

**§ 16 a stk. 2 miljøgodkendelse af
svineproduktion
Aabenraavej 169, 6400 Sønderborg**

Meddelt d. 10. juli 2018
Meddelt af Erhverv & Affald
Sønderborg Kommune

Registreringsblad	
Dato for afgørelse:	10. juli 2018
Ansøgningsskema nr.:	201947 Version 2
Adresse:	Aabenraavej 169, 6400 Sønderborg
Telefon:	40 93 42 80
Virksomhedens navn:	Braadeborg (Hans Alnor)
Adresse:	Aabenraavej 169, 6400 Sønderborg
Matrikel:	2 Ullerup ejerlav, Ullerup, 172 Avnbøl, Ullerup
CVR-nr.:	20983574
CHR-nr.:	23957
Ejendomsnummer:	5400014721
Kontaktperson:	Hans Peter Alnor
Direkte telefon:	40 93 42 80
E-mail:	braadeborg@mail.dk
Ejer af ejendommen:	Hans Peter Alnor
Ejer af virksomheden:	Hans Peter Alnor
Andre ejendomme:	Ingen
Konsulent:	Ulla Refshammer Pallesen, Landbosyd, Jens Terp-Nielsens Vej 13, 61 55 82 62 upa@landbosyd.dk
<u>Godkendelsen er udarbejdet af:</u>	
Sønderborg Kommune	
Landbrugsgruppen	
Erhverv og affald	
Rådhusstorvet 10	
6400 Sønderborg	
Sagsbehandler:	Ann-Kathrin Tessin
Sag nr.:	18/8927
KS:	SBMO

Indhold

1. Indledning	5
1.1 Ikke teknisk resume	5
2. Kommunens afgørelse	6
2.1 Udnyttelsesfrist og kontinuitetsbrud.....	6
2.2 Offentlighed.....	7
2.3 Revurdering af miljøgodkendelsen	7
2.4 Andre godkendelser, tilladelser og dispensationer.....	7
2.5 Lovgrundlag	7
3. Vilkår for husdyrbruget	9
3.1 Generelle vilkår	9
3.2 Egenkontrol og dokumentation	9
3.3 Husdyrbrugets beliggenhed og planmæssige forhold	9
3.4 Staldanlæg og produktioner.....	10
3.5 Gødningsproduktion- og håndtering	13
3.6 Forurening og gener fra husdyrbrugets anlæg	13
4. Vurdering af husdyrbruget og det ansøgte.....	15
4.1 Husdyrhold og stalde	15
4.2 Gødnings- og foderopbevaringsanlæg	16
4.3 Energi- og vandforbrug	18
4.4 Landskabelig vurdering og overholdelse af afstandskrav	20
4.4.1 Husdyrbrugets beliggenhed.....	20
4.4.2 Planmæssige forhold	23
4.4.3 Grundvandsbeskyttelse	23
4.4.4 Bygge- og beskyttelseslinjer, fredninger mv.....	23
4.4.5 Placering i landskabet.....	24
4.5 Husdyrbrugets ammoniakemission	26
4.5.1 Ammoniak og natur.....	26
4.5.2 Naturområder ved Aabenraavej 169	27
4.5.3 Bilag IV-arter	30
4.6 Husdyrbrugets lugtemission	31
4.7 Andre genepåvirkninger fra husdyrbruget	33
4.7.1 Støj og vibrationer.....	33

4.7.2	Støv fra anlæg og maskiner.....	33
4.7.3	Lys	34
4.7.4	Fluer og skadedyr	34
4.7.5	Transporter	34
4.8	Affaldsproduktion	36
4.9	Gødningsproduktion og –opbevaring	38
4.10	Reduktion af ammoniak ved anvendelse af BAT	39
4.11	Grænseoverskridende virkninger	40
5.	Oplysninger om IE-husdyrbruget.....	40
5.1	Ophør af IE- husdyrbruget	41
5.2	BAT (bedste tilgængelige teknik) på husdyrbruget	41
5.3	Alternativer til teknologi, teknik og foranstaltninger	48
6.	Oplysninger m.v. til miljøkonsekvensrapport.....	48
7.	Offentliggørelse, klagevejledning og underretning.....	50
	Bilag	52
	Beredskabsplan	65

1. Indledning

Hans Peter Alnor har søgt om en § 16 a stk. 2 miljøgodkendelse, efter lov om husdyrbrug og anvendelse af gødning m.v., af ejendommen Aabenraavej 169, 6400 Sønderborg.

Ejendommen har en kapitel 5 miljøgodkendelse efter miljøbeskyttelsesloven. Godkendelsen er revurderet i 2015.

Den ansøgte miljøgodkendelse ønskes meddelt i to etaper.

Der er søgt om godkendelse af de eksisterende produktionsarealer i etape I, og etablering af en ny staldbygning med to nye sektioner til slagtesvin samt nedrivning af en eksisterende gyllebeholder og etableringen af en ny gyllebeholder i etape II.

Sønderborg Kommune er godkendelsesmyndigheden.

1.1 Ikke teknisk resume

Ansøgningen om miljøgodkendelse omfatter hele husdyrbruget.

Ansøgningen ønskes meddelt i to etaper:

- I etape I søges om fri produktion i eksisterende stalde og mulighed for at etablere en ny teltoverdækket gyllebeholder. Produktionsarealet udgør 1.797 m².
Produktionsarealet er det samme i nudrift, 8-års drift og ansøgt drift i etape I.
- I etape II søges om etablering af to nye staldsektioner på ca. 16,5 m x 61 i forlængelse af den eksisterende stald, en 99 m³ tank hvor biogasanlæg kan afhente gylle samt en ny teltoverdækket gyllebeholder, hvis den ikke er etableret i etape I.
I forbindelse med byggeriet skal den eksisterende gyllebeholder på 2.040 m³ rives ned og der skal etableres en ny gyllebeholder med en diameter på ca. 35,8 m og forventet ca. 4.000 m³.
Gyllebeholderen placeres øst for den eksisterende fritliggende gyllebeholder ca. 300 m sydvest for staldanlægget. Alternativt placeres beholderen nordøst for den eksisterende fritliggende gyllebeholder, hvis det viser sig, at jordbunden ikke er god øst for den eksisterende gyllebeholder.
Både den eksisterende gyllebeholder på 3.110 m³ og den nye gyllebeholder teltoverdækkes i etape II.
Produktionsarealet udgør 2.572,2 m².

Husdyrbruget på Aabenraavej 169 er et IE-brug, da der er over 2.000 stipladser til slagtesvin.

Ejendommen er placeret i landzone med ca. 1,68 km til nærmeste lokalplanlagte område, "Vindmøllepark på Bovrup Bjerg", nordvest for ejendommen.

Udvidelsen lever op til genekriterierne for ammoniak og lugt.

2. Kommunens afgørelse

Sønderborg Kommune meddeler miljøgodkendelse efter Lov om husdyrbrug og anvendelse af gødning m.v. § 16 a stk. 2 på Aabenraavej 169, 6400 Sønderborg, matrikel 2 Ullerup ejerlav, Ullerup, 172 Avnbøl, Ullerup, til udvidelse af svineproduktion med de stillede vilkår.

Sønderborg Kommune meddeler godkendelsen, da det vurderes, at ansøgeren har truffet de nødvendige foranstaltninger til at forebygge og begrænse forureningen ved anvendelse af bedste tilgængelige teknik, og at husdyrbruget i øvrigt kan drives på stedet uden at påvirke omgivelserne på en måde, som er uforenelig med hensynet til omgivelserne. Sønderborg Kommune vurderer at miljøgodkendelsen, med de stillede vilkår for lokalisering, indretning og drift af husdyrbruget, ikke vil medføre en væsentlig påvirkning af miljøet.

Godkendelsen er baseret på de oplysninger, der er redegjort for i ansøgningsmaterialet, i beskrivelsen af ejendommen samt i vurderingen af udvidelsen. Godkendelsen meddeles på de vilkår, der fremgår af den miljøtekniske redegørelse, Kommunens vurdering og generelle lovkrav.

De stillede vilkår vurderes at kunne begrænse risikoen for forurening og ikke-uvæsentlige gener. Hvis der mod forventning skulle opstå væsentlige gener for de omkringboende eller andre uforudsete gener i forbindelse med udvidelsen, kan Sønderborg Kommune foranledige, at generne reduceres, ved at meddele påbud om afhjælpende foranstaltninger jf. Husdyrbrugslovens¹ § 42.

Der er ikke med denne miljøgodkendelse taget stilling til evt. tilladelser og godkendelser efter anden lovgivning som f.eks. Byggeloven eller Arbejdsmiljøloven.

Miljøgodkendelsen omfatter hele husdyrbruget. Det vil sige både de eksisterende og nye anlæg samt bedriftens samlede arealer.

2.1 Udnyttelsesfrist og kontinuitetsbrud

Miljøgodkendelsen skal være udnyttet inden 6 år fra godkendelsen er meddelt. Godkendelsen anses som udnyttet når byggeriet er færdigmeldt. Hvis godkendelsen eller tilladelsen kun er udnyttet delvist, bortfalder den del, der ikke er udnyttet.

En udnyttet godkendelse, tilladelse eller afgørelse efter anmeldelse kan bortfalde helt eller delvist, hvis den efterfølgende ikke har været udnyttet i 3 på hinanden følgende år². I forhold til godkendelser, hvor produktionstilladelsen er meddelt i m² produktionsareal, forudsætter udnyttelse, at mindst 25 % af det

¹ Lovbekendtgørelse til Lov om husdyrbrug og anvendelse af gødning m.v. nr. 256 af 21. marts 2017

² § 59 a stk. 2 i Lov om husdyrbrug og anvendelse af gødning m.v. nr. 256 af 21. marts 2017

godkendte, tilladte eller anmeldte produktionsareal udnyttes driftsmæssigt, og at den driftsmæssige udnyttelse ikke på noget tidspunkt ophører i 3 på hinanden følgende år. Driftsmæssig udnyttelse kræver, at der er dyr på produktionsarealerne svarende til mindst 50 % af det mulige ifølge dyrevelfærdskravene eller andre krav f.eks. økologiregler, som husdyrbruget er underlagt.

2.2 Offentlighed

Ansøgningen om miljøgodkendelse blev annonceret på www.sonderborgkommune.dk den 9. marts 2018.

Der er i forbindelse med udarbejdelsen af godkendelsen gennemført en nabohøring af naboer i konsekvensområdet for lugt i perioden fra den 8. juni 2018 til den 9. juli 2018. Der indkom et høringssvar i høringsperioden. Høringssvaret var positivt.

Miljøgodkendelsen er meddelt den 10. juli 2018. Afgørelsen er offentliggjort på www.sonderborgkommune.dk den 10. juli 2018 og der er efterfølgende orienteret herom i Sønderborg Ugeavis.

2.3 Revurdering af miljøgodkendelsen

Virksomhedens miljøgodkendelse skal regelmæssigt og mindst hvert 10. år, tages op til revurdering, jf. § 17 i Bekendtgørelse om tilladelse og godkendelse mv. af husdyrbrug. Den første regelmæssige vurdering skal dog foretages, når der er forløbet 8 år eller når EU-kommissionen i EU-tidende har offentliggjort en BAT-konklusion, der vedrører den væsentligste af husdyrbrugets aktiviteter. Det er planlagt at foretage den første revurdering i 2026.

2.4 Andre godkendelser, tilladelser og dispensationer

Sønderborg Kommune gør opmærksom på, at den meddelte godkendelse udelukkende omfatter forholdet til miljølovgivningen. Der skal derfor søges om en separat byggetilladelse, ændring af bygningsanvendelse, nedrivningstilladelse, afledning af tagvand eller lignende hos Sønderborg Kommune.

2.5 Lovgrundlag

Ansøgningen er behandlet i henhold til kravene i Bekendtgørelse af lov om husdyrbrug og anvendelse af gødning m.v. nr. 256 af 21. marts 2017 med tilhørende bekendtgørelse om godkendelse og tilladelse m.v. af husdyrbrug, nr. 1380 af 30. november 2017, samt miljøstyrelsens vejledning om miljøregulering af husdyrhold.

Gældende lovgivning og generelle regler for driften af en landbrugsejendom og håndtering af diverse produkter anvendt på ejendommen forudsættes kendt og skal følges. Der henvises derfor i øvrigt til:

Bekendtgørelse om erhvervsmæssigt dyrehold, husdyrgødning, ensilage m.v., nr. 865 af 23. juni 2017



Bekendtgørelse nr. 966 af 23. juni 2017 om miljøbeskyttelse

Bekendtgørelse nr. 934 af 27. juni 2017 om naturbeskyttelse

Bekendtgørelse nr. 844 af 23/06/2017 om miljøregulering af visse aktiviteter

Bekendtgørelse nr. 1309 af 18/12/2012 om affald

Regulativ for erhvervsaffald i Sønderborg Kommune

Forskrift for opbevaring af farligt affald og kemikalier i Sønderborg Kommune

Bekendtgørelse om indretning, etablering og drift af olietanke, rørsystemer og pipelines, nr. 1611 af 10/12/2015

Bekendtgørelse om bekæmpelsesmidler nr. 1647 af 17/12/2017.

Kommuneplan for Sønderborg Kommune 2017-2029

3. Vilkår for husdyrbruget

Denne miljøgodkendelse meddeles på nedenstående vilkår. Konkrete bestemmelser i lovgivningen og bekendtgørelser, som generelt er gældende for alle husdyrbrug, er ikke stillet som vilkår for godkendelsen.

Den ansvarlige for driften af et IE-husdyrbrug skal straks rette henvendelse til kommunen, hvis husdyrbruget konstaterer, at godkendelsesvilkårene ikke kan overholdes. Den ansvarlige for driften skal samtidig straks træffe de nødvendige foranstaltninger for at sikre, at vilkårene igen overholdes.

3.1 Generelle vilkår

1. Vilkårene i denne godkendelse skal, hvis ikke andet er anført, være opfyldt fra den dato hvor godkendelsen træder i kraft.
2. Eventuelle ændringer i ejerforhold eller i hvem der er ansvarlig for husdyrbrugets drift skal meddeles til Sønderborg Kommune.

3.2 Egenkontrol og dokumentation

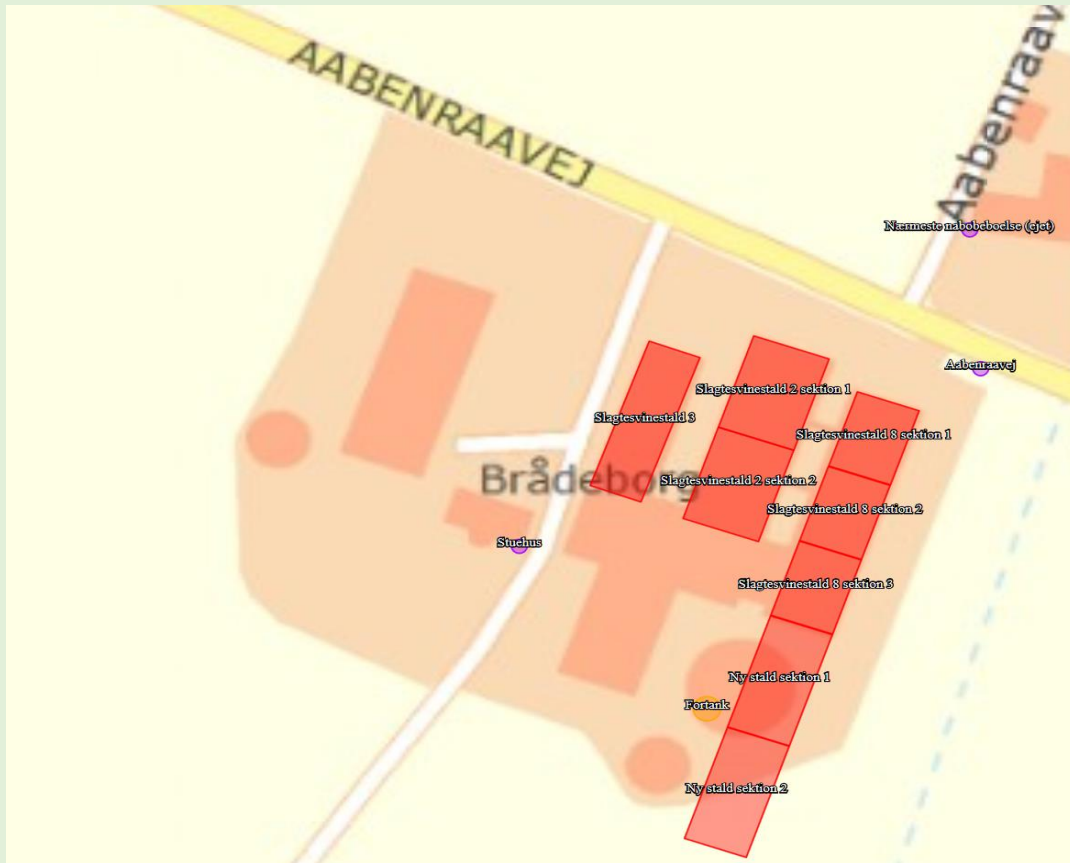
3. Miljøledelsessystemet skal kunne dokumenteres enten i form af opbevaring af dokumenter eller ved anden dokumentation, herunder f.eks. i digital form.
4. Vand- og elforbrug, og hvad der evt. er foretaget for at reducere det, skal registreres årligt.
5. Anvendelsen af fasefodring, letfordøjeligt uorganisk fosfat og/eller fytase skal kunne dokumenteres. Dokumentationen for den anvendte fodring eller fodringsteknik skal opbevares i 5 år og kunne forevises på forlangende i forbindelse med tilsyn.

3.3 Husdyrbrugets beliggenhed og planmæssige forhold

6. Der skal etableres og vedligeholdes afskærmende beplantning på min. 3 rækker træer og buske omkring den nye gyllebeholder, som vist på bilag 1. Træer skal ad åre kunne dække gyllebeholder og overdækning.
7. Gyllebeholderen skal fjernes, når den ikke længere er nødvendig for driften.

3.4 Staldanlæg og produktioner

8. Der må kun placeres dyr i de med rødt markerede stalde:



Husdyrbrugets produktionsareal, dyretype og staldindretning m.v. skal være i overensstemmelse med oversigten:

I etape I:

Staldnavn	Staldstørrelse (m ²)	Ventilation	Kildehøjde	Produktion	Antal måneder udegående	Produktionsareal (m ²)
Ansøgt drift						
Slagtesvinestald 3	491	Mekanisk ventilation	6 m	(#46043) Slagtesvin. Delvis spaltegulv, 25 - 49 % fast gulv	0	399
Slagtesvinestald 8 sektion 1	303	Mekanisk ventilation	6 m	(#46046) Slagtesvin. Drænet gulv + spalter (33 %/ 67%)	0	258
Slagtesvinestald 8 sektion 2	303	Mekanisk ventilation	6 m	(#46049) Slagtesvin. Drænet gulv + spalter (33 %/ 67%)	0	258
Slagtesvinestald 8 sektion 3	303	Mekanisk ventilation	6 m	(#46052) Slagtesvin. Drænet gulv + spalter (33 %/ 67%)	0	258
Slagtesvinestald 2 sektion 1	456	Mekanisk ventilation	6 m	(#46057) Slagtesvin. Drænet gulv + spalter (33 %/ 67%)	0	312
Slagtesvinestald 2 sektion 2	456	Mekanisk ventilation	6 m	(#46060) Slagtesvin. Drænet gulv + spalter (33 %/ 67%)	0	312
Sum						1797

I etape II:

Staldnavn	Staldstørrelse (m ²)	Ventilation	Kildehøjde	Dyretype og staldsystem	Produktionsareal (m ²)
Ansøgt drift					
Slagtesvinestald 3	491,0	Mekanisk ventilation	6 m	Slagtesvin. Delvis spaltegulv, 25 - 49 % fast gulv	399,06
Slagtesvinestald 8 sektion 1	303,0	Mekanisk ventilation	6 m	Slagtesvin. Drænet gulv + spalter (33 %/ 67%)	258,16
Slagtesvinestald 8 sektion 2	303	Mekanisk ventilation	6 m	Slagtesvin. Drænet gulv + spalter (33 %/ 67%)	258,16
Slagtesvinestald 8 sektion 3	303,0	Mekanisk ventilation	6 m	Slagtesvin. Drænet gulv + spalter (33 %/ 67%)	258,16
Ny stald sektion 1	454,5	Mekanisk ventilation	6 m	Slagtesvin. Delvis spaltegulv, 25 - 49 % fast gulv	387,24
Ny stald sektion 2	454,5	Mekanisk ventilation	6 m	Slagtesvin. Delvis spaltegulv, 25 - 49 % fast gulv	387,24
Slagtesvinestald 2 sektion 1	455,7	Mekanisk ventilation	6 m	Slagtesvin. Delvis spaltegulv, 25 - 49 % fast gulv	312,08
Slagtesvinestald 2 sektion 2	455,7	Mekanisk ventilation	6 m	Slagtesvin. Drænet gulv + spalter (33 %/ 67%)	312,08
Sum					2572,18

Staldgange, udleveringsramper og krybber indgår ikke som produktionsareal.

Ventilation

- Husdyrbruget skal kunne redegøre for vedligehold og service på ventilationsanlæggene, hvis dette bliver forlangt på tilsynet.

Energi- og vandforbrug

10. Hvis virksomhedens elforbrug overstiger 180.000 kWh årligt, skal der foretages et energieftersyn, inden 1 år efter at elforbruget overstiger ovenstående. Besøgsrapporten fra energieftersynet skal fremsendes miljømyndigheden, og eventuelle forslag til forbedringer, som via en besparelse på el kan tilbagebetales indenfor 2 år, skal udføres senest 2 år efter ansøgers modtagelse af besøgsrapporten.
11. Hvis husdyrbrugets vandforbrug overstiger 10.200 m³, skal ansøger sende en redegørelse til miljømyndigheden. Redegørelsen skal indeholde en beskrivelse af, hvorfor forbruget er steget, og hvilke tiltag der sættes i værk for at reducere vandforbruget.

Affald

12. Spildolie eller andet flydende farligt affald skal opbevares i egnede beholdere under tag og stå på rist, paller eller lignende, så eventuelle utætheder er synlige og spild ikke ødelægger de andre beholdere. Beholderne skal være mærket med indhold. Under beholderne skal der være en spildbakke med tæt bund, som ikke har afløb til kloak. Spildbakken skal kunne rumme indholdet af den største beholder, der opbevares, og være resistent overfor de kemikalier, der kan opsamles.
13. Spild af olie, kemikalier og flydende farligt affald skal opsamles straks. Der skal til enhver tid forefindes opsugningsmateriale på virksomheden. Alt opsamlet spild indeholdende olie og kemikalier (herunder grus, savsmuld eller lignende anvendt til opsugning) skal opbevares og bortskaffes som farligt affald.
14. Pesticidrester skal opbevares og håndteres som farligt affald. Tømt og rengjort (skyllet) pesticidemballage kan bortskaffes som dagrenovation.
15. Fast farligt affald som fx brugte olie- og brændstoffiltre skal opbevares indendørs i en beholder, der er resistent overfor olie og brændstof. Batterier, elsparepærer og spraydåser skal opbevares indendørs til de bortskaffes. Batterier opbevares i en syrefast beholder.

Råvarer og hjælpestoffer

16. Tankning af diesel skal ske på en plads med fast og tæt bund, enten med afløb til olieudskiller eller således, at spild kan opsamles, og at der ikke er mulighed for afløb til jord, kloak, overfladevand eller grundvand. Tankningen skal ske under opsyn.

Driftsforstyrrelser eller uheld

17. Nye olieprodukter og kemikalier skal opbevares i egnede beholdere, som er tydeligt mærkede med indhold. De skal placeres under tag og beskyttes mod vejrlig på en oplagsplads med tæt

belægning uden afløb. Oplagspladsen skal være indrettet således, at spild af olie og kemikalier kan holdes inden for et afgrænset område og uden mulighed for afløb til jord, grundvand, overfladevand og kloak.

18. Der skal forefindes en opdateret beredskabsplan på husdyrbruget, som fortæller, hvornår og hvordan der skal reageres ved uheld, der kan medføre konsekvenser for det eksterne miljø. Planen skal opdateres hvert 2. år og dato for udarbejdelse eller revidering af planen skal tilføjes planens forside.

19. Eventuelt spildt husdyrgødning, handelsgødning, kemikalier mv. skal opsamles straks.

3.5 Gødningsproduktion- og håndtering

20. Den eksisterende gyllebeholder på 3.110 m³ og den nye gyllebeholder på 4.000 m³ skal i etape II være forsynet med fast overdækning i form af telt. Overdækningen skal lukkes umiddelbart efter endt omrøring og udbringning. Eventuelle skader på overdækningen skal repareres inden for en uge efter skadens opståen. Såfremt en skade ikke kan repareres inden for en uge, skal der indgås aftale om reparation inden to hverdage efter skadens opståen. Tilsynsmyndigheden underrettes straks herom.

21. Håndtering af gylle skal foregå under opsyn.

22. Påfyldning af gylle til vogn skal ske på støbt plads med afløb til opsamlingsbeholder. Pladsen skal rengøres for spild af flydende husdyrgødning umiddelbart efter periode med daglig påfyldning af gylle er afsluttet. Såfremt påfyldningen af gylle sker med selvlæssende fyldetårn eller tilsvarende metode til at undgå spild, er der ikke krav om påfyldeplads.

3.6 Forurening og gener fra husdyrbrugets anlæg

Lugt

23. Der skal til stadighed være rent og ryddeligt ved ejendommen, og denne må ikke give anledning til væsentlige lugt- og støvgener udenfor ejendommens areal.

Fluer og skadedyr

24. Der skal på ejendommen foretages en effektiv flue- og skadedyrsbekæmpelse. Såfremt der efter miljømyndighedens vurdering opstår væsentlige gener for omgivelserne fra opformering af fluer eller skadedyr på husdyrbruget, kan miljømyndigheden meddele påbud om, at der skal udarbejdes

og gennemføres en handleplan med foranstaltninger svarende til de enhver tid gældende retningslinjer fra Aarhus Universitet, Institut for Agroøkologi.

25. Opbevaring af foder samt rengøring af arealer omkring fodersiloer skal ske på en sådan måde, at der ikke opstår risiko for tilhold af skadedyr (rotter m.v.).

Støj fra anlægget og maskiner

26. Den eksterne støjbelastning fra landbrugsdriften på ejendommens bygningsparcel, herunder fra stalden og gyllebeholderen, må på intet punkt - målt på nærmeste nabobeboelse med tilhørende arealer i tilknytning til boligen - overstige nedenstående værdier. De angivne værdier for støjbelastningen er de ækvivalente, korrigerede lyd niveauer i dB(A).

Dag	Kl.	Reference	dB(A)
Mandag-Fredag	07-18	8 timer	55
Lørdag	07-14	8 timer	55
Lørdag	14-18	8 timer	45
Søn- og helligdage	07-18	8 timer	45
Alle dage	18-22	1 time	45
Alle dage	22-07	0,5 timer	40
Spidsværdi	22-07	-	55

Husdyrbrugets ophør

27. Ved ophør af husdyrbruget skal der foretages:

- En oprydning i og omkring staldanlæg.
- Tømning og rengøring af fortank med rørsystemer, gyllekanaler/-kummer m.v. Gødningsrester og spildevand skal bortskaffes efter gældende regler.
- Tømning af alle olietanke.
- Bortskaffelse af restkemikalier, olieaffald, medicinaffald m.v. i henhold til Sønderborg Kommunes affaldsregulativer.

4. Vurdering af husdyrbruget og det ansøgte

Sønderborg Kommune skal ved meddelelse af en godkendelse efter § 16 a i husdyrgodkendelsesloven vurdere, om de ansøgte ændringer og udvidelser vil have en væsentlig indvirkning på miljøet.

Kommunen skal også vurdere, om husdyrbruget kan drives på stedet uden at påvirke omgivelserne på en måde, som er uforenelig med hensyn til omgivelserne.

4.1 Husdyrhold og stalde

Landbruget drives som et konventionelt svinebrug.

Af tabel 1 fremgår staldsektionernes størrelse og produktionsareal i m², dyretype, staldsystemer og miljøteknologi.

Det samlede produktionsareal udgør 1.797,7 m² i nudrift og ansøgt drift i etape I og 2.572,18 m² i ansøgt drift i etape II.

Produktionsarealets størrelse og dyrevelfærdsreglerne bestemmer hvor mange dyr der maksimalt må være i staldene. Dyrevelfærdsreglerne skal til enhver tid være overholdt³.

Tabel 1. Oversigt over stalde, dyretyper og miljøteknologi.

Stald	Staldstørrelse m ²	Produktions areal m ² Etape I	Produktions areal m ² Etape II	Dyretype, Staldsystem	Miljøteknologi
Slagtesvinestald 2 sektion 1 (BBR: Bygning 4)	455,7	312,08	312,08	Slagtesvin, Drænet gulv + spalter (33%/67%)	Ingen
Slagtesvinestald 2 sektion 2 (BBR: Bygning 4)	455,7	312,08	312,08	Slagtesvin, Drænet gulv + spalter (33%/67%)	Ingen
Slagtesvinestald 3 (BBR: Bygning 4)	491	399,06	399,06	Slagtesvin, Delvis spaltegulv, 25-49% fast gulv	Ingen
Slagtesvinestald 8 sektion 1 (BBR: Bygning 4)	303	258,16	258,16	Slagtesvin, Drænet gulv + spalter (33%/67%)	Ingen
Slagtesvinestald 8 sektion 2 (BBR: Bygning 3)	303	258,16	258,16	Slagtesvin, Drænet gulv + spalter (33%/67%)	Ingen

³ Bekendtgørelse af lov om indendørs hold af smågrise, avls- og slagtesvin, nr. 56 af 11/1/2017

Slagtesvinestald 8 sektion 3 (BBR: Bygning 3)	303	258,16	258,16	Slagtesvin, Drænet gulv + spalter (33%/67%)	Ingen
Ny stald sektion 1 (BBR: Bygning 3)	454,5		387,24	Slagtesvin, Delvis spaltegulv, 25-49% fast gulv	Ingen
Ny stald sektion 2 (BBR: Bygning 3)	454,5		387,24	Slagtesvin, Delvis spaltegulv, 25-49% fast gulv	Ingen

Af bilag 2 fremgår en oversigt over indretningen af de eksisterende staldsektioner.

På baggrund af ovenstående gives følgende vilkår:

- Vilkår 8

Anlægsarbejder, bygningsmæssige ændringer, placering af ny bebyggelse

Udvidelsen af svineproduktionen sker i etape I i eksisterende bygninger. I etape II vil der blive etableret to nye staldsektioner i forlængelse af de eksisterende stalde, en ny teltoverdækket gyllebeholder og en 99 m³ fortank, hvor biogasanlæg kan afhente gylle.

Samdrift med andre husdyrbrug

Husdyrbruget på Aabenraavej 169, 6400 Sønderborg er ikke teknisk, forureningsmæssigt eller driftsmæssigt forbundet med andre ejendomme. Smågrise indkøbes fra andre husdyrbrug.

4.2 Gødnings- og foderopbevaringsanlæg

Gødningsopbevaring

I forbindelse med byggeriet i etape II skal den eksisterende gyllebeholder på 2.040 m³ rives ned og der skal etableres en ny gyllebeholder med en diameter på ca. 35,8 m og forventet ca. 4.000 m³. Beholderen placeres øst for den eksisterende fritliggende gyllebeholder ca. 300 m sydvest for staldanlægget. Alternativt placeres beholderen nordøst for den eksisterende fritliggende gyllebeholder, hvis det viser sig, at jordbunden ikke er god øst for den eksisterende gyllebeholder (se placering af den nye gyllebeholder i bilag1). Både den eksisterende gyllebeholder på 3.110 m³ og den nye gyllebeholder teltoverdækkes i etape II.

Tabel 2 viser en oversigt over ejendommens gødningsopbevaringsanlæg.

Tabel 2. Gødningsopbevaringsanlæg

Type	Bygge Dato	Kontrol-dato	Areal (m ²)	Volumen (m ³)	BBR Anlægs nr.	Bemærkning
Perstrup (Betonelementer med kabel)	2004	08-07-2015	806	3.110	6	Teltoverdækning i etape II. Beliggende på Bojskovvej 10.
Perstrup (Betonelementer med kabel)	1990	16-06-2010	524	2.040	8	Nedrides i etape II
Beholder vest for ejendommen (Bloksten)	1980	26-06-2009	-	1.000	7	Ikke aktiv
Ny Gyllebeholder	-	-	1.003	4.000		Teltoverdækning Etableres i etape I eller II. Kommer til at ligge ved Bojskovvej 10.

Gyllen i gyllebeholderen omrøres udelukkende forud for gylleudbringning.

Foderopbevaring

Der er en ikke lufttæt, ca. 14 m høj amerikansilo i galvaniseret stål, og 2 udendørs mathvide glasfibersiloer med en højde på ca. 7 m på ejendommen.

Den nye stald, der ønskes bygget i etape II, vil komme til at stå mindre end 7,5 m til højre for den eksisterende amerikansilo. Derfor skal ansøger regne med at han skal opfylde visse brandtekniske krav, når byggetilladelsen gives.

Miljømyndighedens vurdering

Sønderborg Kommune vurderer, at den redegjorte opbevaring af flydende husdyrgødning er BAT jf. EU's BREF- dokument vedrørende fjerkræ og svin.

På baggrund af ovenstående gives følgende vilkår:

- Vilkår 20

4.3 Energi- og vandforbrug

Elforbrug

Elforbruget dækker primært ventilation, belysning, gyllepumper, drift af foderanlæg, jordvarmeanlæg, øvrige elektriske maskiner og forbrug i stuehuset samt evt. korntørring. Staldene og de øvrige driftsbygninger er uopvarmede. Alle staldbygninger er isolerede. Udtørring af stalde efter vask sker med dieseloliefyret varmekanon. Korntørring sker ved hjælp af oliefyr og stuehuset opvarmes med jordvarmeanlæg. Samlet energiforbrug i nudrift og ansøgt drift ses i tabel 3.

Tabel 3. Oversigt over energiforbrug i nudrift og ansøgt drift

Type	Forbrug nudrift	Forventet forbrug i ansøgt drift
El	ca. 120.000 kWh	ca. 180.000 kWh
Diesel	ca. 25.000 l	ca. 25.000 l
Fyringsolie	Ca. 1.000 l	ca. 1.000 l

Ifølge Håndbog til driftsplanlægning 2015 udgivet af Seges er elforbruget ca. 10 kWh pr. slagtesvin. Forbruget jf. normtal for 14.000 slagtesvin vil være på ca. 140.000 kWh. Dertil benyttes en del strøm pga. at der hjemmeblandes foder.

Vandforbrug

Vand benyttes primært til drikkevand til dyr, vask af stalde, overbrusning af dyr, sanitære forhold samt forbrug i boligen.

Ejendommen forsynes med vand fra Avnbøl Ullerup vandværk.

Ejendommens forventede vandforbrug fremgår af Tabel 4.

Bedriftens årlige vandforbrug til husdyrbrugets drift forventes at stige fra 7.000 m³ til 10.190 m³ efter udvidelsen/ændringen.

Tabel 4. Oversigt over vandforbrug i nudrift og ansøgt drift

Type	Forbrug nudrift	Forventet forbrug i ansøgt drift
Drikkevand til dyr, vask mv.	ca. 6.810 m ³	ca. 10.000 m ³
Vand til stuehus	ca. 170 m ³	ca. 170 m ³
Vask af maskiner mv.	ca. 20	ca. 20
I alt	ca. 7.000 m ³	ca. 10.190 m ³

Der er ingen markvandingstilladelser på bedriftens arealer.

Ifølge "Håndbog til driftsplanlægning fra 2015" udgivet af Seges beregnes der et vandforbrug på ca. 560 l pr. slagtesvin (32- 107 kg). Vandforbruget ligger lidt højere end normen. Dette skyldes formodentlig, at der er fokus på sundhed, og at der derfor vaskes grundigt efter hvert hold slagtesvin.

Miljømyndighedens vurdering

Ansøger oplyser at den maksimale forventede produktion ligger på ca. 14.000 slagtesvin årligt.

Det fremgår af Tabel 3, at det årlige elforbrug vil stige fra ca. 120.000 kWh til ca. 180.000 kWh. I henhold til "Håndbog til Driftsplanlægning 2015" er elforbruget for en tilsvarende produktion ca. 140.000 kWh. Dertil benyttes en del strøm pga. at der hjemmeblandes foder og til jordvarmeanlægget og øvrigt forbrug.

Sønderborg Kommune vurderer derfor, at det forventede forbrug i ansøgt drift er indenfor normen.

For at sikre en god udnyttelse af ressourcerne stilles der vilkår om, at hvis elforbruget overstiger 180.000 kWh årligt, skal ejendommen gennemgås ved et energieftersyn. Energieftersynet er gratis og fås ved henvendelse hos dit elselskab.

Der stilles vilkår om, at besøgsrapporten fra et eventuelt energieftersyn skal fremsendes miljømyndigheden. Der stilles også vilkår om, at hvis en eventuel besøgsrapport viser energiforbedringer, som via besparelse på el kan tilbagebetales indenfor 2 år, skal disse udføres senest 2 år efter modtagelsen af rapporten.

For at miljømyndigheden kan kontrollere elforbruget skal det dokumenteres, for eksempel ved fremvisning af elregning. Dokumentation skal gemmes mindst 5 år og fremvises miljømyndigheden på forlangende.

Det fremgår af Tabel 4, at det forventede vandforbrug vil være ca. 10.190 m³ årligt efter udvidelsen.

I henhold til "Håndbog til driftsplanlægning 2015" er vandforbruget for en tilsvarende produktion ca. 7.840 m³. Vandforbruget ligger lidt højere end normen. Ansøger oplyser, at der er stor fokus på sundhed og at der derfor vaskes grundigt efter hvert hold slagtesvin.

For at sikre at der sker en god udnyttelse af ressourcerne stilles der vilkår om, at hvis vandforbruget overstiger 10.200 m³ skal ansøger indsende en redegørelse til miljømyndigheden. Redegørelsen skal indeholde en beskrivelse af, hvorfor forbruget er steget, og hvilke tiltag der sættes i værk for at reducere vandforbruget.

For at miljømyndigheden kan kontrollere vandforbruget skal forbruget registreres årligt. Dokumentation skal gemmes mindst 5 år og fremvises miljømyndigheden på forlangende.

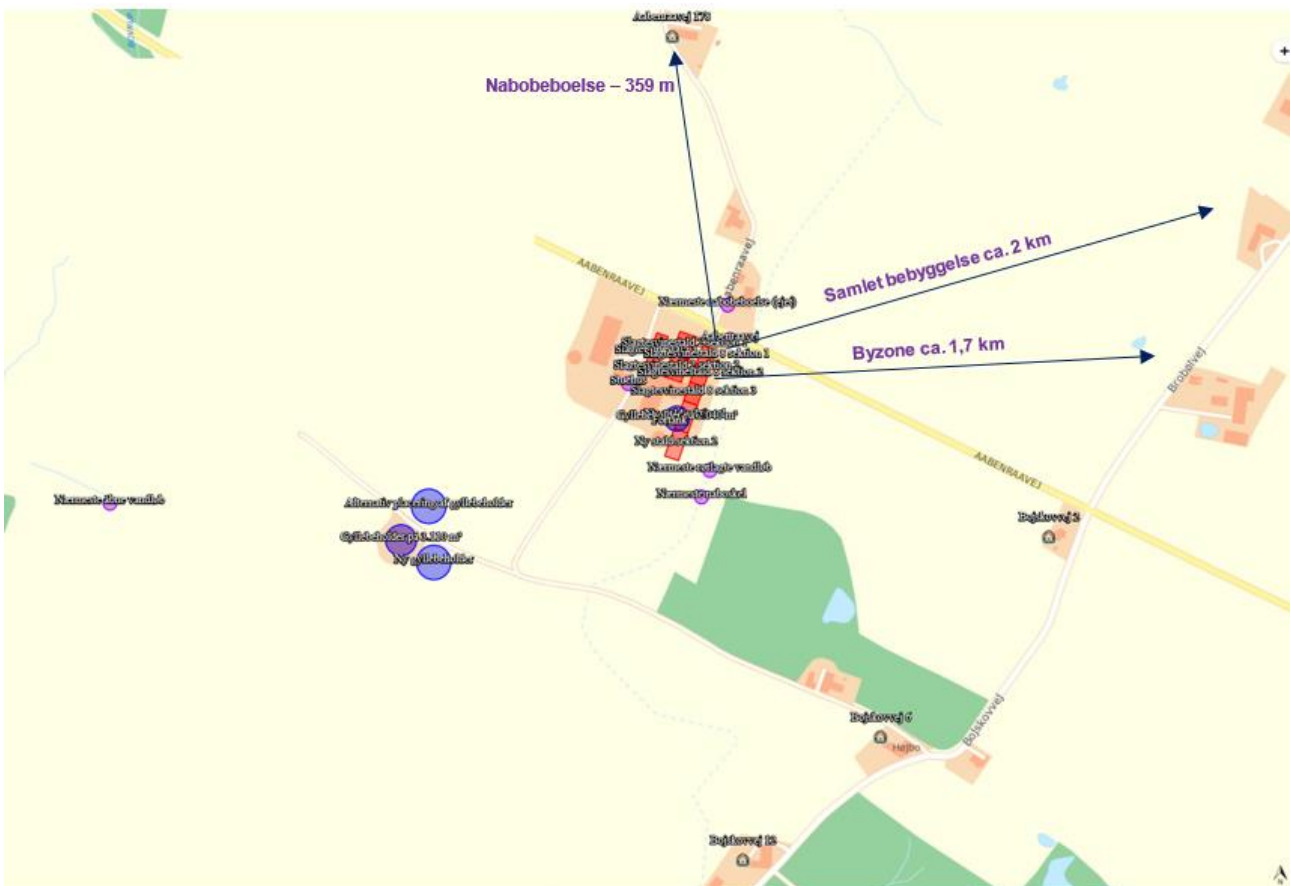
Det er miljømyndighedens vurdering, at virksomheden lever op til kravene til BAT for energi og vandforbrug, hvis vilkårene overholdes og virksomheden i øvrigt drives som beskrevet.

På baggrund af ovenstående gives følgende vilkår:

- Vilkår 4
- Vilkår 9
- Vilkår 10
- Vilkår 11

4.4 Landskabelig vurdering og overholdelse af afstandskrav

4.4.1 Husdyrbrugets beliggenhed



Billede 1. Husdyrbrugets placering i forhold til omgivelserne

Billede 1 viser en oversigt med angivelse af anlæggets placering i forhold til omgivelserne. Jf. Lov om husdyrbrug og anvendelse af gødning m.v. § 6 er etablering af husdyranlæg samt udvidelser og ændringer af eksisterende husdyrbrug der medfører forøget forurening, ikke tilladt indenfor eller i en afstand af mindre end 50 m fra:

- eksisterende eller ifølge kommuneplanens rammedel fremtidigt byzone- eller sommerhusområde
- områder i landzone, der i lokalplan er udlagt til boligformål, blandet bolig og erhvervsformål, eller til offentlige formål med henblik på beboelse, institutioner, rekreative formål og lign.

Husdyrbruget på Aabenraavej 169 er beliggende i landzone. Fra husdyrbruget er der ca. 359 meter til nærmeste nabobeboelse uden landbrugspligt, som ikke er ejet af ansøger. Nabobeboelsen på Aabenraavej 178 er beliggende syd for husdyrbruget.

Der er ca. 2.060 meter til nærmeste beboelse, som er en del af samlet bebyggelse. Det drejer sig om Brobølvej 15, som ligger sydøst for staldanlægget. Se billede 1.

Der er ca. 1,68 km til nærmeste lokalplanlagte område, "Vindmøllepark på Bovrup Bjerg", nordvest for ejendommen. Der er ca. 2,3 km til lokalplanlagt område "Boligområde i Blans – byzone". Der er ca. 1.724 m til nærmeste byzone i Blans, Ullerup.

Etablering af husdyranlæg samt udvidelser og ændringer af eksisterende husdyrbrug, der medfører forøget forurening, er endvidere ikke tilladt indenfor de i tabel 5 beskrevne afstande.

Tabel 5. Forbudszoner (målt fra nærmeste stald eller lager, hvor der sker ændringer)

Nærmeste...	Afstand	Beskrivelse	Afstandskrav
Byzone	ca. 1.724 m	Fra staldanlægget til byzoneområde i Blans, Ullerup	50 m
Sommerhusområde	Ca. 8,8 km	Fra staldanlægget til sommerhusområde ved Rendbjerg	50 m
Lokalplanlagt område (bolig, erhverv, rekreative formål etc.)	ca. 1,68 km ca. 1,72 m ca. 2,3 km	Fra staldanlægget til lokalplan "Vindmøllepark på Bovrup Bjerg" Fra staldanlægget til lokalplan "Erhvervsområde V. Blans" Fra staldanlægget til lokalplan "Boligområde i Blans- byzone"	50 m
Nærmeste nabo (uanset landbrugspligt eller ej)	Ca. 49 m	Fra slagtesvinestald 8 sektion 1 til Aabenraavej 174	50 m
Nærmeste nabo (uanset landbrugspligt eller ej)	Ca. 278 m	Fra nyt staldanlæg til	50 m

		Bojskovvej 8	
Nærmeste nabobeboelse (uanset om det er landbrug eller ej) i samlet bebyggelse	ca. 2.060 m	Fra staldanlægget til Brobølvej 15, som er den nærmeste beboelse, som udløser samlet bebyggelse.	50 m

Afstanden fra eksisterende staldafsnit "Slagtesvinestald 8, sektion 1" til nærmeste nabo er mindre end 50 m. Der sker ingen ændringer der medfører forøget forurening, hvorfor det vurderes, at der ikke er problemer med forbudszonen på 50 m, når der er tale om en lovligt opført eksisterende stald. Naboejendommen ejes af ansøger selv.

Jf. Lov om husdyrbrug og anvendelse af gødning mv. § 8 må stalde og lign. samt gødningsopbevaringsanlæg ikke etableres indenfor afstandene i tabel 6:

Tabel 6. Oversigt over afstande

Nærmeste...	Afstand	Beskrivelse	Afstandskrav
Stuehus	Ca. 15 m	Fra slagtesvinestald 3 til stuehuset på Aabenraavej 169	15 m
Naboskel	Ca. 30,9 m	Fra slagtesvinestald 8 sektion 1 til matrikel 45, Ullerup Ejerlav, Ullerup	30 m
Levnedsvirksomhed	> 25 m	Butikker i Avnbøl, Ullerup, og Blans	25 m
Fælles vandindvindingsanlæg	ca. 2,9 km	Fra staldanlægget til Avnbøl-Ullerup Vandværk	50 m
Enkelt vandindvindingsanlæg	Ca. 518 m	Fra eksisterende staldanlæg til DGU boring 169.852 (vandboring)	25 m
Vandløb	ca. 30 m	Fra slagtesvinestald 8 til rørlagt vandløb 7.3.2.	15 m
Dræn	> ca. 15 m	Så vidt vides er der ingen drænrør indenfor 15 m fra stalde og lagre.	15 m
Sø (større end 100 m ²)	210 m	Fra ny stald til sø sydøst for ejendommen	15 m
Privat fællesvej	> 15 m	Der er ikke umiddelbart kendskab til, hvor den nærmeste private fællesvej ligger	15 m
Offentlig vej	Ca. 15 m	Fra staldanlægget til offentlig vej (vejlitra 7000).	15 m

Kategori 1	Ca. 3,5 km	Fra staldanlægget til Rinkenæs skov, dyrehaven og Rode skov	10 m
------------	------------	---	------

Miljømyndighedens vurdering

Det vurderes, at Husdyrlovens §§ 6, 7 og 8 overholdes. Der stilles derfor ikke supplerende vilkår.

4.4.2 Planmæssige forhold

Ifølge Kommuneplan 2017 – 2029 for Sønderborg Kommune ligger ejendommen i plandistrikt 5.3 Ullerup-Avnbøl. Ejendommen ligger i landområde med kommuneplannummer 5.3.001.J. Ejendommen er beliggende i et område, som ikke er omfattet af en lokalplan.

Ifølge Spildevandsplan 2016 - 2021 for Sønderborg Kommune skal spildevand fra ejendommen renses til rensklasse "SO". Ejendommen har fået et påbud om forbedret spildevandsrensning. Påbuddet skal være efterkommet d. 12. august 2019.

Ejendommen forsynes med vand fra Avnbøl-Ullerup vandværk.

4.4.3 Grundvandsbeskyttelse

Bedriften ligger tæt på et indsatsområde indenfor nitratfølsomme indvindingsområder, men af boring DGU nr. 169.92, som er placeret på ejendommen fremgår det, at den naturlige beskyttelse af grundvandsmagasinet i området er god. Der er ca. 40 m moræneler over det primære grundvandsmagasin (heraf 25 m mættet ML).

Der er derfor ikke behov for grundvandsbeskyttende tiltag udover den generelle regulering.

Miljømyndighedens vurdering

Sønderborg Kommune vurderer, at udvidelsen anlægget med de nye stalde kan ske uden at der opstår konflikt med planforholdene i Sønderborg Kommune.

4.4.4 Bygge- og beskyttelseslinjer, fredninger mv.

Sønderborg Kommune vurderer, at husdyrbruget ikke er beliggende indenfor eller i nærheden af:

- Fredede områder
- Fortidsmindebeskyttelseslinje
- Kirkebyggelinjer og kirkelandskaber
- Å- og søbeskyttelseslinjer
- Strandbeskyttelseslinje
- Kystnærhedszone
- Klitfredningslinje
- Bevaringsværdige landskaber
- Kulturhistorisk bevaringsværdi

- Lavbundsareal
- Naturbeskyttelsesområder
- Værdifulde kulturmiljøer
- Rekreative interesseområder
- Beskyttede sten- og jorddiger

Natura 2000: Der er ingen bygninger inden for Natura 2000. Det nærmeste internationale naturbeskyttelsesområde på land er habitatområde Rinkenæs Skov, Dyrehaven og Rode Skov som ligger ca. 3,5 km nordøst for ejendommen. Nærmeste marine internationale naturbeskyttelsesområde er Flensborg Fjord, Bredgrund og farvandet rundt om Als (habitatområde 173), som ligger ca. 4,9 km syd for ejendommen.

Beskyttede naturarealer (§ 3): Ca. 43 m nordøst for den nye stald ligger en beskyttet eng, og ca. 66 m nordøst for den nye stald ligger en beskyttet mose.

Økologiske forbindelser: ca. 273 m vest for gødningsopbevaringsanlægget og ca. 500 m vest for staldanlægget ligger en økologisk forbindelse. Anlæggene berører ikke forbindelsen.

Indsatsområde for truede dyrearter: Ejendommen og de tilhørende gødningsopbevaringsanlæg sydvest for ejendommen ligger indenfor indsatsområde for grøn frø.

Skovbyggelinjer: Ejendommen og den nye staldbygning ligger inden for udpegningen. De tilhørende gødningsopbevaringsanlæg sydvest for ejendommen ligger indenfor udpegningen. Den nye gyllebeholder ligger uden tilknytning til staldene og inden for udpegningen.

Skovrejsningsområder: Ejendommen ligger inden for udpegningen. Inden for udpegningen er skovrejsning ønsket og ansøgninger om skovrejsning kan forventes at blive imødekommet.

Miljømyndighedens vurdering

Skovbyggelinje: Byggeri, som er landbrugsmæssigt nødvendigt og opføres i tilknytning til eksisterende byggeri kan opføres uden dispensation.

Kommunen vurderer, at udvidelsen ikke vil forringe de landskabelige-, kulturhistoriske-, naturmæssige-, geologiske- eller rekreative værdier i området.

4.4.5 Placering i landskabet

Ejendommen ligger i et åbent landskab i mellem til stor skala, og der er flere større landbrugsejendomme i nærheden. I kommuneplanen betegnes området som bølget stordriftsflade og det vurderes, at området har landskabelig kapacitet til at rumme store landbrugsbygninger.

Eksisterende staldbygninger, lade og maskinhus er opført i norsk marmor elementer (lysegrå), tage i dels grå eternit og dels sorte stålplader med mørkegrå stålplader i gavltrekanterne og hvide vinduer og døre og porte i galvaniseret stål. De eksisterende stalde er ca. 6 meter høje. Stuehuset er hvidmalet og har sort matglaseret

tegltag. De udendørs opstillede fodersiloer er mathvide glasfibersiloer, som er ca. 7 m høje. Amerikanersiloen er i galvaniseret stål ca. 14 m høj.

Det ansøgte byggeri omhandler en staldbygning på to sektioner til det eksisterende bygningsæt. Den nye staldbygning bygges i forlængelse af den eksisterende stald 8. Stalden opføres i samme materialer, farve og dimensioner som stald 8, se bilag 2.

Der søges også om at etablere teltoverdækning på både den eksisterende gyllebeholder, som er placeret på marken sydvest for staldbygningerne, og på den nye gyllebeholder, som placeres ved siden af den eksisterende beholder på marken. I forbindelse med etableringen af den ny stald, nedrives den eksisterende gyllebeholder syd for stald 8.

Teltduge på gyllebeholderne forventes at blive grå pvc-duge, og højden på overdækningerne bliver ca. 7 m over terræn.

Der ansøges om to etaper. Etape I søges til fri produktion i eksisterende stalde uden nedrivning af gyllebeholder, men med mulighed for at etablere en teltoverdækket gyllebeholder. Etape II søges til etablering af en ny staldbygning med to sektioner, en ny gyllebeholder med teltoverdækning, teltoverdækning af den eksisterende gyllebeholder på 3.110 m³ samt en tank på 99 m³, hvor biogasanlæg kan afhente gylle.

I ansøgningsmaterialet er der indtegnet et levende hegn, som ligger i forlængelse af det eksisterende hegn langs stald 8. Hegnet fortsættes rundt om gavlenden af den ny stald. I forbindelse med byggeriet fjernes det nuværende hegn langs stald 8, men det vil blive genetableret.

I forbindelse med byggeriet skal den eksisterende gyllebeholder på 2.040 m³ rives ned og der skal etableres en ny gyllebeholder med en diameter på ca. 35,8 m og forventet ca. 4.000 m³. Gyllebeholderen placeres øst for den eksisterende fritliggende gyllebeholder ca. 300 m sydvest for staldanlægget. Alternativt placeres beholderen nordøst for den eksisterende fritliggende gyllebeholder, hvis det viser sig, at jordbunden ikke er god øst for den eksisterende gyllebeholder. Både den eksisterende gyllebeholder på 3.110 m³ og den nye gyllebeholder teltoverdækkes i etape II.

Der etableres levende hegn omkring den nye gyllebeholder. Beplantningen placeres som vist på bilag 1.

Miljømyndighedens vurdering

Sønderborg Kommune vurderer, at den nye staldbygning placeres på en måde, som gør at ejendommen fremstår som en samlet helhed. Beplantningen som er indtegnet i ansøgningsmaterialet understøtter helhedsindtrykket. Det vurderes også, at de nye driftsbygninger, herunder gyllebeholderen, ikke ændrer væsentligt på oplevelsen af landskabet.

Ved den nye gyllebeholder skal der etableres og vedligeholdes afskærmende beplantning på min. 3 rækker træer og buske omkring beholderen. Træer skal ad åre kunne dække gyllebeholder og overdækning.

Der stilles vilkår om, at den nye gyllebeholder fjernes, når den ikke længere er nødvendig for driften.

På baggrund af ovenstående gives følgende vilkår:

- Vilkår 6
- Vilkår 7

4.5 Husdyrbrugets ammoniakemission

BAT-krav til ammoniakemission er lagt sammen med det generelle ammoniakreduktionskrav til ét samlet krav for husdyrbrug, som har en samlet ammoniakemission på mere end 750 kg NH₃-N pr. år. Husdyrbrugets ammoniakemission må ikke give anledning til væsentlige virkninger på miljøet og må derfor heller ikke skade bevaringsmålsætningen for internationale naturbeskyttelsesområder.

Ammoniak, natur og bilag IV arter

Afsnittet omhandler husdyrbrugets ammoniakpåvirkning af beskyttet natur, der sker/forekommer fra husdyrbrugets stalde og gødningsopbevaringsanlæg.

4.5.1 Ammoniak og natur

Husdyrbrugets ammoniakemission må ikke give anledning til væsentlige påvirkninger af naturområder, der er beskyttede af europæisk lovgivning (Natura 2000 områder). Der må heller ikke ske påvirkning af naturområder, der er beskyttet af dansk lovgivning eller som kan være leve- eller ynglelokalteter for særligt beskyttede dyrearter (bilag IV arter).

Den samlede ammoniakemission i ansøgt drift og i nudrift (8-års drift) fra husdyrproduktionen på Aabenraavej 169 er vist i nedenstående tabel 7:

Tabel 7. Ammoniakemission fra stald og lager på Aabenraavej 169

Drifttype:	Ammoniakemission fra staldafsnit (kg NH ₃ -N/år)	Ammoniakemission fra lagre (kg NH ₃ -N/år)	Ammoniakemission fra husdyrbruget (kg NH ₃ -N/år)
Ansøgt drift	5446,6	361,8	5808,4
Nudrift	3975,1	531,9	4507,0
8 års-drift	3975,1	531,9	4507,0

Ammoniakdepositionskrav

Nedenstående tabel 8 viser specifikke krav om maksimal total- og merdeposition af ammoniak til kategori 1 og 2 natur, samt krav der kan stilles til kategori 3 natur.

For nærmere beskrivelse af naturarealer der hører under kategori 1-3 samt beskyttede naturtyper udenfor kategorierne se bilag 3.

Tabel 8. Krav til maksimal ammoniakdeposition i kategori 1-3.

Naturtyper med fastsat beskyttelsesniveau	Beskyttelsesniveauer
---	----------------------

Kategori 1. § 7 stk. 1, nr. 1	Max. <i>Totaldeposition</i> (stald og lager) afhængig af antal husdyrbrug i nærheden*): 0,2 kg N/ha/år ved > 1 husdyrbrug 0,4 kg N/ha/år ved 1 husdyrbrug 0,7 kg N/ha ved 0 husdyrbrug.
Kategori 2. § 7 stk. 1, nr. 2	Max. <i>totaldeposition</i> på 1,0 kg N/ha pr. år.
Kategori 3.	Kommunen vurderer konkret, om der skal fastsættes vilkår om max. <i>merdeposition</i> , og hvad det nødvendige krav til max. deposition skal være. Kravet må dog ikke være under en max. merdeposition på 1,0 kg N/ha pr. år
<p>* Antallet af husdyrbrug ud over det ansøgte opgøres på følgende måde (kumulationsmodel):</p> <p>Antal husdyrbrug med en emission på mere end 150 kg NH₃-N pr. år indenfor 200 m</p> <p>Antal husdyrbrug med en emission på mere end 450 kg NH₃-N pr. år indenfor 200-300 m</p> <p>Antal husdyrbrug med en emission på mere end 750 kg NH₃-N pr. år indenfor 300-500 m</p> <p>Antal husdyrbrug med en emission på mere end 1.500 kg NH₃-N pr. år indenfor 500-1.000 m</p> <p>Antal husdyrbrug med en emission på mere end 5.000 kg NH₃-N pr. år indenfor 1.000-2.500 m</p>	

4.5.2 Naturområder ved Aabenraavej 169

Sønderborg Kommune har foretaget en konkret vurdering af de mulige påvirkninger af naturen i nærområdet til ejendommen på Aabenraavej 169. Vurderingen tager udgangspunkt i beregninger af ammoniakdeposition til de enkelte naturområder. I de tilfælde, hvor det på baggrund af beregningerne vurderes nødvendigt, er der foretaget besigtigelser af naturområderne.

Der findes i nærområdet til Aabenraavej 169 flere naturarealer. De naturarealer der ligger nærmest, er mose og overdrev (kategori 3), en beskyttet enge og søer.

Beregnete værdier for ammoniakdeposition til naturarealer ved Aabenraavej 169

Depositionsberegningen til nærliggende naturområder (se bilag 4) der er foretaget i husdyrgodkendelse.dk, fremgår af nedenstående tabel 9:

Tabel 9. Depositionsberegninger foretaget i husdyrgodkendelse.dk

Naturpunkt	Betegnelse fra ansøgning	Natur-type	§ 7 natur	Bilag IV arter	Afstand	Mer-deposition (kg N/ha/år)	Total deposition (kg N/ha/år)

735	Mose mod sydøst	Mose	Kat. 3		110 m	5,4	9,9
728	Test	Mose	Kat. 3		180 m	1,0	3,2
727	Test 3	Sø			242 m	1,0	2,4
1660	Overdrev mod sydvest	Overdrev			600 m	0,1	0,5
A	Potentiel ammoniakfølsom skov	Skov	Kat. 3		440 m	0,2	0,8
723	Lille sø	Sø			440 m	0,5	2,1
719	Overdrev mod nord	Overdrev	Kat. 3		500 m	0,1	0,5
	Natura 2000: Rinkenæs Skov, Dyrehaven og Rode Skov	Skov	Kat. 1		3,4 km	0,0	0,0
	Overdrev v. Adsbøl bæk	Overdrev	Kat. 2		4,4 km	Ikke beregnet	Ikke beregnet

Ammoniakfølsomme naturtyper indenfor Natura 2000 områder (kategori 1 natur)

Det nærmeste terrestriske Natura 2000 område til det ansøgte projekt på Aabenraavej 169 er Rinkenæs Skov, Dyrehaven og Rode Skov ca. 3,4 km sydvest for anlægget.

Naturtyperne i Natura 2000 området er omfattet af § 7 i husdyrloven som kategori 1 natur. Efter lovgivningen er den maksimalt tilladelige totaldeposition 0,2 kg N/ha/år.

Den beregnede ammoniakdeposition til kategori 1-natur er på 0,0 kg N/ha/år i både merdeposition og totaldeposition.

For nærmere beskrivelse af Natura 2000 områder tættest ved anlægget –se Bilag 5.

Kategori 2-natur (større ammoniakfølsomme naturtyper udenfor Natura 2000-områder)

Kategori 2-natur er nærmere bestemte ammoniakfølsomme naturtyper, der ligger uden for internationale naturbeskyttelsesområder, se bilag 3.

Efter en gennemgang af luftfotos er det registreret, at nærmeste § 7 kategori 2- areal, et beskyttet overdrev > 2,5 ha, findes ca. 4,4 km fra ejendommen. På grund af den store afstand er der ikke foretaget en beregning af ammoniakdepositionen til overdrevet, da den erfaringsmæssigt vil være 0 kg. På baggrund af gennemgang af luftfotos afvises det, at der findes kategori 2 natur nærmere ejendommen end det nævnte.

Kategori 3-natur (andre ammoniakfølsomme naturområder)

Kategori 3-natur er ammoniakfølsomme naturområder omfattet af naturbeskyttelseslovens §3, som ikke er kategori 1-natur eller kategori 2-natur, se bilag 3.

Ammoniakfølsom skov

Naturpunkt A

Den nærmeste potentielle ammoniakfølsomme skov er Avnbøl Sned, der ligger i en afstand af ca. 440 m fra anlægget (naturpunkt A). Den beregnede merdeposition til naturpunkt A er 0,2 kg N/ha/år.

Beskyttet mose

Nærmeste kategori 3 mose ca. 110 meter fra anlægget (naturpunkt 735 m.fl.). Den beregnede merdeposition er hhv. 5,4 kg N/ha/år.

Hovedparten af området er en ellesump. Desuden er der et par mindre søer og langs sumpskovens vestlige kant er en beskyttet eng. Mosen blev besøgt midt på vinteren. Ved besøget var vandstanden i mosen højt, vandet stod ud på engen og mosen flød sammen med de to søer, der tidligere er registreret. Besøget viste, at der er tale om en ellesump med formodentlig ret god naturkvalitet. Baggrunden for den vurdering er, at mosen ser ud til at være forholdsvis uforstyrret med fri succession. Der er mange væltede træer og træer i alle aldre. Den primære træart er rødæl med indblanding af bl.a. ask, pil og hæg.

Beskyttede enge og søer

Nærmeste eng ligger ca. 100 m fra anlægget. Den nærmeste sø ligger ca. 110 m fra anlægget (naturpunkt 735). Der er beregnet en merdeposition på ca. 5,4 kg N/ha/år til eng og sø. Engen og søen ligger i sammenhæng med moseområdet, der er beskrevet ovenfor.

Miljømyndighedens vurdering

Ansøgningen overholder alle krav i forhold til påvirkning af kategori 1, 2 og 3 natur, ligesom det vurderes, at der ikke vil ske en tilstandsændring af naturområder, der er beskyttet af naturbeskyttelseslovens § 3.

Kategori 1

Den beregnede påvirkning med ammoniak fra Aabenraavej 169 af de enkelte naturtyper i N105 viser, at der teoretisk set ikke sker nogen belastning af Natura 2000 området. Der kan således ikke påvises en negativ effekt på naturtypernes integritet som følge af det ansøgte projekt på Aabenraavej 169.

Sønderborg Kommune vurderer på den baggrund, at projektet ved Aabenraavej 169 ikke udgør en trussel mod opnåelse af gunstig bevaringsstatus for arter og naturtyper på udpegningsgrundlaget.

Kategori 2

Sønderborg Kommune har foretaget beregninger til det nærmeste kategori 2 areal, der viser en mer- og totaldepositionen på 0,0 kg N/år. Sønderborg Kommune vurderer, at overdrevsarealet ikke vil blive påvirket af deposition af ammoniak fra anlægget.

Kategori 3 natur

Inden for nærområdet til Aabenraavej 169 er der registreret flere naturtyper tilhørende kategori 3, hhv. ammoniakfølsom skov, moser og overdrev.

Ammoniakfølsom skov

Beregningen af merdeposition til Avnbøl Sned er under 1 kg N/ha/år og der er ikke taget konkret stilling til, om skoven er ammoniakfølsom.

Beskyttet mose

Beregningerne af depositionen fra husdyrbruget som følge af det ansøgte projekt viser, at der vil være en merdeposition på ca. 5,4 kg/ha/år til den nordvestlige kant af bevoksningen, der er nærmest husdyrproduktionen. Der er endvidere foretaget beregninger til punkter længere inde i mosen, der viser at merdepositionen på de steder falder til ca. 1 kg N/ha/år.

Rødelsumpe er som udgangspunkt ikke begrænset af tilgængelighed af kvælstof, da træerne i symbiose med bakterier er i stand til at fiksere kvælstof fra luften. Økosystemet er derfor ikke så følsomt over for en øget deposition af kvælstof fra husdyrbruget. Det vurderes derfor, at den aktuelle merdeposition til mosen (5,4 kg N/ha/år) ikke vil ændre mosens tilstand.

Beskyttede eng og sø

Beregningen af ammoniakdeposition til den nærmeste eng og sø (ved naturpunkt 735) viser, at merdepositionen vil være ca. 5,4 kg N/ha/år.

Det vurderes, at en merdeposition af denne størrelsesorden ikke vil medføre en ændring af engen og søens tilstand.

4.5.3 Bilag IV-arter

Bilag IV arter er arter, der fremgår af bilag IV i EU's habitatdirektiv. De beskrives som strengt beskyttede arter. Det betyder, at arternes yngle- og rasteområder ikke må beskadiges eller ødelægges.

Af faglig rapport fra DMU nr. 635, Håndbog over dyrearter på habitatdirektivets bilag IV fremgår en liste over arters udbredelse i et grid på 10x10 km fordelt over hele landet. Af listen fremgår det, at følgende arter er registreret i nærområdet til Aabenraavej 169:

Brunflagermus	Nyctalus noctula
Sydflagermus	Eptesicus serotinus
Dværgflagermus	Pipistrellus pygmaeus

Pipistrelflagermus	Pipistrellus pipistrellus
Stor Vandsalamander	Triturus cristatus
Spidssnudet frø	Rana arvalis
Løvfrø	Hyla arborea
Løgfrø	Pelobates fuscus
Grøn frø	Pelophylax esculentus
Strandtudse	Epidalea calamita
Markfirben	Lacerta agilis

Flere af områdets søer og vådområder *kan* være levested for særligt beskyttede arter af padder. Der er tidligere gravet søer i Avnbøl Sned som levesteder for Stor Vandsalamander.

Gamle bygninger og træer *kan* fungere som dagskjul og overvintringssted for flagermus.

Miljømyndighedens vurdering

Sønderborg Kommune vurderer med baggrund i oplysninger om den ansøgte drift, at projektet ikke medfører ændringer, der påvirker eventuelle bilag IV-arter eller deres levesteder væsentligt.

4.6 Husdyrbrugets lugtmission

Lugtgeneberegningerne viser, at alle geneafstandskrav for lugt er overholdt, og udvidelsen af produktionen forventes således ikke at give anledning til mærkbare gener for ejendomme i landzone.

Miljøstyrelsens ansøgningssystem har beregnet hvilke afstande, der mindst skal være fra staldene til forskellige beboelsestyper, se tabel 10. I tabellen fremgår den aktuelle afstand (ukorrigerede geneafstand) fra ejendommens lugtcentrum til nærmeste nabo uden landbrugspligt, samlet bebyggelse og byzone samt geneafstanden til samme områder. Ukorrigeret geneafstand er geneafstanden, hvor alle staldanlæg er medtaget ved beregningerne, uanset om de senere bliver screenet bort som følge af afstand eller korrigeret vindretning.

Afstandskrav mht. lugtgener skal måles til staldanlæggets lugtmæssige centrum. Afstanden herfra er ca. 358,7 m til nærmeste nabobeboelse uden landbrugspligt (Aabenraavej 178), mens den beregnede korrigerede geneafstand (den afstand, der minimum skal være for at produktionen kan godkendes) for den ansøgte

produktion er beregnet til ca. 336,6 m til nabobeboelse. Geneafstandskrav for lugt til enkeltbolig er dermed overholdt, se tabel 10.

Tabel 10. Oversigt over lugtberegning

Bebyggelse	Kumulation	Model	Ukorrigeret geneafstand (m)	Korrigeret geneafstand (m)	Vægtet gennemsnitsafstand (m)	Bortscreenet	Genekriterie overholdt
Bojskovvej 12	0	NY	336,6	269,3	502,6	Ja	Ja
Bojskovvej 2	0	NY	336,6	336,6	413,7	Ja	Ja
Bojskovvej 6	0	NY	336,6	269,3	423,8	Ja	Ja
Aabenraavej 178	0	NY	336,6	336,6	358,7	Ja	Ja
Brobølvej 15	0	NY	663,6	663,6	2059,7	Ja	Ja
Blans, Ullerup	0	NY	858,7	858,7	1724,3	Ja	Ja
Blans, Ullerup	0	NY	858,7	858,7	1878,5	Ja	Ja
Ullerup Ejerlav, Ullerup	0	NY	858,7	858,7	2525,1	Ja	Ja

Nærmeste samlede bebyggelse tager udgangspunkt i beboelsen på Brobølvej 15. Afstanden fra anlægget til denne bolig er ca. 2.059,7 m. Den korrigerede geneafstand er beregnet til ca. 663,6 m. Lugtgenekravet er dermed overholdt.

Nærmeste byzone er ved Blans, Ullerup, og er beliggende ca. 1.724,3 m fra anlægget. Den korrigerede geneafstand er ca. 858,7 m. Lugtgenekravet er her ligeledes overholdt.

Konsekvenszonen, dvs. det område som identificerer hvilke naboer, der ville kunne blive udsat for lugtpåvirkning af en vis styrke, er beregnet til 867 m. Naboer i dette område vil være hørings- og klageberettigede.

Kumulation af lugt

Hvis der er andre husdyrbrug, som medfører lugtgener i det samme punkt i byzone, samlet bebyggelse eller hos nabo, skærpes kravene til geneafstanden i forbindelse med ansøgningen.

Der er ikke kumulation fra andre husdyrbrug i forhold til lugt til nærmeste nabo, samlet bebyggelse eller byzone.

Miljømyndighedens vurdering

Lugtemission forekommer fra staldanlægget og fra gødningshåndtering. Staldanlægget forventes ikke at give anledning til lugtgener ud over, hvad der er normalt for denne type husdyrproduktion.

Lovens minimumskrav til afstande til nærmeste beboelser indenfor de tre typer hhv. byzone, samlet bebyggelse og enkelt bolig i landzone er overholdt. Kommunen vurderer derfor, at lugt fra stalden ikke vil give væsentlige gener for naboerne.

Landzonen betragtes normalt som landbrugets arbejdsområde, hvilket betyder, at beboerne i landzonen må forvente en del lugtgener. Når lugtgeneafstanden er overholdt, anses lugtpåvirkningen for at være indenfor tålegrænsen for boliger på landet.

Sønderborg Kommune vurderer, at lugt fra stalden ikke vil give væsentlige lugtgener for naboerne. Det vurderes, at det er sikret, at lugtgener for de omkringboende er begrænset og ikke ud over, hvad der kan forventes af en husdyrproduktion af den i projektet angivne størrelse.

På baggrund af ovenstående gives følgende vilkår:

- Vilkår 23

4.7 Andre genepåvirkninger fra husdyrbruget

4.7.1 Støj og vibrationer

Der vil forekomme støj i forbindelse med håndtering af foder (herunder indblæsning af foder i siloer) og gylle samt afhentning og levering af grise.

Ventilation af staldanlægget kan være en kilde til støj, hovedsageligt i sommerperioden, hvor ventilationsbehovet er størst. Ventilationsanlæggene er alle af nyere dato.

Ud over ventilationen er det begrænset, hvor meget støj, der vil være fra produktionen, og hovedparten vil være i forbindelse med holdskifte. Der vil således kunne forekomme støj ved modtagelse eller afhentning af dyr fra ejendommen og ved rengøring af staldene.

Transporter forbi naboer vil kunne høres, men adskiller sig ikke fra anden vejtransport.

Vibrationer og lavfrekvent støj vurderes at være af et omfang, der ikke vil kunne genere naboer.

Umiddelbart forventes det, at der ikke vil kunne høres øget støj fra staldanlægget ved naboerne, og at miljøstyrelsens vejledende støjgrænser kan overholdes. Ansøger vurderer på den baggrund at der ikke er behov for at foretage støjreducerende tiltag.

4.7.2 Støv fra anlæg og maskiner

Støv vil primært forekomme i forbindelse med markdriften i meget tørre perioder, hvor evt. jord på veje kan hvirvles op. Der vil blive fejlet efter udkørsel af husdyrgødning mv., når der er behov for det. Det vurderes, at

der ingen støvgener er for naboer i forbindelse med håndteringen af foder. Der er støvcykloner på alle fodersiloerne.

4.7.3 Lys

Der vil ikke kunne opstå lysgener i forhold til naboer, med den type belysning og placering der er.

4.7.4 Fluer og skadedyr

Fluebekæmpelse sker vha. indsættelse af rovfluelaver samt ved kemisk bekæmpelse. Rottebekæmpelse sker via den kommunale ordning.

4.7.5 Transporter

Til- og frakørsel til husdyrbruget sker ad de to eksisterende indkørsler fra Aabenraavej. Transporterne sker typisk i dagtimerne, bortset fra afhentning af slagtesvin. Der transporteres foder, levende dyr, døde dyr, dagrenovation og fyringsolie med lastbiler, se tabel 11.

Herudover er der kørsel med personbiler. Antallet af personbiltransporter i forbindelse med husdyrbruget skønnes at være ca. 4 gange dagligt.

Tabel 11. Antal transporter før og efter udvidelsen.

Transporter	Før udvidelse antal/år	Efter udvidelse antal/år
Foder (lastbil, kapacitet 36 tons)	ca. 18	ca. 22
Indkørsel af korn (traktor og vogn)	ca. 110	ca. 110
Indkørsel af halm (traktor og vogn – 150 småballer)	ca. 10	ca. 12
Fyringsolie (lastbil)	ca. 1	ca. 1
Levering af smågrise (lastbil – kapacitet 500 stk.)	ca. 26	ca. 26
Afhentning af slagtesvin (lastbil – kapacitet til 250 stk.)	ca. 52	ca. 52
Afhentning af døde dyr (lastbil)	ca. 60	ca. 60
Afhentning af husholdningsaffald (lastbil)	ca. 26	ca. 26
Gylleudkørsel (25 tons gyllevogn)	ca. 30*	ca. 30*
Gylleafhentning (lastbil med 36-40 m ³ ad gangen)	0	ca. 230
Kørsel med markmaskiner mv.	ca. 200	ca. 200
Maksimalt i alt	ca. 533	ca. 769

* Antallet af gylleudkørsler er angivet som kørsler på offentlig vej. Langt den største mængde gylle køres ud med slangeudlægger, hvor der ikke køres på offentlig vej.

Miljømyndighedens vurdering

Som tidligere nævnt ligger ejendommen i det åbne land, som er udlagt til landbrugsområde.

Det vurderes, at støj fra ejendommen ikke er eller forventes at blive et problem for de omkringboende. Der er ikke foretaget støjmålinger eller –beregninger.

Sønderborg Kommune vurderer, at da anlægget ligger i landzone, må naboer påregne støjgener i mindre grad fra landbrugsproduktionen.

Med hensyn til støvgener fra ejendommen forventes det ikke at give væsentlige problemer. Dog henvises der til god landmandspraksis, at al transport til og fra bedriften skal, for at begrænse støvgener, foregå ved hensynsfuld kørsel, samt at alle aktiviteter på bedriften planlægges, herunder også levering og udkørsel, således at omgivelserne påvirkes mindst muligt.

Anlæggets placering vurderes til at yde en tilstrækkelig afskærmning imod lysgener for omboende. Sønderborg Kommune vurderer derfor at der ikke er grund til at stille yderlige vilkår.

Sønderborg Kommune vurderer, at udvidelsen ikke medfører forhøjet risiko for tilhold af skadedyr og forekomst af fluer.

Opbevaring af foder samt rengøring af arealer omkring fodersiloer skal ske på en sådan måde, at der ikke opstår risiko for tilhold af skadedyr (rotter m.v.).

Miljøgodkendelsen meddeles i medfør af Husdyrbrugsloven. Der kan derfor kun stilles vilkår til, hvilke udkørselsveje på ejendommen, der må benyttes og hvornår. Færdselsloven regulerer kørsel på offentlige veje.

Ind-/udkørsel til anlægget vurderes at være hensigtsmæssigt placeret i forhold til naboer og trafik hensyn.

Den interne trafik på ejendommen vurderes ligeledes ikke at medføre væsentlige gener for omgivelserne. Der stilles derfor ikke vilkår til kørselsveje.

På baggrund af ovenstående gives følgende vilkår:

- Vilkår 24
- Vilkår 25
- Vilkår 26

Reststoffer

Gyllen der produceres, vil udover affaldsstoffer fra svinene, indeholde en vis andel af vand- og foderspild, samt vaskevand mv. fra rengøring og desinfektion.

Der benyttes udelukkende godkendte vaske- og desinfektionsmidler.

Udbringning af gylle vil ske efter gældende lovgivning med hensyn til kvælstof-, fosfor- og zinkindhold.

Der fodres med eget korn og indkøbt tilskudsfoeder.

Vand til drikkevand og rengøring af stalde mv. kommer fra vandværk.

4.8 Affaldsproduktion

Der håndteres bekæmpelsesmidler på ejendommen. Maskiner serviceres på eksternt værksted, hvorfor der ikke er affald i form af blyakkumulatorer, oliefiltre mv. på ejendommen.

En opgørelse over de årlige affaldsmængder kan ses i tabel 12.

Tabel 12. Affaldsmængder

Affaldstype	Opbevarings sted	Transportør	Modtageanlæg	Mængder	EAK-kode	ISAG-kode
Olie- og kemikalieaffald:						
Rester af bekæmpelsesmidler	Kemirum	Transporterer selv	Skodsbøl containerplads	Normalt intet	20.01.19	05.12
Spraydåser	Lade	Transporterer selv	Skodsbøl containerplads	ca. 100 stk.	15.01.10	23.00
Medicinrester	Forrum	Transporterer selv	Apotek	Normalt intet	18.02.08	05.13
Kanyler i særlig beholder	Forrum	Transporterer selv	Apotek	ca. 1 boks	18.02.02	66.00
Batterier – alle typer	Stuehus	Dagrenovation (i separat pose)	Kendes ikke	ca. 50 stk.	20.01.33	77.00
Fast affald:						
Tom emballage (papir/pap)	Værksted	Dagrenovation	Kendes ikke	ca. 50 kg	15.01.01	50.00
Tom emballage (plast)	Værksted	Dagrenovation	Kendes ikke	ca. 50 kg	15.01.02	52.00
Lysstofrør	Værksted	Transporterer selv	Skodsbøl containerplads	ca. 5 stk.	20.01.21	79.00
Jern og metal	Ved den lille gyllebeholder	Skrothandler	Kendes ikke	maks. 1-2 tons	02.01.10	56.20

	vest for maskinhuset					
Tomme olietromler	Værksted	Skrothandler	Kendes ikke	ca. 1 stk.	15.01.04	56.20
Tom medicinemballage	Lade	Dagrenovation	Sønderborg Forbrænding	ca. 200 stk.	15.01.07	51.00
Døde dyr	På plads til døde	DAKA	DAKA	Knap. 200 enkelt dyr	02.01.02	66.00

Maskiner serviceres på eksternt værksted, hvorfor der ikke er affald i form af blyakkumulatorer, oliefiltre mv. på ejendommen.

Farligt affald som lysstofrør, rester af bekæmpelsesmidler og spraydåser køres af ejer til Skodsbøl containerplads.

Miljømyndighedens vurdering

Husdyrbruget er omfattet af reglerne i affaldsbekendtgørelsen, og ansøger skal selv sørge for at sortering, opbevaring og bortskaffelse sker i overensstemmelse med Sønderborg Kommunes affaldsregulativ.

Ejer skal sikre sig, at genanvendeligt affald bliver afleveret til et registreret genanvendelsesanlæg.

Der henvises til:

- *Affaldsbekendtgørelsen*
- *Forskrift for opbevaring af farligt affald og kemikalier Forskrift 1/2011*
- *Regulativ for erhvervsaffald, 2017*
- *Regulativ for husholdningsaffald, 2017*
- *Bekendtgørelse om opbevaring af døde dyr*

For at sikre, at der ikke sker forurening på ejendommen i forbindelse med opbevaring og håndtering af farligt affald, stilles der vilkår til opbevaring af farligt affald.

På baggrund af ovenstående, vurderer Sønderborg Kommune at opbevaring, håndtering og bortskaffelse af affald ikke vil medføre forurening eller gener.

På baggrund af ovenstående gives følgende vilkår:

- Vilkår 12
- Vilkår 13
- Vilkår 14
- Vilkår 15

- Vilkår 17

4.9 Gødningsproduktion og –opbevaring

Bedriftens gødningsproduktion beregnes i gødningsregnskabet.

Ansøger har indsendt en kapacitetsberegning:

Forventet maksimal produktion i den nærmeste periode (etape I) er på ca. 10.000 slagtesvin 31-115 kg. Ud fra normtal beregnes den forventede gylleproduktion til:

Etape I

10.000 slagtesvin 31-115 kg x 0,587 m³ gylle = 5.868 m³

Regnvand på vaskeplads på ca. 24 m² x 0,9125 m³/m² = ca. 22 m³

Vaskevand på vaskeplads = ca. 20 m³

(Jf. Klimatilpsning.dk er der ca. 2,5 mm nedbør i gennemsnit pr. dag, svarende til 0,9125 m³/m² (Observationsdata 1986-2005))

I alt 5.910 m³ gylle mv.

Opbevaringskapacitet før etablering af ny gyllebeholder:

Gyllebeholdere på 3.110 m³ og 2.040 m³, forbeholdere på 16 m³ og 64 m³, og kanaler på ca. 600 m³ = 5.830 m³.

Der er således ca. 11,8 måneders opbevaringskapacitet i etape I.

Etape II

Efter etablering af nye staldsektioner, nedrivning af gyllebeholder på 2.040 m³ og etablering af ny gyllebeholder på 4.000 m³ og en forventet maksimal produktion på 14.000 slagtesvin 31- 115 kg:

14.000 slagtesvin 31-115 kg x 0,587 m³ gylle = 8.216 m³

Regnvand + vaskevand = ca. 42 m³

I alt 8.257 m³ gylle mv.

Opbevaringskapacitet efter etablering af ny gyllebeholder:

Gyllebeholdere på 3.110 m³ og 4.000 m³, forbeholdere på 16 m³ og 64 m³, og kanaler på ca. 600 m³ = 7.790 m³.

Der er således ca. 11,3 måneders opbevaringskapacitet i etape II uden fradrag af overfladevand pga. teltverdækninger og kapacitet i nye kanaler.

Miljømyndighedens vurdering

Sønderborg Kommune vurderer, at der i tilstrækkelig grad er redegjort for produktionen af gødning og mængder.

Ifølge husdyrgødningsbekendtgørelsen skal husdyrbrug kunne dokumentere, at der er tilstrækkelig opbevaringskapacitet svarende til mindst 9 måneders gødningsproduktion. Kravet kontrolleres i forbindelse med de lovpligtige basistilsyn.

Kommunen vurderer, at de generelle regler vedrørende håndtering af flydende husdyrgødning er tilstrækkelige til at regulere opbevaring og håndtering af gylle/vaskevand.

For at undgå spild af gylle ved udkørsel, stilles der vilkår til, at der skal etableres en påfyldningsplads ved gyllebeholderen, hvis gyllevognene ikke fyldes med selvlæssende fyldetårne. Der stilles også vilkår til, at håndtering af flydende husdyrgødning skal foregå under opsyn.

På baggrund af ovenstående gives følgende vilkår:

- Vilkår 21
- Vilkår 22

4.10 Reduktion af ammoniak ved anvendelse af BAT

Et af hovedformålene med husdyrbrugloven, er at fremme anvendelsen af renere teknologi og sikre brug af den bedste tilgængelige teknik på bedriften. Princippet om brugen af bedst tilgængelige teknik (BAT) indebærer, at der inden for en given sektor skal anvendes den miljømæssigt set mest effektive og avancerede teknologi i produktionen.

Ifølge husdyrgodkendelsesbekendtgørelsens § 24, skal husdyrbrug med en emission på over 750 kg NH₃-N pr. år reducere ammoniakemissionen til et niveau svarende til emissionen ved anvendelse af den bedste tilgængelige teknik (BAT).

Husdyrgodkendelse.dk beregner automatisk den vejledende emissionsgrænseværdi for ammoniak opnåelig ved anvendelse BAT. Ammoniakemissionsniveauet fra bedriften på Aabenraavej 169 må i etape I og etape II være maksimalt hhv. 4.507 kg NH₃-N og 5.953 kg NH₃-N.

De vejledende BAT-krav til ammoniakemission er overholdt, da ammoniakemissionen fra det ansøgte projekt er beregnet til 4.507 kg NH₃-N/år i etape I og 5.808 kg NH₃-N i etape II (se tabel 13).

Tabel 13. Den vejledende emissionsgrænseværdi og den faktiske emission.

	Ammoniakemission (etape I)	Ammoniakemission (etape II)

Emissionsgrænseværdier beregnet ud fra Miljøstyrelsens vejledning	4.507 kg	5.953
Beregnet emission i www.husdyrgodkendelse.dk	4.507 kg	5.808
Emissionsgrænseniveauet er overholdt med:	0 kg	145

BAT-kravet for ammoniak opfyldes ved:

- Fast overdækning på gyllebeholderne i etape II i form af teltoverdækning, hvilket både reducerer ammoniakfordampningen, samt reducerer energiforbruget ved udkørsel af gylle, idet der ikke længere skal udkøres regnvand.
- Den nye stald vil blive med delvist spaltegulv, 25-49 % fast gulv med lavere emission end fx drænet gulv og spalter.
- Husdyrbruget har staldsystemer som lever op til BAT- krav.

Miljømyndighedens vurdering

Projektet overholder det generelle krav til reduktion af ammoniaktabet i forhold til referencenormen for stalde og opbevaringslagre.

Sønderborg Kommune vurderer, at der på nuværende tidspunkt ikke baggrund for at stille vilkår om yderligere indførelse af bedst tilgængelig teknologi.

4.11 Grænseoverskridende virkninger

Kommunerne skal, ifølge IE- direktivet, vurdere om driften af den ansøgte produktion vil kunne få en betydelig, negativ indvirkning på miljøet i en anden medlemsstat.

Miljømyndighedens vurdering

Sønderborg Kommune vurderer, at omfanget af det ansøgte ikke giver anledning til væsentlige påvirkninger på miljøet i en anden medlemsstat. Det ansøgte er derfor ikke omfattet af krav om offentlig høring forud for behandlingen.

5. Oplysninger om IE-husdyrbruget

En ansøgning om godkendelse af et IE- husdyrbrug skal ud over oplysningerne i husdyrgodkendelsesbekendtgørelsens⁴ bilag 1 indeholde oplysninger om de planlagte foranstaltninger ved

⁴ Bekendtgørelse om godkendelse og tilladelse m.v. af husdyrbrug, nr. 1380 af 30. november 2017

husdyrbrugets ophør, en redegørelse og dokumentation for valg af den bedste tilgængelige teknik (BAT) og et ikke-teknisk resumé af de undersøgte væsentlige alternativer til teknologi, teknik og foranstaltninger.

5.1 Ophør af IE- husdyrbruget

Hvis ansøger ophører med husdyrproduktion på ejendommen, er det enten fordi staldanlægget sælges, udlejes til anden side, eller husdyrproduktionen nedlægges helt.

I det tilfælde at husdyrbruget ophører helt, vil stalde, gødningsopbevarings- og foderanlæg blive tømt for dyr, gødning og foder og efterfølgende rengjort. Rester af medicin og kemikalier samt andet affald vil blive bortskaffet iht. kommunens affaldsregulativ.

I forbindelse med ophør af IE- husdyrbrug, og efter husdyrgodkendelsesbekendtgørelsens § 45, stk. 3, skal IE- husdyrbrug senest 4 uger efter driftsophør anmelde dette til Sønderborg Kommune med et oplæg til vurdering efter § 38 k, stk. 1, i lov om forurennet jord.

På baggrund af ovenstående gives følgende vilkår:

- Vilkår 28

5.2 BAT (bedste tilgængelige teknik) på husdyrbruget

Husdyrbruget på Aabenraavej 169 har mere end 2.000 pladser til slagtesvin og er derfor omfattet af BAT-konklusionerne for intensivt opdræt af fjerkræ eller svin.

BAT- konklusionerne⁵ skal lægges til grund for vilkårene i godkendelsen for anlægget.

Miljøledelsessystemer

På baggrund af offentliggørelsen af BAT- konklusionerne for husdyrbrug i februar 2017, skal alle IE-brug have implementeret et miljøledelsessystem inden 21. februar 2021.

Den ansvarlige for husdyrbruget skal formulere en miljøpolitik med afsæt i husdyrbrugets miljøforhold, og der skal fastsættes konkrete miljømål. Der skal også udarbejdes en handlingsplan for det eller de fastsatte miljømål. Hvert år skal miljøarbejdet med miljømålene evalueres, og om nødvendigt skal der foretages justeringer af mål og handlingsplaner. Selve miljøledelsessystemet skal gennemgås minimum én gang om året.

⁵ Kommissionens gennemførelsesafgørelse (EU) 2017/302 af 15. februar 2017 om fastsættelse af BAT (bedste tilgængelige teknik)-konklusioner i henhold til Europa-Parlamentets og Rådets direktiv 2010/75/EU for så vidt angår intensivt opdræt af fjerkræ eller svin

Med afsæt i husdyrbrugets miljøpolitik skal der opstilles en handlingsplan med konkrete indsatsområder. Der kan her tages afsæt i relevante områder, hvor der kan gøres en indsats for at spare ressourcer:

RÅVARER: foder, rengøringsmidler, andre hjælpestoffer, effektivitet, sprøjtemidler

VAND: Drikkevandsspild, vaskevand, rengøring af malkeanlæg

AFFALD: Nedbringe mængden, sortering, genanvendelse

ENERGI: Lys, ventilation, varmelamper, mælkeanlæg og mælkekøling, fyring, varmekilde, isolering, varmfordeling, genvinding, brændstof, dæktype, reduceret kørsel, udskiftning af materiel.

Da kravet om miljøledelse er indarbejdet som generelle og umiddelbart anvendelige regler, stiller Sønderborg Kommune kun vilkår til egenkontrol og dokumentation af miljøledelsessystemet.

På baggrund af ovenstående gives følgende vilkår:

- Vilkår 3

Godt landmandskab

Beskrivelse af hvilke ledelses- og kontrolrutiner der anvendes for at styre husdyrbrugets miljøforhold.

BAT indenfor management/godt landmandskab er i referencedokumentet for bedst tilgængelige teknikker for intensivt opdræt af fjerkræ eller svin defineret som:

- Uddannelse og oplæring af personale
- Udarbejdelse af en beredskabsplan for håndtering af uventede emissioner og hændelser såsom forurening af vådområder
- Regelmæssig kontrol, reparation og vedligeholdelse af strukturer og udstyr.
- Opbevaring af døde dyr på en måde, der forhindrer eller reducerer emissioner.

Ansøger oplyser følgende om godt landmandskab/management på husdyrbruget:

- Godt landmandskab sikres bl.a. gennem ajourført beredskabsplan (se bilag 7) og dagligt opsyn med stald-, opbevarings- og foderanlæg.
- Der er udarbejdet en beredskabsplan for husdyrbruget, hvor forholdsregler i forbindelse med uheld med kemikalier og gylle, brand mv. er beskrevet. Denne opdateres senest, når der er etableret ny stald mv.
- Der føres journal over spredning af uorganisk gødning og husdyrgødning på markerne i form af mark- og gødningsplan, som endvidere bruges til planlægning af kommende sæsons spredning.
- Det er ikke påtænkt at udarbejde planer for vedligehold og reparationer, men ved daglig inspektion vil der blive undersøgt for eventuelle lækager med efterfølgende igangsætning af reparation.

- Der er ikke egentlige uddannelses- og træningsprogrammer, men den ansatte sendes på relevante kurser, når der er behov, alt efter hvilke type arbejdsopgaver, der skal håndteres.
- Der er alarmer på ventilation, således at der kan gribes ind, hvis der er strømsvigt eller lignende.

Miljømyndighedens vurdering

På baggrund af ovenstående vurderer Sønderborg Kommune, at ansøger bruger BAT indenfor management/godt landmandskab.

På baggrund af ovenstående gives følgende vilkår:

- Vilkår 19

Fodring- ernæringsmæssig styring

Ny faglig viden baserer på at emissioner af ammoniak, i høj grad afhænger af produktionsarealets størrelse i m² i stedet for som før af kvælstof udskilt fra dyr. Emissionsfaktorer, der før indførelsen af den nye husdyrregulering blev beregnet med udgangspunkt i antallet af dyr og dyrenes vægt eller ydelse, fastsættes i stipladsmodellen i stedet som en emission pr. m² produktionsareal pr. år for forskellige staldtyper, dyretyper og evt. miljøteknologi samt for overfladeareal og gødningstype for opbevaringsanlæg til husdyrgødning. Med denne forståelse er ammoniakemissionen fra en stald relativt konstant uanset produktivitetsudsving.

Dermed er den ernæringsmæssige styring allerede indarbejdet i husdyrbrugloven, og vil derfor ikke blive behandlet yderligere.

På IE-husdyrbrug med produktion af slagtesvin, der er godkendt efter husdyrbruglovens §16 a, skal der anvendes en foderblandings- og fodringsstrategi, der omfatter:

- Fasefodring
- Letfordøjeligt uorganisk fosfat og/eller
- Fytase (som minimum enkelt dosis (100 pct.))

Husdyrbruget skal kunne dokumentere anvendelsen af fasefodring, letfordøjeligt fosfat og/eller fytase. Dokumentationen for den anvendte fodring eller fodringsteknik skal opbevares i 5 år og kunne forevises på forlangende i forbindelse med tilsyn.

Da dette krav fremgår af § 36 i husdyrgodkendelsesbekendtgørelsen, vil der ikke blive stillet vilkår hertil.

Ansøger oplyser, at han generelt vil bestræbe sig på at benytte så få foderenheder og så lavt et råprotein- og fosforindhold som muligt. Foderblandingen indeholder tilpassede mængder aminosyrer og højtfordøjelige uorganiske foderfosfater.

Miljømyndighedens vurdering

Sønderborg Kommune vurderer at den ernæringsmæssige styring er indarbejdet i husdyrbrugloven. Der stilles derfor kun vilkår til dokumentation for overholdelsen af kravet i § 36 i husdyrgodkendelsesbekendtgørelsen.

På baggrund af ovenstående gives følgende vilkår:

- Vilkår 5

Effektiv vandudnyttelse

For at opnå en effektiv vandudnyttelse på et husdyrbrug, er det BAT at anvende en kombination af blandt andet:

- Registrering af vandforbruget
- Opsporing og udbedring af lækager
- Anvendelse af højtryksrensere til rengøring af staldbygninger og udstyr
- Valg og anvendelse af udstyr, der passer til den på gældende dyrekategori (f.eks. drikkenipler, runde drikkekrug, vandtrug), samtidig med at der sikres adgang til vand (ad libitum).
- Kontrol og (om nødvendigt) regelmæssig indstilling af udstyret til drikkevand.
- Genbrug af uforurenede regnvand som rens vand.

Ansøger oplyser følgende om vandbesparende foranstaltninger:

- Registrering af vandforbruget, (der føres ikke løbende journal over vand- og energiforbrug samt spild, men vand- og energiforbrug opgøres årligt i forbindelse med regnskabet.)
- Der er/installeres drikkenipler over foderkrybberne
- Der anvendes iblødsætning og vask med højtryksrensere til rengøring af staldbygninger, mv.

Miljømyndighedens vurdering

Sønderborg Kommune vurderer, at husdyrbruget med de beskrevne tiltag lever op til BAT-konklusionerne for intensivt opdræt af fjerkræ eller svin, for at opnå effektiv vandudnyttelse.

Spildevand

For at reducere produktionen af spildevand og emissioner herfra, er det BAT at anvende en kombination af nedenstående:

- Hold de forurenede områder på gårdspladsen så små som muligt
- Minimer vandforbruget

- Led spildevandet over i en særlig beholder eller et anlæg til gylleopbevaring
- Rens spildevandet

Ansøger oplyser følgende om minimering af spildevandsproduktion- og emissioner:

- Minimering af vandforbruget
- Spildevand ledes til teltoverdækket gyllebeholder

Miljømyndighedens vurdering

Sønderborg Kommune vurderer at husdyrbruget med de beskrevne tiltag lever op til BAT-konklusionerne for intensivt opdræt af fjerkræ eller svin, for at reducere produktionen af spildevand og emissioner heraf.

Støj

Pga. husdyrbrugets beliggenhed med ca. 359 m til nærmeste nabo, vurderes det, at der ikke vil være væsentlige gener i form af støj. Ansøger oplyser, at husdyrbrugets ventilationssystemer er støjsvage typer.

Effektiv energiudnyttelse

For at opnå effektiv energiudnyttelse på et husdyrbrug er det BAT, at anvende en kombination af blandt andet:

- Højeffektive varme-, køle- og ventilationssystemer
- Optimering og optimeret styring af varme-, køle- og ventilationssystemer, især ved anvendelse af luftrensningssystemer.
- Isolering af vægge, gulve og/eller lofter i stalde
- Anvendelse af energieffektiv belysning
- Anvendelse af varmevekslere
- Anvendelse af varmepumper til varmegenvinding
- Varmegenvinding med opvarmet og kølet gulv med strøelse (combidecksystem)
- Anvendelse af naturlig ventilation

Ansøger oplyser følgende om energibesparende foranstaltninger:

- Alle stalde er isolerede
- Ventilationssystemerne er Multistep undertryksventilation fra Skov A/S. De trinløse ventilatorer er lavenergi LPC ventilatorer.
- Ventilatorer vaskes i forbindelse med vask af stalde (reducerer modstand) og der er temperaturstyring, alarmer mv. på ventilationsanlæggene.

- I de nye staldsektioner forventes opsat LED-belysning. Ved udskiftning af lysstofrør og anden belysning, vil der blive skiftet til lavenergibelysning, i det omfang det er muligt. Generelt er lyset i staldene kun tændt efter behov ved arbejde i stalden. Generelt er lyset ikke tændt ret meget i sommerhalvåret pga. en stor mængde naturligt lys via vinduer.

Miljømyndighedens vurdering

Sønderborg Kommune vurderer, at husdyrbruget med de beskrevne tiltag lever op til BAT-konklusionerne for intensivt opdræt af fjerkræ eller svin, for at opnå effektiv energiudnyttelse.

Støv

Pga. husdyrbrugets beliggenhed i forhold til naboer mv. vurderes det, at der ikke vil være væsentlige gener i form af støv. Støv vil derfor ikke blive behandlet nærmere.

Lugt

Vurdering og regulering af evt. lugtgener fra husdyrbruget er et helt centralt element i kommunens afgørelse om godkendelse eller tilladelse. Der henvises derfor til afsnit 4.6 om lugt.

Emissioner fra opbevaring af gylle

For at reducere ammoniakemissionerne til luft fra en gyllebeholder, er det BAT at anvende en kombination af nedenstående teknikker:

- Minimer omrøringen af gylle
- Tildækning af gyllebeholderen

Ansøger oplyser følgende om emissioner fra opbevaring af gylle:

- Fast overdækning af gyllebeholder
- Gylle omrøres kun forud for udbringning og gylle udbringes med slæbeslanger

Miljømyndighedens vurdering

Sønderborg Kommune vurderer, at BAT er overholdt i forhold til emissioner fra opbevaring af gylle.

Emissioner fra hele produktionsprocessen

For at reducere ammoniakemissionerne fra hele produktionsprocessen for opdræt af svin (herunder søer)

eller fjerkræ er det BAT, at anslå eller beregne reduktionen af ammoniakemissioner fra hele produktionsprocessen ved hjælp af den BAT, der er gennemført på husdyrbruget.

Beregninger for ammoniakemissionerne er foretaget i husdyrgodkendelse.dk og derudover er emissionsgrænseværdien vurderet i afsnittet "4.10 Reduktion af ammoniak ved anvendelse af BAT" og vil derfor ikke blive behandlet yderligere.

Ammoniakemission fra svinestalde

For at reducere ammoniakemissionerne til luft fra svinestalde er det BAT, at anvende en af nedenstående teknikker eller en kombination af disse:

- a) En af følgende teknikker, der gør brug af et af følgende principper eller en kombination af disse:
 - 1) reducer ammoniakfordampningsoverfladen
 - 2) øg den hyppighed, hvormed gylle (husdyrgødning) fjernes til ekstern opbevaring
 - 3) adskil urin fra afføring
 - 4) hold strøelsen ren og tør.
- b) En gødningskælder (i tilfælde af et fuldspaltegulv eller delvist spaltegulv) kun sammen med endnu en afbødende foranstaltning, som f.eks.:
 - 1) en kombination af teknikker til ernæringsmæssig styring
 - 2) et luftrensningssystem
 - 3) reduktion af gyllens pH-værdi
 - 4) gyllekøling
- c) Et vakuumsystem til hyppig fjernelse af gylle (i tilfælde af et fuldspaltegulv eller delvist spaltegulv).
- d) Skrå vægge i gødningskanalen (i tilfælde af et fuldspaltegulv eller delvist spaltegulv).
- e) En skraber til hyppig fjernelse af gylle (i tilfælde af et fuldspaltegulv eller delvist spaltegulv).
- f) Hyppig fjernelse af gylle ved udslusning (i tilfælde af et fuldspaltegulv eller delvist spaltegulv).
- g) Reduceret gødningskumme (i tilfælde af et delvist spaltegulv).
- h) System med fuld strøelse (i tilfælde af et massivt betongulv).
- i) Opstaldning i kenneler/hytter (i tilfælde af et delvist spaltegulv).
- j) Strawflowsystem (i tilfælde af et massivt betongulv).
- k) Konvekst gulv og separate kanaler til husdyrgødning og vand (i tilfælde af stier med delvist spaltegulv).
- l) Gødningsopsamling i vand.
- m) V-formede gødningsbånd (i tilfælde af et delvist spaltegulv)
- n) Gyllekøling
- o) Anvendelse af et luftrensningssystem som f.eks.:
 - 1) En kemisk luftrenser
 - 2) En to-eller tretrins luftrenser
 - 3) En biologisk luftrenser (eller et biologisk sislefilter).
- p) Gylleforsuring
- q) Anvendelse af flydebolde i gødningskanalen.

Ansøger oplyser, at da BAT med hensyn til ammoniakemission er overholdt, ønskes der ikke investeret i yderligere ammoniakreducerende tiltag på nuværende tidspunkt. Der er valgt staldgulve med lav ammoniak- og lugtemission.

Miljømyndighedens vurdering

Sønderborg Kommune vurderer, at husdyrbruget lever op til BAT i forhold til ammoniakemissioner fra svinestalde.

5.3 Alternativer til teknologi, teknik og foranstaltninger

Ansøger oplyser, at det har været drøftet, hvorvidt de nye sektioner til slagtesvin skulle etableres som de eksisterende, med drænet gulv og spalter i stedet for delvis spaltegulv med 25-49% fast gulv. Dette er fravalgt, primært fordi, at gulvtypen har en beregningsmæssig større ammoniak- og lugtemission.

Endvidere har det været drøftet at etablere gyllekøling. Da det er meget begrænset, hvad varmen fra gyllekølingen kan benyttes til, og der er etableret jordvarmeanlæg i forbindelse med stuehuset, er gyllekølingen fravalgt i første omgang.

Miljømyndighedens vurdering

Sønderborg Kommune vurderer, at husdyrbruget lever op til BAT, og at det derfor ikke er nødvendigt at etablere yderligere BAT virkemidler.

Samlet vurdering af BAT

Sønderborg Kommune vurderer, at ansøger overholder BAT i forhold til management, ressourceforbrug, fodringsstrategier, opbevaring og udbringning af husdyrgødning, spildevand og reducere af gener fra husdyrbruget. Ifølge husdyrgodkendelse.dk er de vejledende emissionsgrænseværdier for ammoniak overholdt.

Generelt er det Sønderborg Kommunes vurdering, at ansøger er opmærksom på at der løbende kan være gode muligheder for at optimere forureningsbegrænsende foranstaltninger, renere teknologi og for at minimere forbruget af energi, vand og andre råstoffer.

6. Oplysninger m.v. til miljøkonsekvensrapport

Miljøkonsekvensrapporten indgår som en del af processen for ansøgninger om godkendelse og tilladelse omfattet af VVM-direktivets krav om miljøkonsekvensvurdering. Denne omfatter også krav til kommunalbestyrelsens høringer og sagsbehandling i øvrigt, som er indeholdt i reglerne i denne bekendtgørelse samt husdyrbruglovens kapitel 6.

Landbrugsrådgiver Ulla Refshammer Pallesen fra LandboSyd har udarbejdet en miljøkonsekvensrapport til husdyrbruget på Aabenraavej 169, 6400 Sønderborg. Miljøkonsekvensrapporten kan ses i bilag 6.

Miljøkonsekvensrapporten skal ifølge husdyrgodkendelsesbekendtgørelsens bilag 1 pkt. D mindst omfatte følgende oplysninger:

1) En beskrivelse af det ansøgte med oplysninger om

- a) det ansøgtes placering, udformning, dimensioner og andre relevante særkender,
- b) det ansøgtes forventede væsentlige og eventuelle kumulative indvirkninger på miljøet,
- c) det ansøgtes særkender eller de foranstaltninger, der påtænkes truffet for at undgå, forebygge eller begrænse og om muligt neutralisere forventede væsentlige skadelige indvirkninger på miljøet,
- d) den eller de rimelige alternative løsninger, som ansøger har undersøgt, og som relevante for det ansøgte og dets særlige karakteristika, og hovedårsagerne til den eller de valgte løsninger under hensyn til det ansøgtes indvirkninger på miljøet.

2) Et samlet, ikke-teknisk resumé af oplysningerne i pkt. D, nr. 1, og tillige pkt. C, nr. 1, hvis det ansøgte vedrører et IE-husdyrbrug.

3) Oplysning om den kompetente ekspert, der har udarbejdet miljøkonsekvensrapporten.

Miljømyndighedens vurdering

Sønderborg Kommune vurderer, at indholdet i den udarbejdede rapport er i overensstemmelse med Kommunens vurdering i den indeværende miljøgodkendelse, Det er hermed kommunens opfattelse, at det ansøgtes væsentlige direkte og indirekte virkninger er beskrevet, påvist og vurderet tilstrækkeligt i forhold til:

Befolkningen og menneskers sundhed.

1. Biologisk mangfoldighed med særlig vægt på kategori 1- og 2- natur samt bilag IV- arter.
2. Jordarealer, jordbund, vand, luft og klima
3. Materielle goder, kulturarv og landskabet.
4. Samspillet mellem to, flere eller alle faktorer efter A-D.
5. Sårbarhed i forhold til risici for større ulykker eller katastrofer som følge af ovennævnte faktorer.

7. Offentliggørelse, klagevejledning og underretning

Nabo- og partshøring

Et resume og et link til udkast til miljøgodkendelse blev den 8. juni 2018 udsendt til høring hos naboer inden for konsekvensområdet for lugt (867 m) og skønnede parter i sagen, ansøger selv og ansøgers konsulent. Et resume og et link til udkast af denne godkendelse er sendt i partshøring hos:

- Hans Peter Alnor
- Konsulent Ulla Refshammer Pallesen

Ejere og lejere af følgende adresser:

- Aabenraavej 170, 172 og 178, 6400 Sønderborg
- Bojskovvej 1,6,8,12 og 14, 6400 Sønderborg
- Brobølvej 22, 23A, 23B, 24, 6400 Sønderborg

Der var frist til afgivelse af bemærkninger på 30 dage frem til og med den 9. juli 2018. Nabohøringen gav en kommentar.

Annoncering af afgørelse

Afgørelsen om godkendelse efter Lov om miljøgodkendelse mv. af husdyrbrug er offentliggjort på www.sonderborgkommune.dk den 10. juli 2018 og der er efterfølgende orienteret herom i Sønderborg Ugeavis.

Klagevejledning

Denne godkendelse er meddelt i overensstemmelse § 16 a stk. 2 i Lov om husdyrbrug og anvendelse af gødning m.v., (Lovbekendtgørelse til Lov om husdyrbrug og anvendelse af gødning m.v. nr. 256 af 21. marts 2017).

Afgørelsen kan påklages til Miljø- og Fødevarerklagenævnet af ansøgeren, klageberettigede myndigheder og organisationer samt enhver, der har en væsentlig, individuel interesse i sagens udfald, jf. Lov om miljøgodkendelse m.v. af husdyrbrug § 84 – 87.

Hvis du ønsker at klage over denne afgørelse, kan du klage til Miljø- og Fødevareklagenævnet. Du klager via Klageportalen, som du finder et link til på forsiden af www.nmkn.dk.

Klageportalen ligger på www.borger.dk og www.virk.dk. Du logger på www.borger.dk eller www.virk.dk, ligesom du plejer, typisk med NEM-ID.

Klagen sendes gennem Klageportalen til den myndighed, der har truffet afgørelsen. En klage er indgivet, når den er tilgængelig for myndigheden i Klageportalen. Når du klager, skal du betale et gebyr som fremgår af www.nmkn.dk og www.naevneneshus.dk. Du betaler gebyret med betalingskort i klageportalen. Klagenævnet skal som udgangspunkt afvise en klage, der kommer uden om Klageportalen, hvis der ikke er særlige grunde til det. Hvis du ønsker at blive fritaget for at bruge Klageportalen, skal du sende en begrundet anmodning til den myndighed, der har truffet afgørelse i sagen.

Myndigheden videresender herefter anmodningen til klagenævnet, som træffer afgørelsen om, hvorvidt din anmodning kan imødekommes.

Klagen skal være modtaget inden klagefristens udløb fredag den 7. august 2018.

En klage er indgivet, når den er tilgængelig for Sønderborg Kommune i klageportalen.

Civilt søgsmål

Et eventuelt sagsanlæg skal ifølge § 90 i Lov om miljøgodkendelse m.v. af husdyrbrug, være anlagt inden 6 måneder efter, at afgørelsen er modtaget, eller – hvis sagen påklages – inden 6 måneder efter, at den endelige afgørelse foreligger.



Ann-Kathrin Tessin

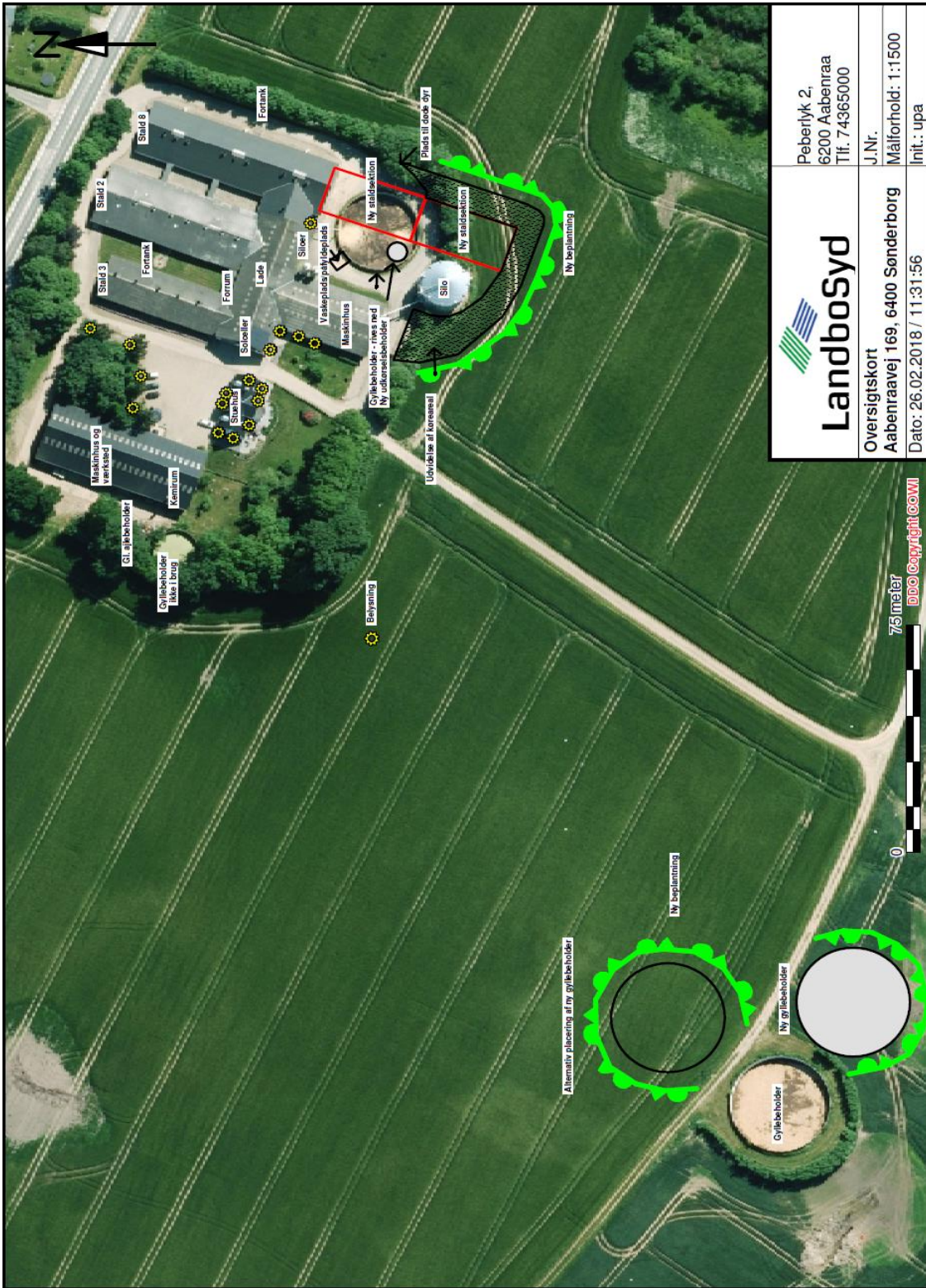
Erhverv og Affald

Sønderborg Kommune



Bilag

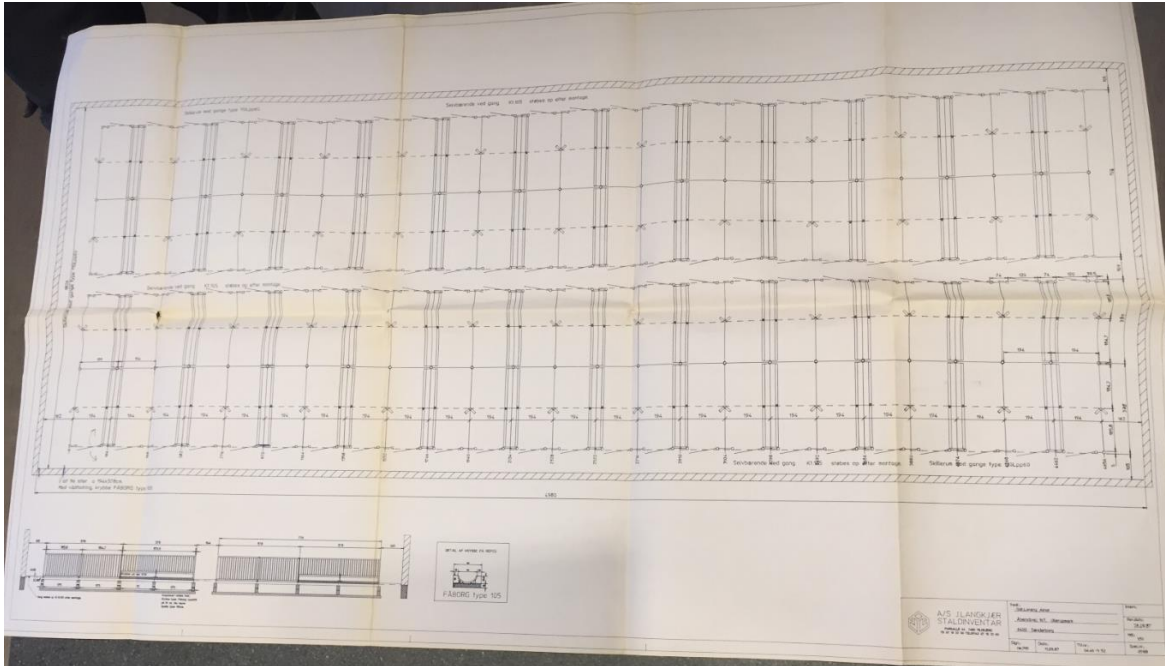
Bilag 1



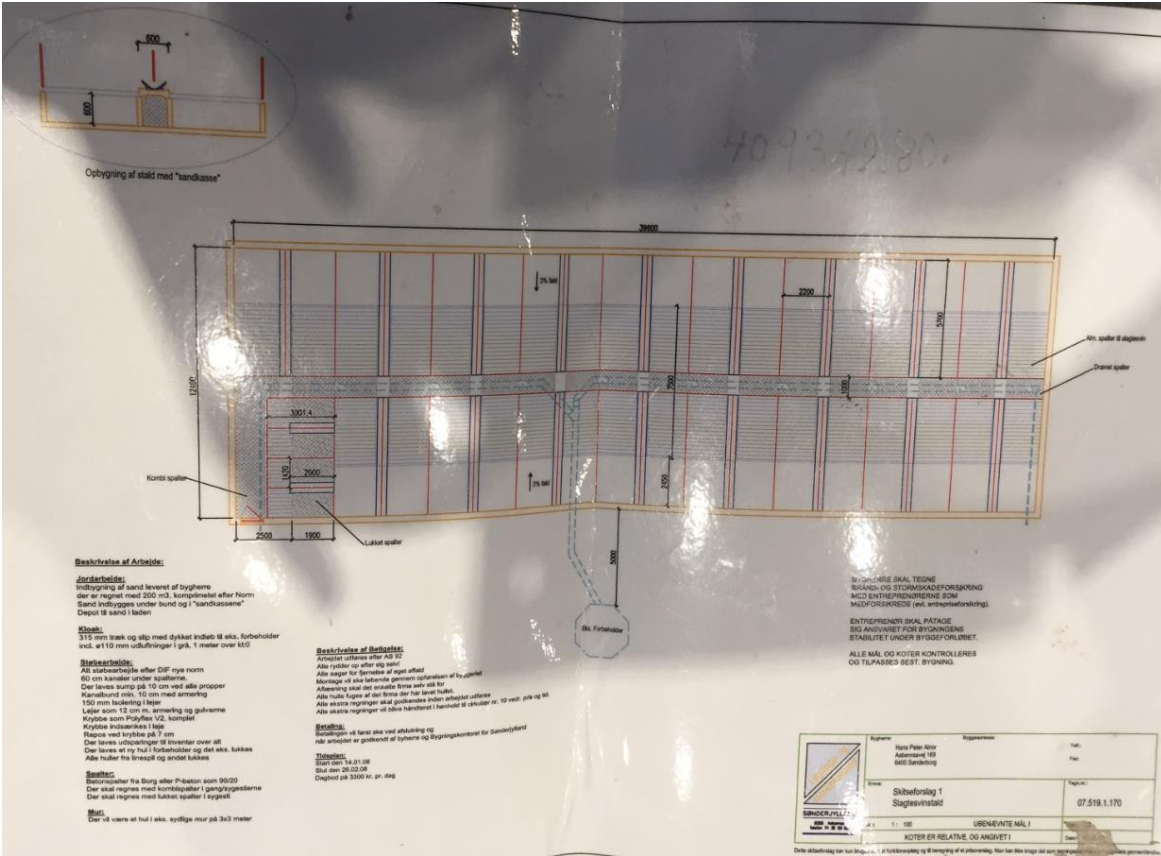
<p>Landbosyd</p>	Peberlyk 2, 6200 Aabenraa Tlf. 74365000
	J.Nr. Målforshold: 1:1500 Init.: upa
Oversigtskort Aabenraavej 169, 6400 Sønderborg	Dato: 26.02.2018 / 11:31:56

Bilag 2

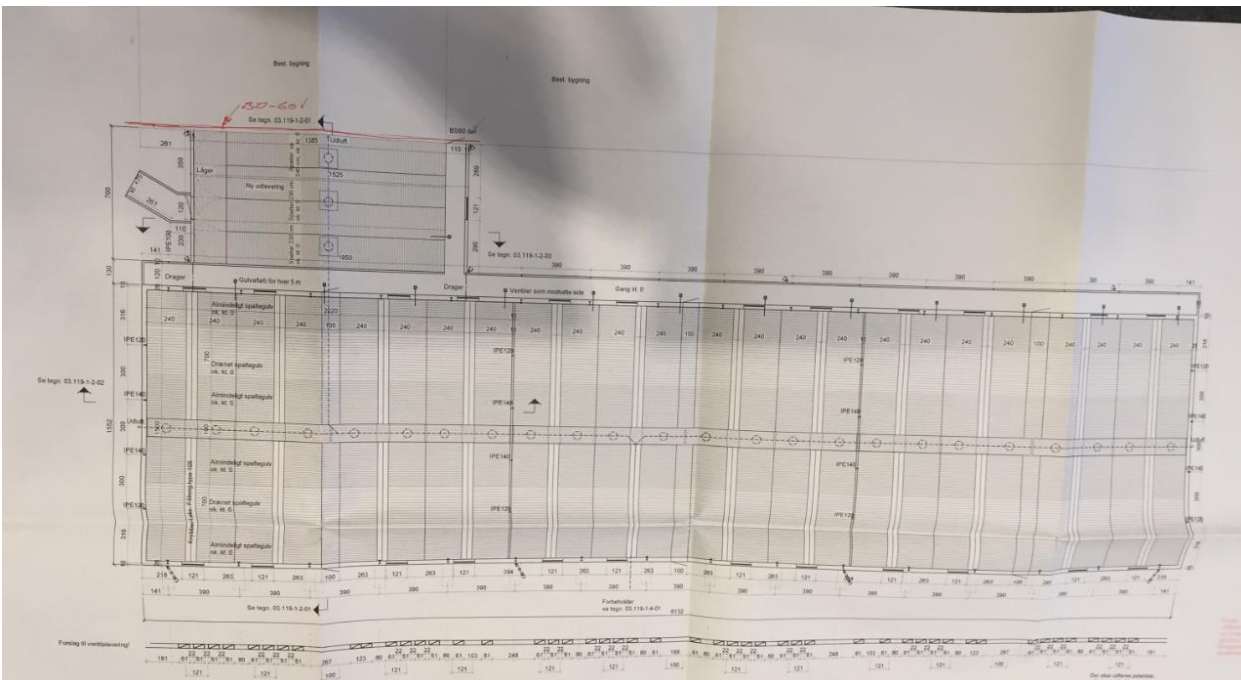
Stald 2- Tegning fra A/S J. Langkjær Staldinventar fra 28/9-1987



Stald 3- Tegning fra bygnings- og maskinkontoret fra 2008.



Stald 8- Tegning fra 2004



Bilag 3

Beskyttet natur efter national og international lovgivning

Definition af beskyttede naturområder:

Natura 2000 naturtyper	Arealer beskyttet af international lovgivning. Udpegede naturarealer, der skal bevare og beskytte naturtyper og vilde dyre- og plantearter, der er sjældne, truede eller karakteristiske for EU-landene.
Naturtyper beskyttet efter § 3 i naturbeskyttelsesloven	Arealer beskyttet af national lovgivning. Enge, moser, heder og overdrev på 2.500 m ² (for de enkelte området eller i sammenhæng med hinanden) eller søer på 100 m ² inklusiv fugtig bredvegetation. De beskyttede arealer har indhold af plante- og dyreliv karakteristisk for naturtypen. Naturtyperne er beskyttet mod alle tilstandsændringer. Registreringen af beskyttet natur er kun vejledende, hvorfor Kommunen skal høres i de konkrete tilfælde.

Kategorisering af naturtyper

En øget ammoniakdeposition påvirker naturarealer. Vurderingen om hvorvidt, der skal stilles konkrete krav til ammoniakemissionen, afhænger af hvilken kategori naturtypen hører under. De forskellige kategorier beskrives herunder, og kan ses i tabel 14.

Kategori 1, 2 hører under husdyrgodkendelseslovens § 7. Kategori 3 er beskrevet i § 27 i lov om miljøgodkendelse mv. af husdyrbrug. For de naturtyper der hører under kategori 1-3, kan der stilles krav om specifikt maksimal værdi for samlet ammoniakdeposition.

Enge og søer hører ikke under en kategori, men er generelt beskyttede af naturbeskyttelseslovens § 3. For dem gælder, at det skal vurderes om en ekstra kvælstoftilførsel kan forårsage en ændring af naturtilstanden. Efter naturbeskyttelseslovens § 3 må der ikke ske en tilstandsændring uden dispensation fra Kommunen. Kommunen kan i særlige tilfælde give dispensation til en tilstandsændring i beskyttet natur.

Ammoniakfølsom natur	Beskrivelse
Kategori 1	Natura 2000 naturtyper
Kategori 2	Beskyttede heder, højmoser, lobeliesøer > 10 ha og overdrev > 2,5 ha.

<p>Kategori 3</p>	<p>Beskyttede heder, moser, overdrev samt ammoniakfølsomme skove.</p> <p>For at være ammoniakfølsom skal skoven opfylde mindst et af følgende tre kriterier:</p> <p>1) der har været skov på arealet i lang tid (i størrelsesorden mere end ca. 200 år), så der er tale om gammel »skovjordbund«,</p> <p>2) skoven er groet frem af sig selv på et naturareal, fx tidligere hede, mose eller overdrev, så jordbunden ikke har været dyrket mark inden for en periode svarende til perioden for gammel »skovjordbund« (dvs. i størrelsesorden mere end ca. 200 år), eller</p> <p>3) der i skoven er forekomst af naturskovindikerende eller gammelskovsarter, som er medtaget på listen over arter, der er brugt ved prioritering af naturmæssigt særligt værdifulde skove omfattet af skovlovens § 25 og arterne har væsentlig, definerende betydning for skovens naturværdi.</p>
<p>Beskyttede naturtyper der ikke hører under Kategori 1-3, men som efter en konkret vurdering, er ammoniakfølsomme.</p>	<p>Enge og søer</p>

Tabel 14. Kategorisering af naturarealer.

Tålegrænser for naturtyper

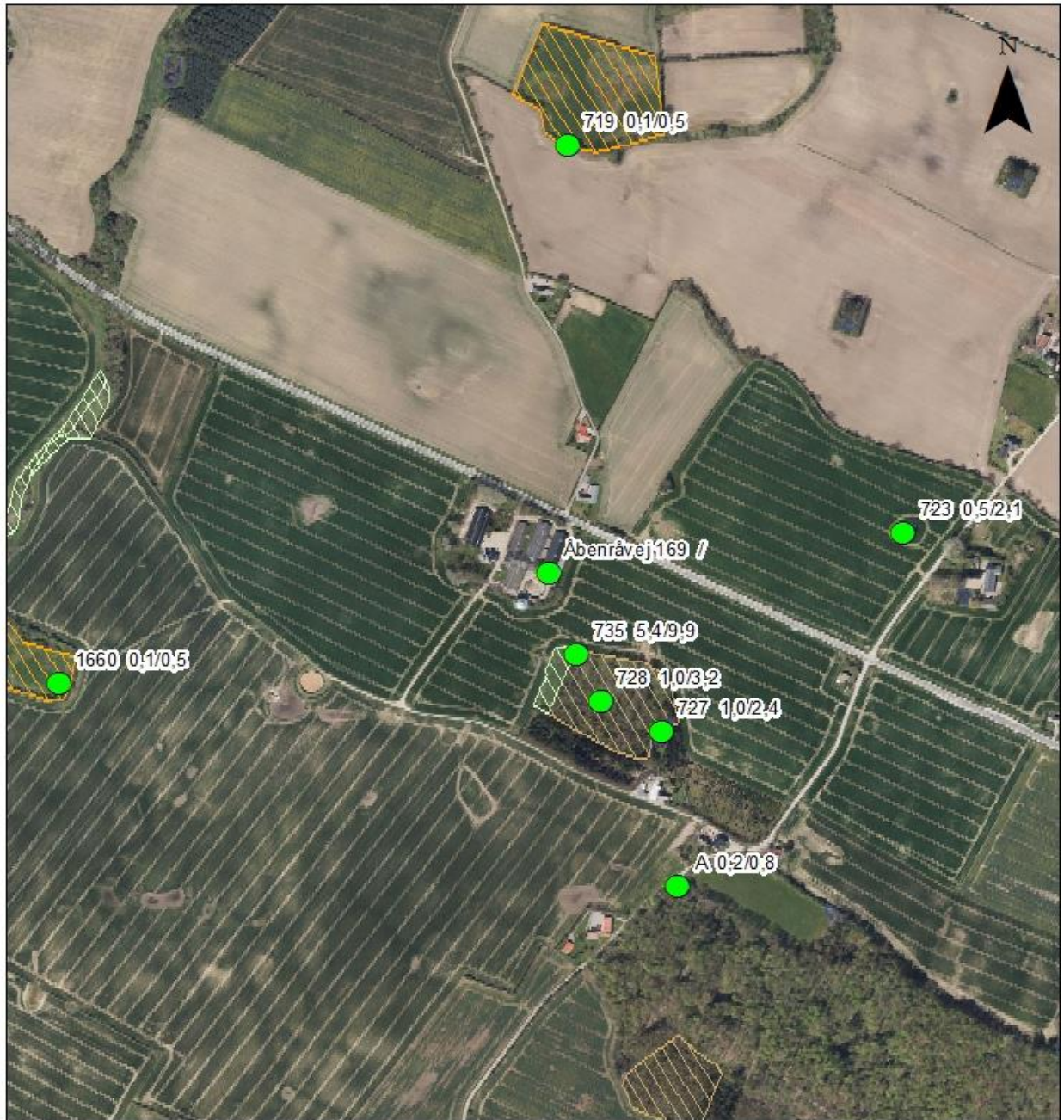
Tålegrænser for de forskellige naturtyper mht. ammoniaknedfald varierer jf. Vejledning om godkendelse af husdyrbrug. Se tabel 15.

Tabel 15. Tålegrænser for forskellige naturtyper mht. ammoniaknedfald (Faglig rapport fra arbejdsgruppen om ammoniak Faglig rapport fra DMU, nr. 568 2006)

Naturtype	Tålegrænse	Differentiering
Overdrev	10-25	Sure overdrev 10-20, kalkholdige overdrev 15-25
Klit	10-25	klit 10-20, fugtige klitlavninger 10-25
Hede	10-25	tør hede 10-20, våd hede 15-25
Fersk eng	15-25	
Strandeng	30-40	
Mose (og kær)	5-25	højmoser 5-10, hængesæk, tørvelavninger 10-15, fattigkær og hedemoser 10-20, kalkrige moser og væld, rigkær 15-25
Løvskov	10-20	
Nåleskov	10-20	

Baggrundsniveauet for kvælstofbelastningen ligger i Sønderborg Kommune på 16-21 kg N/ha/år. I området omkring ejendommen ligger baggrundsbelastningen på 16 - 21 kg N/ha/år.

Bilag 4



<p>Kortbilag: Åbenråvej 169, beregningspunkter</p>	<p>Signaturforklaring Beskyttet natur (signatur)</p> <ul style="list-style-type: none"> Eng Hede Mose Overdrev Strandeng Sø RAMSAR_OMR HABITAT_OMR FUGLE_BES_OMR 	<p>Kortbilag Luffoto</p> <p>Afdeling Vand & Natur</p> <p>Sagsbehandler: SJ</p> <p>Dato: Maj 2018</p>
<p>1:7.000</p>		
<p>Sønderborg</p>		

Bilag 5

Natura2000 områder, trusler

Habitatnaturtype/-art	Trussel
Kransnålalge-sø	Ikke vurderet pt.
Næringsrig sø	Ikke vurderet pt.
Nedbrudt højmose	Ikke vurderet pt.
Hængesæk	Tilgroning, næringsstofbelastning
Kildevæld	Tilgroning, næringsstofbelastning
Rigkær	Næringsstofbelastning
Bøg på mor med kristtorn	Næringsstofbelastning
Bøg på muld	Næringsstofbelastning
Ege-blandskov	Næringsstofbelastning
Skovbevokset tørvemose	Næringsstofbelastning
Elle- og askeskov	Næringsstofbelastning
Stor vandsalamander	Ikke vurderet pt.
Hvepsevåge	Ikke vurderet pt.
Rørhøg	Utilstrækkeligt areal
Isfugl	Ikke vurderet pt.

Natura 2000 område nr. 83 og 68. Rinkenæs Skov, Dyrehaven og Rode Skov

Bilag 6

Miljøkonsekvensrapport- Oplysningskrav jf. bilag 1 D

1a) *Det ansørgtes placering, udformning, dimensioner og andre relevante særkender:*

Staldanlægget på Aabenraavej 169 ligger ca. midt mellem Bovrup og Ullerup by i Sønderborg Kommune. Det samlede husdyrbrug med stalde, øvrige bygninger og gyllebeholdere mv. fremgår af kortbilag.

Området er lettere kuperet. Staldanlægget ses umiddelbart kun fra Aabenraavej. Pga. beplantning hele vejen rundt om staldanlægget og delvist rundt om gyllebeholderen er indsynet dog begrænset.

I forbindelse med etableringen af den nye staldbygning vil en del af beplantningen blive fjernet. Der vil blive plantet nyt, så der forsat vil være beplantning mod øst og syd.

Ved den nye gyllebeholder ude på marken, vil der blive etableret samme type beplantning, som der er rundt om den nuværende fritliggende gyllebeholder.

Staldbygninger, lade og maskinhus er opført i norsk marmor elementer (lysegrå), tage i dels grå eternit og dels sorte stålplader med mørkegrå stålplader i gavltrekanterne og hvide vinduer og døre og porte i galvaniseret stål. Stuehuset er hvidmalet og har sort matglaseret tegltag. De udendørs opstillede fodersiloer er mathvide glasfibersiloer ca. 7 m høje og amerikanersiloen er i galvaniseret stål ca. 14 m høj.

Teltduge på gyllebeholderne forventes at blive grå pvc-duge, som kommer til at stikke ca. 7 m over terræn.

Det ansøgte omhandler en staldbygning på to sektioner til det eksisterende bygningsæt, nedrivning af en eksisterende gyllebeholder og etablering af en ny gyllebeholder og en ny tank, hvor biogasanlæg kan afhente gylle. Endvidere ønskes mulighed for at kunne producere efter de nye fleksible regler, hvor produktionsarealerne godkendes, og ansøger frit kan producere uden begrænsninger i ind- og udgangsvægte samt antal.

Der ansøges om to etaper. Etape I søges til fri produktion i eksisterende stalde uden nedrivning af gyllebeholder, men med mulighed for at etablere en teltoverdækket gyllebeholder. Etape II søges til etablering af en ny staldbygning med to sektioner, en ny gyllebeholder med teltoverdækning, teltoverdækning af den eksisterende gyllebeholder på 3.110 m³ samt en tank på 99 m³, hvor biogasanlæg kan afhente gylle.

1b) *Det ansørgtes forventede væsentlige og eventuelle kumulative indvirkninger på miljøet:*

De potentielle væsentlige indvirkninger på miljøet er beskrevet under oplysningskrav jf. bilag 1 B.

Med husdyrbrugets beliggenhed med ca. 1 km til nærmeste husdyrbrug, minkbruget Kielsbjergvej 3, 6200 Aabenraa, vurderes det, at der ikke vil kunne opstå kumulative effekter med hensyn til støj, vibration, støv- og lysgener, skadedyr og affald.

Af kumulative virkninger er det primært lugt- og ammoniakemission, der kan være aktuelt. Der er ikke kumulation fra andre husdyrbrug i forhold til lugt og nærmeste nabo, samlet bebyggelse og byzone.

Der er så vidt vides kumulation med et andet husdyrbrug til kategori 1-natur i Tralskov, men da den højeste ammoniaktotaldeposition til punktet er på 0,0 kg, er det ikke undersøgt nærmere, om der kan ligge andre ejendomme, der kan bidrage med kumulativ effekt.

Den højeste totaldeposition af ammoniak til kategori 2-natur er som nævnt på 0,1 kg, så heller ikke her er det relevant at se på eventuelle kumulative effekter.

I forhold til kategori 3-natur er der til den nærliggende mose en merdeposition af ammoniak på 5,4 kg i kanten af mosen. Før ansøgningen blev indsendt i Husdyrgodkendelse.dk, blev der indsendt en foreløbig beregning for det ansøgte sammen med en forespørgsel til kommunen om muligheden for at opnå miljøgodkendelse. Kommunen har herefter været ude at besigtige mosen, og har vurderet, at der er tale om en rødelsump, der ikke er begrænset af tilgængelighed af kvælstof, idet træerne i symbiose med bakterier er i stand til at fiksere kvælstof fra luften, og at økosystemet derfor ikke er så følsomt over for en øget deposition af kvælstof. Kommunen har vurderet, at en ammoniakmerdeposition på 1-5,4 kg ikke vil påvirke mosen negativt.

Øvrige § 3-beskyttede naturarealer og potentielt ammoniakfølsomme skove modtager maks. 0,2 kg i merdeposition.

Som nævnt ligger ejendommen lige på kanten af Nitratfølsomme indsatsområder, dog ligger alle stalde og gyllebeholdere, på nær den lille gyllebeholder der ikke er i brug, udenfor afgrænsningen.

Da de eksisterende stalde er etableret med tæt bund og de nye sektioner ligeledes etableres med fast bund, er der ingen risiko for udsivning til det omgivende miljø. Gyllebeholdere og fortanke er ligeledes etableret tætte, hvorfor der heller ikke her er risiko for udsivning til det omgivende miljø.

Gyllebeholderne er omfattet af 10 års beholderkontrollen og bliver kontrolleret løbende. Der er et lukket omfangsdræn omkring gyllebeholderen på 3.110 m³, og brønden i forbindelse med drænet inspiceres altid forud for bundtømning af gyllebeholderen. Såfremt der står vand op i en højde over bundpladen, bliver beholderen kun tømt til dette niveau.

1c) *Det ansøgte særkender eller de foranstaltninger, der påtænkes truffet for at undgå, forebygge eller begrænse og om muligt neutralisere forventede væsentlige skadelige indvirkninger på miljøet:*

Som det er nævnt tidligere i ansøgningen, er der ikke benyttet særlige virkemidler til reduktion af ammoniakemissionen i etape I. I etape II er der benyttet virkemidlet teltoverdækning af gyllebeholdere, ud over at der er valgt et gulv med delvis spalter med 25-49 % fast gulv.

Teltoverdækning på gyllebeholdere reducerer ammoniakfordampningen, samt reducerer energiforbruget ved udkørsel af gylle, idet det der ikke længere skal udkøres regnvand.

Beregningerne i Husdyrgodkendelse.dk viser, at beskyttelsesniveauerne for lugt og ammoniak overholdes.

De øvrige potentielle genepåvirkninger som er beskrevet under pkt. 1 B 7), vurderes at være af et omfang, så der med den aktuelle afstand til naboejendomme og natur ikke er behov for at foretage tiltag for at mindske generne.

1d) Den eller de rimelige alternative løsninger, som ansøger har undersøgt, og som relevante for det ansøgte og dets særlige karakteristika, og hovedårsagerne til den eller de valgte løsninger under hensyn til det ansøgtes indvirkninger på miljøet:

Placeringen af den nye stald er valgt ud fra, at det er det mest oplagte sted at placere en ny stald. Stald 8 er den eneste stald det umiddelbart kan lade sig gøre at forlænge. Det er ikke så oplagt at begynde at bygge stalde på den vestlige side af indkørslen til ejendommen, da det er nemmere at passe dyrene, når staldkomplekset ligger samlet. Ved den ansøgte placering kan der udnyttes samme forbeholder, forrum, foderfaciliteter, halmlade samt udleveringsrum uden ekstra omkostninger. Desuden vil timeforbruget være væsentligt mindre ved et samlet bygningskompleks.

Der er ikke lavet beregninger for alternative placeringer eller størrelser af produktionsarealer.

Det har været overvejet, om de to nye sektioner kunne etableres med drænet gulv og spalter. Da dette giver større ammoniak- og lugtemission er det fravalgt, bl.a. fordi der så er behov for dyrere ammoniakreducerende tiltag.

Da BAT med hensyn til ammoniakemission er overholdt, ønskes der ikke investeret i yderligere ammoniakreducerende tiltag på nuværende tidspunkt. Som nævnt er der valgt staldgulve med lav ammoniak- og lugtemission.

2) Ikke-teknisk resumé af oplysningerne i pkt. D, nr. 1:

Ansøgningen omhandler dels udvidelse i eksisterende stalde samt dels etablering af to nye sektioner i tilknytning til det eksisterende staldanlæg på Aabenraavej 169, 6400 Sønderborg. Endvidere etableres en ny gyllebeholder, samt en ny tank, hvor biogasanlæg kan afhente gylle fra. Beregningerne i skema 200314 og 203326 i Husdyrgodkendelse.dk viser, at beskyttelsesniveauerne for ammoniak og lugt overholdes ved brug af virkemidlerne teltoverdækning og etablering af spaltegulve med delvis fast gulv. I beregningerne er der taget hensyn til kumulation med hensyn til lugt og ammoniak.

Pga. husdyrbrugets beliggenhed i forhold til naboer mv. vurderes det, at der ikke vil være gener i form af støj, støv, vibrationer, lysgener, fluer, skadedyr, opbevaring af døde dyr eller transport.

Støj, vibrationer, lysgener og opbevaring af døde dyr vil ikke kunne være til gene pga. afstanden til naboer. Støv vil primært være i form af jord på veje efter kørsel. Dette afhjælpes ved efterfølgende rengøring af veje. Fluer og skadedyr bekæmpes. Transport til og fra ejendommen sker ad de to overkørsler til Aabenraavej. Eneste naboer der ligger tæt på ejendommen er Aabenraavej 174 og 176, der begge er ejede af ansøger.

De undersøgte alternativer er anden gulvtype og gyllekøling.

Hvis husdyrbruget ophører, vil stalde, gødningsopbevarings- og foderanlæg blive tømt for dyr, gødning og foder og efterfølgende rengjort. Rester af medicin og kemikalier samt andet affald vil blive bortskaffet iht. kommunens affaldsregulativ.

3) Oplysninger om den kompetente ekspert, der har udarbejdet miljøkonsekvensrapporten:

Ansøgningen er udarbejdet af Cand. scient. Ulla Refshammer Pallesen, LandboSyd, som har arbejdet med landbrugets miljøforhold i mere end 13 år. Først i den kommunale enhed Sønderborg Områdets Miljøcenter og senere som miljørådgiver i landboforeningen LandboSyd. Kontaktoplysninger er oplyst i skema 201947.



Bilag 7

Beredskabsplan

Beredskabsplan (Sønderborg Kommune)

Beredskabsplan

for

Aabenraavej 169, 6400 Sønderborg

Indholdsfortegnelse:

TELEFONNUMRE	67
BRAND- OG EVAKUERINGSINSTRUKS	68
OVERLØB AF GYLLE	69
KEMIKALIE- OG OLIESPILD	70
STOPHANER / HOVEDAFBRYDERE	70
STRØMSVIGT	72
BILAG A Kort over ejendommen	73
BILAG B Kort over udløbspunkter fra dræn til vandløb	74

Opdateret 1/3-2018

Denne beredskabsplan er udarbejdet som en del af ejendommens miljøgodkendelse med det formål at stoppe og begrænse evt. uheld med konsekvenser for det omgivne miljø.

Planens indhold skal være kendt af gårdens ansatte mm. og udleveres til evt. indsatsleder/miljømyndighed i forbindelse med uheld, forureninger, brand ol.

Beredskabsplanen revideres/kontrolleres mindst 1 gang om året og skal være let tilgængelig og synlig. Beredskabsplanen findes i en mappe i værkstedet.

Bagerst er der et oversigtskort over ejendommen mm. med angivelse af:

- Dieseltanke og olietanke (overjordiske og nedgravede)
- Drænbrønde / regnvandsbrønd / afløb
- Udløbspunkter til vandløb / jord fra dræn
- Slukningsmateriel og åndedrætsværn
- Afbrydere til diverse pumper, anlæg, strømafbryder m.v.
- Trykflasker/oplag af f.eks. F-gas, stationære F-gasbeholdere, svejseanlæg m.v.
- Flugtveje for dyr/frigørelse mm.

Der opbevares ikke spildolie på ejendommen.

Husk:

Ved store uheld ring altid 1-1-2, ved mindre uheld ring altid til miljømyndighederne. Er man i tvivl ring 1-1-2.

Efter brand mm. tag kontakt med miljømyndighederne med hensyn til genopbygning af stald mm.



TELEFONNUMRE

Nærmeste telefon er Hans Peter Alnors mobiltelefon 4093 4280.

Miljømyndighed kontaktes på telefon 8872 6400 (mandag – onsdag kl. 08.00-16.00, torsdag kl. 08.00-17.00, fredag kl. 08.00-14.00)

Falck kontaktes på telefon 7010 2030 dag og nat

Brandvæsen kontaktes på telefon 112 dag og nat

Lægevagt kontaktes på telefon 7011 0707 fra kl. 16.00 – 08.00 og lørdag, søn- og helligdage hele døgnet

Tandlægevagt kontaktes på telefon 7635 4074 lørdage, søndage og helligdage

Landbocenteret kontaktes på telefon 7436 5000

Dyrlæge Kristen Vandel Jensen kontaktes på telefon 2893 6063

Foderstofforretning Ewers kontaktes på telefon 7442 2975

Elektriker Ole Jensen EI-service kontaktes på telefon 4034 1595

VVS Witt & Søn A/S kontaktes på telefon 7446 1164

Ventilationsfirma Ole Jensen kontaktes på telefon 4034 1595

Skov A/S kontaktes på telefon 7217 5555

BRAND- OG EVAKUERINGSINSTRUKS

Ved brand der ikke kan slukkes ved egen hjælp.

Tilkald brandvæsenet – RING 112 – oplys:

Navn, adressen og telefonnummer der ringes fra.

Hvad er der sket og at det er en gårdbrand.

Er der tilskadekomne – hvor mange?

Er dyrene kommet ud – art og antal der evt. er fanget.

Kontakt ejeren, Hans Peter Alnor på tlf. 4093 4280.

Iværksæt rednings- og slukningsarbejde hvis det er muligt og forsvarligt, herunder fjernelse og evakuering af dyr, olie, trykflasker, gødning og kemikalier.

Placering af slukningsmateriel er angivet på oversigtskort.

Hvis det ikke er muligt at slukke branden – forsøg at begrænse den ved lukning af døre og vinduer.

Modtag brandvæsenet og udlevér denne mappe sammen med kortmaterialet.

Oplys endvidere:

Evt. tilskadekomne eller dyr der ikke er reddet i sikkerhed.

Hvor det brænder.

Brandens omfang.

Hvor der er adgangsveje.

På ejendommen findes der følgende materiel, som evt. kan afhjælpe situationen:

4 stk. pulverslukkere

OVERLØB AF GYLLE

INSTRUKS

Ved større overløb af gylle eller ved brud på gylletanken – RING 112

Oplys:

Navn, adressen og telefonnummer, der ringes fra.

Hvad der er sket og hvor meget der er løbet ud.

Om der er risiko for forurening af vandløb eller drikkevandsboring.

Ved mindre spild kontaktes kun miljømyndighederne.

Kontakt ejeren, Hans Peter Alnor på tlf. 4093 4280.

Kontakt miljømyndighederne på tlf. 8872 6400

Forsøg opdæmning for at undgå at gyllen spredes over et større areal. Iværksæt opsugning / bortgravning af gylle fra lavninger (se bilag, hvor pile angiver hvilken retning gyllen løber).

Opdæmningen kan foretages med jord, halmballer ol. afhængig af mængden af gylle.

Er gyllen løbet til dræn kan der den rørlagte ledning graves over og oppumpning iværksættes (se bilag).

Hvis gyllen løber i vandløbet vil det ikke påvirke dambrug.

Modtag brandvæsenet/miljømyndighederne og udlever denne mappe sammen med kortmaterialet.

På ejendommen findes der følgende materiel, som evt. kan anvendes for at afhjælpe situationen:

Rendegraver (står i maskinhuset)



KEMIKALIE- OG OLIESPILD

INSTRUKS

Ved større overløb af olie – RING 112 – oplys:

Navn, adressen og telefonnummer, der ringes fra.

Hvad der er sket, hvad og hvor meget der er løbet ud.

Om der er risiko for forurening af vandløb eller drikkevandsboring.

Ved mindre spild kontaktes kun miljømyndighederne.

Kontakt ejeren, Hans Peter Alnor på tlf. 4093 4280.

Kontakt miljømyndighederne på tlf. 8872 6400.

Forsøg opdæmning for at undgå, at spildet spredes over et større område.

Opdæmningen kan evt. foretages med jord, halmballer ol. afhængig af mængden og art.

Er f.eks. olie løbet til dræn kan man lave en opdæmning af vandløbet med en bigballe (se vedlagte kort).

Hvis olie er løbet i vandløbet vil det ikke påvirke dambrug.

Modtag brandvæsenet/miljømyndighederne og udlever denne mappe sammen med kortmaterialet.

På ejendommen findes der følgende materiel, som evt. kan anvendes for at afhjælpe situationen:

Rendegraver (står i maskinhuset)

Savsmuld (står i værkstedet)

STOPHANER / HOVEDAFBRYDERE

Afbrydere til diverse pumper, anlæg, strømafbryder m.v. skal ligeledes noteres på kortet over ejendommen.

Vand:

Hovedhanen sidder i brønd vest for stuehuset

Elektricitet:

Hovedtavlen sidder i laden. Derudover er der eltavler i forbindelse med de enkelte stalde, stuehuset og maskinhuset.

Der er både almindelige amperesikringer og automatsikringer.



STRØMSVIGT

INSTRUKS

Vurdér om dyr vil lide under træk fra nødopluk eller varme.

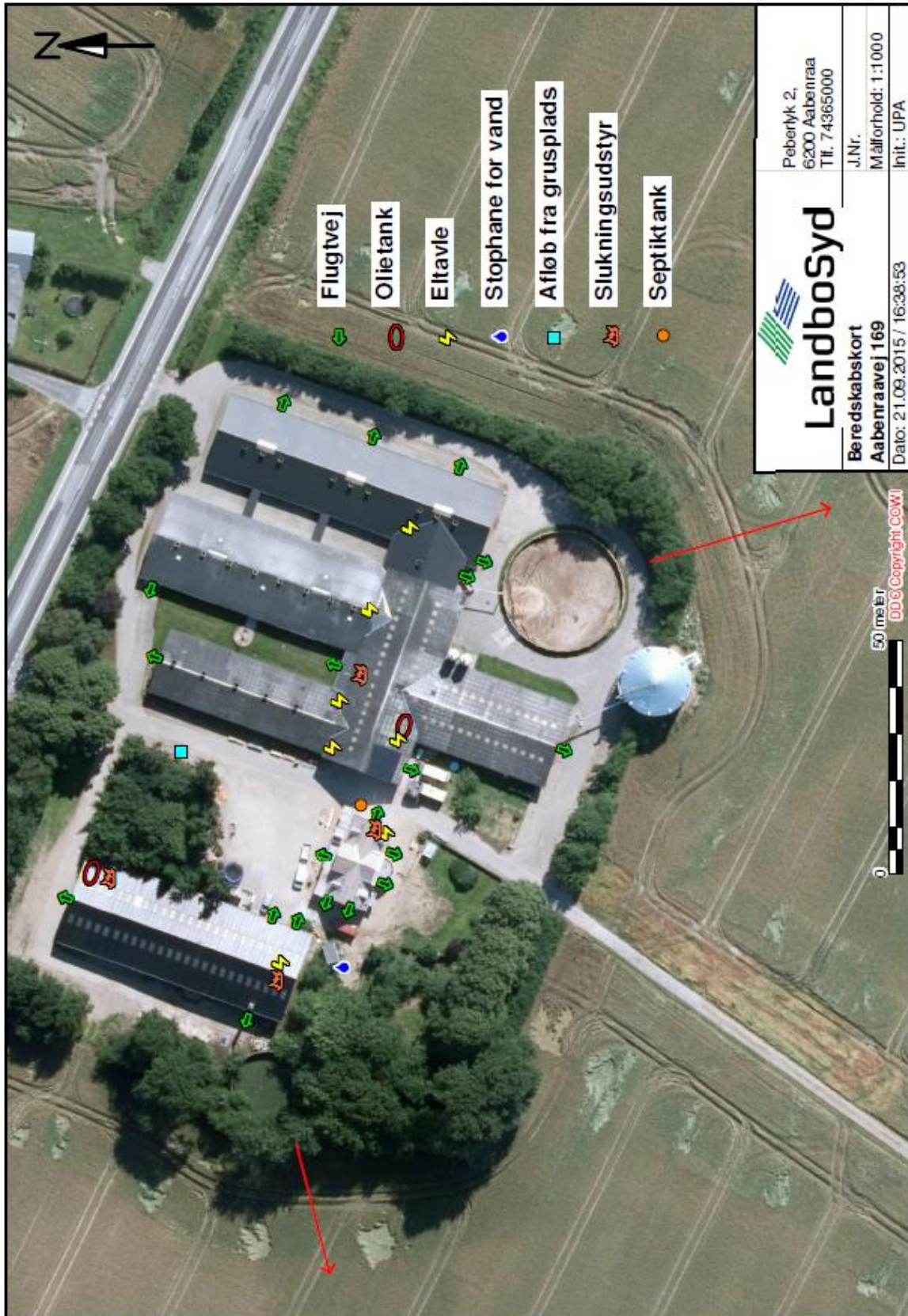
Tjek alle stalde og se, om nødoplukket er åben.

Begræns trækgener og varmeudvikling (overbrusning).

Kontroller, at der ikke sker forurening som følge af manglende strøm til pumper ol.

Ved strømsvigt på over 2 timer, ring til elselskabet (SE (SydEnergi)) og forhør om varigheden af udfaldet.

BILAG A Kort over ejendommen



BILAG B Kort over udløbspunkter fra dræn til vandløb

