

Miljøgodkendelse



Adresse: Rakkebyvej 380, 9800 Hjørring

Husdyrbrugloven §16a stk. 2
Dato for gyldighed 21. december 2021
Journalnummer 09.17.19-P19-25-21



Indholdsfortegnelse

1	Afgørelsen	2
1.1	Gyldighed	4
1.2	Revurdering af miljøgodkendelsen	4
2	Afgørelsens baggrund	5
3	Byggeri og anlæg	6
3.2	Vaskeplads.....	11
4	Landskabelige værdier	12
5	Naturvurdering	14
6	Nabopåvirkning.....	19
6.1	Lugt.....	19
6.2	Fluer og skadedyr.....	22
6.3	Støj og rystelser	23
6.4	Transporter.....	26
7	Management og øvrige vurderinger.....	29
8	Offentlighed og klagevejledning.....	36
8.1	Offentlighed	36
8.2	Klagevejledning	36
9	Bilag.....	37
9.1	Bilag 1 – Ammoniakdeposition til naturpunkter	37
9.2	Bilag 2 – Miljøledelse.....	38
9.3	Bilag 3 – Ansøgers redegørelse.....	44



1 Afgørelsen

Ansøger søger om den fleksibilitet, der ligger i at komme over på stipladsmodellen på Rakkebyvej 380, 9800 Hjørring. I samme forbindelse vil produktionsarealet blive udvidet med plads til heste på 136 m².

Fleksibiliteten ved den nye godkendelsesordning består i at det er valgfrit hvor mange dyr der produceres og til hvilken vægt de produceres, så længe at produktionen overholder dyrevelfærdsreglerne.

Husdyrbruget er beliggende på matr.nr. 20a, Rakke By, Rakkeby

Kommunes vurdering

På baggrund af det indsendt ansøgningsmateriale har kommunen vurderet, at ændringen ikke giver anledning til væsentligt øget miljøpåvirkning i henhold til de gældende regler^{1,2}. Kommunens vurderinger er nærmere beskrevet under de enkelte afsnit.

Afgørelsen er betinget af følgende **vilkår**:

Overdækningen af gyllebeholder

- 3.1.1 De 2 største gyllebeholderen skal være overdækket.
- 3.1.2 Åbning af teltdugen må kun ske i forbindelse med omrøring, tømning og udbringning af gylle.
- 3.1.3 Skader på teltoverdækningen skal repareres inden for en uge efter skadens opståen. Såfremt en skade ikke kan repareres inden for en uge, skal der indgås aftale om reparation inden to hverdage efter skadens opståen. Tilsynsmyndigheden underrettes straks herom.

Gyllekøling

- 3.1.4 Ammoniakreduktionen skal som minimum være på 30% af ammoniakemission for stald 5 og 6.
- 3.1.5 Varmepumpen skal levere en årlig køleydelse på mindst 44,7 W/m².
- 3.1.6 Der skal monteres en typegodkendt energimåler på varmepumpen. Energimåleren skal være forsynet med automatisk datalogger, der registrerer den årlige køleydelse målt i kWh samt den årlige driftstid.
- 3.1.7 Gyllekølingsanlægget skal være forsynet med et trykovervågningssystem, en alarm samt en sikkerhedsanordning, der i tilfælde af lækage stopper gyllekølingsanlægget. Gyllekølingsanlægget må ikke kunne genstarte automatisk.

¹ Lov. nr. 1572 af 20. december 2006 om husdyrbrug og anvendelse af gødning m.v. med senere ændringer.

² Lov. nr. 358 af 6. juni 1991 om miljøbeskyttelse.



- 3.1.8 Vedligeholdelse af gyllekølingsanlægget skal ske i overensstemmelse med producentens vejledning. Vejledningen skal opbevares på husdyrbruget.
- 3.1.9 Ved udskiftning af varmepumpen, skal dokumentation for køleeffekt på gyllekøleanlæg indsendes til tilsynsmyndigheden før anlægget tages i drift.
- 3.1.10 Enhver form for driftsstop skal noteres i logbog med angivelse af årsag og varighed. Tilsynsmyndigheden skal underrettes ved driftsstop, der har en varighed på mere end 7 dage.
- 3.1.11 Registreringen fra datalogger, logbogen, den skriftlige kontrolaftale, de årlige kontrolrapporter samt øvrige servicereporter, skal opbevares på husdyrbruget i mindst fem år og forevises på tilsynsmyndighedens forlangende.

Øvrigt

- 3.1.12 Produktionsarealets størrelse i m² med angivelse af dyrearter og dyretyper, staldsystemer og teknologi, skal være i overensstemmelse med angivelserne i **Tabel 1**.
- 3.1.13 Der skal anvendes gyllevogne med påmonteret pumpe og returløb, således at spild af flydende husdyrgødning undgås. Alternativt kan der ved hver gylletank, hvor der sker påfyldning af gyllevogn, anlægges en læsseplads, således at spild kan opsamles. Pladsen skal etableres i henhold til Landbrugets Byggeblad for "læsseplads for gyllevogne", nr. 103.11-2. Afløbet/pumpebrønden skal dimensioneres således, at også et større spild kan opsamles.
- 3.2.1 Al vask af traktorer, maskiner, redskaber og dyretransportvogne skal foregå på befæstet, tæt plads med bortledning af spildevandet til gyllebeholder eller særskilt opsamlingsbeholder. Hvis ikke vaskepladsen findes i forvejen, skal den befæstede plads udføres i overensstemmelse med Landbrugets Byggeblad for "Udenoms faciliteter, Vaskeplads til landbrugsmaskiner", nr. 103.11-03, revideret 12.01.15.
- 6.1.1 Der skal opretholdes en god staldhygiejne. Det skal bl.a. sikres, at liggearealer og lignende samt foderarealer holdes tørre, at dyrene holdes rene, og at fodringssystemer holdes rene.
- 6.3.1 Støjbelastning fra landbrugsdriften på ejendommens bygningsparcel, herunder fra stalden og gyllebeholderen, må på intet punkt - målt på nærmeste nabobeboelse med tilhørende arealer i tilknytning til boligen - overstige værdier i **Tabel 7**. De angivne værdier for støjbelastningen er de ækvivalente, korrigerede lyd niveauer i dB(A).
- 6.4.1 Indkørslen til virksomheden skal ske via indkørsel 1 eller 3, som er vist på **Figur 4**.
- 7.1.1 Kommunens forskrift for opbevaring af olie og kemikalier skal følges.

Det skal understreges, at regler i gældende love, bekendtgørelser og kommunale regulativer altid skal overholdes. Også hvis disse er eller senere bliver skrappere end vilkårene i denne afgørelse.



1.1 Gyldighed

Afgørelsen bortfalder, hvis den ikke er udnyttet inden 6 år efter, at den er meddelt. Hvis afgørelsen kun delvist udnyttes inden fristens udløb, bortfalder den uudnyttede del³. Udnyttelse anses her for at foreligge, når mindst 25 pct. af det tilladte eller godkendte produktionsareal udnyttes driftsmæssigt. Med driftsmæssig udnyttelse forstås, at der på det pågældende produktionsareal mindst produceres 50 pct. af det mulige inden for rammerne af dyrevelfærdskrav eller andre relevante krav.

Hvis afgørelsen kun delvist udnyttes, ændres forudsætningen for beregningerne. Det kan derfor være nødvendigt at der efterfølgende indsendes ny beregninger, der viser at produktionen lever op til lovens krav på afgørelsestidspunktet.

Afgørelsen til udvidelse af dyreholdet følger kontinuitetsprincippet. Det betyder, at hvis en afgørelse der er udnyttet, efterfølgende ikke har været helt eller delvist udnyttet i 3 på hinanden følgende år, bortfalder den del, der ikke har været udnyttet i de seneste 3 år⁴.

1.2 Revurdering af miljøgodkendelsen

Virksomhedens miljøgodkendelse og eventuelle tillæg skal regelmæssigt og mindst hvert 10. år tages op til revurdering⁵. Den første regelmæssige vurdering af denne miljøgodkendelse skal dog foretages, når der er gået 8 år.

Dit husdyrbrug er et såkaldt IE-husdyrbrug, dvs. at det er omfattet af EU-direktivet om industrielle emissioner. Det betyder, at hvis EU-kommissionen vedtager nye BREF-dokumenter (BAT-reference-dokumenter) for bedriftstypen, skal kommunen straks iværksætte en ny revurdering.

Nye krav, der følger af et nyt BREF-dokument, skal nemlig være opfyldt inden fire år fra den dag, hvor dokumentet er vedtaget i Kommissionen.

EU-Kommissionen offentliggjorde den 21. februar 2017 BAT-konklusioner for intensivt opdræt af fjerkræ eller svin, dvs. husdyrbrug omfattet af IE-direktivet (IE-husdyrbrug). BAT-konklusionerne er implementeret i husdyrgodkendelsesbekendtgørelsen i form af generelle regler med de pågældende krav, som pr. den 21. februar 2021 gælder umiddelbart for IE-husdyrbrug.

Derudover træder disse særlige regler for IE-husdyrbrug øjeblikkelig i kraft ved meddelelse af afgørelse om revurdering af et IE-husdyrbrug og i forbindelse med meddelelse af ny miljøgodkendelse, som følge af etablering, udvidelse eller ændring af et IE-husdyrbrug.

³ Jf. Lov om husdyrbrug og anvendelse af gødning m.v. nr. 1572 af 20. december 2006 med senere ændringer - § 59 a

⁴ Jf. Lov om husdyrbrug og anvendelse af gødning m.v. nr. 1572 af 20. december 2006 med senere ændringer - § 59 a stk. 2

⁵ jf. Bekendtgørelse nr. 1380 af 30. november 2017 om godkendelse og tilladelse m.v. af husdyrbrug - §47.



2 Afgørelsens baggrund

Læsevejledning

I de efterfølgende afsnit gives en detaljeret beskrivelse af den ansøgte produktion og kommunens vurderinger af de mulige effekter på det omgivende miljø og naturen.

Under de enkelte afsnit vurderer kommunen, om ændringen kan holdes inden for lovens rammer. Når kommunen har fastsat vilkår, vil begrundelsen for vilkåret være beskrevet detaljeret i kommunens vurdering.

I det omfang ansøger har redegjort for ejendommens miljømæssige forhold vil det komme først i afsnittet.

I afgørelsen bruges begreberne stald og produktionsareal

- Stald - er hele bygningen
- Produktionsareal - er arealet hvor dyrene befinder sig

Gennem husdyrbrugloven pålægges den enkelte landmand at redegøre for brugen af BAT - bedst tilgængelig teknologi (Best Available Techniques).

For miljøtilladelser efter husdyrbruglovens § 16b fokuseres BAT-indsatsen på staldindretningen, med henblik på at reducere ammoniakudledningen fra stald og lager-anlæg.

For miljøgodkendelser efter husdyrbruglovens § 16a skal der redegøres for BAT på følgende områder: staldindretning, foder, opbevaring/behandling af husdyrgødning, forbrug af vand og energi, samt management. BAT er berørt i flere af de følgende afsnit, og der er evt. formuleret vilkår i relation til EU-direktivets krav herom.

Hele ansøgers redegørelse kan ses i Bilag 3 – Ansøgers redegørelse.

Definitioner

Ansøger har indsendt ansøgningen gennem Miljøstyrelsens ansøgningssystem www.husdyrgodkendelse.dk, hvor alle beregninger foretages.

Tilladelsen gives efter

- Lov. nr. 1572 af 20. december 2006 om husdyrbrug og anvendelse af gødning m.v. med senere ændringer – i resten af teksten blot kaldet "**husdyrbrugloven**".
- Lov. nr. 358 af 6. juni 1991 om miljøbeskyttelse – i resten af teksten blot kaldes "**miljøbeskyttelsesloven**".
- [Bekendtgørelse nr. 2256 af 29/12/2020 om godkendelse og tilladelse m.v. af husdyrbrug](#) – i resten af teksten blot kaldet "**husdyrgodkendelsesbekendtgørelsen**".



3 Byggeri og anlæg

Ansøgers beskrivelse og oplysninger

Der er tale om en ejendom med søer. Produktionsarealet udgør samlet 10.667 m² nettoareal til grise, og 136 m² til heste. Alle stalde til grise er indrettet med delvise spaltegulve eller dybstrøelse.

De enkelte staldafsnit er opdelt og opmålt efter om afsnittet er adskilt forureningsmæssigt fra andre afsnit. Herefter er anvendt staldenes nettoareal. Nettoarealerne er beregnet ved at udregne størrelsen på en sti og derefter beregne det samlede stiareal. Denne metode vurderes at give det mest korrekte nettoareal.

Tabel 1: Tilladt produktionsareal

		Produktionsareal (m ²)		
Stald navn	Dyretype og staldsystem	Ansøgt m ²	Nudrift m ²	8-årsdrift m ²
Stald 1	Søer - Delvist spaltegulv	856	856	856
Stald 2	Søer - Delvist spaltegulv	600	600	600
Stald 2	Slagtesvin/polte - Delvist spaltegulv	460	460	460
Stald 3	Søer - Delvist spaltegulv	1.119	1.119	1.119
Stald 4	Søer - Dybstrøelse	350	350	350
Stald 5	Søer - Delvist spaltegulv	2.780	2.780	2.780
Stald 6	Søer - Delvist spaltegulv	4.502	4.502	4.502
Hestestald	Heste - Dybstrøelse	136	-	-
I alt		10.803	10.667	10.667

Gyllekøling

Alle stalde er med delvise spaltegulve. Gylletanke overdækkes og der er etableret gyllekøling i stald 5 og 6

Ammoniakreduktionen er projekteret til 30 %.

Den nødvendige specifikke kølekapacitet kan beregnes ud fra formlen:

$$0,85 \cdot x - 0,004 \cdot x^2 = \text{ammoniakreduktionsprocent}$$

30 % reduktion giver en specifik køleeffekt på 44,7 w/m².

Den årlige køleydelse kan derfor beregnes til 44,7 w/m² * 3700 m² * 8760 timer / 1000 w/kw = 1.448.810 kwh.



Opbevaring og håndtering af husdyrgødning

Gyllebeholdere er etableret således at bund og vægge er tætte, og den kan modstå mekaniske, termiske og kemiske påvirkninger. Gyllebeholdere tømmes regelmæssigt af hensyn til vedligeholdelse og inspektion. 2 ud af 3 gyllebeholdere er overdækket.

Gyllevognene vil fyldes med sugestuds. Herved elimineres mulighederne for gyllespild i forbindelse med pumpefejl og påfyldning af gyllevogn. Anvendelse af sugestuds betragtes som den mest miljøforsvarlige måde at fylde gyllevognen.

Samlet vurderes gylleopbevaringen at leve op til BAT.

Alt husdyrgødning afsættes til biogasanlæg, hvortil det pumpes frem og tilbage. Dybstrøelse afsættes ligeledes til biogasanlægget.

Der er en samlet opbevaringskapacitet på ejendommen på 11.000 m³, som udgøres af 3 gyllebeholdere, en på 2300, 3700 m³ og 5000 m³. Det vurderes ud fra normtal 2020, at der under normale forhold produceres ca. 22.400 m³ husdyrgødning på ejendommen. Den del af husdyrgødningen som ligger udover opbevaringskapaciteten på ejendommen, afsættes til aftagere af gyllen, som selv har opbevaringskapacitet. Det vurderes således at der på ejendommen er tilstrækkelig opbevaringskapacitet. Beregningen er foretaget med udgangspunkt i 3500 søer.

Vurdering

Samlet vurderes gylleopbevaringen og håndteringen af gylle at leve op til BAT, herunder følges generel lovgivning på området.

Ligeledes vurderes bygningerne størrelse og indretning at leve op til kravene til hold af søer.



Figur 1: Anlægstegning



Tabel 2: Samlet BAT beregning for anlægget

Samlet BAT beregning	Stalde	Lagre	Total
Samlet BAT krav (kg NH ₃ -N /år)	8.914	696	9.610
Faktisk emission (kg NH ₃ -N /år)	8.914	696	9.610
Forskel (kg NH ₃ -N /år)	-	-	0
Vejledende BAT Overholdt?	-	-	Ja

Det samlede vejledende ammoniaktab pr. år opnåeligt for hele anlægget ved anvendelsen af BAT bliver 9.610 kgN/år, og det faktiske ammoniaktab fra hele anlægget ved anvendelsen af BAT bliver 9.610 kgN/år.

Kommunens vurdering

Det er kommunens vurderingen at ansøger har truffet de nødvendige foranstaltninger til forebyggelse eller begrænsninger af ammoniakemissionen fra anlægget ved anvendelse af den bedste tilgængelige teknik(BAT)

Det er Kommunens vurdering, med udgangspunkt i ansøgers redegørelse, at anlægget samlet set lever op til kravet om BAT i forhold til ammoniakemission.

Da der ikke ændres på bygningsmassen, har Hjørring kommune ikke vurderet på husdyrbrugets placering i forhold til fredninger, strand- klit-, sø-, å- og fortidsmindebeskyttelseslinjer og udenfor skov-, vej- og kirkebyggelinjer samt, afstandskarv i lovens §§ 6 og 8.

Åbning af teltdugen må kun ske i forbindelse med omrøring, tømning og udbringning af gylle. Det kan accepteres at teltoverdækningen står åben i forbindelse med tømning og udbringning i en sammenhængende periode når der køres gylle ud. Herefter skal teltoverdækningen lukkes.

For at undgå spild af husdyrgødning er der stillet vilkår om at der anvendes gyllevogn med påmonteret pumpe og returløb eller alternativt kan der anlægges en læsseplads.



Vilkår:

Overdækningen af gyllebeholder

- 3.1.1 De 2 største gyllebeholderen skal være overdækket.
- 3.1.2 Åbning af teltdugen må kun ske i forbindelse med omrøring, tømning og udbringning af gylle.
- 3.1.3 Skader på teltoverdækningen skal repareres inden for en uge efter skadens opståen. Såfremt en skade ikke kan repareres inden for en uge, skal der indgås aftale om reparation inden to hverdage efter skadens opståen. Tilsynsmyndigheden underrettes straks herom.

Gyllekølning

- 3.1.4 Ammoniakreduktionen skal som minimum være på 30% af ammoniakemission for stald 5 og 6.
- 3.1.5 Varmepumpen skal levere en årlig køleydelse på mindst 44,7 W/m².
- 3.1.6 Der skal monteres en typegodkendt energimåler på varmpumpen. Energimåleren skal være forsynet med automatisk datalogger, der registrerer den årlige køleydelse målt i kWh samt den årlige driftstid.
- 3.1.7 Gyllekølingsanlægget skal være forsynet med et trykovervågningssystem, en alarm samt en sikkerhedsanordning, der i tilfælde af lækage stopper gyllekølingsanlægget. Gyllekølingsanlægget må ikke kunne genstarte automatisk.
- 3.1.8 Vedligeholdelse af gyllekølingsanlægget skal ske i overensstemmelse med producentens vejledning. Vejledningen skal opbevares på husdyrbruget.
- 3.1.9 Ved udskiftning af varmpumpen, skal dokumentation for køleeffekt på gyllekøleanlæg indsendes til tilsynsmyndigheden før anlægget tages i drift.
- 3.1.10 Enhver form for driftsstop skal noteres i logbog med angivelse af årsag og varighed. Tilsynsmyndigheden skal underrettes ved driftsstop, der har en varighed på mere end 7 dage.
- 3.1.11 Registreringen fra datalogger, logbogen, den skriftlige kontrolaftale, de årlige kontrolrapporter samt øvrige servicereporter, skal opbevares på husdyrbruget i mindst fem år og forevises på tilsynsmyndighedens forlangende.

Øvrigt

- 3.1.12 Produktionsarealets størrelse i m² med angivelse af dyrearter og dyretyper, staldsystemer og teknologi, skal være i overensstemmelse med angivelserne i **Tabel 1**.
- 3.1.13 Der skal anvendes gyllevogne med påmonteret pumpe og returløb, således at spild af flydende husdyrgødning undgås. Alternativt kan der ved hver gylletank, hvor der sker påfyldning af gyllevogn, anlægges en læsseplads, således at spild kan opsamles. Pladsen skal etableres i henhold til Landbrugets Byggeblad for "læsseplads for gyllevogne", nr. 103.11-2. Afløbet/pumpebrønden skal dimensioneres således, at også et større spild kan opsamles.



3.2 Vaskeplads

For at beskytte jord og grundvand for forurening, er der stillet et vilkår om at der skal anvendes en vaskeplads med afløb ved vask af maskiner og materiel.

Vilkår:

3.2.1 Al vask af traktorer, maskiner, redskaber og dyretransportvogne skal foregå på befæstet, tæt plads med bortledning af spildevandet til gyllebeholder eller særskilt opsamlingsbeholder.

Hvis ikke vaskepladsen findes i forvejen, skal den befæstede plads udføres i overensstemmelse med Landbrugets Byggeblad for "Udenoms faciliteter, Vaskeplads til landbrugsmaskiner", nr. 103.11-03, revideret 12.01.15.



4 Landskabelige værdier

Ansøgers redegørelse

Landskab, geologi og kulturmiljø

Ejendommen er beliggende i et landbrugsområde der i kommuneplanen er udlagt med nedenstående særlige retningslinjer. Der er i øvrigt ingen væsentlige planmæssige forhold.

Området er præget af landbrugsproduktion og naturområder, samt spredt bymæssig bebyggelse.

Farve og arkitektonisk udtryk

Der er ingen anlægsarbejder i forbindelse med godkendelsen. Hestestalden udgøres af 10 bokse a 13,4 m² opstilles i eksisterende bygning.

Placeringen af bebyggelse fremgår af **Figur 1**.

Anlægget er placeret inden for følgende områder og zoner:

(Kommuneplan 2017-2028)	Ja	Nej
Bevaringsværdige landskaber		x
Uforstyrrede landskaber		x
Større sammenhængende landskaber		x
Værdifulde Geologiske områder		x
Kystnærhedszonen		x
Værdifulde kulturarvsområder		x
Kulturhistorisk bevaringsværdi		x
Værdifulde landbrugsområder		x
Store husdyrbrug	x	
Økologiske forbindelser		x
Potentielle økologiske forbindelser		x
Naturbeskyttelsesområder		x
Potentielle naturbeskyttelsesområder		x
Natura2000		x
Skovrejsning		x



Lavbundsareal		x
Kirkebyggelinjer		x
Skovbyggelinjer		x
Strand-, Sø- og Å-beskyttelseslinjer		x
Beskyttede sten- og jorddiger		x
Klitfredning		x
Fund og fortidsminder (Totalliste med både fredede og ikke-fredede. Kun beskyttelseslinjerne indgår i KP. Selve fortidsminderne er en statslig opgave.		x

Kommunens vurdering

Husdyrbruget ligger udenfor områder der i Kommuneplan 2021 er udpeget som landskabelige-, kulturhistoriske-, naturmæssige-, geologiske-, økologiske- og rekreative værdier.

Kommunen vurderer derfor samlet, at udvidelsen ikke vil forringe de landskabelige-, kulturhistoriske-, naturmæssige-, geologiske-, økologiske- eller rekreative værdier i området.



5 Naturvurdering

Ansøgers redegørelse

Nedenstående skema viser depositionen til de forskellige naturkategorier som totaldeposition (kategori 1 og 2 natur) og som merdeposition (kategori 3 natur). Såfremt bekendtgørelsens afskæringskriterier ikke er overholdt vil det enkelte punkt efterfølgende blive beskrevet yderligere og vurderet. Er kriterierne overholdt vil der ikke blive foretaget yderligere vurderinger.

Tabel 3: Ammoniakdeposition til nærliggende naturområder

Naturkategori	Kumulation	Totaldeposition Kg N/ha/år	Merdeposition Kg N/ha/år	Vurdering
Kategori 1 natur	1	0,0	-	Nærmeste kategori 1 natur ligger over 7 km væk. Produktionen medfører deposition i området på 0,0 kg N/ha/år og bekendtgørelsens krav til totaldeposition til kategori 1 natur overholdes. Det vurderes at produktionen ikke medfører en væsentlig påvirkning af området. Kumulation er ligeledes vurderet.
Kategori 2 natur		0,3	-	Nærmeste kategori 2 natur ligger ca. 600 m væk. Bekendtgørelsens krav til totaldeposition til kategori 2 natur overholdes. Det vurderes at produktionen ikke medfører en væsentlig påvirkning af området.
Kategori 3 natur		Op til 3,9	Op til 0,0	Nærmeste kategori 3 natur ligger nord for ejendommen i form af et overdrev. Merdepositionen set i forhold til 8 års driften udgør op til 0,0 kg N/ha/år, og bekendtgørelsens afskæringskriterier for kategori 3 natur er dermed overholdt.



Beskyttede arter

Dyr og planter omfattet af bilag IV kan have levested, fødesøgningsområde eller sporadisk opholdssted på eller omkring bedriften og bedriftens arealer. På baggrund af Faglig Rapport nr. 635, 2007 "Håndbog om dyrearter på habitatdirektivets bilag IV" fra Danmarks Miljøundersøgelser, samt Videnskabelig Rapport nr. 50, 2013 "Overvågning af arter 2004-2011" fra Nationalt Center for Miljø og Energi, vurderes det at følgende bilag IV-arter kan have levested, fødesøgningsområde eller sporadisk opholdssted på eller omkring bedriften og udbringningsarealerne.

Tabel 4: Arter der kan have levested, fødesøgningsområde eller sporadisk opholdssted omkring anlægget.

Navn	Registreret forekomst	Udbredelsesområde
Odder	X	
Markfirben		X
Stor vandsalamander		X
Spidssnudet frø		X
Arter af flagermus		X
Ulv		X

Den nærmeste sø hvor der er potentiale for bilag IV-arter (spidssnudet frø og stor vandsalamander) ligger i en afstand af ca. 80 m vest for anlægget. Produktionen påvirker området totalt med 3,8 kg N/ha/år. Merdepositionen er beregnet til 0,1 kg N/ha/år.

For de øvrige arter gælder at odder er registreret i området omkring Rakkeby å, jf. oplysninger på Naturdata gennem Danmarks miljøportal.

Danmark har jf. Biodiversitetskonventionen forpligtet sig til at standse tabet af biologisk mangfoldighed. Arter, som er forsvundet fra Danmark eller truet af udryddelse er registreret som sådan på Den danske Rødliste.

Vurdering

Ejendommen overholder alle afskæringskriterier i bekendtgørelsen og det vurderes, jf. forarbejderne til udarbejdelse af afskæringskriterier, at produktionen ikke medfører en påvirkning af den omkringliggende natur.

Ligeledes gælder at det er vurderet at produktionen ikke vil medføre en påvirkning af beskyttede arter. Der er ingen eller minimal påvirkning af de registrerede leveområder for bilag IV arter. Derfor vurderes tilstedeværelsen af bilag IV arter omkring ejendommen at være foreneligt med den produktion der er på ejendommen og det forhold at der gives en tilladelse på ejendommen vil ikke medføre en øget påvirkning af arterne.



Tabel 5: Ammoniakemission og effekt af miljøteknologi

Ammoniak fra Produktionsareal og lagere	Areal	Ammoniak-emission	Reduktion, udegående dyr	Effekt, miljøteknologi	Faktisk ammoniakemission
		(kg NH ₃ -N/år)			
Ansøgt drift					
Stald 1	856 m ²	1.027,2 kg	0,0 kg	0,0 kg	1.027,2 kg
Stald 2	1.060 m ²	1.594,0 kg	0,0 kg	0,0 kg	1.594,0 kg
Stald 3	1.119 m ²	1.342,8 kg	0,0 kg	0,0 kg	1.342,8 kg
Stald 4	350 m ²	490,0 kg	0,0 kg	0,0 kg	490,0 kg
Stald 5	2.780 m ²	3.336,0 kg	0,0 kg	1.000,8 kg	2.335,2 kg
Stald 6	4.502 m ²	2.971,3 kg	0,0 kg	891,4 kg	2.079,9 kg
Hestestald	136 m ²	77,5 kg	32,3 kg	0,0	45,2 kg
Gyllebeholder	627 m ²	250,7 kg	-	0,0 kg	250,7 kg
Gyllebeholder	1.043 m ²	417,3 kg	-	208,6 kg	208,6 kg
Gyllebeholder	1.182 m ²	473,0 kg	-	236,5 kg	236,5 kg
Sum	13.655 m²	11.979,8 kg	35,3 kg	2.337,3 kg	9.610,1

Kommunes vurdering

Kommunen skal vurdere, om der er behov for beskyttelse af naturen med dens bestand af vilde planter og dyr og deres levesteder. Naturbeskyttelseslovens § 3 beskytter overdrev, heder, moser, enge, strandenge, strandsumpe, søer og vandløb mod tilstandsændringer, mens Husdyrbruglovens § 7 fastsætter en række konkrete ammoniakfølsomme naturtyper opdelt i tre kategorier med forskellige beskyttelsesniveauer.

Kategori 1-natur: Arealer beliggende indenfor de internationalt beskyttede Natura 2000-områder.

Kategori 2-natur: Højmoser, lobeliesøer, heder over 10 ha samt overdrev over 2,5 ha beliggende udenfor de internationalt beskyttede Natura 2000-områder.

Kategori 3-natur: Øvrige heder, moser og overdrev beskyttede efter naturbeskyttelseslovens § 3 samt ammoniakfølsomme skove.

Kommunen skal desuden vurdere hvorvidt der kan ske påvirkning af yngle- og rasteområder for arter opført på habitatdirektivets bilag IV, der er beskyttet mod beskadigelse og ødelæggelse.



Kommunens vurdering af ændringens påvirkning af naturen, herunder beregninger af ammoniakafsætning, omfatter hele husdyrbruget, dvs. både eksisterende og nye anlæg.

Vurderingerne bygger på tolkning af luftfoto, beregning af ammoniakbelastning i husdyrgodkendelse.dk samt viden om tilstanden af konkrete naturarealer og udbredelsen af planter og dyr.

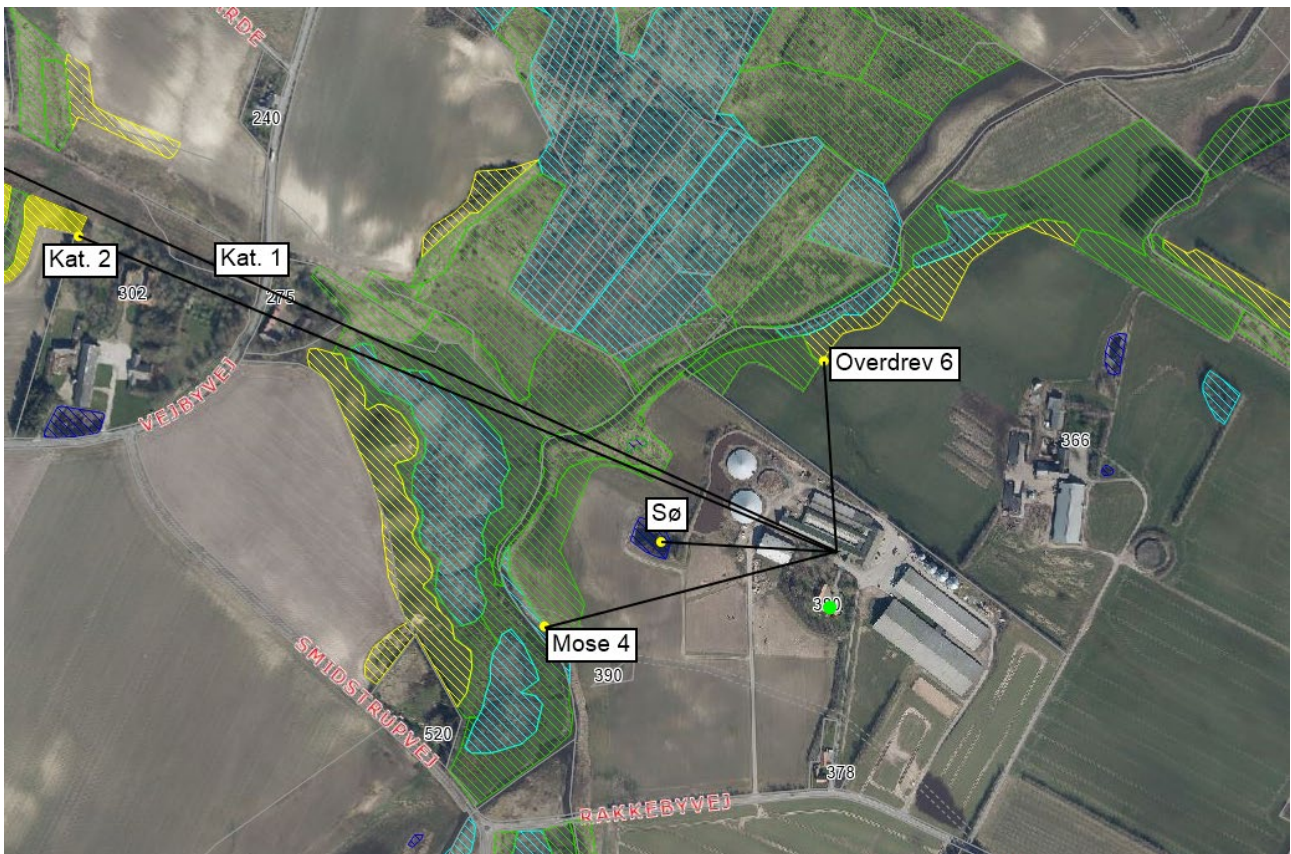
Kommunen har iagttaget ansøgers redegørelse og har sammen med egen viden vurderet, at beskyttelsesniveauerne i Husdyrbrugloven⁶ og Naturbeskyttelsesloven, sikrer naturområderne tilstrækkeligt. Endvidere har kommunen vurderet, at det ansøgte projekt hverken i sig selv eller sammen med andre planer og projekter, har en væsentlig negativ påvirkning Natura 2000-områder eller yngle- eller rasteområder for habitatdirektivets bilag IV-arter⁷. Herved har kommunen sikret sig, at husdyrbruget kan drives på stedet uden at påvirke omgivelserne på en måde, der er uforenelige med hensynet til omgivelserne⁸.

Nedenstående **Figur 2** giver et overblik over, hvordan husdyrbruget ligger i forhold til den nærliggende natur. I Bilag 1 – Ammoniakdeposition til naturpunkter ses en opgørelse over hvor stor ammoniakdepositionen er til de enkelte naturområder.

⁶ Jf. § 29 i Husdyrbrugloven

⁷ Jf. §§ 7, 8 og 11 i Bekendtgørelse nr. 408 af 1. maj 2007 om udpegning og administration af internationale naturbeskyttelsesområder samt beskyttelse af visse arter (habitatbekendtgørelsen).

⁸ Jf. § 19 stk. 2 i Husdyrbrugloven



Figur 2: Nærmeste naturområder



6 Nabopåvirkning

6.1 Lugt

Ansøgers redegørelse

Enhver husdyrproduktion giver anledning til lugt inden for de nærmeste omgivelser. Hvor stort et område der påvirkes af lugt, afhænger af hvor stort produktionsareal der er på ejendommen og hvilken type dyr der er tale om. Desuden spiller vindretning, terræn- og beplantningsforhold ind. Lugt stammer primært fra stalden. Desuden kan lugt forekomme i forbindelse med arbejde med husdyrgødning og udbringning heraf.

Lugtemissionen i nudrift og ansøgt drift er beregnet i IT-ansøgningssystemet www.husdyrgodkendelse.dk. og er angivet i skemaet herunder:

	Lugt (LE/s)	Lugt (OU/s)	Faktisk lugt (LE/s)	Faktisk lugt (OU/s)
Nudrift	53.155	125.877	53.155	125.877
Ansøgt drift	53.155	125.877	53.155	125.877
Forskel	0	0	0	0

Som angivet i tabellen er der ingen ændring af lugt fra produktionen i forbindelse med godkendelsen.

Lugtemission i Odour Units (OU) beregnes med OML-modellen og i Lugt Enheder (LE) med FMK-modellen. Begge modeller beregner spredningen af lugtemissionen fra husdyrbruget på grundlag af produktionsarealets størrelse og lugtemissionsfaktorerne for den eller de pågældende dyretyper og staldsystemer fastsat i hhv. OU og LE, jf. husdyrgodkendelsesbekendtgørelsens bilag 3, B. Faktisk lugt er den beregnede lugtafgivelse til omgivelserne, efter at eventuelle teknologier til reduktion af lugtemission er inkluderet i beregningerne.

Der er ligeledes foretaget beregninger af lugtpåvirkningen til husdyrbrugets nærmeste naboer i www.husdyrgodkendelse.dk. Den beregnede geneafstand for områdetyperne nabobeboelse, byzone og samlet bebyggelse fremgår af nedenstående tabel:

Tabel 6: Lugtgeneberegning med målte afstande til den nærmeste beboelse, samlet bebyggelse og byzone, samt beregnede geneafstande

Bebyggelse	Kumulation Antal	Model	Korrigeret geneafstand (m)	Vægtet afstand til bebyggelse (m)	Genekriterie overholdt
Rakkebyvej 382 (enkelt bolig)	0	Ny	305	230	Nej*
Rakkebyvej 293 (samlet bebyggelse)	0	Ny	711	1095	Ja



Hundelev (byzone)	0	Ny	1037	4277	Ja
-------------------	---	----	------	------	----

* 50 % reglen gælder

En allerede tilladt produktion kan have en lugt emission som betyder at lugtgenekriterierne til en af kategorierne ikke overholdes. Det gælder dog at såfremt afstanden til bebyggelsen er over 50 % af geneafstanden, så kan kommunen dispensere for geneafstandskravet, såfremt der ikke sker en øget påvirkning. I dette tilfælde gælder at afstanden til nærmeste nabo ikke er overholdt, men afstanden er over 50 % af geneafstanden og dispensationen er derfor mulig. Dispensationen søges hermed.

Kumulation

I forhold til naboer gælder ligeledes et kumulationsprincip, hvor kravene skærpes såfremt der ligger andre produktioner med en ammoniakemission over 750 kg indenfor en afstand af 100 meter fra enkeltliggende naboer eller 300 meter fra samlet bebyggelse eller byzone.

Der ligger ikke andre produktioner indenfor kumulationsafstandene.

Boligerne på ejendomme med landbrugspligt er ikke omfattet af det generelle beskyttelsesniveau. Dette samme gælder boliger ejet af ansøger.

Vurdering

Produktionen overholder bekendtgørelsens lugtgenekrav, og dermed vil der ikke være en belastning af området udover hvad der kan accepteres.

Kommunens vurdering

I ansøgers redegørelse ses de målte afstande til den nærmeste områder indenfor hver type, der i korte træk er skitseret herunder.

- Enkelt bolig - Beboelse på ejendomme uden landbrugspligt efter landbrugslovens regler.
- Samlet bebyggelse - Indenfor en afstand af 200 meter fra en beboelse, ligger mere end 6 andre enkelt boliger.
- Byzone eller sommerhusområde – Områdestatus ifølge Planloven.

Lugtgeneafstandene er beregnet for alle eksisterende og nye staldafsnit. Geneafstanden tager udgangspunkt i afstanden fra centrum af et staldafsnit til en nabo/områdegrænse, hvor genekriteriet skal overholdes. Hvis der er flere lugtkilder (flere staldafsnit) beregnes en vægtet gennemsnitsafstand, der tager hensyn til, at der er flere staldafsnit med forskellige emissioner. Det betyder, at afstanden til områdetyperne er beregnet ud fra et teoretisk lugtcentrum. Nærmeste naboer ses på **Figur 3**.



Figur 3: Nærmeste nabo uden landbrugspligt

Af **Tabel 6** ses at geneafstanden er længere end de faktiske afstande til enkelt bolig. Ifølge husdyrbrugloven kan der gennemføres ændring, hvis afstanden til omboende er mere end 50 % af geneafstanden, og hvis lugtgenerne er uændrede eller mindre i ansøgt drift end i nudrift.

I denne sag er den beregnede lugtgeneafstand større end den faktiske afstand til enkelt bolig. Men idet lugtgeneafstanden i ansøgt drift er mindre end i nudrift, og lugtbidraget fra ejendommen dermed formindskes ved ændringen, vurderer kommunen at husdyrbruget kan ændres, uden yderligere genepåvirkning af naboerne.



Kommunen vurderer kun at ejendommens gylletanke kan bidrage med lugtgener ved omrøring og udkørsel samt ved transport af gylle til opbevaring på anden ejendom, under forudsætning af at ejendommens gyllebeholdere drives efter reglerne herfor.

Lugt fra stalde vil dog altid i en vis udstrækning afhænge af landmandens indsats vedr. rengøring og staldhygiejne. De vejledende geneafstande bygger på en forudsætning om "god staldhygiejne", hvorfor kommunen har stillet vilkår, om generel renholdelse af stald- og foderarealer.

Vilkår:

6.1.1 Der skal opretholdes en god staldhygiejne. Det skal bl.a. sikres, at liggearealer og lignende samt foderarealer holdes tørre, at dyrene holdes rene, og at fodringssystemer holdes rene.

6.2 Fluer og skadedyr

Ansøgers redegørelse

Skadedyr

Generel bekæmpelse af skadedyr

Bekæmpelse af skadedyr foretages efter Aarhus Universitet, Institut for Agroøkologi fastsatte retningslinjer.

Fluegener

Kemisk fluebekæmpelse foretages efter Aarhus Universitet, Institut for Agroøkologi.

Rottebekæmpelse

Bekæmpelse af rotter foretages efter Aarhus Universitet, Institut for Agroøkologi retningslinjer.

Desuden følges de forbyggende foranstaltninger, som er fastlagt i Bekendtgørelse om bekæmpelse af rotter mv.

Døde dyr

Døde dyr placeres i kølebrønd indtil de afhentes af destruktionsanstalt, DAKA. Afhentning sker løbende. Animalsk affald opbevares så der ikke opstår uhygiejniske forhold, indtil afhentning til autoriseret destruktionsanstalt. Døde dyr opbevares på en plads ved østlige tilkørsel.

Kommunens vurdering

I forbindelse med dyreholdet kan der forekomme gener fra fluer og gener fra skadedyr (rotter, mosegrise m.v.).

Forebyggelse af flueplage kræver først og fremmest en god gødningshåndtering og en generel god staldhygiejne. Derudover kan der sættes ind med bekæmpelse på særlige steder eller i særlige situationer.

Det er husdyrbrugets almindelige pligt at holde stalde, lagre og andre anlæg rottesikrede så vidt det er muligt. Derudover holdes i videst muligt omfang ryddeligt og renholdt omkring ejendommen, for at undgå at tiltrække skadedyr og skabe uhygiejniske forhold. Eventuel forekomst af rotter skal anmeldes til kommunen, som derefter anviser bekæmpelse.



Kommunen vurderer, at ejendommens tiltag til forebyggelse og bekæmpelse af fluer og skadedyr vil være tilfredsstillende, og at husdyrbruget kan drives uden at skabe uhygiejniske forhold eller unødige nabogener.

6.3 Støj og rystelser

Ansøgers redegørelse

Støj

Beskrivelse af støjkloder

Der kan forekomme støjkloder fra:

- Foderanlæg
- Ventilation
- Transport til og fra ejendommen
- Periodevis støj i forbindelse med markdrift

Driftsperiode for støjkloder

Det tilstræbes, at støjende aktiviteter afholdes i tidsrummet 7-18. Dog med undtagelse af den periodevis markdrift, hvor virksomheden er afhængig af vejret.

Der anvendes hjemmeblandet tørfoder og der er fodres 2 gange om dagen.

Foderproduktionen foregår i foderladen hvor også mølleri mm. er placeret. Mølleri er placeret indendøre og der derfor afskærmet fra omgivelserne, så støjen dæmpes mest muligt.

Ventilationen er stort set altid i drift, da det er nødvendigt i forhold til indeklimaet i staldene. Ventilationen renholdes for både at reducere elforbruget og for at reducere støj.

For så vidt angår støj fra landbrugsmaskiner vil der dagligt forekomme kørsel, samt jævnlig transporter med lastbil. Herudover vil der forekomme sæsonbetonet kørsel ved gylleudbringning og markarbejde.

Tiltag mod støjkloder

Støj søges generelt dæmpet ved valg af støjsvag teknologi og afskærmning. Endvidere søges al unødigt tomgangskørsel undgået.

Vurdering

Det vurderes at ejendommens samlede støjbidrag, angivet som det ækvivalente, korrigerede støjniveau i dB(A) i punkter 1,5 m over terræn, målt eller beregnet ved nærmeste beboelses opholdsareal, ikke overskrider Miljøstyrelsens vejledende grænseværdier for støj, og den ansøgte drift af ejendommen kan ske uden væsentlig gene for omkringboende.

Rystelser

Virksomhedens bidrag til niveauet for vibrationsniveauet (dB re 10⁻⁶ m/s²) målt som det maksimale KB-vægtede accelerationsniveau med tidsvægtning S må ikke overstige værdierne i Lavfrekvent støj, infralyd og vibrationer i eksternt miljø Orientering fra Miljøstyrelsen, nr. 9 1997,



Anvendelse	Tidspunkt	Vægtet accelerationsniveau L_{aw} i dB
Boliger i boligområder (hele døgnet)	Hele døgnet	75
Boliger i blandet bolig/erhvervsområde	18-7	75
Børneinstitutioner og lignende	I åbningstiden	75
Boliger i blandet bolig/erhvervsområde	7-18	80
Kontorer, undervisningslokaler og lignende	Hele døgnet	80
Erhvervsbebyggelse	Hele døgnet	85
Kontorer og tilsvarende lokaler i erhvervsbebyggelse, hvor der foregår følsomme aktiviteter	Hele døgnet	80

Anvendelse	Tidspunkt	A-vægtet lydtryksniveau (10-160 Hz), dB	G-vægtet lydtryksniveau dB
Beboelsesrum, herunder børneinstitutioner og lignende	18-7	20	85
	7-18	25	85
Kontorer, undervisningslokaler, og lignende støjfølsomme rum	Hele døgnet	30	85
Erhvervsbebyggelse	Hele døgnet	35	90

Brug af maskiner i landbruget kan i nogle tilfælde give anledning til vibrationsgener. Dette vil typisk være rystelser maskinføreren udsættes for, fremfor rystelser der giver gener for det



omgivende miljø. Denne type rystelser er en arbejdsmiljøfaktor og vurderingen af dette forhold indgår i arbejdspladsvurderingen (APV) og behandles ikke nærmere her.

Vurdering

I forbindelse med transporter kan der muligvis være vibrationer fra køretøjerne. Dette vil dog ikke være i et omfang der overstiger, hvad der almindeligvis må forventes fra kørsler på landets veje. Der er etableret separate indkørsler til ejendommen som anvendes til tung landbrugstrafik. Der er ikke nabobeboelser beliggende umiddelbart op til disse indkørsler til ejendommen. Rystelser fra ejendommen eller transporter i forbindelse med driften af denne forventes derfor ikke at give gener for omgivelserne, og det vurderes at grænseværdierne overholdes til alle områder nævnt i ovenstående tabeller.

Kommunens vurdering

Det er kommunens vurdering, at eventuelle støjgener fra husdyrbrugets bygningsparcel, ikke vil medføre væsentlige gener for naboer eller for trafikanter. Tilsvarende vurderer kommunen at husdyrbrugets forskellige anlæg og maskiner på bygningsparcellen, ikke giver anledning til rystelser for omboende. Der er stillet vilkår om maksimal støjbelastning, for at sikre omboende mod unødige støjgener.

Vilkår:

6.3.1 Støjbelastning fra landbrugsdriften på ejendommens bygningsparcel, herunder fra stalden og gyllebeholderen, må på intet punkt - målt på nærmeste nabobeboelse med tilhørende arealer i tilknytning til boligen - overstige værdier i **Tabel 7**. De angivne værdier for støjbelastningen er de ækvivalente, korrigerede lydniveauer i dB(A).

Tabel 7: Værdier for støjbelastning

Dag	Kl.	Reference	dB(A)
Mandag-Fredag	07-18	8 timer	55
Lørdag	07-14	8 timer	55
Lørdag	14-18	8 timer	45
Søn- og helligdage	07-18	8 timer	45
Alle dage	18-22	1 timer	45
Alle dage	22-07	0,5 timer	40
Spidsværdi	22-07	-	55



6.4 Transporter

Ansøgers redegørelse

Tabel 8: Oversigt over de forventede tunge transporter til og fra husdyrbruget

Transporter	Før godkendelse	Efter godkendelse
	Antal/ år	Antal/ År
Korn	160	160
Levering af tilskudsfoder	156	156
Afhentning af smågrise	364	364
Afhentning af slagtesøer	52	52
Afhentning af døde dyr	104	104
Udbringning husdyrgødning - gylle	896	896
Dybstrøelse	0	12
Affald	52	52
Levering af diesel	15	15
Transporter i alt	1799	1811

Vurdering af transportveje til og fra ejendommen

Alt transport til og fra ejendommen med direkte adgang til den offentlige vej Rakkebyvej. Der er etableret to separate indkørsler til ejendommen, hvoraf alt tung landbrugstrafik foregår. Langs med Rakkebyvej findes flere andre beboelser, men der er ingen beboelser umiddelbart ved ejendommens ind og udkørsler. Der kan forekomme gyllekørsel mm. langs andre veje, hvor der ligger beboelser, og her vil der være opmærksomhed omkring transporten, hvilket omfatter henstillinger til maskinstation om at reducere fart og om at udvise generelt hensyn til naboer.



Alt gyllen afsættes til biogasanlægget, men transporten frem og tilbage til biogasanlæg foregår i en pumpeledning, hvilket sparer 560 transporter med husdyrgødning.

Størstedelen af transporterne er af gylle, foder og afhentning af dyr. Samlet set forventes der en stigning i antallet af transporter med det ansøgte projekt.

Transporterne forventes hovedsageligt at foregå på hverdage inden for normal arbejdstid, dvs. kl. 6-18, men kan til tider foregå i aften- og nattetimerne. Transport til og fra husdyrbruget vil altid foregå ved hensynsfuld kørsel. Derudover tilstræbes, at al tung transport gennemføres på hverdage indenfor normal arbejdstid.

I højsæsonen for gyllekørsel kan der køres uden for normal arbejdstid, men dette vil foregå under hensyntagen til naboernes nattesøvn, så kørsel tæt på naboerne så vidt muligt ikke foregår senere end kl. 22 eller tidligere end kl. 6 på hverdage og ikke senere end kl. 23 og tidligere end kl. 8 i weekender og på helligdage.

Vurdering

Ved miljøgodkendelse af husdyrbrug er det muligt at regulere trafik internt på bedriften og ved ind- og udkørsel. Det gælder hvis trafikken giver anledning til gener for naboer tæt på ejendommen, eller f.eks. hvis oversigtsforholdene ved udkørsel til offentlig vej vurderes, at kunne give anledning til farlige situationer for trafikken.

Der kan ikke stilles vilkår til trafik på offentlig vej, som lovligt kan anvendes til kørsel med den type køretøjer, der anvendes til drift af husdyrbrug. Her er det vejmyndighedernes vurdering om der er et generelt problem, som skal tages hånd om. Det kunne f.eks. være vejens bæreevne, der ikke kan holde til særligt tunge køretøjer. Natur- og Miljøklagenævnet har i en tidligere klagesag fastslået: *" Spørgsmål om f.eks. belastning af det lokale vejnet reguleres ikke ved husdyrbrugloven, men af den relevante vejlovgivning, og afgøres af relevante vejmyndigheder. Færdsel på offentlig vej reguleres i øvrigt af færdselsloven og håndhæves af politiet."*

Da der er tale om gode til- og frakørselsforhold til ejendommen og selvom der sker en stigning i antal transporter, vurderes det, at transporter til og fra ejendommen ikke medfører væsentligt øgede gener for de omkringboende.

Kommunens vurdering

Ansøgers opgørelse over transporterne i **Tabel 8** er opgjort som antal transporter og ikke kørsler. Det vil sige fx et læs leveret foder udgør én transport, selvom lastbilen kører to gange – først til ejendommen og efter aflæsning, fra ejendommen igen. Udover de opgjorte transporter, må det forventes at der derudover vil være et mindre antal transporter, med div. palle- og sækkevarer. Det vurderes dog at antallet af denne type transporter, vil udgøre en meget lille andel i forhold til det samlede antal transporter, og dermed være uproblematisk. Medarbejdere og besøgendes transporter til og fra ejendommen, skal ikke medtages i opgørelsen over transporter, jf. NMK-132-00823.

I miljøgodkendelsen skal der indgå en vurdering af, om til- og frakørsel til virksomheden vil kunne ske uden væsentlig miljømæssige gener for beboere i nærområdet. Færdsel på offentlig vej

reguleres derimod af færdselsloven og håndhæves af politiet. Forhold vedrørende private fællesveje administreres af kommunen som vejmyndighed efter privatvejsloven.

Selv om transporter ad offentlig vej ikke kan reguleres af kommunen gennem en miljøgodkendelse, leveres i det følgende nogle oplysninger og overvejelser om forøgelse af trafikken i området, som følger af det ansøgte projekt.

Det er kommunens vurdering at ind- og udkørsel til ejendommen vil kunne foregå uden at være til væsentlig gene for øvrige trafikanter og beboere i nærområdet, hvis at indkørsel 1 og 3 anvendes, se **Figur 4**.

For at beskytte beboere på Rakkebyvej 382 og 378 stilles der vilkår om kun at anvende indkørsel 1 og 3 som indkørsel til virksomheden.



Figur 4: Indkørselsforhold

Vilkår:

6.4.1 Indkørslen til virksomheden skal ske via indkørsel 1 eller 3, som er vist på **Figur 4**.



7 Management og øvrige vurderinger

Ansøgers redegørelse

Ansøger har redegjort for følgende egenkontrol:

- Gødningsbeholderne følger reglerne for kontrol minimum hvert 10. år
- Logbog for overdækningen på gyllebeholderne
- Logbog for flydelag
- En gang årligt udarbejdes "Gødnings- og husdyrindberetning",
- Overvågning af vand og strømforbrug
- Dokumentation for fasefodring og anvendelse af fytase
- Miljøledelsessystem
- E-kontrol 4 gange om året
- Gyllekøling
 - Der indgås en skriftlig aftale med en godkendt montør med VPO certifikat eller tilsvarende certificering om kontrol og service af gyllekølingsanlægget mindst én gang årligt. Den årlige kontrol vil som minimum bestå af følgende: - afprøvning og funktionssikring af trykovervågningssystemet, alarmen samt sikkerhedsanordningen, kontrol af kølekredsens ydelse, aflæsning og registrering af driftstimer.
 - Enhver form for driftsstop skal noteres i logbog med angivelse af årsag og varighed. Tilsynsmyndigheden skal underrettes ved driftsstop, der har en varighed på mere end 7 dage.
 - Registreringen fra logbogen, den skriftlige kontrolaftale, de årlige kontrolrapporter samt øvrige servicereporter, skal opbevares på husdyrbruget i mindst fem år og forevises på tilsynsmyndighedens forlangende

Med ovenstående er der redegjort for, at der er fokus på management og egenkontrol på ejendommen. Ved at registrere og iagttage daglige rutiner og forbrug, kan eventuelle u hensigtsmæssige forhold identificeres og afhjælpes. Det vurderes samlet set at driften af husdyrbruget på adressen inkl. egenkontrol og management lever op til lovens krav. Driften af husdyrbruget forventes derfor samlet set ikke at medføre en væsentlig negativ virkning på miljøet

Affaldsproduktion og ressourceforbrug

Der forventes en affaldsproduktion der er proportionel med virksomhedens størrelse og type.

Da der er tale om et IE-brug, så skal affaldshierarkiet, jf. § 6 b i lov om miljøbeskyttelse, iagttages (fremgår af § 35 i husdyrgodkendelsesbekendtgørelsen). Det betyder, at beskrivelsen skal illustrere, hvordan affaldshåndteringen på husdyrbruget lever op til affaldshierarkiet jf. Miljøbeskyttelseslovens § 6 b. Heraf fremgår det at affaldsforebyggelse og -håndtering skal ske i overensstemmelse med følgende affaldshierarki:

- 1) Affaldsforebyggelse.
- 2) Forberedelse med henblik på genbrug.
- 3) Genanvendelse.
- 4) Anden nyttiggørelse.
- 5) Bortskaffelse.



Husdyrbruget skal sortere sit affald og sikre, at mest muligt affald bliver sorteret fra til genbrug, genanvendelse og anden endelig materialenyttiggørelse. Affald som ikke kan genanvendes skal håndteres som forbrændingseget, deponeringseget eller farligt affald i henhold til Hjørring Kommunes regulativ for erhvervsaffald.

Husdyrbruget skal håndtere sit affald efter reglerne i affaldsbekendtgørelsens og affaldsaktørbekendtgørelsen. Det betyder, at husdyrbruget skal sortere deres erhvervsaffald og aflevere det til en godkendt affaldsmottager med henblik på genbrug, genanvendelse eller anvendelse til anden endelig materialenyttiggørelse.

Ifølge affaldsbekendtgørelsen defineres erhvervsaffald egnet til materialenyttiggørelse som værende:

- Glasaffald
- Metallaffald
- Plastaffald
- Papiraffald
- Papaffald
- Træaffald
- Genanvendeligt farligt affald, herunder batterier og elektronik
- Genanvendeligt PVC-affald
- Andet affald, der er egnet til materialenyttiggørelse, fx byggeaffald og have-/parkaffald.

Husdyrbruget skal sikre en høj reel genanvendelse af affaldet og skal på anmodning fra kommunen kunne dokumentere, at affaldet bliver leveret til et godkendt affaldshåndteringsanlæg, som sikrer, at de enkelte affaldsfraktioner reelt bliver forberedt med henblik på genbrug eller genanvendt. Dokumentationen kan være fra behandlingsanlægget.

Virksomheder kan aflevere affaldet til:

- Et genanvendelsesanlæg eller et anlæg, som forbereder affald til genbrug, der er registreret i Affaldsregistret.
- En indsamlingsvirksomhed, der er registreret i Affaldsregistret.
- En virksomhed, som kan undlade at lade sig registrere efter bekendtgørelse om Affaldsregistret og om godkendelse som indsamlingsvirksomhed.
- Et kommunalt behandlingsanlæg, der er registreret i Affaldsregistret.
- En kommunal genbrugsplads eller en kommunal ordning efter § 11.
- En frivillig tilbagetagningsordning, jf. bekendtgørelse om affald.

Det vurderes, at husdyrbruget kan producere farligt affald, herunder for eksempel:

- Oliefiltre
- Batterier
- Spildolie
- Pesticider
- Spraydåser
- Kanyler



- Kemikalierester
- Rester af kunstgødning
- Giftrester (også rottegift)
- Medicinrester
- Lysstofrør

Opbevaring af farligt affald kan udgøre en miljørisiko.

Vurdering

Ejendommen er omfattet af § 16 a og er derfor omfattet af miljøministeriets affaldsregulering og Hjørring Kommunes til enhver tid gældende affaldsregulativ for erhvervsaffald. Husdyrbruget skal derfor også være tilknyttet en kommunens ordning for håndtering af farligt affald eller have aftale med en anden godkendt indsamler eller behandlingsanlæg, såfremt der opstår farligt affald på husdyrbruget.

Affaldsmængder

Nedenstående angiver anslåede og forventede mængder af affald årligt.

Affaldstype	Opbevaringssted	Transportør	Modtageanlæg	Mængder pr. år	EAK-kode	ISAG-kode
Olie- og kemikalieaffald:						
Spildolie			-	-	13.02.08	06.01
Olietromle			-	-	15.01.04	56.20
Blyakkumulatorer	-	-	Kommunal modtagestation	ingen	16.06.01	05.99
Tørbatterier – NiCd		-	Kommunal modtagestation	ingen	20.01.33	77.00
Tørbatterier – Kviksølv		-	Kommunal modtagestation	ingen	20.01.33	77.00
Fast affald:						
Tom emballage (papir/pap/plast)	Container	Kommunal ordning		1500 kg	15.01.01	50.00
Bigbags af PE-plast	Container	Kommunal ordning		100 kg	15.01.02	52.00
Lysstofrør og elsparepærer		Kommunal ordning	Kommunal modtagestation	100	20.01.21	79.00
Jern og metal	Intet fast	Produkthandler	Produkthandler	500 kg	02.01.10	56.20



Diverse brændbart inkl. tomme medicinglas	Container	Kommunal ordning		Variierende mængder	Afhængig af indhold / 15.01.07	19.00
Glas	Intet fast	Egen	Kommunal modtagestation		20.01.02	51.00

Vurdering

Det vurderes at ejendommen lever op til affaldshierakiet og til affaldsregulativerne for Hjørring Kommune.

Energiforbrug

Type	Forbrug nudrift	Forbrug ansøgt
Elforbrug	900.000 kwh	900.000 kwh
Dieselolie	50.000 l	50.000 l

Ifølge Håndbog til driftsplanlægning 2015 udgivet af Seges er elforbruget ca. 174 kWh pr. årssø. Forbruget for en tilsvarende produktion jf. normtal for 1300 årssøer vil være på ca. 226.000 kWh. Hertil kommer forbruget til opvarmning på 89 kwh pr. årssø.

Elforbruget i svinestalden går primært til belysning og drift af teknisk udstyr, herunder gyllekøling.

Energibesparende foranstaltninger

Når der i anlægget udskiftes lysarmaturer sikres det, at der i det omfang det er foreneligt med biologiske forhold, at der vælges mellem de mest energibesparende systemer. F.eks. LED-belysning.

Vurdering

Elforbruget ligger omkring normforbruget. Det vurderes således at energiforbruget er af en størrelsesorden der passer til ejendommens drift, og at der anvendes den mest energibesparende teknologi i forhold til belysning og ventilation.

Vandforbrug

Type	Forbrug nudrift	Forbrug ansøgt
Årligt forbrug af drikkevand	23.500 m ³	23.500 m ³
Årligt forbrug af vaskevand til vask af stalde	1400 m ³	1400 m ³

Normforbruget beregnet ud fra normtal 2015 kan beregnes til 22.000 m³



Bedriften forsynes vand fra offentligt vandværk. Der forventes ingen ændringer i vandforbruget i forbindelse med tilladelsen.

Vandbesparende foranstaltninger

Drikkevandsinstallationerne på bedriften efterses og rengøres jævnligt med henblik på at undgå spild.

Eventuelle lækager i systemet identificeres straks og reparerer hurtigst muligt.

Vurdering

Vandforbruget ligger lidt over normforbruget, men det vurderes at ligge indenfor en naturlig variation for vandforbrug.

Alternativer

Der skal ikke opføres nye stalde i forbindelse med godkendelsen og der er ingen rimelige alternativer til den ansøgte godkendelse. Eneste alternativ er er referencescenariet.

Miljøledelsessystem

Der er i februar 2017 offentliggjort BAT konklusioner for husdyrbrug, hvilket medfører at alle IE-brug inden 21. februar 2021 skal have implementeret miljøledelse dog senest ved meddelelse af §16a miljøgodkendelse.

Miljøledelsen skal omfatte:

- 1) formulere en miljøpolitik med afsæt i husdyrbrugets miljøforhold,
- 2) fastsætte miljømål,
- 3) udarbejde handlingsplan for det eller de fastsatte miljømål,
- 4) minimum 1 gang årligt evaluere miljøarbejdet og om nødvendigt foretage justeringer af mål og handlingsplaner og
- 5) minimum 1 gang årligt gennemgå miljøledelsessystemet. Miljøledelse er allerede indført på husdyrbruget.

Se Bilag 2 – Miljøledelse.

Kommunens vurdering

EU-Kommissionen offentliggjorde den 21. februar 2017 BAT-konklusioner for intensivt opdræt af fjerkræ eller svin, dvs. husdyrbrug omfattet af IE-direktivet (IE-husdyrbrug). BAT-konklusionerne er implementeret i husdyrgodkendelsesbekendtgørelsen i form af generelle regler med de pågældende krav, som pr. den 21. februar 2021 gælder umiddelbart for IE-husdyrbrug.

BAT-konklusionerne omhandler overordnet set emnerne miljøledelse og godt landmandskab samt teknikker inden for ernæringsmæssig styring, effektiv energiudnyttelse, støj-, støv- og lugtemissioner, vandforbrug, emissioner fra hhv. opbevaring, forarbejdning og udbringning af husdyrgødning, emissionsmonitoring og ammoniakemission fra staldanlæg. BAT-konklusionerne er implementeret med følgende overordnet emner i Husdyrgodkendelsesbekendtgørelsen

- Generelt krav om oplæring af personale



- Generelt krav om at udarbejde og følge en plan for regelmæssig kontrol, reparation og vedligeholdelse, samt beredskab
- Generelle krav til fodringsteknikker
- Generel pligt til at anvende energibesparende belysning
- Generelt krav om reduktion af støvemission fra staldanlæg
- Generelt krav om årlig indberetning

I henhold til BREF er miljøledelse, effektiv energiudnyttelse, minimering af støj-, støv- og lugtemissioner og vandforbrug, samt godt landmandskab BAT, sammenholdt med at BAT konklusionerne er implementeret i Husdyrgodkendelsesbekendtgørelsen i form af generelle regler for IE-husdyrbrug, som kontrolleres i forbindelse med regelmæssigt miljøtilsyn, samt ved årlige indberetninger, er det kommunens vurdering at bedriften lever op til BAT.

Ansøger har udarbejdet en beredskabsplan for bedriften, der beskriver hvordan medarbejdere og ejer skal handle i tilfælde af brand, overløb af gylle, kemikalie- og oliespild m.v. Kommunen har gennemgået beredskabsplanen og vurderet at den kan medvirke til at stoppe og begrænse evt. uheld med konsekvenser for det omgivne miljø.

Det vurderes at ansøgning i forhold til management og egenkontrol lever op til kravet om BAT

Der er i ansøgningen redegjort for hvordan det ansøgte med hensyn til ventilationsforhold og forbrug af energi og vand lever op til kravet om BAT. Kommunen vurderer på baggrund af det oplyste, at det ikke er nødvendigt at stille yderligere vilkår, og at det ansøgte på de to områder lever op til kravet om BAT.

Fra anlægget kan der fremkomme støvgener i forbindelse med levering af kraftfoder og mineraler. I forbindelse med transporter til og fra husdyrbruget kan der opstå støvgener.

Eventuelle lysgener fra ejendommen kan stamme fra udendørs belysning. Endelig kan brug af maskiner på ejendommens bygningsparcel give anledning til lysgener.

Det er kommunens vurdering, at eventuelle støv- og lysgener, ikke vil medføre væsentlige gener for naboer eller for trafikanter.

Der er stillet vilkår om, at kommunens regulativ for opbevaring af olie og kemikalier skal følges. Hensigten er at minimere risikoen for forurening af jord, overfladevand og grundvand.

Kommunen har vurderet ansøgers alternativ, 0-alternativ og miljøkonsekvensrapport, og har ikke yderligere bemærkninger.

Hvis husdyrproduktionen ophører, skal ejeren kontakte kommunen, så der kan aftales en forsvarlig nedlukningsplan, samt oplæg til risikovurdering med hensyn til menneskers sundhed og miljø.



Vilkår:

7.1.1 Kommunens forskrift for opbevaring af olie og kemikalier skal følges.



8 Offentlighed og klagevejledning

8.1 Offentlighed

Ansøgningen blev offentliggjort på Hjørring kommunes hjemmeside den 11. oktober 2021. Der var frist til afgivelse af bemærkninger på 2 uger.

Der kom ingen bemærkninger til ansøgningen.

Orientering om udkast til miljøgodkendelse blev den 22. november 2021 udsendt til høring hos naboer og andre beboere indenfor en beregnet konsekvenszone, samt skønnede parter i sagen, ansøger selv og en række organisationer og private personer, der har anmodet herom. Der var frist til afgivelse af bemærkninger på 30 dage.

Der kom ingen bemærkninger til udkastet.

9 Klagevejledning

Ansøger selv kan klage¹ over denne afgørelse til Miljø- og Fødevareklagenævnet. Det samme kan enhver, der har væsentlig, individuel interesse i sagen, samt en række foreninger og organisationer m.v. Klagen skal være modtaget senest xx.xx.202x kl. 23.59

Klagen skal indsendes digitalt til Hjørring kommune via Miljø- og Fødevareklagenævnets klageportal. Klageportalen findes på www.borger.dk og www.virk.dk. En klage er indgivet, når den er tilgængelig for Hjørring Kommune i klageportalen.

Nævnet skal som udgangspunkt afvise en klage, der kommer uden om Klageportalen. Miljø- og Fødevareklagenævnet opkræver et gebyr for at klage. Gebyrets størrelse kan ses på www.borger.dk og www.virk.dk.

Afgørelsen kan udnyttes på egen risiko og regning, hvis der klages over den. Det er dog under forudsætning af, at andre nødvendige tilladelser er indhentet. Miljø- og Fødevareklagenævnet kan i særlige tilfælde afgøre, at godkendelsen ikke kan udnyttes, før klagen er behandlet. Miljø- og Fødevareklagenævnet kan ændre eller ophæve kommunens afgørelse på baggrund af en klage.

Kommunens afgørelse kan også indbringes for domstolen. En retssag skal være anlagt inden seks måneder fra den dag, afgørelsen er offentliggjort.

Der er til enhver tid mulighed for aktindsigt i sagen jf. forvaltningsloven, offentlighedsloven og lov om aktindsigt i miljøoplysninger.



10 Bilag

10.1 Bilag 1 – Ammoniakdeposition til naturpunkter

Tabel 9: Oversigt over naturpunkter

Navn	Kategori	Kumulation	Ruhed natur	Merdeposition (kg N/ha/år) 8-årsdrift	Merdeposition (kg N/ha/år) Nudrift	Totaldeposition (kg N/ha/år)
Habitat overdrev	1	1	Bn	0	0	0
Overdrev 8	2	0	Bn	0	0	0,3
Overdrev nord	2	0	Bn	0	0	0,3
Mose	3	0	S	0	0	3,8
Mose 2	3	0	Bn	0	0	0,8
Mose 3	3	0	Bn	0	0	1,5
Mose 5	3	0	Bn	0	0	0,8
Moso 4	3	0	Bn	0	0	1,6
Odder	3	0	Bn	0	0	1,3
Overdrev	3	0	Bn	0	0	1,6
Overdrev 1	3	0	Bn	0	0	1,4
Overdrev 3	3	0	Bn	0	0	1
Overdrev 4	3	0	Bn	0	0	1
Overdrev 5	3	0	Bn	0	0	1,4
Overdrev 6	3	0	Bn	0	0	3,9
Overdrev 7	3	0	Bn	0	0	0,6
Sø	3	0	V	0,1	0,1	3,8



10.2 Bilag 2 – Miljøledelse

Miljøledelse

Daniel Pedersen

Rakkebyvej 380
9800 Hjørring

Miljøpolitik

Dette er den overordnede miljøpolitik for bedriften

- ✓ Vi opfylder alle lovkrav og sikkerhedsforskrifter på miljøområdet.
- ✓ Vi reviderer politikker og mål en gang årligt.
- ✓ Vi vedligeholder et miljøledelsessystem, som til en hver tid modsvarer de krav, der stilles i branchen.
- ✓ Vi sikrer, at medarbejdere er informeret omkring vor miljøpræstationer.
- ✓ Vi vil reducere miljøbelastningen ved aktiviteter under hensyntagen til tekniske, økonomiske og forretningsmæssige rammer.
- ✓ Vi ønsker løbende at reducere miljøbelastningen fra landbruget.



Miljøledelsessystem

I år har jeg valgt at gøre en indsats for:
Affaldsortering

Mit mål er at:
Få igangsat effektiv affaldsortering.

Hvad vil jeg gøre for at nå målet:
Etablere en sorteringsstation til alle fraktioner, oplyse medarbejderne omkring vigtigheden af affaldsortering

Årstal 2022

Hvad er status inden start
Der mangler effektiv affaldsortering.

Hvad er status efter indsats:

Effekt af indsats:



Eksempler på steder, hvor du kan spare:

Råvarer: Foder, Rengøringsmidler, Andre hjælpestoffer, Effektivitet, Sprøjtemidler

Vand: Drikkevandsspild, Vaskevand.

Affald: Nedbringe mængden, Sortering, Genanvendelse.

Energi: Lys, Ventilation Varmelamper, Fyring, Varmekilde, Isolering Varmefordeling, Genvinding, Brændstof, Dæktype, Reduceret kørsel, Udskiftning af materiel.

Når du minimum 1 gang årligt gennemgår og evaluerer miljøarbejdet/ miljøledelsessystemet og om nødvendigt foretager justeringer af mål og handlingsplaner - så har du mulighed for at opnå en bedre score ved miljøtilsyn.

Bekendtgørelse om tilladelse og godkendelse m.v. af husdyrbrug

§ 42. IE-husdyrbrug skal have et miljøledelsessystem, der opfylder betingelserne i stk. 2.

Stk. 2. Den, der er ansvarlig for driften af husdyrbruget, skal gennemføre og overholde et miljøledelsessystem, herunder

- 1) formulere en miljøpolitik med afsæt i husdyrbrugets miljøforhold,
- 2) fastsætte miljømål,
- 3) udarbejde handlingsplan for det eller de fastsatte miljømål,
- 4) minimum 1 gang årligt evaluere miljøarbejdet og om nødvendigt foretage justeringer af mål og handlingsplaner og
- 5) minimum 1 gang årligt gennemgå miljøledelsessystemet.

Stk. 3. De i stk. 2, nr. 1-5, nævnte krav skal kunne dokumenteres enten i form af opbevaring af dokumenter eller ved anden dokumentation, herunder f.eks. i digital form.



Registrering og dokumentation

Dato				

Rakkebyvej 380, 9800 Hjør
Miljøgodkendelse



--	--	--	--	--



10.3 Bilag 3 – Ansøgers redegørelse

Ansøgning om miljøgodkendelse for

svineproduktionen

Rakkebyvej 380

9800 Hjørring



A. Oplysninger om ejer og ejerforhold

Husdyrbrugets adresse	Rakkebyvej 380, 9800 Hjørring
CVR-nummer	36577878
CHR-nummer	67039
Kommune	Hjørring Kommune
Ejendomsnummer	8600028926
Matrikel-nr.	20a - Rakkeby By, Rakkeby.
Ansøger og ejer	Daniel Pedersen Rakkebyvej 380 9800 Hjørring Mobil: 20238283 Mail: dopedersen@outlook.dk
Kontaktperson på miljø sagen:	Samme som ejer
Andre husdyrbrug drevet af ansøger	Ingen
Biaktiviteter	Ingen
Ansøgningskema	227367
Repræsentant	Miljø & Natur Landbrugsrådgivning Byrumvej 30, 9940 Læsø CVR 25914562 Jakob Altenborg jakob@miljoeognatur.dk, mobil 26259791



Forord

Miljøkonsekvensrapport

Denne rapport beskriver de miljømæssige konsekvenser ved det ansøgte projekt på Rakkebyvej 380. Det ansøgte omfatter dyrehold i eksisterende stalde samt etablering af hestestald på 136 m².

Rapporten er en miljøkonsekvensrapport. Rapporten behandler de potentielle væsentlige miljøpåvirkninger.

Rapporten indeholder en beskrivelse og vurdering af den sandsynlige væsentlige indvirkning på miljøet, som det ansøgte vurderes at medføre. Rapporten danner grundlaget for kommunens afgørelse om miljøgodkendelse for ejendommen.



Ikke teknisk resumé

Ansøger (ejer) søger om den fleksibilitet, der ligger i at komme over på stipladsmodellen på Rakkebyvej 380, 9800 Hjørring. I samme forbindelse vil produktionsarealet blive udvidet med plads til heste på 136 m².

Fleksibiliteten ved den nye godkendelsesordning består i at det er valgfrit hvor mange dyr der produceres og til hvilken vægt de produceres, så længe at produktionen overholder dyrevelfærdsreglerne.

Ejendommen er beliggende i landzonen, ca. 4 km øst for Hundelevej som er den nærmeste byzone i området. Der er ca. 1,2 km til nærmeste samlede bebyggelse. Nærmeste nabo ligger i en afstand af ca. 250 m.

Lugtmissionerne i forhold til samlet bebyggelse og byzone er overholdt. I forhold til enkelt bolig (nabo) overholdes 50 % reglen. 50 % reglen betyder at hvis et husdyrbrug ikke overholder lugtgenegrænsen, og hvis der ikke sker en øget udledning af lugt fra husdyrbruget, så kan kommunen give tilladelse til det ansøgte, hvis afstanden til nabo er over 50 % af geneafstanden.

Der er i ansøgningen beskrevet forhold som støv, skadedyr, affald, lys og indkørselsforhold og hvorledes man vil sikre, at det ikke giver problemer i forhold til omkringboende. Der er ikke tale om udvidelse af produktionen i forhold til den nuværende produktion, og i forhold til de hensyn der tages i forhold til naboer og miljø, skønnes produktionen ikke at give anledning til øgede gener for omkringboende.

Fleksibiliteten giver mulighed for at kunne udnytte staldanlægget optimalt, og producere det antal grise anlægget giver mulighed for.

Beregningerne er foretaget, så der tages højde for de værste tænkelige emissioner af ammoniak og lugt ved evt. ændringer i staldene. For husdyrbruget er der krav om at anvende den bedst tilgængelige teknik i forhold til at begrænse ammoniakfordampningen. Dette er i lovgivningen omsat til et bestemt krav til mængden af ammoniak, der må komme fra husdyrbruget.

Beregningerne viser, at hverken natur beskyttet efter danske nationale regler eller efter EU-regler, vil modtage mere ammoniak end de grænser, der er sat herfor i lovgivningen. Grænserne er langt fra nået.



A. Oplysninger om ejer og ejerforhold	45
Forord	46
Ikke teknisk resumé	47
B. Oplysninger om husdyrbruget og det ansøgte	50
Tidligere godkendelser	50
Biaktiviteter	50
B.1 Indretning og drift af anlæg mm.	50
Opbevaring og håndtering af husdyrgødning	6
B.2 Anlægsarbejder, bygningsændringer mm.	51
B.3 Forhold til andre husdyrbrug	51
B.4 Beliggenhed og omgivelser	51
Landskabs og planmæssige forhold	53
B.5 Ammoniakemission	54
Natur	54
B.6 Lugtemission	56
B.7 Emissioner og genepåvirkninger	58
Støj	23
Rystelser	23
Lys	59
Fluer og skadedyr	59
Støv	60
Transport	60
Egenkontrol	61
Risici og håndtering	62
B.8 Affaldsproduktion og ressourceforbrug	63
Fast affald	64
Døde dyr	65
Spildevandsmængde	65
Energiforbrug	32
Vandforbrug	32
Reststoffer	66
Foder	67
B.9 Valg af BAT	67
B.10 Grænseoverskridende virkninger	68
IE-husdyrbrug	68
C.1 Foranstaltninger ved ophør	68
C.2 Anvendelse af BAT råvarer, energi, vand og management	68
Management	68
BAT energi	70
BAT vand	70



BAT – råvarer	71
Samlet BAT-vurdering	71
C.3 Ikke teknisk resume af væsentlige alternativer	71
Miljøkonsekvensrapport	73
E.1-a Udformning, dimensioner mm.	73
E.1-b Forventede indvirkning på miljøet	73
Vandmiljø	74
Natur	74
Naboer/luft	74
E.1-c Risiko for ulykker mm.	75
Risici og håndtering	75
Beskrivelse af risikominimering	75
E.1-d Væsentlige alternativer	76
E.2 Ikke teknisk resume	76
E.3 Kompetente ekspert	76
F.1-a Husdyrbrugets placering	76
F.1-b Fysiske karakteristika	76
F.1-c Energibehov og forbrug	76
F.1-d Reststoffer og emissioner	76
F.2 Rimelige alternativer	77
F.3 Referencescenarie	77
F.4	77
F.5-a Anlæggelse og tilstedeværelse af husdyrbruget	78
F.5-b Brugen af naturressourcer	78
F.5-c Emission af forurenende stoffer	78
F.5-d Faren for sundhed, kulturarv og miljø	78
F.5-e Kumulation	79
F.5-f Indvirkning på klimaet	79
F.5-g Anvendte teknologier	79
F.6 Metoder eller beviser	79
F.7 Påtænkte foranstaltninger	79
F.8 Større ulykker og katastrofer	79
F.9 Ikke teknisk resume	79
F.10 Referenceliste	80



B. Oplysninger om husdyrbruget og det ansøgte

Tidligere godkendelser

Miljøgodkendelse 21-10 2008

Tillæg til miljøgodkendelse 16-07 2012

Biaktiviteter

Ingen

B.1 Indretning og drift af anlæg mm.

Der er tale om en ejendom med søer. Produktionsarealet udgør samlet 10667 m² nettoareal til grise, og 136 m² til heste. Alle stalde til grise er indrettet med delvise spaltegulve eller dybstrøelse.

De enkelte staldafsnit er opdelt og opmålt efter om afsnittet er adskilt forureningsmæssigt fra andre afsnit. Herefter er anvendt staldenes nettoareal. Nettoarealerne er beregnet ved at udregne størrelsen på en sti og derefter beregne det samlede stiareal. Denne metode vurderes at give det mest korrekte nettoareal.

Nedenstående skema viser nettoarealet.

Stald navn	Dyretype og staldsystem	Areal ansøgt (m ²)	Areal Nudrift (m ²)	Areal 8-årsdrift (m ²)
Stald 1	Søer Delvist spaltegulv	856	856	856
Stald 2	Søer Delvist spaltegulv	600	600	600
Stald 2	Slagtesvin/polte Delvist spaltegulv	460	460	460
Stald 3	Søer Delvist spaltegulv	1119	1119	1119
Stald 4	Søer Dybstrøelse	350	350	350
Stald 5	Søer Delvist spaltegulv	2780	2780	2780
Stald 6	Søer Delvist spaltegulv	4502	4502	4502
Hestestald	Heste Dybstrøelse	136	-	-

Opbevaring og håndtering af husdyrgødning

Gyllebeholderne er etableret således at bund og vægge er tætte, og den kan modstå mekaniske, termiske og kemiske påvirkninger. Gyllebeholdere tømmes regelmæssigt af hensyn til vedligeholdelse og inspektion. 2 ud af 3 gyllebeholdere er overdækket.



Gyllevognene vil fyldes med sugestuds. Herved elimineres mulighederne for gyllespild i forbindelse med pumpefejl og påfyldning af gyllevogn. Anvendelse af sugestuds betragtes som den mest miljøforsvarlige måde at fylde gyllevognen.

Samlet vurderes gylleopbevaringen at leve op til BAT

Alt husdyrgødning afsættes til biogasanlæg, hvortil det pumpes frem og tilbage. Dybstrøelse afsættes ligeledes til biogasanlægget.

Der er en samlet opbevaringskapacitet på ejendommen på 11.000 m³, som udgøres af 3 gyllebeholdere, en på 2300, 3700 m³ og 5000 m³. Det vurderes ud fra normtal 2020, at der under normale forhold produceres ca. 22.400 m³ husdyrgødning på ejendommen. Den del af husdyrgødningen som ligger udover opbevaringskapaciteten på ejendommen, afsættes til aftagere af gyllen, som selv har opbevaringskapacitet. Det vurderes således at der på ejendommen er tilstrækkelig opbevaringskapacitet. Beregningen er foretaget med udgangspunkt i 3500 søer.

Vurdering

Samlet vurderes gylleopbevaringen og håndteringen af gylle at leve op til BAT, herunder følges generel lovgivning på området.

Ligeledes vurderes bygningerne størrelse og indretning at leve op til kravene til hold af søer.

Erhvervsmæssigt nødvendigt

Da der er tale om overgang til stipladsmodellen vurderes det ikke relevant at vurdere om godkendelse er erhvervsmæssig nødvendig.

B.2 Anlægsarbejder, bygningsændringer mm.

Der er ingen anlægsarbejder i forbindelse med godkendelsen. Hestestalden udgøres af 10 bokse a 13,4 m² opstilles i eksisterende bygning.

Placeringen af bebyggelse fremgår af kortmaterialet i husdyrgodkendelse.dk, samt af indsendte situationsplan.

B.3 Forhold til andre husdyrbrug

Anlægget er hverken teknisk, forureningsmæssigt eller driftsmæssigt forbundet med andre husdyrbrug.

B.4 Beliggenhed og omgivelser

I husdyrgodkendelse.dk er angivet afstande til naboer, skel, vej mm. jf. husdyrlovens §§ 6, 7 og § 8.

Afstande § 6

Område	Afstand	Beskrivelse	Afstandskrav
Eksisterende eller ifølge kommuneplanens fremtidige byzone eller sommerhusområde	4019 m	Hundelev	50 m
Område i landzone, der i lokalplan er udlagt til boligformål, blandet	973 m	Boligformål	50 m



bolig og erhvervsformål eller med henblik på beboelse, institutioner, rekreative formål og lign.			
Nabobeboelse	175 m	Rakkebyvej 282	50 m

Afstande § 8

Afstandskravene er vurderet i husdyrgodkendelse.dk. Såfremt at afstandskravet ikke er overholdt vil der være en beskrivelse af hvorfor, men i de tilfælde hvor afstandskravene er overholdt vurderes det ikke at være nødvendigt med yderligere beskrivelse.

Nærmeste...	Afstand meter	Afstandskrav	Afstandskrav overholdes	Beskrivelse
Enkelt vandindvindingsanlæg	756	25 m	Ja	
Fælles vandindvindingsanlæg	1799	50 m	Ja	
Vandløb	128	15 m	Ja	
Dræn	>15 m	15 m	Ja	
Sø	80	15 m	Ja	
Privat fælles vej/ offentlig vej	157	15 m	Ja	
Levnedsmiddelvirksomhed	>25	25 m	Ja	
Beboelse på samme ejendom	46	15 m	Ja	
Naboskel	8	30 m	Ja*	

*Afstandene i § 8 er kun gældende for nye anlæg eller i forbindelse med udvidelser/ændringer, som medfører en forøget forurening.

Nærmeste sårbare natur er ligeledes angivet i husdyrgodkendelse.dk.

Afstande til nærmeste naturområder er følgende:

Naturkategori	Afstand meter	Beskrivelse	§7 afstand overholdt
Kategori 1 natur	7814	Overdrev	Ja (mindst 10 m)
Kategori 2 natur	606	Overdrev	Ja (mindst 10 m)
Kategori 3 natur	139	Overdrev	-



Vurdering

Som det fremgår af ovenstående, er alle afstandskrav i husdyrgodkendelseslovens §§ 6, 7 og 8 overholdt. Ejendommen medfører derfor ingen påvirkning af omgivelserne.

Landskabs og planmæssige forhold

Ejendommen er beliggende i et landbrugsområde der i kommuneplanen er udlagt med nedenstående særlige retningslinjer. Der er i øvrigt ingen væsentlige planmæssige forhold.

Området er præget af landbrugsproduktion og naturområder, samt spredt bymæssig bebyggelse.

Anlægget er placeret inden for følgende områder og zoner:

(Kommuneplan 2017-2028)	Ja	Nej
Bevaringsværdige landskaber		X
Uforstyrrede landskaber		X
Større sammenhængende landskaber		X
Værdifulde Geologiske områder		X
Kystnærhedszonen		X
Værdifulde kulturarvsområder		X
Kulturhistorisk bevaringsværdi		X
Værdifulde landbrugsområder		X
Store husdyrbrug	X	
Økologiske forbindelser		X
Potentielle økologiske forbindelser		X
Naturbeskyttelsesområder		X
Potentielle naturbeskyttelsesområder		X
Natura2000		X
Skovrejsning		X
Lavbundsareal		X
Kirkebyggelinjer		X
Skovbyggelinjer		X
Strand-, Sø- og Å-beskyttelseslinjer		X
Beskyttede sten- og jorddiger		X
Klitfredning		X
Fund og fortidsminder (Totalliste med både fredede og ikke-fredede. Kun beskyttelseslinjerne indgår i KP. Selve fortidsminderne er en statslig opgave.		X

Store husdyrbrug

Retningslinje 11.1.

Der er udpeget arealer til placering af driftsbygninger og driftsanlæg for store husdyrbrug jf. kortet.

Arealer udlagt til store husdyrbrug skal i størst muligt omfang friholdes for andre aktiviteter, der direkte eller indirekte kan sætte begrænsninger for de store husdyrbrug og deres fremtidige udviklingsmuligheder.

Store husdyrbrug skal ved placeringen sikres gode vej- og tilkørselsmuligheder.

Redegørelse til retningslinje 11.1



Hjørring Kommune har med den brede pensel udpeget fire områder, hvor landskabet kan rumme de store husdyrbrug, og hvor der samtidigt mange steder er god afstand til beskyttet natur og naboer. Ved store husdyrbrug menes der husdyrbrug med over 500 DE.

Udpegningen er foretaget som en positiv-udpegning, der viser de større og sammenhængende områder, hvor der overordnet set er gode placeringsmuligheder for store husdyrbrug. De store sammenhængende områder er uden skarpe afgrænsninger, da områderne ikke er et udtryk for, at der kan etableres eller udvikles husdyrbrug alle steder indenfor udpegningen, ligesom der også findes gode placeringer uden for områderne, men nærmere en synliggørelse af hvilke områder Hjørring Kommune som udgangspunkt finder velegnede for store husdyrbrug.

Ønsket om større og sammenhængende områder betyder, at områderne nogle steder også omfatter byer, og andre bebyggelser, som gør, at der ikke vil kunne etableres eller udvikles store husdyrbrug, ligesom spredte naturområder også giver begrænsninger for etablering og udvikling i de udpegede områder.

Det er vigtigt at være opmærksom på, at etablering eller ændring af et husdyrbrug skal godkendes efter de samme regler i Husdyrgodkendelsesloven, uanset om et husdyrbrug ligger inden for eller uden for de udpegede arealer til store husdyrbrug.

Områderne er udpeget, så det er muligt med en kort og let adgang til det overordnede vejnet fra de store husdyrbrug. Den korte afstand betyder mindre kørsel på de mindre veje. Det betyder mindre støj- og støvgener for omkringboende og samtidigt med en forbedret trafikikkerhed på de mindre veje.

Udpegningen er sket, hvor der ikke er særlige krav til landskabsbeskyttelsen eller værdifulde kulturmiljøer. I områderne er de dominerende landskabstyper landbrugs- og sletland, der giver mange gode muligheder for at indpasse de store bygninger naturligt i landskabet.

Med flere af store husdyrbrug samlet i de udpegede områder vil det være mere rentabelt at udnytte en større del af husdyrgødningen til biogas. Tre ud af de fire områder, der er udpeget til placering af store husdyrbrug, ligger i nærheden af enten eksisterende biogasanlæg eller områder udpeget til placering af fælles biogasanlæg. Det vil bidrage til at opfylde Hjørring Kommunes målsætning om at udnytte 75 % af husdyrgødningen til biogas.

Vurdering

Projektet vurderes at være i overensstemmelse med kommuneplanens rammer.

Samlet vurdering

Produktionen overholder alle afstandskrav. Samlet vurderes produktionen ikke at medføre en påvirkning af lokalområdet.

B.5 Ammoniakemission

Den totale ammoniakemission fra ejendommen udgør 9610 kg N/år, hvilket er en stigning på 45 kg N/år i forhold til den tilladte drift og i forhold til 8-årsdriften.

Natur

Påvirkning af den omkringliggende natur gennem deposition af ammoniak kan i visse tilfælde medføre en væsentlig påvirkning af naturen. Der er dog opstillet en række krav og kriterier for hvornår en påvirkning er væsentlig, og bedriften overholder disse krav til alle særligt sårbare kategori 1 og 2 naturtyper i området.



Naturtyper	Fastsat beskyttelsesniveau
Kategori 1. § 7 stk. 1, nr. 1 Ammoniakkfølsomme naturtyper (bilag 3 pkt. D), beliggende <i>inden</i> for Natura 2000-område og omfattet af udpegningsgrundlaget og kortlagt, samt heder og overdrev i øvrigt, som er beliggende <i>inden</i> for et Natura 2000-område og omfattet af naturbeskyttelseslovens § 3.	Max. totaldeposition (afhængig af antal husdyrbrug i nærheden* af naturområdet): 0,2 kg N/ha/år ved > 1 husdyrbrug 0,4 kg N/ha/år ved 1 husdyrbrug 0,7 kg N/ha ved 0 husdyrbrug.
Kategori 2. § 7 stk. 1, nr. 2 Ammoniakkfølsomme naturtyper (bilag 3 pkt. D) beliggende <i>uden</i> for internationale naturbeskyttelses-områder: Højmoser, lobeliesøer, heder større end 10 ha samt overdrev over 2,5 ha der er omfattet af naturbeskyttelseslovens § 3 .	Max. totaldeposition på 1,0 kg N/ha pr. år.
Kategori 3. Heder, moser og overdrev, som er beskyttet af naturbeskyttelseslovens § 3 men som er beliggende uden for Natura 2000-områder, samt ammoniakkfølsomme skove større end 0,5 ha og mere end 20 m brede.	Max. merdeposition på 1,0 kg N/ha pr. år. Kommunen kan tillade en merdeposition, der er større end 1,0 kg N/ha pr. år, men ikke stille krav om mindre merdeposition end 1,0 kg N/ha pr. år.

*Antallet af husdyrbrug i nærheden for kategori 1-natur, opgøres som en summering af:

- 1) antallet af husdyrbrug med en emission på mere end 150 kg NH₃-N pr. år inden for 200 m,
- 2) antallet af husdyrbrug med en emission på mere end 450 kg NH₃-N pr. år inden for 200-300 m,
- 3) antallet af husdyrbrug med en emission på mere end 750 kg NH₃-N pr. år inden for 300-500 m,
- 4) antallet af husdyrbrug med en emission på mere end 1.500 kg NH₃-N pr. år inden for 500-1.000 m, og
- 5) antallet af husdyrbrug med en emission på mere end 5.000 kg NH₃-N pr. år inden for 1.000-2.500 m.

Nedenstående skema viser depositionen til de forskellige naturkategorier som totaldeposition (kategori 1 og 2 natur) og som merdeposition (kategori 3 natur). Såfremt bekendtgørelsens afskæringskriterier som angivet i skemaet ovenfor ikke er overholdt vil det enkelte punkt efterfølgende blive beskrevet yderligere og vurderet. Er kriterierne overholdt vil der ikke blive foretaget yderligere vurderinger.

Naturkategori	Kumulation	Totaldeposition Kg N/ha/år	Merdeposition Kg N/ha/år	Vurdering
Kategori 1 natur	1	0,0	-	Nærmeste kategori 1 natur ligger over 7 km væk. Produktionen medfører deposition i området på 0,0 kg N/ha/år og bekendtgørelsens krav til totaldeposition til kategori 1 natur overholdes. Det vurderes at produktionen ikke medfører en væsentlig påvirkning af området. Kumulation er ligeledes vurderet.
Kategori 2 natur		0,3	-	Nærmeste kategori 2 natur ligger ca. 600 m væk. Bekendtgørelsens krav til totaldeposition til kategori 2 natur overholdes. Det vurderes at produktionen ikke medfører en væsentlig påvirkning af området.



Kategori 3 natur		Op til 3,9	Op til 0,0	Nærmeste kategori 3 natur ligger nord for ejendommen i form af et overdrev. Merdepositionen set i forhold til 8 års driften udgør op til 0,0 kg N/ha/år, og bekendtgørelsens afskæringskriterier for kategori 3 natur er dermed overholdt.
------------------	--	------------	------------	--

Beskyttede arter

Dyr og planter omfattet af bilag IV kan have levested, fødesøgningsområde eller sporadisk opholdssted på eller omkring bedriften og bedriftens arealer. På baggrund af Faglig Rapport nr. 635, 2007 "Håndbog om dyrearter på habitatdirektivets bilag IV" fra Danmarks Miljøundersøgelser, samt Videnskabelig Rapport nr. 50, 2013 "Overvågning af arter 2004-2011" fra Nationalt Center for Miljø og Energi, vurderes det at følgende bilag IV-arter kan have levested, fødesøgningsområde eller sporadisk opholdssted på eller omkring bedriften og udbringingsarealerne.

Navn	Registreret forekomst	Udbredelsesområde
Odder	X	
Markfirben		X
Stor vandsalamander		X
Spidssnudet frø		X
Arter af flagermus		X
Ulv		X

Arter der kan have levested, fødesøgningsområde eller sporadisk opholdssted omkring anlægget.

Den nærmeste sø hvor der er potentiale for bilag IV-arter (spidssnudet frø og stor vandsalamander) ligger i en afstand af ca. 80 m vest for anlægget. Produktionen påvirker området totalt med 3,8 kg N/ha/år. Merdepositionen er beregnet til 0,1 kg N/ha/år.

For de øvrige arter gælder at odder er registreret i området omkring Rakkeby å, jf. oplysninger på Naturdata gennem Danmarks miljøportal.

Danmark har jf. Biodiversitetskonventionen forpligtet sig til at standse tabet af biologisk mangfoldighed. Arter, som er forsvundet fra Danmark eller truet af udryddelse er registreret som sådan på Den danske Rødliste.

Vurdering

Ejendommen overholder alle afskæringskriterier i bekendtgørelsen og det vurderes, jf. forarbejderne til udarbejdelse af afskæringskriterier, at produktionen ikke medfører en påvirkning af den omkringliggende natur.

Ligeledes gælder at det er vurderet at produktionen ikke vil medføre en påvirkning af beskyttede arter. Der er ingen eller minimal påvirkning af de registrerede leveområder for bilag IV arter. Derfor vurderes tilstedeværelsen af bilag IV arter omkring ejendommen at være foreneligt med den produktion der er på ejendommen og det forhold at der gives en tilladelse på ejendommen vil ikke medføre en øget påvirkning af arterne.

B.6 Lugtemission

Enhver husdyrproduktion giver anledning til lugt inden for de nærmeste omgivelser. Hvor stort et område der påvirkes af lugt, afhænger af hvor stort produktionsareal der er på ejendommen og hvilken type dyr der er tale om. Desuden spiller vindretning, terræn- og beplantningsforhold ind.



Lugt stammer primært fra stalden. Desuden kan lugt forekomme i forbindelse med arbejde med husdyrgødning og udbringning heraf.

Lugtemissionen i nudrift og ansøgt drift er beregnet i IT-ansøgningssystemet www.husdyrgodkendelse.dk. og er angivet i skemaet herunder:

	Lugt (LE/s)	Lugt (OU/s)	Faktisk lugt (LE/s)	Faktisk lugt (OU/s)
Nudrift	53155	125877	53155	125877
Ansøgt drift	53155	125877	53155	125877
Forskel	0	0	0	0

Som angivet i tabellen er der ingen ændring af lugt fra produktionen i forbindelse med godkendelsen.

Lugtemission i Odour Units (OU) beregnes med OML-modellen og i Lugt Enheder (LE) med FMK-modellen. Begge modeller beregner spredningen af lugtemissionen fra husdyrbruget på grundlag af produktionsarealets størrelse og lugtemissionsfaktorerne for den eller de pågældende dyretyper og staldsystemer fastsat i hhv. OU og LE, jf. husdyrgodkendelsesbekendtgørelsens bilag 3, B. Faktisk lugt er den beregnede lugtafgivelse til omgivelserne, efter at eventuelle teknologier til reduktion af lugtemission er inkluderet i beregningerne.

Der er ligeledes foretaget beregninger af lugtpåvirkningen til husdyrbrugets nærmeste naboer i www.husdyrgodkendelse.dk. Den beregnede geneafstand for områdetyperne nabobeboelse, byzone og samlet bebyggelse fremgår af nedenstående tabel:

Bebyggelse	Kumulation Antal	Model	Korrigeret geneafstand (m)	Vægtet afstand til bebyggelse (m)	Genekriterie overholdt
Rakkebyvej 382 (enkelt bolig)	0	Ny	305	230	Nej*
Rakkebyvej 293 (samlet bebyggelse)	0	Ny	711	1095	Ja
Hundelev (byzone)	0	Ny	1037	4277	Ja

* 50 % reglen gælder

En allerede tilladt produktion kan have en lugt emission som betyder at lugtgenekriterierne til en af kategorierne ikke overholdes. Det gælder dog at såfremt afstanden til bebyggelsen er over 50 % af geneafstanden, så kan kommunen dispensere for geneafstandskravet, såfremt der ikke sker en øget påvirkning. I dette tilfælde gælder at afstanden til nærmeste nabo ikke er overholdt, men afstanden er over 50 % af geneafstanden og dispensationen er derfor mulig. Dispensationen søges hermed.

Kumulation

I forhold til naboer gælder ligeledes et kumulationsprincip, hvor kravene skærpes såfremt der ligger andre produktioner med en ammoniakemission over 750 kg indenfor en afstand af 100 meter fra enkeltliggende naboer eller 300 meter fra samlet bebyggelse eller byzone.

Der ligger ikke andre produktioner indenfor kumulationsafstandene.

Boligerne på ejendomme med landbrugspligt er ikke omfattet af det generelle beskyttelsesniveau. Dette samme gælder boliger ejet af ansøger.

Vurdering



Produktionen overholder bekendtgørelsens lugtgenekrav, og dermed vil der ikke være en belastning af området udover hvad der kan accepteres.

B.7 Emissioner og genepåvirkninger

Støj

Beskrivelse af støjkloder

Der kan forekomme støjkloder fra:

- Foderanlæg
- Ventilation
- Transport til og fra ejendommen
- Periodevis støj i forbindelse med markdrift

Driftsperiode for støjkloder

Det tilstræbes, at støjende aktiviteter afholdes i tidsrummet 7-18. Dog med undtagelse af den periodevis markdrift, hvor virksomheden er afhængig af vejret.

Der anvendes hjemmeblandet tørfoder og der er fodres 2 gange om dagen.

Foderproduktionen foregår i foderladen hvor også mølleri mm. er placeret. Mølleri er placeret indendøre og der derfor afskærmet fra omgivelserne, så støjen dæmpes mest muligt.

Ventilationen er stort set altid i drift, da det er nødvendigt i forhold til indeklimaet i staldene. Ventilationen renholdes for både at reducere elforbruget og for at reducere støj.

For så vidt angår støj fra landbrugsmaskiner vil der dagligt forekomme kørsel, samt jævnlig transporter med lastbil. Herudover vil der forekomme sæsonbetonet kørsel ved gylleudbringning og markarbejde.

Tiltag mod støjkloder

Støj søges generelt dæmpet ved valg af støjsvag teknologi og afskærmning. Endvidere søges al unødigt tomgangskørsel undgået.

Vurdering

Det vurderes at ejendommens samlede støjbidrag, angivet som det ækvivalente, korrigerede støjniveau i dB(A) i punkter 1,5 m over terræn, målt eller beregnet ved nærmeste beboelses opholdsareal, ikke overskrider Miljøstyrelsens vejledende grænseværdier for støj, og den ansøgte drift af ejendommen kan ske uden væsentlig gene for omkringboende.

Rystelser

Virksomhedens bidrag til niveauet for vibrationsniveauet (dB re 10⁻⁶ m/s²) målt som det maksimale KB-vægtede accelerationsniveau med tidsvægtning S må ikke overstige værdierne i Lavfrekvent støj, infralyd og vibrationer i eksternt miljø Orientering fra Miljøstyrelsen, nr. 9 1997,

Anvendelse	Tidspunkt	Vægtet accelerationsniveau L _{aw} i dB
Boliger i boligområder (hele døgnet)	Hele døgnet	75
Boliger i blandet bolig/erhvervsområde	18-7	75
Børneinstitutioner og lignende	I åbningstiden	75
Boliger i blandet bolig/erhvervsområde	7-18	80



Kontorer, undervisningslokaler og lignende	Hele døgnet	80
Erhvervsbebyggelse	Hele døgnet	85
Kontorer og tilsvarende lokaler i erhvervsbebyggelse, hvor der foregår følsomme aktiviteter	Hele døgnet	80

Anvendelse	Tidspunkt	A-vægtet lydtryksniveau (10-160 Hz), dB	G-vægtet lydtryksniveau dB
Beboelsesrum, herunder børneinstitutioner og lignende	18-7	20	85
	7-18	25	85
Kontorer, undervisningslokaler, og lignende støjfølsomme rum	Hele døgnet	30	85
Erhvervsbebyggelse	Hele døgnet	35	90

Brug af maskiner i landbruget kan i nogle tilfælde give anledning til vibrationsgener. Dette vil typisk være rystelser maskinføreren udsættes for, fremfor rystelser der giver gener for det omgivende miljø. Denne type rystelser er en arbejdsmiljøfaktor og vurderingen af dette forhold indgår i arbejdspladsvurderingen (APV) og behandles ikke nærmere her.

Vurdering

I forbindelse med transporter kan der muligvis være vibrationer fra køretøjerne. Dette vil dog ikke være i et omfang der overstiger, hvad der almindeligvis må forventes fra kørsler på landets veje. Der er etableret separate indkørsler til ejendommen som anvendes til tung landbrugstrafik. Der er ikke nabobeboelser beliggende umiddelbart op til disse indkørsler til ejendommen. Rystelser fra ejendommen eller transporter i forbindelse med driften af denne forventes derfor ikke at give gener for omgivelserne, og det vurderes at grænseværdierne overholdes til alle områder nævnt i ovenstående tabeller.

Lys

Lysforhold

Belysning af anlæg: Der vil være et vist lysudfald fra bygningernes vinduer, samt fra udendørsbelysning ved udleveringsrampe og ved foderindlevering.

Lyset i staldene er tændt i forbindelse med fodring af grisene og ophold i staldene.

Forurenings- og genebegrænsende foranstaltninger

Lyset vil udelukkende være tændt på det niveau som enten er foreskrevet af anden lovgivning eller i det omfang det er nødvendigt i forbindelse med ophold i staldene.

Udendørsbelysning vil være tilkoblet bevægelsessensorer eller automatisk slukning.

Vurdering

Det ansøgte projekt vil ikke medføre mere belysning end i nudriften. Det forventes ikke, at ejendommens belysning vil påvirke omgivelserne i negativ retning.

Fluer og skadedyr

Skadedyr

Generel bekæmpelse af skadedyr



Bekæmpelse af skadedyr foretages efter Aarhus Universitet, Institut for Agroøkologi fastsatte retningslinjer.

Fluegener

Kemisk fluebekæmpelse foretages efter Aarhus Universitet, Institut for Agroøkologi.

Rottebekæmpelse

Bekæmpelse af rotter foretages efter Aarhus Universitet, Institut for Agroøkologi retningslinjer. Desuden følges de forbyggende foranstaltninger, som er fastlagt i Bekendtgørelse om bekæmpelse af rotter mv.

Vurdering

Det vurderes, at der med ovenstående udføres en effektiv og tilfredsstillende flue- og skadedyrsbekæmpelse.

Støv

Den primære støvkilde er støv fra ventilationsanlæg. Der er overbrusning i alle stalde som reducerer støvproduktionen.

Der kan forekomme støv fra kørsel på de omkringliggende arealer og veje ved staldanlæggene, endvidere vil der være en mindre støvgene ved indlæsning af foder, samt ved tilberedning af foder. Alt fodertilberedning foregår dog inden døre.

Forurenings- og genebegrænsende foranstaltninger

Der vil i det daglige være fokus på at minimere støvgener udenfor husdyrbruget, og i forbindelse med færdsel på ikke befæstede veje, vil der være særligt fokus omkring ejendommen beliggende nær ved vejene.

Vurdering

På baggrund af afstanden til de umiddelbare naboer og det faktum at der ikke ligger naboer op ad ikke befæstede veje omkring anlægget, samt husdyrbrugets fokus på minimering af støvgener i forbindelse med foderopbevaring og håndtering samt transporter, vurderes det, at det ansøgte ikke vil medføre væsentlige gener for omgivelserne som følge af støv.

Transport

Transporter	Før godkendelse	Efter godkendelse
	Antal/ år	Antal/ År
Korn	160	160
Levering af tilskudsfoder	156	156
Afhentning af smågrise	364	364
Afhentning af slagtesøer	52	52
Afhentning af døde dyr	104	104
Udbringning husdyrgødning - gylle	896	896



Dybstrøelse		12
Affald	52	52
Levering af diesel	15	15
Transporter i alt	1799	1811

Vurdering af transportveje til og fra ejendommen

Alt transport til og fra ejendommen med direkte adgang til den offentlige vej Rakkebyvej. Der er etableret to separate indkørsler til ejendommen, hvoraf alt tung landbrugstrafik foregår. Langs med Rakkebyvej findes flere andre beboelser, men der er ingen beboelser umiddelbart ved ejendommens ind og udkørsler. Der kan forekomme gyllekørsel mm. langs andre veje, hvor der ligger beboelser, og her vil der være opmærksomhed omkring transporten, hvilket omfatter henstillinger til maskinstation om at reducere fart og om at udvise generelt hensyn til naboer.

Alt gyllen afsættes til biogasanlægget, men transporten frem og tilbage til biogasanlæg foregår i en pumpeledning, hvilket sparer 560 transporters med husdyrgødning.

Størstedelen af transporterne er af gylle, foder og afhentning af dyr. Samlet set forventes der en mindre stigning i antallet af transporters med det ansøgte projekt.

Transporterne forventes hovedsageligt at foregå på hverdage inden for normal arbejdstid, dvs. kl. 6-18, men kan til tider foregå i aften- og nattetimerne. Transport til og fra husdyrbruget vil altid foregå ved hensynsfuld kørsel. Derudover tilstræbes, at al tung transport gennemføres på hverdage inden for normal arbejdstid.

I højsæsonen for gyllekørsel kan der køres uden for normal arbejdstid, men dette vil foregå under hensyntagen til naboernes nattesøvn, så kørsel tæt på naboerne så vidt muligt ikke foregår senere end kl. 22 eller tidligere end kl. 6 på hverdage og ikke senere end kl. 23 og tidligere end kl. 8 i weekender og på helligdage.

Vurdering

Ved miljøgodkendelse af husdyrbrug er det muligt at regulere trafik internt på bedriften og ved ind- og udkørsel. Det gælder hvis trafikken giver anledning til gener for naboer tæt på ejendommen, eller f.eks. hvis oversigtsforholdene ved udkørsel til offentlig vej vurderes, at kunne give anledning til farlige situationer for trafikken.

Der kan ikke stilles vilkår til trafik på offentlig vej, som lovligt kan anvendes til kørsel med den type køretøjer, der anvendes til drift af husdyrbrug. Her er det vejmyndighedernes vurdering om der er et generelt problem, som skal tages hånd om. Det kunne f.eks. være vejens bæreevne, der ikke kan holde til særligt tunge køretøjer. Natur- og Miljøklagenævnet har i en tidligere klagesag fastslået: ”Spørgsmål om f.eks. belastning af det lokale vejnet reguleres ikke ved husdyrbrugloven, men af den relevante vejlovgivning, og afgøres af relevante vejmyndigheder. Færdsel på offentlig vej reguleres i øvrigt af færdselsloven og håndhæves af politiet.”

Da der er tale om gode til- og frakørselsforhold til ejendommen og selvom der sker en stigning i antal transporters, vurderes det, at transporters til og fra ejendommen ikke medfører væsentligt øgede gener for de omkringboende.

Egenkontrol

Ansøger har redegjort for følgende egenkontrol:

- Gødningsbeholderne følger reglerne for kontrol minimum hvert 10. år
- Logbog for overdækningen på gyllebeholderne
- Logbog for flydelag
- En gang årligt udarbejdes ”Gødnings- og husdyrindberetning”,
- Overvågning af vand og strømforbrug



- Dokumentation for fasefodring og anvendelse af fytase
- Miljøledelsessystem
- E-kontrol 4 gange om året
- Gyllekøling
 - Der indgås en skriftlig aftale med en godkendt montør med VPO certifikat eller tilsvarende certificering om kontrol og service af gyllekølingsanlægget mindst én gang årligt. Den årlige kontrol vil som minimum bestå af følgende:
 - afprøvning og funktionssikring af trykovervågningssystemet, alarmen samt sikkerhedsanordningen, kontrol af kølekredsens ydelse, aflæsning og registrering af driftstimer.
 - Enhver form for driftsstop skal noteres i logbog med angivelse af årsag og varighed. Tilsynsmyndigheden skal underrettes ved driftsstop, der har en varighed på mere end 7 dage.
 - Registreringen fra logbogen, den skriftlige kontrolaftale, de årlige kontrolrapporter samt øvrige servicereporter, skal opbevares på husdyrbruget i mindst fem år og forevises på tilsynsmyndighedens forlangende

Med ovenstående er der redegjort for, at der er fokus på management og egenkontrol på ejendommen. Ved at registrere og iagttage daglige rutiner og forbrug, kan eventuelle u hensigtsmæssige forhold identificeres og afhjælpes. Det vurderes samlet set at driften af husdyrbruget på adressen inkl. egenkontrol og management lever op til lovens krav. Driften af husdyrbruget forventes derfor samlet set ikke at medføre en væsentlig negativ virkning på miljøet

Risici og håndtering

Brand

Kan opstå som følge af fejl i elinstallationer og medføre risiko for udslip af giftige stoffer. Dette søges undgået ved at vedligeholde el-udstyr og undgå adfærd, der kan beskadige ledninger og elektriske hjælpemidler.

Gylleudslip

Kan forekomme ved påkørsel af gyllebeholder, ved at en gyllebeholder, gyllekanaler eller pumpeledninger er utætte, eller ved at en gylletank kan sprænge.

Kan medføre nedsivning af gylle til grundvand, eller afstrømning af gylle til vandløb fra frosne marker eller efter ekstrem nedbør. Kan desuden give spild i forbindelse med læsning af gyllevogne.

Risiko for gylleudslip forsøges minimeret ved at:

- Der er ryddet op, hvor der arbejdes.
- Medarbejdere får god instruktion.
- Bygninger og maskiner vedligeholdes.
- Der er gode adgangs- og transportveje.
- Gylleanlæg holdes i orden, og pumpning af gylle overvåges
- Børn og fremmede har ikke adgang til betjening af gyllepumper mm.
- Der gennemføres de lovpligtige 10-årskontroller, hvor gylletankene kontrolleres af særligt uddannet personale.

Udslip af miljøskadelige stoffer

Hvor der opstår uheld med risiko for udslip af skadelige stoffer, kontaktes kommunens miljøberedskab. Hvor der er overhængende fare, alarmeres alarmcentralen på telefon 112.

Kemikalier



Forskellige hjælpemidler som rengørings- og desinfektionsmidler til staldrengøring, konserveringsmidler til foderbrug, medicin og andre hjælpestoffer, der kan udgøre en miljørisiko, håndteres og opbevares, så der ikke kan ske en utilsigtet udledning til miljøet.

Pesticider og sprøjteudstyr

Pesticider opbevares i forrum ved stald 3

Oplag af olie og andre kemikalier

Der findes 2 olietanke på ejendommen. Den ene er udendørs og står ved udleveringen mellem stald 5 og 6. Den anden er placeret i nordenden af stald 4.

Samlet vurdering af risikoelementer vedrørende miljøforhold

Det vurderes, at håndteringen af husdyrgødning foregår på en tilfredsstillende måde, og at husdyrbruget samlet set håndterer risikoelementerne korrekt og derfor ikke vil have en negativ påvirkning på miljøet og omgivelserne.

B.8 Affaldsproduktion og ressourceforbrug

Der forventes en affaldsproduktion der er proportionel med virksomhedens størrelse og type.

Da der er tale om et IE-brug, så skal affaldshierarkiet, jf. § 6 b i lov om miljøbeskyttelse, iagttages (fremgår af § 35 i husdyrgodkendelsesbekendtgørelsen). Det betyder, at beskrivelsen skal illustrere, hvordan affaldshåndteringen på husdyrbruget lever op til affaldshierarkiet jf. Miljøbeskyttelseslovens § 6 b. Heraf fremgår det at affaldsforebyggelse og -håndtering skal ske i overensstemmelse med følgende affaldshierarki:

- 1) Affaldsforebyggelse.
- 2) Forberedelse med henblik på genbrug.
- 3) Genanvendelse.
- 4) Anden nyttiggørelse.
- 5) Bortskaffelse.

Husdyrbruget skal sortere sit affald og sikre, at mest muligt affald bliver sorteret fra til genbrug, genanvendelse og anden endelig materialenyttiggørelse. Affald som ikke kan genanvendes skal håndteres som forbrændingseget, deponeringseget eller farligt affald i henhold til Hjørring Kommunes regulativ for erhvervsaffald.

Husdyrbruget skal håndtere sit affald efter reglerne i affaldsbekendtgørelsens og affaldsaktørbekendtgørelsen. Det betyder, at husdyrbruget skal sortere deres erhvervsaffald og aflevere det til en godkendt affaldsmottager med henblik på genbrug, genanvendelse eller anvendelse til anden endelig materialenyttiggørelse.

Ifølge affaldsbekendtgørelsen defineres erhvervsaffald egnet til materialenyttiggørelse som værende:

- Glasaffald
- Metalaffald
- Plastaffald
- Papiraffald
- Papaffald
- Træaffald
- Genanvendeligt farligt affald, herunder batterier og elektronik
- Genanvendeligt PVC-affald
- Andet affald, der er egnet til materialenyttiggørelse, fx byggeaffald og have-/parkaffald.

Husdyrbruget skal sikre en høj reel genanvendelse af affaldet og skal på anmodning fra kommunen kunne dokumentere, at affaldet bliver leveret til et godkendt affaldshåndteringsanlæg,



som sikrer, at de enkelte affaldsfraktioner reelt bliver forberedt med henblik på genbrug eller genanvendt. Dokumentationen kan være fra behandlingsanlægget.

Virksomheder kan aflevere affaldet til:

- Et genanvendelsesanlæg eller et anlæg, som forbereder affald til genbrug, der er registreret i Affaldsregistret.
- En indsamlingsvirksomhed, der er registreret i Affaldsregistret.
- En virksomhed, som kan undlade at lade sig registrere efter bekendtgørelse om Affaldsregistret og om godkendelse som indsamlingsvirksomhed.
- Et kommunalt behandlingsanlæg, der er registreret i Affaldsregistret.
- En kommunal genbrugsplads eller en kommunal ordning efter § 11.
- En frivillig tilbagetagningsordning, jf. bekendtgørelse om affald.

Det vurderes, at husdyrbruget kan producere farligt affald, herunder for eksempel:

- Oliefiltre
- Batterier
- Spildolie
- Pesticider
- Spraydåser
- Kanyler
- Kemikalierester
- Rester af kunstgødning
- Giftrester (også rottegift)
- Medicinrester
- Lysstofrør

Opbevaring af farligt affald kan udgøre en miljørisiko.

Vurdering

Ejendommen er omfattet af § 16 a og er derfor omfattet af miljøministeriets affaldsregulering og Hjørring Kommunes til enhver tid gældende affaldsregulativ for erhvervsaffald. Husdyrbruget skal derfor også være tilknyttet en kommunens ordning for håndtering af farligt affald eller have aftale med en anden godkendt indsamler eller behandlingsanlæg, såfremt der opstår farligt affald på husdyrbruget.

Affaldsmængder

Nedenstående angiver anslåede og forventede mængder af affald årligt.

Fast affald

Affaldstype	Opbevaringssted	Transportør	Modtageanlæg	Mængder pr. år	EAK-kode	ISAG-kode
Olie- og kemikalieaffald:						
Spildolie			-	-	13.02.08	06.01
Olietromle			-	-	15.01.04	56.20
Blyakkumulatorer	-	-	Kommunal modtagestation	ingen	16.06.01	05.99
Tørbatterier – NiCd		-	Kommunal modtagestation	ingen	20.01.33	77.00
Tørbatterier – Kviksølv		-	Kommunal modtagestation	ingen	20.01.33	77.00
Fast affald:						
Tom emballage (papir/pap/plast)	Container	Kommunal ordning		1500 kg	15.01.01	50.00
Bigbags af PE-plast	Container	Kommunal ordning		100 kg	15.01.02	52.00
Lysstofrør og		Kommunal	Kommunal	100	20.01.21	79.00



elsparepærer		ordning	modtagestation			
Jern og metal	Intet fast	Produkthandler	Produkthandler	500 kg	02.01.10	56.20
Diverse brændbart inkl. tomme medicinglas	Container	Kommunal ordning		Variierende mængder	Afhængig af indhold / 15.01.07	19.00
Glas	Intet fast	Egen	Kommunal modtagestation		20.01.02	51.00

Vurdering

Det vurderes at ejendommen lever op til affaldshierakiet og til affaldsregulativerne for Hjørring Kommune.

Døde dyr

Døde dyr placeres i kølebrønd indtil de afhentes af destruktionsanstalt, DAKA. Afhentning sker løbende. Animalsk affald opbevares så der ikke opstår uhygiejniske forhold, indtil afhentning til autoriseret destruktionsanstalt. Døde dyr opbevares på en plads ved østlige tilkørsel.

Kemikalier generelt

Eventuel opbevaring af brugte sprøjter vil ske i kanyleboks og bortskaffes i overensstemmelse med kommunens affaldsregulativ.

Pesticider

Pesticider opbevares i forrummet ved stald 3

Oliekemikalier

Der findes 2 olietanke på ejendommen. Den ene er udendørs og står ved udleveringen mellem stald 5 og 6. Den anden er placeret i nordenden af stald 4.

Spildevandsmængde

Spildevandstyper	m ³ /år efter godkendelse	Afledes til	Renseforanstaltning
Rengøringsvand, drikkevandsspild mv.	1400 m ³	Gyllebeholder	Ingen
Sanitært spildevand fra beboelse	200 m ³	Nedsivning	Septiktank
Sanitært spildevand stalde	100 m ³	Nedsivning	Septiktank

Beskrivelse af spildevandstilledning

800 m³/år spildevand tilledes gyllebeholder med flydende husdyrgødning.

Beskrivelse af spildevandsafledning

Rengøringsvand ledes fra stald til gyllebeholder.

Sanitært spildevand ledes til septiktank.

Tagvandet afledes til forsinkelsesbassin, hvorfra der er overløb til vandløb.



Energiforbrug

Energi

Type	Forbrug nudrift	Forbrug ansøgt
Elforbrug	900.000 kwh	900.000 kwh
Dieselolie	50.000 l	50.000 l

Ifølge Håndbog til driftsplanlægning 2015 udgivet af Seges er elforbruget ca. 174 kWh pr. årssø. Forbruget for en tilsvarende produktion jf. normtal for 3500 årssøer vil være på ca. 609.000 kWh. Hertil kommer forbruget til opvarmning på 89 kwh pr. årssø.

Elforbruget i svinestalden går primært til belysning og drift af teknisk udstyr, herunder gyllekøling.

Energibesparende foranstaltninger

Når der i anlægget udskiftes lysarmaturer sikres det, at der i det omfang det er foreneligt med biologiske forhold, at der vælges mellem de mest energibesparende systemer. F.eks. LED-belysning.

Vurdering

Elforbruget ligger omkring normforbruget. Det vurderes således at energiforbruget er af en størrelsesorden der passer til ejendommens drift, og at der anvendes den mest energibesparende teknologi i forhold til belysning og ventilation.

Vandforbrug

Vand

Type	Forbrug nudrift	Forbrug ansøgt
Årligt forbrug af drikkevand	23.500 m ³	23.500 m ³
Årligt forbrug af vaskevand til vask af stalde	1400 m ³	1400 m ³

Normforbruget beregnet ud fra normtal 2015 kan beregnes til 22.000 m³

Bedriften forsynes vand fra offentligt vandværk. Der forventes ingen ændringer i vandforbruget i forbindelse med tilladelsen.

Vandbesparende foranstaltninger

Drikkevandsinstallationerne på bedriften efterses og rengøres jævnligt med henblik på at undgå spild.

Eventuelle lækager i systemet identificeres straks og repareres hurtigst muligt.

Vurdering

Vandforbruget ligger lidt over normforbruget, men det vurderes at ligge indenfor en naturlig variation for vandforbrug.

Reststoffer

Udbringning af husdyrgødning bliver foretaget efter de gældende generelle regler ift. indhold af fosfor, kvælstof og zink. Gyllen vil i øvrigt indeholde vand og fodersplid mm. Disse forhold er der i



de generelle regler taget højde for og det vurderes derfor at udbringningen af gylle lever op til disse generelle regler.

Foder

Der anvendes hjemmeblandet tørfoder. Foder blandes i foderladen. Korn opbevares i kornsiloer og tilskudsfoder og mineraler opbevares i siloer i foderladen.

Der sikres effektiv fodring gennem foderets sammensætning og løbende foderkontroller, således at fodringen stemmer overens med dyrenes behov. Derudover er sundhedsstyring vigtig for en effektiv produktion med lavest muligt forbrug af foder- og hjælpestoffer. Der anvendes fasefodring på ejendommen, og der tilsættes fytase til foderet. Fytase medfører en bedre optagelse af fosfor fra foderet og dermed mindre fosfor i gyllen.

Der er på bedriften stor opmærksomhed mod at minimere anvendelsen af råvarer i produktionen. Der laves således E-kontrol minimum en gang i kvartalet, for derigennem at kunne monitorere fodereffektivitet og produktionseffektivitet. Der er fokus på at minimere spild af foderstoffer og på at optimere og minimere indholdet af fosfor og protein i foderstoffer, dog altid med fokus på virksomhedens produktionsresultater og ikke mindst dyrenes velbefindende.

Vurdering

Det vurderes at foderforbrug og tiltag i øvrigt vedr. foder lever op til en produktion af den ansøgte størrelse.

Samlet vurdering af affalds- og ressourceforbrug

Virksomheden er omfattet af Affaldsbekendtgørelsen og Hjørring Kommunes Affaldsregulativ for erhverv. Virksomheden oplyser, at reglerne efterleves.

Det vil sige, at

- Dagrenovationslignende og forbrændingseget affald bortskaffes til forbrænding.
- Deponeringseget affald skal frasorteres og opbevares, så vindflugt undgås.
- PVC-affald frasorteres og bortskaffes korrekt.
- Klinisk risikoaffald som kanyler, medicinflasker og lignende opbevares forsvarligt i egnet emballage

Beskyttelse af jord, grundvand og overfladevand:

- Farligt affald opbevares, så det ikke kan løbe til jord, grundvand eller overfladevand og beskyttet mod vejrlig. Tanke er sikret mod påkørsel.
- Eksisterende olietanke er reguleret af olietanksbekendtgørelsen. Nye tanke og/eller sløjfning af tanke skal anmeldes til Hjørring Kommune.

Det vurderes, at der er redegjort for et vand- og energiforbrug, der står mål med størrelsen af dyreholdet og alderen på staldene. Der er en stigning i ressourceforbruget som følge af godkendelsen.

B.9 Valg af BAT

Alle stalde er med delvise spaltegulve. Gylletanke overdækkes og der er etableret gyllekøling i stald 5 og 6

	Stalde	Lagre	Total
Samlet BAT krav Kg N/år	8914	696	9610
Faktisk emission Kg N/år	8914	696	9610



Forskel Kg N/år			0
BAT krav overholdt			Ja

Der anvendes overdækning af gyllebeholdere og gyllekøling for at reducere ammoniakfordampningen.

Gyllekøling

Ammoniakreduktionen er projekteret til 30 %.

Den nødvendige specifikke kølekapacitet kan beregnes ud fra formlen:

$$0,85 \cdot x - 0,004 \cdot x^2 = \text{ammoniakreduktionsprocent}$$

30 % reduktion giver en specifik køleeffekt på 44,7 w/m².

Den årlige køleydelse kan derfor beregnes til

$$44,7 \text{ w/m}^2 \cdot 3700 \text{ m}^2 \cdot 8760 \text{ timer} / 1000 \text{ w/kw} = 1.448.810 \text{ kwh.}$$

B.10 Grænseoverskridende virkninger

Det er vurderet, at det udelukkende er produktionens emission af ammoniak der potentielt kan have en grænseoverskridende virkning. Det er dog vurderet at ammoniakemissionen har et niveau og en karakter, hvor hovedparten af emissionen vil påvirke lokalområdet og kun mindre del af emissionen vil bidrage til baggrundsbelastningen i omkringliggende lande. Det er derfor vurderet at produktionen ikke medfører grænseoverskridende virkninger hverken lokalt eller internationalt.

IE-husdyrbrug

Der er tale om et IE-husdyrbrug, da der er over 750 årssøer på ejendommen.

C.1 Foranstaltninger ved ophør

I forbindelse med ophør vil der blive truffet de nødvendige foranstaltninger med henblik på at overlevere anlægget i forsvarlig miljømæssig tilstand.

- Den resterende husdyrgødning i kummer og tanke vil blive fjernet
- Fodersiloer/foderrum tømmes og rengøres
- Staldene vil blive rengjort og spildevandet kørt ud på dyrkede arealer i henhold til lovgivningen
- Udtjent inventar og andet metal vil blive leveret til produkthandleren
- Udtjent elektronisk udstyr vil blive leveret til genbrug
- Andet affald vil blive afhændet efter miljølovens forskrifter
- Oliekanke tømmes
- Døde dyr fjernes
- Gylletankene vil blive fjernet, når de ikke længere er brugbare for denne eller anden bedrift

C.2 Anvendelse af BAT råvarer, energi, vand og management

Management

Medarbejdere



De ansatte deltager løbende i relevante kurser. Der bliver udarbejdet APV for arbejdspladsen, opsat førstehjælpskasser og øjenskylloudstyr, og der er konstant værnemidler i form af beskyttelsesbriller, handsker, åndedræts- samt høreværn til rådighed for medarbejderne.

Oplæring

Der er oplæringsprogrammer for ansatte i relation til relevant lovgivning, herunder miljøgodkendelsen, beredskabsplanen, vedligeholdelse af udstyr.

Beredskabsplan

Der er udarbejdet en beredskabsplan, hvori telefonnumrene til kontaktpersoner og offentlige kontaktinstanser i forbindelse med eventuelle uheld er nedskrevet. Beredskabsplanen indeholder forholdsregler i forbindelse med uheld med kemikalier, driftsmateriel, gylle, brand m.v., og er tilgængelig for alle på arbejdspladsen.

Dagligt tilsyn

Ansøger eller dennes ansatte tilser dyr og produktionsanlæg flere gange hver dag. Der udføres små reparationer når det er nødvendigt, Såfremt der er behov for det, bliver der tilkaldt service til driftsanlægget som udføres af kompetent personale.

Mark- gødningsplan

Der bliver hvert år udarbejdet gødningsregnskab af en planteavlskonsulent.

Sprøjtejournal

Der føres sprøjtejournal.

Gødningsbeholderne følger reglerne for kontrol min. hvert 10 år.

Renoveringsplan for driftsudstyr og staldbygninger

Ejendommen er i forbindelse med godkendelse i 2010 nybygget for så vidt angår farestald 5 og farestald 6. Samtidig blev de øvrige stalde renoveret. Det vurderes derfor der tidligst om 25 år bliver behov ny renovering.

Samlet BAT indenfor management

Det vurderes, at ejendommen anvender bedst tilgængelig teknik, indenfor følgende managementpunkter:

- Alle medarbejdere deltager løbende i relevante kurser.
- Der bliver udarbejdet en beredskabsplan som hænger tilgængelig for alle medarbejdere.
- Der foretages daglige tilsyn og løbende service og vedligehold på driftsanlæggene.
- Kvalitetskontrol
- Vurdering af tidshorisonten for større renovering af driftsinventar og driftsbygninger.
- Der er indført miljøledelse på ejendommen

Godt landmandskab

- Bedriftens medarbejdere uddannes løbende gennem kurser og efteruddannelse
- Medarbejdere er orienteret om, at ejendommen er miljøgodkendt, og hvilket ansvar der dermed følger. I bedriftens driftsregnskab registreres forbrug af indkøbt foder.
- Affald bortskaffes så vidt muligt til genbrug.
- Der udarbejdes gødningsregnskab på bedriften.
- Rengøring i og omkring siloer og bygninger foretages jævnligt med henblik på at minimere risikoen for lugt, skadedyr samt mindske risikoen for at der opstår uhygiejniske forhold.
- Sætte særlig fokus på dyrevelfærd og fortsat gøre en ekstraordinær indsats over for infektioner, som kan overføres fra dyr til mennesker.
- Tage hensyn til grund- og overfladevand, når driften tilrettelægges.

Rengøring og desinficering



Der er på bedriften stor opmærksomhed på at renholde stalde og omkringliggende arealer. En sideeffekt af godt indeklima er, at staldene lugter mindre end gennemsnittet, samt at ammoniakfordampningen ligeledes er lavere.

Overbrusning i svinestalde

Følger de lovmæssige krav om overbrusningsanlæg eller tilsvarende anordning til regulering af svins kropstemperatur.

Miljøledelsessystem

Der er i februar 2017 offentliggjort BAT konklusioner for husdyrbrug, hvilket medfører at alle IE-brug inden 21. februar 2021 skal have implementeret miljøledelse dog senest ved meddelelse af §16a miljøgodkendelse.

Miljøledelsen skal omfatte:

- 1) formulere en miljøpolitik med afsæt i husdyrbrugets miljøforhold,
- 2) fastsætte miljømål,
- 3) udarbejde handlingsplan for det eller de fastsatte miljømål,
- 4) minimum 1 gang årligt evaluere miljøarbejdet og om nødvendigt foretage justeringer af mål og handlingsplaner og
- 5) minimum 1 gang årligt gennemgå miljøledelsessystemet. Miljøledelse er allerede indført på husdyrbruget.

Se vedhæftede bilag.

BAT energi

Energibesparende foranstaltninger

Belysning:

- Der anvendes energibesparende belysning.
- Lamper rengøres jævnligt
- Lyset er tændt i forbindelse med fodring og ophold i staldene. Fodring og ophold i staldene sker typisk i perioden 6-20 og i den periode vil lyset være tændt.

Det skal understreges, at tidspunkterne for lys er vejledende og der vil kunne være daglige og sæsonmæssige udsving i varigheden af tændt lys.

Korntørring:

Der kan tørres korn på husdyrbruget.

Transport:

Køretøjer vedligeholdes og tomgangskørsel undgås. Ansøger har fokus på at minimere antal transporter.

Ventilation:

Der er undertryksventilation i alle stalde. Der er separat frekvens styring i hver sektion som styrer varme/ventilation. Herved sikres de mest optimale forhold for grisene og samtidig sikres også at der bruges mindst mulig energi. Desuden bliver udsugningsenhederne vasket for hvert hold nye grise. Herved reduceres vindmodstanden i aftrækskanalen og der spares store mængder energi.

Styring af ventilationen i staldene er med til at sikre et godt indeklima og samtidigt med til at reducere forbruget af energi til et absolut minimum.

BAT vand

Vandbesparende foranstaltninger

- Anlæggets drikkevandsinstallationer rengøres og efterses jævnligt med henblik på at undgå spild.



- Ansøger bestræber sig på at minimere forbruget af vaskevand.
- Vandforbruget minimeres ved at der bruges drikkepipler over fodertruget. Dermed opsamles det vand, der spildes og der anvendes kun præcist det drikkevand grisene tapper.
- For ikke at bruge mere vand end nødvendigt og samtidig få en effektiv rengøring, anvendes højtryksrensere og iblødsætning, når staldene rengøres.
- Stophaner på vandslanger.
- Der udføres regelmæssig kalibrering af drikkevandsanlægget for at undgå spild.

BAT – råvarer

Der er på bedriften stor opmærksomhed mod at minimere anvendelsen af råvarer i produktionen. Der laves således E-kontrol minimum en gang i kvartalet, for derigennem at kunne monitorere fodereffektivitet og produktionseffektivitet.

Der er fokus på at minimere spild af foderstoffer og på at optimere og minimere indholdet af fosfor og protein i foderstoffer, dog altid med fokus på virksomhedens produktionsresultater og ikke mindst dyrenes velbefindende.

- Foderproduktion og indkøb af foder sker på grundlag af foderplanlægning.
- Daglig regulering af fodertildeling.
- Der udarbejdes foderplaner, evt. i samarbejde med konsulent, og med anvendelse af nyeste viden indenfor svinefodring. Herved optimeres fodringen så unødigt forbrug af råvarer undgås.
- Godt management og sunde dyr.
- Foderanlæg justeres jævnlige, således at udfodret mængde svarer til dyregruppen og unødigt foderspild minimeres.
- Søerne fasefodres, dvs. at der fodres med forskellige foderblandinger afhængigt af dyrenes alder/levende vægt, og for avlsdyrenes vedkommende, afhængigt af hvor de befinder sig i reproduktionsfasen. Kravet til næringsstoffer er forskelligt, og ved at fasefodre indenfor normerne undgås en generel overforsyning med råprotein og fosfor, som ellers vil udskilles via husdyrgødningen og belaste miljøet.

Samlet BAT-vurdering

Samlet vurderes det at projektet lever op til BAT indenfor punkterne, ammoniak, miljøledelse, management, fodringsstrategi, vand, energi, spildevand, støj, støv, lugt, opbevaring af husdyrgødning, forarbejdning af husdyrgødning og udbringning af husdyrgødning, blandt andet baseret på punkterne i BREF-dokumentet og lovgivningskravene.

Risikoen ved MRSA eller antibiotikaresistens håndteres af generelle veterinærregler i fødevarestyrelsens regi.

I lovgivningen er der faste krav til BAT på ammoniakudledning, som sikrer at husdyrbrug vælger et staldsystem eller en teknologi blandt de bedste tilgængelige, for at begrænse ammoniakudledningen fra husdyrbruget.

De BAT-krav, der stilles til husdyrbrugene, bidrager til, at målet for fald i ammoniakemissionen i DK nås og at den sundhedspåvirkning ammoniak afstedkommer dermed imødegås. Når ammoniakudledningen begrænses, bidrager det også til en generel bedre beskyttelse af ammoniakfølsom natur, da baggrundsbelastninger hertil begrænses.

C.3 Ikke teknisk resume af væsentlige alternativer

For at reducere ammoniakemissionen mest muligt er følgende alternativer undersøgt:

- gylleforsuring
- luftrensning



BAT niveauet er overholdt på husdyrbruget gennem anvendelse af overdækning af gylletanke og gyllekøling, og det er vurderet at øvrige alternativer medføre en væsentlig og ikke proportional belastning af bedriftens økonomiske produktionsresultat, og alternativerne er derfor fravalgt.



Miljøkonsekvensrapport

I relation til miljøkonsekvensrapportens krav til oplysninger jf. punkt B henviser til punkter B1-B10 i nærværende afsøgning, og den videre redegørelse i miljøkonsekvensrapporten tager udgangspunkt i ovennævnte oplysninger.

E.1-a Udformning, dimensioner mm.

Ejendommen består af følgende produktionsbygninger:

Materialevalg

	Grundplan ca.	Bygningshøjde ca.	Taghældning	Bygningsmaterialer/farver	Anvendelse
Stald 1	856 m ²	7 m	20°	Gule sten, gråt tag	Søer
Stald 2	1157 m ²	7 m	20°	Gule sten, gråt tag	Søer
Stald 3	1947 m ²	7 m	20°	Gule sten, gråt tag	Søer
Stald 4	844 m ²	7 m	20°	Gule sten, gråt tag	Søer
Stald 5	4116 m ²	8 m	20°	Elementer gulesten, gråt tag	Søer
Stald 6	6049 m ²	8 m	20°	Elementer gulesten, gråt tag	Søer
Hestestald	1065 m ²	9 m	20°	Stålplader, grå, gråt tag	Heste
Gylletank	627 m ²	3 m	20°	Elementer	Gylle
Gylletank	1043 m ²	9 m	20°	Elementer og grå overdækning	Gylle
Gylletank	1182 m ²	9 m	20°	Elementer og grå overdækning	Gylle

I øvrigt henvises til landskabsvurderingen under punkt B.4.

E.1-b Forventede indvirkning på miljøet

Husdyrbruget forventer ingen væsentligt skadende virkninger på miljøet som følge af produktionen på ejendommen. På ejendommen følger og overholder man generelt dansk lovgivning, men i særdeleshed vurderes at lovgivningen om anvendelsen af gødning herunder husdyrgødningsbekendtgørelsen og husdyrloven i alt sin væsentlighed sikrer miljøet mod utilsigtede virkninger af husdyrproduktionen. De beskrevne krav til dansk landbrug indenfor kvælstofkvoter, fosforregnskab, vurdering af mulige skader på sårbar natur, vurdering af påvirkning af naboer mm. vurderes at forebygge og begrænse den mulige skade som landbrugsproduktionen kan have på miljøet.

Husdyrbrugets forventede potentielle væsentlige indvirkningerne på miljøet vurderes at være:

- påvirkning af vandmiljø
- påvirkning af omkringliggende natur
- påvirkning af naboer



Vandmiljø

Projektet kan potentielt påvirke vandmiljøet, både grundvandsressourcen og ferske vande samt havmiljøet. Det er dog vurderet at de generelle virkemidler som virksomheden skal leve op til jf. anden lovgivning, modvirker de potentielle væsentlige påvirkninger af vandmiljøet. Herunder gælder erhvervets generelle krav til opsamling af overskudskvælstof gennem efterafgrøder, og skærpede krav til fosforoverskud fra bedrifterne.

Kumulation

Produktionen af fødevarer vil altid medføre en påvirkning af miljøet, men I Danmark er der skrappe kvotekrav til anvendelsen af kvælstof til planteavl, således at ikke alle planter tildeles den gødning de har brug for. Dette krav, sammen med ovenstående efterafgrøder mm. betyder at der, selv i kumulation med andre ejendommen, må forventes en minimal påvirkning af miljøet.

Natur

Påvirkning af den omkringliggende natur gennem deposition af ammoniak kan i visse tilfælde medføre en væsentlig påvirkning af naturen. Der er dog opstillet en række krav og kriterier for hvornår en påvirkning er væsentlig, og bedriften overholder disse krav til alle naturkategorier i området. Det er derfor vurderet at produktionen ikke medfører en væsentlig påvirkning på naturen i området.

I relation til bilag IV dyre- og plantearter vurderes bekendtgørelsens afskæringskriterier i alt sin væsentlighed at reducere påvirkningen af sådanne arter til et absolut minimum, og at disse arter derfor ikke påvirkes negativt af produktionen.

Kumulation

Bedriftens påvirkning af særlig sårbar natur er vurderet i forhold til kumulation med øvrige bedrifter i nærområdet. I relation til særlig sårbar natur er der skærpede krav til bedriftens tilladte påvirkning af et særligt sårbart område, såfremt der ligger andre bedrifter i nærheden af den sårbare natur.

Der er til habitat overdrevet 1 anden bedrift indenfor en afstand der medfører kumulationen, kumulationen er vurderet, men det ændrer ikke på konklusionen.

Naboer/lugt

Alle husdyrproduktioner medfører en emission af lugt, støv, støv og lys. Disse emissioner spredes omkring bedriften afhængig af vind, højde på afkast, hastighed på luften i ventilator og temperatur. I relation til lugt vurderes denne spredning omkring ejendommen i husdyrgodkendelse.dk, hvor i forvejen fastsatte afskæringskriterier i forhold til enkeltliggende naboer, samlet bebyggelse og byzone/sommerhusområde skal overholdes. Bedriften overholder disse afskæringskriterier og derfor vurderes bedriften ikke at påvirke miljøet væsentligt med hensyn til lugt.

En allerede tilladt produktion kan have en lugt emission som betyder at lugtgenekriterierne til en af kategorierne ikke overholdes. Det gælder dog at såfremt afstanden til bebyggelsen er over 50 % af geneafstanden, så kan kommunen dispensere for geneafstandskravet, såfremt der ikke sker en øget påvirkning. I dette tilfælde gælder at afstanden til enkelt bolig ikke er overholdt, men afstanden er over 50 % af geneafstanden og dispensationen er derfor mulig.

Kumulation

I forhold til naboer gælder ligeledes et kumulationsprincip, hvor kravene skærpes såfremt der ligger andre produktioner med en ammoniakemission over 750 kg indenfor en afstand af 100 meter fra enkeltliggende naboer eller 300 meter fra samlet bebyggelse eller byzone.

Der ligger ikke øvrige produktioner indenfor disse afstande og derfor er kumulationen med andre husdyrbrug ikke vurderet.



E.1-c Risiko for ulykker mm.

Risici og håndtering

Brand

Kan opstå som følge af fejl i elinstallationer og medføre risiko for udslip af giftige stoffer. Dette søges undgået ved at vedligeholde el-udstyr og undgå adfærd, der kan beskadige ledninger og elektriske hjælpemidler.

Gylleudslip

Kan forekomme ved påkørsel af gyllebeholder, ved at en gyllebeholder, gyllekanaler eller pumpeledninger er utætte, eller ved at en gylletank kan sprænge.

Kan medføre nedsivning af gylle til grundvand, eller afstrømning af gylle til vandløb fra frosne marker eller efter ekstrem nedbør. Kan desuden give spild i forbindelse med læsning af gyllevogne.

Risiko for gylleudslip forsøges minimeret ved at:

- Der er ryddet op, hvor der arbejdes.
- Medarbejdere får god instruktion.
- Bygninger og maskiner vedligeholdes.
- Der er gode adgangs- og transportveje.
- Gylleanlæg holdes i orden, og pumpning af gylle overvåges
- Børn og fremmede har ikke adgang til betjening af gyllepumper mm.
- Der gennemføres de lovpligtige 10-årskontroller, hvor gylletankene kontrolleres af særligt uddannet personale.

Udslip af miljøskadelige stoffer

Hvor der opstår uheld med risiko for udslip af skadelige stoffer, kontaktes kommunens miljøberedskab. Hvor der er overhængende fare alarmeres alarmcentralen på telefon 112.

Kemikalier

Forskellige hjælpemidler som rengørings- og desinfektionsmidler til staldrengøring, konserveringsmidler til foderbrug, medicin og andre hjælpemidler, der kan udgøre en miljørisiko, håndteres og opbevares, så der ikke kan ske en utilsigtet udledning til miljøet.

Pesticider og sprøjteudstyr

Pesticider opbevares i forrum ved stald 3.

Oplag af olie og andre kemikalier

Der findes 2 olietanke på ejendommen. Den ene er udendørs og står ved udleveringen mellem stald 5 og 6. Den anden er placeret i nordenden af stald 4.

Samlet vurdering af risikoelementer vedrørende miljøforhold

Det vurderes, at håndteringen af husdyrgødning foregår på en tilfredsstillende måde, og at husdyrbruget samlet set håndterer risikoelementerne korrekt og derfor ikke vil have en negativ påvirkning på miljøet og omgivelserne.

Beskrivelse af risikominimering

Gyllebeholderne er etableret således at bund og vægge er tætte, og de kan modstå mekaniske, termiske og kemiske påvirkninger. Gyllebeholderne tømmes regelmæssigt af hensyn til vedligeholdelse og inspektion.

Gyllevognene vil fyldes med sugestuds. Herved elimineres mulighederne for gyllesplid i forbindelse med pumpefejl og påfyldning af gyllevogn. Anvendelse af sugestuds betragtes som den mest miljøforsvarlige måde at fylde gyllevognen.



Endvidere bemærkes, at anlægget er under dagligt opsyn. Alle medarbejdere vil desuden blive instrueret i forholdsregler i tilfælde af uheld.

E.1-d Væsentlige alternativer

Husdyrbruget har i forbindelse med godkendelsen vurderet på alternativer indenfor ammoniakreduktion og lugtreduktion. Produktionen lever op til Miljøstyrelsens fastsatte afskæringskriterier for lugt og ammoniak, herunder det vejledende BAT niveau for ammoniak. Det er derfor vurderet at investering i yderligere emissionsreducerende teknologi som luftrensning eller forsuring ikke vil være et proportionalt tiltag, og disse er derfor udeladt.

Der skal i forbindelse med godkendelse ikke opføres nyt byggeri og derfor er der ikke vurderet på alternativer til det ansøgte.

E.2 Ikke teknisk resume

I dette afsnit er der nævnt de væsentligste foranstaltninger for at begrænse det ansøgte projekts virkninger på miljøet. I alle de foregående afsnit, vil man kunne læse yderligere om de anvendte foranstaltninger og vurderingerne heraf.

- Ejendommen er ikke beliggende i område med særlige landskabelige interesser.
- Staldsystemerne i alle stalde er med delvist spaltegulv med henblik på at minimere ammoniakfordampningen fra staldanlægget.
- Gylletankene overdækkes og der anvendes gyllekøling for at reducere ammoniakemissionen fra anlægget.
- Der udarbejdes mark-/gødningsplan for ejendommens jordtilliggende, hvorved fosfor- og nitratudvaskning minimeres.
- Spildevandsledningerne, herunder tagvand, overfladevand og sanitært spildevand er adskilt fra hinanden efter gældende regler, for at undgå en forurening af overflade- og grundvand.
- Der foretages forskellige egenkontroller, for at bl.a. at følge produktionen, forbrug af fx foder, el og vand m.m.
- Der er udarbejdet en beredskabsplan for ejendommen.

E.3 Kompetente ekspert

Miljøkonsekvensrapporten er udarbejdet af Cand.scient Jakob Altenborg fra Miljø & Natur Landbrugsrådgivning.

F.1-a Husdyrbrugets placering

Der henvises til punkt B.4

F.1-b Fysiske karakteristika

Der henvises til punkt E.1-a

F.1-c Energibehov og forbrug

Der henvises til punkt B.8

F.1-d Reststoffer og emissioner

Der henvises til punkterne B.5 for ammoniak, B.6 for lugt, B.7 for Støj, rystelser og støv og B.8 for affald



F.2 Rimelige alternativer

Der skal ikke opføres nye stalde i forbindelse med godkendelsen og der er ingen rimelige alternativer til den ansøgte godkendelse. Eneste alternativ er referencescenariet.

F.3 Referencescenarie

Referencescenariet i den ansøgte produktion vurderes at være den eksisterende godkendelse. Der forventes ingen udvikling i forhold til referencescenariet, således at påvirkningen af omgivelserne med ammoniak vil være de samme, og lugtemissionen fra husdyrbruget vil være de samme. I forhold til referencescenariet vurderes der ikke at være en påvirkning af det omkringliggende miljø.

F.4

Generelt gælder for alle nedenstående forhold, at det vurderes at husdyrbrugets påvirkning hovedsageligt er begrænset til lokalområdet, dog undtagen klimagasser. Projektets direkte indvirkninger er beskrevet, og der vurderes ikke at være væsentlige sekundære eller langsigtede virkninger. Det er vurderet at de miljøbeskyttelsesmål der er vedtaget i Danmark og EU er implementeret i den gældende lovgivning for området, og at der i den kontekst ligeledes er foretaget vurderinger af effekten af de enkelte påvirkninger både lokalt og internationalt.

Befolkningen og menneskers sundhed

Der er ingen forventning om at husdyrbruget vil påvirke befolkningen eller menneskers sundhed. Husdyrbruget er placeret med god afstand til tættere befolkede områder og den potentielle påvirkning af sundheden vurderes at være begrænset til de nærmeste omgivelser omkring husdyrbruget. Ifølge Miljøstyrelsens vurdering af luftforureningens påvirkning af mennesker og miljø, er der ikke angivet en direkte effekt af luftforureningen fra husdyrbrug på menneskers sundhed.

Biodiversiteten

Biodiversiteten kan potentielt påvirkes af husdyrbrugets emission af ammoniak. Miljøstyrelsen har fastlagt en række faste definerede naturkategorier som er oplyst i punkt B.5. Her fremgår ligeledes naturkategoriernes sårbarhed for ammoniak. Det vurderes derfor at så længe sårbarhederne i forhold til ammoniak overholdes vil der ikke være en påvirkning af biodiversiteten fra husdyrbruget.

Jordarealer og jordbund

Husdyrbrugets produktion foregår i lukkede systemer (stalde) og der vil derfor ikke være en løbende påvirkning af jordbunden eller jordarealet. I forbindelse med anlægsfasen har der været en påvirkning helt lokalt, men denne påvirkning vurderes ikke at have en væsentlig påvirkning på miljøet.

Vand

Husdyrbrugets produktion foregår i lukkede systemer (stalde) og der vil derfor ikke være en påvirkning af vandressourcerne som følge af husdyrbrugets placering eller drift.

Luft og Klima

Luften påvirkes med udledning af ammoniak og lugt. Disse faktorer kan have en ikke uvæsentlig lokal påvirkning, men udover nærområdet (300 m radius) vurderes påvirkningerne at være af underordnet karakter.

I relation til emission af klimagasser har det ikke været muligt at finde empiriske data der gør det muligt direkte at kvantificere effekten af det enkelte husdyrbrug. Men ifølge Mette Hjort Mikkelsen et al kommer 20 % af udledningen af klimagasser til atmosfæren i Danmark fra husdyrproduktionen. Det er derfor en ikke uvæsentlig mængde klimagasser der udledes fra husdyrproduktionen.



Det har ikke været muligt at finde kilder, der gør det muligt at sammenligne emissionen af drivgasser fra dansk husdyrproduktion med husdyrproduktion i f.eks. Østersølandene. Denne sammenligning vurderes at være relevant i forhold til at den samlede produktion af fødevarer ikke kan forventes at falde i de kommende år, som følge af befolkningstilvæksten. Derfor for at kunne vurdere effekten af en reduktion af klimagasser i dansk husdyrproduktion vil det være nødvendigt at vurdere hvad evt. store krav til reduktion af klimagasser vil betyde af udflytning af husdyrproduktion til lande med mindre skrappe miljøkrav end de danske. Atmosfæren er ligeglad om klimagasene kommer fra Danmark eller fra Polen.

Alt gødningen fra husdyrbruget leveres til biogasanlæg. Biogasanlæg medfører en indirekte reduktion i udledningen af CO₂, da anvendelsen af biogassen erstatter anvendelsen af fossilebrændsler som kul og olie, hvilket reducerer udledningen af CO₂.

Samlet vurderes husdyrbruget ikke at påvirke klimaet mere end et tilsvarende husdyrbrug i Danmark, og det vurderes at yderligere indgreb i forhold til klimaet, bør være gennem generel regulering.

Kulturarv og landskab

Husdyrproduktionen er beliggende i et område uden særlige landskabelige værdier og uden kulturarv. Det vurderes derfor at der ikke vil være en væsentlig påvirkning af disse forhold.

F.5-a Anlæggelse og tilstedeværelse af husdyrbruget

Der vil ikke være tale om en anlæggelsesfase for husdyrbruget.

Tilstedeværelsen af husdyrbruget vil påvirke næromgivelserne med ammoniak, lugt, støj og støv. Disse forhold er behandlet under punkt B.5, B.6 og B.7. Samlet set vurderes tilstedeværelsen, ud fra objektive kriterier opstillet af Miljøstyrelsen i Husdyrgodkendelsesbekendtgørelsen, ikke at føre til en væsentlig påvirkning af området. Særligt ikke taget i betragtning at overdækningen af gyllebeholderne og anvendelsen af gyllekøling reducerer ammoniakfordampningen fra husdyrbruget.

F.5-b Brugen af naturressourcer

Brugen af naturressourcer begrænser sig til vandforbrug til drikkevand. Der er indført miljøledelse på husdyrbruget og som en naturlig del heraf sker der en løbende monitoring af vandforbruget. Vandressourcen er i øvrigt ikke begrænset i området. Det vurderes derfor at der ikke vil være en påvirkning af vandressourcen.

F.5-c Emission af forurenende stoffer

Emission af ammoniak og lugt vurderes at være den væsentligste kilde til påvirkning af miljøet fra husdyrbruget. Begge forhold er vurderet i afsnit B.5 og B.6 og nærværende miljøkonsekvensrapport giver ikke anledning til andre vurderinger og konklusioner.

Forhold som støj og vibrationer mm. er behandlet og vurderet i afsnit B.7 Nærværende miljøkonsekvensrapport giver ikke anledning til andre vurderinger og konklusioner.

Bortskaffelsen af og genanvendelsen af affald er behandlet i afsnit B.8 og nærværende miljøkonsekvensrapport giver ikke anledning til andre vurderinger og konklusioner

F.5-d Faren for sundhed, kulturarv og miljø

I henhold til afsnit E.1-c og afsnit F.4, vurderes faren for menneskers sundhed, kulturarv og miljøet som værende ikke væsentlig.



F.5-e Kumulation

Under punkt B.5 er kumulationen i relation til særlig sårbar natur i nærheden af husdyrbruget vurderet. Det forventes ikke at projektet medfører en påvirkning af de nærmeste særligt sårbare områder.

F.5-f Indvirkning på klimaet

Husdyrbrug påvirker atmosfæren med udledning af særligt klimagasserne metan og lattergas (Sven g. Sommer et al, 2007). I henhold til Mette Hjort Mikkelsen et al udgør drivhusgasserne fra husdyrbrug ca. 20 % af den samlede udledning af drivhusgasser fra Danmark. Det har ikke umiddelbart været muligt at finde empiriske tal der gør det muligt at kvantificere den specifikke udledning fra husdyrbruget. Det vurderes dog heller ikke som relevant idet vurderingen af effekten alligevel skal foretaget i kumulation med øvrige emissioner af drivhusgasser, herunder den samlede udledning i Danmark. I forhold til den samlede udledning af drivhusgasser i Danmark er den ansøgte produktion og dermed emission ubetydelig, og det vurderes derfor at det ansøgte projekt i sig selv ikke vil medføre en væsentlig påvirkning af miljøet i forhold til udledningen af klimagasser, men det kan ikke udelukkes at projektet i kumulation med den øvrige udledning af drivhusgasser i Danmark og resten af verden, kan medføre en negativ påvirkning af klimaet. Det vurderes dog ikke som en rimelig udfordring at løse denne problematik i en konkret miljøgodkendelse.

F.5-g Anvendte teknologier

Der anvendes delvist spaltegulv gulv, overdækning af gylletanke samt gyllekøling for at reducere ammoniakfordampningerne fra ejendommen.

F.6 Metoder eller beviser

Der er ikke identificeret væsentlige virkninger på miljøet og der er derfor ikke anvendt metoder eller beviser til at forudberegne virkningerne.

F.7 Påtænkte foranstaltninger

Der er ingen påtænkte foranstaltninger til at forebygge eller begrænse miljøpåvirkningerne, idet der ikke er identificeret væsentlige virkninger på miljøet som følge af den ansøgte husdyrproduktion.

F.8 Større ulykker og katastrofer

Der er udarbejdet en beredskabsplan i henhold til Rådets direktiv 2012/18/EU. I beredskabsplanen er de væsentligste risikofaktorer beskrevet og forholdsregler i tilfælde af uheld er beskrevet.

Den største risiko for større skade på miljøet vurderes at være brud på gylletank. I den forbindelse vil en større mængde gylle kunne forurene vandmiljøet. Derfor er der i beredskabsplanen beskrevet hvordan der skal foretages opdemninger. Risikoen for brud på gyllebeholder vurderes at være meget lille. Gyllebeholderne kontrolleres således hvert 10. år for holdbarhed og stand, og der foretages årlig inspektion af ejer der kan være med til at sikre at evt. brud bliver identificeret inden et egentligt kollaps af tanken.

F.9 Ikke teknisk resume

Miljøkonsekvensrapportens afsnit F har til formål at identificere forhold på husdyrbruget som kan medføre en væsentlig skadelig virkning på miljøet. I afsnittet er gennemgået effekten af:

- Ammoniak
- Lugt
- Klimagasser
- Støv
- Støj



- Menneskers sundhed
- Naturressourcer
- Vibrationer
- Affald

Der er ikke identificeret forhold på husdyrbruget som kan medføre en væsentlig virkning på miljøet.

F.10 Referenceliste

Miljøstyrelsens hjemmeside - Luftforureningens påvirkning af mennesker og miljø

Mette Hjorth Mikkelsen, Rikke Albrechtsen, Ole-Kenneth Nielsen og Steen Gyldenkærne – debat indlæg i Altinget.dk: Forskere: Reduktion i drivhusgasser fra landbruget er "tæt knyttet til husdyr-produktion"

Sven G. Sommer et al. Aktuel videnskab 5, 2007: Drivhusgasser og husdyrproduktion