

---

## Tillæg til miljøgodkendelse til Husdyrbruget på Filippavej 42



Godkendelsen omfatter:	Etablering af gyllebeholder
Adresse:	Filippavej 42, 5762 V. Skerninge
Godkendelsen er meddelt til:	Ivan Broholm Hansen, Filippavej 42, 5762 V. Skerninge
Grundejer:	Ivan Broholm Hansen, Filippavej 42, 5762 V. Skerninge
CVR/P:	34414556
CHR nr.:	98206
Konsulent for ansøger:	Mette Skjold Sørensen, Patriotisk selskab
Godkendelse udarbejdet af:	Lene Juncher Lind, Svendborg Kommune
Journal nr.	14/3708

September 2014

Kultur, Erhverv og Udvikling

---

Ivan Broholm Hansen  
Filippavej 42  
5762 V. Skerninge



**Kultur, Erhverv og Udvikling  
Natur og Klima**

Svendborgvej 135  
5762 Vester Skerninge

Tlf. 62 23 30 00

kulturogplan@svendborg.dk  
www.svendborg.dk

Tillægsgodkendelse efter Husdyrlovens kapitel 3.

Godkendelsen omfatter etablering af en gyllebeholder. Godkendelsen er meddelt efter Husdyrlovens §12 stk. 3, og er givet på de vilkår, der er angivet under "Afgørelse".

Dato: 5. september 2014

Godkendt:



Lene Juncher Lind  
Biolog

Annonceret den 5. september 2014

Klagefristen udløber den 3. oktober 2014

Revurderes inden den 5. september 2022

## Resumé

Ivan Broholm Hansen har søgt Svendborg Kommune om godkendelse til at etablere en gyllebeholder på matrikel 4a, Hundstrup By, Hundstrup.

Gyllebeholderen godkendes ved dette tillæg til Svendborg Kommunes "Miljøgodkendelse til husdyrbrug på Filippavej 42" af 4. februar 2009.

Denne miljøgodkendelse meddeles efter §12 stk. 3 i Bekendtgørelse af lov om miljøgodkendelse m.v. af husdyrbrug (Bekendtgørelse af lov om miljøgodkendelse m.v. af husdyrbrug, LBK. nr. 1486 af 4. december 2009).

Etablering af gyllebeholderen på den ansøgte matrikel sikrer, at der er tilstrækkelig opbevaringskapacitet til husdyrbrugets produktion af husdyrgødning. Behovet for en øget kapacitet er opstået, fordi lejemålet af en gyllebeholder er ophørt.

Gyllebeholderen placeres uden tilknytning til ansøgers eksisterende ejendom svarende til en placering ca. 200m øst for de eksisterende driftsbygninger. For at begrænse den landskabelige påvirkning er der stillet vilkår om afskærmende beplantning omkring gyllebeholderen.

Der meddeles samtidig med godkendelsen en dispensation fra Husdyrlovens afstandskrav til naboskel. Samtidig med denne godkendelse meddeles, der også dispensation til, at gyllebeholderen kan etableres indenfor skovbyggelinien.

Det er vurderet, at etableringen af gyllebeholderen ikke vil medføre en væsentlig påvirkning af naboer, landskab, naturområder eller grundvand, og det er vurderet, at opbevaringen af gylle opfylder kravet om anvendelse af bedste tilgængelige teknologi (BAT).

Husdyrproduktionen ændres ikke i forbindelse med etableringen af gyllebeholderen.

# Indholdsfortegnelse

<b>Resumé</b> .....	<b>3</b>
<b>Indholdsfortegnelse</b> .....	<b>4</b>
<b>Indledning</b> .....	<b>5</b>
<b>Svendborg Kommunes afgørelse</b> .....	<b>5</b>
<i>Lovgrundlag</i> .....	5
Bekendtgørelse af lov om miljøgodkendelse m.v. af husdyrbrug, .....	5
Bekendtgørelse om tilladelse og godkendelse mv. af husdyrbrug .....	6
Bekendtgørelse om erhvervsmæssigt dyrehold, husdyrgødning, ensilage m.v., .....	6
Bekendtgørelse af forvaltningsloven, .....	6
<i>Afgørelse med vilkår</i> .....	6
Beliggenhed og planmæssige forhold .....	7
Varetagelse af landskabelige hensyn .....	7
Gødningsopbevaring og -håndtering .....	7
Ophør af drift .....	7
Egenkontrol og dokumentation .....	7
<i>Generelle forhold</i> .....	7
Ændringer og udvidelser .....	7
Underretningspligt .....	7
<i>Retsbeskyttelse</i> .....	8
<i>Revurdering af godkendelse</i> .....	8
<i>Klagevejledning</i> .....	8
<i>Søgsmål</i> .....	9
<b>Miljøteknisk redegørelse</b> .....	<b>10</b>
<i>Grundforhold</i> .....	10
Ansøger og ejerforhold .....	10
Husdyrbrugets beliggenhed og planmæssige forhold .....	10
Varetagelse af hensyn til landskab .....	11
Afstandskrav .....	20
<i>Husdyrbrugets anlæg</i> .....	22
Gødningsproduktion, opbevaring og håndtering .....	22
Driftsforstyrrelser og uheld .....	25
<i>Forurening og gener fra husdyrbrugets anlæg</i> .....	25
Ammoniak .....	25
Påvirkning af § 7-naturområde, internationale naturbeskyttelsesområder og øvrige naturområder .....	26
Lugt .....	29
Transport .....	30
Påvirkning af grundvand .....	30
<i>Egenkontrol</i> .....	31
<i>Ophør af drift</i> .....	31
<i>Konklusion</i> .....	31
<i>Beskrivelse af eventuelle hørings svar, og vurdering</i> .....	32
<b>BILAG</b> .....	<b>32</b>

## Indledning

Svendborg Kommune har via Patriotisk Selskab den 21. januar 2014 modtaget en ansøgning om etablering af en gyllebeholder til produktionen af husdyrgødning fra ejendommen Filippavej 42, 5762 V. Skerninge.

Etableringen af gyllebeholderen godkendes med dette tillæg til Svendborg Kommunes miljøgodkendelse af husdyrproduktionen på Filippavej 42, meddelt d. 4. februar 2014.

Ved et husdyrbrug forstås en ejendom, hvor der er et dyrehold på mere end 3 dyreenheder (DE), dyreholdet med tilhørende stalde og lign., gødnings- og ensilageopbevaringsanlæg samt øvrige faste konstruktioner og tilhørende arealer.

Denne godkendelse er opdelt i 2 dele.

Første del er Svendborg Kommunes afgørelse, som indeholder vilkårene for godkendelsen.

Anden del er en miljøteknisk redegørelse, som danner grundlag for de opstillede vilkår i godkendelsen.

Derudover er der vedhæftet en række kortbilag.

## Svendborg Kommunes afgørelse

### Lovgrundlag

#### **Bekendtgørelse af lov om miljøgodkendelse m.v. af husdyrbrug,**

LBK. nr. 1486 af 4. december 2009 (Husdyrloven)

På tidspunktet for meddelelsen af godkendelsen i 2009 var husdyrproduktionen på i alt 247,4DE svarende til 8.400 slagtesvin (31-104,5kg), og er dermed også defineret som et IE-husdyrbrug. Dyreenhedsberegningerne er efterfølgende ændret, og da ansøgningen er indgået d. 21. januar 2014 – skal antallet af dyreenheder beregnes efter den gældende husdyrgødningsbekendtgørelses bilag 1 afsnit G. Husdyrproduktionen kan på den baggrund beregnes til i alt 224,5 DE, og derfor meddeles denne godkendelse efter §12 stk. 3 i Husdyrloven.

Svendborg Kommune godkender og fører tilsyn med husdyrbrugets eksterne miljøforhold.

Svendborg Kommune skal i forbindelse med godkendelsen sikre, at ansøger har truffet de nødvendige foranstaltninger til at forebygge og begrænse forureningen vha. den bedst tilgængelige teknologi (BAT). Desuden skal det sikres, at husdyrbruget kan drives på stedet, så det er foreneligt med hensynet til omgivelserne.

## **Bekendtgørelse om tilladelse og godkendelse mv. af husdyrbrug**

BEK nr. 1280 af 08/11/2013 (Husdyrgodkendelsesbekendtgørelsen)

Bekendtgørelsen fastsætter regler om tilladelse og godkendelse af husdyrbrug efter kap. 3 i Husdyrloven.

Desuden sætter bekendtgørelsen bla. regler for udskiftning af udbringningsarealer og regler for revurdering af godkendelser af husdyrbrug.

## **Bekendtgørelse om erhvervsmæssigt dyrehold, husdyrgødning, ensilage m.v.,**

BEK nr. 853 af 30/06/2014 (Husdyrgødningsbekendtgørelsen )

Bekendtgørelserne fastsætter bla. regler om dyreenhedsberegningerne.

## **Bekendtgørelse af forvaltningsloven,**

LBK nr. 988 af 09/10/2012 (Forvaltningsloven)

I henhold til forvaltningsloven skal kommunen foretage partshøring inden der træffes afgørelse i en konkret sag, såfremt sagen indeholder oplysninger, der kan være til ugunst for den pågældende part, og er af væsentlig betydning for sagens afgørelse.

Der har i denne sag været foretaget høring af i alt 15 parter og af ansøger selv.

Der er indkommet bemærkninger fra 1 af de hørte parter og fra ansøger selv.

## **Afgørelse med vilkår**

Svendborg Kommune godkender hermed i henhold til § 12 stk. 3 i Husdyrloven etablering af en gyllebeholder på matr.nr. matrikel 4a, Hundstrup By, Hundstrup.

Godkendelsen meddeles til ejeren af husdyrbruget pt. Ivan Broholm Hansen, der dermed er ansvarlig for, at gyllebeholderen placeres, indrettes og drives i overensstemmelse med denne godkendelse.

Det afgøres samtidig, at gyllebeholderen ikke medfører en væsentlig virkning på miljøet.

Der meddeles samtidig efter Husdyrlovens §9 stk. 3 dispensation til afstandskravet til naboskel.

Godkendelsen omfatter etablering af gyllebeholderen på ovennævnte matrikel, og godkendelsen bortfalder, hvis den ikke er udnyttet inden 2 år fra den dato, hvor godkendelsen meddeles.

Hvis godkendelsen ikke har været helt eller delvist udnyttet i 3 på hinanden efterfølgende år, bortfalder den del af godkendelsen, som ikke har været udnyttet de seneste 3 år.

Godkendelsen gives på baggrund af de oplysninger som ansøger har sendt frem, den miljøtekniske redegørelse og på følgende vilkår:

## **Beliggenhed og planmæssige forhold**

1. Der må etableres en 4000m<sup>3</sup> gyllebeholder på matrikel 4a, Hundstrup By, Hundstrup. Beholderen skal placeres, som vist på bilag 2.
2. Tilsynsmyndigheden skal straks orienteres, når gyllebeholderen er etableret.
3. Der skal senest 1 måned efter etableringen af gyllebeholderen sendes dokumentation for, at afstandskravet til dræn kan overholdes.

## **Varetagelse af landskabelige hensyn**

4. Der skal til hver en tid være en stedse vedligeholdt beplantning, som sikrer en effektiv afskærmning af gyllebeholderen mod nord, øst og vest. Beplantningsbæltet skal bestå af min. 3 rækker og skal være plantet senest ét år efter at gyllebeholderen er opført. Plantevalget skal afstemmes efter områdets øvrige bevoksning.

## **Gødningsopbevaring og -håndtering**

5. Der skal etableres en påfyldningsplads med en tæt belægning og afløb til gyllebeholderen.
6. Al håndtering af gylle skal foregå under opsyn.

## **Ophør af drift**

7. Gyllebeholderen skal fjernes, når den ikke længere er nødvendig for driften.

## **Egenkontrol og dokumentation**

8. Der skal senest 1 måned efter etableringen af gyllebeholderen sendes en opdateret beredskabsplan til tilsynsmyndighedens accept.
9. Fyldepladsens belægning skal kontrolleres mindst én gang årligt for tæthed.
10. Kontrol og eventuelle reparationer af belægningen skal føres i journal. Journalen skal indeholde oplysninger for de seneste 5 år, og skal kunne fremvises ved tilsyn.

## **Generelle forhold**

### **Ændringer og udvidelser**

Der må ikke ske ændringer eller udvidelser på husdyrbruget og de tilhørende arealer før dette er anmeldt til og eventuelt godkendt af Svendborg Kommune. Kommunen skal desuden hurtigst muligt orienteres om ændringer i ejerforhold.

### **Underretningspligt**

Den der er ansvarlig for forhold eller indretninger, som kan give anledning til væsentlig forurening eller fare herfor, har pligt til straks at underrette alarmcentralen på tlf: 112 og Svendborg Kommune tlf: 6223 3000, såfremt driftsforstyrrelser eller uheld medfører væsentlig forurening eller indebærer fare herfor, jf. § 52 i Husdyrloven.

## Retsbeskyttelse

Vilkårene i denne godkendelse er omfattet af 8 års retsbeskyttelse, jf. § 40 stk. 1 i Husdyrloven. Det betyder, at det som hovedregel ikke vil være muligt at stille nye krav til husdyrbruget inden for de første 8 år efter meddelelsen af godkendelsen, medmindre, der er lavet grundlæggende sagsbehandlingsfejl eller givet grundlæggende fejlagtige oplysninger, som nødvendiggør, at afgørelsen skal ændres.

Husdyrbrugets egenkontrol er dog undtaget for retsbeskyttelsen, og tilsynsmyndigheden kan revidere denne for at forbedre husdyrbrugets kontrol med egen forurening, eller for at opnå et mere hensigtsmæssigt tilsyn, jf. § 53 stk.2 i Husdyrloven.

Retsbeskyttelsesperioden regnes fra datoen for denne godkendelse. Påklages godkendelsen, regnes perioden fra den dato, hvor Miljøklagenævnet træffer afgørelse vedrørende klagen.

## Revurdering af godkendelse

Virksomhedens miljøgodkendelse skal revurderes regelmæssigt og mindst hvert 10. år, dog skal første regelmæssige revurdering ske, når der er forløbet 8 år efter, at husdyrbruget første gang blev godkendt, jf. § 41, stk. 3 i Husdyrloven.

Første revurdering skal foretages senest d. 5. september 2022.

## Klagevejledning

Denne afgørelse kan påklages til Natur- og Miljøklagenævnet, jf. § 76 i Husdyrloven.

En eventuel klage skal være skriftlig og skal sendes til: [KEU@svendborg.dk](mailto:KEU@svendborg.dk) eller Svendborg Kommune, Natur og Klima, Svendborgvej 135, 5762 Vester Skerninge.

Klagen skal indgå senest 4 uger efter offentliggørelse af godkendelsen.

Klagefristen er d. 3. oktober 2014.

Svendborg Kommune videresender klagen til Natur- og Miljøklagenævnet, og underretter samtidig den godkendelsen er meddelt til.

En godkendelse, der indeholder vilkår efter husdyrlovens §27 stk. 1 nr. 2 og stk. 2 må ikke udnyttes før klagefristens udløb jf. husdyrlovens §81 stk. 3. Klager over godkendelser, der indeholder vilkår efter Husdyrlovens § 27 stk. 1 eller stk. 2 har opsættende virkning, medmindre Natur- og Miljøklagenævnet bestemmer andet. Der er i denne godkendelse fastsat vilkår efter §27 stk. 2, og denne godkendelse må derfor ikke udnyttes før klagefristens udløb.

Følgende personer og organisationer er klageberettigede i den aktuelle sag jf. § 84 stk. 1 og 3, § 85 stk. 1,2,3,4, § 86 stk. 1 og 2, § 87 stk. 1 og 2 i Husdyrloven:



## Ansøger

- Ivan Broholm Hansen, Filippavej 42, 5762 V. Skerninge

## Boliger indenfor 718m fra gyllebeholderen

- Alma Hansen, Filippavej 40, 5762 V. Skerninge
- Jørgen Kildegaard Larsen, Åbyvej 70, 5762, V. Skerninge ejer af Hundstrupvej 71, 5762 V. Skerninge
- Jens Christian Børre Nielsen og Maria Petersen, Hundstrupvej 73, 5762 V. Skerninge (lejer), Ejer er ansøger
- Hans Christian Mølgaard og Kirsten Jeppesen, Hundstrupvej 75, 5762 V. Skerninge
- Doris Margrethe Laugesen, Hundstrupvej 79, 5762 V. Skerninge
- Margit og Niels Sinding Nellemann, Mynderup Hestehave 14, 5762 V. Skerninge
- Jette og Erik Frederiksen, Mynderup Hestehave 12, 5762 V. Skerninge
- Niels Jenserak Rosing, Mynderup Hestehave 10, 5762 V. Skerninge
- Knud Jørgen Pedersen, Strandvej 117, 5762, V. Skerninge, ejer af Mynderup Hestehave 10.
- Herluf Bøgetoft Eriksen, Mynderup Hestehave 9, 5762 V. Skerninge
- Karl Otto Vogt, Mynderup Hestehave 8, 5762 V. Skerninge
- Ole Carstensen og Tove Carstensen Vad, Mynderup Hestehave 6, 5762 V. Skerninge
- Lise og Morten Mortensen, Mynderup Hestehave 7, 5762 V. Skerninge
- Morten Mortensen, Mynderup Hestehave 5, 5762 V. Skerninge
- Charlotte Malling og Claus Roar Andersen, Mynderup Hestehave 3, 5762 V. Skerninge

## Foreninger og organisationer

- Dansk Ornitologisk Forening, Vesterbrogade 140, 1620 København V. E-post: [natur@dof.dk](mailto:natur@dof.dk)
- Sundhedsstyrelsen, [syd@sst.dk](mailto:syd@sst.dk)
- Danmarks Naturfredningsforening, [dn@dn.dk](mailto:dn@dn.dk)
- Danmarks Sportsfiskerforbund, [post@sportsfiskerforbundet.dk](mailto:post@sportsfiskerforbundet.dk)
- Det Økologiske Råd, Blegdamsvej 4B, 2200 København N, [husdyr@ecocouncil.dk](mailto:husdyr@ecocouncil.dk)
- Friluftsrådet, v. Per Brunsgaard, [sydfyn@friluftstraadet.dk](mailto:sydfyn@friluftstraadet.dk)
- Danmarks Fiskeriforening, Nordensvej 3, Taulov, 7000 Fredericia, [mail@dkfisk.dk](mailto:mail@dkfisk.dk)
- Ferskvandsfiskeriforeningen, Niels Barslund, Vormstrupvej 2, 7541 Haderup, [nb@ferskvandsfiskeriforeningen.dk](mailto:nb@ferskvandsfiskeriforeningen.dk)
- Naturstyrelsen, email: [nst@nst.dk](mailto:nst@nst.dk)

Kopi af denne afgørelse er sendt til alle ovenstående samt til ansøgers konsulent ved Patriotisk Selskab.

## Klagegebyr

Der er fastsat et Klagegebyr på 500 kr.

## Søgsmål

Ønskes godkendelsen prøvet ved domstolene efter § 90 i Husdyrloven, skal sagen være anlagt senest 6 måneder efter, at afgørelsen fra klagenævnet er meddelt.

# Miljøteknisk redegørelse

Denne miljøredegørelse danner grundlag for de vilkår, der meddeles i godkendelsen. Udgangspunktet for redegørelsen er den indsendte ansøgning om godkendelse af husdyrbruget.

## Grundforhold

### Ansøger og ejerforhold

Der er søgt om at opføre en gyllebeholder på 4000m<sup>3</sup> ca. 200 m øst for ejendommen på Filippavej 42, 5762 V. Skerninge.

Svendborg Kommune har i februar 2009 meddelt godkendelse efter Husdyrlovens §12 til hele husdyrproduktionen på Filippavej 42. Vi har ved tilsyn konstateret, at godkendelsen er taget i brug.

Det er Svendborg Kommunes vurdering, at ansøgningen om at etablere en ny gyllebeholder kan vurderes selvstændigt, og derfor udarbejdes denne godkendelse, som et tillæg til den eksisterende godkendelse fra 2009.

I miljøgodkendelsen fra 2009 fremgår det, at der sikres tilstrækkelig opbevaringskapacitet ved hjælp af de to eksisterende gyllebeholdere på ejendommen og en lejet beholder. Lejemålet på den sidstnævnte gyllebeholder er ophørt pr. 30. juni 2014, og det er derfor nødvendigt, at der sikres en anden opbevaringskapacitet. På sigt ønskes de to ældre gyllebeholdere taget ud af drift, og der søges derfor om en gyllebeholder, der indholdsmæssigt kan sikre mindst 10 måneders opbevaringskapacitet fra hele produktionen. Samtidig er der fra ansøger et ønske om at kunne imødekomme større nedbørsmængder og minimere risikoen for overløb.

Godkendelsen meddeles til husdyrbruget på Filippavej 42, 5762 V. Skerninge. Ansøger og ejer pt. er Ivan Broholm Hansen.

Ivan Broholm Hansen er dermed ansvarlig for, at gyllebeholderen placeres, indrettes og drives i overensstemmelse med denne godkendelse, samt at eventuelt ansatte på ejendommen er bekendt med godkendelsens vilkår.

### Husdyrbrugets beliggenhed og planmæssige forhold.

#### *Ansøgers oplysninger*

Gyllebeholderen ønskes placeret i skovområdet i den østlige del af matrikel 4a, Mynderup By, Hundstrup. Den eksisterende ejendom er placeret på samme matrikel ca. 200m vest for den ansøgte placering.

Bilag 1 viser placeringen af anlægget og den ansøgte gyllebeholder og placeringen af de nærmeste naboer.

Selve ejendommen, hvor husdyrbruget er placeret ligger ca. 700m øst for Hundstrup. Afstanden fra den ansøgte gyllebeholder til Hundstrup er ca. 1000m. Området, hvor beholderen ønskes placeret er ikke omfattet af en lokalplan.

Gyllebeholderen har en diameter på 35,5m og en elementhøjde på 4 m. Tanken graves ned, og sidehøjden over terræn vil ikke blive højere end 3 m.

## **Varetagelse af hensyn til landskab**

Ifølge Husdyrloven skal hensynet til de landskabelige værdier varetages ved godkendelse af et husdyrbrug. De landskabelige værdier omfatter bla. naturværdier, kulturhistoriske, rekreative, geologiske værdier, samt landskabets æstetik og fortælle værdi.

### *Ansøgers oplysninger*

Ansøger har ikke angivet oplysninger om den landskabelige påvirkning.

### *Kommunens vurdering*

Da gyllebeholderen ikke ønskes placeret i tilknytning til de eksisterende driftsbygninger foretages der i overensstemmelse med Miljøstyrelsens vejledning en vurdering af beholderens landskabsmæssige indvirkning.

Vurderingen foretages ud fra følgende punkter:

- Vurdering af om der er tale om erhvervsmæssigt nødvendigt byggeri
- Bygge- og beskyttelseslinier
- Påvirkning af naturområder
- Påvirkning af kulturhistoriske værdier mv.
- Påvirkning af landskab.
- Fysisk planlægning i kommuneplanen

### Erhvervsmæssigt nødvendigt byggeri

Det er i godkendelsen fra 2009 vurderet, at der årligt produceres 4750 m<sup>3</sup> gylle inkl. regnvand mv. Der er med de to eksisterende gyllebeholdere på ejendommen en samlet opbevaringskapacitet på ca. 1550 m<sup>3</sup>. Det svarer til en opbevaringskapacitet på ca. 4 mdr.

Behovet for ekstra opbevaringskapacitet er hidtil sikret ved leje af en gyllebeholder på en anden ejendom. Da lejeaftalen er ophørt kan de lovmæssige krav om mindst 6 måneders opbevaringskapacitet ikke overholdes, hvis ikke der enten indgås en ny lejeaftale eller, at der etableres en ny gyllebeholder på ejendommen.

Med baggrund i den manglende opbevaringskapacitet, er det Svendborg Kommunes vurdering, at den ansøgte gyllebeholder er erhvervsmæssig nødvendig for driften af husdyrproduktionen. I henhold til Husdyrloven skal der derfor ske en vurdering af beliggenheden og udformningen af det ansøgte byggeri, og det skal sikres, at husdyrbruget – herunder gyllebeholderen – kan drives på stedet på en måde, som er foreneligt med hensynet til omgivelserne.

### Bygge- og Beskyttelseslinier

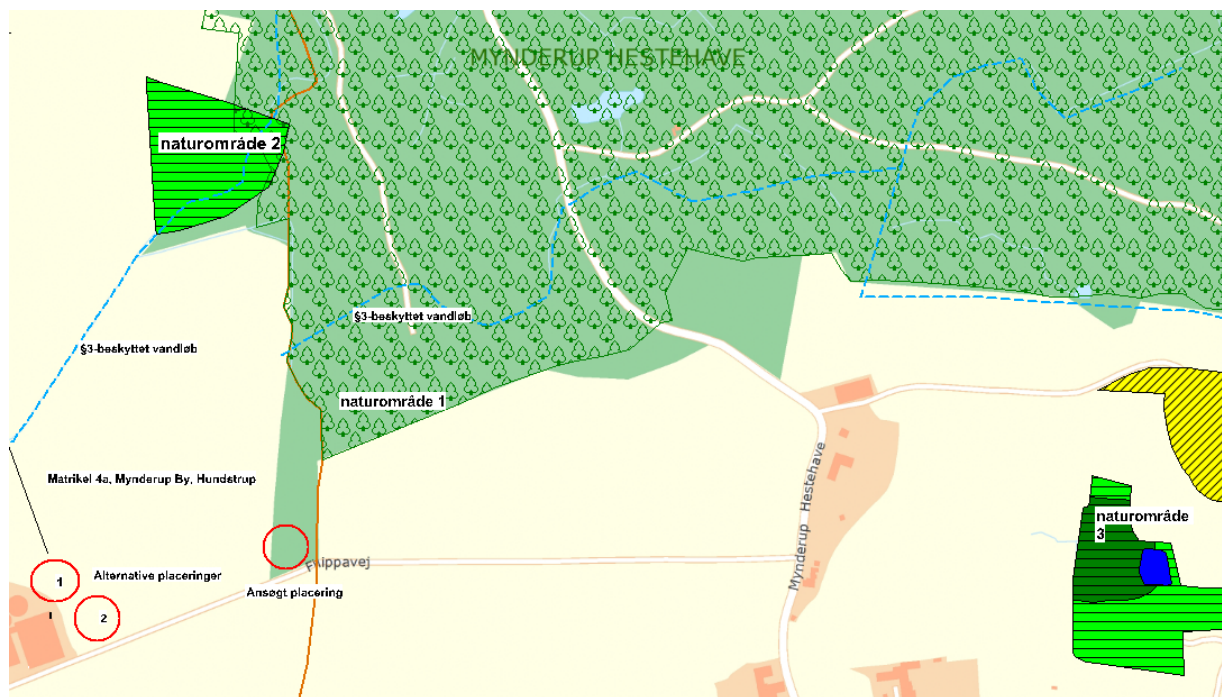
Den ansøgte gyllebeholder er placeret indenfor skovbyggelinie. Øvrige bygge- og beskyttelseslinier overholdes.

Da gyllebeholderen ikke placeres i tilknytning til de eksisterende driftsbygninger, vil naturbeskyttelseslovens §17 (Bekendtgørelse af lov om naturbeskyttelse LBK af 3. juli 2013 med senere ændringer) være gældende. Det betyder, at der ikke må placeres bebyggelse indenfor en afstand af 300m fra skov, for privatejede skove, skal arealet udgøre mindst 20ha sammenhængende skov. Der er i henhold til samme lovgivning mulighed for at meddele dispensation for bestemmelsen i naturbeskyttelseslovens §17.

Svendborg Kommune har samtidig med denne afgørelse truffet afgørelse om, at der kan meddeles dispensation fra naturbeskyttelseslovens §17 vedrørende skovbyggelinien. Det betyder, at gyllebeholderen kan placeres indenfor skovbyggelinien.

### Påvirkning af naturområder

Indenfor en afstand af ca. 700m ligger der flere beskyttede naturtyper, der er omfattet af Husdyrlovens kategori 3 natur – se nedenstående kort.



Nærmeste naturområde er en ammoniakfølsom skov "Mynderup Hestehave" ( naturområde 1), der ligger ca. 60m nord for den ansøgte placering af gyllebeholderen.

Under afsnittet om forurening og gener fra husdyrbruget – påvirkning af naturområder – vurderes ammoniakpåvirkningen fra det samlede anlæg inklusive den ansøgte gyllebeholder. Det fremgår af dette afsnit, at gyllebeholderen vil påføre skovområdet en ammoniak-merdeposition på 2,1 kg N/ha.

Med baggrund i skovområdets status i kommuneplanen og i forhold til fredning, naturpleje mv., skovområdets naturkvalitet samt kvælstofbidraget fra andre kilder er det vurderet, at merdepositionen på 2,1 kgN/ha kan accepteres.

Øvrige naturområder ligger henholdsvis 290m nord for og ca. 670m øst for gyllebeholderen. Der er tale om en D-målsat eng (naturområde 2), og en D-målsat mose (naturområde 3).

§3-beskyttede engområder udenfor internationale beskyttelsesområder er ikke omfattet af Husdyrlovens beskyttelsesniveau for ammoniak, og der stilles derfor ikke særlige krav til dette naturområde. Beregninger i ansøgningsystemet viser, at den ansøgte gyllebeholder ikke vil medføre en forøget ammoniakdeposition på den D-målsatte mose øst for beholderen.

Nærmeste internationale beskyttelsesområde ligger ca. 2 km nordvest for gyllebeholderen, og har betegnelsen "Skove og søer syd for Brahetrolleborg". På grund af

den store afstand til naturområdet vurderes området at være uden betydning i forhold til ammoniakpåvirkningen fra gyllebeholderen.

Samlet vurderes det, at der ikke er naturområder, som påvirkes væsentligt af den ansøgte gyllebeholders placering.

### Påvirkning af kulturhistoriske værdier

Gyllebeholderen placeres i stor afstand fra kulturmiljøer, kulturarvsarealer, der er udpeget i den gældende kommuneplan 2013-2025, fredede bygninger samt øvrige fredede områder.

Det vurderes, at placeringen af den ansøgte gyllebeholder ikke vil medføre en væsentlig påvirkning af kulturhistoriske værdier.

### Påvirkning af landskab

Ifølge den gældende kommuneplan ønskes gyllebeholderen placeret indenfor landskabskarakterområdet "V. Skerninge Moræneflade Nord", i den østlige del af området 2.M1, hvor området betegnes som karakteristisk og i god tilstand.

Landskabskarakteren beskrives overordnet på følgende måde:

De karaktergivende elementer i form af det bølgede til bakkede terræn, levende hegn og beplantning omkring gårdene skaber et middelskala landskab. De bakkede skovklædte naboområder danner en visuel grænse og horisont i den nordlige del.

Karakteristiske, tætte levende hegn, ofte langs vejene, deler nogle steder området op i mindre landskabsrum, især i den centrale del af området mens der især mod vest er større marker og færre tætte hegn og dermed lange udsigter over landskabet.

Levende hegn og bebyggelse danner sammen med terrænet et enkelt til let sammensat landskab med en lav grad af kompleksitet, uden et særligt mønster.

Af landskabelige elementer og udsigter i området bør nævnes udsigten mod syd fra Knarrebjerg Huse, udsigten fra hovedvejen mellem Svendborg og Faaborg over Det Sydfynske Øhav, Ravnebjerg og Dejrbjerg der fremstår som markante bakker i landskabet samt udsigten til Hundstrup Kirke fra nordøst. Desuden opleves lokalt omkring Margrethes Minde et hovedgårdsmiljø.

Vindmøllerne i den vestlige del af området påvirker landskabet lokalt og delvist udsigten fra højdepunkter i syd mod den skovklædte visuelle grænse mod nord.

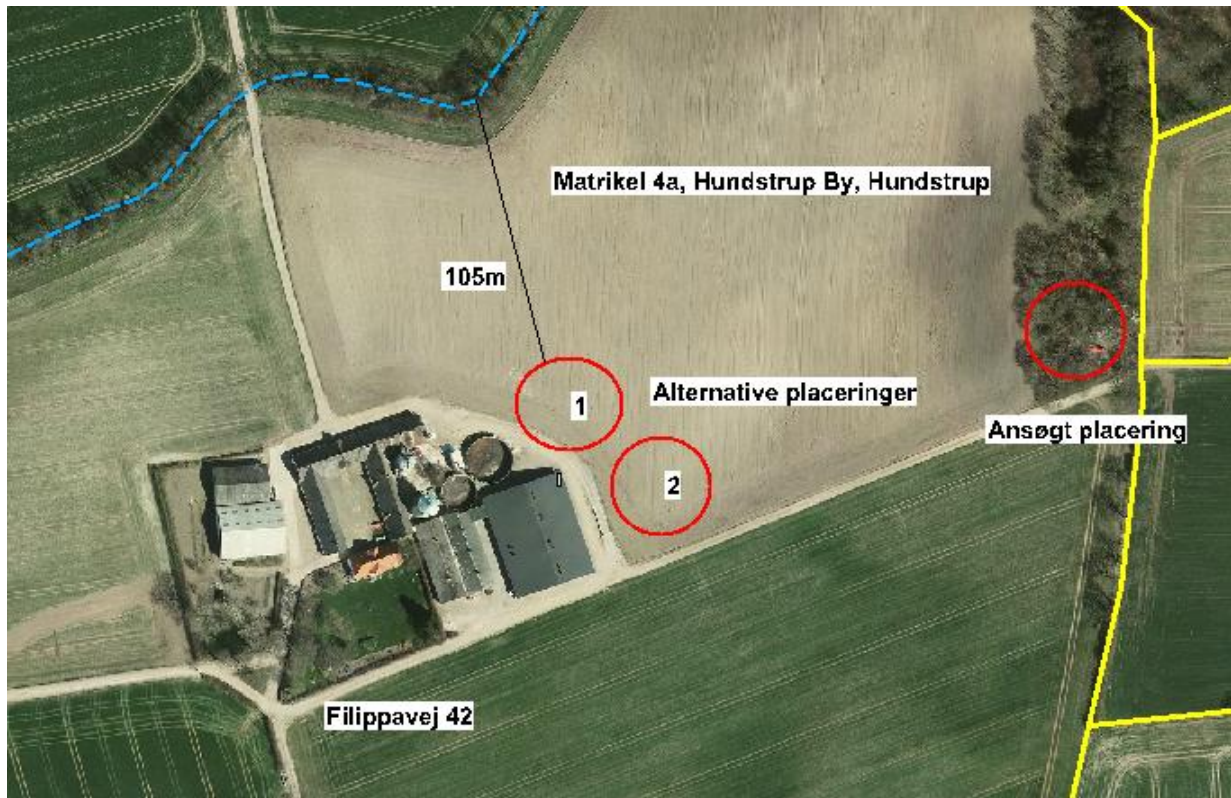
Gyllebeholderen placeres i et område, hvor der kan etableres byggeri under tilpasning til landskabet.

Kommuneplanens retningslinier for erhvervsmæssigt nødvendigt byggeri i områder, hvor der kan ske tilpasning fremgår af nedenstående tekst.

- Ikke erhvervsmæssigt landbrugsbyggeri, som er omfattet af Husdyrloven, og erhvervsmæssigt nødvendigt landbrugsbyggeri kan ske i tilknytning til eksisterende bebyggelse under hensyn til landskabets skala, visuelle sammenhæng, terræn, eksisterende bevoksning og karaktergivende strukturer.
- Udflytning af landbrugets driftsbygninger herunder gyllebeholder kan ske efter en konkret vurdering, hvis der foreligger væsentlige miljøhensyn f.eks. afstandskrav og/eller nabogener ( - for gyllebeholdere også af hensyn til markdriften), og hvis det er undersøgt – men ikke fundet – andre egnede placeringsmuligheder. Byggeriet skal tilpasses landskabets skala, visuelle sammenhæng, terræn, eksisterende bevoksning og karaktergivende strukturer.

Dette er i overensstemmelse med gældende lovgivning, vejledninger fra Miljøstyrelsen, samt klagenævnsafgørelser, hvor udgangspunktet er, at nyt byggeri altid skal placeres i tilknytning til de eksisterende bygninger.

Med baggrund i ovenstående vurderer Svendborg Kommune, at der skal foretages en vurdering af de efterfølgende to alternative placeringer, som vil kunne ske i tilknytning til de eksisterende bygninger.



Hvis gyllebeholderen placeres ved ejendommen vil alle afstandskrav i Husdyrloven kunne overholdes, og afstanden til de nærmeste naboer vil være forholdsvis stor. En placering ved de eksisterende bygninger vurderes derfor ikke at ville medføre en væsentlig miljømæssig påvirkning eller væsentlige nabogener.

Ansøger har oplyst, at udflytningen af beholderen primært ønskes for at sikre, at beholderen ikke blokerer for fremtidige udvidelser af staldanlægget mod enten nord eller øst. Ansøger påpeger også, at en placering nord for ejendommen vil betyde, at beholderen placeres forholdsvis tæt på det nærliggende vandløb. Endelig vurderer ansøger, at den ansøgte placering vil afskærme gyllebeholderen mest muligt og gøre den mindst synlig for omgivelserne.

Svendborg Kommune er enig i, at en placering af gyllebeholderen som ansøgt straks vil sikre en effektiv afskærmning af gyllebeholderen. Området, hvor gyllebeholderen ønskes placeret har endvidere ringe naturmæssig værdi, idet en stor del af området på godkendelsestidspunktet er ryddet for træer mv. – se det efterfølgende foto:



Såfremt en af de to alternative placeringer vælges vil beholderen umiddelbart være mere synlig for de nærmeste naboer, der er placeret ca. 600 m øst for ejendommen jf. nedenstående foto.



Samlet set vurderer Svendborg Kommune, at placeringen ved de eksisterende bygninger og særligt alternativ 2 vil medføre en større landskabsmæssig påvirkning end hvis beholderen placeres som ansøgt. Placeringen af alternativ 1 vil til dels afskærmes af de

eksisterende hegn, men vil samtidig også ligge forholdsvis tæt på det §3-beskyttede vandløb.

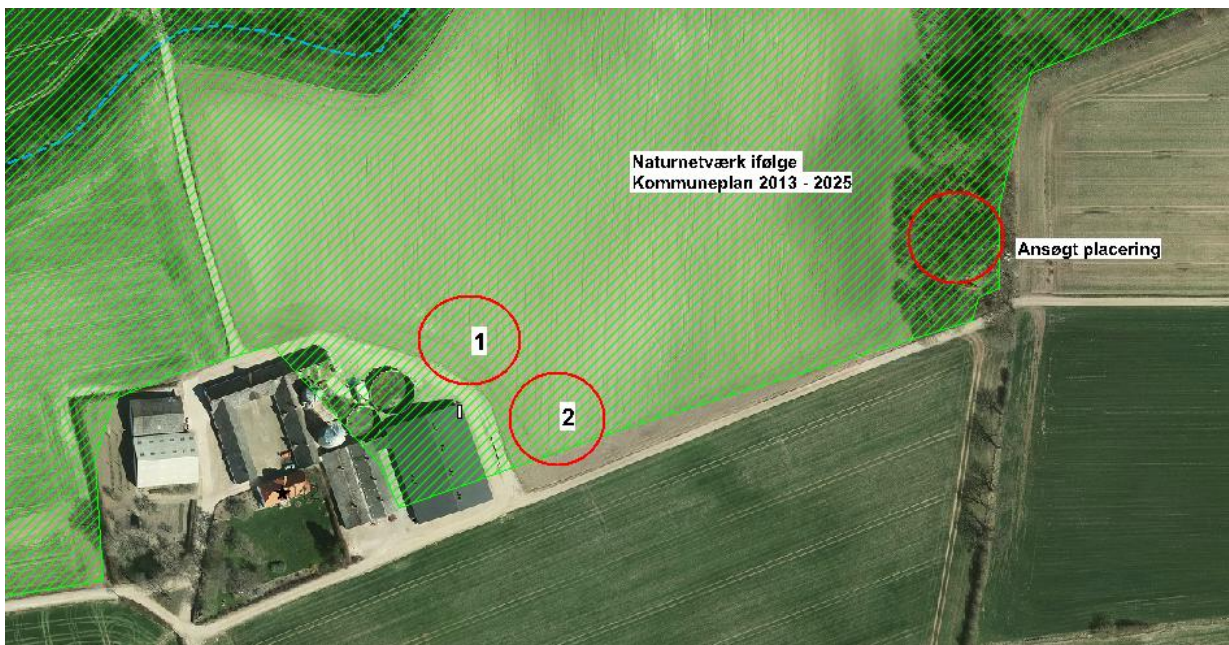
Med baggrund i ovenstående vurderer Svendborg Kommune, at den ansøgte placering af gyllebeholderen vil begrænse den landskabelige påvirkning mest muligt, og sikrer samtidig, at gyllebeholderen tilpasses det omkringliggende landskab bedst muligt.

Da afskærmningen er væsentlig for indpasningen i det eksisterende landskab stilles der vilkår om, at der til hver en tid skal være en stedse vedligeholdt beplantning, som sikrer en effektiv afskærmning af gyllebeholderen mod nord, øst og vest. Beplantningsbæltet skal bestå af min. 3 rækker og skal være plantet senest ét år efter, at gyllebeholderen er opført. Plantevalget skal afstemmes efter områdets øvrige bevoksning. Dette vilkår er i øvrigt i overensstemmelse med den gældende lovgivnings krav om, at en gyllebeholder skal afskærmes med beplantning.

### Fysisk planlægning i kommuneplanen

#### *Naturnetværk*

Gyllebeholderen placeres indenfor den gældende kommuneplans Naturnetværksområde ( - Kommuneplan 2013-2025) – se nedenstående kort.



Formålet med naturnetværket er, at skabe et sammenhængende naturnetværk af naturområder og økologiske forbindelser for at sikre de fremtidige naturværdier.

Indenfor det udpegede naturnetværk kan der ifølge kommuneplanens retningslinier alene ske bebyggelse eller etableres anlæg i ganske ubetydeligt omfang, og kun såfremt beskyttelses- og naturforbedringsinteresser ikke herved tilsidesættes, herunder at spredningsmulighederne for det vilde plante- og dyreliv ikke forringes.

Den ansøgte gyllebeholder vil placeres indenfor naturnetværket både i forhold til den ansøgte og de alternative placeringer. Der er samtidig tale om et erhvervsmæssigt nødvendigt byggeri, som vil have et begrænset omfang sammenlignet med øvrigt landbrugsbyggeri.

Selve skovområdet, der ligger nord for den ansøgte gyllebeholder kan være levested for bilag 4-arterne springfrø, stor vandsalamander og arter af flagermus.



Da den ansøgte gyllebeholder placeres i udkanten af naturnetværket, og gyllebeholderen både mod syd, øst og vest vil være omgivet af marker i drift, vurderer Svendborg Kommune, at den ansøgte gyllebeholder ikke vil forringe spredningsmulighederne for det vilde plante- og dyreliv.

Det er tilsvarende vurderet, at den ammoniakdeposition, som det nærmeste naturområde påføres fra gyllebeholderen, ikke vil medføre en væsentlig påvirkning af området. Det vurderes derfor også, at beskyttelses- og naturforbedringsinteresserne ikke tilsidesættes ved etablering af den ansøgte gyllebeholder.

Samlet set vurderer Svendborg Kommune, at den ansøgte gyllebeholder ikke vil være i strid med kommuneplanens retningslinier for naturnetværket.

### Lavbundsareal

Ifølge kommuneplanen placeres den ansøgte gyllebeholder delvist indenfor et område med lavbundsareal – se det efterfølgende kort.



Der er i kommuneplanen fastsat følgende retningslinier for udpegede lavbundsarealer:

- Lavbundsarealer, der ikke er udpeget som potentielle vådområder, og som ligger inden for [kommuneplanens naturnetværk](#), skal som udgangspunkt friholdes for byggeri og anlæg, der kan forringe muligheden for at genskabe værdifulde naturområder.
- Nye anlæg, herunder tekniske anlæg, veje m.v., der nødvendigvis skal placeres på lavbundsarealer, skal udformes, så muligheden for naturgenopretning med genskabelse af det naturlige vandstands niveau på lavbundsarealet i øvrigt ikke går tabt.
- Der kan ikke foretages hævnning af terrænet inden for sø-, å- og strandbeskyttelseslinjerne.
- Planlægningsmuligheder, som i øvrigt fremgår af den gældende kommuneplan, kan dog realiseres.

Den ansøgte gyllebeholder er kun delvist omfattet af lavbundsareal, og som beskrevet i det forrige afsnit vil beholderen placeres i udkanten af naturnetværket. Da området, hvor gyllebeholderen placeres samtidig ikke har særlig stor naturmæssig værdi vurderer

Svendborg Kommune, at etablering af den ansøgte gyllebeholder ikke vil forringe muligheden for at genskabe et værdifuldt naturområde.

Det naturlige vandstands niveau vurderes ikke at blive påvirket af placeringen af gyllebeholderen.

Samlet set vurderer Svendborg Kommune, at den ansøgte gyllebeholder ikke vil være i strid med de gældende retningslinier for lavbundsarealer.

#### *Geologisk beskyttelsesområde*

Den ansøgte gyllebeholder placeres indenfor et område med særlig geologisk værdi jf. det efterfølgende oversigtskort,



For området omkring Stenstrup og Egebjerg er der for de særlige geologiske interesseområder fastsat følgende retningslinier i kommuneplanen:

- I det udpegede område kan vejanlæg, vindmøller, bebyggelse, skovrejsning og lignende kun finde sted, såfremt Snarup Bakker, Stenstrup Issø, Egebjerg Bakker, Syltemade Ådal og Egense Ås og deres indbyrdes overgange og sammenhænge ikke sløres eller ødelægges i væsentligt omfang. En visualisering af byggeriet, dets placering og forhold til det omgivende landskab og geologi, herunder højde, volumen og indplacering i landskabet, skal ligge til grund for en eventuel tilladelse.
- I Snarup Bakker kan der ikke gives tilladelse til lergravning på de videnskabeligt interessante bakker.
- Ved meddelelse af tilladelse til råstofgravning skal det sikres, at råstofgravningen ikke medfører en sløring af de nævnte landskabsformer. Dette kan f.eks. ske ved vilkår om efterbehandling. Frasorteret materiale må efter endt råstofindvinding ikke efterlades som markante bakker.

Der er ikke tale om etablering af et anlæg, der kan sidestilles med vejanlæg, vindmøller eller lignende. Da gyllebeholderen samtidig placeres forholdsvis langt fra de områder, der er nævnt i den første retningslinier, vurderer Svendborg Kommune, at den ansøgte

gyllebeholder ikke vil være i strid med kommuneplanenes retningslinier for særlige geologiske interesseområder.

### Samlet konklusion

Det er Svendborg Kommunes vurdering, at den ansøgte gyllebeholder er et erhvervsmæssigt nødvendigt byggeri. Der er foretaget en vurdering af påvirkningen af naturområder, kulturhistoriske værdier og landskab og en vurdering af den ansøgte placering i forhold til bygge- og beskyttelseslinier samt den gældende kommuneplans retningslinier.

Der er samtidig foretaget en vurdering af 2 alternative placeringer af gyllebeholderen i tilknytning til de eksisterende bygninger.

Samlet vurderer Svendborg Kommune, at for at sikre den bedste tilpasning til det omkringliggende landskab kan den ansøgte gyllebeholder placeres ca. 200m øst for de eksisterende driftsbygninger i skovkrattet syd for skovområdet Mynderup Hestehave. Særligt beplantningen omkring den ansøgte placering er væsentlig, og der stilles derfor vilkår om, at beholderen til hver en tid skal være omgivet af beplantning.

Det er ud fra den ansøgte placering vurderet, at der ikke vil være en væsentlig påvirkning af naturområder eller kulturhistoriske værdier.

Gyllebeholderen placeres indenfor skovbyggelinien. Svendborg Kommune har dog vurderet, at der kan meddeles dispensation fra beskyttelseslinien. Det er desuden vurderet, at placeringen ikke er i strid med kommuneplanens retningslinier, og det er derfor Svendborg Kommunes samlede vurdering, at gyllebeholderen placeres sådan, at de landskabelige hensyn varetages.

### *Fastsættelse af vilkår*

- Der må etableres en 4000m<sup>3</sup> gyllebeholder på matrikel 4a, Mynderup By, Hundstrup. Beholderen skal placeres, som vist på bilag 2.
- Tilsynsmyndigheden skal straks orienteres, når gyllebeholderen er etableret
- Der skal til hver en tid være en stedse vedligeholdt beplantning, som sikrer en effektiv afskærmning af gyllebeholderen mod nord, øst og vest. Beplantningsbæltet skal bestå af min. 3 rækker og skal være plantet senest ét år efter at gyllebeholderen er opført. Plantevalget skal afstemmes efter områdets øvrige bevoksning.

## Afstandskrav

I det efterfølgende foretages der en vurdering af om Husdyrlovens generelle afstandskrav kan overholdes.

### Afstandskrav i forhold til Husdyrlovens § 6 og § 20

Afstandsforhold fra nærmeste anlæg og til nærmeste nabo	Afstand (m)	Afstands-krav § 6/§ 20 (m)
Byzone eller sommerhusområde*. (lokalplanområde 11.05)	Ca. 870m	50/300
Samlet bebyggelse i landzone mv**	Ca. 1000m	50/300
Enkeltbolig (Mynderup Hestehave 10)	430m	50/ -

\* Eksisterende eller, ifølge kommuneplanens rammedel, fremtidigt byzone- eller sommerhusområde.

\*\* Samlet bebyggelse i landzone mv. eller område i landzone, der i en lokalplan er udlagt til boligformål, blandet bolig og erhverv eller til offentlige formål med henblik på beboelse, institutioner, rekreative formål og lign.

Med udgangspunkt i den ansøgte placering af gyllebeholderen, kan det konstateres, at alle afstandskrav i forhold til ovenstående områder og boliger er overholdt.

### Afstandskrav i forhold til Husdyrlovens § 8

Afstandsforhold fra staldanlæg og gyllebeholdere.	Afstand (m)	Afstands-krav (m)
Fælles vandindvindingsanlæg	>50m	50
Enkelt vandindvindingsanlæg	>25m	25
Vandløb	Ca. 180m	15
Dræn	?	15
Søer	>15m	15
Offentlig vej/privat fællesvej	10 m	15
Levnedsmiddelvirksomhed	>25m	25
Naboskel	10m	30
Beboelse på samme ejendom	>15 m	15

Ansøger har oplyst, at afstandskravet til naboskel ikke kan overholdes. Der søges om dispensation fra de nævnte afstandskrav. Det oplyses, at afstanden fra naboskel til den faktiske beboelse på matriklen er ca. 450m.

Svendborg Kommune kan yderligere konstatere, at afstanden til privat fælles vej heller ikke kan overholdes, og det skal derfor også vurderes, om der kan meddeles dispensation fra dette afstandskrav.

Afstanden til dræn kendes ikke på tidspunktet for meddelelsen af godkendelsen.

#### *Kommunens vurdering*

I det omfang det har været muligt, har Svendborg Kommune kontrolleret, at afstandskravene er overholdt.

Svendborg Kommune gør opmærksom på, at ved etablering af gyllebeholderen er det ansøgers ansvar at sikre, at alle lovmæssigt bestemte afstandskrav kan overholdes medmindre, der er meddelt dispensation fra kravene.

## Dræn

Placeringen af dræn kendes ikke. Det er Svendborg Kommunes vurdering, at det kan være vanskeligt at fremskaffe oplysninger om placeringen af dræn, medmindre området fysisk graves igennem. Det vurderes, at en opgravning, der er større end nødvendig for at etablere gyllebeholderen, ikke er hensigtsmæssig. Hvis ansøger i forbindelse med etableringen af gyllebeholderen støder på dræn, er det dog Svendborg Kommunes vurdering, at drænene enten skal fjernes eller lægges i faste tætte rør, så afstandskravet på 15m kan overholdes. Der stilles vilkår om, at senest 1 måned efter etableringen af gyllebeholderen, skal der sendes dokumentation for, at afstandskravet til dræn er overholdt.

## Privat Fælles vej

Afstandskravet til privat fælles vej kan ikke overholdes med den ansøgte placering.

Ifølge Husdyrlovens §9 kan kommunalbestyrelsen meddele dispensation, hvis det ikke er muligt at overholde afstandskravene i lovens §8. Dispensationen kan gives på en række vilkår om indretning og drift, som sikrer, at der ikke opstår forurening eller væsentlige gener.

Det er Svendborg Kommunes vurdering, at det er muligt at overholde afstandskravet til privat fælles vej ved at flytte placeringen af gyllebeholderen længere mod nord – se nedenstående kort.



Det er kommunens vurdering, at den ændrede placering ikke får betydning for om lovens andre afstandskrav kan overholdes og, at den ændrede placering heller ikke vil medføre forurening eller væsentlig gener.

Med baggrund i ovenstående meddeles der ikke dispensation fra afstandskravet til privat fælles vej. Der stilles vilkår om, at gyllebeholderen skal placeres, som vist på ovenstående billeder, og på bilag 2.

## Naboskel

Afstanden til nærmeste naboskel mod øst er ca. 5 m, og afstandskravet på 15m kan dermed ikke overholdes – se det foregående kortbilag.

Kommunen har - som beskrevet under afsnittet med privat fælles vej - også mulighed for at meddele dispensation fra afstandskravet til naboskel.

Der er ikke etableret bolig på den tilstødende matrikel 6c, Mynderup By, Hundstrup. Matriklen tilhører ejeren af boligen på Mynderup Hestehave 12. Afstanden til denne bolig er ca. 450m.

Da afstanden til matrikel-ejers nærmeste bolig er stor, og det levende hegn omkring gyllebeholderen sikrer en naturlig afskærmning, vurderer Svendborg Kommune, at den valgte placering af gyllebeholderen ikke vil medføre forurening eller væsentlig gene.

Der har været foretaget en særlig høring af ejeren af matrikel 6c, Hundstrup By, Hundstrup. Ejeren har ikke sendt bemærkninger i forhold til den manglende overholdelse af afstandskravet til naboskel.

Samlet vurderer Svendborg Kommune, at det kan meddeles dispensation fra Husdyrlovens afstandskrav til naboskel. Dispensationen gives under forudsætning af, at der til hver en tid sikres, at beholderen afskærms med beplantning. Der er stillet vilkår om dette under afsnittet om landskabspåvirkningen.

### *Fastsættelse af vilkår*

- Der skal senest 1 måned efter etableringen af gyllebeholderen sendes dokumentation for, at afstandskravet til dræn kan overholdes.

## **Husdyrbrugets anlæg**

### **Gødningsproduktion, opbevaring og håndtering**

#### *Ansøgers oplysninger*

#### Opbevaringskapacitet

Der ønskes etableret en gyllebeholder på 4.000m<sup>3</sup>. Der er ingen ændringer i husdyrproduktionen, og den samlede produktion af husdyrgødning på ejendommen er 4.750m<sup>3</sup>, som angivet i den eksisterende miljøgodkendelse fra 2009.

Mængden af produceret gylle er hidtil blevet opbevaret i de eksisterende 2 gyllebeholdere på henholdsvis 450 m<sup>3</sup> og 1100 m<sup>3</sup>, og en lejet gyllebeholder på 1053 m<sup>3</sup>, der er placeret på Filippavej 46. Lejemålet med gyllebeholderen på Filippavej 46 er ophørt.

De to eksisterende gylletanke er fra henholdsvis år 1986 og 1993 og er pga. tankenes alder dyre at forsikre. Med de seneste års svingende nedbørsmængder er det ønsket at kunne opbevare minimum 10 måneders gødningsmængde, så gyllen kan køres ud på de optimale tidspunkter jf. markdriften, men også for at minimere risikoen for overløb. En tank med en størrelse på 4.000m<sup>3</sup>, vil kunne rumme gødningsproduktionen efterhånden, som de ældre tanke tages ud af brug, og indtil da tilføres ejendommen en fleksibilitet i opbevaringskapaciteten.

### Tilførsel af gylle til beholder

Gylle transporteres fra stalden til de eksisterende gyllebeholdere via det eksisterende rørsystem. Fra de eksisterende gyllebeholdere flyttes gyllen vha. en gyllevogn til den nye gyllebeholder.

### Tømning af gyllebeholder

Når den nye gyllebeholder skal tømmes ved udbringning udføres dette dels af en maskinstation og dels af ansøger selv. Ansøger har oplyst, at når maskinstationen tømmer gyllebeholderen sker dette vha. en sugepumpe på gyllevognen. Ansøger er af den opfattelse, at alle sugepumper i dag er sikret med tilbageløb. Når ansøger selv skal tømme beholderen, anvendes der en fastmonteret pumpe på gyllebeholderen.

Det er desuden oplyst, at der vil blive etableret en fyldeplads ved gyllebeholderen. Fyldepladsen vil indrettes som en støbt plads af beton med en opsamlingsbrønd, der kan pumpe eventuelt spild tilbage i gyllebeholderen.

For at sikre gyllebeholderen mod påkørsel placeres der natursten foran tanken.

### BAT

Ansøger har i forbindelse med den eksisterende godkendelse fra 2009 redegjort for brugen af BAT for så vidt angår opbevaring af gylle, jf. nedenstående tekst:

#### **Opbevaring af gylle**

Da der er tale om:

- o en stabil beholder, der kan modstå mekaniske, termiske og kemiske påvirkninger
- o lageret tømmes hvert år og inspiceres visuelt
- o beholderens bund og vægge er tætte
- o der ingen spjæld er, men alt overpumpes via neddykket rør
- o gyllen kun omrøres umiddelbart før tømning
- o beholderen er overdækket med naturligt flydelag

og beholderen kontrolleres ved 10-års beholderkontrollen, vurderes det, at der er BAT med hensyn til gødningsopbevaring jf. referencedokumentet for bedste tilgængelige teknikker der vedrører intensiv fjerkræ- og svineproduktion (BREF).

#### *Kommunens vurdering*

Det skal indledningsvist bemærkes, at denne godkendelse omfatter etablering af den nye gyllebeholder. Der sker ingen ændringer i selve udbringningen af husdyrgødning, og dette forhold er derfor fortsat omfattet af den eksisterende godkendelse fra 2009. Det vurderes i det efterfølgende om der i forhold til opbevaring og håndtering af husdyrgødning ved den ansøgte gyllebeholder, er behov for at fastsætte yderligere vilkår.

#### Opbevaringskapacitet

Dyreenhedsberegningerne er siden meddelelsen af den eksisterende miljøgodkendelse ændret, og den normmæssige produktion af husdyrgødning er tilsvarende ændret. Svendborg Kommune vurderer på den baggrund, at der vil være en normproduktion af husdyrgødning på ca. 3000 m<sup>3</sup>.

Det betyder, at der med de eksisterende to gylletanke på ejendommen er en opbevaringskapacitet svarende til ca. 8 måneder. Dette er tilstrækkeligt til at opfylde husdyrgødningsbekendtgørelsens krav om minimum 6 måneders opbevaringskapacitet, men ikke tilstrækkeligt til at opfylde den anbefalede kapacitet på 9 mdr. Svendborg

Kommune vurderer, at der som minimum skal være 9 måneders opbevaringskapacitet på ejendommen, og der er derfor behov for at etablere endnu en gyllebeholder på ejendommen, med en kapacitet på mindst 1000 m<sup>3</sup>

Den ansøgte beholder vil fuldt ud opfylde dette krav. Med baggrund i de to eksisterende gyllebeholders alder vurderer Svendborg Kommune, at det er hensigtsmæssigt at etablere en gyllebeholder, der på sigt kan rumme den samlede gylleproduktion + en øget mængde nedbør. Det kan derfor accepteres, at der etableres en gyllebeholder på i alt 4000 m<sup>3</sup>.

#### Transport til og tømning af gyllebeholder.

For at minimere eventuelle lugtgener fra gyllebeholderen er det Svendborg Kommunes vurdering, at når gylle pumpes fra gyllevognen til den nye gyllebeholder, skal det sikres, at flydelaget ikke brydes. Det er i overensstemmelse med de gældende regler i husdyrgødningsbekendtgørelsen (§21k. 1), hvori det fastlægges, at beholdere til opbevaring af flydende husdyrgødning med tæt overdækning, hvortil der pumpes, skal have dykket indløb, der er sikret mod tilbageløb. Andre fyldningssystemer skal udføres således, at flydelaget ikke brydes. Det er ansøgers ansvar at sikre, at gældende lovgivning overholdes, og der stilles derfor ikke yderligere vilkår hertil.

Det er kommunens vurdering, at risikoen for spild i forbindelse med tømning af gyllebeholderen øges, hvis der ikke anvendes en sugepumpe med tilbageløb. Da ikke alle fyldninger eller tømninger af beholderen vil foregå med sugepumpe med tilbageløb, er det kommunens vurdering, at der skal etableres en fyldeplads med en tæt belægning, og et opsamlingsystem, der sikrer, at et evt. spild kan føres tilbage til gyllebeholderen. Fyldepladsens belægning skal kontrolleres mindst én gang om året, og der skal føres journal for tidspunktet for kontrol og eventuelle reparationer. Der stilles vilkår i henhold til dette. Det vurderes, at ansøgers oplysninger om den planlagte fyldeplads vil leve op til det stillede vilkår.

Det er desuden Svendborg Kommunes vurdering, at for at minimere risikoen for uheld ved pumpning af gylle enten til eller fra beholderen skal enhver håndtering af gylle foregå under opsyn, og der stilles vilkår herom.

Da det skal være muligt at inspicere gyllebeholderen ved beholderkontroller, og gyllebeholderen i øvrigt trækkes et stykke væk fra vejen, stiller kommunen ikke vilkår om, at der skal etableres en pullert el. lign. for at forhindre påkørsel af gyllebeholderen. Ansøger kan frivilligt etablere f.eks. natursten el. lign. for at minimere risikoen for påkørsel.

#### BAT

Svendborg Kommune vurderer, at i forhold til den bedste anvendelige teknik for opbevaring af gylle kan der tages udgangspunkt i EU's BREF-dokument for intensiv fjerkræ- og svineproduktion. Kravene er her:

- En fast tank, der kan modstå mekaniske, termiske og kemiske påvirkninger
- Bunden af siderne i tanken skal være tætte og korrosionsbeskyttede
- Tanken tømmes jævnligt for inspektion og vedligeholdelse
- Overdækning med fast låg, teltdug eller flydelag
- Kun omrøring før tømning/udbringning af gylle

Ovenstående er i størstedelen omfattet af dansk lovgivning. Det er ansøgers ansvar at sikre, at godkendelsernes vilkår og gældende lovkrav for opbevaring og håndtering af husdyrgødning kan overholdes. Under forudsætning af, at dette finder sted er det Svendborg Kommunes vurdering, at den ansøgte gyllebeholder opfylder kravet til BAT.



### *Fastsættelse af vilkår*

- Der skal etableres en påfyldningsplads med en tæt belægning og afløb til gyllebeholderen.
- Fyldepladsens belægning skal kontrolleres mindst én gang årligt for tæthed.
- Kontrol og eventuelle reparationer af belægningen skal føres i journal. Journalen skal indeholde oplysninger for de seneste 5 år, og skal kunne fremvises ved tilsyn.
- Al håndtering af gylle skal foregå under opsyn.

### **Driftsforstyrrelser og uheld**

Der er i forbindelse med den eksisterende miljøgodkendelse fra 2009 udarbejdet en beredskabsplan for ejendommen. I forbindelse med, at den nye gyllebeholder etableres skal relevant tekst og kortbilag opdateres, der stillese vilkår om, at en opdateret beredskabsplan skal sendes til tilsynsmyndigheden senest 1 måned efter etableringen af gyllebeholderen.

### *Fastsættelse af vilkår*

- Der skal senest 1 måned efter etableringen af gyllebeholderen sendes en opdateret beredskabsplan til tilsynsmyndighedens accept.

## **Forurening og gener fra husdyrbrugets anlæg**

### **Ammoniak**

#### *Emissionsgrænseværdi (BAT)*

Ifølge Miljøstyrelsen skal der i forbindelse med nyetablering, udvidelser eller ændringer fastlægges et BAT-emissionsniveau på baggrund af Miljøstyrelsens vejledende emissionsgrænseværdier.

På tidspunktet for meddelelsen af den eksisterende miljøgodkendelse var ovenstående metode ikke gældende, og der er derfor ikke beregnet et reelt BAT-emissionsniveau i den eksisterende godkendelse. Der er i stedet foretaget en vurdering af gældende godkendte BAT-teknologier med udgangspunkt i proportionalitetsprincippet.

I den nugældende metode fastlægges emissionsgrænseværdierne med udgangspunkt i selve årsproduktionen. Da der ikke sker ændringer i årsproduktionen i forbindelse med etableringen af gyllebeholderen, ville et fastlagt BAT-emissionsniveau ikke påvirkes ved den ansøgte ændring.

Med baggrund i ovenstående har Svendborg Kommune ikke fundet anledning til at foretage yderligere vurdering af om et givet BAT-emissionsniveau for ammoniak kan overholdes. Der er under afsnittet om opbevaring og håndtering af husdyrgødning foretaget en vurdering af anvendelse af BAT.

## *Ammoniakreduktionskrav*

Husdyrlovens generelle ammoniakreduktionskrav er 30%. Etableringen af den ansøgte gyllebeholder vil betyde, at den samlede ammoniakemission fra husdyrproduktionens stald og lager ændres, og det er derfor Svendborg Kommunes vurdering, at der skal foretages en vurdering af om ammoniakreduktionskravet, kan overholdes.

I den eksisterende miljøgodkendelse er ammoniakemissionen vurderet i forhold til et ammoniakreduktionskrav på 15%. Dette er fortsat uændret. Ammoniakemissionen fra gyllebeholderen skal vurderes i forhold til ammoniakreduktionskravet på 30%. Der bør derfor beregnes en vægtet ammoniakreduktionsprocent, der vil ligge mellem 15 og 30%.

Da beregninger i ansøgningssystemet imidlertid viser, at den samlede ammoniakemission fra stald og lager overholder reduktionskravet på 30%, vurderer Svendborg Kommune, at der ikke er behov for yderligere beregninger eller vurderinger i forhold til ammoniakreduktionskravet.

## **Påvirkning af § 7-naturområde, internationale naturbeskyttelsesområder og øvrige naturområder**

Ifølge Husdyrlovens § 23 skal kommunen ved vurderingen af ansøgninger om godkendelse af husdyrbrug varetage beskyttelsen af natur med dens bestande af vilde planter og dyr og deres levesteder, herunder områder, der er beskyttet mod tilstandsændringer, er fredede, udpeget som internationale beskyttelsesområder (Natura 2000 – områder) eller udpeget som særligt sårbare overfor næringsstofpåvirkning.

I dette afsnit har Svendborg Kommune vurderet en ammoniakbelastningen på de omkringliggende naturområder.

### Kategori 1-natur

Kategori 1-natur er Natura 2000-naturtyper, som omfattes af lovens § 7, stk. 1, nr. 1. Det er de ammoniakfølsomme Natura 2000-naturtyper, som indgår i udpegningsgrundlaget for området, og som Naturstyrelsen har kortlagt i forbindelse med Natura 2000-planlægningen.

Kommunen skal stille krav om, at den totale kvælstofdeposition maksimalt må udgøre 0,7 kg N/ha/år (dog 0,4 og 0,2 kg N/ha/år, hvis der findes 1 eller mere end 1 husdyrbrug i nærheden).

Der er mere end 2 km til nærmeste kategori 1-naturområde (- "skove og søer syd for Brahetrolleborg" mod nordvest og Rødme Svinehave mod øst i forhold til den ansøgte gyllebeholder). Kommunen vurderer derfor, at husdyrbruget ikke påvirker naturområdet væsentligt.

### Kategori 2-natur

Kategori 2-natur er nærmere bestemte ammoniakfølsomme naturtyper, der ligger uden for internationale naturbeskyttelsesområder. Det drejer sig om:

- højmoser,
- lobeliesøer,
- heder der er større end 10 ha, og som er omfattet af naturbeskyttelseslovens § 3, og
- overdrev der er større end 2,5 ha, og som er omfattet af naturbeskyttelseslovens § 3.

Det er dog kun heder og overdrev, der i sig selv er større end de nævnte størrelser, der er kategori 2-natur.

Kommunen skal stille krav om, at den totale kvælstofdeposition maksimalt må udgøre 1,0 kg N/ha/år.

Der ligger et overdrevsareal ca. 700m øst for gyllebeholderen. Naturområdet er dog under 2,5 ha og derfor ikke omfattet af kategori 2. I samme afstand og retning ligger en D-målsat mose og i tilknytning hertil en sø. Der er ikke tale om hverken en højmosse eller lobeliesø.

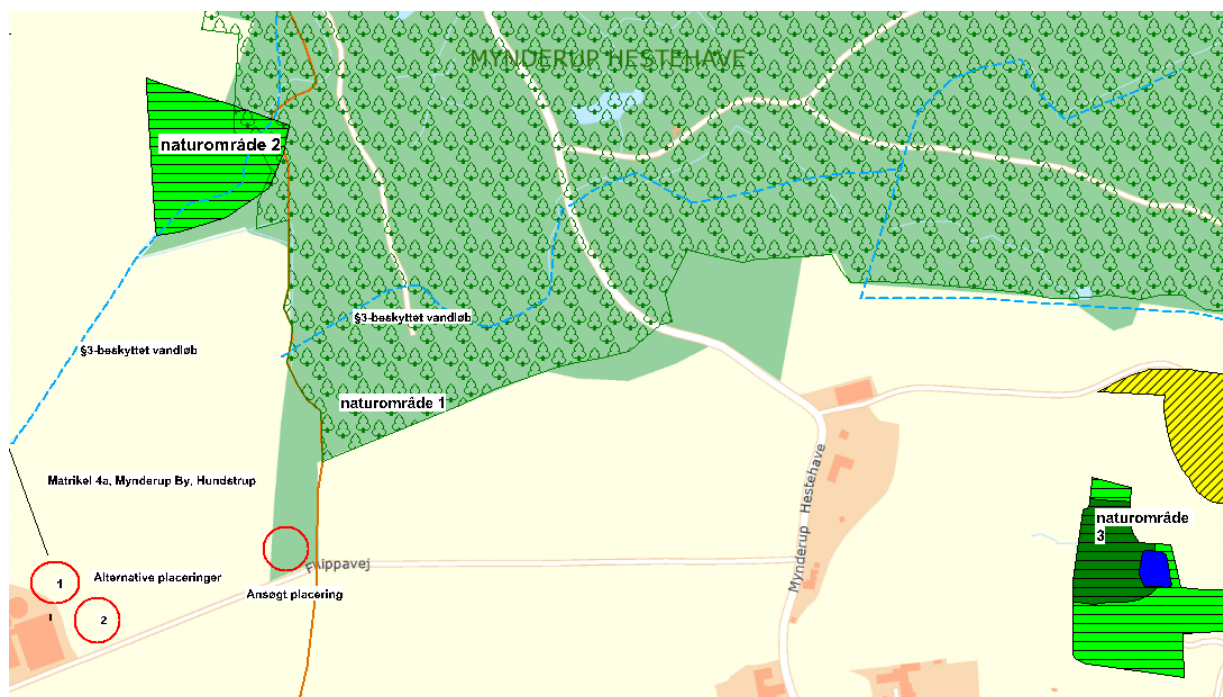
Det er derfor Svendborg Kommunes vurdering, at der ikke er naturområder omfattet af kategori 2 i nærheden af den ansøgte gyllebeholder.

### Kategori 3-natur

Kategori 3-natur er ammoniakfølsomme naturområder, som ikke er kategori 1-natur eller kategori 2-natur, og som er hede, mose eller overdrev omfattet af naturbeskyttelseslovens § 3 eller som er ammoniakfølsom skov.

Ifølge husdyrgodkendelsesbekendtgørelsens beskyttelsesniveau for ammoniak vurderes merbelastninger på indtil 1 kg N/ha/år ikke at have væsentlige negative konsekvenser for kategori 3-natur. Hvis der er kategori 3-natur, der i forbindelse med ændring af en husdyrproduktion som får en merbelastning på mere end 1 kg/N/ha/år, skal kommunen konkret vurdere om det pågældende naturområde kan tåle en større merbelastning end 1 kg N/ha/år.

Der er i det følgende foretaget en vurdering af påvirkningen af ammoniakemissionen på naturtyper i nærheden af husdyrbruget. Naturområderne er nummereret på følgende kort.



### *Naturområde 1 (Mynderup Hestehave)*

Mynderup Hestehave er et skovområde, der er placeret ca. 60m nord for den ansøgte gyllebeholder.

Der er tale om en mere end 200 år gammel skov, som dermed pr. definition er ammoniakfølsom.

Årsagen til, at gamle skove er ammoniakfølsomme, er, at både løv- og nåleskov har en tålegrænse for kvælstofdeposition på 10-20 kg N/ha/ år. Da ammoniak udgør en del af kvælstofdepositionen, bidrager ammoniak til, at tålegrænsen kan blive overskredet.

I vurderingen af om, der skal stilles krav til den maksimale ammoniakdeposition på skovområdet, skal følgende faktorer inddrages:

- status i kommuneplanen
- er området omfattet af fredning, handleplan for naturpleje eller anden planlagt naturindsats
- aktuelle naturkvalitet
- kvælstofbidrag fra andre kilder

#### Status i kommuneplan

I forhold til status i kommuneplanen, skal det vurderes om naturområdet er omfattet af kommunenplanens udpegning for særlige værdifulde naturområder, rekreative områder og/eller værdifulde kulturmiljøer samt kommuneplanens retningslinier for varetagelsen af naturbeskyttelsesinteresserne, de rekreative interesser og de kulturhistoriske interesser.

Skovområdet er ikke stævningskov og er ikke placeret indenfor et særligt kulturmiljø, og der er ikke udpeget særlige rekreative interesser i området. Selve skoven ligger indenfor kommuneplanens naturnetværk, dvs. et område med særlige biologiske interesser.

#### Fredning mv.

Skovområdet er ikke omfattet af fredning, handleplan for naturpleje eller anden planlagt naturindsats.

#### Aktuel naturkvalitet

Skov er ikke målsat i kommunens naturkvalitetsplan, og kommunen har derfor besøgt skoven i juli måned 2014. Besigtigelsen er foretaget ca. 350m fra gyllebeholderen og ind i skoven.

Skoven var indenfor denne afstand bevokset med ca. 50% højstammet bøg med selvsåede ahorn, 25% egeskov med rækker af lærk og ca. 25% rødgran. Kommunen kunne på tidspunktet for besigtigelsen ikke finde arter, der er opført på skovelovens "§25-liste", dvs. en prioriteret liste ud fra forekomst af en række arter, som enten indikerer naturskovskvalitet eller gammelskov.

Besigtigelsen er foretaget udenfor svampesæsonen og efter en meget tør sommer, og det kan ikke udelukkes, at det på andre tidspunkter vil være muligt at finde arter, der er opført på §25-listen.

På baggrund af besigtelsen vurderer Svendborg Kommune imidlertid, at der ikke umiddelbart er grundlag for at vurdere, at der er tale om en skov med høj naturkvalitet.

I skovområdet kan det forventes, at der findes arter, som er opført på habitatdirektivets bilag 4. Skoven kan således være levested for springfrø, stor vandsalamander og arter af flagermus. Kommune har ikke konkrete oplysninger om bilag 4-arter, men de forventes at leve i skoven pga. egnede biotoper.

Svendborg Kommune vurderer dog, at etableringen af gyllebeholderen ikke vil skade den økologiske funktionalitet for bilag 4 -arter eller deres levesteder.

#### Kvælstofbidrag fra andre kilder.

Baggrundsbelastningen i skovområdet er ca. 16kg N/ha/år.

## Samlet vurdering

Da skomområdet ikke umiddelbart har en høj naturkvalitet, er det Svendborg Kommunes vurdering, at den øvre tålegrænse for skovområder skal benyttes dvs. 20 kg N/ha/år.

Det kan i ansøgningssystemet beregnes, at etableringen af den ansøgte gyllebeholder vil medføre, at ammoniakdepositionen til skovområdet forøges med 2,1kg N/ha/år.

Sammenholdt med baggrundsbelastningen på 16 kg N/ha/år, vil der i alt være en ammoniakdeposition på 18,1 kg N/ha/år.

Det betyder, at tålegrænsen for skovområdet ikke overskrides efter etablering af gyllebeholderen. Skoven er ikke omfattet af fredninger, handleplaner for pleje, og er heller ikke i kommuneplanen udpeget, som et område med særlige rekreative interesser eller kulturmiljøer.

Skoven er i kommuneplanen omfattet af Naturnetværket, hvis formål er at sikre, at der skabes et sammenhængende naturnetværk af naturområder og økologiske forbindelser for at sikre de fremtidige naturværdier.

Det vurderes, at etableringen af gyllebeholderen i udkanten af netværket ikke vil tilsidesætte/forhindre opfyldelsen af naturnetværkets formål.

Med baggrund i ovenstående vurderer Svendborg Kommune, at der ikke er grundlag for stille krav om til den maksimale ammoniakdeposition, og det accepteres derfor, at gyllebeholderen vil forøge ammoniakbelastningen med 2,1 kg N/ha/år.

### *Naturområde 2 og 3*

Øvrige naturområder ligger henholdsvis 290 nord for og ca. 670m øst for gyllebeholderen. Der er tale om en D-målsat eng (naturområde 2), og en D-målsat mose (naturområde 3).

Da §3-beskyttede enge udenfor internationale beskyttelsesområder ikke er omfattet af Husdyrlovens beskyttelsesniveau for ammoniak, stilles der ikke særlige krav til dette naturområde.

Beregninger i ansøgningssystemet viser, at den ansøgte gyllebeholder ikke vil medføre en forøget ammoniakdeposition på den D-målsatte mose øst for beholderen, og der stilles derfor ikke særlige vilkår til beskyttelse af dette naturområde.

### *Samlet vurdering*

Svendborg Kommune vurderer samlet, at udvidelsen ikke vil medføre en væsentlig negativ påvirkning af internationale naturbeskyttelsesområder, ammoniakfølsomme skove og naturområder omfattet af naturbeskyttelseslovens §3 og Husdyrlovens § 7. Der stilles derfor ikke vilkår til ammoniakreduktion.

## **Lugt**

Den primære kilde til lugt fra dyrehold er lugtemission fra stalde. Der vil også kunne forekomme lugt fra gødningsopbevaringsanlæg og ved udbringning. Der foreligger dog kun data og modeller, der kan beregne lugtbelastningen fra stalde til omgivelserne. Det betyder, at lugtgener fra gødningsopbevaringsanlæg og ved udbringning primært reguleres ved de til enhver tid gældende generelle regler om bla. flydelag/overdækning af gyllebeholder, samt tidspunkter for, hvornår husdyrgødning må udbringes.

Da lugtemissionen fra gyllebeholdere ikke indgår i beregningen af lugtbelastningen i omgivelserne, vil etableringen af den nye gyllebeholder ikke medføre ændringer, der får betydning for om Husdyrlovens genekriterier kan overholdes.

Da gyllebeholderen ligger længere væk end 300m fra nabobeboelse og §7-naturområder (kategori 1 og 2 -naturområder) er der ikke krav om, at der skal etableres fast overdækning på beholderen. Flydelag og øvrige regler om udbringning mv. i henhold til den til enhver tid gældende husdyrgødningsbekendtgørelse vil derfor være tilstrækkeligt i forhold til at reducere eventuelle lugtgener fra gyllebeholderen, og der stilles derfor ikke særlige vilkår til reduktion af lugt.

### **Transport**

De miljømæssige gener forbundet med transport vil primært være støj, lugt, støv og trafiksikkerhed. Lugtgener vil oftest kun forekomme ved gyllekørsel. Derudover kan der opstå gener som følge af spild på veje, langsomt kørende trafik, tung trafik i landsbyer og lign. – faktorer som kan påvirke trafiksikkerheden for borgerne i området. Støvgener vil oftest kun være et problem ved kørsel på grus- og markveje, og hvis naboerne ligger tæt ved kørselsvejen. Støjgener vil sandsynligvis opleves som værende mest generende i aften- og i de tidlige morgentimer.

#### *Kommunens vurdering*

Eventuelle gener i forbindelse med transport er vurderet i den eksisterende miljøgodkendelse fra 2009.

Etableringen af den ansøgte gyllebeholder vil ikke give anledning til, at antallet af gylletransporter til og fra ejendommens udbringningsarealer ændres. Derimod vil antallet af transportreduceres mellem Filippavej 42 og Filippavej 46, hvor den hidtidige lejede gyllebeholder er placeret. Dette vil særligt reducere eventuelle gener for den ejendom, der ligger på transportvejen mellem de to ejendomme Filippavej 42 og 46.

Samlet vurderer Svendborg Kommune, at etableringen af gyllebeholderen ikke vil medføre væsentlige transportgener. Den eksisterende godkendelses vilkår for så vidt angår transport er fortsat gældende.

### **Påvirkning af grundvand**

Området, hvor gyllebeholderen etableres er placeret indenfor områder med særlige drikkevandsinteresser, men udenfor indvindingsoplande.

Der er ikke i Husdyrloven eller Kommuneplan 2013-2025 særlige bestemmelser eller krav til gyllebeholdere, der placeres indenfor grundvandsområder.

Svendborg Kommune vurderer, at den gældende lovgivning om beholderkontrol vil minimere risikoen for, at gyllebeholderen bliver utæt. Da beholderen samtidig er placeret udenfor indvindingsopland er det Svendborg Kommunes vurdering, at etablering af gyllebeholderen ikke vil udgøre en væsentlig risiko for forurening med nitrat af grundvandsforekomsterne i området.

## Egenkontrol

### *Kommunens vurdering*

Det er Svendborg Kommunes vurdering, at der skal foretages egenkontrol i forhold til kontrol af belægningen ved fyldepladsen. Der er stillet vilkår under det konkrete afsnit.

## Ophør af drift

I overensstemmelse med den gældende lovgivning (§27 stk. 2 i LBK nr. 1486 af 4. december 2009, bekendtgørelse af lov om miljøgodkendelse af husdyrbrug) stilles der vilkår om, at gyllebeholderen skal fjernes, når den ikke længere er nødvendig for driften. Det skal præciseres, at ejeren af Filippavej 42 har mulighed for at udleje gyllebeholderen til opbevaring af f.eks. gylle fra en anden ejendom, også selvom husdyrproduktionen på Filippavej 42 er ophørt.

### *Fastsættelse af vilkår*

- Gyllebeholderen skal fjernes, når den ikke længere er nødvendig for driften.

## Konklusion

Med denne godkendelses vilkår sikres det, at de lovpligtige afstandskrav og beskyttelsesniveauer overholdes eller, at der dispenseres fra disse krav. Derfor vurderer Svendborg Kommune, at etableringen af gyllebeholderen kan godkendes.

Ændringen vil ikke medføre en væsentlig genepåvirkning af naboer, naturområder omfattet af § 7 i loven, øvrige naturområder, Natura 2000 områder, grundvandet herunder nitratfølsomme indvindingsområder samt landskabelige værdier og kulturmiljøer.

Endelig er det vurderet, at de ovennævnte naturområders bestande af vilde planter og dyr herunder bilag IV-arter samt deres levesteder ikke vil påvirkes væsentligt af det ansøgte projekt.

Der er redegjort for anvendelse den bedst tilgængelige teknik (BAT) for opbevaring og håndtering af gylle. På den baggrund konkluderer kommunen, at der anvendes BAT til at forebygge og begrænse eventuel forurening.

Samlet set vurderer Svendborg Kommune, at etableringen af gyllebeholderen ikke vil medføre en væsentlig påvirkning af miljøet.

## Beskrivelse af eventuelle hørings svar, og vurdering

I forbindelse med denne godkendelse er der foretaget partshøring i 3 uger i henhold til Husdyrlovens og Natur- og Miljøklagenævnets afgørelser.

Det betyder, at der skal foretages partshøring af naboer, der ligger inden for et beregnet konsekvensområde. Dette område fastlægges ud fra den faktiske husdyrproduktion. I dette tilfælde kan konsekvensområdet beregnes til 718m. Boliger indenfor denne afstand er partshørt. Da der er tale om, at den ansøgte gyllebeholder placeres 200m fra de eksisterende bygninger har Svendborg Kommune vurderet, at udgangspunktet skal være den ansøgte gyllebeholder og ikke de faktiske driftsbygninger.

I alt 15 boliger ligger indenfor det beregnede konsekvensområde. Der er i høringsperioden indkommet i alt 1 hørings svar fra én af de hørte parter.

Bemærkningerne omhandler følgende:

- *Mynderup Hestehave er en gammel asfalteret grusvej uden vejkasse, der bør derfor være begrænsninger i kørslen på denne, sådan at forstå, at den kun benyttes, når gyllekørslen skal servicere markerne i Hestehaven.*

Det er fra parten yderligere tilføjet følgende:

- *Vejen er smal, og det kunne derfor være en idé at indskrænke trafikken, da det vil være forbundet med risiko at skulle møde en traktor med gyllevogn specielt gennem skoven, hvor oversigtsforholdene er meget ringe. Som nødløsning kunne man foreslå skiltning ved enderne af vejen, når der køres landbrugskørsel.*

Svendborg Kommune har til dette bemærket, at Husdyrloven ikke regulerer forhold, der vedrører de omkringliggende vejes beskaffenhed eller trafiksikkerhed.

Det skal i øvrigt bemærkes, at etableringen af gyllebeholderen ikke giver anledning til, at antallet af gylletransporter øges. Gylletransporterne er derfor fortsat reguleret af den eksisterende miljøgodkendelse fra 2009, og retsbeskyttelsen på denne godkendelses vilkår.

Derudover har ansøger og ansøgers konsulent haft et udkast af miljøgodkendelsen i høring i 3 uger. Hvor Svendborg Kommune har vurderet det relevant, er ansøgers bemærkning indarbejdet i godkendelsen.

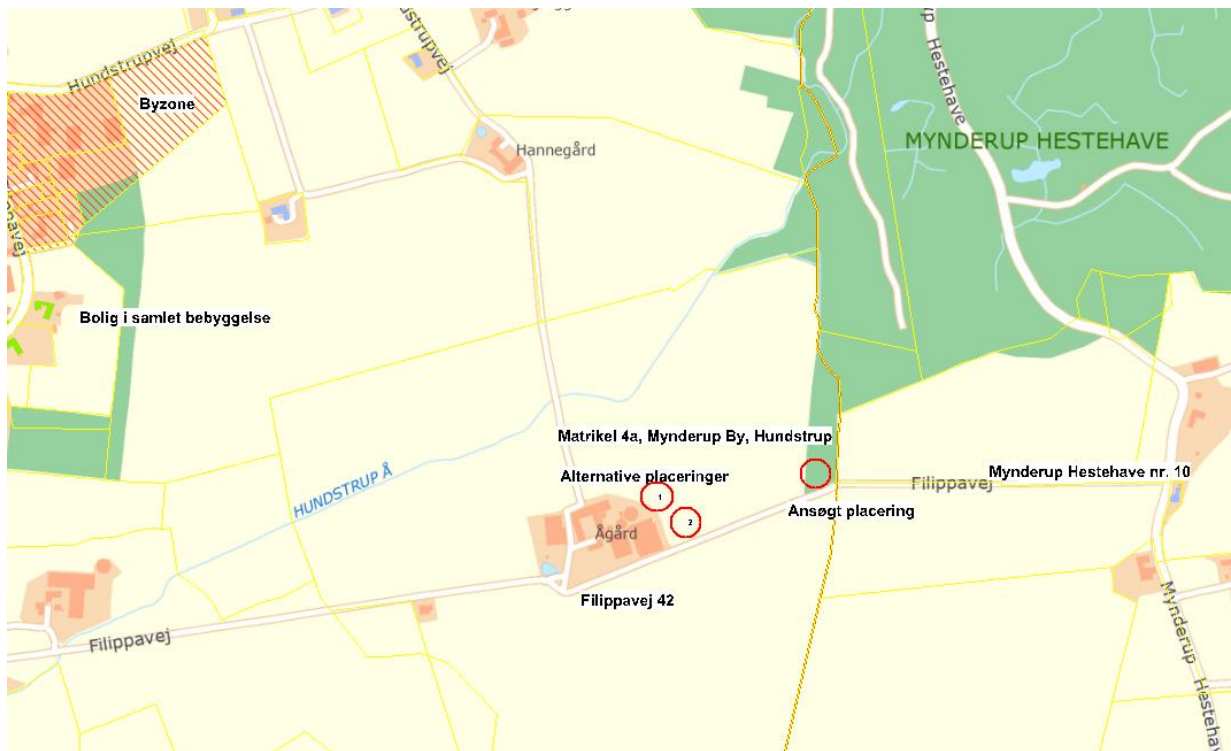
## BILAG

**Bilag 1. Oversigtskort med gyllebeholder og omkringliggende boliger**

**Bilag 2. Oversigtskort med godkendt placering af gyllebeholder**



## Bilag 1



## Bilag 2 Godkendt placering

