



**§ 12 miljøgodkendelse
af minkproduktion på**

Hovedvejen 43, 7790 Thyholm

Meddelt d. 4. februar 2014



*Miljøgodkendelse i henhold til § 12 i lov om miljøgodkendelse m.v. af husdyrbrug
jf. LBK nr. 1486 af 4. december 2009*



Indholdsfortegnelse

Indledning.....	5
1. RESUMÉ OG SAMLET VURDERING	7
1.1 Ansøgning om miljøgodkendelse	7
1.2 Afgørelse om miljøgodkendelse.....	7
1.3 Ikke teknisk resumé.....	8
1.4 Vilkår.....	11
1.5 Offentlighed.....	16
1.6 Klagevejledning.....	17
2. BAGGRUND FOR MILJØGODKENDELSEN	18
2.1 Beskrivelse af husdyrbruget	18
2.2 Meddelelsespligt – husdyrproduktion, anlæg, arealer, ejerforhold	18
2.3 Gyldighed	18
2.4 Retsbeskyttelse	19
2.5 Revurdering af miljøgodkendelsen	19
3. Beliggenhed og planmæssige forhold	20
3.1 Afstandskrav, bygge og beskyttelseslinjer, fredninger m.v.	20
3.2 Placering i landskabet.....	22
4. Husdyrhold, staldanlæg og drift.....	25
4.1 Husdyrhold, stalde og opbevaringsanlæg.....	25
4.2 Ventilation	27
4.3 Fodring	27
4.4 Energi- og vandforbrug	29
4.5 Spildevand og regnvand	29
4.6 Affald.....	31
4.7 Råvarer og hjælpestoffer	33
4.8 Driftsforstyrrelser eller uheld	33
5. Gødningsproduktion og – håndtering.....	35
5.1 Gødningstyper og – mængder	35
5.2 Flydende husdyrgødning	35
5.3 Fast husdyrgødning	37
6. Forurening og gener fra husdyrbruget.....	38
6.1 Generelt ammoniakkrav	38
6.2 Ammoniak og natur	38
6.3 Lugt	40
6.4 Fluer og skadedyr	42
6.5 Transport	42
6.6 Støj fra anlæg og maskiner	45
6.7 Støv fra anlæg og maskiner	46
6.8 Lys.....	47



7.	Påvirkning fra arealerne	48
7.1	Udbringningsarealerne	48
7.2	Påvirkning af natur og overfladevand fra marker	50
7.3	Kvælstof og fosfor til Limfjorden	50
7.4	Påvirkning af arter med særlige beskyttelseskrav (Bilag IV arter)	51
7.5	Kvælstof til grundvand	53
8.	Bedste tilgængelige teknik (BAT)	54
8.1	Management	54
8.2	Foder.....	56
8.3	Forbrug af vand og energi	56
8.4	Opbevaring og udbringning af husdyrgødning	57
8.5	Staldindretning	59
8.6	Alternative løsninger og 0-alternativ	60
9.	Husdyrbrugets ophør	61
10.	Egenkontrol og dokumentation	62
Bilag 1	Situationsplan.....	64
Bilag 2	Afstand til nærmeste naboer	66
Bilag 3	Oversigt over ejede arealer	67
Bilag 4	Visualiseringer	68
Bilag 5	§ 3 og § 7 beskyttede naturområder og Natura 2000	70
Bilag 6	Nitratklasser	72
Bilag 7	Jordbundstyper (i pløjelaget)	73
Bilag 8	Fosforklasser og lavbund	74
Bilag 9	Nitratfølsomme indvindingsområder m.v.	75
Bilag 10	Udtalelse om grundvandsforholdene	76
Bilag 11	Beskyttede diger, fredninger og landskab.....	78
Bilag 12	Erklæring om tilstrækkelig opbevaringskapacitet	79
Bilag 13	Nitratudvaskning til Natura 2000-områder	81
Bilag 14	Indsigelse fra Hovedvejen 41	86



Datablad

Godkendelsesdato	4. februar 2014
Afgørelsestype	§ 12 i lov om miljøgodkendelse m.v. af husdyrbrug (>250 DE)
Husdyrbrugets adresse	Hovedvejen 43 7790 Thyholm
Husdyrbrugets ejer og kontaktperson	Karsten Rimmer Hovedvejen 43, Odby 7790 Thyholm
Brugstype	Minkfarm med enkelte ammekøer
CVR nr. / P nr.	10832284/1000138943
CHR nr.	90940
Ejendomsnr.	6710099851
Matrikel nr.	13d, Odby By, Odby
Husdyrbrugets miljøkonsulent	Gråkjær Miljøcenter Miljøkonsulent Hanne Bang hab@graakjaer.dk Lundvej 24 8700 Horsens
Godkendelses- og tilsynsmyndighed	Struer Kommune Plan- og Miljø, Østergade 11-15, 7600 Struer teknisk@struer.dk
Sagsbehandler	Pernille Fog
Næste revurdering af miljøgodkendelsen	2022



Indledning

Karsten Rimmer har 24. maj 2013 ansøgt om § 12 miljøgodkendelse til udvidelse af minkproduktionen på Hovedvejen 43, 7790 Thyholm jf. Husdyrgodkendelsesloven¹.

Minkfarmen ønskes udvidet fra 104,72 DE bestående af:

- 3.000 minktæver
- 11 ammekøer over 600 kg
- 11 tyrekalve fra 40-440 kg
- 4 kviekalve fra 0-6 mdr.
- 7 kvier fra 6-27 mdr. (kælvning)
-

til 255,88* DE, bestående af:

- 7.000 minktæver
- 15 ammekøer over 600 kg
- 8 tyrekalve fra 40-500 kg
- 7 kviekalve fra 0-6 mdr.
- 5 kvier fra 6-14 mdr. (slagt)
- 9 kvier fra 6-27 mdr. (kælvning)

*Dyreenhedsberegningen på tidspunktet for ansøgningens modtagelse hos Struer Kommune viste 228,43 DE. Beregningen af dyreenheder for mink blev ændret pr. 1/8 2013, hvorved der samlet på ejendommen bliver 255,88. Ansøger har derfor valgt at få en § 12 godkendelse til husdyrbruget.

Der ønskes opført **enten** 11 stk. 2-rækkede haller og 1 stk. 16. rækket hal **eller** 21 stk. 2-rk minkhaller vest for de eksisterende minkhaller.

De 2 rækkede haller bliver mellem 80 og 135 m lange, ca. 4,4 m brede og ca. 2,7 m høje. Mellem hallerne bliver der ca. 1 m. Gavlene på hallerne bliver beklædt med røde stålplader og på taget lægges lyse grå stålplader. Den 16 rækkede hal bliver maksimalt 37,5 m bred, 124 m lang og 8 meter høj.

Desuden vil der blive etableret et nyt område til fodersilo og vaskeplads med en holde-/vendeplads for foderbilerne til farmen.

Jf. reglerne i pelsdyrbekendtgørelsen skal der rundt om hele farmen skal etableres et mindst 3 rækket læhegn. Bl.a. langs hele stikvejen, der fører ned til Hovedvejen 41 og i skellet ind til Hovedvejen 41, for at skjule indsigten til farmen.

Umiddelbart vest for de nye minkhaller er placeret højspændingsmaster/-ledninger. Efter aftale med elselskabet er der afsat en sikkerhedsafstand på 15 m fra trådene til de nye minkhaller. Den endelige afsætning af byggeriet vil ske i samarbejde med elselskabet.

Da ansøger ønsker at etablere minkhallerne i 2 etaper, omfatter godkendelsen en udvidelsesperiode på 4 år før fuld produktion skal være opnået. Desuden er der stillet vilkår til at etape 2 skal være påbegyndt senest 2 år efter meddelelsen af godkendelsen.

Alle bedriftens udbringningsarealer ligger i Struer Kommune.

Min. 65 % af den faste gødning afsættes direkte fra staldene til biogasanlæg. Den øvrige mængde opbevares på møddingplads på ejendommen, indtil det afsættes til biogasanlæg.

Godkendelsen bygger på husdyrbrugets ansøgning med bilag² og supplerende oplysninger indkommet i forbindelse med sagsbehandlingen. Seneste version af ansøgningen er indsendt 13. december 2013.

¹ LBK nr. 1486 af 4. december 2009 om miljøgodkendelse m.v. af husdyrbrug

² Ansøgningsskema 51030 af 28. maj 2013, med seneste justering i version 4 af 13. december 2013.



I miljøgodkendelsen er der redegjort for de miljømæssige konsekvenser af udvidelsen af husdyrbruget, herunder også om husdyrbrugets anvendelse af bedste tilgængelige teknik. Der er i godkendelsen stillet en række vilkår som sikrer, at husdyrbruget kan drives uden at påvirke miljøet væsentligt.

Miljøet skal i denne sammenhæng forstås som omgivelserne i bred forstand, herunder befolkning/naboer, flora, fauna, vandmiljø, landskab og kulturmiljø samt ressourceforbrug.

Bedriften har ikke biaktiviteter, som er omfattet af godkendelsespligt.



1. RESUMÉ OG SAMLET VURDERING

1.1 Ansøgning om miljøgodkendelse

Struer Kommune har den 24. maj 2013 modtaget en ansøgning om § 12 miljøgodkendelse af husdyrbruget beliggende Hovedvejen 43, 7790 Thyholm. Der ansøges om en driftmæssig udvidelse af produktionen fra 105 DE til 256 DE³. I forbindelse med udvidelsen ansøges desuden om etablering af 21 stk. 2-rk minkhaller vest for de eksisterende minkhaller. Samtidigt vil der blive etableret et nyt område til fodersilo og vaskeplads med en holde-/vendeplads for foderbilerne til farmen.

Da ejendommen ikke tidligere er miljøgodkendt, er hele husdyrbruget omfattet af godkendelsespligt.

Miljøgodkendelsen bygger på en ansøgning, som er indsendt via Miljøstyrelsens elektroniske ansøgningssystem med skema nr. 51030. I dialog med ansøger om projektet er ansøgningen senere ændret og suppleret med yderligere oplysninger. Seneste version (nr. 4) af ansøgningen er modtaget den 13-12-2013.

1.2 Afgørelse om miljøgodkendelse

På grundlag af de i sagen foreliggende oplysninger meddeler Struer Kommune hermed godkendelse til husdyrbruget på en række vilkår. Miljøgodkendelsen omfatter hele husdyrbruget på Hovedvejen 43 med tilhørende anlæg og ejede og forpagtede udbringningsarealer (se bilag).

Det er Struer Kommunes samlede vurdering, at miljøgodkendelsen, med de pågældende vilkår for indretning og drift af husdyrbruget, ikke vil medføre en væsentlig virkning på miljøet (nabobeboelser, Natura 2000 områder⁴, natur i øvrigt, overfladevand, nitratfølsomme indvindingsområder, landskabelige værdier og værdifulde kulturmiljøer).

De generelle beskyttelsesniveauer for ammoniak, lugt, fosforoverskud og nitrat i bilag 3 til Husdyrgodkendelsesbekendtgørelsen er overholdt.

Struer Kommune vurderer, at ansøger har truffet de nødvendige foranstaltninger til at forebygge og begrænse forureningen fra husdyrbruget og til at modvirke eventuelle skadelige virkninger på miljøet, ligesom husdyrbruget anvender den bedst tilgængelige teknik (BAT).

Godkendelsen omfatter udelukkende ejendommens erhvervsdel og forholdet til Husdyrgodkendelseslovgivningen. Tilladelser i forhold til anden lovgivning (f.eks. Byggeloven, Planloven, samt afledning af spildevand og overfladevand efter Miljøbeskyttelsesloven) skal søges separat. Der skal bl.a. indhentes byggetilladelse inden byggeriet igangsættes.

Husdyrbruget skal til enhver tid leve op til gældende regler i love og bekendtgørelser – også selvom disse regler eventuelt måtte være skærpede i forhold til denne godkendelse.

Med mindre andet er anført, gælder vilkårene straks fra godkendelsen tages i brug, herunder i indkøringsperioden.

Lovgivning

Ansøgningen er behandlet i henhold til reglerne i Husdyrgodkendelsesloven¹ med tilhørende bekendtgørelse⁵ samt Miljøstyrelsens elektronisk vejledning om miljøregulering af husdyrhold. Derudover er der foretaget en

³ Bekendtgørelse nr. 915 af 27. juni 2013 om erhvervmæssigt dyrehold, husdyrgødning, ensilage m.v.

⁴ Internationale naturbeskyttelsesområder udpeget på baggrund af EU's habitat- og fuglebeskyttelsesdirektiver.

⁵ Bekendtgørelse nr. 1280 af 8. november 2013 om tilladelse og godkendelse m.v. af husdyrbrug med senere ændringer



vurdering af ansøgningen jf. reglerne i Habitatbekendtgørelsen⁶. Jf. denne skal kommunen, før der træffes afgørelse om udvidelse eller ændring af et husdyrbrug, foretage en vurdering af, om projektet i sig selv, eller i forbindelse med andre planer og projekter, kan påvirke et Natura 2000-område væsentligt.

Endvidere skal husdyrbruget og kommunen i forbindelse med godkendelse foretage en vurdering af husdyrbrugets teknologi i forhold til det, som beskrives som ”Bedst Tilgængelige Teknologi”.

1.3 Ikke teknisk resumé

Miljøgodkendelsen omfatter driftsbygninger og anlæg på Hovedvejen 43, 7790 Thyholm, samt tilhørende ejede og forpagtede arealer.

Struer Kommune har vurderet, at der kan meddeles miljøgodkendelse til den ansøgte udvidelse i henhold til gældende regler⁷.

Produktion og arealer – trinvis udvidelse

Den ansøgte og godkendte samlede husdyrproduktion er på 7.000 minktæver, 15 ammekøer over 600 kg, 8 tyrekalve fra 40-500 kg, 7 kviekalve fra 0-6 mdr., 5 kvier fra 6-14 mdr. (slagt.) og 9 kvier fra 6-27 mdr. (kælvning) svarende til 255,8 DE.

Der er søgt om 2 forskellige scenarier.

Scenarie 1

Der vil blive opført 11 stk. nye 2-rækkede minkhaller med samme højde, som de eksisterende 2-rækkede haller og en lukket 16 rækket hal med en højde på ca. 8 meter. Den 16 rækkede hal bliver maksimalt 37,5 m bred, 124 m lang og 8 meter høj.

Scenarie 2

Der vil blive opført 21 stk. nye 2-rækkede haller, hvor højden på de nye minkhaller er den samme som for de eksisterende 2-rækkede haller.

De 2 rækkede haller bliver mellem 80 og 135 m lange, ca. 4,4 m brede og ca. 2,7 m høje. Mellem hallerne bliver der ca. 1 m. Gavlene på hallerne bliver beklædt med røde stålplader og på taget lægges lyse grå stålplader.

Desuden vil der blive etableret et nyt område til fodersilo og vaskeplads med en holde-/vendeplads for foderbilerne til farmen.

Den endelige placering af hallerne og afstanden mellem disse fastlægges i forbindelse med byggetilladelsen på ejendommen og hermed evt. krav til brandsikring af farmen.

Udvidelsen vil ske i etaper efter følgende tidsplan:

- År 1: **Etape 1** påbegyndes ved at byggeriet af de første 5-10 haller gennemføres. Antallet af minktæver udvides til ca. 4.000.
- År 2: Byggeriet af de næste 5-10 nye haller gennemføres. Antallet af minktæver udvides til ca. 5.000 minktæver, hvorved etape 1 er gennemført.
- År 3: **Etape 2** påbegyndes ved at byggeriet af de næste 5-10 haller gennemføres. Antallet af minktæver udvides til ca. 6.000.
- År 4: Byggeriet af de sidste nye haller gennemføres. Antallet af minktæver udvides til 7.000 minktæver, hvorved etape 2 er gennemført og der er fuld produktion.

⁶ Bekendtgørelse nr. 408 af 1. maj 2007 om udpegning og administration af internationale naturbeskyttelsesområder samt beskyttelse af disse arter.

⁷ Lovbekendtgørelse nr. 1486 af 4. december 2009 om miljøgodkendelse m.v. af husdyrbrug med tilhørende bekendtgørelse



Se i øvrigt plantegningen i bilag 1. På bilag 1 fremgår det, hvilke dele af farmen der indgår i etape 1 og etape 2. Det står ansøger frit for, om det er etape 1 eller det er etape 2, der opføres først.

Til ejendommen er der 43,34 ha til udbringning af husdyrgødning. På disse arealer udbringes der forarbejdet husdyrgødning fra Måbjerg Bioenergy.

Ammekvæget afgræsser udenfor udbringningsarealet i ca. 6 mdr. pr år, svarende til ca. 11,27 DE.

Den andel husdyrgødning, der ikke udbringes på egne arealer, afsættes til Måbjerg Bioenergy.

Beliggenhed, afstandskrav og planmæssige forhold

Pelsdyrbekendtgørelsens afstandskrav

Alle afstandskravene i Pelsdyrbekendtgørelsen er overholdt. Der er ingen mulighed for at dispensere for afstandskravene i Pelsdyrbekendtgørelsen, der vedrører afstand til vej, dræn, naboskel m.v.

Ansøger havde oprindeligt søgt om dispensation fra afstandskravet i pelsdyrbekendtgørelsen til offentlig og privat fællesvej. Her blev der foretaget høring af nærmeste nabo, Hovedvejen 41, som indsendte bemærkninger til sagen. Disse fremgår af bilagene til sagen. De fremsendte bemærkninger vedrørte andre emner end afstand til vej og disse bemærkninger, har Struer Kommune forholdt sig til. Bemærkningerne har dog ikke givet anledning til ændringer.

Struer Kommune blev dog, på et senere tidspunkt i sagen, opmærksom på, at der ikke er hjemmel til at meddele dispensation fra afstandskravene i Pelsdyrbekendtgørelsen. Der er derfor ikke er meddelt dispensation i denne godkendelse.

Placering i landskabet

Området, husdyrbruget ligger i, er domineret af landbrugsdrift, spredt bebyggelse og spredt beplantning. Nærmeste nabobeboelse uden landbrugspligt er Hovedvejen 45, der ligger ca. 320 meter nordvest for farmen. Nærmeste nabo m. landbrugspligt er Hovedvejen 41, der ligger ca. 150 meter vest for farmen. Nærmeste byzone er Hvidbjerg, der ligger ca. 3 km nord for Hovedvejen 43. Nærmeste samlede bebyggelse, v. Uglev, ligger ca. 1.000 meter syd for Hovedvejen 43.

Der er ingen beskyttelseslinjer eller fredninger, der går ind over minkfarmens byggefelt.

Minkfarmen ligger i et område med mindre terrænhældninger.

Husdyrhold, staldanlæg og drift

Der er stillet forskellige vilkår til at fastholde forudsætninger for vurderingerne.

Gødningsproduktion og håndtering

Der er stillet vilkår til håndtering af gylle og for at fastholde krav om overdækningen af den eksisterende gyllebeholder.

Forurening og gener fra husdyrbruget

Ammoniakbelastning og særlig værdifuld natur

Det generelle ammoniakreduktionskrav er overholdt.

Det er vurderet at der hverken er kategori 1, 2 eller 3 natur, der bliver væsentligt påvirket som følge af ammoniaknedfaldet fra det ansøgte.

Lugt

Husdyrbruget overholder afstandskravene i pelsdyrbekendtgørelsen til nærmeste nabo uden landbrugspligt, samlet bebyggelse og byzone.

Nærmeste nabobeboelse uden landbrugspligt (Hovedvejen 45) ligger ca. 320 m fra nærmeste pelsdyrhal.

Den beregnede konsekvensafstand er på 951 m – dvs. den maksimale afstand hvor man vil kunne identificere lugt fra farmen afhængigt af vejr- og vindforhold.



Støv, støj og fluer

Ændringen af produktionen på ejendommen forventes ikke at medføre væsentlige gener i forhold til støv, støj og fluer.

Transporter til og fra ejendommen

Da ingen naboer er placeret nær minkfarmen har Struer Kommune vurderet, at transporten ikke vil give anledning til væsentlige gener for omkringboende. Ansøger vil asfaltere stikvejen fra Hovedvejen ned til den nye indkørsel til farmen.

Påvirkning fra arealerne

Generelle beskyttelsesniveauer for nitrat og fosfor til overfladevand

Driften af arealerne overtages først for planåret 2015/2016. Vilklårene for arealerne træder derfor først i kraft, når driften af arealerne overtages af Karsten Rimmer.

Udbringningsarealerne overholder de generelle beskyttelsesniveauer for nitrat- og fosforudvaskning til overfladevand.

Ansøger har valgt at etablere 4 % ekstra efterafgrøder, for at overholde beskyttelsesniveauet for udvaskning af nitrat. Dette er fastholdt ved vilkår.

Kvælstof og fosfor til Natura 2000

Det er vurderet, at den ansøgte drift med de stillede vilkår hverken alene eller i kumulation med andre projekter vil påvirke udpegningsgrundlaget i Natura 2000-områderne Nissum Fjord og Limfjorden væsentligt som følge af tilførslen af kvælstof og fosfor. Struer Kommune vurderer således, at hensynet til overfladevand er varetaget i overensstemmelse med Habitatbekendtgørelsens § 7.

Bilag IV arter

Struer Kommune har ikke kendskab til, at der skulle leve bilag IV-arter i nærheden af udbringningsarealet.

Kvælstof til grundvand

Mark 32-0/1 er beliggende indenfor nitratfølsomt indvindingsområde. Der er en fejl i kortet på Miljøportalen for kortlægningsområde Thyholm. Derfor fremgår det ikke af kortet, at den del af indvindingsoplandet for Odde Sund Nord Vandværk, der ligger ved boring 53.277, er dårligt beskyttet, og derfor skal registreres som nitratfølsomt. Ansøger har derfor tilrettet ansøgningen manuelt, så marken ligger indenfor nitratfølsomt indvindingsområde i ansøgningen. Det er dog kun en mindre del af arealet, der overlapper med den 300 meter beskyttelseszone omkring boringen.

Ansøger har valgt at etablere 4 % ekstra efterafgrøder for at reducere nitratudvaskningen. Dette er fastholdt ved vilkår i afsnit 6.1.

Struer Kommune forventer at udarbejde en indsatsplan til beskyttelse af grundvandet på Thyholm i løbet 2014. Denne plan vil omfatte alle de ansøgte arealer.

Bedste tilgængelige teknik (BAT)

Struer Kommune vurderer, at husdyrbruget har truffet de nødvendige foranstaltninger til at forebygge og begrænse forureningen fra husdyrbrugets anlæg og arealer. Endvidere vurderer Struer Kommune, at husdyrbruget efter udvidelsen kan drives uden væsentlige indvirkninger på miljøet, såfremt vilklårene i denne godkendelse overholdes.

Husdyrbruget lever op til anvendelse af BAT indenfor områderne management, foder, staldindretning, forbrug af vand og energi, opbevaring og udbringning af husdyrgødning.

Krav til BAT-niveau for udledning af ammoniak fra stalde og gødningsopbevaringsanlæg, er overholdt. Kravene er fastsat ud fra Miljøstyrelsens vejledning om emissionsgrænseværdier opnåelige ved anvendelse af bedste tilgængelige teknik. Der er ikke fastlagt BAT-krav til udledning af fosfor fra mink og kvæg.



Alternative løsninger og 0-alternativ

Ansøger har vurderet, at det ikke er muligt at udvide farmen nord for den eksisterende farm, da farmen derved bliver opdelt i 2 adskilte farme, hvilket er uhensigtsmæssigt i forhold til arbejdsforhold, flytning af dyr, ressourceforbrug, logistik m.v. Flyttes minkfarmen op nord for den eksisterende farm vil gyllebeholderen desuden blive lukket inde, hvilket er uhensigtsmæssigt. Desuden er det en potentiel sundhedsrisiko at have fremmede transporter ned gennem minkfarmen

0-alternativet beskriver forholdene, hvis udvidelsen ikke finder sted. 0-alternativet vil betyde en fastholdelse af den nuværende produktion, indtil produktionsapparatet er slidt ned. Ud fra et økonomisk synspunkt vil dette være uhensigtsmæssigt.

1.4 Vilkår

Krav til placering

- 1) Der skal etableres og stedse vedligeholdes en skærmende beplantning rundt om husdyrbruget. Den nye del af beplantningsbæltet skal bestå af et minimum 3-rækket læhegn af hjemmehørende/egnstypiske højstammede, kronedannende træer og lavere buske. Den del af beplantningen, der skal placeres langs med skel til Hovedvejen 41, skal etableres inden eller samtidigt med opførelsen af etape 1.

Første række af den del af beplantningen, der placeres langs vejen mod syd, skal placeres min. 2 meter fra vejen, så der er plads til at planterne kan blive tætte.

Planterækkerne i alle beplantningsbælterne skal placeres med en indbyrdes afstand på min. 1,25 meter mellem hver række.

Hvis den nordligste del af det nye projekt ikke er påbegyndt senest 2 år efter meddelelsen af denne godkendelse, skal den del af beplantningen, der skal ligge nord for farmen, etableres.

Eksisterende beplantninger omkring husdyrbruget skal bibeholdes og løbende udbedres. Dog kan beplantningen mellem de eksisterende og de nye minkhaller fjernes.

Den nye beplantning skal virke afskærmende både i bunden og i højden.

Der skal indsendes en beplantningsplan til godkendelse hos Struer Kommune inden beplantningen foretages og inden byggeriet igangsættes. Af planen skal begrundelsen for valget og placeringen af plantearterne fremgå, med henblik på at kunne vurdere, om dette opfylder kravene til beplantningen. Desuden skal det af planen fremgå, hvornår beplantningen vil blive etableret i forhold til byggeriet.

- 2) Der må etableres 11 stk. nye 2-rækkede minkhaller med varierende længde og 1 stk. ny 16-rækket minkhal med en maksimal højde på 8 meter målt fra terræn til kip,

eller

der må etableres 21 stk. nye 2-rækkede minkhaller med varierende længde.

Alle haller skal opføres i forlængelse af de eksisterende haller umiddelbart vest for husdyrbruget, som det fremgår af ansøgningen og bilag 1 i denne godkendelse. De 2-rækkede haller skal have samme højde som de eksisterende 2-rækkede haller.



Hvis farven på tagpladerne på den 16-rækkede hal ønskes ændret til en anden farve end lysegrå, skal dette først godkendes af Struer Kommune.

- 3) Etableringen af udvidelsen må ske i 2 etaper, hvor opstarten på etape 2 skal være påbegyndt senest 2 år efter meddelelsen af denne godkendelse. Ansøger kan frit vælge, hvilken af de 2 etaper, der opføres først.

Husdyrhold, stalde og opbevaringsanlæg

- 4) Husdyrbruget tillades drevet med en maksimal årsproduktion på 7.000 minktæver, 15 ammekøer over 600 kg, 8 tyrekalve fra 40-500 kg, 7 kviekalve fra 0-6 mdr., 5 kvier fra 6-14 mdr. (slagt) og 9 kvier fra 6-27 mdr. (kælvning) svarende til 256 dyreenheder (DE) jf. nu-gældende omregningsfaktorer.

Da udvidelsen vil ske i 2 etaper og ved egen avl, skal fuld produktion først være nået 4 år efter meddelelsen af denne godkendelse.

- 5) Placering af dyretyper skal være som beskrevet i tabel 2 og som opgivet i ansøgningen.
- 6) Den eksisterende gyllebeholder skal til enhver tid være forsynet med fast overdækning i form af teltoverdækning med indvendigt skørt eller anden godkendt fast overdækning. Åbning af teltdugen må kun ske i forbindelse med omrøring, tømning og udbringning af gylle. Skader på teltoverdækningen skal repareres inden for en uge efter skadens opståen. Hvis skaden ikke kan repareres inden for én uge efter skadens opståen, skal der inden to hverdage efter skadens opståen indgås aftale med kommunen om reparationens varighed.

Fodring

- 7) I uge 30-47 skal der anvendes foder til minkene med et proteinindhold på maksimalt 31 % af OE (omsættelig energi). Husdyrbruget skal med en produktionsplan fra foderleverandøren kunne dokumentere proteinindholdet. Af planen skal den planlagte mængde protein i procent af den omsættelige energi fremgå. Dokumentation for dette skal vedlægges driftsjournalen. På tilsynsmyndighedens forlangende skal husdyrbruget dokumentere råproteinindhold for de seneste 5 år gældende fra den dato godkendelsen er meddelt.

Energiforbrug

- 8) Der skal på bedriften, indenfor et år fra godkendelsen er meddelt, foretages et energieftersyn af et energiselskab eller konsulent, hvor de energiforbrugende processer på husdyrbruget gennemgås. Der skal udarbejdes en rapport som indeholder resultater og evt. konkrete energispareforslag. Rapporten skal være til rådighed for tilsynsmyndigheden.

Spildevand

- 9) Al vask af maskiner, fodervogne, foderrekvisitter og redskaber, hvorfra der kan forekomme foder- eller gødningsrester skal foregå på en vaskeplads med afløb til opsamlingsbeholder.



Opbevaring af olie- og kemikalieaffald

- 10) Bedriftens olie- og kemikalieaffald skal opbevares i tæt emballage, beregnet til formålet og være tydeligt mærket med angivelse af indhold. Oplaget må ikke medføre forurening eller risiko for forurening af omgivelserne, ved afløb til kloak, jord, overfladevand eller grundvand.

Oplaget skal som minimum være overdækket med et halvtag, og stå på støbt bund. Pladsen skal indrettet med fald, fordybning eller opkant så en mængde, mindst svarende til indholdet af den største beholder, tilbageholdes ved spild eller lækage.

Eventuelt spild skal straks opsamles af velegnet absorptionsmateriale.

Beredskabsplan

- 11) Beredskabsplanen skal revideres/kontrolleres sammen med eventuelle ansatte mindst 1 gang om året. Seneste revisionsdato skal fremgå af planen. Første opdatering skal ske samtidigt med meddelelsen af denne godkendelse.

Planen skal være kendt af og tilgængelig og synlig for ejendommens ansatte og øvrige, der færdes på husdyrbruget.

- 12) Beredskabsplanens instrukser skal følges ved uheld, forureninger, brand og lignende, og den skal udleveres til evt. indsatsleder/miljømyndighed.
- 13) En skriftlig redegørelse for hændelsen (uheld eller lignende), skal være tilsynsmyndigheden i hænde senest en uge efter hændelsens indtræden. Det skal af redegørelsen fremgå, såfremt det er muligt, hvilke tiltag der er, eller påregnes iværksat for at hindre tilsvarende fremtidig forureningshændelse.

Gyllebeholder

- 14) Gyllebeholderen på Hovedvejen 43 skal til enhver tid være forsynet med fast overdækning..

Håndtering af gylle

- 15) Håndtering af gylle skal altid foregå under opsyn, og evt. spild skal straks opsamles.
- 16) Tømning af gyllerender skal ske hver 3. eller 4. dag og 2 gange om ugen.
- 17) Gyllerenderne på eksisterende haller skal være min. 35 cm brede og i de nye haller skal gyllerenderne være min. 37,5 cm brede. På hele farmen skal der tildeles halm ad libitum.

Lugt

- 18) Hvis tilsynsmyndigheden vurderer, at driften giver anledning til flere lugtgener for omboende end forventet, skal ejeren af ejendommen lade udarbejde en handlingsplan for nedbringelse af generne. Planen skal godkendes af kommunen, og derefter gennemføres. Samtlige



udgifter i forbindelse med ovennævnte afholdes af husdyrbruget.

Foder

- 19) Opbevaring af foder skal ske på en sådan måde, at der ikke opstår risiko for tilhold af skadedyr (rotter m.v.). Ved mistanke eller konstatering af rotter skal iværksættes rottebekæmpelse, enten ved kommunens rottebekæmpelse eller ved et autoriseret firma

Støj

- 20) Driften af husdyrbruget må ikke medføre, at husdyrbrugets samlede bidrag til støjbelastningen i omgivelserne overstiger værdierne angivet i tabel 14, målt ved nabobeboelser eller deres opholdsarealer.
- 21) Husdyrbruget skal for egen regning dokumentere, at grænseværdierne for støj er overholdt, hvis tilsynsmyndigheden finder det påkrævet. Kravet kan højst fremsættes én gang årligt, med mindre den seneste kontrol viser, at grænseværdierne ikke er overholdt. Dokumentationen skal sendes til tilsynsmyndigheden sammen med oplysninger om driftsforholdene under målingen/beregningen.

Målingerne/beregningerne skal udføres og rapporteres som "Miljømåling – eksterne støj" af akkrediteret firma. Husdyrbrugets støj skal dokumenteres ved måling efter gældende vejledninger fra Miljøstyrelsen, pt. nr. 6/1984 om måling af ekstern støj og nr. 5/1993 om beregning af ekstern støj fra virksomheder.

Målingerne/beregningerne skal foretages på/for de mest støjbelastede områder udenfor husdyrbrugets grund og under de mest støjbelastede driftsforhold – eller efter anden aftale med tilsynsmyndigheden.

Viser kontrolmålingen en overskridelse af de fastsatte støjgrænser, kan tilsynsmyndigheden kræve, at der iværksættes støjreducerende tiltag.

Vilkår til arealer

- 22) Der skal på udbringningsarealet etableres 4 % -point ekstra efterafgrøder ud over den til enhver tid gældende lovpligtige andel med efterafgrøder. Disse efterafgrøder skal følge de samme regler som gælder for de lovpligtige efterafgrøder hvad angår, artsvalg, dyrkningsperiode og kvælstofgødskning. Hverken de ekstra efterafgrøder eller de lovpligtige efterafgrøder må erstattes af "grønne marker".

Ved tilsyn skal overholdelsen af vilkåret kunne dokumenteres ved mark- og gødningsplaner, samt ved gødningsregnskaber 5 år tilbage dog først gældende fra planåret 2015/2016.

- 23) Mark 32-2a og den nordlige del af mark 32-2b må ikke modtage husdyrgødning.

Husdyrbrugets ophør

- 24) Ved ophør skal følgende forureningsbegrænsende foranstaltninger udføres:
- Stalde, gyllerender og opbevaringsanlæg skal tømmes og rengøres, og husdyrgødningen skal bortskaffes efter gældende regler.



- Hvis bedriftens gyllebeholdere ikke anvendes, skal de rengøres og sløjfes.
- Foderbeholdere og – anlæg skal tømmes.
- Restkemikalier, olieaffald, medicinaffald mv. skal bortskaffes efter gældende regler.
- Tilsynsmyndigheden skal orienteres om bedriftens ophør.

Egenkontrol og dokumentation

- 25) Husdyrbruget skal underrette tilsynsmyndigheden, når dyreholdet er nået op på det godkendte antal DE.
- 26) I forbindelse med afholdelse af de regelmæssige tilsyn, skal der foreligge dokumentation for produktionsstørrelsen opgjort for hvert planår.
- 27) Der skal kunne fremvises en skriftlig kontrakt indgået med det biogasanlæg, der afleveres husdyrgødning til.
- 28) Mindst én gang hvert kvartal skal husdyrbrugets forbrug af energi og vand registreres, Registreringerne skal opbevares i 5 år og fremvises på tilsynsmyndigheden forlangende.
- 29) Der skal føres register over produktionen af farligt affald (så som spildolie, lysstofrør, kemikalierester o.l.) på ejendommen. Registreringen skal for hver fraktion indeholde en beskrivelse af art, mængde og sammensætning. Registreringen skal gemmes i mindst 5 år og fremvises på tilsyn. Dokumentation for bortskaffelse af farligt affald til godkendt modtager skal ligeledes fremvises på forlangende.
- 30) Der skal fra og med det planår, hvor driften af arealerne overtages af Hovedvejen 43 overfor tilsynsmyndigheden kunne fremlægges sædskifte-, mark- og gødningsplaner samt gødningsregnskaber, som kan dokumentere, at vilkår om ekstra efterafgrøder er overholdt, og at husdyrgødningen udbringes miljømæssigt forsvarligt og i overensstemmelse med de oplysninger der ligger til grund for de i miljøgodkendelsen stillede vilkår. Der skal på forlangende fremvises dokumentation herfor 5 år tilbage. Tilsvarende skal der foreligge dokumentation for forpagtningskontrakter og eventuelle overførselsaftaler.
- 31) Der skal føres en logbog for den eksisterende gyllebeholder, hvori eventuelle skader på telt-overdækningen noteres med angivelse af dato for skaden samt dato for reparation. Logbogen skal opbevares på husdyrbruget i mindst 5 år og forevises på tilsynsmyndigheden forlangende.



1.5 Offentlighed

Foroffentlighedsfase

Ansøgningen har været offentliggjort i Ugeavisen Struer d. 18. september 2013 med en frist for at komme med kommentarer senest d. 2. oktober 2013.

Partshøring og nabohøring

Udkastet til miljøgodkendelsen har været i høring hos ansøger og dennes konsulent. Efterfølgende har udkastet været i 6 ugers nabo/partshøring med frist for indgivelse af bemærkninger senest den 3. februar 2014 kl. 15.30.

Der er indkommet 1 bemærkning fra Hovedvejen 41 i høringsperioden.

Følgende har modtaget teknisk resume af afgørelsen i høringsperioden:

Ansøger

Karsten Rimmer, Hovedvejen 43, 7790 Thyholm
Gråkjær Miljøcenter, att.: Hanne Bang

Naboer⁸ eller ejere af naboejendomme indenfor en radius af 951 meter:

Vesterfjordsvej 8, 7790 Thyholm
Lysterkjærvej 2, 7790 Thyholm
Lysterkjærvej 4, 7790 Thyholm
Hovedvejen 45, 7790 Thyholm
Hovedvejen 41, 7790 Thyholm
Hovedvejen 49, 7790 Thyholm
Hovedvejen 51, 7790 Thyholm
Hovedvejen 36, 7790 Thyholm
Bjørndalvej 17, 7790 Thyholm
Bjørndalvej 14, 7790 Thyholm
Bjørndalvej 15, 7790 Thyholm

Offentliggørelse

Godkendelsen er offentliggjort ved annonce i Ugeavisen, Struer den 12. februar 2014 og på Struer Kommunes hjemmeside. Afgørelsen er tilgængelig på Struer Kommunes hjemmeside på www.struer.dk.

Den endelige afgørelse er sendt til følgende parter:

Hovedvejen 43
Hanne Bang, Gråkjær A/S
Hovedvejen 41
Arbejderbevægelsens erhvervsråd
Sundhedsstyrelsen,
Danmarks Fiskeriforening
Danmarks Sportsfiskerforbund
Dansk Fritidsfiskerforbund
Ferskvandsfiskeriforeningen
Danmarks Naturfredningsforening, Struer
Det Økologiske Råd
Dansk Ornitologisk Forening
Forbrugerrådet
Kulturarvsstyrelsen
Holstebro Museum

⁸ Naboer er beboelser indenfor lugtkonsekvensområdet, som er beregnet til 951 m.



1.6 Klagevejledning

Afgørelsen kan påklages til Natur- og Miljøklagenævnet. Klageberettiget er ansøger, klageberettigede myndigheder og organisationer og enhver, der har en individuel, væsentlig interesse i sagen.

Klagen skal være modtaget af Struer Kommune **senest d. 12. marts 2014** inden kontortids ophør kl. 15.30.

En eventuel klage har ikke opsættende virkning, medmindre Natur- og Miljøklagenævnet bestemmer andet, hvorfor afgørelsen på eget ansvar kan udnyttes før klagefristen er udløbet.

Eventuel klage stiles til Natur- og Miljøklagenævnet, Rentemestervej 8, 2400 København NV, men indsendes skriftligt til Struer Kommune, Østergade 11-15, 7600 Struer eller pr. mail til teknisk@struer.dk, som videre sender klagen med sagens akter.

Det er en betingelse for Natur- og Miljøklagenævnets behandling af klagen, at klager indbetaler et gebyr til Natur- og Miljøklagenævnet.

Vejledning om gebyrordningen og gebyrets størrelse kan findes på Natur- og Miljøklagenævnets hjemmeside.

Hvis afgørelsen påklages, vil dette blive meddelt ansøger.

Denne afgørelse kan endvidere indbringes for domstolene. En eventuel sag skal være anlagt inden 6 måneder efter annonceringen.

På Struer Kommunes vegne:



Pernille Fog
Ingeniør



2. BAGGRUND FOR MILJØGODKENDELSEN

I det følgende beskrives en række juridiske forhold ved miljøgodkendelsen. Herunder faktuelle oplysninger vedrørende husdyrbruget, meddelelsespligt, gyldighed, retsbeskyttelse og revurdering.

2.1 Beskrivelse af husdyrbruget

Miljøgodkendelsen gælder for minkfarmen på Hovedvejen 43, 7790 Thyholm med tilhørende anlæg og ejede og forpagtede arealer. Godkendelsen omfatter de landbrugsmæssige aktiviteter som finder sted på ejendommen.

Minkfarme udvides til 7.000 minktæver, 15 ammekøer over 600 kg, 8 tyrekalve fra 40-500 kg, 7 kviekalve fra 0-6 mdr., 5 kvier fra 6-14 mdr (slagt.) og 9 kvier fra 6-27 mdr. (kælvning) svarende til 256 DE.

Der opføres **enten** 11 stk. 2-rækkede haller og 1 stk. 16. rækket hal **eller** 21 stk. 2-rk minkhaller vest for de eksisterende minkhaller.

De 2 rækkede haller bliver mellem 80 og 135 m lange, ca. 4,4 m brede og ca. 2,7 m høje. Mellem hallerne bliver der ca. 1 m. Gavlene på hallerne bliver beklædt med røde stålplader og på taget lægges lysegrå stålplader. Den 16 rækkede hal bliver maksimalt 37,5 m bred, 124 m lang og 8 meter høj.

Desuden vil der blive etableret et nyt område til fodersilo og vaskeplads med en holde-/vendeplads for foderbilerne til farmen.

Den endelige placering af hallerne og afstanden mellem disse fastlægges i forbindelse med byggetilladelsen på ejendommen og hermed evt. krav til brandsikring af farmen.

Nærmeste nabobeboelse uden landbrugspligt er Hovedvejen 45, der ligger ca. 320 meter nordvest for farmen. Nærmeste nabo m. landbrugspligt er Hovedvejen 41, der ligger ca. 150 meter vest for farmen.

Der ligger ingen andre husdyrbrug større end 75 DE indenfor 300 m af ejendommen.

Udbringningsarealerne ligger i oplandet til Limfjorden (Nissum Bredning, Tambosund og Venø Sund samt Kås Bredning, Venø Bugt og Sallingsund).

2.2 Meddelelsespligt – husdyrproduktion, anlæg, arealer, ejerforhold

Godkendelsen gælder for det ansøgte. Der må ikke ske udvidelse eller ændring i dyreholdet, stalde, gødningsopbevaringsanlæg, udbringningsarealer og lignende, før ændringen er anmeldt til og godkendt af Struer Kommune. Kommunen tager herefter stilling til, om ændringen udløser krav om tillæg til miljøgodkendelsen.

Udskiftning af arealer indenfor samme kategori (ejede/forpagtede eller tredjemandsarealer) kan ske uden en ny godkendelse, hvis det af kommunen vurderes, at de nye arealer ikke er mere sårbare.

Kommunen skal underrettes ved ændringer i ejerforhold eller hvem, der er ansvarlig for den daglige drift af husdyrbruget. Tilsvarende skal der ske underretning, hvis driften indstilles for en længere periode.

2.3 Gyldighed

Godkendelsen eller dele heraf bortfalder, såfremt den ikke er udnyttet inden 2 år fra afgørelsens meddelelse. Med udnyttet menes, at det ansøgte byggeri er påbegyndt, og færdiggøres i et rimeligt tempo.



Hvis den meddelte miljøgodkendelse ikke har været udnyttet, helt eller delvist, i 3 på hinanden følgende år betragtes det som kontinuitetsbrud. Så bortfalder den del af godkendelsen, der ikke har været udnyttet de seneste 3 år, med mindre andet fremgår af miljøgodkendelsen.

2.4 Retsbeskyttelse

Med denne miljøgodkendelse følger som udgangspunkt 8 års retsbeskyttelse fra den dato, godkendelsen meddeles.

2.5 Revurdering af miljøgodkendelsen

Godkendelsen skal regelmæssigt og mindst hvert 10. år tages op til revurdering. Den første regelmæssige vurdering skal dog foretages senest, når der er forløbet 8 år. Det er planlagt at foretage den første revurdering i 2021.



3. Beliggenhed og planmæssige forhold

I det følgende beskrives og vurderes ejendommens placering i relation til de i Husdyrgodkendelseslovens fastlagte afstandskrav. Ejendommens placering vurderes bl.a. i forhold til de landskabelige og kulturhistoriske værdier.

3.1 Afstandskrav, bygge og beskyttelseslinjer, fredninger m.v.

Miljøteknisk redegørelse

Ejendommen ligger i landzone. Nærmeste nabobeboelse uden landbrugspligt er Hovedvejen 45, der ligger ca. 320 meter nordvest for farmen. Nærmeste nabo m. landbrugspligt er Hovedvejen 41, der ligger ca. 150 meter vest for farmen (bilag 2). Afstandskrav om 50 m til byzone, nabobeboelse m.v. jf. Husdyrgodkendelseslovens § 6 er overholdt.

Der opføres **enten** 11 stk. 2-rækkede haller og 1 stk. 16. rækket hal **eller** 21 stk. 2-rk minkhaller vest for de eksisterende minkhaller.

De 2 rækkede haller bliver mellem 80 og 135 m lange, ca. 4,4 m brede og ca. 2,7 m høje. Mellem hallerne bliver der ca. 1 m. Gavlene på hallerne bliver beklædt med røde stålplader og på taget lægges lysegrå stålplader. Den 16 rækkede hal bliver maksimalt 37,5 m bred, 124 m lang og 8 meter høj.

Desuden vil der blive etableret et nyt område til fodersilo og vaskeplads med en holde-/vendeplads for foderbilerne til farmen.

Nyetablering af stalde skal som udgangspunkt, overholde en række afstandskrav til vandindvindingsanlæg, vandløb m.v. De faktiske afstande for det planlagte byggeri fremgår af nedenstående tabel.

Tabel 1 – afstandskrav og faktiske afstande for planlagt ny stald og gyllebeholder

	Afstand fra nye haller	Lovkrav (minimum)
Ikke almene vandforsyningsanlæg	>25 m	25 m
Almene vandforsyningsanlæg*	> 50 m	50 m
Vandløb/dræn/søer	> 15 m	15 m
Offentlig og privat fællesvej	Min. 15 m	15 m
Levnedsmiddelvirksomhed	> 25 m	25 m
Beboelse på samme ejendom	> 15 m	15 m
Naboskel	> 5 m	5 m
Nabobeboelse	> 100 m	100 m

Afstandskrav jf. § 8 i husdyrgodkendelsesloven, sammenholdt med aktuel afstand fra nyanlæg til det pågældende punkt.

*Uglev vandværk

Alternative placeringer er undersøgt og vurderet. En alternativ placering nord for den eksisterende farm er overvejet.

Ansøgers begrundelse for den valgte placering er

- at byggefeltet udnyttes bedst muligt,
- at det dyrkede areal forringes mindst muligt ved den valgte placering,



- at der er meget lidt offentligt trafik på vejen, da den primære trafik er i forbindelse med Hovedvejen 41. Der er tale om en blind vej,
- at vejen ejes af Karsten Rimmer med vejret for Hovedvejen 41.

Ejeren af Hovedvejen 43 har fravalgt en udvidelse mod nord med følgende begrundelser:

- Den valgte placering af minkhallerne giver den bedste logistik på ejendommen og nedsætter derfor ressourceforbruget til arbejdskraft, brændstof m.v.
- Det vurderes ikke muligt at udvide farmen nord for den eksisterende farm, da farmen derved bliver opdelt i 2 adskilte farme, hvilket er uhensigtsmæssigt i forhold til arbejdsforhold, flytning af dyr, ressourceforbrug, logistik m.v.
- Flyttes minkfarmen op nord for den eksisterende farm vil gyllebeholderen desuden blive lukket inden, hvilket er uhensigtsmæssigt. Desuden er det en potentiel sundhedsrisiko at have fremmede transporter ned gennem minkfarmen.

Placeringen af stald og gyllebeholder er ligeledes beskrevet i forhold til bygge- og beskyttelseslinjer, fredninger m.v. Bygningernes placering er ikke i konflikt med disse.

Der gøres opmærksom på, at Holstebro Museum altid skal kontaktes jf. Museumslovens § 27, hvis der i forbindelse med byggearbejde dukker spor af fortidsminder op. Samtidig skal al arbejde standses.

På baggrund af ovenstående stilles ingen vilkår



3.2 Placering i landskabet

Miljøteknisk redegørelse

I vurderingen af en ansøgning om miljøgodkendelse skal indgå hensynet til de landskabelige værdier.

Ejendommen ligger ca. 970 meter nordvest for Uglev by ca. 15 meter fra Hovedvejen. Ejendommen er omkranset af beplantning.

Landskabet på Thyholm er kendetegnet ved et storbakket til bølget terræn. Ejendommen Hovedvejen 43 ligger på en bakketop, der falder jævnt i retning mod både nord, syd og vest. Ejendommens bebyggelse ligger skjult bag beplantning hele vejen rundt. Bebyggelsen ligger omgivet af dyrkede marker, der i nogen udstrækning afgrænses af levende hegn. De eksisterende driftsbygninger og minkhallerne ligger samlet og fremstår som en helhed.

De nye minkhaller placeres i forlængelse af og vest for de eksisterende minkhaller.

Der er søgt om 2 forskellige scenarier.

Scenarie 1

Der vil blive opført 11 stk. nye 2-rækkede minkhaller med samme højde, som de eksisterende 2-rækkede haller og en lukket 16 rækket hal med en højde på ca. 8 meter. Den 16 rækkede hal bliver maksimalt 37,5 m bred, 124 m lang og 8 meter høj.

Scenarie 2

Der vil blive opført 21 stk. nye 2-rækkede haller, hvor højden på de nye minkhaller er den samme som for de eksisterende 2-rækkede haller.

De 2 rækkede haller bliver mellem 80 og 135 m lange, ca. 4,4 m brede og ca. 2,7 m høje. Mellem hallerne bliver der ca. 1 m. Gavlene på hallerne bliver beklædt med røde stålplader og på taget lægges lysegrå stålplader.

Desuden vil der blive etableret et nyt område til fodersilo og vaskeplads med en holde-/vendeplads for foderbilerne til farmen.

Husdyrbrugets eksisterende og planlagte anlæg ligger udenfor fredninger, strand-, klit-, sø-, å-, og fortidsmindebesskyttelseslinjer samt udenfor kirke- og skovbyggelinjer. Der er ikke registreret nogen kulturmiljøer indenfor ejendommens nærmeste omgivelser.

Ifølge Struer Kommuneplan 2013-2025 ligger ejendommen i et område der er udpeget som kulturpræget kystlandskab. Samtidigt ligger ejendommen i et område med større sammenhængende landskaber og særlige udsigter.

Ønsker om etablering af byggeri og tekniske anlæg, samt ændringer af arealanvendelse, der kan forringe landskabets karakter, skal vurderes med udgangspunkt i landskabets særkende.

Der er ikke registreret fortidsminder nær ejendommens driftsbygninger eller på udbringningsarealerne. Der er registreret diger langs en del udbringningsarealer. Placering af digerne fremgår af bilag til godkendelsen. Digerne er beskyttet i henhold til Museumslovens⁹ § 29a. Ændringer i diger vil kræve dispensation.

Vurdering

Grundlaget for vurderingen er de ovenfor nævnte planlægningsmæssige bestemmelser for området.

På grund af størrelsen af den 16 rækkede minkhal, har Struer Kommune bedt ansøger om at fremsende en visualisering, for at vurderet byggeriets påvirkning af landskabsoplevelse. Visualiseringen fremgår af godkendelsens bilag.

⁹ Bekendtgørelse af museumsloven jf. LBK nr. 1505 af 14. december 2006.



Med afsæt i en besigtigelse, vurdering af de fremsendte visualiseringer samt ansøgers begrundelse for opførelse af en 16-rækket minkhal frem for de lavere 2rækkede minkhaller har Struer Kommune vurderet, at de konkrete landskabelige forhold ikke her kan begrunde krav om projektilpasninger i forhold til det ansøgte. Det er så samtidig væsentligt, at der stilles vilkår om en effektiv afskærmende beplantning.

Ved etablering eller ændring af minkfarme, er der jf. pelsdyrbekendtgørelsen krav om etablering af beplantning omkring farmen for at mindske synligheden fra nabobeboelser og øvrige omgivelser. Af bekendtgørelsen fremgår det, at beplantningen skal bestå af mindst 3 rækker træer.

På baggrund af de landskabelige forhold og synligheden af den 16-rækkede minkhal har Struer Kommune vurderet, at der skal stilles vilkår til at beplantningsbælterne skal bestå af minimum 3-rækkede læhegn af hjemmehørende/egnstypiske højstammede, kronedannende træer og lavere buske for at sikre en bedre afskærmning af den 16-rækkede hal.

Beplantningen skal stedse vedligeholdes. Den nye del af beplantningsbæltet skal bestå af et minimum 3-rækket læhegn af hjemmehørende/egnstypiske højstammede, kronedannende træer og lavere buske. Den del af beplantningen, der skal placeres langs med skel til Hovedvejen 41, skal etableres inden eller samtidigt med opførelsen af etape 1 for at sikre indsigten til farmen fra naboen.

Første række af den del af beplantningen, der placeres langs vejen mod syd, skal placeres min. 2 meter fra vejen, så der er plads til at planterne kan blive tætte.

Planterækkerne i alle beplantningsbælterne skal placeres med en indbyrdes afstand på min. 1,25 meter mellem hver række.

Hvis den nordligste del af det nye projekt ikke er påbegyndt senest 2 år efter meddelelsen af denne godkendelse, skal den del af beplantningen, der skal ligge nord for farmen, etableres.

Eksisterende beplantninger omkring husdyrbruget skal bibeholdes og løbende udbedres. Dog kan beplantningen mellem de eksisterende og de nye minkhaller fjernes.

Den nye beplantning skal virke afskærmende både i bunden og i højden.

Der skal indsendes en beplantningsplan til godkendelse hos Struer Kommune inden beplantningen foretages og inden byggeriet igangsættes. Af planen skal begrundelsen for valget og placeringen af plantearterne fremgå, med henblik på at kunne vurdere, om dette opfylder kravene til beplantningen. Desuden skal det af planen fremgå, hvornår beplantningen vil blive etableret i forhold til byggeriet.

Ovenstående er fastholdt ved vilkår.

På baggrund af ovenstående og de stillede vilkår har Struer Kommune vurderet, at det ønskede byggeri ikke vil forringe de landskabelige, kulturhistoriske, naturmæssige, geologiske eller rekreative værdier i området.

På baggrund af ovenstående stilles følgende vilkår:

- 1) Der skal etableres og stedse vedligeholdes en skærmende beplantning rundt om husdyrbruget. Den nye del af beplantningsbæltet skal bestå af et minimum 3-rækket læhegn af hjemmehørende/egnstypiske højstammede, kronedannende træer og lavere buske. Den del af beplantningen, der skal placeres langs med skel til Hovedvejen 41, skal etableres inden eller samtidigt med opførelsen af etape 1.

Første række af den del af beplantningen, der placeres langs vejen mod syd, skal placeres min. 2 meter fra vejen, så der er plads til at planterne kan blive tætte.

Planterækkerne i alle beplantningsbælterne skal placeres med en indbyrdes afstand på min. 1,25 meter mellem hver række.



Hvis den nordligste del af det nye projekt ikke er påbegyndt senest 2 år efter meddelelsen af denne godkendelse, skal den del af beplantningen, der skal ligge nord for farmen, etableres.

Eksisterende beplantninger omkring husdyrbruget skal bibeholdes og løbende udbedres. Dog kan beplantningen mellem de eksisterende og de nye minkhaller fjernes.

Den nye beplantning skal virke afskærmende både i bunden og i højden.

Der skal indsendes en beplantningsplan til godkendelse hos Struer Kommune inden beplantningen foretages og inden byggeriet igangsættes. Af planen skal begrundelsen for valget og placeringen af plantearterne fremgå, med henblik på at kunne vurdere, om dette opfylder kravene til beplantningen. Desuden skal det af planen fremgå, hvornår beplantningen vil blive etableret i forhold til byggeriet.

- 2) Der må etableres 11 stk. nye 2-rækkede minkhaller med varierende længde og 1 stk. ny 16-rækket minkhal med en maksimal højde på 8 meter målt fra terræn til kip,

eller

der må etableres 21 stk. nye 2-rækkede minkhaller med varierende længde.

Alle haller skal opføres i forlængelse af de eksisterende haller umiddelbart vest for husdyrbruget, som det fremgår af ansøgningen og bilag 1 i denne godkendelse. De 2-rækkede haller skal have samme højde som de eksisterende 2-rækkede haller.

Hvis farven på tagpladerne på den 16-rækkede hal ønskes ændret til en anden farve end lysegrå, skal dette først godkendes af Struer Kommune.

- 3) Etableringen af udvidelsen må ske i 2 etaper, hvor opstarten på etape 2 skal være påbegyndt senest 2 år efter meddelelsen af denne godkendelse. Ansøger kan frit vælge, hvilken af de 2 etaper, der opføres først.



4. Husdyrhold, staldanlæg og drift

I det følgende beskrives og vurderes husdyrholdets sammensætning, staldindretning, fodring, vand- og energi-forbrug, samt håndtering af spildevand, regnvand, affald, kemikalier, driftsforstyrrelser og uheld.

4.1 Husdyrhold, stalde og opbevaringsanlæg

Miljøteknisk redegørelse

Den tilladte produktion på ejendommen er 105 DE. Produktionen ønskes udvidet til 256 DE fordelt på 7.000 minktæver, 15 ammekøer over 600 kg, 8 tyrekalve fra 40-500 kg, 7 kviekalve fra 0-6 mdr., 5 kvier fra 6-14 mdr. (slagt.) og 9 kvier fra 6-27 mdr. (kælvning).

Produktionen finder sted i eksisterende minkhaller og staldanlæg samt i flere nye haller placeret umiddelbart vest for de eksisterende. Se afsnit 2.2 for nærmere beskrivelse.

Fordelingen af dyr i de forskellige staldanlæg og sektioner fremgår af tabel 2. Om vinteren vil minktæverne hovedsagligt være placeret i de 2 lukkede haller.

Der henvises i øvrigt til senere afsnit 8.4 og 8.5, hvor der er en udførlig beskrivelse af BAT i relation til staldindretning og opbevaring af husdyrgødning.

Da gyllen fra de ekstra dyr påtænkes afleveret til biogasanlæg, vil der ikke blive etableret nye gødningsopbevaringsanlæg.

Af øvrige bygninger på ejendommen er der en dybstrøelsesstald til ammekvæg, et værksted og 2 halmhuse. Det ene halmhus er opført uden byggetilladelse. Dette er under lovliggørelse samtidigt med udarbejdelsen af denne godkendelse.

Der opbevares gylle på Vestergade 34, 7790 Thyholm.

En situationsplan er vist i bilag 1.

Husdyrproduktionens størrelse og sammensætning efter udvidelsen fremgår af nedenstående tabel 2 fordelt på de enkelte staldanlæg (Staldnummer refererer til nummerering i ansøgningssystemet).

Tabel 2 – Dyreholdets størrelse og sammensætning fordelt på staldanlæg

Stald	Dyretype og staldgulv	Antal dyr	Stipladser
ST-170377	Minktæver, proteinindhold 31 % af OE uge 30-47, gødningsrender min. 35 cm brede, halm ad libitum, daglig tømning	3.000	
ST-178740	Ammekøer over 600 kg, dybstrøelse (hele arealet)	15	
	Småkalve, tung race (0-6 mdr.), dybstrøelse hele arealet	7	
	Ungtyre, tung race, (6 mdr. – 500 kg)	8	8
	Kvier/Stude tung race, (6 mdr. til kælvning), dybstrøelse hele arealet	9	



	Kvier/Stude tung race, (6 mdr. til 14. mdr.), dybstrøelse hele arealet	5	
ST-178741	Minktæver, proteinindhold 31 % af OE uge 30-47, gødningsrender min. 37,5 cm brede, halm ad libitum, daglig tømning	2.000	
ST-178742	Minktæver, proteinindhold 31 % af OE uge 30-47, gødningsrender min. 37,5 cm brede, halm ad libitum, daglig tømning	2.000	
Dyreenheder i alt: 255,88			

Nedenstående tabel er en oversigt over opbevaringsanlæggene på ejendommen (anlægsnummer som i ansøgningssystemet).

Tabel 3 – Opbevaringsanlæg

Anlæg	Anlægstype	Størrelse (m ³)	Næste beholderkontrol	Overdækning	Beskrivelse
LA-113192	Eks. gyllebeholder	1.600	2023	Fast overdækning	Teltoverdækning
LA-119216	Møddingplads	75	-		
	Gyllebeholder på Vestergade 34	696	2023	Flydelag	
	Fortank	77	-	Fast overdækning	Betonlåg

Vurdering

Struer Kommune har vurderet, at husdyrbruget med det ansøgte ikke vil medføre en væsentlig påvirkning af omgivelserne.

Der foretages ingen ændringer i de eksisterende staldanlæg til kvæg og heller ikke på de eksisterende pelsdyrhaller.

Den eksisterende gyllebeholder og fortank på ejendommen er overdækket.

Overordnet vurderer Struer Kommune, at husdyrbruget med de givne staldsystemer og opbevaringsanlæg lever op til kravene i lovgivningen, herunder også krav til BAT (se nærmere herom i et senere afsnit 8.4 og 8.5).



På baggrund af ovenstående stilles følgende vilkår:

- 4) Husdyrbruget tillades drevet med en maksimal årsproduktion på 7.000 minktæver, 15 ammekøer over 600 kg, 8 tyrekalve fra 40-500 kg, 7 kviekalve fra 0-6 mdr., 5 kvier fra 6-14 mdr. (slagt) og 9 kvier fra 6-27 mdr. (kælvning) svarende til 256 dyreenheder (DE) jf. nugældende omregningsfaktorer.

Da udvidelsen vil ske i 2 etaper og ved egen avl, skal fuld produktion først være nået 4 år efter meddelelsen af denne godkendelse.

- 5) Placering af dyretyper skal være som beskrevet i tabel 2 og som opgivet i ansøgningen.
- 6) Den eksisterende gyllebeholder skal til enhver tid være forsynet med fast overdækning i form af telt-overdækning med indvendigt skørt eller anden godkendt fast overdækning. Åbning af teltdugen må kun ske i forbindelse med omrøring, tømning og udbringning af gylle. Skader på teltoverdækningen skal repareres inden for en uge efter skadens opståen. Hvis skaden ikke kan repareres inden for én uge efter skadens opståen, skal der inden to hverdage efter skadens opståen indgås aftale med kommunen om reparationens varighed.

4.2 Ventilation

Miljøteknisk redegørelse

Der er naturlig ventilation i både minkhaller og kvægstalden, der sikrer et stort luftskifte og mindsker lugtgener. Der er derfor ikke energiforbrug forbundet med ventilation på husdyrbruget.

Vurdering

Da der er naturlig ventilation, er der ikke stillet vilkår.

På baggrund af ovenstående stilles ingen vilkår

4.3 Fodring

Miljøteknisk redegørelse

Foder til minkene vil fremover blive opbevaret i en ny fodersilo, der opstilles på ejendommen. Se bilag 1.

Minkfoderet bliver leveret dagligt og afkølet på grund af holdbarhed.

Foderet er tilpasset minkenes aktuelle behov. Derved undgås overforsyning med næringsstoffer, der vil ende som uudnyttede næringsstoffer i gyllen.

Det er planlagt at der skal fodres med 31 % proteinindhold i foderet i ugerne 30-47 og halm ad libitum både i eksisterende og nye haller.

Efter pelsdyrbekendtgørelsen skal foder opbevares i lukkede siloer, lukkede containere eller i fodervogne og spande, som skal placeres indendørs.

Foderrekvisitterne skal rengøres omhyggeligt efter brug.



Ammekvæget fodres med halm og grovfoder (græs) der hentes på marken i sommerperioden. Når dyrene er på stald fodres de med halm, spildkartofler (der er en betonplads til kartofler uden for stalden) og tilskudsfoder (silo ved stalden).

Vurdering

Valget af foder med reduceret proteinindhold til minkene er fastholdt ved vilkår.

Der er ikke valgt fodertiltag for ammekvæget.

Håndteringen af halm til kvæg og mink kan give anledning til mindre støvgener. Generne vil dog kun forekomme helt lokalt omkring minkhallerne og i kvægstalden.

Yderligere vurdering af effekten af fodringstiltagene på ammoniakemissionen og fosforudvaskningen er beskrevet i afsnit 8.2 om Bedste tilgængelige teknik (BAT) og afsnit 7 om påvirkning fra arealerne.

Krav til dokumentation og egenkontrol for overholdelse af vilkårene fremgår af afsnit 11 om dokumentation og egenkontrol.

På baggrund af ovenstående stilles følgende vilkår:

- 7) I uge 30-47 skal der anvendes foder til minkene med et proteinindhold på maksimalt 31 % af OE (omsættelig energi). Husdyrbruget skal med en produktionsplan fra foderleverandøren kunne dokumentere proteinindholdet. Af planen skal den planlagte mængde protein i procent af den omsættelige energi fremgå. Dokumentation for dette skal vedlægges driftsjournalen. På tilsynsmyndighedens forlangende skal husdyrbruget dokumentere råproteinindhold for de seneste 5 år gældende fra den dato godkendelsen er meddelt.



4.4 Energi- og vandforbrug

Miljøteknisk redegørelse

Energi

Energi anvendes primært til håndtering af gylle og vandpumper. I hallerne er der lyskiper og der er dermed meget lav energiforbrug til belysning.

Hallerne er med naturlig ventilation og der er derfor ikke energiforbrug til dette.

Udendørslys er kun tændt efter behov.

Logistikken i forbindelse med fodring og generel håndtering af minkene er indrettet, så afstanden giver færrest mulige driftstimer, hvilket minimerer energiforbruget.

I ansøgt drift anslås det at forbruget bliver 100-120.000 kWh pr år og ca. 6.000 l diesel.

Vandforbrug

Vand anvendes primært til drikkevand og rengøring af fodersilo og -vogn samt til årlig vask af haller.

Ejendommens drikkevandsinstallationer rengøres og efterses jævnligt med henblik på at undgå spild. Evt. lækager identificeres og repareres hurtigst muligt.

I ansøgt drift anslås det at forbruget bliver ca 3.500-4.000 m³ vand pr år.

Der føres ikke løbende journal over vand- og energiforbrug samt spild, men vand- og energiforbrug opgøres årligt i forbindelse med regnskabet.

Vurdering

Ved jævnlig aflæsning af energimålere og vandmålere, som det er praksis, kan der hurtigt dannes et overblik over forbruget, og samtidig sikres mod utilsigtet overforbrug.

Struer Kommune vurderer, at forbruget af energi og vand er minimeret. Der er stillet vilkår om energieftersyn. Krav om registrering af vand og energiforbrug fremgår af senere egenkontrolafsnit 10.

Der henvises i øvrigt til senere afsnit 8.3 om BAT.

På baggrund af ovenstående stilles følgende vilkår:

- 8) Der skal på bedriften, indenfor et år fra godkendelsen er meddelt, foretages et energieftersyn af et energiselskab eller konsulent, hvor de energiforbrugende processer på husdyrbruget gennemgås. Der skal udarbejdes en rapport som indeholder resultater og evt. konkrete energispareforslag. Rapporten skal være til rådighed for tilsynsmyndigheden.

4.5 Spildevand og regnvand

Miljøteknisk redegørelse

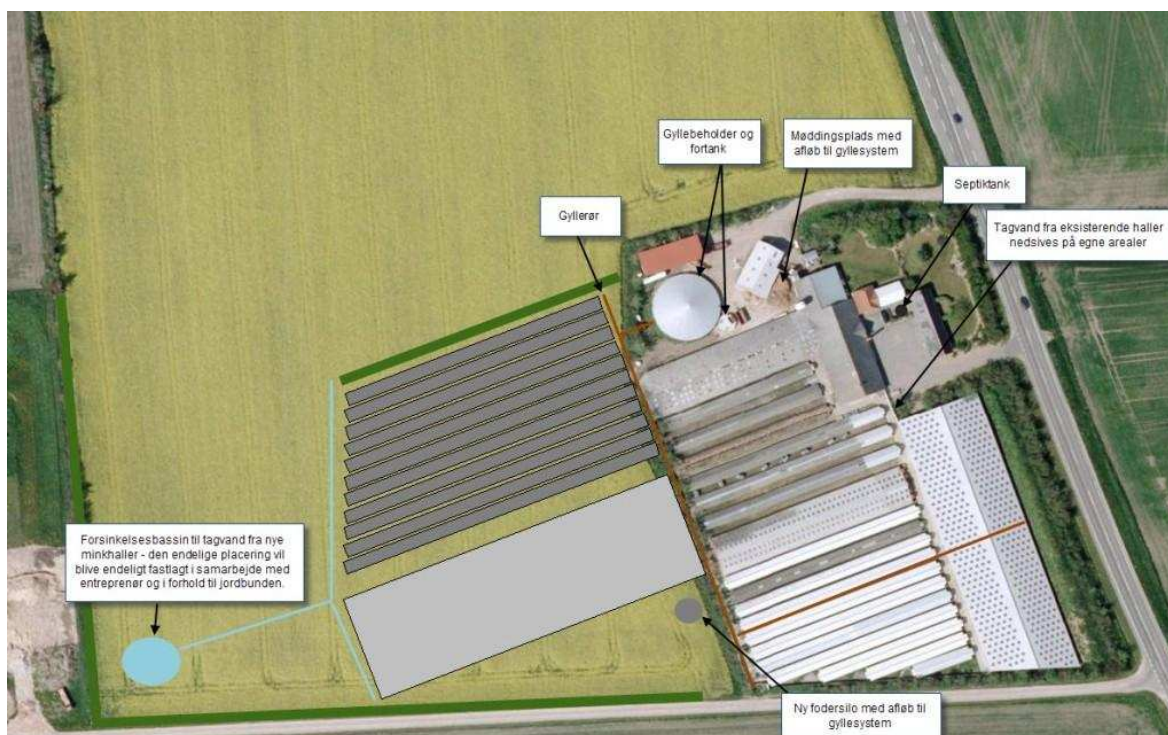
Husdyrbrugets spildevandsmængder fordelt på type og mængde fremgår af nedenstående tabel:

Tabel 4 – Afledning af tagvand

Type	Anslået m ³	Afledes til
Spildevand fra rengøring af fodersilo og -vogn	100	Gyllebeholder/fortank
Tagvand fra eksisterende haller og bygninger	7.000	Nedsivning på egne arealer
Tagvand fra nye haller	7.000	Nedsivning på egne arealer
Spildevand fra husholdning	150	Septiktank

Som det fremgår af tabellen nedsives tagvand fra de eksisterende haller og bygninger, hvilket også er planen for de nye haller. Det er planen på sigt at søge om at etablere et udligningsbassin for afledning af regnvand fra tagfladerne vest for de nye haller.

Der etableres en ny vaskeplads syd for de eksisterende haller, hvor en ny fodersilo opstilles.



Vurdering

Struer Kommune vurderer, at mængden af spildevand fra produktionen er realistisk. Der vil ske en mindre stigning i mængden af vaskevand fra rengøring af fodersilo og -vogn. Struer Kommune har vurderet, at opbevaringskapaciteten er tilstrækkelig til opbevaring af de angivne mængder spildevand, inkl. regnvand.

Der stilles vilkår om, at maskiner, redskaber, fodervogne og foderrekvisitter skal rengøres på en plads, hvor rengøringsvandet opsamles, således at det ikke giver anledning til punktkildeforurening.

Forhold omkring ejendommens husspildevand reguleres ikke i denne godkendelse.



På baggrund af ovenstående stilles følgende vilkår:

- 9) Al vask af maskiner, fodervogne, foderrekvisitter og redskaber, hvorfra der kan forekomme foder- eller gødningsrester skal foregå på en vaskeplads med afløb til opsamlingsbeholder.

4.6 Affald

Miljøteknisk redegørelse

Bedriften er omfattet af reglerne i affaldsbekendtgørelsen. Derfor skal affaldsproduktionen på ejendommen registreres efter gældende regler, og bortskaffelsen skal ske i overensstemmelse med kommunens affaldsregulativ for erhverv. Der sker en løbende bortskaffelse af affaldet til en kommunal godkendt ordning, så den opbevarede mængde begrænses.

Døde dyr

Døde dyr afhentes løbende af DAKA.

Brændbart affald

Brændbart affald i form af plastik, papirsække, aftøringspapir og tom rengjort emballage bliver bortskaffes via en indsamlingsordning for erhvervsvirksomheder eller bortskaffes til kommunal genbrugsplads.

Jern- og metalaffald

Jern og metal afhændes til produkthandler og glas m.m. bortskaffes via indsamlingsordning for erhvervsvirksomheder eller bortskaffes til kommunal genbrugsplads.

Klinisk risikoaffald

Klinisk risikoaffald i form af medicinglas og -rester samt kanyler bortskaffes via indsamlingsordning for erhvervsvirksomheder, indleveres på genbrugsplads eller sendes med dyrlægen retur.

Kemisk emballageaffald

Der forekommer ikke emballage fra sprøjtemidler fra markbruget, da sprøjtning foretages af maskinstation, som selv fjerner emballagen.

Olie og kemikalieaffald

Serviceeftersyn og olieskift på traktorer og andre selvkørende maskiner foretages normalt på autoriseret værksted, som bortskaffer spildolie og andet farligt affald i forbindelse med eftersynene. Der opbevares mindre mængder spildolie i tromler på betongulv. Det bortskaffes til kommunal genbrugsplads.

Andet kemikalieaffald i form af malingsrester og andre olieholdige produkter, samt specialrengøringsmidler til rensning af maskiner, forekommer normalt kun i begrænsede mængder. Det bortskaffes til den kommunale genbrugsplads.

Rengørings- og desinfektionsmidler, som anvendes til staldrengøringsarbejde, er generelt hurtigt nedbrudte. Alle indkøbte mængder forventes anvendt, hvorved restmængder normalt ikke vil forekomme. Emballage bortskaffes til genbrugsplads.

Affaldsmængder

Af nedenstående tabel fremgår de producerede mængder affald med EAK-koder:



Tabel 5 – Affaldsproduktion, mængde og bortskaffelse

Affaldstype	EAK koder	Årlig mængde	Bortskaffelse
Animalsk affald (døde dyr)	02 01 02	Kvæg 0-500 kg Mink 100-200 kg	DAKA
Emballage fra sædekorn, foderleverancer m.m.	02 01 99	Anslået 100-500 kg	Kommunal genbrugsplads
Emballage rengørings- og desinfektionsmidler	02 01 09	Anslået 50-100 kg	Kommunal genbrugsplads
Emballage fra sprøjtemidler markbrug	02 01 08 02 01 09	0 kg da maskinstation eller lign. sprøjter og fjerner emballagen	-
Overdækningsplast	02 01 04	Begrænset	Kommunal genbrugsplads
Spildolie	02 01 09	Maksimalt 100-200 l/år Mekaniker aftager ved serviceeftersyn	-
Malingsrester	02 01 99	Begrænset	Kommunal genbrugsplads
Sprøjtemiddelrester	02 01 08 02 01 09	ingen	-
Medicinrester	02 01 99	< 0,5 kg	Kommunal genbrugsplads eller retur med dyrlæge
Medicinflasker	02 01 10	< 5 kg	Kommunal genbrugsplads
Medicinsk udstyr	02 01 10	< 1 kg	Kommunal genbrugsplads
Andet brændbart affald. Træ, bindegarn anden emballage m.m.	02 01 10	100-500 kg	Kommunal genbrugsplads
Andet ikke brændbart affald, eks. lysstofrør	02 01 99	Begrænset. Årligt 0-50 kg	Kommunal genbrugsplads

Vurdering

Struer Kommune vurderer, at de i ansøgningen anførte typer og mængder af affald er realistiske. Den forholdsvis lille mængde døde dyr skyldes, at der ikke foretages pelsning på Hovedvejen 43.

Det vurderes, at de miljømæssige krav til affaldshåndteringen er opfyldt. For at sikre en miljømæssig korrekt håndtering og opbevaring af husdyrbrugets affald, er der stillet vilkår om opbevaring af olie og kemikalieaffaldet.

Krav til dokumentation for korrekt bortskaffelse fremgår af senere egenkontrolafsnit 10.

På baggrund af ovenstående stilles følgende vilkår:

- 10) Bedriftens olie- og kemikalieaffald skal opbevares i tæt emballage, beregnet til formålet og være tydeligt mærket med angivelse af indhold. Oplaget må ikke medføre forurening eller risiko for forurening af omgivelserne, ved afløb til kloak, jord, overfladevand eller grundvand.

Oplaget skal som minimum være overdækket med et halvtag, og stå på støbt bund. Pladsen skal ind-



rettet med fald, fordybning eller opkant så en mængde, mindst svarende til indholdet af den største beholder, tilbageholdes ved spild eller lækage.

Eventuelt spild skal straks opsamles af velegnet absorptionsmateriale.

4.7 Råvarer og hjælpestoffer

Miljøteknisk redegørelse

Forskellige hjælpemidler som rengørings- og desinfektionsmidler til staldrengøring, konserveringsmidler til foderbrug og andre råvarer og hjælpestoffer, der kan udgøre en miljørisiko, håndteres og opbevares, så der ikke kan ske en utilsigtet udledning til miljøet.

Nedenstående tabel angiver typer, mængder og opbevaring af de forskellige råvarer og hjælpestoffer som anvendes på bedriften.

Tabel 6 – Råvarer og hjælpestoffer, mængde og opbevaring

Råvarer/hjælpestoffer	Mængde pr. år	Opbevaring
Rengørings- og desinfektionsmidler	Ca. 10 l	Staldanlæggets servicerum (SR)
Dieselolie	2500 l	Overjordisk olietank på 1.200 l fra 2001. Placeret i stald.
Smøreolie	Max. 200 l	Står sammen med spildolie

Vurdering

Struer kommune vurderer, at opbevaringen og håndteringen af råvarer og hjælpestoffer håndteres miljømæssigt forsvarligt, hvorfor der ikke stilles særlige vilkår.

4.8 Driftsforstyrrelser eller uheld

Miljøteknisk redegørelse

Der kan være driftsmæssige forhold, hvor risikoen for uheld er til stede, og hvor et eventuelt uheld kan have store konsekvenser for det eksterne miljø. Der kan opstå uheld i forbindelse med håndteringen af husdyrgødning, olie og kemikalier, ved brand og strømsvigt. For at minimere omfanget af en forurening ved uheld, er der udarbejdet en beredskabsplan for bedriften, hvori det er beskrevet hvorledes evt. uheld skal håndteres.

Beredskabsplan

På ejendommen er der udarbejdet en beredskabsplan der beskriver hvilke forholdsregler medarbejdere og ejer skal tage ved brand, udslip af gylle eller ved andre uheld og kritiske situationer.

Redegørelse for uheld

Driftsforstyrrelser eller uheld, der kan medføre væsentlig forøget forurening i forhold til normal drift, kan ske i forbindelse med håndtering og opbevaring af husdyrgødning og kemikalier, ved strømsvigt samt udslip af dieselolie.

Uheld med gylle



I tilfælde af mindre gylleudslip vil gyllen samle sig om lækagestedet. Herfra kan det suges op og fjernes. Da gyllen kan suges op, vurderes det, at der ikke er fare for forurening af grundvandet.

Døde dyr

Døde dyr afhentes løbende af DAKA. Døde dyr placeres i container/fryser eller under kadaverkapsel. Derved undgås uhygiejniske forhold og at der kan observeres døde dyr af forbipasserende.

Desuden kan ræve, hunde og vilde katte ikke komme til de døde dyr.

Minimering af risiko for uheld

Anlæg og tekniske foranstaltninger renses, vedligeholdes og udskiftes i en sådan grad at det sikrer en korrekt brug og effekt. Medarbejderne er grundigt introducerede til opgaverne, hvilket er med til at sikre, at disse bliver udført korrekt, og med minimal risiko for uheld som følge af forkert håndtering af kemikalier, gylle, olie mv. Ejer og andre med fast adgang til bedriften er vejledt i beredskabsplanen, som har en fast plads på kontoret på minkfarmen og i ejers privatbolig.

Al omlastning af gylle sker med gyllevogn med fastmonteret kran, hvor pumpen sidder på gyllevognen, og der sker en automatisk tømning af pumperøret. Omlastning sker altid under opsyn, derfor vurderes det, at der ikke er større risiko for uheld i forbindelse med utilsigtet igangsætning af pumper, spild m.m.

Dieseltanken er hævet over jorden og placeret, hvor der er minimal risiko for påkørsel. Tanken udskiftes i overensstemmelse med olietankbekendtgørelsens sløjfningsterminer.

Der er naturlig ventilation, så der altid vil være frisk luft i hallerne til dyr og medarbejdere i tilfælde af strømsvigt.

Minimering af skadevirkninger af eventuelle uheld

Ved at følge de retningslinjer der er anført i beredskabsplanen forventes skadevirkninger ved eventuelle uheld minimeret, da der vil ske forureningsbegrænsende foranstaltninger i form af inddæmning, oppumpning m.v.

Vurdering

Ansøger har fremsendt et udkast til en beredskabsplan, hvor forebyggende foranstaltninger og akut håndtering af en række uheld er beskrevet. Til beredskabsplanen er der udarbejdet et kortbilag, som beskriver placering af afløb på ejendommen. Planen mangler telefonnumre på relevante kontaktpersoner og en plan over placering af flugtveje, brandslukkere og vandslanger. Der stilles derfor vilkår om at planen skal være opdateret med de manglende oplysninger senest ved meddelelsen af denne godkendelse.

Struer Kommune vurderer, at beredskabsplanen samt tiltag som beskrevet ovenfor i tilstrækkelig grad kan minimere risikoen for forurening ved uheld på husdyrbruget. Det vurderes, at husdyrbruget drives miljømæssigt forsvarligt i forhold til håndtering af uheld og afværgeforanstaltninger.

På baggrund af ovenstående stilles følgende vilkår:

- 11) Beredskabsplanen skal revideres/kontrolleres sammen med eventuelle ansatte mindst 1 gang om året. Seneste revisionsdato skal fremgå af planen. Første opdatering skal ske samtidigt med udnyttelsen af denne godkendelse.

Planen skal være kendt af og tilgængelig og synlig for ejendommens ansatte og øvrige, der færdes på husdyrbruget.

- 12) Beredskabsplanens instrukser skal følges ved uheld, forureninger, brand og lignende, og den skal udleveres til evt. indsatsleder/miljømyndighed.
- 13) En skriftlig redegørelse for hændelsen (uheld eller lignende), skal være tilsynsmyndigheden i hænde senest en uge efter hændelsens indtræden. Det skal af redegørelsen fremgå, såfremt det er muligt, hvilke tiltag der er, eller påregnes iværksat for at hindre tilsvarende fremtidig forureningshændelse.



5. Gødningsproduktion og – håndtering

I det følgende beskrives og vurderes den husdyrgødning, der produceres på husdyrbruget og evt. afsættes til eller modtages fra anden side. Afsnittet beskriver husdyrgødningens opbevaring og håndtering.

5.1 Gødningstyper og – mængder

Miljøteknisk redegørelse

Den årlige produktion af flydende husdyrgødning på Hovedvejen 43 er beregnet til 4.084 m³, inkl. vand fra møddingplads og vaskeplads. Der produceres 130 m³ fast møg. Der modtages biogasgylle retur til udspreddning på husdyrbrugets arealer.

Nedenstående tabel angiver mængde og indhold af den producerede og afsatte husdyrgødning.

Tabel 7 – Gødningsproduktion og næringsstofindhold

Gødningstype	Kg kvælstof	Kg fosfor	DE
Minkgylle, produceret	31.711,95	7.020,23	205,88
Dybstrøelse kvæg	1.158,83	148,78	11,27
Biogas gylle retur	6.969	1.030	60,6
Udbringning på ejede og forpagtede arealer	6.969	1.030	60,6

Al husdyrgødning opbevares i den overdækkede gyllebeholder og fortank på Hovedvejen 43, i gyllekanalerne på pelsdyrhallerne og i gyllebeholderen på Vestergade 34, 7790 Thyholm. Vestergade 34 er ejet af ansøger, Karsten Rimmer.

Der udbringes biogasgylle svarende til 60,6 DE på husdyrbrugets ejede og forpagtede udbringningsarealer. Dette svarer til et harmonitryk på 1,4 DE/ha.

Vurdering

Det generelle harmonikrav på 1,4 DE/ha er overholdt. Harmonireglerne fremgår af husdyrgødningsbekendtgørelsens kapitel 11 og der er derfor ikke behov for at stille særlige vilkår.

På baggrund af ovenstående stilles følgende vilkår:

- 14) Gyllebeholderen på Hovedvejen 43 skal til enhver tid være forsynet med fast overdækning..

5.2 Flydende husdyrgødning

Miljøteknisk redegørelse

Produktionen af flydende husdyrgødning er ifølge den indsendte kapacitetserklæring i alt 4.084 ton. I mængden er indregnet vand fra vaskeplads og mødding og fratrukket regnvand på grund af teltoverdækningen svarende til ca. 176 tons.



Fortankens kapacitet på 77 m³ er ikke indregnet i opbevaringskapaciteten.

Nedenstående tabel beskriver husdyrbrugets opbevaringsanlæg efter produktionsudvidelsen.

Tabel 8 – Opbevaringsanlæg og opbevaringskapacitet

Opbevaringsanlæg	Byggeår	Størrelse	Yderligere beskrivelse
Gyllebeholder Hovedvejen 43	2002	1.600 m ³	Teltoverdækning. Pumpe på gyllevogn Beholderkontrol i 2013
Gyllebeholder Vestergade 34	2013	696 m ³	Pumpe på gyllevogn
Biogasanlæg		2.000 m ³	
I alt		4.296 m ³	

Vurdering

Fast overdækning på den eksisterende gyllebeholder er fastholdt ved vilkår.

Husdyrbruget skal efter reglerne i husdyrgødningsbekendtgørelsen mindst råde over en opbevaringskapacitet svarende til 6 måneders tilførsel. Dog skal kapaciteten være så tilstrækkelig, at husdyrgødningen kan udbringes miljømæssigt forsvarligt. I praksis vil dette svare til min. 9 mdr. tilførsel.

Ifølge kapacitetserklæringen (se bilag) er der en samlet opbevaringskapacitet på 4.296 m³, svarende til mere end 12 måneders opbevaring.

Struer kommune har derfor vurderet, at opbevaringskapaciteten er tilstrækkelig i forhold til den ansøgte produktion.

På baggrund af ovenstående stilles følgende vilkår:

- 15) Håndtering af gylle skal altid foregå under opsyn, og evt. spild skal straks opsamles.



5.3 Fast husdyrgødning

Miljøteknisk redegørelse

Der produceres dybstrøelse fra kvægproduktionen på ejendommen og redehalm iblandet minkgødning fra rengøring under burene.

Min. 65 % af dybstrøelsen fra kvægstalden afsættes direkte fra staldene til biogasanlæg. Den øvrige mængde samt redehalm opbevares på møddingpladsen.

Vurdering

Struer Kommune vurderer, at det er BAT at følge reglerne i husdyrgødningsbekendtgørelsen for opbevaring af fast gødning. Husdyrbruget opfylder derfor BAT mht. opbevaring af fast husdyrgødning.

Struer Kommune vurderer at dybstrøelsen håndteres miljømæssigt forsvarligt og er tilstrækkeligt reguleret i gældende lovgivning, hvorfor der ikke stilles særlige vilkår



6. Forurening og gener fra husdyrbruget

I det følgende beskrives og vurderes ammoniakpåvirkning af nærliggende naturområder, samt påvirkningen af naboer i forhold til emner som lugt, fluer, støj m.v.

6.1 Generelt ammoniakkrav

Miljøteknisk redegørelse og vurdering

I ansøgningssystemet er beregnet en samlet ammoniakemission fra staldanlægget og gødningslagre på 6.675 kg N pr. år fra staldanlæg og gødningslagre. Meremissionen i forbindelse med udvidelsen er 2.109 kg N/år.

Tabel 9 - Ammoniakfordampning fra husdyrbrugets staldanlæg

Beskrivelse	Ammoniaktab
Emission fra stalde omfattet af kravet om 30 % reduktion, men eksisterende uændret produktion (Staldafsnit for eksisterende produktion)	2827,82 kg N / år
Emission fra husdyrproduktion omfattet af det generelle ammoniakkrav (staldafsnit hvor udvidelse foregår)	3512,45 kg N / år
Emission fra stalde m.v., der ikke er omfattet af det generelle krav	68,35 kg N / år
Ammoniaktab fra lagre af flydende gylle	254,81 kg N / år
Ammoniaktab fra lagre af fast gødning	12,52 kg N / år
Samlet emission efter udvidelse og min 30 % reduktion	6.675,95 kg N / år
Meremission	2.109,62 kg N / år

Der er anvendt fodringstiltag med et lavere indhold af råprotein i foderet til minkene og der er overdækning af den eksisterende gyllebeholder.

Det generelle krav om ammoniakreduktion

Ved udvidelser, nyetablering og ændringer af husdyrbrug er udgangspunktet, at ammoniakemissionen fra stald og lager skal reduceres med 30 % i forhold til det fastsatte referencestaldsystem for kvægdelen. For minkene er kravet 1,16 kg N per årstæve fastsat ud fra pelsdyrvejledningens krav om et tab på 1,65 kg N per årstæve.

Ansøgningen viser, at det generelle ammoniakreduktionskrav er overholdt med en margin på 3.016,36 kg N/år.

Forudsætningerne for det generelle ammoniakkrav fastholdes ved nedenstående vilkår.

På baggrund af ovenstående stilles følgende vilkår:

- 16) Tømning af gyllerender skal ske hver 3. eller 4. dag og 2 gange om ugen.
- 17) Gyllerenderne på eksisterende haller skal være min. 35 cm brede og i de nye haller skal gyllerenderne være min. 37,5 cm brede. På hele farmen skal der tildeles halm ad libitum.

6.2 Ammoniak og natur

Miljøteknisk redegørelse og vurdering

Efter naturbeskyttelseslovens § 3 er der forbud mod at foretage ændringer i tilstanden af en række beskyttede naturtyper med en vis størrelse, herunder moser.

Kommunen skal ved behandlingen af en ansøgning om tilladelse efter husdyrbruglovens § 12 vurdere, om det ansøgte kan føre til tilstandsændringer i områder, der er beskyttet efter naturbeskyttelseslovens § 3.

Af ansøgningen fremgår det, at der er foretaget beregning af ammoniakdepositionen på følgende naturområder:

KORT OVER NATUROMRÅDER

Der er foretaget beregning til følgende naturområder:



Side 27

Ammoniakfølsomme naturtyper indenfor Natura 2000 områder (kategori 1 natur)

Kategori 1 natur er Natura 2000-natur samt § 3 heder og overdrev indenfor Natura 2000-område, hvor der stilles krav til totaldepositionen af ammoniak. Desuden er der en forbudszone på 10 m.

Nærmeste Natura 2000 område er EF-habitatområde nr. 28, Agger Tange, Nissum Bredning, Skibsted Fjord og Agerø. Nærmeste afstand hertil er ca. 1.090 meter. Her ligger et ammoniakfølsomt kalkoverdrev sydvest for staldanlægget.

Ansøger har i ansøgningen vist, at det totale ammoniaknedfald i nærmeste punkt i området kan beregnes til 0,1 kg N/ha/år.

Struer Kommune har vurderet, at der ikke er andre husdyrbrug der udløser kumulation, hvorfor et beskyttelsesniveau på 0,7 kg N/ha/år er grænsen. Beskyttelsesniveauet er derfor overholdt.

Større ammoniakfølsomme naturtyper udenfor Natura 2000 områder (kategori 2 natur)

Kategori 2-natur er nærmere bestemte ammoniakfølsomme naturtyper, der ligger uden for internationale naturbeskyttelsesområder. Det drejer sig om:

- højmoser,
- lobeliesøer,
- heder der er større end 10 ha, og som er omfattet af naturbeskyttelseslovens § 3, og
- overdrev der er større end 2,5 ha og som er omfattet af naturbeskyttelseslovens § 3.

Det er dog kun heder og overdrev, der i sig selv er større end de nævnte størrelser, der er kategori 2-natur. Her er igen en forbudszone på 10 m og krav til totaldeposition af ammoniak.

Ca. 1.350 meter nordøst for Hovedvejen 43 ligger et større kalkoverdrev på 3,8 ha. Det er i ansøgningen beregnet at dette overdrev påvirkes med en total deposition på 0,1 kg N/ha/år. Beskyttelsesniveauet foreskriver en max. totaldeposition på 1,0 kg N/ha pr. år, hvorfor dette er overholdt.



Ammoniakfølsomme naturområder i øvrigt

Kategori 3-natur er ammoniakfølsomme naturområder, som ikke er kategori 1-natur eller kategori 2-natur, og som er:

- hede omfattet af naturbeskyttelseslovens § 3
- mose omfattet af naturbeskyttelseslovens § 3
- overdrev omfattet af naturbeskyttelseslovens § 3
- ammoniakfølsom skov

For kategori 3 natur accepteres normalt en max. merbelastning på 1,0 kg N/ha/år.

Omkring 550 m nord for staldanlægget findes et overdrev på mindre end 2,5 ha. Der er beregnet en merbelastning af ammoniak på 0,2 kg N/ha/år på overdrevet som følge af det ansøgte projekt. Lovens krav om en ammoniak merbelastning på 1,0 kg N/ha/år er dermed overholdt. Derudover er der beregnet en total ammoniakdeposition på 0,4 kg N/ha/år (loven stiller ingen krav til total ammoniakdepositionen på kategori 3 natur). Cirka 900 m nordvest for staldanlægget findes også et mindre overdrev, men på grund af afstanden vurderes overdrevet ikke at blive væsentligt påvirket af ansøgte projekt.

Øvrig natur indenfor 1.000 m fra staldanlægget omfatter en mose ca. 720 m nordvest for staldanlægget, en eng ca. 780 m fra staldanlægget og en sø ca. 450 m nordøst for staldanlægget. Kommunen kender naturområderne, og ved at der er tale om næringspåvirkede naturområder i en ringe tilstand. Det vurderes, at ansøgte projekt ikke vil kunne påvirke naturområderne, da der ikke er tale om særlige ammoniakfølsomme naturområder kombineret med at ansøgte projekt vurderes at give anledning til en meget begrænset ammoniakdeposition på naturarealerne.

Ammoniakbelastning ved udbringning af husdyrgødning

Mark 32-0/1 ligger umiddelbart helt op ad Natura 2000 område nr. 28 – Agger Tange, Nissum Bredning, Skibsted Fjord og Agerø. Der er ikke fald på over 6 grader på arealet. Derfor kan der kun stilles vilkår, hvis driften af arealet ændres så der sker en væsentligt forøget ammoniakfordampning fra udbringningen af gødning (randzonepåvirkning). Arealerne er pt. bortforpagtede og modtager husdyrgødning svarende til harmonireglerne. Derfor har Struer Kommune vurderet, at der ikke er grundlag for at stille vilkår om bræmmer eller lignende.

Placeringen af naturområderne fremgår af bilagene.

Forudsætningerne for ovenstående er fastholdt ved vilkår i afsnit 5.1 og der stilles derfor ingen vilkår.

6.3 Lugt

Miljøteknisk redegørelse

De væsentlige lugtkilder fra husdyrbruget er lugtemission fra staldeanlæg og pelsdyrhaller herunder i forbindelse med tømning af gyllerenderne. Desuden vil der kunne opstå lugtgener i forbindelse med gylleudbringning. Da der er fast overdækning på gyllebeholderen, vil lugtgener fra denne være meget begrænset.

Husdyrbruget forventes ikke at give anledning til lugtgener ud over, hvad der er normalt for denne type af animalsk produktion.

Der er foretaget lugtberegninger i ansøgningssystemet efter gældende retningslinjer. Den beregnede geneafstand for områdetyperne byzone, samlet bebyggelse og enkeltbolig fremgår af nedenstående tabel.



Tabel 10 - Lugtberegninger

Områdetype	Beregningsmetode	Ukorrigeret geneafstand	Aktuel afstand	Genekriteriet overholdt
Byzone (Hvidbjerg)	Ny	447m	2.900 m	Ja
Samlet bebyggelse (Uglev)	Ny	326 m	860 m	Ja
Enkelt bolig (Hovedvejen 45)	Ny	148 m	320 m	Ja

Nærmeste byzone er Hvidbjerg, der ligger ca. 2,9 km nord for Hovedvejen 43. Nærmeste samlede bebyggelse er Uglev, der ligger ca. 860 meter sydøst for Hovedvejen 43. Nærmeste nabo uden landbrugspligt er Hovedvejen 45 beliggende ca. 320 meter nordvest for Hovedvejen 43.

Vurdering

Der findes ikke tilstrækkeligt dokumenterede lugtmålinger, som kan belyse lugtemissionen fra minkfarme.

Reguleringen af pelsdyrfarme i forhold til lugt afhænger af, om der alene holdes pelsdyr på husdyrbruget, eller om der er blandede besætninger. Ved blandede besætninger afhænger reguleringen endvidere af, om produktionen af andre dyr end pelsdyr overstiger 15 dyreenheder.

Da kvæget på Hovedvejen 43 er udegående i 6 måneder om året, tæller de ikke med i lugtberegningen.

Ved mink skal anvendes en lugtemission på 6 OUE/s pr. årstæve pelsdyr eller 264 OUE/s pr. dyreenhed pelsdyr sammen med de øvrige parametre for andre dyr end pelsdyr.

Det fremgår af det fremsendte ansøgningsskema, at lugtemissionen svarer til $6 \times 7.000 \text{ OUE/s} = 42.000 \text{ OUE/s}$ i alt.

Dette medfører ovenstående lugtgeneafstande. Lugtgenekriterierne er overholdt for alle områdetyper.

Efter pelsdyrbekendtgørelsen skal der for pelsdyrfarme med mindre end 10.000 minktæver min. være 100 meter til nabobeboelse og min. 200 meter til byzone/sommerhusområde, områder der i kommuneplanens rammedel er udlagt til byzone/sommerhusområde eller områder i landzone der ved lokalplan er udlagt til boligformål m.m.

Nærmeste nabobeboelse er Hovedvejen 41, hvor der er landbrugspligt. I pelsdyrbekendtgørelsen skelnes der ikke mellem nabobeboelser med eller uden landbrugspligt.

De nye pelsdyrhaller vil blive placeret ca. 134 meter fra Hovedvejen 41. De bliver derfor placeret længere væk end 100 meter fra nabobeboelsen på Hovedvejen 41, hvorfor afstandskravet i pelsdyrbekendtgørelsen til nærmeste nabobeboelse også er overholdt.

Når gylle omrøres og udbringes, vil der kunne opstå lugtgener for de omkringboende. Udbringning på marker indenfor husdyrgødningsbekendtgørelsens krav kan ikke opfattes som væsentlige gener. Mark 79-0 ligger delvist indenfor 200 m af byzone (Hvidbjerg), og marken er omfattet af bekendtgørelsens § 28 om udbringningstidspunkter og -metode.

Struer Kommune vurderer, at der ikke vil være væsentlige lugtmæssige gener ved driften og udvidelsen, da afstandskravene i pelsdyrbekendtgørelsen er overholdt. Dog fastsættes vilkår om tiltag, hvis der efter kommunens vurdering opstår lugtgener, der vurderes at være væsentlig større end grundlaget for miljøvurderingen.

På baggrund af ovenstående stilles følgende vilkår:



- 18) Hvis tilsynsmyndigheden vurderer, at driften giver anledning til flere lugtgener for omboende end forventet, skal ejeren af ejendommen lade udarbejde en handlingsplan for nedbringelse af generne. Planen skal godkendes af kommunen, og derefter gennemføres. Samtlige udgifter i forbindelse med ovennævnte afholdes af husdyrbruget.

6.4 Fluer og skadedyr

Miljøteknisk redegørelse

Der holdes generelt en god hygiejne i hallerne/staldene og ved foder opbevaringen, så tiltrækningen af rotter og mus samt mulighederne for udklækning af fluelarver minimeres.

Fluebekæmpelse

Fluebekæmpelse i stalden sker i overensstemmelse med retningslinjerne fra Statens skadedyrslaboratorium.

Skadedyrsbekæmpelse

Rottebekæmpelse gennemføres ved udlægning af gift i kasser gennem autoriseret firma i overensstemmelse med kommunens til enhver tid gældende regler for rottebekæmpelse.

Vurdering

Fluer kan give anledning til gener hos naboer, trods længere afstande. Foderopbevaring, dybstrøelse og gødningsrender kan være udklækningssted for fluerne og det kan i nogle tilfælde være nødvendigt at foretage særskilt bekæmpelse (jf. Statens Skadedyrslaboratoriums retningslinjer). De hygiejniske forhold primært vedrørende foderopbevaring har betydning for tilhold af rotter.

På ejendommen skal der jf. reglerne i pelsdyrbekendtgørelsen foretages en effektiv fluebekæmpelse, som minimum i henhold til Statens Skadedyrslaboratoriums vejledende retningslinjer for fluebekæmpelse på gårde med husdyr.

På baggrund af ansøgers oplysninger og de stillede vilkår vurderes det, at ejendommen foretager en tilfredsstillende skadedyrsbekæmpelse, og at der ikke vil være væsentlige gener for de omkringboende.

På baggrund af ovenstående stilles følgende vilkår:

- 19) Opbevaring af foder skal ske på en sådan måde, at der ikke opstår risiko for tilhold af skadedyr (rotter m.v.). Ved mistanke eller konstatering af rotter skal iværksættes rottebekæmpelse, enten ved kommunens rottebekæmpelse eller ved et autoriseret firma.

6.5 Transport

Miljøteknisk redegørelse

I dette afsnit er antallet af transportere i nudrift og ansøgt drift. Det er på baggrund heraf vurderet, om der er væsentlige gener for naboerne langs transportvejene for transporterne af husdyrproduktionens rå- og hjælpestoffer og produkter.

Antallet af transportere til og fra ejendommen er anført i tabellen herunder. Tabellen indeholder et skønnet antal transportere i nudrift og ansøgt drift. Det forventes, at det samlede antal transportere stiger med 82 transportere årligt, til i ansøgt drift at være ca. 546 årligt.

Tabel 11 – Antal transportere



<i>Transporter med:</i>	<i>Nudrift ca</i>	<i>Udvidelse ca</i>
Levering af foder til mink	300	300
Levering af grovfoder og tilskudsfoder til kvæg	6	6
Levering af halm	8	10
Levering af mink	2	2
Afhentning af dyr til pelsning	20	25
Afhentning af kvæg til slagt	6	6
Levering af brændstof	5	8
Afhentning af døde dyr	5	7
Transporter med husdyrgødning	80	150
Afhentning af affald	12	12
Andet/diverse	20	20
I alt	464	546

Hovedparten af transporterne udgøres af transporter med foder og husdyrgødning. Transporterne sker primært med lastbil.

Transporterne vil hovedsagligt foregå indenfor normal arbejdstid 6-18. Alle grænser for tilladelig støj vil blive overholdt og der vil kun i meget få tilfælde opstå gener fra transport.

Da ingen naboer er placeret nær indkørslerne til minkfarmen har ansøger vurderet, at transporter ikke vil give anledning til væsentlige gener for omkringboende.

Vurdering

Gener affødt af trafik forbundet med driften af et husdyrbrug kan f.eks. opstå som følge af til- og frakørsel af dyr og foder samt kørsel på offentlig vej ved udbringning og opbevaring af husdyrgødning og anden form for gødning. Ved reguleringen af husdyrbrug er det praksis at betragte landzonen som landbrugets erhvervsområde, og beboere af boliger i landzonen må derfor acceptere visse ulemper, som kan være forbundet med at være nabo til et landbrug.

Færdsel på offentlig vej reguleres af færdselsloven og håndhæves af politiet.

I en godkendelse kan der derfor primært stilles vilkår om anvendelse af bestemte adgangsveje til husdyrbruget.

For husdyrbrugets egne køretøjer kan der herudover stilles vilkår om, hvilke veje der skal benyttes ved til- eller frakørsel. Endelig kan der stilles krav om, at til- eller frakørsel af foder, gødning mv. kun må ske på bestemte tidspunkter.

Den ansøgte udvidelse på Hovedvejen 43 fra 3.000 til 7.000 årstæver, vil medføre et øget behov for transport bl.a. af levering af foder, frakørsel af mink til pelsning og frakørsel af gødning.

Enkelte transporter vil ske i udkanten af Hvidbjerg by via Flovlevvej og Vestergade til mark 79-0.

Struer kommune vurderer, at de angivne transportveje og stigningen i antallet af transporter ikke vil medføre væsentlige gener for beboelser i byzone, da antallet af transporter gennem byzone er minimale.

I nudrift sker til- og frakørsel via Hovedvejen. Det er planlagt at flytte fodersiloen til en placering vest for de eksisterende haller. Dermed vil den del af til- og frakørsel, der vedrører foder, fremover ske via grusvejen, der går i vestlig retning fra Hovedvejen og ned til Hovedvejen 41. Fra denne ejendom drives maskinstation, hvorfor vejen i forvejen er belastet af tung trafik.



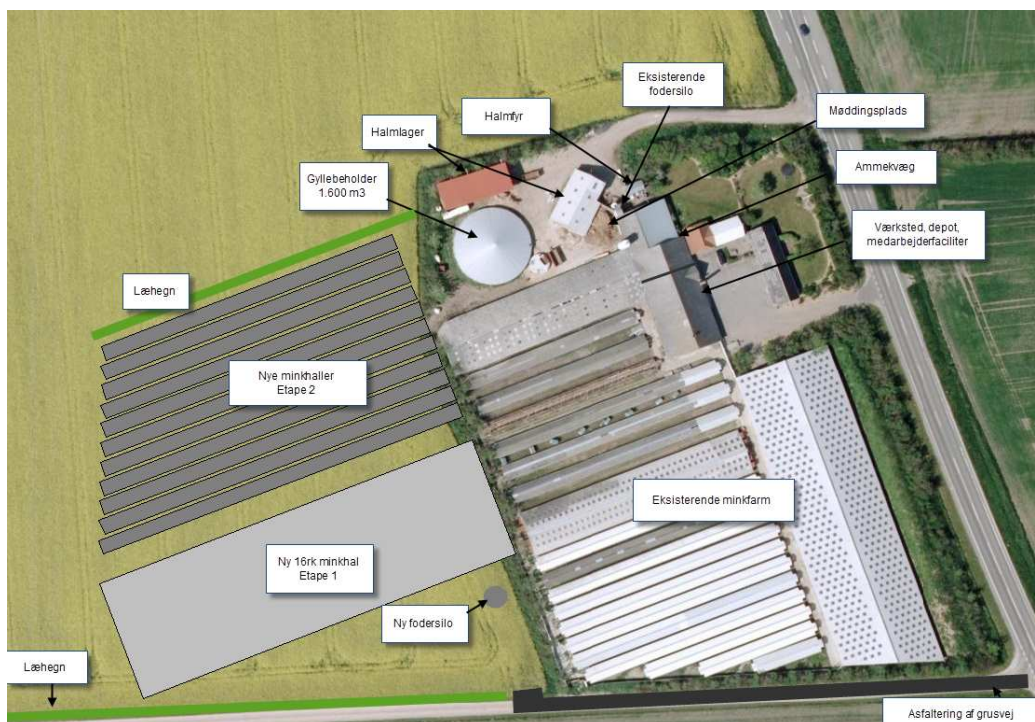
Bemærkninger fra Hovedvejen 41

Ejeren af Hovedvejen 41 har fremsendt bemærkninger til sagen.

Af bemærkningerne fremgår det med hensyn til transport, at ejeren af Hovedvejen 41 er bekymret for om vejen kan holde til den transport af lastbiler, der især vil belaste vejen i forbindelse med levering af foder til fodersiloen, hvilket vil ske næsten dagligt.

Karsten Rimmer har efterfølgende meddelt, at vejen vil blive asfalteret fra selve Hovedvejen og ned til indkørslen ved fodersiloen.

Se nedenstående illustration af den del af vejen, der vil blive asfalteret.



Struer Kommune skal vurdere, om den ekstra transport giver anledning til væsentlige gener i form af støj, støv, lugt og rystelser ved naboer. Da beboelsen på Hovedvejen 41 ligger ca. 260 meter fra placeringen af den nye fodersilo, vurderer Struer Kommune, at antallet af transporter ikke vil medføre væsentligt forøgede gener i form af støj, støv og rystelser ved Hovedvejen 41.

Uenigheder omkring vedligeholdelse af privat fællesvej, kan ikke indgå i vurderingen af projektet efter Husdyrgodkendelsesloven. Ved uenigheder om vedligeholdelse af en privat fælles vej, kan man bede kommunen om et vejsyn, hvor der typisk vil ske en fordeling af udgifterne efter benyttelse – altså den der slider mest på vejen, skal betale mest.

Struer Kommune har derfor ud fra produktionens størrelse vurderet, at den forøgede trafik til og fra ejendommen ikke vil have et sådant omfang, at der skal stilles vilkår herom i godkendelsen.

På baggrund af ovenstående stilles ingen vilkår.

6.6 Støj fra anlæg og maskiner

Miljøteknisk redegørelse

Støj fra husdyrbrugets driftsbygninger/installationer stammer hovedsagligt fra minilæsser/halmudlægger, højtryksrensere og kompressorer samt foderanlæg. Herudover kan der opleves støj transport til/fra ejendommen.

Tabel 12 – Støjkilder og støjperioder

Støjkilde	Periode
Foderanlæg til mink i lukket hal	Max. 2 gange i døgnet
Minilæsser	Svingende
Halmudlægger	Svingende
Højtryksrensere og kompressor	Dagtimerne. Højtryksrensere er placeret indendørs ved dieseltanken.
Lydafgivelse fra husdyrene	Der er ubetydelig støj fra minkene. Kvæget vil fra tid til anden afgive lyd.

I perioder med markarbejde vil der kunne påregnes lidt mere støj end normalt. Der forventes dog ikke forøgede støjgener i forbindelse med udvidelsen af husdyrbruget.

Tiltag mod støjkilder

Stationære støjafgivende maskiner kan, hvor det er muligt, isoleres i støjabsorberende maskinrum. Støj fra slidte maskindele kan ligeledes begrænses gennem vedligehold af udstyr. Herudover vil der blive taget hensyn ved en hensigtsmæssig omgang med dyrene.

Følgende værdier for støjbelastning skal overholdes, målt ved nabobeboelse eller deres opholdsarealer og angivet som det ækvivalente, korregerede lydtryksniveau i dB(A).

Tabel 13 - Støjgrænser

Tidsrum	Grænse dB (A)	Referencetidsrummet*
Mandag - fredag Lørdag	kl. 07.00-18.00 kl. 07.00-14.00	55 8 timer
Mandag - fredag Lørdag Søn- og helligdage	kl. 18.00-22.00 kl. 14.00-22.00 kl. 07.00-22.00	45 1 time
Alle dage	kl. 22.00-07.00	40** ½ time

* tidsrummet med størst støjbelastning inden for den angivne periode. Grænseværdien skal være overholdt inden for dette tidsrum

** maksimalværdier af støjniveauet må ikke overstige 55 dB(A) om natten (kl. 22.00-07.00)

Vurdering

Struer Kommune vurderer, at det daglige støjniveau svarer til det, der kan forventes af et husdyrbrug af denne størrelse. Det vurderes, at støj fra ejendommen ikke giver anledning til væsentlige gener for omboende. Nærmeste nabo ligger ca. 110 m fra nærmeste hjørne af minkfarmen (etape 2).



Der er stillet vilkår om at miljøstyrelsens retningslinjer for støj skal overholdes, og at husdyrbruget, for egen regning, skal dokumentere, at støjvilkåret overholdes, hvis tilsynsmyndigheden finder det påkrævet. Tilsynsmyndigheden kan kræve, at der iværksættes støjreducerende tiltag, hvis kontrolmålingen viser en overskridelse af de fastsatte støjgrænser.

På baggrund af ovenstående stilles følgende vilkår:

- 20) Driften af husdyrbruget må ikke medføre, at husdyrbrugets samlede bidrag til støjbelastningen i omgivelserne overstiger værdierne angivet i tabel 14, målt ved nabobeboelser eller deres opholdsarealer.
- 21) Husdyrbruget skal for egen regning dokumentere, at grænseværdierne for støj er overholdt, hvis tilsynsmyndigheden finder det påkrævet. Kravet kan højst fremsættes én gang årligt, med mindre den seneste kontrol viser, at grænseværdierne ikke er overholdt. Dokumentationen skal sendes til tilsynsmyndigheden sammen med oplysninger om driftsforholdene under målingen/beregningen.

Målingerne/beregningerne skal udføres og rapporteres som ”Miljømåling – eksterne støj” af akkrediteret firma. Husdyrbrugets støj skal dokumenteres ved måling efter gældende vejledninger fra Miljøstyrelsen, *pt. nr. 6/1984 om måling af ekstern støj og nr. 5/1993 om beregning af ekstern støj fra virksomheder*.

Målingerne/beregningerne skal foretages på/for de mest støjbelastede områder udenfor husdyrbrugets grund og under de mest støjbelastede driftsforhold – eller efter anden aftale med tilsynsmyndigheden.

Viser kontrolmålingen en overskridelse af de fastsatte støjgrænser, kan tilsynsmyndigheden kræve, at der iværksættes støjreducerende tiltag.

6.7 Støv fra anlæg og maskiner

Miljøteknisk redegørelse

Der kan forekomme ophvirvling af støv i forbindelse med transporter på og omkring ejendommen samt ved håndtering af afgrøder og halmstrøelse.

Støv fra foderhåndtering

Der er ingen støvgener ved håndtering af foder til minkene, da foderet er vådt. Kørerne fodres med grovfoder og tilskuds foder, hvorfra der kun er begrænsede støvgener.

Støvgener ved halmstrøelse

Der vil kun være mindre støvgener ved strøning med halm. Det vurderes, at støvet fra strøning ikke udgør en støvgene ved naboerne, da der er mindst 100 meter til nærmeste nabo målt fra nærmeste minkhal.

Vurdering

Struer Kommune vurderer, at der ikke er behov for at stille skærpede vilkår vedrørende støv.

På baggrund af ovenstående stilles ingen vilkår.



6.8 Lys

Miljøteknisk redegørelse

I de lukkede haller vil lyset i en kort periode omkring ultimo februar kunne være tændt i 2 timer morgen og aften til forlængelse af dagperioden. Der vil ikke være tændt lys i staldanlæg og haller i natteperioden. Det er vurderet, at lysgenerne herfra vil være begrænsede. Lyset er kun tændt, når der arbejdes i staldene, dvs. yderst sjældent i nattetimerne. Bortset fra nogle udendørslamper på gårdspladsen er der ikke etableret udendørsbelysning på anlægget.

Vurdering

Struer Kommune vurderer, at husdyrbrugets opbygning og placering, sammen med afstanden til omboende gør, at lys fra anlægget ikke vil være til gene for de omboende. På baggrund af ovenstående stilles ingen vilkår i forhold til lys på ejendommen og i bygningerne.

På baggrund af ovenstående stilles ingen vilkår.



7. Påvirkning fra arealerne

I dette afsnit beskrives og vurderes driften af markerne. Ligesom kvælstof og fosfors påvirkning af overfladevand og grundvand vurderes.

7.1 Udbringningsarealerne

Miljøteknisk redegørelse og vurdering

Ejendommen råder over 43,34 ha udbringningsareal. På ansøgningstidspunktet er arealerne forpagtet ud. Det er planen, at Karsten Rimmer skal overtage driften af arealerne fra planåret 2015/2016.

Indtil driften af arealerne overtages og arealerne således vil få tilført bioforgasset gylle, vil husdyrgødningen blive afsat til biogasanlæg og afsat til andre arealer. Dette fastholdes ved vilkår.

Når driften af arealerne overtages af Karsten Rimmer, vil der blive udbragt 60,6 DE bioforgasset gylle med et indhold på 6.969 kg N og 1.030 kg P på de 43,34 ha (svarende til en udnyttelsesprocent på 81 %).

Sammensætning og næringsstofindhold fremgår af nedenstående tabel.

Nedenstående tabel angiver de arealer, der indgår i husdyrbrugets udbringningsareal. Placeringen af udbringningsarealerne fremgår af bilagene til denne godkendelse.

Tabel 14 - Udbringningsareal og marknumre (ejet og forpagtet)

Udbringningsarealer

Navn	Ha	Drænet	Jb.Type	Vandet	Sæd-skifte	Ref. Sæd-skifte	N-kl. 0(ha)	N-kl. 1(ha)	N-kl. 2(ha)	N-kl. 3(ha)	G.vand (ha)	P-kl. 0(ha)	P-kl. 1(ha)	P-kl. 2(ha)	P-kl. 3(ha)
74-0	2,29	Ja	JB4	Nej	S4	S4	0,00	0,00	0,00	2,29	0,00	2,29	0,00	0,00	0,00
75-0	8,26	Ja	JB4	Nej	S4	S4	0,00	0,00	0,00	8,26	0,00	8,26	0,00	0,00	0,00
77-0	1,61	Ja	JB6	Nej	S2	S2	0,00	0,00	0,00	1,61	0,00	0,00	0,00	0,00	1,61
79-0	1,49	Ja	JB6	Nej	S2	S2	0,00	0,00	0,00	1,49	0,00	0,00	0,00	0,00	1,49
76-0	2,96	Ja	JB6	Nej	S2	S2	0,00	0,00	0,00	2,96	0,00	0,00	0,00	0,00	2,96
78-0	1,35	Ja	JB6	Nej	S2	S2	0,00	0,00	0,00	1,35	0,00	0,00	0,00	0,00	1,35
32-0/1	25,38	Ja	JB4	Nej	S4	S4	0,00	19,24	0,00	6,14	25,38*	25,38	0,00	0,00	0,00
Total	43,34						0,00	19,24	0,00	24,11	25,38	35,93	0,00	0,00	7,41

Marker markeret med # er manuelt udpeget til at indgå i beregning af overfladeudvaskning svarende til et plantebrug.

De stjernemarkerede (*) arealer er manuelt redigerede af ansøger til at være beliggende i andre beskyttelsesområder for fosfor, nitrat og grundvand end det fremgår af kortværket til husdyrgodkendelse.dk.

Arealerne kan også redigeres manuelt til at ligge udenfor beskyttelsesområderne.

Harmoniareal

Udbringningsarealet er på 43,34 ha. Herpå udbringes bioforgasset gylle svarende til 60,6 DE husdyrgødning. Dette svarer til et harmonitryk på 1,4 DE/ha.



Kvælstof

Af de 43,34 ha udbringningsareal ligger 19,24 ha i nitratklasse 1 og 24,11 ha i nitratklasse 3. Arealernes beliggenhed i forhold til nitratklasserne fremgår af bilagene til denne godkendelse.

Miljøstyrelsen udpegning af nitratklasser er begrundet med, at arealerne er beliggende i oplandet til kvælstof sårbare Natura 2000 vandområder, og at arealernes nitratreduktionspotentiale er mindre end 50 %. Det betyder, at der er krav om en harmonimæssig begrænsning til 50 % for arealerne i nitratklasse 3 (meget kvælstofsårbart) og 85 % (mindre kvælstofsårbart) for arealerne i nitratklasse 1 i forhold til de generelle harmoniregler.

Ved anvendelse af virkemidler til reduktion af nitratudvaskningen til overfladevand kan harmonitrykket øges.

Ansøger har valgt at etablere 4 % -point ekstra efterafgrøder ud over Plantedirektoratets generelle lovpligtige krav. Dette er fastholdt ved vilkår.

Nitratudvaskningen til rodzonen er ved et harmonitryk på 1,4 og 4 % ekstra efterafgrøder beregnet via Farm N til 53,6 kg N/ha. Dermed overholder ansøgningen det generelle beskyttelsesniveau for nitratudvaskning til overfladevand.

En nærmere vurdering af kvælstoftilførslen til Natura 2000 fremgår af nedenstående afsnit 7.3.

Fosfor

Der vil blive tilført 1.030 kg P fra bioforgasset gylle til ejendommens udbringningsarealer. Dette svarer til at der årligt bliver udbragt 23,8 kg P/ha og at afgrøderne årligt fjerner 19,2 kg P/ha. Der er således beregnet et årligt fosforoverskud på 4,5 kg P/ha. Det maksimalt tilladte fosforoverskud pr. ha pr. år i gennemsnit for hele bedriften må være 20,5 kg P. Det generelle beskyttelsesniveau for fosfor er derfor overholdt.

Alle udbringningsarealer afvander til Natura 2000 vandområder der er overbelastet med fosfor. Af de 43,34 udbringningsareal ligger 7,41 ha i fosforklasse 3 og 35,93 ha ligger i fosforklasse 3. Arealernes beliggenhed i forhold til fosforklasser og lavbundsarealer fremgår af bilagene til denne godkendelse.

En nærmere vurdering af fosfortilførslen til Natura 2000 fremgår af nedenstående afsnit 6.3.

Dræning og jordbundstype

Jordbundstypen på udbringningsarealerne er dels JB4, lerblandet sandjord og JB6, sandblandet lerjord. Alle marker sat til at være drænedede for at få en worstcase beregning for arealerne beliggende i fosforklasse 3. De anvendte jordbundstyper og dræningsforhold har betydning i forhold til beregningen af fosforbalancen på udbringningsarealerne.

Sædskifte

Det er i ansøgningen angivet, at arealerne drives med S2 og S4 sædskifte.

Valgte sædskifter afviger ikke fra referencesædskiftet, og det er derfor ikke nødvendigt at stille vilkår til anvendelsen af et specifikt sædskifte.

På baggrund af ovenstående stilles følgende vilkår:

- 22) Der skal på udbringningsarealet etableres 4 % -point ekstra efterafgrøder ud over den til enhver tid gældende lovpligtige andel med efterafgrøder. Disse efterafgrøder skal følge de samme regler som gælder for de lovpligtige efterafgrøder hvad angår, artsvalg, dyrkningsperiode og kvælstofgødskning. Hverken de ekstra efterafgrøder eller de lovpligtige efterafgrøder må erstattes af "grønne marker".

Ved tilsyn skal overholdelsen af vilkåret kunne dokumenteres ved mark- og gødningsplaner, samt ved gødningsregnskaber 5 år tilbage dog først gældende fra planåret 2015/2016.



7.2 Påvirkning af natur og overfladevand fra marker

Miljøteknisk redegørelse og vurdering

Mark nr. 32-2a og 32-2b, der indgik i ver. 3 af ansøgningen er besigtiget med henblik på at vurdere om markerne er beskyttet natur.

Den sydlige del af areal 32-2a er en del af et større moseområde og vurderes at være beskyttet efter Naturbeskyttelsesloven. Det øvrige areal kan eventuelt være et beskyttet overdrev, som er blevet tilstandsændret uden dispensation fra kommunen. Den endelige vurdering kan ikke foretages på nuværende tidspunkt af året.

Cirka halvdelen af areal 32-2b vurderes at være eng beskyttet efter naturbeskyttelsesloven.

Derfor må hverken den sydlige del af areal 32-2a eller 32-2b modtage husdyrgødning. Ansøger har derfor valgt at tage arealerne ud af udbringningsarealet. Dette fastholdes ved vilkår.

Der er ingen udbringningsarealer der hælder mere end 6 grader ned mod beskyttet natur. Struer Kommune har derfor vurderet, at der ikke er grundlag for at stille vilkår til overfladeafstrømning.

På baggrund af ovenstående stilles følgende vilkår:

- 23) Mark 32-2a og den nordlige del af mark 32-2b må ikke modtage husdyrgødning.

7.3 Kvælstof og fosfor til Limfjorden

Miljøteknisk redegørelse

Hele udbringningsarealet ligger i oplandet til Limfjorden og dermed også i oplandet til internationale naturbeskyttelsesområder. En stor del af arealet (ca. 25 ha) ligger i oplandet til Limfjordens Natura 2000-område nr. 28 "Agger Tange, Nissum Bredning, Skibsted Fjord og Agerø". Udpegningsgrundlaget omfatter bl.a. naturtyperne "Større lavvandede bugter og vige", "Rev" og "Mudder- og sandflader blottet ved ebbe" samt arterne spættet sæl og stavsild. Derudover er hvinand, toppet skallesluger og lysbuget knortegås blandt andet på udpegningsgrundlaget.

En mindre del af udbringningsarealet på ca. 19 ha af det samlede udbringningsareal - ligger i oplandet til Venø Bugt og Sund, som er udpeget som Natura 2000-område "Venø og Venø Sund nr. 62" og udgøres af Habitatområde H55 og Fuglebeskyttelsesområder F40. Det er bl.a. naturtyper som lagune, bugt og rev samt arter som spættet sæl, klyde, og dværgterner som ligger til grund for udpegningen.

Påvirkning fra projektet i kumulation med andre planer og projekter

Udviklingen i antal dyreenheder i oplandet til Limfjordens delopland Nissum Bredning har været faldende siden 2007. Struer Kommune har derfor vurderet, at det ansøgte i kumulation med andre husdyrprojekter i oplandet, ikke vil have en skadevirkning på de aktuelle Natura 2000-områder.

Påvirkning fra projektet i sig selv

Hverken Limfjordens delopland Nissum Bredning eller deloplandet Kås Bredning, Venø Bugt og Sallingsund kan karakteriseres som et lukket bassin eller meget lidt eutrofieret vandområde.

Husdyrproduktionens nitratudvaskning udgør ca. 0,14 % af den samlede nitratudvaskning til Nissum Bredning.

Påvirkningen af Limfjordens delopland Kås Bredning, Venø Bugt og Sallingsund vil påvirkes i endnu mindre grad, da produktionens nitratudvaskning kun udgør 0,04 % af den samlede nitratudvaskning.

I henhold til Miljøstyrelsens opstillede afskæringskriterium vil det ansøgte således ikke i sig selv have en ska-



devirkning på de aktuelle Natura 2000-områder. Nitratudvaskningsberegningerne viser, at det ansøgte ikke vil kunne medføre en væsentlig negativ påvirkning af internationale beskyttede vandområder, da nitratudvaskningen udgør en mindre del af den samlede nitratudvaskning til Nissum Bredning.

Det ansøgte overholder Miljøstyrelsens afskæringskriterier for skadevirkning af nitrat-udvaskning til overfladevand. Struer Kommune vurderer derfor, at mer-belastningen af vandmiljøet i Limfjorden er begrænset, og at de stillede vilkår til driften er tilstrækkelige til at sikre, at udpegningsgrundlaget ikke påvirkes væsentligt.

Beregningerne, der ligger til grund for vurderingen og konklusionen herunder, fremgår af denne godkendelses bilag.

Samlet vurdering for kvælstof og fosfor

Det vurderes, at den ansøgte drift med de stillede vilkår hverken alene eller i kumulation med andre projekter vil påvirke udpegningsgrundlaget i Natura 2000-områderne Nissum Fjord og Limfjorden væsentligt som følge af tilførslen af kvælstof og fosfor. Struer Kommune vurderer således, at hensynet til overfladevand er varetaget i overensstemmelse med Habitatbekendtgørelsens § 7.

Det skal bemærkes at vurderingerne er foretaget på baggrund af ver. 3 af ansøgningskemaet, hvor der var 44,06 ha udbringningsareal og blev udbragt husdyrgødning svarende til 61,6 ha. Den endelige godkendelse er baseret på ver. 4 af ansøgningskemaet, hvor der er 43,34 ha udbringningsareal og bliver udbragt husdyrgødning svarende til 60,6 ha. De minimale ændringer er vurderet uden betydning for den samlede konklusion, hvorfor der ikke er udarbejdet en ny overfaldevandsvurdering ud fra ver. 4 af ansøgningskemaet.

På baggrund af ovenstående stilles ingen vilkår..

7.4 Påvirkning af arter med særlige beskyttelseskrav (Bilag IV arter)

Miljøteknisk redegørelse

Følgende bilag IV-arter kan tænkes at forekomme i Struer Kommune:

- spidssnudet frø
- stor vandsalamander
- strandtudse
- odder
- birkemus
- småflagermus
- markfirben

Struer Kommune har ikke kendskab til, at der skulle leve bilag IV-arter i nærheden af udbringningsarealet. Det vurderes usandsynligt at (især) padderne, birkemus og markfirben skulle findes i tilknytning til udbringningsarealet, som følge af at intensivt dyrkede marker ikke er egnet som levested eller ynglelokalitet for de pågældende dyrearter.

Der inddrages ikke arealer, som i dag er udyrkede (f.eks. ligger i brak). Den eksisterende arealanvendelse er intensiv landbrugsdrift, og da der ikke sker nogen ændring i arealanvendelsen, er det vurderet, at der ikke forekommer bilag IV-arter i tilknytning til arealerne, dog med undtagelse af odder. Der forekommer odder i området, da Struer Kommune har kendskab til at den lever ved/i Kallerup Kær, som ligger tæt på dele af udbringningsarealet. Odder er følsom over for forstyrrelser, men det vurderes, at den ikke påvirkes af driften, da den er nataktiv.

Som tidligere beskrevet vurderes udbringningen af husdyrgødning ikke at give anledning til påvirkning af naturarealer i området, hvorfor potentielle leve- og ynglesteder for bilag IV-arter ikke vil kunne påvirkes. Ansøgte projekt vil heller ikke kunne påvirke forekomsten af flagermus i området.



Vurdering

Struer Kommune vurderer derfor at projektet ikke vil kunne skade Habitatdirektivets bilag IV-arter eller vil ødelægge disse arters leve-, yngle eller rastesteder.

På baggrund af ovenstående stilles ingen vilkår.



7.5 Kvælstof til grundvand

Miljøteknisk redegørelse

Alle husdyrbrugets arealer ligger indenfor kortlægningsområde Thyholm. Arealerne er placeret i område med drikkevandsinteresser.

Mark 32-0/1 er beliggende indenfor nitratfølsomt indvindingsområde. Der er en fejl i kortet på Miljøportalen for kortlægningsområde Thyholm. Derfor fremgår det ikke af kortet, at den del af indvindingsoplandet for Odde Sund Nord Vandværk, der ligger ved boring 53.277, er dårligt beskyttet, og derfor skal registreres som nitratfølsomt. Ansøger har derfor tilrettet ansøgningen manuelt, så mark 32-0/1 ligger indenfor nitratfølsomt indvindingsområde i ansøgningen. Det er dog kun en mindre del af arealet, der overlapper med den 300 meter beskyttelseszone omkring boringen.

Vurdering

Udvaskningen fra mark 32-0/1 er faldende i forhold til nudrift og ligger på 51 mg N/liter. Af ansøgningen fremgår det videre, at udvaskningen svarende til et plantebrug på de 2 marker vil være 53 mg N/liter.

Da den faktiske udvaskning er lavere end svarende til et plantebrug, og da udvaskningen af nitrat er faldende, er beskyttelsesniveauet for grundvand overholdt.

Ansøger har valgt at etablere 4 % ekstra efterafgrøder for at reducere nitratudvaskningen. Dette er fastholdt ved vilkår i afsnit 6.1.

Struer Kommune forventer at udarbejde en indsatsplan til beskyttelse af grundvandet på Thyholm i løbet 2014. Denne plan vil omfatte alle de ansøgte arealer.

Struer Kommune opfordrer til, at udvaskningen bringes så langt ned som muligt, gerne under 50 mg/l. I det hele taget bør ansøger huske, at udspretningsarealerne ligger inden for 300 meter fra en indvindingsboring til et alment vandværk og bør derfor være påpasselig i forhold til sin omgang med gødning og sprøjtemidler.

Arealernes beliggenhed i forhold til nitratfølsomme indvindingsområder og drikkevandsinteresser, og tilhørende grundvandsudtalelse fremgår af bilagene til denne afgørelse.

På baggrund af ovenstående stilles ingen vilkår.



8. Bedste tilgængelige teknik (BAT)

Det skal i afgørelsen sikres, at ansøger har truffet de nødvendige foranstaltninger til at forebygge og begrænse forureningen ved anvendelse af den bedste tilgængelige teknik (BAT). Ansøger har redegjort for anvendelsen af BAT og eventuelt fravalg af BAT indenfor management, staldindretning, foder, vand- og energiforbrug, samt opbevaring og udbringning af husdyrgødning.

Ansøgers miljøtekniske beskrivelse og kommunens vurdering fremgår af nedenstående afsnit.

8.1 Management

Miljøteknisk beskrivelse

BAT indenfor management/godt landmandskab er i BREF (referencedokument for bedste tilgængelige teknikker, der vedrører intensiv fjerkræ- og svineproduktion) defineret på en række områder. Det drejer sig om områder som træning og uddannelse af medarbejdere, registrering af vand- og energiforbrug, foderforbrug, affaldsproduktion, samt anvendelse af husdyrgødning og handelsgødning. Det er BAT at udarbejde gødningsplaner og at have en beredskabsplan. Den daglige drift af ejendommen drives efter principperne "Godt Landmandskab", således anlægget giver mindst mulig miljøbelastning og færrest mulige gener for omgivelserne.

Ansøger har beskrevet følgende omkring management og egenkontrol:

- Alle dyr tilses minimum en gang dagligt og alle regler vedr. dyrevelfærd opfyldes.
- Hallerne kontrolleres dagligt og der udføres små reparationer med det samme eller der tilkaldes service.
- Rengøring i og omkring bygningerne og silo, foretages jævnligt, med henblik på at minimere risikoen for lugt og for at der ikke skal opstå uhygiejniske forhold. Den jævnlige rengøring og visuelle kontrol sikrer bl.a. at der ikke opstår uhygiejniske forhold, ressourcspild eller punktfurening.
- Logistikken i forbindelse med fodring og håndtering af dyr, er indrettet, så afstanden giver færrest muligt driftstimer.
- Vand- og energiforbrug opgøres årligt i forbindelse med regnskabet.
- Der er en sundhedsaftale med dyrlæge, hvor besætningens generelle sundhed vurderes og hvor det enkelte dyr behandles efter behov. Medicinforbruget søges minimeret ved systematisk sundhedsrådgivning.
- Der tages i videst mulig omfang hensyn til naboer i forbindelse med udspreddning af gylle.
- Personalet på ejendommen bliver løbende efteruddannet og der er fagkonsulenter tilknyttet ejendommen, som med faste intervaller gennemgår bedriften, herunder bl.a. optimering af fodersammensætningen.
- Der er lavet beredskabsplan, så forholdsreglerne i forbindelse med uheld med gylle, diesel, kemikalier eller brand er beskrevet. Medarbejderne er orienteret om indholdet i beredskabsplanen, der ajourføres årligt eller når vigtige telefonnumre ændres.
- Alle medarbejdere er instrueret i forsvarlig håndtering af forurenende stoffer herunder gylle, kemikalier og brændstof.
- Al produktion tilrettelægges således at belastning af den enkelte medarbejder mindskes.
- Opbevaring og håndtering af kemikalier på bedriften sker på forsvarlig vis.
- Affald bortskaffes, så vidt muligt, til genbrug.
- Døde dyr placeres i container/fryser eller under kadaverkapsel.

Ansøger har beskrevet følgende for dokumentation

For at kunne dokumentere at miljøgodkendelsen og lovgivningen overholdes er følgende til rådighed på kommunens forlangende:

- Foderplaner/-indlægssedler
- Gødningsregnskab
- CHR-registreringer
- Registrering af årligt forbrug af el og vand



- • Dokumentation for bortskaffelse af affald
- • Beredskabsplan
- • APV-mappe
- • 10 års beholderkontrol

Vurdering

Management er bl.a. at der foreligger:

- planer for relevant uddannelse og efteruddannelse af personale,
- regnskab med forbrug af vand, energi, dyrehold, affald, gødning og husdyrgødning,
- planer for håndtering af uheld, ulykker og utilsigtede emissioner,
- reparations- og vedligeholdelsesplaner for udstyr,
- plan for rengøring af området og planer for minimering af gener ved udbringning af husdyrgødning.

Struer Kommune har vurderet, at den miljømæssige drift med hensyn til BAT kan forbedres ved følgende tiltag:

- en gennemgang af husdyrbruget med henblik på besparelse på el-forbrug og andre energikilder, evt. sammen med husdyrbrugets energiselskab/konsulent,
- regnskab over forbrug af vand, energi samt foder,
- vedligeholdelse af vandingsystemet så vandspild undgås,
- anvendelse af energibesparende belysning,
- opsporing og reparation af eventuelle lækager hurtigst muligt,
- almindelig vedligeholdelse af anlæg og maskiner så de fungerer optimalt.

På baggrund af ovenstående stilles ingen vilkår.



8.2 Foder

Miljøteknisk beskrivelse

Ansøger har redegjort for hvilke fodringstiltag, der er etableret på bedriften:

- Foderet tilpasses minkenes aktuelle behov, så overforsyning med næringsstoffer undgås.
- Proteinindholdet i foderet søges løbende reduceret. Dette medfører, at mængden af overskudsprotein i gødningen reduceres, ammoniakemissionen mindskes og indholdet af kvælstof i husdyrgødningen vil være mindre.

Vurdering

Der er i afsnit 4.3 nærmere redegjort for anvendelsen af fodringstiltag.

Natur og Miljøklagenævnet har i afgørelse af 30. oktober 2012 (NMK-131-00102) truffet beslutning om, at foder med et proteinindhold på højst 31 % af OE i uge 30-47 er BAT.

Dette er valgt som forudsætning i ansøgningen og er fastholdt ved vilkår – se afsnit 4.3.

Der er ikke foretaget særlige fodringstiltag for kvægdelen. Der er ikke særlige BAT muligheder for kvæg hvad foder angår.

Struer Kommune vurderer, at bedriften overholder BAT kravene indenfor foder.

Vilkår til foder – se afsnit 4.3.

8.3 Forbrug af vand og energi

Miljøteknisk beskrivelse

Det er BAT at registre og minimere vand- og energiforbruget. Vandforbruget kan f.eks. minimeres ved opsporing og reparation af lækager, ved rengøring med højtryksrensere og ved vedligeholdelse af installationer. Energiforbruget kan minimeres ved gennemførelse af energitjek, installation af energibesparende belysning, og justering og vedligeholdelse af ventilationsanlæg.

Energiforbrug

Energi anvendes primært til håndtering af gylle og vandpumper. I hallerne er der lyskip og der er dermed meget lavt energiforbrug til belysning.

Hallerne er med naturlig ventilation og der er derfor ikke energiforbrug til dette.

Udendørs lys er kun tændt efter behov.

Logistikken i forbindelse med fodring og generel håndtering af minkene er indrettet, så afstanden giver færrest mulige driftstimer, hvilket minimerer energiforbruget.

I ansøgt drift anslås det at forbruget bliver 100-120.000 kWh pr år og ca. 6.000 l diesel.

Vandforbrug

Vand anvendes primært til drikkevand og rengøring af fodersilo og –vogn samt til årlig vask af haller.

Ejendommens drikkevandsinstallationer rengøres og efterses jævnligt med henblik på at undgå spild. Evt. lækager identificeres og repareres hurtigst muligt.

I ansøgt drift anslås det at forbruget bliver ca. 3.500-4.000 m³ vand pr år.



Vurdering

Det er vigtigt både på bedriftsniveau og samfundsmæssigt, at der spares på energi og vand. Det er ovenfor og i afsnit 4.4 redegjort for hvilke tiltag der er iværksat for at reducere vand- og energiforbruget.

Struer Kommune anser det for at være BAT, at der jævnligt føres kontrol med vand- og energiinstallationer og at forbruget registreres med jævne mellemrum. Herved øges fokus og unormale stigninger i forbruget opdages i god tid.

Struer Kommune vurderer, at ansøger med den angivne praksis, sammen med de stillede vilkår lever op til BAT for forbrug af vand og energi. Som det fremgår af ansøgningen er der generelt en fokus på besparelser indenfor vand og energi. Der er stillet egenkontrolvilkår om kvartalsvis registrering af forbruget af vand og energi, samt vilkår om et energieftersyn.

Der henvises til vilkår i afsnit 4.1 og 10.

8.4 Opbevaring og udbringning af husdyrgødning

Miljøteknisk beskrivelse

Det er BAT at sikre tilstrækkelig opbevaringskapacitet. Opbevaringen af gylle skal ske i en stabil og tæt beholder, som jævnligt kontrolleres og sikres mod uheld. Flydelag, fast overdækning, samt omrøring kun umiddelbart inden udbringning sikrer, at ammoniakemissionen fra opbevaringsanlæggene minimeres.

Godt landmandskab er en vigtig del af BAT, herunder at planlægge udbringning af gødning så der tages hensyn til naboer, så udbringningen afpasses afgrødernes behov, og der sker en optimal udnyttelse af næringsstofferne. Udbringning af gødning skal bl.a. undgås på vandmættede marker og skrånende marker med hældning mod vandløb.

En del af ovennævnte tiltag er dækket af husdyrgødningsbekendtgørelsen og bekendtgørelse om jordbrugets anvendelse af gødning og om plantedække, hvorfor det er et lovkrav at følge dem.

Opbevaring af gylle

Gylle opbevares i fortanke og i gyllebeholderne. Erklæringen om opbevaringskapacitet fremgår af bilagene i denne godkendelse.

Al omlastning af gylle sker med gyllevogn med fastmonteret kran, hvor pumpen sidder på gyllevognen, og der sker en automatisk tømning af pumperøret.

Omlastning sker altid under opsyn. Derfor vurderes det, at der ikke er større risiko for uheld i forbindelse med utilsigtet igangsætning af pumper, spild m.m.

Gyllebeholderen er stabil, lavet af typegodkendt beton, der kan modstå mekaniske, termiske og kemiske påvirkninger. Beholderens bund og vægge er tæt og beskyttet imod tæring. En gang årligt tømmes gyllebeholderen, hvorved den visuelt kan kontrolleres for eventuelle skader.

Der foretages lovpligtigt eftersyn og vedligeholdelse, hvilket betyder at beholderen hvert 10 år bliver kontrolleret for om der skulle være tegn på begyndende utætheder.

Gyllen omrøres kun forud for udkørsel af gylle. Der er ingen stationære pumper, hvilket fjerner risikoen for tab af gylle til miljøet.

Der er teltoverdækning på gyllebeholderen.



Opbevaring af husdyrgødning – dybstrøelse

Min 65 % af dybstrøelsen afsættes direkte fra staldene til biogasanlæg. Den øvrige mængde opbevares på møddingspladsen efter gældende regler.

På møddingen opbevares desuden redehalm indtil dette kan udbringes efter gældende regler.

Udbringning af husdyrgødning

På ansøgningstidspunktet er arealerne forpagtet ud. Det er planen at ansøger ønsker at overtage driften af arealerne fra og med planåret 2015/2016.

I forbindelse med driften af arealerne vil der hvert år blive udarbejdet en mark- og gødningsplan, så mængden af handels- og husdyrgødning er tilpasset afgrødens behov. I planen tages der hensyn til bonitet, sædskifte, planternes udbytte og kvælstofudnyttelse.

Husdyrgødning udbringes under hensyn til afgrødernes vækstperiode, hvilket betyder maksimal udnyttelse af næringsstoffer. Husdyrgødning udbringes under hensyn til generelle regler, og foregår i videst mulig omfang efter godt landmandskab, hvilket vil sige at der tages hensyn til naboer, byområder osv.

Udbringning af gylle foretages primært med slangeudlægger i veletableret afgrøde eller det nedfældes i græsmarker og på sortjord for at minimere lugtgener og mindske ammoniakfordampningen.

Der udbringes ikke husdyrgødning på vandmættet, oversvømmet, frossen eller snedækket areal.

Der er ingen stærkt hældende udbringningsarealer med fald mod vandløb.

Udbringningen af husdyrgødning vil være begrænset til få dage om året og arbejdet foretages, så vidt det er muligt, indenfor normal arbejdstid.

Pumpning og håndtering af husdyrgødning i øvrigt foregår normalt indenfor normal arbejdstid.

Der kan forekomme ammoniakfordampning og lugtgener fra marker, hvor der er udbragt husdyrgødning. Omfanget vil afhænge af temperatur, vindforhold og evt. nedbør. Eftersom gylle udbringes på veletablerede afgrøder med slæbeslanger eller nedfældes, minimeres ammoniakfordampning og lugtgenerne pga. mindre ammoniakfordampning og hurtigere optagelse i planterne.

Når der udbringes husdyrgødning og efterfølgende suppleres op til Plantedirektoratets norm med handelsgødning, er der forbrugt 10-20 pct. mindre kvælstof end den økonomisk optimale mængde. Dette medfører et kraftigt incitament til optimal håndtering af husdyrgødning. Ansøger vil derfor søge den mest optimale form for udbringningsteknik, placering af sædskifte og benytte de mest optimale vejrforhold, således fordampningen af ammoniak reduceres mest muligt og udnyttelsen af næringsstoffer er størst mulig.

Vurdering

Struer Kommunen vurderer med ovenstående redegørelse og de i godkendelse stillede vilkår, at bedriften lever op til BAT vedrørende opbevaring og udbringning af gødning.

Opbevaring og opbevaringskapacitet for den producerede husdyrgødning er beskrevet i afsnit 5.2. Der er stillet vilkår om, at der skal være fast overdækning på den eksisterende gyllebeholder, da det er en forudsætning for beregningerne i ansøgningssystemet.

Gylle, der opbevares på Vestergade 34, udbringes direkte fra denne.

På baggrund af ovenstående stille ingen vilkår.



8.5 Staldindretning

Miljøteknisk beskrivelse

BAT er defineret i referencedokumentet for bedste tilgængelige teknikker der vedrører intensiv fjerkræ- og svineproduktion (BREF), i BAT-byggeblade/teknologiblade og via beregninger i ansøgningssystemet på www.husdyrgodkendelse.dk.

Ifølge Miljøstyrelsens vejledning er der VERA-forsøg i gang til dokumentation for den ammoniakreducerende effekt ved henholdsvis daglig udmugning og udmugning 2 gange ugentligt.

Der er endnu ikke truffet beslutning om den præcise effektangivelse af hyppig udmugning. Som midlertidig løsning sættes effekten af hyppig udmugning til 27 % for både daglig og 2 gange ugentlig udmugning.

Dette medfører, at der i denne ansøgning er foretaget en manuel tilretning af ansøgningen. Der er således for ansøgt drift valgt daglig udmugning og render, der er 6 cm bredere end reelt, hvorved der fås en samlet reduktion på ca. 27 %.

Oplysninger om mink

StaldID	Staldsystem kode	Nudrift / Ansøgt	Ændringer i forhold til valgte staldkode			
			Proteinindhold	Rendebredde	Tilførsel af halm	Udmugningshyppighed
ST-201304	Mi07	Nudrift	Ingen Krav.	35,00	Halm ad libitum	Samme som i valgt staldsystem.
		Ansøgt	Samme som i valgt staldsystem.	41,00	Halm ad libitum	Dagligt
ST-201306	Mi07	Nudrift	Samme som i valgt staldsystem.	0,00	Samme som i valgt staldsystem.	Samme som i valgt staldsystem.
		Ansøgt	Samme som i valgt staldsystem.	43,50	Halm ad libitum	Dagligt
ST-201307	Mi07	Nudrift	Samme som i valgt staldsystem.	0,00	Samme som i valgt staldsystem.	Samme som i valgt staldsystem.
		Ansøgt	Samme som i valgt staldsystem.	43,50	Halm ad libitum	Dagligt

Vurdering

Ifølge Natur og Miljøklagenævnets afgørelse NMK-131-00102 er det vejledende BAT niveau for nye minkhaller og for eksisterende minkhaller >50 m 1,15 kg N pr. tæve.

På Hovedvejen 43 giver det følgende BAT-emissionsniveau, da hovedparten af de eksisterende minkhaller er > 50 m lange:

	<i>Emissionsniveau</i>	<i>Kg ammoniak</i>
<i>7.000 tæver</i>	1,15	8.050
<i>Ammekvæg – aflæst i HG under "faktisk ammoniaktab fra stald og lager"</i>		81
I alt		8.131

BAT-ammoniaktabet for kvægdelen, der går på dybstrøelse, er sat til det faktiske ammoniaktab fra stald og lager, da der ikke er fastlagt vejledende emissionsgrænseværdier for dybstrøelsesstalde til kvæg.

Ansøgningen viser en samlet ammoniakemission på 6.675 kg N/år fra det ansøgte.



Det kan derfor konkluderes, at det ansøgte overholder krav til BAT.

I forhold til BAT (og det generelle ammoniakkrav) foreslår Miljøstyrelsen, at der fastsættes vilkår om udmugning mindst hver 3. eller 4. dag og 2 gange ugentligt samt render, der er min. 36 cm i nye haller. Vilkårene fremgår af afsnit 5.1, hvor vurderingen af ammoniakudledningen i forhold til det generelle ammoniakkrav og påvirkningen af beskyttet natur er foretaget.

På baggrund af ovenstående og de vilkår, der fremgår af afsnit 5.1 vurderer Struer Kommune, at husdyrbruget lever op til BAT.

Forudsætningerne for BAT er fastholdt ved vilkår i afsnit 5.1.

8.6 Alternative løsninger og 0-alternativ

Miljøteknisk redegørelse

Alternative løsninger

Det forventes, at det ansøgte projekt er fremtidssikret og at det vil give gode arbejdsforhold for ejer og medarbejdere og at det vil give en god dyrevelfærd på minkfarmen.

Det vurderes, at der er fundet den mest optimale løsning på farmen i forhold til udnyttelsen af byggefeltet, hensyn til naturområder, logistik, ressource forbrug, smittebeskyttelse m.v.

0-alternativ

0-alternativet beskriver forholdene, hvis ikke udvidelsen finder sted.

0-alternativet vil betyde en fastholdelse af den nuværende produktion, indtil produktionsapparatet er slidt ned. Ud fra et miljømæssigt og et dyrevelfærdsmæssigt perspektiv vil dette være uhensigtsmæssigt, idet der ikke vil blive foretaget investeringer i produktionsapparatet.

Desuden vil der ved et 0-alternativ ikke blive udarbejdet en miljøgodkendelse for minkfarmen. Der vil således ikke ske regulering af bedriften via vilkår stillet i miljøgodkendelsen.

Vurdering

Det er Struer Kommunes vurdering, at den øgede miljøpåvirkning, der kommer som følge af udvidelsen ikke påvirker lokalområdet i negativ retning.

Med hensyn til gener for nærmeste naboer med udvidelsen set i forhold til 0-alternativet, er det Struer Kommunes vurdering, at udvidelsen ikke vil betyde væsentlig større gener for omboende. Vurderingen af generne i forhold til lugt, støv, støj m.v. fremgår af tidligere afsnit.

Vilkår vedrørende placering af de nye minkhaller fremgår af afsnit 3.1.

På baggrund af ovenstående ingen vilkår.



9. Husdyrbrugets ophør

Miljøteknisk redegørelse

Ved bedriftens ophør, rengøres stalde, haller og gødningsopbevaringsanlæg. Evt. nedbrydning af haller og fortank/gyllebeholder vil ske i henhold til gældende regler.

Der er ikke truffet foranstaltninger for forebyggelse af forurening ved virksomhedens ophør, da virksomheden ikke forventes lukket. Desuden vil en evt. forurening kun kunne stamme fra håndtering af husdyrgødning. Eftersom dette er lagt i faste rammer, anses det ikke for hensigtsmæssigt at foretage yderligere.

Vurdering

Struer Kommune skal sikre, at der ved ophør af driften af husdyrbruget foretages de nødvendige foranstaltninger for, at undgå forureningsfare, at ejendommen ikke bliver tilholdssted for eksempelvis rotter og at stedet bringes tilbage til tilfredsstillende stand.

Det vurderes at nævnte tiltag sammen med det stillede vilkår er tilstrækkelige.

På baggrund af ovenstående stilles følgende vilkår:

24) Ved ophør skal følgende forureningsbegrænsende foranstaltninger udføres:

- Stalde, gyllerender og opbevaringsanlæg skal tømmes og rengøres, og husdyrgødningen skal bortskaffes efter gældende regler.
- Hvis bedriftens gyllebeholdere ikke anvendes, skal de rengøres og sløjfes.
- Foderbeholdere og – anlæg skal tømmes.
- Restkemikalier, olieaffald, medicinaffald mv. skal bortskaffes efter gældende regler.
- Tilsynsmyndigheden skal orienteres om bedriftens ophør.



10. Egenkontrol og dokumentation

Miljøteknisk redegørelse

I forbindelse med ansøgningen er der indsendt en beskrivelse af de registreringer og kontroller husdyrbruget udfører. Derudover er der indsendt en beredskabsplan, som beskriver forholdsregler i situationer, hvor der opstår et uheld på bedriften. Beredskabsplanen er godkendt af Struer Kommune.

En nærmere beskrivelse af management og egenkontrol fremgår af afsnit 8.1.

Den lovpligtige 10 års beholderkontrol gennemføres, hvor gyllebeholderen kontrolleres af særligt uddannet personale.

Vurdering

Af ovenstående fremgår, at der fra ansøgers side er iværksat en række egenkontroller. For at dokumentere at vilkår i godkendelsen er overholdt, stilles yderligere en række egenkontrolvilkår.

Struer Kommune vurderer, at bedriftens beskrivelse sammen med de stillede vilkår opfylder kravene til egenkontrol.

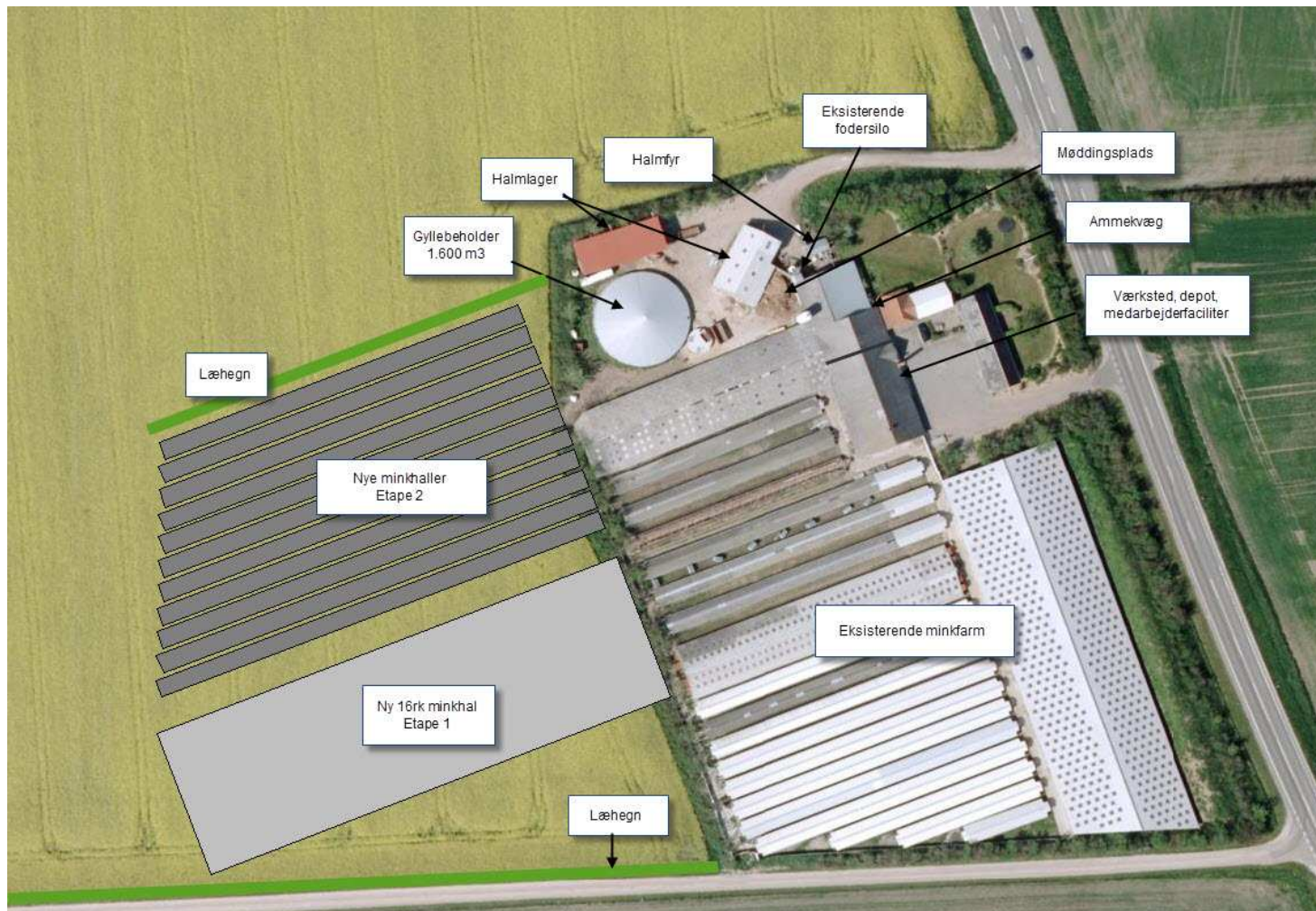
På baggrund af ovenstående stilles følgende vilkår:

- 25) Husdyrbruget skal underrette tilsynsmyndigheden, når dyreholdet er nået op på det godkendte antal DE.
- 26) I forbindelse med afholdelse af de regelmæssige tilsyn, skal der foreligge dokumentation for produktionsstørrelsen opgjort for hvert planår.
- 27) Der skal kunne fremvises en skriftlig kontrakt indgået med det biogasanlæg, der afleveres husdyrgødning til.
- 28) Mindst én gang hvert kvartal skal husdyrbrugets forbrug af energi og vand registreres. Registreringerne skal opbevares i 5 år og fremvises på tilsynsmyndigheden forlangende.
- 29) Der skal føres register over produktionen af farligt affald (så som spildolie, lysstofrør, kemikalierester o.l.) på ejendommen. Registreringen skal for hver fraktion indeholde en beskrivelse af art, mængde og sammensætning. Registreringen skal gemmes i mindst 5 år og fremvises på tilsyn. Dokumentation for bortskaffelse af farligt affald til godkendt modtager skal ligeledes fremvises på forlangende.
- 30) Der skal fra og med det planår, hvor driften af arealerne overtages af Hovedvejen 43 overfor tilsynsmyndigheden kunne fremlægges sædskifte-, mark- og gødningsplaner samt gødningsregnskaber, som kan dokumentere, at vilkår om ekstra efterafgrøder er overholdt, og at husdyrgødningen udbringes miljømæssigt forsvarligt og i overensstemmelse med de oplysninger der ligger til grund for de i miljøgodkendelsen stillede vilkår. Der skal på forlangende fremvises dokumentation herfor 5 år tilbage. Tilsvarende skal der foreligge dokumentation for forpagtningskontrakter og eventuelle overførselsaftaler.



- 31) Der skal føres en logbog for den eksisterende gyllebeholder, hvori eventuelle skader på teltoverdækningen noteres med angivelse af dato for skaden samt dato for reparation. Logbogen skal opbevares på husdyrbruget i mindst 5 år og forevises på tilsynsmyndigheden forlangende.

Bilag 1 Situationsplan Alternativ 1

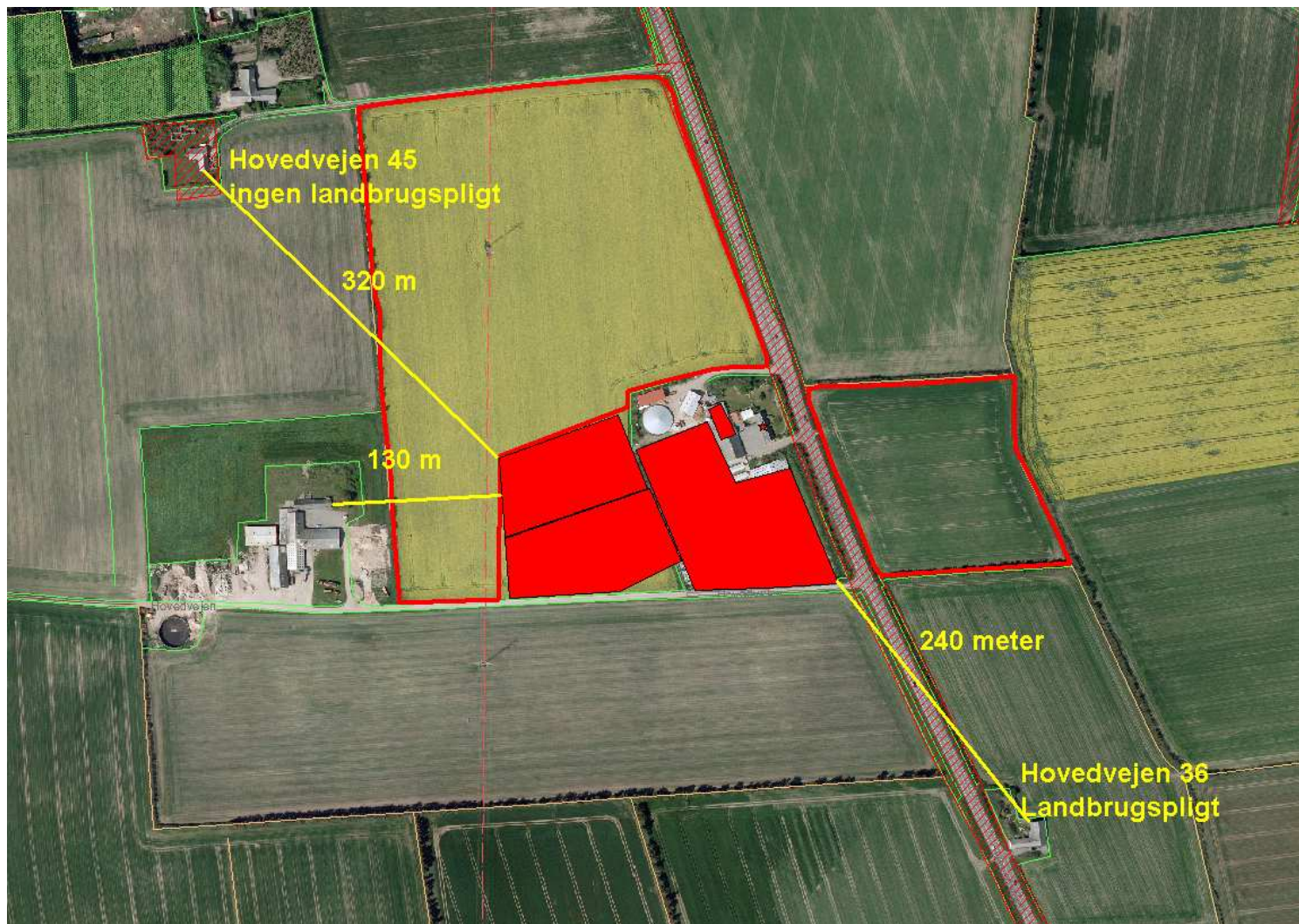




Alternativ 2



Bilag 2 Afstand til nærmeste naboer



Bilag 3 Oversigt over ejede arealer





Bilag 4 Visualiseringer

Visualisering set fra nord med læhegn



Visualisering set fra nord uden læhegn





Visualisering set fra syd med læhegn



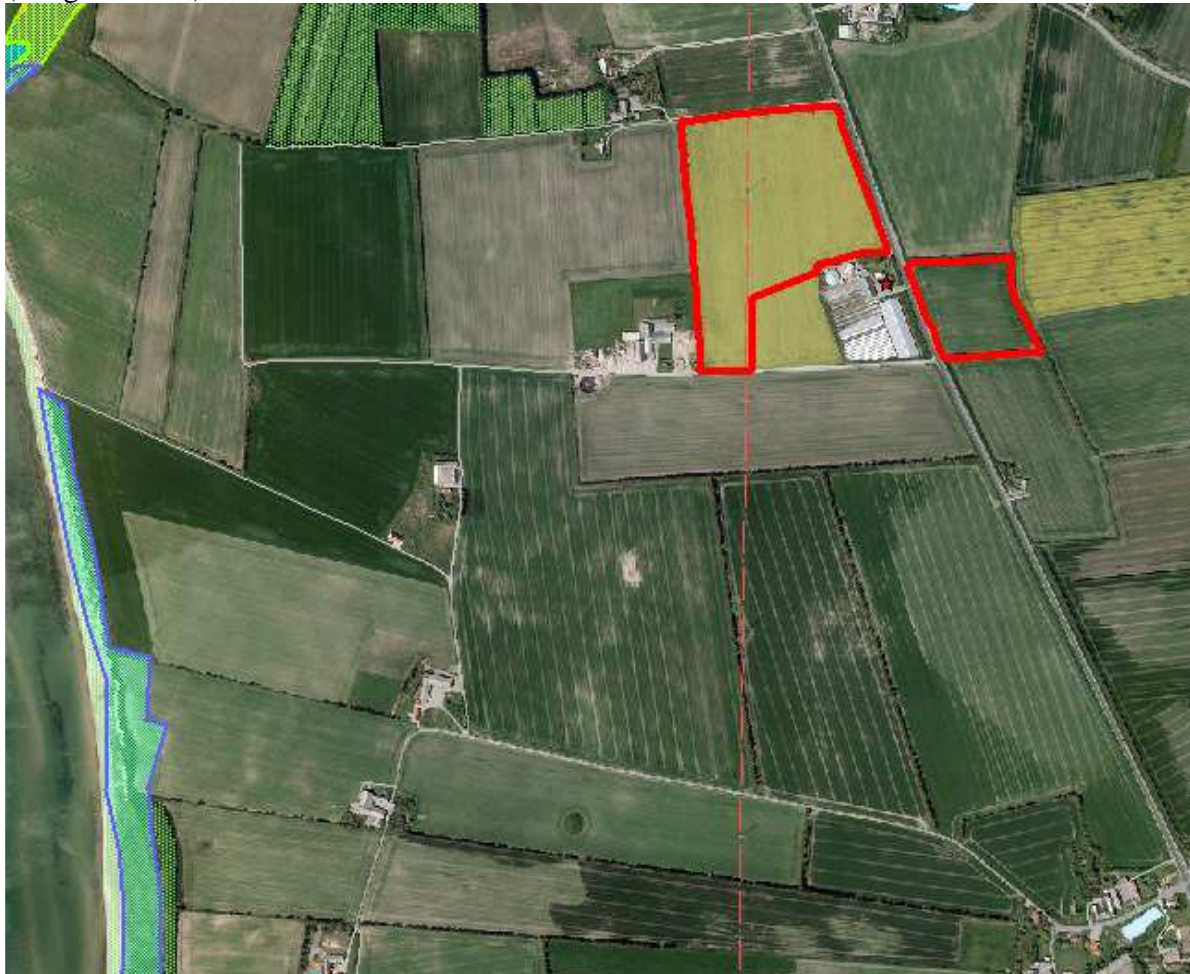
Visualisering set fra syd uden læhegn



Bilag 5 § 3 og § 7 beskyttede naturområder og Natura 2000



(bilag 5 fortsat)



- | | |
|---|---|
|  | Udbringningsarealer |
|  | Natura 2000 |
|  | Skov > 1/2ha uden for N2k uden landbrpl. el. fredskov |
|  | Kortlagt natur indenfor Natura 2000 |
|  | Beskyttede naturtyper med ammoniak-bufferzoner |
|  | Mose |
|  | Sø |
|  | Overdrev |
|  | Eng |
|  | Strandeng |

**§ 3 og § 7 beskyttede naturområder og
Natura 2000**

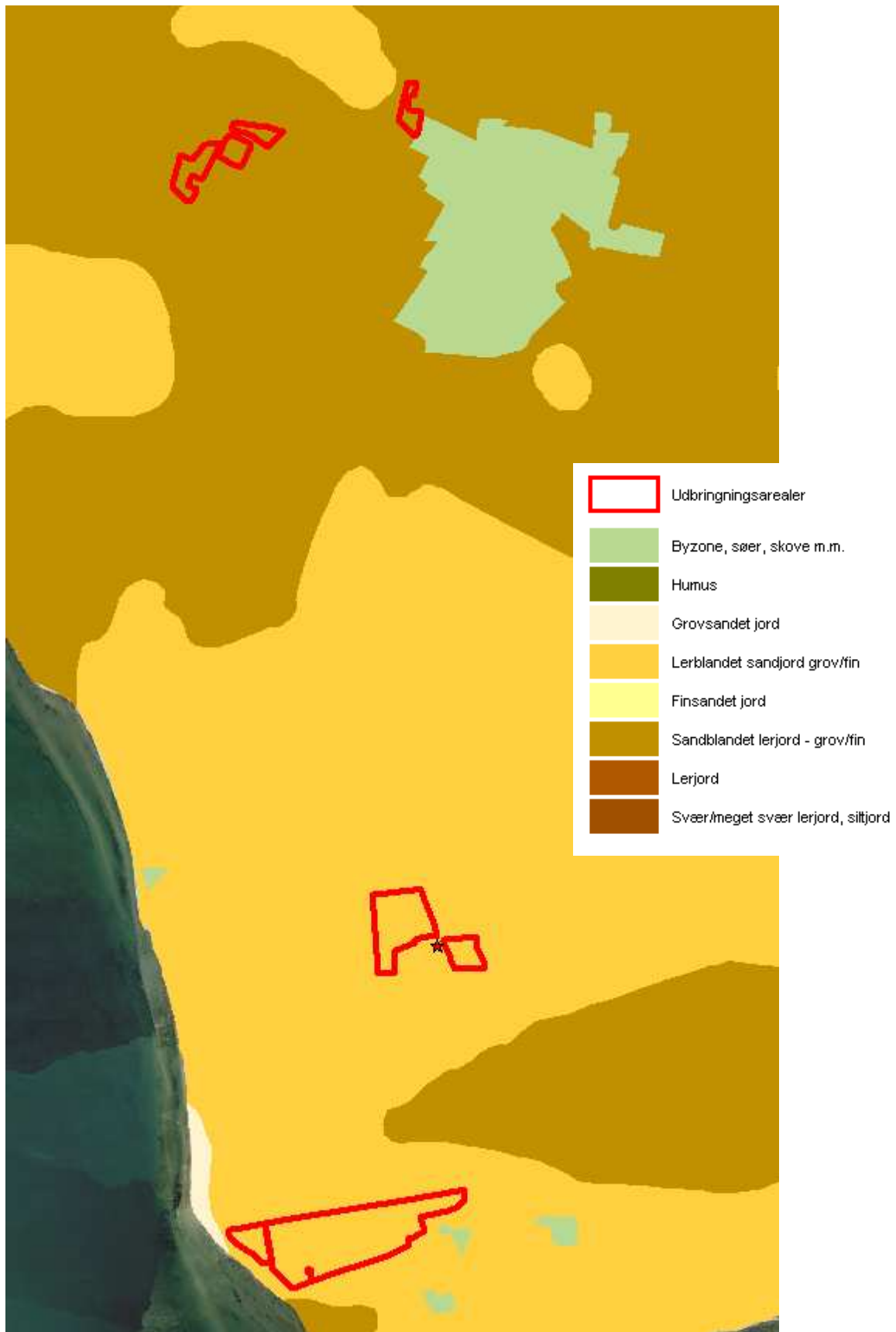


Bilag 6 Nitratklasser





Bilag 7 Jordbundstyper (i pløjelaget)

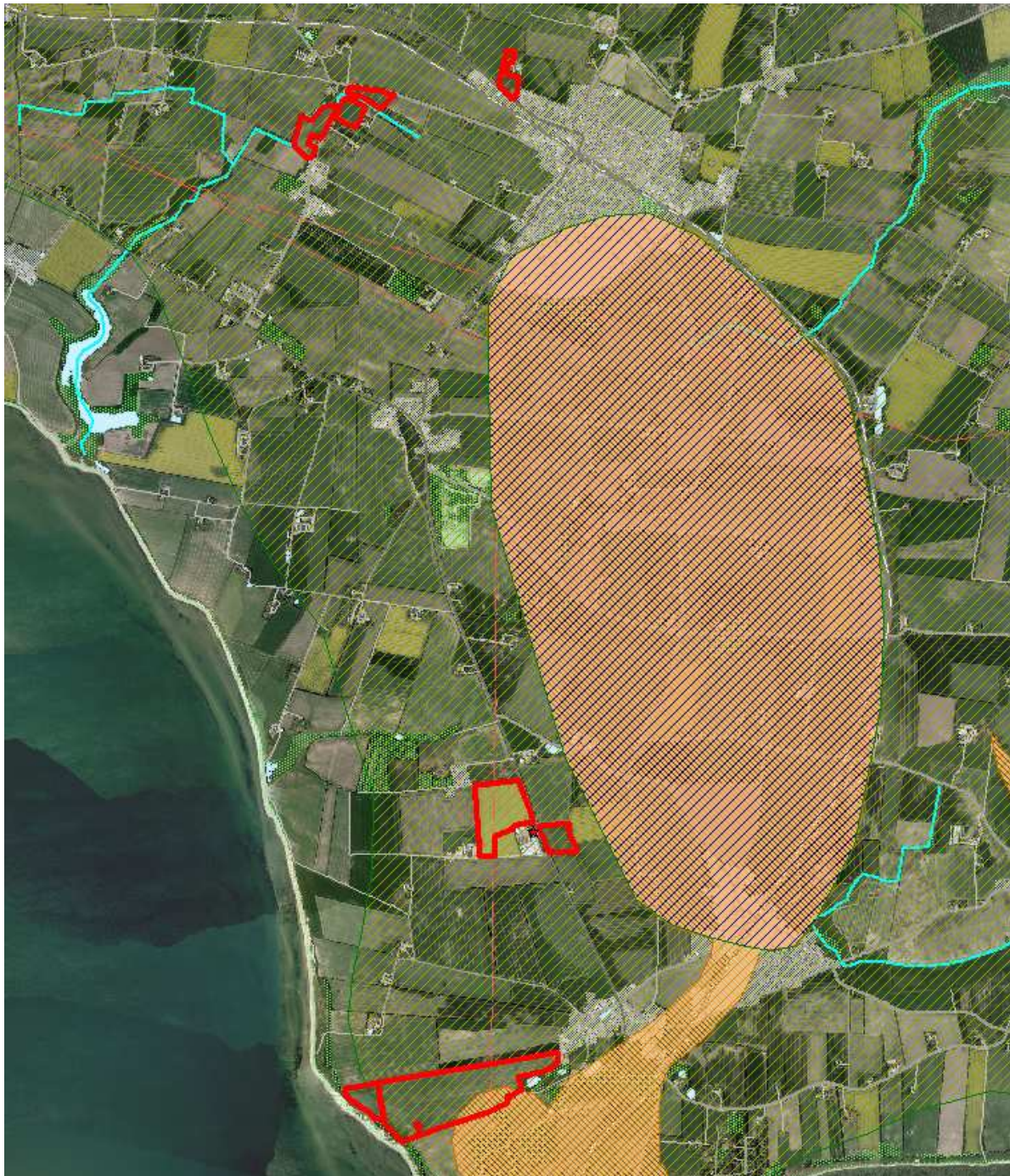








Bilag 8 Fosforklasser og lavbund



Bilag 9 Nitratfølsomme indvindingsområder m.v.



-  Nitratfølsomme indvindingsområder - seneste viden
-  Udbringningsarealer
-  Særlige drikkevandsinteresser
-  Drikkevandsinteresser



Bilag 10 Udtalelse om grundvandsforholdene



Grundvandsudtalelse – Hovedvejen 43

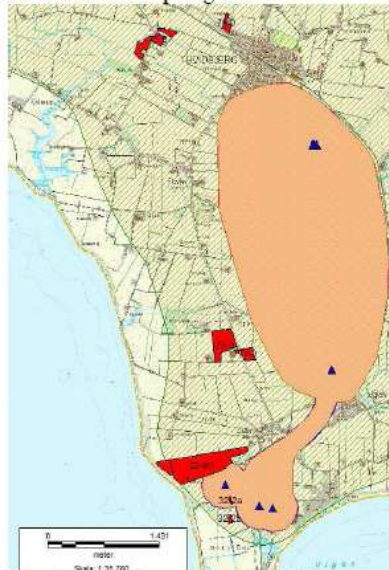
Konklusion:

Ingen bemærkninger til det ansøgte i forhold til grundvandet.

Udtalelse:

I forbindelse med en § 12 godkendelse ønskes en vurdering af de ansøgte arealer i forhold til grundvandet.

Arealerne er vist på figur 1.



Signaturforklaring

- OSD - Område med særlig drikkevandsinteresse
- OD - Område med drikkevandsinteresse
- NFI - Nitratfølsomt indvindingsområde
- ION - Indsatsområde med hensyn til nitrat
- Indvindingsopland
- Vandværksboring
- Reserveboring
- Ansøgte arealer

Figur 1: Viser alle arealerne i forhold til drikkevandsinteresser, NFI, ION og indvindingsoplande til almene vandværker.

Alle arealerne ligger inden for kortlægningsområde Thyholm. Arealerne er placeret i område med drikkevandsinteresse. Arealerne 32-0/1 og 32-2a ligger inden for nitratfølsomt indvindingsområde som endvidere er udpeget som indsatsområde med hensyn til nitrat.

Struer Kommune forventer at udarbejde en indsatsplan til beskyttelse af grundvandet på Thyholm i løbet 2014. Denne plan vil omfatte alle de ansøgte arealer.

Arealerne 32-0/1 og 32-2a ligger inden for indvindingsoplandet til Oddesund Nord Vandværk. Arealerne ligger inden for 300 meter fra Oddesund Nord

Struer Kommune bruger it i sagsbehandlingen. Derfor skal kommunen følge persondataloven og gøre dig opmærksom på dine rettigheder efter denne lov. Når kommunen indsamler og/eller behandler personoplysninger om dig, har du ret til at få indsigt i disse oplysninger og gøre indsigelse, hvis oplysningerne er forkerte. Kommunen skal slette/ændre forkerte oplysninger. Vil du vide mere om persondataloven, kan du læse en udførlig vejledning på Datatilsynets hjemmeside: www.datatilsynet.dk



Vandværks indvindingsboringen med DGU nr. 53.277. De 2 arealer ligger henholdsvis 160 meter og 260 meter fra DGU nr. 53.277.

Analysen af råvandet fra Odde Sund Nord Vandværk viser, at grundvandet i høj grad er påvirket af landbrugsdrift. I indvindingsboringen er der i råvandet fundet nitrat på 100 mg/l (analyse fra 15-10-2013). Grænseværdien for nitrat i drikkevandet er 50 mg/l. DGU nr. 53.277 er 32,5 meter dyb. Geologien i området består øverst af 5 meter moræneler, derunder findes smeltevandssand ned til 27,5 meter. Boringen er filtersat i det øverste grundvandsmagasin i 21,5 meter til 27,5 meter under terræn. Da der ikke er noget dæklag over det øverste grundvandsmagasin er nitratreduktionen i jorden sparsom.

I henhold til husdyrbekendtgørelse er ansøgningen en situation 3 beskrevet i bilagene til husdyrbekendtgørelsen. Der er foretaget en zonerings (statslig kortlægning) af området, men ikke udarbejdet en indsatsplan for området. Det betyder at der ikke må ske en merbelastning, dvs. en større udvaskning af nitrat fra rodzonen, såfremt udvaskningen fra rodzonen overstiger 50 mg nitrat pr. liter i eftersituationen.

Der er ansøgt om en udvaskning på de 2 berørte arealer på 51 mg nitrat pr. liter. Dette er et fald på 10 mg nitrat pr. liter i forhold til nudriften. Dette er endvidere 2 mg nitrat pr. liter mindre end udvaskningen fra et plantebrug.

Samlet set vil en godkendelse af arealerne forbedre situationen for grundvandet da udvaskningen er mindre end i nudriften.

Kommunen opfordrer til, at udvaskningen bringes så langt ned som muligt, gerne under 50 mg/l. I det hele taget bør ansøger huske, at han har udsprængningsarealer inden for 300 meter fra en indvindingsboring til et alment vandværk og bør derfor være påpasselig i forhold til sin omgang med gødning og sprøjtemidler. Struer Kommune har dog ingen vilkår til det ansøgte i forhold til grundvandet.

Anni Lassen, geolog, den 25. november 2013



Bilag 11 Beskyttede diger, fredninger og landskab





Bilag 12 Erklæring om tilstrækkelig opbevaringskapacitet

ERKLÆRING OM OPBEVARINGSKAPACITET

Undertegnede ejer indestår for rigtigheden af nedenstående oplysninger om den nuværende og ansøgte opbevaringskapacitet:

Ejer: Karsten Rimmer

Adresse: Hovedgaden 43, 7790 Thyholm

Kommune: Struer Kommune

På baggrund af oplysninger fra ejer/forpagter om bedriften samt en faglig vurdering heraf og beregninger udført efter gældende normer og regler, attesterer undertegnede konsulent herved, at ejendommens opbevaringskapacitet efter udvidelsen er tilstrækkelig i henhold til gældende lov.

Beregning af produktion af gylle

	Ton pr. årsvin	Ton i alt
7.000 minktæver	0,58	4.060
Vand fra møddingspladsen og vaskepladsen – anslået		200
Produktion i alt		4.206
Fratrukket regnvand pga teltoverdækning		-176
I alt til opbevaring		4.084

Opbevaringskapacitet af gylle

	Beholder str.	% af opbevaring i www.husdyrgodkendelse.dk
Gyllebeholder	1.600 m ³	100 %
Gyllebeholder på Vestergade 34	696 m ³	
Biogasanlæg min	2.000 m ³	
I alt	4.296 m³	100%

Svarende til opbevaringskapacitet til over 12 måneders produktion.



Beregning af produktion af dybstrøelse/møg

	Ton pr. årsdyr	Ton i alt
15 ammekøer over 600 kg	10,06 – 50% græs	76
8 tyrekalve fra 40-500 kg	2,55 * 1,83 korr.fakt. – 50% græs	19
7 kviekalve fra 0-6 mdr	1,89 – 50% græs	7
5 kvier fra 6-14 mdr	5,83 * 0,78 korr.fakt. – 50% græs	2
9 kvier fra 6-27 mdr	5,83 – 50% græs	26
I alt		130
Afsætning direkte fra stald til Måbjerg Bioenergy, min 65%		85
Opbevaring på møddingsplads		45

I alt

45 t / 77 m³

*1 ton dybstrøelse er ca 1,7 m³

Møddingspladsen er ca 8*15 m, hvorved der er opbevaringskapacitet til ca 180 m³ ved stakkehøjde på ca 1,5 m. Derved er der opbevaringskapacitet til både dybstrøelse fra køerne og kasseret halm fra minkene.

Herudover er der opbevaringskapacitet i stalden til ammekvæget.

Beregningen er udført af: Hanne Bang, Gråkjær Miljøcenter

Dato: Maj 2013

Underskrift/stempel:

GRÅKJÆR MILJØCENTER
Lundvej 24
DK-8700 Horsens
Tel. +45 98 13 56 55



Bilag 13 Nitratudvaskning til Natura 2000-områder

Kvælstof og fosfor til Limfjorden

Miljøteknisk redegørelse

Hele udbringningsarealet ligger i oplandet til Limfjorden og dermed også i oplandet til internationale naturbeskyttelsesområder. En stor del af arealet (ca. 25 ha) ligger i oplandet til Limfjordens Natura 2000-område nr. 28 "Agger Tange, Nissum Bredning, Skibsted Fjord og Agerø". Udpegningsgrundlaget omfatter bl.a. naturtyperne "Større lavvandede bugter og vige", "Rev" og "Mudder- og sandflader blottet ved ebbe" samt arterne spættet sæl og stavsil. Derudover er hvinand, toppet skallesluger og lysbuget knortegås blandt andet på udpegningsgrundlaget.

En mindre del af udbringningsarealet på ca. 19 ha af det samlede udbringningsareal - ligger i oplandet til Venø Bugt og Sund, som er udpeget som Natura 2000-område "Venø og Venø Sund nr. 62" og udgøres af Habitatområde H55 og Fuglebeskyttelsesområder F40. Det er bl.a. naturtyper som lagune, bugt og rev samt arter som spættet sæl, klyde, og dværgterner som ligger til grund for udpegningen.

I Naturstyrelsens "Natura 2000-plan 2010-2015 Agger Tange, Nissum Bredning, Skibsted Fjord og Agerø" beskrives næringsstofbelastning og deraf følgende eutrofiering som en trussel mod de marine naturtyper i Nissum Bredning, Skibsted Fjord og farvandet omkring Agerø. Hele Limfjorden er påvirket af for store tilledninger af næringsstoffer fra land. I de mest lavvandede områder, resulterer det i masseopblomstring af enårige makroalger, der er med til at nedsætte ålegræssets fladeudbredelse. I områder med større vanddybde resulterer det i masseopblomstring af planteplankton, som medfører nedsat sigtddybde, hvilket reducerer dybdeudbredelsen for ålegræs og flerårige tangarter. På trods af at flere af fuglearterne er skiftet til at fouragere på tilstødende landarealer, er problemerne med eutrofiering stadig en trussel for fugle, der fouragerer på ålegræs og bunddyr i området. Særligt for ansvarsarten lysbuget knortegås er reduktion af fødegrundlaget. Det fremgår af Natura 2000-planen at de marine naturtyper ikke er i en gunstig bevaringsstatus på grund af for stor tilførsel af næringsstoffer fra oplandet og tilstødende havområder og invasive arter.

I Naturstyrelsens Natura 2000-plan 2010-2015 Venø og Venø Sund beskrives næringsstofbelastning af marine områder at udgøre en alvorlig trussel. Venø Sund og Venø Bugt er som resten af Limfjorden påvirket af for store tilledninger af næringsstoffer fra land. Dette resulterer i nedsat sigtddybde, bl.a. forringede forhold for ålegræssets dybdeudbredelse. Bundfaunaens sammensætning er ligeledes påvirket af den høje næringsstofbelastning. Dermed påvirkes også fødegrundlaget for lysbuget knortegås og hvinand, der henholdsvis lever af bundplanter og invertebrater. Toppet- og stor skallesluger, der begge primært lever af fisk, påvirkes også negativt. Det fremgår af Natura 2000-planen at de marine naturtyper ikke er i en gunstig bevaringsstatus på grund af for stor belastning med næringsstoffer fra oplandet.

Det fremgår ligeledes af Naturstyrelsens forslag til "Vandplan 2010-2015 Limfjorden", at Limfjordens økologiske tilstand vurderes at være ringe/dårlig, og at fjorden er i risiko for ikke at opfylde miljømålet i 2015. Hovedårsagen er en for stor tilførsel af næringsstoffer fra oplandet. I henhold til vandplanen synes både påvirkningen fra kvælstof og fosfor at være bestemmende for fjordens miljøtilstand.

Kvælstof

Den beregnede kvælstofudvaskning fra rodzonen i markerne er på 53,6 kg kvælstof/ha/år. Da jordens reduktionspotentiale er på 0 – 50 % betyder det, at op til halvdelen af kvælstoffet fra marken potentielt kan fjernes eller omdannes undervejs fra rodzonen, inden det når frem til Limfjorden. Der udvaskes således 26,8–53,6 kg kvælstof per hektar til Limfjorden. I alt giver det ansøgte anledning til en årlig kvælstoftilledning til Limfjorden på 1.181-2.362 kg kvælstof. Det fremgår af forslag til vandplanen for Limfjorden at den gennemsnitlige kvælstofbelastning (2005-2009) er på 7.962 tons kvælstof årligt (ekskl. områderne Hjarbæk og Skive Fjord, Lovns og Risgårde Bredning).

Nedenfor vurderes om produktionens kvælstofudvaskning alene eller sammen med andre husdyrproduktioner kan påvirke Limfjorden. Miljøstyrelsen har fastlagt afskæringskriterier for skadevirkning af nitratudvaskning til overfladevande. Et projekt for husdyrbrug kan ikke medføre en skadevirkning på overfladevande, herunder Natura 2000-områder samt yngle- eller rasteområder for beskyttede arter, som følge af N-udvaskning, når nedenstående punkter (jvf. pkt. 1, 2A og 2B) alle er opfyldt:



Afskæringskriteriet for så vidt angår påvirkning fra projektet i kumulation med andre planer og projekter

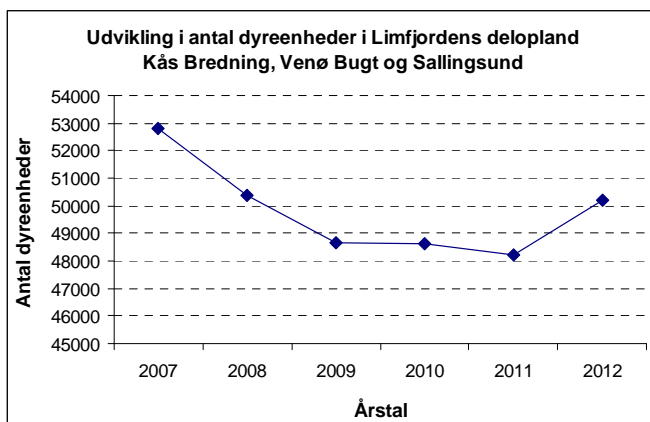
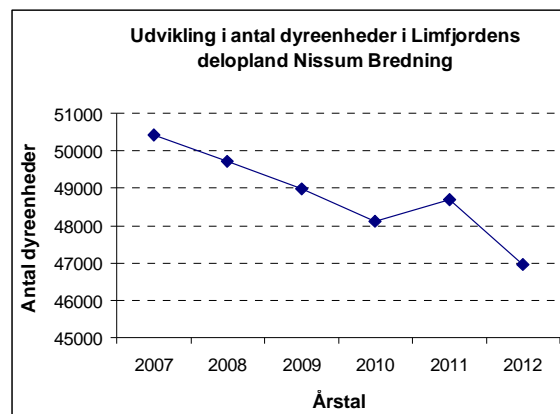
Pkt. 1: Antal dyreenheder (DE) i det aktuelle opland, hvor projektet agtes gennemført, har ikke været stigende siden 1. januar 2007. Hvis der er andre kilder til nitratudvaskning, f.eks. ny bebyggelse end den samlede husdyrproduktion, der har givet anledning til en øget nitratudvaskning fra det aktuelle opland siden 1. januar 2007, skal dette inddrages i vurderingen således, at en eventuel øget nitratudvaskning fra andre kilder end den samlede husdyrproduktion kan medføre et skærpet krav i godkendelsen, der modsvarer miljøeffekten af den øgede nitratudvaskning i det aktuelle opland.

Miljøstyrelsen har udarbejdet kort, der angiver Limfjordens deloplände og udviklingen i antal DE siden 2007 i disse deloplände. Kortene er tilgængelige på Statsforvaltningens Nordjyllands hjemmeside (www.jordbrugsanalyser.dk/webgis/kort.htm).

Det fremgår af disse kort at anlægget og ca. 56 % af udbringningsarealet ligger i Limfjordens delopland til Nissum Bredning samt at 44 % af udbringningsarealerne ligger i deloplandet Kås Bredning, Venø Bugt og Sallingsund.

I deloplandet Nissum Bredning var antallet af dyreenheder i 2007 på 50.437 DE som i 2012 er faldet til 46.950 DE. I deloplandet Kås Bredning, Venø Bugt og Salling Sund var antallet af dyreenheder i 2007 på 52.829, mens det i 2012 var faldet til 50.213 DE. Udvikling i antal dyreenheder i perioden 2007-2012 fremgår af nedenstående tabeller og grafer.

Delopland Nissum Bredning i Limfjor- den	
Årstal	Antal dyreenheder
2007	50.437
2008	49.701
2009	48.969
2010	48.119
2011	48.696
2012	46.950



Dyretrykket i oplandet til Nissum Bredning har således **ikke** været stigende siden 2007. Dyretrykket i Limfjordens delopland Kås Bredning, Venø Bugt og Sallingsund har heller **ikke** været stigende siden 2007.



Det fremgår af Miljøstyrelsens vejledning, at det skal vurderes om andre kilder til nitratudvaskning giver anledning til en øget nitratudvaskning til ovenstående to deloplande. Struer Kommune mener, at der siden 2007 ikke er sket væsentlige ændringer i akvakulturanlæg, renseanlæg eller udledninger fra virksomheder, nye boligområder eller spredt bebyggelse, som har medført en øget nitratudvaskning.

På baggrund af udviklingen i antal dyreenheder i oplandet til Limfjordens delopland Nissum Bredning vurderes det, at det ansøgte ikke i kumulation med andre husdyrprojekter i oplandet, vil have en skadevirkning på de aktuelle Natura 2000-områder.

Afskæringskriteriet for så vidt angår påvirkning fra projektet i sig selv

Pkt. 2A: Nitratudvaskningen fra den eksisterende og den ansøgte husdyrproduktion er mindre end 5 % af den samlede nitratudvaskning fra alle kilder, fra det aktuelle opland, hvor projektet agtes gennemført, dog således, at

Pkt. 2B: Nitratudvaskningen fra den eksisterende og den ansøgte husdyrproduktion er mindre end 1 % af den samlede nitratudvaskning fra alle kilder, fra det aktuelle opland, hvor projektet agtes gennemført, hvis udvaskningen sker til et vandområde, der er karakteriseret som et lukket bassin og/eller er et meget lidt eutrofieret vandområde.

Hverken Limfjordens delopland Nissum Bredning eller deloplandet Kås Bredning, Venø Bugt og Sallingsund kan karakteriseres som et lukket bassin eller meget lidt eutrofieret vandområde. Det betyder at nitratudvaskningen fra husdyrbruget vil give anledning til en væsentlig (dvs. målbar) effekt på Limfjorden og Limfjordens Natura 2000-områder, hvis nitratudvaskningen er større end 5 %.

Husdyrgodkendelseslovgivningen regulerer husdyrgødning i forbindelse med godkendelser, herunder den ekstra nitratudvaskning til overfaldevande som følge af husdyrgødning. Lovgivningen regulerer ikke nitratudvaskning til overfladevand fra andre kilder, f.eks. nitratudvaskningen som følge af almindelig planteavl. Det betyder blandt andet, at der i forbindelse med godkendelse af husdyrbrug efter husdyrgodkendelseslovens regler ikke kan ske en regulering af nitratudvaskningen, som følge af udspreddningen af husdyrgødning, der er mere skærpet end kravene til nitratudvaskning, som følge af planteavl.

Struer Kommune har lavet beregninger, der viser hvor stor en andel husdyrbrugets nitratudvaskning udgør, af den samlede nitratudvaskning til Limfjordens delopland Nissum Bredning og deloplandet Kås Bredning, Venø Bugt og Sallingsund. Beregningerne er udført i overensstemmelse med Miljøstyrelsens vejledning. Struer Kommune har dog valgt at beregne den totale udvaskning fra husdyrbruget og ikke mer-udvaskningen set i forhold til en planteavl.

Tabel med beregning af nitratudvaskning til Limfjordens delopland Nissum Bredning:

Natura 2000 område Limfjorden - Habitatområde nr. 28	
Opland til Habitatområde nr. 28, ha	60.009
Dyrket areal i oplandet, ha	37.542
Reduktionspotentiale (jvf. nitratklassekortlægning), pct.	77
Standardudvaskning fra rodzonen (jordtypeafhængig), kg N/ha/år	76
Udvaskning dyrket areal til Natura 2000-området, kg N/år	651.917
Udvaskning fra øvrige opland, kg N/år	51.674
Udvaskning i alt fra opland, kg N/år	703.591
Hovedvejen 43	
Reduktionspotentiale (jvf. nitratklassekortlægning), pct.	25
Udspreddningsareal, ha	24,82
Udvaskning fra rodzonen, husdyrgødning, kg N/ha/år	54
Samlede påvirkning Natura 2000 området, kg N/år	998
Ansøgt kvælstofbidrag af samlede kvælstofbidrag til Natura 2000 området, pct.	0,14



Tabel med beregning af nitratudvaskning til Limfjordens delopland Kås Bredning, Venø Bugt og Sallingsund:

Natura 2000 område Limfjorden - Habitatområde nr. 62	
Opland til Venø Bugt og Sund (Habitatområde nr. 62), Kås Bredning og Sallingsund , ha	58.442
Dyrket areal i oplandet, ha	42.474
Reduktionspotential (jvf. nitratklassekortlægning), pct.	41
Standardudvaskning fra rodzonen (jordtypeafhængig), kg N/ha/år	77
Udvaskning dyrket areal til Natura 2000-området, kg N/år	1.929.594
Udvaskning fra øvrige opland, kg N/år	94.211
Udvaskning i alt fra opland, kg N/år	2.023.805
Hovedvejen 43	
Reduktionspotential (jvf. nitratklassekortlægning), pct.	25
Udspretningsareal, ha	19,24
Udvaskning fra rodzonen, husdyrgødning, kg N/ha/år	54
Samlede påvirkning Natura 2000 området, kg N/år	773
Ansøgt kvælstofbidrag af samlede kvælstofbidrag til Natura 2000 området, pct.	0,04

Husdyrproduktionens nitratudvaskning udgør således ca. 0,14 % af den samlede nitratudvaskning til Nissum Bredning.

Påvirkningen af Limfjordens delopland Kås Bredning, Venø Bugt og Sallingsund vil påvirkes i endnu mindre grad, da produktionens nitratudvaskning kun udgør 0,04 % af den samlede nitratudvaskning.

I henhold til Miljøstyrelsens opstillede afskæringskriterium vil det ansøgte således ikke i sig selv have en skadevirkning på de aktuelle Natura 2000-områder. Nitratudvaskningsberegninger (jf. tabeller ovenfor) viser, at det ansøgte ikke vil kunne medføre en væsentlig negativ påvirkning af internationale beskyttede vandområder, da nitratudvaskningen udgør en mindre del af den samlede nitratudvaskning til Nissum Bredning.

Det ansøgte overholder Miljøstyrelsens afskæringskriterier for skadevirkning af nitrat-udvaskning til overfladevand. Struer Kommune vurderer derfor, at mer-belastningen af vandmiljøet i Limfjorden er begrænset, og at de stillede vilkår til driften er tilstrækkelige til at sikre, at udpegningsgrundlaget ikke påvirkes væsentligt.

Fosfor

Reguleringen af fosfor tilført via husdyrgødningen sker kun for udbringningsarealerne i oplande til Natura 2000 områder, der er overbelastet med fosfor.

Der er fastlagt et generelt beskyttelsesniveau for fosfor.

Under forudsætning af at husdyrtrykket ikke har været stigende siden 1. januar 2007, bidrager beskyttelsesniveauet til, at fosforoverskuddet i oplande til beskyttelseskrævende overfladevande bliver nedbragt i takt med, at der tillades og godkendes husdyrbrug efter husdyrgodkendelsesloven. Det betyder, at beskyttelsesniveauet som udgangspunkt sikrer, at selvom en enkelt bedrift udvider - og dermed i sig selv kan ses at få en øget andel af det samlede fosforoverskud til et vandområde, modsvares denne øgede andel en nedgang i andelen af fosforoverskuddet fra produktioner, der ophører. Overholdelse af beskyttelsesniveauet for fosforoverskuddet vil i henhold til husdyrgodkendelsesloven derfor i de allerfleste tilfælde betyde, at der ikke vil være tale om nogen væsentlig påvirkning af fosfor fra en husdyrproduktion.

Udgangspunktet er at hvis det generelle beskyttelsesniveau er overholdt, kan projektet godkendes. For arealer, der ligger udenfor fosforklasserne 1 til 3, gælder de generelle harmonikrav. Dog kan der stilles skærpede krav efter en række kriterier, der fremgår af godkendelsesbekendtgørelsens bilag 4.



Krav til fosforoverskuddet stilles på bedriftsniveau og ikke i forhold til enkelte marker. Dette skyldes, at overholdelse af kravet ellers ikke kan kontrolleres ved tilsyn.

Det generelle beskyttelsesniveau

Ansøgningen viser, at det generelle beskyttelsesniveau er overholdt, da fosforoverskuddet er 4,6 kg P/ha/år og da det maksimalt tilladte fosforoverskud i gennemsnit for hele bedriften må være 20,6 kg P/ha/år.

Worst case vurdering

Da det ikke kan kvantificeres hvor stor en del af fosforoverskuddet, der reelt vil tilføres recipienten, må vurderingen af om der er grundlag for skærpelse af beskyttelsesniveauet eller yderligere målrettede vilkår, baseres på en vurdering af "worst case" situationen.

Produktionens gennemsnitlige arealspecifikke overskud er på 4,6 kg P/ha/år.

En worstcase beregning af fosforbelastningen til det konkrete delopland Kås Bredning, Venø Bugt og Sallingsund samt Nissum Bredning fremgår af nedenstående.

Fosfor til Venø Bugt og Nissum Bredning

Oplandsberegning	Venø Bugt	Nissum Bredning
Areal til udspredding ha	19,24	24,82
Overskud per hektar (ejede- og forpagtede arealer) kg P/ha	4,6	4,6
% forøgelse i godkendelsesperioden	1,84	1,84
Worst case udvaskning kg P/ha	1	1
Worst case påvirkning fra husdyrbruget kg P	0,35	0,46
Samlet belastning i oplandet* kg P	1.331	14.643
Husdyrbrugets del af påvirkningen %	0,03 %	0,00 %

* Frem for at lave en opspløtning af kilderne til fosforudledning i oplandet, som der er lagt op til i Mst's vejledning, vurderer Struer Kommune, at det er mere pålideligt at anvende vandplanens tal for samlet P-udledning. Tallet for den samlede belastning i oplandet er fremkommet på følgende måde:

- Stofafstrømning 2005 – 2009 i tabel 2.2.9 i forslag til Vandplan Hovedvandopland Limfjorden, er angivet til 332.800 kg P.
- Oplandet til Venø Bugt udgør 0,4 % af Limfjordens samlede opland og oplandet til Nissum Bredning udgør 4,4 %.
- Som estimat for samlet belastning i oplandet til Venø Bugt, er taget 0,4 % af 332.800 kg P og 4,4 % for Nissum Bredning.

Det er antaget i forhold til nitratpåvirkningen af vandområder, at en påvirkning af nitrat ikke kan måles med de nuværende biologiske målemetoder, hvis påvirkningen er på under 5 % af den samlede påvirkning. Struer Kommune har valgt at antage, at grænsen for, at der kan ses en påvirkning, er den samme for fosfor som for nitrat.

Da beregningerne viser, at husdyrbrugets del af den samlede påvirkning i de 2 ovennævnte kystvandsoplande kun udgør henholdsvis 0,03 % og 0 % er afskæringskriteriet overholdt.

Risikoarealer

Landskabets hældning kan have stor betydning for fosforoverfladeafstrømningen.

Er hældningen over 6 grader og afstanden mindre end 20 meter må der ikke anvendes flydende husdyrgødning, jfr. husdyrgødningsbekendtgørelsen.

Struer Kommune har vurderet, at der ikke er særlige topografiske forhold eller hældninger på markerne, der kunne begrunde krav om etablering af dyrkningsfrie bræmmer ned mod vandløb eller søer.

På baggrund af ovenstående vurderer Struer Kommune, at det ansøgte projekt med et fosforoverskud fra husdyrgødningen på ca. 4.6 kg P/ha/år hverken i sig selv eller i sammenhæng med andre projekter vil påvirke habitatsområdernes eutrofieringsstatus væsentligt.

Samlet vurdering for kvælstof og fosfor

Det vurderes, at den ansøgte drift med de stillede vilkår hverken alene eller i kumulation med andre projekter vil påvirke udpegningsgrundlaget i Natura 2000-områderne Nissum Fjord og Limfjorden væsentligt som følge af tilførslen af kvælstof og fosfor. Struer Kommune vurderer således, at hensynet til overfladevand er varetaget i overensstemmelse med Habitatbekendtgørelsens § 7.



Bilag 14 Indsigelse fra Hovedvejen 41

Fra: René Espesen [reneespesen@mail.dk]

Sendt: 17-11-2013 21:48

Til: IDe tekniske områder [teknisk@struer.dk]

Emne: Vedr. høring.

Struer Kommune

Plan og Miljø

Østergade 13

7600 Struer

Odby d. 17.11.2013

Vedrørende udvidelsesplaner på minkfarmen ved Karsten Rimmer, Hovedvejen 43, Thyholm, som det fremgår af den fremsendte skrivelse med angivelse af planerne.

Med hensyn til dispensationer for afstandskrav til vej, vil vi IKKE gå med til dette. Vi gav dispensation til nuværende farm og dette har vi bittert fortrudt. Farmen må kunne holdes indenfor gældende afstandskrav i henhold til Husdyrgodkendelsesloven.

Undertegnede finder af flere grunde den anviste løsning uhensigtsmæssig.

Med en placering lige op til vores tilkørselsvej til vores ejendom, Hovedvejen 41, vil farmen komme til at virke meget dominerende, hvilket allerede ses ved den eksisterende farm, som er placeret umiddelbart tæt ved vejen.

Da vejen er væsentlig under niveau er vi med nuværende farm allerede meget generet af overfladevand og gylleudslip.

I perioder har gylleudslippene været meget kraftige. Så kraftige at posten har påpeget, at der snart skulle blive styr på det – ellers blev der ikke leveret post.

Så når der på nuværende tidspunkt ikke er styr på miljøforholdene, hvordan skulle Karsten så få det med over dobbelt så mange dyr??? Se vedhæftede billeder der er taget i dag d. 17.11.2013. Dette er resterne af sidste gylleudslip.

Afstanden til farmen vil blive mindsket væsentlig, hvilket ikke kan undgå at øge både lugt- og fluegener kraftigt. Med østenvind er det allerede med nuværende farm ikke til at opholde sig ude på grund af lugt og fluer.

Tilkørselsforholdene til den angivende vaskeplads med fodersilo er uhensigtsmæssige, idet håndtering af lastbiler, der skal ind til anlægget ad denne vej, vil belaste og ødelægge vejen. Specielt ved tilkørslen til selve farmen, hvor der vil skulle drejes meget skarpt. Vi tror ikke det overhoved kan lade sig gøre uden at vejen bliver ødelagt. Som eksempel til dette kan det nævnes, at for nogle vintre siden blev vejen kørt i stykker ved almindelig daglig brug. Dette betød at vi måtte køre på marken på modsatte side for at kunne komme hjemmefra.

Tidligere ejer af jordlod, hvor ny minkfarm er planlagt brugte kun vejen til 2 x sprøjtning årligt og så i høst. Dette skadede ikke skadede ikke vejen, men en 30 tons tung lastbil alle ugens 7 dage – året rundt i alt slags vejr tåler vejen simpelthen ikke.

Det skal benævnes, at det er os der sørger for at vejen i praksis vedligeholdes. Selv læhegnet, som jo egentligt er Karsten's står vi også for – dvs. klipping og efterfølgende oprydning.

Vi ønsker ikke et forhindre Karsten Rimmer i at udvide sin minkfarm. Vi foreslår at den i stedet kommer til at foregå umiddelbart nord for den eksisterende farm, som angivet på medsendte kort. Her er der i FORVEJEN tilkørsel til farmen og dens faciliteter.

En placering der også genere mindst muligt naboerne. (dette er Karsten nok ikke så interesseret i for så får han selv alle generne af udvidelsen).

Venlig hilsen René Espesen



Struer Kommunes bemærkninger til de fremførte punkter i mailen fra Hovedvejen 43.

Bemærkninger vedr. dispensation for afstandskrav til vej

Struer Kommune skal bemærke, at ansøger oprindeligt havde søgt om dispensation fra afstandskravet i pelsdyrbekendtgørelsen vedr. afstand til offentlig og privat fællesvej. Struer Kommune blev dog på et senere tidspunkt i sagen opmærksom på, at der ikke er hjemmel til at meddele dispensation fra afstandskravene i Pelsdyrbekendtgørelsen, hvorfor der ikke er meddelt dispensation i denne godkendelse).

Bemærkninger til forventningen om gener i form af lugt og fluer

Afstandskravene i Pelsdyrbekendtgørelsen er overholdt, hvorfor der ikke er hjemmel i husdyrloven til at skærpe yderligere, hvad lugt angår.

Med hensyn til fluer, skal der ske fluebekæmpelse på pelsdyrfarmen efter skadedyrlaboratoriets retningslinjer. Skulle det vise sig, at der opstår uacceptable mængder fluer, vil dette skulle håndhæves ved et tilsyn og kan f.eks. medføre påbud om logbog for hvordan og hvornår fluebekæmpelsen foretages.

Bemærkninger til transportforholdene på den fælles vej ned til Hovedvejen 41

Struer Kommunes bemærkninger til transportforholdene fremgår af afsnit 6.5.