

Tillæg nr. 1 til  
MILJØGODKENDELSE  
af  
fjerkræbruget  
Hegnsgård  
Fårholtvej 3  
6823 Ansager

Varde  
Kommune



I henhold til § 16a i Bekendtgørelse af lov nr. 520  
af 1. maj 2019  
om husdyrbrug og anvendelse af gødning m.v.

**Godkendt 29. juli 2022**



**Postadresse:**

Varde Kommune  
Bytoften 2, 6800 Varde

**Udarbejdet af:**

Sagsbehandler: Jørgen Enevoldsen  
Direkte tlf. 7994 7150  
E-mail: jene@varde.dk

**VARDE KOMMUNE**

Erhvervscenteret - Landbrug

Teknik og Miljø

Bytoften 2

6800 Varde

[www.vardekommune.dk](http://www.vardekommune.dk)

vardekommune@varde.dk

**Doknr. 63273-22**

**Sagsnr. 22-3821**

# Indholdsfortegnelse:

<b>1</b>	<b>INDLEDNING</b> .....	<b>5</b>
<b>2</b>	<b>BAGGRUND FOR TILLÆG TIL MILJØGODKENDELSE</b> .....	<b>6</b>
2.1	DATABLAD.....	6
2.2	BAGGRUND OG HISTORIK .....	6
<b>3</b>	<b>TILLÆG TIL MILJØGODKENDELSE</b> .....	<b>7</b>
3.1	BESKRIVELSE AF PROJEKTET .....	7
3.2	REVURDERING .....	7
3.3	SUPPLERENDE OPLYSNINGER.....	8
3.4	FORUDSÆTNINGER.....	8
<b>4</b>	<b>VILKÅR FOR TILLÆG TIL MILJØGODKENDELSEN</b> .....	<b>9</b>
4.1	PRODUKTIONSAREALER OG OPBEVARINGSLAGRE .....	9
4.2	DRIFT OG INDRETNING .....	9
4.3	LANDSKABSINTERESSER .....	9
4.4	AMMONIAKREDUCERENDE TILTAG .....	9
4.5	OPBEVARING OG HÅNDTERING AF HUSDYRGØDNING .....	10
4.6	LUGT.....	10
4.7	STØJ OG VIBRATIONER .....	11
4.8	STØV .....	11
4.9	VAND.....	11
4.10	SKADEDYR.....	12
4.11	SPILDEVAND, OVERFLADEVAND OG RESTVAND .....	12
4.12	OPLAG AF OLIE, PESTICIDER OG ØVRIGE KEMIKALIER .....	12
4.13	LYS .....	12
4.14	EGENKONTROL.....	12
4.15	UHELD OG RISICI .....	12
4.16	OPHØR.....	12
<b>5</b>	<b>KLAGEVEJLEDNING</b> .....	<b>13</b>
<b>6</b>	<b>OFFENTLIGGØRELSE</b> .....	<b>14</b>
<b>7</b>	<b>MILJØTEKNISK BESKRIVELSE OG VURDERING</b> .....	<b>15</b>
7.1	BELIGGENHED.....	15
7.2	AFSTANDSKRAV .....	16
7.3	LANDSKAB OG KULTURMILJØ .....	17
7.4	SAMDRIFT .....	19
7.5	BIAKTIVITETER .....	19
7.6	INDRETNING .....	19
7.7	PRODUKTIONSAREALERS OG OPBEVARINGSLAGRES STØRRELSE .....	21
7.8	FORBRUG AF VAND OG ENERGI .....	22
7.9	AFFALD.....	23
7.10	OPLAG AF OLIE OG KEMIKALIER .....	24
7.11	HUSDYRGØDNING - PRODUKTION, OPBEVARING OG UDBRINGNING .....	24
7.12	FODEROPBEVARING .....	25
7.13	LUGT.....	26
7.14	STØJ OG RYSTELSER.....	27
7.15	STØV .....	27
7.16	SKADEDYR.....	28
7.17	DØDE DYR .....	28
7.18	LYS .....	28
7.19	TIL- OG FRAKØRSEL .....	28
7.20	SPILDEVAND .....	31

7.21	DRIFTSFORSTYRELSELER ELLER UHELD .....	31
7.22	BESKYTTEDE NATUROMRÅDER OMKRING HUSDYRBRUGET - AMMONIAK .....	32
7.23	PÅVIRKNING AF "BILAG IV ARTER" .....	36
7.24	BAT – AMMONIAK .....	37
7.25	BAT – MANAGEMENT.....	38
7.26	BAT – RÅVARER .....	39
7.27	BAT - FORBRUG AF VAND OG ENERGI.....	40
7.28	BAT – OPBEVARING AF HUSDYRGØDNING.....	40
7.29	FORARBEJDNING AF HUSDYRGØDNING .....	40
7.30	SAMLET BAT-VURDERING .....	41
<b>8</b>	<b>EGENKONTROL.....</b>	<b>42</b>
<b>9</b>	<b>FORANSTALTNINGER VED OPHØR AF PRODUKTION .....</b>	<b>42</b>
<b>10</b>	<b>GRÆNSEOVERSKRIDENDE VIRKNINGER .....</b>	<b>42</b>
<b>11</b>	<b>ALTERNATIVE MULIGHEDER.....</b>	<b>42</b>
<b>12</b>	<b>SAMSPIL MELLEMLER FAKTORER.....</b>	<b>42</b>
<b>13</b>	<b>NABO- / PARTSHØRING .....</b>	<b>43</b>
<b>14</b>	<b>SAMLET VURDERING .....</b>	<b>43</b>
	<b>BILAG 1 – FÆRDIGMELDINGSSKEMA .....</b>	<b>44</b>

# 1 Indledning

Dette tillæg til miljøgodkendelse fastlægger de vilkår, der skal gælde for en udvidelse af husdyrbruget på Fårholtvej 3, 6823 Ansager i Varde Kommune. Vilkårene sikrer, at udvidelse og drift af husdyrbruget kan ske uden at påvirke miljøet væsentligt.

Miljøet skal i denne sammenhæng forstås som omgivelserne i bred forstand, herunder befolkning, flora og fauna, vandmiljø, landskab og kulturhistorie samt ressourceforbrug.

I forbindelse med udarbejdelse af udkast til tillæg til miljøgodkendelse, har Varde Kommune udarbejdet en miljøteknisk beskrivelse og vurdering af det ansøgte projekt. Denne danner baggrund for afgørelsen, herunder de stillede vilkår, som fremgår af afsnit 4.

Udkast til afgørelse er sendt i parts-/nabohøring i 14 dage, hvor der er mulighed for at komme med synspunkter, kommentarer eller indsigelser til projektet.

Copyright på kort: Geodatastyrelsen, SDFE, Hexagon, Varde Kommune.

## 2 Baggrund for tillæg til miljøgodkendelse

### 2.1 Datablad

Ejer:	Vicus RE ApS, Linen 62, 8450 Hammel
Ansøger:	Vicus P v. Bendt Wedel
Kontaktperson:	Michael Jensen, tlf. 2014 4653, michael@frijsenborg.dk
Husdyrbrugets navn og adresse:	Hegnsgård, Fårholtvej 3, 6823 Ansager
Ejerlav og matrikel nr.:	Ålling By, Skovlund, 3p m.fl.
Virksomhedens art:	Slagtekyllingeproduktion
Ejendomsnummer:	5730107487
CHR-nummer:	42877
CVR-nummer:	41612371
Konsulent:	Inger Knude, Kolding Herreds Landbrugsforening, tlf. 7634 1793, ika@khl.dk
Tilsynsmyndighed:	Varde Kommune
Er husdyrbruget et IE-brug:	Ja – der er mere end 40.000 stipladser.
Ansøgning:	Skema nr. 234422, version 1.
Udkast i nabohearing:	7. juni 2022
Godkendelsesdato:	29. juli 2022

### 2.2 Baggrund og historik

29. marts 2022 fik husdyrbruget en § 16a miljøgodkendelse efter stipladsmodellen baseret på produktionsarealer.

I forbindelse med salg af ejendommen er det ønsket at etablere verandaer på de eksisterende slagtekyllingestalde. I alt ønskes 1.460 m<sup>2</sup> verandaret på de eksisterende stalde.

Verandaerne giver i praksis ikke anledning til en større produktion da der ikke indsættes flere kyllinger i de eksisterende stalde end der gør nu. Verandaerne giver kyllingerne adgang til et større skrabeareal i den sidste del af produktionen. Ekstra plads er et af de parametre som fx Dyrenes Beskyttelse lægger vægt på i deres vurdering af forbedret dyrevelfærd.

Der ønskes desuden godkendelse til opførelse af 2 nye stalde til slagtekyllinger. Hver af disse stalde vil få et areal på op til 3.100 m<sup>2</sup>. De nye stalde vil give anledning til øget produktion på ejendommen. Også på de nye stalde vil blive etableret verandaer. Verandaarealet på de 2 nye stalde bliver på op til 1.380 m<sup>2</sup>

Ansøgningen er modtaget af Varde Kommune den 28. april 2022.

I forbindelse med sagsbehandlingen er der indhentet supplerende oplysninger.

### 3 Tillæg til miljøgodkendelse

Varde Kommune har afgjort, at husdyrbruget på Fårholtvej 3, 6823 Ansager kan udvides som ansøgt. Der er nærmere redegjort for de vurderinger der ligger til grund for afgørelsen i den miljøtekniske beskrivelse og vurdering.

Tillæg til miljøgodkendelsen meddeles efter § 16a i "Bekendtgørelse af lov nr. 520 af 1. maj 2019 om husdyrbrug og anvendelse af gødning m.v." herefter benævnt husdyrbrugloven, på en række nærmere angivne vilkår i afsnit 4.

Husdyrbruget skal til enhver tid leve op til gældende regler i love og bekendtgørelser – også selvom disse regler eventuelt måtte være skærpede i forhold til denne afgørelse.

Det skal i øvrigt bemærkes, at tilladelser og godkendelser der vedrører anden lovgivning, for eksempel byggetilladelse, skal indhentes særskilt. Der skal også indhentes byggetilladelse, hvis en bygning ændrer anvendelse.

Henvendelse om afgørelsen kan ske til Varde Kommune, Erhvervscenteret - Landbrug.

Eventuelle udvidelser og ændringer af husdyrbrugets anlæg, som ikke fremgår af denne afgørelse, skal meddeles til – og godkendes af Varde Kommune inden disse gennemføres.

I henhold til husdyrbruglovens § 59a bortfalder godkendelsen, hvis den ikke er udnyttet, inden 6 år efter den er meddelt. Hvis en del af godkendelsen ikke er udnyttet, bortfalder godkendelsen for denne del.

#### 3.1 Beskrivelse af projektet

Der ønskes etableret to nye kyllingehuse inklusive veranda på hver i alt ca. 3.790 m<sup>2</sup> og med tilhørende fodersiloer. Hertil kommer at der ønskes etableret veranda på de 5 eksisterende kyllingehuse, som i alt udgør ca. 1.460 m<sup>2</sup>.

Antal m<sup>2</sup> produktionsareal stiger fra 8.954 m<sup>2</sup> til 17.994 m<sup>2</sup>. Produktionsarealerne fremgår af tabel 1, og er beliggende, som det fremgår af figur 4.

Der søges om fleksibel produktion, hvilket betyder, at der fremadrettet vil kunne skiftes til produktion af andre typer slagtekyllinger end konventionelle slagtekyllinger uden at der forinden skal søges om ny miljøgodkendelse.

Andre typer slagtekyllinger omfatter i dag skrabe- og økologiske slagtekyllinger. For alle de parametre der i dag indgår i vurderinger i forbindelse med miljøgodkendelse, er påvirkningen den samme eller større ved konventionelle kyllinger. Det betyder der er lavet en vurdering ud fra "worst case". Udnyttes fleksibiliteten i godkendelsen vil miljøpåvirkningen derfor være enten uændret eller lavere end det, der er vurderet ud fra i forbindelsen med ansøgningen her.

#### 3.2 Revurdering

Kommunalbestyrelsen skal jævnfør § 39 stk. 4 i "Bekendtgørelse om tilladelse og godkendelse mv. af husdyrbrug (herefter benævnt Husdyrgodkendelsesbekendtgørelsen) foretage den første regelmæssige revurdering, når der er forløbet 8 år fra det tidspunkt, hvor husdyrbruget første gang blev godkendt, og herefter hvert 10. år.

Det er planlagt at foretage den første revurdering i 2030.

### **3.3 Supplerende oplysninger**

I forbindelse med sagsbehandlingen har Varde Kommune orienteret og indhentet oplysninger fra følgende:

- Interne høringer i Varde Kommune
- Nabohøring ved berørte naboer

### **3.4 Forudsætninger**

Varde Kommune forudsætter, at projektet gennemføres og drives som beskrevet i ansøgningen, og at den generelt gældende lovgivning overholdes.

Tillæg til miljøgodkendelsen meddeles på vilkår, der sikrer at kravene i § 27 i husdyrbrugloven opfyldes. Der stilles derfor følgende vilkår til husdyrbrugets anlæg:



## 4 Vilkår for tillæg til miljøgodkendelsen

Vilkårene fra miljøgodkendelsen dateret 29. marts 2022 er blevet gennemgået. Nedenstående vilkår er de vilkår, som samlet set gælder fremadrettet for husdyrbruget fra den dato tillægget tages i brug:

### 4.1 Produktionsarealer og opbevaringslagre

- a. Husdyrbruget må maksimalt have produktionsarealer, som det fremgår af tabel 1, og beliggende, som det fremgår af figur 4.

### 4.2 Drift og indretning

- a. Husdyrbrugets drift og indretning skal være i overensstemmelse med de oplysninger der fremgår af den miljøtekniske beskrivelse, medmindre andet fremgår af afgørelsens vilkår.
- b. De vilkår der vedrører driften, skal være kendt af de ansatte/andre der er beskæftiget med den pågældende del af driften. Et eksemplar af miljøgodkendelsen/tillæg til miljøgodkendelsen skal til enhver tid være tilgængeligt for de personer, der har ansvaret for husdyrbrugets daglige drift.

#### Opsamlingsbeholder til restvand og rør til opsamlingsbeholder

- c. Senest 14 dage før etablering af opsamlingsbeholder til restvand, skal du til Varde Kommune indsende følgende:
  - Dokumentation for at beholderen inklusive rørføring opføres i henhold til reglerne husdyrgødningsbekendtgørelsen, herunder styrke, tæthed og bestandighed.
  - Målfaste tegninger af beholderen inklusive højde samt rørføringer til- og fra tanken

Senest 2 måneder efter at du har etableret beholderen skal du anmelde det til Varde Kommune, som så registrerer det i BBR. (Skema til færdigmelding vedhæftet).

### 4.3 Landskabsinteresser

- a. Placering, udformning, arkitektur og materialevalg af nybyggeri skal følge beskrivelsen i den miljøtekniske redegørelse.
- b. Bygningerne skal opføres i afdæmpede farver og i ikke-reflekterende materialer.
- c. Der skal senest 12 måneder efter den enkelte stald et bygget etableres en beplantning øst for de nye stalde, som det fremgår af figur 3. Beplantningen skal være et almindeligt 3-rækket læhegn, bestående af hjemmehørende arter, der egner sig til etablering i det åbne land. Læhegnet skal vedligeholdes, så det fremover vil fremstå som en visuel afskærmning og et grønt volumen.

### 4.4 Ammoniakreducerende tiltag

#### 1. Installation af varmeveksler

- a. Der skal installeres mindst 1 stk. Rokkedahl varmeveksler, ACU Clima+ 200 i hver af staldene 1, 2, 3, 4, 5, 6 og 7, se figur 4, til reduktion af ammoniakfordampningen.
- b. Der skal inde i hver stald, hvor der er indsat varmeveksler, installeres ventilatorer til recirkulering af luften, og de skal have en samlet kapacitet som angivet under punkt 2. Kapacitetskrav.
- c. Vaskevand fra varmeveksleren skal ledes til opsamlingsbeholder.

#### 2. Kapacitetskrav

- d. Varmeveksleren skal kunne levere mindst 0,6 m<sup>3</sup> luft pr. time pr. kylling i stalden og mindst 0,3 m<sup>3</sup> luft pr. time pr. kg kylling ved maksimal belægning i stalden. Dette svarer ifølge ansøger til i alt 172.436 m<sup>3</sup> luft pr. time for alle 7 stalde.

- e. Ventilatorerne til recirkulering af luften inde i stalden skal levere en samlet kapacitet på mindst 1,3 m<sup>3</sup> luft pr. time pr. kylling og mindst 0,65 m<sup>3</sup> luft pr. time pr. kg kylling ved maksimal belægning i stalden.

### **3. Driftstid**

- f. Varmeveksleren skal levere al ventilation i stalden frem til ventilationsbehovet overstiger varmevekslerens kapacitet. Ved højere ventilationsbehov skal varmeveksleren levere den luftmængde der svarer til kapacitetskravene der er nævnt under punkt 2. Kapacitetskrav.
- g. Når ventilationsbehovet overstiger 4 m<sup>3</sup> luft pr. time pr. kylling må varmeveksleren slukkes.
- h. Recirkuleringsventilatorerne skal levere den luftmængde, der svarer til kapacitetskravene nævnt under punkt 2.

### **4. Vedligeholdelse og service**

- i. Efter hver produktionscyklus skal varmeveksleren rengøres og dens filter udskiftes i henhold til vaskevejledning fra leverandøren. Denne vejledning skal opbevares på husdyrbruget.
- j. Hvis der opstår driftsstop eller fejl på varmeveksleren skal dette afhjælpes hurtigst muligt.
- k. Tilsynsmyndigheden skal underrettes ved driftsstop, der har en varighed på mere end to uger.
- l. Der skal foretages årligt eftersyn efter leverandørens anvisning.

### **5. Dokumentation for drift**

- m. Der skal føres en logbog for varmeveksleren, indeholdende registreringer om
  - a) Varmevekslerens driftstid evt. ved montering af timetæller på varmeveksleren.
  - b) Tidspunkter for rengøring herunder udskiftning af filtre samt vedligehold
  - c) Eventuelle fejl/driftsstop og varighed heraf.
- n. Logbog og rapporter fra servicebesøg skal opbevares på husdyrbruget i mindst 5 år og forevises på tilsynsmyndighedens forlangende.

## **4.5 Opbevaring og håndtering af husdyrgødning**

- a. Der må som det fremgår af ansøgningen ikke opbevares husdyrgødning på husdyrbruget.

## **4.6 Lugt**

- a. Hele husdyrbruget og dets omgivelser skal renholdes således, at lugtgener begrænses mest muligt.
- b. Såfremt tilsynsmyndigheden skønner, at lugtgener i omgivelserne vurderes at være væsentligt større end der kan forventes ifølge grundlaget for miljøvurderingen, skal husdyrbruget lade foretage undersøgelse af muligheder for begrænsning af lugtkilder og/eller behandling af afkastluften. Undersøgelsens omfang vil blive fastsat af tilsynsmyndigheden på baggrund af en konkret vurdering af sagen. Lugtundersøgelser kan maksimalt kræves én gang pr. år. Virksomheden afholder selv omkostningerne til dokumentation, undersøgelser og målinger.

## 4.7 Støj og vibrationer

- a. Husdyrbrugets bidrag til støjbelastningen må, ved udendørs opholdsarealer ved boliger beliggende i landzone uden for eget skel, ikke overskride de anførte værdier 1,5 meter over terræn i frit felt:

Tidspunkt	Støjgrænser	Reference tidsrum
<b>Dag</b>		
Mandag - fredag kl. 07 - 18	55 dB(A)	8 timer
Lørdag kl. 07 - 14	55 dB(A)	7 timer
Lørdag kl. 14 - 18	45 dB(A)	4 timer
Søn- og helligdag kl. 07 - 18	45 dB(A)	8 timer
<b>Aften</b>		
Alle dage kl. 18 - 22	45 dB(A)	1 time
<b>Nat</b>		
Alle dage kl. 22 - 07	40 dB(A)	½ time

### Støjgrænser

- b. Støjens maksimalværdi må om natten ikke overstige ovenstående grænseværdier med mere end 15 dB(A) ved alle beboelser.
- c. Ved dokumentation for overholdelse af støjvilkår skal der ses bort fra kortvarig sæsonafhængig kørsel udenfor husdyranlægget f.eks. pløjning og høst.
- d. Hvis tilsynsmyndigheden vurderer det nødvendigt, skal husdyrbruget dokumentere, at støjvilkåret er overholdt. Dokumentationen skal belyse støjbelastningen med husdyrbruget i fuld repræsentativ drift. Dette kan dog højst kræves en gang årligt, såfremt ovennævnte støjgrænser overholdes.

Dokumentationen skal ske i form af resultat af en støjmåling udført efter retningslinjerne i Miljøstyrelsens vejledning nr. 5 og 6/1984, eller efter en beregning udført efter den nordiske beregningsmetode for ekstern støj fra virksomheder jf. Miljøstyrelsens vejledning nr. 5/1993. Ved ændringer skal den nyeste vejledning anvendes.

Er dokumentationen udført som beregning, skal den indeholde de oplysninger om beregningsforudsætningerne, som er nødvendige for vurdering af rigtigheden af beregningsresultaterne. Er dokumentationen udført som måling, skal driftsforholdene under målingen beskrives. Som udgangspunkt accepteres en ubestemthed på de målte eller beregnede støjbelastninger på max. +/- 3 dB(A).

- e. Målingerne eller beregningerne skal udføres af en person eller et laboratorium, som er akkrediteret af DANAK eller godkendt af Miljøstyrelsen til "Måling - ekstern støj".
- f. Resultaterne skal sendes til tilsynsmyndigheden senest 1 måned efter målingernes gennemførelse.

## 4.8 Støv

- a. Drift af anlægget må ikke medføre væsentlige støvgener uden for husdyranlægget.

## 4.9 Vand

- a. Husdyrbruget skal drives så vandforbruget minimeres mest muligt.

#### **4.10 Skadedyr**

- a. Der skal på husdyrbruget foretages effektiv fluebekæmpelse i overensstemmelse med de til enhver tid nyeste retningslinjer fra Aarhus Universitet, Institut for Agroøkologi.
- b. Opbevaring af foder skal ske på en sådan måde, at der ikke opstår risiko for tilhold af skadedyr.

#### **4.11 Spildevand, overfladevand og restvand**

- a. Overfladevand fra befæstede arealer, som kan være forurenede med næringsstoffer, skal opsamles og udbringes i henhold til gældende regler.
- b. Tagbrønde og brønde i øvrigt indenfor en afstand på 15 meter fra stalde skal hæves minimum 10 cm over terræn, når de fører til dræn eller vandløb.
- c. Overkant af opsamlingsbeholdere til restvand skal være over niveau for staldgulvet, så der ikke kan ske overløb.
- d. Inden der nedsives tagvand fra de to nye stalde (bygning 6 og 7 på figur 4) skal der fra Varde Kommune foreligge en tilladelse til nedsivningen.

#### **4.12 Oplag af olie, pesticider og øvrige kemikalier**

- a. Opbevaring af kemikalier, samt spildolie og kemikalieaffald, skal foregå i rum med fast bund og uden mulighed for forurening af jord, afløbssystem, grundvand og vandløb.

#### **4.13 Lys**

- a. Driften må ikke medføre væsentlige lysgener uden for husdyrbruget.

#### **4.14 Egenkontrol**

- a. Se vilkår 4.4 m og n.

#### **4.15 Uheld og risici**

- a. Alle uheld og driftsforstyrrelser, herunder evt. spild på udendørs arealer, der kan medføre forurening, skal straks meddeles alarmcentralen (tlf.: 112) og efterfølgende Erhvervscenteret, Varde Kommune (tlf.: 7994 6800).
- b. Der skal ske begrænsning i anvendelse, fremstilling eller frigivelse af relevante farlige stoffer i forbindelse med husdyrproduktionen med henblik på at undgå risiko for forurening af jordbund og grundvand på husdyrbruget. Ved farlige stoffer forstås stoffer og blandinger som defineret i artikel 3 i Europa-Parlamentets og Rådets forordning (EF) nr. 1272/2008 om klassificering, mærkning og emballering af stoffer og blandinger.

#### **4.16 Ophør**

- a. Ved ophør af driften, skal der træffes de nødvendige foranstaltninger for at undgå forureningsfare. Alle opbevaringsanlæg skal tømmes og rengøres, og husdyranlægget skal fremstå i miljømæssig god stand.

## 5 Klagevejledning

Afgørelsen kan påklages til Miljø- og Fødevareklagenævnet i henhold til § 76 i Husdyrbrugloven af de klageberettigede, der fremgår af lovens §§ 84-87.

Hvis du ønsker at klage over afgørelsen, skal du gøre det elektronisk og direkte til Miljø og Fødevareklagenævnet via Klageportalen. Du kan få adgang til Klageportalen via <https://kpo.naevneneshus.dk>

Din klage skal være modtaget senest den 26. august 2022.

Det er en betingelse for behandling af din klage, at du indbetaler et gebyr.

Vejledning om hvordan du klager og om gebyrordningen kan du finde på <https://kpo.naevneneshus.dk>

Samme sted fremgår det også, at der er visse særlige forhold, som kan begrunde en undtagelse fra kravet om at klage via Klageportalen.

Har du brug for yderligere oplysninger eller hjælp til Klageportalen, kan du kontakte [nh@naevneneshus.dk](mailto:nh@naevneneshus.dk) eller tlf. 7240 5600.

Såfremt afgørelsen ønskes indbragt for domstolene, skal søgsmål være anlagt inden 6 måneder fra afgørelsens offentliggørelse samt være i overensstemmelse med § 26 i forvaltningsloven.

## 6 Offentliggørelse

Offentliggørelse af afgørelsen er sket på Digital MiljøAdministration <https://dma.mst.dk/> under "Offentliggørelser", den 29. juli 2022.

På Varde Kommunes vegne den 29. juli 2022



Jørgen Enevoldsen

Miljømedarbejder

### Kopi sendt til:

- Inger Knude, Kolding Herreds Landbrugsforening, e-mail: [ika@khl.dk](mailto:ika@khl.dk)
- Styrelsen for Patientsikkerhed, Tilsyn og Rådgivning Syd, Nytorv2, 1. sal, 6000 Kolding, e-mail: [trsyd@stps.dk](mailto:trsyd@stps.dk)
- Danmarks Fiskeriforening, Nordensvej 3, Taulov, 7000 Fredericia, e-mail: [mail@dkfisk.dk](mailto:mail@dkfisk.dk)
- Ferskvandsfiskeriforeningen for Danmark, v. Niels Barslund, Vormstrupvej 2, 7540 Haderup, e-mail: [nb@ferskvandsfiskeriforeningen.dk](mailto:nb@ferskvandsfiskeriforeningen.dk)
- Arbejderbevægelsens Erhvervsråd, Reventlowsgade 14,1, 1651 Kbh.V, e-mail: [ae@ae.dk](mailto:ae@ae.dk)
- Forbrugerrådet, Fiolstræde 17, 1017 Kbh.K, e-mail: [fbr@fbr.dk](mailto:fbr@fbr.dk)
- Det Økologiske Råd, Blegdamsvej 4B, 2200 Kbh.N, e-mail: [husdyr@ecocouncil.dk](mailto:husdyr@ecocouncil.dk)
- Danmarks Sportsfiskerforbund, Skyttevej 5, 7182 Bredsten, e-mail: [lbt@sportsfiskerforbundet.dk](mailto:lbt@sportsfiskerforbundet.dk)
- Danmarks Naturfredningsforening, Masnedøgade 20, 2100 København Ø, e-mail: [dnvarde-sager@dn.dk](mailto:dnvarde-sager@dn.dk)
- Dansk Ornitologisk Forening, Vesterbrogade 140, 1620 Kbh.V, e-mail: [natur@dof.dk](mailto:natur@dof.dk) samt lokalforeningen for sydvestjylland e-mail: [varde@dof.dk](mailto:varde@dof.dk)
- Arkvest, [post@arkvest.dk](mailto:post@arkvest.dk)



## 7 Miljøteknisk beskrivelse og vurdering

### Beliggenhed, landskab og kulturmiljø

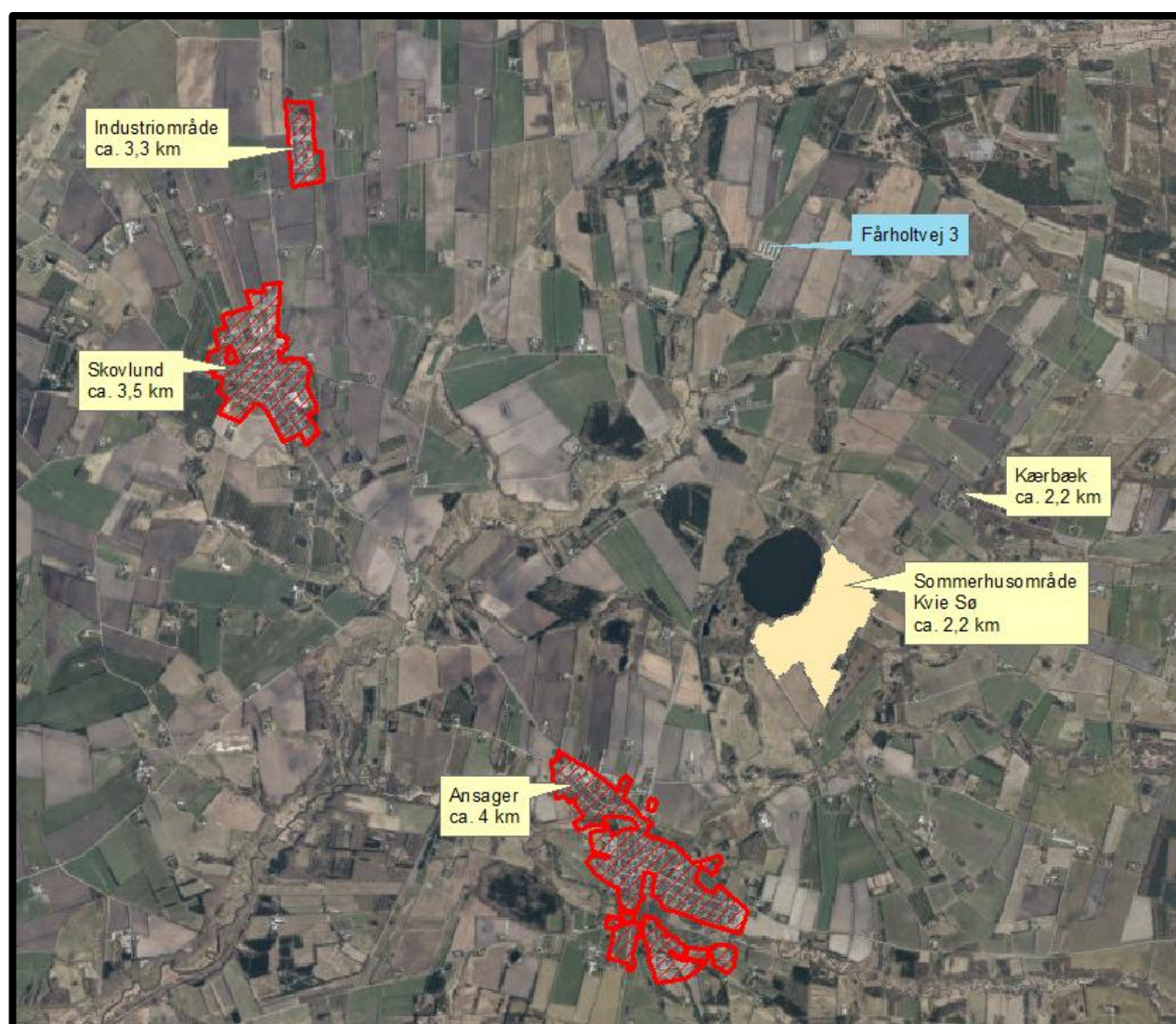
#### 7.1 Beliggenhed

Husdyrbruget ligger på adressen Fårholtvej 3, 6823 Ansager, ca. 4 km nord for Ansager, se figur 1.

Nærmeste byzone er et industriområde nord for Skovlund, som ligger ca. 3,3 km vest for husdyrbruget, se figur 1.

Ca. 2,2 km syd for husdyrbruget ligger et sommerhusområde, se figur 1.

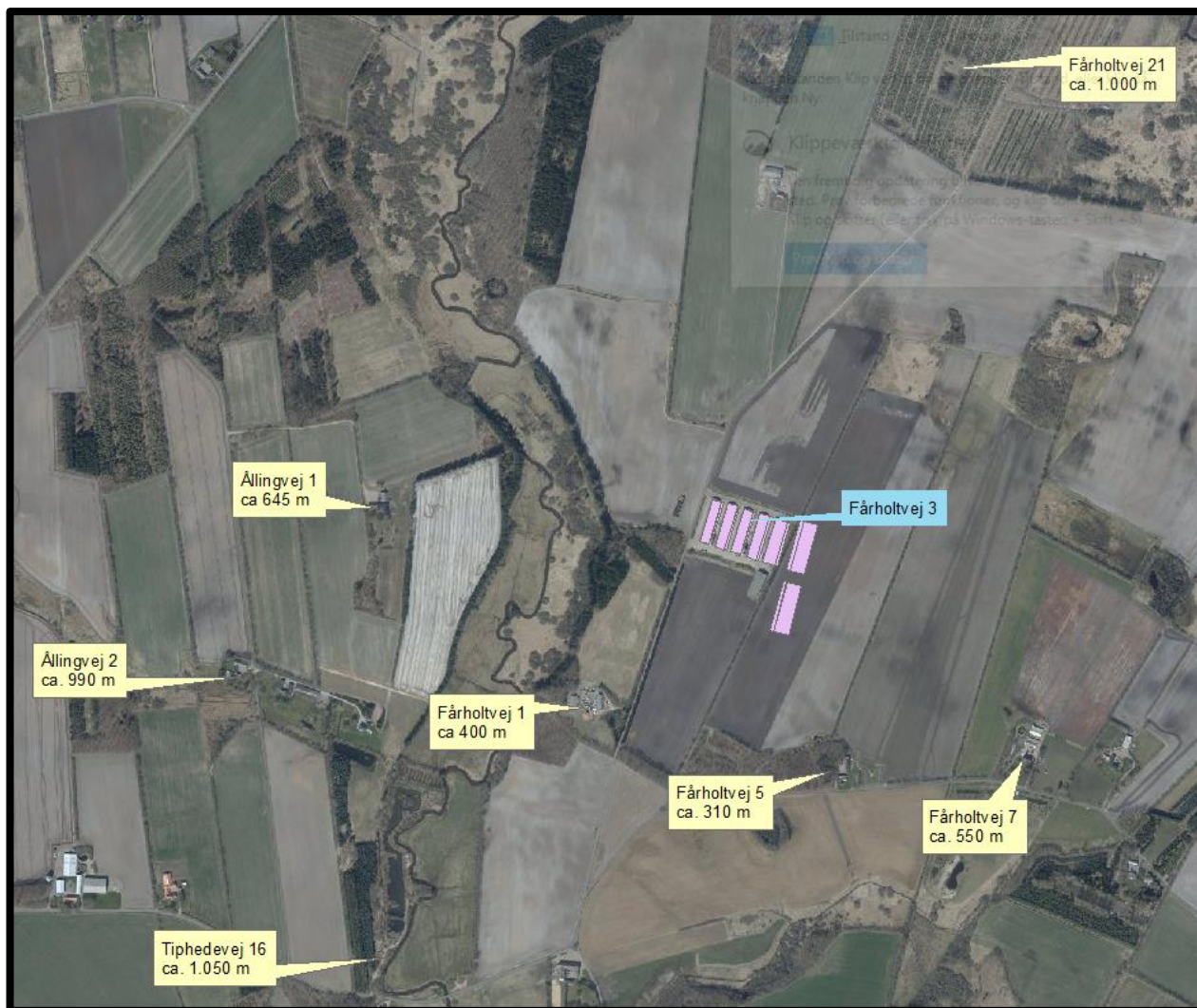
Nærmeste samlede bebyggelse er Kærbæk, som ligger ca. 2,2 km sydøst for husdyrbruget, se figur 1.



Figur 1. Husdyrbruget i forhold til byzone og samlet bebyggelse

Nærmeste naboer uden landbrugspligt, Ållingvej 2, Fårholtvej 21 og Tiphedevej 16 er beliggende henholdsvis ca. 990 m, ca. 1.000 m og ca. 1.050 m fra husdyrbruget, se figur 2.

De nærmeste øvrige nabobeboelser er Ållingvej 1, Fårholtvej 1, 5 og 7, som ligger henholdsvis ca. 645 m, ca. 400 m, ca. 310 m og ca. 550 m fra husdyrbruget, se figur 2.



**Figur 2. Husdyrbruget i forhold til nærmeste naboer.**

Varde Kommune vurderer at beliggenheden er tilstrækkeligt beskrevet.

## 7.2 Afstandskrav

Afstandskravene i henhold til § 6 i Husdyrbrugloven er overholdt, da husdyrbrugets anlæg ikke er beliggende:

- i et eksisterende eller ifølge kommuneplanens rammedel fremtidigt byzone- eller sommerhusområde
- i et område i landzone, der i lokalplan er udlagt til boligformål, blandet bolig og erhvervsformål eller til offentlige formål med henblik på beboelse, institutioner, rekreative formål og lign.,
- i en afstand mindre end 50 m fra ovennævnte områder eller
- i en afstand mindre end 50 m fra en nabobeboelse.

Alle afstandskrav i henhold til § 8 i husdyrbrugloven er overholdt:

- ikke almene vandforsyningsanlæg (25 m)
- almene vandforsyningsanlæg (50 m)
- vandløb, dræn og søer (15 m)
- offentlig vej og privat fællesvej (15 m)
- levnedsmiddelvirksomhed (25 m)
- beboelse på samme ejendom (15 m)
- naboskel (30 m)



### 7.3 Landskab og kulturmiljø

Dette tillæg til miljøgodkendelse medfører ingen væsentlige ændringer, når det gælder landskab og kulturmiljø i forhold til Varde Kommunes Kommuneplan 2021, i forhold til det, som står beskrevet i MGK2022.

Der er ingen beskyttede sten- eller jorddige i nærheden.

Nybyggeriet sker udenfor beskyttelseslinje for fredede fortidsminder, å-beskyttelseslinje, sø-beskyttelseslinje, strand-beskyttelseslinje og skov-byggelinje.

Ansøger oplyser følgende:

*Udvidelsen af produktionen kræver opførelse af to nye kyllingehuse med forrum samt tilhørende fodersiloer med en maksimal højde på 14 meter og etablering af veranda på eksisterende stalde.*

*Bygningerne orienteres ens i landskabet. Nybyggeriet placeres og udformes i harmoni med de eksisterende stalde. Dette medvirker til opfattelsen af en samlet enhed. Kyllingehusene opføres i paneler eller i betonelementer i nogenlunde samme farve som de eksisterende stalde. Fodersiloer placeres langs staldenes langside. Varmevekslere placeres ligeledes på langsiden af kyllingehusene.*

*Eksisterende beplantning i ejendomsskel vil blive bevaret og det vurderes dermed at de nye bygninger er indplaceret hensigtsmæssigt i landskabet og ikke vil komme til at virke fremtrædende i forhold til eksisterende byggeri på ejendommen, ligesom de derfor ikke vil komme til at påvirke omkringboende eller forbi passerendes opfattelse af landskabet væsentligt.*

*Det vurderes, at det ansøgte ikke forringer oplevelsen af større sammenhængende landskab eller overgangslandskabet, da det bygningsmæssigt tilpasses det oprindelige byggeri.*

*Afstanden til eksisterende bygninger vil blive ca. 20 meter. Denne afstand er nødvendig i forhold til brand- og byggetekniske forhold.*

Ejendommen er placeret i et landskab der, jvf. kommuneplanen, er udpeget som overgangslandskab. For overgangslandskaber gælder retningslinjerne:

19.9	Nye bygninger og anlæg, der visuelt vil opleves fra dal- eller kystlandskaber, skal tilpasses landskabets karakter, særligt med hensyn til beplantning, placering, udformning og materialevalg.
------	---

I forhold til at tilpasse bygningerne landskabets karakter, jf. kommuneplanen, vurderes det nødvendigt at bevare proportionalitet i landskabet. Læhegn, trærækker eller -grupper kan her bruges til at afskærme og/eller skabe et grønt volumen, som kan yde rumlig støtte til bygningsanlægget. Ydermere kan læhegn skabe variation i landskabet og give det karakter.

Det bemærkes, at der fra ejendommen er kort afstand til dallandskab. Dallandskaber rummer de særligt værdifulde landskaber i Varde Kommune og er ofte særligt sårbare.

Terrænet omkring ejendommen er relativt fladt, men orienterer sig i vestlig retning imod dallandskabet og Grindsted Å. Ejendommens visuelle eksponering i dallandskabet vurderes til at være stor.

I dag er ejendommen afgrænset mod øst af et læhegn, som danner en rumlig afgrænsning af byggeriet. Herved er byggeriet tilpasset i landskabet og fremstår i en harmonisk sammenhæng.

Af det til Varde Kommune fremsendte materiale fremgår det ikke, hvorvidt det eksisterende læhegn ønskes beholdt. Læhegnet formodes ryddet ved opførslen af de to nye stalde, hvorved den rumlige afgrænsning er væk. For at tilpasse de nye stalde i landskabet bør skabes en ny sammenhæng, således ejendommen fremstår som en ny samlet enhed.

På baggrund af ovenstående vurderes det nødvendigt at stille vilkår om etablering af beplantning øst for de nye stalde, se figur 3. Beplantningen er tænkt som et almindeligt 3-rækket læhegn, bestående af hjemmehørende arter, der egner sig til etablering i det åbne land. Læhegnet skal vedligeholdes, så det fremover vil fremstå som en visuel afskærmning og et grønt volumen.



**Figur 3. Vilkår om beplantning af landskabshensyn.**

Varde Kommune vurderer at

- alle nybyggerierne er erhvervsmæssigt nødvendige for landbrugsdriften
- udvidelsen ikke er i strid med Kommuneplan 2021 for Varde Kommune
- det samlede bygningsanlæg vil fremstå som en driftsmæssig enhed
- de nye driftsbygninger, ved overholdelse af de stillede vilkår, ikke ændrer væsentligt på oplevelsen af landskabet, samt at det ikke vil få indflydelse på det udpegede kulturmiljø
- at udvidelsen, og de deraf følgende ændringer i området, ikke vil være i strid med hensynet til kulturhistoriske interesser.

Varde Kommune stiller af hensyn til landskabsinteresser vilkår om at bygningerne skal opføres i afdæmpede farver og i ikke-reflekterende materialer.

# Husdyrhold og drift

## 7.4 Samdrift

Ansøger oplyser, at han også driver disse ejendomme:

Læborgvej 52, Bække (sl.kyllinger)  
Rugbjergvej 32, Rødekro (sl.kyllinger)  
Skødebjergvej 8, Vorbasse (sl.kyllinger)  
Spandet Kirkevej 6, Ribe (sl.kyllinger)  
Vestermarksvej 28, Toftlund (sl.kyllinger)  
Linen 58-62, 8540 Hammel (sl. Kyllinger)

På grund af afstanden vurderer Varde Kommune at Fårholtvej 3 skal godkendes særskilt i forhold til de øvrige ejendomme.

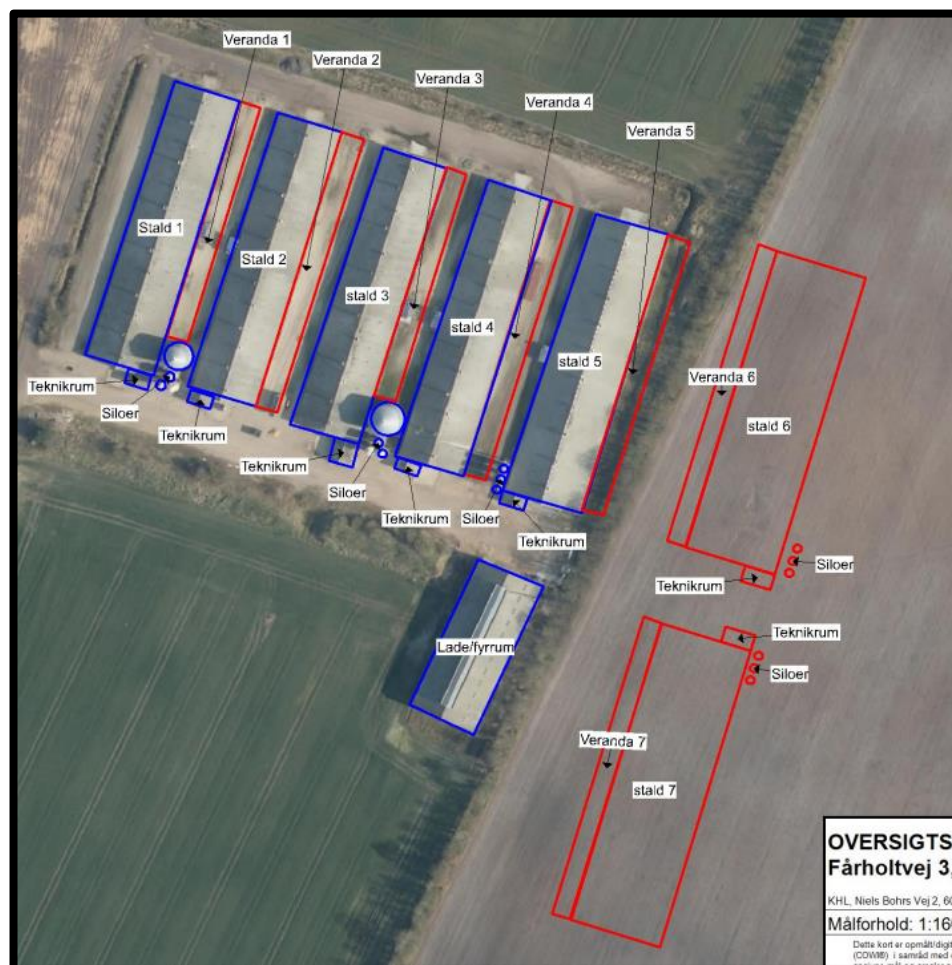
## 7.5 Biaktiviteter

Ansøger oplyser at:

Der er ingen biaktiviteter på husdyrbruget.

## 7.6 Indretning

Oversigt over husdyrbrugets bygninger fremgår af figur 4.



Figur 4. Oversigt over husdyrbrugets bygninger.

Udvidelsen af husdyrbruget sker ved at der etableres veranda på de 5 eksisterende kyllingehuse. Hertil kommet etablering af 2 nye kyllingehuse med veranda.

**Bygning 1:** Kyllingehus 1 med ny veranda. I kyllingehuset er der varmeveksler med 30 % ammoniakreducerende effekt.

**Bygning 2:** Kyllingehus 1 med ny veranda. I kyllingehuset er der varmeveksler med 30 % ammoniakreducerende effekt.

**Bygning 3:** Kyllingehus 1 med ny veranda. I kyllingehuset er der varmeveksler med 30 % ammoniakreducerende effekt.

**Bygning 4:** Kyllingehus 1 med ny veranda. I kyllingehuset er der varmeveksler med 30 % ammoniakreducerende effekt.

**Bygning 5:** Kyllingehus 1 med ny veranda. I kyllingehuset er der varmeveksler med 30 % ammoniakreducerende effekt.

**Bygning 6:** Kyllingehus 1 med ny veranda. I kyllingehuset er der varmeveksler med 30 % ammoniakreducerende effekt.

**Bygning 7:** Kyllingehus 1 med ny veranda. I kyllingehuset er der varmeveksler med 30 % ammoniakreducerende effekt.

**Bygning 8:** Lade / fyrrum.

Ansøger oplyser at:

*De to nye kyllingehuse vil være identiske med hinanden. Hvert hus vil få et mål på ca. 36 x 104 m, hvoraf de 6 x 104 m er veranda. Husene etableres med en højde på ca. 8,5 m til kip samt en taghældning på ca. 15 grader. Farven på gavle og sider følger de eksisterende huse og vil være betongrå og taget vil være antracitgrå. Husene vil enten blive opført i paneler eller i betonelementer.*

*På gavlenderne, der vender mod hinanden, vil der på hvert hus blive etableret et forrum.*

*Der vil blive opstillet 3 fodersiloer med en kapacitet på hver ca. 60 kbm ved hver af de nye stalde. Højden på siloerne vil være maks 12,5 meter. Farven på fodersiloerne vil være antracitgrå.*

*På østsiden af de eksisterende 5 kyllingehuse vil der blive etableret veranda. Der vil i tilknytning til de eksisterende kyllingehuse blive etableret nye varmevekslere med godkendt miljøeffekt.*

*Der etableres varmevekslere til hvert hus. Varmevekslere til de eksisterende kyllingehuse vil blive placeret vest for bygningerne og på østsiden af de nye stalde så varmevekslerne tilsluttes på den side af stalden hvor der ikke er veranda. Der vil blive tilsluttet 1 eller 2 varmevekslere til hver stald alt efter leverandørens anbefaling ifht kapacitet. Er der behov for 2 varmevekslere til nogle af staldene vil der blive sat to op. Begge varmevekslere vil blive placeret på samme side af staldbygningen.*

*Ved gavlenden af hvert af de nye kyllingehuse etableres samletanke til vaskevand. Samletanken vil begge få en størrelse på min. 60 kbm. Disse suppleres med en samletank på 2-300 kbm placeret nord for stald 5, se figur 5.*

Varde Kommune vurderer at indretningen er tilstrækkelig beskrevet.

Der stilles vilkår om, at husdyrbrugets indretning og drift skal være i overensstemmelse med de oplysninger der fremgår af denne miljøtekniske beskrivelse.





Figur 5. Indretning af husdyrbruget.

## 7.7 Produktionsarealers og opbevaringslagres størrelse

I tabel 1 ses produktionsarealets størrelse for 8 år siden, som nuværende drift og som ansøgt drift.

Bygning	Staldsystem / type af opbevaringsanlæg	Dyre-type / gødningstype	8 årsdrift, m <sup>2</sup>	Nudrift, m <sup>2</sup>	Ansøgt, m <sup>2</sup>
1	Dybstrøelse	Slagtekyllinger	1.700	1.700	1.700
1-1	Dybstrøelse	Slagtekyllinger			275
2	Dybstrøelse	Slagtekyllinger	1.700	1.700	1.700
2-1	Dybstrøelse	Slagtekyllinger			275
3	Dybstrøelse	Slagtekyllinger	1.700	1.700	1.700
3-1	Dybstrøelse	Slagtekyllinger			275
4	Dybstrøelse	Slagtekyllinger	1.700	1.700	1.700
4-1	Dybstrøelse	Slagtekyllinger			275
5	Dybstrøelse	Slagtekyllinger	2.154	2.154	2.154
5-1	Dybstrøelse	Slagtekyllinger			360
6	Dybstrøelse	Slagtekyllinger			3.100
6-1	Dybstrøelse	Slagtekyllinger			690
7	Dybstrøelse	Slagtekyllinger			3.100
7-1	Dybstrøelse	Slagtekyllinger			690
<b>I alt</b>			<b>8.954</b>	<b>8.954</b>	<b>17.994</b>

Tabel 1. Produktionsarealers størrelse.

Produktionsarealets størrelse for 8 år siden blev godkendt i miljøgodkendelse fra 2010.

Produktionsarealets størrelse i nudriften er godkendt i MGK2022.

Der er ingen anlæg til opbevaring af husdyrgødning.

Varde Kommune vurderer at produktionsarealet er tilstrækkeligt beskrevet, og at produktionsprocesserne er optimeret, i det omfang, det er muligt.

## 7.8 Forbrug af vand og energi

Ansøger har oplyst følgende:

*Vandforbruget går hovedsageligt til drikkevand til dyrene samt til vask af stalde.*

*Efter hver rotation rengøres stalden med vand. Der anvendes højtryksrensere. Rengøringen bliver afsluttet med en desinfektion.*

*Drikkenipler placeres højt for at lette kyllingernes vandoptagelse og minimere vandspild.*

*Der er jfr krav til IE-brug udarbejdet kontrolplan og ved daglig inspektion vil der blive undersøgt for eventuelle lækager i forbindelse med drikkevandssystemet med efterfølgende igangsætning af reparation.*

Type	Nudrift	Ansøgt drift
El	270.000 kWh	437.000 kWh
Dieselolie	-	1.200 l
Fyringsolie	-	3.000 l
Halm og flis	500 t	1.300 t
Vandforbrug	12.620 kbm	24.150 kbm

**Tabel 2. Skønnet vand- og energiforbrug.**

*På ejendommen anvendes der hovedsageligt energi til opvarmning af stalde og til ventilation.*

*Der anvendes halmfyr til opvarmning af stalde. Desuden er der et oliefyr som backup.*

*Der er installeret varmevekslere i samtlige stalde, hvorved varmen fra udsugningsluften veksles med indsugningsluften. Varmevekslere reducerer energiforbruget til opvarmning af stalde væsentligt.*

*For at maksimere effekten af ventilationen rengøres ventilationens mekaniske dele (herunder luftkanaler og fans) ved hvert holdskifte. Ventilationen er computerstyret, således sikres det, at der ikke overventileres, med ekstra tab af varme og strøm til følge. Regelmæssig kontrol og vedligeholdelse af ventilationsanlægget er derfor af stor betydning.*

*Nye stalde etableres med lavenergi-belysning. Belysningen reguleres i forhold til kyllingernes alders- / udviklingstrin. Længden af lysperioden følger en forudbestemt kurve, som tager hensyn til dyrenes alder og produktions trin.*

*Det er BAT at reducere energiforbrug og vandforbrug ved at gøre følgende:*

- *Anvende lavenergi-belysning*
- *Ventilere staldene optimalt*
- *Rengøring af stald og udstyr efter hver produktionscyklus*
- *Udførelse af regelmæssig kalibrering af drikkevandsanlægget for at undgå spild.*
- *Registrering af vandforbrug gennem måling af forbrug.*
- *Detektering og reparation af lækager.*

*Ud fra ovenstående tiltag vurderes det, at der i fornødent omfang er anvendt vand- og energibesparende teknikker. Det vurderes også, at flere af disse teknikker er at betragte som BAT.*

Varde Kommune vurderer, at energi- og vandforbruget er tilstrækkeligt beskrevet, og at energi- og råvareforbruget samt vand udnyttes effektivt.

## 7.9 Affald

Ansøger oplyser følgende:

*Det er begrænset hvor meget affald der genereres på ejendommen. Af tabel 3 fremgår hvilke affaldstyper, der produceres.*

*Døde dyr opbevares i lukkede containere indtil afhentning til DAKA. Døde dyr vil fremadrettet blive afhentet 1-3 gange om ugen. Opbevarings- og afhentningsplads for døde dyr fremgår af Figur 5.*

*Al fast affald opbevares i containere og afhentes efter behov, cirka hver 14. dag.*

*Farligt affald afleveres til genbrugsplads. Klinisk risikoaffald afleveres til Varde kommunes indsamlingsordning for klinisk risikoaffald. Spildolie opbevares ikke på ejendommen.*

*Da der er tale om et IE-brug, så skal affaldshåndteringen leve op til affaldshierarkiet, jf. § 6 b i lov om miljøbeskyttelse, hvilket betyder at affald skal behandles efter følgende hierarki:*

- 1) Affaldsforebyggelse.
- 2) Forberedelse med henblik på genbrug.
- 3) Genanvendelse.
- 4) Anden nyttiggørelse.
- 5) Bortskaffelse.

*Som udgangspunkt benyttes ikke mere foder end der er behov for og husdyrgødning anvendes til gødkning af marker, andet uundgåeligt affald sorteres med henblik på genanvendelse og kun restfraktioner ender i containere med brændbart affald.*

*Det vurderes derfor, at affaldshierarkiet iagttages og at sortering, opbevaring og bortskaffelse af affald sker miljømæssigt forsvarligt og i overensstemmelse med Varde Kommunes affaldsregulativer.*

*Det vurderes ligeledes, at affald håndteres og opbevares, så der ikke opstår uhygiejniske forhold eller sker forurening af luft, vand eller jord. 7*

<b>Farligt affald – kan afleveres gratis på containerpladser i mindre mængder</b>		
	<b>EAK-kode</b>	<b>Mængder pr år</b>
Lysstofrør & elsparepærer	20 01 21	0-60 stk.
Spraydåser	16 05 04	0-15 stk.
Spildolie	13 02 08	0 l
Pesticidrester	20 01 19	0 kg
Oliefiltre	16 01 07	0 kg
Batterier – alle typer	20 01 33	0-50 kg
<b>Genbrugeligt affald – kan afleveres på alle containerpladser i mindre mængder imod betaling</b>		
	<b>EAK-kode</b>	<b>Mængder pr år</b>
Jern og metal	02 01 10	0-100 kg
Olietromler – tomme	15 01 04	0-5 stk.
Olietanke – tomme	15 01 04	0-1 stk.
Tomme sække af plast fra foder o.l.	15 01 02	0-20 kg
Plast (afdækning m.v. skal være rysterent og bundtet i håndterbare bundter)	15 01 02	0-250 kg
Paller	15 01 03	0-80 stk.
Malet og/eller lakeret træ	17 02 01	0-25 kg
<b>Klinisk risikoaffald og medicinrester – skal afleveres til Varde Kommunes indsamlingsordning for klinisk risikoaffald.</b>		
	<b>EAK-kode</b>	<b>Mængder pr år</b>
Kanyler i særlig beholder	18 02 02	0 kg
Medicinrester	18 02 08	0-1 kg
<b>Døde dyr – skal til DAKA</b>		
	<b>EAK-kode</b>	<b>Mængder pr år</b>
Døde dyr	02 01 02	3.000-6.000 kg
<b>Affald – til deponi</b>		
	<b>EAK-kode</b>	<b>Mængder pr år</b>
Asbestplader stablet på paller	17 06 05	0-50 kg
<b>Affald – skal til forbrænding på kraftvarmeværk eller afleveres på containerplads</b>		
	<b>EAK-kode</b>	<b>Mængder pr år</b>
Nylonsnor fra halmballer	17 02 03	0-200 kg
Tomme sække af papir fra foder o.l.	15 01 01	0-20 kg
Tomme, skyllede pesticiddunke	15 01 02	0 kg
Tomme medicinglas	15 01 07	0-2 kg
Gamle, rådne personvogndæk fra afdækning	16 01 03	-

**Tabel 3. Affald genereret på ejendommen.**

Husdyrbruget er omfattet af Varde Kommunes til enhver tid gældende Regulativ for Erhvervsaffald, og er dermed forpligtet til at kildesortere og bortskaffe alt erhvervsaffald i henhold til denne og den til enhver tid gældende Affaldsbekendtgørelse.

Varde Kommune gør opmærksom på at afbrænding af affald er ikke tilladt. Jævnfør § 1, stk. 2 i Miljøministeriets bekendtgørelse nr. 1459 af 7. december 2015 om "Forbud mod markafbrænding af halm mv." er det dog tilladt at foretage afbrænding af våde halmballer og halm, der har været anvendt til overdækning og lignende. Brandmyndigheden skal orienteres inden afbrændingen iværksættes.

Ønskes der afleveret affald på kommunal genbrugsplads, skal husdyrbruget være tilmeldt genbrugsordning for erhverv.

Varde Kommune vurderer ud fra ansøgers redegørelse at fast affald, olie og kemikalier opbevares, håndteres og bortskaffes miljømæssigt forsvarligt på husdyrbruget, og at affaldshierarkiet iagttages.

## 7.10 Oplag af olie og kemikalier

Ansøger oplyser følgende:

*Der vil ikke være markdrift med udgangspunkt i ejendommen og der er derfor ikke opbevaring af kemikalier til brug i markdriften.*

*Midler til rengøring og desinfektion af staldene opbevares i forrum til de enkelte staldbygninger.*

*Der er i dag ingen tank til hverken diesel eller fyringsolie på ejendommen. Dette vil blive etableret. Der forventes opstillet en dieseltank på 1.200 l i laden.*

*Tank til fyringsolie opstilles i forbindelse med oliefyret, der opstilles som backup-løsning i forhold til halmfyret.*

*Placering af olieopbevaring og kemikalier fremgår af Figur 5.*

*Alle overjordiske olietanke etableres på fast bund uden risiko for afstrømning af evt. spild.*

*Ejendommen er beliggende i et område med drikkevandsinteresser men udenfor nitratfølsomt indvindingsopland.*

*Da olie og kemikalier opbevares på fast gulv, hvor evt. spild vil kunne opsamles og der ingen risiko er for afstrømning til jord og grundvand, vurderes det, at opbevaring af olie og kemikalier sker på en miljømæssig forsvarlig måde.*

Varde Kommune gør opmærksom på, at opbevaring af diesel- og fyringsolie i overjordiske tanke skal ske i en typegodkendt beholder på varigt og stabilt underlag, og at der ikke må være risiko for afløb til jord, kloak, overfladevand eller grundvand.

Varde Kommune vurderer ud fra ansøgers redegørelse, at olie og rengøringsmidler opbevares og håndteres miljømæssigt forsvarligt på husdyrbruget, og at mulighederne for at substituere særligt skadelige eller betænkelige stoffer med mindre skadelige eller betænkelige stoffer er udnyttet.

## 7.11 Husdyrgødning - produktion, opbevaring og udbringning

Ansøger oplyser følgende:

*Den husdyrgødning, der produceres, er i form af fast gødning. Husdyrgødningen afsættes til og behandles i ejers eget biogasanlæg, som ligger Fuglsangvej 100, 8450 Hammel. Der er ingen opbevaringsanlæg til husdyrgødning på ejendommen og lagre til opbevaring af husdyrgødning vil ikke blive etableret.*

Varde Kommune stiller vilkår om, at der ikke må opbevares husdyrgødning på anlægget.

Varde Kommune vurderer, at produktion og opbevaring af husdyrgødning er tilstrækkeligt beskrevet.



## 7.12 Foderopbevaring

Ansøger oplyser følgende:

*Der anvendes fasefodring for at opfylde kyllingernes krav af næringsstoffer til tilvækst. Færdigfoder opbevares i lukkede siloer tilknyttet hver stald.*

*Der anvendes tidssvarende foderplanlægning og udfodringsteknikker, der er med til at begrænse spild og tab af næringsstoffer til miljøet.*

*Der er opstillet 11 udendørs fodersiloer til de eksisterende stalde. I tilknytning til de nye stalde opstilles i alt 6 fodersiloer.*

*Håndtering af foder sker i lukkede systemer, så spild af foder undgås.*

*Det vurderes ud fra gældende regler samt de tiltag som praktiseres mht. opbevaring og håndtering af foder er med til at sikre, at der ikke sker en væsentlig påvirkning af miljøet og omgivelserne. Det er ligeledes BAT at der fasefodres.*

Varde Kommune vurderer ud fra ansøgers redegørelse, at opbevaring af foder er tilstrækkeligt beskrevet, og at foder opbevares miljømæssigt forsvarligt på husdyrbruget.

# Forurening og gener fra husdyrbrugets anlæg

## 7.13 Lugt

Lugt stammer fra staldene, samt fra opbevaring, transport og udbringning af husdyrgødning.

I Husdyrgodkendelsesbekendtgørelsens bilag 3 er fastsat det landsdækkende beskyttelsesniveau for lugt, der skal anvendes i kommunernes vurdering af, om der er væsentlige lugtgener i forbindelse med udvidelse af et husdyrbrug. Det fremgår af reglerne, at dette beskyttelsesniveau som udgangspunkt er tilstrækkeligt til at sikre omgivelserne imod væsentlige lugtgener.

Ifølge beskyttelsesniveauet skal projektet overholde bestemte lugtgeneafstande, hvis længde afhænger af forskellige områders lugtfølsomhed. Lugtgeneafstandene beregnes i *husdyrgodkendelse.dk* efter to forskellige metoder, henholdsvis den Ny Lugtvejledning og FMK-vejledningen. Det er de længste beregnede lugtgeneafstande, der skal overholdes.





Ved beregning af geneafstanden for lugt indregnes kumulation fra andre husdyrproducenter såfremt der er husdyrproducenter med en ammoniakemission på mere end 750 kg NH<sub>3</sub>-N pr år indenfor en radius af 100 meter fra enkeltbeboelsen og såfremt der er husdyrproducenter med en ammoniakemission på mere end 750 kg NH<sub>3</sub>-N pr år indenfor en radius af 300 meter fra samlet bebyggelse og byzone.

Ved én anden ejendom med en ammoniakemission på mere end 750 kg NH<sub>3</sub>-N pr år forøges geneafstanden med 10 %.

Ved to eller flere andre ejendomme med en ammoniakemission på mere end 750 kg NH<sub>3</sub>-N pr år forøges geneafstanden med 20 %.

Ifølge beregningerne udført i *husdyrgodkendelse.dk* vil geneafstanden i forhold til byzone være 1.916 meter, samlet bebyggelse 1.499 meter og enkeltbolig 880 meter. Genekriterierne er overholdt, se tabel 4.

Ved lugtberegning regnes fra midten af de enkelte stalde. Derfor er afstanden i tabel 4 anderledes end i figur 1 og 2.

Samlet resultat af lugtberegning ? i						
Bebyggelse	Kumulation	Model	Ukorrigeret geneafstand (m)	Korrigeret geneafstand (m)	Vægtet gennemsnitsafstand (m)	Genekriterie overholdt
 Ållingvej 2	0	NY	880,5	880,5	1122,4	Ja
 Kvievej 47	1	NY	1514,9	1499,8	2251,1	Ja
 Kvie By, Ansager	0	NY	1916,8	1821	2201,2	Ja
 Skovlund By, Skovlund	0	NY	1916,8	1916,8	3453	Ja

**Tabel 4. Beregnet geneafstand fra husdyrbruget efter planlagt udvidelse**

Lovens minimumskrav til afstande til nærmeste beboelser indenfor de tre typer er overholdt. Varde Kommune vurderer derfor, at lugt fra staldene ikke vil give væsentlige gener for omgivelserne.

Varde Kommune vurderer samlet, at lugt fra husdyrbrugets produktion, opbevaring og udbringning af husdyrgødning, ikke vil medføre lugtgener, der stiger til et niveau, som ikke bør accepteres af omgivelserne.

Der stilles generelle vilkår til forebyggelse af lugtgener, samt at der kan kræves undersøgelse, hvis det skønnes, at lugtgener i omgivelserne er større end det kunne forventes ud fra grundlaget for miljøvurderingen.

## 7.14 Støj og rystelser

Ansøger oplyser følgende:

*De væsentligste stationære støjkilder fra husdyrbruget er aflæsning og indblæsning af foder samt ventilation fra staldanlægget. Ventilationen er frekvensstyret og tilkoblet automatisk styringsenhed, der sikrer mod overventilation af staldene.*

*De væsentligste periodiske støjgener vil være i forbindelse med levering af foder og dyr. Leverance af foder samt afhentning af dyr og husdyrgødning foregår så vidt mulig indenfor normal arbejdstid på hverdage. Afhentning af dyr kan dog forekomme på øvrige tidspunkter af døgnet, da det er slagteriet der fastsætter tidspunktet.*

*I Miljøstyrelsens vejledning nr. 6/1984 (Måling af ekstern støj fra virksomheder), er der angivet grænserne for tilladelig støjbelastning, målt i skel ved nærmeste nabobeboelse. Der er ikke foretaget støjberegninger, da det vurderes, at der ikke er særlige støjkilder ud over hvad der kan forventes på en landbrugsejendom og det forventes at projektet vil kunne overholde støjkraevne.*

*Det vurderes, at støj fra ejendommen ikke forventes at blive et problem for de omkringboende som følge af stor afstand til naboer og da hovedparten af aktiviteterne vil foregå inden for normal arbejdstid på hverdage. Støj, vibrationer og lavfrekvent støj vurderes at være af et omfang, der ikke vil kunne genere de omkringboende.*

I Miljøstyrelsens vejledning nr. 5/1984 om "ekstern støj fra virksomheder" anføres ingen grænseværdier for støjbelastningen fra virksomheder ved boliger i det åbne land. Dog anføres, at man som udgangspunkt ved fastsættelse af støjgrænser ved nærmest liggende enkeltbolig bør anvende de grænseværdier, som er gældende for områder med blandet bolig- og erhvervsbebyggelse. Disse værdier er anvendt i denne afgørelse.

I orientering fra Miljøstyrelsen nr. 9 1997 fremgår foreslåede grænser for vibrationer i det eksterne miljø.

Varde Kommune vurderer, at udvidelsen ikke vil medføre væsentlige støj- og rystelsesgener for omgivelserne.

Varde Kommune stiller dog generelle vilkår til overholdelse af støjgrænser, og at der om nødvendigt kan kræves dokumentation for at støjgrænserne er overholdt.

## 7.15 Støv

Ansøger oplyser følgende:

*Det er begrænset hvad der er af støvkilder på ejendommen. Fra anlægget kan der fremkomme støvgener i forbindelse med håndtering af strøelse og ved levering og indblæsning af foder.*

*Da der er få kilder til støv og stor afstand til naboer vurderes det, at produktionen forsat ikke vil give anledning til væsentlige støvgener for omgivelserne.*

For at begrænse støvgener henviser Varde Kommune til god landmandspraksis. Blandt andet at al transport til og fra husdyrbruget bør forgå ved hensynsfuld kørsel, samt at alle aktiviteter på husdyrbruget planlægges, således at omgivelserne påvirkes mindst muligt.

Varde Kommune vurderer, at der som følge af udvidelsen ikke vil være aktiviteter, som vil medføre væsentlige støvgener. Der fastsættes vilkår om, at drift af anlægget ikke må medføre væsentlige støvgener udenfor husdyrbruget.

## 7.16 Skadedyr

Ansøger oplyser følgende:

*Af hensyn til sundheden er det vigtigt, at skadedyr bekæmpes. Der vil blive foretaget den nødvendige bekæmpelse af skadedyr herunder fluer på ejendommen. Renholdelse omkring bygningerne spiller en afgørende rolle for mulighederne for effektiv bekæmpelse af skadedyr. Derfor fjernes vegetationen omkring bygningerne og der opstilles rottefælder. Der holdes god orden i og omkring staldanlægget for at opnå et højt hygiejniveau. Der sker ikke oplagring af husdyrgødning på ejendommen.*

*Det vurderes ud fra ovenstående tiltag, at bedriften ikke vil give anledning til væsentlige fluegener eller problemer med skadedyr.*

Varde Kommune vurderer, at der udføres tilstrækkelig forebyggende bekæmpelse. Dog fastsættes vilkår til opbevaring af foder og om at foretage fluebekæmpelse efter retningslinjer fra Aarhus Universitet, Institut for Agroøkologi. Retningslinjer angiver en række afprøvede metoder og opdateres løbende.

## 7.17 Døde dyr

Ansøger oplyser følgende:

*Døde dyr opbevares på køl i lukkede containere indtil afhentning til DAKA. Døde dyr hentes 1-3 gange om ugen. Opbevarings- og afhentningsplads fremgår af Figur 5.*

Opbevaring af døde dyr er reguleret af Fødevarestyrelsens "Bekendtgørelse om opbevaring m.m. af døde produktionsdyr". Der er dog, i forbindelse med opbevaring af affald, stillet et generelt vilkår til forebyggelse af uhygiejniske forhold.

Varde Kommune vurderer ud fra ansøgers redegørelse, at døde dyr opbevares og bortskaffes miljømæssigt forsvarligt på husdyrbruget.

## 7.18 Lys

Ansøger oplyser følgende:

*I kyllingestalde er der ingen vinduer, ligesom der heller ikke er lysplader i taget. Der forventes dermed ikke en øget fjerneffekt af belysningen på ejendommen, som følge af produktionsudvidelsen. Det vurderes dermed, at der ikke vil forekomme lysgener fra anlægget.*

Varde Kommune vurderer, at der ikke vil være væsentlige gener forbundet med husdyrbrugets belysning. Dog stilles et generelt vilkår om, at husdyrbrugets drift ikke må medføre væsentlige lysgener udenfor husdyrbruget.

## 7.19 Til- og frakørsel

Ansøger oplyser følgende:

*Til- og frakørsel til ejendommen sker hovedsagelig via Fårholtvej. Transport vil så vidt muligt foregå indenfor tidsrummet 06.00 til 18.00, på hverdage. Der kan dog forekomme transport udenfor dette tidsrum.*

*Husdyrgødning afsættes til biogasanlæg med lastbil med hænger.*

<b>Transport af</b>	<b>Nudrift/år</b>	<b>Ansøgt drift/år</b>
Dyr til ejendommen (æg)	25	46
Dyr til slagt	180	292
Døde dyr	45	156
Foder	175	375
Brændstof	-	3
Halm	Intern transport	90
Husdyrgødning	110	91
Øvrigt (affald mv.)	26	20
Andet		20
<b>I alt</b>	<b>586</b>	<b>1.093</b>

**Tabel 5 Det skønnede antal transporter**

Det er hovedsageligt antallet af transporter med dyr til og fra ejendommen, samt transporter med foder og halm, der vil stige ifm. udvidelsen. Samlet forventes antallet af transporter at stige fra ca. 586 til ca. 1.093 transporter, svarende til ca. en fordobling ift. det niveau der er i dag, se tabel 5.

Der er gode adgangsveje i forbindelse med transport til og fra ejendommen. Det øgede antal transporter vurderes ikke at være til væsentlig gene for naboer. Transporterne vil ikke adskille sig fra øvrige tunge transporter på landevejene. Som udgangspunkt sker der udelukkende de nødvendige transporter.



**Figur 6. Nuværende til- og frakørselsforhold på husdyrbruget.**

I forbindelse med nabohøringen er der modtaget en indsigelse fra Fårholtvej 1. Et væsentligt forhold i indsigelsen er forventede forøgede gener i forbindelse med transporter til- og fra Fårholtvej 3 på den private fællesvej forbi deres hus.

Det forholder sig ifølge oplysninger, som Varde Kommune har modtaget sådan, at det er den nuværende ejer af kyllingefarmen på Fårholtvej 3, som har forpligtet sig til at vedligeholde den private fællesvej. Ny ejer har udtrykt villighed til uændret at overtage denne forpligtelse.

Indtil de to nye kyllingehuse / verandaer bliver bygget, er det miljøgodkendelsen dateret 29. marts 2022, som gælder. Herunder også transportforholdene beskrevet i den.

Når de to nye kyllingehuse / verandaer bliver bygget, træder dette tillæg nr. 1 til miljøgodkendelse i funktion, og ny ejer har udtrykt, at han er indstillet på at etablere en ny privat vej op til kyllingefarmen, således at transport til farmen derefter vil foregå ad den nye vej, se figur 7.



**Figur 7. Nuværende privat fællesvej og ny vej.**

Varde Kommet er, når vi har modtaget en fyldestgørende ansøgning, også indstillet på at give tilladelse til en ændret anvendelse af en eksisterende overkørsel på stedet, så der kan etableres en ny vej.

Når salg af Fårholtvej 3 er gennemført, og når ny vej til kyllingefarmen er etableret, vil kørselsmønsteret og vedligeholdelsesbehovet ændres på den nuværende private fællesvej. Det vil blive de til den tid værende ejere / brugere af vejen, som skal fordele omkostningerne til vedligeholdelsen. Varde Kommune kan være behjælpelig med at udarbejde en fordelingsnøgle – evt. i forbindelse med et vejsyn.

Varde Kommune vurderer, at til- og frakørsel til husdyrbruget er tilstrækkeligt beskrevet, og at der for udvidelsen er fundet en løsning, som er til begge parters tilfredshed.



## 7.20 Spildevand

Ansøger oplyser følgende:

### **Sanitært spildevand**

*Sanitært spildevand fra velfærdsrum føres til bundfældningstank og videre til nedsivning.*

### **Tagvand**

*Tagvand fra eksisterende bygninger ledes til moseområde jfr. Udledningstilladelse givet i 1995. tagvand fra nye staldbygninger ledes til faskine hvorfra det nedsives på arealet. Der vil blive søgt om tilladelse i forbindelse med byggeansøgning.*

### **Vaskevand**

*Vask af landbrugsmaskiner mm. foretages på vaskeplads ved beboelsen på Fårholtvej 3. Vaskevandet afledes til beholder på 64 m<sup>3</sup>.*

*Vaskevand fra staldene ledes til samletanke. Ved de eksisterende stalde er der hhv 4\*24 kbm og 18 kbm tanke. Ved begge de nye stalde etableres samletanke på minimum 60 kbm.*

*Der ønskes desuden mulighed for at etableres en tank på 2-300 kbm hvortil vaskevand fra samletanke kan overføres til løbende og efter behov.*

*Staldene vaskes efter hvert hold kyllinger. Der anvendes ca. 1 kbm pr 100 kvm stald. Det opsamlede vaskevand håndteres efter gældende regler.*

Varde Kommune stiller derfor vilkår om, at inden tagvand fra de nye staldbygninger nedsives, skal der foreligge en tilladelse til nedsivning af tagvandet.

Varde Kommune vurderer ud fra ansøgers redegørelse at afledning af spildevand er tilstrækkeligt beskrevet, at spildevandet fra husdyrbruget bortledes miljømæssigt forsvarligt samt at husdyrbruget er indrettet således at forurenede områder uden om staldanlæg begrænses med henblik på at reducere produktion af spildevand.

## 7.21 Driftsforstyrrelser eller uheld

Ansøger oplyser følgende:

*Ifølge bekendtgørelse om godkendelse og tilladelse m.v. af husdyrbrug skal der oplyses om væsentlige direkte eller indirekte virkninger som følge af sårbarhed i forhold til risici for større ulykker eller katastrofer som følge af faktorerne efter nr. 1-5:*

- 1) *befolkningen og menneskers sundhed,*
- 2) *biologisk mangfoldighed med særlig vægt på kategori 1- og 2-natur samt bilag IV-arter,*
- 3) *jordarealer, jordbund, vand, luft og klima,*
- 4) *materielle goder, kulturarv og landskabet,*
- 5) *samspillet mellem to, flere eller alle faktorer efter nr. 1-4*

*Det vurderes at risici for større ulykker eller katastrofer på et husdyrbrug med den nuværende og ansøgte placering vil være spild af gødning, der dog håndteres i fast form og derfor vil kunne opsamles uden risiko for afstrømning. I husdyrbrugets beredskabsplan er der en instruks for, hvordan en sådan situation skal håndteres. Beredskabsplanen vil blive opdateret ved ibrugtagning af de nye kyllingehuse.*

*I beredskabsplanen er også instrukser i forbindelse med brand samt udslip af olie, kemikalier eller lignende.*

Varde Kommune vurderer, at ansøger har redegjort tilstrækkeligt for mulige uheld, samt for forholdsregler i tilfælde af uheld.

## 7.22 Beskyttede naturområder omkring husdyrbruget - ammoniak

På et husdyrbrug er det stalde og husdyrgødningslagre, der er hovedkilden til udledning af luftbåret kvælstof (ammoniakfordampning). Beregninger, der er foretaget i *husdyrgodkendelse.dk*, viser at ammoniakfordampningen fra 8-årsdriften og nudriften er 6.626 kg NH<sub>3</sub>-N pr. år, og i ansøgt drift 9.951 kg NH<sub>3</sub>-N pr. år, se tabel 6.

Samlet ammoniakemission fra husdyrbruget (stald og lager) ? i			
Driftstype:	Ammoniakemission fra staldafsnit (kg NH <sub>3</sub> -N/år)	Ammoniakemission fra lagre (kg NH <sub>3</sub> -N/år)	Ammoniakemission fra husdyrbruget (kg NH <sub>3</sub> -N/år)
Ansøgt drift	9951,4	0,0	9951,4
Nudrift	6626,0	0,0	6626,0
8 års-drift	6626,0	0,0	6626,0

Tabel 6. Beregninger af ammoniakfordampningen i *husdyrgodkendelse.dk*

Det ansøgte projekt medfører således en stigning i ammoniakfordampningen på 3.325 kg NH<sub>3</sub>-N pr. år både i forhold til 8 års driften og i forhold til nudriften.

Forudsætningerne for ammoniakemissionen i ansøgt drift er følgende: Der etableres varmevekslere i alle 7 kyllingehuse.

Varmevekslerne vil blive dimensioneret så de lever op til kravene i teknologilisten. Der forhandles flere størrelser på varmevekslere. Er der behov for 2 varmevekslere til nogle af staldene vil der blive sat to op. Begge varmevekslere vil blive placeret på samme side af staldbygningen.

Tiltagene stilles som vilkår i afsnit 4.

### Internationale naturbeskyttelsesområder (Natura 2000)

I henhold til "Bekendtgørelse om udpegning og administration af internationale naturbeskyttelsesområder samt beskyttelse af visse arter" (Bek. nr. 2091 af 12. november 2021) skal Varde Kommune foretage en vurdering af, om projektet i sig selv, eller i forbindelse med andre planer og projekter, kan påvirke et Natura 2000-område væsentligt.

Der er ca. 3,15 km fra husdyrbrugets bygninger til nærmeste internationale naturbeskyttelsesområde, som er Habitatområde nr. 77: *Nørholm Hede, Nørholm Skov og Varde Å øst for Varde*, se figur 7.





**Figur 8. Nærmeste Internationale naturbeskyttelsesområde, kategori 1- og kategori 2 naturområde.**

Varde Kommune har i *husdyrgodkendelse.dk* foretaget beregninger, som viser, at ammoniakdepositionen i ansøgt drift til nærmeste Internationale naturbeskyttelsesområde bliver 0,0 kg NH<sub>3</sub>-N /ha/år, hvilket er uændret både i forhold til 8 årsdriften og nudriften, se tabel 8.

Der er således ikke grund til at foretage konsekvensvurdering efter § 6 i bekendtgørelsen.

## § 7 områder

I henhold til § 7 i Husdyrbrugloven, er etablering, udvidelse og ændring af anlæg på husdyrbrug ikke tilladt, hvis de ligger tættere end 10 m fra – eller helt eller delvist indenfor nærmere bestemte ammoniakfølsomme naturtyper.

**Kategori 1-natur** (nærmere bestemte ammoniakfølsomme naturtyper beliggende inden for internationale naturbeskyttelsesområder).

Anlægget er beliggende ca. 10,5 km fra det nærmeste naturområde, der er omfattet af § 7 stk. 1 nr. 1 i husdyrbrugloven, og beliggende indenfor internationale naturbeskyttelsesområder, se figur 8.

Det drejer sig om en ammoniakfølsom Natura2000-naturtype 6230 *Artsrige overdrev eller græsheder på mere eller mindre sur bund*, og indgår i udpegningsgrundlaget for området. Området er kortlagt af Naturstyrelsen i forbindelse med Natura 2000-planlægningen.

Varde Kommune har i *husdyrgodkendelse.dk* foretaget beregninger, som viser, at ammoniakdepositionen i ansøgt drift til nærmeste kategori 1-naturområde bliver 0,0 kg NH<sub>3</sub>-N /ha/år, hvilket er uændret både i forhold til 8 årsdriften og nudriften, se tabel 8.

**Kategori 2-natur** (nærmere bestemte ammoniakfølsomme naturtyper, der er beliggende uden for internationale naturbeskyttelsesområder).

Anlægget er beliggende ca. 1,1 km fra det nærmeste naturområde, der er omfattet af § 7 stk. 1 nr. 2 i husdyrbrugloven, som omfatter nærmere bestemte ammoniakfølsomme naturtyper, der er beliggende udenfor internationale naturbeskyttelsesområder, se figur 8.

Det drejer sig om en hede.

Varde Kommune har i *husdyrgodkendelse.dk* foretaget beregninger, som viser, at ammoniakdepositionen i ansøgt drift til nærmeste kategori 2-natur bliver 0,7 kg NH<sub>3</sub>-N /ha/år, hvilket er en stigning på 0,2 kg NH<sub>3</sub>-N /ha/år både i forhold til nudriften og 8 årsdriften, se tabel 8.

Varde Kommune vurderer på den baggrund, at ændringen ikke vil medføre nogen væsentlig påvirkning af § 7-områder og derfor ikke vil påvirke § 7 områderne negativt.

### § 3 områder

Af figur 9 og tabel 7 fremgår de områder, som indenfor en afstand af 1.000 m fra anlægget er omfattet af naturbeskyttelseslovens § 3.



Figur 9. § 3 arealer indenfor 1.000 m fra husdyrbruget.



§ 3 lokalitet	Type	Grønt Danmarkskort i kommuneplanen
1	Hede	Ja
2	Hede	Ja
3	Hede	Ja
4	Mose	Ja
5	Mose	Ja
6	Mose	Ja
7	Mose	Ja
8	Mose	Ja
9	Mose	Ja
10	Mose	Ja
11	Mose	Nej
12	Mose	Nej
13	Mose	Ja
14	Eng	Ja
15	Eng	Ja
16	Eng	Ja

**Tabel 7. § 3 områder (minus søer) indenfor 1000 m fra husdyrbruget**

### Kategori 3-natur

Indenfor 1.000 m fra anlægget er der 3 heder og 10 moser, se figur 9 og tabel 7.

Ingen af områderne er udpeget som rekreative områder, indgår i kommuneplanens udpegnings af værdifulde kulturmiljøer eller er omfattet af fredning.

De områder, som er udpeget som Grønt Danmarkskort i Varde Kommunes kommuneplan, se tabel 7, er dermed også omfattet af kommuneplanens handleplan for naturpleje. Der er dog ingen konkrete planlagte naturindsatser for områderne.

Varde Kommune har ikke kendskab til kvælstofbidrag til områderne fra andre kilder.

Nærmeste kategori 3-natur er et moseområde beliggende ca. 190 m vest for anlægget, se figur 9.

Den beregnede merdepositionen i de afsatte kategori 3 naturpunkter overstiger ikke 1,0 kg NH<sub>3</sub>-N/ha/år. Da der ikke kan stilles et krav for merdepositionen af ammoniak på under 1,0 kg NH<sub>3</sub>-N/ha/år for kategori 3 natur, er dette ikke vurderet yderligere.

Indenfor 1.000 m fra anlægget er der ikke ammoniakfølsomme skove.

### Øvrig § 3-natur

Indenfor 1.000 m fra anlægget er der registreret 10 mindre søer. Varde Kommune vurderer, at den luftbårne ammoniakdeposition fra anlægget har en meget begrænset effekt. Hovedkilden til næringsberigelse af søerne vurderes at være overfladevand fra dyrkede arealer, dels som vand, der løber på jordoverfladen til søerne, samt næringsberiget overfladevand der løber til søerne via rodzonen på dyrkede arealer. Ammoniak fra anlægget vurderes ikke at forringe naturtilstanden i § 3 søerne.

Indenfor 1.000 m fra anlægget er der registreret 3 enge, se figur 9.

Nærmeste øvrig beskyttet natur er en eng beliggende ca. 590 m nordvest for husdyrbruget.

Den beregnede merdepositionen i de afsatte naturpunkter overstiger ikke 1,0 kg NH<sub>3</sub>-N/ha/år. Da der ikke kan stilles et krav for merdepositionen af ammoniak på under 1,0 kg NH<sub>3</sub>-N/ha/år for kategori 3 natur, er dette ikke vurderet yderligere.

Varde Kommune har i *husdyrgodkendelse.dk* foretaget beregninger over ammoniakdepositionen på de nærmest liggende Natura 2000, Kat. 1- og Kat. 2-naturområder samt de øvrige nærmest liggende naturområder.

Beregningerne fremgår af tabel 8, og er foretaget ud fra 8-årsdriften, nudriften og den ansøgte drift.

Lokalitet	Natur-type	Afstand (m)	Ruhed opland	Ruhed område	Merdeposition ift. 8-års drift, kg NH <sub>3</sub> -N / ha	Merdeposition ift. nudrift, kg NH <sub>3</sub> -N / ha	Totaldeposition ansøgt drift kg NH <sub>3</sub> -N / ha
Natura 2000	Eng	3.100	L	Bn	0,0	0,0	0,0
Kategori 1	Hede	10.500	L	Bn	0,0	0,0	0,0
Kategori 2	Hede	1.100	L	S	0,2	0,2	0,7
7	Mose	190	L	S	0,7	0,7	4,2
8	Mose	280	L	Bn	1,0	1,0	3,2
10	Mose	465	L	S	0,8	0,8	2,2
11	Mose	440	L	Bn	0,7	0,7	1,6

**Tabel 8. Beregning af ammoniakdeposition på vigtige naturområder**

På baggrund af ovenstående vurderer Varde Kommune, at ændringen af husdyrbruget ikke vil påvirke § 3-områder væsentligt som følge af ammoniakdeposition, og at ændringen ikke vil medføre tilstandsændringer på disse områder.

## 7.23 Påvirkning af "Bilag IV arter"

I henhold til § 10 i "Bekendtgørelse om udpegning og administration af internationale naturbeskyttelsesområder samt beskyttelse af visse arter" er der indført en streng beskyttelse af en række dyre- og plantearter, uanset om de forekommer inden for et beskyttelsesområde eller udenfor. Disse arter fremgår af direktivets bilag IV og kaldes derfor bilag IV-arter. For en række arters vedkommende har Varde Kommune intet kendskab til arternes udbredelse i området, det gælder f.eks. løgfrø, markfirben og alle arter af småflagermus.

Spidssnudet frø og birkemus er begge arter der er listet på bilag IV. Spidssnudet frø er almindelig udbredt i Varde Kommune, og forventes at forekomme i forbindelse med naturområder, hvor der er egnede leveforhold for spidssnudede frøer. Det er Varde Kommunes vurdering at udvidelsen ikke vil medføre nogen væsentlig påvirkning af spidssnudet frø på grund af den store forekomst af arten i Varde Kommune.

Birkemus er registreret få steder i Varde Kommune. Nærmeste lokalitet, hvor der er registreret birkemus, er ca. 13 km sydvest for husdyrbruget. Det er Varde Kommunes vurdering, at udvidelsen af dyreholdet ikke vil medføre nogen væsentlig påvirkning af birkemusen på grund af den store afstand til den nærmeste lokalitet hvor birkemusen er registreret.

Varde Kommune vurderer i øvrigt, at udvidelsen kan gennemføres uden at påvirke nogen af de listede arter på bilag IV i direktivet væsentligt.

## Bedste tilgængelige teknik (BAT)

Med begrebet BAT menes den teknik, som mest effektivt giver et højt beskyttelsesniveau for miljøet som helhed, og som samtidig er afvejet i forhold til fordele og økonomiske udgifter.

Ansøgere om miljøtilladelse/miljøgodkendelse af husdyrbrug med en ammoniakemission højere end 750 kg NH<sub>3</sub>-N/år, skal begrænse ammoniakforureningen ved anvendelse af BAT. IE-brug skal også begrænse forurening ved anvendelse af BAT på andre områder end ammoniak.

EU-kommissionen har i 2017 vedtaget bindende BAT-konklusioner for intensivt opdræt af fjerkræ eller svin (IE-brug).

Miljøstyrelsen har meldt ud, at kravene i BAT-konklusionerne i meget vid udstrækning allerede er indeholdt i den gældende lovgivning her i Danmark, og at kommunerne derfor ikke selv skal anvende BAT-konklusionerne, men i stedet anvende de regler i husdyrgødningsbekendtgørelsen og husdyrgodkendelsesbekendtgørelsen, der bliver fastsat med henblik på at implementere BAT-konklusionerne.

I Varde Kommunes vurdering af BAT indgår bl.a.

- EU-kommissionens BAT-konklusioner for intensivt opdræt af fjerkræ eller svin
- Miljøstyrelsens Teknologiliste
- Miljøstyrelsens Teknologiblade
- Bilag 3 i husdyrgodkendelsesbekendtgørelsen

I Varde Kommunes BAT-vurdering indgår hovedpunkterne

- Ammoniak
- Management
- Ernæringsmæssig styring
- Forbrug af vand og energi
- Opbevaring af husdyrgødning
- Forarbejdning af - og udbringning af husdyrgødning

I det følgende redegøres der for ansøgers oplysninger om anvendelse af BAT, samt Varde Kommunes vurdering af om ansøger lever op til det niveau, som Varde Kommune fastlægger som BAT-niveauet for husdyrbruget.

### 7.24 BAT – Ammoniak

Ansøger oplyser følgende:

*For konventionel slagtekyllingeproduktion er der på staldniveau kun varmeveksler fra Rokkedahl Energi, der er godkendt til at reducere ammoniakemissionen jf. Miljøstyrelsens teknologiliste. Varmevekslere har en reduktionseffekt på 30 %.*

*På ejendommen installeres varmevekslere i alle kyllingehuse.*

*Produktionen af kyllinger vil blive en konceptproduktion under Frijsenborgs eget brand. Kyllingerne produceres under højere standarder for dyrevelfærd end ved traditionel produktion. Blandt andet har kyllingerne mere plads og i en del af tiden har kyllingerne også adgang til en udendørs veranda.*

*Klimastyringen i stalden tager højdriften af varmevekslere og hvorvidt der er adgang til de naturligt ventilerede verandaarealer. Klimaet i selve staldene påvirkes derfor ikke når kyllingerne sidst på rotationen gives adgang til veranda-arealerne.*

*Der er regnet med ammoniakreducerende effekt i stalden, men ikke i forhold til verandaarealerne hvor der ikke er nogen form for klimastyring i form af hverken varmetilførsel eller ventilation.*

*I beregningerne, reducerer varmevekslerne ammoniakemissionen med ca. 3.360 kg NH<sub>3</sub>.*

*Som det fremgår af tabel 9, så er BAT-kravet fastsat til 11.779 kg NH<sub>3</sub> og den faktiske ammoniakemission ligger på 9.951 kg NH<sub>3</sub>. BAT-kravet er dermed overholdt og ammoniakemissionen reduceres med yderligere 1.827 kg NH<sub>3</sub>/år.*

Varde Kommune har beregnet projektets BAT-krav ud fra Bilag 3 i Husdyrgodkendelsesbekendtgørelsen, se tabel 9.

Antal m <sup>2</sup> og staldsystem	BAT-krav (Kg NH <sub>3</sub> -N/m <sup>2</sup> )	Korrigeret BAT-krav Kg NH <sub>3</sub> -N/m <sup>2</sup>	Total kg NH <sub>3</sub> -N for produktions-arealet
Bygning 1 (eksisterende stald) 1.700 m <sup>2</sup> dybstrøelse	0,74		1.258
Bygning 1-1 (ny stald) 275 m <sup>2</sup> dybstrøelse	0,57		157
Bygning 2 (eksisterende stald) 1.700 m <sup>2</sup> dybstrøelse	0,74		1.258
Bygning 2-1 (ny stald) 275 m <sup>2</sup> dybstrøelse	0,57		157
Bygning 3 (eksisterende stald) 1.700 m <sup>2</sup> dybstrøelse	0,74		1.258
Bygning 3-1 (ny stald) 275 m <sup>2</sup> dybstrøelse	0,57		157
Bygning 4 (eksisterende stald) 1.700 m <sup>2</sup> dybstrøelse	0,74		1.258
Bygning 4-1 (ny stald) 275 m <sup>2</sup> dybstrøelse	0,57		157
Bygning 5 (eksisterende stald) 2.154 m <sup>2</sup> dybstrøelse	0,74		1.594
Bygning 5-1 (ny stald) 360 m <sup>2</sup> dybstrøelse	0,57		205
Bygning 6 (ny stald) 3.100 m <sup>2</sup> dybstrøelse	0,57		1767
Bygning 6-1 (ny stald) 690 m <sup>2</sup> dybstrøelse	0,57		393
Bygning 7 (ny stald) 3.100 m <sup>2</sup> dybstrøelse	0,57		1767
Bygning 7-1 (ny stalde) 690 m <sup>2</sup> dybstrøelse	0,57		393
<b>Total BAT-Krav for husdyrbruget</b>			<b>11.779</b>
Husdyrbrugets beregnede ammoniakemission			9.951
BAT-kravet er overholdt med			1.827

**Tabel 9. Beregning af projektets BAT-emissionsniveau**

BAT-kravet for projektet er beregnet til 11.779 kg NH<sub>3</sub>-N og projektets reelle ammoniakemission er på 9.951 kg NH<sub>3</sub>-N. Projektet har således en total ammoniakemission, der er 1.827 kg NH<sub>3</sub>-N mindre end det beregnede BAT-krav.

Varde Kommune vurderer på baggrund af ovenstående, at ansøger lever op til lovgivningens krav om BAT på punktet ammoniak.

BAT-niveauet er opnået ved at der etableres varmevekslere fra Rokkedahl i alle stalde (bygning 1, 2, 3, 4, 5, 6 og 7), se figur 4 for placering af bygninger.

## 7.25 BAT – Management

Ansøgers redegørelse:

*Miljøstyrelsen har valgt, at der ikke skal fastsættes generelle vejledende normer for godt management.*

*BAT inden for management/godt landmandskab er i BREF (referencedokument for bedste tilgængelige teknikker, der vedrører intensiv fjerkræ- og svineproduktion) defineret på en række områder.*

*Ifølge BREF-dokumentet er det, BAT at:*

- have fokus på uddannelse af personale
- føre journal over forbrug af vand, energi, foder og spild samt journal over spredning af gødning på markerne

- have en beredskabsplan
- sikre reparation og vedligehold af bygninger og udstyr samt renholdelse af faciliteter
- planlægge produktionen så levering og fjernelse af produkter og spild foretages korrekt - planlægge gødning af markerne korrekt

På bedriften er der taget følgende forholdsregler:

Der sker årlig registrering af vand- el- og brændstofforbrug.

Der foretages datalogning af foderforbrug, tilvækst, vandforbrug, dødelighed og ventilation.

Gødningsproduktionen beregnes i gødningsregnskabet.

Der er udarbejdet kontrolplan for ejendommen. Der foretages daglige tjek og løbende service på anlæggene efter behov.

Der er fast service på ventilationsanlægget og anlægget rengøres efter hvert hold. Årsagen er, at ventilationsanlægget ellers kan give anledning til lugt og støjgener, samtidig med at energiforbruget øges unødigt.

Der er udarbejdet oplæringsmateriale og de ansatte sendes på relevante kurser, når der er behov, alt efter hvilke type arbejdsopgaver, de skal håndtere.

IE-husdyrbruget vil desuden være omfattet af Miljøledelse, som bidrager til at have fokus på BAT vedr. management.

#### **Ifølge EU-kommissionens BAT-konklusioner er følgende BAT:**

- Miljøledelse
- Korrekt placering af anlægget
- Uddannelse af medarbejdere
- Udarbejdelse af en beredskabsplan
- Regelmæssig kontrol, reparation og vedligeholdelse af gyllesystemer, foder- og vandsystemer, ventilationssystemer m.m.
- Opbevare døde dyr på en måde, der forhindrer eller reducerer emissioner
- Reducere støj-, støv-, og lugtemissioner

IE-husdyrbrug har pligt til fra godkendelsesdato at anvende miljøledelse. Kommunen kontrollerer dette ved de ordinære tilsyn.

Varde Kommune vurderer, at ansøgers tiltag på punktet management lever op til det, som Varde Kommune fastsætter som BAT for husdyrbruget, blandt andet baseret på punkterne i EU-kommissionens BAT-konklusioner. Husdyrbruget lever dermed op til lovgivningens krav om BAT på punktet management.

## **7.26 BAT – Råvarer**

Ansøgers redegørelse:

*Med hensyn til råvarer (foder, vand, hjælpemidler mv.) benyttes der ikke mere, end der er behov for. Som tidligere beskrevet vil ansøger bestrebe sig på at benytte så få foderenheder som muligt.*

*Der anvendes fasefodring tilpasset kyllingernes alder.*

*Der henvises også til redegørelsen pkt. 7.12.*

#### **Ifølge EU-kommissionens BAT-konklusioner er følgende BAT:**

- Reducering af indholdet af råprotein ved hjælp af N-balanceret foder baseret på energibehov og fordøjelige aminosyrer
- Fasefodring
- Tilføjelse af kontrollerede mængder af essentielle aminosyrer til foder med et lavt indhold af råprotein
- Anvendelse af godkendte fodertilsætningsstoffer, som reducerer den samlede mængde kvælstof og fosfor, der udskilles

- Anvendelse af letfordøjeligt uorganisk fosfat med henblik på den delvise udskiftning af konventionelle fosforkilder i foderet
- Beregning ved hjælp af en massebalance af kvælstof og fosfor på grundlag af foderindtaget, indholdet af råprotein i foderet, den samlede mængde fosfor og dyrenes ydelse samt vurdering af denne.

Beregninger har vist, at det ansøgte projekt lever op til Miljøstyrelsens BAT-krav for ammoniak.

Varde Kommune vurderer på den baggrund, og ud fra ansøgers tiltag på punktet ernæringsmæssig styring, at husdyrbruget lever op til det, som Varde Kommune fastsætter som BAT for projektet. Ansøger lever dermed op til lovgivningens krav om BAT på punktet ernæringsmæssig styring.

## 7.27 BAT - Forbrug af vand og energi

Der henvises til redegørelsen i punkt 7.8.

**Ifølge EU-kommissionens BAT-konklusioner er følgende BAT:**

- Registrering af vandforbrug og minimering af dette
- Opsporing og udbedring af lækager
- Anvendelse af højtryksrensere til rengøring af staldbygninger og udstyr
- Anvendelse af udstyr til drikkevand, der passer til den pågældende dyrekategori, samtidig med at der sikres adgang til vand samt kontrol og regelmæssig indstilling af udstyret
- Genbrug af uforurennet regnvand som rensevand
- Holde de forurenede områder på gårdspladsen så små som muligt
- Adskil uforurennet regnvand fra spildevandsstrømme, der skal renses
- Led spildevandet over i en særlig beholder eller et anlæg til gylleopbevaring
- Rens spildevandet
- Udbringning af spildevand f.eks. ved hjælp af et vandingsystem
- Højeffektive varme-, køle- og ventilationssystemer samt optimeret styring af disse
- Isolering af vægge, gulve og/eller lofter i stalde
- Energieffektiv belysning
- Anvendelse af varmevekslere, varmepumper eller/og varmegenvinding
- Naturlig ventilation

Varde Kommune vurderer, at ansøgers tiltag på punktet forbrug af vand og energi lever op til det, som Varde Kommune fastsætter som BAT for projektet. Ansøger lever dermed op til lovgivningens krav om BAT på punktet forbrug af vand og energi.

## 7.28 BAT – Opbevaring af husdyrgødning

Ansøgers redegørelse:

*Der opbevares ikke husdyrgødning på husdyrbruget. Husdyrgødning køres direkte til biogasanlæg i forbindelse med udmugning af staldene. Der vil ikke blive etableret markstakke.*

Varde Kommune vurderer på den baggrund, og ud fra ansøgers tiltag på punktet opbevaring af husdyrgødning, at husdyrbruget lever op til det, som Varde Kommune fastsætter som BAT for projektet. Ansøger lever dermed op til lovgivningens krav om BAT på punktet opbevaring af husdyrgødning.

## 7.29 Forarbejdning af husdyrgødning

Ansøger oplyser:

*Der forarbejdes ikke husdyrgødning på husdyrbruget.*

Ifølge BAT-konklusionerne er der forskellige ting, som er BAT, når det gælder udbringning af husdyrgødning. Udbringning af husdyrgødning reguleres ikke i forbindelse med godkendelse af et husdyrbrug, men er reguleret i almindeligt gældende regler i husdyrgødningsbekendtgørelsen.



### **7.30 Samlet BAT-vurdering**

Som der er redegjort for i de foregående punkter, lever ansøger op til Varde Kommunes BAT-krav for husdyrbruget. Varde Kommune vurderer på den baggrund, at ansøger i henhold til § 27 i Husdyrbrugloven har truffet de nødvendige foranstaltninger til at forebygge og begrænse forurening ved anvendelse af den bedste tilgængelige teknik.

## 8 Egenkontrol

Der forefindes en beredskabsplan for husdyrbruget. Den bliver ifølge ansøger opdateret i forbindelse med at husdyrbruget overgår til ny ejer.

Der henvises endvidere til de stillede vilkår i afsnit 4.

## 9 Foranstaltninger ved ophør af produktion

Ansøgers redegørelse:

*Ved ophør af produktionen, hvor denne ikke overdrages til ny ejer, vil gødnings- og staldanlæg blive tømt og rengjort. Kemikalierester bortskaffes i overensstemmelse med det til enhver tid gældende regulativ for farligt affald i Varde Kommune. Restindholdet i olietanke fjernes og tanke renses. Overjordiske olietanke fjernes, meden nedgravede anlæg enten afblændes eller fjernes. Ved afblænding vil påfyldningsstuds og udluftningsrør blive fjernet. Der udarbejdes en plan med tidspunkt for anden indretning og opbygning af staldbygninger til anden anvendelse, eller alternativt en plan med tidspunkt for nedrivning af staldbygningerne.*

Varde Kommune vurderer, at tiltagene er tilstrækkelige til at undgå forureningsfare.

## 10 Grænseoverskridende virkninger

Ansøgers redegørelse:

*Husdyrbruget ligger langt fra den danske grænse og en vurdering af indvirkning på miljøet i en anden stat finder ansøger ikke relevant.*

## 11 Alternative muligheder

Ansøger oplyser:

*Der er undersøgt muligheder for alternative placeringer hvor begge nye stalde placeres enten syd eller øst for de eksisterende staldbygninger. I alle scenarier er staldene placeret i tilknytning til eksisterende anlæg. Ud fra såvel miljømæssige som driftsmæssige hensyn vurderes den ansøgte placering at være den mest hensigtsmæssige, dvs. både ift. natur, landskab og de nærmeste naboer.*

*0-alternativet er at ejendommen drives videre efter vilkårene fastsat i den eksisterende miljøgodkendelse.*

## 12 Samspil mellem faktorer

Ansøgers redegørelse:

*Ifølge bekendtgørelse om godkendelse og tilladelse m.v. af husdyrbrug skal der oplyses om væsentlige direkte eller indirekte virkninger som følge af et samspil mellem to, flere eller alle faktorerne:*

- 1) befolkningen og menneskers sundhed,*
- 2) biologisk mangfoldighed med særlig vægt på kategori 1- og 2-natur samt bilag IV-arter,*
- 3) jordarealer, jordbund, vand, luft og klima,*
- 4) materielle goder, kulturarv og landskabet*

*De enkelte faktorer er beskrevet i de foregående afsnit.*

*Det vurderes, at der ved samspil mellem de oplyste faktorer ikke kan opstå væsentlige direkte eller indirekte virkninger som er større end de virkninger, som er beskrevet under de enkelte punkter 1-4.*

*Da stalde og samletanke til vaskevand er udført i tætte og stabile materialer, vurderes det, at der fra selve husdyrbruget ikke ved normal drift kan ske væsentlige direkte eller indirekte påvirkninger af jordarealer, jordbund eller vandforekomster.*

*Der opføres nye bygninger i forbindelse med projektet. Da terrænet forholdsvist jævnt forventes der ikke behov for terrænregulering i forbindelse med byggeriet.*

*Dyrkning af arealer herunder jordbehandling mm. varetages igennem de generelle regler. Der henvises til beskrivelsen af vandbesparende tiltag under afsnit 3.8.4 om bedste tilgængelige teknik.*

*Affald og reststoffer opbevares, så der ikke er risiko for forurening af jord og grundvand.*

*Samlet vurderes det, at produktionen sker på forsvarlig vis, hvor risikoen for forurening af jord og grundvand er minimal.*

Varde Kommune kan tilsluttet sig ansøgers vurdering.

## 13 Nabo- / partshøring

Projektet er udover ansøger og dennes konsulent sendt til høring hos naboer/parter, som ejer en matrikel indenfor lugtkonsekvenszonen, som er 1.465 m fra husdyrbruget, i perioden fra den 7. – 23. juni 2022.

I forbindelse med nabohøringen er der modtaget en indsigelse fra Fårholtvej 1. De fleste forhold i indsigelsen er ifølge Fårholtvej 1 blevet tilstrækkeligt drøftet og afklaret ved et møde med ansøger. Når det gælder transportforholdene, beskrives dette under punkt 7.19.

## 14 Samlet vurdering

### Ansøger vurderer:

*Ud fra de forhold der ligger til grund for beregningerne samt indretning og drift af ejendommen, vurderes det, at projektet kan gennemføres uden væsentlige virkninger på miljøer, herunder påvirkning af naboer og de landskabelige, naturmæssige og kulturhistoriske værdier i området.*

### Varde kommune vurderer:

Varde Kommune vurderer samlet, at det ansøgte projekt ikke vil medføre en væsentlig påvirkning af miljøet, naturen og naboerne sammenholdt med den nuværende produktion, hvis de i tillæg til miljøgodkendelsen opstillede vilkår overholdes.

Varde Kommune vurderer, at der kan meddeles godkendelse til det ansøgte, da:

- Der er truffet de nødvendige foranstaltninger til at forebygge og begrænse forurening ved anvendelse af den bedste tilgængelige teknik.
- Husdyrbruget i øvrigt kan drives på stedet uden at påvirke omgivelserne på en måde, som er uforenelig med hensynet til omgivelserne.
- Udvidelse og drift af husdyrbruget ikke medfører væsentlige virkninger på miljøet.

## Bilag 1 – Færdigmeldingsskema

<b>Varde Kommune</b> <b>Teknik &amp; Miljø</b> <b>Bytoften 2</b> <b>6800 Varde</b>	<b><i>Forbeholdt kommunen</i></b>  <i>Ejendomsnummer: 573-</i> <i>Anlægsnummer i BBR:</i> <i>Godkendt i sag-nr.:</i> <i>Sagsbehandlers initialer:</i>
<b>Oplysninger til BBR-registrering</b>  NÅR DU HAR FÆRDIGGJORT ETABLERING AF GYLLEBEHOLDER / ENSILAGEPLADS / MØDDINGSPLADS / KALVEPLADS / VASKEPLADS M.M. HAR VI BRUG FOR FØLGENDE OPLYSNINGER FOR AT FÅ ANLÆGGET REGISTRERET I BBR.  (Én blanket pr. anlæg)	

<b>Vejnavn og husnummer:</b>	
<b>Postnummer og by:</b>	
<b>Hvad omhandler oplysningerne: (sæt kryds)</b>	Nyetablering: Udvidelse: Ændring:
<b>Hvad er etableret/udvidet/ændret: (sæt kryds)</b>	Ensilageopbevaringsanlæg: Møddingsplads: Gyllebeholder: Andet:
<b>Byggedata:</b>	Grundareal: Rumfang: Højde: Opførelsessår:
<b>Placering: (sæt kryds) (Skitse som bilag)</b>	Placering fremgår af ansøgningen: Vedlagt skitse over evt. ændret placering:

<b>Ejers underskrift:</b> Med min underskrift bekræfter jeg, at byggeriet er etableret i henhold til gældende lovgivning.	
<b>Navn:</b>	<b>Telefonnummer:</b>
<b>Evt. e-mail:</b>	<b>Dato:</b>
<b>Underskrift:</b>	

Skemaet sendes til: teknik@varde.dk.