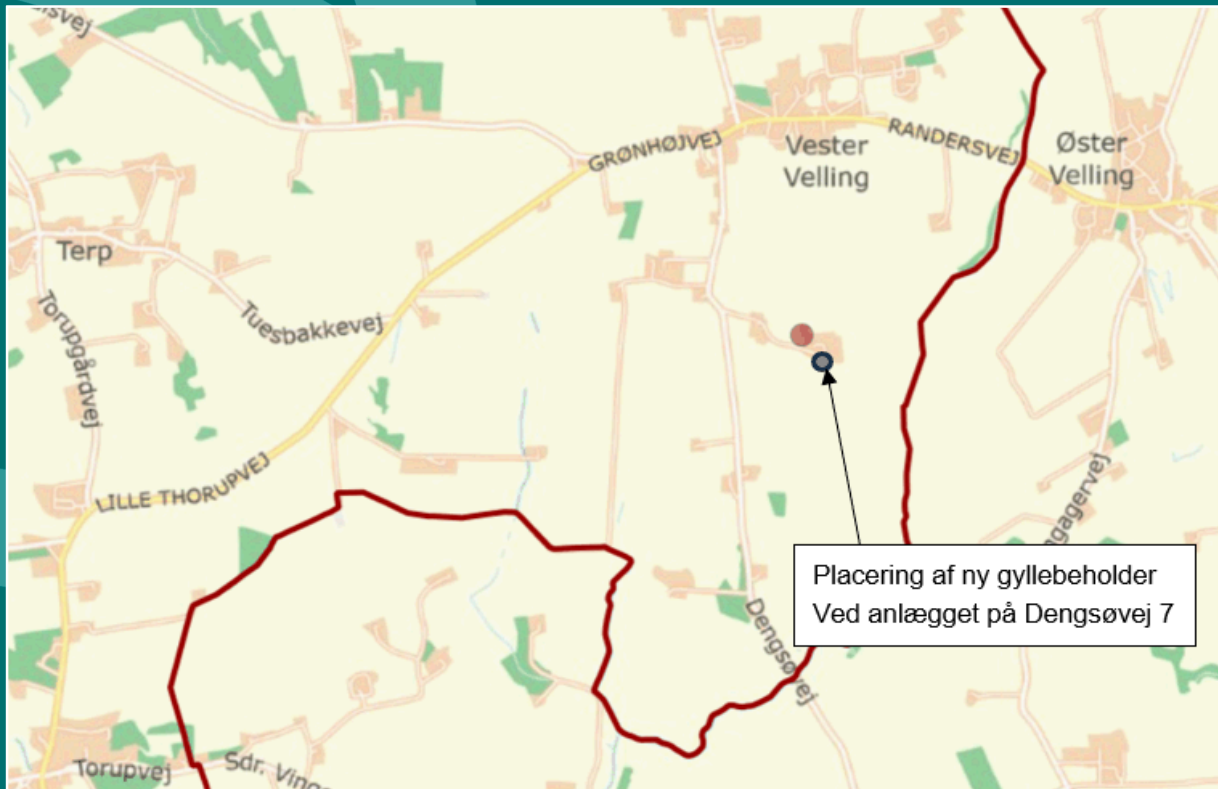


**Tillæg til § 16 a Miljøgodkendelse af  
husdyrbruget  
på  
Dengsøvej 7, 8860 Ulstrup**



Godkendelsesdato den 30. oktober 2024



Favrskov  
Kommune

## Registreringsblad

Landbrugets navn og beliggenhed	Dengsøvej 7, 8860 Ulstrup
Matrikelnummer	13c V. Velling, V. Velling – eksisterende anlæg 1d Terp By, V. Velling - gyllebeholder
Virksomhedens navn CVR. nummer P-nummer	PEDER ANDERSEN 11138985 1000187872
Ejendomsnummer	BFE: 9509480 ESR: 7100014402
Besætningens CHR-nummer	96037
Ejer af ejendommen	Peder Andersen, Dengsøvej 7, 8860 Ulstrup
Driftsansvarlig	Peder Andersen, Dengsøvej 7, 8860 Ulstrup
Ansøgers konsulent	Hanne Hoffmann Christensen, HoffmannMiljø
Brugstype	Svinebrug
Skema nummer og versionsnummer	246606 version 4
Kommunens sagsnummer	GEO-2024-00678
Godkendelses betegnelse	§ 16 a stk. 4 godkendelse
IE-husdyrbrug	IE-fedesvin
Tilsynsmyndighed	Favrskov Kommune
Sagsbehandler	Bente Solsø Dommert
Kvalitetssikret af	Lene Højlund
Godkendelsesdato	30. oktober 2024
Næste revurdering	30. oktober 2032

## Læsevejledningen

### Det vigtigste først!

I de første tre kapitler kan læses selve afgørelsen, vilkårene som skal overholdes netop for dette husdyrbrug samt de generelle juridiske forhold omkring afgørelsen herunder klagevejledning.

### Derefter kommer detaljerne og kommunens vurderinger

I kapitel 4 og de følgende kapitler, er der en teknisk gennemgang af det projekt, der søges om, efterfulgt af kommunens bemærkninger og vurderinger af virkningerne på miljøet.

### Til sidst

Som bilag til afgørelsen er ansøgningsmaterialet vedlagt.

## Indholdsfortegnelse

<b>1. Afgørelse</b> .....	<b>4</b>
<b>2. Vilkår for afgørelsen</b> .....	<b>6</b>
2.1 Eksisterende vilkår fra miljøgodkendelsen, vilkårene er fortsat gældende.....	6
2.2 Nye vilkår meddelt i dette tillæg .....	10
<b>3. Generelle forhold</b> .....	<b>13</b>
3.1 Meddelelsespligt.....	13
3.2 Tilsyn og retsbeskyttelse.....	13
3.3 Revurdering af miljøgodkendelsen .....	14
3.4 Gyldighed .....	14
3.5 Offentliggørelse og høring.....	14
3.6 Klagevejledning .....	15
3.7 Lovgrundlag, planer og vejledninger .....	18
<b>4. Anlæggets beliggenhed og planmæssige forhold</b> .....	<b>19</b>
4.1 Beliggenhed, landskab og afstandskrav .....	19
<b>5. Husdyrhold, staldanlæg og drift</b> .....	<b>24</b>
<b>6. Gødningsproduktion og -håndtering</b> .....	<b>25</b>
6.1 Gødningstyper.....	25
6.2 Flydende husdyrgødning .....	25
<b>7. Forurening og gener fra anlægget</b> .....	<b>27</b>
7.1 Lugt.....	27
7.2 Til- og frakørsel.....	27
7.3 Andet.....	28
<b>8. Husdyrbrugets påvirkning af natur</b> .....	<b>29</b>
8.1 Ammoniak og natur.....	29
8.2 Arter med særlige beskyttelseskrav (BILAG IV arter m.m.).....	31
8.3 Konsekvensvurdering .....	31
<b>9. Bedste tilgængelige teknik (BAT)</b> .....	<b>32</b>
<b>10. Alternativer</b> .....	<b>35</b>
<b>Bilag 1. Ansøgningsskema 246606, version 4</b> .....	<b>36</b>

## 1. Afgørelse

Favrskov Kommune meddeler hermed tillæg til § 16 a miljøgodkendelse, efter § 16 a stk. 4 i husdyrbrugloven til udvidelse af svinebruget på Dengsøvej 7, 8860 Ulstrup. Ejendommen indgår i bedriften Peder Andersen, med CVR-nr. 11138985. Der er ikke andre ejendomme med husdyrhold under bedriften.

Denne afgørelse er et tillæg til § 16 a miljøgodkendelsen meddelt den 10. april 2018.

Der søges om tillæg til opførelse af en ny gyllebeholder på 6000 m<sup>3</sup> på ejendommen. Der søges om at placere gyllebeholderen ved anlægget på Dengsøvej 7.

### Godkendelsen omfatter

Afgørelsen er et tillæg til godkendelsen meddelt den 10. april 2018. Godkendelsen fra 2018 er således stadig gældende med de tilføjelser, som fastlægges i dette tillæg.

Med tillægget ændres der ikke på staldanlægget på Dengsøvej 7, der vil stadig være et uændret produktionsareal på 3.051 m<sup>2</sup> til henholdsvis søer, smågrise og slagtesvin. Og ved anlægget er der tre eksisterende gyllebeholdere med et overfladeareal på henholdsvis 153 m<sup>2</sup>, 230 m<sup>2</sup> og 560 m<sup>2</sup>, med en samlet opbevaringskapacitet på 4.760 m<sup>3</sup>.

Med dette tillæg søges der udelukkende om at opføre en ny gyllebeholder, en gyllebeholder på 6.000 m<sup>3</sup> med et overfladeareal på 1.132 m<sup>2</sup>, samt teltoverdækning. Gyllebeholderen placeres ved anlægget på Dengsøvej 7.

Ansøger havde oprindeligt søgt om at placere gyllebeholderen ved Grønhøjvej, samt alternativt om at placere beholderen ved anlægget på Dengsøvej 7. Begge placeringer var med i udkastet til tillæg, som blev sendt i høring hos naboer og organisationer. På grund af mange negative bemærkninger i høringsfasen, har ansøger valgt, ikke at søge om placeringen ved Grønhøjvej men kun søge om placering ved anlægget på Dengsøvej 7.

Godkendelsen er betinget af at vilkårene i kapitel 2 overholdes.

Godkendelsen gælder kun det ansøgte. Der må ikke ske ændringer i dyreholdet, stalde, gødnings- opbevaringsanlæg, eller lignende før ændringen er anmeldt og godkendt af Favrskov Kommune.

Godkendelsen omfatter udelukkende ejendommens erhvervsdel og forholdet til husdyrbrugloven. Godkendelser/tilladelser i forhold til anden lovgivning skal søges separat. Ejeren er selv ansvarlig for at indhente øvrige fornødne godkendelser eller tilladelser. Det kan blandt andet være: byggetilladelse, tilladelse til jorddeponering, tilladelse til spildevandsafledning, tilladelse til afledning af overfladevand, tilladelse til ny vejadgang, nedrivningstilladelse herunder tilladelse til anvendelse af byggeaffald. Ved etablering af rørforinger og afløb vil kommunen, på tilsyn, bede om at se kloakmestererklæring for korrekt udført arbejde. Bedriften skal til enhver tid leve op til gældende regler i love og bekendtgørelser – også selvom disse regler måtte være skærpende i forhold til denne godkendelse.

### Vurdering

Favrskov Kommune vurderer samlet set, at husdyrbruget – med de stillede vilkår – ikke vil medføre væsentlige miljømæssige påvirkninger, og at det kan drives på en måde, som er forenelig med hensynet til omgivelserne.

Husdyrbruget overholder husdyrbruglovens beskyttelsesniveau for lugt, og Favrskov Kommune vurderer, at anlægget kan udvides uden væsentlige gener for naboerne. Produktionen overholder ligeledes husdyrbruglovens beskyttelsesniveau for ammoniak, og vi vurderer, at driften af husdyrbruget ikke vil forringe naturens tilstand i området.

Favrskov Kommune vurderer desuden, at den ansøgte drift af anlægget lever op til bedste tilgængelige teknik (BAT).

Favrskov Kommune  
30. oktober 2024



Bente Solsø Dommert  
*Agronom*

Tillægget er gældende fra den 30. oktober 2024  
Klagefristen er den 27. november 2024

## 2. Vilkår for afgørelsen

Med dette tillæg er der både eksisterende vilkår, som blev givet i miljøgodkendelsen, som blev meddelt i 2018 samt nye vilkår.

Vilkår fra miljøgodkendelsen i 2018 er uændrede og er fortsat gældende (vilkår 1-33).

Tillægget stiller derudover nye vilkår for ejendommen, som træder i kraft med dette tillæg (vilkår 34-42).

### 2.1 Eksisterende vilkår fra miljøgodkendelsen, vilkårene er fortsat gældende

#### Beplantning

1. Beplantningen, som er etableret øst og vest for slagtesvinestalden, skal bevares og vedligeholdes. Vedligeholdelse af beplantningens skal foregå efter retningslinjerne, eller tilsvarende, der er beskrevet side 4-5 i Skov- og Naturstyrelsens Skov-Info nr. 13 om træer og buske til skovbryn, læhegn og vildtplanter <http://www.skov-info.dk/haefte/13/helepubl.htm>.

#### Husdyrholdet og staldindretning

2. Dyretypen, gulvtypen og produktionsareal skal være i overensstemmelse med oversigten i nedenstående skema. Staldenes placering kan ses af bilag 2.

Stald	Dyretype	Gulvtype	Miljøteknologi	Produktionsareal i m <sup>2</sup>
Stald slagtesvin 2014	Slagtesvin	Delvis spaltegulv, 25 – 49 % fast gulv	Gyllekøling	1432
B og E1 – E5, Søer	Søer, golde og drægtige	Løsgående, delvis spaltegulv	Ingen	629
		Individuel opstaldning, delvis spaltegulv	Ingen	93
O klimastald	Smågrise	<del>Toklimastald</del> , delvis spaltegulv	Gyllekøling	455
O farestald	Søer, diegivende	Kassestier, delvis spaltegulv	Gyllekøling	224
D	Søer, diegivende	Kassestier, delvis spaltegulv	Ingen	112
C	Slagtesvin	Delvis spaltegulv, 25 -49 %	Ingen	106

## Staldteknologi

### Gyllekøling

3. Gyllekanalerne i staldene "Stald slagtesvin 2014", "O klimastald" og "O farestald", på i alt 1.930 m<sup>2</sup> skal være forsynet med køleslanger, der forbindes med en varmepumpe. Staldenes placering ses af bilag 2.
4. Varmepumpen skal levere en årlig køleydelse på mindst 142.930 kWh.
5. Der skal monteres en typegodkendt energimåler på varmepumpen. Energimåleren skal være forsynet med automatisk datalogger, der registrerer den månedlige og årlige køleydelse målt i kWh.
6. Gyllekølingsanlægget skal være forsynet med et trykovervågningssystem, en alarm samt en sikkerhedsanordning, der i tilfælde af lækage stopper gyllekølingsanlægget. Gyllekølingsanlægget må ikke kunne genstarte automatisk.
7. Vedligeholdelse af gyllekølingsanlægget skal ske i overensstemmelse med producentens vejledning. Vejledningen skal opbevares på husdyrbruget.
8. Ved udskiftning af varmepumpen, skal dokumentation for køleeffekt på gyllekøleanlæg indsendes til tilsynsmyndigheden før anlægget tages i drift.
9. Der skal indgås en skriftlig aftale med en godkendt montør med VPO-certifikat eller tilsvarende certificering om kontrol og service af gyllekølingsanlægget mindst én gang årligt.

Den årlige kontrol skal som minimum bestå af følgende:

- afprøvning og funktionssikring af trykovervågningssystemet, alarmen samt sikkerhedsanordningen
  - kontrol af kølekredsens ydelse
10. Enhver form for driftsstop skal noteres i logbog med angivelse af årsag, varighed, samt iværksatte tiltag til udbedring af systemet.
  11. Registreringen fra datalogger, logbogen, den skriftlige kontrolaftale, de årlige kontrolrapporter samt øvrige servicereporter, skal opbevares på husdyrbruget i mindst fem år og forevises på tilsynsmyndighedens forlangende.

## Ventilation

12. Ventilationsafkast og staldventilatorer skal rengøres og justeres jævnlige og mindst i forbindelse med hver tømning af et staldafsnit, for at forebygge lugt- og støjgener.

## Foder

13. Beholdere med flydende foder skal opbevares på en plads med tæt bund, med fald mod afløb til tilstrækkeligt dimensioneret opsamlingsbeholder, gyllekanaler el. lign.
14. Påfyldning af beholdere til flydende foder skal ske under opsyn.

## Affald, Energi og vandforbrug

15. Elmåleren og vandmåleren skal aflæses 1 gang om året til kontrol af forbruget.
16. Der skal til enhver tid foreligge dokumentation for, at affald bortskaffes miljømæssigt forsvarligt. Ved tilsyn skal det kunne demonstreres at affaldstyperne bliver sorterede. Det skal ligeledes kunne dokumenteres at affaldet aftages af godkendte virksomheder og transporteres af godkendte transportører, f.eks. ved hjælp af kvitteringer fra virksomhederne.

## Gyllebeholdere, gødningsproduktion og –håndtering

17. Der skal enten anvendes gyllevogne med påmonteret pumpe og returløb, således at spild af flydende husdyrgødning undgås. Alternativt kan der ved hver gylletank, hvor der sker påfyldning af gyllevogn, anlægges en læsseplads, således at spild kan opsamles. Pladsen skal etableres i henhold til Landbrugets Byggeblad for "læsseplads for gyllevogne", nr. 103.11.02. Afløbet/pumpebrønden skal dimensioneres således, at også et større spild kan opsamles.
18. Alle beholdere til husdyrgødning skal mindst en gang om året tømmes helt, og der skal ske indvendig og udvendig inspektion (om muligt) med henblik på reparation og vedligeholdelse. Inspektionen og eventuelle tiltag skal noteres i logbogen.
19. De tre gyllebeholdere må maksimalt have et overfladeareal på henholdsvis 153 m<sup>2</sup>, 230 m<sup>2</sup> og 560 m<sup>2</sup>.

## Forurening og gener fra husdyrbruget

### Støj fra anlæg og maskiner

20. Svinebrugets bidrag til støjniveauet må ikke overstige følgende grænseværdier, målt ved nabobeboelser, markarbejdet er ikke omfattet:

	Tidsinterval	Grænseværdi	Midlingstid
Mandag – fredag	Kl. 07.00-18.00	55 dB(A)	ref. tid 8 timer
Lørdage	Kl. 07.00-14.00	55 dB(A)	ref. tid 7 timer
Lørdage	Kl. 14.00-18.00	45 dB(A)	ref. tid 4 timer
Søn- og helligdage	Kl. 07.00-18.00	45 dB(A)	ref. tid 8 timer
Aften	Kl. 18.00-22.00	45 dB(A)	ref. tid 1 time
Nat	Kl. 22.00-07.00	40 dB(A)	ref. tid ½ time



Støjens maksimalværdi må om natten ikke overstige ovenstående grænseværdi med mere end 15 dB(A) ved alle beboelser. Støjbelastningen er det ækvivalente, korrigerede støjniveau i dB(A) målt eller beregnet i punkter 1,5 m over terræn. Referencetiden er det mest støjbela- stede tidsrum i perioden.

Såfremt tilsynsmyndigheden skønner, at eventuelle klager vedrørende støj er velbegrundede, skal ejendommen for egen regning eftervise, at de stillede støjkrav er overholdt.

#### Fluer

21. På husdyrbruget skal der foretages effektiv fluebekæmpelse i overensstemmelse med de af Aarhus Universitet, Institut for Agroøkologi, fastsatte retningslinjer herom. Retningslinjerne findes på hjemmesiden: <http://www.dpil.dk/>

#### Støv

22. Fodersiloer skal indrettes således, at støvgener i forbindelse med indblæsning af foder undgås.

#### Lys

23. Det skal sikres at udendørs pladsbelysning ikke har fjernvirkning.
24. Belysning i stalde skal være slukkede mellem kl. 23 og 06, med mindre menneskelig aktivitet er påkrævet i stalden. Dog er vågelys tilladt.

### Driftsforstyrrelser og uheld

25. Bedriften skal indrettes og drives, så spild og andet ukontrolleret udslip af forurenende stoffer forhindres eller forebygges, og sådan at skadernes omfang begrænses, hvis der alligevel sker uheld.
26. Der skal foreligge en opdateret beredskabsplan på husdyrbruget, som fortæller, hvornår og hvordan der skal reageres ved uheld. Beredskabsplanen skal kontrolleres mindst 1 gang om året, samt revideres såfremt det viser sig nødvendigt. I tilfælde af uheld skal disse noteres særskilt i logbog.

Beredskabsplanens indhold skal være tilgængelig og kendt af gårdens ansatte og øvrige som arbejder på ejendommen og udleveres til indsatsleder og miljømyndighed i forbindelse med uheld, forureninger, brand og lignende.

#### Ophør

27. Ved bedriftens ophør, skal der udføres følgende forureningsbegrænsende foranstaltninger:
  - Alle anlæg skal tømmes og rengøres for husdyrgødning, der bortskaffes efter gældende regler.
  - Restkemikalier, olieaffald, medicinaffald med videre skal bortskaffes i henhold til affaldsregulativerne.

## Egenkontrol og tilsyn

28. Et eksemplar af godkendelsen skal til en hver tid være tilgængeligt på landbruget. Driftspersonalet skal være orienteret om godkendelsens indhold og vilkår.
29. Dokumentation i tilknytning til egenkontrollen skal opbevares på husdyrbruget i mindst fem år og forevises på tilsynsmyndighedens forlangende.

### 30. Bortskaffelse af affald

- Der skal til enhver tid foreligge dokumentation for, at affald bortskaffes miljømæssigt forsvarligt. Dokumentationen kan være i form af kvitteringer fra godkendte transportører og modtagere af affaldet.

### 31. El og vandforbrug:

- Elmåleren skal aflæses 1 gang om året til kontrol af forbruget.
- Vandmåleren skal aflæses 1 gang om året til kontrol af forbruget.

### 32. Uheld og driftsforstyrrelser:

- Logbog over eventuelle uheld og driftsforstyrrelser.

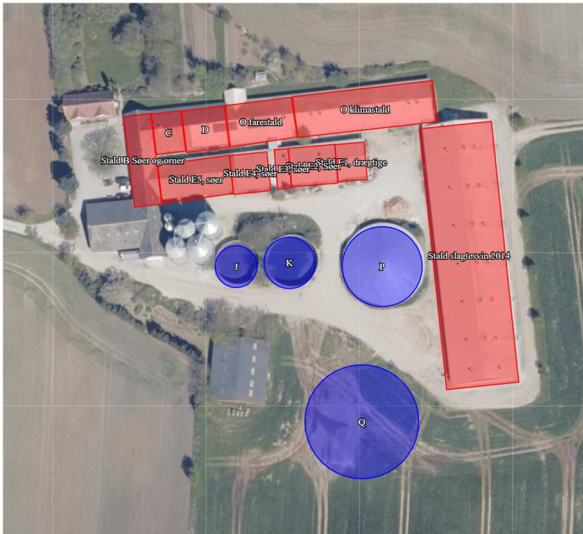
### 33. Gyllekøling

- Registreringen fra datalogger
- logbogen
- den skriftlige kontrolaftale
- de årlige kontrolrapporter
- øvrige servicerapporter.

## 2.2 Nye vilkår meddelt i dette tillæg

### Nybyggeri og beplantning

34. Den nye gyllebeholder med en kapacitet på 6.000 m<sup>3</sup> og et overfladeareal på maksimalt 1.132 m<sup>2</sup>, det vil sige med en diameter på maksimalt 38 meter, skal placeres ved anlægget på Dengsøvej 7, som angivet på nedenstående kortudsnit.



*Placering ved anlægget på Dengsøvej 7.*

35. Højden af den nye gyllebeholder med teltoverdækning må ikke overstige 11 meter, beregnet i forhold til det omkringliggende terræn. Gyllebeholderen skal overdækkes af en grå farvet teltoverdækning.
36. Gyllebeholderen skal udstyres med en påfyldnings-tragt, hvorigennem gyllen fra biogasanlægget kan fyldes i gyllebeholderen med et dykket indløb, uden at åbne teltdugen. Tragten skal gå gennem teltoverdækningen og teltdugen skal slutte tæt om tragten.
37. Der skal etableres en 3-rækket afskærmende beplantning vest for beholderen, placeringen er vist på nedenstående kortudsnit med grønne prikker. Hegnet skal bestå af hjemmehørende og egnstypiske træer og buske, både løvtræer og stedsegrønne træer, som i løbet af 4-5 år giver en vedvarende, effektiv afskærmning. Beplantningen skal være etableret senest et år efter at anlægget er opført.



### Teltoverdækning over gyllebeholder

38. Gyllebeholderen skal forsynes med fast overdækning i form af teltoverdækning med indvendigt skørt.
39. Åbning af teltdugen må kun ske i forbindelse med omrøring, tømning og udbringning af gylle. Teltåbningen skal lukkes senest ved arbejdsdagens ophør.
40. Skader på teltoverdækningen skal repareres inden for en uge efter skadens opståen.
41. Såfremt en skade ikke kan repareres inden for en uge, skal der indgås aftale om reparation inden to hverdage efter skadens opståen. Tilsynsmyndigheden underrettes straks herom.

### Egenkontrol

42. Der skal føres en logbog for gyllebeholderen, hvori eventuelle skader på teltoverdækningen noteres med angivelse af dato for skaden samt dato for reparation. Logbogen skal opbevares på husdyrbruget i mindst fem år og forevises på tilsynsmyndighedens forlangende.

## 3. Generelle forhold

### 3.1 Meddelelsespligt

Hvis produktionsarealet udvides eller der foretages andre ændringer i anlæggets udformning, end det som fremgår af godkendelsen eller dette tillæg, skal ejer eller driftsherre ansøge kommunen. Kommunen skal herefter vurdere om de ønskede ændringer udløser krav om endnu et tillæg til godkendelsen efter husdyrbruglovens § 16 a stk. 4.

### 3.2 Tilsyn og retsbeskyttelse

Med dette tillæg følger der 8 års retsbeskyttelse på de nye vilkår, frem til den 30. oktober 2032. Egenkontrolvilkår er undtaget fra denne beskyttelse.

Favrskov Kommune har som tilsynsmyndighed ret til på ethvert tidspunkt at kontrollere, at vilkårene for afgørelsen overholdes.

Derudover gælder, at hvis der indtræffer hændelser eller uheld der mærkbart berører miljøet, uden at hændelsen er omfattet af reglerne om miljøskade, skal kommunen, uanset de 8 års retsbeskyttelse foretage de ændringer i vilkårene for godkendelsen, som kommunen vurderer nødvendige, og meddele dem i form af påbud. Påbuddene skal meddeles for at begrænse konsekvenserne for miljøet af de indtrufne hændelser eller uheld, og for at hindre eventuelle yderligere hændelser eller uheld.

#### Særregler for IE-husdyrbrug

Husdyrbruget skal leve op til en række krav, som fremgår af kapitel 17 i husdyrgodkendelsesbekendtgørelsen, det drejer sig om at:

- Husdyrbruget skal have et miljøledelsessystem.
- Husdyrbruget skal oplære personale i relevant lovgivning, i transport og udbringning af husdyrgødning, i planlægning af aktiviteter, i beredskabsplanlægning og styring samt i reparation og vedligeholdelse af udstyr.
- Husdyrbruget skal udarbejde og følge en plan for kontrol, reparation og vedligeholdelse af husdyrbruget og dets materiel.
- Husdyrbruget skal udarbejde og følge en beredskabsplan.
- Husdyrbruget skal, for at reducere kvælstofmængden i husdyrgødningen, som minimum enten anvende fasefodring, reducere indholdet af råprotein eller anvende fodertilsætningsstoffer. Husdyrbruget skal desuden for at reducere mængden af fosfor i husdyrgødningen, som minimum enten anvende fasefodring, fodertilsætningsstoffer eller anvende letfordøjeligt uorganisk fosfat.
- Husdyrbruget skal anvende energieffektiv belysning, senest efter ændring eller udskiftning af eksisterende belysningsanlæg.
- Husdyrbruget skal reducere støvemissioner fra staldanlæggene ved enten at reducere støvproduktionen fra foder og strøelse eller etablere et luftrensningssystem.
- Husdyrbruget skal ved manglende overholdelse af vilkår, eller disse umiddelbare krav, underrette kommunen, samt træffe de nødvendige foranstaltninger for at sikre, at vilkårene og kravene igen overholdes.

- Husdyrbruget skal én gang årligt sende følgende til kommunen: logbøger for eventuel miljøteknologi, dokumentation for miljøledelsessystem, logbog over gennemførte kontroller, dokumentation for overholdelse af fodringskrav. Informationerne vedrørende ét kalenderår skal senest den 31. december, det følgende år, sendes samlet til kommunen.
- Husdyrbruget skal ved ophør eller neddrøsing af produktionen, til under stiadsgrænserne, anmelde det til kommunen samt sende en vurdering efter § 38 k, stk. 1 i lov om forurenede jord.

### 3.3 Revurdering af miljøgodkendelsen

Tilsynsmyndigheden skal, jævnfør godkendelsesbekendtgørelsen, regelmæssigt og mindst hvert 10. år tage den samlede godkendelse op til revurdering og om nødvendigt ændre vilkårene heri. Den første regelmæssige revurdering skal dog foretages 8 år efter denne godkendelsesdato, det vil sige i 2032.

Herudover skal en § 16 a godkendelse tages op til revurdering i tilfælde af, at forurening fra ejendommen medfører miljømæssige skadevirkninger, der ikke kunne forudsiges, eller der er skabt teknisk mulighed for at nedbringe emissionerne betydeligt eller andre forhold nævnt i husdyrbruglovens § 40.

Vilkår for revurdering af § 16 a godkendelser meddeles som påbud efter husdyrbrugloven §§ 39 og 40.

#### Revurdering ved ny BAT-konklusion

Godkendelser af IE-husdyrbrug (Husdyrbrug omfattet af Direktivet om Industrielle Emissioner) skal desuden revurderes, når EU-kommissionen har offentliggjort en BAT-konklusion (BAT-krav) i EU Tidende, der vedrører husdyrbrugets væsentligste IE-aktivitet.

Der skal ske en revurdering senest 4 år efter offentliggørelsen af BAT-konklusionen.

### 3.4 Gyldighed

Tillægget bortfalder, såfremt den ikke er udnyttet inden 6 år efter at afgørelsen er meddelt.

Hvis tillægget er udnyttet, og efterfølgende ikke har været helt eller delvis udnyttet, i 3 på hinanden følgende år, så bortfalder den del, der ikke har været udnyttet i de seneste 3 år.

### 3.5 Offentliggørelse og høring

#### Høring af udkast til afgørelse

Udkast til tillæg blev den 1. oktober 2024 sendt i høring hos naboer og skønnede parter i sagen jævnfør forvaltningslovens § 19. Udkastet blev sendt til ansøger selv og en række organisationer og private personer, samt personer og organisationer, der har anmodet herom.

Udkast til tillæg blev samtidig offentliggjort på Favrskov Kommunes hjemmeside.

Der var en frist på mindst 2 uger. Der var frem til den 22. oktober 2024 mulighed for at komme med bemærkninger til udkastet.

Der indkom bemærkninger fra naboerne på Grønhøjvej 10, fra 8 naboer på Mårdalsvej, naboer i Grønhøjvej 12 og fra Danmarks Naturfredningsforenings lokalafdeling i Favrskov (DN).

I udkastet til tillægget var der to forskellige placeringer af gyllebeholderen. Der var søgt om en placering af beholderen i det åbne land ved Grønhøjvej, samt om en alternativ placering ved ejendommen på Dengsøvej 7. Alle høringssvar havde kritiske bemærkninger til placeringen af beholderen ved Grønhøjvej. Der blev lagt vægt på at placeringen ved Grønhøjvej ville være til fare for grundvandet som Markvang Vandværk hentede vand fra, at naboerne frygtede lugtgener fra beholderen, at placeringen ville give en visuel negativ påvirkning, at naboejendomme ville rammes af værdiforringelse, at der ville blive øget trafik i området og at de var imod placering af beholderen i det åbne land. Der blev generelt foreslået at beholderen i stedet blev placeret ved anlægget på Dengsøvej 7.

### **Offentliggørelse af afgørelsen**

Tillægget bekendtgøres ved annoncering på Favrskov Kommunes hjemmeside og på Miljøstyrelsens hjemmeside Digital MiljøAdministration (DMA) den 30. oktober 2024.

## **3.6 Klagevejledning**

Klageberettigede er ansøger, de klageberettigede organisationer, samt enhver, der har væsentlig og individuel interesse i sagens udfald, jævnfør husdyrbruglovens §§ 84, 85, 86 og 87.

Hvis du ønsker at klage over kommunens afgørelse, kan du klage til Miljø- og Fødevarerklagenævnet. Klagen skal indgives inden 4 uger fra den dag afgørelsen er meddelt, det vil sige senest den 27. november 2024.

Du klager via klageportalen, som du finder via [www.naevneneshus.dk](http://www.naevneneshus.dk), [www.borger.dk](http://www.borger.dk) eller [www.virk.dk](http://www.virk.dk).

Du logger på Klageportalen med MitID. En klage er indgivet, når den er tilgængelig for Favrskov Kommune via Klageportalen. Når du klager, skal du betale et gebyr på 900,- kr. for borgere og 1.800,- kr. for virksomheder, organisationer og offentlige myndigheder.

I Klageportalen sendes din klage automatisk først til Favrskov Kommune. Hvis Favrskov Kommune fastholder afgørelsen, sender Favrskov Kommune klagen videre til behandling i nævnet via Klageportalen. Du får besked om videresendelsen.

Miljø- og Fødevarerklagenævnet afviser din klage, hvis du sender den uden om Klageportalen, medmindre du forinden er blevet fritaget for brug af Klageportalen. Hvis du ønsker at blive fritaget for at bruge Klageportalen, skal du sende en begrundet anmodning til Favrskov Kommune. Favrskov Kommune videresender herefter din anmodning til nævnet, som træffer afgørelse om, hvorvidt du kan fritages. Se betingelserne for at blive fritaget på [www.naevneneshus.dk](http://www.naevneneshus.dk).

Såfremt afgørelsen påklages, vil dette blive meddelt ansøger.

Denne afgørelse kan endvidere indbringes for domstolene (søgsmål), jævnfør husdyrbruglovens § 90. En eventuel sag skal være anlagt inden 6 måneder efter annoncering, det vil sige senest 30. april 2025.

Følgende er inden meddelelse af tillægget tilsendt udkast til afgørelse til kommentering samt efterfølgende meddelt om tillægget:

**Klageberettigede i henhold til husdyrbruglovens § 84:**

- Styrelsen for Patientsikkerhed, Tilsyn og Rådgivning Vest, e-mail: [trvest@stps.dk](mailto:trvest@stps.dk)
- Moesgård Museum, Moesgård Alle, 8270 Højbjerg, e-mail: [ark@moesgaardmuseum.dk](mailto:ark@moesgaardmuseum.dk)
- **Enhver med væsentlig individuel interesse:**
- **Ansøger:** Peder Andersen, Dengsøvej 7, 8860 Ulstrup
- **Ansøgers konsulent:** Hanne Hoffmann, HoffmannMiljø, [hanne@hoffmannmiljo.dk](mailto:hanne@hoffmannmiljo.dk)

**Naboer der bor, så de kan se gyllebeholderen fra deres ejendom.**

Ejere og beboere på:

- Grønhøjvej 10
- Grønhøjvej 11
- Grønhøjvej 12
- Grønhøjvej 13
- Grønhøjvej 15
- Dengsøvej 5
- Dengsøvej 7
- Dengsøvej 9
- Dengsøvej 10
- Dengsøvej 11
- Dengsøvej 12
- Dengsøvej 14
- Dengsøvej 18
- Dengsøvej 20
- Mårdalsvej 2
- Mårdalsvej 4
- Mårdalsvej 10
- Mårdalsvej 12A

**Klageberettigede i henhold til husdyrbruglovens § 85:**

- Danmarks Fiskeriforening, H.C. Andersens Boulevard 37, 1553 København V, e-mail: [mail@dkfisk.dk](mailto:mail@dkfisk.dk)
- Ferskvandsfiskeriforeningen, Vormstrupvej 2, 7540 Haderup, e-mail: [nb@ferskvandsfiskeriforeningen.dk](mailto:nb@ferskvandsfiskeriforeningen.dk)
- Arbejderbevægelsens Erhvervsråd, Reventlowsgade 14,1, 1651 København V, e-mail: [ae@ae.dk](mailto:ae@ae.dk)
- Forbrugerrådet, Fiolstræde 17, postbox 2188, 1017 København K, e-mail: [fbr@fbr.dk](mailto:fbr@fbr.dk)

**Klageberettigede i henhold til husdyrbruglovens § 86 – lokale foreninger:**

- Danmarks Naturfredningsforening, Lokalafdeling Favrskov, Solsortevej 2, 8320 Hinnerup, e-mail: [dnfavrskov-sager@dn.dk](mailto:dnfavrskov-sager@dn.dk)
- Dansk Ornitologisk Forening, Lokalafdeling Favrskov, e-mail: [favrskov@dof.dk](mailto:favrskov@dof.dk)
- Friluftsrådet, lokalafdeling, Kredsformand Eske Thøgersen, Randers, e-mail: [oesjtjylland@friluftsraadet.dk](mailto:oesjtjylland@friluftsraadet.dk)

**Klageberettigede i henhold til husdyrbruglovens § 87 – landsdækkende foreninger:**

- Danmarks Naturfredningsforening, Mashedøgade 20, 2100 København Ø, e-mail: [dnfavrskov-sager@dn.dk](mailto:dnfavrskov-sager@dn.dk)
- Danmarks Sportsfiskerforbund, Skyttevej 4, 7182 Bredsten, e-mail: [post@sportsfiskerforbundet.dk](mailto:post@sportsfiskerforbundet.dk)



- Dansk Ornitologisk Forening, Vesterbrogade 140, 1620 København V, e-mail: [natur@dof.dk](mailto:natur@dof.dk)
- Greenpeace Danmark, e-mail: [info.dk@greenpeace.org](mailto:info.dk@greenpeace.org)

### 3.7 Lovgrundlag, planer og vejledninger

- Lovbekendtgørelse nr. 520 af 1. maj 2019 om husdyrbrug og anvendelse af gødning m.v. (husdyrbrugloven)
- Bekendtgørelse nr. 300 af 20. marts 2024 om godkendelse og tilladelse m.v. af husdyrbrug (husdyrgodkendelsesbekendtgørelsen)
- Bekendtgørelse nr. 2243 af 29. november 2021 om miljøregulering af dyrehold og om opbevaring og anvendelse af gødning (husdyrgødningsbekendtgørelsen)
- Lovbekendtgørelse nr. 927 af 28. juni 2024 om naturbeskyttelse med senere ændringer (naturbeskyttelsesloven)
- Bekendtgørelsen om udpegning og administration af internationale naturbeskyttelsesområder samt beskyttelse af visse arter nr. 1098 af 21. august 2023 med senere ændringer (habitatbekendtgørelsen)
- Bekendtgørelse nr. 1519 af 29. juni 2021 om brugerbetaling for godkendelse m.v. og tilsyn efter lov om miljøbeskyttelse og lov om husdyrbrug og anvendelse af gødning m.v. (Brugerbetalingsbekendtgørelsen)
- Ekstern støj fra virksomheder, Miljøstyrelsens Vejledning nr. 5 fra november 1984
- Miljøstyrelsens Teknologiliste ([Teknologilisten - Miljøstyrelsen \(mst.dk\)](#))
- Kommuneplan 2021-32 for Favrskov Kommune: [Favrskov – Kommuneplan 2021-32 – Favrskov Kommune \(niras.dk\)](#)
- Miljøstyrelsens Husdyrvejledning (<https://husdyrvejledning.dk/>)

## 4. Anlæggets beliggenhed og planmæssige forhold

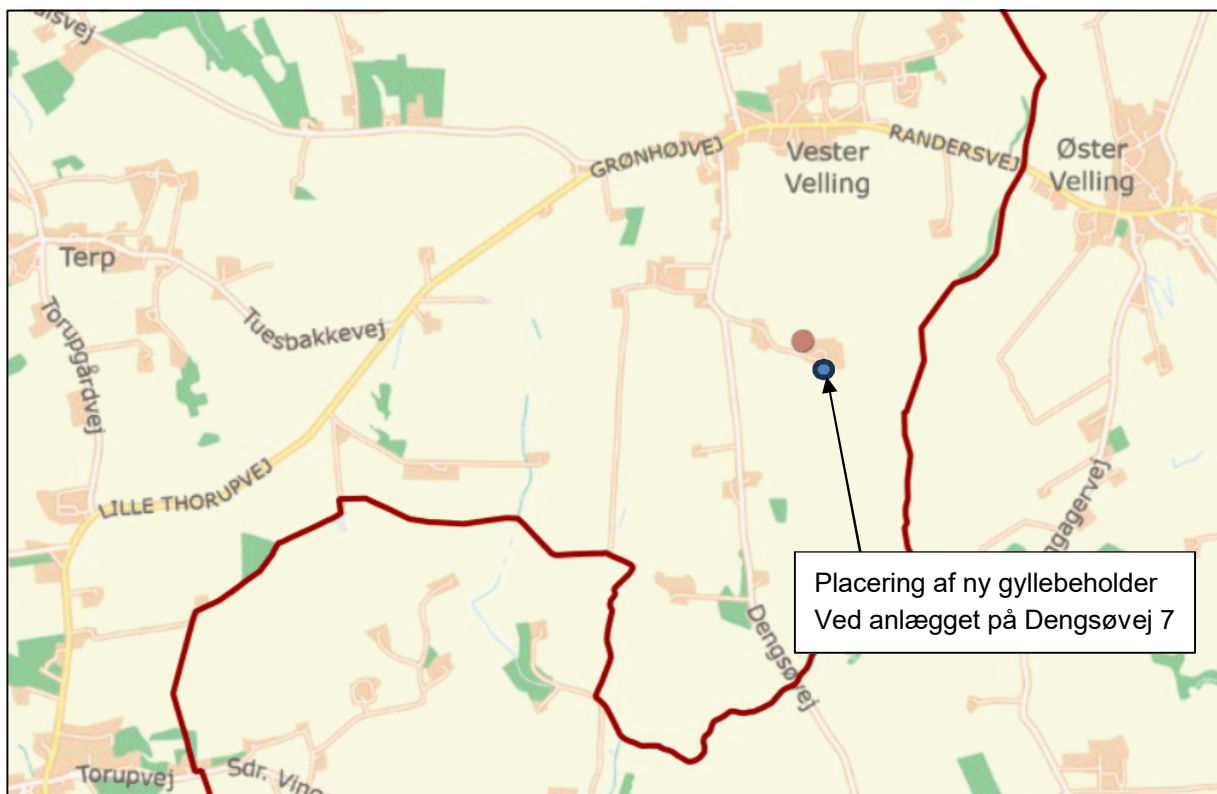
### 4.1 Beliggenhed, landskab og afstandskrav

#### Miljøteknisk redegørelse

##### Beliggenhed

Staldanlægget på ejendommen Dengsøvej 7 ligger ca. 600 meter syd for Vester Velling, for enden af en grusvej. Ansøger ejer desuden 2 såkaldte bygningsløse ejendomme vest for ejendommen og har en del lejede marker, som også ligger vest for anlægget på Dengsøvej 7.

Ansøger søger om tilladelse til en placering umiddelbart syd for de eksisterende gyllebeholdere på anlægget Dengsøvej 7.



Figur 1 Staldanlæggets placering ved rød prik. Placering af ny gyllebeholder ved blå prik.

##### Landskab og udpegninger

Anlægget ligger i et landskabskarakterområde kaldet Terp Morænelandskab. Området er karakteriseret ved at være et bakket landbrugslandskab med få skovområder. Landskabets skala er middelstor og det fremstår enkelt og med åbne landskabsrum.

Området lige hvor anlægget på Dengsøvej 7 er placeret, har et terræn som er relativt fladt og uden ret meget beplantning omkring bygningsanlæg eller i læhegn. Dengsøvej 7 er placeret ned ad en blind grusvej, vejen går imellem bygningerne på naboejendommens Dengsøvej 5.

Placering af beholderen ved Dengsøvej 7, vil ikke blive markant set fra veje og naboejendomme, da beholderen placeres ved eksisterende bygningsmasse og da der allerede er noget beplantning, som til dels vil skærme for beholderen.

Anlægget på Dengsøvej 7 ligger i et område, der i Kommuneplan 2021-32 er udpeget som særligt værdifuldt landbrugsområde.

Området ligger udenfor fredninger, klitfredningslinje, strand-, sø-, å- og fortidsmindebeskyttelseslinjer, skov- og kirkebyggelinjer, fredede fortidsminder og beskyttede sten- og jorddiger.

### **Anlægget**

Anlægget på Dengsøvej 7 består af tre eksisterende stalde på i alt 4.500 m<sup>2</sup>. Derudover er der tre eksisterende gyllebeholdere med overfladeareal på henholdsvis 153 m<sup>2</sup>, 230 m<sup>2</sup> og 560 m<sup>2</sup>. I alt er overfladearealet i de eksisterende gyllebeholdere på 943 m<sup>2</sup>.

Der vil ikke blive bygget nye stalde eller ændret på staldene i forbindelse med dette tillæg.

Der søges udelukkende om at opføre en ny gyllebeholder, en gyllebeholder på 6.000 m<sup>3</sup> med et overfladeareal på 1.132 m<sup>2</sup>, beholderen vil blive overdækket med teltoverdækning.

Placeringen er ikke i risikoområde, forstået på den måde, at der ikke er over 6 graders hældning ned til et vandløb eller en sø, og der er over 100 meter til nærmeste vandløb eller sø. Det betyder at der ikke er krav om alarmsystem, beholderbarrierer eller terrænændring ved gyllebeholderen.

Der vil blive etableret et læhegn vest for beholderen, hegnet vil give en effektiv sløring af beholderen.

Anlæggets placering fremgår af situationsplanen nedenfor.



**Figur 2 Placering af gyllebeholder ved anlægget på Dengsøvej 7**

### **Erhvervsmæssig nødvendig**

Ansøger har beregnet at der er en årlig gylleproduktion på Dengsøvej 7 på 10.000 m<sup>3</sup>. På nuværende tidspunkt er der en opbevaringskapacitet på 4.760 m<sup>3</sup>, hvilket svarer til 6 måneders opbevaring. Ansøger vurderer, at der på bedriften er behov for mere opbevaringskapacitet.

Tidligere har der været aftale om opbevaring af gylle via Thorsø Biogas. Ansøger ønsker dog at effektivisere gylleudbringningen, og søger derfor dette tillæg om, at opføre en gyllebeholder. Ved opførelse af gyllebeholderen på 6.000 m<sup>3</sup> vil der kunne opnås opbevaring af 12 måneders gødningsproduktion, hvilket ansøger vurderer nødvendigt da jorden er meget lerholdig og først kan bære gyllevognen hen på foråret. Ansøger vurderer desuden at 12 måneders opbevaring i stigende grad er nødvendigt, da der er risiko for flere år med større nedbør end tidligere. Samlet set vurderer ansøger, at gyllebeholderen er erhvervsmæssig nødvendig for husdyrholdet.

## Afstandskrav

**Tabel 1. Afstandskrav efter husdyrbruglovens § 6**

	Krav i meter	Afstand i meter til ny gyllebeholder ved anlægget på Dengsøvej 7
Eksisterende eller ifølge kommuneplanens rammedel fremtidigt byzone eller sommerhusområde	<b>50</b>	3,0 km til Ålum
Område i landzone, der i lokalplan er udlagt til boligformål, blandet bolig og erhvervsformål eller til offentlige formål med henblik på beboelse, institutioner, rekreative formål og lign	<b>50</b>	2,9 km til lokalplanlagt område i Sønder Vinge
Nabobeboelse	<b>50</b>	266 meter til Dengsøvej 5

**Tabel 2. Afstandskrav efter husdyrbruglovens § 8**

	Krav i meter	Afstand i meter til ny gyllebeholder ved anlægget på Dengsøvej 7
Ikke-almene vandforsyningsanlæg	<b>25</b>	730 meter til boring til Dengsøvejens Vandværk
Almene vandforsyningsanlæg	<b>50</b>	1,2 km til Markvang Vandværks boring
Vandløb/dræn/sø	<b>15</b>	160 meter til sø sydvest for anlægget
Offentlig og privat fællesvej	<b>15</b>	97 meter til Dengsøvej – privat fællesvej
Levnedsmiddelvirksomhed	<b>25</b>	Over 1000 meter
Beboelse på samme ejendom	<b>15</b>	112 meter
Nabo-skel	<b>30</b>	35 meter til Dengsøvej 5

**Tabel 3. Husdyrgødningsbekendtgørelsens §§ 20 og 21**

	Krav i meter	Afstand i meter til ny gyllebeholder ved anlægget på Dengsøvej 7
Søer og vandløb - gyllebeholder	<b>100</b>	160 meter til sø sydvest for anlægget
Nabobeboelse, krav om overdækning af nye gyllebeholdere	<b>300</b>	166 meter til Dengsøvej 5
Kategori 1- og 2- natur, krav om overdækning af nye gyllebeholdere	<b>300</b>	2,0 km til Kategori 2-natur vest for anlægget

## Kommunens bemærkninger og vurdering

Det er Favrskov Kommunes vurdering, at gyllebeholderen kan opføres ved anlægget på Dengsøvej 7, uden at påvirke landskabet væsentligt.

I kommunens vurdering af placeringen, lægges der vægt på, at beholderen vil blive placeret ved eksisterende bygninger med over 300 meter til offentligvej og over 250 meter til nærmeste nabo, beholderen vil derfor ikke fremstå markant i landskabet.

Favrskov Kommune vurderer dog, at der skal være afskærmende beplantning vest for beholderen, hvilket der stilles vilkår om, for at sikre at beholderen indpasses bedst muligt i landskabet. Beplantningen skal bestå af hjemmehørende arter, en blanding af træer og buske. Ved at der etableres beplantning sikres det, at beholderens tekniske udtryk får et mere naturligt udtryk i landskabet.

Beplantning samt vedligeholdelse af beplantningen skal foregå efter retningslinjerne, eller tilsvarende, der er angivet i Skov- og Naturstyrelsens Skov-Info nr. 13 om træer og buske til skovbryn, læhegn og vildtplanter [skov-info\\_nr\\_13.pdf \(mst.dk\)](#)

Det er Favrskov Kommunes vurdering, at det ansøgte overholder afstandskravene i husdyrbruglovens §§ 6 og 8, samt husdyrgødningsbekendtgørelsens §§ 20 og 21.

Der stilles vilkår om hvor gyllebeholderen skal placeres, vilkår til størrelse og højden af gyllebeholderen.

#### **Erhvervsmæssig nødvendig**

Favrskov Kommune vurderer, at opførsel af gyllebeholderen på husdyrbruget er erhvervsmæssig nødvendig, da der i nudrift ikke er tilstrækkelig opbevaringskapacitet til dyreholdets gødningsproduktion på ejendommen.

Opførsel af beholderen vil resultere i 12 måneders kapacitet, hvilket vurderes nødvendigt og hensigtsmæssigt miljømæssigt, da gødningen derved kan udbringes når jorden er, tør nok til at blive kørt på, og derved blive udbragt når det er optimalt for driften af markerne og optimal i forhold til planternes behov for næring.

## 5. Husdyrhold, staldanlæg og drift

### Miljøteknisk redegørelse

Med dette tillæg ændres der ikke på dyreholdet, staldindretningen, gyllekølingen, foderoplaget, ventilationen, energiforbruget, vandforbruget, spildevandsafledningen eller affaldsproduktionen.

### Kommunens bemærkninger og vurdering

Da der ikke ændres på forholdene, ændres der ikke på vilkårene. Vilkårene er derfor fortsat gældende og gentaget i dette tillæg.



## 6. Gødningsproduktion og -håndtering

### 6.1 Gødningstyper

#### Miljøteknisk redegørelse

På ejendommen produceres flydende husdyrgødning. Gyllen afhentes af biogasanlæg, som returnerer den afgassede gylle til ejendommens gyllebeholdere.

Tidligere har biogasanlægget sørget for opbevaring af en del af den afgassede gylle, med dette tillæg, om opførelse af en ny gyllebeholder, vil alt den husdyrgødning som produceres på ejendommen kunne opbevares på ejendommen.

### 6.2 Flydende husdyrgødning

#### Miljøteknisk redegørelse

Tabel 4. Gyllebeholderoversigt

Opbevarings anlæg	Byggeår	Overflade areal (m <sup>2</sup> )	Kapacitet (m <sup>3</sup> )	Overdækning	Pumpesystem til tømning
J	1987	153	700	Naturligt flydelag	Gyllevogn med sugekran
K	1994	230	1.060	Naturligt flydelag	Gyllevogn med sugekran
P	2001	560	3.000	Naturligt flydelag	Gyllevogn med sugekran
Q	Ny	1132	6.000	Teltoverdækning	Gyllevogn med sugekran
			10.760		

#### Påfyldning af gyllevogn

Al omlastning af gylle sker med gyllevogn/lastbil med fastmonteret kran, hvor pumpen sidder på gyllevognen/lastbilen, og der sker en automatisk tømning af pumperøret.

#### Teltoverdækning

På den ansøgte og største gyllebeholder på 6.000 m<sup>3</sup> vil der blive etableret fast overdækning. Ansøger har valgt at bruge fast overdækning som virkemiddel til reduktion af ammoniakemissionen fra ejendommen i ansøgt drift. På de eksisterende tre gyllebeholdere er der ikke valgt fast overdækning, der er derfor fortsat kun krav om at de tre beholdere er dækket af et naturligt flydelag.

#### Opbevaringskapacitet

Ansøger har oplyst følgende:

Ved fuld udnyttelse af staldene bliver der produceret 10.000 m<sup>3</sup> gylle. I dag kommer gyllen i de 3 tanke på 700 m<sup>3</sup>, 1.060 m<sup>3</sup> og 3.000 m<sup>3</sup> ved anlægget på Dengsøvej 7. I nudrift har der været medregnet opbevaringskapacitet ved Thorsø biogas, men ansøger har oplyst at der er behov for effektivisering af gylleudbringningen.

Samtidigt er der behov for minimum 12 måneders kapacitet, da jorden er fed og først kan bære gyllevognen i foråret. Specielt i våde år som eksempelvis 2024, er der ekstra stort behov for opbevaringskapacitet.

Kapaciteten vil fremover være på 10.760 m<sup>3</sup> og med en produktion af 10.000 m<sup>3</sup> gylle vil ejendommen være sikret kapacitet i både våde og tørre år.

### **Kommunens bemærkninger og vurdering**

Med dette tillæg ændres der på opbevaringen af husdyrgødning. Idet der nu tillades opførsel af en gyllebeholder på 6.000 m<sup>3</sup>. Gyllebeholderen skal have monteret fast overdækning i form af teltoverdækning, før beholderen må anvendes til opbevaring af husdyrgødning.

Favrskov Kommune har vurderet at ejendommen får tilstrækkelig opbevaringskapacitet når den nye beholder etableres. Opbevaringskapaciteten bliver på 12 måneder, i loven er der et minimumskrav på 9 måneder. Kommunen vurderer, at en kapacitet på 12 måneder er nødvendig for ejendommen, da der er behov for stigende fleksibilitet i tidspunktet for udbringning, da nedbøren på markerne bliver mere varierende med årene.

Afgasset gylle vil blive fyldt i den nye gyllebeholder via biogasbilernes tankvogne. Favrskov Kommune vurderer, at for at minimere risikoen for, at det naturlige flydelag ødelægges ved påfyldning, og for at det undgås at teltoverdækningen skal åbnes ved påfyldning, skal der stilles vilkår om, at der i den nye gyllebeholder skal etableres en påfyldnings tragt, hvorigennem biogasanlæggets vogne kan aflevere den afgassede gylle. Teltoverdækningen skal slutte tæt omkring røret.

For at forudsætningerne for beregningerne i ansøgningen opfyldes, stilles der vilkår om hvor stor gyllebeholderen må være, og at der skal være teltoverdækning på beholderen.

Vilkårene vedrørende de tre eksisterende gylleholdere forbliver uændrede.

## 7. Forurening og gener fra anlægget

### 7.1 Lugt

#### Miljøteknisk redegørelse

#### Kommunens bemærkninger og vurdering

Med dette tillæg søges kun om opførsel af en ny gyllebeholder. I Miljøstyrelsens ansøgningsystem husdyrgodkendelse.dk er det beregnet hvilke afstande, der mindst skal være fra staldene til forskellige beboelsestyper.

Da gyllebeholdere beregningsmæssigt ikke bidrager til lugtemission, sker der med dette tillæg ingen beregningsmæssige ændringer i lugten fra husdyrbruget.

Lugtgenekriterierne er dermed stadig overholdt, og der ændres ikke i vilkår vedrørende lugt.

### 7.2 Til- og frakørsel

#### Miljøteknisk redegørelse

#### Til- og frakørsel til den ny gyllebeholder

Ansøger har oplyst, at virksomheden løbende har fået et øget jordtillæggende, og at der derfor er kommet flere transporter.

Ansøger oplyser at biomassen (den afgassede gylle) bliver kørt til markerne af lastbiler frem for traktorer, som kun kan køre med den halve mængde, og derved bliver der så få transporter som muligt. Til sammen vurderes det, at løsningen vil være til fordel for de omkringboende.

Det samlede antal af transporter til og fra ejendommen vil være uændret, men der vil ske ændringer i hvor transporten vil foregå. Tidligere er der blevet opbevaret gylle på adressen Dengsøvej 7 og forskellige andre steder via Thorsø Biogas. I ansøgt drift vil transporterne foregå til og fra den nye gyllebeholder. Antallet af transporter til og fra adressen Dengsøvej 7 vil derfor øges 323 transporter.

**Tabel 5. Antal transporter**

Transporttype	Antal læs pr. år	
	Nudrift	Ansøgt drift
Foder	10	10
Gylle til biogas ved fuld udnyttelse af stalde (lastbil)	250	250
Gylleudbringning fra eksisterende gylletanke	240	240
Gylleudbringning fra andre tanke – via Thorsø Biogas	323	
Gylleudbringning fra ny gylletank		323
Levering af brændstof	6	6
Afhentning af affald	26	26
Afhentning af døde dyr	90	90
Afhentning af dyr	52	52
Andet diverse	52	52
I Alt	1049	1049

### **Kommunens bemærkninger og vurdering**

Det er Favrskov Kommunes vurdering, at der er gode adgangsveje i forbindelse med transport til og fra gyllebeholderen på Dengsøvej 7.

Kommunen vurderer, at omfanget af transporter ikke vil antage et omfang, der vil være til væsentlig gene for beboerne i området.

## **7.3 Andet**

### **Miljøteknisk redegørelse**

I forbindelse med dette tillæg ændres der ikke på forhold vedrørende:

- Fluer og andre skadedyr
- Støj
- Rystelser
- Støv
- Lys

### **Kommunens bemærkninger og vurdering**

Da der ikke ændres på ovennævnte forhold, stilles der ikke nye vilkår og der ændres ikke på vilkårene vedrørende ovennævnte forhold.

## 8. Husdyrbrugets påvirkning af natur

### 8.1 Ammoniak og natur

#### Kommunens bemærkninger og vurdering

##### Ammoniakpåvirkning af natur

Den samlede emission fra anlægget i ansøgt drift er beregnet til:	4.664 kg N/år
Meremissionen i forhold til nudrift fra anlægget er beregnet til:	226 kg N/år
Meremissionen i forhold til 8-årsdrift fra anlægget er beregnet til:	226 kg N/år

##### Kategori 1-natur

Nærmeste kategori 1-natur ligger i Natura 2000-område nr. 30 Lovns Bredning, Hjarbæk Fjord og Skals, Simested og Nørre Ådal, samt Skravad Bæk, og er beliggende 3,2 km nord for anlægget.

I henhold til husdyrgodkendelsesbekendtgørelsen, må der for kategori 1-naturtyper maksimalt være en totaldeposition på

- 0,2 kg N/ha/år hvis der er flere end 1 andet husdyrbrug i nærheden
- 0,4 kg N/ha/år hvis der er 1 andet husdyrbrug i nærheden
- 0,7 kg N/ha/år hvis der ikke er andre husdyrbrug i nærheden

Beregning foretaget til nærmeste kategori 1-naturområde beliggende inden for Natura 2000-område nr. 30 Lovns Bredning, Hjarbæk Fjord og Skals, Simested og Nørre Ådal, samt Skravad Bæk viser, at der er en totaldeposition på 0,0 kg N/ha/år.

Krav til totaldeposition for kategori 1-natur er dermed overholdt.

##### Kategori 2-natur

Nærmeste kategori 2-natur er et overdrev beliggende 1.990 meter vest for anlægget.

I henhold til husdyrgodkendelsesbekendtgørelsen, må der for kategori 2-naturtyper maksimalt være en totaldeposition på 1,0 kg N/ha/år.

Beregningerne viser, at overdrevet vil modtage en totaldeposition på 0,1 kg N/ha/år. Kravet til totaldepositionen for kategori 2-natur er dermed overholdt.

##### Kategori 3-natur

Den nærmeste Kategori 3-natur en mose beliggende 165 meter sydvest for anlægget. Beregning viser, at mosen vil modtage en merdeposition i forhold til "nudriften" på 0,1 kg N/ha/år.

Kategori 3-natur er heder, moser og overdrev, som er beskyttet efter naturbeskyttelseslovens § 3, samt ammoniakfølsomme skove, som er defineret i husdyrgodkendelsesbekendtgørelsen.

Det fremgår af husdyrgodkendelsesbekendtgørelsen, at kommunen konkret skal vurdere, om der skal fastsættes krav om maksimal merdeposition, og hvad det nødvendige krav til maksimal deposition skal være. Kravet må dog ikke være en maksimal merdeposition på under 1,0 kg N/ha/år.

Beregning viser, at den nærmeste beliggende kategori 3-natur vil modtage en merdeposition i forhold til "nudriften" på 0,1 kg N/ha/år.

Krav til merdeposition for kategori 3-natur er dermed overholdt.

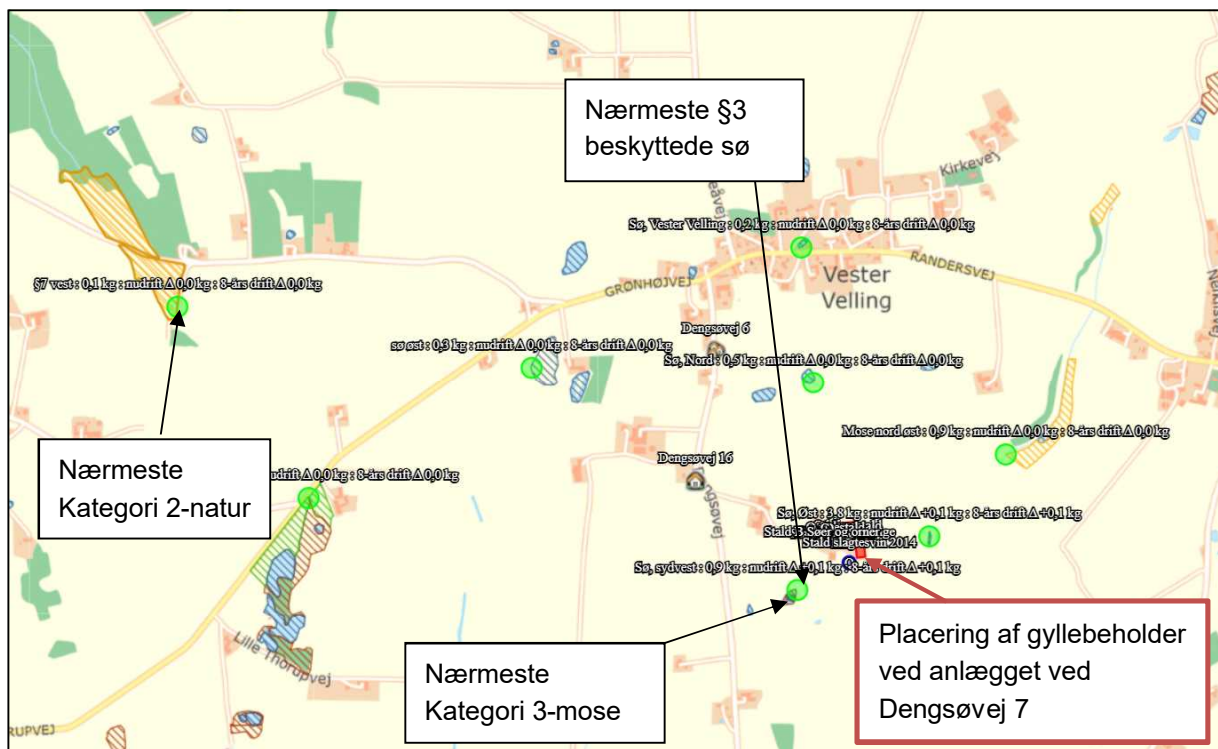
### § 3 beskyttede enge og søer i tilknytning til anlægget

I forhold til den nye gyllebeholder er den nærmeste § 3 beskyttede sø beliggende 165 meter sydvest for anlægget.

Enge og søer er ligesom de øvrige naturtyper i naturbeskyttelseslovens § 3, beskyttede mod tilstandsændringer.

Ifølge klagenævnets praksis, og med henvisning til notat fra DMU (2005), vil en merdeposition på 1 kg N/ha/år eller mindre, som altovervejende hovedregel efter den tilgængelige viden, ikke medføre, at der sker en tilstandsændring af de pågældende naturtyper, uanset hvilken tilførsel der sker samlet set, til området på ansøgningstidspunktet.

Det vurderes ud fra beregningerne, at der ikke er § 3 beskyttede enge og søer, der vil modtage en merdeposition på over 1 kg N/ha/år.



Figur 3 Oversigt over beskyttet natur omkring ved ny gyllebeholder ved anlægget på Dængsøvej 7.

### **Samlet vurdering**

Ansøgningen overholder alle krav i forhold til påvirkning af kategori 1, 2 og 3-natur, ligesom det vurderes, at der ikke vil ske en tilstandsændring af naturområder, der er beskyttet af naturbeskyttelseslovens § 3.

## **8.2 Arter med særlige beskyttelseskrav (BILAG IV arter m.m.) Kommunens bemærkninger og vurdering**

Ifølge EF-habitatdirektivets artikel 12 skal der sikres en streng beskyttelse af en række dyre- og plantearter. En godkendelse må ikke kunne beskadige eller ødelægge yngle- eller rasteområder i det naturlige udbredelsesområde for de dyrearter, der er listet i habitatdirektivets bilag IVa eller ødelægge de plantearter, som er optaget i habitatdirektivets bilag IVb.

Kommunalbestyrelsen skal vurdere om merbelastningen med ammoniak, nitrat og fosfor vil skade yngle- og rasteområder for de strengt beskyttede arter på direktivets bilag IV. Herudover har kommunalbestyrelsen, i henhold til Rio-konventionen, en generel forpligtelse til at stoppe tilbagegangen i biodiversitet.

Da der ikke sker en stigning i ammoniakdepositionen over 1,0 kg N/ha/år i naturområder omkring Dengsøvej 7 vurderes det ikke, at der sker en ødelæggelse af yngle- eller rasteområder, hvor der kunne være bilag IV-arter.

I forbindelse med i øvrigt lovlige driftsændringer, der ikke kræver tilladelser, godkendelser m.m. efter anden lovgivning, er det lodsejers eget ansvar at sikre sig, at driftsændringer ikke skader bilag IV-arters yngle- og rasteområder. For yderligere oplysninger henvises til hæftet: "Landbrugsdrift og beskyttelse af særlige arters yngle- og rasteområder" udgivet af Miljøministeriet og Videncentret for landbrug.

Som grundlag for vurderingen forudsættes det, at de stillede vilkår i godkendelsen overholdes. Af særlig betydning er desuden en hurtig reaktion og hensigtsmæssig adfærd i tilfælde af gylleuheld.

## **8.3 Konsekvensvurdering**

Det påhviler Favrskov Kommune konkret at vurdere, om en ansøgt aktivitet vil være i overensstemmelse med habitatbekendtgørelsen. I henhold til habitatbekendtgørelsen må der ikke gives tilladelse m.v., der kan indebære, at yngle- og rasteområder for habitatdirektivets bilag IV-arter beskadiges eller ødelægges. I de internationale naturbeskyttelsesområder (Natura 2000-områder) skal der sikres eller genoprettes en gunstig bevaringsstatus for de arter og naturtyper, områderne er udpeget for.

Der er foretaget en konsekvensvurdering af, om den ansøgte produktionsændring vil medføre forringelse af levesteder for Bilag IV-arter og/eller indvirke negativt på Natura 2000-områder.

Det vurderes, at udvidelsen ikke medfører forstyrrelser og forringelser for de arter, som de internationale naturbeskyttelsesområder er udpeget på baggrund af. Beregninger viser, at der endvidere ikke er Natura 2000-områder, som berøres af ammoniakemissionen fra anlægget.

## 9. Bedste tilgængelige teknik (BAT)

### Miljøteknisk redegørelse

I dette tillæg ændres ejendommen, kun på den måde, at der opføres en gyllebeholder, vurderingen af BAT er for det samlede projekt, både de eksisterende stalde og gyllebeholdere samt den nye gyllebeholder. I godkendelsen fra 2018 og i dette tillæg er der redegjort for anvendelse af den bedst tilgængelige teknik inden for områderne:

- Foder
- Staldindretning
- Opbevaring af husdyrgødning
- Forbrug af vand og energi
- Udbringning af husdyrgødning, samt
- Management (godt landmandskab) herunder brug af farlige stoffer

Nedenfor vises resultaterne af beregningen af BAT-kravet for ammoniakemission ud fra Bilag 3 i husdyrgodkendelsesbekendtgørelsen.

Beregning af BAT-krav og ammoniaktab fra det ansøgte er beregnet i husdyrgodkendelse.dk og fremgår af Ansøgningskema 246606, se bilag 1.

**Tabel 6. Samlet BAT beregning**

	Stalde	Lagre	Total
Samlet BAT-krav (kg NH <sub>3</sub> -N/år)	4.276	830	5.106
Faktisk emission (kg NH <sub>3</sub> -N/år)	4.060	604	4.664
Forskel (kg NH <sub>3</sub> -N/år)			442
Er vejledende BAT overholdt?			Ja

### Kommunens bemærkninger og vurderinger

Kommunen skal vurdere BAT i forholdt til BREF, et EU-referencedokument samt i forhold til BAT-krav for ammoniakemission ud fra Bilag 3 i husdyrgodkendelsesbekendtgørelsen.

Kravet om BAT gælder for både eksisterende og nyetablerede dele af anlægget, når der søges om godkendelse af en ændring eller udvidelse på en ejendom.

#### BAT-krav for ammoniakemission

Favrskov Kommune vurderer, at BAT-kravet for emissionen af ammoniak, som er beregnet i Ansøgningskema 246606, til 5.106 kg ammoniak-N pr. år, er det emissionskrav som anlægget skal overholde. Den faktiske emission af ammoniak er beregnet til 4.664 kg ammoniak-N pr. år. Anlægget overholder således BAT-kravet for ammoniakemission.

BAT- emissionskravet for ammoniak er overholdt for det ansøgte projekt via følgende indretninger og tiltag:



- Der er etableret gyllekøling i tre staldafsnit som beskrevet i godkendelsen fra 2018.
- Den nye gyllebeholder bliver overdækket som beskrevet i kapitel 6 i dette tillæg.

Der er stillet vilkår om at der skal være etableret gyllekøling og monteret teltoverdækning for at fastholde anvendelsen af BAT.

### **BAT-krav jævnfør BREF**

I BREF – et EU referencedokument for bedste tilgængelige teknikker, er der beskrevet en række forhold, som intensiv husdyrproduktion skal leve op til. Det drejer sig om:

- Foder
- Staldindretning
- Opbevaring af husdyrgødning
- Forbrug af vand og energi
- Udbringning af husdyrgødning, samt
- Management (godt landmandskab)

#### *Foder, staldindretning og opbevaring af husdyrgødning*

I husdyrgodkendelsesbekendtgørelsens bilag 3, er BAT-kravene defineret og fastlagt for forskellige typer husdyrbrug. Favrskov Kommune vurderer, at hvis kravene i bilag 3 er overholdt betyder det, at kravene til foder, staldindretning (staldtype og staldteknologi) og opbevaring af husdyrgødning er overholdt. Det fremgår af bekendtgørelsen, at ansøger har valgfrihed til at vælge det eller de virkemidler han ønsker for at opfylde kravet til ammoniak. For andre forhold vedrørende opbevaring af husdyrgødning er kravene i BREF-dokumentet indarbejdet i husdyrgødningsbekendtgørelsen og er derfor omfattet af generel lovgivning.

#### *Forbrug af vand og energi*

Ifølge BREFF-dokumentet er det BAT i forhold til vandforbrug at:

- rengøre stalde og udstyr med højtryksrensere efter hvert hold
- udføre regelmæssig kalibrering af drikkevandsanlægget for at undgå spild
- registrere vandforbruget
- detektere og reparere lækager

Ifølge BREFF-dokumentet er det BAT i forhold til energiforbrug at:

- anvende naturlig ventilation hvor dette er muligt
- for mekanisk ventilerede stalde: optimerer udformningen og styringen af ventilationssystemet for at opnå god temperaturkontrol og opnå minimumsventilation om vinteren
- for mekanisk ventilerede stalde: undgå modstand i ventilationssystemet ved hyppigt eftersyn og rengøring
- Anvendelse af lavenergi-belysning

Kommunen vurderer, at ansøgers tiltag med vand- og energibesparende foranstaltninger som beskrevet i godkendelsen fra 2018 samt i dette tillæg er BAT.

*Management (godt landmandskab)*

Ifølge BREF-dokumentet er det, BAT at:

- have fokus på uddannelse af personale
- føre journal over forbrug af vand, energi, foder og spild samt journal over spredning af gødning på markerne
- have en beredskabsplan
- sikre reparation og vedligehold af bygninger og udstyr samt renholdelse af faciliteter
- planlægge produktionen så levering og fjernelse af produkter og spild foretages korrekt
- planlægge gødning af markerne korrekt

Det er Favrskov Kommunes vurdering, at ansøger ved overholdelse af dansk lovgivning, og med de tiltag, der er beskrevet i godkendelsen fra 2018 og i dette tillæg lever op til BAT for management (godt landmandskab).

## 10. Alternativer

### Miljøteknisk redegørelse

Ansøger har undersøgt en alternativ placering til den nye gyllebeholder i det åbne land ved Grønhøjvej for at opnå en mere hensigtsmæssig placering i forhold til markdriften. Placeringen er fravalgt af ansøger da der var mange indvendinger fra naboer og Danmarks Naturfredningsforenings lokalafdeling i Favrskov.

### Kommunens bemærkninger og vurdering

Favrskov Kommune har ikke bemærkninger til fravalget af placeringen ved Grønhøjvej.

## **Bilag 1. Ansøgningskema 246606, version 4**

# Husdyrgodkendelse.dk

## Ansøgningskema (246606)

Dette er en ansøgning om godkendelse af et husdyrbrug efter husdyrbruglovens § 16 a.

**Versionsnummer:**  
4

**Indsendelsesdato:**  
16-08-2024

**Genereringsdato:**  
30-10-2024

### Husdyrbruget

Husdyrbrugets CVR-nummer	11138985
Husdyrbrugets navn	PEDER ANDERSEN- gyllebeholder
Beliggenhedsadresse	Dengsøvej 7
Postnummer	8860
By	Ulstrup

### Ansøger

Ansøger navn	Peder Andersen
Ansøger adresse	Dengsøvej 7
Ansøger postnummer	8860
Ansøger by	Ulstrup
Ansøger telefon	20213582
Ansøger email	

### Konsulent

Konsulent Cvr	43942565
Konsulent virksomhedsnavn	HoffmannMiljø
Konsulent navn	Hanne Hoffmann Christensen
Konsulent adresse	Adelvej 29
Konsulent postnummer	6500
Konsulent by	Vojens
Konsulent telefon	25398884
Konsulent email	hanne@hoffmannmiljo.dk

### Ejendom

Ejendomsnummer	9509480
CHR numre	96037

**Kort beskrivelse:**  
Kopi: Anlægget ønskes overført til ny lov af 1, august 2017

## Ansøgning (246606) | Gennemse & indsend

Her er alle indtastninger og beregningsresultater samlet på en side, der kan udskrives som en samlet PDF.

Dette er en ansøgning om godkendelse af et husdyrbrug efter husdyrbruglovens § 16 a.

**Typen af IE-husdyrbrug:**  
IE-slagtesvin

**Lugtberegningen er erstattet af en konkret OML-beregning:**  
Ikke angivet

**Omfatter flere husdyrbrug (§16c):**  
Nej

**Kort beskrivelse:**  
Kopi: Anlægget ønskes overført til ny lov af 1. august 2017

**Versionsnummer:**  
4

### 1. Basisoplysninger

#### Husdyrbruget

Bedrift Cvr	11138985
Husdyrbrugets navn	PEDER ANDERSEN- gyllebeholder
Beliggenhedsadresse	Dengsøvej 7
Postnummer	8860
By	Ulstrup

#### Ansøger

Ansøgersnavn	Peder Andersen
Ansøgeradresse	Dengsøvej 7
Ansøgerpostnummer	8860
Ansøgerby	Ulstrup
Ansørgertelefon	20213582
Ansøger-email	

#### Konsulent

Konsulent Cvr	43942565
Konsulent virksomhedsnavn	HoffmannMiljø
Konsulentnavn	Hanne Hoffmann Christensen
Konsulentadresse	Adelvej 29
Konsulentpostnummer	6500
Konsulentby	Vojens
Konsulenttelefon	25398884
Konsulent-email	hanne@hoffmannmiljo.dk

#### Ejendom

Ejendomsnummer	9509480
CHR numre	96037

#### Matrikler på ejendomsnummer

Matrikel: 2l - Terp By, V. Velling

Matrikel: 1d - Terp By, V. Velling

Matrikel: 38c - V. Velling By, V. Velling

Matrikel: 3c - V. Velling By, V. Velling

Matrikel: 13g - V. Velling By, V. Velling

Matrikel: 38a - V. Velling By, V. Velling

Matrikel: 13c - V. Velling By, V. Velling

Matrikel: 2c - V. Velling By, V. Velling

Matrikel: 4g - V. Velling By, V. Velling

## 2. Overblik over stalde og produktioner

Stalde og produktioner						
Staldnavn	Staldstørrelse (m <sup>2</sup> )	Ventilation	Kildehøjde	Produktion	Antal måneder udegående	Produktionsareal (m <sup>2</sup> )
<b>Ansøgt drift</b>						
Stald slagtesvin 2014	2121	Blandet ventilation	6 m	(#717326) Slagtesvin. Delvis spaltegulv, 25 - 49 % fast gulv	0	1432
Stald E1, drægtige	122	Blandet ventilation	6 m	(#717330) Søer, golde og drægtige. Løsgående, delvis spaltegulv	0	23
				(#717329) Søer, golde og drægtige. Individuel opstaldning, delvis spaltegulv	0	23
Stald E2, Søer	201	Blandet ventilation	6 m	(#717334) Søer, golde og drægtige. Løsgående, delvis spaltegulv	0	170
Stald E3, søer	62	Blandet ventilation	6 m	(#717337) Søer, golde og drægtige. Løsgående, delvis spaltegulv	0	24
Stald E4, søer	163	Blandet ventilation	6 m	(#717340) Søer, golde og drægtige. Løsgående, delvis spaltegulv	0	126
Stald E5, søer	309	Blandet ventilation	6 m	(#717343) Søer, golde og drægtige. Løsgående, delvis spaltegulv	0	240
O klimastald	647	Blandet ventilation	6 m	(#717346) Smågrise. Toklimastald, delvis spaltegulv	0	455
O forestald	306	Blandet ventilation	6 m	(#717350) Søer, diegivende. Kassestier, delvis spaltegulv	0	112
				(#717348) Søer, diegivende. Kassestier, delvis spaltegulv	0	112
D	199	Blandet ventilation	6 m	(#717354) Søer, diegivende. Kassestier, delvis spaltegulv	0	112
C	133	Blandet ventilation	6 m	(#717357) Slagtesvin. Delvis spaltegulv, 25 - 49 % fast gulv	0	106
Stald B Søer og orner	277	Blandet ventilation	6 m	(#717361) Søer, golde og drægtige. Løsgående, delvis spaltegulv	0	47
				(#717360) Søer, golde og drægtige. Individuel opstaldning, delvis spaltegulv	0	70
<b>Sum</b>						<b>3052</b>
<b>Nudrift</b>						
Stald slagtesvin 2014	2121	Blandet ventilation	6 m	(#717325) Slagtesvin. Delvis spaltegulv, 25 - 49 % fast gulv	0	1432
Stald E1, drægtige	122	Blandet ventilation	6 m	(#717328) Søer, golde og drægtige. Løsgående, delvis spaltegulv	0	23
				(#717327) Søer, golde og drægtige. Individuel opstaldning, delvis spaltegulv	0	23

Staldnavn	Staldstørrelse (m <sup>2</sup> )	Ventilation	Kildehøjde	Produktion	Antal måneder udegående	Produktionsareal (m <sup>2</sup> )
Stald E2, Søer	201	Blandet ventilation	6 m	(#717333) Søer, golde og drægtige. Løsgående, delvis spaltegulv	0	170
Stald E3, søer	62	Blandet ventilation	6 m	(#717336) Søer, golde og drægtige. Løsgående, delvis spaltegulv	0	24
Stald E4, søer	163	Blandet ventilation	6 m	(#717339) Søer, golde og drægtige. Løsgående, delvis spaltegulv	0	126
Stald E5, søer	309	Blandet ventilation	6 m	(#717342) Søer, golde og drægtige. Løsgående, delvis spaltegulv	0	240
O klimastald	647	Blandet ventilation	6 m	(#717345) Smågrise. Toklimastald, delvis spaltegulv	0	455
O farestald	306	Blandet ventilation	6 m	(#717351) Søer, diegivende. Kassestier, delvis spaltegulv	0	112
				(#717349) Søer, diegivende. Kassestier, delvis spaltegulv	0	112
D	199	Blandet ventilation	6 m	(#717355) Søer, diegivende. Kassestier, delvis spaltegulv	0	112
C	133	Blandet ventilation	6 m	(#717358) Slagtesvin. Delvis spaltegulv, 25 - 49 % fast gulv	0	106
Stald B Søer og orner	277	Blandet ventilation	6 m	(#717363) Søer, golde og drægtige. Individuel opstaldning, delvis spaltegulv	0	70
				(#717362) Søer, golde og drægtige. Løsgående, delvis spaltegulv	0	47
<b>Sum</b>						<b>3052</b>
<b>8 års drift</b>						
Stald slagtesvin 2014	2121	Blandet ventilation	6 m	(#717418) Slagtesvin. Delvis spaltegulv, 25 - 49 % fast gulv	0	1432
Stald E1, drægtige	122	Blandet ventilation	6 m	(#717332) Søer, golde og drægtige. Løsgående, delvis spaltegulv	0	23
				(#717331) Søer, golde og drægtige. Individuel opstaldning, delvis spaltegulv	0	23
Stald E2, Søer	201	Blandet ventilation	6 m	(#717335) Søer, golde og drægtige. Løsgående, delvis spaltegulv	0	170
Stald E3, søer	62	Blandet ventilation	6 m	(#717338) Søer, golde og drægtige. Løsgående, delvis spaltegulv	0	24
Stald E4, søer	163	Blandet ventilation	6 m	(#717341) Søer, golde og drægtige. Løsgående, delvis spaltegulv	0	126
Stald E5, søer	309	Blandet ventilation	6 m	(#717344) Søer, golde og drægtige. Løsgående, delvis spaltegulv	0	240



Staldnavn	Staldstørrelse (m <sup>2</sup> )	Ventilation	Kildehøjde	Produktion	Antal måneder udegående	Produktionsareal (m <sup>2</sup> )
O klimastald	647	Blandet ventilation	6 m	(#717347) Smågrise. Toklimastald, delvis spaltegulv	0	455
O farestald	306	Blandet ventilation	6 m	(#717353) Søer, diegivende. Kassestier, delvis spaltegulv	0	112
				(#717352) Søer, diegivende. Kassestier, delvis spaltegulv	0	112
D	199	Blandet ventilation	6 m	(#717356) Søer, diegivende. Kassestier, delvis spaltegulv	0	112
C	133	Blandet ventilation	6 m	(#717359) Slagtesvin. Delvis spaltegulv, 25 - 49 % fast gulv	0	106
Stald B Søer og orner	277	Blandet ventilation	6 m	(#717365) Søer, golde og drægtige. Løsgående, delvis spaltegulv	0	47
				(#717364) Søer, golde og drægtige. Individuel opstaldning, delvis spaltegulv	0	70
<b>Sum</b>						<b>3052</b>

Produktioner med miljøteknologi					
Staldnavn	Produktion	Beskrivelse af miljøteknologi	Driftstimer pr. år	NH <sub>3</sub> -N effekt (%)	Lugteffekt (%)
<b>Ansøgt drift</b>					
Stald slagtesvin 2014	(#717326) Slagtesvin. Delvis spaltegulv, 25 - 49 % fast gulv	Gyllekøling	8760	6,9	0
O klimastald	(#717346) Smågrise. Toklimastald, delvis spaltegulv	Gyllekøling	8760	6,9	0
O farestald	(#717348) Søer, diegivende. Kassestier, delvis spaltegulv	Gyllekøling	8760	6,9	0
O farestald	(#717350) Søer, diegivende. Kassestier, delvis spaltegulv	Gyllekøling	8760	6,9	0
<b>Nudrift</b>					
Stald slagtesvin 2014	(#717325) Slagtesvin. Delvis spaltegulv, 25 - 49 % fast gulv	Gyllekøling	8760	6,9	0
O klimastald	(#717345) Smågrise. Toklimastald, delvis spaltegulv	Gyllekøling	8760	6,9	0
O farestald	(#717349) Søer, diegivende. Kassestier, delvis spaltegulv	Gyllekøling	8760	6,9	0
O farestald	(#717351) Søer, diegivende. Kassestier, delvis spaltegulv	Gyllekøling	8760	6,9	0
<b>8 års drift</b>					
Stald slagtesvin 2014	(#717418) Slagtesvin. Delvis spaltegulv, 25 - 49 % fast gulv	Gyllekøling	8760	6,9	0
O klimastald	(#717347) Smågrise. Toklimastald, delvis spaltegulv	Gyllekøling	8760	6,9	0
O farestald	(#717352) Søer, diegivende. Kassestier, delvis spaltegulv	Gyllekøling	8760	6,9	0
O farestald	(#717353) Søer, diegivende. Kassestier, delvis spaltegulv	Gyllekøling	8760	6,9	0

### 3. Overblik over husdyrgødning

Opbevaringslagre					
Navn	Lagertype	Yderligere oplysninger	Bedste tilgængelige opbevaringsteknik	Dimension	Areal (m <sup>2</sup> )
<b>Ansøgt drift</b>					
J	Flydende				153
K	Flydende				230
P	Flydende				560
Q	Flydende				1132
<b>Nudrift</b>					
J	Flydende				153
K	Flydende				230
P	Flydende				560
<b>8 års drift</b>					
J	Flydende				153
K	Flydende				230
P	Flydende				560

Opbevaringslagre med miljøteknologi		
Lagernavn	Beskrivelse af miljøteknologi	NH <sub>3</sub> -N effekt (%)
<b>Ansøgt drift</b>		
Q		50,0
<b>Nudrift - Ingen data</b>		
<b>8 års drift - Ingen data</b>		

## 4. Ammoniakemission

### 4.1 Samlet ammoniakemission fra husdyrbruget (stald og lager)

Drifttype:	Ammoniakemission fra staldafsnit (kg NH <sub>3</sub> -N/år)	Ammoniakemission fra lagre (kg NH <sub>3</sub> -N/år)	Ammoniakemission fra husdyrbruget (kg NH <sub>3</sub> -N/år)
Ansøgt drift	4060,1	603,7	4663,8
Nudrift	4060,1	377,3	4437,4
8 års-drift	4060,1	377,3	4437,4

### 4.2 Resultater fra staldafsnit

#### 4.2.1 Ammoniakemission og reducerende tiltag på staldafsnit og produktioner

Navn på staldafsnit:

*Stald slagtesvin 2014*

Produktion	Produktionsareal (m <sup>2</sup> )	Ammoniakemission (kg NH <sub>3</sub> -N/år)	Reduktion, udegående dyr (kg NH <sub>3</sub> -N/år)	Effekt, miljøteknologi (kg NH <sub>3</sub> -N/år)	Faktisk ammoniakemission (kg NH <sub>3</sub> -N/år)
<b>Ansøgt drift</b>					
(#717326) Slagtesvin. Delvis spaltegulv, 25 - 49 % fast gulv	1432	2720,8	0,0	187,7	2533,1
<b>Nudrift</b>					
(#717325) Slagtesvin. Delvis spaltegulv, 25 - 49 % fast gulv	1432	2720,8	0,0	187,7	2533,1
<b>8 års-drift</b>					
(#717418) Slagtesvin. Delvis spaltegulv, 25 - 49 % fast gulv	1432	2720,8	0,0	187,7	2533,1

**Navn på staldafsnit:**  
**Stald E1, drægtige**

Produktion	Produktionsareal (m <sup>2</sup> )	Ammoniakemission (kg NH <sub>3</sub> -N/år)	Reduktion, udegående dyr (kg NH <sub>3</sub> -N/år)	Effekt, miljøteknologi (kg NH <sub>3</sub> -N/år)	Faktisk ammoniakemission (kg NH <sub>3</sub> -N/år)
<b>Ansøgt drift</b>					
(#717330) Søer, golde og drægtige. Løsgående, delvis spaltegulv	23	27,6	0,0	0,0	27,6
(#717329) Søer, golde og drægtige. Individuel opstaldning, delvis spaltegulv	23	29,9	0,0	0,0	29,9
<b>Sum</b>	<b>46</b>	<b>57,5</b>	<b>0,0</b>	<b>0,0</b>	<b>57,5</b>
<b>Nudrift</b>					
(#717327) Søer, golde og drægtige. Individuel opstaldning, delvis spaltegulv	23	29,9	0,0	0,0	29,9
(#717328) Søer, golde og drægtige. Løsgående, delvis spaltegulv	23	27,6	0,0	0,0	27,6
<b>Sum</b>	<b>46</b>	<b>57,5</b>	<b>0,0</b>	<b>0,0</b>	<b>57,5</b>
<b>8 års-drift</b>					
(#717331) Søer, golde og drægtige. Individuel opstaldning, delvis spaltegulv	23	29,9	0,0	0,0	29,9
(#717332) Søer, golde og drægtige. Løsgående, delvis spaltegulv	23	27,6	0,0	0,0	27,6
<b>Sum</b>	<b>46</b>	<b>57,5</b>	<b>0,0</b>	<b>0,0</b>	<b>57,5</b>

**Navn på staldafsnit:**  
**Stald E2, Søer**

Produktion	Produktionsareal (m <sup>2</sup> )	Ammoniakemission (kg NH <sub>3</sub> -N/år)	Reduktion, udegående dyr (kg NH <sub>3</sub> -N/år)	Effekt, miljøteknologi (kg NH <sub>3</sub> -N/år)	Faktisk ammoniakemission (kg NH <sub>3</sub> -N/år)
<b>Ansøgt drift</b>					
(#717334) Søer, golde og drægtige. Løsgående, delvis spaltegulv	170	204,0	0,0	0,0	204,0
<b>Nudrift</b>					
(#717333) Søer, golde og drægtige. Løsgående, delvis spaltegulv	170	204,0	0,0	0,0	204,0
<b>8 års-drift</b>					
(#717335) Søer, golde og drægtige. Løsgående, delvis spaltegulv	170	204,0	0,0	0,0	204,0

Navn på staldafsnit: <i>Stald E3, søer</i>					
Produktion	Produktionsareal (m <sup>2</sup> )	Ammoniakemission (kg NH <sub>3</sub> -N/år)	Reduktion, udegående dyr (kg NH <sub>3</sub> -N/år)	Effekt, miljøteknologi (kg NH <sub>3</sub> -N/år)	Faktisk ammoniakemission (kg NH <sub>3</sub> -N/år)
<b>Ansøgt drift</b>					
(#717337) Søer, golde og drægtige. Løsgående, delvis spaltegulv	24	28,8	0,0	0,0	28,8
<b>Nudrift</b>					
(#717336) Søer, golde og drægtige. Løsgående, delvis spaltegulv	24	28,8	0,0	0,0	28,8
<b>8 års-drift</b>					
(#717338) Søer, golde og drægtige. Løsgående, delvis spaltegulv	24	28,8	0,0	0,0	28,8

Navn på staldafsnit: <i>Stald E4, søer</i>					
Produktion	Produktionsareal (m <sup>2</sup> )	Ammoniakemission (kg NH <sub>3</sub> -N/år)	Reduktion, udegående dyr (kg NH <sub>3</sub> -N/år)	Effekt, miljøteknologi (kg NH <sub>3</sub> -N/år)	Faktisk ammoniakemission (kg NH <sub>3</sub> -N/år)
<b>Ansøgt drift</b>					
(#717340) Søer, golde og drægtige. Løsgående, delvis spaltegulv	126	151,2	0,0	0,0	151,2
<b>Nudrift</b>					
(#717339) Søer, golde og drægtige. Løsgående, delvis spaltegulv	126	151,2	0,0	0,0	151,2
<b>8 års-drift</b>					
(#717341) Søer, golde og drægtige. Løsgående, delvis spaltegulv	126	151,2	0,0	0,0	151,2

Navn på staldafsnit: <i>Stald E5, søer</i>					
Produktion	Produktionsareal (m <sup>2</sup> )	Ammoniakemission (kg NH <sub>3</sub> -N/år)	Reduktion, udegående dyr (kg NH <sub>3</sub> -N/år)	Effekt, miljøteknologi (kg NH <sub>3</sub> -N/år)	Faktisk ammoniakemission (kg NH <sub>3</sub> -N/år)
<b>Ansøgt drift</b>					
(#717343) Søer, golde og drægtige. Løsgående, delvis spaltegulv	240	288,0	0,0	0,0	288,0
<b>Nudrift</b>					
(#717342) Søer, golde og drægtige. Løsgående, delvis spaltegulv	240	288,0	0,0	0,0	288,0
<b>8 års-drift</b>					
(#717344) Søer, golde og drægtige. Løsgående, delvis spaltegulv	240	288,0	0,0	0,0	288,0

Navn på staldafsnit: <i>O klimastald</i>					
Produktion	Produktionsareal (m <sup>2</sup> )	Ammoniakemission (kg NH <sub>3</sub> -N/år)	Reduktion, udegående dyr (kg NH <sub>3</sub> -N/år)	Effekt, miljøteknologi (kg NH <sub>3</sub> -N/år)	Faktisk ammoniakemission (kg NH <sub>3</sub> -N/år)
<b>Ansøgt drift</b>					
(#717346) Smågrise. Toklimastald, delvis spaltegulv	455	254,8	0,0	17,6	237,2
<b>Nudrift</b>					
(#717345) Smågrise. Toklimastald, delvis spaltegulv	455	254,8	0,0	17,6	237,2
<b>8 års-drift</b>					
(#717347) Smågrise. Toklimastald, delvis spaltegulv	455	254,8	0,0	17,6	237,2

Navn på staldafsnit: <i>O farestald</i>					
Produktion	Produktionsareal (m <sup>2</sup> )	Ammoniakemission (kg NH <sub>3</sub> -N/år)	Reduktion, udegående dyr (kg NH <sub>3</sub> -N/år)	Effekt, miljøteknologi (kg NH <sub>3</sub> -N/år)	Faktisk ammoniakemission (kg NH <sub>3</sub> -N/år)
<b>Ansøgt drift</b>					
(#717350) Søer, diegivende. Kassestier, delvis spaltegulv	112	73,9	0,0	5,1	68,8
(#717348) Søer, diegivende. Kassestier, delvis spaltegulv	112	73,9	0,0	5,1	68,8
<b>Sum</b>	<b>224</b>	<b>147,8</b>	<b>0,0</b>	<b>10,2</b>	<b>137,6</b>
<b>Nudrift</b>					
(#717349) Søer, diegivende. Kassestier, delvis spaltegulv	112	73,9	0,0	5,1	68,8
(#717351) Søer, diegivende. Kassestier, delvis spaltegulv	112	73,9	0,0	5,1	68,8
<b>Sum</b>	<b>224</b>	<b>147,8</b>	<b>0,0</b>	<b>10,2</b>	<b>137,6</b>
<b>8 års-drift</b>					
(#717352) Søer, diegivende. Kassestier, delvis spaltegulv	112	73,9	0,0	5,1	68,8
(#717353) Søer, diegivende. Kassestier, delvis spaltegulv	112	73,9	0,0	5,1	68,8
<b>Sum</b>	<b>224</b>	<b>147,8</b>	<b>0,0</b>	<b>10,2</b>	<b>137,6</b>

Navn på staldafsnit: D					
Produktion	Produktionsareal (m <sup>2</sup> )	Ammoniakemission (kg NH <sub>3</sub> -N/år)	Reduktion, udegående dyr (kg NH <sub>3</sub> -N/år)	Effekt, miljøteknologi (kg NH <sub>3</sub> -N/år)	Faktisk ammoniakemission (kg NH <sub>3</sub> -N/år)
<b>Ansøgt drift</b>					
(#717354) Søer, diegivende. Kassestier, delvis spaltegulv	112	73,9	0,0	0,0	73,9
<b>Nudrift</b>					
(#717355) Søer, diegivende. Kassestier, delvis spaltegulv	112	73,9	0,0	0,0	73,9
<b>8 års-drift</b>					
(#717356) Søer, diegivende. Kassestier, delvis spaltegulv	112	73,9	0,0	0,0	73,9

Navn på staldafsnit: C					
Produktion	Produktionsareal (m <sup>2</sup> )	Ammoniakemission (kg NH <sub>3</sub> -N/år)	Reduktion, udegående dyr (kg NH <sub>3</sub> -N/år)	Effekt, miljøteknologi (kg NH <sub>3</sub> -N/år)	Faktisk ammoniakemission (kg NH <sub>3</sub> -N/år)
<b>Ansøgt drift</b>					
(#717357) Slagtesvin. Delvis spaltegulv, 25 - 49 % fast gulv	106	201,4	0,0	0,0	201,4
<b>Nudrift</b>					
(#717358) Slagtesvin. Delvis spaltegulv, 25 - 49 % fast gulv	106	201,4	0,0	0,0	201,4
<b>8 års-drift</b>					
(#717359) Slagtesvin. Delvis spaltegulv, 25 - 49 % fast gulv	106	201,4	0,0	0,0	201,4



Navn på staldafsnit: <i>Stald B Søer og orner</i>					
Produktion	Produktionsareal (m <sup>2</sup> )	Ammoniakemission (kg NH <sub>3</sub> -N/år)	Reduktion, udegående dyr (kg NH <sub>3</sub> -N/år)	Effekt, miljøteknologi (kg NH <sub>3</sub> -N/år)	Faktisk ammoniakemission (kg NH <sub>3</sub> -N/år)
<b>Ansøgt drift</b>					
(#717361) Søer, golde og drægtige. Løsgående, delvis spaltegulv	47	56,4	0,0	0,0	56,4
(#717360) Søer, golde og drægtige. Individuel opstaldning, delvis spaltegulv	70	91,0	0,0	0,0	91,0
<b>Sum</b>	<b>117</b>	<b>147,4</b>	<b>0,0</b>	<b>0,0</b>	<b>147,4</b>
<b>Nudrift</b>					
(#717362) Søer, golde og drægtige. Løsgående, delvis spaltegulv	47	56,4	0,0	0,0	56,4
(#717363) Søer, golde og drægtige. Individuel opstaldning, delvis spaltegulv	70	91,0	0,0	0,0	91,0
<b>Sum</b>	<b>117</b>	<b>147,4</b>	<b>0,0</b>	<b>0,0</b>	<b>147,4</b>
<b>8 års-drift</b>					
(#717364) Søer, golde og drægtige. Individuel opstaldning, delvis spaltegulv	70	91,0	0,0	0,0	91,0
(#717365) Søer, golde og drægtige. Løsgående, delvis spaltegulv	47	56,4	0,0	0,0	56,4
<b>Sum</b>	<b>117</b>	<b>147,4</b>	<b>0,0</b>	<b>0,0</b>	<b>147,4</b>

### 4.3 Resultater for lagre

### 4.3.1 Ammoniakemission og effekt af miljøteknologi på lagre med flydende husdyrgødning

Lagre med flydende husdyrgødning				
Lagernavn	Overfladeareal (m <sup>2</sup> )	Ammoniakemission (kg NH <sub>3</sub> -N/år)	Effekt, miljøteknologi (kg NH <sub>3</sub> -N/år)	Ammoniakemission for lager (kg NH <sub>3</sub> -N/år)
<b>Ansøgt drift</b>				
J	153	61,3	0,0	61,3
K	230	92,1	0,0	92,1
P	560	223,9	0,0	223,9
Q	1132	452,8	226,4	226,4
<b>Nudrift</b>				
J	153	61,3	0,0	61,3
K	230	92,1	0,0	92,1
P	560	223,9	0,0	223,9
<b>8 års-drift</b>				
J	153	61,3	0,0	61,3
K	230	92,1	0,0	92,1
P	560	223,9	0,0	223,9

### 4.3.2 Oversigt over husdyrgødningstyper produceret i ansøgt drift

**Gødningstyper produceret fra de valgte dyretype og staldsystemer**  
*Gødningstype fra produktion:* Ingen fast gødning

**Angivne gødningstyper i indtegnede lagre**  
*Gødningstype fra lager:* Flydende gødning

## 5. BAT

<b>Samlet BAT beregning</b>			
	<b>Stalde</b>	<b>Lagre</b>	<b>Total</b>
Samlet BAT krav (kg NH <sub>3</sub> -N /år)	4276	830	5106
Faktisk emission (kg NH <sub>3</sub> -N /år)	4060	604	4664
Forskel (kg NH <sub>3</sub> -N /år)	-	-	442
Vejledende BAT Overholdt?	-	-	Ja

<b>Samlet ammoniaktab for hele anlægget (alle produktioner) opnåelig ved anvendelse af BAT</b>				
<b>Vejl. sum (kg NH<sub>3</sub>-N /år)</b>	<b>Ansøgers forslag (kg NH<sub>3</sub>-N /år)</b>	<b>Ansøgers begrundelse</b>	<b>Kommunens krav (kg NH<sub>3</sub>-N /år)</b>	<b>Kommunens begrundelse</b>
4276				

<b>Beregninger af progressive BAT krav opnåelig ved anvendelse af BAT for produktioner i nye stalde</b>
Ansøgningen indeholder ikke produktioner med dyretype og staldsystemer hvor BAT kravet bestemmes progressivt ud fra arealet.

BAT krav opnåelig ved anvendelse af BAT for nye og eksisterende stalde				
Staldnavn	Navn på dyretype og staldsystem eller flexgruppe	Forudsætning for BAT-beregning	BAT krav ved ny stald (kg NH <sub>3</sub> -N / (m <sup>2</sup> · år))	BAT krav ved eksisterende stald (kg NH <sub>3</sub> -N / (m <sup>2</sup> · år)) <sup>c</sup>
Stald slagtesvin 2014	Slagtesvin. Delvis spaltegulv, 25 - 49 % fast gulv	Eksisterende staldafsnit	1,06 - 1,62 <sup>b</sup>	1,90
Stald E1, drægtige	Søer, golde og drægtige. Individuel opstaldning, delvis spaltegulv	Eksisterende staldafsnit	0,70 - 0,87 <sup>b</sup>	1,30
Stald E1, drægtige	Søer, golde og drægtige. Løsgående, delvis spaltegulv	Eksisterende staldafsnit	0,70 - 0,87 <sup>b</sup>	1,20
Stald E2, Søer	Søer, golde og drægtige. Løsgående, delvis spaltegulv	Eksisterende staldafsnit	0,70 - 0,87 <sup>b</sup>	1,20
Stald E3, søer	Søer, golde og drægtige. Løsgående, delvis spaltegulv	Eksisterende staldafsnit	0,70 - 0,87 <sup>b</sup>	1,20
Stald E4, søer	Søer, golde og drægtige. Løsgående, delvis spaltegulv	Eksisterende staldafsnit	0,70 - 0,87 <sup>b</sup>	1,20
Stald E5, søer	Søer, golde og drægtige. Løsgående, delvis spaltegulv	Eksisterende staldafsnit	0,70 - 0,87 <sup>b</sup>	1,20
O klimastald	Smågrise. Toklimastald, delvis spaltegulv	Eksisterende staldafsnit	0,50 - 0,58 <sup>b</sup>	0,56
O farestald	Søer, diegivende. Kassestier, delvis spaltegulv	Eksisterende staldafsnit	0,47 - 0,59 <sup>b</sup>	0,66
O farestald	Søer, diegivende. Kassestier, delvis spaltegulv	Eksisterende staldafsnit	0,47 - 0,59 <sup>b</sup>	0,66
D	Søer, diegivende. Kassestier, delvis spaltegulv	Eksisterende staldafsnit	0,47 - 0,59 <sup>b</sup>	0,66
C	Slagtesvin. Delvis spaltegulv, 25 - 49 % fast gulv	Eksisterende staldafsnit	1,06 - 1,62 <sup>b</sup>	1,90
Stald B Søer og orner	Søer, golde og drægtige. Individuel opstaldning, delvis spaltegulv	Eksisterende staldafsnit	0,70 - 0,87 <sup>b</sup>	1,30
Stald B Søer og orner	Søer, golde og drægtige. Løsgående, delvis spaltegulv	Eksisterende staldafsnit	0,70 - 0,87 <sup>b</sup>	1,20



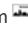
<sup>b</sup> BAT-kravet ved ny stald er progressivt og afhænger af det samlede areal for husdyrtypen i nye staldafsnit

<sup>c</sup> BAT krav ved eksisterende stald er tabelværdien for staldtypen. BAT kravet kan være lavere i den aktuelle situation, hvis der fastsat vilkår til eksisterende stald i en tidligere godkendelse.

Ammoniaktab pr. produktion opnåelig ved anvendelse af BAT						
Produktion	BAT krav Areal (m <sup>2</sup> )	(kg NH <sub>3</sub> -N / (m <sup>2</sup> · år))	Korrektionsfaktor for udegående	Vejl. sum (kg NH <sub>3</sub> -N / år)	Ansøgers forslag (kg NH <sub>3</sub> -N /år)	Kommunens krav (kg NH <sub>3</sub> -N /år)
(#717326) Slagtesvin. Delvis spaltegulv, 25 - 49 % fast gulv	1432	1,90	1	2721		
(#717329) Søer, golde og drægtige. Individuel opstaldning, delvis spaltegulv	23	1,30	1	30		
(#717330) Søer, golde og drægtige. Løsgående, delvis spaltegulv	23	1,20	1	28		
(#717334) Søer, golde og drægtige. Løsgående, delvis spaltegulv	170	1,20	1	204		
(#717337) Søer, golde og drægtige. Løsgående, delvis spaltegulv	24	1,20	1	29		
(#717340) Søer, golde og drægtige. Løsgående, delvis spaltegulv	126	1,20	1	151		
(#717343) Søer, golde og drægtige. Løsgående, delvis spaltegulv	240	1,20	1	288		
(#717346) Smågrise. Toklimastald, delvis spaltegulv	455	0,56	1	255		
(#717348) Søer, diegivende. Kassestier, delvis spaltegulv	112	0,66	1	74		
(#717350) Søer, diegivende. Kassestier, delvis spaltegulv	112	0,66	1	74		
(#717354) Søer, diegivende. Kassestier, delvis spaltegulv	112	0,66	1	74		
(#717357) Slagtesvin. Delvis spaltegulv, 25 - 49 % fast gulv	106	1,90	1	201		
(#717360) Søer, golde og drægtige. Individuel opstaldning, delvis spaltegulv	70	1,30	1	91		
(#717361) Søer, golde og drægtige. Løsgående, delvis spaltegulv	47	1,20	1	56		

## 6. Nabopåvirkning

### 6.1 Samlet resultat af lugtberegning

Bebyggelse	Kumulation	Model	Ukorrigeret geneafstand	Korrigeret geneafstand	Vægtet gennemsnits- afstand	Genekriterie overholdt
Dengsøvej 16 	0	NY	201,6	201,6	478,4	Ja
Dengsøvej 6 	0	NY	456,1	456,1	666,2	Ja
Ålum By, Ålum 	0	NY	614,9	614,9	2911,6	Ja

Forklaring til samlet resultat af lugtberegning

### 6.2 Konsekvenszone

**Konsekvenszone: 817 m**

### 6.3 Lugtgeneberegninger - detaljer om staldafsnit

Bebyggelse: Dengsøvej 16 Oprettet: Ansøger		
Staldafsnit	Afstand(m)	Placering 300-60 grader
Stald B Søer og orner	391,7	Nej
C	396,6	Nej
D	407,8	Nej
Stald E5, søer	410,5	Nej
O farestald	424,5	Nej
Stald E4, søer	426,8	Nej
Stald E3, søer	436,5	Nej
Stald E2, Søer	445,7	Nej
O klimastald	456,6	Nej
Stald E1, drægtige	457,4	Nej
Stald slagtesvin 2014	504,8	Nej

Bebyggelse: Dengsøvej 6 Oprettet: Ansøger		
Staldafsnit	Afstand(m)	Placering 300-60 grader
C	601,2	Nej
Stald B Søer og orner	604,7	Nej
D	606,8	Nej
O farestald	614,9	Nej
Stald E5, søer	619,2	Nej
Stald E4, søer	627,2	Nej
O klimastald	631,7	Nej
Stald E3, søer	632,0	Nej
Stald E2, Søer	636,9	Nej
Stald E1, drægtige	643,2	Nej
Stald slagtesvin 2014	691,6	Nej

Bebyggelse: Ålum By, Ålum Opretter: Ansøger		
Staldafsnit	Afstand(m)	Placering 300-60 grader
O klimastald	2876,8	Nej
O farestald	2878,3	Nej
D	2879,4	Nej
C	2879,8	Nej
Stald B Søer og orner	2888,5	Nej
Stald E1, drægtige	2894,0	Nej
Stald E2, Søer	2894,2	Nej
Stald E3, søer	2894,5	Nej
Stald E4, søer	2895,1	Nej
Stald E5, søer	2895,9	Nej
Stald slagtesvin 2014	2928,7	Nej

## 6.4 Lugtemission fra produktioner

Ansøgt drift								
Staldafsnit								
Stald slagtesvin 2014	Produktionsld	Antal måneder udegående	Lugt (LE/s)	Lugt (OU/s)	Effekt af teknologi (%)	Faktisk lugt (LE/s)	Faktisk lugt (OU/s)	Produktionsareal (m <sup>2</sup> )
	717326	0	20048,0	41528,0	0,0	20048,0	41528,0	1432
Stald E1, drægtige	Produktionsld	Antal måneder udegående	Lugt (LE/s)	Lugt (OU/s)	Effekt af teknologi (%)	Faktisk lugt (LE/s)	Faktisk lugt (OU/s)	Produktionsareal (m <sup>2</sup> )
	717330	0	135,7	163,3	0	135,7	163,3	23
	717329	0	227,7	276,0	0	227,7	276,0	23
Stald E2, Søer	Produktionsld	Antal måneder udegående	Lugt (LE/s)	Lugt (OU/s)	Effekt af teknologi (%)	Faktisk lugt (LE/s)	Faktisk lugt (OU/s)	Produktionsareal (m <sup>2</sup> )
	717334	0	1003,0	1207,0	0	1003,0	1207,0	170
Stald E3, søer	Produktionsld	Antal måneder udegående	Lugt (LE/s)	Lugt (OU/s)	Effekt af teknologi (%)	Faktisk lugt (LE/s)	Faktisk lugt (OU/s)	Produktionsareal (m <sup>2</sup> )
	717337	0	141,6	170,4	0	141,6	170,4	24
Stald E4, søer	Produktionsld	Antal måneder udegående	Lugt (LE/s)	Lugt (OU/s)	Effekt af teknologi (%)	Faktisk lugt (LE/s)	Faktisk lugt (OU/s)	Produktionsareal (m <sup>2</sup> )
	717340	0	743,4	894,6	0	743,4	894,6	126
Stald E5, søer	Produktionsld	Antal måneder udegående	Lugt (LE/s)	Lugt (OU/s)	Effekt af teknologi (%)	Faktisk lugt (LE/s)	Faktisk lugt (OU/s)	Produktionsareal (m <sup>2</sup> )
	717343	0	1416,0	1704,0	0	1416,0	1704,0	240
<b>Sum</b>			<b>32604,1</b>	<b>65122</b>		<b>32604,1</b>	<b>65122</b>	

Staldafsnit								
.....	Produktionsld	Antal måneder udegående	Lugt (LE/s)	Lugt (OU/s)	Effekt af teknologi (%)	Faktisk lugt (LE/s)	Faktisk lugt (OU/s)	Produktionsareal (m <sup>2</sup> )
<b>O klimastald</b>	717346	0	5460,0	9555,0	0,0	5460,0	9555,0	455
<b>O farestald</b>	717350	0	324,8	1792,0	0,0	324,8	1792,0	112
	717348	0	324,8	1792,0	0,0	324,8	1792,0	112
<b>D</b>	717354	0	324,8	1792,0	0	324,8	1792,0	112
<b>C</b>	717357	0	1484,0	3074,0	0	1484,0	3074,0	106
<b>Stald B Søer og orner</b>	717361	0	277,3	333,7	0	277,3	333,7	47
	717360	0	693,0	840,0	0	693,0	840,0	70
<b>Sum</b>			<b>32604,1</b>	<b>65122</b>		<b>32604,1</b>	<b>65122</b>	

Nudrift								
Staldafsnit								
.....	Produktionsld	Antal måneder udegående	Lugt (LE/s)	Lugt (OU/s)	Effekt af teknologi (%)	Faktisk lugt (LE/s)	Faktisk lugt (OU/s)	Produktionsareal (m <sup>2</sup> )
<b>Stald slagtesvin 2014</b>	717325	0	20048,0	41528,0	0,0	20048,0	41528,0	1432
<b>Stald E1, drægtige</b>	717328	0	135,7	163,3	0	135,7	163,3	23
	717327	0	227,7	276,0	0	227,7	276,0	23
<b>Stald E2, Søer</b>	717333	0	1003,0	1207,0	0	1003,0	1207,0	170
<b>Stald E3, søer</b>	717336	0	141,6	170,4	0	141,6	170,4	24
<b>Stald E4, søer</b>								
<b>Sum</b>			<b>32604,1</b>	<b>65122</b>		<b>32604,1</b>	<b>65122</b>	



Staldafsnit								
	717339	0	743,4	894,6	0	743,4	894,6	126
Stald E5, søer	Produktionsld	Antal måneder udegående	Lugt (LE/s)	Lugt (OU/s)	Effekt af teknologi (%)	Faktisk lugt (LE/s)	Faktisk lugt (OU/s)	Produktionsareal (m <sup>2</sup> )
	717342	0	1416,0	1704,0	0	1416,0	1704,0	240
O klimastald	Produktionsld	Antal måneder udegående	Lugt (LE/s)	Lugt (OU/s)	Effekt af teknologi (%)	Faktisk lugt (LE/s)	Faktisk lugt (OU/s)	Produktionsareal (m <sup>2</sup> )
	717345	0	5460,0	9555,0	0,0	5460,0	9555,0	455
O farestald	Produktionsld	Antal måneder udegående	Lugt (LE/s)	Lugt (OU/s)	Effekt af teknologi (%)	Faktisk lugt (LE/s)	Faktisk lugt (OU/s)	Produktionsareal (m <sup>2</sup> )
	717351	0	324,8	1792,0	0,0	324,8	1792,0	112
	717349	0	324,8	1792,0	0,0	324,8	1792,0	112
D	Produktionsld	Antal måneder udegående	Lugt (LE/s)	Lugt (OU/s)	Effekt af teknologi (%)	Faktisk lugt (LE/s)	Faktisk lugt (OU/s)	Produktionsareal (m <sup>2</sup> )
	717355	0	324,8	1792,0	0	324,8	1792,0	112
C	Produktionsld	Antal måneder udegående	Lugt (LE/s)	Lugt (OU/s)	Effekt af teknologi (%)	Faktisk lugt (LE/s)	Faktisk lugt (OU/s)	Produktionsareal (m <sup>2</sup> )
	717358	0	1484,0	3074,0	0	1484,0	3074,0	106
Stald B Søer og orner	Produktionsld	Antal måneder udegående	Lugt (LE/s)	Lugt (OU/s)	Effekt af teknologi (%)	Faktisk lugt (LE/s)	Faktisk lugt (OU/s)	Produktionsareal (m <sup>2</sup> )
	717363	0	693,0	840,0	0	693,0	840,0	70
	717362	0	277,3	333,7	0	277,3	333,7	47
<b>Sum</b>			<b>32604,1</b>	<b>65122</b>		<b>32604,1</b>	<b>65122</b>	

## 6.5 Effekt af miljøteknologi til begrænsning af lugt

Ansøgt drift			
Staldafsnit			
Stald slagtesvin 2014	Produktionsld	Supplerende teknologi beskrivelse	Indtastet lugt effekt (%)
	717326	Gyllekøling	0
O klimastald	Produktionsld	Supplerende teknologi beskrivelse	Indtastet lugt effekt (%)
	717346	Gyllekøling	0
O farestald	Produktionsld	Supplerende teknologi beskrivelse	Indtastet lugt effekt (%)
	717348	Gyllekøling	0
	717350	Gyllekøling	0

<b>Nudrift</b>			
<b>Staldafsnit</b>			
<b>Stald slagtesvin 2014</b> .....	<b>Produktionsid</b>	<b>Supplerende teknologi beskrivelse</b>	<b>Indtastet lugt effekt (%)</b>
	717325	Gyllekøling	0
<b>O klimastald</b> .....	<b>Produktionsid</b>	<b>Supplerende teknologi beskrivelse</b>	<b>Indtastet lugt effekt (%)</b>
	717345	Gyllekøling	0
<b>O farestald</b> .....	<b>Produktionsid</b>	<b>Supplerende teknologi beskrivelse</b>	<b>Indtastet lugt effekt (%)</b>
	717349	Gyllekøling	0
	717351	Gyllekøling	0

## 7. Naturområder

### 7.1 Samlet resultat af ammoniakberegninger

**Samlet emission:** 4663,8 (kg NH<sub>3</sub>-N/år)

**Meremission (8 års-drift)** 226,4 (kg NH<sub>3</sub>-N/år)

**Meremission (nudrift)** 226,4 (kg NH<sub>3</sub>-N/år)

### 7.2 Overblik over naturpunkter

Naturpunkt: sø øst	
Kategori	Kategori 3
Opretter	Sagsbehandler
Ruhed	Skov
Beskrivelse	
Kumulation	Nul ejendomme (0)
Merdeposition (8 års-drift)	0,0 kg N/ha/år
Merdeposition (nudrift)	0,0 kg N/ha/år
Total deposition	0,3 kg N/ha/år

Naturlinjer til punkt: sø øst				
Naturlinje fra	Ruhed opland	Merdeposition	Merdeposition	Totaldeposition (kg N/ha/år)
		(nudrift) (kg N/ha/år)	(8 års-drift) (kg N/ha/år)	
S: Stald slagtesvin 2014	Landbrug0,0	0,0	0,0	0,1
S: Stald E1, drægtige	Landbrug0,0	0,0	0,0	0,0
S: Stald E2, Søer	Landbrug0,0	0,0	0,0	0,0
S: Stald E3, søer	Landbrug0,0	0,0	0,0	0,0
S: Stald E4, søer	Landbrug0,0	0,0	0,0	0,0
S: Stald E5, søer	Landbrug0,0	0,0	0,0	0,0
S: O klimastald	Landbrug0,0	0,0	0,0	0,0
S: O farestald	Landbrug0,0	0,0	0,0	0,0
S: D	Landbrug0,0	0,0	0,0	0,0
S: C	Landbrug0,0	0,0	0,0	0,0
S: Stald B Søer og orner	Landbrug0,0	0,0	0,0	0,0
G: J	Landbrug0,0	0,0	0,0	0,0
G: K	Landbrug0,0	0,0	0,0	0,0
G: P	Landbrug0,0	0,0	0,0	0,0
G: Q	Landbrug0,0	0,0	0,0	0,0

Naturpunkt: mose syd	
Kategori	Kategori 3
Opretter	Ansøger
Ruhed	Skov
Beskrivelse	
Kumulation	Nul ejendomme (0)
Merdeposition (8 års-drift)	0,0 kg N/ha/år
Merdeposition (nudrift)	0,0 kg N/ha/år
Total deposition	0,1 kg N/ha/år

Naturlinjer til punkt: mose syd				
Naturlinje fra	Ruhed opland	Merdeposition (nudrift) (kg N/ha/år)	Merdeposition (8 års-drift) (kg N/ha/år)	Totaldeposition (kg N/ha/år)
S: Stald slagtesvin 2014	Landbrug	0,0	0,0	0,0
S: Stald E1, drægtige	Landbrug	0,0	0,0	0,0
S: Stald E2, Søer	Landbrug	0,0	0,0	0,0
S: Stald E3, søer	Landbrug	0,0	0,0	0,0
S: Stald E4, søer	Landbrug	0,0	0,0	0,0
S: Stald E5, søer	Landbrug	0,0	0,0	0,0
S: O klimastald	Landbrug	0,0	0,0	0,0
S: O farestald	Landbrug	0,0	0,0	0,0
S: D	Landbrug	0,0	0,0	0,0
S: C	Landbrug	0,0	0,0	0,0
S: Stald B Søer og orner	Landbrug	0,0	0,0	0,0
G: J	Landbrug	0,0	0,0	0,0
G: K	Landbrug	0,0	0,0	0,0
G: P	Landbrug	0,0	0,0	0,0
G: Q	Landbrug	0,0	0,0	0,0

Naturpunkt: Mose, syd syd	
Kategori	Kategori 3
Opretter	Ansøger
Ruhed	Blandet natur med lav bevoksning
Beskrivelse	
Kumulation	Nul ejendomme (0)
Merdeposition (8 års-drift)	0,0 kg N/ha/år
Merdeposition (nudrift)	0,0 kg N/ha/år
Total deposition	0,0 kg N/ha/år

Naturlinjer til punkt: Mose, syd syd				
Naturlinje fra	Ruhed opland	Merdeposition (nudrift) (kg N/ha/år)	Merdeposition (8 års-drift) (kg N/ha/år)	Totaldeposition (kg N/ha/år)
S: Stald slagtesvin 2014	Landbrug	0,0	0,0	0,0
S: Stald E1, drægtige	Landbrug	0,0	0,0	0,0
S: Stald E2, Søer	Landbrug	0,0	0,0	0,0
S: Stald E3, søer	Landbrug	0,0	0,0	0,0
S: Stald E4, søer	Landbrug	0,0	0,0	0,0
S: Stald E5, søer	Landbrug	0,0	0,0	0,0
S: O klimastald	Landbrug	0,0	0,0	0,0
S: O farestald	Landbrug	0,0	0,0	0,0
S: D	Landbrug	0,0	0,0	0,0
S: C	Landbrug	0,0	0,0	0,0
S: Stald B Søer og orner	Landbrug	0,0	0,0	0,0
G: J	Landbrug	0,0	0,0	0,0
G: K	Landbrug	0,0	0,0	0,0
G: P	Landbrug	0,0	0,0	0,0
G: Q	Landbrug	0,0	0,0	0,0

Naturpunkt: Sø, syd syd	
Kategori	Kategori 3
Opretter	Ansøger
Ruhed	Vand
Beskrivelse	
Kumulation	Nul ejendomme (0)
Merdeposition (8 års-drift)	0,0 kg N/ha/år
Merdeposition (nudrift)	0,0 kg N/ha/år
Total deposition	0,0 kg N/ha/år

Naturlinjer til punkt: Sø, syd syd				
Naturlinje fra	Ruhed opland	Merdeposition (nudrift) (kg N/ha/år)	Merdeposition (8 års-drift) (kg N/ha/år)	Totaldeposition (kg N/ha/år)
S: Stald slagtesvin 2014	Landbrug	0,0	0,0	0,0
S: Stald E1, drægtige	Landbrug	0,0	0,0	0,0
S: Stald E2, Søer	Landbrug	0,0	0,0	0,0
S: Stald E3, søer	Landbrug	0,0	0,0	0,0
S: Stald E4, søer	Landbrug	0,0	0,0	0,0
S: Stald E5, søer	Landbrug	0,0	0,0	0,0
S: O klimastald	Landbrug	0,0	0,0	0,0
S: O farestald	Landbrug	0,0	0,0	0,0
S: D	Landbrug	0,0	0,0	0,0
S: C	Landbrug	0,0	0,0	0,0
S: Stald B Søer og orner	Landbrug	0,0	0,0	0,0
G: J	Landbrug	0,0	0,0	0,0
G: K	Landbrug	0,0	0,0	0,0
G: P	Landbrug	0,0	0,0	0,0
G: Q	Landbrug	0,0	0,0	0,0

Naturpunkt: Mose, syd	
Kategori	Kategori 3
Opretter	Ansøger
Ruhed	Blandet natur med lav bevoksning
Beskrivelse	
Kumulation	Nul ejendomme (0)
Merdeposition (8 års-drift)	0,0 kg N/ha/år
Merdeposition (nudrift)	0,0 kg N/ha/år
Total deposition	0,1 kg N/ha/år

Naturlinjer til punkt: Mose, syd				
Naturlinje fra	Ruhed opland	Merdeposition (nudrift) (kg N/ha/år)	Merdeposition (8 års-drift) (kg N/ha/år)	Totaldeposition (kg N/ha/år)
S: Stald slagtesvin 2014	Landbrug	0,0	0,0	0,0
S: Stald E1, drægtige	Landbrug	0,0	0,0	0,0
S: Stald E2, Søer	Landbrug	0,0	0,0	0,0
S: Stald E3, søer	Landbrug	0,0	0,0	0,0
S: Stald E4, søer	Landbrug	0,0	0,0	0,0
S: Stald E5, søer	Landbrug	0,0	0,0	0,0
S: O klimastald	Landbrug	0,0	0,0	0,0
S: O farestald	Landbrug	0,0	0,0	0,0
S: D	Landbrug	0,0	0,0	0,0
S: C	Landbrug	0,0	0,0	0,0
S: Stald B Søer og orner	Landbrug	0,0	0,0	0,0
G: J	Landbrug	0,0	0,0	0,0
G: K	Landbrug	0,0	0,0	0,0
G: P	Landbrug	0,0	0,0	0,0
G: Q	Landbrug	0,0	0,0	0,0

Naturpunkt: Sø, sydvest	
Kategori	Kategori 3
Opretter	Ansøger
Ruhed	Vand
Beskrivelse	
Kumulation	Nul ejendomme (0)
Merdeposition (8 års-drift)	0,1 kg N/ha/år
Merdeposition (nudrift)	0,1 kg N/ha/år
Total deposition	0,9 kg N/ha/år

Naturlinjer til punkt: Sø, sydvest				
Naturlinje fra	Ruhed opland	Merdeposition (nudrift) (kg N/ha/år)	Merdeposition (8 års-drift) (kg N/ha/år)	Totaldeposition (kg N/ha/år)
S: Stald slagtesvin 2014	Landbrug0,0	0,0	0,0	0,4
S: Stald E1, drægtige	Landbrug0,0	0,0	0,0	0,0
S: Stald E2, Søer	Landbrug0,0	0,0	0,0	0,0
S: Stald E3, søer	Landbrug0,0	0,0	0,0	0,0
S: Stald E4, søer	Landbrug0,0	0,0	0,0	0,0
S: Stald E5, søer	Landbrug0,0	0,0	0,0	0,1
S: O klimastald	Landbrug0,0	0,0	0,0	0,0
S: O farestald	Landbrug0,0	0,0	0,0	0,0
S: D	Landbrug0,0	0,0	0,0	0,0
S: C	Landbrug0,0	0,0	0,0	0,0
S: Stald B Søer og orner	Landbrug0,0	0,0	0,0	0,0
G: J	Landbrug0,0	0,0	0,0	0,0
G: K	Landbrug0,0	0,0	0,0	0,0
G: P	Landbrug0,0	0,0	0,0	0,1
G: Q	Landbrug0,1	0,1	0,1	0,1

Naturpunkt: Sø, Øst	
Kategori	Kategori 3
Opretter	Ansøger
Ruhed	Vand
Beskrivelse	
Kumulation	Nul ejendomme (0)
Merdeposition (8 års-drift)	0,1 kg N/ha/år
Merdeposition (nudrift)	0,1 kg N/ha/år
Total deposition	3,8 kg N/ha/år

Naturlinjer til punkt: Sø, Øst				
Naturlinje fra	Ruhed opland	Merdeposition (nudrift) (kg N/ha/år)	Merdeposition (8 års-drift) (kg N/ha/år)	Totaldeposition (kg N/ha/år)
S: Stald slagtesvin 2014	Landbrug0,0	0,0	0,0	2,5
S: Stald E1, drægtige	Landbrug0,0	0,0	0,0	0,0
S: Stald E2, Søer	Landbrug0,0	0,0	0,0	0,1
S: Stald E3, søer	Landbrug0,0	0,0	0,0	0,0
S: Stald E4, søer	Landbrug0,0	0,0	0,0	0,1
S: Stald E5, søer	Landbrug0,0	0,0	0,0	0,1
S: O klimastald	Landbrug0,0	0,0	0,0	0,2
S: O farestald	Landbrug0,0	0,0	0,0	0,1
S: D	Landbrug0,0	0,0	0,0	0,0
S: C	Landbrug0,0	0,0	0,0	0,1
S: Stald B Søer og orner	Landbrug0,0	0,0	0,0	0,1
G: J	Landbrug0,0	0,0	0,0	0,0
G: K	Landbrug0,0	0,0	0,0	0,1
G: P	Landbrug0,0	0,0	0,0	0,2
G: Q	Landbrug0,1	0,1	0,1	0,1

Naturpunkt: Sø, Nord	
Kategori	Kategori 3
Opretter	Ansøger
Ruhed	Vand
Beskrivelse	
Kumulation	Nul ejendomme (0)
Merdeposition (8 års-drift)	0,0 kg N/ha/år
Merdeposition (nudrift)	0,0 kg N/ha/år
Total deposition	0,5 kg N/ha/år

Naturlinjer til punkt: Sø, Nord				
Naturlinje fra	Ruhed opland	Merdeposition (nudrift) (kg N/ha/år)	Merdeposition (8 års-drift) (kg N/ha/år)	Totaldeposition (kg N/ha/år)
S: Stald slagtesvin 2014	Landbrug0,0	0,0	0,0	0,2
S: Stald E1, drægtige	Landbrug0,0	0,0	0,0	0,0
S: Stald E2, Søer	Landbrug0,0	0,0	0,0	0,0
S: Stald E3, søer	Landbrug0,0	0,0	0,0	0,0
S: Stald E4, søer	Landbrug0,0	0,0	0,0	0,0
S: Stald E5, søer	Landbrug0,0	0,0	0,0	0,0
S: O klimastald	Landbrug0,0	0,0	0,0	0,0
S: O farestald	Landbrug0,0	0,0	0,0	0,0
S: D	Landbrug0,0	0,0	0,0	0,0
S: C	Landbrug0,0	0,0	0,0	0,0
S: Stald B Søer og orner	Landbrug0,0	0,0	0,0	0,0
G: J	Landbrug0,0	0,0	0,0	0,0
G: K	Landbrug0,0	0,0	0,0	0,0
G: P	Landbrug0,0	0,0	0,0	0,0
G: Q	Landbrug0,0	0,0	0,0	0,0

Naturpunkt: Sø, Vester Velling	
Kategori	Kategori 3
Opretter	Ansøger
Ruhed	Vand
Beskrivelse	
Kumulation	Nul ejendomme (0)
Merdeposition (8 års-drift)	0,0 kg N/ha/år
Merdeposition (nudrift)	0,0 kg N/ha/år
Total deposition	0,2 kg N/ha/år

Naturlinjer til punkt: Sø, Vester Velling				
Naturlinje fra	Ruhed opland	Merdeposition (nudrift) (kg N/ha/år)	Merdeposition (8 års-drift) (kg N/ha/år)	Totaldeposition (kg N/ha/år)
S: Stald slagtesvin 2014	Landbrug0,0	0,0	0,0	0,1
S: Stald E1, drægtige	Landbrug0,0	0,0	0,0	0,0
S: Stald E2, Søer	Landbrug0,0	0,0	0,0	0,0
S: Stald E3, søer	Landbrug0,0	0,0	0,0	0,0
S: Stald E4, søer	Landbrug0,0	0,0	0,0	0,0
S: Stald E5, søer	Landbrug0,0	0,0	0,0	0,0
S: O klimastald	Landbrug0,0	0,0	0,0	0,0
S: O farestald	Landbrug0,0	0,0	0,0	0,0
S: D	Landbrug0,0	0,0	0,0	0,0
S: C	Landbrug0,0	0,0	0,0	0,0
S: Stald B Søer og orner	Landbrug0,0	0,0	0,0	0,0
G: J	Landbrug0,0	0,0	0,0	0,0
G: K	Landbrug0,0	0,0	0,0	0,0
G: P	Landbrug0,0	0,0	0,0	0,0
G: Q	Landbrug0,0	0,0	0,0	0,0

Naturpunkt: §7 vest	
Kategori	Kategori 2
Opretter	Ansøger
Ruhed	Blandet natur med lav bevoksning
Beskrivelse	
Kumulation	Nul ejendomme (0)
Merdeposition (8 års-drift)	0,0 kg N/ha/år
Merdeposition (nudrift)	0,0 kg N/ha/år
Total deposition	0,1 kg N/ha/år

Naturlinjer til punkt: §7 vest				
Naturlinje fra	Ruhed opland	Merdeposition (nudrift) (kg N/ha/år)	Merdeposition (8 års-drift) (kg N/ha/år)	Totaldeposition (kg N/ha/år)
S: Stald slagtesvin 2014	Landbrug	0,0	0,0	0,0
S: Stald E1, drægtige	Landbrug	0,0	0,0	0,0
S: Stald E2, Søer	Landbrug	0,0	0,0	0,0
S: Stald E3, søer	Landbrug	0,0	0,0	0,0
S: Stald E4, søer	Landbrug	0,0	0,0	0,0
S: Stald E5, søer	Landbrug	0,0	0,0	0,0
S: O klimastald	Landbrug	0,0	0,0	0,0
S: O farestald	Landbrug	0,0	0,0	0,0
S: D	Landbrug	0,0	0,0	0,0
S: C	Landbrug	0,0	0,0	0,0
S: Stald B Søer og orner	Landbrug	0,0	0,0	0,0
G: J	Landbrug	0,0	0,0	0,0
G: K	Landbrug	0,0	0,0	0,0
G: P	Landbrug	0,0	0,0	0,0
G: Q	Landbrug	0,0	0,0	0,0

Naturpunkt: §7 øst	
Kategori	Kategori 2
Opretter	Ansøger
Ruhed	Blandet natur med lav bevoksning
Beskrivelse	
Kumulation	Nul ejendomme (0)
Merdeposition (8 års-drift)	0,0 kg N/ha/år
Merdeposition (nudrift)	0,0 kg N/ha/år
Total deposition	0,1 kg N/ha/år

Naturlinjer til punkt: §7 øst				
Naturlinje fra	Ruhed opland	Merdeposition (nudrift) (kg N/ha/år)	Merdeposition (8 års-drift) (kg N/ha/år)	Totaldeposition (kg N/ha/år)
S: Stald slagtesvin 2014	Landbrug	0,0	0,0	0,0
S: Stald E1, drægtige	Landbrug	0,0	0,0	0,0
S: Stald E2, Søer	Landbrug	0,0	0,0	0,0
S: Stald E3, søer	Landbrug	0,0	0,0	0,0
S: Stald E4, søer	Landbrug	0,0	0,0	0,0
S: Stald E5, søer	Landbrug	0,0	0,0	0,0
S: O klimastald	Landbrug	0,0	0,0	0,0
S: O farestald	Landbrug	0,0	0,0	0,0
S: D	Landbrug	0,0	0,0	0,0
S: C	Landbrug	0,0	0,0	0,0
S: Stald B Søer og orner	Landbrug	0,0	0,0	0,0
G: J	Landbrug	0,0	0,0	0,0
G: K	Landbrug	0,0	0,0	0,0
G: P	Landbrug	0,0	0,0	0,0
G: Q	Landbrug	0,0	0,0	0,0



Naturpunkt: Natura 2000 Nord	
Kategori	Kategori 1
Opretter	Ansøger
Ruhed	Blandet natur med lav bevoksning
Beskrivelse	
Kumulation	Nul ejendomme (0)
Merdeposition (8 års-drift)	0,0 kg N/ha/år
Merdeposition (nudrift)	0,0 kg N/ha/år
Total deposition	0,0 kg N/ha/år

Naturlinjer til punkt: Natura 2000 Nord				
Naturlinje fra	Ruhed opland	Merdeposition (nudrift) (kg N/ha/år)	Merdeposition (8 års-drift) (kg N/ha/år)	Totaldeposition (kg N/ha/år)
S: Stald slagtesvin 2014	Landbrug0,0	0,0	0,0	0,0
S: Stald E1, drægtige	Landbrug0,0	0,0	0,0	0,0
S: Stald E2, Søer	Landbrug0,0	0,0	0,0	0,0
S: Stald E3, søer	Landbrug0,0	0,0	0,0	0,0
S: Stald E4, søer	Landbrug0,0	0,0	0,0	0,0
S: Stald E5, søer	Landbrug0,0	0,0	0,0	0,0
S: O klimastald	Landbrug0,0	0,0	0,0	0,0
S: O farestald	Landbrug0,0	0,0	0,0	0,0
S: D	Landbrug0,0	0,0	0,0	0,0
S: C	Landbrug0,0	0,0	0,0	0,0
S: Stald B Søer og orner	Landbrug0,0	0,0	0,0	0,0
G: J	Landbrug0,0	0,0	0,0	0,0
G: K	Landbrug0,0	0,0	0,0	0,0
G: P	Landbrug0,0	0,0	0,0	0,0
G: Q	Landbrug0,0	0,0	0,0	0,0

Naturpunkt: Mose nord øst	
Kategori	Kategori 3
Opretter	Ansøger
Ruhed	Blandet natur med lav bevoksning
Beskrivelse	
Kumulation	Nul ejendomme (0)
Merdeposition (8 års-drift)	0,0 kg N/ha/år
Merdeposition (nudrift)	0,0 kg N/ha/år
Total deposition	0,9 kg N/ha/år

Naturlinjer til punkt: Mose nord øst				
Naturlinje fra	Ruhed opland	Merdeposition (nudrift) (kg N/ha/år)	Merdeposition (8 års-drift) (kg N/ha/år)	Totaldeposition (kg N/ha/år)
S: Stald slagtesvin 2014	Landbrug0,0	0,0	0,0	0,5
S: Stald E1, drægtige	Landbrug0,0	0,0	0,0	0,0
S: Stald E2, Søer	Landbrug0,0	0,0	0,0	0,0
S: Stald E3, søer	Landbrug0,0	0,0	0,0	0,0
S: Stald E4, søer	Landbrug0,0	0,0	0,0	0,0
S: Stald E5, søer	Landbrug0,0	0,0	0,0	0,0
S: O klimastald	Landbrug0,0	0,0	0,0	0,0
S: O farestald	Landbrug0,0	0,0	0,0	0,0
S: D	Landbrug0,0	0,0	0,0	0,0
S: C	Landbrug0,0	0,0	0,0	0,0
S: Stald B Søer og orner	Landbrug0,0	0,0	0,0	0,0
G: J	Landbrug0,0	0,0	0,0	0,0
G: K	Landbrug0,0	0,0	0,0	0,0
G: P	Landbrug0,0	0,0	0,0	0,0
G: Q	Landbrug0,0	0,0	0,0	0,0



## 8. Afstande

### 8.1 Afstande angivet

Der er ikke angivet nogen afstande.

#### 8.1.1 Yderligere informationer og specielle forhold

Kommentar til afstandsangivelser

Ingen kommentar

### 8.2 Afstande til naturområder og nabobebyggelser

#### Mose nord øst - Naturområde (kategori 3)

Type	Navn	Afstand [m]
Staldbygning	Stald slagtesvin 2014	463
Gødningslager	P	505

#### Natura 2000 Nord - Naturområde (kategori 1)

Type	Navn	Afstand [m]
Staldbygning	O klimastald	3196
Gødningslager	P	3243

#### § 7 øst - Naturområde (kategori 2)

Type	Navn	Afstand [m]
Staldbygning	Stald slagtesvin 2014	2158
Gødningslager	Q	2185

#### §7 vest - Naturområde (kategori 2)

Type	Navn	Afstand [m]
Staldbygning	Stald B Søer og orner	1957
Gødningslager	J	2002

#### Sø, Vester Velling - Naturområde (kategori 3)

Type	Navn	Afstand [m]
Staldbygning	O klimastald	805
Gødningslager	K	852

#### Sø, Nord - Naturområde (kategori 3)

Type	Navn	Afstand [m]
Staldbygning	O farestald	413
Gødningslager	K	460

#### Sø, Øst - Naturområde (kategori 3)

Type	Navn	Afstand [m]
Staldbygning	Stald slagtesvin 2014	190
Gødningslager	P	218

Type	Navn	Afstand [m]
<b>Sø, sydvest - Naturområde (kategori 3)</b>		
Type	Navn	Afstand [m]
Staldbygning	Stald B Søer og orner	168
Gødningslager	Q	150
<b>Mose, syd - Naturområde (kategori 3)</b>		
Type	Navn	Afstand [m]
Staldbygning	Stald slagtesvin 2014	803
Gødningslager	Q	785
<b>Sø, syd syd - Naturområde (kategori 3)</b>		
Type	Navn	Afstand [m]
Staldbygning	Stald slagtesvin 2014	899
Gødningslager	Q	861
<b>Mose, syd syd - Naturområde (kategori 3)</b>		
Type	Navn	Afstand [m]
Staldbygning	Stald slagtesvin 2014	1778
Gødningslager	Q	1767
<b>mose syd - Naturområde (kategori 3)</b>		
Type	Navn	Afstand [m]
Staldbygning	Stald B Søer og orner	1475
Gødningslager	J	1509
<b>sø øst - Naturområde (kategori 3)</b>		
Type	Navn	Afstand [m]
Staldbygning	Stald B Søer og orner	948
Gødningslager	J	998
<b>Dengsøvej 16 - Nabo (Enkelt bolig)</b>		
Type	Navn	Afstand [m]
Staldbygning	Stald B Søer og orner	381
Gødningslager	J	427
<b>Dengsøvej 6 - Nabo (Samlet bebyggelse)</b>		
Type	Navn	Afstand [m]
Staldbygning	Stald B Søer og orner	589
Gødningslager	J	644

Type	Navn	Afstand [m]
<b>Ålum By, Ålum - Nabo (Byzone)</b>		
Type	Navn	Afstand [m]
Staldbygning	O klimastald	2869
Gødningslager	P	2916

### 8.3 Forureningsmæssigt forbundet

50 pct. af den ukorrigerede geneafstand for lugt til enkelt bolig er beregnet til 101 m (model: NY).  
Et husdyrbrug er forureningsmæssigt forbundet med et andet husdyrbrug, hvis afstanden mellem husdyrbrugene er mere end 100 m, og afstanden mellem husdyrbrugene er ligmed eller kortere end 50 pct. af den ukorrigerede geneafstand for lugt til enkelt bolig. Minimumsafstanden for forureningsmæssigt forbundet er derfor 101 m.

#### 8.3.1 Yderligere informationer om forureningsmæssigt forbundet

<b>Kommentar til forureningsmæssigt forbundet</b>	Ingen kommentar
---	-----------------

## 9. Supplerende oplysninger

**Typen af IE-brug:**  
IE-slagtesvin

**Oplysninger om IE-bruget:**  
Se vedlagte beskrivelse

**Generelle oplysningskrav:**  
Se vedlagte Beskrivelse

**Oplysninger om ventilationsforhold:**  
Se vedlagte Beskrivelse

**Samlet opbevaringskapacitet:**  
4760,00

### 9.1 Miljøkonsekvensrapport

**Beskrivelse af det ansøgte:**  
Se vedlagte Beskrivelse

**Ansøgtes forventede virkning på miljøet:**  
Se vedlagte Beskrivelse

**Foranstaltninger for at begrænse det ansøgtes virkning på miljøet:**  
Se vedlagte Beskrivelse

**Alternative løsninger:**  
Se vedlagte Beskrivelse

**Ikke teknisk resume:**  
Se vedlagte Beskrivelse

**Ansvarlig:**  
Hanne Hoffmann Christensen

### 9.2 Bilag

Bilag		
Filnavn	Fil størrelse (KB)	Beskrivelse
tillæg_Dengsøvej 7.docx	6929,451	Tekst til Ansøgningen

## 10. Kortudrag

### Staldafsnit og opbevaringslagre (automatisk)

