

Påbud om revideret miljøgodkendelse

Sundeved containerplads
Kasmosevej 11
6400 Sønderborg

Juni 2010



Denne miljøgodkendelse er udarbejdet af Sønderborg Kommune.

Sagsbehandler: Troels Dahl

Sagsnummer: 09/69030

Kvalitetssikret af: Lisbeth Møller Jensen

Miljøgodkendelsen er meddelt 23. juni 2010

Godkendelsen er offentliggjort i Sønderborg Ugeavis den 23. juni 2010.

Indholdsfortegnelse

Vurdering og begrundelse for påbudet om revideret miljøgodkendelse	3
1. Baggrund	3
2. Ansøger og ejerforhold	3
3. Virksomhedens art	4
3.1. Hoved- og biaktiviteter	4
3.2. Risikobekendtgørelsen	4
3.3. VVM-bekendtgørelsen	4
4. Etablering	4
5. Beliggenhed	5
5.1. Kommuneplan	5
5.2. Lokalplan	5
5.3. Regionplan	5
5.4. Spildevandsplan	5
5.5. Jordforurening	5
6. Indretning og drift	6
6.1. Indretning og drift	6
7. Produktionsforhold	8
7.1. Produktionsprocesser	8
8. Forurening og forureningsbegrænsende foranstaltninger	10
8.1. Luftforurening	10
8.2. Spildevand	11
8.3. Støj	12
8.4. Affald	13
9. Beskyttelse af jord, grundvand og overfladevand	14
10. Virksomhedens forslag til vilkår og egenkontrol	14
11. Oplysninger om driftsforstyrrelser og uheld	15
12. Bedst tilgængelig teknik	15
13. Andet	15
14. Konklusion	15
Vilkår for etablering og drift	17
1. Generelt	17
2. Indretning og drift	17
3. Farligt affald	19
4. Andet affald	20
5. Luftforurening	20
6. Spildevand	20
7. Støj	22
8. Affald	22
9. Jord og grundvand	23
10. Egenkontrol	23
11. Ikrafttrædelse	24
12. Tidsfrister	24
13. Klage	24

14. Generelt	24
Klagevejledning.....	25
Bilag.....	27
Bilag 1. Beliggenhed	27
Bilag 2. Planmæssige forhold	29
Bilag 3. Indretning og drift	31
Bilag 4. Liste over sagens akter	33
Bilag 5. Lovgrundlag og refereret materiale.....	35

Vurdering og begrundelse for påbudet om revideret miljøgodkendelse

1. Baggrund

Sønderborg Kommune var den 9. juni 2009 på anmeldt tilsyn på Sundeved containerplads. Virksomheden er omfattet af bekendtgørelse nr. 1640 af 13. december 2006 om godkendelse af listevirksomhed og er opført under listepunktet K 211. På tilsynet blev det konstateret, at virksomhedens godkendelse ikke er tidssvarende og ikke indeholdt bedst anvendt teknologi. For eksempel er der ikke installeret et olieudskilleranlæg og forsinkelsesbassin, som kan være med til at nedsætte risikoen for forurening af vandløbet, ej heller forekommer der et befæstet areal under modtagelsen af haveaffald. Sønderborg Kommune har derfor besluttet at revidere godkendelsen.

I godkendelsesbekendtgørelsen er der indført standardvilkår for miljøgodkendelse af nogle virksomhedstyper, herunder også virksomhedstypen K 211. Standardvilkårene er indarbejdet i den revideret miljøgodkendelse suppleret med de vilkår, som kommunen har fastsat for virksomhedens aktiviteter i det omfang, det er relevant. Nogle af standardvilkårene er ikke relevante for denne virksomhed og medtages derfor ikke. Den reviderede godkendelse bliver meddelt som påbud efter miljøbeskyttelsesloven § 41b.

Virksomhedens tidligere godkendelse og påbud samt en række supplerende oplysninger ligger til grund for vurdering og begrundelse for godkendelsen.

Miljøgodkendelse af virksomheden fra april 1989 og december 1990, samt påbud fra juli 1995 ophæves med dette påbud om revideret miljøgodkendelse.

2. Ansøger og ejerforhold

Virksomhed	Sundeved containerplads
Adresse	Kasmosevej 11, 6400 Sønderborg
Matrikel	405, Avnbøl, Ullerup
CVR-nr. / P-nr.	31875544 / 1014923388
Telefon	8843 5300
Kontaktperson	Arne-Mørk Jensen
Ejer af virksomhed	Sønderborg Forsyning, Ellegårdvej 8, 6400 Sønderborg
Ejer af ejendom	Sønderborg Kommune, Rådhusvej 10, 6400 Sønderborg

3. Virksomhedens art

3.1. Hoved- og biaktiviteter

Virksomhedens hovedaktivitet er containerplads, som modtager affald fra private og erhverv. Virksomheden er omfattet af Miljøbeskyttelseslovens § 33 samt af Godkendelsesbekendtgørelsens listepunkt:

- K 211, ”Genbrugspladser, der modtager affald fra private og lignende affald fra erhvervsvirksomheder, jf. punkterne R12 og R13 i Bilag, og D14 og D15 i bilag 6A til affaldsbekendtgørelsen med en kapacitet for tilførsel af affald på 30 tons pr. dag eller derover eller med mere end 4 containere med et samlet volumen på mindst 30 m³.”

Godkendelsesmyndigheden har vurderet, at virksomhedens miljøgodkendelse skal revurderes og at Miljøstyrelsens standardvilkår vil blive påbudt. Det betyder, at den reviderede miljøgodkendelse bliver udarbejdet i henhold til bedst anvendelige teknologi. Det vil være med til at nedbringe forureningen og risikoen for forurening.

3.2. Risikobekendtgørelsen

Virksomheden er ikke omfattet af bekendtgørelse nr. 1666 af 14. december 2006 om kontrol med risikoen for større uheld med farlige stoffer.

3.3. VVM-bekendtgørelsen

Denne afgørelse er en revurdering af virksomhedens miljøgodkendelse. Der er ikke sket udvidelser i virksomhedens aktiviteter og virksomheden er således ikke omfattet af reglerne om VVM-pligt, jf. bekendtgørelse 1335 af 6. december 2006 om vurdering af visse offentlige og private anlægs virkning på miljøet (VVM) i medfør af lov om planlægning.

4. Etablering

Virksomheden blev etableret på adressen i 1989 og har ikke udvidet siden. Virksomheden har en landzonetilladelse fra 1989, hvor de også fik en miljøgodkendelse. I 1990 fik virksomheden miljøgodkendelse om tilladelse til at modtage olie- og kemikalieaffald, mens tilsynsmyndigheden i 1995 påbød, at al olie- og kemikalieaffald skulle opbevares i specialcontaineren, indrettet med sump eller lignende opbevaringsmulighed.

Miljøgodkendelserne og påbudet vil blive ophævet med denne revurdering.

5. Beliggenhed

Beliggenheden fremgår af bilag 1.

5.1. Kommuneplan

Ifølge Kommuneplan 2005 - 2017 er virksomheden beliggende i landzone.

5.2. Lokalplan

Der er ikke vedtaget lokalplan for området. Virksomheden har en landzone-tilladelse fra 3. april 1989, som er givet af Sønderjyllands Amtkommune. Landzonetilladelsen blev påklaget af naboerne i området, men blev stadfæstet af Miljøankenævnet.

5.3. Regionplan

Ifølge Sønderjyllands Amts Regionplan 2005 – 2016 er virksomheden beliggende i et område med særlige drikkevandsinteresser. Virksomheden ligger i et område, hvor der er indvindingsopland for tre af kommunens vandværker. Det drejer sig om I/S Vester Sottrup vandværk, Stenderup vandværk og Sønderborg kommunale vandværk. I henhold til kommunens nye kommuneplan, som er i høring primo 2010 er der kun foretaget modelberegninger for Als og ikke i Sundeved. Det betyder, at indvindingsoplandene er de samme.

5.4. Spildevandsplan

Ifølge Spildevandsplan 2009 - 2016 for Sønderborg Kommune er området ikke kloakeret, se bilag 2. Udledningen sker til vandløb 11, Snogbæk tidligere 1a Sottrup. Vandløbet har udløb i Allsund.

5.5. Jordforurening

Grunden er hverken kortlagt eller områdeklassificeret som lettere forurenede.

Miljømyndighedens vurdering

Miljømyndigheden vurderer, at virksomheden kan drives med den beskrevne lokalisering. Ifølge Regionplan 2005-2016 må virksomheder, som kan medføre risiko for forurening af grundvand ikke etableres eller udvides på områder med særlige drikkevandsinteresser eller i indvindingsoplande til almene vandværker. Dette gælder dog ikke, hvis det ved konkret dokumentation påvises, at den pågældende virksomhed eller det pågældende anlæg indrettes og drives på en måde, som minimerer forureningsrisikoen. Det forudsættes, at der tages udgangspunkt i "bedst anvendelig teknologi" (BAT).

Revurderingen vil blive udarbejdet med Miljøstyrelsens standardvilkår. Det betyder, at afgørelsen vil opfylde krav til bedst tilgængelige teknik. Det vurderes derfor ikke at være problematisk med virksomhedens etablering selv om det er i indvindingsopland.

Der er hverken sket ændringer eller udvidelser på anlægget. Der vurderes derfor ikke at være belæg for at foretage en habitatvurdering.

6. Indretning og drift

6.1. Indretning og drift

Sundeved containerplads modtager forskellige affaldsfraktioner fra private og erhverv, som bliver sendt videre til henholdsvis genanvendelse, forbrænding, deponi og specialbehandling.

Brugerne afleverer sorteret storskrald m.m. i containerne. Der er også indrettet modtageforhold for farligt affald og oplagring heraf indtil forsendelse til videre behandling.

Sundeved Kommune valgte placeringen ud fra kriterier, så som at det var centralt beliggende for kommunens borger, gode til- og frakørselsforhold, langt til nærmeste beboelse m.m.

Containerpladsens areal er cirka 5.000 m², som er belagt med asfalt og stabilgrus. Yderligere er pladsen indhegnet, så uvedkommende ikke kan komme på pladsen udenfor åbningstiderne. Der er opført en skurvogn, hvor spildevandet ledes til en samletank. I bilag 3 kan ses en oversigtstegning over virksomheden.

Til- og frakørsel foregår ud til Kasmosevej. Indgangen benyttes både af private transportmidler, i forbindelse med aflevering af affald, samt af lastbiler til bortkørsel af affald. Containerpladsen har følgende åbningstider:

Mandag: Lukket
Tirsdag-fredag 14-17
Lørdag: 10-17
Søndag: Lukket

Genbrugspladsen er bemannet med 1 person i åbningstiden. Opgaverne er:

- at vejlede borgerne
- at holde pladsen ryddelig
- at sortere og nedpakke farligt affald

Containerpladsen indrettes med containere til:

- Genanvendelige fraktioner
- Haveaffald
- Stort og småt brændbart
- Deponeringsegnet affald
- Farligt affald

Affaldet opsamles i åbne og lukkede containere afhængigt af affaldsfraktionernes karakter. Øst på pladsen er der indrettet et areal til modtagelse af haveaffald. Arealet er belagt med stabilgrus.

I afsnit 7.1 kan ses en uddybende liste over de affaldsfraktioner som modtages.

Farligt affald fra private og mindre mængder fra virksomheder modtages på pladsen og sorteres i henhold til gældende retningslinier. Det sorterede affald pakkes, emballeres og mærkes af uddannet personale for videreførsel til ASA Kemi eller en anden godkendt modtager. Farligt affald opbevares i en specialcontainer. Ved siden af specialcontaineren er der opstillet en tank til spildolie, som står på asfalt. Det farlige affald, der afleveres bliver håndteret i henhold til AT-vejledning og efter kommunens regulativer.

Der er ingen permanente støjende maskiner på virksomheden. Når have- og parkaffaldet skal køres til Skodsbøl komposteringsplads bliver der indhentet en nedknusningsmaskine fra Skodsbøl. Nedknusningen foregår 3 – 4 gange årligt, og er en aktivitet der varer 8 – 10 timer pr. gang.

Miljømyndighedens vurdering

Virksomheden vurderes til at være en ukompliceret containerplads, hvorfor standardvilkårene for drift og indretning vurderes at være dækkende for driften af containerpladsen.

Miljøstyrelsens standardvilkår stiller krav om en impermeabel belægning under visse containere. Sønderborg Kommune vurderer, at en tæt, hel asfaltbelægning kan betragtes som en impermeabel belægning. Der er igen gennem egenkontrolvilkårene fastsat, at virksomheden skal gennemgå pladsens belægninger, idet det vil være med til at nedsætte risikoen for forurening af jord og grundvand.

Hvor der modtages haveaffald er pladsen belagt med stabilgrus, i henhold til standardvilkårene skal pladser med haveaffald være befæstet med fald mod afløb eller sump. I miljøstyrelsens orientering nr. 6 fra 2008 vedrørende jord og grundvandsforurening defineres et befæstet areal, som et areal med en fast belægning, som giver mulighed for kontrolleret afledning af overfladevand. Derfor skal virksomheden opbevare haveaffaldet på f.eks. et befæstet areal.

Adgangen til containerpladsen foregår ad en samlet indkørsel og udkørsel til Kasmosevej. Der er en del kørsel af privatbiler med og uden trailer, i forbindelse med aflevering af affald, samt lastbiler til bortkørsel af affald. Støjbelastningen i forbindelse transport af affald vurderes som beskeden i betragtning af, at virksomheden er placeret i et mindre opland og uden for Vester Sottrup. Virksomheden skal dog tage hensyn til nærmeste nabo, som er beliggende øst for containerpladsen. Der vil i støj afsnittet blive stillet de vejledende støjgrænser, se afsnit 8.3.

Overfladevandet ledes i dag til vandløb 11, Snogbæk. Der er hverken sandfang, olieudskillere eller afspærringsventiler på virksomhedens afløb. Der vil igennem de andre afsnit blive stillet skærpet vilkår i forhold til den tidligere miljøgodkendelse.

7. Produktionsforhold

7.1. Produktionsprocesser

I bilag 3 kan ses et oversigtskort over containerpladsen, som viser containerpladsens indretning. Der forefindes containere til hver af nedenstående fraktioner, som virksomheden modtager. Til farligt affald er der opstillet en specialcontainer og ved siden af den er der opstillet en spildolietank. Hele pladsen er belagt med asfalt. I tabel 1 ses de fraktioner, som virksomheden modtager:

Tabel 1 - affaldsfraktioner

Hovedgruppe	Affaldstype	EAK-kode	Mængde tons/pr. år	Forventet maks. Pålæg i tons	Oplagringsmåde og -sted
Deponi	Deponiaffald	23.00 (isag)	100	20	Container
	Asbestholdige byggematerialer (eternit)	17 05 06	25	5	På paller
	Jord	17 05 04	90	20	Container
	Tryk imprægneret træ	17 02 01	16	5	Container
Genanvendeligt	Aviser, papir m.m.	20 01 01	90	20	Lukket container
	Pap	20 01 01	40	2	Skur til pap og pappresser
	Forskellige plasttyper	20 01 39	19	2	Container
	Madspild/anden organisk affald	02 01 02 / 20 03 01	2	0,5	Lukket container
	Flasker/Glas	20 01 02	30	5	Lukket kube
	Gips	17 08 02	40	10	Container
	Have og parkaffald	20 02 01	1200	400	Åben plads
	Jern og metal	17 04 07	150	10	Container
	Autogummi	16 01 03	10	0,5	Container
	beton, mursten, tegl og keramik	17 01 07	500	20	Container
	Glaseret sanitet	64.00 (isag)	-	-	Container
	Træ	17 02 01	250	15	Container
	Vinduer m/rammer/Glas	17 02 01/ 17 02 02/ 17 02 03	25	10	Container
	Autoruder	16 01 20	1	0,5	På paller
	Elektriske og elektroniske produkter (Store husholdningssapperater)	20 01 23/ 20 01 35/ 20 01 36	30	10	Container
	Elektriske og elektroniske produkter (Små husholdningssapperater)	20 01 35/ 20 01 36	25	3	Gitterbur i skur

Vurdering og begrundelse for godkendelsen

	Elektriske og elektroniske produkter (Radio, TV, video)	20 01 35/ 20 01 36	10	2	Gitterbur i skur
	Elektriske og elektroniske produkter (It og teleudstyr)	20 01 35/ 20 01 36	10	2	Gitterbur i skur
	Tøj	20 01 10	10	0,5	Lukket container
Brændbart	Småt brændbart	19.00 (isag)	150	5	Lukket Container
	Stort brændbart	19.00 (isag)	40	5	Containerplads
Farligt affald	Batterier og akkumulatorer	20 01 33	6	0,5	Egnet emballage i specialcontainer
	Lysstofrør og kvik-sølvholdigt affald	20 01 21	0,5	0,1	Egnet emballage i specialcontainer
	Farligt affald	05.00-05.99 (isag)	4	0,5	Egnet emballage i specialcontainer
	Diverse olieaffald	06.00-06.72 (isag)	4	0,5	Vejrbestandig spildolietank v/farligt affald containeren

Spildoliecontaineren er placeret ved siden af specialcontaineren, og den har en integreret omhælfefunktion som er beskyttet mod vejrlig af låg, der indkapsler funktionen. Tanken er placeret på impermeabel belægning i form af asfalt og uden afløb i umiddelbar nærhed. Det er virksomhedens egen vurdering, at den overholder standardvilkåret.

Miljømyndighedens vurdering

Affaldsfraktionerne kan efter aftale med tilsynsmyndigheden ændres, hvis der bliver ændret i lovgivningen eller regulativet. Placeringen af affaldsfraktionerne/containerne internt på containerpladsen, kan ændres uden forudgående aftale med godkendelsesmyndigheden, hvis det ikke vedrører følgende container:

- Jern og metal
- Specialcontaineren

Virksomheden har på nuværende tidspunkt kun én container til jord. Det betyder at der kan ske en sammenblanding af ren jord og lettere forurenede jord fra områdeklassificerede jf. jordflytningsloven. Virksomheden er den 7. januar 2008 og ved det seneste miljøtilsyn blevet bekendt med forholdet vedrørende flere containere til jord. Virksomheden har gjort godkendelsesmyndigheden opmærksom på, at det udelukkende er uforurenede jord, hvorved der kun behøves en container jf. miljøstyrelsens orientering af 7. januar 2008. Godkendelsesmyndigheden vurderer, at den nuværende praksis kan godkendes. Hvis der bliver ændret i områdeklassificeringerne vil godkendelsesmyndigheden vurdere, om der skal opstilles to containere.

Der bliver fastsat vilkår om, hvilke fraktioner containerpladsen må modtage og det maksimale oplag. Hvis virksomheden modtager affald, der ikke er omfattet af godkendelsen, og som ikke umiddelbart kan henvises til anden modtager, skal affaldet placeres i et særskilt oplagsområde. Virksomheden skal kontakte tilsynsmyndigheden og orientere om affaldet. I fremtiden vil virksomheden sortere glaseret sanitet fra deponerbart affald. Det betyder, at der ikke er opgjorte mængder for glaseret sanitetsaffald. Derfor har god-

kendelsesmyndigheden fastsat vilkår om, at der maksimalt må være en container med glaseret sanitets affald.

Der er også igennem Miljøstyrelsens standardvilkår fastsat vilkår for håndtering af farligt affald. Sønderborg Kommune har vurderet, at vilkårene er relevante. I påbudet fra 7. juli 1995 var det meddelt, at al olie- og kemikalieaffald skal opbevares i specialcontainer indrettet med sump eller lignende opbevaringsmulighed. I standardvilkårene er dette vilkår mere tydeligt, da olieaffald skal opbevares i egnede beholdere, som er placeret under tag og beskyttet mod vejrlig på en oplagsplads med impermeabel belægning uden afløb eller med afspærringsventil og sikret mod påkørsel. Oplagspladsen skal være indrettet, så spild kan holdes inden for et afgrænset område og uden mulighed for afløb til jord, grundvand og kloak. Det er myndighedens vurdering, at nuværende praksis ikke overholder standardvilkåret, idet den nuværende praksis har mulighed for at forurene kloakken/vandløbet. Dog er det vores vurdering, at virksomheden kan overholde vilkåret, ved at etablere spærringsventil ved forsinkelsesbassiner. Yderligere vil anlægget også fungere som separationsanlæg for olieaffaldet. Det vil betyde, at forureningen kan holdes inde for et afgrænset område.

Yderligere vil virksomheden få et skærpet vilkår i forhold til den gamle godkendelse, da standardvilkår 3.8 står, at specialcontaineren skal stå på et befæstet areal, hvor overfladevand ledes til afløb med spærringsventil. I spildevandsafsnittet bliver der påbudt et forsinkelsesbassin med spærringsventil. Når virksomheden får udført forsinkelsesbassinet med spærringsventil, er det godkendelsesmyndigheds vurdering, at standardvilkåret for specialcontainer også bliver overholdt.

Virksomheden har 6 måneder efter meddelelse af dette påbud til at opfylde vilkårene i revurdering.

8. Forurening og forureningsbegrænsende foranstaltninger

8.1. Luftforurening

Virksomheden har ved miljøtilsyn og ved tidligere ansøgninger til andre containerpladser oplyst, at der kan forekomme luftforurening i form af støv og lugt.

Fra containerpladsen kan der forventes støvforurening i mindre omfang i forbindelse med aflevering, oplag og afhentning af jord, murbrokker og andet støvende affald.

Færdselsarealet ved containerne er befæstet med asfalt og vil løbende blive renholdt. Aflæsning og håndtering af affald vil kun under særlige forhold kunne give anledning til begrænset støvdannelse. Yderligere kan der forekomme støvdannelse fra haveaffaldet i tørre perioder, samt der kan forekomme lugtgener. Virksomheden vurderer, at aktiviteterne kun vil give støv- og lugtgener i ubetydeligt omfang.

Miljømyndighedens vurdering

Sønderborg Kommune forventer ikke nogen væsentlig luftforurening fra virksomheden. Standardvilkårene for luftforurening vurderes, at være dækkende for driften af containerpladsen. Dog er der ikke afkast fra specialcontaineren, hvorfor standardvilkår nr. 26 ikke er relevant.

8.2. Spildevand

Overfladevand fra virksomheden ledes til kommunevandløb nr. 11, Snogbæk, som har udløb til Als Sund. Overfladevandet stammer fra befæstet areal på ca. 5.000 m².

Oplysninger om recipienten

Recipientens navnKommunevandløb nr. 11, Snogbæk.

Recipientens målsætning.....Kvl. nr. 11 er B1-målsat, gyde- og yngel-opvækstvand for laksefisk. Faunaklasse = 5.

Recipientens tilstand.....Målsætningen er ikke opfyldt.

Vandløb

Vandløbstilstanden bedømmes efter Dansk Vandløbsfaunaindeks (DVFI)*, som inddeler vandløbstilstanden i faunaklasser fra 1 til 7, hvor 7 er det bedste.

Indtil 2001 blev forureningstilstanden i vandløb bedømt efter Dansk Faunaindeks (DFI). Dansk Faunaindeks er et biologisk bedømmelsessystem, der inddelte vandløbenes forureningstilstand i forureningsgrader fra I til IV, hvor I er det bedste.

Faunaindeks	Forureningsgrad	Svarer til:
7 til 6	I til I-II	Praktisk taget uforurenet.
5	II	Ret svagt forurenet.
4	II-III	Overgangsform mellem ret svagt forurenet og ret stærkt forurenet.
3	III	Ret stærkt forurenet.

* Der henvises til Miljøstyrelsens vejledning nr. 5, 1998 og Teknisk anvisning nr. 5 1992.

Miljømyndighedens vurdering

Udledningen af overfladevand fra Sundeved Containerplads kan påvirke Snogbækken væsentligt på to måder. Enten gennem hydraulisk belastning, hvor der udledes store mængder overfladevand som ved kraftige regnvejrshændelser eroderer vandløbet og skyller vandløbet rent for plante- og dyreliv eller gennem udledning af overfladevand, som er forurenet med stoffer, som stammer fra håndtering af affaldet på området ved containerpladsen.

Overfladevandet fra containerpladsen kan ikke karakteriseres som værende rent overfladevand, da der håndteres affald, samt foregår kørsel med biler og andet kørende materiel. Der er derfor stillet krav om etablering af et forsinkelsesbassin som ved udformning som beskrevet under vilkår 3. kan fungere som olie- og benzinudskiller, samt rense for næringsstoffer og or-

ganisk materiale jf. ”Lokal rensning af regnvand”. Spildevandsforskning fra Miljøstyrelsen nr. 49, 1993.

Sønderborg Kommune anbefaler, at en del af regnvandsbassinet udlægges til sandfang, således at sedimentationen hovedsagligt sker her. Etableringen af et sandfang gør oprensning noget nemmere. Ved oprensning bør man være opmærksom på, at sedimentet ofte vil være så forurenet med tungmetaller og olie, at det skal bortskaffes som forurenet jord. Afhængig af placering og størrelse af forsinkelsesbassinet kan etableringen kræve landzonetiladelse jf. planloven § 35 stk. 1.

Bassinet forlanges etableret med tæt bund, for at beskytte grundvandet. Ejendommen ligger inden for Områder med Særlige Drikkevandsinteresser (OSD).

Der skal efter bassinet være en afspærringsanordning, som kan lukkes i tilfælde af forurening ved uheld eller lignende.

Hydraulisk belastning

For at undgå hydraulisk belastning af vandløb, har Sønderborg Kommune den praksis at neddrose udledninger til den naturlige afstrømning fra grønne arealer på 1 l/s/ha. Sønderborg Kommune tillader dog en minimums udledning på 5 l/s.

Snogbækken er højt målsat (B1), og for at undgå hydraulisk belastning af vandløbet, vurderer Sønderborg Kommune, at udledningen skal neddroses til normal baggrundsafstrømning svarende til 1 l/s/ha med en minimums udledning på 5 l/s.

Skulle udledningen mod forventning påvirke recipienter og beskyttede områder uacceptabelt eller stride mod efterfølgende vandplaner, forbeholder tilsynsmyndigheden sig muligheden for i henhold til § 41 i Miljøbeskyttelsesloven at påbyde forbedringer.

8.3. Støj

Støjbelastningen fra containerpladsen kommer fra trafik, aflæsning samt fra afhentning af containere. Det er anslået af virksomheden, at der kommer 10.000 biler om året.

Der er ingen ikke maskiner på virksomheden, dog bliver der på kompostpladsen en gang hver tredje måned nedknust haveaffald, som efterfølgende bliver kørt til Skodsbøl Deponi til kompostering. Denne aktivitet foregår i 8 – 10 timer pr. gang, i tidsrummet 7 – 15.

Der er ingen vibrationer fra aktiviteterne på containerpladsen.

Miljømyndighedens vurdering

Der kan forekomme støjende aktiviteter på virksomheden ved aflæs- og pålæsning af containere, nedknusning af have- og parkaffald samt aflæsning af affald særligt i form af murbrokker, beton, sten, jern og metal. Samt ved aflevering af flasker og renholdelse af pladsen.

Virksomheden er ifølge kommuneplanen beliggende i det åbne land og virksomheden har en landzonetilladelse. Ud fra de faktiske forhold vurderes det, at virksomheden ligger i et område med blandet bolig og erhverv. Det betyder, at virksomheden skal overholde Miljøstyrelsens vejledende støjgrænser for dette område.

Der stilles yderligere vilkår om, at tilsynsmyndigheden til enhver tid kan kræve, at virksomheden udfører støjmålinger/beregninger for egen regning, hvis tilsynsmyndigheden finder belæg herfor, dog højst en gang årligt.

I henhold til virksomhedens oplysninger angående nedknusning af haveaffald vil der i fremtiden komme flere nedknusninger, idet der i affaldsafsnittet vil blive påbudt at haveaffaldet fjernes oftere end den nuværende praksis på grund af risikoen for lugtgener.

8.4. Affald

Virksomhedens aktiviteter frembringer ikke affald i større mængder, idet virksomheden aktivitet består i at håndtere borgernes affald. Der er 1 mand på containerpladsen, så affaldet fra virksomheden består af papiraffald m.m. i minimalt omfang.

Afleveringen af affald sker i henhold til gældende regulativer for erhvervsaffald.

Virksomheden generer ikke farligt affald.

Miljømyndighedens vurdering

Virksomheden vil i sig selv generere minimale mængder, idet virksomheden ikke producerer. Derimod skal virksomheden håndtere, bortskaffe og transportere affald i overensstemmelse med de til enhver tid gældende regler. Der henvises til:

- Affaldsbekendtgørelsen
- Elskrotbekendtgørelsen
- Regulativ for farligt erhvervsaffald i Sønderborg Kommune
- Regulativ for erhvervsaffald i Sønderborg Kommune
- Regulativ for husholdningsaffald i Sønderborg Kommune

Godkendelsesmyndigheden har vurderet, at standardvilkårene for affald er dækkende for driften af containerpladsen.

I henhold til standardvilkåret vedrørende opbevaringen af haveaffald er der i revurderingen lempet i forhold til standardvilkåret. Det er godkendelsesmyndighedens vurdering, at virksomheden ikke behøver at aflevere haveaffaldet til komposteringsanlægget hver uge i sommerhalvåret. Med containerpladsen placering har virksomheden valgt en placering ud fra et perspektiv for at undgå lugtgener til naboer. Der er derfor cirka 200 meter fra modtagelsespladsen af haveaffald til nærmeste bolig, mens den næste bolig

ligger cirka 300 meter fra virksomheden. Godkendelsesmyndigheden har vurderet, at haveaffaldet skal tømmes hver 6. uge i sommerperioden. Såfremt der er reele klager kan tilsynsmyndigheden påkræve, at affaldet skal fjernes op til en gang om ugen. Det vil betyde, at der i fremtiden kommer flere nedknusninger end de nuværende 3-4.

9. Beskyttelse af jord, grundvand og overfladevand

Containerpladsen er belagt med asfalt, mens pladsen til modtagelse af haveaffald er etableret med stabilgrus. Specialcontaineren står også på et befæstet areal med asfalt, hvor spildolietanken er placeret ved siden af. I bilag 3 kan ses et oversigtskort af virksomheden, hvor der skelnes mellem de forskellige belægningstyper, som forefindes på virksomheden.

Der er ingen påfyldningstanke på containerpladsen.

Miljømyndighedens vurdering

Virksomheden er beliggende i et område med særlige drikkevandsinteresser, med opland til 3 af kommunens vandværker.

Det er indskærpet for virksomheden, at opstillingen af spildolietanken ikke er i henhold til virksomhedens nuværende godkendelse. Der kan være risiko for udslip af olie og kemikalier i forbindelse med oplag og håndtering af affald. Det er godkendelsesmyndighedens vurdering, at hvis standardvilkårene og spildevandvilkårene overholdes vil virksomheden fortsat kunne være beliggende i dette område.

I henhold til impermeabel belægning under jern og metalcontaineren vurderer Sønderborg Kommune, at en asfaltbelægning er tilstrækkelig. Såfremt asfaltbelægningen ikke vedligeholdes vil der kunne være risiko for forurening af jord og grundvand, idet asfalten nedbrydes ved påvirkning af olieprodukter, derfor er der i egenkontrolvilkårene fastsat, at virksomheden skal kontrollere belægningen for utætheder og skader..

Standardvilkår nr. 33 er ikke relevant, idet det er godkendelsesmyndighedens vurdering, at vilkåret kun er relevant for affald, som ikke opbevares i lukkede beholdere. Vilkaaret tager sigte på spild. Virksomheden håndterer farligt affald i lukkede beholdere og det er disse beholdere, der håndteres.

I afsnittet for produktionsforhold er der fastsat vilkår vedrørende belægning på pladsen med haveaffald og håndtering af spildolie.

10. Virksomhedens forslag til vilkår og egenkontrol

Virksomheden har ikke foreslået vilkår og egenkontrol vilkår for virksomhedens drift, herunder forureningsbegrænsende foranstaltninger.

Miljømyndighedens vurdering

Godkendelsesmyndigheden har vurderet, at revurderingen udarbejdes med standardvilkår og relevante vilkår, som er uddybet i de repræsentative afsnit. Standardvilkårene har været fremsat for virksomheden og det er virksomhedens vurdering, at disse kan overholdes.

11. Oplysninger om driftsforstyrrelser og uheld

Virksomheden har ikke givet oplysninger om driftsforstyrrelser og uheld.

Miljømyndighedens vurdering

Virksomheden har ikke oplyst om driftsforstyrrelse og uheld, som kan medføre væsentlig forøget forurening i forhold til normal drift. Det vurderes, at virksomheden er ukompliceret containerplads og at der ved driftsforstyrrelser og uheld burde det ikke medføre til en væsentlig forurening. Der stilles derfor ikke vilkår herfor.

Virksomheden skal være opmærksom på, at de har pligt til at kontakte tilsynsmyndigheden, hvis driftsforstyrrelser eller uheld medfører væsentlig forurening eller indebære fare herfor og at der er pligt til at afværge eller forebygge forureningen.

12. Bedst tilgængelig teknik

Virksomheden har ikke redegjort for den valgte teknik, men mener, at de kan overholde standardvilkårene.

Miljømyndighedens vurdering

Da virksomhedens aktivitet er omfattet af standardvilkår, skal virksomheden ikke redegøre for bedst tilgængelig teknik inden for de områder, som standardvilkårene dækker. Sønderborg Kommune vurderer, at virksomhedens aktiviteter ligger inden for miljøstyrelsens standardvilkår, som er baseret på BAT. Alle standardvilkårene for K 211 aktiviteterne er relevante for Sundeved Containerplads, undtaget standardvilkår 26 og 33.

13. Andet

Virksomheden er ikke omfattet af pligten til at udarbejde grønne regnskaber. Sønderborg Forsyning udarbejder miljøredegørelser og er medlem af Grønt Netværk.

14. Konklusion

Jævnfør § 13 i godkendelsesbekendtgørelsen må godkendelsesmyndigheden ikke meddele miljøgodkendelse medmindre:

- Virksomheden har truffet de nødvendige foranstaltninger til at forebygge og begrænse forureningen ved anvendelse af den bedste tilgængelige teknik
- Virksomheden i øvrigt kan drives på stedet uden at påføre omgivelserne forurening, som er uforenelig med hensynet til omgivelsernes sårbarhed og kvalitet.

På baggrund af ovennævnte redegørelse, vurderes det, at virksomheden kan drives på stedet uden at påføre omgivelserne forurening, som er uforenelig med hensynet til omgivelsernes sårbarhed og kvalitet

Vilkår for etablering og drift

Sønderborg Kommune meddeler hermed en revurderet godkendelse af Sundeved containerplads, Kasmosevej 11, 6400 Sønderborg.

Revurderingen meddeles som et påbud efter Miljøbeskyttelseslovens § 41b.

Standardvilkårene er markeret med (st. K211). De øvrige vilkår er fastsat af Sønderborg Kommune i overensstemmelse med vurderingen.

Vilkårene er fastsat på baggrund af den tidligere godkendelse og vurderingen ved tidligere tilsyn. Revurderingen meddeles på følgende vilkår:

1. Generelt

- 1.1. En kopi af godkendelsen skal til enhver tid være tilgængelig på virksomheden for de personer, der har ansvaret for virksomhedens indretning og drift. (st. K211)
- 1.2. Der skal på pladsen foreligge driftsinstruktion, der beskriver, hvordan personalet skal forholde sig i forbindelse med modtagelse og sortering af affaldet og i tilfælde af uheld. (st. K211)

2. Indretning og drift

- 2.1. Genbrugspladsen skal være indhegnet med et trådhegn eller lignende i en højde af mindst 1,8 meter. Hegnet skal holdes fri for evt. papir, plastfolie m.v. (st. K211)
- 2.2. Der skal i pladsens åbningstid altid være mindst en person til stede for at foretage modtagekontrol og vejlede borgerne til korrekt aflevering. (st. K211)
- 2.3. Pladsen skal være aflåst uden for driftstiden. (st. K211)
- 2.4. Døre og porte til bygning eller specialcontainer, hvor der afleveres farligt affald, skal holdes forsvarligt aflåst, når der ikke er personale til stede på pladsen. (st. K211)
- 2.5. Alle affaldsområder, containere, båse og opsamlingsbeholdere, der er i brug, skal være tydeligt mærkede, således at det klart fremgår, hvor de forskellige affaldsarter opbevares. (st. K211)
- 2.6. Der må være aktiviteter på genbrugspladsen tirsdage – fredage i tidsrummet 14.00- 17.00, lørdage i tidsrummet 10.00-17.00. (st. K211)
- 2.7. Virksomheden må kun modtage og opbevare de i tabel 1 nævnte affaldsarter i de angivne mængder:

Vilkår til etablering og drift

Tabel 1 (st. K211)

Hovedgruppe	Affaldstype	EAK-kode	Forventet maks. Pålæg i tons
Losseplads (deponi)	Deponiaffald	23.00 (isag)	20
	Asbestholdige bygge- materialer (eternit)	17 05 06	5
	Jord	17 05 04	20
	Tryk imprægneret træ	17 02 01	5
Genanvendeligt	Aviser, papir m.m.	20 01 01	20
	Pap	20 01 01	2
	Forskellige plasttyper	20 01 39	2
	Madspild/anden organisk affald	02 01 02 / 20 03 01	0,5
	Flasker/Glas	20 01 02	5
	Gips	17 08 02	10
	Have og parkaffald	20 02 01	400
	Jern og metal	17 04 07	10
	Autogummi	16 01 03	0,5
	beton, mursten, tegl og keramik	17 01 07	20
	Glaseret sanitet	64.00 (isag)	1 container
	Træ	17 02 01	15
	Vinduer m/rammer/Glas	17 02 01/ 17 02 02/ 17 02 03	10
	Autoruder	16 01 20	0,5
	Elektriske og elektro- niske produkter (Store husholdning- sapperater)	20 01 23/ 20 01 35/ 20 01 36	10
	Elektriske og elektro- niske produkter (Små husholdning- sapperater)	20 01 35/ 20 01 36	3
	Elektriske og elektro- niske produkter (Radio, TV, video)	20 01 35/ 20 01 36	2
	Elektriske og elektro- niske produkter (It og teleudstyr)	20 01 35/ 20 01 36	2
	Tøj	20 01 10	0,5
	Brændbart	Småt brændbart	19.00 (isag)
Stort brændbart		19.00 (isag)	5

Farligt affald	Batterier og akkumulatorer	20 01 33	0,5
	Lysstofrør og kviksølvholdigt affald	20 01 21	0,1
	Farligt affald	05.00-05.99 (isag)	0,5
	Diverse olieaffald	06.00-06.72 (isag)	0,5

- 2.8. Affaldet skal sorteres straks ved afleveringen og må kun opbevares i de dertil beregnede affaldsområder, containere, båse eller beholdere samt for farligt affald i de dertil indrettede faciliteter. (st. K211)
- 2.9. Hvis virksomheden modtager affald, der ikke er omfattet af virksomhedens godkendelse, og som det ikke umiddelbart er muligt at henvise til en anden affaldsmodtager, skal affaldet placeres i et særskilt oplagsområde. Virksomheden skal herefter hurtigst muligt kontakte tilsynsmyndigheden og orientere om affaldet. (st. K211)

3. Farligt affald

Ved farligt affald i vilkår 3.1, 3.2, 3.8 og 3.10 medregnes ikke akkumulatører, imprægneret træ, batterier, lysstofrør og sparepærer, elektronikaffald, kølemøbler og asbestholdige materialer.

- 3.1. Virksomheden må højst modtage 300 t farligt affald/år. (st. K211)
- 3.2. Det farlige affald skal opbevares uden for publikums direkte adgangsmulighed. (st. K211)
- 3.3. Virksomheden må ikke sammenblende farligt affald, jf. § 59, stk. 1 i bekendtgørelse nr. 1473 af 21. december 2009 om affald (affaldsbekendtgørelsen). Olieaffald, der ikke indeholder PCB, må dog sammenblendes. (st. K211)
- 3.4. Hvis der konstateres eller er mistanke om risiko for lækager fra emballager, skal emballagen eller emballagens indhold straks fyldes over i en ny emballage, der er egnet til den pågældende affaldsart. (st. K211)
- 3.5. Olieaffald skal opbevares i egnede beholdere, der er placeret under tag og beskyttet mod vejrlig på en oplagsplads med impermeabel belægning uden afløb eller med afspæringsventil og sikret mod påkørsel.

Oplagspladsen skal være indrettet således, at spild kan holdes inden for et afgrænset område og uden mulighed for afløb til jord, grundvand og kloak. Området skal kunne rumme indholdet af den største opbevaringsenhed i området. Omhældning af olieaffaldet må kun finde sted på denne oplagsplads.

Ved impermeabel forstås uigennemtrængelig for de forurenende stoffer, som findes i det affald eller de stoffer, der håndteres på arealet. (st. K211)

- 3.6. Kviksølvholdige lyskilder skal håndteres forsigtigt og opbevares i materiel, der beskytter mod beskadigelse. Andet kviksølvholdigt affald skal opbevares i lukkede emballager. (st. K211)

- 3.7. Akkumulatører og batterier skal opbevares i tætte, syrefaste beholdere med låg eller i bygningen/specialcontaineren til farligt affald.
- 3.8. Farligt affald skal opbevares i en bygning eller en specialcontainer uden afløb til kloak, jf. dog vilkår 3.5 for så vidt angår olieaffald.
I bygningen skal gulvet afgrænses med opkanter, være med impermeabel belægning og udføres med et fald på mindst 2%, så eventuelt spild ledes til en impermeabel opsamlingssump eller –tank.

Specialcontaineren skal være forsynet med tæt bund, som er bestandig for de affaldsarter, der opbevares i den. Containeren skal stå på et befæstet areal, hvor overfladevand ledes til afløb med spærringsventil. Containeren skal forsynes med render og en sump eller tank til opsamling af eventuelt spild.

Opsamlingssump eller –tank skal som minimum kunne rumme indholdet af den største beholder af flydende affald, der opbevares i bygningen/specialcontaineren.

Ved et befæstet areal forstås et område med fast belægning, der giver mulighed for opsamling af spild og kontrolleret afledning af nedbør. (st. K211)

4. Andet affald

- 4.1. Haveaffald og kompost skal opbevares på befæstet areal med fald mod afløb eller sump. (st. K211)
- 4.2. I de faciliteter, hvor de placeres effekter til direkte genbrug, må der ikke stilles eller byttes farligt affald, herunder maling. (st. K211)
- 4.3. Såfremt der i særlige tilfælde er behov for modtagelse af letfordærligt affald, må dette højst opbevares 1 uge i lukket container eller 1 døgn i sække. Hvis det er særligt lugtende affald, skal det snarest muligt videretransporteres. (st. K211)
- 4.4. Containere med lette materialer skal være lukkede eller overdækkede for at hindre, at papir, plastfolie og andre lette materialer kan blæse ud. (st. K211)

5. Luftforurening

- 5.1. Driften af pladsen må ikke give anledning til lugt- eller støvgener i omgivelserne, der er væsentlige efter tilsynsmyndighedens vurdering. (st. K211)
- 5.2. Asbestholdigt affald, der kan støve, skal befugtes og opbevares i lukket eller overdækket container, så afgivelse af støv til omgivelserne hindres. Byggematerialer med cementbundne asbestfibre skal håndteres, så de ikke beskadiges. Såfremt der alligevel under håndteringen sker beskadigelse, skal de straks placeres i lukket eller overdækket container og befugtes. (st. K211)

6. Spildevand

- 6.1. Der gives tilladelse til at udlede overfladevand fra tage og befæstede arealer beliggende på Kasmosevej 11, 6300 Gråsten. Overfladevandet skal udledes til kvl. nr. 11, Snøgbæk via forsinkelsesbassin.

Der må udledes overfladevand fra et samlet areal på 0,5 ha.

6.2. Afløbet fra bassinet skal drosles ned til et maksimalt flow på 5 l/s. Neddroslingen skal ske med en vandbremse. Opstuvningsvoluminets (m³) skal fastsættes ud fra:

- et reduceret areal (A_{Red}) på 0,5 ha (afløbskoefficient 1),
- en overbelastningsfrekvens på n=1/5 og
- den lokale regnserie. (Her anvendes Sønderborg regnserien eller Spildevandkomiteens Skrift nr. 28 ved dimensioneringen).

6.3. Funktionskrav til regnvandsbassinet:

Funktionskrav	Bemærkninger
Ind- og udløb skal være placeret så langt fra hinanden som muligt.	Øger opholdstiden i bassinet og dermed også renseseffekten. Bassinet bør etableres således, at forholdet mellem bredden og længden er 1:4.
Bassinet skal udføres uden lige linjer og skrån timer skal anlægges med 1:5.	Bassinet skal integreres i landskabet. Anlægges bassinet med skrån timer på 1:5 nedsættes risikoen for, at personer falder i bassinet.
Et dykket afløb, som kan aflukkes	Det dykkede afløb skal virke som udskiller for flydende og bundfældelige stoffer. Aflukningen skal bl.a. bruges ved uheld i oplandet til bassinet.
Et dykket overløb.	Når bassinet er fuldt løber overløbsvandet til Kvl. nr. 11.
En vandbremse på afløbet til vandløbet, som max giver 5 l/s ved max. opstuvning i bassinet	
Tæt bund og sider op til max opstuvning i bassinet	Bund og sider i bassinet skal på bedst mulig måde sikres mod beskadigelse. Bassinet ligger i et OSD-område. Der kræves derfor tæt bund.
Bassinet skal udføres med et permanent vandspejl på 60-80 cm.	Se rapporten "Lokal rensning af regnvand". Spildevandsforskning fra Miljøstyrelsen nr. 49, 1993.

6.4. Udledningen fra bassinet skal ske til kommunevandløb nr. 11, Snogbæk.

Udløbene skal være udformet således, at der ikke opstår erosion i vandløb evt. ved udlægning af marksten.

Udledningen til vandløbet skal ske mindst 20 cm over regulativmæssig bundkote, og udløbsrøret skal vinkles 30-45 ° i medløb i vandløbets retning.

Udløbet skal sikres således, at det ikke gør skade på vandløbets sideskrån timer og brinker, og må ikke være til gene for vandløbets vedligeholdelsesarbejde. Foranstaltninger til sikring af sideskrån timer og brinker aftales nærmere med vandløbsmyndigheden.

I tilfælde af, at udløbet ikke længere ønskes anvendt til det godkendte formål, skal det fjernes og vandløbets sideskrån timer og banketter reetableres.

Senest 14 dage før arbejdet med at etablere udløbet går i gang, kontaktes vandløbsmyndigheden ved Hans Erik Jensen, T 8872 5494, e-mail: heje@sonderborg.dk.

6.5. Senest 14 dage efter, at udledningstilladelsen er taget i brug, skal tilsynsmyndigheden have meddelelse om det (Sønderborg kommune, Vand &

Jord, 8872 4096, vand-jord@sonderborg.dk). Ansøger skal fremsende en målfast afløbstegetning ved færdigmelding.

7. Støj

- 7.1. Virksomhedens eksterne støjbelastning må ikke overstige nedenstående værdier. De angivne værdier for støjbelastningen er de ækvivalente, korrigerede lydniveauer i dB(A).

	Kl.	Reference-tids-rum (timer)	III dB(A)
Mandag-fredag	07-18	8	55
Lørdag	07-14	7	55
Lørdag	14-18	4	45
Søn- og helligdage	07-18	8	45
Alle dage	18-22	1	45
Alle dage	22-07	0,5	40
Spidsværdi	22-07	-	55

- 7.2. Miljømyndigheden kan på et senere tidspunkt forlange, at virksomheden skal dokumentere, at støjgrænserne er overholdt. Dokumentationen skal tilsendes miljømyndigheden sammen med oplysninger om driftsforholdene under målingen/beregningen. Tidsfrist herfor aftales med miljømyndigheden.

Dokumentationen skal udføres som ”Miljømåling – ekstern støj”.

Målingen/beregningen skal foretages på/for det/de mest støjbelastede områder udenfor virksomhedens grund, under de mest støjbelastende driftsforhold - eller efter anden aftale med miljømyndigheden.

- 7.3. Hvis støjgrænserne er overholdt, kan der kun kræves en årlig støjmåling. Udgifterne til dokumentation skal betales af virksomheden. Grænseværdier for støj, jf. vilkår 7.1, anses for overholdt, hvis målte eller beregnede værdier fratrukket ubestemtheden er mindre end grænseværdien. Målingernes og beregningernes samlede ubestemthed fastsættes i overensstemmelse med Miljøstyrelsens vejledninger. Ubestemtheden må ikke være over 3 dB(A).

8. Affald

- 8.1. Affald, der spildes, skal opsamles og anbringes i de dertil indrettede containere og affaldsområder. (st. K211)
- 8.2. Alt opsamlet spild indeholdende olie og kemikalier (herunder grus, savsmuld eller lignende anvendt til opugning) skal opbevares og bortskaffes som farligt affald. Der skal til enhver tid forefindes opugningsmateriale på virksomheden. (st. K211)

- 8.3. Haveaffald skal bortskaffes og arealet ryddes for haveaffald og saft fra haveaffald mindst hver 6. uge i sommerhalvåret (1. maj-1. september). Dog kan tilsynsmyndigheden kræve, at arealet ryddes op til en gang om ugen, såfremt der væsentlige gener.

9. Jord og grundvand

- 9.1. Genbrugspladsen kørearealer skal være befæstede med fald mod afløb. (st. K211)
- 9.2. Containere og båse med jern- og metalaffald skal placeres på et område med impermeabel belægning med fald mod sump eller afløb. (st. K211)
- 9.3. Øvrige arealer for opstilling af containere og opbevaring af ikke-farligt affald skal befæstes med fald mod afløb. (st. K211)
- 9.4. Befæstede og impermeable arealer skal være i god vedligeholdesstand. Utætheder skal udbedres så hurtigt som muligt, efter at de er konstateret. (st. K211)
- 9.5. Sump, tank eller render til opsamling af spild af farligt affald i bygningen eller specialcontaineren til farligt affald skal tømmes straks efter uheld og i øvrigt holdes tom. Indholdet skal håndteres og bortskaffes som farligt affald. (st. K211)

10. Egenkontrol

- 10.1. Virksomheden skal mindst 1 gang i kvartalet foretage en visuel kontrol af de befæstede og impermeable arealer samt gulvet i bygningen/specialcontaineren og udbedre evt. skader. Resultatet af besigtigelse og udbedring skal noteres i journal. Tilsynsmyndigheden kan højst 1 gang årligt kræve, at virksomheden lader en uvildig sagkyndig foretage dette eftersyn. (st. K211)
- 10.2. Virksomheden skal føre en driftsjournal med angivelse af:

- Løbende registrering af mængden af bortkørt farligt affald, jf. vilkår 3.1.
- Dato og resultat for inspektioner samt eventuelle foretagne udbedringer af befæstede arealer og gulve i bygning/specialcontianer til farligt affald m.m.

Ved udgangen af hvert kvartal registreres endvidere mængden af hver af de oplagrede affaldsarter, for hvilke der er fastsat vilkår om maksimalt oplag, jf. 5.3.

Driftsjournalen skal opbevares på virksomheden mindst 5 år og skal være tilgængelig for tilsynsmyndigheden. (st. K211)

11. Ikrafttrædelse

Godkendelsen træder i kraft **23. juni 2010**. Hvis afgørelsen påklages, kan klagemyndigheden beslutte at ændre vilkårene i godkendelsen eller helt at ophæve godkendelsen.

12. Tidsfrister

- 12.1. Virksomheden skal opfylde kravene i denne godkendelse senest 6 måneder efter godkendelsen er trådt i kraft.

13. Klage

Godkendelsen kan påklages til Miljøstyrelsen. Klage skal ske indenfor en frist på 4 uger fra afgørelsen er offentligt bekendtgjort i de lokale dagblade. Klagevejledning er vedlagt godkendelsen. Klagefristen udløber **21. juli 2010**.

Hvis godkendelsen benyttes inden klagefristens udløb - og inden en eventuel klage er afgjort af klagemyndigheden - er det på virksomhedens ansvar.

14. Generelt

Godkendelsen omfatter udelukkende forholdet til miljølovgivningen. Andre godkendelser/tilladelser i forhold til anden lovgivning – f.eks. byggeloven og planloven - skal søges separat.

Hvis virksomheden udvides eller ændres bygningsmæssigt eller driftsmæssigt, så det betyder større eller anden forurening, skal dette godkendes af Sønderborg Kommune, før udvidelsen eller ændringen sker (miljøbeskyttelseslovens § 33).

Troels Dahl
Civilingeniør

Hanne Bruun
Afdelingsleder

Klagevejledning

Denne godkendelse er meddelt efter miljøbeskyttelseslovens kapitel 5.

Godkendelsen kan påklages til Miljøklagenævnet efter reglerne i miljøbeskyttelseslovens kapitel 11. Følgende er klageberettigede:

- Sønderborg Forsyning, Ellegårdvej 8, 6400 Sønderborg
- Enhver, der har en individuel og væsentlig interesse i sagens udfald
- Sundhedsstyrelsen
- Klageberettigede interesseorganisationer

En kopi af denne godkendelse er sendt til:

Sundhedsstyrelsen	syd@sst.dk
Arbejdstilsynet	at@at.dk
Danmarks Naturfredningsforening	dn@dn.dk
Friluftsrådet	soenderjylland@friluftsradet.dk

En eventuel klage skal være skriftlig og sendes til Miljøafdelingen, Sønderborg Kommune, Rådhuset, 6400 Sønderborg. Miljøafdelingen sender klagen videre til Miljøklagenævnet sammen med det materiale, der ligger til grund for sagens bedømmelse.

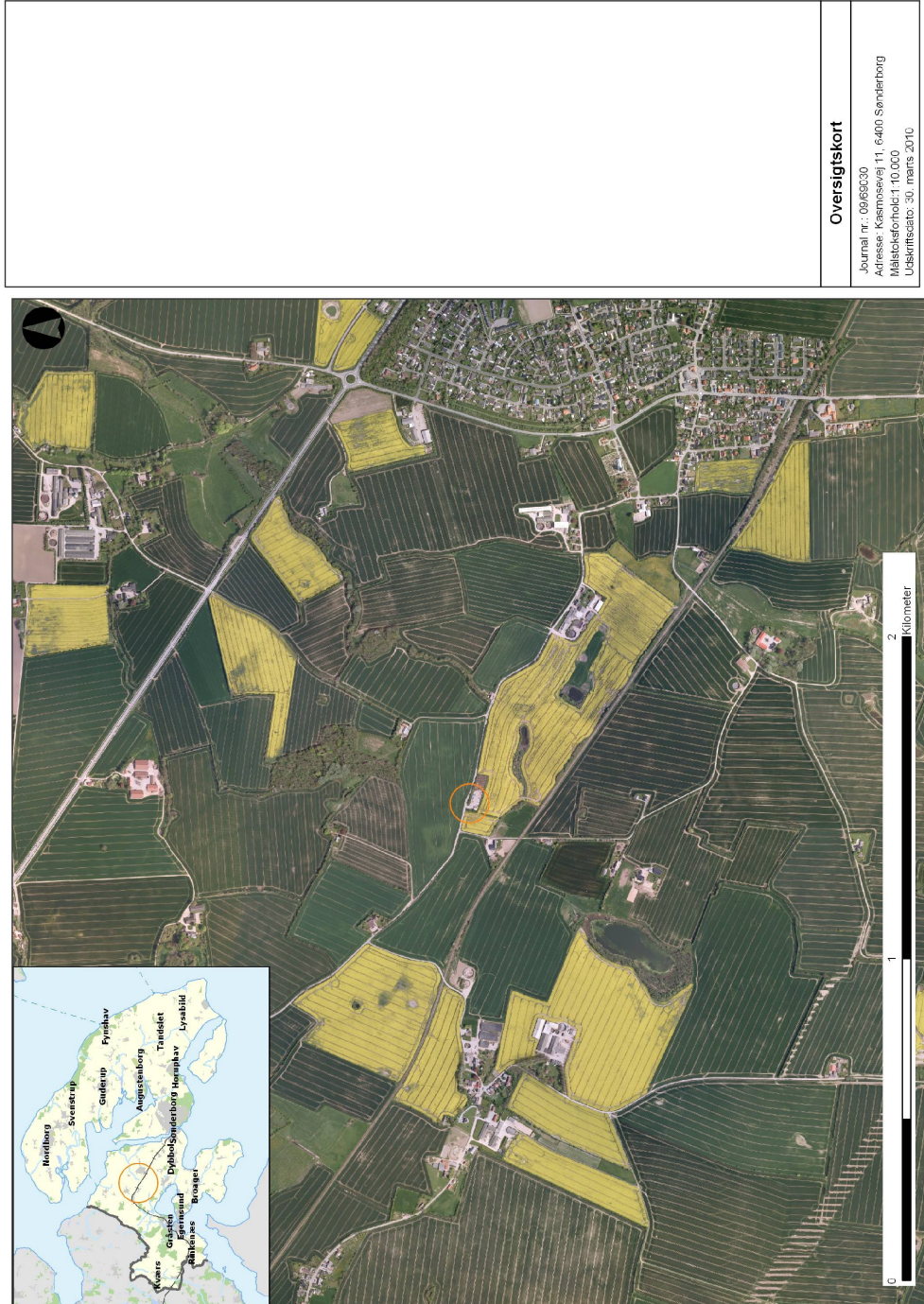
Klagen skal være modtaget af Sønderborg Kommunes miljøafdeling inden klagefristens udløb **21. juli 2010**.

Civilt søgsmål

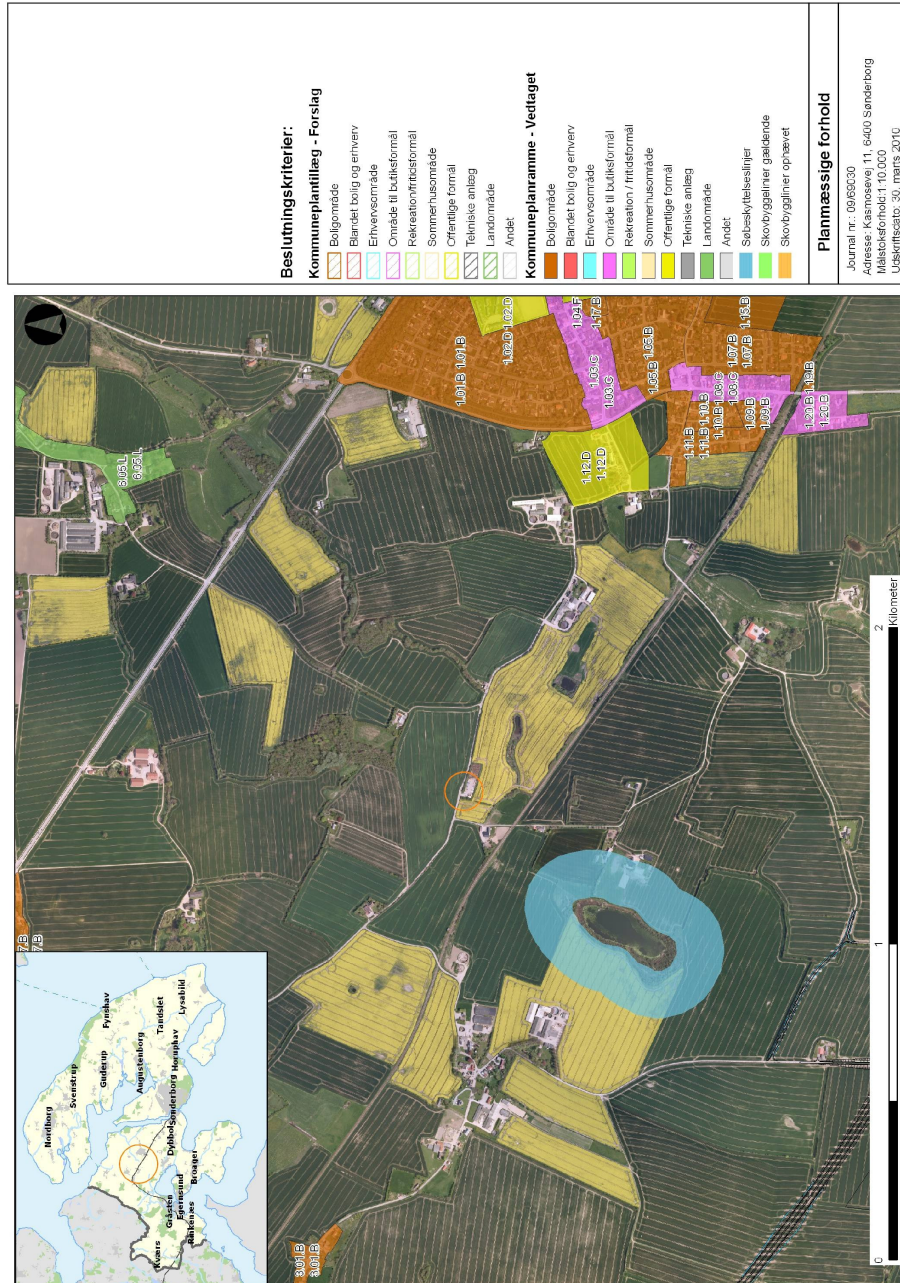
Et eventuelt sagsanlæg skal i følge miljøbeskyttelseslovens § 101 stk. 1, være anlagt inden 6 måneder efter, at afgørelsen er modtaget, eller - hvis sagen påklages - inden 6 måneder efter, at den endelige afgørelse foreligger

Bilag

Bilag 1. Beliggenhed



Bilag 2. Planmæssige forhold



Bilag 4. Liste over sagens akter

Dokument	Dato	Sags nr.	Dok nr.
Opstart af revurdering + tidsplan	15-01-2010	09/69030	1-2
Supplerende spørgsmål	03-02-2010	09/69030	4
Supplerende oplysninger	22-03-2010	09/69030	7-9
Varsling af påbud, samt udkast	19-05-2010	09/69030	10-11

Bilag 5. Lovgrundlag og refereret materiale**Lovgrundlag**

Miljøbeskyttelsesloven	Lovbekendtgørelse nr. 1757 af 22. december 2006 om miljøbeskyttelse.
Godkendelsesbekendtgørelsen	Bekendtgørelse nr. 1640 af 13. december 2006, om godkendelse af listevirksomhed.
Affaldsbekendtgørelsen	Bekendtgørelse nr. 48 af 13. januar 2010 om affald.
VVM-bekendtgørelsen	Bekendtgørelse nr. 1335 af 6. december 2006 om vurdering af visse offentlige og private anlægs virkning på miljøet (VVM) i medfør af lov om planlægning.
Risikobekendtgørelsen	Bekendtgørelse nr. 1666 af 14. december 2006 om kontrol med risikoen for større uheld med farlige stoffer.
Klassificeringsbekendtgørelsen	Bekendtgørelse nr. 329 af 16. maj 2002 om klassificering, emballering, mærkning, salg, og opbevaring af kemiske stoffer og produkter.
Kvalitetsbekendtgørelsen	Bekendtgørelse nr. 1353 af 11. december 2006 om kvalitetskrav til miljømålinger udført af akkrediterede laboratorier, certificerede personer m.v.
Olietankbekendtgørelsen	Bekendtgørelse nr. 724 af 1. juli 2008 om indretning, etablering og drift af olietanke, rørsystemer og pipelines.
Affaldsregulativer:	Regulativ og forskrift for farligt erhvervsaffald i Augustenborg, Broager, Gråsten, Nordborg, Sundved, Sydals og Sønderborg Kommuner. Regulativ for erhvervsaffald i Sønderborg Kommune. Regulativ for husholdningsaffald i Sønderborg Kommuner.

Refereret materiale

Støjvejledninger:	Ekstern støj fra virksomheder. Vejledning fra Miljøstyrelsen, nr. 5/1984. Måling af ekstern støj fra virksomheder. Vejledning fra Miljøstyrelsen, nr. 6/1984. Beregning af ekstern støj fra virksomheder. Vejledning fra Miljøstyrelsen, nr. 5/1993. Lavfrekvent støj, infralyd og vibrationer i eksternt miljø. Orientering fra Miljøstyrelsen, nr. 9/1997.
Luftvejledningen	Begrænsning af luftforurening fra virksomheder. Vejledning fra Miljøstyrelsen, nr. 2/2001
B-værdivejledningen	Oversigt over B-værdier. Vejledning fra Miljøstyrelsen, nr. 2/2002. Supplement til B-værdivejledningen 2008. Miljøprojekt nr. 1252 /2008.
BAT-dokumenter:	Referencer til BAT vurdering ved miljøgodkendelser. Orientering fra Miljøstyrelsen, nr. 2/2006.