



MILJØGODKENDELSE  
AF HUSDYRBRUGET  
UDBYHØJVEJ 595, 8970  
HAVNDAL

## Registreringsblad - Miljøgodkendelse

Hovedmatrikelnr.	11a, Knejsted By, Ø. Tørslev
Cvr. nr.	40183167
Ansøger, ejer og driftsansvarlig	Kisgaard Svineproduktion A/S Nybrogaardsgade 59, Østergårde 9560 Hadsund
Godkendelsesbetegnelse	§ 16a, stk. 2. Svinebrug med >750 stipladser for søer
Tilsynsmyndighed:	Randers Kommune
Sagsnummer	09.17.19-P19-4-21
Sagsbehandler	Peter Dalgas Kruse
Godkendelses dato	25. maj 2022

## Indhold

Registreringsblad - Miljøgodkendelse.....	2
Resumé .....	5
Generelle forhold.....	5
Vilkår for godkendelse .....	8
Generelt .....	8
Anlæg.....	8
Beplantning.....	8
Produktionsareal og staldindretning .....	8
Gyllekøling .....	9
Gødningsopbevaring og -håndtering .....	10
Lugt .....	11
Støj.....	11
Fluebekæmpelse.....	12
Råvarer og hjælpestoffer .....	12
Affald.....	12
Ophør.....	12
Egenkontrol for gyllekølingsanlæg.....	13
KOMMUNENS VURDERING .....	14
Bedste tilgængelige teknik (BAT) .....	15
Placering .....	19
Natur .....	21
Lugt .....	22
Støv .....	24
Støj.....	24
Rystelser.....	25
Transport/ vejforhold .....	25
Lys .....	26
Fluer og skadedyr.....	26
Afstandskrav .....	27
Restvand / overfladevand.....	29
Råvarer og hjælpestoffer .....	29
Affald.....	30

Ophør .....	31
Offentliggørelse .....	32
Offentliggørelse af ansøgningen .....	32
Partshøring.....	32
Offentliggørelse af godkendelsen .....	32
Klagevejledning .....	32
Bilag: .....	34

## Resumé

Husdyrbruget har ansøgt om miljøgodkendelse af en so- og smågriseproduktion. Miljøgodkendelsen omhandler udvidelse af produktionsarealet. Udvidelsen sker i to faser.

I fase 1 udvides produktionsarealet fra 3.811 til 4.852 m<sup>2</sup>. Der etableres drægtighedsstald i et eksisterende maskinhus. Der bygges en ny gyllebeholder på 5.000 m<sup>3</sup> med fast overdækning og der etableres fast overdækning på den største af de to eksisterende gyllebeholdere. Desuden opføres et nyt maskinhus/ halmlade på 2.736 m<sup>2</sup>. Etablering af drægtighedsstald i maskinhuset er sket og der er således tale om en lovliggørelse. Se situationsplan for fase 1 på bilag 1.

I fase 2 etableres to tilbygninger til drægtighedsstalden og produktionsarealet øges dermed fra 4.852 til 5.893 m<sup>2</sup>. Se situationsplan for fase 2 på bilag 2.

Med denne miljøgodkendelse bliver svinebruget samtidig godkendt efter stipladsmodellen. Miljøgodkendelse efter stipladsmodellen betyder, at der må produceres det antal søer og smågrise, der efter dyrevelfærdsreglerne kan være på produktionsarealet.

Husdyrbruget har flere end 750 stipladser til søer og er derfor omfattet af IE-direktivet. For IE-husdyrbrug gælder en række særregler udover vilkår i denne miljøgodkendelse.

Miljøgodkendelsen stiller bl.a. vilkår om anvendelse af miljøteknologi, staldtype, dyretype, produktionsarealer og beplantning til sløring af de nye bygninger. Der er endvidere stillet vilkår der skal forebygge støj- og fluegener.

For at overholde Husdyrbruglovens krav til BAT (Bedste Anvendelige Teknologi) er der stillet særskilte vilkår for fase 1 og fase 2. Desuden skal fase 1 være gennemført før fase 2 må påbegyndes.

På baggrund af de stillede vilkår i miljøgodkendelsen, særregler for IE-brug og de generelle regler for husdyrbrug vurderer Randers Kommune, at husdyrbruget ikke vil give anledning til uacceptable påvirkninger af omgivelserne, og at husdyrbruget vil kunne drives uden væsentlige gener for omgivelserne, når driften sker i overensstemmelse med disse regler.

## Generelle forhold

Randers Kommune godkender i henhold til § 16a, stk. 2 i Husdyrbrugloven<sup>1</sup> svinebruget Udbyhøjvej 595, 8970 Havndal. Godkendelsen gives på betingelse af, at de nærmere fastsatte vilkår i miljøgodkendelsen overholdes.

---

<sup>1</sup> Lovbekendtgørelse nr. 520 af 1. maj 2019 om husdyrbrug og anvendelse af gødning m.v.

Vilkårene i godkendelsen er som hovedregel kun stillet for de punkter, hvor tilsynsmyndigheden vurderer, at kravene skal være mere vidtgående end de generelle bestemmelser. Øvrig lovgivning - f.eks. den til enhver tid gældende Godkendelsesbekendtgørelse<sup>2</sup>, Husdyrgødningsbekendtgørelse<sup>3</sup> og Gødningsanvendelsesbekendtgørelse<sup>4</sup> skal også overholdes og særlig bemærkes:

- At en godkendelse efter Husdyrbruglovens § 16 a, stk. 2 og 4 skal revurderes, når EU-Kommissionen offentliggør en ny BAT-konklusion.
- At IE-husdyrbrug skal have et miljøledelsessystem, jf. § 42 i Godkendelsesbekendtgørelsen.
- At IE-husdyrbrug skal oplære personale, jf. § 43 i Godkendelsesbekendtgørelsen.
- At IE-husdyrbrug skal udarbejde og følge en plan for regelmæssig kontrol, reparation, vedligeholdelse og beredskab, jf. § 44 i Godkendelsesbekendtgørelsen.
- At IE-husdyrbrug skal opfylde fodringskrav og anvende teknikker for reducere den samlede mængde kvælstof og fosfor, jf. § 46 i Godkendelsesbekendtgørelsen.
- At IE-husdyrbrug skal anvende energieffektiv belysning, jf. § 47 i Godkendelsesbekendtgørelsen.
- At IE-husdyrbrug skal reducere støvemissioner fra staldanlæg, jf. § 48 i Godkendelsesbekendtgørelsen.
- At IE-brug straks underretter kommunen ved manglende overholdelse af vilkår og krav, jf. § 49 i Godkendelsesbekendtgørelsen.
- At IE-brug årligt skal indsende informationer til kommunen, jf. § 50 i Godkendelsesbekendtgørelsen.
- At der på arealer hvor der kortvarigt er dyr, men som ikke medregnes som produktionsareal, skal foretages effektiv rengøring efter endt ophold (eks. udleveringsrum og service- og gangarealer m.v.), jf. § 38 i Godkendelsesbekendtgørelsen.

Ud over miljøgodkendelsens vilkår og de generelle regler, skal driftsansvarlige desuden være opmærksom på følgende:

---

<sup>2</sup> Bekendtgørelse nr. 2225 af 27. november 2021 om godkendelse og tilladelse m.v. af husdyrbrug.

<sup>3</sup> Bekendtgørelse nr. 2243 af 29. november 2021 om miljøregulering af dyrehold og om opbevaring af gødning.

<sup>4</sup> Bekendtgørelse nr. 1551 af 2. juli 2021 om anvendelse af gødning.

- At grundlaget for godkendelsen er den sidst indsendte ansøgning, skema nr. 224768, version 3 (fase 2) og scenarieberegningsskema 224866 (fase 1).
- At ændring, etablering, eller renovering af bygninger, pladser, siloer, opbevaringstanke. m.v. i forhold til sidst indsendte ansøgning skal anmeldes til kommunen.
- At øvrige fornødne godkendelser eller tilladelser skal indhentes separat, herunder byggetilladelse samt udlednings- og nedsivningstilladelse til regnvand.
- At der er en udnyttelsesfrist på 6 år fra godkendelsen er meddelt.
- At godkendelsen betragtes som udnyttet når evt. byggeri er afsluttet, samt ved enhver ændring, som er i overensstemmelse med godkendelsen, dvs. både ved hel og delvis udnyttelse af godkendelsen.
- At alle vilkår er gældende fra det tidspunkt, godkendelsen er udnyttet, medmindre andet er angivet.
- At godkendelsen eller dele heraf til hver en tid kan bortfalde, hvis den ikke har været udnyttet i en sammenhængende periode på 3 år.
- At første revurdering af miljøgodkendelsen skal foretages 8 år efter godkendelsens dato. Herefter vil godkendelsen blive taget op til revurdering mindst hvert 10. år.

# Vilkår for godkendelse

## Generelt

1. Husdyrbrugets indretning og drift skal miljømæssigt være i overensstemmelse med de oplysninger, der ligger til grund for godkendelsen, dog med de eventuelle ændringer der fremgår af vilkårene.
2. Eventuelt ejerskifte skal meddeles tilsynsmyndigheden senest 1 måned efter, det har fundet sted.

## Anlæg

### Beplantning

3. Der skal etableres beplantning til sløring af hele anlægget i henhold til oversigtsplan bilag 2. Beplantningen skal være etableret senest 31. december året efter opførelse af en ny bygning, således at der er slørende beplantning omkring det samlede anlæg. Beplantningen skal minimum være 3-rækket og bestå af løvtræarter og buske, der er naturligt hjemmehørende i området. Der må etableres adgangsvej gennem beplantningen øst for gyllebeholderne
4. Beplantningen skal vedligeholdes i fornødent omfang, herunder ved eventuel gentilplantning.

### Produktionsareal og staldindretning

5. Den maksimale størrelse af produktionsarealer og fordeling af staldsystemer skal være i overensstemmelse med tabel 1 og staldtegningerne i bilag 3:

Staldnavn	Staldstørrelse (m <sup>2</sup> )	Staldsystem	Produktionsareal Fase 1 (m <sup>2</sup> )	Produktionsareal Fase 2 (m <sup>2</sup> )
Smågrise 1	454	Smågrise. Toklimastald, delvis spaltegulv	401	401
Smågrise 2	454	Smågrise. Toklimastald, delvis spaltegulv	401	401
Smågrise 3	454	Smågrise. Toklimastald, delvis spaltegulv	401	401
Smågrise 4	454	Smågrise. Toklimastald, delvis spaltegulv	401	401
Drægtigheds stald	1.445	Søer, golde og drægtige. Løsgående, delvis spaltegulv	1.041	1.041
Udvidelse 1	792	Søer, golde og drægtige. Løsgående, delvis spaltegulv	-	621



Staldnavn	Staldstørrelse (m <sup>2</sup> )	Staldsystem	Produktionsareal Fase 1 (m <sup>2</sup> )	Produktionsareal Fase 2 (m <sup>2</sup> )
Udvidelse 2	552	Søer, golde og drægtige. Løsgående, delvis spaltegulv	-	420
Farestald	2.031	Søer, diegivende. Kassestier, delvis spaltegulv ( <b>renoveres</b> )	214	214
		Søer, diegivende. Kassestier, delvis spaltegulv ( <b>renoveres</b> )	142	142
		Søer, diegivende. Kassestier, delvis spaltegulv	1.107	1.107
Klimacontainer	72	Smågrise. Toklimastald, delvis spaltegulv	62	62
Babystald	131	Smågrise. Drænet gulv + spalter (50%/ 50 %)	97	97
Løbestald 2	479	Flexgruppe: Alle svin; Fulddrænet gulv (kummer under hele arealet)	149	149
		Søer, golde og drægtige. Løsgående, delvis spaltegulv	208	208
Løbestald 1	361	Søer, golde og drægtige. Løsgående, delvis spaltegulv	228	228
<b>Samlet produktionsareal</b>			<b>4.852</b>	<b>5.893</b>

Tabel 1: Fordeling af staldsystemer/produktionsarealer i de enkelte stalde

6. Der skal opretholdes en god staldhygiejne. Det skal bl.a. sikres, at foderarealer holdes tørre, at dyrene holdes rene, at støv og smudsbelægning i staldene fjernes, og at fodringssystemer holdes rene.

## Gyllekøling

7. Gyllekanalerne i staldene "Udvidelse 1", "Udvidelse 2" og i de to staldafsnit i "Farestald" som renoveres- i alt 608 m<sup>2</sup> – skal forsynes med køleslanger, der forbindes med en varmepumpe.
8. Køleslangerne skal udlægges, så de dækker hele arealet af gyllekummernes bund. Afstanden mellem slangerne må maksimalt være 40 cm. Inden slangerne indstøbes, skal kommunen kontaktes for endelig godkendelse af slangeudlægningen.
9. Anlæggets varmepumper skal levere en specifik køleeffekt på mindst 29,35 og højst 45 W/m<sup>2</sup> svarende til en køleeffekt på mindst 17,84 og højst 27,3 kW.
10. Anlæggets varmepumpe skal levere en årlig køleydelse (målt i kWh) på mindst 156.278 kWh.

11. Der skal monteres en typegodkendt energimåler og elmåler på varmpumpen. Energimåleren skal være forsynet med en automatisk datalogger, der registrerer den månedlige og årlige køleydelse målt i kWh.
12. Gyllekølingsanlægget skal være forsynet med et trykovervågningssystem, en alarm samt en sikkerhedsanordning, der i tilfælde af lækage stopper anlægget. Gyllekølingsanlægget må ikke kunne genstarte automatisk.
13. Vedligeholdelse af gyllekølingsanlægget skal ske i overensstemmelse med producentens vejledning. Vejledningen skal opbevares på husdyrbruget.
14. Ændringer af gyllekølingsanlægget, eks. udskiftning af anlæggets varmpumpe, må ikke ske uden tilsynsmyndighedens godkendelse.

## Gødningsoptbevaring og -håndtering

15. Der skal etableres fast overdækning i form af teltoverdækning med indvendig skørt på den største af de eksisterende gylleholdere (benævnt "Gylle 1" i ansøgningskemaet) samt på den nye gyllebeholder.

Teltoverdækningen på "Gylle 1" skal etableres inden fase 2 påbegyndes - og senest 25. november 2022.

16. Åbning af teltdug må kun ske i forbindelse med omrøring, tømning og udbringning af gylle.
17. Skader på teltoverdækningen skal repareres inden for en uge efter skadens opståen.
18. Såfremt en skade ikke kan repareres inden for en uge, skal der indgås aftale om reparation inden to hverdage efter skadens opståen. Tilsynsmyndigheden underrettes straks herom.
19. Det samlede overfladeareal på husdyrbrugets beholdere til flydende husdyrgødning må ikke overstige 2.572 m<sup>2</sup>.
20. I forbindelse med påfyldning af gyllevogn må der ikke spildes flydende husdyrgødning på jorden, således at der er fare for forurening af jord, grundvand, vandløb eller dræn.
21. Ved omlæsning til gyllevogn skal der anvendes gyllevogn med påmonteret kran, som svinger ind over tanken. Omlæsning til gyllevogn må ikke ske med fastmonteret pumpe eller tømmes med traktorpumpe el.lign., medmindre det sker på en tæt, befæstet påfyldningsplads med fald mod afløb til pumpebrønd el.lign.
22. Husdyrbruget skal altid have en opbevaringskapacitet for flydende husdyrgødning inkl. vand fra befæstede arealer, svarende til mindst 9

måneders produktion. Opbevaringskapaciteten kan opfyldes ved skriftlig aftale om opbevaring på anden ejendom.

## Lugt

23. Såfremt der efter kommunens vurdering opstår væsentlige lugtgener, der skønnes at være større, end der kan forventes ifølge grundlaget for miljøvurderingen, kan kommunen meddele påbud om, at der skal indgives og gennemføres projekt for afhjælpende foranstaltninger.

## Støj

24. Husdyrbrugets bidrag til det udendørs støjniveau målt ved nabobeboelse i det åbne land må i intet punkt overstige følgende grænseværdier:

	Tidsinterval	Grænseværdi	Midlingstid
Hverdage	Kl. 07.00-18.00	55 dB(A)	8 timer
Lørdage	Kl. 07.00-14.00	55 dB(A)	7 timer
Lørdage	Kl. 14.00-18.00	45 dB(A)	4 timer
Søn- og helligdage	Kl. 07.00-18.00	45 dB(A)	8 timer
Aften	Kl. 18.00-22.00	45 dB(A)	1 time
Nat	Kl. 22.00-07.00	40 dB(A)	½ time

Tabel 2: Grænseværdier for støj

Støjbelastningen er det ækvivalente, korrigerede støjniveau i dB(A) målt eller beregnet i punkter 1,5 m over terræn. Referencetiden er det mest støjbelastede tidsrum i perioden. Støjens maksimalværdi må om natten ikke overstige 55 dB(A) ved boliger.

Brugen af landbrugsredskaber i marken er undtaget fra støjgrænserne.

Såfremt kommunen får begrundet mistanke om, at vilkårene om støjgrænser ikke er overholdt, forlanges det, at husdyrbruget foretager de nødvendige tiltag og efterfølgende fremsender dokumentation for, at støjgrænserne ikke er overskredet. Udgifterne hertil afholdes af husdyrbruget.

Dokumentationen skal ske i form af målinger og/eller beregninger foretaget i en periode, hvor husdyrbrugets støj under normale forhold er maksimal. Dokumentation vedrørende støj skal udføres efter gældende vejledninger fra

Miljøstyrelsen, pt. nr. 5/1984, *Målinger af ekstern støj* og nr. 5/1993, *Beregning af ekstern støj fra virksomheder* eller Orientering nr. 9/1997.

Måling og beregning skal udføres af et målefirma, der er akkrediteret eller en person, der er certificeret til "miljømålinger – ekstern støj".

## Fluebekæmpelse

25. Der skal på ejendommen foretages en effektiv fluebekæmpelse og forebyggende foranstaltninger mod fluer. Fluebekæmpelse skal ske i overensstemmelse med de til enhver tid nyeste [retningslinjer for fluebekæmpelse](#).

## Råvarer og hjælpestoffer

26. Vandforbruget skal minimeres, hvor det er muligt. For at gøre det målbart, skal vandforbruget aflæses og registreres i driftsjournal mindst en gang i kvartalet.
27. Tankning af brændstof skal til enhver tid ske på en plads med fast og tæt bund uden afløb. Tankning skal ske under opsyn.
28. Spild af olie skal kunne observeres og opsamles med kattegrus eller andet olieabsorberende materiale.
29. Opbevaring og håndtering af råvarer, kemikalier og sprøjtemidler må ikke medføre forurening eller risiko for forurening af omgivelserne, herunder jord, overfladevand, grundvand, luft eller kloak.

## Affald

30. Dokumentation for korrekt bortskaffelse af affald skal gemmes i 5 år og være tilgængelig for tilsynsmyndigheden.

## Ophør

31. Ved ophør af husdyrproduktionen skal der træffes de nødvendige foranstaltninger for at undgå forureningsfare og for at bringe stedet i en miljømæssig forsvarlig tilstand. F.eks. skal der ske en fuldstændig tømning af husdyrgødning i stalde, gyllebeholdere mv. og ske bortskaffelse af fodermidler, døde dyr og medicin.

## Egenkontrol for gyllekølingsanlæg

32. Der skal indgås en skriftlig aftale med en godkendt montør med VPO-certifikat eller tilsvarende certificering om kontrol og service af gyllekølingsanlægget mindst én gang årligt. Den årlige kontrol skal som minimum bestå af følgende: - afprøvning og funktionssikring af trykovervågningssystemet, alarmerne samt sikkerhedsanordningen, kontrol af kølekredsens ydelse.
33. Enhver form for driftsstop skal noteres i logbog med angivelse af årsag og varighed. Tilsynsmyndigheden skal underrettes ved driftsstop, der har en varighed på mere end 7 dage.
34. Registreringen fra datalogger, logbogen, den skriftlige kontrolaftale, de årlige kontrolrapporter samt øvrige servicereporter, skal opbevares på husdyrbruget i mindst fem år og forevises på tilsynsmyndighedens forlangende.

## KOMMUNENS VURDERING

Husdyrbruget har en § 12 miljøgodkendelse fra den 18. december 2017, hvor husdyrbrugets produktionsrettighed blev fastlagt til 1.800 søer og 36.000 smågrise. Denne godkendelse omhandlede etablering af en drægtighedsstald, ny gyllebeholder og en klimacontainer. Det var kun klimacontaineren der blev etableret og godkendelsen blev dermed kun delvist udnyttet.

Med denne miljøgodkendelse ansøges om en lignende projekt, hvor udvidelsen sker i to faser:

I fase 1 udvides produktionsarealet fra 3.811 til 4.852 m<sup>2</sup>. Der etableres drægtighedsstald i et eksisterende maskinhus. Der bygges en ny gyllebeholder på 5.000 m<sup>3</sup> med fast overdækning og der etableres fast overdækning på den største af de to eksisterende gyllebeholdere. To staldafsnit i "Farestald" renoveres og der nedlægges slanger til gyllekøling. Klimacontaineren til smågrise flyttes uden for fortidsmindebeskyttelseslinje. Desuden opføres et nyt maskinhus/ halmlade på 2.736 m<sup>2</sup>. Etablering af drægtighedsstald i maskinhuset er sket og der er således tale om en lovliggørelse. Se situationsplan for fase 1 på bilag 1.

I fase 2 etableres to tilbygninger til drægtighedsstalden og produktionsarealet øges dermed fra 4.852 til 5.893 m<sup>2</sup>. Der etableres gyllekøling i begge tilbygninger og de to renoverede staldafsnit i "farestald" tilsluttes også gyllekøling. Se situationsplan for fase 2 på bilag 2.

Med denne miljøgodkendelse bliver svinebruget samtidig godkendt efter stipladsmodellen. Miljøgodkendelse efter stipladsmodellen betyder, at der må produceres det antal søer og smågrise, der efter dyrevelfærdsreglerne kan være på produktionsarealet.

Husdyrbruget har ansøgt om flere end 750 stipladser til søer og er derfor omfattet af IE-direktivet. Det er oplyst, at produktionen forventes at bestå af 1.800 søer med smågrise. I CHR (CentraleHusdyrRegister) er det nuværende antal stipladser oplyst til 1.300 stipladser til søer og 5.400 stipladser til smågrise mellem 7 og 30 kg.

Husdyrbrugets emission af ammoniak beregnes ud fra størrelsen af produktionsarealet i staldene, samt arealet af husdyrbrugets lagre af gødning. Husdyrbrugets emission af lugt beregnes alene ud fra størrelsen af produktionsarealet i staldene. Produktionsarealet er det areal i staldene, hvor dyrene kan opholde sig og har mulighed for at afsætte gødning. Service- og gangarealer kan, men skal ikke medregnes. I den forbindelse har kommunen foretaget en vurdering af, hvilke arealer der skal medregnes i produktionsarealet (Godkendelsesbekendtgørelsens bilag 3, pkt. C).

Det bemærkes, at kommunen (jf. Godkendelsesbekendtgørelsens § 34 stk. 2) ved vurderingen skal inddrage alle etableringer, udvidelser og ændringer af husdyrbruget,

der er godkendt eller afgjort efter anmeldelse inden for de seneste 8 år. Da projektet er opdelt i to faser, hvor nuværende drift lovliggøres, er miljøpåvirkningen fra "nudrift" og "ansøgt drift" større end den fra "8 års-drift". Miljøpåvirkningen fra begge faser overholder Husdyrbruglovens afskæringskriterier. Miljøpåvirkningen er dog størst ved den fulde udvidelse (fase 2) og medmindre andet fremgår er det den der er vurderet på.

Udover produktionen på Udbyhøjvej 595 har ansøger husdyrproduktion på en række andre ejendommen. Der er tale om adskilte husdyrbrug på hver deres selvstændige ejendomme. Randers Kommune har derfor vurderet, at miljøgodkendelse til Udbyhøjvej 595 ikke skal omfatte produktionen på de øvrige ejendomme.

Ansøgning om miljøgodkendelse skal bl.a. omfatte en miljøkonsekvensrapport, jf. § 4 i Godkendelsesbekendtgørelsen. Det er Randers Kommunes vurdering, at oplysninger og vurderinger i miljøkonsekvensrapporten lever op til kravene i Husdyrbrugloven. Miljøkonsekvensrapporten er vedlagt som bilag 4.

## Bedste tilgængelige teknik (BAT)

Ansøger har i miljøkonsekvensrapporten redegjort for anvendelse af bedst tilgængelig teknik. Randers Kommune vurderer, at ansøger har truffet de nødvendige foranstaltninger for at forebygge og begrænse forureningen ved anvendelse af den bedste tilgængelige teknik (BAT), og at husdyrbruget med de generelle krav og de stillede vilkår i øvrigt kan drives på stedet uden at påvirke omgivelserne på en måde, som er uforenelig med hensynet til omgivelserne.

### Kommunens vurderinger og bemærkninger

#### Ammoniak og staldindretning

I ansøgningssystemet, Husdyrgodkendelse.dk er der foretaget beregninger af det emissionsniveau (BAT-krav) for ammoniak, der er opnåeligt ved anvendelse af bedst tilgængelig teknologi. Der beregnes et samlet BAT-krav for husdyrbrugets anlæg (stalde og gødningslagre) ud fra emissionsfaktorerne i Godkendelsesbekendtgørelsens bilag 3.

Det samlede BAT-krav (inkl. lagre) er for fase 1 beregnet til 4.807 kg N/år. Husdyrbruget vurderes at leve op til det beregnede BAT-niveau, da husdyrbrugets samlede ammoniakfordampning er beregnet til 4.759 kg N/år, jf. ansøgningssystemet, Husdyrgodkendelse.dk.

For overholdelse af BAT-kravet i fase 1 er det en forudsætning at der etableres fast overdækning på beholderen "Gylle 1". Da fase 1 er en lovliggørelse er der fastsat en tidsfrist for etablering af den faste overdækning, samt vilkår om at overdækningen etableres inden fase 2 påbegyndes.

Det samlede BAT-krav (inkl. lagre) er for fase 2 beregnet til 5.695 kg N/år. Husdyrbruget vurderes at leve op til det beregnede BAT-niveau, da husdyrbrugets samlede ammoniakfordampning er beregnet til 5.689 kg N/år, jf. ansøgningsystemet, Husdyrgodkendelse.dk.

For overholdelse af BAT-kravet i fase 2 er det en forudsætning at der etableres gyllekøling i tilbygningerne "udvidelse 1" og "udvidelse 2", samt i de to renoverede staldafsnit i "Farestald". For at opnå 21,5 % reduktion af ammoniakemissionen er det beregnet, at pumpen som minimum skal have en specifik køleeffekt på 29,35 W/m<sup>2</sup> og dermed en køleeffekt på 17,84 kW (29,35 W/m<sup>2</sup> \* 607,68 m<sup>2</sup>). Det giver en årlig køleydelse på 156.278 kWh (17,84 kW \* 8.760 timer). Der er stillet vilkår i overensstemmelse hermed. Den øvre grænse for den specifikke køleeffekt er 45 W/m<sup>2</sup> jf. figur 1 i teknologibladet. Køling herudover vil ikke reducere ammoniakfordampningen yderligere, men alene medføre forøget strømforbrug. Der er derfor stillet vilkår om at pumpens køleeffekt ikke må overskride (45 W/m<sup>2</sup> x 608 m<sup>2</sup>) 27,3 kW. Randers Kommune vurderer herefter at anlægget er korrekt dimensioneret.

For begge faser er det en forudsætning for ammoniakberegningerne, at husdyrbrugets stalde er indrettet med de oplyste staldsystemer. Det er desuden en forudsætning, at størrelsen og fordelingen af husdyrbrugets produktionsareal, samt areal af opbevaringslagrenes gylleoverflade er i overensstemmelse med det oplyste. Uanset om den nye gyllebeholder opføres i fase 1 eller 2 er det en forudsætning at der etableres fast overdækning på den. Der er stillet vilkår i overensstemmelse hermed. Endelig er det en forudsætning, at der er en god staldhygiejne, hvilket også stilles som vilkår.

### **Ernæringsmæssig styring**

I Godkendelsesbekendtgørelsen er der krav til IE-husdyrbrug om at reducere fosfor og kvælstofudskillelsen ved anvendelse af forskellige tekniker.

I miljøkonsekvensrapporten er der redegjort for, at der bl.a. anvendes fasefodring, og at der tilsættes fytase til foderet. Foderplaner revideres 1-2 gange årligt med foderkonsulent for at sikre optimal foderudnyttelse.

Randers Kommune vurderer, at der ikke er behov for at stille vilkår til fodringskrav.

### **Håndtering af foder (formaling, blanding og opbevaring)**

I miljøkonsekvensrapporten er det oplyst, at der anvendes hjemmeblandet tørfoder. Foderet opbevares i silo og foderlade.

Randers Kommune vurderer, at de generelle regler vedrørende opbevaring af foder svarer til den bedst tilgængelige opbevaringsteknik. Der stilles derfor ikke yderligere krav til håndtering af foder.



## **Opsamling og opbevaring af husdyrgødning**

I miljøkonsekvensrapporten er der redegjort for opbevaring og håndtering af husdyrgødning. Husdyrbruget forventer at producere ca. 12.460 m<sup>3</sup> gylle om året. Gyllen opbevares i ejendommens tre gyllebeholdere på i alt 11.000 m<sup>3</sup>.

Randers Kommune vurderer, at de generelle regler vedrørende opbevaring af husdyrgødning svarer til den bedst tilgængelige opbevaringsteknik. Således er gylletanke bl.a. omfattet af beholderkontrol minimum hver 10. år.

Husdyrbruget har herudover valgt at etablere fast overdækning på den store eksisterende gyllebeholder og på den nye beholder, hvilket reducerer tilførsel af regnvand.

Randers Kommune vurderer, at der på husdyrbruget bør være en opbevaringskapacitet på mindst 9 måneder. Dette for at undgå udkørsel af gylle under vejrmæssige forhold, som ikke egner sig til udbringning.

Den samlede opbevaringskapacitet er beregnet til 10,6 mdr. ( $11.000/12.460*12$ ). Kommunen vurderer således, at opbevaringskapaciteten er tilstrækkelig.

Kommunen har stillet vilkår om mindst 9 måneders opbevaringskapacitet, for at fastholde en miljømæssig forsvarlig opbevaringskapacitet på husdyrbruget.

Tømning af gyllebeholder til gyllevogn sker med sugestuds. Ved tømning af gyllebeholdere med fastmonterede pumper eller traktorpumpe er der ved overførslen til gyllevogn risiko for spild af flydende husdyrgødning og forøget risiko for uheld. Randers Kommune har derfor stillet vilkår om, at overpumpning af gylle til gyllevogn skal ske via hydraulisk sugekran på gyllevognen. Hvis der ønskes anvendt pumper, der er fastmonteret på gyllebeholdere eller traktorpumpe med pumperør, der er ført ud over beholderkanten, skal der ved gyllebeholderne etableres en befæstet påfyldningsplads med fald mod afløb til opsamlingsbeholder.

## **Udbringning af husdyrgødning**

Ved udbringning af husdyrgødning gælder ifølge dansk lovgivning, at der skal udarbejdes mark- og gødningsplan for at reducere udvaskningen af næringsstoffer til grundvandet. I den forbindelse afstemmes gødningsmængden i forhold til afgrødens næringsstofkrav og forhold som forfrugtsværdi, jordbundstype og kunstvanding inddrages. Herudover gælder at der i perioder, hvor risikoen for udvaskning er stor, ikke må ske udbringning af husdyrgødning. Randers Kommune vurderer, at disse regler sikrer, at udbringningen sker i overensstemmelse med bedst tilgængelige udbringningsteknologi.

For så vidt angår risici for afstrømning af næringsstoffer til overfladevand gælder tillige en række generelle regler, herunder krav om udlæg af bræmmer langs vandløb, forbud mod udbringning under vejrlig, hvor der er risiko for overfladisk afstrømning

og forbud mod udbringning på stærkt skrånende arealer mod overfladevand. Randers Kommune vurderer, at disse regler sikrer, at udbringningen sker i overensstemmelse med bedst tilgængelig udbringningsteknologi.

Endelig gælder en række generelle regler, der minimerer ammoniakfordampningen ved udbringning af husdyrgødning, herunder krav om at udbringning af gylle som minimum skal ske ved slangeudlægning og krav om, at husdyrgødning på sort jord skal nedbringes senest 6 timer efter udbringning. Endvidere skal gylle nedfældes på alle marker med sort jord og græs, eller der skal anvendes anden teknik eller teknologi i henhold til bestemmelserne i Husdyrgødningsbekendtgørelsen.

### **Energiforbrug**

I Godkendelsesbekendtgørelsen er der krav til IE-husdyrbrug om at anvende energieffektiv belysning i overensstemmelse med reglerne i Bygningsreglementet.

I miljøkonsekvensrapporten er der redegjort for det forventede energiforbrug og om energibesparende foranstaltninger.

Randers Kommune vurderer, at der ikke er behov for at stille vilkår til energiforbruget.

### **Vandforbrug**

Driften af IE-husdyrbrug skal jf. Godkendelsesbekendtgørelsens § 36 stk. 1, nr. 9 tilrettelægges så vandforbruget minimeres mest muligt. Randers Kommune har på den baggrund stillet vilkår om registrering vandforbruget.

Randers Kommune vurderer desuden, at husdyrbruget har fokus på at reducere vandforbruget bl.a. ved, at drikkevandsinstallationerne efterses jævnlige og eventuelle lækager i systemet identificeres straks og repareres hurtigst muligt.

### **Opbevaring af døde dyr**

Opbevaringsplads for døde dyr fremgår af situationsplan (bilag 1 og bilag 2). Døde dyr opbevares indtil afhentning under kadaverkappe på paller/betonspalter (større dyr) ved gyllebeholderne eller i køleboks (mindre dyr). Døde dyr afhentes ca. 2 gange om ugen af destruktionsanstalt, DAKA.

Randers Kommune vurderer, at de generelle regler vedrørende opbevaring af døde dyr svarer til den bedst tilgængelige opbevaringsteknik. For at hindre smittespredning skal døde dyr opbevares på en opbevaringsfacilitet indtil afhentning. Opbevaringsfaciliteten skal placeres ved fast tilkørselsvej, i passende afstand til offentlig vej, produktionsbygninger og arealer med produktionsdyr. Endelig er der fastsat regler for hvornår tilmelding til afhentning skal ske.

## Management

I Godkendelsesbekendtgørelsen er der krav til IE-husdyrbrug om at oplære personale om bl.a. relevant lovgivning, transport og udbringning af gødning, og reparation af og vedligeholdelse af udstyr.

For IE-husdyrbrug er der endvidere krav om at udarbejde og følge en plan for kontrol, reparation og vedligeholdelse af husdyrbruget og for udarbejdelse af en beredskabsplan for håndtering af uventede emissioner og hændelser.

I miljøkonsekvensrapporten er der redegjort for en række ledelses- og kontrolrutiner, der vurderes at medføre mindst mulig miljøbelastning og færrest muligt gener for omgivelserne. Desuden er ansøgningen vedlagt en beredskabsplan.

Randers Kommune vurderer, at der ikke er behov for at stille yderligere vilkår til management.

## Miljøledelse

I Godkendelsesbekendtgørelsen er der krav til IE-husdyrbrug om at have et miljøledelsessystem.

I miljøkonsekvensrapporten er der redegjort for miljøledelsessystem, og om at miljøledelse allerede er indført på husdyrbruget.

Randers Kommune vurderer, at der ikke er behov for at stille yderligere vilkår til miljøledelse.

## Indberetning til kommunen

I Godkendelsesbekendtgørelsen er der krav til, at IE-husdyrbrug en gang årligt skal indsende informationer til kommunen vedrørende logbøger for eventuel miljøteknologi, dokumentation for miljøledelsessystem, logbøger for gennemførte kontroller og dokumentation for fodringskontrol.

I miljøkonsekvensrapporten er der redegjort for, at ansøger fører en række egenkontroller på ejendommen.

Randers Kommune vurderer, at der ikke er behov for at stille yderligere vilkår til egenkontrol.

## Placering

I forhold til Retningslinjerne i Kommuneplan 2021 er husdyrbrugets anlæg beliggende

- i et område, som er udpeget som landbrugsområde,

- uden for særlige landskabelige-, geologiske- eller kulturhistoriske interesseområder,
- uden for kirkebyggelinjer, fredninger, skovbyggelinjen, strandbeskyttelseslinjen, sø- og åbeskyttelseslinjen og beskyttede sten- og jorddiger,
- inden for fortidsmindebeskyttelseslinjen (eksisterende bygninger "klimacontainer" og "babystald"),
- uden for lavbundsarealer, der kan genoprettes som vådområder,
- uden for naturområder og mulige naturområder, herunder også internationale naturbeskyttelsesområder.

I miljøkonsekvensrapporten er der redegjort for de landskabsmæssige og planmæssige forhold.

#### **Kommunens vurderinger og bemærkninger**

To af husdyrbrugets eksisterende bygninger (benævnt "klimacontainer" og "babystald" på situationsplan) ligger inden for fortidsmindebeskyttelseszone. I forbindelse med gennemførelse af fase 1 drejes klimacontaineren 90 grader og kommer således til at ligge uden for beskyttelseszonen. Det er oplyst at den nordlige tilbygning til drægtighedsstalden ("udvidelse 1") placeres uden for beskyttelseszonen.

Eksisterende anlæg og nye bygninger er placeret uden for områder, hvor landskabelige og kulturhistoriske hensyn i særlig grad skal varetages. Anlægget ligger i nogenlunde samme højde i terrænet som Knejsted. Fra anlægget falder terrænet ret kraftigt mod syd. Naboejendommene Udbyhøjvej 591-594 ligger ca. 10 m lavere i terrænet. Anlægget er dermed meget synligt for de nærmeste naboer mod syd, samt fra Udbyhøjvej. Når den nye drægtighedsstald er fuldt udvidet og den nye gyllebeholder med teltoverdækning er opført, vil anlægget fremstå endnu mere markant i landskabet. I samråd med ansøger er det besluttet, at der skal etableres skærmende beplantning nord for den nye stald og øst for den nye gyllebeholder og syd for nyt maskinhus/ halmlade (Se forslag på bilag 2). Randers Kommune har stillet vilkår for etablering af ny beplantning og for vedligeholdelse af beplantningen omkring hele anlægget. Kommunen gør i den forbindelse opmærksom på at der ikke må plantes træer/buske i fortidsmindebeskyttelseszonen.

Ansøger har redegjort for alternativer for placering af udvidelsen i miljøkonsekvensrapporten. Forrige ejer har i 2010 etableret et fundament til en drægtighedsstald. Fundamentet er etableret på en pude af slagger. Denne placering er fravalgt da drægtighedsstalden (fuldt udvidet i fase 2) ikke ville kunne overholde lugtgenekriterierne her. I stedet opføres der et maskinhus/ halmlade på fundamentet, da husdyrbruget stadig har behov for opbevaring af maskiner og halm. Ny drægtighedsstald er etableret i det eksisterende maskinhus (fase 1). Da fase 1 er

påbegyndt og lovliggøres med denne miljøgodkendelse, er der ikke et alternativ til fase 1.

Det er Randers Kommunes vurdering, at projektet ikke medfører en væsentlig påvirkning af landskabelige og kulturhistoriske værdier og at der ikke er grundlag for at stille yderligere skærpende vilkår til projektets udformning og placering.

Randers Kommune vurderer, at der med den valgte placering af nye bygninger er tilstræbt at undgå unødige bygningsspredning. Randers Kommune vurderer endvidere, at der under hensyntagen til intern logistik m.v. ikke findes bedre alternativer til placering af de nye bygninger.

## Natur

For projektet gælder følgende:

- Ammoniakemissionen fra det samlede anlæg, herunder lagre af husdyrgødning er beregnet til 5.893 kg N/år i ansøgt drift (fase 2), 4.852 kg N/år i nudrift (fase 1) og 3.757 kg N/år i 8 års-drift.
- Nærmeste ammoniakfølsomme naturareal af typen kategori 1-natur ligger i Kastbjerg Ådal ca. 6 km fra staldanlægget.
- Nærmeste ammoniakfølsomme naturareal af typen kategori 2-natur (overdrev m593-06-ov) ligger ca. 1,7 km syd for staldanlægget.
- Nærmeste ammoniakfølsomme naturareal af typen kategori 3-natur (mose n503-01-mo) ligger ca. 700 m sydøst for staldanlægget.

I miljøkonsekvensrapporten er der redegjort for naturkategorierne og beskyttede bilag IV-arter.

### Kommunens vurderinger og bemærkninger

#### Det generelle beskyttelsesniveau

Husdyrbrugloven fastlægger, at husdyrbrug maksimalt må totalbelaste kortlagte habitatnaturtyper i internationale naturbeskyttelsesområder (kategori 1-natur) med 0,7 kg N/ha år, 0,4 kg N/ha år eller 0,2 kg N/ha år, afhængig af kumulation med andre husdyrbrug i nærområdet. Totaldepositionen af ammoniak er i husdyrgodkendelse.dk beregnet til 0,0 kg N/ha år. Randers Kommune vurderer, at husdyrbrugets ammoniakemission ikke vil give anledning til en væsentlig miljøpåvirkning af kategori 1-natur.

For højmoser, lobeliesøer, heder større end 10 ha og overdrev større end 2,5 ha, som ligger uden for internationale naturbeskyttelsesområder (kategori 2-natur) er beskyttelsesniveauet en totaldeposition på 1,0 kg N/ha år. Totaldepositionen af

ammoniak er i husdyrgodkendelse.dk beregnet til 0,1 kg N/ha år. Randers Kommune vurderer, at husdyrbrugets ammoniakemission ikke vil give anledning til en væsentlig miljøpåvirkning af kategori 2-natur.

For øvrige heder, og overdrev samt moser og ammoniakfølsomme skove uden for internationale naturbeskyttelsesområder (kategori 3-natur) er beskyttelsesniveauet en merdeposition på 1,0 kg N/ha år. Sidstnævnte beskyttelsesniveau kan dog ud fra en konkret vurdering fastsættes højere. Merdepositionen af ammoniak på potentiel ammoniakfølsom skov nordøst for anlægget er i husdyrgodkendelse.dk beregnet til 0,2 kg N/ha år. Randers Kommune vurderer, at husdyrbrugets ammoniakemission ikke vil give anledning til en væsentlig miljøpåvirkning af kategori 3 natur.

For øvrig natur omfattet af Naturbeskyttelseslovens § 3, men ikke omfattet af ovennævnte kategorier, gælder, at udvidelsen ikke må medføre en tilstandsændring. Nærmeste § 3-naturområde er en sø (n503-04-sø) beliggende ca. 500 m fra anlægget i Knejsted. Merdepositionen af ammoniak er i husdyrgodkendelse.dk beregnet til 0,2 kg N/ha år. Randers Kommune vurderer, at husdyrbrugets ammoniakemission ikke vil give anledning til en væsentlig miljøpåvirkning af søen.

### **Skærpet beskyttelsesniveau**

#### Påvirkninger fra staldanlægget:

Randers Kommune vurderer, at ammoniakdepositioner, som er lavere end Husdyrbruglovens beskyttelsesniveau ikke giver anledning til en væsentlig miljøpåvirkning, og at der derfor ikke er grundlag for at skærpe Husdyrbruglovens afskæringskriterier for kvælstofbelastning af naturarealer.

Med hensyn til arter, der er omfattet af Habitatdirektivets bilag IV, vurderer Randers Kommune, at der fra staldanlægget ikke vil ske en væsentlig påvirkning af disse arters levesteder, yngle- eller rasteplasser. Det tillægges vægt, at Randers Kommune ikke har kendskab til forekomst af disse arter indenfor en afstand af 1,5 km fra staldanlægget, og at merpåvirkningen af potentielle levesteder (vandhuller mv.) med ammoniak indenfor denne afstand ikke er væsentlig, jf. ovenstående.

## **Lugt**

Ansøgningsystemet beregner, ud fra Husdyrbruglovens afskæringskriterier, en nødvendig minimumsafstand til byzone, beboelse i samlet bebyggelse og til beboelse udenfor samlet bebyggelse (lugtgenafstande). Beboelser som ejes af ansøger selv og beboelser med landbrugspligt er ikke omfattet af Husdyrbruglovens beskyttelsesniveau. Samtidig beregnes en vægtes gennemsnitsafstand, hvor afstanden fra de enkelte stalde/staldafsnit til de før nævnte boligområder vægtes i forhold til lugtafgivelsen. Beregningerne er foretaget for fase 1 (tabel 3) og for fase 2 (tabel 4).

	Lugtgeneafstand (m)	Vægtet gennemsnitsafstand (m)	Adresse / by
Byzoneområde <sup>1</sup> :	639 m	1.182 m	Ø. Tørslev
Beboelse i samlet bebyggelse	490 m	554,3 m	Udbyhøjvej 599
Beboelse uden for samlet bebyggelse	190 m	411 m	Udbyhøjvej 591

Tabel 3: Lugtgeneafstand sammenholdt med vægtet gennemsnitsafstand – fase 1.

	Lugtgeneafstand (m)	Vægtet gennemsnitsafstand (m)	Adresse / by
Byzoneområde <sup>1</sup> :	698 m	1.183 m	Ø. Tørslev
Beboelse i samlet bebyggelse	543 m	554,8 m	Udbyhøjvej 599
Beboelse uden for samlet bebyggelse	206 m	411 m	Udbyhøjvej 591

Tabel 4: Lugtgeneafstand sammenholdt med vægtet gennemsnitsafstand – fase 2.

<sup>1</sup> Lugtgeneafstanden er reduceret pga. staldanlæggets placering nord for beboelse.

I miljøkonsekvensrapporten er der redegjort for lugtemissionen.

#### Kommunens vurderinger og bemærkninger

For både fase 1 og fase 2 gælder at nærmeste byzone, nærmeste beboelse i samlet bebyggelse og nærmeste beboelse udenfor samlet bebyggelse er beliggende længere væk end geneafstanden. Dermed er Husdyrbruglovens beskyttelsesniveau for lugt overholdt.

Herudover bemærkes, at der periodisk kan forekomme lugtgener i forbindelse med omrøring og udbringning af gylle, som efter kommunens opfattelse almindeligvis må accepteres i landbrugsområder.

Husdyrbrugets øvrige aktiviteter vurderes ikke at give anledning til væsentlige lugtgener.

Det er Randers Kommunes samlede vurdering, at der ikke vil forekomme væsentlige lugtgener hos naboerne.

## Støv

På husdyrbruget er de primære støvkilder:

- Staldventilation
- Transport
- Markarbejde
- Indblæsning af tilskudsfoder og mineraler

I miljøkonsekvensrapporten er der redegjort for støvemissioner.

### **Kommunens vurderinger og bemærkninger**

Der er etableret overbrusningsanlæg i alle staldene, hvilket Randers Kommune vurderer opfylder kravet i Godkendelsesbekendtgørelsen om reduktion af støvemissioner fra staldanlæg.

Det vurderes, at der ikke umiddelbart foregår aktiviteter på husdyrbruget, som kan give anledning til væsentlige støvgener. I forbindelse med høst og ved transport af korn/foder kan der dog være periodiske støvgener.

Husdyrbruget og nabobeboelserne i umiddelbar nærhed, ligger i et område, der ifølge Randers Kommuneplan 2021 er udpeget som landbrugsområde. Gener fra landbrug i disse områder må, efter Randers Kommunes opfattelse, i reglen accepteres, hvis de kan henføres til almindelige landbrugsaktiviteter. Randers Kommune vurderer, at støv fra husdyrbruget ikke vil give anledning til væsentlige gener for de omboende.

## Støj

På husdyrbruget forekommer primært følgende støjkilder:

- Foderanlæg og kornkværn
- Højtryksrensere
- Ventilation
- Transport til og fra ejendommen
- Periodevis støj i forbindelse med markdrift
- Korntørring

I miljøkonsekvensrapporten er der redegjort for støjemissioner.



Afstanden fra nærmeste driftsbygning (nyt maskinhus/ halmlade) til nabo er ca. 300 m. Indkørslen til ejendommen er beliggende ca. 200 m nord for nærmeste nabobeboelse (Udbyhøjvej 593).

### **Kommunens vurderinger og bemærkninger**

Husdyrbruget og nabobeboelserne ligger som tidligere nævnt i et område, der ifølge Kommuneplan 2021 for Randers Kommune er udpeget som landbrugsområde.

Staldanlæg ligger i god afstand til naboer, og husdyrbruget vurderes ikke at give anledning til et støjniveau, der er højere, end der almindeligvis må forventes i et landbrugsområde.

Umiddelbart vurderes, at støjkilderne vil kunne overholde støjgrænserne for "Type 3 - Blandet bolig og erhverv" i støjvejledningen nr. 5 / 1984. Det bemærkes, at disse støjgrænser er anbefalet af Miljøstyrelsen for landbrugsvirksomheder i det åbne land.

Randers Kommune har stillet vilkår om maksimal støjbelastning i overensstemmelse med de anbefalede støjgrænser for at fastholde anlægget på et acceptabelt støjniveau for normale landbrugsaktiviteter.

## **Rystelser**

Der kan muligvis forekomme vibrationer fra køretøjer i forbindelse med transporter. Der er redegjort for rystelser i miljøkonsekvensrapporten.

### **Kommunens vurderinger og bemærkninger**

Det vurderes ikke aktuelt at stille krav til lavfrekvent støj, infralyd og vibrationer.

## **Transport/ vejforhold**

Transporter til og fra staldanlægget fordeler sig primært på følgende typer:

- Udbringning af husdyrgødning
- Afhentning af levende/døde dyr
- Transport af foder/ brændstof
- Afhentning af affald

Det er oplyst at udvidelsen ikke vil betyde nogen forøgelse af antallet af transporter. Dette hænger sammen med at der ikke længere skal flyttes søer til ejendommen. Til gengæld øges antallet af transporter med gylle.

I miljøkonsekvensrapporten er der redegjort for transporten.

### **Kommunens vurderinger og bemærkninger**

Det samlede antal transporter vurderes at være af begrænset omfang (ca. 2 transporter om dagen i gennemsnit). Det vurderes endvidere, at adgangsvejene til anlægget ligger hensigtsmæssig i forhold til nabobeboelser. Randers Kommune vurderer således, at husdyrbruget ikke vil medføre gener fra transport og trafik.

Det bemærkes, at færdsel på offentlig vej, herunder også privat fællesvej ikke kan reguleres i miljøgodkendelsen, men reguleres af Færdselsloven og håndhæves af politiet.

## **Lys**

Der vil være et vist lysudfald fra bygningernes vinduer, samt fra udendørsbelysning, men der forekommer ingen kraftig udendørs belysning.

I miljøkonsekvensrapporten er der redegjort for lysforholdene.

### **Kommunens vurderinger og bemærkninger**

Da der udelukkende forekommer almindelig udendørs belysning og ikke opsættes kraftige projektører til belysning af bygninger, pladser m.v., vurderes der ikke, at opstå væsentlige lysgener for naboer eller trafik.

## **Fluer og skadedyr**

I miljøkonsekvensrapporten er det oplyst, at fluer og skadedyr vil blive bekæmpet i overensstemmelse med gældende retningslinjer.

### **Kommunens vurderinger og bemærkninger**

Fluer i store mængder kan give anledning til gener hos naboer. For at undgå masseforekomster af fluer er det afgørende, at der på produktionsanlægget er en god gødningshåndtering og en generel god staldhygiejne.

Erfaringsmæssigt opstår større forekomst af fluer typisk på landbrug med dybstrølsessystemer og på utildækkede møddinger. Da husdyrproduktionen ikke anvender dybstrølsessystemer, vurderer Randers Kommune, at risikoen for væsentlige fluegener er begrænset. Randers Kommune har stillet fastholdelsesvilkår om at fluebekæmpelse skal ske efter de gældende retningslinjer.

## Afstandskrav

Ifølge Husdyrbrugloven og Husdyrgødningsbekendtgørelsen må stalde og lignende, samt gødningsopbevaringsanlæg og ensilagepladser, ikke etableres inden for nærmere fastsatte afstande, jf. tabel 5 herunder.

Afstandskravene i Husdyrbruglovens §§ 6, 7 og 8 gælder for etablering, udvidelse eller ændring, der medfører øget forurening. Afstandskravene i Husdyrgødningsbekendtgørelsens § 21 gælder for etablering af beholdere til flydende husdyrgødning.

	Faktisk afstand	Min. krav til afstand
<b>Husdyrbruglovens § 6:</b> Nabobeboelse, byzone, sommerhusområde og lokalplanlagt område til boliger	Ca. 260 m.	50 m
<b>Husdyrbruglovens § 7:</b> Nærmere bestemte ammoniakfølsomme naturtyper	>1.500 m	10 m
<b>Husdyrbruglovens § 8:</b> Ikke-almene vandforsyningsanlæg	Ca. 500 m	25 m
<b>Husdyrbruglovens § 8:</b> Almene vandforsyningsanlæg	>600 m til Knejsted Vandværk	50 m
<b>Husdyrbruglovens § 8:</b> Vandløb (herunder dræn) og søer	<ul style="list-style-type: none"> <li>• &gt;1.500 m til vandløb</li> <li>• Ca. 500 m til sø</li> <li>• &gt; 15 m til dræn iflg. Ansøger</li> </ul>	15 m
<b>Husdyrbruglovens § 8:</b> Offentlig vej og privat fællesvej	>250 m til Udbyhøjvej	15 m
<b>Husdyrbruglovens § 8:</b> Levnedsmiddelvirksomhed	> 25 m.	25 m
<b>Husdyrbruglovens § 8:</b> Beboelse på samme ejendom	Ca. 16 m	15 m
<b>Husdyrbruglovens § 8:</b> Naboskel	Ca. 75 m	30 m
<b>Husdyrbruglovens § 8:</b> Åbne	Ca. 500 m	100 <sup>1</sup> m

vandløb og søer >100 m <sup>2</sup>		
<b>Husdyrgødningsbekendtgørelsens § 21: Nabobeboelse</b>	Ca. 250 m	300 <sup>2</sup> m
<b>Husdyrgødningsbekendtgørelsens § 21: § 7 natur</b>	>1.500 m	300 <sup>3</sup> m

<sup>1</sup>Gælder ved etablering af beholdere til flydende husdyrgødning.

<sup>2</sup>Gælder ved etablering af beholdere uden "fast overdækning" til flydende husdyrgødning fra svin og pelsdyr.

<sup>3</sup>Gælder ved etablering af beholdere uden "fast overdækning" til flydende husdyrgødning.

### Kommunens vurderinger og bemærkninger

Husdyrbruglovens § 6:

Ifølge Husdyrbruglovens § 6 er der forbud mod at etablere husdyranlæg og gødnings- og ensilageopbevaringsanlæg på husdyrbrug samt foretage udvidelser og ændringer af husdyrbrug, hvis det medfører forøget forurening, inden for 50 m fra nabobeboelser, byzone, sommerhusområde eller lokalplanlagt område til boliger. Det eksisterende anlæg og nye bygninger overholder afstandskravet på 50 m.

Husdyrbruglovens § 7:

Ifølge Husdyrbruglovens § 7 er der endvidere forbud mod at etablere, udvide og ændre husdyranlæg eller gødningsopbevaringsanlæg på husdyrbrug der ligger i en afstand på mindre end 10 meter til nærmere bestemt sårbar natur, jf. Husdyrbruglovens § 7. Som det fremgår af tabel 4, ligger bygningsdelene mere end 1.500 meter fra sårbar natur.

Husdyrbruglovens § 8:

Afstandskravene gælder kun hvis der samtidig sker en forøgelse af forureningen fra den pågældende bygning (stald, gødningsopbevaringsanlæg og lignende). Som det fremgår af tabel 5 er alle afstandskrav overholdt.

Husdyrgødningsbekendtgørelsens § 21:

Ifølge Husdyrgødningsbekendtgørelsens § 21 skal nye beholdere for flydende husdyrgødning fra svin og pelsdyr være forsynet med fast overdækning, hvis de er beliggende mindre end 300 m fra nabobeboelser.

Desuden skal alle nye beholdere for flydende husdyrgødning være forsynet med fast overdækning, hvis de er beliggende mindre end 300 m fra de i Husdyrbruglovens § 7 angivne naturtyper. I stedet for fast overdækning kan der anvendes en teknologi, der er optaget på Miljøstyrelsens teknologiliste, som en teknologi, der kan erstatte fast overdækning.

Den nye gyllebeholder bliver med fast overdækning og dermed er afstandskravene ikke relevante.

På baggrund af ovenstående vurderer Randers Kommune, at projektet er i overensstemmelse med afstandskrav fastsat i Husdyrbruglovens § 6-8 og Husdyrgødningsbekendtgørelsens § 21.

## Restvand / overfladevand

Restvand fra bedriften bortskaffes på følgende måde:

- Restvand fra vask af stalde, drikkevandsspild m.v. ledes til gyllesystemet og er inkluderet i normproduktionen af husdyrgødnings.
- Der er ikke tagrender på rundbuehallerne (smågrisestald 1-4). Regnvand nedsiver diffust ved hallerne.
- Der er tagrende på de øvrige eksisterende bygninger og på de nye bygninger. Tagvand herfra løber til eksisterende nedsivningsanlæg med mekanisk rensning.
- Sanitært spildevand ledes til septiktank.

I miljøkonsekvensrapporten er der redegjort for restvand / spildevandsforholdene.

### Kommunens vurderinger og bemærkninger

Randers Kommune vurderer, at husdyrbrugets håndtering af restvand sker miljømæssigt forsvarligt og har ikke fundet anledning til at stille skærpende vilkår.

Randers Kommune gør dog opmærksom på, at såfremt der etableres nedsivningsanlæg til tagvand fra de nye bygninger, kræver dette særskilt tilladelse efter Miljøbeskyttelsesloven (nedsivningstilladelse).

## Råvarer og hjælpestoffer

Ansøger har i miljøkonsekvensrapporten redegjort for opbevaring og håndtering af olieprodukter, sprøjtemidler og kemikalier på husdyrbruget.

- 2.500 l overjordisk ståltank fra 1996. Tanken anvendes til opbevaring af diesel og er placeret i maskinhuset. I maskinhuset er der fast betongulv uden afløb.
- To overjordisk ståltanke á 1.800 liter fra 2012. Tankene anvendes til opbevaring af fyringsolie og er placeret henholdsvis ved beboelsen og ved foderladen.

- Desinfektionsmidler opbevares i servicerum i Farestalden.
- Der opbevares ikke sprøjtemidler på husdyrbruget.

#### Kommunens vurderinger og bemærkninger

IE-husdyrbrug skal jf. Godkendelsesbekendtgørelsens § 36 stk. 1, nr. 13 begrænse sin anvendelse, fremstilling eller frigivelse af relevante farlige stoffer i forbindelse med husdyrproduktionen. Randers Kommune har i overensstemmelse hermed stillet vilkår om opbevaring og håndtering af råvarer og hjælpestoffer.

Ved dieseltankanlæg forekommer hyppigt påfyldning af landbrugsmaskiner med tankpistol med risiko for spild af olie som følge af overløb m.v. Randers Kommune har stillet vilkår om, at tank- og påfyldningssted skal være tæt, befæstet og overdækket. Randers Kommune gør opmærksom på, at opsamlet spild skal bortskaffes som farligt affald, jf. *Randers Kommunes Regulativ for erhvervsaffald*.

Indretning, etablering og drift af olietanke reguleres af Olietankbekendtgørelsen<sup>5</sup>. Randers Kommune vurderer, at Olietankbekendtgørelsens krav til indretning er tilstrækkelig til at minimere risikoen for lækager fra husdyrbrugets olietanke.

## Affald

Ansøger har i miljøkonsekvensrapporten redegjort for affaldsproduktion og ressourceforbrug.

Det forbrændingsegnete affald opbevares i container som tømmes ca. 1 gang om måneden.

Spildolie opbevares i tromler i maskinhuset, hvor der er fast gulv og ingen gulv afløb. Spildolie afhændes til olieselskab.

#### **Kommunens vurderinger og bemærkninger**

IE-husdyrbrug skal jf. Godkendelsesbekendtgørelsens § 36 stk. 1, nr. 13 begrænse sin anvendelse, fremstilling eller frigivelse af relevante farlige stoffer i forbindelse med husdyrproduktionen.

Randers Kommunes regulativer og forskrifter på affaldsområdet og den generelle lovgivning vurderes, at være tilstrækkelig til at sikre, at der ikke sker en væsentlig miljøpåvirkning som følge af husdyrbrugets affaldshåndtering. Desuden vurderes det at affaldshierarkiet samtidigt er iagttaget.

---

<sup>3</sup>Bekendtgørelse nr. 1611 af 10. december 2015 om indretning, etablering og drift af olietanke, rørsystemer og pipelines.

For at sikre et effektivt tilsyn med husdyrbrugets affaldshåndtering er der stillet vilkår om dokumentation for korrekt bortskaffelse af affaldet.

## Ophør

Ansøger har i miljøkonsekvensrapporten redegjort for foranstaltning ved ophør af husdyrproduktionen:

- Den resterende husdyrgødning i kummer og beholdere vil blive fjernet.
- Fodersiloer / foderrum tømmes og rengøres.
- Staldene vil blive rengjort og spildevandet kørt ud på dyrkede arealer i henhold til lovgivningen.
- Udtjent inventar og andet metal vil blive leveret til produkthandler.
- Udtjent elektronisk udstyr vil blive leveret til genbrug.
- Andet affald vil blive afhændet efter Miljølovens forskrifter.
- Gyllebeholderne vil blive fjernet, når de ikke længere er brugbare for denne eller anden bedrift.

### Kommunens vurderinger og bemærkninger

Såfremt husdyrproduktionen ophører, forventer Randers Kommune ikke længere at føre rutinemæssigt miljøtilsyn med virksomheden. For at undgå at der opstår forureningsfare og gener i tilfælde af virksomhedens ophør, er der stillet vilkår om, at husdyrgødning, døde dyr, kemikalier og lignende skal bortskaffes/afhændes i henhold til kommunens affaldsregulativer.

Udbyhøjvej 595 er et IE-husdyrbrug og derfor omfattet af bestemmelserne i jordforureningsloven (LBK nr. 282 af 27/03/2017) om afhjælpning af jord- og grundvandsforurening ved ophør af driften af bestemte aktiviteter på listevirksomheder og husdyrbrug. Bestemmelserne fremgår af lovens kapitel 4b og indebærer bl.a., at driftsherren ved driftsophør skal vurdere jordens og grundvandets forureningstilstand som følge af aktiviteterne på husdyrbruget. Driftsherren skal i første omgang indsende et oplæg til miljømyndigheden (kommunen) om, hvordan den forestående vurdering kan foretages. Herefter vil miljømyndigheden give driftsherren påbud om, hvordan vurderingen skal foretages og en frist herfor.

## Offentliggørelse

### Offentliggørelse af ansøgningen

Randers Kommune har offentliggjort ansøgningen om miljøgodkendelse på Randers Kommunes hjemmeside, randers.dk den 27. januar 2022. I den forbindelse er der ikke indkommet bemærkninger eller anmodninger om tilsendelse af udkast til miljøgodkendelse.

### Partshøring

Orientering om udkast til miljøgodkendelse har været fremsendt til ejere/medejere samt beboere af beboelser inden for lugtkonsekvensområde (955 m) og DN lokalafdeling:

Orienteringen blev fremsendt den 21. april 2022. Fristen til at kommentere udkastet var den 24. maj 2022. Der er ikke modtaget bemærkninger til udkastet.

### Offentliggørelse af godkendelsen

Godkendelsen bekendtgøres på Randers Kommunes hjemmeside [www.randers.dk](http://www.randers.dk) den 25. maj 2022, som er godkendelsens dato.

Følgende er underrettet om godkendelsen:

- Ansøger
- Konsulent
- Parter
- Danmarks Naturfredningsforening, [dnranders-sager@dn.dk](mailto:dnranders-sager@dn.dk)
- DN lokalafdeling v. Christian Halgreen, [christian@halgreen.dk](mailto:christian@halgreen.dk)
- Danmarks Sportsfiskerforbund, [post@sportsfiskerforbundet.dk](mailto:post@sportsfiskerforbundet.dk)
- Danmarks Sportsfiskerforbund, lokalafdeling, [jankarnoe@gmail.com](mailto:jankarnoe@gmail.com)
- Det Økologiske Råd, [husdyr@ecocouncil.dk](mailto:husdyr@ecocouncil.dk)
- Dansk Ornitologisk Forening, [natur@dof.dk](mailto:natur@dof.dk)
- Lokalafdelingen Dansk Ornitologisk Forening, [randers@dof.dk](mailto:randers@dof.dk)
- Styrelsen for Patientsikkerhed, [TRnord@stps.dk](mailto:TRnord@stps.dk)

### Klagevejledning

Denne afgørelse kan påklages til Miljø- og Fødevarerklagenævnet jf. Husdyrbruglovens § 76.



## Hvem kan klage?

Denne afgørelse kan påklages til Miljø- og Fødevareklagenævnet af:

- afgørelsens adressat,
- miljø- og fødevareministeren, når væsentlige nationale eller internationale interesser er berørt, og
- enhver, der har en individuel, væsentlig interesse i sagens udfald.
- Foreninger og organisationer som nævnt i Husdyrbruglovens §§ 85-87

## Hvordan klager jeg?

Du klager via Klageportalen, som du finder på [www.borger.dk](http://www.borger.dk) og [www.virk.dk](http://www.virk.dk). Klagen sendes herefter gennem Klageportalen til Randers Kommune.

Klagen skal være indgivet inden fire uger efter denne afgørelse er meddelt - **senest den 22. juni 2022**. Er afgørelsen offentligt bekendtgjort, regnes klagefristen dog altid fra bekendtgørelsen. Klagen er indgivet, når den er tilgængelig for Randers Kommune i Klageportalen.

Når du klager, skal du betale et gebyr på kr. 900 for private. Virksomheder og organisationer skal betale et gebyr på 1.800 kr. Du betaler gebyret med betalingskort på Klageportalen.

Du kan læse mere om klagens behandling på [Miljø- og Fødevareklagenævnets hjemmeside](#).

## Kan jeg blive fritaget for brug af Klageportalen?

Hvis du ønsker at blive fritaget for at bruge Klageportalen, skal du sende en begrundet anmodning herom til Randers Kommune via e-mail [landbrug@randers.dk](mailto:landbrug@randers.dk) eller med almindelig post til Randers Kommune, Teknik og Miljø, Laksetorvet, 8900 Randers C, att. Landbrug. Randers Kommune videresender anmodningen til Miljø- og Fødevareklagenævnet, som beslutter, om du kan blive fritaget.

## Må tilladelse udnyttes, hvis den påklages?

Når en klage modtages i Miljø- og Fødevareklagenævnet, bliver der oprettet en sag i nævnets journalsystem.

Sagens parter orienteres om Miljø- og Fødevareklagenævnets sagsbehandlingstid, om persondataloven og om frist for fremsættelse af yderligere bemærkninger til sagen.

En klage over afgørelsen har ikke opsættende virkning, medmindre Miljø- og Fødevareklagenævnet bestemmer andet. Dette betyder, at afgørelsen straks kan tages i brug, men det sker på eget ansvar, da klageinstansen eventuelt kan ændre eller ophæve afgørelsen.

Hvis du vil indbringe afgørelsen for domstolene, skal det ske inden 6 måneder fra afgørelsen er meddelt jf. Husdyrbruglovens § 90.

Selvom der anlægges retssag, er man forpligtet til at rette sig efter Miljø- og Fødevareklagenævnets afgørelse, indtil domstolen måtte bestemme noget andet.

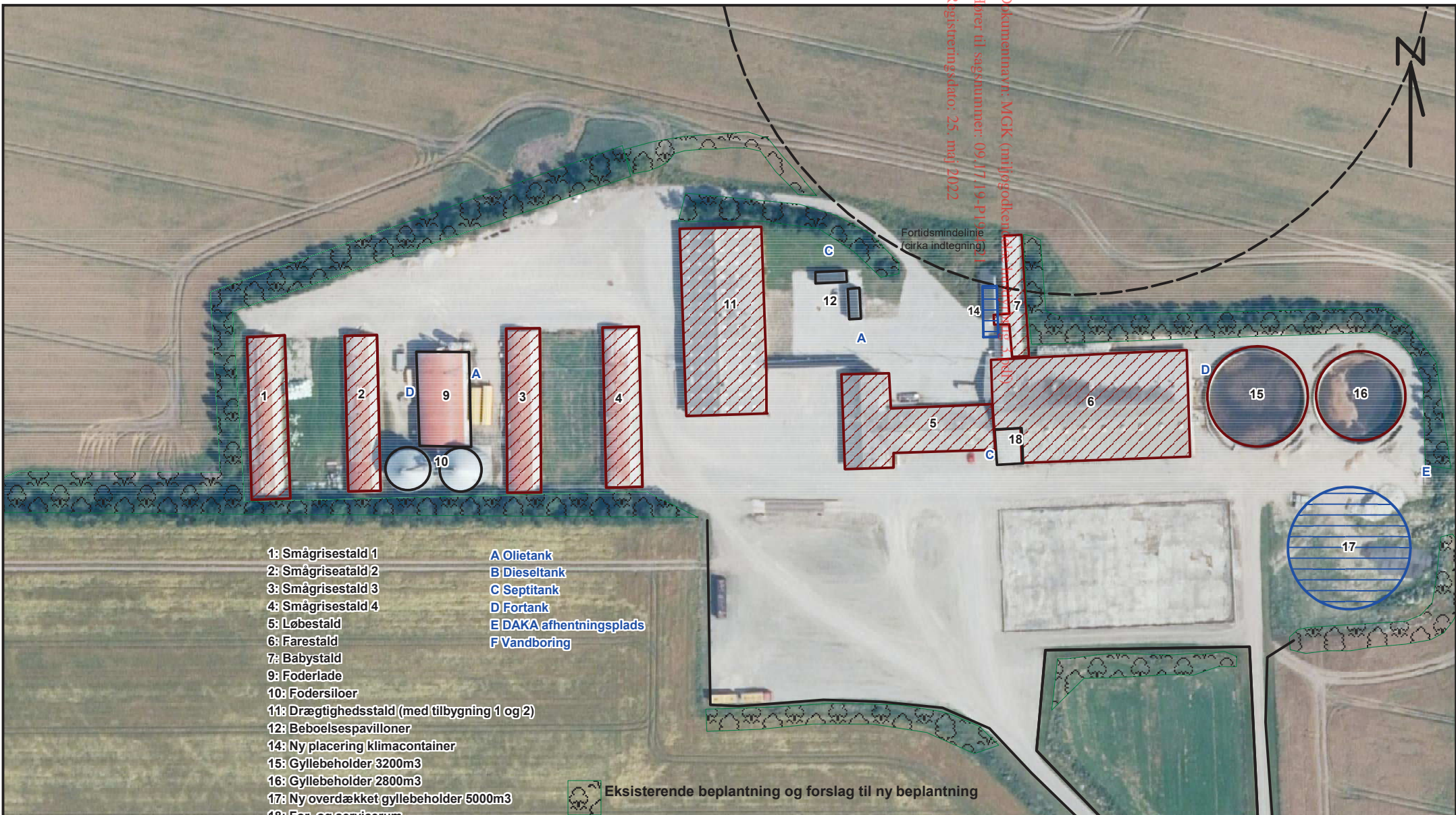
## Bilag:

Bilag 1: Situationsplan (fase 1)

Bilag 2: Situationsplan (fase 2)

Bilag 3: Staldtegninger (indretning og produktionsarealer)

Bilag 4: Miljøkonsekvensrapport

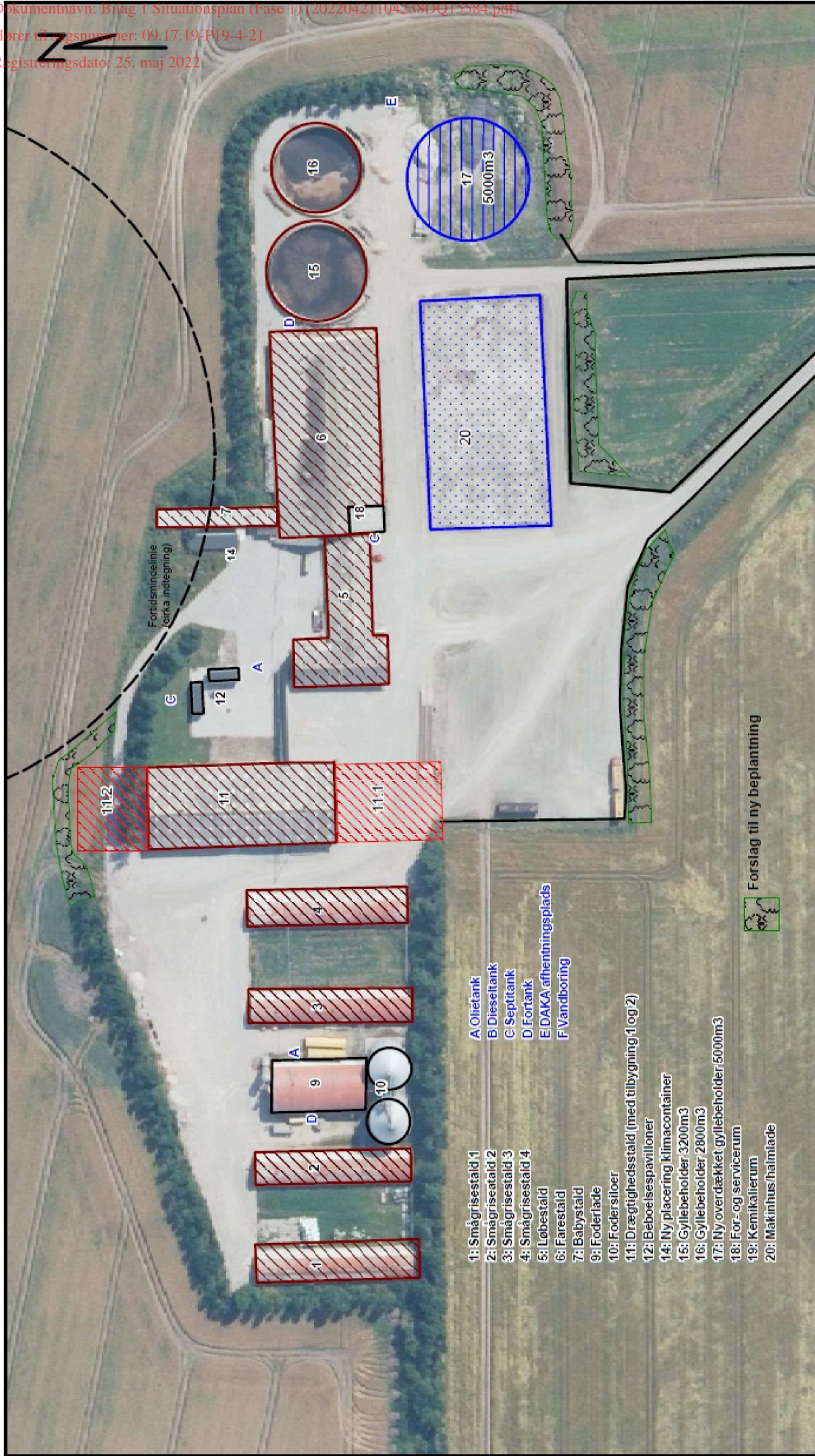


Dokumentnavn: MGK (miljøgodkendelse)  
 Hører til sagnummer: 09.17.19.P19.11  
 Registreringsdato: 25. maj 2022

- |  |                         |
|--|-------------------------|
| 1: Smågriseald 1                                   | A Oiletank              |
| 2: Smågriseald 2                                   | B Dieseltank            |
| 3: Smågriseald 3                                   | C Septitank             |
| 4: Smågriseald 4                                   | D Fortank               |
| 5: Løbestald                                       | E DAKA afhentningsplads |
| 6: Farestald                                       | F Vandboring            |
| 7: Babystald                                       |                         |
| 9: Foderlade                                       |                         |
| 10: Fodersiloer                                    |                         |
| 11: Drægtighedsstald (med tilbygning 1 og 2)       |                         |
| 12: Beboelsespavilloner                            |                         |
| 14: Ny placering klimacontainer                    |                         |
| 15: Gyllebeholder 3200m <sup>3</sup>               |                         |
| 16: Gyllebeholder 2800m <sup>3</sup>               |                         |
| 17: Ny overdækket gyllebeholder 5000m <sup>3</sup> |                         |
| 18: For- og servicenum                             |                         |
| 19: Kemikalierum                                   |                         |

Eksisterende beplantning og forslag til ny beplantning

<b>Kiswaard Svineproduktion</b> Udbyhøjvej 595 8970 Havndal		
Målforhold: 1:1600 Bemærkning:		
70154000 - www.Velas.dk Østervrå, Års, Viborg, Søften Horsens, Samsø, Vissenbjerg, Ærø		
Dato	Init. inam	
21.04.2022		



- 1: Smågrisebald 1
  - 2: Smågrisebald 2
  - 3: Smågrisebald 3
  - 4: Smågrisebald 4
  - 5: Løbebald
  - 6: Farestald
  - 7: Babystald
  - 9: Foderlade
  - 10: Fodersiloer
  - 11: Drægtighedsbald (med tilbygning 1 og 2)
  - 12: Beboelsespavilloner
  - 14: Ny placering klimacontainer
  - 15: Gyllebeholder 3200m<sup>3</sup>
  - 16: Gyllebeholder 2800m<sup>3</sup>
  - 17: Ny overdækket gyllebeholder 5000m<sup>3</sup>
  - 18: For- og servicerum
  - 19: Kemikalierum
  - 20: Maskinhus/halmgade
- A: Oliebald
  - B: Dieseltank
  - C: Septiktank
  - D: Fortank
  - E: DAKA afhentningsplads
  - F: Vandboring

Forslag til ny beplantning



**Kiswaard Swineproduktion**

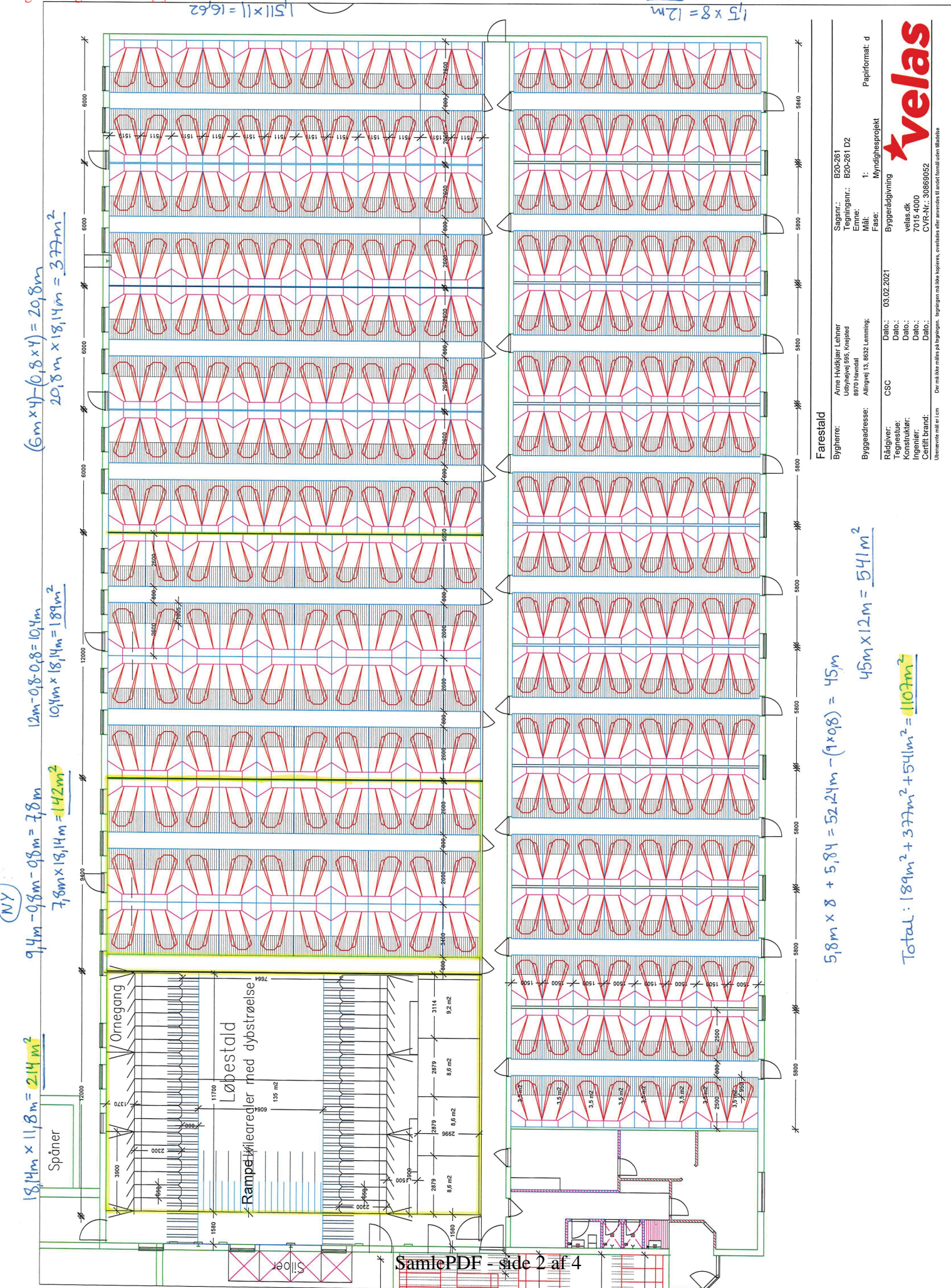
Udbyhøjvej 595  
8970 Havndal

Målforsald: 1:1600

Bemærkning:

70154000 - www.velas.dk Østervrå, Års, Viborg, Søften Horsens, Samsø, Vissenbjerg, Ærø	
Dato	08.04.2022
Init. inam	





$(6m \times 4) - (0,8 \times 4) = 20,8m$   
 $20,8m \times 18,14m = 377m^2$

$12m - 0,8 - 0,8 = 10,4m$   
 $10,4m \times 18,14m = 189m^2$

$7,8m - 0,8m - 0,8m = 7,8m$   
 $7,8m \times 18,14m = 142m^2$

$18,14m \times 11,8m = 214m^2$

$5,8m \times 8 + 5,84 = 52,24m - (9 \times 0,8) = 45m$

$45m \times 12m = 541m^2$

Total:  $189m^2 + 377m^2 + 541m^2 = 1107m^2$

<b>Farestald</b>	
Bygherre:	Anne Hvidbjerg Lehner Boplyningss, Kongslet 8900 Randers
Sag nr.:	B20-261
Regningsår:	B20-261 D2
Plan nr.:	M&B
Fase:	1: Myndighedsprojekt
Dato:	03.02.2021
Byggeråd:	CSC
Registret:	
Konstruktør:	
Bygherre:	
Carit Brand:	
Bygherre:	Byggerådgivning
Dato:	
Bygherre:	velas.dk
Dato:	7018 4000
Bygherre:	CVR-Nr.: 30869052
Dato:	
Papirformat: d	

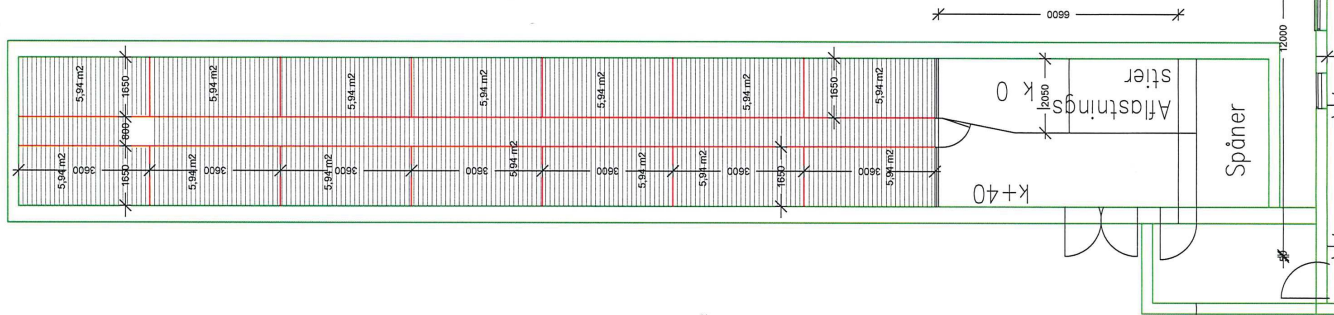


Der må ikke rækkes på tegningen. Tegningen må ikke kopieres, overføres eller anvendes til andet formål uden tilladelse. Udenlands mail er cm

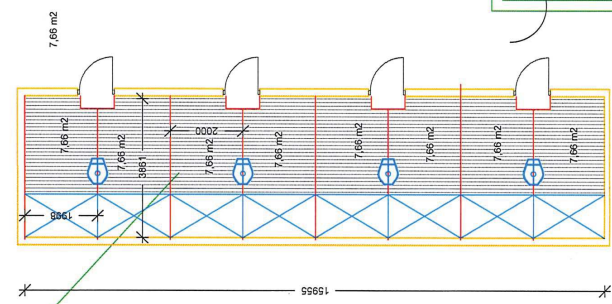
BADYSTAD:  $83m^2 + 14m^2 = 97m^2$

$5,94m^2 \times 14 = 83m^2$

$6,6m \times 2,05m = 14m^2$



KLIMACONTAINER



$7,66m^2 \times 8 = 61m^2$

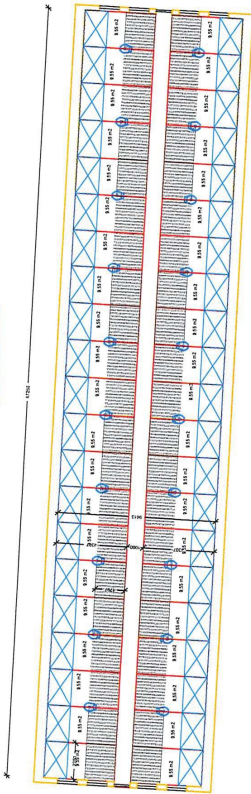
GRAVHØJ AFSTAND

<b>Smågrise</b>	
Bygherre:	Arco Håndværk Lehnert Lillehyggevej 195, Krogstød 8970 Havndal
Sagsnr.:	B20-261
Tegningsnr.:	B20-261 D2
Erhvervsnr.:	1:
Mål:	Myndighedsprojekt
Fase:	Byggerådgivning
Dato:	03.02.2021
Rådgiver:	CSC
Tegningsleder:	
Konstruktør:	
Byggesagsnr.:	74954000
CVR-Nr.:	30869052
Officielt brand:	
Papirformat:	d



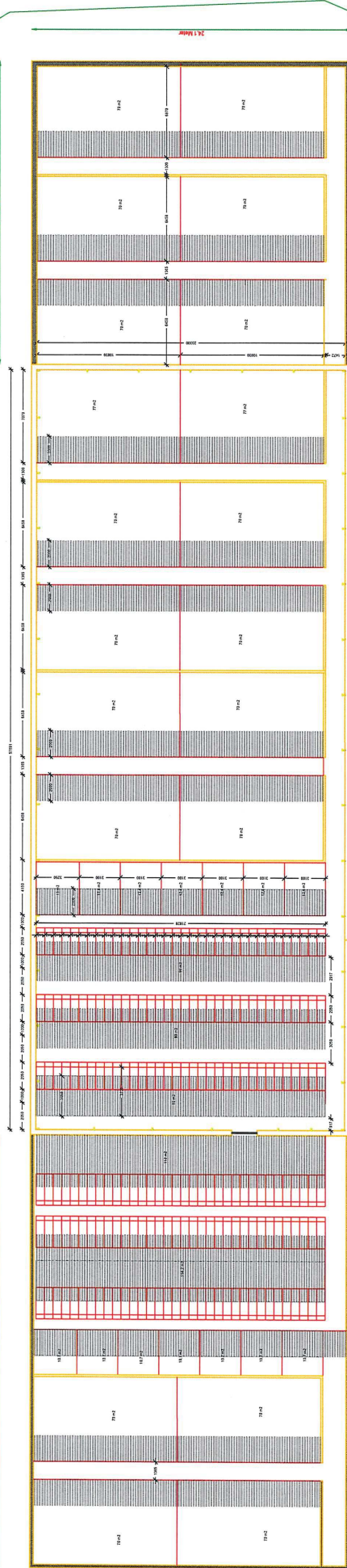
smågræstald 1-4 (Rundbovnehallen)

$9,55m^2 \times 42 = 401m^2$



Tilbygning  
32,84 m

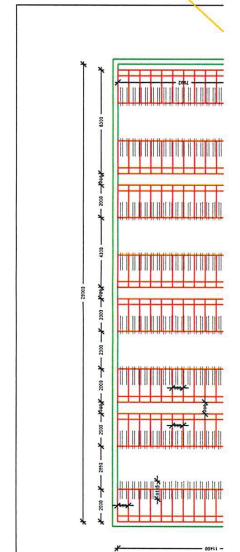
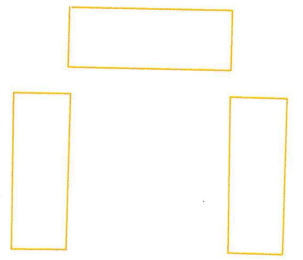
Tilbygning  
70 m



$4 \times 70m^2 = 280m^2$   
 $7 \times 10,7m^2 = 75m^2$   
 $156,2m^2$   
 $110m^2$   
621m^2

$8 \times 70m^2 = 560m^2$   
 $2 \times 77m^2 = 154m^2$   
 $3 \times 80m^2 = 240m^2$   
 $6 \times 12,4m^2 = 74,4m^2$   
 $1,3m^2$   
1041m^2

$70m^2 \times 6 = 420m^2$



<b>Løberdrægtighedstald</b>	
Sagsnr.: B20-261	Bygherre: Arne Hvidtjørn Lehrer
Tegningsnr.: B20-261 D2	Libyvej 165, Knejsdal
Emnet: Mål:	Byggeadresse: Allingvej 13, 8632 Lemming
Mål: Fase:	Dato: 03.02.2021
Byggerisjef: Myndighedsprojekt	CSC
Byggerisjef: yvelas.dk	Dato: 03.02.2021
CVR-Nr.: 30869052	Dato: 07.05.2020
	Dato: 07.05.2020



Der må ikke måles på tegningen. Tegningen må ikke kopieres, forveksles eller anvendes til andet formål uden tilladelse.





# Miljøkonsekvensrapport

Udbyhøjvej 595, 8970 Havndal





## Datablad

Landbrugets navn og beliggenhed	Udbyhøjvej 595, 8970 Havndal
Cvr. nummer	40183167
CHR-nummer	29736
Ejendomsnummer	7300002878
Ejer af ejendommen/ansøger	Kisgaard Svineproduktion
Adresse	Udbyhøjvej 595, 8970 Havndal
Mobil	24413354
E-mail	lehner@mail.dk
Brugstype	Svinebrug med søer
Godkendelsesbetegnelse	§ 16a
Ansøgningens skemanummer	224768
Scenarieregning for fase 1 - skema	224866
Godkendelsesmyndighed	Randers Kommune

### Ansøgers Konsulent:

Navn: Ina Maria Hansson, Velas  
Adresse: Damsbovej 11, 5492 Vissenbjerg  
Tlf.nr. 25196774  
E-mail: inam@velas.dk



## Indhold

Ikke- teknisk resumé.....	5
Beskrivelse af det ansøgte .....	7
Projektbeskrivelse .....	7
Husdyrbrugets beliggenhed.....	10
Landskabelig vurdering .....	10
Natur.....	12
Opbevaring af foder.....	12
Energi- og vandforbrug .....	13
Reststoffer, affald og kemikalier.....	13
Husdyrbrugets nabopåvirkninger og tiltag der begrænser gener .....	15
Lugt .....	15
Skadedyr .....	15
Lys.....	16
Transport .....	16
Støj.....	16
Støvgener.....	18
Rystelser .....	19
Risici.....	19
Håndtering og opbevaring af husdyrgødning .....	21
Regnvand og spildevand .....	21
Ansøgtes forventede virkning på miljøet (de væsentligste og kumulative påvirkninger) .....	22
Begrebet BAT .....	22
BAT-krav Ammoniak .....	22
BAT-krav Staldindretning.....	23
BAT-krav Udbringning af husdyrgødning og udnyttelse af næringsstoffer i marken .....	23
BAT-krav Fodringsstrategi.....	24
BAT-krav Energibesparende foranstaltninger .....	25
BAT-krav Vandbesparende foranstaltninger .....	26
BAT-krav Management .....	27
BAT-krav Egenkontrol .....	28
Miljøledelse .....	29
Alternative løsninger der er undersøgt .....	29
Foranstaltninger for at begrænse det ansøgtes virkning på miljøet .....	29



Befolkningen og menneskers sundhed.....	29
Biologisk mangfoldighed.....	30
Jordarealer, jordbund, vand, luft og klima .....	33
Materielle goder kulturarv og landskabet.....	33
Ophør.....	33



## Ikke- teknisk resumé

### Beskrivelse af det ansøgte:

Kisgaard Svineproduktion ønsker at søge om en ny miljøgodkendelse til ejendommen Udbyhøjvej 595, Havndal, da der er indrettet drægtighedsstald og løbestald i et tidligere maskinhus, og dette skal godkendes. Derudover vil Kisgaard Svineproduktion gerne søge til en udbygning af denne drægtighedsstald. I forbindelse med ændring af brugen af maskinhuset, ønsker Kisgaard Svineproduktion at opføre et nyt maskinhus/halmlade på et eksisterende fundament på matriklen. Ejendommen har senest fået et tillæg til deres §12 miljøgodkendelse den 18. december 2017, hvor de fik tilladelse til 1800 søer og 36.000 smågrise 6,8-30kg. Der blev dengang søgt om tilladelse til at etablere en ny drægtighedsstald samt en klimacontainer og en ny gyllebeholder på 5000m<sup>3</sup>. Af disse er klimacontaineren blevet opført. Det er forsat planen at den nye gyllebeholder skal opføres. Den inkluderes i denne ansøgning for at forlænge udnyttelsesfristen for etableringen. Placeringen af klimacontaineren ændres lidt i forhold til hvad der blev søgt i 2018-tillægget.

I forbindelse med denne ansøgning søges der om tilladelse til at udvide produktionsarealet med 1041m<sup>2</sup> i et eksisterende maskinhus, samt at udvide samme stald med 1065m<sup>2</sup>. Der søges også om opførsel af et nyt maskinhus/halmlade.

Da ejendommen har mere end 750 stipladser til søer er det et IE-husdyrbrug.

Siden ejendommen sidst blev godkendt, er der kommet en ny miljølov, fordi der er kommet ny viden på området. Nu bliver en ejendom godkendt ud fra hvor mange kvadratmeter produktionsareal der er i stedet for at godkende et antal grise i et bestemt vægtinterval. Man har fundet ud af at lugt og ammoniakfordampning fra en stald ikke afhænger af hvor mange dyr der er i stalden, men derimod hvor stort et gulvareal der er, da det er her fordampningen sker fra. Det betyder at når en ejendom går fra en gammel godkendelse til en godkendelse efter den nye lov, så fjernes kravet til hvor mange dyr der må være i stalden og hvor tunge de må blive. Dette reguleres i stedet af dyrevelfærdsloven. Fremadrettet får ejendommen lov til at have et produktionsareal som i skemaet herunder.

### Oversigt over produktionsarealer:

Staldnavn	Staldsystem	Ansøgt	Nudrift	8 årsdrift
<b>Smågrise 1</b>	Smågrise. Toklimasstald, delvist spaltegulv	401	401	401
<b>Smågrise 2</b>	Smågrise. Toklimasstald, delvist spaltegulv.	401	401	401
<b>Smågrise 3</b>	Smågrise. Toklimasstald, delvist spaltegulv.	401	401	401
<b>Smågrise 4</b>	Smågrise. Toklimasstald, delvist spaltegulv.	401	401	401
<b>Drægtighedsstald</b>	Søer, golde og drægtige. Løsgående, delvis spaltegulv	1041	-	-
<b>Farestald</b>	Søer, diegivende. Kassestier, delvis spaltegulv	1463	1463	1463
<b>Klimacontainer</b>	Smågrise. Toklimastald, delvist spaltegulv	62	62	-
<b>Babystald</b>	Smågrise. Drænet gulv og spalter 50%/50%	97	97	97
<b>Løbestald 2</b>	Søer, golde og drægtige. Løsgående, delvist spaltegulv	208	208	208
	Alle svin; Fulddrænet gulv	18	18	18
	Alle svin; Fulddrænet gulv	131	131	131
<b>Løbestald 1</b>	Søer, golde og drægtige. Løsgående, delvis spaltegulv	228	228	228
<b>Udvidelse 1</b>	Søer, golde og drægtige. Løsgående, delvis spaltegulv	621	-	-



<b>Udvidelse 2</b>	Søer, golde og drægtige. Løsgående, delvis spaltegulv	420	-	-
<b>I alt</b>		<b>5893</b>	<b>3811</b>	<b>3811</b>

### Ansørgtes forventede virkning på miljøet:

Bygninger med besætning, anlæg til opbevaring af foder og husdyrgødning er vurderet i forhold til bl.a.:

- Ammoniakfordampning, lugt, lys, støj, skadedyr og støv fra stalde og opbevaringsanlæg.
- Forbrug af vand og energi
- Anvendelse af bedste tilgængelige teknik.
- Opbevaring og bortskaffelse af bl.a. affald og kemikalier.

Anlægget overholder kravet til BAT jf. beregningerne i Husdyrgodkendelse.dk.

Nærmeste område er en mose der ligger 627m øst for nærmeste gyllebeholder og som ikke vurderes at blive påvirket væsentlig af det ansøgte projekt, hvilket beregninger i husdyrgodkendelse.dk også viser. Nærmeste større overdrev på mere end 2,5ha ligger 1,7 km syd for anlægget og påvirkes derfor ikke af ændringen. Der er så stor afstand til nærmeste Natura 2000 område at ejendommen ingen indflydelse har på områdets næringsbelastning.

Lugt:

Gården ligger med rimelig god afstand til omkringboende. Lugtberegningen viser, at der ikke forventes nabogener fra den ansøgte produktion.

Lys:

Udendørs belysning er forsynet med bevægelsessensorer, så de kun er tændt når det er nødvendigt. Der er beplantning på flere af ejendommens sider der måtte minimere eventuelle lysgener. Herudover forekommer mange af ejendommens aktiviteter inde i ejendommen, omkranset af bygninger. Da der er så langt til nærmeste naboer, vurderes det at gener som følge af udendørs ikke forekommer.

Støj:

De fleste støjklender på ejendommen er indendørs – ventilation, højtryksrensere, foderanlæg, korntørring og kornmølle. Eftersom at støjen dæmpes af at være indendørs, og der desuden er langt til naboer vurderes det ikke at disse støjklender bliver et problem. Der vil være støj forbundet med transporter, aflæsning af foder og af og pålæsning af dyr. Antallet af transporter forøges ikke i forhold til tillægget fra 2018. Det forsøges at holde transporter indenfor almindelig arbejdstid når dette er muligt.

Skadedyr:

Ejendommen har indgået aftaler med et firma der bekæmper rotter og fluer. Dette sikrer at der sker en bekæmpelse af eventuelle skadedyr året rundt, og dette vil dermed minimere potentielle gener for de omkringboende. Derudover holdes der generelt rent og ryddeligt på ejendommen, hvilket også minimerer risikoen for skadedyr. Det vurderes generelt at ejendommen lever op til de generelle krav omkring bekæmpelse af skadedyr.

Støv:

Der vil kunne forekomme støv fra transport på tørre dage. Det forsøges at køre pænt når dette er tilfældet for at minimere støvgener. Derudover kan der forekomme støv på ejendomme ved håndtering af foder og



halm. Derudover er afstanden til de omkringboende så stor at det vurderes udelukkende at være transport til og fra ejendommen der kan give gener. Antallet af transporter forøges ikke i forhold til tillægget fra 2018.

Risici:

Der kan forekomme gener i forbindelse med uheld. Det er derfor relevant at beskrive ejendommens håndtering af potentielle uheld.

Ejendommen har udarbejdet en beredskabsplan der beskriver hvad der skal gøres i tilfælde af forskellige uheld. Dette gør at der hurtig kan reageres på den korrekte måde i tilfælde af uheld, og dermed også mindske potentielle gener for de omkringboende. Det er primært læk på gyllebeholder eller udslip af gylle der vil kunne give gener, samt brand på ejendommen.

Der er lavet forskellige tiltag på ejendommen der minimerer risikoen for overløb og udslip af gylle, blandt andet er der ingen faste rør mellem pumper og der er ingen spjæld, hvilket minimerer risikoen for spild og overløb ved påfyldning og tømning af tank. Der er desuden 10-års beholder kontrol på alle gyllebeholder hvor det sikres at gyllebeholderne forsat er i god stand.

Det vurderes at ejendommen har truffet de foranstaltninger der skal til for at minimere risikoen for uheld, samt at der i tilfælde af uheld er lavet faste procedurer for hvordan der skal reageres.

#### **Foranstaltninger for at begrænse det ansøgte virkning på miljøet:**

Produktionen overholder alle gældende normer for:

- opbevaring af gylle
- håndtering af spildevand og affald
- Støj-, støv-, og lugtbelastning af omgivelser m.v.

Det betyder, at projektets virkninger på miljøet, hvad angår disse faktorer, må betragtes som tilfredsstillende.

Det vurderes, at husdyrbruget har truffet de nødvendige foranstaltninger til at forebygge og begrænse forureningen fra husdyrbrugets anlæg. Endvidere vurderes det, at husdyrbruget efter ændringen kan drives uden væsentlige indvirkninger på miljøet, såfremt vilkårene i denne godkendelse overholdes.

## Beskrivelse af det ansøgte

### Projektbeskrivelse

Der søges en godkendelse efter §16 a stk. 2 i LBK 520 af 01/05/2019 til ændring af den nuværende produktion. Ejendommen er miljøgodkendt i 2009, og har fået et tillæg i 2013 og 2017 senest med tilladelse til 1800 søer og 36.000 smågrise 6,8-30kg. I denne blev der søgt om tilladelse til at etablere en ny drægtighedsstald, en smågrisecontainer og en ny 5000m<sup>3</sup> gyllebeholder. Drægtighedsstalden bliver ikke bygget, men gyllebeholderen og smågrisecontaineren skal forsat etableres.

Der søges om en tilladelse til en udvidelse i to faser. Den ene er en udvidelse i eksisterende byggeri, hvor der indrettes drægtighedsstald i et eksisterende maskinhus samt ændring af en drægtighedsafsnit i den eksisterende farestald til 40 farestier. Den anden fase er en udvidelse af denne stald. For at kunne overholde kravet til BAT, skal der bruges ammoniakreducerende teknologi i begge faser. Projektet er faseopdelt for at sikre at der ikke skal etableres mere teknologi end hvad der skal bruges for at få godkendt de to faser. I forbindelse med udnyttelsen af det eksisterende maskinhus i fase 1 ønskes et nyt maskinhus/halmlade opført på eksisterende fundament.

### Fase 1:

Der bygges ingen nye stalde. Der laves om i eksisterende byggeri. Der er blevet indrettet drægtighedsstald i maskinhuset, hvilket lovliggøres med denne ansøgning. Maskinhuset er ca. 57,6x23,3m og er udnyttet fuldt ud til stald. Der er indrettet til drægtige søer på delvist fastgulv.

Til erstatning for det gamle maskinhus, bygges et nyt maskinhus/halmlade på 72 meter x 38 meter, på et eksisterende fundament, syd for fare- og drægtighedsstalden.

I den eksisterende farestald laves en sektion med drægtige søer på fast gulv om til 40 farestier på delvis fast gulv.

En klimacontainer der er givet tilladelse til i tillægget fra 2018, får en lidt ny placering, men stadig så den kan overholde afstandskravet til den nærliggende gravhøj. I 2018-tillægget blev den placeret så den lå øst-vest vendt. Nu kommer den til at vende nord-syd vendt igen. Se bilag.

Der var i 2018-tillægget søgt om tilladelse til at etablere en ny 5000m<sup>3</sup> gyllebeholder. Denne beholder søges med igen og dermed forlænges udnyttelsesfristen på at etablere beholderen. Beholderen bliver med fast overdækning.

### BAT i fase 1:

For at leve op til BAT-kravet laves der fast overdækning på den eksisterende store gyllebeholder, den der kaldes "Gylle 1" på bilagene.

Produktionsarealet udvides i fase 1 med 1041m<sup>2</sup>.

### Fase 2:

Drægtighedsstalden udvides med ca. 23m mod nord og 33m mod syd i samme bredde som eksisterende bygning. Der indrettes med løsgående drægtige søer på delvis fastgulv i begge de nye dele.

I den nordlige del er det i store stier mens det i den sydlige del er mindre bokse og store stier.

Begge ender bliver bygget i materialer der ligner den stald der bygges til, så udvidelsen falder naturligt ind i den resterende bygningsmasse.

### BAT i fase 2:

For at leve op til BAT-kravet i fase 2 etableres der gyllekøling i de 40 nye farestier i farestalden med en ammoniakreduktion på 21,5%. Derudover er der allerede lagt køleslanger i 70 farestier i farestalden og disse reducerer ligeledes ammoniakfordampningen med 21,5% fremadrettet. Der etableres også gyllekøling i udvidelse 1 og 2 der reducerer 21,5% ammoniak fra staldene.

Dimensionering af gyllekølingsanlæg:

Antal m<sup>2</sup> gyllekummer er beregnet ud fra staldtegningerne.

Farestald:

4 spaltearealer af 1,2 m x 18,14 m dvs. 87,07 m<sup>2</sup>

3 spaltearealer af 1,2 m x 18,14 m dvs. 65,31 m<sup>2</sup>





Total = 152,4 m<sup>2</sup>

Drægtighedsstalden, udvidelse 1:

4 spaltearealer af 2m x 10,84m dvs. 86,72 m<sup>2</sup>

2m x 21,678 = 43,36 m<sup>2</sup>

5m x 21,678 = 108,39 m<sup>2</sup>

4m x 21,678 = 86,71 m<sup>2</sup>

Total = 325,18 m<sup>2</sup>

Drægtighedsstalden, udvidelse 2:

6 spaltearealer af 2m x 10,84m dvs. 130,1 m<sup>2</sup>

Produktionsarealet udvides i fase 2 med 645+420=1065m<sup>2</sup>.

Der vil samlet på ejendommen være et produktionsareal på 5893 m<sup>2</sup>.

Oversigt over produktionsarealer:

Staldnavn	Staldsystem	Ansøgt	Nudrift	8 årsdrift
<b>Smågrise 1</b>	Smågrise. Toklimasstald, delvist spaltegulv	401	401	401
<b>Smågrise 2</b>	Smågrise. Toklimasstald, delvist spaltegulv.	401	401	401
<b>Smågrise 3</b>	Smågrise. Toklimasstald, delvist spaltegulv.	401	401	401
<b>Smågrise 4</b>	Smågrise. Toklimasstald, delvist spaltegulv.	401	401	401
<b>Drægtighedsstald</b>	Søer, golde og drægtige. Løsgående, delvis spaltegulv	1041	-	-
<b>Farestald</b>	Søer, diegivende. Kassestier, delvis spaltegulv	1463	1463	1463
<b>Klimacontainer</b>	Smågrise. Toklimastald, delvist spaltegulv	62	62	-
<b>Babystald</b>	Smågrise. Drænet gulv og spalter 50%/50%	97	97	97
<b>Løbestald 2</b>	Søer, golde og drægtige. Løsgående, delvist spaltegulv	208	208	208
	Alle svin; Fulddrænet gulv	18	18	18
	Alle svin; Fulddrænet gulv	131	131	131
<b>Løbestald 1</b>	Søer, golde og drægtige. Løsgående, delvis spaltegulv	228	228	228
<b>Udvidelse 1</b>	Søer, golde og drægtige. Løsgående, delvis spaltegulv	621	-	-
<b>Udvidelse 2</b>	Søer, golde og drægtige. Løsgående, delvis spaltegulv	420	-	-
<b>I alt</b>		<b>5893</b>	<b>3811</b>	<b>3811</b>



Produktionsarealet for alle stalde er opmålt inklusive inventar og foderautomater. Gangarealer i alle stalde er ikke opgjort som produktionsarealer ligesom arealer der ikke går dyr på til dagligt heller ikke er opgjort som produktionsareal.

### Husdyrbrugets beliggenhed

Husdyrbruget er placeret i landzone. Nærmeste enkeltbolig med beboelse er Udbyhøjvej 591, der ligger ca. 362m syd for staldbygningerne. Nærmeste område, som er udlagt til boligområde (samlet bebyggelse) er Knejsted, udløst ved Udbyhøjvej 599 der er beliggende ca. 348m øst for ejendommens gyllebeholder. Der er ca. 1,1 km til nærmeste byzone, Øster Tørslev.

Område	Afstandskrav	Afstand målt
Eksisterende eller kommuneplanlagt byzone eller sommerhusområde	50 meter	1,1km (Øster Tørslev)
Område i landzone der i lokalplan er udlagt til boligformål, blandet bolig- og erhvervsformål eller offentlige formål med henblik på beboelse, institutioner, rekreative formål og lignende.	50 meter	348m
Nabobeboelse	50 meter	362m
Kategori 1 og 2 natur	10 meter	Hhv. 5,9km og 1,7km

### Landskabelig vurdering

Staldanlægget ligger i det åbne land, hvor der er spredte landbrugsbebyggelser og læhegn. Ejendommen Udbyhøjvej 595 er lokaliseret i Randers Kommune og er beliggende i det åbne land ca. 330m vest for Knejsted by.

Landskabet hvor der bygges er kuperet og præget af landbrugsdrift. Den nye stald placeres i tilknytning til det eksisterende anlæg, som ligger højt i landskabet. Når man kommer kørende til Knejsted ligger ejendommen til venstre og lidt højt placeret. Udvidelsen mod nord, som vil blive synlig herfra, vil ikke syne voldsom og passe godt ind med det eksisterende byggeri, da facaden ikke bliver trukket længere frem end den eksisterende bygningsmasse. I forhold til den stald der blev godkendt i 2018-tillæget er dette en mindre synlig udvidelse.

Den store udvidelse af stalden sker på bagsiden af bygningen mod syd, hvor det er meget mindre synligt for de omkringboende, og hvor det falder mere i med det omkringliggende landskab.

Gyllebeholderen vil forsat blive placeret hvor det blev søgt første gang, da det er den driftsmæssige mest optimale placering.

Det nye maskinhus/halmlade placeres på eksisterende fundament i tilknytning til eksisterende bygninger. Udsynet til bygningen skærmes mod Udbyhøjvej og omkringliggende naboer med beplantning. Det nye maskinhus/halmlade er erhvervsmæssigt nødvendigt for ejendommens drift som landbrugsejendom, da der er brug for plads til opbevaring af halm og maskiner. Eftersom det gamle maskinhus er inddraget til



stald, efterlader det bedriften med et behov for et nyt maskinhus/halmlade til opbevaring af landbrugsmaskiner og halm. Der er med placeringen valgt et område hvor der er driftsmæssig sammenhæng mellem driftsbygninger og produktion.

Bygningen placeres i tilknytning til eksisterende bygninger på Udbyhøjvej 595. Placeringen af maskinhus/halmlade overholder afstandskravene jf. §6 Husdyrbrugloven.

Der vil blive etableret skærmende beplantning omkring al ny bebyggelse i form af et 3-rækket læhegn med hjemmehørende arter.

### Bygge og beskyttelseslinjer

Landskabelig udpegning	Afstande /sammenfald med byggefelt
Naturområder med særlige naturbeskyttelsesinteresser mv.	808m
Områder med landskabelig værdi	1306m
Uforstyrrede landskaber	>5km
Områder med særlig geologisk værdi	1314m
Rekreative interesseområder	1736m
Værdifulde kulturmiljøer og bevaringsværdige landsbyer	943m
Kystnærhedszonen	0m*
Lavbundsarealer inkl. evt. okkerklassificering	323m (uden okkerklas.) 2423m til okkerklasse IV
Skovrejsningsområder	423m
Fredede områder	1617m
Beskyttede naturarealer (§3)	682m
Strandbeskyttelseslinje	2941m
Klitfredningslinje	>5km
Skovbyggelinje	1941m
Sø- og åbeskyttelseslinje	2628m
Kirkebyggelinje	1846m
Fortidsmindelinje	0m til eks. byggeri **0m til byggefelt
Beskyttede sten- og jorddiger	179m

Udpegningerne er fundet på Miljøportalen.

Der er endvidere ikke registreret overpløjede gravhøje på lokaliteten i henhold til [www.dkconline.dk](http://www.dkconline.dk)

Den nye gyllebeholder er stadig placeret indenfor kystnærhedszonen. Da der søges til den på ny, søges der atter om dispensation til at placere den nye gyllebeholder indenfor kystnærhedszonen. Gyllebeholderen er vigtig for driften af ejendommen, da der ellers ikke er opbevaringskapacitet nok til at rumme den gylle der produceres af ejendommens dyrehold.

Den nordlige udvidelse af drægtighedsstalden bygges helt hen til kanten af beskyttelseslinjen for den nærliggende gravhøj. Der vil intet sammenfald være mellem beskyttelseslinjen og gravhøjen.

#### Vurdering:

Det vurderes at udvidelserne er placeret under hensyntagen til det omkringliggende landskab, og at der med den afskærmende beplantning omkring udvidelserne vil blive taget hensyn til de omkringboende.

#### Natur

Der er følgende afstande til nærmeste områder med registreret natur:

- Kategori 1 natur: Ejendommen ligger lige midt mellem to natura 2000 områder med 5,9km til begge. Mod vest ligger Natura 2000 område nr. 223 Kastbjerg Ådal hvor nærmeste habitatnaturtype er et Riggær 7230. Mod øst ligger Natura 2000 område nr. 14 Ålborg Bugt, Randers Fjord og Mariager Fjord hvor nærmeste habitatnaturtype er en brunvandet sø 3160. Der skal ikke regnes med kumulation til nogen af de to punkter, og dermed er kravet maksimalt 0,7 kg N/ha/år i totalbelastning. Grundet den store afstand er totalbelastningen på begge naturområder 0,0kg N/ha/år i totalbelastning, og kravet er dermed overholdt.
- Kategori 2 natur: Nærmeste kat. 2 natur er et overdrev 1,7 km syd for anlægget. Totalbelastningen af dette område er beregnet til 0,0 kg N/ha. Kravet til denne kategori er maksimalt 1,0 kg N/ha i totalbelastning, og dermed der kravet overholdt.
- Kategori 3 natur: Nærmeste område er en mose der ligger 627m øst for nærmeste gyllebeholder. Kravet til denne kategori er 1,0kg N/ha/år i merdeposition. Mosen modtager 0,2kg N/ha/år og dermed er kravet overholdt.

Alt i alt vurderes det, at natur ikke vil påvirkes negativt som følge af den ansøgte udvidelse – konkrete depositionsregninger i IT-ansøgningen viser, at gældende kriterier for maksimal kvælstofbelastning er overholdt.

#### Opbevaring af foder

På ejendommen opbevares følgende typer og mængder af foder:

Fodertype	Mængde nudrift	Mængde ansøgt drift	Opbevaring
Korn	3000t	5560t	I silo
Soyaskrå	360t	667t	I foderlade
Færdigblandinger	0	0	



Mineraler	72t	133t	I foderlade
Fedt	72t	133t	I foderlade

## Energi- og vandforbrug

Nudrift	
Årligt elforbrug	769.444 kWh
Årligt forbrug af vand	30.000m <sup>3</sup>

Ansøgt	
Årligt elforbrug	769.444 kWh
Årligt forbrug af vand	30.000m <sup>3</sup>

Da ændringerne i den ansøgte produktion er minimale i forhold til det nuværende godkendte dyrehold, ventes el og vandforbruget ikke at stige.

Det vurderes at forbruget af el og vand ikke er større end forventeligt for en produktionsbesætning af den størrelse.

## Reststoffer, affald og kemikalier

### Affald (produktion, bortskaffelse)

Da der er tale om et IE-brug, så skal affaldshåndteringen leve op til affaldshierarkiet, jf. § 6 b i lov om miljøbeskyttelse, hvilket betyder at affald skal behandles efter følgende hierarki:

- 1) Affaldsforebyggelse, 2) Forberedelse med henblik på genbrug, 3) Genanvendelse, 4) Anden nyttiggørelse, 5) Bortskaffelse

I forbindelse med produktionen på ejendommen produceres der husdyrgødning, som genanvendes som gødning på markerne. Foderspild søges minimeret mest muligt, da foder er en omkostning i produktionen. De affaldsmængder, som skal håndteres, opbevares og bortskaffes, er primært emballage fra de hjælpestoffer, som anvendes i produktionen. Affaldet består derfor primært af plastdunke fra sæber, desinfektionsmidler og bekæmpelsesmidler, klinisk risikoaffald herunder spraydåser til mærkning af dyr, medicinrester og kanyler, lysstofrør og lyskilder fra stalde, papir, pap og plast fra emballering samt jern og metal. Endvidere døde dyr.

### Fast affald

Generelt bemærkes, at al affald vil blive bortskaffet i henhold til kommunens affaldsregulativ.

Oplysninger om affaldstyper og mængder samt opbevaring og bortskaffelse heraf:

	Mængde nudrift (kg el. tons)	Mængde Ansøgt (kg el. tons)	Opbevaring	Bortskaffelse
Forbrændingseget affald. ISAG kode: 19.00	1 container om måneden	1 container om måneden	Container	Afhentes via fast aftale



				Afhentes via fast aftale
Jern ISAG kode: 23.00	1 container om måneden	1 container om måneden	Container	Afhentes via fast aftale
Plastik ISAG kode: 52.00 EAK-kode: 02-01-04	Begrænset	Begrænset	Opbevares i maskinhus	
Papir og Pap ISAG kode: 50.00	Begrænset	Begrænset	Opbevares i maskinhus	

Affaldet sorteres i ovenstående fraktioner og bortskaffes i overensstemmelse med Randers Kommunes affaldsregulativ. Dermed er det husdyrbrugets vurdering at affaldshierarkiets bestemmelser efterleves.

#### **Olie og kemikalier**

Der opbevares ingen pesticider på ejendommen da markerne drives i et maskinfællesskab fra en anden ejendom.

#### **Dieselolie:**

På ejendommen opbevares dieselolie i følgende tanke:

- Overjordisk tank fra 1996 på 2500 liter (diesel). Fremgår af BBR.

#### **Fyringsolie:**

På ejendommen opbevares fyringsolie i følgende tanke:

- Overjordisk tank fra 2012 på 1800 liter (fyringsolie). Fremgår af BBR.
- Overjordisk tank fra 2012 på 1800 liter (fyringsolie). Fremgår af BBR.

#### **Døde dyr**

Døde dyr afhentes efter behov af DAKA ca. 2 gange om ugen. Døde søer opbevares på spalter under kadaverkappe. Døde smågrise opbevares i køleboks.

#### **Øvrige kemikalier:**

Rengøringsmidler opbevares i egnede beholdere med tætsluttende låg. Beholderne er tydeligt mærkede med angivelse af indholdet.

Der opbevares ca. 5 kg desinfektionsmiddel som pulver.

Desinfektionsmidler opbevares i servicorum

Desinfektionsmidlerne opbevares i egnede beholdere med tætsluttende låg. Beholderne er tydeligt mærkede med angivelse af indholdet.

#### **Medicin:**

Medicin opbevares i køleskab i servicorum.



## Husdyrbrugets nabopåvirkninger og tiltag der begrænser gener

### Lugt

Den væsentligste lugt stammer fra staldene og spredes via ventilationssystemet. Nærmeste enkeltbolig der ikke indgår i samlet bebyggelse, er Udbyhøjvej 591 der ligger ca. 362m syd for staldbygningerne. Nærmeste område, som er udlagt til boligområde (samlet bebyggelse) er Knejsted, udløst ved Udbyhøjvej 599, der er beliggende ca. 348m øst for ejendommen. Der er ca. 1,1 km til nærmeste byzone, Øster Tørslev.

Der er regnet med kumulation fra én ejendom til nærmeste beboelse.

I husdyrgodkendelse.dk er der udarbejdet lugtberegninger. Genekriteriet til nærmeste nabo uden landbrugspligt, nærmeste samlede bebyggelse og nærmeste byzone er overholdt.

### Samlet resultat af lugtberegning ? i

Bebyggelse	Kumulation	Model	Ukorrigeret geneafstand (m)	Korrigeret geneafstand (m)	Vægtet gennemsnitsafstand (m)	Genekriterie overholdt
Udbyhøjvej 591	1	FMK	205,8	205,8	410,9	Ja <span>▼</span>
Udbyhøjvej 597	0	NY	221,9	221,9	471,5	Ja <span>▼</span>
Udbyhøjvej 599	0	NY	543	543	554,8	Ja <span>▼</span>
Ø. Tørslev By, Ø. Tørslev	0	NY	734,3	697,6	1183	Ja <span>▼</span>

Konsekvenszone: 955 m

### Skadedyr

Bekæmpelse af skadedyr fortages efter anvisninger fra Aarhus Universitet, Institut for Agroøkologi. I forbindelse med dyreholdet kan der forekomme gener fra skadedyr (rotter, mosegrise m.v.), som skal afhjælpes, samt gener fra fluer, som skal bekæmpes effektivt.

Det vurderes, at der kan være en risiko for opformering af fluer og andre skadedyr. Det er derfor vigtigt at der opretholdes en god hygiejne, og daglig rengøring er en væsentlig parameter til bekæmpelse af fluer. Desuden er det vigtigt, at der foretages biologisk bekæmpelse af fluer i gyllekanalerne i alle staldafsnit.

### Fluegener

Der er lavet serviceaftale så fluer bekæmpes biologisk med rovfluer.

### Rottebekæmpelse

Bekæmpelse af rotter foretages efter anvisninger fra Aarhus Universitet, Institut for Agroøkologi. Desuden følges de forbyggende foranstaltninger, som er fastlagt i Bekendtgørelse om forebyggelse og bekæmpelse af rotter (BEK nr. 1723 af 17/12/2017).

Der er lavet serviceaftale med Mortalin der opsætter kasser.

### Vurdering

Det vurderes at der er taget de nødvendige forholdsregler for rotte og skadedyrs bekæmpelse.



## Lys

Lyset sænkes i staldene om natten, der er derfor en begrænset fjernvirkning fra anlægget.

Ejendommens anlæg er belyst med almindelige gårdlamper, som styres ved hjælp af sensor

Om natten er der kun tændt vågelys i klimastalden

Lyset i øvrige bygninger er slukket om natten

Der forventes ikke nogen fjernpåvirkning fra anlægget, som kan genere naboer eller trafikanter

## Transport

Til og frakørsel til ejendommen sker via Udbyhøjvej.

Der sker ingen ændringer i antallet af transportere i forhold til tillægget fra 2018, da udvidelsen fra den gang er tilsvarende den der søges til nu.

Det tilstræbes at holde kørslen i spidsbelastningsperioderne inden for normal arbejdstid.

Transporttype	Antal transport er pr. år i nudrift	Antal transportere pr. år i ansøgt drift	Tidsinterval	Hypighed	Forskel i antallet af transportere
<b>Lastbiltransporter</b>					
Foder	112	112	I dagtimerne	2 gange om ugen	0
Søer	156	0	-	3 gange om ugen	-156
Døde dyr	112	112	I dagtimerne	2 gange om ugen	0
Brændstof(diesel)	12	12	I dagtimerne	1 gang om måneden	0
Brændstof(olie)	12	12	I dagtimerne	1 gang om måneden	0
Smågrise ud	56	56	I dagtimerne	1 gang om ugen	0
Dyrlæge	12	12	I dagtimerne	1 gang om måneden	0
<b>Traktortransporter</b>					
Gyllekørsler á 30t	259	415	Nærmest døgndrift	Ca. 14 dage i sæsonen	156
I alt	731	731			0

Når drægtighedsstalden er fuldt udvidet skal der ikke længere flyttes søer til ejendommen. Til gengæld øges antallet af transportere med gylle. Samlet set forventes udvidelserne (fase 1 og fase 2) ikke at medføre flere transportere.

## Støj

### Beskrivelse af støjkloder

Der kan forekomme støj fra:

- Ventilationsanlægget





- Korntørringsanlæg
- Højtryksrensere, som primært anvendes indendørs
- Kornkværn
- Foderanlæg

De fleste støjkloder er placeret i lukkede bygninger.

Herudover vil der forekomme støj ved transport til og fra ejendommen.

Støjkilde	Placering	Tidsinterval	Tiltag mod støjkloder
Ventilationsanlæg	I stalde	Ventilationsanlæg kører alle døgnets 24 timer med varierende effekt  Alle svinestalde har mekanisk frekvensstyret ventilation med et moderat støjniveau især ved nattetid, hvor ventilationsbehovet er lille.	Ventilationsanlægget er placeret inden døre og forventes derfor ikke at påføre omgivelserne støj.
Højtryksrensere	Brug af højtryksrensere til vask af stalde sker inden døre	Højtryksrensere anvendes i forbindelse med rengøring af stalde  Rengøring sker i dagtimerne	
Korntørringsanlæg	I foderlade	Korntørringsanlægget kører primært i høstsæsonen i dagtimerne, hvor luftfugtigheden er lav  Der tørres så vidt muligt kun i dagtimerne	
Kornkværn	I foderlade	Kører så vidt muligt kun i dagtimerne	
Aflæsning af foder	I foderlade	Indblæsning af foder vil have en varighed af max.30 min. pr. levering	



Håndtering af gylle	Ved gyllebeholder	Der vil være periodisk støj ved omrøring og pumpning af gylle	
Transport til og fra ejendommen ved bl.a. aflæsning af foder og ved ind- og udlevering af grise		Der kan lejlighedsvis forekomme støj ved af- og pålæsning af grise	

### Generelt vedr. støj:

Der har ikke tidligere været klager over støj fra ejendommen.

De fleste støjklager er placeret i lukkede bygninger.

Det forsøges så vidt muligt at holde støjperioden inden for normal arbejdstid.

Anvendelse af de øvrige støjende anlæg og maskiner tilstræbes holdt inden for normal arbejdstid.

Der forventes ingen driftsstøj i øvrigt, og de ansøgt vurderes ikke at give støjgener for omgivelserne grundet ejendommens placering.

Risikoen for støjgener er minimeret ved at placere de mest støjende aktiviteter længst muligt væk fra naboerne.

Svag støj fra indblæsning af foder i siloerne vil kunne høres ved nærmeste naboer. Støjen dæmpes dog væsentligt, fordi alle siloer og indblæsningsrør er placeret bag skærmende bygninger.

### Vurdering

Arbejdsgange, der kan give anledning til støj, ændres ikke i forbindelse med det ansøgte projekt, og det vurderes derfor, at gener i forbindelse med støjende aktiviteter er af meget begrænset karakter.

Størstedelen af støjklagerne er placeret i lukkede bygninger og vil ikke kunne påvirke nabobeboelse grundet afstanden.

Alt i alt vurderes det, at støjbidraget fra anlægget ikke ændres nævneværdigt som følge af det ansøgte projekt.

### Støvgener

Det vurderes, at håndtering af foder ikke vil medføre nævneværdige støvgener for omgivelserne, da foderet opbevares i siloer placeret udendørs eller i foderladen, og da foderet så vidt muligt håndteres i lukkede systemer.

Støv fra bedriftens interne transportere samt støv fra de forskellige transportere til og fra husdyrbruget, forventes ikke at blive mere hyppigt forekommende, end der blev beskrevet i tillægget fra 2018.

Samlet set vurderes det, at produktionsanlægget med tilknyttede aktiviteter generelt ikke vil give anledning til væsentlige støvgener ved de omkringliggende nabobeboelser. Arbejdsgange, der kan give anledning til støv, ændres ikke i forbindelse med det ansøgte, og ovennævnte tiltag til begrænsning af støvgener er effektive.

## Rystelser

Rystelser på en landbrugsejendom kan f.eks. opstå ved brug af kompressor og kørsel med tunge maskiner. Brugen af begge er begrænset på ejendommen og ved kørsel vil det primært være føreren af maskinen der kan blive påvirket. Det omkringliggende miljø vurderes samlet set ikke at blive påvirket af rystelser fra ejendommen og der vil derfor ikke være gener for omkringboende i forbindelse med denne ansøgning.

## Risici

Ejendommen har udarbejdet en beredskabsplan der beskriver hvad der skal gøres i tilfælde af forskellige uheld. Dette gør at der hurtig kan reageres på den korrekte måde i tilfælde af uheld.

Der er 10-års beholder kontrol på alle gyllebeholdere hvormed det sikres at gyllebeholderne forsat er i god stand.

## Generelt

- Anlæg og tekniske installationer renses, vedligeholdes og udskiftes i en sådan grad at der sikres korrekt brug og effekt
- For at minimere risikoen for uheld, udføres opgaver der kan give anledning hertil under opsyn
- Alle ansatte introduceres grundigt til deres arbejde

## Brand

### Forebyggende foranstaltninger:

- Der forefindes brandslukkere i den enkelte bygning.
- Alle elinstallationer efterses hvert 5. år. Produktions- og ventilations anlæg rengøres jævnligt

### Akut håndtering ved uheld:

- Ved brand kontaktes brandmyndighederne

## Gylleudslip fra gyllebeholder samt lækager på gyllesystem

### Forebyggende foranstaltninger:

- Gyllebeholder er stabil og kan modstå mekaniske, termiske og kemiske påvirkninger
- Beholderens bund og vægge er tætte.
- Der er ikke spjæld eller lignende mellem fortank og gyllebeholder, da beholderens højeste niveau er højere end fortankens højeste niveau.
- Gyllebeholderne er underlagt 10 års beholderkontrol, hvilket vil minimere risikoen for sprængning af beholderne
- Lageret tømmes hvert år og inspiceres visuelt
- Ved kontrol af flydelaget kontrolleres det at kapaciteten forsat er tilstrækkelig.
- Påfyldning af gylle til gyllevogn foregår under opsyn.



- Gylle suges fra gylletank op i gyllevogn. Derved elimineres risikoen for gylleudslip, da man undgår el-pumper som kan fejlaktiveres i forbindelse med gylleopbevaring. Endvidere sikres at der ikke sker utilsigtet udledning og overpumpning af gylle til transportvogn
- Gyllebeholder er uden fastmonterede pumper, der ved tekniske fejl eller sabotage kan forårsage gylleudslip til miljøet, hermed er risikoen for utilsigtet gylleudslip minimal
- Der forefindes rendegraver og minilæsser samt bigballe på ejendommen, der vil kunne anvendes til at inddæmme gylleudslip

#### Akut håndtering ved uheld:

- Falck og evt. slamsuger tilkaldes
- Kommunen kontaktes
- Sker der brud på tanken eller lign. søges strømmen i første omgang dæmmet op med halmballer/jordvold.
- Der forefindes rendegraver og minilæsser samt bigballe på ejendommen, der vil kunne anvendes til at inddæmme gylleudslip
- Eget gylleudstyr kan anvendes til at pumpe gylle væk ved uheld
- Hvis en gyllebeholder springer læk, er der mulighed for opbevaring i tank på anden ejendom

#### **Uheld ved gylleudbringning**

##### Forebyggende foranstaltninger:

- Gylle udbringes i henhold til gældende regler således, at der ikke er risiko for tilledning af gylle til dræn og vandløb.

#### Akut håndtering ved uheld:

- Falck og evt. slamsuger tilkaldes
- Kommunen kontaktes
- Ved uheld er der mulighed for pumpning af gylle til anden gyllevogn
- Ved havari i mark med gyllevogn omlastes gyllen
- Ved overfladeafstrømning med gylle søges strømmen i første omgang dæmmet op med halmballer/jordvold.

#### **Strømsvigt**

##### Forebyggende foranstaltninger:

- Der er etableret alarmanlæg for temperatur- og strømsvigt på samtlige staldafsnit.
- Ventilationssystemet er tilkoblet et automatisk opkald til mobiltelefon i tilfælde af strømsvigt

#### Akut håndtering ved uheld:

- Ved strømsvigt er ventilationssystemet designet således, at alle spjæld i staldene åbner automatisk for at sikre frisk luft til grisene

#### **Oliespild**



#### Forebyggende foranstaltninger:

- Spildolie, smøreolie og dieseltank er placeret i maskinhuset i lukkede beholdere.
- Maskinhuset er indrettet med fast underlag bestående af (beton mv. )
- Der forefindes ikke afløb i maskinhuset.
- Der findes opsugende materiale (kattegrus, savsmuld mv. ) i maskinhuset, som anvendes ved spild af olie.
- Diesel til maskinerne opbevares i overjordisk olietank. Tanken er på 2500 liter og er fra (1996). Dieseltanken er placeret på fast underlag med opkant, som sikrer at indholdet opsamles i tilfælde af uheld.
- Der er automatstop på dieselpumpen
- Påfyldning af traktor sker altid under opsyn.

#### Akut håndtering ved uheld:

- Spild af olie vil straks det konstateres blive opsamlet med opsugende materialer.

#### **Kemikaliespild**

#### Forebyggende foranstaltninger:

- Kemikalier opbevares i lukkede beholdere i maskinhuset/kemikalierum mv.
- Maskinhuset er indrettet med fast underlag bestående af (beton mv.)
- Der forefindes ikke afløb i maskinhuset.
- Der findes opsugende materiale (kattegrus, savsmuld mv.) i maskinhuset, som anvendes ved spild af kemikalier.

#### Akut håndtering ved uheld:

- Spild af kemikalier vil straks det konstateres blive opsamlet med opsugende materialer.

#### Håndtering og opbevaring af husdyrgødning

Ejendommen har 3 gyllebeholdere, og derudover er der opbevaring i fortank og gyllekanaler.

Opbevaringsanlæg	Opførelses år	Overdækket	Kapacitet
Gyllebeholder	1997	Ja*	3200m <sup>3</sup>
Gyllebeholder	2000	Nej	2800m <sup>3</sup>
Ny gyllebeholder	-	Ja	5000m <sup>3</sup>
Samlet kapacitet			11000m <sup>3</sup>

\*Overdækning etableres som en del af det ansøgte.

Der 12460t gylle i ansøgt drift. Der er kapacitet til 11.000m<sup>3</sup> gylle. Dette svarer til en opbevaringskapacitet på 10,6mdr, og dermed er kravet om 9 måneders opbevaringskapacitet er overholdt.

#### Regnvand og spildevand

Sanitært spildevand afledes til septitank, som tømmes én gang årligt af kommunen.

Regnvand fra bygninger og befæstede arealer hvor der ikke forekommer gødningsrester, foderrester eller olie- og kemikalierester nedsiver diffust.



Rengøringsvand fra stalde og lignende ledes til gyllebeholder.

Restvand fra rengøring af sprøjteudstyr tilføres udbringningsarealerne.

## Ansørgtes forventede virkning på miljøet (de væsentligste og kumulative påvirkninger)

### Begrebet BAT

BAT betyder Best Available Techniques (Bedst Tilgængelige Teknik) og er en fællesbetegnelse for teknikker og teknologier, som kan begrænse forurening fra stalde eller lager. BAT- begrebet dækker endvidere over teknikker og teknologier til begrænsning af vand- og energiforbruget.

På et husdyrbrug er kvælstof, fosfor og ammoniak de væsentligste næringsstoffer, som kan give anledning til påvirkning af det omgivende miljø.

De mest betydende faktorer for omfanget af påvirkningen med næringsstoffer er valget af:

Genetik

Foderteknologi

Staldindretning

Opbevaring af husdyrgødning

Management

Udbringningsteknologi

### BAT-standardvilkår

For anlægget (husdyrhold, stald og lager) defineres kravet om Bat som en maksimal emissionsgrænse afhængig af udvidelses størrelse og afhængig af, om udvidelsen sker i nyt eller eksisterende byggeri. Emissionsgrænserne er fastlagt i BAT- standardvilkår udarbejdet af miljøstyrelsen.

I de følgende afsnit beskrives det, hvordan den ansøgte produktion indrettes med henblik på at leve op til kravet om BAT.

### BAT-krav Ammoniak

BAT kravet for anlægget i forhold til ammoniaktabet er 56956kg N/år. Ammoniakemissionen fra staldanlægget er beregnet til 5689kg N/år.

Der benyttes gyllekøling i 110 stier i farestalden samt i begge de to udvidelser i drægtighedsstalden med en reduktion på 21,5%



Derudover er den nye gyllebeholder med fast overdækning, og der etableres fast overdækning på Gylle 1. Disse reducerer ammoniakfordampningen med 50% i forhold til et naturligt tæt flydelag.

Som det kan ses i scenarieberegningen for fase 1 er det ikke nødvendigt med gyllekøling for at overholde BAT. I fase 1 er det udelukkende de to faste overdækninger der er nødvendige for at overholde BAT.

Derudover indrettes nye stalde og de 40 nye farestier med delvis fast gulv hvilket reducerer ammoniak i forhold til et drænet gulv.

### BAT-krav Staldindretning

Der blev i den nye stald valgt staldsystemet delvist spaltegulv med 25-49% fast gulv. Dette skyldes, at gulvet med 50-75 % fast gulv stiller store krav til management i stalden. Såfremt det ikke er muligt at styre gødeadfærden i stierne, har det i praksis vist sig at være meget vanskeligt, at holde stierne rene. Gulvtypen vurderes således ikke at være driftssikker og er derfor fravalgt.

De eksisterende stalde er primært med delvis fastgulv.

### BAT-krav Udbringning af husdyrgødning og udnyttelse af næringsstoffer i marken

De teknikker, der i marken kan reducere ammoniakfordampningen ved udbringning, er rettet mod at begrænse det tidsrum, i hvilket den mineralske del af kvælstofindholdet i gyllen er i kontakt med luften, eller sikrer, at den mineralske del forbliver på opløst form. Konkret omfatter det teknikker, der sørger for, at gyllen hurtigt kommer ned på eller i jorden, eller som giver gyllen en lavere PH- værdi (svovlsyrebehandling).

En stor del af de virkemidler, der kan reducere ammoniaktabet i forbindelse med udbringning af husdyrgødning er allerede implementeret via husdyrgødningsbekendtgørelsen, der fastsætter generelle regler for, hvornår og hvordan husdyrgødning må udbringes. For udbringning af husdyrgødning gælder således følgende:

- Regler for udbringningstidspunkter (forbud mod udbringning 200 m fra byområder på weekend- og helligdage)
- Gylle skal som minimum udbringes med slæbeslanger (bredspredning forbudt)
- Gylle der udbringes på arealer uden etablerede afgrøder til høst skal være nedbragt senest 4 timer efter udbringning.
- Al udbringning af husdyrgødning på sort jord og græsmarker skal ske ved nedfældning eller en tilsvarende teknologi med samme ammoniakreduktionsprocent.

En yderligere reduktion af ammoniakfordampningen ved udbringning af husdyrgødning vil kunne nås ved krav om nedfældning af al husdyrgødning eller ved tilsætning af svovlsyre til husdyrgødningen.

Miljøstyrelsen har imidlertid vurderet, at de samfundsøkonomiske omkostninger ved nedfældning af husdyrgødning er uforholdsmæssigt høje, da nedfældning af husdyrgødning kan give skader på afgrøderne og dermed udbyttetab. Desuden vil nedfældning føre til øget udledning af drivhusgasser, da nedfældning af husdyrgødning er en mere krævende proces end alm. slangeudlægning, hvilket betyder et højere



dieselforbrug. Tilsvarende vurderer Miljøstyrelsen, at svovlsyrebehandling af gylle er en uforholdsmæssig dyr teknologi at indføre alene af hensyn til miljøeffekten i marken.

På denne baggrund vurderer Miljøstyrelsen at gældende lovgivning vedr. udbringning er BAT.

Kvælstof er et vigtigt plantenæringsstof. Optimal udnyttelse af de tilførte næringsstoffer med husdyrgødningen medfører mindre udvaskning af kvælstof til grundvand og overfladevand. Teknikker til reduktion af kvælstof er derfor rettet mod at øge afgrødernes optagelse af kvælstof. Der er følgende teknikker:

- Teknikker til optimal fordeling af husdyrgødningen i marken
- Teknikker, som er målrettet mod at tilbageholde mineraliseret kvælstof i jorden udenfor afgrødernes vækstsæson
- Teknikker, som øger husdyrgødningens andel af mineralsk kvælstof i forhold til organisk kvælstof.

En stor del af de teknikker, der kan reducere udvaskningen af kvælstof i marken er allerede implementeret via husdyrgødningsbekendtgørelsen. Eksisterende lovgivning der tager sigte på at reducere udvaskningen af kvælstof er:

- Fastsatte harmonikrav (dvs. hvor meget husdyrgødning der må udbringes pr. ha).
- Regler for hvornår og hvordan husdyrgødning må udbringes.
- Regler for hvor meget kvælstof der må tilføres på den enkelte bedrift totalt.
- Regler for hvor stor en andel af kvælstoffet der skal udnyttes i husdyrgødningen.
- Krav om udarbejdelse af mark- og gødningsplaner samt gødningsregnskaber.

En yderligere reduktion af tabet af nitrat fra marken vil kunne opnås ved nedfældning eller separation af husdyrgødningen og afsætning af den faste fraktion til biogasanlæg eller forbrænding.

Miljøstyrelsen har imidlertid vurderet, at de samfundsøkonomiske omkostninger ved nedfældning af husdyrgødning er uforholdsmæssige høje, da nedfældning af husdyrgødning kan give skader på afgrøderne og dermed udbyttetab. Desuden vil nedfældning føre til øget udledning af drivhusgasser.

På den baggrund vurderer Miljøstyrelsen, at det niveau, som er opnåeligt ved eksisterende lovkrav er BAT. Det vurderes, at ansøger lever op til alle generelle miljøregler inkl. de ovenfor beskrevne regler vedr. husdyrgødning, og at BAT-husdyrgødning dermed er overholdt.

### BAT-krav Fodringsstrategi

Det er et krav efter 1. august 2017 at IE-husdyrbrug med svinehold skal anvende fasefodring, letfordøjeligt fosfat eller som minimum enkelt dosis (100%) fytase i foderet.

Der anvendes hjemmeblandet foder. Fytase, fosfor og råprotein indhold lever op til BREF.

Der udarbejdes foderplan sammen med konsulent, så der arbejdes på at minimere foderforbruget.

Der anvendes fasefodring der reducerer indholdet af råprotein ved en god aminosyrebalance eller ved at bruge tilsætningsstoffer, som nedsætter den samlede mængde kvælstof.





For at reducere ejendommens forbrug af fosfor anvendes der fytase.

Søerne fodres med en drægtighedsblanding og en diegivningsblanding for at opnå en bedre udnyttelse af foderet og en mindre mængde kvælstof i gødningen.

### BAT-krav Energibesparende foranstaltninger

Energiforbruget afhænger af de driftsmæssige forhold på den enkelte ejendom, herunder hvilke teknologiske løsninger, der anvendes til begrænsning af forurening.

Miljøstyrelsen har ikke fastsat vejledende BAT- standardkrav vedr. energiforbrug.

Ifølge EU's referencedokument for bedste tilgængelige teknikker (BREF) der vedrører intensiv fjerkræ- og svineproduktion er det BAT at anvende følgende:

- Optimering af udformningen af ventilationssystemet i mekanisk ventilerede stalde for at tilvejebringe god temperaturkontrol samt opnå minimumsventilation om vinteren. Undgåelse af modstand i ventilationssystemer gennem hyppigt eftersyn og rengøring af luftkanaler og fans.
- Anvende lavenergi-belysning.

Lys:

- Lyset slukkes når staldene forlades.
- Der anvendes lysstofrør i alle stalde.
- Lyskilder i staldanlægget vil blive styret automatisk ved tilslutning til ur, der regulerer hvornår lyset skal slukkes om aftenen og tændes om morgenen.
- I valget af ventilationsanlæg vil der blive fokuseret på en ventilator til den nye stald, der kan yde flest m<sup>3</sup> luft pr. kwh, min. 30 kWh.
- Trinløs regulering af luftmængden via frekvensregulering af ventilationsanlæggets elmotorer.
- Som minimum vil der være en frekvensreguleret (trinløs) motor pr. staldafsnit, der kan ventilere efter behov. Frekvensregulering af ventilatoren giver den mest energieffektive drift.
- Ventilationsanlægget vil blive rengjort jævnligt. Ved rengøring fjernes snavs mv. der kan yde modstand og forøge strømforbruget.
- Ventilationen vil blive styret af et temperaturreguleret styringssystem, som sikrer, at ventilationen kører optimalt, både med hensyn til temperaturen i staldene og strømforbruget.
- Temperatur- og luftfugtighedsfølere vil blive kontrolleret hver 4 uge.
- Årligt eftersyn af ventilationsanlægget, som sikrer at det kører optimalt.
- Isolering af loftet i ny stald, hvilket reducerer behovet for ventilation i sommerhalvåret.

Der er p.t. ikke planer om at udskifte ventilationsanlægget i de eksisterende stalde. Vil der blive behov for det, vil der blive valgt et strømbesparende system, såfremt det er foreneligt med ventilationsbehovet i staldene.

Foderblanding:

- Blandeanlægget vedligeholdes løbende.



#### Udfodring:

- Dimensioneringen er korrekt.
- Der anvendes centrifugalpumper i stedet for snækkepumper.
- Anlægget efterses og vedligeholdes jævnligt

#### Transport:

- Udbringningsarealerne ligger tæt på ejendommen, hvilket nedsætter transporttiden og brændstofforbruget.
- Køretøjer vedligeholdes og tomgangskørsel undgås.

#### Varme:

- Der anvendes lavenergivarmerør i varmelamperne til smågrise.
- Smågrisestalden etableres med gulvvarme under overdækningen/Smågrisestalden etableres med isolerende måtter under overdækningen.
- I smågrisehulerne etableres der rumvarme til at styre temperatur og fugt.
- Temperaturen i stalden har stor indflydelse på energiforbruget til opvarmning. Ved reduktion af starttemperaturen i en traditionel klimastald til smågrise kan energiforbruget reduceres med op til 50 % ved at sænke temperaturen fra 32 til 26° C, Temperaturen i smågrisestalden søges holdt på 26 grader.
- Der anvendes gulvvarme i farestalden frem for varmeplader, der afgiver en masse spildvarme til spalter og gylle.
- Nye bygninger der opvarmes, vil blive isolerede.
- Kuldebroer undgås ved nyt byggeri ved rigtig isolation.
- Der er god isolering af transmissionsledninger til varmt vand.
- Der etableres gyllekøling i flere stalde der trækker varmen ud af gyllen. Overskudsvarmen herfra vil kunne bruges til at opvarme farestier og smågrisehuler hvilket vil reducere ejendommens varmekonsum.

Ud fra de ovenstående vurderes det, at anlægget lever op til BAT vedrørende energibesparende foranstaltninger.

#### BAT-krav Vandbesparende foranstaltninger

Vandforbruget afhænger af de driftsmæssige forhold på den enkelte ejendom.

Miljøstyrelsen har ikke fastsat vejledende BAT-standardkrav vedr. vandforbrug.

Ifølge referencedokument for bedste tilgængelige teknikker (BREF) der vedrører intensiv fjerkræ- og svineproduktion, er det BAT at reducere vandforbruget ved at udføre følgende:

- rengøring af dyrestald og udstyr med højtryksrensere efter hver produktionscyklus eller hver batch. Til svineopstaldning løber spulevand typisk ned i gyllesystemet, og det er derfor vigtigt at finde en balance mellem rengøring og brug af så lidt vand som muligt. I fjerkræstalde er det også vigtigt at finde balancen mellem rengøring og brug af så lidt vand som muligt.



- udførelse af regelmæssig kalibrering af drikkevandsanlægget for at undgå spild.
- registrering af vandbrug gennem måling af forbrug, og
- detektering og reparation af lækager.

Der anvendes følgende tiltag på ejendommen med henblik på vandbesparelse:

#### **Vask af stalde**

- Ved vask af stalde anvendes iblødsætning, hvorefter staldene vaskes med højtryksrenser med koldt vand.
  - Der anvendes endvidere vandbesparende dyser.
- Både iblødsætning og vask med højtryksrenser samt vandbesparende dyser reducerer vandforbruget ved vask.

#### **Vanding af dyr**

- Der anvendes vandkopper i staldene, som ikke medfører spild af vand i samme omfang som drikkeventiler.

#### **Overbrusningsanlæg**

- Optimeret styring af overbrusningsanlæg.
- Anvendelse af vandbesparende dyser

#### **Vandrør og slanger i stalde**

- Der er etableret stophaner på alle vandslanger.
- Staldene kontrolleres dagligt for utætheder på vandrør og små reparationer udføres med det samme.

#### **Registrering af vandforbrug**

- I forbindelse med udvidelsen vil der blive opsat vandur på vandpumpen, så overforbrug kan undgås.

Ud fra ovenstående beskrivelse vurderes det, at den ansøgte husdyrproduktion med de ovenfor beskrevne tiltag lever op til kravene vedr. BAT i BREF-dokumentet. Der er valgt teknologier der er med til at reducere vandforbruget mest muligt. Bl.a. er der valgt vandbesparende dyser ved vask og overbrusning, samt vandkopper.

#### **BAT-krav Management**

Management på ejendommen handler om at tilrettelægge arbejdet, så produktionen kører optimalt, samtidig med at forurening begrænses og anvendelsen af hjælpestoffer minimeres.

Miljøstyrelsen har ikke fastsat vejledende BAT-standardkrav vedr. management.

I henhold til EU's BREF notat af juli 2003 er godt landmandskab en vigtig del af BAT. I henhold til dokumentet er det BAT at:

- Identificere og implementere uddannelses- og træningsprogrammer for bedriftspersonale.
- Have en nødfremgangsmåde til at håndtere ikke planlagte emissioner og hændelser.
- Iværksætte et reparations- og vedligeholdelsesprogram for at sikre, at bygninger og udstyr er i driftsklar stand, samt at faciliteterne holdes rene.
- Planlægge aktiviteter på anlægget korrekt, såsom levering af materialer og fjernelse af produkter og spild.

På ejendommen anvendes følgende ledelses- og kontrolrutiner med henblik på styring af husdyrbrugets miljøforhold:

- Alle ansatte introduceres grundigt til nye arbejdsopgaver.
- De ansatte deltager i lovpligtige efteruddannelseskurser.
- Alle ansatte indgår i teams, hvor sammensætningen af erfarne og nyansatte skal sikre oplæringen.
- Vand- og energiforbrug opgøres årligt i forbindelse med regnskabet.
- Der tilsendes årlig opgørelse af elforbrug fra energiselskabet.
- Der udarbejdes effektivitetsrapporter over forbruget af foder
- Foderplaner revideres 1-2 gange om året med foderkonsulent for at sikre optimal foderudnyttelse.
- Der er ophængt beredskabsplan, der beskriver forholdsregler i forbindelse med uheld med kemikalier, udslip af gylle eller brand.
- Staldene gennemgås dagligt med henblik på at opdage lækager.
- Der foretages løbende service på ventilationsanlæg/foderanlæg, elkabler og pumper af autoriseret installatør.
- Alle elinstallationer efterses hvert 5. år.
- Der foretages rengøring af stalde og ventilationsanlæg efter fastlagt plan.
- Anlæg og tekniske installationer renses, vedligeholdes og udskiftes i en sådan grad, at det sikrer korrekt brug og effekt.
- Alle aktiviteter planlægges grundigt. Anlægget er indrettet på en logistisk optimal måde for transporter til og fra ejendommen såvel som den interne fordeling.
- Affald fjernes løbende fra ejendommen.
- Aftale med firma om rottebekæmpelse på ejendommen.

#### **Samlet vurdering vedr. management:**

Ud fra ovenstående beskrivelse vurderes det at husdyrbruget har fokus på management.

Det vurderes, at ejendommen med ovenstående driftsrutiner lever op til kravet om BAT vedr. management/godt landmandskab i henhold til BREF (referencedokument for bedste tilgængelige teknikker, der vedrører intensiv fjerkræ- og svineproduktion).

#### **BAT-krav Egenkontrol**

Husdyrbruget varetager selv en del af kontrollen med den daglige drift som er følgende:

- Der er produktionsopgørelser i markbrug og dyrehold, driftsregnskab samt egne løbende registreringer.
- Gennemsyn af alle elinstallationer hvert 5. år.
- Vand- og elforbruget vil blive fulgt løbende med henblik på at lokalisere eventuelle opståede fejl samt vurdere på muligheden for at reducere forbruget.
- De tekniske installationer og hjælpemidler kontrolleres løbende for at imødegå driftsforstyrrelser og uheld.



## Miljøledelse

Udbyhøjvej er et IE-brug da ejendommen har mere end 750 stipladser til søer. Ifølge Husdyrgodkendelsesbekendtgørelsens kapitel 17 er der en række krav som IE-husdyrbrug skal overholde. Kravene i bl.a. § 42 om at IE-bruget skal have et miljøledelsessystem, skal opfyldes fra det tidspunkt, hvor IE-husdyrbruget får en § 16 a, stk. 2-godkendelse, hvor IE-husdyrbruget revurderes eller senest den 21. februar 2021. Ejendommen er således omfattet af IE-kravene om miljøledelse fra den 21. februar 2021.

Miljøledelse omfatter mange af de samme punkter der er nævnt under BAT-krav Management og BAT-krav Egenkontrol.

## Alternative løsninger der er undersøgt

0-alternativet var ikke en mulighed da ejendommen ingen drægtighedspladser havde. Dette var nødvendigt for at kunne få driften på ejendommen til at hænge sammen uden at skulle bruge tid, penge og ressourcer på at fragte søer frem og tilbage mellem flere ejendomme.

Tidligere ejer af Udbyhøjvej 595 har i 2010 etableret et fundament til en drægtighedsstald. Fundamentet er etableret på en pude af slagger. Der var i et tidligere tillæg til miljøgodkendelsen fra 2017 søgt om at placere en drægtighedsstald her. Tillægget blev ikke udnyttet og denne placering er nu fravalgt, da den ønskede drægtighedsstald (fuldt udvidet i fase 2) ikke ville kunne overholde lugtgenekriterierne til omboende. Det blev derfor valgt at indrette drægtighedsstald i det eksisterende maskinhus og i stedet opføre et nyt maskinhus/ halmlade på fundamentet. Husdyrbruget har behov for et sted til opbevaring af maskiner og halm, efter at det eksisterende maskinhus/halmlade er ombygget til stald.

Maskinhallen/halmladen er dermed erhvervsmæssig nødvendig for driften af husdyrbruget på Udbyhøjvej 595. Placering af maskinhal/halmlade på det eksisterende støbte fundament vurderes desuden at være optimal for den erhvervsmæssige drift.

## Foranstaltninger for at begrænse det ansøgte virkning på miljøet

### Befolkningen og menneskers sundhed

I forbindelse med ansøgte projekt udledes der ikke sundhedsskadelige stoffer som f.eks. tungmetaller eller dioxin. Det vurderes derfor at projektet ikke vil medføre nogen påvirkning af menneskers sundhed.

Der vil ikke forekomme luftforurening eller forurening af vand der kan påvirke befolkningen og menneskers sundhed.

I forbindelse med befolkning og menneskers sundhed påvirker anlægget mest med støv, støj, lugt og ammoniakemissionerne.

Reglerne for ammoniak og lugt er overholdt. Ved management og foranstaltninger, forventes det at støj og støv ikke vil give anledning til nabogener.

### Smittebeskyttelse

Smittebeskyttelse er både beskyttelse af besætningens egne dyr mod indførsel af smitsomme sygdomme, beskyttelse mod spredning af sygdomme mellem forskellige besætninger og beskyttelse mod spredning af zoonotiske smitstoffer fra besætninger til det omgivende samfund (zoonoser er sygdomme, der kan smitte mellem dyr og mennesker).

Der er regler om smittebeskyttelse for svinebesætninger med sundhedsrådgivningsaftale.

For svinebesætninger med sundhedsrådgivningsaftale gælder desuden særlige regler om zoonotisk smittebeskyttelse, hvor den besætningsansvarlige i samarbejde med besætningsdyrlægen skal udarbejde en zoonotisk smittebeskyttelsesplan, som har til formål at modvirke smittespredning fra besætningen.

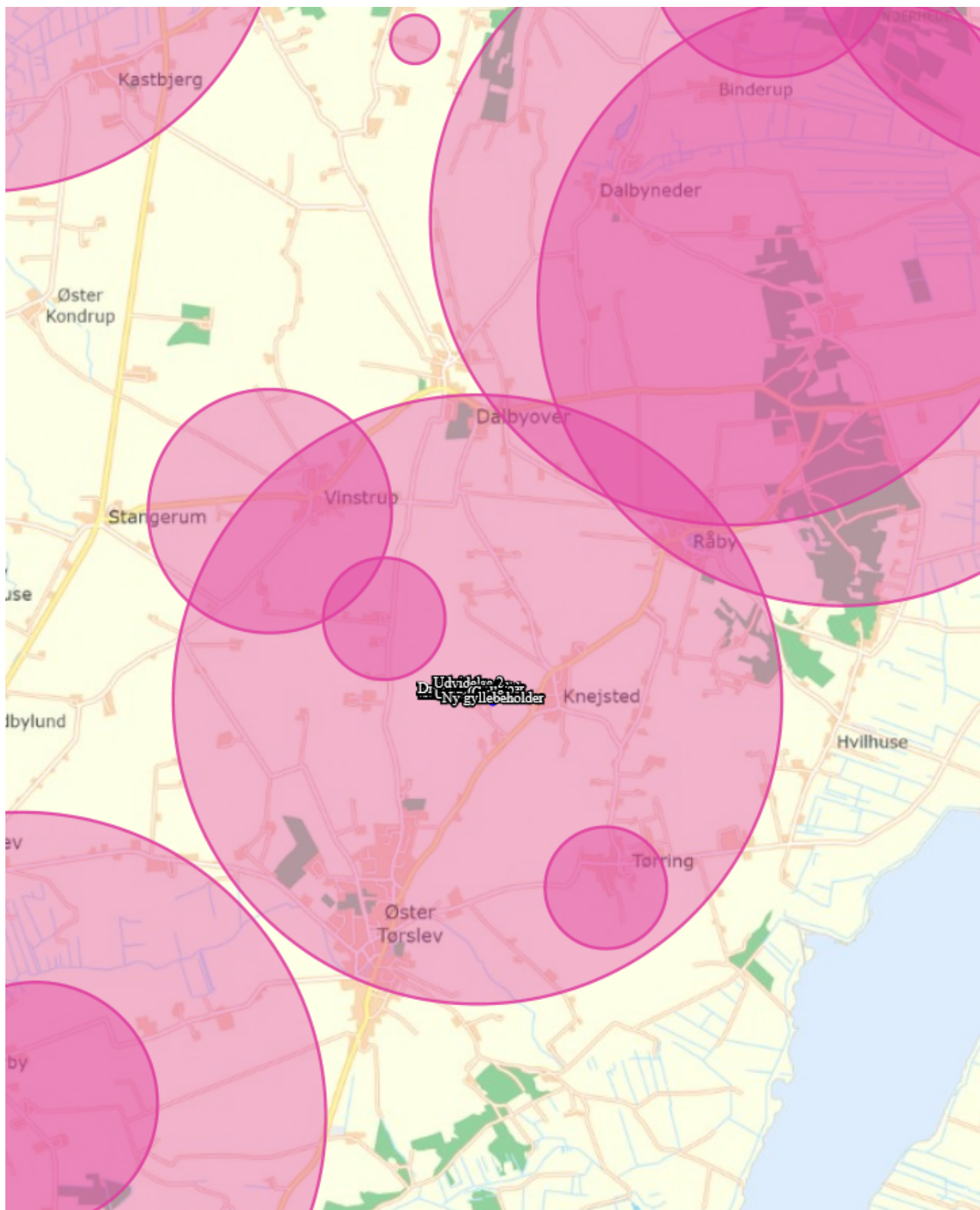
### Biologisk mangfoldighed

Nedenstående kortudsnit viser en illustration af husdyrtrykket i området omkring Udbyhøjvej 595.

Bilaget er udarbejdet på basis af de tilgængelige oplysninger om husdyrgodkendte ejendomme der findes via husdyrgodkendelse.dk.

Det skal i den forbindelse bemærkes, at der er visse usikkerheder vedrørende disse data idet det ikke med sikkerhed er så stort et dyrehold som forventet (hvis godkendelserne ikke er udnyttet). Således kan den løbende strukturtilpasning i landbruget (afvikling/udvikling i husdyrholdet) være usikkert oplyst.

Med baggrund i bl.a. oplysninger fra husdyrgodkendelse.dk vurderes det, at udvidelsen ikke – alene eller sammen med bidrag fra andre kendte ammoniakudviklinger – vil øge den samlede luftbårne kvælstofbelastning i området i uacceptabelt omfang.



Udsnit fra husdyrgodkendelse.dk der viser husdyrtrykket i området markeret med lyserøde cirkler. Størrelsen på cirklen afhænger af ejendommens produktionsstørrelse.



Beskyttelsen af natur omfatter natur af kategori 1, 2 og 3, disse tre kategorier af natur beskyttes mod ammoniak. Disse krav til totaldeposition og merdeposition fremgår af husdyrgodkendelse.dk, beregningerne er overholdt.

Ingen natur, omfattet af disse kategorier, vurderes derfor at blive påvirket af udvidelsen.

#### Bilag IV arter

Ud fra kortmateriale på naturdata.dk fremgår det at der ikke er registeret fund af bilag IV arter indenfor en radius af 1,6km fra ejendommen.



Kortudsnit fra Naturdata.dk. Udbyhøjvej 595 er i centrum. Cirklen dækker 8,6km<sup>2</sup> med en radius på ca. 1,6 km.

En række dyr og planter, der er omfattet af habitatdirektivets bilag IV kan have yngle eller rasteområder på eller omkring ejendommen og dens udspretningsarealer. Det vurderes umiddelbart, at der kan være



vandflagermus, brunflagermus, langøret flagermus, sydflagermus, dværgflagermus, odder, stor vandsalamander, spidssnudet frø og markfirben i området. Udbredelsen af de bilag IV arterne er fra Faglig rapport fra DMU nr. 635, 2007 Håndbog om dyrearter på habitatdirektivets bilag IV – til brug i administration og planlægning.

Eftersom at der skal bygges til er det nødvendigt at fjerne noget beplantning på nordsiden af maskinhuset – nu drægtighedsstald. Træerne der fjernes er hverken gamle eller med hulheder der ville kunne danne ramme om sommerkvarterer for flagermus eller raste og ynglepladser. Der er ikke konkret kendskab til flagermus i området. Der etableres ny beplantning rundt om tilbygningen til drægtighedsstalden.

Der er 630m til fund af arter der enten er fredede eller rødlistede i Danmark. I mosen der også er nærmeste §3 område er der fundet den rødlistede art rødgran og i mosen syd for dette er der fundet blichøne der både er rødlistet og fredet. Ammoniakberegningen viser at ingen af de to moser bliver påvirket i et omfang der kan ændre naturtilstanden i moserne.

#### **Vurdering:**

Der fyldes ingen vandhuller, og de læbælter der fjernes reetableres igen, og sammenholdt med den store afstand til fund af bilag IV arter, vurderes det ansøgte derfor ikke at påvirke leve-, raste- og ynglesteder for bilag IV arter.

#### Jordarealer, jordbund, vand, luft og klima

Jordbunden er karakteriseret som lerblandet sandjord.

Ejendommen er ikke placeret på lavbundsareal.

Der er ingen registreringer af jordforurening på ejendommen.

Der er taget højde for spildevand og regnvand i afsnittet Regnvand og Spildevand.

Luftpåvirkning er beskrevet i afsnittene om ammoniak, støv og lugt, hvilket er de tre faktorer der primært påvirker luften fra den ansøgte produktion.

#### Materieller goder kulturarv og landskabet

Der findes et beskyttet dige ca. 140m nord for ejendommen. Det påvirkes ikke af udvidelsen.

Der er en gravhøj 100m nordøst for udvidelsen af drægtighedsstalden mod nord. Beskyttelseslinjen omkring gravhøjen er overholdt.

Udvidelsen vurderes derfor ikke at kunne påvirke diger eller gravhøje i lokalområdet.

Ved vurdering af samspillet mellem en eller flere af disse faktorer vurderes det ikke at give nogen øget risiko for påvirkninger.

#### Ophør

Den generelle praksis ved produktionsophør på et husdyrbrug er, at stalde, anlæg for opbevaring af foder, husdyrgødning, kemikalier og lignende vil blive tømt og rengjort.

Udbyhøjvej 595 er et IE-husdyrbrug og derfor omfattet af bestemmelserne i jordforureningsloven (LBK nr. 282 af 27/03/2017) om afhjælpning af jord- og grundvandsforurening ved ophør af driften af bestemte aktiviteter på listevirksomheder og husdyrbrug. Bestemmelserne fremgår af lovens kapitel 4b og indebærer bl.a., at driftsherren



ved driftsophør skal vurdere jordens og grundvandets forureningstilstand som følge af aktiviteterne på husdyrbruget. Driftsherren skal i første omgang indsende et oplæg til miljømyndigheden (kommunen) om, hvordan den forestående vurdering kan foretages. På baggrund af driftsherrens oplæg vil miljømyndigheden give driftsherren påbud om, hvordan vurderingen skal foretages og en frist herfor.

**Vurdering:**

De til enhver tid gældende regler i bl.a. jordforureningsloven vil sikre, at der træffes de nødvendige foranstaltninger ved produktionsophør på husdyrbruget Udbyhøjvej 595.