

# Miljøgodkendelse

Fulbyvej 54, 4180 Sorø



Husdyrbrugloven § 16 a  
Dato for gyldighed 26. august.2020  
Journalnummer 09-17-19-P19-1-20



SORØ  
KOMMUNE



## INDHOLDSFORTEGNELSE

1	Afgørelsen.....	3
1.1	Gyldighed .....	3
1.2	Revurdering af miljøgodkendelsen .....	4
2	Afgørelsens baggrund.....	5
2.1	Sagsforløb og forudsætninger .....	5
2.2	Læsevejledning .....	5
3	Byggeri og anlæg.....	7
4	Landskabelige værdier .....	11
5	Naturpåvirkning.....	12
6	Nabopåvirkning.....	18
6.1	Lugt.....	18
6.2	Fluer og skadedyr .....	20
6.3	Støj og rystelser .....	21
6.4	Lys og støv.....	22
6.5	Transporter .....	23
7	Affald og ressourcer.....	26
7.1	Affald .....	26
7.2	Olie og kemikalier .....	26
7.3	Foder .....	27
7.4	Energiforbrug.....	27
7.5	Vandforbrug.....	29
8	Management og driftsforstyrrelser med videre .....	31
8.1	Management, driftsforstyrrelser og uheld .....	31
8.2	Alternative løsninger .....	32
8.3	Ophør af husdyrbruget.....	33
9	Samlet vurdering.....	33
10	Offentlighed og klagevejledning.....	35
10.1	Offentlighed .....	35
10.2	Klagevejledning .....	35
11	Bilag .....	36
11.1	Anlægsoversigt med beplantning .....	36
11.2	Hvidbog - høring af udkast til miljøgodkendelse .....	37
11.3	Oversigt over vilkår .....	44



## 1 AFGØRELSEN

Ansøger ønsker en miljøgodkendelse efter husdyrbrugslovens § 16 a til produktion af søer i eksisterende stalde samt i en ny tilbygning mod sydøst. Gyllen fra staldene opbevares i de to eksisterende gylletanke på ejendommen. Husdyrbruget er beliggende på matr.nr. 2u Bjernedegård Hgd., Bjernede.

På baggrund af det indsendte ansøgningsmateriale har kommunen vurderet, at ændringen ikke giver anledning til væsentligt øget miljøpåvirkning i henhold til de gældende regler<sup>1,2</sup>. Kommunens vurderinger er nærmere beskrevet under de enkelte afsnit.

Afgørelsen er betinget af følgende **vilkår**:

- Produktionsareal m.m. (*vilkår 3.1.1.*)
- Fast overdækning af gyllebeholder (*vilkår 3.1.2.*)
- Indretning og drift af gyllekølingsanlæg (*vilkår 3.1.3. - 3.1.12.*)
- Beplantning (*vilkår 4.1.1. - 4.1.2.*)
- Opretholdelse af god staldhygiejne (*vilkår 6.1.1.*)
- Lugt (*vilkår 6.1.2.*)
- Støj (*vilkår 6.3.1. & 6.3.2.*)
- Støv og lys (*vilkår 6.4.1. & 6.4.2.*)
- Dokumentation for bortskaffelse af affald (*vilkår 7.1.1.*)
- Forskrift for opbevaring af olie og kemikalier (*vilkår 7.2.1.*)
- Forholdsregler vedr. tankning af diesel (*vilkår 7.2.2.*)
- Kvartalsvis aflæsning af el- og vandforbrug (*vilkår 7.4.2.*)
- Tilbagestrømningssikring på vandinstallationer (*vilkår 7.5.1.*)
- Logbog for egenkontrol (*vilkår 8.1.1.*)
- Ophør (*vilkår 8.3.1.*)

Nogle af vilkårene i denne afgørelse kræver registreringer på bedriften og dokumentation. En samlet oversigt over krav til egne registreringer og dokumentation er gengivet i afsnit 8.1. En samlet oversigt over vilkårene er gengivet i Bilag 2.

Det skal understreges, at regler i gældende love, bekendtgørelser og kommunale regulativer altid skal overholdes. Også hvis disse er eller senere bliver skrappe end vilkårene i denne afgørelse.

### 1.1 GYLDIGHED

Afgørelsen bortfalder, hvis den ikke er udnyttet inden 6 år efter, at den er meddelt. Hvis afgørelsen kun delvist udnyttes inden fristens udløb, bortfalder den uudnyttede del.

Hvis godkendelsen kun delvist udnyttes, ændres forudsætningen for beregningerne i godkendelsen. Det kan derfor være nødvendigt, at der efterfølgende indsendes nye beregninger, der viser at produktionen lever op til lovens krav på godkendelsestidspunktet.

Godkendelsen til udvidelse af dyreholdet følger kontinuitetsprincippet. Det betyder, at hvis en godkendelse der er udnyttet, efterfølgende ikke har været helt eller delvist udnyttet i 3 på hinanden følgende år, bortfalder den del af godkendelsen, der ikke har været udnyttet i de seneste 3 år. Udnyttelse anses her for at foreligge, når mindst 25 pct. af det godkendte produktionsareal udnyttes driftsmæssigt.

<sup>1</sup> Lov. nr. 1572 af 20. december 2006 om husdyrbrug og anvendelse af gødning m.v. med senere ændringer.

<sup>2</sup> Lov. nr. 358 af 6. juni 1991 om miljøbeskyttelse med senere ændringer.



## 1.2 REVURDERING AF MILJØGODKENDELSEN

Virksomhedens miljøgodkendelse og eventuelle tillæg skal regelmæssigt og mindst hvert 10. år tages op til revurdering<sup>3</sup>. Den første regelmæssige vurdering af denne miljøgodkendelse skal dog foretages, når der er gået 8 år.

Husdyrbruger er et såkaldt IE-husdyrbrug, dvs. at det er omfattet af EU-direktivet om industrielle emissioner. Det betyder, at hvis EU-kommissionen vedtager nye BREF-dokumenter (BAT-reference-dokumenter) for bedriftstypen, skal kommunen iværksætte en ny revurdering.

Nye krav, der følger af et nyt BREF-dokument, skal være opfyldt inden fire år fra den dag, hvor dokumentet er vedtaget i Kommissionen.

EU-Kommissionen offentliggjorde den 21. februar 2017 BAT-konklusioner for intensivt opdræt af fjerkræ eller svin, dvs. husdyrbrug omfattet af IE-direktivet (IE-husdyrbrug). BAT-konklusionerne er implementeret i husdyrgodkendelsesbekendtgørelsen i form af generelle regler med de pågældende krav, som pr. den 21. februar 2021 gælder umiddelbart for IE-husdyrbrug.

Derudover træder disse særlige regler for IE-husdyrbrug øjeblikkelig i kraft ved meddelelse af afgørelse om revurdering af et IE-husdyrbrug og i forbindelse med meddelelse af ny miljøgodkendelse, som følge af etablering, udvidelse eller ændring af et IE-husdyrbrug.

---

<sup>3</sup> jf. Bekendtgørelse nr. 1261 af 29. november 2019 om godkendelse og tilladelse m.v. af husdyrbrug - § 39.



## 2 AFGØRELSENS BAGGRUND

### 2.1 SAGSFORLØB OG FORUDSÆTNINGER

Ejendommen har hidtil haft en miljøgodkendelse fra 2014 med produktionstilladelse til 300 søer, 10.050 smågrise (7,3-32 kg) og 300 polte svarende til 128 dyreenheder.

Den 5. maj 2020 er nærværende ansøgning indsendt. Ansøgningen skal behandles efter ændret lovgivning, hvor miljøgodkendelsen gives til en vis størrelse af produktionsareal (og dermed ikke til et vist antal dyr).

Der ønskes en udvidelse af husdyrproduktionen på ejendommen, og der er ansøgt om produktion bestående udelukkende af søer i eksisterende stalde og nyetablerede stalde - i alt med et samlet produktionsareal på 4.027 m<sup>2</sup>, hvoraf 2.163 m<sup>2</sup> er eksisterende produktionsareal.

Produktionsarealet i staldene og dyrevelfærdsreglerne er bestemmende for, hvor mange søer, der kan huses på ejendommen.

Nærværende miljøgodkendelse er udarbejdet på baggrund af nedenstående materiale:

- Ansøgningen om miljøgodkendelse, som er fremsendt via [www.husdyrgodkendelse.dk](http://www.husdyrgodkendelse.dk). Der er tale om skema nr. 217416 - version 4, der er indsendt den 10. juni 2020.
- Miljøkonsekvensrapport, version 4 inkl. bilag.

Ammoniakfordampningen fra den ansøgte produktion overstiger 3.500 kg N/år, og produktionen er derfor omfattet af reglerne om godkendelse efter § 16 a, stk. 2 i husdyrbrugsloven. Husdyrbruget er et IE-husdyrbrug, idet antallet af stipladser til søer overstiger 750 stk.

Husdyrbrug af denne størrelse er forpligtet til at indsende en miljøkonsekvensrapport sammen med ansøgningen gennem [husdyrgodkendelse.dk](http://husdyrgodkendelse.dk). Ifølge husdyrgodkendelsesbekendtgørelsens § 4 stk. 7 skal ansøger sikre, at miljøkonsekvensrapporten er udarbejdet af kvalificerede og kompetente eksperter, og kommunalbestyrelsen skal jf. stk. 8 gennemgå miljøkonsekvensrapporten med inddragelse af den fornødne ekspertise.

Ansøgers konsulent Piil Krogsgaard er uddannet agronom og ansat i landbrugsrådgivningsfirmaet VKST. Piil Krogsgaard har fra sin stilling som landbrugsrådgiver mangeårig erfaring med miljøregulering af husdyrbrug. Kommunen anser på denne baggrund Piil Krogsgaard som "kompetent ekspert".

Ligeledes har Sorø Kommunes miljøsagsbehandlere mangeårig erfaring med miljøregulering af husdyrbrug og har således opbygget en erfaring, der vurderes tilstrækkeligt til at imødekomme kravet om ekspertise.

### 2.2 LÆSEVEJLEDNING

I de efterfølgende afsnit gives en detaljeret beskrivelse af den ansøgte produktion og kommunens vurderinger af de mulige effekter på det omgivende miljø og naturen.

Under de enkelte afsnit vurderer kommunen, om ændringen kan holdes inden for lovens rammer. Når kommunen har fastsat vilkår, vil begrundelsen for vilkåret være beskrevet i kommunens vurdering.

I det omfang ansøger har redegjort for ejendommens miljømæssige forhold vil det komme først i afsnittet.

I afgørelsen bruges begreberne stald og produktionsareal



- Stald - er hele bygningen
- Produktionsareal - er arealet, hvor dyrene befinder sig

Gennem husdyrbrugloven pålægges den enkelte landmand at redegøre for brugen af BAT - bedst tilgængelig teknologi (Best Available Techniques).

For miljøgodkendelser efter husdyrbruglovens § 16a skal der redegøres for BAT på følgende områder: staldindretning (herunder ammoniakfordampning), foder, forbrug af vand og energi samt management. BAT er berørt i flere af de følgende afsnit, og der er evt. formuleret vilkår i relation til EU-direktivets krav herom.

### Definitioner

Ansøger har indsendt ansøgningen gennem Miljøstyrelsens ansøgningssystem [www.husdyrgodkendelse.dk](http://www.husdyrgodkendelse.dk), hvor alle beregninger er foretaget.

Godkendelsen gives efter:

- Lov. nr. 1572 af 20. december 2006 om husdyrbrug og anvendelse af gødning m.v. med senere ændringer - i resten af teksten blot kaldet "**husdyrbrugloven**".
- Lov. nr. 358 af 6. juni 1991 om miljøbeskyttelse - i resten af teksten blot kaldet "**miljøbeskyttelsesloven**".
- Bekendtgørelse nr. 1.261 af 29. november 2019 om godkendelse og tilladelse m.v. af husdyrbrug - i resten af teksten blot kaldet "**husdyrgodkendelsesbekendtgørelsen**".





### 3 BYGGERI OG ANLÆG

#### Ansøgers beskrivelse og oplysninger

Det er ønsket at ændre produktionen, så der fremadrettet kun skal være søer og polte på ejendommen, mens smågrisene bliver flyttet efter fravæning. Smågrisestaldene skal anvendes til farestalde. Derudover nybygges ca. 1.878 m<sup>2</sup> til farestalde, drægtighedsstald og sygestier. Bygningen placeres i forlængelse af det eksisterende anlæg i nord-sydgående retning. I lighed med det eksisterende staldanlæg til søer, skal søerne være løsgående i farestalden, hvilket har stor betydning for dyrevelfærd.

Med den ønskede udnyttelse af staldene bliver det samlede produktionsareal på 4.027 m<sup>2</sup>. Der er to gylletanke på ejendommen, hvor den store tank på 2.000 m<sup>3</sup> er overdækket.

*Tabel 1 - Ejendommens produktionsareal*

Staldafsnit	Produktion	Staldsystem	Ansøgt produktionsareal m <sup>2</sup>
1 - lille farestald	Søer, diegivende	Delvist spaltegulv, løsgående*	103
2 - 6 x faresektioner	Søer, diegivende	Delvist spaltegulv, løsgående*	355
3 - Farestald fra klima	Søer, diegivende	Delvist spaltegulv, løsgående*	302
4 - Drægtighedsstald	Søer, golde og drægtige	Delvist spaltegulv, løsgående	637
5 - Løbestald	Søer, golde og drægtige	Delvist spaltegulv, løsgående	277 98
6 - Poltestald	Slagtesvin, delvist spaltegulv	25 - 49 % fast gulv	116
7 - Drægtige søer fra klima	Søer, golde og drægtige	Delvist spaltegulv, løsgående	261
8 - Gl. pølteløbeafdeling	Er taget permanent ud af drift**		0
9 - Ny drægtighedsstald med sygestier	Søer, golde og drægtige	Delvist spaltegulv, løsgående	1.274
10 - Ny farestald	Søer, diegivende	Delvist spaltegulv, løsgående*	604
<b>Total</b>			<b>4.027</b>

\* i ansøgningssystemet kan der kun vælges kassestier

\*\* Stalden er taget permanent ud af drift. Den skal dog jf. lovgivningen fremgå af ansøgningen af hensyn til beregning af påvirkning af naturen.

#### BAT - Ammoniakemission

Ammoniakfordampningen fra staldanlæg og lager udregnes i det digitale ansøgningssystem.

*Tabel 2 - BAT beregninger for ejendommen*

Samlet BAT beregning	Stalde	Gødningsopbevaringslagre	Total
Samlet BAT krav (kg NH <sub>3</sub> -N /år)	3.714	252	3.967
Faktisk emission (kg NH <sub>3</sub> -N /år)	3.792	152	3.943
Forskel (kg NH <sub>3</sub> -N /år)			24
Vejledende BAT overholdt?	-	-	Ja

BAT kravet på ejendommen er overholdt med 24 kg ammoniak-N. BAT-kravet er beregnet ud fra forudsætningerne i Tabel 1. I ansøgningssystemet er det ikke muligt at indtaste staldsystemet "løsgående diegivende søer". Emissionen forventes at være den samme pr m<sup>2</sup>.

#### Kommunens vurdering



Husdyrbrugets projekterede anlæg ligger udenfor fredninger, strand- klit-, sø-, å- og fortidsmindebeskyttelseslinjer og udenfor skov-, vej- og kirkebyggelinjer. Kommunen har desuden konstateret at alle afstandskrav til vandforsyning, vej og naboskel mv. i henhold til § 8 i husdyrbrugloven er overholdt.

Kommunen vurderer, at opbevaringsanlæg til gylle lever op til de gældende regler og er indrettet og drives hensigtsmæssigt i forhold til miljø og omgivelser. Ifølge § 6 i husdyrgødningsbekendtgørelsen vil en opbevaringskapacitet svarende til mindst 9 måneders produktion normalt være tilstrækkelig til, at udbringningen og gødningsanvendelsen kan ske i overensstemmelse med de generelle miljøregler. Det er ejers ansvar at der er opbevaringskapacitet nok, og dette forhold bliver tjekket ved miljøtilsyn.



**Figur 1 - Anlægstegning.** Staldafsnit markeret med rød (staldafsnit markeret med sort er taget permanent ud af drift). Gyllebeholdere markeret med blå.





**Tabel 3 - Ammoniakemission og effekt af eventuel miljøteknologi**

Ammoniak fra produktionsareal og lagre	Areal	Ammoniak-emission	Reduktion, udegående dyr	Effekt, miljøteknologi	Faktisk ammoniakemission
					(kg NH <sub>3</sub> -N/år)
Ansøgt drift					
Søer, løsgående (Lille farestald)	103 m <sup>2</sup>	68 kg	-	0	68 kg
Søer, (6 x faresektioner)	355 m <sup>2</sup>	234 kg	-	0	234 kg
Søer, (Farestald fra klima)	302 m <sup>2</sup>	199 kg	-	0	199 kg
Søer, (Drægtighedsstald)	637 m <sup>2</sup>	765 kg	-	0	765 kg
Søer, (Løbestald)	375 m <sup>2</sup>	450 kg	-	0	450 kg
Slagtesvin (polte) (Poltestald)	116 m <sup>2</sup>	221 kg	-	0	221 kg
Søer (Drægtige søer fra klima)	261 m <sup>2</sup>	313 kg	-	0	313 kg
Søer (Ny drægtighedsstald med sygestier)	1.274 m <sup>2</sup>	1.529 kg	-	306 kg	1.223 kg
Søer, (Ny farestald)	604 m <sup>2</sup>	399	-	80 kg	319 kg
Gyllebeholder Lille	127 m <sup>2</sup>	51 kg	-	0	51 kg
Gyllebeholder Stor (fast overdækning)	504 m <sup>2</sup>	202 kg	-	101 kg	101 kg
Sum	4.658 m <sup>2</sup>	4.430 kg	-	487 kg	3.943 kg

Det er Kommunens vurdering, med udgangspunkt i ansøgers redegørelse og beregninger fra Miljøstyrelsens ansøgningssystem (Tabel 2 og 3), at anlægget samlet set lever op til kravet om BAT i forhold til ammoniakemission.

Der stilles vilkår til produktionsarealets størrelse samt dyrearter, dyretyper og staldsystemer for at fastholde grundlaget for ammoniakberegningerne i ansøgningen.

Den store gyllebeholder på ejendommen har fast overdækning. For at fastholde dette, er der stillet vilkår om, at beholderen skal være overdækket. Vilkåret vedr. overdækning er med til at sikre, at ammoniakfordampningen fra produktionen holdes under det niveau, der omtales ovenfor. Åbning af teltdugen må kun ske i forbindelse med omrøring, tømning og udbringning af gylle. Det kan accepteres, at teltoverdækningen står åben i forbindelse med tømning og udbringning i en sammenhængende periode på højst 8 dage, når der køres gylle ud. Herefter skal teltoverdækningen lukkes.



Vilkår:

- 3.1.1 Produktionsarealets størrelse i m<sup>2</sup> med angivelse af dyrearter, dyretyper og staldsystemer skal være i overensstemmelse med angivelserne i Tabel 1.
- 3.1.2 Den store gyllebeholder (2.000 m<sup>3</sup>) skal være forsynet med fast overdækning. Efter endt omrøring af udkørsel skal flydedug/telt lukkes igen umiddelbart efter. Skader på den faste overdækning skal repareres straks, således at overdækning altid er helt tæt. Såfremt en skade ikke kan repareres indenfor 1 uge, skal der inden 2 hverdage efter skadens opståen indgås aftale om reparation. Tilsynsmyndigheden underrettes straks herom.
- 3.1.3 Gyllekanalerne i staldafsnit 9 og 10 (ny drægtighedsstald med sygestier og ny farestald) - i alt 1.300 m<sup>2</sup> - skal forsynes med køleslanger, der forbindes med en varmepumpe.
- 3.1.4 Varmepumpen skal samlet set have en gennemsnitlig specifik køleeffekt på mindst 26,9 W/m<sup>2</sup> gyllekanal af hensyn til ammoniakreduktion. Varmepumpen skal samlet set have en årlig køleydelse på mindst 306.865 kWh.
- 3.1.5 Varmepumpen skal være forsynet med en timetæller til dokumentation af årlig driftstid.
- 3.1.6 Den årlige driftstid skal være mindst 8.760 timer, anlægget skal således være i drift året rundt.
- 3.1.7 Gyllekølingsanlægget skal være forsynet med et trykovervågningssystem, en alarm samt en sikkerhedsanordning, der i tilfælde af lækage stopper gyllekølingsanlægget. Gyllekølingsanlægget må ikke kunne genstarte automatisk.
- 3.1.8 Vedligeholdelse af gyllekølingsanlægget skal ske i overensstemmelse med producentens vejledning. Vejledningen skal opbevares på husdyrbruget.
- 3.1.9 Ved udskiftning af varmepumpen, skal dokumentation for køleeffekt på gyllekøleanlæg indsendes til tilsynsmyndigheden før anlægget tages i drift.
- 3.1.10 Der skal indgås en skriftlig aftale med en godkendt montør med VPO certifikat eller tilsvarende certificering om kontrol og service af gyllekølingsanlægget mindst én gang årligt. Den årlige kontrol skal som minimum bestå af følgende: - afprøvning og funktionssikring af trykovervågningssystemet, alarmen samt sikkerhedsanordningen, kontrol af kølekredsens ydelse, aflæsning og registrering af driftstimer.
- 3.1.11 Enhver form for driftsstop skal noteres i logbog med angivelse af årsag og varighed. Tilsynsmyndigheden skal underrettes ved driftsstop, der har en varighed på mere end 7 dage.
- 3.1.12 Registreringen fra logbogen, den skriftlige kontrolaftale, de årlige kontrolrapporter samt øvrige service rapporter, skal opbevares på husdyrbruget i mindst fem år og forevises på tilsynsmyndighedens forlangende.



## 4 LANDSKABELIGE VÆRDIER

### Ansøgers redegørelse

Husdyrbruget ligger i landzone i et landbrugsområde med spredt bebyggelse og spredt beplantning.

Ejendommen, de nuværende driftsbygninger og den ønskede udvidelse ligger i udkanten af et område, der i kommuneplanen er udpeget som særlig værdifuldt landbrugsområde, og hvor skovrejsning er uønsket. Ejendommen ligger også i udkanten af område der betegnes som afgrænset kulturmiljø. Ejendommen ligger indenfor område, der er udpeget som kirkeomgivelse til Bjernede kirke, der ligger 1,5 km syd for ejendommen.

I forbindelse med udvidelsen opføres der en ny bygning i forlængelse af den eksisterende vinkelbygning. Nybyggeriet udgør ca. 2.493 m<sup>2</sup>.

Byggeriet udføres så det harmonerer i materialer og farver med det eksisterende anlæg. Farverne er afdæmpede. Bygningen får desuden samme højde som eksisterende.

Ejendommen er synlig fra Bjernedevej og Fulbyvej, men da bygningen placeres nord-syd vil indblikket mod Bjernede kirke fra Fulbyvej ikke blive påvirket. - For at sløre indblikket til den nye bygning vil der blive etableret afskærmende beplantning (se Bilag 1). Beplantningen i naboskel vil bestå af et 2 rækket hegn, med hjemmehørende træer og buske. Omkring staldbygningen vil der ligeledes blive valgt hjemmehørende træer og buske, der placeres i grupper, så indblikket til stalden sløres. Da ejendommen ligger i område, hvor skovrejsning er uønsket, plantes der i grupper, så helheden ikke bliver så bastant.

### Kommunens vurdering

Anlægget er placeret i et område, der er udpeget som kirkeomgivelse til Bjernede Kirke og som værdifuldt kulturmiljø, jf. Kommuneplan 2019-2030. Kulturmiljøet i området er udpeget omkring den tidligere hovedgård *Bjernedegård*. Området omfatter kulturhistoriske helheder og enkeltelementer, som det er væsentligt at sikre. Ved opførelse af nye bygninger skal der således vises særlige hensyn over for de bestående bevaringsværdige værdier og sammenhænge jf. kommuneplanens retningslinjer.

Det er i forhold til det udpegede kulturmiljø kommunens vurdering, at indsigten fra Bjernedevej til det tidligere husmandssted på ejendommen allerede i dag er taget af den eksisterende randbeplantning omkring haven og siloerne m.m. Udvidelsen vil således ikke påvirke dette. Set fra Bjernedevej vil udvidelsen afskærme indkigget til de eksisterende siloer og foderlade.

I forhold til indsigten til Bjernede Kirke er det kommunens vurdering, at tilbygningen ikke vil tage indsiget til Bjernede Kirke set fra Fulbyvej. Fordi udvidelsen sker i "skyggen" af det eksisterende staldanlæg.

Der stilles vilkår vedrørende beplantning på øst og syd siden af de nye staldbygninger, for at skærme indsynet til disse fra såvel Fulbyvej som fra Bjernedevej.

Kommunens vurderer således samlet, at de nye bygninger overordnet set kan placeres på ejendommen uden at virke ødelæggende for områdets kulturhistoriske- og landskabelige værdier.

Vilkår:



- 4.1.1 Der skal senest 3 måneder fra godkendelsesdatoen udarbejdes en beplantningsplan for ejendommen. Planen skal følge de anvisninger, der er skrevet i vilkår 4.1.2. Planen skal indsendes til og godkendes af kommunen.
- 4.1.2 Der skal etableres 3 grupper af beplantning ved det sydvestlige hjørne af den nye drægtighedsstald (Stald 9). I naboskel mod øst skal der etableres et 200 m 2-rækket hegn. Placering og omfang af beplantning fremgår af på Bilag 1. Beplantningerne skal bestå af træer og buske, der er naturligt hjemmehørende i Danmark. Beplantning skal være etableret det førstkommande efterår efter etablering af de nye bygninger. Beplantningerne skal stedse vedligeholdes og passes, så de trives, og planterne ikke hæmmes i udviklingen.

## 5 NATURPÅVIRKNING

### Ansøgers redegørelse

Ammoniakdepositionen på udvalgte punkter beregnes i det digitale ansøgningssystem. Der er foretaget en depositionsberregning til 8 naturpunkter hhv. kat. 1, kat. 2 og kat. 3 natur samt 2 søer og 1 eng.

#### *Kategori 1 natur*

Den mest ammoniakfølsomme naturtype, kat. 1 natur, er Natura 2000 område nr. 160 "Nordlige del af Sorø sønderskov". Det ligger ca. 4,7 km syd for anlægget. Området belastes ikke med ammoniak fra anlægget, og der er ikke kumulation med ammoniakdeposition fra andre anlæg.

#### *Kategori 2 natur*

Nærmeste kat. 2 natur er 2 overdrev begge beliggende ca. 4,3 km vest for anlægget. Ingen af de 2 naturområder belastes med ammoniak fra anlægget.

#### *Kategori 3 natur*

Afskæringskriteriet til kat. 3 natur er således, at kommunen uden yderligere vurdering kan tillade en merdeposition op til 1,0 kg N/ha, men ikke stille krav om mindre merdeposition end 1,0 kg N/ha.

Der er to mindre mosearealer tæt på anlægget. Den ene mose får en merdeposition på 0,0 kg NH<sub>3</sub>/ha/år mens den anden får en merdeposition på 0,2 kg NH<sub>3</sub>/ha/år.

Da der kan accepteres en deposition på 1 kg, vil merdepositionen ikke forringe mosens tilstand.

#### **Øvrige naturområder omfattet af naturbeskyttelseslovens § 3**

Indenfor 300 m fra anlægget ligger 2 småsøer omfattet af naturbeskyttelseslovens § 3. Disse får hhv. en merbelastning på 3 kg og 0,5 kg ammoniak per ha per år. Engen får en merdeposition på 0,2 kg ammoniak per ha per år.

Det vurderes, at projektet med de tiltag, der er foretaget for at begrænse ammoniakemissionen ikke vil påvirke natur eller bilag IV-arter beskyttet efter danske nationale regler eller efter EU-regler.

### Kommunes vurdering

Kommunen skal vurdere, om der er behov for beskyttelse af naturen med dens bestand af vilde planter og dyr og deres levesteder. Naturbeskyttelseslovens § 3 beskytter overdrev, heder, moser, enge, strandenge, strandsumpe, søer og vandløb mod tilstandsændringer, mens husdyrbruglovens § 7 fastsætter en række konkrete ammoniakfølsomme naturtyper opdelt i tre kategorier med forskellige beskyttelsesniveauer.



Kategori 1-natur: Arealer beliggende indenfor de internationalt beskyttede Natura 2000-områder og omfattet af udpegningsgrundlaget og kortlagt, samt heder og overdrev i øvrigt, der er beliggende inden for et Natura 2000-område og omfattet af § 3 i lov om naturbeskyttelse.

Kategori 2-natur: Højmoser, lobeliesøer, heder over 10 ha samt overdrev over 2,5 ha beliggende udenfor de internationalt beskyttede Natura 2000-områder.

Kategori 3-natur: Øvrige heder, moser og overdrev beskyttede efter naturbeskyttelseslovens § 3 samt ammoniakfølsomme skove.

Kommunen skal desuden vurdere hvorvidt, der kan ske påvirkning af yngle- og rasteområder for arter opført på habitatdirektivets bilag IV, der er beskyttet mod beskadigelse og ødelæggelse.

Kommunens vurdering af ændringens påvirkning af naturen, herunder beregninger af ammoniakafsætning, omfatter hele husdyrbruget, dvs. både eksisterende og nye anlæg. Kommunen har vurderet både projektets konkrete påvirkning af naturen og den samlede påvirkning over de sidste 8 år, og taget udgangspunkt i den beregning, der giver den største påvirkning af naturen. Vurderingen af påvirkningen med ammoniak tager derfor udgangspunkt i driften fra før udvidelsen i 2014<sup>4</sup>.

Vurderingerne bygger på tolkning af luftfoto, besigtigelse af arealer, beregning af ammoniakbelastning i Miljøstyrelsens ansøgningsssystem samt viden om tilstanden af konkrete naturarealer og udbredelsen af planter og dyr.

### **Kategori 1- og 2-natur**

Nærmeste Natura 2000 område er Nordlige del af Sorø Sønderskov (EF-habitatområde 141), der ligger omkring 4,7 km syd for driftsbygningerne.

Området i den nordlige del af Sorø Sønderskov, der ligger nærmest husdyrbruget er et område med bøg på muld (naturtype 9130). Ved udvidelsen tilføres området samlet 0,0 kg N/ha per år fra stald og lager, hvilket ikke overskrider den gennem husdyrgodkendelsesbekendtgørelse § 26 tilladte totalbelastning Natura 2000 området. Der er ikke husdyrbrug i nærheden, som medfører, at der skal vurderes på den kumulative effekt fra nærliggende husdyrbrug.

I nærheden af ejendommen er der ikke registreret kategori 2 naturområder. Nærmeste overdrev omfattet af kategori 2 (altså overdrev større end 2,5 ha lokaliseret uden for Natura 2000 områder) er beliggende ca. 4,2 km vest for husdyrbruget. Ved udvidelsen tilføres arealet 0,0 kg N/ha per år fra stald og lager.

Kommunen vurderer, at udvidelsen ikke har en negativ effekt på Natura 2000, eller vil forhindre områdets naturtyper og arter i at opnå gunstig bevaringsstatus. Tilsvarende vurderer kommunen, at udvidelsen ikke har en negativ effekt på kategori 2-natur.

### **Kategori 3- natur**

I nærheden af husdyrbruget er der registreret flere moser, enge og vandhuller beskyttet efter naturbeskyttelseslovens § 3 (Fig. 2). Det er kommunens vurdering, at der derudover ligger ammoniakfølsom skov nær husdyrbruget.

For kategori 3-natur gælder, at kommunen ikke kan fastsætte krav om en samlet, maksimal merdeposition på mindre end 1,0 kg N/ha/år. For naturområder, hvor merdepositionen er beregnet til mere end 1,0 kg N/ha/år, kan kommunen efter en konkret vurdering af naturområdet, tillade en højere deposition.

<sup>4</sup> Jf. § 30 i husdyrgodkendelsebekendtgørelsen





#### *Naturpunkt 1:*

Et skovområde beliggende i Ringsted Kommune. Området fremstår på luftfoto som blandet løv- og nåleskov. Arealet ligger udenfor områder udpeget som naturområde og økologisk forbindelse i Ringsted Kommuneplan 2017. Området fremgår af Miljøstyrelsens kort over potentiel ammoniakfølsomskov som "gammel skovbund". Desuden figurerer området på Miljøstyrelsens kort over arealer, der understøtter biodiversitet pga. lang skovkontinuitet, dvs. arealer der har været skov i minimum 200 år. Det er på denne baggrund kommunens vurdering, at skoven vil være ammoniakfølsom jf. husdyrbruglovens kriterier herfor<sup>5</sup>.

Tålegrænsen for skove ligger i intervallet 10 - 20 kg N/ha/år, men afhænger af en konkret vurdering af det aktuelle areals naturkvalitet og artssammensætning. Ved udvidelsen vil skoven få en merdeposition på 0,1 kg N/ha per år fra stald og lager.

Da merbelastning med ammoniak på arealet ikke overskrider 1,0 kg N/ha per år, kan kommunen ikke stille krav til ammoniakbelastningen af arealet.

#### *Naturpunkt 2 & 3:*

Et ca. 1 ha stort moseområde (naturpunkt 2) med flere engområder (naturpunkt 3) tilknyttet, områderne er omfattet af naturbeskyttelsesloven § 3. Arealet ligger i område udpeget som økologisk forbindelse i Kommuneplan 2019, men uden for kommuneplanens udpegede naturområder. Tålegrænsen for moser og enge ligger i intervallet 15 - 25 kg N/ha/år, men afhænger af en konkret vurdering af det aktuelle areals naturkvalitet og artssammensætning. Ved udvidelsen tilføres mose/eng-området 0,2 kg N/ha per år fra stald og lager.

Da merbelastning med ammoniak på arealet ikke overskrider 1,0 kg N/ha per år, kan kommunen ikke stille krav til ammoniakbelastningen af arealet.

Kommunen vurderer samlet for kategori 3-natur, at ammoniakbelastningen fra husdyrbruget ikke har en negativ effekt for de berørte arealer (naturpunkt 1, 2 og 3).

### **§ 3 natur**

I nærheden af husdyrbruget er der registreret flere søer og enge beskyttet efter naturbeskyttelseslovens § 3 (Fig. 2).

Resultater en udvidelse af en produktion i en merbelastning på over 1 kg kvælstof til et naturområde, der er beskyttet efter naturbeskyttelseslovens § 3, skal kommunen vurdere, om denne merbelastning vil føre til en ændring af naturområdets tilstand.

#### *Naturpunkt 4:*

En sø på mere en 100 m<sup>2</sup>, der er omfattet af naturbeskyttelsesloven § 3. Det er i dette tilfælde ikke nødvendigt at stille krav til den maksimalt tilladte merbelastning med ammoniak på arealet, da der ved udvidelsen tilføres 0,9 kg N/ha per år fra stald og lager, hvilket ikke overskrider den accepterede merbelastning på 1,0 kg N/ha per år for naturområdet.

#### *Naturpunkt 5*

En sø på mere en 100 m<sup>2</sup>, der er omfattet af naturbeskyttelsesloven § 3. Søen er beliggende udenfor områder udpeget som økologisk forbindelse og naturområder i Kommuneplan 2019. Søen blev besigtiget den 28. maj 2020. Den er gravet i perioden 2008 - 2010, og er ca. 575 m<sup>2</sup> stor. Der er fast, leret bund. Søen var præget af udsatte koikarper. Der blev derfor kun fundet et meget sparsomt dyreliv med enkelte bugsvømmere og skøjteløbere på overfladen. Under sten sås pupper af vårflueslægten *Hydropsyche*. Vandet var lergrumset, og der var en del trådalger i overfladen. Langs brinkerne havde karperne græsset effektivt, men der var vækst af mosser, enkelte dueurt sp., lysesiv og glanskapslet siv. Der var enkelte blade af åkande ude i søen, muligvis en kulturform.

<sup>5</sup> Jf. husdyrgodkendelsesbekendtgørelsens § 2 stk. 1 pkt. 3 d)



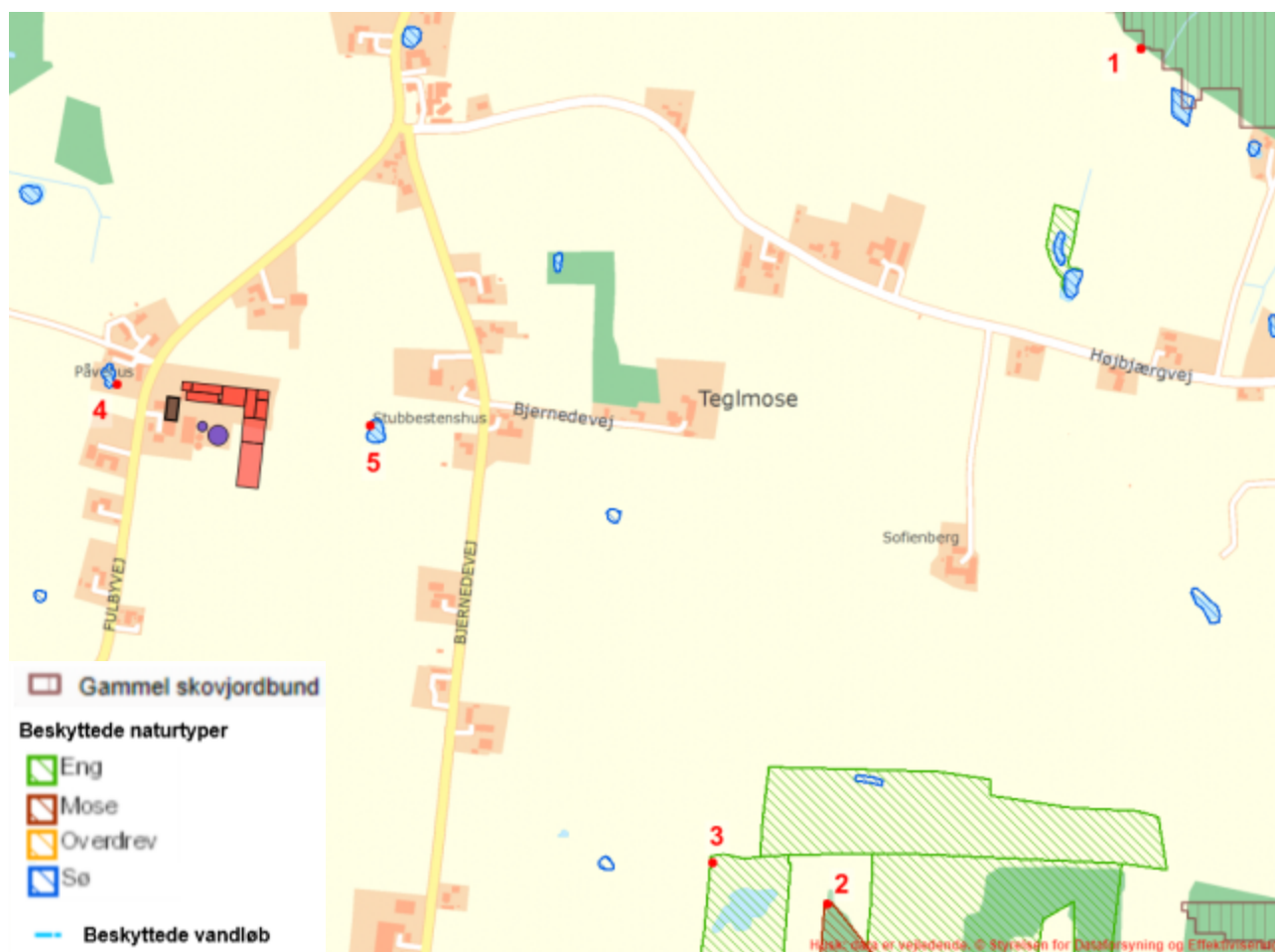
Samlet set må søen beskrives som biologisk meget fattig med kun nogle få individer af de naturligt forekommende arter. Trådalgeveksten kunne tyde på en næringspåvirket tilstand.

Ifølge klagenævnsafgørelse NMK-131-00036 vil: ”Tålegrænsen for de små næringsstofpåvirkede søer og vandhuller i det åbne land, som efter en konkret vurdering ikke svarer til de næringsfattige søer i Tålegrænsenotatet, kunne tåle en højere ammoniakdeposition uden at ændre tilstand. Desuden vil de fleste små vandhuller i det åbne land være fosforbegrænsede, hvilket betyder, at fosfortilførslen udgør den største trussel mod deres tilstand”.

Totaldeposition er beregnet til 4,5 kg N/ha/år. Baggrundsbelastningen for området er 11,2 kg N/ha/år. Summen af baggrundsbelastningen og totaldepositionen er således 15,7 kg N/ha/år.

Søen svarer ikke til de næringsfattige søtyper, der er beskrevet i Tålegrænsenotatet, og vurderes at være væsentlig påvirket af både næringsstoffer og karpehold. Der findes ikke nogen vedtaget tålegrænse for kvælstofbelastningen for almindeligt næringsrige søer. Tålegrænserne<sup>6</sup> er for de naturligt næringsrige søtyper (3150) 10 kg N/ha/år, hvis de er kvælstofbegrænsede.

Hvis søen skulle være kvælstofbegrænset, er allerede baggrundsbelastningen over tålegrænsen. Søens miljøtilstand er ringe, og den forøgede kvælstofdeposition forventes derfor ikke at have væsentlige negative effekter.



Figur 2 - Husdyrbrugets beliggenhed i forhold til naturpunkt 1-5 (rød prik).

## Påvirkning af yngle- og rasteområder for bilag IV arter

<sup>6</sup> Opdatering af empirisk baserede tålegrænser, DCE 6. september 2018.



Der er i forbindelse med sagsbehandlingen søgt på "Naturdata" efter bilag IV arter (og rødlistearter) i en afstand af mere end 500 m omkring staldanlægget. Der er ikke fundet registreringer af hverken bilag IV arter eller rød-listearter, og vurderes ikke at være sandsynlighed for væsentlige forekomster af bilag IV arter i de landbrugsprægede omgivelser. Arter omfattet af bilag IV kan dog have yngle- eller rasteområder på arealer i nærheden.

Flere arter af Flagermus findes udbredte i det meste af kommunen, ofte tilknyttet gammel skov (kategori 3 natur). Arterne vurderes dog generelt ikke at blive negativt påvirket af øget ammoniakbelastning eller af andre forhold i forbindelse med udvidelse af husdyrbrug.

Eremit *Osmoderma eramita* findes i Natura 2000 området nr. 160, Nordlige del af Sorø Sønderskov (EF-habitatområde nr. 141), hvor den er det væsentligste udpegningsgrundlag. Arten er knyttet til gamle løvtræer med smuldfyldte hulheder, typisk i gammel skov (kategori 3 natur). Arten vurderes generelt ikke at blive negativt påvirket af øget ammoniakbelastning eller af andre forhold i forbindelse med udvidelse af husdyrbrug.

Hasselmus *Muscardinus avellanarius* findes i dele af kommunens sydvestlige hjørne, hvor den især er knyttet til tæt skov under 10 m højde med stor artsdiversitet af træer og buske og mange brombærbuske, tjørne- og rønnebærtræer. Arten vurderes generelt ikke at blive negativt påvirket af øget ammoniakbelastning eller af andre forhold i forbindelse med udvidelse af husdyrbrug.

Odder *Lutra lutra* forekommer i kommunen i en tynd bestand tilknyttet Åmose Å systemet, hvor den indgår i udpegningsgrundlaget for Natura 2000 område nr. 156, Store Åmose, Skarre Sø og Bregninge Å (EF-habitatområde H137). Arten lever overvejende i beskyttede vandløb og tilknyttede moser, søer, skov mv. Den vurderes generelt ikke at blive negativt påvirket af øget ammoniakbelastning eller af andre forhold i forbindelse med udvidelse af husdyrbrug.

Spidssnudet frø *Rana arvalis*, Løvfrø *Hyla arborea*, Stor vandsalamander *Triturus cristatus* og Markfirben *Lacerta agilis*, findes alle i dele af Kommunen. Strandtudse *Bufo calamita* forekommer i grusgravsområder omkring Lyng Huse/ Stokkehuse/ Bromme. Disse arter kan potentielt alle blive negativt påvirket af øget ammoniaktilførsel til deres yngle- og rasteområder. Eksempelvis kan dette medføre forringet vandkvalitet i ynglevandhuller for padder eller det kan skabe øget tilgroning af lysåbne naturtyper, hvilket bl.a. medfører et ændret mikroklima med lavere temperatur, samt forringelser i fødeuddet til skade for både padder og firben. Yngle- og rasteområder for disse arter i området vil normalt begrænse sig til områder beskyttet af naturbeskyttelseslovens § 3.

Kommunen konkluderer på baggrund af ovenstående, at det ikke er nødvendigt at foretage en nærmere konsekvensvurdering af projektets virkninger på de nævnte bilag IV arter.

### Samlet konklusion

Kommunen har i de foregående afsnit konstateret, at beskyttelsesniveauerne i husdyrbrugloven og naturbeskyttelseslovene overholdt. Endvidere har kommunen vurderet, at det ansøgte projekt hverken i sig selv eller sammen med andre planer og projekter, har en væsentlig negativ påvirkning Natura 2000-områder eller yngle- eller rasteområder for habitatdirektivets bilag IV-arter<sup>7</sup>. Herved har kommunen sikret sig, at husdyrbruget kan drives på stedet uden at påvirke omgivelserne på en måde, der er uforenelige med hensynet til omgivelserne.

<sup>7</sup> Jf. §§ 6, 7 og 10 i Bekendtgørelse nr. 1.595 af 6. december 2018 om udpegning og administration af internationale naturbeskyttelsesområder samt beskyttelse af visse arter (habitatbekendtgørelsen).



## 6 NABOPÅVIRKNING

### 6.1 LUGT

Ansøger har igennem Miljøstyrelsens ansøgningsystem beregnet hvilke afstande, der mindst skal være fra staldafsnittene til forskellige områdetyper, se tabellen nedenfor.

*Tabel 4 - Lugtgeneberegning med målte afstande til den nærmeste beboelse, samlet bebyggelse og byzone, samt beregnede geneafstande.*

Områdetype	Geneafstanden minimum (m)	Aktuelle afstande (m)
Enkelt bolig - Bjernedevej 51	143	281
Enkelt bolig - Fulbyvej 51	143	199
Enkelt bolig - Fulbyvej 53	143	170
Enkelt bolig - Rævejbjergvej 1	143	148
Lokalplanlagt område i landzone - Bjernedevej 55	259	360
Lokalplanlagt område i landzone - Bjernedevej 66	259	336
Byzone / Sommerhusområde - Sorø (Pedersborg)	453	2.895

#### Ansøgers redegørelse

Lugten fra staldanlægget overholder lugtgenekriterierne til såvel enkeltbolig, samlet bebyggelse og byzone. Der er generelt et lavt lugtbidrag fra en so-ejendom, og konsekvenszonen beregnes til 612 m. Lugtpåvirkning af de nærmeste naboer er lavere end med den nuværende produktion. Den samlede lugt fra anlægget bliver større, men da smågrisene tættest på de nærmeste naboer erstattes af søer, og anlæggets lugtcentrum flyttes mod øst bliver lugtpåvirkningen af de nærmeste naboer reduceret.

Derudover sørges det for, at ejendommen holdes rengjort og ryddelig uden oplag af lugtfremkaldende stoffer.

Det er således vurderingen, at ansøger har foretaget de nødvendige tiltag for at imødegå lugtgener.

#### Kommunens vurdering

I Tabel 4 ses de målte afstande til de nærmeste områder indenfor hver type, der i korte træk er skitseret herunder.

- Enkelt bolig - Beboelse på ejendomme uden landbrugspligt efter landbrugslovens regler.
- Samlet bebyggelse - Indenfor en afstand af 200 meter fra en beboelse, ligger mere end 6 andre beboelser. Alle beboelser uden landbrugspligt.
- Områder i landzone, der i lokalplan er udlagt til boligformål, blandet bolig- og erhvervsformål eller til offentlige formål med henblik på beboelse, institutioner, rekreative formål og lignende har samme beskyttelsesniveau for lugt som samlet bebyggelse
- Byzone eller sommerhusområde - Områdestatus ifølge planloven.

Lugtgeneafstandene er beregnet for alle eksisterende staldafsnit. Geneafstanden tager udgangspunkt i afstanden fra centrum af et staldafsnit til en nabo/områdegrens, hvor genekriteriet skal overholdes. Hvis der er flere lugtkilder (flere staldafsnit) beregnes en vægтет gennemsnitsafstand, der tager hensyn til, at der er flere staldafsnit med forskellige emissioner. Det





betyder, at afstanden til områdetyperne er beregnet ud fra et teoretisk lugtcentrum. Nærmeste naboer ses på kortet nedenfor.



**Figur 3 - Nærmeste naboer til husdyrbruget uden landbrugspligt, og nærmeste boliger i samlet bebyggelse**

Som det ses af tabellen ovenfor, overholder den ansøgte produktion lovens minimumkrav til lugtgeneafstande til de forskellige typer af beboelser i området.

Kommunen vurderer kun at ejendommens gylletanke kan bidrage med lugtgener ved omrøring og udkørsel, under forudsætning af at gyllebeholderene drives efter reglerne herfor.

Lugt fra stalde vil altid i en vis udstrækning afhænge af landmandens indsats vedr. rengøring og staldhygiejne. De vejledende geneafstande bygger på en forudsætning om "god staldhygiejne", hvorfor kommunen har stillet vilkår, om generel renholdelse af produktions- og foderarealer.

Vilkår:

- 6.1.1 Der skal opretholdes en god staldhygiejne. Det skal bl.a. sikres, at produktionsareal samt foderarealer holdes tørre, at dyrene holdes rene, og at fodringssystemer holdes rene.
- 6.1.2 Hvis der efter kommunens vurdering opstår lugtgener, der er væsentligt større end forventet ifølge grundlaget for miljøvurderingen, kan kommunen meddele påbud om, at der skal iværksættes foranstaltninger til begrænsning af generne.





## 6.2 FLUER OG SKADEDYR

### Ansøgers redegørelse

Gener fra fluer og andre skadedyr håndteres hovedsagelig gennem forebyggelse, hvor regelmæssig rengøring af stalde og opbevaringsanlæg til foder vil være med til at begrænse gener fra skadedyr. Foder opbevares i tætte siloer, hvor det ikke er muligt for skadedyr at komme ind.

Bekæmpelse af rotter er udliciteret til firma Rovfluen, og der er opstillet rottekasser på ejendommen. Bekæmpelse af fluer er ligeledes udliciteret til firma "Rovfluen". Der anvendes rovfluer til fluebekæmpelse.

Døde dyr opbevares i container eller overdækket med kadaverkap frem til afhentning for at undgå tilhold af skadedyr.

Skadedyr som fluer og rotter kan være til gene for naboer og i særlige tilfælde udgøre et sundhedsmæssigt problem. Såvel forebyggende initiativer som rengøring af stalde og foderanlæg samt rengøring af plads til døde dyr, som direkte bekæmpelse af skadedyr vil være med til at reducere mulige gener. Aktuelt er rottebekæmpelsen udliciteret til firma, der har opstillet og tilser rottekasser på ejendommen.

Det vurderes, at der ikke vil være sundhedsmæssige problemer knyttet til driften af ejendommen.

### Kommunens vurdering

I forbindelse med dyreholdet kan der forekomme gener fra fluer og gener fra skadedyr (rotter, mosegrise m.v.).

Forebyggelse af flueplage kræver først af alt en god gødningshåndtering og en generel god staldhygiejne. Derudover kan der sættes ind med bekæmpelse på særlige steder eller i særlige situationer.

Det er husdyrbrugets almindelige pligt at holde stalde, lagre og andre anlæg rottesikrede så vidt det er muligt. Derudover holdes i videst muligt omfang ryddeligt og renholdt omkring ejendommen, for at undgå at tiltrække skadedyr og skabe uhygiejniske forhold. Eventuel forekomst af rotter skal anmeldes til kommunen, som derefter anviser bekæmpelse.

Kommunen vurderer, at ejendommens tiltag til forebyggelse og bekæmpelse af fluer og skadedyr vil være tilfredsstillende, og at husdyrbruget kan drives uden at skabe uhygiejniske forhold eller unødige nabogener.

## 6.3 STØJ OG RYSTELSER

### Ansøgers redegørelse

Type	Placering	Driftstid	Tiltag til begrænsning af støj
Ventilations anlæg Eksisterende stalde	Tagflade	Hele døgnet	Vedligehold og rensning af ventilation
Stalde og dyr	I staldene	Ca. kl. 07.00 - 15.00 alle dage	Lukket stald Rolig håndtering af dyr ved ind- og udlevering
Levering af foder	Siloer	07.00-16.00	
Kørsel med maskiner	Gyllevogne fra ejendommen til udspretningsarealerne. Kornvogne til silo, m.m. Diverse transporter	Almindeligvis i dagtimerne. I højsæsonerne - hele døgnet	Nyere traktorer har lavere støjudledning



Transporter af foder og dyr etc.	Til og frakørsel	Primært i dagtimer	Større læs, færre transporter
----------------------------------	------------------	--------------------	-------------------------------

Støj fra anlægget så som ventilation kan ikke høres ved nærmeste nabo pga. afstanden. Ventilationsanlægget vedligeholdes og efterses for at yde bedst og støj mindst. Foderanlæg er placeret indendørs i foderladen, og der er lukket port.

De væsentlige daglige støjkloder kommer fra transport. Der kommer en udvidelse af produktionen, som primært afspejler sig i en øget gyllemængde, idet mange transporter er generelle transporter, hvor der kan medbringes større mængder f.eks. foder.

Det vurderes, at støj fra ejendommen ikke vil være til gene for naboerne.

### Kommunens vurdering

De væsentligste stationære støjkloder fra husdyrbruget vil være gyllepumper, foderblande anlæg og ventilationsanlæg. Den daglige brug af traktor og transporter til og fra ejendommen vil ligeledes forårsage støj. Der må endvidere påregnes støj fra dyrene, hovedsageligt når de flyttes til og fra ejendommen.

Det er kommunens vurdering, at eventuelle støjgener fra husdyrbrugets bygningsparcel, ikke vil medføre væsentlige gener for naboer eller for trafikanter. Tilsvarende vurderer kommunen, at husdyrbrugets forskellige anlæg og maskiner på bygningsparcellen ikke giver anledning til rystelser for omboende.

Der er stillet vilkår om maksimal støjbelastning, for at sikre omboende mod unødige støjgener. Hvis der efter kommunens vurdering opstår støjgener, der vurderes at være væsentligt større, end der kan forventes ifølge grundlaget for miljøvurderingen, har kommunen stillet vilkår, der sikrer, at kommunen kan meddele påbud om, at der skal indgives og gennemføres projekt for afhjælpende foranstaltninger, som minimerer generne. Ved vurdering af støjgeners væsentlighed tages udgangspunkt i Miljøstyrelsens vejledende støjgrænser.

Når der på matriklen arbejdes intensivt i perioder med udbringning af husdyrgødning og høst kan der teoretisk set ske overskridelser af støjgrænser i aften- og nattetimerne, da det i dette tidsrum ikke er en middelværdi over tid med en enkelt maksimalværdi, der er gældende. Da det er en nødvendig del af landbrugsdriften, at der arbejdes intensivt i kortere perioder, åbnes der i støjvilkåret op for at grænseværdien i aften- og nattetimer kan overskrides i begrænset omfang. Det vil desuden være en fordel for omkringboende, at gene ikke strækker sig over en lang periode, men begrænses til en kortere og mere intensiv periode.



#### Vilkår:

6.3.1 Støjbelastning fra landbrugsdriften på ejendommens bygningsparcel, herunder fra stalden, må på intet punkt - målt på nærmeste nabobeboelse med tilhørende arealer i tilknytning til boligen - overstige nedenstående værdier. De angivne værdier for støjbelastningen er de ækvivalente, korrigerede lydniveauer i dB(A).

Dag	Kl.	Reference	dB(A)
Mandag-Fredag	07-18	8 timer	55
Lørdag	07-14	8 timer	55
Lørdag	14-18	8 timer	45
Søn- og helligdage	07-18	8 timer	45
Alle dage	18-22	1 timer	45
Alle dage	22-07	0,5 timer	40
Spidsværdi	22-07	-	55

Støjvilkår omfatter al støj fra virksomheden - det vil sige også støj fra andet end faste, tekniske installationer. Vilkår om støj gælder derfor al støj fra landbrugsdrift, men kun støjen fra landbrugsbedriften på ejendommens bygningsparcel, og ikke støj fra for eksempel markdriften.

Maksimalt fire gange om året kan det accepteres, at den maksimale støjgrænse overskrides i aften- eller nattetimerne i forbindelse med udbringning af husdyrgødning og høst.

6.3.2 Tilsynsmyndigheden kan maksimalt en gang årligt kræve dokumentation for at støjvilkår overholdes. Støjmålingen, skal udføres af et akkrediteret firma eller en certificeret person. Støjmålingen skal udføres som beskrevet i Miljøstyrelsens til enhver tid gældende støj-beregningsvejledning og foretages i punkter, der aftales med tilsynsmyndigheden.

## 6.4 LYS OG STØV

### Ansøgers redegørelse

Støv fra produktionen vil forekomme ved håndtering af foder og korn samt ved kørsel på veje, der afgiver støv.

Foderet læsses af indendørs som bigbags eller læsses af i påslag og snegles op i siloer. Foder håndteres i lukkede systemer.

Da transport primært sker på arealer, der er afgrænset fra naboer af bygninger, forventes det ikke at naboer påvirkes af støv. Transport på veje kan støve, især i tørt vejr. Ved naturlig nedsættelse af hastighed ved indkørsel på ejendommen vil støvpåvirkning blive nedsat.

Der vil ved den normale daglige drift være lys i staldene fra 8 til 16. I løbestalden er der dog lys 16 timer i døgnet, hvilket ikke er en ændring i forhold til driften i dag. Der er ikke arbejdsprojektør på ejendommen.

Det vurderes, at lys fra bedriften ikke vil være til væsentlig gene for omkringboende, samt at støv fra produktionen ikke vil påvirke naboerne. Støv i stalden er en problemstilling relateret til arbejdsmiljø.

### Kommunens vurdering

Fra anlægget kan der fremkomme støvgener i forbindelse med levering af kraftfoder og mineraler. I forbindelse med transporter til og fra markerne kan der opstå støvgener i lokalområdet. Eventuelle lysgener fra ejendommen kan stamme fra udendørs belysning. Endelig kan brug af maskiner på ejendommens bygningsparcel give anledning til lysgener.



Det er kommunens vurdering, at eventuelle støv- og lysgener, ikke vil medføre væsentlige gener for naboer eller for trafikanter. Der er sat vilkår om, at driften af anlægget ikke må medføre støv- eller lysgener uden for ejendommens areal. Det er Sorø Kommune, der i givet fald afgør om eventuelle gener er væsentlige eller ej.

Vilkår:

- 6.4.1 Udendørs belysning og lys fra stalde må ikke give anledning til væsentlige gener for naboer og trafikken på nærliggende vej. Hvis der efter kommunens vurdering opstår lysgener, der er væsentligt større end forventet ifølge grundlaget for miljøvurderingen, kan kommunen meddele påbud om, at der skal iværksættes foranstaltninger til begrænsning af generne.
- 6.4.2 Driften må ikke medføre væsentlige støvgener uden for ejendommens eget areal. Hvis der efter kommunens vurdering opstår støvgener, der er væsentligt større end forventet ifølge grundlaget for miljøvurderingen, kan kommunen meddele påbud om, at der skal iværksættes foranstaltninger til begrænsning af generne.

## 6.5 TRANSPORTER

### Ansøgers redegørelse

Transport til og fra ejendommen foregår ad Fulbyvej. Antallet af transporters ses i Tabel 5 herunder.

*Tabel 5 - Oversigt over de forventede tunge transporters til og fra husdyrbruget.*

Transport til og fra ejendommen	Antal transporters pr. år		Tidsrum
	Nudrift	Ansøgt	
Gylletransporters (gyllevogn)	71	71	Forår og efterår i tidsrummet kl. 06-22.
Gylletransporters (35 t lastbil)	20	91	Til ekstern opbevaring fordelt over året
Indtransport af korn med traktor (20 t) til silo	43	60	Hverdage 06-18
Levering af foder (soja, mineraler)	52	52	Hverdage 06-18
Indlevering af polte	8	12	
Udlevering af smågrise	104	104	Hverdage 06-18
Udlevering af slagtesøer	15	26	
Afhentning af døde dyr	52	70	Er sat til maks. Normalt i hverdagene - Men kan forekomme hele døgnet.
Affald	26	26	
Levering af diesel	2	2	Hverdage 06-18
<b>Transporters i alt</b>	<b>393</b>	<b>514</b>	
<b>Gennemsnit pr. dag</b>	<b>1,1</b>	<b>1,4</b>	

Antallet af transporters til ejendommen øges. Det skyldes primært det øgede antal kørsler med gylle, som i løbet af vinteren bringes til eksterne tanke.

Der kommer et øget antal transporters til ejendommen. Det øgede antal har primært sammenhæng med den øgede produktion af gylle. Øvrige transporters øges ikke væsentligt, idet der er kapacitet på lastbilerne. Det øgede antal transporters er i en størrelsesorden, hvor det ikke forventes at give øget belastning.

Samlet vurderes det, at transport til produktionen, hverken i dag eller i fremtiden medfører væsentlige gener.

### Kommunens vurdering

Ansøgers opgørelse over transporters i tabel 5 er opgjort som antal transporters og ikke kørsler. Det vil sige, f.eks. et læs leveret foder udgør én transport, selvom lastbilen kører to gange - først til



ejendommen og efter aflæsning, fra ejendommen igen. Udover de opgjorte transporter, må det forventes, at der vil være et mindre antal transporter, med div. palle- og sækkevarer. Det vurderes dog at antallet af denne type transporter, vil udgøre en meget lille andel i forhold til det samlede antal transporter, og dermed være uproblematisk.

Opgørelsen er et estimat over antallet af transporter til ejendommen. Der er estimeret behov for 514 transporter til ejendommen om året. Dette svarer til 1,4 tunge transporter pr. dag. Antallet af transporter forøges samlet set med den ansøgte udvidelse med 121 transporter om året - svarende til lidt mere end 0,3 transport pr. dag.

Transporter i dette omfang vurderer kommunen ikke vil medføre væsentlige miljømæssige gener for de omkringboende.

I miljøgodkendelsen skal der indgå en vurdering af, om til- og frakørsel til virksomheden vil kunne ske uden væsentlig miljømæssige gener for beboere i nærområdet. Færdsel på offentlig vej reguleres derimod af færdselsloven og håndhæves af politiet. Forhold vedrørende private fællesveje administreres af kommunen som vejmyndighed efter privatvejsloven.

Det er kommunens vurdering at ind- og udkørsel til ejendommen vil kunne foregå uden at være til væsentlig gene for øvrige trafikanter og beboere i nærområdet.

I foroffentlighedsfasen indkom bemærkning vedrørende trafiksikkerheden på Fulbyvej blandt andet som følge af den øgede mængde transporter til og fra husdyrbruget. Trafiksikkerhed er ikke et tema, der reguleres af husdyrlovgivningen. Der er tale om transporter ad offentlige veje, som skal kunne tage den nødvendige trafik. Fulbyvej er beliggende i landzonen, hvor der må forventes tung trafik, trafikmængden er, hvad man forventer på en mindre vej ude på landet. Det er kommunens vurdering, at generne i forbindelse med transport med det ansøgte er mindsket og imødegået i det omfang, det er muligt indenfor husdyrbrugloven.





## 7 AFFALD OG RESSOURCER

### 7.1 AFFALD

#### Ansøgers redegørelse

Affald fra produktionen består hovedsagelig af tomme sække (papir og plast, big-bag). Affaldsprodukter fra svineproduktionen er tomme sprayflasker fra mærkning samt veterinært affald (kanyler, tomme medicinflasker).

Affald sorteres og brandbart afhentes hver 14. dag med privat affaldsordning. Veterinært affald afsættes til kommunal affaldsordning. Ikke brændbart affald så som lysstofrør, sprayflasker, batterier etc. sorteres og samles før det afleveres til kommunalt genbrug. Gammelt jern afsættes til genbrug. Håndtering af affald følger retningslinjerne i kommunens affaldsregulativ for erhvervsaffald.

Døde dyr opbevares under kadaverkap til venstre for indkørslen til ejendommen. Døde dyr afhentes af DAKA og normalvis indenfor 24 timer efter anmeldelsen, hvis ikke det er op til en weekend eller helligdag. Afhentningstidspunktet vil normalvis være inden for en normal arbejdsdag. Der afhentes efter behov.

#### Kommunens vurdering

Bortskaffelse af døde dyr skal følge de generelle regler for dette. Bortskaffelse af affald skal følge kommunens affaldsregulativ for erhvervsaffald.

Sorø Kommune vurderer, at opbevaring, håndtering og bortskaffelse af døde dyr og affald sker på miljømæssig forsvarlig måde. Der stilles vilkår om, at bortskaffelse af affald til rette modtager skal dokumenteres over for kommunen. Ved de regelmæssige miljøtilsyn på ejendommen bliver håndteringen af affald gennemgået jævnfør de generelle bestemmelser, samt det til enhver tid gældende affaldsregulativ i Sorø Kommune. Håndteringen af affald omhandler både indretning af oplagene og bortskaffelse. Ved tilsyn skal der kunne fremvises kvittering på aflevering af farligt affald.

Vilkår:

7.1.1 På ejendommen skal forefindes dokumentation for bortskaffelse af affald til rette modtager, herunder kvittering for aflevering af farligt affald. Farligt affald må højst oplagres et år på husdyrbruget.

### 7.2 OLIE OG KEMIKALIER

#### Ansøgers redegørelse

Der drives ikke planteavl fra ejendommen, der er derfor ikke opbevaring af planteværnsmidler. Der er en diseltank på 1.800 l i værkstedet.

Medicin til anvendelse i produktionen opbevares i medicinskab i servicorum. Her opbevares også veterinært affald frem til aflevering.

#### Kommunens vurdering

Der er stillet vilkår om, at kommunens forskrift for opbevaring af olie og kemikalier skal følges samt om at tankning af diesel skal ske, så evt. spild kan opsamles. Hensigten er at minimere risikoen for forurening af jord, overfladevand og grundvand.



## Vilkår

- 7.2.1 Kommunens forskrift for opbevaring af olie og kemikalier skal følges.
- 7.2.2 Tankning af diesel skal til enhver tid ske på en plads med fast og tæt bund, enten med afløb til olieudskiller eller således at spild kan opsamles, og at der ikke er risiko for afløb til jord, kloak, overfladevand eller grundvand.

## 7.3 FODER

### Ansøgers redegørelse

Der fodres med hjemmeblandet foder. Der anvendes eget korn. Der indkøbes soja og mineraler, der opbevares i foderladen, hvor male-blandeanlægget er opstillet. Foderet udfodres som tørfoder. Det transporteres fra foderladen i rør til stalden.

### BAT - Foder

I forbindelse med effektivitetskontrol og optimering af produktionen bliver ejendommens foderforbrug nøje gennemgået, således at fodereffektiviteten optimeres, samtidig med at der tages hensyn til prisudvikling på foder. Som udgangspunkt bliver der anvendt foder med optimeret indhold af råprotein og fosfor.

- Foderplaner udarbejdes i samarbejde med foderkonsulent, og det sikres, at der anvendes den for ejendommen bedste viden inden for svinefodring.
- Mindst en gang årligt gennemgås foderplaner for optimering
- Foderet indeholder fosfor- og råprotein inden for de vejledende normer.
- Foder er tilpasset dyrenes behov (diegivende, drægtige, løbe) for at opnå optimal fodertildeling, og man undgår unødigt overforbrug af næringsstoffer, fosfat eller hjælpestoffer

### Kommunens vurdering

Kommunen vurderer, at der for det ansøgte projekt i tilstrækkeligt omfang er redegjort for, at projektet lever op til bedst tilgængelig teknik for foder. Se eventuelt også afsnittet vedr. management.

## 7.4 ENERGIFORBRUG

### Ansøgers redegørelse

Ejendommens el-forbrug går til ventilation og belysning og drift af foderanlæg. Der bruges desuden el til gennemblæsning af korn i siloer, hvilket ikke fremgår af normtallene. Det er vanskeligt at estimere el-forbruget i kommende drift, da der både er omlægning af produktionen, udvidelse samt installering af gyllekøling

Ressource	Nudrift Forbrug kWh	Ansøgt kWh
Elforbrug i normal til ventilation, lys og fodringsanlæg	103.022	206.481
Varme	123.122	115.467
Oplyst el-forbrug	163.702	

Bedriftens energiforbrug søges holdt nede ved at anvende de mest energirigtige løsninger. Der er opsat LED-lys, og der er opsat EC-motorer i ventilationen. Disse energireducerende løsninger vil også blive anvendt i den nye stald. Derudover vil ventilationsanlæggene blive holdt rene, og der sørges for at ventilationen fungerer optimalt.



Gyllekølingen vil kunne opvarme farestaldene og evt. forsyne stuehuset med varme. I dag opvarmes stuehuset med træpiller. Der anvendes alene gennemblæsning med kold luft til korntørring.

Det er vurderingen, at der på anlægget sørges for at reducere anvendelse af energi.

#### BAT - Energi

Ifølge referencedokumentet for bedste tilgængelige teknikker (BREF), der vedrører fjerkræ og svineproduktion, anvendes der BAT, når der er etableret (delvis) lavenergibelysning, (udskiftningen vil foregå efterhånden som elpærerne springer) eftersyn og rengøring af ventilatorer, temperaturstyring, der sikrer temperaturkontrol, og minimumsventilation i perioder, hvor der ikke er behov for ret stor ventilation. På ejendommen er følgende tiltag iværksat:

- Ventilationssystemer er optimeret og dimensioneret og reguleret efter den aktuelle belægning.
- Der er skiftet til EC-motorer
- De enkelte staldafsnit udtørres efter vask, inden der indsættes nye grise.
- Der anvendes højtryksrensere ved vask af stalde. Høj renlighed giver bedre sundhed i stalden, og tørre stalde holder ammoniakemissionen fra stalden lav.
- Der sørges for jævnlig inspektion og rengøring af ventilationskanaler og ventilatorer.
- Der sørges for, at unødige belysning og andet energispild undgås f.eks. er der opsat timere i staldene.
- Belysning er udskiftet til LED-lys.
- Korntørring foregår med gennemluftning med kold luft.

#### **Kommunens vurdering**

Kommunen vurderer, at der for det ansøgte projekt i tilstrækkeligt omfang er redegjort for, at projektet lever op til bedste tilgængelig teknik for energi.

Kommunen vurderer endvidere, at det er BAT at sikre sig mod utilsigtet forbrug af energi. Da forbruget angiveligt er konstant henover året, vil det med registrering af elforbrug hver 3. måned være så meget desto lettere at opdage utilsigtet forbrug. For at sikre at bedste praksis altid opretholdes, stilles der vilkår om, at energiforbruget skal følges løbende, og forbruget til stadighed skal søges minimeret.

Vilkår:

- 7.4.1 Vand- og elforbrug skal aflæses og registreres i driftsjournal en gang i kvartalet.
- 7.4.2 Stiger husdyrbrugets energi- og/eller vandforbrug utilsigtet, skal der i forbindelse med tilsyn fremlægges virkemidler til nedbringelse af forbruget. Processen med at finde og efterfølgende implementere disse virkemidler finansieres af husdyrbruget.

## 7.5 VANDFORBRUG

### **Ansøgers redegørelse**

Ejendommen forsynes med vand fra offentligt vandværk, Sorø Vand A/S. Nedenstående normtal stammer fra håndbog i svinehold 2014. Der er stor variation i vandforbruget i de enkelte besætninger, navnlig sobesætningerne har vandforbrug, der ligger langt over normtallene.



Normalt	Før m <sup>3</sup>	Efter* m <sup>3</sup>
Drikkevand*	2.898	5.850
Drikkevandsspild*	152	4
Vaskevand (stalde)*	271	402
Stald og bolig	170	170
Samlet vandforbrug normalt	3.491	6.422
Oplyst	5.761	

\* Der er her regnet ud fra et sohold på 1.000 søer og estimeret gns. slagtesvin (idet polte kommer ind ved 60 kg).

Vandforbruget er beregnet ud fra normalt. I den aktuelle besætning reduceres vandforbruget ved iblødsætning af stalde før vask samt vask med varmt vand. Desuden reduceres spildet ved placering af drikkekopper over trug og flow-måler i langtrug. Vandforbruget følges løbende så evt. lækage på vandrør opdages. Det vurderes på den baggrund, at der i projektet er gjort tilstrækkeligt for at begrænse vandforbruget.

Ejendommen forsynes med vand fra almen vandforsyning, og der laves løbende registreringer af forbruget. Ejendommen ligger i område med særlige drikkevandsinteresser, men der er ingen aktiv indvinding i området.

Ejendommens forbrug af vand vurderes ikke at have betydning på overfladevand (søer og åer).

#### BAT - Vand

Ifølge BREF der vedrører fjerkræ og svineproduktion, anvendes der BAT, når der er anvendes højtryksrensning til vask af stalde, og når drikkekopper er placeret over trug.

- Der foretages højtryksvask af stalde mellem hvert hold af grise.
- Drikkekopper placeres over fodertrug, så spild undgås.
- Der er flowmåler i langtrugene.
- Stalde sættes i blød inden vask, hvilket nedsætter forbruget af vand.
- Drikkevandsnipler mm efterses og udskiftes når det skønnes nødvendigt.
- Vandforbruget registreres og monitoreres løbende for at forebygge spild og for at undgå eventuelt ødelagte vandrør.

#### **Kommunens vurdering**

Kommunen vurderer, at der ikke sker unødvendigt ressourceforbrug af vand i forbindelse med husdyrbrugets produktion, når vilkårene i godkendelsen overholdes. Der skal som det øvrige ressourceforbrug, tilstræbes at der løbende implementeres besparende foranstaltninger i driften.

Kommunen vurderer endvidere, at det er BAT at sikre sig mod utilsigtet forbrug af vand. Da forbruget angiveligt er konstant henover året, vil det med registrering af vandforbrug hver 3. måned være så meget desto lettere at opdage utilsigtet forbrug.

For at sikre at bedste praksis altid opretholdes, og for at kunne fastslå eventuelt utilsigtet vandspild og eventuelle brud på rørsystemer, stilles der vilkår om aflæsning og registrering af vandforbrug hver 3. måned (se afsnittet ovenfor).

Stalde medfører risiko for forurening af drikkevandet med mikroorganismer og virus. Vandinstallationen i stalde skal derfor være udført med tilbagestrømningssikring kategori 5 efter DS/EN1717, jævnfør Rørcenteranvisning 015, således at der ikke kan ske forurening af drikkevandsinstallationerne på ejendommen. Eftersyn af tilbageløbssikringen skal dokumenteres i egenkontrollen.



Vilkår:

7.5.1 Vandinstallationerne til landbrugsproduktionen skal indrettes efter anvisningerne i DS/EN1717 om tilbagestrømningssikring, jævnfør - Rørcenteranvisning015. Tilbagestrømningssikringen skal efterses af en særlig sagkyndig med højst 12 måneders interval.





## 8 MANAGEMENT OG DRIFTSFORSTYRELSE MED VIDERE

### 8.1 MANAGEMENT, DRIFTSFORSTYRELSE OG UHELD

#### Ansøgers redegørelse

- Ejendommen drives efter princippet ”godt landmandskab”.
- Bedriftens medarbejdere bliver løbende uddannet gennem kurser, efteruddannelse og deltagelse i erfa-grupper.
- Medarbejdere vil blive orienteret om ejendommens miljøgodkendelse og være bekendt med vilkårene i miljøgodkendelsen.
- Affald sorteres og bortskaffes så vidt muligt til genbrug. Ikke genbrugbart affald køres i deponi på den lokale genbrugsplads.
- Der tages videst muligt hensyn til naboer ved udspredding af gylle.
- Rengøring i og omkring ejendommen foretages jævnlig for at undgå uhygiejniske forhold og for at nedsætte risikoen for tilhold af eventuelle skadedyr, samt for at mindske risikoen for lugtgener for omkringboende.
- Der føres årlig kontrol over vand- og energiforbrug.
- Vand- og energiforbrug opgøres årligt i forbindelse med ejendommens regnskab.
- I ejendommens effektivitetskontroller registreres desuden foderforbrug, produktionsresultater og lign.
- Der forefindes en beredskabsplan, der beskriver forholdsregler i forbindelse med uheld med kemikalier og gylle, brand mv.
- Der laves årligt en miljøledelsesplan

#### Kommunens vurdering

I henhold til BREF (2003) er det BAT at uddanne bedriftens personale, at registrere energi- og ressourceforbrug samt forbrug og anvendelse af handels- og husdyrgødning. Endvidere at have procedurer for at sikre ren- og vedligeholdelse af bygninger og inventar, at planlægge gødning af markerne korrekt samt at have nødfremgangsmåde ved evt. uheld.

EU-Kommissionen offentliggjorde den 21. februar 2017 BAT-konklusioner for intensivt opdræt af fjerkræ eller svin, dvs. husdyrbrug omfattet af IE-direktivet (IE-husdyrbrug). BAT-konklusionerne er implementeret i husdyrgodkendelsesbekendtgørelsen i form af generelle regler med de pågældende krav, som pr. den 21. februar 2021 gælder umiddelbart for IE-husdyrbrug. Derudover træder disse særlige regler for IE-husdyrbrug øjeblikkelig i kraft i forbindelse med meddelelse af miljøgodkendelse, som følge af bl.a. udvidelse af et IE-husdyrbrug.

BAT-konklusionerne omhandler overordnet set emnerne miljøledelse og godt landmandskab samt teknikker inden for ernæringsmæssig styring, effektiv energiudnyttelse, støj-, støv- og lugtemissioner, vandforbrug, emissioner fra hhv. opbevaring, forarbejdning og udbringning af husdyrgødning, emissionsmonitoring og ammoniakemission fra staldanlæg. BAT-konklusionerne er implementeret med følgende overordnet emner i husdyrgodkendelsesbekendtgørelsen

- Generelt krav om oplæring af personale
- Generelt krav om at udarbejde og følge en plan for regelmæssig kontrol, reparation og vedligeholdelse, samt beredskab
- Generelle krav til fodringsteknikker
- Generel pligt til at anvende energibesparende belysning
- Generelt krav om reduktion af støvemission fra staldanlæg
- Generelt krav om årlig indberetning



Hvis husdyrproduktionen ophører, skal ejeren kontakte kommunen, så der kan aftales en forsvarlig nedlukningsplan, samt oplæg til risikovurdering med hensyn til menneskers sundhed og miljø.

Det vurderes at ansøgning i forhold til management og egenkontrol lever op til kravet om BAT. For at sikre at bedste praksis altid opretholdes, stilles der vilkår om egenkontrol og dokumentation herfor samt bortskaffelse af affald (se respektive afsnit).

Som nævnt ovenfor, skal IE-brug ifølge husdyrgodkendelsesbekendtgørelsen udarbejde bl.a. beredskabsplan for husdyrbruget, der beskriver hvordan medarbejdere og ejer skal handle i tilfælde af brand, overløb af gylle, kemikalie- og oliespild m.v.. Der stilles derfor ikke vilkår om beredskabsplan. Da dette følger direkte af husdyrgodkendelsesbekendtgørelsen.

Det vurderes, at de indmeldte tiltag, og vilkår for projektet imødegår de væsentligste risici for alvorlig forurening.

Vilkår:

#### 8.1.1 Der skal føres logbog eller produktionskontrol, hvoraf følgende skal fremgå:

- Kvartalsvis registrering af el- og vandforbrug.
- Dokumentation for bortskaffelse af affald.
- Lagerregnskab for husdyrgødning.
- Enhver form for driftsstop i forbindelse med gyllekølingsanlægget med angivelse af årsag og varighed.
- Den skriftlige kontrolaftale for gyllekølingsanlægget (godkendt montør), de årlige kontrolrapporter samt øvrige servicereporter.
- Kvittering for årligt eftersyn af tilbagestrømningssikring.

Ovennævnte dokumentation skal have en sådan form, at den tydeligt kan vise, at vilkårene i godkendelsen er overholdt - uanset driftsmæssig sammenhæng med andre produktionsanlæg.

Når kommunen på tilsyn anmoder om det, skal en opdateret beredskabsplan kunne fremvises.

Den nævnte dokumentation skal opbevares i mindst 5 år. Kommunen skal ved tilsyn og kontrol have adgang til al den nævnte dokumentation.

## 8.2 ALTERNATIVE LØSNINGER

### Ansøgers redegørelse

Ansøger ejer ejendomme, som vil give mulighed for full-line produktion af smågrise og slagtesvin fra egne søer. Soproduktion er meget arbejdskrævende, da søerne kræver meget overvågning, særligt ved faringen. Det er derfor ikke hensigtsmæssigt, at have søer på flere ejendomme, da det vil kræve mere arbejdskraft til driften. Placeringen af det nye byggeri samtidig med at der ændres fra smågrise til søer betyder, at de nærmeste naboer får mindre lugtbelastning end hidtil.

Ud fra et økonomisk og driftsmæssigt synspunkt er der ikke alternativer til den ønskede drift.

### Kommunens vurdering

Kommunen vurderer, at der for det ansøgte projekt i tilstrækkeligt omfang er redegjort for alternative løsninger.



### 8.3 OPHØR AF HUSDYRBRUGET

#### Ansøgers redegørelse

Hvis ejendommen imod al forventning inden for den nærmeste årrække skal nedlukkes, vil alle gyllebeholdere blive tømt, staldene vil blive rengjort og fodersiloer vil blive tømt og rengjort. Udtjent inventar og udstyr borskaffes, foderanlæg tømmes og gylle udbringes på markareal. Oprydningen vil foregå i overensstemmelse med gældende lovgivning.

Såfremt besætningen bliver ramt af en sygdom, der af veterinærmyndighederne kræver karantæne eller nødslagtning af dyrene, vil det foregå i overensstemmelse med gældende lovgivning på området.

#### Kommunens vurdering

Det fremgår af husdyrgodkendelsesbekendtgørelsen, at: ved ophør af aktiviteter på et IE-husdyrbrug bliver husdyrbruget omfattet af regler i jordforureningsloven, der omhandler afhjælpning af jord- og grundvandsforurening. Ophøret skal anmeldes til kommunen med oplæg til vurdering efter reglerne i jordforureningsloven. Anmeldelsen skal indsendes senest 4 uger efter driftsophør. Der stilles herudover vilkår om rengøring af stalde og gødningsbeholdere for at undgå forurening og uhygiejniske forhold.

Vilkår:

8.3.1 Ved ophør af produktionen skal gyllesystemet tømmes for gylle og staldene rengøres. Gylle og fast gødning bringes ud i henhold til aktuelle regler om udspredning. Gyllebeholdere tømmes og rengøres. Alle foder- og hjælpemiddelrester skal fjernes, herunder skal eventuelle rester af olie og kemikalier bortskaffes i henhold til gældende regulativer herfor.

## 9 SAMLET VURDERING

Ansøger har i miljøkonsekvensrapport foretaget samlet konklusion vedrørende de seks punkter, der fremgår af § 4, stk. 6 i husdyrgodkendelsesbekendtgørelsen.

#### Ansøgers redegørelse

Ejendommen holdes ryddelig og rengjort for at hindre uhygiejniske forhold. Besætningen efterlever alle gældende regler for veterinær status og sundhed og i tilfælde af sygdomsudbrud vil dette blive håndteret efter gældende forskrifter. Den daglige drift har ingen betydning for omkringboendes sundhed, men man vil i den daglige drift søge at minimere genepåvirkninger. Drift af en svineproduktion har generelt ikke nogen betydning for menneskers sundhed.

Da der ikke er smågrise på ejendommen, er der ikke problemstilling omkring anvendelse af medicinsk zink. Al husdyrgødning fra svineproduktionen håndteres som gylle som udbringes efter gældende regler, herunder med udarbejdelse af gødningsregnskab med de nødvendige restriktioner for udbringning af N og P. Der vurderes ikke at være særlige forhold omkring arealer og jordbund der indikerer, at husdyrbruget udgør en risiko for påvirkning af disse.

Projektet overholder alle generelle afskæringskriterier, der er opstillet i forhold til godkendelse af husdyrbrug og påvirkning af naboer med lugt og naturområder med ammoniak. Anlægget benytter i stort omfang teknologi, der reducerer belastninger i form af lugt og ammoniak fra anlægget. Med de nævnte tiltag vil projektet ikke indebære væsentlige virkninger på miljøet.

#### Kommunens vurdering

Kommunen kan tilføje, at spørgsmål vedrørende smittefare fra husdyrbrug håndteres af generelle veterinærregler i fødevarestyrelsens regi. Kommunen vurderer, at der ikke er forhold vedrørende



det konkrete projekt, som gør, at der skal udvises særlig forsigtighed udover det, der følger af de generelle veterinærregler.

På baggrund af dette og på baggrund af ansøgers samlede vurdering, samt på baggrund af vurderingerne under de enkelte emner vurderer kommunen, at der for det ansøgte projekt i tilstrækkeligt omfang er redegjort og vurderet inden for de forhold, der reguleres af husdyrbrugsloven.

Kommunen vurderer, at ansøger har truffet de nødvendige foranstaltninger til at forebygge og begrænse forureningen blandt andet ved anvendelse af den bedst tilgængelige teknologi. Husdyrbruget kan således drives på stedet uden at påvirke omgivelserne på en måde, som er uforenelig med hensynet til omgivelserne.



## 10 OFFENTLIGHED OG KLAGEVEJLEDNING

### 10.1 OFFENTLIGHED

Ansøgningen blev offentliggjort på Sorø kommunes hjemmeside den 25.05.2020. Der var frist til afgivelse af bemærkninger på 3 uger.

Der indkom en bemærkning fra en beboer i lokalområdet. Bemærkningen omhandlede bekymring for trafiksikkerheden for bløde trafikanter (gående og cyklister) på Fulbyvej. Trafiksikkerhed reguleres ikke i husdyrbrugloven, og bemærkningen gav ikke anledning til justeringer af projektet. Der henvises for yderligere vedr. dette til afsnittet angående transporter (afsnit 6.5.) ovenfor.

Orientering om udkast til miljøgodkendelse blev den 02.07.2020 udsendt til høring hos de, der havde anmodet herom i for-offentlighedsfasen samt naboer og andre beboere indenfor en beregnet konsekvenszone, og skønnede parter i sagen, ansøger selv og dennes konsulent. Der var frist til afgivelse af bemærkninger på minimum 30 dage. Der indkom bemærkninger til udkastet fra 9 omboende. Høringssvarene og kommunens bemærkninger hertil ses i Bilag 2. Høringssvarene gav ikke anledning til justeringer af projektet.

### 10.2 KLAGEVEJLEDNING

Ansøger selv kan klage<sup>8</sup> over denne afgørelse til Miljø- og Fødevarerklagenævnet. Det samme kan enhver, der har væsentlig, individuel interesse i sagen, samt en række foreninger og organisationer m.v. Klagen skal være modtaget senest 23.09.2019 kl. 23.59.

Klageportalen findes på [www.naevneneshus.dk](http://www.naevneneshus.dk). Du logger på med NEM-ID. En klage er indgivet, når den er tilgængelig for myndigheden i Klageportalen. Miljø- og Fødevarerklagenævnet opkræver et gebyr for at klage. Gebyrets størrelse kan ses på [www.naevneneshus.dk](http://www.naevneneshus.dk). Gebyret betales med betalingskort i Klageportalen.

Miljø- og Fødevarerklagenævnet skal som udgangspunkt afvise en klage, der kommer uden om Klageportalen, hvis der ikke er særlige grunde til det. Hvis du ønsker at blive fritaget for at bruge Klageportalen, skal du sende en begrundet anmodning til den myndighed, der har truffet afgørelse i sagen. Myndigheden videresender herefter anmodningen til Miljø- og Fødevarerklagenævnet, der træffer afgørelse om, hvorvidt din anmodning kan imødekommes.

Godkendelsen kan udnyttes på egen risiko, hvis der klages over den. Det er dog under forudsætning af, at andre nødvendige tilladelser er indhentet. Miljø- og Fødevarerklagenævnet kan i særlige tilfælde afgøre, at godkendelsen ikke kan udnyttes før klagen er behandlet. Miljø- og Fødevarerklagenævnet kan ændre eller ophæve kommunens afgørelse på baggrund af en klage.

Kommunens afgørelse kan også indbringes for domstolene. En retssag skal være anlagt inden 6 måneder fra den dag, afgørelsen er offentliggjort jf. husdyrbruglovens § 90.

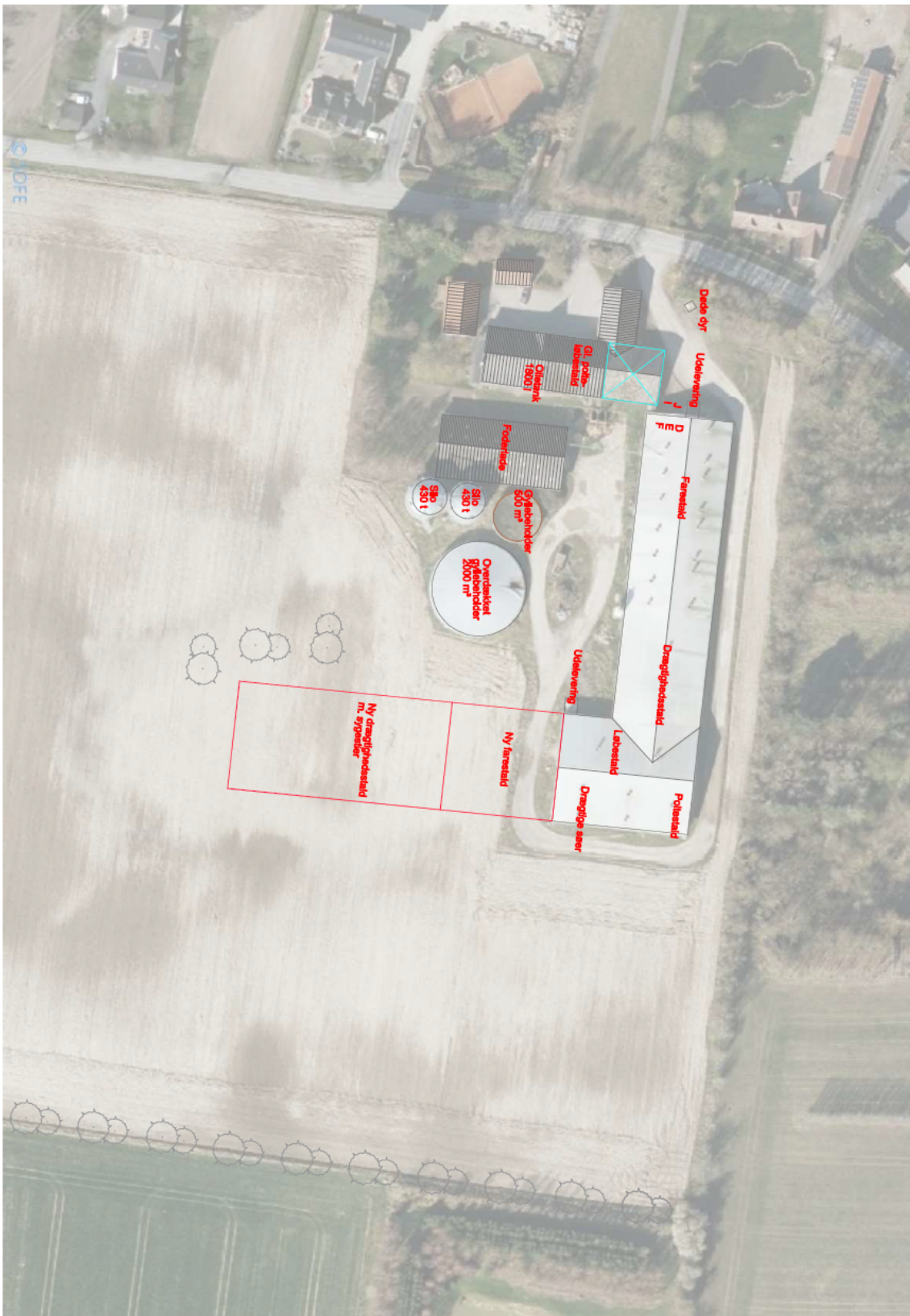
Der er til enhver tid aktindsigt i sagen jf. forvaltningsloven, offentlighedsloven og lov om aktindsigt i miljøoplysninger.

<sup>8</sup> Lovbek. nr. 1.020 af 06.07.2018 af lov om husdyrbrug og anvendelse af gødning m.v. kap. 7.



## 11 BILAG

### 11.1 ANLÆGSOVERSIGT MED BEPLANTNING







## 11.2 HVIDBOG - HØRING AF UDKAST TIL MILJØGODKENDELSE

Udkast til miljøgodkendelse har været i høring i perioden fra den 2. juli 2020 til 5. august 2020. Der er indkommet 9 høringssvar. For hvert høringssvar er der udarbejdet et resumé og kommunens bemærkninger hertil. Da mange af svarene berører de samme emner, henvises der under kommunens kommentar i mange tilfælde til fælles kommentarer til de enkelte emner sidst i denne hvidbog. En del af høringssvarene omhandler trafikforholdene på Fulbyvej. Trafikforholdene reguleres ikke gennem husdyrbrugloven, bemærkningerne er derfor samtidig videregivet i deres helhed til kommunens vejmyndighed.

Nr.	Adresse	Resumé	Kommunens bemærkninger
1	Rævebjærgvej 1	<p>Er betænkelig ved den markant øgede mængde af tung transport på den i forvejen meget belastede Fulbyvej.</p> <p>Ønsker adgangsforholdene til ejendommen ændret / flyttet af hensyn til trafiksikkerheden fordi:</p> <ul style="list-style-type: none"><li>• Placeringen så tæt på et sving, der i forvejen er uoverskueligt.</li><li>• Ved traktorkørsel sidder føreren sidder over 3 meter fra traktorens front. Det sammenholdt med at udkørslen jo er placeret i starten af et sving bevirker, at førerne af traktorerne (og lastbilerne med for den sags skyld) faktisk kører ud fra ejendommen uden at kunne orientere sig ordentligt.</li><li>• Ved udkørsel mod nord skal føreren svinge over 100 grader og dette skal altså foretages i et i forvejen uoverskueligt sving.</li><li>• I forvejen er Fulbyvej den farligste vej i Sorø Kommune, hvilket den fortsatte placering af adgangsforholdene til ejendommen kun vil forøge med den forøgede trafikmængde.</li></ul>	<p>Der henvises til nedenstående fælles kommentarer om:</p> <ul style="list-style-type: none"><li>• Transport</li></ul>
2	Fulbyvej 60	<p>Er meget nervøse for at den tunge trafik vil medføre endnu flere ulykker, da vejen ikke er særlig bred og bestemt ikke bygget til store lastbiler og landbrugsmaskiner. Mener ikke vejassen kan bære, det ser tydeligt på rabatterne.</p> <p>Ønsker at Sorø Kommune foretager trafiktællinger på Fulbyvej.</p>	<p>Der henvises til nedenstående fælles kommentarer om:</p> <ul style="list-style-type: none"><li>• Transport</li></ul>





3	Rævejbjergvej 2	<p>Forudsætter, at konsulenten fra VKST har gode faglige kompetencer, at ejer har givet korrekte oplysninger og at kommunens medarbejdere har de nødvendige kompetencer og tid.</p> <p>Appellere til en mere fremtidssikret løsning, af hensyn til miljø og naboer. Mener ikke gennemsnitstal siger noget om, hvordan naboer oplever lugt, støj og NH<sub>3</sub>-udslip.</p> <p>Glæder sig til en moderne stald, hvor lugtgenerne bliver mindre. Men håber på en løsning, som ikke kun opfylder minimumskrav, og at det også installeres i de eksisterende stalde og anlæg. Spørger om der ikke er maksimum-værdier for lugt, som skal overholdes? Spørger om der kunne opsættes en elektronisk næse, der hjælper såvel ejer som nærboende med at finde kritiske værdier.</p> <p>Oplever allerede nu en del dage med lugtgener. Hører også fra enkelte andre nærboende, at de oplever lugtgener.</p> <p>Fulbyvej benyttes af mange bløde trafikanter, som vil få dårligere forhold, når tung transport øges.</p> <p>Pointerer at indkørslen til gården stort set er i et sving. Foreslår at ind- og udkørsel for tunge transportere flyttes til et punkt med bedre oversigt.</p> <p>Oplever ikke, at Fulbyvej er blevet opgraderet til denne øgede og/eller tungere trafik, der er kommet de seneste år.</p> <p>Mener en cykelsti kunne være en god løsning for at sikre de bløde trafikanter.</p>	<p>Der henvises til nedenstående fælles kommentarer om:</p> <ul style="list-style-type: none"><li>• Transport</li><li>• Lugt</li></ul> <p>Specifikke kommentarer: Gennem husdyrbrugloven pålægges ansøger at reducere ammoniakfordampningen fra det ansøget til en niveau, der er bestemt efter typen af dyrehold, staldsystem og størrelse af staldene. Dette kaldes BAT-niveauet (BAT står for bedste tilgængelige teknologi).</p> <p>BAT niveauet er bestemt centralt gennem husdyrbruglovens regler. Når BAT-niveauet for det ansøgte sammen med lugtgenekriterierne er overholdt og der ikke er særlig, kvælstoffølsom natur i nærheden, kan kommunen ikke stille yderligere krav til ansøger om nedbringelse af ammoniakfordampningen fra husdyrbrugets anlæg.</p>
4	Fulbyvej 64	<p>Har ikke som sådan noget i mod udvidelsen, men mener at vejforholdene skal følge med denne gang.</p> <p>Er bekymrede for øget trafik på Fulbyvej.</p> <p>Pointerer at Fulbyvej er i forfald, og at mængden af trafik er øget, og at det i denne sag om udvidelse, ikke bliver mindre.</p>	<p>Der henvises til nedenstående fælles kommentarer om:</p> <ul style="list-style-type: none"><li>• Transport</li></ul>



5	Fulbyvej 63	<p>Stiller sig i mod at projektet gennemføres på baggrund af de dårlige vejforhold som ansøger bliver tilbudt af kommunen.</p> <p>Er bekymret for den efterhånden meget øgede trafik, der er på Fulbyvej. Ansøger har oplyst, at alene gylletransporter ville øges fra 30 træk til ca. 90 træk altså 2 gange så mange transportere med tung trafik.</p> <p>Har i tidligere mailkommunikation med Sorø Kommune blevet orienteret om, at være den første, der har ytret bekymring om bløde trafikkanter på Fulbyvej. Men ved ansøgers info-møde om udvidelsen, var netop bekymringen for dette enslydende fra de 15-20 personer der var repræsenteret.</p> <p>Er af kommunen tidligere orienteret om, at sagen med at øge sikkerheden for de bløde trafikkanter ikke har nogen prioritering i kommunen. Vil derfor nævne, at de borgere, der var fremmødt, fandt emnet om den øgede trafik meget interessant.</p> <p>Bekymrer sig ved de dårlige udsigtsforhold, der er forbundet med udkørsel fra Fulbyvej 54.</p> <p>Pointerer at alle de tilladelser der bliver givet til øget vækst er fint for kommunekassen, men infrastrukturen skal følge med.</p> <p>Mener at en cykel-/gangsti ville kunne løse problemet.</p> <p>Har noteret sig, at den seneste trafiktælling er 5 år gammel og den seneste cykelstisprioritering er 11 år gammel. Der er over de seneste 5-11 år sket meget med trafikken på Fulbyvej, herunder særlig med udvidelserne af erhverv i den nordlige del af Sorø herunder særligt VKST og Hørkram.</p> <p>Mener at man ser gennem fingre med trafiksikkerheden på Fulbyvej.</p> <p>Mener ikke skilte vil virke. Ønsker i stedet en masse vejbumper.</p> <p>Spørger til om det miljø/CO<sub>2</sub>-aftryk øget transport af gylle giver, bliver vurderet i godkendelsen. Mener at aftryk mht. foder, transport af dyr og hele det samlede projekt bør vurderes, med henblik på en grøn kommune.</p>	<p>Der henvises til nedenstående fælles kommentarer om:</p> <ul style="list-style-type: none"><li>• Transport</li></ul> <p>Specifikke kommentarer: Et husdyrbrugs klimaaftryk herunder udledning af CO<sub>2</sub> er ikke et emne, der er reguleret af husdyrbrugloven. Det følger af afgørelser fra Miljø- og Fødevareklagenævnet (tidligere Natur- og Miljøklagenævnet)<sup>9</sup>, at emner, der ikke er reguleret af husdyrbrugloven, ikke kan indgå i vurderinger i afgørelser efter husdyrbrugloven.</p>
---	-------------	---	--

<sup>9</sup> Se fx Natur- og Miljøklagenævnets afgørelse NMK-132-00054 af 8. marts 2012: <https://mfkn.naevneneshus.dk/afgoerelse/5cfbcfaf-26a6-4be8-bf55-230f60b83d32>



6	Fulbyvej 50	<p>Ønsker en trafiktælling for at Kommunen skal få syn for sagen om, hvor meget trafik der er på Fulbyvej.</p> <p>Mener ikke vejen er ikke gearet til endnu mere trafik end der allerede er. Mener samtidig at farten er stort problem.</p> <p>Mener at have læst at der skulle der også laves/forbedres ting på Fulbyvej. Ønsker at vide hvornår, det kommer til at ske.</p> <p>Er bekymret over, at huspriserne kan falde for de huse, der ligger tættes ejendommen, hvor der søges udvidelsen af produktionen.</p>	<p>Der henvises til nedenstående fælles kommentarer om:</p> <ul style="list-style-type: none"> <li>• Ejendomsværdiforringelser</li> <li>• Transport</li> </ul>
7	Fulbyvej 52	<p>Er nervøse for at det vil påvirke handelsværdien på huset, både på grund af afstand og lugtgener</p> <p>Er ligeledes nervøse for, at det vil øge trafikken på Fulbyvej, hvor der i forvejen er meget trafik med store lastbiler.</p>	<p>Der henvises til nedenstående fælles kommentarer om:</p> <ul style="list-style-type: none"> <li>• Ejendomsværdiforringelser</li> <li>• Transport</li> </ul>
8	Fulbyvej 51	<p>Er klart imod udvidelsen da de</p> <ul style="list-style-type: none"> <li>• Er kedede af at miste den gode udsigt til markerne, og i stedet kommer til at kunne se svinestalden fra køkken og terrasse</li> <li>• Ikke er interesserede i at huset vil falde i værdi.</li> <li>• Ikke ønsker mere trafik, som de får oplyst, der kommer.</li> <li>• Ikke kan acceptere øgede lugtgener.</li> </ul> <p>Ønsker desuden andre til at vurdere sagen, da ansøger er byrådsmedlem i Sorø Kommune.</p>	<p>Der henvises til nedenstående fælles kommentarer om:</p> <ul style="list-style-type: none"> <li>• Ejendomsværdiforringelser</li> <li>• Lugt</li> <li>• Transport</li> </ul> <p>Specifikke kommentarer: I forhold til indsigt til det nye byggeri, er der i godkendelsen stillet vilkår til skærmende beplantning. Det er hensigten at beplantningen på sigt kommer til at skærme det meste af den nye bygning.</p> <p>Sager om udvidelse af husdyrbrug behandles i efter vedtagne administrationsgrundlag<sup>10</sup>, der udstikker retningslinjer for Fagcenter Teknik, Miljø og Drift samt Teknik og Miljøudvalgets behandling af indkomne ansøgninger. Som udgangspunkt håndteres sager, der kan behandles uden meddelelse af dispensationer rent administrativt.</p> <p>Ved sagsbehandling af indkomne ansøgninger sker der intern kvalitetssikring af udkast til godkendelse. For indkomne sager foretages alle afgørelser ud fra et fagligt kvalificeret grundlag. Jf. Forvaltningslovens § 3 kan det oplyses, at personer, der har en særlig interesse i en sag vil blive erklæret inhabile og således ikke deltager i behandling af pågældende sag.</p>
9	Bjærnevej 66	<p>Er generelt tilhængere af at kommunen tilbyder udviklingsmuligheder for vores virksomheder i kommunen.</p>	<p>Der henvises til nedenstående fælles kommentarer om:</p> <ul style="list-style-type: none"> <li>• Transport</li> </ul>

<sup>10</sup> Administrationsgrundlag for husdyrbrug - <https://soroe.dk/media/2234254/Administrationsgrundlag-for-husdyrbrug-revideret-2018.pdf>



	<p>Men en forudsætning for udvidelse af svinebestanden bør være at</p> <ul style="list-style-type: none"><li>• vejene (Bjernedevej, Fulbyvej og evt. Nyrupvej) i området udstyres med tilstrækkelig cykelsti/fortov for opnåelse af en betryggende transport i fremtiden.</li><li>• det sikres, at en øget grisebesætning ikke øger den mængde fordampet kvælstof som udledes i luften som følge af øget gylleproduktion.</li></ul> <p>Har vedhæftet en rapport fra Miljø- og Fødevareministeriet fra 2017 omhandlende det økologiske og bæredygtige stråtag, hvor det fremgår at mere kvælstof i luften medfører stigende krav til rengøring af overflader på mange overflader og bygningsdele - og dermed også stråtaget.</p>	<p>Specifikke kommentarer: Den ansøgte forøgelse af produktionen vil medføre en øget mængde kvælstof, der fordampes fra staldene.</p> <p>Gennem husdyrbrugloven pålægges ansøger at reducere ammoniakfordampningen fra det ansøgte til en niveau, der er bestemt efter typen af dyrehold, staldsystem og størrelse af staldene. Dette kaldes BAT-niveauet (BAT står for bedste tilgængelige teknologi).</p> <p>BAT niveauet er bestemt centralt gennem husdyrbruglovens regler. Når BAT-niveauet for det ansøgte sammen med lugtgenekriterierne er overholdt og der ikke er særlig, kvælstoffølsom natur i nærheden, kan kommunen ikke stille yderligere krav til ansøger om nedbringelse af ammoniakfordampningen fra husdyrbrugets anlæg.</p> <p>I forhold til alge- og mosvækst, henviser Sorø Kommune til Miljø og Fødevareklagenævnets vurdering, hvor Nævnet i lignende sager<sup>11</sup> ikke tager stilling til potentiel forøget algevækst som følge af husdyrproduktionens udvidelse, da dette ikke er forhold, der er omfattet af husdyrbrugloven.</p>
--	---	--

### **Lugt**

Af hensyn til omkringboende indeholder husdyrbrugloven og husdyrgodkendelsesbekendtgørelsen krav om maksimal lugtgener. Ved vurdering af om der forekommer lugtgener fra husdyrbrug, er det praksis at betragte landzonen som landbrugets erhvervsområde, og beboere af boliger i landzone må derfor som udgangspunkt acceptere visse ulemper, der kan være forbundet med at være nabo til et landbrug.

Krav til lugtgener afhænger af, hvilken type bebyggelse der er tale om. I ansøgningssystemet er der derfor beregnet teoretisk geneafstand for tre bebyggelsestyper: byzone/sommerhusområde, samlet bebyggelse i landzone og enkeltbeboelse i landzone. Naboejendomme med landbrugspligt er ikke omfattet af genekriterierne for lugt.

Det elektroniske ansøgningssystem foretager lugtemissions- og lugtgeneberegninger både efter Miljøstyrelsens lugtvejledning og FMK-modellen.

Det fremgår heraf, at kriterier for lugtgener er overholdt. I sagsbehandlingen vedrørende lugt er kommunen opmærksom på omkringboendes bekymringer. Da lugtgenekriterierne er overholdt må kommunen imidlertid vurdere, at de ansøgte tiltag er tilstrækkelige til at sikre, at husdyrbruget kan drives på stedet uden at påvirke omgivelserne på en måde, der er uforenelig med hensynet til omgivelserne. Da lugtgenekriterierne er overholdt gælder endvidere, at kommunen ikke kan stille skærpede krav til reduktion af lugtgener.

Hvis der efter kommunes vurdering opstår lugtgener, der vurderes at være væsentligt større end det, der kan forventes ifølge grundlaget for miljøvurderingen, sikres det med vilkår, at kommunen kan meddele påbud om, at virksomheden for egen regning skal udarbejde og gennemføre et projekt med foranstaltninger, som minimerer generne.

### **Ejendomsværdiforringelser**

<sup>11</sup> Fx Miljø og Fødevareklagenævnets afgørelse 18/09846 af 7. september 2019 (<https://mfkn.naevneneshus.dk/afgoerelse/7ac80a79-2db9-41b3-b78d-d25506533c8a>) og Miljø og Fødevareklagenævnets afgørelse NMK-132-00797 af 6. november 2017 (<https://mfkn.naevneneshus.dk/afgoerelse/e8911b5c-5ee9-4793-9ea6-27680f11db89>).



Det følger af flere afgørelser fra Miljø- og Fødevarerklagenævnet, at spørgsmål om værdiforringelse af omkringliggende ejendomme ikke er omfattet af husdyrbrugsloven. Blandt andet af afgørelse af 8. oktober 2019<sup>12</sup>. Værdiforringelse af omkringliggende ejendomme har derfor ikke indgået i kommunens sagsbehandling.

### **Transport**

Med hensyn til transportgener kan en miljøgodkendelse efter husdyrbrugsloven primært regulere, hvilke af en ejendoms adgangsveje der skal anvendes ved transport til og fra bedriften, og at til- eller frakørsel skal ske på bestemte tidspunkter. Dette fremgår af husdyrbrugsloven og husdyrgodkendelsesbekendtgørelsen, samt af afgørelser fra Miljø- og Fødevarerklagenævnet<sup>13</sup>. Spørgsmål om for eksempel belastning og vedligeholdelse af det lokale vejnet reguleres ikke af husdyrbrugsloven, men af den relevante vejlovgivning. Færdsel på offentlig vej reguleres i øvrigt af færdselsloven og håndhæves af politiet. Af tidligere afgørelser fra klagenævn fremgår endvidere, at det ved reguleringen af husdyrbrug er praksis at betragte landzonen som landbrugets erhvervsområde, og beboere af boliger i landzonen må derfor acceptere visse ulemper, der kan være forbundet med nærheden til landbrug. Ved udarbejdelse af miljøgodkendelse til husdyrbrug er kommunens mulighed for at afhjælpe alle gener på grund af transport derfor begrænset. Og det er som udgangspunkt ikke muligt ifølge husdyrbrugsloven at afvise at give miljøgodkendelse på baggrund af forhold vedrørende transport ad offentlig vej.

Holbæk Kommune har i en lignende sag om udvidelse af et svinebrug undersøgt mulighederne for regulering af transportforhold med baggrund i husdyrbrugsloven. Dette blev gjort ved at rådføre advokat Mads Kobberø, Codex advokaterne, der er ekspert i miljølovgivningen - herunder husdyrbrugsloven. Han oplyste til Holbæk Kommune følgende:

- Den øgede intensitet af trafik på Strandvejen (*red. en mindre kommunal vej, ikke ulig Fulbyvej*) vurderes ikke at kunne afstedkomme afslag på miljøgodkendelse. Der henvises til afgørelse fra Miljø- og Fødevarerklagenævnet<sup>2</sup>, hvor en forøgelse af trafikmængden ikke antages at indebære en væsentlig øget miljømæssig gene. Med andre ord: I landzone må borgere acceptere tung trafik og forøgelse heraf. Kun ved meget store ændringer i trafikmængde på små veje, der ikke hidtil har nævneværdig trafik, kan afslag på miljøgodkendelse komme på tale.
- I relation til trafikikkerhed er det med sikkerhed ikke et tema, som reguleres af husdyrbruglovgivningen, og dermed med sikkerhed ikke et forhold, der kan begrunde et afslag.
- Forhold vedrørende transport kan gøre, at der kan stilles vilkår til bestemte tidspunkter for til- og frakørsel - for eksempel i dag-timerne på hverdage. Vilkår herom kan gælde alle transporter (dog kan kørsel i høst undtages). Med "alle transporter" forstås alle tunge transporter. Kørsel i almindelige biler skal ikke omfattes af en sådan tidsbegrænsning.

Endvidere har landbrugsmedarbejderne drøftet de indkomne bekymringer og forslag med vejmyndigheden i kommunen, der i den forbindelse oplyste følgende:

- Transporterne til og fra Fulbyvej 54 vil foregå ad offentlige veje, der skal kunne tage den nødvendige trafik.
- Ændring af den årlige tunge transport er ikke en væsentlig ændring, der kræver ny overkørselstilladelse fra ejendommen.
- Med hensyn til trafikikkerhed må der i landzone forventes tung trafik.
- Indførsel af hastighedsbegrænsning på Fulbyvej er ikke aktuel. De fysiske forhold gør, at hastigheden er langt under det maksimale (60 km/t).
- Etablering af cykelsti langs Fulbyvej vil være en stor investering, der vil give bedre forbedring af trafikikkerheden andre steder i kommunen.
- Fulbyvej er smal, men det har hidtil ikke givet nævneværdige problemer, når lastbiler /landbrugsmaskiner møder hinanden.
- Kommunen vil i efteråret 2020 foretage trafiktællinger på delstrækninger af Fulbyvej.

<sup>12</sup> 18/04837 (tidligere NMK-131-00280) <https://mfkn.naevneneshus.dk/afgoerelse/c311dc7f-1bb7-4615-9913-c1cbf9133c27>

<sup>13</sup> Fx afgørelse fra Miljø- og Fødevarerklagenævnet af 12. juli 2019 - 18/09267. <https://mfkn.naevneneshus.dk/afgoerelse/0e93ac8a-177d-4be5-b3ab-b24ed3c5f035>



---

Ansøger holdt på eget initiativ den 18. juli 2020 informationsmøde for de omboende vedr. projektet om udvidelse. På mødet noterede ansøger sig, at genboen lige overfor erhvervsindkørselen havde et stort ønske om, at de fik lavet indkørslen bredere, således at sættevogne og andre store maskiner nemmere kan dreje ud på Fulbyvej uden at komme for langt over mod deres rabat og hæk. Dette vil ansøger gerne efterkomme, hvis det er muligt.

Ansøger er således indstillet på at forbedre ind-/udkørselsforholdene til ejendommen. Dette vil kræve en ansøgning til kommunens vejmyndighed. Forbedring af ind-/udkørselsforholdene er frivillig, og er således ikke et forhold, der påvirker afgørelsen om miljøgodkendelse.



### 11.3 OVERSIGT OVER VILKÅR

3.1.1. Produktionsarealets størrelse i m<sup>2</sup> med angivelse af dyrearter, dyretyper og staldsystemer skal være i overensstemmelse med angivelserne i tabellen herunder.

Staldafsnit	Produktion	Staldsystem	Ansøgt produktionsareal m <sup>2</sup>
1 - lille farestald	Søer, diegivende	Delvist spaltegulv, løsgående*	103
2 - 6 x faresektioner	Søer, diegivende	Delvist spaltegulv, løsgående*	355
3 - Farestald fra klima	Søer, diegivende	Delvist spaltegulv, løsgående*	302
4 - Drægtighedsstald	Søer, golde og drægtige	Delvist spaltegulv, løsgående	637
5 - Løbestald	Søer, golde og drægtige	Delvist spaltegulv, løsgående	277 98
6 - Poltestald	Slagtesvin, delvist spaltegulv	25 - 49 % fast gulv	116
7 - Drægtige søer fra klima	Søer, golde og drægtige	Delvist spaltegulv, løsgående	261
8 - Gl. polteløbeafdeling	Er taget permanent ud af drift**		0
9 - Ny drægtighedsstald med sygestier	Søer, golde og drægtige	Delvist spaltegulv, løsgående	1.274
10 - Ny farestald	Søer, diegivende	Delvist spaltegulv, løsgående*	604
<b>Total</b>			<b>4.027</b>





- 3.1.2 Den store gyllebeholder (2.000 m<sup>3</sup>) skal være forsynet med fast overdækning. Efter endt omrøring af udkørsel skal flydedug/telt lukkes igen umiddelbart efter. Skader på den faste overdækning skal repareres straks, således at overdækning altid er helt tæt. Såfremt en skade ikke kan repareres indenfor 1 uge, skal der inden 2 hverdage efter skadens opståen indgås aftale om reparation. Tilsynsmyndigheden underrettes straks herom.
- 3.1.3 Gyllekanalerne i staldafsnit 9 og 10 (ny drægtighedsstald med sygestier og ny farestald) - i alt 1.300 m<sup>2</sup> - skal forsynes med køleslanger, der forbindes med en varmepumpe.
- 3.1.4 Varmepumpen skal samlet set have en gennemsnitlig specifik køleeffekt på mindst 26,9 W/m<sup>2</sup> gyllekanal af hensyn til ammoniakreduktion. Varmepumpen skal samlet set have en årlig køleydelse på mindst 306.865 kWh.
- 3.1.5 Varmepumpen skal være forsynet med en timetæller til dokumentation af årlig driftstid.
- 3.1.6 Den årlige driftstid skal være mindst 8.760 timer.
- 3.1.7 Gyllekølingsanlægget skal være forsynet med et trykovervågningssystem, en alarm samt en sikkerhedsanordning, der i tilfælde af lækage stopper gyllekølingsanlægget. Gyllekølingsanlægget må ikke kunne genstarte automatisk.
- 3.1.8 Vedligeholdelse af gyllekølingsanlægget skal ske i overensstemmelse med producentens vejledning. Vejledningen skal opbevares på husdyrbruget.
- 3.1.9 Ved udskiftning af varmepumpen, skal dokumentation for køleeffekt på gyllekøleanlæg indsendes til tilsynsmyndigheden før anlægget tages i drift.
- 3.1.10 Der skal indgås en skriftlig aftale med en godkendt montør med VPO certifikat eller tilsvarende certificering om kontrol og service af gyllekølingsanlægget mindst én gang årligt. Den årlige kontrol skal som minimum bestå af følgende: - afprøvning og funktionssikring af trykovervågningssystemet, alarmerne samt sikkerhedsanordningen, kontrol af kølekredsens ydelse, aflæsning og registrering af driftstimer.
- 3.1.11 Enhver form for driftsstop skal noteres i logbog med angivelse af årsag og varighed. Tilsynsmyndigheden skal underrettes ved driftsstop, der har en varighed på mere end 7 dage.
- 3.1.12 Registreringen fra logbogen, den skriftlige kontrolaftale, de årlige kontrolrapporter samt øvrige servicereporter, skal opbevares på husdyrbruget i mindst fem år og forevises på tilsynsmyndighedens forlangende.
- 4.1.1 Der skal senest 3 måneder fra godkendelsesdatoen udarbejdes en beplantningsplan for ejendommen. Planen skal følge de anvisninger, der er skrevet i vilkår 4.1.2. Planen skal indsendes til og godkendes af kommunen.
- 4.1.2. Der skal etableres 3 grupper af beplantning ved det sydvestlige hjørne af den nye drægtighedsstald (Stald 9). I naboskel mod øst skal der etableres et 200 m 2-rækket hegn. Placering og omfang af beplantning fremgår af på Bilag 1. Beplantningerne skal bestå af træer og buske, der er naturligt hjemmehørende i Danmark. Beplantning skal være etableret det førstkommande efterår efter etablering af de nye bygninger. Beplantningerne stedse vedligeholdes og passes, så de trives, og planterne ikke hæmmes i udviklingen.
- 6.1.1. Der skal opretholdes en god staldhygiejne. Det skal bl.a. sikres, at produktionsareal samt foderarealer holdes tørre, at dyrene holdes rene, og at fodringssystemer holdes rene.
- 6.1.2. Hvis der efter kommunens vurdering opstår lugtgener, der er væsentligt større end forventet ifølge grundlaget for miljøvurderingen, kan kommunen meddele påbud om, at der skal iværksættes foranstaltninger til begrænsning af generne.



6.3.1. Støjbelastning fra landbrugsdriften på ejendommens bygningsparcel, herunder fra stalden, må på intet punkt - målt på nærmeste nabobeboelse med tilhørende arealer i tilknytning til boligen - overstige nedenstående værdier. De angivne værdier for støjbelastningen er de ækvivalente, korrigerede lydniveauer i dB(A).

Dag	Kl.	Reference	dB(A)
Mandag-Fredag	07-18	8 timer	55
Lørdag	07-14	8 timer	55
Lørdag	14-18	8 timer	45
Søn- og helligdage	07-18	8 timer	45
Alle dage	18-22	1 timer	45
Alle dage	22-07	0,5 timer	40
Spidsværdi	22-07	-	55

Støjvilkår omfatter al støj fra virksomheden - det vil sige også støj fra andet end faste, tekniske installationer. Vilkår om støj gælder derfor al støj fra landbrugsdrift, men kun støjen fra landbrugsbedriften på ejendommens bygningsparcel, og ikke støj fra for eksempel markdriften.

Maksimalt fire gange om året kan det accepteres, at den maksimale støjgrænse overskrides i aften- eller nattetimerne i forbindelse med udbringning af husdyrgødning og høst.

6.3.2. Tilsynsmyndigheden kan maksimalt en gang årligt kræve dokumentation for at støjvilkår overholdes. Støjmålingen, skal udføres af et akkrediteret firma eller en certificeret person. Støjmålingen skal udføres som beskrevet i Miljøstyrelsens til enhver tid gældende støj-beregningsvejledning og foretages i punkter, der aftales med tilsynsmyndigheden.

6.4.1. Udendørs belysning og lys fra stalde må ikke give anledning til væsentlige gener for naboer og trafikken på nærliggende vej. Hvis der efter kommunens vurdering opstår lysgener, der er væsentligt større end forventet ifølge grundlaget for miljøvurderingen, kan kommunen meddele påbud om, at der skal iværksættes foranstaltninger til begrænsning af generne.

6.4.2. Driften må ikke medføre væsentlige støvgener uden for ejendommens eget areal. Hvis der efter kommunens vurdering opstår støvgener, der er væsentligt større end forventet ifølge grundlaget for miljøvurderingen, kan kommunen meddele påbud om, at der skal iværksættes foranstaltninger til begrænsning af generne.

7.1.1 På ejendommen skal forefindes dokumentation for bortskaffelse af affald til rette modtager, herunder kvittering for aflevering af farligt affald. Farligt affald må højst oplagres et år på husdyrbruget.

7.2.1. Kommunens forskrift for opbevaring af olie og kemikalier skal følges.

7.2.2. Tankning af diesel skal til enhver tid ske på en plads med fast og tæt bund, enten med afløb til olieudskiller eller således at spild kan opsamles, og at der ikke er risiko for afløb til jord, kloak, overfladevand eller grundvand

7.4.1. Vand- og elforbrug skal aflæses og registreres i driftsjournal en gang i kvartalet.

7.4.2. Stiger husdyrbrugets energi- og/eller vandforbrug utilsigtet, skal der i forbindelse med tilsyn fremlægges virkemidler til nedbringelse af forbruget. Processen med at finde og efterfølgende implementere disse virkemidler finansieres af husdyrbruget.



7.5.1. Vandinstallationerne til landbrugsproduktionen skal indrettes efter anvisningerne i DS/EN1717 om tilbagestrømningssikring, jævnfør - Rørcenteranvisning015. Tilbagestrømningssikringen skal efterses af en særlig sagkyndig med højst 12 måneders interval.

8.1.1. Der skal føres logbog eller produktionskontrol, hvoraf følgende skal fremgå:

- Kvartalsvis registrering af el- og vandforbrug.
- Dokumentation for bortskaffelse af affald.
- Lagerregnskab for husdyrgødning.
- Enhver form for driftsstop i forbindelse med gyllekølingsanlægget med angivelse af årsag og varighed.
- Den skriftlige kontrolaftale for gyllekølingsanlægget (godkendt montør), de årlige kontrolrapporter samt øvrige servicereporter.
- Kvittering for årligt eftersyn af tilbagestrømningssikring.

Ovennævnte dokumentation skal have en sådan form, at den tydeligt kan vise, at vilkårene i godkendelsen er overholdt - uanset driftsmæssig sammenhæng med andre produktionsanlæg.

Når kommunen på tilsyn forlanger det, skal en opdateret beredskabsplan kunne fremvises.

Den nævnte dokumentation skal opbevares i mindst 5 år. Kommunen skal ved tilsyn og kontrol have adgang til al den nævnte dokumentation.

8.3.1. Ved ophør af produktionen skal gyllesystemet tømmes for gylle og staldene rengøres. Gylle og fast gødning bringes ud i henhold til aktuelle regler om udspredning. Gyllebeholdere tømmes og rengøres. Alle foder- og hjælpemiddelrester skal fjernes, herunder skal eventuelle rester af olie og kemikalier bortskaffes i henhold til gældende regulativer herfor.



SORØ  
KOMMUNE

Kontaktoplysninger  
Teknik, Miljø og Drift  
Rådhusvej 8  
4180 Sorø  
Telefon 57 87 60 00  
[teknik-miljoe@soroe.dk](mailto:teknik-miljoe@soroe.dk)  
[www.soroe.dk](http://www.soroe.dk)