

4.3  
Laurids Søndergaard  
Munkbrovej 7  
7500 Holstebro

Dato: 01-02-2012  
Sagsnr.: 009665-2010  
Henv. til: Brian Daniel Bak  
Tlf.: 96117795

# § 12 MILJØGODKENDELSE

af svinebruget

## Højgård

Munkbrovej 7, 7500 Holstebro  
Beliggende på matr. nr. 1b Munkbro, Tvis m.fl.



**MILJØGODKENDELSE ER MEDDELT I  
HENHOLD TIL LOV NR. 1486 AF  
04.12. 2009 OM  
MILJØGODKENDELSE M.V. AF  
HUSDYRBRUG.**

Indholdsfortegnelse

<b>STAMBLAD FOR VIRKSOMHEDEN.....</b>	<b>4</b>
<b>IKKE TEKNISK RESUMÉ.....</b>	<b>5</b>
<b>MEDDELELSE OM GODKENDELSE.....</b>	<b>6</b>
<b>MILJØGODKENDELSENS VILKÅR .....</b>	<b>7</b>
GENERELLE FORHOLD.....	7
<i>Dokumentation.....</i>	7
<i>Udnyttelse af godkendelse.....</i>	7
<i>Ansøger og ejerforhold.....</i>	7
<i>Ophør af husdyrbruget.....</i>	7
HUSDYRBRUGETS ANLÆG.....	7
<i>Landskabelige og kulturhistoriske forhold.....</i>	7
<i>Det ansøgte husdyrhold.....</i>	8
<i>Stalde.....</i>	8
Gyllekøling.....	8
Biologisk luftrensning.....	9
<i>Ventilation.....</i>	10
<i>Rengøring af staldanlæg.....</i>	10
<i>Foder.....</i>	10
<i>Døde dyr.....</i>	11
<i>Håndtering og opbevaring af olie, spildolie og brændstof.....</i>	11
<i>Opbevaring af flydende husdyrgødning.....</i>	11
FORURENING OG GENER FRA HUSDYRBRUGETS ANLÆG.....	11
<i>Lugt.....</i>	11
<i>Transport.....</i>	12
<i>Støj.....</i>	12
<i>Støv.....</i>	12
<i>Lys.....</i>	12
<i>Tag- og overfladevand.....</i>	13
<i>Skadedyr.....</i>	13
<i>Driftsforstyrrelser eller uheld.....</i>	13
<i>Miljø- og ressourcestyring.....</i>	13
<i>Afsætning af rågylle til Maabjerg Bioenergy A/S.....</i>	14
<b>OFFENTLIGGØRELSE OG GENERELLE FORHOLD.....</b>	<b>15</b>
KLAGEVEJLEDNING.....	15
OFFENTLIGGØRELSE.....	15
RETSBESKYTTELSE.....	17
UDNYTTELSE AF GODKENDELSEN.....	18
OPLYSNINGER OM GRUNDLAG FOR MILJØGODKENDELSEN.....	19
<b>MILJØTEKNISK BESKRIVELSE OG VURDERING .....</b>	<b>20</b>
GENERELLE FORHOLD.....	20
<i>Ansøger og ejerforhold.....</i>	20
<i>Lokalisering og planmæssige forhold.....</i>	21
<i>Landskabelige og kulturhistoriske områder.....</i>	22
<i>Ophør af husdyrbruget.....</i>	23
<i>Alternative muligheder.....</i>	23
HUSDYRBRUGETS ANLÆG.....	24
<i>Det ansøgte husdyrhold.....</i>	24
<i>Stalde.....</i>	24

**TEKNIK OG MILJØ**

Natur og Miljø

Nupark 51 - 7500 Holstebro - Tlf: 96117557 - Fax: 96117802

Hjemmeside: www.holstebro.dk - E-post: naturogmiljo@holstebro.dk

CVR: 29189927

<i>Ventilation</i> .....	29
<i>Rengøring af staldanlæg</i> .....	30
<i>Foder</i> .....	30
<i>Håndtering og opbevaring af olie, spildolie og brændstof</i> .....	32
<i>Affald og kemikalier</i> .....	32
<i>Døde dyr</i> .....	33
<i>Sprøjtemidler og medicin</i> .....	34
<i>Opbevaring af husdyrgødning</i> .....	34
Påfyldning af gyllevogne .....	34
Opbevaring i markstak.....	35
<b>AFSÆTNING AF GYLLE TIL MAABJERG BIOENERGY A/S</b> .....	35
<b>FORURENING OG GENER FRA HUSDYRBRUGETS ANLÆG</b> .....	35
<i>Ammoniak</i> .....	35
<i>Tør natur påvirkning</i> .....	36
<i>Generelle betragtninger for Natura 2000-områder</i> .....	39
<i>Beskrivelse af Natur 2000-vandopland Nissum Fjord og Udpegningsgrundlag</i> .....	39
<i>Husdyrlovens beskyttelsesniveau - næringsstoffer</i> .....	41
Nitrat.....	41
<i>Lugt</i> .....	44
<i>Transport</i> .....	47
<i>Støj</i> .....	48
<i>Støv</i> .....	50
<i>Lys</i> .....	50
<i>Spildevand</i> .....	51
<i>Skadedyr</i> .....	51
<i>Driftsforstyrrelser eller uheld</i> .....	52
<i>Renere teknologi og ressourcestyring</i> .....	53
<b>HOLSTEBRO KOMMUNES SAMLEDE VURDERING AF HUSDYRBRUGET</b> .....	56
<b>BILAG</b> .....	57
BILAG 1 – HUSDYRBRUGETS BELIGGENHED .....	57
BILAG 2 – SITUATIONSPLAN .....	58
BILAG 3 – OMKRINGBOENDE - EJENDOMME MED LANDBRUGSPLIGT.....	59
BILAG 4 – LOKALISERING I FORHOLD TIL NABOER.....	60
BILAG 5 – PLANMÆSSIGE, LANDSKABELIGE OG KULTURHISTORISKE INTERESSER .....	61
BILAG 6 – NATUROMRÅDER OG N-DEP. BEREGNINGSPUNKTER .....	62
BILAG 7 – MILJØSTYRELSENS NOTAT AF 22. DECEMBER 2011 .....	63
BILAG 8 – OVERSIGT OVER INDKOMNE INDSIGELSER.....	64
BILAG 9 – DRIFTSJOURNAL.....	68

**Stamblad for virksomheden**

Godkendelsesdato:	01.02.2012
Godkendelse hjemmel, lov om miljøgodkendelse m.v. af husdyrbrug	§ 12 over 750 stipladser
Husdyrbrugets navn, jf. CVR	Højgård
CVR-nr.	27674534
Husdyrbrugets adresse	Munkbrovej 7, 7500 Holstebro
Husdyrbrugets telefonnumre	97435037/24240537
Husdyrbrugets kontaktperson(er)	Laurids Søndergaard
Matrikel	1b Munkbro, Tvis m.fl.
CHR	Ikke endnu
(i)-mærket, bek. 1640 / 13/12-2006	Ja
Ejendomsnr.	6610031409
Husdyrbrugets konsulent	Helle Borum, Heden og Fjorden, Birk Centerpark 24, 7400 Herning. E-mail: <a href="mailto:hbo@hflc.dk">hbo@hflc.dk</a>
Godkendelses- og tilsynsmyndighed	Holstebro Kommune Nupark 51, 7500 Holstebro E-mail: <a href="mailto:naturogmiljo@holstebro.dk">naturogmiljo@holstebro.dk</a> Tlf. 96 11 75 63

**TEKNIK OG MILJØ**

Natur og Miljø

Nupark 51 - 7500 Holstebro - Tlf: 96117557 - Fax: 96117802  
Hjemmeside: [www.holstebro.dk](http://www.holstebro.dk) - E-post: [naturogmiljo@holstebro.dk](mailto:naturogmiljo@holstebro.dk)  
CVR: 29189927

## Ikke teknisk resumé

Holstebro Kommune har den 15.07.2010 modtaget ansøgning om etablering af et husdyrbrug på Munkbrovej 7, 7500 Holstebro.

Der er ansøgt om godkendelse af etableringen af en opformeringsbesætning med sohold på 1.100 årssøer svarende til 255,82 DE på Munkbrovej 7, 7500 Holstebro. Ejendommen er uden husdyrproduktion i dag. En del af so- og ornegrisene flyttes ved 7,3 kg til Munkbrovej 8, hvorfra de senere sælges som avlsdyr. Der flyttes polte til fremtidige søer fra Munkbrovej 8 til Munkbrovej 7 til udskiftning af søer, der skal slagtes.

Ved etablering af husdyrbruget opføres 6.321 m<sup>2</sup> staldbygninger samt 144 m<sup>2</sup> servicehus.

De af miljøstyrelsen udarbejdede vejledende emissionsgrænseværdier opnåelige ved anvendelse af den bedste tilgængelige teknik (BAT) er opfyldt på husdyrbruget. Ammoniakemissionen reduceres gennem anvendelse af biologisk luftrensning, gyllekøling, staldanlæg og foderkorrektioner.

Al gylle fra produktionen på Munkbrovej 7 afhændes til Maabjerg Bioenergy A/S. Der tages ikke afgasset biomasse retur fra biogasanlægget. Nærværende godkendelse omfatter Munkbrovej 7, 7500 Holstebro – etablering af en opformeringsbesætning. Ejer af Munkbrovej 7 driver også Munkbrovej 6 og 8. Ejendommene fungerer som individuelle ejendomme som til hver en tid skal kunne frasælges. Ejendommen drives ikke i samdrift med andre ejendomme.

Husdyrbruget er ikke tidligere miljøgodkendt. Der er søgt om miljøgodkendelse efter § 12 i Lov nr. 1486 af 04.12.2009 om miljøgodkendelse m.v. af husdyrbrug.

Der har i forbindelse med myndighedsbehandlingen været afholdt to borgermøder, hvor borgere fra lokalområdet har været inviteret. Dialogen på disse møder har medført en række ændringer, herunder en halvering af det ansøgte dyrehold samt etablering af biologisk luftrensning på drægtighedsstalden og fjernelse af gyllebeholder. Udvidelsen af husdyrbruget er blevet vedtaget af Udvalget for Natur, Miljø og Klima den 31. oktober 2011.

## Meddelelse om godkendelse

Miljøgodkendelsen fastlægger de vilkår, der gælder for etablering af husdyrbruget.

Grænsen for § 12 husdyrbrug er 270 DE, hvis mindst 90 % af dyreenhederne stammer fra søer med tilhørende smågrise indtil 30 kg, eller 750 stipladser til søer. Husdyrbruget er på 255,82 DE og er derfor mindre end 270 DE, men antallet af stipladser overstiger 750, hvorfor Holstebro Kommune vurderer, at husdyrbruget er omfattet af § 12 i lov om miljøgodkendelse af husdyrbrug. Husdyrbruget er dermed omfattet af reglerne for IPPC, jvf. IPPC-direktivet. Holstebro Kommune er godkendelses- og tilsynsmyndighed for virksomhedens forhold til det eksterne miljø. Godkendelsen omfatter alle aktiviteter, der hører under husdyrbruget. Der drives ikke bivirksomhed på husdyrbruget.

På baggrund af de foreliggende oplysninger i ansøgningen, den miljøtekniske beskrivelse og vurdering meddeler Holstebro Kommune hermed godkendelse til den ansøgte produktion af 1.100 søer svarende til i alt 255,82 DE på husdyrbruget matr. nr. 1b m.fl., Munkbro, Tvis, beliggende på Munkbrovej 7, 7500 Holstebro.

Godkendelsen bygger på virksomhedens ansøgning og supplerende oplysninger samt kommunens konkrete vurdering støttet af Miljøklagenævnets afgørelser og Miljøstyrelsens vejledninger og orienteringer.

Miljøgodkendelsen omfatter kun husdyrbrugets anlæg (bygninger, dyrehold, gødningsanlæg og andre faste installationer). Da al gulle afsættes til Maabjerg Bioenergy A/S, omfatter godkendelsen ikke en arealgodkendelse. Husdyrbruget skal fremover drives efter vilkårene i denne miljøgodkendelse med mindre den generelle lovgivning skærper disse.

På Holstebro Kommunes vegne

---

Brian Daniel Bak  
Fagkoordinator

## Miljøgodkendelsens vilkår

---

### Generelle forhold

---

#### DOKUMENTATION

---

1. Husdyrbruget skal etableres og drives, som det er beskrevet i ansøgningen og de supplerende oplysninger, og som det er sammenfattet i godkendelsens miljøtekniske beskrivelse og vurdering, medmindre vilkårene i denne godkendelse eller senere afgørelser foreskriver andet.
2. På tilsynsmyndighedens forlangende skal husdyrbruget dokumentere overholdelse af denne godkendelsens vilkår. Opgørelse af f.eks. husdyrholdets størrelse, affaldsregistrering og -bortskaffelse, mark- og gødningsplaner m.v., samt dataloggerudskrifter eller driftsjournaler (jvf. bilag 9), skal efter anmodning kunne fremlægges for tilsynsmyndigheden. Der skal på forlangende fremvises dokumentation herfor for de seneste fem år.

#### UDNYTTELSE AF GODKENDELSE

---

3. Godkendelsen bortfalder, såfremt den ikke er udnyttet inden 4 år fra godkendelsesdatoen.
4. Det ansøgte skal etableres som et samlet projekt, og delvis udnyttelse af miljøgodkendelsen kan kun ske efter afgørelse fra Holstebro Kommune.

#### ANSØGER OG EJERFORHOLD

---

5. Ændringer i ejerforhold eller ændringer i, hvem der er ansvarlig for driften, skal meddeles til kommunen senest 14 dage efter at ændringen har fundet sted.

#### OPHØR AF HUSDYRBRUGET

---

6. Ved ophør af husdyrbruget skal stalde rengøres og husdyrgødningen skal bortskaffes miljømæssigt forsvarligt. Eventuelle oplag af olier, sprøjtemidler, kemikalier etc. skal bortskaffes til godkendt modtager. Omkostninger i forbindelse hermed påhviler husdyrbruget.

---

### Husdyrbrugets anlæg

---

#### LANDSKABELIGE OG KULTURHISTORISKE FORHOLD

---

7. Der skal ved underskrivelse af byggekontrakt etableres et 6 rækket læhegn bestående af hjemmehørende arter syd for staldbygningerne (mod ådalen) jf. bilag 2, og det eksisterende læhegn kan udfases løbende.

#### TEKNIK OG MILJØ

Natur og Miljø

Nupark 51 - 7500 Holstebro - Tlf: 96117557 - Fax: 96117802  
Hjemmeside: [www.holstebro.dk](http://www.holstebro.dk) - E-post: [naturogmiljo@holstebro.dk](mailto:naturogmiljo@holstebro.dk)  
CVR: 29189927

8. Den eksisterende egetræs beplantning nord for ejendommen skal vedligeholdes og suppleres med en bevoksning mod nordvest, jvf. bilag 2.
9. Bygningerne skal etableres i betonelementer i jordfarver og med lyse tage for at sikre den bedst mulige indpasning i landskabet.

#### DET ANSØGTE HUSDYRHOLD

---

Den godkendte produktion gælder antallet af dyr fordelt på dyretyper. Antallet af dyreenheder er således kun retningsgivende for godkendelsestypen.

10. Husdyrbruget har pr. planår (1/8-31/7) maksimalt godkendelse til 1.100 årssøer på 1.100 stipladser svarende til 255,82 DE. Dyreholdet skal etableres i de staldanlæg, der er angivet i skema 1. Dyreholdet skal opgøres for hvert planår (1. august – 31. juli).

#### STALDE

---

11. Den nye farestald (1.1.1 (7), jvf. bilag 2) skal etableres med delvist spaltegulv svarende til bedste staldsystem, jvf. BAT byggeblad nr. 106.02-51.
12. Den nye løbe- og karantænestald (staldafsnit 1.1.2 (4+6), jvf. bilag 2) skal etableres med delvis spaltegulv og gyllekøling i gyllekanalerne.
13. Den nye drægtighedsstald (1.1.3 (5), jvf. bilag 2) skal etableres med delvist spaltegulv, køling af kanalbund og skraber, jvf. BAT byggeblad nr. 106.01-51.

#### Gyllekøling

---

14. Gyllekølingsanlægget i stald 1.1.2 (stald 4+6 - bilag 2) skal køle med en effekt på  $5,8 \text{ W/m}^2$  svarende til en ammoniakreduktion på 7,1 %.
15. Gyllekølingsanlægget i stald 1.1.3 (stald 5 - bilag 2) skal køle med en effekt på  $8,5 \text{ W/m}^2$  svarende til en ammoniakreduktion på 10,4 %.
16. Anlæggene for gyllekøling i staldene 1.1.2 og 1.1.3 skal være tilsluttet hele året (8.760 timer/år) og være forsynet med en timetæller på varmepumpen. Den faktiske driftstid for og størrelsen på pumpen beregnes ved projektering af anlægget og indsendes som dokumentation til Holstebro Kommune.
17. Pumpernes driftstid skal kunne dokumenteres vha. varmepumpens datalogger.

#### TEKNIK OG MILJØ

Natur og Miljø

Nupark 51 - 7500 Holstebro - Tlf: 96117557 - Fax: 96117802  
Hjemmeside: [www.holstebro.dk](http://www.holstebro.dk) - E-post: [naturogmiljo@holstebro.dk](mailto:naturogmiljo@holstebro.dk)  
CVR: 29189927



## Biologisk luftrensning

---

18. Ventilationsafkast fra drægtighedsstalden (stald 1.1.3., stald 5 på bilag 2) skal tilsluttes et biologisk luftrensningsanlæg fra Skov A/S med en kapacitet svarende til minimum et BIO 2U-modul.
19. Det biologiske luftrensningsanlæg skal forsynes med differenstrykmåler, vandmåler samt ledningsevnesensor. Ledningsevnesensoren skal være placeret i bundkaret under filter 1.
20. Luftrensningsanlægget skal indstilles til at behandle min. 20.000 m<sup>3</sup> udsugningsluft pr. time, svarende til 25 % af den maksimale ventilationskapacitet fra staldafsnittet. De første 20.000m<sup>3</sup> luft pr. time udsugningsluft skal altid ledes gennem luftrensningsanlægget.
21. Luftrensningsanlægget skal være i drift året rundt i 8.760 timer.
22. Luftrensningsanlæggets ledningsevne skal være 15 milliSiemens (mS)/cm. og anlægget skal være indstillet til at afgive alarmer, hvis ledningsevnen overstiger 20 mS/cm eller falder til under 5 mS/cm i en sammenhængende periode på 30 min. Anlægget skal være i stabil drift inden for en periode af 20 dage.
23. Tryktabet over luftrensningsanlægget må ikke overstige 40 pascal(Pa).
24. Luftrensningsanlægget skal vedligeholdes i overensstemmelse med producentens vejledning. Producentens vejledning skal opbevares på husdyrbruget.
25. Der skal føres en logbog eller elektronisk registrering af data for luftrensningsanlægget, hvori følgende registreres:
  - Ledningsevnen (som minimum på timebasis)
  - Luftrensningsanlæggets driftstid
  - Månedlige målinger af vandforbruget og tryktabet
  - Tidspunkter for vask/rengøring/skiftning af filtre
  - Enhver form for driftsstop med angivelse af årsag og varighed.
26. Der skal indgås en skriftlig aftale med producenten/leverandøren om serviceeftersyn af luftrensningsanlægget. Luftrensningsanlægget skal kontrolleres af producenten/leverandøren mindst hver fjerde måned. Kalibrering af ledningsevnesensoren skal foretages mindst én gang årligt. Serviceaftalen med producenten skal opbevares på husdyrbruget.
27. Tilsynsmyndigheden skal underrettes, såfremt luftrensningsanlægget er ude af drift i en periode på mere end 7 dage.

## TEKNIK OG MILJØ

Natur og Miljø

Nupark 51 - 7500 Holstebro - Tlf: 96117557 - Fax: 96117802  
Hjemmeside: [www.holstebro.dk](http://www.holstebro.dk) - E-post: [naturogmiljo@holstebro.dk](mailto:naturogmiljo@holstebro.dk)  
CVR: 29189927

28. Logbogen/ den elektroniske registrering af data, kontrolrapporter samt dokumentation for kalibrering af ledningsevnesensoren skal opbevares på husdyrbruget i mindst fem år og forevises på tilsynsmyndighedens forlangende

#### VENTILATION

---

29. Der skal i ventilationssystemet etableres ensretter/miljømoduler i diffusorerne.
30. De mekaniske ventilatorer skal løbende og minimum én gang om året vedligeholdes i henhold til producentens anvisninger for det pågældende anlæg. Ventilationsanlægget skal som minimum rengøres mindst én gang om året, således at støv- og lugtgener begrænses mest muligt og således, at systemerne altid kører energimæssigt optimalt. Rengøring og vedligehold skal noteres i driftsjournalen. Servicen skal noteres i driftsjournal og kontrolrapport skal være tilgængelig for tilsynsmyndigheden
31. Der skal foreligge dokumentation for eftersyn af temperatur- og luftfugtighedsfølere.

#### RENGØRING AF STALDANLÆG

---

32. Der skal til stadighed opretholdes en god staldhygiejne, herunder sikres at staldafsnit holdes tørre, samt at staldene og fodringsanlæg holdes rene.

#### FODER

---

33. Der skal anvendes fasefodring.
34. Beregning og resultater af e-kontrol, samt følgesedler for de anvendte foderblandinger skal fremgå af husdyrbrugets driftsjournal og skal være tilgængelig for tilsynsmyndigheden i minimum 5 år.
35. Type 2 korrektionsfaktor for søer vedrørende råprotein må højst være **0,979** beregnet efter følgende formel fra 2005/2006:  $((FE \text{ pr. årssø} \times g \text{ råprotein pr. FE}) / 6250) - 1,50 - (\text{antal fravænnede grise pr. årssø} \times \text{fravænningsvægt} \times 0,024 \text{ kg N pr. kg tilvækst}) / 27,2$ .
36. Der skal foreligge en logbog, der dokumenterer indhold af råprotein i foderet til søer og smågrise i de enkelte foderblandinger samt vægtintervaller og foderforbrug for smågrise. Der skal endvidere føres produktionskontrol med oplysninger om fravænnede grise pr. årssø, fravænningsvægt og foderforbrug pr. årssø.
37. En gang årligt, i forbindelse med indsendelse af gødningsregnskab, skal der af ansøger laves en dokumenteret beregning over det gennemsnitlige indhold af råprotein i FE i foderet til søer og smågrise på årsbasis. Beregningen skal opbevares i logbogen.

#### TEKNIK OG MILJØ

Natur og Miljø

Nupark 51 - 7500 Holstebro - Tlf: 96117557 - Fax: 96117802  
Hjemmeside: [www.holstebro.dk](http://www.holstebro.dk) - E-post: [naturogmiljo@holstebro.dk](mailto:naturogmiljo@holstebro.dk)  
CVR: 29189927

38. Logbogens oplysninger i form af indgangsvægt og afgangsvægt, blandeforskrifter, indlægssedler, beregnet gennemsnitligt indhold af g råprotein per FE i foderet til smågrise og søer etc. skal opbevares i min. 5 år og forevises på tilsynsmyndighedens forlangende.

#### DØDE DYR

---

39. Døde dyr skal opbevares overdækket, i en til formålet egnet container, således at der ikke opstår risiko for uhygiejniske forhold. Containeren skal placeres så den ikke er synlig i landskabet ved færdsel på offentlig vej.

#### HÅNTERING OG OPBEVARING AF OLIE, SPILDOLIE OG BRÆNDSTOF

---

40. Tankning af køretøjer skal foregå på befæstet areal uden afløb. Evt. spild skal opsamles straks.

#### OPBEVARING AF FLYDENDE HUSDYRGØDNING

---

41. Der skal på husdyrbruget være en opbevaringskapacitet på minimum 784 m<sup>3</sup>.
42. Der skal mindst hvert 10. år foretages en tæthedskontrol af rørføringen til gylleoverførsel fra Munkbrovej 7 til Munkbrovej 8. Kontrollen kan f.eks. bestå i trykprøvning af rørledningen. Kontrollen skal foretages af en autoriseret kloakmester.

#### Forurening og gener fra husdyrbrugets anlæg

---

#### LUGT

---

43. Tilsynsmyndigheden kan kræve, at husdyrbruget foretager undersøgelser af lugtkilder og/eller behandling af afkastluften, hvis det skønnes, at eventuelle klager over lugt fra husdyrbruget er velbegrundede. Hvis der er væsentlige gener, kan tilsynsmyndigheden kræve, at der udtages en måling af lugt. Målingerne skal udføres efter gældende retningslinjer fra miljøstyrelsen (referencelaboratoriet). Udgifter i forbindelse med undersøgelser og målinger afholdes af husdyrbruget. Med mindre tilsynsmyndigheden skønner, at generne er væsentlige, vil der højst blive krævet én måling pr. år.
44. Vinduer og døre i stalde skal altid være lukkede under normal drift af staldene, således at ventilationsanlægget i staldene fører udblæsningsluft fra staldene til tagafkast.
45. Såfremt der efter kommunens vurdering opstår væsentlige lugtgener fra stalde, gødningsoplæg m.v., der vurderes at være væsentligt større end, der kan forventes ifølge grundlaget for miljøvurderingen, kan kommunen kræve, at der skal indgives og gennemføres projekt for afhjælpende foranstaltninger. Alle udgifter i forbindelse med et sådant projekt afholdes af husdyrbruget.

#### TEKNIK OG MILJØ

Natur og Miljø

Nupark 51 - 7500 Holstebro - Tlf: 96117557 - Fax: 96117802  
Hjemmeside: [www.holstebro.dk](http://www.holstebro.dk) - E-post: [naturogmiljo@holstebro.dk](mailto:naturogmiljo@holstebro.dk)  
CVR: 29189927

## TRANSPORT

46. Transport til og fra ejendommen skal af hensyn til støj- og støvgener foregå ved hensynsfuld kørsel.
47. Der skal inden etablering af husdyrbruget ansøges om etablering af en ny fælles privatvej jvf. bilag 2.

## STØJ

48. Støjbidraget fra staldene sammenlagt med bidraget fra husdyrbrugets øvrige aktiviteter - målt udendørs - til det ækvivalente, korrigerede støjniveau målt i dB(A), må ved nabobeboelse\* ikke overstige nedenfor anførte værdier.

Mandag-fredag kl. 7-18 (8 timer) Lørdag kl. 7-14 (7 timer)	Alle dage kl. 18-22 (1 time) Lørdag kl. 14-18 (4 timer) Søn- og helligdag kl. 7-18 (8 timer)	Alle dage kl. 22-7 (½ time)	Alle dage kl. 22-7 Maksimal værdi
<b>55 dB(A)</b>	<b>45 dB(A)</b>	<b>40 dB(A)</b>	<b>55 dB(A)</b>

\*) Ved nabobeboelse defineres som opholdsarealer ved nærmeste nabo. Ved tvivlsspørgsmål er det tilsynsmyndigheden, der definerer, hvor støjgrænsen gælder. Støjbidraget (bortset fra maksimalværdien) måles som det ækvivalente, konstante, korrigerede støjniveau i dB(A) (re. 20 µPa). Tidsintervallerne i parenteserne angiver midlingstiden inden for den pågældende periode.

49. Ved klage over støj fra husdyrbruget, kan kommunen anmode om, at der indsendes dokumentation for overholdelse af støjkrav. Husdyrbruget skal for egen regning dokumentere, at støjvilkår overholdes, hvis tilsynsmyndigheden finder det påkrævet. Dokumentation for overholdelse af støjkravene kan være i form af målinger i husdyrbrugets omgivelser (under fuld drift) eller kildestyrkemålinger ved de enkelte støjklider kombineret med beregninger efter den fælles nordiske beregningsmodel for industristøj.
50. Kravet om dokumentation af støjforholdene kan højst fremsættes en gang årligt, med mindre den seneste kontrol viser, at vilkår 48 ikke kan overholdes. Støjmålinger skal udføres som beskrevet i Miljøstyrelsens til enhver tid gældende støjbergningsvejledning og foretages i punkter som forinden aftales med tilsynsmyndigheden. Støjmåling skal udføres af et akkrediteret firma.

## STØV

51. Driften må ikke medføre væsentlige støvgener uden for husdyrbrugets eget areal.

## LYS

52. Der skal være timer og bevægelsessensorstyret slukning på udendørs lys, således at der ved husdyrbruget kun er lys tændt som arbejdslys og det slukkes umiddelbart efter, at der ikke arbejdes i området mere.

## TEKNIK OG MILJØ

Natur og Miljø

Nupark 51 - 7500 Holstebro - Tlf: 96117557 - Fax: 96117802  
 Hjemmeside: www.holstebro.dk - E-post: naturogmiljo@holstebro.dk  
 CVR: 29189927

#### TAG- OG OVERFLADEVAND

---

53. Befæstede arealer omkring husdyrbrugets bygninger skal altid holdes rene for affald, foderrester, gødningspild m.v., således, at der ikke er risiko for udvaskning af organisk materiale og næringsstoffer til vandløb, grøfter og dræn ved overfladeafstrømning.
54. Der skal i forbindelse med byggeriet af staldene etableres faskiner til nedsivning af tagvand fra staldbygningerne. Såfremt det ikke er muligt at etablere faskiner, skal husdyrbruget ansøge Holstebro Kommune om en udledningstilladelse.

#### SKADEDYR

---

55. Husdyrbruget må ikke medføre væsentlige fluegener for omgivelserne, og der skal foretages en effektiv fluebekæmpelse i overensstemmelse med retningslinjerne fra Statens Skadedyrslaboratorium.
56. Opbevaring af foder skal ske på sådan en måde, at risikoen for tilhold af skadedyr (rotter m.v.) minimeres.
57. Hvis Holstebro Kommune finder det nødvendigt kan det forlanges, at der føres journal over fluebekæmpelsen/skadedyrsbekæmpelsen på husdyrbruget. Journalen skal føres efter kommunens anvisninger.

#### DRIFTSFORSTYRRELSER ELLER UHELD

---

58. Beredskabsplanen skal være kendt af alle personer, der arbejder på husdyrbruget og skal ophænges synligt, hvor den er let at komme til. Beredskabsplanen skal løbende holdes opdateret.

#### MILJØ- OG RESSOURCESTYRING

---

59. Husdyrbruget skal minimum en gang om året føre journal/opgørelse over forbrug af el, vand og brændstof, og andre relevante ressourcer.
60. Husdyrbruget skal arbejde på at nedbringe ressourceforbruget, affaldsmængden samt udledning af forurenende stoffer til omgivelserne, så der på en økonomisk forsvarlig måde opnås en reduktion i miljøbelastningen.
61. Husdyrbruget skal arbejde på at nedbringe ressourceforbruget og affaldsmængden samt udledning af forurenende stoffer til omgivelserne, så der på en økonomisk forsvarlig måde opnås en reduktion af miljøbelastningen. Tilsynsmyndigheden kan i forbindelse med tilsyn stille krav om, at husdyrbruget skal redegøre for muligheden for at indføre renere teknologi i form af ændrede råvarer, nyt materiel, ny management eller besparelser på materialer og ressourcer, som kan nedsætte miljøbelastningen. Følgende områder forventes at indgå i redegørelsen:
- Metoder/management til reducere af fordampningen af kvælstof fra

#### TEKNIK OG MILJØ

Natur og Miljø

Nupark 51 - 7500 Holstebro - Tlf: 96117557 - Fax: 96117802  
Hjemmeside: [www.holstebro.dk](http://www.holstebro.dk) - E-post: [naturogmiljo@holstebro.dk](mailto:naturogmiljo@holstebro.dk)  
CVR: 29189927

- o stalde og opbevaringsanlæg samt i forbindelse med udbringning.
  - o Tiltag til reducere af kvælstofudledning og fosforoverskud.
  - o Redegørelse for ressourceforbrug og tiltag til minimering heraf.
  - o Reparations- og vedligeholdelsesplaner
  - o Affaldsreducerede tiltag
62. Hele husdyrbruget skal i forbindelse med projekteringen gennemgås af en energifaglig konsulent med det formål at sikre, at lønsomme ressourcebesparende teknologier løbende indføres på husdyrbruget. Gennemgangen skal som minimum indeholde en beskrivelse og vurdering af de aktuelle forhold samt mulighederne for indførelse af energibesparende teknologi vedr. belysning, køle- og fryseanlæg, varmeanlæg, ventilationsanlæg, maskiner og lign. samt de heraf afledte forhold, såsom f.eks. varmegenindvindingspotentialer, pumpetyper etc.
63. Husdyrbruget skal efter ovenstående gennemgang gennemgås minimum hvert 5. år. Som udgangspunkt skal 5-års lønsomme teknologier indføres. Kontroller inkl. rapport skal vedlægges driftsjournalen.

#### AFSÆTNING AF RÅGYLLE TIL MAABJERG BIOENERGY A/S

---

64. Inden miljøgodkendelsen tages i brug skal der foreligge skriftlig aftale om afsætning af svinegyllen produceret på husdyrbruget til Maabjerg Bioenergy A/S svarende til 255,82 DE med et indhold af (27.203 kg N og 6.335 kg P).

## Offentliggørelse og generelle forhold

### Klagevejledning

---

Afgørelsen om godkendelse er truffet i medfør af § 12 i lov om miljøgodkendelse m.v. af husdyrbrug nr. 1486 af 04.12.2009.

Afgørelsen om godkendelse kan inden 4 uger efter afgørelsens annoncering, dvs. inden den 29-02-2012 påklages til Natur- og Miljøklagenævnet. Ved klage over godkendelsen kan Natur- og Miljøklagenævnet bestemme, at klagen har opsættende virkning.

Klageberettigede er ansøger, Miljøministeren og enhver, der har individuel, væsentlig interesse i sagens udfald. Klageberettigede er orienteret ved annonce på Holstebro Kommunes hjemmeside den 01-02-2012.

Eventuel klage over miljøgodkendelsen, skal indgives skriftligt og skal stiles til Natur- og Miljøklagenævnet, Rentemestervej 8, 2400 København NV, men skal indsendes til Holstebro Kommune, Natur og Miljø, Nupark 51, 7500 Holstebro eller pr. mail til [teknik.miljoe@holstebro.dk](mailto:teknik.miljoe@holstebro.dk). Klagen videresendes derefter til Natur- og Miljøklagenævnet sammen med sagens akter og kommunens bemærkninger til sagen.

Natur- og Miljøklagenævnet sender en opkrævning, når nævnet har modtaget klagen. Klagegebyr for privatpersoner er 500 kr. Hvis klage indgives af andre, herunder af virksomheder, organisationer eller offentlige myndigheder, er gebyret 3.000 kr. Gebyret tilbagebetales, hvis der gives helt eller delvis medhold i klagen.

Der gøres opmærksom på, at en klage har opsættende virkning for udnyttelsen af miljøgodkendelsen med mindre Natur- og Miljøklagenævnet bestemmer andet, jvf. lovens § 81, stk. 3. Udnyttelse af godkendelsen sker på eget ansvar, og indskrænker ikke klagemyndighedens ret til at ændre eller ophæve afgørelsen.

Søgsmål til prøvelse af afgørelser efter loven eller de regler, der fastsættes i medfør af loven, skal i henhold til § 90 være anlagt inden 6 måneder efter, at afgørelsen er meddelt. Er afgørelsen offentligt bekendtgjort, regnes søgsmålsfristen dog altid fra bekendtgørelsestidspunktet. I tilfælde af at afgørelsen påklages, regnes fristen først fra det tidspunkt, hvor der foreligger en endelig afgørelse.

---

### Offentliggørelse

---

#### Afgørelsen sendes til:

- Munkbro Svineavl A/S Laurids Søndergaard, Bispebuen 3, 7500 Holstebro (ansøger).

#### Orientering om meddelelse af miljøgodkendelse:

- Helle Borum, Heden og Fjorden, E-post: [hbo@hflc.dk](mailto:hbo@hflc.dk) (ansøgers rådgiver)
- Maabjerg BioEnergy A/S, Leverandørforening Amba, Nupark 47, 7500 Holstebro
- Annette Semann Skytte, Kidbækvej 6, 7500 Holstebro (Høringspart)
- Ulla Lunde, Munkbrovej 5, 7500 Holstebro (Høringspart)
- Johanne Marie Hvass, Munkbrovej 9, 7500 Holstebro (Høringspart)

### TEKNIK OG MILJØ

Natur og Miljø

Nupark 51 - 7500 Holstebro - Tlf: 96117557 - Fax: 96117802  
Hjemmeside: [www.holstebro.dk](http://www.holstebro.dk) - E-post: [naturogmiljo@holstebro.dk](mailto:naturogmiljo@holstebro.dk)  
CVR: 29189927

- Niels Peter Steensberg Øgelund, Munkbrovej 10, 7500 Holstebro (Høringspart)
- Freddy Sarup Dam, Munkbrovej 11, 7500 Holstebro (Høringspart)
- Susanne Gammelgaard, Munkbrovej 13, 7500 Holstebro (Høringspart)
- Oliver Morgan, Munkbrovej 17, 7500 Holstebro (Høringspart)
- John Linde Nielsen, Munkbrovej 19, 7500 Holstebro (Høringspart)
- Mette Thordal Christiansen, Munkbrovej 21, 7500 Holstebro (Høringspart)
- Kirsten Elise Miltersen, Munkbrovej 23, 7500 Holstebro (Høringspart)
- Ib Johannes Andreasen, Munkbrovej 27, 7500 Holstebro (Høringspart)
- Solvejg Marie Balleby, Munkbrovej 29, 7500 Holstebro (Høringspart)
- Stine-Grete Thorlø Gundersen, Munkbrovej 31, 7500 Holstebro (Høringspart)
- Erik Kristensen, Munkbrovej 35, 7500 Holstebro (Høringspart)
- Else Andersen Munkbrovej 41, 7500 Holstebro (Høringspart)
- Allis Vestergaard Nielsen, Munkbrovej 6, 7500 Holstebro, (Høringspart)
- Oluf Klinkby Østergaard, Munkbrovej 25, 7500 Holstebro (Høringspart)
- Tina Trinderup, Munkbrovej 33, 7500 Holstebro (Høringspart)
- Erik Kristensen, Munkbrovej 35, 7500 Holstebro (Høringspart)
- Jens Jørgen Mundbjerg, Herningvej 104, 7500 Holstebro (Høringspart)
- Danmarks Naturfredningsforening – Holstebro – V/Ole Primdahl, Vindelevgård 192, 7830 Vinderup
- Danmarks Naturfredningsforening, Masnedøgade 20, 2100 København Ø. E-post: [dn@dn.dk](mailto:dn@dn.dk);
- Naturstyrelsen, Haraldsgade 53, 2100 København Ø. E-post: [nst@nst.dk](mailto:nst@nst.dk)
- Embedslægeinstitutionen Midtjylland, Lyseng Allé 1, 8270 Højbjerg. E-post: [midt@sst.dk](mailto:midt@sst.dk)
- Danmarks Fiskeriforening, Nordensvej 3, Taulov, 7000 Fredericia. E-post: [mail@dkfisk.dk](mailto:mail@dkfisk.dk)
- Danmarks Sportsfiskerforbund, v/ Erik Schou Nielsen, Rosenvej 18, 8240 Risskov. Epost: [enie@eaaa.dk](mailto:enie@eaaa.dk)
- Danmarks Sportsfiskerforbund, v/ Jens K. Thygesen, [post@sportsfiskerforbundet.dk](mailto:post@sportsfiskerforbundet.dk)
- Ferskvandsfiskeriforeningen v/ Niels Barslund, Vormstrupvej 2, 7540 Haderup. E-post: [nb@ferskvandsfiskeriforeningen.dk](mailto:nb@ferskvandsfiskeriforeningen.dk)
- Dansk Ornitologisk Forening, Vesterbrogade 140, 1620 Kbh. V, E-post: [natur@dof.dk](mailto:natur@dof.dk)
- Dansk Ornitologisk Forening (DOF-Vestjylland), E-post: [holstebro@dof.dk](mailto:holstebro@dof.dk)
- Det Økologiske Råd, Blegdamsvej 4B, 2200 København N. E-post: [husdyr@ecocouncil.dk](mailto:husdyr@ecocouncil.dk)
- Holstebro Museum. E-post: [niels.terkildsen@holstebro-museum.dk](mailto:niels.terkildsen@holstebro-museum.dk)

*I perioden 25.05.2011 til 06.07.2011 har forslag til afgørelse været sendt i offentlig høring. Forslaget er annonceret i Holstebro Onsdag, på Holstebro Kommunes hjemmeside og er sendt til nedenstående:*

- Munkbro Svineavl A/S Laurids Søndergaard, Bispebuen 3, 7500 Holstebro (ansøger).
- Helle Borum, Heden og Fjorden, E-post: [hbo@hfic.dk](mailto:hbo@hfic.dk) (ansøgers rådgiver)
- Annette Semann Skytte, Kidbækvej 6, 7500 Holstebro (Høringspart)
- Ulla Lunde, Munkbrovej 5, 7500 Holstebro (Høringspart)
- Johanne Marie Hvass, Munkbrovej 9, 7500 Holstebro (Høringspart)
- Niels Peter Steensberg Øgelund, Munkbrovej 10, 7500 Holstebro (Høringspart)
- Freddy Sarup Dam, Munkbrovej 11, 7500 Holstebro (Høringspart)
- Susanne Gammelgaard, Munkbrovej 13, 7500 Holstebro (Høringspart)
- Oliver Morgan, Munkbrovej 17, 7500 Holstebro (Høringspart)
- John Linde Nielsen, Munkbrovej 19, 7500 Holstebro (Høringspart)
- Mette Thordal Christiansen, Munkbrovej 21, 7500 Holstebro (Høringspart)
- Kirsten Elise Miltersen, Munkbrovej 23, 7500 Holstebro (Høringspart)
- Ib Johannes Andreasen, Munkbrovej 27, 7500 Holstebro (Høringspart)
- Solvejg Marie Balleby, Munkbrovej 29, 7500 Holstebro (Høringspart)
- Stine-Grete Thorlø Gundersen, Munkbrovej 31, 7500 Holstebro (Høringspart)
- Erik Kristensen, Munkbrovej 35, 7500 Holstebro (Høringspart)
- Else Andersen Munkbrovej 41, 7500 Holstebro (Høringspart)
- Allis Vestergaard Nielsen, Munkbrovej 6, 7500 Holstebro, (Høringspart)
- Oluf Klinkby Østergaard, Munkbrovej 25, 7500 Holstebro (Høringspart)

## TEKNIK OG MILJØ

Natur og Miljø

Nupark 51 - 7500 Holstebro - Tlf: 96117557 - Fax: 96117802  
 Hjemmeside: [www.holstebro.dk](http://www.holstebro.dk) - E-post: [naturogmiljo@holstebro.dk](mailto:naturogmiljo@holstebro.dk)  
 CVR: 29189927



- Tina Trinderup, Munkbrovej 33, 7500 Holstebro (Høringspart)
- Erik Kristensen, Munkbrovej 35, 7500 Holstebro (Høringspart)
- Jens Jørgen Mundbjerg, Herningvej 104, 7500 Holstebro (Høringspart)
- Danmarks Naturfredningsforening – Holstebro – V/Ole Primdahl, Vindelevgård 192, 7830 Vinderup
- Danmarks Naturfredningsforening, Masnedøgade 20, 2100 København Ø. E-post: [dn@dn.dk](mailto:dn@dn.dk);
- Naturstyrelsen - Vestjylland, Holstebrovej 31, 6950 Ringkøbing. E-post: [ves@nst.dk](mailto:ves@nst.dk)
- Embedslægeinstitutionen Midtjylland, Lyseng Allé 1, 8270 Højbjerg. E-post: [midt@sst.dk](mailto:midt@sst.dk)
- Danmarks Fiskeriforening, Nordensvej 3, Taulov, 7000 Fredericia. E-post: [mail@dkfisk.dk](mailto:mail@dkfisk.dk)
- Danmarks Sportsfiskerforbund, v/ Erik Schou Nielsen, Rosenvvej 18, 8240 Risskov, [enie@akademiaarhus.dk](mailto:enie@akademiaarhus.dk)
- Danmarks Sportsfiskerforbund, v/ Jens K. Thygesen, [post@sportsfiskerforbundet.dk](mailto:post@sportsfiskerforbundet.dk)
- Ferskvandsfiskeriforeningen v/ Niels Barslund, Vormstrupvej 2, 7540 Haderup. E-post: [nb@ferskvandsfiskeriforeningen.dk](mailto:nb@ferskvandsfiskeriforeningen.dk)
- Dansk Ornitologisk Forening, Vesterbrogade 140, 1620 Kbh. V, E-post: [natur@dof.dk](mailto:natur@dof.dk)
- Dansk Ornitologisk Forening (DOF-Vestjylland), E-post: [holstebro@dof.dk](mailto:holstebro@dof.dk)
- Det Økologiske Råd, Blegdamsvej 4B, 2200 København N. E-post: [husdyr@ecocouncil.dk](mailto:husdyr@ecocouncil.dk)
- Holstebro Museum. E-post: [niels.terkildsen@holstebro-museum.dk](mailto:niels.terkildsen@holstebro-museum.dk)

I forbindelse med at forslag til miljøgodkendelse var i 6 ugers høring, indkom der adskillige indsigelser fra lokalområdet og DN. Herudover er der afholdt to borgermøder, hvor konsekvenserne af udvidelserne har været diskuteret. En oversigt over indsigelserne samt Holstebro Kommunes bemærkninger hertil er vedlagt i bilag 8.

*Inddragelse af offentligheden er sket gennem annoncering af modtagelse af ansøgning i Holstebro Onsdag i perioden 29.03.2010 til den 14.04.2010.*

I forbindelse med offentliggørelsen af ansøgningen om etablering af husdyrbrug på Munkbrovej 7 indkom der flere bemærkninger samt en underskriftindsamling indeholdende flere klagepunkter som er indgået i Holstebro Kommunes sagsbehandling af ansøgningen.

---

## Retsbeskyttelse

---

Godkendelsen omfatter hele produktionen på adressen Munkbrovej 7, 7500 Holstebro.

I 8 år efter godkendelsens offentliggørelse, er godkendelsen omfattet af retsbeskyttelse. Holstebro Kommune kan derfor ikke tage godkendelsen op til revurdering indenfor de 8 år.

Holstebro Kommune kan dog tage godkendelsen op til revurdering indenfor de 8 år og om nødvendigt meddele påbud eller forbud, jf. § 40 stk. 2 i lov om miljøgodkendelse mv. af husdyrbrug nr. 1486 af 04.12.2009, hvis der er fremkommet nye oplysninger om forureningens skadelige virkning, hvis forureningen medfører miljømæssige skadevirkninger, der ikke kunne forudses ved godkendelsens meddelelse, eller hvis forureningen i øvrigt går ud over det, som blev lagt til grund ved godkendelsens meddelelse.

Godkendelsen skal, jf. § 17 i bekendtgørelse nr. 294 af 31/03 2009 om tilladelse og godkendelse m.v. af husdyrbrug, regelmæssigt og mindst hvert 10. år tages op til revurdering. Den første regelmæssige revurdering skal dog foretages senest, når der er forløbet 8 år - dvs. i år 2020.

## TEKNIK OG MILJØ

Natur og Miljø

Nupark 51 - 7500 Holstebro - Tlf: 96117557 - Fax: 96117802  
Hjemmeside: [www.holstebro.dk](http://www.holstebro.dk) - E-post: [naturogmiljo@holstebro.dk](mailto:naturogmiljo@holstebro.dk)  
CVR: 29189927

Det skal bemærkes, at tilsynsmyndigheden altid kan revidere vilkårene i en godkendelse, jf. lovens § 53 stk. 2, for at forbedre husdyrbrugets egenkontrol eller opnå et mere hensigtsmæssigt tilsyn.

Godkendelsen træder i kraft den 01.02.2012. Opmærksomheden henledes på, at såfremt afgørelsen påklages, kan klagemyndigheden beslutte at ændre vilkårene i godkendelsen eller helt at ophæve godkendelsen.

---

### Udnyttelse af godkendelsen

---

Hvis godkendelsen ikke har været udnyttet, helt eller delvist, i 3 på hinanden følgende år, så bortfalder den del af godkendelsen, der ikke har været udnyttet de seneste 3 år, med mindre andet fremgår af godkendelsen. Det er ikke hensigten, at fravigelser, der skyldes naturlige produktionsudsving eller opstart, betragtes som kontinuitetsbrud.

Munkbro Svineavl A/S ansøger om etablering af sohold på Munkbrovej 7 til 1.100 årssøer, etableringen baserer sig på en afsætning af husdyrgødningen til Maabjerg Bioenergy A/S som tidligst forventes i fuld drift medio 2012.

Selskabet planlægger udvidelsen udført i etaper og den samlede tidsplan for udvidelsen strækker sig over en 5 årig periode fra opstart til fuld produktion på begge adresser. Smågrisene fra denne besætning transporteres til selskabets anden lokalitet Munkbrovej 8 hvor slagtesvinestaldene renoveres. Der skal efter renoveringen produceres 8.650 smågrise samt 8.500 polte-/slagtesvin.

Tidsplan for byggeriet:

Miljøgodkendelse 1. februar 2012

Detailtegning, projektering og indhentning af tilbud 1. februar 2012 - 1. juli 2012

Udskydelse af projektstart pga. af problemer med indkøb af dyr ca. 8 mdr.

Byggeri af første etape juli 2012 - januar 2014 (550 søer)

Søer flyttes til Munkbrovej 7, januar 2014

Byggeri af anden etape 2. april 2014 - 1. januar 2015 (1.100 søer)

Renovering/ ombygning af stalde Munkbrovej 8, 1. januar 2015 - 1. oktober 2015

Holstebro Kommune vurderer, at etablering samt besætningens størrelse taget i betragtning vil en fristforlængelse på 4 år i nærværende miljøgodkendelse være acceptabel.

Ansøger har ønsket at anlæggene på de 2 adresser skal etableres/udvides i perioden fra 2012 frem til 2015. Det er ansøgers ønske, at ejendommene miljøgodkendes særskilt, da det giver større fleksibilitet i de enkelte produktioner med mulighed for, at gennemføre et generationsskifte på husdyrbrugene. Holstebro Kommune har efterkommet ansøgers ønske, da de kumulative grænseværdier i rel. til f.eks. lugt og ammoniak er opfyldt.

---

## Oplysninger om grundlag for miljøgodkendelsen

---

Godkendelsens vilkår er meddelt med baggrund i kommunens vurderinger og bl.a. følgende af Miljøstyrelsens vejledninger og orienteringer:

- Vejledning nr. 2/2001 Luftvejledningen,
- Vejledning nr. 5/1984 Ekstern støj fra virksomheder,
- Vejledning nr. 6/1984 Måling af ekstern støj fra virksomheder,
- Vejledning nr. 4/1997 om miljøgodkendelse af husdyrbrug,
- Vejledning nr. 97/2002 om husdyrhold og arealkrav,
- Vejledning nr. 9795/2005 om rotter,
- Vejledning om tilladelse og miljøgodkendelse m.v. af husdyrbrug.

samt

- Miljøcenter Fyn/Trekantområdets "Vejledende retningslinier for vurdering af lugt og begrænsning af gener fra stalde". 2. udgave udarbejdet maj 2002.
- IPPC Reference Document on Best Available Techniques for Intensive Rearing of Poultry and Pigs, juli 2003.
- Statens Skadedyrslaboratorium rapport nr. 3 / 2002. Retningslinier for fluebekæmpelse på gårde med husdyr.

Udover vilkårene i nærværende miljøgodkendelse er husdyrbruget underlagt bestemmelserne i gældende love og anordninger – hvis disse regler er skærpede i forhold til vilkårene i denne godkendelse.

Husdyrbruget har pligt til at kende og overholde gældende lovgivning, samt eventuelle revisioner og ændringer i den gældende lovgivning. Gældende love og regler kan bl.a. findes på [www.retsinfo.dk](http://www.retsinfo.dk).

## Miljøteknisk beskrivelse og vurdering

### Generelle forhold

Den miljøtekniske beskrivelse er fra den fremsendte ansøgning herunder fremsendte supplerende oplysninger. Den miljøtekniske vurdering er Holstebro Kommunes redegørelse for, og vurdering af, om forudsætningerne for at meddele miljøgodkendelsen er opfyldt, dvs. at godkendelsen er ledsaget af sådanne vilkår, at risikoen for forurening eller ikke-uvæsentlige gener for omgivelserne begrænses.

Godkendelsesmyndigheden kan meddele miljøgodkendelse efter lovens § 12, hvis den finder det godtgjort, at husdyrbruget

- har truffet de nødvendige foranstaltninger til at forebygge og begrænse forurening ved anvendelse af den bedste tilgængelige teknik, og
- i øvrigt kan drives på stedet uden at påvirke omgivelserne på en måde, som er uforenelig med hensynet til omgivelserne.

Ved vurderingen af, om husdyrbruget har truffet de nødvendige foranstaltninger til at forebygge og begrænse forureningen, skal det bl.a. sikres, at husdyrbruget indrettes og drives på en sådan måde,

- at beskyttelsen af jord, grundvand, overfladevand og natur med dens bestande af vilde planter og dyr og deres levesteder, herunder områder, der er beskyttet mod tilstandsændringer eller fredet, udpeget som internationalt naturbeskyttelsesområde eller udpeget som særlig sårbart over for næringsstofpåvirkning, finder sted,
- at der er truffet de nødvendige foranstaltninger til begrænsning af eventuelle gener for naboer (lugt-, støj-, støv-, flue- og lysgener, affaldsproduktion m.v.),
- at hensynet til de landskabelige værdier er varetaget,
- at energi- og råvareforbruget udnyttes mest effektivt,
- at mulighederne for at substituere særligt skadelige eller betænkelige stoffer med mindre skadelige eller betænkelige stoffer er udnyttet,
- at produktionsprocesserne er optimeret i det omfang det er muligt,
- at affaldsfrembringelse undgås, og hvor dette ikke kan lade sig gøre, at mulighederne for genanvendelse og recirkulation er udnyttet,
- at til- og frakørsel til virksomheden vil kunne ske uden væsentlige miljømæssige gener for de omboende.

Nedenstående vil bedriftens aktiviteter blive vurderet iht. ovenstående i det omfang det er relevant.

### ANSØGER OG EJERFORHOLD

Laurids Søndergaard ejer ejendommen på Munkbrovej 7, 7500 Holstebro under CVR nr. 27674534 drives som et jordløst husdyrbrug hvor husdyrgødningen afsættes til Maabjerg Bioenergy A/S.

### TEKNIK OG MILJØ

Natur og Miljø

Nupark 51 - 7500 Holstebro - Tlf: 96117557 - Fax: 96117802  
Hjemmeside: [www.holstebro.dk](http://www.holstebro.dk) - E-post: [naturogmiljo@holstebro.dk](mailto:naturogmiljo@holstebro.dk)  
CVR: 29189927

Den drifts- og miljøansvarlige på husdyrbruget er Laurids Søndergaard. Den drifts- og miljøansvarlige har pligt til at informere personer og virksomheder, der arbejder på husdyrbruget om godkendelsens vilkår for den del af driften, som de arbejder med.

Der stilles vilkår om, at hvis der sker ændringer af ejerforhold, eller hvem der er ansvarlig for husdyrbruget, skal dette meddeles til Holstebro Kommune inden for 14 dage.

#### LOKALISERING OG PLANMÆSSIGE FORHOLD

Husdyrbruget ligger på Munkbrovej 7, 7500 Holstebro. Husdyrbruget beliggenhed fremgår af bilag 1.

Zonestatus: Husdyrbruget er placeret i landzone.  
 Lokalplan: Der er ikke udarbejdet lokalplan for landzoneområdet.  
 Kommuneplan: Husdyrbruget er beliggende i jordbrugsområde.

Afstand fra staldanlæg og lign. til nærmeste naboer og byzone m.v.	Afstand
Nærmeste nabo – krav 50 meter - nye staldanlæg	230 m
Eksisterende eller, ifølge kommuneplanens rammedel, fremtidigt byzone- eller sommerhusområde - krav 50 meter, vurdering indenfor 300 meter	> 800 m
Område i landzone, der i lokalplan er udlagt til boligformål, blandet bolig og erhverv eller til offentlige formål med henblik på beboelse, institutioner, rekreative formål og lignende - krav 50 meter, vurdering indenfor 300 meter	>1,5 km
En beboelsesbygning på en ejendom uden landbrugspligt, der ligger i en samlet bebyggelse i landzone, og som har en anden ejer end driftsherren, - vurdering indenfor 300 meter	> 680 m

Afstand fra hele anlægget til nærmeste naturområder:	Afstand
Højmose	> 22 km
Lobeliesø	> 22 km
Hede større end 10 ha, som er omfattet af naturbeskyttelseslovens § 3 og beliggende uden for internationale naturbeskyttelsesområder	> 4 km
Overdrev større end 2,5 ha, som er omfattet af naturbeskyttelseslovens § 3 og beliggende uden for internationale naturbeskyttelsesområder	> 3 km
Hede, som er omfattet af naturbeskyttelseslovens § 3 og beliggende inden for internationale naturbeskyttelsesområder	> 8 km
Overdrev, som er omfattet af naturbeskyttelseslovens § 3 og beliggende inden for internationale naturbeskyttelsesområder	> 20 km
Ammoniakkfølsomme søer, herunder kalkrige søer* og vandhuller med kransålalger og brunvandede søer og vandhuller, som er omfattet af naturbeskyttelseslovens § 3 og beliggende inden for internationale naturbeskyttelsesområder	> 9 km
*)Disse søtyper er endnu ikke fuldstændigt kortlagt, hvorfor den nærmeste § 3 sø indenfor internationalt beskyttelsesområde er angivet.	

Afstand fra alle nye anlæg til:	Afstand
Ikke almene vandforsyningsanlæg (krav 25 m) - nyt staldanlæg	85 m
Almene vandforsyningsanlæg (krav 50 m) - nyt staldanlæg	1160 m

#### TEKNIK OG MILJØ

Natur og Miljø

Nupark 51 - 7500 Holstebro - Tlf: 96117557 - Fax: 96117802  
 Hjemmeside: www.holstebro.dk - E-post: naturogmiljo@holstebro.dk  
 CVR: 29189927

Afstand fra alle nye anlæg til:	Afstand
Vandløb, grøft, dræn, søer (krav 15 m) - nyt staldanlæg	> 400 m
Offentlig vej og privat fællesvej (krav 15 m) - nyt staldanlæg	55 m
Levnedsmiddelvirksomhed (krav 25 m) - nyt staldanlæg	> 25 m
Beboelse på samme ejendom (krav 15 m) (på sigt etableres nyt stuehus) - nyt staldanlæg	> 30 m
Naboskel (krav 30 m) - nyt staldanlæg	> 30 m

Husdyrbruget er beliggende ca. 900 m SV for Holstebro by. Den nærmeste samlede bebyggelse ligger over ca. 680 m vest for ejendommen. Nærmeste beboelse, der ikke er landbrug og ikke ejet af ansøger selv er Kidbækvej 4 som ligger over ca. 600 m øst for ejendommen og Munkbrovej 15 A og B ca. 600 m vest for ejendommen. Ejendommene Munkbrovej 5, 6, 9, 10 og 11 er alle omfattet af landbrugspligt, og er beliggende mere end 230 meter fra de nye staldbygninger.

Afstandskravet fra de nye stalde vurderes at være overholdt i forhold til naboer og beboelse på samme ejendom.

Konsekvensradius for lugt er i ansøgningen beregnet til 479 meter for Munkbrovej 7. Alle naboer inden for lugtkonsekvensafstanden vil blive orienteret om meddelelse af miljøgodkendelse, da det normalt er det kriterium Natur- og Miljøklagenævnet lægger til grund for vurdering af klageberettigelse.

Husdyrbrugets placering fremgår af bilag 3.

Det vurderes, at etableringen af husdyrbruget opfylder afstandskravene i lov om miljøgodkendelse m.v. af husdyrbrug:

- §§ 6 og 20: Afstande til nabobebyggelse, byzone- eller sommerhusområde, samlet bebyggelse og blandet bolig og erhverv mv.
- § 7: Afstande til beskyttede naturtyper (højmoser, lobeliesø, hede større 10 ha, overdrev, større end 10 ha, heder, overdrev og ammoniakfølsomme søer) beliggende indenfor international naturbeskyttelsesområder).
- § 8: Afstandskrav til vandløb, vandindvindingsanlæg offentlig og privat fællesvej og egen beboelse.

#### LANDSKABELIGE OG KULTURHISTORISKE OMRÅDER

Det ansøgte indebærer at der etableres en ny svinestald på 6.321 m<sup>2</sup> med en bygningshøjde på 9 meter og en servicebygning på 144 m<sup>2</sup> med en højde på 5 m.

Etableringen af husdyrbruget er beliggende i generelt typisk landbrugsområde med læhegn og vekslende indslag af bebyggelse, naturarealer skov og vandløb.

#### TEKNIK OG MILJØ

Natur og Miljø

De nye bygninger placeres ca. 20 meter sydøst for de eksisterende bygninger som samlet udgør ca. 800 m<sup>2</sup>. Alternative placeringer er fravalgt på grund af nærhed til enkeltboliger, samlet bebyggelse, by samt andre husdyrbrug. Bygningerne kamufleres mod ådalen via det eksisterende læbælte som suppleres med et 6 rækket læbælte som skal etableres inden byggeriet igangsættes. Læbæltet skal bestå af hjemmehørende arter, og det skal for stedse vedligeholdes. Det stilles vilkår til dette, da de nye bygninger er beliggende på højdedraget nord for ådalen som er udpeget til landskabsområde jf. kommuneplanen, hvori målet er at bevare de landskabelige værdier. Der stilles ligeledes vilkår til at bygningerne etableres i betonelementer i jordfarver og med lyse tage for at sikre den bedst mulige indpasning i landskabet. Terrænet ned mod åen falder forholdsvis meget, med de fastsatte vilkår og områdets terrænformer og læhegn anses det ikke for sandsynligt at bygningerne vil blive særlig synlige fra "å siden".

Den anden vej mod nordøst falder terrænet også noget, men ikke så kraftigt som i sydvest. Dette betyder, at ejendommen faktisk ligger på et mindre højdedrag og derfor vurderes at blive mest synlig fra nord og nordøst. Det er derfor stilles vilkår til at den aflange egebeplantning, der er umiddelbart nordvest for de ansøgte bygninger bevares.

Staldene er beliggende udenfor særligt værdifuldt kulturhistorisk område, jf. kommuneplane, fredede områder, jord og stendiger eller beskyttede fortidsminder.

Holstebro Kommune vurderer at hensynet til de landskabelige værdier er tilstrækkeligt varetaget i det ansøgte projekt, samt at det med bevaring af egetræsbevoksningen nord for ejendommen samt læhegnet syd samt etablering af yderligere bevoksninger og læhegn sikres, at etablering af husdyrbruget ikke giver anledning til væsentlige landskabelige forringelser, Holstebro Kommune kan dog ikke afvise at anlægget kan have visuel betydning for området set fra nord

#### OPHØR AF HUSDYRBRUGET

---

Ved ophør af husdyrbruget skal stalde rengøres og f.eks. husdyrgødning skal bortskaffes miljømæssigt forsvarligt. Eventuelle oplag af olier, sprøjtemidler, kemikalier etc. skal bortskaffes til godkendt modtager. Der stilles vilkår til sikring af ovenstående.

#### ALTERNATIVE MULIGHEDER

---

0-alternativet skal belyse de miljømæssige og socioøkonomiske konsekvenser der er, hvis den ansøgte produktionsudvidelse ikke gennemføres.

Hvis denne udvidelse ikke bliver til noget vil man forsøge at få et alternativt projekt gennemført på samme ejendom. Et andet alternativ ville være at købe en anden ejendom og placere udvidelsen her, grundet en vurdering af smitterisiko fra andre besætninger samt samarbejdet husdyrbrugene imellem er denne placering valgt.

Miljøpåvirkningen vurderes at være nogenlunde den samme som ved denne udvidelse, eller måske endda øget, da der her vil være en større driftsmæssigt afhængig belastning fra f.eks. maskiner.

#### TEKNIK OG MILJØ

Natur og Miljø

Nupark 51 - 7500 Holstebro - Tlf: 96117557 - Fax: 96117802  
Hjemmeside: [www.holstebro.dk](http://www.holstebro.dk) - E-post: [naturogmiljo@holstebro.dk](mailto:naturogmiljo@holstebro.dk)  
CVR: 29189927

## Husdyrbrugets anlæg

### DET ANSØGTE HUSDYRHOLD

Husdyrbruget drives konventionelt med 1.100 årssøer, i de i skema 1 anførte staldsystemer. Etableringen af husdyrbruget baserer sig på en afsætning af husdyrgødningen til Maabjerg Bioenergy A/S som tidligst forventes i fuld drift medio 2012.

Produktionsniveauet ligger stabilt hen over året, og der forventes ikke varierende belastning fra husdyrproduktionen i løbet af året. Almindelige sæsonudsving, naturlige produktionsudsving samt tilpasninger pga. sygdom og lignende kan ske og accepteres, så længe det maksimale antal DE og genekriteriet for lugt ikke overskrides.

Der skal på husdyrbruget føres egenkontrol med den godkendte produktion, samt foreligge en opgørelse over produktionens størrelse for de seneste fem planperioder. Disse med tilhørende bilag skal kunne forelægges for tilsynsmyndigheden på forlangende til dokumentation for overholdelse af vilkår om husdyrproduktionens omfang. Der stilles vilkår om, at der maksimalt må produceres det ansøgte dyrehold som beskrevet i skema 1 indenfor hvert planår.

Hvis godkendelsen ikke har været udnyttet, helt eller delvist, i 3 på hinanden følgende år, så bortfalder den del af godkendelsen, der ikke har været udnyttet de seneste 3 år, med mindre andet fremgår af godkendelsen. Det er ikke hensigten, at fravigelser, der skyldes naturlige produktionsudsving eller manglende udnyttelse i opstartsperioden, betragtes som kontinuitetsbrud.

### STALDE

Udvidelsen af dyreholdet fremgår af skema 1, hvor antallet af dyr i nudrift og ansøgt drift samt staldsystem fremgår. Situationsplan over husdyrbrugets stalde fremgår af bilag 2.

#### Skema 1. Husdyrholdets sammensætning i relation til dyretyper, antal, stipladser og staldsystem.

Stald nr.	Staldnavn	Dyreart/type	Nudrift drift		Ansøgt drift			Staldsystem
			Antal	DE	Stipladser	Antal	DE	
1.1.1.	Farestald (7)	Årsso	0	0	308	1.100	77,12	Kassestier, delvis spaltegulv
1.1.2.	Løbeafdeling og karantænestald (4+6)	Årsso	0	0	264	366	59,46	Løsgående, delvis spaltegulv
1.1.3.	Drægtighedsstald (5)	Årsso	0	0	528	734	119,24	Løsgående, delvis spaltegulv
				0			255,82	

Etableringen foregår i nye bygninger jf. bilag 2. Samlet vurderes det, at gødningshåndtering i nye stalde m.v. er tilfredsstillende, såfremt denne til enhver tid følger bestemmelserne i lovgivningen. Ovenstående giver ikke anledning til fastsættelse af vilkår, der ligger ud over de generelle bestemmelser i lovgivningen. Det vurderes, at husdyrbrugets staldindretning overholder reglerne i henhold til lov om miljøgodkendelse af

### TEKNIK OG MILJØ

Natur og Miljø



husdyrbrug m.v., miljøbeskyttelsesloven og heraf afledte bestemmelser. På den baggrund vil der ikke blive stillet skærpende vilkår for staldbygninger, herunder staldgulv ud over det ovenfor nævnte.

I det følgende afsnit (BAT) i staldanlæg) er beskrevet de punkter, som ansøger har anført i forbindelse med valget af de enkelte respektive tiltag til både kommunes niveau for BAT og det generelle ammoniakreduktionskrav, samt fralaget af andre generelle virkemidler i forbindelse med ansøgningen om miljøgodkendelse af husdyrbruget.

### BAT i staldanlæg

Renere teknologi og bedste tilgængelige teknik (BAT) er ifølge Miljøstyrelsens vejledning om tilladelse og godkendelse m.v. af husdyrbrug at betragte som en generel ikke-stedbunden branchenorm. Dette betyder, at særlige følsomme eller for den sags skyld robuste omgivelser ikke har indflydelse på niveauet ved fastlæggelse af BAT. Særligt med begrebet "tilgængelig teknik" menes, at teknikken under afvejning af økonomiske udgifter og fordele skal være mulig at anvende i landbrugssektoren som helhed. Der ligger her i termen 'tilgængelig' indbygget en afvejning mellem mål og midler, men vel og mærke afvejet på sektorniveau og ikke på bedriftsniveau.

Med hensyn til BAT og staldsystemer, er der flere beskrivelser af, hvad BAT er. Der er bl.a. referencedokumentet for bedste tilgængelige teknikker der vedrører intensiv fjerkræ- og svineproduktion (BREF), samt miljøstyrelsens BAT-blade.

Holstebro Kommune anvender som udgangspunkt 3 kriterier til vurdering af om en given teknologi er BAT. For det første skal teknologien som udgangspunkt være optaget på Miljøstyrelsens teknologiliste, og der skal være udarbejdet et teknologiblاد. For det andet skal teknologien som udgangspunkt kunne reducere N-emissionen omkostningseffektivt, hvilket for Holstebro Kommune er under 100 kr. pr. kg reduceret N. For det tredje må omkostningerne til etablering og drift af teknologien ikke overstige 1-2 pct. af driftsomkostningerne for dyretypen.

### Ansøgers valg af BAT

#### Biologisk luftrensning

Biologisk luftrensning er optaget på teknologilisten, jvf. Teknologiblاد af 29.04.2011 - version 1. Der er p.t. optaget to systemer/fabrikanter: FarmAirClean BIO (Skov) samt Dorset Biological Combi Aircleaner (Rotor A/S). Begge systemer har vist ammoniak- samt lugtreducerende effekt. Der etableres biologisk luftrensning i den nye drægtighedsstald (stald 5 - bilag 2). Teknologien etableres i kombinationen med gyllekøling og reducerer ammoniakfordampningen fra husdyrbruget til kravet jvf. Miljøstyrelsens vejledende ammoniakreduktionskrav. Det biologiske luftrensningsanlæg har ydermere en lugtreducerende effekt på ca. 30 % målt i sommerperioden.

#### Gyllekøling

Der etableres delvis spaltegulve i de nye farestier (Stald 1.1.1) jf. BAT-byggebladet "Diegivende søer: faresti med delvist spaltegulv (106.02-51)".

## TEKNIK OG MILJØ

Natur og Miljø

Nupark 51 - 7500 Holstebro - Tlf: 96117557 - Fax: 96117802  
Hjemmeside: www.holstebro.dk - E-post: naturogmiljo@holstebro.dk  
CVR: 29189927

Der etableres delvis spaltegulv i løbe-/drægtighedsstaldene (Stald 1.1.2) og linespil i gyllekanalerne i drægtighedsstalden, hvor søerne går løse.

Der etableres gyllekøling jf. "Køling af gylle (Sv.St.01:v2.04-09)" i stald 1.1.2 og 1.1.3.

Princippet i gyllekøling er, at sænke temperaturen i gyllen således, at ammoniakfordampningen mindskes. Effekten af gyllekøling på ammoniakemissionen afhænger af staldtypen og af køleeffekten pr.  $m^2$ . For køling i stalde med hyppig udmugning antages det generelt, at der kan opnås en ammoniakreduktion på:

$$\text{Reduktion (\%)} = -0,008x^2 + 1,5x$$

hvor  $x$  = køleeffekt,  $W/m^2$ .

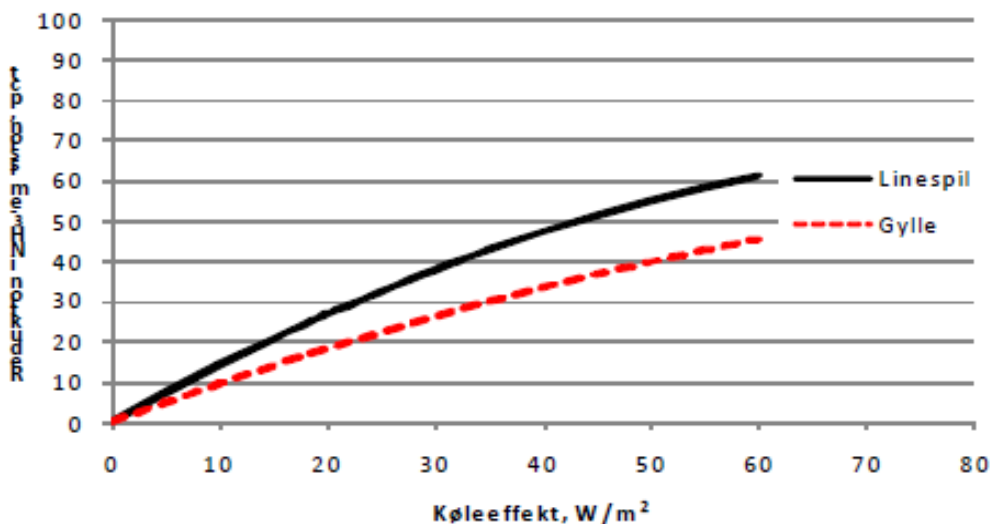
I stalde med traditionelt gyllesystem antages det, at der kan opnås en effekt på:

$$\text{Reduktion (\%)} = -0,004x^2 + 1,5x$$

hvor  $x$  = køleeffekt,  $W/m^2$ .

Gyllekøling medfører en reduktion i ammoniakemissionen fra stald afhængigt af dyrekategori og staldtype og køleeffekt. Som følge af et højere kvælstofindhold i gyllen ab stald forøges ammoniakemissionen fra lager og udbringning af gylle fra stalde med gyllekøling. Dette giver mulighed for at forøge markudbyttet, idet det forøgede indhold af kvælstof i gyllen er ammonium-N, der kan forventes at have en gødningseffekt svarende til handelsgødning.

Der er etableret ca. 300 gyllekølingsanlæg i Danmark (januar 2009).



Figur 1. Forventet sammenhæng mellem køleeffekt og ammoniakreduktion ved gyllekøling i svinestalde med hhv. skrabekanal og gyllesystem.

### Overbrusning

Overbrusningen giver forbedret gødeadfærd hos grisene, således at overfladen med potentiel ammoniakfordampning bliver mindre. Overbrusningen/temperaturregulering er

lovpligtig iht. Lov om indendørs hold af søer, smågrise og slagtesvin, der er derfor ikke lavet økonomiske afvejninger af alternativer.

Der anvendes lavtryksoverbrusning i alle stalde, hvor det er et lovkrav.

#### Ansøger fravalg af BAT - Staldafsnit i stald 1.1.1

Gyllekøling er fravalgt i farestalden. Det kan være problematisk at køle på gyllen i farestalden, da der derved skabes træk, som trækker op under spalterne. Det er problematisk, hvis de nyfødte grise kommer til at ligge på spalterne og bliver så afkølede, at de ikke finder op under varmelampen. Så overlever de mange gange ikke.

#### Ansøger fravalg af BAT - Staldafsnit i stald 1.1.1, 1.1.2 og 1.1.3

#### Forsuring

Der kan ikke etableres gylleforsuring i staldanlæg med linespil. Al gyllen afsættes til Måbjerg Bioenergy A/S, hvor gyllen afgasses i biogasanlæg. Forsuret gylle kan pga. det høje svovlindhold ikke afgasses i biogasanlæg, da det ødelægger anlægget. Forsuring er af disse årsager fravalgt.

#### Holstebro Kommunes samlede vurdering

#### Gyllekøling

Der er foretaget konkrete beregninger ved leverandøren, KH nordtherm, der viser, at der i løbeafdeling og karantænestald (stald 4+6 på bilag 2) skal etableres en køleeffekt på 5,8 W/m<sup>2</sup> for at reducere ammoniakfordampningen med 7,1 %, mens der i drægtighedsstalden (stald 5 på bilag 2) skal etableres en køleeffekt på 8,5 W/m<sup>2</sup> for at reducere ammoniakfordampningen med 10,4 %. Holstebro Kommune stiller vilkår om etablering af teknologien samt de tekniske specifikationer i henhold til fabrikantens beregninger.

#### Biologisk luftrensning

Da forslag til miljøgodkendelse var i høring, var biologisk luftrensning ekskluderet fra projektet, da det blev vurderet ikke at være en omkostningseffektiv måde, at reducere N-emissionen, idet prisen pr. reduceret kg N ville blive 200-250 kr. Holstebro Kommune har derfor ikke villet stille vilkår herom. Som følge af borgerhøringer og bemærkninger til forslag til miljøgodkendelse har ansøger imidlertid valgt, at implementere delvis biologisk luftrensning på drægtighedsstalden. Da ansøger selv har valgt teknologien foretager Holstebro Kommune ikke en proportionalitetsvurdering af omkostningseffektiviteten, da ansøger har frit teknologivalg. Da teknologien nu indgår i ansøgning om miljøgodkendelse, stiller Holstebro Kommune en række fastholdelsesvilkår til etablering af teknologien samt driften denne.

Der er ansøgt om anvendelse af delvis biologisk luftrensning af ventilationsluften fra drægtighedsstalden (stald 5 - bilag 2). I drægtighedsstalden (stald 5 - bilag 2) anvendes både gyllekøling og biologisk luftrensning, og ammoniakreduktionen som følge af teknologivalgene skal derfor beregnes sekventielt, hvilket ansøgningssystemet ikke kan gøre. Der er derfor foretaget en beregning med 10,4 pct. N-reduktion vha. gyllekøling og derefter 47 % N-reduktion vha. delvis biologisk luftrensning. Reduktionen svarer til 57 % som følge af de valgte teknologier, hvilket er det, der er indskrevet i ansøgningssystemet

#### TEKNIK OG MILJØ

Natur og Miljø

under biologisk luftrensning. Men der stilles kun vilkår svarende til ~47 % N-reduktion vha. biologisk luftrensning.

Holstebro Kommune har i dialog med leverandøren SKOV A/S gennemgået StaldVent beregningerne for at fastslå driftsvilkårene til det biologiske luftrensningsanlæg. Ventilationsbehovet i sommerperioden kan i henhold til normberegninger anslås at være  $110 \text{ m}^3/\text{stiplads pr. time} \cdot 734 \text{ stipladser} = 80.740 \text{ m}^3 \text{ pr. time}$ . Ved en delvis luftrensning svarende til  $20.000 \text{ m}^3 \text{ pr. time}$  vurderes det, at anlægget vil medføre en ammoniakreduktion på ca. 49 %. Herudover vil anlægget kunne medvirke til en lugtreduktion på 18-73 pct. fra stalden afhængigt af årstiden. Da lugtgenekriterierne til byzone, samlet bebyggelse og nabobeboelse er overholdt, ønsker ansøger ikke at indregne det etablerede anlægs lugtreducerende effekt i ansøgningsmaterialet.

Særligt ledningsevnen er en afgørende indikator for, at anlægget er i drift og har opnået den ammoniakreducerende effekt i praksis. En hensigtsmæssig drift af luftrensningsanlægget fordrer også et løbende vandforbrug, dels til fugtning af den luft, som passerer igennem luftrensningsanlægget, og dels til compensation for lænsning af gødningsholdigt procesvand. For at sikre at anlægget er driftssikkert og leverer en ammoniakreducerende effekt på 49 % stilles følgende vilkår til indretning og drift af det biologiske luftrenseanlæg:

- Ventilationsafkast fra drægtighedsstalden (stald 1.1.3., stald 5 på bilag 2) skal tilsluttes et biologisk luftrensningsanlæg fra Skov A/S med en kapacitet svarende til minimum et BIO 2U-modul.
- Det biologiske luftrensningsanlæg skal forsynes med differenstrykmåler, vandmåler samt ledningsevnesensor. Ledningsevnesensoren skal være placeret i bundkaret under filter 1.
- Luftrensningsanlægget skal indstilles til at behandle min.  $20.000 \text{ m}^3$  udsugningsluft pr. time, svarende til 25 % af den maksimale ventilationskapacitet fra staldafsnittet. De første  $0-20.000 \text{ m}^3$  luft pr. time udsugningsluft skal altid ledes gennem luftrensningsanlægget.
- Luftrensningsanlægget skal være i drift året rundt i 8.760 timer.
- Luftrensningsanlæggets ledningsevne skal være 15 milliSiemens (mS)/cm. og anlægget skal være indstillet til at afgive alarmer, hvis ledningsevnen overstiger 20 mS/cm eller falder til under 5 mS/cm i en sammenhængende periode på 30 min. Anlægget skal være i stabil drift inden for en periode af 20 dage.
- Tryktabet over luftrensningsanlægget må ikke overstige 40 pascal(Pa).
- Luftrensningsanlægget skal vedligeholdes i overensstemmelse med producentens vejledning. Producentens vejledning skal opbevares på husdyrbruget.

For at sikre, at ovenstående kan dokumenteres og der kan føres tilsyn med anlægget stilles der en række vilkår til egenkontrol i forbindelse med anlægget:

- Der skal føres en logbog eller elektronik registrering af data for luftrensningsanlægget, hvori følgende registreres:
  - Ledningsevnen (som minimum på timebasis)
  - Luftrensningsanlæggets driftstid
  - Månedlige målinger af vandforbruget og tryktabet

## TEKNIK OG MILJØ

Natur og Miljø

Nupark 51 - 7500 Holstebro - Tlf: 96117557 - Fax: 96117802  
Hjemmeside: [www.holstebro.dk](http://www.holstebro.dk) - E-post: [naturogmiljo@holstebro.dk](mailto:naturogmiljo@holstebro.dk)  
CVR: 29189927

- Tidspunkter for vask/rengøring/skiftning af filtre
  - Enhver form for driftsstop med angivelse af årsag og varighed.
- Der skal indgås en skriftlig aftale med producenten/leverandøren om serviceeftersyn af luftrensningsanlægget. Luftrensningsanlægget skal kontrolleres af producenten/leverandøren mindst hver fjerde måned. Kalibrering af ledningsevnesensoren skal foretages mindst én gang årligt. Serviceaftalen med producenten skal opbevares på husdyrbruget.
  - Tilsynsmyndigheden skal underrettes, såfremt luftrensningsanlægget er ude af drift i en periode på mere end dage/uger.
  - Logbogen/ den elektroniske registrering af data, kontrolrapporter samt dokumentation for kalibrering af ledningsevnesensoren skal opbevares på husdyrbruget i mindst fem år og forevises på tilsynsmyndighedens forlangende.

Det ansøgte projekt overholder Miljøstyrelsens vejledende emissionsgrænseværdier ved implementering af BAT, jvf. afsnit om ammoniak under forurening og gener fra husdyrbrugets anlæg. Holstebro Kommune vurderer, at staldafsnittene samlet lever op til BAT med de stillede vilkår.

## VENTILATION

---

Alle stalde er ventilerede ved mekanisk frekvensstyret ventilation. Der er undertryksventilationsanlæg i alle stalde, som styres efter princippet med multi-step. Anvendelsen af undertryksventilation medfører, at vinduer i stalden er lukkede hele året. Afkasthøjden fra staldbygningerne er forhøjede og der er indsat ensrettere/miljømoduler i diffusorerne. Miljømodulerne skaber en højere afkasthastighed, hvorved fortyndingsfaktoren øges, og nedfaldet sker over et større område.

Al ventilation er styret af et temperatur- og fugtighedsreguleret styringssystem, som sikrer, at ventilationen kører optimalt, både med hensyn til temperaturen i staldene og elforbruget. I forbindelse med ventilationsanlægget er der monteret overbrusningsanlæg i alle staldafsnit på nær farestalden. Overbrusningsanlægget anvendes i dagtimerne om sommeren og styres af ventilationsanlæggets styreboks.

Ifølge ansøgningen anvendes der mekanisk frekvensstyretventilation med undertryk med diffust luftindtag (via hele loftsfladen). Efter projektets realisering vil der være i alt ca. 27 afkast på staldene, placeret over 1 meter over tagfladen. Det er aftalt med ansøger at afkastene forsynes med ekstra højde samt miljømodul, som får luften i afkastet til at cirkulere rundt, og derved får luften en højere hastighed, hvilket bevirker, at afkastluften forventes at blive sendt over 7 meter højere op end ved ventilation uden miljømodul. Dette medvirker således til en effektiv spredning / fortynding af staldlugten, hvilket er en fordel for især nærmiljøet.

Ventilationsafkast fremgår af bilag 2. Der stilles vilkår om, at ventilationssystemet løbende og minimum en gang om året skal efterses og evt. repareres af ventilationsfirma ved konstaterede fejl og mangler samt vilkår til etablering af forhøjet afkasthøjde samt installering af miljømoduler i samtlige afkast.

## TEKNIK OG MILJØ

Natur og Miljø

RENGØRING AF STALDANLÆG

Ansøger oplyser, at farestierne rengøres inden en ny so indsættes. Drægtighedsstalden rengøres 1 gang årligt. Gangarealer rengøres ugentligt. Der er et iblødsætningsanlæg, hvormed der spares yderligere på vandet. Efter hver vask desinficeres med Vircon S.

Idet erfaring viser, at en god staldhygiejne i form af rene og tørre stalde ofte har en gunstig indflydelse på ammoniaktab, staldlugtemission, støvgener og fluegener, stilles der vilkår om, at der opretholdes en god staldhygiejne.

FODER

Der anvendes fasefodring ved fodring af søerne, hvilket lever op til BAT-kravene (jf. BREF). Blandingerne er afstemt næringsstofmæssigt, så søernes behov på det enkelte vækststadium tilgodeses, og der samtidig ikke sker en overdosering med enkelte næringsstoffer. Der anvendes drægtigheds- og diegivningsblanding alt efter hvor soen er i cyklusen. Dette er med til at sikre, at der ikke sker en unødigt stor udledning af næringsstoffer i gødningen, som derefter ender i naturen.

Søer

Foderplanen udarbejdes i samarbejde med konsulent og med anvendelse af nyeste viden indenfor svinefodring. Foderet blandes på Munkbrovej 8. Der tilsættes fytase til foderet (BAT) og proteinindholdet afstemmes efter søernes og smågrisenes behov. Der er tale om en opformeringsbesætning, hvor mineralforsyningen er utrolig vigtig af hensyn til dyrenes fremtidige egenskaber som gode og sunde produktionsdyr. Der anvendes diegivnings- og drægtighedsblanding til søerne.

Fasefodring og foderkorrektioner

Mængden af kvælstof (N) og fosfor (P) i den producerede husdyrgødning kan nedsættes ved foderkorrektioner. Total-N og P i husdyrgødning beregnes normalt ud fra normtal. I de tilfælde, hvor den aktuelle produktion afviger fra kriterierne for normtallene, kan mængden af total-N og P i gødningen beregnes ud fra de faktiske produktionsforhold. Ved en type-2-foderkorrektion beregnes mængden af total-N og P ud fra de faktuelle produktionsforhold i forhold til foderforbrug og fodersammensætning samt ind- og afgangsvægt m.v.

Normtallene for 'gram råprotein per FE', jf. 2005/2006 normtal som bruges i beregningerne i ansøgningssystemet ligger for søer på 137,90 g råprotein pr. FE/årsso

Nedenfor er opstillet normtal som bruges i beregningerne i ansøgningssystemet

**Skema 3. Normtal for råproteinindhold pr. FE og beregnede type 2 korrektioner for de forskellige dyregrupper.**

Stald-afsnit	Dyretype	Ansøgt g råprotein pr. FE	Normtal 2005/06 g råprotein pr. FE	BREF anbefaling (g råprotein pr. FE)	BAT niveau (normtal 2009/10) g råprotein pr. FE
1.1.1	Søer Diegivende	137,9	142,8	148	137,9
1.1.2	Søer Løbe- og drægtige	137,9	142,8	148	137,9

**TEKNIK OG MILJØ**

Natur og Miljø

Nupark 51 - 7500 Holstebro - Tlf: 96117557 - Fax: 96117802  
 Hjemmeside: www.holstebro.dk - E-post: naturogmiljo@holstebro.dk  
 CVR: 29189927

Stald-afsnit	Dyretype	Ansøgt g råprotein pr. FE	Normtal 2005/06 g råprotein pr. FE	BREF anbefaling (g råprotein pr. FE)	BAT niveau (normtal 2009/10) g råprotein pr. FE
1.1.3	Søer Løbe- og drægtige	137,9	142,8	148	137,9

I ansøgt drift er fodringen således inddateret med Holstebro Kommunes nuværende BAT niveauer for søer og smågrise. Råprotein niveauet ligger således også under BREF anbefalingerne for både søer og smågrise.

#### Foderkorrektioner for søer, råprotein

Ved opgørelse af fodermængde, indhold af råprotein i foderet, antal fravænnede grise og fravænningsvægt skal korrektionsfaktoren for kvælstof beregnes ved hjælp af formlen:

$$(((FE_{sv} \text{ pr. årsso} \times \text{g råprotein pr. FE}) / 6250) - 1,50 - (\text{antal fravænnede grise pr. årsso} \times \text{fravænningsvægt} \times 0,024 \text{ kg N pr. kg tilvækst})) / 27,2).$$

Vilkåret er beregnet ud fra de værdier, der er angivet i ansøgningen: 137,9 g råprotein pr. FE<sub>sv</sub>, 1484 FE pr. årsso, 26,7 fravænnede grise pr. årsso med en fravænningsvægt på 7,2 kg. De tilsvarende normtal (2005/2006) som er grundlag for beregningsformlen er 1442 FE<sub>sv</sub> pr. årsso, 142,8 g råprotein pr. FE, 24,6 fravænnede grise pr. årsso med en fravænningsvægt på 7,2 kg.

De indtastede værdier i ansøgningen for foderforbrug, proteinindhold og vægtinterval er ikke bindende, men hvis ansøger ændrer en af de 3 faktorer skal det sikres, at vilkårskorrektionsfaktoren er overholdt. Størrelsen på vilkårskorrektionsfaktoren er fremkommet ved at indsætte de indtastede tal fra ansøgningen i ovenstående ligning, som følger:

$$(((1484 \times 137,9) / 6250) - 1,50 - (26,7 \times 7,2 \times 0,024)) / 27,2 = 0,979.$$

Der stilles vilkår om, at husdyrbruget skal kunne dokumentere en korrektionsfaktor for soholdet på 0,979 ifht. råprotein.

#### Fytase tilsætning

Fordøjeligheden af fosfor i foderblandinger til svin er ofte lav, hvorved en betydelig mængde fosfor udskilles via gødningen. Ved at tilsætte enzymet fytase til svinenes foder, kan fosfor, der er bundet som fytat i korn og olieholdige frø, blive tilgængeligt for svinene. Fytase er et enzym, som optimerer svins optagelse af fosfor. Ved tilsætning af enzymet fytase er der dermed et mindre behov for at tilsætte uorganisk fosfor til svinenes foder.

På Munkbrovej 7 anvendes tørfodring. Foderet er hjemmeblandet. Der anvendes fytase og foderets fytaseindhold ligger indenfor de vejledende niveauer i BAT-foder (jf. BREF). Renere teknologi indenfor svineproduktion er bl.a. som minimum at kunne opfylde Landsudvalget for Svin's seneste anbefalinger vedrørende anvendelse af fytase.

## TEKNIK OG MILJØ

Natur og Miljø

Nupark 51 - 7500 Holstebro - Tlf: 96117557 - Fax: 96117802  
Hjemmeside: www.holstebro.dk - E-post: naturogmiljo@holstebro.dk  
CVR: 29189927

Foder opbevares i lukkede siloanlæg.

#### BAT-emissionsgrænse for fosfor

Svinegyllen afsættes til Maabjerg Bioenery A/S, der forgasser og separerer biomassen. Det vurderes derfor ikke proportionalt, at stille krav om foderkorrektioner i relation til fosfor.

#### HÅNTERING OG OPBEVARING AF OLIE, SPILDOLIE OG BRÆNDSTOF

##### Olietanke

Der er ikke på ejendommen registreret olietanke, men ansøger oplyser at der formodentlig etableres en 1.200 l dieseltank i laden, så staldene kan udtørres med en dieselkanon

##### Olier og kemikalier

På ejendommen opbevares olie og spildolie i egnede beholdere, spildolie vurderes at udgøre ca. 60 l årligt. Olien opbevares i tromler i lade. Betongulvet i laden har ikke fald og er uden afløb. Olien afleveres på værksted.

I henhold til miljøbeskyttelsesloven må stoffer, der kan forurene grundvand, jord og undergrund, vandløb, søer eller havet ikke opbevares på en sådan måde, at det fremkalder fare for forurening af disse. Det er derfor Holstebro Kommunes vurdering, at olie og kemikalier skal opbevares i egnede mærkede beholdere på oplagsplads med impermeabel belægning, uden mulighed for afløb. Oplagspladsen skal være under tag og indrettes således, at spild kan opsamles f.eks. ved spildbakke eller betongulv med opkant. Oplagspladsen/spildbakken have en størrelse, så den kan rumme indholdet af den største opbevaringsenhed i området, hvis denne lækker.

Holstebro Kommune vurderer, at forholdet er tilstrækkeligt reguleret i gældende lovgivning, hvorfor der ikke stilles skærpende vilkår.

#### AFFALD OG KEMIKALIER

På husdyrbruget fremkommer der affald i form animalsk affald (døde dyr, se nærmere afsnit), emballage fra foder, udsæd, rengøringsmidler mv. Derudover fremkommer der plastikaffald i forbindelse med fodring m.v.

##### **Skema 2. Affald fra husdyrbruget håndteres iht. nedenstående.**

Affaldskode	Type	Mængde / Opbevaring	Bortskaffelse
	Brændbart affald	Ca. 800 l / Container i lade	Afhentes af autoriseret firma, ca. hver 14 dag.
EAK-kode 20-01-18-00	Medicinrester og kanyler	Opbevares i lukket beholder indtil afhentning. Begrænset mængde	Afhentes af autoriseret firma.
EAK-kode 02-01-10	Jern	Ca. 1000 kg/Opsamlingsplads udenfor	Afhentes af produkthandler/kommunal aftagerplads
ISAG-kode 50.00	Papir /pap	Container	Afhentes af autoriseret firma.
EAK-kode 02-01-04	Plast	Container	Afhentes af autoriseret firma.

Holstebro Kommune har udarbejdet et affaldsregulativ for erhvervsaffald. Dette regulativ er gældende for husdyrbruget. Affald fra produktionen skal opsamles, sorteres og bortskaffes

#### TEKNIK OG MILJØ

Natur og Miljø

Nupark 51 - 7500 Holstebro - Tlf: 96117557 - Fax: 96117802  
 Hjemmeside: www.holstebro.dk - E-post: naturogmiljo@holstebro.dk  
 CVR: 29189927



og registreres iht. affaldsbekendtgørelsen og det til enhver tid gældende regulativ for erhvervsaffald i kommunen. Der gøres opmærksom på, at farligt affald såsom spildolie skal transporteres og afhændes til en af Holstebro Kommune godkendt transportør/modtager. Liste over godkendte transportører/modtagere kan ses på Holstebro Kommunes hjemmeside.

Ønskes det at aflevere enkelte fraktioner til anden bortskaffelsesordning, skal dette ske til godkendte modtagere. Derudover skal husdyrbruget registrere affaldsproduktionen efter de gældende regler.

I henhold til miljøbeskyttelsesloven må stoffer, der kan forurene grundvand, jord og undergrund, vandløb, søer eller havet ikke opbevares på en sådan måde, at det fremkalder fare for forurening af disse. Det er derfor Holstebro Kommunes vurdering, at olie og kemikalier skal opbevares i egnede mærkede beholdere på oplagsplads med impermeabel belægning, uden mulighed for afløb. Oplagspladsen skal være under tag og indrettes således, at spild kan opsamles f.eks. ved spildbakke eller betongulv med opkant. Oplagspladsen/spildbakken skal have en størrelse, så den kan rumme indholdet af den største opbevaringsenhed i området, hvis denne lækker.

Indenfor affaldsområdet, er BAT bl.a., at registrere affaldsproduktionen og derved skaffe sig et overblik over eventuelle indsatsområder, hvor man kan minimere affaldsproduktionen. Affald skal registreres og håndteres iht. gældende lovgivning, og affaldet skal løbende bortskaffes iht. ovenstående uden der sker ophobning. Der stilles ikke skærpede vilkår til opbevaring af affald, da forholdene er omfattet af gældende lovgivning. Det stilles vilkår om, at husdyrbruget skal arbejde for at nedbringe affaldsfrembringelsen, og at husdyrbruget ved tilsyn skal redegøre for tiltag.

Holstebro Kommune vurderer, at husdyrbruget med de stillede vilkår lever op til BAT.

#### DØDE DYR

---

Animalsk affald opbevares ca. 200 m fra gården. Der er indhegnet med kølerum til smågrise og betonspalteunderlag og kadaverdæksel til søerne, jf. bilag 2, indtil afhentning til destruktionsanstalt (DAKA).

I henhold til gældende regler skal selvdøde og aflivede dyr straks fjernes fra besætningen og opbevares på en skyggefuld afhentningsplads i tilknytning til den pågældende besætning. Afhentningsstedet skal ligge i en passende afstand fra produktionsbygninger og offentlig vej. Afhentningsstedet skal ligge ved fast tilkørselsvej og være tilgængelig for opsamlingsmateriellet. Dyrene skal placeres på et underlag, så de er hævet i en passende afstand fra jorden, og hvor det er nødvendigt, skal afhentningspladsen sikres mod ådselædende dyr. I tilfælde hvor dyrene er overdækket, skal dette ske med en fast overdækning. Alternativt kan dyrene opbevares på frost eller køl.

Selvdøde og aflivede dyr skal inden for 24 timer tilmeldes afhentning til godkendt destruktionsanstalt. Afhentning af dyr opbevaret i container kan afvente, indtil denne er fuld. Dog skal tilmelding til afhentning ske senest 5 dage efter, at påfyldning af containeren

#### TEKNIK OG MILJØ

Natur og Miljø

Nupark 51 - 7500 Holstebro - Tlf: 96117557 - Fax: 96117802  
Hjemmeside: [www.holstebro.dk](http://www.holstebro.dk) - E-post: [naturogmiljo@holstebro.dk](mailto:naturogmiljo@holstebro.dk)  
CVR: 29189927

er påbegyndt. Alternativt kan afhentning udsættes indtil containeren er fuld – dog maks. 3 uger efter påbegyndt påfyldning, såfremt dyrene opbevares på køl.

Døde dyr skal opbevares overdækket, i en til formålet egnet container, således at der ikke opstår risiko for uhygiejniske forhold. Der stilles vilkår hertil. Ligeledes stilles der vilkår om, at kadaverpladsen indrettes således, den ikke er synlig i landskabet ved færdsel på offentlig vej.

Holstebro Kommune vurderer, at håndteringen af døde dyr opfylder gældende lovkrav, og derved er der ikke særlige forhold, som taler for vilkår ud over gældende lovgivning. Der gøres opmærksom på, at Fødevarestyrelsen er myndighed på området, og denne kan påbyde, at opbevaringsstedet f.eks. flyttes længere væk fra offentlig vej.

Holstebro Kommune vurderer, at forholdet er reguleret tilstrækkeligt igennem gældende lovgivning, og stiller derfor ikke skærpende vilkår.

#### SPRØJTEMIDLER OG MEDICIN

---

Affald fra veterinære lægemidler opbevares i godkendt(gul) beholder. Afhentes af apotek

Der opbevares ikke pesticider og andet sprøjteudstyr på ejendommen

Kemikalieaffald, skal opbevares i egnede beholdere (tydeligt mærket med indhold) med tætsluttende låg på tæt bund med opkant og uden mulighed for afløb til kloak, jord, afløb, dræn, vandløb, boringer eller brønde. Oplaget skal i henhold til gældende lovgivning opbevares utilgængeligt børn, dyr og uvedkommende. Oplagringspladsen skal være under tag og indrettet således, at evt. spild kan opsamles i f.eks. en spildbakke.

Det er Holstebro Kommunes vurdering, at kravet om BAT overholdes.

#### OPBEVARING AF HUSDYRGØDNING

---

Ansøger etablerer en rørledning mellem staldene på Munkbrovej 7 og en ny gyllebeholder, der etableres sammen med de eksisterende gyllebeholdere på Munkbrovej 8. Herved flyttes 185 transporter til Maabjerg Bioenergy A/S over på Munkbrovej 8.

Munkbrovej 7 skal jf. husdyrgødningsbekendtgørelsens § 5 ikke opfylde kravet om opbevaringskapacitet, da gyllen sendes til et biogasanlæg. Holstebro Kommune vurderer, at husdyrbruget kan opnå tilstrækkelige opbevaringskapacitet på Munkbrovej 8, mens der skal i henhold til husdyrgødningsbekendtgørelsen foreligge skriftlig aftale herom, der skal sendes til Holstebro Kommune. Da Maabjerg Bioenergy A/S afhenter gylle ca. hver 14 dag, er det Holstebro Kommunes vurdering, at det skal stilles krav om en opbevaringskapacitet på minimum 784 m<sup>3</sup>, hvilket svarer til en opbevaringskapacitet på lidt over en måned.

#### Påfyldning af gyllevogne

---

#### TEKNIK OG MILJØ

Natur og Miljø

Nupark 51 - 7500 Holstebro - Tlf: 96117557 - Fax: 96117802  
Hjemmeside: www.holstebro.dk - E-post: naturogmiljo@holstebro.dk  
CVR: 29189927

Der foregår ikke påfyldning af gyllevogn – Maabjerg Bioenergy A/S afhenter gyllen i lastbiler på Munkbrovej 8, og der tages ikke noget retur.

Holstebro Kommune vurderer, at forhold omkring pumper er tilstrækkeligt reguleret igennem de generelle regler, og der stilles derfor ikke skærpende vilkår.

#### Opbevaring i markstak

Gødning, foderrester mv. fra den daglige rengøring må ikke opbevares i markstak, da det ikke opfylder kravene i loven for opbevaring af kompost i markstakke, men skal i stedet opbevares på godkendt opbevaringsanlæg.

#### Afsætning af gylle til Maabjerg Bioenergy A/S

Gyllen fra Munkbrovej 7 afhentes på Munkbrovej 8 hver 14 dag (ca.) og transporteres i lukkede lastbiler til Maabjerg Bioenergy A/S.

Husdyrbruget Munkbrovej 7 afsætter al den producerede svinegylle til Maabjerg Bioenergy A/S. Returfraktionen bestående af afgasset biomasse tages ikke retur. Såfremt levering af svinegylle til Maabjerg Bioenergy A/S ikke realiseres, skal ansøger fremlægge en alternativ løsning, som skal godkendes af Holstebro Kommune. Det stilles vilkår til sikring heraf.

#### Forurening og gener fra husdyrbrugets anlæg

##### AMMONIAK

Den samlede ammoniakfordampning fra anlægget forventes at være på 2.396 kg/år.

##### Skema 3. Ammoniakfordampning fra husdyrbrugets staldanlæg.

Beskrivelse	N-emission
Emission fra stalde omfattet af kravet om 20 % reduktion, men eksisterende uændret produktion (Staldafsnit for eksisterende produktion)	0 kg N / år
Emission fra husdyrproduktion omfattet af det generelle ammoniakkrav (staldafsnit hvor udvidelse foregår)	2.396 kg N / år
Emission fra stalde m.v., der ikke er omfattet af det generelle krav	0 kg N / år
Ammoniaktab fra lagre af flydende gylle	0 kg N / år
Ammoniaktab fra lagre af fast gødning	0 kg N / år
Samlet emission efter udvidelse og min 20 % reduktion	2.396 kg N / år
<b>Meremission</b>	<b>2.396 kg N / år</b>

Der er ingen husdyrgødningslagre på husdyrbruget, da gylle pumpes til lager på Munkbrovej 8, men det generelle ammoniakreduktionskrav skal opnås på niveauet, hvor lagrene indgår, hvorfor kravet er 2.956 kg N/år. Det generelle ammoniakreduktionskrav er opfyldt jvf. IT-ansøgningen. Virkemidler, som er anvendt til at opnå reduktionen, er opfyldelse af BAT på alle stalde. I farestalden (1.1.1) etableres faresti med delvis spaltegulv jf. Byggeblad 106.02-51 mens løbeafdelingen og karantænestalden (1.1.2)

#### TEKNIK OG MILJØ

Natur og Miljø

samt drægtighedsstalden (1.1.3) etableres med delvist spaltegulv med skraber og køling af kanalbund, jf. Byggeblad 106.01-51. Herudover etableres der biologisk luftrensning i drægtighedsstalden.

#### BAT-vurdering i forhold til det samlede anlæg

Ifølge IPPC-direktivets artikel 9, stk. 4, skal miljømyndighederne almindeligvis ikke i forhold til den enkelte virksomhed stille krav om anvendelse af en bestemt teknologi. Udgangspunktet er, at der i vilkårene i en godkendelse skal fastsættes emissionsgrænseværdier, der afspejler det forureningsniveau, der kan opnås gennem anvendelse af BAT. Grænseværdier kan eventuelt suppleres eller erstattes med tilsvarende parametre eller tekniske foranstaltninger, jf. direktivets artikel 9, stk. 3, 2. punktum.

Renere teknologi og bedste tilgængelige teknik (BAT) er ifølge Miljøstyrelsens vejledning om tilladelse og godkendelse m.v. af husdyrbrug at betragte som en generel ikke-stedbunden branchenorm. Dette betyder, at særlig følsomme eller for den sags skyld robuste omgivelser ikke har indflydelse på niveauet ved fastlæggelse af BAT. Særligt med begrebet "tilgængelig teknik" menes, at teknikken under afvejning af økonomiske udgifter og fordele skal være mulig at anvende i landbrugssektoren som helhed. Der ligger her i termen 'tilgængelig' indbygget en afvejning mellem mål og midler, men vel og mærke afvejet på sektorniveau og ikke på bedriftsniveau.

I henhold til Miljøstyrelsens "Vejledende emissionsgrænseværdier opnåelige ved anvendelse af den bedst tilgængelige teknik (BAT)" for søer med produktion af smågrise op til 7,2 kg er den vejledende emissionsgrænseværdi for Munkbrovej 7:

Anlægs størrelse		Emissionsgrænseværdi (Kg N/år)
Stald	Antal	
Søer, Ny stald	1075 - 3225	$2,7 - ((2,7 - 2,3) / (750 - 250) \times (255,82 - 250)) = 2,69986$

Der etableres ny farestald, drægtighedsstald, løbe- og karantænestald, hvor emissionsgrænseværdien er på 2,699 kg N x 1.100 = 2.969 kg N ud fra Miljøstyrelsens emissionsgrænseværdier opnåelige ved anvendelse af BAT. Ansøger har efterfølgende haft mulighed for at opnå dette BAT-niveau ved anvendelse af tidligere beskrevne teknologier.

Den ansøgte årlige ammoniakemission inkl. det fiktive lagerbidrag er på 2.951 kg N/år. Samlet set ligger ammoniakemissionen fra anlægget 18 kg N under den af Holstebro Kommune vurderede BAT emissionsgrænse. Holstebro Kommune vurderer derfor, at det ansøgte projekt lever op til BAT mht. ammoniakemissionen fra anlægget.

Der er stillet vilkår til staldindretning, biologisk luftrensning og gyllekøling samt fodring for at reducere N-emissionen til ovenstående BAT-niveau. Det vurderes på baggrund af ovenstående, at husdyrlovens BAT- og beskyttelsesniveau for ammoniak er overholdt.

#### TØR NATUR PÅVIRKNING

### TEKNIK OG MILJØ

Natur og Miljø

Nupark 51 - 7500 Holstebro - Tlf: 96117557 - Fax: 96117802  
 Hjemmeside: www.holstebro.dk - E-post: naturogmiljo@holstebro.dk  
 CVR: 29189927

Ammoniakdeposition er en af de forureningsparametre, der kunne vægte kumulativt, hvorfor husdyrbrugene på Munkbrovej 7 og 8 er beregnet enkeltvis og som en samlet bedrift for at sikre, at husdyrbrugene vil kunne godkendes selvstændigt og som en samlet bedrift. Udvidelsen af husdyrbruget på Munkbrovej 8 medfører en meremission fra anlægget på 626 kg N/år, således at den samlede emission bliver på i alt 3.358 kg N/år. Mer- og totalemissionen fra Munkbrovej 7 er på 2.396 kg N/år, jvf. skema 3.

Der findes ikke indenfor en afstand af 1000 meter fra ejendommene naturtyper, som er omfattet af § 7 i Lov om miljøgodkendelse mv. af husdyrbrug. Det nærmeste Natura 2000 område nr. 64 - Heder og klitter på Skovbjerg Bakkeø, Idom Å og Ormstrup Hede er beliggende ca. 9 km vest for ejendommene. Holstebro Kommune vurderer pga. emissionerne og afstanden, at husdyrbrugene ikke påvirker Natura 2000 området negativt.

De naturarealer, som ligger nærmest ejendommene og som er forholdsvis højt målsatte i den gældende naturplan (B-målsatte), er nogle eng-, mose- og overdrevarsarealer ca. ½ - 1½ km nord for ejendommene, jvf. N-dep. pkt. 1 på bilag 6. Ammoniakdepositionen i det nærmeste punkt øges 0,1 kg N/ha/år fra begge husdyrbrug. Totalt set belaster husdyrbruget på Munkbrovej 8 området med 0,4 kg N/ha/år, mens Munkbrovej 7 belaster området med 0,1 kg N/ha/år. Samlet belaster husdyrbrugene området med 0,2 kg N/ha/år i merposition og 0,5 kg N/ha/år i totaldeposition. Vegetationen i dette område er dog domineret af højstauder og en del forstyrretbundsarter, og er næppe særlig følsomt overfor atmosfærisk kvælstof. Det temmelig artsfattige overdrev ligger i betydelig større afstand fra ejendommene, og vurderes pga. depositionsregningerne ikke at blive væsentligt påvirket af udvidelserne.

Omkring Munkbrovej 8 ligger en række C-målsatte naturområder. Ca. 150 meter vest for Munkbrovej 8 ligger et temmelig stort område med overdrevarsvegetation, som kommunen i forbindelse med sagsbehandlingen har gennemgået grundigt med henblik på at afgrænse overdrevet, jvf. N-dep. Pkt. 2 på bilag 6. Kommunen har truffet afgørelse om at overdrevet er under 2,5 ha, og denne afgørelse er siden stadfæstet af naturklagenævnet (NKN afgørelse 131-00547). Florasammensætning er bestående af forholdsvis almindelige arter såsom Alm. hvene, rød svingel, fløjlsgræs, rapgræs sp., alm. røllike, blåklokke, alm. torskemund, blåhat, håret høgeurt, alm. kongepen, lancet-vejbred, gul-, rød- og harekløver, engelskgræs, gul snerre, alm. syre, rødknæ, muse-vikke, vild gulerod. *Sprede eller sjældent forekommende arter:* Alm. hundegræs, rajgræs sp., pimpinelle, vild kørvel, hejrenæb, blåmunke, ager-tidsel, prikbladet perikum, gyvel, hvid okseøje, brandbæger sp., rejnfan., kruset skræppe, pil (et højt træ). Det skønnes, at der er tale om et overdrevarsareal på sur bund (muligvis tidligere omlagt), som har en tålegrænse overfor atmosfærisk kvælstof på 10-20 kg N/ha/år. Projektet vil medføre en merbelastning på 0,1 kg N/ha/år fra Munkbrovej 8 og 0,2 kg N/ha/år fra Munkbrovej 7. Totalbelastningen fra de to husdyrbrug vil stige til 0,7 kg N/ha/år efter udvidelsen. Med en baggrundsbelastning på 17 kg N/ha/år er der betydelig risiko for, at tålegrænsen for overdrevet er eller vil blive overskredet, hvilket vil begunstige kvælstofelskende og kulturbetingede arter som hundegræs, vild kørvel og ager-tidsel på bekostning af den mere oprindelige flora. Holstebro Kommune finder imidlertid ikke, at en merdeposition på 0,3 kg N/ha/år på et C-målsat overdrev vil bevirke en tilstandsændring.

## TEKNIK OG MILJØ

Natur og Miljø

I en afstand af ca. 600 meter vest for Munkbrovej 8 ligger et botanisk betydeligt mere værdifuldt overdrev, jvf. N-dep. pkt. 3 på bilag 6, som dog også er C-målsat idet det ikke tidligere har været gennemgået. En artsliste fra 2010 omfatter følgende arter: Mark-frytle, lav skorsoner, håret høgeurt, krat-fladbælg, smalbladet vikke, engelsk visse, cypresvortemælk, engelskgræs, lancet-vejbred, kornet stenbræk, knold-ranunkel, hvid anemone, forskelligfarvet forglemmigej, tormentil, mælkebøtte sp., alm. syre, rødknæ, blåhat, vellugtende gulaks. Der er også her tale om et overdrevsareal på sur bund (ikke tidligere omlagt), som har en tålegrænse overfor atmosfærisk kvælstof på 10-20 kg N/ha/år. Projekterne vil medføre en merbelastning på 0,1 kg N/ha/år fra hhv. Munkbrovej 7 og 8, mens totalbelastningerne vil være på 0,1 og 0,3 kg N pr/ha/år fra hhv. Munkbrovej 7 og 8. Totaldepositionen fra bedrifterne vil være 0,4 kg N/ha/år. Med en baggrundsbelastning på 17-18 kg N/ha/år er der betydelig risiko for, at tålegrænsen for overdrevet er overskredet, hvilket vil begunstige kvælstofelskende og kulturbetingede arter på bekostning af den oprindelige flora. Holstebro Kommune vurderer ikke, at en merdeposition på 0,2 kg N/ha/år og en totalbelastning på 0,4 kg N/ha/år vil kunne medføre et tilstandsskift i naturområdet.

Langs Vegen Å ligger et moseområde, jvf. N-dep. pkt. 4 på bilag 6. Der er foretaget en beregning af ammoniaknedfaldet i et punkt ca. 400 meter hhv. syd for Munkbrovej 8 og 400 meter vest for Munkbrovej 7. Projekterne vil medføre en merbelastning på 0,5 kg N/ha/år fra Munkbrovej 7 og 0,1 kg N/ha/år fra Munkbrovej 8. Totaldepositionen fra Munkbrovej 7 og 8 vil være 0,9 kg N/ha/år. Vegetationen i området er dog helt domineret af rørgræs, høj sødgræs, lodden dueurt mv., og moseområdet skønnes ikke at være særlig følsomt overfor atmosfærisk kvælstof. Holstebro Kommune vurderer på den baggrund ikke at en samlet merdeposition på 0,6 kg N/ha/år vil medføre et tilstandsskift.

#### Arter på habitatdirektivets bilag IV

Følgende arter og grupper fra habitatdirektivets bilag IV (strengt beskyttede arter) kunne tænkes at forekomme i nærområdet til ejendommen:

Småflagermus: På baggrund af de insektædende småflagermus' livsform vurderes projektet ikke at være til skade for disse.

Birkemus: Arten er ikke registreret i området.

Odder: Lever udbredt i Vestjylland, men er med sin levevis næppe truet af projektet.

Markfirben: Holstebro Kommune har ikke kendskab til forekomster nær ejendommen.

Stor vandsalamander, løgfrø, spidssnudet frø og strandtudse: Ingen af disse er registreret nær ejendommene. Stor vandsalamander kendes dog fra området ved Skovlund Naturskole, men vil næppe blive negativt påvirket.

Grøn kølleguldsmed: Forekommer udbredt i Storåen, men vil næppe blive negativt påvirket af projektet.

#### Natura 2000 områders påvirkning

### TEKNIK OG MILJØ

Natur og Miljø

Nupark 51 - 7500 Holstebro - Tlf: 96117557 - Fax: 96117802  
Hjemmeside: www.holstebro.dk - E-post: naturogmiljo@holstebro.dk  
CVR: 29189927

Det nærmest liggende Natura 2000-område i forhold til ejendommen er EF-Habitatområde nr. 225, Idom Å og Ormstrup Hede.

Mindsteafstanden hertil er ca. 9 kilometer i vestlig retning. På grund af afstanden og retningen forventes ingen eller kun en ubetydelig negativ påvirkning af Natura 2000-området.

#### GENERELLE BETRAGTNINGER FOR NATURA 2000-OMRÅDER

---

Natura 2000 er en fællesbetegnelse for EU's naturdirektiver; EF-fuglebeskyttelsesdirektiv, EF-habitatdirektiv samt Ramsar-konventionen, der tilsammen beskytter Natura 2000-områderne gennem de i direktiverne opstillede beskyttelseskrav.

Før kommunalbestyrelsen træffer afgørelser i sager iht. husdyrloven §§ 10, 11, 12 eller 16, om etablering, udvidelse eller ændring af husdyrbrug, skal der, i henhold til § 8, stk. 6, nr. 2-3 i habitatbekendtgørelsen<sup>1</sup>, af kommunalbestyrelsen, foretages en vurdering af, om projektet i sig selv eller i forbindelse med andre planer og projekter vil medføre forringelser af internationale naturbeskyttelsesområder eller medføre forstyrrelser, der har betydelige konsekvenser for de arter, områderne er udpeget for, eller for arter beskyttet af direktivets bilag IV. Denne vurdering skal foretages ud fra forsigtighedsprincippet jf. EF-domstolen<sup>2</sup>. Dette medfører, at hvis det ikke på baggrund af objektive kriterier kan udelukkes, at projektet i sig selv eller i sammenhæng med andre påvirker udpegningsgrundlaget væsentligt eller medfører negativ påvirkning af bevaringsmålsætningen, skal der udarbejdes af en konsekvensvurdering. Derudover er der krav om konsekvensvurderinger, hvis et Natura 2000-område efter kommunalbestyrelsens vurdering ikke beskyttes tilstrækkeligt.

I praksis betyder dette udarbejdelse af en foreløbig vurdering af, hvorvidt der skal stilles skærpede krav ud over det almindelige beskyttelsesniveau opstillet i husdyrgodkendelsesbekendtgørelsens<sup>3</sup> bilag 3. Vurderer kommunalbestyrelsen, at det er nødvendigt at stille skærpede vilkår for, at der ikke vil ske skade på et Natura 2000-område, er kommunalbestyrelsen i særlige tilfælde forpligtet til at stille skærpede vilkår. Vurderes de skærpede vilkår ikke at være tilstrækkelig til at imødegå en skade på et internationalt naturbeskyttelsesområde, skal kommunalbestyrelsen afslå at godkende ansøgningen.

#### BESKRIVELSE AF NATUR 2000-VANDOPLAND NISSUM FJORD OG UDPEGNINGSGRUNDLAG

---

Husdyrbruget er beliggende i oplandet til Nissum Fjord, som er udpeget som Natura 2000-område (N65) på baggrund af Habitatområde (H58), Fuglebeskyttelsesområder (F38) og Ramsarområder (R4). Nissum Fjord, inkl. den yderste del af Storå, samt området omkring Indfjorden og Tangsø er udpeget som Natura 2000-område<sup>4</sup>.

---

<sup>1</sup> Bekendtgørelse nr. 408 af 1. maj 2007 om udpegning og administration af internationale naturbeskyttelsesområder samt beskyttelse af visse arter.

<sup>2</sup> Hjertemuslingedommen fra 2004 danner præcedens for anvendelse af forsigtighedsprincippet.

<sup>3</sup> Bek. nr. 294 af 31. marts 2009 om tilladelse og godkendelse m.v. af husdyrbrug.

<sup>4</sup> For yderligere beskrivelse af området henvises til bl.a. basisanalyserne.

#### TEKNIK OG MILJØ

Natur og Miljø

Nupark 51 - 7500 Holstebro - Tlf: 96117557 - Fax: 96117802  
Hjemmeside: www.holstebro.dk - E-post: naturogmiljo@holstebro.dk  
CVR: 29189927

Det fremgår af basisanalysen at Felsted Kog, som er kategoriseret som "kystlagune" (1150) og derfor en del af udpegningsgrundlaget, har ugunstig bevaringsstatus, primært grundet en fortsat høj næringsstofbelastning fra de omkringliggende landbrugsarealer. Belastningen af næringsstoffer er en trussel for naturtypen kystlagune. Felsted Kog er derfor en stærk eutrofieret brakvandslagune, hvor eutrofieringen er slået fuldt igennem. Dette betyder bl.a., at dækningsgraden af bundplanter er vurderet at være langt fra den målsatte udbredelse.

SMV-analysen<sup>5</sup> for N65 Nissum Fjord anfører, at:

Prognosen er gunstig eller vurderet gunstig for:

- Næringsrige søer og vandhuller.
- Odder, på baggrund af viden om artens forekomst inden for området dels på baggrund af artens positive bestandsudvikling i Jylland de seneste år.
- Bækklampret, på baggrund af en faglig vurdering af vandløbskvaliteten i de pågældende vandløb og på baggrund af viden om artens forekomst i vandløbet/ene.
- Vandranke, da bestanden i kanalen syd for Felsted Kog er stor og i de senere år har været stigende. Vurdering af bevaringsstatus som gunstig er dog under forudsætning af at kanalen fortsat grødeskæres.
- Rørdrum, kortnæbbet gås, bramgås, krikand og rørhøg. Arterne vurderes at have stabile eller stigende yngle/raste bestande i området.

Prognosen er ugunstig eller vurderet ugunstig for:

- Strandeng på grund af dårlig hydrologi og visse steder tilgroning.
- Kystlagune naturtypen (Nissum Fjord) på grund af stor belastning med næringsstoffer fra oplandet og en ikke optimal slusedrift.
- Søbred med småurter (ret næringsfattige søer, Byn og Søndersund og mindre vandhuller) pga. at den højeste tålegrænse for N-deposition er overskredet.
- Vandløb da vandløbene mange steder vedligeholdes for hårdt, der er for stor sandvandring eller strækningerne er regulerede.
- Knopsvane, sangsvane og klyde pga. næringsstofbelastning af fjorden.
- Pibesvane pga. faldende bestande på denne såvel som på øvrige danske rastepladser
- Lysbuget knortegås, spidsand og pibeand pga. næringsstofbelastning af fjorden.
- Klyde som ynglefugl pga. prædation fra rovdyr især på den tidligere største yngleplads på Fjandø
- Almindelig ryle, brushane og hvidbrystet præstekrave pga. tilgroning, dårlig hydrologi og generel tilbagegang for hele bestanden i Danmark. Endvidere fordi at arterne er meget ustabil forekommende i Natura 2000-området.
- Fjordterne, splitterne og havterne som ynglefugle på grund af tilgroning og prædation fra rovdyr i de tidligere største ynglekolonier på Fjandø.
- Dværgterne pga. generel tilbagegang på landsplan.
- Laks. På trods af god vandløbskvalitet i Storå og de store tilløb: Vegem Å, Gryde Å, Idom Å og Råsted Lilleå og gode passageforhold er opgangen af naturlige laks (ikke udsatte) i Storå-systemet kun vurderet til ca. 140 gydemodne fisk årligt (DTU Aqua 2008).

<sup>5</sup> Miljørapport for Natura 2000-planen, bilag 4.



Prognosen er ukendt for:

- Strandvold med enårige planter (ej kortlagt), enårig strandengsvegetation (ej kortlagt), tidvis våd eng (ej kortlagt) og rigkær (ej kortlagt).
- Havlampret, flodlampret og stavsild pga. manglende viden om arternes forekomst i området.
- Plettet rørvagtel, lille kobbersnepe og toppet og stor skallesluger grundet fluktuerende og ustabil forekomst.

#### HUSDYRLOVENS BESKYTTELSESNIVEAU - NÆRINGSSTOFFER

Husdyrlovens beskyttelsesniveau hviler på en række forudsætninger. Holstebro Kommune skal i forbindelse med godkendelse af husdyrbrug vurdere om forudsætningerne for lovens beskyttelsesniveau er opfyldt for de(t) givne opland(e), hvori husdyrbrugets udbringningsarealer er lokaliseret.

Holstebro Kommune kan normalt kun meddele miljøgodkendelse til en udvidelse af husdyrproduktionen i oplandet til et sårbart Natura 2000 område, hvis bl.a. husdyrtrykket ikke er stigende. På dette husdyrbrug afsættes al husdyrgødning til Maabjerg Bioenergy A/S, der er et biogasanlæg, der afgasser gyllen sammen anden biomasse, hvorefter den afgassede biomasse separeres i en tørfraktion, der i 9 mdr. om året afbrændes til Måbjergværket, mens væskefraktionen og tørfraktionen fra de resterende 3 mdr. udbringes på landbrugsjord i en række forskellige oplande. I henhold til Miljøstyrelsens vejledning kan Kommunen, uanset en eventuel stigning i husdyrholdet siden 2007, godkende ansøgninger, hvis husdyrgødningen afsættes til et biogasanlæg, hvor den faste del af husdyrgødningen forbrændes eller eksporteres ud af vandoplandet. Holstebro Kommune vurderer derfor, at forudsætningerne er til stede for at meddele miljøgodkendelse til etableringen af soholdet Munkbrovej 7.

Der er imidlertid en række uafklarede spørgsmål vedr. miljøstyrelsens vejledning og afgørelser truffet af miljøklagenævnet i november 2011, herunder en række udkast til afgørelser sendt i høring af Miljøklagenævnet, at Holstebro Kommune har valgt, at redegøre for udviklingen selvom det ikke vurderes påkrævet.

#### Nitrat

#### Kumulativ påvirkning sammen med andre planer og projekter

Det er en forudsætning, at

**Pkt. 1A)** husdyrproduktionen i oplandet ikke har været stigende siden 1. januar 2007,

**Pkt. 1B)** er der andre kilder til nitratudvaskning end den samlede husdyrproduktion, der har givet anledning til en øget nitratudvaskning fra det aktuelle opland siden 1. januar 2007, skal dette inddrages i vurderingen således, at en eventuel øget nitratudvaskning fra andre kilder end den samlede husdyrproduktion kan medføre et skærpet krav i godkendelsen, der modsvarer miljøeffekten af den øgede nitratudvaskning i det aktuelle opland og

#### TEKNIK OG MILJØ

Natur og Miljø

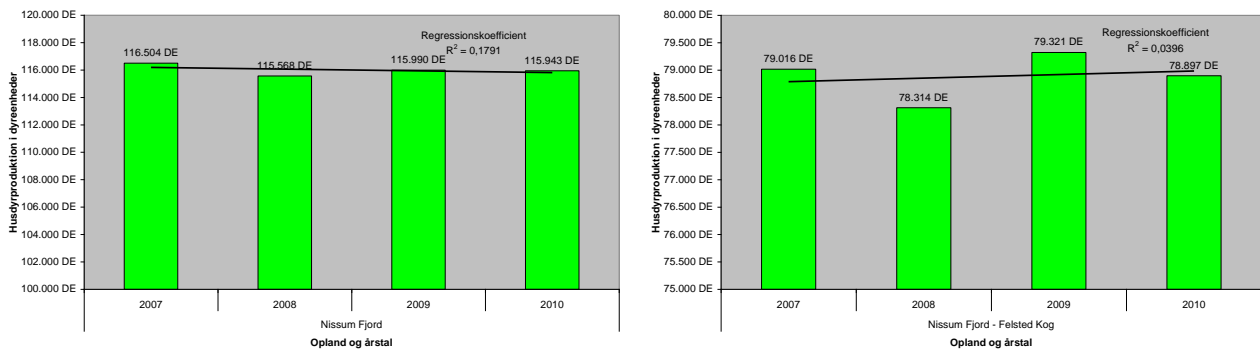
Nupark 51 - 7500 Holstebro - Tlf: 96117557 - Fax: 96117802  
Hjemmeside: [www.holstebro.dk](http://www.holstebro.dk) - E-post: [naturogmiljo@holstebro.dk](mailto:naturogmiljo@holstebro.dk)  
CVR: 29189927

**Pkt. 1C)** gennemførte initiativer, som reducerer nitratudvaskningen fra det aktuelle opland, må ikke anvendes til at tillade en øget husdyrproduktion i oplandet

#### AD pkt. 1A)

Samlet vurderer Holstebro Kommune, at antallet producerede DE i oplandet til Nissum Fjord, herunder Felsted Kog ikke er stigende fra 2007. Holstebro Kommune vurderer derfor, at forudsætning 1A er opfyldt, jvf. nedenstående redegørelse.

Udviklingen i husdyrproduktionen er baseret på CHR-data, der bygger på beregninger udført på de enkelte produktionssteder. Materialet er udarbejdet af Conterra A/S for Miljøstyrelsen. Der er i data foretaget en korrektion af DE i forhold til bl.a. mælkeydelse for at fordele årsagerne til DE ændringer i august 2009 og 2010 over hele perioden.



**Figur 1. Udviklingen i dyreenheder (DE) produceret i oplandet til Nissum Fjord i perioden 2007 til 2010 baseret på Miljøstyrelsens ukorrigerede tal.**

I henhold til Miljøstyrelsens notat, jvf. bilag 7, skal kommunen ikke anvende lineær regression, hvis korrelationskoefficienten / forklaringsgraden er mindre end 0,5.

Af figur 1 fremgår det, at korrelationskoefficienten for den lineære regression er på 0,18 og 0,04 for hhv. hele Nissum Fjord og for inderfjorden Felsted Kog, hvorfor der ikke skal anvendes lineær regression, men en direkte sammenligning af husdyrholdets størrelse i det seneste opgørelsesår og i 2007.

Fra 2007 til 2010 er antallet af producerede DE i oplandet til Nissum Fjord faldet fra 116.504 til 115.943 DE, hvilket svarer til en relativ ændring på 0 %. Holstebro Kommune vurderer på den baggrund, at antallet af producerede DE i oplandet til Nissum Fjord i perioden 2007 til 2010 har været konstant, og derfor ikke er stigende. Holstebro Kommune vurderer på den baggrund, at forudsætning 1A for husdyrlovens beskyttelsesniveau er opfyldt.

I henhold til analysen fra DMU, der ligger til grund for vejledningen, er det anført, at flyttes nitratudvaskningen fra et delopland til et andet, men inden for oplandet til den samme vandopland, så vurderes det i de fleste tilfælde at være miljømæssigt neutralt for vandområdet, da vandbevægelser i de fleste tilfælde hurtigt vil fordele den tilførte kvælstof i hele fjorden. Nogle vandområder er dog opdelt i adskilte bassiner. I sådanne tilfælde vil det have en negativ effekt på miljøet, hvis tilførslerne flyttes 'indad' i fjorden. I nogle

## TEKNIK OG MILJØ

Natur og Miljø

tilfælde kan øgede tilførsler til lavvandede afsnørede dele med ringe vandudskiftning også give problemer.

Felsted Kog, der er den inderste del af Nissum Fjord, er afsnøret fra resten af Nissum Fjord, og Felsted kog er udpeget som "kystlagune" (1150) i forhold til habitatområdet. Området er stærkt belastet med næringsstoffer, og målsætningen er ikke opfyldt. Felsted Kog har en markant lavere salinitet (4 ‰) i forhold til resten af fjorden, der har en salinitet på 12 til 20 ‰. Holstebro Kommune vurderer, at Felsted Kog skal vurderes selvstændigt, da en øget belastning af dette område, vil påvirke området væsentligt negativt.

Oplandet til Felsted Kog er på 120.259 ha, og det samlede landbrugsareal (GLR-areal) udgør ca. 73.913 ha<sup>6</sup>.

Fra 2007 til 2010 er antallet af DE i oplandet til Felsted Kog faldet fra 79.016 DE til 78.897 DE, hvilket svarer til en relativ ændring på 0 %. Holstebro Kommune vurderer på baggrund heraf, at antallet af producerede DE i oplandet til Felsted Kog i perioden 2007 til 2010 har været relativt konstant, hvorfor nyetableringer modsvares af nedlæggelser. Holstebro Kommune vurderer på den baggrund, at forudsætning 1A for husdyrlovens beskyttelsesniveau er opfyldt.

#### Ad pkt. 1B)

Samlet er det Holstebro Kommunes vurdering, at der ikke har fundet en øget nitratudledning sted for andre kilder i oplandet til Nissum Fjord, herunder særskilt til Felsted Kog i perioden 2007 til 2010, jvf. nedenstående redegørelse.

I henhold til vandplanen for Nissum Fjord er fordelingen af andre kilder til nitratudledning til Nissum Fjord primært bestående af renseanlæg (40 %), dambrug (38 %), regnbetingede udløb (12 %) og spredt bebyggelse (10 %).

#### Renseanlæg

Renseanlæg er efter landbruget, den næststørste udleder af nitrat til Nissum Fjord. Der er 13 renseanlæg, der har udledninger til Nissum Fjord, hvoraf 10 er placeret i oplandet til Felsted Kog. På baggrund af oplysningerne i WINSPV har Holstebro Kommune foretaget en beregning af kildeudledningerne fra renseanlæggene i oplandet til Nissum Fjord. Punktkildeudledninger fra renseanlæg i oplandet til Nissum Fjord er i perioden 2007 til 2010 er faldet fra 123 tons/år til 96 tons/år, mens punktkildeudledningen til Felsted Kog i samme periode er faldet fra 119 tons N/år til 94 tons N/år, jvf. tabel 2.

**Tabel 1. N-kildeudledning fra renseanlæg beliggende i oplandet til Nissum Fjord fordelt på udledningen til Felsted Kog samt Mellem- og Yderfjorden. Data er baseret på registreringer i WINSPV for perioden 2007 til 2010.**

Opland	Delopland	År	Total	Indekseret	Ændring i kildeudledning
Nissum Fjord	Felsted Kog	2007	119,3 tons N/år	100	0,0 tons N/år
		2008	127,7 tons N/år	107	8,5 tons N/år
		2009	98,7 tons N/år	83	-20,5 tons N/år
		2010	93,9 tons N/år	79	-25,3 tons N/år

<sup>6</sup> Beregnet af Conterra som gennemsnit af oplysninger fra gødningsregnskaberne 2007-2009.

	2007	4,1 tons N/år	100	0 tons N/år
Mellem- og Yderfjord	2008	2,5 tons N/år	61	-1,6 tons N/år
	2009	2,0 tons N/år	48	-2,1 tons N/år
	2010	2,1 tons N/år	52	-2,0 tons N/år

### Dambrug

Der er i henhold til vandplanen 16 dambrug i oplandet til Nissum Fjord, hvoraf de 13 afleder til Felsted Kog, mens de resterende afleder til Mellem- og Yderfjorden. Det fremgår af vandplanen, at ” Udledningen fra ferskvandsdambrugene i Hovedvandopland Nissum Fjord er siden midten af 1990'erne forblevet stort set uændret, men fra 2005 og frem til 2015, nedlægges og ombygges en del dambrug, med store reduktioner af den organiske udledning, mindre reduktion i fosforudledningen, men stort set ingen reduktion i udledningen af kvælstof. Årsagen til dette er, at der i forbindelse med moderniseringer og etablering af forbedret rensning på dambrugene, ofte gives tilladelse til et større foderforbrug, og at fodermengden ofte sælges til andre dambrug, når dambrug nedlægges.” På baggrund heraf vurderes det, at N-tilførslen fra dambrug til Nissum Fjord samt deloplandet til Felsted Kog vil være relativt uændret.

### Regnvandsbetingede udløb

I forhold til de regnvandsbetingede udløb forventes udledningerne herfra at stige som følge af, at fælleskloakerede områder ændres til separatkloakerede områder. Disse ændringer forventes imidlertid, at være af mindre betydning i forhold til udledningerne fra f.eks. renseanlæg.

### Spredt bebyggelse

I forhold til den spredte bebyggelse foregår der en løbende ændring af direkte udledninger til godkendte nedsivningsanlæg, hvilket forventes at reducere udledningen til recipienten. I de undersøgelser, der foreligger, reduceres udvaskningen med ca. 85 % ved anvendelse af nedsivningsanlæg i forhold til den direkte udledning. Disse tal er baseret på lerjorde, hvorfor de ikke umiddelbart kan overføres til de lette sandede jorde i oplandet til Felsted Kog, men de illustrerer, at udviklingen vil medføre en reduceret udledning fra den spredte bebyggelse. Herudover kloakeres der løbende nye områder i det åbne land, hvorved spildevandsrensningen til stadighed forbedres.

### **Ad. pkt. 1C)**

Som udmøntning af vandplanerne er der planlagt et vådområde i oplandet til Felsted Kog med et forventet reduktionspotentiale på 40 tons N. Da Holstebro Kommune har vurderet, at dyretrykket ikke er stigende i oplandet til Nissum Fjord, herunder Felsted Kog, er det Holstebro Kommunes vurdering, at der ikke er inddraget initiativer, der er gennemført med henblik på at opfylde vandplanlægningen efter miljømålsloven i opgørelserne under pkt. 1A og 1B.

### Det ansøgte projekt

Nærværende miljøgodkendelse omhandler udelukkende anlæg, den arealspecifikke vurdering - punkterne 2A og 2B er derfor ikke udarbejdet.

LUGT

## TEKNIK OG MILJØ

Natur og Miljø

Nupark 51 - 7500 Holstebro - Tlf: 96117557 - Fax: 96117802  
 Hjemmeside: www.holstebro.dk - E-post: naturogmiljo@holstebro.dk  
 CVR: 29189927

Der udledes lugt fra stalde, gyllebeholdere m.v. De primære kilder til lugt fra dyrehold er staldventilationsluft samt håndtering og opbevaring af husdyrgødning. Mange forhold kan influere på lugtemissionen fra stalde. Ud over arten, antallet og størrelsen af dyreholdet er det fx staldindretning, ventilationssystem, strøelse, gødningshåndtering, fodring, drikkevandssystem samt hygiejne i stalden.

Reglerne i husdyrgødningsbekendtgørelsen har bl.a. til formål at begrænse lugtgener. Normalt vil der ikke forekomme påtaleværdige lugtgener fra aktiviteter vedrørende gødningshåndtering og -opbevaring, når reglerne i denne bekendtgørelse efterleves.

Lugt fra ventilation af stalde udgør et særligt problem, som der ikke fuldt ud tages højde for ved bekendtgørelsens fastsættelse af minimumskrav til afstande mellem stald og naboejendomme.

Lugtemissionen fra husdyrbruget skal vurderes ud fra to modeller der omtales FMK-modellen og Ny Lugtvejledning. Der vælges den metode, der medfører den største beregnede lugtgeneafstand.

Der er på grundlag af "Vejledende retningslinier for vurdering af lugt og begrænsning af gener fra stalde" udarbejdet af MLK Fyn 2002 beregnet et lugtkonsekvensområde. Denne beregnes ved et produktionstidspunkt i sommertiden med maksimalt antal dyr på ejendommen, dvs. under forhold, der resulterer i maksimal lugtafgivelse.

#### Beregning af geneafstande efter FMK vejledningen og 'Ny Lugtvejledning'

Områdetype	Ukorrigeret geneafstand	Korrigeret geneafstand ansøgt drift	Geneafstand nudrift	Vægtet gennemsnitsafstand	Genekriterie overholdt
Byzone	381 meter (ny model)				Ja, ingen indenfor 1,2 gange geneafstand
Samlet bebyggelse	214 meter (ny model)				Ja, ingen indenfor 1,2 gange geneafstand
Enkelt bolig (ikke landbrugspligt)	121 meter (ny model)				Ja, ingen indenfor 1,2 gange geneafstand

Holstebro Kommune har behandlet ansøgningerne separat, selvom de er ansøgt under samme CVR-nr., da ansøger er i gang med et generationsskifte, hvor datter, svigersøn samt fodermeister og dennes hustru skal overtage de respektive husdyrbrug. Holstebro Kommune har derfor fundet det mest hensigtsmæssigt, at opretholde byggeklodssystemet, så husdyrbrugene kan afhændes uafhængigt af hinanden. Der kan dog være forureningsparametre såsom lugt, der kan være kumulative. Holstebro Kommune har derfor vurderet om projektet ville kunne realiseres, såfremt bedrifterne skulle godkendes. Beregningerne viser, at lugtgeneafstandene skærpes, men at bedrifterne stadig overholder husdyrlovens beskyttelsesniveau, jvf. nedenstående skema.

Områdetype	Ukorrigeret geneafstand	Korrigeret geneafstand ansøgt drift	Geneafstand nudrift	Vægtet gennemsnitsafstand	Genekriterie overholdt
Byzone	807 meter	807 meter	380 meter	811 meter	Genekriterie overholdt

#### TEKNIK OG MILJØ

Natur og Miljø

Nupark 51 - 7500 Holstebro - Tlf: 96117557 - Fax: 96117802  
 Hjemmeside: www.holstebro.dk - E-post: naturogmiljo@holstebro.dk  
 CVR: 29189927

Områdetype	Ukorrigeret geneafstand	Korrigeret geneafstand ansøgt drift	Geneafstand nudrift	Vægtet gennemsnitsafstand	Genekriterie overholdt
	(ny model)	(ny model)	(ny model)	(ny model)	Korrigeret geneafstand kortere end vægtet gennemsnitsafstand
Samlet bebyggelse	608 meter (ny model)	523 meter (ny model)	265 meter (ny model)	554 meter (ny model)	Genekriterie overholdt Korrigeret geneafstand kortere end vægtet gennemsnitsafstand
Enkelt bolig (ikke landbrugspligt)	276 meter (ny model)	200 meter (ny model)	108 meter (ny model)	310 meter (ny model)	Genekriterie overholdt Korrigeret geneafstand kortere end vægtet gennemsnitsafstand

### Samlet vurdering for lugt

Beregningerne viser, at genekriterierne i forhold til byzone, samlet bebyggelse og enkeltbolig er overholdt efter beregningsmodellerne. Hvorvidt en lugtpåvirkning opleves som generende afhænger af modtagerens tolerancetærskel samt af lugtpåvirkningens intensitet og varighed.

De ejendomme som er beliggende nærmest anlægget vil formodentlig opleve lugt fra anlægget. Da ejendommene ligger i vestlig retning fra svinebruget på Munkbrovej 7, vil det på varme sommerdage, hvor der kan være østlig vind betyde, at lugten fra svinebruget bæres i retning mod ejendommene. I ansøgningsmaterialet er det anført, at ventilationssystemet er lavet, så vinduer ikke står åbne om sommeren længere. Der stilles vilkår om lukkede vinduer i sommerperioden.

På de afholdte orienteringsmøder borgere fra lokalområdet var der udtrykt bekymring vedr. bl.a. fremtidige lugtgener. Ansøger har valgt at gennemføre følgende tiltag – tiltag som alle er med til at reducerer lugtgenerne.

- Hyppig udslusning der sikrer en kort opholdstid af gødning i staldene på Munkbrovej 8.
- Etablering af biologisk luftrensning på drægtighedsstalden på Munkbrovej 7, der reducerer lugtemissionen med 18-73 % afhængig af årstiden/temperaturen.
- Påvirkning af især slagtesvinenes adfærd, som f.eks. i perioder med høje temperaturer ændrer adfærd og afsætter gødning i lejearealet med deraf følgende øget lugtmængde. Periodevis overbrusning i stierne kan normalisere svinenes adfærd
- Opadrettet luftafkast placeret over tag.
- Etablering af miljømodul i ventilationsafkastene, som sikrer en højere lufthastighed.
- Forhøjelse af ventilationsafkastene.
- Fast overdækning på alle gyllebeholdere på Munkbrovej 8

Det er Holstebro Kommunes vurdering, at den lugtreducerende effekt der kan opnås ved hjælp af disse tiltag gør, at svinebrugene ikke vil give anledning til væsentlige gener hos de omkringboende.

## TEKNIK OG MILJØ

Natur og Miljø

Nupark 51 - 7500 Holstebro - Tlf: 96117557 - Fax: 96117802  
Hjemmeside: www.holstebro.dk - E-post: naturogmiljo@holstebro.dk  
CVR: 29189927

Til sikring af, at der ikke sker en uacceptabel lugtemission fra anlægget, stilles der vilkår om, at såfremt der efter kommunens vurdering opstår væsentlige lugtgener fra stalde, gødningsoplæg m.v., der vurderes at være væsentligt større end, der kan forventes ifølge grundlaget for miljøvurderingen, kan kommunen kræve, at der skal indgives og gennemføres projekt for afhjælpende foranstaltninger. Alle udgifter i forbindelse med et sådant projekt afholdes af husdyrbruget.

Ligeledes stilles der vilkår om, at såfremt tilsynsmyndigheden vurderer, at der forekommer lugtgener, der er væsentligt større end der kan forventes, ifølge grundlaget for miljøvurderingen, kan kommunen meddele påbud om lugtmålinger.

#### TRANSPORT

Det fremgår af ansøgningen, at transporter på offentlig vej til og fra ejendommen sker i forbindelse med levering og afhentning af dyr, levering af olie, afhentning af gylle og døde dyr m.v.

De daglige transporter foregår fortrinsvis indenfor normal arbejdstid – dvs. i perioden 6.00 til 18.00. Transport af grise kan dog forekomme ugens første 5 dage i perioden fra 04.30-18.00 af hensyn til transportørens arbejdsrutiner. Ansøger er dog bevidst om beliggenheden tæt på nabo og tilstræber at transporterne i videst mulig omfang sker efter 6.00.

#### Skema 4. Oversigt over antallet af årlige transporter:

Type	Antal transporter	
	før udvidelse	efter etablering
Indkøbte foderstoffer	-	30
Fyrings- og dieselolie	-	5/12
Husdyr til/fra husdyrbruget	-	182
Korn	-	65
DAKA	-	39
Dyrlæge	-	24
Antal transporter i alt	-	<b>357</b>

Færdsel på offentlig vej reguleres af politiet og henhører under færdselsloven og øvrige bestemmelser, der er fastsat af Justitsministeriet. Husdyrbrugets trafikale belastning af omgivelserne skal vurderes i forbindelse med ansøgning om miljøgodkendelse, inden afgørelse om godkendelse træffes. Efter dette tidspunkt kan selve trafikken ikke reguleres af miljømyndigheden. Ved vurdering af hensigtsmæssig lokalisering af husdyrbruget indgår til- og frakørselsforholdene for husdyrbruget. Hvis kørsel forbundet med husdyrbruget medfører væsentligt øgede trafikale- og miljømæssige gener i nærområdet (f.eks. mange transporter igennem landsbyområder m.v.), og hvis disse gener ikke kan afhjælpes ved valg af alternative til- og frakørselsforhold, kan det indgå i overvejelserne, hvorvidt kommunalbestyrelsen skal meddele afslag på godkendelse til etablering af udvidelse af et eksisterende husdyrbrug.

Da transporterne normalt ligger i dagtimerne og ikke har karakter over, hvad der er normalt forekommende for lastvogne og traktorer, forventes det, at støjen ikke vil være væsentligt belastende for omgivelserne.

#### TEKNIK OG MILJØ

Natur og Miljø

Nupark 51 - 7500 Holstebro - Tlf: 96117557 - Fax: 96117802  
 Hjemmeside: www.holstebro.dk - E-post: naturogmiljo@holstebro.dk  
 CVR: 29189927

Holstebro Kommune vurderer ikke, at det samlede antal transporter ligger over, hvad man kan forvente. Holstebro Kommune har vurderet, at transportbelastningen som følge af etableringen af husdyrbruget ikke har nogen trafiksikkerhedsmæssig eller trafikal betydning, idet den øgede transport på vejen svarer til ca. 1 transport om dagen.

Holstebro Kommune kan kun regulere transporter fra eksterne transportører, såsom foderleverancer, ved at meddele afslag på ansøgning om godkendelse, hvilket efter Holstebro Kommunes vurdering ikke er proportionalt i den konkrete sag. Holstebro Kommune vurderer, at transportbelastningen forbi naboer ikke vil øges væsentligt. Herudover skal det påpeges, at det ved regulering af husdyrbrug er praksis, at betragte landzonen som landbrugets erhvervsområde, og beboere af boliger i landzonen må derfor acceptere visse ulemper, som kan være forbundet med at være nabo til et landbrug.

Ved hensynsfuld kørsel til og fra husdyrbruget kan støjen herfra minimeres. For at mindske gener skal transport primært foregå indenfor normal arbejdstid. Sæsonbetonet arbejde kan dog forekomme udenfor disse tidspunkter, men skal søges begrænset.

Det er i ansøgningen oplyst at der etableres en ny fælles privatvej nord for ejendommen, Holstebro Kommune gør opmærksom på, at det påhviler ansøger at opnå tilladelse hertil inden byggeriet igangsættes.

#### Rengøring af offentlig vej

Herudover skal det bemærkes, at der, ved tilsvining af det offentligt tilgængelige vejareal i forbindelse med arbejdskørsel, skal opstilles skilte, der informerer andre trafikanter om forholdene. Det offentlige vejareal skal rengøres efter arbejdskørselsens ophør, jvf. færdselslovens kapitel 14. Politiet er myndighed herfor, hvorfor forholdet ikke reguleres i denne miljøgodkendelse.

#### BAT i forbindelse med transport er bl.a.:

- at transport til og fra husdyrbruget foregår ved hensynsfuld kørsel,
- at transport primært foregår indenfor normal arbejdstid.

Det vurderes, at transport til og fra husdyrbruget med de stillede vilkår lever op til kravet om BAT, og at transporterne kan foregå uden væsentlige miljømæssige gener for de omkringboende.

#### STØJ

---

Støjkilder på husdyrbruget består primært af transport, intern transport i forbindelse med tilkørsel af foder, af- og pålæsning af grise og ventilationsanlæg. Derudover vil der være kørsel med landbrugsmaskiner og øvrig transport til og fra ejendommen samt i nogen udstrækning kørsel mellem ansøgers to andre ejendomme på Munkbrovej 6 og 8 i forbindelse med flytning af dyr og gulle. Produktionen foregår i lukkede stalde og der er etableret en afskærmende beplantning omkring anlægget.

Transport og indblæsning af foder sker periodisk og primært i dagtimerne. Ved så- og høsttid vil aktivitetsniveauet mht. transporter og forekomsten af støv og støj følgelig være

#### TEKNIK OG MILJØ

Natur og Miljø

Nupark 51 - 7500 Holstebro - Tlf: 96117557 - Fax: 96117802  
Hjemmeside: www.holstebro.dk - E-post: naturogmiljo@holstebro.dk  
CVR: 29189927



højere end den øvrige del af året. Ventilation vil være i drift i døgndrift, anlægget er trinløst reguleret, således der ikke kører på fuld kraft hele tiden.

Miljøstyrelsen har udarbejdet en række vejledende støjgrænser for virksomheder i det åbne land. Der er ikke foretaget støjberegninger i forbindelse med udarbejdelse af miljøgodkendelsen, og det faktuelle støjniveau kendes derfor ikke, og kan ikke sammenholdes med de vejledende støjgrænser. For at imødekomme eventuelle støjgener for de omkringboende fastsættes der vilkår om, at de vejledende støjgrænser skal overholdes. Såfremt der skulle opstå gener for de omkringboende, eller såfremt Holstebro Kommune finder det nødvendigt, kan der kræves udført støjmålinger/beregninger efter nærmere definerede anvisninger, så det kan godtgøres, at støjgrænserne overholdes.

#### Ventilationsanlæg

Ventilationsanlægget kører i døgndrift, anlægget er trinløst reguleret, således det ikke kører på fuld kraft hele tiden. Der er bevidst valgt støjsvage ventilatorer, som renholdes så det kører mindst muligt og bruger mindst mulig strøm. Da vinduer og døre er lukkede i stalden vurderes støjniveauet fra dyr i stalden m.v. at være lavt.

#### Foderanlæg/blandingsanlæg

Der blandes foder og udfodres hele døgnet. Da det foregår inde i bygningerne vurderes det ikke at kunne skabe støjproblemer for omkringboende.

#### Kompressor

Der er kompressor i forbindelse med foderanlægget, den er indendørs.

#### Foderlevering

Der vil forekomme støj fra ejendommen i forbindelse med foderlevering. Der leveres ikke foder om natten. Der leveres foder ca. 30 gang om året imellem kl. 07-17. Desuden vil der være støj ved ind- og udlevering af dyr, hvilket sker 182 gange om året imellem kl. 07-17.

#### Levering og afhentning af dyr, samt levering af gylle

Der vil forekomme støj fra ejendommen i forbindelse med ind- og udlevering af dyr, hvilket sker ugens første 5 dage i tidsrummet imellem kl. 06-18. Afhentning af gylle sker i tidsrummet 06-18.

#### Samlet vurdering af støj

Korntørringsanlæg, transport, fodring og støj fra dyrene og ventilationsanlæg er sædvanligvis de væsentligste støjkilder fra husdyrbrug.

På baggrund af ovenstående vurderes det, at støj fra husdyrbruget ikke vil medføre ikke-uvæsentlige gener for de omkringboende. Holstebro Kommune vurderer at støjgener fra husdyrbruget på Munkbrovej 7 vil ligge indenfor det acceptable. Der er ikke foretaget støjberegninger i forbindelse med udarbejdelsen af miljøgodkendelsen. Til gengæld stilles der vilkår om, at drifttiden for de forskellige støjkilder kan reguleres.

Der fastsættes vilkår om, at såfremt der opstår gener for de omkringboende, eller såfremt Holstebro Kommune finder det nødvendigt, kan der kræves udført støjmålinger/

beregninger efter nærmere definerede anvisninger. Der meddeles vilkår iht. Miljøstyrelsens vejledende støjkraav.

Ud fra ovenstående vurderes det, at BAT i forbindelse med støj er overholdt. Såfremt der ændres ved eksisterende stalde eller anlæg, der kan medføre ændring i støjniveauet for de omkringboende, skal projektet vurderes iht. principperne for BAT.

## STØV

---

Der kan især i tørre perioder forekomme støvgener fra ejendommen ved færdsel med køretøjer på grusveje og interne transportveje på anlægget. Ved udvidelsen vil foderforbruget stige, og det må forventes, at støvgener fra intern håndtering af foder vil øges. Det vurderes dog primært at være lokalt på ejendommen, og ikke en væsentlig gene for de omkringboende eller trafikanter. Der henvises til god landmandspraksis, dvs., at for at begrænse støvgener skal al transport til og fra bedriften foregå ved hensynsfuld kørsel samt at alle aktiviteter på bedriften planlægges, herunder også levering og udkørsel således at omgivelserne påvirkes mindst muligt.

### Stalde

Der forventes ikke støvgener fra staldene for de omkringboende. Afkasthøjden fra staldene vurderes at medvirke til, at evt. støv ikke generer naboer.

Generelt forventes der ikke støvgener på eller omkring ejendommen, såfremt de stillede vilkår overholdes.

Der stilles på baggrund af ovenstående ikke specifikke vilkår vedrørende støvgener, og det vurderes, at kravet om BAT er opfyldt ved almindelig god landmandspraksis og den beskrevne håndtering af foder og transport.

Generelt forventes der ikke støvgener på eller omkring ejendommen, såfremt de stillede vilkår overholdes.

## LYS

---

Lys i staldene tændes og slukkes manuelt bortset fra løbestalden hvor det bliver styret af en timer. Alt udelys bliver styret af sensorer og timere for natteslukning. Der vil være lys i staldene i tidsrummet 06.00-21.00. Udelys vil være tændt i de mørke timer og vil derfor variere i forhold til årstiden. Mellem 01.00 og 05.00 vil der dog være slukket.

Lysstofrør vaskes jævnligt. Vinduer vaskes regelmæssigt.

I henhold til BREF-notatet er det BAT for svinestalde at reducere energiforbruget gennem anvendelse af lavenergibelysning. Holstebro Kommune vurderer derfor, at husdyrbruget lever op til BAT.

Det vurderes, at lys ikke vil give anledning til væsentlige gener for de omkring boende, da der er bevoksninger af træer, samt bygninger der skærmer for lyset.

## TEKNIK OG MILJØ

Natur og Miljø

**SPILDEVAND**

---

Spildevand, herunder husholdnings- og processpildevand m.v. fra ejendommene håndteres som angivet i nedenstående skema. Spildevand fra produktionen tilledes gyllebeholder. Afløbsplan for overfladevand fra husdyrbruget fremgår af bilag 2.

Spildevand, herunder husholdnings- og processpildevand fra husdyrbruget håndteres som angivet i nedenstående skema:

Spildevandstype	Håndtering
Tag- og overfladevand fra befæstede arealer	Ledes til faskiner og videre til nedsivning
Vand fra ensilage/vaskeplads	Ledes til gyllebeholder
Vaskevand fra stalde	Ledes til gyllebeholder
Husspildevand	Ledes til trixtank

Forhold omkring ejendommens husspildevand reguleres ikke i denne godkendelse. I forbindelse med revision af kommunens spildevandsplan kan ejendommen evt. blive pålagt at forbedre spildevandsforholdene på ejendommen.

Vaske- og rengøringsvand fra produktionen samt drikkevandsspild ledes til gyllebeholder, og tagvand ledes til regnvandsfaskiner/dræn, jvf. bilag 3. Der stilles vilkår om etablering af regnvandsfaskiner til nedsivning af tagvand fra de nye stalde.

Overfladevand fra udenomsarealer ledes primært til overfladisk nedsivning og til dræn. Der vil på udenomsarealerne være risiko for forurening af omgivelserne, hvis arealerne ikke holdes fri for gødnings- og foderspild. Der stilles derfor i miljøgodkendelsen vilkår til renholdelse af udenomsarealerne.

Forhold omkring ejendommens husspildevand reguleres ikke i denne godkendelse. I forbindelse med revision af kommunens spildevandsplan, kan ejendommen evt. blive pålagt at forbedre spildevandsforholdene på ejendommen.

Det vurderes på baggrund af ovenstående, at forhold omkring spildevand opfylder kravet om BAT og i øvrigt ikke vil give anledning til væsentlig forurening eller gener. Der stilles ikke vilkår om spildevandsforholdene, dog stilles vilkår til etablering af faskiner til nedsivning af regnvand.

**SKADEDYR**

---

Tilstedeværelse af skadegørere forebygges ved god orden og hygiejne i og omkring staldene, og eventuelle problemer bekæmpes omgående.

**Rotter**

Tilstedeværelsen af skadegørere forebygges ved god orden og hygiejne i og omkring staldene, og eventuelle problemer bekæmpes omgående. Der er tegnet kontrakt med et anerkendt rottebekæmpelsesfirma (Mortalin) om udlægning og udskiftning af gift i dertil indrettede kasser.

Holstebro Kommune vurderer, at forholdet er tilstrækkeligt reguleret i gældende lovgivning, da husdyrbruget, i henhold til miljøbeskyttelseslovens bestemmelser, er forpligtiget til at sikre, at bygninger bliver fornuftigt vedligeholdt og fremtræder i gennemført renholdt stand, så rotternes leveduligheder på ejendommen begrænses mest muligt. Dette betyder, at husdyrbruget skal sikre, at affald eller foder ikke er tilgængeligt for f.eks. rotter, undgå rod på husdyrbruget og kontrollere rottesikringen ved døre, vinduer, rørgennemføringer og ventilationsåbninger, riste, lyskasser, skakte etc., bevoksninger, evt. ru mure, tagkonstruktioner, facaden generelt, kloaksystemets tilstand samt anmelde rotter og rette sig efter påbud meddelt af kommunalbestyrelsen.

### Fluer

Til flue bekæmpelse anvendes rovfluer i stalde. Flueplage forebygges desuden ved at holde god hygiejne i staldene og omkring foderopbevaring samt ved jævnlig udslusning af gyllen.

Der skal på husdyrbruget foretages en effektiv fluebekæmpelse i overensstemmelse med retningslinjerne fra Statens Skadedyrslaboratorium. Såfremt husdyrbruget skulle give anledning til fluegener for omkringboende, stilles der vilkår om, at Holstebro Kommune kan forlange, at der føres en journal over fluebekæmpelsen.

### DRIFTSFORSTYRRELSER ELLER UHELD

---

#### Overpumpning af gylle

Overpumpning sker vha. elpumpe under konstant tilsyn. Der vil i miljøgodkendelsen ikke blive stillet vilkår til anvendelse af dødemandsknapper, timere og lign. i forbindelse med gylleanlæg, da det er Holstebro Kommunes opfattelse, at disse forhold er reguleret i eksisterende lovgivning.

#### Bekæmpelsesmidler

Hvis bekæmpelsesmidler ved uheld blandes eller klumper sammen i sprøjtebeholderen, således at de ikke kan anvendes i en afgrøde, skal den ubrugelige sprøjtevæske bortskaffes som affald. Det samme gælder for større spild, som opsamles i forbindelse med uheld. Godkendelsesmyndigheden skal underrettes herom ved uheld. I akutte situationer skal beredskabet underrettes via 112. Godkendelsesmyndigheden skal klassificere affaldet som enten farligt affald eller ikke-farligt affald, og affaldet skal bortskaffes efter reglerne i affaldsbekendtgørelsen, herunder Holstebro Kommunes affaldsregulativ.

#### Beredskabsplan

En beredskabsplan kan medvirke til at begrænse skadens omfang ved driftsforstyrrelser og uheld, og derigennem mindske risikoen for forurening, såfremt der skulle ske et uheld, herunder mindre uheld som eksempelvis oliespild, og mere alvorlige hændelser som eksempelvis brand etc. Ved brand kontaktes brandvæsenet, og der informeres om placering af flugtveje ved ankomst til husdyrbruget. Ved fare for forurening med olie, kemikalier, husdyrgødning, ensilagesaft m.v. kontaktes kommunen.

Det er Holstebro Kommunes opfattelse, at en beredskabsplan er til stor hjælp for landmanden. Beredskabsplanen giver landmanden en mulighed for at gennemgå sin

### TEKNIK OG MILJØ

Natur og Miljø

bedrift, og foretage en risikovurdering af, hvorvidt der skal ændres på indretning og drift således, at risikoen for forurening i forbindelse med uheld minimeres. I forbindelse med ansøgning om miljøgodkendelse er forslag til beredskabsplan udarbejdet af ansøger.

Beredskabsplanen skal indeholde et oversigtskort over placering af afløb og deres udløbspunkter samt diverse rørforbindelser mellem stalde, fortank/gyllebeholdere, befæstede arealer, opsamlingstank og drænbrønde.

BAT, som anvendes i forbindelse med beredskabsplanen, er blandt andet:

- at husdyrbruget har en beredskabsplan, der kan benyttes i tilfælde af uheld eller lignende,
- at alle, der arbejder på husdyrbruget, er bekendt med beredskabsplanens indhold og véd hvor den findes,
- at beredskabsplanen hænges op flere synlige steder på husdyrbruget,
- at beredskabsplanen løbende holdes ajour i forhold til driften.

Det vurderes, at BAT er anvendt. Der stilles vilkår til sikring af ovenstående.

#### RENERE TEKNOLOGI OG RESSOURCESTYRING

---

Miljø- og ressourcestyring bygger på et helhedsprincip om at stræbe mod renere teknologi i landbrugsproduktionen, herunder at udskifte miljøfarlige stoffer med mere miljøvenlige stoffer, at gøre arbejdsgange og processer mindre belastende for miljøet, samt at minimere forbruget af energi, næringsstoffer, vand, pesticider osv., således at tab til omgivelserne bliver minimeret, under hensyntagen til produktionens lønsomhed.

Renere teknologi er samtidig det bærende element i husdyrloven og i miljøbeskyttelsesloven. Loven pålægger alle et ansvar, og som landmand kan man selv indføre renere teknologi og påvirke andre til at indføre renere teknologi, bl.a. ved at stille krav, når der købes ind.

På husdyrbruget er der iværksat følgende tiltag for renere teknologi, herunder besparelser på vand og el:

#### **Energi**

- Lys tændes og slukkes manuelt i staldene, bortset fra i løbestalden, hvor det styres af en timer. Udendørs belysning er dagslysstyret eller med bevægelsessensorer og slukkes om natten.
- Logistikken i forbindelse med afhentning af foder til blandeanlæg, er indrettet så afstanden giver færrest muligt driftstimer, hvilket minimerer energiforbruget.
- Efter hvert hold grise vaskes ventilatoren i staldafsnittene sammen med det øvrige staldinventar. Herved fjernes snavs mv. der kan yde modstand og forøge strømforbruget.
- Der bliver opsat frekvensstyret ventilation i hele det nye staldanlæg, hvilket er det mest energibesparende mekaniske ventilationsanlæg på markedet idag. Der bruges dieselkanoner til udtørring af staldene efter vask.

#### **Vand**

- Der rengøres i staldene efter hvert hold grise før indsættelse af nye i stierne ved hjælp af ibrødsætning af stierne, som foregår via computerstyring, og som derved medfører et lavt vandforbrug. Der køres med effektive højtryksrensere og derved får man igen lavere vandforbrug.
- Gangarealerne rengøres hver uge.
- Bedriftens drikkevandsinstallationer rengøres og efterses jævnligt med henblik på at

#### TEKNIK OG MILJØ

Natur og Miljø

- undgå spild.
- Evt. lækager identificeres og repareres hurtigst muligt. Bedriftens drikkevandsinstallationer rengøres og efterses jævnligt med henblik på at undgå spild.
- Management**
- Bedriftens medarbejdere uddannes løbende gennem kurser og efteruddannelse samt deltager i ERFA-sammenhænge.
  - Medarbejdere er orienteret om, at ejendommen er miljøgodkendt og hvilket ansvar der dermed følger.
  - I bedriftens driftsregnskab registreres forbrug af vand, energi, indkøbt foder, pesticider og handelsgødning.
  - Bedriftens bortskaffelse af affald registreres på affaldsstamkort.
  - Affald bortskaffes i videst mulig omfang til genbrug.
  - Der udarbejdes gødningsplaner og gødningsregnskab på bedriften hvor såvel forbrug af handelsgødning som husdyrgødning dokumenteres.
  - Rengøring i og omkring siloer og bygninger foretages jævnligt med henblik på at minimere risikoen for lugt og for at der ikke skal opstå uhygiejniske forhold.
  - Medicinforbrug registreres efter gældende love og der udarbejdes ugerapporter med opgørelser over antal døde grise og foderforbrug.
  - Staldafsnittene er tilkoblet alarmanlæg.
- Ammoniak**
- Fasefodring af søerne.
  - Etablering af gyllekøling.
  - Etablering af delvis biologisk luftrensning.
  - Staldene etableres i henhold til BAT-byggebladene 106.01-51 og 106.02-51.

### Egenkontrol

På bedriften er der i forlængelse af ovenstående et egenkontrolprogram, der omfatter følgende:

- Medicinforbrug registreres efter gældende love og der udarbejdes ugerapporter med opgørelser over antal døde grise og foderforbrug.
- Kontrol med gødningsmængder, gødningsanvendelse, antal dyr etc. udføres efter gældende lovkrav (gødningsregnskab og husdyrindberetning) og kontrolleres af Plantedirektoratet. Dette er et styringsredskab der sikrer, at afgrøderne gødes efter behov, at gødning tilføres markerne når vejret tillader det så næringsstoffudledningen til det omgivende miljø minimeres.
- Gyllerørledning gennemgår tæthedskontrol svarende til intervallet på de lovpligtige 10-årige regelmæssige eftersyn af gyllebeholdere,
- Ventilationsanlæg i staldene rengøres og efterses i forbindelse med vask af staldene.
- Afskærmninger på ejendommens forskellige maskiner efterses med jævne mellemrum.
- APV

Ressourceforbruget vurderes for at sikre, at husdyrbruget udvikler sig i takt med de stigende krav til ressourcebevidsthed og miljøforhold. Forbruget af ressourcer på husdyrbruget består primært af vand, el og olie:

### **Skema 5. Husdyrbrugets ressourceforbrug.**

Type	Forbrug før udvidelse	Forventet forbrug efter udvidelsen
EL forbrug [kWh] (skønnet)	0	350.000
Vand [m <sup>3</sup> ]	0	7.150

## TEKNIK OG MILJØ

Natur og Miljø

Nupark 51 - 7500 Holstebro - Tlf: 96117557 - Fax: 96117802  
 Hjemmeside: www.holstebro.dk - E-post: naturogmiljo@holstebro.dk  
 CVR: 29189927

Olie [liter]	0	0
Diesel	0	1.200

Det er oplyst, at forbrug af vand, energi og olie registreres i husdyrbrugets driftsregnskab. Desuden udarbejdes gødningsplaner og gødningsregnskab, hvor såvel forbrug af handelsgødning som husdyrgødning dokumenteres. Der vil i overensstemmelse hermed blive stillet vilkår om løbende registrering af ressourceforbruget med henblik på at sikre, at der løbende er fokus på at reducere forbruget.

Ud fra EnergiMidt's energibenchmarking er det forventede gennemsnitlige energiforbrug 201 kWh pr. årssø. I dette tal er der ikke indregnet merudgift til gyllekøling og drift af biologisk luftrensning. Ud fra ovenstående skema fremgår, at ansøgers forventede energiforbrug på bedriften er baseret på et gennemsnitligt energiforbrug, som ligger noget over det gennemsnitlige niveau svarende til omkring 318 kWh pr. årssø. Af ansøgningen fremgår, at elektricitet anvendes til lys, ventilation, fodringsanlæg, gyllekøling, biologisk luftrensningsanlæg samt vandingsanlæg, hvor vanding normalt udgør cirka 25 % af det samlede forbrug. Anvendes EnergiMidt's energibenchmarking kan et forventet samlet energiforbrug pr. årssø (1.100 Årssøer) beregnes til ca. 221.000 kWh. Ansøger angiver, at de indsendte forbrugstal er forventet forbrug. Holstebro Kommune vurderer, at det opgivne forventede elforbrug umiddelbart er overestimeret. Der er stillet vilkår om, at anlægget skal gennemgås af en energifaglig konsulent i projekteringsfasen.

For at sikre fokus på muligheder for energibesparelser, stilles der vilkår om, at husdyrbruget løbende gennemgås af en energikonsulent med henblik på implementering af lønsomme ressourcebesparende teknologier. Det er Holstebro Kommunes opfattelse, at en energigennemgang f.eks. skal tage udgangspunkt i Dansk Landbrugsrådgivnings energisparkatalog, og som minimum skal indeholde en beskrivelse og vurdering af de aktuelle forhold samt mulighederne for indførelse af energibesparende teknologi vedr. belysning, køle- og fryseanlæg, varmeanlæg, ventilationsanlæg, maskiner og lign. samt de heraf afledte forhold, såsom f.eks. varmegenindvindingspotentialer, pumpetyper etc. Gennemgangen skal herefter foretages hvert 5. år. Der stilles vilkår om, at 5-års lønsomme teknologier som udgangspunkt skal indføres. En energifaglig person kan f.eks. være en konsulent fra et el-selskab eller lign.

Management er i henhold til Holstebro Kommunes opfattelse, at der foreligger

- planer for relevant uddannelse og efteruddannelse af personale,
- regnskab med forbrug af vand, energi, dyrehold, affald, gødning og husdyrgødning,
- planer for håndtering af uheld, ulykker og utilsigtede emissioner,
- reparations- og vedligeholdelsesplaner for udstyr,
- plan for rengøring af område og planer for minimering af gener ved udbringning af husdyrgødning.

I husdyrgødningsbekendtgørelsen er der fastsat en lang række krav til anlæg, indretning og drift af husdyrbrug, som gælder for alle husdyrbrug. En lang række af disse anlæg og indretninger bygger på anvendelse af renere teknologi eller den bedst tilgængelige teknologi (BAT).

For at forbedre den generelle miljømæssige drift er BAT bl.a. følgende:

#### TEKNIK OG MILJØ

Natur og Miljø

Nupark 51 - 7500 Holstebro - Tlf: 96117557 - Fax: 96117802  
 Hjemmeside: www.holstebro.dk - E-post: naturogmiljo@holstebro.dk  
 CVR: 29189927

- at husdyrbruget gennemgås med henblik på besparelse på el-forbrug og andre energikilder, evt. sammen med husdyrbrugets energiselskab/konsulent.
- at der føres regnskab over forbrug af vand, energi, foder samt kunstgødning.
- at drikkevandssystemet vedligeholdes, således at vandspild undgås.
- at der anvendes energibesparende belysning.
- at opdage og reparere eventuelle lækager hurtigst muligt.
- at anlæg og maskiner til stadighed renholdes og vedligeholdes, således at de fungerer optimalt.

Det er Holstebro Kommunes vurdering, at husdyrbruget, med de stillede vilkår, lever op til BAT på management. Herunder skal det påpeges, at tiltag til minimering af gener ved udbringning af husdyrgødning er behandlet senere i miljøgodkendelsen.

### **Holstebro Kommunes samlede vurdering af husdyrbruget**

Holstebro Kommune vurderer, at husdyrbruget har truffet de nødvendige foranstaltninger til at forebygge og begrænse forureningen ved anvendelse af bedste tilgængelige teknik, og at husdyrbruget i øvrigt kan drives på stedet uden at påføre omgivelserne forurening, som er uforenelig med hensynet til omgivelsernes sårbarhed og kvalitet.

Husdyrbrugets forenelighed med naturområdets sårbarhed og kvalitet er desuden vurderet og sammenfattende vurderes det, at områdernes integritet ikke ødelægges af virksomhedens drift.

På baggrund af ovenstående vurderer kommunen, at husdyrbruget kan drives uden væsentlige gener for omgivelserne og risiko for forurening, såfremt vilkårene i denne godkendelse overholdes.



## Bilag

## Bilag 1 – Husdyrbrugets beliggenhed



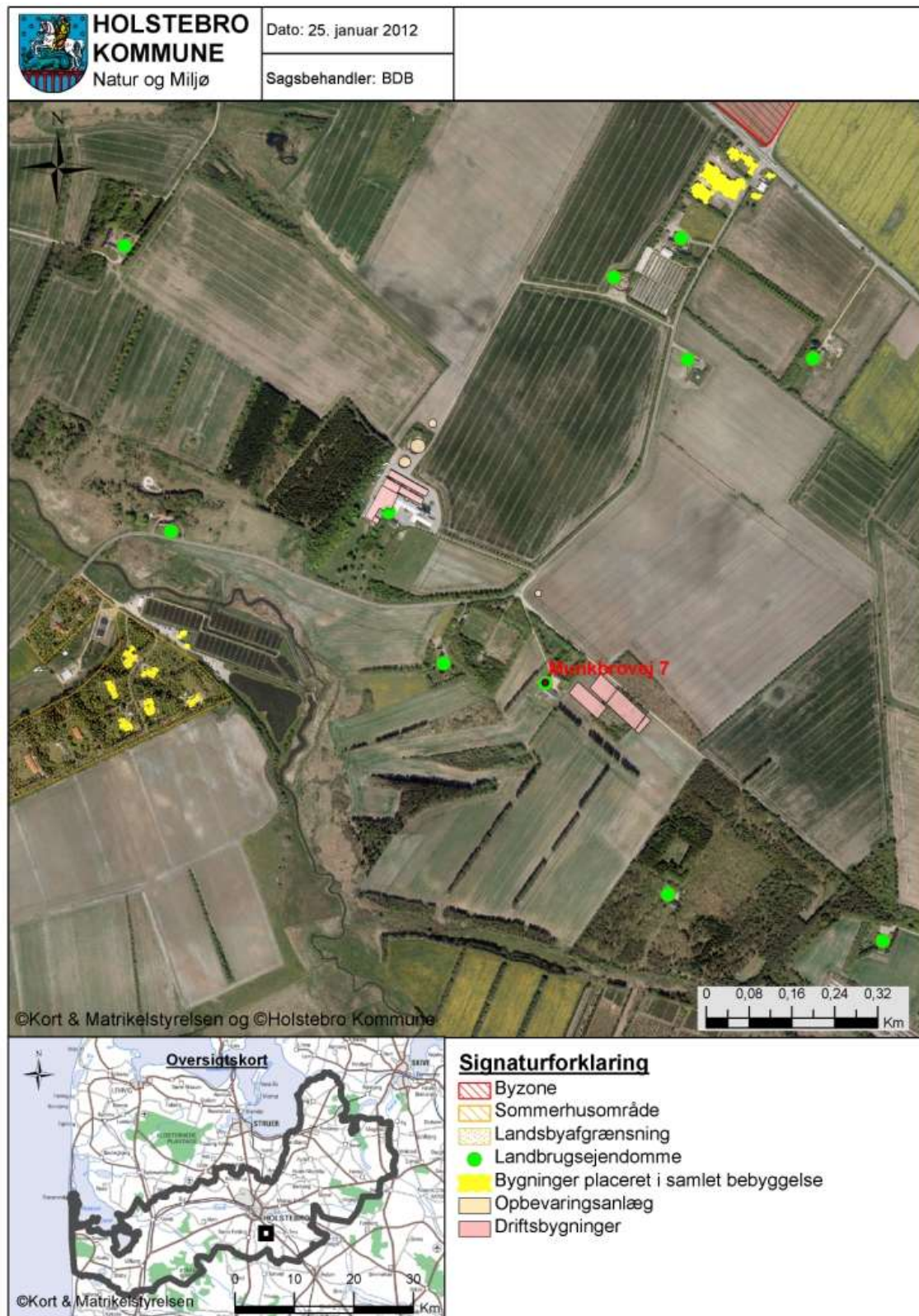
## TEKNIK OG MILJØ

Natur og Miljø

Nupark 51 - 7500 Holstebro - Tlf: 96117557 - Fax: 96117802  
 Hjemmeside: www.holstebro.dk - E-post: naturogmiljo@holstebro.dk  
 CVR: 29189927



### Bilag 3 – Omkringboende - ejendomme med landbrugspligt

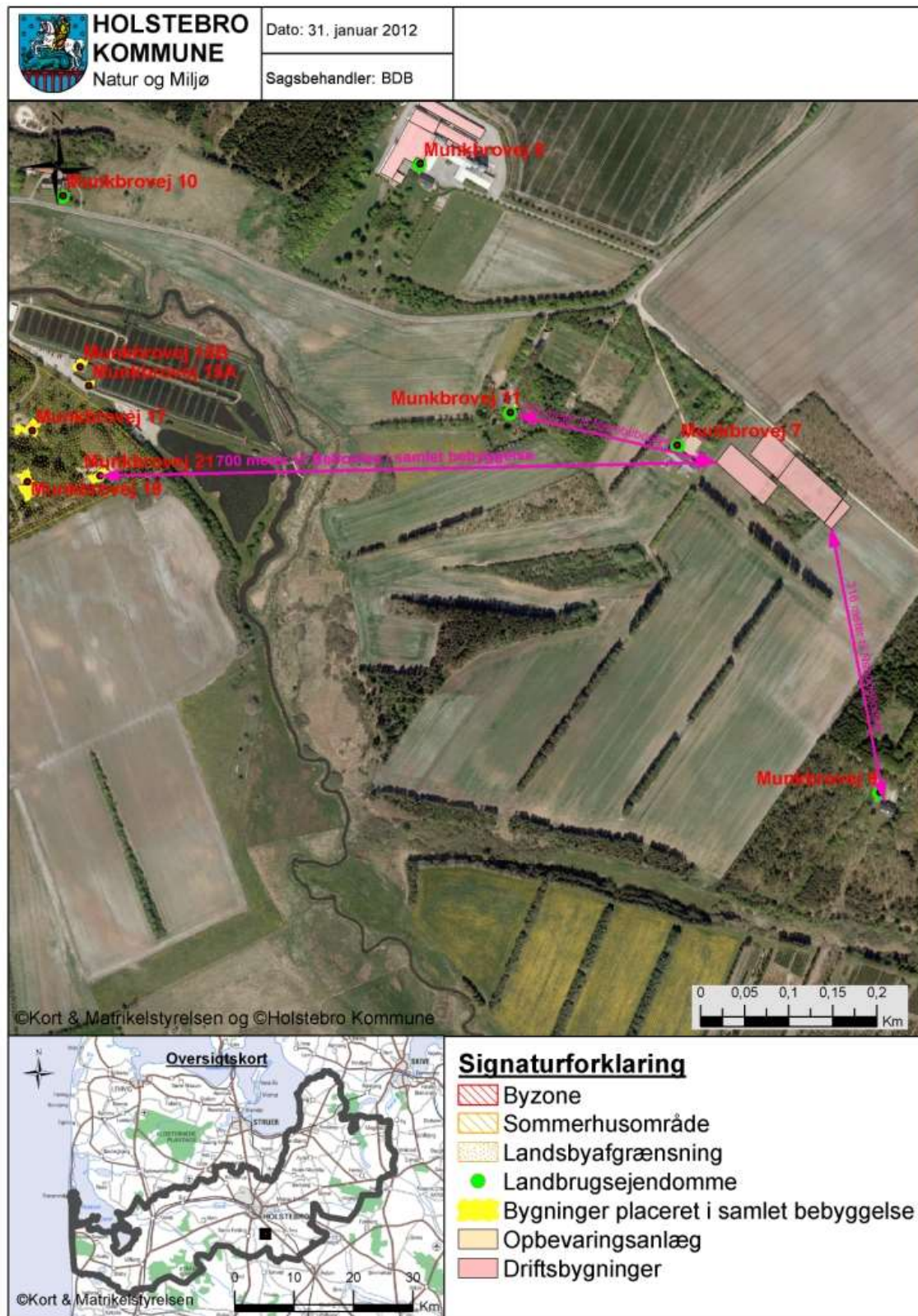


### TEKNIK OG MILJØ

Natur og Miljø

Nupark 51 - 7500 Holstebro - Tlf: 96117557 - Fax: 96117802  
 Hjemmeside: www.holstebro.dk - E-post: naturomiljo@holstebro.dk  
 CVR: 29189927

## Bilag 4 – Lokalisering i forhold til naboer

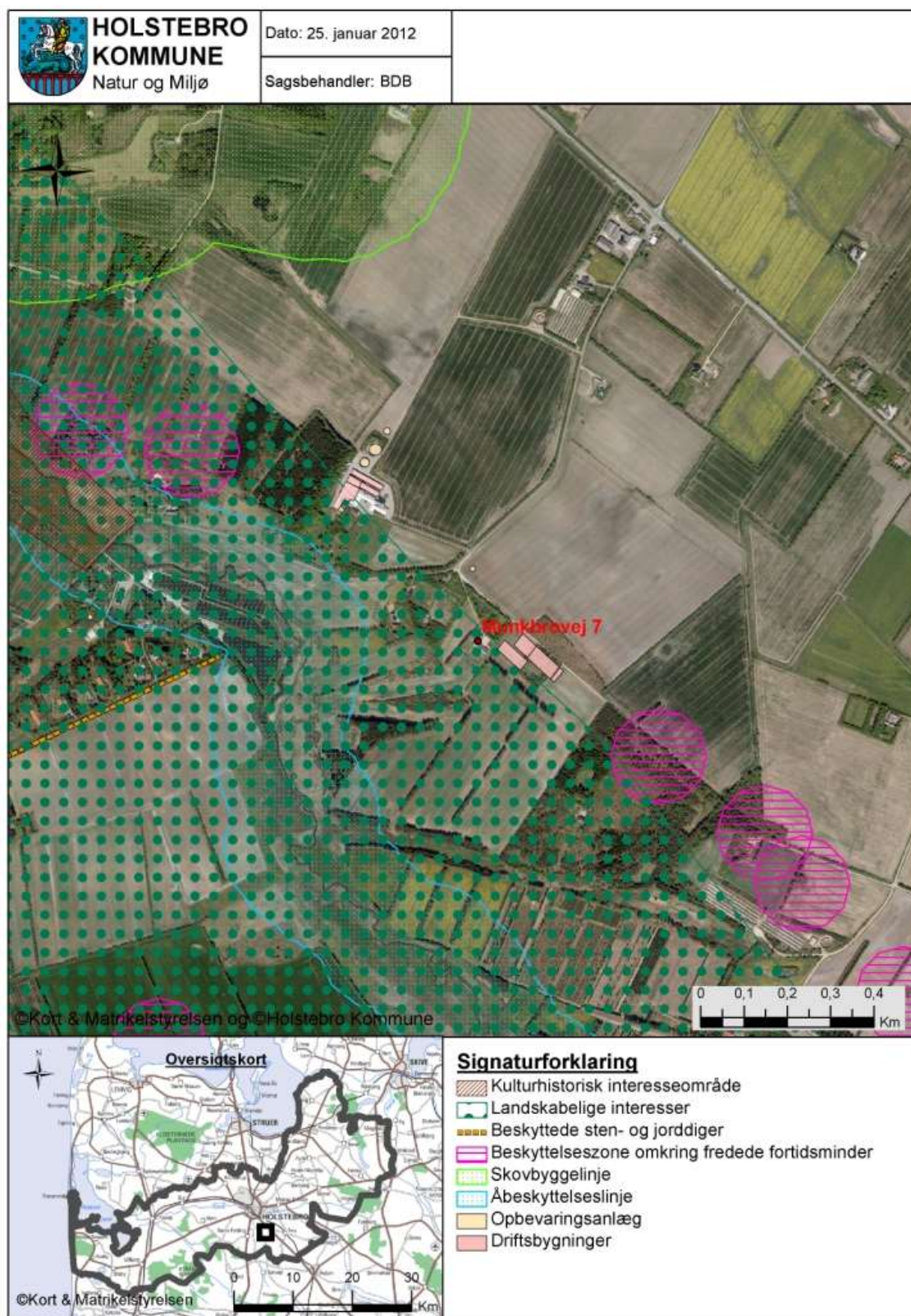


### TEKNIK OG MILJØ

Natur og Miljø

Nupark 51 - 7500 Holstebro - Tlf: 96117557 - Fax: 96117802  
 Hjemmeside: www.holstebro.dk - E-post: naturogmiljo@holstebro.dk  
 CVR: 29189927

## Bilag 5 – Planmæssige, landskabelige og kulturhistoriske interesser

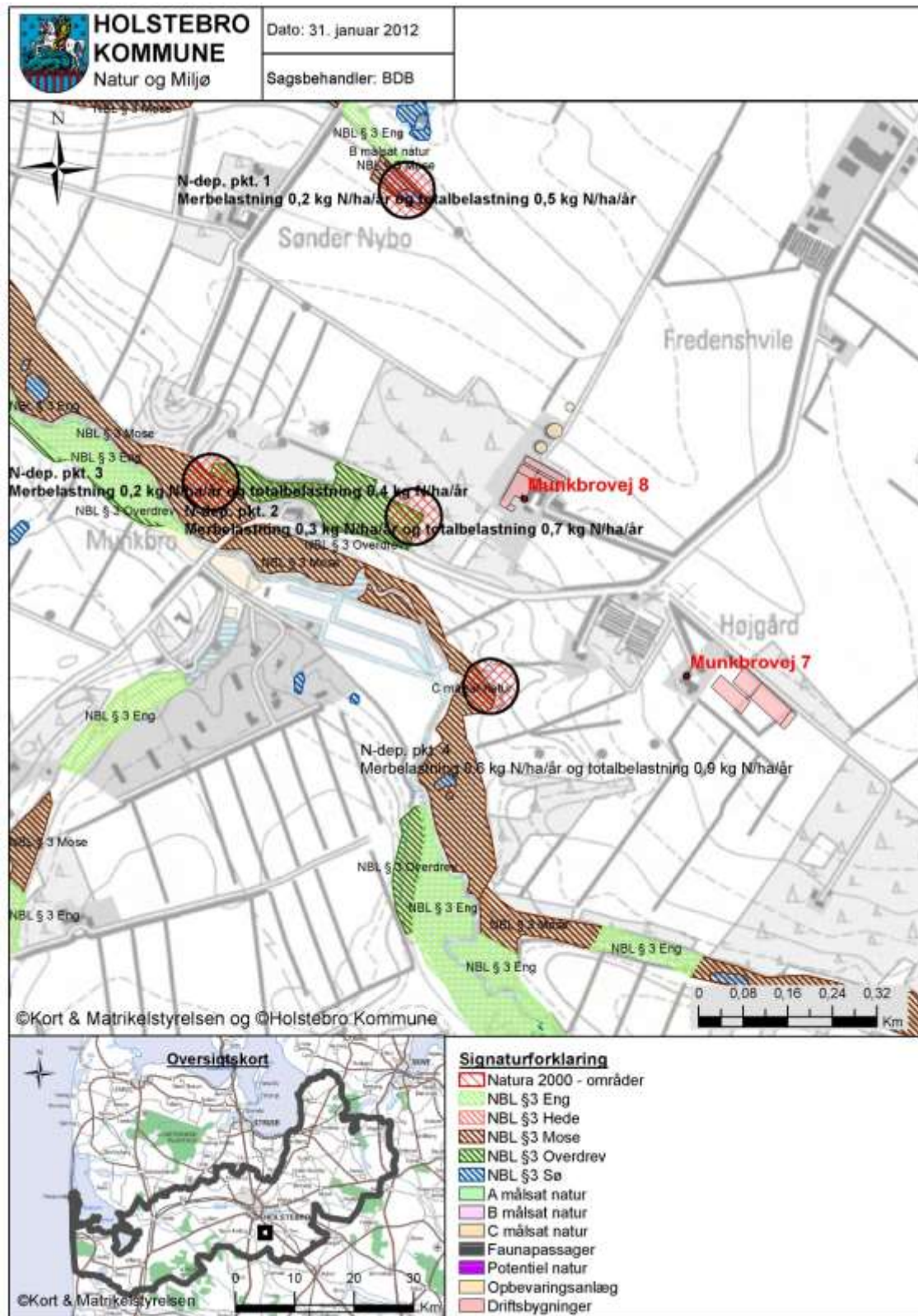


### TEKNIK OG MILJØ

Natur og Miljø

Nupark 51 - 7500 Holstebro - Tlf: 96117557 - Fax: 96117802  
 Hjemmeside: www.holstebro.dk - E-post: naturomiljo@holstebro.dk  
 CVR: 29189927

## Bilag 6 – Naturområder og N-dep. beregningspunkter



### TEKNIK OG MILJØ

Natur og Miljø

Nupark 51 - 7500 Holstebro - Tlf: 96117557 - Fax: 96117802  
 Hjemmeside: www.holstebro.dk - E-post: naturomiljo@holstebro.dk  
 CVR: 29189927

---

**Bilag 7 – Miljøstyrelsens notat af 22. december 2011**


---

**NOTAT**

Miljøministeriet  
Miljøstyrelsen

Erhverv  
J.nr.  
Ref.  
Den 22. december 2011

**Natur- og Miljøklagenævnets afgørelse om kvælstofudvaskning svarende til planteavl**

Miljøstyrelsen har taget Natur- og Miljøklagenævnets afgørelse, jr.nr. NMKN-133-00068, fra 24/11 2011 til efterretning. Dette medfører ændringer i Miljøstyrelsens vejledning om husdyrgodkendelsesloven vedrørende konkrete vurderinger af nitratudvaskningen til overfladevand, der ligger udover det fastlagte miljøbeskyttelsesniveau.

Som konsekvens af afgørelsen har Miljøstyrelsen foretaget ændringer i vejledningen, der indebærer, at vurderingen af, hvorvidt husdyrholdet indenfor det enkelte delopland har været stigende tager udgangspunkt i, hvorvidt en lineær regression viser, at der har været en stigning større end 0. Hvis forklaringsgraden  $r^2$  er mindre end 0,5 er analysen usikker, og der skal i så fald tages udgangspunkt i en direkte sammenligning af husdyrholdets størrelse i det seneste opgørelsesår og niveauet pr. 1. januar 2007. Det følger af nævnets afgørelse, at hvis husdyrbruget reducerer udvaskningen til et niveau på linje med et planteavlsbrug, nærmere defineret som udvaskningen ved valg af et planteavlssædskifte, kan der ses bort fra en evt. stigning i husdyrholdet i oplandet. Nævnet har således tiltrådt, at vurdering og regulering af kvælstofudvaskningen skal ske på grundlag af forskellen mellem udvaskningen i ansøgt drift og udvaskningen i en drift uden brug af husdyrgødning – den såkaldte "planteavlsmode". Ifølge nævnet bevirker det, at i sager, hvor dyreholdet er stigende i det pågældende opland, skal kvælstofudvaskningen fra rodzonen nedbringes til et niveau, der svarer til en arealdrift med brug af handelsgødning og et plantesædskifte svarende til jordtyperne. Dette "fiktive" udvaskningsniveau skal dermed fastlægges på samme måde, uanset hvilken dyreart husdyrgødningen stammer fra.

Miljøstyrelsen har som konsekvens heraf ændret vejledningen, så den bringes i overensstemmelse med afgørelsen fra Natur- og Miljøklagenævnet. Det betyder, at de reduktioner i udvaskningen, som følger af referencesædskifterne for husdyrbrugene i forhold til referencesædskifterne for plantebrug (flere efterafgrøder og mere græs i kvægsædskifterne) fuldt ud kan anvendes som virkemiddel til at nå planteavlsniveauet for udvaskning. Ændringen af vejledningen bevirker, at udvaskningseffekten af husdyrgødningen *ikke* længere skal fratrækkes effekten af det valgte sædskifte ved ansøgningen, som det tidligere fremgik af vejledningen, men i stedet skal der i ansøgningen vælges et referencesædskifte svarende til planteavlsbrug.

Bemærk at Miljøstyrelsen har udsendt flere helpdesk svar med baggrund i Miljøstyrelsens hidtidige vejledning og at disse svar derfor ikke er retvisende længere. Svarene vil derfor blive fjernet fra Miljøstyrelsens hjemmeside.

Miljøstyrelsen skal endvidere gøre opmærksom på, at kommunerne opfordres til at lade ændringer med henblik på opfyldelse af dyrevelfærdskrav for sohold fra 1. januar 2013 indgå i forbindelse med prioritering af arbejdet med sager om miljøgodkendelse af husdyrbrug. Forholdet er nærmere beskrevet i brev udsendt til kommunerne fra Miljøstyrelsen den 20. juni 2011.

**TEKNIK OG MILJØ**

Natur og Miljø

Nupark 51 - 7500 Holstebro - Tlf: 96117557 - Fax: 96117802  
Hjemmeside: www.holstebro.dk - E-post: naturogmiljo@holstebro.dk  
CVR: 29189927

**Bilag 8 – Oversigt over indkomne indsigelser**

Resumé over indkomne indsigelser.

Indsigelse nr.	Indsiger(e)	Indsigelse
<a href="#">1</a>	Niels Peter Øgelund, Munkbrovej 10, 7500 Holstebro	Indsigelse vedr. lugtgener
<a href="#">2</a>	Niels Peter Øgelund, Munkbrovej 10, 7500 Holstebro	Indsigelse over vurdering af overdrev
<a href="#">3</a>	27 beboere fra Munkbrovej nr. 5, 10, 11, 13, 15, 17, 19, 21, 23, 27, 29, 31, 33, 35, 37 og 41	Indsigelse over lugtgener, fluegener, miljøbelastning, transportbelastning, ødelæggelse af rekreativt område herunder fiskesø (fiskesø), ødelæggelse af udviklingsmuligheder i relation til byzone og Hålgård-området.
<a href="#">4</a>	Niels Peter Øgelund, Munkbrovej 10, 7500 Holstebro	Indsigelse over mangelfuld BAT-vurdering
<a href="#">5</a>	Niels Peter Øgelund, Munkbrovej 10, 7500 Holstebro	Indsigelse over ødelæggelse af rekreativt område herunder fiskesø (fiskesø), ødelæggelse af udviklingsmuligheder i relation til byzone og Hålgård-området. Ønske om politisk behandling af sagerne
<a href="#">6</a>	Oliver Morgan, Munkbrovej 15, 7500 Holstebro	Indsigelse over manglende anvendelse af BAT, bekymring af gylleudslip, lugtgener, udkast til miljøgodkendelse er i konflikt med Holstebro Kommunes "tag ud i naturen" og er i konflikt med driften af dambruget i det lugtgenerne kan medføre færre kunder.
<a href="#">7</a>	Stine Gundersen, Munkbrovej 31, 7500 Holstebro	Indsigelse over øgede lugtgener, algeforekomster, trafik på Munkbrovej, fluegener, risiko af forurening af vandløbene og bekymring over at bolig falder i pris, samt bekymring over, at stor en svinefarm placeres i naturskønt område, som kommunen i forvejen
<a href="#">8</a>	Stine og Niels-Jørgen Gundersen, Munkbrovej 31, 7500 Holstebro	Indsigelse over forværring af gener som følge af alge på tage og terrasser, og frygt for en øgning af det i tilfælde af, at der gives lov til at udvide og bygge nye stalde på Munkbrovej 7 og 8. Dertil kommer den sundhedsskadelige virkning, som vil vise sig på længere sigt
<a href="#">9</a>	Erik Kristensen, Munkbrovej 35, 7500 Holstebro	Indsigelse over lugtgener, værdiforringelse af boliger i området, ødelæggelse af naturskønt område, område uegnet til kæmpe svinebrug grundet beliggenhed af 20 boliger inden for en radius af 1 kilometer.
<a href="#">10</a>	29 beboere fra Munkbrovej nr. 5, 10, 11, 13, 15, 17, 19, 21, 23, 27, 29, 31, 33, 35, 37 og 41	Indsigelse over manglende visualisering af de nye bygninger, idet det vurderes, at landskabet vil blive skæmmet af den nye bygning på Munkbrovej 7. Det bør plantes langt mere omkring bygninger. Uklarhed over hvad der sker med gyllen efter den leveres til MBE. Lugtgener opleves allerede fra den eksisterende farm, hvilket opleves på Munkbrovej 11 og lystfiskersøen syd for Munkbrovej 8. Manglende anvendelse af BAT til lugt og ammoniakreduktion. Undersøgelse viser, at ammoniakudledning fra svinebrug er skyld i ca. 1500 dødstald om året. Fluegener er allerede eksisterende og risiko for at den øges. Tvivl om at miljøstyrelsens krav om ingen stigning i dyreholdsniveau. Mosaik af overdrev over 3 ha inden for en radius af 600 meter af bygningerne på Munkbrovej 7. Garanti vedr. opfedning af slagtesvin på andre ejendomme. Værdiforringelse af beboelsesejendomme i området. Bekymring for at den grønne kile i masterplan 2025 ikke er behandlet i udkast til miljøgodkendelse.
<a href="#">11</a>	Danmarks Naturfredningsforening - Holstebro afdelingen	Indsigelse om manglende vurdering af naturarealer i relation til mosaik og ammoniakpåvirkning. Manglende redegørelse i relation til udviklingen i dyretryk i oplandet til Nissum Fjord
<a href="#">12</a>	89 beboere fra Hålgård området	Indsigelse vedr. øgede lugtgener, fluegener, risiko for luftvejssygdomme, samt forundring omkring de planmæssige dispositioner og bekymring for værdiforringelse af ejendomme.
<a href="#">13</a>	Solvejg og John Balleby, Munkbrovej 29, 7500 Holstebro	Indsigelse over risiko for luftvejssygdomme, risiko for gylleforurening af Natura 2000 område, forringelse af landskabelige forhold, belastning med næringsstoffer og koblingen mellem ejendommene.



Indsigelse nr.	Indsiger(e)	Indsigelse
<a href="#">14</a>	Lillian og Freddy Dam, Munkbrovej 11, 7500 Holstebro	Bestrider lovligheden i udkast til miljøgodkendelse på Munkbrovej 7 og 8. Anfører at læhegn er blevet fjernet, brakmarker er blevet pløjet op, herunder § 3 natur. Udvidelserne vil være ødelæggende for området grundet forøgede lugtgener, fluegener og trafikstøj. Mener at det kræver en dispensation, at etablere dyrehold på Munkbrovej 7. Anfører at der er et problem med husdyrtrykket i området, samt at udvidelserne er for tæt på boligområder og vandløb. Mener ikke Munkbrovej er egnet til store lastbiler, der skal køre med gylle flere gange om dagen. Mener udvidelserne vil medføre luftvejssygdomme.
<a href="#">15</a>	Lillian og Freddy Dam, Munkbrovej 11, 7500 Holstebro	Indleverer en kommenteret artikel fra foreningen for gylleramte omhandlende lugtgener, smittefare fra resistente bakterier, støj- og støvgener samt værdiforringelser af omkringliggende ejendomme.

### Holstebro Kommunes kommentarer til indkomne indsigelser jvf. nummerering i dagsorden.

Holstebro Kommune har kategoriseret indsigelserne i nedenstående hovedpunkter, der efterfølgende er kommenteret. Alle forholdet har indgået i materialet, der er forelagt Udvalget for Natur, Miljø og Klima i forbindelse med udvalgets behandling af sagen den 30.10.2011.

#### Hovedindsigelsespunkter

- øgede lugtgener, og betydningen heraf på de rekreative værdier i området, herunder lystfiskersøen syd for Munkbrovej 8.
- øgede transportgener - specielt relateret til den tunge transport
- forringelse af de landskabelige forhold, herunder at der ikke er lavet en visualisering af det nye byggeri på Munkbrovej 7.
- værdiforringelse af ejendomme i området.
- den øgede ammoniakemissions negative påvirkning af natur, øgede algeforekomster på tage og terrasser, og øget risiko for luftvejssygdomme.
- manglende implementering af BAT på husdyrbrugene.
- stigende dyretryk i oplandet til Nissum Fjord.
- ødelæggelse af planmæssige udviklingsmuligheder for området samt at miljøgodkendelserne vurderes at være i strid med Holstebro Masterplan 2001-2025.

AD a) Der er ingen tvivl om, at der i lokalområdet vil opstå forøgede luftgener, men det ansøgte overholder husdyrlovens beskyttelsesniveau. Ansøger har efter høringsperioden valgt at implementere biologisk luftrensning på drægtighedsstalden for at komme omgivelserne i møde. Herudover har ansøger i forbindelse med sagsbehandlingen indvilliget i at etablere miljømoduler i ventilationsafkast. Biologisk luftrensning har en effekt på lugtemissionen på 18-73 %, mens etableringen af miljømoduler i ventilationsafkast vil medføre, at lugten spredes over et større område. Resultatet er, at lugtkoncentrationen i nærmiljøet reduceres. Holstebro Kommune har stillet vilkår til ovenstående.

AD b) Natur og Miljø har haft den øgede trafikbelastning, svarende til knapt 700 ekstra transporter i intern høring ved Trafik og Park, der vurderede, at en stigning er på ca. 2-5 transporter om dagen ingen trafiksikkerhedsmæssig eller trafikal betydning har for Munkbrovej, der i dag har en ÅDT (Årsdøgntrafik) på 500. Natur og Miljø har ikke fundet grundlag for at fravige Trafik og Parks vurdering. Herudover er det en del af planen, at omlægge vejnettet i henhold til bilag 2.

#### TEKNIK OG MILJØ

Natur og Miljø

AD c) Der er generelt ikke praksis for at afkræve visualisering ved ansøgninger, hvor det ansøgte ikke er betinget af en landzonetilladelse. Natur og Miljø har foretaget en vurdering i forhold til omgivelserne og stillet en række vilkår til ny afskærmende beplantning samt vilkår til opretholdelse af eksisterende beplantninger, jvf. Bilag 2.

AD d) Det er i mange af indsigelserne anført, at udvidelserne af husdyrbrugene vil medføre værdiforringelse af omkringliggende ejendomme. Ligeledes er det fremført, at omsætningen ved Lystfiskersøen syd for ejendommen vil kunne falde som resultat af den forøgede lugtbelastning grundet lavere besøgstal. Holstebro Kommune kan ikke afvise, at dette kan være et resultat af at meddele miljøgodkendelserne, og det er ikke detailbehandlet i miljøgodkendelserne, da kommunen som udgangspunkt ikke skal tage stilling til spørgsmål om erstatning som følge af ulemper i forbindelse med husdyrbruget. Sådanne spørgsmål er privatretlige og må afgøres af domstolene efter almindelige erstatningsretlige regler, herunder naboretten. Dette forhold er fastslået i adskillige Natur- og Miljøklagenævnsafgørelser.

AD e) Vedr. øgede algeforekomster på tage og terrasser, så er det ikke direkte vurderingsparameter i relation til omkringboende. Forholdet har indgået i materialet, der er forelagt Udvalget for Natur, Miljø og Klima i forbindelse med udvalgets behandling af sagen den 30.10.2011.

Mange omkringboende har gjort indsigelse med henvisning til en undersøgelse vedr. luftvejssygdomme. Holstebro Kommune antager, at det er publikationen fra miljøstyrelsen, "Luftforurening med partikler i Danmark" fra 2005. Som udgangspunkt er Holstebro Kommune ikke fagligt bemandet til at vurdere sundhedsspørgsmål. Det må antages, at sundhedsmæssige aspekter i relation til omkringboende er afspejlet i husdyrlovens beskyttelsesniveau. Herudover sendes alle miljøgodkendelser i høring ved embedslægen. Det er Holstebro Kommunes forventning, at embedslægen indgiver høringssvar, hvis det må antages, at en produktion kan forventes at medføre sygdomsrisici for omgivelserne.

#### Vurdering af tør natur i relation til mosaik

Danmarks Naturfredningsforening anfører i deres indsigelse af 30.06.2011, at: "Jf. vejledningen til Naturbeskyttelseslovens § 3 fremgår det, at sammenhængende natur defineres som en funktionel helhed, hvor fremmedlegemer udgør en forholdsvis mindre del af det samlede areal. Et naturområde forstås som sammenhængende uanset om området i et vist omfang er gennemskåret af f.eks. mindre vej, hegn (også levende), vandløb, små skovparceller m.v. DN mener, at der er en økologisk sammenhæng mellem overdrevene via mose- og engarealerne. De 2 overdrev indgår sammen med mose- og engarealerne samt små spredte arealer med træer og buske i en mosaik af natur, som tilsammen har stor betydning for hele den biologiske mangfoldighed i ådalsområdet ved Vegen Å. De sammenhængende naturområder udgør et areal på mere end 2,5 ha, der bør ydes samme beskyttelse som områder, der er omfattet af § 7 i Husdyrloven med deraf følgende begrænsning i tilladt ammoniakdeposition. På baggrund af ovenstående anmoder DN hermed Holstebro Kommune om at genvurdere godkendelsen."

I vejledningen til Naturbeskyttelsesloven kapitel 5.2 - husdyrgodkendelsesloven står der: "Bemærk endvidere, at naturområder, der ligger i mosaik og derved opfylder størrelseskravet i naturbeskyttelsesloven, ikke er omfattet af husdyrgodkendelsesloven. Husdyrgodkendelsesloven er målrettet

## TEKNIK OG MILJØ

Natur og Miljø

Nupark 51 - 7500 Holstebro - Tlf: 96117557 - Fax: 96117802  
Hjemmeside: www.holstebro.dk - E-post: naturogmiljo@holstebro.dk  
CVR: 29189927

*den konkrete naturtype og ikke en mosaik af naturtyper, der tilsammen overstiger husdyrgodkendelseslovens størrelseskrav.”*

På denne baggrund finder Holstebro Kommune ikke grundlag for at revurdere afgørelsen, og behandle naturarealet som et § 7-areal.

Herudover er der indsigelser mod ammoniakbelastningerne fra husdyrbrugene. Ansøgningssystemet er blevet opdateret siden udkastene til miljøgodkendelse var i høring. Der har fundet nogle rettelser sted i ammoniakdepositionsberegningsmodulet, hvilket bevirker, at beregningerne bliver noget lavere end først beregnet. Disse nye beregninger har medført, at naturafsnittet er omskrevet.

AD f) Flere af indsigelserne anfører, at der ikke er implementeret BAT på husdyrbrugene, da der ikke er stillet vilkår om anvendelse af biologisk luftrensning, der i henhold til teknologilisten kan reducere ammoniak- og lugtemissionen med 73 %, hvilket imidlertid er ved 100 % biologisk luftrensning. Holstebro Kommune skal her påpege, at det faktum, at en teknologi er optaget på teknologilisten ikke er ensbetydende med, at teknologien er BAT. Vurdering heraf beror på, om der er proportionalitet mellem miljøeffekt og de økonomiske omkostninger vedr. implementering af teknologien. Holstebro Kommune har som led i sagsbehandlingen vurderet biologisk luftrensning. På Munkbrovej 7 vil implementering af 20 % biologisk luftrensning medføre en merudgift på > 100 % over Holstebro Kommunes BAT-grænse på 100 kr. pr. kg reduceret N. Dette betyder, at der ikke er proportionalitet mellem udgift og effekt, hvorfor teknologien ikke kan betegnes som værende BAT for dette husdyrbrug. Ansøger har imidlertid af egen fri vilje ønsket at implementere teknologien på Munkbrovej 7 for at imødekomme omgivelsernes ønske herom. Da ansøger har valgt teknologien, har Holstebro Kommune stillet vilkår om etablering, drift og egenkontrol i miljøgodkendelsen.

AD g) Flere indsigelser anfører en problematik omkring udviklingen i husdyrtryk i oplandet til Nissum Fjord.

Miljøklagenævnet traf den 24. november 2011 en principiel afgørelse vedr. administrationen af Miljøstyrelsens supplerende vejledning af 15. marts 2011 om habitatvurdering. Da husdyrbruget afhænder al husdyrgødning til Maabjerg Bioenergy A/S, så er det efter Holstebro Kommunes opfattelse ikke nødvendigt at foretage vurderingen. Set i lyset af uoverensstemmelserne mellem Natur- og Miljøklagenævnet og Miljøstyrelsens tolkninger, har Holstebro Kommune valgt at foretage den kumulative habitatvurdering.

AD h) Det er korrekt, at udvidelserne kan anses for værende i konflikt med HOLSTEBRO MASTERPLAN 2001-2025, der er udarbejdet før kommunesammenlægningen. Masterplanen er ikke en traditionel fysisk plan, men derimod en ulovbunden vision. Natur og Miljø har ikke inddraget Masterplanen, da den ikke er indarbejdet i Kommuneplanen 2009, der fastlægger rammerne i relation til husdyrloven.

**Bilag 9 – Driftsjournal**

Nedenstående driftsjournal skal føres løbende i henhold til godkendelsernes vilkår. Datoer, handlinger m.v. skal fremgå. Oplysninger kan også samlet på anden måde, men skal altid kunne foreligges tilsynsmyndigheden.

PRODUKTIONSKONTROL PR. PLANÅR					
Egenkontrol 01/08-31/07					
	Maksimalt antal DE	antal dyr	DE pr. dyr	DE	± DE
Årssøer	255,82	1.100			

ENERGIGENNEMGANG AF HUSDYRBRUGET			
	Dato	Forslag	Tiltag
Gennemgang af husdyrbruget af en energifaglig person			

Skal gennemføres minimum hvert 5. år.

Husk at gemme kontrolrapporter i minimum 5 år.

EL, VAND, BRÆNDSTOF ETC.	Årstal											
	start	slut	forbrug	start	slut	forbrug	start	slut	forbrug	start	slut	forbrug
El [kWh]												
Vand [m <sup>3</sup> ]												
Brændstof												
..												
..												

UHELD				
Hændelse	fra dato	til dato	Alarmcentral alarmeret	Anmeldelse til Natur og Miljø
...				

**TEKNIK OG MILJØ**

Natur og Miljø

