



Miljøgodkendelse

**Godkendelse i henhold til Miljøbeskyttelseslovens § 33 af Wastetrade
Denmark A/S Hub, Vestermarksvej 3, 6200 Aabenraa, matr.nr. 750 og 891
Klipleve Ejerlav, Klipleve til midlertidig oplag af affald i lastbiler**

9. august 2022

Stamoplysninger

Navn	Wastetrade Denmark Hub A/S
Adresse	Vestermarksvej 3 6200 Aabenraa
Matr.nr.	750 og 891 Klipleve Ejerlav, Klipleve
Cvr.nr. P.nr.	29388296 1028076211
Kontaktperson	Jakob Jensen Kobæk jk@wastetrade.dk +45 30497959
Grundejer	Stemmild Bolig ApS Burkal Kirkevej 50 6372 Bylderup-Bov
Listepunkt ifølge bekendtgørelse nr. 2080 af 15. november 2021 (Godkendelsesbekendtgørelsen)	<p><i>Hovedaktivitet:</i> K212 – Anlæg for midlertidig oplagring af ikke-farligt affald eller affald af elektrisk og elektronisk udstyr forud for nyttiggørelse eller bortskaffelse med en kapacitet for tilførsel af affald på 30 tons om dagen eller med mere end 4 containere med et samlet volumen på mindst 30 m³, bortset fra anlæg omfattet af listepunkt 5.5 på bilag 1 eller listepunkt K 211.</p> <p>Rekonditionering, herunder omlastning, omemballering eller sortering af ikke-farligt affald eller affald af elektrisk og elektronisk udstyr forud for nyttiggørelse eller bortskaffelse med en kapacitet for tilførsel af affald på 30 tons om dagen eller med mere end 4 containere med et samlet volumen på mindst 30 m³, bortset fra anlæg omfattet af listepunkt 5.1 d i bilag 1 eller listepunkt K 211.</p> <p><i>Biaktivitet:</i> -</p>

Tabel 1: Stamoplysninger.

Resumé

Miljøgodkendelse af listevirksomhed

Godkendelsen omfatter midlertidig henstilling af forskellige affaldsfraktioner i lastbiler i forbindelse med import af affald.

Miljøgodkendelsen er opdelt i 5 dele. Del 1 indeholder baggrunden for afgørelsen. Del 2 indeholder selve afgørelsen og de vilkår der skal overholdes i forbindelse med etablering og drift. Del 3 indeholder vurderingen af det ansøgte og grundlaget for de meddelte vilkår. Del 4 indeholder oplysninger om partshøring af udkast til godkendelsen og del 5 indeholder klagevejledning.

Denne miljøgodkendelse er meddelt den 9. august 2022.

Udarbejdet af:
Sandra Ravnsbæk Holm
Biolog

Kvalitetssikret af:
Lene Lyster Hansen
Civilingeniør

Sagsnr.: 22/10802

Annonceret: 9. august 2022

Klagefristen udløber: 6. september 2022

Afgørelse om miljøvurdering (VVM)

Virksomhedens aktiviteter er omfattet af Miljøvurderingslovens¹ bilag 2 pkt. 11b) Anlæg til bortskaffelse af affald (projekter, som ikke er omfattet af bilag 1). Screeningsafgørelse for det ansøgte projekt er vedlagt (bilag 1) og meddeles i henhold til Miljøvurderingslovens § 21.

¹ Lovbekendtgørelse nr. 1976 af 27. oktober 2021 om miljøvurdering af planer og programmer og af konkrete projekter (VVM).

Indholdsfortegnelse

Miljøgodkendelse.....	1
Stamoplysninger	2
Resumé.....	3
Miljøgodkendelse af listevirksomhed.....	3
Afgørelse om miljøvurdering (VVM)	3
Del 1: Baggrund.....	6
Tidligere meddelte miljøgodkendelser.....	6
Tilsynsmyndighed	6
Retsbeskyttelse	7
Del 2: Afgørelse med vilkår	8
Vilkår for afgørelsen	8
Generelt.....	8
Indretning og drift.....	8
Luftforurening.....	9
Støj.....	9
Affald.....	11
Egenkontrol og driftsjournal.....	11
Driftsforstyrrelser og uheld.....	11
Del 3: Miljøteknisk beskrivelse og vurdering	12
Planlægning.....	12
Generelt.....	13
Indretning og drift.....	13
Luftforurening.....	13
Støj.....	13
Spildevand	14
Jord, grundvand og overfladevand	14
Affald.....	15
Egenkontrol og driftsjournal.....	16
Driftsforstyrrelser og uheld.....	16
Bedste tilgængelige teknik (BAT).....	16
Ophør af virksomhed.....	16

Væsentlighedsvurdering i forhold til Habitatdirektivet.....	17
Samlet vurdering	17
Del 4: Høring af afgørelsen.....	18
Partshøring	18
Del 5: Klagevejledning.....	19

Bilagsfortegnelse

Bilag 1	Screeningsafgørelse (VVM)
Bilag 2	Oversigtskort 1:10.000
Bilag 3	Oversigtskort med kommuneplanrammer 1:4.000
Bilag 4	Oversigtskort med lokalplaner 1:4.000
Bilag 5	Luftfotokort 1:1.000

Del 1: Baggrund

Wastetrade Denmark importerer affald til danske nyttiggørelsesanlæg. Miljøstyrelsen giver mulighed for at importere til et R13 anlæg (midlertidigt lager) og efterfølgende levere til flere endelige anlæg. Virksomheden ønsker at etablere et R13 lager ved NTG Nielsen & Sørensen A/S i Kliplev.

Virksomheden har den 12. april 2022 fremsendt fyldestgørende ansøgning om miljøgodkendelse til det ovenstående.

Det er Aabenraa Kommunes vurdering, at virksomheden er omfattet af følgende listepunkter i Godkendelsesbekendtgørelsen:

Hovedaktivitet

K212 – Anlæg for midlertidig oplagring af ikke-farligt affald eller affald af elektrisk og elektronisk udstyr forud for nyttiggørelse eller bortskaffelse med en kapacitet for tilførsel af affald på 30 tons om dagen eller med mere end 4 containere med et samlet volumen på mindst 30 m³, bortset fra anlæg omfattet af listepunkt 5.5 på bilag 1 eller listepunkt K 211.

Rekonditionering, herunder omlastning, omemballering eller sortering af ikke-farligt affald eller affald af elektrisk og elektronisk udstyr forud for nyttiggørelse eller bortskaffelse med en kapacitet for tilførsel af affald på 30 tons om dagen eller med mere end 4 containere med et samlet volumen på mindst 30 m³, bortset fra anlæg omfattet af listepunkt 5.1 d i bilag 1 eller listepunkt K 211.

Biaktivitet(er)

Ingen

Der er for den ansøgte aktivitet, listepunkt K212, udarbejdet standardvilkår, jf. standardvilkårsbekendtgørelsens² afsnit 21. Der er, i det omfang det er relevant, benyttet standardvilkår til udarbejdelse af godkendelsen.

Vurdering af miljøforhold og begrundelse for vilkår fremgår af godkendelsens Del 3.

Tidligere meddelte miljøgodkendelser

Der er ikke tidligere meddelt miljøgodkendelser til aktiviteter på ejendommen.

Tilsynsmyndighed

Aabenraa Kommune er tilsynsmyndighed for virksomheden. Industrigruppen i Team Miljø, Aabenraa Kommune kontaktes på 73 76 62 92 eller industri@aabenraa.dk.

Virksomheden er omfattet af Miljøtilsynsbekendtgørelsen³ og Aabenraa Kommune vil foretage regelmæssigt miljøtilsyn med en frekvens for basistilsyn hvert 3. år i overensstemmelse med bekendtgørelsen.

² Miljø- og Fødevarerministeriets bekendtgørelse nr. 1537 af 9. december 2019 om standardvilkår i godkendelse af listevirksomhed

³ Bekendtgørelse nr. 1536 af 9. december 2019 om miljøtilsyn.

Retsbeskyttelse

Retsbeskyttelsesperioden for miljøgodkendelsen udløber 8 år efter godkendelsen er meddelt. Hvis miljøgodkendelsen påklages, udløber retsbeskyttelsesperioden 8 år efter den endelige afgørelse.

Del 2: Afgørelse med vilkår

Aabenraa Kommune meddeler miljøgodkendelse efter Miljøbeskyttelseslovens § 33 til midlertidig oplagring af affald i lastbiler. Det er en forudsætning for godkendelsen, at de vilkår, der er anført i nedenstående vilkårsafsnit, overholdes fra starten af driften – herunder i indkøringsperioden.

Hvis indretning eller drift ønskes ændret i forhold til det godkendte, skal dette i god tid forinden meddeles tilsynsmyndigheden. Tilsynsmyndigheden tager stilling til, om ændringen er godkendelsespligtig.

Standardvilkår er markeret med (SX), hvor X henviser til vilkårsnummeret i bekendtgørelsen.

Vilkår for afgørelsen

Generelt

1. Et eksemplar af godkendelsen skal til enhver tid være tilgængeligt på virksomheden. Driftspersonalet skal være orienteret om godkendelsens indhold.
2. Godkendelsen bortfalder, hvis driften ikke er startet inden 2 år fra godkendelsens dato.
3. Godkendelsen bortfalder, hvis den ikke har været udnyttet i 3 på hinanden følgende år.
4. Tilsynsmyndigheden skal orienteres om følgende forhold:
 - Ejerskifte af virksomhed og/eller ejendom
 - Hel eller delvis udskiftning af driftsherre
 - Indstilling af driften for en længere periode
 - Forventede udvidelser

Orienteringen skal være skriftlig og fremsendes, før ændringen indtræder.

5. Ved driftsophør skal virksomheden forinden orientere tilsynsmyndigheden herom og træffe de nødvendige foranstaltninger for at undgå forureningsfare og for at efterlade stedet i tilfredsstillende tilstand. (S1)

Indretning og drift

6. Virksomheden skal udarbejde en driftsinstruks, der beskriver, hvordan personalet skal foretage fornøden modtagekontrol, og hvordan de skal forholde sig i tilfælde af driftsforstyrrelser og uheld. Driftsinstruksen skal altid være tilgængelig for og kendt af personalet. (S3)
7. Virksomheden må kun modtage og opbevare de i Tabel 2 nævnte affaldsfraktioner i de angivne mængder. (S4)

Fraktion	EAK*	Maksimalt oplag
Blandet emballage	15 01 06	300 tons
Plast fra mekanisk behandling af affald	19 12 04	

Fraktion	EAK*	Maksimalt oplag
Træ fra mekanisk behandling af affald	19 12 07	
Brændbart affald fra mekanisk behandling af affald	19 12 10	
Andet affald fra mekanisk behandling af affald	19 12 12	

Tabel 2: Affaldsfraktioner der må modtages på virksomheden. EAK-kode jf. Affaldsbekendtgørelsens⁴ bilag 2.

8. Affaldet skal opbevares i lukkede lastbiler og må ikke omlastes.

Luftforurening

9. Virksomheden må ikke give anledning til lugt- eller støvgener uden for virksomhedens område, som efter tilsynsmyndighedens vurdering er væsentlige for omgivelserne. (S8)

Støj

10. Driften af virksomheden må ikke medføre, at virksomhedens samlede bidrag til støjbelastningen uden for virksomhedens grund overstiger nedenstående grænseværdier (Tabel 3). De angivne værdier for støjbelastningen er de ækvivalente, korrigerede lyd niveauer i dB(A). Støj fra intern transport medregnes i virksomhedens støjbidrag.

Områdets anvendelse	Mandag - fredag kl. 07 - 18, lørdag kl. 07 - 14	Mandag - fredag kl. 18 - 22, lørdag kl. 14 - 22, søn- og helligdag kl. 07 - 22.	Alle dage kl. 22 - 07	Alle dage Kl. 22 - 07 Maksimalværdi*
Virksomheder i Kommuneplan 3.3.016.E, Kommuneplan 3.3.017.E og lokalplan 14-13	60 dB (A)	60 dB (A)	60 dB (A)	-
Boliger i Kommuneplan 3.3.016.E, Kommuneplan 3.3.017.E og lokalplan 14-13	55 dB (A)	45 dB (A)	40 dB (A)	55 dB (A)
Kommuneplan 3.3.005.B og Kommuneplan 3.3.006.B	45 dB (A)	40 dB (A)	35 dB (A)	50 dB (A)
Enkeltboliger i det åbne land	55 dB (A)	45 dB (A)	40 dB (A)	-

Tabel 3: Støjgrænser jf. Miljøstyrelsens vejledning nr. 5/1984 om ekstern støj fra virksomheder. Grænseværdierne (bortset fra maksimalværdien) er angivet som det A-vægtede ækvivalente korrigerede støjniveau. Det ækvivalente støjniveau er støjens middelværdi over et længere tidsrum (om dagen 8 timer, om aftenen 1 time og om natten ½ time). *Maksimalværdier gælder for områder med boliger. Tallene er angivet som maksimalværdi med tidsvægtning "fast" i DB(A).

For dagperioden kl. 07.00 – 18.00 skal grænseværdierne overholdes inden for det mest støjbelastede tidsrum på 8 timer, dog kun 7 timer lørdage 07.00 – 14.00 og 4 timer lørdage kl. 14.00 – 18.00. For aftenperioden kl. 18.00 – 22.00 skal grænseværdierne overholdes inden for det mest støjbelastede tidsrum på 1 time. For natperioden kl. 22.00

⁴ Bekendtgørelse nr. 224 af 8. marts 2019 om affald.

-07.00 skal grænseværdierne overholdes inden for det mest støjbelastede tidsrum på ½ time.

11. Virksomhedens samlede bidrag til det ækvivalente støjniveau for lavfrekvent støj og infralyd målt indendørs må ikke overskride grænseværdierne i Tabel 4. Støjgrænserne gælder over et måletidsrum på 10 minutter, hvor støjen er kraftigst. I tilfælde, hvor støjen er impulsagtig, reduceres de anførte grænseværdier med 5 dB.

Anvendelse	Lavfrekvent støj (A-vægtet lydniveau: 10 – 160 Hz)	Infralyd (G-vægtet lydniveau)
Beboelsesrum, herunder børneinstitutioner og lignende (dag)	25 dB	85 dB
Beboelsesrum, herunder børneinstitutioner og lignende (aften/nat)	20 dB	85 dB
Kontorer, undervisningslokaler, andre støjfølsomme rum	30 dB	85 dB
Øvrige rum i virksomheder	35 dB	90 dB

Tabel 4: Vejledende grænser for lavfrekvent støj og infralyd. Dagperiode er kl. 07.00 – 18.00, og aften/natperiode er kl. 18.00 – 07.00.

12. Virksomhedens aktiviteter må ikke give anledning til vibrationer, der overskrider grænseværdierne i Tabel 5.

Anvendelse	Vægtet accelerationsniveau, L_{aw} i dB
Boliger i boligområder (hele døgnet) boliger i blandet bolig/erhvervsområde, kl. 18 – 07 Børneinstitutioner og lignende	75
Boliger i blandet bolig/erhvervsområde, kl. 07-18 Kontorer, undervisningslokaler og lignende	80
Erhvervsbebyggelse	85

Tabel 5: Vejledende grænser for vibrationer, dB re 10^{-6} m/s². Vibrationsgrænserne gælder for det maksimale KB-vægtede accelerationsniveau med tidsvægtning S.

13. Virksomheden skal, såfremt tilsynsmyndigheden finder det nødvendigt, lade foretage målinger og beregninger af virksomhedens bidrag til støjniveauet i omgivelserne på et tidspunkt, hvor virksomheden er i fuld drift. Tilsynsmyndigheden kan i den forbindelse bestemme, at virksomheden skal få foretaget en støjkortlægning. Dog kan målinger/beregninger normalt højst kræves en gang årligt.

Målinger/beregninger skal foretages af et firma eller laboratorium, der er akkrediteret, eller af en certificeret person godkendt af Miljøstyrelsen til at udføre "Miljømåling – eksterne støj". Målinger og beregninger af støjniveauet skal foretages efter de retningslinjer, der er opstillet i Miljøstyrelsens vejledning nr. 5/1984, Ekstern støj fra virksomheder, nr. 6/1984, Måling af ekstern støj fra virksomheder samt nr. 5/1993,

Beregning af ekstern støj fra virksomheder. Udgifterne afholdes af virksomheden.

Affald

14. Affald, der spildes, skal opsamles samme dag og anbringes i de dertil indrettede containere eller affaldsområder. (S13)
15. Spild af olie og kemikalier (herunder grus, savsmuld eller lignende anvendt til opsugning) skal opsamles straks og opbevares og bortskaffes som farligt affald. Der skal til enhver tid forefindes opsugningsmateriale på virksomheden. (S14)

Egenkontrol og driftsjournal

16. Virksomheden skal føre en driftsjournal med angivelse af affaldsfraktioner der modtages og midlertidigt oplagres på adressen, herunder EAK-kode, opholdstid og affaldsmottager.

Driftsjournalen skal opbevares på virksomheden i mindst 5 år og skal være tilgængelig for tilsynsmyndigheden. (S28)

Driftsforstyrrelser og uheld

17. Tilsynsmyndigheden skal straks underrettes om driftsforstyrrelser eller uheld, der medfører forurening af omgivelserne eller indebærer en risiko for det. En skriftlig redegørelse for hændelsen skal være tilsynsmyndigheden i hænde senest en uge efter, at hændelsen er sket. Det skal fremgå af redegørelsen, hvilke tiltag der vil blive iværksat for at hindre lignende driftsforstyrrelser eller uheld i fremtiden.

Underretningspligten fritager ikke virksomheden for at afhjælpe akutte uheld. Udenfor normal kontortid skal underretningen ske til alarmcentralen på tlf. 112.

Del 3: Miljøteknisk beskrivelse og vurdering

Den miljøtekniske beskrivelse og vurdering er lavet på baggrund af den af virksomheden fremsendte ansøgning, samt efterfølgende korrespondance med virksomheden.

Fyldestgørende ansøgning om miljøgodkendelse inkl. VVM-anmeldelse er modtaget den 12. april 2022 hos Aabenraa Kommune.

Planlægning

Placering

Virksomheden er placeret på matr.nr. 750 og 891 Kliplev Ejlerlav, Kliplev, beliggende i den vestlige del af Kliplev (bilag 2).

Virksomhedens placering ligger ifølge Aabenraa Kommunes *Kommuneplan 2015* i 3.3.016.E Hyrdesøvej. Den gældende lokalplan for området er 14-13 Erhvervsområdet Vestermarksvej - Hyrdesøvej i Kliplev (bilag 3 og 4).

Lokalplanområdet må anvendes til lettere industri, håndværks- og værkstedsvirksomhed, speditjons-, vognmands- og lagervirksomhed samt udstillings- og servicevirksomhed.

Ud fra en konkret vurdering skønnes Virksomheden/aktiviteten at være miljøklasse 3-4 jf. Håndbog om Miljø og Planlægning⁵.

Omkringliggende arealer

Kommuneplanrammerne for de omkringliggende arealer fremgår af bilag 3 og lokalplanerne af bilag 4.

Vest for virksomheden ligger et erhvervsområde (3.3.017.E Vestermarksvej) som er omfattet af samme lokalplan som 3.3.016.E Hyrdesøvej. Denne del af lokalplanen må anvendes til erhvervsområde i form af industri og større virksomheder, lager- og vognmandsvirksomhed som kan give anledning til væsentlige støj-, luftforurenings- eller lugtgener.

Øst for erhvervsområdet ligger boligområderne 3.3.005.B Kirkegårdsvej og 3.3.006.B Elmevej, syd for Bjerndrupvej. Der er ingen lokalplaner for disse områder.

Nord og syd for det erhvervsområde som virksomheden ligger i, er det åbne land.

Transportforhold

Adgang til virksomheden sker via Vestermarksvej og Bjerndrupvej hvorfra der er let adgang til den Sønderjyske Motorvej. Transport til og fra virksomheden sker ikke igennem boligområder.

Vurdering af planlægning og placering

Det er Aabenraa Kommunes vurdering, at virksomheden kan rummes indenfor lokalplanen, og at til- og frakørsel til virksomheden vil kunne ske uden væsentlige miljømæssige gener for de omkringboende.

⁵ Miljøstyrelsen og Skov- og Naturstyrelsen 2004, Håndbog om Miljø og Planlægning - boliger og erhverv i byerne.

Generelt

Der er medtaget vilkår omkring blandt andet bortfald af godkendelsen samt ændringer og ophør af driften.

Bemærkninger til standardvilkår

- Standardvilkår 2 vedr. definition af tæt og fast belægning er udeladt, idet det ikke er relevant for det ansøgte.

Indretning og drift

Wastetrade Denmark Hub A/S ønsker, efter aftale med NTG Nielsen & Sørensen A/S, at benytte parkeringspladsen på Vestermarksvej 13, 6200 Aabenraa som en R13 lokalitet (midlertidigt lager) i forbindelse med import af affald. Affaldet transporteres på lastbiler, der midlertidigt er parkeret på arealet, hvorefter lastbilerne fortsætter til affaldets endelige modtageranlæg. Opbevaringsperioden for det enkelte affaldslæs vil være mindre end en time, og affaldet vil til enhver tid forblive på lastbilerne.

Der er søgt om muligheden for at importere op til 35.000 tons affald om året via adressen. Antallet af lastbiler vil variere, men der vil maksimalt være 10 lastbiler pr dag (300 tons). Der stilles vilkår om maksimalt oplag svarende til den mængde der kan være på 10 lastbiler. I praksis er det dog usandsynligt at der vil holde så mange biler på én gang, da henstillingstiden pr. bil er meget kort (< 1 time).

Bemærkninger til standardvilkår

- Standardvilkår 5-7 er udeladt idet de ikke er relevante for den ansøgte aktivitet.

Vurdering af indretning og drift

Det er Aabenraa Kommunes vurdering at indretning og drift kan ske uden væsentlig påvirkning af det omkringliggende miljø, såfremt meddelte vilkår overholdes.

Luftforurening

Luftforureningen i forbindelse med aktiviteten vil være minimal. Der er ikke tale om en støvende aktivitet, da kørsel sker på fast belægning. Da der ikke sker omlæsning af affald, vurderes der ikke at kunne opstå væsentlige lugtgener.

Bemærkninger til standardvilkår

- Standardvilkår 9-12 er udeladt idet de ikke er relevante for den ansøgte aktivitet.

Vurdering af luftforurening

Der er i nærværende godkendelse benyttet standardvilkår for henholdsvis lugt og støvgener. Det ansøgte forventes ikke at medføre væsentlige gener.

Støj

Virksomhedsstøj

Der vil være støj fra tung trafik i forbindelse med det ansøgte. Støjen vil ikke være anderledes end den normale støj fra de øvrige transportaktiviteter i området.

Der er stillet vilkår med støjgrænser for området i overensstemmelse med Miljøstyrelsens støjvejledning⁶ og de beskrevne områder/anvendelsen af områderne omkring virksomheden jf. godkendelsens afsnit om planlægning samt bilag 3 og 4. Størstedelen af boligerne i den nordlige del af erhvervsområdet har tilknyttet erhverv og støjgrænserne fastsættes derfor som blandet bolig og erhverv. Det samme er gældende for den enkeltliggende bolig inde i erhvervsområdet (Vestermarksvej 52).

Lavfrekvent støj, infralyd og vibrationer

Tung trafik er kilde til lavfrekvent støj og vibrationer.

Der er stillet vilkår om overholdelse af de vejledende grænseværdier jf. Miljøstyrelsens Orientering⁷ om lavfrekvent støj, infralyd og vibrationer.

Vurdering af støj

Det er Aabenraa Kommunes vurdering at støjniveauet på og omkring virksomheden ikke vil øges væsentligt i forbindelse med den ansøgte aktivitet. Vilkår med vejledende støjgrænser for områderne er indsat i nærværende godkendelse. Der er ikke boliger eller børneinstitutioner eller lignende i nærheden, der vurderes at kunne blive væsentligt berørt af lavfrekvent støj, infralyd eller vibrationer fra aktiviteten.

Spildevand

Det ansøgte medfører ikke produktion af spildevand.

Jord, grundvand og overfladevand

Jord

Der er registreret jordforurening på vidensniveau 1 og 2, jf. Jordforureningsloven⁸ på det areal, som virksomheden har søgt om at anvende.

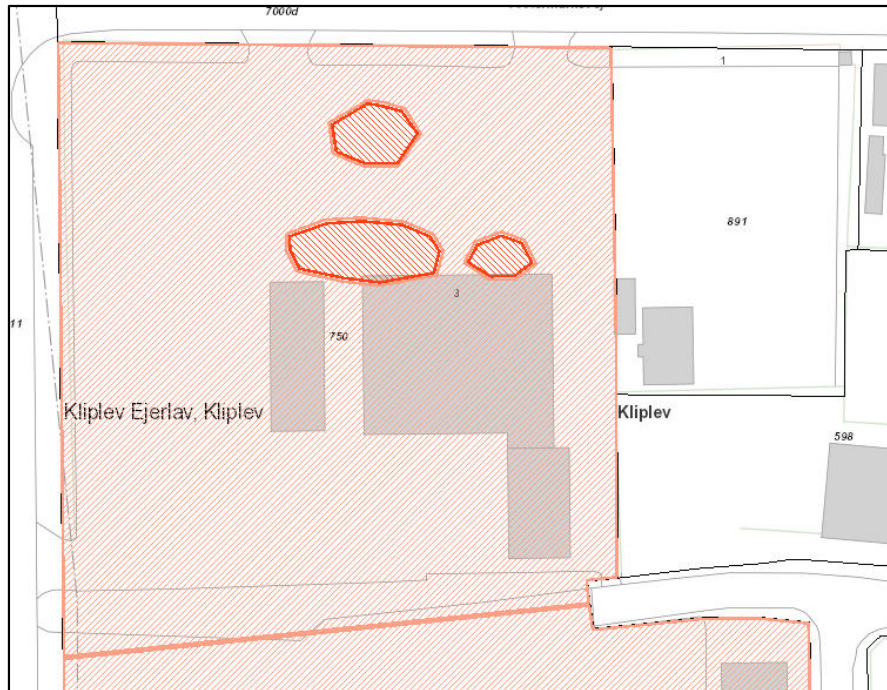
Det ansøgte vurderes ikke at have indflydelse de kortlagte arealer, idet der ikke skal foregå jordarbejde.

Der er ikke søgt om oplag af stoffer, der kan medføre jordforurening. Parkeringen af lastbiler sker på tæt belægning med kontrolleret afløb af overfladevand via olieudskiller. Der stilles vilkår om at der skal forefindes opslugningsmateriale på virksomheden.

⁶ Miljøstyrelsens Vejledning nr. 5/1984 om Ekstern støj fra virksomheder.

⁷ Miljøstyrelsens Orientering nr. 9/1997 om lavfrekvent støj, infralyd og vibrationer i eksternt miljø.

⁸ Lovbekendtgørelse nr. 282 af 27. marts 2017 om forurenede jord.



Figur 1: kortlægning af jordforurening på ejendommen. Orange skravering = V1 forurening og rød skravering = V2 forurening, jf. Jordforureningsloven.

Grundvand

Ejendommen ligger indenfor et område, der er udpeget som område med drikkevandsinteresser (OD), og udenfor indvindingsopland til almen vandforsyning.

Områder med drikkevandsinteresser (OD) er områder der har eller kan have betydning for vandindvinding til mindre vandværker og erhverv.

Overfladevand

Området er separatkloakeret. Overfladevand fra parkeringspladsen ledes til regnvandssystem via olieudskillere.

Bemærkninger til standardvilkår

- Standardvilkår 15-25 er udeladt, idet de ikke vurderes relevante for det ansøgte.

Vurdering af jord, grundvand og overfladevand

Opbevaringen af affaldet sker i lukkede lastbiler. Der sker ikke omlæsning af affaldet og ved normal drift vurderes der ikke at være risiko for forurening af jord, grundvand eller overfladevand. Der er derfor ikke stillet særlige vilkår til beskyttelsen.

Affald

Det ansøgte medfører ikke produktion af væsentlige mængder eller særlige typer af affald.

Affald der opstår i forbindelse med aktiviteten skal opsamles, opbevares og bortskaffes i henhold til Aabenraa Kommunes anvisninger, se regulativ for erhvervsaffald på kommunens hjemmeside www.aabenraa.dk. Farligt affald skal opbevares i egnede beholdere, der er mærket så det tydeligt fremgår, hvad de indeholder. Affaldet skal bortskaffes til godkendt

modtager. Dokumentation for bortskaffelse af affald skal opbevares af virksomheden og udleveres til miljøtilsynet på forlangende.

Bemærkninger til standardvilkår

- Standardvilkår 13: Den del der vedrører filterstøv er udeladt da dette ikke er relevant for det ansøgte.

Vurdering af affald

Aabenraa Kommune vurderer at affald der spildes eller produceres i forbindelse med driftsforstyrrelser, vil blive håndteret på en miljømæssig forsvarlig måde såfremt de stillede vilkår overholdes.

Egenkontrol og driftsjournal

Der er stillet vilkår om løbende opgørelse af det affald der kører ind og ud af lokaliteten, jf. de tilladte fraktioner og mængder i vilkår 7.

Bemærkninger til standardvilkår

- Standardvilkår 26-27 er udeladt da de ikke vurderes relevante for den ansøgte aktivitet.
- Standardvilkår 28 er tilrettet så det stemmer overens med det ansøgte.

Vurdering af egenkontrol

Det er Aabenraa Kommunes vurdering, at de meddelte vilkår sikrer at virksomheden drives på en miljømæssig forsvarlig måde.

Driftsforstyrrelser og uheld

Der er under afsnittet Indretning og Drift stillet vilkår om at virksomheden skal have procedurer for håndtering af driftsforstyrrelser og uheld.

Ved akut forurening kontaktes Aabenraa Kommunes Miljøvagt på tlf. 112.

Bedste tilgængelige teknik (BAT)

Der udarbejdes ikke BAT-noter for indretning og drift af denne type aktivitet. Ifølge Miljøstyrelsens Orientering nr. 4/2014 "BAT-eksempler og tjeklister på tværs af brancher" udgøres BAT for listepunkt K212 af standardvilkår.

Der er for udarbejdelse af godkendelsen benyttet de standardvilkår for listepunkt K212 som er fundet relevante for virksomhedens aktiviteter.

Vurdering af bedste tilgængelige teknik

Med de stillede standardvilkår vurderes det, at virksomheden vil leve op til BAT.

Ophør af virksomhed

Der er stillet vilkår for ophør af virksomheden.

Væsentlighedsvurdering i forhold til Habitatdirektivet

I henhold til §§ 7, 8 og 11 i Habitatbekendtgørelsen⁹ skal myndigheden i forbindelse med udarbejdelse af miljøgodkendelser foretage en vurdering af, om det ansøgte kan:

- påvirke et Natura 2000-område væsentligt,
- beskadige yngle- eller rasteområder for dyrearter der er optaget på EF-habitatdirektivets bilag IV, eller
- beskadige plantearter, der er optaget på EF-habitatdirektivets bilag IV

Natura 2000 områder er særlige bevaringsværdige naturområder, og bilag IV-arter er sjældne dyr og planter, hvis levesteder skal beskyttes i henhold til bilag IV i Habitatdirektivet fra 1992 (Rådets direktiv 92/43/EØF om bevaring af naturtyper samt vilde dyr og planter med senere ændringer).

Natura 2000

Nærmeste Natura 2000-område er "Hostrup Sø, Assenholm Mose og Felsted Vestermark" beliggende 750 meter mod nordøst.

I forhold til Natura 2000-området vurderer kommunen, at oplagring af affald på pladsen ikke har en negativ påvirkning på det udpegede område og dets arter, grundet afstanden og projektets begrænsede omfang.

Dyrearter

Aabenraa Kommune har registreret stor vandsalamander ca. 700 meter syd for pladsen.

I forhold til dyrearter optaget på Habitatdirektivets bilag IV a) vurderer kommunen, at projektet ikke vil have en negativ indvirkning på bestanden ellers dets levesteder, grundet afstanden og manglende levesteder tæt ved pladsen.

Plantearter

Aabenraa Kommune har ingen registreringer af de beskyttede plantearter i området.

I forhold til plantearter optaget på Habitatdirektivets bilag IV b) vurderer kommunen, at projektet ikke kan skade de udpegede arter, idet de ikke optræder i området.

Samlet vurdering i forhold til habitatdirektivet

Det er Aabenraa Kommunes samlede vurdering, at projektet ikke vil have en negativ indflydelse på habitat- og fuglebeskyttelsesområder samt bilag IV arter og deres yngle- og opholdssteder.

Samlet vurdering

Med de stillede vilkår for aktiviteten er det Aabenraa Kommunes vurdering, at den ansøgte aktivitet kan udføres på en måde, der ikke giver anledning til væsentlig forurening eller gener for det omgivende miljø.

⁹ Bekendtgørelse nr. 1595 af 6. december 2018 om udpegning og administration af internationale naturbeskyttelsesområder samt beskyttelse af visse arter.

Del 4: Høring af afgørelsen

Partshøring

Aabenraa Kommune har den 27. juni 2022 sendt et udkast af godkendelsen i 14 dages partshøring til Wastetrade Denmark Hub A/S, NTG Nielsen & Sørensen A/S og Stemmild Bolig ApS.

Partshøringen har ikke givet anledning til væsentlige ændringer i den endelige godkendelse.

Del 5: Klagevejledning

Afgørelsen kan påklages, jf. Miljøbeskyttelsesloven, til Miljø- og Fødevareklagenævnet af:

- Afgørelsens adressat.
- Enhver, der har en individuel og væsentlig interesse i sagens udfald.
- Landsdækkende foreninger og organisationer i det omfang, de har klageret over den konkrete afgørelse.
- Lokale foreninger og organisationer, der har beskyttelse af natur og miljø eller rekreative interesser som formål, og som har meddelt, at de ønsker underretning om afgørelsen.
- Sundhedsstyrelsen.

Afgørelsen annonceres offentligt den 9. august 2022 på www.dma.mst.dk. Når afgørelsen annonceres offentligt, regnes klagefristen fra offentliggørelsen. En eventuel klage skal være modtaget senest den 6. september 2022 der er dagen for klagefristens udløb.

Hvis du ønsker at klage over denne afgørelse, skal det ske via Klageportalen, som du finder et link til på forsiden af www.naevneneshus.dk. Klageportalen ligger også på www.borger.dk og www.virk.dk. Du logger på borger.dk eller virk.dk, ligesom du plejer, typisk med NemID. Klagen sendes gennem Klageportalen til den myndighed, der har truffet afgørelsen. En klage er indgivet, når den er tilgængelig for myndigheden i Klageportalen. Når du klager, skal du som privatperson betale et gebyr på kr. 900. For virksomheder og organisationers vedkommende er gebyret på 1.800 kr. Du betaler gebyret med betalingskort i Klageportalen.

Miljø- og Fødevareklagenævnet skal som udgangspunkt afvise en klage, der kommer uden om Klageportalen, hvis der ikke er særlige grunde til det. Hvis du ønsker, at blive fritaget for at bruge Klageportalen, skal du sende en begrundet anmodning til den myndighed, der har truffet afgørelse i sagen. Myndigheden videresender herefter anmodningen til Miljø- og Fødevareklagenævnet, som træffer afgørelse om, hvorvidt din anmodning kan imødekommes.

Søgsmål til prøvelse af afgørelser efter loven eller de regler, der fastsættes i medfør af loven, skal være anlagt inden 6 måneder efter, at afgørelsen er meddelt. Er afgørelsen påklaget til Miljø- og Fødevareklagenævnet inden for klagefristen, er fristen for at anlægge et civilt søgsmål 6 måneder efter at Miljø- og Fødevareklagenævnets afgørelse foreligger.

Underretning om miljøgodkendelse og screeningsafgørelse (VVM)

En kopi af den endelige godkendelse inkl. screeningsafgørelse (VVM) er sendt til:

- Wastetrade Denmark Hub A/S
- NTG Nielsen & Sørensen A/S
- Stemmild Bolig ApS
- Sundhedsstyrelsen, sesyd@sst.dk
- Danmarks Naturfredningsforening, dn@dn.dk
- Danmarks Naturfredningsforening, lokal afd., aabenraa@dn.dk
- Dansk Ornitologisk Forening, natur@dof.dk
- Dansk Ornitologisk Forening, lokal afd., aabenraa@dof.dk, gert.fahlberg@dof.dk
- Friluftsrådet, soenderjylland@friluftsradet.dk

Miljøgodkendelsen inkl. screeningsafgørelse (VVM) kan endvidere ses på Aabenraa Kommunes hjemmeside, samt Digital MiljøAdministration www.dma.mst.dk.

Wastetrade Denmark A/S Hub
Vestermarksvej 3
6200 Aabenraa

**Plan, Teknik & Miljø
Miljø**

Skelbækvej 2
6200 Aabenraa
Tlf.: 7376 7676

Dato: 09-08-2022
Sagsnr.: 22/10802

Kontakt: Sandra Ravnsbæk Holm
Direkte tlf.: 7376 7786
E-mail: srh@aabenaar.dk

Screeningsafgørelse (VVM) for Wastetrade Denmark A/S Hub, Vestermarksvej 3, 6200 Aabenraa, matr.nr. 750 og 891 Kliplev Ejerlav, Kliplev

Aabenraa Kommune har den 12. april 2022 modtaget VVM-ansøgning for midlertidig henstilling af lastbiler med affald i forbindelse med import hos NTG Nielsen & Sørensen A/S i Kliplev.

Wastetrade Denmark importerer affald til danske nyttiggørelsesanlæg. Miljøstyrelsen giver mulighed for at importere til et R13 anlæg (midlertidigt lager) og efterfølgende levere til flere endelige anlæg. Virksomheden ønsker at etablere et R13 anlæg ved NTG Nielsen & Sørensen A/S. Lastbilerne vil passere gennem det midlertidige anlæg og derefter fortsætte til de endelige anlæg. Opbevaringsperioden vil være mindre end 1 time, og affaldet vil til enhver tid forblive på lastbilerne.

Afgørelse

Projektet vurderes ikke at være omfattet af krav om miljøkonsekvensvurdering og tilladelse, jf. Miljøvurderingslovens¹ § 21.

Hvis projektet fremadrettet ændres eller udvides, er bygherre forpligtet til at anmelde den påtænkte ændring jf. lovens § 18, med henblik på at få afgjort om ændringen udløser krav om miljøkonsekvensvurdering.

Begrundelse

Aabenraa Kommune har på baggrund af ansøgningen vurderet, at projektet er omfattet af Miljøvurderingslovens bilag 2, punkt 11b) Anlæg til bortskaffelse af affald (projekter, som ikke er omfattet af bilag 1).

Aabenraa Kommune har foretaget en screening af det ansøgte projekt (Tabel 1, Tabel 2 og Tabel 3) og vurderer, at projektet ikke vil kunne påvirke miljøet væsentligt.

¹ Lovbekendtgørelse nr. 1976 af 27. oktober 2021 om miljøvurdering af planer og programmer og af konkrete projekter (VVM).

Tabel 1: Anmeldte projektoplysninger.

Projektbeskrivelse	Midlertidig oplagring af affald i lastbiler
Ansøger	Wastetrade Denmark Hub A/S
Anlæg	Eksisterende transportanlæg
Ansøgningsdato	12. april 2022
Placering	Kommuneplanramme: 3.3.016.E Hyrdesøvej Lokalplan: 14-13 Erhvervsområdet Vestermarksvej - Hyrdesøvej i Kliplev Matr. nr.: 750 og 891 Kliplev Ejerlav, Kliplev

Tabel 2: Udvælgelseskriterier omhandlet i § 21 (Kriterier til bestemmelse af, hvorvidt projekter omfattet af bilag 2 skal underkastes en miljøkonsekvensvurdering), jf. Miljøvurderingslovens bilag 6.

Kan anlægget få en væsentlig indvirkning på miljøet med hensyn til følgende kriterier? (Svares ja skal forholdene nøjere vurderes, jf. tabel 3)	Ja	Nej	Beskrivelse af det vurderede og begrundelse for ja/nej
1. Projektets karakteristika			
a. Hele projektets dimensioner og udformning		X	<p>Det ansøgte er transit af lastbiler med affald ind og ud af parkeringspladsen. Der er søgt om op til 35.000 tons affald pr. år, fordelt på forskellige fraktioner, herunder plast, træ, emballageaffald og brændbart affald.</p> <p>Den daglige mængde, der forventes at transitere dagligt, er omkring 300 tons (10 lastbiler). Der kan forventes en vis variation afhængig af efterspørgslen fra de endelige nyttiggørelsesanlæg. På et hvilket som helst tidspunkt forventes den maksimale mængde der henstilles ad gangen at være mindre end 30 tons (en lastbil). Lastbilen holder i mindre end en time på parkeringspladsen før den fortsætter til sin endelige destination.</p> <p>Der sker ikke omlastning på pladsen.</p> <p>Driftstiden er man-fre kl. 7.00 – 17.00 og det vil være NTG Nielsen & Sørensen A/S' chauffører der transporterer affaldet.</p>
b. Kumulation med andre eksisterende og/eller godkendte projekter		X	<p>Den nuværende anvendelse er transportvirksomhed. Virksomheden benytter faciliteterne (parkeringsplads) hos NTG Nielsen & Sørensen A/S.</p> <p>Anlægsfase: Der er ingen anlægsfase.</p>
c. Brugen af naturressourcer, særlig jordarealer, jordbund, vand og biodiversitet		X	<p>Driftsfase: Der vil ikke være brug af ressourcer i driftsfasen. Lastbilen kører ind på parkeringspladsen og holder i op til en time før den kører videre.</p>
d. Affaldsproduktion		X	<p>Spildevand: Det anmeldte medfører ikke væsentlig produktion af spildevand. Sanitært spildevand afledes via de eksisterende faciliteter på adressen.</p> <p>Farligt affald: Det anmeldte medfører ikke produktion af væsentlige mængder farligt affald.</p>

Kan anlægget få en væsentlig indvirkning på miljøet med hensyn til følgende kriterier? (Svares ja skal forholdene nøjere vurderes, jf. tabel 3)	Ja	Nej	Beskrivelse af det vurderede og begrundelse for ja/nej
			Øvrigt affald: Det anmeldte medfører ikke produktion af væsentlige mængder affald.
e. Forurening og gener		X	<p>Støj: Der vil være støj fra tung trafik. Arealet anvendes allerede til vognmandsvirksomhed og arealet anvendes af NTG Nielsen & Sørensens chauffører til transporten. 10 lastbilsførere vurderes ikke at medføre en væsentlig øgning eller ændring i støjniveauet omkring virksomheden set i forhold til den oprindelige trafik.</p> <p>Støv: Det anmeldte giver ikke anledning til støv.</p> <p>Lugt: Enkelte affaldsfraktioner kan medføre lugtdannelse (brændbart affald). Da affaldet bliver på lastbilerne og ikke omlastes, og oplagringen er midlertidig, forventes det anmeldte ikke at give anledning til væsentlige lugtgener.</p> <p>Lys: Der er ikke behov for at etablere ekstra belysning.</p> <p>Andet: -</p>
f. Risikoen for større ulykker og/eller katastrofer, som er relevante for det pågældende projekt, herunder sådanne som forårsages af klimænderinger, i overensstemmelse med videnskabelig viden		X	<p>Risikovirksomhed: Det anmeldte er ikke omfattet af risikobekendtgørelsen. Der er ingen risikovirksomheder i nærheden af projektet og det er ikke følsomt overfor større ulykker.</p> <p>Klimarelaterede risici: Der er ikke risiko for havvandstigninger på arealet. Arealet ligger i et område hvor der kan være risiko for grundvandsstigninger. Da affaldet opbevares på lastbiler, der kun er midlertidigt på parkeringspladsen, vurderes projektet ikke at være sårbart overfor grundvandsstigninger.</p>
g. Risikoen for menneskers sundhed (f.eks. som følge af vand- eller luftforurening).		X	Der vurderes ikke at være en væsentlig risiko for menneskers sundhed.
2. Projektets placering			
a. Den eksisterende og godkendte arealanvendelse		X	<p>Faktuel anvendelse: Transportvirksomhed.</p> <p>Planlægning: Projektet ligger i delområde 2, jf. lokalplanen, der må anvendes til lettere industri, håndværks- og værkstedsvirksomhed, speditjons-, vognmands- og lagervirksomhed samt udstillings- og servicevirksomhed. Det ansøgte vurderes at være i overensstemmelse med lokalplanen.</p>
b. Naturressourcernes (herunder jordbund, jordarealer, vand og biodiversitet) relative rigdom, forekomst, kvalitet og regenereringskapacitet i området og dettes undergrund		X	<p>Jordareal: Der inddrages ikke nye jordarealer i forbindelse med projektet.</p> <p>Jord: Matrikel 750 er kortlagt på V1 og V2 iht. Jordforureningsloven. Projektet vurderes ikke at kunne</p>

Kan anlægget få en væsentlig indvirkning på miljøet med hensyn til følgende kriterier? (Svares ja skal forholdene nøjere vurderes, jf. tabel 3)	Ja	Nej	Beskrivelse af det vurderede og begrundelse for ja/nej
			<p>give anledning til jordforurening eller påvirkning af eksisterende forureninger.</p> <p>Råstoffer: Arealet ligger ikke inden for råstofgrave eller interesseområde.</p> <p>Grundvand: Arealet ligger inden for et område med almindelige drikkevandsinteresser. Transport og midlertidig ophold sker på en allerede etableret tæt belægning med kontrolleret afløb af overfladevand. Det ansøgte vurderes ikke at udgøre en væsentlig risiko for grundvandet.</p> <p>Biodiversitet: Det anmeldte vurderes ikke at få indvirkning på biodiversiteten i området, da det ansøgte sker på et allerede etableret anlæg.</p>
c. Det naturlige miljøes bæreevne med særlig opmærksomhed på følgende områder:			
1. Vådområder, områder langs bredder, flodmundinger		X	Nærmeste våde område er en sø beliggende ca. 330 meter nordvest for virksomheden, samt et vandløb (Bjærndrup Mølleå) i ca. samme afstand der løber nord om virksomheden. Projektet vurderes ikke at kunne påvirke arealerne.
2. kystområder og havmiljøet		X	Der er ca. 9,5 km til nærmeste kyststrækning som er Aabenraa Fjord.
3. bjerg- og skovområder		X	Der er ikke skov i nærheden af projektet. Det er placeret i et etableret erhvervsområde.
4. reservater og -parker		X	Ikke relevant
5. Vadehavsområdet		X	Ikke relevant
6. Områder, der er registreret eller fredet ved national lovgivning; Natura 2000-områder udpeget af medlemsstater i henhold til direktiv 92/43/EØF og direktiv 2009/147/EF		X	<p>§3-natur: Nærmeste §3-beskyttede natur, ud over den sø og det vandløb der er nævnt i punkt 2.c.1, er et engareal ved vandløbet ca. 330 m mod nord, samt et engareal ca. 335 m syd for virksomheden. Projektet vurderes ikke at kunne påvirke §3-beskyttede arealer.</p> <p>Natura2000: Nærmeste Natura 2000 område er Hostrup Sø, Assenholm Mose og Felsted Vestermark beliggende 750 meter mod nordøst. Da projektet vedrører lastbilkørsel i stil med de eksisterende aktiviteter på virksomheden, vurderes der ikke at kunne være en påvirkning af Natura2000 området.</p> <p>Bilag IV arter: Der er fundet stor vandsalamander ca. 700 meter syd for pladsen. Det vurderes ikke at der er fare for at gøre skade på bestanden eller dets levesteder, grundet afstanden og mangel på levesteder i nærheden af parkeringspladsen.</p>
7. områder, hvor det ikke er lykkedes — eller med hensyn til hvilke det menes, at det ikke er		X	Det anmeldte vurderes ikke at kunne få negativ indflydelse på opfyldelsen af miljøkvalitetsnormerne for f.eks. grund- og overfladevand i området.

Kan anlægget få en væsentlig indvirkning på miljøet med hensyn til følgende kriterier? (Svares ja skal forholdene nøjere vurderes, jf. tabel 3)	Ja	Nej	Beskrivelse af det vurderede og begrundelse for ja/nej
lykkedes — at opfylde de miljøkvalitetsnormer, der er fastsat i EU-lovgivningen, og som er relevante for projektet			
8. tætbefolkede områder		X	Projektet ligger i byzone i et erhvervsområde. Nærmeste etablerede boligområde ligger ca. 40 meter øst for projektområdet. Det anmeldte vurderes ikke at have væsentlig indflydelse på boligområdet, idet trafikken til og fra projektområdet ikke sker gennem boligområdet og idet der allerede er vognmandsaktiviteter på stedet.
9. Landskaber og lokaliteter af historisk, kulturel eller arkæologisk betydning		X	Der vil ikke ske nybyggeri. Lastbilerne vil benytte en eksisterende parkeringsplads. Der vurderes derfor ikke at være risiko for påvirkning af landskaber og lokaliteter af historisk, kulturel eller arkæologisk betydning

Tabel 3: Arten af og kendetegn ved den potentielle indvirkning på miljøet, jf. Miljøvurderingslovens bilag 6.

Projektets forventede væsentlige virkninger på miljøet skal ses i relation til de kriterier, der er anført i tabel 2, og under hensyn til projektets indvirkning på de i § 20, stk. 4, nævnte faktorer, idet der skal tages hensyn til:	Beskrivelse af det vurderede
a. Indvirkningens størrelsesorden og rumlige udstrækning (f.eks. geografisk område og antallet af personer, der forventes berørt)	Der er ikke identificeret forhold i tabel 2, der skal vurderes nærmere.
b. Indvirkningens art	-
c. Indvirkningens grænseoverskridende karakter	-
d. Indvirkningens intensitet og kompleksitet	-
e. Indvirkningens sandsynlighed	-
f. Indvirkningens forventede indtræden, varighed, hyppighed og reversibilitet	-
g. Kumulationen af projektets indvirkninger med indvirkningerne af andre eksisterende og/eller godkendte projekter	-
h. Muligheden for reelt at begrænse indvirkningerne	-

Hjemmel

Afgørelsen er truffet i henhold til Miljøvurderingslovens § 21.

Offentliggørelse

Screeningsafgørelsen offentliggøres samtidig med miljøgodkendelsen på kommunens hjemmeside og Danmarks Miljøadministration www.dma.mst.dk den 9. august 2022.

Klagevejledning

Afgørelsen kan, for så vidt angår retlige spørgsmål, påklages af:

- Miljø- og fødevareministeren
- Enhver med retlig interesse i sagens udfald
- Landsdækkende foreninger og organisationer, der som formål har beskyttelsen af natur og miljø eller varetagelsen af væsentlige brugerinteresser inden for arealanvendelsen og har vedtægter eller love, som dokumenterer deres formål, og som repræsenterer mindst 100 medlemmer.

En eventuel klage skal være indgivet skriftligt senest 4 uger fra offentliggørelsesdatoen, det vil sige den 6. september 2022.

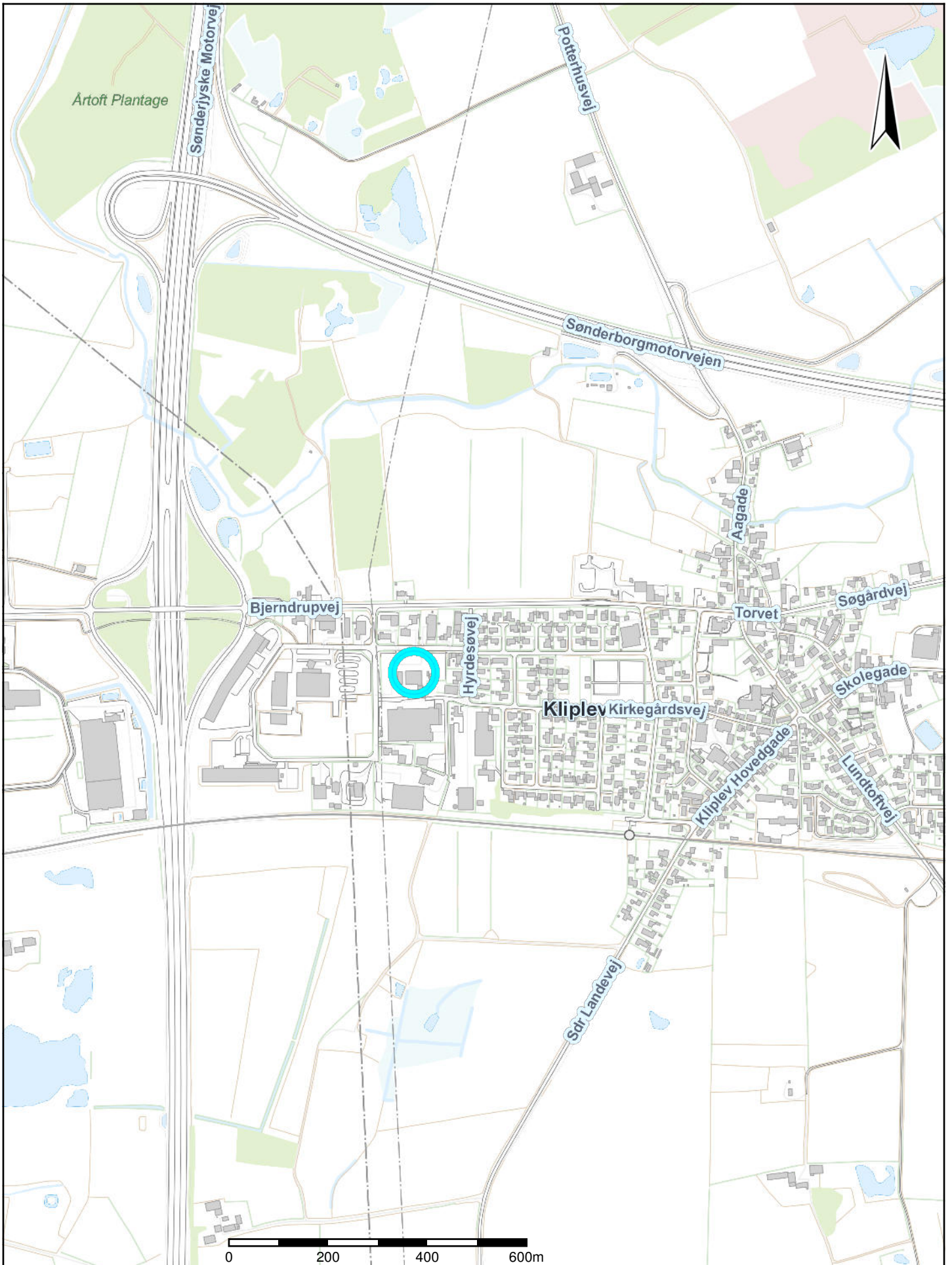
Hvis du ønsker at klage over denne afgørelse, skal det ske via Klageportalen, som du finder et link til på forsiden af www.naevneneshus.dk. Klageportalen ligger også på www.borger.dk og www.virk.dk. Du logger på borger.dk eller virk.dk, ligesom du plejer, typisk med NemID. Klagen sendes gennem Klageportalen til den myndighed, der har truffet afgørelsen. En klage er indgivet, når den er tilgængelig for myndigheden i Klageportalen. Når du klager, skal du som privatperson betale et gebyr på kr. 900. For virksomheder og organisationers vedkommende er gebyret på 1.800 kr. Du betaler gebyret med betalingskort i Klageportalen.

Miljø- og Fødevareklagenævnet skal som udgangspunkt afvise en klage, der kommer uden om Klageportalen, hvis der ikke er særlige grunde til det. Hvis du ønsker, at blive fritaget for at bruge Klageportalen, skal du sende en begrundet anmodning til den myndighed, der har truffet afgørelse i sagen. Myndigheden videresender herefter anmodningen til Miljø- og Fødevareklagenævnet, som træffer afgørelse om, hvorvidt din anmodning kan imødekommes.

Søgsmål til prøvelse af afgørelsen, skal være anlagt inden 6 måneder efter, at afgørelsen er meddelt adressaten. Er afgørelsen offentliggjort, regnes søgsmålsfristen fra offentliggørelsen.

Venlig hilsen

Sandra Ravnsbæk Holm
Biolog

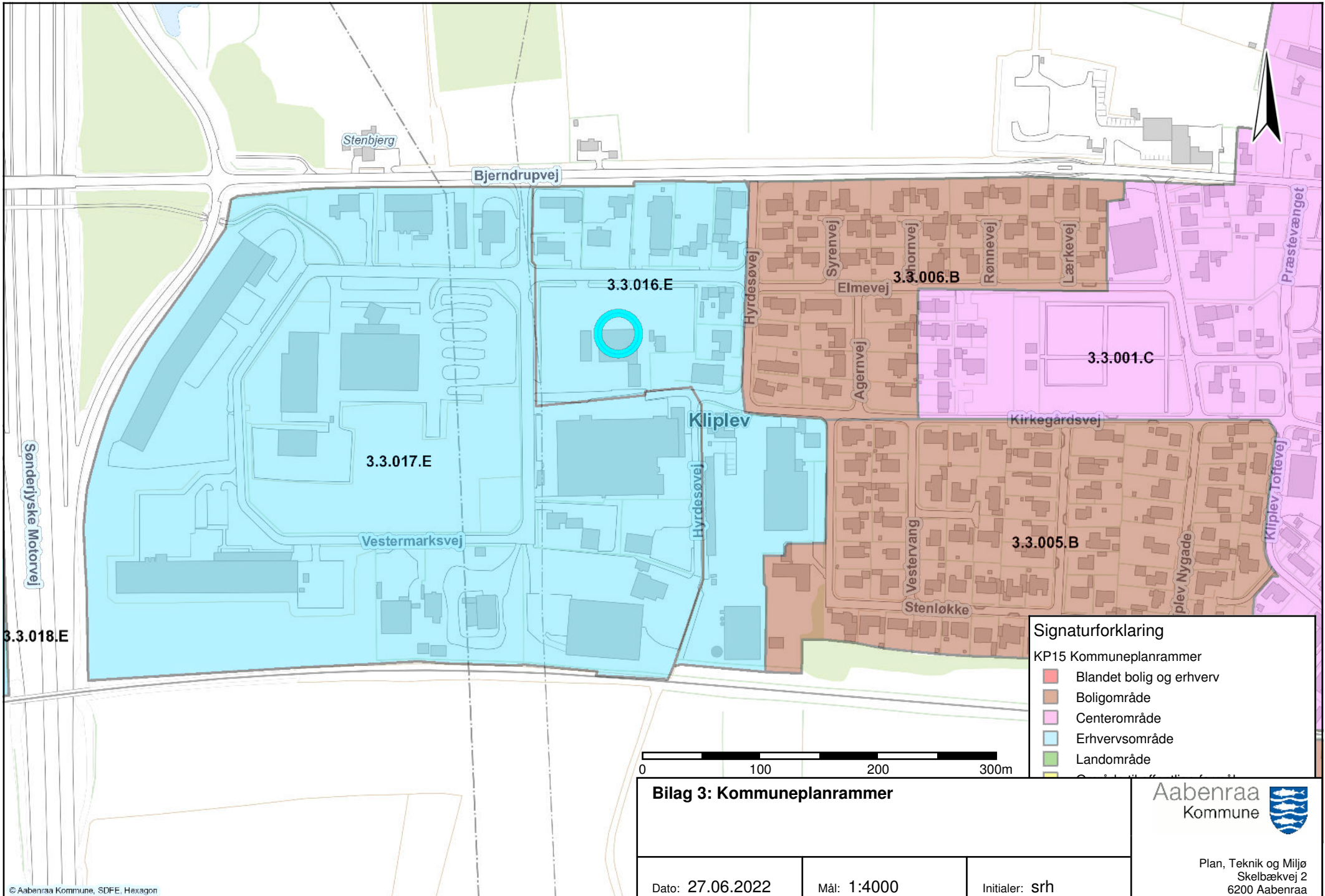


Bilag 2: Oversigtskort		
Dato: 27.06.2022	Mål: 1:10000	Initialer: srh

Aabenraa
Kommune



Plan, Teknik og Miljø
Skelbækvej 2
6200 Aabenraa



Stenbjerg

Bjernstrupvej

3.3.016.E

3.3.006.B

3.3.001.C

3.3.017.E

Kliplev

Kirkegårdsvej

3.3.005.B

Vestermarksvej

Hyrdesøvej

Syrenvej

Elmevej

Agernvej

Syrenvej

Elmevej

Agernvej

Syrenvej

Elmevej

Agernvej

Syrenvej

Elmevej

Agernvej

Syrenvej

Elmevej

Agernvej

Syrenvej

Elmevej

Agernvej

Syrenvej

Elmevej

Agernvej

Syrenvej

Elmevej

Agernvej

Syrenvej

Elmevej

Agernvej

Syrenvej

Elmevej

Agernvej

Syrenvej

Elmevej

Agernvej

Syrenvej

Elmevej

Agernvej

Syrenvej

Elmevej

Agernvej

Præstevænget

Kliplev Ioftevej

Kirkegårdsvej

Kirkegårdsvej

Kirkegårdsvej

Kirkegårdsvej

Kirkegårdsvej

Kirkegårdsvej

Signaturforklaring

- KP15 Kommuneplanrammer
- Blandet bolig og erhverv
- Boligområde
- Centerområde
- Erhvervsområde
- Landområde



Bilag 3: Kommuneplanrammer

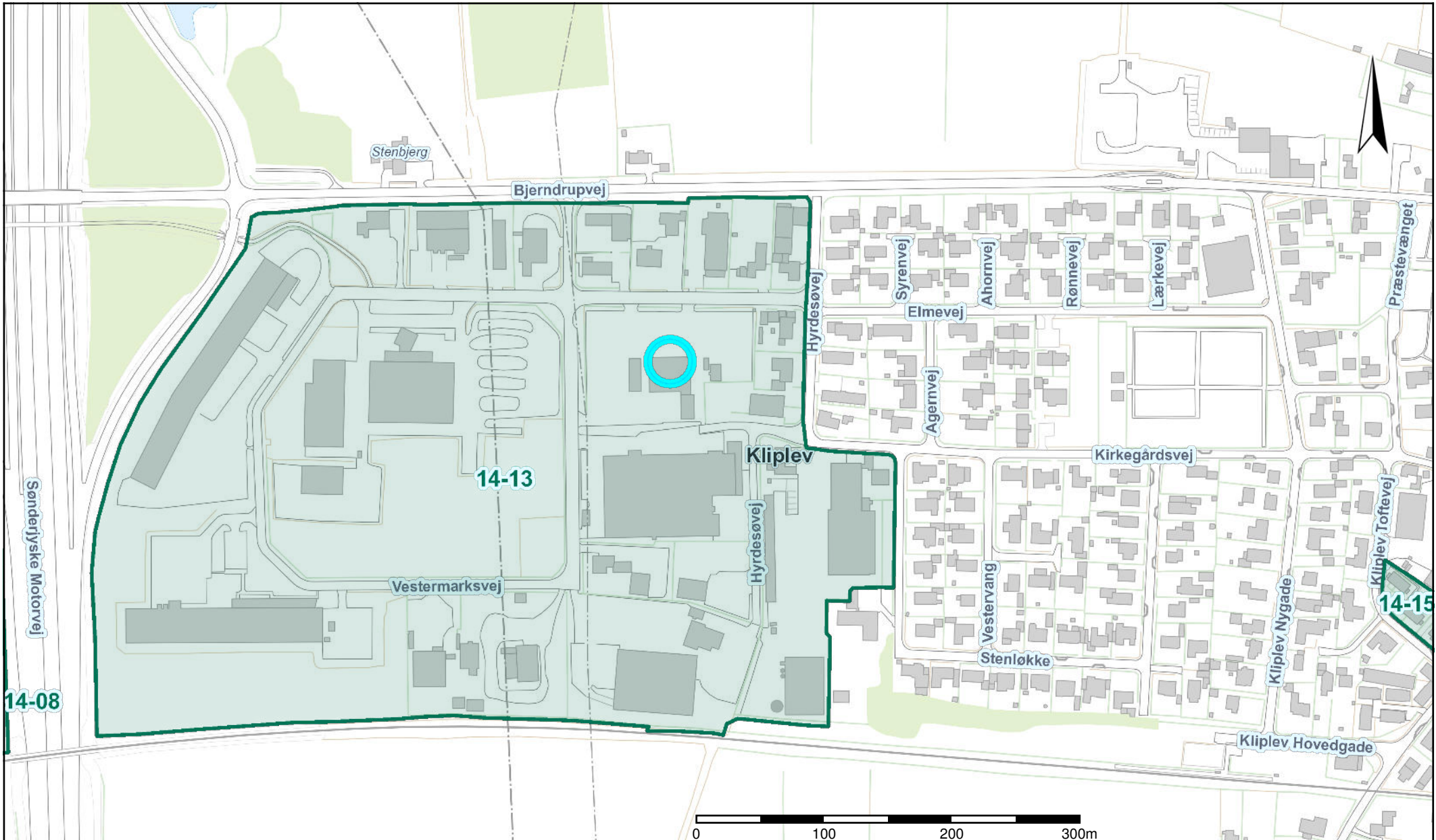


Plan, Teknik og Miljø
Skelbækvej 2
6200 Aabenraa

Dato: 27.06.2022

Mål: 1:4000

Initialer: srh

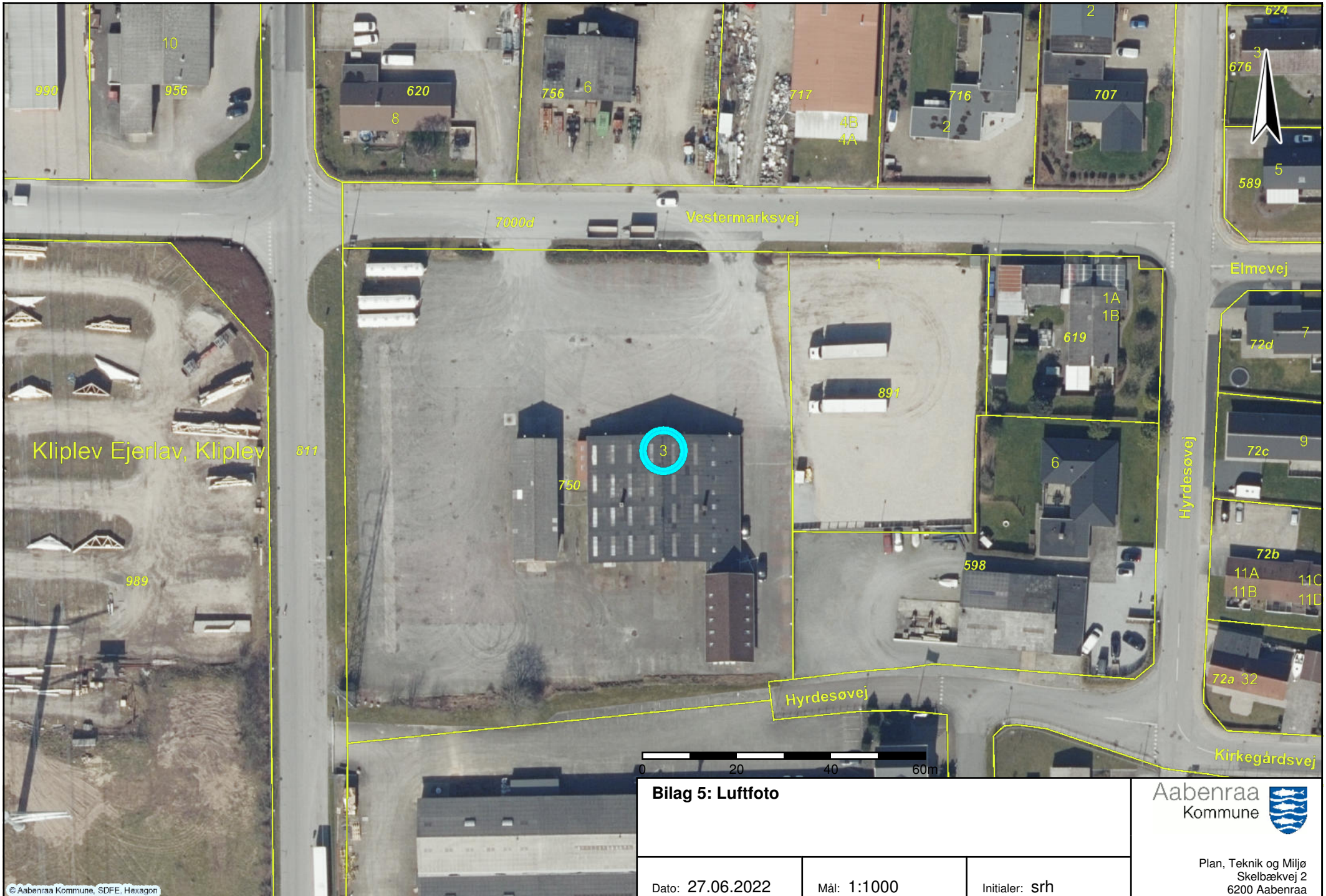


Bilag 4: Lokalplaner



Dato: 27.06.2022	Mål: 1:4000	Initialer: srh
------------------	-------------	----------------

Plan, Teknik og Miljø
 Skelbækvej 2
 6200 Aabenraa



Bilag 5: Luftfoto

Dato: 27.06.2022

Mål: 1:1000

Initialer: srh

Aabenraa
Kommune



Plan, Teknik og Miljø
Skelbækvej 2
6200 Aabenraa