

Miljøgodkendelse

til

**Bredgaard Bådeværft ApS
Vestre Kaj 50B, 4970 Rødby
10. august 2017**

Sagsnummer: 354946
Brev-ID: 3984431
Sagsbehandler: Lasse Birch Højrup
Kvalitetssikret: Hanne Jønsson, 20.07.2017

Indholdsfortegnelse

1. IKKE-TEKNISK RESUMÉ	3
2. HØRING	3
3. AFGØRELSE	3
Klagevejledning	3
Søgsmålsfrist	4
Kopi sendt til.....	4
4. VILKÅR	5
5. GENERELLE OPLYSNINGER.....	11
Jordflytning	11
6. MILJØTEKNISK VURDERING	12
A. Ansøger og ejerforhold	13
B. Virksomhedens art.....	13
C. Etablering	13
D. Virksomhedens placering og driftstid	13
E. Indretning.....	14
F. Drift	14
G/H. Væsentligste miljøforhold og forurening	14
7. GENERELLE OPLYSNINGER.....	19
Ændringer og udvidelser	20
Jord.....	20
8. BILAG	21

1. Ikke-teknisk resumé

NIRAS har d. 17. juli 2017 på vegne af Bredgaard Bådeværft indsendt ansøgning om miljøgodkendelse til et nyt bådeværft beliggende på Vestre Kaj 50B, 4970 Rødby.

Bredgaard Bådeværft producerer glasfiberbåde på deres værft i Sakskøbing, men på grund af pladsmangel ønskes produktionen flyttet til Rødbyhavn, hvor der vil blive opført en ny og højere hal. Samtidig med at værftet får mere plads, forventes produktionen at udvides. Produktionen forventes at forbruge op til 250 kg plastmateriale pr. dag. På matriklen ligger allerede flere bygninger, dels en stor hal og dels to mindre bygninger til omklædning, kontor mv. I hallen vil der blive indrettet værksteder og lagerrum i stueetagen. Den øverste etage og de øvrige bygninger ændres ikke. Derudover vil der blive etableret en ny hal, hvor den egentlige støbning og aptering af skibene skal foregå. Der vil blive opsat to afkast på hhv. 14 meter (afkast fra pudse- og slibeaktiviteter) og 18 meter (afkast fra glasfiberstøbning).

Der gælder standardvilkår for denne type virksomhed, som regulerer virksomhedens indretning og drift. Godkendelsesmyndigheden har suppleret disse vilkår med støjgrænser, som er fastsat med udgangspunkt i vejledende støjgrænser fra Miljøstyrelsen.

2. Høring

Lolland Kommunes Teknik- og Miljømyndighed har lavet udkast til miljøgodkendelse.

Udkastet er den 20.07.2017 sendt til udtalelse hos ansøger og den 21.07.2017 i høring hos berørte parter i øvrigt for at opfylde forvaltningslovens¹ regler om partshøring.

Parter er efter godkendelsesmyndighedens opfattelse virksomheden selv samt virksomhedens nærmeste naboer.

Teknik- og Miljømyndigheden har bedt om udtalelser til udkastet indenfor en frist af 14 dage.

Der er indkommet følgende bemærkninger:

Femern A/S oplyser, at de ikke har nogen bemærkninger.

Derudover er der ikke indkommet nogle høringssvar.

3. Afgørelse

Teknik- og Miljømyndigheden meddeler hermed miljøgodkendelse efter miljøbeskyttelseslovens² § 33, stk. 1 til det ansøgte på de vilkår, som er angivet i afsnit 4.

Offentliggørelse

Afgørelsen offentliggøres ved annoncering på kommunens hjemmeside den 10.08.2017. Miljøgodkendelse er offentligt tilgængelig på www.mst.dma.dk fra og med 10.08.2017

Klagevejledning

Denne afgørelse kan påklages til Miljø- og Fødevareklagenævnet ifølge miljøbeskyttelseslovens² § 91. Klageberettigede er modtageren af afgørelsen og enhver, der har en individuel og

¹ Forvaltningsloven, nr. 571 af 19. december 1985

² Lov om miljøbeskyttelse, nr. 358 af 6. juni 1991

væsentlig interesse i afgørelsen. Følgende kan også klage: Sundhedsstyrelsen og landsdækkende organisationer og foreninger, der har beskyttelse af miljø som hovedformål.

Klagen skal indsendes via Klageportalen, som findes på www.borger.dk og www.virk.dk. Klagen skal være modtaget senest 07.09.2017.

Når klagen er indgivet via Klageportalen, vurderer Lolland Kommune om klagen giver anledning til at ændre afgørelsen. Hvis Lolland Kommune fastholder afgørelsen, sender vi relevante oplysninger i sagen videre til Miljø- og Fødevareklagenævnet.

Det er en forudsætning for at få behandlet klagen, at der indbetales et gebyr på 900 kr. for privatpersoner og 1800 kr. for virksomheder og organisationer til Miljø- og Fødevareklagenævnet via Klageportalen. Hvis klageren får helt eller delvist medhold, refunderer Miljø- og Fødevareklagenævnet gebyret.

Hvis du mener, du er berettiget til at blive fritaget for at bruge Klageportalen, skal du kontakte Lolland Kommune. Om du fritages, er Miljø- og Fødevareklagenævnet afgørelse.

Lolland Kommune giver besked til den, der har fået afgørelsen om, at den er blevet påklaget.

Ifølge miljøbeskyttelseslovens³ § 96 har en klage over denne afgørelse ikke opsættende virkning, medmindre klagenævnet bestemmer andet.

Søgsmålsfrist

Ønskes afgørelsen afgjort ved domstolene, skal retssagen være anlagt inden 6 måneder efter, at afgørelsen er meddelt.

Kopi sendt til

Bredgaard Bådeværft, kontaktperson: Jørgen Wiuff, Emil Aarestrupsgade 3-5, 4990 Sakskøbing, info@bredgaardboats.com

NIRAS, kontaktperson: Uffe Sønderhousen, uso@niras.dk

Rødbyhavn Bådeværft ApS, Vestre Kaj 60, 4970 Rødby, info@roedbyhavn-baadevaerft.dk

Femern Bælt A/S, Vester Søgade 10, 1601 Kbh. V, (ejer af Vestre Kaj 50C), CVR: 28986564

Rødbyhavn Motor- og Maskinværksted, Vestre Kaj 28, 4970 Rødby, rmm@pc.dk

Rødbyhavn Trafikhavn, Østre Kaj 3, 4970 Rødbyhavn, havne@lolland.dk

Sundhedsstyrelsen v/Embedslægeinstitutionen Øst, Rolighed 7, 2., 4180 Sorø, sjl@sst.dk

Danmarks Naturfredningsforening, Masnedøgade 20, 2100 København Ø, dnlolland-sager@dn.dk

Friluftsrådet, Scandiagade 13, 2450 København SV, fr@friluftsradet.dk

Dansk Sejlunion, Brøndby Stadion 20, 2605 Brøndby, ds@sejlsport.dk

³ Lov om miljøbeskyttelse, nr. 358 af 6. juni 1991

4. Vilkår

Standardvilkår er anført bag vilkåret i parentes og med standardvilkårsnummer. Hvis standardvilkåret er tilpasset, eller dele af standardvilkåret er taget ud, er nummeret suppleret med en stjerne (*).

1. Generelt

- 1.1 Denne miljøgodkendelse omfatter arealet angivet på kortbilag 1 til disse vilkår.
- 1.2 Denne miljøgodkendelse bortfalder, hvis ikke den er udnyttet inden for to år fra godkendelsen er meddelt.
- 1.3 Hvis anlæggets ejerforhold eller forholdene omkring ansvaret for anlæggets miljøforhold ændres, skal dette meddeles Teknik- og Miljømyndigheden i Lolland Kommune.
- 1.4 Ved driftsophør skal virksomheden træffe de nødvendige foranstaltninger for at undgå forureningsfare og for at efterlade stedet i tilfredsstillende tilstand. En redegørelse for disse foranstaltninger skal fremsendes til tilsynsmyndigheden senest 3 måneder, før driften ophører (1).
- 1.5 Hvor der i vilkårene anvendes betegnelsen "befæstet areal" menes en fast belægning, der giver mulighed for opsamling af spild og kontrolleret afledning af nedbør. Hvor der i vilkårene anvendes betegnelsen "tæt belægning" menes en fast belægning, der i løbet af påvirkningstiden er uigennemtrængelig for de forurenende stoffer, der håndteres på arealet (2).

2. Indretning og drift

- 2.1 Ved fremstilling af prepreg, støbning eller gelcoating/topcoating, som foregår i åbne processer, skal vinduer, døre og porte til det fri holdes lukkede (3*).
- 2.2 I følgende afkast skal der være etableret målesteder med indretning og placering som anført i MEL-22 Kvalitet i Emissionsmålinger (Miljøstyrelsens anbefalede metoder, der findes på hjemmesiden for Miljøstyrelsens Referencelaboratorium for måling af emissioner til luften: www.ref-lab.dk):
 - Afkast fra støbning og prepregfremstilling samt fra påføring af gelcoat/topcoat ved anvendelse af polyesterbaseret resin.
 - Afkast fra rengøring af forme og værktøjer med acetone, hvis der er fastsat en afkasthøjde højere end 1 meter over tagryg på det tag, hvor afkastet er placeret.
 - Afkast fra formklargøring, hvis der er fastsat en afkasthøjde højere end 1 meter over tagryg på det tag, hvor afkastet er placeret.
 - Afkast fra støvfrembringende bearbejdning, hvis der er fastsat en afkasthøjde højere end 1 meter over tagryg på det tag, hvor afkastet er placeret.

Målestederne skal være placeret, sådan at det sikres, at de fastsatte emissionsgrænseværdier kan dokumenteres overholdt (4).

3. Luftforurening

- 3.1 I afkast fra processer, hvor der anvendes polyesterbaseret resin (til prepregfremstilling, gelcoating og støbning), må emissionskoncentrationen af styren ikke overstige 100 mg/normal m³ i hvert afkast. Dette vilkår gælder kun, hvis massestrømmen af styren for hele virksomheden, før eventuelt luftreanseanlæg, overstiger 2 kg/time (midlet over 7 timer) (5).
- 3.2 Virksomhedens afkast skal være dimensionerede, så B-værdien for styren på 0,2 mg/m³ overholdes (6).
- 3.3 Afkast fra processer, hvor der anvendes epoxybaseret resin (til prepregfremstilling, gelcoating og støbning), skal være opadrettet og ført mindst 1 meter over tagryg på det tag, hvor afkastet er placeret, så der kan ske fri fortynding af afkast. Dette gælder for såvel åbne som lukkede processer (7).
- 3.4 I afkast fra rengøring af forme og værktøjer med acetone, hvor der ikke anvendes rensning af gelcoatapplicator eller lignende lukkede processer, må emissionskoncentrationen af acetone ikke overstige 300 mg/normal m³. Dette gælder, uanset hvilken type resin, der benyttes.

Dette vilkår gælder kun, hvis massestrømmen af acetone for hele virksomheden, før eventuelt luftreanseanlæg, overstiger 6,25 kg/time (midlet over 7 timer) (10).

- 3.5 Virksomhedens afkast skal være dimensionerede, så B-værdien for acetone på 0,4 mg/m³ overholdes (11).
- 3.6 Afkast fra støvfrembringende processer skal være forsynet med filter, der sikrer, at en emissionsgrænseværdi for totalt støv på 10 mg/normal m³ er overholdt (12).
- 3.7 Afkast fra glasfiberstøbning skal være 18 m. Afkast fra pudse- og slibeaktiviteter skal være 14 m (13*).
- 3.8 Virksomheden må ikke give anledning til lugtgener uden for virksomhedens område, som efter tilsynsmyndighedens vurdering er væsentlige for omgivelserne (15).

4. Støj

- 4.1 Støj fra virksomheden, angivet som det samlede ækvivalente, korrigerede støjniveau målt udendørs i dB(A) og beregnet i punkter 1,5 m over det omgivende terræn må på intet punkt i de pågældende områder, udenfor virksomhedens egen grund, overskride grænseværdierne i den nedenstående Tabel 1:

Områdetype	Mandag- fredag kl. 07.00 – 18.00	Mandag- fredag kl. 18.00 – 22.00	Alle dage kl. 22.00 – 7.00
	Lørdag kl. 07.00 - 14.00	Lørdag kl. 14.00 – 22.00	
		Søn- og helligdage kl. 07.00 – 22.00	
Erhvervsområde (LP: 360-34)	60	60	60
Ved boliger i boligområde (LP: 383-203; KPR: 360- B25 & 383-204)	45	40	35 (max. niveau 50)
Hotelområde (LP: 383-BPB5; KPR: 383-209)	55	45	40 (max. niveau 55)
<p>LP: Lokalplanområde. KPR: Kommuneplanrammeområde.</p> <p>I dagperioden kl. 7-18 skal grænseværdierne være overholdt inden for det mest støjbelastede tidsrum på 8 timer. I aftenperioden kl. 18-22 skal grænseværdierne være overholdt inden for det mest støjbelastede tidsrum på 1 time. I natperioden kl. 22-07 skal grænseværdierne være overholdt inden for det mest støjbelastede tidsrum på ½ time.</p>			

Tabel 1: Støjgrænser.

- 4.1 Tilsynsmyndigheden kan forlange - dog højst en gang årligt - at virksomheden dokumenterer, at støjkravene overholdes.
- 4.2 Dokumentation skal overholde kvalitetskrav til "Miljømåling - ekstern støj" som angivet i bekendtgørelse om kvalitetskrav til miljømålinger nr. 914 af 27. juni 2016. Tilsynsmyndigheden skal før målinger foretages acceptere hvilket laboratorium/person, der udfører disse. Forslag til måleprogram, skal fremsendes til godkendelse hos tilsynsmyndigheden. Støjmåling/støjberegning skal være tilsynsmyndigheden i hænde senest 2 måneder efter at kommunen har anmodet herom.

5. Affald

- 5.1 Farligt affald skal opbevares i egnede, tætte og lukkede beholdere, der er mærket, så det tydeligt fremgår, hvad beholderen indeholder (16).
- 5.2 Støvende affald skal opbevares i tætte lukkede emballager eller på anden måde sikres mod støvflugt. Filterstøv skal tilsvarende opsamles og opbevares på virksomheden i tætte, lukkede beholdere, containere, big-bags el. lign og mærket med indhold (17).

6. Beskyttelse af jord, grundvand og overfladevand

- 6.1 Flydende råvarer og hjælpestoffer, der ved spild kan medføre risiko for forurening af jord og grundvand, skal opbevares på samme måde som farligt affald, jf. vilkår 5.1 og 6.3 (19).
- 6.2 Spild af brændstof, olie og kemikalier skal straks opsamles. Dog ikke hvis spild sker i tæt spildbakke eller grube. Der skal til enhver tid forefindes opsugningsmateriale på virksomheden. Alt opsamlet spild af brændstof, olie og kemikalier inkl. brugt opsug-

ningsmateriale skal opbevares og bortskaffes som farligt affald (20).

- 6.3 Farligt affald som f.eks. spildolie skal opbevares under overdækning i form af tag, presenning eller lignende og beskyttet mod vejrlig på en tæt belægning. Oplagspladsen skal være indrettet således, at spild kan holdes inden for et afgrænset område og uden mulighed for afløb til jord, grundvand, overfladevand eller kloak. Området skal kunne rumme indholdet af den største beholder, der opbevares (21).

7. Egenkontrol

- 7.1 Filtre skal drives, serviceres og vedligeholdes efter filterleverandørens anvisninger, så normal renseseffektivitet er opretholdt løbende. Eftersyn skal dog ske mindst 1 gang om året. Driftsinstruks for filtre skal være tilgængelig i umiddelbar nærhed af filtrene. Renluftsiden efter posefilter o. lign. skal efterses visuelt mindst 1 gang om måneden for kontrol af utætheder. Konstateres der utætheder, skal renluftsiden efterfølgende rengøres for støvaflejringer af hensyn til kommende inspektioner (22).
- 7.2 Virksomheden skal løbende og mindst en gang årligt foretage visuel kontrol for utætheder, revnedannelser og vedligeholdelsesstand af befæstede arealer og tætte belægnings, herunder opsamlingskar, gruber, tankgrave og bassiner. Utætheder skal udbedres, så hurtigt som muligt efter at de er konstateret (23).
- 7.3 Senest 6 måneder efter at virksomheden er sat i drift, skal der foretages præstationskontrol i hvert afkast i form af 3 enkeltmålinger hver af en varighed på 1 time med henblik på at verificere massestrømmen før eventuel rensning, emissionen samt emissionskoncentrationen af styren. Præstationskontrollen skal udføres som beskrevet i vilkår 7.4 og 7.5 ved den eller de processer, hvorfra emissionen af styren ønskes bestemt.

Herefter skal der én gang årligt foretages præstationskontrol i afkast, hvor der foretages emissionsbegrænsning med henblik på at dokumentere, at emissionsgrænseværdierne i vilkår 3.1, 3.4 og 3.6 er overholdt. Hvis resultatet af en præstationskontrol (det aritmetiske gennemsnit af samtlige enkeltmålinger) er under 60 % af emissionsgrænseværdien, kræves dog kun kontrol hvert andet år. Emissionsgrænseværdien anses for overholdt, hvis det aritmetiske gennemsnit af samtlige enkeltmålinger ved præstationskontrollen er mindre end eller lig med emissionsgrænseværdien.

Senest 9 måneder efter at virksomheden er sat i drift, skal virksomheden dokumentere, at de dimensionsgivende koncentrationer for styren i afkastene, jf. vilkår 3.2, er overholdt. Alle kilder skal dokumenteres (25).

- 7.4 Alle målinger skal foretages under repræsentative driftsforhold (maksimal normaldrift) og skal udføres af et firma/laboratorium, der er akkrediteret hertil af Den Danske Akkrediterings- og Metrologifond eller af et tilsvarende akkrediteringsorgan, som er medunderskriver af EA's multilaterale aftale om gensidig anerkendelse. Rapport over målingerne skal indsendes til tilsynsmyndigheden senest 2 måneder efter, at de er foretaget (27).
- 7.5 Prøvetagning og analyse skal ske efter de i Tabel 2 nævnte metoder eller efter internationale standarder med mindst samme analysepræcision og usikkerhedsniveau (28*).

Navn	Parameter	Metodeblad nr. (Reference-laboratoriet)
Bestemmelse af koncentrationen af totalt partikulært materiale i strømmende gas	Støv	MEL-02
Bestemmelse af koncentrationer af specifikke opløsningsmidler i strømmende gas (adsorptionsrørmetoden) 2003	Organiske opløsningsmidler	MEL-17

Tabel 2

8. Driftsjournal

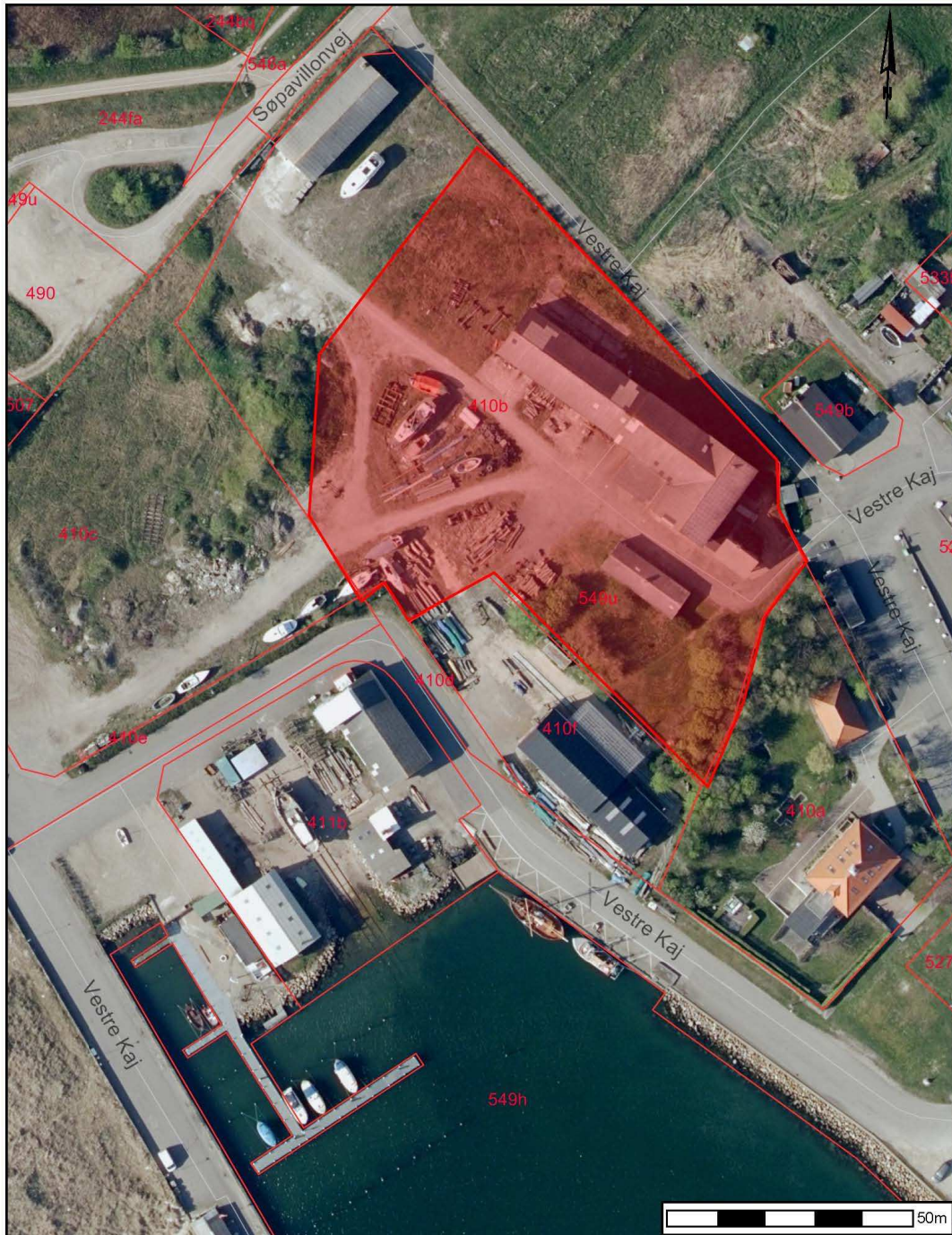
8.1 Der skal føres en driftsjournal med angivelse af:

- Årligt forbrug af råvarer opdelt på typer af:
 - Resin og gelcoat.
 - Formklargøringsmidler.
 - Rensevæsker, der er baseret på organiske opløsningsmidler.
 - Dato for og resultatet af eftersyn af filtre, herunder reparationer og udskiftning af filterposer, jf. vilkår 7.1.
 - Dato for og resultatet af kontrollen af befæstede arealer, tætte belægninger, gruber, mv. og eventuelle foretagne udbedringer, jf. vilkår 7.2.

Driftsjournalen skal opbevares på virksomheden i mindst 5 år og skal være tilgængelig for tilsynsmyndigheden (29*).

9. Bilag til vilkår

Bilag 1



	<p>Areal som godkendelsen omfatter</p>	<p>Tidspunkt: 20-07-2017 10:11:20 Udskrevet af: Lasse Birch Højrup Målestoksforhold: 1:1000</p>
---	--	---

5. Generelle oplysninger

Uheld og driftsforstyrrelser

Uheld og driftsforstyrrelser, der kan medføre fare for forurening skal jævnfør miljøbeskyttelseslovens⁴ § 71 meddeles til miljømyndigheden.

Ændringer og udvidelser

Virksomheden er ansvarlig for at indretning og drift ikke afviger væsentligt fra det, der er beskrevet i miljøgodkendelsen inkl. tillæg til denne. Ved ønsker om fremtidige udvidelser eller ændringer skal godkendelsesmyndigheden kontaktes, hvorefter det afklares om der er godkendelsespligt (se miljøbeskyttelseslovens⁴ § 33, stk. 1 og 2).

Det kan for eksempel være ændringer, der fører til mere forurening af luft, jord eller vand, mere støj, mere affald eller hvis affaldet bliver mere forurenende.

Godkendelsesmyndigheden vil afgøre hvorvidt udvidelsen eller ændringen er godkendelsespligtig ud fra indholdet i miljøgodkendelsen inkl. tillæg, og virksomhedens oplysninger om indretning og drift.

Bortskaffelse af affald

Affald fra virksomheden skal afleveres til modtagere i overensstemmelse med de til enhver tid gældende regler herfor. Først og fremmest regler i regulativ for erhvervsaffald og affaldsbekendtgørelsen⁵; men også regler om produktansvar.

- *Affald - Lolland Kommunes erhvervsaffaldsregulativ 2012* har ordninger for affald, der ikke kan genanvendes og skal til forbrændingsanlæg, til deponi eller anden specialbehandling. Farligt affald, undtagen spildolie der er genanvendeligt, hører til i denne gruppe.
- *Affaldsbekendtgørelsen nr. 1309 af 18. december 2012 med ændringer § 64*: Affaldsproducerende virksomheder skal kildesortere deres affald, jf. dog § 65, stk. 5 og 6, og § 66. Sorteret affald til nyttiggørelse skal minimum hvert år afleveres til godkendt og registreret indsamlevirksomhed, genanvendelses anlæg eller fælleskommunalt anlæg i Miljøstyrelsens affaldsregister.
- *REFA's genbrugspladser* kan benyttes ved mindre mængder mod betaling – husk blå og gule affaldskuponer til almindeligt affald og farligt affald.
- *Konkret anvisning fra kommunen*. Teknik- og Miljømyndigheden anviser specielle affaldsfraktioner ved henvendelse herom

Virksomheden kan finde affaldsdata på ads.mst.dk. Affaldsmottagerne indberetter på virksomhedens P-nummer. Regler er i bekendtgørelse om affaldsdatasystemet nr. 1306 af 17. december 2012.

Jordflytning

Da ejendommen ligger i et område, som er områdeklassificeret i henhold til jordflytningsbekendtgørelsen⁶, skal al bortkørsel af jord fra ejendommen ske i henhold til de til enhver tid gældende regler for jordflytning. Region Sjælland har registreret oplysninger på matriklen.

⁴ Lov om miljøbeskyttelse, nr. 358 af 6. juni 1991

⁵ Bek. om affald, nr. 1309 af 18. december 2012

⁶ Bek. om anmeldelse og dokumentation i forbindelse med flytning af jord, nr. 1452 af 7. december 2015

6. Miljøteknisk vurdering

Resume

NIRAS har d. 17. juli 2017 på vegne af Bredgaard Bådeværft indsendt ansøgning om miljøgodkendelse til et nyt bådeværft beliggende på Vestre Kaj 50B, 4970 Rødby, matr.nr. 410b Rødby Markjorder.

Bredgaard Bådeværft producerer glasfiberbåde på deres værft i Sakskøbing, men på grund af pladsmangel ønskes produktionen flyttet til Rødbyhavn, hvor der vil blive opført en ny og højere hal. Samtidig med at værftet får mere plads, forventes produktionen at udvides. Produktionen forventes at forbruge op til 250 kg plastmateriale pr. dag. På matriklen ligger allerede flere bygninger, dels en stor hal og dels to mindre bygninger til omklædning, kontor mv. I hallen vil der blive indrettet værksteder og lagerrum i stueetagen. Den øverste etage og de øvrige bygninger ændres ikke. Derudover vil der blive etableret en ny hal, hvor den egentlige støbning og aptering af skibene skal foregå.

Bådeværftet er omfattet af godkendelsesbekendtgørelsens⁷ bilag 2, listepunkt D 207:

"Virksomheder, der fremstiller produkter ved sintring af fluorplast, pressestøbning eller fiberarmering af hærdeplast med et forbrug af plastmateriale på mere end 100 kg pr. dag."

Bredgaard Bådeværft laver primært nye både, men laver også enkelte reparationer. De nye både fremstilles enten ved brug af væv og polyester, der rulles/males på (åben proces), eller ved brug af glasskum og væv, hvor der tilsættes polyester under vakuum (lukket proces).

Ved fremstilling af både laves først en form. Denne laves i mdf-plader for større både, mens værftet for mindre både har glasfiberforme. Herefter lægges en gelcoat. Ved brug af åben proces lægges herefter glasvæv ud i formen, og der påføres polyester ved hjælp af en maskine med en (maler)rulle, hvortil der kontinuert tilføres polyester. Når polyestern er påført, skal den hærde. Under hærden afdamper der styren. Rullen renses i et acetonebad i en spand med låg. Når skroget er støbt og hærdet, fjernes formen, og glasfiberforme stilles i udendørs oplag. Herefter starter apteringen af båden, hvor der isættes skot, trapper, motor, slanger til vand, kabler til strøm, kabys og senge. Ligeledes støbes og apteres styrehus eller anden overbygning.

Den lukkede proces kan benyttes til fx et helt skrog. Denne proces anvendes, hvor det er vigtigt med isolering, da skummet har en god isolerende effekt. Processen foregår ved, at der, som ved den åbne proces, laves en form i træ/glasfiber. Herefter lægges et selvklæbende folie, et lag gelcoat, et lag af glasfibervæv og derefter den præfabrikerede skum og et afsluttende lag væv. Skummen kommer i plader og har en tykkelse på ca. 2,5 cm. I pladerne er de fuger, hvori polyestern kan fordele sig. Der lægges slanger ud til påføring af polyester ovenpå vævet. Herefter dækkes af med folie, og polyestern tilsættes ved hjælp af vakuum. Herefter skal glasfiberen hærde, og folie og slanger kan derefter fjernes, og den videre aptering kan begynde.

Ved støbning af skrog under vandlinien startes med et lag med glasfibervæv og en speciel polyester (vinylester), da dette modvirker glasfiberpest. Skum kan også påsættes under åben proces som isolering.

⁷ Bek. om godkendelse af listevirksomhed, nr. 725 af 6. juni 2017

Afslutningsvis påføres topcoat, og båden males med primer, sealer og maling til hhv. bund og fribord m.v. over vandlinien. Dette malerarbejde har – sammenlignet med den primære produktion – meget begrænset omfang. Det vil højst forekomme 6-8 weekender om året.

Der vil blive opsat to afkast på hhv. 14 meter (afkast fra pudse- og slibeaktiviteter) og 18 meter (afkast fra glasfiberstøbning).

Forhold til anden lovgivning

Vejloven

Nye vejadgange skal godkendes af Park og Vej i Lolland Kommune.

Planloven

Virksomheden kan etableres inden for rammerne af den kommende lokalplan 360-46, dog først efter endelig vedtagelse.

VVM-loven

Virksomheden er ikke omfattet af VVM-lovens⁸ bilag 1 eller 2.

A. Ansøger og ejerforhold

Ansøgningen er udført af Uffe Sønderhousen (NIRAS) på vegne af Bredgaard Bådeværft ApS. Det vurderes, at oplysningerne omkring ansøger og ejerforhold er fyldestgørende.

B. Virksomhedens art

Bådeværftet er omfattet af godkendelsesbekendtgørelsens⁹ bilag 2, listepunkt D 207:

“Virksomheder, der fremstiller produkter ved sintring af fluorplast, pressestøbning eller fiberarmoring af hærdeplast med et forbrug af plastmateriale på mere end 100 kg pr. dag.”

Virksomheden er omfattet af standardvilkårsbekendtgørelsens¹⁰ bilag 1, afsnit 5.

Det vurderes, at oplysningerne omkring virksomhedens art er fyldestgørende.

C. Etablering

Bygge- og anlægsarbejdet ønskes startet d. 10. august 2017. Det angives i ansøgningen, at arbejdet forventes afsluttet d. 15. december 2017. Virksomhedens drift ønskes startet d. 1. oktober 2017. Det vurderes, at oplysningerne vedrørende etablering er fyldestgørende og tidsplanen retvisende.

D. Virksomhedens placering og driftstid

Virksomhedens placering i forhold til omgivelserne fremgår af Bilag 1. Virksomheden placeres på Vestre Kaj 50B, 4970 Rødby, matr.nr. 410b Rødby Markjorder. Virksomheden placeres i et erhvervsområde, lokalplan 360-46.

Driftstiden oplyses at være kl. 7.00 – 16.00 fra mandag til torsdag og kl. 7.00 – 12.30 fredag. Det oplyses, at der kan forekomme overarbejde uden for disse tidsrum. Derudover vil der blive foretaget malearbejde i 6-8 weekender om året af en ekstern maler.

Det vurderes, at ansøgningens oplysninger om placering og driftstid er fyldestgørende.

⁸ Lov om miljøvurdering af planer og programmer og af konkrete projekter (VVM), nr. 425 af 18. maj 2016

⁹ Bek. om godkendelse af listevirksomhed, nr. 725 af 6. juni 2017

¹⁰ Bek. om standardvilkår i godkendelse af listevirksomhed, nr. 1520 af 7. december 2016

E. Indretning

Der er vedlagt tegninger over virksomhedens indretning. Det vurderes, at ansøgningens oplysninger om indretning er fyldestgørende.

F. Drift

Det vurderes, at ansøgningens oplysninger om drift er fyldestgørende.

G/H. Væsentligste miljøforhold og forurening

Indretning og drift

Ansøgningens oplysninger om indretning og drift er vurderet ovenfor.

Luftforurening

Luftforurening reguleres af standardvilkår.

Virksomheden rengør værktøj og ruller i spande med acetone, Der aftappes ½-1 liter acetone i en plastspand, som placeres i en godkendt blikspand med selvlukkende låg, for at minimere afdampning. Det oplyses, at der altid anvendes mindre end 6,25 kg acetone/time.

Det oplyses, at der forekommer støvfrembringende processer fra slibning af glasfiber samt savning. Glasfiberstøv opsuges via et mobilt udsugningsanlæg, som kan dække hele hallen. En mobil slange kan tages med i en båd, hvis der foretages slibearbejde. Støvsugeranlægget vil blive tilkoblet et støvfilter, som placeres i kemirummet.

Savsmuld vil primært forekomme i værkstedet i den eksisterende bygning. Der vil blive placeret spånsuger på relevante arbejdssteder.

Der installeres et udsugningsanlæg til emissioner fra gelcoating/topcoating, støbning samt rensning med acetone.

Det oplyses, at det sikres, at der kan udføres emissionsmålinger på de to afkast.

Ansøgningen indeholder en OML-beregning, som redegør for, at afkast på hhv. 18 meter (afkast fra glasfiberstøbning) og 14 meter (afkast fra pudse- og slibeaktiviteter) er tilstrækkelige til, at de gældende B-værdier for støv og styren kan overholdes. OML-beregningen vurderes, at være korrekt udarbejdet.

Det vurderes, at der i det relevante vilkår i godkendelsen skal stilles krav om, at der skal opføres afkast på hhv. 14 og 18 meter.

I forbindelse med ansøgningen er det drøftet, hvorvidt emissionen fra malearbejdet skal indgå i beregningen af afksthøjder. Det vurderes, at skorstenshøjderne skal beregnes ud fra den daglige drift, og dermed skal emissionen fra malearbejdet ikke indgå. Dette begrundes ved, at der kun foregår få timers malearbejde på årsbasis, at der ikke er følsomme arealanvendelser i virksomhedens omgivelser, samt at samme type malearbejde ofte udføres udendørs uden nogen form for afkast.

Samlet vurderes ansøgningens oplysninger vedrørende luftforurening, at være fyldestgørende.

Støj

Der vil på virksomheden ske levering af varer med varebil/lastbil 3 gange dagligt. Transportveje fremgår af

Bilag 3. Der vil derudover blive anvendt en dieseldrevet truck til intern kørsel. Arbejdet vil foregå indendørs i værksted i den eksisterende bygning og i den nye støbehal. Der vil blive in-

stalleret en skruekompressor uden for den nye hal (Bilag 2). Der vil derudover være to afkast på 14 og 18 meter (Bilag 2).

Det vurderes, at der skal fastsættes støjvilkår med udgangspunkt i Miljøstyrelsens vejledning "Miljømåling – ekstern støj" nr. 5/1984 og placeringen af anlægget i erhvervsområdet omfattet af lokalplanområde 360-46.

Det betyder primært, at der i lokalplanområde 360-46 skal gælde en støjgrænse på 60 dB(A) hele døgnet, alle ugens dage, hele året:

Derudover vurderes det relevant, at fastlægge støjgrænse for de omkringliggende boliger – parcelhuse – beliggende udenfor erhvervsområdet. Støjgrænsen som virksomheden skal overholde ved disse boliger, skal være 45 dB(A) på hverdage mellem 7 – 18 og lørdage 7 – 14 og 40 dB(A) hverdage 18 - 22, lørdage 14 - 22 og søn- og helligdage 7 – 22. Endelig skal der ved disse boliger gælde en støjgrænse på 35 dB(A) om natten alle dage kl. 22 – 07 og et maksimalniveau i dette tidsrum på 50 dB(A). Det drejer sig om boliger beliggende i følgende områder:

- Lokalplanområde 383-203 For Torvegade i Rødbyhavn
- Kommuneplanrammeområde 383-204 Boligområde ved Lindsgade i Rødbyhavn
- Kommuneplanrammeområde 360-B25 Boligområde ved Strandagervejskvarteret i Rødbyhavn

Det vurderes desuden, at der skal fastlægges støjvilkår for hotelområdet, som i denne godkendelse kategoriseres som område for blandet bolig og erhverv (støjvejledningens kategori 3). Støjgrænsen som virksomheden skal overholde i dette område, skal være 55 dB(A) på hverdage mellem 7 – 18 og lørdage 7 – 14 og 45 dB(A) på hverdage 18 - 22, lørdage 14 - 22 og søn- og helligdage 7 – 22. Endelig skal der i dette område gælde en støjgrænse på 40 dB(A) om natten alle dage kl. 22 – 07 og et maksimalniveau i dette tidsrum på 55 dB(A). Det drejer sig om følgende område:

- Lokalplanområde 383-BPB5 For et kvarter i Havnegade i Rødbyhavn
- Kommuneplanrammeområde 383-209 Lokalcenter i Rødbyhavn omkring Havnegade

Det vurderes, at der skal meddeles et vilkår om, at tilsynsmyndigheden kan forlange, at virksomheden bekoster og lader foretage støjmålinger til dokumentation for overholdelse af støjvilkårene. Støjmålinger skal foretages i overensstemmelse med til enhver tid gældende bekendtgørelse om kvalitet i miljømålinger.

Det vurderes, at ansøgningen oplysninger om støjkilder samt placering af disse er fyldestgørende.

Affald

Det oplyses at værftet har fire typer affald:

- Vådt affald (acetone, polyester, fortynder). Forventet mængde 1000 l/år.
- Almindeligt industriaffald inkl. renskæring af kanter fra glasfiber. Dette vil blive opdelt i glasfiberaffald og andet industriaffald. Forventet mængde 12-16 lukkede containere/år.
- Savsmuld bliver opsamlet i en container overdækket med presenning. Forventet mængde 10 m³/år.
- Opsamlet glasfiberstøv tømmes regelmæssigt i container med glasfiberaffald.

Affaldet vil blive opbevaret på et specifikt sted på virksomhedens areal (

Bilag 3). Farligt, vådt affald vil blive placeret i en mærket palletank, som står i et kar under tag. Containerne vil stå på et befæstet areal.

Håndtering og opbevaring af affald reguleres af standardvilkår. Det vurderes, at ansøgningens oplysninger om håndtering og opbevaring af affald er fyldestgørende. Virksomheden skal være opmærksom på, at hvis der produceres affald i form af pap, metal o.l. skal dette kildesorteres.

Beskyttelse af jord og grundvand

Beskyttelse af jord og grundvand reguleres af standardvilkår.

Der indrettes et kemirum i den nye hal til opbevaring af kemikalier til daglig brug. I rummet vil der være liggende tønder med acetone og polyester eller palletanke med polyester. Under tappehanen og palletanken/tønden vil der være en spildbakke. Derudover bliver uåbnede kemikalier og glasfiber oplagret i lagerrum i den eksisterende bygning. Fra både kemirum og lagerrum vil der blive etableret en opkant, således at evt. spild kan holdes i bygningen.

På det befæstede areal ved affaldscontainerne vil der ske truckpåfyldning af diesel fra dunke. Evt. spild vil blive opsamlet med kattegrus og bortskaffet korrekt.

I ansøgningen nævnes der, at der kun vil blive etableret befæstet areal ved affaldscontainerne. Derudover er der en del af den interne kørevej på virksomhedens areal, som allerede er befæstet. Virksomheden har oplyst, at de resterende kørearealer, parkeringspladser og ramper vil etableres som stabile overflader med mulighed for nedsivning af regnvand. Dette er medtaget i tilslutningstilladelsen, som er lavet sideløbende med denne godkendelse. Det antages, at der i alt vil være befæstede arealer svarende til omkring 500 m².

Det vurderes, at ansøgningens oplysninger om beskyttelse af jord og grundvand er fyldestgørende.

Spildevand og overfladevand

Det oplyses i ansøgningen, at der ikke er vandforbrugende processer i produktionen. Der er ikke gulvafløb i bygningerne, og evt. spild kan derfor ikke afledes. Der forekommer derfor kun sanitært spildevand.

Samtidig med denne miljøgodkendelse udarbejdes der en tilslutningstilladelse for sanitært spildevand samt en udledningstilladelse for overfladevand. Sanitært spildevand ledes til Lolland Forsynings spildevandsledning. Overfladevand ledes til havnebassinet via Rødbyhavn Trafikhavnens regnvandsledning. Disse tilladelser kan ikke påklages, jf. spildevandsbekendtgørelsens¹¹ §§ 14 og 18.

Det vurderes, at ansøgningens øvrige oplysninger om spildevand er fyldestgørende.

Egenkontrol

Vilkår om egenkontrol reguleres af standardvilkår.

Driftsjournal

Vilkår om driftsjournal reguleres af standardvilkår.

Ophør:

Der stilles et enkelt standardvilkår relateret til ophør af virksomheden. Det vurderes, at dette skal suppleres med et vilkår om, at det skal meddeles Teknik- og Miljømyndigheden i Lolland

¹¹ Bek. om spildevandstilladelser m.v. efter miljøbeskyttelseslovens kapitel 3 og 4, nr. 726 af 1. juni 2016

Kommune, hvis anlæggets ejerforhold eller forholdene omkring ansvaret for anlæggets miljøforhold ændres således, at det altid er muligt at komme i kontakt med virksomheden.

Renere teknologi - BAT

Miljøstyrelsen har udarbejdet standardvilkår for virksomheder omfattet af listepunkt D 207. Standardvilkårene er udarbejdet i samarbejde med de respektive brancher og kommuner. Standardvilkårene er udarbejdet, så de er repræsentative for de typiske virksomheder inden for en bestemt branche, og vilkårene er baseret på den bedst tilgængelige teknik inden for branchen. Da virksomheden er omfattet af standardvilkår, er der taget stilling til BAT i forbindelse med fastsættelsen af standardvilkårene. Der skal således i ansøgningen ikke redegøres yderligere for dette punkt.

Irrelevante standardvilkår eller dele heraf:

Standardvilkår eller dele af standardvilkår, som ikke er benyttet vises i Tabel 3.

STAND BEK	Vilkår	Begrundelse						
5.4.3	[Godkendelsesmyndigheden fastsætter vilkår om, hvilke støbeprocesser der skal foregå i lukkede processer. Ved "en lukket proces" forstås en proces, som foregår i en tæt indeslutning, hvis volumen er fyldt op med processens ingredienser (materialer og kemikalier), således at der ikke forekommer et frit luftvolumen, hvortil der kan afgives gasser.]	Det vurderes ikke at der er behov for at der stilles vilkår om at særlige støbeprocesser skal foregå i lukkede processer.						
5.4.8	I afkast fra processer, hvor der anvendes phenolbaseret resin (til prepregfremstilling, gelcoating og støbning), må emissionskoncentrationen af phenol ikke overstige 5 mg/normal m ³ . Dette vilkår gælder kun, hvis massestrømmen af phenol for hele virksomheden, før eventuelt luftreanseanlæg, overstiger 100 g/time (midlet over 7 timer). I afkast fra processer, hvor der anvendes phenolbaseret resin (til prepregfremstilling, gelcoating og støbning), må emissionskoncentrationen af formaldehyd ikke overstige 5 mg/normal m ³ . Dette vilkår gælder kun, hvis massestrømmen af formaldehyd for hele virksomheden, før eventuelt luftreanseanlæg, overstiger 25 g/time (midlet over 7 timer).	Der anvendes ikke phenolbaseret resin og vilkåret vurderes derfor ikke at være relevant.						
5.4.9	Virksomhedens afkast skal være dimensionerede, så B-værdierne for phenol og formaldehyd i tabel 1 overholdes. Tabel 1 <table border="1" data-bbox="311 1646 933 1848"> <thead> <tr> <th>Parameter</th> <th>B-værdi mg / m³</th> </tr> </thead> <tbody> <tr> <td>Phenol</td> <td>0,02</td> </tr> <tr> <td>Formaldehyd</td> <td>0,01</td> </tr> </tbody> </table>	Parameter	B-værdi mg / m ³	Phenol	0,02	Formaldehyd	0,01	Der anvendes ikke phenolbaseret resin og vilkåret vurderes derfor ikke at være relevant.
Parameter	B-værdi mg / m ³							
Phenol	0,02							
Formaldehyd	0,01							
5.4.14	Afkast fra rumventilation og arbejdssteder, der ikke er omfattet af konkrete vilkår om afkasthøjde, skal være opadrettet og ført mindst 1 meter over tagryg på det tag, hvor afkastet er placeret.	Der findes ikke sådanne afkast og vilkåret vurderes derfor at være irrelevant.						
5.4.18	Overjordiske tanke til fyringsolie og motorbrændstof	Der er ikke overjordiske						

	<p>skal sikres mod påkørsel. Påfyldningsstudse og aftapningshaner (aftapningsanordninger) for olieprodukter, herunder motorbrændstof, skal placeres inden for konturen af en tæt belægning med kontrolleret afledning af afløbsvandet. Alternativt skal eventuelt spild opsamles i en tæt spildbakke eller grube. Udendørs spildbakker eller gruber skal tømmes, således at regnvand i bunden maksimalt udgør 10 % af spildbakkens eller grubens volumen.</p>	<p>tanke til fyringsolie og motorbrændstof på virksomheden. Vilkåret vurderes derfor at være irrelevant.</p>
<p>5.4.24</p>	<p>Hvis massestrømmen af organiske stoffer i et afkast er større end 25 kg TOC/time, skal der foretages AMS-kontrol (automatisk målesystem) med henblik på måling af emissionsgrænseværdien for styren målt som TOC.</p> <p>AMS-måleren skal:</p> <ul style="list-style-type: none"> - gennemgå en årlig kontrol og et årligt serviceeftersyn af et sagkyndigt firma, - efterses og kalibreres med kalibreringsgasser efter leverandørens anvisninger, samt - kontrolleres ved en parallelmåling hvert 3. år. <p>Emissionsgrænseværdien, der måles for ved AMS-kontrol, anses for overholdt, når det aritmetiske gennemsnit af samtlige 1-timesmålinger i løbet af kontrolperioden er mindre end eller lig med grænseværdien. Kontrolperioden er en kalendermåned, dog regnes perioder uden emission af det pågældende stof ikke med til kontrolperioden. Overskrider en enkelt 1-timesmåling emissionsgrænseværdien med en faktor 3, skal tilsynsmyndigheden underrettes herom. Der skal gøres rede for årsagen til overskridelsen og for hvilke foranstaltninger, der er eller vil blive iværksat for at undgå fremtidige overskridelser.</p>	<p>Dette vilkår er ikke relevant for denne virksomhed.</p>
<p>5.4.26</p>	<p>Senest 6 måneder efter, at virksomheden er sat i drift, skal der foretages præstationskontrol i hvert afkast i form af 3 enkeltmålinger hver af en varighed på 1 time med henblik på at verificere massestrømmen før eventuel rensning, emissionen samt emissionskoncentrationen af phenol og formaldehyd. Præstationskontrollen skal udføres som beskrevet i vilkår 27 og 28 ved den eller de processer, hvorfra emissionen af phenol og formaldehyd ønskes bestemt.</p> <p>Herefter skal der 1 gang årligt foretages præstationskontrol i afkast, hvor der foretages emissionsbegrænsning med henblik på at dokumentere, at emissionsgrænseværdierne i vilkår 8, 10 og 12 er overholdt. Hvis resultatet af en præstationskontrol (det aritmetiske</p>	<p>Dette vilkår gælder for virksomheder som anvender phenolbaseret resin. Vilkåret vurderes derfor at være irrelevant.</p>

	<p>gennemsnit af samtlige enkeltmålinger) er under 60 % af emissionsgrænseværdien, kræves dog kun kontrol hvert andet år. Emissionsgrænseværdien anses for overholdt, hvis det aritmetiske gennemsnit af samtlige enkeltmålinger ved præstationskontrollen er mindre end eller lig med emissionsgrænseværdien. Senest 9 måneder efter at virksomheden er sat i drift, skal virksomheden dokumentere, at de dimensionsgivende koncentrationer for phenol og formaldehyd i afkastene, jf. vilkår 9, er overholdt. Alle kilder skal dokumenteres.</p>													
5.4.28	<p>Tabel 2. Prøvetagnings- og analysemetoder</p> <table border="1"> <thead> <tr> <th>Navn</th> <th>Parameter</th> <th>Metodeblad nr.*</th> </tr> </thead> <tbody> <tr> <td>Bestemmelse af koncentrationen af formaldehyd i strømmende gasser</td> <td>Formaldehyd</td> <td>MEL-12</td> </tr> <tr> <td>Bestemmelse af koncentrationen af phenol</td> <td>Phenol</td> <td>MEL-17 og AMI metode L8 eller NIOSH 2546</td> </tr> <tr> <td>Bestemmelse af koncentrationer af gasformig TOC (total organisk carbon) i strømmende gas (flammeionisationsdetektion)</td> <td>TOC</td> <td>MEL-7</td> </tr> </tbody> </table>	Navn	Parameter	Metodeblad nr.*	Bestemmelse af koncentrationen af formaldehyd i strømmende gasser	Formaldehyd	MEL-12	Bestemmelse af koncentrationen af phenol	Phenol	MEL-17 og AMI metode L8 eller NIOSH 2546	Bestemmelse af koncentrationer af gasformig TOC (total organisk carbon) i strømmende gas (flammeionisationsdetektion)	TOC	MEL-7	Denne del af dette vilkår vurderes ikke at være relevant for denne virksomhed.
Navn	Parameter	Metodeblad nr.*												
Bestemmelse af koncentrationen af formaldehyd i strømmende gasser	Formaldehyd	MEL-12												
Bestemmelse af koncentrationen af phenol	Phenol	MEL-17 og AMI metode L8 eller NIOSH 2546												
Bestemmelse af koncentrationer af gasformig TOC (total organisk carbon) i strømmende gas (flammeionisationsdetektion)	TOC	MEL-7												
5.4.29 (Del af vilkår)	- Dato for og resultatet af eftersyn og kalibrering af evt. AMS-måler, jf. vilkår 5.4.24.	Denne del af dette vilkår vurderes ikke at være relevant for denne virksomhed.												

Tabel 3

7. Generelle oplysninger

Driftsforstyrrelser

Driftsforstyrrelser, der kan medføre fare for forurening skal indberettes til miljømyndigheden, dvs. Lolland Kommunes Teknik- og Miljømyndighed, jf. miljøbeskyttelsesloven¹² § 71.

¹² Lov om miljøbeskyttelse, nr. 358 af 6. juni 1991

Ændringer og udvidelser

Ved ønsker om fremtidige udvidelser eller ændringer skal godkendelsesmyndigheden kontaktes, så denne kan afgøre om udvidelsen eller ændringen er godkendelsespligtig, jf. miljøbeskyttelsesloven¹² § 33 stk. 1 og 2.

Affald

Virksomheden skal håndtere affald efter de til enhver tid gældende regler i Lolland Kommunes regulativ for erhvervsaffald og affaldsbekendtgørelsen¹³.

Jord

Virksomheden ligger i et område, som er områdeklassificeret i henhold til jordflytningsbekendtgørelsen¹⁴. Region Sjælland har registreret oplysninger på matriklen.

Materiale der ligger til grund for afgørelsen

Ansøgning i BOM – 17.07.2017

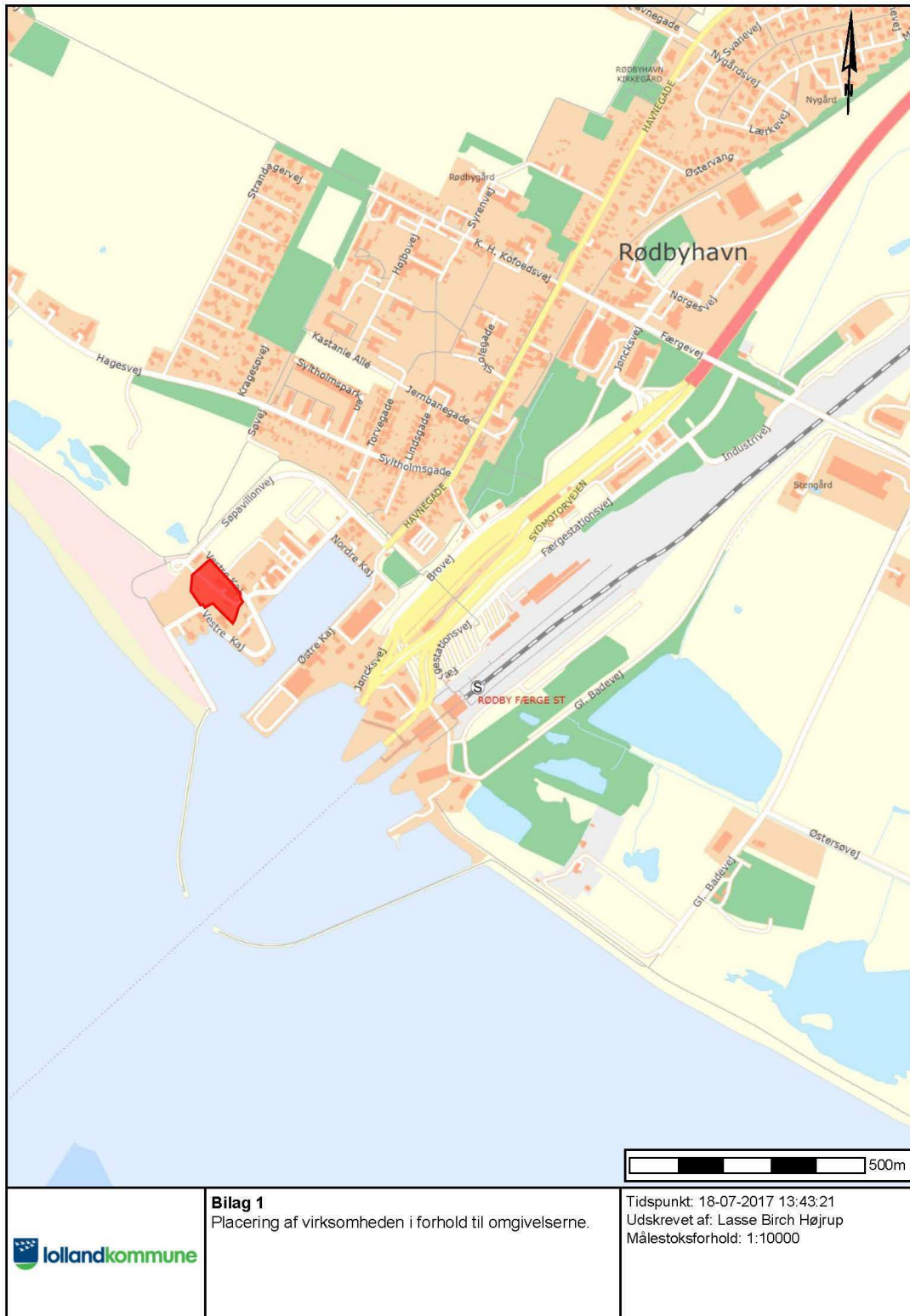


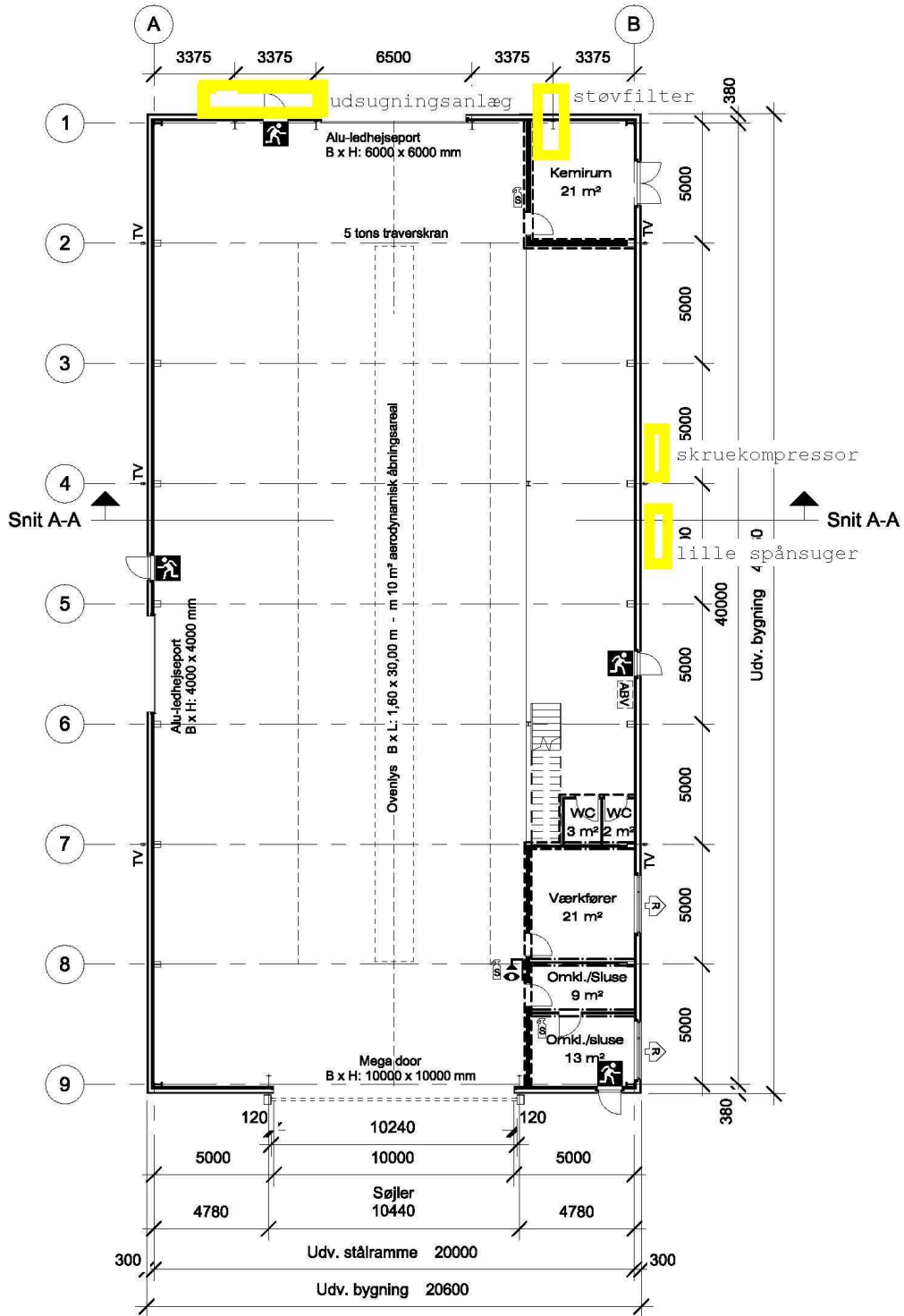
Lasse Birch Højrup
Miljøsagsbehandler

¹³ Bek. om affald, nr. 1309 af 18. december 2012

¹⁴ Bek. om anmeldelse og dokumentation i forbindelse med flytning af jord, nr. 1452 af 7. december 2015

8. Bilag
Bilag 1



Bilag 2


Bilag 3