

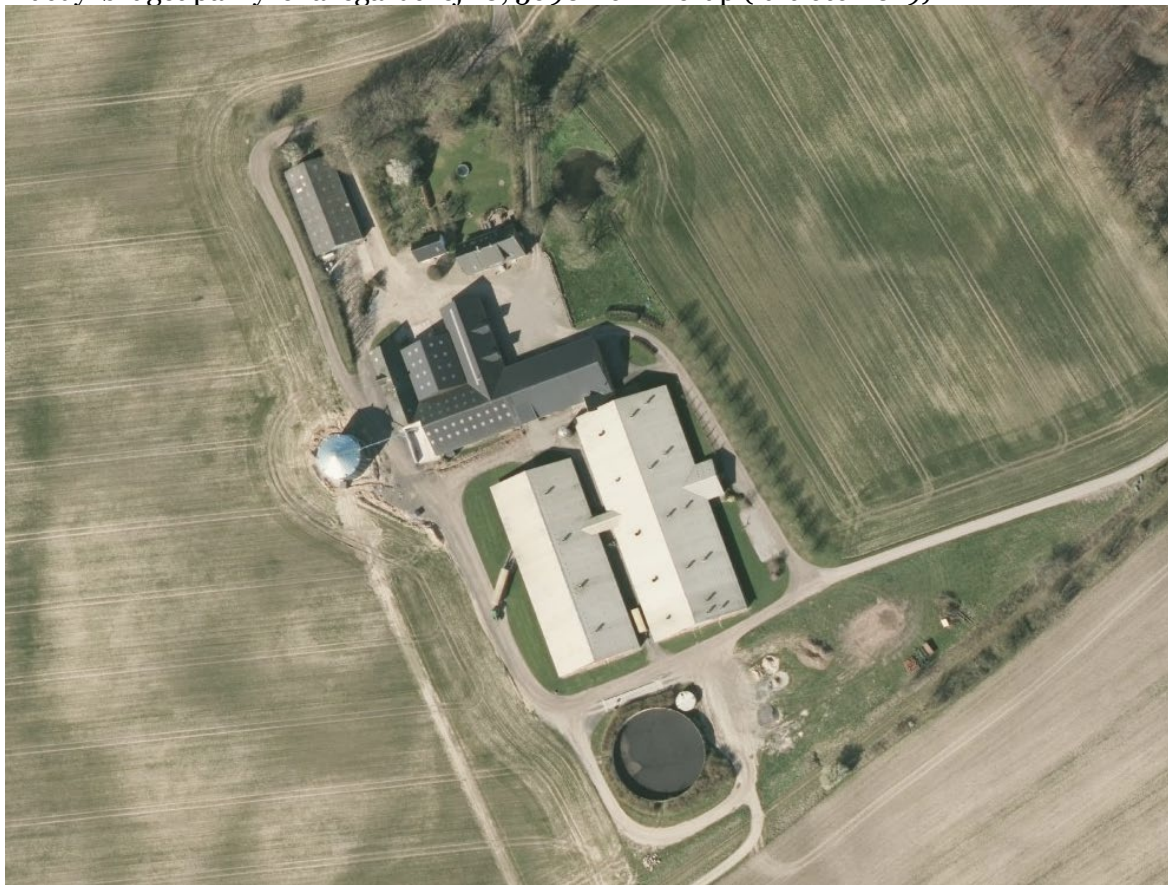
Revurdering af miljøgodkendelse til **IE-husdyrbrug**

Dyrehavegårdsvej 10, 5690 Tommerup
4. marts 2021

Kap. 5, § 33 miljøgodkendelse fra 26.10.2007



Husdyrbruget på Dyrehavegårdsvej 10, 5690 Tommerup (luftfoto 2019)



Emne	Data
Ejer	Jens Erik la Cour Jensen
Husdyrbrugets adresse	Dyrehavegård, Dyrehavegårdsvej 10, 5690 Tommerup
Matrikelnummer og ejerlav	23a Tommerup By, Tommerup
Virksomhedens art jf. CVR	014610 Avl af smågrise
Revurdering efter	§ 39 i Bekendtgørelse om godkendelse og tilladelse m.v. af husdyrbrug nr. 2256 af 29. december 2020
CHR-nummer	98630
CVR/P	1768 7190 / 1001339018
Kontaktperson	Jens Erik la Cour Jensen, tlf. 4040 5668 e-mail: jens.e@dyrehavegaard.dk
Rådgiver/konsulent	Kamilla From-Nielsen, Patriotisk Selskab, tlf. 2917 0463 e-mail: kfn@patriotisk.dk
Godkendelsesmyndighed	Assens Kommune, (By, Land & Kultur), Miljø & Natur, Rådhus Allé 5, 5610 Assens, e-mail: assens@assens.dk
Sags ID	Acadre sagsnr. 20/17943
Miljømedarbejder	Trine Bonrud Helleskov, tlf. 6474 6890, e-mail: tbnie@assens.dk
Husdyrgodkendelse.dk	Version 5.0.1 Revurderingsskema nr. 223083

Indholdsfortegnelse

1. INDLEDNING	5
2 AFGØRELSE OM REVURDERING EFTER § 39 JF. § 41 JF. § 43 A I HUSDYRBRUGLOVEN	5
3 VILKÅR EFTER REVURDERING	6
3.1 PRODUKTION (ÆNDRET)	6
3.2 INDRETNING OG DRIFT (ÆNDRET)	6
3.3 HUSDYRGØDNING OG VASKEVAND (OPHÆVET)	6
3.4 STØJ (OPHÆVET)	7
3.5 LUGT OG STØV (OPHÆVET)	7
3.6 KVÆLSTOF OG FOSFOR (OPHÆVET)	7
3.7 AFFALD (OPHÆVET)	8
3.8 ØVRIGE FOREBYGGENDE FORANSTALTNINGER (OPHÆVET)	8
3.9 TILSYN OG KONTROL (OPHÆVET)	8
3.10 EGENKONTROL (OPHÆVET)	9
3.11 ÆNDRINGER PÅ VIRKSOMHEDEN (OPHÆVET)	9
4. OFFENTLIGGØRELSE	9
5. KLAGEVEJLEDNING	9
6. BILAG	11
7. MEDDELELSE OM AFGØRELSE SENDES TIL	11
8. REVURDERING AF MILJØGODKENDELSE	12
8.1 FORMÅL OG INDLEDNING	12
8.2 BASISOPLYSNINGER	13
8.3 REDUKTION AF AMMONIAKEMISSION VED ANVENDELSE AF DEN BEDST TILGÆNGELIGE TEKNIK (BAT), § 25	13
8.4 MAKSIMAL DEPOSITION AF AMMONIAK TIL KATEGORI 1- OG 2-NATUR, § 26 OG § 27	
14	
8.4.1 <i>Kategori 1-natur (§ 26)</i>	14
8.4.2 <i>Kategori 2-natur (§ 27)</i>	15
8.5 INDRETNING OG DRIFT, § 35	16
8.5.1 <i>Anvendelse af BAT (pkt. 1)</i>	16
8.5.2 <i>Udnyttelse af energi- og råvareforbruget (pkt. 2)</i>	16
8.5.3 <i>Substituering af særligt skadelige eller betænkelige stoffer (pkt. 3)</i>	17
8.5.4 <i>Optimerede produktionsprocesser (pkt. 4)</i>	17
8.5.5 <i>Håndtering af affald (pkt. 5)</i>	17
8.5.6 <i>Anvendelse af bedste tilgængelige rensningsteknik (pkt. 6)</i>	18
8.5.7 <i>Forebyggelse af uheld og begrænsning af konsekvenserne (pkt. 7)</i>	18
8.6 VILKÅR SOM ER EN DEL AF REVURDERINGEN, § 36 (PKT. 9 – 13)	18
8.6.1 <i>Minimering af vandforbrug (pkt. 9)</i>	18
8.6.2 <i>Brug af teknologi (pkt. 10)</i>	19
8.6.3 <i>Regelmæssig vedligeholdelse og overvågning (pkt. 11)</i>	19
8.6.4 <i>Ophør af driften (pkt. 12)</i>	19



8.6.5	Anvendelse, fremstilling og frigivelse af relevante farlige stoffer i forbindelse med husdyrproduktionen (pkt. 13).....	19
8.7	REVURDERING AF EKSISTERENDE VILKÅR	20
8.7.1	Ændrede vilkår.....	20
8.7.2	Ophævede vilkår.....	20
8.8	SÆRREGLER FOR IE-HUSDYRBRUG JF. KAPITEL 17	21
8.8.1	Miljøledelse § 42.....	21
8.8.2	Miljøledelse – oplæring af personale § 43.....	22
8.8.3	Plan for regelmæssig kontrol, reparation, vedligeholdelse og beredskab § 44 22	
8.8.4	Fodringskrav § 46.....	23
8.8.5	Energieffektiv belysning § 47.....	23
8.8.6	Støvmissioner fra staldanlæg § 48.....	24
8.8.7	Overholdelse af vilkår og krav § 49.....	24
8.8.8	Årlig indberetning til kommune § 50.....	24
8.8.9	Ophør § 51.....	24
8.9	SAMMENFATNING	25
8.10	OFFENTLIGHED	25

1. Indledning

Alle husdyrbrug kategoriseret som IE-husdyrbrug¹ skal have taget deres godkendelse op til revurdering enten regelmæssigt eller ved offentliggørelse af nye BAT-konklusioner². De regelmæssige revurderinger starter som udgangspunkt første gang 8 år efter godkendelsen til husdyrbruget er meddelt, og herefter skal godkendelsen revurderes hvert 10. år. Et andet krav er, at en godkendelse skal revurderes senest 4 år efter, der er kommet nye BAT-konklusioner. Den 21. februar 2017 kom der nye BAT-konklusioner, hvilket betyder at alle IE-husdyrbrug, der ikke har en godkendelse efter den ny husdyrregulering, der trådte i kraft 1. august 2017, skulle være revurderet inden 21. februar 2021 uanset meddelelses tidspunktet.

Husdyrbruget på Dyrehavegårdsvej 10, 5690 Tommerup fik en kap. 5, § 33 miljøgodkendelse den 26. oktober 2007, hvor der blev givet godkendelse til et dyrehold på 1.085 års-søer med smågrise til fravæning (7,2 kg/stk.) og 500 stk. polte. Husdyrbruget er et IE-husdyrbrug fordi, der er over 750 stipladser til søer.

Det er Assens Kommune der igangsætter revurderingsprocessen, og det blev gjort ved brev til husdyrbruget den 29. september 2020.

En revurderingsafgørelse er ikke en ny godkendelse. Derfor kan en revurdering ikke indeholde en udvidelse eller ændring af den oprindelige godkendelse, som kan medføre øget forurening. Det er alene en vurdering af, om husdyrbruget med den gældende godkendelse stadig beskytter miljøet tilstrækkeligt.

2 Afgørelse om revurdering efter § 39 jf. § 41 jf. § 43 a i husdyrbrugloven

Assens Kommune har revurderet miljøgodkendelsen til husdyrbrug på matr. nr. 23a Tommerup By, Tommerup beliggende på Dyrehavegårdsvej 10, 5690 Tommerup efter § 39 i bekendtgørelse nr. 2256 af 29. december 2020 om godkendelse og tilladelse m.v. af husdyrbrug (husdyrgodkendelsesbekendtgørelsen) jf. § 41 jf. 43 a i lovbekendtgørelse nr. 520 af 1. maj 2019 om husdyrbrug og anvendelse af gødning m.v. (husdyrbrugloven).

Afgørelsen

På baggrund af revurderingen er det Assens Kommunes afgørelse, at der er to vilkår i den eksisterende miljøgodkendelsen til husdyrbruget, som skal ændres. De ændrede vilkår meddeles ved påbud.

Assens Kommune konkluderer på baggrund af revurderingen, at husdyrbruget har truffet de nødvendige foranstaltninger til at forebygge og begrænse forureningen ved anvendelse af bedste tilgængelige teknologi (BAT), og at husdyrbruget i øvrigt kan drives på stedet

¹ IE-husdyrbrug er husdyrbrug, der overstiger stipladsgrænserne i § 16 a, stk. 2 i husdyrbrugloven jf. EU's IE-direktiv (Industrielle Emissioner) – integreret forebyggelse og bekæmpelse af forurening.

² BAT står for Bedst Tilgængelige Teknik. BAT-konklusioner er et separat kapitel i hvert enkelt BREF-dokument (BAT-reference documents) og sammenfatter, hvad der er BAT for branchen, herunder hvilke emissionsniveauer der kan opnås med de teknikker, som er vurderet at være BAT.

uden at påvirke omgivelserne på en måde, som er uforenelig med hensynet til omgivelserne. Derudover vurderer Assens Kommune, at indretning og drift af husdyrbruget kan ske i overensstemmelse med gældende regler og uden væsentlig påvirkning af miljøet.

Grundlaget for revurderingen findes i revurderingsskemaet, der er oprettet i husdyrgodkendelse.dk med skemanummer 223083, samt oplysninger fra ejer af husdyrbruget og dennes konsulent. Nye eller ændrede vilkår meddeles ved påbud jf. husdyrbruglovens § 39 jf. § 41 jf. § 43 a. Følgende vilkår gør sig fremadrettet gældende for husdyrbruget, hvor ophævede, ændrede eller nye vilkår er markeret:

3 Vilkår efter revurdering

3.1 Produktion (ændret)

- 3.1.1 Svinebruget tillades drevet med et dyrehold på maksimalt 1.085 årssøer på 1.124 stipladser og 500 polte (32 – 107 kg) på 160 stipladser.
- 3.1.2 Sammensætningen af svin på stald må på intet tidspunkt medføre en større samlet belægning end 266 tons svin på stald ad gangen. (ophævet)

3.2 Indretning og drift (ændret)

- 3.2.1 Bedriften skal til enhver tid leve op til gældende regler i love og bekendtgørelser – også selvom disse regler eventuelt måtte være skærpede i forhold til denne godkendelse.
- 3.2.2 Landbruget skal placeres, indrettes og drives i overensstemmelse med de oplysninger, der fremgår af ansøgningsmaterialet og den miljøtekniske beskrivelse med de ændringer, der fremgår af godkendelsens vilkår.
- 3.2.3 Drikkevandssystemet og overbrusningsanlæg skal vedligeholdes således, at unødigt vandspild undgås.
- 3.2.4 Der skal til stadighed tilstræbes en god staldhygiejne, herunder sikres, at lejer holdes tørre, og at staldene holdes rene.
- 3.2.5 De vilkår der vedrører driften, skal være kendt af de ansatte, der er beskæftiget med den pågældende del af driften. (ophævet)
- 3.2.6 Der skal anvendes fosforoptimeret foder. (ophævet)

3.3 Husdyrgødning og vaskevand (ophævet)

- 3.3.1 Udspredning husdyrgødning skal følge anvisningerne i de obligatoriske mark- og gødningsplaner, som skal være tilpasset vilkårene i denne godkendelse.
- 3.3.2 Der må ikke foretages håndtering af husdyrgødning fra gødningsanlæggende på lørdage og søn- og helligdage.
- 3.3.3 Vaskevand fra stalde, sprøjte, grisetransportvogn, maskiner og lignende skal ledes til opsamlingsbeholder for husdyrgødning.
- 3.3.4 Der skal være rådighed over en opbevaringskapacitet til husdyrgødning mindst svarende til 9 måneders produktion.

3.4 Støj (ophævet)

3.4.1 Ejendommens bidrag til det eksterne støjniveau må ikke overstige følgende værdier målt ved nærmeste nabobeboelse:

Mandag – fredag	kl. 07.00-18.00: $L_{r(8)}$	= 55 dB(A)
Lørdag	kl. 07.00-14.00: $L_{r(7)}$	= 55 dB(A)
Lørdag	kl. 14.00-18.00: $L_{r(4)}$	= 45 dB(A)
Søn- og helligdage	kl. 07.00-18.00: $L_{r(8)}$	= 45 dB(A)
Aften	kl. 18.00-22.00: $L_{r(1)}$	= 45 dB(A)
Nat	kl. 22.00-07.00: $L_{r(0,5)}$	= 40 dB(A)

Om natten må der ikke forekomme højere spidsværdier end 55 dB(A).

Værdierne er angivet som det ækvivalente, korrigerede støjniveau i dB(A).

Dette gælder dog ikke for almindelig brug af landbrugsredskaber til drift af ejendommens jorder, men primært for de stationære anlæg, så som ventilatorer, gyllepumper, korntørningsanlæg m.m.

Unødvendig brug, manøvrering og tomgangskørsel med landbrugsmaskiner må ikke finde sted.

3.4.2 Virksomheden skal på anmodning fra tilsynsmyndigheden dokumentere om støjvilkår 3.4.1 overholdes. Undersøgelsen skal udføres under de præmisser, der er nævnt under vilkår 3.9. Undersøgelsen skal afrapporteres til tilsynsmyndigheden senest 4 måneder efter, at anmodningen er fremsat.

3.5 Lugt og Støv (ophævet)

3.5.1 Det skal ved hensigtsmæssig indretning og drift af staldanlæggende sikres, at driften ikke giver anledning til væsentlige staldlugtgener i områder udenfor ejendommens areal. Staldventilationen skal renholdes og justeres efter behov.

3.5.2 Der skal til stadighed tilstræbes en god staldhygiejne, herunder sikre at stier og båse holdes tørre, samt at staldende og fodringsanlæg holdes rene.

3.5.3 Såfremt der efter kommunens vurdering opstår væsentlige lugtgener, der vurderes at være væsentlige større, end der kan forventes ifølge grundlaget for miljøvurderingen, kan kommunen meddele påbud om, at der skal indgives og gennemføres projekt for afhjælpende foranstaltninger.

3.5.4 Driften må ikke medføre væsentlige støvgener uden for ejendommens eget areal.

3.6 Kvælstof og fosfor (ophævet)

3.6.1 Ud over den lovpligtige del af arealet med efterafgrøder (10%) skal sædskiftet tilrettelægges således, at der indgår 22,6 ha med efterafgrøder eller 15,9 ha med frøgræs (1. års frøgræs og 2. års frøgræs) eller en kombination heraf med samme virkning.

3.6.2 På areal med efterafgrøder ud over den lovpligtige del skal gælde samme regel for artsvalg, etableringstidspunkt, nedmuldningstidspunkt m.m., som gælder for den lovpligtige del.



- 3.6.3 På arealer med efterafgrøder skal gødningstilførslen efterfølgende år følge de gældende regler for arealer med lovpligtige efterafgrøder (jf. vejledning fra Plantedirektoratet).
- 3.6.4 Der skal minimum hvert 5. år tages repræsentative jordprøver til analyse for bl.a. fosfor på et repræsentativt udsnit af udbringningsarealerne, eller som minimum for de ejede og forpagtede arealer. Fosfortallet må i gennemsnit ikke øges i forhold til seneste prøvetagningstal.
- 3.6.5 Hvis andelen af efterafgrøder eller frøgræs ikke kan anbringes på ejede og forpagtede arealer, skal der foreligge skriftlig dokumentation for, at den ansvarlige for driften af aftalearealer er indforstået med, at disse aftaler dyrkes efter samme princip, som gældende i nærværende godkendelse.

3.7 Affald (ophævet)

- 3.7.1 Virksomhedens medicinaffald, veterinært affald m.v. skal opbevares utilgængeligt for uvedkommende.
- 3.7.2 Alt affald fra virksomheden skal bortskaffes jf. bestemmelserne i gældende affaldsregulativ for Assens Kommune.
- 3.7.3 Animalsk affald, herunder selvdøde dyr, må ikke nedgraves eller opbevares sammen med gødning, men skal bortskaffes til autoriseret destruktionsanstalt. Indtil afhentning skal animalsk affald opbevares på befæstet plads og således, at det ikke giver anledning til uhygiejniske forhold. Mindre kadavere i lukkede containere og større kadavere skal overdækkes med kadaverkappe eller anden fast overdækning.

3.8 Øvrige forebyggende foranstaltninger (ophævet)

- 3.8.1 På ejendommen skal der foretages en effektiv fluebekæmpelse i overensstemmelse med de af Statens Skadedyrlaboratorium seneste fastsatte retningslinjer.
- 3.8.2 Opbevaring af foder skal ske på en sådan måde, så der ikke opstår risiko for tilhold af skadedyr (rotter m.v.).
- 3.8.3 Ved transport af gylle på offentlig vej skal gyllevognens åbninger være forsynet med låg eller lignende, således at spild af gylle ikke kan finde sted. Skulle der alligevel ske spild, skal dette straks opsamles.
- 3.8.4 Ved substitution af råvarer og hjælpestoffer skal virksomheden dokumentere, at substitutionen sker til mindre miljøbelastende råvarer og hjælpestoffer.
- 3.8.5 Anlæg der er særligt energiforbrugende, f.eks. ventilations- og fodringsanlæg skal kontrolleres og vedligeholdes således, at de altid kører energimæssigt optimalt.

3.9 Tilsyn og kontrol (ophævet)

- 3.9.1 Som dokumentation for overholdelse af godkendelsens vilkår kan virksomheden 1 gang årligt blive pålagt at udføre følgende:

Målinger eller beregninger af støj. Skal udføres af et firma, der er godkendt til det af Miljøstyrelsen.

Inden målinger og beregninger iværksættes skal undersøgelsesprogrammet godkendes af tilsynsmyndighederne.

Medmindre andet aftales med kommunen skal målinger, beregninger og vurderinger udføres efter retningslinjerne i Miljøstyrelsens vejledninger:

- Nr. 6/1984: "Måling af ekstern støj fra virksomheder".
Nr. 5/1993: "Beregning af ekstern støj fra virksomheder".
Nr. 2/2001: "Luftvejledningen".
Nr. 4/1997: "Godkendelse af husdyrbrug, 2. udgave".

- 3.9.2 Hvis målinger eller beregninger sandsynliggør, at godkendelsens vilkår overskrides, skal virksomheden indsende projekt og tidsplan for gennemførelse af afhjælpende foranstaltninger.

3.10 Egenkontrol (ophævet)

- 3.10.1 Dokumentation i form af kvitteringer for køb/salg af dyr, foderplaner, sædskifte- og gødningsplaner/-regnskaber, forpagtnings- og overførselsaftaler (af mindst 1 års varighed), gylleopbevaringsaftale (mindst 5 års varighed) m.v. skal opbevares i mindst 5 år og forevises tilsynsmyndigheden efter anmodning herom.

3.11 Ændringer på virksomheden (ophævet)

- 3.11.1 Enhver væsentlig drifts-, indretnings- eller bygningsmæssig ændring skal anmeldes til kommunen inden gennemførelsen. Kommunen vurderer, om de aktuelle planer for ændring/udvidelse kan ske inden for rammerne af denne godkendelse.
- 3.11.2 Ændringer i ejerforhold eller i virksomhedens ledelse skal straks anmeldes til kommunen.

4. Offentliggørelse

Annoncering af, at husdyrbrugets miljøgodkendelse blev taget op til revurdering er sket den 13. november 2020 på Assens Kommunes hjemmeside. Der indkom ikke nogen bemærkninger og ingen har anmodet om, at få tilsendt udkast til revurdering.

Afgørelse om revurdering af miljøgodkendelse offentliggøres på Assens Kommune hjemmeside torsdag den 4. marts 2021.

5. Klagevejledning

Frist for at indgive klage § 79.

Hvis du ønsker at klage over denne afgørelse kan du klage til Miljø- og Fødevareklagenævnet. Klagen skal indgives inden **torsdag den 1. april 2021**.

Hvordan klager du?

Du klager via Klageportalen, som du finder via www.naevneneshus.dk, www.borger.dk eller www.virk.dk. Du logger på Klageportalen med NEM-ID. En klage er indgivet når den er tilgængelig for Assens Kommune via Klageportalen. Se i øvrigt <https://naevneneshus.dk/start-din-klage/miljoe-og-foedevareklagenaevnet/>.

Klagegebyr

Når du klager, skal du betale et gebyr på 900 kr. for borgere og 1.800 kr. for virksomheder, organisationer og offentlige myndigheder. Du modtager en opkrævning på gebyret fra Miljø- og Fødevareklagenævnet. Miljø- og Fødevareklagenævnet

modtager ikke kontanter. Miljø- og Fødevareklagenævnet påbegynder behandlingen af klagen, når gebyret er modtaget. Betales gebyret ikke på den anviste måde og inden for den fastsatte frist på 14 dage, afvises klagen fra behandling. Se i øvrigt <https://naevneneshus.dk/start-din-klage/miljoe-og-foedevareklagenaevnet/>.

Miljø- og Fødevareklagenævnet afviser din klage, hvis du sender den uden om Klageportalen, medmindre du forinden er blevet fritaget for brug af Klageportalen. Hvis du ønsker at blive fritaget for at bruge Klageportalen, skal du sende en begrundet anmodning til Assens Kommune. Assens Kommune videresender herefter din anmodning til nævnet, som træffer afgørelse om, hvorvidt du kan fritages.

Hvem kan klage? § 84-87

Adressaten for afgørelsen, enhver, som har en individuel, væsentlig interesse i sagen, offentlige myndigheder, lokale foreninger og organisationer, som har en væsentlig interesse i afgørelsen, samt landsdækkende foreninger og organisationer, der som hovedformål har at beskytte natur og miljø eller varetager væsentlige rekreative interesser. Miljø- og Fødevareklagenævnet kan kræve dokumentation for foreningers og organisationers klageberettigelse.

Virkning af at der klages § 81

En klage over en godkendelse eller tilladelse efter §§ 16a eller 16b eller dispensation efter § 9 har ikke opsættende virkning, medmindre afgørelsen indebærer opførelse af bebyggelse uden tilknytning til ejendommen hidtidige bebyggelsesareal. Det betyder, at godkendelsen, tilladelsen eller dispensationen kan udnyttes, inden klagen er afgjort. Udnyttelsen sker dog for egen regning og risiko, da Miljø- og Fødevareklagenævnet kan ændre afgørelsen.

Indbringelse for domstolene § 90

Du kan indbringe Miljø- og Fødevareklagenævnets afgørelser for domstolene. En sådan retssag skal være anlagt inden 6 måneder efter datoen for klagenævnets afgørelse. Uanset om du anlægger retssag, er du forpligtet til at rette dig efter Miljø- og Fødevareklagenævnets afgørelse, indtil domstolen måtte bestemme noget andet.

Trine Bonrud Helleskov
Miljømedarbejder, Agronom

6. Bilag

Bilag 1: Revurderingsskema nr. 223083

Bilag 2: Kap. 5, § 33 miljøgodkendelse, 26.10.2007

7. Meddelelse om afgørelse sendes til

Organisation	Adresse	Post nr.	E-mail adresse
Styrelsen for Patientsikkerhed, Tilsyn og Rådgivning Syd	Nytorv 2, 1. sal	6000 Kolding	TRsyd@stps.dk
Danmarks Naturfredningsforening	Masnedøgade 20	2100 Kbh. Ø	dn@dn.dk
Friluftsrådet, sekretariatet	Scandiagade 13	2450 Kbh. SV	sydfyn@friluftsradet.dk
Rådet for Grøn Omstilling	Kompagnistræde 22, 3. sal	1208 Kbh. K	info@rgo.dk
Miljøstyrelsen	Tolderlundsvej 5	5000 Odense C	mst@mst.dk
Danmarks Sportsfiskerforbund	Skyttevej 5	7182 Bredsten	post@sportsfiskerforbundet.dk
Danmarks Fiskeriforening	Nordensvej 3	7000 Fredericia	mail@dkfisk.dk
Dansk Ornitologisk Forening	Vesterbrogade 140	1620 Kbh. V	dof@dof.dk

8. Revurdering af miljøgodkendelse

8.1 Formål og indledning

Formålet med at revurderer den eksisterende godkendelse er, at sikre, at IE-husdyrbrugets indretning og drift fortsat er baseret på den bedst tilgængelige teknik (BAT). Brugen af BAT skal sikre, at forureningen fra husdyrbruget begrænses mest muligt inden for proportionalitetsprincipets³ rammer.

Ved revurdering af godkendelser skal det sikres, at følgende krav overholdes (jf. § 39, stk. 1 i husdyrgodkendelsesbekendtgørelsen⁴):

- Ammoniakemissionen fra husdyrbruget (stald og lager) skal svare til emissionen ved anvendelse af BAT.
- Grænserne for depositionen af ammoniak fra husdyrbruget (stald og lager) i kategori 1- og 2- natur skal overholdes.
- Husdyrbruget skal indrettes og drives, så:
 - der er truffet, de nødvendige foranstaltninger for at forebygge og begrænse forurening ved anvendelse af BAT
 - energi- og råvareforbruget udnyttes mest effektivt
 - mulighederne for at substituere særligt skadelige eller betænkelige stoffer med mindre skadelige eller betænkelige stoffer er udnyttet
 - produktionsprocesserne er optimeret i det omfang det er muligt
 - håndtering af affald følger gældende regler
 - i det omfang forurening ikke kan undgås, er anvendt bedste tilgængelige rensningsteknik
 - der er truffet de nødvendige foranstaltninger med henblik på at forebygge uheld og begrænse konsekvenserne heraf.
- Følgende vilkår skal være en del af revurderingen:
 - Tilrettelæggelse af husdyrbruget og driften heraf, så vandforbruget minimeres mest muligt.
 - Brug af teknologi.
 - Regelmæssig vedligeholdelse og overvågning af de foranstaltninger, der træffes for at forebygge og begrænse emissionerne fra husdyrbruget.
 - Ved ophør af driften skal der træffes de nødvendige foranstaltninger for at undgå forureningsfare og for at bringe stedet tilbage i tilfredsstillende tilstand.
 - Begrænsning af anvendelse, fremstilling eller frigivelse af relevante farlige stoffer i forbindelse med husdyrproduktionen med henblik på at undgå risiko for forurening af jordbund og grundvand på husdyrbruget.
- Derudover skal alle vilkår i miljøgodkendelsen revurderes jf. § 40, stk. 2

Grundlaget for revurderingen er oplysningerne i revurderingsskema med nr. 223083 i husdyrgodkendelse.dk, der er automatisk generet ud fra det oprindelige

³ Proportionalitetsprincippet – princippet om mindst indgribende foranstaltning. Proportionalitetsprincippet betyder, at den opnåelige miljøeffekt skal stå i rimeligt forhold til den økonomisk udgift. Der må ikke pålægges eksisterende lovligt etablerede husdyrbrug uforholdsmæssige store omkostninger.

⁴ Bekendtgørelse nr. 2256 af 29. december 2020 om godkendelse og tilladelse m.v. af husdyrbrug

ansøgningsskema. Derudover har husdyrbrugets konsulent suppleret med oplysninger.

Bestemmelserne til revurdering af miljøgodkendelsen til husdyrbruget er fastsat i husdyrgodkendelsesbekendtgørelsens kapitel 16.

I forbindelse med revurderingen skal det afgøres, hvorvidt det er nødvendigt at ændrer vilkårene i miljøgodkendelsen, så husdyrbruget fortsat overholder BAT kravene og de nyeste BAT-konklusioner.

Påbud – ud over, hvad der følger af BAT – skal være begrundet i en væsentlig forurening, hvor der er fremkommet nye oplysninger om forureningens skadelig virkning, der ikke kunne forudses ved godkendelsens meddelelse eller forureningen i øvrigt går ud over det, der blev lagt til grund ved godkendelsens meddelelse.

Kommunens afgørelse om revurdering skal resultere i en afgørelse, hvor vilkårene i den oprindelige godkendelsen enten skærpes ved påbud, eller hvor kommunen ikke finder anledning til at skærpe vilkårene, jf. husdyrbruglovens §§ 39 – 41 og 43 a. Desuden kan forældede eller overflødige vilkår ophæves.

8.2 Basisoplysninger

Ejer af ejendommen på Dyrehavegårdsvej 10, 5690 Tommerup er Jens Erik la Cour Jensen, og det er også Jens Erik la Cour Jensen der ifølge CHR (98630) er ejer og bruger af husdyrbruget tilknyttet denne adresse.

Ifølge oplysninger fra CVR (Centrale Virksomheds Register) drives landbruget som en enkeltmandsvirksomhed. Startdato for virksomheden oplyses at være 1. april 1994. Adresse for CVR nr. 1768 7190 oplyses som: Dyrehavegård Jens Erik la Cour Jensen, Dyrehavegårdsvej 10, 5690 Tommerup. Hovedbranchen er noteret med koden 014610 Avl af smågrise.

8.3 Reduktion af ammoniakemission ved anvendelse af den bedst tilgængelige teknik (BAT), § 25

Ammoniakemissionen fra husdyrbruget (stald og lager) skal svare til emissionen ved anvendelse af BAT.

I revurderingsskemaet (nr. 223083) fra husdyrgodkendelse.dk ses i afsnit 5. BAT, at den samlede ammoniakemission fra staldanlægget er på 5.056 kg N pr. år, og det samlede BAT krav er på 5.056 kg N pr. år.

Assens Kommune kan derfor konstatere, at BAT-kravet er overholdt, da staldsystemet har en lav ammoniakemission.

8.4 Maksimal deposition af ammoniak til kategori 1- og 2-natur, § 26 og § 27

Grænserne for depositionen af ammoniak fra husdyrbruget (stald og lager) i kategori 1- og 2- natur skal overholdes.

8.4.1 Kategori 1-natur (§ 26)

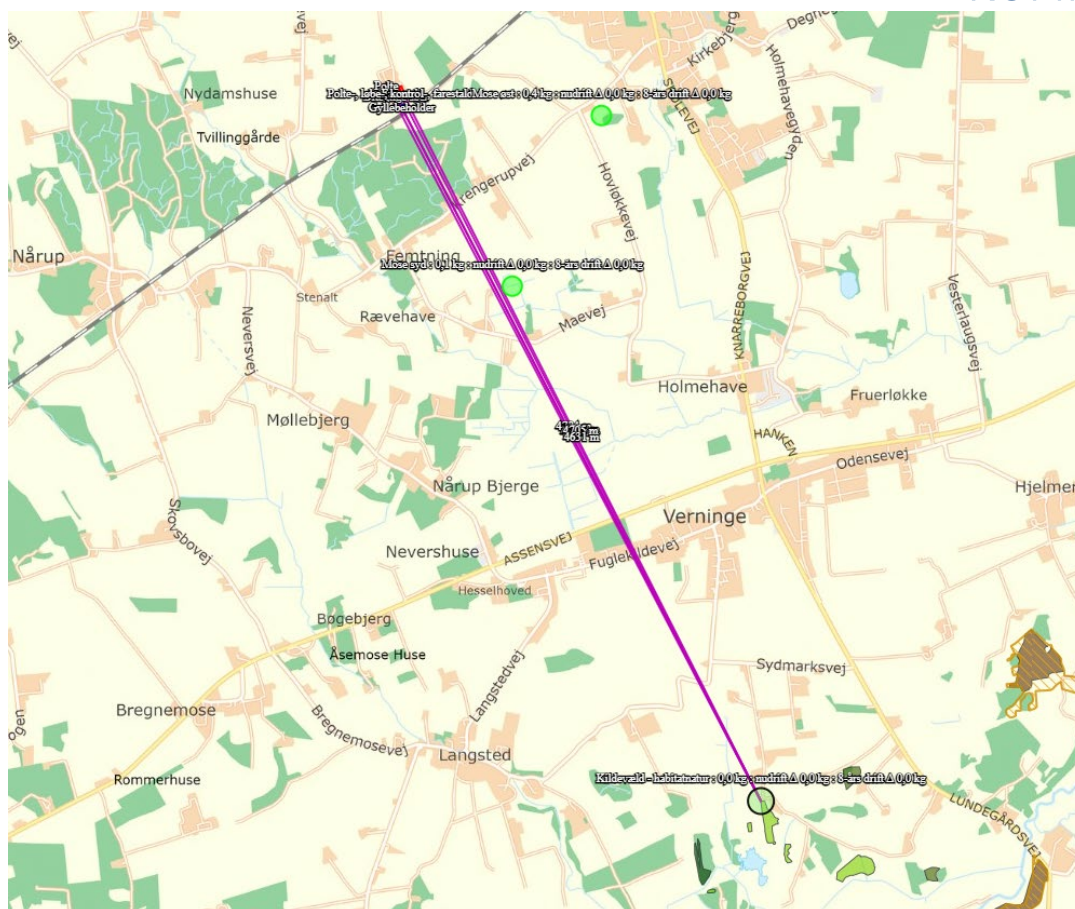
Kategori 1-natur er Natura 2000-naturtyper, som omfattes af husdyrbruglovens § 7, stk. 1, nr. 1. Det er de ammoniakfølsomme Natura-2000 naturtyper, som indgår i udpegningsgrundlage for området som Naturstyrelsen har kortlagt i forbindelse med Natur 2000-planlægningen.

Internationale naturbeskyttelsesområder er fællesbetegnelse for de habitatområder og fuglebeskyttelsesområder (kaldet Natur 2000-områder), som er udpeget til opfyldelse af EU's habitat- og fuglebeskyttelsesområdet, samt Ramsarområder. De danske Ramsarområder ligger alle inden for de udpegede fuglebeskyttelsesområder og beskyttes som disse.

Kortlagte naturtyper kan ses på Danmarks Miljøportal.

Kategori 1-natur omfatter desuden heder og overdrev inden for de internationale naturbeskyttelsesområder, som er beskyttet efter naturbeskyttelseslovens § 3. I det omfang disse naturtyper grænser op til hinanden eller ligger i en mosaik, beregnes størrelsen ud fra det samlede areal i overensstemmelse med reglerne i naturbeskyttelsesloven § 3 (naturbeskyttelseslovens såkaldte mosaikregel).

Ifølge Danmarks Miljøportal kortværk over registrerede naturarealer ligger nærmest kategori 1-naturområde ca. 4,5 km sydøst for staldanlægget og er af naturtype Kildevæld – se figur 1.



Figur 1: Placering af kategori 1-naturområde i forhold til Dyrehavegårdsvej 10 – fra husdyrgodkendelse.dk.

Overholdelse af krav til deposition af ammoniak i kategori 1-natur

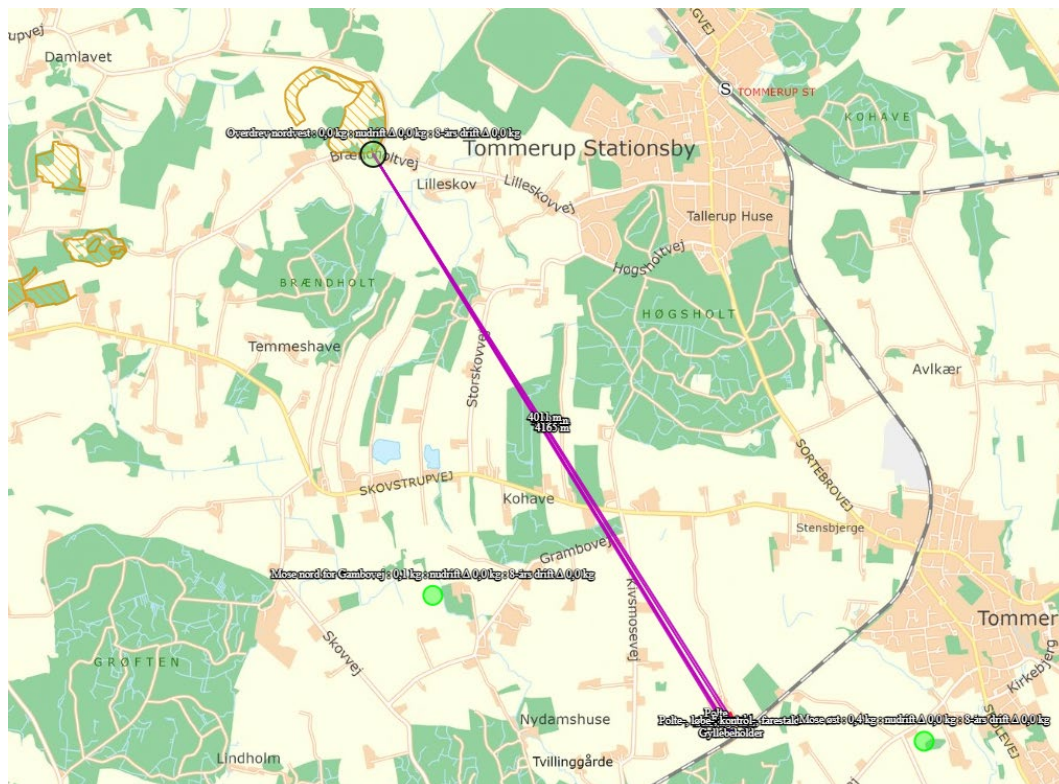
Beregningerne i husdyrgodkendelse.dk viser, at total depositionen er på 0,0 kg N pr. ha pr. år i kategori 1-natur området. Dette er under det strengeste krav på 0,2 kg N pr. ha pr. år i totaldeposition på kategori 1-natur jf. § 26 husdyrgodkendelsesbekendtgørelsen. Dermed er depositionskravet overholdt.

8.4.2 Kategori 2-natur (§ 27)

Kategori 2-natur er nærmere bestemte ammoniakfølsomme naturtyper (beskyttet efter § 7 i husdyrbrugloven), der ligger uden for internationale naturbeskyttelsesområder. Det drejer sig om:

- Højmoser,
- Lobeliesøer,
- Heder der er større end 10 ha, og som er omfattet af naturbeskyttelseslovens § 3, og
- Overdrev der er større end 2,5 ha, og som er omfattet af naturbeskyttelseslovens § 3. Det er dog kun heder og overdrev, der i sig selv er større end de nævnte størrelser, der er kategori 2-natur.

Ifølge Danmarks Miljøportal kortværk over registrerede naturarealer ligger nærmest kategori 2-naturområde ca. 4 km nordvest for staldanlægget og er et overdrev – se figur 2.



Figur 2: Placering af kategori 2-naturområde i forhold til Dyrehavegårdsvej 10 – fra husdyrgodkendelse.dk.

Overholdelse af krav til deposition af ammoniak i kategori 2-natur

Beregningerne i husdyrgodkendelse.dk viser, at total depositionen er på 0 kg N pr. ha pr. år i kategori 2-naturområdet. Dette er under det strengeste krav på 1,0 kg N pr. ha pr. år i totaldeposition på kategori 2-natur jf. § 27 husdyrgodkendelsesbekendtgørelsen. Dermed er depositionskravet overholdt.

8.5 Indretning og drift, § 35

8.5.1 Anvendelse af BAT (pkt. 1)

De valgte staldsystemer betyder at ammoniakemissionen er lav, hvilket er BAT.

8.5.2 Udnyttelse af energi- og råvareforbruget (pkt. 2)

IE-husdyrbrug skal overholde særreglerne i kapitel 17 og dermed §§ 46 og 47, som er generel lovgivning (se afsnit 8.8.4 og 8.8.5). Paragraffer 46 og 47 omhandler fodringskrav og energieffektiv belysning. Der skal derfor ikke sættes vilkår til fodring og energieffektiv belysning i nye godkendelser, og derfor heller ikke meddeles skærpet vilkår ved påbud i en revurdering til fodring og energieffektiv belysning.

I forhold til vandforbrug er det et krav jf. § 36, pkt. 9, at der stilles vilkår om tilrettelæggelse af husdyrbruget og driften heraf, så vandforbruget minimeres mest muligt både ved nye godkendelser og ved revurdering (se afsnit 8.6.1).

Husdyrbruget oplyser, at der er LED-belysning i begge stalde på ejendommen, der vurderes at være energibesparende samt, at der er installeret frekvens diffus styret ventilation, der kører efter behov. Energiforbruget til husdyrproduktionen på ejendommen samt til det markbrug, der drives fra bedriften giver et samlet energiforbrug på ca. 85.488 kWh om året.

På ejendommen anvendes der hjemmeblandet foder til søerne og indkøbt færdigfoder til smågrisene. Foderforbruget bliver registreret i E-kontrollen. Der bliver løbende sørget for at tilpasse foderet dyrenes behov.

Assens Kommune vurderer på denne baggrund, at kravet er opfyldt.

8.5.3 Substituering af særligt skadelige eller betænkelige stoffer (pkt. 3)

I det, der i den primære landbrugsproduktion generelt kun anvendes godkendte produkter og kemikalier, er det Assens Kommunes vurdering, at husdyrbruget ikke anvender skadelige stoffer, der udsætter befolkningen for sundhedsfare hverken herhjemme eller ud over landets grænser.

8.5.4 Optimerede produktionsprocesser (pkt. 4)

IE-husdyrbrug skal overholde særreglerne i kapitel 17, som indeholder krav til blandt andet miljøledelse (§§ 42 og 43) og fodringskrav (§ 46), som i høj grad omhandler optimering af produktionsprocesserne på husdyrbrug i forhold til miljøet (se afsnit 8.8).

Husdyrbruget oplyser, at der på ejendommen er løbende kontakt med eksterne konsulenter, for at optimere diverse processer på ejendommen. Der er fokus på foderoptimering og reduktion af smågrise dødelighed.

Assens Kommune vurderer på denne baggrund, at kravet er opfyldt.

8.5.5 Håndtering af affald (pkt. 5)

Ved de regelmæssige miljøtilsyn på ejendommen bliver håndteringen af affald gennemgået jf. de generelle bestemmelser, samt det til enhver tid gældende affaldsregulativ i Assens Kommune. Håndteringen af affald omhandler både indretning af oplagene og bortskaffelse.

Assens Kommunes affaldsregulativ:

Brændbart og farligt affald (<200 kg pr. år), som lysstofrør, varmepærer, sprayflasker, pesticidrester og oliefiltre kan afleveres på kommunens genbrugspladser, når landbruget er tilmeldt én af ordningerne for genbrugspladserne, som administreres af Assens Forsyning.

Farligt affald (>200 kg pr. år) og klinisk risikoaffald, som medicinrester, medicinflasker og kanyler skal bortskaffes via den kommunale ordning, der administreres af Assens Forsyning. Det er Stena Recycling, der afhenter og håndterer affaldet. Tilmelding sker hos Assens Forsyning. Hvis man ønsker at indgå en aftale med en anden virksomhed end Stena, så skal man søge en dispensation hos Assens Kommune, for at blive fritaget for den kommunale ordning. Ansøgningen skal indeholde dokumentation for, at virksomheden er godkendt til at modtage farligt affald og klinisk risikoaffald.

Husdyrbruget skal på lige fod med andre erhvervsvirksomheder overholde de generelle regler for opbevaring og bortskaffelse affald, herunder de fastsatte i krav i "Erhvervsaffaldsregulativet for Assens Kommune". Det betyder, at husdyrbruget skal være tilmeldt mindst én af de tvungne affaldsordninger for farligt affald eller have søgt om dispensation herfra.

Husdyrbruget har container til brændbart affald der afhentes af Meldgaard. Klinisk risikoaffald bortskaffes gennem den kommunale ordning til Stena Recycling. Farligt affald som f.eks. lysstofrør og spraydåser afleveres på genbrugspladsen i Vissenbjerg.

8.5.6 Anvendelse af bedste tilgængelige rensningsteknik (pkt. 6)

Husdyrbruget forurener ikke i en grad, så det er nødvendigt med brug af rensningsteknik.

8.5.7 Forebyggelse af uheld og begrænsning af konsekvenser (pkt. 7)

IE-husdyrbrug skal overholde særreglerne i kapitel 17 og dermed § 44, som er generel lovgivning (se afsnit 8.8.3). § 44 indeholder netop et krav om en beredskabsplan.

Assens Kommune vurderer på denne baggrund at kravet er opfyldt.

8.6 Vilkår som er en del af revurderingen, § 36 (pkt. 9 – 13)

8.6.1 Minimering af vandforbrug (pkt. 9)

I følge Miljøstyrelsen vejledning giver denne bestemmelse ikke kommunen hjemmel til at stille vilkår om maksimalt vandforbrug. Kommunen skal derimod vurdere, om der er mulighed for anlægs- eller driftsmæssige optimeringer, der kan minimere vandforbruget, eller om der konkret kan fastsættes vilkår, der understøtte dette. Det kunne f.eks. være i forhold til drikkevandssystem, rengøringsmetoder mv.

Der er tale om en konkret vurdering, der i nogle tilfælde kan føre til, at andre saglige hensyn til f.eks. arbejdsmiljø og effektivitet betyder, at kommunen stiller vilkår

om en mindre vandbesparende løsning. Kommunen vil således som led i almindelig sagsoplysning skulle spørge ansøger om baggrunden for evt. valgte løsninger og bl.a. på den baggrund vurdere muligheden for at anvende andre vandbesparende tiltag. Det kunne f.eks. være ved at reducere mængden af vand ved at anvende mekanisk tørrensning eller højtryksrensning. Det bemærkes også hertil, at der i lovgivningen i øvrigt er en række regler, der understøtter hensynet til at begrænse vandforbruget.

Husdyrbruget oplyser, der anvendes iblødsætning og højtryksrensning ved vask af stierne, der er vurderes at være vandbesparende. Yderligere er drikkeventiler og drikkekopper placeret over krybben, for at undgå vandspild. Der anvendes ca. 6.500 m³, vand på bedriften om året.

Det følger af § 44, at husdyrbruget skal have en planmæssig kontrol, reparation og vedligeholdelse af 3) Forsyningssystemer til vand og foder og 7) Udstyr til drikkevand, herunder skal behovet for regelmæssig indstilling vurderes og frekvensen for løbende indstilling i så fald fastsættes i planen. Dette skal føres i en logbog jf. § 44, stk. 5 og indberettes til kommunen jf. § 50 punkt 3).

Assens Kommune vurderer på denne baggrund, at der ikke kan stilles yderligere skærpede vilkår med påbud til minimering af vandforbruget, da der allerede gøres hvad der er muligt på husdyrbruget, og de generelle regler for vandforbruget følges tæt.

8.6.2 Brug af teknologi (pkt. 10)

Husdyrbruget forurener ikke i en grad, så det har været nødvendigt med brug af teknologi.

8.6.3 Regelmæssig vedligeholdelse og overvågning (pkt. 11)

IE-husdyrbrug skal overholde særreglerne i kapitel 17 og dermed § 44, som er generel lovgivning (se afsnit 8.8.3). Der skal derfor ikke sættes vilkår til regelmæssig vedligeholdelse og overvågning i nye godkendelser, og derfor heller ikke meddeles skærpet vilkår ved påbud i en revurdering til regelmæssig vedligeholdelse og overvågning.

8.6.4 Ophør af driften (pkt. 12)

IE-husdyrbrug skal overholde særreglerne i kapitel 17 og dermed § 51, som er generel lovgivning (se afsnit 8.8.9). Der skal derfor ikke sættes vilkår til ophør af drift i nye godkendelser, og derfor heller ikke meddeles skærpet vilkår ved påbud i en revurdering til ophør af driften.

8.6.5 Anvendelse, fremstilling og frigivelse af relevante farlige stoffer i forbindelse med husdyrproduktionen (pkt. 13)

Assens Kommune har ikke kendskab til aktiviteter, som tidligere kunne have medført forurening af jord og grundvand på husdyrbruget.

Husdyrbruget oplyser, der er indrettet kemikalierum på ejendommen, der er aflåst og med afløb til gylletank. Da der både drives husdyrbrug og jordbrug fra ejendommen, er der sprøjtemidler og lignende på ejendommen. Al påfyldning af sprøjten sker indendørs på støbt gulv med afløb til gylletanken. Det samme gør sig gældende for vask af sprøjten. Vask af sprøjten sker på støbt bund uden afløb til offentlig-kloak, men med afløb til gylletank.

På grundlag af de foreliggende oplysninger konkludere Assens Kommune, at der ikke foreligger en væsentlig risiko for forurening af jord og grundvand fra husdyrbruget.

8.7 Revurdering af eksisterende vilkår

8.7.1 Ændrede vilkår

Produktion

Antallet af dyreenheder (DE) er fjernet fra vilkåret, da DE-beregningen ikke længere opdateres, og i øvrigt heller ikke mere bliver brugt i bl.a. gødningsregnskab og tilhørende bekendtgørelser. Antallet af stipladser er tilføjet fra det oplyste i den oprindelige miljøgodkendelse.

Indretning og drift

Der er ændret, tilføjet og ophævet vilkår i forhold til den oprindelige miljøgodkendelse. Ophævet er vilkåret om antal tons svin på stald af gangen, da lugt nu beregnes pr. m², og vilkåret om fosfoptimeret foder, da det er blevet en særregel for IE-husdyrbrug (jf. § 46). Vilkaeret til produktionen er flyttet op under ”Produktion”. Vilkaeret om, at de ansatte skal kende miljøgodkendelsen er også ophævet, da det også følger af de nye særregler for IE-husdyrbrug (jf. 43).

Vilkårene 3.2.1 og 3.2.2 er generelle vilkår der er opdateret og ændret i forhold til den oprindelige miljøgodkendelse, mens vilkårene 3.2.3 er tilføjet som et generelt vilkår og 3.2.4 er opdateret og flytte fra ”Lugt og støv”.

8.7.2 Ophævede vilkår

Husdyrgødning og vaskevand

Ophæves, da udspredning af husdyrgødning ikke længere reguleres gennem husdyrbrugloven og ved husdyrgodkendelser, men ved generel lovgivning. Håndtering og opbevaring af husdyrgødning er omfattet af generel lovgivning jf. husdyrgødningsbekendtgørelsen⁵ og vilkårene hertil ophæves derfor også. Det ophævede vilkår om vaskevand er omfattet af bestemmelserne i vaskepladsbekendtgørelsen, som alle andre erhvervsmæssige husdyrbrug.

Støj

Ophæves fordi det er et generelt vilkår, der gælder for alle husdyrbrug, hvis der opstår støjproblemer – det håndteres ved tilsyn.

⁵ Bekendtgørelse nr. 1176 af 23. juli 2020 om miljøregulering af dyrehold og om opbevaring og anvendelse af gødning.

Lugt og støv

Ophævet, da det er generelle vilkår og lugt alligevel håndteres ved tilsyn på alle erhvervmæssige husdyrbrug. Vilkåret om støv er blevet et generelt vilkår for IE-husdyrbrug (jf. § 48).

Kvælstof og fosfor

Ophævet, da markbruget ikke længere er en del af husdyrbrugloven og husdyrgodkendelser, men er blevet omfattet af generel lovgivning.

Affald

Ophævet, da det er generel lovgivning der gælder for alle husdyrbrug i Assens Kommune.

Øvrige forbyggende foranstaltninger

Ophæves fordi det er generelt vilkår, der gælder for alle husdyrbrug, hvis der opstår fluegener eller rotteproblemer. Transportvilkåret er ophævet, da det er forældet og der er ikke hjemmel i husdyrbrugloven til at håndhæve det. Vilkåret om substitution er ophævet, fordi det for IE-husdyrbrug stilles en række krav i særreglerne der erstatter dette. Dette gælder også for vilkåret om særligt energiforbrugende anlæg.

Tilsyn og kontrol

Ophævet, da vilkåret omfatter krav til støj målinger/beregninger der gælder alle husdyrbrug og håndteres ved tilsyn.

Egenkontrol

Ophævet, da det mest handler om dokumentation for driften af markbruget og det er ikke længere omfattet af husdyrbrugloven, men af generel lovgivning.

Ændringer på virksomheden

Ophævet, da der nu er krav om årlig indberetning til kommune jf. § 50, hvis husdyrbruget ikke har fået tilsyn.

8.8 Særregler for IE-husdyrbrug jf. kapitel 17

8.8.1 Miljøledelse § 42

IE-husdyrbrug skal have et miljøledelsessystem, der opfylder betingelserne i stk. 2. Stk. 2:

- 1) Formulere en miljøpolitik med afsæt i husdyrbrugets miljøforhold,
- 2) Fastsætte miljømål,
- 3) Udarbejde handlingsplan for det eller de fastsatte miljømål,
- 4) Minimum 1 gang årligt evaluerer miljømedarbejdet og om nødvendigt foretage justeringer af mål og handlingsplaner og
- 5) Minimum 1 gang årligt gennemgår miljøledelsessystemet.

Stk. 3: IE-husdyrbruget skal kunne dokumentere, at der gennemføres og overholdes et miljøledelsessystem i overensstemmelse med de krav, der er nævnt i stk. 2,

nr. 1 – 5, f.eks. digitalt eller i form af dokumenter. Dokumentationen skal opbevares i 5 år og kunne forevises på forlangende i forbindelse med tilsyn.

8.8.2 Miljøledelse – oplæring af personale § 43

IE-husdyrbrug skal oplære personale, hvad angår:

- 1) Relevant lovgivning
- 2) Transport og udbringning af husdyrgødning
- 3) Planlægning af aktiviteter
- 4) Beredskabsplanlægning og –styring
- 5) Reparation og vedligeholdelse af udstyr

Jf. stk. 2 skal IE-husdyrbruget udarbejde oplæringsmateriale, der angår de forhold der følger af ovenstående punkter. Materialet skal være tilgængelige for personalet og opdateres løbende. Oplæringsmaterialet skal kunne fremvises på forlangende til tilsynsmyndigheden.

8.8.3 Plan for regelmæssig kontrol, reparation, vedligeholdelse og beredskab § 44

IE-husdyrbrug skal udarbejde og følge en plan for kontrol, reparation og vedligeholdelse af husdyrbruget inkl. materiel, herunder med henblik på at forebygge uheld, og beredskab for håndtering af uventede emissioner og hændelser. Planen skal som minimum opfylde følgende betingelser:

Plan for regelmæssig kontrol, reparation og vedligeholdelse

- 1) Gyllebeholdere (for tegn på skader, nedbrydning eller utætheder)
- 2) Gyllepumper, -miksere, -separatorer og –spredere.
- 3) Forsyningssystemer til vand og foder
- 4) Varme-, køle- og ventilationssystemer samt temperaturfølere, herunder optimeret styring heraf
- 5) Siloer og transportudstyr (f.eks. ventiler og rør)
- 6) Luftrensningssystemer (f.eks. ved regelmæssig inspektioner)
- 7) Udstyr til drikkevand, herunder skal behovet for regelmæssig indstilling vurderes og frekvensen for løbende indstilling i så fald fastsættes i planen
- 8) Maskiner til udbringning af husdyrgødning samt doseringsmekanisme- eller dyse, som begge skal være i god stand

Beredskabsplanen

- 1) En plan over husdyrbruget med angivelse af drænsystemer og vandkilder og spildevandskilder
- 2) Handlingsplan for håndtering af visse potentielle hændelser (f.eks. brande, utætte og kollapsede gyllebeholdere, ukontrolleret afstrømning af møddinger og olieudslip)
- 3) Tilgængeligt udstyr til håndtering af forureningsulykker (f.eks. udstyr til tilstopning af drænrør og opdæmning af grøfter samt oliesug, absorberingsmåtter eller ruller til olieudslip)

Kontrol, reparation og vedligeholdelse skal ske regelmæssig. Kontrol af gyllebeholdere skal som minimum gennemføres én gang årligt jf. punkt 1) – ikke en erstatning for med 10 årsbeholderkontrol ordningen.

IE-husdyrbruget skal kunne dokumentere, at planen følges ved at føre logbog over gennemførte kontroller. Dokumentationen skal opbevares i 5 år og kunne forevises på forlangende sammen med planerne i forbindelse med tilsyn.

8.8.4 Fodringskrav § 46

Kvælstof

IE-husdyrbrug skal for at reducere den samlede mængde kvælstof, der udskilles, som minimum enten anvende fasefodring tilpasset dyrenes behov i produktionsperioden, reducere indholdet af råprotein ved hjælp af en god aminosyrebalance, eller ved at bruge et eller flere fodertilsætningsstoffer, som nedsætter den samlede mængde kvælstof, der udskilles og er tilladt i henhold til EU forordning om fodertilsætningsstoffer. En god aminosyrebalance og lavt indhold af råprotein kan opnås ved at kombinere fodermidler, hvor aminosyreprofilen supplerer hinanden og/eller ved at tilsætte frie essentielle aminosyrer til foder med lavt indhold af råprotein. IE-husdyrbruget kan anvende en kombination af de nævnte teknikker.

Fosfor

IE-husdyrbrug skal for at reducere den samlede mængde fosfor, der udskilles, som minimum anvende enten fasefodring tilpasset dyrenes behov i produktionsperioden, et eller flere fodertilsætningsstoffer som nedsætter den samlede mængde fosfor der udskilles (f.eks. fytase) og tilladt i henhold til EU forordning om fodertilsætningsstoffer eller let fordøjeligt uorganisk fosfat som f.eks. monocalciumfosfat i stedet for mindre fordøjelige fosforkilder. IE-husdyrbruget kan også anvende en kombination af de nævnte teknikker.

IE-husdyrbruget skal kunne dokumentere anvendelse af fodring eller fodringsteknikker som nævnt ovenfor. Dokumentationen skal opbevares i 5 år og kunne forevises på forlangende i forbindelse med tilsyn.

8.8.5 Energieffektiv belysning § 47

IE-husdyrbrug er forpligtet til at anvende energieffektiv belysning i overensstemmelse med reglerne i det til enhver tid gældende bygningsreglement.

Kravet indtræder ved ændring eller udskiftning af eksisterende belysningsystem eller belysningsanlæg.

IE-husdyrbrugene skal opbevare fakturaer for gennemførte udskiftninger i 5 år og kunne forvises på forlangende i forbindelse med tilsyn.

8.8.6 Støvemissioner fra staldanlæg § 48

IE-husdyrbrug skal for at reducere støvemissioner fra staldanlæg enten reducere støvproduktionen fra foder og strøelse, anvend en metode til at binde støv i staldanlæggene eller behandle afgangsluft fra staldanlæggene ved hjælp af et luftrensningssystem.

8.8.7 Overholdelse af vilkår og krav § 49

Den, som er ansvarlig for et IE-husdyrbrug, underretter straks kommunalbestyrelsen ved manglende overholdelse af godkendelsesvilkår samt de umiddelbart bindende krav til indretning og drift, IE-brug og årlig indberetning, og træffer straks de nødvendige foranstaltninger for at sikre, at vilkårene og kravene igen overholdes.

8.8.8 Årlig indberetning til kommune § 50

IE-husdyrbrug skal engang årligt indsende følgende informationer til kommunen:

- 1) Logbøger for eventuel miljøteknologi
- 2) Dokumentation for miljøledelsessystem (§ 42)
- 3) Logbog over gennemførte kontroller (§44)
- 4) Dokumentation for overholdelse af fodringskravet (§ 46)

IE-husdyrbrug skal hvert år senest den 31. december indsende informationer til kommunen. Informationerne skal angå det forudgående kalenderår og sendes samlet til kommunen.

IE-husdyrbrug skal dog ikke indsende informationer, hvis kommunen inden for det seneste kalenderår har gennemført et tilsyn, jf. reglerne i den til enhver tid gældende miljøtilsynsbekendtgørelse

8.8.9 Ophør § 51

Ved ophør af aktiviteter på IE-husdyrbrug finder kapitel 4b i lov om forurennet jord anvendelse.

Ved ophør forstås:

- 1) Ophør af alle aktiviteter på IE-husdyrbruget
- 2) Når et IE-husdyrbrug har meddelt kommunen, at kapaciteten eller udnyttelsen af kapaciteten permanent nedsættes til under stipladsgrænserne i § 16 a, stk. 2, i husdyrbrugloven
- 3) Situationer omfattet af § 59 a, stk. 2⁶, husdyrbrugloven, når godkendelsen er bortfaldet helt eller for den del, der ligger over stipladsgrænserne i § 16 a, stk. 2 i husdyrbrugloven

IE-husdyrbrug skal senest 4 uger efter driftsophør anmelde dette til kommunen med et oplæg til vurdering efter § 38 k, stk. 1, i lov om forurennet jord. Vurderingen

⁶ En godkendelse eller en tilladelse efter §§ 16 a eller 16 b bortfaldet, hvis den ikke er udnyttet, inden 6 år efter godkendelsen eller tilladelsen er meddelt. Hvis en del af godkendelsen eller tilladelsen ikke er udnyttet, bortfalder godkendelsen eller tilladelsen for denne del.

skal indeholde en risikovurdering med hensyn til menneskers sundhed og miljøet. Viser risikovurderingen, at det ikke kan afvises, at forureningen udgør en væsentlig risiko for menneskers sundhed eller miljøet, skal vurderingen tillige indeholde et oplæg til foranstaltninger, der sikrer, at forureningen ikke udgør en sådan risiko.

8.9 Sammenfatning

Miljøgodkendelsen til husdyrbruget på Dyrehavegårdsvej 10, 5690 Tommerup er blevet revurderet efter gældende regler og nyeste BAT-konklusioner.

Det er kommunens vurdering, at husdyrbruget fortsat lever op til BAT med de ændrede vilkår, som er meddelt ved påbud.

8.10 Offentlighed

Assens Kommune har fulgt § 41 i husdyrgodkendelsesbekendtgørelsen og foretaget en offentlig annoncering ved opstart af revurdering af miljøgodkendelsen til husdyrbruget. Revurderingen blev annonceret den 13. november 2020 på Assens Kommunes hjemmeside. Der indkom ikke nogen bemærkninger eller anmodning om at få tilsendt udkastet til revurdering.

Vilkår givet ved påbud er varslet ved at husdyrbrugets ejer og konsulent har fået tilsendt et udkast til revurdering, som de har haft muligheder for at komme med bemærkninger til.

Revurderingen er offentliggjort på Assens Kommunes hjemmeside torsdag 4. marts 2021 og høringsberettiget organisationer er orienteret om afgørelsen.

Trine Bonrud Helleskov
Miljømedarbejder, Agronom

