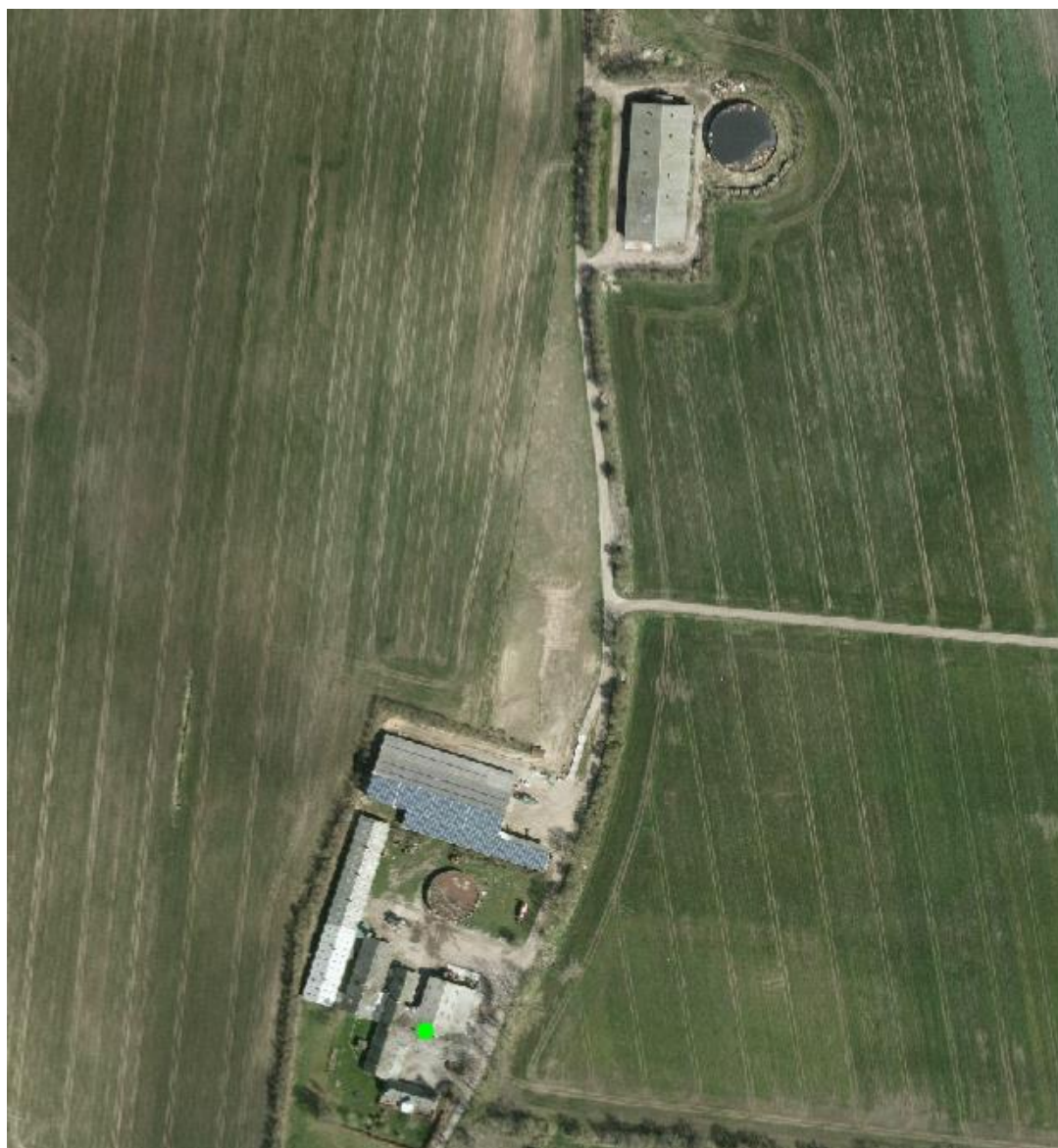




Mariagerfjord  
KOMMUNE

# Miljøgodkendelse af husdyrproduktionen på ejendommen Rønholtvej 19, 9560 Hadsund

8. august 2017



Virksomheden: ANETTE & CLAUS PEDERSEN ApS  
Beliggenheds adresse: Rønholtvej 19, 9560 Hadsund  
Ejer:af ejendommen og ansøger: Claus Pedersen  
CVR nr. 33050364  
CHR nr. 93258

## Stamblad:

Virksomhedens ejer og kontaktperson	Ejer og kontaktperson: ANETTE & CLAUS PEDERSEN ApS Claus Pedersen Rønholtvej 19 9560 Hadsund Tlf.nr.: 98584245 Mobil: 20245245
Virksomhedens adresse	Rønholtvej 19, 9560 Hadsund
Virksomhedens matrikelnumre	Viffertsholms Hgd.s Tvedskov, Solbjerg 1ak Veddum By, Skelund 13k Veddum By, Skelund 13l Veddum By, Skelund 15a Veddum By, Skelund 33o
Kommune	Mariagerfjord Kommune
CVR-nr. - CHR-nr.	CVR nr. 33050364 CHR nr. 93258
Ejendomsnummer	8460007649
Betegnelse	§ 11
Journal nr.	09.17.17-P19-2-16

## Læsevejledning

Denne miljøgodkendelse består af 4 kapitler samt relevante bilag.

Første kapitel indeholder en beskrivelse af de generelle forhold for miljøgodkendelsen, herunder bl.a. gyldighed og klagevejledning.

Andet kapitel indeholder vilkår for miljøgodkendelsen. Her beskrives vilkår for diverse drifts- og forvaltningsmæssige forhold, som skal overholdes for at miljøgodkendelsen kan godkendes af myndigheden.

Tredje kapitel indeholder Mariagerfjord Kommunes vurdering af de miljømæssige forhold i forhold til husdyrbruget der godkendes, ud fra gældende lovgivning m.m.

Fjerde kapitel indeholder en samlet vurdering af det godkendte projekt.

Bilagene indeholder bl.a. kort og planer over bygninger og arealer, beredskabsplan m.m.

# INDHOLDSFORTEGNELSE:

<b>STAMBLAD:</b> .....	<b>2</b>
<b>1. GENERELLE FORHOLD TIL MILJØGODKENDELSE</b> .....	<b>5</b>
1.1 IKKE TEKNISK RESUMÉ .....	5
1.2 GODKENDELSE .....	6
1.3 GYLDIGHED .....	6
1.4 GENERELT .....	6
1.5 KLAGEVEJLEDNING .....	7
1.6 OFFENTLIGGØRELSE .....	8
<b>2. VILKÅR FOR MILJØGODKENDELSEN</b> .....	<b>11</b>
2.1 GENERELT .....	11
2.2 UHELD OG RISICI .....	12
2.3 ÅRSPRODUKTION .....	12
2.4 VENTILATION .....	12
2.5 OPBEVARING AF HUSDYRGØDNING.....	12
2.6 HÅNDBLING AF HUSDYRGØDNING .....	12
2.7 TRANSPORT .....	13
2.8 HÅNDBLING AF MARKSPRØJTE.....	13
2.9 LUGT .....	13
2.10 SPILDEVAND .....	13
2.11 STØJ .....	14
2.12 SKADEDYR .....	14
2.13 STØV .....	14
2.14 LYS.....	15
2.15 OLIE OG KEMIKALIER .....	15
2.16 AFFALD .....	15
2.17 ENERGI M.M.....	16
2.18 TILSYN, KONTROL OG EGENKONTROL.....	16
<b>3. MILJØREDEGØRELSE OG VURDERING</b> .....	<b>17</b>
3.1 KORT RESUMÉ .....	17
3.2 ANLÆGGET OG EJENDOMMEN.....	17
3.2.1 Bygninger.....	17
3.2.2 Afstandskrav .....	17
3.2.3 Beskyttelseslinier og landskabelige hensyn .....	18
3.2.4 Energi og vand.....	18
3.2.5 Affald.....	18
3.2.6 Spildevand.....	19
3.2.7 Transport .....	20
3.2.8 Støjkloder.....	20
3.2.9 Støv .....	21
3.2.10 Risici og afværgeforanstaltninger.....	21
3.2.11 Skadedyr .....	22
3.2.12 Olie og kemikalier.....	22
3.2.13 Lysforhold.....	22
3.2.14 Lugt.....	22
3.3 PRODUKTIONEN .....	23
3.3.1 Foder.....	23
3.3.2 Husdyrgødning produktion og opbevaring .....	23
3.4 BEDST TILGÆNGELIGE TEKNIK (BAT).....	23
3.4.1 Vurdering af bedriftens ammoniakemission i forhold til BAT .....	23
3.4.2 Management .....	26
3.4.3 Foder.....	26
3.4.4 Staldindretning.....	27
3.4.5 Forbrug af vand og energi.....	27

3.4.6 Opbevaring af husdyrgødning .....	28
3.4.7 Fravalg af staldteknologi.....	29
3.4.8 Samlet vurdering.....	29
3.5 OPHØR AF HUSDYRBRUGET .....	29
3.6 EGENKONTROL .....	30
3.7 NATUR.....	30
3.7.1 Ammoniak .....	30
<b>4. SAMLET VURDERING .....</b>	<b>32</b>
<b>BILAG 1: HUSDYRBRUGETS BELIGGENHED .....</b>	<b>33</b>
<b>BILAG 2: SITUATIONSPLAN .....</b>	<b>34</b>
<b>BILAG 3: NATURPUNKTER .....</b>	<b>35</b>
<b>BILAG 4: NATURA 2000.....</b>	<b>36</b>
<b>BILAG 5: HØRINGSSVAR FRA REBILD KOMMUNE.....</b>	<b>37</b>

# 1. Generelle forhold til miljøgodkendelse

## 1.1 Ikke teknisk resumé

Claus Pedersen har søgt Mariagerfjord Kommune om godkendelse til at udvide husdyrbruget beliggende på Rønholtvej 19, 9560 Hadsund, jf. § 11 i "Lov om miljøgodkendelse mv. af husdyrbrug" (lov nr. 1572 af 20. december 2006).

Ansøgningen er modtaget via det digitale ansøgningssystem [www.husdyrgodkendelse.dk](http://www.husdyrgodkendelse.dk). Beregninger af anlæggets miljøpåvirkninger er foretaget i dette system.

Mariagerfjord Kommune har foretaget vurderingen på baggrund af det indsendte ansøgningsskema nr. 98805, version 1.

### Produktionsændring/udvidelse

Claus Pedersen ønsker at udvide sit dyrehold fra 197 DE til 229 DE. Dyreholdet vil efter udvidelsen bestå af 600 søer og 20.000 smågrise.

Husdyrholdets sammensætning:	Nudrift		Ansøgt		
	Antal	DE	Antal	Stipladser	DE
Årsso, farestald, Kassestier, delvis spaltegulv	600	40,70	600	180	40,70
Årsso, løbe- og drægtighedsstald, Løsgående, delvis spaltegulv	420	66,48	420	294	66,48
Årsso, løbe- og drægtighedsstald, Individuel opstaldning, delvis spaltegulv	180	28,49	180	126	28,49
Smågrise (7,1 – 31 kg), Toklimastald, delvis spaltegulv	13.200	61,42	20.000	3000	93,06
I alt		197,08			<b>228,72</b>

### Anlægsændringer

Udvidelsen skal ske i eksisterende byggeri.

### Tidligere meddelte afgørelser

Husdyrbruget har en screeningsafgørelse om ikke-VVM pligt fra Nordjyllands Amt fra 12. juli 2004 (j.nr. 8-50-12-22-815-0001-04) til at udvide dyreholdet til 600 årssøer, 13.200 smågrise.

### Lugt

Geneafstanden for husdyrbruget er beregnet til hhv. 88,99 m (ukorrigeret geneafstand) for enkelt bolig, 251 m (ukorrigeret geneafstand) for samlet bebyggelse og 446 m (ukorrigeret geneafstand) for byzone m.v.. De faktiske afstande fra lugtcentrum til henholdsvis enkelt bolig, samlet bebyggelse og byzone er minimum hhv. 236 m, 891 m og 896 m, hvilket betyder, at lugtgenekriteriet er overholdt.

### BAT

Der er beregnet et BAT-emissionskrav for emissionen af hhv. ammoniak og fosfor fra husdyrbruget på hhv. 2479 kg N/år og 5960 kg P ab lager.

Mariagerfjord Kommune vurderer i øvrigt, at husdyrbruget lever op til anvendelse af BAT inden for de forskellige områder management, foder, staldindretning, forbrug af vand og energi og opbevaring og udbringning af husdyrgødning.

### Ammoniak

Miljøgodkendelsen omfatter en godkendelse af anlægget. Projektet medfører en ammoniakemission fra stald og lager på 2494 kg N/år fra den samlede bedrift, hvilket er en stigning på 238,73 kg N/år i forhold til nudriften.

Anlægget ligger ca. 3,3 km syd for nærmeste Natura 2000-område nr. 17. Lille Vildmose. Der er lavet en vurdering af påvirkningen på de arter og naturtyper, der udgør udpegningsgrundlaget for Natura 2000-området.

I nærheden af anlægget og udbringningsarealerne ligger der natur beskyttet efter naturbeskyttelseslovens § 3. Mariagerfjord Kommune vurderer, at miljøgodkendelsen ikke giver anledning til at stille vilkår i forhold til natur beskyttet efter naturbeskyttelseslovens § 3.

## 1.2 Godkendelse

Mariagerfjord Kommune meddeler hermed miljøgodkendelse af husdyrbruget på ejendommen beliggende på adressen Rønholtvej 19, 9560 Hadsund. Afgørelsen meddeles i medfør af Lov om miljøgodkendelse m.v. af husdyrbrug og på de angivne vilkår.

**Der skal gøres opmærksom på, at miljøgodkendelsen ikke fritager fra krav om tilladelse, godkendelse eller dispensation efter anden lovgivning.**

Miljøgodkendelsen gælder hele husdyrbruget med tilhørende arealer og omfatter 600 søer og 20.000 smågrise (3000 stipladser).

Afgørelsen om miljøgodkendelse meddeles på baggrund af, at Mariagerfjord Kommune vurderer, at ansøger har truffet de nødvendige foranstaltninger for at forebygge og begrænse forurening ved anvendelse af bedst tilgængelige teknik, og at husdyrbruget i øvrigt kan drives på stedet uden at påvirke omgivelserne på en måde, som er uforenelig med hensynet til naboer, landskab, natur og miljø.

Husdyrbruget skal indrettes og drives som beskrevet i ansøgningen og supplerende oplysninger, indkommet til Mariagerfjord Kommune i forbindelse med sagsbehandlingen, med mindre vilkårene i denne miljøgodkendelse og generel lovgivning stiller skærpede krav.

## 1.3 Gyldighed

Miljøgodkendelsen bortfalder, såfremt den ikke er udnyttet inden 5 år fra denne afgørelses meddelelse.

Hvis miljøgodkendelsen ikke har været helt eller delvis udnyttet i 3 på hinanden følgende år, bortfalder den del af godkendelsen, som ikke har været udnyttet i de seneste 3 år.

Husdyrbrugets miljøgodkendelse skal, jf. Bekendtgørelse om tilladelse og godkendelse m.v. af husdyrbrug regelmæssigt og mindst hvert 10. år tages op til revurdering. Den første revurdering skal dog foretages, når der er forløbet 8 år. Første revurdering er planlagt påbegyndt i 2024.

Denne godkendelse omfatter kun forhold, der reguleres i henhold til miljøbeskyttelsesloven og husdyrloven med tilhørende bekendtgørelser. Øvrige tilladelser efter andre lovgivninger skal indhentes særskilt, f.eks. byggeloven, naturbeskyttelsesloven, brandloven og arbejdsmiljøloven.

Hvor intet andet er angivet, er godkendelsens vilkår gældende fra det tidspunkt hvor en udnyttelse af godkendelsen påbegynder.

## 1.4 Generelt

Miljøgodkendelsen tager udgangspunkt i gældende lov og vejledninger vedrørende husdyrbrug og indeholder vilkår for husdyrbrugets indretning, drift og kontrol. Vilkårene er stillet

på baggrund af de oplysninger, der fremgår af ansøgningsmaterialet samt det supplerende materiale, der er fremkommet under sagsbehandlingen.

Miljøgodkendelsen indeholder en vilkårsdel samt en del med miljøredegørelse og miljøvurdering. I miljøvurderingen gøres der rede for konsekvenserne af det ansøgte projekt ved vurdering af påvirkningen for omkringboende og miljøet i bred forstand herunder bl.a. grundvand, overfladevand, natur og landskab.

Mariagerfjord Kommune har udarbejdet miljøgodkendelsen under hensyntagen til gældende kommuneplan.

Udkastet til miljøgodkendelsen har været i 3 ugers høring hos ansøger, konsulent, naboer m.m. fra 16/6 til 14/7 2017. I høringsperioden er der ikke indkommet bemærkninger til udkastet.

Herudover har sagen har været sendt i høring i Rebild Kommune, idet anlægget er beliggende inden for 1000 m fra kommunegrænsen. Rebild Kommunes udtalelse kan ses af bilag 5.

## 1.5 Klagevejledning

I henhold til Lov om miljøgodkendelse m.v. af husdyrbrug kapitel 7, kan der klages over afgørelsen af ansøgeren, Miljøministeriet samt enhver, der må antages at have en individuel væsentlig interesse i sagens udfald. Der kan desuden klages af visse myndigheder og organisationer, der er angivet i lovens § 85-87.

Udnyttelse af afgørelsen i klageperioden og imens eventuel klage behandles sker på eget ansvar. Ved klage kan Miljø- og Fødevarerklagenævnet bestemme, at klagen har opsættende virkning på udnyttelsen.

Enhver med retlig interesse i sagens udfald kan klage over denne afgørelse, efter husdyrbrugslovens regler.

En eventuel klage indsendes via Miljø- og Fødevarerklagenævnets klageportal. Adgangen til klageportalen finder du enten via [borger.dk](http://borger.dk) eller [virk.dk](http://virk.dk).

Klagefristen er 4 uger og udløber **tirsdag den 5. september 2017 kl. 23.59**. En eventuel klage skal være modtaget senest dette tidspunkt.

Det er en betingelse for Miljø- og Fødevarerklagenævnets behandling af en klage, at klager indbetaler et gebyr på 900 kr. for private og 1.800 kr. for virksomheder og organisationer. Gebyret betales med et betalingskort, når du har tastet din klage ind i Klageportalen. Klagen bliver første sendt videre, når gebyret er betalt, og du har endeligt godkendt din klage.

Vejledning om klagereglerne kan findes på Miljø- og Fødevarerklagenævnets hjemmeside [www.nmkn.dk](http://www.nmkn.dk).

Gebyret tilbagebetales, hvis

1. klagesagen fører til, at den påklagede afgørelse ændres eller ophæves,
2. klageren får helt eller delvis medhold i klagen, eller
3. klagen afvises som følge af overskredet klagefrist, manglende klageberettigelse eller fordi klagen ikke er omfattet af Natur- og Miljøklagenævnets kompetence.  
Det bemærkes, at hvis den eneste ændring af den påklagede afgørelse er forlængelse af frist for efterkommelse af afgørelse som følge af den tid, der er medgået til at behandle sagen i klagenævnet, tilbagebetales gebyret dog ikke.
4. der er indledt forhandlinger med afgørelsens adressat og/eller førstestansen om projektilpasninger, og disse forhandlinger fører til, at klager trækker sin klage tilbage, eller

5. klager i øvrigt trækker sin klage tilbage, før Natur- og Miljøklagenævnet har truffet afgørelse i sagen.

Gebyret tilbagebetales dog ikke, hvis nævnet vurderer, at der er forhold, der taler imod at tilbagebetale gebyret, f.eks. hvis klagen trækkes tilbage meget sent, herunder efter at klager har haft et afgørelsesudkast i partshøring.

Ansøgeren vil få besked, hvis andre klager over afgørelsen.

Mariagerfjord Kommunes afgørelse kan også indbringes for domstolene. Det skal ske inden 6 måneder fra offentliggørelsen eller - hvis den påklages - inden 6 mdr. efter, at der foreligger endelig afgørelse.

## 1.6 Offentliggørelse

Miljøgodkendelsen vil blive offentliggjort tirsdag den 8. august 2017 ved annoncering på Mariagerfjord Kommunes hjemmeside. Der vil være en kort henvisning til annonceringen i ugeavisen samme dag.

### Mariagerfjord Kommune



---

**Charlotte Speich**  
**Biolog**

#### **Kopi af udkast til miljøgodkendelsen er sendt til:**

- Konsulent: Tina Madsen, Agri Nord, e-mail: tim@agrinord.dk
- Naboer:

Kurt Jørgensen	Ydbyvej 181	7760 Hurup Thy
Jan Pedersen	Hyltvej 28	9560 Hadsund
Helle Spliid Neustrup	Hyltvej 29	9560 Hadsund
Erik Holmgren Brunø	Hyltvej 33	9560 Hadsund
Alice Engelbrecht Jensen	Hyltvej 38	9560 Hadsund
Poul Erik Willy Jensen	Hyltvej 38	9560 Hadsund
Anne Mette Skov Christensen	Hyltvej 41	9560 Hadsund
Casper Kondrup Bonde	Hyltvej 41	9560 Hadsund
Else Rasmussen	Hyltvej 42	9560 Hadsund
Poul Straarup	Hyltvej 42	9560 Hadsund
Bo Riis Toelberg Kristensen	Hyltvej 45	9560 Hadsund
Jan Gravesen	Hyltvej 49	9560 Hadsund
Kristian Davidsen	Hyltvej 53	9560 Hadsund
Henning Overgaard Otte	Hyltvej 57	9560 Hadsund
Erik Henning Jensen	Korupvej 51	9560 Hadsund
Majbrit Hensel Søgaard Eriksen	Kærvej 37	9560 Hadsund
Rene Chris Jensen	Kærvej 37	9560 Hadsund



Ida Marianne Andersen	Kærvej 43	9560 Hadsund
Kim Kragh Jensen	Øster Hurupvej 40	9560 Hadsund
Jens Martin Werner	Korupvej 131	9560 Hadsund
Frans Christensen	Rønholtvej 46	9560 Hadsund
Jens Evan Ravn	Rønholtvej 13	9560 Hadsund
Rita Anette Poulsen	Rønholtvej 18	9560 Hadsund
Kent Mikkelsen	Rønholtvej 24	9560 Hadsund
Lisbeth Aaskov Mikkelsen	Rønholtvej 24	9560 Hadsund
Østjysk Erhvervsudlejning ApS	Gjerlevvej 16	8983 Gjerlev J
Kurt Danmark	Rønholtvej 36	9560 Hadsund
Birthe Arnskov Christensen	Rønholtvej 46	9560 Hadsund
Hardy Reenberg Marschall	Rønholtvej 52	9560 Hadsund
I/S RØNHOLT OG VEDDUM VANDVÆRK	Rønholtvej 19	9560 Hadsund
Hans Jørgen Kristensen	Haelskovvej 3	9574 Bælum
Ulla Otte	Hyltvej 57	9560 Hadsund
Ellen Konradsen	Hyltvej 25	9560 Hadsund
Lene Brunø	Hyltvej 33	9560 Hadsund
Michelle Konradsen	Hyltvej 25	9560 Hadsund
Berit Winther Toft	Hyltvej 28	9560 Hadsund
Eva Nikoline Davidsen	Hyltvej 53	9560 Hadsund
Denny Møller Sørensen	Hyltvej 53	9560 Hadsund
Henning Heinz Konradsen	Hyltvej 25	9560 Hadsund
Rita Kragelund Nielsen	Hyltvej 49	9560 Hadsund
Claus Mellon Hermansen	Hyltvej 29	9560 Hadsund
Anders Kisbye-Hansen	Hyltvej 25	9560 Hadsund
Per Jensen	Korupvej 55	9560 Hadsund
Camilla Støvring Damborg	Korupvej 55	9560 Hadsund
Inger Bjerggaard Jensen	Kærvej 49	9560 Hadsund
Anders Kristian Andersen	Kærvej 43	9560 Hadsund
Sharlene Cockburn	Rønholtvej 7	9560 Hadsund
Ole Preben Poulsen	Rønholtvej 18	9560 Hadsund
Alexander Aaskov Mikkelsen	Rønholtvej 24	9560 Hadsund
Hanne Petersen	Rønholtvej 56	9560 Hadsund
Lars Tindbæk Cockburn	Rønholtvej 7	9560 Hadsund
Annie Agnete Danmark	Rønholtvej 36	9560 Hadsund
Annemette Blumensaat	Rønholtvej 30	9560 Hadsund
Julian Aaskov Mikkelsen	Rønholtvej 24	9560 Hadsund
Vindmøllejer Frans Christensen	Rønholtvej 46	9560 Hadsund
Veddumtræpillesalg I/S	Rønholtvej 46	9560 Hadsund
LANDMAND HARDY REENBERG MARSCHALL	Rønholtvej 52	9560 Hadsund
LANDMAND KURT DANMARK	Rønholtvej 36	9560 Hadsund
Veddum Lokalhistoriske Arkiv	Hyltvej 57	9560 Hadsund
GÅRDEJER HENNING OVERGAARD OTTE	Hyltvej 57	9560 Hadsund
KONSULENT POUL STRAARUP	Hyltvej 42	9560 Hadsund
Vindmøllejer/landmand Kristian Davidsen	Hyltvej 53	9560 Hadsund
Winthers Handel og udlejning IVS	Hyltvej 28	9560 Hadsund
Erik Brunø aut. kloakmester og maskinstation	Hyltvej 33	9560 Hadsund

Keramiker Else Rasmussen	Hyltvej 42	9560 Hadsund
KIRILA APS	Kærvej 49	9560 Hadsund
Veddum Landsbylaug	Kærvej 37	9560 Hadsund
Inger Bjerregaard Jensen	Kærvej 49	9560 Hadsund

**Kopi af miljøgodkendelsen er sendt til:**

- Konsulent: Tina Madsen, Agri Nord, e-mail: [tim@agrinord.dk](mailto:tim@agrinord.dk)
- Miljøstyrelsen, Strandgade 29, 1401 København K, [mst@mst.dk](mailto:mst@mst.dk).
- Sundhedsstyrelsen, Embedslægerne, Falstervej 10, 8940 Randers SV, [senord@sst.dk](mailto:senord@sst.dk)
- Arbejderbevægelsens Erhvervsråd, Reventlowsgade 14, 1, 1651 København V, [ae@ae.dk](mailto:ae@ae.dk)
- Forbrugerrådet, Fiolstræde 17, 3, Postboks 2188, 1017 København K, [fbr@fbr.dk](mailto:fbr@fbr.dk)
- Danmarks Fiskeriforening, Nordensvej 3, Taulov, 7000 Fredericia, [mail@dkfisk.dk](mailto:mail@dkfisk.dk)
- Ferskvandsfiskeriforeningen for Danmark, Vormstrupvej 2, 7540 Haderup, [nb@ferskvandsfiskeriforeningen.dk](mailto:nb@ferskvandsfiskeriforeningen.dk)
- Danmarks Sportsfiskerforbund, Skyttevej 4, 7182 Bredsten, [post@sportsfiskerforbundet.dk](mailto:post@sportsfiskerforbundet.dk).
- Det Økologiske Råd, Blegdamsvej 4B, 2200 København N, [husdyr@ecocouncil.dk](mailto:husdyr@ecocouncil.dk)
- Dansk Ornitologisk Forening, Vesterbrogade 140, 1620 København, [natur@dof.dk](mailto:natur@dof.dk).
- Dansk Ornitologisk Forening, Nordjyllands lokalafdeling, mariagerfjord@dof.dk.
- Danmarks Naturfredningsforening, [dnmariagerfjord-sager@dn.dk](mailto:dnmariagerfjord-sager@dn.dk)
- Friluftsrådet i Nordjylland, v/Børge Poulsen, himmerland-aalborg@friluftstraadet.dk

Naboer, parter m.fl. er orienteret om den endelig miljøgodkendelse.

## 2. Vilkår for miljøgodkendelsen

Husdyrbruget skal til enhver tid leve op til gældende regler i love og bekendtgørelser gældende for erhvervsmæssigt husdyrhold – også selvom disse regler eventuelt måtte være skærpede i forhold til denne godkendelse.

Miljøgodkendelsen meddeles på de nedenstående vilkår.

### 2.1 Generelt

- 1) Godkendelsen omfatter samtlige landbrugsmæssige aktiviteter (anlæg og dyrehold CHR nr. 93258) på Rønholtvej 19, 9560 Hadsund (Husdyrbrugets beliggenhed fremgår af bilag 1).
- 2) Virksomheden skal placeres, indrettes og drives i overensstemmelse med de oplysninger, der fremgår af ansøgningen og med de ændringer der fremgår af godkendelsens vilkår.
- 3) Godkendelsen gælder kun for det ansøgte. Der må ikke ske udvidelse eller ændring i dyreholdet, herunder stalde, gødningsopbevaringsanlæg og lignende, før ændringen er godkendt af Mariagerfjord Kommune.
- 4) Ændringer i ejerforhold eller af driftsansvaret skal meddeles til kommunen inden eller lige umiddelbart efter ændringen.
- 5) Godkendelsen bortfalder, hvis den ikke er udnyttet senest 5 år efter, at denne er meddelt.
- 6) Bedriften skal underrette tilsynsmyndigheden:
  - om besætningens/produktionens størrelse den 8. august 2022. (5 år efter godkendelsens dato + 1 år jf. kontinuitet)
  - når besætningen er nået op på 229 DE
- 7) Ved ophør af bedriften skal nedenstående forureningsbegrænsende foranstaltninger udføres. For så vidt bygningerne ikke længere har brugsmæssig værdi nedrives disse af autoriseret nedbrydningsfirma og byggematerialer bortskaffes efter reglerne i affaldsregulativet. Mariagerfjord Kommune kontaktes før ophør.
  - Gyllebeholder, fortank med rørsystemer, gyllekanaler/kummer m.v. skal tømmes og rengøres.
  - Hvis gyllebeholderen ikke skal anvendes, tages den ud af drift som beskrevet i 10-års beholderkontrollen
  - Alle staldafsnit skal tømmes for husdyrgødning, der bortskaffes efter regler om udbringning af husdyrgødning.
  - Alle olietanke skal tømmes.
  - Restkemikalier, olieaffald, medicinaffald m.v. skal bortskaffes i henhold til Mariagerfjord Kommunes affaldsregulativer.

- Staldbygninger samt foder- og gødningsopbevaringsanlæg der ikke længere anvendes, skal vedligeholdes så de ikke henstår i forfald efter de gældende regler og definitioner i byggeloven, eller skal alternativt nedrives.

## 2.2 Uheld og risici

- 8) Ved driftsuheld, hvor der opstår risiko for forurening af miljøet, er der pligt til øjeblikkeligt at anmelde dette til:

- Alarmcentralen, tlf.: 112.

og efterfølgende straks at underrette:

- Tilsynsmyndigheden, Mariagerfjord Kommune, tlf.: 97 11 30 00.

En skriftlig redegørelse for hændelsen skal være kommunen i hænde senest en uge efter hændelsens indtræden. Det skal af redegørelsen fremgå, hvilke tiltag der er, eller påregnes iværksat for at hindre tilsvarende fremtidig forureningshændelser. Til de unormale driftssituationer henregnes i denne forbindelse udslip, svigt og momentane standsninger.

Ved driftsforstyrrelser og uheld har den driftsansvarlige pligt til at følge beredskabsplanen og træffe de fornødne foranstaltninger, for at afværge følgerne af uheldet bedst muligt.

- 9) Der skal forefindes en opdateret beredskabsplan på husdyrbruget, som fortæller, hvornår og hvordan der skal reageres ved uheld, som kan medføre konsekvenser for det eksterne miljø. Planen skal være tilgængelig og synlig for ejendommens ansatte og øvrige der færdes på bedriften.

## 2.3 Årsproduktion

- 10) Ejendommen har tilladelse til 600 søer og 20.000 smågrise (3000 stipladser), i alt svarende til 229 DE.

- 11) Den godkendte husdyrproduktion skal være jævnt fordelt over året.

## 2.4 Ventilation

- 12) Ventilationsanlægget skal løbende renholdes og vedligeholdes og minimum 1. gang årligt serviceres af et autoriseret firma.

## 2.5 Opbevaring af husdyrgødning

- 13) Gyllebeholderne skal have overdækning i form af naturligt flydelag eller lignende, som skal kontrolleres og opretholdes efter de til enhver tid gældende regler herom. Umiddelbart efter udkørsel af gylle fra gyllebeholder med flydelag, skal åben gylleoverflade dækkes af et betydeligt lag halm, indtil flydelaget er dannet efter 1-2 uger

## 2.6 Håndtering af husdyrgødning

- 14) Håndtering af gylle skal foregå under opsyn, og eventuelt spild skal straks opsamles.
- 15) Udbringning af husdyrgødning må ikke ske nærmere end 200 m fra naboer på lør-, søn- og helligdage af hensyn til de omkringboende.

- 16) Ved hver gylletank, hvor der forekommer påfyldning af gyllevogn, skal der anlægges en tankplads, således at spild kan opsamles. Pladsen skal mindst have en tæthed og faldforhold svarende til kravene til møddingpladser i overensstemmelse med Landbrugets Byggeblad for møddingplads. Afløbet/pumpebrønden skal dimensioneres således at også et større spild kan opsamles. Såfremt påfyldningen af gylle sker med selv-læsende fyldeårn eller tilsvarende metode til at undgå spild, kan husdyrbruget vælge ikke at etablere tankpladsen.

## 2.7 Transport

- 17) Transport af dyr og foder til og fra ejendommen skal ske således, at tilsynsmyndighed vurderer, at der tages størst mulig hensyn til omgivelserne.
- 18) Transport af dyr til og fra ejendommen skal fortrinsvist ske mandag til fredag i tidsrummet kl. 07-22
- 19) Transport af foder til og fra ejendommen må kun ske på hverdage mellem 7-22. Undtaget herfra er nødvendigt høst af korn til modenhed og ensileringsarbejde i forbindelse med høst.

## 2.8 Håndtering af marksprøjte

- 20) Ved påfyldning af vand til marksprøjte skal det sikres, at der ikke kan ske tilbageløb til vandforsyningsanlæg. Der skal som minimum være 20 cm luft mellem vandtilløb og sprøjtebeholderen.

## 2.9 Lugt

- 21) Lugtgener hos naboer skal minimeres ved:
- hovedsageligt at sprede husdyrgødning om dagen, hvor der er en sandsynlighed for, at naboerne ikke er hjemme, samt undgå weekender og helligdage
  - at tage hensyn til vindretningen i forhold til naboerne
- 22) Lugtbidraget fra staldene skal sikres begrænset ved en god og hensigtsmæssig staldhygiejne og rengøring af samtlige staldafsnit for foder- og gødningsrester.
- 23) Såfremt der efter kommunens vurdering opstår væsentlige lugtgener, der vurderes at være væsentlig større end grundlaget for miljøvurderingen, kan kommunen meddele påbud om, at der skal indgives og gennemføres projekt for afhjælpende foranstaltninger

## 2.10 Spildevand

- 24) Al vask af maskiner og redskaber, skal foregå på en støbt, fast plads hvor bortledning af spildevandet sker til en opsamlingsbeholder. Udbringning skal ske i henhold til husdyrgødningsbekendtgørelsens regler for udbringning.
- 25) Afløb fra stald og vaskepladser skal føres gennem tætte og lukkede ledninger med afløb til gyllesystemet, eller anden tæt opsamlingsbeholder der er godkendt til formålet.
- 26) Hvis der er afløb, eller der etableres afløb, fra kørefaste arealer omkring staldbygninger, gødningsopbevaringsanlæg og lign. med transport af husdyrgødning, hvor der kan

forekomme spild af gødning, foder el. lign., skal disse føres gennem tætte og lukkede ledninger med afløb til gyllesystemet, eller anden tæt opsamlingsbeholder der er godkendt til formålet.

- 27) Øvrigt overfladevand, herunder tagvand, som udledes til faskine eller vandløb, skal overholde gældende afstandskrav og må ikke give anledning til gener for de omkringboende eller til forurening eller negativ påvirkning af recipienten.

## 2.11 Støj

- 28) Virksomhedens samlede støjbidrag, angivet som det ækvivalente, korrigerede støjniveau i dB(A) i punkter 1,5 meter over terræn, målt eller beregnet ved nærmeste beboelses opholdsareal, må ikke overskride følgende værdier:

Mandag-fredag kl. 7-18 Lørdag kl. 7-14	Mandag-fredag kl. 18-22 Lørdag kl. 14-22 Søn- og helligdag Kl. 7-22	Mandag-fredag kl. 22-7 Lørdag kl. 22-7 Søn- og helligdag kl. 7-22
55 dB(A)	45 dB(A)	40 dB(A)

*Støjvilkårene for landbrugsdrift omfatter al støj fra virksomheden, dvs. også støj fra andet end faste, tekniske installationer. Vilkår om støj skal derfor gælde al støj fra landbrugsdrift, men kun støjen fra landbrugsdriften på ejendommens bygningsparcel, dvs. ikke støj fra f.eks. markdriften.*

- 29) Husdyrbruget skal, for egen regning, dokumentere, at støjvilkår overholdes, hvis tilsynsmyndigheden finder det påkrævet. Kravet om dokumentation af støjforholdene kan højst fremsættes en gang årligt, medmindre den seneste kontrol viser, at støjvilkår ikke kan overholdes. Støjmålinger skal udføres som beskrevet i Miljøstyrelsens til enhver tid gældende støjvejledninger og foretages i punkter som forinden aftales med tilsynsmyndigheden. Støjmåling skal udføres af et akkrediteret firma.
- 30) Den for et område gældende støjgrænse anses for overholdt, hvis de målte eller beregnede værdier - fratrukket ubestemtheden på målingen - er mindre end eller lig med støjgrænseværdien. Målingernes og beregningernes samlede ubestemthed fastsættes jf. Miljøstyrelsens til enhver tid gældende støjvejledninger
- 31) Viser kontrolmålingen en overskridelse af de fastsatte støjgrænser, kan tilsynsmyndigheden kræve, at der iværksættes støjreducerende tiltag.

## 2.12 Skadedyr

- 32) Der skal på ejendommen foretages effektiv fluebekæmpelse - som minimum i overensstemmelse med de nyeste retningslinier fra Aarhus Universitet, Institut for Agroøkologi.
- 33) Opbevaring af foder skal ske på en sådan måde, at der ikke opstår risiko for tilhold af skadedyr (rotter m.v.). Ved konstatering eller mistanke om rotter eller andre skadedyr skal der ske underretning til autoriseret firma jf. gældende retningslinier.
- 34) Ejendommen skal sikres og renholdes således, at rotters levemuligheder på ejendommene begrænses mest muligt.

## 2.13 Støv

- 35) Driften må ikke medføre støvgener uden for ejendommens eget areal, som af tilsynsmyndighed skønnes at være væsentlige.

- 36) Fodersiloer skal indrettes således, at støvgener i forbindelse med indblæsning af foder undgås, f.eks. med melcykloner eller anden støvbegrænsende foranstaltning.

## 2.14 Lys

- 37) Driften må ikke medføre væsentlige lysgener for omboende.
- 38) Såfremt tilsynsmyndigheden vurderer, at bedriften giver anledning til lysgener, skal bedriften lade udarbejde en handlingsplan og derefter gennemføre denne. Handlingsplanen skal godkendes af tilsynsmyndigheden.

## 2.15 Olie og kemikalier

- 39) Spildolie og kemikalier skal opbevares i egnede beholdere med tætsluttende låg. Beholderne skal være beregnet til formålet og skal være tydelig mærket med angivelse af indhold. Oplag af må ikke medføre forurening eller risiko for forurening af omgivelserne, herunder af jord, vandområder, grundvand, luft eller kloak.
- 40) Oplagspladsen skal som minimum være overdækket med et halvtag og indrettes med fald, fordybning eller opkant så en mængde, mindst svarende til indholdet af den største beholder, tilbageholdes ved spild eller lækage.
- 41) Eventuelt spild af olie skal straks opsamles af velegnet absorptionsmateriale.
- 42) Medicin skal opbevares forsvarligt og utilgængeligt for uvedkommende.
- 43) Opbevaring af diesel- og fyringsolie skal til enhver tid ske i en typegodkendt beholder således, at der ikke er mulighed for afløb til jord, kloak, overfladevand eller grundvand.
- 44) Tankning skal til enhver tid ske på en plads med fast og tæt bund således at spild kan opsamles, og at der ikke er mulighed for afløb til jord, kloak, overfladevand eller grundvand.

## 2.16 Affald

- 45) Affald skal opbevares og bortskaffes efter kommunens til enhver tid gældende regulativer.
- 46) Bedriftens olie- og kemikalieaffald skal til enhver tid opbevares i tæt emballage, afskærmet mod nedbør og uden mulighed for afløb til kloak, jord, overfladevand eller grundvand. Opbevaringen skal ske således, at der er opsamlingskapacitet til en mængde, svarende til rumindholdet af den størst benyttede beholder.
- 47) Indtil selvdøde og aflivede dyr er blevet afhentet, skal de opbevares på en skyggefuld afhentningsplads i tilknytning til den pågældende besætning. Dyrene skal placeres på et underlag, så de er hævet i en passende afstand fra jorden og skal opbevares i lukket kasse, container (større dyr under kadaverkappe) eller lignende. Hvor det er nødvendigt, sikres afhentningspladsen mod ådselædende dyr. Afhentningsstedet skal ligge i en passende afstand fra produktionsbygninger og offentlig vej. Afhentningsstedet skal ligge ved fast tilkørselsvej og være tilgængelig for opsamlingsmateriellet. I tilfælde hvor dyrene er overdækkede, skal dette ske med en fast overdækning.
- 48) Dyrene skal tilmeldes afhentning hurtigst muligt og senest 24 timer efter konstatering af dødsfald. Afhentning af dyr opbevaret i container kan afvente, indtil denne er fuld.

Dog skal tilmelding til afhentning ske senest 5 dage efter, at påfyldning af containeren er påbegyndt. Afhentning af dyr opbevaret på køl kan afvente, indtil containeren er fuld. Dog skal tilmelding til afhentning ske, så containeren afhentes senest 3 uger efter, at påfyldningen af containeren er påbegyndt.

## 2.17 Energi m.m.

- 49) Ved fremtidige ændringer i produktionsprocesser eller råvarer, hjælpestoffer og produkter, skal der tages højde for mulig forureningsbegrænsning på basis af principper om bedst tilgængelig teknik.
- 50) Der skal på bedriften foretages et energieftersyn af et energiselskab eller konsulent, hvor de energiforbrugende processer i virksomheden gennemgås. Der skal udarbejdes en rapport som indeholder resultater og evt. konkrete energispareforslag. Rapporten skal være til rådighed for tilsynsmyndigheden
- 51) Bedriftens forbrug af energi og vand skal registreres. Registreringerne skal kunne fremvises på forlangende samt ved tilsyn.
- 52) Anlæg, der er særligt energiforbrugende, skal løbende kontrolleres og vedligeholdes.

## 2.18 Tilsyn, kontrol og egenkontrol

- 53) På tilsynsmyndighedens forlangende skal virksomheden dokumentere overholdelse af denne godkendelses vilkår.
- 54) Der skal til enhver tid foreligge dokumentation for, at affaldet bortskaffes miljømæssigt forsvarligt.
- 55) Til dokumentation for, at produktionen ligger indenfor godkendelsens rammer skal der i forbindelse med tilsyn og på forlangende fremvises:
  - Husdyrindberetning
  - Slagteriefregning
  - Sædskifte- og gødningsplan
  - Gødningsregnskab inkl. kvitteringer for overførte mængder husdyrgødning
  - Skema A: gødningsplanlægning
  - Forpagtningsaftaler
  - Bilag for anvendte fodermængder
  - Kvitteringer for afhentning af affald
  - Regnskabsbilag fra destruktionsanlæg for døde dyr
- 56) De fremviste bilag skal uanset evt. driftsmæssig fællesskab med andre produktionsanlæg særskilt og på tydelig vis kunne dokumentere produktionens størrelse samt håndteringen af affald mv. fra nærværende produktionsanlæg og i det hele taget kunne dokumentere, at husdyrbruget drives i overensstemmelse med godkendelsen.
- 57) Efter tilsynsmyndighedens anmodning skal der forevises dokumentation for at de forhold i ansøgningen, der ligger til grund for den beregnede ammoniakemission og -deposition er overholdt.
- 58) Der skal ske løbende uddannelse af bedriftspersonalet.



### 3. Miljøreddegørelse og vurdering

Mariagerfjord Kommune har vurderet de miljømæssige forhold ved husdyrproduktionen på Rønholtvej 19, 9560 Hadsund. Vurderingen er foretaget i medfør af Bekendtgørelse om tilladelse og godkendelse m.v. af husdyrbrug, bek. nr. 44 af 11. januar 2016. På baggrund af nærværende miljøteknisk beskrivelse har Mariagerfjord Kommune besluttet at meddele godkendelse til produktion af i alt 600 årssøer og 20.000 smågrise (3000 stipladser), svarende til 229 DE på ejendommen.

Oplysninger om husdyrbrugets indretning og drift stammer fra ansøgningen om miljøgodkendelse (skemanr.98805) samt fra supplerende oplysninger indhentet efter modtagelsen af ansøgningen.

#### 3.1 Kort resumé

Husdyrbruget ligger på ejendommen matr. nr. 15a, Veddum By, Skelund beliggende på adressen Rønholtvej 19, 9560 Hadsund.

Claus Pedersen har søgt Mariagerfjord Kommune om godkendelse til at udvide sin ejendommens nuværende produktion fra 197 DE, fordelt på 600 søer og 13.200 stk. smågrise til 229 DE fordelt på 600 søer og 20.000 stk. smågrise.

Udvidelsen omfatter ikke byggeri. Udvidelsen skal ske i det eksisterende byggeri.

Claus Pedersen har ønsket at have fem år til at udnytte miljøgodkendelsen efter, at kommunens endelige godkendelse er givet. Dette skyldes, at Claus Pedersen er i gang med en sanering af besætningen. Eftersom besætningsstørrelsen af denne årsag ikke er helt på niveau med det allerede tilladte, ansøges der således om ekstra tid til opnå den ansøgte besætningsstørrelse.

Der er givet en udnyttelsesfrist på fem år.

#### 3.2 Anlægget og ejendommen

##### 3.2.1 Bygninger

Bedriften er beliggende på Rønholtvej 19, 9560 Hadsund.

Udvidelsen skal ske i det eksisterende byggeri. (Se evt. situationsplanen på bilag 2.)

På ejendommen findes to gyllebeholdere med en opbevaringskapacitet på henholdsvis 1740 m<sup>3</sup> og 3500 m<sup>3</sup>.

##### 3.2.2 Afstandskrav

Afstand fra husdyrbruget (inkl. nyetableringer):

	Krav	Faktisk afstand
Eksisterende/fremtidig byzone eller sommerhusområde	>50(300) m	ca. 840 m
Område i landzone der i lokalplan er udlagt til boligformål, blandet bolig og erhvervsformål eller til offentlige formål med henblik på beboelse, institutioner, rekreative formål og lignende	>50(300) m	> 300 m
Beboelse på ejendom uden landbrugspligt, beliggende i samlet bebyggelse i landzonen	> (300) m	> 1000 m
Nabobeboelse	> 50 m	ca. 365 m*

\* Afstand til nærmeste nabo fra den stald, hvor der sker ændring/udvidelse ("Klimastald"). Afstanden fra "Sostald", hvor der ikke sker udvidelse, til nærmeste nabo er 54 m.

**Mariagerfjord Kommune vurderer**, at de generelle afstandskrav i §§ 6, 8 og 20 i Lov om miljøgodkendelse m.v. af husdyrbrug er overholdt.

### 3.2.3 Beskyttelseslinier og landskabelige hensyn

Der er tale om en eksisterende svinebedrift, som er beliggende i det åbne land i et område med spredt bebyggelse.

Der skal ikke ske byggeri i forbindelse med udvidelsen.

**Mariagerfjord Kommune vurderer**, at udvidelsen ikke vil påvirke de landskabelige værdier, idet der ikke sker ændringer i bedriftens bygningsmasse.

### 3.2.4 Energi og vand

#### Energi

Elektricitet anvendes til ventilation, gyllepumpning samt belysning. Bedriftens årlige elforbrug til gårdens drift forventes at stige fra 282.000 kWh til 350.000 kWh efter udvidelsen, hvilket svarer til en forøgelse på 24 %.

Der er egenproduktion af energi fra solceller på ejendommen.

Råvare og energiforbrug:

(Faktisk/beregnet)	Nudrift	Efter udvidelse
Dieselolie til traktorer mv.	20.000 l	20.000 l
Biobrændsel	20 tons	21 Tons

#### Vand

Stalden forsynes af vand fra kommunalt vandværk.

Vandforbruget er beregnet ud fra normværdier.

Efter	Antal	Drikkevand, m <sup>3</sup>		Drikkevandsspild, m <sup>3</sup>		Vaskevand, m <sup>3</sup>	
		Norm	Forbrug	Norm	Forbrug	Norm	Forbrug
Årssoer	600	4,89	2934	0	0	0,34	204
Smågrise	20000	0,117	2340	0,015	300	0,02	400
Slagtesvin	0	0,459	0	0,075	0	0,025	0
Sub total			5274		300		604
Total							6178

**Mariagerfjord Kommune vurderer**, at energi- og vandforbrug er minimeret. Der er bl.a. stillet vilkår om, at der på bedriften skal foretages et energieftersyn af et energiselskab eller konsulent, hvor de energiforbrugende processer i virksomheden gennemgås.

### 3.2.5 Affald

Klinisk risikoaffald i form af medicin glas og rester samt kanyler afleveres til dyrlægen tager med det retur efter endt medicinering.

EAK – koder	Mængde	Opbevaring	Bortskaffelse
16 01 03 Udtjente dæk	1-2 kg		Leverandør Værksted
16 01 17 Jernholdigt metal	10 kg		Produkthandel
16 01 18 Ikke jernholdigt metal	10 kg		Produkthandel
16 01 19 Plast	100 kg		Kommunens genbrugsplads
16 01 20 Glas	5 kg		Kommunens genbrugsplads
16 01 06 Blyakkumulatorer	1-2 stk.		Kommunens genbrugsplads
13 02 04 Mineralsk ikke chlorerede motor, gear og smøreolier	250 l		Kommunens genbrugsplads Værksted
16 01 07 Oliefiltre	2 stk.		Kommunens genbrugsplads Værksted
02 01 09 Landbrugskemikalieaffald	0-5 l		Kommunens genbrugsplads Leverandør
15 01 01 Papir og pap - emballage	1 tons		Dagrenovation
Spraydåser	0-30 stk.		Kommunens genbrugsplads
Klinisk risikoaffald (medicinalgas og -rester samt kanyler)	5 kg		Afleveres til dyrlæge
Landbrugsplastic	0 kg		Kommunens genbrugsplads
Rengjorte kemikaliedunke	0-20 stk.		Dagrenovation
Byggeaffald	0		Entreprenør
Husholdningsaffald	5,5 tons		Dagrenovation
Brændbart affald	100 kg		Dagrenovation

Andet affald opsamles og opbevares på bedriften inden det afleveres til behørig modtagestation.

### Døde dyr (EAK-kode 02 01 02)

Døde dyr placeres på et befæstet og afdækket areal i henhold til bekendtgørelsen om opbevaring af døde dyr. Dyrene skal hæves over jorden, typisk på en udtjent spalte/palle. En eventuel overdækning skal være fast, fx i form af en kadaverkappe. De tilmeldes destruktionsanstalt inden for et døgn. Dyrene opbevares i henhold til bekendtgørelsen i skygge og på en placering, der ligger i passende afstand fra offentlig vej. Smågrise placeres i en container.

**Mariagerfjord Kommune vurderer**, at de miljømæssige krav til affaldshåndtering er opfyldt. For at sikre håndtering af ejendommens affald er der bl.a. stillet vilkår om opbevaring og bortskaffelse af affald.

### 3.2.6 Spildevand

Tagvand ledes diffust ud på jorden.

Spildevandet fra driftsbygningerne består af rengøringsvand, som ledes til gyllesystemet. Sanitært spildevand ledes til septiktank. Der er ingen toilet i stalden. Sanitært spildevand estimeres til 170 m<sup>3</sup> årligt.

Sprøjteudstyret rengøres indvendig med integreret rengøringsystem, hvorefter skyllevand udsprøjtes på den netop sprøjtede mark.

**Mariagerfjord Kommune vurderer**, at spildevand håndteres og udledes hensigtsmæssigt. For at sikre færrest mulige gener fra ejendommens spildevand er bl.a. stillet vilkår om, at afløb fra stald, vaskepladser og kørefaste arealer omkring staldbygninger, gødningsopbevaringsanlæg og lign. med transport af husdyrgødning, skal føres gennem tætte og lukkede ledninger med afløb til gyllesystemet, eller anden tæt opsamlingsbeholder, der er godkendt til formålet. Der er også stillet vilkår om, at øvrigt overfladevand, herunder tagvand, som udledes til faskine eller vandløb, skal overholde gældende afstandskrav og ikke må give anledning til gener for de omkringboende eller til forurening af recipienten

### 3.2.7 Transport

Transport af dyr til og fra ejendommen sker ad Rønholtvej.

Tablet over transporter til og fra ejendommen før og efter udvidelsen:

Art	Antal transporter	
	Før	Efter
Levering af foder	52	52
Levering af brændstof	8	8
Indlevering af dyr	5	5
Dyr til slagteri	52	52
Udbringning af gylle	207	242
Døde dyr	52	52
Andet		

Hovedparten af transporterne sker indenfor normal arbejdstid. Ligeledes er hovedparten af arealerne placeret således at gyllekørsel sker på interne veje eller vejstrækninger, hvor der kun er få beboelser.

**Mariagerfjord Kommune vurderer** herefter, at transport til og fra ejendommen ikke vil medføre væsentlige gener for de omkringboende. Der er stillet vilkår om, at transport af dyr til og fra ejendommen fortrinsvist skal ske mandag til fredag i tidsrummet kl. 07-22, og at transport af foder til og fra ejendommen kun må ske på hverdage mellem 07-22.

### 3.2.8 Støjkilder

#### Beskrivelse af støjkilder

Ejendommens støjkilder er hovedsageligt gyllepumpe, kompressor samt den daglige brug af traktor og transporter til/fra ejendommen.

#### Driftsperiode for støjkilder

Brugen af traktor vil normalt begrænses til at foregå i dagtimerne, dog må der påregnes sæsonbestemt arbejde (eksempelvis efterårsarbejde i marken) der går udover dagtimerne. Ventilationsanlægget er konstant i drift. Kompressoren anvendes indimellem i tidsrummet 8.00-16.00.

**Mariagerfjord Kommune vurderer**, at ændringen ikke vil medføre væsentlige støjgener. Der er bl.a. stillet vilkår om, at transporter til og fra ejendommen skal foregå i tidsrummet 07-22. Herudover er der stillet vilkår om, at husdyrbruget, for egen regning, skal dokumen-

tere, at støjvilkår overholdes, hvis tilsynsmyndigheden finder det påkrævet samt at tilsynsmyndigheden kan kræve, at der iværksættes støjreducerende tiltag, hvis kontrolmålingen viser en overskridelse af de fastsatte støjgrænser.

### 3.2.9 Støv

I forbindelse med levering af mineraler kan der opstå støvgener, hvilket dog oftest er af begrænset karakter. Ved udvidelsen vil foderforbruget stige, men da blandingen i sig selv ikke forårsager væsentlige støvgener, vil der derfor ikke ske en forøgelse af eventuelle støvgener ved udvidelsen.

Støvcykloner/støvposer er påmonteret siloerne.

Ved beboelser langs grusveje er der, ved transport med gylle og korn, megen opmærksomhed rettet mod disse. Der køres efter forholdene.

**Mariagerfjord Kommune vurderer** ikke, at der vil forekomme støvgener fra ejendommen

### 3.2.10 Risici og afværgeforanstaltninger

Typer og håndtering af driftsforstyrrelser på ejendommen:

Type	Forebyggende foranstaltninger
Gylleudslip	Der er tilbageløb på gyllevognen <u>X</u> Der er ikke fast pumpe på gyllebeholderen ___ Fast pumpe på gyllebeholderen er låst ___ Gyllebeholdere tilses jævnligt og bliver kontrolleret hver 10. år.  Andet, beskriv:
Strømsvigt	Nødgenerator <u>X</u> Nød-opluk i alle staldafsnit ___ Automatisk opkald til ejers mobiltelefon ved strømsvigt ___ Andet, beskriv:
Olieudslip	Eks. overjordiske tanke på fast grund uden afløb, andet beskriv:
Kemikalieudslip	Påfyldning på fast bund; ingen afløb på kemikalierum m.m., beskriv:
Andet	

Sker der uheld, der kan medføre alvorlige påvirkninger af natur om miljø, vil alarmcentreren straks blive kontaktet. Ligeledes vil kommunens Tekniske Forvaltning efterfølgende bli-

ve underrettet. Der er udarbejdet en beredskabsplan for driftsuheld. Medarbejder, ejer og andre med fast adgang til bedriften er vejledt i beredskabsplanen.

**Mariagerfjord Kommune vurderer** med de stillede vilkår, at ejendommen drives miljø-mæssigt forsvarligt i forhold til håndtering af uheld og afværgeforanstaltninger.

### 3.2.11 Skadedyr

Bekæmpelse af rotter og mosegrise sker i henhold til Statens Skadedyrlaboratoriums retningslinjer.

Der er god orden i og omkring staldanlægget. Derudover er der et højt hygiejneniveau. Fluer bekæmpes med rovfluer.

Rotter bekæmpes ved udlægning af rottegift. Der er indgået aftale med privat firma om bekæmpelsen på ejendommen. Aftalen resulterer i faste årlige besøg.

**Mariagerfjord Kommune vurderer**, at ejendommens skadedyrsbekæmpelse er tilfredsstillende. Der er stillet vilkår jf. kapitel 2.

### 3.2.12 Olie og kemikalier

Dieselolie opbevares i en tank på fast gulv uden afløb under tag i maskinhus.

Pesticider opbevares i original emballage i frostfrit rum/skab i teknikrum.

**Mariagerfjord Kommune vurderer**, at opbevaring af olie og kemikalier foregår miljø-mæssigt forsvarligt. Der er stillet vilkår jf. kapitel 2, bl.a. om at tankning af diesel skal foregå på befæstet areal, således at spild kan opsamles, og der ikke er mulighed for afløb til jord, kloak, overfladevand eller grundvand.

### 3.2.13 Lysforhold

Staldene er etableret uden lysplader, og der er installeret automatisk tænd/sluk funktion i alle staldafsnit, således lyset automatisk er på vågeblus i tidsrummet 23.00 – 05.00. Arbejdslys skal manuelt aktiveres i denne periode.

Der er ingen udendørs lys som kan virke generende for naboer eller passerende trafik.

**Mariagerfjord Kommune vurderer**, at lys ikke vil være generende for omkringboende. Kommunen har dog, for at imødegå problemer med lysgener, stillet vilkår jf. kapitel 2.

### 3.2.14 Lugt

Geneafstanden for husdyrbruget er beregnet til hhv. 88,99 m (ukorrigeret geneafstand) for enkelt bolig, 251 m (ukorrigeret geneafstand) for samlet bebyggelse og 446 m (ukorrigeret geneafstand) for byzone m.v.. De faktiske afstande fra lugtcentrum til henholdsvis enkelt bolig, samlet bebyggelse og byzone er minimum hhv. 236 m, 891 m og 896 m, hvilket betyder, at lugtgenekriteriet er overholdt.

**Mariagerfjord Kommune vurderer**, at der ikke vil være væsentlige lugtmæssige gener ved driften og udvidelsen.

### 3.3 Produktionen

Der er ansøgt om følgende udvidelse af produktionen:

Husdyrholdets sammensætning:	Nudrift		Ansøgt		
	Antal	DE	Antal	Stipladser	DE
Årsso, farestald, Kassestier, delvis spaltegulv	600	40,70	600	180	40,70
Årsso, løbe- og drægtighedsstald, Løsgænde, delvis spaltegulv	420	66,48	420	294	66,48
Årsso, løbe- og drægtighedsstald, Individuel opstaldning, delvis spaltegulv	180	28,49	180	126	28,49
Smågrise (7,1 – 31 kg), Toklimastald, delvis spaltegulv	13.200	61,42	20.000	3000	93,06
I alt		197,08			<b>228,72</b>

Der er stillet vilkår om, at den godkendte husdyrproduktion skal være jævnt fordelt over året.

#### 3.3.1 Foder

Korn og mineraler opbevares i foderlade.

Der udarbejdes effektivitetsrapport på ejendommen. Fodring optimeres løbende ved inddragelse af nyeste viden. Dette sker via kontakt med rådgivningstjenesten med speciale indenfor svineproduktion.

**Mariagerfjord Kommune vurderer**, at foder håndteres forsvarligt. Der er bl.a. stillet vilkår om, at foder opbevares på en sådan måde, at der ikke opstår risiko for tilhold af skadedyr samt vilkår om, at fodersiloer skal indrettes således, at støvgener i forbindelse med indblæsning af foder undgås.

#### 3.3.2 Husdyrgødning produktion og opbevaring

I alle staldene er gødningssystemet med gylle.

Den årligt producerede gødningsmængde på Rønholtvej 19 opgøres til 229 DE svinegylle. Gyllen opbevares i bedriftens to gyllebeholdere. Den årlige tilledning af gylle er opgjort til 6.066 m<sup>3</sup>. De to gyllebeholdere har en samlet kapacitet på 5.240 m<sup>3</sup>, og der er således 10, 4 mdr. opbevaringskapacitet.

**Mariagerfjord Kommune vurderer**, at husdyrgødningen opbevares miljømæssigt forsvarligt. Det vurderes, at der er tilstrækkelig opbevaringskapacitet på ejendommen

### 3.4 Bedst tilgængelige teknik (BAT)

I nedenstående afsnit har kommunen vurderet, hvilke krav bedriften skal opfylde inden for de enkelte områder for at leve op til BAT, inklusiv ansøgers redegørelse (*i kursiv*). Afsnit 3.4.1 indeholder en vurdering af, hvilken ammoniakemissionsgrænse, Mariagerfjord Kommune finder, at det er rimeligt at stille krav om i forhold til anvendelse af BAT samt en vurdering af, om ansøger lever op til dette.

#### 3.4.1 Vurdering af bedriftens ammoniakemission i forhold til BAT

##### Ammoniak

Husdyrbrug giver anledning til tab af kvælstof ved fordampning af ammoniak. Dette tab kan modvirkes i flere led af produktionen ved hjælp af flere forskellige teknikker og teknologier.

De teknikker og teknologier, der kan begrænse ammoniakfordampningen fra anlægget, består af metoder, der begrænser dyrenes udskillelse af kvælstof gennem fodringsoptimering, metoder, der begrænser tabet af ammoniak fra husdyrgødningen under transport og lagring, samt metoder, der opsamler ammoniak fra luften ved rensning.

Det er muligt at kombinere disse teknikker og teknologier på flere måder, og effekten af en bestemt teknik eller teknologi, vil derfor afhænge af, hvilke andre teknikker og teknologier der anvendes i andre led af produktionen. Hertil kommer, at det er en del af princippet om anvendelse af BAT, at kommunalbestyrelsen ikke stiller krav om anvendelse af en bestemt teknik – dette valg skal ansøgeren selv træffe. Derimod fastlægger kommunalbestyrelsen emissionsgrænseværdier for anlægget ud fra et konkret skøn, som er opnåelige ved anvendelse af BAT.

### Fosfor

Ved udbringning af husdyrgødning svarende til harmonikravet for kvælstof vil fosfortilførslen til udbringningsarealerne for flere husdyrtyper overstige afgrødernes behov, som ligger på 20-25 kg P/ha. Ved en fortsat ophobning af fosfor i landbrugsjorden er der risiko for, at fosforbidraget fra landbrugsjorden til vandmiljøet kan øges.

De teknikker og teknologier, der er rettet mod at reducere tilførslen af fosfor til udbringningsarealerne omfatter enten fodringsteknikker, der mindsker husdyrgødningens indhold af fosfor, eller separeringsteknikker, der medfører, at den mest fosforholdige del af husdyrgødningen kan afsættes til udbringning på andre arealer eller til forbrænding eller afgangning i biogasanlæg. Muligheden for afsætning kan på nuværende tidspunkt ikke forudsættes at være til stede for alle producenter. Alene af denne grund er teknikken ikke relevant ved fastlæggelse af branchespecifikke emissionsgrænseværdier.

Miljøstyrelsen har derfor baseret emissionsgrænseværdien for fosfor på en enkelt fosforreducerende teknik, som omfatter optimering af fosforudnyttelsen hos slagtesvin. Anvendelsen af denne teknik vurderes at være omkostningsneutral.

### Vejledende BAT-standardvilkår

En vurdering af hvilket emissionsniveau, der kan betragtes som opnåeligt ved anvendelse af BAT, bør indeholde en samlet vurdering af det teknisk og økonomisk mulige for anlægget som helhed. Her differentieres mellem eksisterende stald og nybyggeri eller gennemgribende renovering af eksisterende stald, i forhold til forskellige proportionalitetsbetragtninger.

Miljøstyrelsen har udarbejdet vejledende BAT-standardvilkår indeholdende vejledende emissionsgrænseværdier for relevante forureningsparametre, som er opnåelige ved anvendelse af BAT. Miljøstyrelsen har for hver enkelt dyretype foretaget en undersøgelse af, hvilke teknikker og teknologier, der inden for områderne foder, staldindretning, opbevaring af husdyrgødning og udbringning af husdyrgødning kan bidrage til at begrænse forureningen fra husdyrbrug. Herefter har Miljøstyrelsen vurderet, hvilken kombination af teknikker og teknologier, der efter en nærmere række kriterier, kan betegnes som værende BAT.

Indtil videre er emissionsgrænseværdierne kun af vejledende karakter. Det betyder, at det fortsat er kommunalbestyrelsens ansvar at sikre, at der bliver foretaget en vurdering af, hvorvidt ansøger har truffet de nødvendige foranstaltninger til at forebygge og begrænse forureningen ved anvendelse af BAT, og i den forbindelse fastsætter nødvendige og relevante vilkår herom i den enkelte miljøgodkendelse.

I den konkrete sag har Mariagerfjord Kommune ikke fundet anledning til at fravige Miljøstyrelsens vejledning i forbindelse med emissionsgrænseværdier for relevante forureningsparametre, og Mariagerfjord Kommune har foretaget sin vurdering af, hvorvidt husdyrbruget lever op til anvendelse af BAT, mht. emission af ammoniak og fosfor, på baggrund af de vejledende emissionsgrænseværdier for ammoniak og fosfor.

### Fastlæggelse af emissionsgrænseværdien for anlægget – Rønholtvej 19

Der er i den konkrete sag taget udgangspunkt i Miljøstyrelsens vejledende emissionsgræn-



seværdier for konventionel produktion af søer og smågrise på gyllebaserede staldsystemer<sup>1</sup>.

Nedenstående to tabeller viser den opnåelige emission for husdyrbruget Rønholtvej 19 ved anvendelse af BAT.

#### Ammoniak:

Ansøgt dyrehold	Ny-etablering*	Antal	Emission opnåelig ved anvendelse af BAT, kg NH <sub>3</sub> -N pr. dyr	Samlet ammoniakemission, Kg NH <sub>3</sub> -N
Årsso, farestald, Kassestier, delvis spaltegulv	Nej	600	0,3 x 2,5 <sup>1</sup>	450
Årsso, løbe- og drægtighedsstald, Individuel opstaldning, delvis spaltegulv	Nej	420	0,7 x 3,0143 <sup>1</sup>	886
Årsso, løbe- og drægtighedsstald, Løsgående, delvis spaltegulv	Nej	180	0,7 x 2,4857 <sup>1</sup>	313
Smågrise (7 – 31 kg), Toklimastald, delvis spaltegulv	Nej	20.000	0,965 x 0,043 <sup>2</sup>	830
<b>Samlet emissionsniveau</b>				<b>2.479</b>

\* Nyetablering eller gennemgribende renovering ved den aktuelle udvidelse

1 Miljøstyrelsens vejledning, korrigeret for 70/30 fordelingen af søer i drægtigheds-/farestald

2 Miljøstyrelsens vejledning, korrigeret for afvigende vægtgrænser

#### Fosfor:

Ansøgt dyrehold	Antal DE	Emission opnåelig ved anvendelse af BAT, kg P/DE ab lager	Samlet fosforemission, kg P ab lager
Søer	135,66	23,9	3242
Smågrise	93,06	29,2	2717
<b>Samlet emissionsniveau</b>			<b>5.960</b>

Baseret på Miljøstyrelsens vejledende emissionsgrænseværdier

#### Vurdering af ammoniak- og fosforemissionen mht. BAT for Rønholtvej 19

Som det ses af ovenstående tabel, bliver den samlede årlige ammoniakemission, som er opnåelig ved anvendelse af BAT på anlægget, beregnet til 2.479 kg NH<sub>3</sub>-N pr år. I ansøgningen er den samlede emission fra anlægget beregnet til 2.494 kg NH<sub>3</sub>-N pr år. Den vejledende BAT emissionsgrænse for ammoniak er dermed overskredet med 15 kg. Ud fra en økonomisk proportionalitetsbetragtning (baseret på omkostningen pr. kg N reduceret) vurderer Mariagerfjord Kommune, at husdyrbruget, trods det, lever op til anvendelse af BAT også i forhold til ammoniakemissionen.

Den samlede fosforemission, som er opnåelig ved anvendelse af BAT, bliver beregnet til 5.960 kg P ab lager. I ansøgningen er den samlede emission af fosfor ab lager for produktionen beregnet til 5.628 kg P ab lager.

**Mariagerfjord Kommune vurderer** samlet, at husdyrbruget lever op til BAT mht. ammoniak- og fosforemission, bl.a. ud fra en økonomisk proportionalitetsbetragtning jf. Miljøstyrelsens vejledende emissionsgrænseværdier.

<sup>1</sup> Vejledende emissionsgrænseværdier opnåelige ved anvendelse af den bedste tilgængelige teknik (BAT). Husdyrbrug med konventionelt hold af søer med pattegrise til fravæning (gyllebaserede staldsystemer) – omfattet af husdyrgodkendelseslovens § 11 og § 12. Miljøministeriet, Miljøstyrelsen maj 2011. samt

Vejledende emissionsgrænseværdier opnåelige ved anvendelse af den bedste tilgængelige teknik (BAT). Husdyrbrug med konventionel produktion af smågrise (gyllebaserede staldsystemer) - omfattet af husdyrgodkendelseslovens § 11 og § 12. Miljøministeriet, Miljøstyrelsen Maj 2011

### 3.4.2 Management

#### **BAT-Krav**

Godt landmandsskab eller et andet management system, der indeholder følgende elementer:

- Træning og uddannelse af medarbejdere
- Registrering af vand og energiforbrug, foder og affaldsdannelse, samt anvendelsen af handelsgødning og husdyrgødning
- Gødningsplaner
- Beredskabsplan
- Sikring af at bygninger og udstyr er i driftsklar stand, samt at faciliteterne holdes rene
- Korrekt planlægning af aktiviteter på anlægget, såsom levering af materialer og fjernelse af produkter og spild

#### **BAT-redegørelse:**

##### **Management**

*Bedriften bliver drevet efter de principper der er opstillet i begrebet "godt landmandskab". Begrebet "godt landmandskab" indeholder en målsætning om inddragelse af principperne for integreret produktion. Hensynet til de mere bløde værdier bliver derved en integreret del af planlægningsprocessen. De bløde værdier er i denne sammenhæng defineret som etisk betingede hensyn, herunder hensyn til medarbejdere, naboerne til bedriften, forbrugerne samt til husdyrvelfærd, naturen, landskabet og miljøet. Ved anvendelse af denne helhedsorienterede managementform forventes kravene fra det omgivende samfund at blive efterlevet, sideløbende med de økonomiske krav.*

*Grisene leveres i øvrigt til Danish Crown, og produktionen lever derfor op til den "code of practice", der er udformet af slagteriet.*

*Besætningen er godkendt efter DANISH-produktstandarden. Standarden sikrer, at besætningen lever op til dansk og EU-lovgivning omkring dyrevelfærd, miljø og fødevarer sikkerhed. Besætningen bliver som minimum auditeret hvert tredje år.*

*Hyppig anvendelse af diverse videre- og efteruddannelses tilbud for ejer og ansatte.*

*Er med i en erfagruppe og/eller gårdbestyrelse for bedriften.*

**Mariagerfjord Kommune vurderer**, med ovenstående redegørelse og de stillede vilkår, at bedriften lever op til BAT for management. Der er stillet vilkår jf. kapitel 2 til bl.a. kontrol og egenkontrol inden for flere af punkterne. Der er udarbejdet beredskabsplan for ejendommen.

### 3.4.3 Foder

#### **BAT-Krav**

- Styring af næringsstofindholdet i foderet
- Udfærdige foderplan

#### **BAT-redegørelse:**

##### **Foder**

*BREF-dokumentets resumé fremhæver flg.:*

*Med hensyn til fosfor, er det basis for BAT at fodre dyr (fjerkræ eller svin) med successiv foder (fasefodring) med lavere samlet fosforindhold. I dette foder skal der bruges højtfordøjelige uorganiske foderfosfater og/eller fytase med henblik på at garantere et tilstrækkeligt indhold af fordøjeligt fosfor.*

*Der udarbejdes effektivitetsrapport på ejendommen. Fodring optimeres løbende ved inddragelse af nyeste viden. Dette sker via kontakt med rådgivningstjenesten med speciale indenfor svineproduktion.*

**Mariagerfjord Kommune vurderer**, at bedriften lever op til anvendelse af BAT for foder.

### 3.4.4 Staldindretning

Udvidelsen og ændringen af dyreholdet skal ske i det eksisterende byggeri. I forbindelse med udvidelsen etableres et anlæg til svovlsyrebehandling af gyllen.

**Mariagerfjord Kommune vurderer**, at bedriften lever op til BAT for staldindretning for eksisterende anlæg. Mariagerfjord Kommune har vurderet, at ammoniakemissionen på 2.494 kg N/år lever op til niveauet for BAT.

### 3.4.5 Forbrug af vand og energi

#### Vedr. energiforbrug:

##### BAT-Krav

- Dokumentation for udført energitjek/tilsyn
- Isolering af opvarmede bygninger
- Anvendelse af naturlig ventilation i videst muligt omfang
- Installation af energibesparende belysning

#### Vedr. forbrug af vand:

##### BAT-Krav

- Rengøring af stalde og udstyr med højtryksrensere efter hver produktionscyklus eller batch
- Jævnlig kalibrering af drikkevandinstallationerne med henblik på at forebygge spild
- Registrering af vandforbruget
- Identifikation og reparation af eventuelle lækager

#### BAT-redegørelse

##### Forbrug af vand og energi

#### Energi

*Elektricitet anvendes til ventilation, gyllepumpning samt belysning. Der er egenproduktion af energi fra solceller på ejendommen.*

*På ejendommen minimeres elforbruget ved:*

- *Der er rettet henvendelse til en energisparekonsulent med henblik på at få konkret og målrettet vejledning i energibesparelse på ejendommen.*
- *Energisparepærer/lysstofrør/diodepærer – Der er opsat lavenergi lysstofrør i stald XX. I forbindelse med løbende udskiftning af lysstofrør i øvrige stalde udskiftet til lavenergi lysstofrør. Lyset i staldene er tændt efter behov og styres af foderstyringssystemet. Der er lys i staldene i ca. 10 timer i døgnet i vinterhalvåret og ca. 2 timer i døgnet i sommerhalvåret. Tidsrummet kan dog variere.*
- *Foderblandingsanlæg med lavt energiforbrug*
- *Frekvensstyret ventilation - Den mekaniske ventilation vedligeholdes og renholdes således, at det altid fungerer optimalt, og der ikke bruges energi på unødigt ventilation. Al ventilation er styret af et temperaturreguleret styringssystem, som sikrer, at ventilationen kører optimalt, både med hensyn til temperaturen i staldene og el-forbruget.*
- *Automatisk styret belysning/natbelysning/ lys- og/eller bevægelsessensor*
- *God og vedligeholdt isolering af stalde*
- *Der er installeret vertikale ventilatorer der har et lavere energiforbrug end en horisontal ventilator.*
- *Udendørs belysning er dagslysstyret eller med bevægelsessensorer*
- *Der er installeret trinløs styring af ventilatorer i staldene, hvilket regulerer luftcirkulationen efter behov, og giver dermed lavest mulig forbrug af energi.*
- *Al ventilation er styret af et temperaturreguleret styringssystem, som sikrer, at ventilationen kører optimalt, både med hensyn til temperaturen i staldene og el-forbruget.*

## **Vand**

Stalden forsynes af vand fra kommunalt vandværk. Vandforbruget er beregnet ud fra normværdier.

Ifølge BREF-dokumentet er det BAT at reducere vandforbruget ved at finde en balance mellem rengøring og brug af så lidt vand som muligt.

Claus Pedersen lever op til BAT mht. vandforbrug på følgende punkter:

- Udførelse af regelmæssig kalibrering af drikkevandsanlægget for at undgå spild
- Få eller ingen drikkeventiler uden opsamling af spild, fx ved at ventilerne sidder over fodertruget og derved er integreret i foderautomaten.
- Iblødsætning og vask med højtryksrensere - ingen brug af vaskerobot - hvorefter staldene vaskes med højtryksrensere med koldt vand. Både iblødsætning og vask med højtryksrensere er vandbesparende.
- Bedriftens drikkevandsinstallationer rengøres og efterses jævnligt med henblik på at undgå spild.
- Vandforbruget registreres eller tjekkes løbende.
- Evt. lækager identificeres og repareres hurtigst muligt.
- Rørsamlinger er synlige

**Mariagerfjord Kommune vurderer**, med ovenstående redegørelse og de stillede vilkår, at bedriften lever op til BAT vedr. energi- og vandforbrug. Der er bl.a. stillet vilkår jf. kapitel 2 om, at der på bedriften skal foretages et energifertsyn af et energiselskab eller konsulent, hvor de energiforbrugende processer i virksomheden gennemgås. Der skal udarbejdes en rapport, som indeholder resultater og evt. konkrete energispareforslag. Rapporten skal fremvises ved tilsyn. Der er også stillet vilkår om, at bedriftens forbrug af energi og vand skal registreres. Registreringerne skal kunne fremvises på forlangende samt ved tilsyn.

### **3.4.6 Opbevaring af husdyrgødning**

#### **BAT-Krav**

Opbevaring af gylle i cement- eller ståltank:

- Tanken skal tømmes jævnligt af hensyn til inspektion og vedligeholdelse – helst 1 gang årligt

Gylletanken skal overdækkes med:

- Et naturligt flydelag eller lignende

#### **BAT-redegørelse:**

##### **Opbevaring/behandling**

Godt landmandskab er en vigtig del af BAT herunder at planlægge gødning af markerne korrekt. Det er således også BAT at udforme lagringsfaciliteterne for svine- og fjerkrægødning med tilstrækkelig kapacitet, indtil yderligere behandling eller tilførsel på markerne kan udføres<sup>3</sup>. Claus Pedersen har tilstrækkelig opbevaringskapacitet og lever derudover op til andre aspekter af BAT mht. opbevaring af flydende husdyrgødning. Driften og indretningen af bedriften lever således op til BAT ved:

- At den flydende husdyrgødning opbevares i en stabil beholder, der kan modstå mekaniske, termiske, samt kemiske påvirkninger
- At beholderens bund og vægge er tætte og beskyttede mod tæring
- At beholderen tømmes regelmæssigt af hensyn til eftersyn og vedligeholdelse, fortrinsvist hvert år
- At der først sker omrøring af gyllebeholderen kort tid før beholderen skal tømmes f.eks. ved udspreddning.
- At der bruges dobbelte ventiler til alle ventiludgange fra lageret
- At beholderen dækkes ved at bruge et flydelag, såsom snittet halm, lærred, folie, tørv, ekspanderet ler (LECA), ekspanderet polystyren (EPS) eller naturlig udtørringsskorpe

**Mariagerfjord Kommune vurderer**, med ovenstående redegørelse og de stillede vilkår, at bedriften lever op til BAT vedr. opbevaring af husdyrgødning.

### 3.4.7 Fravalg af staldteknologi

#### Overdækning af gylletanke

*Der er ikke etableret fast overdækning på gylletanken/tankene. Claus Pedersen tilser, at der etableres et godt naturligt flydelag, om nødvendigt suppleret med snittet halm. Der er derfor begrænset effekt ved etablering af fast overdækning. Gyllen er således konstant overdækket med et tæt og stabilt naturligt flydelag evt. suppleret med snittet halm, hvilket også er BAT. Flydelaget kontrolleres jævnlige, hvilket sikrer at der altid er minimal emission af ammoniak. Derfor er en fast overdækning fravalgt.*

#### Gyllekøling

*Gyllekøling er fravalgt, da investeringen vurderes at være for stor i forhold til effekten.*

#### Gylleseparering

*Claus Pedersen har valgt ikke at investere i et gyllesepareringsanlæg, da han har tilstrækkeligt med harmoniarealer til at udbringe gyllen på almindelig vis. Separation er problematisk, idet fiberfraktionen som oftest fjernes fra bedriften. Dette har nogle uheldige konsekvenser for markbruget, hvor det manglende organiske materiale i jorden på længere sigt betyder, at der skal bruges flere hjælpepestoffer for at få et rentabelt markbrug. Derfor er separation fravalgt.*

**Mariagerfjord Kommune vurderer**, at husdyrbruget har redegjort tilstrækkeligt for fravalg af teknologier

### 3.4.8 Samlet vurdering

Mariagerfjord Kommune vurderer, at husdyrbruget lever op til anvendelse af BAT inden for de forskellige områder management, foder, forbrug af vand og energi, opbevaring og udbringning af husdyrgødning samt staldindretning. Endvidere vurderes det, at husdyrbruget har argumenteret tilfredsstillende for fravalg af forskellige teknologier. Mariagerfjord Kommune vurderer i øvrigt, at husdyrbruget lever op til anvendelse af BAT i forhold til husdyrbrugets emission af ammoniak og fosfor. Mariagerfjord Kommune vurderer på den baggrund, at husdyrbruget har truffet de nødvendige foranstaltninger for at forebygge og begrænse forurening ved at anvende bedst tilgængelig teknik.

## 3.5 Ophør af husdyrbruget

I forbindelse med ophør vil der blive truffet de nødvendige foranstaltninger med henblik på at overlevere anlægget i forsvarlig miljømæssig tilstand. Der vil således blive tilkaldt en slamsuger for at tømme gyllebeholderen samt gyllekummerne. Derudover vil der blive gennemført en rengøring af anlægget, således at der ikke forekommer forurening herfra. Spildevandet vil blive kørt ud på dyrkede arealer i henhold til lovgivningen. Udtjent inventar og andet metal vil blive leveret til produkthandleren og elektronisk udstyr vil blive leveret til genbrug. Andet affald vil blive afhændet efter miljølovens forskrifter. Bygningsmassen vil helt eller delvis blive fjernet. Det sker i henhold til lovgivningen. I hvor stor en grad, at bygningerne fjernes, afhænger af deres tilstand og mulighed for anden udnyttelse. Gylletankene vil blive fjernet, når de ikke længere er brugbare for denne eller anden bedrift.

**Mariagerfjord kommune vurderer**, med de stillede vilkår, at der er truffet de fornødne foranstaltninger ved ophør af husdyrbruget for at undgå forureningsfare og for at bringe stedet tilbage i tilfredsstillende stand. Der er stillet vilkår, der beskriver, hvordan stedet bringes tilbage i tilfredsstillende stand herunder fastsættes, at for så vidt bygningerne ikke længere har brugsmæssig værdi, nedrives disse af autoriseret nedbrydningsfirma og byggematerialer bortskaffes efter reglerne i affaldsregulativet.

## 3.6 Egenkontrol

### Støj

Der er stillet vilkår om, at virksomheden, for egen regning, skal dokumentere, at støjvilkår overholdes, hvis tilsynsmyndigheden finder det påkrævet.

### Lugt

Der er tilsvarende stillet vilkår om, at kommunen kan meddele påbud om, at der skal indgives og gennemføres projekt for afhjælpende foranstaltninger, såfremt der efter kommunens vurdering opstår væsentlige lugtgener, der vurderes at være væsentlig større end grundlaget for miljøvurderingen.

### Lys

Såfremt tilsynsmyndigheden vurderer, at bedriften giver anledning til lysgener, skal bedriften lade udarbejde en handlingsplan og derefter gennemføre denne. Handlingsplanen skal godkendes af tilsynsmyndigheden.

### Energi- og vandforbrug

For at følge udviklingen i energi- og vandforbruget, samt at optimere dette, registreres dette hvert år. Anlæg der er særligt energiforbrugende, f.eks. ventilationsanlæg, skal løbende kontrolleres og vedligeholdes.

**Mariagerfjord Kommune vurderer**, sammen med de stillede vilkår i kapitel 2, at kravene til egenkontrol er opfyldt.

## 3.7 Natur

Mariagerfjord Kommune har vurderet om produktionen på Rønholtvej 19 har effekt på naturtilstanden i området. Vurderingen er foretaget på baggrund af beregninger udført i det lovbestemte elektroniske ansøgningsskema om miljøgodkendelse jf. Lov nr. 1572 af 20. december 2006 om miljøgodkendelse m.v. af husdyrbrug.

### 3.7.1 Ammoniak

#### Ammoniak fra staldanlæg

Projektet vil medføre en beregnet totalemission fra stald og lager på ca. 2494 kg N/år, hvilket svarer til en meremission på ca. 239 kg N/år.

*Vurdering af påvirkninger på naturområder jf. godkendelsesbekendtgørelsens bilag 3.*

Beskyttelsesniveauet for ammoniak fremgår af nedenstående tabel

Naturtyper	Fastsat beskyttelsesniveau
Kategori 1. § 7 stk. 1, nr. 1	Max. totaldeposition afhængig af antal husdyrbrug i nærheden*): 0,2 kg N/ha/år ved > 1 husdyrbrug 0,4 kg N/ha/år ved 1 husdyrbrug 0,7 kg N/ha ved 0 husdyrbrug.
Kategori 2. § 7 stk. 1, nr. 2	Max. totaldeposition på 1,0 kg N/ha pr. år.
Kategori 3. Heder, moser og overdrev, som er beskyttet af naturbeskyttelseslovens § 3, og ammoniakfølsomme skove.	Max. merdeposition på 1,0 kg N/ha pr. år. Kommunen kan tillade en merdeposition, der er større end 1,0 kg N/ha pr. år, men ikke stille krav om mindre

merdeposition end 1,0 kg N/ha pr. år.
---------------------------------------

\*)I den konkrete sag er der 1 husdyrbrug. Den maksimale totaldeposition er derved 0,4 kg N/ha/år.

Mariagerfjord Kommune har derfor foretaget en konkret vurdering af påvirkningen fra produktionen på Rønholtvej 19 til nærliggende følsomme naturområder. Konkret er der foretaget en beregning i 3 naturpunkter. Naturarealernes beliggenhed kan ses af bilag 3 og beregningerne kan ses i skemaet herunder.

<b>Punkt nr.</b>	<b>Naturtype</b>	<b>Kategori</b>	<b>Totaldeposition (kg N/ha/år)</b>	<b>Merbelastning (kg N/ha/år)</b>	<b>Beskyttelsesniveau (kg N/ha/år)</b>
1	Mose	3	0,7	0,2	1,0 (merdep.)
2	Overdrev	2	0,0	0,0	1,0 (totaldep.)
3	Højmose (7110)	1	0,0	0,0	0,4 (merdep.)

#### *Kategori 1-natur*

Kategori 1-natur omfatter de ammoniakfølsomme Natura 2000-naturtyper, som indgår i udpegningsgrundlaget, se bilag 4, for Natura 2000-områderne. De er kortlagte af Naturstyrelsen i forbindelse med Natura 2000-planlægningen.

Nærmeste kategori 1-natur (naturpunkt nr.3) er en højmose beliggende i Natura 2000-område nr. 17. Der er beregnet en totaldeposition fra anlægget på 0,0 kg N/ha/år i området, og beskyttelsesniveauet er dermed overholdt.

#### *Kategori 2-natur*

Kategori 2-natur (naturpunkt nr. 2) udgøres af ammoniakfølsomme områder udenfor Natura 2000-områder, nærmere bestemt højmoser, lobeliesøer samt heder større end 10 ha, som er omfattet af naturbeskyttelseslovens § 3, og overdrev større end 2,5 ha, som er omfattet af naturbeskyttelseslovens § 3. Nærmeste forekomst er et overdrev beliggende ca. 5 km nordvest for ejendommen. Der er beregnet en totaldeposition fra anlægget på 0,0 kg N/ha/år i området, og beskyttelsesniveauet er dermed overholdt.

#### *Kategori 3-natur*

Kategori 3-natur (naturpunkt nr. 1) udgøres af øvrige ammoniakfølsomme § 3-arealer, som heder, moser og overdrev, samt ammoniakfølsomme skove. Nærmeste forekomst er en mose. Merdeposition fra anlægget er beregnet til 0,2 kg N/ha/år. Beskyttelsesniveauet er dermed overholdt.

#### *Staldanlæg i relation til arter på udpegningsgrundlaget for Natura 2000-område nr. 17 Lille Vildmose.*

Det er Mariagerfjord Kommunes opfattelse, at hvis ansøgningen ikke er i modstrid med bevaringsmålsætningen for naturtyperne, kan det sikres, at arterne ikke påvirkes i modstrid med ønsket om gunstig bevaringsstatus for disse. Da naturtyper i kategori 1 ikke påvirkes over beskyttelsesniveauet, vurderes det, at der ikke er problemer i forhold til arter på udpegningsgrundlaget. Udpegningsgrundlaget fremgår af bilag 4.

#### *Staldanlæg i relation til Bilag IV-arter*

Der er ingen registrerede bestande af Bilag IV-arter, eller potentielle levesteder i nærheden af staldanlægget.

### *Konklusion – anlægget*

Det er kommunens samlede vurdering med baggrund i miljøstyrelsens vejledning, at den ansøgte drift, med de hertil stillede vilkår, er foreneligt med husdyrgodkendelsesbekendtgørelsen, habitatdirektivforpligtelsen som denne er defineret i miljøstyrelsens vejledning.

## **4. Samlet vurdering**

På baggrund af ansøgningsmaterialet samt Kommunens registreringer af områdets naturforhold har Kommunen vurderet, at miljøgodkendelsen, med de pågældende vilkår, ikke vil medføre en væsentlig virkning på miljøet.

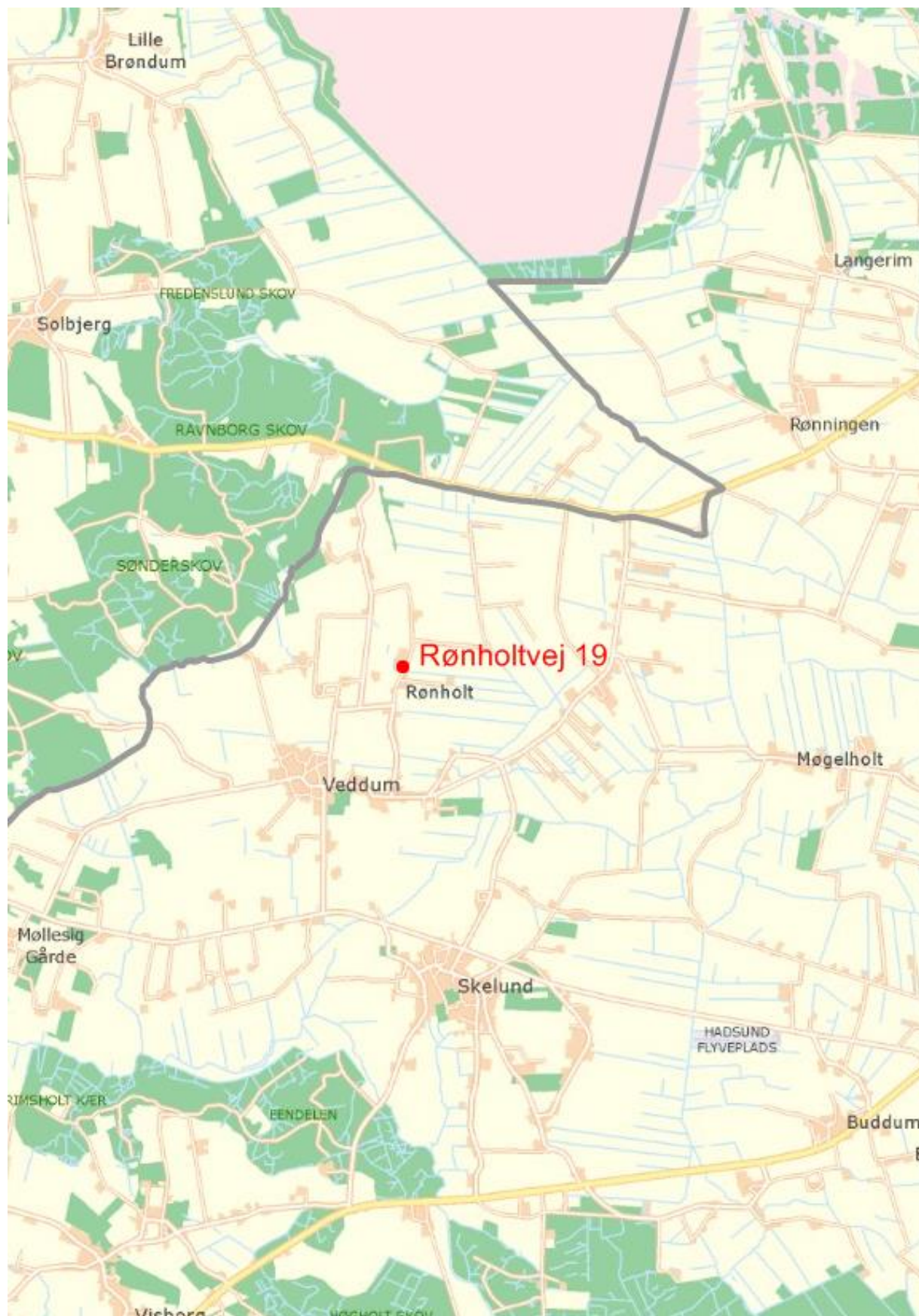
Mariagerfjord Kommune vurderer:

**at** udvidelse af husdyrbruget kan godkendes, idet udvidelsen ikke vil medføre en væsentlig genepåvirkning af naboer, naturområder omfattet af § 7 i loven samt landskabelige værdier og kulturmiljøer. Endvidere er det vurderet, at ændringen og udvidelsen ikke vil medføre en væsentlig påvirkning af § 3-områder eller andre naturområder, som er beskyttet mod tilstandsændring. Endvidere er det vurderet, at udvidelsen/ændringen ikke vil medføre væsentlige ændringer i arealer, som er udpeget som internationalt naturbeskyttelsesområde eller er særlig sårbar overfor næringsstofpåvirkning. Endeligt er det vurderet, at de ovennævnte naturområders bestande af vilde planter og dyr samt deres levesteder ikke vil påvirkes væsentligt af det ansøgte projekt.

**at** der anvendes bedst tilgængelig teknik, til at forebygge og begrænse eventuel forurening.



## Bilag 1: Husdyrbrugets beliggenhed

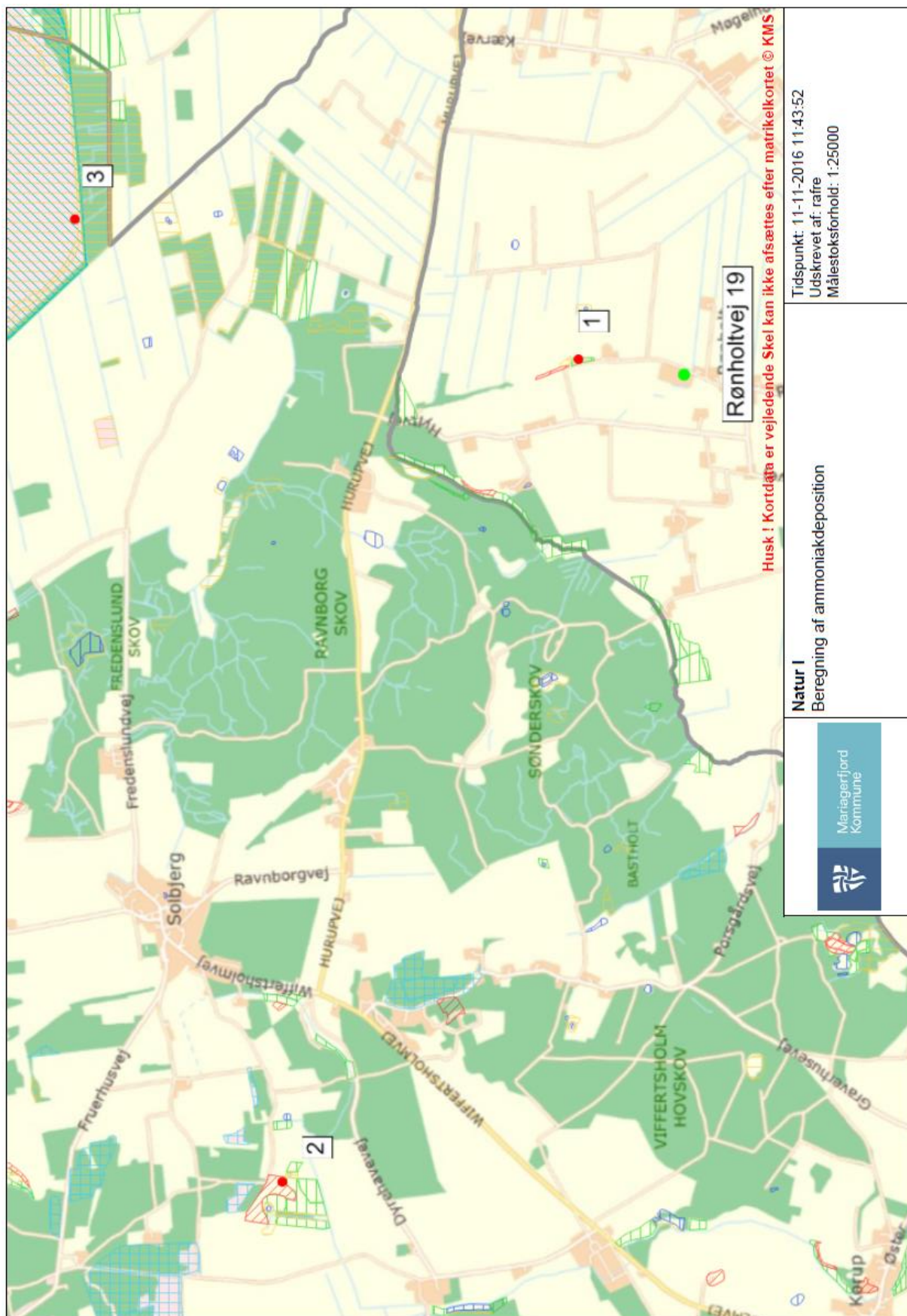


## Bilag 2: Situationsplan





### Bilag 3: Naturpunkter



<p><b>Natur I</b> Beregning af ammoniakdeposition</p>	<p>Tidspunkt: 11-11-2016 11:43:52 Udskrevet af: rafre Målestoksforhold: 1:25000</p>
	

## Bilag 4: Natura 2000

### Natura 2000-område nr. 17 omfatter EF-Habitatområde nr. 18. og EF-Fuglebeskyttelsesområde nr. 7

Udpegningsgrundlag for: Habitatområde nr. 18, Lille Vildmose, Tofte Skov og Høstemark Skov

- 1166 Stor vandsalamander (*Triturus cristatus cristatus*)
- 1318 Damflagermus (*Myotis dasycneme*)
- 1355 Odder (*Lutra lutra*)
- 2130 \* Stabile kystklitter med urteagtig vegetation (grå klit og grønsværklit)
- 2140 \* Kystklitter med dværgbuskvegetation (klithede)
- 2180 Kystklitter med selvsåede bestande af hjemmehørende træarter
- 2190 Fugtige klitlavninger
- 2250 \* Kystklitter med enebær
- 3130 Ret næringsfattige søer og vandhuller med små amfibiske planter ved bredden
- 3140 Kalkrige søer og vandhuller med kransnålalger
- 3150 Næringsrige søer og vandhuller med flydeplanter eller store vandaks
- 3160 Brunvandede søer og vandhuller
- 3260 Vandløb med vandplanter
- 4010 Våde dværgbusksamfund med klokkelyng
- 4030 Tørre dværgbusksamfund (heder)
- 5130 Enekrat på heder, overdrev eller skrænter
- 6210 Overdrev og krat på mere eller mindre kalkholdig bund (\* vigtige orkidélokalteter)
- 6230 \* Artsrige overdrev eller græsheder på mere eller mindre sur bund
- 6410 Tidvis våde enge på mager eller kalkrig bund, ofte med blåtop
- 7110 \* Aktive højmoser
- 7120 Nedbrudte højmoser med mulighed for naturlig gendannelse
- 7140 Hængesæk og andre kærsamfund dannet flydende i vand
- 7150 Plantesamfund med næbfrø, soldug eller ulvefod på vådt sand eller blottet tørv
- 7220 \* Kilder og væld med kalkholdigt (hårdt) vand
- 7230 Rigkær
- 9120 Bøgeskove på morbund med kristtorn
- 9130 Bøgeskove på muldbund
- 9160 Egeskove og blandskove på mere eller mindre rig jordbund
- 9190 Stillekeskove og -krat på mager sur bund
- 91D0 \* Skovbevoksede tørvemoser
- 91E0 \* Elle- og askeskove ved vandløb, søer og væld

Udpegningsgrundlag for: Fuglebeskyttelsesområde nr. 7, Lille Vildmose

Sort Stork
Blå kærhøg
Kongeørn
Trane
Tinksmed
Hvøpsevåge
Stor hornugle
Mosehornugle
Sortspætte
Rødrygget
Tornskade
Natravn
Hedelærke
Sædgås

## Bilag 5: Hørings svar fra Rebild Kommune



Center Natur og Miljø

Hobrovej 110 | 9530 Støvring  
Telefon 99 88 99 88  
raadhus@rebild.dk | www.rebild.dk

Journalnr: 09.17.18-P19-26-16  
Ref.: Ayoe Henriksen  
Telefon: 99887654  
E-mail: cnm@rebild.dk

Dato: 05-10-2016

Mariagerfjord Kommune  
Att: Charlotte Speich

### **Bemærkninger til § 21 høring i forbindelse med udarbejdelse af miljøgodkendelse (§ 11) på Rønholtvej 19, 9560 Hadsund**

Rebild Kommune modtog den 16. september 2016 en høring i forbindelse med udarbejdelse af miljøgodkendelse (§ 11) på Rønholtvej 19, 9560 Hadsund fra Mariagerfjord Kommune.

Rebild Kommune har følgende bemærkninger til sagen:

- **Påvirkning af natur i Rebild Kommune**

#### Ammoniakpåvirkning af beskyttede naturtyper og skov

Husdyrbrugets stalde og gødningslagre er lokaliseret på Rønholtvej 19 ca. en kilometer fra kommunegrænsen til Rebild Kommune. Nærmeste § 3-beskyttede naturarealer i Rebild Kommune er mindre enge og moser i kanten af Ravnborgskovene i afstand af 1100 meter. Nærmeste skovareal der antages at kunne være ammoniakfølsom er Ravnborgskovene i samme afstand. Nærmeste Natura 2000-område er Lille Vildmose, Tofte Skov og Høstemark Skov i Aalborg Kommune (Natura 2000-område nr. 17) i afstand af 2,7 km. Nærmeste Natura 2000-område i Rebild Kommune er Rold Skov, Lindenberg Ådal og Madum Sø (Natura 2000-område nr. 18) i afstand af 12 km fra husdyrbrugets stalde og gødningslagre.

Med oplyste hhv. stigning på 53 kg N/år og samlet tab på 2.342,50 kg N/år efter udvidelse er der med henvisning til afstande og fremherskende vindretninger i området ikke grundlag for at anmode om supplerende beregninger af ammoniakbelastningen af beskyttede naturarealer, skove eller Natura 2000-områder i Rebild Kommune.

Ammoniaktabet fra husdyrbrugets stalde og gødningslagre konkluderes umiddelbart ikke at medføre væsentlig ammoniakbelastning af beskyttede naturarealer, ammoniakfølsomme skove eller naturtyper i Natura 2000-områder i Rebild Kommune. Husdyrlovens generelle regulering af ammoniaktab fra stalde og gødningslagre vurderes umiddelbart tilstrækkeligt til at sikre tilstand og mål for disse.

Ammoniaktab fra husdyrbrugets udbringningsarealer vurderes heller ikke at belaste beskyttede naturarealer, skove eller Natura 2000-områder i Rebild Kommune, i et omfang der kunne påkræve særskilte vilkår.

#### Udbringningsarealer i Rebild Kommune

Der er oplyst knap 3 ha udbringningsarealer i Bælum Sønderskov-området med køreafstand på ca. 8 km fra husdyrbrugets gylletanke. De oplyste 5 arealer, markerne 10-0, 10-1, 10-2, 10-3 og 10-4 er høj-bundsarealer, små, fragmenterede og væsentligst omgivet af skov. Der er vejadgang via Sønderskovvej. Arealerne rummer ikke væsentligt skrånende terræn med særlig risiko for overfladeafstrømning til omgivende skov.

Arealernes driftshistorie forekommer ikke at have været intensiv, dog uden at arealerne er § 3-beskyttede. Dele af arealerne er anmeldt udyrkede.

I konsekvens af den oplyste anvendelse af arealerne til udbringning af husdyrgødning ophæver Rebild Kommune anmeldelsen af arealerne som udyrkede. Se billede 1

#### Påvirkning af beskyttede plante- og dyrearter

Ammoniaktab fra husdyrbrugets stalde og gødningslagre samt intensiv markdrift kan forringe levevilkår for plante- og dyrearter, der er sårbare og/eller lovgivningsmæssigt beskyttede. I det konkrete tilfælde vurderes oplyst ammoniaktab og arealanvendelse ikke målbart at kunne forringe levevilkår for planter eller dyr, der er sårbare eller lovmæssigt beskyttede, herunder arter optaget på habitatdirektivets bilag IV. Rebild Kommune har specifikt ikke kendskab til yngleforekomst af bilag IV-arter på de oplyste udbringningsarealer i Bælum Sønderskov. Udbringning af husdyrgødning på arealerne her vurderes ej heller målbart at kunne forringe levevilkår for forekommende bilag IV-arter i tilstødende skovområder.





Billede 1: Arealer anmeldt som udyrkede

- **Grundvand og overfladevand**

Hvis gældende minimums krav for grundvand og gældende regler for overfladevand er overholdt i ansøgningen har Rebild Kommune ikke yderligere bemærkninger til sagen.

Der er ingen vedtagne indsatplaner for grundvand i Rebild Kommune.

- **Arealer anmeldt som udyrkede**

Da arealerne hidtil har været anmeldt som udyrket areal, stiller Rebild Kommune spørgsmålstejn ved om arealerne rent faktisk skal benyttes som udbringningsareal. Hvis ikke det er planen at arealerne skal modtage husdyrgødning, kan de ikke indgå i som harmoniareal i ansøgningen om § 11 miljøgodkendelse.

**Andet**

Hvis der er spørgsmål til ovenstående er I velkommen til at kontakte mig.

Med venlig hilsen

Ayoe Henriksen  
Miljømedarbejder