



Miljøtilladelse

1.7.2019

Hammer Præstemark 13, 4700 Næstved

Husdyrbruglovens § 16b, stk. 1



Center for Plan og Miljø
Næstved Kommune
Rådmandshaven 20
4700 Næstved

Miljøtilladelse til at udvide husdyrbruget på Hammer Præstemark 13, 4700 Næstved

Rasmus Stenbek har ansøgt om en § 16b, stk. 1 miljøtilladelse til udvidelse af kvægbesætningen på ejendommen Hammer Præstemark 13, 4700 Næstved.

Der er ansøgt om udvidelse af den eksisterende tilladte produktion af 60 jerseykvier. Ejendommen har tidligere haft en godkendelse til en produktion af malkekvæg med tilhørende kvier og kalve, men en del af denne godkendelse er bortfaldet, da dele af dyreholdet ikke var opretholdt og der er derfor opstået kontinuitetsbrud.

Nu ønsker ansøger at anvende de eksisterende stalde, samt ændre halmladen til en dybstrøelsesstald til kvæg. Der er ansøgt om et samlet produktionsareal på 1425 m² til dyretypen "alle kvæg". Det betyder, at der fremadrettet ikke vil være en begrænsning i antallet af kvæg i et givent vægtinterval eller alder eller hvilke typer kvæg, som må være i bestemte stalde, så længe det er inden for det ansøgte og i øvrigt overholder gældende dyrevelfærds regler.

I forbindelse med ansøgningen er der søgt om dispensation for afstandskravet på 30 meter til naboskel fra halmladen, som skal ændres til dybstrøelsesstald. Vi har vurderet, at vi kan meddele dispensation. Næstved Kommune meddeler i henhold til husdyrbruglovens § 9, stk. 3 dispensation for afstandskravet på 30 m til naboskel. Der gives dispensation til, at der kan indrettes stald i den tidligere halmlade og at den er placeret under 30 meter til naboskel på matr.nr. matrikel 4b, Hammer-Torup By, Hammer.

På baggrund af nedenstående materiale og de heraf afledte vilkår meddeler Næstved Kommune hermed tilladelse til kvægproduktionen på Hammer Præstemark 13, 4700 Næstved i henhold til § 16b i Lovbekendtgørelse om husdyrbrug og anvendelse af gødning m.v. – nr. 1020 af 06.07.2018:

- Ansøgningen er fremsendt via www.husdyrgodkendelse.dk, skema nr. 210.220, v.6
- Supplerende bilag og mails fra konsulent VKST v/Ann Frost
- Den miljøtekniske beskrivelse og vurdering af drift og anlæg (bilag 1).

Oplysninger om ejendom og husdyrbrug

Bedrifts- og ejeroplysninger

Adresse:	Hammer Præstemark 13, 4700 Næstved
Matr.nr.:	4a, Hammer-Torup By, Hammer
CVR nr.:	39554267 (Rasmus Stenbek)
CHR:	66097 (Kviehotel)
Ansøger:	Rasmus Stenbek, Hammer Præstemark 13, 4700 Næstved
Driftansvarlig:	E-mail:
Ejer:	Mobil: 27246477
Konsulent i forbindelse med ansøgningen:	VKST I/S (35448020) v/Ann Reitan Frost E-mail: af@vkst.dk Mobil: 21657231

Indledning

I forbindelse med udarbejdelse af miljøtilladelsen, har Næstved Kommune med bistand fra konsulentfirmaet AGLAJA vurderet det ansøgte projekts mulige påvirkning af miljøet og omgivelserne. Vurderingen er foretaget i henhold §§ 21-39 i Bekendtgørelse nr. 1467 af den 6.12.2018 om godkendelse og tilladelse m.v. af husdyrbrug.

Vurderingen af anlægget fremgår af bilag 1, som sammen med ansøgningen danner baggrund for miljøtilladelsens vilkår. Vilkårene sikrer, at udvidelsen af husdyrbruget på Hammer Præstemark 13, 4700 Næstved kan ske uden at påvirke miljøet væsentligt.

Miljøet skal i denne sammenhæng forstås som omgivelserne i bred forstand, herunder befolkning, flora og fauna, vandmiljø, landskab og kulturhistorie.

Resume

Ansøger ønsker tilladelse til at kunne udnytte den eksisterende stald fuldt ud, samt ændre halmladen, så det bliver en dybstrøelsesstald. Det samlede produktionsareal på ejendommen vil blive 1425 m². Det betyder, at kostalden fremadrettet kan blive udnyttet bedre og med mulighed for større fleksibilitet, samt at halmladen kan anvendes til kvæg. Ejendommen har tidligere haft en miljøgodkendelse, som var begrænset i et antal dyr i et givent vægtinterval, men på grund af kontinuitetsbrud er en del af den produktionsret bortfaldet.

Ammoniakemissionen fra anlæggene (stald og lager) er beregnet til 1.675 kg NH₃-N/år. Det er i ansøgningssystemet beregnet, at ammoniakemission fra stalde og lagre maksimalt må være 1.675 kg NH₃-N/år i forhold til opfyldelse af kravet om anvendelse af den bedst tilgængelige teknologi (BAT). Det ansøgte husdyrhold overholder dermed kravene i husdyrgodkendelsesbekendtgørelsen om anvendelse af BAT, for så vidt angår ammoniakemission.

Det er kommunens samlede vurdering, at naturområder omfattet af lovens § 7 ikke påvirkes væsentligt af projektet på Hammer Præstemark 13, 4700 Næstved, og at ansøgningen overholder de generelle beskyttelseskrav.

De beregnede lugtemissionsværdier fra det samlede anlæg ligger under de grænser, der er fastsat for lugtpåvirkning af henholdsvis byzone, samlet bebyggelse og nabobeboelse. Det betyder, at anlægget på ejendommen kan drives, uden at den daglige drift giver anledning til væsentlige lugtgener for omgivelserne.

Støj, støv, lys og opbevaring af døde dyr m.v. vurderes ikke at være til gene pga. afstanden til naboer og de stillede vilkår herom.

Antallet af transporter til og fra ejendommen forventer vi ikke vil blive øget ved ændringen.

Miljøtilladelsens gyldighed og behovet for supplerende tilladelser m.v.

Miljøtilladelsen gælder for det konkrete projekt, som der er ansøgt om. Hvis der sker ændringer i grundlaget for vores vurdering, skal der indsendes en ny ansøgning. Dette gælder for eksempel ændringer i forhold til de ansøgte dyretyper, stald- og opbevaringsanlæg. Miljøtilladelsen fritager ikke fra krav om eventuel anmeldelse, tilladelse, godkendelse og/eller dispensation efter anden lovgivning.

Ansøger skal derfor selv undersøge eller få undersøgt, hvad det kræver af tilladelser efter byggelovgivningen for at ændre halmladen til stald, herunder brandsikkerhedsmæssige forhold.

Afgørelsen omfatter alene forholdet til Lovbekendtgørelse om husdyrbrug og anvendelse af gødning m.v. – nr. 1020 af den 06.07.2018. Øvrige relevante tilladelser og godkendelser skal indhentes særskilt.

Tilladelsen gives på følgende vilkår

Vilkår for driften af anlæggene og husdyrproduktionen

Generelle vilkår

1. Husdyrproduktionen skal etableres i de ansøgte stalde i henhold til nedenstående skema, hvoraf den maksimalt tilladte produktion omfatter:

Stald	Dyregruppe	Produktionsareal (m²)	Staldsystem
Gamle stald	Flexgruppe: Alle kvæg, heste, får og geder	200	Dybstrøelse
Kostald	Malkekøer, kvier og stude	775	Sengestald med spalter (bagskyl eller ringkanal)
Kostald	Malkekøer, kvier og stude	100	Dybstrøelse
Ny Kviestald	Flexgruppe: Alle kvæg	350	Dybstrøelse

2. Medarbejdere skal være orienteret om ejendommens miljøtilladelse og være bekendt med vilkårene i den.

Husdyrgødning

3. Det samlede overfladeareal af ejendommens opbevaringsfaciliteter til flydende husdyrgødning må maksimalt udgøre 576 m².
4. Der må ikke opbevares fast gødning på ejendommens pladser eller plansiloer. Fast gødning må dog opbevares i ejendommens gyllebeholdere.
5. Hvis der anvendes teltdug som overdækning på gyllebeholderen på 415 m², så skal følgende litra a-d overholdes:
 - a. Åbning af teltdugen på gyllebeholderen på 415 m² må kun ske i forbindelse med omrøring, tømning og udbringning af gylle.
 - b. Skader på teltoverdækningen skal repareres inden for en uge efter skadens opståen.
 - c. Såfremt en skade ikke kan repareres inden for en uge, skal der indgås aftale om reparation inden to hverdage efter skadens opståen. Tilsynsmyndigheden underrettes straks herom.
 - d. Der skal føres en logbog for gyllebeholderen, hvori eventuelle skader på teltoverdækningen noteres med angivelse af dato for skaden samt dato for reparation. Logbogen skal opbevares på husdyrbruget i mindst fem år og forevises på tilsynsmyndighedens forlangende.

Håndtering af husdyrgødning

6. Håndteringen af husdyrgødning skal altid foregå under opsyn og således, at spild undgås og under tilbørligt hensyn til omgivelserne.
7. Omrøring af gyllebeholderne må tidligst påbegyndes umiddelbart før udkørsel.
8. Hvis der ikke anvendes selvlæssende gyllevogn eller selvkørende slangeudlægger, skal der etableres en betonbefæstet læsseplads af en sådan størrelse, at spild ikke tilføres ubefæstede arealer. Læssepladsen skal have fald mod opsamlingsbrønd, hvorfra spild automatisk ledes videre til forbeholder eller gyllebeholder. Pladsen skal rengøres for spild af gødning umiddelbart efter udbringningsperioden er afsluttet.
9. Gylletransport skal ske i lukkede gyllevogne.

Foderopbevaring

10. Eventuelt spild af foder skal fjernes dagligt.

Lugt

11. Såfremt Næstved Kommune skønner, at lugt fra bedriften giver anledning til væsentlige lugtgener, skal ejendommen for egen regning lade foretage undersøgelse af forskellige lugtkilder og iværksætte foranstaltninger, således at lugtgenerne formindskes. Foranstaltningerne skal aftales med Næstved Kommune.
12. Hele ejendommen og dens omgivelser skal renholdes således at ejendommen ikke giver anledning til lugtgener, som efter Næstved Kommunes vurdering er til væsentlig gene for omgivelserne. Der skal således til stadighed opretholdes en god staldhygiejne ved at renholde stalde, herunder eventuelt malkeum.

Støj, støv og skadedyr

13. Husdyrbrugets samlede støjbidrag til omgivelserne må ikke overstige følgende værdier, målt ved nabobeboelser eller deres opholdsarealer:

Periode	Referencetidsrum	Værdi dB(A)
Mandag – fredag kl. 7-18	8 timer	55
Lørdag kl. 7-14	7 timer	55
Lørdag kl. 14-18	4 timer	45
Søn- og helligdag kl. 7-18	8 timer	45
Alle dage kl. 18-22	1 time	45
Alle dage kl. 22-7	½ time	40

Støjbidraget måles som det ækvivalente, konstante og korrigerede støjniveau i dB(A). Spidsværdierne af støjniveauet må om natten kl. 22-07 ikke overstige 55 dB(A). Støjgrænseværdierne omfatter kun støj fra faste tekniske installationer.

14. Hvis kommunen vurderer, at der er behov for det, f.eks. ved begrundede klager over støj, skal virksomheden for egen regning dokumentere, at støjgrænserne er overholdt. Dokumentationen skal være i form af en akkrediteret/certificeret støjmåling eller beregning, som overholder Miljøstyrelsens vejledninger på området og udføres som efter retningslinjerne: – Miljømåling, ekstern støj. En sådan dokumentation kan højst kræves 1 gang årligt. Eventuelle måle- eller beregningspunkter skal inden udførelsen aftales med tilsynsmyndigheden.

15. Transport til og fra ejendommen skal så vidt muligt foretages på hverdage mandag til fredag fra kl. 7.00 - 18.00.
16. Defekte og støjende anlæg, pumper, kompressorer eller lignende skal straks udbedres eller skiftes.
17. Ejendommen skal foretage en effektiv fluebekæmpelse, der som et minimum er i overensstemmelse med de seneste retningslinjer fra Institut for Agroøkologi, Århus Universitet.
18. Hele ejendommen og dens omgivelser skal holdes i en renlig og ryddelig stand og opbevaring af foder skal ske på en sådan måde, at der ikke opstår risiko for tilhold af skadedyr (rotter m.v.).

Lys

19. Udendørs pladsbelysning skal begrænses, så det giver mindst påvirkning til naboer og omkringboende ved for eksempel, at det kun anvendes til direkte belysning (nedadrettet) når der er behov i forbindelse med driften, og slukkes straks efter brug eller ved brug af bevægelsessensorer.
20. Husdyrbruget må ikke medføre lysgener uden for ejendommens areal. Hvis der opstår væsentlige lysgener, skal der foretages tiltag til nedbringelse af genen.

Kemikalier, olie og affald

21. Tankning af brændstof skal ske fra en plads med fast og tæt bund eller på et underlag hvorfra der er afløb til olie/benzinudskillere.
22. Tanken skal opstilles hvor der ikke er risiko for, at eventuelt spild kan blive afledt til dræn og placeres hvor der ikke er risiko for at den bliver påkørt.
23. Pesticider og øvrige kemikalier skal opbevares miljømæssigt forsvarligt, dvs. i dunke eller beholdere på et fast og tæt underlæg, uden afløb i nærheden, og således at indholdet af den største beholder kan tilbageholdes og opsamles.
24. Spildolie skal opbevares enten i beholdere opstillet på opsamlingsbakke, der kan tilbageholde indholdet af den største beholder eller i en typegodkendt olietank, som sløjfes efter de samme sløjfningsterminer, som tanke omfattet af den til enhver tid gældende olietanksbekendtgørelsen (Bekendtgørelse om indretning, etablering og drift af olietanke, rørsystemer og pipelines).
25. Affald skal jævnligt bortskaffes fra ejendommen, og farligt affald skal opbevares miljømæssigt forsvarligt.
26. Brugt plast fra ensilagestakkene og wrapballer skal løbende fjernes fra ensilagepladsen og opbevares i container eller lignende, således at der ikke ligger eller flyver plastaffald rundt på ejendommen.

Husdyrbrugets ophør

27. Ved ophør af driften skal produktionsanlæg, husdyrgødnings- og foderopbevaringsanlæg tømmes og rengøres grundigt. Gødningsopbevaringsanlæg skal tømmes indenfor næste planperiode. Stoffer der kan forurene jord, undergrund og overfladevand, samt affald skal bortskaffes efter gældende regler.

Egenkontrol

28. Følgende materiale skal som et minimum til enhver tid kunne forevises tilsynsmyndigheden og dokumentationen skal opbevares i min. 3 år):
- a. Dokumentation for produktionsniveau: f.eks. flytteliste for kvæg, slagteriopgørelse, gødningsregnskab eller lignende.
 - b. Regnskabsbilag fra destruktionsanlæg for døde dyr.
 - c. Kvitteringer for aflevering eller afhentning af affald.
 - d. Årlig registrering af el-, diesel-, fyringsolie, vandforbrug.
 - e. Dokumentation for bortskaffelse af miljøfarligt affald.
 - f. Dokumentation for flue- og rottebekæmpelse.
 - g. Ajourført lagerregnskab for husdyrgødning.

Offentlighed og partshøring

Ansøger og konsulent er blevet hørt i perioden den 24.5.2019 til 7.6.2019.

Ejer af matrikel 4b, Hammer-Torup By, Hammer, hvor vi meddeler dispensation for afstandskravet på 30 meter til naboskel, er blevet partshørt i perioden fra den 11.6.2019 til 30.6.2019.

I brev af den 11.6.2019 blev naboer og omkringboende orienteret om, at der forelå et udkast til en tilladelse og at de havde til den 30.6.2019 til at komme med kommentarer til udkastet. Naboer og omkringboende er i denne forstand ejere af alle matrikler, der støder op til ejendommen, samt ejere og lejere indenfor lugtkonsekvenszonen.

Lugtkonsekvenszonen er fastlagt i ansøgningssystemet husdyrgodkendelse.dk ud fra de oplyste detaljer om husdyrbrugets størrelse. Lugtkonsekvenszonen for denne tilladelse er 246 meter.

Næstved Kommune har ikke modtaget bemærkninger til udkastet til afgørelsen.

Offentliggørelse, hjemmel og klagevejledning

Tilladelsen annonceres og offentliggøres den 1.7.2019 på kommunens hjemmeside, www.naestved.dk. Miljøtilladelsen vil desuden blive tilgængelig på hjemmesiden www.dma.mst.dk. Du skal søge på adressen under offentliggørelser.

Miljøtilladelsen er meddelt med hjemmel i §16b i Lovbekendtgørelse om husdyrbrug og anvendelse af gødning m.v.- nr. 1020 af 6.7.2018.

Afgørelsen kan inden 4 uger fra afgørelsens annoncering, dvs. senest den 29.7.2019 påklages til Miljø- og Fødevareklagenævnet. En klage er indgivet når den er tilgængelig for Næstved Kommune i klageportalen.

Klageberettiget er ansøger og enhver, der har en individuel, væsentlig interesse i sagen, miljøministeren samt visse organisationer. Klageberettigede er orienteret ved annonceringen, og kopi af godkendelsen er sendt til organisationer og myndigheder.

Klagen skal fremsendes direkte til Miljø- og Fødevareklagenævnet via Klageportalen, som du finder på www.naevneneshus.dk. Du vælger det nævn, du vil klage til og logger på

klageportalen med NemID. Vejledning om hvordan man logger på og anvender Klageportalen, findes også på disse hjemmesider.

Konkrete spørgsmål om brug af Klageportalen kan rettes til supportfunktionen på e-mail klageportalen@naevneneshus.dk eller på telefon 7240 5600.

Behandling af en klage ved Miljø- og Fødevarerklagenævnet er pålagt et gebyr. Gebyret tilbagebetales ved medhold.

Såfremt afgørelsen påklages, vil dette blive meddelt ansøger. En klage har ikke opsættende virkning for ibrugtagning af godkendelsen med mindre Miljø- og Fødevarerklagenævnet bestemmer andet.

Denne afgørelse kan endvidere indbringes for domstolene, jf. Husdyrbruglovens § 90. En eventuel sag skal være anlagt inden 6 måneder efter annonceringen.

Retsbeskyttelse

Vilkårene i miljøtilladelsen kan først efter 8 år fra meddelelsestidspunktet ændres ved påbud, eller der kan nedlægges forbud imod fortsat drift, jævnfør Husdyrbruglovens § 41. Årsager til ændring af vilkår ved påbud kan f.eks. være, at der er fremkommet nye oplysninger om forureningens skadelige virkning, hvis forureningen medfører skadevirkninger, der ikke kunne forudses, da tilladelsen blev meddelt eller hvis forureningen i øvrigt går ud over det, som blev lagt til grund da tilladelsen blev meddelt.

Orientering

En tilladelse efter § 16b, stk. 1 bortfalder, hvis den ikke er udnyttet, inden 6 år efter af godkendelsen er meddelt. Hvis en del af godkendelsen ikke er udnyttet, bortfalder denne del jævnfør § 59 a stk. 1 i Husdyrbrugloven. Hvis miljøtilladelsen efterfølgende ikke har været helt eller delvist udnyttet i 3 på hinanden følgende år, bortfalder den del af tilladelsen, der ikke har været udnyttet i de seneste 3 år, jævnfør lovens § 59 a, stk. 2. Udnyttelse anses her for at foreligge når mindst 25 pct. af det godkendte produktionsareal udnyttes driftsmæssigt. Med driftsmæssig udnyttelse forstås, at der på det pågældende produktionsareal mindst produceres 50 procent af det mulige inden for rammerne af dyrevelfærdskravene eller andre relevante krav.

Bedriften skal til enhver tid leve op til gældende regler i love og bekendtgørelser – også selvom disse regler eventuelt måtte være skærpede i forhold til denne godkendelse.

Ved akut forurening skal alarmcentralen straks kontaktes på 114.

Udarbejdelsen af denne miljøtilladelse er omfattet af bekendtgørelsen om brugerbetaling for godkendelse og tilsyn. Taksten og timebetaling er fastsat af Miljøministeriet en gang årligt.

Næstved Kommune, 1.7.2019

Med venlig hilsen
Jonas Christensen
Miljømedarbejder

Center for Plan og Miljø
Næstved Kommune
Rådmandshaven 20
4700 Næstved
Tlf. 5588 6208

Bilag:

1. Miljøteknisk beskrivelse og vurdering af drift og anlæg

Kopi sendt til:

- Ansøgers konsulent; Ann Frost, VKST I/S, af@vkst.dk
- Miljøstyrelsen Storstrøm, Fejøgade 1, 4800 Nykøbing F, via e-mail: mst@mst.dk
- Styrelsen for Patientsikkerhed, Embedslægeinstitutionen, Sjælland, Rolighedsvej 7,2., 4180 Sorø, via e-mail: stps@stps.dk.
- Landbrugsstyrelsen, Nyrupsgade 30, 1780 København V, via e-mail: mail@lbst.dk
- Danmarks Fiskeriforening, H.C. Andersens Boulevard 37, 1553 København V, via e-mail: mail@dkfisk.dk
- Ferskvandsfiskeriforeningen for Danmark, NP Danmarksvej 79, 8732 Hovedgård, formand Niels Barslund via email: nb@ferskvandsfiskeriforeningen.dk.
- Friluftsrådet, Scandiagade 13, 2450 København SV. Lokalfdeling: Friluftsrådet for SydvestSjælland, att. Arne Kristensen, Stendyssevej 17, 4171 Glumsø, via mail: sydvst@friluftsraadet.dk
- Arbejderbevægelsens Erhvervsråd, Reventlowsgade 14,1, 1651 København V, via e-mail: ae@ae.dk.
- Forbrugerrådet, Fiolstræde 17, postbox 2188, 1017 København K, via email: fbr@fbr.dk.
- Danmarks Sportsfiskerforbund, Skyttevej 4, Vingsted, 7182 Bredsten, via email: post@sportsfiskerforbundet.dk, og cskotte@cas.org
- Dansk Ornitologisk Forening, Vesterbrogade 140, 1620 Kbh. V., natur@dof.dk og naestved@dof.dk.
- Det Økologiske Råd, Blegdamsvej 4B, 2200 København N, via email: husdyr@ecocouncil.dk.
- Danmarks Naturfredningsforening, Masnedøgade 20, 2100 København Ø., via email: dn@dn.dk og dnaestved-sager@dn.dk



Bilag 1

Miljøteknisk beskrivelse og vurdering af drift og anlæg

Hammer Præstemark 13, 4700 Næstved





1. INDLEDNING.....	3
1.1 DEN ANSØGTE PRODUKTION	3
2. HUSDYRBRUGETS BELIGGENHED OG PLANMÆSSIGE FORHOLD	10
2.1 LANDSKABET OG PLANFORHOLD	10
2.2 AFSTANDSKRAV	12
3. OPBEVARINGSKAPACITET OG GØDNINGSHÅNDBLING	13
3.1 OVERFLADEAREAL FOR GØDNINGSOPTAGINGSANLÆG	13
3.2 GØDNINGSPRODUKTION OG OPBEVARINGSKAPACITET	14
3.3 DRIFT AF GYLLEBEHOLDERNE	15
3.4 HÅNDBLING AF HUSDYRGØDNING	16
4. HUSDYRBRUGETS FORURENING OG FORURENINGSBEGRÆNSENDE FORANSTALTNINGER.....	17
4.1 ANVENDELSE AF BEDST TILGÆNGELIG TEKNIK, BAT	17
4.1.1 Foder	17
4.1.2 Energi og vandforbrug.....	18
4.1.3 Spildevand.....	19
4.1.4 Samlet vurdering af BAT.....	19
4.2 PÅVIRKNING AF SÅRBAR NATUR OG SÅRBARE ARTER	19
4.2.1 Naturområder beskyttet af § 7 i husdyrbrugloven.....	21
4.2.2 Natura 2000-områder.....	26
4.2.3 Bilag IV-arter og andre beskyttede eller fredede arter.....	30
4.3 LUGT	32
4.4 TRANSPORT	34
4.5 STØJ, STØV OG SKADEDYR	36
4.6 LYS.....	38
4.7 KEMIKALIER OG AFFALD.....	39
4.8 HUSDYRBRUGETS OPHØR.....	41
5. DRIFTSFORSTYRELSE OG UHELD	41
6. EGENKONTROL.....	42
7. SAMLET VURDERING	42
8. REFERENCER.....	43
9. BILAG	45



1. Indledning

Næstved Kommune har den 19.3.2019 modtaget en ansøgning om ændring af kvægbesætningen på Hammer Præstemark 13, 4700 Næstved.

VKST I/S v/Ann Frost har på vegne af ejer og ansøger Rasmus Stenbek ansøgt om ændringer i de eksisterende stalde med et fremtidigt samlet produktionsareal på i alt 1425 m². På grund af kontinuitetsbrud og bortfald af dele af den eksisterende miljøgodkendelse, har ejendommen kun godkendelse til en produktion af 60 jerseykvier, selvom staldene har en større kapacitet. Derfor ønsker ansøger mere fleksibilitet i forhold den nuværende godkendte produktion. Det betyder, at der fremadrettet ikke vil være begrænsninger i antallet af kvæg, kvier eller kalve i et givent vægt- eller aldersinterval. Der foretages ikke anlægsmæssige ændringer i forbindelse med tilladelsen.

Ansøgningen omfatter tilladelse efter § 16b, stk. 1 i Lovbekendtgørelse om husdyrbrug og anvendelse af gødning m.v. – nr. 1020 af 6.7.2018 med senere ændringer (Husdyrbrugloven).

Denne miljøtekniske beskrivelse og vurdering danner grundlag for de vilkår, der meddeles i tilladelsen. Udgangspunktet for den miljøtekniske beskrivelse og vurdering er ansøgning om miljøtilladelse der er fremsendt via www.husdyrgodkendelse.dk (skema nr. 210.220, v.6), samt tilhørende supplerende materiale tilsendt fra ansøgers konsulent, Ann Frost, VKST I/S.

Afsnittene i dette bilag er bygget op efter bekendtgørelsens krav og indeholder ansøgers oplysninger om hvorfor projektet kan tillades (**Ansøger oplyser**), kommunens supplerende oplysninger og beskrivelse i forhold til det ansøgte (**Kommunens beskrivelse**), samt vurdering (**Kommunens vurdering**) af hvorfor projektet kan tillades og hvilke vilkår, der er behov for at stille, for at produktionen kan tillades efter de gældende regler.

1.1 Den ansøgte produktion

Ansøger oplyser

Ejendommen, der i dag har en godkendelse til 60 jerseykvier, består af en nyere kostald, samt de oprindelige staldbygninger omkring gårdkernen. Derudover er der 2 gyllebeholder, halmlade og udendørs plansiloer.

Den eksisterende halmlade ønskes inddraget til stald indrettet med dybstrøelse. Bygningen har fast støbt bund.

Med den nye godkendelsesbekendtgørelse, skal ejendommens produktion fremadrettet alene vurderes efter produktionsarealets størrelse og ikke antallet og vægt af dyr eller mælk.

Fra produktionen udledes der mindre end 3.500 kg NH₃. Der er således ikke tale om et IE-brug, hvorfor der søges efter lovens § 16b.

For husdyrbruget er der krav om at anvende den bedst tilgængelige teknik. I forhold til at begrænse ammoniakfordampningen er dette i lovgivningen omsat til et bestemt krav til mængden af ammoniak der må komme fra husdyrbruget. For dette husdyrbrug må der højst udledes 1.675 kg ammoniak. Der sker ikke ændringer i produktionsarealet i de eksisterende



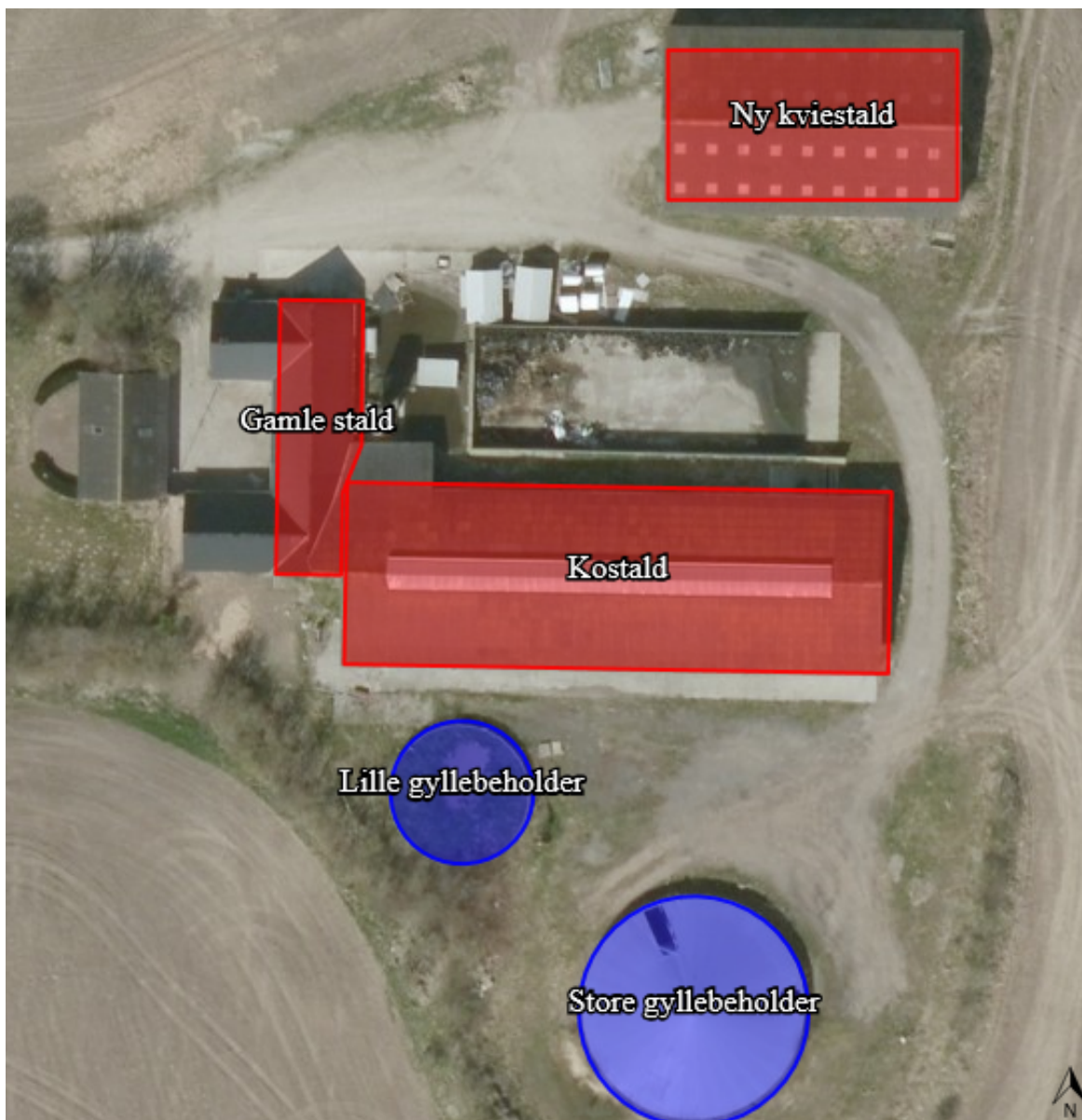
stalde, og den nye kviestald indrettes med dybstrøelse, hvorfor BAT kravet, svarer til den aktuelle udledning. Desuden er den nyeste gyllebeholder overdækket.

Anlægget består af en stor sengebåsestald til malkekøer fra 2008 placeret umiddelbart op til den oprindelige gårdkernes bygninger. Disse har tidligere hovedsageligt været brugt til opdræt og goldkøer. Ud over disse bygninger, er der desuden en halmlade beliggende ca. 25-30 m fra kostalden.

Det ansøgte indeholder et produktionsarealet på 1.425 m².

Staldafsnit	Staldsystem	m²
Kostald	Sengebåsestald	775
Kostald	Dybstrøelse	100
Gl. staldbygning	Dybstrøelse*	200
Ny kviestald	Dybstrøelse	350
I alt		1.425

8 års drift og ansøgt drift i kostalden er identiske, idet der har være kontinuitetsbrud. I den gamle stald er 8 års drift, nudrift og ansøgt drift identisk, idet kvieholdet er opretholdt.



Kort 1: Kort over stalde og gødningsopbevaring på Hammer Præstemark 13, 4700 Næstved hentet fra husdyrgodkendelse.dk. De røde markeringer viser staldene, hvor produktionsarealerne er. De blå cirkler viser beholdere for flydende husdyrgødning.

Ammoniakfordampningen fra staldanlæg og lager udregnes i det digitale ansøgningsystem.

Tabel 1: Samlet ammoniakemission fra husdyrbruget (stald og lager), beregnet i 8-års, nu- og ansøgt drift hentet fra husdyrgodkendelse.dk.

Driftstype:	Ammoniakemission fra staldafsnit (kg NH ₃ -N/år)	Ammoniakemission fra lagre (kg NH ₃ -N/år)	Ammoniakemission fra husdyrbruget (kg NH ₃ -N/år)
Ansøgt drift	1445,0	230,1	1675,1
Nudrift	471,0	147,2	618,2
8 års-drift	926,2	147,2	1073,5



Tabel 2: Samlet BAT-krav, og faktisk ammoniakemission fra husdyrbruget i ansøgt drift hentet fra husdyrgodkendelse.dk

Samlet BAT beregning				
		Stalde	Lagre	Total
Samlet BAT krav (kg NH ₃ -N /år)		1445	230	1675
Faktisk emission (kg NH ₃ -N /år)		1445	230	1675
Forskel (kg NH ₃ -N /år)		-	-	0
Vejledende BAT Overholdt?		-	-	Ja

BAT krav opnåelig ved anvendelse af BAT for nye og eksisterende stalde				
Staldnavn	Navn på dyretype og staldsystem eller flexgruppe	Forudsætning for BAT-beregning	BAT krav ved ny stald (kg NH ₃ -N / (m ² · år))	BAT krav ved eksisterende stald (kg NH ₃ -N / (m ² · år))
Kostald	Malkekøer, kvier og stude. Sengestald med spalter (kanal, bagskyl eller ringkanal)	Eksisterende staldafsnit, BAT-krav fastsat i tidligere afgørelse	0,89	1,16
Kostald	Malkekøer, kvier og stude. Dybstrøelse	Eksisterende staldafsnit, BAT-krav fastsat i tidligere afgørelse	0,84	0,84
Gamle stald	Alle kvæg, Heste, Får og Geder; Dybstrøelse ^a	Eksisterende staldafsnit, BAT-krav fastsat i tidligere afgørelse	0,84	0,84
Ny kviestald	Alle kvæg; Dybstrøelse ^a	Nyt (inkl. renoveret) staldafsnit	0,84	0,84

Der sker ikke ændring i produktionsarealet i de eksisterende stalde og den nye stald er indrettet med dybstrøelse, hvorfor BAT-kravet svarer til den aktuelle emission. Derudover er den store gyllebeholder overdækket, hvilket reducerer ammoniakfordampningen fra beholderen med 50 %.

I dette projekt, hvor der er tale om et eksisterende anlæg, er der ikke mulighed for at ændre ved det aktuelle staldsystem. Den nye stald med dybstrøelse kunne indrettes med gyllekanaler, men det vurderes at være så dyrt, at det ikke er proportionalt. Den store af de eksisterende gyllebeholdere er overdækket med fast overdækning, hvilket reducerer fordampningen fra beholderen med 50%. Overdækning af den lille beholder vil ikke være proportionalt.

Husdyrgødning udbringes altid på de mest optimale tidspunkter for planternes optagelse af næringsstoffer.

Det sikres hermed, at husdyrbruget bidrager til, at målet for fald i ammoniakemissionen nås og at den sundhedspåvirkning ammoniak afstedkommer dermed imødegås. Når

ammoniakudledningen begrænses, bidrager det også til en generel bedre beskyttelse af ammoniakfølsom natur, da baggrundsbelastninger hertil begrænses.

Det er vurderingen af anlæggets emission af ammoniak er begrænset så meget, som det er proportionalt set i forhold til overholdelse af krav til BAT.

Da der er tale om eksisterende stalde, der ikke ændres, og nye stalde med dybstrøelse, udløses der ikke et BAT-krav for ansøgt drift.

Ansøger samarbejder med ejeren af ejendommen Østre Kærvej 6, Lov, 4700 Næstved. På denne ejendom er der malkekvæg og opdræt efter malkekvæg. Ejendommen har egen foderopbevaring, foderanlæg og gyllebeholder. Produktionerne er driftsmæssigt forbundne, idet det opdræt og malkekøer fra Østre Kærvej 6 i perioder flyttes til Hammer Præstemark 13. Begge anlæg kan imidlertid fungere som selvstændige enheder, og de er dermed ikke teknisk og forureningsmæssigt forbundet.

Kommunens vurdering

På husdyrbruget ønsker Rasmus Stenbek en bedre udnyttelse af stalden, samt ændring af halmladen til stald. Ud fra den gældende lovgivning vurderer vi, at det kræver tilladelse efter Husdyrbruglovens §16b, stk. 1, da produktionen overstiger 100m² produktionsareal. Da ammoniakemissionen på husdyrbruget er over 750 kg NH₃-N/år skal vi stille krav om at anvende den "Best tilgængelige teknik" (BAT). Ammoniakemissionen er dog mindre end 3.500 kg NH₃-N/år. Vi vurderer derfor, at der ikke er tale om et husdyrbrug, som er godkendelsespligtig efter Husdyrbruglovens §16a.

Vi har vurderet, at de indtastede produktionsarealer i husdyrgodkendelse.dk. i 8-års drift og nudrift er korrekte.

En del af kostalden er ikke medregnet i nudrift, da der er opstået kontinuitetsbrud for den del af stalden, som har været anvendt til malkekøer. Ansøger har indtastet kostaldens nudrift til 50 m² dybstrøelse og 300m² sengestald med spalter. Hele stalden er indtegnet i 8-års driften til 775m² sengestald med spaltegulv og 100m² dybstrøelse, hvilket stemmer overens med det, som ejendommen havde godkendelse til forud for kontinuitetsbruddet. I "kostalden" er der i 8-års driften indsat 25% ammoniak-reduktion i staldafsnittet sengestald med spalter, da det var et krav om miljøteknologi (2 daglige skraber i stalden), som reducerede ammoniakemissionen i den tidligere meddelte miljøgodkendelse. Vi vurderer, at det ikke har nogen betydning for ammoniakemissionen i nudrift eller ansøgt drift.

I nudriften er miljøteknologien indtastet i kostalden, for de 300 m² sengestald med spalter, da det var et krav i den tidligere meddelte miljøgodkendelse. Dette vurderer vi er korrekt.

Ansøger ønsker at tage hele "kostalden" i drift igen og undlade miljøteknologien.

Den "gamle stald" har 200m² produktionsareal med dybstrøelse i 8års-drift og i nudrift, hvilket vi vurderer er korrekt. Den indgår også med 200m² produktionsareal i den ansøgte drift.

Ansøger har i forbindelse med ansøgningen oplyst, at der på sigt kan etableres hestehold i den gamle stald. Stalden er indrettet med dybstrøelse og ansøgt om flexgruppen "alle kvæg, heste, får og geder".

Den nye stald "ny kviestald" er i ansøgningen angivet som en ny stald (se tabel 2), og indgår ikke i 8-års drift eller nudrift. Der er ansøgt om flexgruppen "alle kvæg".

På kort 1 er ejendommens tre ansøgte stalde vist. Der er ikke ansøgt om kalve- eller kviebokse uden for de ansøgte arealer.

Produktionsarealet, staldtypen og dyretypen danner grundlaget for ansøgningssystemets beregninger af ammoniakfordampningen fra husdyranlæg, lugt fra husdyranlæg og husdyrgødningens indhold af kvælstof og fosfor. Det er derfor nødvendigt at stille vilkår til produktionsarealet, staldsystem og dyretype, da det vil være med til at sikre, at miljøpåvirkningerne fra ejendommen i form af ammoniak og lugt, samt husdyrgødningens indhold af kvælstof og fosfor, vil fastholdes på det niveau, der fremgår af ansøgningen, og ud fra hvilket den miljømæssige påvirkning er vurderet og tilladt, herunder BAT.

Ud fra de ansøgte produktioner på ejendommen, som fremgår af kort 1 og ansøgers beskrivelse af staldafsnittene, så vil i alt 650 m² blive indrettet med dybstrøelse. Kostalden er inddelt i to sektioner, hvor 100 m² er med dybstrøelse og 775 m² er sengebåse med spalter. Vi vurderer, at der skal stilles vilkår for produktionsarealet for hver af de ansøgte staldsystemer og stalde, samt den ansøgte gulvtype og dyretype. Det samlede produktionsareal på husdyrbruget er på 1425 m².

Kommunen vurderer, at husdyrbruget med denne tilladelse ikke længere begrænses af en maksimal produktion i et givent vægt- eller aldersinterval, fordi det nu er et produktionsareal, som bliver det tilladte. I kostalden er der ansøgt om dyretyperne malkekøer, kvier og stude. I den nye kviestald er der ansøgt i flexgruppen "alle kvæg". I den gamle stald er der ansøgt om flexgruppen "alle kvæg, heste, får og geder". Det vil derfor være de til enhver tid gældende dyrevelfærdsregler som afgør produktionens størrelse ud fra hvilke typer af kvæg, som opholder sig i staldene.

Vi vurderer, at husdyrbruget ikke er teknisk, forurenings- eller driftsmæssigt forbundet med andre husdyrbrug, selvom det på nuværende tidspunkt bliver drevet som kviehotel i samarbejde med Østre Kærvej 6. Det skyldes, at ejendommen selvstændigt kan drives som for eksempel et kviehotel for andre husdyrbrug og afsætning af gylle fra kvierne kan ske til tredjepart, samt at der er en større afstand mellem de to husdyrbrug. Derfor vurderer vi, at husdyrbruglovens §16c ikke er relevant.

BAT i relation til ammoniak

Miljøstyrelsen har fastlagt emissionsgrænseværdier ud fra følgende to principper:

1. Enkeltteknologier, der overstiger ca. 100 kr. per reduceret kg N indgår ikke.
2. Meromkostningerne forbundet med opfyldelse af emissionsgrænseværdierne bør ikke overstige ca. 1 % af de samlede årlige produktionsomkostninger.

Ved at anvende Miljøstyrelsens emissionsgrænseværdier kan der beregnes et BAT-niveau for ammoniakemissionen på 1675 kg NH₃-N/år. Beregningerne fremgår af IT-ansøgningsskema

210.220 og er beregnet ud fra overfladeareal af gødningslagre, samt staldsystemer for de ansøgte produktionsarealer afhængig af om der er tale om BAT-krav ved ny stald, eksisterende stald eller BAT fastsat i tidligere miljøtilladelse. Når der ansøges om det samme produktionsareal for flere dyretyper, dvs. flexgruppen "alle kvæg", så bliver ammoniakemissionen beregnet ud fra den type dyr med det højeste relative reduktionskrav og det staldsystem med den højeste ammoniakemissionsfaktor.

Ansøger anvender staldsystemet Sengestald med spalter (bagskyl eller ringkanal) for at opfylde BAT-emissionsniveauet.

Kommunens vurdering af BAT

Ammoniakfordampningen fra staldanlægget og gødningslagrene er i ansøgningssystemet www.husdyrgodkendelse.dk beregnet til 1675 kg NH₃-N/år, se tabel 1 og tabel 2. Miljøstyrelsens vejledende BAT-emissionsniveau er overholdt med 0 kg NH₃-N/år. Se tabel 2. Der er dermed truffet de nødvendige foranstaltninger til at forebygge og begrænse forureningen fra det samlede staldanlæg ved anvendelse af den bedste tilgængelige teknik (BAT). Referencestaldsystemet er sengestald med linespil, som har samme emission som det ansøgte sengestalds afsnit med bagskyl eller ringkanal. Vi er enig med ansøgers vurdering af, at det ikke er proportionalt at ændre staldsystemer med dybstrøelse til sengestald med spalter og vi vurderer derfor, at der ikke er muligheder som er proportionelle at anvende i relation til begrænsning af ammoniak i de stalds afsnit, som fremover vil blive anvendt til dybstrøelse.

I ansøgningssystemet er der foretaget en beregning af den vejledende grænseværdi for ammoniaktab (emissionsgrænseværdien) pr. år opnåelig ved anvendelse af bedste tilgængelige teknik (BAT). Beregningerne er foretaget efter de retningslinjer og beregningsmetoder der fremgår af Miljøstyrelsens standardvilkår for BAT fra 2011, og husdyrgodkendelsesbekendtgørelsens tabelværdier. Beregningerne kan afhænge af om en produktion er placeret i ny eller eksisterende stald. I denne ansøgning er én stald indtastet som en ny stald, idet den ikke har været i brug som stald tidligere. Den del af kostalden som er indrettet med sengebåse med spalter er indtastet i nudrift, har tidligere været omfattet af krav til anvendelse af BAT og vi vurderer derfor, at der er tale om en stald med krav til BAT fastsat i tidligere godkendelse, da der i 8-årsdriften har været krav om miljøteknologi (skraber, 25% ammoniakreduktion). Desuden er der ingen forskel for anvendelsen af staldsystemet uanset om der er tale om en eksisterende stald med krav eller uden krav til BAT.

Den største gyllebeholder er på ansøgningstidspunktet og i nudriften etableret med teltdug. I den ansøgte drift, indgår overdækningen ikke som et ammoniakreducerende tiltag. Ansøger har oplyst, at det er planen, at teltdugen bliver på gyllebeholderen, men har valgt ikke at rette i ansøgningen, så reduktionen medregnes, da kravene til ammoniakfordampning allerede er overholdt. Vi stiller derfor ikke vilkår til teltoverdækningen, se dog afsnit 3.3 og 3.4. Begge overfladearealer for gyllebeholderne vurderer vi er indtastet korrekt ud fra beholderens kapacitet og højde. Læs nærmere i afsnit 3.1.

Næstved Kommune vurderer på baggrund af ovenstående, at det ansøgte lever op til BAT for så vidt, angår staldindretning og herunder emission af ammoniak.



Kommunen vurderer, at principperne i BREF-dokumentet (godt landmandskab, staldindretning, opbevaring og udbringning af husdyrgødning) også kan anvendes for husdyrproduktionen på Hammer Præstemark 13, 4700 Næstved. Disse emner er behandlet i de øvrige afsnit.

Ammoniakemissionens påvirkning af naturområder er vurderet i afsnit 4.2.

Vilkår

For at fastholde den ansøgte husdyrproduktion på de på ansøgningstidspunktet gældende miljøkrav, bliver der stillet vilkår om at:

- Husdyrproduktionen skal etableres i de ansøgte stalde i henhold til nedenstående skema, hvoraf den maksimalt tilladte produktion omfatter:

Stald	Dyregruppe	Produktions areal (m ²)	Staldsystem
Gamle stald	Flexgruppe: Alle kvæg, heste, får og geder	200	Dybstrøelse
Kostald	Malkekøer, kvier og stude	775	Sengestald med spalter (bagskyl eller ringkanal)
Kostald	Malkekøer, kvier og stude	100	Dybstrøelse
Ny Kviestald	Flexgruppe: Alle kvæg	350	Dybstrøelse

- Medarbejdere skal være orienteret om ejendommens miljøtilladelse og være bekendt med vilkårene i den.

2. Husdyrbrugets beliggenhed og planmæssige forhold

2.1 Landskabet og planforhold

Ansøger oplyser

Der opføres ikke nye stalde eller andre anlæg på ejendommen. Dog inddrages en eksisterende halmlade til kviestald.

Ejendommen ligger i landzone umiddelbart øst for Hammer by syd for Næstved.

I forhold til Næstved kommunes kommuneplan ligger ejendommen indenfor områderne:

- Særlig værdifulde landbrugsområde
- Kulturhistoriske bevaringsværdier

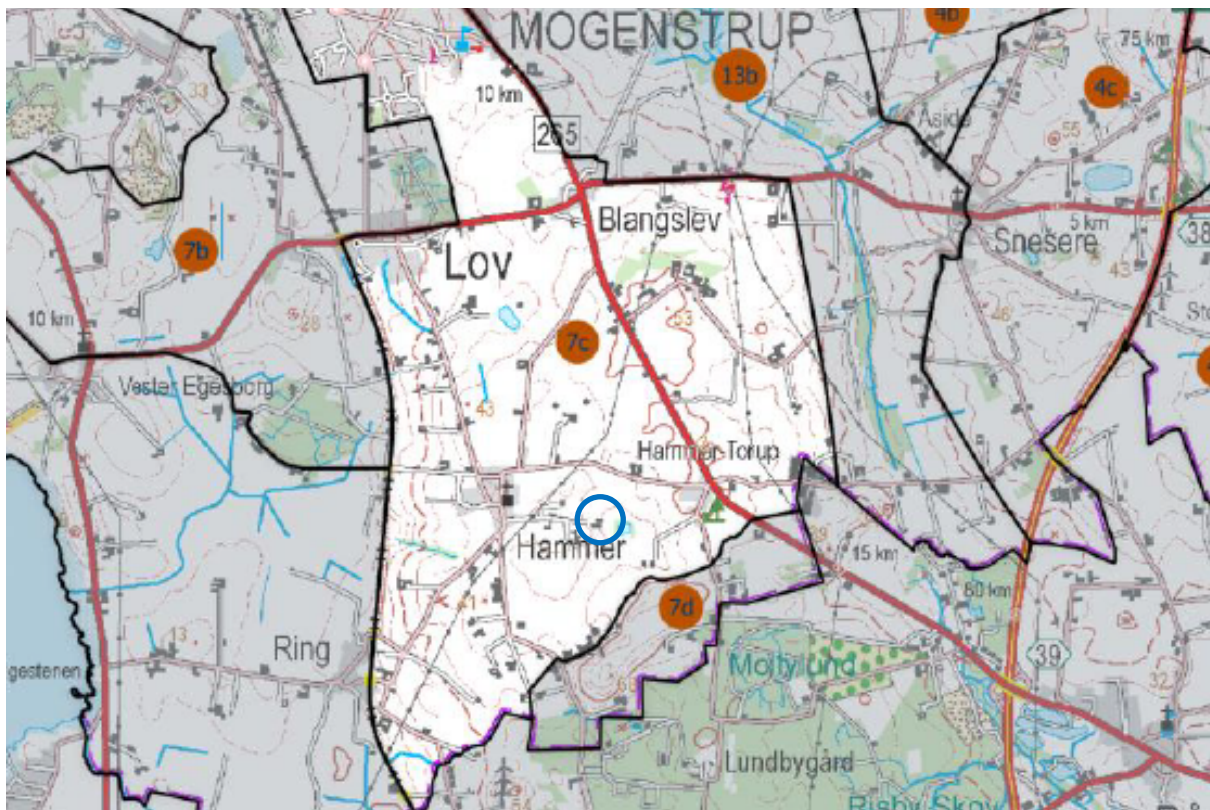
Terrænet omkring ejendommen er let bølget, og ejendommen ligger lavt i forhold til området nordøst op mod landevejen, hvorfra ejendommen er synlig på en kortere strækning. Fra Hammer er ejendommen ikke synlig fra offentlig vej, da den er placeret bag andre ejendomme og læhegn.

Kommunens beskrivelse af planmæssige forhold

Ansøger har ikke beskrevet landskab eller planmæssige forhold ud over det ovenstående. I kommuneplanen 2017-2029 er ejendommens areal uden for udpegningen som bevaringsværdigt landskab, men inden for udpegningen som kulturhistoriske bevaringsværdier og inden for et særligt værdifuldt landbrugsområde.

Kommunens beskrivelse af landskabsforhold

Ejendommen ligger i delområde 7c i kommunens landskabsanalyse fra oktober 2017, som er en del af Kommuneplanen, hvor der blev foretaget vurderinger af områdets landskabsforhold. Se delområdet og markering af husdyrbruget på Kort 2.



Kort 2: Delområde 7c i landskabsanalyse for kommuneplan 2017-2019. Husdyrbruget er markeret med blå cirkel.

Der står blandt andet om delområde 7c, at der hovedsageligt er tale om et storbakket til fladt landskab, der er delvist sammensat. Delområdet er mest åbent og har en middel til stor skala. Der er fornemmelse af at befinde sig højt i terrænet. Det højtliggende areal er intensivt dyrket. Mod vest ligger huse på "randen" af skråningen mod banen.

Hammer Kirke ses mere eller mindre tydeligt i store dele af delområdet især fra nord, øst og syd. Landsbyen Hammer formodes at være blandt områdets ældste bosættelser, og kirken, som er kalket gul, er en af de ældste i kommunen. Der er gode kig fra dette område, og man har fornemmelsen af åbenhed. Ud over kig til Hammer Kirke inden for området, er der stor visuel sammenhæng til andre delområder.

Kommunens vurdering

I ansøgningsmaterialet fremgår det, at der ikke sker ændringer udenfor den eksisterende bygningsmasse, dog at halmladen bliver ændret til stald. Fra Hammer er ejendommen næsten ikke synlig, da der er læhegn på den vestlige side. Da der ikke bliver etableret nye anlæg, så vurderer vi, at tilladelsen ikke vil medføre ændringer i de landskabelige forhold omkring

ejendommen. Vi vurderer, at det ansøgte er inden for rammerne og der ikke skal stilles vilkår til landskabelige forhold.

2.2 Afstandskrav

Ansøger oplyser

Der opføres ikke nye stalde eller andre anlæg på ejendommen. Dog inddrages en eksisterende halmlade til kviestald. Bygningen overholder ikke afstandskravet på 30 m til naboskel, hvorfor der søges om dispensation fra dette krav.

Tabel 3. Afstande ift. § 6 og 8. Alle afstande er målt fra nærmeste husdyr- eller gødningsopbevaringsanlæg.

	Afstand fra anlægget	Lovkrav min.(m)
Ikke almen vandindvinding	670	25 m
Almen vandforsyningsboring	670	50 m
Beboelse på egen ejendom	10	15
Vandløb rørlagt, dræn og vandhul/søer > 100 m ²	>15	15
Offentlig vej – privat fællesvej	15	15
Naboskel	60	30
Nabobeboelse	180	50
Samlet bebyggelse	620	50
Nuværende eller fremtidig planlagt byzone eller sommerhusområde (Hammer)	620	50
Levnedsmiddelvirksomhed	ukendt	25

Ejendommen ligger udenfor diverse byggelinier og det ansøgte er ikke i konflikt med fredninger.

Kommunens vurdering

Ved udvidelse og ændring af dyrehold og etablering af gødningsopbevaringsanlæg er der en række afstandskrav i Husdyrbruglovens § 6 og § 8, der skal overholdes. Udvidelse og ændringer af eksisterende dyrehold er ikke tilladt indenfor byzone og sommerhusområder, samt indenfor lokalplanlagte boligområder og områder til offentlige formål i landzone. Der er desuden en forbudszone ved udvidelse eller ændringer af husdyrbrug, hvis det ligger indenfor 10 meter til ammoniakfølsomme naturtyper beliggende udenfor eller indenfor naturbeskyttelsesområder.

Vi har målt afstandene og vurderer, at ansøgers oplysninger i husdyrgodkendelse.dk og i den supplerende ansøgning er korrekte. Ansøger har søgt om dispensation for afstandskravet på 30 meter til naboskel for halmladen, der skal anvendes til stald. Afstanden er omkring 17 meter og ligger ud mod en større åben mark. Vi vurderer på baggrund heraf, at en dispensation for afstandskravet ikke vil føre til væsentlige gener for omgivelser og meddeler dispensation fra husdyrbruglovens §8 om afstand til naboskel, jævnfør lovens §9, stk. 3. Da der ikke er tale om en ny bygning, men ændringen består i, at bygningen anvendes som stald, så vurderer vi, at der ikke er behov for at stille vilkår i forbindelse med dispensationen. Vi gør dog opmærksom på, at ejer skal sikre, at alle dræn inden for 15 meter fra stalde, gyllebeholdere og lignende enten fjernes eller lægges i lukkede ledninger. Omlægning af dræn kan kræve tilladelse efter vandløbsloven.



Da der ikke vil blive bygget nye anlæg, har vi ikke vurderet anlæggets placering i forhold til beskyttet jord- og stendige, kirkebyggelinjer, fortidsmindelinjer og skovbyggelinier.

Vi har vurderet, at husdyrbruget ikke er placeret i forbudszonen på 10 meter fra kategori 1- eller 2-natur jævnfør Husdyrbruglovens § 7. Nærmeste naturområde beskyttet af naturbeskyttelseslovens §3 er en mose, som ligger omkring 120 meter øst for den nærmeste stald.

3. Opbevaringskapacitet og gødningshåndtering

3.1 Overfladeareal for gødningsopbevaringsanlæg

Ansøger oplyser

På ejendommen er der 2 gyllebeholdere og en forbeholder.

Gyllebeholder	Opførelses år	Kapacitet (m³)	Overfladeareal (m²)
Gyllebeholder	2008	1.500	415
Gyllebeholder	1997	610	161
I alt		2.100	576

Tabel 4: Lagre med flydende og fast husdyrgødning hentet fra ansøgningskemaet i husdyrgodkendelse.dk.

Lagre med flydende husdyrgødning				
Lagernavn	Overfladeareal (m²)	Ammoniakemission (kg NH₃-N/år)	Effekt, miljøteknologi (kg NH₃-N/år)	Ammoniakemission for lager (kg NH₃-N/år)
Ansøgt drift				
Lille gyllebeholder	161	64,3	0,0	64,3
Store gyllebeholder	415	165,8	0,0	165,8

Kommunens vurdering

De oplyste overfladearealer for de to gyllebeholdere har vi sammenholdt med beholdernes kapacitet, samt kommunens øvrige oplysninger om beholderne. Vi vurderer, at disse oplysninger stemmer overens med det ansøgte.

Vi stiller vilkår til det samlede overfladeareal af gyllebeholderne maksimalt må være 576 m². Det gør vi, for at sikre, at de samlede forudsætninger for ammoniakemissionens beregninger bliver fastholdt i tilladelsen.

Der er ikke angivet eller ansøgt om opbevaring af fast gødning, herunder opbevaring af den producerede dybstrøelse. Vi vurderer derfor, at der skal stilles vilkår til, at der ikke må opbevares fast gødning på ejendommens pladser, herunder plansiloer, dog gerne i ejendommens gyllebeholdere. Dybstrøelse fra ejendommens stalde skal derfor udbringes direkte eller opbevares efter reglerne om markstakke i forbindelse med udmugning eller som flydende husdyrgødning.

Vurdering af opbevaringskapacitet fremgår af afsnit 3.2.

Vilkår

Der vil blive stillet vilkår om, at

- Det samlede overfladeareal af ejendommens opbevaringsfaciliteter til flydende husdyrgødning må maksimalt udgøre en overflade på 576 m².
- Der må ikke opbevares fast gødning på ejendommens pladser eller plansiloer. Fast gødning må dog opbevares i ejendommens gyllebeholdere.

3.2 Gødningsproduktion og opbevaringskapacitet

Ansøger oplyser

I dybstrøelsesstalden vil der blive muget 2 gange årligt. Dybstrøelsesmåtten udbringes så vidt muligt direkte fra stalden, men lægges i markstak, hvis det er nødvendigt. Der bruges kun markstak, hvid dybstrøelsen er kompostlignende, dvs. i gennemsnit 3-4 mdr. gammel. Små mængder dybstrøelse fx fra dybstrøelsesområdet i de store stald, vil også kunne tilføres gyllebeholderne.

Der vil blive opstaldet ca. 150 kvier (3-10 mdr. mdr.) i dybstrøelsesstalden. I de oprindelige stalde kan der gå ca. 70 kvier (3-10 mdr.). Den årlige produktion af dybstrøelse udgør ca. $((3+10) \times 0,0576) + 1,46 / 3,25 = 0,6796 \times 4,45 \text{ t} \times 220 \text{ stk.} = 665 \text{ t}$. Dybstrøelsen vil komme til at ligge i staldene frem til udbringning, så der er fin opbevaringskapacitet.

I sengestalden er der plads til ca. 180 kvier (10-22 mdr.). Den årlige produktion af gylle udgør samlet set ca.: $((10+22) \times 0,0576) + 1,46 / 3,25 = 1,016 \times 180 \times 4,64 = 850 \text{ t gylle}$. Gyllebeholderen er på 1.500 m³, så der er opbevaringskapacitet til knap 2 års produktion.

Kommunens beskrivelse

I henhold til § 6 i husdyrgødningsbekendtgørelsen skal husdyrbrug råde over opbevaringsanlæg for husdyrgødning med en kapacitet, der er tilstrækkelig til, at udbringningen kan ske i overensstemmelse med reglerne om udbringningstidspunkter m.v. Det vil derfor til enhver tid være den ansvarlige for husdyrbruget, som skal kunne dokumentere at udbringningen kan ske efter disse regler.

Opbevaringskapacitet på minimum 6 måneder er lovpligtigt jævnfør husdyrgødningsbekendtgørelsens § 11, dog vil den tilstrækkelige kapacitet normalt svare til 9 måneders tilførsel. Idet mængden af produceret husdyrgødning tager udgangspunkt i det tilladte produktionsareal, vil kapacitetsbehovet afhænge af effektivitet, dyretypen i staldene, forbrug af strøelse mv.

Kommunens vurdering

Vi vurderer, at ansøgers beregninger er korrekte og at der vil være tilstrækkelig kapacitet på ejendommen, når sengestalden anvendes til kvier fra 10-22 måneder. Da der er ansøgt om tilladelse til også at have malkekvæg, vurderer vi, at der i kostalden vil være en kapacitet til omkring 95 køer i kostalden med sengestald med spaltegulv ved fuld belægning, hvilket svarer til en årlig produktion af gylle på omkring 3000 m³ (worst case).

Vi vurderer, at kapaciteten i gyllebeholderne vil afhænge af hvor mange dyr, hvilke dyretyper og perioder der er dyr i sengebåsestalden. Da behovet for tilstrækkelig opbevaringskapacitet er omfattet af den generelle regulering, stiller vi ikke vilkår hertil. Hvis produktionen ændres, så skal ansøger være opmærksom på, at der kan opstå behov for mere kapacitet. Det vil være ansøger og/eller den driftsansvarlige, som skal have dokumentation for, at der til enhver tid er tilstrækkelig opbevaringskapacitet.

Ansøger skal desuden være særligt opmærksom på, at ensilagesaft fra ensilagepladsen, skal medregnes i opbevaringskapaciteten.

Som dokumentation for tilstrækkelig opbevaringskapacitet vil det, for eksempel være relevant at kunne fremvise dokumentation for dyreholdets størrelse, og dermed den årlige mængde producerede husdyrgødning, samt kopi af de eventuelt indgåede, skriftlige opbevaringsaftaler med en varighed på minimum 5 år.

Andelen af den faste gødning vurderer vi kan udbringes efter reglerne, idet stalden muges ud til udbringning eller markstak to gange årligt. Hvis den gamle stald skal anvendes til hestehold, hvor der typisk vil være udmugning oftere end hver halve år, så vil det skulle tilføres gyllebeholderne.

3.3 Drift af gyllebeholderne

Ansøger oplyser

Gyllen pumpes direkte til gyllebeholderne, ca. 0-2 gange om ugen. Der er flydelag på den lille beholder og der føres logbog over flydelaget, når beholderen er i brug. Der er teltoverdækning på den store beholder. Teltdugen åbnes kun i forbindelse med omrøring.

Kommunens vurdering

Den mindste beholder er etableret uden fast overdækning og skal derfor være tæt overdækning, f.eks. flydelag med føring af logbog og dykket indløb. Flydelagets tilstand og tæthed skal kontrolleres løbende, og mindst 1 gang om måneden skal der føres optegnelse over kontrollen i logbog i overensstemmelse med § 22, stk. 5 i husdyrgødningsbekendtgørelsen. Da forhold omkring flydelag og logbog er fastsat i lovgivningen, er der ikke stillet vilkår herom.

Den største gyllebeholder er etableret med fast overdækning, som et frivilligt tiltag, da ammoniakemissionen bliver overholdt uden overdækningen. For at sikre, at den faste overdækning er tilstrækkelig tæt, hvis der ikke er flydelag og logbog, stiller vi vilkår til at lugerne straks skal lukkes efter brug og at teltdugen kun må åbnes i forbindelse med omrøring, tømning og udbringning af gylle, som ansøger også har oplyst sker.

Vilkår

Hvis der anvendes teltug som overdækning på gyllebeholderen på 415 m², så skal følgende vilkår overholdes:



- Åbning af teltdugen på gyllebeholderen på 415 m² må kun ske i forbindelse med omrøring, tømning og udbringning af gylle.
- Skader på teltoverdækningen skal repareres inden for en uge efter skadens opståen.
- Såfremt en skade ikke kan repareres inden for en uge, skal der indgås aftale om reparation inden to hverdage efter skadens opståen. Tilsynsmyndigheden underrettes straks herom.
- Der skal føres en logbog for gyllebeholderen, hvori eventuelle skader på teltoverdækningen noteres med angivelse af dato for skaden samt dato for reparation. Logbogen skal opbevares på husdyrbruget i mindst fem år og forevises på tilsynsmyndighedens forlangende.

3.4 Håndtering af husdyrgødning

Ansøger oplyser

Sengestalden er indrettet med spaltegulve, som skrubes manuelt efter behov. I forbindelse med udbringningen suges der direkte fra beholderne, og der er således ikke behov for en støbt plads til opsamling af spild omkring beholderne.

Kommunens vurdering

Håndtering af husdyrgødning er reguleret af husdyrgødningsbekendtgørelsen.

Vi vurderer, at der som udgangspunkt ikke bør opstå væsentlige gener ved håndtering af husdyrgødning. Det er den driftsansvarlige, som skal sikre at håndteringen sker efter reglerne, herunder genetablering af flydelag efter udbringning og lukke lugerne på teltoverdækningen efter brug. Hvis der bliver anvendt maskinstation til udbringning af gylle, bør disse være bekendt med de generelle regler som udbringningsmetode og tidspunkter.

Håndtering af husdyrgødning skal altid foregå under opsyn, og således, at spild undgås og under tilbørligt hensyn til omgivelserne. Vi stiller vilkår til dette.

Ansøger har oplyst, at gyllen bliver suget direkte fra beholderen i forbindelse med flytning og udbringning. Hvis der ikke bliver anvendt selvlæssende gyllevogn ved håndtering af gylle, så vurderer vi, at der skal etableres en betonbefæstet påfyldningsplads med afløb til gyllebeholderen. Vi stiller vilkår til dette.

Vilkår

Der vil blive stillet vilkår om, at

- Håndteringen af husdyrgødning skal altid foregå under opsyn og således, at spild undgås og under tilbørligt hensyn til omgivelserne.
- Omrøring af gyllebeholderne må tidligst påbegyndes umiddelbart før udkørsel.
- Hvis der ikke anvendes selvlæssende gyllevogn eller selvkørende slangeudlægger, skal der etableres en betonbefæstet læsseplads af en sådan størrelse, at spild ikke tilføres

ubefæstede arealer. Læssepladsen skal have fald mod opsamlingsbrønd, hvorfra spild automatisk ledes videre til forbeholder eller gyllebeholder. Pladsen skal rengøres for spild af gødning umiddelbart efter udbringningsperioden er afsluttet.

- Gylletransport skal ske i lukkede gyllevogne.

4. Husdyrbrugets forurening og forureningsbegrænsende foranstaltninger

I dette kapitel er der beskrevet genepåvirkninger, forbrug og emissioner i forbindelse med husdyrbruget. Det er for eksempel lugtemission, støj, støv, foder, fluer, til- og frakørsel, egenkontrol, forbrug af vand, el og brændstof og affaldsproduktion. Kapitlet indeholder også beskrivelse og vurdering af husdyrbrugets ammoniakemission og – deposition til naturområder.

4.1 Anvendelse af bedst tilgængelig teknik, BAT

Ved miljøtilladelse efter Husdyrbruglovens § 16b, med en ammoniakemission over 750 kg NH₃-N pr. år, skal ansøger redegøre for at det sikres, at der træffes de nødvendige foranstaltninger for at forebygge og begrænse forureningen ved anvendelse af BAT. Definitionen af BAT indebærer, at vurderingen af, hvad der er BAT for en virksomhedstype, blandt andet afhænger af virksomhedens størrelse, og om der er tale om en ny eller en bestående virksomhed. Det er ikke den enkelte landmands økonomiske forhold, der indgår i vurderingen. BAT skal i alle tilfælde anvendes med henblik på at nedbringe den samlede, miljømæssige belastning af omgivelserne. Husdyrbrug skal derfor anvende teknik, der kan anses som BAT, også i tilfælde, hvor mindre omkostningskrævende foranstaltninger ville være tilstrækkelige til at opfylde det beskyttelsesniveau, der er fastlagt i husdyrgodkendelsesbekendtgørelsen.

Ansøger er ansvarlig for at undersøge og vurdere mulighederne for at anvende BAT. Kommunen har indarbejdet vurderingen af BAT for så vidt angår staldindretning, ammoniakemission og opbevaring af husdyrgødning i kapitel 1-3.

4.1.1 Foder

Kommunens vurdering

Det er ikke et krav, at husdyrbrug som skal have tilladelse efter husdyrbruglovens §16b, skal beskrive forbrug af råvarer eller håndtering af foder. Opbevaring af grovfoder i en plansilo er en udbredt metode til opbevaring af foder til kvæg. Vi vurderer, at håndtering af foder kan medføre tilhold af skadedyr, såfremt spild m.v. af foder ikke bliver fjernet. Det samme gælder for eksempel ved håndteringen af eventuel dårligt korn og andet foder eller ved håndteringen ved kornsiloen. Vi stiller vilkår hertil.

Vilkår

- Eventuelt spild af foder skal fjernes dagligt.



4.1.2 Energi og vandforbrug

Ansøgers beskrivelse

Ejendommens elforbrug bruges hovedsageligt til belysning. Der er ikke umiddelbart nogen normtal for elforbruget for kvier, og ejendommen er først overtaget for nyligt, så der findes pt, ikke oplysninger om elforbruget. Det vurderes dog, at der vil være et normalt til lavt elforbrug, da der ikke findes større elforbrugende installationer.

Ressource	EFTER	Opbevaring
Elforbrug i normtal	-	
Træpiller	7 t	Sække på paller i halmladen
Diesellole til traktorer Oplyst af ansøger	1.000 l	På anden ejendom

Ejendommen forsynes i dag med vand fra Hammer Vandværk.

	EFTER m ³
Drikkevand	2.800
Drikkevandsspild	500
Vaskevand (malkeanlæg)	0
Vaskevand (maskiner)	0
Samlet vandforbrug	3.300

Vandforbruget søges altid minimeret, da der alene af økonomiske grunde er et incitament til at spare på vandet.

Kommunens vurdering

Det ansøgte er af en størrelse, hvor der ikke er krav til, at der bliver gjort rede eller dokumenteret for vand- eller energiforbrug. Husdyrbrugets vandforbrug vurderer vi, kan være præget af mindre udsving hen over årstiderne afhængig af temperaturen, for eksempel om sommeren, samt på baggrund af belægningen i staldene.

Ansøger har beskrevet, at elforbruget vil være lavt, da der ikke er større elforbrugende installationer på ejendommen, hvilket vi vurderer kan være tilfældet på denne ejendom. Ifølge BREF-dokumentet, er det BAT at aflæse vandforbruget – uden nærmere angivelse af hyppighed for aflæsning. Da vandforbruget i forhold til vandværket skal aflæses mindst en gang årligt og når husdyrbruget ikke er et IE-brug, stiller vi ikke vilkår om hyppighed for aflæsning.

Det er at betragte som BAT at efterse og udskifte drikkevandsinstallationer mm., når det skønnes nødvendigt samt løbende registrering af vandforbruget for at forebygge spild og for at undgå eventuelt ødelagte vandrør. I forbindelse med den daglige drift vurderer vi, at ansøger vil opdage lækager ved vandtilførslen.

Ansøger har ikke oplyst yderligere om management eller mulige reducerende tiltag i forbindelse med energiforbruget. Næstved Kommune vurderer, at ejendommen i sin daglige drift kan gennemtænke og holde sig for øje, hvorledes vand- og energiforbruget kan reduceres, for eksempel ved at skifte til strømbesparende anlæg og lyskilder, når der opstår defekt i de eksisterende.



Næstved Kommune vurderer, det økonomiske incitament medvirker til, at energi- og vandforbruget på ejendommen holdes på så lavt niveau, som det er muligt.

4.1.3 Spildevand

Kommunens vurdering

Ansøger har ikke beskrevet ejendommens spildevandsforhold. Vi vurderer, at mængden af spildevand fra husdyrbruget er begrænset, idet der ikke er malkekvæg på ejendommen længere.

Afledning af husspildevand, samt afledning af tagvand fra driftsbygninger er ikke omfattet af denne miljøtilladelse. Ansøger har oplyst, at tagvand fra sengebåsestalden og fra halmladen, som ændres til stald, bliver afledt til samlebrønd gennem faste rør der ligger inden for 15 meter fra stalden. Det betyder, at overgangen fra nedløbsrør til de faste rør skal være med tætsluttende krave eller overgangsmuffe.

4.1.4 Samlet vurdering af BAT

På baggrund af ovenstående vurderer Næstved Kommune, at ejendommen lever op til kravet om anvendelse af BAT i husdyrproduktionen ud fra de kriterier og krav der er for en miljøtilladelse efter husdyrbruglovens §16b.

4.2 Påvirkning af sårbar natur og sårbare arter

Ansøger oplyser

Ammoniakdepositionen på udvalgte naturpunkter beregnes i det digitale ansøgningssystem. Der er mere end 4 km til nærmeste kat. 1 natur og mere end 5 km til nærmeste kategori 2 natur. Nærmeste kategori 3 natur er en mose ca. 120 m øst for ejendommen. Der er foretaget depositionsregning til 13 naturpunkter og 7 vandhuller omfattet af naturbeskyttelseslovens § 3, da de potentielt kan indeholde bilag IV arter.

Kategori 1-natur

Det nærmeste kategori 1 natur ligger i en afstand på ca. 4,1 km vest for anlægget. Det er Natura 2000-område, Havet og kysten mellem Karrebæk Fjorde og Knudshoved Odde. Der er tale om et overdrev beliggende indenfor Natura 2000 området. Kategori 1 områderne får ingen deposition fra anlægget. Der er ikke kumulation med andre husdyrbrug i nærheden, så de lovgivningsmæssige krav på en maksimal totaldeposition på 0,7/0,4/0,2 kg N/ha er overholdt.

Kategori 2-natur

Det nærmeste kategori 2 naturområde ligger ca. 5,5 km nordvest for anlægget. Det er tale om et større overdrev. Afstanden betyder at der ikke afsættes ammoniak på overdrevet, og lovgivningens krav om maksimal totaldeposition på 1 kg er hermed overholdt.

Kategori 3-natur

Afskæringskriteriet til kategori 3-natur er således, at kommunen uden yderligere vurdering kan tillade en merdeposition op til 1,0 kg N/ha. Der kan dog ikke stilles krav om mindre



merdeposition end 1,0 kg N/ha. Der er beregnet deposition på 7 kategori 3 naturområder og 7 §3 søer. Den mose, der ligger umiddelbart øst for ejendommen modtager en merdeposition af ammoniak på 1,2 kg. Mosen er i tidligere vurderet af Næstved Kommune i forbindelse med udarbejdelsen af tillæg til den tidligere miljøgodkendelse på ejendommen. Mosen har fået naturværdien 4 og vurderes at tilhøre kategorien kalkrige moser, som har en tålegrænse på 15-25 kg N/ha/år. I Næstved Kommune er baggrundsbelastningen ca. 13 kg N/ha/år. En merbelastning på 1,2 kg vil give en samlet belastning på 14,2 kg N/ha/år, hvilket ikke overskrider naturtypens tålegrænse.

Ingen andre naturområder bliver påvirket af ammoniak fra ejendommen. Samlet set vurderes det, at ændringen af husdyrbruget ikke vel medføre væsentlige negative påvirkninger af omkringliggende natur og miljø.

Tabel 6: Beskyttede naturområder i lokalområdet hentet fra husdyrgodkendelse.dk.

Samlet resultat af ammoniakberegninger

Samlet emission: **1675,1** (kg NH₃-N/år) Meremission (8 års-drift): **601,7** (kg NH₃-N/år) Meremission (nudrift): **1527,9** (kg NH₃-N/år)

Oversigt af naturpunkter

Navn:	Kategori:	Opretter:	Kumulation:	Ruhed natur:	Merdeposition (kg N/ha/år):		Totaldeposition (kg N/ha/år):
					8-års drift	Nudrift:	
Sø sydvest	Kategori 3	Ansøger	0	S	0,0	0,1	0,1
Sø hammer	Kategori 3	Ansøger	0	S	0,1	0,2	0,2
Sø nordvest	Kategori 3	Ansøger	0	S	0,1	0,1	0,2
Sø nord	Kategori 3	Ansøger	0	S	0,1	0,3	0,3
Sø nordøst	Kategori 3	Ansøger	0	S	0,2	0,5	0,5
Sø sydøst	Kategori 3	Ansøger	0	S	0,2	0,6	0,6
Sø øst	Kategori 3	Ansøger	0	S	1,7	4,3	4,6
Skov nord	Kategori 3	Ansøger	0	S	0,0	0,0	0,0



Skov sydvest	Kategori 3	Ansøger	0	S	0,0	0,1	0,1
Skov sydøst	Kategori 3	Ansøger	0	S	0,0	0,1	0,1
Overdrev sydøst	Kategori 3	Ansøger	0	Bn	0,0	0,1	0,1
Mose nord	Kategori 3	Ansøger	0	Bn	0,0	0,0	0,0
Mose syd	Kategori 3	Ansøger	0	Bn	0,1	0,3	0,3
Mose øst	Kategori 3	Ansøger	0	Bn	1,2	2,9	3,1
Kategori 2, nordøst	Kategori 2	Ansøger	0	Bn	0,0	0,0	0,0
Kategori 2, nordvest	Kategori 2	Ansøger	0	Bn	0,0	0,0	0,0
Kategori 2, sydøst	Kategori 2	Ansøger	0	Bn	0,0	0,0	0,0
Kategori 2, Sydvest	Kategori 2	Ansøger	0	Bn	0,0	0,0	0,0
Kategori 1, Øst	Kategori 1	Ansøger	0	Bn	0,0	0,0	0,0
Kategori 1, vest	Kategori 1	Ansøger	0	Bn	0,0	0,0	0,0

4.2.1 Naturområder beskyttet af § 7 i husdyrbrugloven

Kommunens beskrivelse

Efter ændringen af husdyrloven i april 2011, blev lovens § 7 ændret, således den ammoniakfølsomme natur blev opdelt i tre kategorier.

Kategori 1-natur

Denne kategori omfatter de ammoniakfølsomme Natura 2000-naturtyper, som indgår i udpegningsgrundlaget for området og er kortlagte af Naturstyrelsen i forbindelse med Natura 2000-planlægningen. Naturtyperne kan ses i bilag 3, pkt. D i bekendtgørelse om tilladelse og godkendelse mv. af husdyrbrug.

For de Natura 2000-naturtyper, som ikke er kortlagt (primært søer), skal kommunen vurdere den eventuelle påvirkning. Ud over søer drejer det sig om Klinter eller klipper ved kysten



(1230), Forstrand og begyndende klitdannelser (2110), Hvide klitter og vandremiler (2120), Kystklitter med havtorn (2160), Kystklitter med gråris (2170), Indlandsklipper af kalkfattige bjergarter (8220) og Indlandsklipper af kalkfattige bjergarter med pionerplantесamfund (8230).

Kategori 1-natur omfatter ligeledes § 3-heder og -overdrev indenfor Natura 2000-områder, som ikke er nævnt ovenfor.

Det skal bemærkes, at ikke alle naturområder, særligt søer, kan findes i ansøgningssystemet eller kan findes i et offentligt tilgængeligt lag på Danmarks Miljøportal (www.arealinformation.dk), idet det først kræver en konkret besigtigelse for at bestemme søernes naturtype.

For kategori 1-natur gælder at den totale ammoniaktilførsel på naturområdet ikke må overskride følgende beskyttelsesniveau:

- 0,2 kg N/ha ved mere end 2 husdyrbrug (mere end 1 ejendom udover ansøger)
- 0,4 kg N/ha ved 2 husdyrbrug (ansøger samt 1 ejendom)
- 0,7 kg N/ha ved 1 husdyrbrug (ansøger)

Antallet af husdyrbrug ud over det ansøgte opgøres på følgende måde (kumulationsmodel):

- 1) antallet af husdyrbrug med en emission på mere end 150 kg NH₃-N pr. år inden for 200 m,
- 2) antallet af husdyrbrug med en emission på mere end 450 kg NH₃-N pr. år inden for 200-300 m,
- 3) antallet af husdyrbrug med en emission på mere end 750 kg NH₃-N pr. år inden for 300-500 m,
- 4) antallet af husdyrbrug med en emission på mere end 1.500 kg NH₃-N pr. år inden for 500-1.000 m, og
- 5) antallet af husdyrbrug med en emission på mere end 5.000 kg NH₃-N pr. år inden for 1.000-2.500 m.

Nærmeste Kategori 1-natur i Næstved kommune er beliggende 4,1 km stik vest for anlægget på Hammer Præstemark 13 (Kort 3).

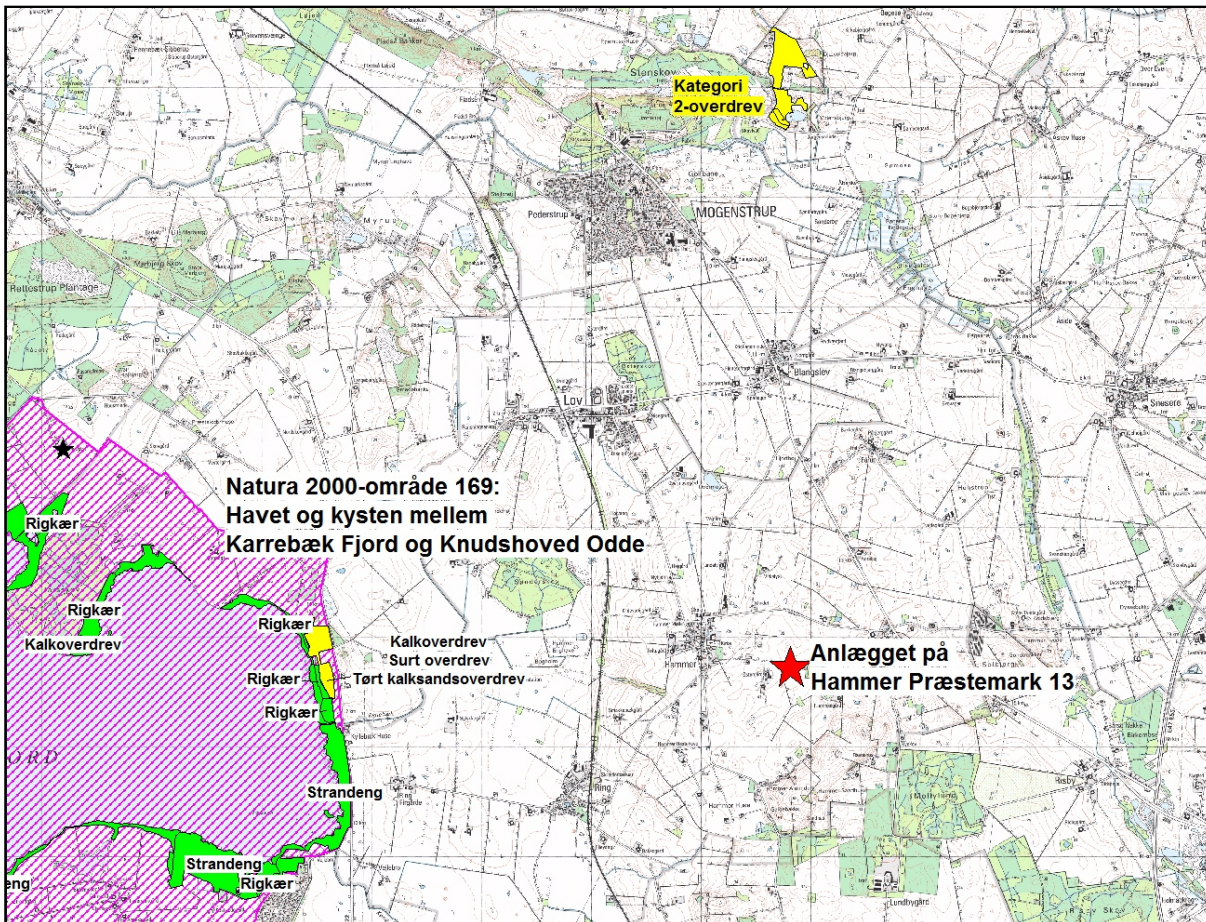
Der er her kortlagt rigkær (7230) samt forskellige overdrevstyper (6120, 6210, 6230).

Desuden er der kortlagt et større § 3-overdrev indenfor habitatområdet. Dette § 3-overdrev er ligeledes Kategori 1-natur.

Udpegningsgrundlaget for arter og naturtyper for beskyttelsesområderne er gengivet i Bilag 1.1, og områderne er beskrevet i basisanalyse /21/ og Natura 2000-plan /20/.

Den samlede emission fra stald og lager (og meremissionen) er som tidligere nævnt ifølge ansøgningen 1.675 kg N/år. Den totale ammoniakdeposition er beregnet til 0,0 kg N/ha/år for de nærmest beliggende kategori 1-naturområder (se Kort 3).

Øvrige kategori 1-naturområder i Natura 2000-område 169, Havet og kysten mellem Karrebæk Fjord og Knudshoved Odde, er beliggende knap 7 km mod sydøst i forhold til anlægget.



Kort 3. Beliggenhed af Kategori 1-naturområder (grønne, dog ex. strandenge) og kategori 2-naturområder (gult) i forhold til anlægget på Hammer Præstemark 13. Afgrænsningen af Natura 2000-område 163 er vist med lilla skravering.

Kategori 2-natur

Kategori 2-natur omfatter højmoser, lobeliesøer samt heder større end 10 ha, som er omfattet af naturbeskyttelseslovens § 3, og overdrev større end 2,5 ha, som er omfattet af naturbeskyttelseslovens § 3, som er beliggende udenfor Natura 2000-områder.

For denne kategori gælder, at den totale ammoniaktilførsel på naturområdet ikke må overskride 1,0 kg N/ha/år

Af Kort 3 fremgår det, at det nærmeste kategori 2-overdrev er beliggende ca. 5 km stik nord for anlægget ved Mogenstrup. Her er der beregnet en total ammoniakdeposition på 0,0 kg N/ha/år.

Kategori 3-natur

For kategori 3-natur gælder, at kommunen konkret skal vurdere følgende beskyttede, ammoniakfølsomme naturtyper uden for Natura 2000-områder, som ikke er omfattet af kategori 1 og 2: Heder, moser og overdrev, som er beskyttet efter naturbeskyttelseslovens § 3, samt ammoniakfølsomme skove.



Skov defineres som arealer, der er større end ½ ha og mere end 20 meter brede, og som er bevokset med træer, der danner eller inden for et rimeligt tidsrum vil danne en sluttet skov af højstammede træer, jf. skovlovens definition af skov.

En skov betegnes som ammoniakfølsom, når:

- 1) der har været skov på arealet i lang tid (i størrelsesorden mere end ca. 200 år), så der er tale om gammel "skovjordbund"
- 2) skoven er groet frem af sig selv på et naturareal, fx tidligere hede, mose eller overdrev, så jordbunden ikke har været dyrket mark inden for en periode svarende til perioden for gammel "skovjordbund", eller
- 3) der i skoven er forekomst af naturskovindikerende eller gammelskovsarter, som er medtaget på listen over arter, der er brugt ved prioritering af naturmæssigt særligt værdifulde skove omfattet af skovlovens § 25.

Anlægget ligger i et område, hvor der indenfor 6-700 meter findes § 3-beskyttede moser, enge, overdrev og søer (se Kort 4). Naturområderne er besigtiget i forbindelse med kommunens generelle besigtigelse af § 3-områder, men er pga. den begrænsede merdeposition fra projektet ikke besigtiget i forbindelse med denne husdyrgodkendelsessag.

Nærmeste skov, som vurderes at være ammoniakfølsom ud fra, at der har været skov på arealet i lang tid, er Mollylund, ca. 1,3 km mod sydøst.

Nærmeste kategori 3-moser er beliggende 125 meter stik øst for anlægget (Mose B). Øvrige moser, overdrev og søer (A, C-E) er beliggende i en afstand af 225-700 meter i alle retninger undtagen vestlig.

Merbelastningen af kvælstof er i det elektroniske ansøgningssystem for kategori 3-natur samt to vandhuller beregnet på alle naturområder indenfor 700 meter fra anlægget. Depositionsberegninger fremgår af Tabel 7.

Der er desuden ikke nogen målbar merdeposition på Mollylund.

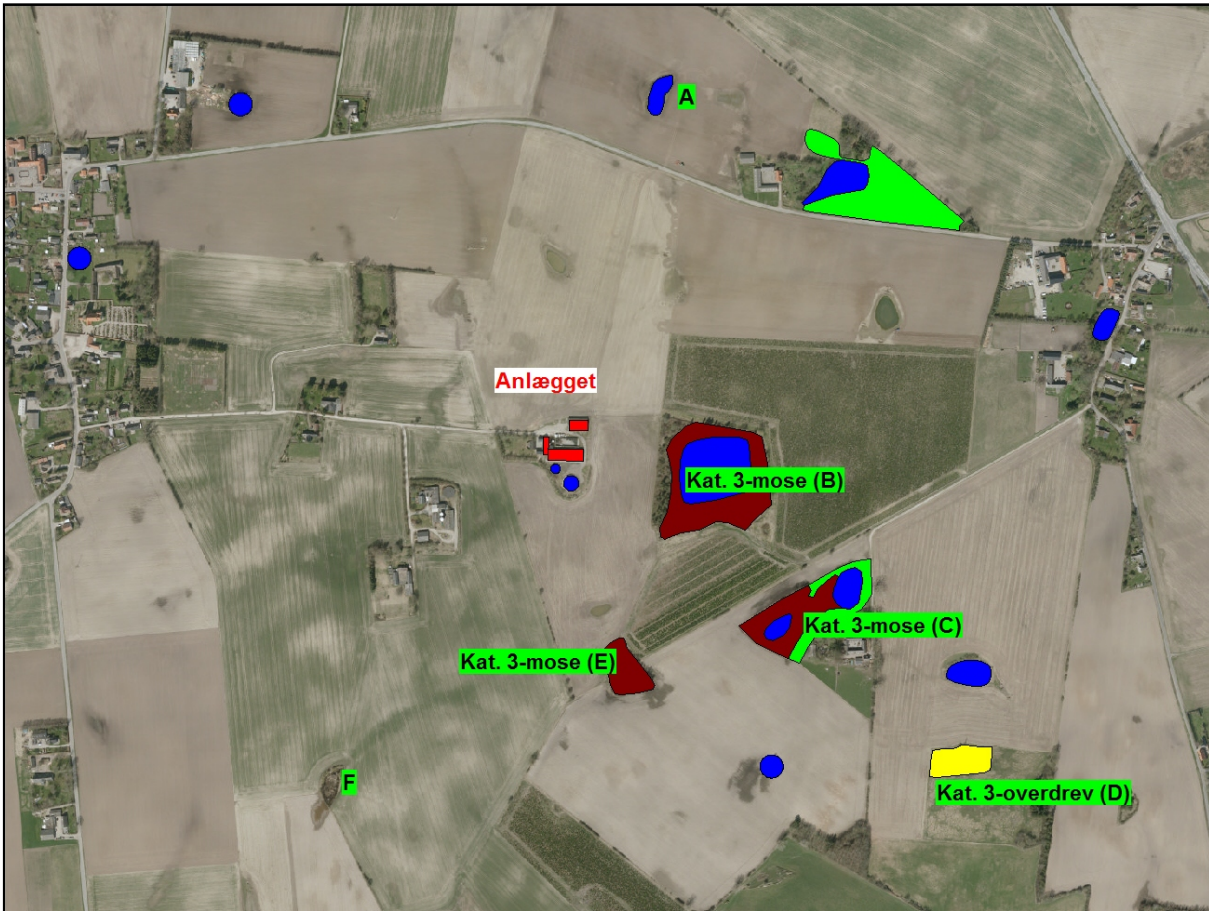
Tabel 7. Beregnede merdepositioner på udvalgte naturområder.

Lokalitet	§ 3-naturtype	Merbelastning kg N/Ha/år	Merbelastning (8-års) kg N/ha/år
A	sø	0,4	0,2
B	mose & sø	2,7	1,2
C	mose & sø	0,5	0,2
D	overdrev	0,1	0,0
E	mose	0,2	0,1
F	sø	0,1	0,0

Kommunens vurdering

Kategori 1- og 2-natur

Da totalbelastningen på nærmeste kategori 1- og 2-natur er på 0,0 kg N/ha/år, vurderer kommunen, at projektet på Hammer Præstemark ikke påvirker naturområderne væsentligt negativt. Afskæringskriterierne er for begge naturkategorier overholdt.





Kort 4. Kategori 3-natur omkring anlægget på Hammer Præstemark 13 samt placering af målepunkter. A og F er vandhuller, øvrige naturområder er Kategori 3-natur. Depositionsberegninger ses i Tabel 7.

Kategori 3-natur

Merdepositionen på nærmeste kategori 3-skov (Mollylund) er 0,0 kg N/ha/år. Depositionen på nærmeste kategori 3-mose er 2,7 kg N/ha/år. For øvrige kategori 3-områder er merdepositionen < 0,5 kg N/ha/år.

En merdeposition på 1,0 kg N/ha/år, der er sat til en vejledende grænseværdi for, hvornår der kan forventes en tilstandsændring. Mosevegetationen vil i randen af mosen, hvor den er udsat for markpåvirkning, have en tålegrænse for kvælstof på 15-25 kg N/ha/år. Da baggrundsbelastningen i kommunen er 13 kg N/ha/år vil der med den beregnede merbelastning være en belastning på knap 16 kg N/ha/år, hvilket er en svag overskridelse af den nedre tålegrænse.

Moseområdet B er i kommunens § 3-registrering fra maj 2010 beskrevet som "Et bælte med kratbevokset mose, som omgiver sø i marklavning. Overvejende pilekrat, stedvist birkekrat. Stedvist ses stående vand ved besigtigelsen". Naturtilstanden er vurderet til ringe.

Hvis der er kategori 3-natur, hvor der vil komme en merdeposition på 1,0 kg /N/ha/år eller mere, skal kommunen afklare, om området er en del af særlige regionale eller lokale beskyttelsesinteresser. Som grundlag for denne afklaring skal kommunen inddrage alle følgende fire kriterier:

- de aktuelle naturområdes status i kommuneplanen, herunder særligt om det aktuelle ammoniakfølsomme naturområde er omfattet af kommuneplanens udpegning af særlige værdifulde naturområder, Grønt Danmarkskort, rekreative områder og/eller værdifulde kulturmiljøer samt kommuneplanens retningslinjer for varetagelsen af naturbeskyttelsesinteresserne, de rekreative interesser og de kulturhistoriske interesser,
- om det aktuelle område er omfattet af fredning, handleplan for naturpleje eller anden planlagt naturindsats,
- det aktuelle naturområdes naturkvalitet og
- kvælstofbidrag til området fra andre kilder (fx markbidrag), herunder for så vidt angår skove om de gødskes.

Moseområdet indgår ikke i Grønt Danmarkskort, udgør nogen økologisk forbindelse eller er beliggende i bevaringsværdigt landskab. Desuden indgår det ikke i nogen fredning, handleplan for naturpleje eller planlagt naturindsats. På den baggrund vil kommunen ikke stille vilkår om projektilpasning for at nedbringe meremissionen til 1,0 kg N/ha/år.

Samlet vurdering

Ud fra disse forhold, er det kommunens samlede vurdering, at naturområder omfattet af lovens § 7 ikke påvirkes væsentligt af projektet på Hammer Præstemark 13, og at ansøgningen overholder de generelle beskyttelseskrav. Der stilles derfor ikke vilkår i forhold til driften.



4.2.2 Natura 2000-områder

Kommunens beskrivelse

Natura 2000-områder udgøres af habitat- og fuglebeskyttelsesområder, som til sammen danner et økologisk netværk af beskyttede naturområder gennem hele EU. I Danmark kaldes områderne også for internationale naturbeskyttelsesområder, og her indgår også ramsar-områderne. Der er 254 habitat-, 113 fuglebeskyttelses- og 27 ramsar-områder i Danmark.

Før der træffes afgørelse om tilladelse eller godkendelse efter husdyrbrugsloven, skal der foretages en vurdering af, om projektet i sig selv eller i forbindelse med andre planer og projekter kan påvirke et Natura 2000-område væsentligt, jf. habitatbekendtgørelsens § 7 stk. 1. Princippet i beskyttelsen er, at der ikke i disse områder må foretages noget, som skader de naturværdier (naturtyper og arter), som ligger til grund for deres udpegning.

Hvis projektet i sig selv eller i forbindelse med andre planer og projekter kan påvirke et Natura 2000-område væsentligt, skal der, jfr. habitatbekendtgørelsens § 7 stk. 2, foretages en nærmere konsekvensvurdering af projektets virkninger på Natura 2000-området under hensyn til bevaringsmålsætningen for det pågældende område. Den fælles målsætning for de udpegede områder er, at de naturtyper og arter, som et område er udpeget for at beskytte, skal have en gunstig bevaringsstatus.

Anlægget på Hammer Præstemark 13 er beliggende i Natura 2000-område nr. 169, "Havet og kysten mellem Karrebæk Fjord og Knudshoved Odde". Natura 2000-området udgøres af et habitatområde og fuglebeskyttelsesområde (Ramsarområde) (se Tabel 8). Udpegningsgrundlaget fremgår af Bilag 1.1 og beskyttelsesområdet er nøjere beskrevet i Basisanalysen /21/ og Natura 2000-planen /20/.

Beskrivelse af Natura 2000-område nr. 162.

Natura 2000-område nr. 169 har et areal på 18.958 ha. Det består af habitatområde nr. 148 og fuglebeskyttelsesområde nr. 81 (se Tabel 8). Af Natura 2000-området er ca. 24 % landareal, heraf er ca. 580 ha med fredskovspligt. 323 ha er ejet af Naturstyrelsen, 8 ha er ejet af øvrig offentlig virksomhed, mens resten er i privateje.

Natura 2000-område	169, Havet og kysten mellem Karrebæk Fjord og Knudshoved Odde
• Habitatområder	H148, Havet og kysten mellem Karrebæk Fjord og Knudshoved Odde
• Fuglebeskyttelsesområder	F81, Karrebæk, Dybsø og Avnø Fjorde (Ramsarområde R20)

Tabel 8. Nærmeste internationale naturbeskyttelsesområder i Næstved kommune /21/

Natura 2000-område nr. 169 omfatter den østlige del af den såkaldte dobbeltkyst langs det sydvestlige Sjælland. Området er karakteriseret ved den lavvandede Avnø Fjord og

de store kystlaguner, Dybsø Fjord, Karrebæk Fjord og Krageholm Strøm. Avnø Fjord afgrænses mod Smålandsfarvandet i syd af en langstrakt randmoræne, Knudshoved Odde, mens kystlagunerne afskærmes af en række øer med pålejrede strandvolde eller fed, nemlig Svinø, Dybsø og Enø. Derved fremkommer den dobbelte kystlinje, som betyder, at området er rigt på såvel erosionskyster ud mod Smålandsfarvandet som områder med strømlæ, hvor der er dannet marint forland, - strandvoldssystemer, vadeområder og strandenge.

Dybsø Fjord, der har et meget lille opland, er en af Danmarks reneste fjorde. Tidligere var der en udstrakt bundflora af kransålgaller i fjorden. I en lang periode var kransålgallerne næsten forsvundet fra fjorden, men ses i dag flere steder med bede i god vækst. I dag ses der en mere blandet vegetation, herunder en del trådalger. Marsvin er udbredt i Smålandsfarvandet, herunder Karrebæksminde Bugt, og området har en vis betydning for marsvinebestanden i Danmark.

Karrebæk Fjord har modsat Dybsø Fjord et meget stort opland, idet Susåen har sit udløb til fjorden. Dette sætter sit præg på fjorden. Dels er der i perioder en meget stærk strøm gennem fjorden og dels er vandet fra Susåen meget næringsrigt. Især i de lavvandede områder af fjorden kan der være massiv opvækst af enten trådalger eller søsalat. Fjorden har en gravet sejlrende der forbinder Karrebæksminde Bugt med havnen i Næstved. Der er en del erhverssejlsads med store skibe gennem fjorden.

Krageholms Strøm ligger mellem Dybsø Fjord og Karrebæk Fjord. Danner sammen med Fladstrand en overgang mellem den rene fjord og den mere belastede.

De lavvandede sandbanker giver området international betydning som rasteområde for store flokke af vandfugle, hvoraf knopsvane, troldand og blishøne er talrigest. Fåtalige og sårbare fuglearter som klyde, fjordterne, havterne og dværgterne udnytter lavvandede områder til fødesøgning og ubeboede øer og holme som yngleplads. På de kystnære arealer i bl.a. Vejlø/Fladstrandområdet træffer man i vinterhalvåret flokke af rastende sædgæs og sangsvaner. De mange vandfugle og fisk er fødegrundlag for havørn, der siden 2002 har ynglet i området. Spættet sæl yngler på Avnø Røn og har en bestand på nogle få hundrede dyr.

Langs størstedelen af den lange kystlinje findes naturtyper af international betydning. Den største del er strandenge, men flere steder i den yderste kystlinje er der strandvoldsområder med komplekse systemer af naturtyper og med stor artsrigdom. Her findes partier med overdrev, rigkær, strandeng, klit-naturtyper og stenstrand imellem hinanden. Det gælder bl.a. på Enø, Dybsø og Svinø Sydstrand. Den yderste del af Knudshoved Odde, Dybsø samt i mindre grad Enø findes morænedannelser, som er bemærkelsesværdige ved at rumme arealer med lang kontinuitet uden opdyrkning. Disse områder huser vigtige forekomster af især overdrevsnatur og har national og regional betydning som levested for bl.a. en række paddearter. Knudshoved Odde og Enø rummer nogle af de få danske bestande af klokkefrø. Langs den indre kystlinje, bag strandengen, findes værdifulde forekomster af overdrev og rigkær, bl.a. ved Stejlebanke og Jarsskov. Her findes adskillige regionalt sjældne plante- og dyrearter,



f.eks. nikkende kobjælde, vibefedt og salepgøgeurt. Sidstnævnte findes dog i en regionalt vigtig forekomst udenfor habitatområdet, men inden for Natura 2000-området.

Natura 2000-området er ikke skovrigt. Dog findes spredte forekomster af skovnaturtyper, især i Borgnakke Skov nord for Karrebæksminde.

Der er 10 fredninger i området, der som hovedregel har det formål at beskytte de natur- og landskabsmæssige værdier. Dybsø Fjord er udpeget til vildtreservat for at beskytte trækfuglene.

Natura 2000-området ligger i Næstved og Vordingborg Kommuner og inden for vandplanområdet hovedvandopland 2.5 Smålandsfarvandet /20/.

Kommunens vurdering

Fra anlægget på Hammer Præstemark 13 er der som nævnt en årlig total emission på 1.675 kg N/ha/år. Den totale ammoniakdeposition er beregnet til 0,0 kg N/ha/år for den nærmest beliggende del habitatområdet-området, H148. Dette indebærer, som beskrevet under kategori 1-natur, at der ikke er nogen påvirkning af habitatnaturtyper eller arter (skæv vindelsnegl, klokkefrø, stor vandsalamander og gråsæl) som er på udpegningsgrundlaget for habitatområde, H148.

Hvad angår arter på udpegningsgrundlaget på fuglebeskyttelsesområdet, F81, er det alene Klyde, der har ynglefremkomst på strandeng, der ligger nærmest anlægget. Det er vurderingen, at ændringen af husdyrholdet på Hammer Præstemark 13 ikke vil påvirke denne eller andre fugles bevaringsstatus, da der ikke er nogen totaldeposition fra anlægget på levesteder i beskyttelsesområdet. Endvidere sker der ikke bygningsmæssige ændringer, der eventuelt ville kunne påvirke fuglelivet indenfor F81.

Selvom den udregnede totaldeposition ligger under afskæringskriteriet på 0,7 kg N/ha/år på Natura 2000, påhviler det altid den godkendende myndighed at sikre de særlige beskyttelsesinteresser, der er forbundet med internationale naturbeskyttelsesområder. Med afsæt i Waddensee-dommen (EF-domstolens dom af 7. september 2004 i sag C-127/02) fastlægges det, at der skal foretages en konsekvensvurdering hvis:

- der foreligger sandsynlighed eller risiko for, at projektet vil påvirke habitatområder væsentligt (præmis 43)
- en konsekvensvurdering skal gennemføres, hvis det ikke på baggrund af objektive kriterier kan udelukkes, at projektet i sig selv eller i sammenhæng med andre planer eller projekter kan påvirke habitatområdet væsentligt (præmis 45)
- et projekt anses for at kunne påvirke et habitatområde væsentligt, når projektet risikerer at skade områdets bevaringsmålsætning (præmis 49)

Det fremgår endvidere af Waddensee-dommens præmis 61, at en konsekvensvurdering i henhold til habitatdirektivets artikel 6, stk. 3 indebærer, at alle de aspekter af et projekt, som i sig selv eller i sammenhæng med andre planer eller projekter kan påvirke bevaringsmålsætningen, skal identificeres før projektets godkendelse under hensyn til bedste videnskabelige

viden på området, og der kan kun meddeles godkendelse af et projekt, hvis miljømyndigheden ud fra konklusionen på konsekvensvurderingen har opnået vished for, at projektet ikke har skadelige virkninger på habitatområdets integritet. En sådan vished er opnået, når det ud fra et videnskabeligt synspunkt uden rimelig tvivl kan fastslås, at der ikke er sådanne virkninger.

Tilladelsen gives med afsæt i det beskyttelsesniveau, der er fastlagt i bilag 3 til Bekendtgørelse om tilladelse og godkendelse m.v. af husdyrbrug (bek. nr. 1467 af den 6.12.2018). Overholdelse af bilag 3 vil, jf. principiel klagenævnsafgørelse (NMK-132-00109) føre til, at afgørelser, der overholder beskyttelsesniveauet, som altovervejende hovedregel vil medføre, at husdyrbrugets ammoniakpåvirkning af omgivende Natura 2000-områder vil være uvæsentlig.

Det er Næstved Kommunes opfattelse, at der i sagen ikke er forhold, der gør, at hovedreglen skulle være tilsidesat. I vurderingen er der lagt vægt på, at den stedlige kortlægning af habitatnaturtyper vurderes at være retvisende. Der er således ikke grund til at tro, at der findes ukortlagte habitatnaturtyper omkring husdyrbrugets anlæg.

Idet den totale ammoniakdeposition fra projektet på nærmeste habitatnaturtype er beregnet til 0,0 kg N/ha pr. år vurderer Næstved Kommune, at ammoniakfordampning fra husdyrbrugets samlede anlæg ikke vil udgøre en nogen påvirkning af Natura 2000- området eller udpegningsgrundlagets arter og naturtyper, og Næstved Kommune vurderer samlet set, at det ansøgte projekt hverken alene eller sammen med andre planer og projekter i området ikke vil have nogen væsentlig negativ påvirkning på de omkringliggende Natura 2000 områder.

Samtidigt vurderer vi, at det udvidede dyrehold på Hammer Præstemark 13 beliggende udenfor Natura 2000-området ikke kræver, at der i forhold til påvirkninger fra anlægget udarbejdes en egentlig konsekvensvurdering jfr. § 7 i Habitatdirektivbekendtgørelsen. Begrundelsen for denne vurdering er, at hverken naturtyper eller arter vurderes at ville blive påvirket.

4.2.3 Bilag IV-arter og andre beskyttede eller fredede arter

Kommunens beskrivelse

I Danmark findes der 76 dyre- og plantearter, der er omfattet af EF-Habitatdirektivets bilag IV (kaldet bilag IV-arter) som særlig strengt beskyttet i det naturlige udbredelsesområde ifølge direktivets artikel 12. I Næstved Kommune findes sikkert, med stor sandsynlighed eller er tidligere fundet ca. 25 dyre- og plantearter, som er omfattet af bilag IV.

Beskyttelsen indebærer bl.a. forbud mod beskadigelse eller ødelæggelse af arternes levesteder og yngle- og/eller rasteområder.

Udover beskyttelseskrævende Bilag IV-arter skal ansøgningen vurderes i forhold til rødlistede og fredede arter. Af sårbare og beskyttelseskrævende arter findes i området med stor sandsynlighed bilag IV-arterne Springfrø, Stor Vandsalamander og Spidssnudet Frø.

Ved godkendelse af projekter skal kommunen vurdere, om projektet beskadiger eller ødelægger yngle- eller rasteområder i det naturlige udbredelsesområde for Bilag IV-arterne.



Projektet kan kun godkendes, hvis der ikke sker beskadigelse eller ødelæggelse herunder gradvis forringelse af yngle- eller rasteområder jf. Habitatbekendtgørelsens § 11 og Naturbeskyttelseslovens § 29a. Omkring anlægget på Hammer Præstemark 13 findes op mod 10 markvandhuller og søer i moser og enge (se Kort 4).

I denne del af kommunen er det sandsynligt, at der findes følgende Bilag IV-padder: Springfrø, Stor vandsalamander og Spidssnudet frø. Omkring anlægget findes der endvidere med stor sandsynlighed Skrubtudse, Grøn Frø og Lille Vandsalamander. Alle padder og deres yngel er fredede i Danmark.

Springfrø er udbredt på Sydsjælland og specielt i områder nær løvskov. I skovrige områder med mange vandhuller eller oversvømmelser kan den optræde endog meget talrigt. Springfrø opholder sig i skov og beplantninger uden for yngletiden.

Stor Vandsalamander er almindelig i det sydøstlige Danmark i vandhuller og formodes at findes i op mod halvdelen af vandhullerne i kommunen. Især i vandhuller med bedst vandkvalitet og uden fisk vil sandsynligheden være størst. Arten opholder sig efter yngleperioden forsat lige omkring vandhullet eller 2-300 meter derfra.

Spidssnudet Frø er ikke i samme grad som Springfrø knyttet til egentlige vandhuller, men foretrækker i langt højere grad oversvømmede partier i moser og på enge (fladvand). Uden for ynglesæsonen lever Spidssnudet Frø i enge, moser og udyrkede fugtige arealer. Det er en art, der kræver høj naturkvalitet på såvel yngle- som rastelokaliteter.

Vandhullerne er besigtiget i forbindelse med kommunens § 3-registrering, men ikke i forbindelsen med den aktuelle tilladelse. Depositionsberegninger for nogle af vandhullerne ses i Tabel 7.

Udover nævnte Bilag IV-padder findes med stor sandsynlighed en række flagermus-arter i området. De almindeligste og mest sandsynlige arter i Næstved Kommune er vandflagermus, brunflagermus, langøret flagermus, sydflagermus og dværgflagermus.

Kommunens vurdering

Projektet kan kun godkendes, hvis der ikke sker beskadigelse eller ødelæggelse herunder gradvis forringelse af yngle- eller rasteområder jf. Habitat-bekendtgørelsens § 11 og Naturbeskyttelseslovens § 29a.

For påvirkning af levesteder for Bilag IV-arter er vurderingen, at levestedet skal påvirkes af en årlig merbelastning større end 1 kg N/ha /18/, for at der kan registreres en ændring af levestedet (lokaliteten).

Den overvejende del af vandhuller i denne del af Danmark i morænelandskabet er ikke kvælstofbegrænsede, og atmosfærisk deposition af kvælstof ændrer ikke tilstanden i vandhullerne. Merdeposition kan derimod ændre bredvegetationen, således at rigere og hurtigere vækst af denne kan føre til en forringelse af vandhullet som levested for padder.



Merdepositionen i de to egentlige markvandhuller, A og F, er væsentlig mindre end 1,0 kg N/ha/år. I den store sø, der er beliggende i forbindelse med moseområdet B, er merdepositionen udregnet til 4,0 kg N/ha/år. Søen er besigtiget i forbindelse med en husdyrgodkendelsessag på samme ejendom maj, 2010. Ved disse intensive registreringer blev der ikke set padder i søen, der blev karakteriseret som næringsrig og med tilgroet bredareal (Tagrør og Pilekrat). Desuden blev der registreret fisk i søen.

Overskydningen af bredarealet, forekomsten af fisk og søens størrelse gør, at der kun med ringe sandsynlighed yngler Bilag IV-padder i den. Desuden er søen i sig selv ikke næringsbegrænset. Det er derfor Næstved Kommunes vurdering, at der med en merdeposition på 4,0 på en ikke-kvælstofbegrænset sø med lavt potentiale for padder ikke vil ske nogen væsentlig negativ påvirkning af bestandene af de tre nævne Bilag IV-padder i området. Og der sættes derfor ikke skærpende vilkår for driften for så vidt angår evt. påvirkning af levesteder for Bilag IV-padder.

Hvad angår forekomsten af Flagermus i området, vurderer Næstved kommune ligeledes, at den ændrede produktion ikke påvirker raste- eller yngleområder for flagermus.

Det er således Næstved kommunes samlede vurdering, at ændringen af husdyrbruget på Hammer Præstemark 13 ikke vil betyde en væsentlig negativ påvirkning af levesteder for Bilag IV-padder eller andre rødlistede og/eller fredede arter. Og kommunen vurderer, at det generelle beskyttelsesniveau i husdyrloven er tilstrækkeligt til at beskytte yngleområder mod væsentlig negativ påvirkning fra ammoniak fra anlægget.

Vi vurderer derfor, at der ikke er grundlag for at stille vilkår i forhold til påvirkning af Bilag IV-arter eller rødlistede og fredede arter.

4.3 Lugt

Ansøgers oplysninger

Lugtgenekriteriet er overholdt. Nærmeste naboer er Hammer Præstemark 9. Nærmeste hus i samlet bebyggelse Hammer Præstemark 2b. Nærmeste byzone er Lov. For alle 3 bebyggelser overstiger den vægtede gennemsnitsafstand den beregnede geneafstand, og lugtgenekriterierne er hermed overholdt. Der er ikke kumulation med øvrige husdyrbrug.

Tabel 8: Lugtberegninger fra IT-ansøgningssystemet (www.husdyrgodkendelse.dk), ansøgningsskema 210.220. Den vægtede gennemsnitsafstand svarer til afstanden målt fra et vægtet lugtcentrum af staldanlægget til den nærmeste "kant" af nabobeboelse, byzone eller lokalplanlagte områder. Den vægtede gennemsnitsafstand er længere end den nærmeste målte afstand fra kant af stald- og/eller husdyrgødningsopbevaringsanlæg.



Bebyggelse	Kumulation	Model	Ukorrigeret geneafstand	Korrigeret geneafstand	Vægtet gennemsnits- afstand	Genekriterie overholdt
Hammer Præstemark 11	0	FMK	66,5	66,5	357,8	Ja
Hammer Præstemark 4	0	FMK	66,5	66,5	380,1	Ja
Hammer Præstemark 7	0	FMK	66,5	66,5	314,8	Ja
Hammer Præstemark 9	0	FMK	66,5	66,5	303,9	Ja
Hammer Præstemark 2B	0	FMK	118,1	118,1	656,4	Ja
Torupvej 4	0	FMK	118,1	118,1	805,8	Ja
Hammer By, Hammer	0	FMK	210,2	210,2	2355,7	Ja

Konsekvenszone: 246 m

Kommunens beskrivelse

Ansøger har angivet punktet til nærmeste nabobeboelse uden landbrugspligt, samlet bebyggelse og byzone i ansøgningssystemet. Ansøgningssystemet har ud fra de indtastede punkter beregnet lugtgeneafstande fra nærmeste stalde. Det beregner lugt ud fra den højest mulige lugtgeneafstand, ud fra de indtegnede stalde og de ansøgte produktionsarealer, staldsystemer og dyretyper. Der er ikke anvendt om lugtreducerende tiltag i ansøgningen.

Kommunens vurdering

Kommunen har i forbindelse med sagsbehandlingen konstateret, at den nærmeste nabo uden landbrugspligt er Hammer Præstemark 9. Dette vurderer vi er korrekt angivet i ansøgningen og vi kan konstatere, at afstandskravet bliver overholdt. Afstanden fra nærmeste stald til beboelsen på Hammer Præstemark 9 er omkring 270 meter, og er placeret sydvest for staldanlæggene.

Ansøger har udpeget Hammer Præstemark 2b, som den nærmeste samlede bebyggelse. Dette vurderer vi er korrekt udpeget. Definitionen af samlet bebyggelse er den nærmeste nabo til det ansøgte projekt, som har mere end seks andre beboelsesbygninger på hver sin faste ejendom inden for 200 meter.

Nærmeste eksisterende byzone omfattet af Husdyrbruglovens § 6, stk. 1, punkt 1 er byen Lov, som er beliggende omkring 2,4 km nordvest for staldanlæggene, hvilket også er oplyst i ansøgningen. Vi vurderer, at nærmeste byzone er rigtigt udpeget.

Idet de korrigerede og ukorrigerede lugtgeneafstand ikke overstiger de vægtede gennemsnitsafstande for nogle af de tre bebyggelsestyper, så vurderer vi, at lugtgenekravet er overholdt.

Lugtkonsekvenszonen er beregnet ud fra produktionsarealet i ansøgningssystemet hudrygodkendelse.dk og er beregnet til 246 meter.

Der er ingen kumulation i forhold til lugtgener fra øvrige husdyrbrug, ud fra husdyrgodkendelsesbekendtgørelsens kriterier, idet der ikke forefindes øvrige større husdyrbrug (ammoniakemission > 750 kg NH₃-N pr. år) eller tidligere godkendte husdyrbrug over 75



dyreenheder i området indenfor 100 meter fra nabobeboelse eller 300 meter fra samlet bebyggelse eller byzone.

God staldhygiejne, renholdelse af staldareal ved skrabninger samt renholdelse af omgivelserne på ejendommen vurderes at medvirke til at minimere lugtudbredelse fra husdyrbruget.

På baggrund af ovenstående vurderer vi, at det ansøgte, ikke vil medføre væsentlige lugtgener i forhold til omkringboende. Vi stiller dog vilkår til begrænsning af lugt fra produktionen på Hammer Præstemark 13 ved for eksempel at renholde staldene, samt ved generelt at holde en god hygiejne i stalde og foderopbevaringsanlæg. Da der er ansøgt om fleksibilitet vurderer vi også, at god staldhygiejne også vil gælde eventuelt malkestalde, selvom der på nuværende tidspunkt ikke malkes fra ejendommen.

Der er i forvejen afstandskrav for placeringer af markstakke og krav om overdækning, så vi vurderer derfor, at disse ikke vil medføre lugtgener.

Vilkår

Der vil blive stillet vilkår om at,

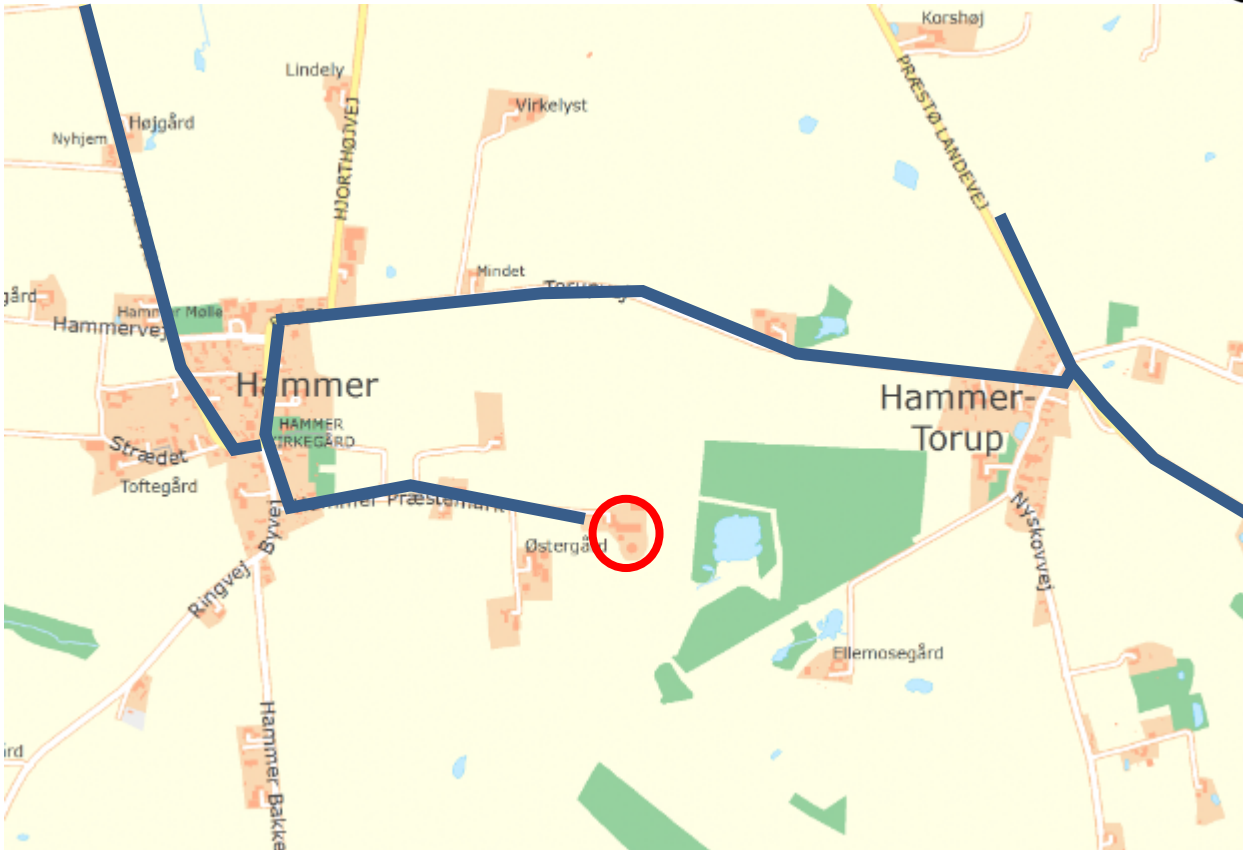
- Såfremt Næstved Kommune skønner, at lugt fra bedriften giver anledning til væsentlige lugtgener, skal ejendommen for egen regning lade foretage undersøgelse af forskellige lugtkilder og iværksætte foranstaltninger, således at lugtgenerne formindskes. Foranstaltningerne skal aftales med Næstved Kommune.
- Hele ejendommen og dens omgivelser skal renholdes således at ejendommen ikke giver anledning til lugtgener, som efter Næstved Kommunes vurdering er til væsentlig gene for omgivelserne. Der skal således til stadighed opretholdes en god staldhygiejne ved at renholde stalde, herunder eventuelt malkerum.

4.4 Transport

Ansøger oplyser

Udefrakommende transporter kommer via Hammer Præstemark fra Hammer, se kortet. I forhold til tidligere lovlige dyrehold (8 års drift) sker der en reduktion i antallet af transporter, idet der ikke længere skal hentes mælk. I forhold til nudriften vil der ske en øgning i antallet af transporter, de der ikke har været ret mange dyr på ejendommen i et par år.

Kort 5. Til- og frakørselsveje til ejendommen.



Tidsrummet for udkørsel med husdyrgødning planlægges normalt at foregå i hverdagene, og vil hovedsageligt foregå om foråret og om efteråret. Hovedparten af gylle og dybstrøelse udbringes i en koncentreret periode forår og efterår. Indhøst af majs vil ligeledes foregå i en koncentreret periode. Græs høstes op til 5 gange årligt.

Udbringning af husdyrgødning og indhøst af majs og græs foregår over forholdsvis få dage om året. De øvrige transporter er faste ugentlige faste transporter, der kører til og fra ejendommen.

Der vil fremadrettet i gennemsnit være transporter til ejendommen hver anden dag.

Tabel 9: Oversigt over antal transporter til og fra ejendommen.

Antal transporter årligt	EFTER	Tidsrum
Gylletransport med traktor á ca. 25 tons	30	Forår og efterår. Normalt i tidsrummet kl. 06-22.
Transport af dybstrøelse med traktor og vogn á 10 tons	40	Forår og efterår. Normalt i tidsrummet kl. 06-22.
Indtransport af majs og græs med traktor	20	I høst køres døgndrift.
Foder transporter: Mineraler, tilskud, mm	24	Hverdage 06-18.
Afhentning af slagtedy	6	Hverdage 06-18.
Afhentning af døde dyr	0-12	Normalt i hverdagene - Men kan forekomme hele døgnet.
Diverse transporter	24	Hverdage 06-18.



Kommunens vurdering

Da ansøger har valgt flexgruppe i alle stalde, vurderer vi, at antallet af transporter kan afvige fra det som ansøger forventer på ansøgningstidspunktet. Ansøger har beskrevet, at der sker en forøgelse i antallet af transporter i forhold til nudriften. Dette stemmer overens med kommunens vurdering, idet der med denne tilladelse ikke er begrænsninger i antallet af dyr, men kun i produktionsarealet.

Vi vurderer, at antallet af gylletransporter kan komme op på 90 pr. år, samt at transport af foder og græs vil være mindst 30-40 stk. afhængig af vognenes størrelse.

En del af transporterne vil ske i forår og efterår, herunder i høst af græs-slæt og majs. Vi vurderer, at man kan forvente en vis variation i det daglige antal transporter med væsentlig øgede antal transporter i forbindelse med udbringning af husdyrgødning og bjærgning af foder. Ansøger har oplyst, at en del af transporterne sker i høstperioden og ved udbringning af gylle, se tabel 9. Vi forventer, at udbringningsperioden vil blive relativ kort, men intensiv når det står på.

Idet landzone betragtes som landbrugets erhvervsområde, må beboere af boliger i landzonen derfor acceptere visse ulemper, som kan være forbundet med at være nabo til et landbrug, som f.eks. øget trafik til og fra landbrugsejendommen i højsæsonen. Kørsel på ejendommen i forbindelse med den årlige høst og drift af markerne foregår indenfor en afgrænset periode, og er en del af det sæsonbetonede arbejde, som må accepteres ved en landbrugsbedrift.

Ud fra det ansøgte produktionsareal vurderer Næstved Kommune, at der er redegjort for de nødvendige transporter på årlig basis. Vi vurderer, at der sker en forøgelse af den nuværende transport til og fra ejendommen, men at den reelt vil være væsentlig lavere, end da der var mælkeproduktion på ejendommen. For at mindske eventuelle støjgener fra transporter, stiller vi dog vilkår om, at transport til og fra ejendommen så vidt muligt skal foretages på hverdage mandag til fredag fra kl. 7.00 –18.00. Støj i forhold til transporter er behandlet i Kapitel 4.5 Støj, støv og skadedyr.

En del af vejen Hammer Præstemark er en privat fællesvej. Den offentlige vej ophører umiddelbart efter Hammer Præstemark 2b. Vejen Hammer Præstemark 2b til Hammer Præstemark 13 er en privat fællesvej.

Det er ikke muligt at regulere transporter i forbindelse med husdyrbrug ud fra standen af den offentlige vej og eventuel fremtidig nødvendig vedligeholdelse af den. Færdsel på offentlig vej reguleres af færdselsloven og håndhæves af politiet. Hvis den offentlige vej er i en dårlig stand, vil det være kommunens vejmyndighed, som skal se på vejen.

Kørsel på ejendommen i forbindelse med den daglige drift må accepteres på en landbrugsbedrift. Kørsel internt på ejendommen vurderer vi primært sker i forbindelse med fodring, blanding af foder og i kortere perioder ved udmugning af dybstrøelsesstalden, ved udbringning af gylle og bjærgning af foder. På baggrund af husdyrbrugets beliggenhed i forhold til nærmeste nabo vurderer vi, at de interne transporter ikke giver anledning til gener for nærmeste nabobeboelser.

Samlet vurderer vi, at transport til og fra ejendommen og internt på ejendommen som følge af den ansøgte husdyrproduktion, ikke vil medføre væsentlige miljømæssige gener for omgivelserne.

4.5 Støj, støv og skadedyr

Ansøger oplyser

Støj

Støj fra udbringning af husdyrgødning og indhøst af majs og græs foregår hovedsageligt i højsæsoner; forår og sensommer.

Type	Placering	Driftstid	Tiltag til begrænsning af støj
Stalde og dyr	I staldene	Ca. kl. 04.00-21.00 alle dage.	Lukkede stald Rolig håndtering af dyr.
Foderblander	Ved plansiloen bag de eksisterende bygninger	Dagligt kl. 6-18	
Kørsel med maskiner	Traktorer med foder og husdyrgødning.	I højsæsonerne – hele døgnet.	Der køres som udgangspunkt roligt og kun når der er behov.

Støv

De væsentligste årsager til støv fra en husdyrproduktion er transporter på grusvej og håndtering af foder og strøelse. Foder bliver læsset af indendørs som sækkevarer. Plansiloerne er placeret væk fra naboer bag de eksisterende bygninger.

Transport på veje kan støve, især i tørt vejr. Den meste transport til daglig foregår dog internt på ejendommen og vurderes ikke at genere naboer væsentligt.

Skadedyr

Regelmæssig rengøring af stalde og opbevaringsanlæg til foder vil være med til at begrænse gener fra skadedyr.

Foderet er opbevares tildækket i plansiloer og indendørs i foderladen.

Der sørges for at der ikke er uhygiejniske forhold ved døde dyr, som placeres på spalte- eller betonplads og de vil være overdækket.

Bekæmpelse af rotter er kommunalt.

Kommunens vurdering af støj

Ved vurdering af støj fra ejendommen, vurderes der på støj fra faste tekniske installationer som f.eks. foderblander, pumper, kompressorer m.v., og der vurderes på de interne transporter. Støj i forbindelse med markdriften er ikke omfattet, men der skal naturligvis så vidt muligt, vises hensyn ved kørsel forbi naboejendomme og unødigt tomgangskørsel skal undgås.

De væsentligste støjkilder vurderer vi, vil være kørsel til og fra ejendommen, samt bjærgning af foder i høstsæsonen. Vi forventer, at størstedelen af alle transporter til og fra ejendommen vil foregå i tidsrummet kl. 07 – 18 og vi stiller vilkår herom.



For at mindske andre eventuelle støjgener, stilles der vilkår om at defekte og støjende anlæg, pumper, kompressorer eller lignende straks skal udbedres eller skiftes.

I Miljøstyrelsens vejledning nr. 5/1984 om "ekstern støj fra virksomheder" anføres ingen grænseværdier for støjbelastningen fra virksomheder ved boliger i det åbne land. Dog anføres, at man som udgangspunkt ved fastsættelse af støjgrænser ved nærmest liggende boliger bør anvende de grænseværdier, der gælder for områder med blandet bolig- og erhvervsbebyggelse. Disse værdier er anvendt i miljøtilladelsen. Vi stiller derfor vilkår om, at en beregning/måling af støjniveauet i omgivelserne kan kræves, såfremt Næstved Kommune finder, at eventuelle klager er velbegrundede.

Kommunens vurdering af støv

Kommunen vurderer, at den største kilde til støv ved den daglige drift er kørsel på ejendommen i tørre perioder. Der er god afstand til omkringboende og vi vurderer, at støvgener fra husdyrbruget vil være meget begrænset. Der vil dog også være transporter til og fra ejendommen, som i tørre perioder kan medføre støv. Markarbejde i tørre perioder kan medføre støv, uanset om der er tale om et husdyrbrug eller plantebud. Vi vurderer dog, at disse vil være i begrænset omfang og ikke bør påvirke naboer.

Kommunens vurdering af skadedyr

Bekæmpelse af fluer på ejendommen vurderer vi, skal foretages efter de seneste retningslinjer fra Institut for Agroøkologi, Aarhus Universitet i det omfang der er fluer. Ved den fornødne bekæmpelse af fluer vurderer vi, at det ansøgte, ikke giver anledning til gener for omkringboende.

Miljøstyrelsens rottebekendtgørelse foreskriver, at enhver der konstaterer forekomst af rotter, har pligt til at anmelde det til kommunen. Dette er uanset hvor de konstateres. Og ejere af fast ejendom har pligt til at foretage foranstaltninger med hensyn til sikring af rotter. Hvis husdyrbruget holdes ryddelig herunder fri for spild af foder og fri for oplag af affald, vurderer vi, at der ikke er forøget risiko for opformering af rotter i forhold til andre landejendomme. Dette er også beskrevet under kapitel 4.1.1 om Foder.

Vilkår

Der vil blive stillet vilkår om at,

- Husdyrbrugets samlede støjbidrag til omgivelserne må ikke overstige følgende værdier, målt ved nabobeboelser eller deres opholdsarealer:

Periode	Referencetidsrum	Værdi dB(A)
Mandag – fredag kl. 7-18	8 timer	55
Lørdag kl. 7-14	7 timer	55
Lørdag kl. 14-18	4 timer	45
Søn- og helligdage kl. 7-18	8 timer	45
Alle dage kl. 18-22	1 time	45
Alle dage kl. 22-7	½ time	40

Støjbidraget måles som det ækvivalente, konstante og korrigerede støjniveau i dB(A). Spidsværdierne af støjniveauet må om natten kl. 22-07 ikke overstige 55 dB(A). Støjgrænseværdierne omfatter kun støj fra faste tekniske installationer.



- Hvis kommunen vurderer, at der er behov for det, f.eks. ved begrundede klager over støj, skal virksomheden for egen regning dokumentere, at støjgrænserne er overholdt. Dokumentationen skal være i form af en akkrediteret/certificeret støjmåling eller beregning, som overholder Miljøstyrelsens vejledninger på området og udføres som efter retningslinjerne: – Miljømåling, ekstern støj. En sådan dokumentation kan højst kræves 1 gang årligt. Eventuelle måle- eller beregningspunkter skal inden udførelsen aftales med tilsynsmyndigheden.
- Transport til og fra ejendommen skal så vidt muligt foretages på hverdage, mandag til fredag fra kl. 7.00 - 18.00.
- Defekte og støjende anlæg, pumper, kompressorer eller lignende skal straks udbedres eller skiftes.

For at undgå tilhold af skadedyr bliver der stillet vilkår om at,

- Ejendommen skal foretage en effektiv fluebekæmpelse, der som et minimum er i overensstemmelse med de seneste retningslinjer fra Institut for Agroøkologi, Århus Universitet.
- Hele ejendommen og dens omgivelser skal holdes i en renlig og ryddelig stand og opbevaring af foder skal ske på en sådan måde, at der ikke opstår risiko for tilhold af skadedyr (rotter m.v.).

4.6 Lys

Ansøger oplyser

Der vil ved den normale daglige drift ikke være arbejdsprojektør på ejendommen. Det normale tidsrum for belysning i stalde er fra 04.00 – 21.00. Alle stalde ligger dog langt fra naboer, hvorfor lysgener vurderes som uden betydning.

Kommunens vurdering

Kommunen vurderer, at ansøgers beskrivelse af lys i staldene vil være til forlængelse af dagen og orienteringslys/vågebelysning for kvæget i vinterperioden. Da ejendommen ligger afskærmet fra flere sider med læhegn, gyllebeholder og ensilageplads, samt afstanden til naboer er stor, så vurderer vi, at der ikke er behov for at stille vilkår hertil.

Vi vurderer, at der skal stilles vilkår til en eventuel udendørs belysning. Det vil være vilkår om at begrænse væsentlige lysgener forbundet med husdyrbrugets drift, så evt. påvirkning af naboer og omkringboende minimeres mest muligt. For at begrænse dette, vil det for eksempel være ved brug af nedadrettet belysning med tydelig spredningsvinkel, dvs. ikke-diffus belysning, let tilgængelig afbryder, bevægelsessensorer og ved, at pladsbelysning kun er tændt, når det er nødvendigt i forbindelse med driften.

Vilkår

For at undgå lysgener bliver der stillet vilkår om at,

- Udendørs pladsbelysning skal begrænses, så det giver mindst påvirkning til naboer og omkringboende ved for eksempel, at det kun anvendes til direkte belysning



(nedadrettet), når der er behov i forbindelse med driften, og slukkes straks efter brug eller ved brug af bevægelsessensorer.

- Husdyrbruget må ikke medføre lysgener uden for ejendommens areal. Hvis der opstår væsentlige lysgener, skal der foretages tiltag til nedbringelse af genen.

4.7 Kemikalier og affald

Ansøger oplyser

Døde dyr

Døde dyr opbevares ved plansiloerne eller vedhalmladen. Her opbevares de hygiejnisk og overdækket med kadaverkap på fast plads. Døde dyr afhentes af DAKA og normalvis indenfor 24 timer efter anmeldelsen, hvis ikke det er op til en weekend eller helligdag.

Afhentningstidspunktet vil normalvis være inden for en normal arbejdsdag.

Affald

Affald fra produktionen består hovedsagelig af afdækningsplast, tomme sække (papir og plast), papkasser fra leveringer af f.eks. reservedele, sprayflasker, plastikdunke og medicin. Der er der ingen spildolie.

Affald sorteres og alt brændbart affald opbevares i containere, der afhentes af vognmand/dagrenovation. Veterinært affald afsættes til kommunal affaldsordning eller returneres med dyrlæge.

Ikke brændbart affald så som lysstofrør, sprayflasker, batterier etc. sorteres og opbevares i tønder/storsække i foderladen til det afleveres til kommunalt genbrug.

Gammelt jern afsættes til genbrug.

Opbevaring af olie og kemikalier

Der er ingen planteværnsmidler på ejendommen.

Der er ingen nedgravede olietanke.

Medicin til anvendelse i produktionen opbevares i medicinskab i stalden Her opbevares også veterinært affald frem til aflevering.

Kommunens vurdering

Fødevarestyrelsen er myndighed og kan ved tilsyn sikre, at husdyrbruget følger de fastsatte regler i bekendtgørelsen om opbevaring m.m. af døde produktionsdyr, nr. 558 af 01.06.2011. Kommunen vurderer at opbevaring af døde dyr skal ske miljømæssigt forsvarligt og stiller ikke vilkår til opbevaring af døde dyr.

Virksomheder skal bortskaffe affald og kemikalier i de fraktioner, som står nævnt i det til enhver tid gældende Regulativ for Erhvervsaffald i Næstved Kommune. Affald skal desuden håndteres efter reglerne i affaldsbekendtgørelsen. Vi vurderer, at ansøger har gjort tilstrækkelig rede for hvordan affald opbevares indtil afhentning eller bortskaffelse.

Bortskaffelse og fremvisning af dokumentation for opbevaring, håndtering og bortskaffelse af diverse affaldsfraktioner er et tilsynsanliggende.



Ansøger har oplyst, at der hverken sker tankning af diesel/benzin, opbevares sprøjtemidler eller er oplag af spildolie på ejendommen. Vi vurderer dog, at det på et senere tidspunkt kan opstå behov for tankning af diesel/benzin til maskiner til brug på husdyrbruget. Hvis der bliver behov for dette, så skal det ske fra en plads med fast og tæt bund eller på et underlag, hvorfra der er afløb til olie/benzinudskiller. Derved kan evt. spild opsamles, og der forekommer ikke risiko for forurening af jord, overfladevand eller undergrund. En eventuel olietank skal opstilles hvor der ikke er risiko for, at spild bliver ledt til dræn, og placeres hvor der ikke er risiko for, at den bliver påkørt. Det vil også være en fordel at have et opsugende materiale i nærheden ved spild.

Hvis der på et senere tidspunkt skal opbevares pesticider på ejendommen, så vurderer vi, at de skal stå i et rum uden afløb på tæt underlag, så spild fra en dunk kan tilbageholdes og efterfølgende blive opsamlet uden det bliver bortledt til jord eller undergrund. Det kan for eksempel også være et rum med tydelig opkant.

Spildolie skal opbevares i beholdere opstillet på en opsamlingsbakke, der kan tilbageholde indholdet af den største beholder, eller i en typegodkendt og maks. 6000 liter overjordisk olietank. Typegodkendte tanke til olieprodukter skal sløjfes efter fastsatte sløjfningsterminer i olietankbekendtgørelsen. Vi vurderer at opbevaring af spildolie kan ske forsvarligt ved at følge samme sløjfningsterminer.

Vi vurderer, at der skal stilles vilkår til håndtering af olie, sprøjtemidler og kemikalier på ejendommen og at det skal ske miljømæssigt forsvarligt, dvs. hvor der er fast underlag og hvor der ikke er afløb til dræn eller anden risiko for udsivning til jord eller grundvand.

Vilkår

For at forebygge forurening af jord og grundvand, samt for korrekt opbevaring og bortskaffelse af affald fra ejendommen, bliver der stillet vilkår om at,

- Tankning af brændstof skal ske fra en plads med fast og tæt bund eller på et underlag hvorfra der er afløb til olie/benzinudskiller.
- Tanken skal opstilles hvor der ikke er risiko for, at eventuelt spild kan blive afledt til dræn, og placeres hvor der ikke er risiko for, at den bliver påkørt
- Pesticider og øvrige kemikalier skal opbevares miljømæssigt forsvarligt, dvs. i dunke eller beholdere på et fast og tæt underlæg, uden afløb i nærheden, og således at indholdet af den største beholder kan tilbageholdes og opsamles.
- Spildolie skal opbevares enten i beholdere opstillet på opsamlingsbakke, der kan tilbageholde indholdet af den største beholder eller i en typegodkendt olietank, som sløjfes efter de samme sløjfningsterminer, som tanke omfattet af den til enhver tid gældende olietankbekendtgørelsen (Bekendtgørelse om indretning, etablering og drift af olietanke, rørsystemer og pipelines)
- Affald skal jævnligt bortskaffes fra ejendommen, og farligt affald skal opbevares miljømæssigt forsvarligt.



- Brugt plast fra ensilagestakkene og wrapballer skal løbende fjernes fra ensilagepladsen og opbevares i container eller lignende, således at der ikke ligger eller flyver plastaffald rundt på ejendommen.

4.8 Husdyrbrugets ophør

Kommunens vurdering

Næstved Kommune vurderer, at der ved eventuelt ophør af husdyrproduktionen skal foretages en fuldstændig oprydning på ejendommen. Dvs. dyr skal sælges/bortskaffes, affald, kemikalier og olie skal fjernes. Foderlagre og gyllebeholderebeholder skal tømmes, og bygninger og anlæg skal rengøres.

Vilkår

For at forhindre forurening i forbindelse med evt. ophør af produktionen, bliver der stillet vilkår om, at:

- Ved ophør af driften skal produktionsanlæg, husdyrgødnings- og foderopbevaringsanlæg tømmes og rengøres grundigt. Gødningsopbevaringsanlæg skal tømmes indenfor næste planperiode. Stoffer der kan forurene jord, undergrund og overfladevand, samt affald skal bortskaffes efter gældende regler.

5. Driftsforstyrrelser og uheld

Kommunens vurdering

Ansøger har ikke beskrevet mulige uheld og driftsforstyrrelser på husdyrbruget og der er ikke krav om dette for denne type miljøansøgning.

For at mindske risikoen for forurening i forbindelse med eventuelle uheld ved tankning, håndtering og generel opbevaring af kemikalier, brændstof, spildolie og pesticider, er der stillet vilkår til dette i kapitel 4.7 Kemikalier og affald. Næstved Kommune vurderer, at risikoen for driftsforstyrrelser og uheld, som vil forårsage væsentlig forurening af miljøet, kan begrænses ved vedligeholdelse af tekniske og faste installationer i staldene mv.

Vi vurderer, at ansøger bør lave en beredskabsplan, hvor der er en telefonliste, kort over placering af brandslukningsmateriel, strømforsyning, vandforsyning, førstehjælpsudstyr, trykflasker mv., samt afløbsforhold.

Vi vurderer, at en beredskabsplan kan medvirke til at minimere miljøskader ved eventuelle uheld og utilsigtede hændelser. Og vi anbefaler, at beredskabsplanen bliver ajourført mindst en gang årligt.

Ved eventuelle uheld der kan have miljømæssige konsekvenser, skal der ringes til tlf. 114.

6. Egenkontrol

Kommunens vurdering

Den driftsansvarlige skal til enhver tid over for Næstved Kommune kunne fremlægge dokumentation og optegnelser, der dokumenterer, at ansøgningens forudsætninger og

tilladelsens vilkår overholdes. Disse oplysninger skal kunne fremvises ved miljøtilsyn. Vi stiller vilkår hertil.

Produktionen vil med denne miljøtilladelse ikke være begrænset af antal dyr i et givent vægtinterval, men vi vurderer dog, at der skal kunne forevises dokumentation for eventuelt produktionsniveau. Da der er ansøgt om flexgruppe til alle kvæg for hele ejendommen, vurderer vi, at dokumentation for produktionsniveauet for eksempel kan være gødningsregnskab, antal solgte tyrekalve, stude eller kviekalve, slagteriopgørelse, indgåede/udgåede kvæg, kvægregistreringer eller lignende, som dokumentation for hvilke dyretyper der har været på ejendommen i en given periode.

Desuden skal den driftsansvarlige kunne forevise den lovpligtige egenkontrol indenfor f.eks. logbog for flydelag på gyllebeholder, skriftlige aftaler for opbevaring af husdyrgødning på anden ejendom og eventuelle optegnelser over placering af markstakke. Der er også krav til dokumentation for udbringningsmetode for gødning på marker mv. i henhold til husdyrgødningsbekendtgørelsen. Da det i forvejen er lovpligtigt, stiller vi ikke vilkår hertil.

Vilkår

For at husdyrproduktionen kan dokumentere, at miljøtilladelsens vilkår er overholdt, bliver der stillet vilkår om, at:

- Følgende materiale skal som et minimum til enhver tid kunne forevises tilsynsmyndigheden og dokumentationen skal opbevares i min. 3 år:
 - Dokumentation for produktionsniveau: f.eks. flytteliste for kvæg, slagteriopgørelse, kvægregistreringer, gødningsregnskab eller lignende.
 - Regnskabsbilag fra destruktionsanlæg for døde dyr.
 - Kvitteringer for aflevering eller afhentning af affald.
 - Årlig registrering af el-, diesel-, fyringsolie, vandforbrug.
 - Dokumentation for bortskaffelse af miljøfarligt affald.
 - Dokumentation for flue- og rottebekæmpelse.
 - Ajourført lagerregnskab for husdyrgødning.

7. Samlet vurdering

Det er Næstved Kommunes vurdering, at husdyrbruget ved overholdelse af de stillede vilkår kan drives uden at være til væsentlig gene for miljøet. Miljøet skal i denne sammenhæng forstås som omgivelserne i bred forstand, herunder befolkning, flora og fauna, vandmiljø, landskab og kulturhistorie.

8. Referencer

1. Manual vedr. vurdering af de lokale miljøeffekter som følge af luftbåret kvælstof ved udvidelser og etablering af større husdyrbrug, 2003 (Ammoniakmanualen) af Skov- og Naturstyrelsen (opdateret udgave, dec. 2005).
2. Danmarks Miljøundersøgelser 2015: Deposition af N komponenter 2012 – kommuner.
http://www2.dmu.dk/1_viden/2_Miljoe-tilstand/3_luft/4_spredningsmodeller/5_Depositionsberegninger/deposition.asp



3. GIS-temaer fra www.arealinformation.dk og <http://miljoegis.mim.dk/spatialmap?&&profile=natura2000planer2-2016> vedr. DEVANO-kortlagte naturtyper og levesteder, beskyttede naturtyper, § 7-naturtyper, risikoanalyser for målsatte vandløb, nitrat- og fosforklasser, nitratfølsomme indvindingsområder samt drikkevandsområder.
4. GIS-temaer fra Storstrøms Amt med fund af sjældne og rødlistede arter: planter, padder, krybdyr, pattedyr og insekter.
5. Håndbog om dyrearter på habitatdirektivets bilag IV. www2.dmu.dk/pub/FR635.pdf
6. Habitatbeskrivelser, årgang 2005. Beskrivelse af danske naturtyper omfattet af habitatdirektivet (NATURA 2000 typer). www.dmu.dk/1_Om_DMU/2_Tvaer-funk/3_fdc_bio/ta/Habitat-beskrivelser-app4b-ver102.doc
7. Oplysninger på www.vandognatur.dk
8. Oplysninger på www.naturdata.dk
9. Dansk Pattedyratlas (2007). Gyldendal. ISBN 13: 9788702055061.
10. Storstrøms Amt, 2000: Rødlistede insekter i det åbne land i 2000.
11. Storstrøms Amt, 2001: Rødlistede fugle.
12. Storstrøms Amt, 2006: Rødlistede padder og krybdyr i Storstrøms Amt 2006.
13. Storstrøms Amt, 2006: Rødlistede skovinsekter i Storstrøms Amt 2006.
14. Storstrøms Amt, 2006: Rødlistede mosser og laver i Storstrøms Amt 2006.
15. Storstrøms Amt, 2006: Rødlistede planter. En revision af rødlistede planter 1999.
16. Miljøministeriet 2009: MILJØKLAGENÆVNETS PRAKSIS I SAGER OM MILJØGODKENDELSE AF HUSDYRBRUG ("PRAKSISNOTAT", 2. UDG.) 15. december 2009. <http://www.mst.dk/NR/rdonlyres/6422C493-71D4-4E2B-A023-E03AE9375087/0/Praksisnotat2udg15122009.pdf>
17. Miljøministeriet 2009: Bilag til Praksisnotatet - Notat om beskyttelsesniveauer m m <http://www.mst.dk/NR/rdonlyres/B2DB3821-C06E-4773-BA60-8B9BB932F840/0/-Notatombeskyttelsesniveaubilagtilpraksisnotat.pdf>
18. Miljøministeriet 2009: Bilag til Praksisnotatet - Notat om påvirkning af Natura 2000-områder. <http://www.mst.dk/NR/rdonlyres/C121C3AF-22DD-461E-B9EF-C48BD3556BCD/0/NotatompåvirkningafNatura2000bilagpraksisnotat.pdf>
19. Miljøministeriet 2009: Bilag til Praksisnotatet –DMUs vurdering af usikkerhed ved tærskelværdier for ammoniakfølsom natur. http://www.mst.dk/NR/rdonlyres/9A721962-E178-46EC-9022-4E69901A5AC5/0/Bilag_MKNpraksisnotat_DMUtærskelværdier.pdf



20. Naturstyrelsen 2016: Natura 2000-plan 2016-2021. Suså, Tystrup-Bavelse Sø, Slagmosen, Holmegårds Mose og Porsmosen. Natura 2000-område nr. 163, habitatområder H145, H146, H194. Fuglebeskyttelsesområde F91 og F93.
<https://mst.dk/natur-vand/natur/natura-2000/natura-2000-planer/natura-2000-planer-2016-21/>
21. Naturstyrelsen 2014: Natura 2000-basisanalyse 2016-2021. Revideret udgave. Suså, Tystrup-Bavelse Sø, Slagmosen, Holmegårds Mose og Porsmosen. Natura 2000-område nr. 163, habitatområder H145, H146, H194. Fuglebeskyttelsesområde F91 og F93.
<https://mst.dk/natur-vand/natur/natura-2000/natura-2000-planer/natura-2000-planer-2016-21/>



9. Bilag

Bilag 1.1

Udpegningsgrundlagene for Natura 2000-område nr. 169

Udpegningsgrundlag for Habitatområde nr. 148				
Naturtyper:	Sandbanke (1110)		Vadeflade (1140)	
	Lagune* (1150)		Bugt (1160)	
	Rev (1170)		Strandvold med flerårige planter (1220)	
	Kystklint/klippe (1230)		Enårig strandengsvegetation (1310)	
	Strandeng (1330)		Forklit (2110)	
	Hvid klit (2120)	NY	Grå/grøn klit (2130)	
	Klitlavning (2190)		Søbred med småurter (3130)	
	Kransnålalge-sø (3140)		Næringsrig sø (3150)	
	Tørt kalksandsoverdrev* (6120)		Kalkoverdrev* (6210)	
	Surt overdrev* (6230)		Tidvis våd eng (6410)	
	Urtebræmme (6430)		Rigkær (7230)	
	Bøg på muld (9130)		Ege-blandskov (9160)	
	Elle- og askeskov* (91E0)			
Arter:	Skæv vindelsnegl (1014)	NY	Stor vandsalamander (1166)	
	Klokkefrø (1188)		Spættet sæl (1365)	
Udpegningsgrundlag for Fuglebeskyttelsesområde nr. 81				
Fugle:	knopsvane (T)		sangsvane (T)	
	sædgås (T)		grågås (T)	
	bramgås (T)	NY	spidsand (T)	
	skeand (T)		troldand (T)	
	lille skallesluger (T)		havørn (TY)	NY
	blishøne (T)		klyde (Y)	
	fjordterne (Y)		havterne (Y)	
	dværgterne (Y)		rødrygget tornskade (Y)	
<p>Naturtyper og arter, der udgør det gældende udpegningsgrundlag for Natura 2000-området. Tal i parentes ved naturtyper og arter henviser til talkoder i habitatdirektivets bilag 1 og 2. * angiver at der er tale om en prioriteret art eller naturtype. Ved fuglearter: "T" = trækfugl, "Y" = ynglefugl. Udpegningsgrundlag for habitatområder er blevet revideret som beskrevet oven for. Arter og naturtyper, der er tilføjet udpegningsgrundlaget siden 2009 er markeret med "NY". Havørn er ny som trækfugl. Naturtyperne strandvold med enårige planter (1210) og bøg på mor (9110) er udgået af udpegningsgrundlaget.</p>				