



Herning
Kommune

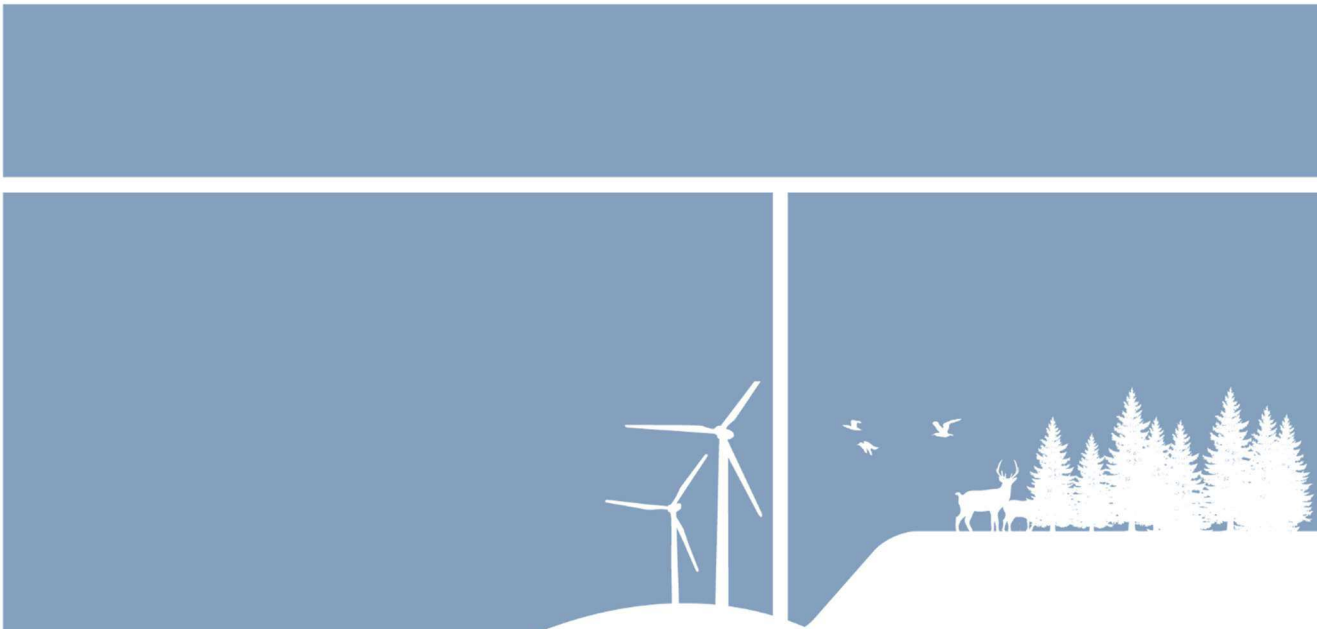


Miljø og Klima • Rådhuset • Torvet • 7400 Herning • Tlf. 96 28 28 28 • landbrug@herning.dk • www.herning.dk

HERNING KOMMUNE

§16a miljøgodkendelse
Vestergaard Landbrug
Thorupvej 35
7451 Sunds

Afgørelsesdato: 26. januar 2021
Sagsnummer: 09.17.00-P19-101-20





Registreringsblad

Dato for afgørelse:	26-01-2021
Ansøgningskema nr.	222430
Ansøgningsdato	26-10-2020
CVR-nr.	38212052
CHR nr.	14894
Typen af IE - brug:	IE-slagtesvin
Beliggenhedsadresse	Thorupvej 35, 7451 Sunds
Ejendomsnummer	6570142611
Matr. nr. (ejerlav)	13a Torup By, Sunds
Miljøkonsulent	SAGRO I/S Helle Borum
Tilsynsmyndighed	Herning Kommune
Miljøsagsbehandler	Alice Nielsen
Kvalitetssikring	Christina Thorslev Petersen

Copyright

Indeholder GeoDanmark-data fra Styrelsen for Dataforsyning og Effektivisering og Danske kommuner.

DDOland (ortofoto), er gengivet af Herning Kommune med tilladelse fra Cowi. DDO ©, Copyright COWI.



Indholdsfortegnelse

REGISTRERINGSBLAD	2
INDLEDNING	4
MEDDELELSE OM MILJØGODKENDELSE	5
VILKÅR FOR HUSDYRBRUGET	6
<i>Vilkår for drift og indretning</i>	6
<i>Vilkår for stalde og produktioner</i>	7
<i>Vilkår for ammoniakreducerende miljøteknologi</i>	7
<i>Vilkår for vaskeplads og afledning af vaskevand</i>	8
<i>Vilkår for gyllehåndtering</i>	8
<i>Vilkår for uheld og driftsforstyrrelser</i>	8
<i>Vilkår for tankning af brændstof</i>	8
<i>Vilkår for energieftersyn</i>	8
<i>Vilkår for fluebekæmpelse</i>	9
<i>Vilkår for renholdelse</i>	9
<i>Vilkår for støj</i>	9
<i>Vilkår for udarbejdelse af handleplaner ved uforudsete gener</i>	9
HERNING KOMMUNES VURDERING	11
LOVGRUNDLAG	12
KLAGEVEJLEDNING OG OFFENTLIGGØRELSE	12
SØGSMÅL.....	13
INTERESSENTLISTE FOR HØRINGSPERIODE OG OFFENTLIGGØRELSE	14
OVERSIGT OVER BILAG	15



Indledning

Vestergaard Landbrug har søgt Herning Kommune om en § 16a miljøgodkendelse, jævnfør lov om husdyrbrug og anvendelse af gødning m.v.¹(husdyrbrugloven), Thorupvej 35, 7451 Sunds.

Ansøger søger om miljøgodkendelse, da der ønskes den fleksibilitet, som følger ved at godkende staldanlægget efter stipladsmodellen. Der produceres slagtesvin i 3 stalde på ejendommen.

Husdyrbrugets historik

4. juli 2006: Miljøgodkendelse efter kapitel 5 i miljøbeskyttelsesloven. Godkendelsen omfatter 11.750 slagtesvin/år (32-105 kg). Det svarer til i alt 347,5 DE – beregnet efter dagældende normer.

Staldene var indrettet med hhv. fuldspaltegulve og 1/3 fast gulv med spalter.

Efterfølgende blev alle 3 gyllebeholdere blevet overdækket med teldug.

13. marts 2014: § 31 afgørelse om ikke-godkendelsespligtigt skift i dyretyper, svarende til 6.450 stk. slagtesvin i vægtintervallet 32-110 kg (Delvis spaltegulv, 25-49 % fast gulv) og 4.280 stk. slagtesvin i vægtintervallet 32-110 kg (Fuldspaltegulv). I alt svarende til 314,15 DE – beregnet efter dagældende normer.

13. marts 2014: Revurdering af kapitel 5 godkendelsen

Ikke-teknisk resumé af de undersøgte væsentlige alternativer til teknologi, teknik og foranstaltninger

Ansøger søger om miljøgodkendelse, da der ønskes den fleksibilitet, som følger ved at godkende staldanlægget efter stipladsmodellen. Der produceres slagtesvin i 3 stalde på ejendommen.

Formålet med den nye godkendelse er at opnå plads til effektivisering og større fleksibilitet i forhold til antal producerede grise og vægtgrænser inden for de eksisterende bygningsmæssige rammer.

Der bygges ikke nye stalde eller gyllebeholdere i forbindelse med denne miljøgodkendelse.

Da der er tale om godkendelse af eksisterende og uændret drift er der ikke vurderet på alternative placeringer eller udvidelsesmuligheder. Der er alene tale om en godkendelse af eksisterende drift – herunder de løbende effektiviseringer der er foretaget i den eksisterende ramme over årene siden sidste godkendelse.

Herning Kommune vurderer, at ansøger har taget de nødvendige alternativer i betragtning.

Dispensation fra husdyrbruglovens § 8, stk. 1

Der gives dispensation i forhold til husdyrbruglovens § 8, stk. 1, da slagtesvinestald 1 er beliggende 14 m fra eksisterende boring DGU -nr. 85.1547. Der er givet dispensation fra afstand mellem eksisterende boring og eksisterende stald fra 25 meter til 14 meter.

Da der er tale om en eksisterende stald og ændringen skyldes overgang til stipladsmodel, hvor der både i ansøgt drift og nudrift vil være slagtesvin på produktionsarealet, vurderer Herning Kommune at risiko for forurening af grundvandet ikke øges væsentligt. Da udgangspunktet er en afstand mellem stald og vandindvindingsboring på 25 meter, vil en eventuel erstatningsboring skulle overholde afstandskravet på de 25 meter.

Således giver Herning Kommune dispensation for husdyrbruglovens § 8, stk. 1 med det stillede vilkår:

Vandboring DGU 85.1547 er placeret mindre end 25 m fra eksisterende staldbygning. Der må ikke laves erstatningsboring på samme placering, hvis den gamle bryder sammen.

Miljøgodkendelsen er udarbejdet af Herning Kommune og ophæver den gældende produktionstilladelse fastsat i og §31 afgørelse om ikke-godkendelsespligtigt skift i dyretyper af 13. marts 2014, samt miljøgodkendelse efter kapitel 5 i miljøbeskyttelsesloven fra 4. juli 2006 og revurderingen af kapitel 5 godkendelsen den 13. marts 2014.

¹ Lovbekendtgørelse om husdyrbrug og anvendelse af gødning m.v., 2019-05-01, nr. 520, med efterfølgende ændringer.



Meddelelse om miljøgodkendelse

På grundlag af de i sagen foreliggende oplysninger, meddeler Herning Kommune miljøgodkendelse til husdyrbruget på Thorupvej 35, 7451 Sunds med de stillede vilkår. Det ansøgte er behandlet efter § 16a i husdyrbrugloven.

Det er Herning Kommunes vurdering, at miljøgodkendelsen, med de stillede vilkår for lokalisering, indretning og drift af husdyrbruget, ikke vil medføre en væsentlig påvirkning af miljøet.

Miljøgodkendelsen gælder kun for det ansøgte. Der må ikke ske udvidelse eller ændring i produktionsarealet, herunder staldafsnit og gødningsopbevaringsanlæg samt ændres på dyreholdets sammensætning, før ændringen er anmeldt og godkendt af Herning Kommune.

Husdyrbruget skal til enhver tid leve op til gældende regler i love og bekendtgørelser, også selvom disse regler måtte være skærpede i forhold til denne miljøgodkendelse.

Der gøres opmærksom på, at en afgørelse, efter §16a i husdyrbrugloven, ikke fritager fra krav om tilladelse, godkendelse, dispensation m.v. efter anden lovgivning. Herunder kan det nævnes, at en eventuel byggetilladelse, ændring af bygningsanvendelse, nedrivningstilladelse, afledning af tagvand m.v. skal søges separat hos Herning Kommune.

Miljøgodkendelsen skal, jævnfør § 40 i bekendtgørelse om tilladelse og godkendelse m.v. af husdyrbrug² (husdyrgodkendelsesbekendtgørelsen) regelmæssigt, og mindst hvert 10. år, tages op til revurdering. Den første regelmæssige vurdering skal dog foretages senest, når der er forløbet otte år.

Reglerne om udnyttelse indebærer, at tillæg til godkendelse, tilladelser m.v., bortfalder, helt eller delvist, hvis de ikke er udnyttet indenfor 6 år, fra de er meddelt. Det betyder, at der skal opføres eller gennemføres det, godkendelsen eller tilladelsen giver mulighed for, inden for 6 år.

Reglerne om kontinuitetsbrud indebærer overordnet, at godkendelser og tilladelser, efter husdyrbruglovens §§ 16 a eller 16 b bortfalder, hvis mindre end 25 % af de godkendte produktionsarealer er udnyttet driftsmæssigt i 3 på hinanden følgende år. Ved driftsmæssig udnyttelse forstås, at der mindst produceres 50% af det mulige, inden for rammerne af dyrevelfærdskravene.

Med miljøgodkendelsen følger en række vilkår, som skal overholdes. Det er ejeren af husdyrbruget, som har ansvaret for, at det sker.

² Bekendtgørelse om godkendelse og tilladelse m.v. af husdyrbrug, nr. 1261, 29.11.2019, med efterfølgende ændringer.



Vilkår for husdyrbruget

Her er de betingelser, som husdyrbruget skal drives under.

Herning Kommune gør opmærksom på, at der kan være lovkrav fra andre love, som også skal overholdes, selvom disse ikke er beskrevet her.

Vilkår for drift og indretning
1. Vilkårene i denne miljøgodkendelse skal, hvis andet ikke er anført, være opfyldt, når husdyranlægget er taget i brug.
2. Med denne miljøtilladelse ophæves følgende: <ul style="list-style-type: none">– §31 afgørelse om ikke-godkendelsespligtigt skift i dyretyper af 13. marts 2014– Miljøgodkendelse efter kapitel 5 i miljøbeskyttelsesloven fra 4. juli 2006– Revurdering af miljøgodkendelse efter kapitel 5 i miljøbeskyttelsesloven – 13. marts 2014
3. Ved ophør med husdyrproduktion, skal der udføres begrænsende foranstaltninger mod forurening: <ul style="list-style-type: none">– Alle anlæg skal tømmes og rengøres for husdyrgødning, der bortskaffes efter gældende regler.– Restkemikalier, olieaffald, medicinaffald m.v. skal bortskaffes i henhold til affaldsregulativerne
4. Herning Kommune skal straks orienteres om følgende forhold: <ul style="list-style-type: none">– Ejerskifte af virksomhed– Indstilling af driften for en længere periode
5. Vandboring DGU 85.1547 er placeret mindre end 25 m fra eksisterende staldbygning. Der må ikke laves erstatningsboring på samme placering, hvis den gamle bryder sammen.

Som følge af vilkår 1 bortfalder den del af miljøgodkendelsen, der ikke er udnyttet inden 6 år fra denne afgørelses meddelelse.

Med "udnyttet" menes, at det ansøgte bygge- og anlægsarbejde er etableret og taget i brug eller dyreholdet er ændret i forhold til tidligere tilladt produktion.

Vilkår for stalde og produktioner

6. Husdyrbrugets stalde og produktioner skal være i overensstemmelse med oversigten nedenfor:

2. Overblik over stalde og produktioner

Stalde og produktioner						
Staldnavn	Staldstørrelse (m ²)	Ventilation	Kildehøjde	Produktion	Antal måneder udegående	Produktionsareal (m ²)
Ansøgt drift						
1. Slagtesvinestald	537	Mekanisk ventilation	6 m	(#346383) Slagtesvin. Drænet gulv + spalter (33 %/ 67%)	0	378
2. Slagtesvinestald (verandastald)	495	Naturlig ventilation	3 m	(#346385) Slagtesvin. Drænet gulv + spalter (33 %/ 67%)	0	432
3. Slagtesvinestald	1577	Mekanisk ventilation	6 m	(#346387) Slagtesvin. Delvis spaltegulv, 25 - 49 % fast gulv	0	1281
Sum						2091

I nedenstående figur, er produktionsarealerne angivet. Gange indtegnet med grønt er fratrukket produktionsarealet og er derfor ikke medtaget i beregningerne



Vilkår for ammoniakreducerende miljøteknologi

7. Fast overdækning af gyllebeholder

- Gyllebeholderne (3 stk.) er forsynet med fast overdækning, i form af teltoverdækning med indvendigt skørt. Det skal de fortsat være.
- Åbning af teltdugen må kun ske i forbindelse med omrøring, tømning og udbringning af gylle.
- Skader på teltoverdækningen skal repareres inden for en uge efter skadens opståen.
- Hvis en skade ikke kan repareres inden for en uge, skal der indgås aftale om reparation inden to hverdage efter skadens opståen.
 - Herning Kommune skal straks underrettes herom.



8. Egenkontrol fast overdækning

- a) Der skal føres en logbog for gyllebeholdere med fast overdækning, hvori eventuelle skader på telt-overdækningen noteres med angivelse af dato for skaden samt dato for reparation. Logbogen skal opbevares på husdyrbruget i perioden mellem to samlede miljøtilsyn og forevises på tilsynsmyndighedens forlangende. Logbogen opstartes senest på tidspunktet hvor miljøgodkendelsen meddeles.
- b) Rapporter skal opbevares på husdyrbruget i mindst fem år og forevises på tilsynsmyndighedens forlangende.

Vilkår for vaskeplads og afledning af vaskevand

9. Al vask af maskiner og redskaber skal foregå på en støbt plads med fast bund, hvor bortledning af spildevandet sker til en opsamlings- eller gyllebeholder.

Brug af vaskeplads skal ske som beskrevet i Herning Kommunes samlede vurdering.

Vilkår for gyllehåndtering

10. Håndtering af gylle skal foregå under opsyn.

11. Påfyldning af gyllevogne og lignede skal enten:

- a) Foregå på en fast plads med afløb til opsamlingsbeholder for flydende husdyrgødning, eller
- b) Med gyllevogne, som har påmonteret pumpe og returløb, så spild af husdyrgødning undgås.

12. Pumpning af gylle fra stalde til gyllebeholder skal ske indenfor tidsrummet klokken 07.00 til 17.00 i hverdagene.

Det skal sikres, at der ved utilsigtet start ikke pumpes gylle udenfor tanken. Overpumpningen af gylle skal foregå under opsyn.

Vilkår for uheld og driftsforstyrrelser

13. Beredskabsplanen skal være let tilgængelig og synlig for de ansatte og øvrige, der færdes på husdyrbruget.

14. Beredskabsplanens indhold skal udleveres til eventuel indsatsleder / miljømyndighed i forbindelse med uheld, forureninger, brand, og lignende.

Vilkår for tankning af brændstof

15. Tankning af brændstof skal til enhver tid ske på en plads med fast og tæt bund. Tankningen skal ske under opsyn.

Herning Kommune har stillet vilkår om, at tankningsområdet for brændstof skal være udformet sådan, at der ikke kan ske afløb til og forurening af jord, kloak, overfladevand eller grundvand. Vilkåret er stillet, da der er stor risiko for spild på jorden, der hvor traktorer og andre motoriserede landbrugsmaskiner påfyldes med brændstof.

Vilkår for energieftersyn

16. Der skal på husdyrbruget foretages et energieftersyn / en energiscreening af et energiselskab eller -konsulent, hvor de energiforbrugende processer på husdyrbruget gennemgås.

17. Der skal udarbejdes en rapport, som indeholder resultater og eventuelle konkrete energispareforslag.

18. Rapporten skal senest den 31-12-2021 indsendes som kopi til tilsynsmyndigheden.



Vilkår for fluebekæmpelse

19. På husdyrbruget skal der foretages effektiv fluebekæmpelse, i overensstemmelse med de fastsatte retningslinjer fra Aarhus Universitet, Institut for Agroøkologi.

Vilkår for renholdelse

20. Det skal sikres, at staldene, udenomsarealer og fodringsanlæg holdes rene.

Herning Kommune gør opmærksom på, at opbevaring af foder skal ske på en sådan måde, at det sikrer mod skadedyr (rotter mv.).

Vilkår for støj

21. Husdyrbrugets samlede bidrag til støjbelastningen i omgivelserne må ikke overstige følgende værdier, målt ved nabobeboelser eller deres opholdsarealer, angivet som det ækvivalente, konstante, korrigerede støjniveau målt i dB(A). Tallene i parentes angiver midlingstiden³ inden for den pågældende periode:

Dag	Kl. 07-18	55 dB(A)	(8 timer)
Aften	Kl. 18-22	45 dB(A)	(1 time)
Nat	Kl. 22-07	40 dB(A)	(1/2 time)
Lørdag	Kl. 07-14	55 dB(A)	(7 timer)
Lørdag	Kl. 14-22	45 dB(A)	(4 timer)
Søn- og helligdag	Kl. 07-22	45 dB(A)	(8 timer)

Vilkår for udarbejdelse af handleplaner ved uforudsete gener

22. Hvis Herning Kommune vurderer, at eventuelle klager om støj-, lugt-, støv-, rystelser- og/eller lysgener er velbegrundede, skal husdyrbruget udarbejde en handlingsplan og efterviser at de stillede krav er overholdt. Handlingsplanen skal godkendes af Herning Kommune.

23. Udgiften til støjmålingerne afholdes af ansøger og udføres i overensstemmelse med Miljøstyrelsens vejledninger.

Affald

Husdyrbruget er omfattet af reglerne i affaldsbekendtgørelsen⁴ og bekendtgørelse om affaldsregulativer, -gebyrer og -aktører m.v.⁵

Farligt affald skal bortskaffes til godkendte modtageanlæg og transporten af farligt affald skal ske af godkendte transportører. Godkendte transportører og modtageanlæg kan findes på Herning Kommunes hjemmeside.

³ Midlingstiden er en gennemsnitlig måling over tid kombineret med middelværdien over tid.

⁴ Bekendtgørelse om affald, nr. 224, 2019-03-08 med efterfølgende ændringer

⁵ Bekendtgørelser om affaldsregulativer, -gebyrer og -aktører m.v. nr. 1753 af 2018-12-27 med efterfølgende ændringer



I henhold til bekendtgørelse om affaldsregulativer, -gebyrer og –aktører m.v.⁶, kan op til 200 kg farligt affald pr. år afleveres på genbrugspladsen, men større mængder skal afhentes via en godkendt transportør.

Kvitteringer på korrekt bortskaffelse for affaldstyper under kategorien ”farligt affald” skal gemmes i mindst 5 år og skal kunne forevises på miljøtilsyn, når kommunen beder om det.

Virksomheder kan aflevere samme fraktioner som borgere, dvs. at virksomheder nu kan aflevere op til 10 asbestplader om året, men virksomheder kan fortsat ikke aflevere landbrugsplast og medicin fra landbrug og andre fraktioner, som almindelige borgere ikke har.

På genbrugspladserne i Herning Kommune udleveres der kvittering ved aflevering af farligt affald, som for eksempel spildolie (i max 10 l emballage), oliefiltre, akkumulatorer, spraydåser, malingsrester, tomme olie-dunke og kemikalierester (pesticidaffald). Der må dog maksimalt bortskaffes 200 kg farligt affald pr. år på genbrugspladserne.

Følgende må **ikke** afleveres på genbrugspladsen:

Affaldstype	Afleveringssted
Klinisk risikoaffald, herunder <ul style="list-style-type: none">– Skærende og stikkende genstande (kanyler, knive, sakse, pincetter, pille- og medicinglas etc.)– Smitteførende affald og– Vævsaffald	Leveres til godkendt modtager af farligt affald
Landbrugsplast	Leveres til godkendt modtager, f.eks. AFLD FASTERHOLT, FASTERHOLTGÅRDVEJ 1, 7400 HERNING
Udtjente maskiner og udstyr	Skrothandler

Afhentning af farligt affald, der ikke modtages på genbrugspladsen skal ske af godkendte transportører.

⁶ § 10 stk. 5: bekendtgørelser om affaldsregulativer, -gebyrer og –aktører m.v. nr. 1753 af 2018-12-27



Herning Kommunes vurdering

Ansøgningsmaterialet og den medfølgende projektbeskrivelse med konsekvensvurdering er gennemgået, og vurderet fyldestgørende. Se miljøkonsekvensrapport i bilag 1.

Husdyrgodkendelsesbekendtgørelsens beskyttelsesniveauer og krav er dokumenteret overholdt, herunder ammoniak, lugt og BAT (Bedst Anvendelige Teknologi). Herning Kommune har stillet vilkår, for at fastholde de ansøgte produktionsarealer, dyretyper og BAT, i de enkelte stalde/staldafsnit.

Ansøger har redegjort for, at overgangen til stipladsmodellen er erhvervsmæssigt nødvendig, og at det ikke vil påvirke værdifulde bebyggelser, kulturmiljøer eller det omgivende landskab negativt. Herning Kommune vurderer, at udvidelsen ikke er i strid med kommuneplanen.

Ansøger har beskrevet de potentielle gener fra husdyrbruget. Der er i den indsendte projektbeskrivelse redegjort for tiltag, der sikrer de omkringboende mod væsentlige gener, i form af lugt, støv, støj, lys, rystelser, fluer og uhygiejniske forhold.

Ansøger har ligeledes beskrevet den potentielle forurening fra husdyrbruget. Der er redegjort for tiltag, der forebygger og begrænser forureningen af luft, vand, jord og undergrund. Herunder er der redegjort for følgende forureningskilder: ammoniakemission fra stalde, opbevaring, håndtering og udbringning/bortskaffelse af husdyrgødning, spildevand, affald, råvarer, olie og andre hjælpepestoffer, samt ved driftsforstyrrelser og uheld.

Herning Kommune er enig i ansøgers konsekvensvurdering af, at husdyrbruget kan drives på en måde, som er forenelig med hensynet til omgivelserne.

Herning Kommune vurderer, at projektet ikke vil forringe tilstanden af naturen med dens bestande af vilde planter og dyr og deres levesteder.

Herning Kommune har fastholdt tiltag til reduktion af gener og forurening med vilkår. Der er stillet vilkår til energigennemgang / energiscreening af husdyrbruget, da det er Herning Kommunes erfaring, at det er en god metode til at få et overblik over potentielle energibesparelser med kort tilbagebetalingstid.

Herning Kommune har stillet vilkår om, at tankningsområdet for brændstof skal være udformet sådan, at der ikke kan ske afløb til og forurening af jord, kloak, overfladevand eller grundvand. Vilkåret er stillet, da der er stor risiko for spild på jorden, der hvor traktorer og andre motoriserede landbrugsmaskiner påfyldes med brændstof.

Gyllebeholderne er placeret nærmere end 300 meter fra nærmeste nabo, og er forsynet med fast overdækning, i form af teltdug. Lugten fra gyllebeholderne indgår ikke i lugtberegningerne i ansøgningssystemet, da gyllebeholdere i stedet for er omfattet af de generelle afstandsregler. Overdækningen reducerer ammoniakemissionen, men forventes også at nedsætte lugtemissionen fra gyllebeholderne. Det kan dog ikke undgås, at der forekommer lugt fra gyllebeholderne. Dette vil være særlig markant i forbindelse med påfyldning og omrøring af gyllebeholderne, i forbindelse med udbringning. Derfor stilles der vilkår om, at fyldning og omrøring af gyllebeholderne skal ske indenfor normal arbejdstid. Normal arbejdstid er defineret fra kl. 7.00 til 17.00 på hverdage. Sæsonarbejde udenfor disse tider kan dog forekomme i koncentrerede perioder, men skal søges begrænset.

Ved staldanlægget er der en vaskeplads. Vaskepladsen er lavet som et befæstet areal med afløb til gyllebeholderen. Ved vask af maskiner kan der være olie og andre forurenende stoffer, som vaskes af maskinen. Derfor skal vask af maskiner foregå på befæstet areal med afløb til gyllebeholder, hvilket der er stillet vilkår til.

På den baggrund vurderer Herning Kommune, at overgangen til stipladsmodellen, der giver mulighed for en mere fleksibel produktion, hvor slagtevægten kontinuerligt kan tilpasses slagtevægt, efterspurgt af slagteriet, ikke vil medføre væsentlige miljømæssige påvirkninger, når de anførte vilkår overholdes.



Lovgrundlag

Ansøgningen er behandlet i henhold til kravene i lov om husdyrbrug og anvendelse af gødning m.v. (husdyrbrugloven)⁷ med tilhørende bekendtgørelser: bekendtgørelse om godkendelse og tilladelse m.v. af husdyrbrug (husdyrgodkendelsesbekendtgørelsen)⁸ og bekendtgørelse om miljøregulering af dyrehold og om opbevaring og anvendelse af gødning (husdyrgødningsbekendtgørelsen)⁹ samt Miljøstyrelsens vejledning om miljøgodkendelse af husdyrbrug.

Herning Kommune har informeret offentligheden og berørte myndigheder tidligt i beslutningsprocessen ved offentlig annoncering på Herning Kommunes hjemmeside, i perioden 16. november 2020 til den 30. november 2020. Ingen har ønsket udkastet til afgørelsen tilsendt.

Herning Kommune har fremsendt udkast til afgørelse til naboer og andre berørte samt til dem, som har anmodet herom, med mulighed for at kommentere udkastet i perioden den 17. december 2020 – den 16. januar 2021. Herning Kommune har ikke modtaget kommentarer til udkastet til afgørelsen.

Klagevejledning og offentliggørelse

Herning Kommune har givet miljøgodkendelse til udvidelse af husdyrbruget på Thorupvej 35, 7451 Sund. Miljøgodkendelsen er givet i medfør af § 16a i husdyrbrugloven.

Det er muligt at klage over afgørelsen til Miljø- og Fødevareklagenævnet. Miljøgodkendelsen bliver offentliggjort på Herning Kommunes hjemmeside www.herning.dk under "Planer og offentliggørelser" og "Landbrug" fra den 26. januar 2021. Der kan klages i 4 uger. Klageberettigede er ansøger og enhver, der har en individuel, væsentlig interesse i sagen samt visse organisationer, alle som er angivet i husdyrbruglovens §84-87.

Hvis du ønsker at klage over denne afgørelse, kan du klage til Miljø- og Fødevareklagenævnet. Du klager via Klageportalen, som du finder et link til på forsiden af www.nmkn.dk. Klageportalen ligger på www.borger.dk og www.virk.dk. Du logger på www.borger.dk eller www.virk.dk, ligesom du plejer, typisk med NEM-ID. Klagen sendes gennem Klageportalen til den myndighed, der har truffet afgørelsen. En klage er indgivet, når den er tilgængelig for Herning Kommune i Klageportalen.

Klagen skal være tilgængelig for Herning Kommune i Klageportalen. For at klagen er tilgængelig skal klager har godkendt og betalt gebyr/bestilt en faktura i Klageportalen. Det skal senest ske den 23. februar 2021.

Miljø- og Fødevareklagenævnet skal som udgangspunkt afvise en klage, der kommer uden om Klageportalen, hvis der ikke er særlige grunde til det. Hvis du ønsker at blive fritaget for at bruge Klageportalen, skal du sende en begrundet anmodning til Herning Kommune, der har truffet afgørelse i sagen. Herning Kommune videresender herefter anmodningen til Miljø- og Fødevareklagenævnet, som træffer afgørelse om, hvorvidt din anmodning kan imødekommes.

Hvis afgørelsen påklages, bliver det meddelt ansøger.

En eventuel klage har ikke opsættende virkning, medmindre Miljø- og Fødevareklagenævnet bestemmer andet, hvorfor miljøgodkendelsen på eget ansvar kan udnyttes før klagefristen er udløbet i henhold til husdyrbruglovens § 81, stk. 1.

⁷ Lovbekendtgørelse om husdyrbrug og anvendelse af gødning m.v., nr. 520, 2019-05-01, med efterfølgende ændringer.

⁸ Bekendtgørelse om godkendelse og tilladelse m.v. af husdyrbrug, nr. 1261, 29-11-2019, med efterfølgende ændringer.

⁹ Bekendtgørelse om miljøregulering af dyrehold og om opbevaring og anvendelse af gødning, nr. 1176, 2020-07-23, med senere ændringer.



Søgsmål

Denne afgørelse om miljøgodkendelse kan også indbringes for domstolene, jævnfør husdyrbruglovens § 90. Det skal ske indenfor seks måneder efter offentliggørelsen.

Med venlig hilsen

Alice Nielsen
Miljøsagsbehandler
Herning Kommune,
Teknik og Miljø, Landbrugsteam



Interessentliste for høringsperiode og offentliggørelse

Nedenstående er orienteret om udkast til miljøgodkendelsen:

Ansøger

- Vestergaard Landbrug
- Thorupvej 35, 7451 Sunds

Rådgiver firmanavn

- SAGRO I/S
Konsulent Helle Borum

Omboende og andre, som får udkastet til miljøgodkendelsen i høring

- Brunbjergvej 2, 7400 Herning
- Thorupvej 35, 7451 Sunds
- Thorupvej 34, 7451 Sunds
- Thorupvej 32, 7451 Sunds
- Thorupvej 29, 7451 Sunds
- Thorupvej 27 B, 7451 Sunds
- Gl. Sundsvej 12, 7451 Sunds
- Gl. Sundsvej 28, 7451 Sunds
- Gl. Sundsvej 32, 7451 Sunds

Nedenstående er orienteret om miljøgodkendelsen:

Klageberettigede, jævnfør husdyrbruglovens §84

Ansøger

- Vestergaard Landbrug
Thorupvej 35, 7451 Sunds

Rådgiver firmanavn

- SAGRO I/S
Konsulent Helle Borum

Klageberettigede, jævnfør husdyrbruglovens §85

- Danmarks Fiskeriforening
- Ferskvandsfiskeriforeningen
- Forbrugerrådet
- Arbejderbevægelsens Erhvervsråd

Klageberettigede, jævnfør husdyrbruglovens §86

- Danmarks Naturfredningsforening, lokalafdeling Herning
- Dansk Ornitologisk Forening, lokalafdeling Herning
- Foreningen af bredejere ved Gødstrup Sø

Klageberettigede, jævnfør husdyrbruglovens § 87

- Dansk Ornitologisk Forening
- Friluftsrådet
- Danmarks Naturfredningsforening
- Det Økologiske Råd
- Danmarks Sportsfiskerforbund
- Aktive Fritidsfiskere i Danmark

Andre:

- Herning Museum
- Styrelsen for Patientsikkerhed



Oversigt over bilag

Bilag 1: Miljøkonsekvensrapport





Miljøkonsekvensrapport for Thorupvej 35

Jacob Vestergaard

Thorupvej 35,
7451 Sunds

Udarbejdet den 19-10-2020
Af miljørådgiver Helle Borum

Indholdsfortegnelse

Indledning.....	4
Ikke teknisk resumé.....	5
Basisoplysninger	7
Oplysninger om samdrift med andre ejendomme	7
Biaktiviteter	7
IE-brug	7
Tidligere godkendelser	7
Oplysninger om husdyrbruget og det ansøgte.....	8
Indretning og drift	8
Afløbsforhold	10
Foderopbevaring	11
Lys	11
Anlægsarbejder, bygningsmæssige ændringer eller ny bebyggelse	12
Håndtering og opbevaring af husdyrgødning.....	12
Beliggenhed	13
Planforhold	13
Landskab.....	13
Afstandskrav	15
Naturområder.....	16
Ammoniakemission	16
Internationale naturbeskyttelsesområder (Natura 2000).....	16
Kategori 1-natur	16
Kategori 2-natur	17
§ 3 områder	17
Kategori 3-natur	18
Internationalt beskyttede arter af planter og dyr – bilag IV-arter	19
National beskyttelse af arter af planter og dyr	20
Biodiversitet – Den danske Rødlister	21
Ansvarsarter	21
Lugt	22
Øvrige emissioner og genepåvirkninger fra husdyrbruget og det ansøgte.....	23

Støv	24
Fluer og skadedyr	24
Til- og frakørsels forhold.....	24
Rystelser	26
Støj.....	27
Forurenings- og genebegrænsende foranstaltninger.....	27
Egenkontrol	28
Væsentlige virkninger fra reststoffer, affaldsproduktionen, samt ved brugen af naturressourcer.....	28
Grundvand	28
Reststoffer (olie, rengøringsmidler, kemikalier, medicin m.m.).....	29
Affald	30
Døde dyr	31
Vand.....	32
Energi.....	32
Klima	32
BAT (ammoniak)	33
Ammoniak (anlæggets emissionsniveau for ammoniak og valg af teknologi)	34
Fravalg af teknologier	34
Miljøledelsessystem	34
Management/Godt landmandskab	35
Fodringsstrategi.....	36
Vand.....	36
Energi.....	36
Spildevand	37
Støj.....	37
Støv	38
Lugt	38
Opbevaring af husdyrgødning	38
Forarbejdning af husdyrgødning	39
Udbringning af husdyrgødning	39
Samlet BAT-vurdering.....	39
Eventuelle grænseoverskridende virkninger.....	39
Foranstaltninger for at undgå, forebygge eller begrænse det ansørgtes virkning på miljøet.....	40

Tiltag ved ophør.....	40
Befolkningen og menneskers sundhed	40
Alternative løsninger	41
Samspillet mellem faktorerne jf. § 4 stk. 6 nr. 5.	41
Samlet vurdering af miljøkonsekvensrapporten	42

Indledning

Denne miljøkonsekvensrapport beskriver de fremtidige forhold på husdyrbruget på Thorupvej 35, 7451 Sunds, beliggende i Herning Kommune.

Rapporten beskriver de faktiske forhold i dag samt udvidelsens karakteristika, herunder den forventede drift efter ibrugtagning. Hertil vurderes konsekvenser forbundet med udvidelsen.

Rapporten er opbygget jf. Bilag 1 i Bek. nr. 1261 af 29/11/2019 (Husdyrgodkendelsesbekendtgørelsen), med enkelte ændringer:

- Rapporten indledes med et ikke-teknisk resumé, fremfor at slutte med det, da det vurderes, at det er en mere naturlig opbygning.
- Punkterne D 1 a og b behandles under et, så de forskellige faktorer beskrives og vurderes i samme afsnit, da dette vurderes mere hensigtsmæssigt.

God læselyst.

Ikke teknisk resumé

Ansøger søger om miljøgodkendelse, da man ønsker den fleksibilitet, som følger ved at godkende staldanlægget efter stipladsmodellen.

Der produceres slagtesvin i 3 stalde på ejendommen.

Formålet med den nye godkendelse er at opnå plads til effektivisering og større fleksibilitet i forhold til antal producerede grise og vægtgrænser inden for de eksisterende bygningsmæssige rammer.

Der ansøges ikke om bygningsmæssige ændringer.

Der søges om miljøgodkendelse til et samlet produktionsareal i staldene på 2.091 m².

Når der udarbejdes en miljøgodkendelse, skal der tages udgangspunkt i den drift, der er nu og den der var på anlægget for 8 år siden. Som nudrift skal indsættes den nuværende lovlige produktion senest godkendt ved revurderingen d. 13. marts 2014. Der er ikke opført nye stalde på ejendommen siden 2002, så også 8 års driften er lig nudrift og ansøgt drift.

Konsekvenser for omboende, natur og miljø

Staldanlæg

Dyrene er opstaldet i de eksisterende bygninger på et produktionsareal på i alt 2.091 m².

Slagtesvinestierne er i den største og nyeste (2002) stald (3) med delvist fast gulv. Andelen af fast gulv ligger i intervallet 25-49%. Der er mekanisk ventilation i den stald.

Verandastalden (2) er med drænet gulv hvor 1/3 af spaltearealet er miljøspalter. Der er naturlig ventilation i stalden, og grisene har adgang til små løbegårde i det fri.

Den sidste og ældste slagtesvinestald (1) er ligeledes med drænet gulv hvor 1/3 af spaltearealet er miljøspalter. Der er mekanisk ventilation i den stald.

Staldene på husdyrbruget er indrettet med gyllesystem, hvor husdyrgødning fra dyreholdet opsamles i gyllekummer under staldgulvet og føres via pumpesystem og rørledninger til fortanke og videre derfra til gyllebeholderne.

Dyreholdet fodres med hjemmeblandet foder (vådfoder), som normalt består af korn, valle, soja- eller andre proteinkilder, fedtstoffer og mineral- og vitaminblandinger med enzymer og andre mikronæringsstoffer. Foder opbevares og blandes på ejendommen. Blandingen af foder og selve fodringen er fuldautomatisk.

Konsekvenser for omboende, natur og miljø

Lugt

Der er tale om en slagtesvineproduktion. Det ansøgte projekt indebærer, at den nuværende produktion fortsætter uforandret i de eksisterende stalde. Den ansøgte drift efter stipladsmodellen medfører ikke et forøget lugtbidrag til omgivelserne.

Der er fastsat afstandskrav i forhold til naboer (uden landbrugspligt), samlet bebyggelse og byzone/sommerhusområder i den nationale lovgivning på området. Alle afstandskrav er overholdt.

Fluer og skadedyr

For at bekæmpe skadedyr som kan være til gene for selve ejendommen foretages regelmæssig bekæmpelse af fluer, rotter og mus. Alle udendørs arealer samt områder omkring foderopbevaring holdes ryddeligt og rent.

Fluer bekæmpes ved hyppig udslusning af gylle samt med anvendelse af rovfluer og godkendte fluebekæmpelsesmidler i et begrænset, nødvendigt omfang og de til enhver tid nyeste retningslinjer fra Aarhus Universitet, Institut for Agroøkologi følges.

Der er tegnet kontrakt med et anerkendt rottebekæmpelsesfirma om udlægning og udskiftning af gift i dertil indrettede kasser.

Støj

Støjkilder på husdyrbruget består primært af transport, intern transport i forbindelse med tilkørsel af foder, af- og pålæsning af grise og ventilationsanlæg. Derudover vil der være kørsel med landbrugsmaskiner og øvrig transport til og fra ejendommen. De væsentligste støjkilder på et svinebrug er staldventilation, gyllepumper, foderleverancer, støj fra transportere, m.v.

Alle ventilatorer har indenfor de seneste år fået skiftet motorer således fremstår anlægget med nyeste teknik også mht. støjsvagheden. Verandastalden er udstyret med naturlig ventilation.

I perioder vil der være støj fra foderladen hvor der modtages og fremstilles foder samt i forbindelse med læsning og afhentning af grise til slagtning. I forbindelse med udbringning af husdyrgødning, primært forår og ganske lidt i sensommeren, vil der i dagtimerne være støj fra maskiner og gyllepumper. I høsttiden vil der være støj fra blæsere til korntørring.

Ventilation vil være i drift i døgndrift, anlægget er trinløst reguleret, således der ikke kører på fuld kraft hele tiden. Antallet - og arten af transportere vil være uændret, da produktionen på ejendommen er uændret. Se afsnittet omkring støj for yderligere uddybning.

Landskab

Landskabet omkring ejendommen er fladt, og området er gennemskåret af flere mindre bække med udløb til hhv. Storåen og Sunds Sø.

Mod syd ligger Skinderholm Flyveplads, rundt om landingsbanerne ligger flere hedeområder, som er udpeget som §3-heder. Langs med Kvalsholm Bæk og Kjærgård Bæk findes flere mindre eng og moseområder, som er §3-registrerede. To §3-registrerede vandhuller ligger tæt på udbringnings-arealerne.

Mod nordøst hæver Linnebjerg Bakke sig med en højde på 75 meter over havet.

Linnebjerg Bakke er grundet det kuperede terræn i dag et naturområde med blandet skov og hede.

Idet der ikke sker bygningsmæssig ændring af anlægget, vil denne ansøgning ikke få konsekvenser for landskabsoplevelsen i området.

Påvirkning af natur

Der er ca. 6,8 km fra husdyrbrugets bygninger til nærmeste internationale naturbeskyttelsesområde, som er Natura 2000-område nr. 225: Ovstrup Hede med Røjen Bæk, Habitatområde H249. Der er ingen belastning fra husdyrbruget med ammoniak på området. Det samme er gældende for det nærmeste kategori 2 naturområde, Sunds Sø, der er beliggende 1,5 km nordvest for ejendommen.

For kategori 3 naturområder, samt potentiel ammoniakfølsomme skovområder viser beregningerne, at den forøgede ammoniakbelastning fra ejendommen ikke overskrider de fastsatte maksimale grænser. Det betyder, at hverken natur eller bilag IV-arter, beskyttet efter danske nationale regler eller efter EU-regler, vil modtage mere ammoniak end de grænser, der er sat herfor i lovgivningen.

Bedste tilgængelige teknik (BAT)

For husdyrbruget er der krav om at anvende den bedst tilgængelige teknik for at reducere ammoniakfordampningen.

Den nyeste stald (3) er med 25-49% fast gulv. De resterende stalde til grise er med drænet gulv (1/3 miljøspalte).

Der er teltoverdækning på alle gylletankene hvilket reducerer ammoniakfordampningen med 50%.

Husdyrbruget overholder med de anvendte teknologier de fastsatte BAT-krav.

Alternativer til teknologi og foranstaltninger

Der er beskrevet i afsnittet om fravalg af teknologi på side 34, at luftrensning eksempelvis ikke kan installeres på ejendommen, da der er tale om eksisterende stalde hvoraf en er med naturlig ventilation.

Ophør

Ved ophør med driften skal produktionsanlæg, husdyrgødnings- og foderopbevaringsanlæg tømmes og rengøres grundigt. Beholdere til gylle etc., der er omfattet af kravet om beholderkontrol, skal gøres uanvendelige til opbevaring af gylle mv., hvis de afmeldes beholderkontrollen. Al miljøaffald skal bortskaffes for egen regning efter den til hver tid gældende lovgivning. Gyllebeholdere, der ikke skal anvendes af anden bruger, skal fjernes.

Basisoplysninger

Oplysninger om samdrift med andre ejendomme

Ansøger driver ikke andre ejendomme.

Biaktiviteter

Ingen.

IE-brug

Husdyrbruget er kategoriseret som et IE-brug, da der er flere end 2.000 stipladser til slagtesvin.

Tidligere godkendelser

- VVM-redegørelse (tillæg nr. 18 til Regionplan 2005) af 27. juni 2006
- Miljøgodkendelse af 4. juli 2006
- § 31 afgørelse om ikke-godkendelsespligtigt skift i dyretyper af 13. marts 2014
- Revurdering af miljøgodkendelse af 13. marts 2014.

Oplysninger om husdyrbruget og det ansøgte

Indretning og drift

Stalde og produktioner						
Staldnavn	Staldstørrelse (m ²)	Ventilation	Kildehøjde	Produktion	Antal måneder udegående	Produktionsareal (m ²)
Ansøgt drift						
1. Slagtesvinestald	537	Mekanisk ventilation	6 m	(#346383) Slagtesvin. Drænet gulv + spalter (33 %/ 67%)	0	378
2. Slagtesvinestald (verandastald)	495	Naturlig ventilation	3 m	(#346385) Slagtesvin. Drænet gulv + spalter (33 %/ 67%)	0	432
3. Slagtesvinestald	1577	Mekanisk ventilation	6 m	(#346387) Slagtesvin. Delvis spaltegulv, 25 - 49 % fast gulv	0	1281
Sum						2091
Nudrift						
1. Slagtesvinestald	537	Mekanisk ventilation	6 m	(#346400) Slagtesvin. Drænet gulv + spalter (33 %/ 67%)	0	378
2. Slagtesvinestald (verandastald)	495	Naturlig ventilation	3 m	(#346402) Slagtesvin. Drænet gulv + spalter (33 %/ 67%)	0	432
3. Slagtesvinestald	1577	Mekanisk ventilation	6 m	(#346404) Slagtesvin. Delvis spaltegulv, 25 - 49 % fast gulv	0	1281
Sum						2091
8 års drift						
1. Slagtesvinestald	537	Mekanisk ventilation	6 m	(#346401) Slagtesvin. Drænet gulv + spalter (33 %/ 67%)	0	378
2. Slagtesvinestald (verandastald)	495	Naturlig ventilation	3 m	(#346403) Slagtesvin. Drænet gulv + spalter (33 %/ 67%)	0	432
3. Slagtesvinestald	1577	Mekanisk ventilation	6 m	(#346405) Slagtesvin. Delvis spaltegulv, 25 - 49 % fast gulv	0	1281
Sum						2091

Tabel 1. Husdyrbrugets fremtidige produktionsarealer

Produktionsarealet er i denne ansøgning opgjort ved en detaljeret opmåling af stierne. Dvs. at der er fratrukket gangarealer. Inventar og foderkrybber er ikke fratrukket. Ansøger har forestået opmålingen.

Se grundtegning (figur 1) til opgørelse af produktionsarealet.

- Bygning 1. Slagtesvinestald. Opført 1980. Bebygget areal: 508 m². Tagmateriale: Fibercement herunder asbest
- Bygning 2. Slagtesvinestald. Opført 1998. Bebygget areal: 552 m². Tagmateriale: Metal
- Bygning 3. Slagtesvinestald. Opført 2002. Bebygget areal: 1.636 m². Tagmateriale: Metal
- Bygning 4. Foderlade. Opført 1913. Bebygget areal: 362 m². Tagmateriale: Fibercement herunder asbest
- Bygning 6. Gylletank 3000 m³ opført i 2002. Teltoverdækning.
- Bygning 7. Gylletank 2200 m³ opført i 1999. Teltoverdækning.
- Bygning 8. Gylletank 1500 m³ opført i 1980. Teltoverdækning.
- Bygning 9. Foderlade. Opført 1980. Bebygget areal: 456 m². Tagmateriale: Fibercement herunder asbest
- Bygning 10. Foderlade. Opført 1987. Bebygget areal: 1.133 m². Tagmateriale: Fibercement herunder asbest

Bygning 11. Maskinhus. Opført 1996. Bebygget areal: 747 m². Tagmateriale: Betontagsten

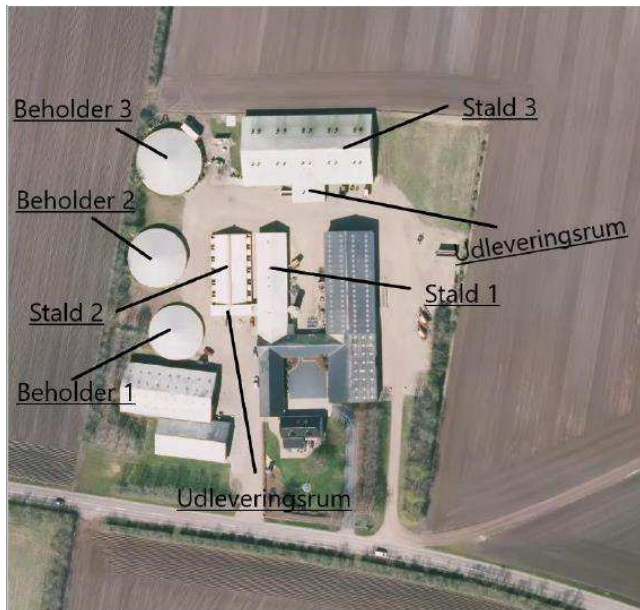
Bygning 14. Maskinhus. Opført 2005. Bebygget areal: 400 m². Tagmateriale: Fibercement uden asbest



Figur 1. Situationsplan



Figur 2. Gange indtegnet med grønt (fratrullet produktionsarealet)



- Stald 1 378 m2 produktionsareal 36 stier af 10,5 m2 ~~med 1/2 fast gulv~~
- Stald 2 432 m2 produktionsareal 24 stier a 18 m2 med delvis spalte og fast gulv 25-49 %
- Stald 3 1281 m2 produktionsareal 100 stier a 12,81 m2 ~~1/2 fast gulv~~

Figur 3. Produktionsareal.

Afløbsforhold

Alle afløbsforhold ses på nedenstående figur.

Vand fra befæstede areal og vaskeplads løber i fortank og videre til gylletanken.

Der er tagrender på den nyeste stald (3) og på verandastalden. Vandet ledes til nedsivning på jorden.



Figur 4. Afløbsplan (gylle)

Foderopbevaring

Svinefoderet opbevares i foderladen (10).

Der anvendes vådfoder i staldene. I forbindelse med råvare levering, og fremstilling af foder kan der opstå støvgener, som med henvisning til støvpartiklernes størrelse vil være koncentreret i og omkring ejendommens foderlade og blanderum.

Grisene fasefodres, dvs. at der fodres med forskellige foderblandinger afhængigt af dyrenes alder/levende vægt. Kravet til næringsstoffer er forskelligt, og ved at fasefodre indenfor normerne undgås en generel overforsyning med råprotein og fosfor, som ellers vil udskilles via husdyrgødningen og belaste miljøet.

Lys

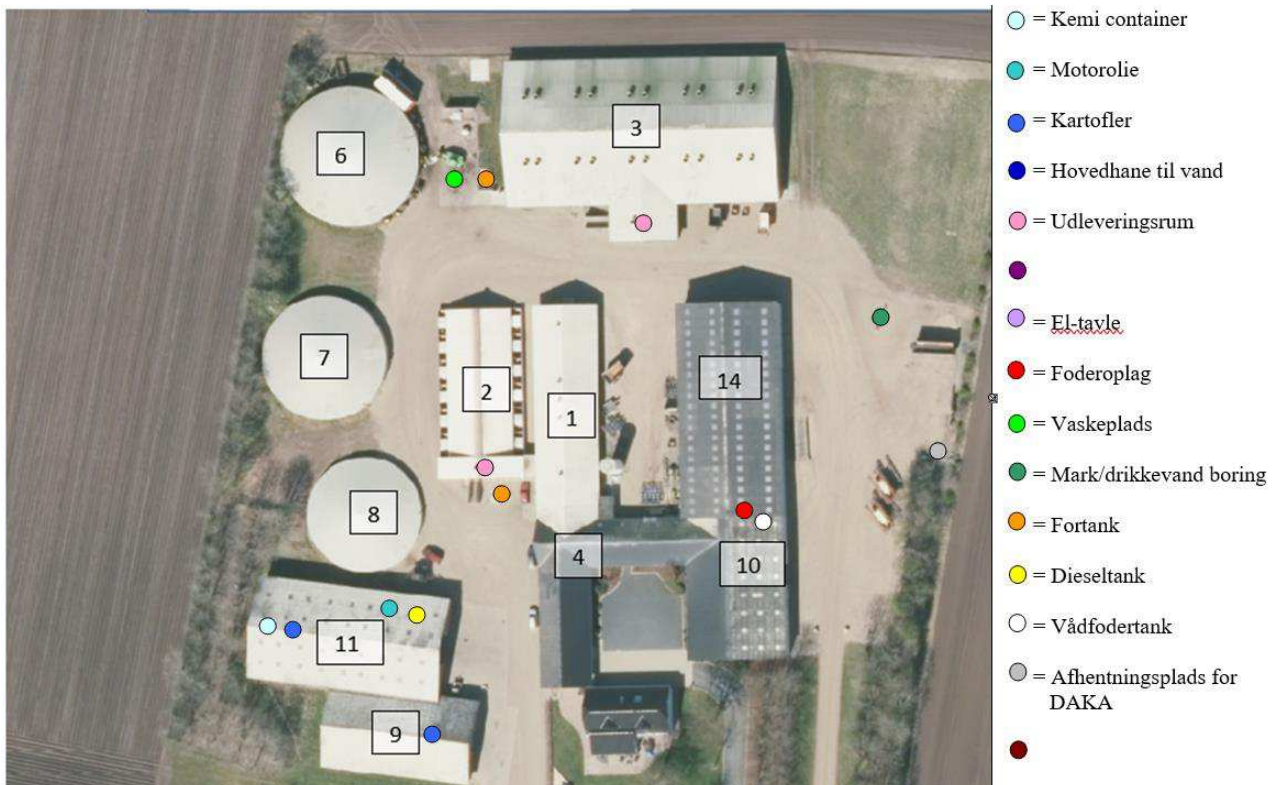
Der er lys i staldbygningerne når der arbejdes samt under fodring. Lyset i staldene kan ses fra vinduerne i siden af bygningerne. Der er læhegn og beplantning mod nabobeboelser.

Al udendørsbelysning er udelukkende orienteringslys og tændes efter behov.

Vurdering

Der sker ikke ændringer af belysningen som følge af ansøgningen. Ejendommen er afskærmet af beplantning mod landskabet og naboer.

Eksisterende udendørs belysning vurderes ikke at være generende for omgivelserne og trafikken.



Figur 5. Oversigtskort

Anlægsarbejder, bygningsmæssige ændringer eller ny bebyggelse

Der anlægges ikke nye indkørsler, veje m.m., og der sker ingen bygningsmæssige ændringer eller opføres nye bygninger.

Håndtering og opbevaring af husdyrgødning

Opbevaringsanlæg	Opførsels år / 10 års beholder- kontrol	Kapacitet (m ³)	Overfladeareal (m ²)	Teknologi
Gylletank 1	1980/	1.500	397	Overdækning
Gylletank 2	1999/	2.200	479	Overdækning
Gylletank 3	2002/	3.000	596	Overdækning
I alt		6.700		

Tabel 2. Opbevaringsanlæg til husdyrgødning.

Flydende husdyrgødning omfatter gylle og hvad, der i øvrigt ledes til gylleanlægget i form af vaskevand mv.

Den flydende husdyrgødning fra staldene pumpes via fortanken til gyllebeholder. I fortanken er der en el-pumpe, der pumper gyllen via jordledning til gyllebeholder. Gyllebeholderne tømmes vha. sugekran på gyllevogn.

En forventet absolut maksimal årlig gylleproduktion med iblanding ad vand fra DLBR gødningsplanlægningen 2020/21:

Produktion	5.950,4
Vandtilførsel	1.200,0
Opsamlet mængde	7.150,4

Tabel 3. Produceret husdyrgødning

Produktionen af gylle er således ca. 7.150 tons/år. På ejendommen er der således ca. 12 mdr. kapacitet når gyllekanaler og fortanke indregnes. Dermed er der tilstrækkeligt kapacitet.

Loven kræver minimum 9 måneders opbevaringskapacitet, hvilket er overholdt.

Med denne godkendelse følger der en fleksibilitet i antallet af slagtesvin produceret og størrelsen på slagtesvinene. Det er derfor ikke muligt på nuværende tidspunkt at lave en mere nøjagtig kapacitetsberegning. Der vi dog til en hver tid, være en opbevaringskapacitet til minimum 9 måneder for den flydende husdyrgødning, jf. husdyrgødningsbekendtgørelsen § 11 stk. 2.

Det vurderes hermed, at husdyrgødningsbekendtgørelsens generelle krav til håndtering og opbevaring af husdyrgødning, er tilstrækkelig til beskyttelse af omgivelserne.

Beliggenhed

Planforhold

Thorupvej 35 ligger 1,2 km øst for Sunds i et udpræget landbrugsområde. Afstand fra centrum af gårdanlægget til nærmeste nabo, beliggende sydvest for Thorupvej 35, er cirka 190 meter. Der er kun to beboelser indenfor en radius af 300 m fra ejendommens produktionsbygninger.

Ejendommens produktionsbygninger er opført i røde teglsten med eternittag, kun en enkelt stald samt det nyeste maskinhus adskiller sig ved at være beklædt med røde stålplader. Ejendommens stuehus er ligeledes opført i røde teglsten mens taget her er beklædt med sort tegl. Således fremstår Thorupvej 35 med røde facader, mørke tagflader og den største del af bygningsmassen placeret bag ejendommen ude af syne fra offentlig vej. Den samlede bygningsmasse er desuden beplantet med levende hegn på både øst og vestlig side af ejendommen.

Landskab

Landskabet omkring ejendommen er fladt, og området er gennemskåret af flere mindre bække med udløb til hhv. Storåen og Sunds Sø.

Mod syd ligger Skinderholm Flyveplads, rundt om landingsbanerne ligger flere hedeområder, som er udpeget som §3-heder. Langs med Kvalsholm Bæk og Kjærgård Bæk findes flere mindre eng og moseområder, som er §3-registrerede. To §3-registrerede vandhuller ligger tæt på udbringnings-arealerne.

Mod nordøst hæver Linnebjerg Bakke sig med en højde på 75 meter over havet.

Linnebjerg Bakke er grundet det kuperede terræn i dag et naturområde med blandet skov og hede.

Arealerne afvandes via Kvalsholm Bæk og Sunds Møllebæk til Sunds Sø. De sydlige arealer afvandes via Bjørnkær Grøft, Kjærgård Bæk og Sdr. Tværmose grøft. Alle vandløb i området har lempet målsætning og slutrecipienten for hele udspretningsarealet er Nissum Fjord. Vandløbene er beskyttet efter §3 i Naturbeskyttelsesloven.

Zonestatus: Husdyrbruget er placeret i landzone.

Lokalplan: Der er ikke udarbejdet lokalplan for landzoneområdet

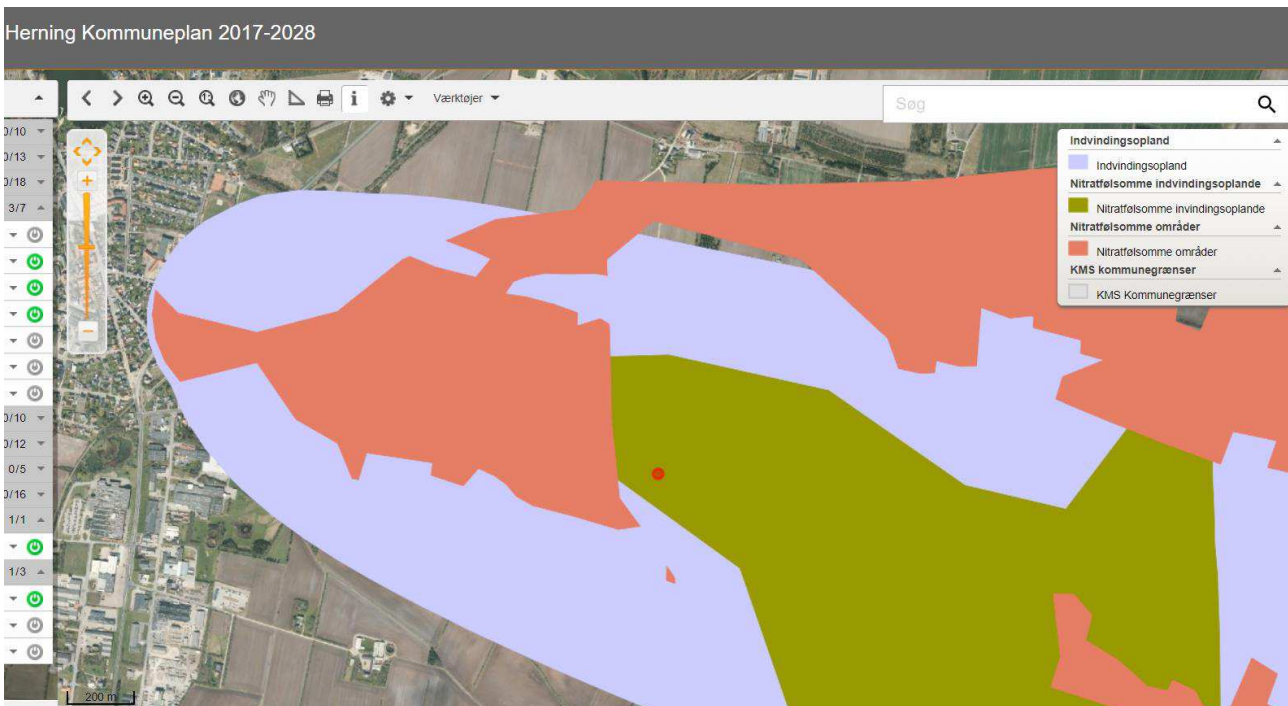
Husdyrbruget ligger indenfor:

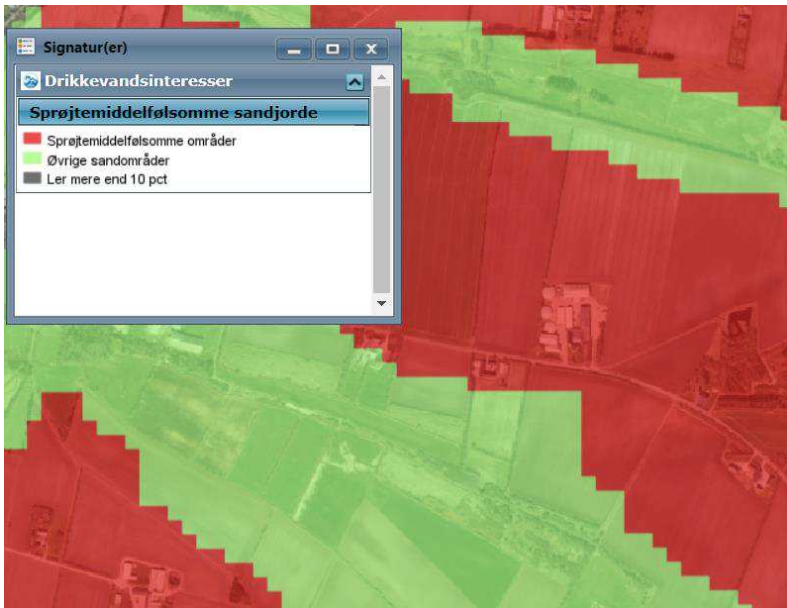
	Indenfor	Udenfor
Særlig værdifuldt landbrugsområde		x
Skovrejsningsområde	x	
Lavbundsområde		x
Naturbeskyttelsesområde		x
Økologiske forbindelser / spredningskorridorer		x
Kulturhistoriske bevaringsværdier / kulturmiljø		x
Bevaringsværdigt landskab		x
Større sammenhængende landskab		x
Område for store husdyrbrug		x
Specifikke geologiske bevaringsværdier		x
Kystnærhedszone		x
Strandbeskyttelseslinje		x
Kirkebyggelinje		x
Skovbyggelinje		x

Å beskyttelseslinje		X
Sø beskyttelseslinje		X
Beskyttede sten- og jorddiger		X
Fredede områder		X
Fortidsminde beskyttelseszone		
Habitatområde		X
Råstofområder		X
Boringsnære beskyttelsesområder		X
Område med særlig drikkevandsinteresse	X	
Nitratfølsomt indvindingsområde	X	
Sprøjttemiddelfølsomme indvindingsområde	X	
Jordforurening V1		X
Jordforurening V2		X

Tabel 4. Landskabelige udpegninger

Ejendommen ligger indenfor nitrat- og sprøjttemiddelfølsomme indvindingsområder til Sunds Vandværk. Indenfor disse områder forudses der ikke væsentlige konflikter mellem husdyrproduktionen og drikkevandsbeskyttelsen. Det har umiddelbart ingen betydning for driften af husdyrproduktionen, og i indsatsplanen for Sunds Vandværk har man et varslings- og monitoringsredskab, der ved eventuel nitrat- eller pesticidindtrængning i drikkevandsboringerne iværksætter en plan for ændret arealanvendelse.





Vurdering

Da der ikke sker nogle bygningsmæssige ændringer eller anlægsarbejder, vil der ikke ske en væsentlig påvirkning af landskabet som følge af projektet.

Afstandskrav

Afstandskravene i henhold til § 6-8 i Lbk. nr. 520 af 1. maj 2019 om husdyrbrug og anvendelse af gødning m.v. (Husdyrbrugloven) er følgende:

§ 6:

- indenfor et eksisterende eller ifølge kommuneplanens rammedel fremtidigt byzone- eller sommerhusområde
- i et område i landzone, der i lokalplan er udlagt til boligformål, blandet bolig og erhvervsformål eller til offentlige formål med henblik på beboelse, institutioner, rekreative formål og lign.,
- i en afstand mindre end 50 m fra ovennævnte områder eller
- i en afstand mindre end 50 m fra en nabobeboelse.

§ 7:

- helt eller delvist indenfor eller i en afstand mindre end 10 m fra kategori 1 og kategori 2 naturtyper (jf. Husdyrgodkendelsesbekendtgørelsens § 2 stk. 1 og 2).

§ 8:

- ikke almene vandforsyningsanlæg (25 m)
- almene vandforsyningsanlæg (50 m)
- vandløb, dræn og søer (15 m)
- offentlig vej og privat fællesvej (15 m)
- levnedsmiddelvirksomhed (25 m)

- beboelse på samme ejendom (15 m)
- naboskel (30 m)

Afstandene er afsat som punkter i Husdyrgodkendelse.dk

Vurdering

Der sker ikke nogen udvidelse af produktionsarealet. Det vurderes derfor at alle afstandskrav er overholdt, da der ikke sker en udvidelse, ændring eller etablering af husdyranlæg eller gødningsopbevaringsanlæg.

Idet ejendommen ligger i stor afstand til byzone, samlet bebyggelse og nærmeste nabo uden landbrugspligt, vurderes de driftsmæssige ændringer ikke at ville medføre væsentlige gener fra ejendommen. Det vurderes heller ikke at ændringerne vil medføre væsentlige forringelser af Danmarks kulturarv eller de landskabelige forhold.

Naturområder

Ammoniakemission

På et husdyrbrug er det stalde og husdyrgødningslagre, der er hovedkilden til udledning af luftbåret kvælstof (ammoniakfordampning). Beregninger der er foretaget i *Husdyrgodkendelse.dk*, viser at ammoniakfordampningen i ansøgt drift er 4.591,2 kg NH₃-N/år. Kildehøjde kan i beregningerne sættes til 3 eller 6 meter. Den er sat til 3 m for verandastalden og til 6 m for de 2 øvrige stalde. Ruheder er valgt som *Landbrug* i oplandet og vurderet ud fra luftfotos for de enkelte naturpunkter. Der er kumulation i punktet på kategori 1 naturen (Ovstrup Hede). Det er uden betydning, da totalbelastningen i punktet er 0,0 kg N/ha/år.

For at kunne vurdere merdepositionen til kategori 3 natur, er produktionsarealets størrelse for 8 år siden og nudriften fastsat til produktionsarealet, som er godkendt i 2006. Der er ikke opført stalde siden 2002.

Forudsætningerne for ammoniakemissionen i ansøgt drift er beskrevet under Indretning og drift.

Internationale naturbeskyttelsesområder (Natura 2000)

Der er ca. 6,8 km fra husdyrbrugets bygninger til nærmeste internationale naturbeskyttelsesområde, som er Natura 2000-område nr. 225: Ovstrup Hede med Røjen Bæk, Habitatområde H249.

Natura 2000-Området Ovstrup Hede med Røjen Bæk domineres af et stort hedelandskab med spredte plantageområder. Store områder domineret af klokkelyng og/eller smalbladet kæruld vidner om et ubrudt allag.

Heden afgrænses mod nord af et engområde, der gennemskæres af det uregulerede vandløb Røjen Bæk. Ovstrup Hede består af betydelige arealer med veludviklet hedevegetation. Der findes store partier domineret af hedelyng, klokkelyng eller revling. På de lavere liggende arealer findes blåtopdominerede plante-samfund samt en del små vandhuller og småsøer. Langs Røjen Bæk findes områder med Sphagnum-hænge-sæk. Natura 2000-området Ovstrup Hede har et areal på 484 ha.

Kategori 1-natur (*nærmere bestemte ammoniakfølsomme naturtyper beliggende inden for internationale naturbeskyttelsesområder*).

Anlægget er beliggende ca. 6,8 km sydøst for det nærmeste kategori 1 naturområde som er naturtyperne 4030 tør hede (85%) og 4010 våd hede (15%).

Der er foretaget beregninger i Husdyrgodkendelse.dk, der viser en totaldeposition på 0,0 kg N/ha/år. Kravet om maksimal total deposition er overholdt.

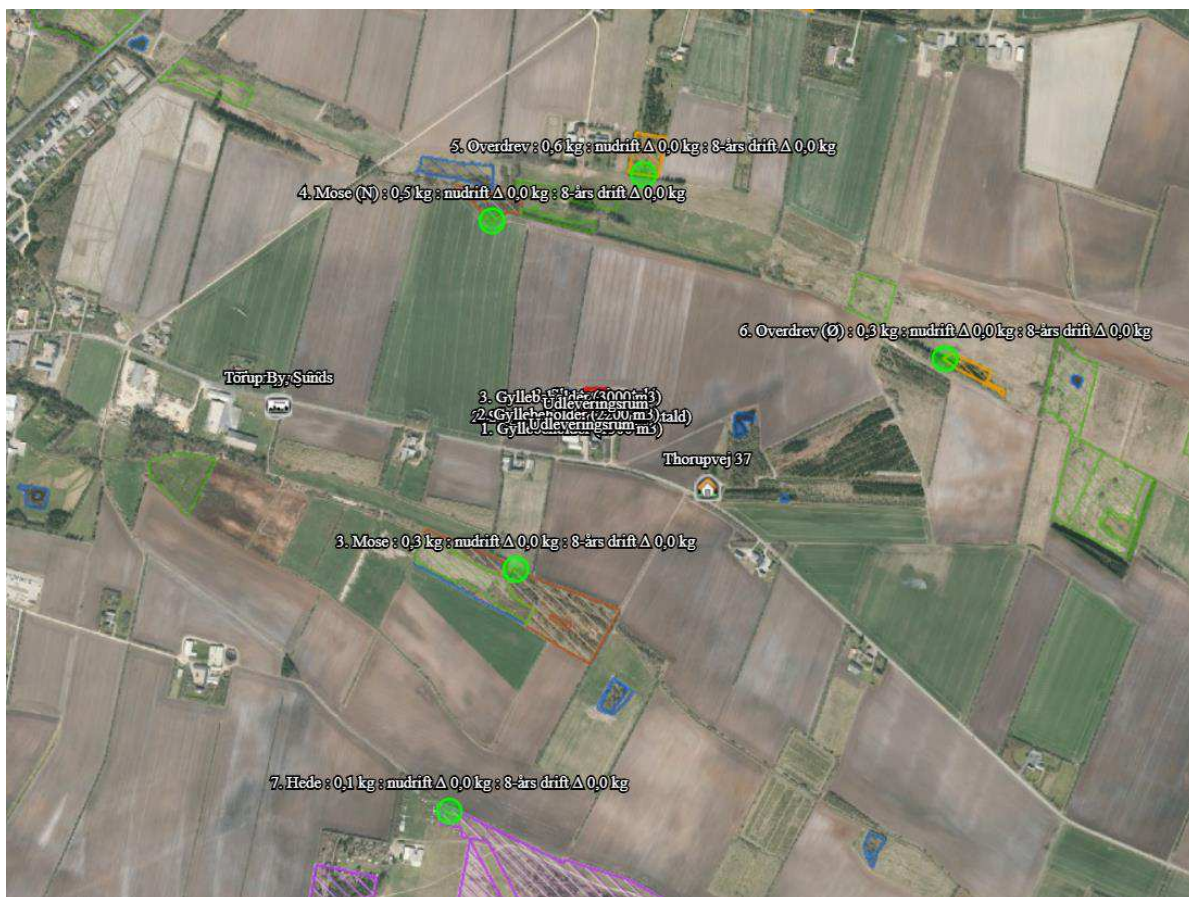
Kategori 2-natur (nærmere bestemte ammoniakfølsomme naturtyper, der er beliggende uden for internationale naturbeskyttelsesområder).

Anlægget er beliggende ca. 1,5 km sydøst for, det nærmeste kategori 2 naturområde, som er Sunds Sø.

Der er foretaget beregninger i Husdyrgodkendelse.dk, der viser en totaldeposition på 0,0 kg N/ha/år. Kravet om maksimal total deposition på 1 kg N/ha/år er overholdt.

§ 3 områder

Af figur 4 fremgår de områder, som indenfor en afstand af ca. 1.000 m fra anlægget er omfattet af naturbeskyttelseslovens § 3.



Figur 6. § 3 arealer indenfor 1.000 m fra husdyrbruget.

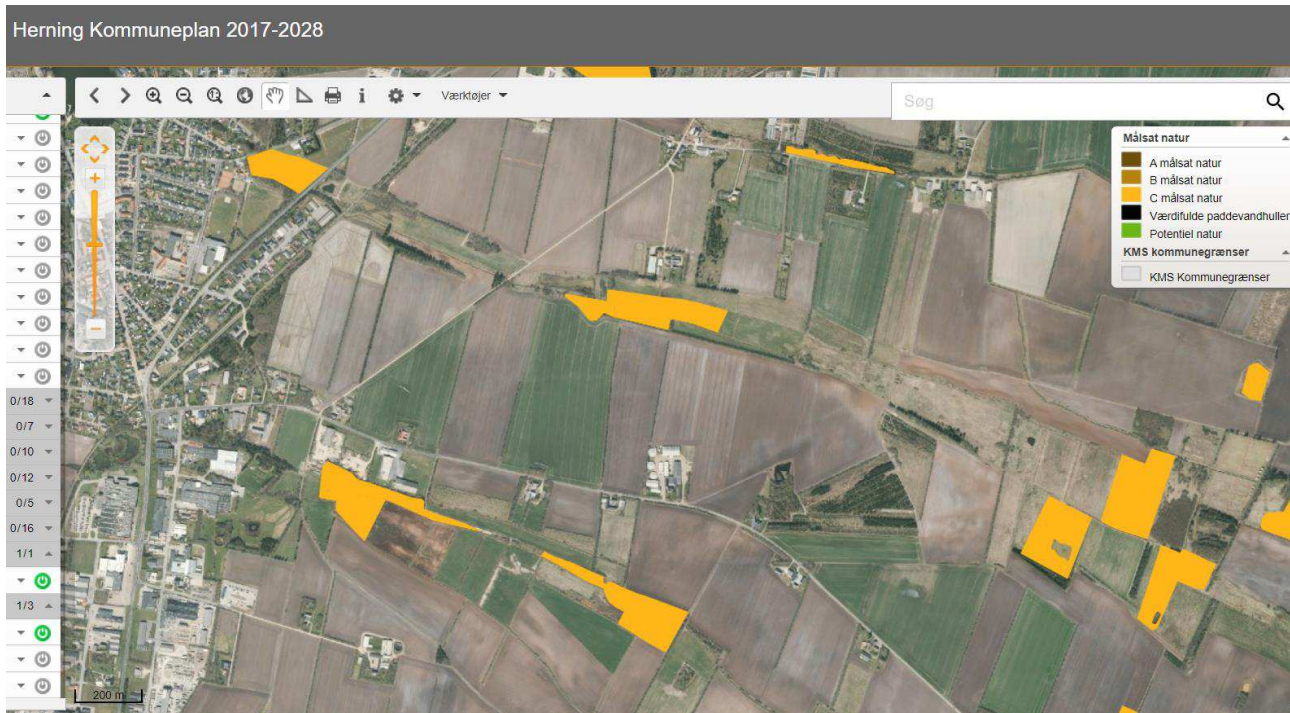
Øversigt af naturpunkter ? i

Navn:	Kategori:	Opretter:	Kumulation:	Ruhed natur:	Merdeposition (kg N/ha/år):		Totaldeposition (kg N/ha/år):	
					8-års drift	Nudrift:		
Nærmeste Kat. 3 skov	Kategori 3	Sagsbehandler	0	S	0,0	0,0	0,3	▼
Nærmeste § 3 eng	Kategori 3	Sagsbehandler	0	Bn	-0,1	0,0	1,0	▼
8. Ovstrup Hede	Kategori 1	Ansøger	2	Bn	0,0	0,0	0,0	▼
6. Overdrev (Ø)	Kategori 3	Ansøger	0	Bn	0,0	0,0	0,3	▼
5. Overdrev	Kategori 3	Ansøger	0	Bn	0,0	0,0	0,6	▼
4. Mose (N)	Kategori 3	Ansøger	0	Mk	0,0	0,0	0,6	▼
3. Mose	Kategori 3	Ansøger	0	Mk	0,0	0,0	0,4	▼
7. Hede	Kategori 3	Ansøger	0	Bn	0,0	0,0	0,1	▼
1. Hede	Kategori 2	Ansøger	0	Bn	0,0	0,0	0,0	▼
2. Sunds Sø	Kategori 2	Ansøger	0	V	0,0	0,0	0,0	▼

Tabel 5. Naturberegninger

Kategori 3-natur (ammoniakfølsomme naturtyper, herunder moser, heder og overdrev, som ikke er omfattet af ovenstående kategori 1 og 2)

Naturområderne omkring Thorupvej 35 er alle C-målsatte i Herning kommunes kommuneplan 2017-2028



Der er foretaget beregninger i Husdyrgodkendelse.dk, der viser at merdepositionen på de nærmest liggende naturområder ikke overstiger 1 kg N/ha/år.

Vurdering

På baggrund af ovenstående vurderes det samlet, at ammoniakemissionen fra husdyrbruget ikke vil medføre en væsentlig forringelse af miljøet.

Internationalt beskyttede arter af planter og dyr – bilag IV-arter

Af EF-habitatdirektivets bilag IV fremgår en række dyre- og plantearter (herefter bilag IV-arter), som er strengt beskyttede, uanset om de forekommer indenfor et af de udpegede habitatområder eller på andre lokaliteter. På den baggrund kan der udelukkende gives tilladelse til aktiviteter, som vurderes ikke at have en negativ effekt på artens yngle- eller rasteområde. Følgende bilag IV-arter er ifølge Ringkøbing Amt ved miljøgodkendelse i 2006 vurderet at kunne tænkes at forekomme:

Vurdering af forekomster af Habitatdirektivets bilag IV arter

I det følgende gennemgås kort de relevante arter, dvs. de arter, der findes i regionen. Projektområdet er ejendommen Thorupvej 35 og projektet er her overgangen til stipladsmodellen.

Damflagermus: Arten er sjælden i Danmark, med hovedudbredelsesområde i Midt- og østjylland. Amtet var ikke i besiddelse af oplysninger om artens eventuelle forekomst indenfor projektområdet. Ud fra artens levevis vurderes det, at den ikke vil blive negativt påvirket af projektet.

Småflagermus: Flere arter forekommer i Midtjylland og/eller Vestjylland. Amtet var ikke i besiddelse af oplysninger om arternes eventuelle forekomst indenfor projektområdet. Ud fra arternes levevis vurderes det, at de ikke vil blive negativt påvirket af projektet.

Birkemus: Arten er kun kendt fra Limfjordsområdet. Da arten ikke er kendt fra projektområdet, vurderes det, at projektet ikke har nogen indflydelse på arten.

Løgfrø: Arten er vidt udbredt i Jylland. Amtet var ikke i besiddelse af oplysninger om artens eventuelle forekomst indenfor projektområdet.

Strandtudse: Artens naturlige udbredelse omfatter hele Danmark, men den forekommer især i store antal i Vestjylland. Amtet var ikke i besiddelse af oplysninger om artens eventuelle forekomst indenfor projektområdet.

Odder: Arten forekommer i store dele af Jylland. Den forekommer muligvis indenfor projektområdet. Ud fra artens levevis vurderes det, at den ikke vil blive negativt påvirket af projektet.

Markfirben: Arten er udbredt over det meste af Danmark, men sjældent bl.a. i den vestlige del af Midtjylland. Egnede levesteder er eksempelvis heder, overdrev, klitter, vejkanter, jernbaneskrånninger og grusgrave. Det vurderes, at arten ikke vil blive negativt påvirket af projektet.

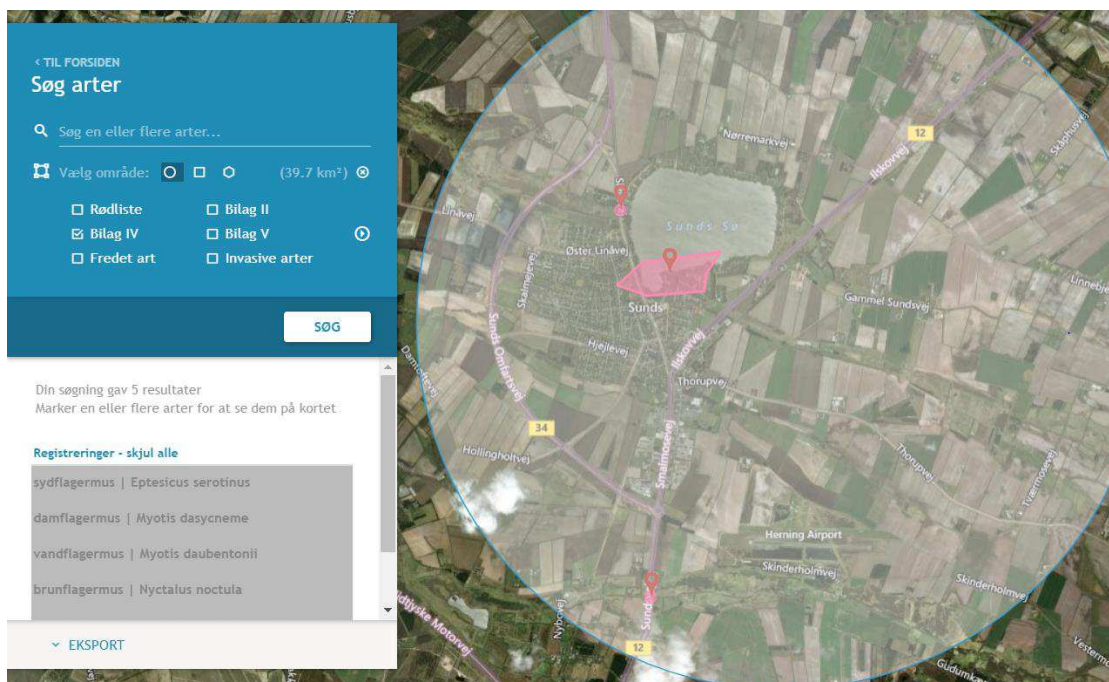
Stor vandsalamander: Arten er almindelig i det meste af landet. Amtet var ikke i besiddelse af oplysninger om artens eventuelle forekomst indenfor projektområdet.

Spidssnudet frø: Arten findes i næsten hele Danmark. De største bestande forekommer bl.a. i Vestjylland, og arten findes sandsynligvis indenfor projektområdet. Arten bruger muligvis vandhullerne indenfor udbringingsarealerne som ynglesteder.

Grøn kølleguldsmed: Arten findes kun i nogle få store jyske å systemer, blandt andet i Storåens hovedløb – formentlig op til Herningsholm Å's udløb i Storåen.

Amtet vurderede på det tidspunkt, at husdyrproduktionen ikke vil medføre en forøget påvirkning af de nævnte bilag IV- og rødlistearter eller deres levesteder.

Søgning på <http://naturdata.miljoeportal.dk/speciesSearch> viser at der ikke er registreret Bilag IV arter ved ejendommens bygningsanlæg.



National beskyttelse af arter af planter og dyr

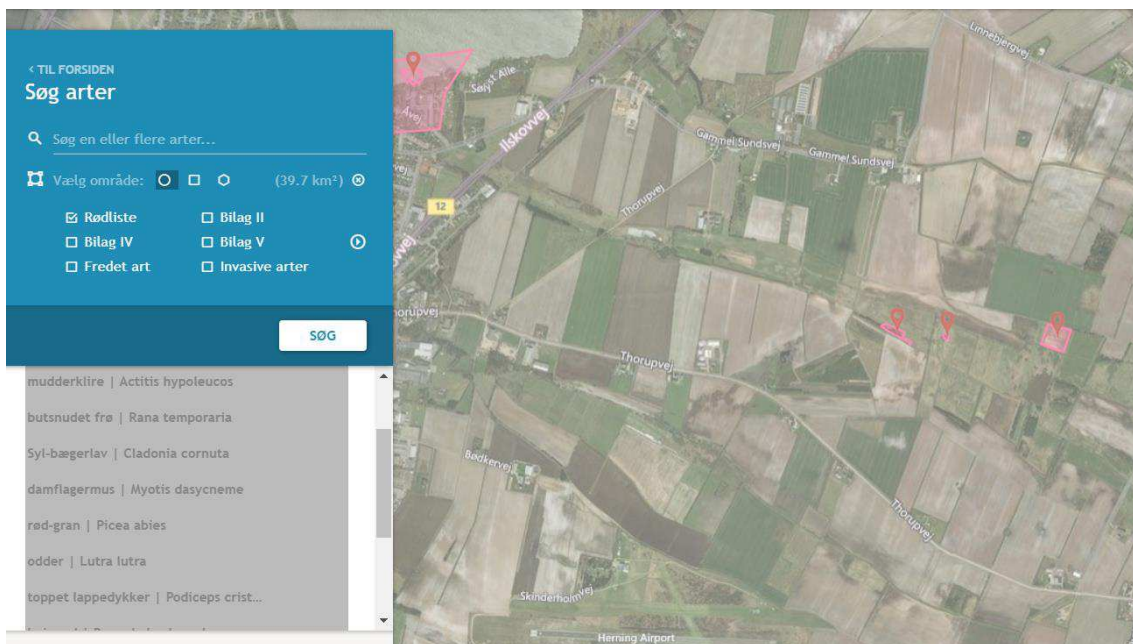
Foruden den internationale artsbeskyttelse (bilag IV) er flere andre arter beskyttet af en nationalartsfredning jf. Artsfredningsbekendtgørelsen 7.

Søgning på <http://naturdata.miljoeportal.dk/speciesSearch> viser at der ikke er registreret fredede arter i nærheden af ejendommens bygningsanlæg.

Biodiversitet – Den danske Rødliste

Danmark har jf. Biodiversitetskonventionen forpligtet sig til at standse tabet af biologisk mangfoldighed. Arter, som er forsvundet fra Danmark eller truet af udryddelse er registreret som sådan på Den danske Rødliste.

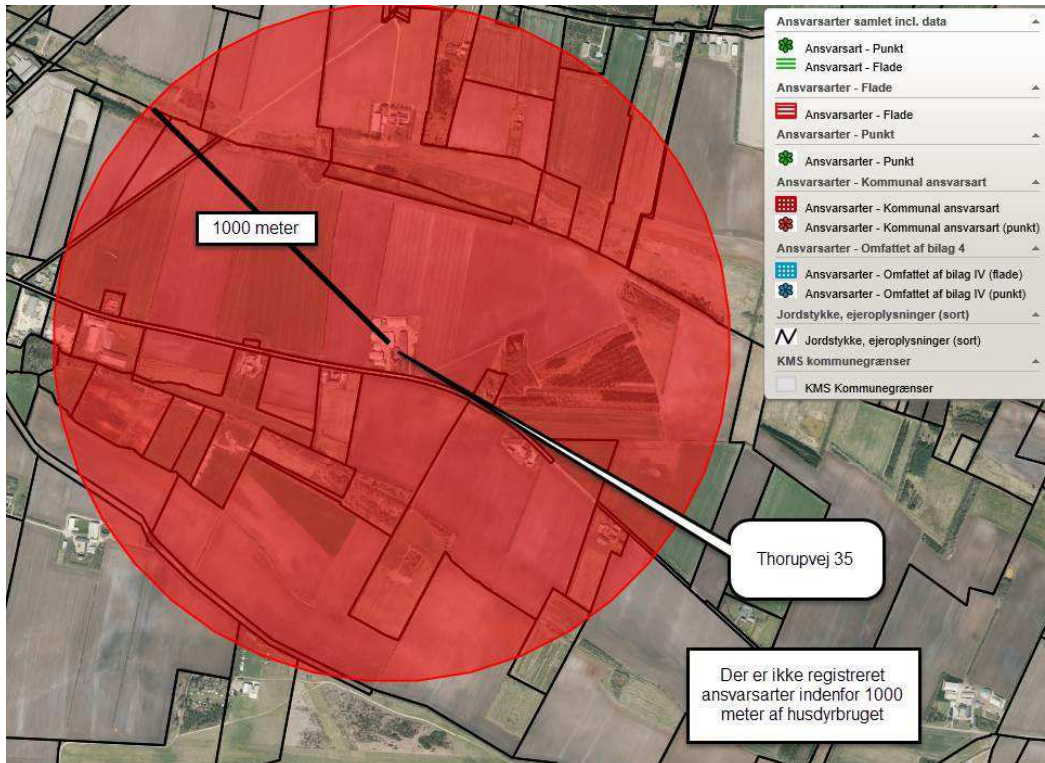
Søgning på <http://naturdata.miljoeportal.dk/speciesSearch> viser at der ikke er registreret truede arter på den danske rødliste i umiddelbar nærhed af ejendommens anlæg.



Ansvarsarter

Herning Kommune har arbejdet med ansvarsarter siden 2008, hvor byrådet vedtog kommunens Naturpolitik. I 2010 omfattede listen 56 arter fordelt på forskellige artsgrupper med levesteder, der er typiske for Herning Kommune. Listen er siden suppleret med relevante arter, så den i dag omfatter 70 arter.

Søgning indenfor 1.000 meter fra anlægget viser at der ikke er registreret ansvarsarter på ejendommen.



Figur 7. Ansvarsarter

Vurdering

Der ændres ikke på bygningerne i forbindelse med nærværende miljøgodkendelse. Godkendelsen vil derfor ikke medføre at der ændres på vandhuller, fortidsminder, sten- og jorddiger, eller andre potentielle levesteder for padder eller krybdyr. Der fjernes ikke gamle bygninger og fældes ikke store træer, der kunne være levested for flagermus. Der sker med andre ord ikke fysiske ændringer i forbindelse med projektet, der kan være til skade for bilag IV-arter. Derfor vurderes det at driften ikke vil medføre en forøget påvirkning af de nævnte bilag IV- og rødlistearter eller deres levesteder. Det vurderes at husdyrproduktionen kan drives på stedet under hensyntagen til internationalt og nationalt beskyttede arter af planter og dyr, og uden at påvirke den biologiske mangfoldighed negativt.

Lugt

Der udledes lugt fra stalde, husdyrgødningslagre m.m. De primære kilder til lugt fra dyrehold er staldventilationsluft samt håndtering og opbevaring af husdyrgødning. Mange forhold kan influere på lugtemissionen fra stalde. Udover dyretypen og størrelsen af produktionsarealet er det fx staldindretning, ventilationssystem (afkasthøjde), geografisk placering, strøelse, gødningshåndtering, fodring samt hygiejne i stalden.







Overpumpning af gylle til gyllebeholder sker 2 gange ugentlig. Omrøring af gyllebeholdere foretages før udbringning på markerne primært om foråret.

Der er mekanisk ventilation, der er i drift hele året, i 2 stalde og naturlig ventilation i den tredje.

I husdyrgodkendelsesbekendtgørelsens § 31 er fastsat det landsdækkende beskyttelsesniveau for lugt, der skal anvendes ved vurdering af om der er væsentlige lugtgener i forbindelse med udvidelse af et husdyrbrug.

Lugtemissionen er beregnet i Husdyrgodkendelse.dk ud fra oplysningerne om det ansøgte produktionsareal. Geneafstanden er overholdt i forhold til nabobeboelse, samlet bebyggelse og byzone. Beregninger fremgår af nedenstående tabel 7.

Samlet resultat af lugtberegning  

Bebyggelse	Kumulation	Model	Ukorrigeret geneafstand (m)	Korrigeret geneafstand (m)	Vægtet gennemsnitsafstand (m)	Genekriterie overholdt
 Thorupvej 37	0	NY	251,7	214,3	337,4	Ja 
 Thorupvej 29	0	NY	526,2	526,2	735,2	Ja 
 Torup By, Sunds	0	NY	691,8	691,8	735,2	Ja 

Konsekvenszone: 766 m

Tabel 6. Lugtgeneberegning.

Vurdering

Lovens minimumskrav til afstande til nærmeste beboelser indenfor de tre typer er overholdt. Det vurderes derfor, at lugt fra staldene ikke vil give væsentlige gener for omkringboende naboer.

Øvrige emissioner og genepåvirkninger fra husdyrbruget og det ansøgte.

Ved planlægning af nye byområder ses på anbefalinger i "Håndbog om Miljø og Planlægning – bolig og erhverv i byerne" fra Miljøstyrelsen og Skov og Naturstyrelsen, 2004. Her angives anbefalede mindste afstande mellem virksomhed og boliger for forskellige klasser. Klassifikationen er inddelt efter størrelse/type af virksomhed. Afstanden angiver hvilken afstand, der skønnes at være nødvendig mellem den pågældende virksomhed og boliger i et nyetableret område med samlet bebyggelse eller by, baseret på Miljøstyrelsens erfaringer om miljøforhold.

Jævnfør virksomhedsbeskrivelsen fra håndbog om Miljø og Planlægning, Miljøstyrelsen og Skov- og Naturstyrelsen, Landsplanafdelingen, 2004, anvendes følgende inddeling af husdyrbrugstyper:

Klasse 1	0 m afstand	Klasse 3: Hundepensioner, kenneler og rideskoler (mindre husdyrhold) Klasse 6: Pelsdyrfarme Klasse 6: Husdyrbrug med erhvervsmæssigt dyrehold, minus svinefarme Klasse 7: Svinefarme med erhvervsmæssigt dyrehold
Klasse 2	20 m afstand	
Klasse 3	50 m afstand	
Klasse 4	100 m afstand	
Klasse 5	150 m afstand	
Klasse 6	300 m afstand	
Klasse 7	500 m afstand	

Tabel 7. Miljøklasser (Håndbog om Miljø og planlægning)

Det fremgår ligeledes af håndbogen at de væsentligste miljøforhold for husdyrbrug er støj, lugt, fluer, ammoniakfordampning, godstrafik og udvaskning af kvælstof til vandmiljøet.

Nærmeste samlede bebyggelse/by i denne konkrete sag er en vægtet gennemsnitsafstand på 735 m og er således ikke indenfor den anbefalede afstand på de 500 m, som angivet ovenfor.

Alene på grund af afstanden til samlet bebyggelse/by forventes der således ikke gener for beboelser i områder udlagt til beboelse.

I det nedenstående er enkelte forhold uddybet.

Støv

Den primære støvkilde er støv fra ventilationsanlæg. I alle stalde er der overbrusningsanlæg.

Der anvendes vådfoder i staldene. I forbindelse med råvare levering, og fremstilling af foder kan der opstå støvgener, som med henvisning til støvpartiklernes størrelse vil være koncentreret i og omkring ejendommens foderlade og blanderum. Der er udkørsel direkte til asfaltvej.

Der vil således ikke være støvgener for nærmeste nabo til produktionen ca. 185 m væk.

Vurdering

Generelt vurderes at støvgener fra ejendommen vil være relative få og kortvarige og derfor ikke vil være til væsentlig gene for omkringboende naboer.

Fluer og skadedyr

Fluer på ejendommen bekæmpes ved at holde en god hygiejne i staldene.

Produktionen kører i en helt fast rutine med 14. dage mellem hvert hold, der er således god tid til vask, desinficering og udtørring inden indsættelse af nye dyr. Desuden har de mange daglige overbrusninger af gødearealet negativ indflydelse på fluernes levevilkår og formeringsevne. Ejer oplyser, at man med de beskrevne rutiner ikke er plaget af fluer, og der er derfor ikke iværksat forebyggelsesprogrammer.

Fluer bekæmpes desuden ved hyppig udslusning af gylle og de til enhver tid nyeste retningslinjer fra Aarhus Universitet, Institut for Agroøkologi følges.

Rottebekæmpelse sker via kommunal ordning.

Vurdering

Det vurderes, at med det ansøgte projekt og håndteringen af forekomst af fluer og skadedyr, ikke vil blive en gene for de omkringboende.

Til- og frakørsels forhold

Til ejendommen er der tre indkørsler. Det er primært den østligste og den vestligste indkørsel, der anvendes i forbindelse med driften. Den midterste er indkørslen til stuehuset. De fleste tunge transportere til og fra ejendommen vil ske ved den vestligste udkørsel.



Figur 8. Til- og frakørselsforhold

Transporter forekommer i forbindelse med levering af foder, gødning, brændstof mv. Der sker desuden transporter i forbindelse med afhentning af levende og døde dyr. Endelig er der transporter i forbindelse med udbringning af husdyrgødning, hjemtransport af afgrøder og levering af kartofler til kartoffelmelcentral. Én transport svarer til både en kørsel til og fra ejendommen.

Type	Antal/uge	Kommentarer
Indkøbt foder	2	Valle, soyaskrå, mineraler mv.
Brændstof	0,25	
Husdyrgødning	4,8	250/år heraf: 67 med lastbil 183 med traktor på off. vej

		Transporterne ligger i vækstsæsonen – ca. 7 måneder af året.
Husdyr til ejendommen	1	
Husdyr fra ejendommen	1	
Handelsgødning	0,08	4 x pr år
Kemikalier/planteværn	1	I sprøjtesæsonen (maj-september)
Døde dyr	1	
Affald	0,5	
Kartofler	3,9	Kun i efteråret. Ca. 200 transporter med traktor og anhænger.
Dyrlæge	0,24	1 x pr. måned
Samlet antal transporter	15,77	Svarer til ca. 3 transporter om dagen på hverdage.

Tabel 8. Antal transporter til og fra ejendommen.

Transporter forekommer i forbindelse med levering og afhentning af dyr, levering af råvarer til foderfremstilling, kartofler, gylle, eget korn. Transporterne fordeler sig som vist i tabel 9.

Da den største andel af transporterne er sæsonbetonede (husdyrgødning, kartofler Lastbiltrafikken til ejendommen foregår ad Thorupvej.

Vurdering

Der er redegjort for til- og frakørselsforhold, samt at transporter så vidt muligt foregår i dagtimerne. Det vurderes på baggrund af ovenstående at transporter til og fra ejendommen ikke vil medføre væsentlig negativ påvirkning af nærmiljøet.

Rystelser

Brug af maskiner i landbruget kan i nogle tilfælde give anledning til vibrationsgener. Dette vil typisk være rystelser maskinføreren udsættes for, fremfor rystelser der giver gener for det omgivende miljø. Denne type rystelser er en arbejdsmiljøfaktor og vurderingen af dette forhold indgår i arbejdspladsvurderingen (APV) og behandles ikke nærmere her.

I forbindelse med transporter kan der muligvis være vibrationer fra køretøjerne. Dette vil dog ikke være i et omfang der overstiger, hvad der almindeligvis må forventes fra kørsler på landets veje. Der er ikke nabobeboelser beliggende umiddelbart op til veje eller indkørsler. Rystelser fra ejendommen eller transporter i forbindelse med driften af denne forventes derfor ikke at give gener for omgivelserne.

Støj

De væsentligste støjkloder på et svinebrug er staldventilation, gyllepumper, foderleverancer, støj fra transportere, m.v.

Til daglig vil der være begrænset støj fra ventilationsafkast, samt fra motoriserede køretøjer og transportere. 2 stalde er udstyret med undertryksventilation anlæg. Verandastalden er udstyret med naturlig ventilation. Alle ventilatorer har indenfor de seneste år fået skiftet motorer således fremstår anlægget med nyeste teknik også mht. støjsvagheden.

I perioder vil der være støj fra foderladen hvor der modtages og fremstilles foder samt i forbindelse med læsning og afhentning af grise til slagtning. I forbindelse med udbringning af husdyrgødning, primært forår og ganske lidt i sensommeren, vil der i dagtimerne være støj fra maskiner og gyllepumper. I høsttiden vil der være støj fra blæsere til korntørring.

Vurdering

Husdyrbruget ligger i et landbrugsområde. Der sker ikke en ændring i støjkloderne i forhold til den nuværende drift. Al ind- og udtransport foregår bag ejendommens bygninger, det vurderes derfor, at støjgener for nærmeste nabo vil være meget begrænset.

Støjen fra gylletransport på veje, samt støjen fra de forskellige transportere af foder og dyr til og fra ejendommen, kan forventes at forblive uændret.

Forurenings- og genebegrænsende foranstaltninger

For at minimere risikoen for nedsivning af stoffer til grundvandet samt beskyttelse af det omgivende miljø, er der redegjort for procedure for håndtering af gylle, kemikalier og olie ved uheld på husdyrbruget.

Redegørelse for mulige uheld:

Umiddelbare risici for uheld i forbindelse med driften, der kan medføre en øget forurening, vil være: brand, uheld med eller ved gyllebeholdere, herunder f.eks. beskadigelse af gyllebeholdere ved strejfen eller påkørsel, eller på anden måde ved lækage eller overløb, der vil medføre udsivning af gylle. Eller spild af kemi eller olie.

Minimering af risiko for uheld

Hvis der sker spild af olie under påfyldning, som ikke umiddelbart kan fjernes ved afgravning eller ved brug af sugemateriale (savsmuld eller lign.), vil både Alarmcentral (tlf. 112) og Miljøvagt blive kontaktet. Hvis der er mistanke om, at olie eventuelt kan sive ud af tanken, vil tanken blive tømt for olie. Såfremt det drejer sig om en mængde, som ejer ikke selv har mulighed for at fjerne, vil enten brandvæsenet eller en slamsuger, der må tage imod olieaffald, blive kontaktet, så tanken kan blive tømt. Såfremt der er sket spild, der ikke kan fjernes, vil både Miljøvagten og Alarmcentralen (tlf. 112) blive kontaktet.

Planteværnsmidler leveres ugentligt i sprøjtesæsonen så der ikke står noget lager på ejendommen. Eventuelle rester står aflåst i kemirum i maskihuset.

Gyllebeholdere er underlagt 10-års kontrol, hvor en kontrollant kontrollerer beholderens tæthed og kabler over og under terræn. Derudover er gyllebeholdere placeret sådan, at den er under dagligt opsyn for eventuelle revner, rust på synlige kabler, gylleudsivninger og andet. Ved påkørsel eller strejfen af

gyllebeholderne med maskiner eller andet vil eventuelle revner blive tilset med det samme og udbedret straks. Hvis revnen ikke kan udbedres ved egen hjælp, vil beholderproducenten blive kontaktet om assistance.

Gylletankene tømmes med selvlæssende gyllevogne påmonteret sugekran.

Minimering af gene og forurening ved uheld

Hvis gyllebeholderen skulle springe, vil alarmcentralen på tlf.: 112 blive kontaktet øjeblikkeligt. Ved driftsuheld, hvor der er sket, eller hvor der er fare for at ske en større forurening af omgivelserne, vil alarmcentralen straks blive kontaktet på tlf.: 112. I tilfælde af lækage på gyllebeholderen vil der ikke ske en hurtig afstrømning, da terrænet omkring ejendommen er forholdsvist fladt. Boringerne er sikret med opkant. Der er udarbejdet en beredskabsplan.

Vurdering

Det vurderes at der er taget tilstrækkelige forholdsregler i tilfælde af et uheld, ved at der er en procedure for hvad der skal gøres i tilfælde af et uheld og for at minimere risikoen for uheld.

Egenkontrol

- Der laves E-kontrol.
- Brug af sprøjtemidler registreres (Sprøjtejournal)
- Der overvåges ved gyllepumpning
- Der udføres 10-årig beholderkontrol.
- Kontrol med gødningsmængder, gødningsanvendelse, antal dyr etc. udføres efter gældende lovkrav (gødningsregnskab og husdyrindberetning) og kontrolleres af Landbrugsstyrelsen. Anvendelse og udarbejdelse af mark-/gødningsplaner er et af hovedpunkterne i BAT-kravene. Det opfyldes til fulde. Det er et styringsredskab der sikrer, at afgrøderne gødes efter behov, at gødning tilføres markerne når vejret tillader det så næringsstofudledningen til det omgivende miljø minimeres.

Vurdering

Med ovenstående er der redegjort for, at der er fokus på management og egenkontrol på ejendommen. Ved at registrere og iagttage daglige rutiner og forbrug, kan eventuelle uhensigtsmæssige forhold identificeres og afhjælpes.

Det vurderes samlet set at driften af husdyrbruget på adressen inkl. egenkontrol og management lever op til lovens krav. Driften af husdyrbruget forventes derfor samlet set ikke at medføre en væsentlig negativ virkning på miljøet

Væsentlige virkninger fra reststoffer, affaldsproduktionen, samt ved brugen af naturressourcer.

Grundvand

Husdyrbruget ligger i område for særlig drikkevandsinteresse. Husdyrbruget ligger ikke indenfor boring-snære beskyttelsesområder men indenfor nitratfølsomt indvindingsområde og sprøjtemiddelfølsomme indvindingsområde til Sunds Vandværk.

Det har umiddelbart ingen betydning for driften af husdyrproduktionen, og i indsatsplanen for Sunds Vandværk har man et varslings- og monitoringsredskab, der ved eventuel nitrat- eller pesticidindtrængning i drikkevandsboringerne iværksætter en plan for ændret arealanvendelse.

Der er to boringer på husdyrbruget, DGU nr. 85.1081 og DGU nr. 15.8547.

Spildevandsledningerne, herunder tagvand, overfladevand og sanitært spildevand er adskilt fra hinanden efter gældende regler, for at undgå en forurening af overflade- og grundvand.

Vurdering

De generelle regler for opbevaring af husdyrgødning og indretning af stalde sikrer at der er minimal risiko for at der sker udslip fra gødningsopbevaringslagre og stalde, som kunne give anledning til forurening af grundvandet. Desuden er der særlige regler for udnyttelse og udbring af husdyrgødning, der sikrer en minimal udvaskning af næringsstoffer til grundvandet. Ud fra ovenstående vurderes det ikke, at overgangen til stiopladsmodellen vil have negativ indvirkning på grundvandet.

Reststoffer (olie, rengøringsmidler, kemikalier, medicin m.m.)

Opbevaring af reststoffer skal ske på en forsvarlig måde, så der ikke er risiko for afløb til jord, kloak, overfladevand eller grundvand.

Olie

På ejendommen anvendes der olie, i form af diesel- og smøreolie. Dieselolie anvendes til landbrugsmaskinerne i forbindelse med markarbejdet. Dieselolien opbevares i maskinhuset i en overjordisk ståltank på 5.900 liter fra 2017. Tanken er placeret på fast bund uden afløb. Tanken er forsynet med en overfyldningsalarm, for at undgå en evt. jordforurening ved påfyldning af tanken. Smøreolie anvendes til traktorer og maskiner, og opbevares i 200 liter tromler i maskinhuset, de er ligeledes placeret på fast bund uden afløb. Olieaffald afleveres på den kommunale modtagestation eller afhentes af godkendt firma.

Kemikalier og pesticider

På ejendommen anvendes der kemikalier hovedsagligt i form af pesticider og rengøringsmidler. Det er minimalt hvad der anvendes af rengøringsmidler. Ved vask af stalde anvendes iblødsætning og højtryksrensere.

Pesticider opbevares i aflåst kemikalierum i maskinhuset. Vask og påfyldning af sprøjte sker på vaskeplads, hvorfra der er afløb til gyllebeholder. Påfyldning af sprøjten sker så der ikke er risiko for tilbageløb til vandforsyningen. Andre former for kemikalier der er klassificerede og mærket som giftige eller meget giftige opbevares i aflåst kemikalierum i maskinhuset.

Nødvendige rengøringsmidler/pesticider/kemikalier bruges op i ejendommens drift, hvorved der normalt ikke er kemikalieaffald til bortskaffelse. Hvis reglerne ændres så et kemikalie, der tidligere har været benyttet på ejendommen, bliver ulovligt at bruge, bortskaffes eventuelle rester hurtigst muligt til Kommunal Modtagestation.

Medicin

Bedriften er tilmeldt en sundhedsordning med dyrlægen, som kommer på besøg mindst en gang om måneden. Her udskriver dyrlægen den nødvendige medicin. Medicinen opbevares i et køleskab i stalden. Eventuelle medicinrester returneres til dyrlæge eller apotek. Det er dog sjældent at det sker, da alt det indkøbte opbruges. Skarpe og spidse genstande opbevares i lukket beholder i stalden, og afleveres til dyrlæge eller på kommunal genbrugsstation.

Vurdering

Det vurderes at reststoffer opbevares og håndteres miljømæssigt forsvarligt på ejendommen.

Affald

Husdyrbruget er omfattet af kommunens til enhver tid gældende Regulativ for Erhvervsaffald, og er dermed forpligtet til at kildesortere og bortskaffe alt erhvervsaffald i henhold til denne og den til enhver tid gældende Affaldsbekendtgørelse.

I den daglige drift vil der være en række affaldsprodukter til bortskaffelse via kommunale ordninger og modtagestationer. Affaldet tilstræbes opbevaret og bortskaffet i overensstemmelse med affaldsregulativerne for Herning Kommune.

Fast affald:

Dagrenovation samt pap og papir fra bedriften fyldes i affaldscontainer. Affaldscontaineren tømmes hver 14. dag via den kommunale ordning.

Forbrændingseget affald fra produktionen opbevares i maskinhuset, og som afleveres på den kommunale modtagestation løbende.

Ikke forbrændingseget affald (f.eks. eternit, glaserede fliser og tegl, imprægneret træ o.l.). Normalt forefindes der ikke "ikke forbrændingseget affald" på ejendommen, men i tilfælde af den type affald opstår, så bortskaffes det til kommunal genbrugsplads. Eventuelt jernaffald bortskaffes til skrothandler.

Farligt og klinisk risikoaffald

Farligt affald som f.eks. lysstofrør, el-sparepærer, oliefiltre, batterier eller spraydåser indsamles i service- rum/værksted. Brugte batterier tages ofte med retur af leverandør.

Kanyler, flasker og knive opsamles i gule spande fra Marius Petersen, som også afhenter dem ved behov. Spanden opbevares i foderladen. Der forefindes ikke medicinrester på ejendommen.

Olie- og kemikalieaffald:

Olie- og kemikalieaffald opbevares i tromler eller anden egnet beholder på fast og tæt underlag. Klinisk risikoaffald som kanyler, hætteglas etc. opbevares i en spand, og afhentes af renovationsfirma hver 4. uge.

Da der er tale om et IE-brug, så skal affaldshierarkiet, jf. § 6 b i lov om miljøbeskyttelse, iagttages (fremgår af § 35 i husdyrgodkendelsesbekendtgørelsen).

Heraf fremgår det at affaldsforebyggelse og -håndtering skal, ske i overensstemmelse med følgende affaldshierarki:

- 1) Affaldsforebyggelse.
- 2) Forberedelse med henblik på genbrug.
- 3) Genanvendelse.
- 4) Anden nyttiggørelse.
- 5) Bortskaffelse.

Vurdering

Affald opbevares og bortskaffes i overensstemmelse med gældende lovgivning og affaldsdirektiver, og det vurderes ikke at håndteringen heraf kan medføre risiko for forurening af miljøet.

Døde dyr

Døde dyr opbevares overdækket af et kadaverdækken på plads øst for maskinhuset (14) (jf. figur 8). Placeringen af afhentningsstedet ligger ugeneret i forhold til nabobeboelser og forbipasserende. Døde dyr tilmeldes til afhentning af DAKA senest 24 timer efter dødsfaldet er konstateret. DAKA afhenter fast hver fredag.



Figur 9. DAKA afhentningsplads

Vurdering

Det vurderes, at husdyrbruget efterlever Bekendtgørelse nr. 558 af 01/06/2011 om opbevaring m.m. af døde produktionsdyr.

Vand

Stald og stuehus forsynes med vand fra Sunds Vandværk. Der forbruges ca. 6.600 m³ årligt til drikkevand i svineproduktionen og rengøring i produktionsanlægget. Hertil kommer husholdningens eget forbrug af vand. Forbruget af vand til markvanding udgør uændret 144.000 m³ pr. år.

I alle stalde anvendes der drikkekopper eller vandventiler over krybbe, hvorved vandspild undgås. Lækager identificeres, stoppes og repareres hurtigst muligt.

Vurdering

Der er hele tiden fokus på at minimere vandforbruget, både i forbindelse med daglig drift men også ved udskiftning af teknikker der forbruger vand. Det vurderes derved at brugen af naturressourcer sker på en forsvarlig måde.

Energi

Elektricitet anvendes primært til foderformaling, -blanding, ventilation og transport. Desuden anvendes strøm til vask, udtørring og lys. Ejendommens årlige elforbrug til staldenes drift ligger på ca. 207.000 kWh. Strømforbruget til markvanding udgør 26.500 kWh.

Det årlige energiforbrug omfatter derudover brændstof til traktorer og andre motoriserede køretøjer, køling af kartofler samt tørring af korn. Forbruget ligger ca. på 51.000 liter dieselolie per år.

	Ansøgt drift
Elforbrug (kWh)	207.000
Dieselolie (l)	51.000
Elforbrug (kWh) markvand	26.500

Tabel 9. Energiforbrug

Af energibesparende teknikker kan nævnes, lavenergipærer, og trinløs styring af ventilationen. Udendørs belysning er dagslysstyret eller har bevægelsescensor.

Vurdering

Der er hele tiden fokus på at minimere energiforbrug, både i forbindelse med daglig drift men også ved udskiftning af teknikker der forbruger energi. Det vurderes derved at brugen af naturressourcen sker på en forsvarlig måde. Det vurderes derfor at der på ejendommen er fokus på besparelse af energi, og driften af husdyrbruget forventes ikke at medføre væsentlig følgevirkninger for miljøet på baggrund heraf.

Klima

Klimapåvirkninger søges begrænset ved at holde fokus på energiforbrug og transporter så CO₂-belastningen minimeres så vidt muligt. Dette er beskrevet i foregående afsnit vedr. "Energi" med diverse tiltag.

Denne ejendom bidrager til klimainsatsen med bla. følgende tiltag:



- Der anvendes LED-belysning i staldene, som minimerer elforbruget.
- Der er naturlig ventilation i verandastalden.
- Der anvendes hyppig udslusning en gang ugentligt i de eksisterende stald. Metanproducerende bakterier er mindre aktive ved lave temperaturer (under 15°C). Derfor kan man mindske udledningen af metan ved at pumpe gylle hyppigere fra stalden til gylletanken og skylle gyllekanalerne.
- Overdækning af gyllebeholder, reducerer metanudledningen, pga. at der skabes et bedre miljø for visse mikroorganismer, som er drivhusgasreducerende.
- Der er god opbevaringskapacitet. Derved kan gyllen gemmes og udbringes på det mest optimale tidspunkt i forhold til afgrødens mulighed for kvælstofoptag, hvilket vil begrænse omdannelsen af kvælstof til lattergas.

BAT (ammoniak)

I lovgivningen er der faste krav hertil, som sikrer at husdyrbrug vælger et staldsystem eller en teknologi blandt de bedste tilgængelige, for at begrænse ammoniakudledningen fra husdyrbruget.

De BAT-krav, der stilles til husdyrbrugene, bidrager til, at målet for fald i ammoniakemissionen i DK nås og at den sundhedspåvirkning ammoniak afstedkommer dermed imødegås. Når ammoniakudledningen begrænses, bidrager det også til en generel bedre beskyttelse af ammoniakfølsom natur, da baggrundsbelastninger hertil begrænses.

Projektets BAT-emissionsniveau er beregnet i Husdyrgodkendelse.dk. BAT-emissionskravet er overholdt.

Samlet BAT beregning  			
	Stalde	Lagre	Total
Samlet BAT krav (kg NH ₃ -N /år)	4297	294	4591
Faktisk emission (kg NH ₃ -N /år)	4297	294	4591
Forskel (kg NH ₃ -N /år)	-	-	0
Vejledende BAT Overholdt?	-	-	Ja

Tabel. 10 BAT-beregning

BAT-niveauet er fastsat som eksisterende stald niveau. Der er ikke anvendt miljøteknologier i tidligere miljøgodkendelse fra 2006, og som sidenhen er blevet revurderet i 2014.

Staldnavn	Navn på dyretype og staldsystem eller flexgruppe	Forudsætning for BAT-beregning
1. Slagtesvinestald	Slagtesvin. Drænet gulv + spalter (33 %/ 67%)	Eksisterende staldafsnit
2. Slagtesvinestald (verandastald)	Slagtesvin. Drænet gulv + spalter (33 %/ 67%)	Eksisterende staldafsnit
3. Slagtesvinestald	Slagtesvin. Delvis spaltegulv, 25 - 49 % fast gulv	Eksisterende staldafsnit

Tabel 11. Forudsætninger for BAT-beregning

Ammoniak (anlæggets emissionsniveau for ammoniak og valg af teknologi)

BAT-niveauet er opnået ved at, der er anvendt:

- Delvis spaltegulv 25-49% i den nyeste og største slagtesvinestald.
- Drænet gulv + spalter (33/67 %) i de 2 ældste slagtesvinestalde.
- Teltoverdækninger på 3 gylletanke.

Fravalg af teknologier

Der er ikke tale om en udvidelse af husdyrproduktionen med udelukkende om overgang til stipladsmodellen i eksisterende stalde.

Gyllekøling.

Der etableres ikke gyllekøling i staldene, da der er tale om eksisterende stalde. Derved vurderes det at etablering af gyllekøling, ikke er proportionale med miljøeffekten, jf. til teknologibladet "Køling af gylle i stalde til søer og smågrise".

Gylleforsuring

Gylleforsuring er fravalgt, da de årlige omkostninger til gylleforsuring overstiger 100 kr. pr. kg reduceret N, ved en mindre udvidelse på under 75 DE, jf. Teknologibladet "Svovlsyrebehandling af gylle i sostalde".

Hyppig udslusning

Hyppig udslusning er fravalgt som teknologi, idet lugtkravene er overholdt uden.

Punktudsugning

Punktudsugning er fravalgt, idet der er tale om eksisterende stalde, hvoraf den største stald er med naturlig ventilation.

Kemisk og biologisk luftrensning

Kemisk og biologisk luftrensning er fravalgt, idet der er tale om eksisterende stalde, hvoraf den største stald er med naturlig ventilation. Kemisk og biologisk luftrensning er fravalgt, da de årlige omkostninger til kemisk- og biologisk luftrensning overstiger 100 kr. pr. kg reduceret N, ved en mindre udvidelse på under 75 DE, jf. Teknologiblade "Kemisk luftrensning med syre og biologisk luftrensning".

Vurdering

På baggrund af ovenstående vurderes det at projektet lever op til lovgivningens krav.

Miljøledelsessystem

Der er indføres et miljøledelsessystem på ejendommen. Det vil sige:

- Bedriftens miljøforhold er gennemgået.
- Der er formuleret en miljøpolitik.
- Der er fastsat et ambitionsniveau i form af miljømål.
- Der er udarbejdet en plan for, hvordan målene nås.
- Der evalueres en gang årligt, om målene er nået.

- Miljøledelsessystemet gennemgås en gang årligt.

Management/Godt landmandskab

- Bedriftens medarbejdere uddannes løbende gennem kurser og efteruddannelse.
- Medarbejdere er orienteret om, at ejendommen er miljøgodkendt, og hvilket ansvar der dermed følger.
- I bedriftens driftsregnskab registreres forbrug af vand, energi, indkøbt foder, pesticider og handelsgødning.
- Gyllen analyseres for indhold af kvælstof og fosfor.
- Rengøring i og omkring siloer og bygninger foretages jævnligt med henblik på at minimere risikoen for lugt og for at der ikke skal opstå uhygiejniske forhold.
- I forbindelse med indretningen af produktionsanlægget er der fokus på, at indretningen tager hensyn til en rationel drift, af hensyn til ressource forbruget i driften og af hensyn til de daglige arbejds-gange.
- Sigtet med anlægget er, at der ud fra et proportionalitetssynspunkt er fokus på hvilke staldsystemer, der er bedst anvendelig i relation til miljø, arbejdsforbrug og dyrevelfærd for at fremtidssikre virksomheden.
- På bedriften er der udarbejdet beredskabsplan, således at skade ved uheld kan minimeres.
- Der er faste procedurer/rutiner i forhold til bortskaffelse af bedriftens spild- og affaldsstoffer, levering af foder, transporter m.m.
- Bedriften efterlever kravene med tilhørende egenkontrolprogram i "Danish"- produktstandard. En DANISH-godkendelse er landmandens kvalitetsstempel på, at forholdene i besætningen lever op til dansk lovgivningen og branchens egne krav. Den omhandler primært forhold vedr. dyrevelfærd, fødevarer sikkerhed og sporbarhed i primærproduktionen. Endvidere stilles der krav om renholdelse, skadedyr, foderopbevaring og generelt management. Der iværksættes et reparations- og vedligeholdelsesprogram for at sikre, at bygninger og udstyr er i driftsklar stand.

Der stræbes efter at leve op til målene for godt landmandskab. Dette betyder bl.a.:

- At hjælpestoffer som gødning, plantebeskyttelsesmidler, medicin og energi bruges under hensyntagen til miljø og sundhed.
- At brugen af næringsstoffer optimeres på ejendomsniveau under hensyntagen til afgrødernes behov og det økonomiske afkast.
- At der sikres en høj udnyttelse af næringsstoffer ved udarbejdelse af mark- og gødningsplaner. Herved sikres, at tildeling af kunst- og husdyrgødning sker ud fra afgrødernes behov og næringsstoffnorm på den enkelte mark, således der sker mindst muligt tab til det omgivende miljø. Endvidere laves der en årlig opgørelse i form af gødningsregnskaber over at forbruget gødning ikke er større end normerne foreskriver.
- At der er fokus på at nye stalde og produktionssystemer indrettes så lugt og fordampning af ammoniak begrænses ud fra de tekniske og økonomiske muligheder og under hensyntagen til dyrenes fysiologiske og adfærdsmæssige behov.

Vurdering

Ud fra ovennævnte egenkontroller, som indgår i den daglige drift, vurderes det at husdyrbruget lever op til BAT for management.

Fodringsstrategi

- Foderproduktion og indkøb af foder sker på grundlag af foderplanlægning.
- Der udarbejdes foderplaner i samarbejde med konsulent og med anvendelse af nyeste viden indenfor svinefodring. Herved optimeres fodringen så unødigt forbrug af råvarer undgås.
- Der er faste aftaler til levering af valle og andre råvarer.
- Der anvendes N-balanceret foder baseret på energibehov og fordøjelige aminosyrer.
- Der anvendes fasefodring, letfordøjeligt uorganisk fosfat eller som minimum enkelt dosis (100 %) fytase.
- Slagtesvinene fasefodres, dvs. at der fodres med forskellige foderblandinger afhængigt af dyrenes alder/levende vægt, og for avlsdyrenes vedkommende, afhængigt af hvor de befinder sig i reproduktionsfasen. Kravet til næringsstoffer er forskelligt, og ved at fasefodre indenfor normerne undgås en generel overforsyning med råprotein og fosfor, som ellers vil udskilles via husdyrgødningen og belaste miljøet.

Vurdering

Det vurderes ud fra ovennævnte procedurer og tiltag, som er medvirkende til at minimere udskillelsen af fosfor og kvælstof, og derfor også ammoniakemissionerne, at husdyrbruget lever op til BAT for fodringsstrategi.

Vand

- Vandforbruget registreres en gang årligt i regnskabet.
- Evt. lækager identificeres og repareres hurtigst muligt. Defekte drikkekopper udskiftes.
- Bedriftens drikkevandsinstallationer rengøres og efterses jævnligt med henblik på at undgå spild.
- I forbindelse med rengøring iblødsættes staldene for at minimere forbruget af vaskevand.
- Der udføres regelmæssig kalibrering af drikkevandsanlægget for at undgå spild.
- Der er drikkekopper eller drikkenipler over krybber i alle staldafsnit. Herved undgås drikkevands-spild.
- Staldene rengøres med vaskerobot. Derved reduceres vandforbruget til vask.

Vurdering

Ud fra ovennævnte procedurer og tekniske løsninger, som er medvirkende til at minimere vandforbruget og til at holde løbende fokus på ressourceforbruget, så der kan ageres hurtigt og effektivt ved driftsforstyrrelser og uheld. Vurderes det at husdyrbruget lever op til BAT for vand.

Energi

Belysning:

- Der er kun lys i driftsbygningerne når der arbejdes og når det i øvrigt er nødvendigt af produktionsmæssige årsager.
- Udendørs belysning er dagslysstyret eller har bevægelsessensor, hvorved unødvendigt energi forbrug undgås.

- Der anvendes lavenergi-belysning i bedriften

Ventilation:

- Verandastalden er med naturlig ventilation og der er derfor ikke energiforbrug til dette.
- Der er installeret trinløs styring af ventilatorer i staldene, hvilket regulerer ventilation i forhold til staldtemperatur (og fugtighed), og giver dermed lavest mulig forbrug af energi.
- Ventilationsanlægget til ses dagligt for driftsforstyrrelser.
- I de mekanisk ventilerede stalde gennemføres hyppige eftersyn, justeringer og rengøring af ventilationssystemet. Hvorved unødigt energiforbrug til ventilation undgås.

Øvrige:

- Alle stalde er isolerede.
- Elforbruget registreres månedligt. Dette giver fokus på forbruget, og muligheder for at reducere dette.
- Gylletankene er overdækkede og der er dermed ikke tilførsel af regnvand til gylletankene. Dette reducerer antallet af transporter, og derved energiforbruget i forbindelse med udkørsel af gyllen.

Vurdering

Ud fra ovennævnte procedurer og tekniske løsninger, som er medvirkende til at minimere energiforbruget og til at holde løbende fokus på ressourceforbruget, så der kan ageres hurtigt og effektivt ved driftsforstyrrelser og uheld. Vurderes det at husdyrbruget lever op til BAT for energi.

Spildevand

- Spildevandsmængden forsøges reduceret ved fx at anvende højtryksrensere ved vask af stalde, identificere og reparere evt. lækage hurtigst muligt, se afsnittet BAT Vand.
- Spildevandsledningerne, herunder tagvand, overfladevand og sanitært spildevand er adskilt fra hinanden efter gældende regler, for at undgå en forurening af overflade- og grundvand.
- Arealet hvorfra der opsamles overfladevand fra befæstede arealer er minimeret til kun at omfatte vaskeplads og holdeplads ved gyllebeholder.
- Overfladevandet fra det befæstede areal ledes til gyllebeholder.

Vurdering

Ud fra ovennævnte tekniske løsninger, som er medvirkende til at minimere mængden af spildevand og til at holde løbende fokus på ressourceforbruget, så der kan ageres hurtigt og effektivt ved driftsforstyrrelser og uheld. Vurderes det at husdyrbruget lever op til BAT for spildevand.

Støj

- Der anvendes støjsvage ventilatorer.
- Foderanlæg, kværne og tørrerier er placeret indendørs.
- Der anvendes støjsvag gyllepumpe (el).
- Alle porte og døre er lukket i forbindelse med fodring.
- Der fodres ikke om natten.
- Alle stalde er isolerede.

Vurdering

Ud fra ovennævnte tekniske løsninger, som er medvirkende til at forebygge og minimere støj. Vurderes det at husdyrbruget lever op til BAT for støj.

Støv

- Der er overbrusningsanlæg i alle stalde, hvilket reducerer støvgener.
- Alt foder opbevares i lukkede siloer. Transport mellem udendørs siloer og foderlade foregår i et lukket system.

Vurdering

Ud fra ovennævnte tekniske løsninger, som er medvirkende til at forebygge og minimere støv. Vurderes det at husdyrbruget lever op til BAT for støv.

Lugt

- Rengøring i og omkring siloer og bygninger foretages jævnligt med henblik på at minimere risikoen for lugt og for at der ikke skal opstå uhygiejniske forhold.
- Der er primært anvendt staldsystemer m. begrænset gylleoverflade (delvis spaltegulv)
- Der er teltoverdækning på gyllebeholderne.
- Gyllebeholderne omrøres kun i forbindelse med udbringning af husdyrgødningen.
- Husdyrgødning udbringes under hensyn til de generelle regler, og foregår i videst mulig omfang efter godt landmandskab, hvilket vil sige, at der tages hensyn til naboer, byområder osv.
- Gyllen udbringes videst muligt ved nedfældning

Vurdering

Ud fra ovennævnte tekniske løsninger, som er medvirkende til at forebygge og minimere lugt. Vurderes det at husdyrbruget lever op til BAT for lugt.

Opbevaring af husdyrgødning**Gylle:**

- Flydende husdyrgødning opbevares i tætte gylletanke og udbringes på markerne ud fra afgrødens behov på den enkelte mark. Herved optimeres optagelsen af næringsstoffer og udvaskningen af nitrat samt udledningen af fosfor minimeres.
- Årligt efterses tæthed af overjordisk del og kabler på gyllebeholdere for intakt beskyttelse og eventuelle brud. Ved skader kontaktes leverandøren.
- Tankene tømmes ca. en gang årligt for indvendig inspektion. Inspektionen foretages stående uden for tanken.
- Årligt efterses inspektionsbrønd ved gylletankene, for om der er vand der lugter eller som ser ud til at være med gyllerester. Ved tegn på utætheder kontaktes leverandøren.
- Gyllen omrøres kun forud for udkørsel af gylle.
- Der er fast overdækning af gylletankene. Dette reducerer ammoniakfordampningen.
- Tanken er tilmeldt de lovpligtige eftersyn, hvilket betyder, at tanken hvert 10. år bliver kontrolleret af autoriseret kontrollant for, om tanken opfylder krav til holdbarhed, tæthed og styrke.

Vurdering

Ud fra ovennævnte procedurer og tekniske løsninger, som er medvirkende til at minimere ammoniakemissionen og risikoen for forurening af jord og grundvand. Vurderes det at husdyrbruget lever op til BAT for opbevaring af husdyrgødning.

Forarbejdning af husdyrgødning

Ingen.

Udbringning af husdyrgødning

- Flydende husdyrgødning udbringes ved slangeudlægning eller nedfældning. Disse udbringningsmetoder er blandt de bedste mht. at reducerer ammoniak emissionen fra det udbragte husdyrgødning.
- Al gylle nedfældes på sort jord og i græsmarker eller der anvendes en teknik, som kan reducere ammoniakfordampningen med samme effekt som nedfældning på den pågældende arealtype (fx forsuring).
- Husdyrgødningen udbringes under hensyn til afgrødernes vækstperiode og behov, hvilket medfører maksimal udnyttelse af næringsstoffer.
- Husdyrgødning udbringes under hensyn til de generelle regler, og foregår i videst mulig omfang efter godt landmandskab, hvilket vil sige, at der tages hensyn til naboer, byområder osv.
- I forbindelse med udbringning af husdyrgødning er der fokus på at holde en passende afstand til områder, hvor der er risiko for afstrømning til vandløb, vandboringer, osv. Derved mindskes risikoen for tab af fosfor og nitrat, samt forurening af vandmiljøet.

Vurdering

Ud fra ovennævnte procedurer og tekniske løsninger, som er medvirkende til at minimere ammoniakemissionen og risikoen for forurening af jord og grundvand. Vurderes det at husdyrbruget lever op til BAT for udbringning af husdyrgødning.

Samlet BAT-vurdering

Samlet vurderes det at projektet lever op til BAT indenfor punkterne, ammoniak, miljøledelse, management, fodringsstrategi, vand, energi, spildevand, støj, støv, lugt, opbevaring af husdyrgødning og udbringning af husdyrgødning, blandt andet baseret på punkterne i BREF-dokumentet og lovgivningskravene.

Eventuelle grænseoverskridende virkninger

Ifølge IE-direktivet har et anlæg grænseoverskridende virkning, hvis anlægget kan få en betydelig negativ indvirkning på miljøet i en anden EU-medlemsstat.

Vurdering

Alene på grund af afstanden vurderes det i den konkrete sag, at det ansøgte ikke vil give anledning til væsentlige virkninger på miljøet i andre EU-medlemsstater.

Foranstaltninger for at undgå, forebygge eller begrænse det ansøgte virkning på miljøet

I dette afsnit er der nævnt de væsentligste foranstaltninger for at begrænse det ansøgte projekts virkninger på miljøet. I alle de foregående afsnit, vil man kunne læse yderligere om de anvendte foranstaltninger og vurderingerne heraf.

- Staldsystemerne i de eksisterende stalde er primært med delvis spaltegulv med henblik på at minimere ammoniakfordampningen fra staldanlægget. Der er telt på gylletankene, hvilket minimerer ammoniakfordampningen fra lagrene.
- Der udarbejdes mark-/gødningsplan for ejendommens jordtilliggende, hvorved fosfor- og nitratudvaskning minimeres.
- Spildevandsledningerne, herunder tagvand, overfladevand og sanitært spildevand er adskilt fra hinanden efter gældende regler, for at undgå en forurening af overflade- og grundvand.
- Olietanken står indendørs på fast gulv uden afløb og vask af sprøjte sker på vaskeplads med afløb til gyllebeholder, derved er der ikke risiko for afløb til jord, kloak, overfladevand eller grundvand.
- Der foretages forskellige egenkontroller, for at bl.a. at følge produktionen, forbrug af fx foder, el og vand m.m.
- Der udarbejdes en beredskabsplan for ejendommen.

Tiltag ved ophør

Ved ophør af driften af husdyrbruget, vil det blive sikret, at de nødvendige foranstaltninger for at undgå forureningsfare foretages, og at stedet bringes tilbage i tilfredsstillende tilstand. Oplagret husdyrgødning, affald, maskiner og andet materiel vil blive bortskaffet. Gyllekanaler og gylletanke vil blive rengjort, så der ikke er fare for forurening med husdyrgødning.

Vurdering

Det vurderes, at disse tiltag er tilstrækkelige til at undgå forureningsfare og til at sikre, at ejendommen ikke vil blive et attraktivt levested for f.eks. rotter. Desuden vurderes det, at disse tiltag vil sikre, at ejendommen ikke kommer til at fremstå som et øde og forladt element i landskabet.

Befolkningen og menneskers sundhed

Højt ammoniakindhold i luften kan være sundhedsskadeligt for mennesker. Der er via lovgivningen indført en begrænsning på ammoniakemissionen for husdyrbrug i form af krav om miljøvenlig teknologi (BAT). BAT kravet er medvirkende til at de overordnede mål om begrænsning af ammoniakindhold i luften overholdes. På Thorupvej 35 overholdes lovgivningens krav til BAT, hvorved ammoniakindholdet i luften begrænses.

Risikoen ved MRSA eller antibiotikaresistens håndteres af generelle veterinærregler i fødevarestyrelsens regi. Der er ikke særlige forhold ved beliggenheden af Thorupvej 35 som betyder at der skal udvises særlig forsigtighed. Særlige forhold kunne f.eks. være beliggenhed i umiddelbar nærhed til sygehus/institutioner ol.

Der er i tidligere afsnit gjort rede for at der ikke forventes væsentlige gener for omgivelserne med støv, støj eller lugt mv.

I forbindelse med ansøgte projekt udledes der ikke sundhedsskadelige stoffer som f.eks. tungmetaller eller dioxin. Det vurderes derfor at projektet ikke vil medføre nogen påvirkning af menneskers sundhed. Der vil ikke forekomme luftforurening eller forurening af vand der kan påvirke befolkningen og menneskers sundhed. I forbindelse med befolkning og menneskers sundhed påvirker anlægget mest med støv, støj, lugt og ammoniakemissionerne. Reglerne for ammoniak og lugt er overholdt. Ved management og foranstaltninger, forventes det at støj og støv ikke vil give anledning til nabogener.

Smittebeskyttelse er både beskyttelse af besætningens egne dyr mod indførsel af smitsomme sygdomme, beskyttelse mod spredning af sygdomme mellem forskellige besætninger og beskyttelse mod spredning af zoonotiske smitstoffer fra besætninger til det omgivende samfund (zoonoser er sygdomme, der kan smitte mellem dyr og mennesker). Der er regler om smittebeskyttelse for svinebesætninger med sundhedsrådgivningsaftale. For svinebesætninger med sundhedsrådgivningsaftale gælder desuden særlige regler om zoonotisk smittebeskyttelse, hvor den besætningsansvarlige i samarbejde med besætningsdyrlægen skal udarbejde en zoonotisk smittebeskyttelsesplan, som har til formål at modvirke smittespredning fra besætningen.

Vurdering

Ud fra ovenstående vurderes det at husdyrbruget på Thorupvej 35 kan drives på stedet uden at påvirke menneskers sundhed negativt.

Alternative løsninger

Da der er tale om godkendelse af eksisterende og uændret drift er der ikke vurderet på alternative placeringer eller udvidelsesmuligheder. Der er med nærværende ansøgning, alene tale om en godkendelse af eksisterende drift – herunder de løbende effektiviseringer der er foretaget i den eksisterende ramme over årene siden sidste godkendelse.

Vurdering

Ud fra de alternativer der er beskrevet, vurderes det at det valgte projekt tager hensyn til omgivelserne (naboer m.m.), miljøet og husdyrbruget.

Samspillet mellem faktorerne jf. § 4 stk. 6 nr. 5.

Ifølge bekendtgørelse om godkendelse og tilladelse m.v. af husdyrbrug skal der vurderes om der er kumulative effekter som følge af et samspil mellem to, flere eller alle faktorerne:

1. Befolkningen og menneskers sundhed.
2. Biologisk mangfoldighed med særlig vægt på kategori 1- og 2-natur, samt bilag IV-arter.
3. Jordarealer, jordbund, vand, luft og klima.
4. Materielle goder, kulturarv og landskabet.

Vurdering

Det vurderes ud fra beskrivelser og vurderinger i miljøkonsekvensrapporten, at den kumulative effekt mellem punkt 1-4 ikke vil have væsentlige direkte eller indirekte virkning på omgivelserne.

Samlet vurdering af miljøkonsekvensrapporten

Denne ansøgning er udarbejdet efter Husdyrloven og det vurderes ud fra ovenstående beskrivelser og vurderinger, at det ansørgtes væsentlige direkte og indirekte virkninger ikke vil have en negativ påvirkning på følgende punkter:

5. Befolkningen og menneskers sundhed.
6. Biologisk mangfoldighed med særlig vægt på kategori 1- og 2-natur, samt bilag IV-arter.
7. Jordarealer, jordbund, vand, luft og klima.
8. Materielle goder, kulturarv og landskabet.
9. Samspillet mellem to, flere eller alle faktorer efter 1-4.
10. Sårbarhed i forhold til risici for større ulykker eller katastrofer som følge af ovennævnte faktorer 1-5.