



FAABORG-MIDTFYN  
KOMMUNE

## Tilladelse

efter husdyrbrugloven  
Klaus Berntsens Vej 3  
5750 Ringe

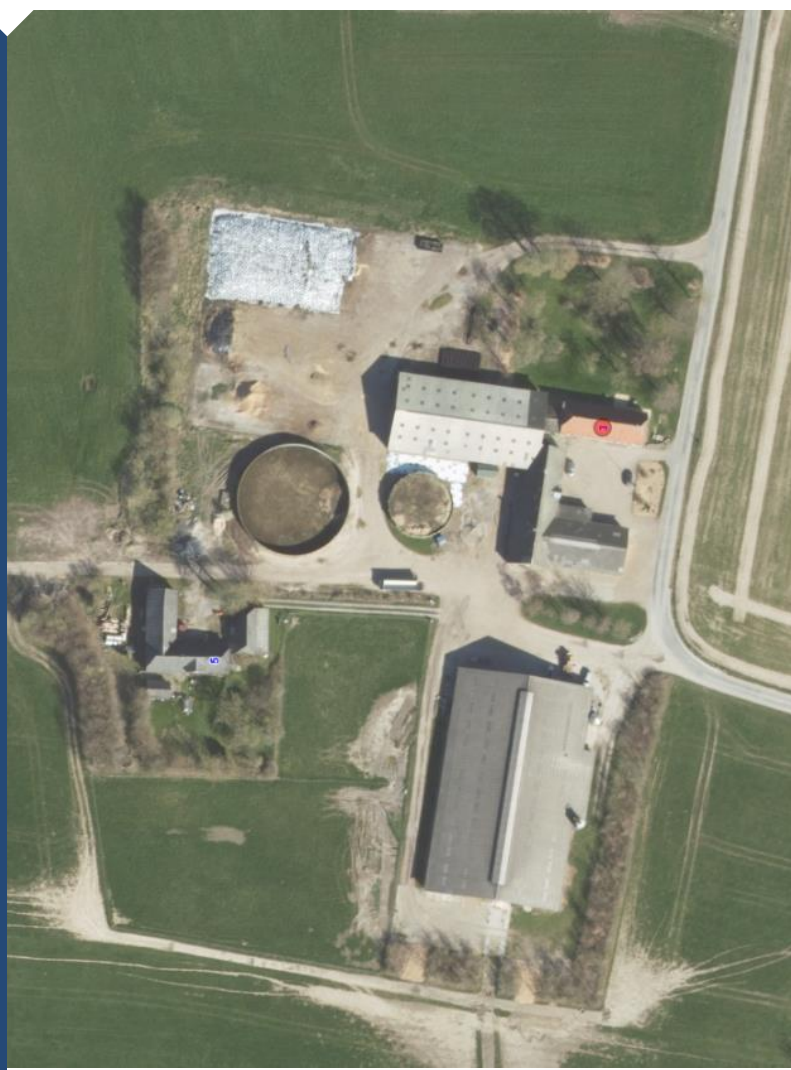
# § 16 b

Tilladelsen gives efter § 16 b i lov om husdyrbrug og anvendelse af gødning m.v.

Tilladelsen omfatter en økologisk kvægproduktion med et produktionsareal på i alt 2.890 m<sup>2</sup> på Klaus Berntsens Vej 3.

Tilladelsens vilkår ligger inden for rammerne af bekendtgørelser, vejledninger m.v. udgivet af Miljø- og Fødevareministeriet.

Tilladelsesdato: 16. december 2021



## Indhold

<b>Tilladelse .....</b>	<b>3</b>
Datablad .....	3
Afgørelse .....	4
Ikrafttræden .....	5
Vilkår for tilladelsen .....	5
Andre regler .....	7
Supplerende tilladelser .....	8
Udnyttelsesfrist og bortfald .....	8
Retsbeskyttelse .....	8
Klagevejledning .....	8
Modtager orientering om afgørelsen .....	9
<b>Miljøteknisk beskrivelse og vurdering .....</b>	<b>11</b>
1. Indledning .....	11
1.1 Ansøgning .....	11
1.2 Ansøger og ejerforhold .....	11
1.3 Kort beskrivelse af det ansøgte .....	11
1.4 Krav om tilladelse og tilladelsens omfang .....	12
1.5 Lovgivning .....	12
1.6 Offentlighed .....	13
2. Beskrivelse af husdyrbruget .....	13
2.1 Husdyrbrugets beliggenhed .....	13
2.2 Nuværende tilladelse .....	14
2.3 Indretning af stalde <input type="checkbox"/> .....	14
2.4 Miljøteknologi .....	17
2.5 Beskrivelse og vurdering af ny bebyggelse .....	17
2.6 Gødningsofbevaringsanlæg og opbevaringskapacitet .....	20
3. Ammoniakemission, BAT og påvirkning af naturområder .....	21
3.1 Ammoniakemission fra husdyrbruget .....	21
3.2 Bedste tilgængelige teknologi (BAT) .....	21
3.3 Husdyrbrugets påvirkning af naturområder .....	22
4. Påvirkning af naboer m.v. ....	25
5. Grænseoverskridende virkninger .....	32
6. Ophør af drift .....	32
7. Uheld og driftsforstyrrelser .....	32
<b>Bilag 1: Oversigt over produktionsareal for kostalden. ....</b>	<b>34</b>
<b>Bilag 2: Opgørelse over gødningsofbevaringsbehov. ....</b>	<b>35</b>

## Tilladelse

Denne tilladelse er opdelt i to hovedafsnit. Første del udgøres af selve tilladelsen med de vilkår, Faaborg-Midtfyn Kommune stiller vedrørende indretning og drift af husdyrbruget. Anden del er den miljøtekniske beskrivelse og vurdering. Her er ejendommen beskrevet nærmere, og der er redegjort for den påvirkning, husdyrbruget forventes at have på omgivelserne. Den miljøtekniske beskrivelse og vurdering danner grundlag for de vilkår for husdyrbrugets indretning og drift, der meddeles i tilladelsen.

Udgangspunktet for tilladelsen er den ansøgning om tilladelse, der er indsendt gennem Miljøstyrelsens it-ansøgningssystem, [www.husdyrgodkendelse.dk](http://www.husdyrgodkendelse.dk).

## Datablad

<b>Ansøger, ejer og kontaktperson</b>	Niels Erik Mægaard Klaus Berntsens Vej 25 5750 Ringe Tlf. 2371 8023
<b>Husdyrbrugets adresse</b>	Klaus Berntsens Vej 3 5750 Ringe
<b>Ejendomsnummer</b>	4300013321
<b>Matrikelnummer</b>	6a, Eskilstrup By, Søllinge
<b>CHR-nummer</b>	18674
<b>CVR-nummer</b>	20488476
<b>Produktionstype</b>	Økologisk kvægproduktion med et produktionsareal på over 100 m <sup>2</sup> og en ammoniakemission på mellem 750 og 3.500 kg NH <sub>3</sub> -N pr. år
<b>Tilsynsmyndighed</b>	Faaborg-Midtfyn Kommune By, Land og Kultur Mellemgade 15 5600 Faaborg Tlf. 7253 2140 <a href="mailto:teknik@fmk.dk">teknik@fmk.dk</a>
<b>Ansøgningens skemanummer i <a href="http://www.husdyrgodkendelse.dk">www.husdyrgodkendelse.dk</a></b>	228025
<b>Konsulent</b>	Max Jakobsen Miljørådgivning ( <a href="mailto:mjb@maxjakobsen.eu">mjb@maxjakobsen.eu</a> )

## Afgørelse

Faaborg-Midtfyn Kommune giver hermed tilladelse efter § 16 b i husdyrbrugloven (jf. lovbekendtgørelse nr. 520 af 1. maj 2019 om husdyrbrug og anvendelse af gødning m.v.) til husdyrbruget på Klaus Berntsens Vej 3, 5750 Ringe.

Tilladelsen erstatter den tidligere lovlige produktionstilladelse af kvægproduktionen på Klaus Berntsens Vej 3, 5750 Ringe, nemlig "VVM-screening af udvidelse af husdyrproduktionen på Klaus Berntsens Vej 3 i Ringe Kommune" fra 27. november 2006 samt "Afgørelse om ændring af dyrehold – Klaus Berntsens Vej 3" fra 4. august 2016.

Faaborg-Midtfyn Kommune giver tilladelsen, da kommunen på baggrund af gældende lovgivning, Miljøstyrelsens vejledninger og beregningerne i Miljøstyrelsens it-ansøgningssystem vurderer, at husdyrbruget ikke vil have en væsentlig virkning på miljøet.

Tilladelsen gives under forudsætning af, at de gældende regler på området og tilladelsens vilkår overholdes. Forudsætningerne for tilladelsen er de oplysninger, der er givet i ansøgningmaterialet, jf. ansøgning fra Miljøstyrelsens it-ansøgningssystem, [www.husdyrgodkendelse.dk](http://www.husdyrgodkendelse.dk), skemanummer 228025 (version 1), med tilhørende bilag, samt øvrigt materiale indsendt af ansøger eller ansøgers konsulent. Ansøgningmateriale er indsendt første gang den 8. juli 2021.

Hvis ikke tilladelsens forudsætninger er opfyldt, eller tilladelsens vilkår ikke efterleves, kan dette medføre, at hele eller dele af tilladelsen bortfalder.

**Tilladelsesdato: 16. december 2021**

Venlig hilsen

**Henriette Falbe Hansen**  
Afdelingsleder

**Ida Persson**  
Biolog

Afgørelsen annonceres på [www.fmk.dk/politik](http://www.fmk.dk/politik) den 16. december 2021

Klagefristen udløber den 13. januar 2022

Søgsmålsfristen udløber den 16. juni 2022

**By, Land og Kultur  
Miljø**

Mellemgade 15  
5600 Faaborg

Tlf. 7253 2140  
Fax 7253 0531  
[teknik@fmk.dk](mailto:teknik@fmk.dk)  
[www.fmk.dk](http://www.fmk.dk)

16-12-2021

Sagsid. 09.17.21-P19-8-21

Kontakt

Ida Persson  
Dir. tlf. 7553 2127  
[idges@fmk.dk](mailto:idges@fmk.dk)

### Åbningstid

Mandag	10:00-15:30
Tirsdag	10:00-14:00
Onsdag	LUKKET
Torsdag	10:00-17:00
Fredag	10:00-12:00

### Telefontid

Mandag-onsdag	8:00-15:30
Torsdag	8:00-17:30
Fredag	8:00-12:30

## Ikrafttræden

Tilladelsens vilkår gælder fra det tidspunkt, hvor tilladelsen er taget i brug, medmindre et senere tidspunkt er angivet i det enkelte vilkår. Tilladelsen regnes for at være taget i brug på det tidspunkt, hvor en tilladelsespligtig ændring eller udvidelse af husdyrbruget er påbegyndt. Dette vil eksempelvis sige det tidspunkt, hvor der påbegyndes opførelse af en ny stald eller et nyt opbevaringsanlæg, eller hvor dyreholdet ændres således, at det ikke længere svarer til den allerede tilladte produktion.

Den aktuelle tilladelse omfatter følgende tilladelsespligtige ændringer:

- Udvidelse af produktionsarealet.
- Mulighed for ændring af antallet af dyr i husdyrbrugets staldanlæg (inden for dyrevelfærdskravene).

Med en tilladelse vil husdyrbruget overgå til den nye miljøregulering af husdyrbrug, hvor tilladelser er baseret på produktionsareal i stedet for antal dyr eller dyreenheder. Dette giver øget fleksibilitet, så produktionen i en vis grad kan ændres<sup>1</sup> i de tilladte stalde, uden at dette kræver yderligere tilladelser fra kommunen.

## Vilkår for tilladelsen

Tilladelsen meddeles på de vilkår, der er oplistet nedenfor. Vilkårene skal medvirke til at sikre,

- at indretning og drift af husdyrbruget sker i overensstemmelse med ansøgningsmaterialet og den miljøtekniske beskrivelse og vurdering
- at yderligere miljøkrav, fastsat på grundlag af kommunens vurdering, overholdes
- at risikoen for, at der forekommer forurening eller gener ud over de forventede ifølge miljøvurderingen, nedsættes.

### Overordnede vilkår

1. Husdyrbruget skal placeres, indrettes og drives i overensstemmelse med de oplysninger, der fremgår af ansøgningsmaterialet, den vedlagte miljøtekniske beskrivelse og vurdering samt tilladelsens vilkår.
2. Der skal i den daglige drift være en person, der er bekendt med vilkårene i denne tilladelse, og som sikrer, at de overholdes.

### Produktionens omfang

3. Produktionsarealet i de enkelte staldafsnit må ikke overstige den i tabellen nedenfor angivne størrelse. Dyrearter, dyretyper og staldsystem nævnt i tabellen må ikke fraviges.

Stald	Staldareal (m <sup>2</sup> )	Produktionsareal (m <sup>2</sup> )	Tilladte dyrearter og -typer samt staldsystem
Nr. 1. Kostald	2.175	1.550	Malkekøer, kvier og stude. Sengestald med spalter (kanal, bagskyl eller ringkanal)
Nr. 4. Ny løbegård/drivgang	540	540	Flexgruppe: Alle kvæg; Sengestald med spalter (bagskyl eller ringkanal)
Nr. 2. Ny plads til kalvehytter	720	720	Flexgruppe: Alle kvæg; Dybstrøelse
Nr. 3. Ny plads til kalvehytter	80	80	Flexgruppe: Alle kvæg; Dybstrøelse

### Nyt byggeri

4. Der må opføres to nye pladser til kalvehytter samt en ny løbegård/drivgang. Produktionsarealerne for de nye områder bliver på henholdsvis 720 m<sup>2</sup>, 80 m<sup>2</sup> og 540 m<sup>2</sup>. de to nye pladser til kalvehytter indrettes med dybstrøelse og løbegården/drivgangen indrettes med sengestald med spalter (bagskyl

<sup>1</sup> Inden for dyrevelfærdskravene.

eller ringkanal). Produktionsarealerne skal placeres som angivet i ansøgningsmaterialet (jf. figur 2.2 i den miljøtekniske beskrivelse og vurdering).

### Landskabelige hensyn

#### 5. Materialevalg

Udvendige bygningsdele skal holdes i afdæmpede farver, som harmonerer med omgivelserne. De nye kalvehytter skal opføres som beskrevet i ansøgningsmaterialet med hensyn til bygningshøjde og beliggenhed.

### Rengøring af staldanlæg

6. Der skal til stadighed holdes en god staldhygiejne, herunder sikres, at produktionsarealet og foderarealernes bund holdes tørre, og at staldene og fodringsanlægget holdes rent.

### Lugt

7. Husdyrbruget må ikke give anledning til væsentlige lugtgener. Ved væsentlige lugtgener forstås, at nedenstående genekriterier er overskredet.

Kategori	Genekriterie (OU <sub>E</sub> /m <sup>3</sup> )
Byzone eller sommerhusområde	5
Bolig i samlet bebyggelse i landzone eller område i landzone, der i lokalplan er udlagt til boligformål e.l.	7
Enkeltboliger uden landbrugspligt, der ikke er ejet af driftsherren	15

8. Hvis tilsynsmyndigheden skønner, at eventuelle klager vedr. lugt fra husdyrbruget er velbegrundede, kan tilsynsmyndigheden kræve, at husdyrbruget for egen regning lader foretage en undersøgelse af forskellige lugtkilder. Lugtmåling kan maksimalt kræves én gang pr. år og skal foretages efter en metode, som er autoriseret af Miljøstyrelsen eller efter en metode anvist af tilsynsmyndigheden. Hvis lugtmålingen viser, at husdyrbruget medfører væsentlige lugtgener, skal husdyrbruget gennemføre lugtreducerende foranstaltninger, således at lugten uden for staldene reduceres så meget, at lugtgenerne efter tilsynsmyndighedens vurdering ikke længere er væsentlige.

### Støj

9. Husdyrbruget må ikke give anledning til væsentlige støjgener. Husdyrbrugets samlede bidrag til det ækvivalente, korrigerede støjniveau målt i dB(A) og målt i ethvert punkt på opholdsarealer ved nabobeboelse må ikke overstige følgende værdier.

	Mandag-fredag		Lørdag		Søndag og helligdage	Alle dage
	7-18	18-22	7-14	14-22	7-22	22-7
Enkeltboliger i landzone	55	45	55	45	45	40
Byzone og områder i landzone udlagt til boligformål	45	40	45	40	40	35
Sommerhusområder og områder udlagt til rekreative formål	40	40	40	40	40	35

10. I natperioden mellem kl. 22-7 (alle dage) må der ikke forekomme spidsværdier, der overstiger grænseværdien med mere end 15 dB(A).
11. Hvis tilsynsmyndigheden skønner, at eventuelle klager vedr. støj fra husdyrbruget er velbegrundede, kan tilsynsmyndigheden kræve, at husdyrbruget igennem en akkrediteret virksomhed for egen regning efterviser, at de stillede støjkrav er overholdt. Støjmåling kan maksimalt kræves én gang pr. år og skal foretages i overensstemmelse med Miljøstyrelsens til enhver tid gældende vejledning om måling af

ekstern støj fra virksomheder. Hvis støjmålingen viser, at støjkravene ikke er overholdt, skal husdyrbruget udarbejde et projekt med tidsplan for udførelse af støjdæmpende foranstaltninger.

### **Støv**

12. Husdyrbruget må ikke give anledning til væsentlige støvgener uden for husdyrbrugets areal. Det er tilsynsmyndigheden, der vurderer, om støvgenerne er væsentlige.
13. Hvis tilsynsmyndigheden skønner, at eventuelle klager vedr. støv fra husdyrbruget er velbegrundede, kan tilsynsmyndigheden kræve, at husdyrbruget gennemfører støvreducerende foranstaltninger, således at støvgenerne efter tilsynsmyndighedens vurdering ikke længere er væsentlige.

### **Resurseforbrug**

#### **14. Egenkontrol vedrørende vand- og energiforbrug**

Husdyrbrugets forbrug af vand og energi (el, fyringsolie, diesel o.l.) skal registreres mindst én gang årligt og skal kunne fremvises ved tilsyn.

15. Hvis vand- og energiforbruget stiger utilsigtet, eller hvis det er væsentligt højere, end hvad der kan forventes, skal der gøres en indsats for at nedbringe forbruget. Der skal kunne redegøres for denne indsats i forbindelse med miljøtilsyn.

### **Skadedyr**

16. Der skal foretages en effektiv fluebekæmpelse, som minimum i overensstemmelse med de nyeste retningslinjer fra Skadedyrlaboratoriet, Aarhus Universitet.
17. Opbevaring og håndtering af foder skal ske på en sådan måde, at der ikke opstår risiko for tilhold af skadedyr (rotter m.v.).

### **Døde dyr**

18. Døde dyr skal opbevares således, at de ikke giver anledning til væsentlige gener for omkringboende eller forbipasserende.

### **Ophør af drift**

19. Ved ophør af driften skal virksomheden foretage oprydning i et sådant omfang, at forureningsfare undgås, blandt andet skal virksomheden tømme gyllebeholdere, fortanke og gyllekanaler og udbringe tilbageværende husdyrgødning som gødning.

## **Andre regler**

Bedriften skal til enhver tid leve op til gældende regler i love og bekendtgørelser – også selv om disse regler eventuelt måtte være skærpede i forhold til denne godkendelse.

#### *Ændringer af husdyrbruget*

Ændringer på husdyrbruget, der kræver tilladelse eller godkendelse efter husdyrbrugloven, må ikke påbegyndes eller gennemføres, inden der er meddelt skriftlig tilladelse eller godkendelse.

#### *Erhvervsaffald*

Husdyrbrugets affald skal sorteres og bortskaffes i henhold til det til enhver tid gældende erhvervsaffaldsregulativ for Faaborg-Midtfyn Kommune.

#### *Farligt affald*

Farligt affald, herunder spildolie, skal håndteres i henhold til det til enhver tid gældende erhvervsaffaldsregulativ for Faaborg-Midtfyn Kommune. Hermed gælder blandt andet, at farligt affald skal opbevares i egnede beholdere på tæt bund uden mulighed for afløb til kloak, jord, vandløb eller grundvand. Oplagspladsen skal være under tag og indrettes således, at spild kan opsamles ved brud på den beholder, der indeholder den største mængde. Beholdere skal være løftet fra gulvet, så evt. utætheder opdages, og således at spild ikke beskadiger andre beholdere.

### Miljøuheld

Ved akut forurening af jord, overfladevand eller grundvand skal husdyrbruget straks alarmere alarmcentralen på tlf. 112. Det gælder blandt andet ved spild af gylle, ajle, ensilagesaft, møddingsvand, olie, benzin eller kemikalier. Opdages der forurening, der ikke er opstået akut, skal kommunens miljøafdeling kontaktes telefonisk i åbningstiden (tlf. 7253 2140). Ved tvivlstilfælde skal husdyrbruget kontakte alarmcentralen på tlf. 112.

## Supplerende tilladelser

Nedenstående tilladelser er ikke inkluderet i denne tilladelse og skal søges særskilt.

### Byggetilladelse

Der skal søges og meddeles byggetilladelse ved kommunen inden opstilling af kalvehytter. Byggetilladelsen er *ikke* indeholdt i denne tilladelse.

## Udnyttelsesfrist og bortfald

Tilladelsen bortfalder, hvis den ikke er udnyttet inden 6 år, efter at den er meddelt (jf. husdyrbruglovens § 59 a, stk. 1). Hvis en del af tilladelsen ikke er udnyttet, bortfalder tilladelsen for denne del.

En tilladelse anses for udnyttet, når byggeriet er afsluttet. Hvis der ikke bygges nyt, anses en tilladelse for udnyttet, når det konstateres, at det, der er truffet afgørelse om, faktisk er gennemført (jf. husdyrgodkendelsesbekendtgørelsens, bekendtgørelse nr. 2256 af 29. december 2020, § 54).

Hvis tilladelsen efter at være taget i brug efterfølgende ikke har været helt eller delvis udnyttet i tre på hinanden følgende år, bortfalder den del af tilladelsen, der ikke har været udnyttet i de seneste tre år. Udnyttelse anses her for at foreligge, når mindst 25 % af det tilladte eller godkendte produktionsareal udnyttes driftsmæssigt. Med driftsmæssig udnyttelse forstås, at der på det pågældende produktionsareal mindst produceres 50 % af det mulige inden for rammerne af dyrevelfærdskrav eller andre relevante krav (jf. husdyrbruglovens § 59 a, stk. 2).

## Retsbeskyttelse

Vilkårene i denne tilladelse er omfattet af 8 års retsbeskyttelse, jf. § 40 i husdyrbrugloven. Det betyder, at det som hovedregel ikke vil være muligt at stille nye krav til husdyrbruget inden for de første 8 år efter meddelelse af tilladelsen.

## Klagevejledning

Denne afgørelse kan påklages til Miljø- og Fødevareklagenævnet. Klageberettigede er ansøger, enhver med en individuel, væsentlig interesse i sagen samt forskellige myndigheder, foreninger og organisationer (jf. kapitel 7 i husdyrbrugloven).

Hvis du ønsker at klage over denne afgørelse, kan du klage til Miljø- og Fødevareklagenævnet. Du klager via Klageportalen, som du finder et link til på forsiden af [www.naevneneshus.dk](http://www.naevneneshus.dk). Klageportalen ligger på [www.borger.dk](http://www.borger.dk) og [www.virk.dk](http://www.virk.dk). Her logger du på, ligesom du plejer, typisk med NEM-ID. Klagen sendes gennem Klageportalen til den myndighed, der har truffet afgørelsen. En klage er indgivet, når den er tilgængelig for myndigheden i Klageportalen.

Når du klager, skal du betale et gebyr. Gebyret er på ca. 900 kr. for privatpersoner og ca. 1.800 kr. for virksomheder og organisationer. Du betaler gebyret med betalingskort i Klageportalen. Gebyret tilbagebetales, hvis klageren får helt eller delvis medhold i klagen og i visse andre tilfælde. For mere information, se Miljø- og Fødevareklagenævnets hjemmeside, [www.naevneneshus.dk](http://www.naevneneshus.dk).



Miljø- og Fødevareklagenævnet skal som udgangspunkt afvise en klage, der kommer uden om Klageportalen, hvis der ikke er særlige grunde til det. Hvis du ønsker at blive fritaget for at bruge Klageportalen, skal du sende en begrundet anmodning til Faaborg-Midtfyn Kommune. Vi videresender herefter anmodningen til Miljø- og Fødevareklagenævnet, som afgør, om din anmodning kan imødekommes.

Klagen skal være indgivet senest 4 uger efter, at afgørelsen er blevet offentligt annonceret.

Vi giver ansøger besked, hvis afgørelsen påklages. Senest tre uger efter klagefristens udløb videresender vi klagen til behandling i Miljø- og Fødevareklagenævnet sammen med vores bemærkninger til sagen og klagepunkterne. Vores bemærkninger sendes også til klagesagens parter.

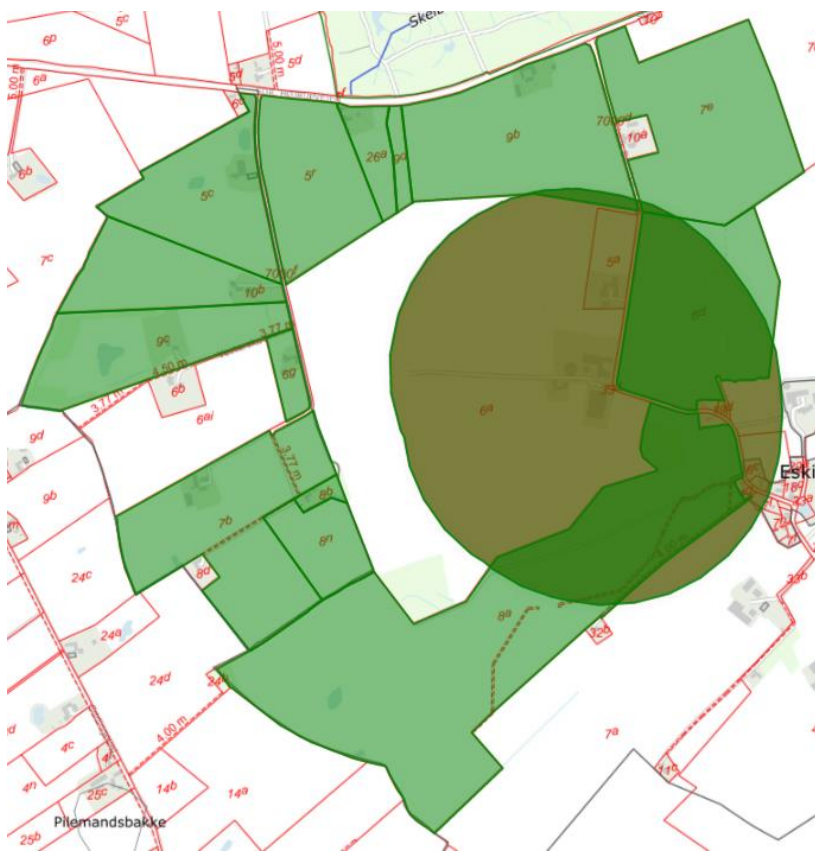
En klage har som udgangspunkt ikke opsættende virkning. Hvis afgørelsen udnyttes i klageperioden, eller mens en eventuel klage behandles af Miljø- og Fødevareklagenævnet, sker dette på ansøgers egen regning og risiko.

Hvis afgørelsen ønskes prøvet ved domstolene, skal søgsmål være anlagt senest 6 måneder efter, afgørelsen har været offentligt annonceret.

## Modtager orientering om afgørelsen

Der er sendt orienteringsbrev om afgørelsens udfald samt at afgørelsen forefindes på kommunens hjemmeside ([www.fmk.dk](http://www.fmk.dk)) til følgende:

Hvem:	Hvor:	Hvilke matrikler:	
		Ejerlav:	Matrikelnr.:
Ejere/ligestillingsejere. Beboere over 18 år. Virksomheder.	Matrikler inden for husdyrbrugets konsekvenszone. Tilstødende matrikler til anlægsmatriklen.	Figur 1	



**Figur 1.** Markerede matrikler er blevet hørt i sagen. Nabomatrikler til anlægsmatriklen er markeret med grøn. Konsekvenszonen på 376 m fra husdyrbruget er markeret med cirkel.

Nedenstående har modtaget en kopi af afgørelsen:

- Niels Erik Maegaard, Klaus Berntsens Vej 25, 5750 Ringe
- Max Jakobsen Miljørådgivning ([mjb@maxjakobsen.eu](mailto:mjb@maxjakobsen.eu))
- Sundhedsstyrelsen ([syd@sst.dk](mailto:syd@sst.dk))
- Danmarks Fiskeriforening ([mail@dkfisk.dk](mailto:mail@dkfisk.dk))
- Ferskvandsfiskeriforeningen af Danmark ([nb@ferskvandsfiskeriforeningen.dk](mailto:nb@ferskvandsfiskeriforeningen.dk))
- Forbrugerrådet ([fbr@fbr.dk](mailto:fbr@fbr.dk))
- Danmarks Naturfredningsforening ([dnfaaborg-midtfyn-sager@dn.dk](mailto:dnfaaborg-midtfyn-sager@dn.dk))
- Danmarks Naturfredningsforening Faaborg-Midtfyn ([faaborg-midtfyn@dn.dk](mailto:faaborg-midtfyn@dn.dk))
- Danmarks Sportsfiskerforbund ([post@sportsfiskerforbundet.dk](mailto:post@sportsfiskerforbundet.dk))
- Danmarks Sportsfiskerforbund, Lars Brinch Thygesen, ([lbt@sportsfiskerforbundet.dk](mailto:lbt@sportsfiskerforbundet.dk))
- Danmarks Sportsfiskerforbund, afdeling Fyn, ([fyn@sportsfiskerforbund.dk](mailto:fyn@sportsfiskerforbund.dk))
- Dansk Ornitologisk Forening ([natur@dof.dk](mailto:natur@dof.dk))
- Det Økologiske Råd ([husdyr@ecocouncil.dk](mailto:husdyr@ecocouncil.dk))

# Miljøteknisk beskrivelse og vurdering

## 1. Indledning

I det følgende er nærmere beskrevet angående ansøgning, ansøger og ejerforhold, kort beskrivelse af det ansøgte, krav om tilladelse og tilladelsens omfang, lovgivning samt offentlighed.

### 1.1 Ansøgning

Niels Erik Maegaard, Klaus Berntsens Vej 25, 5750 Ringe, har søgt om tilladelse efter husdyrbrugloven til husdyrbruget på Klaus Berntsens Vej 3, 5750 Ringe.

Ansøgningen om tilladelse er indsendt til Faaborg-Midtfyn Kommune gennem Miljøstyrelsens it-ansøgningssystem, [www.husdyrgodkendelse.dk](http://www.husdyrgodkendelse.dk), første gang den 8. juli 2021 (skemanummer 228025).

It-ansøgningssystemet har foretaget en række beregninger af miljøpåvirkningerne fra husdyrbrugets anlæg. Disse beregninger udgør sammen med ansøgningens øvrige oplysninger grundlaget for kommunens miljøvurdering og afgørelse.

### 1.2 Ansøger og ejerforhold

Oplysninger om ansøger og ejerforhold er her vurderet med henblik på at sikre, at ansvaret for, at husdyrbruget indrettes og drives i overensstemmelse med den meddelte tilladelse, er rettet mod den korrekte juridiske enhed. Dette er den person eller virksomhed, der er ansvarlig for driften af husdyrbruget.

Tilladelsen er meddelt til CVR-nr. 20488476, Niels Erik Maegaard, Klaus Berntsens Vej 25, 5750 Ringe.

Ejer af ejendommen ifølge Bygnings- og Boligregistret (BBR): Niels Erik Maegaard

Ejer af dyreholdet ifølge det Centrale Husdyrbrugsregister (CHR): CVR-nr. 20488476 (Niels Erik Maegaard)

Faaborg-Midtfyn Kommune vurderer ud fra ovenstående oplysninger, at tilladelsen er rettet mod den korrekte juridiske person.

Tilladelsen følger ejendommen ved ejerskifte.

### 1.3 Kort beskrivelse af det ansøgte

Niels Erik Maegaard har søgt om at udvide den økologiske kvægproduktion på Klaus Berntsens Vej 3. Der opføres tre nye pladser hvoraf to skal benyttes til opstilling af kalvehytter. I forbindelse med projektet nedlægges to eksisterende staldanlæg. Husdyrbruget vil fremover blive udvidet fra 2.080 m<sup>2</sup> i nudrift til 2.890 m<sup>2</sup> i ansøgt drift.

Med en tilladelse vil husdyrbruget overgå til den nye miljøregulering af husdyrbrug, hvor tilladelser er baseret på produktionsareal i stedet for antal dyr eller dyreenheder. Dette giver øget fleksibilitet, så produktionen i en vis grad kan ændres i de tilladte stalde (inden for dyrevelfærdskravene), uden at dette kræver yderligere tilladelser fra kommunen.

Lugtemissionen fra husdyrbruget stiger som følge af ændringerne. Geneafstanden i forhold til enkeltboliger uden landbrugspligt bliver 95 m efter udvidelsen, mens den reelle afstand fra staldcentrum til nærmeste nabo er over 225 m. Heller ikke boliger i samlet bebyggelse eller byzone bliver påvirket med lugt over genekriteriet.

Udvidelsen af dyreholdet medfører, at ammoniaktabet fra husdyrbruget stiger, hvilket giver en øget påvirkning af næringsstoffølsomme naturområder i nærheden af husdyrbruget. Merpåvirkningen er beregnet til at være så lille, at den ikke forventes at give tilstandsændringer af naturområder, der er beskyttet efter naturbeskyttelsesloven.

## 1.4 Krav om tilladelse og tilladelsens omfang

Husdyrbruget på Klaus Berntsens Vej 3, 5750 Ringe, er lovligt etableret før 1. januar 2007 og har ikke efterfølgende fået en tilladelse eller godkendelse efter §§ 10-12 i lov om miljøgodkendelse m.v. af husdyrbrug. Husdyrbruget må ikke udvides eller ændres uden en godkendelse eller en tilladelse til dette efter § 16 a eller § 16 b i husdyrbrugloven<sup>2</sup>.

I denne sag kræves tilladelse eller godkendelse, da der opføres nye produktionsarealer bestående af to arealer til kalvehytter samt en løbegård/drivgang, og dyreholdet i de eksisterende stalde kan blive ændret og/eller udvidet.

Husdyrbruget skal have en tilladelse efter husdyrbruglovens § 16 b, idet der er tale om en tilladelsespligtig ændring af et husdyrbrug (ejendom med over 100 m<sup>2</sup> produktionsareal<sup>3</sup>), der ikke er omfattet af godkendelsespligten efter § 16 a (idet ammoniakemissionen er under 3.500 kg NH<sub>3</sub>-N/år, og der ikke er tale om et IE-husdyrbrug<sup>4</sup>).

Hvis husdyrbruget er teknisk, forurenings- og driftsmæssigt forbundet med et andet husdyrbrug, skal husdyrbrugene godkendes eller tillades samlet, jf. husdyrbruglovens § 16 c.

Faaborg-Midtfyn Kommune vurderer, at det aktuelle husdyrbrug ikke er teknisk, forurenings- og driftsmæssigt forbundet med andre husdyrbrug i en sådan grad, at de skal have en samlet tilladelse eller godkendelse. Denne tilladelse skal derfor kun omfatte husdyrbruget på Klaus Berntsens Vej 3, 5750 Ringe. Vurderingen er foretaget på baggrund af et notat fra Skov- og Naturstyrelsen om anlægsbegrebet<sup>5</sup>.

## 1.5 Lovgivning

Rammerne for behandlingen af ansøgninger om tilladelse og godkendelse er fastsat i den på ansøgningstidspunktet gældende husdyrbruglov og husdyrgodkendelsesbekendtgørelse (med tilhørende vejledning):

- Husdyrbrugloven: Bekendtgørelse nr. 520 af 1. maj 2019 af lov om husdyrbrug og anvendelse af gødning m.v.
- Husdyrgodkendelsesbekendtgørelsen: Bekendtgørelse nr. 2256 af 29. december 2020 om godkendelse og tilladelse m.v. af husdyrbrug.
- Miljøstyrelsens vejledning om miljøregulering af husdyrbrug. Tilgængelig på Miljøstyrelsens hjemmeside, <http://husdyrvejledning.mst.dk/>.

Her står der blandt andet hvilke forhold, kommunen skal vurdere, samt beskyttelsesniveauer for de miljøpåvirkninger, der er fra husdyrbruget.

Husdyrgødningsbekendtgørelsen fastsætter generelle regler for indretningen af husdyrbrug.

- Husdyrgødningsbekendtgørelsen: Bekendtgørelse nr. 1176 af 23. juli 2020 om miljøregulering af dyrehold og om opbevaring og anvendelse af gødning.

Reglerne for miljøregulering af husdyrbrug indebærer (fra 1. august 2017), at når der sker ændringer af husdyrbrug, vurderes miljøpåvirkningen på baggrund af produktionsarealet. Tidligere har vurderingen været baseret på antallet af dyr. Produktionstilladelser bliver dermed givet til et bestemt produktionsareal samt dyretype og staldsystem, mens der ikke er begrænsninger på antallet af dyr (ud over dem, der følger af dyrevelfærdskrav).

<sup>2</sup> Jf. § 10 i lov om ændring af lov om miljøgodkendelse m.v. af husdyrbrug, lov om miljøbeskyttelse, lov om jordbrugets anvendelse af gødning og om plantedække og forskellige andre love (lov nr. 204 af 28. februar 2017), med efterfølgende rettelser.

<sup>3</sup> Produktionsareal: Det areal i fast placerede husdyranlæg, hvorpå dyrene kan opholde sig og har mulighed for at afsætte gødning, jf. husdyrgodkendelsesbekendtgørelsens bilag 3, pkt. C, nr. 1, og som dyrene ikke kun har kortvarig adgang til, jf. bilag 3, pkt. C, nr. 2.

<sup>4</sup> IE-husdyrbrug: Husdyrbrug med flere end 750 stipladser til søer, flere end 2.000 stipladser til fedesvin (over 30 kg) eller flere end 40.000 stipladser til fjerkræ

<sup>5</sup> Miljø- og Energiministeriets og Fødevareministeriets redegørelse for begrebet anlæg/projekt i relation til VVM-reglerne, planlovens regler om landzonetilladelse og IPPC-direktivet for så vidt angår husdyrproduktion. Skov- og Naturstyrelsen, 12. april 1999.

Et husdyrbrug er en ejendom med et produktionsareal på mere end 100 m<sup>2</sup>. Ændringer af husdyrbrug vil som udgangspunkt kræve en godkendelse efter husdyrbruglovens § 16 a<sup>6</sup> eller en tilladelse efter husdyrbruglovens § 16 b. Nogle ændringer kan gennemføres uden godkendelse eller tilladelse, f.eks. hvis der er tale om bagatelagtige ændringer, eller ændringen kan gennemføres under anmeldteordningerne i husdyrgodkendelsesbekendtgørelsens afsnit IV. For visse produktionstyper kan der etableres op til 300 m<sup>2</sup> produktionsareal, inden der kræves tilladelse (jf. husdyrgodkendelsesbekendtgørelsens § 7).

## 1.6 Offentlighed

I forbindelse med sagen er der foretaget orientering/høring af naboer.

**26. november 2021:** Orienterings-/høringsbrev udsendt med en frist på mindst to uger til at komme med kommentarer. Der indkom i forbindelse med høringen bemærkninger fra 1 omboende. Bemærkningerne går på bekymringer om støj i forbindelse med foderblanding. Emnerne er, i den grad lovgivningen kræver det, berørt i den miljøtekniske beskrivelse og vurdering.

**16. december 2012:** Afgørelsen eller orientering om afgørelsen sendt til klageberettigede.

## 2. Beskrivelse af husdyrbruget

I det følgende er nærmere beskrevet angående husdyrbrugets beliggenhed, nuværende tilladelse, indretning af stalde, miljøteknologi, beskrivelse og vurdering af ny bebyggelse samt gødningsopbevaringsanlæg og opbevaringskapacitet.

### 2.1 Husdyrbrugets beliggenhed

Husdyrbruget på Klaus Berntsens Vej 3, 5750 Ringe, er placeret i landzone ca. 1 km sydvest for Søllinge. Husdyrbrugets beliggenhed i forhold til de nærmeste omboende fremgår af figur 2.1, og de korteste afstande fra staldanlæg til omkringboende er angivet i tabel 2.1.



**Figur 2.1.** Oversigtskort over husdyrbrugets beliggenhed i forhold til de nærmeste naboer.

<sup>6</sup> Ved en samlet ammoniakemission på mere end 3.500 kg NH<sub>3</sub>-N, eller ved tale om et IE-husdyrbrug.



**Tabel 2.1.** Korteste afstand fra husdyranlæg og gødningsopbevaringsanlæg til nabobeboelse/byzone.

Type af beboelse / zone	Afstand
Nærmeste nabobeboelse (Klaus Berntsens Vej 4 (uden landbrugspligt))	ca. 200 m
Samlet bebyggelse <sup>a</sup> eller nærmeste område lokalplanlagt til blandt andet boligformål eller offentlige formål (Klaus Berntsens Vej 9)	ca. 305 m
Byzone/sommerhusområde (Søllinge)	ca. 1,1 km

<sup>a</sup> Samlet bebyggelse: En beboelsesbygning ligger i samlet bebyggelse, hvis der inden for en afstand af 200 m fra beboelsesbygningen ligger mere end 6 andre beboelsesbygninger på hver sin samlede faste ejendom, jf. § 2 i lov om udstykning og anden registrering i matriklen. Beboelsesbygninger på ejendomme med landbrugspligt efter landbrugslovens regler samt beboelsesbygninger, der ejes af driftsherren, medregnes ikke. Alle beboelsesbygninger skal ligge i landzone.

## 2.2 Nuværende tilladelse

Det hidtil tilladte dyrehold inden meddelelse af denne tilladelse er 208 årskøer, 18 årsopdræt (0 – 2,5 mdr., tung race), tyrekalve 40 – 60 kg (tung race).

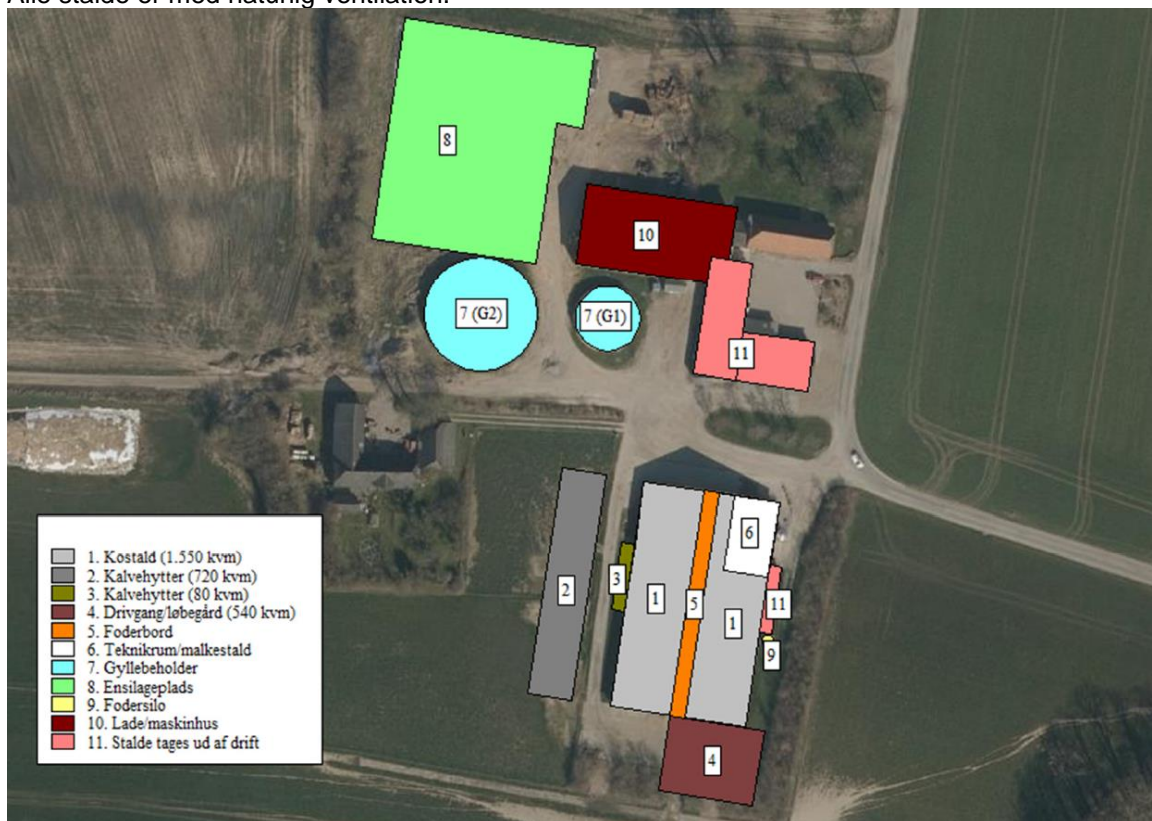
Kommunen skal ved vurderingerne i denne tilladelse inddrage alle etableringer, udvidelser og ændringer af husdyrbruget, der er godkendt, tilladt eller afgjort efter anmeldelse inden for de seneste otte år (jf. husdyrgodkendelsesbekendtgørelsens § 34, stk. 2).

I denne sag har husdyrbruget fået en afgørelse om ændring af dyrehold inden for de seneste otte år.

## 2.3 Indretning af stalde

En oversigt over husdyrbrugets staldanlæg fremgår af figur 2.2. I tabel 2.2 er de enkelte staldafsnit gennemgået nærmere, hvad angår størrelse, dyretyper og staldindretning i hhv. 8-års drift, nudrift og ansøgt drift.

Alle stalde er med naturlig ventilation.



**Figur 2.2.** Oversigtskort over husdyrbrugets staldanlæg.

**Fastlæggelse af produktionsareal**

Produktionsarealet er det areal i fast placerede husdyranlæg, hvorpå dyrene kan opholde sig og har mulighed for at afsætte gødning. Det er derfor det areal, som dyrene ikke kun har kortvarig adgang til. Ansøger har for det ansøgte projekt opgjort produktionsarealet for kostalden som angivet i bilag 1.

Ansøger har redegjort for produktionsarealet for kalvehytterne som følger:

**"Plads til fælles kalvehytter**

*Der opføres en ny plads til opsætning af fælleshytter til kalve parallelt med kostalden.*

*Pladsens dimensioner:*

- *Længde: 60 meter*
- *Bredde: 12 meter*
- *Areal: 720 m<sup>2</sup>*

*På pladsen opsættes der 10-12 fælles kalvehytter.*

*Kalvehytternes dimensioner er:*

- *Længde: 12 meter*
- *Bredde: 5 meter*
- *Kiphøjde: 3 meter*

*Kalvehytterne opføres i afdæmpede farver og ikke reflekterende materialer.*

*Selvom kalvehytterne ikke fylder pladsen 100 % ud søges der om at hele pladsen registreres som produktionsareal. Dermed kommer der til at være 720 m<sup>2</sup> produktionsareal, hvor der kan opsættes kalvehytter.*

*Plads til enkelt kalvehytter*

*Der opføres en ny plads til opsætning af enkelthytter til kalve.*

*Pladsens dimensioner:*

- *Længde: 20 meter*
- *Bredde: 4 meter*
- *Areal: 80 m<sup>2</sup>*

*På pladsen opsættes der 15-20 enkelthytter til kalve.*

*Kalvehytternes dimensioner er:*

- *Længde: 2,5 meter*
- *Bredde: 1,5 meter*
- *Højde: 1,5 meter*

*Kalvehytterne opføres i afdæmpede farver og ikke reflekterende materialer.*

*Selvom kalvehytterne ikke fylder pladsen 100 % ud søges der om at hele pladsen registreres som produktionsareal. Dermed kommer der til at være 80 m<sup>2</sup> produktionsareal, hvor der kan opsættes kalvehytter.*

*Plads til løbegård/drivgang*

*Der etableres en ny løbegård/drivgang i direkte forlængelse af den eksisterende kostalds sydvendte gavl. Pladsen bygges sammen med det eksisterende staldsystem i kostalden og der vil være et fald fra pladsen mod kostalden. Pladsen etableres med en opkant hele vejen rundt og et fald ind mod pladsen (konvolutfald), så der ikke er risiko for overfladisk afstrømning til omgivelserne.*

*Pladsens dimensioner er:*

*Længde: 27 meter*

*Bredde: 20 meter*

*Areal: 540 m<sup>2</sup>*"

Ovenstående oplysninger er samlet i tabel 2.2 nedenfor.

**Tabel 2.2.** Ansøgers oplysninger om dyretyper og staldindretning i 8-års drift, nudrift og ansøgt drift. Staldbetegnelser henviser til figur 2.2.

Stald	Størrelse af stald (m <sup>2</sup> )	Dyretype og staldindretning	Produktionsareal (m <sup>2</sup> )
<b>Ansøgt drift</b>			
Nr. 1. Kostald	2.175	Malkekøer, kvier og stude. Sengestald med spalter (kanal, bagskyl eller ringkanal)	1.550
Nr. 4. Ny løbegård/drivgang	540	Flexgruppe: Alle kvæg; Sengestald med spalter (bagskyl eller ringkanal)	540
Nr. 2. Ny plads til kalvehytter	720	Flexgruppe: Alle kvæg; Dybstrøelse	720
Nr. 3. Ny plads til kalvehytter	80	Flexgruppe: Alle kvæg; Dybstrøelse	80
<b>Produktionsareal i alt</b>			<b>2.890</b>
<b>Nudrift</b>			
Nr. 1. Kostald	2.175	Malkekøer, kvier og stude. Sengestald med spalter (kanal, bagskyl eller ringkanal)	1.550
Nr. 10a. Kalve/opdræt	258	Kalve, (under 6 mdr.). Dybstrøelse	200
Nr. 10b. Kalve/opdræt	351	Kalve, (under 6 mdr.). Dybstrøelse	275
Nr. 10b. Kalve/opdræt	55	Kalve, (under 6 mdr.). Dybstrøelse	55
<b>Produktionsareal i alt</b>			<b>2.080</b>
<b>8-års drift</b>			
Nr. 1. Kostald	2.175	Malkekøer, kvier og stude. Sengestald med spalter (kanal, bagskyl eller ringkanal)	1.550
Nr. 10a. Kalve/opdræt	258	Kalve, (under 6 mdr.). Dybstrøelse	200
Nr. 10b. Kalve/opdræt	351	Kalve, (under 6 mdr.). Dybstrøelse	275
Nr. 10b. Kalve/opdræt	55	Kalve, (under 6 mdr.). Dybstrøelse	55
<b>Produktionsareal i alt</b>			<b>2.080</b>

Flexgrupperne er beskrevet i tabel 2.3.

**Tabel 2.3.** Oversigt over de dyretyper og staldsystemer, der indgår i de flexgrupper, der indgår i ansøgt drift, jf. tabel 2.2.

Flexgruppe	Dyretyper og staldsystemer, som indgår i flexgruppen
Alle kvæg: Sengestald med spalter (bagskyl eller ringkanal)	Malkekøer, kvier og stude, Sengestald med spalter (bagskyl eller ringkanal)
	Ammekøer, slagtekalve (over 6 mdr.), Sengestald med spalter (bagskyl eller ringkanal)
	Kalve (under 6 mdr.), Sengestald med spalter (bagskyl eller ringkanal)
Alle kvæg: Dybstrøelse	Malkekøer, kvier og stude, Dybstrøelse
	Ammekøer, slagtekalve (over 6 mdr.), Dybstrøelse
	Kalve (under 6 mdr.), Dybstrøelse

Staldsystem, dyretype og produktionsareal må ikke ændres eller udvides uden forudgående godkendelse eller tilladelse fra Faaborg-Midtfyn Kommune (jf. husdyrbruglovens §§ 16 a og 16 b).



På baggrund af ovenstående redegørelse stiller Faaborg-Midtfyn Kommune følgende vilkår:

- **Produktionsarealet i de enkelte staldafsnit må ikke overstige den i tabellen nedenfor angivne størrelse. Dyrearter, dyretyper og staldsystem nævnt i tabellen må ikke fraviges.**

Stald	Staldareal (m <sup>2</sup> )	Produktionsareal (m <sup>2</sup> )	Tilladte dyrearter og -typer samt staldsystem
Nr. 1. Kostald	2.175	1.550	Malkekøer, kvier og stude. Sengestald med spalter (kanal, bagskyl eller ringkanal)
Nr. 4. Ny løbegård/drivgang	540	540	Flexgruppe: Alle kvæg; Sengestald med spalter (bagskyl eller ringkanal)
Nr. 2. Ny plads til kalvehytter	720	720	Flexgruppe: Alle kvæg; Dybstrøelse
Nr. 3. Ny plads til kalvehytter	80	80	Flexgruppe: Alle kvæg; Dybstrøelse

## 2.4 Miljøteknologi

Ansøger kan for at nedbringe ammoniakemissionen eller lugt fra husdyrbruget vælge at anvende forskellige typer af miljøteknologi.

For det ansøgte projekt anvendes der ikke særlig miljøteknologi til at reducere emissionen af ammoniak eller lugt.

## 2.5 Beskrivelse og vurdering af ny bebyggelse

Der opføres to nye pladser til kalvehytter samt en løbegård/drivgang i forbindelse med det ansøgte projekt. To eksisterende staldanlæg tages fremover ud af brug. Der opsættes 10 – 12 kalvehytter, hver med en dimension på L 12 m x B 5 m x H 3 m. Derudover etableres der en plads til 15 – 20 enkelthytter til kalve. Disse kalvehytters dimension er på L 2,5 m x B 1,5 m x H 1,5 m. Alle kalvehytterne etableres i tilknytning til de eksisterende stalde og opføres i afdæmpede og ikke reflekterende materialer. Det samlede produktionsareal for de to nye pladser og løbegården bliver samlet på 1.340 m<sup>2</sup>. Indretningen bliver med henholdsvis dybstrøelse (samlet 800 m<sup>2</sup>) og sengestald med spalter (bagskyl eller ringkanal) (samlet 540 m<sup>2</sup>). De nyetablerede arealer placeres som det fremgår af figur 2.2.

Faaborg-Midtfyn Kommune vurderer, at bygningen er erhvervsmæssigt nødvendig for den pågældende ejendoms drift som landbrugsejendom, og at arealerne ligger i tilknytning til ejendommens hidtidige bebyggelsesarealer.

### Afstandskrav og byggelinjer

Byggeriet er vurderet i forhold til afstandskravene for nye stalde, jf. §§ 6-8 i husdyrbrugloven.

Det nye byggeri skal overholde afstandskravene til følgende (tabel 2.4):

**Tabel 2.4.** Afstandskrav jf. husdyrbruglovens §§ 6-8.

	Afstandskrav (m)	Faktiske afstand (m)
Eksisterende eller ifølge kommuneplanens rammedel fremtidigt byzone- eller sommerhusområde	50	>1.200
Et område i landzone, der i lokalplan er udlagt til boligformål, blandet bolig- og erhvervsformål eller til offentlige formål med henblik på beboelse, institutioner, rekreative formål og lign	50	> 1.200
Nabobeboelse <sup>a</sup>	50	> 200
Nærmere bestemte ammoniakfølsomme naturområder	10	> 400
Ikke-almene vandforsyningsanlæg	25	> 300
Almene vandforsyningsanlæg	50	> 300
Vandløb (herunder dræn) og søer større end 100 m <sup>2</sup>	15 <sup>b</sup>	> 450
Offentlig vej og privat fællesvej	15	> 50
Levnedsmiddelvirksomhed	25	> 25
Beboelse på samme ejendom	15	> 50
Naboskel	30	Ca. 100

<sup>a</sup> Beboelsen på Klaus Berntsens Vej 5 ligger tættere på de nyetablerede arealer end Klaus Berntsens Vej 4, men Klaus Berntsens Vej 5 ligger under samme ejendomsnummer som Klaus Berntsens Vej 3.

<sup>b</sup> 100 m for nyetablering af gyllebeholder.

Faaborg-Midtfyn Kommune vurderer, at afstandskravene er overholdt.

Vi har ikke mulighed for at afgøre, om der ligger dræn inden for 15 m fra nybyggeriet, men godkendelsen meddeles under forudsætning af, at dette afstandskrav er opfyldt.

Faaborg-Midtfyn Kommune stiller på baggrund af ovenstående følgende vilkår:

- **Der må opføres to nye pladser til kalvehytter samt en ny løbegård/drivgang. Produktionsarealerne for de nye områder bliver på henholdsvis 720 m<sup>2</sup>, 80 m<sup>2</sup> og 540 m<sup>2</sup>. de to nye pladser til kalvehytter indrettes med dybstrøelse og løbegården/drivgangen indrettes med sengestald med spalter (bagskyl eller ringkanal). Produktionsarealerne skal placeres som angivet i ansøgningsmaterialet (jf. figur 2.2 i den miljøtekniske beskrivelse og vurdering).**

Eksisterende anlæg må ikke udvides eller ændres på en måde, der medfører forøget forurening, hvis afstanden til byzone, sommerhusområder, lokalplanlagte boligområder m.v. eller nabobeboelser er mindre end 50 m, jf. § 6 i husdyrbrugloven. Alle eksisterende stalde og gødningsopbevaringsanlæg ligger mere end 50 m fra sådanne områder.

### Beskyttelseslinjer

Naturbeskyttelseslovens bestemmelser om bygge- og beskyttelseslinjer skal sikre, at de nærmeste omgivelser ved søer og åer samt omkring fortidsminder, skove og kirker friholdes for bebyggelse eller andre væsentlige landskabelige indgreb. Erhvervsmæssigt nødvendigt landbrugsbyggeri er ikke omfattet af de begrænsninger, der er inden for byggelinjerne omkring skove, søer, åer og strande (jf. Naturbeskyttelsesloven<sup>7</sup>).

Det nye byggeri ligger ikke inden for lavbundsarealer eller byggelinjer omkring kirker og fortidsminder og berører ikke beskyttede sten- og jorddiger.

<sup>7</sup> Bekendtgørelse af lov om naturbeskyttelse, lovbek. nr. 240 af 13. marts 2019.

**Landskabelige hensyn**

Kommunen skal ved afgørelsen sikre sig, at det ansøgte ikke vil have en væsentlig virkning på miljøet, herunder i forhold til landskabelige værdier (jf. husdyrgodkendelsesbekendtgørelsens §§ 34 og 36). Kommunen skal i den forbindelse fastsætte de nødvendige vilkår (efter husdyrbruglovens § 27, stk. 1).

Faaborg-Midtfyn Kommune vurderer på baggrund af de nye arealers og kalvehytters størrelse, dimensioner og beliggenhed, herunder at de er beliggende i tilknytning til ejendommens hidtidige bebyggelsesarealer, at bygningerne eller pladserne ikke vil have en væsentlig virkning på de landskabelige værdier.

I Faaborg-Midtfyn Kommunes Kommuneplan 2019<sup>8</sup> er kommunens åbne land opdelt i tre kategorier, nemlig landskaber, der hhv. skal beskyttes, skal vedligeholdes og kan ændres. Klaus Berntsens Vej 3, 5750 Ringe, ligger inden for et landskab, der skal vedligeholdes.

Klaus Berntsens Vej 3 ligger ikke inden for fredede områder, arkæologiske beskyttelsesområder eller særligt bevaringsværdige landsbyer, landsbyejerlav eller hovedgårdsejerlav.

Ejendommen ligger ikke inden for kystnærhedszonen. Ifølge lovbemærkningerne til husdyrloven skal landzoneadministrationen inden for kystnærhedszonen styres af hensynet til både at friholde det åbne land og selve kystområderne for ny bebyggelse.

Som nævnt ovenfor ligger anlægget inden for et "Landskab der ønskes vedligeholdt". I områder, hvor de karaktergivende landskabstræk skal vedligeholdes, skal udviklingen og de deraf følgende forandringer ske i overensstemmelse med den eksisterende landskabskarakter, som den er beskrevet for det enkelte karakterområde. Nyt byggeri og tekniske anlæg kan således opføres, hvis det indpasses i den eksisterende landskabskarakter og tager hensyn til de særlige visuelle oplevelsesmuligheder.

Landskabsmæssigt ligger Klaus Berntsens Vej 3, 5750 Ringe, inden for "Årslev-Ringe Morænelandskab". I Fyns Amts landskabskarakterbeskrivelse og -analyse fra 2006 for dette område, er landskabskarakteren blandt andet beskrevet således:

*"Landskabskarakteren er særlig betinget af de højtliggende bløde bakker, jordbrug i omdrift, sprætt liggende småskovområder samt sporadisk bevoksede diger og forholdsvis tæt liggende mellemstore til store gård. Ekstensive græsningsarealer er hyppige.*

*Skalaen er varierende dog overvejende middel og bliver betinget af de mellemstore marker, der bliver transparent afgrænset af områdets bevoksninger. Skovområderne, hegn og relieffet bevirker delvist en lukket afgrænsning. Generelt er landskabskarakterens historiske ophav omkring udskiftningstiden stadig synligt, idet den afspejler de forhold, der er karakteristiske for det udskiftede jordbrugslandskab.*

*Et af dødis præget delområde udgøres af de vestlige, sandede marginaljorder, hvor naturgrundlagets indflydelse på kulturmiljøet stadig afspejles i den stedvist ekstensive landbrugsdrift med græsningsarealer og græssende husdyr. Her betinger forskellige arealanvendelser og en mere lukket afgrænsning med (syren)hegn mere kompleksitet og en mindre skala.*

*Ravnholts herregårdslandskab adskiller sig som delområde med en større tidsdybde, idet dens velbevarede struktur vidner for en lang udviklingshistorie.*

*I løbet af de sidste 200 års almindelige historiske udvikling er der sket en kontinuerlig forandring af kulturlandskabet, som genspejler sig især i større markinddelinger og dermed mindre hegn, mindre engarealer, udvidet bebyggelse og vejnet.*

*Landskabskarakterområdet bliver tydeligt gennemskåret af landevejen, jernbanen og højspændingsledninger. Anlægsarbejdet til det nye motorvejstracé påvirker området yderligere."*

I landskabsanalysen er der udpeget områder med visuelle oplevelsesmuligheder. Klaus Berntsens Vej 3, 5750 Ringe, ligger ikke inden for et af disse områder.

<sup>8</sup> Kommuneplan 2019 kan ses på [Kommuneplan 2019 \(fmk.dk\)](#)

Der etableres en plads til 10 – 12 fælles kalvehytter. Hver kalvehyttes dimension er på L 12 m x B 5 m x H 3 m. Derudover etableres der en plads til 15 – 20 enkelthytter til kalve. Disse kalvehytters dimension er på L 2,5 m x B 1,5 m x H 1,5 m. Alle kalvehytterne etableres i tilknytning til de eksisterende stalde og opføres i afdæmpede og ikke reflekterende materialer.

Faaborg-Midtfyn Kommune vurderer på baggrund af ovenstående, at det ikke er påkrævet at stille skærpede vilkår af landskabelige hensyn.

Faaborg-Midtfyn Kommune stiller på baggrund af nybyggeriets placering følgende vilkår:

- **Udvendige bygningsdele skal holdes i afdæmpede farver, som harmonerer med omgivelserne. De nye kalvehytter skal opføres som beskrevet i ansøgningsmaterialet med hensyn til bygningshøjde og beliggenhed.**

### Tagvand

Ansøgers redegørelse:

*"Det opsamlede overfladevand fra pladserne til kalvehytterne og løbegården/drivgangen ledes til gyllebeholder."*

Faaborg-Midtfyn Kommune vurderer, at der ikke er behov for en udledningstilladelse på baggrund af det afledte overfladevand fra de nye pladser.

## 2.6 Gødningsopbevaringsanlæg og opbevaringskapacitet

Ansøgers redegørelse:

*"Der er vedhæftet et særskilt [bilag 2] med beregning af opbevaringskapaciteten.*

*Beregningerne er baseret på følgende produktion:*

*210 årskøer*

*55 årsopdræt (0-6 mdr.)*

*50 årsopdræt (>6 mdr.)*

*I alt produceres der ca. 7.170 m<sup>3</sup> flydende husdyrgødning inklusiv opsamlet overfladevand. Det opsamlede overfladevand fra ensilagepladsen ledes til særskilt beholder, hvorfra det udbringes (sprinkling) på de omkringliggende marker. Der er ca. 75% af det opsamlede overfladevand fra ensilagepladsen, der sprinkles direkte fra den særskilte beholder.*

*Det opsamlede overfladevand fra pladserne til kalvehytterne og løbegården/drivgangen ledes til gyllebeholder.*

*På ejendommen er der opbevaringsanlæg til flydende husdyrgødning på i alt [5.100 m<sup>3</sup>].*

*Der er dermed opbevaringskapacitet til [8,5 måneder].*

*Der gøres opmærksom på, at der ikke er taget højde for, at kreaturerne er på græs i sommerhalvåret. Derfor er den reelle opbevaringskapacitet på ejendommen større end til [8,5 måneders] produktion.*

*Dybstrøelsen udbringes enten direkte fra stald til mark eller leveres til biogasanlæg.*

*På ovenstående baggrund vurderes det, at der er tilstrækkeligt med opbevaringskapacitet på ejendommen."*

Husdyrbrugets opbevaringsanlæg til husdyrgødning udgøres af to gyllebeholdere – en beholder på 3.000 m<sup>3</sup> og en beholder på 900 m<sup>3</sup>.

I henhold til § 11 i husdyrgødningsbekendtgørelsen skal husdyrbrug råde over opbevaringsanlæg for husdyrgødning med en kapacitet, der er tilstrækkelig til, at udbringningen kan ske i overensstemmelse med

reglerne om udbringningstidspunkter m.v. Den tilstrækkelige opbevaringskapacitet vil normalt svare til mindst 9 måneders tilførsel, dog normalt mindst 7 måneders tilførsel for kvægbrug, hvor mindst 2/3 af den producerede mængde kvælstof i husdyrgødningen stammer fra kvæg, og hvor dyrene går ude i sommerhalvåret.

Faaborg-Midtfyn Kommune vurderer i den aktuelle sag, at husdyrbruget skal råde over mindst 7 måneders opbevaringskapacitet for husdyrgødning for at leve op til husdyrgødningsbekendtgørelsens regler. Kommunen vurderer i denne sag, at der er tilstrækkelig opbevaringskapacitet på ejendommen.

### **3. Ammoniakemission, BAT og påvirkning af naturområder**

I det følgende er nærmere beskrevet angående ammoniakemission fra husdyrbruget, bedst tilgængelige teknologi (BAT) samt husdyrbrugets påvirkning af naturområder.

#### **3.1 Ammoniakemission fra husdyrbruget**

Ifølge beregningerne i Miljøstyrelsens it-ansøgningssystem vil der være følgende ammoniaktab fra anlægget (stalde samt opbevaringsanlæg til husdyrgødning):

- Ansøgt drift: 3.452 kg kvælstof/år
- Nudrift: 2.243 kg kvælstof/år
- 8 års-drift: 2.243 kg kvælstof/år

8 års-drift: Kommunen skal ved vurderingerne i denne tilladelse inddrage alle etableringer, udvidelser og ændringer af husdyrbruget, der er godkendt, tilladt eller afgjort efter anmeldelse inden for de seneste 8 år (jf. husdyrgodkendelsesbekendtgørelsens § 34, stk. 2). 8 års-driften er derfor den produktion, som der var tilladelse til for 8 år siden. I dette tilfælde er ammoniakemissionen fra 8 års-driften og nudriften den samme.

#### **3.2 Bedste tilgængelige teknologi (BAT)**

Hvis husdyrbruget har en årlig ammoniakemission på mere end 750 kg kvælstof (NH<sub>3</sub>-N), skal kommunen fastsætte vilkår, som sikrer reduktion af ammoniakemissionen ved anvendelse af den bedste tilgængelige teknik (jf. husdyrbruglovens § 27, stk. 2).

Kravene til den maksimalt tilladte ammoniakemission ud fra BAT afhænger af dyretype og staldsystem, og af hvorvidt der er tale om nye eller eksisterende stalde. BAT-kravene er fastsat i husdyrgodkendelsesbekendtgørelsens bilag 3, punkt A, nr. 2.1. I it-ansøgningssystemet er de samlede BAT-krav til husdyrbruget beregnet.

Det beregnede BAT-krav og den beregnede faktiske ammoniakemission fra staldene er angivet i tabel 3.1, og den beregnede ammoniakemission fra gødningsopbevaringslagrene ses i tabel 3.2.

**Tabel 3.1.** Beregnet BAT-krav og beregnet faktisk ammoniakemission fra staldene i ansøgt drift.

Stald	Ansøgt drift	Produktionsareal (m <sup>2</sup> )	BAT-krav pr. m <sup>2</sup> (kg NH <sub>3</sub> -N/m <sup>2</sup> /år)	BAT-krav samlet (kg NH <sub>3</sub> -N/år)	Ammoniakemission (kg NH <sub>3</sub> -N/år)
Nr. 1. Kostald	Malkekøer, kvier og stude. Sengestald med spalter (kanal, bagskyl eller ringkanal)	1.550	1,16 <sup>a</sup>	1.798	1.798
Nr. 4. Ny løbegård/drivgang	Flexgruppe: Alle kvæg; Sengestald med spalter (bagskyl eller ringkanal)	540	1,16 <sup>b</sup>	626	626
Nr. 2. Ny plads til kalvehytter	Flexgruppe: Alle kvæg; Dybstrøelse	720	0,84 <sup>b</sup>	605	605
Nr. 3. Ny plads til kalvehytter	Flexgruppe: Alle kvæg; Dybstrøelse	80	0,84 <sup>b</sup>	67	67
<b>I alt</b>				<b>3.096</b>	<b>3.096</b>

<sup>a</sup> BAT-krav for eksisterende stalde.

<sup>b</sup> BAT-krav for nye stalde.

Tilladelsen gives på baggrund af de ansøgte staldsystemer (jf. vilkår 3).

**Tabel 3.2.** Beregnet faktisk ammoniakemission fra gødningsopbevaringsanlæg i ansøgt drift.

Lager	Overfladeareal (m <sup>2</sup> )	Miljøteknologi	Effekt af miljøteknologi		Ammoniakemission (kg NH <sub>3</sub> -N/år)
			(%)	(kg NH <sub>3</sub> -N/år)	
G1	217	Ingen	0	0	87
G2	671	Ingen	0	0	268
<b>I alt</b>					<b>355</b>

Ud fra oplysningerne i it-ansøgningen (som gengivet i tabel 3.1 og 3.2) kan det vurderes, om BAT-kravet er opfyldt:

- Samlet BAT-krav: 3.096 (stalde) + 355 (lagre) = 3.451 kg NH<sub>3</sub>-N/år
- Faktisk emission: 3.096 (stalde) + 355 (lagre) = 3.451 kg NH<sub>3</sub>-N/år

For de eksisterende stalde svarer BAT-kravet til den beregnede, faktiske emission. Derfor har der ikke været behov for miljøteknologi for at overholde BAT i de eksisterende stalde.

Da den faktiske emission ikke overstiger det samlede BAT-krav, er kravet overholdt.

Der er ikke brugt særlig miljøteknologi for at opfylde kravet, og der stilles derfor ikke særlige vilkår i forhold til BAT.

### 3.3 Husdyrbrugets påvirkning af naturområder

#### Retsgrundlag

Kommunen skal ved afgørelsen sikre sig, at det ansøgte ikke vil have en væsentlig virkning på miljøet, blandt andet i forhold til natur med dens bestande af vilde planter og dyr og deres levesteder, herunder områder, der er beskyttet mod tilstandsændringer eller fredet, udpeget som internationalt naturbeskyttelsesområde eller udpeget som særlig sårbart over for næringsstofpåvirkning (jf. husdyrgodkendelsesbekendtgørelsens §§ 34 og 36). Kommunen skal i den forbindelse fastsætte de nødvendige vilkår (efter husdyrbruglovens § 27, stk. 1).

I husdyrgodkendelsesbekendtgørelsens §§ 26-29 er der fastsat krav til den maksimale påvirkning af forskellige kategorier af naturområder. Disse beskyttelsesniveauer er opsummeret i tabel 3.3.

**Tabel 3.3.** Husdyrbruglovens krav vedrørende påvirkning af naturområder med ammoniak. De præcise krav fremgår af husdyrgodkendelsesbekendtgørelsens §§ 26-29.

Kategori	Naturtype	Husdyrbruglovens beskyttelsesniveau
1	Nærmere bestemte ammoniakfølsomme naturtyper inden for Natura 2000-områder	Maksimal totaldeposition afhænger af antallet af andre husdyrbrug i nærheden <sup>a</sup> : 0,2 kg N/ha/år ved mere end 1 husdyrbrug. 0,4 kg N/ha/år ved 1 husdyrbrug. 0,7 kg N/ha/år ved 0 husdyrbrug.
2	Overdrev større end 2,5 ha (samt højmoser, lobeliesøer og heder over 10 ha)	Maksimal totaldeposition 1,0 kg N/ha/år.
3	Heder, moser, overdrev og ammoniakfølsomme skove, der ikke er omfattet af kat. 1 og 2	Kommunen skal vurdere, om der skal stilles krav til den maksimale merdeposition af ammoniak fra husdyrbruget til kategori 3-natur. Kravet kan dog ikke være under 1,0 kg N pr. ha pr. år.

<sup>a</sup> Antal husdyrbrug i nærheden opgøres således: Antal med en emission over 150 kg NH<sub>3</sub>-N/år inden for 200 m + antal > med en emission over 450 kg NH<sub>3</sub>-N/år inden for 200-300 m + antal med en emission over 750 kg NH<sub>3</sub>-N/år inden for 300-500 m + antal med en emission over 1.500 kg NH<sub>3</sub>-N/år inden for 500-1.000 m + antal med en emission over 5.000 kg NH<sub>3</sub>-N/år inden for 1.000-2.500 m. Afstanden måles i forhold til det mest kritiske naturpunkt.

I forbindelse med tilladelser og godkendelser skal kommunen desuden foretage en vurdering i forhold til habitatbekendtgørelsen<sup>9</sup>. I henhold til habitatbekendtgørelsen kan der ikke gives tilladelse til et projekt, hvis projektet i sig selv eller sammen med andre projekter kan skade et Natura 2000-område (jf. § 7), eller det kan beskadige levesteder for dyre- eller plantearter, der er optaget på habitatdirektivets bilag IV (jf. § 10).

De fleste søer, heder, moser, enge og overdrev er omfattet af § 3 i naturbeskyttelsesloven. Dette betyder, at der ikke må foretages ændringer i tilstanden af disse naturområder. En væsentligt øget tilførsel af ammoniak kan medføre tilstandsændringer af sårbare naturområder.

Ifølge Miljøstyrelsen vil en merbelastning på mindre end 1 kg ammoniak pr. hektar pr. år ikke kunne medføre en tilstandsændring af et konkret § 3-område. Miljøstyrelsen anfører, at en merbelastning af denne størrelse er så lav, at det ikke er muligt biologisk at påvise, at det ansøgte har nogen effekt på området.

I Kommuneplan 2019 for Faaborg-Midtfyn Kommune er der opstillet målsætninger for størsteparten af kommunens § 3-beskyttede moser, ferske enge, overdrev og strandenge. Retningslinjerne i Kommuneplan 2019 er, at der, med henblik på at bevare de biologiske bevaringsinteresser i det åbne land, ikke må meddeles tilladelser til aktiviteter, der gennem forurening kan påvirke naturområder i et omfang, som kan hindre opfyldelsen af de fastlagte naturkvalitetsmål. Retningslinjerne er fastsat i medfør af planlovens § 11.

Naturkvalitetsmålene (se tabel 3.4) er fastsat på baggrund af områdernes aktuelle naturindhold, områdernes størrelse og struktur, oplysninger om tidligere naturværdier, potentiale for genopretning samt den aktuelle eller potentielle landskabsøkologiske betydning som en del af større sammenhængende naturområde eller forbindelsesområde.

<sup>9</sup> Bekendtgørelse om udpegning og administration af internationale naturbeskyttelsesområder samt beskyttelse af visse arter (habitatbekendtgørelsen). Bek. nr. 1595 af 6. december 2018.

**Tabel 3.4.** Definition af målsætningskategorier for naturområder, der er målsat i Kommuneplan 2019 for Faaborg-Midtfyn Kommune.

Målsætning	Områdets betydning	Beskrivelse
<b>A</b>	Områder af international eller national betydning	Områderne skal være egnede som levested og spredningskilde for betydende bestande af naturtypernes karakteristiske dyre- og plantearter, herunder meget sjældne arter internationalt, nationalt eller regionalt set.
<b>B</b>	Områder af national eller regional betydning	Områderne skal være egnede som levested og spredningskilde for naturtypernes karakteristiske dyre- og plantearter, herunder sjældne arter i Danmark og på Fyn med øer.
<b>C</b>	Områder af regional betydning	Områderne skal være egnede som levested og spredningskorridor for naturtypernes karakteristiske og mere almindelige dyre- og plantearter.
<b>D</b>	Områder af regional eller lokal betydning	Områderne skal være egnede som spredningskorridor i landskabet eller blot være levested for visse af naturtypernes almindelige dyre- og plantearter.

### Naturområder nær husdyrbruget

I tabel 3.5 er der gennemgået de mest relevante ammoniakfølsomme naturområder i nærheden af husdyrbrugets anlæg. Naturområderne er opdelt på kategori 1, 2 og 3, jf. tabel 3.3.

**Tabel 3.5.** Oversigt over naturpunkter, hvor der er foretaget en beregning af ammoniakdepositionen fra husdyrbruget. Afstand er den korteste afstand fra stald/gødningsofvevaringsanlæg til naturområdet.

Kategori	Beskrivelse af naturområde (habitatområde)	Ruhed i naturpunkt	Ruhed i opland	Afstand / retning	Merdeposition	Totaldeposition
1	Skovbevokset tørvemose (Natura 2000)	Blandet natur med middel bevoksning	Landbrug	> 11 km	0,0 kg N/ha/år	0,0 kg N/ha/år
2	Overdrev > 2,5 ha	Blandet natur med lav bevoksning	Landbrug	> 6 km	0,0 kg N/ha/år	0,0 kg N/ha/år
3	Mose – vest	Blandet natur med lav bevoksning	Landbrug	> 900 m	0,0 kg N/ha/år	0,1 kg N/ha/år
3	Mose – nordøst	Blandet natur med lav bevoksning	Landbrug	> 1.2 km	0,0 kg N/ha/år	0,1 kg N/ha/år
3	Skov – sydøst	Skov	Landbrug	> 400 m	0,2 kg N/ha/år	0,5 kg N/ha/år
3	Eng – vest	Blandet natur med lav bevoksning	Landbrug	> 850 m	0,0 kg N/ha/år	0,1 kg N/ha/år
3	Vandhul – nordøst	Vand	Landbrug	> 500 m	0,1 kg N/ha/år	0,5 kg N/ha/år
3	Vandhul – sydøst	Vand	Landbrug	> 400 m	0,1 kg N/ha/år	0,3 kg N/ha/år

For kategori 1-natur afhænger grænseværdien for ammoniakpåvirkningen af antallet og størrelsen af andre husdyrbrug i nærheden af naturområdet (jf. tabel 3.3). Da den beregnede totaldeposition i kategori 1-natur ikke overstige 0,2 kg N/ha/år, er det Faaborg-Midtfyn Kommunes vurdering, at bidraget af ammoniak fra det ansøgte projekt, uafhængigt af andre husdyrbrug i området, er så lille, at det ikke vil føre til en tilstandsændring for de pågældende kategori 1-naturområder. Derfor er kumulationen med andre husdyrbrug ikke opgjort i denne sag.



Der ligger ikke andre registrerede § 3-områder inden for 400 m fra husdyrbrugets anlæg.

#### Faaborg-Midtfyn Kommunes vurdering

Den ammoniakdeposition, som husdyrbruget giver anledning til, i naturområder i kategori 1, 2 eller 3, er lavere end grænseværdierne (jf. tabel 3.3 og 3.5). Husdyrbruget vurderes dermed ikke at ville give en væsentlig påvirkning af disse områder.

Faaborg-Midtfyn Kommune vurderer på baggrund af ovenstående, at husdyrbruglovens krav vedrørende ammoniakpåvirkning af naturområder er overholdt.

Hvad angår levesteder for bilag IV-arter, vurderes disse generelt enten ikke at være sårbare over for aktiviteterne på husdyrbrug, eller også er levestederne naturområder, der er beskyttet mod tilstandsændringer, og hvor der stilles krav vedrørende den maksimale ammoniakdeposition. Faaborg-Midtfyn Kommune har ikke adgang til fyldestgørende registreringer af bilag IV-arter.

Faaborg-Midtfyn Kommune vurderer på baggrund af ovenstående, at det ansøgte ikke vil beskadige levesteder for dyre- eller plantearter, der er optaget på habitatdirektivets bilag IV.

## 4. Påvirkning af naboer m.v.

Kommunen skal ved afgørelsen sikre sig, at det ansøgte ikke vil have en væsentlig virkning på miljøet, herunder i forhold til lugt-, støj-, rystelses-, støv-, flue-, transport- og lysgener, uhygiejniske forhold, affaldsproduktion m.v. (jf. husdyrgodkendelsesbekendtgørelsens §§ 34 og 36). Kommunen skal i den forbindelse fastsætte de nødvendige vilkår (efter husdyrbruglovens § 27, stk. 1).

#### Lugt

I husdyrbrugloven er der indbygget et beskyttelsesniveau for lugt, jf. husdyrgodkendelsesbekendtgørelsens §§ 31-33 og bilag 3, punkt B. Miljøstyrelsens it-ansøgningsystem foretager en beregning af geneafstandene for lugt i forhold til forskellige typer af beboelser og områder. Inden for geneafstanden kan lugten fra husdyrbruget overstige det vejledende geneniveau.

Det vejledende geneniveau for lugt er, ved anvendelse af Miljøstyrelsens lugtmodel, 5  $\text{OU}_E/\text{m}^3$  for byzone o.l., 7  $\text{OU}_E/\text{m}^3$  for samlet bebyggelse og 15  $\text{OU}_E/\text{m}^3$  for enkeltboliger uden landbrugspligt. Husdyrbrugloven stiller ikke krav til lugtpåvirkning af boliger med landbrugspligt.  $\text{OU}_E$  er en måleenhed for lugt, hvor genekriteriet i forhold til byzone (5  $\text{OU}_E/\text{m}^3$ ) svarer til, at registrerbar, men ikke genegivende, lugt fra husdyrbruget undtagelsesvis kan forekomme.

Lugtemissionen fra et husdyrbrug beregnes ud fra normtal. Emissionen afhænger af dyretype og staldsystem samt af eventuelle lugtreducerende foranstaltninger. I denne sag er beregningen sket ud fra de dyretyper og staldsystemer, der fremgår af tabel 2.2, og der anvendes ikke lugtreducerende teknologi.

I Miljøstyrelsens it-ansøgningsystem er der lavet en beregning af geneafstanden i forhold til de forskellige typer af nabobeboelser. Resultatet ses i tabel 4.1.

**Tabel 4.1.** Sammenligning af beregnet geneafstand for lugt og vægtet gennemsnitsafstand fra staldanlæggets lugtcentrum til de nærmeste beboelser af forskellig type.

Type af beboelse	Adresse/område	Geneafstand	Vægtet gennemsnitsafstand
Enkeltbolig uden landbrugspligt	Klaus Berntsens Vej 4	95	230
Samlet bebyggelse m.v.	Klaus Berntsens Vej 9	241 <sup>a</sup>	357
Byzone/sommerhusområde	Søllinge By	329	1575

<sup>a</sup> Korrigeret geneafstand som følge af lugtkumulation med et andet husdyrbrug.

Som det fremgår af tabel 4.1, er den beregnede geneafstand mindre end den vægtede gennemsnitsafstand for alle tre områdetyper. Husdyrbruglovens beskyttelsesniveau er dermed overholdt.

Personer, der bor inden for konsekvenszonen<sup>10</sup>, kan betragtes som "berørte" af projektet i forhold til lugt. I den aktuelle sag er der krav om, at berørte af projektet orienteres, når der er lavet et udkast til afgørelse i sagen.

I den aktuelle sag er der 8 nabobeboelser inden for 376 m, svarende til konsekvenszonen.

Faaborg-Midtfyn Kommune stiller vilkår vedrørende rengøring af staldanlæg med henblik på at sikre, at lugtgener begrænses mest muligt:

- **Der skal til stadighed holdes en god staldhygiejne, herunder sikres, at produktionsarealet og foderarealernes bund holdes tørre, og at staldene og fodringsanlægget holdes rent.**

Desuden stiller Faaborg-Midtfyn Kommune vilkår om, at lugtgenekriterierne skal overholdes, og at kommunen kan kræve, at ansøger for egen regning får foretaget en undersøgelse af lugten:

- **Husdyrbruget må ikke give anledning til væsentlige lugtgener. Ved væsentlige lugtgener forstås, at ovenstående genekriterier er overskredet.**
- **Hvis tilsynsmyndigheden skønner, at eventuelle klager vedr. lugt fra husdyrbruget er velbegrundede, kan tilsynsmyndigheden kræve, at husdyrbruget for egen regning lader foretage en undersøgelse af forskellige lugtkilder. Lugtmåling kan maksimalt kræves én gang pr. år og skal foretages efter en metode, som er autoriseret af Miljøstyrelsen eller efter en metode anvist af tilsynsmyndigheden. Hvis lugtmålingen viser, at husdyrbruget medfører væsentlige lugtgener, skal husdyrbruget gennemføre lugtreducerende foranstaltninger, således at lugten uden for staldene reduceres så meget, at lugtgenerne efter tilsynsmyndighedens vurdering ikke længere er væsentlige.**

Lugtmålinger kan kun kræves, når der er begrundet mistanke om, at produktionen giver anledning til større lugtemission, end der er forudsat i forbindelse med denne tilladelse, og krav til ejeren om lugtmålinger bør ske ud fra en proportionalitetsbetragtning. Vilkårene skal sikre, at ejendommen ikke giver større lugtgener, end der kan forventes ifølge grundlaget for miljøvurderingen.

## Støj

Ansøgers redegørelse for støjkloder og støjende aktiviteter:

### **"Støj fra anlæg og maskiner**

#### **Beskrivelse af støjkloder**

Støjkloder fra landbrugsvirksomheden kan forekomme fra følgende kloder:

- Staldanlæg (vakuumpumpe og kølekompessor).
- Interne og eksterne transportere.
- Omrøring af gyllebeholder i foråret og efteråret i forbindelse med udbringning af husdyrgødning (periodisk støj).
- Levering af foder til fodersilo
- Ensilering af majs

#### **Beskrivelse af driftsperioder**

I det omfang det er muligt, vil alle støjende aktiviteter ligge indenfor tidsrummet 07.00-18.00. Dog kan der forekomme afvigelser i forbindelse med udbringning af husdyrgødning og ensilering af majs ved høst.

#### **Beskrivelse af tiltag mod støj**

De væsentligste støjkloder så som malke- og køleanlægget, kompressorer m.m. er placeret væk fra nabobeboelser. Støjkloderne er enten placeret indendørs eller, hvor der er bygninger imellem støjklode og nabobeboelse eller hvor der er afskærmende beplantning imellem. Det vurderes således, at støj fra disse kloder ikke vil påvirke naboer i lokalområdet væsentligt.

---

<sup>10</sup> Konsekvenszonen for lugt skal betragtes som området uden for hvilket husdyrbruget under normale forkomne drifts- og vejrforhold kun undtagelses vil kunne registreres, jf. Lugtvejledningen fra FMK 2002.

Alle generelle krav vedrørende støj fra produktionsanlægget vil blive overholdt. Sammenholdt med ejendommens placering vurderer ansøger, at det ikke er nødvendigt med specielle tiltag for at sikre omboende mod støjgener. Støj søges generelt dæmpet ved valg af støjsvag teknologi.

Der gøres opmærksom på at der er tale om et eksisterende husdyrbrug, hvor der ikke sker stor udvidelse af produktionen. Der er tale om, at ældre stalde tages ud af brug og der opføres nye pladser til kalvehytter og løbegård/drivgang. Der vil således ikke være ændringer i støjforholdene i forhold til det eksisterende husdyrbrug.

På baggrund af ovenstående vurderes det, at der ikke vil være væsentlige støjgener for omboende.”

”Alle grænser for tilladelig støj fra transport til og fra ejendommen vil blive overholdt, og det vurderes, at der ikke vil opstå gener som følge af transport.”

Miljøstyrelsen vejledende støjgrænser kan ses i tabel 4.2. Husdyrbrugets samlede bidrag til det ækvivalente, korrigerede støjniveau målt i dB(A) og målt i ethvert punkt på opholdsarealer ved nabobeboelse må ikke overstige værdierne i tabellen.

I natperioden mellem kl. 22-7 (alle dage) må der ikke forekomme spidsværdier, der overstiger grænseværdien med mere end 15 dB(A).

Nærmeste nabobeboelse ligger ca. 200 m fra de nærmeste anlæg.

Faaborg-Midtfyn Kommune vurderer, at de omkringboende kan sikres mod væsentlige støjgener ved at stille vilkår om overholdelse af konkrete støjgrænser samt vilkår om, at der skal foretages målinger, hvis der skulle opstå begrundet tvivl om, hvorvidt ejendommens drift kan leve op til de fastsatte grænser.

Faaborg-Midtfyn Kommune stiller følgende vilkår:

- **Husdyrbruget må ikke give anledning til væsentlige støjgener. Husdyrbrugets samlede bidrag til det ækvivalente, korrigerede støjniveau målt i dB(A) og målt i ethvert punkt på opholdsarealer ved nabobeboelse må ikke overstige følgende værdier.**

**Tabel 4.2.** Miljøstyrelsen vejledende støjgrænser.

Tidsrum	Mandag-fredag		Lørdag		Søndag og helligdage	Alle dage
	7-18	18-22	7-14	14-22	7-22	22-7
Enkeltboliger i landzone	55	45	55	45	45	40
Byzone og områder i landzone udlagt til boligformål	45	40	45	40	40	35
Sommerhusområder og områder udlagt til rekreative formål	40	40	40	40	40	35

- **I natperioden mellem kl. 22-7 (alle dage) må der ikke forekomme spidsværdier, der overstiger grænseværdien med mere end 15 dB(A).**
- **Hvis tilsynsmyndigheden skønner, at eventuelle klager vedr. støj fra husdyrbruget er velbegrundede, kan tilsynsmyndigheden kræve, at husdyrbruget igennem en akkrediteret virksomhed for egen regning efterviser, at de stillede støjkrav er overholdt. Støjmåling kan maksimalt kræves én gang pr. år og skal foretages i overensstemmelse med Miljøstyrelsens til enhver tid gældende vejledning om måling af ekstern støj fra virksomheder. Hvis støjmålingen viser, at støjkravene ikke er overholdt, skal husdyrbruget udarbejde et projekt med tidsplan for udførelse af støjdæmpende foranstaltninger.**

## Transport

Ansøgers redegørelse antallet af transporter til og fra husdyrbruget og transportveje:

### "Transport

Til- og frakørsel sker til Klaus Berntsens Vej. Der er flere til- og frakørselsveje til ejendommen.

På [figur 4.1] nedenfor er til- og frakørselsvejene vist.



[Figur 4.1]. Til- og frakørselsveje til ejendommen.

Antallet af transporter til- og fra ejendommen er begrænset og forventes at ikke at blive forøget.

Hovedparten af transporterne udgøres af transporter med husdyrgødning, mælk og transport i forbindelse med høst.

På dage med udbringning af husdyrgødning og høst kan der være en rimelig stor trafik.

Transporterne vil primært foregå indenfor normal arbejdstid, men der kan også være tidspunkter med øget trafik på og omkring ejendommen udenfor de anførte tidspunkter.

Det er primært udbringning af husdyrgødning og bjergning af afgrøder ved høst, der kan forekomme udenfor tidsrummet 07.00 til 18.00.

Det forventes at omkring 10-20 % af transporterne vil ligge uden for tidsrummet 07.00-18.00.

Transporternes antal og art er vist i [tabel 4.3] nedenfor.

**[Tabel 4.3].** Oversigt over antal transporter til og fra ejendommen.

Art	Antal transporter/år nudrift	Antal transporter/år ansøgt	Transporter pr. uge/måned efter udvidelse	Tidspunkt
Afhentning af mælk	365	365	1 transport hver dag	Kl. 00 – 24
Afhentning af døde dyr	12	12	1 pr. måned	Kl. 7 – 18
Afhentning af dyr	26	26	2 pr. måned	Kl. 7 – 18
Foder (soyaskrå/rapskager)	12	12	Hverdage. Evt. lørdag formiddag	Kl. 7 – 18 (Kl. 7 – 14)
Majs og andet grovfoder	100	100	Ca. 1-2 uger ved høst	Kl. 6 – 23
Korn og halm	50	50	Sæsonbestemt forår/efterår (3-4 dages varighed)	Kl. 6 – 23
Udbringning af gylle	200	200	Sæsonbestemt forår/efterår (4-7 dages varighed)	Kl. 6 – 23
Udbringning af dybstrøelse	40	40	Sæsonbestemt forår/efterår (4-7 dages varighed)	Kl. 6 – 23
Diverse (renovation, brændstof m.m)	26	26	2 pr. måned	Kl. 7 – 18
I alt (gns.)	831	831	-	-

Alle grænser for tilladelig støj fra transporter til og fra ejendommen vil blive overholdt, og det vurderes, at der ikke vil opstå gener som følge af transport.

På ovenstående baggrund vurderes det, at der ikke vil være væsentlige gener som følge af transporter til og fra ejendommen.”

Faaborg-Midtfyn Kommune vurderer på baggrund af ovenstående, beliggenheden af husdyrbruget i forhold til omboende samt antallet og karakteren af transporter, at transport til og fra husdyrbruget ikke vil give væsentlige gener for omboende.

### Støv

Ansøgers redegørelse for aktiviteter der kan give anledning til støvgener:

#### ”Støv

Der kan forekomme støvgener ved den daglige håndtering af foder og halm. Håndteringen af foder sker fra ensilagepladsen, der er placeret i god afstand til de nærmeste nabobeboelser.

Derfor vurderes det, at støv ikke vil have en væsentlig påvirkning på naboerne dels på grund af staldanlæggets placering i forhold til naboerne, og dels på grund af afstanden til nærmeste nabobeboelse.”

Med henblik på at kunne gribe ind, hvis der skulle opstå væsentlige støvgener, stiller Faaborg-Midtfyn Kommune følgende vilkår:

- **Husdyrbruget må ikke give anledning til væsentlige støvgener uden for husdyrbrugets areal. Det er tilsynsmyndigheden, der vurderer, om støvgenerne er væsentlige.**
- **Hvis tilsynsmyndigheden skønner, at eventuelle klager vedr. støv fra husdyrbruget er velbegrundede, kan tilsynsmyndigheden kræve, at husdyrbruget gennemfører støv reducerende foranstaltninger, således at støvgenerne efter tilsynsmyndighedens vurdering ikke længere er væsentlige.**

**Resurser**

Ansøgers redegørelse for relevant resurseforbrug:

**"Lys**

*I det omfang dagslyset ikke slår til, vil lyset i staldene være tændt i forbindelse med den daglige arbejdsdag.*

*I de mørke timer vil der være tændt et orienteringslys i staldene, så dyrene kan orientere sig.*

*Der er ingen kraftige udendørs lyskilder. Der sidder udendørs orienteringslys, men i forhold til driftsbygningerne vil disse svage lyskilder kun i begrænset omfang være synlige i lokalområdet. Et eventuelt lysudfald fra staldene vil være begrænset og praktisk taget ikke synlige i lokalområdet.*

*Der gøres opmærksom på at der er tale om et eksisterende husdyrbrug, hvor der ikke sker stor udvidelse af produktionen. Der er tale om, at ældre stalde tages ud af brug og der opføres nye pladser til kalvehytter og løbegård/drivgang. Der vil således ikke være ændringer i lysforholdene i forhold til det eksisterende husdyrbrug.*

*På baggrund af ovenstående vurderes det, at der ikke vil være lysgener for omboende."*

Faaborg-Midtfyn Kommune vurderer på grundlag af omfanget af udebelysning samt afstand til og beliggenhed i forhold til nærmeste nabobeboelser, at husdyrbruget ikke vil give anledning til væsentlige lysgener.

Med henblik på om nødvendigt at kunne gribe ind, stiller Faaborg-Midtfyn Kommune følgende vilkår:

- **Husdyrbrugets forbrug af vand og energi (el, fyringsolie, diesel o.l.) skal registreres mindst én gang årligt og skal kunne fremvises ved tilsyn.**
- **Hvis vand- og energiforbruget stiger utilsigtet, eller hvis det er væsentligt højere, end hvad der kan forventes, skal der gøres en indsats for at nedbringe forbruget. Der skal kunne redegøres for denne indsats i forbindelse med miljøtilsyn.**

**Skadedyr**

Ansøgers redegørelse for skadedyrshåndtering:

**"Fluer og skadedyr**

*Generel beskrivelse af skadedyr*

*Generelt lægges der vægt på en hurtig og effektiv bekæmpelse af skadedyr ved konstatering af deres tilstedeværelse. Forekomst af skadedyr forebygges blandt andet ved daglig oprydning og fjernelse af gødning, halm og foderrester. Al bekæmpelse af skadedyr sker i henhold til retningslinjerne fra Skadedyrlaboratoriet, Aarhus Universitet.*

*Beskrivelse af gener fra fluer*

*Der er ingen fluegener fra husdyrbruget. I det omfang det er nødvendigt, vil der blive foretaget fluebekæmpelse i henhold til retningslinjerne fra Skadedyrlaboratoriet, Aarhus Universitet.*

*Beskrivelse af rottebekæmpelse*

*Hvis der opstår problemer med rotter, vil bekæmpelse ske i henhold til retningslinjerne fra Skadedyrlaboratoriet, Aarhus Universitet."*

Med henblik på at kunne gribe ind, hvis der skulle opstå væsentlige gener med rotter og fluer stiller Faaborg-Midtfyn Kommune følgende vilkår:

- **Der skal foretages en effektiv fluebekæmpelse på ejendommen efter de nyeste retningslinjer fra Skadedyrlaboratoriet, Aarhus Universitet.**
- **Opbevaring og håndtering af foder skal ske på sådan en måde, at der ikke opstår risiko for tilhold af skadedyr (rotter m.v.).**

Det er tilsynsmyndigheden, der vurderer, om generne er væsentlige.

Derudover er ejendommen omfattet af kommunens årlige tilsyn angående rotter (jf. § 8 i Rottebekendtgørelsen, nr. 1686 af 18. december 2018).

### **Døde dyr**

Ansøgers redegørelse for håndteringen af døde dyr:

#### **"Døde dyr**

*Opbevaring og bortskaffelse af døde dyr sker i henhold til reglerne i bekendtgørelse om opbevaring af døde produktionsdyr (BEK nr. 558 af 01/06 2011)."*

Håndtering af døde dyr på ejendommen er omfattet af reglerne i bekendtgørelse om opbevaring m.m. af døde produktionsdyr<sup>11</sup> (og senere opdateringer af denne), og det forudsættes, at disse regler bliver fulgt. Reglerne sigter primært mod at undgå smitterisiko fra døde dyr gennem krav vedr. placering og indretning af afhentningspladser.

Faaborg-Midtfyn Kommune vurderer, at der herudover skal stilles følgende vilkår:

- ***Døde dyr skal opbevaring således, at de ikke giver anledning til væsentlige gener for omkringboende eller forbigående.***

Det er tilsynsmyndigheden, der vurderer, om generne er væsentlige.

### **Erhvervsaffald**

Ansøgers redegørelse for olie-, kemikalie- og andet erhvervsaffald:

#### **"Affald og kemikalier**

...

#### **Opbevaring af olie og kemikalier**

*Der opbevares ikke dieselolie, motorolie, spildolie m.v. på ejendommen.*

#### **Pesticider**

*Der opbevares ikke pesticider på ejendommen.*

#### **Medicinrester og emballage**

*Der opbevares ikke medicinrester eller medicinemballage på ejendommen.*

*Al affaldshåndtering sker i henhold til Faaborg-Midtfyn Kommunes affaldsregulativ.*

- *Fast affald og emballage afleveres via godkendt affaldsmottager/- transportør eller leveres til genbrugsplads.*
- *Eventuelle olie- og kemikalieaffald afleveres via godkendt affaldsmottager/- transportør eller leveres til genbrugsplads.*
- *Eventuelle medicinrester, tom emballage m.m. afleveres via godkendt affaldsmottager/- transportør eller leveres til genbrugsplads.*
- *Døde dyr afhentes af DAKA.*

#### **Samlet vurdering af affald og kemikalier**

*Al affald og kemikalier håndteres på en forsvarlig måde, der betyder, der ikke er en væsentlig forureningsmæssig risiko med virksomhedens affaldshåndtering.*

*På den baggrund vurderes det, at der ikke er en risiko forbundet med virksomhedens affaldsproduktion og håndtering heraf."*

Erhvervsaffald fra husdyrbruget skal håndteres i overensstemmelse med Faaborg-Midtfyn Kommunes erhvervsaffaldsregulativ. Erhvervsaffaldsregulativet stiller vilkår vedrørende sortering og genanvendelse af affald med henblik på at sikre en miljømæssigt forsvarlig bortskaffelse med størst mulig ressourceudnyttelse.

<sup>11</sup> Bekendtgørelse nr. 558 af 1. juni 2011 om opbevaring m.m. af døde produktionsdyr.

Det forudsættes, at husdyrbruget lever op til vilkårene i erhvervsaffaldsregulativet, og Faaborg-Midtfyn Kommune vurderer på denne baggrund, at det ikke er påkrævet at stille skærpede vilkår vedrørende håndtering af ejendommens affald.

## 5. Grænseoverskridende virkninger

Faaborg-Midtfyn Kommune vurderer på grundlag af husdyrbrugets placering, at der ikke er behov for særlige vilkår i forbindelse med grænseoverskridende virkninger.

## 6. Ophør af drift

Kommunen skal ved afgørelsen sikre sig, at det ansøgte ikke vil have en væsentlig virkning på miljøet, herunder ved ophør af husdyrbruget (jf. husdyrgodkendelsesbekendtgørelsens §36). Faaborg-Midtfyn Kommune stiller derfor følgende vilkår:

- **Ved ophør af driften skal virksomheden foretage oprydning i et sådant omfang, at forureningsfare undgås, blandt andet skal virksomheden tømme gyllebeholdere, fortanke og gyllekanaler og udbringe tilbageværende husdyrgødning som gødning.**

## 7. Uheld og driftsforstyrrelser

Kommunen skal ved afgørelsen sikre sig, at det ansøgte ikke vil have en væsentlig virkning på miljøet, herunder i forhold til jord, grundvand og overfladevand (jf. husdyrgodkendelsesbekendtgørelsens §§ 34 og 35). Kommunen skal i den forbindelse fastsætte de nødvendige vilkår (efter husdyrbruglovens § 27, stk. 1).

Ansøgers redegørelse for mulige driftsforstyrrelser og uheld:

### **"Driftsforstyrrelser og uheld**

*Af mulige driftsforstyrrelser og uheld kan nævnes:*

- *Uheld med overløb, revnet gyllebeholder eller væltet gylletransport vil kunne foranledige forurening.*

*Med henvisning til ovennævnte følger her en beskrivelse af foranstaltninger, der er truffet for at imødegå de nævnte uheld:*

- *Såfremt en gyllebeholder revner eller springer læk, vil gældende lovgivning følges. Som udgangspunkt kontaktes kommunens miljøvagt eller der ringes til alarmcentralen.*
- *Gyllebeholderne tilses regelmæssigt, og der foretages 10. års beholderkontrol.*

*Hvis der skulle ske mindre uheld, kontaktes kommunens miljøafdeling. Der vælges altid de bedste oprydnings- og forebyggelsesforanstaltninger, således at gene og risiko bliver mindst mulig (gyllespild kan f.eks. opdæmmes med halmballer, jord og lign.). Alle medarbejdere er instrueret i at kontakte kommunens miljøafdeling ved mindre uheld og ringe 112 ved større uheld. Hvis der er tvivl, ringes der altid 112."*

Ved akut forurening af jord, overfladevand eller grundvand skal husdyrbruget straks alarmere alarmcentralen på tlf. 1-1-2. Det gælder blandt andet ved spild af gylle, ajle, ensilagesaft, møddingsvand, olie, benzin eller kemikalier. Opdages der forurening, der ikke er opstået akut, skal kommunens miljøafdeling kontaktes telefonisk i åbningstiden (tlf. 7253 2140). Ved tvivlstilfælde skal husdyrbruget kontakte alarmcentralen på tlf. 1-1-2.

Faaborg-Midtfyn Kommune vurderer, at husdyrbrug kan give anledning til risiko for forurening ved uheld og driftsforstyrrelser, især gennem håndtering og opbevaring af husdyrgødning.

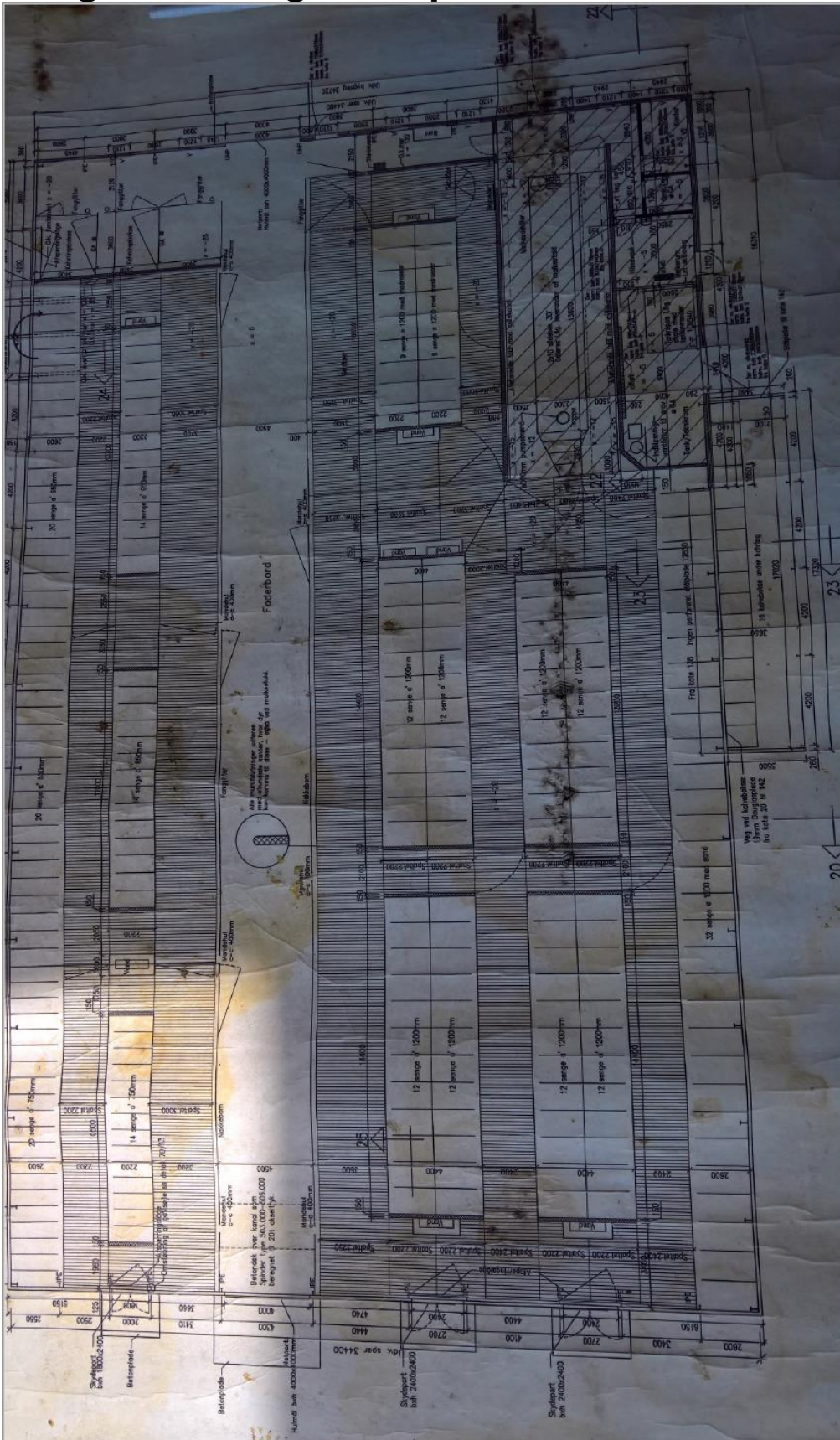
Der er i husdyrgødningsbekendtgørelsen fastsat en række krav til opbevaring og anvendelse af husdyrgødning. Faaborg-Midtfyn Kommune vurderer, at når disse regler bliver fulgt, og driftsherren i øvrigt



udviser den nødvendige agtpågivenhed, er risikoen for uheld og driftsforstyrrelser, der medfører forurening, begrænset.

Faaborg-Midtfyn Kommune stiller derfor ikke særlige vilkår med henblik på at begrænse risikoen for forurening i forbindelse med uheld og driftsforstyrrelser.

# Bilag 1: Oversigt over produktionsareal for kostalden.



## Bilag 2: Opgørelse over gødningsopbevaringsbehov.

### Bilag 3. Klaus Berntsens Vej 3-opbevaringskapacitet

Dyretype	Staldtype	Antal	Gylle ton pr. år	Dybstr ton pr. år	Gylle ton pr. år i alt	Dybstr ton pr. år i alt	
Årskøer, tung race	Sengestald, gylle (kanal, bagskyl eller rundskyl)	210	32,06	0,00	6733	0	
Årsopdræt (0-6 mdr.)	Dybstrøelse (hele arealet)	50	0,00	1,89	0	95	
Årsopdræt (>6 mdr.)	Dybstrøelse (hele arealet)	55	0,00	5,52	0	304	
<b>Gødningsproduktion i alt</b>						<b>6733</b>	<b>398</b>

#### Spildevand og overflødevand

	kvm overflade	kbm vand pr. kvm	Ledes til gyllebeholder
Vand fra befæstede arealer (ensilageplads)	2500	0,7	25%
Vand fra befæstede arealer (kalvehytter og løbegård)	1340	0,7	100%
Frdrag for overdækning af gyllebeholder			0

Gødningsproduktion inklusiv vand fra befæstede arealer og frdrag for overdækning af gyllebeholder

7170

Nødvendig opbevaringskapacitet til 9 måneders produktion

5378

#### Opbevaringskapacitet til rådighed

Gyllebeholder, Klaus Berntsens vej 3	3000
Gyllebeholder, Klaus Berntsens Vej 3	900
Gyllekanaler	1200
<b>Opbevaringskapacitet i kbm</b>	<b>5100</b>
<b>Opbevaringskapacitet i måneder</b>	<b>8,5</b>

Beregningerne er foretaget ud fra normtal 2020. Christian Friis Børsting, Anne Louise Frydendahl Helliwing, Peter Lund(eds.): Normtal for husdyrgødning - 2020, 40 sider.  
<http://anis.au.dk/normtal/>

Endvidere henvises der til Landbrugets byggeblad nr. 95.03-03