



DIN Forsyning Spildevand A/S
Ulvsundvej 1
6715 Esbjerg N
DK

Teknik og Miljø

Bytoften 2, 6800 Varde

79946055

Afgørelse om ikke VVM-pligt på etablering af midlertidig jordkarteringsplads i forbindelse med separatkloakering af Næsbjerg på adressen Krovej 9a, 6800 Varde.

11. juli 2024

Jonas Tjørnelund

Direkte tlf.: 79946055

Varde Kommune har den 22. marts 2024 modtaget jeres ansøgning om miljøgodkendelse til etablering af midlertidig jordkarteringsplads på adressen Krovej 9a, 6800 Varde. Ansøgning om VVM-afgørelse er indsendt sammen med ansøgning om miljøgodkendelse.

Journalnr.: 8766253

Sagsnr.: GEO-2024-04584

Afgørelse

Varde Kommune har på baggrund af en screening vurderet, at projektet ikke vil kunne påvirke miljøet væsentligt og derfor ikke er omfattet af krav om miljøvurdering (ikke VVM-pligtigt). Afgørelsen er truffet efter § 21 i miljøvurderingsloven.

Sagens oplysninger

Ansøgningen er indgivet i henhold til § 19 i miljøvurderingsloven.

Etableringen af midlertidig plads til jordkartering er omfattet af punkt 11b "Anlæg til bortskaffelse af affald (projekter, som ikke er omfattet af bilag 1)." i bilag 2 i miljøvurderingsloven.

Begrundelse

Din Forsyning Spildevand A/S ønsker at etablere en plads til kartering og opbevaring af jord i forbindelse med kloaksepareringen af Næsbjerg by. Pladsen skal bruges midlertidigt og forventes at være ryddet inden udgangen af marts 2025. Der er tale om en del af matrikel 16f Skonager By; Næsbjerg som skal anvendes. Matriklen ejes af Carsten Nielsen, Torben Nielsen, Bjarne Nielsen og Flemming Valdemar Nielsen. Aftalen om leje af jorden er lavet med Flemming Valdemar Nielsen. Der vil blive udlagt stabilgrus som beskyttelse mod eventuel forurening fra jordpartierne.

Arbejdet på pladsen kan give anledning til øgede støj- og støvgener i området, men disse forventes ikke at være væsentlige området taget i betragtning. Arbejdet foregår desuden udelukkende i dagtimerne, hvilket mindsker eventuelle gener for omkringboende.

Postadresse:

Varde Kommune

Bytoften 2, 6800 Varde

Vurdering

Varde Kommune vurderer samlet, at det anmeldte projekt ikke er VVM-pligtigt, fordi det ud fra det oplyste ikke vil kunne få en væsentlig indvirkning på miljøet.

I afgørelsen er der især lagt vægt på, at:

- projektets dimension og ressourceforbrug er begrænset
- projektet ikke påvirker Natura 2000- eller § 3-områder
- projektet ikke påvirker bilag IV-arter
- projektet ikke påvirker drikkevandsinteresserne eller grundvandsdannelsen

Screeningsskemaet er vedlagt denne afgørelse.

Afgørelsen er ikke en tilladelse, men alene en afgørelse om, at projektet ikke skal gennem en miljøvurderingsproces.

§ 3 beskyttet natur og rødlistearter

Varde Kommune har ikke kendskab eller forventning om § 3-arealer eller rødlistearter i området.

Det nærmeste registrerede §-3 område er en sø, som er placeret ca. 190 meter nordvest for pladsen. Derudover er der mod nord store områder med eng, mose og overdrev rundt om Skonager lille å.

Natura 2000

Jordkarteringspladsen kommer til at ligge:

- ca. 1,6 kilometer fra habitatområde nr. 77, Nørholm Hede, Nørholm skov og Varde Å øst for Varde.

Udpegningsgrundlaget for habitatområde nr. 77, Nørholm Hede, Nørholm skov og Varde Å øst for Varde er følgende:



Udpegningsgrundlag for Habitatområde nr. 77		
Naturtyper:	Visse-indlandsklit (2310)	Revling-indlandsklit (2320)
	Græs-indlandsklit (2330)	Søbred med småurter (3130)
	Kransnålalge-sø (3140)	Næringsrig sø (3150)
	Brunvandet sø (3160)	Vandløb (3260)
	Våd hede (4010)	Tør hede (4030)
	Enekrat (5130)	Surt overdrev* (6230)
	Tidvis våd eng (6410)	Urtebræmme (6430)
	Hængesæk (7140)	Tørvelavning (7150)
	Kildevæld* (7220)	Rigkær (7230)
	Bøg på mor (9110)	Bøg på muld (9130)
	Ege-blandskov (9160)	Stilkege-krat (9190)
	Skovbevokset tørvemose* (91D0)	Elle- og askeskov* (91E0)
Arter:	Grøn kølleguldsmed (1037)	Flodperlemusling (1029)
	Bæklampret (1096)	Flodlampret (1099)
	Havlampret (1095)	Laks (1106)
	Snæbel* (1113)	Odder (1355)

Figur 1; Udpegningsgrundlag for habitatområde nr. 77, Nørholm Hede, Nørholm skov og Varde Å øst for Varde. kilde: Natura 2000-plan 2022-2027 for Natura 2000-område nr. 88, MST.

Det er kommunens vurdering, på baggrund af afstanden til det nærmeste Natura 2000-område, og projektets art og udbredelse, at projektet vil være uden væsentlig betydning for udpegningsgrundlaget.

Bilag IV-arter

Kommunen skønner desuden, at projektet ikke vil forringe levevilkår for dyre- og plantearter omfattet af habitatdirektivets bilag IV.

Samlet vurdering

Det er således Varde Kommunes vurdering, at projektet ikke medfører væsentlig påvirkning af Natura 2000-områder, internationale beskyttelsesområder, beskyttede arter eller fredninger. Der er derfor ikke udarbejdet en konsekvensvurdering.

Miljøgodkendelse

Miljøgodkendelsen til jordkarteringspladsen er udarbejdet samtidigt med denne VVM-screening og meddeles samtidigt.

Offentliggørelse

Varde Kommunes afgørelse offentliggøres udelukkende digitalt. Materialet kan tilgås på Digital MiljøAdministration www.dma.mst.dk.

Offentliggørelsen finder sted den 11. juni 2024.

Gyldighed

Screeningen er gennemført med udgangspunkt i det projekt, som I har beskrevet i ansøgningen og på baggrund af de miljømæssige forudsætninger, som er gældende på screeningstidspunktet.

Hvis projektet ændres, er I forpligtet til at ansøge igen med henblik på at få afgjort om ændringen er omfattet af krav om miljøvurdering (VVM-pligtigt).

Afgørelsen bortfalder, hvis den ikke er udnyttet inden 3 år efter, at den er meddelt, jf. miljøvurderingslovens § 39.

Klage- og søgsmålsvejledning

Ifølge Lov om miljøvurderingen af planer og programmer og af konkrete projekter §49, kan der kun klages over retlige spørgsmål. Det vil sige, at der ikke kan klages over, at afgørelsen findes uhensigtsmæssig.

Klagefrist

Klagefristen udløber 4 uger efter den 11. juni 2024, hvor afgørelsen bliver offentliggjort på DMA: <https://dma.mst.dk/>. Det vil sige, at klagen skal være modtaget i klageportalen senest den 9. juli 2024.

Hvordan

Du klager via Klageportalen, som ligger på www.borger.dk og www.virk.dk. Du logger på klageportalen med Mit-ID. En klage er indgivet, når den er tilgængelig for Varde Kommune i Klageportalen. I klageportalen sendes din klage automatisk først til Varde Kommune. Hvis Varde Kommune fastholder afgørelsen, sender kommunen klagen videre til behandling i nævnet via klageportalen. Du får besked om videresendelsen.

Miljø- og Fødevarerklagenævnet afviser din klage, hvis du sender den uden om klageportalen, medmindre du er blevet fritaget for brug af klageportalen. Hvis du ønsker at blive fritaget for at bruge klageportalen, skal du sende en begrundet anmodning til enten Varde Kommune, Bytoften 2, 6800 Varde, e-mail: vardekommune@varde.dk eller Miljø- og Fødevarerklagenævnet på mfkn@naevneneshus.dk.

Varde Kommune videresender din anmodning til Miljø- og Fødevarerklagenævnet, som beslutter om, du kan fritages. Se betingelserne for at blive fritaget her: <https://naevneneshus.dk/start-din-klage/miljoe-og-foedevareklagenaevnet/vejledning/>

Gebyr

Når du klager, skal du betale et gebyr. Du betaler gebyret med betalingskort i Klageportalen. Spørgsmål vedrørende gebyr rettes til Miljø- og Fødevarerklagenævnet, som du finder via Nævnenes Hus på www.naevneneshus.dk

Hvem kan klage

Afgørelsen kan påklages til Miljø- og Fødevarerklagenævnet. De klageberettigede er:

- enhver med retlig interesse i sagens udfald
- landsdækkende foreninger og organisationer, der som formål har beskyttelsen af natur og miljø eller varetagelsen af væsentlige brugerinteresser inden for arealanvendelsen og har vedtægter eller love, som dokumenterer deres formål, og som repræsenterer mindst 100 medlemmer.

Sagsanlæg

Såfremt du ønsker at indbringe afgørelsen for domstolene, skal søgsmål være anlagt inden 6 måneder efter, at afgørelsen er modtaget, eller – hvis sagen påklages – inden 6 måneder efter, at endelig afgørelse foreligger.

Gyldighed

Kommunen gør opmærksom på, at klage over afgørelsen ikke har opsættende virkning. Dette betyder, at afgørelsen må udnyttes før der er truffet afgørelse i klagenævnet, men udnyttelsen sker på eget ansvar, da klagenævnet kan ændre afgørelsen. Samtlige krav i afgørelsen skal efterkommes, hvis denne udnyttes.

Aktindsigt

Varde Kommune gør opmærksom på, at der til enhver tid er adgang til aktindsigt i sagen, herunder for eksempel resultater af virksomhedens egenkontrol.

Persondata

I forbindelse med behandlingen af en sag kan det være nødvendigt, at kommunen indsamler, behandler og videregiver personoplysninger, der er nødvendige for sagens behandling. Ifølge persondataforordningen har du og andre, der er nævnt i sagen, blandt andet ret til at bede om indsigt i disse oplysninger, ret til at gøre indsigelser mod, at oplysningerne behandles, ret til at berigtige oplysningerne samt ret til at klage over behandlingen til Datatilsynet.

Hvis afgørelsen ønskes indbragt for domstolene, skal dette ske inden seks måneder fra afgørelsen er offentliggjort af kommunen.

Du er velkommen til at kontakte mig, hvis du har spørgsmål til dette brev.

Med venlig hilsen

Jonas Tjørnelund
Miljøsagsbehandler

E jtjr@varde.dk



Ansøgningsskema VVM-screening

Dato: 30. maj 2024

Ref.: jtjr

Sagsnr.: GEO-2024-04584

Dokumentnr.: 8766253

Nedenstående skema angiver de oplysninger, som skal indgives til myndighederne ved ansøgning af projekter, der er omfattet af bilag 2 i lovbekendtgørelse nr. 4 af 3. januar 2023 om miljøvurdering af planer og programmer og af konkrete projekter (VVM), jf. lovens § 21.

Bygherren skal, hvor det er relevant for ansøgningen om det konkrete projekt, tage hensyn til kriterierne i lovens bilag 6, når skemaet udfyldes. Såfremt der allerede foreligger oplysninger om de indvirkninger, projektet kan forventes at få på miljøet, medsendes disse oplysninger. Skemaets oplysningskrav er vejledende og fastsat under hensyntagen til kriterierne i lovens bilag 5.

Skemaet er udarbejdet på baggrund af bilag 1 i Bekendtgørelse nr. 806 af 14. juni 2023 om miljøvurdering af planer og programmer og af konkrete projekter. (VVM).

Vær opmærksom på, at den digitale selvbetjening, Byg og Miljø skal anvendes i særlige tilfælde, jf. § 4, stk. 6 i Bekendtgørelse nr. 806 af 14. juni 2023 om miljøvurdering af planer og programmer og af konkrete projekter.

Basisoplysninger	Tekst	Myndighedsvurdering
Projektbeskrivelse (kan vedlægges)	<p>Projektet omfatter etablering og drift af en midlertidig karteringsplads for jord opgravet i forbindelse med kloakseparering i Næsbjerg Etape 5 Nord (for syddelen af Etape 5 et særskilt VMM screenings ansøgning vil blive tilsendt Kommunen på et senere tidspunkt).</p> <p>DIN Forsyning A/S skal kloakseparere i Næsbjerg, 6800 Varde og nedlægge nye rør og ledninger. Til projektet er der behov for at mellemdeponere jord, enten inden den køres tilbage til</p>	<p>OK. Perioden for brugen af pladsen er ændret til august 2024 – marts 2025. Jf. fremsendt aftale vedr. leje af jorden er aftalen lavet med ejer af grunden, Flemming Valdemar Nielsen.]</p>

nyttiggørelse i projektet eller inden den bortkøres til godkendt jordmodtager som overskudsjord.

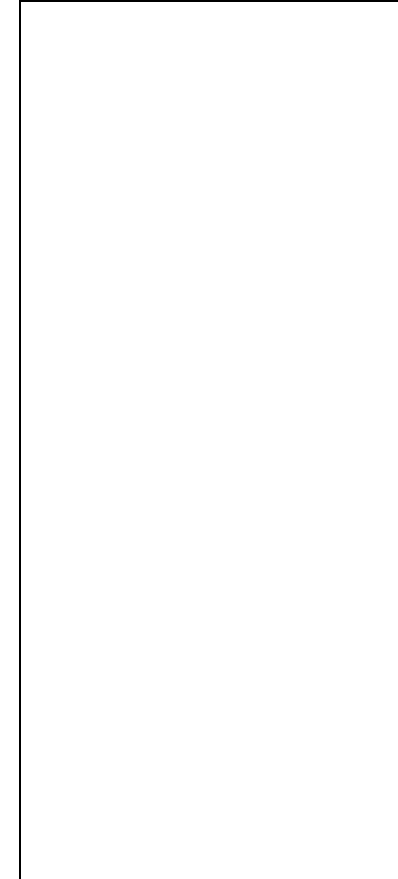
Jorden ønskes mellemdeponeret på en dertil indrettet plads på del af matrikel 16f Skonager By, Næsbjerg, beliggende Krovej, Næsbjerg, 6800 Varde (i tidsperioden fra sidste halvdel af april til og med december).

Jord, som lægges i karteringsplads på arealet og som er omfattet af jordflytningsbekendtgørelsen, forventes at tilhøre klasse 0 eller 1 jord jf. vedlagt jordhåndteringsplan udarbejdet af Rambøll i forbindelse med projektet. Oplagt jord prøvetages på pladsen med en prøve pr. 120 tons. Jord, som efter analyse klassificeres som klasse 2, 3 eller 4 vil blive bortkørt hurtigst muligt.

Foruden jord, vil grusbærelaget under vejarealer blive mellemdeponeret på pladsen inden genindbygning i udgravningerne. Det er ikke planlagt, at grus materialerne analyseres inden genindbygning.

På arealet, bliver der IKKE etableret skur- eller parkeringsplads på arealet, og heller ikke opstillet værktøjs- og materialecontainere og være oplag af div. entreprenørmateriel dette vil ske på Forsyningens nedlagte renseanlæg på Krovej 13. Arealet er indhegnet, så den kan låse af udenfor arbejdstid.

Hvor der etableres karteringsplads, vil mulden blive afrømmet og der vil blive udlagt ca. 20 cm



	<p>stabilgrus, som komprimeres. Inden udlægning af grus udtages der dokumentationsprøver af jordoverfladen hvor karteringspladset placeres. Efter endt benyttelse af arealet og fjernelse af stabilgrus, og inden mulden bliver genudlagt og arealet ført tilbage til dets oprindelige udseende og dens oprindelige anvendelse, vil der blive udtaget nye dokumentationsjordprøver.</p> <p>Fremgangsmåden og omfang af prøver afklares med Varde Kommunes miljøafdeling inden arbejdet udføres, der foreslås en prøvfrekvens med en prøve pr. 350 m2, udtaget som blandeprøver á 5 nedstik i 0,0-0,2 m u.t..</p> <p>Adgang til karteringspladsen vil ske via Krovej. DIN Forsyning A/S har lavet en lejeaftale med ejeren af arealet, Kenneth Bjerre Jensen, Agerlunden 11, Næsbjerg, 6800 Varde.</p>	
<p>Navn, adresse, telefonnr. og e-mail på bygherre</p>	<p>DIN Forsyning Spildevand A/S, Ulvsundvej 1, 6715 Esbjerg N Mail: post@dinforsyning.dk Tlf.: 74747474]</p>	<p>OK.]</p>
<p>Navn, adresse, telefonnr. og e-mail på kontaktperson</p>	<p>Flemming van Ralen Projektleder Ulvsundvej 1, 6715 Esbjerg N Tlf: 74 74 72 18 e-mail: fvr@dinforsyning.dk Rådgivende ingeniør: Rambøll A/S Monique Beyer</p>	<p>OK.]</p>

	Bavnehøjvej 5, 6700 Esbjerg Tlf: 51614160 e-mail: mobr@ramboll.dk]		
Projektets adresse, matr. nr. og ejerlav. For havbrug angives anlæggets geografiske placering angivet ved koordinater for havbrugets 4 hjørneafmærkninger i bredde/længde (WGS-84 datum).	Karteringsplads – Næsbjerg Etape 5 Nord Krovej, Næsbjerg, 6800 Varde matrikel 16f Skonager By, Næsbjerg]		
Projektet berører følgende kommune eller kommuner (omfatter såvel den eller de kommuner, som projektet er placeret i, som den eller de kommuner, hvis miljø kan tænkes påvirket af projektet)] Varde Kommune]		
Oversigtskort i målestok eks. 1:50.000 – Målestok angives. For havbrug angives anlæggets placering på et søkort.	Se bilag 1 Målestok: 1:25.000]		
Kortbilag i målestok 1:10.000 eller 1:5.000 med indtegning af anlægget og projektet (vedlægges dog ikke for strækingsanlæg).	Se bilag 2 Målestok: 1:5.000]		
Forholdet til VVM reglerne	Ja	Nej	
Er projektet opført på bilag 1 til lov om miljøvurdering af planer og programmer og konkrete projekter (VVM).]]	X]	Hvis ja, er der obligatorisk VVM-pligtigt. Angiv punktet på bilag 1:
Er projektet opført på bilag 2 til lov om miljøvurdering af planer og programmer og af konkrete projekter (VVM).	X]]]	Hvis ja, angiv punktet på bilag 2: 11. ANDRE PROJEKTER b) Anlæg til bortskaffelse af affald (projekter, som ikke er omfattet af bilag 1).
Projektets karakteristika	Tekst		

OK. Pladsen har fået den midlertidige adresse Krovej 9a, 6800 Varde.]
OK.]
OK.]
OK.]
]]
Ingen bemærkninger.]
Ingen bemærkninger.]
Myndighedsvurdering

<p>1. Hvis bygherren ikke er ejer af de arealer, som projektet omfatter angives navn og adresse på de eller den pågældende ejer, matr. nr. og ejerlav</p>	<p>Arealet (på matrikel 16f Skonager By, Næsbjerg) ejes af 4 ejere. Repræsentant for 4 ejere er: Flemming Valdemar Nielsen, Sønderskovvej 138, Øse, 6800 Varde.]</p>	<p>Ingen bemærkninger.]</p>
<p>2. Arealanvendelse efter projektets realisering. Det fremtidige samlede bebyggede areal i m² Det fremtidige samlede befæstede areal i m² Nye arealer, som befæstes ved projektet i m²</p>	<p>Arealet anvendes til mellemdeponering af jord i miler, i en periode på ca. 8 måneder. Der etableres IKKE skur-- eller parkeringsplads på arealet, dette vil ske på Forsyningens nedlagte renseanlæg på Krovej 13. Arealet er indhegnet, så den kan låse af udenfor arbejdstid. Efter projektets afslutning bliver området reetableret og anvendelsen går tilbage til det oprindelige. Projektet indebærer ikke nogen bebyggelse eller befæstelse.]</p>	<p>Ingen bemærkninger.]</p>
<p>3. Projektets areal og volumenmæssige udformning Er der behov for grundvandssænkning i forbindelse med projektet og i givet fald hvor meget i m Projektets samlede grundareal angivet i ha eller m² Projektets bebyggede areal i m² Projektets nye befæstede areal i m² Projektets samlede bygningsmasse i m³ Projektets maksimale bygningshøjde i m Beskrivelse af omfanget af eventuelle nedrivningsarbejder i forbindelse med projektet</p>	<p>Projektareal karteringsplads: ca. 2.000 m². Der er ikke behov for grundvandssænkning i forbindelse med mellemdeponeringen. Samlet grundareal af området: ca. 2.000 m². Bebygget areal: 0 m² Befæstet areal: 0 m² Bygningsmasse: 0 m³ Ingen nedrivningsarbejder.]</p>	<p>Ingen bemærkninger.]</p>
<p>4. Projektets behov for råstoffer i anlægsperioden Råstofforbrug i anlægsperioden på type og mængde: Vandmængde i anlægsperioden Affaldstype og mængder i anlægsperioden Spildevand til renseanlæg i anlægsperioden Spildevand med direkte udledning til vandløb, søer, hav i anlægsperioden</p>	<p>I forbindelse med anlæggelsen af pladsen udlægges der ca. 20 cm tilkørt stabilgrus på et areal på ca. 2.000 m² Der skal ikke anvendes vand i projektets anlægsperiode, ligesom der ikke genereres affald eller skal afledes spildevand, hverken til renseanlæg eller til recipient. Regnvand håndteres ved lokal nedsivning på pladsen.</p>	<p>Ingen bemærkninger.]</p>

Håndtering af regnvand i anlægsperioden Anlægsperioden angivet som mm/åå – mm/åå	Pladsen anlægges på få dage i forbindelse med opstart af projektet.]		
5. Projektets kapacitet for så vidt angår flow ind og ud samt angivelse af placering og opbevaring på kortbilag af råstoffet/produktet i driftsfasen: Råstoffer – type og mængde i driftsfasen Mellemprodukter – type og mængde i driftsfasen Færdigvarer – type og mængde i driftsfasen Vandmængde i driftsfasen	Der forventes at skulle mellemdeponeres en del af ca. 8000 m ³ jord og grusbærelag, på arealet hen over projektets løbetid, karteringspladsen forventes at være i drift ca. 8 måneder. Der skal ikke håndteres vand i driftsperioden, medmindre der bliver behov for at sprinkle i forbindelse med eventuelle støvgener i tørre perioder.]		
6. Affaldstype og årlige mængder, som følge af projektet i driftsfasen: Farligt affald: Andet affald: Spildevand til renseanlæg: Spildevand med direkte udledning til vandløb, sø, hav: Håndtering af regnvand:	Al ikke-genindbygningseget jord bortkøres til godkendt jordmodtager, efter anmeldelse til kommunen. Jord fra vej eller områdeklassificeret areal prøvetages på karteringspladsen forinden. Der genereres i øvrigt ikke affald i forbindelse med mellemdeponeringen. Der skal ikke anvendes vand i projektets driftsperiode, ligesom der ikke skal afledes spildevand, hverken til renseanlæg eller til recipient. Regnvand håndteres ved lokal nedsivning på pladsen.]		
Projektets karakteristika	Ja	Nej	Tekst
7. Forudsætter projektet etablering af selvstændig vandforsyning?]	X]	
8. Er projektet eller dele af projektet omfattet af standardvilkår eller en branchebekendtgørelse?]	X]	Hvis »ja« angiv hvilke. Hvis »nej« gå til punkt 10
9. Vil projektet kunne overholde alle de angivne standardvilkår eller krav i branchebekendtgørelsen?]]	Hvis »nej« angives og begrundes hvilke vilkår, der ikke vil kunne overholdes.
10. Er projektet eller dele af projektet omfattet af BREF-dokumenter?]	X]	Hvis »ja« angiv hvilke. Hvis »nej« gå til pkt. 12.

Ingen bemærkninger.]
Ingen bemærkninger.]
Myndighedsvurdering
Ingen bemærkninger.]
Ingen bemærkninger.]
Ingen bemærkninger.]

11. Vil projektet kunne overholde de angivne BREF-dokumenter?	<input type="checkbox"/>	<input checked="" type="checkbox"/>	Hvis »nej« angives og begrundes hvilke BREF-dokumenter, der ikke vil kunne overholdes.	<input type="checkbox"/>
12. Er projektet eller dele af projektet omfattet af BAT-konklusioner?	<input type="checkbox"/>	<input checked="" type="checkbox"/>	Hvis »ja« angiv hvilke. Hvis »nej« gå til punkt 14.	Ingen bemærkninger. <input type="checkbox"/>
13. Vil projektet kunne overholde de angivne BAT-konklusioner?	<input type="checkbox"/>	<input checked="" type="checkbox"/>	Hvis »nej« angives og begrundes hvilke BAT-konklusioner, der ikke vil kunne overholdes.	<input type="checkbox"/>
14. Er projektet omfattet af en eller flere af Miljøstyrelsens vejledninger eller bekendtgørelser om støj eller eventuelt lokalt fastsatte støjgrænser?	<input checked="" type="checkbox"/>	<input type="checkbox"/>	Hvis »ja« angives navn og nr. på den eller de pågældende vejledninger eller bekendtgørelser. Miljøstyrelsens vejledning nummer 5, 1984 om ekstern støj fra virksomheder Miljøstyrelsens vejledning nummer 3, 1996 om supplement til vejledning om ekstern støj fra virksomheder Miljøstyrelsens vejledning nummer 5, 1993 om beregning af ekstern støj fra virksomheder Miljøstyrelsens vejledning nummer 6, 1984 om måling af ekstern støj fra virksomheder Miljøstyrelsen orientering nummer 9, 1997 om lavfrekvent støj, infralyd og vibrationer i eksternt miljø Varde Kommunes Forskrift for miljøhensyn ved bygge- og anlægsaktivitet Hvis »nej« gå til pkt. 17	Ingen bemærkninger. <input type="checkbox"/>
15. Vil anlægsarbejdet kunne overholde de eventuelt lokalt fastsatte vejledende grænseværdier for støj og vibrationer?	<input checked="" type="checkbox"/>	<input type="checkbox"/>	Hvis »nej« angives overskridelsens omfang og begrundelse for overskridelsen. Anlægsarbejdet består i at etablere karteringspladsen, som indebærer afrømning af muld og udlægning af gruspude.	Ingen bemærkninger. <input type="checkbox"/>

			<p>Arbejdet udføres således at det overholder §5 Arbejdstider i Varde Kommunes forskrift for midlertidige bygge- og anlægsaktivitet. Udføres i tidsrummet: 7.00-18.00 på hverdage.</p>	
<p>16. Vil det samlede projekt, når anlægsarbejdet er udført, kunne overholde de vejledende grænseværdier for støj og vibrationer?</p>	<p>X </p>	<p> </p>	<p>Hvis »nej« angives overskridelsens omfang og begrundelse for overskridelsen Se pkt. 15 ovenfor. Driftsfasen består i at transportere og håndtere jord på karteringspladsen. Der forventes maksimalt anvendt 2-3 dumpere/traktorvogne på pladsen og hver dumper forventes maksimalt at tilkøre materialer 6 gange pr. dag. Hver kørsel forventes i gennemsnit at tage ca. 10-15 minutter. Der vil forventeligt være dumper aktivitet på pladsen i maksimalt ca. 3-4 timer pr. dag. Der vil i perioder desuden være 1-2 gravemaskiner til at lave milerne og læsse dumpere/traktorvogne med materialer til genindbygning. Gravemaskinerne forventes i gennemsnit at køre ca. 4 time pr. dag. Karteringspladsen ligger i landzone, støjgrænserne for områder for boligbebyggelse, gælder typisk også for spredt beboelse i det åbne land. Miljøstyrelsens vejledende grænseværdier</p>	<p>Ingen bemærkninger. Støjgrænseværdierne fastsættes i miljøgodkendelsen. </p>

			for denne områdetype er 45 dB i tidsrummet 7.00-18.00 på hverdage. Denne grænseværdi forventes at kunne overholdes i driftsperioden.
17. Er projektet omfattet Miljøstyrelsens vejledninger, regler og bekendtgørelser om luftforurening?	<input type="checkbox"/>	<input checked="" type="checkbox"/>	Hvis »ja« angives navn og nr. på den eller de pågældende vejledninger, regler eller bekendtgørelser. Hvis »nej« gå til pkt. 20.[]
18. Vil anlægsarbejdet kunne overholde de vejledende grænseværdier for luftforurening?	<input type="checkbox"/>	<input type="checkbox"/>	Hvis »Nej« angives overskridelsens omfang og begrundelse for overskridelsen.[]
19. Vil det samlede projekt, når anlægsarbejdet er udført, kunne overholde de vejledende grænseværdier for luftforurening?	<input checked="" type="checkbox"/>	<input type="checkbox"/>	Hvis »Nej« angives overskridelsens omfang og begrundelse for overskridelsen.[]
20. Vil projektet give anledning til støvgener eller øgede støvgener I anlægsperioden? I driftsfasen?	<input type="checkbox"/>	<input checked="" type="checkbox"/>	Hvis »ja« angives omfang og forventet udbredelse. Såfremt der kommer en længere periode med tørt vejr, som medfører uacceptable støvgener, vil jorden blive befugtet evt. ved sprinkling.
21. Vil projektet give anledning til lugtgener eller øgede lugtgener I anlægsperioden? I driftsfasen?	<input type="checkbox"/>	<input checked="" type="checkbox"/>	Hvis »ja« angives omfang og forventet udbredelse.[]
22. Vil anlægget som følge af projektet have behov for belysning som i aften og nattetimer vil kunne oplyse naboarealer og omgivelserne I anlægsperioden? I driftsfasen?	<input type="checkbox"/>	<input checked="" type="checkbox"/>	Hvis »ja« angives og begrundes omfanget.[]
23. Er anlægget omfattet af risikobekendtgørelsen, jf. bekendtgørelse om kontrol med risikoen for	<input type="checkbox"/>	<input checked="" type="checkbox"/>	[]

Ingen bemærkninger.]
]]
Ingen bemærkninger.]
Ingen bemærkninger.]
Ingen bemærkninger.]
Ingen bemærkninger.]

			<p>vrurdes det, at projektet ikke vil forringe tilstanden af §3 beskyttede naturområder og ej heller natura 200 områder.</p> <p>Detaljeret kendskab til forekomst af de enkelte arters omfattet af Habitatdirektivets bilag IV i området haves ikke. Men Varde Kommune har tidligere skønnet, at projektet "Etape 3" med karteringspladsen placeret på samme areal som i denne ansøgning) ikke vil forringe levevilkårene for dyre- og plantearter omfattet af Habitatdirektivets bilag IV.]</p>	
32. Er der forekomst af beskyttede arter og i givet fald hvilke?]	X]	Der vurderes ikke at projektet vil påvirke beskyttede arter på grund af afstande. Se ovenstående kommentarer.]	Ingen bemærkninger.]
33. Afstanden fra projektet i luftlinje til nærmeste fredede område.]]	Der findes ingen fredede områder indenfor en afstand på 500 m fra området hvor karteringspladsen ønskes etableret. Ud fra det vurderes det, at projektet ikke påvirker fredede områder.]	Ingen bemærkninger.]
34. Afstanden fra projektet i luftlinje til nærmeste internationale naturbeskyttelsesområde (Natura 2000-områder, habitatområder, fuglebeskyttelsesområder og Ramsarområder).]]	Nærmeste fuglebeskyttelsesområde, Engarealer ved Ho Bugt, ligger ca. 8 km vest for projektområdet. Nærmeste Ramsarområde, Vadehavet, ligger ca. 8 km vest for projektområdet.]	Nærmeste natura 2000 område er habitatområde nr. 77, Nørholm Hede, Nørholm skov og Varde Å øst for Varde.
35. Vil projektet medføre påvirkninger af overfladevand eller grundvand, f.eks. i form af udledninger til eller fysiske ændringer af vandområder eller grundvandsforekomster?]	X]	Hvis »ja« angives hvilken påvirkning, der er tale om.]	Ingen bemærkninger.]

36. Er projektet placeret i et område med særlige drikkevandsinteresser?]	X]	<p>Karteringspladsen er af Miljøstyrelsen udpeget som område med drikkevandsinteresser. Der er flere kilometers afstand til de nærmeste OSD og indvindingsoplande til vandværker.</p> <p>Der er ingen drikkevandsboring i nærheden af projektområdet. Alle ejendomme i lokalområdet bliver forsynet med drikkevand fra Helle Vest Vandværk. Der er ikke nogen anden indvinding a vand med krav om drikkevandskvalitet i lokalområdet. De nærmeste vandindvindingsboringer, som er registreret i JUPITER, er havevandsboringerne DGU 122.1762, DGU 122.1763 og DGU 122.1898, som er 80-190 m fra projektracéet.</p> <p>Den generelle strømningsretning af det primære grundvand er nord eller nordvest mod Varde Å.</p> <p>Strømningsretningen af det terrænnære grundvand følger sandsynligvis de topografiske forhold i nordlig og nordnordøstlig retning mod Skovnager Lilleå.]</p>	Ingen bemærkninger.]
37. Er projektet placeret i et område med registreret jordforurening?]	X]]	Ingen bemærkninger.]
38. Er projektet placeret i et område, der i kommuneplanen er udpeget som område med risiko for oversvømmelse.]	X]]	Ingen bemærkninger.]
39. Er projektet placeret i et område, der, jf. oversvømmelsesloven, er udpeget som risikoområde for oversvømmelse?]	X]]	Ingen bemærkninger.]

40. Er der andre lignende anlæg eller aktiviteter i området, der sammen med det ansøgte må forventes at kunne medføre en øget samlet påvirkning af miljøet (Kumulative forhold)?]	X]	Ingen bemærkninger.]
41. Vil den forventede miljøpåvirkning kunne berøre nabolande?]	X]	Ingen bemærkninger.]
42. En beskrivelse af de tilpasninger, ansøger har foretaget af projektet inden ansøgningen blev indsendt og de påtænkte foranstaltninger med henblik på at undgå, forebygge, begrænse eller kompensere for væsentlige skadelige virkninger for miljøet?]]]	Ingen bemærkninger.]

43. Undertegnede erklærer herved på tro og love rigtigheden af ovenstående oplysninger.

Dato: 22-03-2024 Bygherre/anmelder: Monique Beyer, Rambøll.

Vejledning

Skemaet udfyldes af bygherren eller dennes rådgiver baseret på bygherrens viden om eget projekt sammenholdt med de oplysninger og vejledninger, der henvises til i skemaet. Det forudsættes således, at bygherren eller dennes rådgiver er fortrolig med den miljølovgivning, som projektet omfattes af. Bygherren skal ikke gennem præcise beregninger angive projektets forventede påvirkninger men alene tage stilling til overholdelsen af vejledende grænseværdier og angivne miljøforhold baseret på de oplysninger, der kan hentes på offentlige hjemmesider.

Farverne »rød/gul/grøn« angiver, hvorvidt det pågældende tema kan antages at kunne medføre, at projektet vurderes at kunne påvirke miljøet væsentligt og dermed være VVM-pligtigt. »Rød« angiver en stor sandsynlighed for VVM-pligt og »grøn« en minimal sandsynlighed for VVM-pligt. Hvis

feltet er sort, kan spørgsmålet ikke besvares med ja eller nej. VVM-pligten afgøres dog af VVM-myndigheden. I de fleste tilfælde vil kommunen være VVM-myndighed.

Bygherres eller dennes rådgivers udfyldelse af skemaet er omfattet af straffelovens § 161 om strafansvar ved afgivelse af urigtige oplysninger til en offentlig myndighed.

Myndighedsscreening					
	Ikke relevant	Ja	Nej	Bør undersøges	
Kan projektets kapacitet og længde for strækingsanlæg give anledning til væsentlige miljøpåvirkninger?	<input type="checkbox"/>	<input checked="" type="checkbox"/>	<input checked="" type="checkbox"/>	<input type="checkbox"/>	<input type="checkbox"/>
Kræver bortskaffelse af affald og spildevand ændringer af bestående ordninger i: <ul style="list-style-type: none"> - anlægsfasen? - driftsfasen? 	<input type="checkbox"/>	<input checked="" type="checkbox"/>	<input checked="" type="checkbox"/>	<input type="checkbox"/>	<input type="checkbox"/>
	<input type="checkbox"/>	<input type="checkbox"/>	<input checked="" type="checkbox"/>	<input type="checkbox"/>	<input type="checkbox"/>

Tænkes projektet placeret i Vadehavsområdet?					
Vil projektet være i strid med eller til hinder for etableringen af reservater eller naturparker?	<input type="checkbox"/>	<input checked="" type="checkbox"/>	<input checked="" type="checkbox"/>	<input type="checkbox"/>	<input type="checkbox"/>
Indebærer projektet en mulig påvirkning af sårbare vådområder?	<input type="checkbox"/>	<input type="checkbox"/>	<input checked="" type="checkbox"/>	<input type="checkbox"/>	<input type="checkbox"/>
Kan projektet påvirke registrerede, beskyttede naturområder: - Nationalt? - Internationalt (Natura 2000)?	<input type="checkbox"/>	<input checked="" type="checkbox"/>	<input checked="" type="checkbox"/>	<input type="checkbox"/>	<input type="checkbox"/>
Forventes området at rumme beskyttede arter efter habitatdirektivets bilag IV?	<input type="checkbox"/>	<input type="checkbox"/>	<input checked="" type="checkbox"/>	<input type="checkbox"/>	<input type="checkbox"/>
Forventes området at rumme danske rødlistearter?	<input type="checkbox"/>	<input type="checkbox"/>	<input checked="" type="checkbox"/>	<input type="checkbox"/>	<input type="checkbox"/>
	<input type="checkbox"/>	<input type="checkbox"/>	<input checked="" type="checkbox"/>	<input type="checkbox"/>	<input type="checkbox"/>

<p>Kan projektet påvirke områder, hvor fastsatte miljøkvalitetsnormer allerede er overskredet:</p> <ul style="list-style-type: none"> - Overfladevand? - Grundvand? - Naturområder? - Boligområder (støj, lys og luft)? 					
<p>Er området, hvor projektet tænkes placeret, sårbar overfor den forventede miljøpåvirkning?</p>	[]	[]	X	[]	[]
<p>Tænkes projektet etableret i et tæt befolket område?</p>	[]	[]	X	[]	[]
<p>Kan projektet påvirke historiske, kulturelle, arkæologiske, æstetiske eller geologiske landskabstræk?</p>	[]	[]	X	[]	[]
	[]	[]	[]	[]	[Ingen væsentlige miljøpåvirkninger.]

Miljøpåvirkningernes omfang (geografisk område og omfanget af personer, der berøres).					
Miljøpåvirkningernes grænseoverskridende karakter.	<input type="checkbox"/>	<input type="checkbox"/>	<input type="checkbox"/>	<input type="checkbox"/>	[Ingen.]
Miljøpåvirkningsgrad og -kompleksitet.	<input type="checkbox"/>	<input type="checkbox"/>	<input checked="" type="checkbox"/>	<input type="checkbox"/>	<input type="checkbox"/>
Miljøpåvirkningens sandsynlighed.	<input type="checkbox"/>	<input type="checkbox"/>	<input type="checkbox"/>	<input type="checkbox"/>	[Ingen væsentlige påvirkninger.]
Miljøpåvirkningens: - Varighed - Hyppighed - Reversibilitet	<input type="checkbox"/>	<input type="checkbox"/>	<input type="checkbox"/>	<input type="checkbox"/>	[Ingen væsentlige miljøpåvirkninger. Der kan forekomme støj, men disse forventes at være under grænseværdier. Arbejdet foregår kun i dagtimerne.]

Myndighedens konklusion

Ja

Nej

Giver resultatet af screeningen anledning til at antage, at det anmeldte projekt vil kunne påvirke miljøet væsentligt, således at det er VVM-pligtigt?		X	
--	--	---	--

Dato: 30. maj 2024 Sagsbehandler: Jonas Tjørnelund, Varde Kommune.

Bilagsoversigt:

Bilag 1 – Kort med målestoksforhold 1:25.000

Bilag 2 – Kort med målestoksforhold 1:5.000



Karteringsplads

Signaturforklaring

 Karteringsplads

Målestok: 1:25.000

Projektnr.: 1100033058-084 Dato: 19-03-2024

Udarbejdet af: KTSV Kontrolleret af: MOBR

Godk. af: KTSV Godk. dato: 19-03-2024

NÆSBJERG ETAPE 5
KARTERINGSPLADS NORD

Matr. nr.: 16f Skonager By, Næsbjerg

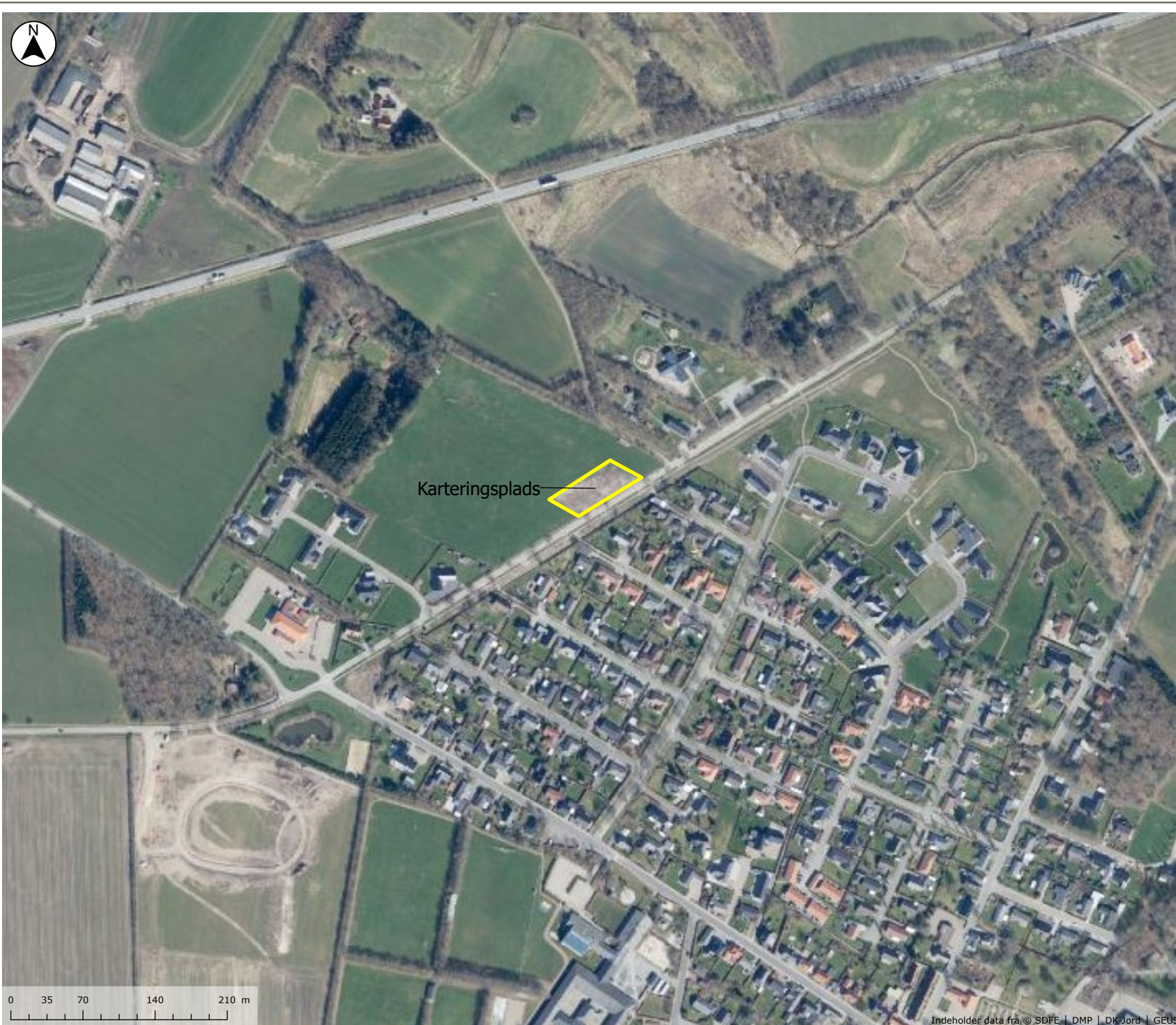
Bilag 1
Karteringsplads nord

RAMBØLL MILJØ & SUNDHED

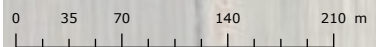


0 180 360 720 1.080 m

Indeholder data fra © SDFE | DMP | DK-Jord | GEUS



Karteringsplads



Signaturforklaring
Karteringsplads

Målestok: 1:5.000

Projektnr.: 1100033058-084Dato: 19-03-2024

Udarbejdet af: KTSV Kontrolleret af: MOBR

Godk. af: KTSV Godk. dato: 19-03-2024

NÆSBJERG ETAPE 5
KARTERINGSPLADS NORD

Matr. nr.: 16f Skonager By, Næsbjerg

Bilag 2
Karteringsplads nord

RAMBØLL MILJØ & SUNDHED

