



Herning
Kommune



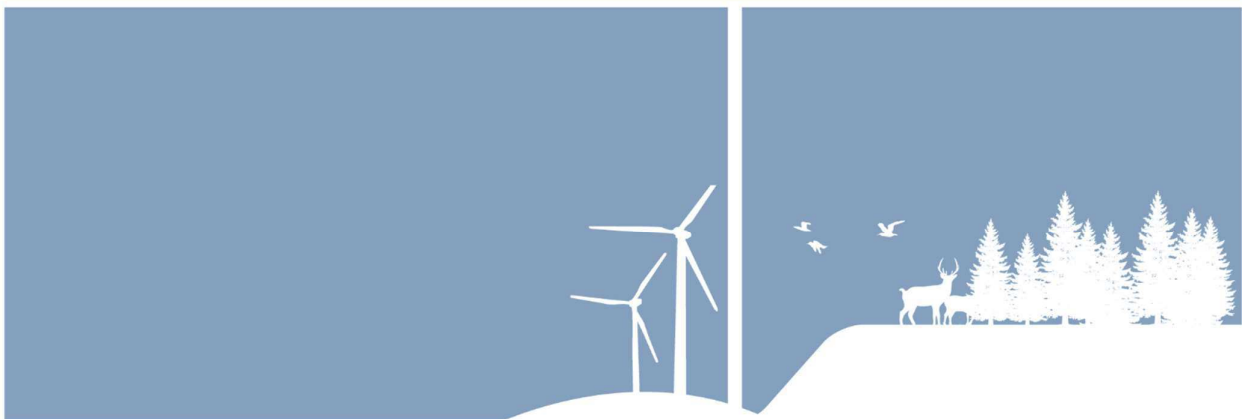
Miljø og Klima • Rådhuset • Torvet • 7400 Herning • Tlf. 96 28 28 28 • landbrug@herning.dk • www.herning.dk

HERNING KOMMUNE

§16a miljøgodkendelse

Voulundgårdvej 18
7400 Herning

Afgørelsesdato: 21. april 2020
Sags nr.: 09.17.00-P19-109-19





Registreringsblad

Dato for afgørelse:	21. april 2020
Ansøgningskema nr.	Skemanr. 209260, version 4, 22-11-2019
CVR-nr.	40220119
CHR nr.	92352
Typen af IE - brug:	IE-søer
Ejendomsnummer	6570278871
Adresse	Voulundgårdvej 18 7400 Herning
Matr. nr. (ejerlav)	1s Vovlund By, Rind
Ansøger	CVR: 40220119 Munkbrovej 8 7500 Holstebro
Miljøkonsulent	Sagro I/S, konsulent Helle Borum
Tilsynsmyndighed	Herning Kommune
Miljøsagsbehandler	Peter Lindhard Birch
Kvalitetssikring	Sarah Bourgeois

Copyright

Indeholder GeoDanmark-data fra Styrelsen for Dataforsyning og Effektivisering og Danske kommuner.

DDOland (ortofoto), er gengivet af Herning Kommune med tilladelse fra Cowi. DDO ©, Copyright COWI.



Indholdsfortegnelse

REGISTRERINGSBLAD	2
INDLEDNING	4
MEDDELELSE OM MILJØGODKENDELSE	4
VILKÅR FOR HUSDYRBRUGET	6
<i>Vilkår for drift og indretning</i>	6
<i>Vilkår for stalde og produktioner</i>	7
<i>Vilkår for ammoniakreducerende miljøteknologi</i>	7
<i>Vilkår for vaskeplads og afledning af vaskevand</i>	8
<i>Vilkår for gyllehåndtering</i>	8
<i>Vilkår for uheld og driftsforstyrrelser</i>	9
<i>Vilkår for tankning af brændstof</i>	9
<i>Vilkår for energieftersyn</i>	9
<i>Vilkår for fluebekæmpelse</i>	9
<i>Vilkår for renholdelse</i>	9
<i>Vilkår for støj</i>	10
<i>Vilkår for udarbejdelse af handleplaner ved uforudsete gener</i>	10
HERNING KOMMUNES VURDERING	12
LOVGRUNDLAG	13
KLAGEVEJLEDNING OG OFFENTLIGGØRELSE	13
SØGSMÅL	14
INTERESSENTLISTE FOR HØRINGSPERIODE OG OFFENTLIGGØRELSE	15
OVERSIGT OVER BILAG	17



Indledning

Munkbro-Kollund ApS har søgt Herning Kommune om en § 16a miljøgodkendelse, jævnfør lov om husdyrbrug og anvendelse af gødning m.v.¹ (husdyrbrugloven), på adressen Voulundgårdvej 18, 7400 Herning.

Der ønskes en udvidelse af produktionen med nye tilbygninger til de eksisterende stalde. Der ønskes opført 1.230 m² ny poltestald (1.118 m² produktionsareal) og 872 m² ny gyltestald (732 m² produktionsareal). Der er allerede i dag indført ammoniak- og lugtreducerende teknologi på ejendommen i form af gyllekøling i drægtighedsstalden, der blev opført i 2011. Der er tale om gyllekøling, hvor overskudsvarmen anvendes til opvarmning af staldene. Denne teknologi etableres også i de nye stalde. Derudover er der teltoverdækninger på 2 af de 4 gylletanke. Der etableres telt på de sidste 2 tanke i forbindelse med udvidelsen. Ejendommen drives i dag med opformering af grise og salg af avlsdyr.

Husdyrbrugets historie

I 1990 er der første gang meddelt en kapitel 5 miljøgodkendelse til ejendommen.

Der er den 15. april 2011, meddelt en § 12 godkendelse til ejendommen. I denne godkendelse blev der givet tilladelse til opførelse af en ny drægtighedsstald til løsgående søer, samt en udvidelse af dyreholdet.

Den 19. april 2012 meddeles tillæg nr. 1 til § 12 godkendelsen. I dette tillæg ændres dyreholdet, foderkorrektion, driftstiden for gyllekølingen, og dertil sker der en renovering af et enkelt staldafsnit.

Den 19. januar 2017 er der meddelt tillæg nr. 2 til § 12 godkendelsen. Dette tillæg omhandlede udvidelse og ændring af dyreholdet, samt en ændring af et foderkorrektionsvilkår. Der blev givet en produktionstilladelse til 850 søer, 25.500 smågrise (7,3- 25 kg) og 14.000 polte (25-110 kg).

Ikke-teknisk resumé af de undersøgte væsentlige alternativer til teknologi, teknik og foranstaltninger

Udover den valgte løsning er der vurderet på alternative muligheder mht. placering af byggeriet. Der bygges i enden på eksisterende stalde med samme funktion, hvilket giver god mening og logistik.

Herning Kommune vurderer, at ansøger har taget de nødvendige alternativer i betragtning og vurderer ikke det beskrevne alternativ som værende bedre end det ansøgte projekt.

Miljøgodkendelsen er udarbejdet af Herning Kommune og ophæver den gældende produktionstilladelse, fastsat i § 12 miljøgodkendelsen af 15. april 2011 samt tilhørende tillæg.

Meddelelse om miljøgodkendelse

På grundlag af de i sagen foreliggende oplysninger, meddeler Herning Kommune miljøgodkendelse til husdyrbruget på Voulundgårdvej 18, 7400 Herning med de stillede vilkår. Det ansøgte er behandlet efter § 16a i husdyrbrugloven.

Det er Herning Kommunes vurdering, at miljøgodkendelsen, med de stillede vilkår for lokalisering, indretning og drift af husdyrbruget, ikke vil medføre en væsentlig påvirkning af miljøet.

Miljøgodkendelsen gælder kun for det ansøgte. Der må ikke ske udvidelse eller ændring i produktionsarealet, herunder staldafsnit og gødningsopbevaringsanlæg samt ændres på dyreholdets sammensætning før ændringen er anmeldt og godkendt af Herning Kommune.

Husdyrbruget skal til enhver tid leve op til gældende regler i love og bekendtgørelser, også selvom disse regler måtte være skærpede i forhold til denne miljøgodkendelse.

Der gøres opmærksom på, at en afgørelse efter § 16a, efter reglerne i husdyrbrugloven, ikke fritager fra krav om tilladelse, godkendelse, dispensation m.v. efter anden lovgivning. Herunder kan det nævnes, at en eventuel byggetilladelse, ændring af bygningsanvendelse, nedrivningstilladelse, afledning af tagvand m.v. skal søges separat hos Herning Kommune.

¹ Lovbekendtgørelse om husdyrbrug og anvendelse af gødning m.v., 2019-05-01, nr. 520, med efterfølgende ændringer.



Miljøgodkendelsen skal, jævnfør § 40 i bekendtgørelse om tilladelse og godkendelse m.v. af husdyrbrug² (husdyrgodkendelsesbekendtgørelsen) regelmæssigt, og mindst hvert 10. år, tages op til revurdering. Den første regelmæssige vurdering skal dog foretages senest, når der er forløbet otte år.

Hvis miljøgodkendelsen ikke udnyttes i 3 på hinanden følgende år, bortfalder den del, der ikke har været udnyttet (kontinuitetsbrud). Udnyttelse anses her for at foreligge, når mindst 25 pct. af det tilladte produktionsareal udnyttes driftsmæssigt. Med driftsmæssig udnyttelse forstås, at der på det pågældende produktionsareal mindst produceres 50 pct. af det mulige inden for rammerne af dyrevelfærdskrav eller andre relevante krav.

Med miljøgodkendelsen følger en række vilkår, som skal overholdes. Det er ejeren af husdyrbruget, som har ansvaret for, at det sker.

² Bekendtgørelse om godkendelse og tilladelse m.v. af husdyrbrug, nr. 1261, 2019-11-29, med efterfølgende ændringer.



Vilkår for husdyrbruget

Her er de betingelser, som husdyrbruget skal drives under.

Herning Kommune gør opmærksom på, at der kan være lovkrav fra andre love, som også skal overholdes, selvom disse ikke er beskrevet her.

Vilkår for drift og indretning

1. Vilkårene i denne miljøgodkendelse skal, hvis andet ikke er anført, være opfyldt, når husdyranlægget er taget i brug.
2. Ved ophør med husdyrproduktion, skal der udføres begrænsende foranstaltninger mod forurening:
 - Alle anlæg skal tømmes og rengøres for husdyrgødning, der bortskaffes efter gældende regler.
 - Restkemikalier, olieaffald, medicinaffald m.v. skal bortskaffes i henhold til affaldsregulativene.
3. Herning Kommune skal straks orienteres om følgende forhold:
 - Ejerskifte af virksomhed
 - Indstilling af driften for en længere periode
4. Med denne miljøgodkendelse ophæves § 12 miljøgodkendelsen af 15. april 2011 og tilhørende tillæg.
5. Der skal etableres et flerrækket læhegn, bestående af egnstypiske løvfældende arter, nord og øst for anlægget omkring de nye poltestalde. Læhegnet skal til stadighed vedligeholdes og plejes.
6. Den nuværende afhentningsplads for døde dyr skal indrettes således, at der ikke opstår lugtgener inden afhentning af DAKA. Endvidere skal de døde grise overdækkes, så de ikke kan ses fra offentlig vej.

Som følge af vilkår 1 bortfalder den del af miljøgodkendelsen, der ikke er udnyttet inden 6 år fra denne afgørelses meddelelse.

Med "udnyttet" menes, at det ansøgte bygge- og anlægsarbejde er etableret og taget i brug eller dyreholdet er ændret i forhold til tidligere tilladt produktion.



Vilkår for stalde og produktioner

7. Husdyrbrugets stalde og produktioner skal være i overensstemmelse med oversigten nedenfor:

Stalde og produktioner						
Staldnavn	Staldstørrelse (m ²)	Ventilation	Kildehøjde	Produktion	Antal måneder udegående	Produktionsareal (m ²)
Ansøgt drift						
2+15. Polte	2552	Mekanisk ventilation	6 m	(#223390) Slagtesvin. Delvis spaltegulv, 25 - 49 % fast gulv (#135815) Slagtesvin. Drænet gulv + spalter (33 %/ 67%)	0	184 2050 87,5 %
3. Farestalde	563	Mekanisk ventilation	6 m	(#135816) Søer, diegivende. Kassestier, delvis spaltegulv	0	334 59,3 %
6+11. Klimastalde (6 små) + babystalde (3 stk)	772	Mekanisk ventilation	6 m	(#135817) Smågrise. Toklimastald, delvis spaltegulv	0	585 75,8 %
7. Farestalde	421	Mekanisk ventilation	6 m	(#135818) Søer, diegivende. Kassestier, delvis spaltegulv	0	336 79,8 %
8+9. Gyltestald	802	Mekanisk ventilation	6 m	(#135819) Søer, golde og drægtige. Individuel opstaldning, fuldspaltegulv	0	651 81,2 %
10. Løbeafdeling (gammel)	461	Mekanisk ventilation	6 m	(#135822) Søer, golde og drægtige. Individuel opstaldning, delvis spaltegulv	0	265 57,5 %
4+13. Klimastald (2 store)	408	Mekanisk ventilation	6 m	(#135823) Smågrise. Toklimastald, delvis spaltegulv	0	221 54,2 %
14. Farestalde	1051	Mekanisk ventilation	6 m	(#135824) Søer, diegivende. Kassestier, delvis spaltegulv	0	871 82,9 %
18. Løbeafdeling (ny)	597	Mekanisk ventilation	6 m	(#135826) Søer, golde og drægtige. Individuel opstaldning, delvis spaltegulv	0	357 59,8 %
19. Drægtighedsstald (2011)	1497	Mekanisk ventilation	6 m	(#135827) Søer, golde og drægtige. Løsgående, delvis spaltegulv	0	1172 78,3 %
17. Sygestald	157	Mekanisk ventilation	6 m	(#135990) Flexgruppe: Søer, golde og drægtige; Slagtesvin og Smågrise; Dybstrøelse	0	96 61,1 %
1+16. Sygestald, Karantæne/rester 19 stier	266	Mekanisk ventilation	6 m	(#223388) Flexgruppe: Slagtesvin og Smågrise; Fulddrænet gulv (kummer under hele arealet)	0	234 88,0 %
25. Ny gyltestald (2020)	877	Mekanisk ventilation	6 m	(#223582) Søer, golde og drægtige. Løsgående, delvis spaltegulv	0	732 83,5 %
26. Nye poltestalde (2020)	1349	Mekanisk ventilation	6 m	(#223599) Flexgruppe: Slagtesvin og Smågrise; 25-49 % fast gulv	0	1118 82,9 %
Sum						9206

(Tallet i procent angiver andelen af produktionsarealet i forhold til staldafsnittets samlede størrelse)

På bilag 2 fremgår det hvilke produktionsarealer der indgår i beregningen.

Vilkår for ammoniakreducerende miljøteknologi

8. Fast overdækning af gyllebeholder

- Gyllebeholder nr. 1 og 4 skal forsynes med fast overdækning i form af teltoverdækning med indvendigt skørt.
- Abning af teltdugen må kun ske i forbindelse med omrøring, tømning og udbringning af gylle.
- Skader på teltoverdækningen skal repareres inden for en uge efter skadens opståen.
- Såfremt en skade ikke kan repareres inden for en uge, skal der indgås aftale om reparation inden to hverdage efter skadens opståen. Herning Kommune skal straks underrettes herom.



9. Egenkontrol fast overdækning

- a. Der skal føres en logbog for gyllebeholdere med fast overdækning, hvori eventuelle skader på teltoverdækningen noteres med angivelse af dato for skaden samt dato for reparation. Logbogen skal opbevares på husdyrbruget i perioden mellem to samlede miljøtilsyn og forevises på tilsynsmyndighedens forlangende. Rapporter skal opbevares på husdyrbruget i mindst fem år og forevises på tilsynsmyndighedens forlangende.

10. Gyllekøling

- a. *Gyllekøling i staldafsnit Ny gyltestald (2020), Ny poltestald (2020) og Drægtighedsstald (2011) skal reducere ammoniakemissionen fra hver af disse staldanlæg med 16 %.*
- b. Gyllekanalerne i staldafsnit *Ny gyltestald (2020), Ny poltestald (2020) og Drægtighedsstald (2011)* i alt 2.419m², skal forsynes med køleslanger, der forbindes med en varmepumpe.
- c. Varmepumpen skal levere *en årlig køleydelse på mindst 72 kW.*
- d. Varmepumpen skal være forsynet med en timetæller til dokumentation af den årlige driftstid.
- e. Den årlige driftstid skal være mindst 3.968 timer.

11. Egenkontrol gyllekøling

- a. Gyllekølingsanlægget skal være forsynet med et trykovervågningssystem, en alarm samt en sikkerhedsanordning, der i tilfælde af lækage stopper gyllekølingsanlægget. Gyllekølingsanlægget må ikke kunne genstarte automatisk.
- b. Vedligeholdelse af gyllekølingsanlægget skal ske i overensstemmelse med producentens vejledning. Vejledningen skal opbevares på husdyrbruget.
- c. Ved udskiftning af varmepumpen, skal dokumentation for køleeffekt på gyllekøleanlæg indsendes til tilsynsmyndigheden før anlægget tages i drift.
- d. Der skal indgås en skriftlig aftale med en godkendt montør med VPO certifikat eller tilsvarende certificering om kontrol og service af gyllekølingsanlægget mindst én gang årligt. Den årlige kontrol skal som minimum bestå af følgende: - afprøvning og funktionssikring af trykovervågningssystemet, alarmen samt sikkerhedsanordningen, kontrol af kølekredsens ydelse, aflæsning og registrering af driftstimer.
- e. Enhver form for driftsstop skal noteres i logbog med angivelse af årsag og varighed. Tilsynsmyndigheden skal underrettes ved driftsstop, der har en varighed på mere end 2 dage.
- f. Registreringen fra logbogen, den skriftlige kontrolaftale, de årlige kontrolrapporter samt øvrige service-rapporter, skal opbevares på husdyrbruget i mindst fem år og forevises på tilsynsmyndighedens forlangende.

Se beregninger til gyllekølingen i bilag 4 og 5.

Vilkår for vaskeplads og afledning af vaskevand

12. Al vask af maskiner og redskaber skal foregå på en støbt plads med fast bund, hvor bortledning af spildevandet sker til en opsamlings- eller gyllebeholder.

Brug af vaskeplads skal ske som beskrevet i Herning Kommunes samlede vurdering.

Vilkår for gyllehåndtering

13. Håndtering af gylle skal foregå under opsyn.
14. Påfyldning af gyllevogne o.l. skal enten foregå på en plads med afløb til opsamlingsbeholder for flydende husdyrgødning eller med gyllevogne, som har påmonteret pumpe og returløb, således at spild af husdyrgødning undgås.

Det skal sikres, at der ved utilsigtet start ikke pumpes gylle udenfor tanken. Overpumpningen af gylle skal foregå under opsyn.



Vilkår for uheld og driftsforstyrrelser

15. Beredskabsplanen skal være let tilgængelig og synlig for de ansatte og øvrige, der færdes på ejendommen.
16. Beredskabsplanens indhold skal udleveres til evt. indsatsleder/miljømyndighed i forbindelse med uheld, forureninger, brand, ol.

Vilkår for tankning af brændstof

17. Tankning af brændstof skal til enhver tid ske på en plads med fast og tæt bund. Tankningen skal ske under opsyn.

Herning Kommune har stillet vilkår om, at tankningsområdet for brændstof skal være udformet sådan, at der ikke kan ske afløb til og forurening af jord, kloak, overfladevand eller grundvand. Vilkåret er stillet, da der er stor risiko for spild på jorden, der hvor traktorer og andre motoriserede landbrugsmaskiner påfyldes med brændstof.

Vilkår for energieftersyn

18. Der skal på ejendommen foretages et energieftersyn af et energiselskab eller -konsulent, hvor de energiforbrugende processer i ejendommen gennemgås.
19. Der skal udarbejdes en rapport som indeholder resultater og evt. konkrete energispareforslag.
20. Rapporten skal senest den 21. juli 2020 og inden byggeriet påbegyndes indsendes som kopi til tilsynsmyndigheden.

Vilkår for fluebekæmpelse

21. På husdyrbruget skal der foretages effektiv fluebekæmpelse i overensstemmelse med de fastsatte retningslinjer fra Aarhus Universitet, Institut for Agroøkologi.

Vilkår for renholdelse

22. Det skal sikres, at staldene, udenomsarealer og fodringsanlæg holdes rene.

Herning Kommune gør opmærksom på, at opbevaring af foder skal ske på en sådan måde, at det sikrer mod skadedyr (rotter mv.).



Vilkår for støj

23. Husdyrbrugets samlede bidrag til støjbelastningen i omgivelserne må ikke overstige følgende værdier, målt ved nabobeboelser eller deres opholdsarealer, angivet som det ækvivalente, konstante, korrigerede støjniveau målt i dB(A). Tallene i parentes angiver midlingstiden³ inden for den pågældende periode:

Dag	Kl. 07-18	55 dB(A)	(8 timer)
Aften	Kl. 18-22	45 dB(A)	(1 time)
Nat	Kl. 22-07	40 dB(A)	(1/2 time)
Lørdag	Kl. 07-14	55 dB(A)	(7 timer)
Lørdag	Kl. 14-22	45 dB(A)	(4 timer)
Søn- og helligdag	Kl. 07-22	45 dB(A)	(8 timer)

Vilkår for udarbejdelse af handleplaner ved uforudsete gener

24. Hvis Herning Kommune vurderer, at eventuelle klager om støj-, lugt-, støv-, rystelser- og/eller lysgener er velbegrundede, skal husdyrbruget udarbejde en handlingsplan og eftervise at de stillede krav er overholdt. Handlingsplanen skal godkendes af Herning Kommune.

25. Udgiften til støjmålingerne afholdes af ansøger og udføres i overensstemmelse med Miljøstyrelsens vejledninger.

³ Midlingstiden er en gennemsnitlig måling over tid kombineret med middelværdien over tid.



Affald

Husdyrbruget er omfattet af reglerne i affaldsbekendtgørelsen⁴ og bekendtgørelse om affaldsregulativer, -gebyrer og –aktører m.v.⁵

Farligt affald skal bortskaffes til godkendte modtageanlæg og transporten af farligt affald skal ske af godkendte transportører. Godkendte transportører og modtageanlæg kan findes på Herning Kommunes hjemmeside.

I henhold til bekendtgørelse om affaldsregulativer, -gebyrer og –aktører m.v.⁶, kan op til 200 kg farligt affald pr. år afleveres på genbrugspladsen, men større mængder skal afhentes via en godkendt transportør.

Kvitteringer på korrekt bortskaffelse for affaldstyper under kategorien "farligt affald" skal gemmes i mindst 5 år og skal kunne forevises på miljøtilsyn, når kommunen beder om det.

Virksomheder kan aflevere samme fraktioner som borgere, dvs. at virksomheder nu kan aflevere op til 10 asbestplader om året, men virksomheder kan fortsat ikke aflevere landbrugsplast og medicin fra landbrug og andre fraktioner, som almindelige borgere ikke har.

På genbrugspladserne i Herning Kommune udleveres der kvittering ved aflevering af farligt affald, som for eksempel spildolie (i max 10 l emballage), oliefiltre, akkumulatorer, spraydåser, malingsrester, tomme olie-dunke og kemikalierester (pesticidaffald). Der må dog maksimalt bortskaffes 200 kg farligt affald pr. år på genbrugspladserne.

Følgende må **ikke** afleveres på genbrugspladsen:

Affaldstype	Afleveringssted
– Medicinrester	Leveres til godkendt modtager af farligt affald
– Kanyler	Leveres til godkendt modtager af farligt affald
– Landbrugsplast	Leveres til godkendt modtager, fx AFLD FASTERHOLT
– Udtjente maskiner og udstyr	Skrothandler

Afhentning af farligt affald, der ikke modtages på genbrugspladsen skal ske af godkendte transportører.

⁴ Bekendtgørelse om affald, nr. 224, 2019-03-08 med efterfølgende ændringer

⁵ Bekendtgørelser om affaldsregulativer, -gebyrer og –aktører m.v. nr. 1753 af 2018-12-27 med efterfølgende ændringer

⁶ § 10 stk. 5: bekendtgørelser om affaldsregulativer, -gebyrer og –aktører m.v. nr. 1753 af 2018-12-27



Herning Kommunes vurdering

Ansøgningsmaterialet og den medfølgende projektbeskrivelse med konsekvensvurdering er gennemgået, vurderet og fundet tilfredsstillende. Se miljøkonsekvensrapport i bilag 1.

Husdyrgodkendelsesbekendtgørelsens beskyttelsesniveauer og krav er dokumenteret overholdt, herunder ammoniak, lugt og BAT (Bedst Anvendelige Teknologi). Kommunen har stillet vilkår for at fastholde de ansøgte produktionsarealer, dyretyper og BAT i de enkelte stalde/staldafsnit.

Ansøger har redegjort for, at udvidelsen er erhvervsmæssigt nødvendig, og at den ikke vil påvirke værdifulde bebyggelser, kulturmiljøer eller det omgivende landskab negativt. Kommunen vurderer, at udvidelsen ikke er i strid med kommuneplanen.

Ansøger har beskrevet de potentielle gener fra husdyrbruget. Der er i den indsendte projektbeskrivelse redegjort for tiltag, der sikrer de omkringboende mod væsentlige gener i form af lugt, støv, støj, lys, rystelser, fluer og uhygiejniske forhold.

Ansøger har ligeledes beskrevet den potentielle forurening fra husdyrbruget. Der er redegjort for tiltag, der forebygger og begrænser forureningen af luft, vand, jord og undergrund. Herunder er der redegjort for følgende forureningskilder: Ammoniakfordampning fra staldene, opbevaring, håndtering og udbringning/bortskaffelse af husdyrgødning, spildevand, affald, råvarer, olie og andre hjælpestoffer samt ved driftsforstyrrelser og uheld.

Herning Kommune er enig i ansøgers konsekvensvurdering af, at husdyrbruget kan drives på en måde, som er forenelig med hensynet til omgivelserne. Herning Kommune vurderer, at projektet ikke vil forringe tilstanden af naturen med dens bestande af vilde planter og dyr og deres levesteder. Herning Kommune har fastholdt tiltag til reduktion af gener og forurening med vilkår. Der er stillet vilkår til energigennemgang af ejendommen, da det er Herning Kommunes erfaring at det er en god metode til at få et overblik over potentielle energibesparelser med kort tilbagebetalingstid. Der er i forbindelse med miljøgodkendelsen blevet udarbejdet en opdateret beredskabsplan. Den hænger i stalden og medarbejderne kender til denne.

Herning Kommune har stillet vilkår om, at tankningsområdet for brændstof skal være udformet sådan, at der ikke kan ske afløb til og forurening af jord, kloak, overfladevand eller grundvand. Vilkåret er stillet, da der er stor risiko for spild på jorden, der hvor traktorer og andre motoriserede landbrugsmaskiner påfyldes med brændstof.

Ved staldanlægget er der en vaskeplads. Vaskepladsen er lavet som et befæstet areal med afløb til gyllebeholderen. Ved vask af maskiner kan der være olie og andre forurenende stoffer, som vaskes af maskinen. Derfor skal vask af maskiner foregå på befæstet areal med afløb til gyllebeholder, hvilket der er stillet vilkår til.

I høringsperioden er der indkommet hørings svar. Hørings svarene behandles på næste side under afsnittet Lovgrundlag.

På den baggrund vurderer Herning Kommune, at udvidelsen med byggeri, samt overgangen til sti-plads modellen der giver mulighed for en mere fleksibel produktion, ikke vil medføre væsentlige miljømæssige påvirkninger, når de anførte vilkår overholdes.



Lovgrundlag

Ansøgningen er behandlet i henhold til kravene i lov om husdyrbrug og anvendelse af gødning m.v. (husdyrbrugloven)⁷ med tilhørende bekendtgørelser: bekendtgørelse om godkendelse og tilladelse m.v. af husdyrbrug (husdyrgodkendelsesbekendtgørelsen)⁸ og bekendtgørelse om miljøregulering af dyrehold og om opbevaring og anvendelse af gødning (husdyrgødningsbekendtgørelsen)⁹ samt Miljøstyrelsens vejledning om miljøgodkendelse af husdyrbrug.

Herning Kommune har informeret offentligheden og berørte myndigheder tidligt i beslutningsprocessen ved offentlig annoncering på Herning Kommunes hjemmeside, i perioden 23-01-2020 til 06-02-2020. Ingen har ønsket udkastet til afgørelsen tilsendt.

Herning Kommune har fremsendt udkast til afgørelse til naboer og andre berørte samt til dem, som har anmodet herom, med mulighed for at kommentere udkastet i perioden 17-03-2020 til 15-04-2020 (30 dage).

Ved høringsfristens udløb har Herning Kommune modtaget kommentarer til udkastet til afgørelsen fra følgende ejendomme: Voulundgårdvej 15, 19 og 21 samt Voulund Mark 4, 5 og 7. Alle høringssvar er indkommet rettidigt inden for ovennævnte høringsperiode.

De indkomne høringssvar drejer sig om lugt, fluer, transport/færdsel på vejene og opbevaring af døde dyr.

De indkomne høringssvar er samlet i bilag 6. Ansøgers og Herning Kommunes bemærkninger til høringssvarene fremgår af bilag 7 og bilag 8.

På baggrund af de indkomne høringssvar stilles der et ændret vilkår (vilkår 5) om, at der skal etableres et flerrækket læhegn, bestående af egnstypiske løvfældende arter, nord og øst for anlægget omkring de nye poltestalde (bygning 25).

Derudover stilles der vilkår (vilkår 6) om, at den nuværende afhentningsplads for døde dyr indrettes med 2 brønde med metallåg. Pladsen bliver med indhegning på 2,5 x 2,5 meter og der opstilles ligeledes lukkede containere til døde smågrise. Med denne løsning fjernes lugten fra, og indsigten til døde grise fra Voulundgårdvej.

Klagevejledning og offentliggørelse

Herning Kommune har givet miljøgodkendelse til udvidelse af husdyrbruget på Voulundgårdvej 18, 7400 Herning. Miljøgodkendelsen er givet i medfør af § 16a i husdyrbrugloven.

Det er muligt at klage over afgørelsen til Miljø- og Fødevareklagenævnet. Miljøgodkendelsen bliver offentliggjort på Herning Kommunes hjemmeside www.herning.dk under "Planer og offentliggørelser" og "Landbrug" fra den 21-04-2020. Der kan klages i 4 uger. Klageberettigede er ansøger og enhver, der har en individuel, væsentlig interesse i sagen samt visse organisationer, alle som er angivet i husdyrbruglovens §84-87.

Hvis du ønsker at klage over denne afgørelse, kan du klage til Miljø- og Fødevareklagenævnet. Du klager via Klageportalen, som du finder et link til på forsiden af www.nmkn.dk. Klageportalen ligger på www.borger.dk og www.virk.dk. Du logger på www.borger.dk eller www.virk.dk, ligesom du plejer, typisk med NEM-ID. Klagen sendes gennem Klageportalen til den myndighed, der har truffet afgørelsen. En klage er indgivet, når den er tilgængelig for Herning Kommune i Klageportalen.

Klagen skal være tilgængelig for Herning Kommune i Klageportalen. For at klagen er tilgængelig skal klager har godkendt og betalt gebyr/bestilt en faktura i Klageportalen. Det skal senest ske den 19-05-2020.

⁷ Lovbekendtgørelse om husdyrbrug og anvendelse af gødning m.v., nr. 520, 2019-05-01, med efterfølgende ændringer.

⁸ Bekendtgørelse om godkendelse og tilladelse m.v. af husdyrbrug, nr. 1261, 2019-11-29, med efterfølgende ændringer.

⁹ Bekendtgørelse om miljøregulering af dyrehold og om opbevaring og anvendelse af gødning, nr. 722, 2019-07-09, med senere ændringer.



Miljø- og Fødevareklagenævnet skal som udgangspunkt afvise en klage, der kommer uden om Klageportalen, hvis der ikke er særlige grunde til det. Hvis du ønsker at blive fritaget for at bruge Klageportalen, skal du sende en begrundet anmodning til Herning Kommune, der har truffet afgørelse i sagen. Herning Kommune videresender herefter anmodningen til Miljø- og Fødevareklagenævnet, som træffer afgørelse om, hvorvidt din anmodning kan imødekommes.

Hvis afgørelsen påklages, bliver det meddelt ansøger.

En eventuel klage har ikke opsættende virkning, medmindre Miljø- og Fødevareklagenævnet bestemmer andet, hvorfor miljøgodkendelsen på eget ansvar kan udnyttes før klagefristen er udløbet i henhold til husdyrbruglovens § 81, stk. 1.

Søgsmål

Denne afgørelse om miljøgodkendelse kan også indbringes for domstolene, jævnfør husdyrbruglovens § 90. Det skal ske indenfor seks måneder efter offentliggørelsen.

Med venlig hilsen

Peter Lindhard Birch
Herning Kommune,
Teknik og Miljø, Landbrugsteam



Interessentliste for høringsperiode og offentliggørelse

Nedenstående er orienteret om udkast til miljøgodkendelsen:

Ansøger

- Munkbro-Kollund ApS, Voulundgårdvej 18, 7400 Herning

Rådgiver firmanavn

- Sagro I/S, Birk Centerpark 24, 7400 Herning, miljøkonsulent Helle Borum

Omboende og andre, som får udkastet til miljøgodkendelsen i høring (konsekvenszone: 1497 meter)

Mellemlundvej 22 A	7400	Herning
Mellemlundvej 24	7400	Herning
Voulundgårdvej 19	7400	Herning
Voulundgårdvej 21	7400	Herning
Voulundgårdvej 22	7400	Herning
Voulundgårdvej 23	7400	Herning
Voulundgårdvej 25	7400	Herning
Klinkhøjvej 8	7400	Herning
Klinkhøjvej 10	7400	Herning
Klinkhøjvej 11	7400	Herning
Mellemlundvej 16	7400	Herning
Mellemlundvej 17	7400	Herning
Mellemlundvej 18	7400	Herning
Mellemlundvej 19	7400	Herning
Voulundgårdvej 18	7400	Herning
Voulundgårdvej 18 A	7400	Herning
Voulundgårdvej 18 C,-1	7400	Herning
Voulundgårdvej 18 C,-1	7400	Herning
Voulund Mark 2	7400	Herning
Voulund Mark 4	7400	Herning
Voulund Mark 5	7400	Herning
Voulund Mark 7	7400	Herning
Voulund Mark 9	7400	Herning
Voulund Mark 11	7400	Herning
Stormgade 14	7400	Herning
Stormgade 16	7400	Herning
Voulundgårdvej 4 A	7400	Herning
Voulundgårdvej 5	7400	Herning
Voulundgårdvej 6 B	7400	Herning
Voulundgårdvej 8	7400	Herning
Voulundgårdvej 10	7400	Herning
Voulundgårdvej 11	7400	Herning
Voulundgårdvej 15	7400	Herning
Stormgade 6	7400	Herning



Skyggevej 24	7441	Bording
Søbylundvej 10	7400	Herning
Skolebakken 64	7950	Erslev
St Nørlundvej 32	7361	Ejstrupholm
Jyllandsgade 10,1.	7400	Herning
Nordre Ringgade 1	8000	Aarhus C
Førstballevej 2	7183	Randbøl
Amager Strandvej 60	2300	København S
Munkbrovej 8	7500	Holstebro

Nedenstående er orienteret om miljøgodkendelsen:

Klageberettigede jævnfør husdyrbruglovens § 84

Ansøger

- Munkbro-Kollund ApS, Voulundgårdvej 18, 7400 Herning

Rådgiver firmanavn

- Sagro I/S, Birk Centerpark 24, 7400 Herning, miljøkonsulent Helle Borum

Enhver, der har en individuel, væsentlig interesse i sagens udfald er i høringsperioden blevet gjort opmærksom på at meddelelse af afgørelsen sker ved offentlig annoncering på Herning Kommunes hjemmeside.

Klageberettigede, jævnfør husdyrbruglovens § 85

- Danmarks Fiskeriforening
- Ferskvandsfiskeriforeningen
- Forbrugerrådet
- Arbejderbevægelsens Erhvervsråd

Klageberettigede jævnfør husdyrbruglovens § 86

- Danmarks Naturfredningsforening, Lokalafdeling Herning
- Dansk Ornitologisk Forening, Lokalafdeling Herning
- Foreningen af bredejere ved Gødstrup Sø

Klageberettigede jævnfør husdyrbruglovens § 87

- Dansk Ornitologisk Forening
- Friluftsrådet
- Danmarks Naturfredningsforening
- Det Økologiske Råd
- Danmarks Sportsfiskerforbund
- Aktive Fritidsfiskere i Danmark

Andre:

- Herning Museum
- Styrelsen for Patientsikkerhed



Oversigt over bilag

Bilag 1: Miljøkonsekvensrapport

Bilag 2: Oversigt over produktionsarealet

Bilag 3: Afløbsplan

Bilag 4: Beregninger til gyllekøling (Klimadan)

Bilag 5: Beregninger til gyllekøling (Herning Kommune)

Bilag 6: Indkomne høringssvar

Bilag 7: Ansøgers bemærkninger til de indkomne høringssvar

Bilag 8: Herning Kommunes bemærkninger til de indkomne høringssvar

Bilag 1: Miljøkonsekvensrapport



Miljøkonsekvensrapport for Voulundgårdvej 18

Munkbro-Kollund ApS

Voulundgårdvej 18,
7400 Herning.

Udarbejdet den 5-11-2019
Af miljørådgiver Helle Borum.

Indholdsfortegnelse

Indledning.....	4
Ikke teknisk resumé.....	5
Ophør.....	6
Basisoplysninger	6
Oplysninger om samdrift med andre ejendomme.....	6
Biaktiviteter	6
IE-brug	6
Tidligere godkendelser	7
Oplysninger om husdyrbruget og det ansøgte.....	7
Indretning og drift	7
Afløbsforhold	9
Foderopbevaring	10
Lys	10
Anlægsarbejder, bygningsmæssige ændringer eller ny bebyggelse	11
Håndtering og opbevaring af husdyrgødning.....	11
Beliggenhed	12
Planforhold	12
Landskab.....	12
Særligt værdifulde landbrugsområder	13
Store husdyrbrug.....	14
Afstandskrav	14
Naturområder.....	16
Ammoniakemission	16
Internationale naturbeskyttelsesområder (Natura 2000).....	16
Kategori 1-natur	16
Kategori 2-natur	17
§ 3 områder	18
Kategori 3-natur	18
Internationalt beskyttede arter af planter og dyr – bilag IV-arter	19
National beskyttelse af arter af planter og dyr	21
Biodiversitet – Den danske Rødliste	21

Ansvarsarter	21
Lugt	22
Øvrige emissioner og genepåvirkninger fra husdyrbruget og det ansøgte.....	23
Støv	24
Fluer og skadedyr	24
Til- og frakørsels forhold.....	25
Rystelser	26
Støj.....	26
Forurenings- og genebegrænsende foranstaltninger.....	27
Egenkontrol	28
Væsentlige virkninger fra reststoffer, affaldsproduktionen, samt ved brugen af naturressourcer.....	29
Grundvand	29
Zink	29
Reststoffer (olie, rengøringsmidler, kemikalier, medicin m.m.).....	30
Affald	31
Døde dyr	32
Vand.....	32
Energi.....	33
Klima	33
BAT (ammoniak)	34
Ammoniak (anlæggets emissionsniveau for ammoniak og valg af teknologi)	35
Fravalg af teknologier	35
Miljøledelsessystem	36
Management/Godt landmandskab	36
Fodringsstrategi.....	37
Vand.....	38
Energi.....	38
Spildevand	39
Støj.....	39
Støv.....	40
Lugt	40
Opbevaring af husdyrgødning	40
Udbringning af husdyrgødning	41

Samlet BAT-vurdering.....	41
Eventuelle grænseoverskridende virkninger.....	41
Foranstaltninger for at undgå, forebygge eller begrænse det ansørgtes virkning på miljøet.....	42
Tiltag ved ophør.....	42
Befolkningen og menneskers sundhed	42
Alternative løsninger	43
Samlet vurdering af miljøkonsekvensrapporten	43

Indledning

Denne miljøkonsekvensrapport beskriver en planlagt udvidelse af Voulundgårdvej 18, 7400 Herning, beliggende i Herning Kommune.

Rapporten beskriver de faktiske forhold i dag samt udvidelsens karakteristika, herunder den forventede drift efter ibrugtagning. Hertil vurderes konsekvenser forbundet med udvidelsen.

Rapporten er opbygget jf. Bilag 1 i Bek. nr. 718 af 08/07/2019 (Husdyrgodkendelsesbekendtgørelsen), med enkelte ændringer:

- Rapporten indledes med et ikke-teknisk resumé, fremfor at slutte med det, da det vurderes, at det er en mere naturlig opbygning.
- Punkterne D 1 a og b behandles under et, så de forskellige faktorer beskrives og vurderes i samme afsnit, da dette vurderes mere hensigtsmæssigt.

God læselyst.

Ikke teknisk resumé

Munkbro-Kollund v/Jacob Skals Søndergaard og Kristian Stokkedal ønsker at udvide produktionen på Voulundgårdvej 18, 7400 Herning med nye tilbygninger til de eksisterende stalde. Der ønskes opført ca. 1.230 m² nye poltestalde (1.118 m² produktionsareal) og ca. 872 m² nye gyltestald (732 m² produktionsareal). Ejendommen drives i dag med opformering af grise og salg af avlsdyr. Udvidelsen er vurderet med henblik på konsekvenser for omboende, natur og miljø, og det vurderes ingen betydende konsekvenser at få.

Lugt og naboer

Med mere end 500 m til nærmeste nabobeboelse (enkeltbolig uden landbrugspligt) som er Mellemlundvej 20, er geneafstanden i forhold til lugt overholdt. Mellemlundvej 20 ligger sydvest for Voulundgårdvej 18, hvilket i forhold til lugt er den bedste retning at ligge i. Udvidelsen af bygningsmassen bliver i retning væk fra denne nærmeste nabobeboelse.

Munkbro-Kollund ejer desuden nabobeboelsen Voulundgårdvej 16.

Transporter

Der er vurderet på antallet af transportere til og fra ejendommen, og det skønnes ikke, at blive væsentligt forskelligt fra det nuværende niveau.

Landskab

Ejendommen ligger i et område udpeget til placering af store husdyrbrug. Derudover ligger den indenfor et område, der er udpeget som *Særlig værdifuldt landbrugsområde*. De nye tilbygninger er forlængelser af eksisterende bygninger og der vil blive bygget i samme byggestil og materialer som det eksisterende byggeri. De nye staldsektioner vil dermed falde godt ind i det eksisterende, og ikke virke skæmmende.

Påvirkning af natur

Der er lovmæssige krav til hvor meget et husdyrbrug må påvirke den omgivende natur med ammoniak fra husdyrproduktionen (ventilationsafkast fra staldene).

Der er beregnet i ansøgningsskemaet via husdyrgodkendelse.dk på belastningen på den omkringliggende natur. I afsnittet "naturområder" på side 15 er der redegjort for belastningen af de enkelte naturområder. Belastningen ligger under de lovmæssige maksimale grænser.

Der er allerede i dag indført ammoniak- og lugtreducerende teknologi på ejendommen i form af gyllekøling i drægtighedsstalden, der blev opført i 2011. Der er tale om gyllekøling, hvor overskudsvarmen anvendes til opvarmning af staldene. Denne teknologi etableres også i de nye stalde. Derudover er der teltoverdækninger på 2 af de 4 gylletanke. Der etableres telt på de sidste 2 tanke i forbindelse med udvidelsen.

BAT (Bedste anvendelige teknologi)

Der er lovmæssige krav til ammoniakemissionen fra forskellige staldtyper. Disse krav overholdes ved anvendelse af følgende godkendte teknologier:

Der bliver teltoverdækning på alle 4 gylletanke i fremtiden. Der er etableret gyllekøling i drægtighedsstalden fra 2011 og det bliver også etableret i de nye staldafsnit. Overskudsvarmen fra kølingen af gyllen i gyllekanalerne anvendes til opvarmning af staldene.

Teknologier som luftrensning, gylleforsuring mv anvendes ikke, da ammoniak og lugt håndteres via de ovenfor nævnte teknologier. Se afsnittet om BAT for en uddybende forklaring.

Ophør

Ved ophør med driften skal produktionsanlæg, husdyrgødnings- og foderopbevaringsanlæg tømmes og rengøres grundigt. Beholdere til gylle etc., der er omfattet af kravet om beholderkontrol, skal gøres uanvendelige til opbevaring af gylle mv., hvis de afmeldes beholderkontrollen. Al miljøaffald skal bortskaffes for egen regning efter den til hver tid gældende lovgivning. Gyllebeholdere, der ikke skal anvendes af anden bruger, skal fjernes.

Basisoplysninger

Oplysninger om samdrift med andre ejendomme

Munkbro-Kollund ApS driver udelukkende Voulundgårdvej 18, 7400 Herning. Munkbro-Kollund ApS er 100% ejet af Munkbro Svineavl A/S, der ejer og driver Munkbrovej 7 og 8, 7500 Holstebro, hvor der er opformeringsbesætninger med henholdsvis søer og polteproduktion. Afstanden mellem ejendommene er godt 43 km i luftlinje.

På baggrund af afstanden, og at ejendommen hver især kan drives som selvstændige enheder, vurderes der at der ikke er tale om en teknisk og forureningsmæssig forbindelse, jf. Husdyrlovens § 16c, imellem Voulundgårdvej 18, 7400 Herning og Munkbrovej 7 og 8, 7500 Holstebro. Der ansøges derfor en særskilt miljøgodkendelse til husdyrproduktionen på Voulundgårdvej 18, 7400 Herning.



Biaktiviteter

Gyllekøling

Overskudsvarmen fra gyllekølingen anvendes til opvarmning af smågrisehuler samt rumvarme i eksisterende stalde i det omfang det er muligt.

Gyllekølingsanlægget er derfor alene knyttet til husdyrdriften, og Herning Kommune har tidligere vurderet, at etablering af gyllekøling ikke i sig selv er godkendelsespligtig efter Miljøbeskyttelsesloven.

IE-brug

Husdyrbruget er kategoriseret som et IE-brug, da der er flere end 750 årssøer.

Tidligere godkendelser

- I 1990 er der første gang meddelt en kap 5 godkendelse til ejendommen.
- Der er den 15. april 2011, meddelt en § 12 godkendelse til ejendommen. I denne godkendelse blev der givet tilladelse til opførelse af en ny drægtighedsstald til løsgående søer, samt en udvidelse af dyreholdet.
- Den 19. april 2012 meddeles tillæg nr. 1 til § 12 godkendelsen. I dette tillæg ændres dyreholdet, foderkorrektion, driftstiden for gylle-kølingen, og dertil sker der en renovering af et enkelt staldafsnit.
- Den 19. januar 2017 meddeles tillæg nr. 2 til § 12 godkendelsen, omhandler kun udvidelse og ændring af dyreholdet, samt en ændring af et foderkorrektions-vilkår.

Oplysninger om husdyrbruget og det ansøgte

Indretning og drift

Produktioner med miljøteknologi				
Produktion	Beskrivelse af miljøteknologi	Driftstimer pr. år	NH ₃ -N effekt (%)	Lugteffekt (%)
Ansøgt drift				
(#135827) Søer, golde og drægtige. Løsgående, delvis spaltegulv	Gyllekøling	8760	16	0
(#223582) Søer, golde og drægtige. Løsgående, delvis spaltegulv	Gyllekøling.	8760	16	0
(#223599) Flexgruppe: Slagtesvin og Smågrise; 25-49 % fast gulv	Gyllekøling	8760	16	0
Nudrift				
(#223738) Søer, golde og drægtige. Løsgående, delvis spaltegulv	Gyllekøling	8760	31	0
8 års drift				
(#223739) Søer, golde og drægtige. Løsgående, delvis spaltegulv	Gyllekøling	8760	31	0

Tabel 1. Dyretype, staldsystem, produktionsareal og miljøteknologi

Staldnavn	Staldstørrelse (m ²)	Ventilation	Kildehøjde	Produktion	Antal måneder udegående	Produktionsareal (m ²)
Ansøgt drift						
2+15. Polte	2552	Mekanisk ventilation	6 m	(#223390) Slagtesvin. Delvis spaltegulv, 25 - 49 % fast gulv (#135815) Slagtesvin. Drænet gulv + spalter (33 %/ 67%)	0 0	184 2050
3. Farestalde	563	Mekanisk ventilation	6 m	(#135816) Søer, diegivende. Kassestier, delvis spaltegulv	0	334
6+11. Klimastalde (6 små) + babystalde (3 stk)	772	Mekanisk ventilation	6 m	(#135817) Smågrise. Toklimastald, delvis spaltegulv	0	585
7. Farestalde	421	Mekanisk ventilation	6 m	(#135818) Søer, diegivende. Kassestier, delvis spaltegulv	0	336
8+9. Gyltestald	802	Mekanisk ventilation	6 m	(#135819) Søer, golde og drægtige. Individuel opstaldning, fuldspaltegulv	0	651
10. Løbeafdeling (gammel)	461	Mekanisk ventilation	6 m	(#135822) Søer, golde og drægtige. Individuel opstaldning, delvis spaltegulv	0	265
4+13. Klimastald (2 store)	408	Mekanisk ventilation	6 m	(#135823) Smågrise. Toklimastald, delvis spaltegulv	0	221
14. Farestalde	1051	Mekanisk ventilation	6 m	(#135824) Søer, diegivende. Kassestier, delvis spaltegulv	0	871
18. Løbeafdeling (ny)	597	Mekanisk ventilation	6 m	(#135826) Søer, golde og drægtige. Individuel opstaldning, delvis spaltegulv	0	357
19. Drægtighedsstald (2011)	1497	Mekanisk ventilation	6 m	(#135827) Søer, golde og drægtige. Løsgående, delvis spaltegulv	0	1172
17. Sygestald	157	Mekanisk ventilation	6 m	(#135990) Flexgruppe: Søer, golde og drægtige, Slagtesvin og Smågrise; Dybstrøelse	0	96
1+16. Sygestald, Karantæne/rester 19 stier	266	Mekanisk ventilation	6 m	(#223388) Flexgruppe: Slagtesvin og Smågrise; Fulddrænet gulv (kummer under hele arealet)	0	234
25. Ny gyltestald (2020)	877	Mekanisk ventilation	6 m	(#223582) Søer, golde og drægtige. Løsgående, delvis spaltegulv	0	732
26. Nye poltestalde (2020)	1349	Mekanisk ventilation	6 m	(#223599) Flexgruppe: Slagtesvin og Smågrise; 25-49 % fast gulv	0	1118
Sum						9206

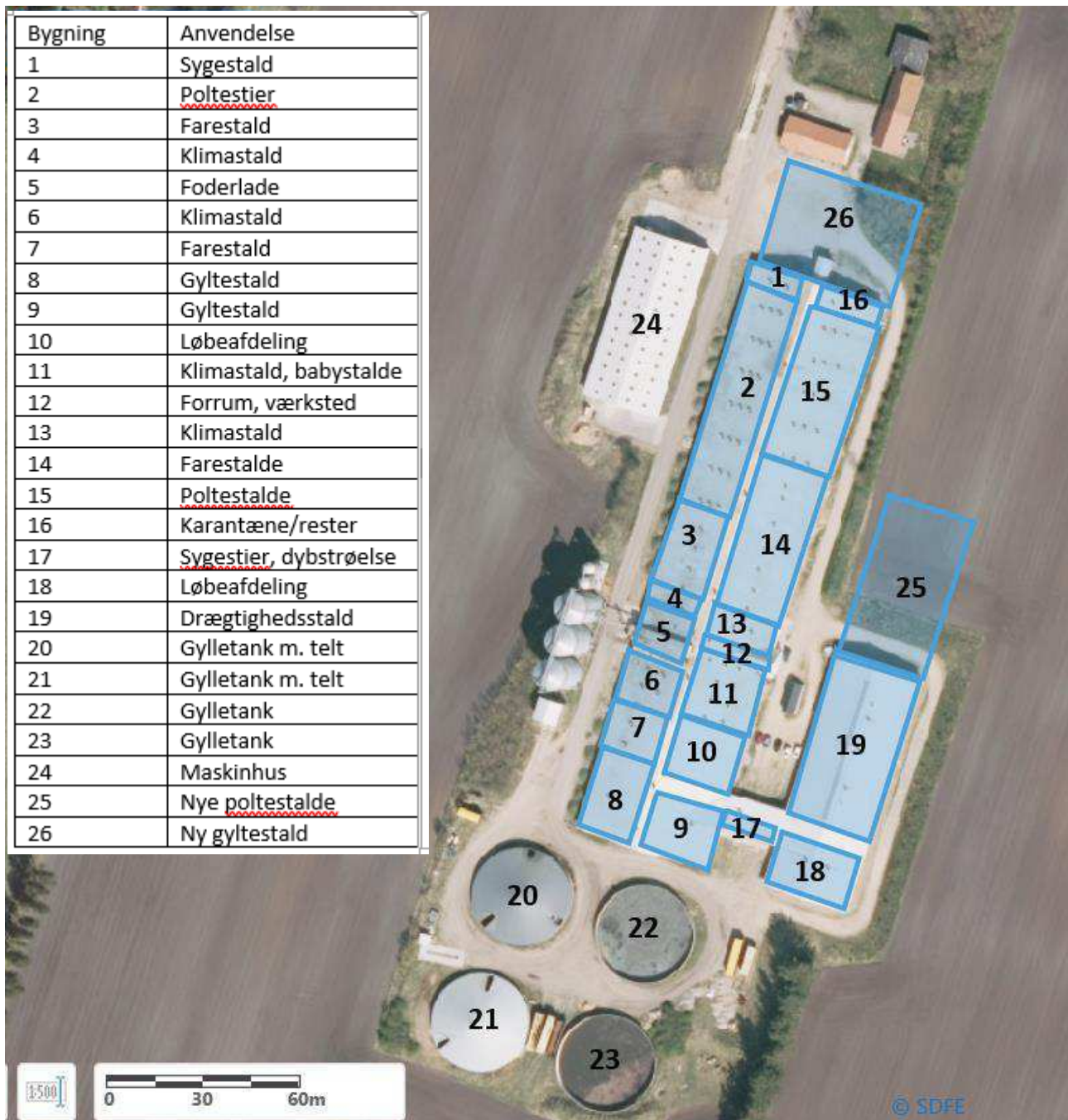
Tabel 2. Husdyrbrugets fremtidige produktionsarealer

Produktionsarealet er i denne ansøgning opgjort ved en detaljeret opmåling af stierne. Dvs. at der er fratrukket gangarealer. Inventar og foderkrybber ikke fratrukket.

Ansøger har forestået opmålingen.

Der sker som følge af det ansøgte en udvidelse af produktionsarealerne i og med at der ansøges om opførelse af en ny gyltestald og nye poltestier.

Se figur til opgørelse af produktionsarealet.



Figur 1. Situationsplan

Afløbsforhold

Alle afløbsforhold ses på nedenstående figur 2.

Der er ingen dræn i området.



Figur 2. Afløbsplan

Foderopbevaring

Svinefoderet opbevares i udendørs fodersiloer samt i foderlade (bygning 5).

Der er installeret 3-i-1 automater i staldene, hvorfra grisene får vand og foder, og hvori der er legetøj til aktivisering af grisene. Foderanlæg justeres jævnligt, så den udfodrer en mængde, som svarer til dyregruppen, og unødigt foderspild minimeres.

Grisene fasefodres, dvs. at der fodres med forskellige foderblandinger afhængigt af dyrenes alder/levende vægt. Kravet til næringsstoffer er forskelligt, og ved at fasefodre indenfor normerne undgås en generel overforsyning med råprotein og fosfor, som ellers vil udskilles via husdyrgødningen og belaste miljøet.

Lys

Der er lys i løbeafdelingen (i bygning 10 og 18 jf. figur 1) i 12- 16 timer i døgnet, af hensyn til søernes reproduktion. I øvrige staldbygninger er der kun lys i staldene, når der arbejdes. Lyset i staldene kan ses fra

vinduerne i siden af bygningerne. Bygning 10 og 18 som indeholder løbeafdelingen er omkranset af andre bygninger, det vurderes derfor at lyset ikke vil være generende for omgivelserne.

Al udendørsbelysning er udelukkende orienteringslys og tændes efter behov. Der er udendørsbelysning ved læsseramper samt ved gavlerne på næsten alle stalde, der er vendt mod. Der er orienteringslys ved indgangen til staldene.

Vurdering

Der sker ikke ændringer af udendørsbelysningen som følge af udvidelsen. Ejendommen er afskærmet af beplantning mod landskabet og mod nærmeste nabo ca. 300 m mod nord.

Eksisterende udendørs belysning vurderes ikke at være generende for omgivelserne og trafikken.

Anlægsarbejder, bygningsmæssige ændringer eller ny bebyggelse

Der anlægges ikke nye indkørsler, veje m.m. i forbindelse med opførelsen af de nye stalde.

Håndtering og opbevaring af husdyrgødning

Opbevaringsanlæg	Opførsels år / 5 el. 10 års behol- derkontrol	Kapacitet (m ³)	Overfladeareal (m ²)	Teknologi
Gylletank 1	1992/2002/2012	3.020	354	Overdækning (ny)
Gylletank 2	1992/2002/2012	3.020	635	Overdækning
Gylletank 3	1992/2002/2012	3.020		Overdækning
Gylletank 4	1999/2008/2018	3.020		Overdækning (ny)
I alt		12.080		

Tablet 3. Opbevaringsanlæg til husdyrgødning.

Flydende husdyrgødning omfatter gylle og hvad, der i øvrigt ledes til gylleanlægget i form af vaskevand mv.

Alle gyllebeholdere på Voulundgårdvej 18 har dykket indløb. Gylletankene 1.1.5 og 1.1.7 er etableret med fast overdækning. Gyllen i de øvrige to gyllebeholdere er konstant overdækket med et tæt og stabilt flydelag, der sikres ved at tilsætte halm efter hver tømning.

Flydelaget kontrolleres jævnligt og resultatet skrives ind i en logbog. Desuden tømmes lageret hvert år for at blive inspiceret.

Gyllen omrøres kun umiddelbart før tømning.

Den flydende husdyrgødning fra staldene pumpes via fortanken til gyllebeholder. I fortanken er der en el-pumpe, der pumper gyllen via jordledning til gyllebeholder. Gyllebeholderne tømmes vha. sugekran på gyllevogn.

Loven kræver minimum 9 måneders opbevaringskapacitet, hvilket er overholdt.

Beliggenhed

Planforhold

Ejendommen ligger placeret i det åbne land 3,2 km nordøst for FASTERHOLT, som er den nærmeste byzone med bebyggelse i området.

Nærmeste byzone, et fremtidigt vindmølleområde, ligger cirka 2,2 kilometer sydvest for ejendommen.

Landskab

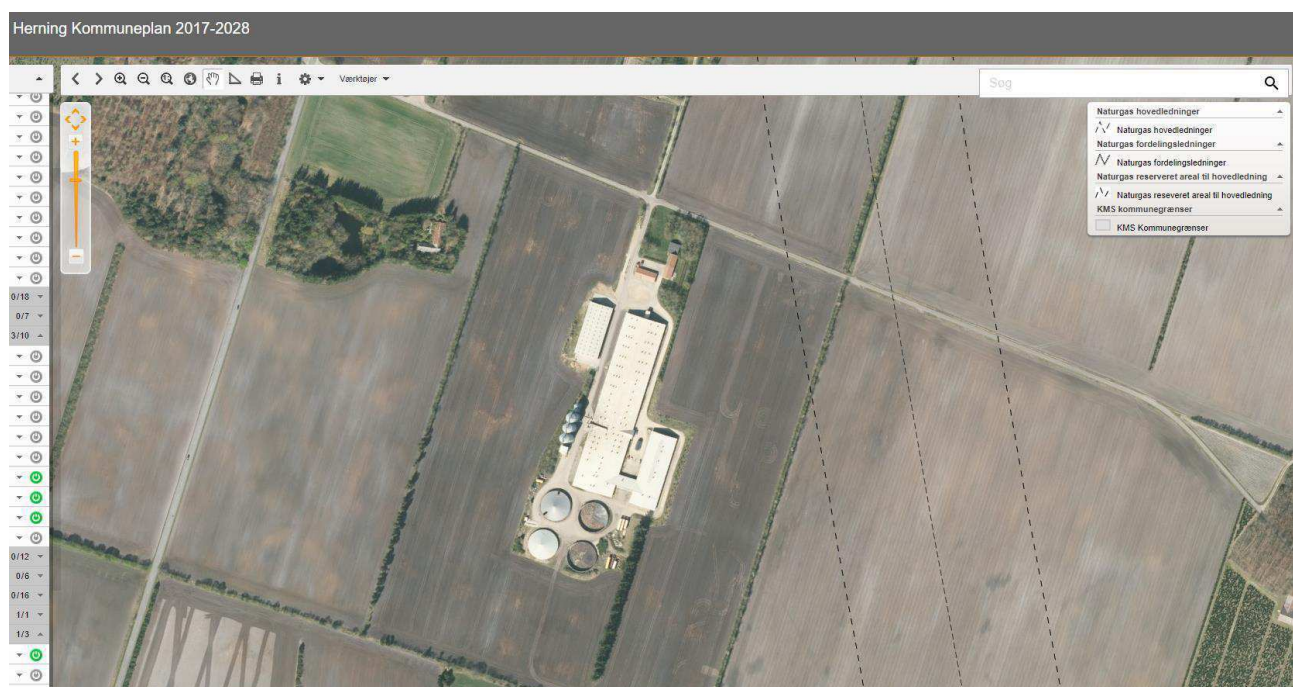
Husdyrbrugets beliggenhed i forhold til udpegningerne og fredninger blevet gennemgået.

Zonestatus: Husdyrbruget er placeret i landzone.

Lokalplan: Der er ikke udarbejdet lokalplan for landzoneområdet

Der er reserveret areal til Naturgasledning tæt på ejendommen.

Det vurderes, at byggeriet godt kan placeres på trods af arealreservationen.



Husdyrbruget ligger indenfor:

	Indenfor	Udenfor
Særlig værdifuldt landbrugsområde	x	
Skovrejsningsområde		x
Lavbundsområde		x
Naturbeskyttelsesområde		x
Økologiske forbindelser / spredningskorridorer		x
Kulturhistoriske bevaringsværdier / kulturmiljø		x
Bevaringsværdigt landskab		x
Større sammenhængende landskab		x
Område for store husdyrbrug	x	
Specifikke geologiske bevaringsværdier		x
Kystnærhedszone		x
Strandbeskyttelseslinje		x
Kirkebyggelinje		X
Skovbyggelinje		X
Å beskyttelseslinje		X
Sø beskyttelseslinje		X
Beskyttede sten- og jorddiger		X
Fredede områder		x
Fortidsminde beskyttelseszone		x
Habitatområde		x
Råstofområder		x
Boringsnære beskyttelsesområder		X
Område med særlig drikkevandsinteresse		X
Nitratfølsomt indvindingsområde		X
Sprøjttemiddelfølsomme indvindingsområde		X
Jordforurening V1		X
Jordforurening V2		x

Tabel 4. Landskabelige udpegninger

Særligt værdifulde landbrugsområder

Staten skal udarbejde og offentliggøre analyser for jordbrugserhvervet. Analyserne foretages mindst én gang i hver valgperiode. Analyserne skal danne baggrund for kommunens udpegning af særligt værdifulde landbrugsområder.

NaturErhvervstyrelsen har, i samarbejde med kommunerne, udarbejdet jordbrugsanalyser til brug i den kommunale planlægning. Staten sætter igennem "Oversigt over statslige interesser i kommuneplanlægningen 2017", krav om, at kommunerne benytter jordbrugsanalysen som grundlag for planlægning for landbruget (den samlede analyse findes www.jordbrugsanalyser.dk). Hermed sikres jordbruget en plads i den fysiske planlægning på linje med de andre interesser i det åbne land.

De stigende miljøkrav, samt inddragelse af arealer til ikke-jordbrugsmæssige formål gør, at landbrugserhvervet er under et stigende pres. Det er derfor vigtigt, at der gives mulighed for at landbruget kan udvikle sig i fremtiden. For at sikre den langsigtede udvikling, vil byrådet kvalificere udpegningen af SVL i et tillæg til kommuneplanen.

Kommuneplanen varetager de jordbrugsmæssige interesser, ved bl.a. at udpege og sikre de særligt værdifulde landbrugsområder. Jordbrugsområderne er de områder, hvor der kan drives landbrug. Dette er ensbetydende med, at følgende arealer, pga. den nuværende status/anvendelse, ikke indgår i jordbrugsplanlægningen:

Byer og landsbyer, Områder til byudvikling, Ferie- og fritidsområder, Vejanlæg, Reservationer til nye infrastrukturanlæg, § 3 udpegninger, efter Naturbeskyttelsesloven, Natura2000-områder, Forsvarets øvelsesområder, Fredskov og egekrat, Markdrift, hvor terrænhældningen er over 6 %, Indsatsområder for grundvand, Råstofområder og Grøn Struktur.

Store husdyrbrug

Store husdyrbrug er efter planlovens definition anlæg på over 500 dyreenheder (DE). Staten har pålagt kommunerne at fastlægge retningslinjer for placeringen af nye husdyrbrug på over 500 DE. De retningslinjer, der fastlægges i kommuneplanen, kan dog ikke tilsidesætte den normale godkendelsesprocedure efter husdyrloven. Det betyder, at udpegningen i kommuneplanen skal ses som en positivudpegning, der, efter husdyrloven, ligger ud over den normale godkendelsesprocedure.

Positivudpegningen har det formål at give landmanden en større investeringssikkerhed i forbindelse med udvidelse af eksisterende eller placering af nyt produktionsanlæg, men hindrer ikke placering, udvidelse og ændring af store husdyrbrug uden for disse områder, så længe de ikke strider mod udpegningsgrundlag og anden lovgivning, jf. kommunens retningslinjer.

Vurdering

Ejendommen ligger indenfor særlig værdifuldt landbrugsområde samt område udpeget til store husdyrbrug. Indenfor disse områder forudses der ikke væsentlige konflikter mellem landbrugsdriften og de omgivende arealanvendelser, og områderne skal i særlig grad anvendes til jordbrugsdrift.

De nye staldafsnit bygges som forlængelser af de eksisterende stalde. Det vil dermed ikke skille sig ud fra den nuværende bygningsmasse, men falde naturligt ind. De nye poltestier grænser op mod stuehus og garage på ejendommen.

Der etableres ikke afskærmende beplantning, da der allerede er læhegn på øst og vest siden af staldanlægget. De nye bygninger opføres i samme stil og materialevalg / farver som det eksisterende. Det vil derfor ikke komme til at skæmme landskabsoplevelsen, hverken for forbigående eller naboer.

Afstandskrav

Afstandskravene i henhold til § 6-8 i Lbk. nr. 256 af 21. marts 2017 om husdyrbrug og anvendelse af gødning m.v. (Husdyrbrugloven) er følgende:

§ 6:

- indenfor et eksisterende eller ifølge kommuneplanens rammedel fremtidigt byzone- eller sommerhusområde
- i et område i landzone, der i lokalplan er udlagt til boligformål, blandet bolig og erhvervsformål eller til offentlige formål med henblik på beboelse, institutioner, rekreative formål og lign.,
- i en afstand mindre end 50 m fra ovennævnte områder eller

- i en afstand mindre end 50 m fra en nabobeboelse.

§ 7:

- helt eller delvist indenfor eller i en afstand mindre end 10 m fra kategori 1 og kategori 2 naturtyper (jf. Husdyrgodkendelsesbekendtgørelsens § 2 stk. 1 og 2).

§ 8:

- ikke almene vandforsyningsanlæg (25 m)*
- almene vandforsyningsanlæg (50 m)
- vandløb, dræn og søer (15 m)
- offentlig vej og privat fællesvej (15 m)
- levnedsmiddelvirksomhed (25 m)
- beboelse på samme ejendom (15 m)
- naboskel (30 m)

*Der er afsat en boring med DGU-nr 95.2418 tæt på den nye poltestald. Boringen er opgivet / sløjfet i 1990.

Borerapport



DGUNr 95. 2418

Borested	Voulundgårdsvej 67, Kolkær 7400 Herning
Rekvirent	Okkelsvej 21
Boringsdato	16. oktober 1990
Brøndborer	Lønne Brøndboring, Ribe
Formål	
Anvendelse	Sløjfet/opgivet bor
Kommune	Herning
Region	Midtjylland
Dybde, meter	48
Kortblad	1214 IVSV
Datum, UTM-zone	ED50 , zone 32
UTM koordinater i indberettet format	508.896 , 6.210.882
UTM koordinater i EUREF89 format	508.815,243 , 6.210.675,071
Terrænkote	61,8m/DNN 61,8m/DVR90
Fikspunktsbeskrivelse	Terræn
Fikspunktskote	61,8m/DNN 61,72m/DVR90
Fikspunkt, m. o. terræn	0



Afstandskravene er overholdt, da anlæggets afstand til områderne er større eller lig med ovenstående krav.

Afstandene er afsat som punkter i Husdyrgodkendelse.dk

Vurdering

Idet ejendommen ligger i stor afstand til byzone, samlet bebyggelse og nærmeste nabo uden landbrugspligt, vurderes de driftsmæssige ændringer ikke at ville medføre væsentlige gener fra ejendommen. Det vurderes heller ikke at ændringerne vil medføre væsentlige forringelser af Danmarks kulturarv eller de landskabelige forhold.

Naturområder

Ammoniakemission

På et husdyrbrug er det stalde og husdyrgødningslagre, der er hovedkilden til udledning af luftbåret kvælstof (ammoniakfordampning). Beregninger der er foretaget i *Husdyrgodkendelse.dk*, viser at ammoniakfordampningen i ansøgt drift er 13.686,2 kg NH₃-N/år. Kildehøjde kan i beregningerne sættes til 3 eller 6 meter. Der er til de større stalde valgt 6 m og 3 m til gylletankene. Ruheder er valgt som *Landbrug* i oplandet og som *Blandet natur med lav eller mellem bevoksning i naturpunkt*. Der er kumulation i nogle af punkterne (2 og 3) med , og det betyder da en maksimal totalbelastning i kategori 1 natur er på 0,4 kg N/ha/år.

For at kunne vurdere merdepositionen til kategori 3 natur, er produktionsarealets størrelse for 8 år siden og nudriften fastsat til produktionsarealet, som er godkendt den 15. april 2011.

Forudsætningerne for ammoniakemissionen i ansøgt drift er beskrevet under Indretning og drift.

Internationale naturbeskyttelsesområder (Natura 2000)

Kategori 1-natur (nærmere bestemte ammoniakfølsomme naturtyper beliggende inden for internationale naturbeskyttelsesområder).

Staldanlægget er beliggende omkring ca. 1 km nordvest for nærmeste kategori-1 natur, Harrild Hede.

Harrild Hede Ulvemosen og heder i Nørlund Plantage

Harrild Hede er udpeget som Natura 2000 nr. N75 og EF-habitatområde H64 Harrild Hede, Ulvemosen og heder i Nørlund Plantage.

Harrild Hede ligger cirka 1 km sydøst for husdyrbruget.

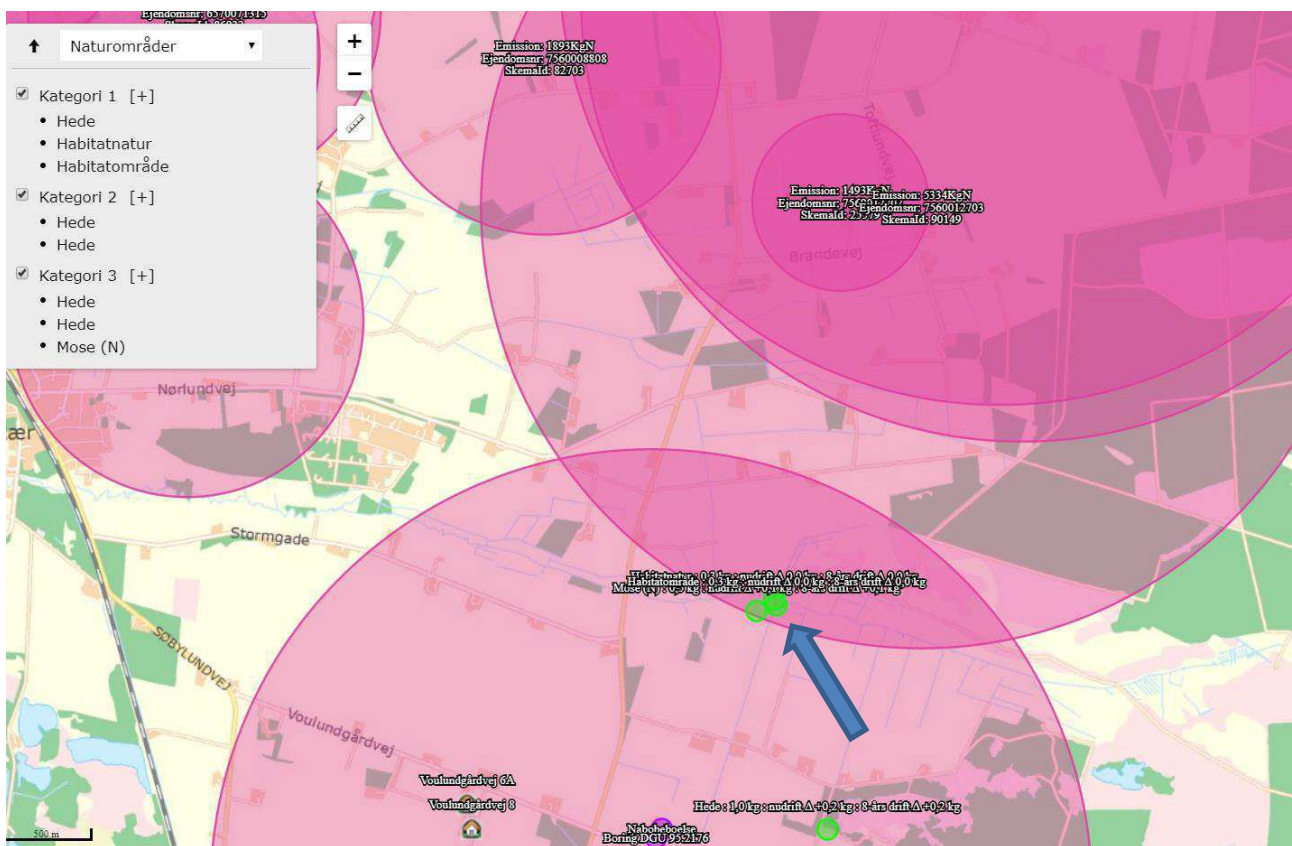
Natura 2000-området er på 2.349 ha. Langt det meste af området er ejet af staten og ligger i Ikast-Brande Kommune. En mindre del af området ligger i Herning Kommune. Det store område er et naturligt næringsfattigt naturområde med oprindelig natur i form af højmoser, indlandsklitter, småsøer, nedskårne kløfter med vandløb, hængesæk og tørvelavninger i vekselvirkning med kulturlandskabsselementer som tørre og våde heder, tørveskær med hængesæk, rigkær m.v. Store arealer henligger som tørre heder og vidner om kulturhistorien på stedet.

Den overordnede målsætning for området er, at området i sin helhed fremstår som et sammenhængende, varieret naturområde, der er præget af store hedeblader med indlandsklitformationer og bakkeøer på Harrild Hede og i Nørlund Plantage. Ligeledes er ådalene/ bækkekløfterne landskabsselementer, der rummer værdifulde, lysåbne, næringsfattige sure moser med veludviklet hængesæk og tørvelavninger. Området udgør et stort, sammenhængende naturområde med vægt på lysåbne, næringsfattige naturtyper. I tillæg til at sikre naturtyper og arter gunstig bevaringsstatus, er der fokus på at modvirke fragmentering gennem at øge arealandelen af fragmenterede naturtyper.

Harrild Hede, Ulvemosen og heder i Nørlund Plantage er udpeget som EF-habitatområde på baggrund af:

Nr.	naturtype	Nr.	naturtype
2320	Rævning-indlandskit	5130	Enekrat på heder, overdrev eller skovrøtter
2330	Græs-indlandskit	6410	Tidvis våde enge på mager eller kalkrig bund, ofte med blåtop
3130	Riet næringsfattige søer og vandhuller med små amfibiske planter ved bredden	7110	Højmose
3160	Brunvandede søer og vandhuller	7140	Hængesæk og andre kærsamfund dannet i flydende vand
3260	Vandløb med vandplanter	7150	Tørvelavning
4010	Våde dværgbuskesamfund med kokkelyng	7230	Røgkær
4030	Tørre dværgbuskesamfund (heder)		
Derudover findes følgende dyrearter på lokaliteten			
1096	Bæklampret (Lampetra planeri)	1355	Odder (Lutra lutra)

Harrild Hede er A-målsat i Herning Kommuneplan 2013-2024. For A-målsatte naturområder er målet, at de bevares med deres sjældne plante- og dyreliv intakt, og der gøres en særlig indsats for at videreudvikle naturværdierne. Baggrundsbelastningen for området er på 14-15 kg N/ha/år.



Figur 3. Der er kumulation med Toftlundvej 11, 7430 ikast, hvorfor totalbelastningen ikke må overstige 0,4 kg N/ha/år i punktet med kumulation.

Der er foretaget beregninger i Husdyrgodkendelse.dk, der viser en totaldeposition på 0,3 / 0,4 kg N/ha/år. Kravet om maksimal total deposition er overholdt.

Kategori 2-natur (nærmere bestemte ammoniakfølsomme naturtyper, der er beliggende uden for internationale naturbeskyttelsesområder).

Anlægget er beliggende 1100 m vest for, det nærmeste kategori 2 naturområde. Der er tale om hedearealer > 10 ha beliggende vest for Nørlund plantage og øst for ejendommen.

Der er foretaget beregninger i Husdyrgodkendelse.dk (4 og 5), der viser en totaldeposition på 0,8 / 0,9 kg N/ha/år. Kravet om maksimal total deposition på 1 kg N/ha/år er overholdt.

§ 3 områder

Der er et enkelt hedeområde indenfor en afstand af 1.000 m fra anlægget er omfattet af naturbeskyttelseslovens § 3. Der er heden ved Voulundgård. Heden er C-målsat i Herning kommuneplan 2017-2028. Der er beregnet til yderligt 1 hedeområde godt 1000 m fra ejendommen (7) samt et moseområde ca. 1700 m nordøst for ejendommen (6).

Navn:	Kategori:	Opretter:	Kumulation:	Ruhed natur:	Merdeposition (kg N/ha/år):		Totaldeposition (kg N/ha/år):	
					8-års drift	Nudrift:		
1. Habitatnatur	Kategori 1	Ansøger	0	Mk	0,0	0,0	0,3	▼
2. Habitatområde	Kategori 1	Ansøger	1	Bn	0,0	0,0	0,3	▼
3. Habitatnatur	Kategori 1	Ansøger	1	Mk	0,1	0,1	0,4	▼
4. Hede	Kategori 2	Ansøger	0	Mk	0,2	0,2	0,9	▼
5. Hede	Kategori 2	Ansøger	0	Mk	0,1	0,1	0,8	▼
6. Mose (N)	Kategori 3	Ansøger	0	Mk	0,1	0,1	0,4	▼
7. Hede	Kategori 3	Ansøger	0	Mk	0,0	0,0	0,3	▼
8. Hede	Kategori 1	Ansøger	0	Bn	0,0	0,0	0,3	▼
9. Hede	Kategori 3	Ansøger	0	Mk	0,2	0,2	0,9	▼

Ved kategori 1 natur, skal der foretages en vurdering i forhold til kumulationsmodellen jf. husdyrgodkendelsesbekendtgørelsens § 26. Til hjælp kan kortlaget "kumulation" i husdyrgodkendelse.dk's kort anvendes.

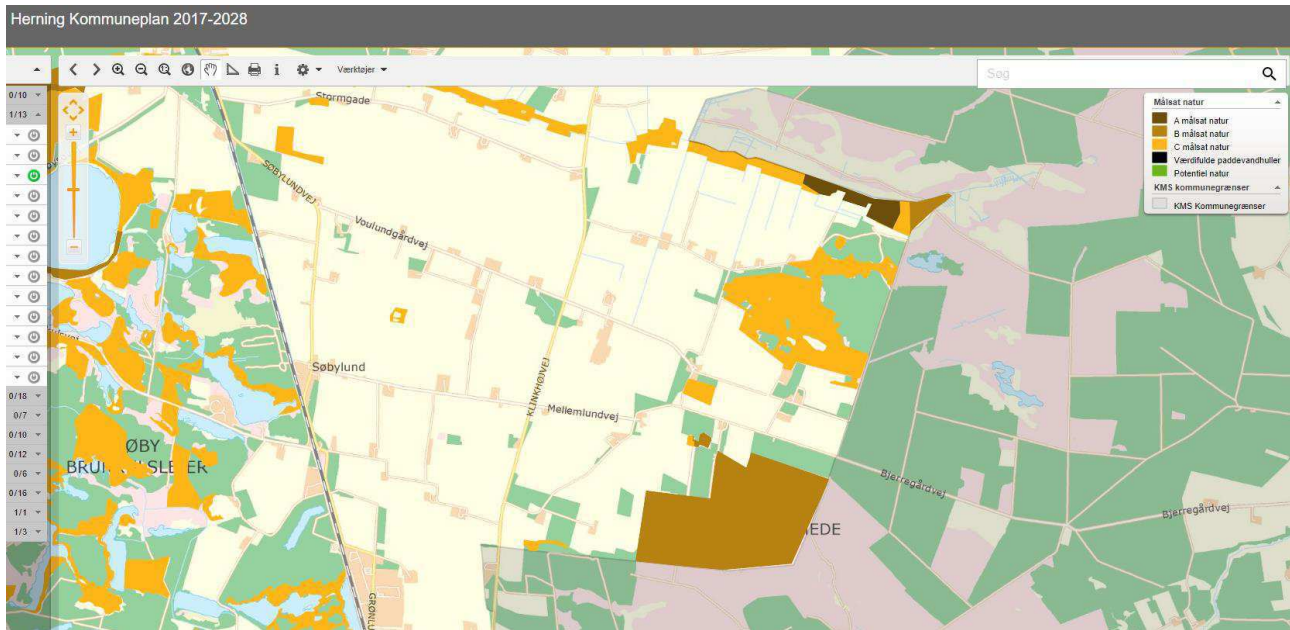
Tabel 5. Naturberegninger

Kategori 3-natur (ammoniakfølsomme naturtyper, herunder moser, heder og overdrev, som ikke er omfattet af ovenstående kategori 1 og 2)

Indenfor 1.000 m fra anlægget er der 1 hede (9).

Indenfor 1.000 m fra anlægget er der ikke ammoniakfølsomme skove.

Der er foretaget beregninger i Husdyrgodkendelse.dk, der viser at merdepositionen på de nærmest liggende naturområder ikke overstiger 1 kg N/ha/år.



Vurdering

På baggrund af ovenstående vurderes det samlet, at ammoniakemissionen fra husdyrbruget ikke vil medføre en væsentlig forringelse af miljøet.

Internationalt beskyttede arter af planter og dyr – bilag IV-arter

Af EF-habitatdirektivets bilag IV fremgår en række dyre- og plantearter (herefter bilag IV-arter), som er strengt beskyttede, uanset om de forekommer indenfor et af de udpegede habitatområder eller på andre lokaliteter. På den baggrund kan der udelukkende gives tilladelse til aktiviteter, som vurderes ikke at have en negativ effekt på artens yngle- eller rasteområde.

Bilag IV-arter, observeret i Herning Kommune eller på lokaliteter i Midtjylland gennemgås i det følgende: Damflagermus, vandflagermus og sydflagermus er observeret ved Gødstrup Sø. Desuden forekommer flere arter af flagermus i Midtjylland og kan derfor forekomme på lokaliteter i Herning Kommune. Flagermus raster, overvintrer og kan yngle i huller, sprækker eller under løstsiddende bark på gamle træer, i bygninger o.lign. eller i huler. Damflagermus og vandflagermus jager over åbent vand ved søer og langs vandløb. Sydflagermus kan tillige jage over åbne hedestrækninger. Læhegn, bryn, bræmmer og diger fungerer som ledelinier fra rasteområdet til fourageringsområdet, og skal helst forblive intakte uden afbrydelser, for at fungere optimalt. Ud fra flagermusens levevis vurderes det, at den ikke vil blive negativt påvirket af udvidelsen.

Birkemus er kendt fra Sønderjylland og Limfjordsområdet. Artens udbredelse i Limfjordsområdet kan strække sig ned til det nordlige af Herning Kommune. Om sommeren yngler og raster birkemusen i digeskel, lysåben, ældre skov med tæt urtevegetation, kratbevoksede moser, fugtige enge, udyrkede marker eller ekstensivt dyrkede marker. Birkemusen går i dvale fra oktober til maj i diger, på overdrevsskrænter, og på højtliggende hede- og plantageområder. Andre områder kan også fungere som vinteropholdssted, men pløjning og gravearbejde kan ødelægge reden, der befinder sig i 20 – 40 cm's dybde.

Løgfrø findes spredt ud over det meste af Danmark, og kan således forekomme på lokaliteter i Herning Kommune. Arten yngler i vandhuller med rent vand. Udyrkede bræmmer omkring vandhullerne kan være med til at sikre, at vandet forbliver rent.

Strandtudsens naturlige udbredelse omfatter hele Danmark, men den forekommer især i store antal i Vestjylland. Indlands forekommer arten primært i grusgrave. Arten yngler oftest i lavvandede vandhuller, der tørrer ud hen på sommeren. Arten yngler tillige i næringsfattige søer.

Stor vandsalamander kan forekomme i det meste af landet, og dermed også i Herning Kommune. Arten yngler i klarvandede, lavvandede vandhuller med bundvegetation, de kan skjule sig i. Kvasbunker og stendynger med indsamlede marksten giver gode overvintringsmuligheder.

Spidssnudet frø findes i næsten hele Danmark. De største bestande forekommer blandt andet i Vestjylland, og arten findes sandsynligvis indenfor kommunegrænsen. Den kan være svær at skelne fra butsnudet frø, og derfor kan observationer af butsnudet frø indeholde forekomster af spidssnudet frø.

Odderen forekommer i store dele af Jylland. Den forekommer muligvis indenfor kommunegrænsen. Odderen har gunstig bevaringsstatus i landsdelen. Odderen yngler, raster og fouragerer langs vandløb med gode fiskemuligheder og har huler i brinken. Ud fra artens levevis i øvrigt vurderes det, at den ikke vil blive negativt påvirket af udvidelsen.

Markfirben er udbredt over det meste af Danmark, men sjældent blandt andet i den vestlige del af Midtjylland. Egnede yngle- og rasteområder er eksempelvis heder, overdrev, klitter, solvendte skrænter langs veje, jernbaner og i grusgrave. I forbindelse med landbrug er stendiger, levende hegn og særligt stendynger med indsamlede marksten gode rasteområder. Det vurderes, at arten ikke vil blive negativt påvirket af udvidelsen.

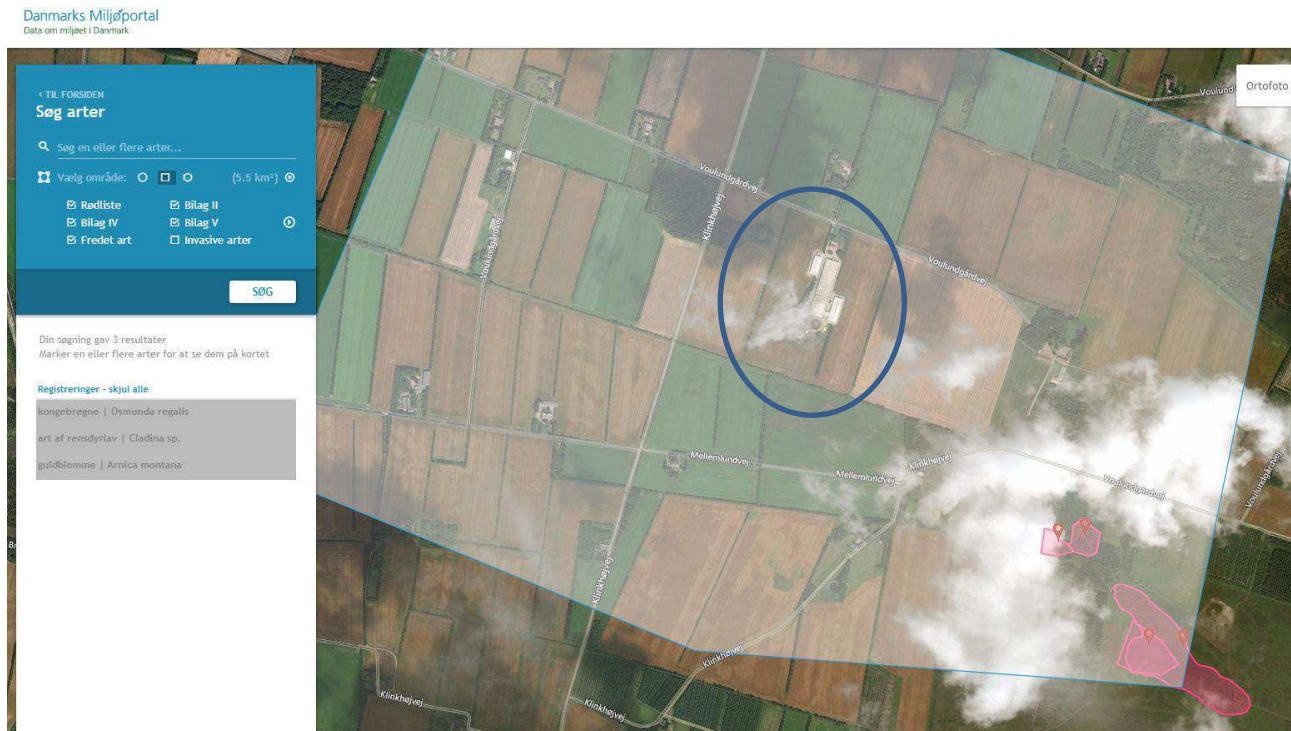
Grøn kølleguldsmed findes kun i de store jyske å-systemer så som Storå, Skjern Å, Karup Å og Gudenå. Arten er Herning Kommunes ansvarsart. Den yngler i rene, iltrige og kølige vandløb. Den voksne guldsmed foretrækker lysåbne arealer, men kan også findes i skovlysninger. Hunnen lægger sine æg direkte i vandløbet. Larverne ligger nedgravet i bunden på en stenet, sandet strækning med minimal undervandsvegetation og kommer til tider op til overfladen og skjuler sig mellem sten og rødder fra udhængende brinker. Den færdige guldsmed udvikles på sten, tørlagte bredder og planter i vandkanten. Grøn mosaikguldsmed lever primært i Nordsjælland, men strejfer er registreret rundt om i landet. I Herning Kommune er arten observeret syd for Harreskov mellem Kibæk og Arnborg. I sin cyklus er arten afhængig af planten Kребseklo (*Stratiotes aloides*), hvor den lægger sine æg, og larverne lever. Voksne individer kan strejfe langt omkring, og kan ses langt fra vandløb med kребseklo. Næringsstofbelastning kan medføre tilgroning af vandhuller og søer, hvorved kребseklo vil forsvinde og dermed livsgrundlaget for grøn mosaikguldsmed.

Der er en teoretisk mulighed for, at der ved uheld i forbindelse med håndtering af husdyrgødning kan ske en tilførsel af forurenende stoffer til Grøn Kølleguldsmeds levesteder i Storå. Det vurderes, at kun tilførsel af større mængder husdyrgødning (som følge af uheld med gylletanke/gylletransport) vil kunne have en negativ effekt på grøn kølleguldsmed. På og umiddelbart op til husdyrbrugets arealer er kommunen ikke bekendt med forekomster af planter og dyr omfattet af habitatdirektivets bilag iV. Da der ikke forefindes udbringningsarealer indenfor internationale naturbeskyttelsesområder, vurderer Herning Kommune, at ammoniakfordampningen umiddelbart vil være den eneste potentielle påvirkning af internationale naturbeskyttelsesområder. Det vurderes ligeledes, at ammoniakfordampning, som følge af denne miljøgodkendelse, ikke vil forringe tilstanden af naturtyper og arter, der er udpegningsgrundlag for internationale naturbeskyttelsesområder.

Endvidere vurderes det:

At udvidelsen af husdyrbruget ikke vil forringe tilstanden af beskyttede naturtyper såvel i som udenfor NATURA 2000-områder væsentligt.

At det på baggrund af den eksisterende viden om arternes udbredelse må antages, at udvidelsen af husdyrbruget ikke vil forringe tilstand og levevilkår for truede plante- og dyrearter væsentligt.



Figur 4. Søgning på <http://naturdata.miljoportal.dk/speciesSearch> viser at der ikke er registreret Bilag IV arter ved ejendommens bygningsanlæg.

National beskyttelse af arter af planter og dyr

Foruden den internationale artsbeskyttelse (bilag IV) er flere andre arter beskyttet af en nationalartsfredning jf. Artsfredningsbekendtgørelsen⁷.

Søgning på <http://naturdata.miljoportal.dk/speciesSearch> viser at der ikke er registreret fredede arter i nærheden af ejendommens bygningsanlæg. Se figur 5.

Biodiversitet – Den danske Rødliste

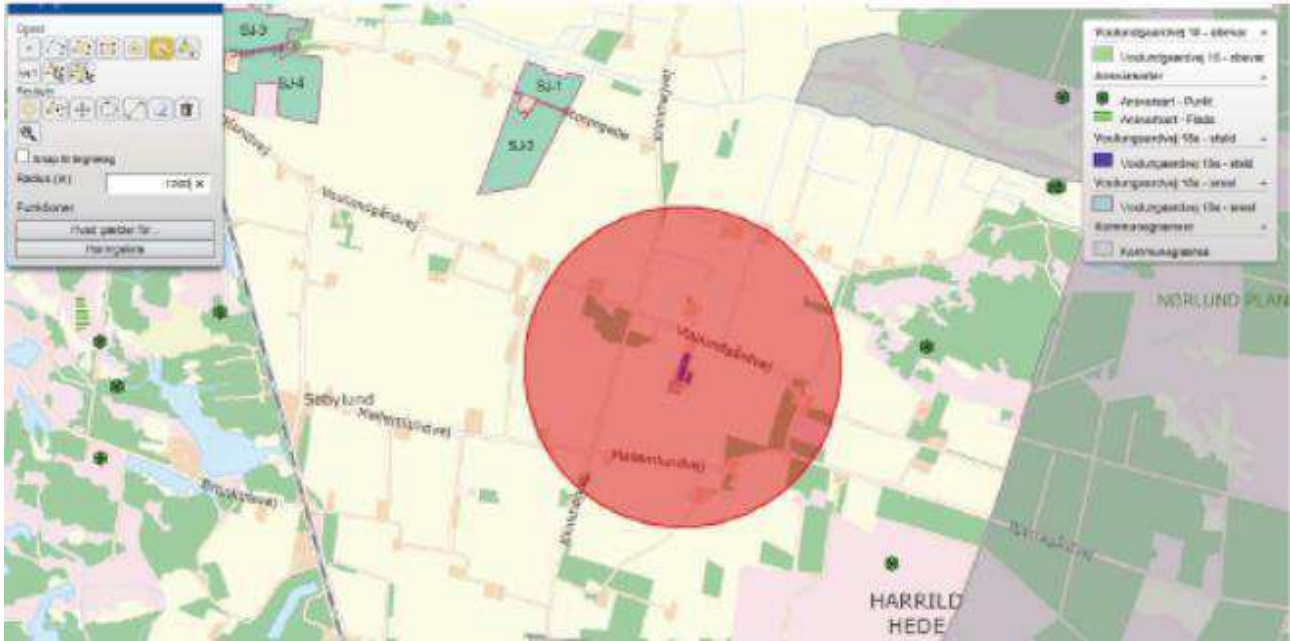
Danmark har jf. Biodiversitetskonventionen forpligtet sig til at standse tabet af biologisk mangfoldighed. Arter, som er forsvundet fra Danmark eller truet af udryddelse, er registreret som sådan på Den danske Rødliste.

Søgning på <http://naturdata.miljoportal.dk/speciesSearch> viser at der ikke er registreret truede arter på den danske rødliste i nærheden af ejendommens anlæg. Se figur 5.

Ansvarsarter

Herning Kommune har arbejdet med ansvarsarter siden 2008, hvor byrådet vedtog kommunens Naturpolitik. I 2010 omfattede listen 56 arter fordelt på forskellige artsgrupper med levesteder, der er typiske for Herning Kommune. Listen er siden suppleret med relevante arter, så den i dag omfatter 70 arter.

Inden for en radius af 1.000 meter fra staldanlægget er der ikke registreret nogle ansvarsarter.



Vurdering

Der er ikke registreret hverken bilag 3, 4 eller ansvarsarter hvor de nye bygninger ønskes opført. Godkendelsen vil derfor ikke medføre at der ændres på vandhuller, fortidsminder, sten- og jorddiger, eller andre potentielle leversteder for padder eller krybdyr. Der fjernes ikke gamle bygninger og fældes ikke store træer, der kunne være levested for flagermus. Der sker med andre ord ikke fysiske ændringer i forbindelse med projektet, der kan være til skade for bilag IV-arter. Derfor vurderes det at driften ikke vil medføre en forøget påvirkning af de nævnte bilag IV- og rødlistearter eller deres levesteder. Det vurderes at husdyrproduktionen kan drives på stedet under hensyntagen til internationalt og nationalt beskyttede arter af planter og dyr, og uden at påvirke den biologiske mangfoldighed negativt.

Lugt

Der udledes lugt fra stalde, husdyrgødningslagre m.m. De primære kilder til lugt fra dyrehold er staldventilationsluft samt håndtering og opbevaring af husdyrgødning. Mange forhold kan influere på lugtemissionen fra stalde. Udover dyretypen og størrelsen af produktionsarealet er det fx staldindretning, ventilationssystem (afksthøjde), geografisk placering, strøelse, gødningshåndtering, fodring samt hygiejne i stalden.













Overpumpning af gylle til gyllebeholder sker 2 gange ugentlig. Omrøring af gyllebeholdere foretages før udbringning på markerne primært om foråret.

Der er mekanisk ventilation, der er i drift hele året, i alle stalde.

I husdyrgodkendelsesbekendtgørelsens § 31 er fastsat det landsdækkende beskyttelsesniveau for lugt, der skal anvendes ved vurdering af om der er væsentlige lugtgener i forbindelse med udvidelse af et husdyrbrug.

Lugtemissionen er beregnet i Husdyrgodkendelse.dk ud fra oplysningerne om det ansøgte produktionsareal. Geneafstanden er overholdt i forhold til nabobeboelse, samlet bebyggelse og byzone. Beregninger fremgår af nedenstående tabel.

Samlet resultat af lugtberegning ? i

Bebyggelse	Kumulation	Model	Ukorrigeret geneafstand (m)	Korrigeret geneafstand (m)	Vægtet gennemsnitsafstand (m)	Genekriterie overholdt
 Mellemlundvej 20	0	NY	659,3	527,4	757,6	Ja 
 Voulundgårdvej 22	0	NY	659,3	527,4	1191,4	Ja 
 Voulundgårdvej 6A	0	NY	659,3	659,3	1150,3	Ja 
 Voulundgårdvej 8	0	NY	659,3	659,3	1075,8	Ja 
 Mellemlundvej 9	0	NY	1204,1	1204,1	2256,7	Ja 
 Søby By, Rind	0	NY	1548,2	1470,8	2326,7	Ja 

Konsekvenszone: 1497 m

Tabel 6. Lugtgeneberegning.

Vurdering

Lovens minimumskrav til afstande til nærmeste beboelser indenfor de tre typer er overholdt. Det vurderes derfor, at lugt fra staldene ikke vil give væsentlige gener for omkringboende naboer.

Øvrige emissioner og genepåvirkninger fra husdyrbruget og det ansøgte.

Ved planlægning af nye byområder ses på anbefalinger i "Håndbog om Miljø og Planlægning – bolig og erhverv i byerne" fra Miljøstyrelsen og Skov og Naturstyrelsen, 2004. Her angives anbefalede mindste afstande mellem virksomhed og boliger (samlet bebyggelse og byzone) for forskellige klasser. Klassifikationen er inddelt efter størrelse/type af virksomhed. Afstanden angiver hvilken afstand, der skønnes at være nødvendig mellem den pågældende virksomhed og boliger i et nyetableret område med samlet bebyggelse eller by, baseret på Miljøstyrelsens erfaringer om miljøforhold.

Ud fra dette kan konkluderes at byggeri beliggende i en afstand af 500 m eller mere ikke vurderes sårbare overfor støj fra en svineejendom.

Jævnfør virksomhedsbeskrivelsen fra håndbog om Miljø og Planlægning, Miljøstyrelsen og Skov- og Naturstyrelsen, Landsplanafdelingen, 2004, anvendes følgende inddeling af husdyrbrugstyper:

Klasse 1	0 m afstand	Klasse 3: Hundepensioner, kenneler og rideskoler (mindre husdyrhold) Klasse 6: Pelsdyrfarme Klasse 6: Husdyrbrug med erhvervsmæssigt dyrehold, minus svinefarme Klasse 7: Svinefarme med erhvervsmæssigt dyrehold
Klasse 2	20 m afstand	
Klasse 3	50 m afstand	
Klasse 4	100 m afstand	
Klasse 5	150 m afstand	
Klasse 6	300 m afstand	
Klasse 7	500 m afstand	

Tabel 7. Miljøklasser (Håndbog om Miljø og planlægning)

Det fremgår ligeledes af håndbogen at de væsentligste miljøforhold for husdyrbrug er støj, lugt, fluer, ammoniakfordampning, godstrafik og udvaskning af kvælstof til vandmiljøet.

Nærmeste samlede bebyggelse/by i denne konkrete sag er en vægtet gennemsnitsafstand på henholdsvis 2.327 m og 2.257 m og er således langt udenfor den anbefalede afstand på de 500 m, som angivet ovenfor. Alene på grund af afstanden til samlet bebyggelse/by forventes der således ikke gener for beboelser i områder udlagt til beboelse.

I det nedenstående er enkelte forhold uddybet.

Støv

Den primære støvkilde er støv fra ventilationsanlæg. I alle stalde med undtagelse af farestaldene, er der overbrusningsanlæg.

I forbindelse med håndtering af foder, levering af foder m.m., kan der opstå støvgener. Alt foder opbevares i udendørs eller indendørs i lukkede siloer. Transport af foder mellem fodersiloerne og stalden foregår i et lukket system, derved er støvgener fra håndtering af foder meget begrænset.

I forbindelse med at der strøs med halm vil der være en risiko for lidt støvudvikling. Dette vil dog normalt kun mærkes inde i bygningerne.

I forbindelse med transporter vil der i tørre perioder kunne være lidt støvudvikling fra kørsel på grusvej.

Vurdering

Generelt vurderes at støvgener fra ejendommen vil være relative få og kortvarige og derfor ikke vil være til væsentlig gene for omkringboende naboer.

Fluer og skadedyr

For at bekæmpe skadedyr som kan være til gene for selve ejendommen foretages regelmæssig bekæmpelse af fluer, rotter og mus. Alle udendørs arealer samt områder omkring foderopbevaring holdes ryddeligt og rent.

Fluer bekæmpes ved hyppig udslusning af gylle samt med godkendte fluebekæmpelsesmidler i et begrænset, nødvendigt omfang og de til enhver tid nyeste retningslinjer fra Aarhus Universitet, Institut for Agroøkologi følges.

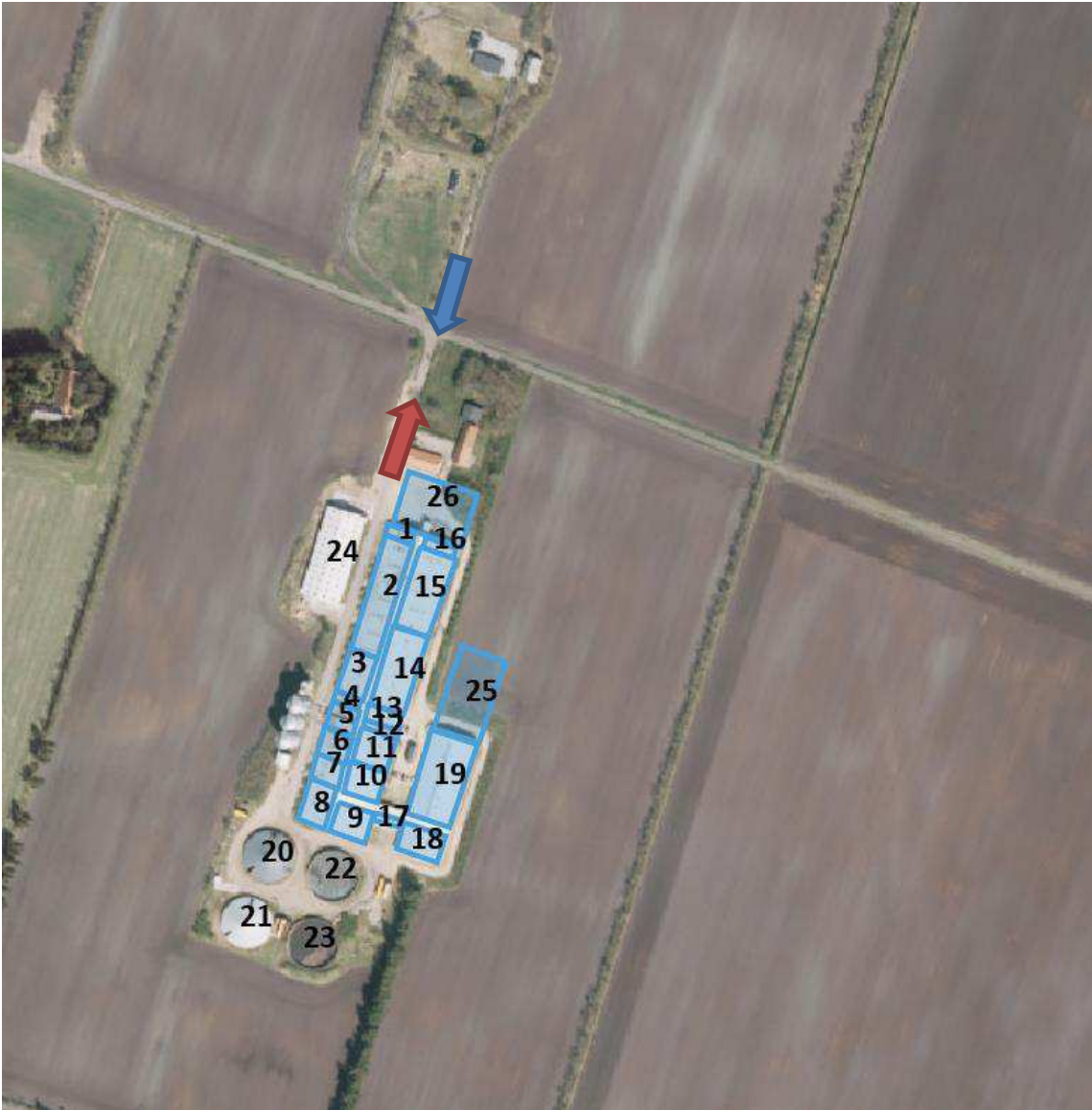
Rottebekæmpelse sker via kommunal ordning.

Vurdering

Det vurderes, at med det ansøgte projekt og håndteringen af forekomst af fluer og skadedyr, ikke vil blive en gene for de omkringboende.

Til- og frakørsels forhold

Ejendommen har tilkørselsforhold direkte til vej.



Figur 5. Til- og frakørselsforhold

Transporter forekommer i forbindelse med levering af foder, gødning, brændstof og andre forbrugsstoffer. Der sker desuden transporter i forbindelse med afhentning af levende og døde dyr samt intern på bedriften. Endelig er der transporter i forbindelse med udbringning af husdyrgødning samt hjemtransport af afgrøder.

Én transport svarer til både en kørsel til og fra ejendommen.

Type	Antal/år, Nudrift	Antal/år, ansøgt drift
Indkøbt foder	100	110
Brændstof	10	10
Husdyrgødning	530	600
Husdyr til/fra ejendommen	260	280
Korn	100	120
Døde dyr	125	125
Affald	52	52
Dyrlæge	12	12
Samlet antal transporter	1.189	1.309

Tabel 8. Antal transporter til og fra ejendommen.

De fleste transporter er med husdyrgødning og afgrøder. Derfor er belastningen af antallet af transporter i en kort afgrænset periode i forbindelse med sæsonen for gyllekørsel og høst. I højsæsonen kan det være nødvendigt med transporter i weekenden og uden for normal arbejdstid.

Andre transporter foregår normalt i dagtimerne og på hverdage. Afhentning af mælk/ levende dyr kan dog ske døgnet rundt i henhold til mejeriets/slagteriets køreplaner. I højsæsonen kan det være nødvendigt med transporter i weekenden og uden for normal arbejdstid.

Vurdering

Der er redegjort for til- og frakørselsforhold, samt at transporter så vidt muligt foregår i dagtimerne. Det vurderes på baggrund af ovenstående at transporter til og fra ejendommen ikke vil medføre væsentlig negativ påvirkning af nærmiljøet.

Rystelser

Brug af maskiner i landbruget kan i nogle tilfælde give anledning til vibrationsgener. Dette vil typisk være rystelser maskinføreren udsættes for, fremfor rystelser der giver gener for det omgivende miljø. Denne type rystelser er en arbejdsmiljøfaktor og vurderingen af dette forhold indgår i arbejdspladsvurderingen (APV) og behandles ikke nærmere her.

I forbindelse med transporter kan der muligvis være vibrationer fra køretøjerne. Dette vil dog ikke være i et omfang der overstiger, hvad der almindeligvis må forventes fra kørsler på landets veje. Der er ikke nabobeboelser beliggende umiddelbart op til veje eller indkørsler. Rystelser fra ejendommen eller transporter i forbindelse med driften af denne forventes derfor ikke at give gener for omgivelserne.

Støj

De væsentligste støjklender på et svinebrug er staldventilation, gyllepumper, foderleverancer, støj fra transporter, m.v.

Alle svinestalde er med mekanisk ventilation, der kører året rundt.

Udslusning af gylle fra stald til fortank sker løbende. Pumpning af gylle fra fortank til gyllebeholder sker et par gange hver uge, vha. elpumpe. Oprøring af gyllebeholderne sker forud for udkørsel af gylle på markerne primært om foråret.

Indblæsning af foder. Leverancer af foder foregår af kort varighed.

Omrøring af gyllebeholderne sker forud for udkørsel af gylle på markerne primært om foråret.

Vurdering

Husdyrbruget ligger i et landbrugsområde. Ejendommens beliggenhed i relativ lang afstand fra naboer (ca. 300 m), betyder at støj i forbindelse med produktionen vil være meget begrænset.

Det vurderes, at husdyrbruget på Voulundgårdvej 18 i betragtning af type og størrelse af produktionsanlæggene, samt afstanden fra støjklender til omliggende beboelse, ikke kan forventes at ville frembringe støj, som kan medføre gener i omgivelserne.

Forurenings- og genebegrænsende foranstaltninger

For at minimere risikoen for nedsivning af stoffer til grundvandet samt beskyttelse af det omgivende miljø, er der redegjort for procedure for håndtering af gylle, kemikalier og olie ved uheld på husdyrbruget.

Redegørelse for mulige uheld:

Umiddelbare risici for uheld i forbindelse med driften, der kan medføre en øget forurening, vil være: brand, uheld med eller ved gyllebeholderne, herunder f.eks. beskadigelse af gyllebeholderne ved strejfen eller påkørsel, eller på anden måde ved lækage eller overløb, der vil medføre udsivning af gylle. Eller spild af kemi eller olie.

Minimering af risiko for uheld

Hvis der sker spild af olie under påfyldning, som ikke umiddelbart kan fjernes ved afgravning eller ved brug af sugemateriale (savsmuld eller lign.), vil både Alarmcentral (tlf. 112) og Miljøvagt blive kontaktet. Hvis der er mistanke om, at olie eventuelt kan sive ud af tanken, vil tanken blive tømt for olie. Såfremt det drejer sig om en mængde, som ejer ikke selv har mulighed for at fjerne, vil enten brandvæsenet eller en slamsuger, der må tage imod olieaffald, blive kontaktet, så tanken kan blive tømt. Såfremt der er sket spild, der ikke kan fjernes, vil både Miljøvagten og Alarmcentralen (tlf. 112) blive kontaktet.

Der er ingen kemikalier på ejendommen.

Gyllebeholderne er underlagt 10-års kontrol, hvor en kontrollant kontrollerer beholderens tæthed og kabler over og under terræn. Derudover er gyllebeholderne placeret sådan, at den er under dagligt opsyn for eventuelle revner, rust på synlige kabler, gylleudsivninger og andet. Ved påkørsel eller strejfen af gyllebeholderne med maskiner eller andet vil eventuelle revner blive tilset med det samme og udbedret straks. Hvis revnen ikke kan udbedres ved egen hjælp, vil beholderproducenten blive kontaktet om assistance.

Gylletankene tømmes med selvlæssende gyllevogne påmonteret sugekran.

Minimering af gene og forurening ved uheld

Hvis gyllebeholderen skulle springe, vil alarmcentralen på tlf.: 112 blive kontaktet øjeblikkeligt. Ved driftsuheld, hvor der er sket, eller hvor der er fare for at ske en større forurening af omgivelserne, vil alarmcentralen straks blive kontaktet på tlf.: 112. I tilfælde af lækage på gyllebeholderen vil der ikke ske en hurtig afstrømning, da terrænet omkring ejendommen er forholdsvis fladt.

Der er udarbejdet en beredskabsplan.

Vurdering

Det vurderes at der er taget tilstrækkelige forholdsregler i tilfælde af et uheld, ved at der er en procedure for hvad der skal gøres i tilfælde af et uheld og for at minimere risikoen for uheld.

Egenkontrol

- Der laves E-kontrol.
- Besætningen er en opformeringsbesætning med salg af avlsdyr.
- Brug af sprøjtemidler registreres (Sprøjtejournal)
- Der overvåges ved gyllepumpning
- Der udføres 10-årig beholderkontrol.
- Der føres logbog over gylletanke.
- Kontrol med gødningsmængder, gødningsanvendelse, antal dyr etc. udføres efter gældende lovkrav (gødningsregnskab og husdyrindberetning) og kontrolleres af Landbrugsstyrelsen. Anvendelse og udarbejdelse af mark-/gødningsplaner er et af hovedpunkterne i BAT-kravene. Det opfyldes til fulde. Det er et styringsredskab der sikrer, at afgrøderne gødes efter behov, at gødning tilføres markerne når vejret tillader det så næringsstofudledningen til det omgivende miljø minimeres.

Vurdering

Med ovenstående er der redegjort for, at der er fokus på management og egenkontrol på ejendommen. Ved at registrere og iagttage daglige rutiner og forbrug, kan eventuelle u hensigtsmæssige forhold identificeres og afhjælpes.

Det vurderes samlet set at driften af husdyrbruget på adressen inkl. egenkontrol og management lever op til lovens krav. Driften af husdyrbruget forventes derfor samlet set ikke at medføre en væsentlig negativ virkning på miljøet.

Væsentlige virkninger fra reststoffer, affaldsproduktionen, samt ved brugen af naturressourcer.

Grundvand

Husdyrbruget ligger udenfor område med særlig drikkevandsinteresse. Husdyrbruget ligger ikke udenfor boringsnære beskyttelsesområder, nitratfølsomt indvindingsområde, og sprøjtemiddelfølsomme indvindingsområde.

Der er registreret en sløjfet boring på husdyrbruget, DGU nr. 95.2418.

Spildevandsledningerne, herunder tagvand, overfladevand og sanitært spildevand er adskilt fra hinanden efter gældende regler, for at undgå en forurening af overflade- og grundvand.

Vurdering

Ud fra ovenstående vurderes det at den påtænkte udvidelse ikke vil have indvirkning på grundvandet.

Zink

Ifølge husdyrgødningsbekendtgørelses § 36 er der i visse tilfælde en række restriktioner for anvendelser af husdyrgødning fra smågrise op til 25 kg, hvis smågrisene tildeles receptpligtig medicinsk zink.

Der kan opstå behov for anvendelse af medicinsk zink til behandling af diarre hos smågrisene.

På Voulundgårdvej 18 anvendes receptpligtig medicinsk zink til smågrise i 14 dage efter fravæning for at imødegå diarre, hvis der er behov for det.

Ved blandede besætninger (sohold med tilhørende smågrise op til 25 kg) vil andelen af husdyrgødning fra smågrisene normalt udgøre mindre end 40 % af den samlede mængde husdyrgødning.

Alle smågrise er i Toklimastald til de overgår som slagtesvin ved 25 kg. Ejendommen drives som et avlscenter, med henblik på videresalg. Der kan være behov for anvendelse af medicinsk zink på ejendommen, til behandling af diarre hos smågrisene.

En del af husdyrgødningen afsættes via gylleaftaler, og derved blandes gødningen med andet husdyrgødning.

Smågrisegyllen udgør ikke 40 % af den samlede husdyrgødningen (udgør 13 % af den samlede mængde husdyrgødning fra bedriften).

Smågrisegyllen opbevares ikke særskilt og er derfor ikke omfattet af kravet til 3 års udbringning.

Brugen af medicinsk zink udfases helt i juni 2022.

Vurdering

På grundlag af den blandede besætning, at smågrisegyllen ikke udgør 40% eller lagres for sig selv vurderes brug af husdyrgødningen ikke at være i strid med gældende lovgivning i husdyrgødningsbekendtgørelsen. Derved minimeres risikoen for, at der vil ske en ophobning af zink som på sigt forskyder balancen i jordens økosystemer og vandmiljøer.

Reststoffer (olie, rengøringsmidler, kemikalier, medicin m.m.)

Begrebet reststoffer i husdyrgodkendelsesbekendtgørelsens bilag I, B, pkt. 8 skal forstås som en del af det almindelige affaldsbegreb, og angår tilbageværende rester af de stoffer, bl.a. kemikalier, rengørings-, behandlings- og sprøjtemidler samt olie-, benzin- og medicinrester mv., som opbevares på anlægget og/eller anvendes i produktionen. Regler om klassificering, opbevaring og bortskaffelse af de pågældende reststoffer fastlægges i den almindelige affaldslovgivning, herunder i reglerne om farligt affald, og i kommunale affaldsregulativer. (Helpdesk-svar d. 27-11-2018)

Opbevaring af reststoffer skal ske på en forsvarlig måde, så der ikke er risiko for afløb til jord, kloak, overfladevand eller grundvand.

Olie

På ejendommen anvendes der olie, i form af diesel- og fyringsolie og smøreolie. Dieselolie anvendes til landbrugsmaskinerne i forbindelse med markarbejdet. Dieselolien opbevares i forrum (12) og i maskinhuset (24) i to overjordiske tanke på hver 1.200 liter. Begge tanke er placeret på fast bund uden afløb. Tankene er forsynet med en overfyldningsalarm, for at undgå en evt. jordforurening ved påfyldning af tankene. Fyringsolie anvendes til opvarmning/udtørring af staldene ifm. vask. Smøreolie anvendes til traktorer og maskiner, og opbevares i 200 liter tromler i maskinhuset, de er ligeledes placeret på fast bund uden afløb. Olieaffald afleveres på den kommunale modtagestation eller afhentes af godkendt firma.

Kemikalier og pesticider

På ejendommen anvendes der kemikalier hovedsagligt i form af pesticider og rengøringsmidler. Det er minimalt hvad der anvendes af rengøringsmidler. Ved vask af stalde anvendes iblødsætning og højtryksrensere.

Pesticider opbevares i aflåst kemikalierum i maskinhuset. Vask og påfyldning af sprøjte sker i maskinhuset, ved rist, hvorfra der er afløb til gyllebeholder. Påfyldning af sprøjten sker så der ikke er risiko for tilbageløb til vandforsyningen. Andre former for kemikalier der er klassificerede og mærket som giftige eller meget giftige opbevares i aflåst kemikalierum i maskinhuset.

Nødvendige rengøringsmidler/pesticider/kemikalier bruges op i ejendommens drift, hvorved der normalt ikke er kemikalieaffald til bortskaffelse. Hvis reglerne ændres så et kemikalie, der tidligere har været benyttet på ejendommen, bliver ulovligt at bruge, bortskaffes eventuelle rester hurtigst muligt til Kommunal Modtagestation.

Medicin

Bedriften er tilmeldt en sundhedsordning med dyrlægen, som kommer på besøg mindst en gang om måneden. Her udskriver dyrlægen den nødvendige medicin. Medicinen opbevares i et køleskab i forrum (12). Eventuelle medicinrester returneres til dyrlæge eller apotek. Det er dog sjældent at det sker, da alt det indkøbte opbruges. Skarpe og spidse genstande opbevares i lukket beholder i stalden, og afleveres til dyrlæge eller på kommunal genbrugsstation.

Vurdering

Det vurderes at reststoffer opbevares og håndteres miljømæssigt forsvarligt på ejendommen.

Affald

Husdyrbruget er omfattet af kommunens til enhver tid gældende Regulativ for Erhvervsaffald, og er dermed forpligtet til at kildesortere og bortskaffe alt erhvervsaffald i henhold til denne og den til enhver tid gældende Affaldsbekendtgørelse.

I den daglige drift vil der være en række affaldsprodukter til bortskaffelse via kommunale ordninger og modtagestationer. Affaldet tilstræbes opbevaret og bortskaffet i overensstemmelse med affaldsregulativene for Herning Kommune.

Dagrenovation samt pap og papir fra bedriften fyldes i affaldscontainer. Affaldscontaineren tømmes hver 14. dag via den kommunale ordning.

Forbrændingseget affald fra produktionen opbevares i maskinhuset, og som afleveres på den kommunale modtagestation løbende.

Ikke forbrændingseget affald (f.eks. eternit, glaserede fliser og tegl, imprægneret træ o.l.). Normalt forefindes der ikke "ikke forbrændingseget affald" på ejendommen, men i tilfælde af den type affald opstår, så bortskaffes det til kommunal genbrugsplads. Eventuelt jernaffald bortskaffes til skrothandler.

Øvrigt farligt affald som f.eks. lysstofrør, el-sparepærer, oliefiltre, batterier eller spraydåser indsamles i serviceum/værksted. Brugte batterier tages ofte med retur af leverandør. Andet leveres til kommunal modtagestation.

Da der tale om et IE-brug, så skal affaldshierarkiet, jf. § 6 b i lov om miljøbeskyttelse, iagttages (fremgår af § 35 i husdyrgodkendelsesbekendtgørelsen). Det betyder, at beskrivelsen skal illustrere, hvordan affaldshåndteringen på husdyrbruget lever op til affaldshierarkiet jf. Miljøbeskyttelseslovens § 6 b.

Heraf fremgår det at affaldsforebyggelse og -håndtering skal, ske i overensstemmelse med følgende affaldshierarki:

- 1) Affaldsforebyggelse.
- 2) Forberedelse med henblik på genbrug.
- 3) Genanvendelse.
- 4) Anden nyttiggørelse.
- 5) Bortskaffelse.

Vurdering

Affald opbevares og bortskaffes i overensstemmelse med gældende lovgivning og affaldsdirektiver, og det vurderes ikke at håndteringen heraf kan medføre risiko for forurening af miljøet.

Døde dyr

Døde dyr opbevares tildækket og hævet over jordoverfladen ca. 300 meter vest for ejendommen på nordsiden af Voulundgårdvej. Placeringen af afhentningsstedet ligger ugeneret i forhold til nabobeboelser og forbigående. Døde dyr tilmeldes til afhentning af DAKA senest 24 timer efter dødsfaldet er konstateret.



Vurdering

Det vurderes, at husdyrbruget efterlever Bekendtgørelse nr. 558 af 01/06/2011 om opbevaring m.m. af døde produktionsdyr.

Vand

Vandforbruget på denne bedrift anvendes primært til drikkevand og markvanding. Ved udvidelse af staldanlægget vil vandforbruget stige, som følge af flere dyr. Der anvendes vand fra Herning Vand.

	Nudrift (m ³)	Ansøgt drift (m ³)	Ændring (%)
Vandforbrug	17.000	20.000	16

Tabel 9. Vandforbrug

I alle stalde anvendes der drikkekopper eller vandventiler over krybbe, hvorved vandspild undgås. Lækager identificeres, stoppes og repareres hurtigst muligt.

Vurdering

Der er hele tiden fokus på at minimere vandforbruget, både i forbindelse med daglig drift men også ved udskiftning af teknikker der forbruger vand. Det vurderes derved at brugen af naturressourcer sker på en forsvarlig måde.

Energi

På ejendommen anvendes der energi i form af el, dieselolie. Elforbruget anvendes hovedsagligt til ventilation, gyllekøling, gyllepumpning, belysning, foderfremstilling og udfodring.

	Nudrift	Ansøgt drift	Ændring (%)
Elforbrug (kWh)	200.000	250.000	25
Dieselolie (l)	12.000	15.000	25
Træpiller (t)	100	110	10

Tabel 10. Energiforbrug

Af energibesparende teknikker kan nævnes, lavenergipærer, og trinløs styring af ventilationen. Udendørs belysning er dagslysstyret eller har bevægelsescensor.

Til opvarmning af stalde og stuehus anvendes hovedsageligt overskudsvarme fra gyllekøling, der suppleres med olie, hvis det er nødvendigt.

Vurdering

Der er hele tiden fokus på at minimere energiforbrug, både i forbindelse med daglig drift men også ved udskiftning af teknikker der forbruger energi. Det vurderes derved at brugen af naturressourcen sker på en forsvarlig måde. Det vurderes derfor at der på ejendommen er fokus på besparelse af energi, og driften af husdyrbruget forventes ikke at medføre væsentlig følgevirkninger for miljøet på baggrund heraf.

Klima

Klimapåvirkninger søges begrænset ved at holde fokus på energiforbrug og transporter så CO₂-belastningen minimeres så vidt muligt. Dette er beskrevet i foregående afsnit vedr. "Energi" med diverse tiltag.

Denne ejendom bidrager til klimaindsatsen med bla. følgende tiltag:



- Der anvendes LED-belysning i stalden, som minimerer elforbruget.
- Der er gyllekøling i drægtighedsstalden fra 2011 (19), og der etableres gyllekøling i de nye stalde. En sænkning af gyllens temperatur reducerer CO₂-udledningen. Desuden produceres der varme, som kan erstatte brugen af fyringsolie.
- Der anvendes hyppig udslusning en gang ugentligt i den eksisterende stald. Metanproducerende bakterier er mindre aktive ved lave temperaturer (under 15°C). Derfor kan man mindske udledningen af metan ved at pumpe gylle hyppigere fra stalden til gylletanken og skylle gyllekanalerne.
- Overdækning af gyllebeholder, reducerer metanudledningen, pga. at der skabes et bedre miljø for visse mikroorganismer, som er drivhusgasreducerende. Der etableres teltoverdækning på de 2 gylletanke, der ikke har telt på i dag.
- Arealerne ligger forholdsvis samlet. Derved minimeres vejtransporten med traktor og gyllevogn. Hvilket bidrager til et lavere forbrug af brændstof. CO₂-udledningen er lavere ved transport med lastbil, fremfor traktor.



BAT (ammoniak)

I lovgivningen er der faste krav hertil, som sikrer at husdyrbrug vælger et staldsystem eller en teknologi blandt de bedste tilgængelige, for at begrænse ammoniakudledningen fra husdyrbruget.

De BAT-krav, der stilles til husdyrbrugene, bidrager til, at målet for fald i ammoniakemissionen i DK nås og at den sundhedspåvirkning ammoniak afstedkommer dermed imødegås. Når ammoniakudledningen begrænses, bidrager det også til en generel bedre beskyttelse af ammoniakfølsom natur, da baggrundsbelastninger hertil begrænses.

Projektets BAT-emissionsniveau er beregnet i Husdyrgodkendelse.dk. BAT-emissionskravet er overholdt.

Samlet BAT beregning  			
	Stalde	Lagre	Total
Samlet BAT krav (kg NH ₃ -N /år)	12821	869	13690
Faktisk emission (kg NH ₃ -N /år)	13110	580	13690
Forskel (kg NH ₃ -N /år)	-	-	0
Vejledende BAT Overholdt?	-	-	Ja

Samlet ammoniaktab for hele anlægget (alle produktioner) opnåelig ved anvendelse af BAT  					
	Vejl. sum (kg NH ₃ -N /år)	Ansøgers forslag (kg NH ₃ -N /år)	Ansøgers Begrundelse	Kommunens krav (kg NH ₃ -N /år)	Kommunens Begrundelse
Rediger	12856	12821			

Tabel. 11 BAT-beregning

BAT-niveauet er fastsat som eksisterende stald, BAT-krav fastsat i tidligere afgørelse niveau i alle eksisterende stalde og gylletanke og som nyt (renoveret) staldafsnit i de nye stalde. Der er anvendt miljøteknologier (gyllekøling og 2 teltoverdækninger) i tidligere miljøgodkendelse fra 2011.

BAT-niveauet i nudriften er beregnet i scenarieberegning skema 215307.

Staldnavn	Navn på dyretype og staldsystem eller flexgruppe	Forudsætning for BAT-beregning
Løbe-/drægtighedsstald	Søer, golde og drægtige. Løsgående, delvis spaltegulv	Eksisterende staldafsnit
Farestald	Søer, diegivende. Kassestier, delvis spaltegulv	Eksisterende staldafsnit
Farestald i ansøgt	Søer, diegivende. Kassestier, fuldspaltegulv	Nyt (inkl. renoveret) staldafsnit
Drægtigheds- og poltestald	Søer, golde og drægtige. Løsgående, delvis spaltegulv	Eksisterende staldafsnit
Drægtigheds- og poltestald	Søer og Slagtesvin; 50-75 % fast gulv ^a	Eksisterende staldafsnit
Pavilloner	Smågrise. Drænet gulv + spalter (50 %/ 50%)	Eksisterende staldafsnit

Ammoniak (anlæggets emissionsniveau for ammoniak og valg af teknologi)

BAT-niveauet er opnået ved at, der er anvendt:

- Delvis spaltegulv i alle stalde på nær poltestaldene 2 og 15 og gyltestaldene 8 og 9, hvor der er fulddrænede gulve (Drænet gulv + spalter (33/67 %) i poltestaldene).

De nye stalde opføres med delvis spaltegulve (25-49% fast gulv i poltestierne).

Eksempler på anvendt BAT i eksisterende stalde, jf. Teknologilisten:

- Gyllekøling i stalde med rørudslusning (slagtesvin, søer og smågrise) (NH₃ op til 30 % og lugt op til 20 %)
- Gyllekøling i stalde med linespil (slagtesvin, søer og smågrise) (NH₃ op til 34 % ingen lugt)
- Overdækning af ny/eksisterende gyllebeholder (50 % effekt)

Fravalg af teknologier

Gylleforsuring

Der er behov for en undersøgelse af gylleforsuringsanlæg i drift i sostalde. Specielt kan der være behov for at undersøge driften, når større halmængder anvendes.

Med fokus på ejendommens interne varmebehov vil der blive brug for alternative varmekilder, hvis man til vælger forsuring og dermed fravælger gyllekøling.

Rørføringen i de eksisterende stalde betyder, at der ikke umiddelbart vil kunne etableres gylleforsuring på det eksisterende anlæg.

Da der er en række ældre stalde (fra før 2000), vurderes det, at kendskabet til betonkvaliteten er således, at gylleforsuring ikke vil være en mulighed.

Der vil ikke kunne etableres forsuring på den nyere drægtighedsstald (2011), da der er tale om et gyllesystem med linespil.

Det medfører at der ikke er tale om proportionalitet ved indførelse af denne teknologi på ejendommen, og teknologien kan derfor ikke betegnes som BAT på denne ejendom.

Hyppig udslusning

Hyppig udslusning er fravalgt, idet at teknologien kun er godkendt til lugtreduktion og i slagtesvinestalde med fulddrænet gulv. Der etableres delvis spaltegulv i de nye poltestier.

Punktudsugning

Punktudsugning er fravalgt, idet teknologien kun er godkendt til slagtesvinestalde.

Kemisk og biologisk luftrensning

Kemisk og biologisk luftrensning er fravalgt, da de årlige omkostninger til kemisk- og biologisk luftrensning overstiger 100 kr. pr. kg reduceret N, ved en mindre udvidelse på under 75 DE, jf. Teknologiblade "Kemisk luftrensning med syre og biologisk luftrensning".

Danske undersøgelser har vist, at tilstopning af filtret forekommer mere eller mindre hyppigt. Tilstopning er kritisk, idet det påvirker renseseffektiviteten, energiforbruget og øger risikoen for driftsproblemer i stalden i form af blandt andet dårligt indeklima og forringet dyrevelfærd.

Vurdering

På baggrund af ovenstående vurderes det at projektet lever op til lovgivningens krav.

Miljøledelsessystem

Der er indført et miljøledelsessystem på ejendommen. Det vil sige:

- Bedriftens miljøforhold er gennemgået.
- Der er formuleret en miljøpolitik.
- Der er fastsat et ambitionsniveau i form af miljømål.
- Der er udarbejdet en plan for, hvordan målene nås.
- Der evalueres en gang årligt, om målene er nået.
- Miljøledelsessystemet gennemgås en gang årligt.

Management/Godt landmandskab

- De ansattes store ekspertise og mange års erfaring inden for feltet, har gjort os i stand til at være førende inden for produktionen af verdens bedste svine.
Vi følger den konstante udvikling i branchen, og opdaterer os på de nyeste teknologier og fremskridt inden for avlsarbejde og opformering, ligesom vores medarbejder løbende deltager i kurser og udviklingstiltag for at gøre vores produktion endnu bedre.
Hos Munkbro Svineavl A/S ansætter vi derfor kun fagligt kompetente og erfarne medarbejdere, der er dedikerede til avlsarbejdet, og som har fokus på at levere præcis de dyr, der passer til vores kunders behov.
- I bedriftens driftsregnskab registreres forbrug af vand, energi, indkøbt foder, pesticider og handelsgødning.
- Rengøring i og omkring siloer og bygninger foretages jævnligt med henblik på at minimere risikoen for lugt og for at der ikke skal opstå uhygiejniske forhold.
- I forbindelse med indretningen af produktionsanlægget er der fokus på, at indretningen tager hensyn til en rationel drift, af hensyn til ressource forbruget i driften og af hensyn til de daglige arbejdsgange.
- Sigtet med anlægget er, at der ud fra et proportionalitetssynspunkt er fokus på hvilke staldsystemer, der er bedst anvendelig i relation til miljø, arbejdsforbrug og dyrevelfærd for at fremtidssikre virksomheden.
- Hos Munkbro Svineavl A/S lægger vi stor vægt på sundhed og trivsel hos vores dyr, og vi går aldrig på kompromis med sundheden. Derfor har vi de sidste mange år også haft den højeste SPF-X-sundhedsstatus og en af de bedste historiker i Danmark, når det kommer til sundheden på danske avlscentre i DanBred.
- På bedriften er der udarbejdet beredskabsplan, således at skade ved uheld kan minimeres.
- Der er faste procedurer/rutiner i forhold til bortskaffelse af bedriftens spild- og affaldsstoffer, levering af foder, transporter m.m.

- Bedriften efterlever kravene med tilhørende egenkontrolprogram i "Danish"- produktstandarden. En DANISH-godkendelse er landmandens kvalitetsstempel på, at forholdene i besætningen lever op til dansk lovgivningen og branchens egne krav. Den omhandler primært forhold vedr. dyrevelfærd, fødevarer sikkerhed og sporbarhed i primærproduktionen. Endvidere stilles der krav om renholdelse, skadedyr, foderopbevaring og generelt management. Der iværksættes et reparations- og vedligeholdelsesprogram for at sikre, at bygninger og udstyr er i driftsklar stand.

Der stræbes efter at leve op til målene for godt landmandskab. Dette betyder bl.a.:

- At hjælpestoffer som gødning, plantebeskyttelsesmidler, medicin og energi bruges under hensyntagen til miljø og sundhed.
- At brugen af næringsstoffer optimeres på ejendomsniveau under hensyntagen til afgrødernes behov og det økonomiske afkast.
- At der sikres en høj udnyttelse af næringsstoffer ved udarbejdelse af mark- og gødningsplaner. Herved sikres, at tildeling af kunst- og husdyrgødning sker ud fra afgrødernes behov og næringsstoffnorm på den enkelte mark, således der sker mindst muligt tab til det omgivende miljø. Endvidere laves der en årlig opgørelse i form af gødningsregnskaber over at forbruget gødning ikke er større end normerne foreskriver.
- At der er fokus på at nye stalde og produktionssystemer indrettes så lugt og fordampning af ammoniak begrænses ud fra de tekniske og økonomiske muligheder og under hensyntagen til dyrenes fysiologiske og adfærdsmæssige behov.

Vurdering

Ud fra ovennævnte egenkontroller, som indgår i den daglige drift, vurderes det at husdyrbruget lever op til BAT for management.

Fodringsstrategi

- Foderproduktion og indkøb af foder sker på grundlag af foderplanlægning. Vi fodrer med et kvalitetsfoder, som vi selv blander og sørger for kun at have kompetente og dedikerede medarbejdere, der går op i dyrenes velfærd.
- Der udarbejdes foderplaner i samarbejde med konsulent og med anvendelse af nyeste viden indenfor svinefodring. Herved optimeres fodringen så unødigt forbrug af råvarer undgås.
- Der er faste aftaler til levering af foder.
- Foderanlæg justeres jævnlige, således at udfodret mængde svarer til dyrgruppen og unødigt foder-spild minimeres.
- Der anvendes N-balanceret foder baseret på energibehov og fordøjelige aminosyrer.
- Der anvendes fasefodring af søerne, så søer i forskellige stadier (cyklus) kan tildeles forskellige foderblandinger. I denne produktion kan der udfodres 2 forskellige blandinger, en drægtighedsblanding eller en diegivningsblanding. Dette sikre, at søerne tildeles foder, hvor næringsstofferne er tilpasset netop deres størrelse og behov. Kravet til næringsstoffer er forskelligt, og ved at fasefodre indenfor normerne undgås en generel overforsyning med råprotein og fosfor, som ellers vil udskilles via husdyrgødningen og belaste miljøet.
- Smågrisene, slagtesvin og polte fasefodres, dvs. at der fodres med forskellige foderblandinger afhængigt af dyrenes alder/levende vægt, og for avlsdyrenes vedkommende, afhængigt af hvor de

befinder sig i reproduktionsfasen. Kravet til næringsstoffer er forskelligt, og ved at fasefodre indenfor normerne undgås en generel overforsyning med råprotein og fosfor, som ellers vil udskilles via husdyrgødningen og belaste miljøet.

Vurdering

Det vurderes ud fra ovennævnte procedurer og tiltag, som er medvirkende til at minimere udskillelsen af fosfor og kvælstof, og derfor også ammoniakemissionerne, at husdyrbruget lever op til BAT for fodringsstrategi.

Vand

- Vandforbruget registreres en gang årligt i regnskabet.
- Evt. lækager identificeres og repareres hurtigst muligt. Defekte drikkekopper udskiftes.
- Bedriftens drikkevandsinstallationer rengøres og efterses jævnligt med henblik på at undgå spild.
- I forbindelse med rengøring iblødsættes staldene for at, minimere forbruget af vaskevand.
- Der udføres regelmæssig kalibrering af drikkevandsanlægget for at undgå spild.
- Der er drikkekopper eller drikkenipler over krybber i alle staldafsnit. Herved undgås drikkevands-spild.

Vurdering

Ud fra ovennævnte procedurer og tekniske løsninger, som er medvirkende til at minimere vandforbruget og til at holde løbende fokus på ressourceforbruget, så der kan ageres hurtigt og effektivt ved driftsforstyrrelser og uheld. Vurderes det at husdyrbruget lever op til BAT for vand.

Energi

Belysning:

- Der er kun lys i driftsbygningerne når der arbejdes og når det i øvrigt er nødvendigt af produktionsmæssige årsager.
- Der forefindes lamper ved indgangspartier til stalde, mandskabsrum og lade. Disse lamper er timerstyrede og der vil derfor ikke være unødigt belysning af staldene om natten.
- Der anvendes lavenergi-belysning i bedriften
- Varme:
 - Der er installeret varmegenvinding i form af gyllekøling. Varmen herfra anvendes til:
 1. Opvarmning af gulvarealer i farestald
 2. Opvarmning af gulvarealer i klimastald
 3. Rumvarme i slagtesvine- / poltestald
 4. Rumvarme i klimastald
 5. Opvarmning af fedttank til hjemmeblanding af foder
 6. Opvarmning af stuehus
 7. Brugsvand til stuehus
 8. Brugsvand til bedriften.
 - Der anvendes to- klimastalde, hvorved grisenes egenproduktion af varme anvendes til at hæve temperaturen under overdækningen. Herved spares energi på opvarmning af det faste gulv.

Ventilation:

- Der er installeret trinløs styring af ventilatorer i staldene, hvilket regulerer ventilation i forhold til staldtemperatur (og fugtighed), og giver dermed lavest mulig forbrug af energi.
- Der etableres undertryksventilation i de nye staldanlæg, hvilket reducerer energiforbruget i forhold til et ligetryksventilationsanlæg.
- Ventilationsanlægget til ses dagligt for driftsforstyrrelser.
- I de mekanisk ventilerede stalde gennemføres hyppige eftersyn, justeringer og rengøring af ventilationssystemet. Hvorved unødigt energiforbrug til ventilation undgås.

Øvrige:

- Alle stalde er isolerede.
- Elforbruget registreres månedligt. Dette giver fokus på forbruget, og muligheder for at reducere dette.
- Tørfodringsanlægget er udstyret med en føler, der sikrer at fodringsanlægget ikke kører i tomdrift, når foderautomaterne er fyldt op.
- Gylletankene er overdækkede og der er dermed ikke tilførsel af regnvand til gylletankene. Dette reducerer antallet af transporter, og derved energiforbruget i forbindelse med udkørsel af gyllen.

Vurdering

Ud fra ovennævnte procedurer og tekniske løsninger, som er medvirkende til at minimere energiforbruget og til at holde løbende fokus på ressourceforbruget, så der kan ageres hurtigt og effektivt ved driftsforstyrrelser og uheld. Vurderes det at husdyrbruget lever op til BAT for energi.

Spildevand

- Spildevandsmængden forsøges reduceret ved fx at anvende højtryksrensere ved vask af stalde, identificere og reparere evt. lækage hurtigst muligt, se afsnittet BAT Vand.
- Spildevandsledningerne, herunder tagvand, overfladevand og sanitært spildevand er adskilt fra hinanden efter gældende regler, for at undgå en forurening af overflade- og grundvand.
- Overfladevandet fra det befæstede areal ledes til gyllebeholder.

Vurdering

Ud fra ovennævnte tekniske løsninger, som er medvirkende til at minimere mængden af spildevand og til at holde løbende fokus på ressourceforbruget, så der kan ageres hurtigt og effektivt ved driftsforstyrrelser og uheld. Vurderes det at husdyrbruget lever op til BAT for spildevand.

Støj

- Der anvendes støjsvage ventilatorer.
- Foderanlæg, kværne og tørrerier er placeret indendørs.
- Der anvendes støjsvag gyllepumpe (el).
- Alle porte og døre er lukket i forbindelse med fodring.
- Der fodres ikke om natten.
- Alle stalde er isolerede.

Vurdering

Ud fra ovennævnte tekniske løsninger, som er medvirkende til at forebygge og minimere støj. Vurderes det at husdyrbruget lever op til BAT for støj.

Støv

- Der er overbrusningsanlæg i alle stalde, med undtagelse af farestaldene, hvilket reducerer støvge-
- ner.
- Alt foder opbevares i lukkede siloer og i foderlade.

Vurdering

Ud fra ovennævnte tekniske løsninger, som er medvirkende til at forebygge og minimere støv. Vurderes det at husdyrbruget lever op til BAT for støv.

Lugt

- Rengøring i og omkring siloer og bygninger foretages jævnligt med henblik på at minimere risikoen for lugt og for at der ikke skal opstå uhygiejniske forhold.
- Der er primært anvendt staldsystemer m. begrænset gylleoverflade (delvis spaltegulv)
- Der bliver overdækning af alle 4 gyllebeholdere. Der er i dag telt på de 2.
- Gyllebeholderne oprøres kun i forbindelse med udbringning af husdyrgødningen.
- Husdyrgødning udbringes under hensyn til de generelle regler, og foregår i videst mulig omfang efter godt landmandskab, hvilket vil sige, at der tages hensyn til naboer, byområder osv.
- Gyllen udbringes videst muligt ved nedfældning

Vurdering

Ud fra ovennævnte tekniske løsninger, som er medvirkende til at forebygge og minimere lugt. Vurderes det at husdyrbruget lever op til BAT for lugt.

Opbevaring af husdyrgødning

Gylle:

- Flydende husdyrgødning opbevares i tætte gylletanke.
- Der etableres flydelag på gylletankene for at minimere ammoniak emission, flydelaget kontrolleres månedligt og der føres logbog over kontrollen, så der er fokus på at flydelaget lever op til kravene. Fremover vil der være telt på alle tankene.
- Årligt efterses tæthed af overjordisk del og kabler på gyllebeholdere for intakt beskyttelse og eventuelle brud. Ved skader kontaktes leverandøren.
- Tanken tømmes ca. en gang årligt for indvendig inspektion. Inspektionen foretages stående uden for tanken.
- Årligt efterses inspektionsbrønd ved gylletank, for om der er vand der lugter eller som ser ud til at være med gyllerester. Ved tegn på utætheder kontaktes leverandøren.
- Gyllen omrøres kun forud for udkørsel af gylle.
- Der er konstant flydelag på gyllen, og efter omrøring/udkørsel kontrolleres det, at der er etableret flydelag senest efter 14 dage, forudsat der er gylle i tanken.
- Der er fast overdækning af gylletanken. Dette reducerer ammoniakfordampningen.

- Tankene er tilmeldt de lovpligtige eftersyn, hvilket betyder, at tankene hvert 10. år bliver kontrolleret af autoriseret kontrollant for, om de opfylder krav til holdbarhed, tæthed og styrke.

Vurdering

Ud fra ovennævnte procedurer og tekniske løsninger, som er medvirkende til at minimere ammoniakemissionen og risikoen for forurening af jord og grundvand. Vurderes det at husdyrbruget lever op til BAT for opbevaring af husdyrgødning.

Udbringning af husdyrgødning

- Flydende husdyrgødning udbringes ved slangeudlægning eller nedfældning. Disse udbringningsmetoder er blandt de bedste mht. at reducerer ammoniak emissionen fra det udbragte husdyrgødning.
- Al gylle nedfældes på sort jord og i græsmarker eller der anvendes en teknik, som kan reducere ammoniakfordampningen med samme effekt som nedfældning på den pågældende arealtype (fx forsurening).
- Efter udbringning af fast møg og dybstrøelse tilstræbes der nedpløjning af udbragt husdyrgødning hurtigst muligt.
- Husdyrgødningen udbringes under hensyn til afgrødernes vækstperiode og behov, hvilket medfører maksimal udnyttelse af næringsstoffer.
- Husdyrgødning udbringes under hensyn til de generelle regler, og foregår i videst mulig omfang efter godt landmandskab, hvilket vil sige, at der tages hensyn til naboer, byområder osv.
- I forbindelse med udbringning af husdyrgødning er der fokus på at holde en passende afstand til områder, hvor der er risiko for afstrømning til vandløb, vandboringer, osv. Derved mindskes risikoen for tab af fosfor og nitrat, samt forurening af vandmiljøet.

Vurdering

Ud fra ovennævnte procedurer og tekniske løsninger, som er medvirkende til at minimere ammoniakemissionen og risikoen for forurening af jord og grundvand. Vurderes det at husdyrbruget lever op til BAT for udbringning af husdyrgødning.

Samlet BAT-vurdering

Samlet vurderes det at projektet lever op til BAT indenfor punkterne, ammoniak, miljøledelse, management, fodringsstrategi, vand, energi, spildevand, støj, støv, lugt, opbevaring af husdyrgødning, forarbejdning af husdyrgødning og udbring af husdyrgødning, blandt andet baseret på punkterne i BREF-dokumentet og lovgivningskravene.

Eventuelle grænseoverskridende virkninger

Ifølge IE-direktivet har et anlæg grænseoverskridende virkning, hvis anlægget kan få en betydelig negativ indvirkning på miljøet i en anden EU-medlemsstat.

Vurdering

Alene på grund af afstanden vurderes det i den konkrete sag, at det ansøgte ikke vil give anledning til væsentlige virkninger på miljøet i andre EU-medlemsstater.

Foranstaltninger for at undgå, forebygge eller begrænse det ansøgte virkning på miljøet

I dette afsnit er der nævnt de væsentligste foranstaltninger for at begrænse det ansøgte projekts virkninger på miljøet. I alle de foregående afsnit, vil man kunne læse yderligere om de anvendte foranstaltninger og vurderingerne heraf.

- Ejendommen er beliggende i område udenfor område med landskabelige interesser. For at undgå at skæmme landskabet, opføres den nye stald i forlængelse af eksisterende stald, i samme farver og dimensioner og afskærmet af eksisterende bygninger og beplantning.
- Staldsystemerne i de eksisterende stalde og ny stald, er primært med delvis spaltegulv med henblik på at minimere ammoniakfordampningen fra staldanlægget. Der er telt på 2 af gylletankene og flydelag på de to øvrige gylletanke, hvilket minimerer ammoniakfordampningen fra lagrene. Det er en del af projektet, at der skal telt på de sidste 2.
- Der udarbejdes mark-/gødningsplan for ejendommens jordtilliggende, hvorved fosfor- og nitratudvaskning minimeres.
- Spildevandsledningerne, herunder tagvand, overfladevand og sanitært spildevand er adskilt fra hinanden efter gældende regler, for at undgå en forurening af overflade- og grundvand.
- Olietanke står indendørs på fast gulv uden afløb og vask af sprøjte sker på vaskeplads med afløb til gyllebeholder, derved er der ikke risiko for afløb til jord, kloak, overfladevand eller grundvand.
- Der foretages forskellige egenkontroller, for at bl.a. at følge produktionen, forbrug af fx foder, el og vand m.m.
- Der udarbejdes en beredskabsplan for ejendommen.

Tiltag ved ophør

Ved ophør af produktionen fra ansøgers side vil produktionen formentlig blive fortsat af en ny ejer. Hvis produktionen ophører, vil gødningsanlæg blive tømt og rengjort.

Vurdering

Det vurderes at ovennævnte er tilstrækkeligt til at undgå forureningsfare.

Befolkningen og menneskers sundhed

Højt ammoniakindhold i luften kan være sundhedsskadeligt for mennesker. Der er via lovgivningen indført en begrænsning på ammoniakemissionen for husdyrbrug i form af krav om miljøvenlig teknologi (BAT). BAT kravet er medvirkende til at de overordnede mål om begrænsning af ammoniakindhold i luften overholdes. På Teglværksvej 13 overholdes lovgivningens krav til BAT, hvorved ammoniakindholdet i luften begrænses.

Risikoen ved MRSA eller antibiotikaresistens håndteres af generelle veterinærregler i fødevarestyrelsens regi. Der er ikke særlige forhold ved beliggenheden af Voulundgårdvej 18 som betyder at der skal udvises særlig forsigtighed. Særlige forhold kunne f.eks. være beliggenhed i umiddelbar nærhed til sygehus/institutioner ol.

Der er i tidligere afsnit gjort rede for at der ikke forventes væsentlige gener for omgivelserne med støv, støj eller lugt mv.

I forbindelse med ansøgte projekt udledes der ikke sundhedsskadelige stoffer som f.eks. tungmetaller eller dioxin. Det vurderes derfor at projektet ikke vil medføre nogen påvirkning af menneskers sundhed. Der vil ikke forekomme luftforurening eller forurening af vand der kan påvirke befolkningen og menneskers sundhed. I forbindelse med befolkning og menneskers sundhed påvirker anlægget mest med støv, støj, lugt og ammoniakemissionerne. Reglerne for ammoniak og lugt er overholdt. Ved management og foranstaltninger, forventes det at støj og støv ikke vil give anledning til nabogener.

Smittebeskyttelse er både beskyttelse af besætningens egne dyr mod indførsel af smitsomme sygdomme, beskyttelse mod spredning af sygdomme mellem forskellige besætninger og beskyttelse mod spredning af zoonotiske smitstoffer fra besætninger til det omgivende samfund (zoonoser er sygdomme, der kan smitte mellem dyr og mennesker). Der er regler om smittebeskyttelse for svinebesætninger med sundhedsrådgivningsaftale. For svinebesætninger med sundhedsrådgivningsaftale gælder desuden særlige regler om zoonotisk smittebeskyttelse, hvor den besætningsansvarlige i samarbejde med besætningsdyrlægen skal udarbejde en zoonotisk smittebeskyttelsesplan, som har til formål at modvirke smittespredning fra besætningen.

Vurdering

Ud fra ovenstående vurderes det at husdyrbruget på Voulundgårdvej 18 kan drives på stedet uden at påvirke menneskers sundhed negativt.

Alternative løsninger

Udover den valgte løsning er der vurderet på alternative muligheder mht. placering af byggeriet. Der bygges i enden på eksisterende stalde med samme funktion, hvilket giver god mening og logistik.

Vurdering

Ud fra de alternativer der er beskrevet, vurderes det at det valgte projekt tager hensyn til omgivelserne (naboer m.m.), miljøet og husdyrbruget.

Samlet vurdering af miljøkonsekvensrapporten

Denne ansøgning er udarbejdet efter Husdyrloven og det vurderes ud fra ovenstående beskrivelser og vurderinger, at det ansøgte væsentlige direkte og indirekte virkninger ikke vil have en negativ påvirkning på følgende punkter:

1. Befolkningen og menneskers sundhed.
2. Biologisk mangfoldighed med særlig vægt på kategori 1- og 2-natur, samt bilag IV-arter.
3. Jordarealer, jordbund, vand, luft og klima.
4. Materielle goder, kulturarv og landskabet.
5. Samspillet mellem to, flere eller alle faktorer efter 1-4.
6. Sårbarhed i forhold til risici for større ulykker eller katastrofer som følge af ovennævnte faktorer 1-5.

Bilag 2: Oversigt over produktionsarealet



<https://map.krak.dk/?c=56.040109,9.141515&z=18&l=aerial&q=voulundgaardvej>
<https://map.krak.dk/?c=56.040109,9.141515&z=18&l=aerial&q=voulundgaardvej> 18;geo
Skærmklip taget: 23-01-2020 20:25



Bilag 3: Afløbsplan



Figur 2. Afløbsplan



Bilag 4: Beregninger til gyllekøling

Munkbro Svineavl
Voulundgårdvej 18
7400 Herning

klimadan

Beregnings ID (oplyses ved kontakt med Klimadan A/S): T43550

Bemærk at nedenstående beregninger er Klimadans ejendom og ikke må udleveres til tredjemand uden forudgående aftale med Klimadan A/S.

Oversigt over miljø krav.

Køling af gylle reducerer ammoniakfordampningen fra stalden. Teknologien er beskrevet i Miljøstyrelsens

Teknologiliste 05.02.2018 omkring køling af gylle i svinestalde. Gyllekølingsanlægget er dimensioneret ud fra fremsendt plantegning.

Etablering af gyllekøling med træk og slip i alt. 830 m²

Etablering af gyllekøling med linespil i alt. 1.589 m²

Forventet reduktion i ammoniakfordampningen (træk og slip) ud fra beregnet varmebehov. 10,7 %

Forventet reduktion i ammoniakfordampningen (linespil) ud fra beregnet varmebehov. 18,7 %

Varmpumpeanlægget er dimensioneret efter varmebehovet og eventuelt med friskøling samt heatdump af varme for at opnå den forventede reduktion i ammoniakfordampningen samt sænkning af lugtemission.

Gennemsnitlig køleeffekt i gyllekummen med miljø kit. (Ammoniak reduktion) 13,5 W/m²

Forventet reduktion i ammoniakfordampningen (træk og slip). 10,7 %

Forventet reduktion i ammoniakfordampningen (linespil). 18,7 %

Gennemsnitlig forventet reduktion i ammoniakfordampningen. 16,0 %

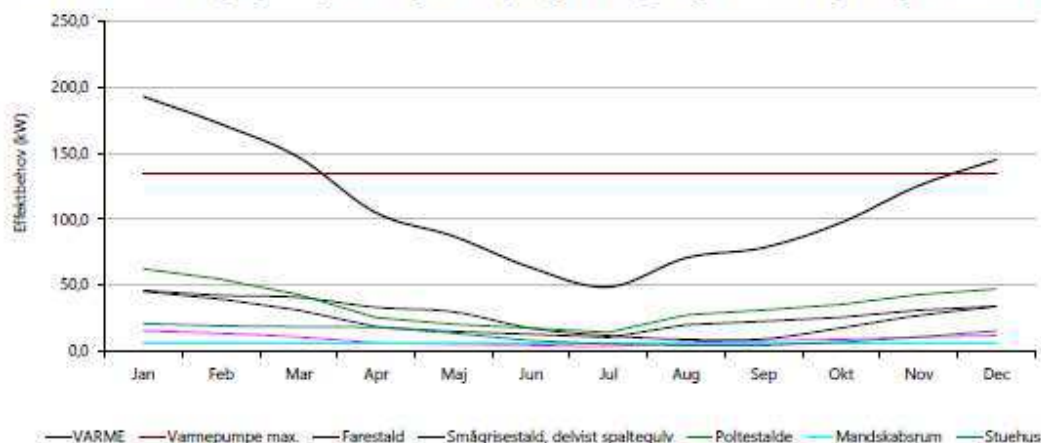
Energifordeling.

	Effektbehov	Energibehov
Smågrisestald, delvist spaltegulv	14,9 kW.	24.864 kWh.
Smågrisestald, delvist spaltegulv	44,8 kW.	74.592 kWh.
Poltestalde	82,0 kW.	76.000 kWh.
Farestald	45,6 kW.	239.674 kWh.
Mandskabsrum	5,0 kW.	14.388 kWh.
Stuehus	20,4 kW.	58.820 kWh.
Samlet behov.	192,8 kW.	488.338 kWh.

Det samlede energibehov svarer til følgende.

57.452 ltr. Olie.

Bemærk at ovenstående beregninger er vejledende og er udført på baggrund af oplysninger fra kunden og erfaringstal fra Klimadan.



06-03-2020
Dato

Søren Jensen
Kontaktperson - Klimadan A/S



Bilag 5: Beregninger til gyllekøling (Herning Kommune)

Beregning af reduktion		
Specifik køleeffekt:	13,50	w/m ²
Mekanisk udmugning	18,70	%
Traditionel udmugning	10,70	%
Beregning af køleeffekt		
Areal mekanisk udmugning	1589	m ²
Areal traditionel udmugning	830	m ²
Areal total	2.419	m ²
Mekanisk udmugning	21,5	kW
Traditionel udmugning	11,2	kW
Total køleeffekt	72,0	kW
Antal timer på året	3.968	timer/år
Årlig køleydelse		
Vægtet gennemsnit	285.696	kWh/år
Minimum drifttimer på for anden pumpestørrelse		
Størrelse på pumpe	72,00	kW
Vægtet gennemsnit	3.968	timer

Bilag 6: Indkomne hørings svar

Hørings svar fra Voulundgårdvej 15:

Fra: Landbrugsgruppen/Herning Kommune [landbrug@herning.dk]
Til: Christina Thorslev Petersen [mikcp@herning.dk]
Sendt dato: 14-04-2020 08:14
Modtaget Dato: 14-04-2020 08:14
Vedrørende: VS: Hørings svar Vedr. Voulundgårdvej 18

[REDACTED]
Sendt: 13. april 2020 21:30
Til: Landbrugsgruppen/Herning Kommune <landbrug@herning.dk>
Emne: Hørings svar Vedr. Voulundgårdvej 18

Vi ønsker ikke at give tilladelse til de ønskede tilbygninger på Voulundgårdvej 18.

På grundlag af, at vi i forvejen sommetider er generet af lugten fra grisene, yderligere kan vi frygte at vores ejendom vil blive mindre værdisat, ved at være nabo til en stor svineproduktion, i forhold til evt salg.

[REDACTED]
Voulundgårdvej 15
[REDACTED]

Hørings svar fra Voulundgårdvej 21 og (19):

Vi her på Voulundgårdvej 21 ønsker bestemt ikke at bakke om om den nye udvidelse på ejendommen Voulundgårdvej 18.

Vi er allerede nu generet meget af lugten, samt andre forhold i forbindelse med deres drift. Vejen, Voulundgårdvej, er ofte ikke rengjort, det er mig som privat billist der må holde ind så de kan komme forbi med deres store maskiner, da de ikke holder ind til siden, og vejen er ikke egnet til den store mængde trafik som den er nu, endvidere, ligge de deres døde grise/svin et åbent sted ud til vejen, hvilket gør at man ikke ønsker at gå eller cykle der forbi med sine børn, der også syntes at det er ulækkert. Det stinker mildt sagt flere 100 meter væk når de ligger der og går i råd.

Vi har endvidere selv nogle planer for ejendommen her på Voulundgårdvej nr. 19 og 21 som vil være i strid med en forøgelse af produktionen på Voulundgårdvej 18. Grundet de ovenstående gener.

Ved større produktion på Voulundgårdvej 18, vil lugt generne også forøges her på ejendommen. Det vil ødelægge mulighederne for at denne ejendom kan fortsætte egne projekter. Da lugt generne ganske enkelt vil gøre vores planer umulige.

Jeg besvarer gerne spørgsmål ang. vores projekt, såfremt dette ønskes. Jeg vil dog lige nævne, at vores projekt vil komme udsatte borgere i hele Herning og Ikast Brande Kommune til gavn, og øges lugtgenerne her på ejendommen vil dette projekt ikke blive en realitet.

[REDACTED]

Høringssvar fra Voulund Mark 4:

3. April 2020

Til Herning Kommune, Miljø og Klima

Høringssvar til §18a miljøgodkendelse Voulundgårdvej 18, 7400 Herning
(Sags.nr. 09.17.00-P19-109-19).

Der er behov for en konkretisering af forholdsreglerne mod lugtgener og flueplage, for miljøgodkendelsen til Voulundgårdvej 18, 7400 Herning, kan godtages.

Med baggrund i de nuværende lugtgener og den eksisterende flueplage anviser miljøgodkendelsen ikke tilstrækkelige og målbare/kontrollable forholdsregler mod en forværing.

Der bør inden endelig godkendelse ske en udvidelse af afsnittet "Vilkår for ammoniakreducerende miljøteknologi" (pkt. 7-10) og afsnittet "Vilkår for fluebekæmpelse" (pkt. 20), så de bliver mere konkrete og målbare.

Som det er i dag, er der GENERELT ikke problemer med lugt fra svineproduktionen på Voulundgårdvej 18. Der er mange dage, hvor det kan lugtes, men på landet skal der være plads til landbrugsproduktion, så det er acceptabelt. Der er enkelte dage, hvor lugten er nærmest uudholdelig, og det er IKKE acceptabelt, hvis antallet af disse dage øges.

Under "Vilkår for drift og indretning" pkt. 5 er det angivet, at der skal plantes et flerrækket løvhegn på østsiden af stald 25. Dette hegn bør også føres nord om bygningen af hensyn til både lugt- og fluegener.

I bilag 1 side 22 tabel 8 er gengivet en geneberegning for lugtgener. Tabellen udviser et meget begrænset udsnit af de berørte, og INGEN som ligger nord for Voulundgårdvej 18???

Det er uforståeligt, at det først er nu, de sidste gylletanke overdækkes, men med kravet om, at det nu sker, ses pkt. 7 "Fast overdækning af gyllebeholder" at være tilfredsstillende.

Pkt. 8 "Egenkontrol fast overdækning" ses at være tilfredsstillende.

For så vidt angår pkt. 9 "Gyllekøling", virker 16% reduktion af ammoniakemissionen som lidt uambitiøst. Idet ammoniakemissionen stiger med temperaturen, er det mindre interessant, hvor mange timer varmepumpen kører, men MEGET interessant hvilken temperatur gyllen maksimalt må opnå. Et godt bud på den maksimale temperatur på gyllen kunne være 25 grader celsius (se afsnit senere om flueplage). Principielt bør gyllens temperatur være så lav som muligt for at forhindre mest mulig fordampning af ammoniak.

Vedrørende pkt. 10 "Egenkontrol gyllekøling" bør der under "e" tilføjes, at ved driftstop af mere end et par timer skal naboer inden for 1500 meters afstand orienteres. Der bør for "f" indføres et nyt pkt., som pålægger måling af gylletemperatur med et nærmere angivet interval, eller hvis udetemperaturen overstiger en nærmere fastsat grænse. Hvis målingerne af gylletemperaturen overstiger 25 grader celsius, skal yderligere tiltag iværksættes og beskrives i logbogen.

Der er i dag meget stor forskel på flueplagen fra Voulundgårdvej 18. Noget tyder på, at det er, når et eller flere forhold har påvirket rovfluerne. Jævnfor pkt. 20 "Vilkår for fluebekæmpelse" skal Voulundgårdvej 18 "foretage effektivfluebekæmpelse i overensstemmelse med de fastsatte retningslinjer fra Århus Universitet, Institut for Agroøkologi." Ikke specielt konkret og målbart.

Under "Vilkår for drift og indretning" pkt. 5 er det angivet, at der skal plantes et flerrækket løvhegn på østsiden af stald 25. Dette hegn bør også føres nord om bygningen af hensyn til både flue- og lugtgener.

Stuefluen har kortest udviklingstid ved 30-35 grader celsius, hvilket understøtter en gylletemperatur UNDER 30 grader celsius, alternativt vil en temperatur over 45 grader celsius dræbe larver og pupper. Det sidste ses ikke at være praktisk muligt (giver større ammoniakemission).

Biologisk bekæmpelse med rovfluer (*Hydrothaea aeneocens*) ses at være den bedste metode, men ved temperaturer over 27-30 grader celsius drives rovfluen op over spaltegulvet, og effektiviteten nedsættes (derfor gylletemperatur maksimum 25 grader celsius). Snyltehveps (*Spalangia cameroni*) kan være en stor hjælp, hvor grisene går på fast gulv.

Pkt. 20 bør ændres til 20 "a", og der indføjes et "b", som beskriver, at ved stort fluetryk SKAL der foretages kemisk bekæmpelse. Skal være undtagelsen, da det også rammer rovfluebestanden, som skal genetableres efterfølgende.

Der indføjes et "c", som beskriver, at der udsættes rovfluer efter producentens retningslinjer, og udsætningen føres i logbog.

Der indføjes et "d", som beskriver, at der behandles med larvicider efter producentens retningslinjer, og behandlingerne skrives i logbog.

Bortset fra ovenstående ses udkastet til miljøgodkendelsen at være dækkende for nødvendige tiltag.

Afslutningsvist skal det understreges, at der selvfølgelig skal drives husdyrproduktion på landet, og at dette vil medføre lugt-, flue- og andre -gener, men at disse må kunne forlanges holdt på et minimum. Mange frustrationer kan forhindres ved rettidig omhu, så naboer eksempelvis orienteres i god tid inden gylleomrøring eller -udbringning, samt ved fejl i gyllekøling og fluebekæmpelse. Samtale/kommunikation/information kan demonstrere mulige konflikter, for de opstår.

Høringssvar fra Voulund Mark 5:

Fra: [REDACTED]
Til: Landbrugsgruppen/Herning Kommune [landbrug@herning.dk]
Sendt dato: 06-04-2020 12:21
Modtaget Dato: 06-04-2020 12:21
Vedrørende: Høringssvar.

Til rette vedkommende ved Kommune, Miljø og Klima.

Smart skal det være!!! Ret så irriterende at man ikke kan svare inde i E-boks. Det er i forvejen svært for os i den ældre generation. Måske skulle I få rettet fejlen? Nå videre!!

Det drejer sig om høringssvar til §16a miljøgodkendelse Voulundgårdvej 18 Herning.
Sags.nr. 09.1700-P19-109-19.

Her hos os har vi i perioder været MEGET MEGET generet af specielt lugtgener. Alle vores vinduer vender mod syd og sydvest. Vi er nødt til at lufte ud i soveværelset, der er på 1. sal både vinter og især sommer pga varmen, så det er ikke fantastisk at falde i søvn til lugten af svin (ikke gylle for det ved vi da går over igen)

Vi bor på landet, og har selv haft masser af grise, hvor vi boede før. Så vi er helt indforstået med at der skal være plads til landmænd og dermed også til lugtene, som når der køres gylle ud. Men problemet er at det i perioder har været så slemt, at vi tænker der må da være noget galt.

Fluerne klarer vi nogenlunde ved at have net for, men sådan kan lugten desværre ikke holdes ude.

Vi vil gerne tilslutte os og henvise til det høringssvar der er sendt fra Voulund Mark nr. 4.

[REDACTED]
Voulund Mark 5
7400 Herning.

Høringssvar fra Voulund Mark 7

[REDACTED]
Til: Borger
Sendt dato: (Tom)
Modtaget Dato: 13-04-2020 13:41
Vedrørende: SV: Skrivelse fra Herning Kommune

Til Herning Kommune

Vedr. Høringsbrev § 16 a miljøgodkendelse til husdyrbruget på Voulundgårdvej 18

7400 Herning

Sagsnr. 09 17 00-P19-109-19

D. 13.4.2020

Da vi er tæt nabo til svinefæmen på Voulundgårdvej nr. 18, har vi ofte lugtgener fra den. Vi håber derfor at der vil blive gjort alt for at begrænse disse lugtgener også i de nuværende bygninger. Vi har ellers ikke noget imod udvidelsen af svinefæmen på Voulundgårdvej 18

Venlig hilsen

[REDACTED]
Voulund Mark 7
7400 Herning

Bilag 7: Ansøgers bemærkninger til de indkomne høringsvar



SAGRO PLANTER & MILJØ

E-mail:	hbo@sagro.dk
Direkte tlf.:	96296639
Mail:	29679435
Nummer:	603104

Herning, den 15. april 2020

Vedr.: Udkast til §16a miljøgodkendelse af Voulundgårdvej 18, 7400 Herning.

Der er indkommet kommentarer i offentlighedsperioden fra følgende ejendomme:
Voulundgårdvej 15, 19 og 21 samt Voulund Mark 4, 5 og 7.

Kommentarerne omhandler lugt, fluer, transport/færdsel på vejene og døde dyr.

Vi vil forsøge at besvare spørgsmål og kommentarer, og er altid åbne for en snak om tingene. Vi er klar over, at en produktion som vores fylder noget i landskabet, og vi gør vores bedste for at påvirke vores naboer og omgivelser mindst muligt. Vores største ønske er at bidrage til et godt nabo-skab. Er der i fremtiden noget i forhold til driften af ejendommen, så kontakt os endelig.

Lugtgeneafstanden til alle naboer er overholdt fra Voulundgårdvej 18.

I flere af kommentarerne undrer man sig over, at der ikke er foretaget beregning til netop deres ejendom. Det er der en forklaring på.

Fælles for alle ejendommene, der er kommet med kommentarer/indsigelser, er, at der er landbrugspligt på ejendommene. Derfor er de ikke omfattet af lugtreguleringen. Der skal ifølge lovgivningen ikke foretages beregninger til andre landbrug, men derimod til enkeltboliger uden landbrugspligt. Det er der således foretaget i forbindelse med ansøgningen om miljøgodkendelsen og det fremgår af udkastet til miljøgodkendelse. Nærmeste nabobeboelse er således Mellemlundvej 20.

Vi har, for forståelsens skyld, alligevel lavet en beregning (figur 1), hvor vi har lagt jeres adresser ind.

Beregningen viser, at skulle vi have beregnet til jeres ejendomme, så er lugtgeneafstanden også overholdt.

Korrigeret geneafstand viser, hvor langt der skal være fra det beregnede lugtcentrum på Voulundgårdvej 18 til jeres ejendomme. Vægtet gennemsnitsafstand viser hvor langt, der rent faktisk er.

HOLSTEBRO
Nupark 47
7500 Holstebro
Tlf. 96 29 66 66















HERNING
Birk Centerpark 36
7400 Herning
Tlf. 96 29 66 66

BILLUND
Mejersøken 1
7190 Billund
Tlf. 76 90 21 00

ESBJERG
John Transums Vej 25
6705 Esbjerg Ø
Tlf. 76 90 21 00

hbo@sagro.dk
sagro.dk

Samlset resultat af lugtberegning

Byggeske	Genstaten	Medel	Ukorrigeret genstaten (n)	Korrigeret genstaten (n)	Vægtet gennemsnit (n)	Generelt overhold	
 Møllehusvej 22	0	NR	105,7	127,4	177,6	18	
 Voulund Mark 4	0	NR	109,1	159,1	114,7	14	
 Voulund Mark 5	0	NR	109,1	109,1	201,5	14	
 Voulund Mark 7	0	NR	109,1	159,1	107,1	14	
 Voulundgårdvej 15	0	NR	105,7	105,7	77,9	18	
 Voulundgårdvej 18	0	NR	109,1	109,1	71,0	14	
 Voulundgårdvej 13	0	NR	109,1	109,1	70	14	

Figur 1. Lugtberegning

Vedrørende lugt

Vi, som nye ejere af Voulundgårdvej 18, gør vores bedste for at reducere lugten fra vores stalde. I forbindelse med det nye byggeprojekt vil der blive installeret gyllekøling i de nye stalde. Gyllekøling køler gylleoverfladen og reducerer derved ammoniakfordampningen fra gyllen, men den reducerer også lugtgenerne fra staldene med 16%.

Der er indsat vilkår i godkendelsen til kontrol med gyllekøling i samarbejde med Klimadan, som er den virksomhed der ved mest om gyllekøling.

Kravet til anlæggets køleeffekt er beregnet ud fra, at det skal kunne reducere lugt med 16%. Det er vilkårene også sat ud fra.

Den maksimalt mulige lugtreduktion med gyllekøling er 20%. Det er meget dyrt at køle så hårdt at man når 20% lugtreduktion, og da det ikke er nødvendigt for at overholde de fastsatte lugtkrav, er der regnet ud fra de 16%. Det giver i forvejen en væsentlig større varmeproduktion, end der kan forbruges på ejendommen.

Vi monterer tankoverdækninger på de sidste to gylletanke på Voulundgaardvej 18 samt på gylletanken på Voulundgaardvej 17. Det vil både reducere lugtgener og ammoniakemission.

Formålet med denne udvidelse er at kunne beholde de dyr vi producerer i dag til en lidt højere alder - ikke et større antal grise.

Fluer

Forebyggelse af flueplage kræver først af alt en god gødningshåndtering og en generel god staldhygiejne med fjernelse af gødnings- og foderrester. Dette bør være det primære for at undgå masseforekomst af fluer i stalde, mens forskellige former for aktiv bekæmpelse kan bruges som et supplement, hvor det kan være vanskeligt at forebygge.

Der udsluses gylle hver uge hvilket er med til at reducere fluegener og opformering af fluer.

Plantning omkring de nye stalde

I en kommentar blev der givet udtryk for et ønske om, at vilkåret "Vilkår for drift og indretning" pkt. 5 ændres, så der både plantes øst og nord for de nye poltestalde.

Det vil vi gerne tilbyde at gøre.

Vedrørende opbevaring af døde dyr

Placeringen af afhentningspladsen vil være den samme som nu.

Vi har heller ikke selv været tilfredse med den nuværende løsning, og vi har derfor haft planer om at ændre på den, så snart vejret tillader det. Planen er, at vi graver 2 brønde ned hver med en diameter på 2,5 meter. På toppen af dem, bliver der et metallåg så døde dyr ikke længere vil være synlige. Ved siden af de to brønde bliver der lavet en indhegning på ca. 2,5x 2,5 meter, hvor vi kan placere små containere til døde smågrise. Med denne løsning, skulle vi gerne opnå at der aldrig kan ses døde dyr, når man færdes på vejen. Projektet er sat i gang og brøndene bliver gravet ned i næste uge. Billedet viser en skitse af hvor og hvordan brønde og indhegning bliver placeret.



Vedrørende transport:

Udvidelsen af ejendommen vil ikke medføre flere markmaskiner på vejene, da jordtilliggenet, der skal passes, vil være det samme. Vi pointerer overfor vores samarbejdspartnere vedrørende jorden, at det er vigtigt, at de generer mindst muligt, når de færdes på vejene. Hvis ikke det er tilfældet, så håber jeg, at jeg bliver kontaktet så vi kan løse problemet.

Med venlig hilsen

MUNKBR
BYVINEAVL
Tlf: +45 97 43 50 37
Mobil: +45 40 57 09 05
munkbro@munkbro.dk



Herning
Kommune

Miljø og Klima
Rådhuset, Torvet
7400 Herning
Tlf: 9628 2828
Lokal 8078

mikpb@herning.dk
www.herning.dk

Sagsnummer:
09.17.00-P19-109-19

Kontaktperson:
Peter Lindhard Birch

Dato: 17-04-2020

Herning Kommunes bemærkninger til hørings svarene

Ved høringsfristens udløb den 15. april 2020, har Herning Kommune modtaget kommentarer til udkastet til afgørelsen fra følgende ejendomme:

Voulundgårdvej 15, 19 og 21 samt Voulund Mark 4, 5 og 7.

Alle hørings svar er indkommet rettidigt inden for høringsperioden på 30 dage. Høringsperioden forløb fra den 17-03-2020 til den 15-04-2020.

De indkomne hørings svar drejer sig om lugt, fluer, transport/færdsel på vejene og opbevaring af døde dyr.

Herning Kommune har på baggrund af de indkomne hørings svar, bedt ansøger om skriftligt at kommentere på de indkomne svar. Ansøgers bemærkninger til hørings svarene fremgår af miljøgodkendelsens bilag 7.

Idet ansøger, Munkbro Svineavl, har lavet en meget fin fremstilling og besvarelse af de indkomne hørings svar og problematikker, vil Herning Kommune derfor kun supplere med lidt yderligere bemærkninger til sagen.

På baggrund af de indkomne hørings svar stilles der et ændret vilkår (vilkår 5) om, at der skal etableres et flerrækket læhegn, bestående af egnstypiske løvfældende arter, nord og øst for anlægget omkring de nye poltestalde (bygning 25).

Derudover stilles der vilkår (vilkår 6) om, at den nuværende afhentningsplads for døde dyr indrettes med 2 brønde med metallåg. Pladsen bliver med indhegning på 2,5 x 2,5 meter, og der opstilles ligeledes lukkede containere til døde smågrise. Med denne løsning fjernes lugten fra, og indsigten til døde grise fra Voulundgårdvej.

Svinebruget på Voulundgårdvej 18 overholder genekriterierne for lugt til enkeltbolig, samlet bebyggelse og byzone. Ansøger har i sin bevarelse lavet yderligere lugtberegninger for de adresser der har indsendt et hørings svar. Her viser beregningerne ligeledes at genekriteriet for lugt er overholdt.

For det ansøgte projekt er konsekvensområdet beregnet til 1.497 meter. Konsekvensområdet vil sige det område, hvor lugten fra ejendommen kan konstateres, uden at den af den grund vurderes at være til gene for omkringboende.

Svinebruget på Voulundgårdvej 18 opfylder således husdyrgodkendelsesbekendtgørelsens krav til lugt. Herning Kommune har ikke lovhjæmmel til at påbyde husdyrbruget yderligere tiltag for at begrænse lugten fra staldanlægget.

For så vidt angår spørgsmål om evt. forringelse af ejendomsværdien eller begrænsninger i udnyttelsen af boliger til offentlige formål, som følge af lugt fra husdyrbrug i landzone, er disse emner ikke omfattet af husdyrloven, og Herning Kommune kan derfor ikke kommentere på dette så længe kravet til lugt er opfyldt.

Vedrørende landbrugets trafik og færdsel på offentlige veje, er det politiet der er myndighed og ikke kommunen. Kommunen skal dog sørge for, at ind- og udkørselsforholdene fra landbruget er i orden og trafikmæssig forsvarlig.

Herning Kommune kan kun opfordre til at man tager kontakt direkte til landmanden eller til Herning Kommune ved spørgsmål eller forhold der kan ordnes gennem dialog.

Samlet vurderer Herning Kommune, at svinebruget på Voulundgårdvej 18, 7400 Herning, kan godkendes efter husdyrbruglovens § 16a. Der kan klages over kommunens afgørelse i 4 uger efter offentliggørelsen, se klagevejledningen på side 13 i miljøgodkendelsen.

Med venlig hilsen

Peter Lindhard Birch
Miljømedarbejder