

Natur & Miljø

Vestsjællands Amt



KOPI TIL SAGEN

Specialdepot A/S Sneglerup
att. DSV Transport Skuldelev
Egevej 7
4050 Skibby

Dato: 2 JULI 1998 ✓

Reference: J. nr. :
8-76-11-305-1003-1996

Sagsbehandler:
Niels Andersen
Direkte tlf.: 5787 2817

Matr.nr.:
10 a Sneglerup, Grevinge

Miljøgodkendelse og Landzonetilladelse til Specialdepot i Sneglerup grusgrav

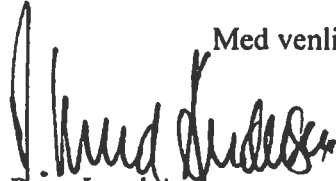
./ Vestsjællands Amt sender hermed miljøgodkendelse og landzonetilladelse til etablering af specialdepot i Sneglerup grusgrav.

Godkendelsen er vedtaget af amtsrådets udvalg for teknik og miljø den 18. juni 1998.

Godkendelsen vil blive offentliggjort ved annoncering i Holbæk Amts Venstreblad fredag den 3. juli 1998. Klagefristen udløber fredag den 31. juli 1998.

Først når klagefristen er udløbet, uden der er klaget over miljøgodkendelsen og landzonetilladelsen, må tilladelserne udnyttes.

Med venlig hilsen


Peter Lund Andersen
afdelingsleder


Niels Andersen
ingeniør

Miljøgodkendelse og Landzonetilladelse til

**Specialdepot Sneglerup A/S
Sneglerup Møllevej 3
4571 Grevinge**

**Matr. nr. 10 a Sneglerup, Grevinge, parcel 2
Dragsholm Kommune**



Indhold

	Side
Miljøgodkendelsen	3
Vilkår	6
1. Indretning og drift	6
2. Luftforurening	7
3. Støj	7
4. Affald	8
5. Risiko og sikkerhed	8
6. Efterbehandling.....	8
7. Tilsyn	9
8. Rapportering	10
Udtalelser.....	11
Amtets vurdering	12

Bilag:

1. Miljøteknisk beskrivelse,
2. Oversigtsplan
3. Bilag A til Forurennet og rensed jord på Sjælland og Lolland-Falster, Vejledning i håndtering og bortskaffelse, feb. 97
4. Efterbehandlingsplan.

Vestsjællands Amt
Den: 2. juli 1998

J.nr. 8-76-11-305-1003-1996
Niels Andersen

Miljøgodkendelse / Landzonetilladelse

Specialdepot Sneglerup A/S Sneglerup Møllevej 3 4571 Grevinge

**Matr. nr. 10 a Sneglerup, Grevinge, parcel 2
Dragsholm Kommune**

Amtets udvalg for teknik og miljø har i mødet den 18. juni 1998 vedtaget at meddele miljøgodkendelse og landzonetilladelse til etablering af Specialdepot Sneglerup A/S, etape 1.

Miljøgodkendelsen meddeles efter § 33 i lov om miljøbeskyttelse.

Virksomheden er omfattet af punkt K2 på listen over godkendelsespligtig virksomhed, jf. bilag 1 til bekendtgørelse nr. 794 af 9. december 1991 om godkendelse af listevirksomhed, og er således omfattet af miljøbeskyttelseslovens kap. 5.

Bekendtgørelsens punkt K2 omfatter anlæg for behandling eller oparbejdning af affald samt nedknusning af affald. Anlæg for forarbejdning eller deponering af affald, herunder containerpladser med flere end 4 containere, fyldpladser, lossepladser og specialdepoter samt modtagestationer eller modtagepladser for olie- og kemikalieaffald.

Virksomhedens adresse er Specialdepot Sneglerup A/S, Sneglerup Møllevej 3, 4571 Grevinge. Virksomheden er ny.

Virksomheden er beliggende på parcel 2 af matr. nr. 10 a Sneglerup, Grevinge i Dragsholm Kommune.

Dispensationen til at deponiet drives af private er meddelt efter § 50 i miljøbeskyttelsesloven.

Dispensationen fra forbudet mod at tilføre jord til en tidligere råstofgrav er meddelt efter § 20 a i miljøbeskyttelsesloven.

Miljøgodkendelsen meddeles på vilkår, som fremgår af siderne 6 til 10. Amtets vurdering af de miljømæssige konsekvenser fremgår af siderne 12 til 14. Miljøteknisk beskrivelse er vedlagt som bilag nr. 1 siderne 15 og 16.

Virksomheden må efter miljøbeskyttelseslovens § 33 ikke udvide produktionen eller ændres bygningsmæssigt eller driftsmæssigt på en måde, som kan føre til forøget forurening i forhold til det tilladte, før udvidelsen eller ændringen er godkendt.

Godkendelsen vil blive offentliggjort ved annoncering i Holbæk Amts Venstreblad den 3. juli 1998.

Landzonetilladelsen er meddelt efter § 35 i lov om planlægning.

Landszonetilladelsen meddeles på vilkår, som anført i vilkår 1.2 side 7.

Natur & Miljø tinglyser vilkårene 1.2 på ejendommen efter klagefristens udløb. Hvis der er klaget over tilladelsen, sker tinglysningen kun, hvis Naturklagenævnet stadfæster tilladelsen.

Afgiften for tinglysningen er for tiden 1.200 kr., der i medfør af planloven vil blive opkrævet hos Specialdepot A/S Sneglerup, når tinglysningen er sket.

Klagevejledning

Miljøbeskyttelsesloven

Klageberettigede kan klage til Miljøstyrelsen over afgørelsen inden den 31. juli 1998, 4 uger fra godkendelsens annoncering.

Miljøgodkendelsen først udnyttes, når klagefristen er udløbet, uden at der er klaget over tilladelsen.

Eventuel klage over landzonetilladelsen skal være behandlet før godkendelsen og tilladelsen kan udnyttes.

Klageberettigede er ansøgeren, kommunalbestyrelsen, embedslægeinstitutionen og enhver der har en individuel, væsentlig interesse i sagens udfald, samt visse landsdækkende organisationer og lokalforeninger, der har beskyttelse af miljøet som hovedformål.

Eventuel klage over afgørelsen skal sendes til amtsrådet og stiles til Miljøstyrelsen. Amtet skal have modtaget klagen inden klagefristens udløb. Amtet videresender klage og sagsakter til Miljøstyrelsen.

Hvis afgørelsen ønskes indbragt for domstolene, skal dette ske senest 6 måneder efter offentliggørelsen, jf. § 101 i miljøbeskyttelsesloven.

Hvis klage indgives, vil ansøger og kommunalbestyrelsen blive underrettet herom.

Lov om planlægning

Ansøgeren, kommunen og enhver med retlig interesse i sagens udfald kan klage over landzonetilladelsen og de stillede vilkår.


En klage, som skal være skriftlig, skal være modtaget af amtsrådet inden 4 uger fra datoen for tilladelsens annoncering. Amtsrådet sender klagen videre til Naturklagenævnet, eventuelt med en supplerende redegørelse.

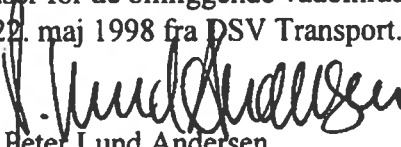
Hvis der rettidigt er klaget over afgørelsen, bliver både virksomheden og kommunen underrettet herom.

Hvis afgørelsen ønskes indbragt for domstolene, skal dette ske senest 6 måneder efter annonceringen, jf. § 62 i planloven.

Forudsætninger

1. Ansøgning af 16. december 1996.
2. Supplerende ansøgning af 17. juli 1997.
3. Supplerende materiale af 9. september 1997.
4. Skrivelse af 22. september 1997 fra Vejdirektoratet.
5. Forslag af 17. oktober 1997 om opdeling af Specialdepot Sneglerup A/S.
6. Miljøteknisk beskrivelse af 21. oktober 1997.
7. Skrivelse af 20. oktober 1997 fra Vejdirektoratet.
8. Skrivelse af 12. december 1997 fra DSV- Transport om etapedeling.
9. Udtalelse af 21. januar 1998 fra Dragsholm Kommune.
10. Udtalelse af 25. marts 1998 fra Dragsholm Kommune.
11. Risikovurdering af de miljømæssige konsekvenser for de omliggende vådområder, Sneglerup Specialdepot, fremsendt med skrivelse af 22. maj 1998 fra DSV Transport.


Gertrud Knudsen
Natur & Miljøchef


Peter Lund Andersen
afdelingsleder

Godkendelsen er sendt til:

1. DSV- Transport, Egevej 7, Skuldelev, 4050 Skibby

Kopi af denne godkendelse er sendt til:

1. Dragsholm Kommune, Rådhusvej 75, 4550 Fårevejle
2. Arbejdstilsynet, Kastanievej 10, 4200 Slagelse.
3. Embedslægeinstitutionen for Vestsjællands Amt, Rolighed 7, 4180 Sorø.
4. Miljøstyrelsen, Strandgade 29, 1401 København K.
5. Danmarks Naturfredningsforening, Nørregade 2, 1165 København K.
6. Tove og John Andersen, Sneglerup Møllevej 3, 4571 Grevinge.
7. Vejdirektoratet, Niels Juels Gade 13, Postboks 1569, 1020 Københavns K.
8. Skov- og Naturstyrelsen, Haraldsgade 53, 2100 København Ø

Vilkår

1.0 Indretning og drift

1.1 Generelt

Specialdepotet skal indrettes og drives i overensstemmelse med **Miljøteknisk beskrivelse**, bilag 1.

Deponiet må alene drives som deponi, hvilket betyder, at råstofindvinding skal være ophørt inden deponering starter. Materiel m.m i råstofgraven skal fjernes inden start på deponering.

Godkendelsen af specialdepotet er begrænset til etape 1 og er tidsbegrænset til 31. december 2008 eller af den begrænsning, der følger af enten en maksimal mængde på 150.000 m³ eller den topografi, der er fastlagt i efterbehandlingsplan, bilag 4.

Der må kun deponeres olie-, kemikalie- og tungmetalforurenet jord fra Dansk Jordrens A/S inden for rammerne af nedenstående grænseværdier.

Der fastsættes således følgende grænseværdier:

Forureningskomponent	Grænseværdier
Arsen	< 50 mg/ kg TS , klasse 3
Cadmium	< 5 - - - , klasse 3
Chrom	< 300 - - - , klasse 3
Kobber	< 750 - - - , klasse 3
Kviksølv	< 5 - - - , klasse 3, skal vurderes særskilt
Nikkel	< 100 - - - , klasse 3
Bly	< 400 - - - , klasse 3
Tin	< 200 - - - , klasse 3
Zink	< 1500 - - - , klasse 3
Benzin/olie m.v. heraf:	< 300 mg/ kg TS, klasse 3
Benzin	< 50 - - - , klasse 3
Let olie	< 100 - - - , klasse 3
Tung olie	< 200 - - - , klasse 3
Benzen	0 mg / kg TS
TEX	0 mg / kg TS

PAH heraf.	< 20 mg/ kg TS, klasse 2
B(a)P	< 1 mg/ kg TS, klasse 2
Naftalener	0 mg/ kg TS
Fenoler	0 - - -
Cyanid, total	0 - - -
Klorerede C1 og C2, alifater, total	0 - - -
Klorfenoler	0 - - -
Klorbenzener	0 - - -
PCB	0 - - -

1.2 Indretning

Specialdepotet skal være omgivet af et mindst 2 meter højt trådhegn. Hegnet skal være forsynet med en aflåselig port.

Deponering på specialdepotet skal ske indenfor rammerne af etape 1, jf. vedhæftede bilag 2. Terræn udformes i overensstemmelse med de på bilag 4 angivne terrænkoter med henblik på tilpasning til de omgivende arealer og tilpasning til eventuel gennemførelse af etape 2.

Toppen af det højeste punkt må ikke overstige kote 75 (DNN).

Deponering mod etape 2 kan indtil kote 65 ske med et skråningsanlæg på 1, idet deponering dog ikke må ske med stejlere skråningsanlæg end, at risiko for udskridning undgås. Over kote 65 kan deponeres med højst anlæg 2, idet der først i forbindelse med stillingtagen til eventuel iværksættelse af etape 2 træffes endelig afgørelse om afslutningen mod øst.

Dette vilkår er en betingelse for landszonetilladelsen.

1.3 Drift

Der skal være modtagekontrol i specialdepotets åbningstid.

Port skal være aflåst, når deponiet ikke er bemandet.

Driftstiden for specialdepotet er begrænset til:
mandag - fredag kl. 07.00- 18.00

2.0 Luftforurening

2.1. Støv fra kørsel, behandlingsanlæg m.m. skal begrænses mest muligt, om nødvendigt skal der foretages vanding i tørre perioder.

3.0 Støj

3.1 Støj fra den samlede virksomhed skal begrænses mest muligt.

3.2 Grænseværdier for støjbelastningen ved nærmeste beboelse er fastsat til:

Mandag - Fredag	kl. 18 - 07	35	dB(A)
Mandag - Fredag	kl. 07 - 18	50	dB(A)
Lørdag - Søndag	hele døgnet	35	dB(A)

Støjbelastningen er det ækvivalente, korrigerede støjniveau i dB(A) målt eller beregnet i punkter i 1,5 meters højde over det omgivende terræn.

4.0 **Affald**

4.1 Affaldet skal håndteres i overensstemmelse med de til enhver tid gældende kommunale affaldsregulativer.

Olie- og kemikalieaffald skal opbevares, transporteres og afleveres efter de til enhver tid gældende bestemmelser herom. Der henvises p.t. til bekendtgørelse nr. 299 af 30. april 1997 om bortskaffelse, planlægning og registrering af affald. Virksomheden skal sende anmeldelse og en eventuel ansøgning om dispensation for aflevering til Dragsholm Kommune med kopi til amtet.

5.0 **Risiko og sikkerhed**

5.1 Materiel skal indrettes sådan, at spild og andet ukontrolleret udslip af forurenende stoffer forhindres eller forebygges, og sådan at skadens omfang begrænses, hvis der alligevel sker uheld.

5.2 Virksomheden skal straks meddele akut forurening som følge af driftsuheld eller andet over Alarmcentralen på telefon 112.
Indenfor normal arbejdstid orienteres Vestsjællands Amt, Natur & Miljø, telefon 57 87 29 00. Amtets miljøvagt kan udenfor normal arbejdstid tilkaldes via alarmcentralen på telefon 112.

Den telefoniske henvendelse skal efterfølges af en skriftlig redegørelse for uheldsforløbet (årsag, virkning, konsekvenser), medmindre andet aftales med amtet.

5.3 **Opbevaring af olie og kemikalier**

Olie og kemikalier skal opbevares i spildbakker, der som minimum kan rumme indholdet af største beholder, alternativt skal disse produkter opbevares i lokaler uden gulvafløb.

6.0 **Efterbehandling**

6.1 Opfyldningen af specialdepotet skal ske således, at deponeringen foretages lagvis for hele depotet. Hvert lag må højst være 5 meter.

6.2 Senest 1 år efter ophør af specialdepotet skal dette være færdigretableret.

- 6.3 Specialdepotet udformes som ansøgt og angivet på bilag 4.
- 6.4 Vejdirektoratet skal godkende den endelige terrænuformning.
- 6.5 Specialdepotet skal reableres med mindst 1 meter vækstlag af klasse 1-jord. De øverste 20 cm. skal bestå af muld.
- 6.6 Specialdepotet skal tilsås med græs efter afslutning.
- 7.0 **Tilsyn**
- 7.1 Tilsynsmyndigheden er Vestsjællands Amt.
- 7.2 **Egenkontrol**
- a. Der skal løbende føres journal over oprindelsessted for jord samt over hvilke typer og mængder af jord, der tilføres specialdepotet. Registrering af mængder skal ske ved vejning. Journalen skal opbevares i 5 år og skal være tilgængelig for amtet.
- b. Der skal gennemføres en kontrol af følgepapirer for den modtagne jord, således at retningslinierne afsnit 6 i **Forurenet og rensset jord på Sjælland og Lolland - Falster, Vejledning i håndtering og bortskaffelse, februar 1997** med eventuelle senere ændringer opfyldes såvel med hensyn til udtagning af prøver som for antal af analyser.
- c. Der skal etableres overvågningsboring/-er til kontrol af indholdet af miljøfremmede stoffer i den underjordiske afstrømning af vand fra deponiet. Boringen/ -erne skal mindst føres ned til 1 meter under vandspejlet i Herrestrup Mose, hvilket vil sige mindst indtil kote ca. 49 (Dansk Normal Nul). Overvågningsboringen/ -erne skal placeres i umiddelbar nærhed af deponiet, således at analyserne vil give et indtryk af omfanget af de stoffer, der vaskes ud af deponiet. Hvert år i marts og september skal der udtages prøver fra boringen/ -erne til analyse for de i afsnit 1.1 anførte stoffer. Resultaterne skal indsendes til amtet snarest efter at de foreligger. Senest 1 måned før ibrugtagning af deponiet skal Specialdepot A/S Sneglerup fremsendes projekt til etablering af overvågningsboring/ -er til amtets godkendelse. Overvågningsboringen/ -erne skal være etableret senest 3 måneder efter amtets godkendelse.
- 7.3 **Kontrol efter krav fra amtet**
- a. Specialdepot Sneglerup A/S skal efter anmodning fra amtet årligt foretage og betale 1 måling eller beregning af støj.
- b. Specialdepot A/S Sneglerup skal betale indtil 6 analyser årligt af indholdet af forurening i jorden, jf. vilkår 1.1. Analyserne foretages af et uvildigt laboratorium på foranstaltning af Vestsjællands Amt. Prøverne skal udtages og sammenstikkes i

overensstemmelse med reglerne i afsnit 6 i Vejledning i håndtering og bortskaffelse, Forurenet og rensed jord på Sjælland og Lolland-Falster.

7.4 Udførelse af kontrol

Støjmålinger skal udføres som angivet i Miljøstyrelsens vejledning nr. 5/84 af "Ekstern støj fra virksomheder" eller den til enhver tid gældende vejledning.

Til kontrol af udformningen af specialdepotet fastlægges en opmåling af depotets overflade mindst 3 gange i løbet af driftsperioden med højst 2 års mellemrum.

8.0 Rapportering

8.1 Årsrapport

Virksomheden skal årligt fremsende en rapport til amtet, som sammenfatter oplysninger om virksomhedens miljøforhold, herunder oplysning om mængde og typer af deponeret jord.

Rapporteringen skal, med mindre andet aftales, ske på det skema, som amtet fremsender til virksomheden en gang årligt.

8.2 Endvidere skal årsrapporten beskrive de miljømæssige forhold det forgangne år, samle årets målinger i tabeller/kurveform, samt konkludere på virksomhedens miljømæssige standard og redegøre for det kommende års miljøforbedrende tiltag.

J.nr. 8-76-11-305-1003-1997

Den 2. juli 1998

Udtalelser

Dragsholm Kommune:

N & M har med skrivelse af 22. september 1997 orienteret Dragsholm Kommune og bedt om en udtalelse til ansøgningen.

Dragsholm Kommune har med skrivelse af 21. januar 1998 meddelt, at kommunen kraftigt fraråder, at der etableres et specialdepot for forurenede jord i Sneglerup Grusgrav. Kommunen begrundet sin holdning med, at tillade et depot, der ikke er sikret med en membran eller lignende, vil være i strid med vejledningen om håndtering og bortskaffelse af forurenede og rensede jord. Dette findes meget mere uforståeligt nu, hvor usikkerheden omkring udsivning er større end nogen sinde.

Kommunen anfører, at undersøgelserne fra begyndelsen af 1980'erne i forbindelse med vurdering af mulighederne for etablering af en kontrolleret losseplads på samme sted viser, dels at undergrunden i hele området er grus og dels at der fra grusgraven sker grundvandsvandringer mod nord 50 m til en ca. 1200 m² stor sø og ca. 250 m mod sydøst til Herrestrup Mose, et af Vestsjællands største vådområder.

Dragsholm Kommune har i skrivelse af 25. marts 1998 meddelt, at man efter en fornyet behandling af sagen i kommunens økonomiudvalg har vedtaget at fastholde, at man ikke er indstillet på at acceptere et specialdepot så tæt ved de følsomme vådområder.

Dragsholm Kommune har i skrivelse af 5. juni 1998 kommenteret risikoanalysen. Kommunens indstilling er, at såfremt der meddeles tilladelse til det ansøgte bør der ved opstilling af kvalitetskrav sikres, at vådområderne ikke påvirkes.

Kommunen har fortsat overordnet den holdning, at der skal gives afslag på ansøgningen om etablering af specialdepotet.

Staten:

Vejdirektoratet har i skrivelse 22. september 1997 oplyst, at et af de i VVM-undersøgelsen for Odsherredvejen aktuelle linieføringsforslag sandsynligvis vil gennemskære Sneglerup Grusgrav.

Vejdirektoratet oplyser videre, at det ikke umiddelbart kan fastslås, hvorledes valg af denne linieføring vil påvirke de eksisterende adgangsforhold.

På det foreliggende grundlag har ansøgningen ikke kunnet vurderes, da der mangler oplysninger om fyldhøjder, komprimeringsforhold m.m.

Vejdirektoratet har den 31. oktober 1997 telefonisk oplyst, at man ikke vil afvise, at der kan være et specialdepot det pågældende sted. I løbet af ca. ½ år vil man kunne vurdere formen på depotet på det sted vejen kommer. Vejdirektoratet foreslår, at der gives tilladelse med forbehold af Vejdirektoratets endelige godkendelse af planen og af en eventuel etapedeling.

Skov- og Naturstyrelsen har deltaget i en besigtigelse af området 16. januar 1997 og anbefaler, at et geologisk profil i den nordvestlige ende bevares for derved at bevare en god pædagogisk værdi af profilet. Sneglerup kan blive udgangspunkt for en bredere formidling i Odsherred i sammenhæng med Odsherredbuerne. Der blev lagt vægt på, at der ikke gøres forsøg på at genskabe naturen, og at højden ikke overstiger de omliggende toppe i landskabet.

Amtets vurdering

Amtet har modtaget ansøgning om godkendelse af etablering af specialdepot for forurenede jord.

Efter reglerne i § 50 i miljøbeskyttelsesloven må nye anlæg for deponering af affald kun ejes af offentlige myndigheder, med mindre der meddeles dispensation fra reglen. Amtet meddeler dispensation fra bestemmelsen i miljøbeskyttelsesloven med henvisning til, at det findes sandsynligt, at Specialdepot A/S Sneglerup vil kunne drive depotet forsvarligt og vil kunne opfylde de forpligtelser, der vil kunne komme for at afhjælpe miljømæssige ulemper fra deponiet såvel under som efter specialdepotets drift. DSV De Sammensluttede Vognmænd af 13-7 1976 opfylder betingelserne for at få dispensation som følge af, at koncernen endvidere ejer Dansk Jordrens og der igennem har en egenproduktion af forurenede og rensede jord.

Amtet har ved fastsættelse af de kravværdier den forurenede jord skal overholde taget højde for, at eventuel udvaskning til grundvandet ikke truer grundvandet i området.

Amtet er klar over, at det herved kan opstå problemer med at finde egnede steder til deponering af disse typer jord. Amtets generelle holdning er, at indhold af stoffer, der kan fjernes ved særlig behandling, bør undergives en sådan behandling for at minimere risikoen for forurening gennem udvaskning på deponeringsstedet. Ved behandlingen sikres samtidig, at den samlede deponerede mængde forurening begrænses. For tiden kan, der fjernes olie og opløsningsmidler. Nogle tunge olier er svære at fjerne, men er så samtidig også vanskeligt udvaskelige. Tungmetaller fjernes kun på forsøgstadie endnu.

Amtet har bedt Specialdepot A/S Sneglerup om at udføre en risikoanalyse af de miljømæssige konsekvenser for de omhandlede vådområder, såfremt der etableres et specialdepot i Sneglerup Grusgrav.

DSV - Transport har på vegne af Specialdepot A/S Sneglerup haft Vandkvalitetsinstituttet til, at foretage en sådan risikoanalyse. Analysen omfatter ca. 40 organiske stoffer. Fælles for stofferne er, at de er miljøfremmede, hvorfor baggrundskoncentrationen i grundvandet er sat lig nul.

Resultatet af analysen er,

at olie- og tjærekomponenter ikke vil udgøre noget problem, idet det må antages, at de vil nedbrydes i løbet af de relativt lange transporttider, der forekommer mellem grusgraven og mosen.

at ingen af de klorerede stoffer vil kunne overholde kriterierne, hvis der deponeres klasse 3 jord, mens påvirkningen er under kvalitetskravene, såfremt der er tale om klasse 2 jord, mens den for andre typisk overskrider kvalitetskravene med i størrelsesordenen 1 til 5 gange.

at det er bemærket, at det næppe er sandsynligt, at al deponeret jord indeholder klorerede forureningskomponenter op til den maksimale grænse for klasse 2 jord, hvilket jo er forudsat i de foretagne beregninger.

Amtet har herefter besluttet, at der kun kan deponeres jord med indhold af olie- og tjærestoffer og tungmetaller.

Specialdepot A/S Sneglerup har ansøgt om en udformning af specialdepotet, således at det ikke kommer til at virke dominerende i forhold til landskabet i øvrigt og at risiko for udskridning undgås. Sigtet er at sikre fortsat oplevelse af de nordligt beliggende bakkedrag fra syd og syd-øst. Fra nord og vest vil specialdepotet ikke kunne ses. Toppen af specialdepotet er således fastlagt til kote 75,00 DNN.

Det samlede deponeringsvolumen er beregnet til 450.000 m³. I etape 1 er deponeringsvolumenet anslået til 150.000 m³.

Vilkårene for udformningen af specialdepotet skal sikre, at driftsherren ikke er i tvivl om, hvad der er grundlaget for amtets afgørelse. Til kontrol af udformningen af specialdepotet fastlægges en opmåling af depotets overflade mindst 3 gange i løbet af driftsperioden med højst 2 års mellemrum.

Specialdepotet ligger uden for de særlige drikkevandsområder, der er udpeget i regionplanen for 1997 - 2008.

Amtet har tidligere i 1980'erne vurderet mulighederne for at etablere en kontrolleret losseplads det pågældende sted. Den kontrollerede losseplads blev placeret alternativt i Audebo i Holbæk Kommune efter at Dragsholm Kommune på baggrund af de fremsatte synspunkter i den offentlige debat om lokalplanen for området opgav placeringen.

I forbindelse med amtets behandling blev der den gang vurderet, at:

“Den foreslåede placering af lossepladsen (Sneglerup) berører ikke væsentlige primære grundvandsressourcer. Den lokale grundvandsindvinding fra enkelt anlæg i det sekundære grundvandsreservoir forudsættes helt eller delvis afløst af vandforsyning fra fællesvandværk. I øvrigt forudsættes grundvandet sikret af en kunstig membran under lossepladsen.” (Citat fra notat om TILLÆG nr. 3 til Regionplan 1980-91, dateret 31.05.1983).

Grundvandet er velbeskyttet i området og der er ikke indvinding til almen vandforsyning i området.

Der må regnes med fortsat færdsel med tunge lastbiler til og fra specialdepotet. Det vil kunne give anledning til støjgener for de omboende.

Fra deponier med forurenede jord fremkommer ikke perkolat som ved lossepladser.

Strategien med at efterbehandle en råstofgrav ved at tillade en opfyldning med forurenede jord kan medvirke til at “såret” i et landskab “heles”.

Der er fastlagt en stikprøvekontrol af et uvildigt laboratorium og en modtagekontrol, der skal medvirke til at sikre, at der ikke tilføres jord med større indhold af forurenede stoffer end fastlagt i vilkår til denne godkendelse.

Åbningstiden for specialdepotet er begrænset af hensyn til de omboende.

DSV-Transport Skuldelev har på vegne af Specialdepot A/S Sneglerup opstillet model for modtagekontrol. Modellen er beskrevet i den miljøtekniske beskrivelse.

Specialdepotet skal reableres med mindst 1 meter vækstlag af klasse 1-jord. De øverste 20 cm. skal bestå af muld.

Bilag 1

Miljøteknisk beskrivelse for Specialdepot A/S Sneglerup

Præsentation af Specialdepot A/S Sneglerup

Specialdepot A/S Sneglerup er en videreførelse af Sneglerup Grusgrav, hvor flere af Sneglerup Grusgrav's geologisk interessante skråninger, bevares for eftertiden til formidlingsmæssige formål.

Etableringen af specialdepotet er en retablering af Sneglerup Grusgrav med fokus på at bevare de særlige skræntprofiler, og samtidig forhindre at depotet kommer til at virke dominerende i området. Depotets fysiske udformning er derfor udfærdiget i forhold til den oprindelige topografi i graveområdet.

Produktions beskrivelse

Specialdepotet modtager jord fra Dansk Jordrens. Jorden modtages i henhold til specialdepotets modtagevilkår, samt Vejledning i håndtering og bortskaffelse af forurenede og rensede jord på Sjælland og Lolland-Falster.

DSV forestår den nødvendige godkendelse af jordpartier, der skal deponeres på specialdepotet, i relation til specialdepotets vilkår. Ved modtagelse af specielle jordpartier som enten ikke er beskrevet i Vejledningen i håndtering og bortskaffelse af forurenede og rensede jord eller i specialdepotets vilkår, fastlægges de konkrete modtagevilkår af Vestsjællands Amt, inden jorden modtages og efterfølgende slutdeponering gennemføres.

Indretning

Landinspektørerne Klæsø & Skotner har udarbejdet en landskabsplan med tilhørende estimering af volumen til ca. 450.000 m³. Opfyldningen sker ud fra denne plan som angiver en maksimalhøjde til kote 75 (Dansk Normal Nul). Hvor skråningerne mod henholdsvis vest og syd er projekteret med samme fald som den eksisterende skråning ned mod søen.

Ved udformningen af landskabsplanen og ved pladsens indretning, er lagt vægt på at vandindtrængning i pladsen mindskes mest muligt. For at sikre at det eksisterende skræntprofil fortsat vil være synligt, under og efter opfyldningen, afsættes afstanden mellem skræntprofil og opfyldningsområdet efter Vestsjællands Amts anvisninger.

Specialdepotet opdeles i 2 etaper, hvor opfyldningen indledes i depotetape I ved skrænten og opfyldes i østlig retning mod depotetape II. Den endelige udformning af depotetape II fastlægges i samarbejde med Vestsjællands Amt, vejdirektoratet og øvrige interessenter.

Specialdepotet opdeles i hensigtsmæssige antal celler, hvori den deponerede jords fysiske placering skal dokumenteres. Celleopdelingen har til hensigt at beskrive slutdisponeringsstedet og derved tage bedst mulig hensyn til myndighedernes ønske om sporbarhed.

DSV foretager de nødvendige oprensninger til vedligeholdelse af skræntprofilen i depotets driftsperiode.

Under tilførslen af jord holdes topkoten 1 meter under slutkoten for at sikre at depotet kan afsluttes med klasse 1 jord og muld på den øverste 1 meter. Det tilstræbes, at det øvre lag er så homogent som muligt. Før den øverste 0,5 meter jord tilføres grubbes hele arealet, og den

slutafdækningsjord, der tilføres skal være homogen. Således at der opnås ensartet vækstbetin-
gelses på hele arealet, og at slutlaget bliver pløjebart med almindelig landbrugspløj, d.v.s.
uden store sten.

Efter endt reetablering forventes arealet at skulle overgå til rekreativ udnyttelse (naturområde),
hvor toppunktet i kote 75 vil blive udsigtspunkt til skræntprofilen.

Der forventes ikke indrettet faste anlæg i form af vægt etc.

Drift

Depotet vil på hverdage være bemanded inden for normal arbejdstid, pladsmanden vil være
instrueret i håndtering af - og arbejde med forurenede jord. Medarbejderen vil ligeledes være be-
kendt med stedets modtagevilkår og forestå den daglige modtagekontrol, så kun de tilladte
jordtyper modtages.

Inden modtagelse af et jordparti vil de nødvendige følgesedler og analyser m.m. blive kon-
trolleret, i henhold til den til enhver tid gældende Vejledning i håndtering og bortskaffelse af
forurenede og rensede jord samt depotets modtagevilkår. Jordpartierne klassificeres på baggrund
af de udførte kemiske analyser, hvorefter håndtering og slutdisponeringssted, internt på spe-
cialdepotet, fastlægges. Slutdisponeringsstedet dokumenteres ved en registrering i DSV's Jord
Opbevarings Styre System, se bilag om beskrivelse af JOSS.

JOSS programmet er opbygget omkring 2 moduler, henholdsvis et registreringsmodul og et
pladsstyringsmodul. Registreringsmodul er designet ud fra krav, der er beskrevet i Vejled-
ning i håndtering og bortskaffelse af forurenede og rensede jord. Registreringen omfatter de op-
lysninger som fremgår af vejledningens bilag A, B og D, samt oplysninger om historik,
mængde, leverandører m.m.

Pladsstyringsmodul baseres på opbygningen af en model af den lokalitet der fysisk beskriver
og derved afgrænser deponeringsområdet. Modellen beskrives ud fra et koordinatsystem, der
opbygges ved hjælp af et antal celler i horisontal - og vertikal retning. Antallet af celler kan
tilpasses den faktiske lokalitet, hvilket sikrer at modellen bliver en tro kopi af "den virkelige
verden".

Der udarbejdes en årlig opgørelse over modtagne jordmængder.

Til indbygning af jorden benyttes en dozer, øvrige anlægsopgaver udføres ved hjælp af indle-
jet materiel. Servicing af dozer og indlejet materiel udføres på eksternt værksted, hvorfor
der ikke frembringes olie- og kemikalieaffald på specialdepotet.

For at forhindre ikke dokumenteret deponering, samt sikre korrekt håndtering af den jord, der
modtages, afspærres specialdepotet uden for åbningstiden.

Renere teknologi

Til at begrænse støjgener for de omboende reduceres brugen af dozer og indlejet materiel i det
omfang det er muligt. Til reduktion af støvfrembringelse vandes adgangsvejene regelmæssigt,
og efter behov. Depotets modtageplads udformes med henblik på øjeblikkelig bortledning af
overfladevand, hvorved dannelse af søer begrænses.



Styring med blot tre skærbilleder

- DSVs nye „Jord Opbevarings Styrings System“ opsamler på en enkel facon samtlige relevante oplysninger. Tillige sikrer programmet, at kun den godkendte mængde returjord kan aflæsses i grusgraven, siger ingeniør Jens Lundgaard-Jensen fra DSV Transport A/S - Skuldelev.

- Vort nye edb-system til registrering af jord til deponering har fået kælenavnet JOSS, hvilket står for Jord Opbevarings Styrings System. Og det er opbygget med stor vægt på brugervenlighed. Samtidig med det registrerer absolut alle relevante data i forbindelse med en deponering af jord fra eksempelvis en byggeplads, siger ingeniør Jens Lundgaard-Jensen fra DSV Transport A/S - Skuldelev.

- Teknisk set stiller programmet ikke krav ud over hvad almindelige moderne computere i dag lever op til. Programmet vil både kunne køre som enkelt-bruger eller fler-bruger system. Og i en netopkobling er der ingen begrænsninger for antallet af samtidige brugere.

Selve anvendelsen af programmet starter med, at man indtaster sit brugernavn eller et password. Nu kommer et startbillede op, der hovedsagelig oplyser, at man er kommet ind på JOSS-programmet. Herefter kan man klikke sig direkte ind på tre arbejds-skærbilleder. Nemlig „Vedligeholdelse af journaler“, „Registrering af modtagelse af jord“ og „Pladsstyring“, oplyser ingeniør Jens Lundgaard-Jensen.

Skærbillederne ser således ud:

Vedligeholdelse af journaler

På dette skærbillede angives de aktuelle

informationer om sagen. Nemlig leverandør, grundejer, transportør, opgravningslokalitet samt dennes historik, analyseinstitut, eventuelle yderligere bemærkninger og endelig selve journalens historik.

Yderligere angives en forventet maksimal mængde af jordtypen. Denne maksimale mængde beregnes på basis af forventede antal analyser samt jordtypens vægtfylde.

Registrering af modtagelse af jord

Ved indtastning af bil-nummer hentes alle de informationer, der kendes for den pågældende bil. Ellers oprettes data om bilen.

Derefter indføres billæsets vægt, eventuelt automatisk fra en tilkoblet vægt. Tillige indføres lastens

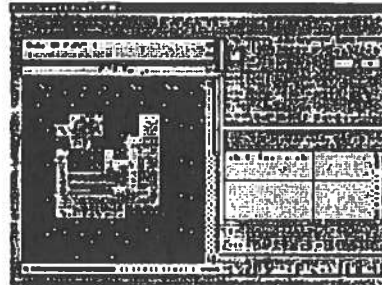
rumfang.

Kun „igangværende“ journaler kan benyttes, og hvis den modtagne nettovægt sammen med tidligere modtaget jord på samme journal overskrider den maksimale mængde, så afvises vejningen. Journalens status sættes til

„afsluttet“. Dermed sikres, at der ikke modtages mere jord, end antallet af analyser tillader.

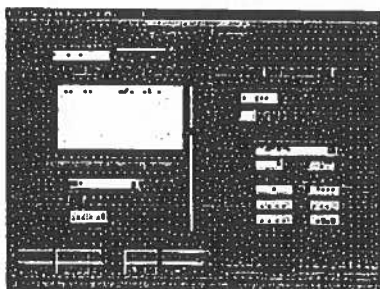
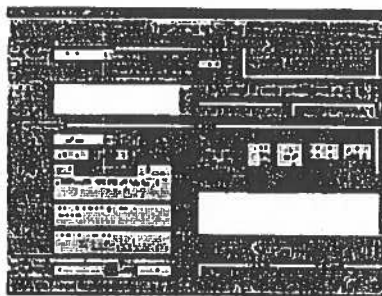
Pladsstyring

Pladsstyringen består af maksimalt 40 x 32 felter i op til 99 lag, og angiver således en 3-dimensionel deponeringsplads. Lagenes højde og felternes størrelse registreres efter de aktuelle forhold.



Ved oprettelsen af de enkelte „jordlag“ angives hvor mange af pladsens felter, der benyttes.

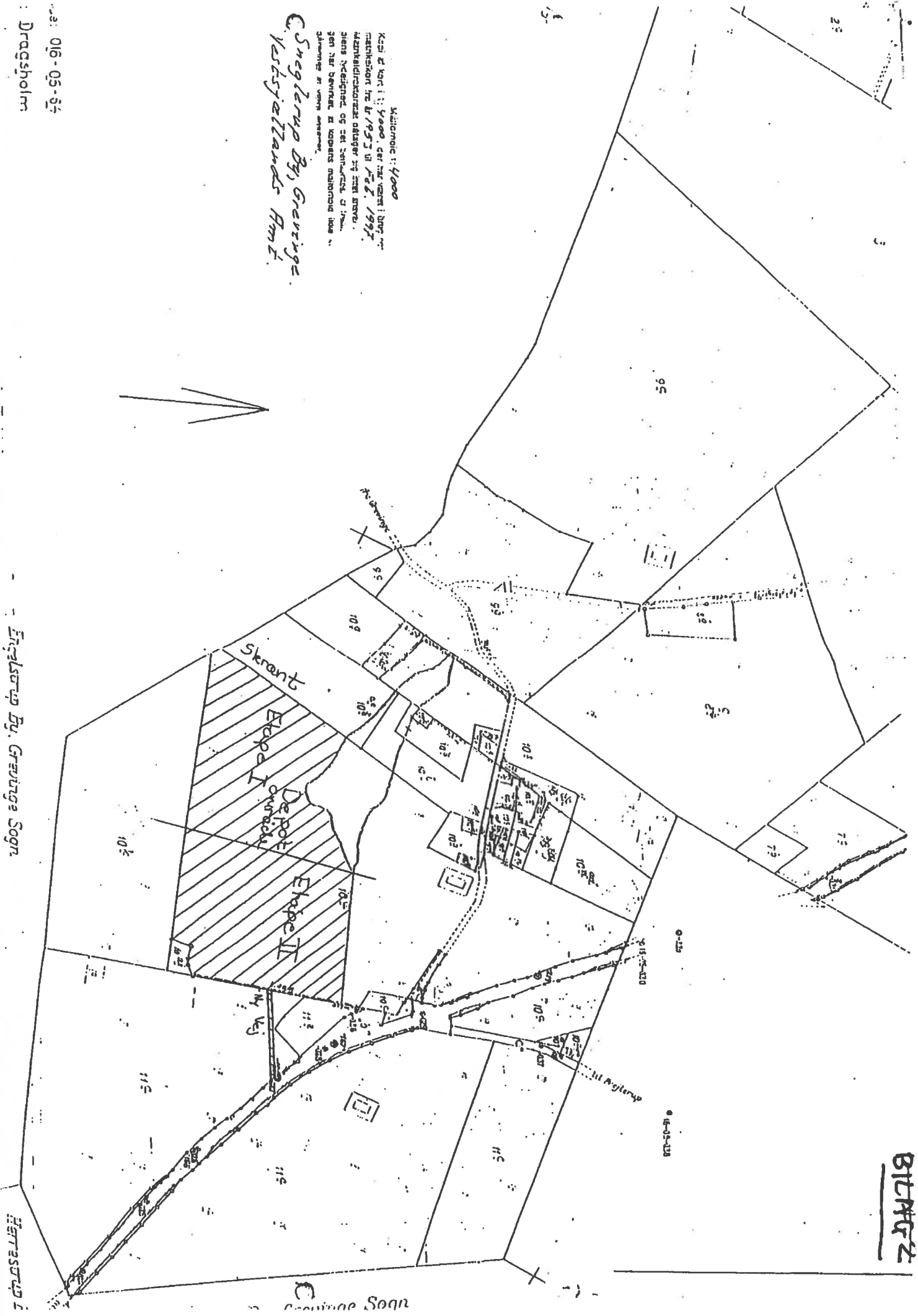
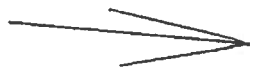
Hvert felt kan referere til en journal og vises med det jordtype-symbol, der er knyttet til journalen. Ved at flytte musen hen over felterne angives umiddelbart en række journal-oplysninger.



Målestok: 1:4000
Kortet er lavet i 1950. Det har været i brug og
revideret i 1955 og 1968. 1977.
Matrikelnummeret følger sig selv.
Mens ydelserne og sel. nummeret er 1950.
Den har været i koderne matrikelnumre
Dokumentet er udgivet af...

C. Soglerup By, Grevinge
Vestjylland Amt.

016-05-34
Dragsholm



Grevinge Sogn

Grevinge Sogn

Klasseinddeling ved angivelse af højeste gennemsnitskoncentration.

Alle talværdier er i mg/kg tørstof.

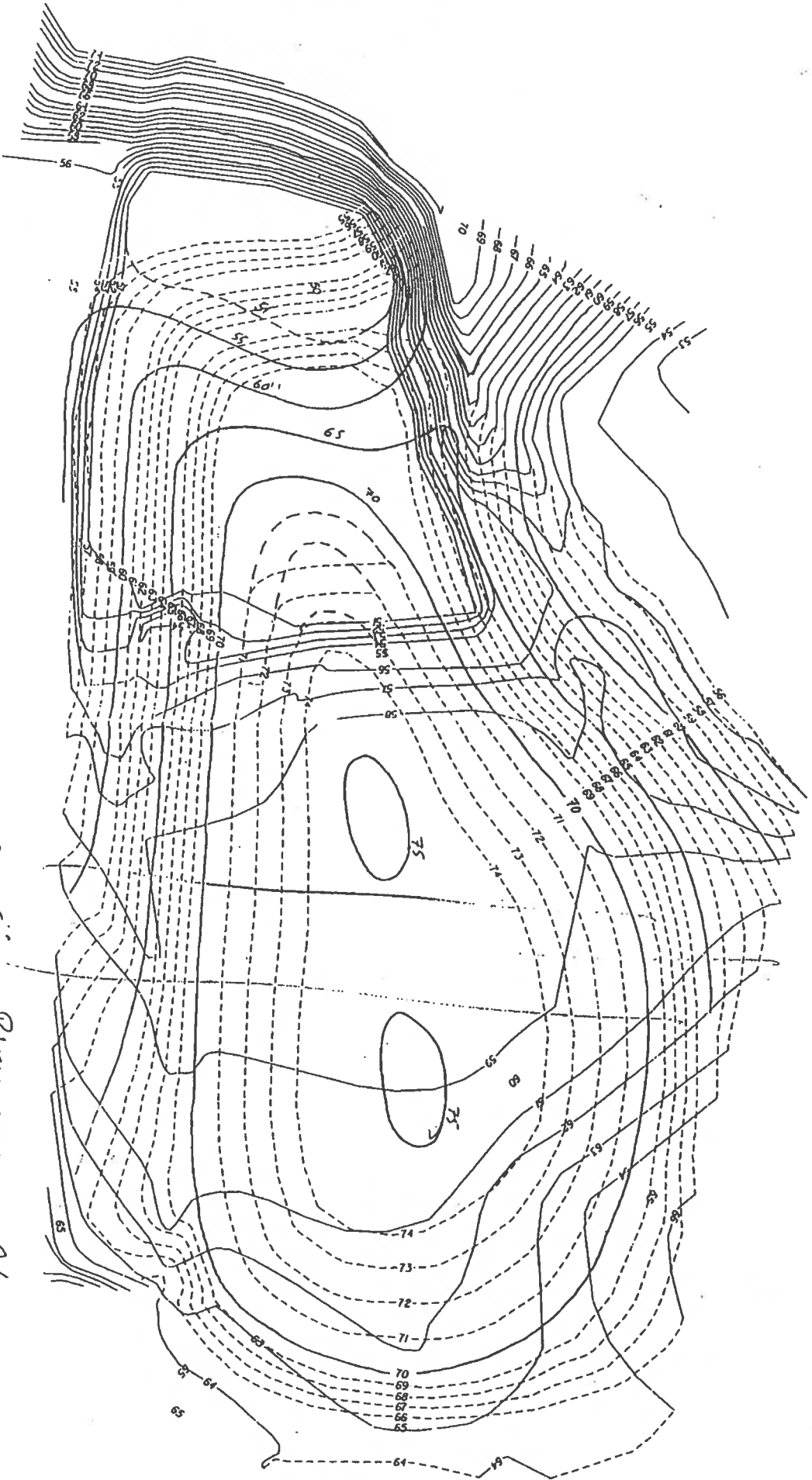
Forureningskomponent	Klasse 1 Ren jord	Klasse 2 Letere forurenede jord	Klasse 3 Forurenede jord til deponering	Klasse 4 Kraftigere forurenede jord til deponering / rensning
Arsen (As)	< 15	< 20	< 50	> 50
Cadmium (Cd)	< 0,5	< 1	< 5	> 5
Chrom (Cr) *	< 100	< 200	< 300	> 300
Kobber (Cu)	< 200	< 500	< 750	> 750
Kviksølv (Hg)	< 0,3	< 0,5	< 5**	> 5**
Nikkel (Ni)	< 15	< 40	< 100	> 100
Bly (Pb)	< 40	< 120	< 400	> 400
Tin (Sn)	< 20	< 50	< 200	> 200
Zink (Zn)	< 300	< 500	< 1500	> 1500
Benzin/olie m.v., heraf:	< 50***	< 300	< 300	> 300
Benzin ^A	< 25***	< 50	< 50	> 50
Let olie ^B	< 50***	< 100	< 100	> 100
Tung olie ^C	< 50***	< 200	< 200	> 200
Benzen	< 0,1***	< 0,5	< 1	> 1
TEX ^D	< 0,5***	< 5	< 10	> 10
PAH ^E heraf:	< 5***	< 20	< 100	> 100
B(a)P ^F	< 0,1	< 1	< 5	> 5
Naftalener	< 0,5	< 1	< 10	> 10
Fenoler	< 0,1	< 0,2	< 1	> 1
Cyanid, total	< 5	< 50	< 100	> 100
Klorerede C ₁ og C ₂ alifater, total	< 0,1	< 0,1	< 5	> 5
Klorfenoler	< 0,1	< 0,1	< 1	> 1
Klorbenzener	< 0,1	< 0,1	< 1	> 1
PCB ^G	< 0,1	< 0,1	< 1	> 1

- A: Retentionstider ved GC-FID for n-alkan C₃-C₁₀.
 B: Retentionstider ved GC-FID for n-alkan C₁₀-C₂₈.
 C: Retentionstider ved GC-FID for n-alkan C₂₈-C₃₅.
 D: Toluen, Etylbenzen og Xylener
 E: PolyAromatiske Hydrocarboner (målt som i bilag C)

- F: Benz(a)Pyren
 G: Poly Chlorerede Biphenyler
 *: Ved samtidig forekomst af Mn kan Cr(VI) forekomme i jorden
 **: Skal vurderes særskilt
 ***: Sum af kulbrinter ialt max. 50 mg/kg

FORURENET OG RENSSET JORD PÅ SJÆLLAND OG LOLLAND - FALSTER

Vejledning i håndtering og bortskaffelse af forurenede og rensede jord - udgivet af amterne på Sjælland og Lolland/Falster samt Frederiksberg og Københavns Kommuner - Februar 1997



OVERSTIGE PLAN KONWENES 9/5-97

DSV Transport AS
 Egeveit 7 - Skuldelev
 4050 Skibby
 T 04555 4700

1:1000 2. sept. 1997 / HH

SICHTU 4