

Miljøgodkendelse

til

**Park og Vejs Materialeplads Nakskov,
Knuseanlæg**

Narvikvej 11, 4900 Nakskov

25. september 2017

Sagsnummer: 354111
Brev-ID: 3986464
Sagsbehandler: Lasse Birch Højrup
Kvalitetssikret: Marlene Blak Nielsen, 06.09.2017

Indholdsfortegnelse

1. IKKE-TEKNISK RESUMÉ	3
2. HØRING	3
3. AFGØRELSE	3
Klagevejledning	4
Søgsmålsfrist	4
Kopi sendt til.....	4
4. VILKÅR	5
5. GENERELLE OPLYSNINGER.....	10
6. MILJØTEKNISK VURDERING	11
A. Ansøger og ejerforhold	12
B. Virksomhedens art.....	12
C. Etablering	12
D. Virksomhedens placering og driftstid	12
E. Indretning.....	12
F. Drift	12
G/H. Væsentligste miljøforhold og forurening	12
7. GENERELLE OPLYSNINGER.....	15
8. BILAG	16

1. Ikke-teknisk resumé

Park og Vej i Lolland Kommune har d. 22. juni 2017 ansøgt Lolland Kommune om miljøgodkendelse til et knuseanlæg i forbindelse med etablering af en ny materialeplads på Narvikvej 11, 4900 Nakskov. Pladsens hovedaktivitet vil være omfattet af brugerbetalingsbekendtgørelsens¹ bilag 1, listepunkt H 51 og knuseanlægget vil være en godkendelsespligtig biaktivitet, som er omfattet af godkendelsesbekendtgørelsens² bilag 2, listepunkt K 206:

”Anlæg, der nyttiggør ikke-farligt affald, bortset fra anlæg under listepunkt 5.3 i bilag 1, autoophugning, skibsofhugning, biogasfremstilling, kompostering og forbrænding.”

Park og Vej ønsker at kunne nedknuse grenaffald, asfalt og beton på pladsen. Nedknusning vil foregå med et mobilt knuseanlæg, som lejes af et eksternt firma. Nedknusningen vil foregå på et afgrænset område af pladsen og forventes at ske 1-2 gange årligt. Disse gange vil nedknusningen foregå i tidsrummet 07.00 – 18.00. Der gælder standardvilkår for denne type anlæg, som regulerer anlæggets indretning og drift. Teknik- og Miljømyndigheden har fastsat støj- og vibrationsgrænser med udgangspunkt i vejledende støj- og vibrationsgrænser fra Miljøstyrelsen.

Teknik- og Miljømyndigheden har samtidig foretaget VVM-screening af anlægget og vurderet, at der ikke er VVM-pligt.

2. Høring

Teknik- og Miljømyndigheden har lavet udkast til miljøgodkendelse og udkast til afgørelse om ikke VVM-pligt.

Udkastet er den 20.07.2017 sendt til udtalelse hos ansøger og den 08.09.2017 i høring hos berørte parter i øvrigt for at opfylde forvaltningslovens³ regler om partshøring.

Parter er efter godkendelsesmyndighedens opfattelse virksomheden selv samt virksomhedens nærmeste naboer.

Teknik- og Miljømyndigheden har bedt om udtalelser til udkastet indenfor en frist af 14 dage.

Der er ikke indkommet bemærkninger.

3. Afgørelse

Teknik- og Miljømyndigheden meddeler hermed miljøgodkendelse efter miljøbeskyttelseslovens⁴ § 33, stk. 1 til det ansøgte på de vilkår, som er angivet i afsnit 4.

Afgørelse om ikke VVM-pligt

Der meddeles samtidig afgørelse om ikke VVM-pligt. Projektet er omfattet af VVM-lovens⁵ bilag 2, punkt 11 b:

¹ Bek. om brugerbetaling for godkendelse m.v. og tilsyn efter lov om miljøbeskyttelse og lov om miljøgodkendelse m.v. af husdyrbrug, nr. 1518 af 7. december 2016

² Bek. om godkendelse af listevirksomhed, nr. 725 af 6. juni 2017

³ Forvaltningsloven, nr. 571 af 19. december 1985

⁴ Lov om miljøbeskyttelse, nr. 358 af 6. juni 1991

⁵ Lov om miljøvurdering af planer og programmer og af konkrete projekter (VVM), nr. 425 af 18. maj 2016

"Anlæg til bortskaffelse af affald (projekter, som ikke er omfattet af [bilag 1](#))."

Teknik- og Miljømyndigheden har foretaget VVM-screening, og har på det grundlag afgjort, at projektet ikke giver anledning til væsentlig miljøpåvirkning, og dermed ikke er omfattet af planlovens⁶ § 11 g om VVM. Der skal således ikke udarbejdes en VVM-vurdering.

Offentliggørelse

Afgørelsen offentliggøres ved annoncering på kommunens hjemmeside den 26.09.2017. Miljøgodkendelse og afgørelsen om ikke VVM-pligt er offentligt tilgængelig på www.mst.dma.dk fra og med 26.09.2017

Klagevejledning

Denne afgørelse kan påklages til Miljø- og Fødevareklagenævnet ifølge miljøbeskyttelseslovens⁷ § 91. Klageberettigede er modtageren af afgørelsen og enhver, der har en individuel og væsentlig interesse i afgørelsen. Følgende kan også klage: Sundhedsstyrelsen og landsdækkende organisationer og foreninger, der har beskyttelse af miljø som hovedformål.

Afgørelse om ikke VVM-pligt kan påklages særskilt for så vidt angår retlige forhold.

Klagen skal indsendes via Klageportalen, som findes på www.borger.dk og www.virk.dk. Klagen skal være modtaget senest 24.10.2017.

Når klagen er indgivet via Klageportalen, vurderer Lolland Kommune om klagen giver anledning til at ændre afgørelsen. Hvis Lolland Kommune fastholder afgørelsen, sender vi relevante oplysninger i sagen videre til Miljø- og Fødevareklagenævnet.

Det er en forudsætning for at få behandlet klagen, at der indbetales et gebyr på 900 kr. for privatpersoner og 1800 kr. for virksomheder og organisationer til Miljø- og Fødevareklagenævnet via Klageportalen. Hvis klageren får helt eller delvist medhold, refunderer Miljø- og Fødevareklagenævnet gebyret.

Hvis du mener, du er berettiget til at blive fritaget for at bruge Klageportalen, skal du kontakte Lolland Kommune. Om du fritages, er Miljø- og Fødevareklagenævnet afgørelse.

Lolland Kommune giver besked til den, der har fået afgørelsen om, at den er blevet påklaget.

Ifølge miljøbeskyttelseslovens⁷ § 96 har en klage over denne afgørelse ikke opsættende virkning, medmindre klagenævnet bestemmer andet.

Søgsmålsfrist

Ønskes afgørelsen afgjort ved domstolene, skal retssagen være anlagt inden 6 måneder efter, at afgørelsen er meddelt.

Kopi sendt til

Park og Vej Lolland Kommune, Skolevej 1, 4900 Nakskov. Kontaktperson John Heyn: johey@lolland.dk

Danmarks Naturfredningsforening, Masnedøgade 20, 2100 Kbh. Ø., dnlolland-sager@dn.dk

Friluftsrådet, Scandiagade 13, 2450, Kbh. SV., storstroem@friluftsraadet.dk

⁶ Lov om planlægning, nr. 388 af 6. juni 1991

⁷ Lov om miljøbeskyttelse, nr. 358 af 6. juni 1991

Sundhedsstyrelsen v/Embedslægeinstitutionen Øst, Rolighed 7, 2., 4180 Sorø, sjl@sst.dk

4. Vilkår

1. Generelt

- 1.1 Denne miljøgodkendelse omfatter arealet angivet på kortbilag 1 (side 10).
- 1.2 Denne miljøgodkendelse bortfalder, hvis ikke den er udnyttet inden for to år fra godkendelsen er meddelt.
- 1.3 Hvis anlæggets ejerforhold eller forholdene omkring ansvaret for anlæggets miljøforhold ændres, skal dette meddeles Teknik- og Miljømyndigheden i Lolland Kommune.
- 1.4 Ved driftsophør skal virksomheden træffe de nødvendige foranstaltninger for at undgå forureningsfare og for at efterlade stedet i tilfredsstillende tilstand. En redegørelse for disse foranstaltninger skal fremsendes til tilsynsmyndigheden senest 3 måneder, før driften ophører (1).
- 1.5 Hvor der i vilkårene anvendes betegnelsen "befæstet areal" menes en fast belægning, der giver mulighed for opsamling af spild og kontrolleret afledning af nedbør. Hvor der i vilkårene anvendes betegnelsen "tæt belægning" menes en fast belægning, der i løbet af påvirkningstiden er uigennemtrængelig for de forurenende stoffer, der håndteres på arealet (2).

2. Indretning og drift

- 2.1 Virksomheden skal udarbejde en driftsinstruks, der beskriver, hvordan personalet skal foretage fornøden modtagekontrol, og hvordan de skal forholde sig i tilfælde af driftsforstyrrelser og uheld. Driftsinstruksen skal altid være tilgængelig for og kendt af personalet (3).
- 2.2 Virksomheden må kun modtage, opbevare og neddele nedenstående affaldsfraktioner (4):

Affaldsfraktion	EAK-kode
Grenaffald	20 02 01 Bionedbrydeligt affald
Beton	17 01 01 Beton
Asfalt	17 03 02 Bitumenholdige blandinger, bortset fra affald henhørende under 17 03 01

- 2.3 Affaldet skal kontrolleres ved modtagelsen og hurtigst muligt placeres i de dertil beregnede områder (5).
- 2.4 Bygge- og anlægsaffald, der indeholder farligt affald eller asbest, skal afvises, og dette affald må ikke behandles på området (6).
- 2.5 Hvis virksomheden modtager affald, der ikke er omfattet af virksomhedens miljøgodkendelse, og som det ikke umiddelbart er muligt at afvise, skal affaldet placeres i et særskilt oplagsområde og hurtigst muligt bortskaffes. Såfremt der er tale om farligt affald eller asbest, skal affaldet opbevares enten i en overdækket container eller på et

område under tag og med tæt belægning (7).

- 2.6 Der må kun neddeles rene, sorterede materialer. Blandinger må dog neddeles, såfremt det neddelte skal nyttiggøres i denne blandede form (8).
- 2.7 Neddelingsanlægget skal være forsynet med støvforebyggende foranstaltninger som f.eks. et vandings- eller sprinklersystem (9).
- 2.8 Der må kun foretages nedknusning på hverdage fra kl. 7.00 – 18.00.

3. Luftforurening

- 3.1 Virksomheden må ikke give anledning til lugtgener uden for virksomhedens område, som efter tilsynsmyndighedens vurdering er væsentlige for omgivelserne (10).
- 3.2 Virksomheden skal ved tilrettelæggelse af driften, herunder ved vanding eller befugtning, sikre, at der ikke opstår støvgener uden for virksomhedens område (11).
- 3.3 Hvis der uden for virksomhedens område konstateres støvgener, der efter tilsynsmyndighedens vurdering er væsentlige, kan tilsynsmyndigheden forlange, at støvende oplag overdækkes eller befugtes, og at der etableres afskærmning eller befugtning af sorterings- og håndteringsaktiviteterne (12).

4. Støj

- 4.1 Støj fra virksomheden, angivet som det samlede ækvivalente, korrigerede støjniveau målt udendørs i dB(A) og beregnet i punkter 1,5 m over det omgivende terræn må på intet punkt i de pågældende områder, udenfor virksomhedens egen grund, overskride grænseværdierne i den nedenstående Tabel 1:

Områdetype	Mandag- fredag kl. 07.00 – 18.00 Lørdag kl. 07.00 - 14.00	Mandag- fredag kl. 18.00 – 22.00 Lørdag kl. 14.00 – 22.00 Søn- og helligdage kl. 07.00 – 22.00	Alle dage kl. 22.00 – 7.00
Erhvervsområde (LP: 367-28, 367-10 & 367-49; KPR: 367-E8, 367-E2 & 367-E11)	60	60	60
Ved boliger i boligområ- de (KPR: 360-B22 & 367-B33)	45	40	35 (max. niveau 50)
<p><i>LP: Lokalplan. KPR: Kommuneplanramme.</i></p> <p><i>I dagperioden kl. 7-18 skal grænseværdierne være overholdt inden for det mest støjbelastede tidsrum på 8 timer. I aftenperioden kl. 18-22 skal grænseværdierne være overholdt inden for det mest støjbelastede tidsrum på 1 time. I natperioden kl. 22-07 skal grænseværdierne være overholdt inden for det mest støjbelastede tidsrum på ½ time.</i></p>			

Tabel 1: Støjgrænser.

- 4.2 Tilsynsmyndigheden kan forlange - dog højst en gang årligt - at virksomheden dokumenterer, at støjkravene overholdes.
- 4.3 Dokumentationen skal overholde kvalitetskrav til "Miljømåling - ekstern støj" som angivet i bekendtgørelse om kvalitetskrav til miljømålinger nr. 914 af 27. juni 2016. Tilsynsmyndigheden skal før målinger foretages acceptere hvilket laboratorium/person, der udfører disse. Forslag til måleprogram, skal fremsendes til godkendelse hos tilsynsmyndigheden. Støjmåling/støjberegning skal være tilsynsmyndigheden i hænde senest 2 måneder efter, at kommunen har anmodet herom.

5. Vibrationer

- 5.1 Virksomheden skal udenfor eget område overholde følgende grænseværdier for vibrationer i de angivne områder.

Områdetype	Vægtet accelerationsniveau L_{aw} i dB
Erhvervsområde (LP: 367-28, 367-10 & 367-49; KPR: 367-E8, 367-E2 & 367-E11)	85
Ved boliger i boligområde (KPR: 360-B22 & 367-B33)	75
<i>LP: Lokalplanområde KPR: Kommuneplanrammeområde</i> <i>Grænser for vibrationer, dB re 10^{-6} m/s. Vibrationsgrænserne gælder for det maksimale KB-vægtede accelerationsniveau med tidsvægtning S.</i>	

- 5.2 Tilsynsmyndigheden kan, hvis den finder det påkrævet, forlange at virksomheden indenfor en fastlagt tidsfrist og på lokaliteter fastlagt af tilsynsmyndigheden lader udføre og bekoster målinger til dokumentation af, at virksomheden udenfor eget område overholder grænserne for vibrationer.

Målinger af vibrationer skal udføres iht. den til enhver tid gældende vejledning herom fra Miljøstyrelsen.

"Miljømåling - ekstern støj" skal bekostes af virksomheden og foretages i henhold til den til enhver tid gældende bekendtgørelse om kvalitetskrav til miljømålinger. Tilsynsmyndigheden skal før målinger foretages acceptere hvilket laboratorium/person, der udfører disse.

Forslag til måleprogram med forslag til referencepunkter, skal fremsendes til godkendelse hos tilsynsmyndigheden.

Målerapporten skal fremsendes til tilsynsmyndigheden senest 2 måneder efter at målingerne er udført. En "miljømåling - ekstern støj" vil højst kunne kræves en gang pr. år. Dette gælder dog ikke ved en eventuel ommåling i forbindelse med overskridelse af en kravværdi.

6. Beskyttelse af jord og grundvand

- 6.1 Overjordiske tanke til fyringsolie og motorbrændstof skal sikres mod påkørsel. Påfyldningsstude og aftapningshaner (aftapningsanordninger) for olieprodukter, herunder motorbrændstof, skal placeres inden for konturen af en tæt belægning med kontrolleret afledning af afløbsvandet. Alternativt skal eventuelt spild opsamles i en tæt spildbakke eller grube. Udendørs spildbakker eller gruber skal tømmes, således at regnvand i bunden maksimalt udgør 10 % af spildbakkens eller grubens volumen (13).
- 6.2 Blandet bygge- og anlægsaffald, kildesorteret bygge- og anlægsaffald samt frasorterede materialer som f.eks. jern, isoleringsmaterialer, ledninger, træ, glaserede tegl, farvede sanitetsgenstande og diverse kunststoffer og plast, må kun opbevares og håndteres på befæstet areal med fald mod afløb eller sump, hvorfra der sker kontrolleret afledning. Dette krav gælder ikke for uforurenede inert affald som f.eks. glas, beton og tegl (14).
- 6.3 Tætte belægninger skal være i god vedligeholdelsesstand. Utætheder skal udbedres så hurtigt som muligt, efter at de er konstateret (16).
- 6.4 Vaskeplads skal være befæstet med fald mod afløb, hvorfra der sker kontrolleret afledning af afløbsvandet (17).

7. Egenkontrol

- 7.1 Virksomheden skal løbende og mindst 1 gang årligt gennemføre en kontrol for revner, lunker og andre skader af befæstede arealer og tætte belægninger, kar, gruber og sumpe. Utætheder skal udbedres, så hurtigt som muligt efter at de er konstateret (18).
- 7.2 Tilsynsmyndigheden kan kræve, at virksomheden lader en uvildig sagkyndig foretage kontrollen af førnævnte tætte belægning, dog højst en gang hvert tredje år (19).

8. Driftsjournal

- 8.1 Virksomheden skal føre en driftsjournal over:
 - Dato for og resultat af inspektioner samt evt. foretagne udbedringer af befæstede arealer, tætte belægninger, gruber mv.
 - Modtaget affald, der ikke er omfattet af virksomhedens miljøgodkendelse og oplysning om hvordan det blev håndteret og bortskaffet.
 - Ved udgangen af hvert kvartal registreres mængden af hver af de oplagrede affaldsfraktioner. Driftsjournalen skal opbevares på virksomheden i mindst 5 år og skal være tilgængelig for tilsynsmyndigheden (20).

9. Bilag til vilkår

Bilag 1



5. Generelle oplysninger

Uheld og driftsforstyrrelser

Uheld og driftsforstyrrelser, der kan medføre fare for forurening, skal jævnfør miljøbeskyttelseslovens⁸ § 71 meddeles til miljømyndigheden.

Ændringer og udvidelser

Virksomheden er ansvarlig for at indretning og drift ikke afviger væsentligt fra det, der er beskrevet i miljøgodkendelsen inkl. eventuelle tillæg til denne. Ved ønsker om fremtidige udvidelser eller ændringer skal godkendelsesmyndigheden kontaktes, hvorefter det afklares, om der er godkendelsespligt (se miljøbeskyttelseslovens⁸ § 33, stk. 1 og 2).

Det kan for eksempel være ændringer, der fører til mere forurening af luft, jord eller vand, mere støj, mere affald eller hvis affaldet bliver mere forurenende.

Godkendelsesmyndigheden vil afgøre hvorvidt udvidelsen eller ændringen er godkendelsespligtig ud fra indholdet i miljøgodkendelsen inkl. tillæg, og virksomhedens oplysninger om indretning og drift.

Bortskaffelse af affald

Affald fra virksomheden skal afleveres til modtagere i overensstemmelse med de til enhver tid gældende regler herfor. Først og fremmest regler i regulativ for erhvervsaffald og affaldsbekendtgørelsen⁹; men også regler om produktansvar.

- *Affald - Lolland Kommunes erhvervsaffaldsregulativ* har ordninger for affald, der ikke kan genanvendes og skal til forbrændingsanlæg, til deponi eller anden specialbehandling. Farligt affald, undtagen spildolie der er genanvendeligt, hører til i denne gruppe.
- *Affaldsbekendtgørelsen⁹*: Affaldsproducerende virksomheder skal kildesortere deres affald. Sorteret affald til nyttiggørelse skal minimum hvert år afleveres til godkendt og registreret indsamlervirksomhed, genanvendelsesanlæg eller fælleskommunalt anlæg i Miljøstyrelsens affaldsregister.
- *REFA's genbrugspladser* kan benyttes ved mindre mængder mod betaling – husk blå og gule affaldskuponer til almindeligt affald og farligt affald.
- *Konkret anvisning fra kommunen*. Teknik- og Miljømyndigheden anviser specielle affaldsfraktioner ved henvendelse herom

Virksomheden kan finde affaldsdata på ads.mst.dk. Affaldsmodtagerne indberetter på virksomhedens P-nummer. Regler er i bekendtgørelse om affaldsdatasystemet¹⁰.

Jordflytning

Da ejendommen ligger i et område, som er områdeklassificeret i henhold til jordflytningsbekendtgørelsen¹¹, skal al bortkørsel af opgravet jord fra ejendommen ske i henhold til de til enhver tid gældende regler for jordflytning. Region Sjælland har registreret oplysninger på matriklen, hvilket betyder, at der kan være sket jordforurening på arealet. Det vurderes ikke, at have betydning for ansøgning om miljøgodkendelse.

⁸ Lov om miljøbeskyttelse, nr. 358 af 6. juni 1991

⁹ Bek. om affald, nr. 1309 af 18. december 2012

¹⁰ Bek. om affaldsdatasystemet, nr. 1306 af 17. december 2012

¹¹ Bek. om anmeldelse og dokumentation i forbindelse med flytning af jord, nr. 1452 af 7. december 2015

6. Miljøteknisk vurdering

Resume

Park og Vej i Lolland Kommune har d. 22. juni 2017 ansøgt Lolland Kommune om miljøgodkendelse til et knuseanlæg i forbindelse med etablering af ny materialeplads på Narvikvej 11, 4900 Nakskov. Knuseanlægget vil være en biaktivitet til pladsens hovedaktivitet som er omfattet af brugerbetalingsbekendtgørelsens¹² bilag 1, listepunkt H 51:

”Garageanlæg og pladser til kørende materiel i et antal af 3 eller derover i forbindelse med entreprenør- eller vognmandsvirksomhed, herunder endestationer (for mere end een linie), terminaler og remiser for busser. Redningsstationer.”

Knuseanlægget (biaktiviteten) er omfattet af godkendelsesbekendtgørelsens¹³ bilag 2, listepunkt K 206:

”Anlæg, der nyttiggør ikke-farligt affald, bortset fra anlæg under listepunkt 5.3 i bilag 1, autoophugning, skibsophugning, biogasfremstilling, kompostering og forbrænding.”

Park og Vej ønsker at kunne nedknuse grenaffald, asfalt og beton på pladsen. Nedknusning vil foregå med et mobilt knuseanlæg, som lejes af et eksternt firma. Nedknusningen vil foregå på et afgrænset område af pladsen og forventes at ske 1-2 gange årligt. Disse gange vil nedknusningen foregå i tidsrummet 07.00 – 18.00. Der gælder standardvilkår for denne type anlæg, som regulerer anlæggets indretning og drift. Teknik- og Miljømyndigheden har fastsat støj- og vibrationsgrænser med udgangspunkt i vejledende støj- og vibrationsgrænser fra Miljøstyrelsen.

Det vurderes, at ansøgningen er korrekt udarbejdet i Byg og Miljø i henhold til listepunkt K 206.

Teknik- og Miljømyndigheden har samtidig foretaget VVM-screening af anlægget og vurderet, at der ikke er VVM-pligt.

Forhold til anden lovgivning

Lokalplan

Virksomheden er beliggende inden for lokalplanområde 367-28. Etablering og drift af denne type virksomhed er i overensstemmelse med lokalplanen.

Naturbeskyttelsesloven¹⁴

Anlægget vurderes ikke at påvirke områder omfattet af naturbeskyttelsesloven.

Fredning

Det vurderes, at der ikke sker påvirkning af nærmeste fredninger.

VVM-screening

Lolland Kommunes Teknik- og Miljømyndighed har foretaget en VVM-screening af projektet, og har besluttet, at det ansøgte projekt ikke udløser VVM. Afgørelsen af ikke VVM-pligt meddeles samtidig med meddelelsen af miljøgodkendelsen.

¹² Bek. om brugerbetaling for godkendelse m.v. og tilsyn efter lov om miljøbeskyttelse og lov om miljøgodkendelse m.v. af husdyrbrug, nr. 1518 af 7. december 2016

¹³ Bek. om godkendelse af listevirksomhed, nr. 725 af 6. juni 2017

¹⁴ Lov om naturbeskyttelse, nr. 9 af 3. januar 1992

A. Ansøger og ejerforhold

Ansøger og ejer er Park og Vej, Lolland Kommune, Skolevej 1, 4900 Nakskov. Kontaktperson er John Heyn (54 67 64 34 / johey@lolland.dk). Oplysningerne om ansøger og ejerforhold vurderes at være fyldestgørende.

B. Virksomhedens art

Virksomhedens hovedaktivitet er omfattet af godkendelsesbekendtgørelsens¹⁵ bilag 2, listepunkt K 206:

“Anlæg der nyttiggør ikke-farligt affald, bortset fra anlæg under listepunkt 5.3 i [bilag 1](#) til bekendtgørelse om godkendelse af listevirksomhed, autoophugning, skibsophugning, biogasfremstilling, kompostering og forbrænding.”

Det vurderes, at ansøgningens oplysninger, vedrørende virksomhedens art, er fyldestgørende.

C. Etablering

Knuseanlægget lejes af et eksternt firma, når der er behov for det. Park og Vej forventer, at dette vil ske 1-2 gange årligt.

D. Virksomhedens placering og driftstid

Virksomheden er placeret på Narvikvej 11, 4900 Nakskov, matrikelnr. 1 bz, Krukholm, Nakskov Jorder. Virksomhedens placering, i forhold til omgivelserne, fremgår af bilag 1.

Det oplyses, at driften forventes at være fra kl. 07.00 - 18.00 på hverdage.

E. Indretning

Der er vedlagt kort over, hvor på arealet knusepladsen er placeret (bilag 2). Oplysningerne omkring virksomhedens indretning vurderes at være fyldestgørende.

F. Drift

Det vurderes, at ansøgningens beskrivelse af virksomhedens drift er fyldestgørende.

G/H. Væsentligste miljøforhold og forurening

Indretning og drift

Ansøgningens oplysninger om indretning og drift er vurderet ovenfor. Indretning og drift reguleres af standardvilkår. Det vurderes, at disse skal suppleres med et vilkår om, at nedknusning kun må foregå i tidsrummet 7.00 – 18.00 på hverdage.

Luftforurening

Luftforurening reguleres via standardvilkår. Det vurderes, at der udover standardvilkårene ikke er behov for særskilte vilkår vedr. luftforurening. Det vurderes, at ansøgningens beskrivelse af luftforurening er fyldestgørende.

Støj

Det fremgår af ansøgningen, at der vil blive foretaget nedknusning af grenaffald, asfalt og beton på anlægget inden for tidsrummet 07.00 – 18.00. Det forventes, at selve nedknusningen kun vil foregå 1-2 gange årligt.

¹⁵ Bek. om godkendelse af listevirksomhed, nr. 725 af 6. juni 2017

Det vurderes, at der skal fastsættes støjvilkår med udgangspunkt i Miljøstyrelsens vejledning "Miljømåling – ekstern støj" nr. 5/1984 og placeringen af anlægget i erhvervsområdet omfattet af lokalplan 367-28.

Det betyder, at der i følgende erhvervsområder skal gælde en støjgrænse på 60 dB(A) i anlæggets driftstid:

- Lokalplanområde 367-28 Industriareal syd for Rjukanvej.
- Lokalplanområde 367-10 For et erhvervsområde ved Krukholm.
- Lokalplanområde 367-49 Eksisterende erhvervsområde ved sukkerfabrikken.
- Kommuneplanrammeområde 367-E8 Erhvervsområde ved Højevej i Nakskov
- Kommuneplanrammeområde 367-E2 Erhvervsområde ved Narvikvej i Nakskov
- Kommuneplanrammeområde 367-E11 Erhvervsområde ved Højevej i Nakskov

I følgende boligområder vurderes det, at der skal fastlægges en støjgrænse på 45 dB(A) i anlæggets driftstid:

- Kommuneplanrammeområde 360-B22 Boligområde ved Maribovej i Nakskov
- Kommuneplanrammeområde 360-B33 Boligområde ved Haraldsvej i Nakskov

Det vurderes, at der skal meddeles et vilkår om at tilsynsmyndigheden kan forlange, at anlægget bekoster og lader foretage støjmålinger til dokumentation for overholdelse af støjvilkårene. Støjmålinger skal foretages i overensstemmelse med til enhver tid gældende bekendtgørelse om kvalitet i miljømålinger.

Vibrationer

Det vurderes, at der skal fastsættes vilkår om vibrationer med udgangspunkt i Miljøstyrelsens Orientering "Lavfrekvent støj, infralyd og vibrationer i eksternt miljø" nr. 9/1997 og placeringen af anlægget i erhvervsområdet omfattet af lokalplan 367-28.

Det betyder, at der i følgende erhvervsområder skal gælde en grænse på 85 dB re 10^{-6} m/s i anlæggets driftstid:

- Lokalplanområde 367-28 Industriareal syd for Rjukanvej.
- Lokalplanområde 367-10 For et erhvervsområde ved Krukholm.
- Lokalplanområde 367-49 Eksisterende erhvervsområde ved sukkerfabrikken.
- Kommuneplanrammeområde 367-E8 Erhvervsområde ved Højevej i Nakskov
- Kommuneplanrammeområde 367-E2 Erhvervsområde ved Narvikvej i Nakskov
- Kommuneplanrammeområde 367-E11 Erhvervsområde ved Højevej i Nakskov

I følgende boligområder vurderes det, at der skal fastlægges en grænse på 75 dB re 10^{-6} m/s dB(A) i anlæggets driftstid:

- Kommuneplanrammeområde 360-B22 Boligområde ved Maribovej i Nakskov
- Kommuneplanrammeområde 360-B33 Boligområde ved Haraldsvej i Nakskov

Det vurderes, at der skal meddeles et vilkår om at tilsynsmyndigheden kan forlange, at virksomheden bekoster og lader foretage målinger af vibrationer til dokumentation for overholdelse af vilkårene. Målingerne skal foretages i overensstemmelse med til enhver tid gældende bekendtgørelse om kvalitet i miljømålinger.

Beskyttelse af jord og grundvand

Krav om beskyttelse af jord og grundvand reguleres af standardvilkår. Det vurderes, at ansøgningens oplysninger om beskyttelse af jord og grundvand er fyldestgørende. Da anlægget er placeret uden for OSD, stilles der ikke yderligere vilkår.

Spildevand og overfladevand

Der er i forbindelse med meddelelse af miljøgodkendelse til den tidligere virksomhed på adressen – Arne Hansen Entreprise – samtidig meddelt en tilslutningstilladelse. I tilslutningstilladelsen beskrives det, at sanitært spildevand afledes til spildevandsledningen. Tagvand og uforurenede overfladevand afledes til den kommunale regnvandsledning. Overfladevandet fra pladsen, hvor knuseanlægget placeres, afledes gennem sandfang og olieudskiller til spildevandsledningen. Tilslutningstilladelsen er stadig gældende og Park og Vej sendes en kopi af denne i forbindelse med meddelelse af miljøgodkendelsen.

Det vurderes, at afledningen af overfladevand fra arealet, hvor der foregår nedknusning er miljømæssigt forsvarligt, og at sandfang og olieudskiller er passende dimensioneret til den forventede mængde regnvand.

Egenkontrol

Krav om egenkontrol reguleres af standardvilkår.

Driftsjournal

Krav om driftsjournal reguleres af standardvilkår.

Ophør:

Der stilles krav i standardvilkår om, at virksomheden ved driftsophør skal træffe nødvendige foranstaltninger for at undgå forureningsfare. Godkendelsesmyndigheden har desuden tilføjet vilkår om, at ejerskifte skal meddeles således at tilsynsmyndigheden altid kan komme i kontakt med virksomheden.

Renere teknologi - BAT

Miljøstyrelsen har udarbejdet standardvilkår for virksomheder omfattet af listepunkt K 206. Standardvilkårene er udarbejdet i samarbejde med de respektive brancher og kommuner. Standardvilkårene er udarbejdet, så de er repræsentative for de typiske virksomheder inden for en bestemt branche, og vilkårene er baseret på den bedst tilgængelige teknik indenfor branchen. Da virksomheden er omfattet af standardvilkår, er der taget stilling til BAT i forbindelse med fastsættelsen af standardvilkårene. Der skal således i ansøgningen ikke redegøres yderligere for dette punkt.

Irrelevante standardvilkår eller dele heraf:

Irrelevante standardvilkår eller dele heraf er listet i nedenstående Tabel 2 sammen med en begrundelse for hvorfor vilkåret ikke er medtaget i denne miljøgodkendelse.

STAND BEK	Vilkår	Begrundelse
18.4.3.14 (Del af vilkår)	[Hvis virksomheden er beliggende i et område med særlige drikkevandsinteresser (OSD) og myndigheden vurderer, at grundvandsmagasinet er særligt sårbart, skærpes vilkåret således, at det befæstede areal skal være etableret med en tæt belægning.]	Anlægget ligger ikke i OSD og denne del af vilkåret vurderes derfor ikke at være relevant.
18.4.3.15	Farligt affald som f.eks. spildolie skal opbeva-	Anlægget modtager ikke farligt

	<p>res under overdækning i form af tag, presenning eller lignende og beskyttet mod vejrlig på en tæt belægning. Oplagspladsen skal være indrettet således, at spild kan holdes inden for et afgrænset område og uden mulighed for afløb til jord, grundvand, overfladevand eller kloak. Området skal kunne rumme indholdet af den største beholder, der opbevares.</p>	<p>affald og vilkåret vurderes derfor ikke at være relevant.</p>
--	--	--

Tabel 2

7. Generelle oplysninger

Driftsforstyrrelser

Driftsforstyrrelser, der kan medføre fare for forurening skal indberettes til miljømyndigheden, dvs. Lolland Kommunes Teknik- og Miljømyndighed, jf. miljøbeskyttelsesloven¹⁶ § 71.

Ændringer og udvidelser

Ved ønsker om fremtidige udvidelser eller ændringer skal godkendelsesmyndigheden kontaktes, så denne kan afgøre om udvidelsen eller ændringen er godkendelsespligtig, jf. miljøbeskyttelsesloven¹⁶ § 33 stk. 1 og 2.

Affald

Virksomheden skal håndtere affald efter de til enhver tid gældende regler i Lolland Kommunes regulativ for erhvervsaffald og affaldsbekendtgørelsen¹⁷.

Jord

Virksomheden ligger i et område, som er områdeklassificeret i henhold til jordflytningsbekendtgørelsen¹⁸. Region Sjælland har registreret oplysninger på matriklen.

Materiale der ligger til grund for afgørelsen

Ansøgning om miljøgodkendelse i BOM – 23.06.2017

VVM-screeningsnotat – 19.07.2017



Lasse Birch Højrup
Miljøsagsbehandler

¹⁶ Lov om miljøbeskyttelse, nr. 358 af 6. juni 1991

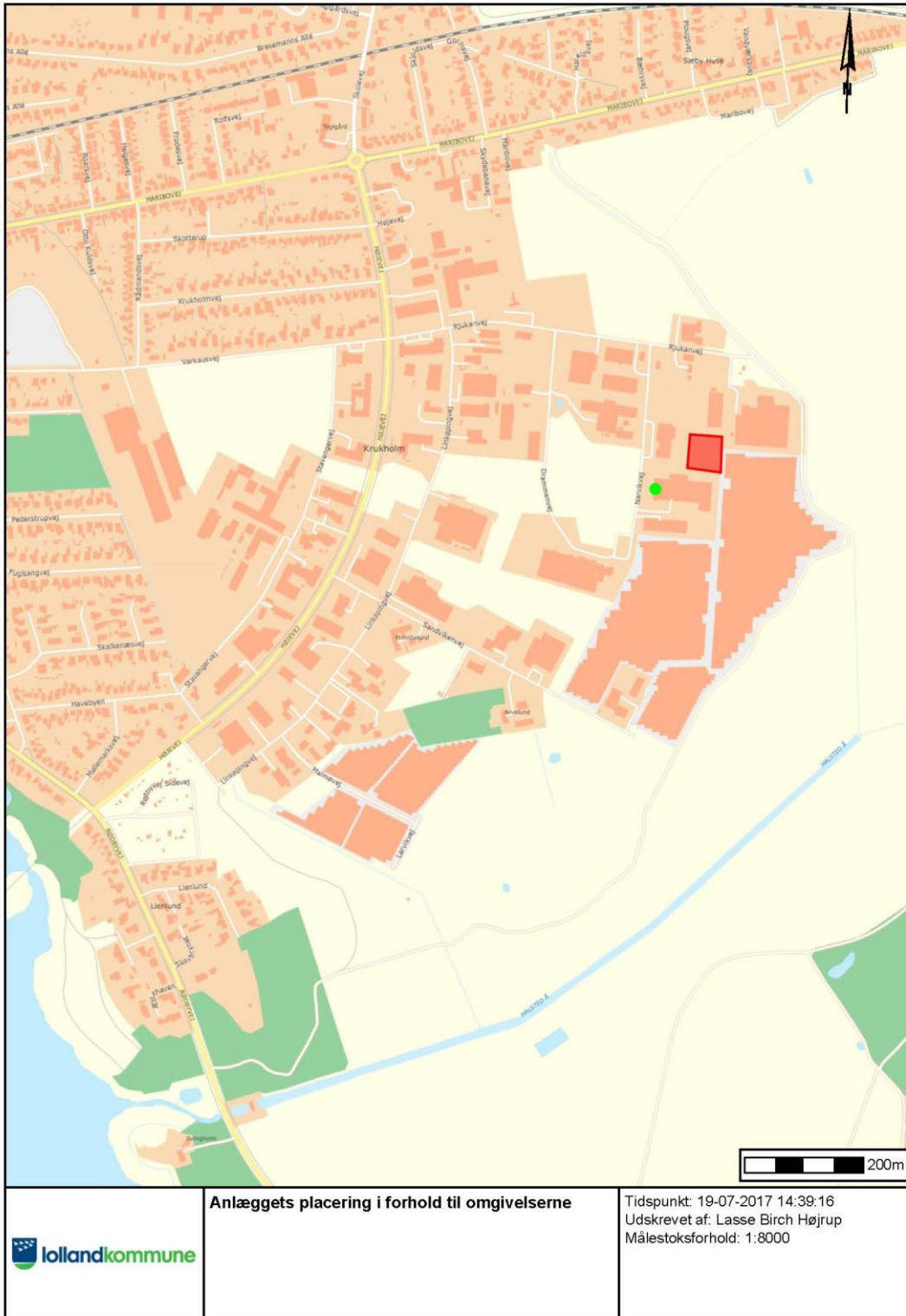
¹⁷ Bek. om affald, nr. 1309 af 18. december 2012

¹⁸ Bek. om anmeldelse og dokumentation i forbindelse med flytning af jord, nr. 1452 af 7. december 2015

8. Bilag

Bilag 1

Placering i forhold til omgivelserne.



Bilag 2

Placering af knuseanlægget.

