



**VIBORG**  
KOMMUNE

**Revurdering af miljøgodkendelse  
af  
svineproduktionen  
på**

**Skovvej 2  
8832 Skals**

**17. august 2021**

## INDHOLDSFORTEGNELSE

---

1.	Resumé og samlet vurdering .....	4
1.1.	Revurdering af miljøgodkendelse .....	4
1.2.	Afgørelse .....	5
1.3.	Retsgrundlaget .....	6
1.4.	Ikke teknisk resumé .....	7
1.5.	Offentlighed .....	8
2	Vilkår .....	9
3	Generelle forhold .....	12
3.1	Meddelelsespligt – anlæg, arealer, ejerforhold .....	12
4	Husdyrbrugets beliggenhed og planmæssige forhold .....	13
3.1	Bygge- og beskyttelseslinier, fredninger mv. ....	13
5	Husdyrhold, staldanlæg og drift .....	14
5.1	Husdyrhold og staldindretning .....	14
5.3	Ventilation .....	16
5.3	Fodring .....	17
5.4	Energi- og vandforbrug .....	19
5.5	Spildevand herunder regnvand .....	21
5.6	Affald .....	21
5.7	Råvarer og hjælpestoffer .....	23
5.8	Driftsforstyrrelser eller uheld .....	24
6	Gødningsproduktion og -håndtering .....	26
6.1	Gødningstyper og mængder .....	26
6.2	Anden organisk gødning .....	27
7.	Forurening og gener fra husdyrbruget .....	28
7.1	Ammoniak og natur .....	28
4.1	Ammoniak og BAT .....	31
7.2	Lugt .....	31

7.3	Fluer og skadedyr .....	32
7.4	Transport.....	33
7.5	Støj fra anlægget og maskiner .....	33
7.6	Støv fra anlæg og maskiner .....	35
7.7	Lys.....	35
8	Bedste tilgængelige teknik (BAT) og særregler for IE brug.....	36
9	Husdyrbrugets ophør.....	38
10	Egenkontrol og dokumentation .....	39
11	Samlet konklusion.....	41
12	Godkendelsens gyldighed, klagevejledning og underretning .....	42
12.1	Godkendelsens gyldighed.....	42
12.2	Klagevejledning og søgsmål .....	43
12.3	Underretning om godkendelsen .....	44
13	Bilag .....	45
13.1	Godkendelsens gyldighed .....	45

**Datablad**

Titel: Revurdering af kapitel 5 miljøgodkendelse for svineproduktionen på Skovvej 2, 8832 Skals.

Dato for revurdering: 17. august 2021

Bedriftens navn: Bækagergård

CVR-nr: 25679482

CHR Nummer: 65903

Ejendomsnummer: 7910213817

Adresse: Skovvej 2, 8832 Skals

Ejerlav: Matrikelnummer

Nr. Rind By, Lynderup 12e

Nr. Rind By, Lynderup 12f

Nr. Rind By, Lynderup 12a

Bedrifts ejer: Niels Kjeldsen

Konsulent: Jan Harbo, Fjordland

Viborg den 17. august 2021

Mette Betzer Pedersen

Civilingeniør

Viborg Kommune

Prinsens Allé 5

8800 Viborg

## 1. RESUMÉ OG SAMLET VURDERING

---

### 1.1. REVURDERING AF MILJØGODKENDELSE

---

Den 11. marts 1992 meddelte Møldrup Kommune en miljøgodkendelse af svineproduktionen på Bækagergård, Skovvej 2, 8832 Skals. Denne miljøgodkendelse blev første gang revurderet i januar 2005.

I januar 2013 blev der givet en § 19 d tilladelse til skift i dyretype.

I 2015 blev godkendelsen revurderet igen.

I 2018 overgik 2 gyllebeholdere til ejendommens biogasanlæg. Der er anmeldt en gyllebeholder via anmeldeordningen, således der er 4 gyllebeholdere på husdyrbruget.

Den 27. november 2020 traf kommunen en afgørelse om skift i dyretype, som nu udgør ejendommens godkendte produktion:

\*600 årssøer i farestald  
22.325 smågrise (7,3-32 kg)  
6.000 slagtesvin (32-120 kg)  
652 polte (32-120 kg)

\*soholdet på 600 årssøer er placeret med løbe- drægtighedsafdeling på anden ejendom. I kap 5 godkendelsen er der foretaget en fordeling af søerne på de to ejendomme med 156 årssøer i farestaldene. I husdyrgodkendelse.dk indsættes der 600 årssøer både i drægtigheds- og farestald. Husdyrgodkendelse.dk foretager herefter en fordeling af søerne på staldafsnittene. Derfor er antallet af årssøer ændret fra 156 til 600.

Skovvej 2 er et **IE-husdyrbrug**, idet husdyrbruget har mere end 750 stipladser til søer.

#### Nye krav til IE-brug

Der blev den 21. februar 2017 offentliggjort en ny BAT-konklusion for intensivt opdræt af fjerkræ eller svin.

Det indebærer, at IE-husdyrbrug skal have gennemført en revurdering under hensyntagen til BAT-konklusionens punkter senest 4 år efter offentliggørelsen af BAT-konklusionen, dvs. senest den 21. februar 2021.

#### Revurdering

Ifølge godkendelsesbekendtgørelsens kapitel 16 skal Viborg Kommune i forbindelse med revurdering af miljøgodkendelsen sikre,

- at BAT-krav vedr.  $NH_3$ -emission er opfyldt,
- at kravet om maksimal totaldeposition af ammoniak på visse naturområder (Kategori 1 og Kategori 2) er opfyldt,
- at øvrige BAT-relaterede emner (Bedste Tilgængelige Teknologi) bliver håndteret effektivt,
- At husdyrbruget tilrettelægger driften så vandforbruget minimeres mest muligt

- *At der fastsættes grænseværdier og krav til tekniske foranstaltninger m.v.*
- *At der stilles krav om regelmæssig vedligeholdelse og overvågning af de foranstaltninger, der træffes for at forebygge og begrænse emissionerne fra husdyrbruget*
- *At der stilles krav i forbindelse med ophør driften*
- *At der stilles krav til begrænsning af anvendelse, fremstilling eller frigivelse af relevante farlige stoffer i forbindelse med husdyrproduktionen med henblik på at undgå risiko for forurening af jordbund og grundvand på husdyrbruget*
- *at alle eksisterende vilkår bliver revurderet og*
- *at der stilles et vilkår om tidsfrist for etablering af et miljøledelsessystem.*

### **Særregler for IE-brug**

Af husdyrgodkendelsesbekendtgørelsen fremgår, at en række særregler for IE-husdyrbrug nævnt i bekendtgørelsens §§ 42-44, § 46 og § 48 skal overholdes fra det tidspunkt, hvor denne revurdering er meddelt. Den 21. februar 2021 træder en række øvrige bindende krav til IE-husdyrbrug fastsat i §§ 37-38, § 45, § 47 samt § 50 i kraft. Kravene vil blive præsenteret nærmere i denne revurdering.

**Den reviderede miljøgodkendelse er stadig en godkendelse efter miljøbeskyttelseslovens kapitel 5**, som omfatter det tilladte antal dyr. Ifølge lovgivningen skal revurderingen dog foretages ud fra de krav og de beregninger, som følger af den nye godkendelsesbekendtgørelse, og derfor er en række beregninger udført i det nye system, som bygger på m<sup>2</sup> produktionsareal og gødningsoverflade.

Viborg Kommune har anvendt IT-skema nr. 225096 til revurderingen.

De fleste vilkår er videreført fra de tidligere miljøgodkendelser. Disse vilkår tillægges ikke ny retsbeskyttelse og kan ikke påklages. Vilkår, hvor der kun foretages sproglige eller redaktionelle ændringer, betragtes også som videreførte vilkår.

Nogle vilkår i miljøgodkendelsen er blevet overflødige eller uaktuelle af anden grund og er derfor bortfaldet. Nærværende revurdering indeholder således samtlige vilkår, som gælder fremover. Samtlige gældende vilkår efter revurderingen er vist i afsnit 2. Gamle vilkår, som bortfalder, da de ikke længere er relevante, eller da de findes i den generelle lovgivning, er også vist i afsnit 2 med kursiv. Nye vilkår er markeret med fed skrifttype.

Vilkårene skal efterleves fra den dato, hvor revurderingen af miljøgodkendelsen meddeles, medmindre der fremgår andet af vilkåret.

For god ordens skyld gøres opmærksom på, at kravene i husdyrgødningsbekendtgørelsen og andre relevante bekendtgørelser selvfølgelig også skal overholdes også i tilfælde, hvor kravene bliver skrapere end de vilkår, som er stillet i revurderingen. Vilkårene i revurderingen er som hovedregel kun stillet for de punkter, hvor Kommunen vurderer, at kravene skal være mere vidtgående end gældende bekendtgørelser.

## **1.2 AFGØRELSE**

---

Viborg Kommune meddeler hermed revurderet miljøgodkendelse til svineproduktionen på Bækagergård, Skovvej 2, 8832 Skals, på de vilkår og med de forudsætninger, der fremgår af nærværende reviderede miljøgodkendelse.

Viborg Kommune meddeler i forlængelse heraf påbud om vilkårsændringer i henhold til husdyrlovens §§ 39 og 43a.

Revurderingen er foretaget efter bestemmelserne i Lov om miljøgodkendelse m.v. af husdyrbrug samt tilhørende bekendtgørelse og anden lovgivning.

Viborg Kommune kan herefter til enhver tid revurdere miljøgodkendelsen, hvis dette skønnes nødvendigt og er i overensstemmelse med loven. Det kan eksempelvis ske på baggrund af, at det bliver økonomisk muligt at anvende ny forureningsbegrænsende teknologi. Næste regelmæssige revurdering skal dog foretages senest 10 år efter denne revurderings dato, dvs. i 2031.

### 1.3 RETSGRUNDLAGET

---

Revurdering sker i henhold til § 41 i Lovbekendtgørelse nr. 520 af 1. maj 2019 af lov om miljøgodkendelse m.v. af husdyrbrug (Husdyrloven) og § 39 i bekendtgørelse nr. 2256 af 29. december 2020 om tilladelse og godkendelse mv. af husdyrbrug (husdyrgodkendelsesbekendtgørelsen).

Af Husdyrlovens § 40, stk. 2, fremgår, at påbud eller forbud mod fortsat drift skal meddeles, hvis

- 1) der er fremkommet nye oplysninger om forureningens skadelige virkning,
- 2) forureningen medfører miljømæssige skadevirkninger, der ikke kunne forudses ved godkendelsens meddelelse,
- 3) forureningen i øvrigt går ud over det, som blev lagt til grund ved godkendelsens meddelelse,
- 4) væsentlige ændringer i den bedste tilgængelige teknik skaber mulighed for en betydelig nedbringer af emissionerne, eller
- 5) det af hensyn til driftssikkerheden i forbindelse med processen eller aktiviteten er påkrævet, at der anvendes andre teknikker.

Et af de væsentligste formål med en revurdering er at sikre, at husdyrbrugets indretning og drift fortsat er baseret på anvendelse af bedste tilgængelige teknik (BAT). Overholdelsen af kravet om anvendelse af BAT skal sikre, at forurening fra husdyrbruget til stadighed begrænses mest muligt.

En revurderingsafgørelse er ikke en ny godkendelse. Derfor giver revurdering ikke tilladelse til at udvide eller ændre dyreholdet eller bygningerne på ejendommen.

Af Husdyrlovens § 40, stk. 3, fremgår, at påbud eller forbud mod fortsat drift skal meddeles, hvis det er nødvendigt for at overholde EU-retslige krav.

#### **Habitatforpligtelser.**

Når et husdyrbrug bliver revurderet, er udgangspunktet, at der ikke sker godkendelsespligtige ændringer. Derfor skal Viborg Kommune ikke vurdere husdyrbruget efter habitatbekendtgørelsens § 7, stk. 1 og 2.

#### **Godkendelsesbekendtgørelsens beskyttelsesniveau.**

Beskyttelsesniveauet for *lugt* i Bilag 3 i godkendelsesbekendtgørelsen skal husdyrbrug kun overholde, når de får en godkendelse eller en tilladelse. Derfor vurderer man ikke på lugt i forhold til Bilag 3 ved en revurdering.

Der er krav til, at *totaldepositionen* for Kategori 1 og 2 natur overholdes. I tilfælde, hvor totaldepositionskravet ikke er overholdt, kan der fastsættes en frist efter en konkret vurdering for overholdelse af kravet.

## 1.4 IKKE TEKNISK RESUMÉ

---

### Produktion

Den 11. marts 1992 meddelte Møldrup Kommune en miljøgodkendelse af svineproduktionen på Bækagergård, Skovvej 2, 8832 Skals efter miljøbeskyttelseslovens Kap. V.

Det lovlige dyrehold på ejendommen er på baggrund af et skift i dyretype 27. november 2020 fastsat til følgende dyrehold:

\*600 årssøer i farestald

22.325 smågrise (7,3-32 kg)

6.000 slagtesvin (32-120 kg)

652 polte (32-120 kg)

\*soholdet på 600 årssøer er placeret med løbe- drægtighedsafdeling på anden ejendom. I kap 5 godkendelsen er der foretaget en fordeling af søerne på de to ejendomme med 156 årssøer i farestaldene. I husdyrgodkendelse.dk indsættes der 600 årssøer både i drægtigheds- og farestald. Husdyrgodkendelse.dk foretager herefter en fordeling af søerne på staldafsnittene. Derfor er antallet af årssøer ændret fra 156 til 600.

På ejendommen ligger et biogasanlæg, som har en særskilt miljøgodkendelse

### Miljøpåvirkninger

Produktionen skal fortsat finde sted inden for de eksisterende bygningsmæssige rammer.

### Lugt

Produktionsejendommen på Skovvej 2 ligger temmelig isoleret, trukket tilbage fra offentlig vej og delvist omkranset af træer. Nærmeste beboelse, Skovvej 3, ligger ca. 550 meter nord for anlægget. Ca. 1,5 km sydvest for anlægget ligger sommerhusområdet Lynderup, nærmeste samlede bebyggelse, Nr. Rind, ligger ca. 1400 meter vest anlægget og nærmeste byzone er Ulbjerg, der er beliggende 4,2 km nord for anlægget.

Lugtberegninger viser, at geneafstandene for dyrehold overholdes fuldt ud.

### Ammoniakbelastning og særlig værdifuld natur

Staldene på Bækagergård ligger ca. 400 nordøst for nærmeste ammoniakfølsomme naturtype, et overdrev. Den nærmeste ammoniakfølsomme naturtype i Natura 2000 område (Kategori 1 natur) ligger ca. 1,3 km vest for ejendommen.

Det vurderes, at produktionen ikke vil påvirke de pågældende områders naturtilstand.

### BAT

Miljøstyrelsen har udarbejdet vejledende emissionsgrænser for, hvad der maksimalt må udsendes af ammoniak for at kunne opfylde kravet om BAT (bedste tilgængelige teknik) for svineproduktioner.

Produktionen på Skovvej 2 har en vejledende emissionsgrænse for ammoniak på 7904 kg N/år. I Husdyrgodkendelse.dk er den årlige emission beregnet til 7388 kg N/år. Hermed er det vejledende BAT emissionskrav overholdt. Dette opnås bl.a. ved, at ejendommens 4 gyllebeholdere er overdækkede, hvilket der er stillet vilkår til.

Det vurderes, at husdyrbrugets BAT-redegørelse viser, at husdyrbruget lever op til gældende BAT-normer for svineproduktioner.



### **Vilkår**

Vilkårene i den tidligere meddelte revurderede godkendelse er gennemgået enkeltvis. En del af vilkårene er bibeholdt, og en del af vilkårene er ophævet, fordi kravene nu fra lovgivningens side er blevet indført i diverse bekendtgørelser. Kravene i bekendtgørelserne gælder for ejendommen, med mindre de er skærpet i miljøgodkendelsen og bliver ikke gentaget her. Desuden er der stillet enkelte nye vilkår.

### **1.5 OFFENTLIGHED**

---

For at give offentligheden lejlighed til at udtale sig har Viborg Kommune foretaget offentlig annoncering, da man indledte revurderingen af miljøgodkendelsen for Bækagergård. Offentliggørelsen fandt sted den 12. januar 2021 på Viborg Kommunes hjemmeside med frist på 4 uger til at fremsende bemærkninger. Der indkom ingen bemærkninger til ansøgningen.

## 2 VILKÅR

---

I nedenstående præsenteres samtlige vilkår for Bækagergård efter revurderingen:

1. Et eksemplar af godkendelsen og revurderingen skal til enhver tid være tilgængelig på virksomheden. Eventuelt driftspersonale skal være orienteret om revurderingens indhold.
2. **NYT Næste regelmæssige revurdering skal foretages ultimo 2031.**
3. **NYT Ved virksomhedens overdragelse eller ved ophør af virksomhedens aktiviteter, skal tilsynsmyndigheden straks orienteres.**
4. S sammensætning og antal af dyr må ikke uden fornyet tilladelse hhv. ændres eller udvides i forhold til det, der nedenstående er angivet.

Det tilladte produktionsniveau udgør

- \*600 årssøer i farestald
- 22.325 smågrise (7,3-32 kg)
- 6.000 slagtesvin (32-120 kg)
- 652 polte (32-120 kg)

\*soholdet på 600 årssøer er placeret med løbe- drægtighedsafdeling på anden ejendom. I kap 5 godkendelsen er der foretaget en fordeling af søerne på de to ejendomme med 156 årssøer i farestaldene. I husdyrgodkendelse.dk indsættes der 600 årssøer både i drægtigheds- og farestald. Husdyrgodkendelse.dk foretager herefter en fordeling af søerne på staldafsnittene Derfor er antallet af årssøer ændret fra 156 til 600.

5. Mindre overskridelser på op til 5% årligt (kalenderårsbasis) af dyreholdets størrelse accepteres, dog kun såfremt, at gennemsnittet over de sidste 3 år overholder det tilladte antal af dyr.
6. **NYT Gyllebeholder 1, 2, 3 og 4 skal være forsynet med fast overdækning**
7. Det årlige energi- og vandforbrug skal registreres. Registrering skal kunne fremvises ved tilsyn på ejendommen og opbevares i 5 år.
8. Arealerne omkring bygninger og tilkørselsveje skal holdes ryddelige og fri for affald, foderrester, gødning m.v.
9. **NYT: "Oplag af olie- og kemikalieaffald (gældende både råvarer og affald)" ELLER "Bedriftens olie- og kemikalieaffald" skal til enhver tid opbevares i tæt emballage, afskærmet mod nedbør og uden mulighed for afløb til kloak, jord, overfladevand eller grundvand. Opbevaringen skal ske således, at der er opsamlingskapacitet til en mængde, svarende til rumindholdet af den størst benyttede beholder.**
10. **NYT: Der skal til enhver tid opbevares dokumentation for, at affald bortskaffes efter gældende retningslinjerne. Ved tilsyn skal det kunne demonstreres, at affaldstyperne bliver sorteret. Det skal ligeledes kunne dokumenteres, at affaldet aftages af godkendte virksomheder og transporteres af godkendte transportører, f.eks. ved hjælp af kvitteringer fra de pågældende firmaer.**

11. **NYT: Ved påfyldning af dieselolie skal dette foregå, så spild kan observeres og opsamles med kattegrus eller andet olieabsorberende materiale. Påfyldning af dieselolie skal ske under konstant overvågning.**
12. Overpumpning af gylle til gyllevogn skal altid foregå under opsyn. Spild skal straks opsamles.
13. Svineproduktionen må uden for ejendommens areal ikke give anledning til lugtgener, som af tilsynsmyndigheden vurderes til at være væsentlige.
14. Der skal på ejendommen foretages en effektiv skadedyrsbekæmpelse, som lever op gældende lovgivning.
15. Opbevaring af foder skal ske på en sådan måde, at der ikke opstår risiko for tilhold af skadedyr (rotter m.v.).
16. Transport til og fra ejendommen Skovvej 2 skal altid foregå, således at der tages størst muligt hensyn til omgivelserne.
17. Virksomhedens samlede støjmission, angivet som det ækvivalente, korrigerede lydtryksniveau målt i dB(A), må i intet punkt ved de nærmest liggende enkeltboliger overskride følgende værdier:

Tabel 7. Grænseværdier for virksomhedens samlede støjbidrag i omgivelserne som funktion af tidsrum og områdetype.

Områdetype	Dagperiode	Aftenperiode	Natperiode
	Mandag-fredag kl. 06.00-18.00	Mandag-fredag kl. 18.00-22.00	Mandag-fredag kl. 22.00-06.00
	Lørdag kl. 07.00-14.00	Lørdag kl. 14.00-22.00	Lørdag kl. 22.00-07.00
		Søn- & helligdage kl. 07.00-22.00	Søn- & helligdage kl. 22.00-07.00
Områder for blandet bolig- og erhvervs-bebyggelse	55 dB(A)	45 dB(A)	40 dB(A)
Referencetidsrum *)	8 timer	1 time	½ time

\*) Grænseværdierne skal overholdes i de mest støjbelastende otte timer i dagperioden, den mest støjbelastende time i aftenperioden og den mest støjbelastende ½ time i natperioden.

Virksomhedens støjbidrag til et maksimalniveau i natperioden må ikke overskride 55 dB(A).

18. Landbrugsdriften må uden for ejendommens areal ikke give anledning til støvgener, som af tilsynsmyndigheden vurderes til at være væsentlige.
19. Ved virksomhedens ophør skal der udføres følgende forureningsbegrænsende foranstaltninger:
- Gyllebeholder, fortank med rørsystemer, gyllekanaler/kummer m.v. skal tømmes og rengøres.
  - Alle staldafsnit skal tømmes for husdyrgødning, der bortskaffes efter regler om udbringning af husdyrgødning.
  - Alle olietanke skal tømmes.
  - Restkemikalier, olieaffald, medicinaffald m.v. skal bortskaffes i henhold til Bjerringbro Kommunes affaldsregulativer.
20. **NYT Der skal hvert kalenderår føres en driftsjournal, der indeholder følgende punkter:**
- **Opgørelse over husdyrproduktionen og opbevaringskapaciteten for husdyrgødning. Opgørelsen kan f.eks. være den pågældende del af gødningsregnskabet, effektivitets kontrol eller skat-teregnskab.**
  - **Bortskaffelse af affald og farligt affald. Der noteres typer, mængder, transportørfirma og modtagefirma.**
  - **Afhentning af døde dyr til destruktionsanstalt.**
  - **Uheld, der medfører forurening af jord eller vandløb.**
21. **NYT Driftsjournalen skal opbevares på virksomheden i minimum fem år og skal fremvises til tilsynsmyndigheden, såfremt der anmodes herom.**
22. **NYT Såfremt ovenstående punkter nemt kan dokumenteres vha. kvitteringer og lign., kan disse erstatte en egentlig driftsjournal.**

## 3 GENERELLE FORHOLD

---

### 3.1 MEDDELELSESPLIGT – ANLÆG, AREALER, EJERFORHOLD

---

Ændring af anlæg skal anmeldes til Viborg Kommune, som afgør, om ændringerne på bedriften udløser krav om tillæg til denne miljøgodkendelse/ny miljøgodkendelse. Skift i ejerforhold for ejendommen skal desuden meddeles til kommunen.

#### VILKÅR

---

Vilkår 1 videreføres, medens der stilles nye vilkår, vilkår 2 & 3, som fastsætter tidspunkt for næste revurdering og underretningspligt:

1. Et eksemplar af godkendelsen og revurderingen skal til enhver tid være tilgængelig på virksomheden. Eventuelt driftspersonale skal være orienteret om revurderingens indhold.
2. **NYT Næste regelmæssige revurdering skal foretages ultimo 2031.**
3. **NYT Ved virksomhedens overdragelse eller ved ophør af virksomhedens aktiviteter, skal tilsynsmyndigheden straks orienteres.**

*UDGÅR: Næste regelmæssige revurdering skal foretages ultimo 2024.*

## 4 HUSDYRBRUGETS BELIGGENHED OG PLANMÆSSIGE FORHOLD

---

### 3.1 BYGGE- OG BESKYTTELSESLINIER, FREDNINGER MV.

---

#### MILJØTEKNISK REDEGØRELSE

---

Bækagergård er beliggende i et område, der i Kommuneplanen er udpeget som et særlig værdifuldt landbrugsområde ved Lynderup, nær Hjarbæk Fjord.

Der sker ingen bygningsmæssige ændringer i forbindelse med revurderingen. Der er sket en ændring i matrikuleringen i forbindelse med etablering af et biogasanlæg på ejendommen og to gyllebeholdere er overgået til biogasanlægget. Der er i 2018 etableret en gyllebeholder via anmeldeordningen.

Produktionsejendommen på Skovvej 2 ligger temmelig isoleret, trukket tilbage fra offentlig vej og delvist omkranset af træer. Nærmeste beboelse, Skovvej 3, ligger ca. 550 meter nord for anlægget. Ca. 1,5 km sydvest for anlægget ligger sommerhusområdet Lynderup. Nærmeste samlede bebyggelse, Nr. Rind, ligger ca. 1400 meter vest anlægget og nærmeste byzone, Ulbjerg, er beliggende 4,2 km nord for anlægget.

#### KOMMUNENS BEMÆRKNINGER OG VURDERING

---

Idet der er tale om et bestående landbrug, der ikke ændres, stilles der ikke vilkår om udformning og placering af staldbygninger.

Forholdet til bygge- og beskyttelseslinjer, fredninger m.v. er ikke relevant i forhold til en vurdering af, hvorvidt husdyrbruget har truffet de nødvendige foranstaltninger til at forebygge og begrænse forureningen ved anvendelse af BAT.

## 5 HUSDYRHOLD, STALDANLÆG OG DRIFT

### 5.1 HUSDYRHOLD OG STALDINDRETNING

#### MILJØTEKNISK REDEGØRELSE

På ejendommen Bækagergård er der en produktionstilladelse som er grundlag for revurderingen:

\*600 årssøer i farestald  
 22.325 smågrise (7,3-32 kg)  
 6.000 slagtesvin (32-120 kg)  
 652 polte (32-120 kg)

\*soholdet på 600 årssøer er placeret med løbe- drægtighedsafdeling på anden ejendom. I kap 5 godkendelsen er der foretaget en fordeling af søerne på de to ejendomme med 156 årssøer i farestaldene. I husdyrgodkendelse.dk indsættes der 600 årssøer både i drægtigheds- og farestald. Husdyrgodkendelse.dk foretager herefter en fordeling af søerne på staldafsnittene Derfor er antallet af årssøer ændret fra 156 til 600.

Dyreholdet er opstaldet i eksisterende anlæg. Opstaldningen af dyreholdet fremgår af nedenstående tabeller.

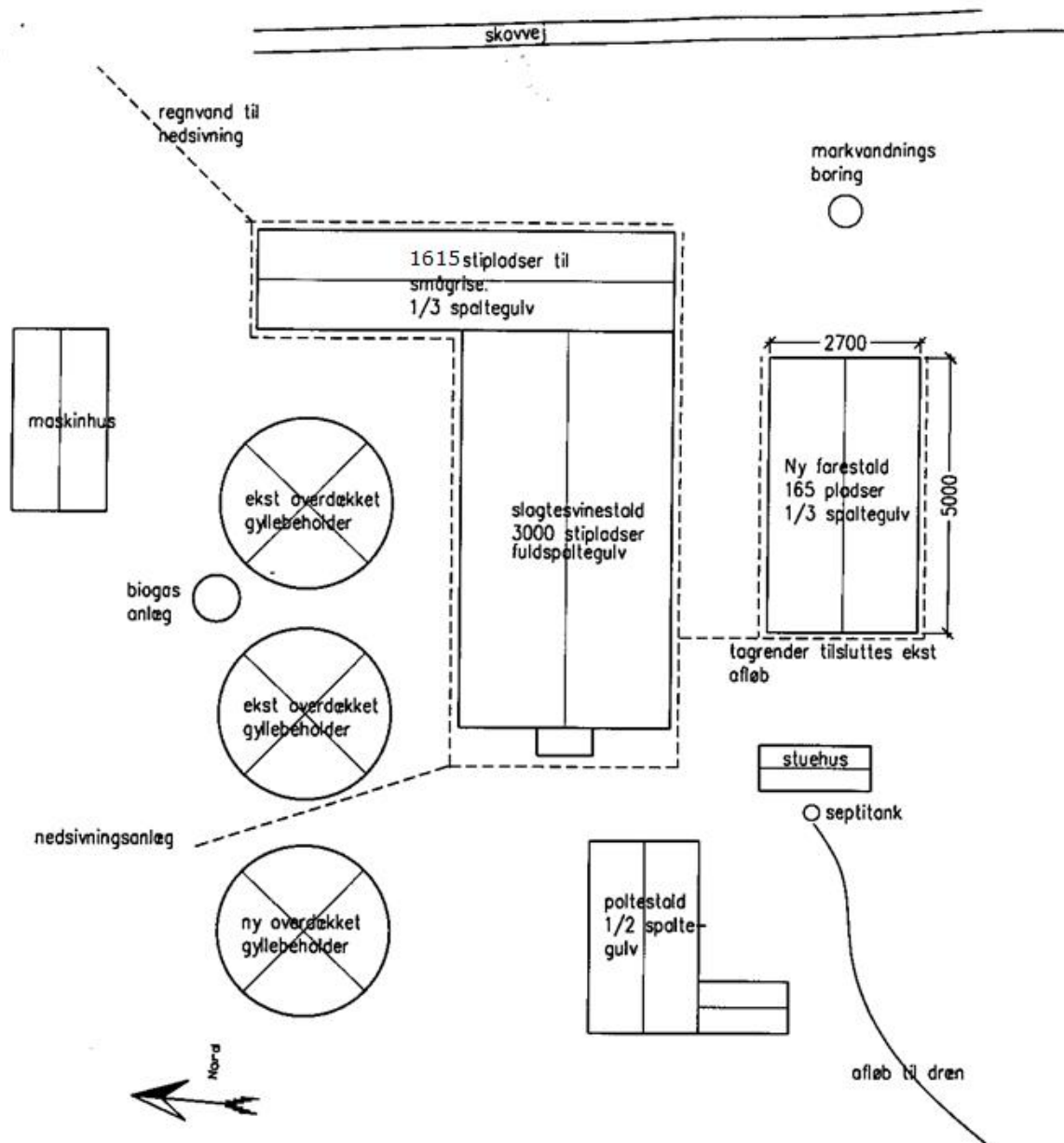
Beregningerne i forbindelse med revurderingen baseres på ejendommens produktionsarealer.

Produktionsarealet (brutto) for produktionen på Skovvej 2 er samlet på 5.308 m<sup>2</sup> fordelt på 4 stalde. Produktionsarealet (netto) er opmålt til 3.450 m<sup>2</sup>:

Staldnavn	Staldstørrelse (m <sup>2</sup> )	Ventilation	Kildehøjde	Produktion	Antal måneder udegående	Produktionsareal (m <sup>2</sup> )
<b>Ansøgt drift</b>						
Slagtesvine stalde	2418	Mekanisk ventilation	6 m	(#385871) Smågrise. Toklimastald, delvis spaltegulv	0	490
				(#385869) Slagtesvin. Delvis spaltegulv, 25 - 49 % fast gulv	0	1928
Små grise stald	1043	Mekanisk ventilation	6 m	(#385873) Smågrise. Toklimastald, delvis spaltegulv	0	1043
Poltestald	674	Mekanisk ventilation	6 m	(#385876) Slagtesvin. Delvist spaltegulv, 50 - 75 % fast gulv	0	674
Farestald	1173	Mekanisk ventilation	6 m	(#385879) Søer, golde og drægtige. Løsgående, delvis spaltegulv	0	1173
<b>Sum</b>						<b>5308</b>

TABEL 1. STALDOVERSIGT OG OPSTALDNING.

I figur 1 er staldafsnittene vist, det skal dog bemærkes at gyllebeholderen i midten er overgået til virksomheden vedr. biogasanlæg.



Figur 1. Staldafsnit på Skovvej 2, gyllebeholderen i midten er overgået til virksomheden vedr. biogasanlægget.

Gylle fra dyreholdet afleveres til biogasanlægget, og returgyllen opbevares de i to gyllebeholdere, der tilhører husdyrbruget. Der ligger flere gyllebeholdere geografisk lige ved siden af ejendommen. Der er fast overdækning på alle gyllebeholderne.

## KOMMUNENS BEMÆRKNINGER OG VURDERING

Produktionsarealerne anvendes i emissionsberegningerne, så de bliver foretaget med baggrund i de nyeste data. I det efterfølgende påvises ved beregninger baseret på ejendommens produktionsarealer, at BAT-krav overholdes af produktionen. Det tidligere tilladte dyrehold kan derfor fastholdes.



Det er en forudsætning for godkendelsen og beregning af emissionerne, at staldtyperne er som anført ovenfor i tabel 1, men *miljøgodkendelsen vil fortsat være baseret på antal dyr*, og der bliver ikke med nærværende revurdering godkendt produktionsarealer. De anførte produktionsarealer anvendes alene til vurdering af om BAT-krav og totaldepositionskrav overholdes af produktionen.

### VILKÅR

---

På baggrund af ovenstående videreføres det dyrehold, som er tilladt iht. revurderingen fra 2015 med efterfølgende to skift i dyretype.

4. Sammensætning og antal af dyr må ikke uden fornyet tilladelse hhv. ændres eller udvides i forhold til det, der nedenstående er angivet.

Det tilladte produktionsniveau udgør

- \*600 årssøer i farestald
- 22.325 smågrise (7,3-32 kg)
- 6.000 slagtesvin (32-120 kg)
- 652 polte (32-120 kg)

\*soholdet på 600 årssøer er placeret med løbe- drægtighedsafdeling på anden ejendom. I kap 5 godkendelsen er der foretaget en fordeling af søerne på de to ejendomme med 156 årssøer i farestaldene. I husdyrgodkendelse.dk indsættes der 600 årssøer både i drægtigheds- og farestald. Husdyrgodkendelse.dk foretager herefter en fordeling af søerne på staldafsnittene Derfor er antallet af årssøer ændret fra 156 til 600.

5. Mindre overskridelser på op til 5% årligt (kalenderårsbasis) af dyreholdets størrelse accepteres, dog kun såfremt, at gennemsnittet over de sidste 3 år overholder det tilladte antal af dyr.

#### **6. NYT Gyllebeholder 1, 2, 3 og 4 skal være forsynet med fast overdækning**

UDGÅR Gylletank I, II og III skal være forsynet med fast overdækning

*UDGÅR: Soantallet kan øges uden forudgående tilladelse, såfremt der sker en reduktion i slagtesvinproduktionen med et tilsvarende antal DE, beregnet med normal gældende i kraft af bilag 1 i bek. nr. 604 af 15. juli 2002 om erhvervsmæssigt dyrehold, husdyrgødning, ensilage m.v. Ændringen skal dog meddeles Viborg Kommune.*

### 5.3 VENTILATION

---

#### MILJØTEKNISK REDEGØRELSE

---

Svinestaldene er med undertryksventilation eller ligetryksventilation. Der er separat styring på hver sektion, som styrer alt med varme/ventilation og overbrusning og alarm. Afkastene er ca. 1 meter over taget. Ventilationen er frekvensstyret.

Styring af ventilationen i staldene er med til at sikre et godt indeklima og samtidigt med til at reducere forbruget af energi til et absolut minimum.

## KOMMUNENS BEMÆRKNINGER OG VURDERING

---

Ifølge EU's referencedokument for bedste tilgængelige teknikker (BREF) der vedrører intensiv fjerkræ- og svineproduktion er det BAT at anvende følgende:

- Optimering af udformningen af ventilationssystemet i mekanisk ventilerede stalde for at tilvejebringe god temperaturkontrol samt opnå minimumsventilation om vinteren. Minimering af modstand i ventilationssystemer gennem hyppigt eftersyn og rengøring af luftkanaler m.v.

Viborg kommune vurderer at ventilation af staldene foregår på fornuftig vis med et minimum forbrug af energi.

## VILKÅR

---

På baggrund af ovenstående stilles der ikke vilkår til ventilation

## 5.3 FODRING

---

### MILJØTEKNISK REDEGØRELSE

---

Foder til slagtesvinene blandes i eget anlæg. Foder til smågrise og søer indkøbes færdigblandet. Fodret opbevares delvist på anlægget. Der leveres foder ca. 2 gange om ugen.

## KOMMUNENS BEMÆRKNINGER OG VURDERING

---

I Husdyrgodkendelsesbekendtgørelsen er fastsat generelle krav til fodring for IE-brug. Husdyrgodkendelsesbekendtgørelsens § 46 fastsætter således følgende:

- *IE-husdyrbrug skal - for at reducere den samlede mængde kvælstof, der udskilles - som minimum enten anvende fasefodring tilpasset dyrenes behov i produktionsperioden, reducere indholdet af råprotein ved hjælp af en god aminosyrebalance, eller ved at bruge et eller flere fodertilsætningsstoffer, som nedsætter den samlede mængde kvælstof, der udskilles og er tilladt i henhold til forordning (EF) nr. 1831/2003 om fodertilsætningsstoffer. En god aminosyrebalance og lavt indhold af råprotein kan opnås ved at kombinere fodermidler, hvor aminosyreprofilen supplerer hinanden og/eller ved at tilsætte frie essentielle aminosyrer til foder med et lavt indhold af råprotein. IE-husdyrbruget kan anvende en kombination af de nævnte teknikker.*
- *IE-husdyrbrug skal for at reducere den samlede mængde fosfor, der udskilles, som minimum anvende enten fasefodring tilpasset dyrenes behov i produktionsperioden, et eller flere fodertilsætningsstoffer som nedsætter den samlede mængde fosfor der udskilles (f.eks. fytase) og er tilladt i henhold til forordning (EF) nr. 1831/2003 om fodertilsætningsstoffer eller letfordøjeligt uorganisk fosfat som f.eks. monocalciumfosfat i stedet for mindre fordøjelige fosforkilder. IE-husdyrbruget kan også anvende en kombination af de nævnte teknikker.*
- *IE-husdyrbruget skal kunne dokumentere anvendelse af fodring eller fodringsteknikker som nævnt i stk. 1 og stk. 2. Dokumentationen skal opbevares i 5 år og kunne forevises på forlangende i forbindelse med tilsyn.*

I den tidligere revurdering er der stillet vilkår til fodring til begrænsning af fosfor. Viborg Kommune vurderer, at de nye særregler for fodring for IE-brug er dækkende i forhold til BAT.

## VILKÅR

På baggrund af ovenstående udgår tidligere vilkår til fodring.

**UDGÅR:** Den totale mængde P ab dyr pr. år beregnet som (P ab dyr pr. slagtesvin x det årlige antal producerede slagtesvin) må maksimalt være 5.295 kg P.

"P ab dyr pr. slagtesvin" er beregnet ud fra følgende ligning:

$$(((\text{afgangsvægt} - \text{indgangsvægt}) \times \text{FEsv pr. kg tilvækst} \times \text{gram fosfor pr. FEsv}/1000) - ((\text{afgangsvægt} - \text{indgangsvægt}) \times 0,0055 \text{ kg P pr. kg tilvækst}))$$

$$(((107 \text{ kg} - 32 \text{ kg}) \times 2,85 \text{ FEsv/kg tilv.} \times 4,67 \text{ gP/FEsv}/1000) - ((107 \text{ kg} - 32 \text{ kg}) \times 0,0055 \text{ kg P/ kg tilv.})) = 0,58571$$

Ovenstående er beregnet ud fra forudsætningerne i nedenstående tabel. De enkelte forudsætninger er ikke bindende, men vilkårslikningen skal overholdes.

Fakta – slagtesvin	Værdi
Antal producerede slagtesvin	9040
Indgangsvægt, kg	32
Afgangsvægt, kg	107
FEsv pr. kg tilvækst	2,85
Gram P pr. FEsv, g	4,67
Kg P ab dyr pr. slagtesvin	0,58571

**UDGÅR:** Der skal føres logbog eller produktionskontrol, hvoraf følgende skal fremgå:

- Antal producerede dyr
- Gennemsnitlige vægtintervaller(indgangs – og afgangsvægt/slagtevægt)
- Foderforbrug pr. kg tilvækst
- Det gennemsnitlige indhold af fosfor pr. FEsv i foderblandingerne

**UDGÅR:** P ab dyr skal på baggrund af logbogens eller produktionskontrollens oplysninger beregnes for en sammenhængende periode på minimum 12 måneder.

**UDGÅR:** Der skal udarbejdes en blandeforskrift for foder mindst hver tredje måned, såfremt der anvendes hjemmeblandet foder.

**UDGÅR:** Logbogen/produktionskontrollen, indlægssedler for hver tredje måned samt eventuelle blandeforskrifter skal opbevares på husdyrbruget i mindst fem år og forevises på tilsynsmyndighedens forlangende.

**UDGÅR:** Følgende vilkår fra den tidligere revurdering udgår, da ejendommen overholder BAT kravet til fosfor. Samtidig er beregningsmetoder m.m. ændret siden 2005

Der skal ydes en ekstra indsats for at begrænse fosfortilførelsen til Hjarbæk Fjord. Dette betyder, at der skal tilstræbes en "nul balance" for fosfor, hvor der fraføres ligeså meget fosfor, som der tilføres. Der må maksimalt være et overskud på 3 kg P/ha/år. Produktionen skal indrettes herefter, således det kan dokumenteres, at "nul balancen" tilstræbes.

## 5.4 ENERGI- OG VANDFORBRUG

---

### MILJØTEKNISK REDEGØRELSE

---

#### **Vand.**

Vandforbruget afhænger af de driftsmæssige forhold på den enkelte ejendom.

Husdyrgodkendelsesbekendtgørelsens § 36, stk. 1, nr. 9 fastsætter pligt til at minimere vandforbruget.

Ifølge referencedokument for bedste tilgængelige teknikker (BREF), der vedrører intensiv fjerkræ- og svineproduktion, er det BAT at reducere vandforbruget ved at udføre følgende:

- rengøring af dyrestald og udstyr med højtryksrensere efter hver produktionscyklus eller hver batch. Til svineopstaldning løber spulevand typisk ned i gyllesystemet, og det er derfor vigtigt at finde en balance mellem rengøring og brug af så lidt vand som muligt. I fjerkræstalde er det også vigtigt at finde balancen mellem rengøring og brug af så lidt vand som muligt.
- udførelse af regelmæssig kalibrering af drikkevandsanlægget for at undgå spild.
- registrering af vandbrug gennem måling af forbrug, og
- detektering og reparation af lækager.

Der anvendes følgende tiltag på ejendommen med henblik på vandbesparelse.

#### *Vask af stalde*

- Ved vask af stalde anvendes iblødsætning, hvorefter staldene vaskes med højtryksrensere med koldt vand.
- Der anvendes endvidere vandbesparende dysere.

Både iblødsætning og vask med højtryksrensere samt vandbesparende dysere reducerer vandforbruget ved vask.

#### *Vanding af dyr*

- Der anvendes vandkopper i staldene, som ikke medfører spild af vand i samme omfang som drikkeventiler.

#### *Overbrusningsanlæg*

- Optimeret styring af overbrusningsanlæg.
- Anvendelse af vandbesparende dysere

#### *Vandrør og slanger i stalde*

- Staldene kontrolleres dagligt for utætheder på vandrør, og små reparationer udføres med det samme.

#### Registrering af vandforbrug

- Vandforbruget opgøres en gang om året i forbindelse med årsregnskabet.

## **Energi.**

Energiforbruget afhænger af de driftsmæssige forhold på den enkelte ejendom, herunder hvilke teknologiske løsninger, der anvendes til begrænsning af forurening.

Husdyrgodkendelsesbekendtgørelsen fastsætter følgende:

*§ 47. IE-husdyrbrug er forpligtet til at anvende energieffektiv belysning i overensstemmelse med reglerne i det til enhver tid gældende bygningsreglement, jf. byggelovens § 5.*

*Stk. 2. Kravet efter stk. 1, indtræder ved ændring eller udskiftning af eksisterende belysningssystem eller belysningsanlæg.*

*Stk. 3. IE-husdyrbrugene skal opbevare fakturaer for gennemførte udskiftninger, jf. stk. 1 og 2, i fem år og kunne forevises på forlangende i forbindelse med tilsyn.*

Ifølge EU's referencedokument for bedste tilgængelige teknikker (BREF), der vedrører intensiv fjerkræ- og svineproduktion, er det BAT at anvende følgende:

- Optimering af udformningen af ventilationssystemet i mekanisk ventilerede stalde for at tilvejebringe god temperaturkontrol samt opnå minimumsventilation om vinteren. Undgåelse af modstand i ventilationssystemer gennem hyppigt eftersyn og rengøring af luftkanaler og fans.
- Anvende lavenergi-belysning.

### *Lys.*

- Lyset er tændt i tidsrummet 07-16.00 og ved ophold i staldene
- Der bruges i videst mulige omfang energisparepærer/lavenergi belysning
- Lamper rengøres jævnligt.

### *Ventilation*

Se afsnit 5.2.

### *Fodring*

- Blandeanlægget vedligeholdes løbende.
- Dimensioneringen er korrekt.
- Anlægget efterses og vedligeholdes jævnligt

### *Transport*

- Udbringningsarealerne ligger tæt på ejendommen, hvilket nedsætter transporttiden og brændstofforbruget.
- Køretøjer vedligeholdes og tomgangskørsel undgås.

## **KOMMUNENS BEMÆRKNINGER OG VURDERING**

---

Viborg Kommune vurderer, at BAT med hensyn til vand- og energiforbrug er at arbejde på at optimere energieffektiviteten på anlægget. Det vil sige at sikre, at særligt energiforbrugende anlæg løbende kontrolleres og vedligeholdes således, at de altid arbejder energimæssigt optimalt. Endvidere kan det betragtes som BAT at registrere vand- og energiforbruget løbende med henblik på at identificere defekter, samt vælge udstyr med fokus på vand- og energibesparende egenskaber.

## VILKÅR

---

På baggrund af ovenstående videreføres vilkår til vand- og energiforbrug:

7. Det årlige energi- og vandforbrug skal registreres. Registrering skal kunne fremvises ved tilsyn på ejendommen og opbevares i 5 år.

## 5.5 SPILDEVAND HERUNDER REGNVAND

---

### MILJØTEKNISK REDEGØRELSE

---

Fra selve produktionen udledes der ikke spildevand. Vaskevand fra rengøring af stalde opsamles i gyllebeholder. Der er ikke nye forhold omkring spildevand fra stalde.

Husspildevand ledes gennem septiktank til sivedræn. Tagvand til nedsivning.

### KOMMUNENS BEMÆRKNINGER OG VURDERING

---

Viborg Kommune vurderer, at den samlede håndtering af spildevand herunder regnvand sker på forsvarlig vis.

## VILKÅR

---

På baggrund af ovenstående stilles der ikke vilkår for spildevand

## 5.6 AFFALD

---

### MILJØTEKNISK REDEGØRELSE

---

Kemikalierester og affald opbevares i kemikalierum indrettet i selvstændigt lokale sammen med kemikalierne og leveres til Modtagestation.

Animalsk affald, herunder selvdøde dyr, opbevares i container på cementeret underlag, således at der ikke opstår uhygiejniske forhold i tidsrummet inden bortskaffelsen til destruktionsanstalt.

Det bemærkes, at affaldshierarkiet, der har sin oprindelse i EU's affaldsdirektiv og findes i dansk ret i miljøbeskyttelseslovens § 6 b og affaldsbekendtgørelsen § 12, opstiller følgende prioriteret rækkefølge for, hvad der miljømæssigt er bedst ved håndtering af affald:

1. Affaldsforebyggelse
2. Forberedelse med henblik på genbrug
3. Genanvendelse
4. Anden nyttiggørelse
5. Bortskaffelse

## KOMMUNENS BEMÆRKNINGER OG VURDERING

---

Bedriften er omfattet af reglerne i affaldsbekendtgørelsen. Derfor skal affaldsproduktionen på ejendommen registreres efter de gældende regler, og bortskaffelsen skal ske i overensstemmelse med kommunens affaldsregulativ for erhverv.

Viborg Kommune vurderer, at der ikke vil være problemer med hensyn til affaldsopbevaring og bortskaffelse fra ejendommen, og at de generelle regler er tilstrækkelige til at regulere affaldshåndteringen på ejendommen.

Døde dyr skal håndteres i overensstemmelse med kravene i Bekendtgørelse om opbevaring af døde dyr.

I forbindelse med tilsyn på ejendomme skal dokumentation for korrekt bortskaffelse af affald kunne fremvises, hvilket er baggrunden for det fastsatte vilkår.

## VILKÅR

---

På baggrund af ovenstående videreføres følgende vilkår for affald:

8. Arealerne omkring bygninger og tilkørselsveje skal holdes ryddelige og fri for affald, foderrester, gødning m.v.
9. **NYT: "Oplag af olie- og kemikalieaffald (gældende både råvarer og affald)" ELLER "Bedriftens olie- og kemikalieaffald" skal til enhver tid opbevares i tæt emballage, afskærmet mod nedbør og uden mulighed for afløb til kloak, jord, overfladevand eller grundvand. Opbevaringen skal ske således, at der er opsamlingskapacitet til en mængde, svarende til rumindholdet af den størst benyttede beholder.**
10. **NYT: Der skal til enhver tid opbevares dokumentation for, at affald bortskaffes efter gældende retningslinjerne. Ved tilsyn skal det kunne demonstreres, at affaldstyperne bliver sorteret. Det skal ligeledes kunne dokumenteres, at affaldet aftages af godkendte virksomheder og transporteres af godkendte transportører, f.eks. ved hjælp af kvitteringer fra de pågældende firmaer.**

*UDGÅR: Tom emballage fra sprøjtemidler skal afleveres efter anvisning på emballagen, dog kun såfremt dette ikke strider med kommunens affaldsregulativer.*

*UDGÅR: Der må ikke deponeres andet affald på virksomheden, end det der er nævnt specifikt i godkendelsens øvrige vilkår.*

Følgende vilkår fra miljøgodkendelsen udgik i tidligere revurdering:

- *Farligt affald (råvare-, olie- og kemikalieaffald) skal, uanset mængde, opbevares under tag på fast tæt bund og indrettes således, at spild kan opsamles. I tilfælde af lækage eller spild må der ikke være mulighed for, at der kan løbe råvare-, olie- eller kemikalieaffald i kloakken eller ud på jorden.*
- *Der må ikke foretages afbrænding af affaldsprodukter på virksomheden.*
- *Animalsk affald, herunder selvdøde dyr, må ikke nedgraves eller opbevares sammen med fast eller flydende husdyrgødning.*

- *Døde dyr skal fjernes fra besætningen hurtigst muligt, og inden for samme døgn (eller først-kommende hverdag) tilmeldes afhentning via autoriseret destruktionsanstalt. Såfremt der er indgået aftale om fast afhentningstidspunkt er tilmelding unødvendig. I tidsrummet indtil afhentning skal animalsk affald opbevares i lukkede og tætte beholdere. Mindre døde dyr skal opbevares i tætte lukkede beholdere eller under kadaverkappe. Større døde dyr skal opbevares i tætte lukkede beholdere, under kadaverkappe eller overdækket på befæstet indhegnet plads.*

## 5.7 RÅVARER OG HJÆLPESTOFFER

---

### MILJØTEKNISK REDEGØRELSE

---

Der opbevares og håndteres diesellole ved en dieseltank, som står i maskinhus.

### KOMMUNENS BEMÆRKNINGER OG VURDERING

---

De eksisterende vilkår om opbevaring af råvarer og hjælpestoffer udgår og der stilles nyt vilkår.

### VILKÅR

---

På baggrund af ovenstående videreføres følgende vilkår for hjælpestoffer:

- 11. NYT: Ved påfyldning af diesellole skal dette foregå, så spild kan observeres og opsamles med kattegrus eller andet olieabsorberende materiale. Påfyldning af diesellole skal ske under konstant overvågning.**

*UDGÅR: Flydende råvarer og kemikalier skal enten opbevares indendørs på tæt gulv og uden mulighed for afløb til kloaksystemet eller udendørs på en overdækket befæstet plads, der er sikret mod væske gennem trængning, tilledning af regn- og overfladevand. Pladsen skal være indrettet således, at indholdet i den største beholder kan tilbageholdes, så der i tilfælde af uheld er sikret mod forurening af jord og kloaksystem.*

*UDGÅR: Kemikalier, bekæmpelsesmidler samt tom emballage herfra skal opbevares i et separat rum eller skab, der er indrettet således, at der ikke kan opstå risiko for forurening. Såfremt de opbevarede produkter er mærket "giftig" eller "meget giftig", skal opbevaringsstedet være aflåst.*

*UDGÅR: Anden opbevaring, der som udgangspunkt opfylder ovennævnte krav, kan anvendes ved forudgående godkendelse af tilsynsmyndigheden.*

*UDGÅR: Håndtering af olie (f.eks. påfyldning af diesellole) og miljøskadelige stoffer skal altid foregå under opsyn.*



## 5.8 DRIFTSFORSTYRRELSER ELLER UHELD

---

### MILJØTEKNISK REDEGØRELSE

---

Husdyrgodkendelsesbekendtgørelsens § 44 fastsætter følgende for IE-brug:

*IE-husdyrbrug skal udarbejde og følge en plan for kontrol, reparation og vedligeholdelse af husdyrbruget inkl. materiel, herunder med henblik på at forebygge uheld, og beredskab for håndtering af uventede emissioner og hændelser. Planen skal som minimum opfylde betingelserne i stk. 2-3.*

*Stk. 2. Planen for regelmæssig kontrol, reparation og vedligeholdelse, jf. stk. 1, skal omfatte:*

- 1) Gyllebeholdere (for tegn på skader, nedbrydning eller utætheder).*
- 2) Gyllepumper, -miksere, -separatorer og -spredere.*
- 3) Forsyningssystemer til vand og foder.*
- 4) Varme-, køle- og ventilationssystemer samt temperaturfølere, herunder optimering og optimeret styring heraf.*
- 5) Siloer og transportudstyr (f.eks. ventiler og rør).*
- 6) Luftrensningssystemer (f.eks. ved regelmæssige inspektioner).*
- 7) Udstyr til drikkevand, herunder skal behovet for regelmæssig indstilling vurderes og frekvensen for løbende indstilling i så fald fastsættes i planen.*
- 8) Maskiner til udbringning af husdyrgødning samt doseringsmekanisme- eller dyse, som begge skal være i god stand.*

*Stk. 3. Beredskabsplanen, jf. stk. 1, skal omfatte:*

- 1) En plan over husdyrbruget med angivelse af drænsystemer og vandkilder og spildevandskilder.*
- 2) Handlingsplaner for håndtering af visse potentielle hændelser (f.eks. brande, utætte eller kollapsede gyllebeholdere, ukontrolleret afstrømning fra møddinger og olieudslip).*
- 3) Tilgængeligt udstyr til håndtering af forureningsulykker (f. eks. udstyr til tilstopning af drænrør og opdæmning af grøfter samt oliesug, absorberingsmåtter eller ruller til olieudslip).*

*Stk. 4. Kontrol, reparation og vedligeholdelse, jf. stk. 1 og 2, skal ske regelmæssigt. Kontrol af gyllebeholdere, jf. stk. 2, nr. 1, skal som minimum gennemføres én gang årligt.*

*Stk. 5. IE-husdyrbruget skal kunne dokumentere, at planen følges ved at føre logbog over gennemførte kontroller. Dokumentationen skal opbevares i 5 år og kunne forevises på forlangende sammen med planen omfattet af stk. 1, i forbindelse med tilsyn.*

### KOMMUNENS BEMÆRKNINGER OG VURDERING

---

Det er BAT at have en nødfremgangsmåde til at håndtere ikke- planlagte emissioner og hændelser. Viborg Kommune vurderer derfor, at udarbejdelse af en beredskabsplan er et nødvendigt redskab til at minimere risikoen for uheld på bedriften.

Husdyrgodkendelsesbekendtgørelsens § 44 fastsætter krav om en beredskabsplan for IE-brug, og der stilles derfor ikke vilkår herom i revurderingen.

## VILKÅR

---

Ovennævnte erstatter tidligere meddelte vilkår vedrørende krav om beredskabsplan:

*UDGÅR: Uheld, herunder svigt af de forureningsbegrænsende foranstaltninger, der medfører forurening af vandløb eller grundvand, skal straks anmeldes til alarmcentralen, tlf. 112.*

*Efterfølgende skal kommunen straks underrettes: Viborg Kommune, Teknik og Miljø, tlf.: 87 87 87 87.*

*UDGÅR: Der skal foreligge en opdateret beredskabsplan for ejendommen. Beredskabsplanen skal være opdateret og fortælle, hvornår og hvordan der skal reageres ved uheld, som kan medføre konsekvenser for det eksterne miljø. Planen skal være tilgængelig og synlig for alle, der færdes på bedriften. Beredskabsplanen revideres/kontrolleres sammen med de ansatte mindst 1 gang om året og skal være let tilgængelig og synlig. Beredskabsplanens indhold skal være forståelig og kendt af gårdens ansatte mfl. og udleveres til evt. indsatsleder/miljømyndighed i forbindelse med uheld, forureninger, brand, ol.*

## 6 GØDNINGSPRODUKTION OG -HÅNDTERING

### 6.1 GØDNINGSTYPER OG MÆNGDER

#### MILJØTEKNISK REDEGØRELSE

Gyllebeholder 4 er ansøgt i 2018 via anmeldeordningen om anmeldelse af gødningsopbevaringsanlæg med IT-skema nr. 208462. Gyllebeholderen er i revurderingen angivet til at reducere ammoniakfordampningen med 50% ved hjælp af fast overdækning.

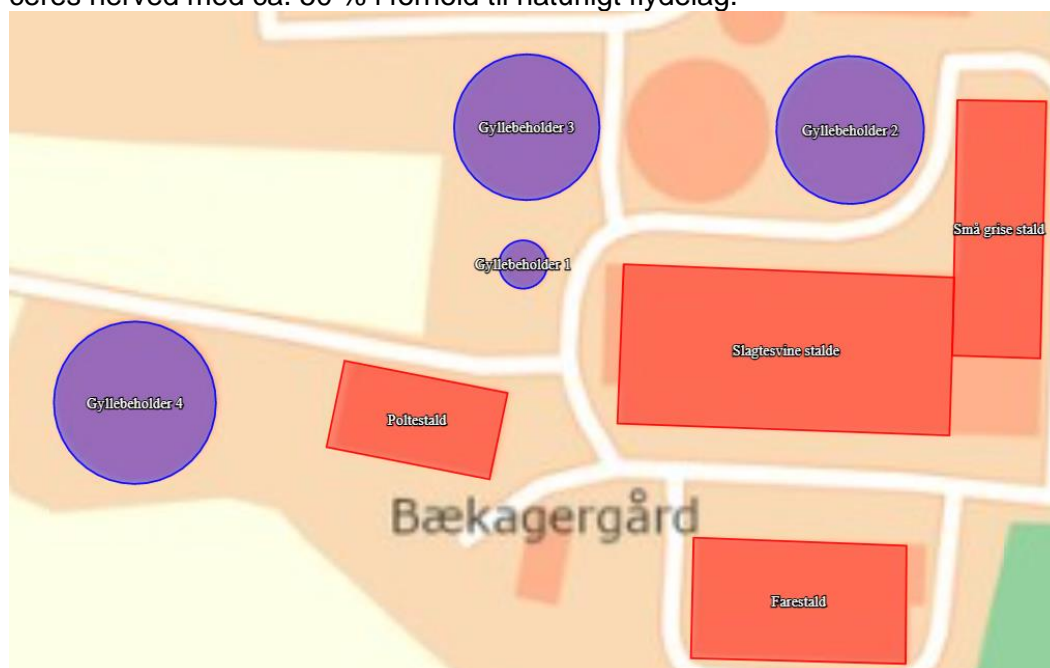
Opbevaringskapaciteten på Bækagergård fremgår af tabel 2.

Tabel 2. Opbevaringsanlæg.

Opbevaringslager	Kapacitet, m <sup>3</sup>	Årgang	Beholderkontrol	Overdækning
Gylletank 1	319	2004	2012	Ja
Gylletank 3	3.000	2004	2012	Ja
Gylletank 2	3.000	1992	2012	Ja
Gylletank 4	5.000	2018	-	Ja

Opbevaringskapaciteten for flydende husdyrgødning for produktionen på Bækagergård udgør således samlet 11.319 m<sup>3</sup>. Gylleproduktionen er beregnet til ca. 7.300 m<sup>3</sup> pr. år. Opbevaringskapaciteten er således over 9 mdr. på ejendommen.

Der er etableret fast overdækning på alle beholdere. Ammoniakfordampningen fra gylletanken reduceres herved med ca. 50 % i forhold til naturligt flydelag.



FIGUR 2 SITUATIONSPLAN

## KOMMUNENS BEMÆRKNINGER OG VURDERING

---

Viborg Kommune vurderer, at de generelle krav fastsat i husdyrgødningsbekendtgørelsen om 9 måneders opbevaringskapacitet i tilstrækkelig omfang sikrer, at udbringning m.v. sker så risikoen for påvirkning af jord, grundvand og naturområder i nærheden reduceres og opfylder kravet til BAT for opbevaringskapacitet.

## VILKÅR

---

Følgende vilkår videreføres for flydende husdyrgødning:

12. Overpumpning af gylle til gyllevogn skal altid forgå under opsyn. Spild skal straks opsamles.

## 6.2 ANDEN ORGANISK GØDNING

---

### MILJØTEKNISK REDEGØRELSE

---

Der modtages ikke anden organisk gødning i husdyrproduktionen.

## 7. FORURENING OG GENER FRA HUSDYRBRUGET

### 7.1 AMMONIAK OG NATUR

#### MILJØTEKNISK REDEGØRELSE

Beregninger fra it-skemaet (nr. 225096) viser, at der er en samlet emission fra stalde og lagre på 7.388 kg N/år.

#### Afskæringskriterier i forhold til natur

Der gælder følgende fastlagte krav til hvor meget kvælstof der må afsættes på forskellige kategorier af omkringliggende natur i forbindelse med en revurdering:

Tabel 3. Afskæringskriterier i forhold til natur.

Naturtyper	Fastsat beskyttelsesniveau
<p>Kategori 1. § 7 stk. 1, nr. 1</p> <p>Kategori 1 natur omfatter nærmere bestemte ammoniakfølsomme naturtyper beliggende inden for internationale naturbeskyttelsesområder (Natura 2000 områder), som indgår i udpegningsgrundlaget for området og er kortlagt af Naturstyrelsen i forbindelse med Natura 2000 planlægningen.</p>	<p>Max. totaldeposition afhængig af antal husdyrbrug i nærheden<sup>*)</sup>:</p> <p>0,2 kg N/ha/år ved &gt; 1 husdyrbrug</p> <p>0,4 kg N/ha/år ved 1 husdyrbrug</p> <p>0,7 kg N/ha ved 0 husdyrbrug.</p>
<p>Kategori 2. § 7 stk. 1, nr. 2</p> <p>Kategori 2 natur omfatter nærmere bestemte ammoniakfølsomme naturtyper, der er beliggende uden for internationale naturbeskyttelsesområder. Det drejer sig om naturtyperne: Højmoser, lobeliesøer samt heder større end 10 ha, som er omfattet af naturbeskyttelseslovens § 3, og overdrev større end 2,5 ha, som er omfattet af naturbeskyttelseslovens § 3.</p>	<p>Max. totaldeposition på 1,0 kg N/ha pr. år.</p>

#### KOMMUNENS BEMÆRKNINGER

Viborg Kommune skal ved revurderingen sikre, at kravene vedrørende ammoniakdeposition på Kategori 1 og Kategori 2 natur overholdes (Husdyrgodkendelsesbekendtgørelsens § 39, stk. 7). Hvis kravene ikke er overholdt, meddeles de nødvendige vilkår som påbud.

#### Kategori 1 natur.

Der er 6 områder med Kategori 1 natur i afstanden 900-1200 m fra anlægget vest til nordvest for ejendommen. Der er tale om overdrevsarealer og hedeområder inden for habitatområde nr. 30. Beregninger i IT-ansøgningssystem viser en totaldeposition på 0,2 - 0,3 kg N/ha/år på det kritiske punkt.

hvor der er kumulation med en anden ejendom. Kravet til totaldeposition er maks. 0,4 N/ha/år og dermed overholdt.

### Kategori 2 natur.

Der er ca. 350 m til nærmeste Kategori 2 natur, et overdrev sydvest for anlægget. Beregninger i IT-ansøgningssystem viser en totaldeposition på 0,9 kg N/ha/år på dette overdrev, og kravet til totaldeposition for Kategori 2 natur er således opfyldt.

### Kategori 3 natur.

Der stilles ikke i en revurdering krav til ammoniakdeposition på Kategori 3-natur.

Resultaterne fra husdyrgodkendelse.dk er vist i tabel 4.

Tabel 4. Ammoniakdeposition.

#### Oversigt af naturpunkter

Navn:	Kategori:	Oprettet:	Kumulation:	Ruhed natur:	Merdeposition (kg N/ha/år):		Totaldeposition (kg N/ha/år):	
					8-års drift	Nudrift:		
Kat. 1 Overdrev V	Kategori 1	Sagsbehandler	1	Mk	0,1	0,1	0,3	▼
Kat. 1 Overdrev NV	Kategori 1	Sagsbehandler	1	Mk	0,1	0,1	0,3	▼
Kat. 1 Overdrev V	Kategori 1	Sagsbehandler	1	Mk	0,1	0,1	0,3	▼
Kat. 1 Overdrev N	Kategori 1	Sagsbehandler	1	S	0,1	0,1	0,3	▼
Kat. 1 Hede N	Kategori 1	Sagsbehandler	1	S	0,1	0,1	0,3	▼
Overdrev N	Kategori 2	Sagsbehandler	0	Mk	0,1	0,1	0,2	▼
Overdrev S	Kategori 2	Sagsbehandler	0	Mk	0,3	0,3	0,9	▼

Naturarealerne fremgår af figur 3.



Figur 3. Kategori 1 og Kategori 2 natur.

## VILKÅR



På baggrund af ovenstående stilles ikke vilkår til ammoniak og natur

## 4.1 AMMONIAK OG BAT

### MILJØTEKNISK REDEGØRELSE

BAT-kravet er i revurderingsskemaet udregnet til max. 7.904 kg N/år, se tabel 5.

Tabel 5. BAT-beregning.

Samlet BAT beregning  			
	Stalde	Lagre	Total
Samlet BAT krav (kg NH <sub>3</sub> -N /år)	6873	1031	7904
Faktisk emission (kg NH <sub>3</sub> -N /år)	6873	515	7388
Forskel (kg NH <sub>3</sub> -N /år)	-	-	515
Vejledende BAT Overholdt?	-	-	Ja

I beregning af BAT-kravet indgår, at alle staldafsnit er sat som "eksisterende".

Den faktiske ammoniakemission fra staldene er beregnet til 7.388 kg N/år.

### KOMMUNENS BEMÆRKNINGER

BAT-kravet for ammoniakemission er opfyldt.

## 7.2 LUGT

### MILJØTEKNISK REDEGØRELSE

Lugtkilder vil primært være håndtering af husdyrgødningen i forbindelse med staldene. Dvs. lugt udsendes ved den løbende ventilation, omrøring af gylle og udpumpning fra stalden samt ved transport og udbringning af gyllen.

Der kan desuden forekomme lugtgener fra omrøring i gyllebeholderen og ved udbringning af gylle på markerne. I forbindelse med udbringning af gødning i forårs månederne kan der opstå lugt, men herudover forventes der ikke at forekomme væsentlige lugtgener fra udbringningen.

Produktionsejendommen på Skovvej 2 ligger temmelig isoleret, trukket tilbage fra offentlig vej og delvist omkranset af træer. Nærmeste beboelse, Skovvej 3, ligger ca. 550 meter nord for anlægget. Ca. 1,5 km sydvest for anlægget ligger sommerhusområdet Lynderup, nærmeste samlede bebyggelse, Nr. Rind, ligger ca. 1400 meter vest anlægget og nærmeste byzone er Ulbjerg, der er beliggende 4,2 km nord for anlægget.

Lugtberegningerne foretaget ved tidligere revurdering viser, at de maksimale geneafstande, der gælder for nyetablering af dyrehold, bliver overholdt for byzone, enkeltbolig og samlet bebyggelse.

I IT-ansøgningssystemet vurderes og beregnes lugt udelukkende ud fra staldanlæggene til dyrehold. Lugtgener fra opbevaringsanlæg og lugtgener ved udbringning indgår ikke i lugtberetningen og håndteres derfor ved hjælp af de generelle regler.



## KOMMUNENS BEMÆRKNINGER OG VURDERINGER

---

Der er som udgangspunkt ikke hjemmel i husdyrgodkendelsesbekendtgørelsen til at bestemme, at bekendtgørelsens beskyttelsesniveauer i bilag 3 og 4 skal gælde ved revurdering af en godkendelse, og således skal lugtkravene heller ikke overholdes.

Revurderingens hovedformål er at sikre, at husdyrbrugets indretning og drift fortsat er baseret på anvendelse af bedste tilgængelige teknik (BAT).

Viborg Kommune vurderer, at da lugtgenegrænserne overholdes, vil der ikke være væsentlige lugtgener hos naboerne fra husdyrholdet.

Det vurderes desuden, at udbringning og opbevaring af husdyrgødning ikke vil give anledning til væsentlige lugtgener, hvis reglerne vedrørende håndtering og opbevaring af husdyrgødning efterleves.

### VILKÅR

---

På baggrund af ovenstående videreføres følgende vilkår for lugt:

13. Svineproduktionen må uden for ejendommens areal ikke give anledning til lugtgener, som af tilsynsmyndigheden vurderes til at være væsentlige.

*UDGÅR: Staldkomplekset skal altid være rene og tørre på en produktionsmæssigt funktionel måde.*

## 7.3 FLUER OG SKADEDYR

---

### MILJØTEKNISK REDEGØRELSE

---

Ejendommens skadedyrsbekæmpelse af rotter skal leve op til gældende lovgivning.

Fluer bekæmpes ved at anvende rovfluer.

### KOMMUNENS BEMÆRKNINGER OG VURDERING

---

I forbindelse med dyreholdet kan der forekomme gener fra skadedyr såsom rotter, som skal afhjælpes, samt gener fra fluer, der skal bekæmpes effektivt.

### VILKÅR

---

På baggrund af ovenstående videreføres følgende vilkår for bekæmpelse af skadedyr:

14. Der skal på ejendommen foretages en effektiv skadedyrsbekæmpelse, som lever op til gældende lovgivning.
15. Opbevaring af foder skal ske på en sådan måde, at der ikke opstår risiko for tilhold af skadedyr (rotter m.v.).

*UDGÅR: På ejendommen skal der foretages en effektiv bekæmpelse af og forebyggende foranstaltninger mod skadedyrsangreb. Fluebekæmpelse skal ske i overensstemmelse med vejledningerne fra Skadedyrslaboratoriet.*

UDGÅR: Bekæmpelsen skal foretages på tilsynsmyndighedens forlangende.

## 7.4 TRANSPORT

---

### MILJØTEKNISK REDEGØRELSE

---

En del af arbejdskørslen kan ske uden at komme på offentlig vej. Transport af gylle til øvrige arealer sker hovedsageligt via Skovvej, Sundsvej, Kirkevej, Østervej og Nørrerisvej. Transport med lastbil sker fra Løgstørvej eller Skivevej. Antal transporter er angivet i Tabel 6.

Tabel 6. Oversigt over antal transporter pr. år

Transport	Traktor	Lastbil
Foder		104
Grise	52	104
Gylle	475	
Handelsgødning	5	
Andet		12
Total	532	220

### KOMMUNENS BEMÆRKNINGER OG VURDERING

---

Viborg kommune betragter det som BAT at tilrettelægge transporter, så de medfører mindst mulige gener.

### VILKÅR

---

På baggrund af ovenstående videreføres følgende vilkår vedrørende transport til og fra ejendommen.

16. Transport til og fra ejendommen Skovvej 2 skal altid foregå, således at der tages størst muligt hensyn til omgivelserne.

## 7.5 STØJ FRA ANLÆGGET OG MASKINER

---

### MILJØTEKNISK REDEGØRELSE

---

På grund af beliggenheden og de valgte installationer vurderes det, at der ikke vil forekomme støjgener, der ligger ud over, hvad der må forventes fra en landbrugsejendom. For naboer vil det især være kørsel til og fra ejendommen, som evt. i perioder omkring høst og i forbindelse med gylleudbringning vil kunne registreres som generende.

## KOMMUNENS BEMÆRKNINGER OG VURDERING

Tidligere meddelte støjvilkår videreføres.

### VILKÅR

På baggrund af ovenstående videreføres følgende vilkår for støj fra anlægget og maskiner:

17. Virksomhedens samlede støjemission, angivet som det ækvivalente, korrigerede lydtryksniveau målt i dB(A), må i intet punkt ved de nærmest liggende enkeltboliger overskride følgende værdier:

Tabel 7. Grænseværdier for virksomhedens samlede støjbidrag i omgivelserne som funktion af tidsrum og områdetype.

Områdetype	Dagperiode	Aftenperiode	Natperiode
	Mandag-fredag kl. 06.00-18.00 Lørdag kl. 07.00-14.00	Mandag-fredag kl. 18.00-22.00 Lørdag kl. 14.00-22.00 Søn- & helligdage kl. 07.00-22.00	Mandag-fredag kl. 22.00-06.00 Lørdag kl. 22.00-07.00 Søn- & helligdage kl. 22.00-07.00
Områder for blandet bolig- og erhvervs-bebyggelse	55 dB(A)	45 dB(A)	40 dB(A)
Referencetidsrum *)	8 timer	1 time	½ time

\*) Grænseværdierne skal overholdes i de mest støjbelastende otte timer i dagperioden, den mest støjbelastende time i aftenperioden og den mest støjbelastende ½ time i natperioden.

Virksomhedens støjbidrag til et maksimalniveau i natperioden må ikke overskride 55 dB(A).

*UDGÅR: Markarbejde med traktorer og landbrugsmaskiner er ikke omfattet af ovennævnte støjgrænser.*

*UDGÅR: I forbindelse med høst, korntørring og levering af råvarer kan grænseværdien om aftenen og om natten forhøjes med 5 dB(A).*

*UDGÅR: Støjende aktiviteter på ejendommen i forbindelse med den animalske produktion skal placeres mest hensigtsmæssigt i forhold til naboer.*

## 7.6 STØV FRA ANLÆG OG MASKINER

---

### MILJØTEKNISK REDEGØRELSE

---

Der er især støvudvikling fra håndtering af foder. Her vil primært kraftfoder give anledning til lokal støvudvikling. Der vil ligeledes forekomme lokal støvudvikling i forbindelse med håndtering af halm og strøelse samt ved kørsel på grusveje.

### KOMMUNENS BEMÆRKNINGER OG VURDERING

---

Det er Viborg Kommunes opfattelse, efter flere besøg på ejendommen, at aktiviteter vedrørende husdyrproduktionen ikke giver anledning til støvgener for de omkringboende (uden for ejendommens areal), som af tilsynsmyndigheden vurderes til at være væsentlige.

### VILKÅR

---

På baggrund af ovenstående videreføres det tidligere stillede vilkår for støv:

18. Landbrugsdriften må uden for ejendommens areal ikke give anledning til støvgener, som af tilsynsmyndigheden vurderes til at være væsentlige.

*UDGÅR: Opbevaring og håndtering af virksomhedens foder/råvarer, bygningers og siloers konstruktion samt virksomhedens drift i øvrigt må ikke give anledning til diffuse støvudslip, der efter tilsynsmyndighedens vurdering medfører gener for omgivelserne.*

## 7.7 LYS

---

### KOMMUNENS BEMÆRKNINGER OG VURDERING

---

Viborg Kommune vurderer, at lys fra bedriften ikke vil give anledning til væsentlige problemer eller gener for omkringboende eller for trafikken.

### VILKÅR

---

På baggrund af ovenstående stilles ikke vilkår for lys på Bækagergård.

## 8 BEDSTE TILGÆNGELIGE TEKNIK (BAT) OG SÆRREGLER FOR IE BRUG

---

BAT er en fællesbetegnelse for teknik, som kan begrænse forurening fra stalde eller lager. Teknik, der har opnået betegnelsen BAT, er også vurderet med hensyn til miljø, økonomi (hvis nybyggeri) og dyrevelfærd.

### KOMMUNENS BEMÆRKNINGER OG VURDERING

---

EU har vedtaget en BAT-konklusion for husdyrbrug nr. (EU) 2017/302 af 15. februar 2017, som er offentliggjort den 21.2.2017.

BAT-konklusionens krav er implementeret dels i Husdyrgodkendelsesbekendtgørelsen (bekendtgørelse nr. 1261 af 29. november 2019) og dels i Husdyrgødningsbekendtgørelsen (bekendtgørelse nr. 760 af 30. juli 2019).

BAT-kravet vedrørende NH<sub>3</sub>-emission er beskrevet i afsnit 7.2.

BAT-kravet vedrørende fosforudledning indgår i husdyrgødningsbekendtgørelsen og skal ikke stilles som vilkår i en miljøgodkendelse eller revurdering.

#### **Teknologiblade**

Til svineproduktion findes følgende teknologier på teknologilisten

- Luftrensning
- Køling af gylle i svinestalde
- Svovlsyrebehandling af gylle

Da der er tale om en revurdering af en uændret husdyrproduktion i eksisterende staldsystem er det ikke økonomisk rentabelt at indsætte luftrensning, gyllekøling eller forsøringsanlæg.

Produktionen overholder BAT-krav for ammoniakemission.

#### **Miljøledelse**

Husdyrgodkendelsesbekendtgørelsens § 42 fastsætter, at

*IE-husdyrbrug skal have et miljøledelsessystem, der opfylder betingelserne i stk. 2.*

*Stk. 2. Den, der er ansvarlig for driften af husdyrbruget, skal gennemføre og overholde et miljøledelsessystem, herunder*

- 1) formulere en miljøpolitik med afsæt i husdyrbrugets miljøforhold,*
- 2) fastsætte miljømål,*
- 3) udarbejde handlingsplan for det eller de fastsatte miljømål,*
- 4) minimum 1 gang årligt evaluere miljøarbejdet og om nødvendigt foretage justeringer af mål og handlingsplaner og*
- 5) minimum 1 gang årligt gennemgå miljøledelsessystemet.*

*Stk. 3. IE-husdyrbruget skal kunne dokumentere, at der gennemføres og overholdes et miljøledelsessystem i overensstemmelse med de krav, der er nævnt i stk. 2, nr. 1-5, f.eks. digitalt*

eller i form af dokumenter. Dokumentationen skal opbevares i 5 år og kunne forevises på forlangende i forbindelse med tilsyn.

§ 43 fastsætter følgende

*IE-husdyrbrug skal oplære personale, hvad angår:*

- 1) *Relevant lovgivning.*
- 2) *Transport og udbringning af husdyrgødning.*
- 3) *Planlægning af aktiviteter.*
- 4) *Beredskabsplanlægning og -styring.*
- 5) *Reparation og vedligeholdelse af udstyr.*

*Stk. 2. IE-husdyrbruget skal udarbejde oplæringsmateriale, der angår de forhold, der følger af stk. 1. Materialet skal være tilgængeligt for personalet og opdateres løbende. Oplæringsmaterialet skal kunne fremvises på forlangende til tilsynsmyndigheden.*

Kravet om miljøledelse gælder fra tidspunktet for revurderingens meddelelse.

Viborg Kommune vurderer samlet set, at ejendommen Skovvej 2 lever op til kravene i BAT-konklusionen og husdyrgodkendelsesbekendtgørelsen.

## VILKÅR

---

På baggrund af ovenstående, stilles der ikke yderligere vilkår til BAT.

## 9 HUSDYRBRUGETS OPHØR

---

I forbindelse med et eventuelt ophør af husdyrproduktionen vil stalde, gyllekanaler og gylletanke blive tømt og rengjort. Desuden vil ejendommen bygninger blive vedligeholdt, således at ejendommen ikke forfalder. Ved ophør vil ejendommen så vidt det er muligt blive solgt som landbrugsvirksomhed.

### KOMMUNENS BEMÆRKNINGER OG VURDERING

---

Husdyrgodkendelsesbekendtgørelsens § 51 fastsætter følgende:

*Ved ophør af aktiviteter på IE-husdyrbrug finder kapitel 4 b i lov om forurenede jord anvendelse.*

*Stk. 2. Ved ophør forstås*

- 1) ophør af alle aktiviteter på IE-husdyrbruget,*
- 2) når et IE-husdyrbrug har meddelt kommunalbestyrelsen, at kapaciteten eller udnyttelsen af kapaciteten permanent nedsættes til under stipladsgrænserne i § 16 a, stk. 2, i husdyrbrugloven, eller stipladsgrænserne i § 12, stk. 1, nr. 1-3, i lov om miljøgodkendelse m.v. af husdyrbrug,*
- 3) situationer omfattet af § 59 a, stk. 2, i husdyrbrugloven, når godkendelsen er bortfaldet helt eller for den del, der ligger over stipladsgrænserne i § 16 a, stk. 2, i husdyrbrugloven, eller*
- 4) situationer omfattet af § 53, når godkendelsen er bortfaldet helt eller for den del, der ligger over stipladsgrænserne i § 12, stk. 1, nr. 1-3, i lov om miljøgodkendelse m.v. af husdyrbrug.*

*Stk. 3. IE-husdyrbrug skal senest 4 uger efter driftsophør anmelde dette til kommunalbestyrelsen med et oplæg til vurdering efter § 38 k, stk. 1, i lov om forurenede jord. Vurderingen skal indeholde en risikovurdering med hensyn til menneskers sundhed og miljøet. Viser risikovurderingen, at det ikke kan afvises, at forureningen udgør en væsentlig risiko for menneskers sundhed eller miljøet, skal vurderingen tillige indeholde et oplæg til foranstaltninger, der sikrer, at forureningen ikke udgør en sådan risiko.*

Ejendommen skal således i forbindelse med eventuelt ophør meddele det til Viborg Kommune og medsende en risikovurdering, der er udarbejdet efter reglerne.

### VILKÅR

---

På baggrund af ovenstående videreføres følgende vilkår:

19. Ved virksomhedens ophør skal der udføres følgende forureningsbegrænsende foranstaltninger:
  - Gyllebeholder, fortank med rørsystemer, gyllekanaler/kummer m.v. skal tømmes og rengøres.
  - Alle staldafsnit skal tømmes for husdyrgødning, der bortskaffes efter regler om udbringning af husdyrgødning.
  - Alle olietanke skal tømmes.
  - Restkemikalier, olieaffald, medicinaffald m.v. skal bortskaffes i henhold til Bjerringbro Kommunes affaldsregulativer.

## 10 EGENKONTROL OG DOKUMENTATION

---

### KOMMUNENS BEMÆRKNINGER OG VURDERING

---

Viborg Kommune vurderer, at de eksisterende vilkår om egenkontrol er tilstrækkelige til at sikre korrekt drift af husdyrbruget. Viborg Kommune kan desuden anvende protokollen/driftsjournalen sammen med revurderingens øvrige driftsvilkår til at kontrollere vilkårenes overholdelse i forbindelse med tilsyn.

#### **Årlig indberetning til kommunalbestyrelsen.**

Husdyrgodkendelsesbekendtgørelsens § 50 fastsætter følgende:

*IE-husdyrbrug skal en gang årligt indsende følgende informationer til kommunalbestyrelsen, jf. dog stk. 3:*

- 1) *Logbøger for eventuel miljøteknologi.*
- 2) *Dokumentation for miljøledelsessystem, jf. § 42, stk. 3.*
- 3) *Logbog over gennemførte kontroller, jf. § 44, stk. 5.*
- 4) *Dokumentation for overholdelse af fodringskrav, jf., § 46.*

*Stk. 2. IE-husdyrbrug skal hvert år senest den 31. marts indsende informationer, jf. stk. 1, til kommunalbestyrelsen. Informationerne, jf. stk. 1, skal angå det forudgående kalenderår og skal sendes samlet til kommunalbestyrelsen.*

*Stk. 3. IE-husdyrbruget skal dog ikke indsende informationer, jf. stk. 1, hvis kommunalbestyrelsen inden for det seneste kalenderår har gennemført et tilsyn, jf. reglerne i den til enhver tid gældende miljøtilsynsbekendtgørelse.*

Ovennævnte krav træder ikraft den 21. februar 2021.

### VILKÅR

---

På baggrund af ovenstående stilles nye vilkår og andre vilkår udgår.

#### **20 NYT Der skal hvert kalenderår føres en driftsjournal, der indeholder følgende punkter:**

- **Opgørelse over husdyrproduktionen og opbevaringskapaciteten for husdyrgødning. Opgørelsen kan f.eks. være den pågældende del af gødningsregnskabet, effektivitets kontrol eller skatteregnskab.**
- **Bortskaffelse af affald og farligt affald. Der noteres typer, mængder, transportørfirma og modtagefirma.**
- **Afhentning af døde dyr til destruktionsanstalt.**
- **Uheld, der medfører forurening af jord eller vandløb.**

#### **21 NYT Driftsjournalen skal opbevares på virksomheden i minimum fem år og skal fremvises til tilsynsmyndigheden, såfremt der anmodes herom.**



**22 NYT Såfremt ovenstående punkter nemt kan dokumenteres vha. kvitteringer og lign., kan disse erstatte en egentlig driftsjournal.**

*UDGÅR: Tilsynsmyndigheden kan stille krav om, at virksomheden for egen regning dokumenterer, at de stillede støjkraav er overholdt, såfremt tilsynsmyndigheden skønner, at dette er nødvendigt. Dette kan dog maksimalt kræves én gang årligt, med mindre der er tale om en overskridelse af støjgrænserne.*

*UDGÅR: Der skal hvert kalenderår føres en driftsjournal, der indeholder følgende punkter:*

- *Opgørelse over husdyrproduktionen og opbevaringskapaciteten for husdyrgødning. Opgørelsen kan fx være den pågældende del af gødningsregnskabet, effektivitetskontrol eller slagteriafregninger.*
- *Dokumentation for korrekt bortskaffelse af affald og farligt affald, f. eks. I form af kvitteringer.*
- *Afhentning af døde dyr til destruktionsanstalt.*
- *Uheld, der medfører forurening af jord eller vandløb.*
- *Driftsjournalen skal opbevares på virksomheden i minimum fem år og skal fremvises til tilsynsmyndigheden, såfremt der anmodes herom.*
- *Såfremt ovenstående punkter nemt kan dokumenteres vha. affaldsstamkort, kvitteringer og lign, kan disse erstatte en egentlig driftsjournal.*

## 11 SAMLET KONKLUSION

---

Viborg Kommune vurderer, at husdyrbrugets revurderede miljøgodkendelse er blevet ajourført i lyset af den teknologiske udvikling, og at driften på ejendommen kan videreføres under overholdelse af de samlede vilkår.

Viborg Kommune vurderer, at driften foretages under principperne for godt landmandsskab med det formål at forhindre forurening fra bedriften.

Viborg Kommune vurderer, at bedriftens, at virksomhedens produktionsprocesser er optimeret i det omfang, det er muligt.

## 12 GODKENDELSENS GYLDIGHED, KLAGEVEJLEDNING OG UNDERRETNING

---

### 12.1 GODKENDELSENS GYLDIGHED

---

Virksomheden må i henhold til Lovbekendtgørelse om miljøgodkendelse m.v. af husdyrbrug, § 12, ikke udvides eller ændres bygnings- eller driftsmæssigt, herunder med hensyn til affaldsfrembringelsen, på en måde, der indebærer forøget forurening i forhold til det hermed tilladte, før udvidelsen eller ændringerne er godkendt af Viborg Kommune.

Hvis virksomheden ønskes ændret eller udvidet, skal Viborg Kommune i henhold til lovbekendtgørelsen § 12, stk. 3 have meddelelse herom, inden ændringen eller udvidelsen foretages.

Med hensyn til retsbeskyttelse af godkendelsen henvises til Lov om husdyrbrug m.v. § 40.

Tilsynsmyndigheden skal tage godkendelsen op til revurdering og om nødvendigt meddele påbud eller forbud, jf. Lov om miljøgodkendelse m.v. af husdyrbrug § 39, hvis:

- der er fremkommet nye oplysninger om forureningens skadelige virkning,
- forureningen medfører miljømæssige skadevirkninger, der ikke kunne forudses ved godkendelsens meddelelse,
- forureningen i øvrigt går ud over det, som blev lagt til grund ved godkendelsens meddelelse,
- væsentlige ændringer i den bedste tilgængelige teknik skaber mulighed for en betydelig nedbringelse af emissionerne, uden at det medfører uforholdsmæssigt store omkostninger for virksomheden,
- det af hensyn til driftssikkerheden i forbindelse med processen eller aktiviteten er påkrævet, at der anvendes andre teknikker,
- der er fremkommet nye oplysninger om sikkerhedsmæssige forhold på virksomheder, der er omfattet af regler fastsat i medfør af Miljøbeskyttelseslovens § 7 om risikobetonede processer m.v.

Tilsynsmyndigheden skal tage godkendelsen op til revurdering mindst hvert 10. år og om nødvendigt ændre vilkårene ved påbud efter Lov om miljøgodkendelse af husdyrbrug m.v. § 41.

Vilkårene kan dog i henhold til Lov om miljøgodkendelse af husdyrbrug m.v. § 53, stk. 2, til enhver tid ændres for at forbedre virksomhedens kontrol med egen forurening eller for at opnå et mere hensigtsmæssigt tilsyn.

Opmærksomheden henledes på, at denne godkendelse efter Lov om miljøgodkendelse af husdyrbrug m.v. ikke fritager virksomheden for de nødvendige tilladelser/anmeldelser i henhold til anden lovgivning.

Viborg Kommune skal som tilsynsmyndighed påse, at denne godkendelse og den øvrige miljølovgivning overholdes. Der skal i henhold til § 71 i Lov om miljøgodkendelse af husdyrbrug m.v. altid være adgang for de personer, der af Viborg Kommune er bemyndiget til at føre tilsyn.

## 12.2 KLAGEVEJLEDNING OG SØGSMÅL

---

Den revurderede godkendelse (dvs. eventuelle nye vilkår, der stilles som påbud efter § 39) kan påklages til Miljø- og Fødevareklagenævnet af ejer, klageberettigede myndigheder og organisationer samt enhver, der har en væsentlig, individuel interesse i sagens udfald, jf. husdyrbruglovens §§ 84 - 87.

En eventuel klage skal indgives elektronisk og stiles til Miljø- og Fødevareklagenævnet, men sendes til Viborg Kommune således:

Hvis du ønsker at klage over denne afgørelse, kan du klage til Miljø- og Fødevareklagenævnet. Du klager via Klageportalen, som du finder et link til på forsiden af [www.naevneneshus.dk](http://www.naevneneshus.dk).

Klagen sendes gennem Klageportalen til den myndighed, der har truffet afgørelsen. En klage er indgivet, når den er tilgængelig for myndigheden i Klageportalen. Klager betaler et gebyr på 900 kr. for privatpersoners og 1.800 kr. for virksomheders og organisationers vedkommende.

Miljø- og Fødevareklagenævnet skal som udgangspunkt afvise en klage, der kommer uden om Klageportalen, hvis der ikke er særlige grunde til det. Hvis du ønsker at blive fritaget for at bruge Klageportalen, skal du sende en begrundet anmodning til Viborg Kommune, som har truffet afgørelse i sagen.

Myndigheden videresender herefter anmodningen til Miljø- og Fødevareklagenævnet, som træffer afgørelse om, hvorvidt din anmodning kan imødekommes.

Klagefristen er fire uger fra offentliggørelsen. Offentliggørelsen finder sted den 20. august 2021, hvilket betyder, at en eventuel klage skal være Viborg Kommune i hænde senest den 17. september 2021.

Såfremt der indkommer en klage, og Viborg Kommune ønsker at fastholde sin afgørelse om revurdering, skal kommunen senest 3 uger efter klagefristens udløb fremsende klagen til Miljø- og Fødevareklagenævnet ledsaget af sagens akter samt en udtalelse fra kommunen med sine bemærkninger til sagen og de anførte klagepunkter.

Samtidig med fremsendelse af klagen sender kommunen kopi af sin udtalelse til de i klagesagen involverede med en frist for at afgive bemærkninger til Miljø- og Fødevareklagenævnet på 3 uger fra modtagelsen.

Ejer vil ved klagefristens udløb få besked, såfremt der er modtaget klager.

Eventuel klage har opsættende virkning ifølge husdyrlovens § 80, dvs. de nye vilkår er ikke gældende, før klagen er færdigbehandlet, med mindre Miljø- og Fødevareklagenævnet bestemmer andet.

Søgsmål kan anlægges for domstolene i henhold til § 90 i Lov om miljøgodkendelse af husdyrbrug m.v. Fristen er 6 måneder fra godkendelsen er meddelt.

### **12.3 UNDERRETNING OM GODKENDELSEN**

---

Kopi af revurderingen er sendt til:

Embedslægeinstitutionen Nord, Langelandsvej 8, 8940 Randers SV. (senord@sst.dk)

– Danmarks Fiskeriforening, Nordensvej 3, 7000 Fredericia. (mail@dkfisk.dk)

– Ferskvandsfiskeriforeningen for Danmark, Wormstrupvej 2, 7540 Haderup.

(nb@ferskvandsfiskeriforeningen.dk)

– Arbejderbevægelsens Erhvervsråd, Reventlowsgade 14, 1. sal, 1611 København V.

(ae@ae.dk)

– Forbrugerrådet, Fiolstræde 17, Postboks 2188, 1017 København K. (fbr@fbr.dk)

– Danmarks Naturfredningsforening, Masnedøgade 20, 2100 København Ø. (dnviborg-sager@dn.dk)

– Danmarks Sportsfiskerforbund, Skyttevej 5, 7182 Bredsten (himmerland@sportsfiskerforbundet.dk)

– Friluftsrådet Limfjord Syd, (limfjordsyd@friluftsraadet.dk)

– Det Økologiske Råd, Blegdamsvej 4B, 2200 København N (husdyr@ecocouncil.dk)

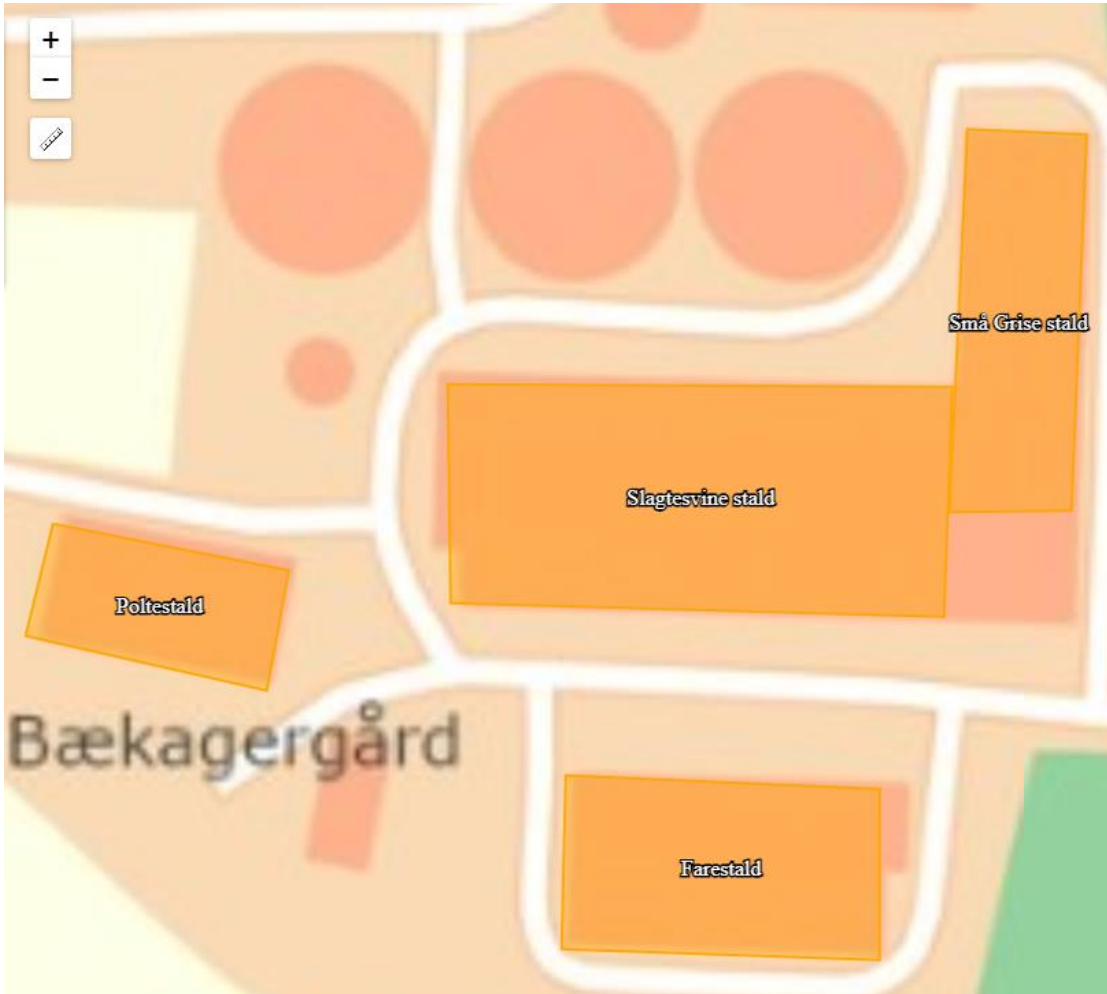
– Dansk Ornitologisk Forening, Vesterbrogade 140. København V, (natur@dof.dk, viborg@dof.dk)

## 13 BILAG

### 13.1 GODKENDELSENS GYLDIGHED



Situationsplan fra skift i dyretype – anmeldelse 223281



Staldene fra revurderingsskema 225096

