



## **Virksomhed: K209: Autoophugning (autogenbrug)**

## **Miljøgodkendelse af Solrød Autogenbrug**

**Januar 2012**

Solrød Autogenbrug  
v/ Sad Abu Setta  
Salbjergvej 17  
4622 Havdrup

Den 20. januar 2012  
J.nr. 11/18814  
Mail: teknisk@solrod.dk

## Miljøgodkendelse af Solrød Autogenbrug, i henhold til § 33 stk. 1 i lov om miljøbeskyttelse, jf. lov nr. 879 af 26. juni 2010

Listebetegnelse: K209 Autoophug (autogenbrug)

Virksomhedens beliggenhed: Salbjergvej 17, 4622 Havdrup

Matr. nr.: 6gd Ulvemose, Havdrup

CVR. nr.: 30671694

Virksomhedens ejerforhold: Solrød Autogenbrug v/ Saad Abu Setta

Virksomhedens kontaktperson: Saad Abu Setta, tlf. 42 42 31 29

Ejendommens ejer: Hans Berggren, Salbjergvej 22, Havdrup, tlf. 21 24 41 60

Tilsynsmyndighed: Solrød Kommune

## INDHOLDSFORTEGNELSE

1.	Indledning.....	4
2.	Godkendelsens omfang .....	4
3.	Afgørelse og vilkår .....	5
4.	Vilkår for godkendelsen .....	5
	Generelt.....	5
	Indretning og drift.....	5
	Luftforurening.....	6
	Beskyttelse af jord, grundvand og overfladevand. ....	6
	Affald .....	7
	Egenkontrol.....	7
	Udover standardvilkår for virksomheden opstilles følgende vilkår. ....	8
	Generelt.....	8
	Støj.....	9
5.	Øvrig lovgivning.....	9
	Risiko .....	9
	VVM .....	9
6.	Miljøteknisk vurdering .....	9
	Generelt.....	9
	Luft .....	10
	Lugt .....	10
	Støj.....	10
	Vibrationer .....	10
	Affald .....	11
	Spildevand .....	11
	Risiko for forurening af jord, grundvand eller overfladevand .....	11
7.	Samlet vurdering .....	12
8.	Klagevejledning .....	12
9.	Søgsmål .....	12
10.	Underretning om afgørelsen .....	13

### Bilag til sagen:

Bilag 1. Ansøgning af 7. november 2011

Bilag 2. Oversigtskort / placering af ejendom

Bilag 3. Indretningsplan for virksomheden

Bilag 4. Afløbsplan på ejendommen

## **1. Indledning**

Solrød Autogenbrug har den 7. november 2011 søgt om miljøgodkendelse af autogenbrugsvirksomhed, der skal etableres i eksisterende bygninger og lokaler, og hvor der skal foretages særskilt miljøbehandling af personbiler og varevogne op til 3.500 kg, jf. bilag 1.

Solrød Kommune har vurderet, at det søgte kræver en godkendelse efter kapitel 5 i Miljøbeskyttelseslovens § 33 stk 1, nr. 879 af 26. juni 2010.

Virksomheden er omfattet af listepunkt K209, der vedrører autoophugning (autogenbrug). Virksomheden er en bilag 2-virksomhed, som er omfattet af bilag 5 i godkendelsesbekendtgørelsen nr. 1640 af 13. december 2006 med senere ændringer. Det vil sige, at der er fastsat standardvilkår, som myndigheden skal anvende ved udarbejdelse af miljøgodkendelsen. Endvidere skal virksomheden indrettes og drives i overensstemmelse med regler og krav, som fremgår af bekendtgørelse nr. 1708 af 20. december 2006, om håndtering af affald i form af motordrevne køretøjer og affaldsfraktioner herfra (Bilskrotbekendtgørelsen).

Der vil være beskæftiget 1-2 medarbejdere på virksomheden.

Virksomheden er endnu ikke miljøcertificeret i henhold til ISO14001.

## **2. Godkendelsens omfang**

Godkendelsen omfatter etablering af autoophugningsvirksomhed til særskilt miljøbehandling af motorkøretøjer i de eksisterende bygninger på Salbjergvej 17, Havdrup. Værksted og lagerareal udgør ca. 750 m<sup>2</sup>. Der vil ikke forekomme udendørs oplag af køretøjer.

Godkendelsen omfatter følgende:

Modtagelse af op til 10 udtjente køretøjer pr. dag. Køretøjerne køres direkte ind på værkstedet ved modtagelse. Virksomhedens aktiviteter vil herudover omfatte følgende:

- Tømme køretøjer for miljøskadelige stoffer og væsker
- Afmontere genanvendelige reservedelskomponenter, samt frasortere genanvendelige materialer, som dæk, elektronisk udstyr, ruder, plastkofangere, osv.
- Udfærdige attest på udført miljøbehandling
- Transport af de miljøbehandlede direkte fra værksted til godkendt efterbehandler,
- Opbevare og bortskaffe de udtagne væsker og materialer i overensstemmelse med Solrød Kommunes og Miljøstyrelsens regler og bekendtgørelser
- Indendørs oplag af 15 udtjente køretøjer og 10 særskilt behandlede køretøjer.

### **3. Afgørelse og vilkår**

Solrød Kommune har den 19. januar 2012 besluttet, at meddele miljøgodkendelse til virksomhed for særskilt miljøbehandling af motorkøretøjer i henhold til § 33, stk. 1 i miljøbeskyttelsesloven og § 2 stk. 1 i bekendtgørelse om godkendelse af listevirksomheder nr. 1640 af 13. december 2006 med senere ændringer.

Det er Solrød Kommunes vurdering, at virksomheden vil kunne drives uden væsentlige gener for omgivelserne, når driften sker i overensstemmelse med nedenstående vilkår.

### **4. Vilkår for godkendelsen**

Vilkårene er fastsat med udgangspunkt i godkendelsesbekendtgørelsens standardvilkår anført i bilag 2, listepunkt K209, samt på baggrund af kommunens vurdering af de lokale miljøforhold og oplysningerne i ansøgningen. Idet virksomheden alene foretager særskilt behandling af udtjente motorkøretøjer udgår standardvilkår 8, 22 og 30-35 om flatning og efterbehandling. Standardvilkår 5 om udendørs oplag udgår, da virksomhedens farlige affald opbevares indendørs. Standardvilkår 20 er udgået på grund af en ændring i olietanksbekendtgørelsen, hvor det fremgår, at for listevirksomheder skal de relevante paragraffer for olietanke ikke skrives ind i miljøgodkendelsen som vilkår, da de automatisk er gældende, jf. § 4 i Olietanksbekendtgørelsen nr. 1321 af 21. december 2011.

#### **Generelt**

1. En kopi af denne godkendelse skal til enhver tid være tilgængelig på virksomheden for de personer, der har ansvaret for virksomhedens indretning og drift.

#### **Indretning og drift**

2. Skadede køretøjer, der på grund af en retssag eller en forsikrings sag endnu ikke er frigivet til affaldshåndtering af ejeren, skal opbevares på impermeabelt areal. Ved impermeabelt forstås et område med tæt belægning, der kan modstå olie- og benzinprodukter, samt andre forurenende stoffer, der er bestanddele i udtjente køretøjer, således at disse produkter ikke kan sive ned til jord og grundvand i belægningen.
3. Ikke-miljøbehandlede køretøjer må kun opbevares i et lag eller i et dertil indrettet reolsystem, hvor der kun er et lag køretøjer på hver reol. Ved ikke-miljøbehandlede køretøjer forstås udtjente og skadede køretøjer.
4. Transport af ikke-miljøbehandlede køretøjer, hvor eventuelle lækager endnu ikke er håndteret, og transport af andet farligt affald, skal ske på befæstede arealer. Ved befæstet areal forstås et område med fast belægning, der giver mulighed for opsamling af spild og kontrolleret afledning af nedbør.
5. Miljøbehandling af køretøjer skal foregå under tag beskyttet med vejrlig.
6. Demontering af olieforurenede dele som motorer, gearkasser og bagtøj skal ske på impermeabelt areal med fald mod sump eller afløb og under tag beskyttet mod vejrlig.

7. Vaskeplads for motorer og andre løsdele skal være indrettet under tag og beskyttet med vejrlig og på et impermeabelt areal med opkant og afskærmning, således at vaskevand, aerosoler mv. ikke spredes udenfor vaskepladsen.
8. Der må maksimalt oplagres 15 stk ikke-miljøbehandlede køretøjer og 10 stk. miljøbehandlede køretøjer på virksomheden.

### **Luftforurening**

9. Afkast fra rumudsug, udsug af svejserøg, udsugning fra udstødningsgas og udsug af rensmiddeldampe skal være opadrettede og føres mindst 1 meter over tagryg på det tag, hvor afkastet er placeret.
10. Maskinel skæring og andre støvfrembringende aktiviteter må kun foregå indendørs og med etableret udsugning. Afkast fra støvfrembringende aktiviteter skal være opadrettede og føres mindst 1 meter over tagryg på det tag, hvor afkastet er placeret. Koncentrationen af total støv i den afkastede luft må ikke overstige 20 mg/normal m<sup>3</sup>.
11. Afkast fra udsugningsanlæg ved arbejdspladser, hvor der håndteres asbestholdige dele, skal være forsynet med absolutfilter dimensioneret med en udskilningsgrad på mindst 99,97%. Afkast skal være opadrettede og føres mindst 1 meter over tagryg på det tag, hvor afkastet er placeret.

### **Beskyttelse af jord, grundvand og overfladevand.**

12. Brændstof, olie og kemikalier skal opbevares i egnede beholdere, der er placeret på en oplagsplads med impermeabel belægning uden afløb. Oplagspladsen skal være indrettet således, at spild af brændstof, olie og kemikalier kan holdes tilbage indenfor et afgrænset område og uden mulighed for afløb til jord, grundvand, overfladevand og kloak. Området skal kunne rumme indholdet af den største opbevaringsenhed i området.
13. Ikke-miljøbehandlede køretøjer skal straks efter ankomsten til virksomheden kontrolleres for evt. lækager. Såfremt der konstateres eller er mistanke om lækager, skal køretøjet straks tømmes for de væsker, der lækker.
14. Flydende og fast farligt affald, hvor der ikke er fastsat krav til opbevaring i bilsrotbekendtgørelsen, skal opbevares i egnede beholdere. Beholdere med farligt affald skal mærkes, så det tydeligt fremgår, hvad beholderen indeholder.
15. Alle beholdere med farligt affald skal opbevares under tag og beskyttet mod vejrlig på en oplagsplads med impermeabel belægning uden afløb. Oplagspladsen skal være indrettet således, at spild af farligt affald kan holdes inden for et afgrænset område og uden mulighed for afløb til jord, grundvand, overfladevand eller kloak. Området skal kunne rumme indholdet af den største opbevaringsenhed i området.
16. Olieforurenede dele som bilmotorer, gearkasser og bagtøj, skal opbevares i beholdere/containere, som kan tilbageholde olie og lign. spild fra disse dele, eller på et afgrænset impermeabelt areal uden mulighed for afløb til jord, grundvand, overfladevand - eller kloak, og indrettet således, at spild kan opsamles. De opbevarede dele skal være beskyttet med vejrlig ved hjælp af tag, låg eller presenning.

**17.** Impermeable og befæstede arealer skal være i god vedligeholdelsesstand. Utætheder skal udbedres så hurtigt som muligt, efter at de er konstateret.

### Affald

**18.** Spild af olie og kemikalier skal opsamles straks.

**19.** Spild i sumpe, spildbakker og lignende opsamlingsområder skal opsamles efter behov, dog mindst en gang i kvartalet. Opsamlingsområderne skal til stadighed kunne rumme indholdet af den største opbevaringsenhed med brændstof, olie, kemikalier eller farligt affald i området jf. vilkår 12 og 15.

**20.** Alt opsamlet spild indeholdende olie og kemikalier (herunder grus, savsmuld eller lignende anvendt til opsugning) skal opbevares og bortskaffes som farligt affald. Der skal til enhver tid forefindes opsugningsmateriale på virksomheden.

**21.** Der må til enhver tid højst opbevares de mængder af affald, som er angivet i nedenstående tabel.

Affaldsart	Max. oplag	EAK-kode
Blyakkumulatorer	50 stk	160601
Bremsevæske og koblingsvæske	50 l	160113
Dieselolie	100 l	130701
Dæk	300 stk	160103
Elektronisk udstyr (audio- og videoudstyr, navigationsudstyr og mobiltelefoner)	100 kg	160213
Frostsikringsvæske (kølervæske)	100 l	160114
Glasruder	200 kg	160120
Kviksølvkontakter	25 stk	160108
Kølemidler i airconditionanlæg	0	140601
Andre kølemidler	0	140602
Motorbenzin	200 l	130702
NiCd akkumulatorer (herunder apparater med akkumulatorer)	25 stk	160602
Olie (hydraulikolie)	50 l	130113
Olie (motor- gear- og differentiale)	1.000 l	130208
Oliefiltre	100 stk	160107
Plastkofangere og spoilere	100 stk	160119
Sprinklervæske	200 l	160114

Tabel 1. Oversigt over maksimalt oplag af affald.

**22.** Enhver form for afbrænding/forbrænding af affald, herunder olieaffald, er forbudt.

### Egenkontrol

**23.** Tilsynsmyndigheden kan kræve, at virksomheden får foretaget emissionsmålinger for total støv med henblik på at dokumentere overholdelse af vilkår 12, dog højst en gang årligt. Målingen skal foretages som en præstationskontrol efter retningslinjerne i afsnit 8.2.4. i Miljøstyrelsens Luftvejledning (Vejledning nr. 2/2001), og skal gennemføres af et firma/laboratorium, der er akkrediteret hertil af Den Danske Akkrediterings- og Metrologifond eller af et tilsvarende akkrediteringsorgan, som er medunderskriver af EA's

multilaterale aftale om gensidig anerkendelse. Rapport over målingerne skal sendes til tilsynsmyndigheden senest 1 måned efter, at disse er foretaget.

- 24.** Virksomheden skal mindst en gang i kvartalet kontrollere alle impermeable og befæstede arealer. Tilsynsmyndigheden kan kræve, at virksomheden lader en uvildig sagkyndig foretage et eftersyn af de impermeable og befæstede arealer med henblik på dokumentation af vilkår 17, dog højst en gang årligt. Inden eftersynet iværksættes, skal planen herfor godkendes af tilsynsmyndigheden. Rapport over resultatet af eftersynet skal indsendes til tilsynsmyndigheden senest 1 måned efter eftersynet.
- 25.** I medfør af § 10 i bilsrotbekendtgørelsen skal der føres register over modtagne køretøjer og produceret affald m.v. Dette register skal suppleres med følgende oplysninger:
- a) Dato for modtagelse af ikke-miljøbehandlede køretøjer, der er frigivet til affaldsbehandling, og for miljøbehandling af disse køretøjer.
  - b) Dato for og resultatet af eget eftersyn af impermeable og befæstede arealer.
  - c) Ved udgangen af hvert kvartal registreres antallet af oplagrede ikke-miljøbehandlede køretøjer, jf. vilkår 8, samt mængden af hver af de oplagrede affaldsarter, for hvilke der er fastsat vilkår om maksimalt oplag i vilkår 21.
  - d) Ved udgangen af hvert kalenderår registreres antallet af oplagrede miljøbehandlede køretøjer.
- Dokumentationen skal opbevares på virksomheden i mindst 5 år og skal fremvises, såfremt tilsynsmyndigheden anmoder om det.

### **Udover standardvilkår for virksomheden opstilles følgende vilkår.**

#### **Generelt**

- 26.** Virksomheden skal etableres, indrettes og drives i overensstemmelse med ansøgningsmaterialet og denne miljøgodkendelse.
- 27.** Godkendelsen bortfalder, hvis den ikke udnyttes senest 2 år efter datoen for endelig meddelelse af godkendelsen.
- 28.** Tilsynsmyndigheden skal straks underrettes om driftsforstyrrelser eller uheld, der medfører forurening af omgivelserne eller indebærer en risiko for det. En skriftlig redegørelse for hændelsen skal være tilsynsmyndigheden i hænde senest en uge efter, at den er sket. Det skal fremgå af redegørelsen, hvilke tiltag der vil blive iværksat for at hindre lignende driftsforstyrrelser eller uheld i fremtiden. Underretningspligten fritager ikke virksomheden for at afhjælpe uheld.
- 29.** Ved ophør af driften skal virksomheden træffe de nødvendige foranstaltninger for at imødegå fremtidig forurening af jord og grundvand og for at bringe stedet tilbage i en miljømæssig tilfredsstillende tilstand. En redegørelse for disse foranstaltninger skal fremsendes til tilsynsmyndigheden senest 3 måneder, før driften ophører helt eller delvist.



## **Støj**

- 30.** Virksomhedens støjbelastning, målt som det ækvivalente korrigerede støjniveau, må ikke intet punkt udenfor virksomhedens skel overstige 60 dB(A).
- 31.** Virksomheden skal på Solrød Kommunes forlangende, dog højst 1 gang årligt, ved støjmåling og/eller beregning dokumentere, at den i vilkår 30 fastsatte støjgrænse er overholdt. Støjmålingerne skal udføres i en periode, hvor virksomhedens støjudsendelse er maksimal.
- 32.** Støjberegninger eller støjmålinger skal foretages af et firma/ laboratorium, der er akkrediteret af DANAK eller godkendt af Miljøstyrelsen til at udføre "Miljømåling - ekstern støj".

## **5. Øvrig lovgivning**

Solrød Kommune gør opmærksomhed på, at virksomheden i henhold til lov om undersøgelse, forebyggelse og afhjælpning af miljøskader nr. 466 af 17. juni 2008 (Miljøskadeloven) har objektivt ansvar for eventuelle opståede skader på miljøet.

Virksomheden er selv ansvarlig for at indhente de øvrige fornødne godkendelser og tilladelser i henhold til øvrig lovgivning f.eks. beredskabsloven og lov om arbejdsmiljø.

### **Risiko**

Virksomheden er ikke omfattet af bekendtgørelsen om kontrol med risikoen for større uheld med farlige stoffer nr. 1666 af 14. december 2006, da der ikke er oplag af kemiske stoffer i mængder, der overskrider tærskelmængder angivet i bekendtgørelsens bilag 1.

### **VVM**

Ansøgningen er screenet i forhold til VVM-reglerne i bekendtgørelse om vurdering af visse offentlige og private anlægs virkning på miljøet (VVM) i medfør af lov om planlægning nr. 1510 af 15. december 2010. Solrød Kommune har vurderet, at den ansøgte aktivitet ikke vil få en væsentlig indvirkning på miljøet. Der skal således ikke udarbejdet en VVM-redegørelse. Afgørelsen, som er meddelt efter planlovens regler, offentliggøres selvstændigt ved annoncering i Solrød Avis og Solrød Kommunes hjemmeside.

Afgørelsen kan påklages særskilt til Natur- og Miljøklagenævnet, og klagefristen er 4 uger fra afgørelsens offentlige bekendtgørelse.

## **6. Miljøteknisk vurdering**

### **Generelt**

Virksomheden er ifølge lokalplan 37 Havdrup Industrikvarter beliggende i den nordligste del af Havdrup, som kun må anvendes til erhvervsformål. Der må kun opføres eller indrettes bebyggelse eller udøves industri – og større værkstedsvirksomhed, entreprenør- og oplagsvirksomhed, en gros handel, samt forretningsvirksomhed, der har tilknytning til de

pågældende erhverv, eller som efter Byrådets skøn naturligt finder plads i området. Byrådet kan tillade, at der på hver ejendom opføres eller indrettes enkelte boliger for de til virksomheden knyttede personer såsom indehaver, bestyrer, portner el. lign. Placering af ejendommen fremgår af bilag 2.

Solrød Kommune vurderer, at virksomhedens placering er i overensstemmelse med lokalplan 37 Havdrup Industrikvarter.

Virksomhedens driftstid vil være mandag-fredag fra kl. 07.00-16.00. Virksomheden vil være lukket på lørdage, søndage og helligdage. Ejendommen opvarmes med naturgas.

### **Luft**

Der vil forekomme afkast fra dampe fra benzin, diesel, olie og lignende under udtagning af disse væsker. Desuden vil forekomme støv og røg fra brug af vinkelslibere.

Udsugningsanlægget er placeret i værkstedet, og afkastet er ført op over bygningens tag. Solrød Kommune vurderer, at aktiviteterne på værkstedet ikke vil give anledning til væsentlige luftemissioner til omgivelserne, da brug af vinkelslibere og lignende er begrænset.

### **Lugt**

Solrød kommune vurderer, at virksomheden ikke vil give anledning til væsentlige lugtgener for omgivelserne.

### **Støj**

Virksomhedens støjkilder omfatter trafik til og fra virksomheden, trykluftskompressorer, udsugningsanlæg og brug af vinkelslibere. Trafik til- og fra virksomheden omfatter:

- 7-10 indkommende køretøjer pr. dag.
- 1-3 daglige afhentninger af miljøbehandlede køretøjer
- 1-3 ugentlige tømninger af containere/holdere

Al trafik vil foregå indenfor normal arbejdstid på hverdage kl. 7-16.

Kompressor er placeret i en lukket container, som sikrer en væsentlig dæmpning af støjen. Vinkelslibere anvendes kun indendørs og for lukkede porte. Generelt undgås brug af vinkelslibere af hensyn til arbejdsmiljøet.

Da der ikke vil foregå udendørs støjende arbejde, og idet virksomheden har truffet foranstaltninger for at nedbringe støjniveauet fra kompressor og vinkelslibere, vurderer Solrød Kommune, at de pågældende aktiviteter ikke vil give anledning til overskridelse af den fastsatte grænse for støj i vilkår 29.

### **Vibrationer**

Virksomheden oplyser, at der ikke udføres flatning/bankning af karrosserier, hvorfor Solrød Kommune vurderer, at virksomhedens drift ikke vil give anledning til vibrationer.

## Affald

Affaldstyper og -oplag fremgår af nedenstående tabel 2.

Affaldsart	Årlig mængde	Max. oplag	EAK-kode	Opbevaring
Jern (ikke køretøjer)	10.000 kg	3000 kg	160117	Ude
Blyakkumulatorer	2.000 stk	50 stk	160601	Inde
Bremsevæske og koblingsvæske	800 l	50 l	160113	Inde
Dieselolie	1.000 l	100 l	130701	Inde
Dæk	10.000 stk	300 stk	160103	Ude
Elektronisk udstyr (audio- og videoudstyr, navigationsudstyr m.v.)	1.000 kg	100 kg	160213	Inde
Frostsikringsvæske (køler væske)	10.000 l	100 l	160114	Inde
Autoruder	500 kg	200 kg	160120	Inde
Kviksølvkontakter	25 stk	25 stk	160108	Inde
Kølemidler i airconditionanlæg (anlæg tømmes af aut. kølemontør)	150 kg	0	140601	Ingen
Andre kølemidler	0	0	140602	Ingen
Motorbenzin	10.000 l	200 l	130702	Inde
NiCd akkumulatorer	25 stk	25 stk	160602	Inde
Olie (hydraulikolie)	800 l	50 l	130113	Inde
Olie (motor- gear- og differentiale)	15.000	1.000 l	130208	Inde
Oliefiltre	2.000 stk	100 stk	160107	Inde
Plastkofangere og spoiler	2.000 stk	100 stk	160119	Ude
Sprinklervæske	500 l	200 l	160114	Inde

Tabel 2. Oversigt over forventede affaldsmængder, samt placering. Placering fremgår af indretningsplan i bilag 3.

Alt affald afhentes regelmæssigt af godkendte affaldsbehandlere.

Solrød Kommune vurderer, at de i miljøgodkendelsens fastsatte vilkår for affaldshåndtering sikrer korrekt opbevaring og håndtering af virksomhedens affaldsfraktioner. Beholdere til olie-benzinprodukter skal være godkendte til formålet.

### Spildevand

Virksomhedens oplyser, at der op til 2 gange ugentlig vil foregå vask fra ejendommens vaskelplads, hvorfra der er afløb til spildevandssystemet via olieudskiller. Ansøger anslår, at der maksimalt anvendes 100 liter vandværksvand ugentligt. Tilslutningstilladelse meddeles særskilt. Afløbsplan fremgår af bilag 4.

### Risiko for forurening af jord, grundvand eller overfladevand

Biler til miljøbehandling køres direkte ind på værkstedet. Miljøbehandling af køretøjer samt oplag af miljøbehandlede køretøjer foregår indendørs. Der er risiko for udslip af olie og kemikalier i forbindelse med modtagelse af ubehandlede køretøjer. Håndtering og oplag af farligt affald foregår indendørs i værkstedshal. Belægningen i værkstedet består af kørefast beton uden afløb. Oplag af brændstof, olie og kemikalier skal opbevares i godkendte beholdere og placeres indendørs på spildbakke. Opbevaring af farlige stoffer skal følge Solrød Kommunes forskrift. Det farlige affald skal opbevares og transporteres i lukkede be-

holdere til afhentning/bortskaffelse. Affaldsmottageren kører ind i modtagehallen, hvor håndtering/lastningen af det farlige affald foregår. Udendørsarealerne er ikke befæstede.

Solrød Kommunes vurderer, at virksomheden har truffet de nødvendige foranstaltninger for, at virksomheden kan drives uden væsentlig risiko for miljøet.

## **7. Samlet vurdering**

På baggrund af ansøgningsmaterialet vurderer Solrød Kommune, at Solrød Autogenbrug kan etablere de nødvendige foranstaltninger til at begrænse miljøpåvirkning og forurening af omgivelserne mest muligt ved anvendelse af bedst tilgængelige teknik.

Virksomhedens placering vurderes som velegnet i forhold til den trafik af tunge køretøjer der vil være til og fra anlægget.

## **8. Klagevejledning**

Godkendelsen vil blive annonceret på Solrød Kommunes hjemmeside den 30. januar 2012. Denne afgørelse kan påklages til Natur og Miljøklagenævnet af afgørelsens adressat samt enhver, der har en individuel, væsentlig interesse i sagens udfald, samt klageberettigede myndigheder, foreninger og organisationer, jævnfør miljøbeskyttelseslovens § 98, § 99 og § 100.

Eventuel skriftlig klage sendes til Solrød Kommune, Teknik og Miljø, Solrød Center 1, 2680 Solrød Strand. Klagen vil herfra blive sendt til Natur- og Miljøklagenævnet sammen med sagens akter.

Klagefristen er fire uger fra tidspunktet for offentlig bekendtgørelse. Klage skal være modtaget i Teknik og Miljø senest ved klagefristens udløb, manddag den 20. februar 2012, kl. 16.00.

Virksomheden vil blive underrettet af Teknik og Miljø, såfremt der bliver indgivet klage fra anden side.

En eventuel klage har ikke opsættende virkning. Udnyttelsen af godkendelsen sker dog på ansøgerens eget ansvar og indebærer ingen indskrænkning i klagemyndighedens ret til at ændre eller ophæve godkendelsen.

## **9. Søgsmål**

Kommunens afgørelse kan indbringes for domstolene indtil seks måneder efter den offentlige bekendtgørelse, jævnfør miljøbeskyttelseslovens § 101, stk. 1.

Hvis der bliver klaget over afgørelsen, er fristen den 20. august 2012 svarende til seks måneder fra endelig afgørelse. Reglerne om klage og søgsmål fremgår af miljøbeskyttelseslovens kapitel 11.

## **10. Underretning om afgørelsen**

Solrød Kommune har foruden adressaten underrettet følgende:

Grundejer, Hans Berggren ApS, Salbjergvej 22, 4622 Havdrup.

Danmarks Naturfredningsforening, [dn@dn.dk](mailto:dn@dn.dk)

Embedslægeinstitutionen Sjælland (sundhedsstyrelsen), [sjl@sst.dk](mailto:sjl@sst.dk)

Greenpeace, Bredgade 20, baghuset 4. sal, 1260 Kbh. K, [info.nordic@greenpeace.org](mailto:info.nordic@greenpeace.org)

Arbejdstilsynet, [at@at.dk](mailto:at@at.dk)

Teknik og Miljø, Team Miljø



Lotte Lødberg Kjær  
Teamleder



Mikkel Glargaard  
Sagsbehandler

Ansøgning om godkendelse til særskilt miljøbehandling af motorkøretøjer (K209)**INDGÅET**

7 NOV. 2011

Solrød Kommune

København den 7 november 2011

Solrød Kommune  
Teknik og Miljø  
Solrød Center 1  
2680 Solrød Strand

Ansøgning om godkendelse af virksomhed for særskilt miljøbehandling af motorkøretøjer (K209).

Ansøgningen er udarbejdet iht. Bilag 5, BEK 1640/2006.

**A. Ansøger og ejerforhold**

1. Ansøger: Saad Abu Setta  
Sjælør Boulevard 12 st.tv.  
2450 København S
- Tlf.: 42 41 64 48  
Mob.: 42 42 31 29 Træffes bedst på dette nr.  
E-mail: islevautogenbrug@gmail.com

2. Virksomhedens navn:  
Solrød Autogenbrug v/Saad Abu Setta  
Salbjergvej 17  
4622 Havdrup  
Matrikelnr. 6gd Ulvmose, Havdrup  
Cvr-nr: 30671694, P nr. 1016939737

Det skal oplyses at jeg er ved at ændre navnet i CVR fra Islev Autogenbrug til Solrød Autogenbrug.

3. Ejendommens ejer:  
Hans Berggren ApS  
Salbjergvej 22  
4622 Havdrup  
Tlf. 21 24 41 60
4. Kontakt: Samme som ansøger.

Ansøgning om godkendelse til særskilt miljøbehandling af motorkøretøjer (K209)

**B. Oplysninger om virksomhedens art**

5. Listebet.: K 209, autoophugning (autogenbrug)

6. Kort Beskrivelse:

Der er tale om ny etablering af en virksomhed, som skal udføre særskilt miljøbehandling af biler og varevogne op til 3.500kg iht. K209, afsnit 1.1, underafsnit 1).

Virksomhedens aktiviteter vil kort fortalt gå ud på at:

- Modtage op til 10 udtjente køretøjer pr. dag. Køretøjerne køres direkte ind på vores værksted ved modtagelsen.
- Tømme køretøjerne for miljøskadelige stoffer og væsker. Dvs. tappe benzin, olie, bremsevæske, hydraulikolie, kølervæske, osv.
- Afmontere dæk, batterier, elektronisk udstyr, ruder, plastkofangere, osv.
- Udfærdige attest på udført miljøbehandling.
- Arrangere transport af de miljøbehandlede direkte fra vores værksted til en godkendt efterbehandler, f.eks. Stena Recycling A/S.
- Opbevare og bortskaffe de udtagne væsker og materialer i overensstemmelse med Solrød kommunes og Miljøstyrelsens regler og bekendtgørelser.

Overordnet set vil aktiviteterne minde meget om et traditionelt autoværksted, blot med den forskel at vi ikke erstatter det udtagne med nyt.

Virksomheden starter med 1 - 2 ansatte, men forventes over en årrække at vokse til 3 – 5 ansatte.

7. Varighed: Der er tale om etablering af en permanent virksomhed.

**C. Oplysninger om etablering**

8. Bygninger

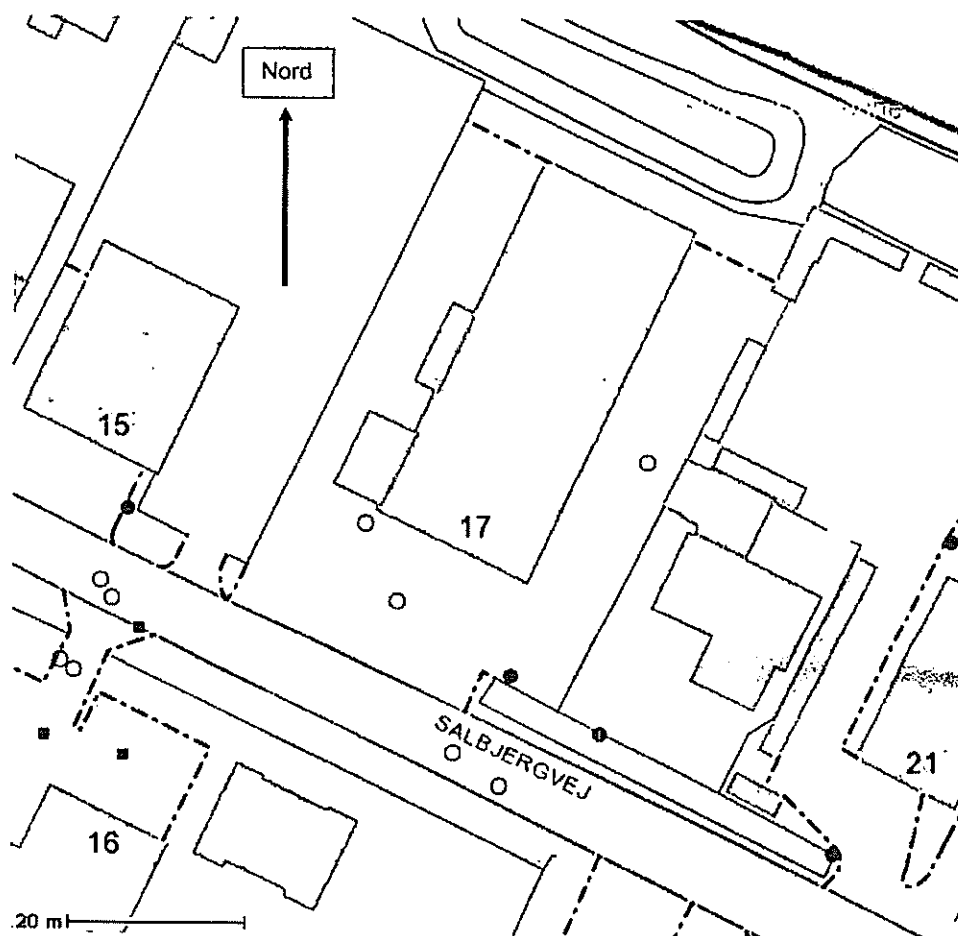
Der er ingen planer om ændringer af bygninger eller det omkringliggende område.

9. Bygge- og anlægsarbejder

Ikke relevant.

**D. Oplysninger om virksomhedens placering og driftstid**

10. Oversigtsplan. Kortudsnittet er hentet fra Solrød kommunes hjemmeside.



11. Lokaliseringsovervejelser

Ingen. Den nuværende bygning og arealerne omkring udnyttes som de i dag er stillet til rådighed af udlejer.

12. Virksomhedens daglige driftstid.

Virksomhedens driftstid vil være mandag til fredag, 07.00 – 16.00. Støjkilder som f.eks. kompressorer og udsugning vil være slukket uden for driftstiden.

Virksomheden vil være lukket på lørdage, søndage, og helligdage.



Ansøgning om godkendelse til særskilt miljøbehandling af motorkøretøjer (K209)

---

13. Til- og frakørselsforhold.

Trafikken til og fra virksomheden vil bestå dels af personbiler og varevogne, samt lastbiler til afhentning af de miljøbehandlede biler. Denne trafik skønnes at have et omfang på:

7 - 10 indkommende personbiler/varevogne pr. dag

1 - 3 daglige afhentninger af miljøbehandlede køretøjer, (fejleblad/lastvogn)

1 - 3 ugentlige tømninger af containere/beholdere, (tung lastvogn)

Al trafik vil ske indenfor virksomhedens driftstid.

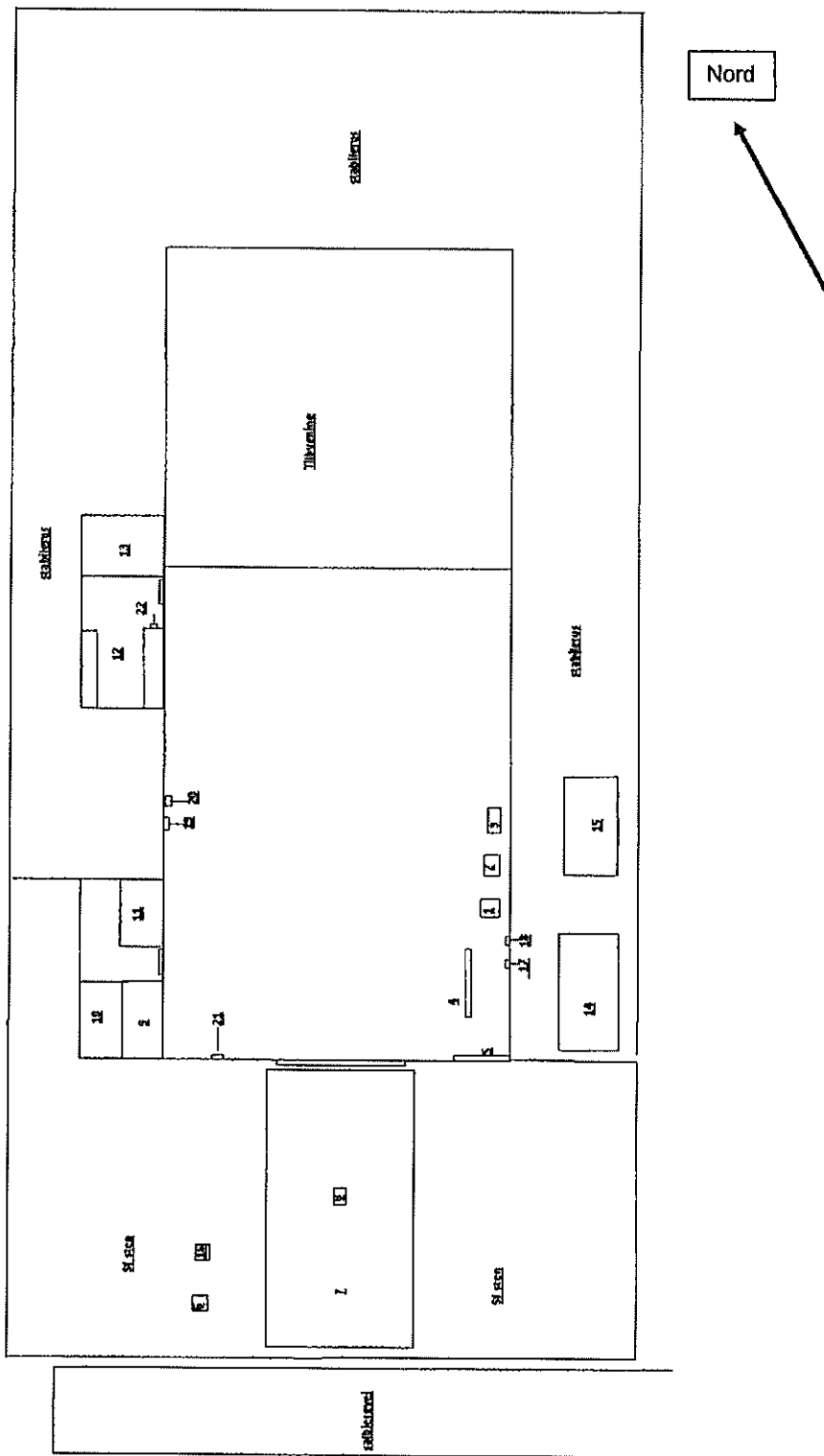
**E. Tegninger over virksomhedens indretning**

Se tegning på følgende side.

Forklaring til tegning:

1. 1000 L oliebeholder.
  2. Beholder til akkumulatorer
  3. Mindre beholdere til diverse væsker, placeret på fad m. rist.
  4. Lift - plads for miljøbehandling
  5. Værktøj
  6. Olieudskiller
  7. Vaskeplads
  8. Afløb med rist, til olieudskiller
  9. Baderum med toilet
  10. Kontor
  11. Kontor
  12. Omklædningsrum
  13. Spiserum
  14. Container til svært jern
  15. Container til dæk
  16. Afløb med rist til alm. Kloak
- Ildslukkere og øjenskyldeudstyr: 17-18-19-20-21-22

Ansøgning om godkendelse til særskilt miljøbehandling af motorkøretøjer (K209)



## Ansøgning om godkendelse til særskilt miljøbehandling af motorkøretøjer (K209)

### F. Beskrivelse af virksomheden

15. Oplysninger om virksomhedens forventede aktiviteter:

Emne	Person- og varevogne	Øvrige køretøjer	I alt køretøjer
Udtjente køretøjer til særskilt behandling modtaget pr. år	Ca. 2000	0	Ca. 2000
Særskilt behandlede køretøjer modtaget pr. år	Ingen*	Ingen*	Ingen*
Maksimalt oplag af udtjente køretøjer	15	0	15
Maksimalt oplag af særskilt behandlede køretøjer	10	0	10**

\*: Virksomheden vil ikke udføre efterbehandling (skrotning) af miljøbehandlede køretøjer, men i stedet overlade dette til en godkendt efterbehandler.

\*\* : Køretøjerne opbevares i værkstedet, dvs. der vil ikke være udendørs oplag.

16. Oplysning om særskilt behandling

Virksomheden vil kun udføre særskilt miljøbehandling af biler og varevogne op til 3.500kg iht. K209, afsnit 1.1, underafsnit 1).

Virksomheden vil overlade efterbehandling til godkendt efterbehandler.

Virksomheden har et vaskeanlæg. Se punkt 18, Spildevand.

### H. Oplysninger om forurening og forureningsbegrænsende foranstaltninger

17. Luftforurening

Virksomheden er udstyret med udsugningsanlæg. Virksomhedens aktiviteter vil medføre at dette anlægs afkast til det fri vil indeholde følgende:

- Dampe fra benzin, diesel, olie, og lignende under udtagning af disse væsker.
- Støv og røg fra brug af vinkelsliber. Generelt undgås brug af vinkelsliber aht. arbejdsmiljø.

18. Spildevand

Der søges om tilladelse til/bibeholdelse af nuværende tilladelse til udledning af spildevand fra vaskeplads. Vaskepladsens afløb er tilsluttet ejendommens olieudskiller.

Vaskepladsen vil ikke blive brugt i den daglige produktion, men vil lejlighedsvis blive brugt til bilvask og vask af motorrum. Omfang ca. 0 – 2 gange ugentligt.

Spildevandet vil bestå af alm. koldt ledningsvand evt. indeholdende små mængder olie.

Max. 100 L per uge.

Udlejer har kontrakt med slamsugerfirma om tømning af olieudskiller.

Ansøgning om godkendelse til særskilt miljøbehandling af motorkøretøjer (K209)

19. Oplysning affledning af spildevand.

Ikke relevant, se 18.

20. Udledning til vandløb

Ikke relevant.

21. Støj

Der vil kun forekomme støj fra virksomheden i driftstiden. Støjen vil komme fra 4 væsentlige kilder:

Støjkilde	Omfang
Trafik til- og fra virksomheden	7 - 10 indkommende personbiler/varevogne pr. dag.  1 - 3 daglige afhentninger af miljøbehandlede køretøjer, (fejleblad/lastvogn).  1 - 3 ugentlige tømninger af containere/beholdere, (tung lastvogn).
Trykluftkompressor	Kompressoren er placeret i en lukket container, som sikrer en væsentlig dæmpning af støjen fra denne.
Udsugningsanlæg	Ventilatoren er placeret i værksted mellem nr. 2 og 3 på placeringstegning, og vil derfor kun give ganske lidt støj uden for bygningen. Afkast er ført op over bygningens tag.
Brug af vinkelslibere	Brug af vinkelslibere sker altid for lukkede porte. Generelt undgås brug af vinkelslibere aht. arbejdsmiljøet.

Der vil ikke forekomme udendørs arbejde.

22-23. Affald – mængder, sammensætning, og håndtering

Nedenstående tabel viser de forventede affaldsmængder, samt hvor disse affaldsfraktioner opbevares. Alt affald afhentes regelmæssigt af godkendt affaldsbehandler.

Placering refererer til tegningen over virksomhedens indretning, afsnit E.

Ansøgning om godkendelse til særskilt miljøbehandling af motorkøretøjer (K209)

Affaldsart	Årlig mængde	Max. oplag	EAK-kode (ny)	Opbevaring (placering)
Jern, (ikke køretøjer)	10.000 kg	3.000 kg		Ude (nr. 14)
Blyakkumulatorer	2.000 stk.	50 stk.	160601	Inde (nr. 2)
Bremse- og koblingsvæske	800 L	50 L	160113	Inde (nr. 3)
Diesololie	1.000 L	100 L	130701	Inde (nr. 3)
Dæk	10.000 stk.	300 stk.	160103	Ude (nr. 15)
Elektronisk udstyr	1.000 kg	100 kg	160213	Inde (ved 3)
Kølevæske	10.000 L	100 L	160114	Inde (nr. 3)
Autoruder	500 kg	200 kg	160120	Inde (ved 3)
Kviksølvkontakter	25 stk.	25 stk.	160108	Inde (ved 3)
Kølemidler fra aircondition (FC)	150 kg	0*	140601	Ingen
Andre kølemidler	0	0	140602	Ingen
Motorbenzin	10.000 L	200 L	130702	Inde (ved 3)
NiCd akkumulatorer	25 stk.	25 stk.	160602	Inde (ved 3)
Olie – hydraulik	800 L	50 L	130113	Inde (nr. 3)
Olie – motor, gear, differentiale	15.000 L	1.000 L	130208	Inde (nr. 1)
Oliefiltre	2.000 stk.	200 stk.	160107	Inde (nr. 3)
Plastkofangere og spoilere	2.000 stk.	100 stk.	160119	Ude (ved 15)
Sprinklervæske	500 L	200 L	160114	Inde (nr. 3)

\*: Anlæg tømmes af aut. Kølemontør.

24 Jord og grundvand

Aktivitet	Beskaffenhed af berørt areal
Transport af ikke-miljøbehandlede køretøjer og farligt affald.	Belægning med SF-sten mellem Salbjergvej og befæstet modtageplads/vaskeplads.
Modtagelse af ikke-miljøbehandlede køretøjer.	Vaskeplads foran værkstedets porte. Belægningen er kørefast beton med afløb til olieudskiller. Arealet er befæstet.
Oplag af ikke-miljøbehandlede køretøjer.	Indenfor i værkstedshal. Belægningen består af kørefast beton uden afløb. Arealet er befæstet.
Oplag af miljøbehandlede køretøjer.	Indenfor i værkstedshal
Miljøbehandling af køretøjer.	Indenfor i værkstedshal
Oplag af brændstof, olie og kemikalier	I godkendte beholdere, placeret i fælles fad, indenfor i værkstedshal.
Oplag af farligt affald	I godkendte beholdere, placeret indenfor i værkstedshal.
Flatning af karosserier	Udføres ikke.

Ansøgning om godkendelse til særskilt miljøbehandling af motorkøretøjer (K209)

---

**I. Andet**

25. Standardvilkår – irrelevante

Standardvilkårne er relevante for virksomheden, dog undtaget de punkter som vedrører efterbehandling af særskilt behandlede køretøjer samt flatning af køretøjer.

26. Standardvilkår – opfyldelse

Virksomheden forventer at kunne opfylde standardvilkårne, dog undtaget de punkter som vedrører efterbehandling af særskilt behandlede køretøjer samt flatning af køretøjer.

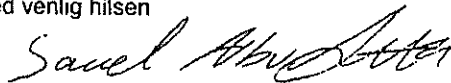
27. Øvrige oplysninger

Ingen.

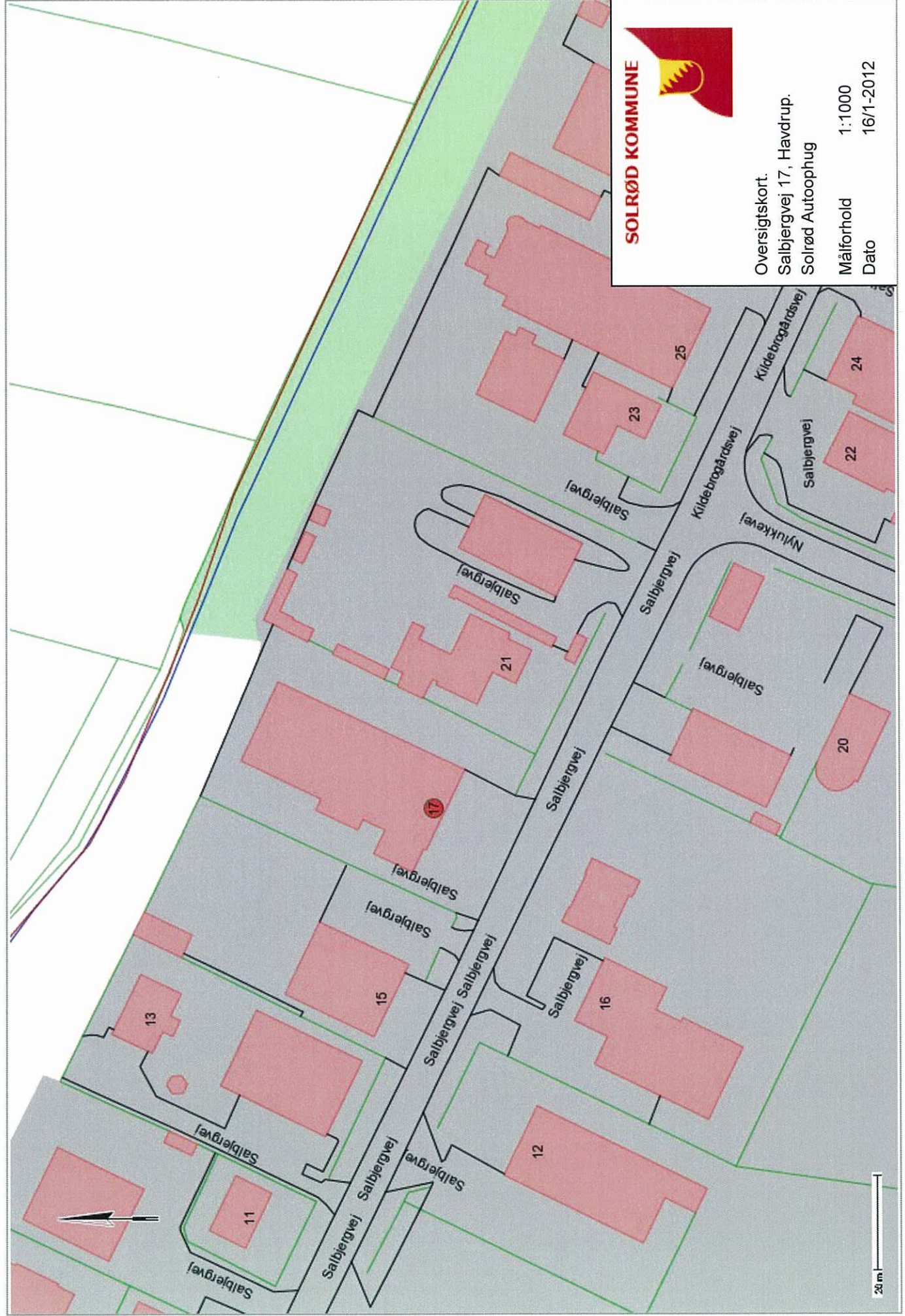
Vedr. behandling af denne ansøgning

Har Solrød Kommune spørgsmål, eller specifikke krav som skal opfyldes, inden kommunen kan give en miljøtilladelse, så vil jeg meget gerne kontaktes inden kommunen træffer sin afgørelse.

Med venlig hilsen



Solrød Autogenbrug v/ Saad Abu Setta



Oversigtskort.  
 Salbjergvej 17, Havdrup.  
 Solrød Autoophug

Målforhold 1:1000  
 Dato 16/1-2012



