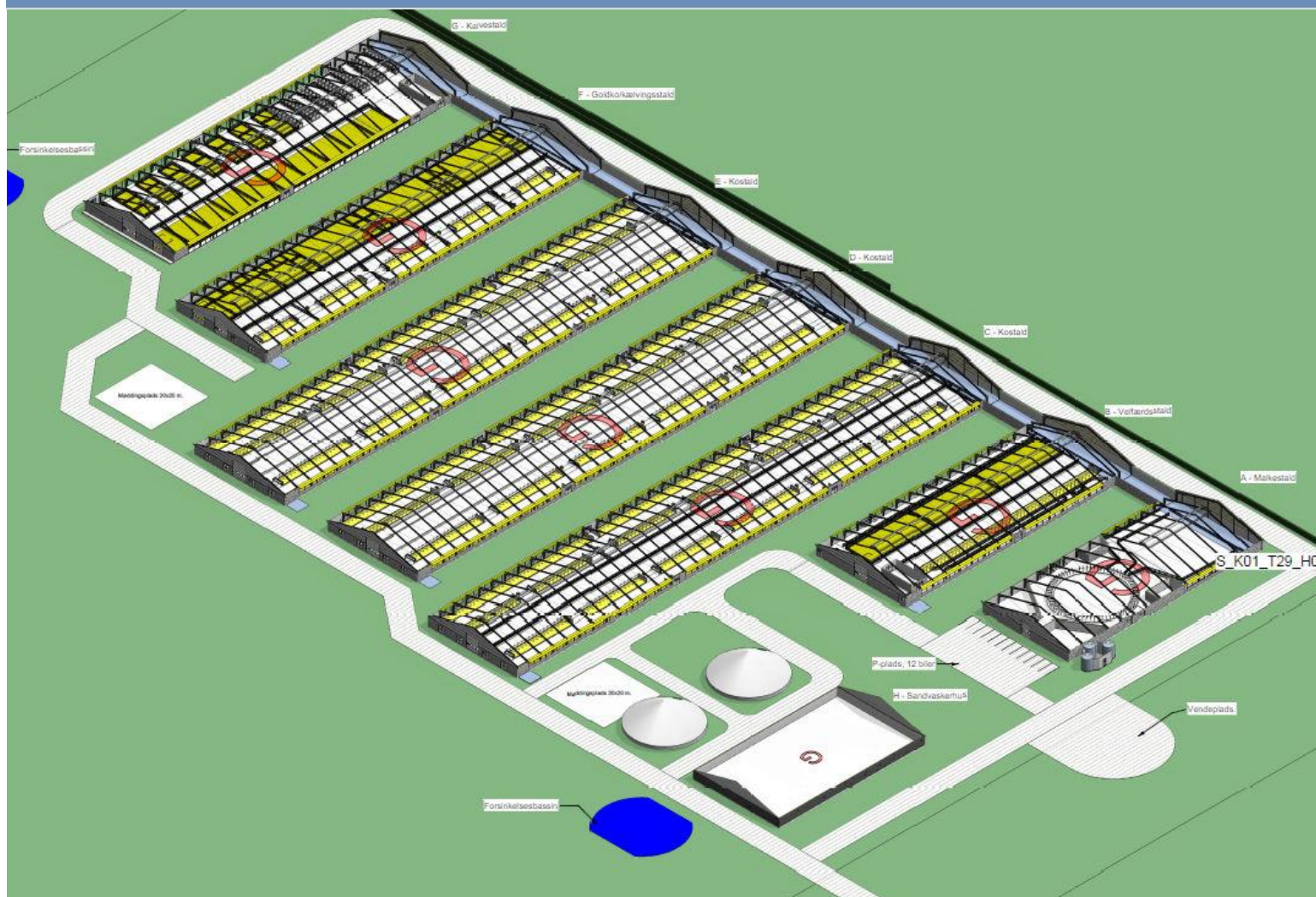


Egegaard Landbrug ApS
v./ Kasper Nielsen
Tingvej 2
6690 Gørding

Miljøgodkendelse

Kvægbrug



Miljøgodkendelsen er meddelt i henhold til § 16a stk. 1 i "Husdyrbrugloven".

Læsevejledning:

Denne afgørelse er opdelt i 3 dele.

- **Del 1 Afgørelse og vilkår**
består af godkendelsen og de vilkår, der gælder for ejendommen.
- **Del 2 Miljøteknisk redegørelse**
består af den miljøtekniske beskrivelse, som ligger til grund for sagsbehandling samt vurderinger, der resulterer i de stillede vilkår.
- **Del 3 Lovformalia**
består af oplysninger om ejendommen, grundlaget for afgørelsen, høring, offentliggørelse, udnyttelse og ophør samt en bilagsoversigt.

1 Afgørelse og vilkår

Del 1 består af afgørelsen og de vilkår, der gælder for ejendommen.

Vejen Kommune har i henhold til Husdyrbrugloven vurderet projektets mulige påvirkning af miljøet og omgivelserne.

Kommunen har på grundlag af ansøgningen og den miljøtekniske redegørelse foretaget en vurdering af de forskellige påvirkninger fra husdyrbrugets anlæg. Vurderingen ligger til grund for de vilkår, der er angivet i del 1.

Vejen Kommune har den 18. november 2020 modtaget ansøgning om miljøgodkendelse af husdyrbruget på Tingvej 2, 6690 Gørding omhandlende følgende:

Der ansøges om etablering af samlet 8 bygninger:

- Et malkecenter (1.995 m²).
- Et anlæg til sandseparation (1.500 m²).
- En velfærdsstald (2.425 m²).
- Tre stalde til malkekøer og kvier (13.222 m²).
- En stald til goldkøer og kælvningsafdeling (3.581 m²).
- En stald til kalve (3.137 m²).

Der ansøges om etablering af husdyrgødningsopbevaring:

- To møddingspladser á 400 m².
- Tre nye gyllebeholdere på hhv. 1.000 m³, 1.000 m³ og 5.000 m³.
- 5 fortanke på hver under 99 m³.

Herudover ansøges der om etablering af internt vejanlæg, P-plads og lignende for effektiv logistik i forbindelse med anlægget, samt to forsinkelsesbassiner til afledning af regnvand.

Der vil være uændret drift af eksisterende gyllebeholdere. Eksisterende møddingsplads og stalde tages ud af drift.

Vejen Kommune har kontrolleret, at der er overensstemmelse mellem ansøgningen og kommunens registreringer.

Det forudsættes, at projektet gennemføres og drives, som det er beskrevet i ansøgning nr. 221963, version nr. 2.

Vejen Kommune godkender det ansøgte efter § 16a, stk. 1 i Husdyrbrugloven¹ på vilkår, som angivet efterfølgende.

Kommunens afgørelse gælder for det konkrete projekt. Hvis der sker ændringer i grundlaget for kommunens vurdering, skal der indsendes en ny ansøgning til kommunen. Dette gælder for eksempel ændringer i forhold til det ansøgte staldanlæg.

Afgørelsen omfatter alene forholdet til Husdyrbrugloven. Øvrige relevante tilladelser, godkendelser og/eller dispensationer skal indhentes særskilt.

Etablering af nye anlæg må ikke sættes i gang, før der er givet en byggetilladelse fra Vejen Kommune, ligesom der skal søges tilladelse til eventuel nedrivning af eksisterende anlæg.

Etablering af forsinkelsesbassiner og septiktank må ikke sættes i gang, før der er søgt og givet tilladelse fra Vejen Kommune.

Vejen Kommune vurderer sammenfattende, at der kan gives lov til projektet da:

- Husdyrbruget med de stillede vilkår kan drives på stedet uden at påvirke omgivelserne på en måde, som er uforenelig med hensynet til omgivelserne.
- Husdyrbruget har truffet de nødvendige foranstaltninger til at forebygge og begrænse forureningen ved anvendelse af minimeret miljøbelastning.
- Projektet med de stillede vilkår, ikke vil medføre en væsentlig påvirkning af miljøet.

Vejen Kommune den 15. marts 2021.

Helle Kalmayer Hansen

Teknik og Miljø
Rådhuspassagen 3
6600 Vejen

Copyright alle kort og luftfoto: copyright DDO®, ©COWI

¹ "Bekendtgørelse af lov om husdyrbrug og anvendelse af gødning m.v." - nr. 520 af 01.05.2019 med kommende ændringer.

Vilkår for afgørelsen

Information om ændringer på husdyrbruget

1. Drifts-, indretnings- eller bygningsmæssige ændringer, der er relevante i forhold til afgørelsen, skal anmeldes til kommunen inden gennemførelsen. Kommunen vurderer, om de aktuelle planer for ændring/udvidelse kan ske inden for rammerne af denne afgørelse.
2. Hvis staldanlæg ikke etableres i det godkendte omfang, udløser det krav om genberegning af BAT-niveau og evt. ansøgning om tillæg til eksisterende miljøgodkendelse.

Landskabet

3. Anlægget skal placeres og udformes, som det er beskrevet i ansøgningen. Bygningerne skal opføres i grå nuancer og pålægges tag i grå nuancer.
4. Der skal etableres skærmende beplantning på SV side af det nye staldanlæg jf. figur 2. Beplantningen skal bestå af mindst 3-rækker læhegn bestående af hjemmehørende arter af vedplanter. Beplantningen skal etableres senest 1 år efter anlæggets opførelse. Beplantningen skal løbende vedligeholdes og give en effektiv og vedvarende afskærmning. Efter 5 år skal beplantningen have en forventet højde på mindst 3 m.
5. Der skal etableres skærmende beplantning rundt om den nye gyllebeholder jf. figur 2. Beplantningen skal bestå af mindst 3-rækker træer og buske bestående af hjemmehørende arter af vedplanter. Beplantningen skal etableres senest 1 år efter anlæggets opførelse. Beplantningen skal løbende vedligeholdes og give en effektiv og vedvarende afskærmning. Efter 5 år skal beplantningen have en forventet højde på mindst 3 m.
6. Hvis den eksisterende skærmende beplantning omkring ejendommen fjernes (den mørkegrønne markering på figur 2) skal der opføres ny skærmende beplantning. Beplantningen skal bestå af mindst 3-rækker læhegn bestående af hjemmehørende arter af vedplanter. Beplantningen skal etableres senest 1 år efter eksisterende beplantning fjernes. Beplantningen skal løbende vedligeholdes og give en effektiv og vedvarende afskærmning. Efter 5 år skal beplantningen have en forventet højde på mindst 3 m.
7. Eksterne gyllebeholdere (bygning 28 og 29) skal fjernes, når de ikke længere er i drift.

Husdyrproduktionen

8. Husdyrbrugets maksimalt tilladte produktionsomfang (se figur 1 og bilag 2):

Bygning nr.	Staldsystem	Dyretype	Areal med ammoniakfordampning
2	Fast drænet gulv m. skrab og ajleafløb Dybstrøelse	Malkekøer, kvier og stude Malkekøer, kvier og stude	312 m ² 653 m ²
3	Fast drænet gulv m. skrab og ajleafløb	Malkekøer, kvier og stude	3.269 m ²
4	Fast drænet gulv m. skrab og ajleafløb	Malkekøer, kvier og stude	3.055 m ²
5	Fast drænet gulv m. skrab og ajleafløb	Malkekøer, kvier og stude	3.055 m ²
6	Fast drænet gulv m. skrab og ajleafløb Dybstrøelse	Malkekøer, kvier og stude Malkekøer, kvier og stude	1.143 m ² 1.275 m ²
7	Dybstrøelse	Kalve u. 6 mdr.	1.566 m ²
9	Fortanke (5 stk. á 16 m ²)		80 m ²
10	Møddingsplads		400 m ²
11	Møddingsplads		400 m ²
12	Gyllebeholder, Naturligt flydelag		349 m ²
13	Gyllebeholder, Fast overdækning		346 m ²
19	Gyllebeholder, Naturligt flydelag		163 m ²
28	Gyllebeholder, Fast overdækning		477 m ²
29	Gyllebeholder, Fast overdækning		1.249 m ²

Foranstaltninger for at undgå forurening

9. For det nye anlæg, skal der udarbejdes en afløbsplan for anlæggets rørledninger til afledning af flydende husdyrgødning, ensilagesaft, spildevand og regnvand - senest ved udnyttelsesfristens udløb. Afløbsplanen inkl. eventuelle bemærkninger hertil skal udarbejdes af autoriseret kloakmester eller andet uvildigt godkendt firma. Afløbsplanen skal være tilgængelig for myndigheder ved bl.a. miljøtilsyn.
10. Ved driftsuheld, hvor der opstår risiko for forurening af miljøet, er der pligt til øjeblikkeligt at anmelde dette til Alarmcentralen, tlf.: 112.
11. Der skal udarbejdes en beredskabsplan senest 1 måned efter ibrugtagning af nyt staldanlæg. Beredskabsplanen skal holdes opdateret og ophænges synligt på ejendommen. Medarbejdere skal være informeret om beredskabsplanen.

Beredskabsplanen skal som minimum indeholde:

- Procedurer, som beskriver relevante tiltag med henblik på at "stoppe ulykken/uheldet" og begrænse skaden.
- Oplysninger om, hvilke interne/eksterne personer og myndigheder, der skal alarmeres og hvordan.
- Kortbilag over bedriften med angivelse af miljøfarlige stoffer, afløbs- og drænsystemer samt vandløb mm.
- En opgørelse over materiel, der er tilgængeligt på bedriften, eller som kan skaffes med kort varsel, der kan anvendes i forbindelse med afhjælpning, inddæmning og opsamling af spild/lækage, som kan medføre konsekvenser for det eksterne miljø.

12. Situationer, hvor et uheld var lige ved at opstå, skal noteres, og der skal udarbejdes procedurer med henblik på at forebygge situationen fremover. Driftspersonalet skal gøres bekendt med proceduren.
13. Ved ophør af driften skal produktionsanlæg, husdyrgødnings- og foderopbevaringsanlæg tømmes og rengøres grundigt. Al miljøaffald skal bortskaffes for egen regning efter den til hver tid gældende lovgivning.

Opbevaringsanlæg

14. Der skal altid være en opbevaringskapacitet for flydende husdyrgødning på mindst 9 måneder til husdyrbruget.
15. Der skal altid være en opbevaringskapacitet for fast husdyrgødning på mindst 4 uger til husdyrbruget.
16. Håndtering af gylle skal foregå under opsyn, således at spild undgås, og der tages størst muligt hensyn til omgivelserne.
17. Ved håndtering af gylle gennem ikke-faste installationer, skal dette foretages under konstant opsyn, således at evt. brud straks opdages, og pumpningen i så fald kan afbrydes.
18. Dokumentation for aftale om afsætning til 3. part (biogas eller andre landbrug) skal kunne fremvises ved miljøtilsyn.

Ammoniakfordampning

19. Gyllebeholder (bygning 13 og 29) skal være forsynet med fast overdækning.
20. Ved gylleholdere med fast overdækning skal flydedug/telt lukkes igen umiddelbart efter endt omrøring og udkørsel.

Lugt

21. Hos kalve på dybstrøelse/anden strøelse skal der ske hyppig udmugning, og overfladen skal holdes ren og tør.
22. Hos større dyr på dybstrøelse skal der holdes en god hygiejne, så overfladen af dybstrøelsesmåtten holdes ren og tør.
23. Der må så vidt muligt ikke foretages håndtering, herunder omrøring af husdyrgødning fra anlæggene søn- og helligdage.
24. Udrensning af husdyrgødning fra staldanlægget må så vidt muligt kun ske på hverdage i tidsrummet kl. 07.00 – kl. 18.00.

Støjgrænser

25. Foderrekvisitter skal være udformede, så støj fra indskubning af foder reduceres mest muligt (f.eks. ved montering af gummiliste eller anvendelse af støjsvagt udstyr).
26. Virksomhedens bidrag til det ækvivalente, korrigerede støjniveau målt i dB (A) må i ethvert punkt på opholdsarealer ved boliger i det åbne land ikke overstige følgende gennemsnitsværdier.

I: i ethvert punkt på opholdsarealer ved boliger i det åbne land

	Tidsrum	Støjgrænser (I)
Mandag – fredag	kl. 07.00 – 18.00	55 dB(A)
	kl. 18.00 – 22.00	45 dB(A)
Lørdag	kl. 07.00 – 14.00	55 dB(A)
	kl. 14.00 – 22.00	45 dB(A)
Søn- og helligdage	kl. 07.00 – 22.00	45 dB(A)
Alle dage	kl. 22.00 – 07.00	40 dB(A)

Maksimalværdien af støjniveauet om natten (kl. 22.00 – 07.00) må ikke overstige 55 dB (A) i ethvert punkt på opholdsarealer ved boliger i det åbne land.

27. Husdyrbrugets bidrag til niveauet for lavfrekvent støj og infralyddrift (dB re 10^{-6} m/s²) målt indendørs må ikke overstige værdierne i nedenstående tabel. Grænserne gælder for ækvivalentniveauet over et måletidsrum på 10 minutter, hvor støjen er kraftigst*.

	Tidsrum	A-vægtet lydtryksniveau (10-160 Hz)	G-vægtet infralydniveau
Beboelsesrum, herunder børneinstitutioner og lignende	kl. 07.00 – 18.00	25 dB	85 dB
	kl. 18.00 – 07.00	20 dB	85 dB
Kontorer, undervisningslokaler og lign. Støjfølsomme rum	Hele døgnet	30 dB	85 dB
Erhvervsbebyggelse	Hele døgnet	35 dB	90 dB

*Gælder kun støj fra drift på ejendommens bygningsparcel – ikke støj fra f.eks. markdriften.

28. Husdyrbrugets bidrag til vibrationsniveauet (dB re 10^{-6} m/s²) målt som det KB-vægtede accelerationsniveau med tidsvægtning S, må ikke overstige værdierne i nedenstående tabel*.

	Tidsrum	Vægtet accelerationsniveau, L _{AW}
Boliger i boligområder	Hele døgnet	75 dB
Boliger i blandet bolig/erhvervsområde	kl. 07.00 – 18.00	80 dB
	kl. 18.00 – 07.00	75 dB
Børneinstitutioner og lignende	I åbningstiden	75 dB
Kontorer, undervisningslokaler og lignende rum	Hele døgnet	80 dB
Erhvervsbebyggelse	Hele døgnet	85 dB
Kontorer og tilsvarende lokaler i erhvervsbebyggelse, hvor der foregår følsomme aktiviteter	Hele døgnet	85 dB

*Gælder kun støj fra drift på ejendommens bygningsparcel – ikke støj fra f.eks. markdriften.

29. Husdyrbruget skal på tilsynsmyndighedens forlangende dokumentere, at ovenstående vilkår om støj og vibrationer er overholdt. En sådan dokumentation kan højst kræves én gang årligt.

Dokumentation skal ske ved måling/beregning af den støj, aktiviteterne påfører omgivelserne. Målingerne/beregningerne skal udføres som beskrevet i Miljøstyrelsens vejledninger nr. 5/1984, nr. 6/1984 og nr. 5/1993 samt 9/1997 om lavfrekvent støj og vibrationer.

Målingerne/beregningerne skal foretages af et målefirma/institut, som er uvildigt, og som af Miljøstyrelsen er godkendt til at udføre dette arbejde.

Transport

30. Transport af foder og øvrige hjælpemidler til og fra ejendommen skal primært foregå kl. 07.00 – 18.00.
31. Transport af dyr til og fra ejendommen skal primært ske mandag til fredag i tidsrummet kl. 07.00 – 18.00.

Fluer og skadedyr

32. Der skal på ejendommen foretages effektiv fluebekæmpelse som minimum er i overensstemmelse med fastsatte retningslinjer fra Aarhus Universitet, Institut for Agroøkologi².
33. Opbevaring af foder skal ske på sådan en måde, at der ikke opstår risiko for forekomst af skadedyr (rotter m.v.).

Støv

34. Driften må ikke medføre væsentlige støvgener uden for ejendommens eget areal.

Lys

35. Lys fra ejendommen må ikke være generende udenfor ejendommens skel.
36. Ved opsætning af udendørs pladsbelysning, skal det sikres, at lyskilden afskærmes, så der ikke sker lysspredning væk fra ejendommen.
37. Lys i stalden skal følge de danske anbefalinger. Alternativt kan lyset være slukket.
38. Udendørs pladsbelysning skal slukkes efter endt arbejde eller forsynes med bevægelsessensor, der sikrer at lyset kun er tændt i op til en halv time.

Spildevand

39. Drikkevandssystemet skal drives og vedligeholdes, så unødigt spild undgås.
40. Al vask af vogne til dyretransport samt maskiner og redskaber, hvorfra der kan forekomme gødningsrester, skal foregå på støbt/tæt plads med bortledning af spildevandet til opsamlingsbeholder.

² "Retningslinier for fluebekæmpelse på gårde med husdyr", <https://agro.au.dk/>

Oplag af olie, kemikalier etc.

41. Tankning af diesel skal til enhver tid ske på en plads med fast og tæt bund, enten med afløb til olieudskiller eller således at spild kan opsamles, og at der ikke er mulighed for afløb til jord, kloak, overfladevand eller grundvand.
42. Ved håndtering af brændstof, smøremidler og kemikalier må der ikke opstå spild med deraf følgende risiko for forurening af jord og grundvand.
43. Olie- og kemikalieprodukter skal opbevares under tag på tæt bund uden afløb. Der skal være mulighed for at opsamle spild svarende til rumfanget af den største beholder. Dette gælder dog ikke olie, der opbevares i godkendte olietanke³.

Affald

44. Opbevaring af olie- og kemikalieaffald skal ske på samme måde som angivet i vilkårene vedrørende håndtering og opbevaring af olie og kemikalier.

Reduceret miljøbelastning

45. Mælkekøleanlæg samt Malkeanlæggets kompressor skal kontrolleres og vedligeholdes (f.eks. i overensstemmelse med producentens procedure for vedligeholdelse) – minimum én gang om året.
46. Der må ikke anvendes mineralfoderblandinger med ekstra mineralsk fosfor, end indholdet i standardblandinger i fodringen til lakterende køer, med mindre der foreligger en opdateret skriftlig begrundelse fra dyrlæge eller fodringskonsulent.
47. Malkeanlæggets vakuumpumpe skal være frekvensstyret – senest i forbindelse med udskiftning.
48. Endagsfoderkontrol (EFK eller tilsvarende beregninger) for malkekøer skal foretages – min. 4 pr. år. Af beregningerne skal fodereffektiviteten eks. fremgå, som kan være med til at sikre løbende kontrol af sammenhængen mellem foderforbrug og ydelse/tilvækst.
49. Der skal opsættes vandur til måling af det reelle forbrug af vand til husdyrbruget fra evt. kommende vandboring, som skal anvendes i forbindelse med driften. Vanduret skal være opsat ved ibrugtagning af boring.
50. Hvis husdyrbrugets elforbrug i mere end et år, under normale driftsforhold, overstiger 400.000 kWh skal bedriften gennemgås af energikonsulent for at optimere energiforbruget. Dokumentation i form af rapport eller lignende skal kunne fremvises ved tilsyn. Rapportens anbefalinger bør indføres på ejendommen ifølge en nærmere fastlagt handlingsplan.

³ "Bekendtgørelse om indretning, etablering og drift af olietanke, rørsystemer og pipelines" (Bek. nr. 1257 af 27. november 2019).

Egenkontrol

51. Husdyrbruget skal kunne fremvise staldtegnning eller lignende til dokumentation af størrelsen på områder med dyr.
52. Følgende skal føres i en driftsjournal eller lignende system, der skal opbevares mindst 5 år på bedriften, og data skal være tilgængelige ved miljøtilsyn på ejendommen:
 - Dokumentation for aflæsning af el-forbrug og vandforbrug (kommunalt) samt de aflæste værdier.
 - Registreringer af vandforbrug fra egen boring – aflæsning hver 6. måned.
 - Sammenligning af vand- og energiforbrug med det forventede.
 - Årsopgørelse over forbruget af dieselolie og/eller fyringsolie (år og mængder).
 - Dato for service og evt. brud på drikkevandsinstallationer eller øvrige vandinstallationer.
 - Dokumentation for kontrol/service af mælkekøleanlægget og angivelse af hvad, der evt. er foretaget for at minimere anlæggets energiforbrug.
 - Dokumentation for kontrol/service af kompressor til malkeanlægget og angivelse af hvad, der evt. er foretaget for at minimere anlæggets energiforbrug.
 - Endagsfoderkontroller.
 - Dokumentation for aftale med Biogasanlæg.
 - Dokumentation for afsætning af husdyrgødning til 3. part.
 - Dato for uheld eller situationer, der kunne lede til uheld. Angivelse af typen af uheld eller situationer, indsats samt forebyggende tiltag.

2 Miljøteknisk beskrivelse

Del 2 omhandler beskrivelser af forhold på ejendommen og deres eventuelle påvirkninger på det omgivende miljø. Afsnittet indeholder Vejen Kommunes vurderinger, som har resulteret i vilkårene i del 1.

Indholdsfortegnelse

2 Miljøteknisk beskrivelse	12
Dyrehold og anlæg	13
Hensynet til landskab, kulturhistorie og rekreative områder	18
Begrænsning af eventuelle gener for naboer	21
Ejendommens påvirkning af beskyttet natur – ammoniak	38
3 Lovformalia m.m.	43
Oplysninger om ejendom og husdyrbrug	43
Forudgående inddragelse af offentligheden	43
Høring af udkast.....	43
Indkomne høringsbidrag og kommunens vurdering.....	45
Offentliggørelse af afgørelse og orientering til modtagere	45
Udnyttelse af afgørelse.....	46
Godkendelsens varighed, retsbeskyttelse og revurdering	46
Husdyrbrugets ophør	46
Øvrige forhold	47
Bilagsoversigt	47

Dyrehold og anlæg

De eksisterende produktionsarealer på ejendommen er opmålt og udgør i alt 767 m².

De eksisterende stalde vil fremover ikke blive anvendt til husdyrproduktion, men de to gyllebeholdere vil fortsat være i drift.

Husdyrproduktionen

Seneste registrering af dyreholdets omfang er sket i forbindelse med miljøtilsyn i oktober 2019.

Ejendommens anlæg

Ansøgningen omfatter følgende nyt byggeri:

Bygning 1: Der etableres et malkecenter på ca. 29,72 x 67,12 m, svarende til ca. 1.995 m². Bygningen får en benhøjde på 3,5 m, hvorved den samlede højde bliver ca. 9-10 m.

I malkecenteret bliver der opsamlingsplads og malkekarrusel, område til medarbejderfaciliteter, kontor, teknik m.v.

Udenfor malkecenteret etableres der 3-4 mælkesiloer. Siloerne bliver ca. 8-10 m høje og ca. 5 m i diameter og etableres i stål.

For effektiv adgang til malkecenteret fra staldene etableres der en bygning mellem alle stalde i den sydlige ende. Disse 6 mellembygninger bliver ca. 15*6 m, svarende til 90 m².

Stald 2: Der etableres en stald til køer og kvier i sengestald med fast drænet gulv og dybstrøelse. Stalden skal primært anvendes til nykælvere og lignende.

Stalden bliver ca. 30,6 x 78,8 m, svarende til samlet ca. 2.425 m². Stalden får en benhøjde på ca. 3,5 m og en taghældning på 20 grader, hvorved højden på staldene bliver ca. 9,5-10,0 m høj inkl. udluftningskip på ca. 0,5 m.

Der er et produktionsareal i stalden (sengestald med gyllesystem) på 312 m². Produktionsarealet udgør staldenes bruttoareal fratrukket foderbordet i midten af staldene, drivgange, mandskabsgange samt arealet foran nakkebommene i sengene. Herudover er der i stalden behandlingsrum og udleveringsrum.

Der er et produktionsareal i stalden med dybstrøelse på 653 m². Produktionsarealet udgør det samlede areal med dybstrøelse inkl. repos ved foderbordet.

Stald 3: Der etableres en stald til køer i sengestald med fast drænet gulv. Stalden skal primært anvendes til malkende køer.

Stalden bliver ca. 30,9 x 167,1 m, svarende til samlet ca. 5.157 m². Stalden får en benhøjde på ca. 3,5 m og en taghældning på 20 grader, hvorved højden på staldene bliver ca. 9,5-10,0 m høj inkl. udluftningskip på ca. 0,5 m.

Der er et produktionsareal i stalden med sengestald med gyllesystem på 3.269 m². Produktionsarealet udgør staldenes bruttoareal fratrukket foderbordet i midten af staldene, drivgangen i den sydlige del af stalden samt arealet foran nakkebommene i sengene.

Gulvet i stalden bliver skrabet med maskine i forbindelse med de 3 daglige malkninger.

Denne manuelle skrabning i kombination med gulvets fald mod dræn rende i midten af stalden og staldens fald i længderetningen af stalden, medfører samlet set at ammoniakfordampningen er samme som ved mekanisk skrabning.

Stald 4: Der etableres en stald til køer i sengestald med fast drænet gulv. Stalden skal primært anvendes til malkende køer.

Stalden bliver ca. 30,8 x 155,8 m, svarende til samlet ca. 4.796 m². Stalden får en benhøjde på ca. 3,5 m og en taghældning på 20 grader, hvorved højden på staldene bliver ca. 9,5-10,0 m høj inkl. udluftningskip på ca. 0,5 m.

Der er et produktionsareal i stalden med sengestald med gyllesystem på 3.055 m². Produktionsarealet udgør staldenes bruttoareal fratrukket foderbordet i midten af staldene, drivgangen i den sydlige del af stalden samt arealet foran nakkebommene i sengene.

Gulvet i stalden bliver skrabet med maskine i forbindelse med de 3 daglige malkninger.

Denne manuelle skrabning i kombination med gulvets fald mod dræn rende i midten af stalden og staldens fald i længderetningen af stalden, medfører samlet set at ammoniakfordampningen er samme som ved mekanisk skrabning.

Stald 5: Der etableres en stald til køer og kvier i sengestald med fast drænet gulv. Stalden skal primært anvendes til malkende køer og de ældste kvier.

Stalden bliver ca. 30,9 x 155,9 m, svarende til samlet ca. 4.815 m². Stalden får en benhøjde på ca. 3,5 m og en taghældning på 20 grader, hvorved højden på staldene bliver ca. 9,5-10,0 m høj inkl. udluftningskip på ca. 0,5 m.

Der er et produktionsareal i stalden med sengestald med gyllesystem på 3.055 m². Produktionsarealet udgør staldenes bruttoareal fratrukket foderbordet i midten af staldene, drivgangen i den sydlige del af stalden samt arealet foran nakkebommene i sengene.

Stald 6: Der etableres en stald til køer og kvier i sengestald med fast drænet gulv og dybstrøelse. Stalden skal primært anvendes til goldkøer og kælvningsafdeling.

Stalden bliver ca. 30,8 x 116,2 m, svarende til samlet ca. 3.581 m². Stalden får en benhøjde på ca. 3,5 m og en taghældning på 20 grader, hvorved højden på staldene bliver ca. 9,5-10,0 m høj inkl. udluftningskip på ca. 0,5 m.

Der er et produktionsareal i stalden med sengestald med gyllesystem på 1.143 m². Produktionsarealet udgør staldenes bruttoareal fratrukket foderbordet i midten af staldene, drivgangen i den sydlige del af stalden samt arealet foran nakkebommene i sengene.

Der er et produktionsareal i stalden med dybstrøelse på 1.275 m². Produktionsarealet udgør det samlede areal med dybstrøelse inkl. repos ved foderbordet. Herudover er der en drivgang, der ikke indgår i produktionsarealet.

Stald 7: Der etableres en stald til kalve med dybstrøelse. Stalden skal anvendes til kalve fra 0-6 mdr.

Stalden bliver ca. 30,5 x 102,4 m, svarende til samlet ca. 3.137 m². Stalden får en benhøjde på ca. 3,5 m og en taghældning på 20 grader, hvorved højden på staldene bliver ca. 9,5-10,0 m høj inkl. udluftningskip på ca. 0,5 m.

Der er et produktionsareal i stalden med dybstrøelse på 1.566 m². Produktionsarealet udgør det samlede areal med dybstrøelse. Herudover er der kalvekøkken, disponibelt areal, mand-skabs gange, foderbord, drivgange og drivgangen i den sydlige del af stalden der ikke indgår i produktionsarealet.

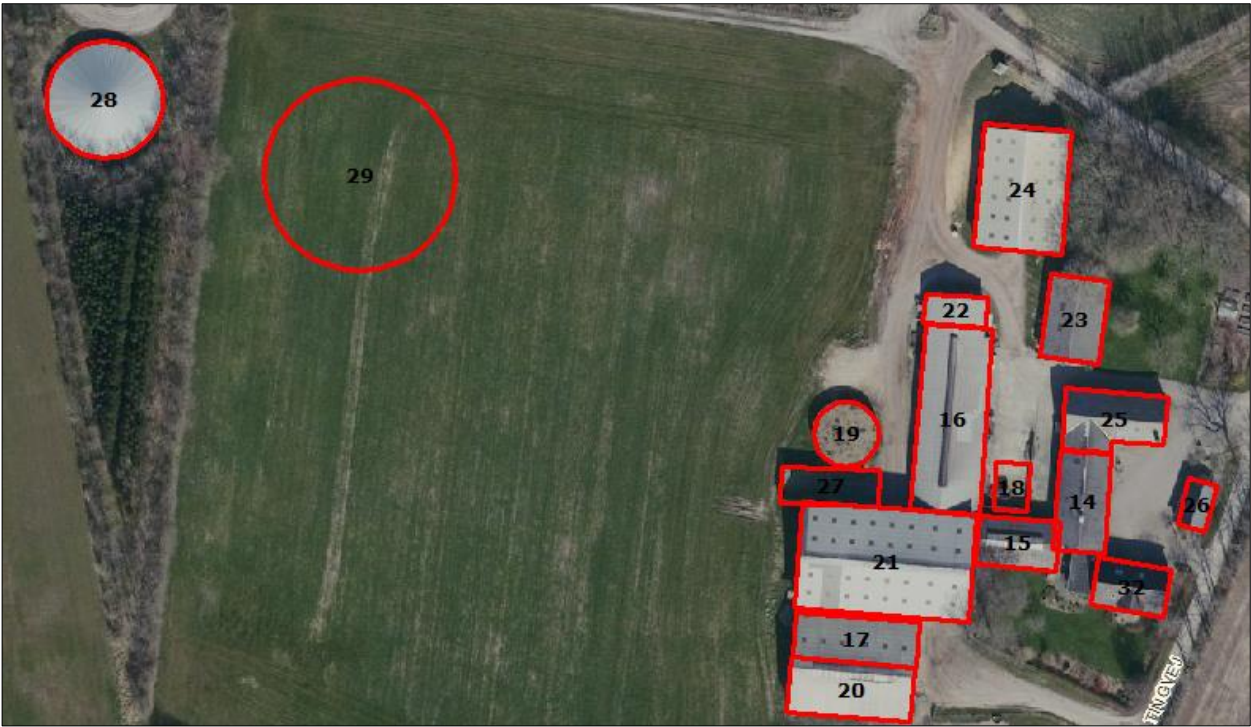
Bygning 8: Der etableres en bygning til håndtering af sand til brug i sengebåsene. Bygningen bliver ca. 50 x 29,72 m, svarende til samlet ca. 1.486 m². Bygningen får en benhøjde på ca. 4,5 m, hvorved bygningen får en samlet højde på 10-10,5 m.

Sandet separeres fra gyllen i et lukket anlæg, hvorefter de to dele kan håndteres hver for sig. Sandet lagres i samme bygning som separationsanlægget på fast plads med afløb til gyllesystem og gyllen ledes til gyllebeholder, hvorfra det afhentes til afgangning på biogasanlæg.

Tabel 1, figur 1 samt bilag 2 viser den fremtidige bygningsanvendelse på ejendommen.



Figur 1a. Husdyrbrugets samlede driftsbygninger.



Figur 1b. Husdyrbrugets nordligste driftsbygninger.



Figur 1c. Husdyrbrugets sydligste driftsbygninger.

Fremtidig bygningsanvendelse på Tingvej 2.

Nr.	Anvendelse	Størrelse	Areal med ammoniakfordampning	Staldsystem	Dyr
1	Malkecenter	1.995 m ²	0		
2	Separationsstald	2.425 m ²	312 m ² 653 m ²	Fast drænet gulv m. skrab og ajleafløb Dybstrøelse	Køer, kvier og stude
3	Kostald	5.157 m ²	3.269 m ²	Fast drænet gulv m. skrab og ajleafløb	Køer, kvier og stude
4	Kostald	4.796 m ²	3.055 m ²	Fast drænet gulv m. skrab og ajleafløb	Køer, kvier og stude
5	Kostald	4.815 m ²	3.055 m ²	Fast drænet gulv m. skrab og ajleafløb	Køer, kvier og stude
6	Kostald	3.581 m ²	1.143 m ² 1.275 m ²	Fast drænet gulv m. skrab og ajleafløb Dybstrøelse	Køer, kvier og stude
7	Kalvestald	3.137 m ²	1.566 m ²	Dybstrøelse	Kalve under 6 mdr.
8	Sandseparation	1.500 m ²	0		
9	Fortanke (5 stk.)	u. 99 m ³	80 m ²	Fast overdækning	
10	Møddingsplads	800 m ³	400 m ²		
11	Møddingsplads	800 m ³	400 m ²		
12	Gyllebeholder	1.000 m ³	349 m ²	Naturligt flydelag	
13	Gyllebeholder	1.000 m ³	346 m ²	Fast overdækning	
14	Gl. stald	233 m ²	0	Ikke i drift	
15	Gl. stald	162 m ²	0	Ikke i drift	
16	Gl. stald	500 m ²	0	Ikke i drift	
17	Gl. stald	240 m ²	0	Ikke i drift	
18	Møddingsplads	70 m ²	0	Ikke i drift	
19	Gyllebeholder	615 m ³	163 m ²	Naturligt flydelag	
20	Gl. stald	209 m ²	0	Ikke i drift	
21	Lade	770 m ²	0		
22	Kontor/lager	90 m ²	0		
23	Maskinhus	190 m ²	0		
24	Maskinhus	427 m ²	0		
25	Lade	200 m ²	0		
26	Garage	52 m ²	0		
27	Gl. plansilo	140 m ²	0		
28	Gyllebeholder	1.800 m ³	477 m ²	Fast overdækning	
29	Gyllebeholder	5.000 m ³	1.249 m ²	Fast overdækning	
30	Mellemgange	90 m ²	0		
31	Mælketanksrum	23 m ²	0		
32	Stuehus	--	--		

Table 1. Overview of future buildings on the property. Building numbers cf. above figures.

Hensynet til landskab, kulturhistorie og rekreative områder

Ejendommens nye anlæg skal vurderes i forhold til anlæggets udformning og placering i landskabet og de landskabelige værdier.

I forbindelse med sagsbehandlingen har Vejen Kommune været på besigtigelse på ejendommen og i det omkringliggende landskab.

Anlæggets udformning

For alle stald er der følgende materialevalg:

- Staldene etableres forventeligt med gavle i grå betonelementer og grå stålplader i gavlspladerne.
- Facaderne bliver med en sokkel med betonelementer på 0,5-1 m, hvorefter facaderne bliver åbne op til tagudhæng for at opnå naturlig ventilation.
- Der bliver opsat gardiner der anvendes ved kulde eller blæsevejr.
- På taget lægges grå eternitplader eller stålplader og i tagryg opsættes ventilationskip der kommer ca. 0,5 m over tagryg.
- To af gyllebeholderne etableres med teltoverdækning.

Anlæggets placering i landskabet

Ejendommen ligger på Holsted bakkeø. Terrænet er højest ved Ribevej øst for ejendommen og falder ned mod kommunegrænsen til Esbjerg mod vest, som ejendommen ligger helt tæt op ad. Bakkeøen er fra Saaleperioden (næstsidste istid) med pro-postglaciale erosionsdale. Den nordlige del af bakkeøen, hvor ejendommen ligger, indeholder moræneler, hvor den sydlige del primært indeholder smeltevandssand. Området er relativt fladt og fremstår som et åbent landbrugsland med læhegn og spredte småbeplantninger. Da terrænet er forholdsvis fladt, lukker læhegnene, der ligger langs vejen, nogle steder landskabet. Ved ejendommen, hvor terrænet falder, åbner arealet sig noget mere op. Læhegn vender primært i syd-nordlige retning.

Der er nogle storslåede udsigter over kommunegrænsen, hvor terrænet er lavt. I et område langs Tvedvej, lige syd for ejendommen, er der læhegn og smalle marker, som udgør spor af udstykning til husmandssteder, og hvor man fornemmer tidligere tiders byggestil og markdrift. Områdets kulturhistoriske oprindelse og tidsdybde er ca. 200 år, med spredte gårde og områder med husmandsudstyknings.

Kystbækken, Holsted Å og ådalen vest og nord for ejendommen er udpeget som Natura-2000 område. Holsted Å udspringer i Vejen Mose, hvorfra den løber forbi Brørup, Holsted, Gørding og Bramming videre ud i Sneum Å og ender i Vadehavet. Åen er ureguleret og har dermed sit naturlige, snoede forløb. Åen har meget fint fiskevand, med en god bestand af ørreder. Fra Holsted er der en markeret vanderrute langs åen: Sporet ved Holsted. Ådalen rummer moser, enge, overdrev og et fredet egekrat.

Jernbanen mellem Kolding og Esbjerg løber øst-vest gennem området langs Hejrskovvej lige syd for ejendommen.

Karakterområdets skala er stor til middel. Den rumlige afgrænsning er åben til let transparent (af læhegn og terrænformer - bløde bakker) og området kompleksitet er enkelt.

Ejendommens nye anlæg opføres som et barmarksprojekt sydøst for de eksisterende stalde på en lille skråning. Der er tale om et stort byggeri af industriel karakter, som placeres ca. 110 meter fra ejendommens eksisterende bygningsmasse i et område der er udpeget som "særligt værdifuldt landbrugsområde" hvilket betyder, at ejendommen etableres i et område, der er udlagt til landbrugsanvendelse og dermed oplagt til en større husdyrproduktion. Staldanlægget er placeret midt på marken for at opnå passende afstande til omkringboende (til overholdelse af lugt) og naturområder. Samtidig giver placeringen mulighed for at indrette et effektivt staldanlæg med interne veje og lignende.

Det nye staldanlæg vil fremtræde som en samlet enhed i landskabet, da staldbygninger m.v. er opført i tilknytning til hinanden og forbundet af interne veje. Herudover er anlægget placeret i samme retning, som der er terrænfald i området. Dette betyder konkret, at alle stald samt malkecenter og bygningen til sandseparationsanlægget vil blive etableret med et fald mod nordøst, hvorved de er mindre synlige i landskabet.



Figur 2. Eksisterende beplantning (mørkegrøn) og kommende beplantning (lys grøn) ved ejendommen.

Staldanlægget vil kun delvist være synligt for omkringboende og forbipasserende i området, da der er en del beplantning i området, og da der er planlagt supplerende af eksisterende læhegn samt forlængelse af læhegnet syd for det nye staldanlæg. Ligeledes beplantes der sydøst for anlægget og omkring den nye gyllebeholder (bygning 29). Der stilles fastholdende vilkår herom, ligesom der stilles vilkår om, at der skal opføres ny læbeplantning, hvis den eksisterende beplantning fjernes. Staldanlægget vil være synligt fra jernbanen, da denne er placeret højt i landskabet umiddelbart syd for ejendommen, men dette vurderes at være af mindre væsentlig betydning.

Pga. anlæggets placering, både nede i terræn og i samme retning som det naturlige terrænfald, eksisterende læbeplantning samt etablering af yderligere læbeplantning syd og sydøst for staldanlægget finder Vejen Kommune, at der er truffet foranstaltninger til den bedste placering af husdyrbruget og at anlægget ikke vil påvirke landskabet negativt.

Landskabelige værdier

Placeringen og udformningen af ejendommens anlæg skal vurderes i forhold til de landskabelige værdier – se nedenstående tabel og figur.

Udpegningerne er fra Kommuneplanen⁴. Landskabet og kulturhistoriske værdier bliver reguleret efter hhv. Naturbeskyttelsesloven og Museumsloven.

Anlæggene er placeret inden for "særligt værdifuldt landbrugsområde" og dermed oplagt til placeringen af en større husdyrproduktion.

Kommuneplan	Udpegninger	Bemærkning	Anlæg inden for udpegningen
3.5.1	Bevaringsværdige landskaber*	Skal som hovedregel friholdes for byggeri og anlæg. Udpegningsgrundlaget må ikke forringes.	Nej
3.5.2	Uforstyrrede landskaber*	Skal som hovedregel friholdes for byggeri og anlæg. Udpegningsgrundlaget må ikke forringes.	Nej
3.5.3	Værdifulde geologiske beskyttelsesområder	Skal som hovedregel friholdes for byggeri og anlæg. Udpegningsgrundlaget må ikke forringes.	Nej
3.4.3	Potentielle økologiske forbindelsesområder	Skal som hovedregel friholdes for byggeri og anlæg. Udpegningsgrundlaget må ikke forringes.	Nej
3.4.1	Naturområder	Skal som hovedregel friholdes for byggeri og anlæg. Udpegningsgrundlaget må ikke forringes. Sikre naturområder. Udpegningen i kommuneplanen indeholder også "særligt værdifulde naturområder".	Nej
3.3.1	Lavbundsarealer	Skal som hovedregel friholdes for byggeri og anlæg. Udpegningsgrundlaget må ikke forringes.	Nej
4.2.1	Kulturhistoriske værdiområder	Skal som hovedregel friholdes for byggeri og anlæg. Udpegningsgrundlaget må ikke forringes. Sikre kulturmiljøer, herunder Hærvejens kulturmiljø.	Nej
4.2.1	Kirkeomgivelser	Skal som hovedregel friholdes for byggeri og anlæg. Udpegningsgrundlaget må ikke forringes.	Nej
4.4.2	Rekreativ interesse	Skal som hovedregel friholdes for byggeri og anlæg. Udpegningsgrundlaget må ikke forringes.	Nej
3.4.4	Natura 2000	Byggeri der ændrer udpegningen af Natura 2000 område ikke tilladt.	Nej
Råstofloven	Udpegninger		Anlæg inden for udpegningen
	Råstofgraveområder	Skal som hovedregel friholdes for byggeri og anlæg.	Nej
Naturbeskyttelsesloven	Udpegninger		Anlæg inden for udpegningen
§ 17	Skovbyggelinjen*	Regulerer kun byggeri indenfor 300 m. Nødvendigt driftsbyggeri må foretages inden for beskyttelseslinjen.	Nej

⁴ Kommuneplanen 2017 – 2029 for Vejen Kommune, www.vejenkom.dk.

§ 16	Sø- og åbeskyttelseslinje*	Regulerer enhver ændring i tilstand inden for 150 m (også terrænændringer og tilplantninger). Nødvendigt driftsbyggeri må foretages inden for beskyttelseslinjen.	Nej
§ 18	Fortidsmindebeskyttelseslinje	Regulerer enhver ændring i tilstand inden for 100 m (også terrænændringer og tilplantninger). Der må ikke bygges eller plantes inden for beskyttelseslinjen.	Nej
§ 19	Kirkebyggelinje	Regulerer byggeri over 8,5 meters højde inden for 300 m.	Nej
	Fredede områder		Nej
Museumsloven	Udpegninger		Anlæg inden for udpegningen
§ 29a	Sten- og jorddiger	Må ikke beskadiges eller sløjfes uden dispensation fra kommunen.	Nej
§ 29e	Fortidsminder	Inden for en afstand af 2 meter fra fortidsmindet, må ikke foretages jordbehandling, gødes eller plantes.	Nej

Table 2. Landskabelige udpegninger i forbindelse med nybyggeriet. *Bevaringsværdige og uforstyrrede landskaber, skov-, sø- og åbeskyttelseslinjer har ofte ikke indflydelse på landbrugsbyggeri, men kan i særlige tilfælde have betydning for vurderingen. På grund af Vejen Kommunes beliggenhed inde midt i landet, vurderes ikke på kystnærhedszoner, strandbeskyttelseslinjer eller klitfredninger.

Begrænsning af eventuelle gener for naboer

Afstandskrav

Husdyrbruglovens §§ 6, 7 og 8 omhandler en række afstandskrav.

Afstande, samt lovpligtige afstandskrav, jf. §§ 6, 7 og 8 i Husdyrbrugloven, fra de nye stalde og nye gødningsopbevaringsanlæg er vist i nedenstående tabel. For §§ 6 og 8 gælder, at der ikke må ske etablering af anlæg eller udvidelser, der medfører forøget forurening inden for afstandskravet. For § 7 gælder, at der ikke må ske nyetablering indenfor afstandskravet.

§§	Nærmeste...	Afstand	Beskrivelse	Afstandskrav
6	Nabobebyggelse	> 50 m	Ingen indenfor afstandskravet	50 m
8	Naboskel	30 m	Fra nyt anlæg til matrikel nr. 25c, Lovrup By, Gørding.	30 m
8	Beboelse på samme ejendom	> 15 m	Ingen indenfor afstandskravet. Eksisterende stalde tæt ved huset tages ud af drift.	15 m
8	Levnedsvirksomhed	> 25 m	Ingen indenfor afstandskravet	25 m
8	Fælles vandindvindingsanlæg	> 50 m	Ingen indenfor afstandskravet	50 m
8	Enkelt vandindvindingsanlæg	> 25 m	Ingen indenfor afstandskravet	25 m
8	Vandløb	> 15 m	Ingen indenfor afstandskravet	15 m
8	Dræn	> 15 m	Ingen dræn i nærheden	15 m
8	Sø	> 15 m	Ingen indenfor afstandskravet	15 m
8	Offentlig- og privat fællesvej	> 15 m	Ingen indenfor afstandskravet	15 m
8	Vandløb eller sø > 100 m ²	> 100 m	Ingen indenfor afstandskravet	100 m

7	Bestemte ammoniakfølsomme naturtyper beliggende indenfor internationale naturbeskyttelsesområder	> 10 m	Ingen indenfor afstandskravet	10 m
7	Bestemte ammoniakfølsomme naturtyper beliggende udenfor internationale naturbeskyttelsesområder	> 10 m	Ingen indenfor afstandskravet	10 m
6	Byzone	> 50 m	Ingen indenfor afstandskravet	50 m
6	Samlet bebyggelse	> 50 m	Ingen indenfor afstandskravet	50 m
6	Sommerhusområde	> 50 m	Ingen indenfor afstandskravet	50 m
6	Boligområde/Blandet bolig og erhverv	> 50 m	Ingen indenfor afstandskravet	50 m

Tabel 3. Oversigt over afstande fra anlæg til nærmeste punkt, hvor der er afstandskrav ifølge Husdyrbrugloven.

Som det ses i tabellen er alle afstandskrav overholdt.

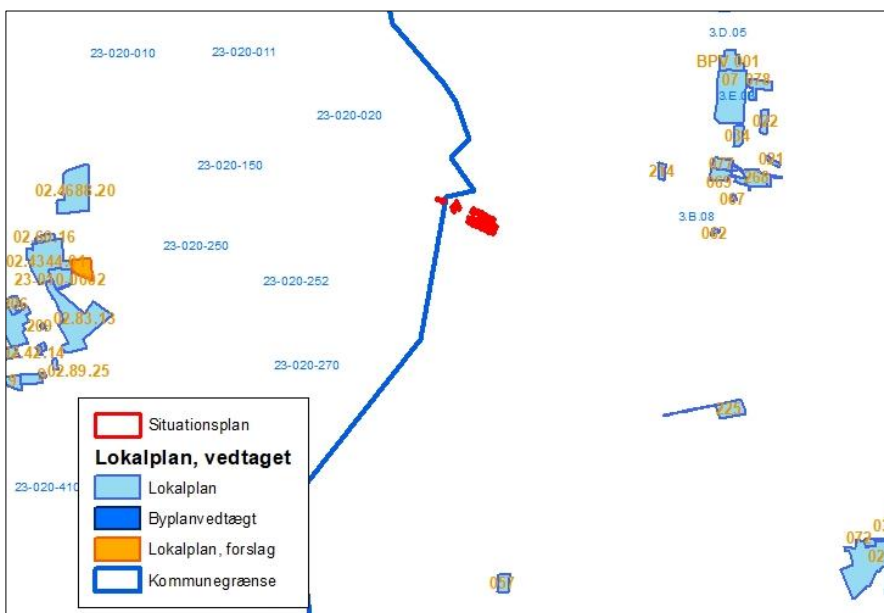
Der er foretaget høring af ejer af nabomatrikel, og der er indkommet bemærkninger. Ejer af nabomatrikel skriver i høringsbidraget (kursiv), at *afstandskrav til naboskel skal være 30 meter og ikke som foreslået 20 meter*. I høringsudkastet var anlægget placeret 10 meter længere mod syd, for at genekriteriet i forhold til lugt kunne overholdes. Efter høringen har ansøger reduceret produktionsarealet og rykket anlægget 10 meter mod nordøst. Herefter er afstandskrav og lugtgenekriteriet overholdt.

Vejen Kommune vurderer, at de generelle afstandskrav og de stillede vilkår er nok til at sikre, at der ikke sker forurening eller gene af omgivelserne.

Lokalisering og Planrammer

Nærmeste lokalplanområde ligger mere end 1.000 meter væk fra ejendommen. Grundet afstanden vurderer Vejen Kommune, at ejendommens udvidelse ikke vil påvirke områderne.

Vejen Kommune vurderer, at risikoen for forurening og væsentlige gener for omgivelserne er begrænset, da anlæggets placering i forhold til husdyrbruglovens genegrænser er overholdt.



Figur 3. Husdyrbrugets placering og nærmeste lokalplaner.

Lys

Ansøger oplyser (indsat i kursiv), at lyset i staldene vil være tændt efter behov. Der vil være lys i staldene ca. 12 timer i døgnet i vinterhalvåret og ca. 8 timer i døgnet i sommerhalvåret. I forbindelse med den sene malkning vil der være arbejdsbelysning i staldene hvor køer hentes til malkning og i malkecenteret. Herudover er der vågelys i staldene, så dyrene kan orientere sig. Det vurderes, at arbejdslys og vågelyset ikke vil være til gene for omkringboende eller trafikanter i området.

Udendørslamper er styret af sensor og dermed tændt efter behov. Som udgangspunkt vil der ikke være belysning udenfor bygningerne om natten. Da der ikke er belysning udenfor bygningerne om natten vurderes det, at omkringboende ikke vil blive generet heraf.

Ifølge de danske anbefalinger gælder, at i stalde med slagtekalve bør der ikke være mere end 25 lux på gangarealer, når der ikke arbejdes i stalden. Natbelysning er anbefalet til maks. 5 lux.

Ifølge de danske anbefalinger gælder, at i stalde med reduceret ædeplads eller automatiske malkesystemer bør der være 25 lux på gangarealer. I øvrige stalde må der være en lysintensitet på maks. 10 lux. Natbelysning er anbefalet til 5 lux.

Der er følgende anbefalinger for lysstyrke i kvægstalde:

Staldafsnit	Arbejdslys, lux	Orienteringslys, lux	Natbelysning, lux ¹
Fodergang	100	25	5
Hvileareal	100	25	5
Opsamlingsplads	100	-	-
Malkestald og malkerum	200	-	-
Kælvningsafdeling	200	25	5
Behandlingsafdeling	200	25	5
AMS	200	25	5
Slagtekalvestald	100	25	5
Kalvestald	100	25	5
Kødkvægstald	100	25	5

¹ Den lysstyrke, der minimum skal være i stalden for at dyrene kan færdes sikkert, men samtidig sikre ro i natperioden, hvor aktiviteten er nedsat.

Jernbanen syd for ejendommen ligger forholdsvis højt i landskabet i forhold til staldene. Det er derfor Vejen kommunes vurdering, at ejendommene syd for jernbanen ikke vil blive generet af lys fra ejendommen, da volden under jernbanen vil afskærme det direkte lys. Der vil formentlig kunne opleves indirekte lys fra ejendommen, men det er Vejen kommunes vurdering, at dette ikke vil blive til gene for omkringboende. Der stilles vilkår til lysintensiteten i staldene.

Gavlene opføres i betonelementer og stålplader, og der vil derfor ikke trænge meget lys ud fra staldene i gavlenderne. Staldene er vendt, så de arbejder med landskabet. Det betyder, at nærmeste nabo syd for ejendommen får indkig til ejendommen fra gavlenderne, og dermed forventes det ikke, at denne nabo vil opleve eller blive generet af særligt meget lys på ejendommen, idet der ikke bliver udsigt til en åben langside i stalden. Der vil være lys fra

stalden i de mørke aften- og nattetimer, men det vil være mere diffust end markant. Samme betragtninger gør sig gældende for naboen mod nord.

Der stilles vilkår til, at ejendommen skal følge de Danske anbefalinger vedr. lys samt brug af pladsbelysning for at undgå lysspredning de mørke timer.

Det vurderes, at der med de stillede vilkår, ikke vil være væsentlige gener forbundet med ejendommens belysning.

Anvendelse af bedste tilgængelige teknik - BAT

Den årlige ammoniakfordampning fra stald og anlæg på husdyrbruget skal leve op til samme niveau, som det vejledende niveau angivet af Miljøstyrelsen, for at leve op til Husdyrbruglovens krav om anvendelse af BAT.

Miljøstyrelsens vejledende BAT-niveau medfører en samlet ammoniakfordampning fra stalde og lagre på 13.931 kg N/år. Det fremgår af den endelige ansøgning om godkendelse, at den samlede ammoniakfordampning fra anlægget er 13.516 kg N/år.

Det samlede anlæg lever derved op til BAT-niveauet for denne ejendom.

Staldanlægget på ejendommen etableres som sengestalde med fast drænet gulv, med skrab. Gulvet i sengestaldene med malkende køer bliver skrabet med maskine i forbindelse med de 3 daglige malkninger. Denne manuelle skrabning i kombination med gulvets fald mod dræn rende i midten af stalden og staldens fald i længderetningen af stalden, medfører samlet set, at ammoniakfordampningen vurderes som værende den samme som ved mekanisk skrabning. Gulvet i sengestaldene med ikke-malkende køer/opdræt bliver skrabet automatisk hver 2. time.

Andet staldsystem på ejendommen er dybstrøelse, som anvendes i kalvestald samt aflastnings- og kælvningsområder.

Reduceret miljøbelastning

I forbindelse med miljøgodkendelse af ejendommen, skal der redegøres for, hvordan man kan reducere miljøbelastningen i forhold til en række emner. Miljøkonsekvensrapporten skal bl.a. beskrive:

- de foranstaltninger, der påtænkes truffet for at undgå, forebygge eller begrænse og om muligt neutralisere forventede væsentlige skadelige indvirkninger på miljøet, og
- den eller de rimelige alternative løsninger, som ansøger har undersøgt, og hvorfor der er valgt den løsning under hensyn til det ansøgtes indvirkninger på miljøet.

Det skal man bl.a. (jf. § 4, stk. 6) gøre ved at påvise, beskrive og vurdere det ansøgtes væsentlige direkte og indirekte virkninger i forhold til:

- 1) befolkningen og menneskers sundhed,
- 2) biologisk mangfoldighed - særlig vægt på kategori 1- og 2-natur samt bilag IV-arter,
- 3) jordarealer, jordbund, vand, luft og klima,
- 4) materielle goder, kulturarv og landskabet,
- 5) samspillet mellem to, flere eller alle faktorer efter nr. 1-4 og

6) sårbarhed i forhold til risici for større ulykker eller katastrofer som følge af faktorerne efter nr. 1-5.

Ansøger oplyser vedr. miljøbelastning fra ejendommen at (indsat i kursiv):

BAT FOR DAGLIG DRIFT

Bedriftens ansvarlige har fokus på, hvilke staldsystemer der er bedst anvendelige i relation til miljø, og dermed tab af lugt- og ammoniakemission til omgivelserne, samt til dyrenes velfærd.

Bedriften og det tilhørende produktionsanlæg bygger på principper, der tilgodeser miljøet i det omfang loven tilsigter.

Den daglige drift er tilrettelagt ud fra principperne om godt landmandskab og ansvarlig driftsledelse, således anlægget giver anledning til mindst mulig miljøbelastning og færrest mulige gener for omgivelserne. Dette søges opnået ved bl.a. at reducere vand- og energiforbrug og ved reduktion af lugt- og ammoniakemissionen fra staldene og lager.

Med naturlig ventilation er der sikret et stort luftskifte, hvilket medfører en lavere koncentration af lugt- og ammoniakemission fra husdyrproduktionen.

Staldene er indrettet således, at der ikke forekommer luftbevægelser på gylleoverfladen.

Pumpning og håndtering af gylle foregår i lukket system. Pumpning og håndtering af gylle i øvrigt vil normalt foregå indenfor normal arbejdstid.

Ansøger vurderer, at det er BAT at monitere følgende procesparametre mindst en gang om året:

- *Vandforbrug*
- *Energiforbrug*
- *Brændstofforbrug*
- *Gødningsproduktion*

TEKNOLOGIER OG TIL- OG FRAVALG AF TEKNOLOGI

På MST teknologiliste findes følgende ammoniakreducerende teknologier til brug på husdyrproduktioner med kvæg:

- *Faste drænedede gulve*
- *Svovlsyrebehandling af kvæggylle*

På ejendommen benyttes miljøteknologien "fast drænedede gulve med skraber" i de nye stalde med gyllesystem. Herudover er der dybstrøelsesareal til kælvnings- og aflastningsafdelingen og til kalve, hvilket betragtes som BAT.

Svovlsyrebehandling (forsuringsanlæg) af kvæggylle i de nye stalde er fravalgt, da der ved brugen af fast drænedede gulv og dybstrøelsesareal kun vil ske forsuring i tværkanaler og opbevaringsanlæggene, hvilket vurderes økonomisk uproportionalt. Herudover skal alt husdyrgødning afgasses i biogasanlæg, hvor syrebehandling af husdyrgødning er uønsket, da det kan ødelægge de biologiske processer.

VEJLEDENDE BAT-EMISSIONSNIVEAU FOR AMMONIAK

Det vejledende BAT-emissionsniveau for ammoniak fra husdyrbruget er overholdt med baggrund i det dyrehold og de staldsystemer, samt husdyrgødningsoptagelse, der er valgt på ejendommen.

BAT overopfyldes med 414 kg N pr år, hvilket skyldes overdækning af en eksisterende gyllebeholder samt to nye gylleholdere.

BAT FODRING

Foderplanen udarbejdes i samarbejde med fodringsrådgiver og med anvendelse af nyeste viden indenfor kvægfodring. Foderet er, ved hjælp af foderplanerne, tilpasset de enkelte dyregrupperes aktuelle behov. Derved undgås overforsyning med næringsstoffer, der vil ende som uudnyttet næringsstoffer i gyllen.

Proteinindholdet i foderet optimeres løbende med henblik på reduktion af indholdet. Dette medfører at mængden af overskudsprotein i urinen reduceres og der vil dermed være en lavere ammoniakemission fra staldanlægget og mindre kvælstof i den samlede mængde af husdyrgødning.

Fosforindholdet i foderet optimeres løbende med henblik på reduktion af indholdet. Dette medfører at mængden af fosfor i husdyrgødningen reduceres og der vil dermed være et lavere fosforindhold i den samlede mængde af husdyrgødning.

BAT OPBEVARING AF HUSDYRGØDNING

Gylleholderne er stabile beholdere lavet af typegodkendt beton, der kan modstå mekaniske, termiske og kemiske påvirkninger.

Beholdernes bund og vægge er tætte og beskyttet imod tæring.

En gang årligt tømmes gyllebeholderen i forbindelse med den normale udbringning af gylle, hvorved gyllebeholderen visuelt kan kontrolleres for evt. skader.

Der foretages lovpligtigt eftersyn og vedligeholdelse, hvilket betyder, at beholderen hvert 10 år bliver kontrolleret for, om der skulle være tegn på begyndende utætheder.

Gyllen omrøres kun forud for udkørsel af gylle.

Der føres logbog over gylleholderne med naturligt flydelag.

Det vurderes, at den daglige håndtering og opbevaringen af husdyrgødning ikke vil medføre en miljøbelastning af jord, grundvand og overfladevand og at omkringboende ikke bliver væsentligt generet af lugt eller fluer fra husdyrgødningen.

BAT UDBRINGNING AF HUSDYRGØDNING

Der udarbejdes hvert år en mark- og gødningsplan, så mængden af husdyrgødning er tilpasset afgrødens behov. I planen tages der hensyn til bonitet, sædskifte, planternes udbytte og kvælstofudnyttelse.

Husdyrgødning udbringes under hensyn til afgrødernes vækstperiode, hvilket betyder maksimal udnyttelse af næringsstoffer.

Husdyrgødning udbringes under hensyn til generelle regler og foregår efter godt landmandskab, hvilket vil sige, at der tages hensyn til naboer, byområder osv.

Gyllen udbringes med slæbeslanger i afgrøderne eller nedfældes/forsures forud for etablering af vårsæd og i græs.

Der kan forekomme ammoniakfordampning og lugtgener fra marker, hvor der er udbragt husdyrgødning.

Omfanget vil afhænge af temperatur, vindforhold og evt. nedbør. Det vurderes, at eftersom gylle udbringes på veletablerede afgrøder med slæbeslanger eller nedfældes, minimeres ammoniakfordampning og lugtgenerne pga. mindre ammoniakfordampning og hurtigere optagelse i planterne.

Der udbringes ikke husdyrgødning på vandmættet, oversvømmet, frossent eller snedækket areal.

Vejen Kommunes vurdering:

For oplag af husdyrgødning vurderer Vejen Kommune, at gældende lovkrav på området vil være tilstrækkelig til at begrænse miljøbelastningen.

For udbringning af husdyrgødning vurderer Vejen Kommune, at yderligere tiltag, udover hvad der følger generel lovgivning, vil være uforholdsmæssigt dyre i forhold til den opnåelige miljøeffekt.

Ud fra ansøgningen og kommunens viden om ejendommens drift, vurderer Vejen Kommune, at der skal stilles en række vilkår til at sikre en begrænset miljøbelastning.

Vurderingen er foretaget ud fra de enkelte punkter, der er beskrevet efterfølgende (Vand og energi, Lugt osv.).

For at sikre et lavere strømforbruget på ejendommen stilles der vilkår om, at evt. udendørs pladsbelysning til enhver tid skal slukkes efter endt arbejde eller forsynes med bevægelsessensor, der sikrer at lyset kun er tændt i op til en halv time.

Indholdet af fosfor i foderemnerne til malkekøer er sædvanligvis tilstrækkeligt til at dække køernes behov. For at sikre en lav miljøbelastning fra ejendommen, vurderer Vejen kommune, at tildeling af uorganisk fosfor (som er svært optagelig) så vidt muligt skal undgås. Vejen Kommune stiller derfor vilkår om, at der ikke må bruges mineralsk fosfor i foderblandingerne til køerne, medmindre andet er anvist af dyrlæge eller fodringskonsulent.

For at sikre en reduceret belastning i forbindelse med fodring af dyrene på husdyrbruget, sættes der vilkår til, at der skal udarbejdes effektivitetskontroller eller lignende, så køernes fodereffektivitet kan følges. Vejen Kommune vurderer, at det giver en så lav miljøbelastning som mulig at in- og output registreres så fodringen efterfølgende kan justeres.

Vejen Kommune vurderer, at de stillede vilkår vil være tilstrækkelige til at husdyrbruget lever op til reduceret miljøbelastning.

Vand og energiforbrug

For at sikre en reducere af miljøbelastningen med hensyn til energiforbruget vurderer Vejen Kommune, at der er områder i en husdyrproduktion, som er oplagte at sætte fokus på.

For kvægbrug er der typisk et stort energiforbrug i forbindelse med malkning, som især forbruges til vakuumpumpen. For at minimere ejendommens energiforbrug sættes der vilkår til, at ejendommen skal have frekvensstyret vakuumpumpe, senest i forbindelse med udskiftning af evt. eksisterende pumpe.

For at sikre, at ejendommen har løbende fokus på optimering af forbrug, skal ejendommen årligt opgøre vand- og elforbrug og sammenligne det med det forventede niveau.

Ansøger har opgivet følgende forventede forbrug af vand og energi.

Vand- og Energiforbrug	Efter udvidelse - mængde pr. år
Vand	ca. 55.000 m ³
Elforbrug	ca. 400.000 kWh
Fyringsolie	ca. 0 L
Dieselolie	ca. 15.000 L

Tabel 4. Energiforbrug

Vandforsyningen til husdyrene sker fra Holsted Vandværk.

Ansøger har i forbindelse med høringen oplyst, at der muligvis etableres en vandboring på ejendommen. Vejen Kommune stiller vilkår til, at der ved anvendelse af egen vandboring, skal monteres en vandmåler, så det faktiske forbrug kan registreres. Der stilles vilkår til aflæsning hver 6. måned, for at sikre at unødigt vandspild opdages og eventuel behov for øget vandindvinding kan ansøges hurtigst muligt.

Vejen Kommune vurderer, at de stillede vilkår vil være tilstrækkelige til at husdyrbruget lever op til forsvarlig anvendelse af vand- og energiforbrug.

Lugt

Lugt fra husdyrbrug stammer primært fra husdyrgødningen og i mindre omfang fra dyrene.

Beskyttelsen af naboerne i forhold til lugt fra husdyrbrug er fastsat i Husdyrgodkendelsesbekendtgørelsens bilag 3. Husdyrbruget skal overholde bestemte lugtgenæafstande, hvis længde afhænger af forskellige områders lugtfølsomhed. Eksempelvis vil beboere i landområder med tilknytning til landbrugserhverv oftest skulle have en højere tolerancetærskel end beboere i byområder. Det fremgår af reglerne, at dette beskyttelsesniveau, som udgangspunkt, er tilstrækkeligt til at sikre omgivelserne imod væsentlige lugtgener.

Lugtgenæafstandene beregnes i ansøgningssystemet efter to forskellige metoder, hhv. den ny lugtvejledning, der er beskrevet i "Vejledning om tilladelse og godkendelse af husdyrbrug", og FMK-vejledningen ("Vejledende retningslinjer for vurdering af lugt og begrænsning af gener fra stalde" udgivet af FMK, 2. udgave). Det er de længste beregnede lugtgenæafstande, der skal overholdes.

Beregningerne, som er udført i ansøgningsskemaet, er vist i nedenstående tabel. I yderste højre kolonne står om genekriteriet er overholdt. Kolonnen vægtet gennemsnitsafstand viser, hvor langt der er fra husdyrbrugets anlæg til boliger og byzone. Kolonnen korrigeret genæafstand i ansøgt drift viser, hvor langt der skal være til nabo/samlet bebyggelse/by, for at husdyrbruget overholder lugtkravet.

For kalve samt syge og kælvende dyr anses dybstrøelse som værende det bedste staldsystem. For at sikre begrænsede lugtgener stilles der krav om generel god hygiejne og hyppig udmugning, hvilket samtidig kan give en reduktion af kvælstoffordampning og begrænsning af fluegener.

Husdyrbruglovens minimumskrav til afstande til nærmeste beboelser inden for de tre typer er overholdt, og Vejen Kommune vurderer derfor, at lugt fra staldene ikke vil give væsentlige gener for naboerne. Det forventes ligeledes ikke, at lugt fra ejendommens husdyrproduktion, opbevaring og udbringning af husdyrgødning, m.m. vil medføre lugtgener, der stiger til et niveau, som ikke bør accepteres for beboelser i det åbne land. Der henvises til reglerne i Husdyrgødningsbekendtgørelsen.

Bebyggelse	Kumulation	Model	Ukorrigeret geneafstand	Korrigeret geneafstand	Vægtet gennemsnitsafstand	Genekriterie overholdt?
Enkelt bolig						
Fællesvirkevej 1	0	Ny	546,6 m	514,3 m	662,3 m	Ja
Hejrskovvej 22	0	Ny	546,6 m	437,3 m	448,8 m	Ja
Sdr. Lourupvej 45	1	Ny	546,6 m	601,3 m	746,8 m	Ja
Tingvej 1	0	Ny	546,6 m	546,6 m	546,6 m	Ja
Tingvej 3	0	Ny	546,6 m	467,7 m	513 m	Ja
Samlet bebyggelse	Der er ikke regnet til samlet bebyggelse, da afstanden er længere end til nærmeste byzone.					
Byzone						
Holsted	0	Ny	1.401,1 m	1.401,1 m	1.853 m	Ja
Holsted	0	Ny	1.401,1 m	1.401,1 m	1.903,3 m	Ja

Tabel 5. Lugtgeneafstande for husdyrbruget (www.husdyrgodkendelse.dk).

Der stilles generelle vilkår til forebyggelse af lugtgener.

Transport

Den samlede transport til og fra ejendommen vil stige markant i forbindelse med udvidelsen af husdyrbruget. Ansøger oplyser vedr. transporter (indsat i kursiv), at *der kommer transporter til og fra ejendommen med dyr, mælk, foder, husdyrgødning m.v. Transporterne foregår primært med traktor eller lastbil og herudover vil der være kørsel med personbiler/varevogne af f.eks. dyrlæge, elektriker, serviceaftaler m.v. Da hovedparten af transporterne sker indenfor almindelig arbejdstid og da transporterne sker ved hensynsfuld kørsel, vurderes det, at transporter ikke vil give anledning til væsentlige gener for omkringboende. For optimal logistik til og fra ejendommen etableres der to nye indkørsler til ejendommen inkl. interne veje og vendepladser.*

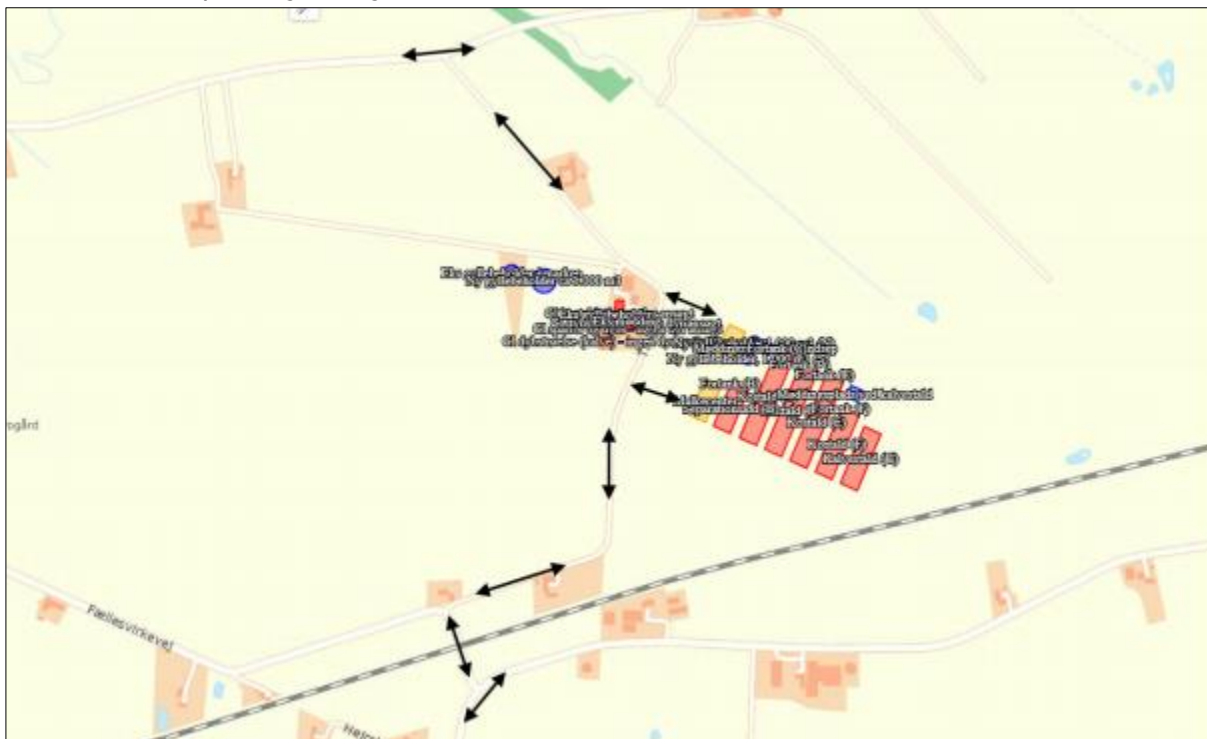
Mælketransporterne foregår 3 gange dagligt hver dag året rundt. Afhentningstidspunktet afhænger af mejeriets opsamlingsrute, som ansøger ikke har indflydelse på. Andre transporter foregår normalt i dagtimerne og på hverdage. I højsæsonen kan det blive nødvendigt med transporter i weekenden og uden for normal arbejdstid.

Intern transport og trafik på ejendommen i forbindelse med til- og frakørsel vurderes ikke at medføre væsentlige gener for omgivelserne. Vilkår relateret til støj i forbindelse med til- og frakørsel (trafik på egen grund) stilles i afsnittet vedrørende støj.

Det er Vejen Kommunes vurdering, at der er gode adgangsforhold ved ejendommen i forbindelse med transport til og fra ejendommen.

Transporter med:	Nudrift	Ansøgt, anslået
Afhentning af mælk, 3 daglige i ansøgt drift	-	1.100
Levering af kraftfoder, mineraler m.v.	-	12
Korn og halm	200	200
Levering af foder, 7-8 daglige transporter i ansøgt drift	365	3.000
Levering/afhentning af dyr	20	104
Afhentning af dyr til slagt	20	52
Afhentning af døde dyr	10	52
Husdyrgødning, 3-4 daglige transporter i ansøgt drift	100	1.250
Brændstof	5	12
Affald	10	52
Andet/diverse	10	100
I alt	740	5.934

Kort over transportveje til ejendommen:



Vejen Kommune stiller vilkår til tidspunkt for landbrugets egen transport til og fra ejendommen med foder og dyr, for at begrænse eventuelle gener ved Tingvej 1.

Vejen Kommune vurderer på baggrund af det oplyste, at transporterne til og fra husdyrbrugets produktionsanlæg ikke vil være til væsentlig gene for nabobeboelser og omgivelserne i øvrigt, når de stillede vilkår overholdes.

Afgørelsen meddeles jf. Husdyrbrugloven, og der kan ikke stilles vilkår til trafik/kørsel på offentlig vej. Dette reguleres af færdselsloven.

Støj

Støjbelastning af naboer kan forekomme fra pumper, kompressorer, malkning, af- og pålæsning af dyr, levering og forarbejdning af foder, blanding af foder og udfodring, interne og eksterne transporter m.v.

Ansøger oplyser mht. støj (indsat i kursiv), at *i det omfang det er muligt, vil alle støjende aktiviteter blive lagt indenfor normal arbejdstid. Dog kan der forekomme afvigelser i forbindelse med markarbejde og afhentning af dyr og mælk. Alle generelle krav vedr. støj vil blive overholdt. Sammenholdt med ejendommens placering vurderes det, at det ikke er nødvendigt med specielle tiltag for at sikre omkringboende mod støjgener.*

Støj fra transporter vil primært komme fra lastbiler og traktor med levering af foder og afhentning af mælk og husdyrgødning. Transporterne vil primært foregå inden for normal arbejdstid 06-18. Alle grænser for tilladelig støj vil blive overholdt, og der vil kun i meget få tilfælde opstå støjgene fra transporterne.

Der pumpes gylle 2 gang dagligt fra hver stald. Der bruges stempelpumpe, som er yderst lydsvag, og den forventes ikke at kunne høres udenfor ejendommens skel.

Vakuumpumpe og kompressor til malkeanlæg er i drift hele døgnet, det vurderes ikke at være kilde til væsentlige støjgener for omgivelserne, da de placeres indendørs.

Der malkes 3 gange dagligt á 4,5 time med start ca. kl. 06.00, kl. 14.00 og kl. 22.00.

Der er naturlig ventilation i staldene.

Der flyttes dyr 2 gange om ugen til og fra ejendommen med traktor og vogn. Det tager 15 – 30 minutter pr. gang og sker oftest indenfor normal arbejdstid, og der forventes ingen støjgener.

Der leveres dyr til slagt hver uge og det tager ca. 15 minutter for hver læsning. Der vil typisk ikke forekomme støjgener i denne forbindelse.

Kraftfoder leveres ca. 1 gang om måneden til kraftfodersilo ved kalvestalden og vil oftest foregå i dagtimerne.

Der er ingen kornvalse på ejendommen

Der sker udfodring på ejendommen kl. 06-16. I forbindelse med hver malkning skubbes foderet ind – så sidste gang der skubbes foder ind er omkring midnat. Der benyttes minilæsser til håndtering af foderet i staldene, og det forventes ikke at kunne høres udenfor ejendommen areal.

Transporter til og fra ejendommen vil primært foregå i dagtimer på hverdage.

Der er korntørring i den eksisterende del af ejendommen. Når blæseren til korntørring anvendes, primært i høst og kort tid herefter, kan blæseren høres i området.

Den kører udelukkende i dagtimerne og vurderes derfor ikke at være til væsentlig gene for omkringboende.

Ansøger oplyser (kursiv), at *rågylle afhentes ved separationsanlægget 3 gange dagligt og en afhentning tager typisk 30 minutter. Biogas selskabet kører hverdage kl. 06-20 og lørdage 6-14.*

I Støjvejledningen⁵ anføres ingen grænseværdier for støjbelastningen fra virksomheder ved boliger i det åbne land. Til fastlæggelse af støjgrænser ved de nærmeste boliger i det åbne land har kommunen anvendt de grænseværdier, der gælder for områder med blandet bolig- og erhvervsbebyggelse.

Det vurderes, at støjgrænserne vil blive overholdt, da de fleste støjkilder primært er i drift i perioden mellem kl. 07.00 og 18.00.

Der stilles generelle vilkår til overholdelse af støjgrænser samt vilkår om, at en beregning/ måling af støjniveauet i omgivelserne kan kræves, såfremt tilsynsmyndigheden finder, at eventuelle klagen er velbegrundede.

Det vurderes, at der er foretaget tiltag på ejendommen for at reducere støjbelastningen for de omkringboende, og at støjniveauet på ejendommen sandsynligvis ikke vil blive til gene for nabolaget med de stillede vilkår.

Vilkår om støj og lavfrekvent støj gælder al støj fra landbrugsdrift på ejendommens bygningsparcel – ikke støj fra f.eks. markdrift.

Vibration og rystelse

Vibrationer og rystelser forekommer hovedsageligt i forbindelse med den daglige brug af traktorer og transportere til og fra ejendommen.

Brugen af traktorer vil normalt foregå i dagtimerne, men der skal også påregnes sæsonbestemt arbejde f.eks. ved ensilering, høst og forårs- og efterårsarbejde i marken.

Det vurderes, at vibrationer og rystelser vil blive overholdt, da de fleste kilder primært er i drift i perioden mellem kl. 07.00 og 18.00.

Der stilles generelle vilkår til overholdelse af vibrationsgrænser⁶ samt vilkår om, at en beregning/ måling af vibrationsniveauet i omgivelserne kan kræves, såfremt tilsynsmyndigheden finder, at eventuelle klager er velbegrundede.

Vilkår for vibrationer gælder al vibration fra landbrugsdrift på ejendommens bygningsparcel – ikke vibrationer fra markdrift.

Skadedyr

Fluer kan være til stor gene for naboer. Der er flere typer af fluer, som kan give gener, hvor nogle kan komme fra stalde med dyr/gødning og andre kan komme fra naturområder. For fluer, som stammer fra stalde gælder, at de primært vil holde sig hér – kun nogle få vil søge

⁵ Miljøstyrelsens vejledning nr. 5/1984 "Ekstern støj fra virksomheder".

⁶ Miljøstyrelsens vejledning nr. 9 af 1997 "Lavfrekvent støj, infralyd og vibrationer i eksternt miljø".

ud i området omkring ejendommen. Det er især fluer fra oplag af gødning, som giver fluer, der søger til huse (herunder naboer), hvor de søger føde.

For at sikre at gener fra fluer, der stammer fra stalde/gødning, begrænses, er det vigtigt, at fluer især bekæmpes på larvestadiet. Vejen Kommune stiller derfor vilkår om, at fluer skal bekæmpes i overensstemmelse med retningslinjer fra Aarhus Universitet, Institut for Agroøkologi.

Ansøger oplyser (indsat i kursiv), at *der holdes generelt en god hygiejne i staldene og ved foderopbevaringen, så tiltrækningen af rotter og mus samt mulighederne for udklækning af fluelarver minimeres. Fluebekæmpelse i stalden sker i overensstemmelse med retningslinjerne fra Aarhus Universitet. Rottebekæmpelse sker i overensstemmelse med retningslinjerne fra Aarhus Universitet.*

Rotter er man forpligtet til at bekæmpe da de kan overføre sygdomme, æde foder, samt ødelægge bygninger og kloaksystemer. Enhver der opdager rotter, har pligt til at anmelde det til kommunen.

Ansøger oplyser, at der kommer en sikringsaftale med et privat rottebekæmpelsesfirma.

Ansøger oplyser, at han for at forebygge rotter:

- forsøger at lukke af til lagre af tørfoder for så vidt muligt at mindske rotternes adgang til dem og at fjerne foderrester generelt
- holder rent og ryddeligt omkring ejendommens bygninger, møddings- og ensilagepladser, så der ikke er så mange gemmesteder samt eventuelt fjerne beplantning ved bygninger
- lukker huller i sokler, omkring rør og ved porte

Vejen Kommune vurderer på baggrund af det oplyste, at der efter projektets gennemførelse med de stillede vilkår, ikke vil ske en væsentlig opformering af fluer eller rotter på husdyrbruget, og at ejendommens skadedyrsbekæmpelse vil være tilfredsstillende.

Støv

Støv kan være generende for omgivelserne. Der kan være flere kilder til støvgener.

Ansøger oplyser (indsat i kursiv), at *der er mindre støvgener ved daglig håndtering af foder og halm. Det vurderes, at støv ikke har en negativ indvirkning på omkringboende pga. den lave støvmængde. Der vil være mindre støvgener ved høst og ilægning af korn til kornlager i eksisterende bygninger. Det vurderes, at støv ikke har en negativ indvirkning på omkringboende pga. den forholdsvist korte periode som arbejdet foregår i. Der vil være støv fra dyrene, dog ikke i et omfang der opleves udenfor staldene. Støvet minimeres som følge af omhyggeligt management.*

Der forventes ingen væsentlige problemer med støv fra husdyrbruget. Der henvises dog til god landmandspraksis, således at al transport til og fra bedriften foregår ved brug af hensynsfuld og effektiv kørsel mht. udnyttelse af kapacitet.

Vejen Kommune vurderer, at eventuel støvafgivelse fra produktionsanlægget ikke vil medføre væsentlige gener ved nabobeboelser og uden for bedriftens arealer i øvrigt.

Der fastsættes vilkår om, at driften ikke må medføre væsentlige støvgener.

Husdyrgødning og opbevaringsanlæg

De to nye gyllebeholdere ved sandseparationsanlægget vil primært blive benyttet til rågylle for optimal omrøring og bearbejdning i separationsanlægget.

Efter sandseparationen afsættes gylle til afgangning på biogasanlæg, hvorefter afgasset biomasse lagres i de eksisterende gyllebeholdere og i den nye gyllebeholder på 5.000 m³ eller afsættes til tredjemand.

Dybstrøelse vil blive opbevaret på de to møddingspladser, hvorfra det afsættes til biogasanlæg og herfra til tredjemand.

Gyllekanaler og dybstrøelsesarealer er etableret med tæt bund. Gylle og evt. møddingssaft fra dybstrøelsesarealerne ledes via lukkede gyllerør til gyllesystem, der ligeledes er etableret med tæt bund. Det vurderes, at der ikke er risiko for forurening af jord, grundvand og overfladevand med gødningsstoffer fra husdyrbrugets anlæg.

Gødningsproduktionen ved beregning af "worst case", hvor der er taget udgangspunkt i antallet af etablerede sengepladser.

Gødningstype	Mængder i m ³
Flydende husdyrgødning inkl. vandspild (1.458 sengepladser)	ca. 46.750 m ³
Overfladevand gyllebeholder (0,8 x 163 m ²) + (0,8 x 349 m ²)	ca. 330 m ³
Overfladevand møddingspladser (0,8 x 800 m ²)	ca. 640 m ³
Vaskevand sandvasker	ca. 2.000 m ³
I alt	49.720 m ³

Tabel 6. Gødningsproduktion.

Husdyrbruget skal have den nødvendige opbevaringskapacitet til opbevaring af husdyrgødning, rengøringsvand og vandspild i forbindelse med husdyrproduktionen samt overfladevand.

Der er følgende opbevaringsanlæg på ejendommen:

Opbevaringsanlæg	Opførelsesår	Kapacitet m ³
Gyllebeholder Ny		5.000 m ³
Gyllebeholder Ny		1.000 m ³
Gyllebeholder NY		1.000 m ³
Gyllebeholder (ekstern)	2002	1.800 m ³
Gyllebeholder (ved ejendommen)	1989	615 m ³
Fortanke Nye	5 stk. á	< 99 m ³
Samlet kapacitet gylle		Ca. 9.400 m ³

Tabel 7. Oversigt over opbevaringsanlæg.

Alle beholdere ligger udenfor risikoområde og længere væk end 100 m fra vandløb og søer⁷.

Med en maksimal samlet gødningsproduktion på 49.720 m³ gylle og en opbevaringskapacitet på 9.400 m³ er der en opbevaringskapacitet på (9.400/49.730*12 mdr.) ca. 2,2 måned i

⁷ Bekendtgørelse nr. 1318 af 26.11.2015 (husdyrgødningsbekendtgørelsen).

ejendommens eget opbevaringsanlæg. Heri er der ikke beregnet, at der kommer mere gødning retur, da der også afleveres dybstrøelse til afgangning – og her skal der tages mere retur end der afleveres.

Ejendommens husdyrgødning (i form af afgasset biomasse) skal opbevares i ejendommens egne gyllebeholdere. Derudover skal der ske opbevaring i andre ejede gyllebeholdere smat afsætning til 3. part. Der stilles vilkår om dokumentation for eventuel afsætning til 3. part (biogas eller andre landbrug). Ved tilsyn vil der ske gennemgang af ejendommens opbevaringskapacitet.

Ifølge lovgivningen vil den tilstrækkelige kapacitet svare til mindst 9 mdr. for flydende husdyrgødning. Vejen Kommune vurderer, at der på denne ejendom ikke er grund til at skærpe den generelle anbefaling, og der stilles vilkår om mindst 9 måneders opbevaringskapacitet til flydende husdyrgødning.

Lovgivningen foreskriver, at skader på fast overdækning af gyllebeholder skal repareres straks, således at overdækningen altid er helt tæt.

Ifølge lovgivningen skal brugere af beholdere med fast overdækning sikre sig, at fast overdækning lukkes straks efter anvendelse og eventuelle reparationer skal udbedres snarest. Da lovgivningen på området foreskriver denne drift af beholdere med fast overdækning, stilles der ikke yderligere vilkår hertil. Ligeledes er der krav i lovgivningen til anden overdækning af gyllen (flydelag m.m.), som gør, at der ikke stilles yderligere vilkår.

Opbevaring af fast gødning (ikke komposteret) skal ske på møddingsplads med afløb til opsamlingsbeholder. Stakken skal til enhver tid være overdækket, til reduktion af lugt og ammoniakfordampning. Fra møddingspladsen kan den komposterede husdyrgødning evt. lægges i overdækket markstak, som angivet nedenfor. Ved udlægning af markstakke skal der føres årlige optegnelser over oplagringsperiode og placering, f.eks. angivelser på kort.

Kompost med et tørstofindhold på mindst 30 pct. kan oplagres i marken, når oplaget er overdækket med kompostdug eller lufttæt materiale. Opbevaringen må ikke medføre risiko for forurening af grund- eller overfladevand, og oplaget skal opfylde husdyrgødningsbekendtgørelsens afstandskrav for placering af stalde, møddinger mv.

Da fast husdyrgødning afsættes til biogas, stilles der vilkår til, at der kan reduceres i opbevaringskapaciteten. Der stilles vilkår til, at så længe der sker løbende afsætning af fast husdyrgødning, skal kapaciteten være min. 4 uger.

Vejen Kommune vurderer, at ejendommen håndterer og opbevarer fast husdyrgødning forsvarligt og efter gældende retningslinjer.

Såfremt der foretages ændringer, som har indflydelse på kapaciteten, skal der indsendes en opgørelse herover til kommunen.

Rest-, spildevand og overfladevand

Der skelnes mellem følgende former for spildevand:

- Rengøringsvand og overfladevand, der kommer i forbindelse med husdyrgødning, som ledes til opbevaringsbeholder for flydende husdyrgødning.

- Overfladevand fra tage og udendørsarealer, som ikke kommer i forbindelse med husdyrgødning, og derfor må ledes til dræn for regnvand eller udsprinkles⁸ efter forudgående tilladelse.
- Sanitært spildevand, som ledes til septiktank eller offentlig kloakering.

Ansøger oplyser (kursiv), at spildevand fra bedriften udgøres primært af vand fra rengøring af stalde og malkeanlæg samt fra drikkevandsspild. Spildevandet ledes til gyllebeholder.

Vand anvendes primært til drikkevand til dyrene samt rengøring af stalde og malkeanlæg.

Ved løbende renovering og reparation vil der være fokus på at vælge løsninger der minimerer vandforbruget og vandspild. Evt. lækager identificeres og repareres hurtigst muligt.

Der er opsat flydere i vandkarrene, der sikrer at vandkarrerne ikke flyder over.

Vandet fra mælkekølingen genbruges til drikkevand til køerne, hvorved vandforbruget minimeres.

Vandet fra rengøring af malkeanlægget genbruges til vask af malkestalden, hvorved vandforbruget minimeres.

Vandforbruget registreres, så der kan reageres på unormalt vandforbrug.

Af nedenstående fremgår afledning af spildevand fra ejendommen.

Vand fra rengøring af malkeanlægget og staldanlægget ledes til gyllesystem, hvorfor det vurderes, at der ikke er risiko for forurening af jord, grundvand og overfladevand.

Sanitært spildevand fra driftsbygninger ledes til septiktank med nedsivning.

Nord for sandseparationsanlægget og nordøst for kalvestalden etableres der forsinkelsesbassiner til afledning af tagvand fra hele staldanlægget. Disse anlæg dimensioneres og placeres i forbindelse med byggeansøgningen. Forsinkelsesbassinerne er tekniske anlæg og bør registreres som sådan.

Befæstede arealer med afløb til gyllebeholder er etableret med fald og afgrænsning, der forhindrer overløb til grøft og dræn.

I forbindelse med opførelse af den nye stald gøres der hermed opmærksom på, at afløb skal udføres af aut. kloakmester jf. Husdyrgødningsbekendtgørelsen.

Vejen Kommune vurderer, at de forholdsvist store mængder spildevand fra kvægbrug ofte udgør en miljørisiko. Der stilles derfor vilkår om udarbejdelse af en spildevandsplan for hele ejendommen.

Det vurderes, at Husdyrgødningsbekendtgørelsens generelle krav til håndtering af spildevand, samt de stillede vilkår, er tilstrækkelige til at beskytte omgivelserne mod forurening fra spildevand.

Tilladelserne til afledning af spildevand skal gives særskilt fra denne afgørelse, da de ikke er omfattet af Husdyrbrugloven.

⁸ Landbrugets byggeblad nr. 103.09-05 om Udenomsfaciliteter – udsprinkling af ensilagesaft og restvand.

Kemikalier og affald

Der kommer olietank på husdyrbruget.

Der stilles vilkår om, at håndtering af brændstof skal foregå sådan, at der ikke opstår risiko for forurening af jord og grundvand.

Kemikalier på ejendommen består af rengøringsmidler til vask af malkeanlæg. Rengøringsmidlerne opbevares i tankrummet med afløb til gyllesystem.

For at forebygge spild og forurening som følge af oplag af olie og kemikalier, stilles der vilkår til opbevaring og bortskaffelse.

Vedrørende affald oplyser ansøger, at (kursiv) *døde dyr fjernes fra staldene og placeres i container eller under kadaverkapsel/presenning, udviklet til formålet.*

Brændbart affald i form af plastik, papirsække, aftøringspapir og tom rengjort emballage bliver opsamlet i container og bortskaffes via en indsamlingsordning for erhvervsvirksomheder eller til kommunal genbrugsplads. Genanvendelig plastik samles i separat container

Jern og metal afhændes til produkthandler og glas m.m. bortskaffes via en indsamlingsordning for erhvervsvirksomheder eller til kommunalgenbrugsplads.

Klinisk risikoaffald i form af medicinglas og -rester samt kanyler bortskaffes via indsamlingsordning for erhvervsvirksomheder.

Motorolie opbevares på anden ejendom eller i sandseparationsbygningen efter gældende regler i tromler på betongulv uden afløb. Spildolie bortskaffes til mekaniker, der tager spildolie med retur ved olieskift, eller det bortskaffes til kommunal genbrugsplads.

Diesel opbevares i en 2.500 l tank der placeres indendørs.

Kemikalier til rengøring af malkeanlægget opbevares efter gældende regler i tankrummet på betongulv med afløb til gyllesystem. Tom emballage bortskaffes via indsamlingsordning for erhvervsvirksomheder eller indleveres på genbrugsplads.

Affald fra ejendommens husholdning er tilsluttet kommunal affaldsordning.

Det vurderes, at den daglige håndtering af olie, kemikalier samt affald og bortskaffelse af affald fra ejendommen sikrer, at der ikke sker en miljøbelastning af jord, grundvand og overfladevand og at omkringboende ikke bliver generet af lugt eller skadedyr fra affald.

Opbevaring og afhentning af selvdøde og aflivede dyr reguleres af "Bekendtgørelse om opbevaring af døde dyr"⁹.

Vejen Kommune gør opmærksom på, at bortskaffelse af affald fra ejendommen skal ske i overensstemmelse med Regulativ for Erhvervsaffald og Affaldsbekendtgørelsen.

Vejen Kommune vurderer, at håndtering af affald sker på forsvarlig vis, og der stilles ikke skærpede vilkår.

⁹ Fødevareministeriet, Bek. nr. 558 af 01.06.2011.

Alternative muligheder

Ansøger har undersøgt alternative muligheder for indretning og placering af anlægget (kursiv):

Alternative løsninger er blevet diskuteret og det vurderes generelt, at der er fundet den mest optimale løsning på ejendommen i forhold til ønsket om etablering af en større mælkeproduktion.

Etableringen af et nyt staldanlæg gør det muligt, at opfylde ønskerne til en effektiv husdyrproduktion med høj dyrevelfærd, høj velfærd for medarbejderne og med lavt ressourceforbrug samtidig med at husdyrbruget er fremtidssikret i forbindelse med generationsskifte i landbrugsvirksomheden.

Andre ejendomme er vurderet i forhold til etablering af en større mælkeproduktion, men disse har ikke haft den ønskede afstand til naboer eller naturområder.

Helt generelt vurderes det, at den valgte placering og det samlede anlæg tager hensyn til landskabet, omkringboende, naturområder, logistik, ressourceforbrug, smittebeskyttelse, opfyldelse af Lov om hold af malkekvæg inkl. dyrevelfærd m.v.

0-alternativet beskriver forholdene, hvis godkendelsen ikke gennemføres. 0-alternativet vil betyde en fastholdelse af den nuværende produktion, indtil produktionsapparatet er slidt ned. Ud fra et økonomisk synspunkt vil dette være u hensigtsmæssigt for driften af ejendommen og for muligheden for udvikling af lokale arbejdspladser.

Vejen Kommune vurderer, at den indsendte placering og indretning lever op til lovkravene på området, og at det er foreneligt med de landskabelige forhold.

Ejendommens påvirkning af beskyttet natur – ammoniak

Før der meddeles tilladelse eller godkendelse af husdyrbrug efter § 16 i Husdyrbrugloven, skal der foretages en vurdering af, om projektet i sig selv, eller i forbindelse med andre planer og projekter, kan påvirke et Natura 2000-område og Bilag IV-arter væsentligt, jf. Habitatbekendtgørelsen¹⁰. I så fald skal der foretages en nærmere konsekvensvurdering af projektets virkninger under hensyntagen til bevaringsmålsætningen for de pågældende områder. Viser vurderingen, at projektet vil skade det internationale naturbeskyttelsesområde (dvs. de arter og naturtyper, området er udpeget for at beskytte), kan der ikke meddeles tilladelse eller godkendelse til det ansøgte, jf. "Waddenzee-dommen"¹¹.

Påvirkninger vurderes fra ejendommens anlæg op til Natura 2000-områder og på såkaldte kategori 1, 2 og 3 naturområder.

Det er fastsat i Husdyrbrugloven, at et husdyranlæg ikke må etableres, udvides eller ændres, hvis det ligger mindre end 10 m fra kategori 1 eller 2 naturområder. Derudover er der krav til maksimal tilladt ammoniakdeposition på naturområder i kategori 1 og 2 samt et generelt beskyttelsesniveau for kategori 3 naturområder.

¹⁰ Habitatbekendtgørelsen, Bek. nr. 1595 af 06.12.2018.

¹¹ Waddenzee-dommen fra EF-Domstolen, sag nr. C-127/02

Påvirkning af kategori 1 naturområder

For naturområder i kategori 1 (ammoniakfølsomme naturtyper indenfor Natura 2000-områder) gælder, at totalbelastningen i naturområdet ikke må overskride fastlagte beskyttelsesniveauer, som afhænger af antallet af øvrige husdyrbrug, som har en ammoniakemission mellem 150 kg N og 5.000 kg N indenfor 2.500 m fra naturarealet.

Nærmeste Natura 2000-område er nr. 90 (habitatområde nr. 79) – Sneum Å og Holsted Å - ca. 875 m nord og nordvest for anlægget, og ca. 580 meter nord for de eksterne gyllebeholdere.



Figur 4. Kategori 1 naturområder ved anlægget.

Nedenstående tabel viser de kategori 1 naturområder, der påvirkes med ammoniak fra husdyrbruget.

Nr.	Naturtype	Afstand fra anlæg	Totalbelastning (kg N/ha/år)
1	Overdrev	610 m sydvest for anlægget	0,2
2	Mose (RIGKÆR)	810 m øst for anlægget	0,2
3	Surt overdrev	910 m øst for anlægget	0,1

Tabel 8. Beskyttede kategori 1 naturområder.

Da ammoniakdepositionen fra anlægget jf. ovenstående tabel er 0,2 kg N/ha/år eller der under, er det fastsatte beskyttelsesniveau mht. ammoniak overholdt, uanset hvor mange andre husdyrbrug, der påvirker naturarealet.

Der sker således ikke nogen væsentlig påvirkning af naturtyperne, og Vejen Kommune vurderer, at der ikke er behov for at stille skærpede vilkår for at begrænse ammoniakdepositionen på naturtyperne.

Påvirkning af kategori 2 naturområder

For naturområder i kategori 2 (§ 7 arealer udenfor Natura 2000-områder) gælder, at totalbelastningen i naturområderne ikke må overskride 1,0 kg N/ha/år. § 7 arealer er højmoser, lobeliesøer samt heder større end 10 ha og overdrev større end 2,5 ha.

Der er ingen kategori 2 natur i nærheden. Nærmeste kategori 2 natur er et overdrev, der ligger mere end 3 km syd for ejendommen. På grund af afstanden vurderer Vejen Kommune, at der ikke sker nogen væsentlig påvirkning af naturtypen, og der er ikke behov for at stille skærpede vilkår for at begrænse ammoniakdepositionen på naturtypen.

Påvirkning af kategori 3 naturområder

Kommunen skal jf. Husdyrgodkendelsesbekendtgørelsen foretage en konkret vurdering af, om der forekommer andre naturarealer end ovennævnte ammoniakfølsomme naturtyper i kategori 1 og 2, som kan blive påvirket af ammoniakfordampningen fra ejendommens anlæg. Disse benævnes kategori 3 naturområder.

For naturområder i kategori 3 gælder, at kommunen skal tillade merdepositioner på 1,0 kg N/ha/år på naturtyperne. Kommunen kan efter en konkret vurdering tillade merdepositioner på mere end 1,0 kg N/ha/år. Kategori 3 natur er ammoniakfølsomme skove samt § 3 beskyttede heder, mose og overdrev, som ikke er omfattet af kategori 1 og 2 natur.

Derudover fremgår det af § 3 i Naturbeskyttelsesloven¹², at der ikke må foretages en ændring i tilstanden af søer (>100 m²), vandløb, heder, ferske enge, strandenge, overdrev, moser og lignende.

Naturtyperne er vist i nedenstående tabel og figur.

¹² Bekendtgørelse af lov om naturbeskyttelse, LBK nr. 933 af 24/09/2009.

Nr.	Naturtype	Merbelastning (kg N/ha/år)
4	Skov	0,9
5	Mose	0,6
6	Mose	0,6
7	Eng	0,4

Tabel 9. Beskyttede kategori 3 og § 3 naturområder.



Figur 5. Kort over kategori 3 samt § 3 natur ved anlægget.

Merbelastningen til områderne er mellem 0,4 kg N/ha/år og 0,9 kg N/ha/år og ligger således under beskyttelsesniveauet på 1,0 kg N/ha/år i merbelastning. Der er ikke foretaget beregninger af ammoniakdeposition til øvrige naturarealer, da Vejen Kommune vurderer, at naturarealer, der ligger længere væk end de i tabellen nævnte naturarealer, ikke vil blive belastet med over 1,0 kg N/ha/år.

Der sker således ikke nogen væsentlig påvirkning af naturtyperne, og Vejen Kommune vurderer, at der ikke er behov for at stille skærpede vilkår for at begrænse ammoniakdepositionen på naturtyperne.

Der er registreret en del søer i nærheden af anlægget (se ovenstående figur). Det vurderes, at den primære risiko for næringsstofpåvirkning af søerne er tilførsel af fosfor via overfladeafstrømning fra de omkringliggende arealer, mens påvirkningen fra luftbåren ammoniak ikke vil være af betydning. Vejen Kommune vurderer derfor, at der ikke er grund til at stille skærpede vilkår til ammoniakreduktionen i forbindelse med påvirkning af søerne.

Bilag IV-arter, artsfredninger og rødlistearter

En række dyr og planter, der er omfattet af habitatdirektivets bilag IV, kan have levested, fødesøgningsområde eller sporadisk opholdssted omkring landbrugsejendomme. På baggrund af rapport fra DMU¹³ samt Vejen Kommunes øvrige kendskab vurderes umiddelbart, at der kan være vandflagermus, sydflagermus, odder, markfirben, stor vandsalamander, løgfrø og spidssnudet frø. Heraf er vandflagermus, odder og løgfrø omfattet af den danske rødliste som sårbare.

Flagermus benytter ofte hulheder i træer eller huse som opholdssted om dagen og under vinterdvalen. Føden består af insekter, som fanges i luften nær vådområder, marker, skove og levende hegn. De enkelte arter af flagermus har forskellige præferencer mht. fødesøgningsområde. Der er ingen registreringer af flagermus nær ejendommens anlæg, men det kan ikke udelukkes, at én eller flere arter kan raste eller yngle i området.

De resterende bilag IV-arter opholder sig ikke på ejendommen, men i det åbne land, derfor er de ikke beskrevet yderligere.

Vejen Kommune har ikke kendskab til andre registreringer af planter og dyr, som er omfattet af artsfredninger eller optaget på nationale eller regionale rødlistes i nærheden af husdyrbrugets anlæg, men en række af arterne vil med stor sandsynlighed forekomme i området.

Under forudsætning af, at eventuelle stillede vilkår i afsnittene "Ejendommens påvirkning af beskyttet natur – ammoniak" overholdes, vurderer Vejen Kommune, at driften af ejendommen ikke vil have negativ indflydelse på ovennævnte arter, da der ikke ændres på vandhuller, fortidsminder, sten- og jorddiger eller andre potentielle levesteder for padder eller krybdyr.

Det er ikke planlagt, at der skal fjernes gamle bygninger eller fældes store træer, der kunne være levested for flagermus. Der sker med andre ord ikke fysiske ændringer i forbindelse med projektet, der kan være til skade for bilag IV-arter. Hvis der fjernes gamle bygninger, der kan være levested for flagermus, vil det være muligt for flagermusen at finde andre levesteder i nærområdet, da der er andre bygninger på ejendommen.

I henhold til Habitatbekendtgørelsens § 11¹⁴ og de stillede vilkår, vurderer Vejen Kommune, at udvidelsen ikke vil medføre en forøget påvirkning af de nævnte bilag IV- og rødlistearter eller deres levesteder.

¹³ Faglig rapport nr. 635 og nr. 322 fra Danmarks Miljøundersøgelser.

¹⁴ Bek. nr. 408 af 01.05.2007, "Udpegning og administration af internationale beskyttelsesområder samt beskyttelse af visse arter".

3 Lovformalia m.m.

Del 3 omhandler forhold omkring høring og offentliggørelse samt varighed, restbeskyttelse, udnyttelse og ophør af bedriften.

Oplysninger om ejendom og husdyrbrug

Ejendomsnummer	575094207
Matrikelnummer	10 p, Lovrup By, Gørding m. fl.
CVR	40178147
CHR	44104
Ejendommens ejer	Egegaard Landbrug ApS v./ Kasper Nielsen
Husdyrbrugets ejer	Egegaard Landbrug ApS v./ Kasper Nielsen
Husdyrbrugets kontaktperson	Kasper Nielsen

Forudgående inddragelse af offentligheden

Inddragelse af offentligheden er sket ved annoncering på kommunens hjemmeside den 8. december 2020. Der er ikke kommet henvendelser fra øvrige borgere eller interesseorganisationer i denne sag.

Høring af udkast

Udkastet til afgørelsen har været sendt i høring i 30 dage fra den 21. januar til den 23. februar 2021 hos ansøger, konsulent samt andre, der har anmodet om at få udkastet tilsendt.

Orientering om udkast til afgørelsen er sendt til alle borgere, der er part i sagen (herunder naboer indenfor konsekvensradius og ejer af det markskel, hvortil der oprindeligt var ansøgt om dispensation). Udkastet eftersendes ved henvendelse herom.

Konsulent:

Hanne Bang, Gråkjær Landbrug A/S

Parter:

Orientering af naboer er sket indenfor konsekvenszonen på 983 meter.

Adresse	Postnummer	By
Gørklintvej 11	6670	Holsted
Hejrskovvej 20	6670	Holsted
Hejrskovvej 22	6670	Holsted
Hejrskovvej 24	6690	Gørding
Hejrskovvej 29	6670	Holsted
Hejrskovvej 31	6670	Holsted

Hejrskovvej 33	6670	Holsted
Kongeåvej 110 (Tvedvej 33, Gørding)	6650	Brørup
Møllevvej 3 (Hejrskovvej 33, Gørding)	6670	Holsted
Særmarksvej 15	6670	Holsted
Særmarksvej 17	6670	Holsted
Tingvej 3	6690	Gørding
Tvedvej 2	6670	Holsted
Tvedvej 27	6670	Holsted
Tvedvej 29	6670	Holsted
Tvedvej 31	6690	Gørding
Torvegade 74 (Esbjerg Kommune)	6700	Esbjerg
Sdr. Lourupvej 45	6670	Holsted
Sdr. Lourupvej 44	6690	Gørding
Sdr. Lourupvej 42	6690	Gørding
Sdr. Lourupvej 41	6690	Gørding
Sdr. Lourupvej 40A	6690	Gørding
Sdr. Lourupvej 40B	6690	Gørding
Sdr. Lourupvej 40C	6690	Gørding
Sdr. Lourupvej 43	6690	Gørding
Sdr. Lourupvej 38	6690	Gørding
Sdr. Lourupvej 38A	6690	Gørding
Gørklintvej 12	6670	Holsted
Ådalsvej 1	6690	Gørding
Ådalsvej 2	6690	Gørding
Tværsigvej 31 (Ådalsvej 1 og 2, Gørding)	6740	Bramming
Fællesvirkevej 1	6690	Gørding
Fællesvirkevej 4	6690	Gørding
Fællesvirkevej 6	6690	Gørding
Fællesvirkevej 8	6690	Gørding
Hejrskovvej 40	6690	Gørding
Hejrskovvej 42	6690	Gørding

Tingvej 1	6690	Gørding
Sjællandsgade 16 (Fællesvirkevej 1, Gørding)	7000	Fredericia

Interessenter, der har anmodet om udkast:

Adresse	Postnummer	By
Tværsigvej 31 (Ådalsvej 1 og 2, Gørding)	6740	Bramming

Indkomne høringsbidrag og kommunens vurdering

Der er indkommet høringsbidrag fra 6 nabobeboelser i området omkring ejendommen. Høringsbidragene er opdelt i emner og kommentarer fra kommunen kan ses i bilag 3.

Offentliggørelse af afgørelse og orientering til modtagere

Kommunens afgørelse er offentliggjort på kommunens hjemmeside tirsdag den 16. marts 2021.

Kopi af afgørelsen er sendt til parter og interessenter, der har anmodet om høringsudkast og haft kommentarer hertil samt organisationer og myndigheder, der fremgår af nedenstående liste.

Der kan klages over kommunens afgørelse til Miljø- og Fødevareklagenævnet senest den 13. april 2021 jf. vedlagte klagevejledning (bilag 1).

Kopimodtagere af afgørelsen

Fællesvirkevej 4, 6690 Gørding

Fællesvirkevej 6, 6690 Gørding

Hejrskovvej 22, 6670 Holsted

Hejrskovvej 24, 6690 Gørding

Tingvej 1, 6690 Gørding

Tingvej 3, 6690 Gørding

Embedslægerne i Region Syddanmark, sesyd@sst.dk

Danmarks Sportsfiskerforbund, Skyttevej 4, 7182 Bredsted post@sportsfiskerforbundet.dk

Danmarks Fiskeriforening, Nordensvej 3, Taulov, 7000 Fredericia mail@dkfisk.dk

Ferskvandsfiskeriforeningen for Danmark, Formand Niels Barslund, Vormstrupvej 2, 7540 Ha-
derup nb@ferskvandsfiskeriforeningen.dk

Danmarks Naturfredningsforening, Masnedøgade 20, 2100 København Ø dn@dn.dk

Det Økologiske Råd, Blegdamsvej 4B, 2200 København N husdyr@ecocouncil.dk

Friluftsrådet, Scandiagade 13, DK-2450 København SV. Lokalafdeling: Friluftsrådet for Tre-
kantområdet, att. Bent Holgersen, Hvedevænget 30, 6600 Vejen, holgersen@vejen-net.dk

Dansk Ornitologisk forening, Vesterbrogade 140, 1620 København V, lokalkontoret vejen@dof.dk

Museet på Sønderkov, post@sonderskov.dk

Udnyttelse af afgørelse

Afgørelsen er blandt andet givet på vilkår, der regulerer de landskabelige værdier (vilkår nr. 3, 4, 5, 6 og 7). Derfor må den først udnyttes efter klagefristens udløb jf. Husdyrbrugloven. En eventuel klage har derefter opsættende virkning, og du kan først udnytte godkendelsen, når klagenævnet har truffet endelig afgørelse i sagen.

Godkendelsens varighed, retsbeskyttelse og revurdering

I Husdyrbrugloven gives der 6 års udnyttelsesfrist.

Efter den fastsatte udnyttelsesfrist gælder det, at hvis miljøgodkendelsen ikke udnyttes (helt eller delvist) i 3 på hinanden følgende år, bortfalder den del, som ikke har været udnyttet i de seneste 3 år (kontinuitetsprincippet).

Produktionsarealet er udnyttet, når 25 % af arealet er driftsmæssigt udnyttet, dvs. at der går mindst 50 % af det mulige antal dyr inden for rammerne af dyrevelfærdskravene.

Med denne afgørelse følger 8 års retsbeskyttelse. Dette betyder, at vilkårene inden for denne periode kun kan ændres, hvis der fremkommer nye oplysninger om forureningens skadelige virkning, hvis forureningen medfører skadevirkninger, der ikke kunne forudses da afgørelsen blev meddelt, eller hvis forureningen i øvrigt går ud over det, som blev lagt til grund. Der henvises til reglerne i Husdyrbrugloven.

Husdyrbrugets ophør

Ansøger oplyser (kursiv), at ved husdyrbrugets ophør, rengøres stalde- og gødningsopbevaringsanlæg. Evt. nedbrydning af stalde og fortank/gyllebeholder vil ske i henhold til gældende regler.

Der er ikke truffet foranstaltninger for forebyggelse af forurening ved virksomhedens ophør, da virksomheden ikke forventes lukket. En evt. forurening vil udelukkende kunne stamme fra håndtering af husdyrgødning. Eftersom dette er lagt i faste rammer, anses det ikke for hensigtsmæssigt at foretage yderligere.

Vejen Kommune stiller vilkår om, oprydning og bortskaffelse af affald ved ophør af bedriften. Herunder at der skal træffes de nødvendige foranstaltninger for at undgå forureningsfare, dvs. alle opbevaringsanlæg skal tømmes og rengøres, og ejendommen skal fremgå i miljømæssig god stand.

Ved eventuelt ophør af produktionen, vil der efter Vejen Kommunes opfattelse ikke ske en væsentlig indvirkning på miljøet fra produktionsanlægget hvis:

- Staldanlæg samt husdyrgødnings- og foderopbevaringsanlæg tømmes og rengøres grundigt.
- Miljøfarligt affald bortskaffes efter de til enhver tid gældende regler.

Øvrige forhold

Byggeri, vandindvinding og spildevandsafledning

Projektet indeholder byggeri og der skal derfor indsendes byggeansøgning til Vejen Kommune via www.bygogmiljoe.dk.

Ejer skal selv sikre, at nybyggeri, ændret bygningsanvendelse og nye olietanke bliver registreret i BBR. BBR-afdelingen kan evt. kontaktes på teknik@vejen.dk.

Såfremt der skal anvendes slagger under byggeriet, skal dette ansøges særskilt ved Vejen Kommune på teknik@vejen.dk inden byggeriet iværksættes.

Ved opstart af produktionen bør Holsted Vandværk kontaktes for informationer om det øgede vandforbrug.

Særskilt tilladelse til nedsivning af spildevand (septiktank) og overfladevand/tagvand skal indhentes hos Vejen Kommune inden der gives byggetilladelse.

Der kan være andre forhold, der skal søges om ved Vejen Kommune.

Bilagsoversigt

1. Klagevejledning.
2. Fremtidig bygningsanvendelse.
3. Høringsbidrag - kommunens svar til det indkomne.

Bilag 1.

Klagevejledning, jf. "Lov om miljøgodkendelse mv. af husdyrbrug" nr. 1572 af 20.12.2006.

Hvilke afgørelser, tilladelser og miljøgodkendelser kan påklages

Alle afgørelser, der er truffet af kommunen med hjemmel i "Lov om miljøgodkendelse mv. af husdyrbrug" eller regler, der er fastsat med hjemmel i loven, kan jf. § 76 påklages til Miljø- og Fødevareklagenævnet.

Hvem kan klage

Klageberettiget er enhver med væsentlig interesse i sagens udfald, miljøministeren samt visse landsdækkende organisationer, jf. §§ 84-87.

Til hvem skal der klages

Der skal klages via den elektroniske klageportalen. Se vejledning på www.naevneneshus.dk. Miljø- og Fødevareklagenævnet skal som udgangspunkt afvise en klage, der kommer uden om Klageportalen, hvis der ikke er særlige grunde til det. Hvis du ønsker at blive fritaget for at bruge Klageportalen, skal du sende en begrundet anmodning til den myndighed, der har truffet afgørelse i sagen. Myndigheden videresender herefter anmodningen til Miljø- og Fødevareklagenævnet, som træffer afgørelse om, hvorvidt din anmodning kan imødekommes.

Klagefrist

Klagen skal være indgivet senest 4 uger efter, at afgørelsen, tilladelsen eller miljøgodkendelsen er meddelt. Er afgørelsen offentligt bekendtgjort f.eks. ved annoncering, regnes klagefristen fra bekendtgørelsen, jf. § 79. En klage anses for at være indgivet, når den er tilgængelig for Vejen Kommune i Klageportalen.

Gebyr

Det er en betingelse for Miljø- og Fødevareklagenævnets behandling af en klage, at den, der klager, indbetaler et gebyr. Gebyret er på 900 kr. for private og 1.800 kr. for virksomheder og organisationer (2016 niveau, gebyret indeksreguleres hvert år). Gebyret betales enten direkte med betalingskort eller der sendes en opkrævning. Miljø- og Fødevareklagenævnet vil ikke påbegynde behandlingen af klagen, før gebyret er modtaget. Vejledning om gebyrordningen kan findes på nævnets hjemmeside (www.naevneneshus.dk). Gebyret tilbagebetales, hvis den, der klager, får helt eller delvis medhold i klagen.

Domstolsprøvelse

Hvis afgørelsen ønskes indbragt for domstolene, skal dette ske inden 6 måneder efter, at afgørelsen er offentliggjort, jf. § 90.

Opsættende virkning

En klage over en afgørelse har ikke opsættende virkning på retten til at udnytte tilladelsen eller miljøgodkendelsen, medmindre Miljø- og Fødevareklagenævnet bestemmer andet. Tilladelsen/godkendelsen må ikke udnyttes, hvis den indeholder placering af driftsbygninger væk fra de øvrige driftsbygninger, jf. § 81. Dette vil være angivet i afgørelsen. Udnyttelse af en tilladelse eller miljøgodkendelse kan kun ske under opfyldelse af vilkårene, som er fastsat i tilladelsen eller miljøgodkendelse.

Bilag 2. Fremtidig bygningsanvendelse på Tingvej 2.

Nr.	Anvendelse	Størrelse	Areal med ammoniakfordampning	Staldsystem	Dyr
1	Malkecenter	1.995 m ²	0		
2	Separationsstald	2.425 m ²	312 m ² 653 m ²	Fast drænet gulv m. skrab og ajleafløb Dybstrøelse	Køer, kvier og stude
3	Kostald	5.157 m ²	3.269 m ²	Fast drænet gulv m. skrab og ajleafløb	Køer, kvier og stude
4	Kostald	4.796 m ²	3.055 m ²	Fast drænet gulv m. skrab og ajleafløb	Køer, kvier og stude
5	Kostald	4.815 m ²	3.055 m ²	Fast drænet gulv m. skrab og ajleafløb	Køer, kvier og stude
6	Kostald	3.581 m ²	1.143 m ² 1.275 m ²	Fast drænet gulv m. skrab og ajleafløb Dybstrøelse	Køer, kvier og stude
7	Kalvestald	3.137 m ²	1.566 m ²	Dybstrøelse	Kalve under 6 mdr.
8	Sandseparation	1.500 m ²	0		
9	Fortanke (5 stk.)	u. 99 m ³	80 m ²	Fast overdækning	
10	Møddingsplads	800 m ³	400 m ²		
11	Møddingsplads	800 m ³	400 m ²		
12	Gyllebeholder	1.000 m ³	349 m ²	Naturligt flydelag	
13	Gyllebeholder	1.000 m ³	346 m ²	Fast overdækning	
14	Gl. stald	233 m ²	0	Ikke i drift	
15	Gl. stald	162 m ²	0	Ikke i drift	
16	Gl. stald	500 m ²	0	Ikke i drift	
17	Gl. stald	240 m ²	0	Ikke i drift	
18	Møddingsplads	70 m ²	0	Ikke i drift	
19	Gyllebeholder	615 m ³	163 m ²	Naturligt flydelag	
20	Gl. stald	209 m ²	0	Ikke i drift	
21	Lade	770 m ²	0		
22	Kontor/lager	90 m ²	0		
23	Maskinhus	190 m ²	0		
24	Maskinhus	427 m ²	0		
25	Lade	200 m ²	0		
26	Garage	52 m ²	0		
27	Gl. plansilo	140 m ²	0		
28	Gyllebeholder	1.800 m ³	477 m ²	Fast overdækning	
29	Gyllebeholder	5.000 m ³	1.249 m ²	Fast overdækning	
30	Mellemgange	90 m ²	0		
31	Mælketanksrum	23 m ²	0		
32	Stuehus	--	--		

Bygningsnumre jf. nedenstående figur.

Bilag 2 – fortsat



Samlet oversigt over det kommende anlæg

Bilag 3. Høringsbidrag - Vejen Kommunes kommentarer.

Der er indkommet høringsbidrag fra 6 omboende. Høringsbidragene er samlet og efterfølgende inddelt i emner, da høringsbidragene, for en stor del, vedrører det samme.

Lugt:

Til vurdering af lugt fra ejendommen, skal Vejen Kommune anvende det landsdækkende, generelle ansøgningssystem, hvor lugten beregnes. Systemet har indlagt de generelle lugtgenegrænser og ved beregning angives, om kravene er overholdt eller ej. Driften på ejendommen på Tingvej 2 adskiller sig ikke fra driften på lignende brug i Danmark. Beregninger i ansøgningssystemet tager højde for produktionsarealernes størrelse samt drift, som er en afgørende faktor for beregningen af lugt.

Der er stillet vilkår til beplantning bl.a. nord for ny gyllebeholder (vilkår 4, 5 og 6, jf. figur 2) og beholderen etableres med fast overdækning. Vejen Kommune vurderer, at der ikke umiddelbart vil komme væsentlige lugtgener fra denne til omkringboende. I forbindelse med høringen, har ansøger indsendt forslag til Vejen Kommune om beplantning omkring gyllebeholderen. Der ændres i vilkårene, så det er foreslåede beplantning fra ansøger, der skal etableres.

Ved tilsyn på ejendommen, vil der blive fulgt op på, om læhegn etableres/vedligeholdes i nødvendigt omfang (3-rækket hegn m.m.).

Ejendommen på Tingvej 2 overholder alle lugtgenekriterier.

Gyllebeholderen er erhvervsmæssigt nødvendig for bedriften, hvilket også fremgår af kapacitetsberegningerne.

Lys:

Vedrørende gener fra lys, så er der stillet vilkår til intensitet m.m. Det kan ikke undgås, at der vil komme lys fra ejendommen, men det vurderes, at lys fra ejendommen under normale omstændigheder ikke vil medføre væsentlige gener. Der kommer lysplader i ejendommens kip, og det må forventes at nattehimlen vil være oplyst, men at lyskilder ikke vil være direkte generende.

I forbindelse med etablering af anlægget, må det forventes at der vil være opsat større midlertidige lyskilder, såfremt der er behov i forbindelse med arbejde. Dette vil være af kortere varighed og vil kunne være med til at afkorte byggetiden.

Belysning ved p-plads og vendeplads vil blive etableret som orienteringslys, som styres ved sensor/timer. Der vil ikke blive opsat store lyskilder.

Malkestalden, hvor der vil være mere lys, end i det øvrige anlæg, er en mere lukket bygning, hvor bl.a. gavlen er lukket og derfor vurderes det, at lys under malkningen ikke vil være af generende styrke.

Læhegn:

Der er stillet vilkår til læhegn omkring ejendommen – nogle skal etableres og andre vedligeholdes, som angivet i figuren herunder. Læhegn må ikke fældes eller udtyndes i en grad, så det ikke giver en effektiv og vedvarende afskærmning.

Vilkår om beplantning håndhæves på tilsyn.



Vejen Kommune vurderer, at det ikke er nødvendigt at etablere et 6-rækket læhegn på sydsiden af anlægget. Læhegn skal være med til at nedtone anlæggets synlighed i området – ikke skjule det fuldstændigt. Ansøger har i forbindelse med høringen tilkendegivet, at de vil etablere et 3-rækket læhegn, hvilket kommunen støtter op om, og stiller fastholdende vilkår til.

For at minimere eventuelle støjgener fra anlægget ønsker Hejrskovvej 22 et 5-rækket læhegn mod baneanlægget. Ansøger imødekommer delvis dette forslag og har i forbindelse med høringen tilkendegivet, at de vil etablere et 3-rækket læhegn på sydsiden af anlægget (mod banen). Vejen Kommune udvider vilkåret til etablering af læhegn langs ejendommen mod baneanlægget (3-rækket, som øvrig nyetablering).

Jernbanen syd for ejendommen ligger i kote 38/38,5. Stalden på Tingvej 2 ligger i kote 34,5. Mellem stald og Hejrskovvej 22 er der således en jordvold (jernbane) på ca. 4 meters højde, som sandsynligvis også vil reducere støj fra ejendommen til Hejrskovvej.

Der er ønske om læbeplantning for at skærme for lysudfald fra anlægget. Der er stillet vilkår til belysning og læbeplantning omkring ejendommen, som vil skærme for lysudfald. Derudover etableres staldene med lukkede gavle med porte.

Støj:

Der er stillet generelle støjvilkår til ejendommen. Såfremt man oplever væsentlige støjgener fra driften af ejendommen, kan man anmelde dette til kommunen, som vil håndtere dette ved tilsyn på ejendommen.

Vejen Kommune har fået oplysninger fra biogas om, hvad lydstyrken er på lastbilerne pumper. Det er beregnet og vurderet, at krav til lydstyrke på maks. 55 dB om natten kan overholdes, når støjkilden er længere væk end 96 meter – hér er der ikke taget højde for eventuelle støjdemperinger (træer og bygninger). Alle naboer er længere end 96 meter fra ejendommen og dens anlæg.

Vejen Kommune har ikke gennemført andre forudgående beregninger af støj fra kommende stationære støjklender (pumper og kompressorer) på ejendommen. Der er stillet generelle støjvilkår samt vilkår til beplantning m.m.

Ved udfodring af foder til dyrene på ejendommen, vil der komme støj fra traktor og blandevogn. I takt med udviklingen vil disse maskiner blive mere og mere lydsvage, og der vil ske udskiftning af materiel i takt med anvendelse og slid.

Ansøger oplyser, at der er monteret gummiliste på foderskovl, som anvendes til at skubbe foder ind til køerne - dette bevirker god støjdempering.

I forbindelse med etablering af anlægget, må det forventes at der vil være støjende aktivitet. Dette vil være af midlertidig karakter afhængig af byggetiden.

Støv:

Tingvej og omkringliggende veje er en kommuneveje, som vedligeholdes efter regelsæt på området.

Der forventes ingen støvgener fra husdyrholdet udenfor ejendommens skel, da anvendelse af halm osv. ikke vil støve væk fra ejendommen.

Der vil evt. kunne komme støv ved kørsel på den del af Tingvej, som er grusvej, men ved hensynsfuld kørsel, vil dette være af begrænset karakter.

Der kan ikke udføres beregninger fra støvgener, men det er vurderet ud fra viden om drift på landbrugsejendomme. Ejendommens drift adskiller sig ikke fra andre større kvægeejendomme, og der stilles derfor ikke skærpede vilkår vedr. støv.

Fluer:

På ejendommen bekæmpes fluer efter gældende vejledninger på området.

Der er stillet vilkår til generel god hygiejne, hvilket er med til at minimere gener fra bl.a. fluer. Der sker ikke oplag af ensilage på ejendommen.

Såfremt beboere i området omkring ejendommen oplever fluegener, kan man anmelde dette til kommunen, som vil foretage tilsyn for at afdække hvorfra generne kommer.

Der er flere typer af fluer, som kan give gener, hvor nogle kan komme fra stalde med dyr/gødning og andre kan komme fra naturområder. For fluer, som stammer fra stalde gælder, at de primært vil holde sig hér – kun nogle få vil søge ud i området omkring ejendommen. Det er især fluer fra oplag af gødning, som giver fluer, der søger til huse (herunder naboer), hvor de søger føde.

På ejendommen afsættes fast husdyrgødning løbende.

Drikkevand:

Det er Holsted Vandværk, der står for drikkevand til husdyrbruget. Ansøger skal selv kontakte vandværket, om at der kommer behov for drikkevand til et større husdyrhold.

Ansøger har haft kontaktet vandværket, og vandværket anser det ikke for problematisk at forsyne ejendommen fremover.

Ansøger har oplyst, at der evt. etableres en boring på egen grund til noget af vandforbruget på ejendommen. Der stilles derfor vilkår til, at ved etablering af boring, skal der etableres vandmåler, så det faktiske forbrug (m³ vand) registreres.

Skadedyr:

Rotter er man forpligtet til at anmelde, hvis man observerer dem på sin ejendom.

Ansøger har oplyst, at der er sikringsaftale med et skadedyrsfirma. Miljø- og Fødevareklagenævnet har i en afgørelse fra 3. juni 2019 (j.nr. 19/02737) tilkendegivet, at den generelle regulering i rottebekendtgørelsen, miljøgodkendelsens vilkår om foderopbevaring samt kontrolsystemer på husdyrbrug er tilstrækkelig til at sikre en effektiv bekæmpelse og forebyggelse af rotter.

Dræn:

Ansøger har oplyst, at dræn under byggefeltet reetableres og såfremt der drænes vand fra øvrige arealer, sikres det, at der stadig kan ske dræning.

Ammoniak:

Det landsdækkende ansøgningsystem har beregnet ammoniakemission fra ejendommen, og kravene til emissionen af ammoniak er overholdt.

Værditab:

Nærværende miljøgodkendelse meddeles i henhold til Husdyrbrugloven hvor forhold omkring eventuel værdiforringelse ikke skal behandles.

Placering af anlæg:

Ansøger har screenet alle placeringer på ansøgers arealer (500 ha) og den bedste placering, under hensyntagen til bl.a. natur og landskab er på Tingvej 2. Dette giver desuden mulighed for at etablere et anlæg i umiddelbar tilknytning til et eksisterende anlæg.

Ansøger har rettet ansøgningen til, således at der ikke længere skal dispenseres for afstandskravet til skel og så gældende lugtgenekriterier kan overholdes.

Veje og Trafik:

Der er kommet udtalelse fra Team Infrastruktur & Ejendomme, som udtaler (*kursiv*):

Generelt:

Det er Kommunens ansvar at holde vejen i den stand, som færdsdens art og størrelse kræver - Vejlovens § 8, stk. 1.

I tilfælde hvor ejeren eksempelvis gerne vil have vejen udvidet med mere, og kommunen afviser at udvide vejen med begrundelsen, at vejen er bred nok, kan kommunen for at imødekomme ejeren indgå aftale med ejeren om, at hvis han vil betale udgiften, kan kommunen gå med til at udvide vejen - Vejlovens § 8, stk. 3.

Vejlovens § 8, stk. 3, kan bringes i anvendelse i de situationer, hvor en grundejer gerne vil have en bedre vej end det, som en kommune finder er nødvendigt.

Overkørsel:

I særlige tilfælde, hvor der sker en markant ændret benyttelse af en eksisterende overkørsel, kan kommunen træffe nye bestemmelser om benyttelse af overkørslen - Vejlovens § 50, stk. 4. Reglen er tiltænkt at bringe i anvendelse, hvor tungtvejende hensyn til trafiksikkerhed og trafikafvikling taler for det.

Færdselsregulering:

Kommunen kan med politiets samtykke indføre eksempelvis vægtbegrænsning på vejen med flere restriktioner - Færdselslovens § 92, stk. 1. Men en eventuel vægtbegrænsning på vejen vil gælde for alle lastbiler, landbrugskøretøjer mfl. Og vil alt andet lige formentlig også ramme de lastbiler og landbrugskøretøjer, der allerede kører på vejen i dag.

Et sådan forslag vil kun blive anvendt i meget særlige tilfælde.

Tingvej i Vejen Kommune er en grusvej, og udvidelsen vil ganske vist forøge Vejen Kommunes driftsomkostninger. Men bilerne vil dog kunne passere hinanden, da der er brede græs-rabatter.

Landmanden må ikke inddrage vejen som gårdsplads, da det er en offentlig vej, og der skal være åbent for trafik. Der bør være veldefinerede adgangsforhold.

Det er ikke muligt at pålægge landmanden udgifter til vejens vedligehold.

Vejen Kommune ser det ikke muligt at hastighedsnedsætte Tingvej.

Kommentarer fra ansøger vedr. vejforhold:

Ansøger oplyser, at de har været i dialog med Esbjerg Kommune om eventuel etablering af vigeplads ved Tingvej og Gørklintvej. Vigepladsen vil blive placeret på ansøger jord, hvilket kan medvirke til en bedre afvikling af trafik. Der arbejdes med en ansøgning til Esbjerg Kommune. Forslag til placering ses af nedenstående figur.



Øvrige Kommentarer fra kommunen:

Lys:

Der er slettet vilkår om lukning af porte, da ansøger har påpeget at det vil påvirke dyrevelfærden i de varme perioder. Vejen Kommune har vurderet, at den lyspåvirkning i de mørke timer primært vil komme fra malkestalden. Da bygningen har lukkede gavle, vil der ikke ske direkte lysudfald mod nabobeboelser.

Støj:

Der er slettet vilkår til afhentningstidspunkt for rågylle og levering af biomasse. Der er under høringsperioden indkommet oplysninger fra biogas-selskabet om deres pumpeers støjniiveau. Derudfra vurderes det, at maksimalværdien (kl. 22.00-07.00) for støj vil kunne overholdes ved levering af afgasset biomasse til gyllebeholder, da der er over 100 meter fra beholder/fortank til nærmeste nabobeboelse.

Transport:

Vilkår til tidspunkt for transport af husdyrgødning til og fra ejendommen slettes, da transporter foretages i samarbejde med ekstern part og sker på offentlig vej. Vejen Kommune kan ikke stille vilkår til trafik på offentlig vej.

Afstand til beskyttet dige:

Der er slettet vilkår om, at afstanden fra kommende vejanlæg omkring ejendommen til beskyttet dig skal være min. 7 meter. Vilkåret slettes, da anlægget flyttes 10 meter længere væk fra diget og at der skal etableres ekstra læhegn op mod diget. Ansøger er opmærksom på at generelle afstandskrav til diget overholdes.

