

Tillæg nr. 3
til miljøgodkendelse af 22. marts 2010 for husdyrbruget
Nygård,
Fredborgvej 20, 7330 Brande

**- efter § 12, stk. 3 i Lovbekendtgørelse af lov om miljøgodkendelse
m.v. af husdyrbrug**



Godkendelsesdato: 30. juni 2017



Lars Vitting Nielsen
Fredborgvej 20
7330 Brande

Afgørelse af ansøgning om tillæg nr. 3 til miljøgodkendelse af 22. marts 2010 for husdyrbruget, Nygård, Fredborgvej 20, 7330 Brande

Ansøgning

Ikast-Brande Kommune har den 3. maj 2017 modtaget en ansøgning om tillæg til miljøgodkendelse af 22. marts 2010 for husdyrbruget på Fredborgvej 20, 7330 Brande, matrikel nr. 1n, m.fl., Omvrå By, Blåhøj, omhandlende følgende:

- Ændring i anlæg:
 - etablering af en tilbygning med en ny polteafdeling. Tilbygningen bliver på ca. 1.000 m², og placeres syd for den nuværende klimastald
 - nedrivning af de gamle bygninger imellem stuehus og staldbygninger (sostalde) for i stedet at opføre en ny servicebygning/kontor/forrum samt planlager til korn – i alt ca. 1.250 m² bebyggelse
 - ny fortank ved siden af en eksisterende fortank
- Udvidelse af dyrehold fra 441,6 til 473,6 DE¹ i svin, svarende til en ændring **fra** en årlig produktion på:
 - 1.100 årssøer
 - 36.000 smågrise (7,3 – 32 kg)
 - 800 slagtesvin (32 – 107 kg)

Til en årlig produktion på:

- 1.125 årssøer
- 41.000 smågrise (7,0 – 32 kg)
- 800 slagtesvin (32 – 107 kg)

¹ DE = dyreenhed. 1 DE svarer ca. til 100 kg kvælstof fra gødningsopbevaringslager.

Miljøgodkendelsen af 22. marts 2010, samt tillæg nr. 1 og 2, omfatter ejendommen Fredborgvej 20, 7330 Brande, hvor alle dyrene er opstaldet.

Nærværende tillæg nr. 3 til miljøgodkendelse af 22. marts 2010 for husdyrbruget, Nygård, Fredborgvej 20, 7330 Brande², **ændrer ikke i miljøvurderingen og de stillede vilkår** i miljøgodkendelse af 22. marts 2010 for husdyrbruget, Nygård, Fredborgvej 20, 7330 Brande³, og tilhørende tillæg, som fortsat er gyldig, dog på nær:

- **Vilkår 1.3. og 1.4.** Generelle vilkår (vilkårene er ikke længere relevante)
- **Vilkår 2.1.** Vilkår i forhold til udbringningsarealer (vilkåret er ikke længere relevant, da der ikke længere er krav om godkendelse af arealer)
- **Vilkår 3.4.** Vilkår i forhold til begrænsning af ammoniak- og lugtpåvirkning (vilkåret er erstattet af generel lovgivning)
- **Vilkår 3.9. og 3.11.** Vilkår i forhold til begrænsning af ammoniak- og lugtpåvirkning (gyllekølingsvilkår) (vilkårene erstattes af nye vilkår)
- **Vilkår 3.10.** Vilkår i forhold til begrænsning af ammoniak- og lugtpåvirkning (gyllekølingsvilkår) (vilkåret er ikke længere relevant)
- **Vilkår 3.15.** Vilkår i forhold til begrænsning af ammoniak- og lugtpåvirkning (fodervilkår) (vilkåret er ikke længere relevant, da foderkorrektio n ikke længere indgår som virkemiddel)
- **Vilkår 5.1.** Vilkår i forhold til begrænsning af kvælstofudvaskning (vilkåret er ikke længere relevant, da der ikke længere er krav om godkendelse af arealer)
- **Vilkår 5.2.** Vilkår af kvælstofudvaskning (vilkåret er ikke længere relevant, da der ikke længere er krav om godkendelse af arealer)
- **Vilkår 6.1. og 6.2.** Vilkår i forhold til begrænsning af fosfortab (vilkårene er ikke længere relevante, da der ikke længere er krav om godkendelse af arealer)
- **Vilkår 6.3.** Vilkår i forhold til begrænsning af fosfortab (fodervilkår) (vilkåret er ikke længere relevant, da foderkorrektio n ikke længere indgår som virkemiddel)
- **Vilkår 8.5. og 8.6.** Øvrige vilkår (vilkårene er ikke længere relevante)
- **Vilkår 1.1. fra tillæg nr. 1.** Vilkår i forhold til begrænsning af kvælstofudvaskning (vilkåret er ikke længere relevant, da der ikke længere er krav om godkendelse af arealer).

Ikast-Brande Kommune har kontrolleret, at der er overensstemmelse mellem ansøgningen om tillæg til miljøgodkendelse, og kommunens registreringer – se efterfølgende *Baggrund for afgørelsen om tillæg nr. 3 til miljøgodkendelse af 22. marts 2010 for husdyrbruget, Nygård, Fredborgvej 20, 7330 Brande.*

Afgørelse om tillæg til miljøgodkendelse

Ikast-Brande Kommune godkender hermed den ansøgte ændring og udvidelse af dyreholdet som beskrevet ovenfor. Ikast-brande Kommune godkender ligeledes etableringen af en ny polteafdeling samt opførelse af en ny servicebygning/kontor/forum og planlager til korn.

Afgørelsen om tillæg til miljøgodkendelse er truffet på grundlag af ansøgningen – herunder af de beregningsmodeller, der indgår i IT-ansøgningssystemet på www.husdyrgodkendelse.dk. Modellernes beregningsgrundlag og normtal er dem, som lå til grund for ansøgningssystemet den 31. maj 2017 - datoen for den sidste version af ansøgningen i IT-ansøgningssystemet. Derudover er afgørelsen truffet på baggrund af kommunens registreringer og vurderinger. Se i den forbindelse *Baggrund for afgørelsen om*

² Benævnes herefter også som tillæg/tillægget/tillæg til miljøgodkendelse.

³ Benævnes herefter også som miljøgodkendelse/miljøgodkendelsen/miljøgodkendelse af 22. marts 2010.

tillæg nr. 3 til miljøgodkendelse af 22. marts 2010 for husdyrbruget, Nygård, Fredborgvej 20, 7330 Brande, med tilhørende bilag.

Tillægget til miljøgodkendelsen meddeles i henhold til § 12, stk. 3 i *Husdyrgodkendelsesloven*⁴ – samt reglerne i *Husdyrgodkendelsesbekendtgørelsen*⁵.

De endelige Vand- og Natura 2000-planer, der er vedtaget på baggrund af *Miljømålsloven*⁶ for planperioden frem til 2021, giver ikke anledning til ændringer i administrationsgrundlaget for afgørelser efter husdyrlovgivningen. Det aktuelle projekt er således som udgangspunkt vurderet ud fra de generelle beskyttelsesniveauer i bilag 3 i *Husdyrgodkendelsesbekendtgørelsen*.

Der gøres opmærksom på, at etablering af de nye anlæg ikke må igangsættes, før der er søgt om og givet en byggetilladelse fra Ikast-Brande Kommune. I øvrigt gøres opmærksom på, at tillægget ikke fritager fra krav om eventuel tilladelse, godkendelse, dispensation eller lignende efter anden lovgivning og for andre bestemmelser.

Vilkår

Tillæg nr. 3 til miljøgodkendelse af 22. marts 2010 meddeles på nedennævnte vilkår. Konkrete bestemmelser i lovgivningen, som generelt er gældende for husdyrbrug, er ikke nævnt i dette tillæg til miljøgodkendelse. **De stillede vilkår i miljøgodkendelse af 22. marts 2010, tillæg nr. 1 af 12. juni 2010 og tillæg nr. 2 af 24. februar 2015 er fortsat gældende**, med undtagelse af vilkårene 1.3., 1.4., 2.1., 3.4., 3.9., 3.10., 3.11., 3.15., 5.1., 5.2., 6.1, 6.2., 6.3., 8.5., 8.6. og vilkår 1.1. fra tillæg nr. 1.

Følgende **supplerende vilkår** stilles til udvidelsen via dette tillæg nr. 3 til miljøgodkendelse af 22. marts 2010:

A. Vilkår med hensyn til generelle forhold:

- A.1. Godkendelsen omfatter en maksimal årlig produktion på 1.125 årssøer, 41.000 smågrise (7,0 – 32 kg) og 800 slagtesvin (32 – 107 kg). Produktionens sammensætning kan justeres i forhold til efterspørgslen, så længe det kan dokumenteres ved beregninger foretaget i IT-ansøgningssystemet www.husdyrgodkendelse.dk eller tilsvarende nationalt anerkendt system, at ammoniakudledningen fra dyreholdet ikke overstiger 4.111,07 kg NH₃-N pr. år, og at lugtavgivelsen fra staldene samt den årlige gødningsproduktion målt i kg kvælstof (N) og fosfor (P) ikke er større end den i ansøgningen nævnte maksimale årlige produktion. En sådan justering, uden forudgående miljøgodkendelse, kan dog kun foretages, hvis justeringen ikke forudsætter anvendelse af yderligere virkemidler, som efter omstændighederne må vilkårsfastsættes via et tillæg til miljøgodkendelsen.

⁴ Lovbekendtgørelse nr. 256 af 21. marts 2017 af lov om miljøgodkendelse m.v. af husdyrbrug.

⁵ Bekendtgørelse nr. 211 af 28. februar om tilladelse og godkendelse m.v. af husdyrbrug.

⁶ Lovbekendtgørelse nr. 119 af 26. januar 2017 af lov om miljømål m.v. for vandforekomster og internationale naturbeskyttelsesområder (med senere ændringer).

B. Vilkår med hensyn til ammoniak- og lugtpåvirkning:

- B.1. Gyllekølingsanlægget i drægtighedsstalden skal drives så der opnås en reduktion i ammoniakemissionen på minimum 40,9 %.
- B.2. Gyllekølingsanlægget i klimastalden skal drives så der opnås en reduktion i ammoniakemissionen på minimum 30,2 %
- B.3. Gyllekølingsanlægget i drægtighedsstalden skal være i drift i mindst 6.150 timer, og være forsynet med timetæller for hver varmepumpe eller der skal monteres en typegodkendt energimåler på varmepumpens køleside, som løbe de registrerer køleeffekten.
- B.4. Gyllekølingsanlægget i klimastalden skal være i drift i mindst 5.800 timer, og være forsynet med timetæller for hver varmepumpe eller der skal monteres en typegodkendt energimåler på varmepumpens køleside, som løbe de registrerer køleeffekten.

Egenkontrol m.v.

Ansøger oplyser, at:

- Medicinforbrug registreres efter gældende love og der udarbejdes ugerapporter med opgørelser over antal døde grise og foderforbrug
- Der udarbejdes e-kontrol
- Kontrol med gødningsmængder, gødningsanvendelse, antal dyr etc. udføres efter gældende lovkra v (gødningsregnskab og husdyrindberetning)
- Ventilationsanlæg i staldene rengøres og efterses i forbindelse med vask af staldene (BAT)
- Afskærmninger på ejendommens forskellige maskiner efterses med jævne mellemrum (BAT)
- Der er udarbejdet APV for arbejdspladsen
- Anlægget i løbet af dagen holdes under opsyn og det tjekkes, om anlæggene kører som de skal.

Øvrige faste procedurer:

- Ved overpumpning fra forbeholder til gyllebeholder tjekkes først, om der er plads
- Gyllepumpningen overvåges
- Der etableres flydelag umiddelbart efter tømning af gyllebeholderen på 900 m³
- Gylletanken på 900 m³ kontrolleres for flydelag og der føres logbog
- Teltlugen lukkes efter endt tømning af beholder på de to store gyllebeholdere
- Gyllebeholderne kontrolleres i 10 års-beholderkontrol af autoriseret kontrollør
- Der er dyrlægesundhedsrådgivning månedligt
- Autoriseret el-installatør laver årligt gennemsyn af ejendommens elinstallationer
- Der vaskes stalde inklusiv ventilatorer efter hvert hold faresøer, smågrise og polte/slagtesvin
- Der forefindes alarm på ventilation og foderanlæg. Ved uregelmæssigheder ringer systemet op og afgiver fejlmeldinger
- Der udarbejdes løbende foderplaner i samarbejde med konsulent således blandingen altid er optimeret.

Anvendelse af bedste tilgængelige teknik – BAT⁷

Et husdyrbrug bør til stadighed søge at begrænse forureningen ved at indføre og gøre brug af den bedste tilgængelige teknik til at nedbringe eventuelle miljøpåvirkninger og gener fra stalde,

⁷ BAT= Best Available Technique (bedste tilgængelige teknik), som skal anvendes jævnfør EU's IE-direktiv.

husdyrgødningsopbevaringsanlæg m.m. Teknologier til begrænsning af ammoniakfordampning og lugtpåvirkning m.v. samt til bedre udnyttelse af næringsstofferne i husdyrgødning er i stadig udvikling.

Anvendelsen af BAT er beskrevet i miljøgodkendelse af 22. marts 2010.

I forhold til emissionsgrænseværdier, er de vurderet i *Baggrund for tillæg nr. 3 til miljøgodkendelse af 22. marts 2010 for husdyrbruget, Nygård, Fredborgvej 20, 7330 Brande, afsnit 3.3.*

Emissionsgrænseværdierne for såvel ammoniak og fosfor er overholdt.

Tillæggets gyldighed

Den godkendte udvidelse af husdyrbruget, skal være udnyttet inden to år, regnet fra den dato, hvor tillæg nr. 3 til miljøgodkendelse af 22. marts 2010 er meddelt – jævnfør § 33 i *Husdyrgodkendelsesloven*. Tillægget til godkendelsen anses for udnyttet ved iværksættelse af bygge- og anlægsarbejder.

Hvis tillægget ikke udnyttes helt eller delvist i tre på hinanden følgende år, bortfalder den del af miljøgodkendelsen, som ikke har været udnyttet i de pågældende år.

Tillægget har som udgangspunkt en retsbeskyttelsesperiode på otte år, hvorefter det skal revurderes. Herefter sker der revurdering minimum hvert 10. år.

Ikast-Brande Kommune er tilsynsmyndighed på husdyrbruget/bedriften i forhold, der vedrører *Husdyrgodkendelsesloven*.

Tillæggets vilkår skal overholdes fra den dato, hvor tillægget påbegyndes udnyttet, medmindre andet fremgår af de enkelte vilkår.

Kommunens samlede miljøvurdering og begrundelse for afgørelsen

Ikast-Brande Kommune vurderer på baggrund af det oplyste:

- at ansøger træffer de nødvendige foranstaltninger til at forebygge og begrænse forureningen fra husdyrbruget og til at modvirke eventuelle skadelige virkninger på miljøet
- at husdyrbruget i øvrigt kan drives på stedet uden at påvirke omgivelserne på en måde, som er uforenelig med hensynet til omgivelserne
- at de kort- og langsigtede miljøpåvirkninger og den samlede miljøpåvirkning fra husdyrbrugets produktion vil begrænses til et acceptabelt niveau, når de til enhver tid gældende generelle miljøregler for den pågældende type husdyrbrug og de supplerende vilkår for miljøgodkendelsen overholdes
- at udvidelsen af husdyrbrugets produktion overordnet betraget ikke nødvendigvis medfører en øget husdyrproduktion og en øget miljøpåvirkning i regionen, idet strukturudviklingen går mod færre men større bedrifter. Den kumulerede, regionale effekt af husdyrbrugets udvidelse og andre bedrifters udvidelser og deres øgede miljøpåvirkning vil formentlig samlet set – helt eller delvist – blive modvirket af en nedgang i husdyrproduktionen på andre bedrifter

- at husdyrbruget - under overholdelse af de til enhver tid gældende generelle miljøregler for den pågældende type husdyrbrug og af de supplerende vilkår for miljøgodkendelsen - vil anvende den bedste tilgængelige teknik
- at produktionen ikke vil medføre en væsentlig påvirkning af:
 - nabobeboelser
 - Natura 2000-områder⁸ og natur i øvrigt
 - overfladevand
 - nitratfølsomme indvindingsområder
 - landskabelige og kulturhistoriske værdier.

Ikast-Brande Kommunes afgørelse begrundes med ovenstående vurdering, og med at de generelle afstandskrav samt de generelle beskyttelsesniveauer i bilag 3 i *Husdyrgodkendelsesbekendtgørelsen* overholdes. Se endvidere vedlagte *Baggrund for afgørelsen om tillæg nr. 3 til miljøgodkendelse af 22. marts 2010 for husdyrbruget, Nygård, Fredborgvej 20, 7330 Brande*, med tilhørende bilag.

Offentliggørelser og høringer

Ejere og brugere af nabobeboelser beliggende inden for den vejledende konsekvenszone (961,24 meter), blev ved brev af 9. maj 2017, orienteret om ansøgningen. Ikast-Brande Kommune modtog ikke nogle bemærkninger i forbindelse med denne orientering.

Afgørelsen om tillæg nr. 3 til miljøgodkendelse af 22. marts 2010 for husdyrbruget, Nygård, Fredborgvej 20, 7330 Brande, er truffet den 30. juni 2017, og offentliggøres på Ikast-Brande Kommunes hjemmeside www.ikast-brande.dk/politik/hoeringer , samme dag.

Klagevejledning

Der kan efter kapitel 7 i *Husdyrgodkendelsesloven* klages over kommunens afgørelse. Klagefristen udløber fire uger efter offentliggørelsen - det vil sige senest fredag den 28. juli 2017.

Miljø- og Fødevareklagenævnet kan bestemme, at klagen har opsættende virkning på udnyttelsen. Udnyttelse af godkendelsen i klageperioden, og mens eventuel klage behandles, sker derfor på eget ansvar.

Følgende kan klage:

Ansøger, miljø- og fødevareministeren, Sundhedsstyrelsen samt enhver, der må antages at have en individuel, væsentlig interesse i sagens udfald. Der kan desuden klages af visse organisationer, som angivet i §§ 85-87 i *Husdyrgodkendelsesloven*.

En eventuel klage behandles af Miljø- og Fødevareklagenævnet. Klagen skal indgives til den myndighed, der har truffet afgørelsen, ved anvendelse af digital selvbetjening (Klageportalen, som findes på www.borger.dk og www.virk.dk), hvorefter denne myndighed snarest og som udgangspunkt ikke senere end tre uger efter modtagelsen af klagen videresender denne til Miljø- og Fødevareklagenævnet, såfremt afgørelsen fastholdes. Yderligere oplysninger om klagereglerne kan findes på Miljø- og Fødevareklagenævnets hjemmeside www.nmkn.dk, hvorfra der også er link til Klageportalen.

⁸ Natura 2000-områder: Internationale naturbeskyttelsesområder udpeget på baggrund af EU's habitat- og fuglebeskyttelsesdirektiver.

Miljø- og Fødevareklagenævnet skal som udgangspunkt afvise en klage, der kommer uden om Klageportalen, hvis der ikke er særlige grunde til det. Eventuel fritagelse for brug af Klageportalen forudsætter, at klager indsender en begrundet anmodning herom til Ikast-Brande Kommune. Kommunen videregiver herefter anmodningen til Miljø- og Fødevareklagenævnet, som træffer afgørelse om, hvorvidt anmodningen kan imødekommes.

Ved indsendelse af en klage skal klager indbetale et gebyr. Gebyrets størrelse differentieres alt efter om klager er en borger eller en virksomhed/organisation. Privatpersoner skal betale et gebyr på 900 kr. Virksomheder og organisationer skal betale et gebyr på 1.800 kr. (2016-niveau – beløbet indeksreguleres den 1. januar hvert år). Klagegebyret opkræves af Nævnenes Hus. Betaling af klagegebyr sker ved elektronisk overførsel eller giroindbetaling. Indbetales gebyret ikke inden den fastsatte frist, afvises klagen.

Gebyret tilbagebetales, hvis:

- 1) Klagesagen fører til, at den påklagede afgørelse ændres eller ophæves
- 2) Klageren får helt eller delvist medhold i klagen
- 3) Klagen afvises som følge af overskredet klagefrist, manglende klageberettigelse eller fordi, klagen ikke er omfattet af Miljø- og Fødevareklagenævnets kompetence.

Det bemærkes, at hvis den eneste ændring af den påklagede afgørelse er forlængelse af frist for at efterkomme afgørelsen som følge af den tid, der er medgået til at behandle sagen i klagenævnet, tilbagebetales gebyret ikke.

Miljø- og Fødevareklagenævnet kan også beslutte at tilbagebetale klagegebyret, hvis der er indledt forhandlinger mellem afgørelsens adressat og/eller førsteinstansen om projektilpasninger, og disse forhandlinger fører til, at klager trækker sin klage tilbage, eller hvis klager i øvrigt trækker sin klage tilbage før Miljø- og Fødevareklagenævnet har truffet afgørelse i sagen. Gebyret tilbagebetales dog ikke, hvis nævnet vurderer, at der er forhold, der taler imod at tilbagebetale gebyret – for eksempel hvis klagen trækkes tilbage meget sent, herunder efter at klager har haft et afgørelsesudkast i partshøring.

Ifølge § 90 i *Husdyrgodkendelsesloven* kan afgørelsen desuden prøves ved domstolene. Et eventuelt sagsanlæg skal anlægges inden seks måneder efter, at afgørelsen er offentliggjort.

Med venlig hilsen

Jesper Hahn-Pedersen
chef for Bygge- og Miljøafdelingen

Lis Paakjær
miljømedarbejder

Bilag:

Baggrund for afgørelsen om tillæg nr. 3 til miljøgodkendelse af 22. marts 2010 for husdyrbruget, Nygård, Fredborgvej 20, 7330 Brande, inkl. bilag

Kopi af udkast til afgørelse inkl. bilag sendt til:

Ansøger: Lars Vitting Nielsen, Fredborgvej 20, 7330 Brande

Konsulent: Sagro v/ Helle Borum, Birk Centerpark 24, 7400 Herning – e-mail: hbo@sagro.dk

Kopi af afgørelsen inkl. bilag sendt til:

Arbejderbevægelsens Erhvervsråd, Reventlowsgade 14, 1, 1651 København V – e-mail: ae@ae.dk

Danmarks Naturfredningsforening, Masnedøgade 20, 2100 København Ø – e-mail: dnikast-brande-sager@dn.dk

Danmarks Sportsfiskerforbund,

- Hovedkontor – e-mail: post@sportsfiskerforbundet.dk
- Den centrale miljøafdeling, Worsaaesgade 1, 7100 Vejle – e-mail: lbt@sportsfiskerforbundet.dk

Dansk Ornitologisk Forening, Vesterbrogade 140, 1620 København V – e-mail: natur@dof.dk

Dansk Ornitologisk Forening, lokalafdeling – e-mail: ikast-brande@dof.dk

Det Økologiske Råd, Blegdamsvej 4B, 2200 København N – e-mail: husdyr@ecocouncil.dk

Ferskvandsfiskeriforeningen for Danmark v./ Formand Niels Barslund, Vormstrupvej 2, 7540 Haderup – e-mail: nb@ferskvandsfiskeriforeningen.dk

Forbrugerrådet, Fiolstræde 17, 1017 København K – e-mail: fbr@fbr.dk

Styrelsen for Patientsikkerhed, Tilsyn og Rådgivning Nord, Falstersvej 10, 8940 Randers SV – e-mail: senord@sst.dk

Konsulent: Sagro v/ Helle Borum, Birk Centerpark 24, 7400 Herning – e-mail: hbo@sagro.dk

**Baggrund for afgørelsen om
tillæg nr. 3 til miljøgodkendelse af 22. marts 2010
for husdyrbruget
Nygård
Fredborgvej 20, 7330 Brande**

Indholdsfortegnelse:

1. Indledning	12
1.1. Ikke-teknisk resumé	12
1.2. Ansøger, ejerforhold og konsulentoplysninger	12
1.3. Lovgivningsmæssig baggrund.....	13
2. Vurdering af miljøpåvirkning fra anlægget	13
2.1. Anlæggets beliggenhed	13
2.2. Anlæggets indretning	15
2.3. Besætningssammensætning og staldtype.....	16
2.4. Husdyrgødningsproduktion og opbevaringsanlæg.....	17
2.5. Ammoniakemission fra stald og gødningsopbevaringslager.....	17
2.5.1. Ammoniak og natur.....	18
2.6. Lugtgener fra produktionsanlægget.....	20
2.7. Ressourceforbrug og øvrige miljøpåvirkninger fra produktionsanlægget.....	22
2.7.1. Vandforbrug	22
2.7.2. Afledning af vand	22
2.7.3. Energiforbrug	22
2.7.4. Foderstoffer	23
2.7.5. Kemikalier m.v.	23
2.7.6. Affald	23
2.7.7. Skadedyr	23
2.7.8. Støv	23
2.7.9. Støj.....	23
2.7.10. Lys.....	24
2.7.11. Transporter til og fra anlægget	24
3. Anvendelse af bedste tilgængelige teknik – BAT - i forhold til anlægget	24
3.1. BAT i forhold til management	25
3.2. BAT i forhold til foder	26
3.3. BAT i forhold til staldindretning.....	27
3.4. BAT i forhold til vand- og energiforbrug	28
3.5. BAT i forhold til opbevaring og behandling af husdyrgødning	28
4. Landskabelige og kulturhistoriske værdier	31
4.1. Landskabelige værdier.....	31
4.2. Kulturhistoriske værdier	32
5. Bilagsfortegnelse.....	33

1. Indledning

1.1. Ikke-teknisk resumé

Ansøger Lars Vittrup Nielsen, Fredborgvej 20, 7330 Brande søger om at udvide sin svinebesætningen **fra** 1.100 årssøer, 36.000 smågrise (7,3 – 32 kg) og 800 slagtesvin (32 – 107 kg) **til** 1.125 årssøer, 41.000 smågrise (7,0 – 32 kg) og 800 slagtesvin (32 – 107 kg), svarende til en ændring i dyreenheder (DE) fra 441,6 DE til 473,6 DE.

Der søges også om etablering af en tilbygning til en ny polteafdeling. Tilbygningen bliver på ca. 1.000 m² og placeres syd for den nuværende klimastald. Der søges også om at nedrive nogle gamle bygninger for i stedet at opføre en ny servicebygning/kontor/forrum samt planlager til korn – i alt ca. 1.250 m² bebyggelse. Endelig etableres der en ny fortank ved siden af en eksisterende fortank.

Ikast-Brande Kommune skal i henhold til blandt andet *Husdyrgodkendelsesloven* vurdere, om den ansøgte udvidelse kan gennemføres uden væsentlige påvirkninger på miljøet. Det er vurderet, at udvidelsen kan gennemføres, hvorfor dette tillæg til miljøgodkendelse meddeles.

Bygninger med besætning samt anlæg til opbevaring af foder og husdyrgødning er vurderet i forhold til blandt andet:

- ammoniakfordampning, lugt, lys, støj og støv fra stalde og opbevaringsanlæg
- opbevaring og bortskaffelse af blandt andet affald og kemikalier
- forbrug af vand, energi og hjælpestoffer
- anvendelse af bedste tilgængelige teknik (BAT)
- landskab.

Tillægget regulerer som udgangspunkt – sammen med bedriftens øvrige miljøgodkendelse – driften i otte år, hvorefter tillægget revurderes på baggrund af de erfaringer, der har været med driften, og den udvikling der har været i metoder til reduktion af miljøpåvirkningen.

1.2. Ansøger, ejerforhold og konsulentoplysninger

Anlægget:

Adresse: Fredborgvej 20, 7330 Brande
Ejendomsnummer: 7560003853
Matrikelnummer: 1n, m.fl., Omvrå By, Blåhøj
CVR-nummer: 25057007
P-nummer: 1007261051
CHR-nummer: 95299

Ansøger/ejer/driftsherre:

Navn: Lars Vitting Nielsen
Adresse: Fredborgvej 20, 7330 Brande
Telefonnummer: 75345708
Mobilnummer: 21424708
E-mail: vitting@post.tele.dk

Konsulent:

Navn: Sagro / Helle Borum
Adresse: Birk Centerpark 24, 7400 Herning
Telefonnummer: 96296666
Mobilnummer: 29679435
E-mail: hbo@sagro.dk

1.3. Lovgivningsmæssig baggrund

Når et husdyrbrug af den aktuelle type ønskes etableret, udvidet eller ændret til mere end 270 DE, skal anlægget vurderes i henhold til § 12 i *Husdyrgodkendelsesloven*. Dette tillæg til miljøgodkendelse er således udarbejdet efter *Husdyrgodkendelsesloven*, hvori EU's VVM-direktiv⁹ og IE-direktiv¹⁰ er indarbejdet.

I tillægget er der redegjort for konsekvenserne af at udvide husdyrholdet på bedriften, og for påvirkningen af miljøet i bred forstand. Bedriften har ikke biaktiviteter, der i sig selv er omfattet af IE-direktivet.

Tillæg og miljøgodkendelse er udarbejdet efter § 12 i *Husdyrgodkendelsesloven*.

2. Vurdering af miljøpåvirkning fra anlægget

2.1. Anlæggets beliggenhed

Ejendommens eksisterende og planlagte produktionsanlæg ligger samlet på adressen Fredborgvej 20, 7330 Brande.

Det samlede produktionsanlæg ligger ca. 5 km nordøst for byzonen til Sønder Omme og ca. 13 km. sydsydøst fra nærmeste sommerhusområde, beliggende ved Skarrild. Anlægget ligger ca. 930 meter nordvest for nærmeste samlede bebyggelse (i Gammel Blåhøj).

Afstanden fra det nærmeste staldhjørne til nærmeste nabobeboelse (Fredborgvej 29, 7330 Brande) er ca. 169 meter i sydøstlig retning., mens nærmeste nabobeboelse uden landbrugspligt (Fredborgvej 16, 7330 Brande) ligger ca. 200 meter nordøst for produktionsanlægget.

Faktaboks

Jævnfør § 20 i *Husdyrgodkendelsesloven* skal kommunen sikre sig, at risikoen for forurening eller væsentlige gener for omgivelserne begrænses, hvis et anlæg ligger mindre end 300 meter fra:

- en beboelsesbygning på en ejendom uden landbrugspligt, der ligger i en samlet bebyggelse¹¹ i landzone, og som har en anden ejer end driftsherren
- et eksisterende eller ifølge kommuneplanens rammedel fremtidigt byzone- eller sommerhusområde

⁹ Rådets direktiv 85/337/EØF om vurdering af visse offentlige og private projekters indvirkning på miljøet med senere ændringer (VVM: Vurdering af Virkninger på Miljøet).

¹⁰ IE-direktivet (Industrial Emissions Directive) samler syv eksisterende direktiver om industriemissioner i ét direktiv.

¹¹ Ved en samlet bebyggelse forstås, at der inden for en afstand af 200 meter fra beboelsesbygningen ligger mere end seks andre beboelsesbygninger på hver sin samlede faste ejendom. Beboelsesbygninger på ejendomme med landbrugspligt efter Landbrugslovens regler samt beboelsesbygninger, der ejes af driftsherren, medregnes ikke.

- et område i landzone, der i lokalplan er udlagt til boligformål, blandet bolig og erhverv eller til offentlige formål med henblik på beboelse, institutioner, rekreative formål og lign.

Derudover gælder en række generelle afstandskrav - se tabel 1:

Tabel 1. Generelle afstandskrav - jævnfør §§ 6 og 8 i *Husdyrgodkendelsesloven* – samt aktuelle afstande fra husdyrproduktionsanlægget

	Generelle afstandskrav, m	Aktuel afstand, m
Ikke-almene vandforsyningsanlæg	25	> 25
Almene vandforsyningsanlæg	50	> 50
Vandløb (herunder dræn) og søer	15 (100 ¹²)	> 15
Offentlig vej og privat fællesvej	15	> 80*
Levnedsmiddelvirksomhed	25	> 25
Beboelse på samme ejendom	15	> 15
Naboskel	30	> 80*
Eksisterende eller ifølge kommuneplanens rammedel fremtidigt byzone- eller sommerhusområde	50	Ca. 5.000
Område i landzone, der i lokalplan er udlagt til boligformål, blandet bolig og erhvervsformål eller til offentlige formål med henblik på beboelse, institutioner, rekreative formål og lign.	50	Ca. 3.500
Nabobeboelse, Fredborgvej 29, 7330 Brande	50	Ca. 169

* målt fra den nye polteafdeling.

Ikast-Brande Kommune konstaterer:

- at det samlede produktionsanlæg vil ligge mere end 300 meter fra:
 - en beboelsesbygning på en ejendom uden landbrugspligt, der ligger i en samlet bebyggelse i landzone, og som har en anden ejer end driftsherren
 - et eksisterende eller ifølge kommuneplanens rammedel fremtidigt byzone- eller sommerhusområde
 - et område i landzone, der i lokalplan er udlagt til boligformål, blandet bolig og erhverv eller til offentlige formål med henblik på beboelse, institutioner, rekreative formål og lignende
- at de generelle afstandskrav, som nævnt i tabel, 1 er overholdt

¹² Beholdere til opbevaring af flydende husdyrgødning må i henhold til § 8, stk. 2 i *Husdyrgodkendelsesloven* ikke etableres inden for en afstand af 100 meter til åbne vandløb og til søer med et areal, der er større end 100 m².

Ikast-Brande Kommune vurderer:

- at risikoen for forurening eller væsentlige gener for omgivelserne fra anlægget begrænses, når de til enhver tid gældende generelle miljøregler for den pågældende type husdyrbrug samt de supplerende vilkår for miljøgodkendelsen overholdes
- at overholdelsen af de generelle afstandskrav – i kombination med overholdelse af de til enhver tid gældende generelle miljøregler for den pågældende type husdyrbrug og af de opstillede vilkår for miljøgodkendelsen, med tilhørende tillæg – vil sikre de pågældende vandforsyningsanlæg, vandløb m.m. samt boligområder m.v. tilstrækkeligt mod væsentlige gener eller forurening fra husdyrbrugets anlæg. Se desuden kommunens vurdering i afsnit 2.5. Ammoniakfordampning fra stald og gødningsopbevaringslager og 2.6. Lugtgener fra produktionsanlægget.

2.2. Anlæggets indretning

Ansøgers oplysninger

Det planlagte byggeri på husdyrbruget opføres i tilknytning til det eksisterende byggeri og indrettes i overensstemmelse med bestemmelserne i *Husdyrgødningsbekendtgørelsen*¹³ og i den generelle byggelovgivning i øvrigt.

En oversigt af anlæg m.m. fremgår af tabel 2 og 3.

Tabel 2. Oversigt over bygninger

Bygning nr. jf. kortbilag A	Anvendelse	Størrelse i m²	Gulvprofil/indretning	Antal stipladser
1	Stuehus	-	-	-
2	Farestier	ca. 1.700	Kassestier, delvis spaltegulv	324
3	Løbeafdeling	ca. 1.000	Individuel opstaldning, delvis spaltegulv	204 +22 stipladser til drægtige søer
4	Drægtighedsstald	ca. 1.500	Løsgående, delvis spaltegulv	575
5	Klimastald	ca. 2.800	Toklimastald med delvis spaltegulv	6.310
6	Gl. bygninger nedrives. Der opføres kontor/forrum og til planlager (korn)	ca. 1.250	Fast gulv	-
7	Ny poltestald	ca. 1.000	Delvis spaltegulv	200
8	Maskinhus	ca. 440	Fast gulv	-

¹³ Bekendtgørelse nr. 1324 af 15. november 2016 om erhvervsmæssigt dyrehold, husdyrgødning, ensilage m.v.

Tabel 3. Oversigt over opbevaringsanlæg og befæstede pladser der anvendes fremover

Anlæg	Byggeår	m ² / m ³	Afløb til	Seneste 10 års beholderkontrol ¹⁴	Overdækning
Gyllebeholder	1992	900	-	10.08.2013	Naturlig flydelag
Gyllebeholder	2001	3.000	-	10.08.2013	Telt
Gyllebeholder	2015	5.000	-	-	Telt
Gyllekanaler		2.000		-	

Gyllebeholderen på 5.000 m³ er placeret i åben land, og ligger ved Stakrogevej mellem nr. 21 og 23.

2.3. Besætningssammensætning og stalddtype

Ansøgers oplysninger

Besætningssammensætningen, fordelt på stalddtype samt husdyrbrugets årlige produktion ved den nuværende og den ansøgte drift, fremgår af tabel 4.

Tabel 4. Besætningssammensætning, stalddtype og årlig produktion i nudrift og ansøgt drift

Husdyrtype, mdr./ vægtklasse	Stald- og gulvtype*	Nudrift		Ansøgt	
		Antal	DE	Antal	DE
Årssøer	Farestald, kassestier, delvis spaltegulv	1.100	74,62	1.125	76,31
Årssøer	Løbe- og drægtighedsstald, løsgående, delvis spaltegulv	808	127,89	833	131,85
Årssøer	Løbe- og drægtighedsstald, individuel opstaldning, delvis spaltegulv	292	46,22	292	46,22
Smågrise (nudrift: 7,3 – 32 kg)/(ansøgt: 7,0 – 32 kg)	Toklimastald, delvis spaltegulv	36.000	172,38	41.000	198,70
Slagtesvin (32 – 107 kg)	Delvis spaltegulv, 25-49 % fast gulv	800	20,51	800	20,51
I alt		-	441,62	-	473,59

* jævnfør ansøgningssystemet på www.husdyrgodkendelse.dk

Kommunen vurderer

For et husdyrbrug kan der være en vis variation i den årlige produktion og i fordelingen af de enkelte dyretyper hen over året. Miljøpåvirkningen er forskellig fra dyretype til dyretype og fra stalddtype til stalddtype, hvorfor miljøvurderingen afhænger af dyresammensætning og fordeling på stalddtype. Ikast-Brande Kommunes vurdering er foretaget ud fra en besætning med en årlig produktion, som angivet i tabel 4, på **maksimalt 473,6 DE** med den aktuelle beregningsmetode.

Det forudsættes, at den årlige produktion:

- ikke overstiger 473,6 DE¹⁵
- sker jævnt fordelt over året.

¹⁴ Jævnfør Bekendtgørelse nr. 1322 af 14. december 2012 om kontrol af beholdere til opbevaring af flydende husdyrgødning og ensilagesaft skal åbne og lukkede beholdere til opbevaring af flydende husdyrgødning eller ensilagesaft, på mere end 100 m³, kontrolleres mindst hver 10. år af en autoriseret kontrollør. Beholdere beliggende inden for 100 meter fra åbne vandløb eller søer over 100 m² skal kontrolleres mindst hvert 5. år.

¹⁵ Antallet af dyreenheder er beregnet i henhold til Husdyrgødningsbekendtgørelsen.

2.4. Husdyrgødningsproduktion og opbevaringsanlæg

Ansøgers oplysninger

Den projekterede husdyrproduktion med de pågældende staldtyper giver ifølge beregningen i IT-ansøgningssystemet på www.husdyrgodkendelse.dk anledning til en samlet årlig husdyrgødningsproduktion med et indhold af kvælstof (N) og fosfor (P) på i alt ca.: 46.080,69 kg N og 11.712,44 kg P.

Husdyrbrugets opbevaringsanlæg og de enkelte anlægs kapacitet fremgår af tabel 3, og husdyrproduktionens tilførsel til anlæggene er opgjort i tabel 5:

Tabel 5. Tilførsel til opbevaringsanlæg

Tilførsel	m ³ /år	Opbevaringskapacitet
Gylle	13.096	10 mdr.

Gødningsproduktionen (inkl. drikkevandsspild og rengøringsvand) fra den ansøgte besætning på 473,6 DE er beregnet til 13.096 m³ årligt. I alt tilledes der således gyllebeholderne, ca. 13.100 m³ årligt. Der er i ansøgt drift i alt 8.900 m³ gyllebeholder til rådighed på ejendommen. Derudover er der ca. 2.000 m³ gyllekanaler. Opbevaringskapaciteten for flydende husdyrgødning er på den baggrund beregnet til ca. 10 måneder.

Kommunen vurderer

Ifølge *Husdyrgødningsbekendtgørelsen* vil en opbevaringskapacitet svarende til mindst ni måneders produktion normalt være tilstrækkelig til, at udbringningen og gødningsanvendelsen kan ske i overensstemmelse med de generelle miljøregler. På den baggrund vurderes den opgivne 10 måneders opbevaringskapacitet at være tilstrækkelig.

Ikast-Brande Kommune vurderer samlet set på baggrund af det oplyste:

- at opbevaring af husdyrbrugets husdyrgødning vil ske på en måde, som er i overensstemmelse med de generelle miljøregler
- at overholdelsen af de generelle miljøregler vil medvirke til at begrænse den mulige påvirkning af det omgivne miljø fra opbevaringsanlæggene.

2.5. Ammoniakemission fra stald og gødningsopbevaringslager

Ansøgers oplysninger

Husdyrbruget opfylder det generelle reduktionskrav på 30 % med hensyn til ammoniakemission (fordampning) i forhold til det pågældende referencestaldsystem - jævnfør bilag 3 i *Husdyrgodkendelsesbekendtgørelsen*.

Det generelle ammoniak-reduktionskrav opfyldes blandt andet ved:

- BAT-gulvtyper
- To af de tre gyllebeholdere er teltoverdækkede
- Gyllekøling.

Af tabel 6 fremgår størrelsen af den samlede ammoniakemission i nudrift og ansøgt drift fra stald og gødningsoptbevaringslager, som den er beregnet med beregningsmodellen i IT-ansøgningssystemet på www.husdyrgodkendelse.dk.

Tabel 6. Ammoniakemission fra stald og gødningsoptbevaringslager, omregnet til kg kvælstof (N) pr. år, ansøgt drift

Ammoniakemission	Kg kvælstof (N) pr. år
Nudrift (2010)	ca. 2.358 kg N/år
Ansøgt drift	ca. 4.111 kg N/år
Mer-emission, som følge af udvidelsen:	ca. 1.753 kg N/år

2.5.1. Ammoniak og natur

Faktaboks

Hovedparten af ammoniakdepositionen (kvælstofnedfald) fra et husdyrbrug vil - afhængigt af flere forhold - på et tidspunkt blive afsat i landskabet i større eller mindre afstand fra kilden. Størstedelen af den ammoniakdeposition, som direkte kan henføres til et husdyrbrug, vil formentlig ske i terrænet inden for ca. 1 kilometers afstand fra produktionsanlægget. Ammoniakdeposition er som regel til ugunst for opretholdelse af de naturtyper, der kun har brug for en begrænset næringsstofmængde for at kunne trives. Kommunen er forpligtiget til, at vurdere ammoniakdepositionen i forhold til omkringliggende natur.

I henhold til § 7 i *Husdyrgodkendelsesloven* er etablering, udvidelse og ændring af anlæg på husdyrbrug, der er eller derved bliver større end 15 dyreenheder, ikke tilladt, hvis stald eller gødningsoptbevaringsanlæg ligger i en afstand på mindre end ti meter til, eller helt eller delvis inden for, nærmere bestemte ammoniakfølsomme naturtyper beliggende **inden for** internationale naturbeskyttelsesområder (Natura 2000-områder) eller nærmere bestemte ammoniakfølsomme naturtyper beliggende **uden for** internationale beskyttelsesområder.

Jævnfør *Husdyrgodkendelsesbekendtgørelsens* bilag 3, inddeles naturtyperne, omfattet af *Husdyrgodkendelseslovens* § 7 og § 27, i tre kategorier:

Kategori 1-natur. Naturområder beliggende **inden for** internationale naturbeskyttelsesområder, som indgår i udpegningsgrundlaget for området og er kortlagt af Naturstyrelsen.

Kategori 2-natur. Visse naturområder beliggende **uden for** internationale naturbeskyttelsesområder. Det drejer sig om naturtyperne: højmoser, lobeliesøer samt heder større end ti ha, som er omfattet af *Naturbeskyttelseslovens*¹⁶ § 3, og overdrev større end 2,5 ha, som er omfattet af *Naturbeskyttelseslovens* § 3.

Kategori 3-natur. Ammoniakfølsomme naturtyper, som ikke er omfattet af kategori 1- og 2-natur: heder, moser og overdrev, som er beskyttet efter *Naturbeskyttelseslovens* § 3, og ammoniakfølsomme skove, der er beliggende **uden for** de internationale naturbeskyttelsesområder.

Der er fastsat forskellige beskyttelseskrav i forhold til de forskellige naturkategorier. Den tilladte maksimale **total**deposition fra et husdyrbrug til kategori 1-natur er afhængig af antallet af husdyrbrug i nærheden (antallet af andre husdyrbrug i området er defineret efter nærmere regler om vurdering af

¹⁶ Lovbekendtgørelse nr. 121 af 26. januar 2017 af lov om naturbeskyttelse.

kumulation). Hvis der ikke er andre husdyrbrug, må der fra husdyrbruget, der søger om en miljøgodkendelse, som hovedregel højst være en **totaldeposition** på 0,7 kg N pr. ha pr. år. Er der ét husdyrbrug udover husdyrbruget, der søger, falder den højst tilladelige **totaldeposition** til 0,4 kg N pr. ha pr. år, og endelig, hvis der er mere end ét husdyrbrug udover husdyrbruget, der søger, må **totaldepositionen** fra husdyrbruget, der søger om en miljøgodkendelse, maksimalt være 0,2 kg N pr. ha pr. år.

Den maksimale tilladte **totaldeposition** til kategori 2-natur er 1,0 kg N pr. ha pr. år, mens kommunen i forhold til kategori 3-natur efter nærmere kriterier skal foretage en konkret vurdering af, om der er tale om særlige regionale eller lokale naturinteresser og af, om der skal stilles krav til den maksimal **merdeposition**. Kravet må dog ikke være under en maksimal merdeposition på 1,0 kg N pr. ha pr. år.

Nærmeste kategori 1-natur er en mose, som ligger i Habitatområde nr. 63, Mose ved karstoft Å. Mosen ligger ca. 6,1 km nordøst for anlægget.

Nærmeste kategori 2-natur er en hede, som ligger ca. 1,8 km sydøst for produktionsanlægget.

Nærmeste kategori 3-natur er en lille mose, som ligger ca. 360 meter vest for den nye polteafdeling.

Der er i IT-ansøgningssystemet lavet beregninger med ammoniakdeposition (kvælstofnedfald) fra husdyrbrugets produktionsanlæg til de nævnte naturområder. Beregningerne sandsynliggør, at der med den ønskede udvidelse af husdyrbruget ikke vil være en væsentlig påvirkning med kvælstof af omkringliggende kategori 1-3-natur.

Beregningerne viser, at det til det nærmeste kategori 1-naturområde er beregnet en merdeposition på 0,0 kg N pr. år – og en totaldeposition på 0,0 kg N pr. år. Da beregningen viser, at området modtager en totaldeposition på under 0,2 kg N pr. år betyder det, at beskyttelseskriteriet er overholdt, uanset hvor mange husdyrbrug der i øvrigt er i nærheden.

Til nærmeste kategori 2-natur viser beregningerne også en merdeposition på 0,0 kg N pr. år og en totaldeposition på 0,0 kg N pr. år, hvorved beskyttelsesniveauet er overholdt.

Endelig viser beregningerne til kategori 3-mosen, at merdepositionen vil være en merdeposition på 0,4 kg N pr. år mens totaldepositionen vil være 0,9 kg N pr. år. Også her er beskyttelsesniveauet overholdt.

Der ligger flere potentielt ammoniakfølsomme skove i området omkring ejendommen. Den nærmeste ligger ca. 690 meter sydøst for produktionsanlægget. Beregninger viser, at der er en totaldeposition på 0,1 kg N pr. år og en merdeposition på ligeledes 0,1 kg N pr. år. Da dette er under beskyttelsesniveauet er der ikke foretaget en vurdering af, hvorvidt skoven reelt er ammoniakfølsom.

Naturområderne fremgår af kortbilag B og C.

Kommunens samlede vurdering i forhold ammoniakemission fra anlægget

Det generelle ammoniakreduktionskrav, som fremgår af *Husdyrgodkendelsesbekendtgørelsen*, er ifølge ansøgningen med de tilhørende beregninger overholdt.

Faktaboks

Overholdelsen af det generelle ammoniakreduktionskrav og det generelle beskyttelsesniveau beskytter - ifølge intentionerne bag *Husdyrgodkendelsesloven* - som udgangspunkt de kvælstoffølsomme naturtyper tilstrækkeligt mod kvælstofpåvirkning fra husdyrbrugs produktionsanlæg.

Ikast-Brande Kommune vurderer i det konkrete tilfælde, og på baggrund af de beregninger, der er foretaget, at tålegrænserne ikke overskrides, og at de naturarealer, som ligger i nærområdet omkring produktionsanlægget, ikke er så kvælstoffølsomme, at der helt undtagelsesvist skal stilles yderligere vilkår for at beskytte de pågældende naturområder tilstrækkeligt mod kvælstofpåvirkning fra produktionsanlægget.

Kravet til ammoniakdeposition fra stald og lager skal ikke, i det konkrete tilfælde, skærpes af hensyn til den kumulative effekt fra andre husdyrbrug.

Den reelle ammoniakdeposition fra husdyrbrugets anlæg vil afhænge af flere forhold, men ammoniakdepositionen vil især kunne minimeres ved grundig og hyppig rengøring af de overflader, som husdyrgødningen afsættes på i staldene. Kommunen vurderer samlet set på baggrund af det oplyste:

- at husdyrbruget – ved overholdelse af de til enhver tid gældende generelle miljøregler og af de øvrige opstillede vilkår for miljøgodkendelsen – drives således, at påvirkningen på omgivelserne med luftbåret kvælstof fra produktionsanlægget minimeres
- at ammoniakemissionen (fordampningen) fra produktionsanlægget i sig selv ikke vil medføre en væsentlig påvirkning af de omkringliggende naturområder.

2.6. Lugtgener fra produktionsanlægget

Ansøgers oplysninger

Den primære kilde til lugt fra husdyrbrugets anlæg er fra ventilation af staldene. Der er undertryksventilation, og ventilationen har temperatur- og fugtighedsreguleret styringssystem, hvilket sikrer mod unødvendig drift af ventilatorerne.

Afhængigt af vejrforholdene kan der forekomme lugtgener fra staldene. Der kan desuden forekomme lugtgener, når gyllen i gyllebeholderne omrøres i forbindelse med udbringningen - dette sker primært om foråret.

Tabel 7 viser de beregnede geneafstande med hensyn til lugt fra staldene efter projektets gennemførelse, som er fremkommet ved brug af de beregningsmodeller, der indgår i IT-ansøgningssystemet på www.husdyrgodkendelse.dk .

Tabel 7. Lugtgeneafstande fra staldene efter projektets gennemførelse

Områdetype	Lugtgeneafstand, ansøgt drift, m	Faktisk afstand fra staldanlægget, m
Byzone	751,94	ca. 5.000
Samlet bebyggelse	557,39	ca. 930
Enkeltbolig ¹⁷	162,76	ca. 200

¹⁷ Beboelsesbygninger på ejendomme med landbrugspligt efter *Landbrugslovens* regler samt beboelsesbygninger, der ejes af driftsherren, indgår ikke.

Kommunen vurderer

Faktaboks

I *Husdyrgodkendelsesbekendtgørelsen* (bilag 3), er der fastsat en række lugtgenekriterier i forhold til de tre områdetyper: byzone, samlet bebyggelse og enkeltbolig på henholdsvis 5, 7 og 15 OU_E¹⁸ pr. m³ luft. Lugtgenekriterierne kan betragtes som den maksimale, miljømæssigt acceptable lugtgenebelastning fra en given kilde ved den pågældende områdetype. Ved lugtgeneafstand forstås den beregnede mindste afstand fra staldanlægget til det pågældende område, hvor de i lovgivningen fastsatte lugtgenekriterier med hensyn til de tre forskellige områdetyper netop er opfyldt. Lugtgenekriterierne er overholdt, hvis de fastsatte lugtgenegrænser på henholdsvis 5, 7 og 15 OU_E pr. m³ luft ikke overskrides i mere end en procent af tiden – svarende til ca. syv timer i alt om måneden.

Lugtgeneafstandene forøges efter nærmere regler, hvis der inden for 300 meter fra den del af byzone og den pågældende beboelse i samlet bebyggelse, der ligger nærmest det pågældende staldanlæg, er andre husdyrbrug med mere end 75 dyreenheder. Tilsvarende forøges lugtgeneafstanden, hvis der er andre sådanne husdyrbrug inden for 100 meter fra enkeltbolig uden landbrugspligt. Dette sker for at indregne effekten (den kumulative effekt) af den mulige lugtpåvirkning som andre husdyrbrug i området måtte give anledning til.

Lugtgeneafstandene formindskes efter nærmere regler, hvis staldanlægget ligger nord for den pågældende områdetype. Dette begrundes med, at den hyppigste vindretning i Danmark er vestlig og sydvestlig, og at nordenvind typisk forekommer i vinterhalvåret, hvor de relativt lave temperaturer, som regel medvirker til at dæmpe lugtafgivelsen.

Ifølge beregningen er de lugtgenekriterier, som fremgår af *Husdyrgodkendelsesbekendtgørelsen* (bilag 3) – i forhold til de tre områdetyper – overholdt i det konkrete tilfælde. Lugtgeneafstandene har ikke skullet forøges af hensyn til vurdering af den kumulative effekt fra andre husdyrbrug.

Ud over de mulige lugtgener fra staldanlægget kan der forekomme lugtgener i forbindelse med omrøring af gyllebeholderne og øvrig gyllehåndtering. Gylleomrøring og øvrig gyllehåndtering sker primært i forbindelse med udbringningen, der hovedsageligt sker om foråret.

Den reelle lugtpåvirkning fra husdyrbrugets anlæg vil afhænge af flere forhold. I den forbindelse er det i det konkrete tilfælde væsentligt, at der typisk er vind fra sydøstlig retning på de tider af året, hvor temperaturen er højest, og lugtafgivelsen dermed som regel vil være størst. Lugtpåvirkningen vil dog generelt kunne minimeres ved grundig og hyppig rengøring af de overflader, som husdyrgødning og foderrester afsættes på samt ved minimering af det tidsrum, som gylleomrøring og gylleudbringning foretages i. Ikast-Brande Kommune vurderer samlet set på baggrund af det oplyste:

- at projektets gennemførelse ikke vil medføre væsentlige, forøgede lugtgener fra produktionsanlægget
- at de væsentligste lugtgener fra produktionsanlægget vil ske i forbindelse med gyllehåndtering, mens lugtgenerne vil være mere begrænsede fra staldene generelt

¹⁸ OU_E = Lugt-enheder (Odour Units) bestemt efter den europæiske standard for lugtanalyse, hvor 1 OU_E er grænsen for, hvornår den pågældende lugt kan erkendes.

- at husdyrbruget – ved overholdelse af de til enhver tid gældende generelle miljøregler og supplerende vilkår for miljøgodkendelsen og tillæggene – drives således, at lugtpåvirkningen på omgivelserne fra produktionsanlægget minimeres, og så de i lovgivningen fastsatte lugtgenekriterier overholdes, og lugtgenegrænserne dermed ikke overskrides i mere end 1 % af tiden.

2.7. Ressourceforbrug og øvrige miljøpåvirkninger fra produktionsanlægget

2.7.1. Vandforbrug

Ansøgers oplysninger

Husdyrbrugets vandindvindingsanlæg samt forbrug fremgår af tabel 8. Ejendommens vandforbrug er primært drikkevand til dyrene. Derudover bruges en mindre andel af vandet til rengøring i standene. Alle drikkenipler er placeret i foderautomater, så at spildt vand opsamles i foderkrybben og vandspild undgås.

Tabel 8. Husdyrbrugets forbrug af vand i staldanlæg og marken

Boring/vandværk	Forbrug - nudrift, m ³	Forbrug - ansøgt, m ³	Ændring, %
Vandforbrug, drikkevand	15.000	16.000	ca. 7
Vandforbrug, vaskevand	500	500	0
Markvand	170.000	170.000	0

Kommunen bemærker

Det fremgår af tabel 8, at vandforbruget på ejendommen forventes at stige med ca. 7 % i ansøgt drift. Det øgede vandforbrug i staldanlægget afspejler udvidelsen af svineproduktionen. Det vil være i ejers interesse at minimere driftsomkostningerne med hensyn til vandforbrug, hvorfor Ikast-Brande Kommune antager, at vandspild i videst mulig omfang vil blive imødegået, og at der ikke vil forekomme et overforbrug af vand på ejendommen.

2.7.2. Afledning af vand

Afledning af vand er beskrevet i miljøgodkendelse af 22. marts 2010. Der er ikke forhold i dette tillæg, som ændrer på kommunens vurdering i forhold til miljøgodkendelsen.

2.7.3. Energiforbrug

Ansøgers oplysninger

Husdyrbrugets energiforbrug i nudrift og ansøgt drift fremgår af tabel 9. Elektricitet anvendes til lys, foderanlæg og ventilation. Der anvendes lavenergipærer i varmelamperne.

Tabel 9. Husdyrbrugets energiforbrug i nudrift og ansøgt drift

Ressource	Forbrug - nudrift	Forbrug - ansøgt	Ændring, %
Elforbrug, kWh	384.000	Ca. 500.000	ca. 30
Dieselolie, l	5.000	5.000	0

Kommunen bemærker

Som det fremgår af tabel 9, vil forbruget af el stige ca. 30 %. Stigningen skyldes blandt andet, at ansøger fremadrettet selv vil til at blande foder. Energiforbruget bør løbende følges, og forbruget bør af flere årsager til stadighed søges minimeret. Det vil være i ejers interesse, at minimere

driftsomkostningerne med hensyn til forbrug af energi, hvorfor Ikast-Brande Kommune antager, at der ikke vil blive forbrugt mere energi end nødvendigt på ejendommen.

2.7.4. Foderstoffer

Foderstoffer er beskrevet i miljøgodkendelse af 22. marts 2010. Der er ikke forhold i dette tillæg, som ændrer på kommunens vurdering i forhold til miljøgodkendelsen.

2.7.5. Kemikalier m.v.

Kemikalier m.v. er beskrevet i miljøgodkendelse af 22. marts 2010. Der er ikke forhold i dette tillæg, som ændrer på kommunens vurdering i forhold til miljøgodkendelsen.

2.7.6. Affald

Affald er beskrevet i miljøgodkendelse af 22. marts 2010. Der er ikke forhold i dette tillæg, som ændrer på kommunens vurdering i forhold til miljøgodkendelsen.

2.7.7. Skadedyr

Skadedyr er beskrevet i miljøgodkendelse af 22. marts 2010. Der er ikke forhold i dette tillæg, som ændrer på kommunens vurdering i forhold til miljøgodkendelsen.

Der henvises i øvrigt til gældende retningslinjer fra Aarhus Universitet, Institut for Agroøkologi (www.dpil.dk/).

2.7.8. Støv

Ansøgers oplysninger

Der er mindre støvgener ved daglig håndtering af foder, men det vurderes ikke at have indvirkning på naboer på grund af afstande og at al fodring foregår indendørs i et lukket system. Herudover vil der være støv ved høst og ved færdsel med lastbiler og maskiner. Det vurderes heller ikke at udgøre noget problem.

Der henvises til god landmandspraksis for at begrænse støvgener.

Kommunen vurderer

Ikast-Brande Kommune vurderer, at eventuel støvafgivelse fra produktionsanlægget ikke vil medføre væsentlige gener ved nabobeboelser og uden for bedriftens arealer i øvrigt.

2.7.9. Støj

Ansøgers oplysninger

Støjkilder fra bedriften er støj fra husdyr, kørsel med landbrugsmaskiner samt til- og frakørsel af foder, produkter og grise til ejendommen. Der er desuden støj fra de angivne ventilationsafkast; men frekvensregulerede ventilatorer støjer normalt mindre end traditionelle ventilatorer – der er bevidst valgt støjsvage ventilatorer. Ventilationsanlægget renholdes, så det kører mindst muligt og bruger mindst mulig strøm. Traktorkørsel er især sæsonbetonet – forår og høst.

Kommunen vurderer

Ikast-Brande Kommune vurderer, at støjafgivelsen fra husdyrbrugets produktionsanlæg generelt vil være lavt. Eventuel støj fra bedriftens interne transportere samt støj fra de forskellige transportere til og fra anlægget, må forventes at blive lidt hyppigere forekommende i takt med, at antallet af fodertransportere

øges i forbindelse med produktionsudvidelsen – se afsnit 2.7.11. Transporter til og fra anlægget. Ikast-Brande Kommune vurderer, at støjen fra produktionsanlægget med tilknyttede aktiviteter generelt ikke vil give anledning til væsentlige støjgener ved de omkringliggende nabobeboelser. Såfremt der indkommer velbegrandede klager over støj fra produktionsanlægget med tilknyttede aktiviteter, vil kommunen indhente dokumentation for, hvorvidt de specifikke krav, som fremgår af støjvilkår til miljøgodkendelsen, overholdes.

2.7.10. Lys

Ansøgers oplysninger

Lys er beskrevet i miljøgodkendelse af 22. marts 2010. Der er ikke forhold i dette tillæg, som ændrer på kommunens vurdering i forhold til miljøgodkendelsen.

2.7.11. Transporter til og fra anlægget

Ansøgers oplysninger

Transporterne foregår via fredborgvej, Engebækvej, Blåhøj Kirkevej, Blåhøj Skolevej og Sdr Ommevej og Stakrogevej krydses. Desuden køres der gennem Gammel Blåhøj. Tabel 9 viser en oversigt over det årlige antal transport samt transporttyper.

Tabel 10. Samlet oversigt over det årlige antal transport samt transporttyper

Transporttype	Antal transport, nudrift	Antal transport, ansøgt drift	Forskel i antal transport
Gylle (traktor)	100	100	0
Gylle (lastbil)	200	200	0
Foder, indkøbt	110	120	+10
Diesel	12	12	0
Handelsgødning	5	5	0
Husdyr til og fra ejendom	80	80	0
Døde dyr	100	100	0
Dagrenovation	26	26	0
I alt:	633	643	+10

Det samlede antal transport til og fra produktionsanlægget øges med ca. 1,6 % i forbindelse med projektets gennemførelse.

Kommunen vurderer

Ikast-Brande Kommune vurderer på baggrund af det oplyste, at transporterne til og fra husdyrbrugets produktionsanlæg ikke vil være til væsentlig gene for nabobeboelser og omgivelserne i øvrigt, når de til enhver tid gældende generelle regler og de supplerende vilkår for miljøgodkendelsen overholdes.

3. Anvendelse af bedste tilgængelige teknik – BAT - i forhold til anlægget

Faktaboks

Et husdyrbrug bør til stadighed søge at begrænse forureningen ved at indføre og gøre brug af den bedste tilgængelige teknik – kaldet BAT – til at nedbringe eventuelle miljøpåvirkninger og gener fra stalde,

husdyrgødningsopbevaringsanlæg m.m. Teknologier til begrænsning af ammoniakemission og lugtpåvirkning m.v. samt til bedre udnyttelse af næringsstofferne i husdyrgødningen er i stadig udvikling.

For de virksomhedstyper, der er omfattet af den europæiske godkendelsesordning om industrielle emissioner (integreret forebyggelse og bekæmpelse af forurening) i IE-direktivet, udsender EU-kommissionen såkaldte BREF-dokumenter¹⁹ ("BAT reference documents"), som fastlægger, hvad der må betragtes som den bedste tilgængelige teknik inden for de industrielle brancher, som IE-direktivet omfatter. I IE-direktivet er BAT defineret som: Det mest effektive og avancerede trin i udviklingen af aktiviteter og driftsmetoder, som er udtryk for en given tekniks praktiske egnethed som grundlag for emissionsgrænseværdier og andre godkendelsesvilkår med henblik på at forhindre eller, hvor dette ikke er muligt, begrænse emissionerne og indvirkningen på miljøet som helhed.

Oplysningskravet vedrørende BAT i forbindelse med ansøgninger om miljøgodkendelse af husdyrbrug er som udgangspunkt en redegørelse og dokumentation for, i hvilket omfang det valgte projekt bygger på anvendelse af den mindst forurenende og ressourceforbrugende teknik vedrørende blandt andet råvarer, energi, vand og andre hjælpestoffer, produktionsanlæg, processer og affaldsfrembringelse. Redegørelsen skal indeholde et resumé af de væsentligste af de eventuelle alternativer, som ansøger har undersøgt samt oplysninger om anvendelse af bedste tilgængelige teknik til reduktion af ammoniak-emission og udvaskning af nitrat, samt oplysninger om hvordan et eventuelt fosforoverskud og udledning af fosfor nedbringes. En BAT-redegørelse vil som hovedregel typisk indeholde punkterne: management (godt landmandskab), og anvendelse af BAT inden for områderne foder, staldindretning, vand- og energiforbrug, opbevaring og behandling af husdyrgødning og udbringning. Redegørelsen skal for svine- og fjerkræbrug omhandle de teknologier, der er beskrevet i EU-kommissionens BREF-dokument om intensivt hold af svin og fjerkræ.

Miljøstyrelsen har udarbejdet Teknologiblade²⁰, hvori dokumenteret teknik er beskrevet, og hvori der er redegjort for, hvor store reduktioner der kan forventes opnået ved brug af den pågældende teknik, samt hvor store mer-udgifterne eventuelt vil være.

Miljøstyrelsen har derudover for hovedparten af de gængse husdyrproduktionsgrene formuleret vejledende BAT-standardvilkår, der beskriver en emissionsgrænseværdi for eksempelvis ammoniak eller fosfor som udtryk for en given husdyrproduktions opnåelige BAT-niveau. Bat-niveauet kan opnås ved brug af de dokumenterede teknikker, som er beskrevet i de nævnte Teknologiblade.

3.1. BAT i forhold til management

Ansøgers BAT-redegørelse

Husdyrbruget Fredborgvej 20, 7330 Brande, opfylder BAT-kravet i forhold til management, blandt andet ved at Danish Crowns "Code of Practice" efterleves. Heri indgår afsnit om bortskaffelse af døde dyr, miljøbeskyttelse og etiske regler for svineproduktion.

Rengøring i og omkring siloer og bygninger foretages jævnligt med henblik på at minimere risikoen for lugt og for at der ikke skal opstå uhygiejniske forhold. Der føres regnskab med vand- og energiforbrug via den årlige opgørelse fra forsyningsvæsnat.

¹⁹ Rammerne for BREF-dokumentet, der vedrører intensiv fjerkræ- og svineproduktion, er baseret på punkt 6.6 i Bilag 1 i IPPC-direktiv 96/61/EF om *Anlæg til intensiv fjerkræ- eller svineproduktion med mere end a) 40.000 pladser for fjerkræ, b) 2.000 pladser for slagtesvin (over 30 kg) eller c) 750 pladser for søer.*

²⁰ Teknologibladene er en samling af blade, som Miljøstyrelsen har udarbejdet med vejledende beskrivelser af tekniske løsninger, som kan begrænse forurening fra husdyrproduktion. Teknologibladene er dels opdateringer af gamle "BAT-byggeblade" og dels helt nye.

Antallet af dyr optælles en gang årligt ved kalenderårets slutning og indberettes til CHR-registret.

Der er arbejdsplaner for hvert staldafsnit for at optimere arbejdsrutinerne og gøre dem overskuelige for den enkelt medarbejder. Der er også udarbejdet en beredskabsplan, hvor forholdsregler i forbindelse med uheld med kemikalier og gylle, brand m.v. er beskrevet. Der er to fuldtidsansatte i staldene. De ansatte efteruddannes og deltager i ERFA-sammenhænge, der er relevante for netop deres jobfunktion.

Mekanisk udstyr, som ventilationsanlæg og foderanlæg, kontrolleres dagligt for funktionssvigt af medarbejderne i stalden. Det er en del af dyrlægens egenkontrolprogram, at alle ventilationsanlæg og nødopluk kontrolleres årligt.

Endelig følges branchekoden fra dansk landbrug omhandlende "God produktionspraksis i primærproduktionen".

Kommunen vurderer

Godt landmandskab er en vigtig del af BAT. Selv om det er svært direkte at kvantificere miljøfordele, er det tydeligt, at ansvarsbevidst driftsledelse bidrager til en forbedret miljøpræstation for en bedrift med intensiv produktion. I henhold til BREF-dokumentet er det BAT, at identificere og implementere uddannelses- og træningsprogrammer for bedriftspersonale, at føre journal over vand- og energiforbrug, mængde af husdyrfoder, opstået spild og spredning af uorganisk gødning og husdyrgødning på markerne, at have en nødfremgangsmåde til at håndtere ikke planlagte emissioner og hændelser, at iværksætte et reparations- og vedligeholdelsesprogram for at sikre, at bygninger og udstyr er i driftsklar stand, samt at faciliteterne holdes rene, at planlægge aktiviteter på anlægget korrekt, såsom levering af materialer og fjernelse af produkter og spild, samt at planlægge gødskning af markerne korrekt.

Ikast-Brande Kommune vurderer, at husdyrbruget lever op til BAT-niveauet i forhold til management.

3.2. BAT i forhold til foder

Ansøgers BAT-redegørelse

Der fodres effektivt ved hjælp af fytase og fasefodring. Søerne fasefodres (diegivnings- og drægtighedsblanding). Smågrise og polte fasefodres ligeledes med 2-3 blandinger.

I det omfang det er økonomisk optimalt og dyrevelfærdsmæssigt forsvarligt tilsættes fytase til blandingerne.

Kommunen vurderer

I henhold til BREF-dokumentet er det BAT, at sikre effektiv fodring gennem sammensætning af foderet, og løbende kontrol, så det stemmer overens med dyrenes behov.

BAT er blandt andet effektiv fodring af dyr. Formålet med den effektive fodring af dyr er, at tilføre den nødvendige mængde af nettoenergi, vigtige aminosyrer, mineraler, sporstoffer samt vitaminer med henblik på vækst eller reproduktion, og samtidig mindske indholdet af næringsstoffer i gødningen.

Ikast-Brande Kommune vurderer, på baggrund af det oplyste, at BAT-kravet i forhold til foder er opfyldt.

3.3. BAT i forhold til staldindretning

Ansøgers BAT-redegørelse

Der er delvis spaltegulv i farestierne jævnfør teknologibeskrivelse "Faresti med delvis spaltegulv" (106.02-51) og delvis spaltegulv i løbe-/drægtighedsstaldene. Søerne er løsgående i drægtighedsstalden og står i bokse i løbeafdelingen.

Klimastalden er en toklimastald jævnfør teknologibeskrivelsen "To-klimastald med delvist spaltegulv" (106.03-52).

Der bliver delvis spaltegulv (25-49% fast gulv) i den nye poltestald.

Der er gyllekøling i drægtighedsstalden samt i klimastalden – der er tale om to anlæg, der aflæses to steder, og de køler ikke lige meget. Der nedstøbes køleslanger i den nye poltestald; men denne stald tilsluttes ikke nødvendigvis med det sammen. BAT-kravet til ammoniak kan overholdes med de eksisterende anlæg.

Gyllekøling er eneste varmekilde på ejendommen.

Der overbruses i alle staldafsnit, hvor det er lovpligtigt med overbrusning. Overbrusningen giver forbedret gødeadfærd hos grisene, og overfladen med potentiel ammoniakfordampning bliver mindre.

Vejledende emissionsgrænser:

Den vejledende emissionsgrænseværdi er i husdyrgodkendelse.dk beregnet til at være 5.135,43 kg N pr. år, mens det faktiske tab er beregnet til at være 4.111,07 kg N pr. år. Derved lever husdyrbruget op til BAT i forhold til emission af ammoniak.

Den samlede tilladte emissionsgrænse for fosfor, begrundet i BAT, beregnes ud fra emissionsgrænseværdier (kg P pr. DE ab lager) i henhold til Miljøstyrelsens vejledende BAT-standardvilkår vedrørende fosfor.

Emissionsgrænseværdien for den fastlagte produktion på husdyrbruget for fosfor beregnes til 12.339,10 kg P ab lager pr. år. Husdyrgødningsproduktionen fra husdyrbruget har – jævnfør IT-ansøgningssystemet – et indhold af fosfor på i alt 11.712,44 kg P pr. år, hvilket er mindre end den samlede emissionsgrænseværdi. Den vejledende emissionsgrænseværdi for fosfor er derved opfyldt.

Kommunen vurderer

Med hensyn til BAT og staldsystemer er der flere forskellige definitioner på, hvad BAT er. Dels er der EU-kommissionens referencedokument for bedste tilgængelige teknikker, der vedrører intensiv fjerkræ- og svineproduktion (BREF), og dels er der Miljøstyrelsens vejledende emissionsgrænseværdier og Teknologiblade.

Der er metodefrihed i forhold til valg af staldtype og miljøteknikker.

Ikast-Brande Kommune vurderer, på baggrund af det oplyste, at BAT-kravet i forhold til staldindretning er opfyldt.

3.4. BAT i forhold til vand- og energiforbrug

Ansøgers BAT-redegørelse

Vandforbrug

Ejendommens vandforbrug er primært drikkevand til dyrene. Derudover bruges en mindre andel af vandet til rengøring i staldene. Alle drikkenipler er placeret i foderautomater, så spildt vand opsamles i foderkrybben og vandspild undgås.

Der overbruses i alle staldafsnit, hvor det er lovpligtigt med overbrusning.

Der rengøres ugentligt i staldene. Der desinficeres tolv gange årligt. Gangarealerne rengøres hver uge. Ved vask af stalde anvendes iblødsætningsanlæg, hvorefter staldene vaskes med højtryksrensere med koldt vand. Både iblødsætning og vask med højtryksrensere er vandbesparende. Efter hvert hold søer i farestaldene, vaskes ventilatoren i staldafsnittene sammen med det øvrige staldinventar. Herved fjernes snavs m.v., der kan yde modstand og forøge strømforbruget.

Drægtighedsstalden vasket én gang årligt. Klimastalde og poltestald rengøres efter hvert hold (4-6 gange årligt).

Energiforbrug

Elektricitet anvendes til lys, foderanlæg og ventilation. Et godt klima i staldsektionerne opretholdes af ventilationen, der har et temperatur- og fugtighedsreguleret styringssystem, hvilket sikrer mod unødvendig drift af ventilatorerne. Ventilationen vedligeholdes og rengøres efter behov, så optimal effekt opretholdes, og energispild undgås.

Der anvendes lavenergipærer i varmelamperne.

Endelig føres der regnskab med vand- og energiforbrug via den årlige opgørelse fra forsyningsvæsnets.

Kommunen vurderer

I henhold til BREF-dokumentet, er det, til aktiviteter, hvor der bruges vand, BAT at reducere vandforbruget ved at udføre alt det følgende: rengøring af stald og udstyr med højtryksrensere efter hver produktionscyklus eller hver batch (det er vigtigt at finde en balance mellem rengøring og brug af så lidt vand som muligt), udførelse af regelmæssig kalibrering af drikkevandsanlægget for at undgå spild, registrering af vandbrug gennem måling af forbrug og detektering og reparation af lækager.

BAT i forhold til energi afhænger af dyretype; men for alle typer gælder det, at det er BAT at reducere elforbruget. Det kan f.eks. ske ved at anvende lavenergibelysning, optimere udformningen af ventilationssystemet i hver stald for at tilvejebringe god temperaturkontrol samt opnå minimumsventilation og undgå modstand i ventilationssystemerne gennem hyppigt eftersyn og rengøring af luftkanaler og faner.

Ikast-Brande Kommune vurderer, at BAT-kravet i forhold til vand- og energiforbrug er opfyldt.

3.5. BAT i forhold til opbevaring og behandling af husdyrgødning

Ansøgers BAT-redegørelse

Der er teltoverdækning på de to største gyllebeholdere, som er tilknyttet husdyrbruget. Derved begrænses lugt og ammoniakfordampning fra beholderne. Teltlugerne lukkes efter endt tømning.

Gyllebeholderen på 900 m³ kontrolleres for flydelag og der føres logbog over beholderen. Der etableres flydelag umiddelbart efter tømning af beholderen.

Alle tre gyllebeholdere kan modstå mekaniske, termiske samt kemiske påvirkninger og deres vægge er tætte og beskyttede mod træring. Lagrene tømmes regelmæssigt af hensyn til eftersyn og vedligeholdelse, og gyllen omrøres kun i forbindelse med tømning eller overpumpning af gyllevogn.

Beholderne er alle tilmeldt de lovpligtige regelmæssige eftersyn, hvilket betyder at tanken hvert 10. år bliver kontrolleret for, om der skulle være tegn på begyndende utætheder.

Kommunen vurderer

I forhold til lagring af gylle i en beton- eller stålbeholder, er det i henhold til BREF-dokumentet BAT, at bruge en stabil beholder, der kan modstå mekaniske, termiske samt kemiske påvirkninger, at beholderens bund og vægge er tætte og beskyttede mod tæring, at lageret tømmes regelmæssigt af hensyn til eftersyn og vedligeholdelse, fortrinsvis hvert år, at der bruges dobbelte ventiler til alle ventiludgange fra lageret og at gyllen kun røres lige før tømning af beholderen ved f.eks. tilførsel på marken. Der ud over er det BAT, at dække gyllebeholderne ved fast låg, tag eller en teltstruktur, eller ved hjælp af flydelag.

Ikast-Brande Kommune vurderer, at BAT-kravet i forhold til opbevaring og behandling af husdyrgødningen er opfyldt.

Kommunens samlede BAT-vurdering i forhold til anlægget

Ikast-Brande Kommune skal i henhold til *Husdyrgodkendelsesbekendtgørelsen* ved fastlæggelsen af den bedste tilgængelige teknik i forbindelse med miljøgodkendelser af husdyrbrug anvende Miljøstyrelsens BAT-standardvilkår og tage særligt hensyn til følgende kriterier:

- 1) Anvendelse af teknologi, der resulterer i mindst muligt affald
- 2) Anvendelse af mindre farlige stoffer
- 3) Fremme af teknikker til nyttiggørelse og genanvendelse af stoffer, der produceres og forbruges i processen, og affald, hvor det er hensigtsmæssigt
- 4) Sammenlignelige processer, indretninger eller driftsmetoder, som er gennemprøvet med et tilfredsstillende resultat i industriel målestok
- 5) Teknologiske fremskridt og udviklingen i den videnskabelige viden
- 6) De pågældende emissioners art, virkninger og omfang
- 7) Datoerne for nye eller bestående anlægs ibrugtagning
- 8) Den tid, der er nødvendig for indførelse af den bedste tilgængelige teknik
- 9) Forbruget og arten af råstoffer, herunder vand, der forbruges i processen, og energieffektiviteten
- 10) Behovet for at forhindre eller begrænse emissionernes samlede påvirkning af miljøet til et minimum
- 11) Behovet for at forhindre uheld og begrænse følgerne heraf for miljøet
- 12) Informationer, som offentliggøres af offentlige internationale organisationer, herunder BAT-referencedokumenter, i det omfang disse er relevante for den pågældende type af husdyrbrug.

Ikast-Brande Kommune skal endvidere lægge relevante BAT-konklusioner til grund i forbindelse med miljøgodkendelse af IE-husdyrbrug, når de relevante BAT-konklusioner er vedtaget i overensstemmelse med proceduren i artikel 75, stk. 2, i *Europa-Parlamentets og Rådets direktiv 2010/75/EU om industrielle*

emissioner og offentliggjort af EU-Kommissionen i EU-Tidende. Der blev i februar 2017 publiceret BAT-konklusioner for intensivt opdræt af fjerkræ og svin.

Det fremgår af *Husdyrgodkendelsesbekendtgørelsens* § 15, stk. 3, at Miljøstyrelsen fastsætter regler om anvendelse af konklusionerne i *Husdyrgodkendelsesbekendtgørelsen* efter offentliggørelse af BAT-konklusionerne. Indtil dette er sket, skal Ikast-Brande Kommune som hidtil anvende Miljøstyrelsens BAT-standardvilkår og lægge konklusionerne om den bedste tilgængelige teknik i eksisterende BAT-referencedokumenter til grund ved miljøgodkendelse af IE-husdyrbrug.

Hvis relevante BAT-konklusioner eller BAT-referencedokumenter ikke omhandler den anvendte bedste tilgængelige teknik, delaktiviteten, produktionsprocessen eller deres potentielle miljøpåvirkninger, fastlægger Ikast-Brande Kommune den bedste tilgængelige teknik for IE-husdyrbrug i overensstemmelse med ovenstående efter høring af husdyrbruget. Den bedste tilgængelige teknik skal sikre en beskyttelse af miljøet, der svarer til niveauerne i både BAT-standardvilkårene og BAT-konklusionerne eller konklusionerne i et eksisterende BAT-referencedokument.

Ikast-Brande Kommune fastsætter i forbindelse med miljøgodkendelser emissionsgrænseværdier før eller i det punkt, hvor emissionerne udledes fra husdyrbruget, og inden eventuel fortynding. Ikast-Brande Kommune kan supplere eller erstatte emissionsgrænseværdierne med tilsvarende parametre eller tekniske foranstaltninger med tilsvarende funktion og miljøbeskyttelse. Ikast-Brande Kommune fastsætter emissionsgrænseværdierne, de tilsvarende parametre og tekniske foranstaltninger på grundlag af den bedste tilgængelige teknik uden, at der foreskrives anvendelse af en bestemt teknik eller teknologi.

For IE-husdyrbrug fastsætter Ikast-Brande Kommune som udgangspunkt emissionsgrænseværdier, der sikrer, at emissionerne under normale driftsforhold ikke ligger over de emissionsniveauer, der er forbundet med den bedste tilgængelige teknik, som fastsat i BAT-konklusionerne.

Da de relevante BAT-konklusioner endnu ikke er implementeret i dansk lovgivning, skal Ikast-Brande Kommune anvende Miljøstyrelsens BAT-standardvilkår og lægge konklusionerne om den bedste tilgængelige teknik i eksisterende BAT-referencedokumenter til grund ved revurderingen af det aktuelle IE-husdyrbrug.

Ikast-Brande Kommune vurderer, at husdyrbruget ved overholdelse af vilkår B.1. og B.2. anvender den bedste tilgængelige teknik, som denne er udtrykt ved den maksimale ammoniakudledning og fosforoverskud i kraft af Miljøstyrelsens vejledende emissionsgrænseværdier, Natur- og Miljøklagenævnets praksis og gældende *Husdyrgodkendelsesbekendtgørelse*. Emissionsgrænseværdien for den fastlagte produktion på husdyrbruget kan udregnes til henholdsvis 5.135,43 kg NH₃-N pr. år og 12.339,10 kg P pr. DE ab lager.

Med hensyn til forbrug af vand, elektricitet, brændstof, foder, hjælpestoffer og lignende bør dette løbende følges, og forbruget af disse bør af flere årsager til stadighed søges minimeret. Det vil være i ejers interesse at minimere driftsomkostningerne med hensyn til disse forbrug, hvorfor Ikast-Brande Kommune generelt antager, at de pågældende forbrug løbende følges, samt at der ikke vil blive forbrugt mere end nødvendigt af det nævnte. Ikast-Brande Kommune finder i det konkrete tilfælde ikke anledning til at stille særskilte vilkår om de nævnte forbrugstyper i forbindelse med den aktuelle miljøgodkendelse.

Ikast-Brande Kommune vurderer, at anvendelsen af farlige stoffer generelt er minimal på husdyrbrug, og finder, at generel lovgivning løbende justeres med henblik på at få farlige stoffer erstattet med mindre farlige. Ikast-Brande Kommune finder endvidere, at affaldsfrembringelse generelt søges mindsket – af såvel regulativmæssige, praktiske som økonomiske årsager. Nyttiggørelse og genanvendelse af stoffer og affald tilskyndes derudover generelt – af tilsvarende årsager.

Ikast-Brande Kommune vurderer afslutningsvist, at driften af husdyrbruget ikke indebærer væsentlige risici for miljøuheld og finder ikke anledning til at stille særskilte vilkår om bestemte modforanstaltninger i forbindelse med den aktuelle miljøgodkendelse.

4. Landskabelige og kulturhistoriske værdier

Husdyrbrugets beliggenhed skal vurderes i forhold til forskellige landskabsmæssige og kulturhistoriske udpegninger og beskyttelseshensyn i kommuneplanen (www.kommuneplan.ikast-brande.dk), fredninger og generel lovgivning. Det vil sige i forhold til: relevante bygge- og beskyttelseslinjer, fredede fortidsminder, beskyttede sten- og jorddiger, fredede områder samt landskabelige og kulturhistoriske værdier.

4.1. Landskabelige værdier

Værdifulde landskaber

Landskaberne i Ikast-Brande Kommune er meget varierede med forskellige landskabelige værdier. Fra det kuperede dal-landskab øst for den jyske højderyg til det flade slettelandskab med heder og plantager vest for højderyggen. De bevaringsværdige landskaber i kommunen er udpeget i kommuneplanen ud fra forskellige grundlag, hvorfor tiltagene for at beskytte dem ikke er ens.

I Kommuneplan 2013 – 2025 for Ikast-Brande Kommune er der udpeget værdifulde landskaber, hvor der er tale om både "*bevaringsværdige landskaber*" og "*større sammenhængende landskaber*", som i nogle områder er sammenfaldende.

I kommuneplanen er der foretaget en afvejning af landskabsinteresserne i hele kommunen. Det betyder, at det er de vigtigste landskabelige bevaringsværdier i kommunen, der skal bevares og beskyttes. Det vil sige de landskaber, der i kraft af dramatik, mangfoldighed eller monoton besidder en særlig fortællerværdi, æstetisk værdi og/eller rekreativ værdi.

De "*bevaringsværdige landskaber*" er landskaber, som rummer en stor fortællerværdi, eksempelvis: ådalene i de store åsystemer med deres søer og dalstrøg, bakkeøerne på smeltevandssletterne samt hederne og plantagerne. I de værdifulde landskaber kan man ofte aflæse, hvordan landskabet er skabt, for eksempel er Søhøjlandet mod øst stærkt præget af den seneste istid, isens bevægelser og isens afsmeltning.

De "*større sammenhængende landskaber*" er landskaber, som generelt er almindelige, sammenhængende landskabsområder i det åbne land og er præget af landbrug, skovbrug, mindre landsbyer, bebyggelser og småveje m.m., spredt i landskabet. At landskabet er uforstyrret betyder, at landskabet som udgangspunkt ikke er visuelt og støjmessigt påvirket af større tekniske anlæg som eksempelvis større el-ledningsnet, veje, større produktionsanlæg, vindmøller, master og større by- og sommerhusområder.

Geologiske værdier

I Kommuneplan 2013 – 2025 for Ikast-Brande Kommune er der udpeget *"geologiske bevaringsværdier"*.

Geologiske værdier omfatter lag i jorden – også kaldet profiler – eller sammenhængende landskabsformer. De har betydning for forskning, undervisning og fortællingen om landskabets tilblivelse. Det er derfor vigtigt, at der er adgang til de geologiske værdier, og at de ikke bliver sløret af beplantning, byggeri og andre former for anlæg.

De fleste geologiske værdier indeholder betydelige fortællinger om en egn natur og kultur. Ikast-Brande Kommune rummer fortællingen om, hvordan isen formede det jyske landskab. Fra det kuperede morænelandskab i øst omkring Nørre Snede til den flade og let skrånende smeltevandslette med spredte bakkeøer og brede ådale, der strækker sig mod nord og vest.

Det ønskede nye byggeri på Fredborgvej 20, 7330 Brande, opføres uden for udpegede *"bevaringsværdige landskaber"*, *"større sammenhængende landskaber"* og *"geologiske bevaringsværdier"*.

Det ønskede byggeri, vil ifølge det oplyste, komme til at ligge i tilknytning til den eksisterende bygningsmasse, og vil have en udformning og udseende, som svarer til de eksisterende bygninger.

Husdyrbruget anlæg ligger også alle udenfor diverse bygge- og beskyttelseslinjer.

Kommunen vurderer

Ikast-Brande Kommune vurderer på baggrund af det oplyste:

- at ansøger har taget de nødvendige hensyn til den landskabelige værdi ved at sanere den ældste bygningsmasse, og etablere den planlagte nye stald på en sådan måde, at den kommer til at indgå som en del af helheden omkring Nygård
- at gennemførelse af projektet – og driften af husdyrbruget i øvrigt – ikke vil forringe landskabets karakter og fortællerværdi i de udpegede landskabsområder
- at gennemførelse af projektet – og driften af husdyrbruget i øvrigt – ikke vil medføre væsentlige landskabelige ændringer i forhold til den eksisterende tilstand.

4.2. Kulturhistoriske værdier

Faktaboks

Landskabet i Ikast-Brande Kommune er præget af menneskets virke igennem årtusinder. Overalt finder vi historiske spor, der fortæller om samfundsudviklingen og om, hvordan mennesket har påvirket omgivelserne. Mange af de historiske spor er kulturhistoriske værdier, der har så stor værdi for formidlingen af og betydningen for vores kulturforståelse, at de er værd at bevare og derfor fortjener en særlig beskyttelse.

Ikast-Brande Kommune er ikke præget af værdifuld bygningskultur, her findes ingen købstæder, slotte eller herregårde. Her er det jorden og infrastrukturen, der har skabt vores værdifulde kulturhistoriske spor. Det er historien om, hvordan mennesket opdyrkede heden og udnyttede jordens ressourcer til overlevelse, og historien om hvordan jernbanen og Hærvejen har skåret sig gennem landskabet og dannet grundlaget for byerne.

I Kommuneplan 2013-2025 for Ikast-Brande Kommune er der udpeget kulturhistoriske værdier, hvor der er tale om både "værdifulde kulturmiljøer" og "kulturhistoriske bevaringsværdier". Der er foretaget en afvejning af de kulturhistoriske interesser i hele kommunen. Det betyder, at det er de vigtigste kulturhistoriske værdier i kommunen, der skal bevares og beskyttes.

De "værdifulde kulturmiljøer" er typisk større eller mindre områder, der eksempelvis afspejler: en bestemt tidsepoke eller en landsbytype, et område med en koncentration af fortidsminder som gravhøje og arkæologiske fund eller kirker med kirkegårde og deres omgivelser.

De "kulturhistoriske bevaringsværdier" er typisk enkeltelementer, som mindsten og enkeltgravhøje, fredede og bevaringsværdige bygninger og anlæg eller stendiger, alléer og levende hegn.

Udpegningen af kulturhistoriske værdier betyder ikke, at der ikke kan ske udvikling inden for eller umiddelbart uden for de udpegede områder. Det skal dog sikres, at udviklingen sker med viden om og under hensyntagen til de kulturhistoriske værdier, så det undgås, at de kulturhistoriske elementer og spor går tabt eller bliver forringet.

Jævnfør Kommuneplan 2013 – 2025 for Ikast-Brande Kommune, skal det undgås, at nyt byggeri, anlæg eller ændringer i landskabet udformes eller placeres på en måde, der forringer oplevelsen eller kvaliteten af de udpegede kulturhistoriske værdier.

Ejendommen Fredborgvej 20, 7330 Brande – og det nye byggeri – ligger udenfor områder, som er udpeget som "kulturhistoriske værdier" eller "værdifulde kulturmiljøer".

Kommunen vurderer

Ikast-Brande Kommune vurderer, på baggrund af det oplyste:

- at projektets gennemførelse på husdyrbruget ikke vil være i strid med hensynet til de kulturhistoriske interesser i området.

5. Bilagsfortegnelse

Bilag 1 – Samlet oversigt over vilkår gældende for husdyrbruget Fredborgvej 20, 7330 Brande, pr. 30. juni 2017

Kortbilag A – Situationsplan

Kortbilag B – Arealudpegninger i henhold til *Husdyrgodkendelsesbekendtgørelsen*

Kortbilag C – Arealer registreret som beskyttet efter *Naturbeskyttelseslovens* § 3

Bilag 1

Samlet oversigt over vilkår gældende for husdyrbruget Fredborgvej 20, 7330 Brande, pr. 30. juni 2017

1. Generelle vilkår:

- A.1. Godkendelsen omfatter en maksimal årlig produktion på 1.125 årssøer, 41.000 smågrise (7,0 – 32 kg) og 800 slagtesvin (32 – 107 kg). Produktionens sammensætning kan justeres i forhold til efterspørgslen, så længe det kan dokumenteres ved beregninger foretaget i IT-ansøgningssystemet www.husdyrgodkendelse.dk eller tilsvarende nationalt anerkendt system, at ammoniakudledningen fra dyreholdet ikke overstiger 4.111,07 kg NH₃-N pr. år, og at lugtafgivelsen fra staldene samt den årlige gødningsproduktion målt i kg kvælstof (N) og fosfor (P) ikke er større end den i ansøgningen nævnte maksimale årlige produktion. En sådan justering, uden forudgående miljøgodkendelse, kan dog kun foretages, hvis justeringen ikke forudsætter anvendelse af yderligere virkemidler, som efter omstændighederne må vilkårsfastsættes via et tillæg til miljøgodkendelsen.
- 1.1. Husdyrbruget skal drives i overensstemmelse med det, der er beskrevet i ansøgningen og i miljøgodkendelsen med tilhørende bilag. Fremtidige drifts-, bygnings- og arealmæssige ændringer skal anmeldes til og godkendes af Ikast-Brande Kommune.
- 1.2. Eventuelle ændringer i ejerforhold – og/eller i hvem der er ansvarlig for svinebrugets drift – skal meddeles til Ikast-Brande Kommune.
- 1.3. (ophævet)
- 1.4. (ophævet)
- 1.5. Der skal udarbejdes en beredskabsplan, som fortæller, hvornår og hvordan der skal reageres ved uheld, som kan medføre konsekvenser for husdyrbrugets omgivne miljø. Beredskabsplanen skal senest foreligge, når det projekterede byggeri tages i brug og skal være kendt af husdyrbrugets personale. Beredskabsplanen kan med fordel udarbejdes med udgangspunkt i den skabelon for en beredskabsplan, der findes som bilag 4 til Skov- og Naturstyrelsens vejledning om tilladelse og miljøgodkendelse m.v. af husdyrbrug – denne kan findes via: <http://www.mst.dk/Landbrug/Husdyrlov/> .
- 1.6. Der skal på ejendommen foretages en effektiv flue- og skadedyrsbekæmpelse. Såfremt der efter Ikast-Brande Kommunes vurdering opstår væsentlige gener for omgivelserne fra opformering af fluer eller skadedyr på husdyrbruget, kan Ikast-Brande Kommune meddele påbud om, at der skal udarbejdes og gennemføres et projekt med foranstaltninger svarende til de enhver tid gældende retningslinjer fra Statens Skadedyrslaboratorium (*nu Aarhus Universitet, Institut for Agroøkologi*) (www.dpil.dk/).
- 1.7. Husdyrbruget skal på Ikast-Brande Kommunes forlangende fremvise dokumentation for størrelsen af den årlige husdyrproduktion i form af enten gødningsregnskaber eller besætningslister.

2. Udbringningsarealer:

2.1. (ophævet)

3. Begrænsning af ammoniak- og lugtpåvirkning:

- 3.1. Der skal til stadighed tilstræbes og opretholdes en god staldhygiejne, så alle relevante overflader fremstår rene og tørre i videst mulig omfang.
- 3.2. Håndtering af gylle skal foregå under opsyn, således at unødigt spild undgås, og risikoen for uheld minimeres.
- 3.3. Såfremt Ikast-Brande Kommune modtager klager fra borgere i Blåhøj, Blåhøj Kirkeby og Gammel Blåhøj over transporter af flydende husdyrgødning med gyllevogne, som anvendes i marken, og hvis Ikast-Brande Kommune finder klagen velbegrundet, kan kommunen meddele påbud om, at transporter af flydende husdyrgødning med gyllevogne, som anvendes i marken, ikke må foregå igennem landsbyerne Blåhøj, Blåhøj Kirkeby samt Gammel Blåhøj.
- 3.4. (ophævet)
- 3.5. Svinebrugets interne færdselsarealer skal dagligt renholdes for eventuel foder- og gødningspild, jf. kortbilag A.
- 3.6. Såfremt der efter Ikast-Brande Kommunes vurdering opstår væsentlige lugtgener, som vurderes at være væsentligt større end det, der kan forventes ifølge grundlaget for miljøvurderingen, kan Ikast-Brande Kommune meddele påbud om, at der skal udarbejdes og gennemføres et projekt med foranstaltninger, som minimerer generne.
- 3.7. (ophævet)
- 3.8. Den nye drægtighedsstalds/smågrisestalds samt poltestalds (den nye stald samt tilbygning til den sydlige ende af den eksisterende stald, jf. kortbilag A) gyllekanaler skal etableres med gyllekølingsanlæg. Gyllekølingsanlægget skal være i drift senest når staldene tages i brug.
- 3.9. (ophævet)
- B.1. Gyllekølingsanlægget i drægtighedsstalden skal drives så der opnås en reduktion i ammoniakemissionen på minimum 40,9 %.
- B.2. Gyllekølingsanlægget i klimastalden skal drives så der opnås en reduktion i ammoniakemissionen på minimum 30,2 %
- 3.10. (ophævet)
- 3.11. (ophævet)

- B.3. Gyllekølingsanlægget i drægtighedsstalden skal være i drift i mindst 6.150 timer, og være forsynet med timetæller for hver varmepumpe eller der skal monteres en typegodkendt energimåler på varmepumpens køleside, som løber og registrerer køleeffekten.
- B.4. Gyllekølingsanlægget i klimastalden skal være i drift i mindst 5.800 timer, og være forsynet med timetæller for hver varmepumpe eller der skal monteres en typegodkendt energimåler på varmepumpens køleside, som løber og registrerer køleeffekten.
- 3.12. Anlægget skal være forsynet med automatisk datalogning, der som minimum registrerer driftstimer pr. måned og år eller måneds- og års-køleeffekten i kWh. Disse data skal opbevares i mindst 5 år.
- 3.13. Køleanlægget skal være forsynet med et trykovervågningssystem samt en alarm og en sikkerhedsanordning, der i tilfælde af lækage i varmesystemet stopper anlægget. Anlægget må ikke kunne genstarte automatisk.
- 3.14. Køleanlægget skal mindst en gang årligt efterses af en sagkyndig i anlægstypen. Nødvendige reparationer og justeringer skal foretages løbende.
- 3.15. (ophævet)
- 3.16. Det er tilladt at transportere dyr og foder til og fra Fredborgvej 20, 7330 i weekender op til maksimalt 10 gange i løbet af et år.
- 3.17. Såfremt Ikast-Brande Kommune modtager klager fra borgere i Gammel Blåhøj over transporterne med husdyrgødning, foder og husdyr, og hvis Ikast-Brande Kommune finder klagen velbegrunder, kan kommunen stille vilkår til transporterne til og fra Fredborgvej 20, 7330 Brande med husdyrgødning, foder og husdyr igennem Gammel Blåhøj.

4. Begrænsning af støj:

- 4.1. Såfremt, Ikast-Brande Kommune modtager klager over støj fra husdyrbruget med tilknyttede aktiviteter, og hvis Ikast-Brande Kommune finder klagen velbegrunder, skal der indsendes dokumentation for overholdelse af nedenstående støjkrav. Husdyrbrugets bidrag til det ækvivalente, korrigerede støjniveau må ikke overstige følgende værdier ved nabobeboelser:

Dag	Tidspunkt	Støjniveau
Mandag – fredag	kl. 7 – 18	55 dB(A) ²¹
Lørdag	kl. 7 - 14	
Mandag – fredag	kl. 18 – 22	45 dB(A)
Lørdag	kl. 14 – 22	
Søndag	kl. 7 - 22	
Alle dage	kl. 22 - 7	40 dB(A)

²¹ dB(A) = Decibel(A)-skalaen som internationalt bruges i forbindelse med måling af svag lyd.

De anførte grænseværdier for støjbidraget regnes for overholdt, hvis de ikke overskrides af en måling eller beregning, der er midlet over en periode, som afhænger af tidspunktet på døgnet således:

For dagperioden, kl. 7⁰⁰ – 18⁰⁰ alle dage, er måleperioden det mest støjbelastede, samlede tidsrum på 8 timer,

for aftenperioden, kl. 18⁰⁰ – 22⁰⁰ alle dage, er måleperioden det mest støjbelastede time, og

for natperioden, kl. 22⁰⁰ – 7⁰⁰ alle dage, er måleperioden den mest støjbelastede halve time.

5. Begrænsning af kvælstofudvaskning:

5.1. (ophævet)

5.2. (ophævet)

1.1. (fra tillæg nr. 1) (ophævet)

6. Begrænsning af fosfortab:

6.1. (ophævet)

6.2. (ophævet)

6.3. (ophævet)

7. Vand / energi:

7.1. Der skal etableres særskilt vandmåler til registrering af det samlede vandforbrug til drikkevand, rengøring og vandspild. Vandforbruget skal som minimum registreres en gang om året.

8. Øvrige vilkår:

8.1. Jord, foder, gødning og lignende som tabes på offentlig vej i forbindelse med husdyrbrugets drift, skal samles op senest ved arbejdets afslutning eller ved den enkelte arbejdsdags afslutning, når arbejdet strækker sig over flere dage.

8.2. Afledning af nedbør fra husdyrbrugets bygningstage til dræn og vandløb skal ske via eksisterende grøfter, jf. kortbilag H, og herved neddrøses til naturlig afstrømning. Afløb fra befæstede arealer må ikke udledes direkte til Pytmose Bæk eller de eksisterende grøfter, hvis denne mulighed anvendes, men skal nedsives.

- 8.3. Al vask af maskiner, redskaber og lignende, hvorfra der kan forekomme gødnings- og foderrester skal ske på et sted, hvor vaskevandet bortledes til gyllebeholder eller på et areal med plantedække som græs eller lignende, hvor der ikke kan ske overfladeafstrømning til vandindvindingsanlæg, vandløb m.m.
- 8.4. For at forhindre gylleudslip til de omkringliggende vandløb skal der laves en 1 meter høj betonmur ved den eksisterende gyllebeholder på 3000 m³ mod syd.
- 8.5. (ophævet)
- 8.6. (ophævet)

9. Forhold ved husdyrbrugets eventuelle ophør:

- 9.1. Ved eventuelt ophør af produktionen skal produktionsanlæg, husdyrgødnings- og foderopbevaringsanlæg tømmes og rengøres grundigt. Beholdere til gylle etc., der er omfattet af kravet om beholderkontrol, skal gøres uanvendelige til opbevaring af gylle, m.m., hvis de afmeldes beholderkontrollen. Alt miljøfarligt affald skal bortskaffes for egen regning efter den til enhver tid gældende lovgivning.

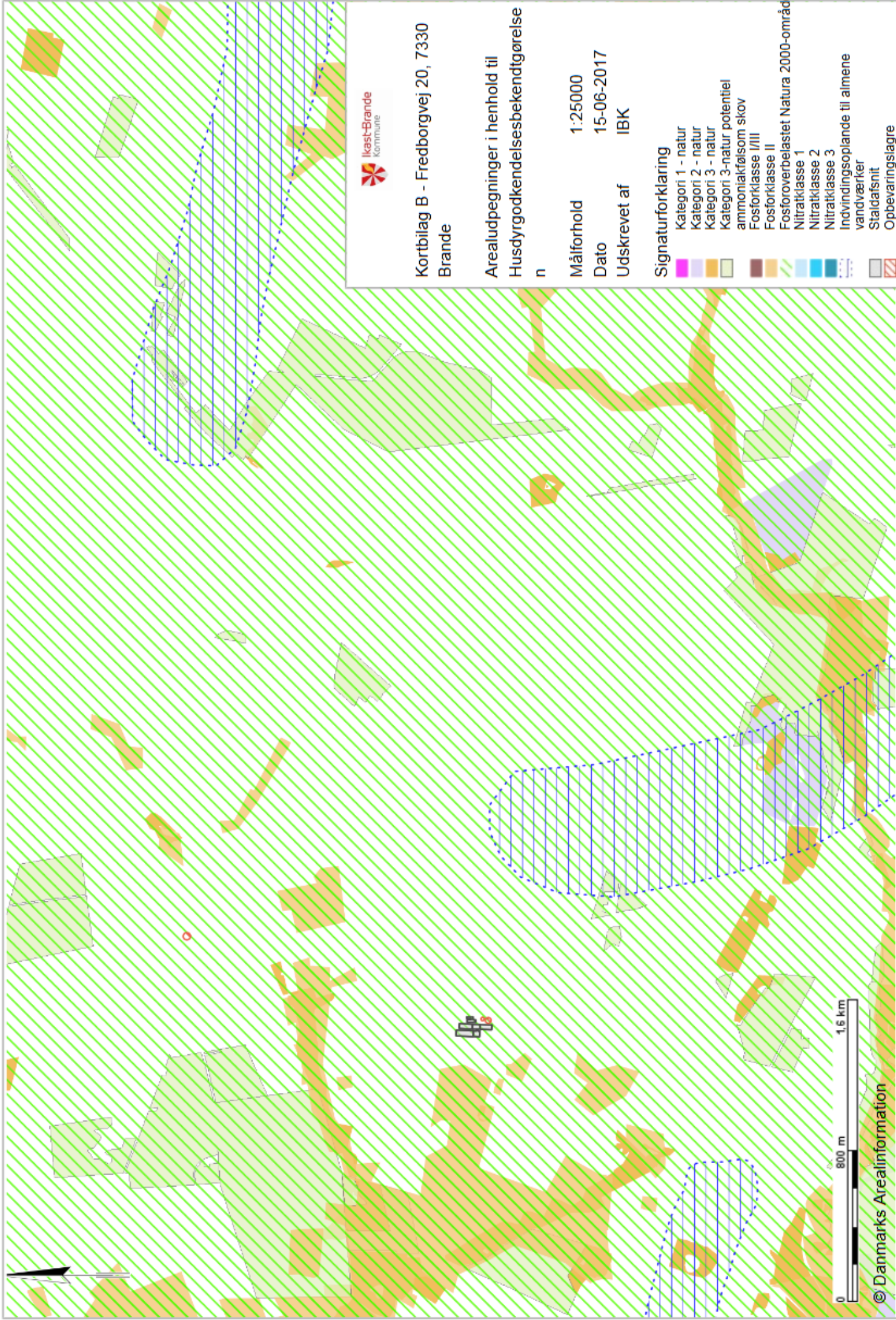
Bilag A

Situationsplan

Fredborgvej 20, 7330 Brande



Bygningsnr.	Anvendelse
1	Stuehus
2	Farestier
3	Løbeafdeling
4	Drægtighedsstald
5	Klimastald
6	Gamle bygninger nedrives – der opføres i alt ca. 1.250 m ² til planlager (korn), forrum og kontor
7	Ny poltestald (ca. 1.000 m ²)
8	Maskinhus
9	Gyllebeholder 900 m ³
10	Gyllebeholder 3.000 m ³
11	Ny fortank...



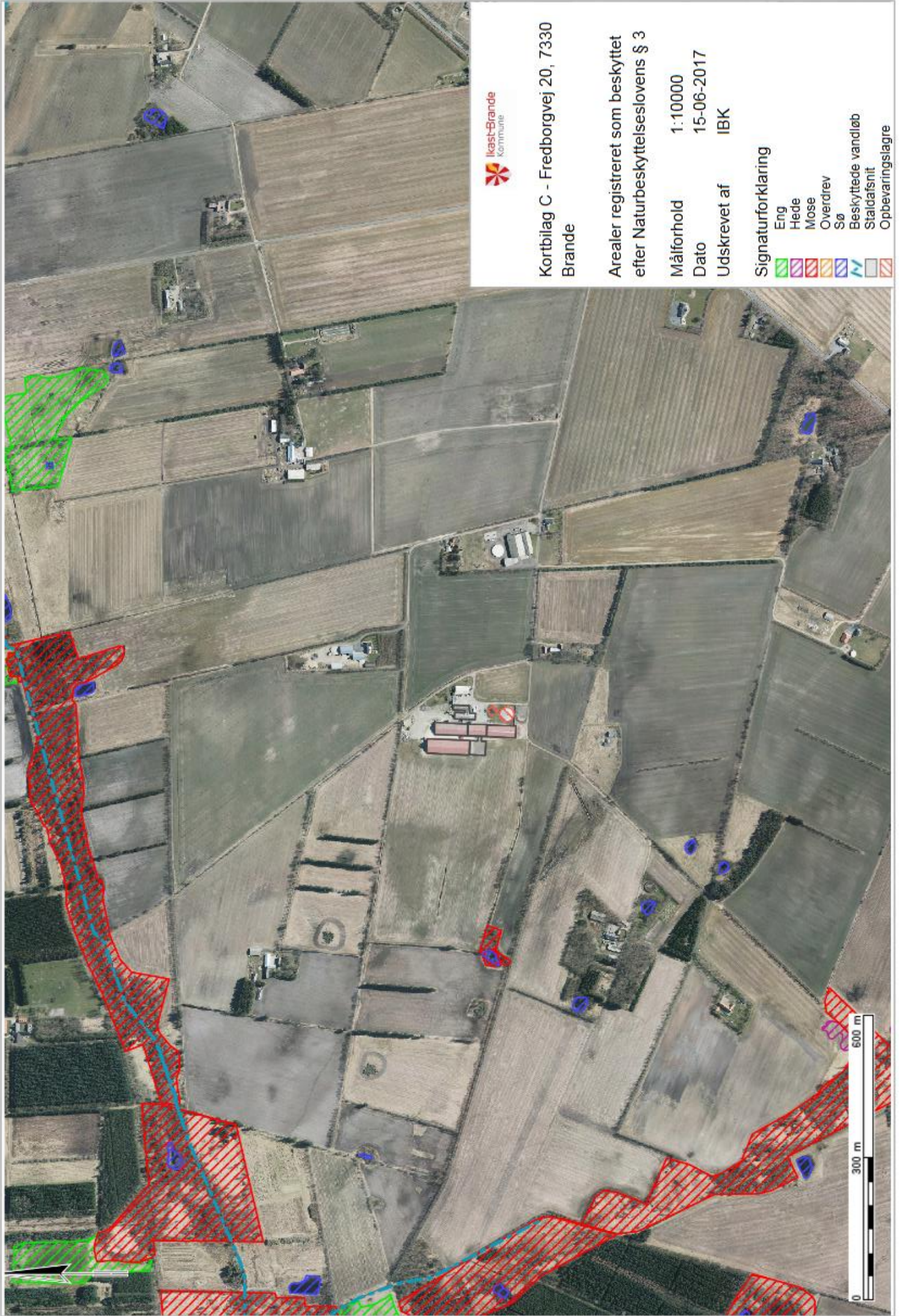
Kortbilag B - Fredborgvej 20, 7330 Brande

Arealudpegninger i henhold til Husdyrgodkendelsesbekendtgørelse

Målforhold 1:25000
 Dato 15-06-2017
 Udskrevet af IBK

Signaturforklaring

- Kategori 1 - natur
- Kategori 2 - natur
- Kategori 3 - natur
- Kategori 3-natur potentiel ammoniakfølsom skov
- Fosforklasse I/III
- Fosforklasse II
- Fosforoverbelastet Natura 2000-område
- Nitratklasser 1
- Nitratklasser 2
- Nitratklasser 3
- Indvindingsoplande til almene vandværker
- Staldafsnit
- Opbevaringslagre



Kortbilag C - Fredborgvej 20, 7330
Brande

Arealer registreret som beskyttet
efter Naturbeskyttelseslovens § 3

Målforhold 1:10000

Dato 15-06-2017

Udskrevet af IBK

Signaturforklaring

-  Eng
-  Hede
-  Mose
-  Overdrev
-  Sø
-  Beskyttede vandløb
-  Staldsønit
-  Opbevaringslagre