



THISTED KOMMUNE

## § 16 b MILJØTILLADELSE

Husdyrbrug med en ammoniakemission mellem 750 og 3.500 kg  
Malkekøer og alle kvæg dybstrøelse  
Dollerupvej 8, 7700 Thisted  
9. juli 2021





## Datablad

Titel:	§ 16 b-miljøtilladelse, Dollerupvej 8, 7700 Thisted
Afgørelsestype:	§ 16 b husdyrbrug med en ammoniakemission mellem 750 og 3.500 kg NH <sub>3</sub> -N/år
Dato for afgørelse:	9. juli 2021
Ansøger og ejer:	Erik Overgaard Dollerupvej 8 7700 Thisted
CVR-nr:	62394714
Husdyrbrugets adresse:	Dollerupvej 8 7700 Thisted
CHR nr:	38960
Ejendomsnr:	7870008577
Matrikel-nr:	3a Dollerup By, Sjørring m.fl.
Samdrift med andre ejendomme:	Nej
Biaktiviteter:	Ingen
Tilsynsmyndighed:	Thisted Kommune, Teknik, Erhverv og Beskæftigelse Kirkevej 9, 7760 Hurup Thy tlf.: 9917 1717 e-mail: teknisk@thisted.dk
Konsulent:	LandboThy att. Jørgen Røhrmann Silstrupparken 2 7700 Thisted Tlf: 96185730 E-mail: jr@landbothy.dk CVR-nr: 41946717
Ansøgningskema:	223072
Ansøgning indsendt:	23-11-2020
Version:	3
Sagsbehandler:	Hans-Jakob Sørensen
Kvalitetssikring:	Ulrik B. Krogh



# Indholdsfortegnelse

<b>DATABLAD .....</b>	<b>1</b>
<b>1 RESUMÉ .....</b>	<b>4</b>
<i>Tidligere afgørelser .....</i>	4
<b>2 AFGØRELSE OM MILJØTILLADELSE .....</b>	<b>5</b>
<i>Vurdering .....</i>	6
<i>Retsvirkning .....</i>	6
<i>Orientering om generelle regler .....</i>	7
<b>3 VILKÅR .....</b>	<b>8</b>
<b>4 BEGRUNDELSE FOR VILKÅR .....</b>	<b>14</b>
<i>Generelle vilkår .....</i>	14
<i>BAT og egenkontrol.....</i>	14
<i>Naturressourcer .....</i>	14
<i>Husdyrbrugets anlæg .....</i>	14
<i>Gener .....</i>	14
<i>Forurening.....</i>	15
<b>5 OFFENTLIGGØRELSE .....</b>	<b>17</b>
<i>Nabo-/partshøring .....</i>	17
<i>Offentliggørelse .....</i>	17
<i>Annoncering.....</i>	17
<b>6 KLAGEVEJLEDNING .....</b>	<b>18</b>
<b>7 RETSBESKYTTELSE .....</b>	<b>19</b>
<b>8 ANSØGERS OPLYSNINGER .....</b>	<b>20</b>
<b>9 THISTED KOMMUNES BEHANDLING AF ANSØGERS OPLYSNINGER.....</b>	<b>38</b>
<i>Oplysninger om husdyrbruget og det ansøgte .....</i>	38
<i>Indretning og drift af anlæg m.m.....</i>	38
<i>Anlægsarbejder, bygningsændringer m.m. ....</i>	38
<i>Forhold til andre husdyrbrug .....</i>	38
<i>Beliggenhed og omgivelser .....</i>	38
<i>Ammoniakemission .....</i>	38
<i>Ammoniakdeposition .....</i>	39
<i>Lugtmission .....</i>	39
<i>Andre emissioner og genepåvirkninger.....</i>	39
<i>Risikoelementer vedrørende miljøforhold .....</i>	40
<i>Ressourceforbrug.....</i>	40
<i>Affaldsproduktion .....</i>	40
<i>BAT.....</i>	40
<i>Grænseoverskridende virkninger.....</i>	41
<b>10 AMMONIAKDEPOSITION OG BILAG IV-ARTER.....</b>	<b>42</b>
<i>Beskyttelsesniveau for ammoniakemission.....</i>	42
<i>Fredninger .....</i>	43
<i>Ammoniakdeposition på Natura 2000-områder.....</i>	43



<i>Bilag IV-arter</i> .....	43
<i>Bilag</i> .....	45



## 1 Resumé

Thisted Kommune har den 23. november 2020 modtaget en ansøgning om § 16 b-miljøtilladelse på Dollerupvej 8, 7700 Thisted.

Der ansøges om tilladelse til at producere flexgruppen Alle kvæg i dybstrøelse efter stipladsmodellen i fire eksisterende staldafsnit, fortsættelse af eksisterende drift af en bindestald med grebning til malkekøer, samt placering af kalvehytter på en eksisterende møddingsplads. Der foretages ikke godkendelsespligtig renovering af de eksisterende stalde, men en foderlade omdannes til et dybstrøelsesafsnit til Alle kvæg, og med et produktionsareal på 396 m<sup>2</sup>. Produktionsarealet bliver i alt 903 m<sup>2</sup>.

Ammoniakemissionen fra staldene stiger med 349,4 kg NH<sub>3</sub>-N/år, til 997,7 kg NH<sub>3</sub>-N/år.

Husdyrgødningen håndteres både som flydende husdyrgødning, der opbevares i husdyrbrugets eksisterende, overdækkede ajlebeholder med et uændret overfladeareal på i alt 150 m<sup>2</sup>, og som fast gødning på husdyrbrugets eksisterende møddingsplads på 319 m<sup>2</sup>.

Den samlede ammoniakemission fra husdyrbrugets gødningslager er uændret 144,8 kg NH<sub>3</sub>-N/år.

Det ansøgte vurderes som værende i overensstemmelse med kommuneplanens rammer.

Thisted Kommune vurderer, at det ansøgte projekt ikke har en væsentlig negativ indvirkning på naboer, miljø, naturværdier og landskabelige værdier.

### Tidligere afgørelser

Den hidtidige tilladelse er fastlagt ud fra en anmeldelse fra 2001, hvor der blev givet tilladelse til en årlig produktion på 70 malkekøer med opdræt.



## 2 Afgørelse om miljøtilladelse

Thisted Kommune meddeler hermed tilladelse til husdyrbruget på Dollerupvej 8, 7700 Thisted.

Der meddeles tilladelse til at producere flexgruppen Alle kvæg i dybstrøelse efter stipladsmodellen i fire eksisterende staldafsnit, fortsættelse af eksisterende drift af en bindestald med grebning til malkekøer, samt placering af kalvehytter på en eksisterende møddingsplads. Samtidig tillades en foderlade indrettet med et dybstrøelsesafsnit til Alle kvæg, med et produktionsareal på 396 m<sup>2</sup>.

Produktionsarealet bliver i alt 903 m<sup>2</sup>.

Husdyrgødningen tillades både som flydende husdyrgødning, der opbevares i husdyrbrugets eksisterende, overdækkede ajlebeholder med et uændret overfladeareal på i alt 150 m<sup>2</sup>, og som fast gødning på husdyrbrugets eksisterende møddingsplads på 319 m<sup>2</sup>. Den samlede ammoniakemission fra husdyrbrugets gødningslager er uændret 144,8 kg NH<sub>3</sub>-N/år.

Den samlede ammoniakemission fra stalde og gødningslagre der ligger til grund for afgørelsen, er hermed på 1.142,5 kg NH<sub>3</sub>-N/år.

Grundlaget for Thisted Kommunes afgørelse fremgår af Afsnittene 8 - 10. Afgørelsen omfatter udelukkende Husdyrbrugloven.

### Dispensationer

Husdyrbruget på Dollerupvej 8, 7700 Thisted, har i forbindelse med ansøgning om miljøtilladelse efter husdyrbruglovens § 16 b ansøgt om dispensation efter lovens § 9 stk. 3 for afstandskravet til beboelsen på samme ejendom.

Fastsatte afstandskrav i lovens § 8 gælder ved etablering af husdyranlæg og udvidelse eller ændring heraf, der medfører forøget forurening.

Der er søgt dispensation til at anvende en eksisterende foderlade med et bruttoareal på 396 m<sup>2</sup> til flexgruppen Alle kvæg. Dybstrøelse. Produktionsarealet er lig bruttoarealet.

Foderladen er placeret ca. 11 meter fra beboelsen på samme ejendom. Herved kan afstandskravet på 15 meter til beboelse på samme ejendom ikke overholdes. Der er tale om en udvidelse i tilknytning til bestående kostald, der i forvejen ligger nærmere stuehuset (4 meter), hvor udvidelsen af dyreholdet i foderladen kommer til at ligge ca. 11 meter fra stuehuset.

### *Meddelelse om dispensation for afstandskrav til egen beboelse*

Da ansøger selv er beboer på ejendommen, er det vurderet, at en dispensation fra Husdyrbruglovens § 8, stk. 1, nr. 6, til udvidelse af dyreholdet i den eksisterende foderlade, beliggende i en afstand af 11 m fra beboelsen på samme ejendom, ikke vil medføre forurening eller væsentlige gener.

Thisted Kommune meddeler hermed dispensation efter Husdyrbruglovens § 9, stk. 3, for afstandskravet på 15 meter mellem foderlade og beboelse på samme ejendom.



## Vurdering

Ansøger har indsendt en ansøgning via [www.husdyrgodkendelse.dk](http://www.husdyrgodkendelse.dk), og har samtidig indsendt en redegørelse og beskrivelse, som krævet i Husdyrgodkendelsesbekendtgørelsens bilag 1, punkt A og B. Thisted Kommune har konstateret at alle relevante oplysninger er afgivet.

Det vejledende BAT-emissionsniveau for ammoniakemissionen er overholdt med 30 kg NH<sub>3</sub>-N pr. år.

Thisted Kommune vurderer, at husdyrbruget har truffet de nødvendige foranstaltninger til at forebygge og begrænse forurening og drives på en måde, der er foreneligt med omgivelserne. Det sker ved at husdyrbruget indrettes og drives som beskrevet i ansøgningen, og efterlever vilkårene i denne tilladelse.

Thisted Kommune vurderer, at projektet ikke vil påvirke Natura 2000-områder væsentligt og ikke vil ødelægge sjældne plantearter eller have en væsentlig effekt på potentielle eller eksisterende leve-, raste- eller yngleområder for bilag IV- og andre sjældne arter, og at den økologiske funktionalitet for arterne bevares på minimum samme niveau.

## Retsvirkning

Miljøtilladelsen er givet efter Husdyrbruglovens § 16 b, stk. 1 (Lovbekendtgørelse nr. 520 af 1. maj 2019) og Husdyrgodkendelsesbekendtgørelsen (Bekendtgørelse nr. 2256 af 29. december 2020).

Tilladelsen bortfalder, hvis den ikke er udnyttet inden 6 år efter, at den er meddelt. Hvis en del af tilladelsen ikke er udnyttet, bortfalder tilladelsen for denne del, jf. Husdyrbruglovens § 59a, stk. 1. En afgørelse anses for udnyttet, når byggeriet faktisk er afsluttet (jf. Husdyrgodkendelsesbekendtgørelsens § 54, stk. 1). Hvis der ikke foreligger et byggeri, anses en afgørelse for udnyttet, når det konstateres, at det der er truffet afgørelse om, faktisk er gennemført (jf. Husdyrgodkendelsesbekendtgørelsens § 54, stk. 2).

Da der i den konkrete sag er tale om en lovliggørelse, træder tilladelsen i kraft den dag den gives.

Hvis den meddelte miljøtilladelse ikke har været udnyttet, helt eller delvist, i tre på hinanden følgende år, betragtes det som kontinuitetsbrud. Herved bortfalder den del af miljøtilladelsen, der ikke har været udnyttet de seneste tre år, jf. Husdyrbruglovens § 59 a, stk. 2.

Afgørelsen kan skriftligt påklages til Miljø- og Fødevarerklagenævnet. Klagevejledningen fremgår af Afsnit 6.



## Orientering om generelle regler

### Lovkrav om effektiv rengøring

Thisted Kommune gør opmærksom på, at der er krav om effektiv rengøring af de arealer, hvor produktionsdyrene kun opholder sig kortvarigt. De omtalte arealer omfatter blandt andet udleveringsramper, malkeum, løbegårde, staldgange og drivgange.

Rengøringen af disse arealer skal foretages, jf. Husdyrgodkendelsesbekendtgørelsens § 38:

- senest 4 timer efter, at dyrene har forladt arealet, hvis dyrene har adgang til arealet dagligt
- senest 12 timer efter, at dyrene har forladt arealet, hvis dyrene IKKE dagligt har adgang til arealet

Ulrik B. Krogh  
Landbrugssagsbehandler  
Landbrug og Natur

Hurup, den 9. juli 2021





### 3 Vilkår

Miljøtilladelsen meddeles på følgende vilkår:

#### **Generelle vilkår**

- 1) Vilkårene i denne miljøtilladelse skal, hvis andet ikke er anført, være opfyldt, når tilladelsen tages i brug
- 2) Miljøtilladelsen skal til enhver tid være tilgængelig for de personer, der har ansvaret for husdyrbrugets daglige drift. Herudover skal driftspersonalet til enhver tid være gjort bekendt med tilladelsens indhold og betingelser
- 3) Ændringer i ejerforhold og ansvarshavende skal altid meddeles Thisted Kommune inden for en måned

#### Husdyrbrugets ophør

- 4) Hvis husdyrbruget ophører med driften, skal det sikres, at der sker en oprydning på ejendommen for at forebygge forurening. Alle staldanlæg skal rengøres, gyllekældre og fortanke skal tømmes, og alt affald skal bortskaffes i henhold til gældende lovgivning.
- 5) Thisted Kommune skal kontaktes ved husdyrbrugets ophør bl.a. med henblik på at aftale hvilke foranstaltninger, der skal til for at fjerne forurenende kilder, herunder bygninger, silo eller tankanlæg.

#### **BAT og egenkontrol**

##### Management og egenkontrol

- 6) Følgende egenkontrollodata skal opbevares på husdyrbruget i mindst 5 år og skal være tilgængelig for tilsynsmyndigheden:
  - a) Udbedring af skader på ajlebeholderens låg
  - b) Dyrene er udegående i sommerhalvåret
    - Dokumentation for at dyrene er udegående i sommerhalvåret.
  - c) Affald
    - Dokumentation for at farligt affald er bortskaffet miljømæssigt forsvarligt.
    - Såfremt tilsynsmyndigheden anmoder herom, skal husdyrbruget registrere og dokumentere bortskaffelse af øvrigt affald
  - d) Sikring af jord og grundvand
    - Dato for og resultat af inspektioner samt eventuelt foretagne udbedringer af befæstede eller impermeable belægninger, gulve eller sumpe



## Naturressourcer

### Energiressourcer

- 7) Ved udskiftning af lyskilder i anlæggene, skal der skiftes til lavenergibelysning i det omfang, det er foreneligt med de tekniske og økonomiske forhold

### Vandressourcer

- 8) Drikkevandssystemet skal vedligeholdes så vandspild minimeres

## Husdyrbrugets anlæg

### Indretning og drift

- 9) Husdyrbruget tillades med de i tabellen anførte maksimale produktionsarealer, dyretyper, staldsystemer, maksimale gødningsopbevaringsarealer:

Stalde og produktioner				
Stald (navn/nr.)*	Dyr	Staldsystem	Teknologi og effekt	Produktionsareal (m <sup>2</sup> )
1 (Kostald)	Alle kvæg	Dybstrøelse	-	34
	Malkekøer	Bindestald med grebning	-	208
2 (Foderlade)	Alle kvæg	Dybstrøelse	-	396
3 (Kviestald)	Alle kvæg	Dybstrøelse	-	75
4 (Kalvehytter)	Kalve under 6 mdr.	Dybstrøelse	-	20
5 (Lade)	Alle kvæg	Dybstrøelse	-	98
6 (Kalve)	Alle kvæg	Dybstrøelse	-	72
<b>Samlet areal</b>				<b>903</b>

\*For bygningsoversigt med staldnavne og opmålte produktionsarealer, se Bilag 1.

Opbevaringsanlæg			
Anlæg	Teknologi	Effekt af teknologi (Reduktion i %)	Gødningsopbevaringsareal (m <sup>2</sup> )
Ajletank	Overdækket	Ammoniak, 50	150
Mødding	-	-	319
<b>Samlet areal</b>			<b>469</b>



## Gener

### Lugt

- 10) Der skal opretholdes en god staldhygiejne. Det skal bl.a. sikres, at fodringssystemet holdes rent og staldsektioner med dertil hørende ventilationsanlæg rengøres mellem hvert hold
- 11) Såfremt der efter tilsynsmyndighedens vurdering opstår væsentlige lugtgener, der vurderes at være væsentlig større end grundlaget for miljøvurderingen, kan der meddeles påbud om, at der skal indgives og gennemføres en plan for afhjælpende foranstaltninger

### Støj

- 12) Husdyrbrugets samlede støjbidrag, angivet som det ækvivalente, korrigerede støjniveau i dB(A) i punkter 1,5 m over terræn, målt eller beregnet ved nærmeste beboelses opholdsareal, må ikke overskride følgende grænseværdier:

Dag	Tidsinterval	Grænseværdi dB(A)	Midlingstid
Hverdage	07.00 - 18.00	55	8 timer
Lørdag	07.00 - 14.00	55	7 timer
Lørdag	14.00 - 18.00	45	4 timer
Søn- og helligdage	07.00 - 18.00	45	8 timer
Aften	18.00 - 22.00	45	1 time
Nat	22.00 - 07.00	40	½ time

Støjbelastningen er det ækvivalente, korrigerede støjniveau i dB(A) målt eller beregnet i punkter 1,5 m over terræn. Midlingstiden er det mest støjbelastede tidsrum i perioden. Støjens maksimalværdi må om natten ikke overstige 55 dB(A) ved boliger, og må i gennemsnit ikke overstige 40 dB målt i midlingstiden.

Støjvilkårene for landbrugsdrift omfatter al støj fra husdyrbruget, dvs. også støj fra andet end faste, tekniske installationer. Vilkår om støj skal derfor gælde al støj fra landbrugsdrift, men kun støjen fra landbrugsdriften på husdyrbrugets bygningsparcel, dvs. ikke støj fra f.eks. markdriften

- 13) For lavfrekvent støj og infralyd gælder, at driften af husdyrbruget ikke må medføre, at det A-vægtede lydtrykkniveau (10-160 Hz), LpA,LF og det G-vægtede infralydniveau, LpG overstiger følgende grænseværdier:

Infralyd (LpG) i dB	Anvendelse	Tidsinterval	Lavfrekvent støj (LpA,LF) i dB
85	Boliger, herunder børneinstitutioner og lignende	07.00-18.00	25
85	Boliger, herunder børneinstitutioner og lignende	18.00-07.00	20
85	Kontorer, undervisningslokaler og andre støjfølsomme rum	Hele døgnet	30
90	Øvrige rum i virksomheder	Hele døgnet	35



Grænse for lavfrekvent støj og infralyd [dB re 20 µPa], målt indendørs. Støjgrænserne gælder for ækvivalentniveauet over et tidsrum på 10 minutter, hvor støjen er kraftigst.

14) Husdyrbruget skal, hvis tilsynsmyndigheden forlanger det, lade foretage støj- og lydmålinger/-beregninger eller vibrationsmålinger til dokumentation for, at det ovenstående vilkår er overholdt.

A. Tilsynsmyndigheden kan højst forlange målinger eller beregninger 1 gang årligt, hvis den undersøgte grænseværdi er overholdt.

B. Dokumentation for at grænseværdien er overholdt skal udføres, når husdyrbrugets emission af støj, lyd eller vibration er maksimal under normale driftsforhold.

C. Dokumentationen kan være beregninger udført efter den nordiske beregningsmetode for ekstern støj fra virksomheder, som er beskrevet i Miljøstyrelsens vejledning nr. 5/1993.

D. Dokumentationen kan være ved måling. Målingerne skal udføres som beskrevet i Miljøstyrelsens vejledning nr. 5/1984 og nr. 6/1984, og ubestemtheden må ikke overstige 3 dB(A). For lavfrekvent støj, infralyd og vibrationer skal målingerne udføres i overensstemmelse med anvisningerne i "Orientering fra Miljøstyrelsen: Lavfrekvent støj, infralyd og vibrationer i det eksterne miljø" nr. 9 fra 1997.

E. Beregningerne eller målingerne skal udføres af et laboratorium, der er akkrediteret af DANAK eller godkendt af Miljøstyrelsen til "Miljømålinger - ekstern støj".

F. De akkrediterede beregninger eller målinger kan efter forudgående aftale med kommunen udføres som orienterende beregninger eller målinger.

G. Omkostninger af målingerne eller beregningerne betales af husdyrbruget.

Et eksemplar af rapporten med dokumentationen for måle- eller beregningsresultaterne skal sendes til tilsynsmyndigheden så snart rapporten foreligger eller senest 2 uger efter husdyrbruget har modtaget rapporten

#### Lys

15) Udendørs belysning skal lyse nedad og være forsynet med bevægelsessensor, der sikrer at lyset kun er tændt i op til en halv time ad gangen, medmindre der er nødvendig aktivitet på anlægget

16) Belysning i stalde skal være slukkede mellem kl. 23 og 06, med mindre menneskelig aktivitet er påkrævet i stalden. Dog er natlys tilladt

#### Skadedyr

17) Der skal udføres en effektiv flue- og skadedyrsbekæmpelse i overensstemmelse med gældende retningslinjer fra Aarhus Universitet, Institut for Agro-økologi



## **Forurening**

### Driftsforstyrrelser og uheld

- 18) Husdyrbruget skal indrettes og drives, så spild og andet ukontrolleret udslip af forurenende stoffer forhindres eller forebygges, og sådan at skadernes omfang begrænses, hvis der alligevel sker uheld. Ved uheld, der afstedkommer risiko for forurening af miljøet, skal beredskabet straks kontaktes via tlf. 112

### Vaskeplads og spildevand

- 19) Al vask af maskiner og redskaber skal foregå på en støbt plads med fast bund, der er uigennemtrængelig for fugt, hvor bortledning af spildevandet sker til en opsamlings- eller gyllebeholder

### Gødningshåndtering

- 20) Husdyrbruget skal råde over en opbevaringskapacitet til husdyrgødning på mindst 9 måneder. Er dyrene udegående i sommerhalvåret, er en opbevaringskapacitet på 7 måneder tilstrækkelig.
- 21) Ved opbevaringskapacitet mellem 7 og 9 måneder, skal der ved tilsyn kunne fremvises dokumentation for, at dyrene er udegående i sommerhalvåret. Dokumentation kan være i form af logbog med registrering af, hvornår dyrene er udegående, eller dokumentation der viser, at dyreholdet drives økologisk.
- 22) Al håndtering af gylle skal foregå under konstant opsyn. Hvis der forekommer spild, skal det straks opsamles

### Beskyttelse af jord, grundvand og overfladevand

- 23) Arealerne omkring bygninger og tilkørselsveje skal holdes ryddelige og frie for affald. Evt. spild på offentlige veje i forbindelse med landbrugsmæssig drift (jord m.v.) fjernes hurtigst muligt.
- 24) Brugt overdækningsplast skal opbevares indendørs eller i lukke container. Bortskaffelse skal ske efter behov og til godkendt modtager.
- 25) Alt opsamlet spild af brændstof, olie og kemikalier, inkl. opsugningsmateriale, skal opbevares og bortskaffes som farligt affald.
- 26) I nærheden af diverse opbevaringsfaciliteter til kemiske produkter skal der forefindes et opsugningsmateriale (eks. kattegrus) til opsamling af evt. spild.
- 27) Farligt affald skal opbevares i egnede beholdere, der er mærket, så det tydeligt fremgår, hvad beholderen indeholder. Farligt affald skal opbevares under tag og beskyttet mod vejrlig enten på en oplagsplads med impermeabel belægning uden afløb eller i egnede tætte opsamlingskar. Oplagspladsen skal være indrettet således, at spild af farligt affald kan holdes inden for et afgrænset område og uden mulighed for afløb til jord, overfladevand eller kloak. Oplagspladser og opsamlingskar skal kunne rumme indholdet af den største opbevaringsenhed i området.



- 28) Akkumulatorer og batterier skal opbevares i beholdere eller containere, der enten er placeret indendørs eller under halvtag, eller som er lukket med låg. Beholderne og containere skal være tætte og modstandsdygtige over for de væsker, der er anvendt i batterierne eller akkumulatorerne.
- 29) Overjordiske tanke til fyringsolie og motorbrændstof skal sikres mod påkørsel. Aftapning af olieprodukter, herunder motorbrændstof, skal foregå på en fast, tæt bund med kontrolleret afledning af spild eller over en tæt spildbakke eller grube. Udendørs spildbakker eller gruber skal tømmes således, at regnvand i bunden maksimalt udgør 10 % af spildbakkens eller grubens volumen.



## 4 Begrundelse for vilkår

Tilladelsen er givet på en række vilkår, der samlet har til formål at sikre, at husdyrbruget bliver drevet på en hensigtsmæssig måde og med en minimal risiko for at skade miljøet utilsigtet. Begrundelse for vilkårene er beskrevet herunder.

### Generelle vilkår

Vilkår 1 er stillet for at sikre, at ansøger er opmærksom på tidspunktet for vilkårenes ikrafttrædelse. De øvrige generelle vilkår er stillet for at imødegå, at der skal opstå tvivl om ansvarsfordelingen, særligt i tilfælde hvor husdyrproduktionen på en ejendom forestås af en anden end ejendommens ejer.

Vilkårene er desuden relevante i de tilfælde, hvor den daglige drift og tilstedeværelse på husdyrbruget er uddelegeret til en driftsleder. Det er desuden vigtigt, at Thisted Kommune altid orienteres om ved ejerskifte eller ændringer i ansvarshavende for driften, for at sikre en god dialog mellem landmanden og kommunen.

Placering af udformning af den nye stald skal ske i overensstemmelse med de oplysninger, ansøgers konsulent har opgivet til ansøgningen, og der er stillet vilkår om dette.

Vedrørende husdyrbrugets ophør er der stillet to vilkår for at sikre, at husdyrbruget efter sit ophør ikke vil give anledning til skade på miljøet, og for at pålægge driftsherren en dialog med tilsynsmyndigheden om, hvordan anlægget bedst muligt sikres/anvendes efterfølgende.

### BAT og egenkontrol

Der er stillet vilkår til egenkontrol for at sikre, at tilsynsmyndigheden til enhver tid kan kontrollere, at husdyrbruget overholder krav til opbevaring af gylle, bortskaffelse af affald samt sikring af jord- og grundvand.

### Naturressourcer

Der er stillet vilkår til, at husdyrbruget skal indtænke besparelser på elforbrug samt minimering af vandspild i produktionen for at sikre mindst mulig belastning af naturressourcerne.

### Husdyrbrugets anlæg

#### Indretning og drift

Vilkåret er stillet for at fastholde ansøger på de produktionsarealer, produktionsanlæg og øvrige oplysninger, der ligger til grund for Kommunens tilladelse.

### Gener

#### Lugt

De vejledende geneafstande bygger på en forudsætning om "god staldhygiejne". Minimering af lugtgener fra stalde er således erfaringsmæssigt meget afhængigt af god staldhygiejne, hvorfor der stilles vilkår herom.

Der stilles vilkår om at driften ikke må give anledning til væsentlige lugtgener, samt at Kommunen har mulighed for på et senere tidspunkt at påbyde lugtreducerende tiltag, hvis Kommunen vurderer, at der forekommer lugtgener, der er væsentligt større end de, der ligger til grund for ovennævnte vurdering.



### Støj

For også fremadrettet at sikre de nærmeste nabobeboelser mod væsentlige støjgener, stilles der vilkår til det maksimale bidrag til den samlede støjbelastning samt til lavfrekvent støj og infralyd.

### Lys

For at sikre oplevelsen af en uforstyrret nattehimmel og de nærmeste nabobeboelser mod væsentlige lysgener, stilles der vilkår til belysning i og omkring anlægget.

### Skadedyr

For også i fremtiden at kunne sikre naboer, stilles der vilkår om fortsat at bekæmpe fluer og skadedyr i overensstemmelse med retningslinjerne fra Aarhus Universitet, Institut for Agroøkologi.

## **Forurening**

### Driftsforstyrrelser og uheld

Der stilles vilkår om at alarmcentralen skal alarmeres, hvis der sker et uheld.

Vilkårene er stillet for at sikre, at de ansatte på husdyrbruget kan reagere hensigtsmæssigt på en situation, hvor der kan ske skade på miljøet.

### Vaskeplads og spildevand

Ved vask af maskiner og redskaber kan der opstå jord- og/eller grundvandsforurening med blandt andet olie og sprøjtemidler, hvis vasken foregår på bar jord eller grus eller udledes til bar jord, grusbelagte arealer, vandløb, dræn eller søer. Der stilles derfor vilkår til, at al vask af maskiner og redskaber skal foregå på en støbt plads med en fast bund, der er uigennemtrængelig for fugt, og hvor bortledning af spildevandet sker til en opsamlings- eller gyllebeholder.

### Gødningshåndtering

Den største risiko for uheld vurderes at kunne ske i forbindelse med opbevaring og håndtering af flydende husdyrgødning, enten ved sprængning af beholder eller uheld i forbindelse med håndtering af gylle. Endvidere kan der ske uheld ved pumpning af gylle fra staldanlæg til ajletank. Der er derfor stillet vilkår til håndtering af gylle for at minimere risikoen for uheld samt minimere gyllespild på jorden, såfremt uheld alligevel opstår.

Ifølge § 11 i Husdyrgødningsbekendtgørelsen vil en opbevaringskapacitet svarende til mindst 9 måneders produktion normalt være tilstrækkelig til, at udbringningen og gødningsanvendelsen kan ske i overensstemmelse med de generelle miljøregler.

Når dyreholdet er udegående i sommerhalvåret, er 7 måneders opbevaringskapacitet tilstrækkelig. Med vilkår om dokumentation for at dyrene er udegående ved en opbevaringskapacitet mindre end 9 måneder, er det vurderet, at opbevaring og anvendelse af gødningen kan ske på en planlagt og hensigtsmæssig måde

Gødningsproduktionen er relateret til antal dyr og ikke til m<sup>2</sup> produktionsareal. Hvis der foretages ændringer, som har indflydelse på opbevaringskapaciteten, skal der indsendes oplysninger herom (§ 12 i Husdyrgødningsbekendtgørelsen).





### Beskyttelse af jord, grundvand og overfladevand

Ansøger skal til enhver tid efterleve reglerne i Bekendtgørelse om opbevaring af døde dyr (Bekendtgørelse nr. 558 af 1. juni 2011), samt håndtere og bortskaffe affald, herunder farligt affald, i overensstemmelse med Kommunens regulativer. Der stilles vilkår til opbevaring af plast, for at sikre plasten mod blæst samt unødigt kontaminering af vand og jord.

For at beskytte jord, grundvand og overfladevand mod forurening, stilles der vilkår til opbevaring af affald, farligt affald, olie og kemikalier, håndtering af evt. spild af olie og kemikalier, anvendelse af kemikalier mærket med akut toksicitet samt opstilling af tanke til fyringsolie og motorbrændstof.



## 5 Offentliggørelse

### Nabo-/partshøring

Kommunens forslag til miljøtilladelsen har været sendt i to ugers høring hos ansøger og ansøgers konsulent.

Udkast til tilladelsen er efterfølgende sendt i to ugers høring hos nedenstående naboer og berørte parter samt personer, der har anmodet om at modtage udkastet. Høringsberettigede naboer er fundet ud fra en beregning af lugtkonsekvensradius fra anlægget. Konsekvensradius er beregnet til 221 meter. Følgende er hørt:

- Ansøger Erik Overgaard, Dollerupvej 8, 7700 Thisted
- Ansøgers konsulent Jørgen Røhrmann, Landbo Thy
- Ejere og beboere inden for en radius af 221 meter fra det ansøgte anlæg
- Matrikulære naboer til anlægget

### Indkomne høringssvar

Der er ikke indkommet høringssvar i høringsperioden.

### Offentliggørelse

Følgende har fået meddelelse om udarbejdelse af tilladelsen:

- Ansøger Erik Overgaard, Dollerupvej 8, 7700 Thisted
- Ansøgers konsulent Jørgen Røhrmann, Landbo Thy
- [Dnthy-sager@dn.dk](mailto:Dnthy-sager@dn.dk) - Danmarks Naturfredningsforening samt lokale afdeling
- [husdyr@ecocouncil.dk](mailto:husdyr@ecocouncil.dk) - Det Økologiske Råd
- [natur@dof.dk](mailto:natur@dof.dk) - Dansk Ornitologisk Forening
- [thisted@dof.dk](mailto:thisted@dof.dk) - DOF Nordvestjylland
- [fr@friluftsraadet.dk](mailto:fr@friluftsraadet.dk) - Friluftsrådet

### Annoncering

Tilladelsen offentliggøres den 9. juli 2021 på Thisted Kommunes hjemmeside, [thisted.dk](http://thisted.dk). Senest fire måneder efter afgørelsen er truffet, vil tilladelsen blive gjort offentlig tilgængelig på Miljøstyrelsens hjemmeside for Digital MiljøAdministration [dma.mst.dk](http://dma.mst.dk).



## 6 Klagevejledning

Denne afgørelse er truffet efter Husdyrbruglovens § 16 b, stk. 1, og kan ifølge samme lovs § 76 påklages til Miljø- og Fødevareklagenævnet.

Hvis du ønsker at klage over afgørelsen, kan du klage til Miljø- og Fødevareklagenævnet. Du skal klage via Klageportalen, som du finder via linket <https://kpo.naevneneshus.dk>, hvor du logger på med NEM-ID. Klagen sendes gennem Klageportalen til den myndighed, der har truffet afgørelsen.

Miljø- og Fødevareklagenævnet skal som udgangspunkt afvise en klage, der kommer uden om Klageportalen, hvis der ikke er særlige grunde til det. Hvis du ønsker at blive fritaget for at bruge Klageportalen, skal du sende en begrundet anmodning til Thisted Kommune. Kommunen videresender herefter anmodningen til Miljø- og Fødevareklagenævnet, som træffer afgørelse om, hvorvidt din anmodning kan imødekommes.

Klagefristen udløber 4 uger efter, at afgørelsen er meddelt. Hvis afgørelsen er offentligt annonceret, regnes klagefristen dog altid fra dette tidspunkt. Hvis klagefristen udløber en lørdag eller helligdag, forlænges fristen til den følgende hverdag.

### **Klagefristen udløber den 6. august 2021.**

En klage er indgivet, når den er tilgængelig for Thisted Kommune i Klageportalen. Når du klager, skal du betale et gebyr. Gebyrets størrelse differentieres, alt efter om klager er en borger eller en virksomhed/organisation. Gebyrsatsen er fra 1. februar 2017 på 900 kr. for privatpersoner, mens virksomheder og organisationer skal betale et gebyr på 1.800 kr. Du betaler gebyret med betalingskort i Klageportalen. Gebyret tilbagebetales, hvis du får helt eller delvist medhold i klagen.

Klageberettigede er ansøger, grundejer, myndigheder samt landsdækkende eller lokale organisationer med klageret efter loven, samt enhver med en væsentlig, individuel interesse i sagens udfald.

En klage over afgørelsen har jf. Husdyrbruglovens § 81 stk. 1 ikke opsættende virkning, medmindre Miljø- og Fødevareklagenævnet bestemmer andet. Bestemmelsen indebærer ingen begrænsninger i klagenævnets adgang til at ændre eller ophæve afgørelsen, jf. Husdyrbruglovens § 81, stk. 2. Hvis ansøger igangsætter projektet, før klagesagen er afgjort, sker det således for eget ansvar.

Hvis afgørelsen ønskes indbragt for domstolene, skal dette ifølge Husdyrbruglovens § 90 ske inden 6 måneder fra afgørelsens meddelelse.



## **7 Retsbeskyttelse**

Miljøtilladelsen er gældende fra tidspunktet for offentliggørelse af den endelige miljøtilladelse.

Miljøtilladelsen bliver ikke omfattet af reglerne for revurdering efter Husdyrbrugloven.

Miljøtilladelsen medfører, at husdyrbruget bliver omfattet af Husdyrbruglovens kontinuitetsbestemmelser omkring produktionsareal.



## 8 Ansøgers oplysninger

### MILJØANSØGNING LANDBRUG

§16b 750 > < 3500 kg NH<sub>3</sub>-N/år

### ANSØGER OG EJERFORHOLD

#### Ansøger (A2)

Erik Overgaard  
Dollerupvej 8  
7700 Thisted

#### Husdyrbruget (A1)

CVR nr: 62394714  
CHR nr: 38960  
EJD nr: 7870008577

#### Adresse

Dollerupvej 8  
7700 Thisted

#### Ejer (A3)

Erik Overgaard  
Dollerupvej 8  
7700 Thisted

#### Konsulent (A4)

Jørgen Røhrmann  
96185730  
jr@landbothy.dk



Silstrupparken 2  
7700 Thisted  
CVR: 41946717



## Samdrift med andre ejendomme (A5)

Ikke teknisk samdrift med andre ejendomme.

Ansøger ejer og råder dog også over ejendommen Branddamsvej 8, 7700 Thisted

CHR 25153, hvor der fremover vil være opstaldning af dyrehold under 100 m<sup>2</sup>.

## HUSDYRBRUGET

### Produktionsarealer (B1)

Der findes fremover følgende produktionsarealer på husdyrbruget efter inddragelse en nyere lade:

Staldnavn	Staldstørrelse (m <sup>2</sup> )	Ventilation	Kildehøjde	Produktion	Antal måneder udegående	Produktionsareal (m <sup>2</sup> )
<b>Ansøgt drift</b>						
Kostald	468	Mekanisk ventilation	6 m	(#356043) Flexgruppe: Alle kvæg; Dybstrøelse (#356042) Malkekøer. Bindestald med grebning	0 0	34 208
Foderlade	407	Naturlig ventilation	3 m	(#356041) Flexgruppe: Alle kvæg; Dybstrøelse	0	396
Kviestald	99	Mekanisk ventilation	6 m	(#356039) Flexgruppe: Alle kvæg; Dybstrøelse	0	75
Kalvehytter	20	Naturlig ventilation	3 m	(#355943) Kalve, (under 6 mdr.). Dybstrøelse	0	20
Lade	263	Naturlig ventilation	3 m	(#356052) Flexgruppe: Alle kvæg; Dybstrøelse	0	98
Kalve	111	Mekanisk ventilation	6 m	(#356056) Flexgruppe: Alle kvæg; Dybstrøelse	0	72
<b>Sum</b>						<b>903</b>
<b>Nudrift</b>						
Kostald	468	Mekanisk ventilation	6 m	(#356046) Malkekøer. Bindestald med grebning (#356044) Malkekøer, kvier og stude. Dybstrøelse	0 0	208 34
Kviestald	99	Mekanisk ventilation	6 m	(#356048) Malkekøer, kvier og stude. Dybstrøelse	0	75
Lade	263	Naturlig ventilation	3 m	(#356054) Malkekøer, kvier og stude. Dybstrøelse	0	98
Kalve	111	Mekanisk ventilation	6 m	(#356057) Kalve, (under 6 mdr.). Dybstrøelse	0	72
<b>Sum</b>						<b>487</b>

Placering af medregnede produktionsarealer fremgår af bilag til ansøgningsskema nr. 223072 i Husdyrgodkendelse.dk med bygningsoversigt og oversigt over produktionsarealer.

Der findes uændret følgende arealer af opbevaringslagre til husdyrgødning på husdyrbruget:

Opbevaringslagre					
Navn	Lagertype	Yderligere oplysninger	Bedste tilgængelige opbevaringsteknik	Dimension	Areal (m <sup>2</sup> )
<b>Ansøgt drift</b>					
Mødding	Fast			22 x 14,5	319
Ajletank	Flydende				150

Husdyrgødningen håndteres som dybstrøelse, fast husdyrgødning og ajle, hvor de generelle bestemmelser i gældende Husdyrgødningsbekendtgørelse overholdes.

## Anlæg (B2)

Anlæggets lokalisering og bygningers placering i landskabet fremgår af bilag med oversigtsfoto og landskabsmæssige forhold. Anlæggets bygninger er indtastet i Husdyrgodkendelse.dk som følger:



Produktionsændringen forventes gennemført umiddelbart efter tilladelse er givet

Produktionen foregår ikke fordelt på flere teknisk og forureningsmæssigt forbundne bedrifter. (B3)

## Særlige landskabelige hensyn og planmæssige forhold (B2)

Anlægget ligger i åbent landskab præget af, og udlagt til, landbrugsdrift.

Der er tale om eksisterende bygninger og anlæg så der ændres ikke på anlæggets landskabelige fremtoning.



Anlæggets placering indenfor områder og zoner (jf. Kommuneplan 2021-2033)

Områder / zoner	Ja	Nej
Bevaringsværdige landskaber		X
Uforstyrrede landskaber (Stille- og mørkeområde)		X
Større sammenhængende landskaber		X
Værdifulde geologiske områder	X	
Råstofområder		X
Kystnærhedszonen		X
Værdifulde kulturarvsområder	X	
Store husdyrbrug		X
Særligt værdifulde landbrugsområder	X	
Økologiske forbindelser		X
Naturbeskyttelsesområder		X
Potentielle økologiske forbindelser		X
Potentielle naturbeskyttelsesområder		X
Natura 2000		X
Lavbundsareal (okker)		X
Kirkebyggelinjer		X
Skovbyggelinjer		X
Strand-, sø- og åbeskyttelseslinjer		X
Beskyttede sten- og jorddiger		X
Klitfredning		X
Fredede fortidsminder		X
Fredede områder		X
Fredede områder, forslag		X

Da der er tale om et eksisterende anlæg uden bygningsændringer, vurderes det ikke aktuelt at vurdere nærmere indenfor kommuneplanens udpegninger, idet der ikke ændres på anlæggets fremtoning. Flytbare kalvehytter vil være placeret på eksisterende møddingsplads





## Byggetider (B2)

Der etableres ikke nye bygninger. Løse flytbare kalvehytter placeres på møddingspladsen

## MILJØMÆSSIGE FORHOLD OMKRING PRODUKTIONEN

### Afstande fra stald eller gødningslager til nabobeboelse, bymæssig bebyggelse og naturpunkter (B4)

		<u>Placering</u>	<u>Nudrift (m)</u>	<u>Ansøgt (m)</u>	<u>Grænse (m)</u>
<b><u>Beboelse (§6)</u></b>				<b><u>Til udvid</u></b>	
Byzone	Sjørring by	SØ	705	705	50
Samlet bebyggelse	>Sjørring by	SSØ	1413	1413	50
Nabobeboelse	Dollerupvej 17	V	164	164	50
<b><u>Veje (§8)</u></b>					
Fællesvej	Til nabobeboelser	V	129	130	15
Offentlig vej	Dollerupvej	S	39	57	15
<b><u>Egen beboelse (§8)</u></b>					
	Eget	-	4	11	15
<b><u>Skel (§8)</u></b>					
Naboskel		V	129	130	30
<b><u>Vandløb/Dræn (§8)</u></b>					
Vandløb	Grøft syd	S	263	289	15
Dræn	Mark vest	V	>20	>20	15
Sø	Vandhul Sjørring Sø Kanal	SV	570	600	15
<b><u>Andre anlæg (§8)</u></b>					
Alment vandværk	Vang	NV	Ca. 4 km	Ca. 4 km	50
Ikke alm. vandværk	Naboboring 30311	V	148	161	25
Eget vandværk	-		-	-	-
Levnedsmiddelvirksomhed	Sjørring	-	>500		25



<b>Natur (§7)</b>					
Kat 1 Rigkær/overdrev	Vandet Sø	NNV	4626	4626	10
Kat 1 Hede/klithede		NV	6200	6200	10
Kat 2 Overdrev		SØ	2223	2223	10
Kat 2 Lobeliasø	Vang	NV	5058	5058	10
Kat 2 Hede		NØ	3541	3541	10
Kat 3 Mose Sjørring	v. Sjørring	SØ	1457	1457	
Kat 3 Mose nord		N	1662	1662	
Kat 3 Moseplet vest		V	1699	1699	

Afstandskrav i henhold til §§ 6,7 i Husdyrbrugloven (LBK nr. 1020 af 06/07/2018) er overholdt på ejendommen. Afstand fra egen beboelse jf. §8 er ikke overholdt i nudrift (4 m), og ansøgte indretning af stald i foderladen (11 m) overholder heller ikke afstandskravet, men er placeret længere væk end kostalden. Øvrige afstandskrav efter §8 overholdes

## Dispensationsansøgning

Der søges dispensation vedrørende afstandskrav til stuehuset for udvidelsen af dyreholdet i foderladen. Der er tale om en udvidelse i tilknytning til bestående kostald, der i forvejen ligger nærmere stuehuset (4 meter), hvor udvidelsen af dyreholdet kommer til at ligge ca. 11 meter fra stuehuset.

## Naturpåvirkning med ammoniak (B5)

Den samlede ammoniakemission fra stalde og gødningslagre er beregnet til 1142,5 kg NH<sub>3</sub>-N.

Driftstype:	Ammoniakemission fra staldafsnit (kg NH <sub>3</sub> -N/år)	Ammoniakemission fra lagre (kg NH <sub>3</sub> -N/år)	Ammoniakemission fra husdyrbruget (kg NH <sub>3</sub> -N/år)
Ansøgt drift	997,7	144,8	1142,5
Nudrift	648,3	144,8	793,1
8 års-drift	648,3	144,8	793,1

Der er relativt langt til beskyttet ammoniakfølsom natur, hvorfor beregninger i Husdyrgodkendelse.dk ikke viser påvirkning med ammoniak fra anlægget.

Heller ikke i kumulation med eventuelle andre brug nær de naturområder, der er beregnet på.



En del kategori 1 og 2 natur er sat med skov som opland, da der umiddelbart er bevoksning med skov op til naturen. Beregning med "Landbrug" som opland ændrer ikke resultatet.

Da beregningerne til alle naturtyper kat. 1,2 og 3 alle viser en påvirkning på 0,0 kg NH<sub>3</sub>-kvælstof pr år overholdes alle afskæringskriterier jf. Bekendtgørelse om godkendelse og tilladelse m.v. af husdyrbrug BEK 2256 af 29/12 2020, §§ 26, 27 og 29. Udvidelsen af produktionsarealet medfører således ikke en målelig ændring af påvirkningen af ammoniakfølsom natur.

## Særligt beskyttede arter

Særligt beskyttede plante- og dyrearter omfattet af bilag IV i EU's Habitatdirektiv (92/43 EØF af 21-05-1992) kan have voksested, levested, fødesøgningsområde eller sporadisk opholdssted i området omkring produktionsanlægget.

Følgende arter kan sandsynligvis forekomme i området: (THY)

Odder	Stor vandsalamander
Birkemus	Spidssnudet frø
Damflagermus	Butsnudet frø
Troldflagermus	Strandtudse
Dværgflagermus	Markfirben
Sydflagermus	Bæklampret
Ulv	

Størstedelen af arterne vil sandsynligvis ikke have permanent levested umiddelbart ved eller i nærheden af produktionsanlægget, som følge af intensivt dyrkede arealer og menneskelig aktivitet.

Anlæggets påvirkning af omkringliggende beskyttede naturarealer overstiger ikke gældende krav, hvorfor det ikke bør påvirke potentielle leve- og ynglesteder for beskyttede arter.

Kilder:

*Håndbog om dyrearter på habitatdirektivets bilag IV.* Faglig Rapport nr. 635 (2007). Danmarks Miljøundersøgelser.

*Overvågning af arter 2004-2011.* Videnskabelig Rapport nr. 50 (2013). Nationalt Center for Miljø og Energi.

*Landbrugsdrift og beskyttelse af særlige arters yngle- og rasteområder.* (2010). Miljøministeriet og Videnscentret for Landbrug.



Danmarks Miljøportal, kortmateriale over arter fundet i forbindelse med myndighedernes naturovervågning.  
<http://naturdata.miljoeportal.dk/speciesSearch>.

## Lugtpåvirkning af omgivelserne (B6)

Der er beregnet følgende ændring i lugtemission fra produktionsanlægget jf. [www.husdyrgodkendelse.dk](http://www.husdyrgodkendelse.dk):

	Lugt (LE/s)	Lugt (OU/s)	Faktisk lugt (LE/s)	Faktisk lugt (OU/s)
<b>Nudrift</b>	2404,1	10283	2404,1	10283
<b>Ansøgt drift</b>	3693,7	15691	3693,7	15691
<b>Forskel</b>	1289,6	5408	1289,6	5408

Lugtemission i Odour Units (OU) beregnes med OML-modellen og i Lugt Enheder (LE) med FMK-modellen. Begge modeller beregner spredningen af lugtemissionen fra husdyrbruget på grundlag af produktionsarealets størrelse og lugtemissionsfaktorerne for den eller de pågældende dyretyper og staldsystemer fastsat i hhv. OU og LE, jf. husdyrgodkendelsesbekendtgørelsens bilag 3, B. Faktisk lugt er den beregnede lugtafgivelse til omgivelserne, efter at eventuelle teknologier til reduktion af lugtemission er inkluderet i beregningerne.

Der er ligeledes foretaget beregninger af lugtpåvirkningen til husdyrbrugets nærmeste naboer i [www.husdyrgodkendelse.dk](http://www.husdyrgodkendelse.dk), som viser at lugtgeneafstande overholdes med stor margin.

Der findes ikke "Samlet bebyggelse" indenfor relevant afstand i forhold til den mest restriktive nabokategori, som er Byzone. Nærmeste "Samlede bebyggelse" er derfor placeret i større afstand end byzonen.



Bebyggelse	Kumulation	Model	Ukorrigeret geneafstand (m)	Korrigeret geneafstand (m)	Vægtet gennemsnitsafstand (m)	Genekriterie overholdt
Dollerupvej 17	0	FMK	60,8	60,8	214,8	Ja
Dollerupvej 19	0	FMK	60,8	60,8	250,4	Ja
Dollerupvej 6	0	FMK	60,8	60,8	309,6	Ja
Rosvangvej 9	0	FMK	108	108	1447,8	Ja
Sjørring By	0	FMK	192,2	192,2	742,5	Ja

Der er ikke kumulation med andre ejendomme.

## ØVRIGE EMISSIONER OG GENEPÅVIRKNINGER (B7)

### Transport til og fra anlægget (årligt antal)

		<b>Nudrift</b>	<b>Ansøgt</b>
Til anlægget			
	Dyr	26	26
	Foder eksternt	15	15
	Afgrøder korn	20	20
	*Ensilage/wrapballer	365	365
	Halm	70	70
	Brændstof	4	4
	Brændsel/fyringsolie	4	4
Fra anlægget			
	Dyr	45	45
	DAKA	10	10
	Afgrøder	-	-
	Gødning/gylle	65	65
	Affald	52	52
	Mælk	183	183
<b>I alt</b>		<b><u>859</u></b>	<b><u>859</u></b>



En væsentlig del af wrapballerne køres til løbende til anlægget fra de omkringliggende arealer, hvor de oplagres indtil brug. Behovet for transport på offentlig vej vurderes til mindre end to daglige kørsler, bortset fra perioder med høst og gødningsudbringning.

## Transportforhold omkring anlægget

Ejendommens bygninger ligger ca. 50 meter fra den offentlige vej Dollerupvej med tilkørsel til denne. Der er gode oversigtsforhold ved udkørsel til den offentlige vej med mere end 150 meter til nærmeste beboelse

## Støv

Kilder til støv fra kvæg typisk fra i begrænset mængde fra håndtering af korn og kraftfoder samt kørsel omkring anlægget på grusbelagte vejarealer.

Ved håndtering af græs, majs og andet grovfoder bindes støv af foderets naturlige vandindhold.

## Lysgener

Da der ikke er fuld belysning i staldanlægget i nattetimerne, forventes lysafgivelse ikke at påvirke omgivelserne. Udendørsbelysning er alene tændt ved behov under færdsel omkring bygningerne i den mørke tid.

## Støj og støjkilder

Omkring landbrugets driftsbygninger afgiver følgende installationer støj, som kan genere omgivelserne:

<b>Støjkilde</b>	<b>Tidsrum</b>
Mekaniske ventilationsanlægs motorer	Døgnet igennem, kraftigst i dagtimer
Korntørringsanlæg	Høstperiode
Korn- og fodertransportsystemer	Dagtimer
Højtryksrensere og kompressorer	Dagtimer
Husdyrs lydafgivelse	Døgnet igennem, mest i dagtimer
Malkeanlæg	Når der malkes
Traktorer/fodervogne	Når der høstes og ensileres, samt når der fodres i stalden



## Tiltag mod støjkilder

Stationære støjafgivende maskiner kan, hvor det er muligt, isoleres i støjabsorberende maskinrum.

Ved vedligehold af teknisk udstyr og hensigtsmæssig omgang med dyrene forventes følgende værdier for støjbelastning overholdt, målt ved nabobeboelser med de tilhørende opholdsarealer og angivet som det ækvivalente, korrigerede lydtrykniveau i dB(A).

<b>Dag</b>	<b>Tidsinterval</b>	<b>Grænseværdi dB(A)</b>
Hverdage	07:00 - 18:00	55
Lørdag	07:00 - 14:00	55
Lørdag	14:00 - 18:00	45
Søn- og helligdage	07:00 - 18:00	45
Aften	18:00 - 22:00	45
Nat	22:00 - 07:00	40

## Risikolementer vedrørende miljøforhold

Risici og håndtering af mulige uheld:

### Brand

Kan opstå som følge af fejl i elinstallationer eller som følge af uheld ved brug af åben ild/svejsning. Der kan opstå risiko for udslip af giftige stoffer under brand. Dette søges undgået ved at vedligeholde el-udstyr og undgå adfærd, der kan beskadige ledninger og elektrisk udstyr samt elektriske installationer. Under svejsning holdes området frit for brændbare materialer og der afskærms i fornødent omfang.

### Gylleudslip

Søges hindret gennem jævnlig inspektion af gyllesystemets pumpeanlæg og ajlebeholderens tilstand. Det sikres, at pumpeudstyr ikke peger udenfor tanken, når udstyret ikke er i brug.

Derud over gennemføres de lovpligtige 10-årskontroller, hvor gylletanke kontrolleres af særligt uddannet personale jf. Bekendtgørelse om kontrol af beholdere til opbevaring af flydende husdyrgødning og ensilagesaft BEK nr. 1322 af 14/12/2012.

### Kemikalier

Forskellige hjælpemidler som rengørings- og desinfektionsmidler, og andre hjælpestoffer, der kan udgøre en miljørisiko, håndteres og opbevares, så der ikke kan ske en utilsigtet udledning til miljøet.



Placering: Malkerummet.

## Pesticider og sprøjteudstyr

Håndteres ikke på ejendommen

## Oplag af olie og andre kemikalier

Placering: på fast bund i værksted

## Udslip af miljøskadelige stoffer

Hvor der opstår uheld med risiko for udslip af miljøskadelige stoffer, kontaktes kommunens miljøberedskab. Hvor der er overhængende fare alarmeres alarmcentralen på telefon 1 1 2.

## Skadedyr

Generel bekæmpelse sker ved tiltag, der skal sikre mod etablering af skadedyrsbestande i og omkring anlægget. Dette sker ved tiltag der kan forhindre redebygning, samt ved oprydning og fjernelse af gamle foderrester.

Rottebekæmpelse gennemføres ved giftudlægning af autoriseret person eller kommunens rottebekæmpelse.

## Fluer og andre insekter

Fluebekæmpelse gennemføres efter retningslinjer fra Aarhus Universitet, Institut for Agroøkologi. Opformering af fluer og insekter søges undgået ved passende hygiejnetiltag omkring foder og foderopbevaring, og om nødvendigt ved kemisk bekæmpelse.

Husdyrgødning håndteres i stor udstrækning som fast gødning, der dagligt udmuges til møddingspladsen, eller opbevares som dybstrøelse i stalden eller i markstakke.

Gyllebeholderen, som er med overdækning, modtager hovedsageligt ajle og overfladevand fra møddingspladsen, som på grund af et lavt tørstofindhold ikke giver basis for opformering af fluer.

## Foderopbevaring

**Kraftfoder og korn:** Opbevares i laden til opbevaring af korn og øvrige råvarer. Fremstilling af foderblandinger foregår i laden.

**Ensilage:** Ensilagesilo og markstakke/wrapballer.





Der forventes ikke støvafgivelse i væsentligt omfang til omgivelserne ved normal drift.

## Egenkontrol

Det kontrolleres jævnligt, at drikkesystemer er tætte og vandkopper intakte, og at afløbssystemer fungerer og leder møddingsvand, overfladevand fra ensilagesiloer, ajle samt spildevand fra malke rummet til opsamlings tank.

## RESSOURCEFORBRUG OG AFFALD (B8)

### Energiforbrug

	<b>Nudrift</b>	<b>Ansøgt</b>
El	27000 kWh/år	27000 kWh/år
Dieselolie	5000 l/år	5000 l/år
Fyringsolie	4000 l/år	4000 l/år

Elforbruget i kostalde går primært til ventilation, belysning og drift af teknisk udstyr, hvor specielt malke anlæg og køletank til mælk er energikrævende.

Fyringsolie er til opvarmningsformål, samt opvarmning af brugsvand.

### Energibesparende foranstaltninger

Når der i anlægget udskiftes lysarmaturer sikres det, at der i det omfang det er foreneligt med biologiske forhold, at der vælges mellem de mest energibesparende systemer. F.eks. LED-belysning.

Ved renovering af ventilationsanlæg, hvis det bliver påkrævet, vælges anlæg med det mest energioekonomiske udstyr.

### Vandforbrug (anslået)

	<b>Nudrift (m<sup>3</sup>)</b>	<b>Ansøgt (m<sup>3</sup>)</b>
Drikkevand, stalde	2000	2200
Vaskevand, malke anlæg	200	200



Servicerum, stald	100	100
Vaskeplads	30	30
Bolig	170	170
Markbrug	20	20
<b>I alt</b>	<b><u>2520</u></b>	<b><u>2720</u></b>

## Vandbesparende foranstaltninger

Den væsentligste andel af vandforbruget er drikkevand til dyrene, som der ikke kan spares på, da dyrenes vandbehov skal dækkes. Derudover anvendes der vaskevand til rengøring af malkeanlægget.

Vandspild kan på forskellig vis begrænses ved at drikkenipler er placeret over krybberne, hvorved vandspild direkte til gyllekummen begrænses. Før staldrengøring anvendes iblødsætning, som begrænser vandforbruget til selve rengøringsarbejdet. Ved optimering af foderet, så næringsstofferne er velafbalancerede, kan ekstra vandforbrug til udskillelse af affaldsstoffer begrænses.

## Spildevand

	<b><u>Nudrift (m<sup>3</sup>)</u></b>	<b><u>Ansøgt (m<sup>3</sup>)</u></b>
Vaskevand, malkeanlæg	200	200
Vaskeplads	30	30
Servicerum	20	20
Bolig	120	120
<b>I alt</b>	<b><u>370</u></b>	<b><u>370</u></b>

## Spildevand tilført gylletanke

	<b><u>Nudrift (m<sup>3</sup>)</u></b>	<b><u>Ansøgt (m<sup>3</sup>)</u></b>
Vaskevand, stald	220	220
Vaskeplads	30	100
<b>I alt</b>	<b><u>250</u></b>	<b><u>250</u></b>

## Spildevandsafledning



Husholdningsspildevand og sanitært spildevand afledes gennem mekanisk rensning med nedsivning jf. BBR.

Tagvand nedsives ved anlægget.

## Døde dyr

Bortskaffelse: Autoriseret destruktionsanstalt (DAKA) jf. gældende lovgivning:

Udlevering: Ved gårdspladsen

Under kadaverkappe eller presenning.

## Veterinært affald

Omfatter medicinrester og medicinsk udstyr i form af brugte skalpeller, sprøjter og kanyler.

I landbruget anvender brugeren ikke medicinske præparater, og der opstår ikke vævsaffald, som ved udslip kan udgøre en særlig risiko for det omgivende miljø. I tilfælde af, at der skal anvendes særlige medicinske præparater til særlige behandlinger, som ved sin virkemåde kan udgøre en risiko for det omgivende miljø eller de personer, der håndterer præparatet, foretages behandlingerne af en dyrlæge, som også er ansvarlig for håndteringen af eventuelt affald.

Brugte kanyler, skalpeller og sprøjter vurderes ikke at udgøre en generel miljøtrussel, men skal af arbejdsmiljømæssige årsager, for at undgå skader på medarbejdere, dyr og andre, der håndterer affaldet, håndteres forsvarligt. Opsamling sker derfor i egnede plastbeholdere, som bortskaffes gennem kommunalt godkendte/anviste ordninger.

Mængden af medicinrester vil være små, idet alt indkøbt medicin normalt vil blive anvendt til behandling. Eventuelle rester bortskaffes via apoteket eller andre godkendte ordninger.

## Ufarligt emballageaffald

De væsentligste mængder foder leveres i løs vægt uden emballage, men enkelte specialprodukter leveres som sækkevarer/storsække eller i plastdunke. Såsæd til markbruget leveres som sækkevarer eller i storsække. Emballageaffald fra medicinpakninger forefindes kun i begrænsede mængder.

Derud over forekommer emballage fra rengørings- og desinfektionsmidler.

I det omfang ufarligt emballageaffald kan bortskaffes med dagrenovationen, bortskaffes det af den vej. Øvrigt affald bortskaffes i overensstemmelse med kommunens regulativer for affald.



I det omfang der bliver større mængder emballageaffald fra foderleverancer og leverancer af sædekorn og andre produkter til markbruget, samt plastdunke og afdækningsplast, bortskaffes de således gennem kommunalt godkendte/anviste ordninger.

Opbevaring: Laden

## Kemisk emballageaffald

Stammer hovedsagligt, rengørings- og desinfektionsmidler samt i mindre mængder eventuelt fra olieholdige specialprodukter, maling m.m.

Bortskaffes gennem kommunalt godkendte/anviste ordninger.

Opbevaring: Malkerum og værksted

## Olie og kemikalieaffald

Rengørings- og desinfektionsmidler anvendt i staldanlægget er generelt hurtigt nedbrudte. Alle indkøbte mængder forventes anvendt, hvorved restmængder normalt ikke vil forekomme.

Serviceeftersyn og olieskift på traktorer og andre selvkørende maskiner sker normalt af faguddannet personale på landbrugsmaskinværksteder, som bortskaffer spildolie og andet i forbindelse med eftersynene. Den årlige mængde af spildolie på ejendommen er derfor begrænset. Opsamles og bortskaffes gennem olieleverandøren eller gennem kommunalt godkendte/anviste ordninger.

Andet kemikalieaffald i form af malingsrester og andre olieholdige produkter samt specialrengøringsmidler til rensning af maskiner vil normalt kun forekomme i begrænsede mængder. Bortskaffes gennem kommunalt godkendte/anviste ordninger.

Opbevaring: Værksted

## Sprøjtemiddelrester markbrug

Der forekommer ikke sprøjtemiddelrester på ejendommen

## Affaldsmængder

<u>Affaldstype</u>	<u>EAK-koder</u>	<u>Fraktioner</u>	<u>Årlig mængde</u>	<u>Bortskaffelse</u>
Animalsk affald (Døde dyr)	02 01 02		Varierende Skøn: 3 tons T	DAKA
Emballage sædekorn, foderleverancer m.m.	02 01 099	50.04 52.07	Max 200kg	Kommunal ordning



Emballage rengørings- og desinfektionsmidler	02 01 09	52.07	Max. 200 kg	Kommunal ordning
Emballage sprøjtemidler markbrug	02 01 08	50.04	Anvendes ikke	Kommunal ordning
	02 01 09	51.00		
		52.07		
Overdækningsplast	02 01 04	52.07 (ej PVC)	300 kg	Kommunal ordning
Spildolie	02 01 09	06.01	Max. 50 L i tromle/dunk	Olieleverandør eller kommunal ordning
		06.02		
		06.14		
Malingsrester	02 01 99	03.21	Begrænset	Kommunal ordning
		03.22		
Sprøjtemiddelrester	02 01 08		Anvendes ikke	Kommunal ordning
	02 01 09			
Medicinrester	02 01 99	05.13	< 0,5 kg	Apotek
Medicinflasker	02 01 10	51.00	Max 5 kg	Kommunal ordning
		52.07		
Medicinsk udstyr	02 01 10	56.20	Max 5 kg	Kommunal ordning
Andet brændbart Træ, bindegarn, emballage m.m.	02 01 10	62.00	200 kg	Kommunal ordning
		52.07 (ej PVC)		
		50.04		
Andet ikke brændbart affald f.eks. lysstofrør	02 01 99	23.00	< 50 kg	Kommunal ordning
		79.00		

I det omfang affald ikke kan bortskaffes med dagrenovationen leveres det til genbrug i overensstemmelse med kommunens affaldsregulativ.

## BAT (B9)

### BAT-krav ammoniak (N)

Det beregnede BAT krav mht. ammoniaktab er overholdt på ejendommen med en margin på 30 kg NH<sub>3</sub>-N/år, fordi gylletanken (ajletanken) er overdækket.



	Stalde	Lagre	Total
Samlet BAT krav (kg NH <sub>3</sub> -N /år)	998	175	1173
Faktisk emission (kg NH <sub>3</sub> -N /år)	998	145	1143
Forskel (kg NH <sub>3</sub> -N /år)	-	-	30
Vejledende BAT Overholdt?	-	-	Ja

## Staldsystemer

Produktionen foregår i et bestående staldanlæg, hvor der ikke ændres på staldgulvet, der er køer i bindestald med grebning og opdræt og enkelte goldkøer på dybstrøelse.

Bindestalde er under udfasning i Danmark. Det forventes derfor ikke, at anlægget i sin nuværende indretning skal gennemgå en renovering indenfor tidsrammerne af udfasningen af bindestalde. Der skal således ikke foretages renoveringer i anlægget, der umiddelbart muliggør installation af ammoniakreducerende teknologi på økonomisk acceptable vilkår, der er proportionale i forhold til den opnåelige reduktion af ammoniakudledningen.

## Biaktiviteter (særlige installationer m.m.)

Ejendommen har en vindmølle.



## 9 Thisted Kommunes behandling af ansøgers oplysninger

### Oplysninger om husdyrbruget og det ansøgte

Ansøger har indsendt en ansøgning via [www.husdyrgodkendelse.dk](http://www.husdyrgodkendelse.dk), samt andre relevante oplysninger, som krævet i forbindelse med en § 16 b-miljøansøgning, i henhold til Husdyrgodkendelsesbekendtgørelsen.

Thisted Kommune har konstateret, at de relevante oplysninger er afgivet i ansøgningsmaterialet, jævnfør Husdyrgodkendelsesbekendtgørelsens bilag 1 A og 1 B.

Ansøgers beskrivelse af husdyrbrugets forhold er indsat i tilladelsens afsnit 8. Det vurderes, at beskrivelserne redegør for det ansøgte projekts påvirkning på miljø, landskab, natur, arter og mennesker.

Nedenfor ses en gennemgang af oplysningerne fra afsnit 8, Ansøgers oplysninger, i henhold til Husdyrgodkendelsesbekendtgørelsens bilag 1 B, punkt 1-10.

### Indretning og drift af anlæg m.m.

Thisted Kommune vurderer, at ansøger har givet en fyldestgørende beskrivelse af indretning og drift af anlæg m.v.

### Anlægsarbejder, bygningsændringer m.m.

Thisted Kommune vurderer, at ansøger har givet en fyldestgørende beskrivelse af anlægsarbejder, bygningsændringer m.v.

### Forhold til andre husdyrbrug

Thisted Kommune vurderer, at ansøger har givet en fyldestgørende beskrivelse af forhold til andre husdyrbrug m.v.

### Beliggenhed og omgivelser

Afstandskravene efter Husdyrbrugloven er ikke overholdt, da foderladen ikke kan overholde afstandskravet til egen bolig. Ansøger har søgt om dispensation fra kravet, og Thisted Kommune har behandlet dette i afsnit 2.

#### Landskabs- og planmæssige forhold

Anlægget ligger inden for et område, der i kommuneplan 2021-2033 er udpeget som et Særligt værdifuldt landbrugsområde, Værdifuldt geologisk område og et Værdifuldt kulturarvsområde. Ansøgningen vurderes ikke at stride mod hensyn, der skal varetages ifølge kommuneplanens retningslinjer.

### Ammoniakemission

Thisted Kommune vurderer, at ansøger har givet en fyldestgørende beskrivelse af konsekvenserne af den ammoniakemission, som det ansøgte projekt medfører.



## Ammoniakdeposition

Thisted Kommune har vurderet ammoniakdeposition til naturområder samt påvirkningen af bilag IV-arter under afsnittet "Ammoniakdeposition og bilag IV-arter".

## Lugtemission

Thisted Kommune kan konstatere, at geneafstanden til byzone, nærmeste samlede bebyggelse og nærmeste nabo er overholdt.

Der er ifølge kommunens tilgængelige oplysninger ikke kendskab til andre kilder, der kan bidrage til kumulativ effekt med det ansøgte projekt ved nabobeboelse, samlet bebyggelse og byzone.

Boligerne på ejendomme med landbrugspligt er ikke omfattet af det generelle beskyttelsesniveau. Det vil sige, at de ikke indgår i vurdering af, om der ligger enkeltboliger eller samlet bebyggelse inden for de beregnede geneafstande.

## Andre emissioner og genepåvirkninger

Thisted Kommune vurderer, at ansøger har givet en fyldestgørende beskrivelse af andre emissioner og genepåvirkninger.

### Støj

Thisted Kommune vurderer på baggrund af ansøgers beskrivelse samt vilkår fastsat i denne tilladelse, at husdyrbrugets samlede støjbidrag, angivet som det ækvivalente, korrigerede støjniveau i dB(A) i punkter 1,5 m over terræn, målt eller beregnet ved nærmeste beboelses opholdsareal, ikke overskrider Miljøstyrelsens vejledende grænseværdier for støj, og den ansøgte drift af husdyrbruget kan ske uden væsentlig gene for omkringboende.

### Lys

På baggrund af nedsat belysning i nattetimerne, nedadrettet udendørsbelysning samt vilkår om udendørsbelysning og staldbelysning vurderes det, at lys i forbindelse med produktionsbygninger ikke vil være til væsentlig gene for omgivelserne.

### Skadedyr og fluer

Ved at følge retningslinjer fra Aarhus Universitet Institut for Agro-økologi vedrørende effektiv flue- og skadedyrsbekæmpelse vurderes det, at husdyrbrugets skadedyrsbekæmpelse er tilfredsstillende.

### Støv

Det vurderes, at støvkilder ikke vil kunne påvirke nærmeste naboer i væsentlig grad.

### Transport

Thisted Kommune vurderer, at transporter omkring anlægget ikke vil kunne påvirke nærmeste naboer i væsentlig grad.





## Risikoelementer vedrørende miljøforhold

Thisted Kommune vurderer, at ansøger har givet en fyldestgørende beskrivelse af risici og håndtering forbundet med brand, gylleudslip, udslip af miljøskadelige stoffer, kemikalier, pesticider og sprøjteudstyr og oplag af olie og andre kemikalier.

## Ressourceforbrug

Thisted Kommune vurderer, at ansøger har givet en fyldestgørende beskrivelse af energi- og vandforbruget samt håndtering af spildevand.

## Affaldsproduktion

Husdyrbruget er omfattet af Affaldsbekendtgørelsen og Thisted Kommunes Affaldsregulativ for erhverv. Husdyrbruget oplyser, at reglerne efterleves.

Det vil sige, at:

- Dagrenovationslignende og forbrændingseget affald bortskaffes til forbrænding.
- Deponeringseget affald skal frasorteres og opbevares, så vindflugt undgås.
- PVC-affald frasorteres og bortskaffes korrekt
- Klinisk risikoaffald som kanyler, medicinflasker og lignende opbevares forsvarligt i egnet emballage.

### *Beskyttelse af jord, grundvand og overfladevand:*

- Farligt affald opbevares, så det ikke kan løbe til jord, grundvand eller overfladevand og beskyttet mod vejrlig. Tanke er sikret mod påkørsel.
- Eksisterende tanke er reguleret af olietanksbekendtgørelsen. Nye tanke og/eller sløjfning af tanke skal anmeldes til Thisted Kommune.

For plasttanke er der jf. Beredskabsstyrelsen følgende regler:

- Rum i en bygning, hvori plasttanken er placeret, skal adskilles fra øvrige rum med mindst BD bygningsdel 30 [Europæisk brandklasse EI 30].
- Åbninger til andre rum skal lukkes med mindst BD-dør 30, der er selvlukkende [Europæisk brandklasse EI2 30-C].
- Når plasttanken placeres i en bygning, skal det rum, hvori tanken er placeret, forsynes med mindst 5 cm høje, tætte tærskler.

Thisted Kommune vurderer, at ansøger har givet en fyldestgørende beskrivelse af håndtering af døde dyr, veterinært affald, ufarligt emballageaffald, kemisk emballageaffald, olie- og kemikalieaffald og sprøjtemiddelrester til markbrug samt har givet en fyldestgørende beskrivelse af affaldsmængder.

## BAT

Husdyrbruget overholder kravet til ammoniakemission med en rimelig margin.



### **Grænseoverskridende virkninger**

Der er ingen grænseoverskridende virkninger, da anlæggene er beliggende langt fra landegrænserne.

Udkast



## 10 Ammoniakdeposition og bilag IV-arter

Thisted Kommune har lavet følgende beskrivelser og vurderinger efter aftale med ansøger.

### Beskyttelsesniveau for ammoniakemission

**Nærmeste kategori 1-natur**, som omfatter ammoniakfølsomme naturtyper inden for Natura 2000-områder, jf. Husdyrbruglovens § 7, er et overdrev, der ligger cirka 4,6 kilometer nord for anlægget.

Der er foretaget en ammoniakdepositionsberregning på området, som viser, at totaldepositionen er på 0,0 kg NH<sub>3</sub>-N/ha/år.

Der er ikke vurderet på kumulation, da det mest skærpede beskyttelsesniveau for kategori 1-natur er overholdt (0,2 kg NH<sub>3</sub>-N/ha/år), det vil sige beskyttelsesniveauet, hvor der er kumulation med 2 eller flere husdyrbrug.

Det vurderes derfor, at områderne ikke vil blive negativt påvirket af projektet på Dollerupvej 8.

**Nærmeste kategori 2-natur**, som omfatter ammoniakfølsomme naturtyper uden for Natura 2000-områder, jf. Husdyrgodkendelsesbekendtgørelsens § 7, er et overdrev, der ligger godt 2,2 kilometer syd for anlægget.

Der er foretaget en ammoniakdepositionsberregning på dette område, som viser, at totaldepositionen fra husdyrbruget er på 0,0 kg NH<sub>3</sub>-N/ha/år. Beskyttelsesniveauet for kategori 2-natur er 1,0 kg NH<sub>3</sub>-N/ha/år. Det vurderes på den baggrund, at området ikke vil blive negativt påvirket af projektet på Dollerupvej 8.

**Nærmeste kategori 3-natur** er en mose, der ligger cirka 1,5 kilometer sydøst for anlægget. Kategori 3-natur omfatter øvrige ammoniakfølsomme naturtyper, som ikke er omfattet af kategori 1 eller 2. Det er heder, moser og overdrev omfattet af Naturbeskyttelseslovens § 3, samt ammoniakfølsomme skove.

Ved godkendelse og tilladelse til etablering, udvidelse eller ændring af husdyrbrug vurderer kommunen, om der skal stilles krav til den maksimale merdeposition af ammoniak fra husdyrbruget til kategori 3-natur. Kravet kan dog ikke være under 1,0 kg NH<sub>3</sub>-N/ha/år.

Der er foretaget en ammoniakdepositionsberregning på området, som viser, at merdepositionen er på 0,0 kg NH<sub>3</sub>-N/ha/år. Det vurderes på den baggrund, at området ikke vil blive negativt påvirket af projektet på Dollerupvej 8.

**Øvrig § 3-beskyttet natur** vurderes ikke mere ammoniakfølsom. Kommunen skal dog stadig påse, at der ikke sker tilstandsændringer i ikke-ammoniakfølsom, § 3-beskyttet natur. Kommunen foretager konkret vurdering af beskyttelsesniveauet for de enkelte, ikke-ammoniakfølsomme § 3-beskyttede naturområder. Vurderingsgrundlaget for disse områder kan dog aldrig være mere skærpede, end vurderingsgrundlaget for kategori 3-natur, hvor individuel vurdering først foretages, når merdepositionen til naturområdet er på 1,0 kg NH<sub>3</sub>-N/ha/år eller mere.

Projektet medfører en stigning i udledningen af kvælstof, der ikke medfører en målbar ændring i ammoniakdepositionen i nærliggende natur, og Thisted Kommune vurderer derfor, at der ikke skal vurderes yderligere på øvrig natur.



## Fredninger

Der er ingen arealfredninger med ammoniakfølsom natur inden for en afstand af 1.000 meter fra anlægget. Grundet afstanden vurderes arealfredningerne ikke at blive negativt påvirket af projektet.

## Ammoniakdeposition på Natura 2000-områder

Nærmeste Natura 2000-område er Nr. 27: Hvidbjerg Å, Over Sø og Ørum Sø. Natura 2000-området ligger indtil cirka 560 meter syd for anlægget.

Ammoniakemissionen fra Dollerupvej 8 vurderes ikke at medføre en risiko for en væsentlig påvirkning af de beskyttede naturtyper indenfor Natura 2000-områderne, da der ikke ligger naturområder omfattet af Kategori 1 eller Kategori 2 i nærheden af anlægget, og dermed heller ikke for de arter, der danner udpegningsgrundlag for områderne.

Det vurderes på baggrund heraf, at det ansøgte projekt **isoleret set** ikke via ammoniakfordampning kan få negativ indvirkning på arterne og naturtyperne, som Natura 2000-områderne er udpeget for at beskytte.

Det vurderes desuden, at det ansøgte projekt, **i kumulation med andre projekter**, ikke vil få negativ virkning på udpegningsgrundlaget for Natura 2000-områderne som følge af ammoniakemission, jf. ovenstående gennemgang af naturområder i nærheden af anlægget.

Det konkluderes på baggrund af ovenstående, at det ikke i henhold til habitatbekendtgørelsen er nødvendigt at foretage en miljøkonsekvensvurdering i forhold til ammoniakpåvirkning af internationale naturbeskyttelsesområder som følge af ammoniakfordampning fra anlægget.

## Bilag IV-arter

Bilag IV i EU's habitatdirektiv indeholder en liste over udvalgte dyre- og plantearter, som medlemslandene er forpligtet til generelt at beskytte, uanset om de forekommer inden for eller uden for beskyttelsesområderne. For at beskytte bilag IV-arter må disses yngle- og rasteområder ikke beskadiges eller ødelægges. Derfor skal land- og skovbrug tilrettelægges deres aktiviteter, således levevilkårene for arterne ikke forringes. Det er lodsejerens eget ansvar ikke at beskadige eller ødelægge bilag IV-arternes yngle- eller rasteområder, også selvom myndighederne ikke har oplyst om konkrete forekomster af bilag IV-arter i området.

Dyr og planter omfattet af bilag IV kan have levested, fødesøgningsområde eller sporadisk opholdssted på eller omkring anlægget og bedriftens arealer. På baggrund af Faglig Rapport nr. 635, 2007 "Håndbog om dyrearter på habitatdirektivets bilag IV" fra Danmarks Miljøundersøgelser, samt Videnskabelig Rapport nr. 50, 2013 "Overvågning af arter 2004-2011" fra Nationalt Center for Miljø og Energi, vurderes det at følgende bilag IV-arter kan have levested, fødesøgningsområde eller sporadisk opholdssted på eller omkring anlægget og udbringningsarealerne:



Dyr:	Planter:
Vandflagermus	Ingen registrerede
Birkemus	
Odder	
Markfirben	
Stor vandsalamander	
Spidssnudet frø	
Strandtudse	
Ulv	

- **Flagermus** - Flagermus kan om sommeren opholde sig i hulheder og sprækker i træer, fugle- eller flagermuskasser eller i bygninger. Flagermus søger typisk føde over søer og åer, i lysåben løvskov, over marker og skove, i skovkanter, lysninger eller levende hegn, hvor en god vandkvalitet er vigtig.
- **Birkemus** - forekommer i en stor variation af levesteder, hvoraf de vigtigste synes at være fugtige områder i forbindelse med vandløb eller fjorde samt tilstødende tørre arealer.
- **Odder** - forekommer ved vandløb og søer og lever i tilknytning til vådområder.
- **Markfirben** - lever spredt i landskabet på åbne, varme, solrige lokaliteter som jernbane- og vejskråninger, sten- og jorddiger, heder, overdrev, grusgrave, strandenge, kystskrænter og sandede bakkeområder.
- **Stor vandsalamander** og **spidssnudet frø** - er begge arter, der er knyttet til våde habitater som eksempelvis klitlavninger, moser, enge, søer og vandhuller.
- **Strandtudse** - lever primært i tilknytning til klithederne og strandengene, hvor de typisk yngler i temporære, lysåbne vandsamlinger.
- **Ulv** - opholder sig oftest i mere upåvirkede områder såsom større skov- eller hedearealer.

Der er ikke registreret konkrete artsfund i området nær anlægget. Idet det ansøgte projekt overholder afskæringskriterierne til ammoniakpåvirkningen af sårbar natur i området, vurderes potentielle levesteder eller sporadiske opholdssteder for bilag IV arter ikke at blive forringet som følge af det ansøgte projekt. Samlet set vurderes det derfor ikke, at projektet på Dollerupvej 8 påvirker bilag IV-arter eller deres levesteder i væsentlig negativ retning.



## Bilag

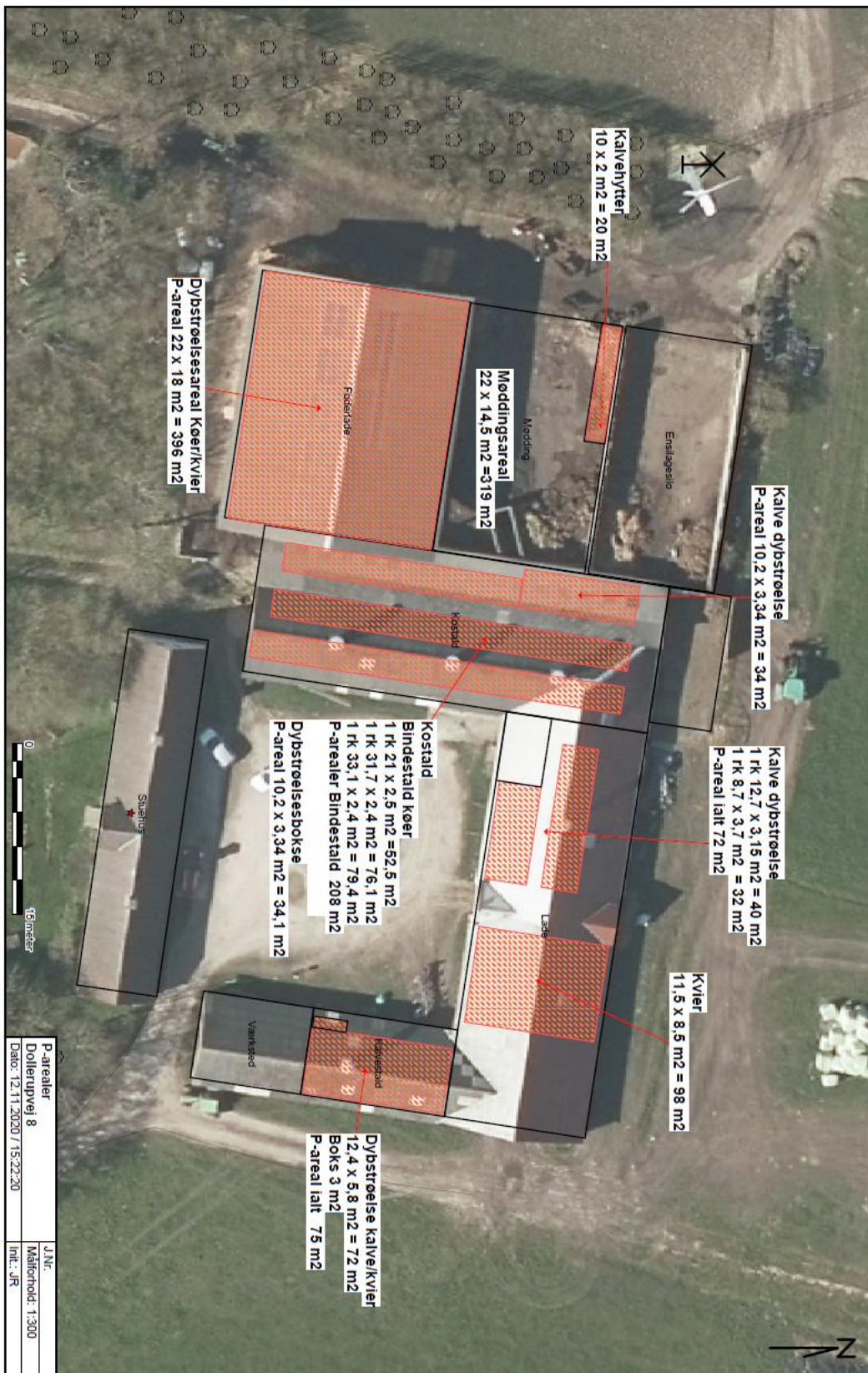
Bilag 1: Situationsplan og opmålte produktionsarealer

Bilag 2: Anlæggets placering

Udkast



**Bilag 1: Situationsplan og opmålte produktionsarealer**





## Bilag 2: Anlæggets placering

