



Miljøgodkendelse - efter § 16 a, stk. 2 i Husdyrbrugloven

**Fjerkræbruget
Grarupvej 11
7330 Brande**

Afgørelsesdato: 4. juni 2020

Copyright

Luftfotos – Danmarks Digitale Ortofoto - er gengivet af Ikast-Brande Kommune med tilladelse fra Cowi. DDO ©, Copyright COWI.

Lovgivning

Al lovgivning er benævnt med populærtitel. En samlet oversigt over lovgivning findes i bilag 1.

Indhold

DATABLAD	5
ANSØGNINGEN	6
AFGØRELSE OM MILJØGODKENDELSE	6
VILKÅR	6
LOVGRUNDLAG	11
IE-HUSDYRBRUG	11
BIAKTIVITETER	11
OFFENTLIGGØRELSE OG ORIENTERING AF NABOER	11
REVURDERING	12
GYLDIGHED	12
HELT ELLER DELVIST BORTFALD AF AFGØRELSEN	12
ANDRE GODKENDELSER, TILLADELSER OG DISPENSATIONER	12
IKAST-BRANDE KOMMUNES VURDERING	12
LANDSKABELIGE OG GEOLOGISKE VÆRDIER	12
PÅVIRKNING AF NATUR	13
PÅVIRKNING AF BILAG IV-ARTER	13
JORD, GRUNDVAND OG OVERFLADEVAND	13
LUGT	13
STØJ	13
STØV	13
FLUEGENER OG UHYGIEJNISKE FORHOLD	13
LYSPÅVIRKNING	14
UDEGÅENDE DYR	14
AFFALD	14
OLIE- OG KEMIKALIEOPBEVARING	14
TRANSPORT	14
SPILEDEVAND	14
HÅNTERING OG OPBEVARING AF HUSDYRGØDNING	14
ANVENDELSE AF BEDSTE TILGÆNGELIGE TEKNIK (BAT)	15
BAT - AMMONIAK- OG LUGTEMISSION	15
BAT – VAND OG ENERGI	15
BAT – MANAGEMENT	15
SAMLET VURDERING OM ANVENDELSE AF BAT	16
ALTERNATIVER, 0-ALTERNATIVET OG OPHØR AF DRIFTEN	16
KOMMUNENS SAMLEDE VURDERING	16
KLAGEVEJLEDNING	17

INTERESSENTLISTE FOR HØRINGSPERIODE OG OFFENTLIGGØRELSE	19
BILAG	20

Datablad

Husdyrbruget

Husdyrbrugets CVR-nummer	34898774
Husdyrbrugets navn	Garupvej 11
Beliggenhedsadresse	Garupvej 11
Postnummer	7330
By	Brande

Ansøger

Ansøger navn	Axel Månsson Øko-Ægget ApS
Ansøger adresse	Garupvej 15 A
Ansøger postnummer	7330
Ansøger by	Brande
Ansøger telefon	40808130
Ansøger email	janne@maansons.dk

Konsulent

Konsulent Cvr	27350755
Konsulent virksomhedsnavn	Søhøjlandets Regnskabskontor v/Keld Th Sloth
Konsulent navn	Vibeke Hagelskær Conradsen
Konsulent adresse	Nørreskov Bakke 28
Konsulent postnummer	8600
Konsulent by	Silkeborg
Konsulent telefon	52107991
Konsulent email	vhc@SHLRK.dk

Ejendom

Ejendomsnummer	7560018356
CHR numre	20315

Ansøgningen

Ikast-Brande Kommune har den 10. marts 2020 modtaget en ansøgning om en § 16 a-miljøgodkendelse jævnfør *Husdyrbrugloven*ⁱ, af husdyrbruget, Grarupvej 11, 7330 Brande (ufuldstændig ansøgning modtaget første gang 4. juli 2019).

Der er søgt om en lovliggørelse af den sydlige stald, som er blevet bygget ca. 80 meter længere mod sydøst end tidligere godkendt. Samtidig sker der en udvidelse af arealet til gødningsopbevaring ved den sydlige stald på 20 m², da der er opstillet en container til opbevaring af fjerkræmøg.

Husdyrbruget har et samlet produktionsareal på 10.091 m² med æglæggende høns. Der sker ingen ændringer i produktionsarealerne. Der foretages ikke bygningsmæssige ændringer udover opstilling af container til opbevaring af fjerkræmøg.

Afgørelse om miljøgodkendelse

Ikast-Brande Kommune meddeler hermed miljøgodkendelse til ejendommen beliggende på Grarupvej 11, 7330 Brande, med de stillede vilkår. Det er Ikast-Brande Kommunes vurdering, at miljøgodkendelsen, med de stillede vilkår for lokalisering, indretning og drift af husdyrbruget, ikke vil medføre en væsentlig påvirkning af miljøet. Ligeledes vurderer Ikast-Brande Kommune, at opstillingen af en container til opbevaring af husdyrgødning er erhvervsmæssigt nødvendigt for ejendommens drift som landbrugsejendom.

Miljøgodkendelsen gælder kun for det ansøgte. Der må ikke etableres, udvides eller ændres på husdyranlæg og gødnings- og ensilageopbevaringsanlæg før det er anmeldt og godkendt af Ikast-Brande Kommune. Således må husdyrbruget ikke uden kommunens forudgående godkendelse eller tilladelse udvide eller ændres på en måde, som kan indebære forøget forurening eller andre virkninger på miljøet. Husdyrbruget skal til enhver tid leve op til gældende regler i love og bekendtgørelser – også selvom disse regler eventuelt måtte være skærpede i forhold til denne miljøgodkendelse.

Miljøgodkendelsen med de tilknyttede vilkår og forudsætninger, erstatter vilkår og forudsætninger for ejendommens drift, som har været stillet og forudsat i forbindelse med tidligere vurderinger af husdyrbruges virkninger på miljøet.

Miljøgodkendelsen meddeles i henhold til § 16 a, stk. 2, i *Husdyrbrugloven*, samt reglerne i *Husdyrgodkendelsesbekendtgørelsen*ⁱⁱ. Begrundelsen for afgørelsen fremgår i det efterfølgende.

Vilkår

Der er stillet følgende vilkår for udnyttelsen af miljøgodkendelsen:

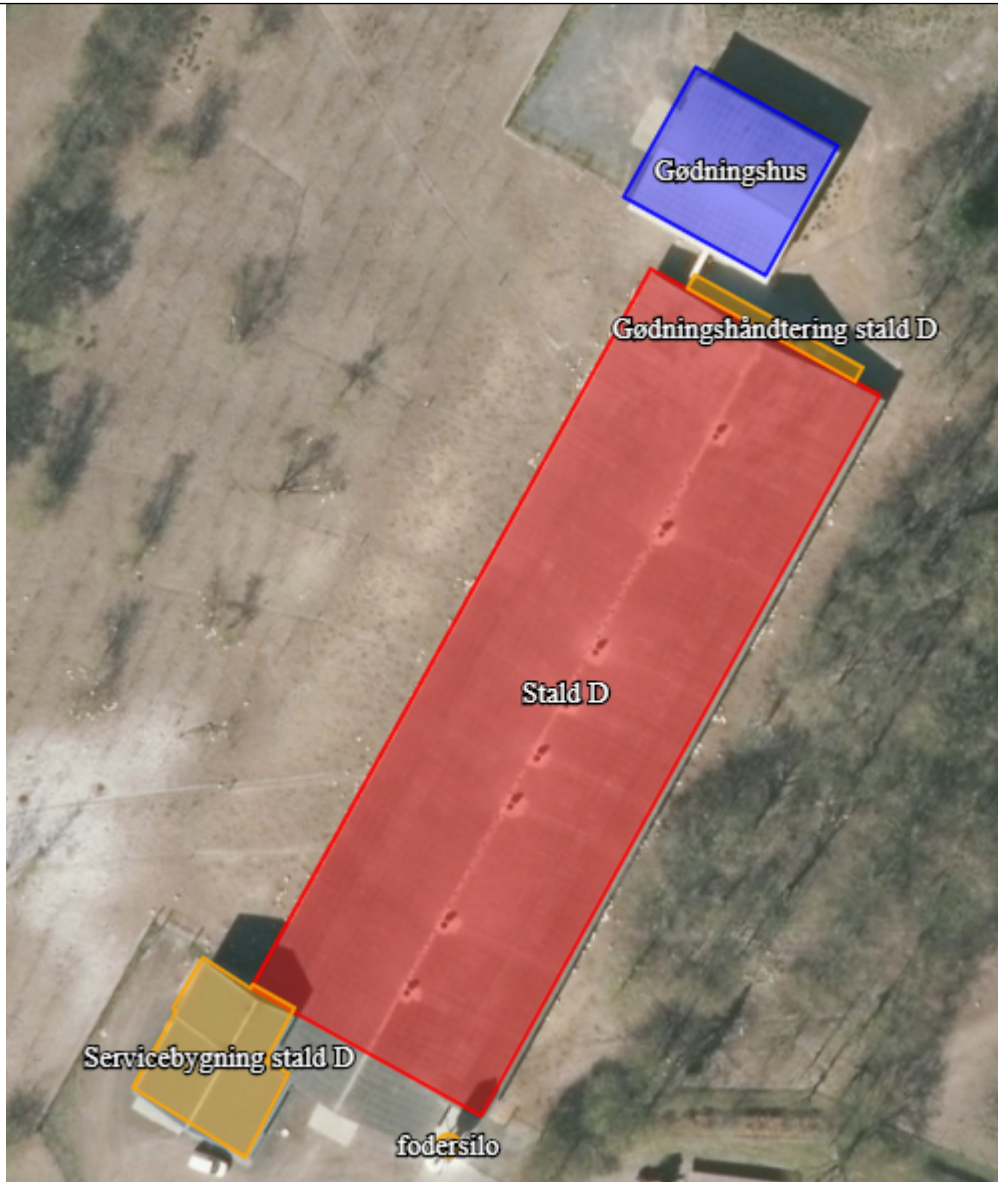
- | |
|--|
| 1. Husdyrbruget skal drives i overensstemmelse med det, der er beskrevet i ansøgningen og i miljøgodkendelsen med tilhørende bilag. |
| 2. Produktionsareal, dyretyper, staldindretning og gødningsopbevaring m.v. skal være i overensstemmelse med oversigterne og kortet nedenfor: |

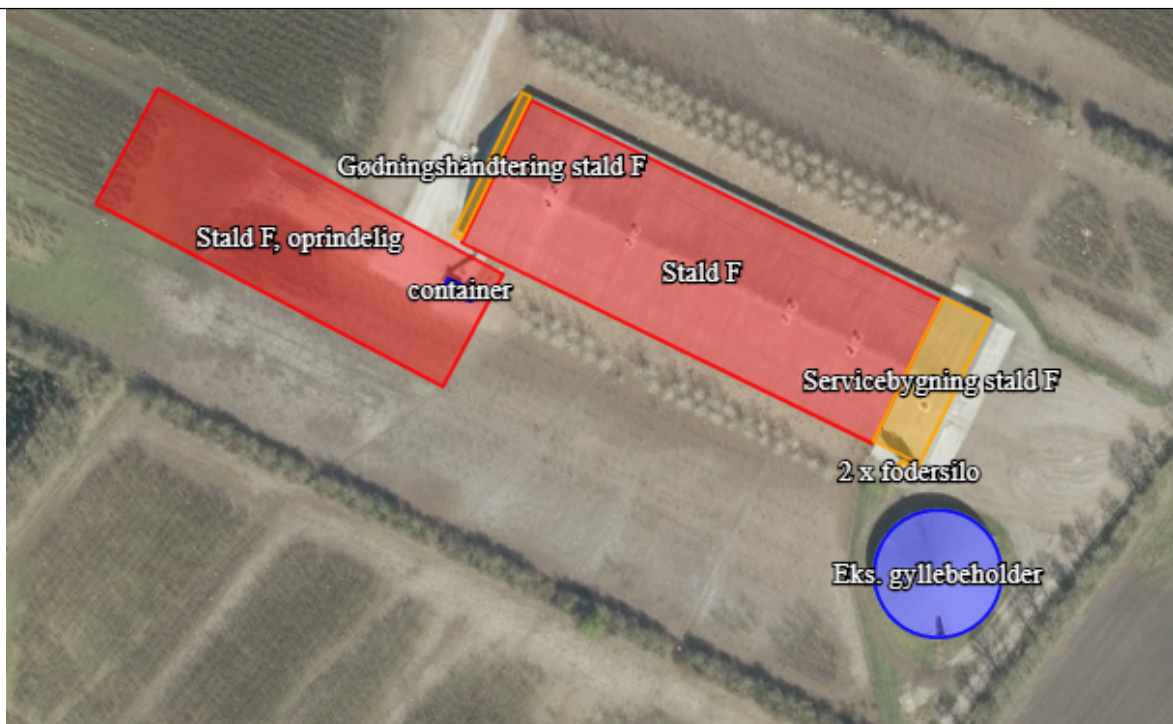
Stalde og produktioner

Staldnavn	Staldstørrelse (m ²)	Ventilation	Kildehøjde	Produktion	Antal måneder udegående	Produktionsareal (m ²)
Ansøgt drift						
Stald F	3835	Blandet ventilation	6 m	(#163205) Høner, konsumæg. Økologiske, fler-etagesystem med bånd	0	5949
Stald D	2666	Blandet ventilation	6 m	(#217678) Høner, konsumæg. Økologiske, fler-etagesystem med bånd	0	4141
Sum						10090

Opbevaringslagre

Navn	Lagertype	Yderligere oplysninger	Bedste tilgængelige opbevaringsteknik	Dimension	Areal (m ²)
Ansøgt drift					
Eks. gyllebeholder	Flydende	Fjerkræmøg blandet med vaskevand.	Fast overdækning=teltoverdækning.	diameter ca. 14,9	675
Gødningshus	Fast	I gødningshus er placeret en overdækket gødningscontainer. Den faste gødning fra gødningsbåndene i Hus 20 føres direkte i gødningscontainere n 3 gange ugentligt, hvorefter containeren overdækkes og transporteres direkte til biogasanlæg evt. til direkte udbringning på marker i sæsonen eller i markstak.			297
container	Fast				20





3. Eventuelle ændringer i ejerforhold eller i hvem der er ansvarlig for husdyrbrugets drift skal meddeles til Ikast-Brande Kommune.

4. Der skal til enhver tid være et eksemplar af miljøgodkendelsen på husdyrbruget. Den ansvarlige for driften og eventuelle ansatte på husdyrbruget skal være bekendt med de stillede vilkår.

5. Såfremt der efter Ikast-Brande Kommunes vurdering opstår væsentlige lugtgener, som vurderes at være væsentligt større end det, der kan forventes ifølge grundlaget for miljøvurderingen, kan Ikast-Brande Kommune meddele påbud om, at der skal udarbejdes og gennemføres et projekt med foranstaltninger, som minimerer generne.

6. Husdyrbrugets årlige energi- og vandforbrug skal registreres, og registreringerne for perioden siden Ikast-Brande Kommunes seneste regelmæssige tilsynsbesøg skal fremvises på kommunens forlangende.

7. Der skal på ejendommen foretages en effektiv flue- og skadedyrsbekæmpelse. Såfremt der efter Ikast-Brande Kommunes vurdering opstår væsentlige gener for omgivelserne fra opformering af fluer eller skadedyr på husdyrbruget, kan Ikast-Brande Kommune meddele påbud om, at der skal udarbejdes og gennemføres et projekt med foranstaltninger svarende til de til enhver tid gældende retningslinjer fra Aarhus Universitet, Institut for Agroøkologi (www.agro.au.dk/myndighedsraadgivning/).

8. Såfremt Ikast-Brande Kommune modtager klager over støj fra husdyrbruget med tilknyttede aktiviteter, og kommunen vurderer, at der er tale om væsentlige støjgener, skal der indsendes dokumentation for overholdelse af nedenstående støjkrav. Sådanne målinger kan dog højst forlanges foretaget en gang årligt, medmindre særlige forhold gøre sig gældende. Udgifter til støjmåling/støjeregninger afholdes af husdyrbruget.

Husdyrbrugets bidrag til det ækvivalente, korrigerede støjniveau må ikke overstige følgende værdier ved nabobeboelser:

Dag	Tidspunkt	Støjniveau
Mandag - fredag	kl. 7 - 18	55 dB(A) ¹
Lørdag	kl. 7 - 14	
Mandag - fredag	kl. 18 - 22	45 dB(A)
Lørdag	kl. 14 - 22	
Søndag	kl. 7 - 22	
Alle dage	kl. 22 - 7	40 dB(A)

De anførte grænseværdier for støjbidraget regnes for overholdt, hvis de ikke overskrides af en måling eller beregning, der er midlet over en periode, som afhænger af tidspunktet på døgnet således:

For dagperioden, kl. 7.00 – 18.00 alle dage, er måleperioden det mest støjbelastede tidsrum på 8 timer,

for aftenperioden, kl. 18.00 – 22.00 alle dage, er måleperioden den mest støjbelastede time, og

for natperioden, kl. 22.00 – 7.00 alle dage, er måleperioden den mest støjbelastede halve time.

9. Staldafsnit D og F skal være indrettet med gødningsbånd.

10. Gødningsbånd skal tømmes mindst tre gange ugentligt med et interval på 2-3 dage.

11. Gødningsbånd og transportsystem skal vedligeholdes i overensstemmelse med producentens vejledning. Producentens vejledning skal opbevares på husdyrbruget.

12. Der skal føres en logbog, hvori følgende registreres:
- tidspunktet for tømming af gødningsbånd (start- og sluttidspunkt)
- enhver form for driftsstop med angivelse af årsag og varighed

13. Tilsynsmyndigheden skal underrettes, såfremt gødningsbånd er ude af drift i en periode på mere end en uge.

14. Gyllebeholderen skal være forsynet med fast overdækning i form af teltoverdækning med indvendigt skørt.

15. Åbning af teltdugen må kun ske i forbindelse med omrøring, tømming og udbringning af gylle.

16. Skader på teltoverdækningen skal repareres inden for en uge efter skadens opståen.

¹ dB(A) = Decibel(A)-skalaen som internationalt bruges i forbindelse med måling af svag lyd.

17. Ved eventuelt varigt ophør af driften skal produktionsanlæg, husdyrgødnings- og foderopbevaringsanlæg tømmes og rengøres grundigt. Alt miljøfarligt affald skal bortskaffes for egen regning efter den til enhver tid gældende lovgivning.*

* Vær blandt andet opmærksom på reglerne om ophør i § 51 i *Husdyrgodkendelsesbekendtgørelsen*.

Lovgrundlag

Ansøgningen er behandlet på grundlag af de oplysninger, der er i ansøgningsskema nr. 210915, version 7, som beregnet via www.husdyrgodkendelse.dk den 10. marts 2020.

Husdyrbruget er omfattet af § 16 a, stk. 2, da der er flere end 40.000 stipladser til fjerkræ. Miljøgodkendelsen er udarbejdet efter *Husdyrbrugloven*, hvor EU's VVM-direktivⁱⁱⁱ og IE-direktiv^{iv} er indarbejdet.

IE-husdyrbrug

IE-husdyrbrug er defineret som husdyrbrug, der har aktiviteter omfattet af § 16 a, stk. 2, nr. 1-3, i *Husdyrbrugloven*. Da husdyrbruget har flere end 40.000 stipladser til fjerkræ, så er det omfattet af IE-direktivet.

Der er krav om, at godkendelsesindehaver dels skal informere kommunen om manglende overholdelse af vilkår, dels give kommunen besked ved ophør som IE-husdyrbrug, og i den forbindelse komme med en redegørelse i forhold til *Jordforureningsloven*^v § 38 k.

Biaktiviteter

Efter det oplyste er der ikke eksisterende biaktiviteter på husdyrbruget, som er omfattet af krav om godkendelse, tilladelse m.v. efter *Miljøbeskyttelsesloven*^{vi} eller regler udstedt i medfør af loven. Der er endvidere ikke i forbindelse med den aktuelle ansøgning om miljøgodkendelse søgt om sådanne biaktiviteter, der forudsætter godkendelse, tilladelse m.v. efter anden lovgivning.

Offentliggørelse og orientering af naboer

Ansøgningen blev for-annonceret i 14 dage fra den 10. marts 2020 på Ikast-Brande Kommunes hjemmeside, www.ikast-brande.dk. Offentligheden har dermed haft mulighed for at se ansøgningen og anmode om at få tilsendt et udkast til afgørelse, jævnfør § 55 i *Husdyrbrugloven*.

For-annonceringen gav ikke anledning til anmodninger om at se udkastet eller bemærkninger til det ansøgte.

Ansøger, ansøgers konsulent og de, der har anmodet om det, har haft et udkast til afgørelsen i høring fra den 4. maj 2020 med 30 dages frist for kommentarer. Naboer og andre berørte blev den 4. maj 2020 orienteret om udkastet og om hvordan de kunne rekvirere udkastet til afgørelse. De fik også en frist på 30 dage til at kommentere udkastet.

Afgørelsen om miljøgodkendelse er truffet den 4. juni 2020, og offentliggøres på Ikast-Brande Kommunes hjemmeside www.ikast-brande.dk/politik/hoeringer samme dag. Afgørelsen vil desuden blive lagt på Miljøstyrelsens Digitale MiljøAdministration (DMA) på hjemmesiden www.dma.mst.dk.

Revurdering

Miljøgodkendelsen skal, jævnfør *Husdyrgodkendelsesbekendtgørelsen*, regelmæssigt og mindst hvert 10. år tages op til revurdering og ajourføres om nødvendigt af hensyn til udviklingen i den bedste tilgængelige teknik. Den første regelmæssige revurdering skal dog foretages senest, når der er forløbet otte år fra det tidspunkt, hvor husdyrbruget første gang blev godkendt. Det er planlagt at foretage den første revurdering i 2028.

Dog tages en godkendelse af et IE-husdyrbrug op til revurdering, når der er offentliggjort en BAT-konklusion, der vedrører den væsentligste del af husdyrbrugets aktiviteter. Revurderingen tilrettelægges på en sådan måde, at husdyrbruget kan overholde kravene senest fire år efter offentliggørelsen af BAT-konklusionen i EU-Tidende.

Gyldighed

Miljøgodkendelsen bortfalder, hvis den ikke er udnyttet inden 6 år fra denne afgørelse er meddelt. Hvis en del af godkendelsen ikke er udnyttet, bortfalder godkendelsen for denne del.

Helt eller delvist bortfald af afgørelsen

Hvis miljøgodkendelsen efterfølgende ikke har været helt eller delvis udnyttet i 3 på hinanden følgende år, så bortfalder den del af miljøtilladelsen, der ikke har været udnyttet i de seneste 3 år. Tilladelsen er udnyttet, når mindst 25 procent af det tilladte produktionsareal udnyttes driftsmæssigt. Driftsmæssig udnyttelse er opnået, når der på det pågældende produktionsareal produceres mindst 50 procent af det mulige inden for rammerne af dyrevelfærdskrav eller andre relevante krav.

Andre godkendelser, tilladelser og dispensationer

Ikast-Brande Kommune gør opmærksom på, at en miljøgodkendelse efter reglerne i *Husdyrbrugloven* ikke fritager fra krav om tilladelse, godkendelse, dispensation m.v. efter anden lovgivning. Der skal derfor eksempelvis – i det omfang, at det er relevant i det konkrete tilfælde – søges om en separat byggetilladelse, ændring af bygningsanvendelse, nedrivningstilladelse, afledning af tagvand eller lignende hos Ikast-Brande Kommune.

Ikast-Brande Kommunes vurdering

Ansøgers konsulent har udarbejdet en miljøkonsekvensrapport (se bilag 2), som danner grundlag for afgørelsen om miljøgodkendelsen. Rapporten opsummerer husdyrbrugets påvirkning af miljø, landskab, naboer, natur m.m. Ikast-Brande Kommune har gennemgået miljøkonsekvensrapporten og beregningerne fra husdyrgodkendelse.dk (skema nummer 210915, versionsnummer 7). Ikast-Brande Kommunes supplerende vurderinger af det ansøgte fremgår af de følgende afsnit.

Placering af anlægget

Ikast-Brande Kommune vurderer på baggrund af beskrivelserne og vurderingerne i miljøkonsekvensrapportens afsnit 3.4.1, at eksisterende bygninger og ny gødningsopbevaring overholder de faste afstandskrav.

Landskabelige og geologiske værdier

Ikast-Brande Kommune vurderer på baggrund af beskrivelserne og vurderingerne i miljøkonsekvensrapportens afsnit 3.4 og 4.1, gennemførelse af projektet – og driften af husdyrbruget i øvrigt – ikke vil medføre væsentlige landskabelige ændringer i forhold til den eksisterende tilstand.

Påvirkning af natur

Ikast-Brande Kommune vurderer, på baggrund af beskrivelserne og vurderingerne i miljøkonsekvensrapportens afsnit 3.5, 4.1 og 4.3 og beregninger i husdyrgodkendelse.dk, at ansøgningen overholder alle krav i forhold til påvirkning af kategori 1, 2 og 3 natur. Ligeledes vurderes det, at der ikke vil ske en tilstandsændring af naturområder, der er beskyttet af *Naturbeskyttelseslovens*^{vii} § 3. Der er derfor ikke er grundlag for at stille yderligere vilkår for at beskytte de pågældende naturområder.

Påvirkning af bilag IV-arter

Ikast-Brande Kommune vurderer, på baggrund af beskrivelserne og vurderingerne i miljøkonsekvensrapportens afsnit 4.1 og beregninger i husdyrgodkendelse.dk, at projektet ikke medfører ændringer, der påvirker eventuelle bilag IV-arter eller deres levesteder væsentligt.

Jord, grundvand og overfladevand

Ikast-Brande Kommune vurderer, på baggrund af beskrivelserne og vurderingerne i miljøkonsekvensrapportens afsnit 3.8.5, 4.11 og 4.12, at projektet ikke medfører nogen væsentlig virkning på jord, grundvand og overfladevand – herunder Natura 2000-vandområder².

Lugt

Ikast-Brande Kommune vurderer, på baggrund af beskrivelserne og vurderingerne i miljøkonsekvensrapportens afsnit 3.6 og beregningerne i husdyrgodkendelse.dk, at projektet overholder lugtgenekriterierne og at projektets gennemførelse ikke vil medføre væsentlige, forøgede lugtgener fra produktionsanlægget.

Ikast-Brande Kommune stiller dog et lugt-vilkår for at kunne minimere lugtgener, hvis de viser sig at være væsentligt større end det, der kan forventes ifølge grundlaget for miljøvurderingen (vilkår 5).

Støj

Ansøgers oplysninger

I miljøkonsekvensrapportens afsnit 3.7.1 og 4.5 er der redegjort for støj fra husdyrbruget. Ikast-Brande Kommune stiller vilkår i forhold til den maksimale støjledning fra husdyrbruget, herunder fra anlæg, maskiner og transport internt på husdyrbruget (ikke kørsel på offentlig vej), for at sikre, at husdyrbruget ikke giver anledning til væsentlige støjgener for de omkringboende (vilkår 8). Desuden stiller kommunen vilkår om støjmåling eller beregning for husdyrbrugets regning, såfremt det bliver relevant (vilkår 8).

Støv

I miljøkonsekvensrapportens afsnit 3.7.2 og 4.6 er der redegjort for gener fra husdyrbruget i form af støv. Ikast-Brande Kommune vurderer, at eventuel støvafgivelse fra produktionsanlægget ikke vil medføre væsentlige gener for omgivelserne, blandt andet i kraft af udkørselsforhold fra ejendommen og placeringen af afskærmende beplantning. Ikast-Brande Kommune finder det derfor ikke nødvendigt at stille vilkår om støv.

Fluegener og uhygiejniske forhold

I miljøkonsekvensrapportens afsnit 3.7.4 og 4.8 er der redegjort for skadedyrsbekæmpelse på husdyrbruget. Ikast-Brande Kommune stiller vilkår der sikrer, at der kan gennemføres foranstaltninger,

² Natura 2000-områder er et netværk af beskyttede naturområder i EU.

hvis det viser sig at der er væsentlige gener for omgivelserne fra fluer eller skadedyr på ejendommen (vilkår 7).

Lyspåvirkning

I miljøkonsekvensrapportens afsnit 3.7.3 og 4. er der redegjort for gener fra husdyrbruget i form af lys. Ikast-Brande Kommune vurderer, at belysning ikke vil give anledning til væsentlige problemer eller gener for omkringboende på grund af anlæggets placering og udformning samt driftsform. Ikast-Brande Kommune finder det derfor ikke nødvendigt at stille vilkår om lys.

Udegående dyr

Ikast-Brande Kommune vurderer, at med de stillede vilkår vil det udendørs fjerkræhold ikke have væsentlig betydning for omkringboende.

Affald

I miljøkonsekvensrapportens afsnit 3.8.2 og 4.8 er der redegjort for affald på husdyrbruget. Ikast-Brande Kommune vurderer, at bortskaffelse af døde dyr sker på en miljømæssig forsvarlig måde, når de til enhver tid gældende generelle regler overholdes, og at bortskaffelse af øvrigt affald sker miljømæssigt forsvarligt, når *Ikast-Brande Kommunes Regulativ^{viii}* for erhvervsaffald efterleves. Ikast-Brande Kommune finder det derfor ikke nødvendigt at stille vilkår om affald.

Olie- og kemikalieopbevaring

I miljøkonsekvensrapportens afsnit 3.8.3 er der redegjort for olie- og kemikalieopbevaring på husdyrbruget. Ikast-Brande Kommune vurderer på den baggrund, at ansøger tager de nødvendige forholdsregler til opbevaring af kemikalier for at sikre mod forurening. Ikast-Brande Kommune finder det derfor ikke nødvendigt at stille vilkår til dette.

Transport

I miljøkonsekvensrapportens afsnit 3.7.5 er der redegjort for transporter til og fra husdyrbruget. Ikast-Brande Kommune vurderer på den baggrund, at transporterne til og fra husdyrbrugets produktionsanlæg ikke vil give væsentlige gener for nabobeboelser og omgivelserne i øvrigt, når de til enhver tid gældende generelle regler overholdes. Ikast-Brande Kommune finder det derfor ikke nødvendigt at stille vilkår i forhold til transport – være dog opmærksom på det tidligere nævnte vilkår om støj fra interne transporter (vilkår 8).

Spildevand

Der er i miljøkonsekvensrapporten ikke redegjort for afledning af sanitært spildevand og vand fra rengøring. Ikast-Brande Kommune vurderer dog på baggrund af tidligere tilsyn på ejendommen, at afledning af vaskevand fra staldanlægget og afledning af sanitært spildevand sker efter gældende regler.

Håndtering og opbevaring af husdyrgødning

I miljøkonsekvensrapportens afsnit 3.1 er der redegjort for opbevaringskapaciteten for husdyrgødning på husdyrbruget. Ikast-Brande Kommune vurderer på den baggrund, at opbevaring af husdyrgødning vil ske på en måde, som er i overensstemmelse med de generelle miljøregler, hvilket vil medvirke til at begrænse den mulige påvirkning af det omgivne miljø. Ikast-Brande Kommune stiller vilkår om overdækning af gyllebeholderen for at sikre miljøeffekten af dette (vilkår 14).

Anvendelse af bedste tilgængelige teknik (BAT)

Det aktuelle husdyrbrug har i ansøgt drift en ammoniakemission på mere end 750 kg NH₃-N pr. år, hvorfor ammoniakemissionen skal reduceres til et niveau svarende til emissionen ved anvendelse af BAT. Da husdyrbruget er omfattet af IE-direktivet, skal det derudover generelt leve op til principperne om anvendelse af BAT, som disse er foreskrevet i EU-kommissionens BAT-konklusioner med tilhørende BAT-referencedokumenter (BREF).

Ikast-Brande Kommune vurderer – i lighed med en udmelding fra Miljøstyrelsen i maj 2017 – at kravene i den seneste BAT-konklusion i meget vid udstrækning er indeholdt i den nugældende regulering, herunder i reglerne om miljøgodkendelse af husdyrbrug og de generelt gældende regler om placering, indretning og drift af husdyrbrug, de generelt gældende regler om opbevaring og anvendelse af husdyrgødning samt reglerne om gødningsregnskab og indberetning deraf. Af samme grund finder Ikast-Brande Kommune, at dele af den foreskrevne vilkårsfastsættelse i *Husdyrgodkendelsesbekendtgørelsens* § 36 er overflødig, idet dele af indholdet følger af generelt gældende, danske regler.

I forlængelse heraf gør Ikast-Brande Kommune særligt opmærksom på de generelle regler for IE-husdyrbrug i *Husdyrgodkendelsesbekendtgørelsens* §§ 42-51, som er udtryk for BAT. Bemærk at §§ 42-44, § 46 og § 48 skal efterleves fra tidspunktet for meddelelsen af nærværende miljøgodkendelse.

Der er i miljøkonsekvensrapportens afsnit 3.9, 4.2 og 5 redegjort for anvendelsen af BAT på husdyrbruget. Ikast-Brande Kommune vurderer, at der anvendes BAT på følgende områder:

BAT - Ammoniak- og lugtemission

Anvendelse af den bedste tilgængelige teknik (BAT) i forhold til ammoniak- og lugtemission fra anlægget er omsat til et bestemt krav til mængden af ammoniak- og lugtemission, der må komme fra husdyrbruget. BAT-kravet for IE-husdyrbrug med konsumægshøner skal overholdes for hvert staldafsnit. BAT-kravet er fastsat i den tidligere godkendelse. BAT-kravet for stald D er 1537 kg N/år, hvilket svarer til emissionen i ansøgt drift på 1537 kg N/år. BAT-kravet for stald F er 2208 kg N/år hvilket svarer til emissionen i ansøgt drift på 2208,3 kg N/år. Kravene er således overholdt. Ikast-Brande Kommune vurderer på baggrund af beskrivelserne og vurderingerne i miljøkonsekvensrapporten og beregningerne i husdyrgodkendelse.dk, at husdyrbruget anvender BAT i forhold til ammoniak- og lugtemission.

BAT – Fodring og foderhåndtering

Ikast-Brande Kommune vurderer på baggrund af beskrivelserne og vurderingerne i miljøkonsekvensrapporten, at husdyrbruget anvender BAT på fodring og foderhåndtering. Samtidig er anvendelse af BAT i forhold til fodring til dels et krav i gældende lovgivning (*Husdyrgodkendelsesbekendtgørelsens* § 46)

BAT – vand og energi

Ikast-Brande Kommune vurderer på baggrund af beskrivelserne og vurderingerne i miljøkonsekvensrapporten, at husdyrbruget anvender BAT i forhold til vand- og energiforbrug. Samtidig er der krav om anvendelse af BAT i forhold til miljøledelse, vedligehold og energieffektiv belysning i gældende lovgivning (*Husdyrgodkendelsesbekendtgørelsens* §§ 42, 44 og 47).

BAT – management

Ikast-Brande Kommune vurderer på baggrund af beskrivelserne og vurderingerne i miljøkonsekvensrapporten, at husdyrbruget anvender BAT i forhold management. Samtidig er der krav

om anvendelse af BAT i forhold til miljøledelse, oplæring af personale, vedligehold og beredskab i gældende lovgivning (*Husdyrgodkendelsesbekendtgørelsens* §§ 42-45).

Samlet vurdering om anvendelse af BAT

Ikast-Brande Kommune vurderer, at husdyrbruget lever op til principperne om anvendelse af BAT i forhold til valg af teknik med henblik på reduktion af ammoniakemission, råvarer, ressourceforbrug og management m.v. Ikast-Brande Kommune bemærker, at husdyrbruget efter det oplyste overholder emissionsgrænseværdierne vedrørende ammoniak og lugt.

Ikast-Brande Kommune vurderer således sammenfattende, at husdyrbruget – ved efterlevelse af vilkårene for denne miljøgodkendelse og de generelt gældende miljøregler – lever op til principperne om anvendelse af BAT.

Alternativer, 0-alternativet og ophør af driften

Da der er tale om en lovliggørelse af placeringen af Stald F, så vil den nuværende produktion ikke kunne fortsætte uden yderligere miljøgodkendelse. Der er derfor ikke et 0-alternativ for dette husdyrbrug.

Alternativer er beskrevet i miljøkonsekvensrapportens afsnit 4.14. Ophør af driften er beskrevet i miljøkonsekvensrapportens afsnit 5.1.

Ved driftsophør forstås i denne forbindelse:

- ophør af alle aktiviteter på IE-husdyrbruget
- når IE-husdyrbruget har meddelt kommunalbestyrelsen, at kapaciteten eller udnyttelsen af kapaciteten permanent nedsættes til under stipladsgrænserne i § 16 a, stk. 2 i *Husdyrbrugloven*, eller stipladsgrænserne i § 12, stk. 1, nr. 1-3, i lov om miljøgodkendelse m.v. af husdyrbrug
- situationer omfattet af § 59 a, stk. 2, i *Husdyrbrugloven*, når godkendelsen er bortfaldet helt eller for den del, der ligger over stipladsgrænserne i § 16 a, stk. 2, i *Husdyrbrugloven*
- situationer omfattet af § 53, stk. 2 i *Husdyrgodkendelsesbekendtgørelsen*, når godkendelsen er bortfaldet helt eller for den del, der ligger over stipladsgrænserne i § 12, stk. 1, nr. 1-3, i lov om miljøgodkendelse m.v. af husdyrbrug.

Ved eventuelt ophør af produktionen, vil der efter Ikast-Brande Kommunes opfattelse ikke ske en væsentlig indvirkning på miljøet fra produktionsanlægget, hvis:

- staldanlæg samt husdyrgødnings- og foderopbevaringsanlæg tømmes og rengøres grundigt
- miljøfarligt affald bortskaffes efter de til enhver tid gældende regler.

Der gøres opmærksom på, at IE-husdyrbrug – i henhold til § 51 i *Husdyrgodkendelsesbekendtgørelsen* – senest fire uger efter driftsophør skal anmelde dette til kommunalbestyrelsen med et oplæg til vurdering efter § 38 k, stk. 1, i *Jordforureningsloven*^{ix}. Vurderingen skal indeholde en risikovurdering med hensyn til menneskers sundhed og miljøet. Viser risikovurderingen, at det ikke kan afvises, at forureningen udgør en væsentlig risiko for menneskers sundhed eller miljøet, skal vurderingen tillige indeholde et oplæg til foranstaltninger, der sikrer, at forureningen ikke udgør en sådan risiko.

Kommunens samlede vurdering

Ikast-Brande Kommune vurderer samlet set, at den ansøgte ændring af husdyrbruget, ved overholdelse af de stillede vilkår, ikke indebærer en væsentlig virkning på miljøet, herunder i forhold til omgivelsernes sårbarhed og kvalitet, i forhold til navnlig:

- Landskabelige værdier
- Natur med dens bestande af vilde planter og dyr og deres levesteder herunder områder, der er beskyttet mod tilstandsændringer eller fredet, udpeget som internationalt naturbeskyttelsesområde eller udpeget som særlig sårbart over for næringsstofpåvirkning
- Jord, grundvand og overfladevand
- Lugt-, støj-, rystelses-, støv-, flue-, transport- og lysgener, uhygiejniske forhold, affaldsproduktion m.v.

Ikast-Brande Kommune vurderer endvidere, at husdyrbruget indrettes og drives på en sådan måde, at:

- 1) der er truffet de nødvendige foranstaltninger for at forebygge og begrænse forurening ved anvendelse af den bedste tilgængelige teknik
- 2) energi- og råvareforbruget udnyttes mest effektivt
- 3) mulighederne for at substituere særligt skadelige eller betænkelige stoffer med mindre skadelige eller betænkelige stoffer er udnyttet
- 4) produktionsprocesserne er optimeret, i det omfang det er muligt
- 5) affaldshierarkiet, jævnfør *Miljøbeskyttelsesloven*, iagttages
- 6) der, i det omfang forureningen ikke kan undgås, er anvendt bedste tilgængelige rensningsteknik
- 7) der er truffet de nødvendige foranstaltninger med henblik på at forebygge uheld og begrænse konsekvenserne heraf.

Klagevejledning

Hvis du ønsker at klage over denne afgørelse, kan du klage til Miljø- og Fødevareklagenævnet.

Klagefristen udløber fire uger efter offentliggørelsen - det vil sige klagen skal indgives senest torsdag den 2. juli 2020.

Følgende kan klage:

Ansøger, miljø- og fødevareministeren, Styrelsen for patientsikkerhed samt enhver, der har en individuel, væsentlig interesse i sagens udfald. Desuden kan visse organisationer, som angivet i §§ 85-87 i *Husdyrbrugloven*, klage.

Du klager via Klageportalen, som du finder via klagenævnets hjemmeside www.naevneneshus.dk . Du logger på Klageportalen med NEM-ID. En klage er indgivet, når den er tilgængelig for Ikast-Brande Kommune via Klageportalen. Når du klager, skal du betale et gebyr på 900 kr. for borgere og 1.800 kr. for virksomheder, organisationer og offentlige myndigheder.

I Klageportalen sendes din klage automatisk først til Ikast-Brande Kommune. Hvis Ikast-Brande Kommune fastholder afgørelsen, sender Ikast-Brande Kommune klagen videre til behandling i nævnet via Klageportalen. Du får besked om videresendelsen.

Miljø- og Fødevareklagenævnet afviser din klage, hvis du sender den uden om klageportalen, medmindre du er fritaget for brug af Klageportalen. Hvis du ønsker at blive fritaget for at bruge Klageportalen, skal du sende en begrundet anmodning til Ikast-Brande Kommune. Ikast-Brande Kommune videresender din anmodning til nævnet, som herefter beslutter, om du kan fritages. De nærmere betingelser for at blive fritaget kan du se på nævnets hjemmeside www.naevneneshus.dk .

Miljø- og Fødevareklagenævnet kan bestemme, at klagen har opsættende virkning på udnyttelsen. Udnyttelse af miljøgodkendelsen i klageperioden, og mens eventuel klage behandles, sker derfor på eget ansvar.

Denne afgørelse kan også indbringes for domstolene, jævnfør *Husdyrbruglovens* § 90. Det skal ske indenfor seks måneder efter offentliggørelsen.

Med venlig hilsen

Anne Jul Kristensen
Miljømedarbejder
Landbrug & Virksomhed

Interessentliste for høringsperiode og offentliggørelse

Kopi af udkast til afgørelse inkl. bilag sendt til nedenstående med 30 dages frist til at kommentere udkastet:

Ansøger: Axel Månsson Øko-Ægget, Grarupvej 15 A, 7330 Brande – e-mail: jak@maanssons.dk

Konsulent: Vibeke Conradsen, Søhøjlandets Regnskabskontor – e-mail: vhc@shlrk.dk

Orientering om at udkast foreligger, og at der er 30 dages frist til at kommentere udkastet er sendt til:

Ejere og brugere af følgende nabobeboelser:
Grarupvej 1, 7, 15 A, 15 B og 23, 7330 Brande

Kopi af afgørelsen inkl. bilag sendt til:

Arbejderbevægelsens Erhvervsråd, Reventlowsgade 14, 1, 1651 København V – e-mail: ae@ae.dk

Danmarks Naturfredningsforening, Masnedøgade 20, 2100 København Ø – e-mail: dnikast-brande-sager@dn.dk

Danmarks Sportsfiskerforbund,

- Hovedkontor – e-mail: post@sportsfiskerforbundet.dk
- Den centrale miljøafdeling, Worsaaesgade 1, 7100 Vejle – e-mail: lbt@sportsfiskerforbundet.dk

Dansk Ornitologisk Forening, Vesterbrogade 140, 1620 København V – e-mail: natur@dof.dk

Dansk Ornitologisk Forening, lokalafdeling – e-mail: ikast-brande@dof.dk

Det Økologiske Råd, Blegdamsvej 4B, 2200 København N – e-mail: husdyr@ecocouncil.dk

Ferskvandsfiskeriforeningen for Danmark v./ Formand Niels Barslund, Vormstrupvej 2, 7540 Haderup – e-mail: nb@ferskvandsfiskeriforeningen.dk

Forbrugerrådet, Fiolstræde 17, 1017 København K – e-mail: fbr@fbr.dk

Styrelsen for Patientsikkerhed, Tilsyn og Rådgivning Nord, Falstersvej 10, 8940 Randers SV – e-mail: trnord@stps.dk

Konsulent: Vibeke Conradsen, Søhøjlandets Regnskabskontor – e-mail: vhc@shlrk.dk

Bilag

Bilag 1: Oversigt over lovgivning

Bilag 2: Miljøkonsekvensrapport

Bilag 1

Oversigt over lovgivning

ⁱ Lovbekendtgørelse nr. 520 af 1. maj 2019 af lov om husdyrbrug og anvendelse af gødning m.v. (*Husdyrbrugloven*).

ⁱⁱ Bekendtgørelse nr. 1261 af 29. november 2019 om godkendelse og tilladelse m.v. af husdyrbrug (*Husdyrgodkendelsesbekendtgørelsen*).

ⁱⁱⁱ Europa-Parlamentets og Rådets direktiv 2014/52/EU af 16. april 2014 om ændring af direktiv 2011/92/EU om vurdering af visse offentlige og private projekters indvirkning på miljøet (VVM-direktivet).

^{iv} Europa-Parlamentets og Rådets direktiv 2010/75/EU af 24. november 2010 om industrielle emissioner (integreret forebyggelse og bekæmpelse af forurening) (omarbejdning) (med senere ændringer) (IE-direktivet).

^v Lovbekendtgørelse nr. 282 af 27. marts 2017 af lov om forurennet jord (med senere ændringer) (*Jordforureningsloven*).

^{vi} Lovbekendtgørelse nr. 1218 af 25. november 2019 af lov om miljøbeskyttelse (med senere ændringer) (*Miljøbeskyttelsesloven*).

^{vii} Lovbekendtgørelse nr. 240 af 13. marts 2019 af lov om naturbeskyttelse (*Naturbeskyttelsesloven*).

^{viii} Ikast-Brande Kommunes Regulativ for erhvervsaffald kan findes på: http://www.affaldoggenbrug.ikast-brande.dk/media/2683951/regulativ_for_erhvervsaffald_2012.pdf

^{ix} Lovbekendtgørelse nr. 282 af 27. marts 2017 af lov om forurennet jord (med senere ændringer) (*Jordforureningsloven*).

Miljøkonsekvensrapport til § 16a IE-brug Økologisk ægproduktion

Husdyrbrugets navn og adresse:

***Axel Månsson Øko-Ægget ApS
Grarupvej 11, 7330 Brande***

*Miljøansøgning efter §16a i ny Husdyrbruglov
af økologisk konsumægproduktion i eksisterende stalde*

Skema 210915 i Husdyrgodkendelse.dk

Indsendt 20. oktober 2019

Sidst revideret 10. marts 2020



Stamdata

Ansøger og ejer	<i>Axel Månsson Øko-Ægget ApS Grarupvej 15 A 7330 Brande Mail: axm@maanssons.dk</i>
	<i>Kontaktperson på miljø sagen: Axel Månsson Mobil: 4080 8130, Mail: axm@maanssons.dk</i>
Husdyrbrugets adresse	<i>Grarupvej 11, 7330 Brande</i>
CVR-nummer	<i>34898774</i>
CHR-nummer	<i>20315</i>
Kommune	<i>Ikast-Brande Kommune</i>
Ejendomsnummer	<i>7560018356</i>
Matrikel-nr.	<i>Matrikel: 2ae – Grarup By, Brande Matrikel: 2af – Grarup By, Brande</i>
Andre husdyrbrug drevet af ansøger	<i>Thyregodvej 61, Løvdal, 7361 Ejstrupholm Thyregodvej 88, Hedegård, 7361 Ejstrupholm Nr. Egsgårdvej 7, Kokborg, 7323 Give</i>
Biaktiviteter	<i>Ingen biaktiviteter.</i>
Ansøgningskema	<i>210915</i>
Konsulent	<i>Vibeke H. Conradsen, Miljøkonsulent, Cand. Scient. i biologi VHC@SHLRK.dk, mobil nr. 5210 7991 Søhøjlandets Regnskabskontor, Plante & Miljø Nørreskov Bakke 28, 8600 Silkeborg, CVR-nr. 27350755</i>
Ansøgning indsendt	<i>20. oktober 2019</i>
Sidst revideret	<i>10. marts 2020</i>

Stamdata	2
1. Indledning	5
2. Ikke-teknisk resume	6
2.1 Ikke-teknisk resumé af alternativer til teknologi og foranstaltninger og påtænkte foranstaltninger ved IE-brugets ophør	7
3. Husdyrbruget og det ansøgte	8
3.1 Indretning og drift af anlægget	8
3.2 Bygningsmæssige ændringer og anlægsarbejde	13
3.3 Produktionsmæssig sammenhæng med andre husdyrbrug	13
3.4 Husdyrbruget og det ansøgtes beliggenhed	13
3.4.1 Generelle afstandskrav	17
3.5 Ammoniakemission	18
3.5.1 Naturpunkter	20
3.6 Lugtemission	20
3.6.1 Kumulation til naboer	21
3.7 Øvrige emissioner og gener	21
3.7.1 Støj	21
3.7.2 Støv	22
3.7.3 Lys	22
3.7.4 Skadedyr	22
3.7.5 Transporter	23
3.8 Reststoffer, affald og naturressourcer	24
3.8.1 Døde dyr	24
3.8.2 Affald	24
3.8.3 Olie- og kemikalier	25
3.8.4 Energiforbrug	25
3.8.5 Vandforbrug	26
3.9 BAT-Ammoniakemission	26
3.10 Grænseoverskridende virkninger	27
4. Projektets direkte og indirekte virkninger for miljø, natur og mennesker, og hvad der er gjort for at mindske virkningerne	28
4.1 Beliggenhed og bygningsændringer i forhold til landskab og Bilag IV arter	28
4.2 Begrænsning af ammoniakemission	29
4.3 Afsætning af ammoniak til nærliggende natur	29

4.4	<i>Lugtgener for omboende</i>	29
4.5	<i>Støjgener</i>	29
4.6	<i>Støvgener</i>	30
4.7	<i>Lyspåvirkninger</i>	30
4.8	<i>Skadedyr</i>	30
4.9	<i>Transporter</i>	30
4.10	<i>Energi</i>	31
4.11	<i>Vandforbrug og påvirkning af vandressourcen</i>	31
4.12	<i>Påvirkning af jordarealer og jordbund</i>	31
4.13	<i>Andet om befolkningen og menneskers sundhed</i>	31
4.14	<i>Alternative løsninger</i>	32
4.15	<i>Oplysninger om konsulenten</i>	32
5.	Oplysninger om IE-husdyrbruget	32
5.1	<i>Ophør af IE-husdyrbruget</i>	32
5.2	<i>BAT: Råvarer, energi, vand og management</i>	32
5.2.1	<i>BAT-Energi</i>	33
5.2.2	<i>BAT-Vand</i>	33
5.2.3	<i>Management</i>	33
6.	Konklusion	34

1. Indledning

Der er i dag en miljøgodkendelse fra 30. september 2010 til 312,91 DE¹ i fjerkræ. Dengang blev miljøgodkendelsen søgt og meddelt under Grarupvej 15. I 2018 skulle miljøgodkendelsen revurderes. I den forbindelse blev man opmærksom på, at placeringen af den ansøgte Stald F var ændret, og at der var opsat en container til fast gødning fra stalden. Med den nye lovgivning der trådte i kraft 01. august 2017, og som ejendommen skulle revurderes under, betød den opstillede container, at der var sket en godkendelsespligtig ændring, idet produktionsarealet var udvidet. Derudover er Stald F ikke opført på den godkendte placering i miljøgodkendelsen.

Placering af staldene fremgår af figur 1.

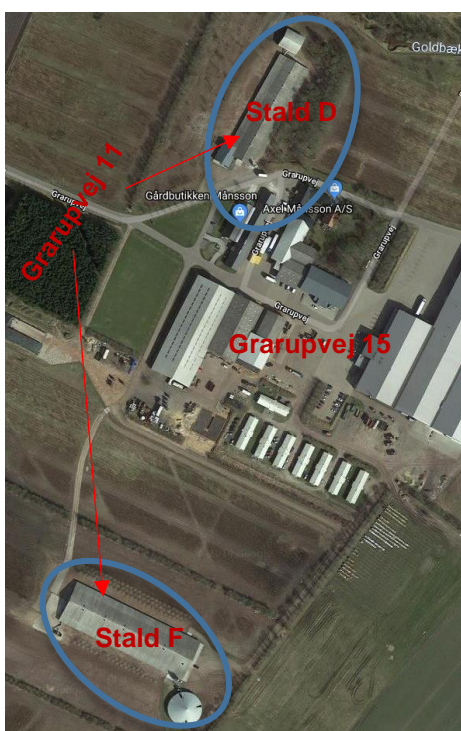
Denne miljøkonsekvensrapport beskriver og vurderer godkendelsen af konsumægproduktionen på Grarupvej 11.

I 2011 blev der meddelt tilladelse til opførelse af en gyllebeholder under anmelderordningen. Denne blev etableret i 2012 med teltoverdækning.

Der er 55.800 hønepladser i anlægget.

Der er et produktionsareal til økologiske høns på 10.090 m² tilsammen i de to stalde.

Der er et overfladeareal til husdyrgødning på 990 m² fordelt på gylle og faste gødningslagre.



Figur 1. Staldenes placering på Grarupvej 11, set i forhold til Grarupvej 15.

¹ Dyreenheder (DE) er beregnet ud fra gældende lovgivning på ansøgningstidspunktet

2. Ikke-teknisk resume

Månsson Øko Ægget Aps har flere ejendomme med ægproduktion, alle økologiske. På Grarupvej 11 skal de to eksisterende stalde med ægproduktion godkendes efter ny lovgivning (stipladsmodellen). Stald F blev oprindeligt godkendt i 2010, men ikke opført på den godkendte placering. Der har været fuld produktion i staldene siden opstart. Stald F skal godkendes med den aktuelle placering og efter gældende lovgivning. Da både Stald F og Stald D hører under samme cvr nr. og adresse, godkendes de som en samlet enhed.

Der er en mindre ændring af lagret til opbevaring af fast husdyrgødning ved Stald F.

Konsekvenser for omboende, natur og miljø

Lugt

Der er foretaget lugtgeneberegninger i ansøgningssystemet husdyrgodkendelse.dk. Beregningerne er foretaget til nærmeste nabo uden landbrugspligt, samlet bebyggelse og byzone. Beregningerne viser, at lugtgeneafstanden til disse er overholdt.

Mulige gener fra husdyrbruget

Forhold som støv, støj, transport mm. er beskrevet, og det er vurderet, at der ikke vil være øgede gener som følge af det ansøgte.

Landskab

Grarupvej 11 ligger i et område præget af landbrugsdrift med få beboelser. Ejendommens bygninger ligger ikke i nær tilknytning til hinanden, men er placeret hhv. nord og syd for Grarupvej 15, der også ejes af ansøger.

Påvirkning af natur

Der er også foretaget beregninger for ammoniakpåvirkningen af nærliggende beskyttede naturområder – naturområder der er beskyttet af Husdyrbrugloven. Beregningerne viser, at der ikke sker en øget påvirkning af disse naturområder, og Husdyrbruglovens krav er dermed overholdt. Der er også beregnet ammoniakpåvirkning på naturområder, der kun er beskyttet af Naturbeskyttelsesloven. Her er der en meget lille ammoniakpåvirkning på maksimalt 0,1 kg N/ha/år. Den samlede ammoniakbelastning er 4.762,3 kg NH₃-N/år, og meremissionen er 56,0 NH₃-N/år.

Bedst tilgængelige teknik (BAT)

Der anvendes bedste staldsystem til ægproduktionen, som er et fleretagesystem. Miljøteknologien "hyppig udmugning" er benyttet til reduktion af ammoniak.

Samlet set vurderes det, at det ansøgte kan gennemføres uden øget påvirkning af de nærliggende naturområder.

Hvad ansøger vil gøre for at imødegå disse påvirkninger:

Lugt

Ved at renholde produktionsområdet minimeres lugtgenerne. Ved løbende at køre gødningen til biogasanlæg, vil lugtgener også være begrænset til et minimum.

Landskab

Staldene er ikke bygget i samme farvevalg, idet Stald D er en ældre stald. De indpasses dog godt til bygningsmassen på Grarupvej 15, da bygningerne her findes i begge farve- og materialevalg.

Natur

Ved at anvende BAT staldsystem og hyppig udmugning, er ammoniakbelastningen på den nærliggende natur ikke øget væsentligt med det ansøgte.

2.1 Ikke-teknisk resumé af alternativer til teknologi og foranstaltninger og påtænkte foranstaltninger ved IE-brugets ophør

Der har ikke været overvejelser om at anvende et andet staldsystem end etageanlæg.

Staldsystemet er det bedst tilgængelige og der kan praktiseres hyppig udmugning i etageanlæggene. Denne teknik er anerkendt af Miljøstyrelsen, og der er dokumentation af effekterne i Teknologibladet for den type management. Ved at fjerne den faste gødning 3 gange om ugen, reduceres ammoniakemissionen med 36 %.

Ved ophør af produktionen, hvor denne ikke overdrages til ny ejer, vil stalde og gødningshuse mv. blive tømt og rengjort. Kemikalierester (vacciner og medicin) bortskaffes i overensstemmelse med det til enhver tid gældende affaldsregulativ i Ikast-Brande Kommune.

Restlager af vaccine i forrum fjernes og bortskaffes til veterinær leverandør. Andet erhvervsaffald afhentes af godkendt modtager. I dag er der en aftale med HCS.

3. Husdyrbruget og det ansøgte

Husdyrbruget på Grarupvej 11 har en miljøgodkendelse til 55.800 økologiske høner i etageanlæg. Hønerne er fordelt i to stalde – Stald D og F. Derudover består husdyrbruget af et gødningshus, placeret ved Stald D, en container til fast gødning fra Stald F og en gyllebeholder med teltoverdækning også ved Stald F. Produktionsarealet er beregnet ud fra disse stalde og gødningslagre. Til hver stald hører der et ægpakkeri og servicebygning til. I forbindelse med etableringen af Stald F, er en ældre stald taget ud af drift i 2012.

På Grarupvej 11 produceres der økologiske æg til konsum. Afsætning sker til autoriseret ægpakkeri.

3.1 Indretning og drift af anlægget

Produktionen er samlet omkring servicebygninger og fodersiloer. De to stalde ligger på hver side af Gårdbutikken Månsson på Grarupvej 15, hhv. nord/syd og øst/vest. Servicebygningerne indeholder kølerum, emballagerum og pakkerum. Der er også rum til teknik med al styring til ventilation, lys og anden teknik i staldene. Der er separate sluser til hver stald som bruges til at sikre hver stald mod uønsket smitte udefra.

Husdyrbrugets Stald F er placeret så indretningen af hønsegården bliver optimal, den oprindelige Stald D ligger ved det gamle bygningssæt, hvor en gammel fjerkræstald ikke længere anvendes til produktion.

Oversigt over anlægget ses på figur 2. Her fremgår placeringen af de forskellige siloer til foderopbevaring. I tabel 1 er bygningerne beskrevet med dimensioner og byggematerialer.



Figur 2. Oversigt over placering af stald, gødningsoptagelse og servicebygninger.

Stald D er en af de oprindelige fjerkræstalde som ligger ved Gårdbutikken Månsson og hovedbygningen tilhørende grøntsagsproduktionen på Grarupvej 15. Stalden er bygget i elementer og med eternittag. Der er ægpakkeri i den sydlige ende og gødningshuset er placeret ved den nordlige ende af stalden. I tilknytning til Stald D ligger der et gødningshus, hvor der står en container til den faste gødning og dybstrøelsen. Ansøger har valgt at indtegne hele gødningshusets areal, så der på sigt vil kunne stilles flere containere ind i det, hvis det skulle blive nødvendigt. Derfor er produktionsarealet større end overfladen på en enkelt container.

Stald F ligger frit syd for Grarupvej 15. Stalden er opført i stålplader med tagsten i fibercement. I forbindelse med stalden er der ægpakkeri og servicenummer. Gyllebeholderen er placeret mod øst, mens gødningshåndteringen af den faste gødning fra Stald F foregår fra vest.

På begge staldes facader er der bygget en veranda til som giver en blødere overgang mellem udeareal og stald. I forbindelse med meget dårligt vejr vil hønerne blive holdt i verandaen i dagtimerne. Fra verandaen er der adgang til hønsegård.

Tabel 1. Ejendommens bygninger

Bygninger	Byggematerial	Tag	Teknik	Størrelse	Årgang/ombygget
Stald D	Betonelementer	Eternittag 22 °Hældning	Varme, ventilation, foder og vand	ca 2.950 m ² og 6,0 m til kip	1996/2010
Stald F	Stålbladde	Fibercement 22 °Hældning	Varme, ventilation, foder og vand	ca 4.500 m ² og 7,0 m til kip	2012
Container Stald F	Metal	Overdækning	Ingen gyllepumpe	30 m ³ , 2,5 m over terræn	2012
Gyllebeholder	Betonelementer	Telt overdækning	Ingen gyllepumpe	3.000 m ³ , 3 + 4,5 m over Terræn	2011
Gødningshus Stald D	Betonelementer	Eternittag 22 °Hældning	Lukket hal	288 m ² , container i hus 30 m ³	2011
Silo udendørs stald D	Glasfiber		Med støvfang	30 m ³	1996
Ensilage plads	Beton og faste sider	Køresiloer	Overdækning luft tæt	850 m ²	2012
Silo udendørs stald F	Glasfiber		Med støvfang	2 * 30 m ³	2012

Jævnfør Husdyrgodkendelsesbekendtgørelsens bilag 3, afsnit C, nr.1 om fastlæggelse af produktionsarealet, skal nyttearealer medregnes i produktionsarealet. I Bekendtgørelse om beskyttelse af æglæggende høner, § 2, stk. 1, nr. 4 er nyttearealet defineret som: *Et areal med en bredde på mindst 30 cm, en hældning på højst 14 pct. og en fri højde på mindst 45 cm. Redearealet indgår ikke i nyttearealet.*

I Husdyrbrugloven og Husdyrgodkendelsesbekendtgørelsen er der ikke en definition af "nytteareal". Det må derfor være nærliggende at benytte definitionen i Bekendtgørelse om beskyttelse af æglæggende høner.

I denne miljøkonsekvensrapport er følgende arealer imidlertid medregnet som produktionsareal.

- Nytteareal
- Veranda
- Redeareal (efter påbud fra Ikast-Brande Kommune)

Ikast-Brande Kommune har ved miljøtilsyn opmålt en sektion af staldene, og herudfra beregnet det samlede produktionsareal. Det er kommunens opmåling der ligger til grund for angivelsen af produktionsarealet i miljøansøgningen og denne miljøkonsekvensrapport.

Tabel 2. Oversigt over det beregnede produktionsareal i stalde og gødningslagre

Bygninger	8 års drift	Nu drift	Ansøgt drift
Stald D	4.141	4.141	4.141
Stald F	5.949	5.949	5.949
Container Stald F	-	-	20
Gyllebeholder	-	675	675
Gødningshus Stald D	295	295	295
Markstak	0	0	0
Produktionsareal i alt	10.385	11.060	11.080

Nudriften og 8 årsdriften er beregnet ud fra den nuværende lovlige drift i henhold til eksisterende § 12 miljøgodkendelse fra 2010 og anmeldelse af gyllebeholder i 2011. Tabel 2 viser hvornår de forskellige stalde og gødningslagre var i drift.

Det ansøgte indeholder ingen ændringer af produktionsarealet i 8 års drift, nudriften og ansøgt drift for husdyrholdet. Gødningshåndtering og opbevaring er ændret.

I husdyrgodkendelses.dk er den oprindelige placering af Stald F betegnet "Økologisk produktion". I tabel 2 er det valgt kun at benytte navnet "Stald F" for ikke at skabe misforståelser.

Staldenes størrelse er dimensioneret efter antallet af hønepladser (stipladser), der angiver den maksimale belægning. Produktionsformen er holddrift, dvs. stalden bliver fyldt til maksimal belægning, hvorefter der ikke sker genindsætning, når antallet af høner reduceres ved fx dødsfald. Den maksimale belægning for denne produktion er beregnet til 55.800 hønepladser. Den forventede dødelighed ligger, for økologisk fjerkræ, på 3 - 5 %.

Produktionen foregår efter alt ind alt ud, og der er altid æglæggende høner i en af de to stalde. De to stalde er produktionsmæssigt forskudt med forskellig alder på hønerne.

Produktionsperiode og den daglige drift

De tekniske installationer udover vand-, foder, varme- og ventilationssystem omfatter etagerne med gødningsbånd og diverse dele til styring af reder og ægindsamling. Staldanlæggene er forsynet med siddepinde.

Ægproduktionen foregår som sagt efter princippet, alt ind, alt ud. Efter hvert hold tømmes og rengøres stalden grundigt med vand. Der kan også tørrengøres. Efter desinfektion af stald og servicerum følger en tomgangsperiode uden dyr i stalden. Tomgangsperioden er typisk 2 uger. Hvert hold har en rotation på 60 – 68 uger.

Rengøringen starter med, at al strøelse fjernes fra stalden, siloer tømmes og servicerum tømmes for emballage mm. Herefter vaskes stald og inventar. Specielt rengøres ventilation grundigt både udvendigt og indvendigt. Der afsluttes med, at stald, forrum og arealer ved udgange desinficeres. Arealet i hønsegården lige uden for stalden rengøres også. Øvrig rengøring af hønsegård klares af sollys og udtørring.

Efter tomgangsperioden, hvor stalden har stået tom og rengjort, gøres der klar til nye hønniker. Klargøringen består blandt andet af: udtørring af stalde, inventaret samles og afprøves og der tilføres en ny strøelse i en passende mængde på gulvet. Om vinteren opvarmes staldene også efter behov.

I den første del af produktionsperioden er lys, vand og foder vigtig. Foder tilpasses de unge høners udvikling, og dagslængden tilpasses det lysprogram de kommer fra. I løbet af 2-3 uger sænkes temperaturen til 16- 20 °C og hønerne kommer i lægning. Der anvendes lysprogrammer og foderfaser for at opnå den ønskede udvikling på den ønskede tid. Vand- og fodersystemer tilpasses hele tiden til dyrenes udvikling og størrelse. Herefter skal hønerne lære at bruge hønsegården. De får adgang nogle timer dagligt indtil de er fortrolige med arealet.

Den daglige pasning består i at tilse dyrene og sørge for at foder, vand og klima er optimalt i forhold til dyrenes udvikling. Der indsamles døde dyr og der foretages inspektion mindst to gange dagligt. Drikkesystemet efterses regelmæssigt, så der altid er adgang til friskt drikkevand. Ægindsamlingen foregår automatisk som en af de første aktiviteter om morgenen.

Flytning af kyllinger til ægproducenten

Når kyllingerne er 16 – 18 uger har de nået en størrelse, hvor kønsmodningen vil starte. Dyrene indfanges og flyttes fra opdrætter til ægproducent. Transport foregår i specielle kasser samt lastbiler som er beregnet til dette formål.

Gødningshåndtering

På ejendommen findes et gødningshus ved Stald D og en container ved Stald F. Gødningshåndteringen består i fjernelse af fast gødning mindst 3 gange ugentligt. Hele dybstrøelsesmængden fra staldene fjernes efter hvert hold. Dybstrøelsen opsamles i container, som køres direkte til biogasanlæg. Gulvet skrubes dog også ca. en gang i måneden. Det er ikke al dybstrøelse der fjernes, men blot der hvor der er tydelige gødningsrester og evt. våde områder. Dybstrøelsen smides på gødningsbåndet og tømmes sammen med den faste gødning. Der er tale om 75 % fast gødning og 25 % dybstrøelse. Hønerne afsætter ca. 10 % af gødningen i hønsegården.

Husdyrbrugets opbevaringsanlæg og de enkelte anlægs kapacitet fremgår af tabel 3, og mængden af husdyrgødning er opgjort i tabel 4:

Tabel 3: Gødningslagre i drifterne

Produktion	Ansøgt drift	Nudrift	8- års drift
Gødningscontainer Stald F	20 m ² lukket container (stald F)		
Gødningshus ved Stald D	Ved stald D 295 m ² lukket hal til containere.	Ved stald D 295 m ² lukket hal til containere.	Bruges til stald D med gødningstørring
Gyllebeholder (Stald F)	Lager med overdækning	Lager med overdækning	Lager med overdækning

Tabel 4. Produktion af husdyrgødning og opbevaringsanlæg, Grarupvej 11, 7330 Brande

Årlig produktion	ton /år	Opbevaringskapacitet, mdr.
Fast gødning	843	> 12 (gødningen eksporteres løbende) 3.000 m ³ flydende lager, 7,2 måneder
Dybstrøelse	167	
Hønsegård	273	

I 8-års drift, nudriften og ansøgt drift på Grarupvej 11 produceres samme mængde gødning årligt (jf. normtal 2019, økologiske høner, fler-etageanlæg). I alt håndteres der ca. 1.000 tons fast gødning og dybstrøelse heraf returneres de 3.000 m³ årligt til lagring som afgasset gylle i gyllebeholderen, resten af fast gødning/dybstrøelse afsættes til 3. mand.

Opbevaringskapaciteten for fast gødning/dybstrøelse i gylletanken er, med et blandingsforhold 1:4, beregnet til ca. 7,2 måneder.

3.2 Bygningsmæssige ændringer og anlægsarbejde

Der foretages ingen bygningsmæssige ændringer i ansøgt drift. Af anlægsarbejder øges produktionsarealet med en container til fast gødning ved Stald F. I eksisterende gødningshus ved Stald D står en container, som benyttes til fast gødning.

3.3 Produktionsmæssig sammenhæng med andre husdyrbrug

Ansøger driver også økologisk konsumægproduktion på følgende adresser:

Thyregodvej 61, Løvdal, 7361 Ejstrupholm
Thyregodvej 88, Hedegård, 7361 Ejstrupholm
Nr. Egsgårdvej 7, Kokborg, 7323 Give

Alle produktioner er både teknisk og forureningsmæssigt uafhængige, både grundet afstand – nærmeste konsumægproduktion er Nr. Egsgårdvej 7, der ligger 3,2 km væk i fugleflugt -, smittebeskyttelse og eftersom der ikke sker overførsel af husdyrgødning mellem ejendommene.

3.4 Husdyrbruget og det ansøgtes beliggenhed

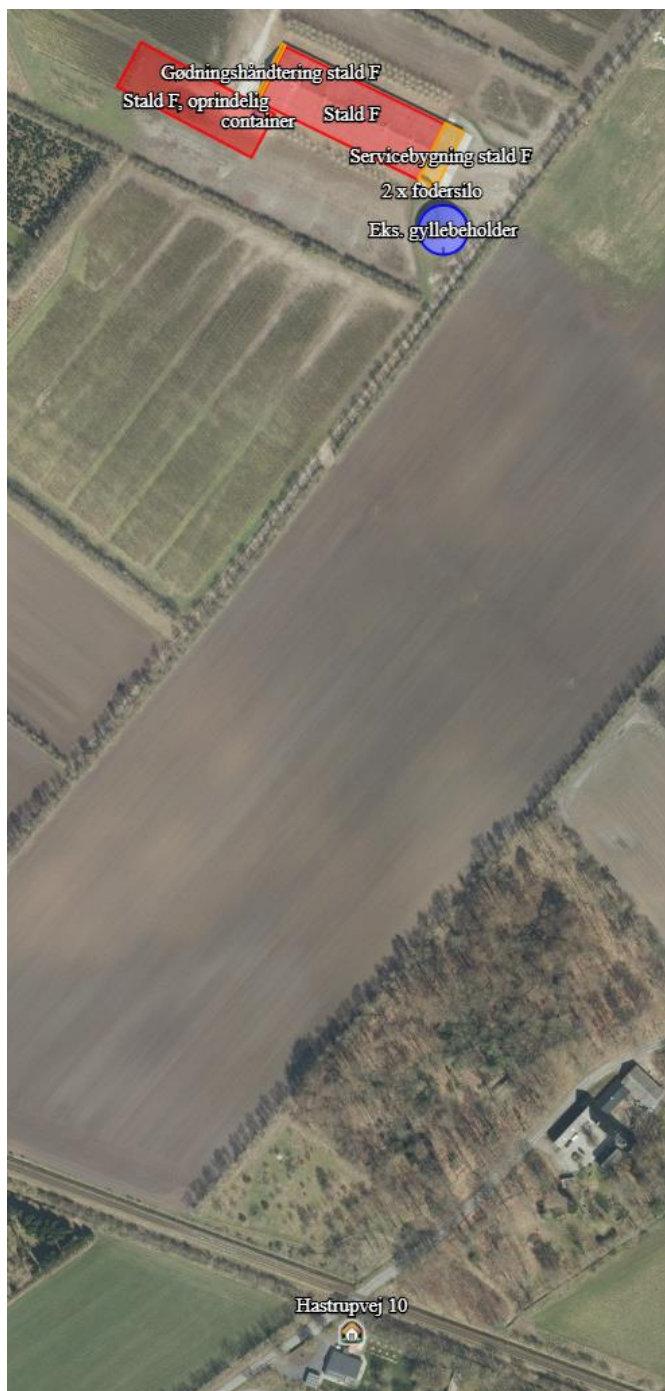
Staldanlæggene på Grarupvej 11 ligger hhv. nord og syd for Gårdbutikken Månsson på Grarupvej 15. Stald F er opført ca. 160 meter sydvest for de eksisterende bygninger på Grarupvej 15. Samlet bebyggelse er angivet til Lundfodvej 14, som ligger ca. 4 km mod nord. Der er lidt over 900 meter til nærmeste byzone, Brande, og mere end 8 km til nærmeste sommerhusområde ved Skovbrynet, Vesterlund.

Afstanden til den nærmeste nabobeboelse uden landbrugspligt for Stald D er Grarupvej 1B, der er beliggende lidt over 700 meter mod nordøst. Nærmeste nabobeboelse uden landbrugspligt for Stald F er Hastrupvej 10, der er beliggende knap 700 meter i sydligretning.

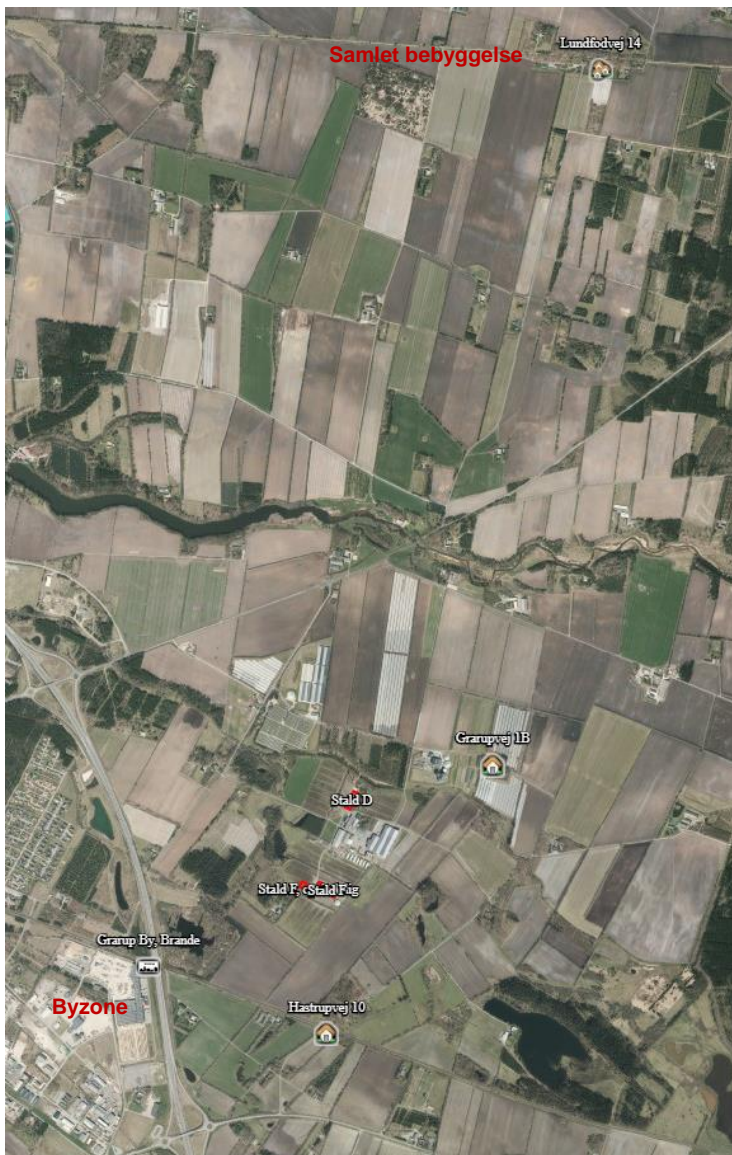
De præcise afstande til nærmeste naboer, samlet bebyggelse og byzone kan ses i skema 210915 i husdyrgodkendelse.dk.



Figur 3a. Oversigt over beliggenhed af nabo, Grarupvej 1B



Figur 3b. Oversigt over beliggenhed af nabo, Hastrupvej 10.



Figur 3c. Oversigt over samlet bebyggelse og byzone.

Landskabet

Grarupvej 11 består af to staldanlæg med økologisk ægproduktion. De er ikke placeret samlet. Stald D, som er en gammel, men renoveret stald, ligger ved Gårdbutikken Månsson, Grarupvej 15. Den nyere stald F ligger på marken syd for Gårdbutikken Månsson. Placeringen af stald F skal lovliggøres da den er opført øst for den placering den oprindelig er godkendt efter.

Grarupvej 11 ligger indenfor følgende udpegninger:

- Store husdyrbrug
- Skovrejsning, uønsket
- Særligt værdifulde landbrugsområder

Grarupvej 11 ligger ikke indenfor følgende udpegninger:

- Større sammenhængende landskaber

- Geologiske bevaringsværdier
- Bevaringsværdige landskaber
- Værdifulde kulturmiljøer
- Kulturhistoriske bevaringsværdier
- Økologiske forbindelser
- Naturbeskyttelsesområder
- Lavbundsarealer

Beskyttelseslinjer

Etableringen af Stald F krævede dispensation fra skovbyggelinjen, som blev opnået i forbindelse med miljøgodkendelsen i 2010. Den nye placering af Stald F ligger længere væk fra skovkanten, der kaster beskyttelseslinjen. I området ved Stald F, som er udlagt som særligt værdifuldt landbrugsområde, kan der etableres byggeri til husdyr, især hvis der er tale om eksisterende produktioner som udvides.

Grarupvej 11 ligger ikke indenfor:

- Søbeskyttelseslinjer
- Åbeskyttelseslinjer
- Kirkebyggelinjer
- Beskyttede sten og- og jorddiger
- Strandbeskyttelse
- Klitfredning
- Fredskov

3.4.1 Generelle afstandskrav

De generelle afstandskrav i Husdyrbruglovens §§ 6 og 8 er overholdt, se tabel 5.

Tabel 5. Generelle afstandskrav samt aktuelle afstande fra husdyrbruget

	Generelle afstandskrav, m	Aktuel afstand, m
Ikke-almene vandforsyningsanlæg	25	> 25
Almene vandforsyningsanlæg	50	> 50
Vandløb (herunder dræn) og søer	15	> 15
Offentlig vej og privat fællesvej	15	> 15
Levnedsmiddelvirksomhed	25	> 25
Beboelse på samme ejendom	15	> 15
Naboskel	30	> 30
Eksisterende eller ifølge kommuneplanens rammedel fremtidigt byzone- eller sommerhusområde	50	>300
Område i landzone, der i lokalplan er udlagt til boligformål, blandet bolig og erhvervsformål	50	>300

eller til offentlige formål med henblik på beboelse, institutioner, rekreative formål og lign.		
Nabobeboelse, Grarupvej 1b, 7330 Brande	50	680

3.5 Ammoniakemission

Der sker ammoniakfordampning fra stalde og gødningslagre i form af luftbåret kvælstof. Denne ammoniakfordampning er beregnet i husdyrgodkendelse.dk og viser, at den i ansøgt drift er 4.762 kg. NH₃-N//år.

Der er ingen målbar ammoniakdeposition på kat. 1 natur. Der er derfor ikke taget stilling til kumulation, da det ikke er relevant.

Der er vist en oversigt over de naturpunkter der er beregnet til i husdyrgodkendelse.dk i tabel 6.

Tabel 6. Ammoniakdeposition på kat. 1, 2 og 3 natur

Øversigt af naturpunkter  

Navn:	Kategori:	Oprettet:	Kumulation:	Ruhed natur:	Merdeposition (kg N/ha/år):		Totaldeposition (kg N/ha/år):	
					8-års drift	Nudrift:		
Vandhul 5	Kategori 3	Sagsbehandler	0	V	0,0	0,0	1,1	▼
Vandhul 4	Kategori 3	Sagsbehandler	0	V	0,1	0,1	0,3	▼
Vandhul 3	Kategori 3	Sagsbehandler	0	V	0,1	0,1	0,4	▼
Vandhul 2	Kategori 3	Sagsbehandler	0	V	0,0	0,0	0,5	▼
Vandhul	Kategori 3	Sagsbehandler	0	V	-0,2	-0,2	0,8	▼
kat lysåben/§3eng	Kategori 3	Ansøger	0	S	0,0	0,0	0,4	▼
Kat hede vest 2	Kategori 3	Ansøger	0	S	-0,2	-0,2	0,5	▼
Kat 3 mose sydøst	Kategori 3	Ansøger	0	Bn	0,0	0,0	0,2	▼
Kat 3 mose sydvest	Kategori 3	Ansøger	0	S	-0,1	-0,1	0,3	▼
Kat 2 overdrev øst	Kategori 2	Ansøger	0	Bn	0,0	0,0	0,0	▼
Kat 2 hede nord	Kategori 2	Ansøger	0	Mk	0,0	0,0	0,0	▼
Kat 2 hede sydvest	Kategori 2	Ansøger	0	Mk	0,0	0,0	0,0	▼
KAt 1 hede nord	Kategori 1	Ansøger	2	Bn	0,0	0,0	0,0	▼
Pot NH3 skov vest	Kategori 3	Ansøger	0	S	-0,6	-0,6	1,1	▼

3.5.1 Naturpunkter

Natura 2000

Det nærmeste Natura 2000-område, Harrild Hede, Ulvemosen og heder i Nørlund Plantage, er beliggende ca. 5,5 km mod nord.

Kategori 1 natur

Nærmeste kategori 1 naturområde er en hede beliggende ca. 5 km nord for husdyrbruget. Totaldepositionen er beregnet til 0,0 kg N/ha/år. Kravet om maksimal totaldeposition er dermed overholdt.

Kategori 2 natur

Nærmeste kategori 2 naturområde er "Kat 2 hede nord", som er beliggende med en gennemsnitsafstand på ca. 3,5 km nord for husdyrbruget.

Der er beregnet ammoniakdeposition på tre kategori 2 naturområder, se tabel 6. Totaldepositionen for alle tre naturområder er beregnet til 0,0 kg N/ha/år. Kravet om maksimal totaldeposition på 1,0 N/ha/år er dermed overholdt.

Kategori 3 natur

Der er beregnet ammoniakdeposition til fem kategori 3 naturområder. Alle beregninger viser en merdeposition der ikke overstiger 1,0 kg N/ha/år. Husdyrbruglovens krav om, at der skal vurderes på merdepositioner på over 1,0 kg N/ha/år, er derfor ikke relevant.

§ 3 natur

Der er beregnet ammoniakdeposition på fem § 3 søer/vandhuller nær husdyrbruget. Merdepositionen til disse er under 1,0 kg N/ha/år. Totaldepositionen er mellem 0,3-1,1 kg N/ha/år. Vurdering af denne påvirkning beskrives i afsnit 4.3.





3.6 Lugtemission

Lugtgenekriteriet er overholdt. Nærmeste nabo til Stald D uden landbrugspligt, Grarupvej 1B, ligger lidt over 700 meter nordøst for Stald D. Nærmeste nabo til Stald F uden landbrugspligt, Hastrupvej

10, ligger knap 700 meter syd for Stald F. Der er ca. 4 km til samlet bebyggelse, Lundfodvej 14 og lidt over 900 meter til byzone, Brande.

Tabel 7. Samlet lugtpåvirkning fra anlægget Grarupvej 11

Samlet resultat af lugtberegning  

Bebyggelse	Kumulation	Model	Ukorrigeret geneafstand (m)	Korrigeret geneafstand (m)	Vægtet gennemsnitsafstand (m)	Genekriterie overholdt	
 Grarupvej 1B	0	FMK	114,5	114,5	918,2	Ja	▼
 Hastrupvej 10	0	FMK	114,5	114,5	912,2	Ja	▼
 Lundfodvej 14	0	FMK	203,6	203,6	4162,6	Ja	▼
 Grarup By, Brande	0	FMK	362,2	362,2	1121,1	Ja	▼

Konsekvenszone: 473 m

3.6.1 Kumulation til naboer

Der er ikke indregnet kumulation fra andre husdyrbrug. Der er ingen andre husdyrbrug indenfor 300 meter i forhold til samlet bebyggelse og byzone, og ingen husdyrbrug indenfor 100 meter i forhold til enkeltbolig.

3.7 Øvrige emissioner og gener

Der kan forekomme gener fra husdyrbruget som en følge af de aktiviteter som driften omfatter. De væsentligste miljøforhold er støj, lugt, fluer, ammoniakfordampning og trafik til og fra husdyrbruget.

Der er en del aktivitet i forbindelse med produktionen, særligt transport til og fra staldene.

Nedenfor er miljøforholdene yderligere uddybet.

3.7.1 Støj

De væsentligste kilder til støj er ventilationsanlægget på staldene, den mekaniske ventilation kombineres med naturlig ventilation gennem lugerne til hønsegården. Ventilationskravet styres af belægning i stalden og årstid. Derfor er støjen værst om sommeren, og i de perioder hvor hønerne ikke har adgang til hønsegården. Ventilationsanlægget rengøres og serviceres efter hvert hold høns. Det sikrer effekten af ventilationsanlægget, og at støjen begrænses mest muligt.

I forbindelse med transport af husdyrgødning til afsætning, vil der så vidt muligt transporteres i dagtimerne. Der vil blive taget hensyn til naboer ved, at gyllekørsel varscoes, og at der så vidt mulig køres gylle ud på hverdage i normal arbejdstid. Gyllekørsel kan dog ikke afvises at kunne finde sted i weekender eller på helligdage, da vejret kan være en begrænsende faktor.

Transport af æg sker normalt i dagtimerne. Det sker med lastbiltransport og giver ikke anledning til yderligere støj.

Der er støj af kortere varighed i forbindelse med fodertransport og aflæsning. Det er mest i dagtimerne og forventes ikke at være til unødigt gene. Fodertransport sker med lastbiler fra foderfirma. De er indrettet til transporten og vedligeholdes af transportfirmaet.

3.7.2 Støv

Støv undslipper fra produktionen via ventilationsluft. Produktionen foregår i et tørt klima med dybstrøelse, derfor vil der være støv i ventilationsluften fra staldene. Afstanden til naboer og støvmængden fra staldene er tilsammen det som karakteriserer graden af genen. Der er god afstand til naboerne. Nærmeste nabo er Grarupvej 23, som er en ejendom med landbrugspligt, og beliggende 230 meter sydvest for Stald F. Da der er tale om åbne stalde vil ventilationsluften bevæge sig langsomt, og støvpartikler vil ikke kunne bæres ret langt. Desuden er beplantningen i hønsegården omkring staldene med til at indfange støvpartikler.

I forbindelse med tømning og udkørsel af dybstrøelse kan der opstå støvgener. For at mindske støvgener mest muligt, bestræber ansøger sig på at afvikle disse aktiviteter indenfor normal arbejdstid og på hverdage. Transportmateriel er indrettet til kørsel med dybstrøelse og fast gødning og vedligeholdes løbende, så der ikke tabes materiale på vejen.

Der kan være støvgener i forbindelse med aflæsning af foder. Det begrænser sig til få timer ugentligt. Fodersiloerne er forsynet med støvfang i form af cykloner der separerer luft og foder ved aflæsning. Foderstøv skal undgås for ikke at danne grundlag for algevækst og tiltrække fugle og gnavere. Derfor sikres effektiv virkning af cyklonerne for at begrænse problemet.

Transport med husdyrgødning til lager kan give støvgener på grusvejen. Grusvejen er udformet så den udmunder i fast kørevej ved Grarupvej 15, og vil derfor ikke give støvgener ved naboer.

3.7.3 Lys

Lyset i staldene følger et forud indtastet program. Der kan ikke undslippe lys fra staldene udover det lys som kommer ud af lugerne langs staldenes facader. Der er ingen belysning i staldene som kan ses direkte udefra. Der anvendes lys ved adgang til staldanlæg, ved ramper, ved siloer og ved containerplads. Lyskilderne er placeret i lav højde og påvirker derfor ikke naboer. Der er ingen lys i hønsegården.

Lys bruges kun undtagelsesvis om aftenen og om natten. Lyset ved stald F skal desuden sikre at færdsel omkring gyllebeholderen sker sikkert.

3.7.4 Skadedyr

Af hensyn til sundheden er det vigtigt, at skadedyr bekæmpes. Der bliver foretaget den nødvendige bekæmpelse af skadedyr herunder fluer på ejendommen. Dette sker bl.a. gennem kontrolsystem for HACCP-godkendelse af fødevarevirksomheder med løbende observationer.

Fra etageanlæggene er der normalt ingen fluegener, idet hønerne spiser fluelarverne inden de udklækkes. Fra gødningslageret kan der opstå fluegener. Dette minimeres ved, at gødningscontainerne lukkes tæt, når der ikke tilføres gødning. Al gødning eksporteres direkte fra stald til biogasanlæg.

Ejendommen har en sikringsaftale så der bliver iværksat bekæmpelse ved problemer med gnavere. Det omfatter udendørs kasser til monitoring af skadedyrsangreb. Der er 0 – tolerance overfor gnavere. Hygiejnestandarden skal være i top, fordi dyr og staldanlæg jævnligt testes for salmonella.

3.7.5 Transporter

Der er to adgangsveje til Grarupvej 11 – enten kommer man fra øst fra Hastrupvej eller fra vest ad Grarupvej. Til- og frakørsel til ejendommen sker ad Grarupvej, idet hovedvejen Ejstrupholmvej vil være at foretrække som transportvej. Tung transport til og fra ejendommen kan ske fra tidlig morgen til sen aften. Det tilstræbes dog, at det sker i tidsrummet 5.00 til 20.00, og normalt ikke på søndage og helligdage.

Stald D ligger op til offentlig vej. Her er der ingen problemer med tilkørsel, og antallet af transporter har været det samme siden gødning og dybstrøelse blev leveret til biogas i 2017. Der er anlagt transportveje til Stald F, som kun benyttes til denne stald. Antallet af transporter i forbindelse med ægproduktionen, er uændret, idet der er tale om en lovliggørelse.

Transport af æg og foder sker med lastbiler fra ægpakkeriet og foderforretningen. Når der hentes æg, leveres der samtidig ny emballage. Afhentning sker hver 3. hverdag. Foder leveres ca. en gang hver 2. uge. Antallet af foderleverancer er uændret i ansøgt drift.

Fast gødning udmuges min. 3 gange om ugen fra gødningsbåndene, og køres løbende til biogas. I forbindelse med tømning af staldanlæg ca. en gang årligt kan der være øget transport med dybstrøelsen. Husdyrgødningen transporteres i egnede containere. Det er egne vogne der benyttes til transporten til biogasanlægget. Afgasset gylle køres retur med lastbil. I sæsonen for husdyrgødningsudbringning vil der forekomme øget trafik i forbindelse med, at gyllen skal udkøres.

Det samlede antal transporter til og fra produktionsanlægget er uændret i forbindelse med projektets gennemførelse i forhold til antallet af transporter dd.

Tabel 8 viser en samlet oversigt over det årlige antal transporter samt transporttyper til og fra Grarupvej 11.

Tabel 8. Transporter, årligt

Aktivitet	Tidspunkt	Nudrift	Ansøgt drift	Øget transport
Høns, indsætning Lastbil	Hverdage	0-4	0-4	Ingen
Afhentning af Høns, Lastbil til udsætning	På alle tider af døgnet	0-4	0-4	Ingen
Afhentning af døde dyr, Lastbil	På alle tider af døgnet	30	30	Ingen
Dybstrøelse og fast gødning eksport, lastbil	Hverdage	60	60	0 containere årligt med 35 ton
Æg og emballage transporter	Mest hverdage, i særlige tilfælde, alle dage også helligdage	121	121	Hver 3. dag lastbil
Foder, lastbil	Hverdage	40	40	0 transporter á 35 ton

Aktivitet	Tidspunkt	Nudrift	Ansøgt drift	Øget transport
Dagrenovation	Hverdage	26	26	Ingen
Brændstof og diesel	Hverdage normalt	5	5	Både fyringsolie og dieselolie
Diverse, konsulent reparation, vedligehold og affald	På alle tider af døgnet	150	150	Forskellige typer
Samlet		440	440	0

3.8 Reststoffer, affald og naturressourcer

Ansøger er opmærksom på, at virksomhedens energikrævende installationer og materiel holdes opdateret ved jævnlig opmærksomhed og relevante eftersyn, så der er fokus på forbruget.

3.8.1 Døde dyr

Døde dyr fjernes dagligt fra staldanlæg. Opbevaringen sker i lukkede containere ved de to stalde. Containerplads befinder sig for stald D i den sydlige ende af stalden på befæstet areal. Stald F har en befæstet afhentningsplads i den østlige ende af stalden ved servicebygningen.

Efter behov tilkaldes DAKA for tømning og bortskaffelse. Containerne stilles et stykke væk fra staldene for at mindske risiko for smitte med sygdomme. Der er ingen uanmeldte afhentninger af døde dyr.

Efter afhentning stilles containerne ikke på plads med det samme, idet de har været i kontakt med et fremmed transportmateriel, der potentielt kan være smittebærer. Afhængig af vejrforholdene sættes containerne på plads efter et par timer til op til et døgn. Med jævne mellemrum rengøres beholderne.

Opbevaring af døde dyr er reguleret af Fødevarestyrelsens "Bekendtgørelse om opbevaring m.m. af døde produktionsdyr".

Det forventes ikke, at det ansøgte vil øge mængden af døde dyr. I nudriften er der ca. 2.200 kg døde dyr årligt.

3.8.2 Affald

Der vil i den daglige drift være en række affaldsprodukter til bortskaffelse, både gennem den kommunale ordning og modtagestationer. Det tilstræbes at opbevare og bortskaffe affaldet i overensstemmelse med Ikast-Brande Kommunes affaldsregulativ.

Da der er tale om et IE-brug, skal affaldshierarkiet, jf. § 6 b i lov om miljøbeskyttelse også iagttages. Affaldsforebyggelse og -håndtering skal ske i overensstemmelse med følgende affaldshierarki (Ansøgers tiltag er skrevet med kursiv under hvert punkt):

- 1) Affaldsforebyggelse
Der er i forbindelse med indkøb fokus på affaldsmængden, f.eks. i forbindelse med arbejdstøj og rengøringsmidler
- 2) Forberedelse med henblik på genbrug
Der anvendes genbrugspaller og plastbakker til æggene
- 3) Genanvendelse
Der lægges vægt på, at redskaber og tøj kan rengøres og genanvendes i forbindelse med produktionen
- 4) Anden nyttiggørelse
Redskaber og andre indkøb til produktionen anvendes ikke andre steder
- 5) Bortskaffelse
Sker i overensstemmelse med Ikast-Brande Kommunes affaldsregulativ

Affald fra produktionen omfatter døde dyr, spildolie, medicinrester, desinfektionsmidler, oliefiltre, emballage og plastik.

Farligt affald (lysstofrør, spraydåser, batterier, oliefiltre, m.m.) afleveres til godkendt modtager. Klinisk risikoaffald (medicinrester og kanyler) afleveres på apoteket. Spildolie opsamles og bortskaffes til leverandør af smøreolie. Der sker ingen ændring i mængden af affald med det ansøgte.

3.8.3 Olie- og kemikalier

Der er ingen opbevaring af olier eller kemikalier på Grarupvej 11, udover rengøringsmidler, medicin og vacciner som anvendes i produktionen. Der findes køleskab til diverse dyrlægeordnede præparater i servicebygningerne, som er aflåst.

3.8.4 Energiforbrug

Den største udgift til elforbruget er ventilation af staldene. For at maksimere effekten af ventilationen rengøres ventilationens mekaniske dele, herunder luftkanaler og fans, ved hvert holdskifte. Dette noteres i logbog.

For at undgå overventilation og dermed ekstra strømforbrug registreres temperatur, luftfugtighed og kurvestyring (indsætningsdato/vægtinterval). Det årlige strømforbrug i 2018 var på i alt 151.000 kWh inkl. strøm til gyllepumpen. Forbruget var fordelt med 94.000 kWh til Stald F og 57.000 kWh for Stald D.

Der er belysning som tager hensyn til elforbruget og dyrevelfærd. Der er opsat lysstofrør (spareudgave) med lysdæmpere, og lys i etagerne er af strømbesparende type som også kan justeres. Der anvendes overalt en type lysdæmpere (højfrekvent) med et lavt effekttab. For at styre høernes produktion anvendes LUX-styring (dagslysregulering).

Udenfor er opsat energibesparende lamper med sensorer.

Der bruges normalt ikke varmetilsætning til staldene, udover varme i forbindelse med indsætning af nye høner i meget kolde vinterperioder. Der er således ikke monteret et fast varmesystem i staldene. Da det er en økologisk produktion, er der åbent ud til det i fri i dagtimerne i form af luger i facaderne. Lugerne lukkes om natten. Idet der således vil være et meget lille behov for opvarmning, er

varmegenvinding derfor fravalgt. Der er varme i ægpakkeriet. Her arbejdes med pakning af æggene hver dag.

3.8.5 Vandforbrug

Vandforbruget afhænger af produktionsniveau og årstid. Vandforsyningen til højerne leveres af Brande Vandværk. Der er ikke nogen beboelse til Grarupvej 11. Vand bruges også til vask af staldene.

Det største fokusområde er at mindske/undgå vandspild fra produktionen. Vandforbruget registreres dagligt, så uregelmæssigheder hurtigt kan opdages og afhjælpes.



I nudriften er det totale vandforbrug ca. 4.400 m³. Heri er inkluderet drikkevand, daglig vask af forrum og pakkerum og årlig vask af staldene. Det forventes ikke, at vandforbruget stiger i ansøgt drift, idet produktionsarealet, og dermed det maksimale antal æglæggende høner, er uændret.

3.9 BAT-Ammoniakemission


Tabel 10a viser Husdyrgodkendelse.dk's beregnede samlede BAT-krav. Jævnfør husdyrgodkendelsesbekendtgørelsens kap. 13, § 25, stk. 3, skal den maksimale emission fastlægges for hvert staldafsnit, når der er tale om et IE-brug med konsumægshøner. Stald D har en emission på 1.537 kg NH₃-N/år, og Stald F har en emission på 2.208 kg NH₃-N/år, se også tabel 10b.

I Bilag 3, afsnit 2.1.1 (Nye staldafsnit) og 2.1.2.1 (Særligt for staldafsnit, der er godkendt og/eller lovligt etableret før 1. august 2017, eller som lovligt etableres, udvides eller ændres i henhold til ansøgninger eller anmeldelser indgivet til kommunalbestyrelsen før 1. august 2017) er BAT-kravet for IE-brug fastlagt til 0,96 kg NH₃-N pr. m² produktionsareal pr. år for både Stald D og F. Som det fremgår af tabel 11 er BAT-kravet således overholdt.

Tabel 10a. Samlet BAT-beregning og ammoniakemission

Samlet BAT beregning  			
	Stalde	Lagre	Total
Samlet BAT krav (kg NH ₃ -N /år)	3745	1017	4762
Faktisk emission (kg NH ₃ -N /år)	3745	1017	4762
Forskel (kg NH ₃ -N /år)	-	-	0
Vejledende BAT Overholdt?	-	-	Nej

Tabel 10b. BAT-beregning og ammoniakemission på hvert staldanlæg

Ammoniaktab pr. produktion opnåelig ved anvendelse af BAT  									
Produktion	Areal (m ²)	BAT krav (kg NH ₃ -N / (m ² · år))	Korrektionsfaktor for udegående	Vejl. sum (kg NH ₃ -N /år)	Ansøgers forslag (kg NH ₃ -N /år)	Ansøgers begrundelse	Kommunens krav (kg NH ₃ -N /år)	Kommunens begrundelse	
(#163205) Høner, konsumæg. Økologiske, fler-etagesystem med bånd	5949	0,37	1	2208					
(#217678) Høner, konsumæg. Økologiske, fler-etagesystem med bånd	4141	0,37	1	1537					

Til reduktion af ammoniakemissionen er der indregnet, at der anvendes hyppig udmugning og eksisterende gyllebeholdere overdækkes i ansøgt drift og nudrift. Ammoniakfordampningen fra gylletanken halveres derved i forhold til naturligt flydelag. Dette er ikke medregnet i den aktuelle overholdelse af BAT, da det er et tiltag fastlagt i tidligere godkendelse.

BAT-beregningen er baseret på følgende forudsætning om eksisterende og renoverede staldafsnit.

Tabel 11. Forudsætning for BAT-beregning

Staldnavn	Navn på dyretype og staldsystem eller flexgruppe	Forudsætning for BAT-beregning	BAT krav ved ny stald (kg NH ₃ -N / (m ² · år))	BAT krav ved eksisterende stald (kg NH ₃ -N / (m ² · år)) ^c
Stald F (hus 30/40)	Høner, konsumæg, Økologiske, fler-etagesystem med bånd	Eksisterende staldafsnit, BAT-krav fastsat i tidligere afgørelse	0,96	0,96
Stald D (Hus 20)	Høner, konsumæg, Økologiske, fler-etagesystem med bånd	Eksisterende staldafsnit, BAT-krav fastsat i tidligere afgørelse	0,96	0,96

^c BAT krav ved eksisterende stald er tabelværdien for staldtypen. BAT kravet kan være lavere i den aktuelle situation, hvis der fastsat vilkår til eksisterende stald i en tidligere godkendelse.

3.10 Grænseoverskridende virkninger

Husdyrbruget ligger langt fra den danske grænse og en vurdering af indvirkning på miljøet i en anden stat finder ansøger ikke relevant.

4. Projektets direkte og indirekte virkninger for miljø, natur og mennesker, og hvad der er gjort for at mindske virkningerne

I dette afsnit vurderes det ansøgttes væsentlige direkte og indirekte virkninger i forhold til:

- 1) Befolkningen og menneskers sundhed,
- 2) Biologisk mangfoldighed med særlig vægt på kategori 1- og 2-natur samt bilag IV-arter,
- 3) Jordarealer, jordbund, vand, luft og klima,
- 4) Materielle goder, kulturarv og landskabet,
- 5) Samspillet mellem to, flere eller alle faktorer efter nr. 1-4 og
- 6) Sårbarhed i forhold til risici for større ulykker eller katastrofer som følge af faktorerne efter nr. 1-5.

Vurderingen i miljøkonsekvensrapporten tager udgangspunkt i beskrivelsen af det ansøgte fra kapitel 3.

4.1 Beliggenhed og bygningsændringer i forhold til landskab og Bilag IV arter

Landskab og kulturarv

Grarupvej 11 ligger i et område, der er udpeget som særlige værdifulde landbrugsområder. Landskabet omkring Grarupvej 11 er primært landbrugsjord. Staldene er omgivet af hønsegård med beplantning som skærmer godt af, så indsynet til staldene er minimalt. Derudover består oplandet til staldene af mange læhegn og plantageområder, som mindsker indsynet fra bl.a. Den Midtjyske Motorvej omkring Brande og Grarupvej. Forbipasserende vil i meget begrænset omfang kunne se staldene på Grarupvej 11.

Ansøger har taget hensyn til indsyn for forbipasserende ved at have etableret beplantning rundt om staldene. Ud fra ovenstående og beskrivelse af landskabet i afsnit 3.4 vurderes det, at de driftsmæssige ændringer ikke vil medføre væsentlige gener fra husdyrbruget. Det vurderes ligeledes, at ændringerne ikke vil medføre væsentlige forringelser af kulturarv eller de landskabelige værdier i området.

Plante- og dyrearter med særligt strenge beskyttelseskrav (Bilag IV- arter)

Jævnfør Ikast-Brande Kommunes hjemmeside og oplysninger fra BorgerGIS er følgende bilag IV observeret i området: Damflagermus, Vandflagermus, Brun-Flagermus, Langøret Flagermus, Sydflagermus, Troldflagermus, Pipistrellflagermus, Odder, Markfirben, Storvandlamander, Spidssnudet Frø, og Ulv. Padderne er observeret i Ikast-Brande Kommune, og idet deres primære levesteder er i vandhuller, er der stor sandsynlighed for, at de også forekommer i vandhullerne omkring Grarupvej 11. Odderen overvåges ved udløbet fra Skjern Å til Mes Sø.

Da der ikke sker en meremission af ammoniak fra husdyrbruget, vurderes det, at ændringerne ikke vil medføre en forringelse af den omkringliggende natur, og dermed ikke forringe levevilkårene for bilag IV arterne eller andre arter af planter og dyr.

4.2 Begrænsning af ammoniakemission

Som beskrevet i afsnit 3.9 er BAT-kravet overholdt for den ansøgte produktion. Den miljøteknologi der er til rådighed for fjerkræstalde til reduktion af ammoniakfordampning, hyppig udmugning (36 % reduktion), er anvendt i begge stalde. Derudover har ansøger valgt at overdække eksisterende gyllebeholder, så udledningen af ammoniak herfra reduceres med 50 %.

Det vurderes, at de valgte ammoniakreducerende tiltag, opnår den mindst mulige ammoniakemission fra husdyrbruget. Det ansøgte vil derfor ikke medføre en ændring i ammoniakemission.

4.3 Afsætning af ammoniak til nærliggende natur

Som beskrevet i afsnit 3.5 og 3.5.1. er der ingen totaldeposition på kategori 1 og 2 natur. Merdepositionen på kategori 3 natur er under 1,0 kg N/ha/år.

Kravene om en maksimal totaldeposition på 0,2-0,7 kg N/ha/år for kategori 1 natur og 1,0 kg N/ha/år for kategori 2 natur og kravet om ingen konkret vurdering ved en merdeposition på <1,0 kg N/ha/år, er overholdt for alle tre naturkategorier.

Der er beregnet til § 3 vandhuller, som ikke hører under kategori 3 natur. Derfor skal ammoniakbelastningen af disse vurderes ud fra Naturbeskyttelseslovens § 3, om, at der ikke må ske en tilstandsændring på § 3 natur. Der er en merdeposition på maksimalt 0,1 kg N/ha/år på de 5 vandhuller.

Ud fra ovenstående vurderes det, at ændringerne ikke medføre en tilstandsændring i naturtyperne, og dermed heller ikke forringer levestederne for flora og fauna i området.

4.4 Lugtgener for omboende

Der henvises til afsnit 3.6 for yderligere beskrivelser.

For at mindske lugtgener bliver der i forbindelse med almindelig udmugning holdt rent omkring transportør fra Stald F og container. Ved stald D sker læsning inde i det gamle gødningshus. Her holdes også rent for at undgå, at fast husdyrgødning tabes fx fra hjul undervejs på transporten. Containerne rengøres jævnligt.

Øgede lugtgener kan opstå ved holdskifte, hvor staldene tømmes for dybstrøelse, idet portene står åbne. Der anvendes lukkede containere til transport og al gødning læsses direkte, så der ikke ligger stakke ved staldene.

Udkørsel af husdyrgødning på egen jord vil blive henlagt til dage, hvor der ikke er direkte vind fra gødningslager til naboer.

Det vurderes, at ansøger har taget sine forholdsregler for at mindske lugtgener fra den daglige drift. Da lugtgeneafstanden er overholdt for nærmeste nabo, samlet bebyggelse og byzone, vurderes det, at ændringerne ikke vil medføre væsentlige lugtgener for de omkringboende.

4.5 Støjgener

Som beskrevet i afsnit 3.7.1 er de væsentligste støjgener forbundet med ventilationsanlæg og fodertransport og aflæsning.

Transporter og andre støjende aktiviteter afvikles så vidt muligt i dagtimerne og ikke i weekender eller på helligdage. Ventilationsanlægget kører dog ofte om natten i sommerhalvåret, for at køle staldene ned, når lugerne er lukkede. Derfor er ansøger særligt opmærksom på at vedligeholde ventilationsanlæggene, så de kører optimalt og med mindst mulig støj. Ud fra ovenstående vurderes det samlet set ikke, at husdyrbruget vil medføre væsentlige støjgener i nærmiljøet.

4.6 Støvgener

Som beskrevet i afsnit 3.7.1 er de væsentligste støvgener forbundet med ventilationsanlæg, foder aflæsning og transporter.

Som beskrevet under afsnit 4.5, udføres der et grundigt vedligehold på ventilationsanlæggene – både for at sørge for, at de holder længe, men også for at mindske støj- og støvgener. Et velfungerende ventilationsanlæg støjer og støver mindre.

Der vil opstå støvgener ved aflæsning af foder. Dette vil dog være i begrænset omfang, idet fodersiloerne er forsynet med støvfang i form af cykloner.

Transporterne kører ad grusvej ned til Stald F.

Ud fra ovenstående vurderes det, at det ansøgte ikke vil medføre øgede støvgener for de omkringboende.

4.7 Lyspåvirkninger

Som beskrevet i afsnit 3.7.3, er der begrænsede lyskilder udendørs ved staldene. Derudover skærmer beplantningen rundt om staldene og beplantningen i hønsegårdene mod lyskilderne. Det vurderes derfor, at lyspåvirkningen fra husdyrbruget ikke vil medføre en væsentlig gene for de omkringboende.

4.8 Skadedyr

Forholdene omkring skadedyrsbekæmpelse er beskrevet i afsnit 3.7.4.

Der er begrænset fluegener på husdyrbruget, idet fluelaver i strøelsen, bliver spist af hønerne. Fluens cyklus bliver dermed brudt. Dog kan der opstå flueproblemer ved gødningshåndteringen. Dette afhjælpes ved, at gødningscontainerne er lukkede, og der renholdes så der ikke dannes grundlag for udvikling af fluer omkring læsseplads.

I hønsegården kan der forekomme skadedyr og gnavere. Der sørges for bekæmpelse og vedligehold af hegn omkring hønsegården.

Med ovenstående tiltag vurderes det, at det ansøgte og håndteringen af forekomst af skadedyr, ikke vil være til gene for de omkringboende.

4.9 Transporter

Beskrivelse af transporterne til og fra husdyrbruget er beskrevet i afsnit 3.7.5.

Siden der blev meddelt miljøgodkendelse til Grarupvej 15 i 2010 er antallet af transporter med gødning og dybstrøelse øget, idet det siden 2017 er leveret til biogas, Nature Energy Månsson. Selvom transporterne er øget i denne forbindelse, har det ingen betydning for naboer eller det øvrige trafiknet, idet der er en direkte forbindelsesvej gennem Grarupvej 15 til biogasanlægget. Det vurderes derfor, at det ansøgte ikke vil være til gene for de omkringboende.

4.10 Energi

Energiforbruget og beskrivelse af energitiltag på ejendommen er beskrevet i afsnit 3.8.4.

Konkret for Grarupvej 11 er der fokus på at holde energiforbruget på et minimum. Dette opnås bl.a. ved at sørge for, at ventilationen altid fungerer optimalt. Derfor er der særligt fokus på vedligehold af anlægget, så ved hvert holdskifte gennemgås ventilationsanlægget for eventuelle defekter der skal udskiftes eller repareres.

Der er valgt at bruge lysstofrør af lavenergitypen, og de udendørs lyskilder er med sensorer. Begge dele er med til at mindske energiforbruget.

Ud fra ovenstående og idet der ikke sker ændringer i energiforbruget fra nudrift til ansøgt drift, vurderes det, at det ansøgte ikke vil medføre et øget energiforbrug.

4.11 Vandforbrug og påvirkning af vandressourcen

Vandforbruget er beskrevet i afsnit 3.8.5.

Regnvand fra tagfladerne og befæstede arealer afledes til diffus afledning i hønsegårdene. Jordtypen i området gør, at vand relativt let nedsives til gavn for træer og buske i hønsegården. Den mængde som ikke kan nedsives afledes til Galtkær Bæk/Goldbæk.

Tagvand fra Stald D, samt overfladevand fra omfangsdræn, ledes til Galtkær Bæk/Goldbæk. Der er opsamling af tagvand og overfladevand fra ca. 3.000 m². Tagvand fra Stald F bliver opsamlet og afledt til nedsivning via faskine. Vandet ender i Galtkær Bæk/Goldbæk eller føres til grundvand. Der er i forbindelse med § 12 Miljøgodkendelsen fra 2010 meddelt tilladelse til afledning af tagvand.

Vandet fra de befæstede arealer afledes til Galtkær Bæk/Goldbæk. Overfladevand fra befæstede arealer ved Stald F afledes diffust i hønsegården.

Der er udarbejdet en særskilt udledningstilladelse for regnvandet fra kørearealer ledt til Galtkær Bæk/Goldbæk.

Ud fra ovenstående vurderes det, at der er taget de nødvendige forholdsregler for at holde vandforbruget på et minimum og mindske påvirkning af vandressourcen.

4.12 Påvirkning af jordarealer og jordbund

Jordforholdene omkring Stald D og F er flade, og der vurderes ikke at være særlige forhold der gør sig gældende for en negativ påvirkning af disse. Hønsegårdene er beplantet så den afsatte husdyrgødning optages og ikke giver anledning til øget nedsivning af næringsstoffer.

4.13 Andet om befolkningen og menneskers sundhed

Hønerne indsættes ved 18 ugers alderen og gennemgår et fast vaccinationsprogram, under hele produktionsperioden. Der er ikke risiko for, at vaccinen tabes til omgivelserne da den gives indendørs. Fokus på biosecurity er med til at øge sikkerheden og mindske kontakt til udefrakommende.

Der anvendes normalt ikke antibiotika i produktionen, hønerne er mere følsomme for smitte udefra gennem besøg i stalden, end naboer er i risiko for smitte fra hønerne.

I hele produktionsperioden udtages salmonellaprøver, dyrene vil blive isoleret i det tilfælde, at besætningen konstateres smittet ved bekræftende prøver.

Der er fokus på *Campylobacter*, som er en bakterie som mest relaterer sig til kødproducerende dyr. Smitten sker oftest gennem drikkevand, men kontaktsmitte kan også forekomme.

Begge hold fra Stald D og F følger den Danske salmonella handlingsplan, som omfatter prøver af både æg og gødning. Vacciner er ikke farlige for mennesker. Det vurderes derfor, at der ingen fare er for befolkningen og personale.

4.14 Alternative løsninger

Alternativ placering

Den oprindelige placering blev godkendt, i § 12 ansøgningen fra 2010. I forbindelse med byggeriet af Stald F blev den opført ca. 80 meter længere mod øst for at opnå en bedre udnyttelse af arealet til hønsegården. Stald F ligger mere centralt i hønsegården og logistikken til og fra stalden er bedre end den oprindelige placering, da der er mindre vejareal. Der er i denne ansøgning ikke undersøgt alternative placeringer af Stald F, idet stalden er bygget.

Alternativ staldindretning

For økologisk ægproduktion er der ikke andre staldtyper, der ud fra et miljømæssigt synspunkt, er bedre end denne inventartype med etageanlæg. Den reducerede ammoniakfordampning er medvirkende til, at gødningen har højere kvælstof indhold, og derfor er med til at forbedre udbytte i marken. En alternativ staldindretning har ikke været aktuel, idet Stald F er bygget.

Det vurderes, at ansøger oprindeligt har gjort sig grundige overvejelser omkring placering af Stald F og har valgt den placering der giver de mest optimale driftsforhold. Det vurderes, at placeringen ikke giver anledning til øget forurening eller øgede gener fra husdyrbruget.

4.15 Oplysninger om konsulenten

Vibeke Hagelskær Conradsen, Cand. Scient.

Miljøkonsulent

Mobil 5210 7991, e-mail vhc@SHLRK.dk

Søhøjlandets Regnskabskontor, CVR 27350755

5. Oplysninger om IE-husdyrbruget

Husdyrbruget er et IE-brug med mere end 40.000 stipladser til fjerkræ.

5.1 Ophør af IE-husdyrbruget

Hvis driften af husdyrbruget skulle ophøre ved overdragelse, tvangsauktion, bortforpagtning eller udlejning, vil ansøger tømme og rengøre produktions- og opbevaringsanlæg.

5.2 BAT: Råvarer, energi, vand og management

BAT i forhold til ammoniakemission er beskrevet i afsnit 3.9 og 4.2

BAT – råvarer

Husdyrbrugets oplysninger

I henhold til BREF-dokumentet er det BAT at sikre effektiv fodring gennem korrekt sammensætning af foderet og løbende kontrol, så det over den samlede vækstperiode tilpasses dyrenes behov.

Husdyrbruget håndterer foderet på følgende måde:

- Anvender fasefodring for at minimere udledning af N og P, og samtidig opfylde hønernes krav til tilvækst og ægproduktion.
- Analyserer foderet for at sikre, at dyrene får de nødvendige næringsstoffer.

5.2.1 BAT-Energi

Grarupvej 11 opfylder BAT-kravet i forhold til energiforbrug ved at:

- have fokus på og registrere energiforbrug.
- have fokus på vedligehold og udskiftning af teknologi, så der jævnligt bliver vurderet på energibesparende muligheder

Belysning

- regulere belysningen i forhold til hønernes adfærd og alders- og udviklingstrin.
- anvende lav-energibelysning og LUX-styring.
- zoneopdelt belysning, dvs. i pakkerum overholder belysningen krav i arbejdsmiljølovingen.

Ventilation

- Anvende naturlig ventilation i forbindelse med de mange åbninger ud til hønsegården.
- Anvende frekvensstyret ventilation, som hindrer overventilering.
- Undgå øget modstand i ventilationssystemer gennem hyppigt eftersyn og rengøring af luftkanaler og fans ved holdskifte.

5.2.2 BAT-Vand

I henhold til BREF-dokumentet er det BAT at registrere vandforbruget gennem måling og ved detektering/reparation af lækager.

Husdyrbruget håndterer vand som følger:

Vand

- Rengøre stalde vha. iblødsætning med koldt vandt med efterfølgende højtryksrensning.
- Placere drikkenipler højt for at lette hønernes vandoptagelse og minimere vandspild.
- Udføre regelmæssigt kalibrering af drikkevandsanlægget for at undgå spild.
- Registrere vandforbrug gennem måling af forbrug.
- Detektere og reparere lækager.

5.2.3 Management

I henhold til BREF-dokumentet er det BAT at træne og uddanne medarbejdere, registrere og søge at minimere ressourceforbruget i produktionen, at minimere affaldsmængder og have fastlagte rutiner omkring sortering og bortskaffelse samt løbende at opdatere og udvikle en beredskabsplan til brug ved ulykker eller utilsigtede hændelser med risiko for de ansatte og det omgivende miljø.

Husdyrbruget håndterer management på følgende måde:

- Gennemfører uddannelses- og træningsprogrammer for bedriftens ansatte.
- Fører journal over afvigelse fra mark- og gødningsplan.

- Udarbejder og ajourfører beredskabsplan, der beskriver forholdsregler i forbindelse med brand, spild af husdyrgødning, mm.
- Gennemfører daglige tilsyn og løbende service og vedligeholdelse af anlæggene efter behov.
- Gennemfører daglige tilsyn med dyrenes velbefindende, samt foder-, vand- og klimastyring.
- Registrerer produktionsdata dagligt.
- Kontrollerer anlæg, rør, isolering og inventar i forbindelse med holdskifte ca. en gang årligt.

6. Konklusion

Produktionen er etableret og drevet på stedet siden 2012, tilsyneladende uden væsentlige påvirkninger af miljøet. Ammoniakemissionen opfylder BAT for produktion og gødningslager. Naturen påvirkes af emission fra anlægget. Emissionen ligger indenfor de grænser der kan tillades efter Husdyrgodkendelsesbekendtgørelsen.

I forhold til naboer er lugtgeneafstanden overholdt. Den valgte placering giver ikke naboer en påvirkning, udover det som ifølge lovgivningen kan tillades.

Ejendommens udtryk ændres ikke. Stald F, gyllebeholder og siloer er bygget så de falder i tråd med ejendommens øvrige bygninger i materialevalg og udformning. Området er udlagt som landbrugsområde så der er ikke nogen konflikt i, at produktionen er placeret her.

Af hensyn til smittespredning er det vigtigt at kunne opdele ejendommen i en ren og en uren zone. De forskellige adgangsveje til de to staldanlæg sikre denne egenskab.

Transporter, tidspunkter og indretning tager alle hensyn til de omkringboende. Produktionerne drives så der er mindst mulig gene for naboerne.

Samlet set vurderes det, at det ansøgte ikke vil give anledning til væsentlige gener for de omkringboende, natur og landskab.