



Rebild
KOMMUNE

§ 16 a, stk. 1

Lov om husdyrbrug og anvendelse af
gødning m.v.

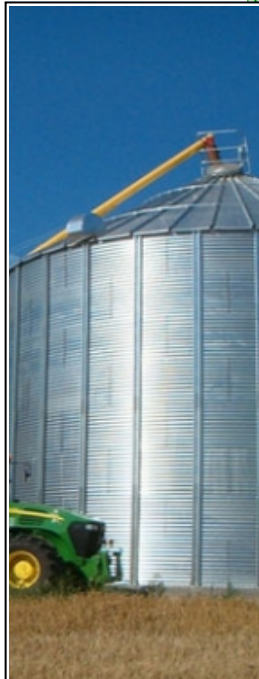
Nr. 1572 af 20. december 2006

Jf. lovbek. nr. 520 af 1 maj 2019

12. august 2019

Miljøgodkendelse af husdyrbruget, Grøndalsgård Kjemtrupvej 2, Rørbæk, 9500 Hobro

- Udvidelse af produktionsareal samt bygningsmæssige ændringer og udvidelser



Sagsnummer: 09.17.18-P19- 9-18

Rebild Kommune

Center Natur og Miljø

Hobrovej 110

9530 Støvring

Telefon 99 88 99 88

raadhus@rebild.dk | www.rebild.dk

Indhold

1	DATABLAD	3
2	INDLEDNING	4
2.1	ANSØGNING OM MILJØGODKENDELSE.....	4
2.2	TIDLIGERE GODKENDELSER, TILLADELSER, ANMELDELSER ETC.	4
3	AFGØRELSE OM MILJØGODKENDELSE, HERUNDER VILKÅR	6
3.1	AFGØRELSE	6
3.2	VILKÅR FOR HUSDYRBRUGET	7
4	GENERELLE FORHOLD	13
4.1	LOVGRUNDLAG	13
4.2	SAGENS BAGGRUNDSMATERIALE	13
4.3	OFFENTLIGHED.....	13
4.4	GYLDIGHED OG UDNYTTELSE	13
4.5	REVURDERING ETC.	15
4.6	MEDDELELSESPLOIGT – ANLÆG, EJERFORHOLD	15
4.7	OPHØR.....	15
4.8	KLAGEVEJLEDNING	15
5	BEGRUNDELSE FOR DE STILLEDE VILKÅR	17
6	BILAG	20
6.1	BILAG 1. MILJØKONSEKVENSRAPPORT (INKL. ANSØGNINGSSKEMA)	20
6.2	BILAG 2. SITUATIONSPLAN (MED TILKØRSELSVEJ OG AFLØBSPLAN).....	61
6.3	BILAG 3. BEPLANTNINGSPLAN	62
6.4	BILAG 4. NATURPUNKTER OG NABOBEBØELSE SAMT BYZONE.....	63
6.5	BILAG 5. PLANTEGNING AF STALDE.....	65

1 DATABLAD

Dato for afgørelse	12.08.2019
CVR nr.	28392621
Husdyrbrugets navn	Enghavegaard I/S
Beliggenhedsadresse	Kjemtrupvej 2, Rørbæk, 9500 Hobro
Ejendomsnavn	Grøndalsgård
Ejendomsnummer	8400012474
Matrikler på ejendomsnummer	15a, St. Rørbæk By, Rørbæk
CHR nr.	32047
Ejers navn	Jacob Holst Andersen
Ejers adresse	Kjemtrupvej 2, Rørbæk, 9500 Hobro
Ansøgers navn	Enghavegaard I/S
Ansøgers adresse	Skovmosevej 19, 9500 Hobro
Ejers telefonnr.	40409833
Ejers e-mailadresse	enghavegaardis@outlook.dk
Ansøgers telefonnr.	21427858
Ansøgers e-mailadresse	enghavegaardis@outlook.dk
Konsulent	Miljø og Natur – Jakob Altenborg
Ansøgningskema nr.	207924, version 4
Oplysninger om andre husdyrbrug (driftsmæssig sammenhæng, teknisk forbundet, forureningsmæssigt forbundet)	Nej
Tilsynsmyndighed	Rebild Kommune

2 INDLEDNING

2.1 ANSØGNING OM MILJØGODKENDELSE

Rebild Kommune har den 7. december 2018 modtaget ansøgning om miljøgodkendelse til husdyrbruget på Kjemtrupvej 2, Rørbæk, 9500 Hobro, matrikel nr. 15a m.fl. St. Rørbæk By, Rørbæk, CVR-nummer: 28392621.

Ejer Enghavegaard I/S har i henhold til husdyrbruglovens¹ § 16 a, stk.1 ansøgt om følgende:

Den anlægsmæssige ændring i forbindelse med denne miljøgodkendelse består af etablering af to ny stald "Stald 3" på ca. 1.353 m² og ombygning af eksisterende bygninger til "Stald 4" på 171 m² til kalve og "Stald 5" til sygestald. Desuden ønskes der en ny halmlade (lager).

Dyreholdet opstaldes med følgende produktioner i "Stald 1", "Stald 2", "Stald 3", "Stald 4", "Stald 5" og "Hestestald":

Stald 1 med en staldstørrelse på 1.350 m²

- Malkekøer, kvier og stude.
Sengestald med spalter (kanal, bagskyl eller ringkanal) produktionsareal 852 m²
- Malkekøer, kvier og stude. Dybstrøelse produktionsareal 121 m²

Stald 2 med en staldstørrelse på 1.570 m²

- Malkekøer, kvier og stude.
- Fast drænet gulv med skraber og ajleafløb produktionsareal 1.570 m²

Stald 3 med en staldstørrelse på 1.353 m²

- Malkekøer, kvier og stude. Dybstrøelse produktionsareal 260 m²
- Malkekøer, kvier og stude.
Fast drænet gulv med skraber og ajleafløb Produktionsareal 787 m²

Stald 4 med en staldstørrelse på 124 m²

- Kalve, (under 6 mdr.). Dybstrøelse Produktionsareal 124 m²

Stald 5 med en staldstørrelse på 253 m²

- Malkekøer, kvier og stude. Dybstrøelse Produktionsareal 253 m²

Hestestald med en staldstørrelse på 48 m²

- Heste. Dybstrøelse Produktionsareal 48 m²

Det samlede produktionsareal udgør i alt 4.015 m².

Flydende husdyrgødning opbevares i ejendommens gyllebeholdere med arealer på henholdsvis 522 m², 190 m² og 91 m². Fast husdyrgødning opbevares i gyllebeholder eller kan opbevares på ny møddingplads, som er eksisterende ensilageplads på 169 m².

2.2 TIDLIGERE GODKENDELSER, TILLADELSER, ANMELDELSER ETC.

Ejendommen har i afgørelse om ikke-godkendelsespligt til skift i dyretype af 16. maj 2017 et tilladt dyrehold på 175 stk. malkekøer og 60 stk. opdræt, 17-24 mdr.

Ejendommens tidligere godkendelser etc.:

¹ Lov om husdyrbrug og anvendelse af gødning m.v. nr. 1572 af 20. december 2006, jf. lovbek. nr. 520 af 1. maj 2019.

- Afgørelse om ikke-godkendelsespligt til skift i dyretype af 16. maj 2017
- Afgørelse om ikke-godkendelsespligt til etablering af ensilagesilo af 9. december 2011, hvor ændret placering accepteres den 23. maj 2012
- Afgørelse om ikke-godkendelsespligt til etablering af møddingsplads af 9. december 2011
- Accept af anmeldelse af udsprinkling af overfladevand af 15. juli 2011
- Afgørelse om ikke VVM-pligt af 20. oktober 2006

Den seneste ændring i dyreholdet er sket med afgørelsen om skift i dyretype af 16. maj 2017, som på opstartsmødet i forbindelse med ansøgning om § 16 a miljøgodkendelse, ikke var taget i brug og heller ikke ville blive taget i brug.

I 2011 får ejendommen afgørelse om, at der må etableres ensilageplads på 980 m² (35m*28m) med tilhørende opsamlingsbeholder samt udsprinkling. I 2012 accepteres en ændret placering af ensilagepladsen og opsamlingsbeholder.

I 2011 får ejendommen også en afgørelse om etablering af møddingsplads på 140 m² (10m*14m) og en accept af anmeldelse af udsprinkling af overfladevand. Møddingspladsen er ikke bygget og afgørelsen kan ikke udnyttes længere.

I oktober 2006 blev ejendommen ved afgørelse om ikke VVM-pligt, godkendt til at have en produktion bestående af 1950 stk. slagtesvin og 125 malkekøer med opdræt (dvs. 125 stk. årskøer og 125 stk. årsopdræt fordelt på 27 stk. kalve og 98 stk. kvier).

Slagtesvinene gik på delvis spaltegulv, malkekøerne i sengestald med spalter, kalve over 6 mdr. i bindestald med grebning, mens småkalvene gik på dybstrøelse.

3 AFGØRELSE OM MILJØGODKENDELSE, HERUNDER VILKÅR

3.1 AFGØRELSE

Rebild Kommune meddeler godkendelse af den ansøgte ændring og udvidelse i henhold til de gældende regler. Miljøgodkendelsen er baseret på oplysningerne i ansøgningen og den indsendte miljøkonsekvensrapport og betinget af godkendelsens vilkår. Godkendelsen omfatter hele ejendommen, Kjemtrupvej 2, Rørbæk, 9500 Hobro, der drives under CVR-nummer 28392621.

I forbindelse med ansøgningen er der indsendt oplysninger om husdyrbruget og det ansøgte via www.husdyrgodkendelse.dk med skemanummer 207924. Ansøgningen omfatter desuden en miljøkonsekvensrapport med de oplysninger, der følger af bilag 1, pkt. D i husdyrgodkendelsesbekendtgørelsen, idet det ansøgte er omfattet af § 16 a stk. 1² i husdyrbrugloven.

Rebild Kommune vurderer, at såfremt miljøgodkendelsens vilkår for lokalisering, indretning og drift af husdyrbruget, overholdes, vil det ansøgte ikke medføre væsentlige direkte eller indirekte virkninger på miljøet, herunder i forhold til omgivelsernes sårbarhed og kvalitet i forhold til navnlig:

- landskabelige værdier,
- natur med dens bestande af vilde planter og dyr og deres levesteder, herunder områder, der er beskyttet mod tilstandsændringer eller fredet, udpeget som internationalt naturbeskyttelsesområde eller udpeget som særlig sårbart over for næringsstofpåvirkning,
- jord, grundvand og overfladevand, og
- lugt-, støj-, rystelses-, støv-, flue-, transport- og lysgener, uhygiejniske forhold, affaldsproduktion m.v.

Det er kommunens vurdering, at husdyrbruget anvender den bedste tilgængelige teknik (BAT) med henblik på reduktion af ammoniakemission. Herunder er det kommunens vurdering, at projektet ikke skader bevaringsstatus for Natura 2000-områder eller levesteder for planter og dyr omfattet af bilag IV³, andre arter omfattet af artsfredning eller arter optage på nationale eller regionale rødlistor.

Rebild Kommune vurderer, at husdyrbruget kan indrettes og drives på en måde, således at:

- kravet om anvendelse af bedste tilgængelige teknik (BAT) til reduktion af ammoniakemission er opfyldt
- der i øvrigt er truffet de nødvendige foranstaltninger for at forebygge og begrænse forurening ved anvendelse af BAT.
- energi- og råvareforbruget udnyttes mest effektivt,
- Mulighederne for at substituere særligt skadelige eller betænkelige stoffer med mindre skadelige eller betænkelige stoffer er udnyttet
- produktionsprocesserne er optimeret, i det omfang det er muligt
- affaldshierarkiet, jf. § 6 b i lov om miljøbeskyttelse, iagttages,
- der, i det omfang forureninger ikke kan undgås, er anvendt bedste tilgængelige rensningsteknik, og
- der er truffet de nødvendige foranstaltninger med henblik på at forebygge uheld og begrænse konsekvenserne heraf.

Miljøgodkendelsen er udarbejdet under hensyntagen til Rebild Kommuneplan 2017-2029.

² Lov om husdyrbrug og anvendelse af gødning m.v. nr. 1572 af 20. december 2006, jf. lovbek. nr. 520 af 1. maj 2019.

³ Rådets direktiv 92/43/EØF af 21. maj 1992 om bevaring af naturtyper samt vilde dyr og planter (habitatdirektivet)

Kommunen vurderer, ud fra ansøgers redegørelse, at byggeriet er erhvervsmæssigt nødvendigt for ejendommens drift som landbrugsejendom.

Der meddeles endvidere, i medfør af husdyrbruglovens § 9, stk. 3, dispensation fra krav i § 8, stk. 1 nr. 6 vedrørende afstand fra stald 5 til beboelse på samme ejendom.

Det er et krav, at de stillede vilkår bliver overholdt. De stillede vilkår vurderes at begrænse risikoen for forurening og ikke-uvæsentlige gener.

Der er med denne miljøgodkendelse ikke taget stilling til eventuelle tilladelser og godkendelser efter anden lovgivning som f.eks. byggeloven eller arbejdsmiljøloven.

3.2 VILKÅR FOR HUSDYRBRUGET

I vilkårsdelen fremgår de betingelser, hvorunder husdyrbruget skal drives. Grundlaget for miljøgodkendelsen fremgår af ansøgningen, og husdyrbruget skal drives i overensstemmelse hermed. Der gøres opmærksom på, at eventuelle lovkrav fra andre love skal overholdes, selvom disse ikke er medtaget her.

Generelle forhold mv.

1. Vilkårene i denne miljøtilladelse skal, hvis ikke andet er anført, være opfyldt, når husdyranlægget er taget i brug.
2. Inden eventuelt ophør af husdyrbruget skal kommunen kontaktes med et skriftligt forslag til en ophørsplan.

Placering i landskabet

3. Stalde og anlæg skal være placeret som angivet på bilag 2.
4. "Stald 3" skal opføres som beskrevet jf. ansøgers oplysninger, med hensyn til materialer, udformning og farvevalg. Det vil sige en bredde på 28 m og en længde på 48,4 m og en bygningshøjde 10 m.
5. "Lager" skal opføres som beskrevet jf. ansøgers oplysninger, med hensyn til materialer, udformning og farvevalg.
6. Der skal etableres slørende beplantning jf. ansøgers oplysninger og beplantningen skal løbende plejes og vedligeholdes. Placering af beplantning fremgår af bilag 3.

Staldanlæg og produktioner

7. Produktionsarealet i "Stald 1" må maksimalt være på 973 m² fordelt på staldsystem: Malkekøer, kvier og stude. Dybstrøelse på maksimalt 121 m² og Malkekøer, kvier og stude. Sengestald med spalter (kanal, bagskyl og ringkanal) på maksimalt 852 m².
8. Det samlede produktionsareal i "Stald 2" må maksimalt være på 1.570 m². Staldsystem: Malkekøer, kvier og stude. Fast drænet gulv med skraber og ajlefløb.
9. Produktionsarealet i "Stald 3" må maksimalt være på 1.047 m² fordelt på staldsystem: Malkekøer, kvier og stude. Fast drænet gulv med skraber og ajlefløb på maksimalt 787 m². Malkekøer, kvier og stude. Dybstrøelse på maksimalt 260 m².
10. Produktionsarealet i "Stald 4" må maksimalt være på 124 m². Staldsystem: Kalve, (under 6 mdr.). Dybstrøelse.
11. Produktionsarealet i "Stald 5" må maksimalt være på 253 m². Staldsystem: Malkekøer, kvier og stude. Dybstrøelse.
12. Produktionsarealet i "Hestestald" må maksimalt være på 48 m². Staldsystem: Heste. Dybstrøelse.
13. Produktionsarealerne i ovennævnte staldanlæg skal være i overensstemmelse med situationplanerne i bilag 2.
14. Husdyrbrugets stalde og produktioner skal være i overensstemmelsen med de angivne i tabel 1 herunder.
15. Husdyrbrugets opbevaringslager skal være i overensstemmelse med det angivne i tabel 2 herunder.

Table 1: Stalde og produktioner, ansøgt drift

Staldnavn	Staldstørrelse (m ²)	Ventilation	Kildehøjde	Produktion	Antal måneder udegående	Produktionsareal (m ²)
Ansøgt drift						
Stald 2	1570	Blandet ventilation	6 m	(#114840) Malkekøer, kvier og stude. Fast drænet gulv med skraber og ajleafløb	0	1570
Stald 1	1350	Naturlig ventilation	6 m	(#128999) Malkekøer, kvier og stude. Dybstrøelse (#114848) Malkekøer, kvier og stude. Sengestald med spalter (kanal, bagskyl eller ringkanal)	0 0	121 852
Stald 3	1353	Naturlig ventilation	6 m	(#127995) Malkekøer, kvier og stude. Fast drænet gulv med skraber og ajleafløb (#127994) Malkekøer, kvier og stude. Dybstrøelse	0 0	787 260
Stald 4	171	Naturlig ventilation	6 m	(#127996) Kalve, (under 6 mdr.). Dybstrøelse	0	124
Stald 5	253	Naturlig ventilation	6 m	(#127997) Malkekøer, kvier og stude. Dybstrøelse	0	253
Hestestald	48	Naturlig ventilation	3 m	(#128111) Heste. Dybstrøelse	0	48
Sum						4015

Bilag 2 viser oversigt over ejendommen og bilag 5 viser tegninger over produktionsarealerne, som ikke er målfast og placeringen af produktionsarealerne er vejledende.

Table 2: Areal af opbevaringslager

Navn	Lagertype	Yderligere oplysninger	Bedste tilgængelige opbevaringsteknik	Dimension	Areal (m ²)
Ansøgt drift					
Gylletank	Flydende				522
Gylletank	Flydende				190
Gylletank	Flydende				91
Mødding	Fast				169

Bilag 2 viser oversigt over ejendommen med angivelse af opbevaringslager.

Gyllehåndtering

16. Håndtering af gylle skal foregå under opsyn.
17. Der skal anvendes gyllevogne med påmonteret pumpe og returløb, således at spild af flydende husdyrgødning undgås. Alternativt kan der ved hver gyllebeholder, hvor der sker påfyldning af gyllevogn, være en læsseplads således, at spild kan opsamles. Pladsen skal etableres med afløb til gyllebeholder og således, at der ikke kan ske spild til de omkringliggende arealer. Afløb /pumpebrønd skal dimensioneres således, at også et større spild kan opsamles. Hvis denne løsning vælges, skal pladsen være etableret inden første udbringning.

Håndtering af fast gødning inkl. dybstrøelse

18. Ved opbevaring af dybstrøelse skal reglerne i gældende husdyrgødningsbekendtgørelse til enhver tid følges.

Ventilation

19. Ventilationer i "Stald 2" skal vaskes efter brug.

Renholdelse

20. Det skal til enhver tid tilstræbes, at virksomhedens anlæg samt indendørs og udendørs arealer renholdes og ryddes således, at lugtgener begrænses mest muligt og således, at der ikke opstår risiko for uhygiejniske forhold.

Spildevand – herunder regnvand

21. Vaskeplads skal udføres jf. Landbrugets Byggeblad, arkiv nr. 103.11-03 (revideret 12.01.2015), og vaskepladsen skal have afløb til gyllesystemet eller selvstændig opsamlingsbeholder.
22. Al vask af traktorer, maskiner, redskaber og dyretransportvogne skal foregå på en støbt, tæt plads med bortledning af spildevand til gyllesystemet eller opsamlingsbeholder.
23. Tag- og overfladevand må ikke indeholde andre stoffer, end hvad der sædvanligt forekommer i regnvand.
24. Ved afledning fra befæstede arealer skal disse altid holdes rene. Spild af stoffer, der kan forurene, herunder olie, ensilage, foder mm., skal straks fjernes, således at der ikke er mulighed for afløb til regnvandssystemet.
25. Ændringen af det samlede areal på tag eller befæstning, der kan have indvirkning på udledningen, må ikke foretages uden forudgående tilladelse.

Affald

26. Olie- og kemikalieaffald skal til enhver tid opbevares i tæt emballage. Oplagspladsen skal være afskærmet mod nedbør og indrettes med tæt bund og opkant/drypbakke, således at en mængde, mindst svarende til indholdet af den største beholder tilbageholdes ved spild eller lækage.
27. Opbevaring og håndtering af affald må ikke medføre forurening eller risiko for forurening af omgivelserne, herunder af jord, overfladevand, grundvand, luft eller kloak.
28. Der skal til enhver tid foreligge dokumentation for, at affald er bortskaffet miljømæssigt forsvarligt. Dokumentationen skal gemmes i 5 år og kunne fremvises til tilsynsmyndigheden på forlangende.

Energi- og vandforbrug

29. Der skal føres driftsjournal over forbrug af el og vand, eller der skal foreligge dokumentation, eksempelvis opgørelse fra forsyningen, skal kunne fremvises tilsynsmyndigheden på forlangende. Dokumentation skal opbevares i 5 år.

Råvarer og hjælpestoffer

30. Opbevaring og håndtering af råvarer og hjælpestoffer må ikke medføre forurening eller risiko for forurening af omgivelserne, herunder jord, overfladevand, grundvand, luft eller kloak.

31. Tankning af brændstof skal til enhver tid ske på en plads med fast og tæt bund uden afløb. Tankningen skal ske under opsyn.

Uheld og driftsforstyrrelser

32. Der skal forefindes en opdateret beredskabsplan på husdyrbruget, der fortæller, hvornår og hvordan der skal reageres ved uheld, der kan medføre konsekvenser for det eksterne miljø. Beredskabsplanen skal være tilgængelig for – og kendt af – alle der arbejder på ejendommen.
33. Spild af miljøfarlige stoffer (olie, kemikalier etc.) skal straks opsamles.

Ammoniakreducerende miljøteknologi

34. I dybstrøelsesstalde og i kalvebokse skal der strøs halm eller andet tørstof, i mængder, der sikrer, at dybstrøelsesmåtten altid er tør i overfladen.

Produktionsareal i "Stald 2" og "Stald 3" som etableres med "Fast drænet gul med skraber og ajlefløb":

35. Produktionsarealet skal i gangarealet etableres faste, drænede gulve med skraber.
36. Gulve støbt på stedet skal være dimensioneret med et fald på minimum 1,5 % af det samlede gangareal i staldafsnit "Stald 2" og "Stald 3".
37. Gulvet skal være udført med ajlefløb.
38. Lysningsarealet til ajlefløb/gylleopsamling må maksimalt udgøre 5 % af det samlede gangareal i staldafsnit "Stald 2" og "Stald 3".
39. Der skal hver dag foretages skrabbinger hver anden time.
40. Skraberens skal være forsynet med timer.
41. Skraberens skal vedligeholdes i overensstemmelse med producentens vejledning. Vejledningen skal opbevares på husdyrbruget.
42. Enhver form for driftsstop skal noteres i logbog med angivelse af årsag og varighed.
43. Tilsynsmyndigheden skal underrettes ved driftsstop, der har en varighed af mere end 14 dage.
44. Logbog, servicefaktura, registrering fra datalogger eller lignende, der dokumenterer, at skraberens er i drift og vedligeholdes, skal opbevares på husdyrbruget i mindst fem år og forevises på tilsynsmyndighedens forlangende..

Lugt

45. Ejendommens anlæg og driften heraf må ikke give anledning til lugtgener uden for eget område, der efter tilsynsmyndighedens vurdering er væsentlige.

Fluer og skadedyr

46. Skadedyr skal bekæmpes i nødvendigt omfang i henhold til retningslinjer fra Aarhus Universitet, Institut for Agrøkologi.

Støj

47. Husdyrbrugets samlede støjbidrag, angivet som det ækvivalente, korrigerede støjniveau i dB(A) i punkter 1,5 m over terræn, målt eller beregnet ved nærmeste opholdsareal, må ikke overskride følgende værdier:

	Tidsinterval	Grænseværdi	Midlingstid
Hverdage	Kl. 07-18	55 dB(A)	8 timer
Lørdage	Kl. 07-14	55 dB(A)	7 timer
Lørdage	Kl. 14-18	45 dB(A)	4 timer
Søn- og helligdage	Kl. 07-18	45 dB(A)	8 timer
Aften	Kl. 18-22	45 dB(A)	1 time
Nat	Kl. 22-07	40 dB(A)	1/2 time

Støjbelastningen er det ækvivalente, korrigerede støjniveau i dB(A) målt eller beregnet i punkter 1,5 m over terræn. Referencetiden er det mest støjbelastede tidsrum i perioden. Støjens maksimalværdi må om natten ikke overstige 55 dB(A) ved boliger.

48. Husdyrbruget skal, for egen regning, dokumentere, at støjvilkår overholdes, hvis tilsynsmyndigheden finder det påkrævet. Dokumentation for overholdelse af støjkravene kan være i form af målinger i ejendommens omgivelser (under fuld drift) eller kildestyrke

49. Uden for eget område må driften af husdyrbruget ikke give anledning til rystelser, der efter tilsynsmyndighedens vurdering er væsentlige.

Støv

50. Uden for eget område må driften af husdyrbruget ikke give anledning til støvgener, der efter tilsynsmyndighedens vurdering er væsentlige.

Lys

51. Uden for eget område må driften af husdyrbruget ikke give anledning til lysgener, der efter tilsynsmyndighedens vurdering er væsentlige.

Udarbejdelse af handleplaner ved uforudsete gener

52. Hvis tilsynsmyndigheden vurderer, at eventuelle klager over støj, rystelser, støv, lugt, og/eller lysgener medfører væsentlige gener, skal husdyrbruget udarbejde en handlingsplan og eftervise, at de stillede krav er overholdt. Handlingsplanen skal godkendes af tilsynsmyndigheden.

Reparation og vedligehold

53. Det skal ved tilsyn dokumenteres, at der føres kontrol, udføres reparationer og vedligehold af gyllepumper, forsyningssystemer til vand og foder, ventilationssystem og temperaturfølere, siloer og transportudstyr.

4 GENERELLE FORHOLD

4.1 LOVGRUNDLAG

Ansøgningen er behandlet i henhold til lov om husdyrbrug og anvendelse af gødning m.v., nr. 1572 af 20. december 2006, jf. lovbek. nr. 520 af 1. maj 2019 (husdyrbrugloven) med senere ændringer samt kapitel 3 og 4 i bekendtgørelse af lov om miljøbeskyttelse (miljøbeskyttelsesloven), nr. 358 af 6. juni 1991, jf. lovbek. nr. 241 af 13. marts 2019.

Miljøgodkendelsen meddeles under forudsætning af, at gældende regler på området samt godkendelsens vilkår til hver tid overholdes. Husdyrbruget skal placeres, indrettes og drives i overensstemmelse med de oplysninger, der fremgår af ansøgningen, og med de ændringer, der fremgår af godkendelsens vilkår.

Ejendommens VVM-screening af 20. oktober 2006 bortfalder ved udnyttelse af denne miljøgodkendelse. Såfremt miljøgodkendelsen bliver påklaget, bortfalder den tidligere VVM-screening først, når afgørelsen er endelig og er udnyttet, medmindre klagenævnet beslutter andet.

4.2 SAGENS BAGGRUNDSMATERIALE

Følgende oplysninger er indgået i behandling af sagen:

- Ansøgningsskema 207924, indsendt den 7. december 2018, version 4 gennem www.husdyrgodkendelse.dk
- Supplerende oplysninger om husdyrbrugets beliggenhed og påvirkning af omgivelserne, herunder miljøkonsekvensrapport.
- Situationsplan og plantegning over indretning af staldanlægget.

4.3 OFFENTLIGHED

Miljøgodkendelsen, der udarbejdes jf. § 16 a, stk. 1 i husdyrbrugloven er omfattet af den udvidede offentlighedsprocedure (§ 55 i husdyrbrugloven).

Ansøgningen blev offentliggjort den 15. februar 2019 med en frist på 2 uger til at indsende bemærkninger.

Der indkom ingen bemærkninger til ansøgningen.

Ansøger og skønnet/skønnede part/parter, har den 26. juni 2019 fået fremsendt kopi af ansøgningen og udkast til miljøgodkendelse, via digital post, med en frist på 30 dage til at komme med bemærkninger. Parterne har fået informationer om ret til aktindsigt og udtalelse i henhold til forvaltningslovens § 52, stk. 2.

Øvrige høringsberettigede har via digital post modtaget informationer om, at der er ansøgt om ændringer på husdyrbruget, og om at de har ret til at komme med bemærkninger inden afgørelsen meddeles. Der er endvidere oplyst om, at ansøgningsmateriale og Rebild Kommunes udkast til afgørelse kan læses på Rebild Kommunes hjemmeside www.rebild.dk

Der indkom ingen bemærkninger til ansøgningen.

4.4 GYLDIGHED OG UDNYTTELSE

Miljøgodkendelsen er truffet i medfør af husdyrgodkendelsesbekendtgørelse nr. 1467 af 6. december 2018 og er omfattet af udnyttelseskravene i § 59 a i husdyrbrugloven⁴, med 6 år til at udnytte tilladelsen.

Miljøgodkendelsen anses for udnyttet, når byggeriet er afsluttet. Byggeriet skal være afsluttet, herunder skal der være sket en afslutning i henhold til byggelovens bestemmelser og byggeriet skal kunne tages i brug, senest 6 år efter afgørelsesdatoen. Eventuelle vilkår i forbindelse med det aktuelle byggeri, træder i kraft, når byggeriet er afsluttet. Dette betyder også, at hvis byggeriet afsluttes, før der er gået 6 år, så træder eventuelle vilkår i kraft på afslutningstidspunktet.

En miljøgodkendelse efter § 16 a bortfalder, hvis den ikke er udnyttet inden 6 år, efter at tilladelsen er meddelt. Hvis tilladelsen kun er udnyttet delvist, bortfalder den del, der ikke er udnyttet.

Fra det tidspunkt, hvor godkendelsen er udnyttet gælder, at hvis godkendelsen ikke har været helt eller delvist udnyttet i 3 på hinanden følgende år, bortfalder den del af godkendelsen, der ikke har været udnyttet i de seneste 3 år. Udnyttelse forudsætter, at mindst 25 % af det godkendte produktionsareal udnyttes driftsmæssigt, og at der er dyr på produktionsarealet, svarende til mindst 50 % af det mulige ifølge dyrevelfærdskravene eller andre krav (eks. økologiregler) som husdyrbruget er underlagt.

⁴ Lov om husdyrbrug og anvendelse af gødning m.v. nr. 1572 af 20. december 2006, jf. lovbek. nr. 520 af 1. maj 2019.

4.5 REVURDERING ETC.

Da husdyrbruget ikke er et IE-husdyrbrug er der ikke krav om, at miljøgodkendelsen tages regelmæssigt op til revurdering.

Kommunen kan dog, jf. § 39 i husdyrbrugloven, meddele påbud om, at en eventuel forurening skal nedbringes, herunder påbud om, at der skal gennemføres bestemte foranstaltninger, hvis et husdyrbrug, der er godkendt efter § 16 a, stk. 1 medfører uhygiejniske forhold eller væsentlig forurening. Kommunen kan endvidere meddele påbud, hvis husdyrbruget skønnes at indebære risiko for forurening eller uhygiejniske forhold. Kommunen må dog jf. § 40 i husdyrbrugloven ikke meddele påbud eller forbud efter § 39, før der er forløbet 8 år efter meddelelsen af godkendelsen.

4.6 MEDDELELSESPLIGT – ANLÆG, EJERFORHOLD

Eventuelle ændringer i de forudsætninger, der har ligget til grund for husdyrbrugets miljøgodkendelse, skal altid forud anmeldes til kommunen. Herefter vil kommunen foretage en vurdering af, hvorvidt de påtænkte ændringer udløser krav om en ny miljøgodkendelse.

4.7 OPHØR

Ansøgers oplysninger:

I forbindelse med virksomhedens ophør vil alle stalde og gylletanke bliver rengjort og evt. affald vil blive fjernet, herunder vil gammelt inventar mm. bliver fjernet. Såfremt gyllebeholderne ikke vil blive anvendt af anden landbrugsvirksomhed, vil de blive fjernet.

Kommunens kommentarer og vurdering:

Der er stillet vilkår om, at ejer ved ophør af produktionen skal kontakte kommunen med et skriftligt forslag til en ophørsplan. Ophørsplanen kan indeholde beskrivelse af mængden af eksempelvis kemikalier, affaldsprodukter, gødning og andre miljøskadelige stoffer, og beskrivelse af hvordan de bortskaffes samt beskrivelse af eventuel nedrivning af anlæg mv.

4.8 KLAGEVEJLEDNING

Hvis du ønsker at klage over denne afgørelse, kan du klage til Miljø- og Fødevareklagenævnet.

Klagen skal indgives inden 4 uger fra at afgørelsen er offentligt bekendtgjort.

Du klager via Klageportalen, som du finder via www.naevneneshus.dk, www.borger.dk eller www.virk.dk. Du logger på Klageportalen med NEM-ID. En klage er indgivet, når den er tilgængelig for Rebild Kommune via Klageportalen. Når du klager, skal du betale et gebyr på 900,-kr. for borgere og 1.800,- kr. for virksomheder, organisationer og offentlige myndigheder.

I Klageportalen sendes din klage automatisk først til Rebild Kommune. Hvis Rebild Kommune fastholder afgørelsen, sender Rebild Kommune klagen videre til behandling i nævnet via Klageportalen. Du får besked om videresendelsen.

Miljø- og Fødevareklagenævnet afviser din klage, hvis du sender den uden om Klageportalen, medmindre du forinden er blevet fritaget for brug af Klageportalen. Hvis du ønsker at blive fritaget for at bruge Klageportalen, skal du sende en begrundet anmodning til Rebild Kommune. Rebild Kommune videresender herefter din anmodning til nævnet, som træffer afgørelse om, hvorvidt du kan fritages. Se betingelserne for at blive fritaget på www.nmkn.dk.

Tilladelsen kan godt udnyttes, selvom der klages over den, medmindre Miljø- og Fødevareklagenævnet bestemmer andet, og under forudsætning af, at andre nødvendige tilladelser er indhentet. Det skal bemærkes, at Miljø- og Fødevareklagenævnet ved sin behandling kan ændre eller ophæve en godkendelse. Udnyttes en godkendelse, der er klaget over, sker det derfor for egen regning og risiko.

Afgørelsen kan endvidere indbringes for domstolene, jf. husdyrbruglovens § 90. En eventuel sag skal være anlagt inden 6 måneder efter annonceringen.

5 BEGRUNDELSE FOR DE STILLEDE VILKÅR

GENERELLE FORHOLD

Udvidelsen af dyreholdet skal blandt andet foregå ved etablering af ny stald (Stald 3) samt ved udnyttelse af maskinhus, hvor der skal stå kalve (Stald 4). Derudover bliver yderligere to eksisterende bygninger taget i brug til kvæg på dybstrøelse (Stald 5) samt til heste (Hestestald/garage).

Der er stillet vilkår til at vilkårene i miljøgodkendelsen skal være opfyldt når husdyranlægget er taget i brug.

PLACERING I LANDSKABET

Der er stillet vilkår til etablering af slørende beplantning jf. ansøgers beskrivelse. Den slørende beplantning skal sløre indkigget fra brugere af Kjemtrupvej til ensilageplads, gyllebeholder og "stald 3".

Der er stillet vilkår til at etableringen af "Stald 3" og "Lager" skal udføres jf. ansøgers beskrivelser. For stald 3 er det med vilkår præciseret at stalden må bygges med en maksimal bredde på 28 m, en længde på 48,4 m og en bygningshøjde på 10 m.

STALDANLÆG OG PRODUKTIONER

Da produktionsarealernes og opbevaringsarealernes placering og størrelse har betydning for de miljømæssige påvirkninger i forhold til omgivelserne, er der stillet vilkår herom.

GYLLEHÅNDBLING

Der er stillet vilkår til sikring mod spild af gylle i forbindelse med fyldning af gyllevogne og pumpning af gylle, for at sikre det omgivende miljø mod ukontrollabelt spild.

HÅNDBLING AF FAST GØDNING INKL. DYBSTRØELSE

For at præcisere, at husdyrgødningsbekendtgørelsens regler for opbevaring af dybstrøelse skal følges, er der stillet vilkår herom.

VENTILATION

For at sikre, at ventilationen i "Stald 2" kører optimalt er der stillet vilkår om, at alle ventilatorer skal vaskes efter brug.

RENHOLDELSE

Der er stillet vilkår til at inden- og udendørs arealer renholdes og ryddes, for at sikre omgivelserne mest muligt mod lugtgener og eventuelle uhygiejniske forhold.

SPILDEVAND – HERUNDER REGNVAND

Med henblik på at forebygge forurening med eksempelvis olieprodukter er der stillet vilkår om, at vask af traktorer mv. skal ske på vaskeplads med afløb til separat opsamlingsbeholder.

Det fremgår af ansøgers oplysninger at der bruges vand til vask af maskiner. Hvis der skal etableres en vaskeplads er der stillet vilkår hertil.

Der er desuden stillet vilkår til nedsivning af uforurenede tag- og overfladevand. Vilkaene er stillet i henhold til § 38 i spildevandsbekendtgørelsen⁵. Selv om der er tale om gældende lovgivning, har kommunen valgt at stille vilkårene for at gøre ansøger ekstra opmærksom herpå.

⁵ Bekendtgørelse om spildevandstilladelser m.v. efter miljøbeskyttelseslovens kapitel 3 og 4, nr. 831 af 25. juni 2018.

Kommunen gør opmærksom på, at nedsivning eller udledning af tagvand kræver en særskilt tilladelse fra kommunen.

AFFALD

Der er stillet vilkår til opbevaring og bortskaffelse af affald, samt sikring af, at forurenende stoffer fra affald ikke kan tilføres jord eller grundvand.

ENERGI OG VANDFORBRUG

Vilkår 29 vedr. registrering af energi- og vandforbrug er stillet med det formål at ansøger bliver opmærksom på energi- og vandbesparende tiltag.

RÅVARER OG HJÆLPESTOFFER

Der er stillet vilkår til opbevaring af råvarer og hjælpestoffer samt til tankning af diesel. Begge vilkår er stillet med henblik på at sikre omgivelserne bedst muligt mod forurening.

UHELD OG DRIFTSFORSTYRRELSER

Der er stillet vilkår om, at en opdateret beredskabsplan altid skal forefindes på ejendommen. I beredskabsplanen skal indgå oplysninger om: Redegørelse for mulige uheld, minimering af risiko for uheld og minimering af gener og forurening ved uheld. Der er desuden, for at sikre det omgivende miljø, stillet vilkår om, at spild af miljøfarlige stoffer straks skal opsamles.

AMMONIAKREDUCERENDE MILJØTEKNOLOGI

For at mindske ammoniakemissionen mest muligt er der stillet vilkår om, at der i staldafsnit med dybstrøelse skal strøs halm eller andet tørstof, i mængder, der sikrer, at dybstrøelsesmåtten altid er tør i overfladen.

Der er desuden stillet vilkår til etableringen produktionsarealet i "Stald 2" og "Stald 3", som etableres med "Fast drænet gulv med skraber og ajlefløb". Vilkårene er stillet for at sikre, at ammoniakemissionen fra disse produktionsarealer overholdes.

LUGT

Da nærmeste nabobeboelse, der ikke er et landbrug, ligger under 200 meter fra staldanlægget, er der stillet vilkår om, at det til enhver tid skal tilstræbes, at virksomhedens indendørs og udendørs arealer renholdes og ryddes således, at lugtgener begrænses mest muligt, og således at der ikke opstår risiko for uhygiejniske forhold.

ANDRE GENER

Vilkår om overholdelse af støjgrænser på ejendommen er stillet, med henblik på at kunne sikre naboer bedst muligt mod støj fra den daglige drift. Vilkåret gælder kun for aktiviteter i forbindelse med ejendommens anlæg. Markaktiviteter er ikke omfattet af vilkårene.

For at sikre omgivelserne mest muligt mod gener fra driften af virksomheden er der stillet vilkår om, at driften ikke må give anledning til støj, rystelser, støv og lys, der efter tilsynsmyndighedens vurdering er væsentlige.

For at sikre at skadedyrsbekæmpelse sker i nødvendigt omfang er der stillet vilkår om, at bekæmpelsen skal ske i henhold til retningslinjer fra Aarhus Universitet, Institut for Agroøkologi.

Skulle der mod forventning alligevel opstå gener, der efter tilsynsmyndighedens vurdering er væsentlige er der stillet vilkår om, at husdyrbruget skal udarbejde en handlingsplan og eftervise, at de stillede krav kan overholdes. Handlingsplanen skal godkendes af tilsynsmyndigheden.

REPARATIONER OG VEDLIGEHOLD

For at sikre, at der udføres reparationer og vedligehold af anlæg og systemer, er der stillet vilkår om, at det ved tilsyn skal kunne dokumenteres, at der føres kontrol.

6 BILAG

6.1 BILAG 1. MILJØKONSEKVENSRAPPORT (INKL. ANSØGNINGSSKEMA)



Ansøgning om miljøgodkendelse for

Mælkeproduktion

Kjemtrupvej 2

9500 Hobro

Ansøgning nr.207924, Enghavegård I/S, Kjemtrupvej 2, 9500 Hobro

B. Oplysninger om husdyrbruget og det ansøgte.....	3
B.1 Indretning og drift af anlæg mm.....	3
Opbevaring og håndtering af husdyrgødning.....	3
B.2 Anlægsarbejder, bygningsændringer mm.....	3
B.3 Forhold til andre husdyrbrug.....	4
B.4 Beliggenhed og omgivelser.....	4
Landskabs og planmæssige forhold.....	5
B.5 Ammoniakemission.....	6
B.6 Lugtemission.....	7
B.7 Emissioner og genepåvirkninger.....	7
Støj.....	7
Lys.....	7
Fluer og skadedyr.....	8
Støv.....	8
Transport.....	8
Egenkontrol.....	9
B.8 Affaldsproduktion og ressourceforbrug.....	9
Spildevandsmængde.....	10
Energiforbrug.....	11
Vandforbrug.....	11
B.9 Valg af BAT.....	11
B.10 Grænseoverskridende virkninger.....	11
IE-husdyrbrug.....	12
Miljøkonsekvensrapport.....	12
D.1-a Udformning, dimensioner mm.....	12
D.1-b Forventede indvirkning på miljøet.....	12
Vandmiljø.....	12
Natur.....	13
Naboer/lugt.....	14
D.1-c Særkender.....	14
Beskrivelse af risici.....	15
Beskrivelse af risikominimering/BAT.....	15
D.1-d Væsentlige alternativer.....	15
D.2 Ikke teknisk resumé.....	15
Lugt.....	15
Vandmiljøet.....	16
Andre miljøpåvirkninger.....	16
D.3 Kompetente ekspert.....	16

Ansøgning nr. 207924, Enghavegård I/S, Kjemtrupvej 2, 9500 Hobro

B. Oplysninger om husdyrbruget og det ansøgte

B.1 Indretning og drift af anlæg mm.

Anlæggets produktionsareal, staldsystem og dyretype fremgår af husdyrgodkendelse.dk

Der er tale om malkekvægsproduktion og staldene er indrettet med henholdsvis spaltegulv (stald 1), fast gulv (stald 2) og fast drænet gulv (stald 3). Øvrige stalde er med dybstrøelse.

De enkelte staldafsnit er opdelt og opmålt efter om afsnittet er adskilt forureningsmæssigt fra andre afsnit. Herefter er der anvendt nettoarealer for ~~net~~drift og bruttoareal i ansøgt drift, dog undtaget eksisterende kostald (stald 1) hvor malkestalden ligger, her er anvendt nettoareal også i ansøgt drift. Ved nettoarealer er fraregnet arealer der ikke er produktionsareal. Bruttoarealet er hele bygningens areal. I 8 årsdriften hvor der var slagtesvin på ejendommen er produktionsarealet beregnet med baggrund i den tilladte produktion på 1950 slagtesvin, hvilket giver 490 ~~stipladser~~ a 0,7 m². Der foreligger ikke tegninger og stalden er ændret til kvæg. Derfor vurderes det, at normtallet er det bedste skøn over produktionsarealets størrelse.

I de øvrige stalde er produktionsarealet fastlagt ved at fradrage arealet af fodergange, malkestald og opsamlingsplads. For stald 2 er der fradraget 178 m² i forhold til foderbordet, og i stald 1 er der fradraget 377 m² fra foderbord, malkestald og opsamlingsareal og ~~teknikum~~.

Opbevaring og håndtering af husdyrgødning

Gyllebeholderne er etableret således at bund og vægge er tætte, og den kan modstå mekaniske, termiske og kemiske påvirkninger. Gyllebeholderne tømmes regelmæssigt af hensyn til vedligeholdelse og inspektion.

Gyllevognene vil fyldes med ~~sugestuds~~. Herved elimineres mulighederne for gyllesplid i forbindelse med pumpefejl og påfyldning af gyllevogn. Anvendelse af ~~sugestuds~~ betragtes som den mest miljøforsvarlige måde at fylde gyllevognen.

Samlet vurderes gylleopbevaringen at leve op til BAT

Opbevaringskapaciteten på selve ejendommen er på 3.700 m³ i eksisterende beholdere. Hertil kommer lejet kapacitet på 2000 m³ og ejet på anden ejendom 1600 m³. Der produceres ca. 8.640 m³. Dermed overholdes 9 mdr. opbevaringskapacitet på ejendommen. Der regnes med ca. 250 køer i gyllesystemer, 75 køer i dybstrøelse, 60 årskalve og 120 årskvier i gyllesystem. Det skal understreges at dyreholdet er vejledende og hvad der forventes på ansøgningstidspunktet.

Dybstrøelse der har ligget min 3 mdr. i stalden bliver kørt i markstak eller til direkte ~~nedmuldning~~. Der er desuden mindre møddingsplads i ensilagesilo. Denne anvendes i tilfælde af at forholdene gør at dybstrøelsen ikke kan køres direkte i marken eller at det er under 3 mdr. gammelt.

B.2 Anlægsarbejder, bygningsændringer mm.

Alle nye bygninger på ejendommen er nødvendige for den videre drift af ejendommen som landbrug. Dansk landbrug udvikles og enhedernes størrelse vokser. Derfor er det erhvervs-mæssigt nødvendigt at udvikle og udvide produktionen på ~~Kjemtrupvej 2~~.

Ansøgning nr.207924, Enghavegård 1/S, Kjemtrupvej 2, 9500 Hobro

I forbindelse med godkendelsen bygges ny kostald (stald 3) på 1300 m², nyt lager på 247 m², og eksisterende stald (stald 5) ombygges til sygestald og der etableres kalvestald i maskinhus (stald 4) på 124 m². Alle byggerier udføres i tilknytning til eksisterende byggeri.

Placeringen af bebyggelse fremgår af kortmaterialet i husdyrgodkendelse.dk

B.3 Forhold til andre husdyrbrug

Anlægget er hverken teknisk, forureningsmæssigt eller driftsmæssigt forbundet med andre husdyrbrug.

Bedriften som ejendommen tilhører har flere andre ejendomme med husdyrproduktion, men alle er adskilt fra hinanden og der er ingen driftsmæssig eller forureningsmæssig forbindelse mellem ejendommene.

B.4 Beliggenhed og omgivelser

I husdyrgodkendelse.dk er angivet afstande til naboer, skel, vej mm. jf. husdyrlovens § 6 og § 8.

Afstande § 6

Område	Afstand	Beskrivelse	Afstandskrav
Eksisterende eller ifølge kommuneplanens fremtidige byzone eller sommerhusområde	476 m	Rørbæk	50 m
Område i landzone, der i lokalplan er udlagt til boligformål, blandet bolig og erhvervsformål eller med henblik på beboelse, institutioner, rekreative formål og lign.	3100 m	Område ved Døstrup	50 m
Nabobeboelse u. landbrugspligt	188 m		50 m

Afstande § 8

Nærmeste...	Afstand meter	Beskrivelse	Afstandskrav
Enkelt vandindvindingsanlæg	231		25 m
Fælles vandindvindingsanlæg	1239	Rørbæk vandværk	50 m
Vandløb	130	Syd for ejendommen	15 m
Dræn	> 15		15 m

Ansøgning nr.207924, Enghavegård I/S, Kjemtrupvej 2, 9500 Hobro

Sø	421		15 m
Privat fælles vej/ offentlig vej	84		15 m
Levnedsmiddelvirksomhed	>25		25 m
Beboelse på samme ejendom	12		15 m
Naboskel	48		30 m

Afstandene i § 8 er kun gældende for nye anlæg.

Afstanden fra beboelsen til stald 5 er 12 meter. Der er tale om ombygning af en eksisterende stald, der tidligere har været anvendt til dyr. Det vurderes at der ikke er alternativer på ejendommen, som kan opfylde afstandskravene og eneste alternativ er derfor etablering af ny bygning, hvilket vurderes ikke at være proportionalt. Der søges hermed om dispensation for afstand til beboelse.

Nærmeste sårbare natur er ligeledes angivet i husdyrgodkendelse.dk.

Afstande til nærmeste naturområder er følgende:

Naturkategori	Afstand meter	Beskrivelse
Kategori 1 natur	6340	Mose
Kategori 2 natur	1780	Overdrev
Kategori 3 natur	397	Overdrev

Landskabs og planmæssige forhold

De planmæssige forhold er undersøgt på miljøportal.dk. Ejendommen er beliggende i et område der er udpeget som landbrugslandskab og jordbrugsområde i kommuneplanen.

Området er generelt præget af landbrugsproduktion.

De ansøgte anlæg er placeret indenfor:

	Ja	Nej
Naturområder med særlige beskyttelsesinteresser mv.:		X
Områder med landskabelig værdi:		X
Uforstyrrede landskaber:		X
Områder med særlig geologisk værdi:		X
Rekreative		X

Ansøgning nr.207924, Enghavegård 1/5, Kjemtrupvej 2, 9500 Hobro

interesseområder:		
Værdifulde kulturmiljøer og bevaringsværdige landsbyer:		X
Kirkeomgivelser:		X
Kystnærhedszonen:		X
Lavsundsarealer inkl. evt. okkerklassificering		X
Skovrejsningsområder:		X
Sø- og åbeskyttelseslinje:		X
Kirkebyggelinje:		X
Fortidsmindelinje:		X
Beskyttede sten- og jorddiger:		X
Jordbrugsområder	X	
Store husdyrbrug		X
Landbrugslandskab	X	

Det fremgår af Rebild Kommunes kommuneplan at:

5.1.6 Landbrugslandskabe

Landskabet har kapacitet til landbrugsbetinget udvikling, når landskabets overordnede karaktertræk respekteres.

Nyt landbrugsbyggeri og landbrugsrelaterede anlæg i middel til stor skala kan som udgangspunkt indpasses i landskabet.

Landskabets terræn og bevoksningsstrukturer af hegn og krat bør udnyttes til landskabelig indpasning.

Der kan i et vist omfang opstilles tekniske anlæg i landskaberne, men under hensyn til, at den samlede visuelle påvirkning ikke øges væsentligt.

Landskaberne ved Nysum og Røjdrup ikke er egnet til større tekniske anlæg.

Efterbehandling af råstofområder bør understøtte det omgivende landskabs karakter.

Redegørelse

Retningslinjen skal sikre at der tages højde for landbrugslandskabernes særlige karakter ved planlægning og administration af områderne.

Områderne udgør væsentlige produktionslandskaber for landbrug. I dag optræder der flere steder landbrugsbyggeri i både mellem og stor skala, samt diverse tekniske anlæg i varierede skala.

I kommunalt perspektiv rummer disse landskaber kapacitet for landbrug i større skala. Der er derfor som udgangspunkt gode muligheder for at udvikle store landbrug i disse områder, under hensyn til landskabets karakter samt at kumulative effekter respekteres.

5.3.3 Jordbrugsområder

Ansøgning nr.207924, Enghavegård I/S, Kjemtrupvej 2, 9500 Hobro

I jordbrugsområderne vist på kort 5.3.3 skal hensynet til jordbrugserhvervene varetages i balance med hensynet til de øvrige åben landinteresser og byudviklingsinteresser.

Redegørelse

Inden for jordbrugsområderne skal andre interesser tilgodeses, men hovedhensynet er jordens dyrkningsmuligheder, landbrugets investeringer i produktionsapparat og mulighederne for en rationel landbrugsdrift.

I konkrete tilfælde skal der ske en afvejning af benyttelses og beskyttelsesinteresserne.

Interesserne skal så vidt muligt afbøjes mod hinanden ud fra princippet om flersidig arealanvendelse. Hvor interesserne ikke kan forenes, må der ske en prioritering ud fra en samlet afvejning med hovedvægten på langsigtede og bæredygtige jordbrugsinteresser.

Beplantning

Ifølge Rebild kommunens landskabsplan for Nørager Småbakkelandskab gælder:

Landbrugsbyggeri bør af hensyn til landskabets karakter ikke "pakkes ind" i bevoksning, men bevoksning af hegn eller små krat omkring ejendommen eller i nærområdet kan med fordel bruges til at skabe et transparent landskab omkring ejendommen, der nedtoner byggeriets visuelle påvirkning af landskabet.

Der etableres op til 7 punktbeplantninger omkring den nye stald, ensilagepladsen og gyllebeholderen. Punktbeplantningerne etableres for at sløre byggeriet, og samtidig ikke "pakke" byggeriet ind i et læhegn. Punktbeplantningerne vil bestå af egnstypiske træer og buske og udgøre hver især ca. 50 m². Der vil både blive plantet buske og træer, således at beplantningen med tiden vil blive både tæt og høj.

Samlet vurdering

Produktionen overholder alle afstandskrav, undtagen afstandskravet til beboelse på samme ejendom.

De nye bebyggelser involveret i godkendelsen er beliggende i tilknytning til eksisterende byggeri og derfor vurderes påvirkningen af området i relation til visuelle udtryk mm. ikke at være af væsentlig anderledes karakter.

Ligeledes vurderes det at ejendommen og de planlagte byggerier overholder kommuneplanens retningslinjer.

B.5 Ammoniakemission

Ammoniakemissionen fremgår af husdyrgodkendelse.dk

Naturkategori	Deposition Kg N/ha/år	Merdeposition Kg N/ha/år	Vurdering
Kategori 1 natur	0,0	0,0	Nærmeste kategori 1 natur ligger over 6 km væk. Produktionen medfører ingen deposition i området og bekendtgørelsens krav til totaldeposition til kategori 1 natur overholdes. Det vurderes at produktionen ikke medfører en væsentlig påvirkning af området.
Kategori 2 natur	0,0	0,0	Nærmeste kategori 2 natur ligger ca. 1780 meter væk. Produktionen medfører en deposition på 0,0 kg N/ha/år i området og

Ansøgning nr.207924, Enghavegård 1/S, Kjemtrupvej 2, 9500 Hobro

			bekendtgørelsens krav til totaldeposition til kategori 2 natur overholdes. Det vurderes at produktionen ikke medfører en væsentlig påvirkning af området.
Kategori 3 natur	0,0-1,1	0,0-0,3	Nærmeste kategori 3 natur ligger øst for ejendommen i form af overdrev. Merdepositionen set i forhold til 8 års driften udgør ikke over 1,0 kg N/ha/år, og bekendtgørelsens afskæringskriterier for kategori 3 natur er dermed overholdt, og produktionen medfører dermed ikke en væsentlig påvirkning af området.

Produktionen overholder bekendtgørelsens afskæringskriterier for kategori 1, 2 og 3 natur.

Det vurderes derfor samlet at produktionen ikke medfører nogen væsentlig påvirkning af den omkringliggende natur.

B.6 Lugtemission

Lugtemission og geneafstande fremgår af husdyrgodkendelse.dk

Produktionen overholder bekendtgørelsens geneafstande.

Vurdering af lugt behandles i miljøkonsekvensrapporter pkt D.1-b

B.7 Emissioner og genepåvirkninger

Støj

Beskrivelse af støjkloder

Der kan forekomme støjkloder fra:

- Foderanlæg og malkekompresor
- Ventilation
- Transport til og fra ejendommen
- Periodevis støj i forbindelse med markdrift

Driftsperiode

Malkning foregår i malkestald fra 04-08 og 16-20. Kompresor er placeret inden døre og vurderes ikke at medføre støjgener.

Alle stalde er naturligt ventileret, og der forekommer således ingen vedvarende støjgener fra ventilationsanlæg. Der er dog i den gamle svinestald, en del af stald 2, fortsat muligt at supplere ventilationen med mekanisk ventilation.

For så vidt angår støj fra landbrugsmaskiner vil der dagligt forekomme kørsel ved fodertilberedning, udfodring m.v. Herudover vil der forekomme sæsonbetonet kørsel ved gylleudbringning og markarbejde.

Tiltag mod støjkloder

Ansøgning nr.207924, Enghavegård I/S, Kjemtrupvej 2, 9500 Hobro

Støj søges generelt dæmpet ved valg af støjsvag teknologi og afskærmning. Endvidere søges al unødigt tomgangskørsel undgået.

Lys

Lysforhold

På ejendommen opsættes ikke projektører eller lignende kraftig udendørs belysning. I stalde med åbne sider vil indendørs staldbelysning kunne ses udefra. Belysningen vil blive sænket i de sene aften- og natteimer.

Forurenings- og genebegrænsende foranstaltninger

Lyset vil udelukkende være tændt på det niveau som enten er foreskrevet af anden lovgivning eller i det omfang det er nødvendigt i forbindelse med ophold i staldene.

Udendørsbelysning vil være tilkoblet bevægelsessensorer eller automatisk slukning.

Fluer og skadedyr

Skadedyr

Generel bekæmpelse af skadedyr

Bekæmpelse af skadedyr foretages efter Aarhus Universitet, Institut for Agroøkologi fastsatte retningslinjer.

Fluegener

Kemisk fluebekæmpelse foretages efter Aarhus Universitet, Institut for Agroøkologi.

Fluebekæmpelsen foregår ved hjælp af smøremidler.

Rottebekæmpelse

Bekæmpelse af rotter foretages efter Aarhus Universitet, Institut for Agroøkologi retningslinjer.

Desuden følges de forbyggende foranstaltninger, som er fastlagt i Bekendtgørelse om bekæmpelse af rotter mv. (Bek. nr. 611 af 23. juni 2001). Der er fast aftale med Nomus

Støv

Foder blandes og leveres på anden ejet ejendom.

Ved beboelser langs grusveje er der ved transport med gylle og grovfoder megen opmærksomhed rettet mod disse. Der køres efter forholdene.

Da der sker en stigning i antallet af transportere, kan det ikke udelukkes, at der kan forekomme flere støvgener. Langt hovedparten af transporterne forgår dog af privat vej uden omkringboende.

Forurenings- og genebegrænsende foranstaltninger

Der vil i det daglige være fokus på at minimere støvgener udenfor husdyrbruget, og i forbindelse med færdsel på ikke befæstede veje, vil der være særligt fokus omkring ejendommen beliggende nær ved vejene.

Transport

Til og frakørselsveje er anført på situationsplanen

Transporter	Før udvidelse	Efter udvidelse
-------------	---------------	-----------------

Ansøgning nr.207924, Enghavegård 1/5, Kjemtrupvej 2, 9500 Hobro

	Antal/ år	Kapacitet pr. transport	Transport- middel	Antal/ År	Kapacitet pr. transport	Transport- middel
Transport af færdigblandet foder	730	10 tons	Traktor	730	10 tons	Traktor
Transport ensilage	250	45 m3	Traktor	250	45 m3	Traktor
Dieselolie	5	2500	Lastbil	5	2500	Lastbil
Dyretransport	26	varierende	Traktor	26	varierende	Traktor
Afhentning slagtekøer	12	-	Lastbil	12	-	Lastbil
Halm	0		Traktor	20	10 t	Traktor
Afhentning af døde dyr	10	-	Lastbil	10	-	Lastbil
Udbringning gylle	250	25 tons	Traktor	345	25	Traktor
Udbringning dybstrøelse	0		traktor	110	10 tons	traktor
Mælk	365		Lastbil	365		Lastbil
Affald	6	-	Lastbil	6	-	Lastbil
Transporter i alt	1654			1884		

Transporter er vurderet efter bedste evne og med det forbehold at der vil være årlige variation i f.eks. produktionen af grovfoder, hvorfor at transporterne mere er retningsgivende, end der er tale faktiske niveauer. I øvrigt henvises til at godkendelsen gives til et produktionsareal og derfor vil antallet af transporter ligeledes variere i forhold til hvilke dyr man vælger at have i staldene. Ovenstående tabel tager udgangspunkt i 325 køer og ca. 60 årskalve og 120 årskvier.

Vurdering af transportveje til og fra ejendommen

Hovedparten transport til og fra ejendommen foregår af privat markvej, der går direkte til ejendommen Skovmosevej 19, hvor blanding af foder finder sted. Det gælder transporter med foder og forholdsvis mange af transporterne med ensilage kommer ligeledes ikke på offentlig vej.

Der vil naturligvis være opmærksomhed på beboelser i forbindelse med kørsel på vejen. Der kan forekomme gyllekørsel mm. langs andre veje hvor der ligger beboelser, og her vil der være opmærksomhed omkring transporten.

Samlet vurdering af potentielle genepåvirkninger

Det vurderes at ansøger i alt sin væsentlighed har taget hensyn til naboer og øvrigt miljø i relation til mulige genepåvirkningen fra produktionen, herunder støv, støj, lys, skadedyr og transport.

Egenkontrol

- Gødningsbeholdere følger reglerne for kontrol min. hvert 10 år.
- En gang årligt udarbejdes "Gødnings- og husdyrindberetning"
- Overvågning af vand og strømforbrug

Ansøgning nr.207924, Enghavegård I/S, Kjemtrupvej 2, 9500 Hobro

B.8 Affaldsproduktion og ressourceforbrug

Der forventes en affaldsproduktion der er proportionel med virksomhedens størrelse og type. I nedenstående skema redegøres for affaldskategorier og bortskaffelse af affald.

Fast affald

Affaldstype	Opbevaringssted	Transportør	Modtageanlæg	Mængder pr. år	EAK-kode	ISAG-kode
Spildolie	Værksted	Marius Pedersen		100 l	13.02.08	06.01
Olietromle	Værksted	Marius Pedersen		2	15.01.04	56.20
Blyakkumulatorer	Ingen					
Rester af bekæmpelsesmidler	Kemikalierum	Egen	Kommunal modtagestation		02.01.05	05.12
Kanyler i særlig beholder			Kommunal modtagestation		18.02.02	05.13
Tørbatterier – NiCd		Egen	Kommunal modtagestation	1	20.01.33	77.00
Tørbatterier – Kviksølv		Egen	Kommunal modtagestation	1	20.01.33	77.00
Fast affald:						
Tom emballage (papir/pap)	Container	Marius Pedersen		Container tømmes 6 gange/år	15.01.01	50.00
Tom emballage (plast)	Container	Marius Pedersen		Container tømmes 6gange/år	15.01.02	52.00
Bigbags af PE-plast	Container	Marius Pedersen		Container tømmes 6 gange/år	15.01.02	52.00
Lysstofrør og elsparepærer		Egen	Kommunal modtagestation		20.01.21	79.00
Jern og metal	Intet fast	Produkthandler	Produkthandler	varierer	02.01.10	56.20
Diverse brændbart inkl. tomme medicinglas	Container	Marius Pedersen		Container tømmes 6 gange/år	Afhængig af indhold / 15.01.07	19.00
Glas	Intet fast	Egen	Kommunal modtagestation		20.01.02	51.00

Kemikalier generelt

På ejendommen forekommer ingen opbevaring af klinisk / medicinsk affald (sprøjter medicinrester m.v.), idet dette medtages/bortskaffes af dyrlæge eller gennem den kommunale modtagestation. Eventuel opbevaring af brugte sprøjter vil ske i kanyleboks og bortskaffes i overensstemmelse med kommunens affaldsregulativ eller via dyrlæge.

Pesticider

Påfyldning og håndtering af pesticider foregår i følge gældende lovgivning. Pesticider opbevares på anden ejet ejendom.

Oliekemikalier

Ansøgning nr. 207924, Enghavegård 1/5, Kjemtrupvej 2, 9500 Hobro

Oliekemikalier i form af olietromle opbevares værksted.

Spildevandsmængde

Spildevandstyper	m ³ /år efter godkendelse	Afledes til	Renseforanstaltning
Rengøringsvand, drikkevandsspild mv.	1700 m ³	Gyllebeholder	Ingen
Sanitært spildevand fra stuehus og driftsbygninger	200 m ³	Nedsivning	Septiktank

Beskrivelse af spildevandstilladning

1700 m³/år spildevand ~~tilledes~~ gyllebeholder med flydende husdyrgødning.

Beskrivelse af spildevandsafledning

Rengøringsvand ledes fra stald til gyllebeholder.

Tagvandet samles og afledes til dræn.

Energiforbrug

Energi

Type	Forbrug
Elforbrug	210.000 kWh
Opvarmning stuehus	varmegenindvinding
Varme stald	malkevarme
Dieselolie	45.000 l

Vandforbrug

Vand

Type	Forbrug
Årligt forbrug af drikkevand	9800 m ³
Årligt forbrug af vaskevand til vask af stalde	1700 m ³

Beregnet ud fra normal 2015. Hertil kommer vandforbrug til vask af maskiner, sprøjtning, markvanding og diverse.

Ansøgning nr.207924, Enghavegård I/S, Kjemtrupvej 2, 9500 Hobro

B.9 Valg af BAT

Alle stalde er med dybstrøelse eller sengestald med fast drænet gulv, spalter med bagskyl eller fast gulv. Øvrige løsninger til begrænsning af ammoniakemission er fravalgt, da det vejledende BAT niveau for staldene overholdes.

B.10 Grænseoverskridende virkninger

Det er vurderet, at det udelukkende er produktionens emission af ammoniak der potentielt kan have en grænseoverskridende virkning. Det er dog vurderet at ammoniakemissionen har et niveau og en karakter, hvor hovedparten af emissionen vil påvirke lokalområdet mest og kun mindre del af emissionen vil bidrage til baggrundsbelastningen i omkringliggende lande. Det er derfor vurderet at produktionen ikke medfører grænseoverskridende virkninger.

IE-husdyrbrug

Det er ikke et IE-husdyrbrug.

Miljøkonsekvensrapport

I relation til miljøkonsekvensrapportens krav til oplysninger jf. punkt B henvises til punkter B1-B10 i nærværende afsøgning, og den videre redegørelse i miljøkonsekvensrapporten tager udgangspunkt i ovennævnte oplysninger.

D.1-a Udformning, dimensioner mm.

Ejendommen består af følgende produktionsbygninger:

Materialevalg

	Grundplan ca.	Bygningshøjde ca.	Taghældning	Bygningsmaterialer/farver	Anvendelse
Stald 1	1350 m ²	9 m	20 °	Røde sten og gråt tag	Køer
Stald 2	1570 m ²	9 m	20 °	Røde sten og gråt tag	Køer
Stald 3	1300 m ²	10 m	20 °	Røde sten og gråt tag	Køer
Stald 4	124 m ²	7 m	20 °	Røde sten og gråt tag	Kalve
Stald 5	253 m ²	7 m	25 °	Røde sten og gråt tag	Kalve
Lager	247 m ²	8 m	20 °	Røde sten og gråt tag	
Gyllebeholder 1	400 m ³	3 m		Elementer	Gylle
Gyllebeholder 2	800 m ³	3 m		Elementer	Gylle
Gyllebeholder 3	2500 m ³	3 m		Elementer	Gylle

D.1-b Forventede indvirkning på miljøet

Projektets forventede væsentlige indvirkningerne på miljøet vurderes at være:
- påvirkning af vandmiljø

Ansøgning nr.207924, Enghavegård 1/5, Kjemtrupvej 2, 9500 Hobro

- påvirkning af omkringliggende natur
- påvirkning af naboer

Vandmiljø

Projektet kan potentielt påvirke vandmiljøet, både grundvandsressourcen og ferske vande samt havmiljøet. Det er dog vurderet at de generelle virkemidler som virksomheden skal leve op til jf. anden lovgivning, modvirker de potentielle væsentlige påvirkninger af vandmiljøet. Herunder gælder erhvervets generelle krav til opsamling af overskudskvælstof gennem efterafgrøder, og skærpede krav til fosforoverskud fra bedrifterne.

Kumulation

Produktionen af fødevarer vil altid medføre en påvirkning af miljøet, men i Danmark er der skrappe kvotekrav til anvendelsen af kvælstof til planteavl, således at ikke alle planter tildeles den gødning de har brug for. Dette krav, sammen med ovenstående efterafgrøder mm. betyder at der, selv i kumulation med andre ejendommen, må forventes en minimal påvirkning af miljøet.

Natur

Påvirkning af den omkringliggende natur gennem deposition af ammoniak kan i visse tilfælde medføre en væsentlig påvirkning af naturen. Der er dog opstillet en række krav og kriterier for hvornår en påvirkning er væsentlig, og bedriften overholder disse krav til alle naturkategorier i området. Det er derfor vurderet at produktionen ikke medfører en væsentlig påvirkning på naturen i området.

Naturkategori	Deposition Kg N/ha/år	Merdeposition Kg N/ha/år	Vurdering
Kategori 1 natur	0,0	0,0	Nærmeste kategori 1 natur ligger over 6 km væk. Produktionen medfører ingen deposition i området og bekendtgørelsens krav til totaldeposition til kategori 1 natur overholdes. Det vurderes at produktionen ikke medfører en væsentlig påvirkning af området.
Kategori 2 natur	0,0	0,0	Nærmeste kategori 2 natur ligger ca. 1780 meter væk. Produktionen medfører en deposition på 0,0 kg N/ha/år i området og bekendtgørelsens krav til totaldeposition til kategori 2 natur overholdes. Det vurderes at produktionen ikke medfører en væsentlig påvirkning af området.
Kategori 3 natur	0,0-1,1	0,0-0,3	Nærmeste kategori 3 natur ligger øst for ejendommen i form af overdrev. Merdepositionen set i forhold til 8 års driften udgør ikke over 1,0 kg N/ha/år, og bekendtgørelsens afskæringskriterier for kategori 3 natur er dermed overholdt, og produktionen medfører dermed ikke en væsentlig påvirkning af området.

Produktionen overholder bekendtgørelsens afskæringskriterier for kategori 1, 2 og 3 natur.

Bilag IV

Ansøgning nr.207924, Enghavegård I/S, Kjemtrupvej 2, 9500 Hobro

Der er ikke kendskab til forekomst af rødlistearter eller særlige ansvarsarter omkring anlægget. Enkelte arter omfattet af bilag IV kan have levested, fødesøgningsområde eller sporadisk opholdssted på arealerne i området omkring anlægget. Det vurderes, på baggrund af Faglig rapport nr. 635 fra DMU, samt kommunens kendskab til området, at gælde for arterne nævnt i skemaet.

Navn	Registreret forekomst	Udbredelsesområde
Odder		X
Markfirben		X
Stor vandsalamander		X
Spidssnudet frø		X
Sydflagermus		X
Damflagermus		X
Vandflagermus		X
Skimmelflagermus		X

Arter der kan have levested, fødesøgningsområde eller sporadisk opholdssted omkring anlægget.

I relation til bilag IV dyre- og plantearter vurderes bekendtgørelsens afskæringskriterier i alt sin væsentlighed, at påvirkningen af sådanne arter reduceres til et absolut minimum, og at disse arter ikke påvirkes negativt af produktionen.

Kumulation

Bedriftens påvirkning af særlig sårbar natur (kategori 1) er vurderet i forhold til kumulation med øvrige bedrifter i nærområdet. I relation til særlig sårbar natur er der skærpede krav til bedriften tilladte påvirkning af et særligt sårbart område, såfremt der ligger andre bedrifter i nærheden af den sårbare natur.

Der ligger en anden ejendom indenfor en afstand der gør at kumulationen skal vurderes. Bedriften lever ligeledes op til disse skærpede krav, og det er derfor vurderet at bedriften i kumulation med andre bedrifter ikke påvirker området væsentligt.

Naboer/lugt

Alle husdyrproduktioner medfører en emission af lugt, støv, støv og lys. Disse emissioner spredes omkring bedriften afhængig af vind, højde på afkast, hastighed på luften i ventilator og temperatur. I relation til lugt vurderes denne spredning omkring ejendommen i husdyrgodkendelse.dk, hvor i forvejen fastsatte afskæringskriterier i forhold til enkeltliggende naboer, samlet bebyggelse og byzone/sommerhusområde skal overholdes. Bedriften overholder disse afskæringskriterier.

I relation til øvrige gener er der redegjort herfor i punkt B-7, og det vurderes at der ikke er forhold ved produktionen der påvirker menneskers generelle sundhed.

Kumulation

I forhold til naboer gælder ligeledes et kumulationsprincip, hvor lugtkravene skærpes såfremt der ligger andre produktioner med en ammoniakemission over 750 kg indenfor en afstand af 100 meter fra enkeltliggende naboer eller 300 meter fra samlet bebyggelse eller byzone.

Der ligger en anden produktion indenfor afstanden til samlet bebyggelse. Derfor er de skærpede genekriterier vurderet og bedriften overholder også de skærpede kriterier, og påvirker derfor ikke miljøet væsentligt i kumulation med øvrige produktioner.

Samlet vurdering

Samlet vurderes det, at det ansøgte projekt, ikke medfører væsentlige miljømæssige påvirkninger, og at husdyrbruget i øvrigt kan drives på stedet på en måde, som er forenelig med hensynet til omgivelserne.

Ansøgning nr.207924, Enghavegård 1/5, Kjemtrupvej 2, 9500 Hobro

Det vurderes desuden, at projektet ikke vil forringe tilstanden af beskyttede naturtyper og arter, herunder habitatdirektivets bilag IV-arter såvel i som uden for Natura 2000 områder.

De forventede væsentlige virkninger som følge af reststoffer, affaldsproduktion og brugen af naturressourcer (vand, jordarealer, jordbund, biodiversitet) er vurdereret ikke at have miljømæssige konsekvenser.

D.1-c Særkender

Der er tale om en mælkeproduktion. I forbindelse med godkendelsen af produktionen har man forholdt sig til de mulige væsentlige indvirkninger på miljøet.

Ejendommen forventer ingen væsentligt skadende virkninger på miljøet som følge af produktionen på ejendommen. På ejendommen følger og overholder man generelt dansk lovgivning, men i særdeleshed vurderes at lovgivningen om anvendelsen af gødning, herunder husdyrgødningsbekendtgørelsen og husdyrloven, i alt sin væsentlighed sikrer miljøet mod utilsigtede virkninger af husdyrproduktionen. De beskrevne krav til dansk landbrug indenfor kvælstofkvoter, fosforregnskab, vurdering af mulige skader på sårbar natur, vurdering af påvirkning af naboer mm. vurderes at forebygge og begrænse den mulige skade som landbrugsproduktionen kan have på miljøet.

Beskrivelse af risici

- Utæthed i gyllebeholder
- Overløb af gylle

Beskrivelse af mulige uheld

Største risiko for uheld vurderes at kunne ske i forbindelse med opbevaring og håndtering af flydende husdyrgødning.

Beskrivelse af risikominimering/BAT

Gyllebeholderne bliver etableret således at bund og vægge er tætte, og den kan modstå mekaniske, termiske og kemiske påvirkninger. Gyllebeholderne tømmes regelmæssigt af hensyn til vedligeholdelse og inspektion.

Gyllevognene vil fyldes med sugestuds. Herved elimineres mulighederne for gyllesplid i forbindelse med pumpefejl og påfyldning af gyllevogn. Anvendelse af sugestuds betragtes som den mest miljøforsvarlige måde at fylde gyllevognen.

Samlet vurderes gylleopbevaringen at leve op til BAT

Endvidere bemærkes, at anlægget er under dagligt opsyn. Alle medarbejdere vil desuden blive instrueret i forholdsregler i tilfælde af uheld.

D.1-d Væsentlige alternativer

Ejendommen har i forbindelse med godkendelsen vurderet på alternativer indenfor ammoniakreduktion og lugtreduktion. Produktionen lever op til Miljøstyrelsens fastsatte afskæringskriterier for lugt og ammoniak, herunder det vejledende BAT niveau for ammoniak. Det er derfor vurderet at investering i yderligere emissionsreducerende teknologi som luftrensning eller forsuring ikke vil være et proportionalt tiltag, og disse er derfor udeladt.

Ansøgning nr. 207924, Enghavegård I/S, Kjemtrupvej 2, 9500 Hobro

D.2 Ikke teknisk resumé

Lugt

Der er 260 meter til nærmeste enkeltliggende nabo, samt 2267 meter til nærmeste samlede bebyggelse og 516 meter til nærmeste byzone, afstandene er beregnet som vægtede gennemsnitsafstande. Den korrigerede geneafstand som beregnes i husdyrgodkendelse.dk til nærmeste nabo er beregnet til 111 meter og til samlet bebyggelse og byzone er den henholdsvis 305 og 435 meter.

Vandmiljøet

Det er vurderet at de generelle krav til vandmiljø og grundvand i alt sin væsentlighed beskytter og forebygger en påvirkning af vandressourcerne.

Ammoniak

Produktionen medfører en udledning på 4132 kg N/år, hvilket er 527 kg højere end den nuværende tilladte produktion og 726 kg højere end 8-årsdriften. Den deraf følgende deposition på omkringliggende natur overholder afskæringskriterierne i bekendtgørelsen, og det er vurderet at ændringerne ikke vil medføre en væsentlig påvirkning af områdets natur.

Andre miljøpåvirkninger

Produktionen overholder alle gældende normer for opbevaring og udbringning af gylle, håndtering af spildevand og affald, støjbelastning af omgivelser m.v. Det betyder, at projektets virkninger på miljøet, hvad angår disse faktorer, må betragtes som tilfredsstillende.

Væsentlige alternativer

Der er overvejet alternativer til reduktion af ammoniakfordampning som gylleforsuring og luftrensning. Det er dog vurderet at der ikke er økonomisk proportionalitet i yderligere tiltag. Ligeledes er der vurderet på alternative placeringer af nyt byggeri, men det er vurderet at alternative placeringer vil virke ulogisk og vil medføre øget dårligere logistik på ejendommen.

Anlægget er indrettet til den ansøgte produktion, og er løbende blevet vedligeholdt og moderniseret, uden at der dog er foretaget godkendelsespligtige ændringer. Det vurderes at anlægget kan drives med den ansøgte produktion i hele miljøgodkendelsens retssikkerhedsperiode, hvorfor det ikke vurderes at være relevant at foretage vurderinger på alternativer.

Foranstaltninger ved ophør

I forbindelse med virksomhedens ophør vil alle stalde og gylletanke bliver rengjort og evt. affald vil blive fjernet, herunder vil gammelt inventar mm. blive fjernet. Såfremt gyllebeholdere ikke vil blive anvendt af anden landbrugsvirksomhed, vil de blive fjernet.

D.3 Kompetente ekspert

Miljøkonsekvensrapporten er udarbejdet af Cand.scient. Jakob Altenborg fra Miljø & Natur Landbrugsrådgivning.

Husdyrgodkendelse.dk
Ansøgningsskema (207924)

Dette er en ansøgning om godkendelse af et husdyrbrug efter husdyrbruglovens § 16 a.

Versionsnummer:

5

Indsendelsesdato:

07-12-2018

Genereringsdato:

24-06-2019

Husdyrbruget

Husdyrbrugets CVR-nummer	28392621
Husdyrbrugets navn	Enghavegaard I/5
Beliggenhedsadresse	Kjemtrupvej 2
Postnummer	9500
By	Hobro

Ansøger

Ansøger navn	Enghavegaard I/5
Ansøger adresse	Skovmosevej 19
Ansøger postnummer	9500
Ansøger by	Hobro
Ansøger telefon	21427885
Ansøger email	jensovehansen@c.dk

Konsulent

Konsulent Cvr	25914562
Konsulent virksomhedsnavn	Miljø og Natur
Konsulent navn	Jakob Altenborg
Konsulent adresse	Byrumvej 30
Konsulent postnummer	9940
Konsulent by	Læsø
Konsulent telefon	26259791
Konsulent email	jakob@miljoeognatur.dk

Ejendom

Ejendomsnummer	8400012474
CHR numre	32047

Kort beskrivelse:

—

Skemanummer: 207924

Versionsnummer: 5

Ansøgning (207924) | Gennemse & indsend

Her er alle indtastninger og beregningsresultater samlet på en side, der kan udskrives som en samlet PDF.

Dette er en ansøgning om godkendelse af et husdyrbrug efter husdyrbruglovens § 16 a.

Typen af IE - brug:

Ikke IE-brug

Kort beskrivelse:

Versionsnummer:

5

1. Basisoplysninger

Husdyrbruget

Bedrift Cvr	28392621
Husdyrbrugets navn	Enghavegaard I/5
Beliggenhedsadresse	Kjemtrupvej 2
Postnummer	9500
By	Hobro

Ansøger

Ansøgers navn	Enghavegaard I/5
Ansøgeradresse	Skovmosevej 19
Ansøgerpostnummer	9500
Ansøgerby	Hobro
Ansørgertelefon	21427885
Ansøger-e-mail	jensovehansen@c.dk

Konsulent

Konsulent Cvr	25914562
Konsulent virksomhedsnavn	Miljø og Natur
Konsulentnavn	Jakob Altenborg
Konsulentadresse	Byrumvej 30
Konsulentpostnummer	9940
Konsulentby	Læsp
Konsulenttelefon	26259791
Konsulent-e-mail	jakob@miljoeognatur.dk

Ejendom

Ejendomsnummer	8400012474
CHR numre	32047

Matrikler på ejendomsnummer

Matrikel: 1ar - Ll. Rørbæk By, Ravnkilde

Matrikel: 5bn - Ll. Rørbæk By, Ravnkilde

Matrikel: 5t - Ll. Rørbæk By, Ravnkilde

Matrikel: 22q - Skårup By, Ravnkilde

Matrikel: 12x - St. Rørbæk By, Rørbæk

Matrikel: 15a - St. Rørbæk By, Rørbæk

Skemanummer: 207924

Versionsnummer: 5

2. Overblik over stalde og produktioner

Stalde og produktioner						
Staldnavn	Staldstørrelse (m ²)	Ventilation	Kildehøjde	Produktion	Antal måneder udegående	Produktionsareal (m ²)
Ansøgt drift						
Stald 2	1570	Blandet ventilation	6 m	(#114840) Malkekøer, kvier og stude. Fast drænet gulv med skraber og afløbsfløb	0	1570
Stald 1	1350	Naturlig ventilation	6 m	(#128999) Malkekøer, kvier og stude. Dybstrøelse (#114848) Malkekøer, kvier og stude. Sengestald med spalter (kanal, bagskyl eller ringkanal)	0 0	121 852
Stald 3	1353	Naturlig ventilation	6 m	(#127995) Malkekøer, kvier og stude. Fast drænet gulv med skraber og afløbsfløb (#127994) Malkekøer, kvier og stude. Dybstrøelse	0 0	787 260
Stald 4	171	Naturlig ventilation	6 m	(#127996) Kalve, (under 6 mdr.). Dybstrøelse	0	124
Stald 5	253	Naturlig ventilation	6 m	(#127997) Malkekøer, kvier og stude. Dybstrøelse	0	253
Hestestald	48	Naturlig ventilation	3 m	(#128111) Heste. Dybstrøelse	0	48
Sum						4015
Nudrift						
Stald 2	1570	Blandet ventilation	6 m	(#171980) Kalve, (under 6 mdr.). Dybstrøelse (#114853) Kvier, stude, ammekøer, slagtekalve (over 6 mdr.). Bindestald med grebning	0 0	40 350
Stald 1	1350	Naturlig ventilation	6 m	(#114850) Malkekøer, kvier og stude. Sengestald med spalter (kanal, bagskyl eller ringkanal)	0	973
Slagtesvin 1	685	Blandet ventilation	3 m	(#168323) Slagtesvin. Delvis spaltegulv, 25 - 49 % fast gulv	0	550
Slagtesvin 2	281	Blandet ventilation	3 m	(#168322) Slagtesvin. Delvis spaltegulv, 25 - 49 % fast gulv	0	200
Sum						2113
8 års drift						
Stald 2	1570	Blandet ventilation	6 m	(#171981) Kalve, (under 6 mdr.). Dybstrøelse (#168326) Malkekøer. Bindestald med grebning	0 0	40 350
Stald 1	1350	Naturlig ventilation	6 m	(#128000) Malkekøer, kvier og stude. Sengestald med spalter (kanal, bagskyl eller ringkanal)	0	973
Slagtesvin 1	685	Blandet ventilation	3 m	(#168324) Slagtesvin. Delvis spaltegulv, 25 - 49 % fast gulv	0	550
Slagtesvin 2	281	Blandet ventilation	3 m	(#168325) Slagtesvin. Delvis spaltegulv, 25 - 49 % fast gulv	0	200

Skemanummer: 207924
Versionsnummer: 5

Staldnavn	Staldstørrelse (m ²)	Ventilation	Kildehøjde Produktion	Antal måneder udegående	Produktionsareal (m ²)
Sum					2113

Skemanummer: 207924

Versionsnummer: 5

3. Overblik over husdyrgødning

Opbevaringslagre					
Navn	Lagertype	Yderligere oplysninger	Bedste tilgængelige opbevaringsteknik	Dimension	Areal (m ²)
Ansøgt drift					
Gylletank	Flydende				522
Gylletank	Flydende				190
Gylletank	Flydende				91
Mødding	Fast				169
Nudrift					
Gylletank	Flydende				522
Gylletank	Flydende				190
Gylletank	Flydende				91
Mødding	Fast				169
8 års drift					
Gylletank	Flydende				522
Gylletank	Flydende				190
Gylletank	Flydende				91
Mødding	Fast				169
Gødningsandele					
Lagernavn	Gødningstype	Øvrige oplysninger			Areal (m ²)
Ansøgt drift					
Mødding	Kvæg, heste, får og geder				169
Nudrift - Ingen data					
8 års drift - Ingen data					

Skemanummer: 207924

Versionsnummer: 5

4. Ammoniakemission

4.1 Samlet ammoniakemission fra husdyrbruget (stald og lager)

Driftstype:	Ammoniakemission fra staldafsnit (kg NH ₃ -N/år)	Ammoniakemission fra lagre (kg NH ₃ -N/år)	Ammoniakemission fra husdyrbruget (kg NH ₃ -N/år)
Ansøgt drift	3750,1	381,9	4132,0
Nudrift	3084,3	321,1	3405,3
8 års-drift	3283,8	321,1	3604,8

4.2 Resultater fra staldafsnit

4.2.1 Ammoniakemission og reducerende tiltag på staldafsnit og produktioner

Navn på staldafsnit: <i>Stald 2</i>					
Produktion	Produktionsareal (m ²)	Ammoniakemission (kg NH ₃ -N/år)	Reduktion, udegående dyr (kg NH ₃ -N/år)	Effekt, miljøteknologi (kg NH ₃ -N/år)	Faktisk ammoniakemission (kg NH ₃ -N/år)
Ansøgt drift					
(#114840) Malkekøer, kvier og stude. Fast drænet gulv med skra ber og ajleafløb	1570	1397,3	0,0	0,0	1397,3
Nudrift					
(#114853) Kvier, stude, ammekøer, slagtekalve (over 6 mdr.). Bindestald med grebning	350	497,0	0,0	0,0	497,0
(#171980) Kalve, (under 6 mdr.). Dybstrøelse	40	33,6	0,0	0,0	33,6
Sum	390	530,6	0,0	0,0	530,6
8 års-drift					
(#168326) Malkekøer. Bindestald med grebning	350	696,5	0,0	0,0	696,5
(#171981) Kalve, (under 6 mdr.). Dybstrøelse	40	33,6	0,0	0,0	33,6
Sum	390	730,1	0,0	0,0	730,1

Skemanummer: 207924

Versionsnummer: 5

Navn på staldafsnit: <i>Stald 1</i>					
Produktion	Produktionsareal (m ²)	Ammoniakemission (kg NH ₃ -N/år)	Reduktion, udegående dyr (kg NH ₃ -N/år)	Effekt, miljøteknologi (kg NH ₃ -N/år)	Faktisk ammoniakemission (kg NH ₃ -N/år)
Ansøgt drift					
(#128999) Malkekøer, kvier og stude. Dybstrøelse	121	101,6	0,0	0,0	101,6
(#114848) Malkekøer, kvier og stude. Sengestald med spalter (kanal, bagskyl eller ringkanal)	852	988,3	0,0	0,0	988,3
Sum	973	1089,9	0,0	0,0	1089,9
Nudrift					
(#114850) Malkekøer, kvier og stude. Sengestald med spalter (kanal, bagskyl eller ringkanal)	973	1128,7	0,0	0,0	1128,7
8 års-drift					
(#128000) Malkekøer, kvier og stude. Sengestald med spalter (kanal, bagskyl eller ringkanal)	973	1128,7	0,0	0,0	1128,7

Navn på staldafsnit: <i>Stald 3</i>					
Produktion	Produktionsareal (m ²)	Ammoniakemission (kg NH ₃ -N/år)	Reduktion, udegående dyr (kg NH ₃ -N/år)	Effekt, miljøteknologi (kg NH ₃ -N/år)	Faktisk ammoniakemission (kg NH ₃ -N/år)
Ansøgt drift					
(#127995) Malkekøer, kvier og stude. Fast drænet gulv med skraber og ajleafløb	787	700,4	0,0	0,0	700,4
(#127994) Malkekøer, kvier og stude. Dybstrøelse	260	218,4	0,0	0,0	218,4
Sum	1047	918,8	0,0	0,0	918,8
Nudrift - Ingen data					
8 års-drift - Ingen data					

Navn på staldafsnit: <i>Stald 4</i>					
Produktion	Produktionsareal (m ²)	Ammoniakemission (kg NH ₃ -N/år)	Reduktion, udegående dyr (kg NH ₃ -N/år)	Effekt, miljøteknologi (kg NH ₃ -N/år)	Faktisk ammoniakemission (kg NH ₃ -N/år)
Ansøgt drift					
(#127996) Kalve, (under 6 mdr.). Dybstrøelse	124	104,2	0,0	0,0	104,2
Nudrift - Ingen data					
8 års-drift - Ingen data					

Skemanummer: 207924

Versionsnummer: 5

Navn på staldafsnit: <i>Stald 5</i>					
Produktion	Produktionsareal (m ²)	Ammoniakemission (kg NH ₃ -N/år)	Reduktion, udegående dyr (kg NH ₃ -N/år)	Effekt, miljøteknologi (kg NH ₃ -N/år)	Faktisk ammoniakemission (kg NH ₃ -N/år)
Ansøgt drift					
(#127997) Malkekøer, kvier og stude. Dybstrøelse	253	212,5	0,0	0,0	212,5
Nudrift - Ingen data					
8 års-drift - Ingen data					

Navn på staldafsnit: <i>Hestestald</i>					
Produktion	Produktionsareal (m ²)	Ammoniakemission (kg NH ₃ -N/år)	Reduktion, udegående dyr (kg NH ₃ -N/år)	Effekt, miljøteknologi (kg NH ₃ -N/år)	Faktisk ammoniakemission (kg NH ₃ -N/år)
Ansøgt drift					
(#128111) Heste. Dybstrøelse	48	27,4	0,0	0,0	27,4
Nudrift - Ingen data					
8 års-drift - Ingen data					

Navn på staldafsnit: <i>Slagtesvin 1</i>					
Produktion	Produktionsareal (m ²)	Ammoniakemission (kg NH ₃ -N/år)	Reduktion, udegående dyr (kg NH ₃ -N/år)	Effekt, miljøteknologi (kg NH ₃ -N/år)	Faktisk ammoniakemission (kg NH ₃ -N/år)
Ansøgt drift - Ingen data					
Nudrift					
(#168323) Slagtesvin. Delvis spaltegulv, 25 - 49 % fast gulv	550	1045,0	0,0	0,0	1045,0
8 års-drift					
(#168324) Slagtesvin. Delvis spaltegulv, 25 - 49 % fast gulv	550	1045,0	0,0	0,0	1045,0

Navn på staldafsnit: <i>Slagtesvin 2</i>					
Produktion	Produktionsareal (m ²)	Ammoniakemission (kg NH ₃ -N/år)	Reduktion, udegående dyr (kg NH ₃ -N/år)	Effekt, miljøteknologi (kg NH ₃ -N/år)	Faktisk ammoniakemission (kg NH ₃ -N/år)
Ansøgt drift - Ingen data					
Nudrift					
(#168322) Slagtesvin. Delvis spaltegulv, 25 - 49 % fast gulv	200	380,0	0,0	0,0	380,0
8 års-drift					
(#168325) Slagtesvin. Delvis spaltegulv, 25 - 49 % fast gulv	200	380,0	0,0	0,0	380,0

4.3 Resultater for lagre

Skemanummer: 207924

Versionsnummer: 5

4.3.1 Ammoniakemission og effekt af miljøteknologi på lagre med flydende husdyrgødning

Lagre med flydende husdyrgødning				
Lagernavn	Overfladeareal (m ²)	Ammoniakemission (kg NH ₃ -N/år)	Effekt, miljøteknologi (kg NH ₃ -N/år)	Ammoniakemission for lager (kg NH ₃ -N/år)
Ansøgt drift				
Gylletank	522	208,9	0,0	208,9
Gylletank	190	75,9	0,0	75,9
Gylletank	91	36,2	0,0	36,2
Nudrift				
Gylletank	522	208,9	0,0	208,9
Gylletank	190	75,9	0,0	75,9
Gylletank	91	36,2	0,0	36,2
8 års-drift				
Gylletank	522	208,9	0,0	208,9
Gylletank	190	75,9	0,0	75,9
Gylletank	91	36,2	0,0	36,2

4.3.2 Andele af gødningstyper i og ammoniakemission fra lagre med fast husdyrgødning

Lagre med fast husdyrgødning					
Lagernavn	Grundareal for lager (m ²)	Gødningstype for andel	Areal af andel af gødningstype (m ²)	Areal af andel udgør af samlet grundareal (%)	Ammoniakemission fra andel (kg NH ₃ -N/år)
Ansøgt drift					
Mødding	169	Kvæg, heste, får og geder	169	100	60,8
Nudrift - Ingen data					
8 års-drift - Ingen data					

4.3.3 Oversigt over husdyrgødningstyper produceret i ansøgt drift

Gødningstyper produceret fra de valgte dyretype og staldsystemer

Gødningstype fra produktion: Ingen fast gødning

Gødningstype fra produktion: Kvæg, heste, får og geder

Angivne gødningstyper i indregnede lagre

Gødningstype fra lagre: Flydende gødning

Gødningstype fra lagre: Kvæg, heste, får og geder

Skemanummer: 207924

Versionsnummer: 5

5. BAT

Samlet BAT beregning			
	Stalde	Lagre	Total
Samlet BAT krav (kg NH ₃ -N /år)	3750	382	4132
Faktisk emission (kg NH ₃ -N /år)	3750	382	4132
Forskel (kg NH ₃ -N /år)	-	-	0
Vejledende BAT Overholdt?	-	-	Ja

Samlet ammoniaktab for hele anlægget (alle produktioner) opnåelig ved anvendelse af BAT				
Vejl. sum (kg NH ₃ -N /år)	Ansøgers forslag (kg NH ₃ -N /år)	Ansøgers Begrundelse	Kommunens krav (kg NH ₃ -N /år)	Kommunens Begrundelse
3750				

Beregninger af progressive BAT krav opnåelig ved anvendelse af BAT for produktioner i nye stalde

Ansøgningen indeholder ikke produktioner med dyretype og staldsystemer hvor BAT kravet bestemmes progressivt ud fra arealet.

BAT krav opnåelig ved anvendelse af BAT for nye og eksisterende stalde

Staldnavn	Navn på dyretype og staldsystem eller flexgruppe	Forudsætning for BAT-beregning	BAT krav ved ny stald (kg NH ₃ -N / (m ² · år))	BAT krav ved eksisterende stald (kg NH ₃ -N / (m ² · år)) ^c
Stald 2	Malkekøer, kvier og stude. Fast drænet gulv med skraber og ajleafløb	Nyt (inkl. renoveret) staldafsnit	0,89	0,89
Stald 1	Malkekøer, kvier og stude. Sengestald med spalter (kanal, bagskyl eller ringkanal)	Eksisterende staldafsnit	0,89	1,16
Stald 1	Malkekøer, kvier og stude. Dybstrøelse	Nyt (inkl. renoveret) staldafsnit	0,84	0,84
Stald 3	Malkekøer, kvier og stude. Dybstrøelse	Nyt (inkl. renoveret) staldafsnit	0,84	0,84
Stald 3	Malkekøer, kvier og stude. Fast drænet gulv med skraber og ajleafløb	Nyt (inkl. renoveret) staldafsnit	0,89	0,89
Stald 4	Kalve, (under 6 mdr.). Dybstrøelse	Nyt (inkl. renoveret) staldafsnit	0,84	0,84
Stald 5	Malkekøer, kvier og stude. Dybstrøelse	Nyt (inkl. renoveret) staldafsnit	0,84	0,84
Hestestald	Heste. Dybstrøelse	Nyt (inkl. renoveret) staldafsnit	0,57	0,57

^c BAT krav ved eksisterende stald er tabelværdien for staldtypen. BAT kravet kan være lavere i den aktuelle situation, hvis der fastsat vilkår til eksisterende stald i en tidligere godkendelse.

Skemanummer: 207924

Versionsnummer: 5





Ammoniaktab pr. produktion opnåelig ved anvendelse af BAT						
Produktion	BAT krav Areal (m ²)	(kg NH ₃ -N / (m ² · år))	Korrektionsfaktor for udeglænde	Vejl. sum (kg NH ₃ -N / år)	Ansøgers forslag (kg NH ₃ -N / år)	Kommunens krav (kg NH ₃ -N / år)
(#114840) Malkekøer, kvier og stude. Fast drænet gulv med skraber og ajleafløb	1570	0,89	1	1397		
(#114848) Malkekøer, kvier og stude. Sengestald med spalter (kanal, bagsky/ eller ringkanal)	852	1,16	1	988		
(#128999) Malkekøer, kvier og stude. Dybstrøelse	121	0,84	1	102		
(#127994) Malkekøer, kvier og stude. Dybstrøelse	260	0,84	1	218		
(#127995) Malkekøer, kvier og stude. Fast drænet gulv med skraber og ajleafløb	787	0,89	1	700		
(#127996) Kalve, (under 6 mdr.). Dybstrøelse	124	0,84	1	104		
(#127997) Malkekøer, kvier og stude. Dybstrøelse	253	0,84	1	213		
(#128111) Heste. Dybstrøelse	48	0,57	1	27		

Skemanummer: 207924

Versionsnummer: 5

6. Nabopåvirkning

6.1 Samlet resultat af lugtberegning

Bebyggelse	Kumulation	Model	Ukorrigeret geneafstand	Korrigeret geneafstand	Vægtet gennemsnits-afstand	Genekriterie overholdt
Kjemtrupvej 7 	0	FMK	110,9	110,9	260,4	Ja
Thulstrupvej 1 	0	NY	305,1	305,1	2267,7	Ja
St. Rørbæk By, Rørbæk 	0	NY	457,8	434,9	516,4	Ja
St. Rørbæk By, Rørbæk 	1	NY	457,8	478,4	713,8	Ja

Konsekvenszone: 455 m

6.3 Lugtgeneberegninger - detaljer om staldafsnit

Bebyggelse: Kjemtrupvej 7 Opretter: Ansøger			
#	Staldafsnit	Afstand(m)	Placering 300-60 grader
1	Slagtesvin 1	208,0	Ja
2	Hestestald	209,8	Ja
3	Slagtesvin 2	219,2	Ja
4	Stald 2	221,3	Ja
5	Stald 5	229,3	Ja
6	Stald 4	253,6	Ja
7	Stald 1	282,4	Ja
8	Stald 3	306,8	Ja

Bebyggelse: Thulstrupvej 1 Opretter: Ansøger			
#	Staldafsnit	Afstand(m)	Placering 300-60 grader
1	Slagtesvin 1	2209,5	Nej
2	Hestestald	2223,0	Nej
3	Stald 2	2225,1	Nej
4	Slagtesvin 2	2228,4	Nej
5	Stald 5	2249,3	Nej
6	Stald 4	2281,7	Nej
7	Stald 3	2300,8	Nej
8	Stald 1	2305,1	Nej

Bebyggelse: St. Rørbæk By, Rørbæk Opretter: Ansøger			
#	Staldafsnit	Afstand(m)	Placering 300-60 grader
1	Stald 4	484,4	Ja
2	Stald 5	487,5	Ja
3	Hestestald	489,3	Ja
4	Slagtesvin 2	497,6	Ja
5	Slagtesvin 1	502,0	Ja
6	Stald 2	504,9	Ja
7	Stald 1	505,2	Ja
8	Stald 3	555,3	Ja

Bebyggelse: St. Rørbæk By, Rørbæk Opretter: Ansøger			
#	Staldafsnit	Afstand(m)	Placering 300-60 grader
1	Stald 4	677,5	Ja
2	Stald 1	688,9	Ja
3	Stald 5	692,6	Ja
4	Hestestald	703,6	Ja
5	Slagtesvin 2	709,6	Ja
6	Stald 2	717,7	Ja
7	Slagtesvin 1	720,2	Ja
8	Stald 3	740,7	Ja

Skemanummer: 207924

Versionsnummer: 5

6.4 Lugtemission fra produktioner

Ansøgt drift									
Stalde/snit									
Stald 2	Produktionsid	Antal måneder udegående		Lugt (LE/s)	Lugt (OU/s)	Effekt af teknologi (%)	Faktisk lugt (LE/s)	Faktisk lugt (OU/s)	Produktionsareal (m ²)
		114840	0	4867,0	20410,0	0	4867,0	20410,0	1570
Stald 1	Produktionsid	Antal måneder udegående		Lugt (LE/s)	Lugt (OU/s)	Effekt af teknologi (%)	Faktisk lugt (LE/s)	Faktisk lugt (OU/s)	Produktionsareal (m ²)
		128999	0	375,1	1573,0	0	375,1	1573,0	121
	114848	0	2641,2	11076,0	0	2641,2	11076,0	852	
Stald 3	Produktionsid	Antal måneder udegående		Lugt (LE/s)	Lugt (OU/s)	Effekt af teknologi (%)	Faktisk lugt (LE/s)	Faktisk lugt (OU/s)	Produktionsareal (m ²)
		127995	0	2439,7	10231,0	0	2439,7	10231,0	787
	127994	0	806,0	3380,0	0	806,0	3380,0	260	
Stald 4	Produktionsid	Antal måneder udegående		Lugt (LE/s)	Lugt (OU/s)	Effekt af teknologi (%)	Faktisk lugt (LE/s)	Faktisk lugt (OU/s)	Produktionsareal (m ²)
		127996	0	384,4	1612,0	0	384,4	1612,0	124
Stald 5	Produktionsid	Antal måneder udegående		Lugt (LE/s)	Lugt (OU/s)	Effekt af teknologi (%)	Faktisk lugt (LE/s)	Faktisk lugt (OU/s)	Produktionsareal (m ²)
		127997	0	784,3	3289,0	0	784,3	3289,0	253
Hestestald	Produktionsid	Antal måneder udegående		Lugt (LE/s)	Lugt (OU/s)	Effekt af teknologi (%)	Faktisk lugt (LE/s)	Faktisk lugt (OU/s)	Produktionsareal (m ²)
		128111	0	0,0	331,2	0	0,0	331,2	48
Sum				12297,7	51902,2		12297,7	51902,2	

Skemanummer: 207924

Versionsnummer: 5

Nudrift								
Staldafsnit								
Stald 2	Produktionsid	Antal måneder udegående	Lugt (LE/s)	Lugt (OU/s)	Effekt af teknologi (%)	Faktisk lugt (LE/s)	Faktisk lugt (OU/s)	Produktionsareal (m ²)
	171980	0	124,0	520,0	0	124,0	520,0	40
	114853	0	2590,0	11200,0	0	2590,0	11200,0	350
Stald 1	Produktionsid	Antal måneder udegående	Lugt (LE/s)	Lugt (OU/s)	Effekt af teknologi (%)	Faktisk lugt (LE/s)	Faktisk lugt (OU/s)	Produktionsareal (m ²)
	114850	0	3016,3	12649,0	0	3016,3	12649,0	973
Slagtesvin 1	Produktionsid	Antal måneder udegående	Lugt (LE/s)	Lugt (OU/s)	Effekt af teknologi (%)	Faktisk lugt (LE/s)	Faktisk lugt (OU/s)	Produktionsareal (m ²)
	168323	0	7700,0	15950,0	0	7700,0	15950,0	550
Slagtesvin 2	Produktionsid	Antal måneder udegående	Lugt (LE/s)	Lugt (OU/s)	Effekt af teknologi (%)	Faktisk lugt (LE/s)	Faktisk lugt (OU/s)	Produktionsareal (m ²)
	168322	0	2800,0	5800,0	0	2800,0	5800,0	200
Sum			16230,3	46119		16230,3	46119	

Skemanummer: 207924

Versionsnummer: 5

7. Naturområder

7.1 Samlet resultat af ammoniakberegninger

Samlet emission: 4132,0 (kg NH₃-N/år)Meremission (8 års-drift) 527,2 (kg NH₃-N/år)Meremission (nudrift) 726,7 (kg NH₃-N/år)

7.2 Overblik over naturpunkter

Naturpunkt: Pot amm. skov	
Kategori	Kategori 3
Oprettet	Ansøger
Ruhed	Skov
Beskrivelse	
Kumulation	Nul ejendomme (0)
Merdeposition (8 års-drift)	0,0 kg N/ha/år
Merdeposition (nudrift)	0,0 kg N/ha/år
Total deposition	0,1 kg N/ha/år

Naturlinjer til punkt: Pot amm. skov				
Naturlinje fra	Ruhed optend	Merdeposition (nudrift) (kg N/ha/år)	Merdeposition (8 års-drift) (kg N/ha/år)	Totaldeposition (kg N/ha/år)
S: Stald 2	Landbrug	0,0	0,0	0,0
S: Stald 1	Landbrug	0,0	0,0	0,0
S: Stald 5	Landbrug	0,0	0,0	0,0
S: Hestestald	Landbrug	0,0	0,0	0,0
S: Slagtesvin 1	Landbrug	0,0	0,0	0,0
S: Slagtesvin 2	Landbrug	0,0	0,0	0,0
G: Gylletank	Landbrug	0,0	0,0	0,0
G: Gylletank	Landbrug	0,0	0,0	0,0
G: Gylletank	Landbrug	0,0	0,0	0,0
S: Stald 3	Landbrug	0,0	0,0	0,0
G: Mødding	Landbrug	0,0	0,0	0,0
S: Stald 4	Landbrug	0,0	0,0	0,0

Naturpunkt: Mose 3	
Kategori	Kategori 3
Oprettet	Ansøger
Ruhed	Blandet natur med middel bevoksning
Beskrivelse	
Kumulation	Nul ejendomme (0)
Merdeposition (8 års-drift)	0,0 kg N/ha/år
Merdeposition (nudrift)	0,0 kg N/ha/år
Total deposition	0,2 kg N/ha/år

Naturlinjer til punkt: Mose 3				
Naturlinje fra	Ruhed optend	Merdeposition (nudrift) (kg N/ha/år)	Merdeposition (8 års-drift) (kg N/ha/år)	Totaldeposition (kg N/ha/år)
S: Stald 2	Landbrug	0,1	0,0	0,1
S: Stald 1	Landbrug	0,0	0,0	0,1
S: Stald 5	Landbrug	0,0	0,0	0,0
S: Hestestald	Landbrug	0,0	0,0	0,0
G: Gylletank	Landbrug	0,0	0,0	0,0
G: Gylletank	Landbrug	0,0	0,0	0,0
G: Gylletank	Landbrug	0,0	0,0	0,0
S: Slagtesvin 1	Landbrug	-0,1	-0,1	0,0
S: Slagtesvin 2	Landbrug	0,0	0,0	0,0
S: Stald 3	Landbrug	0,0	0,0	0,0
G: Mødding	Landbrug	0,0	0,0	0,0
S: Stald 4	Landbrug	0,0	0,0	0,0

Skemanummer: 207924

Versionsnummer: 5

Naturpunkt: OVerdrev 2	
Kategori	Kategori 3
Oprettet	Ansøger
Ruhed	Blandet natur med lav bevolgning
Beskrivelse	
Kumulation	Nul ejendomme (0)
Merdeposition (8 års-drift)	0,3 kg N/ha/år
Merdeposition (nudrift)	0,3 kg N/ha/år
Total deposition	1,0 kg N/ha/år

Naturlinjer til punkt: OVerdrev 2				
Naturlinje fra	Ruhed opland	Merdeposition (nudrift) (kg N/ha/år)	Merdeposition (8 års-drift) (kg N/ha/år)	Totaldeposition (kg N/ha/år)
S: Stald 2	Landbrug0,2	0,1	0,3	0,3
S: Stald 1	Landbrug0,0	0,0	0,3	0,3
S: Stald 5	Landbrug0,0	0,0	0,0	0,0
S: Hestestald	Landbrug0,0	0,0	0,0	0,0
G: Gylletank	Landbrug0,0	0,0	0,0	0,0
G: Gylletank	Landbrug0,0	0,0	0,0	0,0
G: Gylletank	Landbrug0,0	0,0	0,0	0,0
S: Slagtesvin 1	Landbrug-0,1	-0,1	0,0	0,0
S: Slagtesvin 2	Landbrug-0,1	-0,1	0,0	0,0
S: Stald 3	Landbrug0,3	0,3	0,3	0,3
G: Mødding	Landbrug0,0	0,0	0,0	0,0
S: Stald 4	Landbrug0,0	0,0	0,0	0,0

Naturpunkt: Mose 2	
Kategori	Kategori 3
Oprettet	Ansøger
Ruhed	Skov
Beskrivelse	
Kumulation	Nul ejendomme (0)
Merdeposition (8 års-drift)	0,0 kg N/ha/år
Merdeposition (nudrift)	0,0 kg N/ha/år
Total deposition	0,2 kg N/ha/år

Naturlinjer til punkt: Mose 2				
Naturlinje fra	Ruhed opland	Merdeposition (nudrift) (kg N/ha/år)	Merdeposition (8 års-drift) (kg N/ha/år)	Totaldeposition (kg N/ha/år)
S: Stald 2	Landbrug0,0	0,0	0,1	0,1
S: Stald 1	Landbrug0,0	0,0	0,1	0,1
S: Stald 5	Landbrug0,0	0,0	0,0	0,0
S: Hestestald	Landbrug0,0	0,0	0,0	0,0
G: Gylletank	Landbrug0,0	0,0	0,0	0,0
G: Gylletank	Landbrug0,0	0,0	0,0	0,0
G: Gylletank	Landbrug0,0	0,0	0,0	0,0
S: Slagtesvin 1	Landbrug0,0	0,0	0,0	0,0
S: Slagtesvin 2	Landbrug0,0	0,0	0,0	0,0
S: Stald 3	Landbrug0,0	0,0	0,0	0,0
G: Mødding	Landbrug0,0	0,0	0,0	0,0
S: Stald 4	Landbrug0,0	0,0	0,0	0,0

Skemanummer: 207924

Versionsnummer: 5

Naturpunkt: Overdrev	
Kategori	Kategori 2
Opretter	Ansøger
Ruhed	Blandet natur med lav bevolkning
Beskrivelse	
Kumulation	Nul ejendomme (0)
Merdeposition (8 års-drift)	0,0 kg N/ha/år
Merdeposition (nudrift)	0,0 kg N/ha/år
Total deposition	0,0 kg N/ha/år

Naturlinjer til punkt: Overdrev				
Naturlinje fra	Ruhed opland	Merdeposition (nudrift) (kg N/ha/år)	Merdeposition (8 års-drift) (kg N/ha/år)	Totaldeposition (kg N/ha/år)
S: Stald 1	Landbrug	0,0	0,0	0,0
S: Stald 2	Landbrug	0,0	0,0	0,0
S: Stald 5	Landbrug	0,0	0,0	0,0
S: Hestestald	Landbrug	0,0	0,0	0,0
G: Gylletank	Landbrug	0,0	0,0	0,0
G: Gylletank	Landbrug	0,0	0,0	0,0
G: Gylletank	Landbrug	0,0	0,0	0,0
S: Slagtesvin 1	Landbrug	0,0	0,0	0,0
S: Slagtesvin 2	Landbrug	0,0	0,0	0,0
S: Stald 3	Landbrug	0,0	0,0	0,0
G: Mødding	Landbrug	0,0	0,0	0,0
S: Stald 4	Landbrug	0,0	0,0	0,0

Naturpunkt: nærmeste område	
Kategori	Kategori 1
Opretter	Ansøger
Ruhed	Blandet natur med lav bevolkning
Beskrivelse	
Kumulation	En ejendom (1)
Merdeposition (8 års-drift)	0,0 kg N/ha/år
Merdeposition (nudrift)	0,0 kg N/ha/år
Total deposition	0,0 kg N/ha/år

Naturlinjer til punkt: nærmeste område				
Naturlinje fra	Ruhed opland	Merdeposition (nudrift) (kg N/ha/år)	Merdeposition (8 års-drift) (kg N/ha/år)	Totaldeposition (kg N/ha/år)
S: Stald 2	Landbrug	0,0	0,0	0,0
S: Stald 1	Landbrug	0,0	0,0	0,0
S: Stald 5	Landbrug	0,0	0,0	0,0
S: Hestestald	Landbrug	0,0	0,0	0,0
S: Slagtesvin 1	Landbrug	0,0	0,0	0,0
S: Slagtesvin 2	Landbrug	0,0	0,0	0,0
G: Gylletank	Landbrug	0,0	0,0	0,0
G: Gylletank	Landbrug	0,0	0,0	0,0
G: Gylletank	Landbrug	0,0	0,0	0,0
S: Stald 3	Landbrug	0,0	0,0	0,0
G: Mødding	Landbrug	0,0	0,0	0,0
S: Stald 4	Landbrug	0,0	0,0	0,0

Skemanummer: 207924

Versionsnummer: 5

Naturpunkt: mose	
Kategori	Kategori 3
Oprettet	Ansøger
Ruhed	Skov
Beskrivelse	
Kumulation	Nul ejendomme (0)
Merdeposition (8 års-drift)	0,1 kg N/ha/år
Merdeposition (nudrift)	0,2 kg N/ha/år
Total deposition	0,8 kg N/ha/år

Naturlinjer til punkt: mose				
Naturlinje fra	Ruhed opland	Merdeposition (nudrift) (kg N/ha/år)	Merdeposition (8 års-drift) (kg N/ha/år)	Totaldeposition (kg N/ha/år)
S: Stald 1	Landbrug	0,0	0,0	0,2
S: Stald 2	Landbrug	0,2	0,1	0,2
S: Stald 5	Landbrug	0,0	0,0	0,0
S: Hestestald	Landbrug	0,0	0,0	0,0
G: Gylletank	Landbrug	0,0	0,0	0,0
G: Gylletank	Landbrug	0,0	0,0	0,0
G: Gylletank	Landbrug	0,0	0,0	0,0
S: Slagtesvin 1	Landbrug	-0,2	-0,2	0,0
S: Slagtesvin 2	Landbrug	-0,1	-0,1	0,0
S: Stald 3	Landbrug	0,2	0,2	0,2
G: Mødding	Landbrug	0,0	0,0	0,0
S: Stald 4	Landbrug	0,0	0,0	0,0

Naturpunkt: overdrev	
Kategori	Kategori 3
Oprettet	Ansøger
Ruhed	Blandet natur med lav bevoksning
Beskrivelse	
Kumulation	Nul ejendomme (0)
Merdeposition (8 års-drift)	0,3 kg N/ha/år
Merdeposition (nudrift)	0,4 kg N/ha/år
Total deposition	1,1 kg N/ha/år

Naturlinjer til punkt: overdrev				
Naturlinje fra	Ruhed opland	Merdeposition (nudrift) (kg N/ha/år)	Merdeposition (8 års-drift) (kg N/ha/år)	Totaldeposition (kg N/ha/år)
S: Stald 2	Landbrug	0,2	0,2	0,3
S: Stald 1	Landbrug	0,0	0,0	0,3
S: Stald 5	Landbrug	0,0	0,0	0,0
S: Hestestald	Landbrug	0,0	0,0	0,0
G: Gylletank	Landbrug	0,0	0,0	0,0
G: Gylletank	Landbrug	0,0	0,0	0,0
G: Gylletank	Landbrug	0,0	0,0	0,0
S: Slagtesvin 1	Landbrug	-0,2	-0,2	0,0
S: Slagtesvin 2	Landbrug	-0,1	-0,1	0,0
S: Stald 3	Landbrug	0,3	0,3	0,3
G: Mødding	Landbrug	0,0	0,0	0,0
S: Stald 4	Landbrug	0,0	0,0	0,0

Skemanummer: 207924

Versionsnummer: 5

8. Afstande

8.1 Afstande angivet

Vandløb - Vandløb og søer over 100 kvm			
Type	Navn	Afstand [m]	Minimumsafstand [m]
Driftsbygning	Lager	173	-
Staldbygning	Stald 2	131	-
Gødningsslager	Gylletank	187	-

Sø - Vandløb og søer over 100 kvm			
Type	Navn	Afstand [m]	Minimumsafstand [m]
Driftsbygning	Lager	479	-
Staldbygning	Stald 3	422	-
Gødningsslager	Mødding	486	-

Skel - Naboskel			
Type	Navn	Afstand [m]	Minimumsafstand [m]
Driftsbygning	Lager	103	-
Staldbygning	Stald 3	48	-
Gødningsslager	Mødding	110	-

Nabo - Nabobeboelse			
Type	Navn	Afstand [m]	Minimumsafstand [m]
Driftsbygning	Lager	241	-
Staldbygning	Stald 2	188	-
Gødningsslager	Gylletank	227	-

Vandboring - Vandforsyningsanlæg (ikke almen)			
Type	Navn	Afstand [m]	Minimumsafstand [m]
Driftsbygning	Lager	287	-
Staldbygning	Stald 1	231	-
Gødningsslager	Mødding	316	-

Vandværk - Vandforsyningsanlæg (almen)			
Type	Navn	Afstand [m]	Minimumsafstand [m]
Driftsbygning	Lager	1270	-
Staldbygning	Stald 4	1239	-
Gødningsslager	Mødding	1301	-

Vej - Offentlig vej og privat fællesvej			
Type	Navn	Afstand [m]	Minimumsafstand [m]

Skemanummer: 207924

Versionsnummer: 5

Driftsbygning	Lager	142	-
Staldbygning	Stald 3	91	-
Gødningslager	Gylletank	84	-

Beboelse - Beboelse på samme ejendom

Type	Navn	Afstand [m]	Minimumsafstand [m]
Driftsbygning	Lager	33	-
Staldbygning	Stald 5	12	-
Gødningslager	Mjødding	61	-

8.1.1 Yderligere informationer og specielle forhold

Kommentar til afstandsangivelser Ingen kommentar

8.2 Afstande til naturområder og nabobebyggelser**overdrev - Naturområde (kategori 3)**

Type	Navn	Afstand [m]
Driftsbygning	Lager	428
Staldbygning	Stald 3	359
Gødningslager	Mjødding	424

mose - Naturområde (kategori 3)

Type	Navn	Afstand [m]
Driftsbygning	Lager	599
Staldbygning	Stald 3	539
Gødningslager	Gylletank	541

nærmeste område - Naturområde (kategori 1)

Type	Navn	Afstand [m]
Driftsbygning	Lager	6414
Staldbygning	Stald 3	6342
Gødningslager	Mjødding	6404

Overdrev - Naturområde (kategori 2)

Type	Navn	Afstand [m]
Driftsbygning	Lager	1832
Staldbygning	Stald 1	1780
Gødningslager	Mjødding	1864

Mose 2 - Naturområde (kategori 3)

Type	Navn	Afstand [m]
------	------	-------------

Skemanummer: 207924

Versionsnummer: 5

Driftsbygning	Lager	705
Staldbygning	Stald 1	661
Gødningslager	Mødding	737

Overdrev 2 - Naturområde (kategori 3)

Type	Navn	Afstand [m]
Driftsbygning	Lager	458
Staldbygning	Stald 3	399
Gødningslager	Mødding	463

Mose 3 - Naturområde (kategori 3)

Type	Navn	Afstand [m]
Driftsbygning	Lager	1194
Staldbygning	Stald 1	1137
Gødningslager	Mødding	1218

Pot amm. skov - Naturområde (kategori 3)

Type	Navn	Afstand [m]
Driftsbygning	Lager	1527
Staldbygning	Stald 2	1478
Gødningslager	Gylletank	1519

St. Rørbæk By, Rørbæk - Nabo (Byzone)

Type	Navn	Afstand [m]
Driftsbygning	Lager	498
Staldbygning	Stald 4	470
Gødningslager	Mødding	527

Thulstrupvej 1 - Nabo (Samlet bebyggelse)

Type	Navn	Afstand [m]
Driftsbygning	Lager	2254
Staldbygning	Stald 2	2201
Gødningslager	Gylletank	2195

Kjemtrupvej 7 - Nabo (Enkelt bolig)

Type	Navn	Afstand [m]
Driftsbygning	Lager	240
Staldbygning	Stald 2	188
Gødningslager	Gylletank	227

Skemanummer: 207924

Versionsnummer: 5

St. Rørbæk By, Rørbæk - Nabo (Byzone)		
Type	Navn	Afstand [m]
Driftsbygning	Lager	698
Staldbygning	Stald 1	660
Gødningslager	Mødding	730

Skemanummer: 207924

Versionsnummer: 5

9. Supplerende oplysninger

Typen af IE-brug:
ikke IE-brug

Oplysninger om IE-bruget:
ikke angivet

Generelle oplysningskrav:
ikke angivet

Oplysninger om ventilationsforhold:
ikke angivet

Samlet opbevaringskapacitet:
0,00

9.1 Miljøkonsekvensrapport

Beskrivelse af det ansøgte:
ikke angivet

Ansøgtes forventede virkning på miljøet:
ikke angivet

Foranstaltninger for at begrænse det ansøgtes virkning på miljøet:
ikke angivet

Alternative løsninger:
ikke angivet

Ikke teknisk resume:
ikke angivet

Ansvarlig:
ikke angivet (angives ved indsendelse)

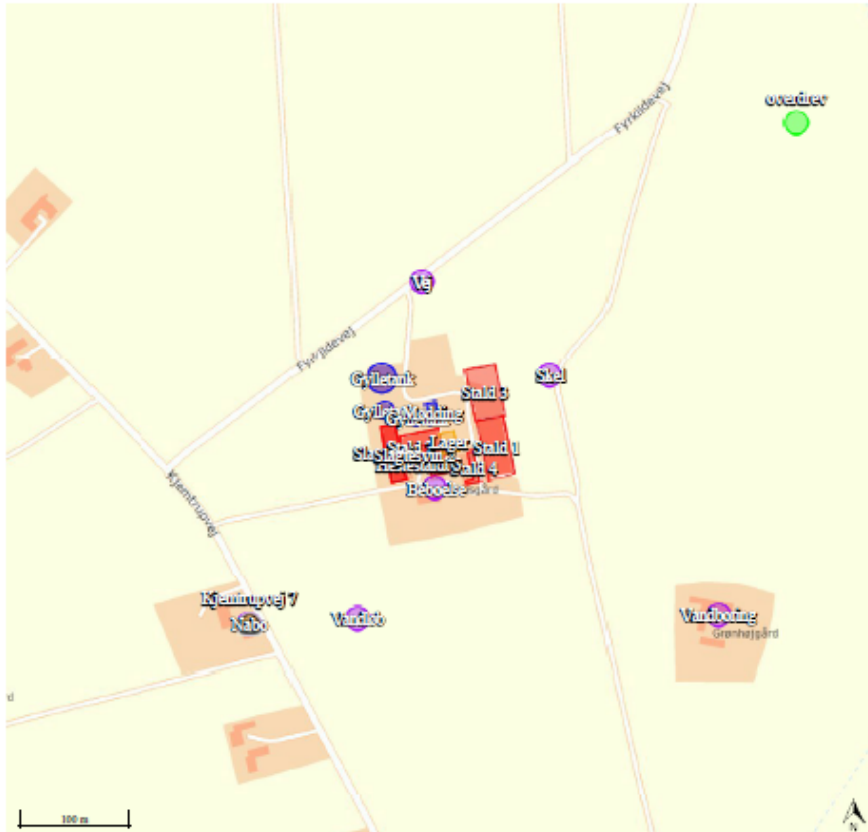
9.2 Bilag

Bilag		
Filnavn	Fil størrelse (KB)	Beskrivelse
Stald 1.JPG	1810,854	Stald 1 tegning
Stald 3.JPG	1679,656	Stald 3 tegning
Beredskabsplan_kjemtrupvej.docx	1099,007	Beredskabsplan
Naboer.pdf	2106,141	Naboer
Natur.pdf	1853,903	Natur
Stald 4.jpeg	1451,172	Stald 4
Stald 2 og 5.jpeg	2027,225	Stald 2 og 5
Ansøgningsbilag_kjemtrupvej.doc	890,368	Ansøgningsbilag_opdateret 10052019
Punktbeplantning.pdf	1543,875	Punktbeplantning
Situationsplan240619.pdf	1696,551	Situationsplan_ny2406

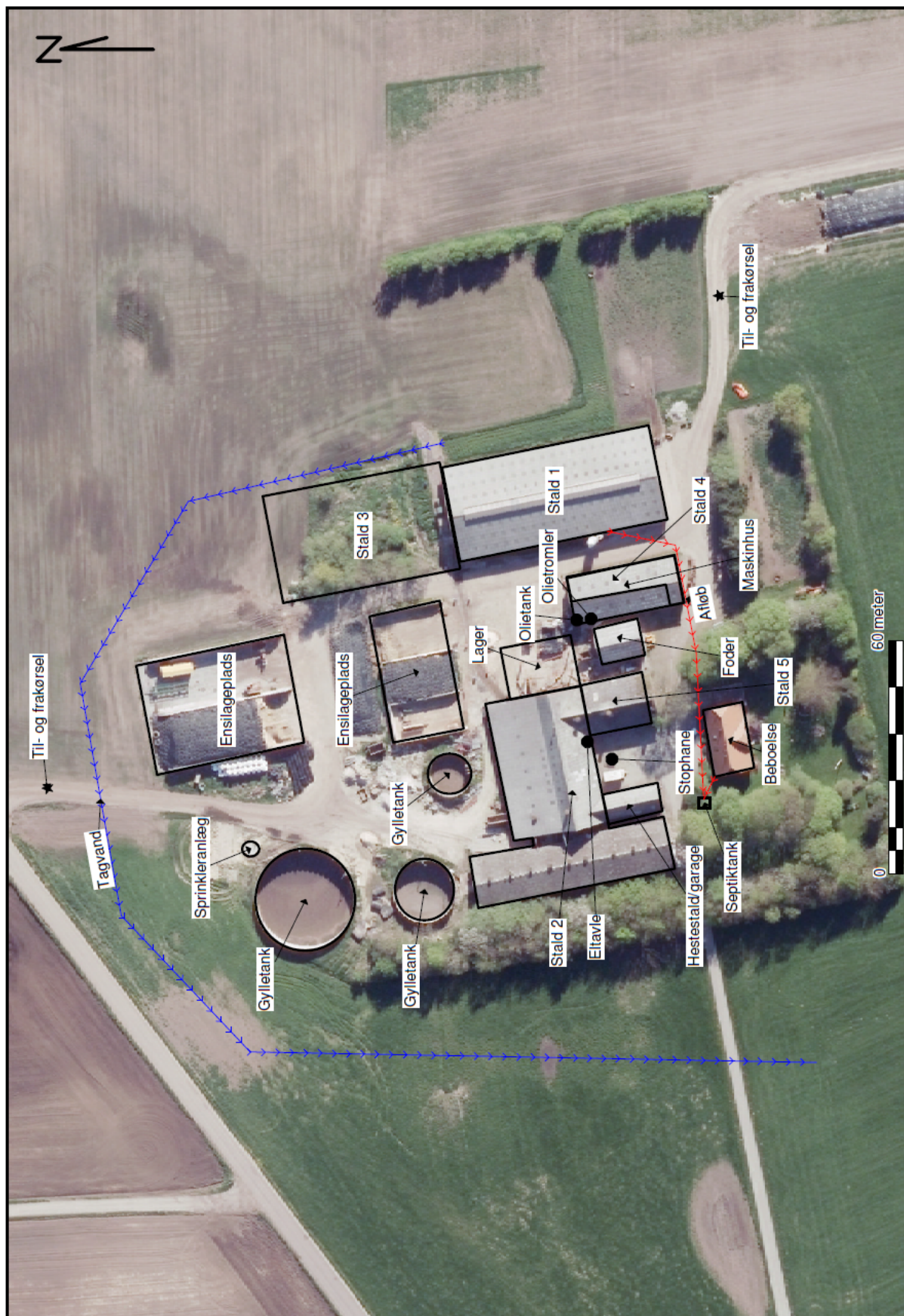
Skemanummer: 207924
Versionsnummer: 5

10. Kortuddrag

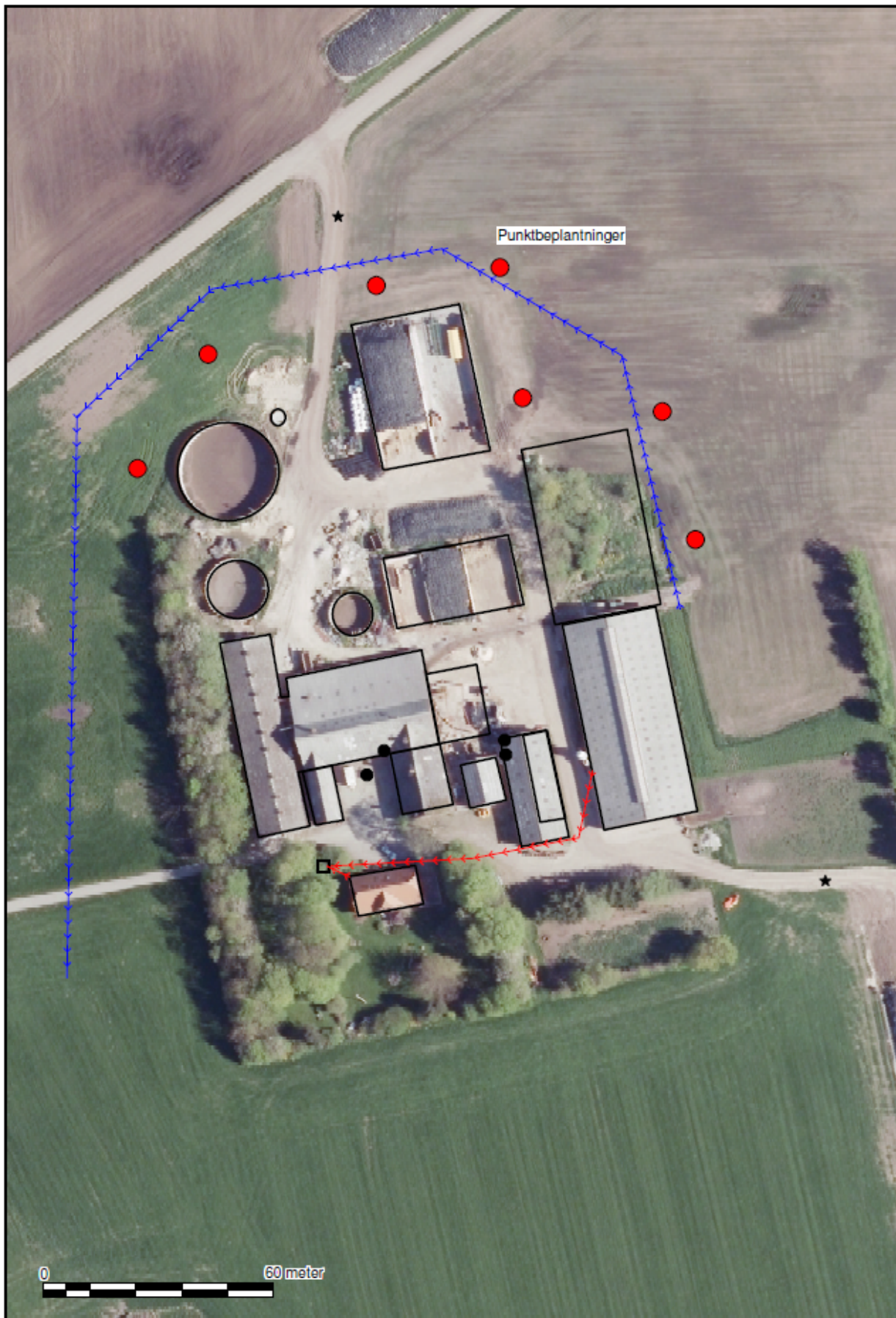
Staldafsnit og opbevaringslagre (automatisk)



6.2 BILAG 2. SITUATIONSPLAN (MED TILKØRSELSVEJ OG AFLØBSPLAN)



6.3 BILAG 3. BEPLANTNINGSPLAN



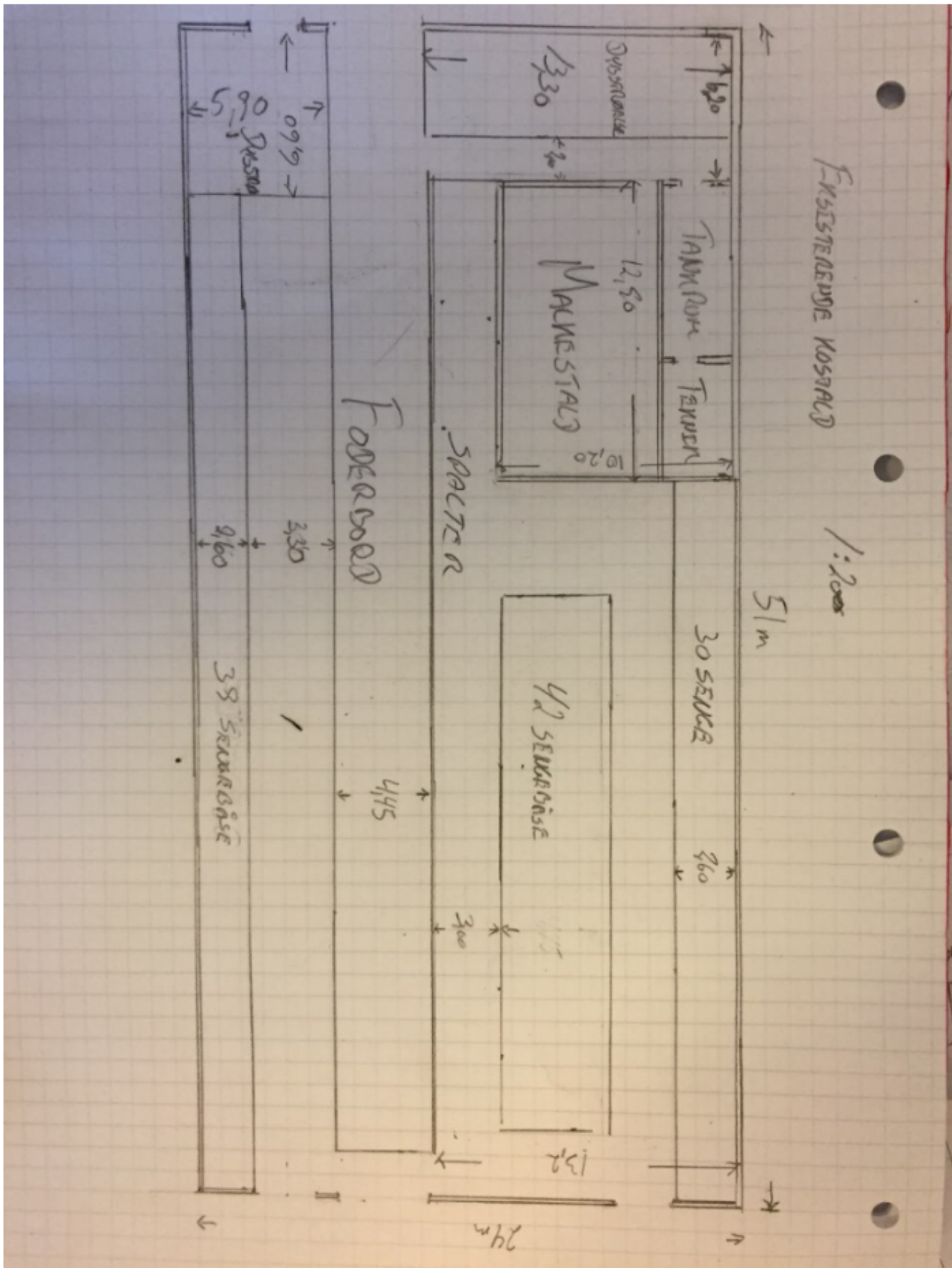
6.4 BILAG 4. NATURPUNKTER OG NABOBEBOELSE SAMT BYZONE



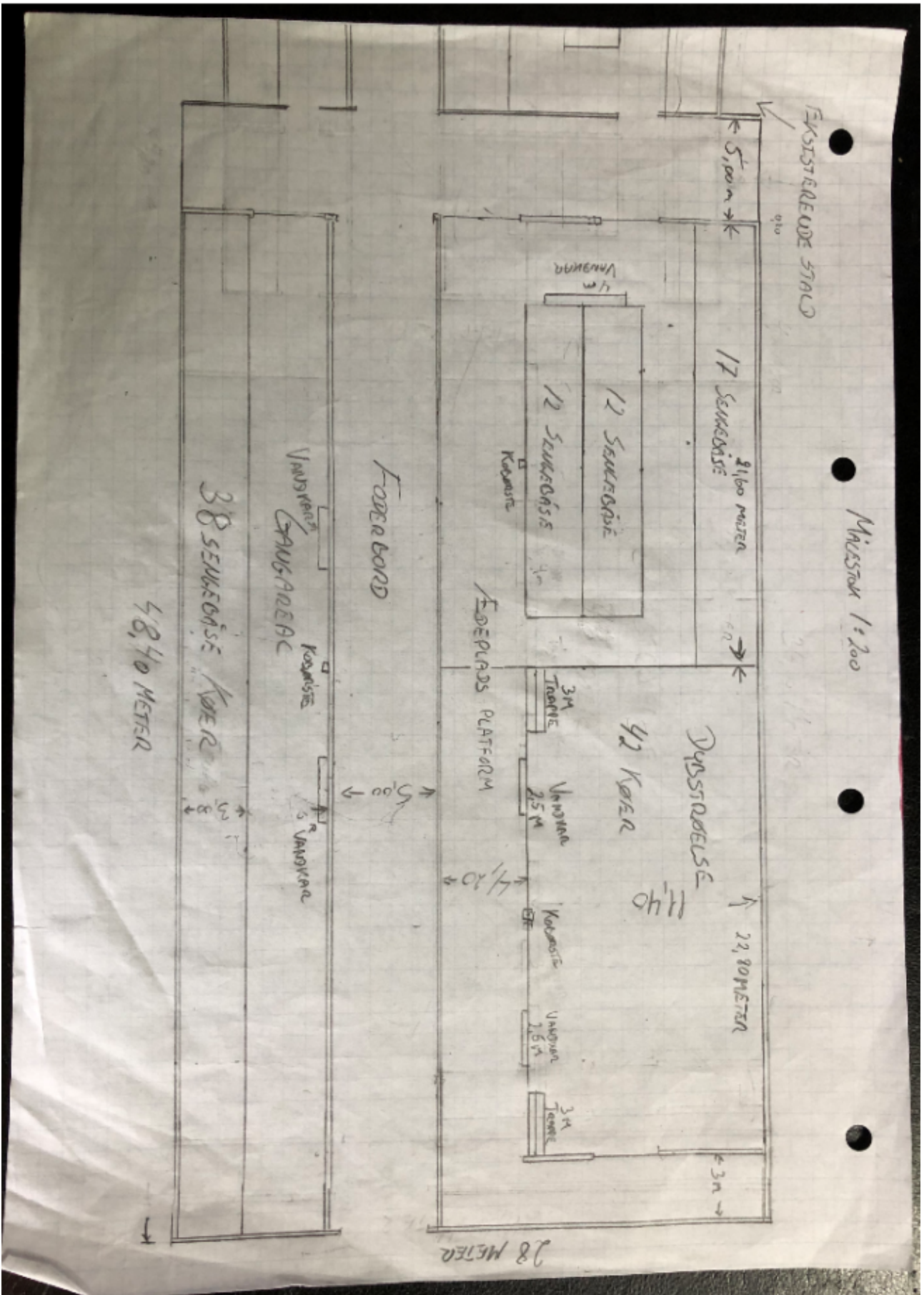


6.5 BILAG 5. PLANTEGNING AF STALDE

Stald 1



Stald 3



Stald 4

