



## Miljøtilladelse



§ 16 b miljøtilladelse af

## Kvægproduktionen på Galstedvej 18, 6541 Bevtoft

Meddelt den 11. august 2020

af

Haderslev Kommune

## Baggrund og læsevejledning

Sten Caspersen, Galstedvej 18 ved Bevtoft ansøger om § 16 miljøtilladelse efter husdyrbrugloven<sup>1</sup> for at kunne ændre kvægproduktionen på Galstedvej 18, 6541 Bevtoft.

Med den nye lovgivning fra 2017 ændres miljøgodkendelser og miljøtilladelser til at være baseret på antal kvadratmeter produktionsareal og dyretyper. Det maksimale antal dyr på produktionsarealet er fremover reguleret af de til enhver tid gældende dyrevelfærdsregler.

I de første tre afsnit af miljøtilladelsen kan læses selve afgørelsen (A), dernæst vilkårene, der skal overholdes netop for dette husdyrbrug (B), samt de generelle juridiske forhold omkring afgørelsen, herunder klagevejledning (C).

Derefter kommer detaljerne og kommunens vurderinger (D). I afsnit D og de følgende afsnit er der en teknisk gennemgang af det projekt, der søges om, efterfulgt af kommunens bemærkninger og vurderinger af virkningerne på miljøet.

---

<sup>1</sup> Husdyrbrugloven - Bekendtgørelse af lov om husdyrbrug og anvendelse af gødning m.v. - - LBK nr 520 af 01/05/2019



## Registreringsblad

### Husdyrbruget

Husdyrbrugets CVR-nummer	16025565
Husdyrbrugets navn	Fåregård
Beliggenhedsadresse	Galstedvej 18
Postnummer	6341
By	Bevtoft

### Ansøger

Ansøger navn	Sten Caspersen
Ansøger adresse	Galstedvej 18
Ansøger postnummer	6341
Ansøger by	Bevtoft
Ansøger telefon	40426429
Ansøger email	galstedvej18@outlook.dk

### Konsulent

Konsulent Cvr	
Konsulent virksomhedsnavn	SLF
Konsulent navn	Birgitte Madsen
Konsulent adresse	Billundvej 3
Konsulent postnummer	6500
Konsulent by	Vojens
Konsulent telefon	73202600
Konsulent email	bm@slf.dk

### Ejendom

Ejendomsnummer	5100021856
CHR numre	51297

### Matrikler

Matrikel: 6 - Bevtoft Ejerlav, Bevtoft

**Godkendelsen er udarbejdet af:** Sagsbehandler: chba

Haderslev Kommune Sagsnummer: 19/53917

Landbrugsgruppen KS: msha

Kortmateriale: Haderslev Kommune / Geodatastyrelsen og Styrelsen for Dataforsyning og effektivisering, Skærmkort, WMS – tjeneste.



## Indhold

<b>A. Afgørelse</b> .....	6
1) <b>Baggrund for afgørelsen</b> .....	7
2) <b>Begrundelse for de stillede vilkår og øvrige krav</b> .....	8
3) <b>Samlet vurdering</b> .....	8
4) <b>Lovgrundlag</b> .....	9
5) <b>Andre tilladelser og dispensationer</b> .....	9
6) <b>Udnyttelsesfrist</b> .....	9
7) <b>Retsbeskyttelse jf. Husdyrbrugloven § 40</b> .....	9
<b>B. Vilkår for husdyrbruget</b> .....	10
<b>Generelle vilkår</b> .....	10
<b>Indretning og drift</b> .....	10
<b>Beliggenhed</b> .....	13
<b>Foderopbevaring</b> .....	13
<b>Opbevaring og håndtering af husdyrgødning</b> .....	13
<b>Ressourceforbrug</b> .....	14
<b>Øvrige emissioner (lugt, støj, støv, lys og rystelser)</b> .....	15
<b>Til og frakørsel (Transport)</b> .....	16
<b>Reststoffer, affald og naturressourcer</b> .....	16
<b>BAT – Bedste tilgængelige teknik</b> .....	17
<b>C. Offentlighed og klagevejledning</b> .....	18
<b>Orientering af naboer om ansøgningen om miljøtilladelse</b> .....	18
<b>Høring om udkastet til miljøtilladelse</b> .....	18
<b>Annoncering af afgørelse</b> .....	18
<b>Klagevejledning</b> .....	19
<b>Civilt søgsmål</b> .....	20
<b>A. Kommunens bilag</b> .....	21
<b>Versionshistorik</b> .....	21
<b>D. Ansøgers beskrivelse og kommunens vurderinger</b> .....	23
1) <b>Generelt</b> .....	23
2) <b>Staldanlæg - Produktionsarealer</b> .....	23
3) <b>Husdyrbrugets lokalisering – afstandskrav</b> .....	25
4) <b>Husdyrbrugets landskabelige placering og planmæssige forhold</b> .....	27
5) <b>Husdyrgødning</b> .....	28



6) Foderopbevaring .....	31
7) Ammoniakemission - Naturvurdering og Bilag IV-arter .....	31
8) Lugt .....	32
9) Støjklider og rystelser .....	34
10) Støv .....	35
11) Lys.....	35
12) Fluer og skadedyr .....	36
13) Transport, til- og frakørsler .....	36
14) Affald .....	37
15) Jord, grundvand, overfladevand.....	38
16) Energi.....	41
17) Samlet vurdering.....	42
<b>E. Bilag .....</b>	<b>44</b>
Bilag 1: Lovgrundlag.....	44
Bilag 2: Situationsplan.....	45
Bilag 3: Produktionsarealer .....	48
Bilag 4: Afløbsplan.....	51
Bilag 5: Beplantningsplan .....	52
Bilag 6: Kapacitetsberegning .....	53
Bilag 7: Opbevaring – Belysning – Intern transport.....	55
Bilag 8: Naturvurdering .....	57

## A. Afgørelse

Haderslev Kommune meddeler miljøtilladelse efter husdyrbruglovens § 16 b stk. 1 på Galstedvej 18, 6541 Bevtoft, matrikel 6 Bevtoft, Bevtoft til udvidelse af kvægproduktionen med de stillede vilkår.

Miljøtilladelsen omfatter hele husdyrbruget. Det vil sige både de eksisterende og nye anlæg.

### Tilladt produktionsareal:

Samlet produktionsareal på 1868 m<sup>2</sup>.

- **Kostald**
  - Eksisterende kostald med 1302 m<sup>2</sup> (1261+41) produktionsareal, svarende til 68,1 % af bruttoarealet på 1911 m<sup>2</sup>.
    - Dyretype: Malkekøer, kvier og stude. Sengestald med spalter (kanal, bagskyl eller ringkanal) på 1261 m<sup>2</sup>.
    - Dyretype: Flexgruppe. Alle kvæg, heste, får og geder på dybstrøelse på 41 m<sup>2</sup>.
- **Gl. ungdyrstald**
  - Eksisterende stald, gammel "ungdyrstald", med 350 m<sup>2</sup> produktionsareal, svarende til 61,6% af bruttoarealet på 568 m<sup>2</sup>.
  - Dyretype: Flexgruppe. Alle kvæg, heste, får og geder på dybstrøelse.

### Der tillades følgende flexgruppe:

Dyretype og staldsystemer der indgår i flexgruppen:

- Malkekøer, kvier og stude. Dybstrøelse.
- Ammekøer, slagtekalve (over 6 mdr.). Dybstrøelse.
- Kalve, (under 6 mdr). Dybstrøelse.
- Heste. Dybstrøelse.
- Får og geder. Dybstrøelse.

### Tilladt gødningsopbevaringsareal:

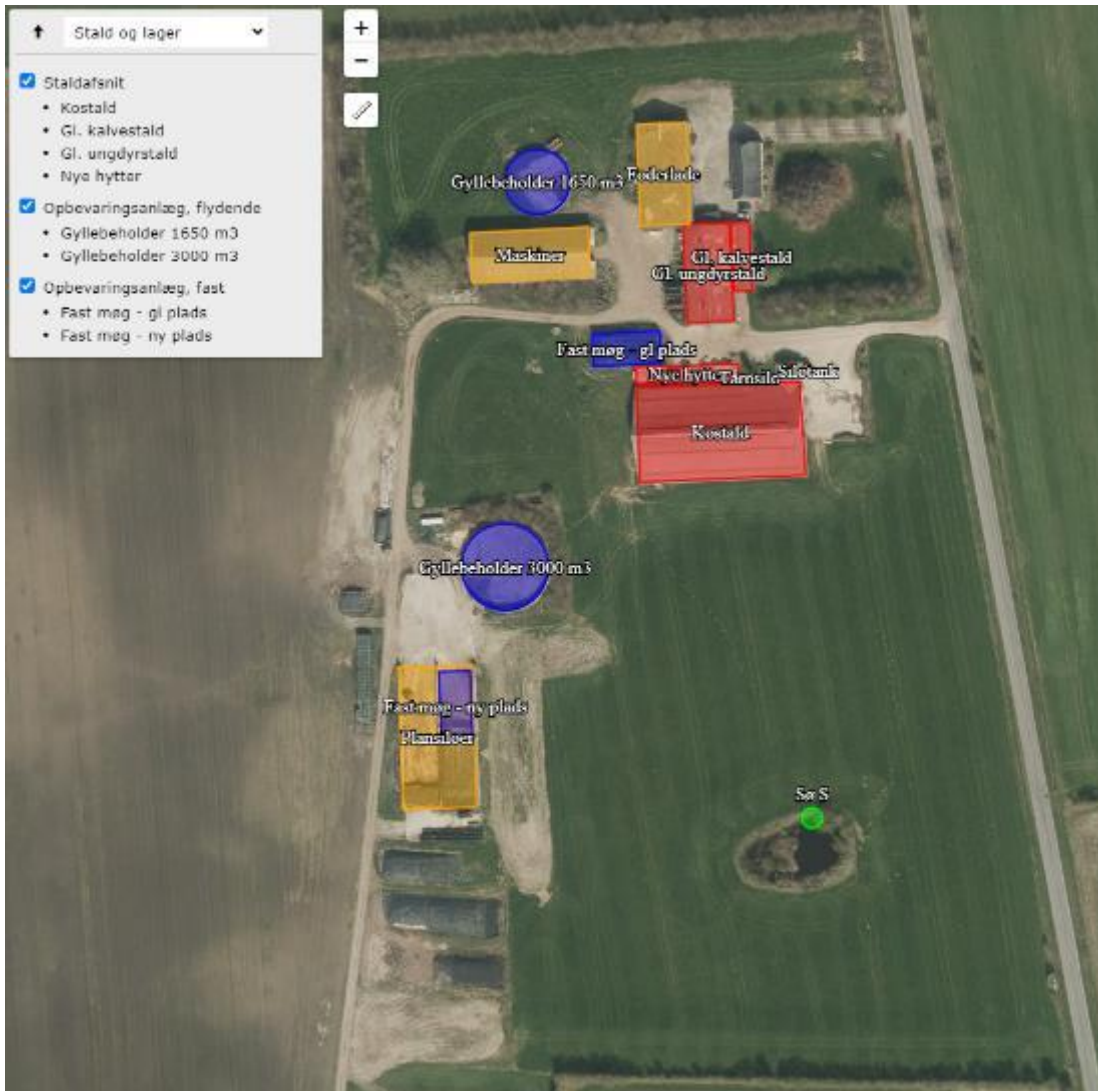
- Eksisterende gyllebeholder på 1650 m<sup>3</sup> og overfladeareal på 409 m<sup>2</sup>.
- Eksisterende gyllebeholder på 3000 m<sup>3</sup> og overfladeareal på 724 m<sup>2</sup>.
- Ny møddingplads i eksisterende plansilo (11) til fast møg på 273 m<sup>2</sup>.

De godkendte produktionsarealer i staldanlægget kan med denne miljøtilladelse udnyttes fuldt ud inden for grænserne for dyrevelfærdsreglerne. Se en oversigt over staldanlæg og opbevaringsanlæg på figur 1.

### Andre godkendelsespligtige anlæg

- Eksisterende 2 plansiloer til ensilage (2 stk. á 13x50 m).
- Eksisterende foderlade.
- Eksisterende maskinhus.
- Gammel kalvestald skal lukkes. Gammel kalvestald må ikke anvendes til dyr.
- Fodersilo (tårnsilo)

Situationsplan med angivelse af placering af stalde og anlæg fremgår af Bilag 2



Figur 1 Staldafsnit og opbevaringslagre, der indgår i miljøtilladelsen

I forbindelse med denne miljøtilladelse, der er en udvidelse og samtidig en overgang til ny lovgivning, ophæves den tidligere miljøgodkendelse fra 30.09.2010.

Godkendelsen fra 2010 blev kun delvist udnyttet, idet det eneste, der er udnyttet er, at to af de godkendte plansiloer er opført, men de godkendte stalde blev ikke bygget. Det vurderes, at tilladelsen fra 2010 til at gennemføre de godkendte ændringer i stalde er udløbet.

### 1) Baggrund for afgørelsen

Haderslev Kommune meddeler miljøtilladelsen, da det vurderes, at ansøgeren har truffet de nødvendige foranstaltninger til at forebygge og begrænse forureningen ved anvendelse af bedste tilgængelige teknik (BAT), og at husdyrbruget i øvrigt kan drives på stedet uden at påvirke omgivelserne på en måde, der er uforenelig med hensynet til omgivelserne.

Haderslev Kommune vurderer at miljøtilladelsen, med de stillede vilkår for lokalisering, indretning og drift af husdyrbruget, sikrer at husdyrbruget ikke vil medføre en væsentlig påvirkning af miljøet eller andre væsentlige gener.

Tilladelsen er baseret på de oplysninger, der er redegjort for i ansøgningsmaterialet, skema 215284 version 2 og kommunens vurderinger i kapitel D. I kapitel A ses en oversigt over versionshistorikken, og hvilke ændringer der er blevet foretaget som følge af kommunens sagsbehandling.

## Historik

### 8 års drift

Miljøgodkendelse fra 30. september 2010 er kun delvist udnyttet, idet to af de godkendte plansiloer er opført, men de godkendte stalde er ikke bygget. Godkendelsen til at gennemføre de dengang godkendte ændringer i staldene er nu udløbet.

Driften for 8 år siden. 8 års drift iflg. ansøgning til miljøtilladelse skemanr. 215284:

- Kostald: 1261 m<sup>2</sup> i sengestald med spalter og 41 m<sup>2</sup> dybstrøelse.
- Kalvestald: 55 m<sup>2</sup> på dybstrøelse.
- Ungdyrstald: 141 m<sup>2</sup> sengestald med spalter og 111 m<sup>2</sup> spaltegulvbokse.

### Nudrift

Samme som 8 års drift.

- Kostald: 1261 m<sup>2</sup> sengestald med spalter og 41 m<sup>2</sup> dybstrøelse.
- Kalvestald: 55 m<sup>2</sup> dybstrøelse.
- Gl. ungdyrstald: 141 m<sup>2</sup> sengestald med spalter og 111 m<sup>2</sup> spaltegulvbokse

### Ansøgt drift

Haderslev Kommune har den 20. november 2019 modtaget en ansøgning om miljøtilladelse af husdyrbruget på, Galstedvej 18, Bevtoft. Der ønskes nu at ændre sammensætningen af dyreholdet med flere køer og færre kvier, etablere en ny kalveplads samt at ændre indretningen af den gamle ungdyrstald. I alle dybstrøelsesarealer søges der om flexgruppe "Alle kvæg, heste, får og geder".

- Kostald: 1261 m<sup>2</sup> produktionsareal, sengestald med spalter, og 41 m<sup>2</sup> produktionsareal med dybstrøelse.
- Gl. kalvestald: 0 m<sup>2</sup>. Tages ud af brug.
- Gl. ungdyrstald: 350 m<sup>2</sup> produktionsareal med dybstrøelse.
- Nye kalvehytteplads: 216 m<sup>2</sup> produktionsareal med dybstrøelse.

13.07.2020 modtaget supplerende oplysninger om kapacitetsberegning for gødningsopbevaring.

## **Erhvervsmæssigt nødvendigt**

Haderslev Kommune vurderer, at miljøgodkendelse til at udnytte de eksisterende staldes produktionsarealer og etablering en ny kalvehytteplads er erhvervsmæssigt nødvendigt for husdyrbrugets fortsatte drift, da overgang til stipladsmodellen og udvidelsen vil betyde, at staldanlægget kan udnyttes fuldt ud.

### 2) **Begrundelse for de stillede vilkår og øvrige krav**

Vilkårene til drift og egenkontrol tager udgangspunkt i det ansøgte projekt og kommunens vurderinger i kapitel D.

### 3) **Samlet vurdering**

På baggrund af de stillede vilkår og ovenstående begrundelse for og særkender på husdyrbruget er det Haderslev Kommunes samlede vurdering, at det ansøgte projekt overholder anvendelse af den bedste



tilgængelige teknik (BAT), og at projektet ikke indebærer væsentlige indvirkninger på miljøet, herunder i forhold til omgivelsernes sårbarhed og kvalitet, i forhold til navnlig:

- Landskabelige værdier
- Natur med dens bestande af vilde planter og dyr og deres levesteder, herunder områder, der er beskyttet mod tilstandsændringer eller fredet udpeget som internationalt naturbeskyttelsesområde eller udpeget som særlig sårbart overfor næringsstofpåvirkning
- Jord, grundvand og overfladevand
- Lugt-, støj-, rystelser-, støv-, flue-, transport-, og lysgener, uhygiejniske forhold, affaldsproduktion mv

#### 4) **Lovgrundlag**

Det ansøgte er omfattet af husdyrbruglovens § 16b og forudsætter en tilladelse af det samlede husdyrbrug.

Ansøgningen er behandlet i henhold til kravene i bekendtgørelse af lov om husdyrbrug og anvendelse af gødning m.v. (husdyrbrugloven) med tilhørende bekendtgørelse om godkendelse og tilladelse m.v. af husdyrbrug, nr. 1261 af 29. november 2019, samt miljøstyrelsens vejledning om miljøregulering af husdyrhold.

Miljøtilladelsen er kun en del af det retsgrundlag som husdyrproduktionen er underlagt.

Gældende lovgivning og generelle regler for driften af en landbrugsejendom og håndtering af diverse produkter anvendt på ejendommen forudsættes kendt og skal følges.

Husdyrbruget er omfattet af husdyrbrugloven § 16b stk. 1. Husdyrbruget må ikke etableres, udvides eller ændres uden kommunens forudgående tilladelse. Haderslev Kommune er tilladelses- og tilsynsmyndighed.

Der henvises til Bilag 1 for yderligere oplysninger om lovgivningen.

#### 5) **Andre tilladelser og dispensationer**

Haderslev Kommune gør opmærksom på, at den meddelte miljøtilladelse udelukkende omfatter forholdet til miljølovgivningen. Der skal derfor søges om separat byggetilladelse, ændring af bygningssanvendelse, nedrivningstilladelse, eller lignende hos Haderslev Kommune.

#### 6) **Udnyttelsesfrist**

Miljøtilladelsen skal være udnyttet inden 6 år fra tilladelsen er meddelt. Hvis tilladelsen kun er udnyttet delvist, bortfalder den del, der ikke er udnyttet.

#### 7) **Retsbeskyttelse jf. Husdyrbrugloven § 40**

Med denne miljøtilladelse følger der 8 års retsbeskyttelse af husdyrbrugets indretning og drift. Retsbeskyttelsen gælder indtil den 11. august 2028.

## B. Vilkår for husdyrbruget

Vilkårene i denne miljøtilladelse skal, hvis ikke andet er anført, være opfyldt fra det tidspunkt, hvor miljøtilladelsen meddeles.

Vilkår, der vedrører driften, skal være kendt af de ansatte, som er beskæftiget med den pågældende del af driften.

Denne miljøtilladelse meddeles på nedenstående vilkår. Konkrete bestemmelser i lovgivningen og bekendtgørelser, der generelt er gældende for alle husdyrbrug, er ikke stillet som vilkår for tilladelsen.

### Generelle vilkår

1. Projektet skal gennemføres som beskrevet i ansøgningsmaterialet husdyrgodkendelse.dk skema nr. 215284 version 2 og med de ændringer og vilkår, der fremgår af miljøtilladelsen.
2. Miljøtilladelsen skal altid være at finde på ejendommen, enten udskrevet eller digitalt. Indholdet skal være driftsleder bekendt. Relevante vilkår i miljøtilladelsen skal være medarbejderne bekendt.

### Indretning og drift

#### Husdyrhold, produktionsareal og staldsystem

3. Husdyrbrugets anlæg, stalde og produktionsarealer skal være i overensstemmelse med nedenstående tabel 1, og placeret som vist på figur 1 og bilag 3 (Produktionsarealer)

Tabel 1 Stalde og produktioner på ejendommen Galstedvej 18

#### Overblik over stalde og produktioner

Stalde og produktioner							Produktionsareal (%)
Staldnavn	Staldstørrelse (m <sup>2</sup> )	Ventilation	Kildehøjde	Produktion	Antal måneder udeglænde	Produktionsareal (m <sup>2</sup> )	
Ånsøgt drift							
Rostald	1911	Naturlig ventilation	3 m	(#236961) Flexgruppe: Alle kvæg, Heste, Får og Geder; Dybstrøelse (#233425) Melkekøer, kvier og stude. Sengestald med spalter (kanal, bagkøl eller ringkanal)	0 0	41 1261	68,1
Gl. kalvestald	158	Bløddet ventilation	3 m	(#233438) Kalve, (under 6 mdr.). Dybstrøelse	0	0	0
Gl. ungdyrstald	568	Bløddet ventilation	3 m	(#233444) Flexgruppe: Alle kvæg, Heste, Får og Geder; Dybstrøelse	0	350	61,6
Nye hytter	216	Naturlig ventilation	3 m	(#236962) Flexgruppe: Alle kvæg, Heste, Får og Geder; Dybstrøelse	0	216	100
Sum						1868	

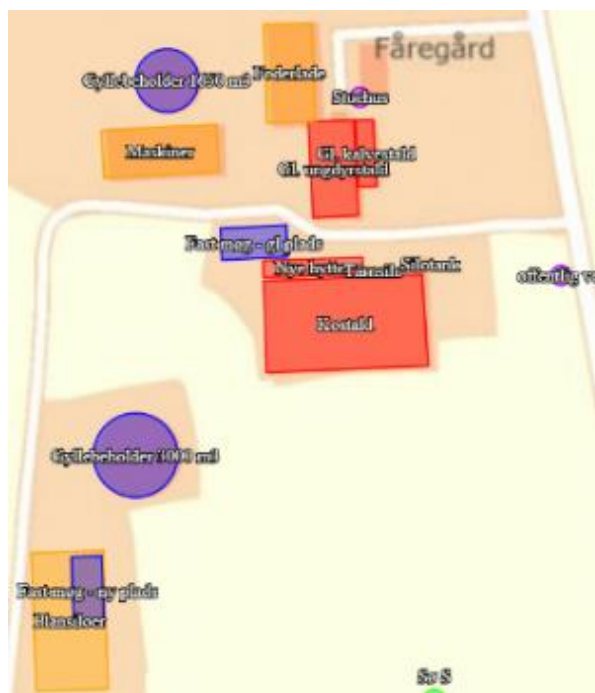
## Overblik over flexgrupper

Dyretype og staldsystemer som indgår i flexgruppen
Alle kvæg, Heste, Får og Geder; Dybstrøelse
Mælkekøer, kvier og stude; Dybstrøelse
Ammekøer, slagtekalve (over 6 mdr.); Dybstrøelse
Kalve, (under 6 mdr.); Dybstrøelse
Heste; Dybstrøelse
Får og geder; Dybstrøelse

Opbevaringslagre					
Navn	Lagertype	Yderligere oplysninger	Bedste tilgængelige opbevaringsteknik	Dimension	Areal (m <sup>2</sup> )
Ansøgt drift					
Gyllebeholder 1650 m <sup>3</sup>	Flydende			23 x 4 m	409
Gyllebeholder 3000 m <sup>3</sup>	Flydende			28 x 5 m	724
Fast møg - ny plads	Fast				273

De godkendte produktionsarealer i staldanlæggene kan med denne miljøtilladelse udnyttes fuldt ud indenfor grænserne af dyrevelfærdsreglerne.

Se en oversigt over stalde og produktionsarealer i figur 1 og figur 2.



Figur 2 Situationsplan

4. Dyretype, staldsystemer og produktionsareal, og placering af ny møddingplads, samt to gyllebeholdere, skal være som ansøgt.
5. Der skal ved tilsyn foreligge tegninger over staldene, hvorpå det aktuelle produktionsareal er indtegnet. Jf. Bilag 3.  
Produktionsarealerne skal ikke være indrettet, som bilag 3. Men ændres der i indretningen, skal der foreligge kort/tegninger med faste mål, der stemmer overens med kvadratmeterne, der er givet tilladelse til i hver staldbygning som vist i figur 1.
6. Gammel møddingplads skal udgå som opbevaring af mæg, og må ikke længere anvendes som møddingplads.
7. Gammel kalvestald skal udgå som produktionsareal med dyr.
8. Den nye kalvehytteplads med produktionsarealet på 216 m<sup>2</sup> skal placeres nord for kostalden som vist på situationsplanen figur 2.
9. Eksisterende fuldspalter i gl. ungdyrstald, der ændres til kostald, skal overdækkes/overstøbes med et tæt gulv med beton og rionet, og der skal etableres dybstrøelse oven på. Overdækningen af spaltegulv og gyllekanaler skal være tæt, så der ikke kan ske ammoniakfordampning fra gyllekanaler eller ajleafløb til gyllekanaler. I alt 350 m<sup>2</sup> produktionsareal.
10. Møddingplads: Fast mæg skal fremover opbevares på 273<sup>2</sup> ny plads til fast mæg i plansilo med afløb til gyllebeholder, Vist som nr. 11 på situationsplan Bilag 2.  
Gammel plads (7) må ikke længere anvendes til mæg/møddingplads.

## Beliggenhed

11. Ansøger skal bevare det lille læhegn langs Galstedvej og hegn nord for det lille vandhul jf. nedenstående figur 3. Beplantningerne skal bestå af et 2-5 rækker levende hegn af enten mindre træer som tjørn, slåen og syren, eller større træer som eg og ask, eller som kombination af større og mindre træer. Jf Beplantningsplan figur 3 og bilag 5. (Videreførelse af vilkår 11 i MGK fra 2011)  
Hegnene skal bibeholdes og vedligeholdes, herunder at udgåede træer og buske erstattes.



Figur 3 Beplantningsplan fra MGK 2010

## Foderopbevaring

12. Afløbsbrønde fra plansiloer skal friholdes for ensilage, sand og lignende, så ensilagesaft og overfladevand kan ledes frit til særskilt beholder.
13. Hvis ensilage opbevares i ensilagestakke, der ikke er placeret i plansiloer, skal disse ensilagestakke placeres i marken, og må højst ligge på samme sted 1 år. Der skal derefter gå mindst 5 år før ensilage igen må placeres på samme sted. Skal kunne dokumenteres ved tilsyn eksempelvis med markering på et kort med tilhørende årstal.

## Opbevaring og håndtering af husdyrgødning

14. Husdyrbrugets gødningsopbevaringsanlæg skal være i overensstemmelse med nedenstående tabel 2 og placeret som vist på Bilag 2 (situationsplanen). Se vilkår 3.

Tabel 2 Opbevaring af husdyrgødning

Opbevaringslagre					
Navn	Lagertype	Yderligere oplysninger	Bedste tilgængelige opbevaringsteknik	Dimension	Areal (m <sup>2</sup> )
<b>Ansøgt drift</b>					
Gyllebeholder 1650 m <sup>3</sup>	Flydende			23 x 4 m	409
Gyllebeholder 3000 m <sup>3</sup>	Flydende			28 x 5 m	724
Fast møg - ny plads	Fast				273

15. Hvis gyllen ikke suges direkte over i gyllevogn med påmonteret læssekran, skal påfyldning af gyllevognene foregå på støbt plads med afløb til beholder. Pladsen skal rengøres for spild af flydende husdyrgødning umiddelbart efter en periode med daglig påfyldning er afsluttet.
16. Håndtering af gylle skal foregå under opsyn, så spild undgås, og der tages størst muligt hensyn til omgivelserne. Inden udpumpning af gylle fra staldene skal det sikres, at gyllebeholderne kan rumme den udpumpede mængde gylle.
17. Møddingsplads i eksisterende plansilo (11) med afløb til gyllebeholder placeres som vist på situationsplanen Bilag 2. Møddingspladsen skal være indrettet med afløb til gyllebeholder og med 2 meter randzone eller med afgrænsningsmur.
18. I dybstrøelsesstalder skal der strøs halm eller andet tørstof i mængder, der sikrer at dybstrøelsesmatten altid er tør i overfladen.

## Ressourceforbrug

### Energiforbrug

19. Samlet el-forbrug og dieselolieforbrug skal registreres mindst en gang om året. El- og dieselolieforbrug skal kunne dokumenteres i mindst 5 år
20. Der skal skiftes til LED-belysning eller lavenergilysstofrør eller anden lav-energibelysning i stalde og lader, når de eksisterende udskiftes.
21. Anlæg der er særligt energiforbrugende som f.eks. mælkekølianlæg, skal kontrolleres og vedligeholdes således, at de altid kører energimæssigt optimalt. (Viderførelse af vilkår 27 i MGK fra 2011)

### Vandforbrug

22. Vandforbruget skal registreres mindst en gang årligt. Vandforbruget skal kunne dokumenteres i mindst 5 år.

23. Staldanlæggets vandinstallationer skal repareres og vedligeholdes løbende.

### Øvrige emissioner (lugt, støj, støv, lys og rystelser)

#### Lugt

24. Bedriften og dens omgivelser skal drives og renholdes således, at lugtgener så vidt muligt begrænses. Der skal opretholdes en god staldhygiejne, herunder sikres, at overflader holdes rene og tørre.

#### Støj

25. Bidraget fra landbruget Galstedvej 18 til det ækvivalente, korrigerede støjniveau i dB(A) må i det åbne land, i byzone og ved samlet bebyggelse ikke overskride følgende værdier, som angivet i Miljøstyrelsens vejledning nr. 5/1984 "Ekstern støj fra virksomheder":

Tabel 3 Støjgrænser

	<b>Mandag – fredag kl. 07.00 - 18.00</b> <b>Lørdag kl. 07.00 - 14.00</b>	<b>Mandag - fredag kl. 18.00 - 22.00</b> <b>Lørdag kl. 14.00 - 22.00</b> <b>Søn og helligdag kl. 07.00 - 22.00</b>	<b>Alle dage</b> <b>kl. 22.00 – 07.00</b>
	dB(A)	dB(A)	dB(A)
Det åbne land	55	45	40
Byzone	45	40	35
Samlet bebyggelse	45	40	35

De angivne værdier for støjbelastningen er de ækvivalente, korrigerede lyd niveauer i dB(A). Markarbejde med traktorer og landbrugsmaskiner er ikke omfattet af ovennævnte støjgrænser. Støjgrænserne må i det åbne land ikke overskrides ved nærmeste nabos udendørs opholdsarealer, maks. 15 m fra beboelsen. Støjgrænserne må i samlet bebyggelse og byzone ikke overskrides noget sted i området.

Hvis tilsynsmyndigheden, på baggrund af en orienterende støjmåling, finder det nødvendigt, skal den ansvarlige for husdyrbruget dokumentere, at de i vilkår, som ovenfor fastsatte støjgrænser, overholdes. Tilsynsmyndigheden kan dog kun kræve dette dokumenteret en gang årligt.

#### Lys

26. Ved evt. ny belysning eller reovering af eksisterende udendørs belysning ved staldanlægget, skal belysningen forsynes med en bevægelsessensor, der sikrer, at lyset kun er tændt i op til en halv time, eller så lang tid der arbejdes på pladserne udenfor bygningerne.
27. Driften må ikke medføre væsentlige lysgener for omboende og omgivelserne.

#### Fluer og skadedyr

28. Arealerne omkring bygninger og tilkørselsveje skal holdes ryddelige og fri for affald, foderrester, gødning, m.v. Opbevaring af foder skal ske på sådan en måde, at der ikke opstår risiko for tilhold af skadedyr (rotter mv.). Stalde, lagre, gyllekanaler og andre anlæg skal holdes i forsvarlig rottesikret stand, m.v. med henblik på at forhindre levemuligheder for rotter.

29. Der skal overalt på ejendommen udføres effektiv flue- og skadedyrsbekæmpelse efter de nyeste retningslinjer fra Aarhus Universitet, Institut for Agroøkologi.

### **Til og frakørsel (Transport)**

30. Ved transport af husdyrgødning skal transportvognens åbninger være forsynet med låg eller lignende, så spild så vidt som muligt ikke kan finde sted. Skulle der alligevel ske spild, skal det straks opsamles.

### **Reststoffer, affald og naturressourcer**

#### ***Spildevand***

31. På befæstede arealer må der ikke ske oplag af tilskudsfoder m.v., der med regnvand kan tilføres overflade- eller grundvand. Et eventuelt spild af foder m.v. på befæstede arealer uden afløb til gyllebeholder skal straks opsamles.
32. Tagnedløb skal sikres på en sådan måde, at der ikke kan indrive forurendende stoffer.
33. Vask af maskiner og redskaber, hvorfra der kan forekomme gødnings- og sprøjterester, skal foregå på støbt plads med tæt bund og med bortledning af spildevandet til gyllebeholder eller vaskeplads for sprøjter. Alternativt kan rengøringen foregå på arealer der er græsdækkende.

#### ***Affald***

34. Affald skal opbevares og håndteres som beskrevet i Haderslev Kommunes til enhver tid gældende affaldsregulativ for erhvervsaffald.
35. Spildolie og andet flydende farligt affald skal opbevares indendørs i beholdere der er egnet, dvs. har en stabil udformning, og er lavet af et tæt og solidt materiale. Beholderne skal stå i en spildbakke, hævet på en rist. Spildbakken skal kunne indeholde volumen af den største beholder, der opbevares i spildbakken.
36. Fast farligt affald skal opbevares indendørs på fast og tæt bund.
37. Spild af olie, kemikalier og flydende farligt affald skal opsamles straks. Der skal til enhver tid forefindes opsugningsmateriale på virksomheden. Alt opsamlet spild indeholdende olie og kemikalier (herunder grus, savsmuld eller lignende anvendt til opsugning) skal opbevares og bortskaffes som farligt affald.
38. Pesticidrester skal opbevares og håndteres som farligt affald. Tømt og rengjort (skyllet) pesticidemballage kan bortskaffes som dagrenovation.

#### ***Olie og diesel***

39. Olie og diesel skal opbevares i overjordiske beholdere på fast bund uden afløb så spild kan opsamles.



40. Tankning af brændstof skal ske under opsyn

41. Tanke skal være sikret mod påkørsel.

### ***Kemikalier og andre stoffet***

42. Kemikalier, rengøringsmidler, medicin, foderstoffer m.v., skal opbevares således, at de ikke kan ledes til jord, grundvand, overfladevand eller afløbssystemer, hvis der måtte ske udslip. Et eventuelt spild af sådanne stoffer på befæstede arealer uden afløb til gyllebeholder skal straks opsamles

### **BAT – Bedste tilgængelige teknik**

43. I staldafsnit med dybstrøelse skal der strøs med halm eller andet tørstof i mængder, der sikrer, at dybstrøelsesmåtten altid er tør i overfladen.

### **Egenkontrol**

#### **Egenkontrol generelt**

44. Som led i at dokumentere egenkontrollen på bedriften skal følgende dokumentation opbevares i fem år og forevises Haderslev Kommune på forlangende:

- kvitteringer for aflevering af farligt affald,
- ressourceforbrug for vand og energi,
- opgørelse af produktionsareal i stalde,
- overfladeareal af gødningsopbevaringsanlæg,
- placering af komposteret dybstrøelse i markstak,
- placering af ensilagestak i markstak.

#### **Energi- og vandforbrug**

45. - EL-, vand- og olieforbrug skal registreres mindst en gang om året.  
- EL-, vand- og fyringsolieforbrug skal kunne dokumenteres i mindst 5 år.  
- Der skal installeres separat vandmåler.  
- Belysningen skal udskiftes til LED-armaturer eller anden lav-energibelysning, efterhånden som der opstår behov for udskiftning.

## C. Offentlighed og klagevejledning

### Orientering af naboer om ansøgningen om miljøtilladelse

Matrikulære naboer til ejendommen blev orienteret om ansøgningen om miljøtilladelse den 2. april med en frist til den 23. april 2020 til at indsende bemærkninger.

Der indkom ingen bemærkninger. Ingen har ønsket udkastet til afgørelsen tilsendt

### Høring om udkastet til miljøtilladelse

Udkast til miljøtilladelse blev den 1. juli 2020 udsendt i partshøring.

Udkast til miljøtilladelse blev sendt til naboer og andre berørte med oplysning om en frist på 3 uger til at kommentere udkastet (jf. husdyrbrugloven, Jf. Forvaltningsloven § 19). Af hensyn til sommerferieperioden, er den obligatoriske høringsperiode på 14 dage forlænget med en uge.

Haderslev Kommune har vurderet, at parter i denne sag er ansøger og ejer selv, andre berørte myndigheder, og eventuelle nabobeboelser, som ligger indenfor lugtkonsekvenszonen på 290 meter, samt ejere af de ejendomme, der matrikulært støder op til ejendommen, hvor husdyrbrugets anlæg er placeret.

Der indkom den 13. juli 2020 bemærkninger fra ansøgers konsulent om dybstrøelse i gl. ungdyrstald, om redigerede kapacitetserklæringer, om energiforbrug, om faskiner til nedsivning af tagvand og om videreførelse af gammelt vilkår om beplantning. Bemærkningerne er indarbejdet i miljøtilladelsen, og bemærkningerne har ikke givet anledning til ændring af projektet.

Der indkom herudover ingen bemærkninger i høringsperioden.

### Annoncering af afgørelse

Miljøtilladelsen er meddelt den 11. august 2020.

Miljøtilladelsen efter husdyrbrugloven er offentliggjort på [DMA.mst.dk](http://DMA.mst.dk) den 11-08-2020

Orientering om denne afgørelse er sendt til følgende:

#### Som e-mail eller brev med vedhæftet fil:

- Ansøger Sten Caspersen, Galstedvej 18, 6541 Bevtoft  
e-mail: [galstedvej18@outlook.dk](mailto:galstedvej18@outlook.dk)

#### Som e-mail med vedhæftet fil:

- Ansøgers konsulent: SLF, Birgitte Madsen  
e-mail: [bm@slf.dk](mailto:bm@slf.dk)
- Danmarks Naturfredningsforening, Masnedøgade 20, 2100 København  
e-mail: [dn-haderslevsager@dn.dk](mailto:dn-haderslevsager@dn.dk)
- Rådet for Grøn Omstilling, Kompagnistræde 22, 3. sal  
Email: [info@rgo.dk](mailto:info@rgo.dk)
- Dansk Ornitologisk Forening, DOF, Vesterbrogade 140, 1620 København V.  
e-mail: [natur@dof.dk](mailto:natur@dof.dk)

#### Som e-mail med link til hjemmesiden [dma.mst.dk](http://dma.mst.dk):

- Styrelsen for Patientsikkerhed, Tilsyn og Rådgivning Syd, Nytorv 2, 1. sal, 6000 Kolding

e-mail: [sesyd@sst.dk](mailto:sesyd@sst.dk)

- Danmarks Fiskeriforening, Nordensvej 3, 7000 Fredericia  
e-mail: [mail@dkfisk.dk](mailto:mail@dkfisk.dk)
- Ferskvandsfiskeriforeningen for Danmark, Wormstrupvej 2, 7540 Haderup  
e-mail: [nb@ferskvandsfiskeriforeningen.dk](mailto:nb@ferskvandsfiskeriforeningen.dk)
- Arbejderbevægelsens Erhvervsråd, Reventlowsgade 14,1 1651 København V  
e-mail: [ae@ae.dk](mailto:ae@ae.dk)
- Forbrugerrådet, Fiolstræde 17, Postboks 12188, 1017 København K.  
e-mail: [fbr@fbr.dk](mailto:fbr@fbr.dk)
- Lokalfd. Danmarks Naturfredningsforening Haderslev, Bent Karlsson, Højgårdsvej 9, Brøndlund, 6500 Vojens  
e-mail: [Bent.Karlsson1@outlook.dk](mailto:Bent.Karlsson1@outlook.dk)
- Lokalfd. Danmarks Sportsfiskerforbund v/ Morten Ringive  
e-mail: [mri@fleggaard.dk](mailto:mri@fleggaard.dk)
- Danmarks Sportsfiskerforbund, Skyttevej 4, 7182 Bredsten  
e-mail: [post@sportsfiskerforbundet.dk](mailto:post@sportsfiskerforbundet.dk)
- Dansk Ornitologisk Forening, DOF Sønderjylland v/ Jørn V. Sørensen, Kongevej 64, 6100 Haderslev  
e-mail: [haderslev@dof.dk](mailto:haderslev@dof.dk)

## Klagevejledning

Afgørelsen kan påklages til Miljø- og Fødevarerklagenævnet af ansøgeren, klageberettigede myndigheder og organisationer samt enhver, der har en væsentlig, individuel interesse i sagens udfald, jf. husdyrbruglovens § 76.

Hvis du ønsker at klage over denne afgørelse, kan du klage til Miljø- og Fødevarerklagenævnet. Du klager via Klageportalen, som du finder et link til på forsiden af [www.naevneneshus.dk](http://www.naevneneshus.dk)

Klageportalen ligger på [www.borger.dk](http://www.borger.dk) og [www.virk.dk](http://www.virk.dk). Du logger på [www.borger.dk](http://www.borger.dk) eller [www.virk.dk](http://www.virk.dk), ligesom du plejer, typisk med NEM-ID.

Klagen sendes gennem Klageportalen til Haderslev Kommune. En klage er indgivet, når den er tilgængelig for myndigheden i Klageportalen. Når du klager, skal du som privatperson betale et gebyr på 900 kr. For virksomheder og organisationers vedkommende er gebyret på 1.800 kr. Du betaler gebyret med betalingskort i klageportalen. Klagenævnet skal som udgangspunkt afvise en klage, der kommer uden om Klageportalen, hvis der ikke er særlige grunde til det. Hvis du ønsker at blive fritaget for at bruge Klageportalen, skal du sende en begrundet anmodning til Haderslev Kommune.

Haderslev Kommune videresender herefter anmodningen til klagenævnet, som træffer afgørelsen om, hvorvidt din anmodning kan imødekommes.

Klagen skal være modtaget inden klagefristens udløb den 08-09-2020..

En klage er indgivet, når den er tilgængelig for Haderslev Kommune i klageportalen.

Haderslev Kommune kan oplyse, at det af husdyrbrugloven § 81, stk. 1 fremgår, at en klage ikke har opsættende virkning, med mindre Miljø- og Fødevarerklagenævnet bestemmer andet. Hvis du påbegynder udnyttelse af miljøgodkendelsen inden klagefristens udløb, er det på egen regning og risiko.

Når Haderslev Kommune modtager en klage, underretter Kommunen straks ansøger om klagen.

Der er ifølge offentlighedsloven ret til aktindsigt i alle dokumenter, der vedrører sagen.

### **Civilt søgsmål**

Et eventuelt sagsanlæg skal ifølge § 90 i husdyrbrugloven, være anlagt inden 6 måneder efter, at afgørelsen er modtaget, eller – hvis sagen påklages – inden 6 måneder efter, at den endelige afgørelse foreligger.

Christel Banke  
**Sagsbehandler**  
**Haderslev Kommune**

## A. Kommunens bilag

Her ses en oversigt over versionshistorikken i ansøgningsmaterialet, som det er vist i det digitale ansøgningsystem.

### Versionshistorik

Under sagsbehandlingen har ansøger i dialog med Haderslev Kommune ændret og tilpasset ansøgning med hensyn til staldenes og gødnings-opbevaringsanlæggenes placering, størrelsen af produktionsarealer og målepunkter for lugt til nabo, samt natur, der mere detaljeret fremgår af nedenstående tabel 4.

Tabel 4 Versionshistorik fra ansøgningsskema - id 215284

Version 1			
<b>Version 2</b>			
Version			
2 (Ansøger)			
Staldbygninger			
Ændrede			
Identitet	Gammel værdi	Ny værdi	
Nye hytter Geometri :	Størrelse: 0,02 hektar	Geometri ændret. Center flyttet 7 m Ø. Størrelse: 0,01 hektar : Δ -0,01 hektar	
Produktionsarealer			
Ændrede			
Identitet	Gammel værdi	Ny værdi	
Id: 236962 (stald: Nye hytter) - Areal	112,00	216,00	
Gødningslager			
Tilføjede			
+ Fast mæg - ny plads - type: fast, drifter (ansøgt drift), 272,8 kvm			
Ændrede			
Identitet	Gammel værdi	Ny værdi	
Fast mæg - gl plads - Navn	Fast mæg	Fast mæg - gl plads	
Fast mæg - gl plads - EksisterekkeA	False	True	

## Gødningsandel

## Bebyggelser

### Tilføjede

- + Træhedevej 2 Neder Jerstal - samlet bebyggelse, kumulation: nul ejendomme (0)

### Slettede

- Galstedvej 16 (landbrug) - enkelt bolig, kumulation: nul ejendomme (0)
- Galstedvej 20 (landbrug) - enkelt bolig, kumulation: nul ejendomme (0)
- Strandelhjørn - samlet bebyggelse, kumulation: nul ejendomme (0)

### Ændrede

Identitet	Gammel værdi	Ny værdi
Galstedvej 14 - X	513674,929384692	513678,329222070
Galstedvej 14 - Y	6115694,188249450	6115688,699145500
Bevtoft Ejerlav, Bevtoft - X	513111,473980210	513189,576516360
Bevtoft Ejerlav, Bevtoft - Y	6116422,475495400	6116366,077060000
Galsted - X	513764,993768250	513767,376516360
Galsted - Y	6112597,675495400	6112605,677060000

## Naturpunkt

### Ændrede

Identitet	Gammel værdi	Ny værdi
Mandbjerg Skov SV Geometri :		Punkt flyttet 28 m S.
Overdrev NØ Geometri :		Punkt flyttet 80 m SØ.
Overdrev NØ Geometri :		Punkt flyttet 24 m SV.
Overdrev SØ Geometri :		Punkt flyttet 59 m S.
Højmose Ø Geometri :		Punkt flyttet 28 m N.

## D. Ansøgers beskrivelse og kommunens vurderinger

Ansøgers beskrivelse og kommunens vurdering danner grundlag for de vilkår, der meddeles i miljøtilladelsen.

Ansøgers beskrivelse af forholdene fremgår af ansøgningen samt af supplerende oplysninger fra ansøger.

Kommunens vurderinger foretages på baggrund af Haderslev Kommunes oplysninger om natur- og miljøforhold i området, og på områdets sårbarhed over for påvirkninger fra husdyrbruget.

Vurderingerne skal belyse konsekvenserne af driften på ejendommen, og om de virkemidler til forebyggelse og begrænsning af forurening, der fremgår af ansøgningen, er tilstrækkelige.

### 1) Generelt

#### **Ansøgers beskrivelse:**

Ejendommen er tidligere miljøgodkendt d. 30/9 2010.

Godkendelsen fra 2010 er delvist udnyttet, idet to af de godkendte plansiloer er opført (2 stk á 13x50 m), men de godkendte stalde er ikke opført.

Det ønskes nu at ændre sammensætningen af dyreholdet (flere køer og færre kvier), etablere en ny kalveplads samt at ændre indretningen af den ældre ungdyrstald.

Husdyrbruget er ikke teknisk, forurenings- eller driftsmæssigt forbundet med andre husdyrbrug

#### **Haderslev Kommunes vurdering**

Denne miljøtilladelse omfatter udelukkende anlægget på adressen Galstedvej 18, 6541 Bevtøft.

Kommunen stiller vilkår om, at det er den ansvarlige for driften af anlægget, som er ansvarlig for at overholde tilladelsens vilkår. På afgørelsestidspunktet er det Sten Caspersen, som er ansvarlig for driften.

For at sikre, at tilladelsens vilkår er tilgængelige for de ansatte, stilles der vilkår om, at tilladelsen skal foreligge på ejendommen.

### 2) Staldanlæg - Produktionsarealer

#### **Ansøgers beskrivelse:**

Det planlagte projekt omhandler udvidelse af koantal til 200 stk. Kvierne sendes væk ved ca. 4 mdr. og tages hjem igen før kælvning. Samtidig foretages der bygningsmæssige ændringer, så anlægget passer bedre til den ønskede produktion. Ændringerne består i, at der etableres en ny plads til kalvehytter nord for kostalden, og i den ældre ungdyrstald ændres fuldspalter og sengebåse samt et gangareal til dybstrøelse.

Kostalden ændres ikke. Den er indrettet med senge og spaltegulv, samt nogle bokse med dybstrøelse. Fuldspalter i ungdyrstalden overdækkes, og er etableres dybstrøelse oven på. Sengebåse og et gangareal i ungdyrstalden ændres til dybstrøelse med spalter på ædepladsen.

Den gamle kalvestald tages ud af brug. Planlægges anvendt til opbevaring af havemøbler samt evt. garage. I alle dybstrøelsesarealer søges der om flexgruppe "Alle kvæg, heste, får og geder.

Oplysninger om produktionsareal, staldsystem og dyretype fremgår af tabel 5. Heraf fremgår ligeledes ændringer set hen over de seneste 8 år.

Ansøgningen er vedlagt bilag med indretning af kostald og ungdyrstald – se bilag 3.

Tabel 5 Ansøgt produktionsareal og udnyttelse i procent

2. Overblik over stalde og produktioner							Produktionsareal (%)
Stalde og produktioner							
Staldnavn	Staldstørrelse (m <sup>2</sup> )	Ventilation	Køleghøjde	Produktion	Antal måneder udegående	Produktionsareal (m <sup>2</sup> )	
Ansøgt drift							
Kostald	1911	Naturlig ventilation	3 m	(#236961) Flexgruppe: Alle kvæg, Heste, Får og Geder; Dybstrøelse (#233425) Malkekøer, kvier og stude. Sengestald med spalter (kanal, bagskyl eller ringkanal)	0 0	41 1261	68,1
Gl. kalvestald	158	Blandet ventilation	3 m	(#233438) Kalve, (under 6 mdr.). Dybstrøelse	0	0	0
Gl. ungdyrstald	568	Blandet ventilation	3 m	(#233444) Flexgruppe: Alle kvæg, Heste, Får og Geder; Dybstrøelse	0	350	61,6
Nye hytter	112	Naturlig ventilation	3 m	(#236962) Flexgruppe: Alle kvæg, Heste, Får og Geder; Dybstrøelse	0	112	100
Sum						1764	

### Haderslev Kommunes vurdering

Ejendommens miljøgodkendelse fra 2010 er ikke udnyttet, idet kun to af de godkendte plansiloer er opført (2 stk. à 13x50 m), men de godkendte stalde er ikke opført.

I ansøgningen er der anvendt samme oplysninger til nudrift og 8-års drift. Der kan meddeles miljøtilladelse til produktionsareal som ansøgt.

Miljøtilladelsen omfatter:

- **Kostald**

- Eksisterende kostald med 1302 m<sup>2</sup> (1261+41) produktionsareal, svarende til 68,1 % af bruttoarealet på 1911 m<sup>2</sup>.
  - Dyretype: Malkekøer, kvier og stude. Sengestald med spalter (kanal, bagskyl eller ringkanal) på 1261 m<sup>2</sup>.
  - Dyretype: Flexgruppe. Alle kvæg, heste, får og geder på 41 m<sup>2</sup> med dybstrøelse.

- **Gl. ungdyrstald**

- Eksisterende stald, gammel "ungdyrstald", med 350 m<sup>2</sup> produktionsareal, svarende til 61,6% af bruttoarealet på 568 m<sup>2</sup>.
  - Dyretype: Flexgruppe. Alle kvæg, heste, får og geder på dybstrøelse.

- **Nye kalvehytteplads**

- Ny plads til kalvehytter med 216 m<sup>2</sup> produktionsareal, svarende til 100 % af bruttoarealet på 216 m<sup>2</sup>.
- Dyretype: Flexgruppe. Alle kvæg, heste, får og geder på dybstrøelse



- **Opbevaringslagre**

- Eksisterende gyllebeholder på 1650 m<sup>3</sup> og areal 409 m<sup>2</sup>
- Eksisterende gyllebeholder på 3000 m<sup>3</sup> og areal 724 m<sup>2</sup>
- Opbevaringsanlæg, Fast mæg, areal 273 m<sup>2</sup>

#### Øvrige anlæg

- Eksisterende to ensilagesiloer
- Eksisterende maskinhus
- Eksisterende foderlade
- Gl. kalvestald. Må ikke anvendes til dyr.
- Eksisterende to tårnsiloer: en fodersilo og en køletank

Situationsplan med angivelse af placering af alle anlæg fremgår af Bilag 2.

Produktionsarealer for staldanlæg fremgår af Bilag 3.

Der stilles vilkår om, at dyretype, staldsystemer samt placering og størrelse af den nye kalvehytteplads skal være som ansøgt.

Miljøtilladelsen er givet på grundlag af ansøgningens oplysninger.

Miljøpåvirkningen med ammoniak og lugt afhænger af produktionsarealets og gødningsopbevaringsarealets størrelse, af dyresammensætningen og de anvendte staldsystemer samt af den anvendte teknologi. Kommunen stiller derfor vilkår til disse forhold for at sikre, at miljøpåvirkningerne fra ejendommen fastholdes på det niveau, der fremgår af ansøgningen.

Da der kan flyttes rundt på produktionsarealet i stalden, så længe det samlede produktionsareal på de ansøgte m<sup>2</sup> ikke overstiger den oplyste %-del af de enkelte stalde, stilles der vilkår om, at der ved tilsyn skal foreligge en tegning over stalden, hvorpå det aktuelle produktionsareal er indtegnet.

Der gøres opmærksom på, at arealer, hvor der eventuelt går dyr midlertidigt, og som ikke er medregnet som produktionsarealer, skal rengøres iht. godkendelsesbekendtgørelsens § 38.

Ansøger har fremsendt skitser af staldindretningerne.

Det ansøgte produktionsareal fordelt på staldbygningerne, som de fremgår på tilladelsestidspunktet, kan ses i Bilag 3 Produktionsarealer.

Tegningerne kan indgå i Haderslev Kommunes miljøtilsyn med ejendommen.

### 3) Husdyrbrugets lokalisering – afstandskrav

#### **Ansøgers beskrivelse:**

Faste afstandskrav i henhold til Husdyrgødningsbekendtgørelsens §§ 6 og 8

Nærmeste...	Afstand	Beskrivelse	Afstandskrav
Nabo	216 m	Fra ungdyrstald til Galstedvej 16	50 m
Naboskel	33 m	Fra foderlade til markskel mod nord	30 m
Beboelse på samme ejendom (stuehus)	9 m	Fra ungdyrstald til stuehus. Der er tale om eksisterende bygninger, og ved	15 m

		seneste godkendelse af ejendommen er forholdet accepteret.	
Samlet bebyggelse i landzone	2,6 km	Neder Jerstal mod vest	155 m*
Byzone (eksisterende og fremtidig)	1,1 km	Bevtoft mod nordvest	240 m*
Sommerhusområde (eksisterende og fremtidige)	> 1 km		240 m*
Områder i landzone, der i lokalplan er udlagt til boligformål, blandet bolig og erhverv	> 1 km		155 m*
Fælles vandindvindingsanlæg	1,8 km	Til Bevtoft Vandværk mod nord	50 m
Enkelt vandindvindingsanlæg	25 m 1,3 km	Fra kostald til boring 151.1554 Til enkeltvandværk mod syd	25 m
Vandløb - åbent	340 m	Fra foderlade til rørlagt vandløb mod nord	15/100 m
Sø	117 m	Fra kostald til sø mod syd	15/100 m
Offentlig vej	50 m	Fra kostald til vej	15 m

\* Afstandskravet er opgivet som de beregnede geneafstande. Der skal gøres opmærksom på, at afstanden måles fra et beregnet midtpunkt til beboelsesbygningen ved samlet bebyggelse og til zonegrænse ved sommerhus- og byzoneområde.

Kilder: [www.husdyrgodkendelse.dk](http://www.husdyrgodkendelse.dk), Danmarks Miljøportal og Jupiterdatabasen (Geus)

### **Haderslev Kommunes vurdering**

Ejendommen ligger i landzone. Husdyrbrugets anlæg er beliggende sydøst for Bevtoft.

Der etableres ny kalvehytteplads på 216 m<sup>2</sup> nord for eksisterende kostald. Der udvides med 98 m<sup>2</sup> (fra 252 m<sup>2</sup> til 350 m<sup>2</sup>) produktionsareal i eksisterende gl. ungdyrstald. Der udvides ikke med yderligere produktionsarealer i de eksisterende bygninger.

#### Afstandskrav i henhold til § 6 og § 8 i lov om miljøgodkendelse m.v. af husdyrbrug

De fastsatte afstandskrav i § 6 og § 8 gælder for både etableringer og udvidelser.

Ejendommen er beliggende i landzone og uden for eksisterende eller fremtidigt byzone- eller sommerhusområde. Ejendommen ligger desuden ikke i et område i landzone, der i lokalplan er udlagt til boligformål, blandet bolig og erhvervsformål eller til offentlige formål med henblik på beboelse, institutioner, rekreative formål og lign. Afstanden til disse områder er desuden større end kravet på mindst 50 meter

Afstandskrav til vandindvindingsanlæg, vandløb søer og offentlig vej overholdes.

Nærmeste nabobeboelse er Galstedvej 16 er beliggende 216 meter fra stalden. Afstandskravet på 50 m overholdes.

Beboelse (stuehus) til ejendommen ligger kun 9 meter fra ungdyrstal, hvor afstandskravet er 15 meter. Det accepteres, da der er tale om eksisterende bygninger.

Det vurderes desuden, at udvidelsen ikke ligger indenfor fredninger, strand-, klit-, sø-, å-, kirke- og fortidsmindebeskyttelseslinje eller indenfor skovbyggelinjen eller indenfor beskyttede sten- og jorddiger.

De generelle afstandskrav i § 6 og § 8 er overholdt

#### 4) Husdyrbrugets landskabelige placering og planmæssige forhold

##### Ansøgers beskrivelse:

- Natura 2000: > 1 km
- Bevaringsværdige landskaber: > 1 km
- Økologiske forbindelser: 250 m mod vest
- Særligt værdifulde landbrugsområder: ejendommen ligger inden for udpegningen
- Fortidsmindebeskyttelseslinje: 250 m vest for plansiloer
- Områder med geologisk bevaringsværdi: > 1 km
- Skovrejsningsområder: 600 m sydøst for kostald
- Kystnærhedszonen: > 1 km
- Fredede områder: > 1 km
- Beskyttede naturarealer: 120 m til sø syd for kostald
- Klitfredningslinje: > 1 km
- Skovbyggelinje: plansiloerne ligger delvist inden for skovbyggelinje. Der er tale om eksisterende plansiloer. Forholdet er således godkendt ved seneste miljøgodkendelse.
- Sø- og åbeskyttelseslinje: > 1 km
- Kirkebyggelinje: > 1 km
- Beskyttede sten- og jorddiger: 290 m vest for plansiloer.

To tårnsiloer. Det er en fodersilo og en køletank.

Der foreligger ikke en byggetilladelse til køletanken. Silotank til mælk. Højde 4 meter. Opstillet 2018. Nr. 13 på situationsplanen.

Fodersiloen bygningshøjde 10 meter, er godkendt og bygget i ca. 2003. Nr. 12 på situationsplan.

Situationsplan Bilag 2.

#### **Haderslev Kommunes vurdering**

Anlægget er beliggende 1 km syd for Bevtøft.



Der etableres ny kalvehytteplads på 216 m<sup>2</sup> nord for eksisterende kostald. Herudover bygges der ikke nyt.

Ejendommen ligger i landzone.

Ejendommen ligger i det åbne land. Der er tale om et åbent landskab, dog med en del landbrugsejendomme i nærområdet. En del markskel er markeret med levende hegn

Ejendommen ligger indenfor Særligt værdifulde landbrugsområder i KommunePlanen (KP17).

Ejendommen ligger ikke indenfor kommuneplanens (KP17) udpegede Bevaringsværdige landskaber (KP17), og ikke indenfor Større uforstyrrede landskaber (KP17).

Eksisterende godkendte plansiloer ligger delvist indenfor skovbyggelinje. Haderslev Kommune vurderede i forbindelse med Miljøgodkendelsen 2010, at dette anlæg ikke forudsatte en dispensation efter naturbeskyttelseslovens § 17, idet byggeriet ansås for nødvendigt for landbrugsdriften.

Alle ejendommens bygninger ligger samlet. Den nye kalvehytteplads etableres i direkte sammenhæng med eksisterende kostald, og vil ikke syne nævneværdigt i højden.

Det vurderes, at landskabet ikke påvirkes af etablering af kalvehytteplads nord for eksisterende kostald.

Der blev i miljøgodkendelse fra 2010 stillet vilkår 11 om at bevare lille hegn langs Galstedvej og etablere beplantning nord for det lille vandhul, både for at bryde indsigten til driftsbygningerne og for at beskytte vandhullet, jf. bilag 5. Ny kostald blev ikke bygget, to plansiloer blev etableret og driften fortsatte i eksisterende driftsbygninger.

Det vurderes i nærværende miljøtilladelse, at de to beplantninger fortsat skal bevares, for at bryde indsigten til driftsbygningerne og for at beskytte vandhullet, og beplantningerne må ikke fjernes. Vilkåret videreføres.

Der skal ansøges om byggetilladelse til ny kalvehytteplads på den angivne placering. Søges via Byg og Miljø: <https://bygogmiljoe.dk>

Det kræver ikke byggetilladelse til køletanken.

## **5) Husdyrgødning**

### **Ansøgers beskrivelse**

Håndtering af flydende og fast husdyrgødning. Flydende husdyrgødning opbevares i gyllekanaler, fortanke og gyllebeholdere. Der er to gyllebeholdere på ejendommen på hhv. 1650 m<sup>3</sup> og 3000 m<sup>3</sup>. Ansøgningen er vedlagt kapacitetsberegning,

Opbevaring af møg i plansilo (11) med afløb til gyllebeholder. Fast husdyrgødning opbevares på mødding eller i markstak efter gældende regler.

Der bygges en plads til kalvehytter nord for kostalden. Afløb herfra går via gyllekanal i gl. ungdyrstald til gyllebeholder.

Iflg. Miljøstyrelsen (mail af 15. juni 2020) må afløb fra kalveplads ledes til gyllekanalerne gl. ungdyrstald: "Afløb fra kalveplads må ledes til gyllekanalerne, uanset om det er under dybstrøelsen eller under spalterne. Det må blot anses som et skridt på vejen til gyllebeholderen uanset, hvilken del af gyllekanalerne det ledes til."

Hvis der opstår behov for at spule/skylle gyllekanalerne under dybstrøelsen tilkaldes slamsuger/kloakservice med professionelt udstyr for størst mulig sikkerhed.

Gødningsopbevaringsanlæg er vist i situationsplanen, Bilag 2.

Tabel 6 Husdyrbrugets gødningsopbevaringsanlæg

Opbevaringslagre					
Navn	Lagertype	Yderligere oplysninger	Bedste tilgængelige opbevaringsteknik	Dimension	Areal (m <sup>2</sup> )
Ansøgt drift					
Gyllebeholder 1650 m <sup>3</sup>	Flydende			23 x 4 m	409
Gyllebeholder 3000 m <sup>3</sup>	Flydende			28 x 5 m	724
Fast møg - ny plads	Fast				273

Supplerende oplysninger fra ansøger 13.7.2020:

Vedlagt er to kapacitetserklæringer. Den ene er en samlet beregning for hele ejendommen. I den anden beregning ... fjernet ungdyrstalden – både lagerkapaciteten og gødningsproduktionen. Hermed skulle det være sandsynliggjort, at det vejledende krav om opbevaringskapacitet er opfyldt på ejendommen. se Bilag 6.

Opbevaringskapacitet:

			Dybstrøelse	Gylle
Samlet tilledning til lagre	ton/år	123.024638	6933.335355	
Produktion pr. måned	ton	10.25205316	577.7779462	
Opbevaringskapacitet	måneder	32,0	9,1	

### Haderslev Kommunes vurdering

Ifølge § 11 i husdyrgødningsbekendtgørelsen vil en opbevaringskapacitet svarende til mindst 9 måneders produktion normalt være tilstrækkelig til, at udbringningen og gødningsanvendelsen kan ske i overensstemmelse med de generelle miljøregler. Dog skal der være minimum 6 måneders kapacitet.

Gødningsproduktionen er relateret til antal dyr og ikke til m<sup>2</sup> produktionsareal. Denne § 16b miljøtilladelse stiller ikke krav om dyrenes maksimale antal, og ejendommens opbevaringskapacitet beregnet i måneder kan derfor variere år for år.



Figur 4 Opbevaringsanlæg



Fast mæg opbevares fremover på ny plads til fast mæg i plansilo med afløb til gyllebeholder, vist som nr 11 på bilag 2 Situationsplan og bilag 4 Afløbsskitse.

Gammel plads (7) må ikke længere anvendes til mæg/møddingplads.

Ifølge Kapacitetsberegning fra ansøger (13.07.2020), produceres 123 ton dybstrøelse pr år og 6933 tons ( $m^3$ ) gylle, og der er en samlet gylleopbevaringskapacitet på 5250 tons ved to gyllebeholdere på henholdsvis  $1650 m^3$  og  $3000 m^3$ , og kanaler i kostald på  $600 m^3$ .

Kanaler i gl. ungdyrstald, der ændres til kostald med dybstrøelse, indgår ikke som opbevaringskapacitet. Kanalerne modtager kun gylle fra ædeplads og fra kalvehytteplads.

Der er en møddingplads i eksisterende plansilo (11) med kapacitet til 273 tons. Det vil sige, at der er opbevaringskapacitet til dybstrøelse 32 måneder og opbevaringskapacitet til gylle i 9,1 måneder. Haderslev kommune vurderer derfor, at der er tilstrækkelig kapacitet til opbevaring af gylle på ejendommen. For dybstrøelse er kravet om minimum 6 måneders opbevaringskapacitet også overholdt.

Det forudsættes, at de til enhver tid gældende krav om opbevaringskapacitet overholdes, jf. husdyrgødningsbekendtgørelsen § 11.

Alternativt kan komposteret dybstrøelse, når dybstrøelsen mindst har ligget 3-4 måneder i stald, og tørstofindholdet udgør mindst 30 %, i stedet lægges i markstak og skal følge reglerne i husdyrgødningsbekendtgørelsen kapitel 6 om afstande, overdækning og optegnelser. Herved overholdes husdyrgødningsbekendtgørelsens krav om tilstrækkelig kapacitet.

Hvis det er nødvendigt at lægge dybstrøelse i markstak, stilles der vilkår om, at stakken skal placeres mindst 200 meter fra nabohuse for at mindske lugtgener, jf. afsnit 5.9 Lugt.

Det forudsættes jf. § 8 i husdyrbrugloven, at markstak med komposteret husdyrgødning placeres mindst 15 meter fra dræn og vandløb.

Der kan i fremtiden forventes mere nedbør, efterhånden som klimaet bliver varmere, og nedbøren falder særligt om vinteren. Der kan forventes mere regn, flere stormfloder og flere kraftige skybrud, og det kan ikke undgås at markerne bliver vådere og oversvømmede, så der ikke altid kan køres på markerne og udbringes gylle som hidtil forventet. Det skal der tages højde for, så vi undgår overfyldte

gylletanke. Det skal derfor tilstræbes en opbevaringskapacitet til mere end 9 måneder. Dette er baseret på ny viden (DMI).

## 6) Foderopbevaring

### Ansøgers beskrivelse

To godkendte plansiloer er opført.  
Foderlade placeret nord for gl. ungdyrstald.  
Der er en fodersilo (tårnsilo) placeret nord for kostald 6.  
Placering jf. situationsplan Bilag 2.

### Haderslev Kommunes vurdering

Der blev i miljøgodkendelse fra 2010 givet tilladelse til etablering af nye plansiloer sydvest for ejendommen. To af de godkendte plansiloer er opført.  
Af miljøgodkendelsen fra 2010 fremgår at ensilagesiloen skal etableres i overensstemmelse med Landbrugets Byggeblad "Ensilagesilo med afgrænsningsmur". Der fastsattes vilkår om, at afløbsbrønde skal dækkes af kuppelriste og holdes fri, så ensilagesaft og overfladevand kan løbe frit til beholderen. Afløbsbrønde placeres mest hensigtsmæssigt for enden af siloens vægge og tæt på disse, så risikoen for at køre over ristene minimeres.  
Vilkårene fastholdes.

## 7) Ammoniakemission - Naturvurdering og Bilag IV-arter

### Ansøgers beskrivelse

Nærmeste kategori 1 natur ligger næsten 10 km væk, og modtager 0 kg ammoniak fra ejendommen.  
Nærmeste kategori 2 natur ligger ca. 6 km væk og modtager 0 kg ammoniak fra ejendommen.  
Der er beregnet ammoniakdeposition på de fem nærmeste kategori 3/§3 naturtyper samt skove, og der er ikke fundet nogen merdeposition.

Se udpegninger og depositionsregninger i IT ansøgningssystemet.

Samlet resultat af ammoniakberegninger ? i		
Samlet emission: <b>2524,1</b> (kg NH <sub>3</sub> -N/år)	Meremission (8 års-drift): <b>164,7</b> (kg NH <sub>3</sub> -N/år)	Meremission (nudrift): <b>164,7</b> (kg NH <sub>3</sub> -N/år)

### Haderslev Kommunes vurdering

Ammoniakemissionen fra husdyrbruget er på 2524,1 kg NH<sub>3</sub>-N pr. år.

I Bilag 8 har kommunen foretaget en vurdering af, om naturområderne i nærheden af ejendommen kan blive påvirket væsentligt som følge af øget kvælstoffordampning (ammoniakemission).

### Naturvurdering - Resumé

Plantesamfund i terrestriske naturområder kan være følsomme overfor luftbåren ammoniak. Ammoniak kan medføre eutrofiering, som kan forringe områdernes naturmæssige værdi. I forbindelse med en husdyrproduktion vil der normalt ske en fordampning af ammoniak fra stald og lager. En stor del af den fordampede ammoniak falder i kort afstand fra kilden og kan derfor forringe kvaliteten af nærliggende naturområder.

I miljøgodkendelsesordningen er der som udgangspunkt taget det nødvendige hensyn til naturområder, i kraft af krav til den maksimalt tilladte totaldeposition eller merdeposition af ammoniak til forskellige ammoniakfølsomme naturtyper. Ammoniakdepositionen fra husdyrbruget skal overholde beskyttelsesniveauet i husdyrgodkendelsesbekendtgørelsen. Hele naturvurderingen kan ses i bilag 8.

Konklusionen på kommunens naturvurdering er:

- Tilstanden i naturområderne i kategori 1, 2 eller 3 samt i øvrig § 3 natur vurderes ikke at ville ændre sig som følge af det ansøgte projekt på Galstedvej 18.
- Samlet set vurderes ammoniakdeposition fra anlægget i det ansøgte projekt ikke at udgøre en væsentlig påvirkning af de nærmeste Natura 2000-områders udpegningsgrundlag. Ligeledes vurderes det, at ammoniakdeposition eller øvrige ansøgte ændringer ikke vil skade arter opført på habitatdirektivets bilag IV.

Der stilles på den baggrund ingen skærpende vilkår

## 8) Lugt

### Ansøgers beskrivelse

Nærmeste byzone er Bevtoft ca. 1,2 km væk.

Nærmeste samlede bebyggelse vurderes at være Neder Jerstal ca. 2,6 km væk.

Nærmeste nabo uden landbrugspligt er Galstedvej 14 ca. 369,3 væk. Her vurderes at være kumulation med et andet husdyrbrug.

Ifølge beregninger overholdes lugtgenekravet til alle tre kategorier af beboelser.

Se udpegninger og lugtberegninger i IT ansøgningssystemet:

*Tablet 7 Samlet resultat af lugtberegning*

Bebyggelse	Kumulation	Model	Ukorrigeret geneafstand (m)	Korrigeret geneafstand (m)	Vægtet gennemsnitsafstand (m)	Genekriterie overholdt
 Diagonalvej 7	0	FMK	76,1	76,1	474	Ja
 Galstedvej 14	1	FMK	76,1	76,1	369,3	Ja
 Galsted	1	NY	155,1	153,5	2716,3	Ja
 Træhedevej 2 Neder Jerstal	0	NY	155,1	155,1	2583,5	Ja
 Bevtoft Ejerlav, Bevtoft	0	FMK	240,6	240,6	1147,4	Ja

**Forklaring til samlet resultat af lugtberegning**  
 \* Geneafstanden fra NY modellen er 0, selvom der er en faktisk lugt fra staldgruppen. Dette skyldes at lugten er for lav til at lugtspredningen kan beregnes.

**Konsekvenszone: 290 m**

### Haderslev Kommunes vurdering



Lugten fra staldene er på baggrund af ansøgningen beregnet til i alt 24284 OU/s.

I ansøgningsystemet er beregnet en geneafstand for de 3 genekriterier (beboelsestyper): byzone, enkelt beboelse, og samlet bebyggelse i landzone.

Naboejendomme med landbrugspligt eller ejendomme ejet af ansøger er ikke omfattet af genekriterierne for lugt.

Geneafstanden (korrigeret geneafstand) er den minimumsafstand, der skal være fra et anlæg til de 3 beboelsestyper, for at genekriteriet ikke overskrides.

I ovenstående tabel 7 ses it-ansøgningssystemets beregnede geneafstande, samt den fysiske vægtede gennemsnitsafstand (vægtet gennemsnitsafstand) for produktionen til geneområder.

I figuren herunder ses målepunkterne for lugt. Figur 5.

Genekriterier for lugt til alle områder er overholdt.

*Tabel 8 Beregnede geneafstand og faktiske afstande til beboelser*

Områdetype	Korrigeret geneafstand	Vægtet gennemsnitsafstand	Genekriterie overholdt
Enkelt-bolig uden landbrugspligt <b>Galstedvej 14</b>	76,1 meter	369,3 meter	Ja
Samlet bebyggelse <b>Neder Jerstal</b>	155,1 meter	2583,5 meter	Ja
Byzone <b>Bevtoft</b>	240,6 meter	11147,4 meter	Ja

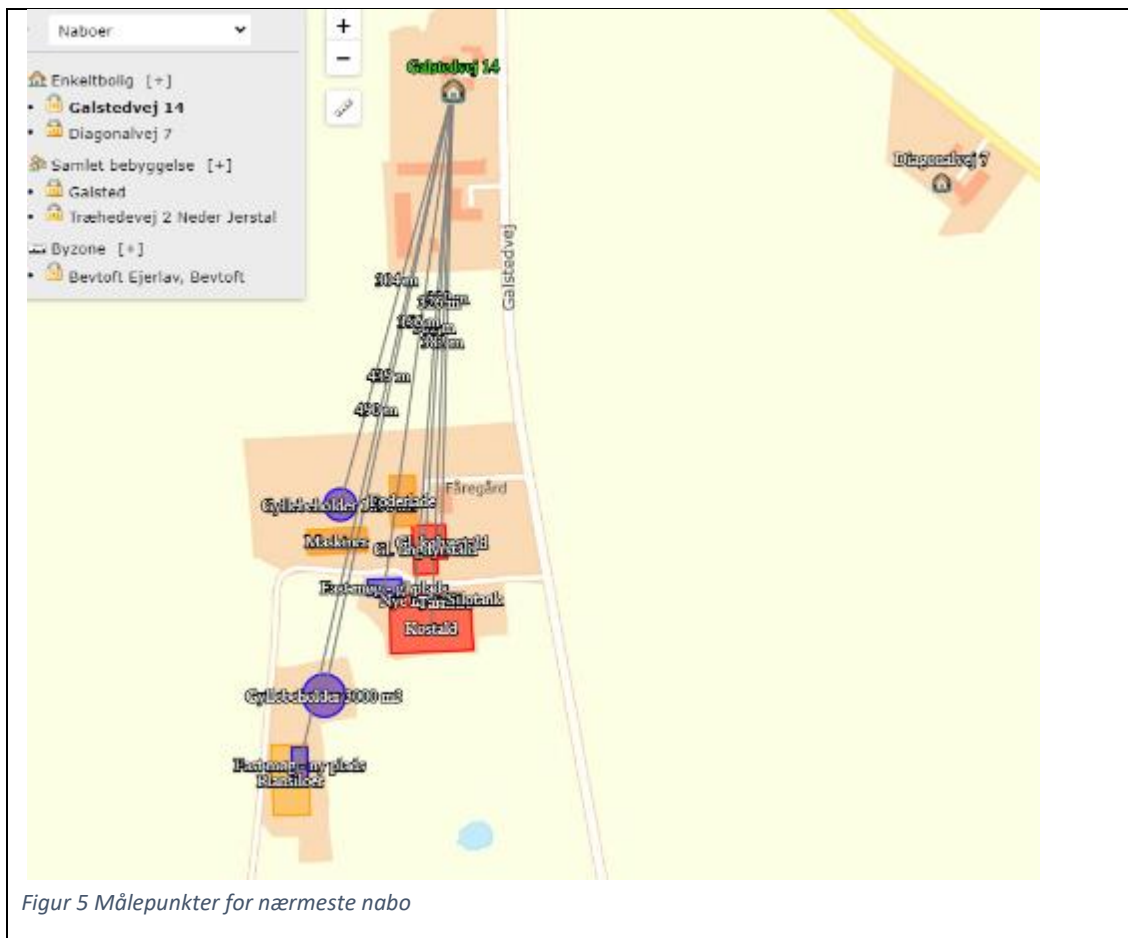
Geneafstanden til nærmeste nabo i Galstedvej 14 beregnes til 76,1 meter, og den fysiske vægtede gennemsnitsafstand til staldene beregnes til 369 meter.

Geneafstanden til nærmeste nabo i samlet bebyggelse i landzone beregnes til 155 m og den fysiske afstand til anlægget er mere end 2,5 km.

Geneafstanden til byzone i Bevtoft beregnes til godt 240,6 m og den fysiske afstand til anlægget er også her større end 1 km.

Afskæringskriteriet for lugt til alle naboer er således overholdt.

Ejendommens placering i forhold til nærmeste enkeltliggende nabo uden landbrugspligt, til samlet bebyggelse og til byzone, fremgår af nedenstående udklip fra ansøgningen:



Figur 5 Målepunkter for nærmeste nabo

For alle husdyrbrug gælder, at lugtemissionen kan begrænses ved at opretholde en god staldhygiejne, og at produktionsforhold og arbejdsgange skal tilrettelægges således, at dannelse af lugtende stoffer minimeres. På baggrund heraf stiller Haderslev Kommune vilkår vedrørende rengøring af staldanlæg med henblik på at sikre, at lugtgener begrænses mest muligt.

Hvis det er nødvendigt at lægge komposteret dybstrøelse i markstak, stilles der vilkår om, at stakken skal placeres mindst 200 m fra beboelse for at minimere lugtgener.

Der stilles desuden vilkår om, at der ikke må være væsentlige lugtgener, dvs. gener, som kommunen vurderer, er væsentligt større end det, der kan forventes ifølge grundlaget for miljøvurderingen.

## 9) Støjkilder og rystelser

### Ansøgers beskrivelse

Støjkilde	Placering	Driftstid
Ventilationsafkast	På ungdyrstald	Døgnet rundt
Kompressor	Maskinhus	Kun tændt efter behov
Kompressor til mælkekøling	Ved mælketank. Nord for kostald	Fra malkning til afhentning af mælk
Vakuumpumpe til malkeanlæg	Lukket rum i stalden	Under malkning
Udfodring	I stalde	KL. 6-10 ca. 10 minutter
Foderblanding	Ved plansiloerne	KL. 6-10 ca. 1 time
Gyllepumpning		I dagtimerne. 1 time. Hver. 14 dag.

Kornvalse	Ingen	Ingen
Korntørring	Ingen	Ingen

Kompressor til mælkekøling er placeret udendørs (2 stk).

Ventilation i ungdyrstald skal fortsat anvendes.

Ejendommens primære støjkluder vurderes at være en blanding af foder samt fodring.

Vakuumpumpe er placeret indendørs i et lukket isoleret rum i stalden. Den kan stort set ikke høres uden for stalden.

Virksomhedens bidrag til trafikstøjen i området vurderes at være begrænset i forhold til den samlede trafikbelastning og ændres ikke væsentlig som følge af ansøgningen

### **Haderslev Kommunes vurdering**

På baggrund af ejendommens lokalisering og afstand på 216 meter til nærmeste nabo, vurderes det, at støjen fra anlægget med tilknyttede aktiviteter generelt ikke vil give anledning til væsentlige støjgener for de omkringliggende nabobeboelser. Kommunen vurderer, at støjen ikke vil overstige miljøstyrelsens vejledende maksimums grænser på 55 dB dag / 45 dB aften / 40 dB nat ved nabobeboelse.

De vejledende støjgrænser stilles som vilkår. Det bemærkes, at brugen af landbrugsredskaber i marken er undtaget fra støjgrænserne.

De to udendørs kompressorer (6) til mælkekøling er placeret op ad stalden, ses af bilag 7. Kompressorer er i drift fra malkning til afhentning af mælk. Vacumpumpe (7) til malkeanlæg er placeret indendørs. Vacumpumpe er i drift under malkning. Jvf. Bilag 7 Opbevaring.

Begge anlæg støjer og kan give anledning til rystelser/vibrationer. Det vurderes, at anlæggene ikke vil give anledning til væsentlige gener for nabobeboelser, da anlæggene er afskærmet af bygninger mod nabobeboelser, og pga. afstand til naboer på mere end 360 meter. Jvf. Bilag 7 Opbevaring

Det vurderes, at der ikke er andre forhold på ejendommen, der kan give anledning til rystelser ved naboer. Haderslev Kommune vurderer derfor, at rystelser ikke vil give anledning til væsentlige gener, og der stilles ikke vilkår til rystelser.

## **10) Støv**

### **Ansøgers beskrivelse**

Det kan støve når der strøs savsmuld i sengene i kostalden, samt når der snittes halm til flydelag. Intern transport og levering af foder kan også støve. Det forventes dog ikke at medføre væsentlige støvgener uden for ejendommens eget areal. Der ligger ingen nabobeboelser øst for ejendommen, og der er læhegn mellem ejendommen og naboerne nord og syd for ejendommen.

### **Haderslev Kommunes vurdering**

En væsentlig kilde til eventuelle støvgener kan være håndtering af hø og halm, indlæsning af foder, samt kørsel på grusbelagt plads og veje. Der stilles vilkår om, at der ikke må opstå væsentlige støvgener for de omkringboende.

Der henvises til god landmandspraksis. Det vil sige, at al transport til og fra bedriften foregår ved hensynsfuld kørsel og planlægges således, at omgivelserne påvirkes mindst muligt.

## **11) Lys**

### **Ansøgers beskrivelse**

På ejendommen er der lys i staldene døgnet rundt, dog med reduceret omfang om natten (natsænkning).

Der findes lyskilder rundt omkring på ejendommen. Alle er med enten lyssensor eller bevægelsessensor. Der er læhegn mellem ejendommen og naboerne nord og syd for ejendommen.

### **Haderslev Kommunes vurdering**

Den udendørs belysning er forsynet med sensorer, og der er læhegn, der afskærmer for lyspåvirkningen mellem ejendommen og naboerne mod nord og syd.

Det vurderes, at lysforhold på ejendommen ikke vil få en væsentlig indvirkning på landskabet eller være til væsentlig gene for omkringboende i de mørke timer.

Der stilles vilkår om, at lys ikke må være til væsentlig gene.

## **12) Fluer og skadedyr**

### **Ansøgers beskrivelse**

Der vil på ejendommen blive foretaget fluebekæmpelse i overensstemmelse med de gældende retningslinjer.

Ved fluegener bekæmpes med fluegift.

God gødningshåndtering og en generel god staldhygiejne med fjernelse af gødnings- og foderrester sikrer, at der kun er minimalt med fluer.

Der er indgået aftale med firmaet Rovfluen, der aflægger besøg fire gange årligt. Herudover tilkaldes Rovfluen, hvis der observeres rotter.

### **Haderslev Kommunes vurdering**

Det skal søges at minimere gener fra fluer og skadedyr, hvilket fastholdes gennem vilkår om ryddelighed, om foderopbevaring og om at overholde retningslinjer fra Skadedyrlaboratoriet, Århus Universitet, Institut for Agroøkologi; <http://www.dpil.dk>

Konstateres der rotter på ejendommen, skal det straks meddeles til kommunen, så bekæmpelse kan iværksættes.

## **13) Transport, til- og frakørsler**

### **Ansøgers beskrivelse**

Der er to driftsmæssige tilkørsler til ejendommen. Den ene tilkørsel deles med privaten. Placering af interne transportveje er vist på kortbilag 7.

Antallet af transporter afhænger af dyreholdets størrelse og sammensætning. Arealbaserede godkendelser/tilladelser rummer fleksibilitet i dyreholdets størrelse og sammensætning, hvorfor det er svært at vurdere antallet af transporter.

Transporterne sker typisk i dagtimerne fra ca. kl. 7.00 til kl. 17.00. I forbindelse med ændring af besætningen kan der være et øget transportbehov til og fra ejendommen, men antallet øges ikke proportionalt med udvidelsen. Der vil i mange tilfælde medtages større mængder pr. kørsel. Samlet set vurderes antallet af transporter ikke at stige. Idet mælken nu afhentes hver 2. dag falder antallet af transporter.

Antallet af transporter er svært at fastslå, og ofte vil transporterne med møg ikke komme ud på offentlig vej.

Anslået antal transporter pr år:

<b>Transport</b>	<b>Før</b>	<b>Efter</b>
Kraftfoder inkl. soja	12	12
Grovfoder	230	230
Diesel- og fyringsolie	8	8
Afhentning af døde dyr	17	17
Dyr til levebrug <sup>2</sup> /salg	24	24
Dyr til slagtning	25	25
Afhentning af mælk	365	182
Flydende husdyrgødning	240	240
Dybstrøelse	8	10
Øvrige transporter	48	48
<b>Transporter i alt</b>	<b>977</b>	<b>796</b>

### **Haderslev Kommunes vurdering**

Der er overkørsel til ejendommen fra Galstedvej.

Der ændres ikke på ejendommens til- og frakørselsforhold.

Antallet af transporter vil falde, idet mælken nu afhentes hver 2. dag og ikke hver dag.

Ved vurdering af, om der forekommer gener fra husdyrbrug, er det praksis at betragte landzonen som landbrugets erhvervsområde, og beboere af boliger i landzone må derfor som udgangspunkt acceptere visse ulemper, der kan være forbundet med at være nabo til et landbrug.

Kommunen vurderer på baggrund af husdyrbrugets lokalisering, at transporter ikke vil være til væsentlig gene for beboerne i området, og der stilles ingen særlige vilkår i forhold til transport.

### **14) Affald**

#### **Ansøgers beskrivelse**

Mængder afhænger af dyrehold. Det bortskaffes i henhold til kommunens affaldsregulativ.

Erhvervscontainer afhentes månedligt af Flemming Paulsen.

Døde dyr er placeret hævet fra jorden og overdækket med kadaverkappe nordøst for stalden (se bilag med opbevaring og tabel til opbevaring). Placering er ca. 15 meter fra vejen, og afhentning sker efter behov og med dags varsel af DAKA.

Olieaffald afhentes af leverandøren.

Kemikalieaffald (pesticid affald og affald af lægemidler) findes kun i begrænsede mængder, da der kun tages det hjem, der skal bruges. I tilfælde af overskud afleveres det til foderstoffabrikanten.

Tomme, rengjorte kemikaliedunke afhentes af Flemming Paulsen.

Medicinrester og kanyler afleveres til dyrlægen.

Virksomhedens medicinaffald, veterinært affald m.v. opbevares utilgængeligt for uvedkommende.

### **Haderslev Kommunes vurdering**

---

<sup>2</sup> Levebrug betyder at dyrene lever videre på en anden ejendom

Bilag med opbevaring og tabel til opbevaring ses i bilag 7.

Det vurderes, at opbevaring og bortskaffelse af affald sker i overensstemmelse med Haderslev Kommunes REGULATIV FOR ERHVERVSAFFALD.

[https://www.haderslev.dk/files/17200/Godkendt\\_erhvervsregulativ\\_2015.pdf](https://www.haderslev.dk/files/17200/Godkendt_erhvervsregulativ_2015.pdf)

Affald sorteres og afhændes til godkendte modtagere.

Der stilles ikke vilkår til at sikre dette, da husdyrbruget som virksomhed i Haderslev Kommune er forpligtet til at overholde de gældende retningslinjer i affaldsregulativet.

Regulativet for erhvervsaffald kan findes på kommunens hjemmeside.

Der gøres desuden opmærksom på, at reglerne om opbevaring af olie, kemikalier og affald herfra er beskrevet i Haderslev Kommunes Forskrift for opbevaring af farligt affald og kemikalier, se mere på

<https://www.haderslev.dk/erhverv/erhvervsaffald/farligt-affald>.

Vi henviser i denne forbindelse også til, at det kun er tilladt at benytte affaldstransportører, til håndtering af genanvendelige affaldsfraktioner, der er registreret i Energistyrelsens affaldsregister. Se nærmere på Energistyrelsens hjemmeside <https://affaldsregister.ens.dk/Default.aspx>

Vi henviser i denne forbindelse også til at transportører af jern og metal, samt plastbeholdere med medicinglas, kanyler, skalpeller mv. skal være godkendt hertil. Se nærmere på Energistyrelsens hjemmeside <https://affaldsregister.ens.dk/Default.aspx>

Opbevaring og håndtering af miljøfarlige stoffer vurderes ikke at være til risiko for miljøet, under forudsætning af overholdelse af vilkåret om vask af maskiner, der står under afsnittet Jord, grundvand og overfladevand.

Døde dyr opbevares under kadaverkappe og hævet over jorden ved at lægge dem på spalter, så lugt og sygdomsspredning så vidt muligt undgås.

Døde dyr (6) er placeret hævet fra jorden og overdækket med kadaverkappe nordøst for stalden. Placering er ca. 15 meter fra vejen (Bilag 7), og afhentning sker efter behov og med dags varsel af DAKA.

Opbevaring af affald og døde dyr må ikke være til væsentlig lugtgene for omgivelserne. Som beskrevet i afsnittet om lugt er der stillet vilkår vedrørende renholdelse af omgivelser med henblik på at sikre, at lugtgene begrænses mest muligt. Det gælder også for opbevaring af døde dyr.

## **15) Jord, grundvand, overfladevand**

### **Ansøgers beskrivelse**

Kemikalier

Der opbevares maksimalt 300 liter pesticider op til sæson. Mængden varierer over året, og den er svær at fastslå, da der både er tale om flydende midler samt pulver og tabletter. Pesticiderne opbevares i aflåst skab i fyrrum i laden (bygning 2 på situationsplan).

Kemikalier (desinfektions- og rengøringsmidler) opbevares ligeledes i fyrrum i lade.

Olietanke

Dieselolie opbevares i 2500 liter tank i lade (bygning 2 på situationsplan) på betongulv. Opbevaring af diesel

sker i en typegodkendt beholder, som står overdækket på fast og tæt bund, så spild kan opsamles og der ikke er mulighed for afløb til jord, kloak, overfladevand eller grundvand.

Vandforbrug:

Forbruget af vand forventes at stige på grund af øget drikkevandsforbrug.

Ejendommen har egen boring og vandforbruget er derfor estimeret og ikke målt.

Type	Før ændring	Efter ændring (anslået)
Vand	6.520 m <sup>3</sup>	7.400 m <sup>3</sup>

Tiltag på ejendommen, der reducerer forbrug af vand:

- Vaskevandet fra rengøring af mælketank og malkeanlæg genanvendes til vask af malkestalden.
- Bedriftens drikkevandsinstallationer rengøres og efterses jævnligt med henblik på at undgå spild
- Evt. lækager identificeres og repareres hurtigst muligt.

Spildevand

Anslåede mængder af restvand (beregnet som 0,7 m<sup>3</sup> regnvand pr m<sup>2</sup> befæstet areal):

Spildevandstyper	m <sup>3</sup> /år før udvidelse	m <sup>3</sup> /år efter udvidelse	Afledes til
Rengøringsvand (maskiner)	10	10	Gyllebeholder
Regnvand fra befæstede arealer	1460	1611	Gyllebeholder

13.7.2020 Supplerende oplysninger fra ansøger:

De grønne regnvandsbassiner på afløbsskitzen viser at tagvand nedsiver her.

Befæstet areal (m<sup>2</sup>) omkring bygninger:

Befæstede arealer	Før udvidelse	Efter udvidelse
Ensilageplads	1300	1300
Møddingsplads + forplads	276+510	276+510
Kalvehytter	0	216
Vaskeplads	0	0

Tagvand fra kostalden ledes til regnvandsbassin, hvorfra vandet siver gennem sten i bunden. Tagvand fra de nogle af de ældre bygninger ledes til faskine, mens andet ledes til jord.

Der er ingen toiletter i driftsbygningerne.

Ansøgningen er vedlagt en afløbsskitse – Bilag 4.

Der bygges en plads til kalvehytter nord for kostalden. Afløb herfra går via gyllekanal i ungdyrstald til gyllebeholder.

Iflg. Miljøstyrelsen (mail af 15. juni 2020) må afløb fra kalveplads ledes til gyllekanalerne:

"Afløb fra kalveplads må ledes til gyllekanalerne, uanset om det er under dybstrøelsen eller under spalterne. Det må blot anses som et skridt på vejen til gyllebeholderen uanset, hvilken del af gyllekanalerne det ledes til."

Hvis der opstår behov for at spule/skylle gyllekanalerne under dybstrøelsen tilkaldes slamsuger/kloakservice med professionelt udstyr for størst mulig sikkerhed.

### **Haderslev Kommunes vurdering**

Jord

Opstilling og afmelding af olietanke reguleres i henhold til olietanksbekendtgørelsen (nr. 1611/2015).

Haderslev Kommune har modtaget gyldig tankattest fra ansøger, og dermed er tanken lovlig.

Haderslev Kommune vurderer, at der skal stilles vilkår til opbevaring af olie/diesel for at undgå forurening af jord og grundvand ved uheld. Der stilles vilkår om absorptionsmateriale ved spild og om, at beholderne skal sikres mod påkørsel. Med disse forholdsregler mindskes risikoen for en punktfurening som følge af uheld under håndtering af olie.

Der stilles vilkår om, at tankningsområdet for brændstof skal være udformet sådan, at der ikke kan ske afløb til og forurening af jord, kloak, overfladevand eller grundvand. Vilkåret er stillet, da der er stor risiko for spild på jorden, der hvor traktorer og andre motoriserede landbrugsmaskiner påfyldes med brændstof.

Vask af sprøjteudstyr til pesticider skal følge reglerne for påfyldning og vask i den gældende lovgivning. Der er stillet vilkår om vask af andre maskiner, hvis vaskevandet indeholder gødning, foderrester eller lignende

Påfyldning af gyllevogn skal ske på befæstet areal eller med sugekran af hensyn til jord og grundvand, og der er stillet vilkår herom.

Ejendommen er ikke kortlagt som forurenede og ligger ikke indenfor områdeklassificeringen.

#### Vand

Det er i ansøgningen oplyst om fornuftige tiltag for at reducere vandforbruget - rengøringsvand fra malkeanlæg anvendes til vask af malkestald, drikkevandsinstallationer vedligeholdes for at undgå spild og evt. lækager identificeres og repareres hurtigst muligt.

Kommunen har i 2010 meddelt tilladelse til vandindvinding til forsyning af stald og husstand. Grundvandet indvindes fra boring med DGU nr. 151.1454 beliggende på matr. Nr. 6 Bevtøft. Der må indvindes 9.430 m<sup>3</sup> grundvand pr. år, og der må højst oppumpes 12 m<sup>3</sup> pr. time. Tilladelsen bortfalder den 31. december 2040.

Forbruget af vand forventes at stige fra 6.520 m<sup>3</sup> til 7.400 m<sup>3</sup>.

Haderslev Kommune vurderer, at der skal stilles vilkår til registrering af forbruget af vand i relation til normtal for at begrænse spild og forbruget af ressourcer. Der skal installeres vandmåler.

#### Spildevand

Der er etableret nedsivningsanlæg til husspildevand. Tilladelse til nedsivningsanlæg givet af Nr. Rangstrup Kommune i 2005.

Tagvand fra driftsbygninger ledes enten til faskine eller til regnvandsbassin, hvorfra vandet nedsives. Tagnedløb skal sikres på en sådan måde, at der ikke kan indsvive forurenende stoffer.

Regnvand/spildevand fra plansiloer, møddingsplads, ny kalvehytteplads og andre befæstede arealer, hvor der kan være forurenende stoffer samt vaskevand og eventuelt ensilagesaft ledes til gyllebeholder.

Der skal søges om byggetilladelse til ny kalvehytteplads. Afløb fra plads til kalvehytter skal etableres af autoriseret kloakmester, og skal dimensioneres i overensstemmelse med NORM for afløbsinstallationer.

Haderslev Kommune vurderer, at den samlede håndtering af spildevand herunder regnvand kan foregå på forsvarlig vis.

Der skal indtegnes afløb, så der ved evt. uheld kan sættes ind de rigtige steder. Afløbsplan fremgår af Bilag 4.



## 16) Energi

### Ansøgers beskrivelse

Energiforbrug:

Type	Før ændring	Efter ændring (anslået)
El	104.000 kwh	225.000 kwh
Dieselolie – traktor	15.100 L	20.000 L
Gas	11 kg	30 kg

Forbruget af el forventes at stige på grund af flere malkninger. Forbruget vurderes at være lavt sat i den tidligere godkendelse. Elforbruget vil også afhænge meget af behovet for markvanding.

Forbruget af diesel forventes at stige på grund af mere transport med foder og mere markarbejde.

Dieselforbruget stiger, fordi der skal blandes foder til flere køer, samt at der er købt mere jord.

Forbruget af gas forventes at stige på grund af flere afhorninger. Forbruget vurderes at være lavt sat i den tidligere godkendelse.

Tiltag på ejendommen, der reducerer forbrug af energi:

Kostalden er med naturlig ventilation, og der er derfor ikke energiforbrug til dette

Der er etableret dagslysstyring med natsænkning på belysning i staldene.

Udendørs belysning er dagslysstyret eller med bevægelsessensorer og lavenergipærer

Der er etableret varmegenvinding i forbindelse med mælkenedkølingen. Varmen anvendes til opvarmning af brugsvand i stuehus/driftsbygning.

Vakuumpumpen til malkeanlægget er frekvensstyret og derved energibesparende.

15.7.2020 Supplerende oplysninger fra ansøger:

Beregning af energiforbrug ud fra normtal fra SEGES 2015: 200 årskøer x 669 kwh = 133.800 kwh.

Normtallet dækker over store variationer, og det indeholder ikke energiforbrug til markvanding og egen drikkevandsboring.

### Haderslev Kommunes vurdering

Elforbruget stiger fra 104.000 kwh til 225 000 kwh. Både malkning og kølingen er energikrævende processer.

Det er oplyst, at der også anvendes energi til markvanding og egen drikkevandsboring, og derved bliver energibehovet større end forventet. Haderslev Kommune vurderer, at der skal stilles vilkår til registrering af forbruget af el en gang årligt i forbindelse med aflæggelsen af regnskab således energiforbruget kan følges.

Anlæg der er særligt energiforbrugende som mælkekøleanlæg, skal kontrolleres og vedligeholdes således, at de altid kører energimæssigt optimalt.

### **BAT – Anvendelse af BAT – Bedste tilgængelige teknologi**

#### Ansøgers beskrivelse

BAT for husdyrbrug med mere end 750 kg ammoniakemission.

#### **Samlet resultat af ammoniakberegninger**

Samlet emission: **2524,1** (kg NH<sub>3</sub>-N/år)

Husdyrbrugets valg af bedste tilgængelige teknologi (BAT) med henblik på reduktion af ammoniakemission: Idet alle nye staldarealer er med dybstrøelse, overholdes BAT.

Samlet BAT beregning ? 1			
	Stalde	Lagre	Total
Samlet BAT krav (kg NH <sub>3</sub> -N /år)	1973	551	2524
Faktisk emission (kg NH <sub>3</sub> -N /år)	1973	551	2524
Forskel (kg NH <sub>3</sub> -N /år)	-	-	0
Vejledende BAT Overholdt?	-	-	Ja

### **Haderslev Kommunes vurdering**

Hvis husdyrbruget har en ammoniakemission på mere end 750 kg NH<sub>3</sub>-N pr. år, skal kommunen fastsætte vilkår, der sikrer reduktion af ammoniakemissionen ved anvendelse af den bedste tilgængelige teknik BAT.

Ammoniakemissionen fra husdyrbruget er større end 750 kg NH<sub>3</sub>-N/år, idet ammoniakemissionen er på 2524,1 NH<sub>3</sub>-N/år.

I forbindelse med miljøtilladelser af husdyrbrug med en ammoniakemission på mere end 750 kg N/år, skal ammoniakemissionen reduceres til et niveau svarende til BAT, dvs. "bedste tilgængelige teknik". Med begrebet "bedste tilgængelige teknik" menes den teknik, der mest effektivt giver et højt beskyttelsesniveau for miljøet i forhold til ammoniakemission.

Der er derfor krav om, at husdyrbruget skal overholde et maksimalt BAT-niveau for ammoniakemission.

Da husdyrbruget ikke er et IE-brug, er der ikke andre krav til anvendelse af BAT.

Husdyrbrugets ammoniakemission skal svare til niveauet for den bedste tilgængelige teknik for den pågældende dyretype og staldsystem. Kravet betyder således, at husdyrbruget samlet set skal overholde de maksimale emissionsgrænseværdier, jf. bekendtgørelsens bilag 3, pkt. A, nr. 2, ved anvendelse af teknologier, der er udtryk for BAT, dvs. at miljøeffekten er opnåelig til en rimelig økonomisk udgift.

I forbindelse med behandling af ansøgningen om miljøtilladelse er der foretaget en vurdering af, om de beregnede emissionsgrænseværdier, der fastsættes som BAT-krav, overholdes. Desuden vurderes anvendte virkemidler til begrænsning af ammoniakemissionen.

Som det ses i tabellen ovenfor, er den faktiske ammoniakemission på 2524,1 kg NH<sub>3</sub>-N/år, og idet det samlede BAT-krav på baggrund af maksimale grænseværdier er beregnet til 2524 kg NH<sub>3</sub>-N/år er husdyrbrugets valg af bedste tilgængelig teknologi (BAT) overholdt.

Ifølge beregninger i ansøgningsskemaet lever ejendommen op til BAT med hensyn til ammoniakfordampningen fra anlægget.

Da husdyrbruget ikke er et IE-brug, er der ikke andre krav til anvendelse af BAT end ammoniakemissionen.

### **17) Samlet vurdering**

På baggrund af de stillede vilkår og ovenstående begrundelse for og særkender på husdyrbruget er det Haderslev Kommunes samlede vurdering, at det ansøgte projekt overholder anvendelse af den bedste tilgængelige teknik (BAT), og at projektet ikke indebærer væsentlige indvirkninger på miljøet, herunder i forhold til omgivelsernes sårbarhed og kvalitet, i forhold til navnlig:

- Landskabelige værdier
- Natur med dens bestande af vilde planter og dyr og deres levesteder, herunder områder, der er beskyttet mod tilstandsændringer eller fredet udpeget som internationalt naturbeskyttelsesområde eller udpeget som særlig sårbart overfor næringsstofpåvirkning

- Jord, grundvand og overfladevand

Lugt-, støj-, rystelser-, støv-, flue-, transport-, og lysgener, uhygiejniske forhold, affaldsproduktion mv

## E. Bilag

### Bilag 1: Lovgrundlag

Gældende lovgivning og generelle regler for driften af landbrugsejendommen og håndtering af diverse produkter anvendt på ejendommen skal være kendte og skal følges af husdyrbruget.

Godkendelsens vilkår er meddelt med baggrund i kommunens vurderinger, som følger af Miljøstyrelsens love, bekendtgørelser med tilhørende vejledninger og orienteringer:

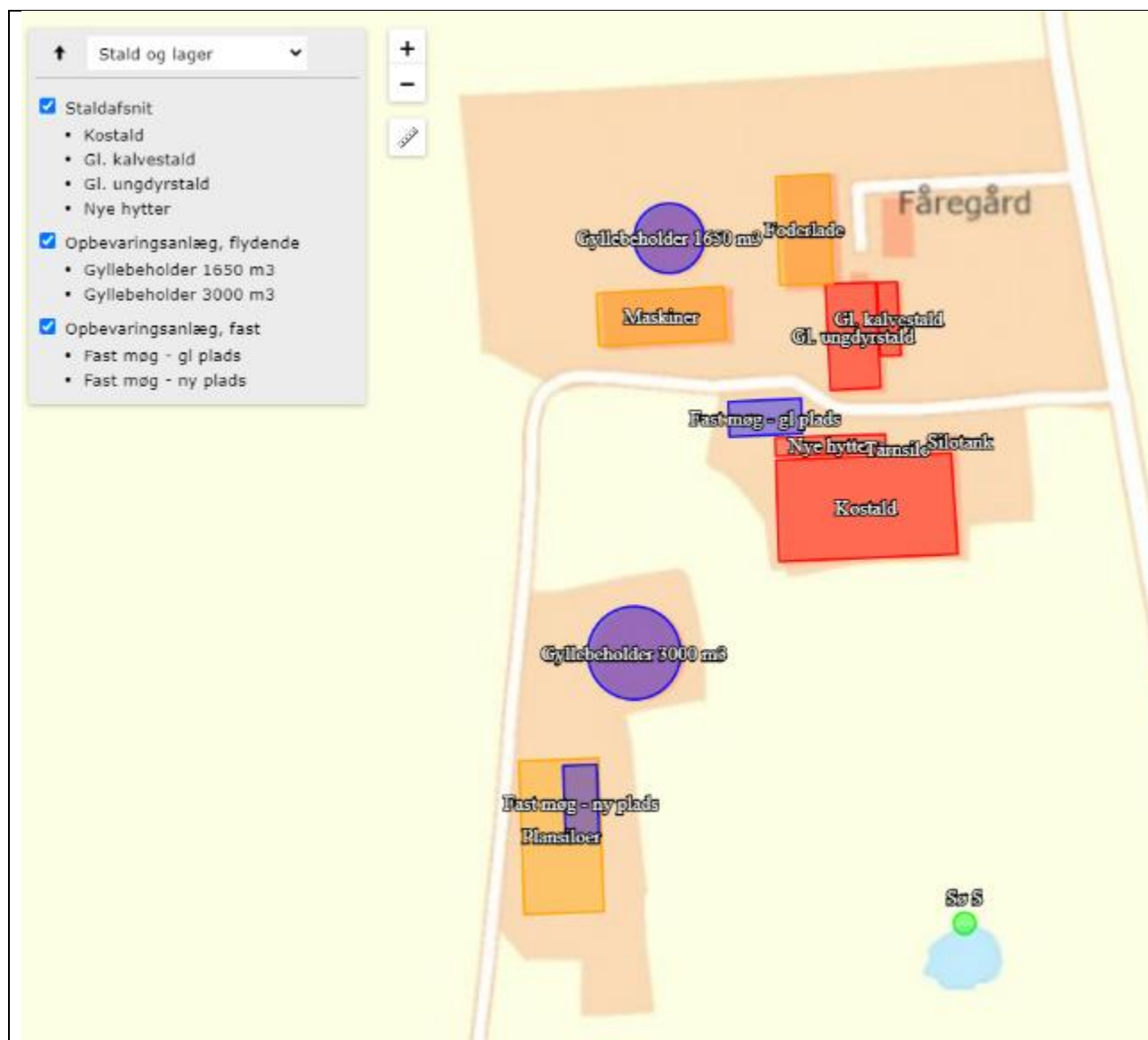
- Bekendtgørelse af lov om husdyrbrug og anvendelse af gødning mv. – LBK nr 520 af 01/05/2019 (Husdyrbrugloven).
- Bekendtgørelse om godkendelse og tilladelse m.v. af husdyrbrug – BEK nr 1261 af 29/11/2019 (Husdyrgodkendelsesbekendtgørelsen).
- Vejledning nr. 5/1984 Ekstern støj fra virksomheder
- Vejledning nr. 6/1984 Måling af ekstern støj fra virksomheder

Udover vilkårene i denne miljøtilladelse er husdyrbruget underlagt de til enhver tid gældende bestemmelser i gældende love og bekendtgørelser. Nedenstående liste giver et overblik over gældende lovgivning på afgørelsestidspunktet, samt relevante regulativer og planer, som husdyrbruget desuden er underlagt. Populærtitler der anvendes i miljøtilladelsen, er angivet i parentes.

- Bekendtgørelse af lov om miljøbeskyttelse – LBK nr. 1218 af 25/11/2019 (Miljøbeskyttelsesloven)
- Bekendtgørelse af lov om naturbeskyttelse – [LBK nr. 240 af 13/03/2019](#) (Naturbeskyttelsesloven)
- Bekendtgørelse af lov om vandløb – [LBK nr. 127 af 26/01/2017](#) (Vandløbsloven)
- Bekendtgørelse om miljøregulering af dyrehold og om opbevaring og anvendelse af gødning – BEK nr. 1176 af 23/07/2020 (Husdyrgødningsbekendtgørelsen)
- Bekendtgørelse om affald – [BEK nr. 224 af 08/03/2019](#) (Affaldsbekendtgørelsen)
- Bekendtgørelse om kontrol af beholdere for flydende husdyrgødning, ensilagesaft eller spildevand – [BEK nr. 1322 af 14/12/2012](#)
- Bekendtgørelse om indretning, etablering og drift af olietanke, rørsystemer og pipelines – BEK nr. 1257 af 27/11/2019 (Olietanksbekendtgørelsen)
- Bekendtgørelse om udpegning og administration af internationale naturbeskyttelses-områder samt beskyttelse af visse arter – BEK nr. 1595 af 06/12/2018
- Bekendtgørelse af museumsloven – [LBK nr. 358 af 08/04/2014](#) (Museumsloven)
- Regulativ for erhvervsaffald, Haderslev Kommune af 04/09/2015. Regulativ og yderligere oplysninger kan findes på [www.haderslev.dk](http://www.haderslev.dk) -> Erhverv -> Erhvervsaffald ([Regulativ for erhvervsaffald](#))
- Jordforureningsloven LBK nr 282 af 27/03/2017
- Kommuneplan 2017-2029, Haderslev Kommune. Kommuneplanen kan findes på <http://kommuneplan2017.haderslev.dk/>

Ved fremtidige ændringer af love og regler: *Se Senere ændringer til forskriften* på Retsinformation [www.retsinformation.dk](http://www.retsinformation.dk)

## Bilag 2: Situationsplan





## Tabel til situationsplan

Tabel til situationsplan version 2

Navn: Sten Caspersen			Adresse: Galstedvej 18, 6541 Bevtoft		Maj 2020
Bygning s nummer	Fremtidig anvendelse	Ny- byggeri	Bygnings- højde målt til tagryg + taghældning	Bygningsmaterialer og farver på bygning- facader	Bemærkninger
1	Beboelse	Nej	5,5 m, 25°	Mursten, malet gult	
2	Foderlade og halm	Nej	6,5 m, 20°	Røde mursten og røde stålplader. Fast gulv	Dieseltank 2500 L fra år 2006
3	Ungdyrstald ændres	(Nej)	6,5 m, 20°	Røde mursten og røde stålplader	
4	Kalvestald tages ud af brug	Nej		Røde mursten	
5	Maskinlade	Nej	7,5 m, 20°	Røde og hvide stålplader	Kompressor til diverse opgaver
6	Kostald med senge og spaltegulv	Nej	8,6 m, 20°	Rødbrune søstenselementer, hvide stålplader i gavltrekant og gardiner i sliderne	
7	Plansilo	Nej	-	Betonelementer	
8	Gyllebeholder	Nej	-	Beton	1650 m3 fra år 1993
9	Gyllebeholder	Nej	-	Beton	3000 m3 fra år 2003
10	Kalvehytter	Ja		Grå/brune farver	
11	Plansilo	Nej	2 stk á 13x50 m	Betonelementer	Evt opbevaring af møg
12	Fodersilo	Nej	Ca. 10 m	Grå	Godkendt og bygget ca. 2003
13	Silotank til mælk	Nej	4 m	Grå	Opstillet i 2018

## Bilag 3: Produktionsarealer

### Fordeling af dyr og arealer

Sten Caspersen  
Galstedvej 18  
6541 Bevtøft

Maj 2020

#### Fordeling af dyr og produktionsarealer version 2

Blå skrift = oplysninger fra miljøgodkendelse 2010

Sort skrift = miljøansøgning 2019

Bygning	Antal, alder, staldsystem		
	Før MGK 2010	MGK 2010 (delvist udnyttet)	Ansøgt 2019
6 kostald	163 køer, senge og spalter 54 kvier (17-25 mdr), senge og spalter 2 køer, dybstrøelse (afastning) Nord: $14,5 \times 56,5 = 819$ m <sup>2</sup> brutto, minus malkestald ( $17,25 \times 7,6 = 131$ m <sup>2</sup> ) og minus nakkebomme ( $0,7 \times 52 + 1,15 \times 31,4 = 72,5$ ) = 616 m <sup>2</sup> sengestald Syd: $13,5 \times 52 = 702$ m <sup>2</sup> brutto, minus nakkebomme ( $0,7 \times 52 + 1,15 \times 38 = 80,1$ ) = 622 m <sup>2</sup> sengestald Spalteareal på foderbord $4 \times 4,8 = 23$ m <sup>2</sup> I alt 1261 m <sup>2</sup> sengestald $3 \times 13,5 = 41$ m <sup>2</sup> dybstrøelse Opsamlingsplads er mellem sengebåsene, så den er med i produktionsarealet.	163 køer, senge, spalter og skraber 4 køer, dybstrøelse (afastning)  1261 m <sup>2</sup> sengestald, køer og kvier 41 m <sup>2</sup> dybstrøelse, køer og kvier  Inkl. opsamlingsplads	Uændret.  1261 m <sup>2</sup> sengestald, køer og kvier 41 m <sup>2</sup> dybstrøelse, flexgruppe "alle kvæg heste får geder"  Inkl. opsamlingsplads
10 udvidelse af kostald	- 0 m <sup>2</sup>	95 køer, senge, spalter og skraber Bortfaldet = 0 m <sup>2</sup>	Opføres ikke. 0 m <sup>2</sup>
3 ungdyrstald tømmes	13 kvier (4-6 mdr), dybstr., ædeplads m fast gulv 40 kvier (6-12 mdr), fuldspalter 33 kvier (12-17 mdr), senge og spalter $3,2 \times 32,6 = 111$ m <sup>2</sup> fuldspalter $4,6 \times 30,6 = 141$ m <sup>2</sup> sengestald	- Da de nye stalde ikke er bygget, vurderer vi, at krav om at de gamle stalde skulle tages ud af brug, ikke er trådt i kraft. $3,2 \times 32,6 = 111$ m <sup>2</sup> fuldspalter $4,6 \times 30,6 = 141$ m <sup>2</sup> sengestald	Indretning ændres.  $3,2 \times 32,6 = 111$ m <sup>2</sup> dybstrøelse $7,8 \times 30,6 = 239$ m <sup>2</sup> dybstrøelse I alt: 350 m <sup>2</sup> dybstrøelse, flexgruppe "alle kvæg heste får geder"
4 kalvestald rives ned	27 kvier (0-4 mdr), dybstrøelse 83 tyre (40-55 kg), dybstrøelse $1,2 \times 16 + 3 \times 12 = 55$ m <sup>2</sup> dybstrøelse kalve	- Da de nye stalde ikke er bygget, vurderer vi, at krav om at de gamle stalde skulle tages ud af brug, ikke er trådt i kraft. $1,2 \times 16 + 3 \times 12 = 55$ m <sup>2</sup> dybstrøelse kalve	Tages ud af brug. 0 m <sup>2</sup>
11 ny ungdyrstald	- 0 m <sup>2</sup>	214 kvier (6-25 mdr), senge, linespil og skraber 56 kvier (1-6 mdr), dybstrøelse 20 goldkøer, dybstrøelse Bortfaldet = 0 m <sup>2</sup>	Opføres ikke. 0 m <sup>2</sup>

Bilundvej 3  
6500 Vojens

Tlf. 73 20 26 00  
Fax 73 20 26 05

sif@sif.dk  
www.sif.dk

Version: 2009-08-13

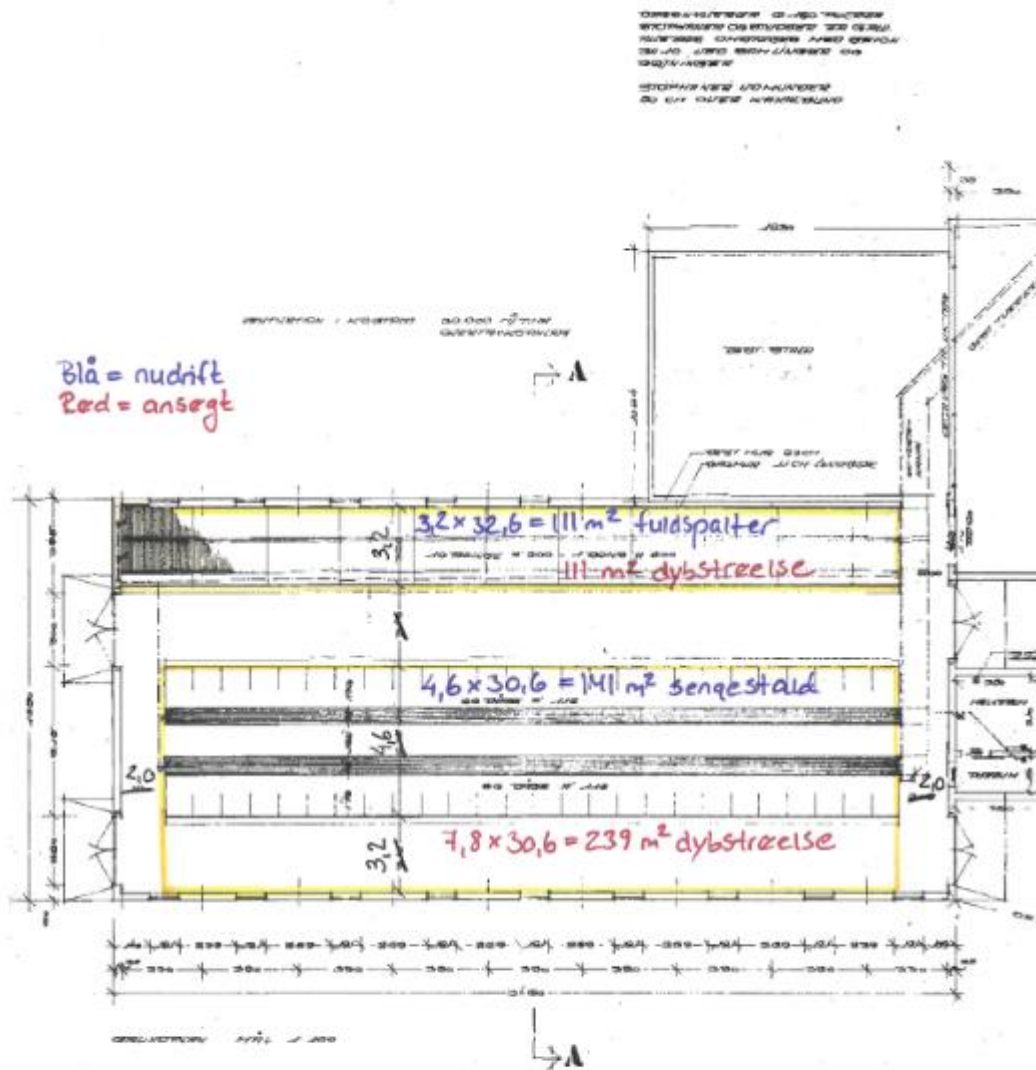
Side 1 af 2

15 nye kalvehytter	- 0 m <sup>2</sup>	12 kvier (0-1 mdr) dybstrøelse 141 tyre (40-55 kg), dybstrøelse Bortfaldet = 0 m <sup>2</sup>	Opføres ikke. 0 m <sup>2</sup>
Nye kalvehytter	0 m <sup>2</sup>	0 m <sup>2</sup>	Ny plads.  216 m <sup>2</sup> dybstrøelse, flexgruppe "alle kvæg heste får geder"
I alt	165 køer 127 kvier 6-25 mdr 40 kvier 0-6 mdr 83 tyre 40-55 kg	282 køer 214 kvier 6-25 mdr 68 kvier 0-6 mdr 141 tyre 40-55 kg	Forventet dyrehold: Ca. 200 køer 33 kalve 0-4 mdr. 20 kvier 22-24 mdr.





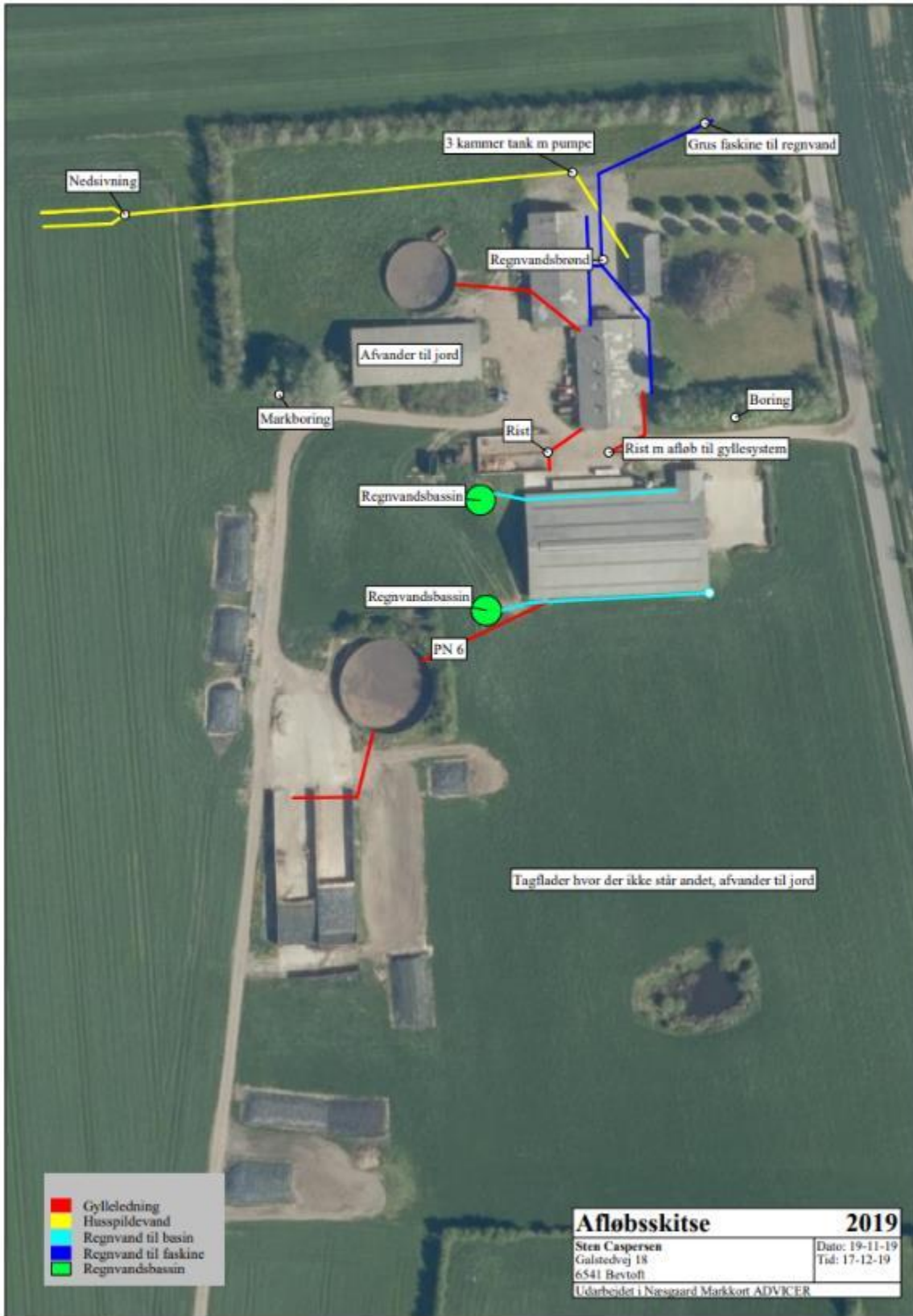
Plantegning Gl. ungdyrstald der ombygges til dybstrøelse – Produktionsarealer



## Bilag 4: Afløbsplan

15.7.2020 Supplerende oplysninger fra ansøger:

De grønne regnvandsbassiner på afløbsskitzen viser at tagvand nedsiver her.




Bilag 5: Beplantningsplan



## Bilag 6: Kapacitetsberegning

### Kapacitetserklæring – Samlet beregning for hele ejendommen

**Kapacitetserklæring**  
Til brug i forbindelse med miljøansøgning



**For**  
Sten Casperisen  
Galetovej 18  
6541 Benvot  
Tlf. \_\_\_\_\_

**At**  
Birgitte Maassen  
Bilundvej 3  
6500 Vejens  
Tlf. 73202600

**Kapacitet for planlagt produktion**

Gyllelagre	Kapacitet
1 Gyllebeholder	1650
2 Gyllebeholder	3000
3 Kanaler i køstald	600
4 Kanaler i ungdomstald	300
5	
6	
7	
8	
9	
10	
<b>Samlet gyllekapacitet i tons</b>	<b>5550</b>

**Lagre til fast gødning**

Lagret til fast gødning	Kapacitet
1 Mødding	328
2	
3	
4	
5	
<b>Samlet kapacitet i tons</b>	<b>328</b>

**Evt. kommentarer:**

Den udførte beregning er foretaget ud fra de officielle normer for produktion af gødning i praksis kan der på visse lokaliteter af hensyn til en optimal udnyttelse af næringsstofferne og evt. fremtidige behov, være formålstmæssigt med en kapacitet, der overstiger de lovbestemte krav. Kontakt evt. din planlægningskonsulent for konkret vurdering.

**Planlagt produktion**

Dyrehold	Antal	Normproduktion ton/år	Dybstrøelse	Lager Gylle
1 Køer	170	31,7	5389	
2 Kvier 22-24	10	7.823535484	76.23535484	
3			0	
4			0	
5			0	
6			0	
7			0	
8			0	
9			0	
10			0	
Dyrehold til dybstrøelse				
1 Køer	30	16,14	484,2	
2 Kvier 22-24	10	6,349017512	63,49017512	
3 Kvier 0-4	33	1,771855886	59,46483797	
4			0	
5			0	
Tilførsel af vand	Enheder	Normproduktion ton/år		
1 Planslør	1300	0,7	910	
2 Kalveplads	216	0,7	151,2	
3 Mødding m forlads	783	0,7	548,1	
4 Maskiner	10	1	10	
5			0	

**Opbevaringskapacitet**

Samlet tilførsel til lagre	ton/år	Dybstrøelse	Gylle
Samlet tilførsel til lagre	606,2	7094,5	
Produktion pr. måned	ton	50,5	590,4
Opbevaringskapacitet	måneder	6,5	9,4

## Kapacitetserklæring

Til brug i forbindelse med miljøansøgning

uden ungdvyrstald

SLF

For

Sten Casperen  
Gallevej 18  
6541 Bøvden  
Tlf. \_\_\_\_\_

At

Birgitte Madsen  
Billundvej 3  
6500 Vejens  
Tlf. 73202600

### Kapacitet for planlagt produktion

Gyllelagre	Kapacitet
1 Gyllebeholder	1650
2 Gyllebeholder	3000
3 Kanaler i kostald	600
4 Kanaler i ungdvyrstald	0
5	
6	
7	
8	
9	
10	
<b>Samlet gyllekapacitet i tons</b>	<b>5250</b>

Lagre til fast gødning	Kapacitet
1 Mødding	328
2	
3	
4	
5	
<b>Samlet kapacitet i tons</b>	<b>328</b>

Evt. kommentarer:

Den udførte beregning er foretaget ud fra de officielle normer for produktion af gødning. I praksis kan der på visse lokaliteter, af hensyn til en optimal udnyttelse af næringsstofferne og evt. fremtidige behov, være formålstmæssigt med en kapacitet, der overstiger de lovbestemte krav. Kontakt evt. din planbevalingskonsulent for konkret vurdering.

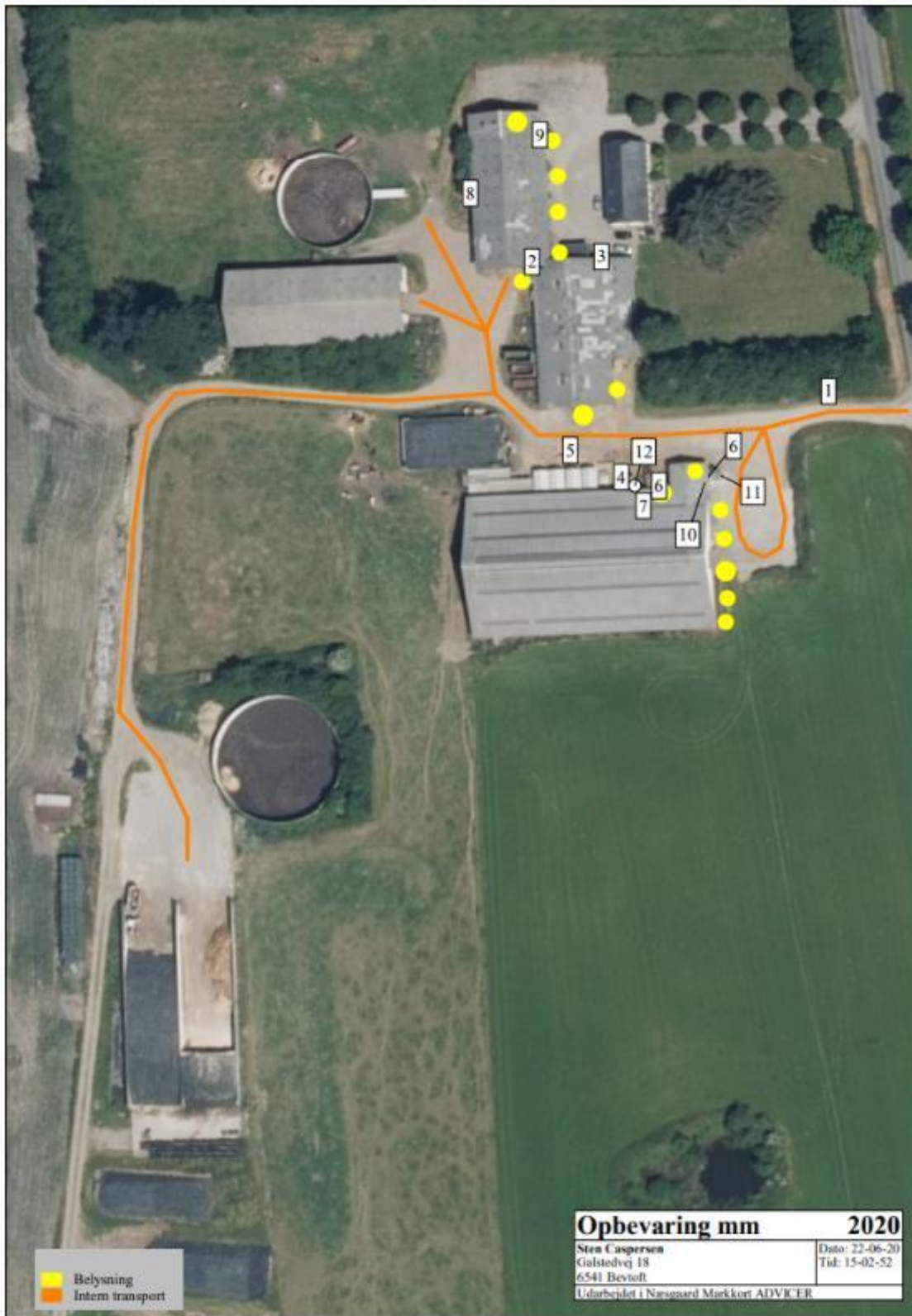
### Planlagt produktion

	Antal	Normproduktion ton/lår	Dybstrevelse	Lager Gylle
Dyrehold				
1 Køer	170	31,7	5389	
2 Kvier 22-24	10	7.623535484	76.23535484	
3			0	
4			0	
5			0	
6			0	
7			0	
8			0	
9			0	
10			0	
Dyrehold til dybstrevelse				
1 Køer	4	16,14	64,56	
2 Kvier 22-24	0	6,346017512	0	
3 Kvier 0-4	33	1,771655696	58,4663797	
4			0	
5			0	
Tilførsel af vand	Enheder	Normproduktion ton/lår		
1 Pansloer	1300	0,7		910
2 Kalveplads	216	0		0
3 Mødding im forplads	783	0,7		548,1
4 Maskiner	10	1		10
5				0

### Opbevaringskapacitet

		Dybstrevelse	Gylle
Samlet tilførsel til lagre	ton/lår	123,024638	6833,335365
Produktion pr måned	ton	10,25205316	577,7779482
Opbevaringskapacitet	måneder	32,0	9,1

Bilag 7: Opbevaring – Belysning – Intern transport



## Tabel til opbevaring

Galstedvej 18

Tabel til "Opbevaring mm" version 2

Nummer	Emne	Bemærkninger
1	Døde dyr	
2	Dieseltank	2500 L fra år 2006
3	Dagrenovation	
4	Container til affald	
5	Påfyldningssted til sprøjte	Afløb via stald til gyllebeholder
6	Kompressor til mælkekøling	Udendørs (2 stk)
7	Vakuumpumpe	Indendørs
8	Skrot	
9	Fyrrum	Pesticider og kemikalier
10	Tankrum	Medicin i køleskab i aflåst rum
11	Mælketank	Udendørs silotank, 4 m høj, 15.000 L
12	Tårnsilo til foder	Godkendt og bygget ca. 2003



## Bilag 8: Naturvurdering

### Resumé

Plantesamfund i terrestriske naturområder kan være følsomme overfor luftbåren ammoniak. Ammoniak kan medføre eutrofiering, som kan forringe områdernes naturmæssige værdi. I forbindelse med en husdyrproduktion vil der normalt ske en fordampning af ammoniak fra stald og lager. En stor del af den fordampede ammoniak falder i kort afstand fra kilden og kan derfor forringe kvaliteten af nærliggende naturområder.

I miljøgodkendelsesordningen er der som udgangspunkt taget det nødvendige hensyn til naturområder, i kraft af krav til den maksimalt tilladte totaldeposition eller merdeposition af ammoniak til forskellige ammoniakfølsomme naturtyper. Ammoniakdepositionen fra husdyrbruget skal overholde beskyttelsesniveauet i husdyrgodkendelsesbekendtgørelsen.

Konklusionen på kommunens naturvurdering er:

- Tilstanden i naturområderne i kategori 1, 2 eller 3 samt i øvrig § 3 natur vurderes ikke at ville ændre sig som følge af det ansøgte projekt på Galstedvej 18.
- Samlet set vurderes ammoniakdeposition fra anlægget i det ansøgte projekt ikke at udgøre en væsentlig påvirkning af de nærmeste Natura 2000-områders udpegningsgrundlag. Ligeledes vurderes det, at ammoniakdeposition eller øvrige ansøgte ændringer ikke vil skade arter opført på habitatdirektivets bilag IV.
- Der stilles på den baggrund ingen skærpende vilkår.

### Ansøgers tekst mht. natur

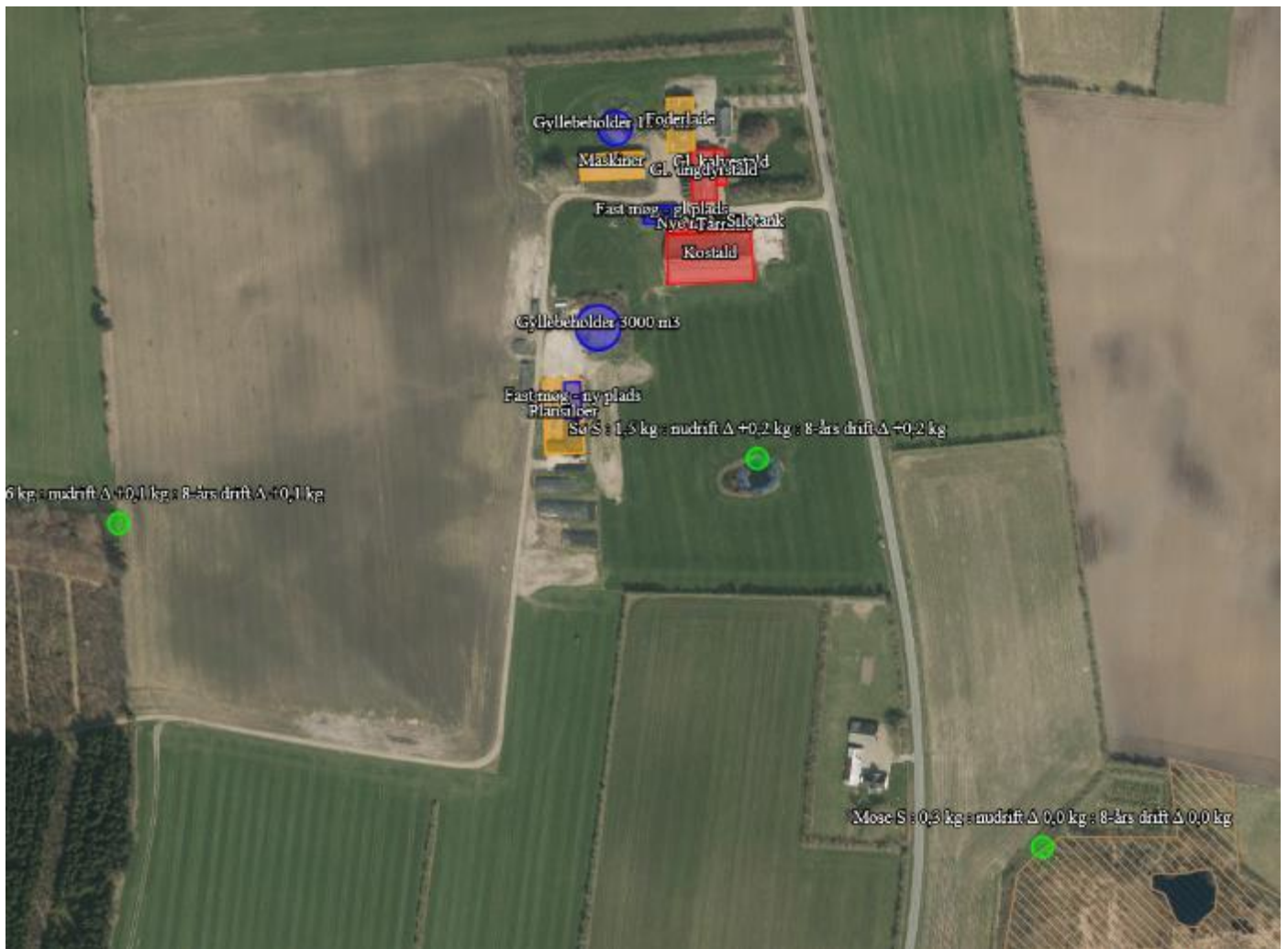
#### Samlet resultat af ammoniakberegninger

Samlet emission: **2524,1** (kg NH<sub>3</sub>-N/år)      Meremission (8 års drift): **164,7** (kg NH<sub>3</sub>-N/år)      Meremission (nu drift): **164,7** (kg NH<sub>3</sub>-N/år)

#### Oversigt af naturpunkter

Navn:	Kategori:	Opretter:	Kumulations:	Ruhed natur:	Merdeposition (kg N/ha/år):		Totaldeposition (kg N/ha/år):
					8 års drift	Nu drift:	
Fredskov	Kategori 3	Ansøger	0	S	0,1	0,1	0,6
Se 5	Kategori 3	Ansøger	0	V	0,2	0,2	1,5
Hede SV	Kategori 3	Ansøger	0	S	0,0	0,0	0,1
Mose V	Kategori 3	Ansøger	0	S	0,0	0,0	0,3
Mose S	Kategori 3	Ansøger	0	S	0,0	0,0	0,3
Højmoos Ø	Kategori 2	Ansøger	0	S	0,0	0,0	0,0
Overdrev SØ	Kategori 2	Ansøger	0	S	0,0	0,0	0,0
Overdrev NØ	Kategori 2	Ansøger	0	S	0,0	0,0	0,0
Overdrev NØ	Kategori 1	Ansøger	0	S	0,0	0,0	0,0

Klip fra ansøgningssystemet, som viser hvor meget de nærmeste naturområder påvirkes af det ansøgte.



Luftfoto med det nærmeste naturområder, som maksimalt påvirkes med en merdeposition på 0,2 kg N/ha/år.

## Haderslev Kommunes vurdering

### Beskyttede naturtyper efter husdyrbrugloven

Husdyrbrugloven<sup>3</sup> og husdyrgodkendelsesbekendtgørelsen<sup>4</sup> definerer en række kvælstoffølsomme naturtyper:

- Kategori 1 natur (§ 7, stk. 1, nr. 1) omfatter en række bestemte ammoniakfølsomme naturtyper (opremset i bekendtgørelsens bilag 3 D) beliggende inden for internationale naturbeskyttelsesområder, samt heder og overdrev i øvrigt, som er beliggende inden for et Natura 2000-område.
- Kategori 2 natur (§ 7, stk. 1, nr. 2) omfatter bestemte ammoniakfølsomme naturtyper (højmoser, lobeliesøer, samt heder større end 10 ha og overdrev større end 2,5 ha) beliggende udenfor internationale naturbeskyttelsesområder.
- Kategori 3 natur omfatter ammoniakfølsomme naturtyper (heder, moser, overdrev og skove) beliggende udenfor internationale naturbeskyttelsesområder, jf. § 2 i BEK<sup>2</sup>.

<sup>3</sup> Bekendtgørelse af lov om husdyrbrug og anvendelse af gødning m.v. – LBK nr. 520 af 01/05/2019

<sup>4</sup> Bekendtgørelse om godkendelse og tilladelse m.v. af husdyrbrug – BEK nr. 1467 af 06/12/2018

**Table 9: Ammoniakdeposition to categorized nature in the vicinity of the facility**

Naturområde	Afstand til anlæg	Merdeposition nudrift (kg N/ha/år)	Merdeposition 8 års-drift (kg N/ha/år)	Totaldeposition (kg N/ha/år)
<i>Kategori 1</i>				
Habitatnaturområder ved Stevning Dam	Ca. 10 km NØ	0	0	0
<i>Kategori 2</i>				
Overdrev ml Strandelhjørn og Hjartbro	Ca. 5,3 km Ø	0	0	0
<i>Kategori 3</i>				
N-følsom skov	Ca. 4 km V	0	0	0
Nærmeste pot. N-følsomme skov	Ca 340 m SV	0,6	0,1	0,1
Mose	428 m SØ	0,3	0	0

The facility's location relative to categorized nature is shown in appendices a, b and c.

### **Kategori 1 natur**

Totaldepositionen må maksimalt være 0,2-0,7 kg N/ha/år jf. § 26 i husdyrgodkendelses-bekendtgørelsen.

The nearest nature type covered by the category 1 of the animal use law is habitat nature types at Stevning Dam, which is located ca. 10 km north-east of the project. The area receives no ammonia deposition from the project. It is assessed on this basis, that it will not be significantly affected by the project.

Der stilles derfor ingen skærpende vilkår.

### **Kategori 2 natur**

Totaldepositionen må maksimalt være 1 kg N/ha/år, jf. § 27 i husdyrgodkendelsesbekendtgørelsen.

The nearest nature type covered by the category 2 of the animal use law is an overdrive, which is located ca. 5,3 km east of the project. The overdrive receives no ammonia deposition from the project. It is assessed therefore, that the overdrive's natural state will not change as a result of the project.

Der stilles derfor ingen skærpende vilkår.

### **Kategori 3 natur**

Der kan stilles krav til merdepositionen efter § 36 *stk. 2-5* i husdyrgodkendelsesbekendtgørelsen. Kravet kan dog ikke være under 1 kg N/ha/år jf. § 29 i samme bekendtgørelse.

The nearest nature type covered by the category 3 of the animal use law is a meadow, which is located ca. 428 m south-east of the facility. The meadow receives, according to calculations in husdyrgodkendelse.dk, no additional deposition in connection with the expansion and a total deposition of 0,3 kg N/ha. See table 1 and applicant's text. As the meadow and other nature types under category 3 receive a merdeposition of less than 1 kg N/ha/år, the animal use law's requirements are met. It is assessed on this basis, that the natural state of the nature types will not change as a result of the project.

Der stilles derfor ingen skærpende vilkår.

### Beskyttede naturtyper efter naturbeskyttelsesloven

Naturbeskyttelseslovens<sup>5</sup> § 3 omfatter søer større end 100 m<sup>2</sup>, udpegede vandløb, heder, moser, strandenge, strandsump, ferske enge og biologiske overdrev. Der må ikke foretages ændringer i tilstanden af arealer, som er beskyttet af naturbeskyttelseslovens § 3. Denne forpligtelse påhviler til en hver tid ejeren af arealet. I følge husdyrbruglovens<sup>6</sup> § 16a skal kommunen i sin vurdering varetage hensynet til natur, der er beskyttet mod tilstandsændringer.

**Tabel 10: Ammoniakdeposition til § 3 natur i nærheden af anlægget**

Naturområde	Afstand til anlæg	Merdeposition nudrift (kg N/ha/år)	Merdeposition 8 års-drift (kg N/ha/år)	Totaldeposition (kg N/ha/år)
Sø	Ca. 92 m Ø	0,2	0,2	1,5

Anlæggets beliggenhed i forhold til § 3 natur er vist på bilag d.

Det nærmest beliggende § 3 beskyttede naturområder, som ikke er kategoriseret natur, er en sø, som ligger ca. 92 m sydøst for anlægget. Se ovenstående tabel 2. Søen modtager en merdeposition af ammoniak på 0,2 kg N/ha/år fra anlægget. Søen modtager altså en merdeposition fra anlægget på mindre end 1 kg N/ha/år. Se ovenstående tabel 2. Ifølge DMU notat af 26/06 2005 er der ingen målbar ændring af § 3 natur ved en afsætning af ammoniak på mindre end ca. 1 kg N/ha/år. Det vurderes på den baggrund, at søens tilstand ikke vil ændre sig som følge af det ansøgte projekt på Galstedvej 18.

Der stilles derfor ingen skærpende vilkår.

### Beskyttede naturtyper og arter efter habitatbekendtgørelsen

Habitatbekendtgørelsen<sup>7</sup> udpeger en række internationale naturbeskyttelsesområder. De internationale naturbeskyttelsesområder kaldes Ramsarområder, Fuglebeskyttelsesområder og Habitatområder alt efter, om de er beskyttet efter Ramsarkonventionen eller efter EU's fuglebeskyttelses- og habitatdirektiver, og de tre typer områder går under fællesbetegnelsen Natura 2000-områder. Natura 2000-områderne er udpeget for at beskytte naturtyper og i Danmark hjemmehørende arter. De udpegede arter omtales normalt som bilag IV-arter, fordi de er opført på habitatdirektivets bilag IV. Ifølge habitatbekendtgørelsen er kommunen forpligtet til at lave en række vurderinger i forhold til Natura 2000-områderne og bilag IV-arterne, før den kan udstede en miljøgodkendelse efter husdyrbrugloven:

*§ 6, stk. 1: Kommunen skal foretage en vurdering af, om projektet i sig selv, eller i forbindelse med andre planer og projekter, kan påvirke et Natura 2000-område væsentligt*

*§ 10, stk. 1: Der kan ikke gives tilladelse, dispensation, godkendelse mv., hvis det ansøgte kan*

- beskadige eller ødelægge yngle- eller rasteområder i det naturlige udbredelsesområde for de dyrearter, der er optaget i habitatdirektivets bilag IV, litra a) eller*
- ødelægge de plantearter, som er optaget i habitatdirektivets bilag IV, litra b) i alle livsstadier*

**Tabel 3: Natura 2000-område i nærheden af anlægget**

Natura 2000-område	Afstand til anlæg
<i>Pamhule Skov og Stevning Dam</i>	Ca. 10 km

<sup>5</sup> Bekendtgørelse af lov om naturbeskyttelse – LBK nr. 240 af 13/03/2019

<sup>6</sup> Bekendtgørelse af lov om husdyrbrug og anvendelse af gødning m.v. – LBK nr. 520 af 01/05/2019

<sup>7</sup> Bekendtgørelse om udpegnings og administration af internationale naturbeskyttelsesområder samt beskyttelse af visse arter – BEK nr. 1595 af 06/12/2018

## Natura 2000

Anlæggets beliggenhed i forhold til Natura 2000-områder er vist på bilag e.

Det nærmest beliggende Natura 2000-område er nr. 92 Pamhule Skov og Stevning Dam, som omfatter habitatområde nr. 81 og fuglebeskyttelsesområde nr. 59. Natura 2000-området ligger ca. 10 km nordøst for anlægget. Se tabel 3.

For habitatområder og fuglebeskyttelsesområder er beskyttelsen baseret på en række arter og naturtyper

## Bilag IV arter

Anlæggets beliggenhed i forhold til registrerede bilag IV-arter er vist på bilag e.

I det følgende vurderes forekomsten af bilag IV arter, med naturligt udbredelsesområde i nærheden af anlægget.

### Padder

Følgende bilag IV-padder har i henhold til faglig rapport nr. 635 naturligt udbredelsesområde i Haderslev Kommune: Spidssnudet frø, løgfrø, løvfrø, strandtudse og stor vandsalamander.

Ifølge Danmarks indberetning til EU<sup>8</sup> er bilag IV-padderne, som har naturligt udbredelsesområde i Haderslev Kommune, præget af tilbagegang, og bevaringsstatus er generelt vurderet som ugunstig eller usikker. Undtagelser herfra er dog bestandene af spidssnudet frø i den vestlige del af kommunen samt bestanden af stor vandsalamander i den østlige del af kommunen, som vurderes at have gunstig bevaringsstatus. Forurening af søer udgør en trussel mod alle de nævnte arter, ligesom pesticider og næringsstoffer truer flere arter.

I området omkring anlægget findes der ingen registreringer af bilag IV arter. Der er registreret løvfrøer ved Bevtøft Plantage. Potentielt findes der også bilag IV arter i søer og naturområder nærmere Galstedvej 18, men ingen af naturområderne i området omkring anlægget vil som følge af projektet blive påvirket af en merdeposition af ammoniak større end 0,2 kg N/ha/år eller en totaldeposition større end 1,5 kg N/ha/år. Ifølge DMU notat af 26/06 2005 er der ingen målbar ændring af § 3 natur ved en afsætning af ammoniak på mindre end ca. 1 kg N/ha/år. Derfor vurderer Haderslev Kommune, at yngle- og rasteområder for bilag IV-padder ikke vil blive beskadiget eller ødelagt af ammoniak fra anlægget.

### Andre bilag IV-arter

Udover paddearter kan der også jf. Håndbog om bilag IV arter findes flere arter af flagermus, samt markfirben i området omkring ejendommen. Projektområdet ligger derimod ikke indenfor birkemusens, odderens, snæblens eller marsvinets udbredelsesområde. Birkemus registrerede udbredelsesområde findes midt i Haderslev Kommune, odder og snæbel findes i nogle af de vestvendte vandløbssystemer, og marsvin findes i Lillebælt.

Markfirbenets levevilkår og dermed udbredelsesområde vil kunne påvirkes af projekter, som indebærer opdyrkning af tidligere udyrkede arealer. Ligeledes vil projekter, som påvirker sten- og jorddiger samt levende hegn, kunne påvirke arternes yngle- og rasteområder. Projekter, som berører bygninger, skove, levende hegn og gamle træer, kan evt. påvirke raste- og yngleområder for flagermus.

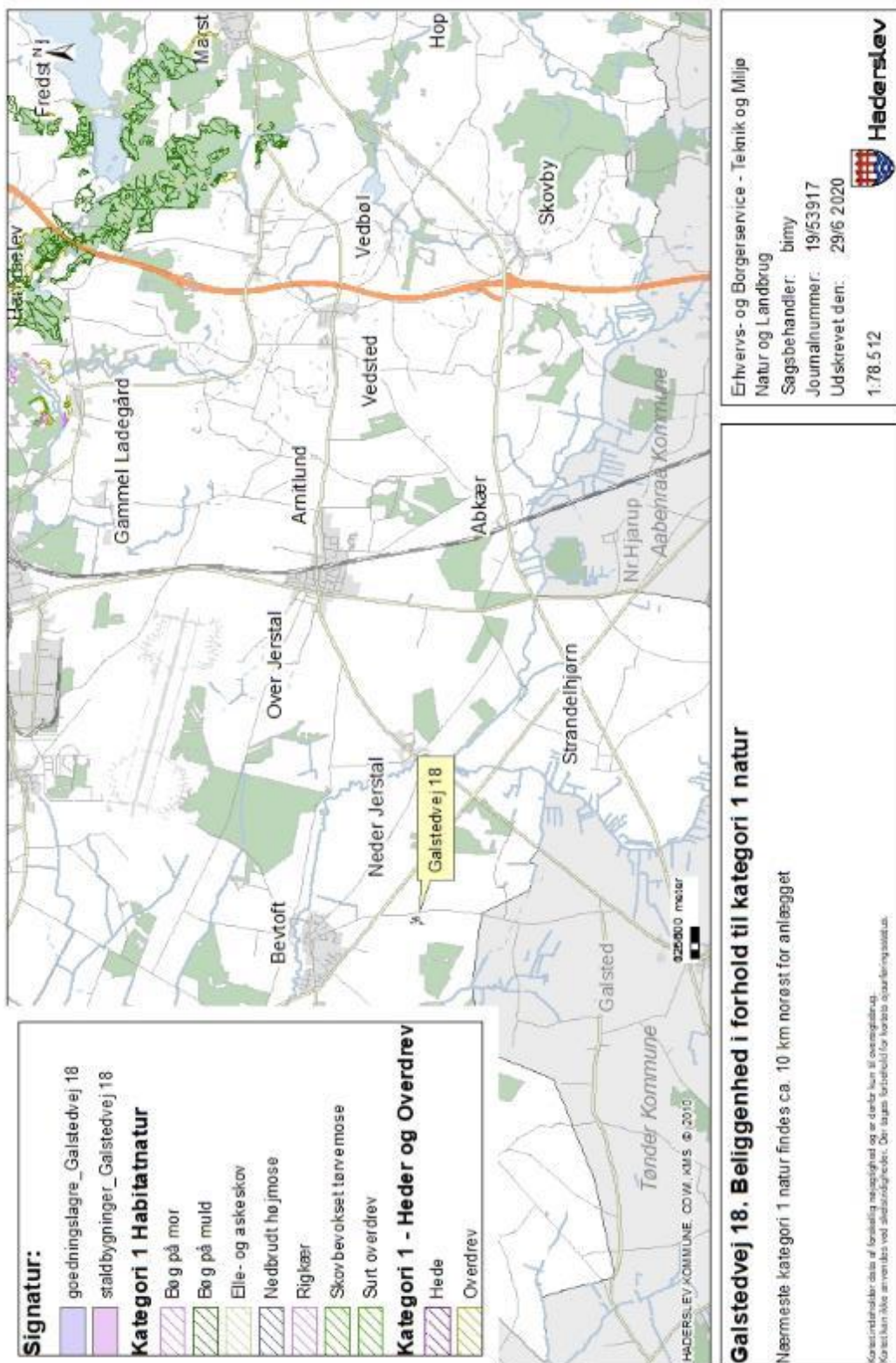
Projektet indebærer ikke ændringer på de opdyrkede eller ikke opdyrkede arealer, ændring af jord- og stendiger, levende hegn, fældning af gamle træer eller nedrivning af ældre bygninger eller i øvrigt ændrer på forhold, som ville kunne fungere som yngle- eller rasteområde for flagermus eller markfirben. Derfor vurderer Haderslev Kommune, at yngle- og rasteområder for de nævnte bilag IV-arter ikke vil blive beskadiget eller ødelagt som følge af de ansøgte ændringer på ejendommen.

Samlet set vurderes ammoniakdeposition fra anlægget i det ansøgte projekt ikke at udgøre en væsentlig påvirkning af de nærmeste Natura 2000-områders udpegningsgrundlag. Ligeledes vurderes det, at ammoniakdeposition eller øvrige ansøgte ændringer ikke vil skade arter opført på habitatdirektivets bilag IV. Påvirkningen fra anlæggets ammoniakdeposition er dermed i overensstemmelse med habitatbekendtgørelsens § 6, stk. 1 samt § 10, stk. 1, og kræver ikke udarbejdelse af konsekvensvurdering efter habitatbekendtgørelsens regler herom.

---

<sup>8</sup> EIONET, European Centre on Biological Diversity - [Speciesreport](#)

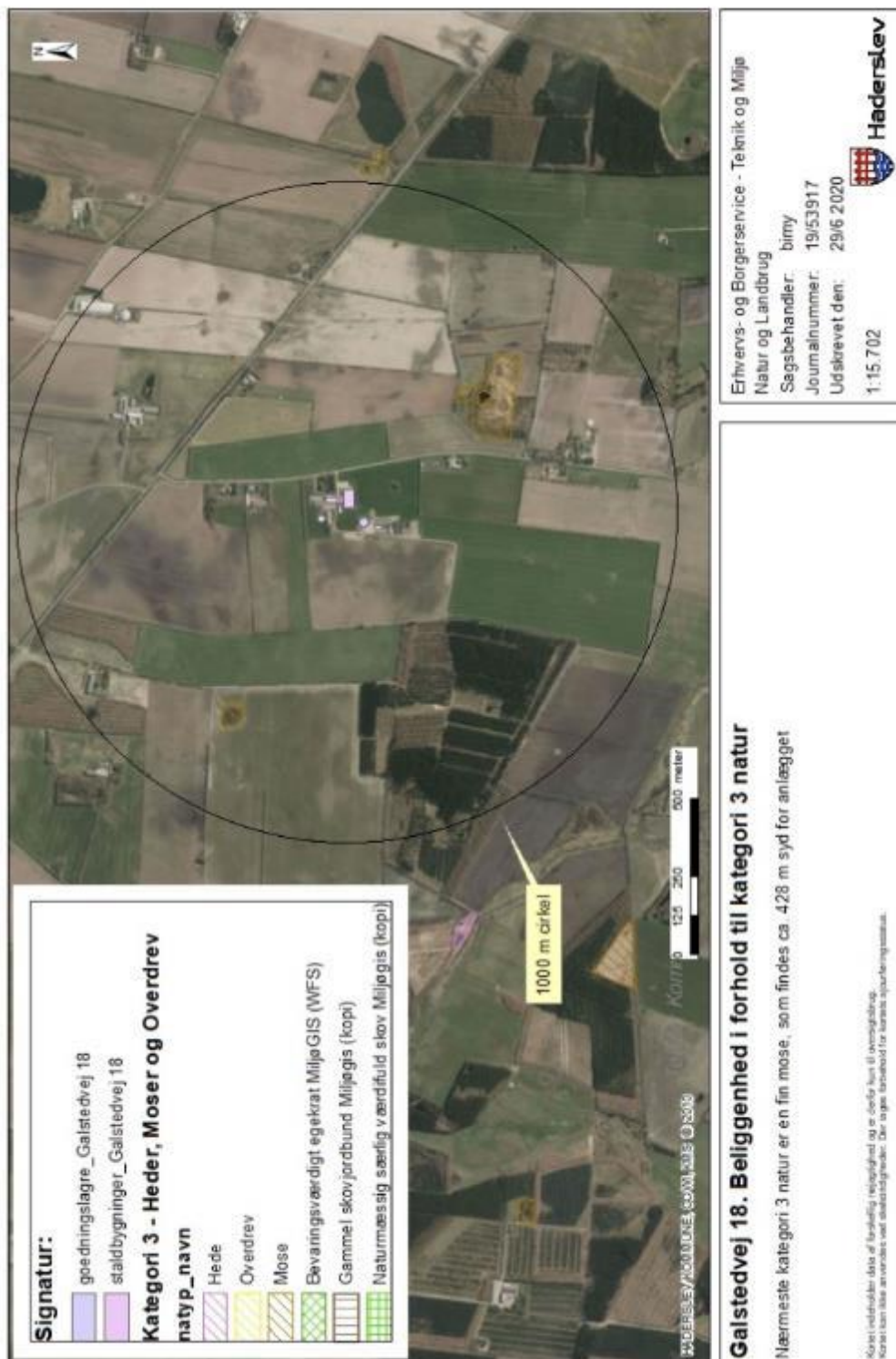
## Bilag a – Kort over kategori 1 natur ved anlæg



Bilag b – Kort over kategori 2 natur ved anlæg

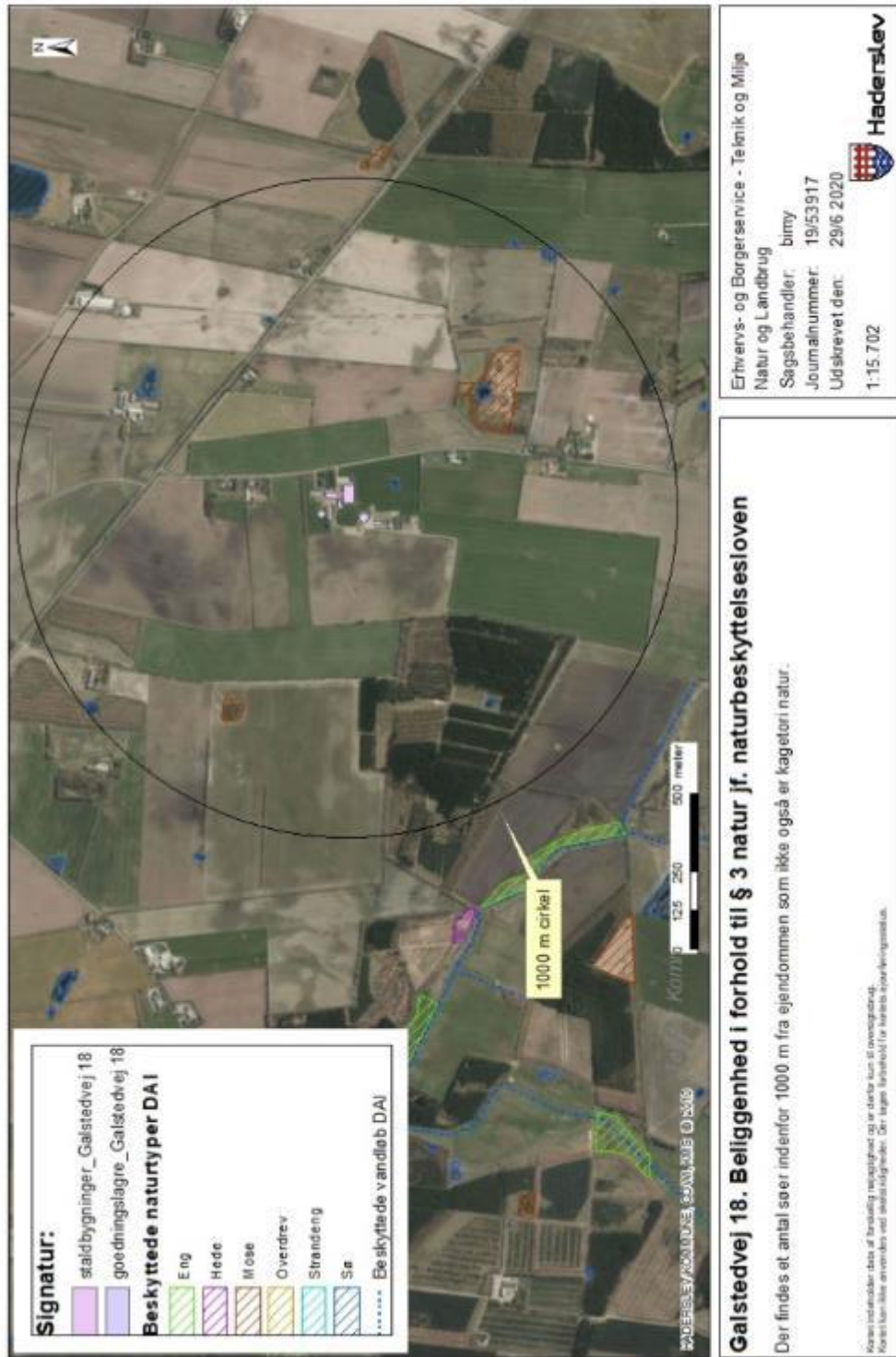


Bilag c – Kort over kategori 3 natur ved anlæg





Bilag d – Kort over § 3 natur ved anlæg



Bilag e - Kort over Natura 2000 og bilag IV forekomster ved anlæg

