

Bakkebo Landbrug ApS  
Hovedvej A1 25  
6740 Bramming

Dato: 31.08.2015

Sagsnr.: 15/14458

E-mail: Teknik@vejen.dk

Web: www.vejen.dk

Tlf: 7996 5000

# Miljøgodkendelse

## Svinebrug, Holleskovvej 15





## Indholdsfortegnelse

Oplysninger om ejendom og husdyrbrug .....	3
Resumé.....	3
Indledning .....	3
Ansøgning .....	5
<b>1 Afgørelse.....</b>	<b>6</b>
Godkendelsens varighed, retsbeskyttelse og revurdering.....	6
Vilkår for afgørelsen.....	8
Generelle forhold .....	8
Information om ændringer på husdyrbruget .....	8
Landskabet.....	8
Husdyrproduktionen .....	8
Foranstaltninger for at undgå forurening .....	9
Anlæg.....	9
Opbevaringsanlæg .....	9
Ammoniakfordampning .....	9
Lugt .....	10
Støjgrænser .....	10
Fluer og skadedyr .....	10
Støv .....	10
Lys.....	10
Spildevand .....	11
Oplag af olie, kemikalier etc. ....	11
Affald .....	11
Bedste tilgængelige teknik (BAT) .....	11
Egenkontrol.....	12
Offentliggørelse/høring, klageadgang og udnyttelse af godkendelsen .....	12
Forudgående inddragelse af offentligheden.....	12
Høring af udkast til offentliggørelse .....	13
Indkomne høringsbidrag og kommunens vurdering .....	14
Offentliggørelse af afgørelse og underretning af modtagere af afgørelsen.....	17
Udnyttelse af godkendelsen.....	17
<b>2 Kort beskrivelse af husdyrbruget.....</b>	<b>18</b>
Grundlag for sagsbehandling.....	18
Dyrehold og driftsform .....	18

Arealer .....	19
Anlæg .....	19
<b>3 Redegørelse og vurdering .....</b>	<b>21</b>
Generelle forhold .....	21
Husdyrproduktionen .....	21
Anlæg og begrænsning af eventuelle gener for naboer .....	22
Der er udført nabohøring mht. dispensation for afstandskravet til naboskel, nabo har haft kommentarer, se i afsnit "Indkomne høringsbidrag og kommunens vurdering".	23
Lokalisering og Planrammer .....	23
Husdyrgødning og opbevaringsanlæg .....	24
Ammoniakfordampning .....	25
Lugt .....	<u>2526</u>
Spildevand .....	27
Til- og frakørselsforhold .....	<u>2728</u>
Støj .....	<u>2829</u>
Fluer og skadedyr .....	29
Støv .....	<u>2930</u>
Lys .....	30
Oplag af olie og kemikalier .....	<u>3031</u>
Affald .....	<u>3031</u>
Vand og energiforbrug .....	<u>3132</u>
Risici .....	<u>3132</u>
Anvendelse af bedste tilgængelige teknik - BAT .....	<u>3233</u>
Vejen Kommunes vurdering .....	<u>3536</u>
Ejendommens påvirkning af beskyttet natur – ammoniak .....	<u>3637</u>
Påvirkning af kategori 1 naturområder .....	<u>3637</u>
Påvirkning af kategori 2 naturområder .....	37
Påvirkning af kategori 3 naturområder .....	37
Bilag IV-arter, artsfredninger og rødlistearter .....	39
Hensynet til landskab, kulturhistorie og rekreative områder .....	<u>4041</u>
Anlæggets udformning .....	<u>4041</u>
Anlæggets placering i landskabet .....	42
Landskabelige værdier .....	44
Husdyrbrugets ophør .....	47
Alternative muligheder .....	47

Sammenfatning.....	47
<b>4 Øvrige forhold .....</b>	<b>48</b>
Byggeri, vandindvinding og spildevandsafledning .....	48
Høringsberettigede .....	48
Kopimodtagere af afgørelsen .....	49
Bilagsoversigt .....	49

## Oplysninger om ejendom og husdyrbrug

Ejendomsnummer	5750093537
Matrikelnummer	6a Holleskovvej By, Føvling
CVR	28115458
CHR	43463
Ejendommens ejer	Bakkebo Landbrug ApS
Husdyrbrugets ejer	Bakkebo Landbrug ApS
Husdyrbrugets kontaktperson	Martin Lund Madsen, 40203671

## Resumé

Vejen Kommune har modtaget ansøgning om miljøgodkendelse af udvidelse af husdyrbruget på Holleskovvej 15, 6683 Føvling. Projektets indhold og kommunens afgørelse er beskrevet i kort form i nedenstående resumé.

Projektet omfatter udvidelse af dyreholdet fra 229 DE til 421 DE slagtesvin, svarende til en samlet udvidelse på 216 DE.

I forbindelse med udvidelsen opføres der en ny slagtesvinestald samt en stor gyllebeholder eller 2 mindre.

Lugtgenekriterierne fra husdyrbrugets anlæg til nærmeste byzone, samlet bebyggelse og nærmeste nabo er alle overholdt.

Anlæggets er ikke placeret i nærheden af Natura 2000-områder, § 7-arealer eller særlige følsomme § 3-naturtyper.

## Indledning

Denne miljøgodkendelse fastlægger de vilkår, der skal gælde for en udvidelse af husdyrbruget på Holleskovvej 15 i Vejen Kommune. Vilkårene sikrer, at udvidelse og drift kan ske uden at påvirke miljøet væsentligt.

Miljøet skal i denne sammenhæng forstås som omgivelserne i bred forstand, herunder befolkning, flora og fauna, vandmiljø, landskab og kulturhistorie samt ressourceforbrug.

I forbindelse med udarbejdelse af miljøgodkendelsen, har Vejen Kommune vurderet det ansøgte projekt. Vurderingen fremgår af afsnit 3 "Redegørelse og vurdering" og er sammen med ansøgningen baggrund for miljøgodkendelsens vilkår.

Udkastet har været sendt i høring hos ansøger i 6 uger, hvor der var mulighed for at komme med synspunkter, kommentarer eller indsigelser til projektet.

Orientering om høring af udkast til miljøgodkendelse har været sendt til naboer og parter.

Orientering af naboer er sket i en afstand fra ejendommen svarende til den beregnede konsekvenszone, dog minimum 300 meter, idet Vejen Kommune vurderer, at ejendomme indenfor denne grænse vil kunne forventes berørte af ændringer på ejendommen.

Høringsbidrag er uddybet i godkendelsens afsnit 1 side 14.

Vejen Kommune den 31. august 2015

Anna Kathrine Klitgaard

Teknik og Miljø  
Rådhuspassagen 3  
6600 Vejen

**Copyright** alle kort og luftfoto: copyright DDO®, ©COWI

## Ansøgning

Vejen Kommune har den 27. april 2015 modtaget ansøgning om miljøgodkendelse af husdyrbruget på Holleskovvej 15, 6683 Føvling omhandlende følgende:

- Udvidelse af dyreholdet fra 8.218 slagtesvin 32-112 kg *til* 15.610 slagtesvin 32-110 kg, svarende til en udvidelse på 216 DE fra 229 DE til 421 DE.
- Etablering af slagtesvinestald på 30 \* 77 m svarende til 2.310 m<sup>2</sup> syd for eksisterende stald.
- Etablering af gyllebeholder på 5.400 m<sup>3</sup> eller 2 gyllebeholdere på hver 3.000 m<sup>3</sup>, alle med fast overdækning og vest for eksisterende gyllebeholdere.

Vejen Kommune har kontrolleret, at der er overensstemmelse mellem ansøgningen og kommunens registreringer.



## 1 Afgørelse

Vejen Kommune godkender det ansøgte efter § 12 i Husdyrgodkendelsesloven<sup>1</sup> på vilkår som angivet efterfølgende.

Kommunens godkendelse gælder for det konkrete projekt. Hvis der sker ændringer i grundlaget for kommunens vurdering, skal der indsendes en ny ansøgning til kommunen. Dette gælder for eksempel ændringer i forhold til det ansøgte dyrehold, staldanlæg og udbringningsarealer.

Afgørelsen omfatter alene forholdet til Husdyrgodkendelsesloven. Øvrige relevante tilladelser, godkendelser og/eller dispensationer skal indhentes særskilt.

Etablering af nye anlæg må ikke igangsættes, før der er givet en byggetilladelse fra Vejen Kommune, ligesom der skal søges tilladelse til eventuel nedrivning af eksisterende anlæg.

Der meddeles dispensation for afstandskrav fra gyllebeholder til vej og naboskel.

## Godkendelsens varighed, retsbeskyttelse og revurdering

Efter den fastsatte udnyttelsesfrist for miljøgodkendelsen gælder det, at miljøgodkendelsen ikke udnyttes (helt eller delvist) i 3 på hinanden følgende år, bortfalder den del af godkendelsen, som ikke har været udnyttet i de seneste 3 år (kontinuitetsprincippet).

Bemærkningerne til Husdyrbrugslovens § 33 angiver, at der indenfor udnyttelsesfristen skal være iværksat bygge- og anlægsarbejder med henblik på at opføre anlæg inden den frist, som er fastsat i afgørelsen. I den forbindelse vil det normalt være tilstrækkeligt, at der inden fristens udløb er indgået en retlig bindende aftale med relevante håndværkere eller entreprenører om udførelse af bygge- og anlægsarbejdet, herunder et tidspunkt for udførelsen. Det er tillige en forudsætning for overholdelse af fristen, at den udnyttelse, der er påbegyndt inden fristens udløb, fortsættes og færdiggøres i et rimeligt tempo og normalt skal være afsluttet indenfor et år efter fristens udløb. Et påbegyndt byggeri kan således ikke afbrydes i en længere periode og derefter genoptages. I så fald vil godkendelsen blive anset for bortfaldet.

Med denne miljøgodkendelse følger 8 års retsbeskyttelse. Dette betyder, at vilkårene inden for denne periode kun kan ændres, hvis der fremkommer nye oplysninger om forureningens skadelige virkning, hvis forureningen medfører skadevirkninger, der ikke kunne forudses ved godkendelsens meddelelse, eller hvis forureningen i øvrigt går ud over det, som blev lagt til grund ved godkendelsens meddelelse. Der henvises til reglerne i Husdyrgodkendelseslovens § 40, stk. 2.

Husdyrbrugets miljøgodkendelse skal jf. § 40 i "Bekendtgørelse om tilladelse og godkendelse mv. af husdyrbrug" - Bek. nr. 1283 af 08/12/2014 regelmæssigt og mindst hvert 10. år tages op til revurdering. Den første regelmæssige vurdering skal dog foretages, når der er forløbet 8 år, dvs. i 2023.

Ændringer af udbringningsarealet for den kommende planperiode skal jf. §§ 25 og 26 i "Bekendtgørelse om tilladelse og godkendelse mv. af husdyrbrug" anmeldes til kommunen senest 1. august. Kommunen vurderer, hvorvidt de nye arealer er mere sårbare. Kommunens tilkendegivelse gives inden 1. oktober. Hvis arealerne bedømmes mere sårbare, kan anmeld-

---

<sup>1</sup> "Lov om miljøgodkendelse mv. af husdyrbrug" - nr. 1572 af 20.12.2006.

delsen enten trækkes tilbage, eller der kan fremsendes en ny. En ny anmeldelse skal i givet fald være kommunen i hænde senest 15. oktober. Hvis kommunen har indsigelser imod de nye arealer, meddeles det inden 31. december.

Ansøger ønsker at have 5 år til udvidelsen. Begrundelsen for dette er, at der skal laves omfattende byggeri, og at ansøger ønsker at basere produktionsudvidelsen på smågrise fra eget dyrehold.

## Vilkår for afgørelsen

Vejen Kommune forudsætter, at projektet gennemføres og drives som det er beskrevet overfor kommunen i ansøgningen, ansøgning nr. 74367, version nr. 2, 26. maj 2015. På baggrund af ansøgning og kommunens vurdering meddeler Vejen Kommune godkendelse på følgende vilkår:

### Generelle forhold

1. Godkendelsen bortfalder, hvis den ikke er påbegyndt udnyttet inden 4 år efter meddelt afgørelse. Ved påbegyndt udnyttet menes, at eventuelt byggeri er startet, eller udvidelse af dyrehold er indledt.
2. Senest 5 år efter miljøgodkendelsen er meddelt skal udvidelsen af dyreholdet være afsluttet. Den del af besætningsudvidelsen til de 421 DE, der ikke er sket indenfor de 5 år, bortfalder.
3. Hvis staldanlæg ikke etableres i det godkendte omfang, udløser det krav om tillæg med justering af BAT-niveau.
4. Ved etablering af nye opbevaringsanlæg, skal der vælges mellem scenarie 1 eller 2 på figur 1a og 1b for placering og størrelse.
5. Afstand fra gyllebeholder(-e) til vej skal være mindst 13 m.
6. Afstand fra gyllebeholde(-e)r til matr. nr 1a, Holleskovvej By, Føvling skal være mindst 20 m.

### Information om ændringer på husdyrbruget

7. Ændringer i ejerforhold (eller hvem der har ansvar for driften) skal meddeles til kommunen.
8. Drifts-, indretnings- eller bygningsmæssige ændringer, der er relevante i forhold til godkendelsen, skal anmeldes til kommunen inden gennemførelsen. Kommunen vurderer, om de aktuelle planer for ændring/udvidelse kan ske inden for rammerne af denne godkendelse.

### Landskabet

9. Der skal etableres skærmende beplantning på sydside af staldbygningen jf. figur 5 eller 6. Beplantningen skal bestå af mindst 3-rækket læhegn bestående af hjemmehørende arter af træer og buske. Beplantningen skal etableres senest 1 år efter anlæggets opførelse. Beplantningen skal løbende vedligeholdes og give en effektiv og vedvarende afskærmning

### Husdyrproduktionen

10. Husdyrbrugets maksimalt tilladte produktionsomfang og sammensætning

Dyreart, type og ader/vægtafgrænsning/ydelse	Antal	Enhed	Dyreenheder, DE
Slagtesvin 32-110 kg	15.610	Producerede	421
I alt			<b>421</b>
Antal stipladser slagtesvin			3.800

## **Foranstaltninger for at undgå forurening**

11. Ved driftsuheld, hvor der opstår risiko for forurening af miljøet, er der pligt til øjeblikkeligt at anmelde dette til Alarmcentralen, tlf.: 112.
12. Der skal udarbejdes en beredskabsplan senest 1 måned efter, at anlægsændringerne i godkendelsen er sket. Beredskabsplanen skal holdes opdateret og ophænges synligt på ejendommen. Medarbejdere skal være informeret om beredskabsplanen. Beredskabsplanen skal findes på et sprog, som er forståeligt for de enkelte medarbejdere.  
Beredskabsplanen skal som minimum indeholde:
  - Procedurer, som beskriver relevante tiltag med henblik på at "stoppe ulykken/uheldet" og begrænse udbredelsen.
  - Oplysninger om, hvilke interne/eksterne personer og myndigheder, der skal alarmeres og hvordan.
  - Kortbilag over bedriften med angivelse af miljøfarlige stoffer, afløbs- og drænsystemer og vandløb mm.
  - En opgørelse over materiel, der er tilgængeligt på bedriften, eller som kan skaffes med kort varsel, der kan anvendes i forbindelse med afhjælpning, inddæmning og opsamling af spild/lækage, som kan medføre konsekvenser for det eksterne miljø.
13. Situationer, hvor et uheld var lige ved at opstå skal noteres, og der skal udarbejdes procedurer med henblik på at forebygge situationen fremover. Driftspersonalet skal gøres bekendt med proceduren.
14. Ved ophør af driften skal produktionsanlæg, husdyrgødnings- og foderopbevaringsanlæg tømmes og rengøres grundigt. Al miljøaffald skal bortskaffes for egen regning efter den til hver tid gældende lovgivning.

## **Anlæg**

15. Ventilationsafkastene på den nye stald (bygning nr. 4, figur 1) skal være mindst 1 m over tagryggen.

## **Opbevaringsanlæg**

16. Der skal altid være en opbevaringskapacitet for flydende husdyrgødning på mindst 9 måneder på husdyrbruget.
17. Håndtering af gylle skal foregå under opsyn, således at spild undgås, og der tages størst muligt hensyn til omgivelserne.
18. Ved håndtering af gylle gennem ikke-faste installationer, skal dette foretages under konstant opsyn, således at evt. brud straks opdages, og pumpningen i så fald kan afbrydes.

## **Ammoniakfordampning**

19. Alle gyllebeholderne skal, senest ved ibrugtagning, være forsynet med fast overdækning. (Efter endt omrøring og udkørsel skal flydedug/telt lukkes igen umiddelbart efter). Skader på den faste overdækning skal repareres straks, således at overdækningen altid er helt tæt.

## Lugt

20. Der må på intet tidspunkt være mere end 269.800 kg slagtesvin på stald.
21. Gylle fra kanalerne under de eksisterende stalde (stald 1-3 figur 1) skal sluses ud i fortank/gyllebeholder mindst 1 gang ugentligt.

## Støjgrænser

22. Virksomhedens bidrag til det ækvivalente, korrigerede støjniveau målt i dB (A) må i ethvert punkt på opholdsarealer ved boliger i det åbne land ikke overstige følgende værdier.

I: i ethvert punkt på opholdsarealer ved boliger i det åbne land

	Tidsrum	Støjgrænser I
Mandag – fredag	kl. 07.00 – 18.00	55 dB(A)
	kl. 18.00 – 22.00	45 dB(A)
Lørdag	kl. 07.00 – 14.00	55 dB(A)
	kl. 14.00 – 22.00	45 dB(A)
Søn- og helligdage	kl. 07.00 – 22.00	45 dB(A)
Alle dage	kl. 22.00 – 07.00	40 dB(A)

Maksimalværdien af støjniveauet om natten (kl. 22.00 – 07.00) må ikke overstige 55 dB (A) i ethvert punkt på opholdsarealer ved boliger i det åbne land

23. Husdyrbruget skal på tilsynsmyndighedens forlangende dokumentere, at ovenstående vilkår om støj er overholdt. En sådan dokumentation kan højst kræves én gang årligt.

Dokumentation skal ske ved måling/beregning af den støj, aktiviteterne påfører omgivelserne. Målingerne/beregningerne skal udføres som beskrevet i Miljøstyrelsens vejledninger nr. 5/1984, nr. 6/1984 og nr. 5/1993.

Målingerne/beregningerne skal foretages af et målefirma/institut, som er uvildigt, og som af Miljøstyrelsen er godkendt til at udføre dette arbejde.

## Fluer og skadedyr

24. Der skal på ejendommen foretages effektiv fluebekæmpelse som minimum i overensstemmelse med de af Aarhus Universitets, Institut for Agroøkologi, fastsatte retningslinjer herom<sup>2</sup>.
25. Opbevaring af foder skal ske på sådan en måde, at der ikke opstår risiko for tilhold af skadedyr (rotter m.v.).

## Støv

26. Driften må ikke medføre væsentlige støvgener uden for ejendommens eget areal.

## Lys

27. Lys fra ejendommen må ikke være generende udenfor ejendommens skel.

---

<sup>2</sup> "Retningslinier for fluebekæmpelse på gårde med husdyr", [www.dpil.dk](http://www.dpil.dk)

## Spildevand

28. Drikkevandssystemet skal drives og vedligeholdes, så unødigt spild undgås.

## Oplag af olie, kemikalier etc.

29. Tankning af diesel skal til enhver tid ske på en plads med fast og tæt bund, enten med afløb til olieudskiller eller således at spild kan opsamles, og at der ikke er mulighed for afløb til jord, kloak, overfladevand eller grundvand.
30. Ved håndtering af brændstof, smøremidler og kemikalier må der ikke opstå spild med deraf følgende risiko for forurening af jord og grundvand.
31. Olie- og kemikalieprodukter skal opbevares under tag på tæt bund uden afløb. Der skal være mulighed for at opsamle spild svarende til rumfanget af den største beholder. Dette gælder dog ikke olie, der opbevares i godkendte olietanke jf. "Bekendtgørelse om indretning, etablering og drift af olietanke mv." (Bek. nr. 1321 af 21. december 2011).

## Affald

32. Opbevaring af olie- og kemikalieaffald skal ske på samme måde som angivet i vilkårene vedrørende håndtering og opbevaring af olie og kemikalier.

## Bedste tilgængelige teknik (BAT)

33. Ventilationsanlæg skal kontrolleres og vedligeholdes i overensstemmelse med producentens procedure for vedligeholdelse.
34. Der må højst tildeles 2,79 FE/kg tilvækst svarende til 217,6 FE pr. produceret slagtesvin.
35. Den totale mængde fosfor ab dyr pr. år beregnet som fosfor ab dyr pr. slagtesvin \* det årlige antal producerede slagtesvin skal være mindre end 9.372 kg P pr. år.  
"P ab dyr pr. slagtesvin" beregnes ud fra følgende ligning:

$$P \text{ ab dyr pr. slagtesvin} = ((\text{afgangsvægt} - \text{indgangsvægt}) * \text{FEsv. pr. kg tilvækst} * \text{g P pr. FEsv}/1000) - ((\text{afgangsvægt} - \text{indgangsvægt}) * 0,0055 \text{ kg P pr. kg tilvækst})$$

Ovenstående vilkår er beregnet ud fra forudsætningerne i nedenstående tabel: De enkelte forudsætninger er ikke bindende, men vilkårligningen skal samlet set overholdes.

Faktor	Værdi
Antal producerede slagtesvin pr. år	15.610
Indgangsvægt, kg	32
Afgangsvægt, kg	110
FEsv pr. kg tilvækst	2,79
g P pr. FEsv.	4,73
kg P ab dyr pr. svin	0,60
kg P ab dyr pr. DE	22,26

36. Der skal føres effektivitetskontrol, minimum hver 3. måned, som sikrer løbende kontrol af sammenhængen mellem foderforbrug og tilvækst.

## Egenkontrol

37. Husdyrbruget skal registrere den til enhver tid opnåede produktion på husdyrbruget. Registreringerne skal bestå af kvartalsvise produktionskontrolrapporter /effektivitetskontrolrapport for produktionen på Holleskovvej 15.
38. Opgørelsen af husdyrholdet på ejendommen skal desuden opgøres som antal producerede slagtesvin pr. år. Opgørelsen skal dække en periode på minimum hele sidste år (kalender- eller planår).
39. Følgende skal føres i en driftsjournal, der skal opbevares mindst 5 år på bedriften, og data skal være tilgængelige ved miljøtilsyn på ejendommen:
  - Dokumentation over dyreholdets størrelse, indsættelsesvægt, afgangsvægt og antal.
  - Dato for aflæsning af el-forbrug og vandforbrug samt de aflæste værdier
  - Registreringer af vandforbrug – aflæsning hver 6. måned.
  - Dokumentation for renholdelse af ventilatorer.
  - Indholdet af fosfor i svinefoderet skal dokumenteres ved indlægssedler og foderopgørelser ved produktionskontrol.
  - Foderforbrug pr. kg tilvækst dokumenteres ved indlægssedler og foderopgørelser og producerede kg tilvækst ved produktionskontrol.
  - Logbog for udslusning af gylle fra kanalerne til fortank eller dokumentation for afhentning af gylle ugentligt
  - Årsopgørelse over forbruget af dieselolie og/eller fyringsolie (år og mængder).
  - Dato for service og evt. brud på drikkevandsinstallationer eller øvrige vandinstallationer.
  - Dato for uheld eller situationer, der kunne lede til uheld. Angivelse af typen af uheld eller situationer, indsats samt forebyggende tiltag.
  - Kvittering for aflevering af farlig affald.

## Offentliggørelse/høring, klageadgang og udnyttelse af godkendelsen

### Forudgående inddragelse af offentligheden

I forbindelse med sagsbehandlingen har der været gennemført procedure om forudgående inddragelse af offentligheden jf. Husdyrgodkendelseslovens § 55 stk. 2-4.

Inddragelse af offentligheden er sket ved annoncering i Ugeavisen Vejen-Brørup-Holsted i uge 21 samt på kommunens hjemmeside.

Der er indkommet bidrag fra Svend Aage Hansen, Holleskovvej 12 om risiko for øgede lugtgener i forbindelse med udvidelsen, da han føler sig generet af lugt fra eksisterende produktion.

*Kommunens kommentar: Lugtgenegrænsen er overholdt, der benyttes hyppig udslusning af gylle og overdækkede gyllebeholdere til minimering af lugtgener. Derudover stilles der vilkår om højt hygiejneniveau samt hvor mange kg slagtesvin der maksimalt må være i stalden ad gangen.*

Der er også indkommet bidrag fra Kent Stensgaard på vegne af omkringliggende naboer:

I indsigelsen er der lagt vægt på nedenstående punkter:

1. Den konstante kørsel med store maskiner og lastbiler, og ikke mindst gyllekørsel.
2. De meget kraftige lugtgener det giver, ved udluftning fra staldene, røring i gyllebeholderne, og ved udkørslen af gylle.
3. Vi har store problemer med mange fluer, inden den sidste udvidelse og ved den tidligere ejer havde vi ikke de store problemer med fluer, da de dengang blev bekæmpet med diverse midler som dræberfluer og anden form for bekæmpelser.
4. Vi lever med støj ved læsning og afhentning af grise om natten.
5. Smadder på vejene ved markkørsel og udkørsel af gylle.
6. Alting bliver grøn af alger, hvilket må betyde at der er mange partikler i den luftudskiftning der er fra staldene.
7. Vi som naboer og ved en eventuel udvidelse frygter vi meget store værditab af vores ejendomme, hvilket skal medtages ved beslutning om godkendelse eller ej

*Kommunens kommentarer:*

*Ad. 1 og 5: Miljøgodkendelsen meddeles jf. Husdyrgodkendelsesloven, og der kan ikke stilles vilkår til trafik/kørsel på offentlig vej. Dette reguleres af færdselsloven. Antallet af transporter til og fra ejendommen adskiller sig ikke væsentligt fra andre husdyrbrug af den størrelse. Jf. Færdselsloven skal vejen rengøres straks efter spild eller tab der kan være til gene for færdslen.*

*Ad. 2: Der er i Husdyrgodkendelsesloven stillet specifikke krav til udledning af lugt fra husdyrbrug i forbindelse med udvidelser for at sikre at bl.a. naboer ikke generes væsentligt. Lugt-kravene er overholdt ved anvendelse af hyppig udslusning af gylle. Der stilles vilkår til drift af virkemidlet.*

*Ad. 3: Der stilles vilkår til forebyggelse og bekæmpelse af fluer efter nyeste retningslinjer.*

*Ad 4.: Tidspunkt for afhentning af slagtesvin til slagtning kan vanskeligt reguleres, da afhentningstidspunktet afhænger af afstand til slagteri samt slagteriets arbejds gange og det skal sikres at slagtesvinene har så kort opholdstid som muligt fra afhentningstidspunkt til slagtning.*

*Ad. 6: Der er i Husdyrgodkendelsesloven stillet specifikke krav til ammoniakemission i forbindelse med udvidelser for at sikre at ammoniakfølsom natur ikke påvirkes unødigt. Ammoniak-emissionskravene er overholdt i forbindelse med udvidelsen.*

*Ad. 7: Husdyrgodkendelsesloven giver ikke mulighed for inddragelse af værditab af ejendomme i sagsbehandling af miljøgodkendelser.*

## **Høring af udkast til offentliggørelse**

Udkastet til miljøgodkendelse sendes i høring i 6 uger fra den 1. juli 2015 til 12. august 2015 hos ansøger samt andre, der har anmodet om at få udkastet tilsendt.



Orientering om udkast til miljøgodkendelse sendes til alle borgere, der er part i sagen (herunder naboer, bortforpagtere af udbringningsarealer og produktionsanlæg samt gyllemodtagere). Udkastet eftersendes ved henvendelse herom.

### **Indkomne høringsbidrag og kommunens vurdering**

Udkast til godkendelsen har været sendt i høring hos ansøger og parter i sagen, som har haft kommentarer.

Der er derudover udført høring af Holleskovvej 17 i forbindelse med dispensation for manglende overholdelse af afstandskrav til naboskel, se afsnit "Anlæg og begrænsning af eventuelle gener for naboer".

Hanne og Niels Hermansen, Holleskovvej 17 har indsendt indsigelse mod placering af gyllebeholder samt udvidelse af husdyrproduktionen, i indsigelsen er der lagt vægt på nedenstående punkter:

1. De fluegener der er fra ejendommen i dag vil blive yderligere forværret ved udvidelse.
2. De lugtgener som er fra ejendommen i dag fra det daglige arbejde samt ved gyllekørsel vil blive yderligere forværret ved udvidelse.
3. De støjgener og gener fra kørsler med store maskiner, der er i dag vil ligeledes blive yderligere forværrede ved udvidelsen.
4. Dispensation fra afstandskrav fra gyllebeholder til naboskel findes urimeligt, ganske uacceptabelt og ikke mindst helt unødvendig. Hvis kommunen mod forventning agter at meddele godkendelsen, ønskes at der findes et andet mere hensigtsmæssigt sted at placere gyllebeholderen.

*Kommunens kommentarer:*

*Ad. 1: Der stilles vilkår til forebyggelse og bekæmpelse af fluer efter nyeste retningslinjer, der skulle hindre fluegener.*

*Ad. 2: Der er i Husdyrgodkendelsesloven stillet specifikke krav til udledning af lugt fra husdyrbrug i forbindelse med udvidelser for at sikre at bl.a. naboer ikke genres væsentligt. Lugt-kravene er overholdt ved anvendelse af hyppig udslusning af gylle samt ved brug af luftrensning. Der stilles vilkår til drift af virkemidlerne. Derudover betragtes det åbne land/landzonen som landbrugets erhvervsområde, og beboere af boliger i landzone må derfor acceptere visse af de ulemper, som kan være forbundet med at være nabo til et landbrug. Således må beboere i landzone tåle mere lugt fra husdyrbrug end beboere i byzone, hvor der er husdyrbrug i nærheden af byen.*

*Ad. 3: Det åbne land/landzone betragtes som landbrugets erhvervsområde og beboere af boliger i landzone må derfor acceptere visse af de ulemper, som kan være forbundet med at være nabo til et landbrug, herunder støj fra kørsel i forbindelse med markarbejde.*

*Ad. 4: Nyetableringer i det åbne land søges helst etableret i tilknytning eksisterende byggeri. Gyllebeholderen placeres samlet med 3 allerede etablerede gyllebeholdere i nær tilknytning til staldanlæg, placeringen vurderes af kommunen som den mest hensigtsmæssige placering. Kommunen vurderer det ligeledes som uproblematisk at den placeres 20 m fra naboskel, mod kravet på 30 m, da beboelsen på nabomatriklen er placeret mere end 140 m fra skel og der er beplantning mellem gyllebeholderen og beboelsen. Derudover skal vejen forbi gyllebeholderen ikke benyttes som adgangsvej ind til Holleskovvej 17.*

Vejen Kommune, Miljøgodkendelse, Holleskovvej 15

Advokatfirmaet Thuesen, Bødker og Jæger har indsendt kommentarer på vegne af Holleskovvej 12, 14 og 16, i kommentarerne er der lagt vægt på nedenstående:

5. Det kan undre, at det af udkastene til miljøgodkendelse ikke nævnes, at der øst/sydøst for mine klienters ejendomme, er et område der på side 36 i den påtænkte miljøgodkendelse, vedrørende Holleskovvej 15, er benævnt som eng. Det er et idyllisk beliggende vådområde, hvor der tidligere bl.a. var mange frøer. Efter den seneste udvidelse, på Holleskovvej 15, i 2006, er der nærmest ingen frøer tilbage, så man kan befrygte yderligere gener for det pågældende naturområde, hvis de voldsomme påtænkte udvidelser tillades.
6. Overordnet set er det mine klienters opfattelse, at tilladelse til de to udvidelser indebærer en voldsom udvidelse af den reelt industrielle produktion, der i forvejen foregår i området. Man skal i den sammenhæng være opmærksom på, at der i betydeligt omfang er tale om samdrift af de to ejendomme, men også med de to ejendomme, der mine klienter bekendt, tilhører samme ejer, og som er beliggende i Gørding og Endrup. Ud over store lastbiler anvendes der kæmpe-store landbrugsmaskiner og generne er mangfoldige, støj, støv og til tider vanskelige trafikale forhold og skidt og møj på vejene, ikke mindst i de perioder hvor det er fugtigt. Det er mine klienters opfattelse, at man ikke blot kan vurdere de pågældende enheder hver for sig, men naturligvis er nødt til at vurdere generne i området ud fra den samlede voldsomme forøgelse af produktionen.
7. Når vinden er i vest og nordvest, kommer der ofte voldsomme lugtgener fra de pågældende farme. Farmene ligger højere end mine klienters ejendomme, og når vinden er i vest, slår en grim og ubehagelig luft ofte ned over mine klienters ejendomme. Det kan kun befrygtes, at det bliver værre, hvis de påtænkte udvidelser tillades.
8. Støvgenerne er ikke ubetydelige. Her må man også befrygte en forværring, og her spiller vinden også en rolle.
9. I perioder er man også i betydelig omfang plaget af fluer, og den gene må også forventes at blive større.
10. Særligt omkring støj bemærkes, at der jævnligt foregår læsning og aflevering af dyr om natten, hvilket forårsager betydelig støj og ødelagt nattesøvn.
11. Der er store problemer med, at bygningsflader og ikke mindst tagflader bliver meget grønne, og mine klienter har af flere håndværker fået oplyst, at det givetvis skyldes store ammoniakudledninger fra de nært beliggende svinefarme.
12. De pågældende gener som mine klienter bestemt også frygter, kan være sundhedsskadelige og medvirkende til værdifald for så vidt angår mine klienters ejendomme, ønsker mine klienter ikke at lægge ryg til.
13. Det synes at fremgå af udkastet til miljøgodkendelse, at det skønnes at samtlige grænseværdier/normer vil blive overholdt, og man henviser mange steder til anvendelse af bedste tilgængelige teknik (BAT). På nuværende tidspunkt kan man selvfølgelig ikke med sikkerhed sige, om de pågældende grænseværdier rent faktisk vil blive overholdt, men mine klienter følger sig helt overbevist om, at generne kun kan blive større, som følge af de påtænkte voldsomme udvidelser, og det kan mine klienter ikke acceptere.

*Kommunens kommentarer:*

*Ad. 5: Engen er beskrevet i teksten i udkastet. Der er ikke er registeret ammoniakfølsomme naturtyper på arealerne og Vejen Kommune vurderer, at der heller ikke forekommer ammoniakfølsomme naturtyper på arealerne. Ammoniak fra husdyrproduktioner vurderes ikke at have indflydelse på forekomst af frøer, da disse ikke er ammoniakfølsomme.*

*Ad. 6: Miljøgodkendelsen meddeles jf. Husdyrgodkendelsesloven, der siger at hver ejendom skal behandles separat.*

*Ad. 7: I Husdyrgodkendelsesloven stilles specifikke krav til udledning af lugt fra husdyrbrug i forbindelse med udvidelser for at sikre at bl.a. naboer ikke genres væsentligt. Lugt-kravene er overholdt ved anvendelse af hyppig udslusning af gylle samt ved brug af luftrensning. Der stilles vilkår til drift af virkemidlerne.*

*Ad. 8: Der vurderes ikke at være væsentlige støvgener i forbindelse med driften, da eneste støvkilde er ved levering af foder. Det anslås at der i ansøgt drift vil være 120 foderleverancer årligt med en varighed på maksimalt 10 min. Der er ikke sædvanligvis støvgener fra selve svineproduktionen.*

*Ad. 9: Der stilles vilkår til forebyggelse og bekæmpelse af fluer efter nyeste retningslinjer.*

*Ad 10: Der stilles vilkår til maksimal støjmængde.*

*Ad. 11: I husdyrgødningsloven stilles specifikke krav til udledning af ammoniak fra husdyrbrug i forbindelse med udvidelser, bl.a. for at sikre den omkringliggende ammoniakfølsomme natur. Kravene til udledning af ammoniak er overholdt.*

*Ad. 12: Husdyrgodkendelsesloven giver ikke mulighed for inddragelse af værditab af ejendomme og sundhedsmæssige aspekter i sagsbehandling af miljøgodkendelser.*

*Ad. 13: jf. svar nr. 3 og 7 er der specifikke krav til udledning af lugt og ammoniak. Disse krav er teoretiske og der udføres ikke målinger på disse parametre.*

Ansøgers konsulent, Jysk Landbrugsrådgivning har indsendt kommentarer, de væsentligste er oplyst i nedenstående:

14. De indsendte OML-beregninger er lavet med ventilationsafkast 0,5 m over tagryg, hvorfor er der i vilkåret anført at ventilationsafkastet skal være 1 m over tagryg?
15. Hvorfor skal der være dato for aflæsning af el- og vandforbrug, begge fremgår af regnskabet og kan til enhver tid aflæses ved hhv. elforsyning og vandværk?
16. Hvorfor skal der føres logbog over udslusning af gylle, når der i teknologien er krav om hyppig udslusning?
17. g P Fesv er angivet højere i vilkåret(4,73) end i ansøgningseskemaet(4,71).

*Kommunens kommentarer:*

*Ad. 14: OML-beregninger er behæftet med usikkerhed. Vilket er stillet for at sikre, at luften løftes fri af tagryggen og ikke påvirkes af bygningsturbulens. Vi har vurderet, at det er nødvendigt med et ventilationsafkast 1 m over tagryg, og at det vil være økonomisk proportionalt at etablere på den nye bygning. På de eksisterende stalde accepteres, at ventilationsafkastet forbliver 0,5 m over tagryggen.*

*Ad. 15: Vandforbruget skal aflæses for at følge udviklingen i vandforbruget, hvis der er store udsving kunne det tyde på en lækage eller andet, der skal følges op på. Elforbruget skal følges på samme måde, for at sikre at der ikke bliver forbrugt unødigt el.*

*Ad. 16: Vi skal have dokumentation for at teknologikravene overholdes, dette kan gøres i form af en logbog.*

*Ad. 17: BAT-niveauet for fosfor er beregnet til 9.372 kg P. Niveauet kan opnås ved at bruge værdierne i skemaet nedenunder. Ansøger kan frit ændre på værdierne i de enkelte parametre, blot skal ligningen gå op. Vi ser ingen grund til at stramme op på P pr FEsV, når BAT-niveauet kan opnås med den værdi, der står i skemaet.*

Der er ikke kommet henvendelser fra øvrige borgere eller interesseorganisationer i denne sag.

### **Offentliggørelse af afgørelse og underretning af modtagere af afgørelsen**

Kommunens godkendelse vil blive offentliggjort i Ugeavisen Vejen-Brørup-Holsted i uge 37 samt på kommunens hjemmeside.

Kopi af godkendelsen er sendt til parter og interessenter, der har anmodet om høringsudkast og haft kommentarer hertil samt organisationer og myndigheder, der fremgår af afsnittet "Øvrige forhold".

Der kan klages over kommunens afgørelse til Natur- og Miljøklagenævnet senest 6. oktober 2015 jf. vedlagte klagevejledning (bilag 1). Modtagere af orienteringsbreve samt kopimodtagere af afgørelsen er angivet i afsnit 4 "Øvrige forhold".

### **Udnyttelse af godkendelsen**

Du kan udnytte godkendelsen uanset eventuelle klager, men du skal være opmærksom på, at dette ikke begrænser Natur- og Miljøklagenævnets mulighed for at ændre eller ophæve Vejen Kommunes afgørelse.

## 2 Kort beskrivelse af husdyrbruget

I denne del af godkendelsen angives de oplysninger, som ligger til grund for behandlingen af ansøgningen. Ud over selve ansøgningen indgår der bilag til ansøgningen, anden nødvendig korrespondance under sagsbehandlingen samt seneste kontrolrapport for miljøtilsyn på husdyrbruget, kommunens oplysninger om data på husdyrbruget samt eventuelle bidrag fra offentligheden.

Ansøgningens indhold er kort beskrevet under overskrifterne: Dyrehold og driftsform, Anlæg og Arealer.

### Grundlag for sagsbehandling

- Ansøgning om miljøgodkendelse 27. april 2015
- Løbende korrespondance mellem ansøger, dennes konsulent og kommunen
- Miljøtilsyn på ejendommen den 10. november 2014 og Vejen Kommunes tilsynsrapport 17. november 2014
- Fiktiv ansøgning på med nudrift-dyrehold, skema nr. 78089, version nr. 1
- Bidrag fra offentligheden og fra partshøring.

### Dyrehold og driftsform

Holsted Kommune meddelte i 2006 miljøgodkendelse til ejendommen efter Miljøbeskyttelsesloven. Vejen Kommune accepterede i 2014 en anmeldelse efter Husdyrgodkendelsesbekendtgørelsens § 32 om udvidelse af dyrehold i eksisterende stalde. Det er det anmeldte dyrehold som benyttes som nudrift.

#### Det nuværende husdyrhold

Dyretype	Enhed	Antal	DE
Slagtesvin 32-112 kg	Producerede	8.218	228,9
<b>I alt</b>			<b>228,9</b>

<b>Nuværende antal stipladser</b>	2.250
-----------------------------------	-------

Tabel 1. Husdyrbrugets nuværende tilladte husdyrproduktion.

#### Det fremtidige husdyrhold

Dyretype	Enhed	Antal	DE
Slagtesvin 32-110 kg	Producerede	15.610	421,03
<b>I alt</b>			<b>421,03</b>

<b>Fremtidige antal stipladser</b>	3.800
------------------------------------	-------

Tabel 2. Den ansøgte husdyrproduktion.

Dyreenhederne er udregnet på baggrund af bilag 1 i Husdyrgødningsbekendtgørelsen<sup>3</sup>.

<sup>3</sup> Bekendtgørelse nr. 594 om erhvervsmæssigt dyrehold, husdyrgødning, ensilage m.v. af 04.05.2015.

## Arealer

Der indgår ingen arealer i denne miljøgodkendelse, da al husdyrgødningen afsættes til afgasning. Efter afgasning opbevares husdyrgødningen i ejendommens gyllebeholdere indtil det afsættes til anden ejendom.

## Anlæg

Husdyrbruget ligger sydvest for Føvling i et landskab med spredte landbrugsejendomme. Anlæggets udseende og beliggenhed i landskabet er beskrevet og vurderet i afsnittet "Anlæggets placering i landskabet". Husdyrbrugets eksisterende anlæg består af 3 svinestalde, foderlade, maskinhus og tre gyllebeholdere til den husdyrproduktion, som er på ejendommen i dag. I forbindelse med udvidelsen af bedriften, ønskes der opført en slagtesvinestald, som placeres syd for eksisterende stald og en gyllebeholder vest for eksisterende gyllebeholdere.

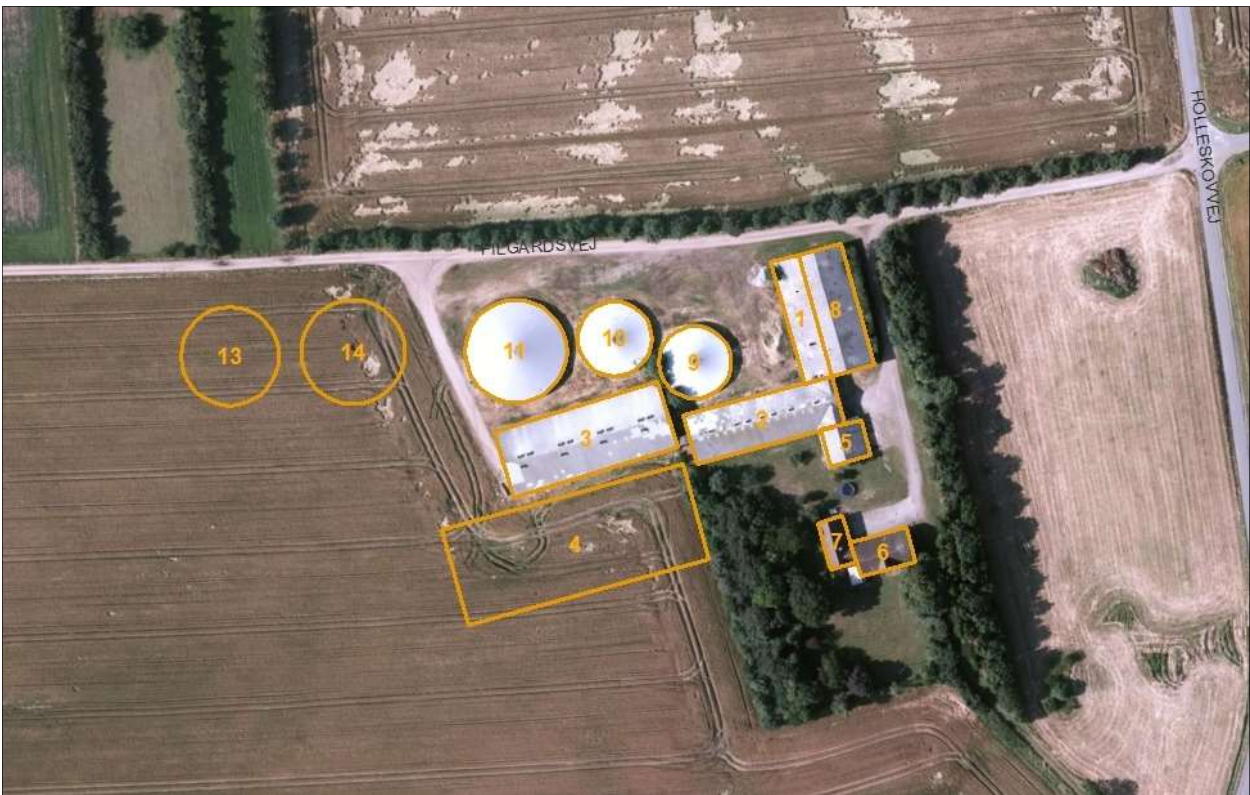
Nedenstående tabel og figurer viser en oversigt og placering over bygninger og opbevaringsanlæg på ejendommen samt fordelingen af dyr i de enkelte staldafsnit.

Nr.	Anvendelse	Størrelse	Staldsystem	Dyr	Væg	Stipladser
1	Stald		Drænet gulv + spalter (33/67)	Slagtesvin	32-110 kg	300
2	Stald		Drænet gulv + spalter (33/67)	Slagtesvin	32-110 kg	800
3	Stald		Drænet gulv + spalter (33/67)	Slagtesvin	32-110 kg	1.200
4	NY Stald	30 m * 77 m	Delvist spaltegulv (25-49 %)	Slagtesvin	32-110 kg	1.500
5	Foderlade					
6	Beboelse					
7	Garage					
8	Maskinhus					
9	Gyllebeholder	1.530 m <sup>3</sup>	Overdækket			
10	Gyllebeholder	1.530 m <sup>3</sup>	Overdækket			
11	Gyllebeholder	3.900 m <sup>3</sup>	Overdækket			
12	NY Gyllebeholder	5.400 m <sup>3</sup>	Overdækket			
13	NY Gyllebeholder	3.000	Overdækket			
14	NY Gyllebeholder	3.000	Overdækket			

Tabel 3. Ejendommens indretning samt fremtidig fordeling af dyr. Bygningsnumre jf. figur 1 nedneunder.



Figur 1a. Husdyrbrugets driftsbygninger, scenarie 1.



Figur 1b. Husdyrbrugets driftsbygninger, scenarie 2

### 3 Redegørelse og vurdering

Vejen Kommune har i henhold § 19 - § 26 i Husdyrgodkendelsesloven vurderet projektets mulige påvirkning af miljøet og omgivelserne.

Kommunen har på grundlag af ansøgningen og miljøredegørelsen foretaget en vurdering af de forskellige påvirkninger fra husdyrbrugets anlæg og udbringningsarealer. Disse vurderinger ligger til grund for de vilkår, der er angivet i afsnit 1. Vurderingen er foretaget i det nedenstående afsnit.

#### Generelle forhold

##### Husdyrproduktionen

Sidste registrering af dyreholdets omfang er sket i forbindelse med miljøtilsyn den 10. november 2014.

Registreringen er i overensstemmelse med husdyrbrugets nuværende produktion.

Godkendelsen bortfalder, såfremt den ikke er påbegyndt udnyttet inden 4 år fra denne afgørelse. Ved påbegyndt udnyttet menes, at evt. byggeri er startet, eller udvidelsen af dyrehold er indledt.

Ansøger ønsker at have 5 år til udvidelsen af dyreholdet, begrundelsen er angivet nedenunder, markeret med *kursiv*:

*Bakkebo Landbrug søger om miljøgodkendelse af slagtesvineproduktionen på Holleskovvej 15, 6683 Føvling, på baggrund af et ønske om at udvide slagtesvineproduktionen.*

*Bakkebo Landbrug har den 18. december 2006 en godkendt produktion på ejendommen svarende til 9.000 slagtesvin (30-98,68 kg). Produktionen ønskes udvidet til 12.435 slagtesvin (32-110 kg). I alt en udvidelse fra 205,02 DE til 325,07 DE. Udvidelsen sker både i eksisterende samt nye bygninger. Slagtesvinene kommer bl.a. fra produktionen på Gyvelvej 32, 6780 Skærbæk der har ansøgt om udvidelse af soholdet.*

*Miljøgodkendelsen på denne ejendom er givet d. 9. september 2013 og der er givet en periode på 4 år til udnyttelse af miljøgodkendelsen. Produktionen på Holleskovvej 15 er derfor afhængig af byggeri- og udvidelse på Gyvelvej 32, 6780 Skærbæk.*

*Ansøger har opstillet følgende etapevise plan for det samlede udvidelsesprojekt, hvor der tages udgangspunkt i, at nærværende godkendelse meddeles i indeværende år:*

*Efterår 2015: Miljøgodkendelsen meddeles på Holleskovvej 15*

*Forår 2017: Byggeriet på Gyvelvej 32 påbegyndes*

*Efterår 2018: Byggeriet på Gyvelvej 32 færdiggøres*

*Forår 2019: Byggeriet på Holleskovvej 15, påbegyndes*

*Forår 2020: Soholdet på Gyvelvej 32 er udvidet og slagtesvineproduktionen er også udnyttet*

*Forår 2020: Byggeriet på Holleskovvej 15 er færdig, og slagtesvineproduktionen er udnyttet*

- Produktionen på Gyvelvej 32, 6780 Skærbæk er der ansøgt om miljøgodkendelse med udvidelse af soholdet. Til denne miljøgodkendelse er der 4 år til udvidelsen. In-*



den byggeriet samt produktionen er opnået, vil der være gået minimum 3 år. Et år med byggeriet samt to år til at få produktionen er udvidet.

- Når udvidelsen fra 1.548 søer til 3.096 søer påbegyndes på Gyvelvej 32, anvendes der polte fra egen produktion for at bevare sundhedsstatus samt avlsværdien. Besætningen vil på dette tidspunkt udgøre 1.548 årssøer og kun 1. lægssøer ønskes anvendt til den fremtidige polteproduktion. Det vil tage ca. 1,5 år før alle poltene er produceret og derudover 6 måneder inden alle poltene er løbet, svarende til i alt 2 år. Dette er indarbejdet i tidsplanen ovenfor.
- Når soproduktionen på Gyvelvej 32 er udnyttet vil det øgede antal slagtesvin fra denne produktion blive fedet færdig på Holleskovvej 15.

På baggrund af ovennævnte begrundelse giver Vejen Kommune en tidsfrist på 5 år for udvidelse af dyreholdet.

## Anlæg og begrænsning af eventuelle gener for naboer

Husdyrgodkendelseslovens §§ 6, 8 og 20 omhandler en række afstandskrav.

Afstande, samt lovpligtige afstandskrav, jf. §§ 6 og 8 i Husdyrgodkendelsesloven, fra den nye stald og fra den nye gyllebeholder er vist i nedenstående tabel. For § 6 gælder, at der ikke må ske etablering af anlæg eller udvidelser, der medfører forøget forurening inden for afstandskravet. For § 8 gælder, at der ikke må ske nyetablering indenfor afstandskravet.

Husdyrgodkendelseslovens § 20 vedrørende genegrænser vil blive behandlet efterfølgende.

§§	Nærmeste...	Afstand	Beskrivelse	Afstandskrav
8	Nabobehbyggelse	Ca. 180 m	Fra gyllebeholder til Holleskovvej 17	50 m
<b>8</b>	<b>Naboskel</b>	<b>Ca. 20 m</b>	<b>Fra gyllebeholder til matr. nr. 1a, Holleskovvej By, Føvling</b>	<b>30 m</b>
8	Beboelse på samme ejendom	Ca. 45 m	Fra ny stald til stuehus	15 m
8	Levnedsvirksomhed	> 25 m	Ingen i nærheden	25 m
8	Fælles vandindvindingsanlæg	> 100 m	Ingen i nærheden	50 m
8	Enkelt vandindvindingsanlæg	> 100 m	Ingen i nærheden	25 m
8	Vandløb	Ca. 1.100 m	Til Tobøl-Bobøl Bæk sydøst for ejendommen	15 m
8	Dræn	> 15 m	Ingen dræn i nærheden	15 m
8	Sø	>.150 m	Ingen i nærheden	15 m
<b>8</b>	<b>Offentlig- og privat fællesvej</b>	<b>13 m</b>	<b>Fra gyllebeholder til Pilgårdsvej</b>	<b>15 m</b>
8	Vandløb eller sø > 100 m <sup>2</sup>	> 150	Ingen i nærheden af gyllebeholder	100 m
6	Byzone	Ca. 3.300 m	Til Føvling	50 m
6	Samlet bebyggelse	Ca. 1.200 m	Til Tobøl	50 m
6	Sommerhusområde	> 300 m	Ingen i nærheden	50 m
6	Boligområde/Blandet	Ca. 1.200 m	Til Tobøl	50 m

	bolig og erhverv			
--	------------------	--	--	--

Tabel 4. Oversigt over afstande fra anlæg til nærmeste punkt, hvor der er afstandskrav ifølge Husdyrgodkendelseslovens §§ 6 og 8.

Som det ses i ovenstående tabel er afstandskrav på 30 m fra den nye gyllebeholder til naboskel samt afstandskrav på 15 m til vej ikke overholdt. Ansøger har i den forbindelse søgt om dispensation fra afstandskravene.

Der er udført nabohøring mht. dispensation for afstandskravet til naboskel, nabo har haft kommentarer, se i afsnit "Indkomne høringsbidrag og kommunens vurdering".

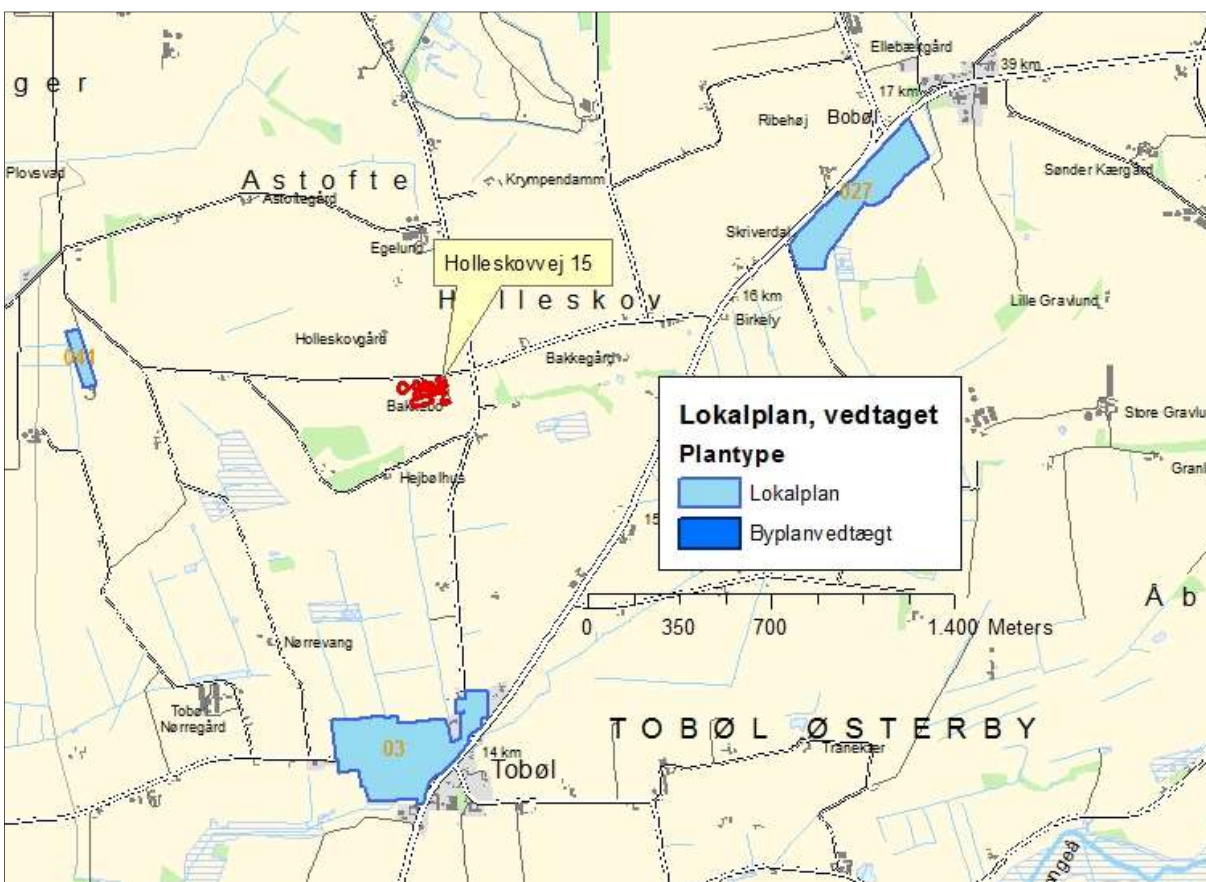
Vejen Kommune har ingen indvindinger til at gyllebeholderne placeres mindre end 15 m fra Pilgårdsvej. Der ligger i forvejen 2 gyllebeholdere, hvor der er givet dispensation for afstandskravet, der ikke har givet anledning til gener. Pilgårdsvej er derudover en ikke særlig trafikeret vej med gode oversigtsforhold.

Vejen Kommune vurderer, at de generelle afstandskrav er nok til at sikre, at der ikke sker forurening eller gene af omgivelserne.

### Lokalisering og Planrammer

Nærmeste lokalplaner i området er lokalplan nr. 41 "Vindmølleklynge ved Vesterbyvej", lokalplan nr. 3 "Tobøl by" og lokalplan nr. 27 "Lystfiskesø og campingplads v/ Bobøl", der alle ligger ca. 1.300 m fra husdyrbruget.

Der er ingen lokalplaner under tilblivelse eller i forslag i området omkring ejendommen.



Figur 2. Husdyrbrugets placering.

Husdyrgodkendelseslovens § 20 siger, at kommunen skal sikre sig, at risikoen for forurening eller væsentlige gener begrænses hvis ændring af anlægget på husdyrbruget foretages indenfor 300 m fra:

- En beboelsesbygning på en ejendom uden landbrugspligt, der ligger i en samlet bebyggelse i landzone, og som har en anden ejer end driftsherren.
- Eksisterende eller ifølge kommuneplanens rammedel i fremtidigt byzone- eller sommerhusområde.
- Område i landzone, der i lokalplan er udlagt til boligformål, blandet bolig og erhverv eller til offentlige formål med henblik på beboelse, institutioner, rekreative formål og lignende.

Vejen Kommune vurderer, at risikoen for forurening og væsentlige gener for omgivelserne er begrænset, da anlæggets placering i forhold til husdyrgodkendelseslovens genegrænser i § 20 er overholdt.

Afstandsforholdene vurderes i afsnittene om lugt, til- og frakørsel samt støj.

### Husdyrgødning og opbevaringsanlæg

Gødningsproduktionen er ifølge ansøgning angivet til 6.720 m<sup>3</sup>.

Husdyrbruget skal have den nødvendige opbevaringskapacitet til opbevaring af husdyrgødning, rengøringsvand, vandspild i forbindelse med husdyrproduktionen samt overfladevand. Der skelnes mellem følgende former for spildevand:

- Rengøringsvand og overfladevand, der kommer i forbindelse med husdyrgødning, som ledes til opbevaringsbeholder for flydende husdyrgødning.
- Sanitært spildevand, som ledes til septiktank eller offentlig kloakering.
- Overfladevand fra tage og udendørsarealer, som ikke kommer i forbindelse med husdyrgødning, og derfor må ledes til dræn for regnvand eller sprinkles ud efter forudgående tilladelse.

Der er følgende opbevaringsanlæg på ejendommen:

Opbevaringsanlæg	Byggesår	Kapacitet m <sup>3</sup>
Gyllebeholder 1	2000	1.530 m <sup>3</sup>
Gyllebeholder 2	2000	1.530 m <sup>3</sup>
Gyllebeholder3	2000	3.090 m <sup>3</sup>
NY Gyllebeholder 4		5.400 m <sup>3</sup>
Gyllekanaler, eksisterende		1.200 m <sup>3</sup> *
Gyllekanler nye		1.200 m <sup>3</sup> *
<b>Samlet kapacitet gylle</b>		<b>11.550 m<sup>3</sup></b>

Tabel 5. Oversigt over opbevaringsanlæg. \* Kanaler benyttes ikke som opbevaringskapacitet, da gyllen afhentes ugentligt til afgangning.

Alle gyllebeholdere ligger udenfor risikoområde og længere væk end 100 m fra vandløb og søer<sup>4</sup>.

Den søges om en ny gyllebeholder på 5.400 m<sup>3</sup> eller 2 á 3.000 m<sup>3</sup>.

Med en samlet gødningsproduktion på 9.802 m<sup>3</sup> gylle og en opbevaringskapacitet på 11.550 m<sup>3</sup> er der en opbevaringskapacitet på  $(11.550/9.802*12 \text{ mdr.})$  14,1 måneder.

Husdyrgødningsbekendtgørelsens anbefaling om minimum 9 måneders opbevaringskapacitet er således opfyldt.

### **Ammoniakfordampning**

Ved udvidelser eller nyetableringer af husdyrbrug over 75 DE stilles generelle krav om reduktion af ammoniakfordampningen fra staldanlægget med en minimumsreduktion på 30 %. Denne reduktion beregnes i forhold til et referencestaldsystem, der er et tidssvarende staldsystem beregnet med normtal for 2005/2006. Kravet om reduceret ammoniakemission gælder for udvidelser samt stalde, der renoveres, men kan efterleves ved reduktion af ammoniaktabet for både de eksisterende og det nye anlæg.

Landbruget på Holleskovvej 15, Føvling skal leve op til et generelt ammoniakreduktionskrav på 30 %.

Den samlede beregnede ammoniakemission fra stalde og gødningslagre er 5.753 kg N/år, hvilket er en forøgelse på 1.364 kg N/år. Jf. [www.husdyrgodkendelse.dk](http://www.husdyrgodkendelse.dk) bliver ammoniakemissionen 228 kg N/år mindre end krævet med det valgte system.

Det generelle ammoniakkrav til det nyetablerede anlæg på minimum 30 % er således opfyldt ifølge [www.husdyrgodkendelse.dk](http://www.husdyrgodkendelse.dk).

Foruden det generelle ammoniakreduktionskrav ligger der et krav til anvendelsen af Bedste Tilgængelige Teknik (BAT) – se særskilt afsnit herom.

### **Lugt**

Lugt stammer fra opbevaring, transport og udbringning af husdyrgødning, vask af staldene og fra selve staldene.

Lugtemission fra staldene og geneafstand fra beboelsesområder er beregnet ud fra følgende:

Afstand til nærmeste byzone (Føvling) er ca. 3,3 km, afstand til nærmeste samlede bebyggelse (Tobøl) er ca. 1,2 km og afstand til nærmeste nabo uden landbrugspligt er ca. 195 m. Der er ikke andre ejendomme med husdyrbrug over 75 DE indenfor 300 m.

I Husdyrgodkendelsesbekendtgørelsens bilag 3 er fastsat det landsdækkende beskyttelsesniveau for lugt, der skal anvendes i kommunernes vurdering af, om der er væsentlige lugtgener i forbindelse med udvidelse af et husdyrbrug. Det fremgår af reglerne, at dette beskyttelsesniveau, som udgangspunkt, er tilstrækkeligt til at sikre omgivelserne imod væsentlige lugtgener.

Ifølge beskyttelsesniveauet skal projektet overholde bestemte lugtgeneafstande, hvis længde afhænger af forskellige områders lugtfølsomhed. Eksempelvis vil beboere i landområder

---

<sup>4</sup> Husdyrgødningsbekendtgørelsen

med tilknytning til landbrugserhverv oftest skulle have en højere tolerancetærskel end beboere i byområder. Lugtgeneafstandene beregnes i ansøgningssystemet efter to forskellige metoder, hhv. den ny lugtvejledning, der er beskrevet i "Vejledning om tilladelse og godkendelse af husdyrbrug", og FMK-vejledningen ("Vejledende retningslinjer for vurdering af lugt og begrænsning af gener fra stalde" udgivet af FMK, 2. udgave). Det er de længste beregnede lugtgeneafstande, der skal overholdes.

Ifølge beregningerne udført i ansøgningsskemaet vil geneafstanden i forhold til byzone være 709 m, samlet bebyggelse 541 m og enkelt bolig 261 m. Til enkelt bolig er den korrigerede geneafstand længere end den vægtede gennemsnitsafstand. Til byzone og samlet bebyggelse er den korrigerede geneafstand overholdt, da der ikke er samlet bebyggelse eller byzone indenfor 1,2 gange geneafstanden (Se tabellen nedenfor). Ved lugtberegning regnes fra midten af den samlede bygningsmasse med dyr. Derfor er afstanden anderledes end den faktiske afstand.

Der er foretaget en OML-beregning på lugt til enkeltbolig, og der er brugt en skarp fortolkning af resultatet. Dette viser, at lugtgenegrænsen på 15 OU<sub>e</sub>/m<sup>3</sup> til nærmeste nabo (Holleskovvej 14) er overholdt. Der er ikke andre nabobeboelser uden landbrugspligt inden for lugtkonsekvenszonen.

Kriterierne for maksimal lugt på 5 OU<sub>e</sub>/m<sup>3</sup> for byzone, 7 OU<sub>e</sub>/m<sup>3</sup> for samlet bebyggelse og 15 OU<sub>e</sub>/m<sup>3</sup> for enkeltbolig er dermed overholdt.

Husdyrgodkendelseslovens minimumskrav til afstande til nærmeste beboelser inden for de tre typer er overholdt. Vejen Kommune vurderer derfor, at lugt fra staldene ikke vil give væsentlige gener for naboerne.

Lugt i forbindelse med transport behandles under afsnittet "udbringning af husdyrgødning".

Det forventes ikke, at lugt fra ejendommens husdyrproduktion, opbevaring og udbringning af husdyrgødning, m.m. vil medføre lugtgener, der stiger til et niveau, som ikke bør accepteres for beboelser i det åbne land. Der henvises til reglerne i Husdyrgødningsbekendtgørelsen.

Der stilles generelle vilkår til forebyggelse af lugtgener.

Område-type	Beregnings-model	Ukorrigeret geneafstand	Korrigeret geneafstand	Korrigeret geneafstand, nudrift	Vægtet gennemsnitsafstand	Genekriterie overholdt?
<b>Byzone</b>	Ny	709,45 m				Genekriterie overholdt. Ingen nabobeboelser/byzone indenfor 1,2 gange geneafstand
<b>Samlet bebyggelse</b>	Ny	540,91 m				Genekriterie overholdt. Ingen nabobeboelser/byzone indenfor 1,2 gange geneafstand
<b>Enkelt bolig</b>	Ny	260,56 m	260,56 m	232,85 m	262,55 m	Genekriterie ikke overholdt. Korrigeret geneafstand længere end vægtet gennemsnitsafstand

Tabel 6. Lugtgeneafstande for husdyrbruget ([www.husdyrgodkendelse.dk](http://www.husdyrgodkendelse.dk))

## Spildevand

Ansøger oplyser, at spildevand fra bedriften består af:

- rengøringsvand fra stald
- sanitært spildevand fra toilet i forrum
- tagvand

Der er ingen befæstede arealer på ejendommen.

Vaskevand fra rengøring af stalde ledes i gyllesystem, og det sanitære spildevand ledes til eksisterende nedsivningsanlæg.

Tagvand fra eksisterende bygninger ledes i dræn, der ender i grøft syd for ejendommen.

Tagvand fra den nye stald ønskes ledt i samme dræn som eksisterende bygninger eller også nedsives det. Husk der skal søges enten udlednings- eller nedsivningstilladelse til bortledning af tagvandet.

I forbindelse med opførelse af den nye stald gøres der hermed opmærksom på, at afløb skal udføres af aut. kloakmester jf. Husdyrgødningsbekendtgørelsen.

Det vurderes, at Husdyrgødningsbekendtgørelsens generelle krav til håndtering af spildevand er tilstrækkelige til at beskytte omgivelserne mod forurening fra spildevand.

Tilladelserne til afledning af spildevand skal gives særskilt fra miljøgodkendelsen, da de ikke er omfattet Husdyrgødningsloven.

## Til- og frakørselsforhold

Skemaet nedenfor angiver antal transporter. En transport vil omfatte både til- og frakørsel. Intern transport f. eks. i forbindelse med fodring er ikke inkl. i ovennævnte oversigt.

Omfanget af antal til- og frakørsler pr. år er jf. ansøgningen:

Transporttype	Antal transporter pr. år	
	Nudrift	Ansøgt
Udbringning af husdyrgødning, flydende	167	392
Afhentning af gylle til afgang	0	52
Strøelse	10	0
Halm	10	0
Foder	60	0
Levende dyr fra ejendommen	55	55
Levende dyr til ejendommen	25	75
Døde dyr	75	100
Diverse (rengøringsmidler m.m.)	5	5
<b>I alt pr. år</b>	<b>407</b>	<b>679</b>

Tabel 7. Til- og frakørsel.

Samlet stiger antallet af til- og frakørsler fra ca. 407 til ca. 679 dvs. en stigning på 272 transporter (66 %).

Stigningen skyldes primært at gyllen fremover afgasses, og at der køres mere husdyrgødning fra ejendommen.

Antallet af transporter med husdyrgødning med traktor i nærområdet vil ikke stige, da de omkringliggende arealer i forvejen får den maksimale mængde husdyrgødning, de må tildeles.

Ansøger ejer også Holleskovvej 21 og de omkringliggende arealer får i alt tildelt 127 læs husdyrgødning fra de 2 ejendomme. Den øgede mængde transporter med husdyrgødning vil ske med lastbil til arealer, der ligger længere væk.

Der er en driftsmæssig indkørsel til ejendommen via Pilgårdsvej.

Transporterne sker primært i hverdagene i tidsrummet 7.00-18.00. Dog kan der i forbindelse med udbringning af husdyrgødning ske transporter udenfor det angivne tidsrum.

Intern transport og trafik på ejendommen i forbindelse med til- og frakørsel vurderes ikke at medføre væsentlige gener for omgivelserne. Vilkår relateret til støj i forbindelse med til- og frakørsel (trafik på egen grund) stilles i afsnittet vedrørende støj i godkendelsen.

Det er Vejen Kommunes vurdering, at der er gode adgangsforhold ved ejendommen i forbindelse med transport til og fra ejendommen.

Vejen Kommune vurderer på baggrund af det oplyste, at transporterne til og fra husdyrbrugets produktionsanlæg ikke vil være til væsentlig gene for nabobeboelser og omgivelserne i øvrigt, når de stillede vilkår overholdes. Den forventede stigning i antallet af foder- og dyretransporter i ansøgt drift er ikke proportional med stigningen i antal af dyr, da der i stedet vil ske en forbedring i udnyttelsen af transportkapaciteten.

Miljøgodkendelsen meddeles jf. Husdyrgodkendelsesloven, og der kan ikke stilles vilkår til trafik/kørsel på offentlig vej. Dette reguleres af færdselsloven.

## **Støj**

Ansøger oplyser (markeret med *kursiv*):

*De væsentligste støjkloder på et svinebrug er staldventilation, gyllepumper, støj fra transport m.v.*

*Alle svinstalder er med mekanisk ventilation, der kører året rundt. Ved udskiftning af eksisterende ventilatorer samt ved montering af nye ventilatorer investeres der i tidssvarende støjsvage ventilatorer.*

*Pumpning af gylle fra stald til fortank sker ugentlig ved hjælp af elpumper. Overpumpning af gylle fra beholder til lastvogne sker med sugekran. Gyllen afgasses på biogasanlæg inden det igen køres tilbage til ejendommens tanke. Oprøring af gylletankene foretages før udkørsel på mark og sker primært om foråret.*

*Transporter foregår normalt i dagtimer på hverdage. I højsæson for udbringningen af husdyrgødning kan det være nødvendigt med transporter i weekender eller udenfor normal arbejdstid. Andre transporter til ejendommen vil kun medføre kortvarig støj. De fleste af transporterne foregår i dagtimerne. Levering af grise til slagteriet kan dog forekomme på alle tider af døgnet.*

Der blandes ikke foder på ejendommen, da der etableres en jordledning til ansøgers anden ejendom på Holleskovvej 21, hvor foderet blandes og pumpes via jordledningen over på denne ejendom.

Det vurderes, at at støjniveauet på ejendommen sandsynligvis ikke vil blive til gene for nabolaget.

I Støjvejledningen<sup>5</sup> anføres ingen grænseværdier for støjbelastningen fra virksomheder ved boliger i det åbne land. Man bør ved fastlæggelse af støjgrænser, ved de nærmeste boliger, anvende de grænseværdier der gælder for områder med blandet bolig- og erhvervsbebyggelse. Disse værdier er anvendt i godkendelsen.

Det vurderes, at støjgrænserne vil blive overholdt, da de fleste støjkilder primært er aktive i driftsperioden mellem kl. 7.00 og 18.00.

Der stilles generelle vilkår til overholdelse af støjgrænser samt vilkår om, at en beregning/måling af støjniveauet i omgivelserne kan kræves, såfremt tilsynsmyndigheden Vejen Kommune finder, at eventuelle klager er velbegrundede.

## **Fluer og skadedyr**

Ansøger oplyser (markeret med *kursiv*):

*For at bekæmpe skadedyr, som kan være til gene for naboer og for selve ejendommen foretages regelmæssig bekæmpelse af fluer, rotter og mus. Bekæmpelsen foretages af Mortalin. Der anvendes rovfluer i staldene. Rovfluerne æder fluelarverne som bekæmper et eventuelt flueproblem. Hvis der opstår problemer med fluer, vil de blive bekæmpet efter de nyeste retningslinjer fra Statens Skadedyrslaboratorium.*

Rotter overfører sygdomme, æder mad og husdyrfoder og ødelægger bygninger og kloaksystemer. Enhver, der opdager rotter, har pligt til at anmelde det til kommunen. Det gælder for både private og virksomheder. Man kan forebygge rotter ved at rydde op udendørs, så de ikke har mulighed for at bygge rede og ved at sørge for, at de ikke har adgang til madrester, foderrester og korn.

Vejen Kommune henstiller til, at de autoriserede kasser med rottegift placeres og tilses, så mennesker og husdyr ikke uforvarende kommer i kontakt med giften, og at der generelt holdes pænt og ryddeligt omkring ejendommen.

Der stilles vilkår om, at fluer bekæmpes i overensstemmelse med retningslinjer fra Aarhus Universitet, Institut for Agroøkologi.

Vejen Kommune vurderer på baggrund af det oplyste, at der efter projektets gennemførelse, med de stillede vilkår, ikke vil ske en væsentlig opformering af fluer og skadedyr på husdyrbruget, og at ejendommens skadedyrsbekæmpelse vil være tilfredsstillende.

## **Støv**

Ansøger oplyser (markeret med *kursiv*):

*Støvgener kan i særlige tilfælde opstå fra trafik til og fra husdyrbruget.*

---

<sup>5</sup> Miljøstyrelsens vejledning nr. 5/1984 "Ekstern støj fra virksomheder".



*Der er ingen støvgener i forbindelse med blanding af foder, og derfor er der i forbindelse med driften på ejendommen ikke væsentlige støvgener.*

Der forventes ingen væsentlige problemer med støv fra husdyrbruget. Der henvises dog til god landmandspraksis, således at al transport til og fra bedriften foregår ved brug af hensynsfuld og effektiv kørsel mht. udnyttelse af kapacitet.

Vejen Kommune vurderer, at eventuel støvafgivelse fra produktionsanlægget ikke vil medføre væsentlige gener ved nabobeboelser og uden for bedriftens arealer i øvrigt.

Der fastsættes vilkår om, at driften ikke må medføre væsentlige støvgener.

## **Lys**

Ansøger oplyser (markeret med *kursiv*):

*Husdyrbruget anvender en kombination af dagslys og kunstig lys i staldene. Lyset i staldene vil være tændt når der arbejdes i staldene.*

*Lyset i staldene kan ses fra vinduerne i siden af bygningerne.*

*Der er kun udendørsbelysning ved udleveringsrampe, som kun er tændt ved på- eller aflæsning af grise.*

Det vurderes, at der ikke vil være væsentlige gener forbundet med ejendommens belysning. Dog fastsættes generelt vilkår om, at ejendommens drift ikke må medføre væsentlige lysgener.

## **Oplag af olie og kemikalier**

Ansøger oplyser (markeret med *kursiv*):

*Der forefindes to olietanke på hhv. 5.900 l fra 2011 og en tank på 1.200 l fra 2008. Tanken på 5.900 l står på fast bund uden afløb, er placeret i maskinhuset og anvendes til tankning af maskiner. Tanken på 1.200 l er placeret på fast bund uden afløb og står i garagen ved stuehuset. Tanken er tilkoblet oliefyret og anvendes til opvarmning af stuehuset.*

*Der opbevares ikke kemikalier på ejendommen.*

Der stilles vilkår om, at håndtering af brændstof skal foregå sådan, at der ikke opstår risiko for forurening af jord og grundvand.

For at forebygge spild og forurening som følge af oplag af olie og kemikalier, stilles der vilkår til opbevaring og bortskaffelse.

## **Affald**

Ansøger oplyser (markeret med *kursiv*):

*Affald fra husdyrbruget kan typisk inddeles i følgende affaldsfraktioner:*

- *Dagrenovation*
- *Genbrugeligt affald (pap, papir, jern og metal, tomme olietromler og tanke, tomme plasticsække, paller, malet- og lakeret træ)*
- *Farligt affald (lysstofrør og sparepære, spraydåser, oliefiltre, batterier)*
- *Klinisk risikoaffald og medicinrester (skalpeller, kanyler og medicinrester)*
- *Døde dyr*
- *Forbrændingseget affald (halmballesnor, papirsække, tomme medicinglas, gamle frønnede bildæk).*

- Deponeringseget affald (asbestholdige byggemateriale)

Forbrændingseget affald, herunder bl.a. pap, papir og plastik fra produktionen opbevares indtil aflevering på genbrugsplads.

Ikke forbrændingseget affald (f.eks. eternit, glaserede fliser og tegl, imprægneret træ o.l.). Normalt forefindes der ikke "ikke forbrændingseget affald" på ejendommen, men i tilfælde af den type affald, bortskaffes det til kommunal modtagestation. Eventuelt jernaffald, bortskaffes til skrothandler.

Der opbevares ingen medicinrester, tom medicinemballage eller spidse og skarpe genstande på ejendommen. Hvis der skulle forekomme medicinrester på ejendommen, afleveres dette på apotek eller til dyrlægen. Kanyler og tomme medicinflasker opbevares på ejendommen i brudsikkert og tæt emballage indtil aflevering på kommunal modtagerstation.

Øvrigt farligt affald som f.eks. lysstofrør, el-sparepærer eller spraydåser opbevares i forrum indtil aflevering på kommunal modtagerstation.

Døde dyr opbevares overdækket på spalter vest for gyllebeholder inden de afhentes af DA-KA.

Opbevaring og afhentning af selvdøde og aflivede dyr reguleres af "Bekendtgørelse om opbevaring af døde dyr"<sup>6</sup>.

Virksomheden modtager ikke affaldsprodukter f.eks. slam eller mucosa til jordbrugsformål.

Vejen Kommune gør opmærksom på, at bortskaffelse af affald fra ejendommen skal ske i overensstemmelse med regulativet for Erhvervsaffald og affaldsbekendtgørelsen.

Jf. ovenstående, vurderer Vejen Kommune, at håndtering af affald sker på forsvarlig vis, og der stilles ikke skærpede vilkår.

## Vand og energiforbrug

Energi	Efter udvidelse - mængde pr. år
Elforbrug	60.000 kWh
Fyringsolie	5.000 L
Vand	6.900 m <sup>3</sup>

Tabel 8. Vand- og energiforbrug

Beregninger på energiforbruget viser, at forbruget på ejendommen ligger ca. 50 % under det forventelige niveau. Der er sandsynligvis ikke de store besparelser at finde, og der stilles derfor ikke krav til, at ejendommen skal have besøg af en energikonsulent. Beregningerne er foretaget ud fra de oplysninger, som er angivet i ansøgningen af ansøger. Vandforsyningen er byvand.

## Risici

Ansøger oplyser (markeret med kursiv):

*Ved håndtering og opbevaring af gylle, vil der altid være risiko for at der kan ske uheld. Beholdere kan springe læk, vogne kan vælte, igangsatte pumper kan blive glemt og der kan opstå brand.*

<sup>6</sup> Fødevareministeriet, Bek. nr. 558 af 01.06.2011.

For at minimere risikoen for nedsvivning af stoffer til grundvandet samt beskyttelse af det omgivende miljø, har ansøger oplyst at følgende er proceduren for håndtering af gylle ved uheld på husdyrbruget.

### Gylle

- Ansøger oplyser, at ved et evt. udslip, vil gyllen samle sig umiddelbart omkring gyllebeholderne. Der benyttes halmballer til at skabe en dæmning, så gyllen ikke spredt sig over et større område. Der ringes 112.
- Hver 10 år kontrolleres gylletanke af en autoriseret gylletank kontrollør. Minimum en gang om året kontrollerer landmanden gylletankene visuelt for evt. kabelbrud, skader på kabelbeskyttelse, revner og utætheder i elementer. Ved skade eller tegn på skade kontaktes leverandør af gylletank for udbedring af skaden.
- Elpumper er sikret med anordning (typisk en timer), der sikrer, at pumpen slår fra, når der er oppumpet en mængde svarende til indholdet i en gyllevogn.

Ansøgningens redegørelse for mulige uheld inklusiv begrænsning af risiko for og gene/forurening ved eventuelle uheld er behandlet i respektive afsnit ovenfor.

For at imødegå uheld og begrænse eventuelle følger for omgivelserne, stilles der vilkår om udarbejdelse af beredskabsplan for husdyrbruget.

Vejen Kommune vurderer herefter, at risici er minimeret og med udarbejdelse af beredskabsplan sikres begrænsning af følgevirkninger af eventuelle uheld.

## Anvendelse af bedste tilgængelige teknik - BAT

Den årlige ammoniakfordampning fra stald og anlæg på husdyrbruget skal leve op til samme niveau, som der kan opnås ved anvendelse af de beskrevne tiltag i nedenstående tabel, for at leve op til Husdyrgodkendelseslovens krav om anvendelse af BAT.

Det nedenfor beskrevne BAT-niveau medfører en samlet ammoniakfordampning fra stalde og lagre på 5.778 kg N/år. Det fremgår af den endelige ansøgning om godkendelse, at den samlede ammoniakfordampning fra anlægget er 5.753 kg N/år.

BAT-niveauet for denne ejendom vedrørende fosforemission fra slagtesvinene er 22,236kg P/DE ab lager, hvilket giver et samlet niveau for slagtesvinene på 9.372 kg P ab lager.

Det fremgår af den endelige ansøgning om godkendelse, at den samlede fosforemission fra anlægget er 9.315 kg P.

Det samlede anlæg lever derved op til BAT-niveauet for denne ejendom.

Det eksisterende staldanlæg består af stalde med delvist drænet gulv og spalter (33/67 %). I den nye stald lægges delvist fast gulv (29-45 % fast gulv).

SVIN	BAT-niveau
<b>Foder / Staldsystemer</b>	Slagtesvin: Notat "Vejledende emissionsgrænseværdier opnåelige ved anvendelse af den bedste tilgængelige teknik (BAT)" fra Miljøstyrelsen, anvendes til fastlæggelse af niveau. Ligeledes anvendes "Referencer, BAT og fodervilkår ved miljøgodkendelser af svinebrug" fra Videnscenter for svineproduktion i arbejdet med BAT ved Vejen Kommune. Teknologiblade vedrørende fosfortildeling.
<b>Opbevarings-</b>	Vejen Kommune vurderer, at overdækning af ny og eksisterende gyllebeholder rækker ud

anlæg	<p>over BAT.</p> <p>Reduktionen i ammoniakfordampning vurderes til ikke at være proportional med investeringen i en overdækning af opbevaringsanlægget. Herunder også med hensyn til besparelser i form af en større tilbageholdt kvælstofmængde i husdyrgødningen samt færre transporter med gylle, da der ikke tilføres regnvand til en overdækket gyllebeholder.</p>
-------	---

Ammoniakpåvirkningen af beskyttede naturområder omkring ejendommen vurderes i afsnit herom.

Med begrebet "Bedst Tilgængelig Teknologi" menes den teknik, som mest effektivt giver et høj beskyttelsesniveau for miljøet som helhed. De miljømæssige fordele er afvejet i forhold til de økonomiske udgifter. Vurderingerne i relation til BAT skal som minimum følge kravene i EU-kommissionens referencedokument om BAT for intensivt hold af svin og fjerkræ (det såkaldte BREF-dokument). Vurderingerne for anvendelse af BAT på Adresse skal ske i forhold til følgende aspekter:

1. Management/Godt landmandskab
2. Fodringsstrategier
3. Staldsystemer
4. Forbrug af vand og energi
5. Opbevaring af husdyrgødning
6. Egenkontrol

Følgende er angivet i ansøgningen (markeret med *kursiv*):

### **1. Management og godt landmandskab**

*Bedriftens medarbejdere uddannes løbende gennem kurser og efteruddannelse.*

- *Medarbejdere er orienteret om, at ejendommen er miljøgodkendt, og hvilket ansvar der dermed følger.*
- *I bedriftens driftsregnskab registreres forbrug af vand, energi og foder,*
- *Rengøring i og omkring bygninger foretages jævnligt med henblik på at minimere risikoen for lugt og for at der ikke skal opstå uhygiejniske forhold.*
- *I forbindelse med indretningen af produktionsanlægget er der fokus på, at indretningen tager hensyn til en rationel drift, af hensyn til ressource forbruget i driften og af hensyn til de daglige arbejdsgange.*
- *Sigtet med anlægget er, at der ud fra et proportionalitetssynspunkt er fokus på hvilke staldsystemer, der er bedst anvendelig i relation til miljø, arbejdsforbrug og dyrevelfærd for at fremtidssikre virksomheden.*
- *På bedriften er der udarbejdet beredskabsplan, således at skade ved uheld kan minimeres.*
- *Bedriften er leverandør til Danish Crown og efterlever kravene med tilhørende egenkontrolprogram i "Danish"- produktstandarden. Den omhandler primært forhold vedr. dyrevelfærd, fødevarer sikkerhed og sporbarhed i primærproduktionen. Endvidere stilles der krav om renholdelse, skadedyr, foderopbevaring og generelt management.*
- *Der iværksættes et reparations- og vedligeholdelsesprogram for at sikre, at bygninger og udstyr er i driftsklar stand.*
- *Der er faste procedurer/rutiner i forhold til bortskaffelse af bedriftens spild- og affaldsstoffer, levering af foder, transporter m.m.*

- der er fokus på at nye stalde og produktionssystemer indrettes så lugt og fordampning af ammoniak begrænses ud fra de tekniske og økonomiske muligheder og under hensyntagen til dyrenes fysiologiske og adfærdsmæssige behov.

## **2. Fodringsstrategi**

- Foderproduktion og indkøb af foder sker på grundlag af foderplanlægning.
- Der udarbejdes foderplaner med anvendelse af nyeste viden indenfor svinefodring. Herved optimeres fodringen så unødigt forbrug af råvarer undgås.
- Der er faste aftaler til levering af foder.
- Foderanlæg justeres jævnlige, således at udfodret mængde svarer til dyregruppen og unødigt foderspild minimeres.
- Der er i forbindelse med fodring anvendt 4,71 g fosfor pr. FE i foderet til slagtesvin, hvorved miljøbelastningen af husdyrgødningen reduceres.
- Der er i forbindelse med fodring anvendt et maksimalt foderforbrug på maksimalt 2,79 FE pr kg tilvækst, hvilket reducerer ammoniakfordampningen fra staldanlægget.

## **3. Staldteknologi**

I den nye stald er gulvet delvis fast gulv (25-49 %), i de tre eksisterende stalde er gulvene drænet + spalter (33 % drænet + 67 % spalter). For at begrænse lugtgenerne fra de eksisterende stalde benyttes hyppig udsugning af gyllen (1 gang om ugen):

## **4. Vand- og energiforbrug**

- Vandforbruget registreres årligt i regnskabet
- Evt. lækager identificeres og reparerer hurtigst muligt. Defekte drikkenipler udskiftes.
- Med henblik på at kontrollere og optimere vandforbruget monteres der vandmålere på vandforsyningen til alle stalde
- Bedriftens drikkevandsinstallationer rengøres og efterses jævnlige med henblik på at undgå spild.
- I forbindelse med rengøring iblødsættes staldene, for at mindske forbrug af vaskevand.
- Udførelse af regelmæssig kalibrering af drikkevandsanlægget for at undgå spild
- Der er drikkenipler over krybber i alle staldafsnit. Herved undgås drikkevandsspild.

*Belysning:*

- Der er kun lys i driftsbygningerne når der arbejdes og dette i øvrigt er nødvendigt af produktionsmæssige årsager.
- Der anvendes lavenergi-belysning i bedriften

*Ventilation:*

- Der er installeret trinløs styring af ventilatorer i staldene, hvilket regulerer ventilation i forhold til staldtemperatur (og fugtighed), og giver dermed lavest mulig forbrug af energi.
- Ventilationsanlægget til ses dagligt for driftsforstyrrelser.
- I de mekanisk ventilerede stalde gennemføres hyppige eftersyn, justeringer og rengøring af ventilationssystemet. Hvorved unødigt energiforbrug til ventilation undgås.

*Øvrige:*

Vejen Kommune, Miljøgodkendelse, Holleskovvej 15

- *Elforbruget registreres månedligt. Dette giver fokus på forbruget, og muligheder for at reducere dette.*
- *Gylletanken er overdækket og der er dermed ikke tilførsel af regnvand til gylletanken. Dette reducerer antallet af transporter, og derved energiforbruget i forbindelse med udkørsel af gyllen.*

## **5. Opbevaring af husdyrgødning**

- *Der etableres fast overdækning på gylletankene for at minimere ammoniak emission.*
- *Årligt efterses tæthed af overjordisk del og kabler på gyllebeholdere for intakt beskyttelse og eventuelle brud. Ved skader kontaktes leverandøren.*
- *Tanken tømmes ca. en gang årligt for indvendig inspektion. Inspektionen foretages stående uden for tanken.*
- *Årligt efterses inspektionsbrønd ved gylletank, for om der er vand der lugter eller som ser ud til at være med gyllerester. Ved tegn på utætheder kontaktes leverandøren.*
- *Gyllen omrøres kun forud for udkørsel af gylle.*
- *Tanken er tilmeldt de lovpligtige eftersyn, hvilket betyder, at tanken hvert 10. år bliver kontrolleret af autoriseret kontrollant for, om tanken opfylder krav til holdbarhed, tæthed og styrke.*

## **Vejen Kommunes vurdering**

Vejen Kommune vurderer, at husdyrbruget lever op til BAT vedrørende driftsledelse og godt landmandskab.

I Vejen Kommune anses fosfortildeling med et niveau, som er omkostningsneutral, at være BAT. Såfremt en reduceret omkostningsneutral tildeling ikke kan opnås på den enkelte ejendom, anses en tildeling af fosfor på minimumsnormer for at være BAT i Vejen Kommune. Her er fosforindhold i foderet er brugt som virkemiddel, og der stilles derfor vilkår herom. Desuden er foderstyrken brugt som virkemiddel, og der stilles derfor vilkår herom.

Vejen Kommune vurderer, at delvis fast gulv og drænet gulv og spalter er BAT i svinestalde. Desuden har ansøger valgt hyppig udslusning af gylle, som både reducerer lugt og ammoniakfordampning fra gylleoverfladen.

Gyllekøling er BAT i svinestalde. Vejen Kommune anvender ikke gyllekøling som reference, da det ikke altid kan anses som værende en miljømæssigt gevinst – f.eks. i stalde, hvor overskuddet af varme ikke kan genanvendes. Her er valgt andre tiltag, og da det er en slagtesvineproduktion, som ikke kræver opvarmning, og da der ikke er andre boliger i nærheden, vil overskuddet af varme ikke kunne genanvendes.

Det vurderes, at gylleforsuring ikke er BAT i svinestalde, da gyllen i svinestalde ikke kan omrøres, så der kommer en jævn fordeling af den forsuredede gylle, og dermed forsvinder miljøgevinsten. Total og miljø-økonomisk vurderes det, at gylleforsuring ikke anses som BAT på denne ejendom.

Vejen Kommune vurderer, at husdyrbruget lever op til BAT vedrørende staldteknologi, vand- og energiforbrug.

For oplag af husdyrgødning vurderer Vejen Kommune, at gældende lovkrav på området vil være tilstrækkelig til at opfylde kravet til anvendelse af BAT.

Ansøger er ikke kommet med forslag til egenkontrol. Vejen Kommune stiller vilkår til egenkontrol af ressourceforbruget og størrelsen af den opnåede produktionen, registrering af service og kontrol på de anvendte staldteknologier, logbog for omrøring af gylle og tildækning af gyllebeholder.

I tilfælde af at dele af byggeriet ikke opføres, ændres forudsætningerne for godkendelsen. Dette bevirker at bl.a. BAT-niveauet for ejendommen ændres. Der er stillet vilkår om fornyet BAT-beregning, hvis teknologier ikke indføres i samme omfang, som angivet i ansøgningen.

Ved fremtidig renovering af eksisterende staldafsnit skal Vejen Kommune vurdere, om det valgte staldsystem lever op til BAT på renoveringstidspunktet. Fremtidige ændringer i dyrehold, staldanlæg, anlæg til opbevaring af husdyrgødning m.v. skal anmeldes til Vejen Kommune, jf. Husdyrgødningsbekendtgørelsens § 35 og § 36.

Vejen Kommune vurderer, at husdyrbruget med de oplyste tiltag og de stillede vilkår vil kunne leve op til BREF-dokumentets<sup>7</sup> krav om anvendelse af Bedst Tilgængelig Teknologi.

## Ejendommens påvirkning af beskyttet natur – ammoniak

Før der meddeles tilladelse eller godkendelse af husdyrbrug efter § 10, § 11, § 12 eller godkendelse af arealer til afsætning af husdyrgødning fra husdyrbrug efter § 16 i Husdyrgodkendelsesloven, skal der foretages en vurdering af, om projektet i sig selv, eller i forbindelse med andre planer og projekter, kan påvirke et Natura 2000-område og Bilag IV-arter væsentligt, jf. Habitatbekendtgørelsen<sup>8</sup>. I så fald skal der foretages en nærmere konsekvensvurdering af projektets virkninger under hensynstagen til bevaringsmålsætningen for de pågældende områder. Viser vurderingen, at projektet vil skade det internationale naturbeskyttelsesområde (dvs. de arter og naturtyper området er udpeget for at beskytte), kan der ikke meddeles tilladelse eller godkendelse til det ansøgte, jf. "Waddenzee-dommen"<sup>9</sup>.

Påvirkninger vurderes fra ejendommens anlæg og arealer i eller op til Natura 2000-områder på såkaldte kategori 1, 2 og 3 naturområder.

Det er fastsat i Husdyrgodkendelseslovens § 7, at anlæg større end 15 DE ikke må etableres, udvides eller ændres, hvis det ligger mindre end 10 m fra kategori 1 og 2 naturområder. Derudover er der krav til maksimal tilladte ammoniakdeposition på naturområder i kategori 1, 2 og 3. Se nedenstående afsnit. Med anlæg menes stald eller gødningsopbevaringsanlæg.

### Påvirkning af kategori 1 naturområder

For naturområder i kategori 1 (ammoniakfølsomme naturtyper indenfor Natura 2000 områder) gælder, at totalbelastningen i naturområdet ikke må overskride fastlagte beskyttelsesniveauer, som afhænger af antallet af øvrige husdyrbrug på mellem 15 DE og 500 DE indenfor 1.000 m fra naturarealet, samt antallet af husdyrbrug på over 500 DE, som påvirker naturarealet med over 0,3 kg N/ha.

<sup>7</sup> Referencedokument for bedste tilgængelige teknikker, [www.mst.dk](http://www.mst.dk)

<sup>8</sup> Habitatbekendtgørelsen, Bek. nr. 408 af 01.05.2007.

<sup>9</sup> Waddenzee-dommen fra EF-Domstolen, sag nr. C-127/02

Der er ingen kategori 1 natur i nærheden af ejendommen. Nærmeste Natura 2000 område er nr. 91 (habitatområde nr. 80) – Kongeåen - ca. 1,8 km sydvest for anlægget.

### **Påvirkning af kategori 2 naturområder**

For naturområder i kategori 2 (§ 7 arealer udenfor Natura 2000 områder) gælder, at totalbelastningen i naturområderne ikke må overskride 1,0 kg N/ha/år. § 7 arealer er højmoser, lobeliesøer samt heder større end 10 ha og overdrev større end 2,5 ha.

Der er ingen kategori 2 natur i nærheden. Nærmeste kategori 2 natur er et overdrev der ligger mere ca. 2,4 km syd for ejendommen.

### **Påvirkning af kategori 3 naturområder**

Kommunen skal jf. Husdyrgodkendelseslovens § 23 foretage en konkret vurdering af, om der forekommer andre naturarealer end ovennævnte ammoniakfølsomme naturtyper i kategori 1 og 2, som kan blive påvirket af ammoniakfordampningen fra ejendommens anlæg. Disse benævnes kategori 3 naturområder.

For naturområder i kategori 3 gælder, at kommunen skal tillade merdepositioner på 1,0 kg N/ha/år i forhold til ammoniak på naturtyperne. Kommunen kan efter en konkret vurdering tillade merdepositioner på over 1,0 kg N/ha/år. Kategori 3 natur er § 3 beskyttede heder, moser og overdrev samt ammoniakfølsomme skove, som ikke er omfattet kategori 1 og 2 natur.

Derudover fremgår det af § 3 i Naturbeskyttelsesloven<sup>10</sup>, at der ikke må foretages en ændring i tilstanden af søer (>100 m<sup>2</sup>), vandløb, heder, ferske enge, strandenge, overdrev, moser og lignende.

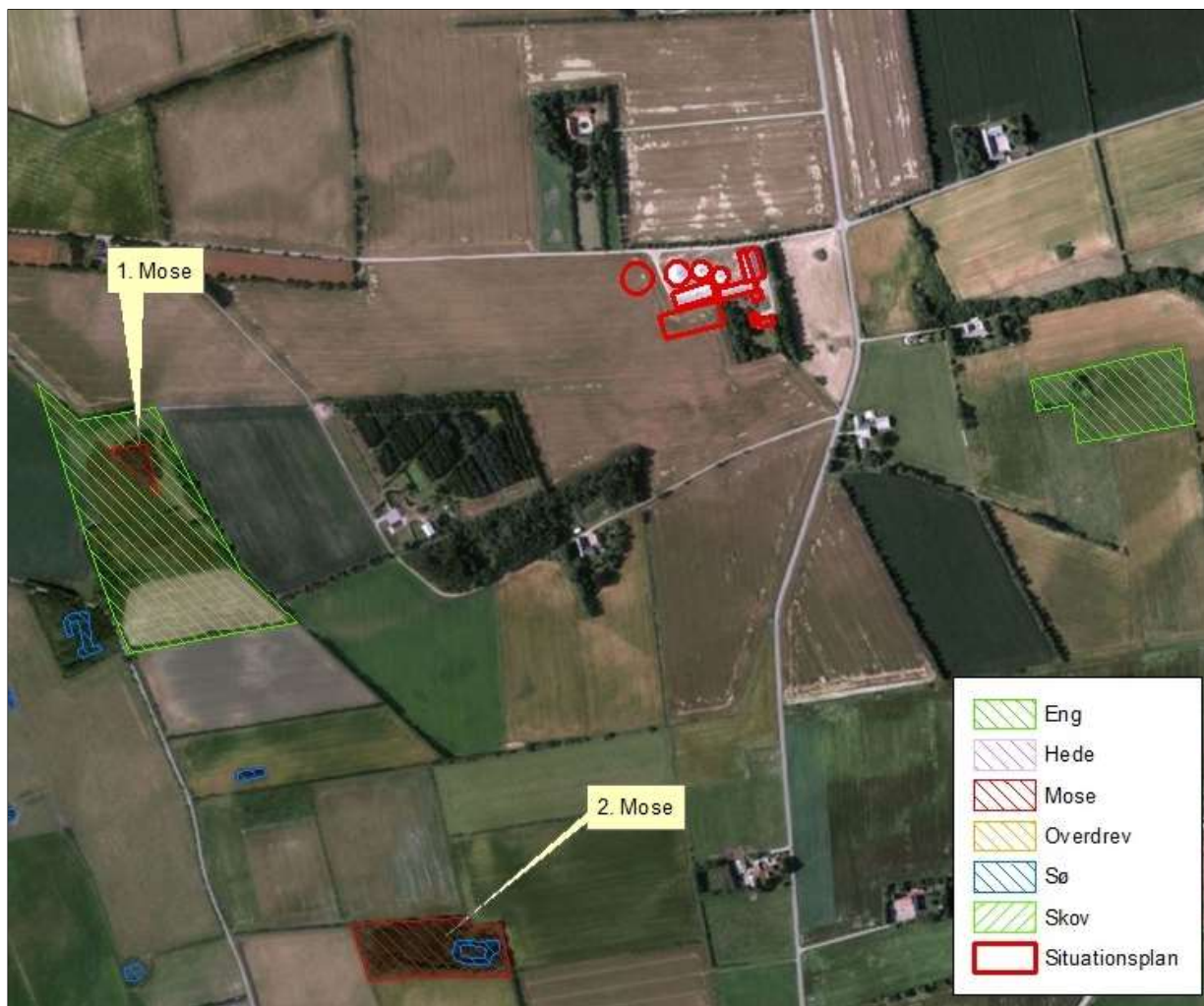
Naturtyperne er vist i nedenstående tabel og figur.

Nr.	Naturtype	Målsætning	Afstand fra anlæg	Belastning (kg N/ha/år)	
				Mer-	Total-
1	Mose	B	Ca. 675 m V for anlægget	0,3	0,6
2	Mose	-	Ca. 815 m S for anlægget	0,1	0,2

Tabel 9. Beskyttede kategori 3 naturområder.

<sup>10</sup> Bekendtgørelse af lov om naturbeskyttelse, LBK nr. 933 af 24/09/2009  
Vejen Kommune, Miljøgodkendelse, Holleskovvej 15





Figur 3. Kort over kategori 3 natur ved anlægget.

Naturkvalitetsplanlægning:	Faktaboks
<p>I Ribe Amts naturkvalitetsplan 2006 er der udarbejdet en mål- og værdisætning for naturtyper jf. Naturtyper i Ribe Amt 2006. Rammer og retningslinjer for naturkvalitetsplanlægningen er videreført i Vejen Kommuneplan 2009-2021.</p> <p><b>A-målsatte</b> områder er alle lokaliteter, der er A-værdisatte eller B-værdisatte lokaliteter, hvor der vurderes at være oplagte muligheder for naturforbedringer og/eller hvor der er landskabsbiologiske sammenhænge og/eller hvor særlige artsforekomster betinger, at der bør gøres en indsats. A-værdisatte lokaliteter har særlig høj naturværdi og B-værdisatte lokaliteter har middelhøj naturværdi. Inden for A-målsatte arealer gives normalt kun tilladelse til indgreb, som understøtter kvaliteten af den naturtype, der findes på arealet.</p> <p><b>B-målsatte</b> områder er øvrige B-værdisatte lokaliteter, samt typisk de C-værdisatte lokaliteter, der indgår i væsentlige landskabsbiologiske sammenhænge. Der vil kun i særlige tilfælde kunne gives tilladelse til mindre indgreb efter konkret vurdering af indgrebets betydning for naturen.</p> <p><b>C-målsatte</b> områder er typisk landskabeligt isolerede C-værdisatte lokaliteter (lokaliteter med begrænset naturværdi), hvor naturforbedring ikke vurderes at være realistisk. Der vil i særlige tilfælde kunne gives tilladelse til indgreb efter konkret vurdering.</p> <p><b>Målsætning:</b> målsætningen for området som der stræbes imod.</p> <p><b>Værdisætning:</b> den faktiske tilstand som området er vurderet til at have på nuværende tidspunkt.</p> <p>Fremadrettet vil Vejen Kommune arbejde for, at ABC-målsætningssystemet afløses af et nyt værdi- og målsætningssystem, hvor § 3-områderne værdi- og målsættes efter den femtrins skala, som staten anbefaler i Danmarks Naturdata. Herved bliver det muligt at sammenligne naturområder på tværs af kommune grænser. Systemet inddeler naturtyperne i 5 tilstandsklasser: I – Høj, II – God, III – Moderat, IV – Ringe og V – Dårlig.</p>	

Arealerne administreres ud fra det pågældende naturareals konkrete naturværdi, der vurderes i den enkelte sag ud fra registreringer af flora og fauna.

Merbelastningen til de to moser er under beskyttelsesniveauet på 1,0 kg N/ha/år i merbelastning. Vejen Kommune vurderer, at naturarealer, der ligger længere væk end de i tabellen nævnte naturarealer, ikke vil blive belastet med over 1,0 kg N/ha/år da beregningen til de nærmeste naturarealer ligger under 1,0 kg N/ha/år.

For de nært liggende enge gælder det, at der ikke er registreret ammoniakfølsomme naturtyper på arealerne, og Vejen Kommune vurderer, at der heller ikke forekommer ammoniakfølsomme naturtyper på arealerne.

Beskrivelse af søer (vandhuller):

Der er registreret en del søer indenfor 1.000 m fra anlægget (se ovenstående figur). Det vurderes, at den primære risiko for næringsstofpåvirkning af søerne er tilførsel af fosfor via overfladeafstrømning fra de omkringliggende arealer. Søernes største trussel er tilførsel af fosfor, mens påvirkningen fra luftbåret ammoniak ikke vil være af betydning. Vejen Kommune vurderer derfor, at der ikke er grund til at stille skærpede vilkår til ammoniakreduktionen i forbindelse med påvirkning af søerne.

#### **Bilag IV-arter, artsfredninger og rødlistearter**

En række dyr og planter, der er omfattet af habitatdirektivets bilag IV, kan have levested, fødesøgningsområde eller sporadisk opholdssted på eller omkring landbrugsejendomme. På baggrund af rapport fra DMU<sup>11</sup> samt Vejen Kommunes øvrige kendskab vurderes umiddelbart, at der kan være vandflagermus, sydflagermus, odder, markfirben, stor vandsalamander, løgfrø og spidssnudet frø. Heraf er løgfrø, odder og vandflagermus omfattet af den danske rødliste som sårbare.

Flagermus benytter ofte hulheder i træer eller huse som opholdssted om dagen og under vinterdvalen. Føden består af insekter, som fanges i luften nær vådområder, marker, skove og levende hegn. De enkelte arter af flagermus har forskellige præferencer mht. fødesøgningsområde. Der er ingen registreringer af flagermus nær ejendommens anlæg eller udbringningsarealer, men det kan ikke udelukkes, at én eller flere arter kan raste eller yngle i området.

Odderen lever i tilknytning til vådområder, og den findes i vandløb og især i moser og søer med store rørskovsområder. For at odderen kan trives i levedygtige bestande, skal der være vådområder med et højt naturindhold. Odderens yngle- og rasteområder knytter sig til moser, krat, skov eller andre uforstyrrede naturområder.

Markfirbenet findes spredt i landskabet på åbne, varme, solbeskinnede skrånninger med veldrænet jord og lav vegetation. Markfirbenet yngler på solvendte skrånninger, som er af altafgørende betydning for arten.

Stor vandsalamander foretrækker rene, dybe vandhuller i eller nær skov. Uden for yngletiden lever salamanderne på land og gemmer sig om dagen under sten og træstammer og i gamle musehuller. De vandrer sjældent særlig langt fra vandhullerne.

---

<sup>11</sup> Faglig rapport nr. 635 og nr. 322 fra Danmarks Miljøundersøgelser.  
Vejen Kommune, Miljøgodkendelse, Holleskovvej 15

Løgfrøen yngler i lavvandede vandhuller, søer og vådområder og kan også yngle i midlertidige vandhuller. Ynglesucces kræver lysåbne vådområder eller vådområder med lysåbne og lavvandede partier. På land opholder løgfrøen sig oftest på arealer med løs sandet overjord og især på steder, hvor der er partier med lav vegetation, bare sandflader eller bar muldjord, hvor det er let for frøen at grave sig ned. Løgfrøen er nataktiv, og om dagen ligger løgfrøen nedgravet i jorden typisk 10 – 30 cm under overfladen. Med dens skjulte levevis er løgfrøen normalt umulig at finde på land uden for yngletiden.

Spidssnudet frø kan leve i mange typer af vandhuller og søer. Den er afhængig af, at vandhullet/søen er omgivet af fugtige udyrkede arealer som fødesøgnings- og rasteområde.

Andre paddearter som lille vandsalamander og skrubtudse er ikke opført på habitatdirektivets bilag IV, men de er fredede i Danmark. For disse arter gælder mange af de samme livsbetingelser, som nævnt for padderne ovenfor.

Bortset fra ovennævnte har Vejen Kommune ikke kendskab til andre registreringer af planter og dyr, som er omfattet af artsfredninger eller optaget på nationale eller regionale rødlistes på eller i nærheden af husdyrbrugets anlæg og udbringningsarealer. Vejen Kommune vurderer, at en række af arterne med stor sandsynlighed forekommer i området.

Under forudsætning af at eventuelle stillede vilkår i afsnittene "Ejendommens påvirkning af beskyttet natur – ammoniak" overholdes, vurderer Vejen Kommune, at projektet ikke vil have negativ indflydelse på ovennævnte arter, da der ikke ændres på vandhuller, fortidsminder, sten- og jorddiger eller andre potentielle levesteder for padder eller krybdyr. Der fjernes ikke gamle bygninger eller fældes store træer, der kunne være levested for flagermus. Der sker med andre ord ikke fysiske ændringer i forbindelse med projektet, der kan være til skade for bilag IV-arter.

Med de i godkendelsen stillede vilkår og i henhold til Habitatbekendtgørelsens § 11<sup>12</sup> vurderer Vejen Kommune, at udvidelsen ikke vil medføre en forøget påvirkning af de nævnte bilag IV- og rødlistearter eller deres levesteder.

## Hensynet til landskab, kulturhistorie og rekreative områder

Ejendommens nye anlæg skal vurderes i forhold til anlæggets udformning og placering i landskabet og de landskabelige værdier.

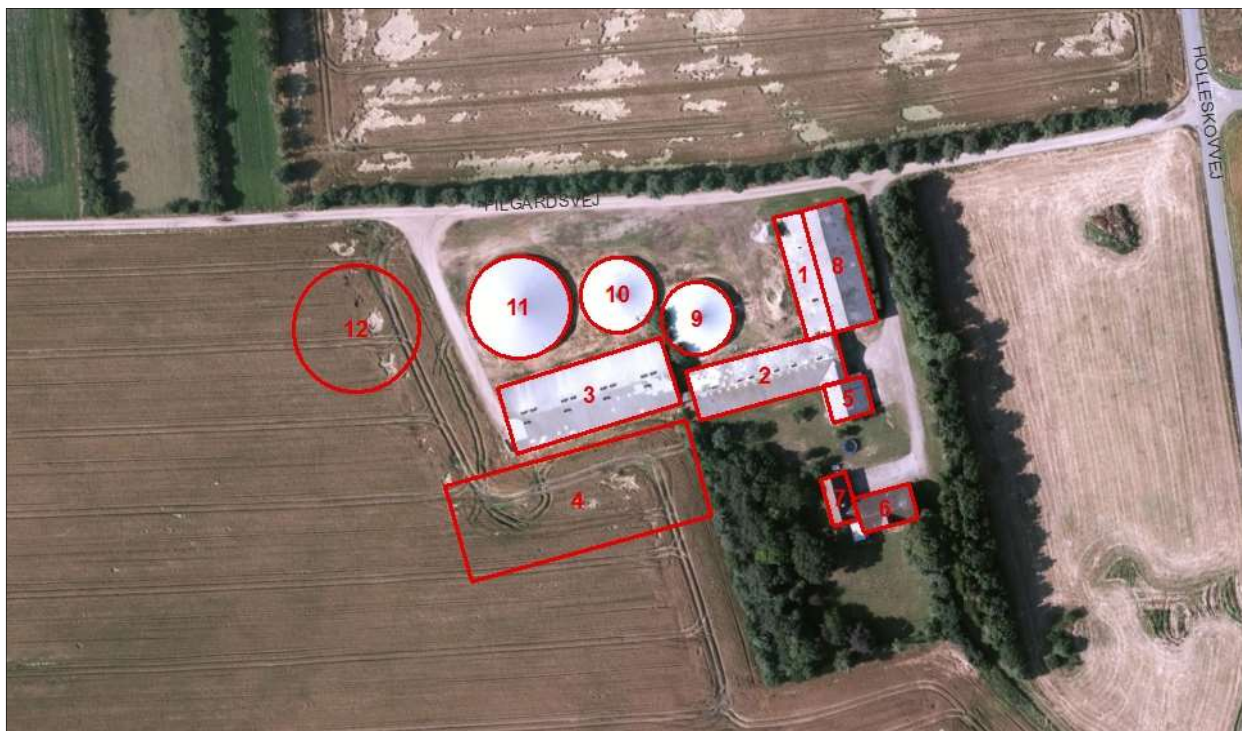
### Anlæggets udformning

Der ønskes at påføre en stald på 30 m \* 77 m udført i samme materialer som eksisterende bygninger, dvs. i søsten-elementer, røde stålplader i gavlene og taget i eternit. Taghældningen vil blive som på eksisterende bygning.

---

<sup>12</sup> Bek. nr. 408 af 01.05.2007, "Udpegning og administration af internationale beskyttelsesområder samt beskyttelse af visse arter".

Der ud over søges der om at opføre én stor gyllebeholder på 5.400 m<sup>3</sup> eller to mindre på ca. 3.000 m<sup>3</sup> hver. Se nedenstående figurer.



Figur 4a. Placering af én gyllebeholder.



Figur 4b. Placering af to gyllebeholdere.

### **Anlæggets placering i landskabet**

Området ligger i den vestlige del af den brede Kongeådal på smeltevandssletten umiddelbart nord for Kongeåen og afgrænses mod nord/nordøst af bakkeøskanten, der aftager mod vest. Ejendommen ligger oppe på den markante bakkeøskanten og ses tydeligt i det omkring liggende landskab.

Området er et landbrugsområde med små og mellemstore marker. Læhegnene forløber både nord syd og øst vest. Der er spredt bebyggelse med landsbyen Tobøl centralt i området.

Den nye staldbygning ligger tæt knyttet til eksisterende bygninger og vil skjule eksisterende bygninger.

Gyllebeholderen ligger tæt ved eksisterende bygninger og vil delvis blive skjult af den nye staldbygning. Hvis der bliver bygget to gyllebeholdere vil bygningsmassen blive mere langstrakt.

Ejendommen ligger meget højt i landskabet og kan ses på lang afstand.

For at mindske synligheden af ejendommen i landskabet, samt at samle bygningsmassen, især hvis der bliver bygget to gyllebeholdere, ønsker Vejen Kommune, at stille vilkår om beplantning ved ejendommen.

For ikke at ødelægge markerne og samtidig tage hensyn til eventuel fremtidig udvidelse af staldbygningerne, stiller Vejen Kommune vilkår til, at der skal etableres et 3-rækket læhegn syd for den nye staldbygning jf. nedenstående figurer med scenarie 1 og 2. Vælges scenarie 1 kan beplantningen stoppe ved enden af stalden, da gyllebeholderen er afskærmet af stalden. Vælges scenarie 2 skal beplantningen etableres længere end staldens længde, for at afskærme den vestligste gyllebeholder.



Figur 5. Vilkår til beplantning ved ejendommen jf. scenarie 1 med én nyetableret gyllebeholder.



Figur 6. Vilkår til beplantning ved ejendommen jf. scenarie 2 med to nyetablerede gyllebeholder

### Landskabelige værdier

Placeringen og udformningen af ejendommens nye anlæg skal vurderes i forhold til de landskabelige værdier jf. §§ 22 og 23 i Husdyrgodkendelsesloven – se nedenstående tabel og figur.

Udpegningerne er fra Kommuneplanen<sup>13</sup>. Landskabet og kulturhistoriske værdier bliver reguleret efter hhv. Naturbeskyttelsesloven og Museumsloven.

Kommuneplan	Udpegninger	Bemærkning	Nyt anlæg inden for udpegningen
3.5.1	Værdifulde landskaber*	Skal som hovedregel friholdes for byggeri og anlæg. Udpegningsgrundlaget må ikke forringes.	Nej
3.5.2	Uforstyrrede landskaber*	Skal som hovedregel friholdes for byggeri og anlæg. Udpegningsgrundlaget må ikke forringes.	Ja
3.5.3	Værdifulde geologiske beskyttelsesområder	Skal som hovedregel friholdes for byggeri og anlæg. Udpegningsgrundlaget må ikke forringes.	Nej

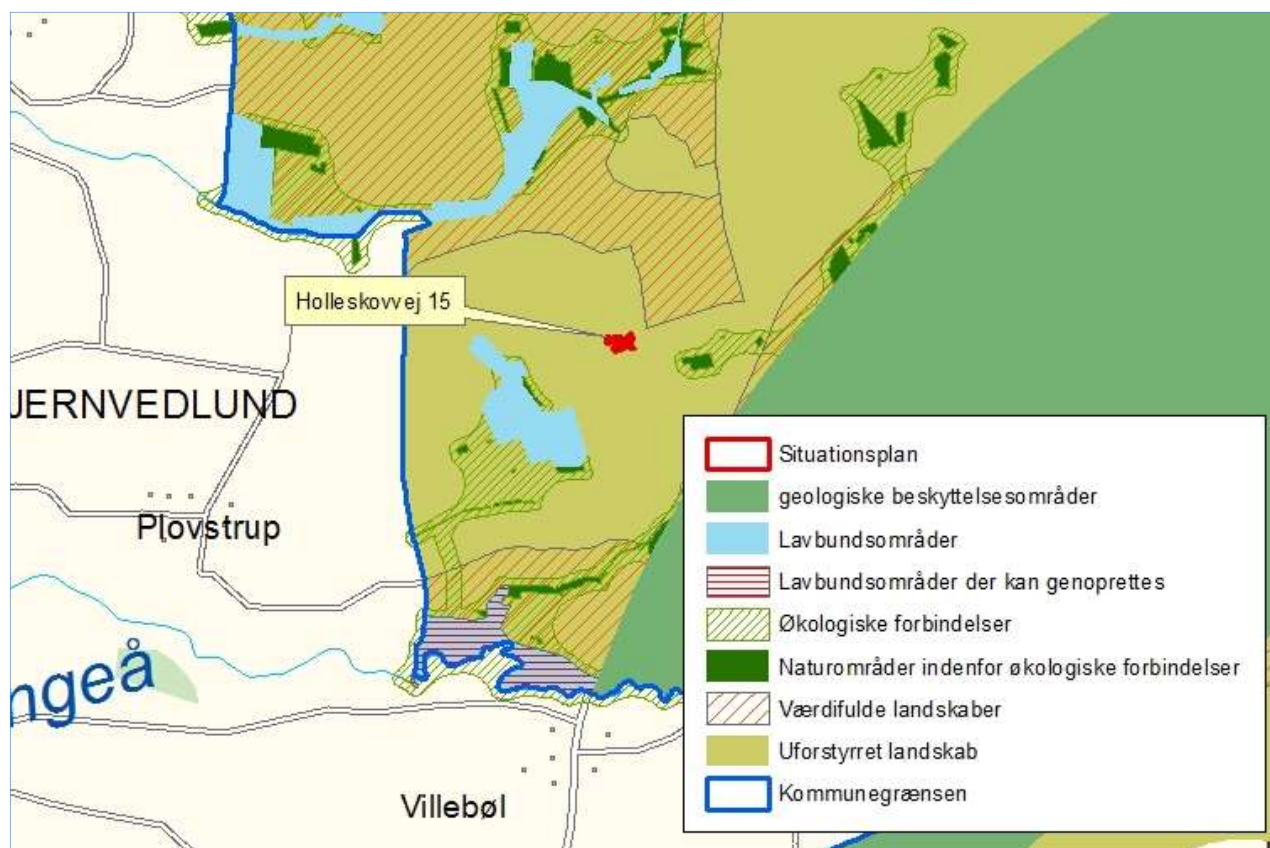
<sup>13</sup> Kommuneplanen 2009 – 2021 for Vejen Kommune, [www.vejenkom.dk](http://www.vejenkom.dk)

3.4.3	Økologiske forbindelses-områder	Skal som hovedregel friholdes for byggeri og anlæg. Udpegningsgrundlaget må ikke forringes.	Nej
3.4.1	Naturområder	Skal som hovedregel friholdes for byggeri og anlæg. Udpegningsgrundlaget må ikke forringes. Sikre naturområder. Udpegningen i kommuneplanen indeholder også "særligt værdifulde naturområder"	Nej
3.3.1	Lavbundsarealer	Skal som hovedregel friholdes for byggeri og anlæg. Udpegningsgrundlaget må ikke forringes.	Nej
4.2.1	Kulturhistoriske værdiområder	Skal som hovedregel friholdes for byggeri og anlæg. Udpegningsgrundlaget må ikke forringes. Sikre kulturmiljøer, herunder Hærvejens kulturmiljø	Nej
4.2.1	Kirkeomgivelser	Skal som hovedregel friholdes for byggeri og anlæg. Udpegningsgrundlaget må ikke forringes.	Nej
4.4.2	Rekreativ interesse	Skal som hovedregel friholdes for byggeri og anlæg. Udpegningsgrundlaget må ikke forringes.	Nej
3.4.4	Natura 2000	Byggeri der ændrer udpegningen af Natura 2000 område ikke tilladt	Nej
<b>Råstofloven</b>	<b>Udpegninger</b>		<b>Nyt anlæg inden for udpegningen</b>
	Råstofgraveområder	Skal som hovedregel friholdes for byggeri og anlæg	Nej
<b>Naturbeskyttelsesloven</b>	<b>Udpegninger</b>		<b>Nyt anlæg inden for udpegningen</b>
§ 17	Skovbyggelinjen*	Regulerer kun byggeri indenfor 300 m. Nødvendigt driftsbyggeri må foretages inden for beskyttelseslinjen	Nej
§ 16	Sø- og åbeskyttelseslinje*	Regulerer enhver ændring i tilstand inden for 150 m (også terrænændringer og tilplantninger). Nødvendigt driftsbyggeri må foretages inden for beskyttelseslinjen.	Nej
§ 18	Fortidsmindebeskyttelseslinje	Regulerer enhver ændring i tilstand inden for 100 m (også terrænændringer og tilplantninger). Der må ikke bygges eller plantes inden for beskyttelseslinjen.	Nej
§ 19	Kirkebyggelinje	Regulerer byggeri over 8,5 meters højde inden for 300 m	Nej



	Fredede områder		Nej
<b>Museumsloven</b>	<b>Udpegninger</b>		<b>Nyt anlæg inden for udpegningen</b>
§ 29a	Sten- og jorddiger	Må ikke beskadiges eller sløjfes uden dispensation fra kommunen	Nej
§ 29e	Fortidsminder	Inden for en afstand af 2 meter fra fortidsminderet, må ikke foretages jordbehandling, gødes eller plantes	Nej

Tabel 10. Landskabelige udpegninger i forbindelse med nybyggeriet. \*Værdifulde og uforstyrrede landskaber, skov-, sø- og åbeskyttelseslinjer har ofte ikke indflydelse på landbrugsbyggeri, men kan i særlige tilfælde have betydning for vurderingen. På grund af Vejen Kommunes beliggenhed inde midt i landet, vurderes ikke på kystnærhedszoner, strandbeskyttelseslinjer eller klitfredninger.



Figur 7. Anlæggets placering i landskabet.

Anlæggene er placeret inden for 'uforstyrrede landskaber'. Se ovenstående figur.

Vejen Kommune vurderer, at opførelsen af staldbygningen og gyllebeholderen med det stillede vilkår om beplantning ikke vil forringe udpegningsgrundlaget for uforstyrrede landskaber.

## Husdyrbrugets ophør

Følgende er angivet af ansøger (*kursiv*):

*Ved ophør af produktionen vil produktionsanlæg, husdyrgødning- og foderopbevaringsanlæg blive tømt og rengjort. Beholdere til gylle ect., der er omfattet af kravet om beholderkontrol,, vil blive gjort uanvendelige til opbevaring af gylle m.m., hvis de afmeldes beholderkontrollen. Al miljøfarligt affald vil blive bortskaffet for egen regning, med de stillede vilkår og forudsætninger, gennemføres.*

Ved eventuelt ophør af produktionen, vil der efter Vejen Kommunes opfattelse ikke ske en væsentlig indvirkning på miljøet fra produktionsanlægget hvis:

- Staldanlæg samt husdyrgødnings- og foderopbevaringsanlæg tømmes og rengøres grundigt.
- Miljøfarligt affald bortskaffes efter de til enhver tid gældende regler.

## Alternative muligheder

Ansøger oplyser:

*Bakkebo Landbrug ønsker at udvide dyreholdet, og dermed fremtidssikre bedriften, således at bedriften i fremtiden kan bestå som en primær ejendom. Hvis den ønskede udvidelse ikke kan gennemføres, vurderes det, at ejendommen på længere sigt vanskeligt kan drives som et moderne produktionslandbrug.*

*Hvis Vejen Kommune ikke kan godkende udvidelsen af svinebruget, vil produktionen på det nuværende niveau kunne fortsætte uden yderligere miljøgodkendelse.”*

## Sammenfatning

Vejen Kommune vurderer sammenfattende, at der kan meddeles godkendelse til projektet da:

- Husdyrbruget med de stillede vilkår kan drives på stedet uden at påvirke omgivelserne på en måde, som er uforenelig med hensynet til omgivelserne
- Husdyrbruget har truffet de nødvendige foranstaltninger til at forebygge og begrænse forureningen ved anvendelse af bedst tilgængelige teknik.
- Projektet med de stillede vilkår, ikke vil medføre en væsentlig påvirkning af miljøet.

## 4 Øvrige forhold

### Byggeri, vandindvinding og spildevandsafledning

Da projektet indeholder byggeri, skal der indsendes byggeansøgning til Vejen Kommune. Særskilt tilladelse til udledning/nedsivning af tagvand skal indhentes hos Vejen Kommune. Der kan være andre forhold, der skal søges om ved Vejen Kommune.

### Høringsberettigede

**Konsulent:** Jysk Landbrugsrådgivning, Kira Langkjer, [klj@jlbr.dk](mailto:klj@jlbr.dk)

**Naboer:**

Orientering af naboer er sket indenfor konsekvenszonen på 735 m:

Lillian Sørensen, Holleskovvej 9, 6683 Føvling

Inger Poulsen, Holleskovvej 11, 6683 Føvling

Svend Aage Hansen, Holleskovvej 12, 6683 Føvling

Henrik Lauridsen, Holleskovvej 13, 6683 Føvling

Lola Larsen, Holleskovvej 14, 6683 Føvling

Ingrid Nielsen, Holleskovvej 16, 6683 Føvling

Hanne Hermansen, Holleskovvej 17, 6683 Føvling

Peder Knudsen, Holleskovvej 18, 6683 Føvling

Hans Hansen, Holleskovvej 19, 6683 Føvling

Holleskovvej 21: lejere

Cipran-Ionut Strimbu

Constantin Lent

Marian Enea

Petrica Spinu

Adrian Chitanu

Christel-Ionel Spinu

Ionut-Geroge Isaila

Sergiu Cioclea

Niels Lauridsen, Pilgårdsvej 3, 6683 Føvling

Jeanette Jensen, Pilgårdsvej 4, 6683 Føvling

Niels Peter Kulmback, Pilgårdsvej 6, 6683 Føvling

**Interessenter, der har anmodet om udkast:**

Kent Stensgaard, [kent@stensgaard.biz](mailto:kent@stensgaard.biz)

Thorvald Hansen, [thorvaldalbinus@gmail.com](mailto:thorvaldalbinus@gmail.com)

Villy Sørensen, [lillian.villy@gmail.com](mailto:lillian.villy@gmail.com)

Svend Aage Hansen, Holleskovvej 12, 6683 Føvling

## Kopimodtagere af afgørelsen

Høringsberettigede der har indsendt kommentarer i høringsperioden:

- Svend Aage Hansen, Holleskovvej 12, 6683 Føvling
- Lola Larsen og Jan Duborg, Holleskovvej 14, 6683 Føvling
- Ingrid og Arent Nielsen, Holleskovvej 16, 6683 Føvling
- Advokatfirmaet Thuesen, Bødker & Jæger, Kongensgade 58, 1., 6701 Esbjerg
- Hanne og Niels Hermansen, Holleskovvej 17, 6683 Føvling

Naturstyrelsen [nst@nst.dk](mailto:nst@nst.dk)

Embedslægerne i Region Syddanmark, [sesyd@sst.dk](mailto:sesyd@sst.dk)

Danmarks Sportsfiskerforbund, Skyttevej 4, 7182 Bredsted [post@sportsfiskerforbundet.dk](mailto:post@sportsfiskerforbundet.dk)

Danmarks Fiskeriforening, Nordensvej 3, Taulov, 7000 Fredericia [mail@dkfisk.dk](mailto:mail@dkfisk.dk)

Ferskvandsfiskeriforeningen for Danmark, Formand Niels Barslund, Vormstrupvej 2, 7540 Haderup [nb@ferskvandsfiskeriforeningen.dk](mailto:nb@ferskvandsfiskeriforeningen.dk)

Danmarks Naturfredningsforening, Masnedøgade 20, 2100 København Ø [dnvejen-sager@dn.dk](mailto:dnvejen-sager@dn.dk)

Danmarks Naturfredningsforening, Masnedøgade 20, 2100 København Ø [dn@dn.dk](mailto:dn@dn.dk)

Det Økologiske Råd, Blegdamsvej 4B, 2200 København N [husdyr@ecocouncil.dk](mailto:husdyr@ecocouncil.dk)

Friluftsrådet, Scandiagade 13, DK-2450 København SV. Lokalafdeling: Friluftsrådet for Trekantområdet, att. Bent Holgersen, Hvedevænget 30, 6600 Vejen, [holgersen@vejen-net.dk](mailto:holgersen@vejen-net.dk)

Dansk Ornitologisk forening, Vesterbrogade 140, 1620 København V, lokalkontoret [vejen@dof.dk](mailto:vejen@dof.dk)

Museet på Sønderkov, [post@sonderskov.dk](mailto:post@sonderskov.dk)

## Bilagsoversigt

1. Klagevejledning.

Bilag 1.

## **Klagevejledning, jf. "Lov om miljøgodkendelse mv. af husdyrbrug" nr. 1572 af 20.12.2006.**

### **Hvilke afgørelser, tilladelser og miljøgodkendelser kan påklages**

Alle afgørelser, der er truffet af kommunen med hjemmel i "Lov om miljøgodkendelse mv. af husdyrbrug" eller regler, der er fastsat med hjemmel i loven, kan jf. § 76 påklages til Natur- og Miljøklagenævnet.

### **Hvem kan klage**

Klageberettiget er enhver med væsentlig interesse i sagens udfald, miljøministeren samt visse landsdækkende organisationer, jf. §§ 84-87.

### **Til hvem skal der klages**

Der skal klages direkte til Natur- og Miljøklagenævnet. Se vejledning på [www.nmkn.dk/klage](http://www.nmkn.dk/klage).

Natur- og Miljøklagenævnet skal som udgangspunkt afvise en klage, der kommer uden om Klageportalen, hvis der ikke er særlige grunde til det. Hvis du ønsker at blive fritaget for at bruge Klageportalen, skal du sende en begrundet anmodning til den myndighed, der har truffet afgørelse i sagen. Myndigheden videresender herefter anmodningen til Natur- og Miljøklagenævnet, som træffer afgørelse om, hvorvidt din anmodning kan imødekommes.

### **Klagefrist**

Klagen skal være modtaget af Natur- og Miljøklagenævnet senest 4 uger efter, at afgørelsen, tilladelsen eller miljøgodkendelsen er meddelt. Er afgørelsen offentligt bekendtgjort f.eks. ved annoncering, regnes klagefristen fra bekendtgørelsen, jf. § 79.

### **Gebyr**

Det er en betingelse for Natur- og Miljøklagenævnets behandling af en klage, at den, der klager, indbetaler et gebyr på 500 kr. Gebyret betales enten direkte med betalingskort eller der sendes en opkrævning. Natur- og Miljøklagenævnet vil ikke påbegynde behandlingen af klagen, før gebyret er modtaget. Vejledning om gebyrordningen kan findes på Natur- og Miljøklagenævnets hjemmeside ([www.nmkn.dk](http://www.nmkn.dk)). Gebyret tilbagebetales, hvis den, der klager, får helt eller delvis medhold i klagen.

### **Domstolsprøvelse**

Hvis afgørelsen ønskes indbragt for domstolene, skal dette ske inden 6 måneder efter, at afgørelsen er offentliggjort, jf. § 90.

### **Opsættende virkning**

En klage over en afgørelse har ikke opsættende virkning på retten til at udnytte tilladelsen eller miljøgodkendelsen, medmindre Natur- og Miljøklagenævnet bestemmer andet.

Tilladelsen/godkendelsen må ikke udnyttes, hvis den indeholder placering af driftsbygninger væk fra de øvrige driftsbygninger, jf. § 81. Dette vil være angivet i afgørelsen.

Udnyttelse af en tilladelse eller miljøgodkendelse kan kun ske under opfyldelse af vilkårene, som er fastsat i tilladelsen eller miljøgodkendelse.

