



TILLÆG TIL MILJØGODKENDELSE



**Husdyrbruget Kyømarksvej 6,
9240 Nibe**



Dato for tillægget:	2. februar 2017
Husdyrbruget:	Kyømarksvej 6
CHR-nr.	32254
CVR-nr:	34910936
Matr. nr., ejerlav	1 o m.fl. Kyø Hgd., St. Ajstrup
Husdyrbrugets adresse:	Kyømarksvej 6, 9240 Nibe
Ejer af husdyrbruget:	Ejgil Jørgensen
Ansøger:	Ejgil Jørgensen
Tilsynsmyndighed:	Aalborg Kommune Miljø- og Energiforvaltningen LandMiljø Stigsborg Brygge 5 9400 Nørresundby
Sagsbehandler på tillægget	Hamid Manafi/Birte Pedersen Aalborg Kommune Miljø- og Energiforvaltningen LandMiljø Stigsborg Brygge 5 9400 Nørresundby
Sagsnummer:	2016-072153

Læsevejledning

Dette tillæg til miljøgodkendelse indeholder dels en beskrivelse af den ansøgte produktion, vurdering af det ansøgte, samt en række vilkår for tillægget. Indledningsvist meddeles Tillæg til miljøgodkendelsen med angivelse af klagevejledning. Herefter følger vilkår med beskrivelse og vurdering opdelt efter emne. Vilkår for egenkontrol er samlet i et afsnit sidst i tillægget. Tilslut følger en række bilag, jf. bilagslisten, herunder en samlet oversigt over vilkår.

Ved anvendelsen af begrebet husdyrbrug forstås en bedrift, hvorpå der er et dyrehold af mere end 3 dyreenheder, dyreholdet med tilhørende stalde og lignende, gødnings- og ensilageopbevaringsanlæg, øvrige faste konstruktioner samt tilhørende arealer. Ved arealer forstås ejede og forpagtede markarealer samt natur- og skovområder til bedriften.

INDHOLDSFORTEGNELSE

1	Meddelelse om tillæg til miljøgodkendelse.....	5
1.1	<i>Godkendelse</i>	<i>5</i>
1.2	<i>Offentlighed</i>	<i>6</i>
1.3	<i>Gyldighed og retsbeskyttelse</i>	<i>6</i>
1.4	<i>Offentliggørelse</i>	<i>7</i>
1.5	<i>Klagevejledning</i>	<i>7</i>
1.6	<i>Kopi af tillæg til miljøgodkendelsen er sendt til:.....</i>	<i>8</i>
2	Resumé og samlet vurdering	9
3	Generelle forhold	12
3.1	<i>Vilkår til generelle forhold.....</i>	<i>12</i>
3.2	<i>Beskrivelse af husdyrbruget.....</i>	<i>12</i>
3.3	<i>Meddelelsespligt – Anlæg, arealer, ejerforhold</i>	<i>12</i>
4	Husdyrbrugets beliggenhed og planmæssige forhold.....	13
4.1	<i>Beskrivelse af placering i landskabet mv.</i>	<i>13</i>
4.2	<i>Planmæssige forhold og afstandskrav til anlægget.....</i>	<i>13</i>
4.3	<i>Vurdering af husdyrbrugets beliggenhed og planmæssige forhold.....</i>	<i>13</i>
5	Husdyrhold, staldanlæg og drift	14
5.1	<i>Husdyrhold</i>	<i>14</i>
5.1.1	<i>Vilkår til husdyrproduktionen</i>	<i>14</i>
5.1.2	<i>Beskrivelse og vurdering af produktionen.....</i>	<i>14</i>
5.2	<i>Anlægget.....</i>	<i>14</i>
5.2.1	<i>Beskrivelse og vurdering af staldinventar og drift</i>	<i>14</i>
5.2.2	<i>Vandforbrug</i>	<i>15</i>
6	Gødningsproduktion og –håndtering	16
6.1	<i>Gødningsstyper og mængde</i>	<i>16</i>
6.1.1	<i>Vilkår til afsætning af husdyrgødning.....</i>	<i>16</i>
6.1.2	<i>Beskrivelse og vurdering af afsætning af husdyrgødning</i>	<i>16</i>
6.2	<i>Flydende husdyrgødning</i>	<i>17</i>
6.2.1	<i>Beskrivelse af gyllebeholdere og håndtering af gylle</i>	<i>17</i>
6.2.2	<i>Vurdering af gyllebeholdere og håndtering af gylle.....</i>	<i>17</i>
7	Forurening og andre gener fra husdyrbruget	18
7.1	<i>Ammoniakpåvirkning og gener fra husdyrbruget.....</i>	<i>18</i>
7.1.1	<i>Ammoniak og natur</i>	<i>18</i>
7.1.2	<i>Beskrivelse af ammoniakfordampning fra anlægget</i>	<i>18</i>
7.1.3	<i>Beskrivelse af påvirkningen fra anlægget.....</i>	<i>18</i>

7.1.4	Vurdering af påvirkningen fra anlægget.....	19
7.1.5	Beskrivelse af bilag IV arter og andre beskyttede arter i forhold til anlæg.....	20
7.1.6	Foder	20
7.1.7	Vilkår til gyllekøling.....	21
7.1.8	Beskrivelse af gyllekøling	21
7.1.9	Vurdering af gyllekøling.....	21
7.2	Lugt.....	21
7.2.1	Vilkår til lugt fra dyreholdet	21
7.2.2	Beskrivelse af lugt fra dyrehold	22
7.2.3	Vurdering af lugt fra dyrehold	23
7.3	Transport.....	23
7.3.1	Beskrivelse og vurdering af transport	23
8	Bedste tilgængelige teknik (BAT)	24
8.1	Emissionsgrænseværdi for ammoniak og fosfor	24
8.1.1	Beregning af BAT for ammoniak	24
8.1.2	Vurdering af BAT for ammoniak	25
8.1.3	Beregning af emissionsgrænseværdi for fosfor	25
8.1.4	Vurdering af emission af fosfor.....	25
8.2	Bæredygtighed	25
9	Kontrol, egenkontrol og dokumentation	27
9.1	Vilkår for tilsyn, kontrol og egenkontrol	27
10	Bilagsliste.....	28
11	Lovoversigt og kildehenvisninger	29

1 Meddelelse om tillæg til miljøgodkendelse

1.1 Godkendelse

Aalborg Kommune meddeler tillæg til miljøgodkendelse til udvidelse af svinebruget på Kyømarksvej 6, 9240 Nibe fra 250,15 dyreenheder (DE) til 329,18 DE.

Tillægget er meddelt efter § 12, stk. 3 i husdyrloven¹.

Med denne afgørelse er aftalen om at indsende en lovliggørelsesansøgning fra den 15. august 2016 efterkommet.

Tillæg til miljøgodkendelsen gælder kun for det ansøgte. Der må herefter ikke ske udvidelse eller ændring i husdyrbruget, før ændringen er anmeldt og godkendt af Aalborg Kommune.

Tillægget tager udgangspunkt i gældende love og vejledninger vedrørende husdyrbrug og indeholder vilkår for husdyrbrugets indretning, drift og kontrol. Tillægget med tilhørende vilkår er givet på baggrund af de oplysninger, der fremgår af ansøgningsmaterialet samt det supplerende materiale, der er fremkommet under sagsbehandlingen.

Tillægget indeholder beskrivelse og vurdering af miljøpåvirkningerne. I miljøvurderingen gøres der rede for konsekvenserne af det ansøgte projekt ved vurdering af påvirkningen for omkringboende og miljøet i bred forstand herunder bl.a. grundvand, overfladevand, natur og landskab.

Aalborg Kommune har udarbejdet tillæg til miljøgodkendelsen med hensyntagen til seneste kommuneplan.

Det er Aalborg Kommunes vurdering, at følges tillæggets vilkår for lokalisering, indretning og drift af husdyrbruget, vil udvidelsen ikke medføre en væsentlig virkning på miljøet.

Det er kommunens vurdering, at det ansøgte ikke vil påvirke Natura 2000 områder væsentligt, og ej heller vil have negativ indflydelse på planter eller dyr omfattet af bilag IV², artsfredning eller optaget på nationale eller regionale rødlistor på eller umiddelbart op til husdyrbrugets arealer.

Husdyrloven har bl.a. til formål at værne om natur og miljø, så samfundsudviklingen kan ske på et bæredygtigt grundlag i respekt for menneskers livsvilkår og for bevarelse af dyre- og plantelivet.

Der er udarbejdet en grøn udviklingsplan på husdyrbruget på Kyømarksvej 6 og der arbejdes allerede med bæredygtighed. På sidste miljøtilsyn snakkede vi om, at der bl.a. er indført følgende tiltag:

- Der er i øjeblikket ikke mulighed for afsætning af gylle til Vegger biogasanlæg,
- Der er ønske om at få en energigennemgang på ejendommen
- Der er egen boring til stalden og der er fokus på vandforbruget
- Der er etableret vildstriber på nogle arealer.

¹ Lov om miljøgodkendelse mv. af husdyrbrug.

² Habitatdirektivet fra 1992 (Rådets direktiv 92/43/EØF om bevaring af naturtyper samt vilde dyr og planter med senere ændringer).

Du opfordres til at købe produkter, hvor miljøparametre vægtes på lige fod med kvalitet og pris.

Aalborg Kommune opfordrer dig til at bruge bæredygtige materialer og til at have fokus på en bæredygtig produktion. Udover at minimere vand, el og varmekonsumet er det en god ide også at have fokus på de råvarer, der indgår i produktionen eller i egne produkter. Der kan fx bruges genanvendelige materialer, være fokus på levetiden for produktet, eller på adskillelse af produktet, så de enkelte dele nemmere kan genbruges. Herudover opfordres du til at have fokus på at minimere emballagen, minimere forbruget af kemikalier og reducere transporten.

Vilkårene i dette tillæg skal, hvis ikke andet er anført, være opfyldt fra det tidspunkt, hvor tillægget udnyttes.

Det skal bemærkes, at Aalborg Kommune altid kan revidere vilkårene i en godkendelse for at forbedre husdyrbrugets kontrol med egen forurening (egenkontrol) eller opnå et mere hensigtsmæssigt tilsyn.

Husdyrbruget skal til enhver tid leve op til gældende regler i love og bekendtgørelser – også selvom disse regler eventuelt måtte være skærpede i forhold til dette tillæg.

1.2 Offentlighed

Udkastet til tillæg til miljøgodkendelsen har været i 3 ugers høring hos ansøger, konsulent, andre parter i sagen og naboer.

I høringsperioden har kommunen modtaget bemærkninger fra Kyømarksvej 5 og Kyømarksvej 4, som i hovedtræk omhandlede husdyrbrugets nu ansøgte ændring ift. tidligere meddelte miljøgodkendelser, ammoniak- og lugtemissionen m.m. Bemærkningerne gav ikke anledning til indsigelse mod det tilladte projekt.

1.3 Gyldighed og retsbeskyttelse

Tillægget bortfalder, såfremt det ikke er udnyttet inden 2 år fra denne afgørelses meddelelse.

Herefter gælder, at hvis tillægget ikke har været udnyttet, helt eller delvist i tre på hinanden følgende år, så bortfalder den del af tillægget, der ikke har været udnyttet de seneste 3 år. Dette betyder, at den maksimale produktion skal være opnået indenfor 3 år efter, at tillægget er meddelt, og hvis dette ikke er tilfældet, bortfalder den del af tillægget, som ikke er etableret endnu.

Tillæg til miljøgodkendelsen betragtes som udnyttet ved opstart af udvidelse af dyreholdet, hvorfor vilkår i tillæg til miljøgodkendelsen skal overholdes allerede ved opstart af udvidelse af besætningen.

Hele gylleproduktionen afsættes til enten et biogasanlæg eller til udbringning på miljøgodkendte arealer.

Dette tillæg omfatter kun forhold, der reguleres i henhold til miljøbeskyttelsesloven og husdyrloven med tilhørende bekendtgørelser. Øvrige tilladelser efter andre lovgivninger skal indhentes særskilt, fx bygge-loven, naturbeskyttelsesloven, brandloven og arbejdsmiljøloven.

1.4 Offentliggørelse

Tillægget vil blive offentliggjort på kommunens hjemmeside www.aalborg.dk og på www.dma.mst.dk (DMA: Digital Miljøadministration) den 2. februar 2017.

1.5 Klagevejledning

Tillæg til miljøgodkendelsen kan påklages til Miljø- og Fødevareklagenævnet af ansøger og enhver, der har individuel væsentlig interesse i sagens udfald, en række foreninger samt organisationer jf. husdyrlovens §§ 84 - 87.

Klagefristen er 4 uger fra den dag afgørelsen er offentliggjort. **Klagefristen udløber den 2. marts 2017.**

Eventuel klage skal indgives via Klageportalen på www.nmkn.dk, som du finder et link til på forsiden af www.nmkn.dk. Klageportalen ligger på www.borger.dk og www.virk.dk. Du logger på www.borger.dk eller www.virk.dk ligesom du plejer, med Nem-ID eller NEMID medarbejder. Klagen sendes gennem klageportalen til den myndighed, der har truffet afgørelsen.

En klage er indgivet, når den er tilgængelig for myndigheden i klageportalen. Når du klager, skal du betale et gebyr. Du betaler gebyret med betalingskort i klageportalen. Gebyret er i 2016-niveau på 900 kr. for privatpersoner og 1.800 kr. for virksomheder og organisationer.

Miljø- og Fødevareklagenævnet skal som udgangspunkt afvise en klage, der kommer uden om Klageportalen, hvis der ikke er særlige grunde til det. Hvis du ønsker at blive fritaget for at bruge Klageportalen, skal du sende en begrundet anmodning til den myndighed, der har truffet afgørelse i sagen. Myndigheden videresender herefter anmodningen til Miljø- og Fødevareklagenævnet, som træffer afgørelse om, hvorvidt din anmodning kan imødekommes.

En eventuel klage har ikke opsættende virkning med mindre Miljø- og Fødevareklagenævnet bestemmer andet. Udnyttelsen af tillægget sker dog på ansøgerens eget ansvar (for egen regning og risiko) og indebærer ingen begrænsninger i klagemyndighedens ret til at ændre eller ophæve tillægget.

Ansøger vil efter klagefristens udløb blive underrettet om, hvorvidt der er modtaget klage over denne afgørelse.

Eventuelt søgsmål (domstolsprøvelse) skal være anlagt inden 6 måneder efter, at afgørelsen er offentliggjort, jf. husdyrlovens § 90.

Nørresundby den 1. februar 2017

Hamid Manafi
Miljøsagsbehandler

1.6 Kopi af tillæg til miljøgodkendelsen er sendt til:

- Landbrugskonsulent Mikael Kirkhoff Samsøe, via e-mail: mks@gefion.dk
- Ellen Høgsbro, Kyømarksvej 5, 9240 Nibe, via e-mail: ellenogjean@gmail.com
- Bjørn Harold Johnson, Kyømarksvej 4, 9240 Nibe, via e-mail: anjensen52@gmail.com
- Dansk Ornitologisk Forening, Vesterbrogade 140, 1620 København V – via e-mail: natur@dof.dk
- Dansk Ornitologisk Forening – Nordjyllands Amt, v/Kurt Rasmussen, Frismosevej 27, 9330 Dronninglund – via e-mail: aalborg@dof.dk
- Danmarks Naturfredningsforening, Masnedøgade 20, 2100 København Ø – via e-mail: dnaalborg-sager@dn.dk
- Danmarks Naturfredningsforening, DN Aalborg, via e-mail: aalborg@dn.dk
- Miljøministeriet, Børsgade 4, 1215 København K, via e-mail: mim@mim.dk
- Sundhedsstyrelsen, Embedslægeinstitutionen NORD, Langelandsvej 8, 8940 Randers, via e-mail: senord@sst.dk
- Danmarks Fiskeriforening, Nordensvej 3, Taulov, 7000 Fredericia, via e-mail: mail@dkfisk.dk
- Ferskvandsfiskeriforeningen v/Niels Barslund, Vormstrupvej 2, 7540 Haderup, via e-mail: nb@ferskvandsfiskeriforeningen.dk
- Danmarks Sportsfiskerforbund, Skyttevej 4, 7182 Bredsted, via e-mail: post@sportsfiskerforbundet.dk
- Danmarks Sportsfiskerforbund, Lars Brinch Thygesen, Worsaaesgade 1, 7100 Vejle, via e-mail: lbt@sportsfiskerforbundet.dk
- Danmarks Sportsfiskerforbund, Jakob Kjær Madsen, Åbrinken 7, 8800 Viborg, via e-mail: jkm@sportsfiskerforbundet.dk
- Det økologiske Råd, Blegdamsvej 4B, 2200 København N, via e-mail: husdyr@ecocouncil.dk
- Arbejderbevægelsens Erhvervsråd, Reventlowsgade 14, 1. sal, 1651 København V, via e-mail: ae@ae.dk
- Forbrugerrådet, Fiolstrædet 17, Postboks 2188, 1017 København K, via e-mail: fbr@fbr.dk
- NaturErhvervsstyrelsen, Center for Jordbrug, Miljø – via e-mail: miljo@naturerhverv.dk

natur@dof.dk; aalborg@dof.dk; dnaalborg-sager@dn.dk; aalborg@dn.dk; mim@mim.dk; senord@sst.dk; mail@dkfisk.dk; nb@ferskvandsfiskeriforeningen.dk; post@sportsfiskerforbundet.dk; lbt@sportsfiskerforbundet.dk; jkm@sportsfiskerforbundet.dk; husdyr@ecocouncil.dk; ae@ae.dk; fbr@fbr.dk; miljo@naturerhverv.dk
ellenogjean@gmail.com
anjensen52@gmail.com
mks@gefion.dk

2 Resumé og samlet vurdering

Ikke teknisk resumé

Ejgil Jørgensen, Kyømarksvej 6, 9240 Nibe har ansøgt Aalborg Kommune om et tillæg til miljøgodkendelse efter husdyrlovens § 12, stk. 3.

Sagen er indsendt i 2016 gennem det digitale ansøgningssystem www.husdyrgodkendelse.dk. Aalborg Kommune har foretaget vurderingen på baggrund af ansøgningskema nr. 94152 version 1 af 6. december 2016, samt yderligere supplerende materiale.

Baggrunden for ansøgningen er en lovliggørelse af en allerede gennemført udvidelse af dyreholdet.

Produktionsudvidelse

Ansøgningen omhandler en udvidelse af husdyrholdet fra 848 søer med smårise til 1.200 søer med smågrise samt 720 polte svarende til en udvidelse fra 250,15 DE til 329,18 DE.

Anlægsændringer

Udvidelse af dyreholdet gennemføres inden for de eksisterende bygningsrammer.

Ejendommens eksisterende anlæg er placeret i landzone med spredt bebyggelse og forholdsvis kort afstand til nabobeboelse uden landbrugsnotering.

Den nærmeste nabo i forhold til lugtvurdering er Kyømarksvej 5 beliggende ca. 90 meter nordøst for ejendommen, mens den nærmeste samlet bebyggelse er Borupvej 89 ved landsbyen St. Ajstrup. Nærmeste byzone er Farstrup by beliggende i en afstand af ca. 4,9 km fra Kyømarksvej 6.

Tidligere meddelte afgørelser

Der er tidligere truffet følgende afgørelser for ændringer og udvidelser af husdyrbruget på Kyømarksvej 6:

- Miljøgodkendelsen fra 10. september 2007: miljøgodkendelse af eksisterende produktion på 848 årssøer med smågrise til fravæning samt 22.600 smågrise fra 7,2 kg til 20 kg (svarende til 269,9 DE efter dagældende normtal).
- Miljøgodkendelse fra 20. december 2011: udvidelse af produktionen til 2.000 årssøer med smågrise til 7,4 kg samt etablering af nye gyllebeholder samt ved opførelse af ny staldbygning (bygning nr. 6), jf. kortbilag til afgørelsen.
- Anmeldelse om ikke-godkendelsespligtig ændring fra 5. marts 2012: opførelse af en tilbygning på ca. 500m² til drægtighedsstalden (bygning nr. 5) for at opfylde nye pladskrav af hensyn til dyrevelfærd.
- Anmeldelse om ikke-godkendelsespligtig ændring fra 1. november 2013: etablering af udendørs sygestipladser (ingen udvidelse af dyreholdet).

Den ansøgte husdyrproduktion er mindre ift. miljøgodkendelsen fra 2011. Derfor vil miljøbelastningen blive mindre end det niveau, som blev accepteret i miljøgodkendelsen, mere herom i næste afsnit samt kapitel 7.

I bilagslisten er der et vilkårs katalog, som omfatter samtlige vilkår, der er gældende for husdyrbruget.

Baggrunden

Den 7. juni 2016 foretog kommunen et tilsyn af husdyrbruget og det blev konstateret, at miljøgodkendelsen fra 2011 ikke var blevet fuldt udnyttet. I forhold til byggeriet så var der blevet opført en stald på i alt 1.438 m², mens bygningen – ifølge miljøgodkendelsen – kunne opføres med et samlet areal på 4.403 m².

I forhold til husdyrholdet, var husproduktionen heller ikke på det maksimale, tilladte niveau. Efter kommunens vurdering, kunne de allerede foretagne ændringer ikke holdes inden for rammerne af miljøgodkendelsen fra 2011, hvorfor ændringen og udvidelsen blev vurderet til at være omfattet af godkendelsespligt iht. husdyrloven. På denne baggrund blev det aftalt, at der skulle indsendes en ansøgning om lovliggørelse af udvidelsen i form af tillæg til miljøgodkendelsen fra 2007.

Kumulativ vurdering

Det har ikke været nødvendigt at se nærmere på den kumulative effekt, da nudriften i den forelagte ansøgning om tillæg til miljøgodkendelse er husdyrbrugets lovlige produktion, jf. miljøgodkendelsen fra 2007 og den ansøgte produktion svarer til husdyrbrugets allerede gennemførte udvidelse.

Lugt

Lugtgenekriteriet er overholdt, og det er ikke nødvendigt at stille skærpede krav til lugt.

Udbringningsarealer

Al husdyrgødningen skal afsættes til et biogasanlæg eller til udbringning på arealer, som er miljøgodkendt efter husdyrloven, hvorfor der ikke er tilknyttet nogen arealer til det forelagte projekt.

Ammoniak

Den indsendte ansøgning overholder de gældende regler for ammoniakfordampningen fra stald og lager, og det generelle krav om 30 % reduktion af ammoniakfordampningen fra udvidelsen er overholdt.

Udvidelsen medfører en forøgelse af ammoniakfordampningen på 881 kg N/år, så husdyrbrugets samlede emission bliver 4.302 kg N/år.

Management

Husdyrbruget bliver drevet efter de principper, der er opstillet i begrebet *godt landmandskab*. Begrebet *godt landmandskab* indeholder en målsætning om inddragelse af principperne for integreret produktion. Hensynet til de mere bløde værdier bliver derved en integreret del af planlægningsprocessen. De bløde værdier er i denne sammenhæng defineret som etisk betingede hensyn, herunder hensyn til medarbejdere, naboerne til husdyrbruget, forbrugerne samt til husdyrvelfærd, naturen, landskabet og miljøet. Ved anvendelse af denne helhedsorienterede managementform forventes kravene fra det omgivende samfund at blive efterlevet sideløbende med de økonomiske krav.

BAT

Dette tillæg overholder Miljøstyrelsens BAT-niveau for den maksimale fordampning af ammoniak og tab af fosfor til miljøet. Der er redegjort for hvilke teknikker og metoder, der er taget i

anvendelse for at overholde BAT-niveau, samt hvilke teknikker og arbejdsgange, der i øvrigt anvendes på husdyrbruget for at begrænse miljøpåvirkningen mest muligt.

Ved fremtidige ændringer i produktionsprocesser eller råvarer, hjælpestoffer og produkter, skal der tages højde for mulig forureningsbegrænsning på basis af principper om bedst tilgængelig teknik.

Samlet vurdering

Det er vurderet, at der er truffet de nødvendige foranstaltninger til at forbygge og begrænse forureningen ved anvendelse af den bedste tilgængelige teknik, og at husdyrbruget i øvrigt kan drives på stedet uden at påvirke omgivelserne på en måde, som er uforenelig med hensynet til omgivelserne. Derfor er forudsætningerne til stede for at kunne meddele tillæg.

3 Generelle forhold

3.1 Vilkår til generelle forhold

1. Tillæg til miljøgodkendelsen omfatter samtlige landbrugsmæssige aktiviteter på husdyrbruget på Kyømarksvej 6, 9240 Nibe.
2. Husdyrbruget skal placeres, indrettes og drives i overensstemmelse med de oplysninger, der fremgår af ansøgningsmaterialet og med de ændringer, der fremgår af vilkårene i dette tillæg til miljøgodkendelse.
3. Der skal til enhver tid forefindes et eksemplar af dette tillæg til miljøgodkendelse på husdyrbruget. De vilkår, der vedrører driften, skal være kendt af de ansatte, der er beskæftiget med den pågældende del af driften
4. Tillæg til miljøgodkendelsen bortfalder, såfremt den maksimale produktion ikke er opretholdt 3 år efter, at tillægget er meddelt.
5. Ændringer i ejerforhold (eller hvem der har ansvar for driften) skal meddeles til kommunen.

3.2 Beskrivelse af husdyrbruget

Tillæg til miljøgodkendelsen omfatter de landbrugsmæssige aktiviteter på husdyrbruget Kyømarksvej 6, 9240 Nibe. Til husdyrbruget er knyttet husdyrproduktionen med CHR nr. 32254, og husdyrbruget er registreret under CVR nr. 34910936 og CVRp nr. 1018484362.

Udvidelse af dyreholdet er gennemført inden for de eksisterende bygningsrammer.

En oversigt over de enkelte bygningsafsnit fremgår af kortbilag til tillæg til miljøgodkendelsen.

3.3 Meddelelsespligt – Anlæg, arealer, ejerforhold

Det er Aalborg Kommune, der vurderer, om fremtidige ændringer på husdyrbruget skal udløse krav om tillæg til miljøgodkendelsen.

4 Husdyrbrugets beliggenhed og planmæssige forhold

4.1 Beskrivelse af placering i landskabet mv.

Miljøgodkendelsen fra 2011 åbnede mulighed for opførelse af en ny stald (bygning nr. 6) med en grundplan på 4.403 m². Ca. 1.400 m² af denne bygning blev opført indenfor udnyttelsesfristen af miljøgodkendelsen, jf. kortbilag til afgørelsen.

4.2 Planmæssige forhold og afstandskrav til anlægget

Nedenstående tabel viser, hvorvidt afstandskravene iht. husdyrloven for det eksisterende byggeri er overholdt.

Lovpligtig min. afstand ³ fra husdyrbruget	Minimumsafstand	Aktuel afstand
Eksisterende/fremtidig byzone eller sommerhusområde	50 m*	4,9 km (Farstrup)
Område i lokalplan udlagt til boligformål, blandet bolig og erhvervsformål eller til offentlige formål med henblik på beboelse, institutioner, rekreative formål og lignende	50 m*	4,9 km (Farstrup)
Beboelsesbygning på en ejendom uden landbrugspligt, der ligger i en samlet bebyggelse i landzone, og som har en anden ejer end driftsherren	50 m*	700 m
Nabobeboelse	50 m	90 m

Tabel 4.1: Afstandskrav for det eksisterende anlæg.

Som det fremgår af tabellen overholder husdyrbruget samtlige afstandskrav i forhold til de eksisterende produktionsbygninger.

4.3 Vurdering af husdyrbrugets beliggenhed og planmæssige forhold

Da der er tale om en udvidelse indenfor de eksisterende bygningsrammer, er der derfor ikke foretaget en nærmere vurdering af bygningerne ift. kommuneplanudpegninger m.v.

³ Jævnfør Husdyrlovens § 6.

5 Husdyrhold, staldanlæg og drift

5.1 Husdyrhold

Husdyrbrugets nuværende og ansøgte produktion fremgår af nedenstående tabeller:

Nudrift*	Staldsystem	Antal	Vægt Kg	Stipladser	Total DE
Årsso	Farestald, kassestier, fuldspaltegulv	848	-	213	57,52
Årsso	Løbe- og drægtighedsstald, individuel opstaldning, delvis spaltegulv	480	-	455	77,34
Årsso	Løbe- og drægtighedsstald, løsgående, delvis spaltegulv	368	-	284	58,25
Smågrise	Toklimastald, delvis spaltegulv	22.600	7 - 20	2.250	57,04
I alt					250,15

Ansøgt	Staldsystem	Antal	Vægt Kg	Stipladser	Total DE
Årsso	Farestald, kassestier, fuldspaltegulv	910	-	216	61,67
Årsso	Løbe- og drægtighedsstald, individuel opstaldning, delvis spaltegulv	288	-	220	45,54
Årsso	Farestald, kassestier, delvis spaltegulv	290		69	19,65
Årsso	Løbe- og drægtighedsstald, løsgående, delvis spaltegulv	912	-	695	144,2
Smågrise	Toklimastald, delvis spaltegulv	43.200	7 - 12	1.565	42,15
Slagtesvin	25-49% fastgulv	720	50 - 110	240	15,97
I alt					329,18

Tabel 5.1: Dyreholdets sammensætning og størrelse i både nudrift og ansøgt produktion.

*: Den tilladte produktion jf. miljøgodkendelsen fra 10. september 2007.

5.1.1 Vilkår til husdyrproduktionen

- Husdyrholdet skal være sammensat og staldindretningen udført, som angivet i tabel 5.1 og kortbilag til afgørelsen.
- Produktionen skal foretages jævnt fordelt over året og må ikke overstige det maksimale antal DE angivet i tabel 5.1.

5.1.2 Beskrivelse og vurdering af produktionen

For at husdyrbruget kan overholde forudsætningerne for kommunens vurdering af produktionen, er der stillet vilkår om maksimalt antal dyr, vægtinterval m.m., jf. vilkår 6 og 7. Herefter er det kommunens vurdering at den tilladte produktion med baggrund i de stillede vilkår om sammensætning og størrelse kan finde sted på den pågældende lokalitet uden væsentlig miljøpåvirkning.

5.2 Anlægget

5.2.1 Beskrivelse og vurdering af staldinventar og drift

Staldsystemet i de enkelte produktioner og staldafsnit fremgår af tabellen i dette afsnit samt kortbilag til tillæg til miljøgodkendelsen.

En del af bygning 4 (smågrisestalden) vil ifølge den forelagte ansøgning blive anvendt som slagtesvinestald med 25-49% fast gulv. For at forudsætningerne i lugt- og ammoniakberegning i IT-ansøgningen bliver overholdt, er der stillet vilkår om valg af staldsystem angivet i tabel 5.1. Mere herom i afsnit 7.2 om lugt.

Med baggrund i oplysningerne indtastet i IT-ansøgningen om det valgte staldsystem, vil husdyrbruget overholde kravene til lugt og ammoniakfordampningen.

5.2.2 Vandforbrug

Ifølge sagens oplysninger medfører den ansøgte produktion et samlet vandforbrug på ca. 8.000 m³ årligt. Det samlede vandforbrug kan indeholdes i gældende vandindvindingstilladelse på 14.000 m³ pr. år. Gældende tilladelse udløber den 31.12.2021, hvorfor der inden denne dato skal søges om ny tilladelse.

6 Gødningsproduktion og –håndtering

6.1 Gødningstyper og mængde

I nedenstående tabeller kan ses en oversigt over den producerede mængde kvælstof og fosfor i både nudrift og ansøgt produktion.

Der modtages ikke gylle hverken i nudrift eller ansøgt produktion.

Gødningstype (nudrift)	Kg kvælstof	Kg fosfor	Udnyttelse %	DE
Svinegylle	22.612	5.871	75	250,15
Afsætning udenfor husdyrbruget	22.612	5.871	75	250,15

Gødningstype (ansøgt drift)	Kg kvælstof	Kg fosfor	Udnyttelse %	DE
Svinegylle	29.195	7.396	75	329,17
Afsætning udenfor husdyrbruget	29.195	7.396	75	329,17

Tabel 6.1: Oversigt over den producerede mængde kvælstof og fosfor i både nudrift og ansøgt produktion.

Afsætning af husdyrgødning

6.1.1 Vilkår til afsætning af husdyrgødning

8. Der skal fra husdyrbruget afsættes svinegylle svarende til 329,17 DE i planperioden (1/8 til 31/7) ved fuld produktion.
9. Det er en forudsætning for tillæg til miljøgodkendelsen, at der er indgået en skriftlig aftale om afsætning af husdyrgødning fra husdyrbruget til et biogasanlæg, eller at der er udarbejdet en miljøgodkendelse for de arealer, hvorpå gyllen skal udbringes
10. Den afgassede gylle må ikke tages retur.

6.1.2 Beskrivelse og vurdering af afsætning af husdyrgødning

Ifølge de forelagte oplysninger skal al husdyrgødning afsættes udenfor husdyrbruget – til et biogasanlæg eller til udbringning på arealer, som er miljøgodkendt efter husdyrloven. For at forudsætningerne i afgørelsen bliver overholdt, er der derfor stillet vilkår om afsætning af 329,17 DE svinegylle uden for husdyrbruget.

Det er vurderet, at husdyrbruget, ved overholdelse af de stillede vilkår om afsætning, ikke vil påvirke miljøet væsentligt.

6.2 Flydende husdyrgødning

6.2.1 Beskrivelse af gyllebeholdere og håndtering af gylle

Normproduktionen for den producerede husdyrgødning fremgår af tabel 6.2.

Besætning på ejendom	Dyreenheder	Normproduktion tons gylle*
Årssøer + smågrise + polte	329,17 DE	8.797 tons
Overdækning gyllebeholder		
Ekstra tilførsel		
I alt:	329,17 DE	8.797 tons

Tabel 6.2: *Normproduktionen er inkl. drikkevandsspild, rengøringsvand samt regnvand fra møddingsplads og gylletank jf. Landbrugets Byggeblad 95.03-03.

Opbevaring af husdyrgødning sker i 4 eksisterende gyllebeholdere på ejendommen med en samlet kapacitet på 6.900 m³. Dertil kommer 1.000 m³ fra gyllekanalerne. Ved 9 mdr. opbevaringskapacitet er der krav om 6.598 m³ lagerkapacitet mens husdyrbrugets samlede kapacitet er på 7.900 m³. Der er således en overkapacitet på husdyrbruget, jf. tabel 6.3.

	Kapacitet		Tilstrækkelig		Overkapacitet	
	m ³	mdr.	m ³	mdr.	m ³	mdr.
Eksisterende gylletank I (årstal)	3.000	4,1				
Eksisterende gylletank II (årstal)	700	1,0				
Eksisterende gylletank II (årstal)	2.200	3,0				
Eksisterende gylletank	1.000	1,4				
Kanaler (årstal)	1.000	1,4				
I alt	7.900	10,9	6.598	9	1.000	1,9

Tabel 6.3: Opbevaring af flydende husdyrgødning på Kyømarksvej 6.

6.2.2 Vurdering af gyllebeholdere og håndtering af gylle

Der er indsendt dokumentation, der viser, at husdyrbruget har tilstrækkeligt opbevaringskapacitet, jf. vedlagte bilag til afgørelsen.

Gyllebeholderne er placeret i en forholdsvis kort afstand fra beboelsesbygningen på Kyømarksvej 5, og i miljøgodkendelsen fra 2007 blev der stillet vilkår om, at der ikke må foretages håndtering, herunder omrøring og udkørsel af husdyrgødning fra anlæggene lørdag eller søn- og helligdage.

Aalborg Kommune vurderer, at den beregnede opbevaringskapacitet er tilstrækkelig til at opfylde husdyrgødningsbekendtgørelsens krav.

7 Forurening og andre gener fra husdyrbruget

7.1 Ammoniakpåvirkning og gener fra husdyrbruget

7.1.1 Ammoniak og natur

Kvælstof, der blandt andet deponeres via luften, er et begrænsende næringsstof for mange sårbare økosystemer. Ekstra tilførsel af kvælstof til sårbare økosystemer kan derfor resultere i væsentlige tilstandsændringer.

Udvidelse af husdyrproduktioner kan give anledning til udslip af kvælstof i form af ammoniak og påvirke naturtyper i det åbne land. Særligt næringsfattige naturområder er følsomme overfor forøget ammoniaknedfald. Ammoniakfordampningen pr. dyreenhed kan variere betydeligt fra den ene produktion til den anden afhængig af dyreart, fodring, staldindretning, udbringningsmetode, renholdelse m.v.

Kravet om reduceret ammoniaktilførsel til følsom natur sker i henhold til reglerne i bilag 3 i Bekendtgørelse nr. 291 af 6. april 2011 *Bekendtgørelse om ændring af bekendtgørelse om tilladelse og tillæg m.v. af husdyrbrug.*

RAMSAR-områder, fuglebeskyttelsesområder og habitatområder indgår i et sammenhængende europæisk, økologisk netværk, som betegnes Natura 2000. Bevaringsmålsætningen for Natura 2000-områder er at sikre eller genoprette gunstig bevaringsstatus for de arter og naturtyper, områderne er udpeget for.

Ifølge bekendtgørelse nr. 408 af 1. maj 2007 om udpegnings- og administration af internationale naturbeskyttelsesområder samt beskyttelse af visse arter skal kommunen, før der træffes afgørelse i medfør af bl.a. husdyrlovens §§ 10, 11 og 12, foretage en vurdering af, om projektet i sig selv, eller i forbindelse med andre planer og projekter, kan påvirke et Natura 2000-område væsentligt. Vurderingen tager udgangspunkt i et Natura 2000-områdes udpegningsgrundlag. Såfremt en konkret vurdering ikke med sikkerhed kan fastslå, at der ikke vil være væsentlige negative konsekvenser for naturtyper og/eller arter, kan projektet ikke gennemføres.

Udpegningsgrundlaget for habitatområderne findes på følgende link: <http://www.blst.dk/Natura2000/Habitat/Udpegningsgrundlag/>

7.1.2 Beskrivelse af ammoniakfordampning fra anlægget

Udvidelsen medfører en forøgelse af ammoniakfordampningen på 881 kg N/år, så husdyrbrugets samlede emission bliver 4.302 kg N/år.

Anlægget ligger ca. 670 m nord for det nærmeste natura 2000-område De Himmerlandske Heder og 1360 m til natura 2000-området Halkær og Nibe Bredning. I høringssvaret er der lavet en vurdering af påvirkning af de arter og naturtyper, der udgør udpegningsgrundlaget for de enkelte natura 2000-områder. Det er vurderet, at der ikke er grundlag for at stille skærpede vilkår ift. påvirkning af natur.

7.1.3 Beskrivelse af påvirkningen fra anlægget

Habitatnatur indenfor Natura 2000-områder

De to nærmeste natura 2000-områder, er hhv. Natura 2000-område nr. 19, De Himmerlandske Heder og nr. 15, Halkær og Nibe Bredning, samt Halkær og Sønderup Ådale, der ligger hhv. i en afstand af ca. 670 m S og 1360 m Ø for anlægget. Et punkt er udregnet til det nærmeste

naturareal i Natura2000-området og giver en totaldeposition på 0,3 kg N/ha/år og merdeposition på 0,1 kg N/ha/år (se beregningspunkt i tabellen herunder). Andre arealer med habitatnatur ligger længere væk end de udvalgte punkter, og bliver derved påvirket i mindre grad.

Beskyttet natur omkring anlægget

Omkring anlægget ligger der natur beskyttet efter naturbeskyttelseslovens § 3, der er udvalgt en kategori 3 elle- og askesump (skovmose), et kategori 2 overdrev og hhv. en hede og et overdrev i Natura2000-områder i en afstand af mellem 530 og 1360 m, som vurderes at modtage den største påvirkning fra anlægget. Der er beregnet ammoniakdeposition til naturarealerne i punkt 1, 2, 3 og 4, jf. kortbilag til afgørelsen.

Punkt nr.	Naturtype	Afstand fra anlæg m	Mer-deposition kg N/ha/år	Total deposition fra bedriften kg N/ha/år	Total deposition fra bedrift + baggrund kg N/ha/år
1	Kat 3 – Elle-skov (mose)	530	0,2	1,3	13,0
2	Kat 2 - Overdrev	640	0,1	0,3	13,1
3	Natura2000	1360	0,1	0,3	13,1
4	Natura2000	670	0,1	0,3	13,1

Tabel 7.1: Beregning af ammoniakdeposition på § 3 beskyttet natur omkring anlægget.

Beregningspunkt 1 ligger i et kategori 3 areal, vejledende registreret som mose, og ligger i en afstand af 530 m fra anlægget. Der er en merdeposition på 0,2 kg N/ha/år og en totaldeposition på 1,3 kg N/ha/år i dette punkt.

Beregningspunkt 2 ligger i et kategori 2 areal, vejledende registreret som overdrev, og ligger i en afstand af 640 m fra anlægget. Der er en merdeposition på 0,1 kg N/ha/år og en totaldeposition på 0,3 kg N/ha/år i dette punkt.

Beregningspunkterne 3 og 4 ligger på kanten af et N2000-område i en afstand af hhv. 670 og 1.360 m fra anlægget. Merdepositionen ligger på 0,1 kg N/ha/år og totaldepositionen ligger på 0,3 kg N/ha/år i begge punkter.

Baggrundsbelastningen i Aalborg kommune er 12,8 kg N/ha/år, jf. rapport nr. 73 fra DCE, atmosfærisk deposition 2012.

7.1.4 Vurdering af påvirkningen fra anlægget

Aalborg Kommune kan konstatere, at det ansøgte projekt, når dette sammenholdes med antallet af andre husdyrbrug i nærheden, overholder ammoniakbeskyttelsesniveauet i bilag 3 i bekendtgørelsen til husdyrloven.

Kommunen kan kun stille vilkår til emissionen fra anlægget i forhold til kategori 3 naturarealer, når der er en merdeposition over 1 kg N/ha/år og på kategori 2 naturarealer, når der er en totaldeposition på over 1 kg N/ha/år. Dette er opfyldt for de nærmeste naturarealer. Det vurderes derfor samlet, at der ikke skal stilles vilkår.

7.1.5 Beskrivelse af bilag IV arter og andre beskyttede arter i forhold til anlæg

Det fremgår af habitatbekendtgørelsens § 11, stk. 1, jf. § 8, at der ikke må gives tilladelse, dispensation, godkendelse mv., hvis det ansøgte kan beskadige eller ødelægge yngle- eller rasteområder i det naturlige udbredelsesområde for de dyrearter, der er optaget i habitatdirektivets bilag IV, litra a) eller kan ødelægge de plantearter, som er optaget i habitatdirektivets bilag IV, litra b) i alle livsstadier.

Der er ikke kendskab til forekomst af rødlistearter eller særlige ansvarsarter omkring anlægget. Enkelte arter omfattet af bilag IV kan have levested, fødesøgningsområde eller sporadisk opholdssted på arealerne i området omkring anlægget. Det vurderes, på baggrund af Faglig rapport nr. 635 fra DMU, samt kommunens kendskab til området, at gælde for arterne nævnt i skemaet.

Navn	Registreret forekomst	Udbredelsesområde
Odder		X
Markfirben		X
Stor vandsalamander		X
Spidssnudet frø		X
Sydflagermus		X
Damflagermus		X
Vandflagermus		X
Skimmelflagermus		X

Tablet 7.2: Arter der kan have levested, fødesøgningsområde eller sporadisk opholdssted omkring anlægget.

De nærmeste vandhuller med kendskab til bilag IV-arter ligger i en afstand af ca. 900 m øst for anlægget (spidssnudet frø), samt 650 m NØ (stor vandsalamander) for anlægget. Der ligger ingen vandhuller i tilknytning til anlægget.

Det vurderes, at godkendelsen af anlægget ikke vil beskadige eller ødelægge leve-, yngle- eller rasteområder for bilag IV-arter, rødlistearter eller ansvarsarter.

Vurderingen er foretaget på baggrund af tilgængelige data over fund af arter (Aalborg Kommunes egne registreringer og Naturdata i Danmarks Miljøportal).

7.1.6 Foder

7.1.6.1 Beskrivelse af foder

I miljøgodkendelsen fra 2011 var der foretaget en type-2 korrektion navnlig ved ændring i mængden af råprotein indholdet i foder, gram fosfor/FE, foderforbruget og antal fravænnede grise per årso. På denne baggrund blev der stillet vilkår herom i miljøgodkendelsen.

I den nu forelagte ansøgning følges normtal for samtlige parametre for foderkorrektionen, men antal fravænnede grise pr. årso stiger ift. normtal fra 30 til 36. Da dette sker samtidig med at foderforbruget opretholdes svarende til normtallet, vil den samlede ammoniakemission blive

reduceret, jf. tabel 7.3. For at forudsætningerne i beregningerne af ammoniakemission i ansøgningssystemet bliver opretholdt, er der derfor stillet vilkår om foderforbruget i afsnittet om egenkontrol i tillæg til miljøgodkendelsen.

	Foder (farestald)	Foder (drægtighedsstald)	Protein	Fosfor	Antal fravænnede grise pr. årso
Normtal	453	1.057	131,3	4,7	30
Indtastet	453	1.057	131,3	4,7	36

Tabel 7.3: Oplysninger om fodring og produktionseffektivitet indtastet i skema nr. 94152.

7.1.6.2 Vurdering af foder

Med baggrund i stillet vilkår om dokumentation for husdyrbrugets foderforbrug, er der efter kommunens vurdering, ikke basis for at stille yderligere skærpede vilkår ift. foder.

7.1.7 Vilkår til gyllekøling

11. Gyllekanalerne i stald nr. 2 og 6, som er på 810 m² og er forsynet med køleslanger forbindes med en varmepumpe.
12. Varmepumpen skal levere en årlig køleydelse på mindst 113.742 KWh.

7.1.8 Beskrivelse af gyllekøling

Der er etableret gyllekølingsanlæg i farestalden og løbe- og drægtighedsstalden (bygning nr. 2 og 6, jf. kortbilag til afgørelsen).

Varmen fra gyllekølingen genbruges i driftsbygningerne og til opvarmning af stuehuset.

I ansøgningen er der regnet med en driftstid på 8.760 timer/årsbasis og en ammoniakreducerende effekt på 15 %, hvilket giver en samlet ammoniakreduktion på 174 kg N/år.

For køling af stalde med traditionelt gyllesystem estimeres en effekt på:

$$\text{Reduktion (\%)} = -0,004x^2 + x,$$

hvor x = køleeffekt (W/m²)

I IT-ansøgningen er der indtastet en reduktion på 15 %, hvilket svarer til en gennemsnitlig køleeffekt på 16,03 W/m².

Der er i alt 810 m² gyllekanal i staldbygning nre. 2 og 6:

$$16,03 \text{ W/m}^2 \times 810 \text{ m}^2 \times 8.760 \text{ timer/år} = \underline{\underline{113.742 \text{ KWh}}}$$
 den årlige køleydelse.

7.1.9 Vurdering af gyllekøling

For at ammoniakemissionen svarer til det niveau, som er beregnet i IT-ansøgningen, er der fastsat vilkår om køleeffekten og anlæggets driftstid.

Ammoniakfordampningen er ved valg af gyllekølingen reduceret til et niveau, som kommunen har vurderet til at være BAT på den konkrete bedrift.

7.2 Lugt

7.2.1 Vilkår til lugt fra dyreholdet

13. Der må maksimalt være i alt 298,07 tons dyr på stald ad gangen i en fordeling svarende til oplysningerne i tabel 7.4

Staldbygning nr.	Antal dyr	Tons dyr på stald
1	910 søer	47,52
2	290 søer	15,18
3	288 søer	48,4
4	43200 smågrise 720 slagtesvin	14,87 19,2
5	440 søer	73,7
6	472 søer	79,2
I alt		298,07

Tabel 7.4: Datainput til brug for lugtberegningerne i skema nr. 94152.

7.2.2 Beskrivelse af lugt fra dyrehold

Den primære kilde til lugt fra dyrehold er staldluftventilation. Der foreligger kun systematiske og anvendelige målinger/oplysninger om lugt fra staldanlæg. Vurderingen af lugt i forhold til omkringboende vurderes derfor udelukkende ud fra staldanlæg til dyrehold. Lugtgener fra opbevaringsanlæg samt ved udbringning indgår ikke i lugtberegningerne og håndteres derfor primært ved hjælp af generelle regler i Husdyrgødningsbekendtgørelsen.




Oversigtskort med angivelse af afstand til de nærmeste naboer findes som kortbilag til miljøgodkendelsen.

Den nærmeste nabobeboelse uden landbrugspligt er Kyømarksvej 5 beliggende ca. 90 meter nordøst for ejendommen, mens den nærmeste samlet bebyggelse er Borupvej 89 ved landsbyen St. Ajstrup. Nærmeste byzone er Farstrup by beliggende i en afstand af ca. 4,9 km fra Kyømarksvej 6.

Tabel 7.5 viser de beregnede geneafstande og aktuelle afstande for. Geneafstanden måles fra midt på staldanlægget til kant af nærmeste bolig. Beboelsesbygninger på ejendomme med landbrugspligt efter landbrugslovens regler samt beboelsesbygninger, der ejes af driftsherren, medregnes ikke.

Lugtgeneafstandene er beregnet som for fuld besætning. Alle nye stalde indgår i beregningen.

Lugtens udbredelse i nærområde, afhænger bl.a. af antal og typer af husdyr og geografisk placering. Disse faktorer indgår i lugtberegningen. I beregningen af geneafstanden indgår også øvrige husdyrbrug i området. I denne ansøgning er der ikke andre husdyrbrug nær nærmeste nabo, samlet bebyggelse eller byzone, der skal medtages i beregningerne af lugtgeneafstandene.

Bebyggelse	Kumulation	Model	Ukorrigeret geneafstand (ansøgt)	Ukorrigeret geneafstand (nudrift)	Korrigeret geneafstand (ansøgt)	Korrigeret geneafstand (nudrift)	Vægtet gennemsnitsafstand	Bortscreenet	Genekriterie overholdt
+  Kyømarksvej 5	0	FMK	112,55	123,46	112,55	123,46	158,75	Nej	Ja
+  Borupvej 93	0	NY	325,12	263,23	325,12	263,23	718,40	Ja	Ja
+  Farstrup	0	NY	468,02	393,20	468,02	393,20	4.934,56	Ja	Ja

Tabel 7.5: Resultat af lugtberegninger i husdyrgodkendelse.dk.

Dyreholdets lugtavgivelse er i husdyrgodkendelse.dk beregnet med både den nye beregningsmodel og FMK-modellen. I beregningerne indgår afstand til den pågældende lokalitet/område,

samt hvor meget det lugter fra de enkelte staldsystemer (fx lugter slagtesvin på delvist fast gulv 300 OUE/s/1000 kg og kvæg 170 OUE/s/1000 kg (OUE=Odour Unit)).

Beregningerne angiver den geneafstand, som er udtryk for den højeste beskyttelse af naboerne.

7.2.3 Vurdering af lugt fra dyrehold

Lugtberegninger viser, at husdyrbruget efter udvidelsen ikke vil være til gene for omkringboende. Beregningerne forudsætter, at der er god staldhygiejne samt at ventilationsanlægget svarer til, hvad der normalt forekommer på husdyrbrug af denne type.

Produktionsbygningerne på Kyømarksvej 6 ligger som tidligere nævnt indenfor en forholdsvis kort afstand ift. nærmeste nabobeboelse uden landbrugspligt. For at forudsætningerne i lugtberegningerne foretaget i husdyrgodkende.dk bliver overholdt, er der stillet vilkår om maksimalt tons dyr på de respektive staldafsnittet.

Det vurderes, at det stillede vilkår om max. tons dyr i de forskellige staldafsnitte suppleret med vilkåret om staldhygiejne og staldventilation sikrer, at lugten fra husdyrbruget ikke er anderledes/værre, end hvad der normalt forekommer fra denne type husdyrbrug.

Hvis driften af husdyrbruget skulle give anledning til væsentlige flere lugtgener, end dem der har ligget til grund for kommunens tillæg til miljøgodkendelse, er der via vilkår 60 åbnet mulighed for at der bliver udarbejdet handlingsplan med henblik på gennemførelse af tiltag til reduktion af lugt.

Da lugtgenekriterierne er overholdt, er det Aalborg Kommunes vurdering, at der ikke er grundlag for at stille yderligere skærpede vilkår i forhold til lugt.

7.3 Transport

7.3.1 Beskrivelse og vurdering af transport

Der er ikke tale om en forøgelse af antal transporter til og fra husdyrbruget. Herefter er det vurderet, at transport til og fra husdyrbruget ikke giver væsentlige gener for naboer og øvrige boligområder ud over, hvad man kan forvente af denne type husdyrbrug.

8 Bedste tilgængelige teknik (BAT)

8.1 Emissionsgrænseværdi for ammoniak og fosfor

Aalborg Kommunes praksis for fastsættelse af BAT-niveau for ammoniak og fosforemission fra anlægget

Miljøklagenævnet har afgjort, at kommunerne i sager om tillæg af husdyrbrug efter husdyrlovens § 11 og § 12 skal anvende Miljøstyrelsens *Vejledende emissionsgrænseværdier for ammoniak (luftbåret kvælstof) og fosfor opnåelige ved anvendelse af den bedste tilgængelige teknik (BAT)*, ved vurderingen af om det ansøgte lever op til kravet om anvendelse af BAT.

Vejledningen til beregningerne hentes fra Miljøstyrelsens hjemmeside:

http://www.mst.dk/Virksomhed_og_myndighed/Landbrug/Husdyrgodkendelse/bat/BAT-standardvilkaar.htm

På baggrund af Miljøstyrelsens vejledning beregnes en samlet maksimal ammoniak emissionsgrænseværdi for hele anlægget efter udvidelsen, som det fastsatte BAT-niveau.

I tilfælde, hvor emissionen medfører for høje tilførsler af ammoniak til følsom natur, uanset at BAT-niveauet er opfyldt, vil Aalborg Kommune stille vilkår om yderligere reduktion af ammoniakfordampningen fra anlægget.

Ansøger har frit valg med hensyn til valg af godkendte teknikker for opnåelse af BAT-niveauet.

I tillægget stilles vilkår, som sikrer, at den forudsatte reduktion af ammoniakfordampningen opnås.

Når ansøger har redegjort for de teknikker, der indføres så BAT-niveauet overholdes, forlanges ikke redegørelse for fravalg af anden BAT-teknologi.

8.1.1 Beregning af BAT for ammoniak

Med udgangspunkt i Miljøministeriets vejledende emissionsgrænseværdier opnåelige ved anvendelse af den bedste tilgængelige teknik for husdyrbrug med konventionel produktion af søer og smågrise i gyllebaserede staldsystemer⁴ er husdyrbrugets samlede emissionsgrænseværdi beregnet til 4.310 kg N/år.

Den faktiske ammoniakemission fra husdyrbruget er i husdyrgodkendelse.dk beregnet til 4.302 kg N/år med en meremission på 81 N/år. Husdyrbruget opfylder dermed kriterierne i den vejledende emissionsgrænseværdi for ammoniakfordampning fra produktionen med 8 kg N/år.

I det forelagte projekt er det valgt at reducere ammoniakemissionen ved gyllekøling og foderoptimering med en samlet ammoniakreducerende effekt på 413 kg N/år.

Samlet faktisk ammoniaktab fra stald og lager i ansøgt drift (hele anlægget):	4302,74 kgN/år
Samlet vejledende ammoniaktab fra hele anlægget ved anvendelse af BAT:	4310,67 kgN/år
Er samlet vejledende ammoniaktab fra hele anlægget ved anvendelse af BAT overholdt?:	Ja
Difference mellem samlet faktisk ammoniaktab og samlet vejledende ammoniaktab ved anvendelse BAT:	-7,93 kgN/år

Tabel 8.1: Beregning af emissionsgrænseværdi i IT-ansøgningen med skema nr. 94152.

⁴Vejledende emissionsgrænseværdier opnåelige ved anvendelse af den bedste tilgængelige teknik (BAT), Miljøministeriet, Miljøstyrelsen maj 2011.

8.1.2 Vurdering af BAT for ammoniak

Der er foretaget projektilpasning i form af gyllekøling og antal fravænnede grise pr. årssø, således at husdyrbruget kan overholde emissionsgrænseværdien ift. ammoniak. Herefter er det kommunens vurdering, at der ikke er grundlag for at stille yderligere skærpede vilkår ift. ammoniakemissionen.

8.1.3 Beregning af emissionsgrænseværdi for fosfor

Emissionsgrænseværdien for fosfor opnåelig ved anvendelse af BAT for husdyrbrug med konventionel produktion af slagtesvin og smågrise i gyllebaserede staldsystemer omfattet af husdyrgodkendelseslovens §11 fastlægges herefter til følgende:

Fosforindholdet i den mængde husdyrgødning der produceres på anlægget må maksimalt være 22,3 kg P/DE ab lager for slagtesvin og 29,2 kg P/DE for smågrise (ved udbringning af 1,4 DE/ha svarer det til 31,22 og 40,88 kg P/ha for henholdsvis slagte og smågrise), jf. tabel 8.2.

Projekt	BAT Kg P/DE ab lager	DE	Samlet BAT-emission Kg P ab lager	Ansøgningen Kg P ab lager
Slagtesvin	22,3	15,97	356	
Smågrise	29,2	42,15	1.230	
Søer	23,9	271,06	6.478	
I alt			8.064	7.396

Tabel 8.2: Beregning af emissionsgrænseværdi for fosfor.

8.1.4 Vurdering af emission af fosfor

Ifølge beregninger foretaget i IT-ansøgningen vil det ansøgte projekt medføre en samlet fosforemission på i alt 7.396 kg P ab lager, hvilken er lavere end den grænseværdi, der betragtes som opnåeligt ved anvendelse af BAT i henhold til BREF-dokument om intensiv fjerkræ- og svineproduktion for slagtesvin omfattet af IPPC-direktivet.

Herefter er det kommunens vurdering, at der ikke er basis for at stille yderligere skærpede vilkår i forhold til fosfor.

8.2 Bæredygtighed

Aalborg Kommune, Miljø opfordrer husdyrbruget til at vælge bæredygtige løsninger.

Ved at reducere energiforbruget og brugen af fossile brændsler vil bidraget til klimaforandringerne fra CO₂-udledningen reduceres. Husdyrbruget kan vælge maskiner m.v. med et lavt energiforbrug, udskifte belysningen med LED-pærer, opsætte tænd-sluk-ure eller isolere bygningerne. Endvidere kan husdyrbruget vælge at anvende vedvarende energi såsom energi fra solen, vindmøller, jordvarme eller varmepumper.

Affald er en ressource, som skal udnyttes. I stedet for deponering eller forbrænding kan affald fx bruges til erstatning for en råvare. Derfor er det helt centralt, at husdyrbrugets affald sorteres, så det kan genanvendes. Pap/papir, metal og plast kan fx genanvendes direkte. Haveaffald kan omdannes til kompost, mens andre affaldstyper såsom spildolie skal gennemgå en rensning, før det kan genanvendes. Det kan også være, at der er en affaldsart på dit husdyrbrug, som anses for en ressource for en anden virksomhed.

Ved at kortlægge affaldsstrømme på husdyrbruget kan det vise sig, at råvareforbruget kan optimeres. Det kan også være, at emballagen giver så meget affald, at husdyrbruget med fordel kan tage kontakt til producenten for en anden emballering.

Ved at anvende bæredygtige materialer fx certificeret træ eller vælge det mindst miljøbelastende vaskemiddel eller anden råvare kan husdyrbruget hjælpe miljøet. Det kan også være, at regnvand kan anvendes i en del af produktionen, eller at vand og andre materialer kan recirkuleres i produktionen.

En af de store udfordringer i verden er tab af biologisk mangfoldighed. Husdyrbruget kan bidrage til en forøget biologisk mangfoldighed på stedet fx ved at anvende regnvandet til en sø eller ved at lave insektvolde eller naturstriber i marken.

9 Kontrol, egenkontrol og dokumentation

9.1 Vilkår for tilsyn, kontrol og egenkontrol

14. Der skal til enhver tid kunne fremvises dokumentation, der kan vise dyreholdets størrelse og sammensætning. Endvidere skal der kunne fremvises dokumentation for produktionens størrelse 3 år efter tillæg til miljøgodkendelsen er meddelt.
15. Som dokumentation for overholdelse af forudsætningerne om opretholdelse af foderforbruget, skal der gennemføres effektivitetskontrol (E-kontrol) eller opgørelse over foderforbrug i hele besætningen. Logbogen/produktionskontrollen, indlægssedler samt eventuelle blandeforskrifter skal opbevares på husdyrbruget i mindst fem år og forevises på tilsynsmyndighedens forlangende.

10 Bilagsliste

Oversigt over lovgrundlag og kildehenvisninger
Oversigtskort med angivelse af afstand fra husdyrbruget til naboer
Kortbilag over bygninger

11 Lovoversigt og kildehenvisninger

- Lov om miljøgodkendelse m.v. af husdyrbrug. (Lovbekendtgørelse nr. 868 af 3. juni 2015) Populær titel: Husdyrloven
- Lov om miljøbeskyttelse (Lovbekendtgørelse nr. 879 af 26. juni 2010) Populærtitel: Miljøbeskyttelsesloven
- Bekendtgørelse om tilladelse og godkendelse m.v. af husdyrbrug. (Bekendtgørelse nr.1283 af 8. december 2014). Populær titel: Godkendelsesbekendtgørelsen
- Bekendtgørelse erhvervsmæssigt dyrehold, husdyrgødning, ensilage m.v. Populær titel: Husdyrgødningsbekendtgørelsen
- Lov om landbrugsejendomme (lovbekendtgørelse nr. 26 af 14. januar 2015)
- Bekendtgørelse om brugerbetaling for godkendelse og tilsyn efter lov om Miljøbeskyttelse og lov om miljøgodkendelse mv. af husdyrbrug (Bekendtgørelse nr.463 21. maj 2007) Populærtitel: Bekendtgørelse om brugerbetaling
- Bekendtgørelse om indretning, etablering og drift af olietanke, rørsystemer og pipelines (Bekendtgørelse nr. 1321 af 21. december 2011) Populær titel: Olietankbekendtgørelsen
- Bekendtgørelse om affald (Bekendtgørelse nr. 1309 af 18. december 2012) Populærtitel: Affaldsbekendtgørelsen
- Vejledning om ekstern støj fra virksomheder. Miljøstyrelsens vejledning nr. 5 af november 1984
- Bekendtgørelse om påfyldning og vask mv. af sprøjter til udbringning af plantebeskyttelsesmidler (Bekendtgørelse nr. 1355 af 14. december 2012)

ERKLÆRING OM TILSTRÆKKELIG KAPACITET

Sorø den 8. december 2016

Navn: Ejgil Jørgensen
 Adresse: Kyømarksvej 6, 9240 Nibe
 Telefon: 9862 6922

Besætning på ejendom	Dyreenheder	Normproduktion tons gylle*
Årssøer + smågrise + polte	329,17 DE	8.797 tons
Overdækning gyllebeholder		
Ekstra tilførsel		
I alt:	329,17 DE	8.797 tons

*Normproduktionen er inkl. drikkevandsspild, rengøringsvand samt regnvand fra møddingsplads og gylletank jf Landbrugets Byggeblad 95.03-03.

Opgørelse over opbevaringskapacitet for husdyrgødning

	Kapacitet		Tilstrækkelig		Overkapacitet	
	m ³	mdr.	m ³	mdr.	m ³	mdr.
Eksisterende gylletank I (årstal)	3000	4,1				
Eksisterende gylletank II (årstal)	700	1,0				
Eksisterende gylletank II (årstal)	2200	3,0				
Eksisterende gylletank	1000	1,4				
Kanaler (årstal)	1000	1,4				
I alt	7900	10,9	6598	9	1000	1,9

Undertegnede ejer/forpagter indestår for rigtigheden af ovenstående oplysninger om den nuværende og den projekterede opbevaringskapacitet.

Sted _____

Dato _____

Ejer/forpagters underskrift

Undertegnede konsulent attesterer herved, at ejendommens anlæg til opbevaring af husdyrgødning opfylder de krav om udbringning, udnyttelse og opbevaring af husdyrgødning i landbrug og andre virksomheder med dyrehold, som er fastsat i Miljøministeriets bekendtgørelse nr. 1695 af 19. december 2006 om erhvervsmæssigt dyrehold, husdyrgødning, ensilage m.v..

Sorø, den 2. februar 2017

Konsulentens underskrift

Landboforening Landboliv Landbrugsrådgivning

Samtlige vilkår gældende for husdyrbruget på Kyømarksvej 6, 9240 Nibe

1. Tillæg til miljøgodkendelsen omfatter samtlige landbrugsmæssige aktiviteter på husdyrbruget på Kyømarksvej 6, 9240 Nibe.
2. Husdyrbruget skal placeres, indrettes og drives i overensstemmelse med de oplysninger, der fremgår af ansøgningsmaterialet og med de ændringer, der fremgår af vilkårene i dette tillæg til miljøgodkendelsen.
3. Der skal til enhver tid forefindes et eksemplar af dette tillæg til miljøgodkendelse på husdyrbruget. De vilkår, der vedrører driften, skal være kendt af de ansatte, der er beskæftiget med den pågældende del af driften
4. Tillæg til miljøgodkendelsen bortfalder, såfremt den maksimale produktion ikke er opretholdt 3 år efter, at tillægget er meddelt.
5. Ændringer i ejerforhold (eller hvem der har ansvar for driften) skal meddeles til kommunen.
6. Med miljøgodkendelsen følges 8 års retsbeskyttelse. Dato for retsbeskyttelsens udløber december 2019 (regnet fra den første miljøgodkendelsen i 2007). Vilklårene kan dog til enhver tid ændres efter reglerne i husdyrlovens § 40, stk. 2.
7. Enhver ændring i driften, indretningen eller bygningsmassen samt aftaler om afsætning af husdyrgødning skal anmeldes til og være godkendt af Aalborg Kommune inden gennemførelsen.
8. Husdyrholdet skal være sammensat og staldindretningen udført, som angivet i tabel 5.1 og kortbilag til afgørelsen.

Ansøgt	Staldsystem	Antal	Vægt Kg	Stipladser	Total DE
Årsso	Farestald, kassestier, fuldspaltegulv	910	-	216	61,67
Årsso	Løbe- og drægtighedsstald, individuel opstaldning, delvis spaltegulv	288	-	220	45,54
Årsso	Farestald, kassestier, delvis spaltegulv	290		69	19,65
Årsso	Løbe- og drægtighedsstald, løsgående, delvis spaltegulv	912	-	695	144,2
Smågrise	Toklimastald, delvis spaltegulv	43.200	7 – 12	1.565	42,15
Slagtesvin	25-49% fastgulv	720	50 - 110	240	15,97
I alt					329,18

Tabel 5.1: Dyreholdets sammensætning og størrelse i både nudrift og ansøgt produktion.

*: Den tilladte produktion jf. miljøgodkendelsen fra 10. september 2007

9. Produktionen skal foretages jævnt fordelt over året og må ikke overstige det maksimale antal DE angivet i tabel 5.1.
10. Der skal fra husdyrbruget afsættes svinegylle svarende til 329,17 DE i planperioden (1/8 til 31/7) ved fuld produktion.

11. Det er en forudsætning for ibrugtagning af tillæg til miljøgodkendelsen, at der er indgået en skriftlig aftale om afsætning af husdyrgødning fra husdyrbruget til et biogasanlæg, eller at der er udarbejdet en miljøgodkendelse for de arealer, hvorpå gyllen skal udbringes.
12. Den afgassede gylle må ikke tages retur.
13. Gyllekanalerne i stald nr. 2 og 6 på i alt 810 m² skal forsynes med køleslanger, der forbindes med en varmepumpe.
14. Varmepumpen skal levere en årlig køleydelse på mindst 113.742 KWh.
15. Der må maksimalt være i alt 298,07 tons dyr på stald ad gangen. Den maksimale belægning i hver stald må ikke overskride de niveauer, som er angivet i tabel 7.2.

Staldbygning nr.	Antal dyr	Tons dyr på stald
1	910 søer	47,52
2	290 søer	15,18
3	288 søer	48,4
4	43200 smågrise 720 slagtesvin	14,87 19,2
5	440 søer	73,7
6	472 søer	79,2
I alt		298,07

Tabel 7.2: Datainput til brug for lugtberegningerne, jf. skema nr. 94152.

16. Virksomheden skal for egen regning dokumentere, at støjvilkår overholdes, hvis tilsynsmyndigheden finder generne væsentlige.
17. Støjmålinger skal udføres som beskrevet i Miljøstyrelsens til enhver tid gældende støjberegningsvejledning og foretages i punkter, som forinden aftales med tilsynsmyndigheden.
18. Virksomhedens bidrag til støjbelastningen må ikke overstige følgende værdier målt ved nabobeboelsen eller dennes opholdsarealer:

Områdetype	Man-fre kl. 7-18 Lørdag kl. 7-14	Man-fre kl. 18-22 Lør kl. 14-22 Søn- og helligdag kl. 7-22	Alle dage kl. 22-7	Alle dage kl. 22-7
	Gns. værdi over referencetidsrummet	Gns. værdi over referencetidsrummet	Gns. værdi over referencetidsrummet	Maksimal Værdi
Boligområde for åbne og lav boligbebyggelse	45 dB(A)	40 dB(A)	35 dB(A)	50 dB(A)
Sommerhusområde, rekreative områder, særlige naturområder	40 dB(A)	35 dB(A)	35 dB(A)	50 dB(A)
Kolonihaveområder	55 dB(A)	45 dB(A)	40 dB(A)	55 dB(A)
Det åbne land (inkl. landsbyer og landbrugsarealer)	55 dB(A)	45 dB(A)	40 dB(A)	55 dB(A)

Tabel 7.4: Vejledning om ekstern støj fra virksomheder. Miljøstyrelsens vejledning nr. 5 af november 1984.

19. Arealerne omkring bygninger og tilkørselsveje skal holdes ryddelige og fri for affald, foderrester, gødning m.v.
20. Animalsk affald, herunder døde dyr, må ikke nedgraves eller opbevares sammen med fast eller flydende husdyrgødning, men skal opbevares i lukket container eller lignende indtil afhentning således, at der i tidsrummet inden afhentning ikke opstår uhygiejniske forhold.
21. Ejendommens affaldshåndtering, dvs. sortering, opbevaring og bortskaffelse, skal ske i overensstemmelse med de til enhver tid gældende affaldsregulativer for Aalborg Kommune.
22. Opbevaring af bekæmpelsesmidler skal ske i aflåst rum uden mulighed for afløb til kloak eller jord, overfladevand eller grundvand.
23. På ejendommen skal der foretages en effektiv fluebekæmpelse i overensstemmelse med de af Statens Skadedyrslaboratoriums seneste fastsatte retningslinjer. Bekæmpelsen skal desuden foretages på tilsynsmyndighedens forlangende.
24. Der skal altid ske overvågning ved pumpning af gylle til/fra gyllebeholder og ved påfyldning af diesel til dieseltank.
25. Der skal til enhver tid kunne fremvises dokumentation, der kan vise dyreholdets størrelse og sammensætning. Endvidere skal der kunne fremvises dokumentation for produktionens størrelse 3 år efter tillæg til miljøgodkendelsen er meddelt.

For gyllekøling

26. Der skal monteres en typegodkendt energimåler på varmepumpen. Energi måleren skal være forsynet med automatisk datalogger, der registrerer den månedlige og årlige køleydelse målt i KWh.
27. Gyllekølingsanlægget skal være forsynet med et trykovervågningssystem, en alarm samt en sikkerhedsanordning, der i tilfælde af lækage stopper gyllekølingsanlægget. Gyllekølingsanlægget må ikke kunne genstarte automatisk.
28. Vedligeholdelse af gyllekølingsanlægget skal ske i overensstemmelse med producentens vejledning. Vejledningen skal opbevares på husdyrbruget.
29. Ved udskiftning af varmepumpen, skal dokumentation for køleeffekt på gyllekøleanlæg indsendes til tilsynsmyndigheden før anlægget tages i drift
30. Der skal indgås en skriftlig aftale med en godkendt montør med VPO-certifikat eller tilsvarende certificering om kontrol og service af gyllekølingsanlægget mindst én gang årligt. Den årlige kontrol skal som minimum bestå af følgende: - afprøvning og funktionssikring af trykovervågningssystemet, alarmerne samt sikkerhedsanordningen, kontrol af kølekredsens ydelse.
31. Enhver form for driftsstop skal noteres i logbog med angivelse af årsag og varighed. Tilsynsmyndigheden skal underrettes ved driftsstop, der har en varighed på mere end 5 dage.

32. Registreringen fra datalogger, logbogen, den skriftlige kontrolaftale, de årlige kontrolrapporter samt øvrige servicereporter skal opbevares på husdyrbruget i mindst fem år og forevises på tilsynsmyndighedens forlangende.
33. **For foder:** Som dokumentation for overholdelse af forudsætningerne om opretholdelse af foderforbruget skal der gennemføres effektivitetskontrol (E-kontrol) eller opgørelse over foderforbrug i hele besætningen. Logbogen/produktionskontrollen, indlægssedler samt eventuelle blandeforskrifter skal opbevares på husdyrbruget i mindst fem år og forevises på tilsynsmyndighedens forlangende.
34. Drikkevandssystemet skal drives og vedligeholdes, således at spild undgås.
35. Ventilatorer skal renholdes efter behov – mindst én gang om året.
36. Ventilationsanlægget skal vedligeholdes og efterses i henhold til producentens anvisninger for det pågældende anlæg.
37. Ved driftsstop skal skaden udbedres og systemet skal hurtigst muligt være i drift
38. Der skal til stadighed tilstræbes en god staldhygiejne, herunder sikres at stier og båse holdes tørre, samt at staldene og fodringsanlæg holdes rene.
39. De energibesparende foranstaltninger foreslået i energirapporten skal gennemføres i forbindelse med opførelse af ny stald (fra tidligere miljøgodkendelse).
40. Al vask af maskiner, redskaber og sprøjte skal foregå på en godkendt vaskeplads.
41. Register over affaldsproduktionen samt dokumentation for bortskaffelse af dette skal opbevares i 5 år.
42. Spildolie og farligt affald skal opbevares i egnede beholdere med tætsluttende låg. Beholderne skal placeres på en fast, tæt bund med opkant eller i en spildbakke. Opsamlingskapaciteten skal svare til volumen på den største beholder. Oplagspladsen skal som minimum være overdækket med et halvtag.
43. Olietromler mv. skal placeres på en fast, tæt bund med en opkant eller i en spildbakke. Opsamlingskapaciteten skal svare til volumen på den største beholder. Oplagspladsen skal som minimum være overdækket med et halvtag.
44. Lagre af kemikalier til rengøring af stalde skal opbevares i et rum uden afløb.
45. Mærkater på kemikaliedunke skal være på dansk samt være synlige og læsbare.
46. Opbevaring af diesel / fyringsolie i overjordiske tanke skal til enhver tid ske i en typegodkendt beholder, som er opstillet i henhold til typegodkendelsen, og der må ikke være mulighed for afløb til jord, kloak, overfladevand eller grundvand. Overjordiske tanke skal sikres mod påkørsel.
47. Tankning af diesel skal til enhver tid ske på en plads med fast og tæt bund, således at spild kan opsamles, og at der ikke er mulighed for afløb til jord, kloak, overfladevand eller grundvand.

48. Handelsgødning skal opbevares på fast bund.
49. Flydende handelsgødning skal opbevares i tanke, hvorunder der er et opsamlingskar, som kan rumme indholdet i den største af tankene og evt. den mængde regnvand, der måtte være i opsamlingskarret. Opsamlingskarret skal tømmes så ofte for regnvand, at der stadig er plads til indholdet af den største beholder. Indholdet i opsamlingskarret skal behandles som landbrugsmæssigt spildevand, og dermed tilføres gyllebeholder eller opsamlingsbeholder, eller det kan udbringes på marker efter husdyrgødningsbekendtgørelsens regler. Beholdere for flydende handelsgødning skal anmeldes til kommunen efter byggelovens regler.
50. Påfyldning og aftapning af husdyrgødning skal ske under konstant overvågning.
51. Beholdere for flydende handelsgødningsgødning skal indgå i bedriftens beredskabsplan, og ved større udslip skal beredskabstjenesten alarmeres, og tilsynsmyndigheden skal underrettes
52. Ved driftsuheld, hvor der opstår risiko for forurening af miljøet, er der pligt til øjeblikkeligt at anmelde dette til: alarmcentralen, tlf.: 112 og efterfølgende straks at underrette: Aalborg Kommune, Teknik og Miljøforvaltningen på tlf.: 99 31 20 00.
53. Der skal forefindes en opdateret beredskabsplan på husdyrbruget, som fortæller, hvornår og hvordan der skal reageres ved uheld, som kan medføre konsekvenser for det eksterne miljø. Planen skal være tilgængelig og synlig for ejendommens ansatte og øvrige der færdes på bedriften. (vedlagt som bilag 6).
54. Ændringer i opbevaringskapaciteten, både i opadgående og nedadgående retning, skal godkendes af tilsynsmyndigheden, før ændringen foretages.
55. Håndtering af gylle skal foregå under opsyn, således at spild undgås.
56. Ved håndtering af gylle gennem ikke-faste installationer, der ikke lever op til § 18 i husdyrgødningsbekendtgørelsen, skal dette foretages under konstant opsyn, således at evt. Brud straks opdages, og pumpningen i så fald kan afbrydes.
57. Påfyldning af gylle skal ske fra gyllevogn påmonteret suge/pumpetårn.
58. Der må ikke foretages håndtering, herunder omrøring og udkørsel af husdyrgødning fra anlæggene lørdag eller søn- og helligdage.
59. Husdyrbruget skal drives og renholdes således, at lugtgener begrænses mest muligt.
60. Der skal til stadighed være en god staldhygiejne, for at begrænse lugtgener. Herunder skal sikres at stier og båse holdes tørre, samt at staldene og fodringsanlæg holdes rene.
61. Såfremt tilsynsmyndigheden vurderer, at driften af ejendommen giver anledning til væsentligt flere lugtgener for de omkringboende end forventet, skal bedriften lade udarbejde en handlingsplan for at nedbringe lugtgenerne, herunder evt. at foretage lugtmålinger. Inden dokumentationsprogrammet iværksættes skal det godkendes af tilsynsmyndigheden, og undersøgelsens omfang vil efter konkret vurdering blive fastsat af tilsynsmyndigheden. Alle udgifter i forbindelse med ovennævnte afholdes af husdyrbruget.
62. Viser ovennævnte dokumentation, at der er væsentlige lugtgener, skal de afhjælpende foranstaltninger udføres efter nærmere aftale med tilsynsmyndigheden.

63. Kravet om dokumentation af lugtforholdene kan højst fremsættes en gang årligt, med mindre den seneste kontrol viste, at lugtemissionen ikke kan overholdes.
64. Opbevaring af foder skal ske på sådan en måde, så der ikke opstår risiko for ophold af skadedyr (rotter m.v.).
65. Ved transport af gylle på offentlige veje skal gyllevognens åbninger være forsynet med låg eller lignende, således at spild ikke kan finde sted. Skulle der alligevel ske spild, skal dette straks opsamles.
66. Transport af foder og øvrige hjælpemidler til og fra ejendommen må kun finde sted mellem kl. 07 og 18. Transport af dyr til og fra ejendommen skal fortrinsvist ske mandag til fredag i tidsrummet kl. 07-18. Leverancer af dyr til slagteri er undtaget, da disse ikke planlægges af landmanden, men af slagteriet, og sker på alle tider af døgnet.
67. Virksomheden skal, for egen regning, dokumentere, at støjvilkår overholdes, hvis tilsynsmyndigheden finder generne væsentlige.
68. Støjmålinger skal udføres som beskrevet i miljøstyrelsens til enhver tid gældende støjberegningsvejledning og foretages i punkter, som forinden aftales med tilsynsmyndigheden.
69. Virksomhedens bidrag til støjbelastningen må ikke overstige følgende værdier målt ved nabobeboelsen eller dennes opholdsarealer.
70. Driften af staldanlægget må ikke medføre støvgener udenfor husdyrbrugets arealer.
71. Fodersiloer skal indrettes således at støvgener i forbindelse med indblæsning af foder undgås, f.eks. Med melcykloner eller anden støvbegrænsende foranstaltning.
72. Ved virksomhedens ophør skal der udføres følgende forureningsbegrænsende foranstaltninger: gyllebeholder, fortank med rørsystemer, gyllekanaler mv. skal tømmes og rengøres, alle staldafsnitte skal tømmes for husdyrgødning og rengøres, olietanke skal tømmes.
73. Oplagring af husdyrgødning skal bortskaffes og stalde, lader og pladser m.v. skal rengøres.
74. Opbevaring af foder herunder ensilagestakke skal bortskaffes.
75. Der skal foreligge dokumentation, der viser dyreholdets størrelse og sammensætning, f.eks. gødningsregnskab og e-kontrol.
76. Der skal føres logbog for ventilationsanlæg. Logbogen skal som minimum indeholde oplysninger om ren- og vedligeholdelse.
77. Ventilationsanlægget skal have serviceeftersyn jf. anlæggets vejledning om service.
78. Ved afsætning af husdyrgødning skal mængden af kg N dokumenteres via underskrevet skema B1 og indsendt gødningsregnskab. Mængden af afsat kg P skal dokumenteres via overførelsesaftaler, hvoraf det skal fremgå, hvor meget fosfor der samlet er i den afsatte husdyrgødning.

79. Logbogen/produktionskontrollen, indlægssedler samt eventuelle blandeforskrifter skal opbevares på husdyrbruget i mindst fem år og forevises på tilsynsmyndighedens forlangende. Der skal foreligge indlægssedler og blandeforskrifter for hver gang fodersammensætningen ændres, dog mindst én pr.år.
80. Der skal føres en logbog eller en produktionskontrol, hvoraf følgende skal fremgå: antal årssøer, grise pr. årssø, fravænningsalder og –vægt samt, foderforbrug.
81. Der skal indgås en skriftlig aftale med en godkendt montør med vpo-certifikat eller tilsvarende certificering om kontrol og service af gyllekølingsanlægget mindst én gang årligt. Den årlige kontrol skal som minimum bestå af følgende: 1. afprøvning og funktionssikring af trykovervågningssystemet, alarmerne samt sikkerhedsanordningen, 2. kontrol af kølekredsens ydelse.
82. Enhver form for driftsstop skal noteres i logbog med angivelse af årsag og varighed. Tilsynsmyndigheden skal underrettes ved driftsstop, der har en varighed på mere end 2 uger.
83. Registreringen fra datalogger, logbogen, den skriftlige kontrolaftale, de årlige kontrolrapporter samt øvrige servicereporter skal opbevares på husdyrbruget i mindst fem år og forevises på tilsynsmyndighedens forlangende. Dokumentation i form af logbøger, kvitteringer, sædskifte- og gødningsplaner, gødningsregnskaber, forpagtnings- og overførelsesaftaler (af mindst 1 års varighed) samt evt. Grønt regnskab m.v. skal opbevares i mindst 5 år og forevises kommunen på forlangende.
84. Der skal føres register over bedriftens affald. Registeret samt kvitteringer for bortskaffelse af affald skal opbevares i 5 år og forevises ved tilsyn.



**Kyømarksvej 5
Nærmeste
nabobeboelse**

Kyømarksvej 6

- 1: Årsso, farestald, Kassestier, fuldspaltegulv**
- 2: Årsso, løbe- og drægtighedsstald, Individuel opstaldning, delvis spaltegulv, og Årsso, farestald, Kassestier, delvis spaltegulv**
- 3: Årsso, løbe- og drægtighedsstald, Individuel opstaldning, delvis spaltegulv**
- 4: Smågrise, Toklimastald, delvis spaltegulv Slagtesvin, Delvis spaltegulv, 25-49% fast gulv**
- 5: Årsso, løbe- og drægtighedsstald, Løsgående, delvis spaltegulv**
- 6: Årsso, løbe- og drægtighedsstald, Løsgående, delvis spaltegulv**

Kort over staldafsnitte

Kyømarksvej 6, 9240 Nibe

MÅL 1:1000 DATO 02-01-2017

Miljø- og Energiforvaltningen

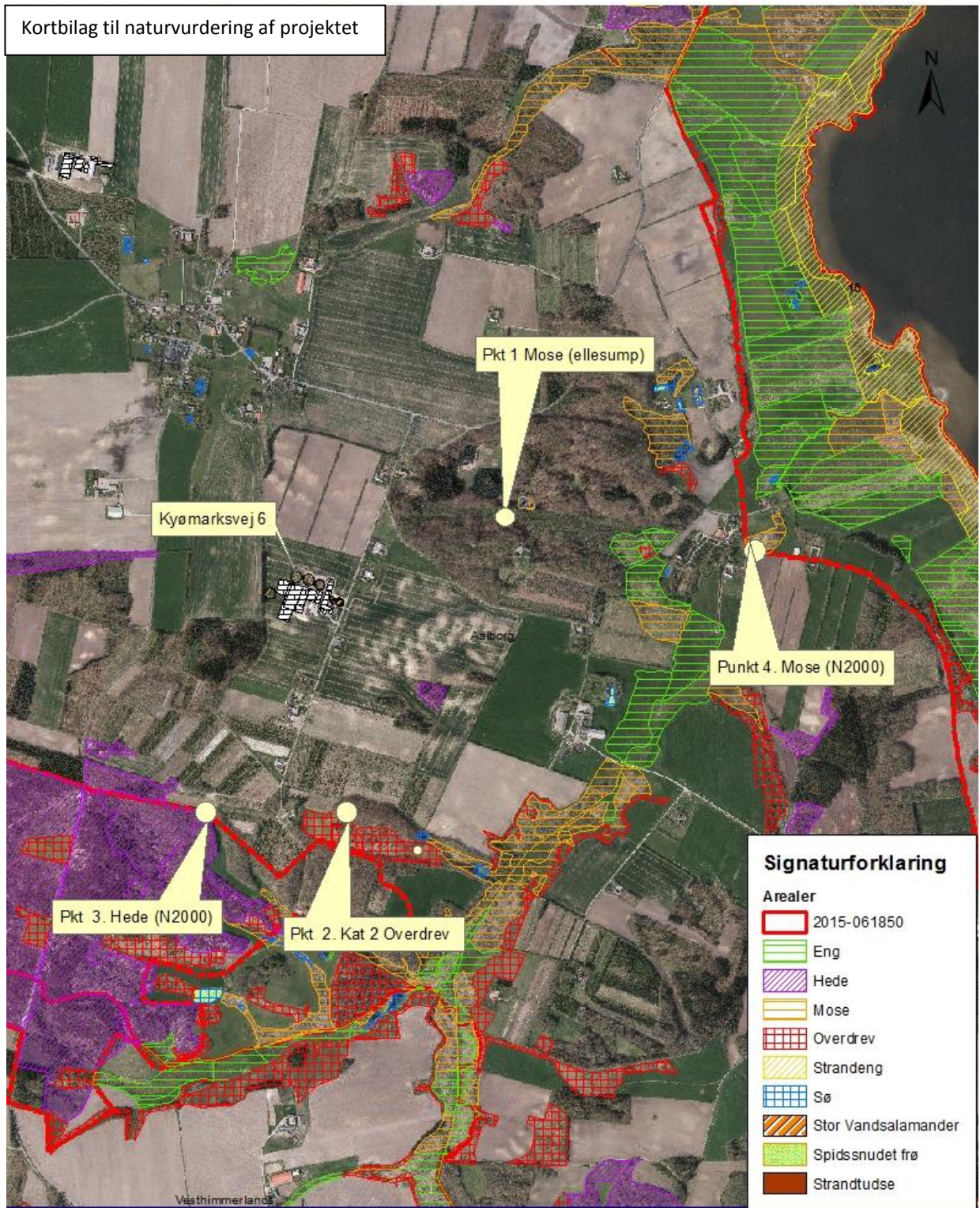
MILJØ

Stigsborg Brygge 5
9400 Nørresundby



**Aalborg
Kommune**

Kortbilag til naturvurdering af projektet



Kortbilag - Depositionspunkt 1-4 til beskyttet kategori 1 og 2 natur, samt N2000-

MÅL 1:14.932

DATO: 03-01-2017

Bruger: n1jeat

By- og Landskabsforvaltningen
Park & Natur
Sjæsborg Brygge 5, 3400 Nørresundby





Vejledning i sortering af affald - landbrug

Affaldssortering med omtanke

Affaldshåndtering med omtanke medvirker til et rent miljø og en sund økonomi for landbruget, kommunen og samfundet som helhed.

Som andre virksomheder skal landbrug sortere deres affald. Det er desuden virksomhedens ansvar, at affaldet opbevares og bortskaffes efter gældende regler. Denne vejledning kan være en hjælp til dig og dit landbrug i at sortere og bortskaffe affald på den bedste måde.

Skemaet på bagsiden viser, hvordan affaldet skal håndteres. Vil du vide mere, kan du herunder læse mere om, hvordan affaldstyperne skal sorteres.

Har du spørgsmål til sorteringen, kan du kontakte **Aalborg Renovation, Over Bækken 2, 9000 Aalborg**, www.skidt.dk/erhverv, renovation@aalborg.dk eller tlf. 9931 4955.

Hvem må køre med affaldet?

De transportører og indsamlingsvirksomheder, du indgår aftale med, skal være registreret i det nationale affaldsregister på www.ens.dk/undergrund-forsyning/affaldsforsyning/affaldsregisteret.

Du må køre med dit eget affald.

Genanvendelse (G)

Meget affald i landbruget kan genanvendes - og nogle gange er der endda "penge i skidtet". Har du større mængder genanvendelige materialer, skal de frasorteres og afleveres til genanvendelse.

Genanvendelse af bygge- og anlægsaffald

Skal du udvide, renovere eller rive din ejendom ned, gælder der særlige bestemmelser for håndtering, sortering og bortskaffelse af bygge- og anlægsaffald, herunder tagplader med og uden asbest.



Knuste tagplader: sørg for dokumentation/analyse af, at tagpladerne ikke indeholder asbest!
Foto: Aalborg Kommune

Nedrivning af bygninger skal anmeldes til kommunen senest 14 dage før nedrivningen påbegyndes via www.bygogmiljoe.dk, og i anmeldelsen skal redegøres for bortskaffelsen af bygge- og anlægsaffaldet.

Affald til genanvendelse skal afleveres til indsamlingsvirksomheder eller modtageanlæg, som er registreret i det nationale affaldsregister på www.ens.dk/undergrund-forsyning/affaldsforsyning/affaldsregisteret.

Alternativt kan du mod betaling aflevere affald til genanvendelse på kommunens genbrugspladser. Se www.skidt.dk/erhverv.

Hvis man vil genanvende bygge- eller anlægsaffald, skal man sikre sig, at materialet er egnet til genanvendelse, dvs. ikke indeholder miljøskadelige stoffer. Hvis materialet stammer fra en anden ejendom, end hvor det skal anvendes, **skal** det anskaffes via et godkendt modtage- eller knuseanlæg, og så er det som udgangspunkt fri for miljøskadelige stoffer.

Kommunen kan godkende materialer fra nedrivning/renovering på egen ejendom, som ikke har været via godkendt modtage-/ knuseanlæg – hvis materialet skal anvendes på egen ejendom.

For eksempel **kan** natursten, uglaseret tegl, eternit/fibercement (**uden** asbest) og beton (ikke kakler/fliser) godkendes til genanvendelse som vejmateriale.

Eternit/fibercement (**med** asbest) **må ikke** genanvendes, og skal **altid** deponeres (se afsnittet Affald til deponi). Tagplader kan man f.eks. få analyseret for asbest (analysepris ca. 400 kr.), og således kan man sikre sig mod at anvende et miljøskadeligt produkt.

Har du spørgsmål vedr. genanvendelse af bygge- og anlægsaffald, kan du henvende dig til Miljø- og Energiforvaltningen via mail miljoe-front@aalborg.dk eller på tlf. 99312050.

Affald til forbrænding (F)

Forbrændingseget affald er affald, der ikke er egnet til genanvendelse. Affaldet skal deles op i dagrenovationslignende affald og øvrigt forbrændingseget affald. Affaldet **må ikke** brændes i træ-/halmfyr, brændeovn eller i det fri.

Dagrenovationslignende affald

Dette affald er f.eks. madrester og uhygiejniske emballager fra fødevarer (f.eks. juicekartoner, madpakkepapir). Dagrenovationslignende affald skal indsamles ved Aalborg Kommunes kommunale dagrenovationsindsamling.

Øvrigt forbrændingseget erhvervsaffald

Dette affald er f.eks. beskidt pap, papir eller plast.

Affaldet skal afleveres til **Reno-Nord Energianlæg Aalborg, Troensevej 2, 9220 Aalborg Øst**: renonord@renonord.dk, tlf. 9815 6566.

Affald til deponi (D)

Affald, der hverken kan genbruges eller forbrændes skal deponeres.

Deponeringseget affald skal afleveres til **Reno-Nord Deponi, Halsvej 70, Rærup, 9310 Vodskov**: rerup@renonord.dk, tlf. 2923 2330

Bemærk, at inden affaldet kan afleveres til deponi, skal der ske en grundlæggende karakterisering.

Affald til specialbehandling (S)

Farligt affald, der udgør en miljømæssig eller sundhedsmæssig risiko. Dette affald er f.eks. olie-/kemikalieaffald, spraydåser, elektronik og medicinaffald.

De forskellige typer af farligt affald må ikke blandes sammen og det er vigtigt, at du afleverer det i den originale emballage. Ellers skal du notere indholdet på emballagen.

Det er ikke tilladt at anvende spildolie eller fuelolie til skumdæmpning i gyllebeholderen.

Farligt affald skal bortskaffes til **Reno-Nord Farligt affald, Langerak 21, 9220 Aalborg Øst**: farligtaffald@renonord.dk, tlf. 9815 4530, eller til anden godkendt modtager.

Klinisk risikoaffald

Virksomheder, der frembringer klinisk risikoaffald har pligt til at være tilsluttet den kommunale indsamlingsordning, som varetages af Renovation. Klinisk risikoaffald omfatter nåle, kanyler, knive, skalpeller og lignende skarpe genstande, der har været brugt til pleje eller behandling af patienter og dyr. Se mere og tilmeld virksomhed via www.skidt.dk/erhverv. Én tilmelding pr. landmand er tilstrækkelig.

Aalborg Kommune, Miljø kan efter ansøgning meddele fritagelse for tilslutningspligten og benyttelsespligten, hvis det dokumenteres, at det kliniske risikoaffald kan håndteres miljømæssigt forsvarligt ved en anden ordning. Ansøgning herom fremsendes til Aalborg Kommune, Miljø, Stigsborg Brygge 5, 9400 Nørresundby eller via mail miljoe@aalborg.dk.

Genbrugspladser (GP)

Du kan fra dit landbrug aflevere mindre mængder affald på Aalborg Kommunes 6 genbrugspladser. Din virksomhed skal være tilmeldt ordningen, og betaler pr. besøg på pladserne. Farligt affald afregnes pr. kg. Køretøjer (med en totalvægt på maksimalt 3.500 kg) med tilhørende trailer har adgang til genbrugspladserne. Dit landbrug må aflevere op til 200 kg farligt affald pr. år.

På genbrugsstationerne kan afleveres **sorteret** affald, men ikke dagrenovationslignende affald samt andet uhygiejnisk affald.

Emballeret affald skal afleveres i klare plastsække, så indholdet tydeligt kan ses af personalet.

Se mere på www.skidt.dk/erhverv, hvor kan tilmelde dine biler til ordningen og kan se gebyrerne for aflevering på genbrugspladserne.

Afbrænding af affald

Afbrænding af affald er som udgangspunkt **ikke tilladt** i Aalborg Kommune. Affaldet skal afleveres til **Reno-Nord Energianlæg Aalborg, Troensevej 2, 9220 Aalborg Øst**

Træ – eller halmfyf

Kun tørt halm og rent, ubehandlet træ må afbrændes i træ/halmfyf eller brændeovn. Asken herfra må udbringes på jordbrugsarealer i henhold til reglerne i bioaskebekendtgørelsen.

Træpaller **må ikke** anvendes som brændsel.

Afbrænding af haveaffald

Afbrænding af haveaffald er som udgangspunkt ikke tilladt i Aalborg Kommune.

Læhegn langs med marker/skel må **ikke afbrændes**. Står du selv for rydning af læhegn kan træaffaldet skæres op og anvendes i brændeovn, flises eller bortskaffes til godkendt modtageanlæg, som genanvender affaldet.

Afbrænding af træstød og hugstaffald

Afbrænding af dette affald er kun tilladt i sammenhængende bevoksninger af skovtræarter på mindst 0,5 ha og mindst 20 meters bredde (altså i skovbrug).

Afbrænding af halm

Halm og andre dele af landbrugsafgrøder **må ikke** afbrændes på marker eller uopdyrkede arealer. Udspredding og nedmuldning af overskudshalm bør være den foretrukne løsning.

I særlige tilfælde er afbrænding af halm tilladt, som f.eks.:

- Afbrænding af halm fra frøgræsser fra arealer, hvor afgrøden dyrkes det følgende år.
- Våde halmballer: Afbrænding må først foretages, når der er sket orientering til Nordjyllands Beredskab.

Generelle foranstaltninger ved afbrænding i det fri

Ved afbrænding skal gældende regler om brandvænsforanstaltninger altid følges. Du kan finde reglerne her:

<http://www.aalborg.dk/media/735384/afbraending.pdf>

Yderligere vejledning

Hvis du bliver i tvivl om, hvordan affaldet skal sorteres, er det en god idé at kontakte Aalborg Renovation for mere information. På den måde kan du undgå fejlsortering og derved ekstraregninger.

Du kan læse mere om affald på Aalborg Renovations hjemmeside, www.skidt.dk/erhverv.

Juni 2016

3/4

Sorteringsguide

G = Genanvendelse, **F** = Forbrænding, **D**= Deponi, **S**= Specialbehandling, **GP**= Genbrugsplads

Affaldsfraktion	G	F	D	S	GP
Akkumulatorer				X	X
Batterier				X	X
Big bags	X				
Byggeaffald, (natursten, uglaseret tegl, beton (ikke kakler/fliser)	X				X
Eternit (med og uden asbest)			X		X
Dagrenovationslignende affald		X			
Dyr til destruktion				X	
Dæk fra bil og traktor, brugte dæk uden alger	X				X
Dæk, nedbrudte, "grønne dæk", fx anvendt til ensilagestakke		X			
Elektronik skrot					X
Forbrændingseget affald		X			X
Glas emballage, ikke medicinbeholdere	X				X
Glas fra vinduer f.eks. drivhuse, staldvinduer mv.	X				X
Haveaffald, uden jord, sten og rødder	X				X
Imprægneret træ			X		X
Jern / metal skrot	X				X
Jord, rent	X				X
Jord, forurennet			X		
Kanyler/skalpeller				X	
Kemikalier, maling mv.				X	X
Lysstofrør, elsparepærer				X	X
Maling, hærdet		X			X
Maling, uhærdet				X	X
Medicinbeholdere, af plast/glas; med/uden indhold				X	X
Metalemballage, uden indhold, rengjort	X				X
Metalemballage med farligt affald				X	X
Motordrevne køretøjer og dele derfra	X				
Nylonsnore, halmsnore, halmballenet		X			
Olierester / Spildolie / Oliefiltre				X	X
Papir, rent – også fra kontoret, fortroligt papir	X				X
Papir, snavset		X			X
Pap, rent	X				X
Pap, snavset		X			X
Plastemballage, faremærket med indhold				X	X
Plastemballage, faremærket uden indhold	X				X
Plastemballage, ikke faremærket, uden indhold, rengjort	X				X
Plastfolie, rent, kraftig kvalitet (transportplast, ensilageplast, wrapballeplast)	X	X			
Plastfolie, beskidt, nedbrudt eller tynd kvalitet		X			
Presenning, ensilage-net (ikke PVC)		X			
Presenning, PVC			X		
PVC – blød, fx regntøj, gummistøvler			X		X
PVC – hård, fx staldinventar, tagrender, trapezplade mv.	X				X
Rottgift/sprøjtgift/pesticider				X	X
Spraydåser				X	X
Staldinventar (metal, træ mv)	X				X
Sække/poser, rent (plast, papir) sorteret					X
Sække/poser, beskidt (plast, papir)		X			X
Træ, rent – herunder paller	X				X
Træ – MDF-plader	X				X
Træstød	X				X