

Miljøgodkendelse

Virksomhedens miljøgodkendelse af den 12. april 2011 er skrevet ind i nærværende dokument. Vilkaarne er opdateret i hht. gældende standardvilkår

Uponor Infra A/S

Dato: 6. juni 2016



Middelfart
KOMMUNE

Matrikel nr.:	3U Staurby By, Vejlbj
Virksomhedens ejer:	Uponor Infra A/S
CVR nr.:	35383107
P-nr.:	1019093812
Dato:	6. juni 2016
Kontaktperson:	Preben Østerlid
Sagsnummer:	2016-003408
Sagsbehandler:	Irene Christens
Kopi er sendt til:	Danmarks Naturfredningsforening, middelfart@dn.dk Friluftsrådet, fr@friluftraadet.dk NOAH, noah@noah.dk Sundhedsstyrelsen, syd@sst.dk



Middelfart
KOMMUNE

**Natur- og
Miljøafdelingen**
Middelfart Kommune
Østergade 21
5580 Nørre Aaby
www.middelfart.dk

Telefon 8888 5500
Fax 8888 5501

Dato: 6. juni 2016
Sagsnr.: 2016-003408

Miljøgodkendelse efter Miljøbeskyttelseslovens kapitel 5

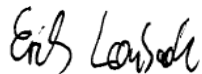
Godkendelsen omfatter:

Miljøgodkendelse til produktionsudvidelse herunder etablering af en ny produktionslinje samt to siloer på adressen Lollandsvej 35, 5500 Middelfart.

Godkendelsen er givet på de vilkår, der er angivet under "Afgørelse".

Godkendt:


.....
Irene Christens


.....
Erik Lønbæk

Annonceret den 6. juni 2016

Klagefristen udløber den 4. juli 2016

Søgsmålsfristen udløber den 6. december 2016

Kort resumé

Virksomhedens hovedaktivitet

Uponor Infra A/S (tidligere KWH Pipe A/S) beliggende på adressen Lollandsvej 35, 5500 Middelfart er miljøgodkendt med miljøgodkendelse af den 12. april 2011 (MG 2011). Uponor Infra A/S ønsker at udvide produktionen herunder etablere en ny produktionslinje samt to siloer. Den årlige produktion ønskes udvidet fra ca. 7.500 tons (2011) til ca. 15.000 tons. Der har været produceret rør til bl.a. spildevandsledninger i primært polyethylen på adressen siden 1982.

Væsentlige miljøforhold

De væsentlige miljømæssige belastninger i forbindelse med den ansøgte aktivitet er støj (kørsel til og fra virksomheden samt fra aktiviteten, hvor lastbiler blæser råvarer i siloer).

Miljøgodkendelse

Uponor Infra A/S har den 1. april 2016 fremsendt miljøansøgning om miljøgodkendelse til Middelfart Kommune. Uponor Infra A/S ønsker at udvide produktionskapaciteten fra 7.500 tons om året til 15.000 tons om året.

Der er tale om en virksomhedstype, der er omfattet af allerede fastsatte standardvilkår, som Middelfart Kommune skal anvende.

Standardvilkårene¹, der er anvendt i afgørelsen af den 12. april 2011, er delvist ændret/opdateret på baggrund af ændringer i BAT, best available techniques (de bedste tilgængelige teknikker). Middelfart Kommune har derfor valgt at opdatere miljøgodkendelsen fra 2011, således at de i miljøgodkendelsen fra 2011 anvendte standardvilkår – rent formuleringsmæssigt – opdateres til nugældende standardvilkår². Der er ikke tale om en revurdering.

Det vurderes samlet, at den ansøgte aktivitet ved sin art, størrelse og placering vil kunne drives uden væsentlige gener for omgivelserne, når driften sker i overensstemmelse med de i miljøgodkendelsens fastsatte vilkår, samt at virksomheden kan overholde Miljøstyrelsens vejledninger.

¹ Bekendtgørelse nr. 1640 af 13. december 2006 om godkendelse af listevirksomheder (udgået)

² Bekendtgørelse nr. 1418 af 02. december 2015 om standardvilkår i godkendelse af listevirksomhed (standardvilkårsbekendtgørelsen)

Indhold

Kort resumé	4
Indhold.....	5
Middelfart Kommunes afgørelse	6
Virksomhedens lovmæssige relationer:	6
Afgørelse.....	6
Klagevejledning.....	6
Vilkår.....	7
Generelle forhold	7
Indretning og drift	7
Luftforurening.....	7
Støj.....	7
Affald	8
Beskyttelse af jord og grundvand	8
Egenkontrol	9
Driftsjournal.....	10
Driftsforstyrrelser og uheld	10
Retsbeskyttelse.....	10
Sagsakter	10
Miljøteknisk beskrivelse.....	11
Miljøteknisk vurdering.....	14
Høring og udtalelser	17
Bilagsoversigt.....	18

Middelfart Kommunes afgørelse

Virksomhedens lovmæssige relationer:

Godkendelsesbekendtgørelsen³

Virksomhedens aktiviteter er omfattet af "Godkendelsesbekendtgørelsens" bilag 2, listepunkt D 208, "Virksomheder, der fremstiller plastprodukter ved sprøjttestøbning, ekstrudering, herunder kalandrering, eller ved termoformning med et forbrug af plastmaterialer på mere end 5 tons pr. dag. Virksomheder, der fremstiller produkter i ekspanderet polystyren med et forbrug af polystyren på mere end 5 tons pr. dag".

Standardvilkårbekendtgørelsen

Virksomhedens aktiviteter er omfattet af "Standardvilkårbekendtgørelsens" bilag 1, afsnit 6, "Virksomheder, der fremstiller plastprodukter ved sprøjttestøbning, ekstrudering, herunder kalandrering, eller ved termoformning med et forbrug af plastmaterialer på mere end 5 tons pr. dag. Virksomheder, der fremstiller produkter i ekspanderet polystyren med et forbrug af polystyren på mere end 5 tons pr. dag".

VVM⁴

Det ansøgte er ikke omfattet af VVM-bekendtgørelsen.

Afgørelse

Der meddeles hermed miljøgodkendelse til Uponor Infra A/S. Virksomheden er beliggende på adressen Lollandsvej 35, 5500 Middelfart på matr. nr. 3U Staurby By, Vejlbj. Miljøgodkendelsen meddeles efter §41b i miljøbeskyttelseslovens⁵ kap. 5.

Fremtidige nye aktiviteter, ændringer eller udvidelser ud over det ansøgte, såvel bygningsmæssigt som driftsmæssigt, som kan indebære forurening, herunder affaldsfrembringelse, må ikke påbegyndes, før der foreligger en afgørelse fra kommunen. Det er kommunen, der afgør, om godkendelse er nødvendig (jævnfør miljøbeskyttelsesloven §§ 33 og 37).

Klagevejledning

Afgørelsen kan påklages til Natur- og Miljøklagenævnet - inden 4 uger fra den er meddelt.

Se bilag 1 for nærmere klagevejledning.

Virksomheden vil blive underrettet, hvis der inden klagefristens udløb indgives klage.

Virksomheden vil kunne udnytte tilladelsen/godkendelsen i den tid en eventuel klage behandles, med mindre Natur- og Miljøklagenævnet bestemmer andet. Forudsætningen er, at virksomheden opfylder de vilkår, der er stillet i tilladelsen/godkendelsen. Det indebærer dog ingen begrænsning for Natur- og Miljøklagenævnets adgang til at ændre eller ophæve tilladelsen/godkendelsen jf. miljøbeskyttelseslovens § 96.

Det oplyses, at I har ret til aktindsigt. Ønskes der aktindsigt, kan I træffes aftale herom ved henvendelse til Teknik- og Miljøforvaltningen eller direkte til undertegnede.

Natur- og Miljøafdelingen er gerne behjælpelig, hvis der er spørgsmål i sagen. Spørgsmål kan rettes til Irene Christens på telefon 88 88 48 32 eller på e-mail irene.christens@middelfart.dk. Virksomheden får besked, hvis der kommer klager over afgørelsen. En klage over godkendelsen har ikke opsættende virkning, medmindre Natur- og Miljøklagenævnet bestemmer andet.

³ Miljøministeriets bekendtgørelse nr. 1447 af 2. december 2015 om godkendelse af listevirksomhed.

⁴ Miljøministeriets bekendtgørelse nr. 1832 af 16. december 2015 om vurdering af visse offentlige og private anlægs virkning på miljøet (VVM) i medfør af lov om planlægning.

⁵ Miljøministeriets lovbekendtgørelse nr. 1317 af 19. november 2015 om miljøbeskyttelse.

Godkendelsen gives på baggrund af de oplysninger, som virksomheden har fremsendt og på følgende vilkår:

Vilkår

Natur- og Miljøafdelingen godkender hermed det ansøgte på nedenstående vilkår.

Vilkår mærket med:

*, overførte og uændrede vilkår fra MG 2011

**, standardvilkår fra MG 2011 - opdateret efter nugældende standardvilkår

***, supplerer Miljøstyrelsens standardvilkår for branchen

Generelle forhold

1. En kopi af denne godkendelse skal til enhver tid være tilgængelig på virksomheden for de personer, der har ansvaret for virksomhedens indretning og drift. Driftspersonalet skal være orienteret om godkendelsens indhold.*
2. Virksomhedens bygninger eller drift må ikke udvides eller ændres på en måde, der indebærer forøget eller anden forurening, før dette er godkendt af Middelfart Kommune.*
3. Ved driftsophør skal virksomheden træffe de nødvendige foranstaltninger for at undgå forureningsfare og for at efterlade stedet i tilfredsstillende tilstand. En redegørelse for disse foranstaltninger skal fremsendes til tilsynsmyndigheden senest 3 måneder, før driften ophører.

Indretning og drift

4. Hvor der i vilkårene anvendes betegnelsen »tæt belægning« menes en fast belægning, der i løbet af påvirkningstiden er uigennemtrængelig for de forurenende stoffer, der håndteres på arealet.

Luftforurening

5. Afkastet skal være over tag og lodret.*
6. Afkast fra støvfrembringende processer skal være forsynet med filter, der sikrer, at en emissionsgrænseværdi for totalt støv på 10 mg/normal m³ er overholdt.
7. Driften af virksomheden må ikke give anledning til lugtgener, som efter tilsynsmyndighedens vurdering er væsentlige for omgivelserne.*

Støj

8. Støjgrænser (jf. nedenstående tabel).*
Virksomhedens samlede støjbidrag – målt eller beregnet som det ækvivalente, korrigerede støjniveau i dB(A) – må uden for virksomhedens eget areal ikke overstige følgende grænseværdier

	Område I dB (A)	Område II dB (A)	Område III dB (A)	Område IV dB(A)
Mandag - fredag kl. 07 - 18	45	60	45	60
Mandag - fredag kl. 18 - 22	40	60	40	60
Lørdag kl. 07-14	45	60	45	60
Lørdag kl. 14 - 22,	40	60	40	60
Søn- og helligdag kl. 07 - 22.	40	60	40	60
Alle dage kl. 22 - 07	35	60	35	60

Tabel 1. Tabellen angiver støjgrænser for de omkringliggende områder (se kortbilag 2), værdierne er angivet i Miljøstyrelsens vejledning nr. 5 / 1984 "Ekstern støj fra virksomheder"

Område I: Kommuneplanramme nr. B.01.16, Boligområde med åben/lav og tæt/lav bebyggelse. Der må desuden placeres enkelte institutioner til betjening af boligområdet.

Område II: Lokalplanområde 9, Erhvervsområde. Virksomheden er beliggende i dette område.

Område III: Lokalplanområde 3, 29.03 og 29.08T, Erhvervsområder med boliger.

Område IV: Lokalplanområde 30.02, 29.08 og 109 Erhvervsområde.

Grænseværdierne skal overholdes i de mest støjbelastede otte timer i dagperioden, den mest støjbelastede time i aftenperioden, og den mest støjbelastede halve time i natperioden.

9. Tilsynsmyndigheden kan bestemme, at virksomheden skal dokumentere at ovenstående støjgrænser i vilkår 8 er overholdt, dog højst 1 gang årligt.*
10. Dokumentation skal senest 3. måneder efter, at kravet er fremsat, tilsendes tilsynsmyndigheden sammen med oplysninger om driftsforholdene under målingen.*

Dokumentationen skal fremsendes både i papirform og digitalt.

11. Virksomhedens støj skal dokumenteres ved måling og beregning efter gældende vejledninger fra Miljøstyrelsen. Støjmåling skal foretages, når virksomheden er i fuld drift eller efter anden aftale med tilsynsmyndigheden. Dokumentation skal udføres af et målefirma, som er akkrediteret af DANAK eller godkendt af Miljøstyrelsen til "Miljømålinger ekstern støj". Støjdokumentationen skal gentages, når tilsynsmyndigheden finder det påkrævet, dog højst 1 gang årligt. Udgifterne hertil afholdes af virksomheden.*

Affald

12. Farligt affald skal opbevares i egnede, tætte og lukkede beholdere, der er mærket, så det tydeligt fremgår, hvad beholderen indeholder.
13. Støvende affald skal opbevares i tætte lukkede emballager eller på anden måde sikres mod støvflugt. Filterstøv skal tilsvarende opsamles og opbevares på virksomheden i tætte, lukkede beholdere, containere, big-bags el. lign og mærket med indhold.
14. Alt affald fra virksomheden skal opsamles, opbevares og transporteres uden gener for omgivelserne og uden, at der opstår fare for forurening.*
15. Størrelsen på virksomhedens affaldsoplag skal være miljømæssigt forsvarligt og farligt affald skal bortskaffes løbende.*
16. Erhvervsaffald skal afleveres i henhold til bestemmelserne i Middelfart Kommune til enhver tid gældende regulativ.*
17. Olieaffald og andet farligt affald skal afleveres i henhold til bestemmelserne i Middelfart Kommune til enhver tid gældende regulativ.*

Beskyttelse af jord og grundvand

18. Farligt affald som f.eks. spildolie skal opbevares under overdækning i form af tag, presenning eller lignende og beskyttet mod vejrlig på en tæt belægning. Oplagspladsen skal være indrettet således, at spild kan holdes inden for et afgrænset område og uden mulighed for afløb til jord, grundvand, overfladevand eller kloak. Området skal kunne rumme indholdet af den største beholder, der opbevares.
19. Virksomhedens tanke skal overholde olietanksbekendtgørelsens regler.*
20. Overjordiske tanke til fyringsolie og motorbrændstof skal sikres mod påkørsel. Påfyldningsstudse og aftapningshaner (aftapningsanordninger) for olieprodukter, herunder motorbrændstof, skal placeres inden for konturen af en tæt belægning med kontrolleret afledning af afløbsvandet. Alternativt skal spild fra påfyldning eller aftapning kunne op-

samles i en tæt spildbakke eller grube. Udendørs spildbakker eller gruber skal tømmes, således at regnvand i bunden maksimalt udgør 10 % af spildbakkens eller grubens volumen.**

21. Flydende råvarer og hjælpestoffer, der ved spild kan medføre risiko for forurening af jord og grund- vand, skal opbevares på samme måde som farligt affald, jf. vilkår 12 og 18.
22. Spild af brændstof, olie og kemikalier skal straks opsamles. Der skal til enhver tid forefindes opsugningsmateriale på virksomheden. Alt opsamlet spild af brændstof, olie og kemikalier inkl. brugt opsugningsmateriale skal opbevares og bortskaffes som farligt affald.**
23. Flytning af jord skal anmeldes til Middelfart Kommune jf. jordflytningsbekendtgørelsen.*

Egenkontrol

24. Filtre skal drives, serviceres og vedligeholdes efter filterleverandørens anvisninger, så normal renseseffektivitet er opretholdt løbende. Eftersyn skal dog ske mindst 1 gang om året. Driftsinstruks for filtre skal være tilgængelig i umiddelbar nærhed af filtrene. Renluftsiden efter posefilter o. lign. skal efterses visuelt mindst 1 gang om måneden for kontrol af utætheder. Konstateres der utætheder, skal renluftsiden efterfølgende rengøres for støvaflejringer af hensyn til kommende inspektioner.
25. Virksomheden skal løbende og mindst en gang årligt foretage visuel kontrol for utætheder, revnedannelser og vedligeholdelsesstand af tætte belægninger, herunder opsamlingskar, gruber, tankgrave og bassiner. Utætheder skal udbedres, så hurtigt som muligt efter at de er konstateret.
26. Der skal foretages kontrol af køleanlæggenes tæthed i henhold til leverandørens anbefalinger og af autoriseret kølemontør.
27. Utætheder i køleanlægget skal udbedres straks.
28. Tilsynsmyndigheden kan bestemme, at der foretages præstationskontrol i hvert afkast i form af 3 enkeltmålinger hver af en varighed på 1 time med henblik på at dokumentere, at emissionsgrænseværdien i vilkår 6 er overholdt. Herefter kan tilsynsmyndigheden kræve, at der foretages yderligere præstationskontrol, dog højst 1 gang årligt. Hvis resultatet af en præstationskontrol (det aritmetiske gennemsnit af samtlige enkelte målinger) er under 60 % af emissionsgrænseværdien, kan der dog kun kræves kontrol hvert andet år.***
29. Målingerne skal foretages under repræsentative driftsforhold (maksimal normaldrift) og skal udføres af et firma/laboratorium, der er akkrediteret hertil af Den Danske Akkrediterings- og Metrologifond eller af et tilsvarende akkrediteringsorgan, som er medunderskriver af EA's multilaterale aftale om gensidig anerkendelse. ***
30. Rapport over målingerne skal indsendes til tilsynsmyndigheden senest 2 måneder efter, at målingerne er foretaget.***
31. Prøvetagning og analyse skal ske efter de i tabel 13 nævnte metoder eller efter internationale standarder med mindst samme analysepræcision og usikkerhedsniveau.***

Navn	Parameter	Metode nr. a)
Bestemmelse af koncentrationen af totalt partikulært materiale i strømmende gas.	Støv	MEL-02

a) Se hjemmesiden for Miljøstyrelsens Referencelaboratorium for måling af emissioner til luften: www.ref-lab.dk
Tabel 1. Metodblad

Driftsjournal

32. Der skal føres en driftsjournal over:

- Dato for og art af eftersyn af filtre, herunder reparationer og udskiftning af filterposer jf. vilkår 24.
- Dato for og resultatet af kontrollen af befæstede arealer, tætte belægningsgruber, mv. og eventuelle foretagne udbedringer jf. vilkår 25.
- Affaldsmængder og genbrugsprocent
- Anvendte råvarer, hjælpestoffer og producerede mængder*

Driftsjournalen skal opbevares på virksomheden i mindst 5 år og skal være tilgængelig for tilsynsmyndigheden.

Driftsforstyrrelser og uheld

33. Virksomheden har underretningspligt dvs. virksomheden har pligt til at underrette tilsynsmyndigheden, hvis driftsforstyrrelser eller uheld medfører forurening eller fare for forurening.*

34. En skriftlig redegørelse for hændelsen skal være tilsynsmyndigheden i hænde senest 14 dage efter, at den er sket. Det skal fremgå af redegørelsen, hvilke tiltag der vil blive iværksat for at hindre lignende driftsforstyrrelser eller uheld i fremtiden.*

Retsbeskyttelse

Vilkår i denne miljøgodkendelse har en retsbeskyttelse frem til den 12. april 2019 svarende til retsbeskyttelsen i godkendelse af den 12. april 2011, herunder vilkår der er opdateret og tilføjet pga. opdaterede standardvilkår.

Sagsakter

- Miljøansøgning modtaget af Middelfart Kommune den 1. april 2016.
- Mail med ønske om supplerende oplysninger fremsendt til virksomheden den 10. maj 2016.
- Mail fra virksomheden med supplerende oplysninger fremsendt til Middelfart Kommune den 11. og 18. maj 2016.
- Udkast til tillæg til miljøgodkendelse fremsendt til virksomheden den 30. maj 2016.

Miljøteknisk beskrivelse

Den miljøtekniske beskrivelse bygger primært på oplysninger fra ansøger.

Virksomhed

Navn: Uponor Infra A/S
Adresse: Lollandsvej 35, 5500 Middelfart
Telefon: 63402302
E-mail: preben.osterlid@uponor.com

CVR. nr.: 42 16 96 17
P. nr.: 1.003.068.241

Ejer

Uponor Infra A/S
Nordgårde 1 A
4520 Svinninge

Virksomhedens art

Virksomhedens har følgende listebetegnelse jf. Bilag 2 i "Bekendtgørelse om godkendelse af listevirksomheder:

D 208: "Virksomheder, der fremstiller plastprodukter ved sprøjtstøbning, ekstrudering, herunder kalandrering, eller ved termoformning med et forbrug af plastmaterialer på mere end 5 tons pr. dag.

Virksomheder, der fremstiller produkter i ekspanderet polystyren med et forbrug af polystyren på mere end 5 tons pr. dag."

Placering

Virksomheden er beliggende på adressen Lollandsvej 35, 5500 Middelfart, matr. nr. 3U Staurby By, Vejlbj.

Virksomheden er beliggende i erhvervsområdet E4 og hører ind under lokalplan B9.

Etablering

Virksomheden er etableret i 1982 og har en gældende kap. 5 godkendelse fra 12. april 2011.

Produktion

Virksomheden er specialiseret i fremstilling af rørprodukter i termoplastiske materialer, fortrinsvis i polyethylen (PE) og i mindre omfang polypropylen (PP) til anvendelse indenfor drikkevandsforsyning, råvandsledninger, spildevandsledninger, afløbs- og industriledninger og kapperør til præisolerede rør.

Der indgår ikke andre hjælpestoffer i produktionen end granulat af primært polyethylen (PE).

Produktionskapacitet:

I 2011 havde virksomheden en produktionskapacitet på 7.500 tons ekstruderet polyethylenrør pr. år. I 2016 forventes en produktion på 9.000 tons pr. år.

Der søges om en produktionskapacitet på 15.000 tons pr. år.

Der er etableret 5 produktionslinjer. 2 af linjerne lukkes i forbindelse med det ansøgte, og der etableres en ny linje.

Den nye linje kan producere 1.200 kg pr. time, hvor de eksisterende linjer kan producere mellem 150 til 700 kg pr. time pr. linje.

Procesforløb:

Selve processen foregår som følger:

- Granulat af forskellige specifikationer smeltes.
- Den smeltede masse ekstruderes i ønskede rørdimensioner.
- Efter ekstrudering foregår en afkøling af røret vha. kølevand.
- Røret afsaves i ønskede længder.
- De færdige rør transporteres herefter på færdigvarelager uden yderligere bearbejdning.
- Nedknusning til granulat af ukurante dele i en grov fraktion samt efterfølgende i en finere fraktion.

Der indgår ikke andre råvarer end granulatet i produktionen. Der er et samlet afkast fra de eksisterende linjerne, og der etableres et nyt afkast i forbindelse med den ansøgte linje.

Der emitteres udelukkende varm luft fra ekstruderne.

Daglig driftstid:

Virksomheden kører i døgndrift alle ugens dage

Virksomhedens forurening og forureningsbegrænsende foranstaltninger

Luftforurening

Afkast fra virksomhedens processer

- 2 afkast fra ekstrudering (1 afkast fra de eksisterende linjer og 1 afkast fra den nye linje). Ingen filtre. Afkastet er ført/føres minimum 1 meter over tag.
- 8 afkast fra siloer (6 afkast fra de eksisterende siloer og 2 afkast fra de 2 nye siloer). Der er etableret cyklon på afkastet i toppen af siloerne.
- Afkast fra køleanlæg.

Der er ikke etableret udsugning fra de to processer, hvor der foregår nedknusning af afskær fra produktionen til granulat.

Der emitteres ikke støv fra produktionslinjerne.

Eftersyn af ventilationsanlæg, inklusive filterskift, foretages årligt iht. aftale med ekstern leverandør.

Spildevand

Der kommer spildevand i form af kølevand fra virksomhedens køleanlæg. Der er etableret 1 køleanlæg, og der etableres yderligere 1 køleanlæg i forbindelse med det ansøgte. Spildevandet ledes via kloaksystemet til det kommunale rensningsanlæg.

Vand anvendes primært i et åbent recirkulerende kølevandssystem i produktionsprocessen.

Den fordampede vandmængde erstattes kontinuerligt af tilført spædevand via et vandbehandlingsanlæg. Den tilførte mængde spædevand registreres via en bimåler og modsvarer næsten den fordampede mængde, idet ca. 15% af den tilførte mængde spædevand automatisk afdrænes til kloak. Dette gøres for at holde koncentrationen af salte i kølevandet konstant.

Der vil efter udvidelsen ved maximal kapacitet blive udledt ca. 1.000 m³ spildevand (Vandindtag minus fordampning) til kloaksystemet årligt. Heraf udgør procesvand 700 m³ og sanitært spildevand 300 m³.

Til pH-regulering af kølevandet i produktionen anvendes ca. 350 kg svarende til 190 l svovlsyre årligt, svarende til i alt 0,19 ‰ af det udledte spildevand. Vand til brug i vådlab er indregnet i procesvandet, der tilsættes ingen kemikalier her.

Køleanlæg samt vandgrav tjekkes dagligt i forhold til utætheder.

Støj

Aktiviteter på udenoms arealet vil primært foregå på dagholdet i tidsrummet 7.00 til 15.00. Antallet af kørsler til og fra virksomheden forventes at blive fordoblet i forbindelse med det ansøgt.

Støjende aktiviteter:

- Påfyldning af plastgranulat i siloer (dagtimerne)
- Transport til og fra virksomhederne (dagtimerne)
- Nedknusning i en grov fraktion samt efterfølgende i en finere fraktion til granulat (dagtimerne)
- Truck kørsel (hele døgnet)
- Kølesystem (hele døgnet)

Vibrationer

Produktionen vil ikke give anledning til vibrationer.

Affald

Der forekommer udelukkende affald i forbindelse med det ansøgte i form af PE- og PP-afskær. Der produceres granulat af affaldet. Granulatet anvendes i egen produktion eller sælges.

Jord og grundvand

Det ansøgte giver under normale forhold ikke anledning til nogen former for jord- eller grundvandsforurening. Virksomhedens olier og kemikalier opbevares i tønder eller plastdunke. De er alle placeret på bakker, der opsamler evt. spild og lækager, så udslip ikke går i jorden.

Ved spild i forbindelse med påfyldning af olier eller gas, opsamles evt. spild med olieabsorbende materiale, således at der ikke forekommer nedsvivning gennem de befæstede arealer. Dieseltanken er placeret i spildbakke under halvtag.

Miljøteknisk vurdering

Den miljøtekniske vurdering er udarbejdet af Middelfart Kommune.

Virksomhedens placering

Virksomheden er beliggende i erhvervsområdet E4 og hører ind under lokalplan B9. Området er udlagt til erhvervsområde.

Beliggenheden er således i overensstemmelse med planerne.

Internationale naturbeskyttelsesområder og strengt beskyttede arter

Ifølge § 6 stk. 1 i "bekendtgørelse om udpegning og administration af internationale naturbeskyttelsesområder samt beskyttelse af visse arter"⁶ skal der, før der træffes afgørelse efter miljøbeskyttelseslovens § 33, foretages en vurdering af, om projektet kan påvirke et Natura 2000-område væsentligt (habitatområder og fuglebeskyttelsesområder samt Ramsarområder). Dette omfatter en vurdering af projektets potentielle indflydelse på udpegningsgrundlaget (naturtyper samt arter) for de internationale naturbeskyttelsesområder. Denne afgørelse er ikke tidligere truffet.

Uponor Infra A/S er placeret uden for et Natura 2000-område. Nærmeste Natura 2000-område er habitatområde Lillebælt, der ligger 3,2 km mod syd. En negativ påvirkning af vandløb, ådal, naturtyper, flora og fauna i Natura-2000 området vurderes ikke mulig med de ansøgte aktiviteter.

Middelfart Kommune har ikke kendskab til forekomst af dyre- eller plantearter inden for virksomhedens område, som er optaget på Habitatdirektivets bilag II.

Det vurderes, at virksomhedens drift ikke kan skade eller ødelægge yngle- eller rasteområder for dyrearter på bilag IV eller ødelægge plantearter optaget på bilag II.

Grundvandsinteresser

Virksomheden er beliggende i et område med drikkevandsinteresser (OD).

Ved meddelelse af godkendelse lægges vægt på, at grundvandet sikres, således at de godkendte aktiviteter ikke giver anledning til forurening af grundvandet.

Det vurderes, med baggrund i de stillede vilkår, at det ansøgte i sig selv eller i kumulation med andre aktiviteter i området, ikke vil have en væsentlig indflydelse på, eller kommer til at udgøre en hindring for fremtidig anvendelse af områdets grundvandsinteresser.

Til- og frakørsel

Den ansøgte udvidelse vil fordoble trafikbelastningen til og fra virksomheden. Trafikken til og fra virksomheden vil primært foregå i dagtimerne på hverdage.

Middelfart Kommune vurderer, at til- og frakørsel vil kunne ske uden væsentlige miljømæssige gener for omgivelserne, da virksomheden er beliggende i et erhvervsområde.

Spildevand

Der foreligger ingen tilslutningstilladelse. I forbindelse med en afgørelse om miljøgodkendelse skal der foretages en helhedsvurdering af virksomhedens emissioner, herunder spildevand, jævnfør miljøbeskyttelseslovens § 84b.

Det skal derfor vurderes, om der skal udarbejdes tilslutningstilladelse. En evt. tilslutningstilladelse vil ikke blive udarbejdet samtidigt med meddelelse af nærværende afgørelse.

⁶ Bekendtgørelse nr. 188 af 26. februar 2016 om udpegning og administration af internationale naturbeskyttelsesområder samt beskyttelse af visse arter

Bemærkninger til godkendelsens vilkår

*, overførte og uændrede vilkår fra MG 2011

**, standardvilkår fra MG 2011 - opdateret efter nugældende standardvilkår.

***, supplerer Miljøstyrelsens standardvilkår for branchen.

Godkendelsens vilkår	Overførte og uændrede vilkår fra 2011	Udgået vilkår fra 2011	Standardvilkår Fra 2015	Vurdering og begrundelse
				<u>Generelt</u> Det vurderes, at virksomheden også efter udvidelsen kan overholde de fastsatte vilkår
1	1		Udgået	Standardvilkår
2	2			Vilkåret supplerer Miljøstyrelsens standardvilkår
3			1	Vilkåret er fastsat som standardvilkår
				<u>Indretning og drift</u> Det vurderes, at virksomheden også efter udvidelsen kan overholde de fastsatte vilkår
4			2	Vilkåret er fastsat som standardvilkår. Tilrettet da begrebet "befæstet areal" ikke anvendes i nærværende afgørelse
				<u>Luftforurening</u> Det vurderes, at virksomheden også efter udvidelsen kan overholde de fastsatte vilkår
5	3		5	Vilkåret vedr. afksthøjder er et standardvilkår.
6			9	Vilkåret er fastsat som standardvilkår. Det vurderes, at der kan forekomme støv fra virksomhedens afkast
				<u>Lugt</u> Det vurderes ikke, at der forekommer lugtgener fra virksomhedens aktiviteter
7	4		10	Vilkåret er et uændret standardvilkår
				<u>Støj</u> Middelfart Kommune vurderer med de stillede vilkår, at virksomheden ikke vil give anledning til væsentlig støjgener. Vilkårene skal sikre, at tilsynsmyndigheden ved begrundet mistanke kan forlange gennemført emissionsmålinger, og at målingerne foregår efter anerkendte metoder.
8	5			Vilkåret supplerer standardvilkårene
9	6			Vilkåret supplerer standardvilkårene
10	7			Vilkåret supplerer standardvilkårene
11	8			Vilkåret supplerer standardvilkårene
				<u>Affald</u> Det vurderes, at virksomheden også efter udvidelsen kan overholde de fastsatte vilkår
12		14	11	Standardvilkåret er revurderet siden MG 2011.
13			12	Vilkåret er fastsat som standardvilkår
14	16			Vilkåret supplerer standardvilkårene
15	17			Vilkåret supplerer standardvilkårene
16	18			Vilkåret supplerer standardvilkårene

17	19			Vilkåret supplerer standardvilkårene. Dog er hvilket regulativ, der er gældende, slettet, da regulativet løbende ændres.
				<u>Beskyttelse af jord og grundvand</u> Det vurderes, at virksomheden også efter udvidelsen kan overholde de fastsatte vilkår
18		15	13	Standardvilkåret er revurderet siden MG 2011.
19	9		Udgået	Vilkåret er fastsat som standardvilkår
20		10	14	Standardvilkåret er revurderet siden MG 2011.
21		13	15	Standardvilkåret er revurderet siden MG 2011.
22		11	16	Standardvilkåret er revurderet siden MG 2011.
23	12			Vilkåret supplerer standardvilkårene
				<u>Egenkontrol</u> Det vurderes, at virksomheden også efter udvidelsen kan overholde de fastsatte vilkår
24			17	Vilkåret vedr. filtre er fastsat, da der er etableret cykloner mm på flere af virksomhedens afkast. Vilkåret er fastsat som standardvilkår
25		20-21	18	Standardvilkåret er revurderet siden MG 2011.
26				Vilkåret er fastsat på baggrund af standardvilkår 4
27				Vilkåret er fastsat på baggrund af standardvilkår 4
28, 30				Vilkåret supplerer standardvilkår, da der er fastsat emissionsgrænser for støv. Der fastsættes derfor vilkår for præstationskontrol og rapportering. Vilkåret skal sikre, at tilsynsmyndigheden ved begrundet mistanke kan forlange gennemført målinger. Det vurderes, at virksomheden overholder de fastsatte grænseværdier, hvorfor der ikke er fastsat vilkår om der skal gennemføres kontrol
29			22	Vilkåret er fastsat som standardvilkår
31			23	Vilkåret er fastsat som standardvilkår. Vilkåret skal sikre, at målingerne sker efter anerkendte metoder.
				<u>Driftsjournal</u> Det vurderes, at virksomheden også efter udvidelsen kan overholde de fastsatte vilkår
32	22		24	Standardvilkår fra 2009 suppleret med standardvilkår fra 2015
				<u>Driftsforstyrrelser og uheld</u> Det vurderes, at virksomheden også efter udvidelsen kan overholde de fastsatte vilkår
33	23			Vilkåret supplerer standardvilkårene
34	24			Vilkåret supplerer standardvilkårene

Standardvilkår der er udtaget helt, da de vurderes ikke at være relevante for virksomheden. Det drejer sig om følgende vilkår:

Indretning og drift

Standardvilkår 3 vedr. "ny indretning og afkast". Virksomheden har ingen af de oplyste afkast, hvorfor standardvilkåret ikke er relevant.

Standardvilkår 6 vedr. coronabehandling er ikke relevant, da coronabehandling ikke er en del af virksomhedens aktiviteter.

Standardvilkår 7 vedr. emissionsgrænseværdier for de aktuelle luftforurenende stoffer er ikke relevant, da råvareforbruget er inden for de fastsatte grænseværdier pr. 7 timers skift for HDPE ved temperaturer på henholdsvis 190 og 210 °C (mindre end 175 tons pr. 7 timers skift).

Standardvilkår 8 vedr. emissionsgrænseværdier for de aktuelle luftforurenende stoffer er ikke relevant, da der ikke skal udføres præstationskontrol jf. standardvilkår 20 og 21.

Beskyttelse af jord, grundvand og overfladevand

Standardvilkår 19 og 20 vedr. præstationskontrol er ikke relevant, da standardvilkår 7 og 8 ikke er medtaget.

Standardvilkår 21 er ikke relevant, da virksomheden ikke producerer et af de tekniske plasttyper.

Høring og udtalelser

Udkast til miljøgodkendelse har været i høring hos virksomheden. Virksomheden havde ikke bemærkninger til udkastet.

Bilagsoversigt

Bilag 1. Klagevejledning

Bilag 2. Oversigt over virksomhedens placering

Bilag 3. Lokalplanrammer i relation til støjgrænser

Bilag 1

Klagevejledning

Afgørelsen kan, inden 4 uger fra den er meddelt, påklages til Natur- og Miljøklagenævnet.

Hvis der er tale om en tilladelse eller godkendelse medtages følgende tekst

De klageberettigede er jf. Miljøbeskyttelseslovens §§ 98 - 100:

- ansøgeren
- enhver med en individuel væsentlig interesse i afgørelsen
- sundhedsstyrelsen
- landsdækkende organisationer med natur og miljø til hovedformål
- lokale foreninger med natur og miljø til hovedformål, hvis de har ønsket underretning

Eventuel klage indgives til Teknik- og Miljøforvaltningen, Østergade 21, 5580 Nørre Aaby, eller på mailadressen: teknik@middelfart.dk. Klagen skal være skriftlig og være forvaltningen i hænde senest ved klagefristens udløb **dvs. senest den 4. juli 2016 kl. 23.59**. Kommunen sender i givet fald klagen videre til klagenævnet.

Det er en betingelse for Natur- og Miljøklagenævnets behandling af en klage, at der indbetales et gebyr til Natur- og Miljøklagenævnet. Klagegebyret er fastsat til 500 kr. for privatpersoner og 3.000 kr. for alle andre klagere, herunder virksomheder, organisationer og offentlige myndigheder.

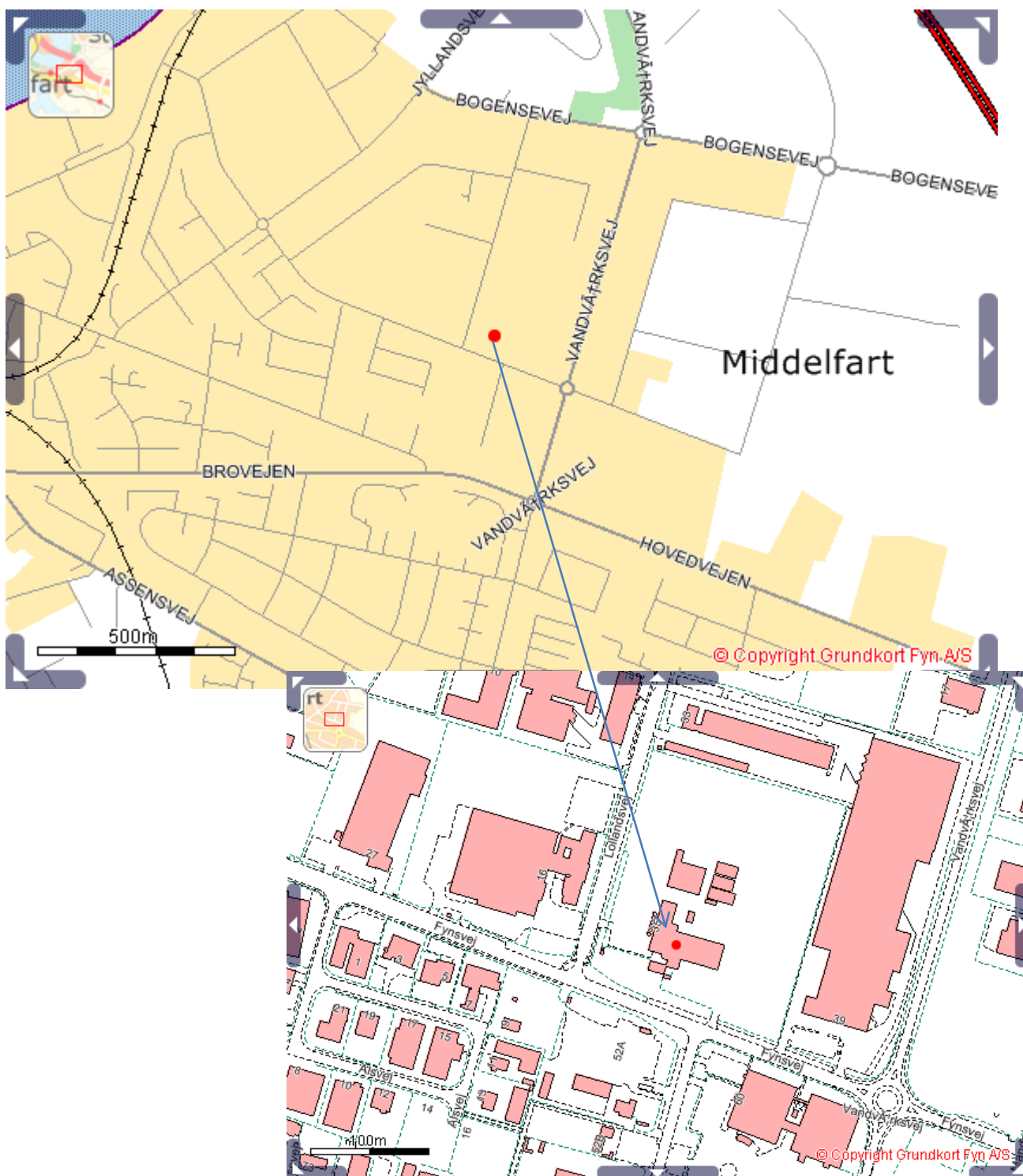
Klageren modtager en opkrævning på gebyret fra Natur- og Miljøklagenævnet, når nævnet har modtaget klagen fra Middelfart Kommune. Den fremsendte opkrævning skal benyttes ved indbetaling af gebyret. (Natur- og Miljøklagenævnet modtager ikke check eller kontanter.) Natur- og Miljøklagenævnet påbegynder behandlingen af klagen, når gebyret er modtaget. Betales gebyret ikke på den anviste måde og inden for den fastsatte frist på 14 dage, afvises klagen fra behandling. Vejledning om gebyrordningen kan findes på Natur- og Miljøklagenævnets hjemmeside www.nmkn.dk

Gebyret tilbagebetales, hvis

- 1) klagesagen fører til, at den påklagede afgørelse ændres eller ophæves,
- 2) klageren får helt eller delvis medhold i klagen, eller
- 3) klagen afvises som følge af overskredet klagefrist, manglende klageberettigelse eller fordi klagen ikke er omfattet af Natur- og Miljøklagenævnets kompetence.

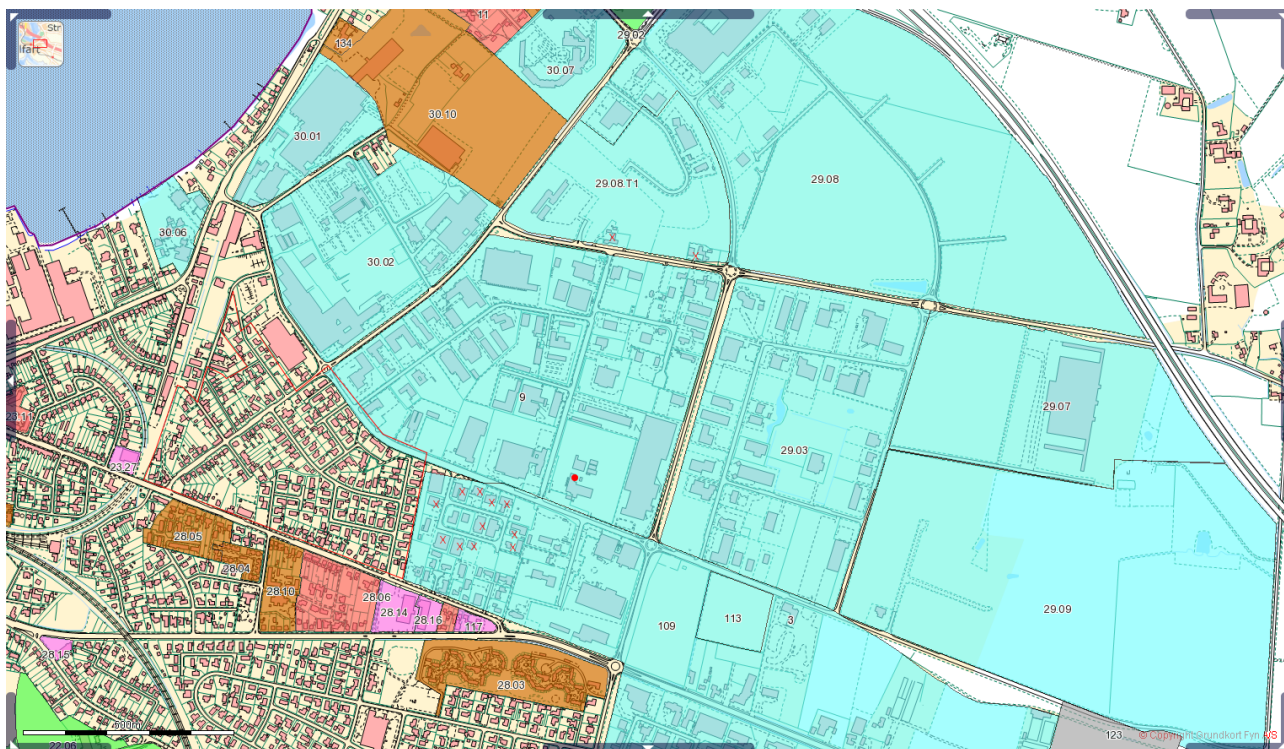
Ønskes afgørelsen prøvet ved en domstol skal et eventuelt sagsanlæg i henhold til § 101, stk. 1 i Miljøbeskyttelsesloven, være anlagt inden 6 måneder efter at afgørelsen er meddelt, **dvs. senest den 6. december 2016**, eller, hvis sagen påklages, inden 6 måneder efter at endelig afgørelse foreligger i sagen.

Bilag 2
Oversigt over virksomhedens placering



Bilag 3

Lokalplanrammer i relation til støjgrænser



Virksomheden er markeret ved den røde cirkel. Desuden er enkelte privatboliger i umiddelbart nærhed markeret med kryds

Område I: Kommuneplanramme nr. B.01.16, Boligområde med åben/lav og tæt/lav bebyggelse. Der må desuden placeres enkelte institutioner til betjening af boligområdet (området er markeret ved en rød linie).

Område II: Lokalplanområde 9, Erhvervsområde. Virksomheden er beliggende i dette område.

Område III: Lokalplanområde 3, 29.03 og 29.08T, Erhvervsområder med boliger

Område IV: Lokalplanområde 30.02, 29.08 og 109 Erhvervsområde