



## Revurdering af emissionsgrænseværdier og egenkontrol

Varmecentral Holstebrovej  
Ålykkevej 1, 7400 Herning

Sagsnr.: 09.02.00-P19-15-14

Dato: 8. juni 2015

## Stamdata for virksomheden

Virksomhedens navn	Varmecentral Holstebrovej
Virksomhedens adresse	Ålykkevej 1, 7400 Holstebro
Virksomhedens telefonnr.	99 26 82 11
Virksomhedens mail-adresse	[info@egjylland.dk]
Virksomhedens kontaktperson	Sigurd Asser Jensen [saj@energimidt.dk] Martin Haugaard Jensen [mhj@energimidt.dk]
Virksomhedens matr.nr.	7nd Vestervang, Herning Jorder
Virksomhedens ejer	EnergiGruppen Jylland Varme A/S, Industrivej Nord 9 B, 7400 Herning
CVR-nr. / P-nr.	25 80 08 07/10 10 77 53 09
Listebetegnelse, godk.bek. 669 / 18-06-2014	1.1 Forbrænding af brændsel i anlæg med en samlet nominal termisk effekt på 50 MW eller derover: b) Hvor brændslet er andet end kul og/eller orimulsion.
Omfattet af VVM, bek. 1184 / 06-11-2014	Bilag 2, punkt 3 a og 14 Jf. VVM-afgørelse af 9. november 2011.  Afgørelsen implementerer nye emissionsgrænseværdier og egenkontrol i henhold til bekendtgørelsen om store fyringsanlæg. Der foretages ingen ændringer eller udvidelser på anlægget, der kan være til skade for miljøet. Der er derfor ikke foretaget en ny VVM-screening.
Dato for øvrige miljøgodkendelser/tilladelser	Miljøgodkendelse af 22. december 2011 - vilkår om emissionsgrænseværdier og egenkontrol revurderes ved denne afgørelse.  Tilslutningstilladelse af 4. marts 1994. Tillæg til tilslutningstilladelse af 24. februar 2006.

### Aktiviteter

<b>Hovedaktivitet</b> Varmevekslerdrift og varmeproduktion på naturgas og gasolie (spids- og reservelastanlæg).
<b>Væsentlige biaktiviteter</b> Ingen.

### Herning Kommune

		Telefon	Mail
<b>Sagsbehandler</b>	Inge Hansen	9628 8066	mikih@herning.dk
<b>Kvalitetssikring</b>	Henrik Thimsen	9628 8068	mikht@herning.dk

<b>1. Baggrund for afgørelse .....</b>	<b>4</b>
<b>2. Vilkår.....</b>	<b>5</b>
Indretning og drift.....	5
Luftforurening.....	5
Egenkontrol og driftsjournaler .....	6
Indberetning.....	7
<b>3. Herning Kommunes vurdering og begrundelse .....</b>	<b>8</b>
Placering.....	8
Til- og frakørsel.....	8
Bedst tilgængelige teknik (BAT) .....	8
Habitatbekendtgørelsen .....	8
Høring og udtalelser.....	8
Vurdering og begrundelse for vilkår .....	9
<b>4. Forhold til loven .....</b>	<b>12</b>
Bortfald af godkendelsen .....	13
Offentliggørelse .....	13
Klagevejledning .....	13
Søgsmål .....	14
Liste over modtagere af kopi af godkendelsen .....	14
Bilag 1 Oversigtplan.....	15
Bilag 2 Virksomhedens miljøtekniske beskrivelse .....	16
Bilag 3 Lovgrundlag .....	17

# 1. Baggrund for afgørelse

Herning Kommune har den 22. december 2011 revurderet miljøgodkendelsen til Varmecentral Holstebrovej, der er et spids- og reservelastanlæg med få årlige driftstimer. Emissionsvilkårene blev fastsat i overensstemmelse med bekendtgørelsen om store fyringsanlæg nr. 808 af 25. september 2003, som nu er ophævet.

Ifølge den nye bekendtgørelse om store fyringsanlæg (*Bekendtgørelse om begrænsning af visse luftforurenende emissioner fra store fyringsanlæg nr. 162 af 16. februar 2015*) er kommunen forpligtet til at revurdere emissionsgrænseværdier og egenkontrollen for fyringsanlæg, som er omfattet af bekendtgørelsens § 4, stk. 1.

EnergiGruppen Jylland Varme A/S (EGJ) har i den forbindelse søgt om dispensation for kedel 1 fra at overholde emissionsgrænseværdierne i bekendtgørelsens bilag 1 i perioden 1. januar 2016 til 31. december 2022. Dispensationen søges med henvisning til bekendtgørelsens § 12, stk. 1.

Virksomhedens væsentligste miljøforhold er:

Væsentligste miljøforhold	Kilder til forurening eller gene
Støj	Blæsere til kedlerne. Kedlernes brændere. Cirkulationspumper. Skorstene. Ventilationsanlæg.
Risiko for forurening af jord, grundvand eller overfladevand	Håndtering og opbevaring af gasolie og kemikalier.
Luftforurening	Udledning af røggas fra forbrænding af naturgas og gasolie.
Spildevand	Kondensat fra røggasveksler på kedel 1 og 4. Fra kedeltømning. Fra returskylning af blødgøringsanlæg. Aftapning af fjernvarmevand.
Affald	Mindre mængde sod fra rensning af kedlerne.

## 2. Vilkår

Herning Kommune meddeler:

- revurdering af emissionsgrænseværdier og egenkontrol
- dispensation for kedel 1 fra at overholde emissionsgrænseværdier i bilag 1 i *Bekendtgørelse om begrænsning af visse luftforurenende emissioner fra store fyringsanlæg nr. 162 af 16. februar 2015* i perioden 1. januar 2016 til 31. december 2022

på nedenstående vilkår:

Varmecentral Holstebrovej er fortsat omfattet af miljøgodkendelse af 22. december 2011.

### Indretning og drift

1. Den nominelle indfyrede termiske effekt for varmecentralens særskilte fyringsanlæg må maksimalt være:

Kedel nr.	Brændsel	Max. indfyret effekt
1	Naturgas	29,9 MW
4	Naturgas	24,6 MW
2	Gasolie	24,0 MW
3	Gasolie	19,9 MW

### Luftforurening

2. Vilkår 3.3.8 i miljøgodkendelse af 22. december 2011 ophæves og erstattes af:

Afkast fra den naturgasfyrede kedel 1 skal overholde følgende grænseværdier:

Parameter	Emissionsgrænseværdi til 31. december 2022	Emissionsgrænseværdi fra 1. januar 2023
	mg/Nm <sup>3</sup> , tør røggas ved 3 % O <sub>2</sub>	mg/Nm <sup>3</sup> , tør røggas ved 3 % O <sub>2</sub>
SO <sub>2</sub>	5	35
NO <sub>x</sub>	300	100
CO		100
Støv	5	5

3. Vilkår 3.3.9 i miljøgodkendelse af 22. december 2011 ophæves og erstattes af:

Afkast fra den naturgasfyrede kedel 4 skal overholde følgende grænseværdier:

Parameter	Emissionsgrænseværdi
	mg/Nm <sup>3</sup> , tør røggas ved 3 % O <sub>2</sub>
SO <sub>2</sub>	35
NO <sub>x</sub>	100
CO	100
Støv	5

4. Vilkår 3.3.11 i miljøgodkendelse af 22. december 2011 ophæves og erstattes af:

Afkast fra de to gasoliefyrede kedel (2 og 3) skal overholde følgende grænseværdier:

Parameter	Emissionsgrænseværdi	Emissionsgrænseværdi
	mg/Nm <sup>3</sup> , tør røggas ved 3 % O <sub>2</sub>	mg/Nm <sup>3</sup> , tør røggas ved 3 % O <sub>2</sub>
	≤ 1.500 driftstimer/år	> 1.500 driftstimer/år
SO <sub>2</sub>	850	350
NO <sub>x</sub>	450	450
Støv	30	30

\* Antal driftstimer pr. år opgøres som et rullende gennemsnit over de seneste 5 år

### Egenkontrol og driftsjournaler

5. Vilkår 3.4.2 og 3.4.4 i miljøgodkendelse af 22. december 2011 ophæves pr. 1. januar 2016 og erstattes af:

Der skal for hver kedel foretages målinger mindst 2 gange årligt for:

Kedel nr.	Parameter	Præstationskontrol
1 og 4	SO <sub>2</sub>	Der skal foretages 2 enkeltmålinger, hver af en varighed på 45 minutter, med henblik på at dokumentere, at emissionsgrænseværdierne i vilkår 1 og 2 er overholdt. De enkelte målinger skal foretages samme dag eller efter aftale med tilsynsmyndigheden.
	NO <sub>x</sub>	
	CO	
	Støv	
2 og 3	SO <sub>2</sub>	Der skal foretages 2 enkeltmålinger, hver af en varighed på 45 minutter, med henblik på at dokumentere, at emissionsgrænseværdierne i vilkår 1 og 2 er overholdt. De enkelte målinger skal foretages samme dag eller efter aftale med tilsynsmyndigheden.
	NO <sub>x</sub>	
	Støv	

6. Emissionsmålinger skal foretages under repræsentative driftsforhold (maksimal normaldrift).

Målingerne skal udføres som en akkrediteret teknisk prøvning, og målerapporterne skal udfærdiges som akkrediterede prøvningsrapporter.

Målelaboratoriet skal være akkrediteret til bestemmelse af de aktuelle stoffer i røggassen af Den Danske Akkreditering- og Metrologifond (DANAK) eller et tilsvarende akkrediteringsorgan, som er medunderskriver af EA's multilaterale aftale om gensidig anerkendelse.

Prøvetagning og analyse skal ske efter de nedenfor nævnte metoder eller efter internationale standarder af mindst samme analysepræcision og usikkerhedsniveau.

Navn	Parameter	Metodeblad nr.*
Bestemmelse af koncentrationen af totalt partikulært materiale i strømmende gas	Total støv	MEL-02
Bestemmelse af koncentrationer af kvælstofoxider (NO <sub>x</sub> ) i strømmende gas	NO <sub>x</sub>	MEL-03
Bestemmelse af carbonmonooxid (CO) i strømmende gas	CO	MEL-06
Bestemmelse af SO <sub>2</sub> i strømmende gas	SO <sub>2</sub>	MEL-04

\* Se hjemmesiden for Miljøstyrelsens Referencelaboratorium for måling af emissioner til luften: [www.ref-lab.dk](http://www.ref-lab.dk)

Dokumentationen skal sendes til tilsynsmyndigheden senest 2 måneder herefter sammen med oplysninger om driftsforholdene under målingen. Dokumentationen skal fremsendes digitalt.

7. Vilkår 3.4.3 i miljøgodkendelse af 22. december 2011 ophæves pr. 1. januar 2016 og erstattes af:

Emissionsgrænserne anses for overholdt, når resultatet af hver serie af målinger er mindre end eller lig med emissionsgrænseværdien.

### **Indberetning**

8. Vilkår 3.4.6 og 3.4.7 i miljøgodkendelse af 22. december 2011 ophæves pr. 1. januar 2016 og erstattes af:

Virksomheden skal hvert år senest 1. februar sende en opgørelse til tilsynsmyndigheden indeholdende:

- a) fyringsanlæggets samlede nominelle indfyrede termiske effekt (MW), dokumenteret ved årlige indreguleringsrapporter for de enkelte fyringsanlæg
- b) typen af fyringsanlæg: (kedel)
- c) startdatoen for driften af fyringsanlægget
- d) de samlede årlige emissioner (tons pr. år) af SO<sub>2</sub>, NO<sub>x</sub> og støv (som total svævestøv)
- e) antal driftstimer for fyringsanlægget og for de enkelte særskilte fyringsanlæg
- f) antal driftstimer, som et rullende gennemsnit over 5 år, for kedel 2 og 3
- g) den samlede årlige energieffekt i relation til netto brændværdi (TJ pr. år), fordelt på naturgas og gasolie (typen præciseres).

Opgørelsen skal fremsendes første gang senest 1. februar 2017.

### 3. Herning Kommunes vurdering og begrundelse

#### Placering

Varmecentralen ligger i et erhvervsområde øst for Holstebrovej.

Varmecentralen er ikke omfattet af en lokalplan eller byplanvedtægt, men er omfattet af kommuneplanramme nr. 13.OF7 for erhvervsområdet, der er udlagt til offentlige formål, såsom CF-kaserne, øvelsesareal, centralrenseanlæg og genbrugsstation.

Varmecentralen ligger i separatkloakeret område (opland A34) med afløb af regnvand til Herningsholm Å og spildevand til Herning Renseanlæg.

Afstand til nærmeste boligområde ca. 150 m.

Afstand til nærmeste bolig ca. 150 m.

Afstand til nærmeste beskyttede naturtype 100 m.

Afstand til nærmeste beskyttede vandløb ca. 75 m.

Virksomheden ligger i et område med drikkevandsinteresse (OD).

#### Til- og frakørsel

Til- og frakørsel sker fra Holstebrovej og Ålykkevej.

Det er kommunens vurdering, at trafikken til og fra virksomheden ikke giver anledning til miljømæssige problemer.

#### Bedst tilgængelige teknik (BAT)

Ifølge godkendelsesbekendtgørelsens § 35, stk. 1 skal en godkendelse af en bilag 1-virksomhed tages op til revurdering, når EU-Kommissionen har offentliggjort en BAT-konklusion, der vedrører virksomhedens hovedlistepunkt. EU-kommissionen har endnu ikke offentliggjort en BAT-konklusion for store fyringsanlæg.

Virksomhedens aktiviteter er omfattet af BAT-referencedokumentet *Large Combustion Plants*.

Virksomhedens renere teknologi-tiltag omfatter bl.a.:

- low NO<sub>x</sub>-brænder på kedel 4, der sættes i drift som 1. prioritet
- low NO<sub>x</sub>-brænder på kedel 1 fra 1. januar 2023
- røggasvekslere på kedel 1 og 4, hvilket medfører større virkningsgrad og dermed mindre gasforbrug og mindre udledning af CO<sub>2</sub> og NO<sub>x</sub>.

#### Habitatbekendtgørelsen

Da afgørelsen træffes efter miljøbeskyttelseslovens § 41, skal der ikke træffes afgørelse efter § 7, stk. 1 i *Bekendtgørelse om udpegning og administration af internationale naturbeskyttelsesområder samt beskyttelse af visse arter nr. 408 af 1. maj 2007*.

#### Høring og udtalelser

EnergiGruppen Jylland Varme A/S har udtalt, at det er vanskeligt at udføre præstationsmålinger mindst hver 6. måned, som bekendtgørelsens om store fyringsanlæg foreskriver, da det kun er i perioden fra december til april, at varmen kan afsættes. I sommerperioden kan den producerede



varme ikke afsættes, og det vil derfor være nødvendigt, at benytte en tørkøler til at bortkøle overskudsvarmen, hvis præstationsmålinger skal udføres i denne periode.

#### *Kommunens bemærkning*

Kommunen har forståelse for, at det kan være vanskeligt at gennemføre præstationsmålinger mindst hver 6. måned på et spids- og reservelastanlæg, der kun er i drift i en begrænset periode med få driftstimer.

Kravet om én måling mindst hver 6 måned er derfor omformuleret til 2 årlige præstationsmålinger i vilkår 4. Efter kommunens vurdering tilgodeses bekendtgørelsens krav og varmecentralens typiske drift herved.

### Vurdering og begrundelse for vilkår

Kommunens vurdering og begrundelse for vilkår:

Godkendelsens vilkår nr.	Vurdering og begrundelse
1	<p>Den maksimale nominelle indfyrede effekt for de særskilte fyringsanlæg fastsættes ved vilkår, da revurderingen af emissionsgrænseværdier og egenkontrol er fastsat i overensstemmelse med den oplyste nedjusterede indfyrede effekt.</p>
	<p><u>Luftforurening</u></p> <p>Ifølge § 12 i bekendtgørelsen om store fyringsanlæg kan der dispenseres fra bekendtgørelsens skærpede emissionsgrænseværdier i perioden 1. januar 2016 til 31. december 2022, hvis</p> <ul style="list-style-type: none"> <li>- betingelserne i bekendtgørelsens § 12, stk. 1 er opfyldt</li> <li>- varmecentralens nuværende emissionsgrænseværdier for SO<sub>2</sub>, NO<sub>x</sub> og støv mindst lever op til emissionsgrænseværdierne i § 3, stk. 2 i <i>Bekendtgørelse om begrænsning af visse luftforurenende emissioner fra store fyringsanlæg nr. 808 af 25. september 2003</i>.</li> </ul> <p>Det er kommunen vurdering, at</p> <ul style="list-style-type: none"> <li>- kedel 1 opfylder betingelserne i § 12, stk. 1</li> <li>- emissionsgrænseværdierne for SO<sub>2</sub>, NO<sub>x</sub> og støv i miljøgodkendelse af 22. december 2011 lever op til emissionsgrænseværdierne i § 3, stk. 2 i bekendtgørelse nr. 808.</li> </ul> <p>Kommunen kan derfor imødekomme varmecentralens ansøgningen om dispensation fra de skærpede emissionsgrænseværdier i perioden 1. januar 2016 til 31. december 2022 for kedel 1.</p>
2	<p>De fastsatte emissionsgrænseværdier fra 1. januar 2023 for kedel 1 er fastsat i overensstemmelse med bekendtgørelsen om store fyringsanlæg.</p> <p>Emissionsgrænseværdierne fra miljøgodkendelse af 22. december 2011, der er gældende indtil den 31. december 2022, er af praktiske grunde overført til denne afgørelsen.</p>

	Parameter	Emissionsgrænseværdier til 31. december 2022 mg/Nm <sup>3</sup> , tør røggas ved 3 % O <sub>2</sub>	Emissionsgrænseværdier fra 1. januar 2023 mg/Nm <sup>3</sup> , tør røggas ved 3 % O <sub>2</sub>										
		SO <sub>2</sub>	5	35									
	NO <sub>x</sub>	300 (målt: 139)*	100										
	CO	- (målt: < 3)*	100										
	Støv	5	5										
	<p>* akkrediterede målinger i 2013</p> <p>I forhold til miljøgodkendelse af 22. december 2011:</p> <ul style="list-style-type: none"> <li>- skærpes emissionsgrænseværdien for NO<sub>x</sub> pr. 1. januar 2023 fra 300 mg/Nm<sup>3</sup> til 100 mg/Nm<sup>3</sup></li> <li>- lempes emissionsgrænseværdien for SO<sub>2</sub> pr. 1. januar 2023 fra 5 mg/Nm<sup>3</sup> til 35 mg/Nm<sup>3</sup></li> <li>- suppleres der med en grænseværdi for CO.</li> </ul> <p>Akkrediteret måling i 2013 viser, at kedel 1 ikke umiddelbart kan overholde den skærpede grænseværdi for NO<sub>x</sub>. Varmecentralen har oplyst, at emissionsgrænseværdien vil blive sikret overholdt ved installering af low NO<sub>x</sub>-brænder.</p> <p>Akkrediteret måling i 2013 viser, at den kommende emissionsgrænseværdi for CO overholdes med meget stor margin.</p> <p>Lempelsen for SO<sub>2</sub> skyldes, at emissionsgrænseværdien i miljøgodkendelse af 22. december 2011 fejlagtigt blev fastsat for <i>Flydende gas</i> og ikke for <i>Generelt gasformigt brændsel</i>.</p>												
3	<p>De fastsatte emissionsgrænseværdier for kedel 4 er fastsat i overensstemmelse med bekendtgørelsen om store fyringsanlæg.</p> <table border="1"> <thead> <tr> <th>Parameter</th> <th>Emissionsgrænseværdier mg/Nm<sup>3</sup>, tør røggas ved 3 % O<sub>2</sub></th> </tr> </thead> <tbody> <tr> <td>SO<sub>2</sub></td> <td>35</td> </tr> <tr> <td>NO<sub>x</sub></td> <td>100 (målt: 86)*</td> </tr> <tr> <td>CO</td> <td>100 (målt: &lt; 3)*</td> </tr> <tr> <td>Støv</td> <td>5</td> </tr> </tbody> </table> <p>* akkrediterede målinger i 2013</p> <p>I forhold til miljøgodkendelse af 22. december 2011:</p> <ul style="list-style-type: none"> <li>- skærpes emissionsgrænseværdien for NO<sub>x</sub> fra 150 mg/Nm<sup>3</sup> til 100 mg/Nm<sup>3</sup></li> <li>- lempes emissionsgrænseværdien for SO<sub>2</sub> fra 5 mg/Nm<sup>3</sup> til 35 mg/Nm<sup>3</sup></li> <li>- suppleres der med en grænseværdi for CO.</li> </ul> <p>Akkrediteret måling i 2013 viser, at kedel 4 umiddelbart overholder den skærpede grænseværdi for NO<sub>x</sub> og emissionsgrænseværdien for CO.</p> <p>Lempelsen for SO<sub>2</sub> skyldes, at emissionsgrænseværdien i miljøgodkendelse af 22. december 2011 fejlagtigt blev fastsat for <i>Flydende gas</i> og ikke for <i>Generelt gasformigt brændsel</i>.</p>			Parameter	Emissionsgrænseværdier mg/Nm <sup>3</sup> , tør røggas ved 3 % O <sub>2</sub>	SO <sub>2</sub>	35	NO <sub>x</sub>	100 (målt: 86)*	CO	100 (målt: < 3)*	Støv	5
Parameter	Emissionsgrænseværdier mg/Nm <sup>3</sup> , tør røggas ved 3 % O <sub>2</sub>												
SO <sub>2</sub>	35												
NO <sub>x</sub>	100 (målt: 86)*												
CO	100 (målt: < 3)*												
Støv	5												
4	<p>De fastsatte emissionsgrænseværdier for kedel 2 og 3 er fastsat i overensstemmelse med bekendtgørelsen om store fyringsanlæg.</p>												

Parameter	Emissionsgrænseværdier mg/Nm <sup>3</sup> , tør røggas ved 3 % O <sub>2</sub>
SO <sub>2</sub>	≤ 1.500 timer: 850
	> 1.500 timer: 350
NO <sub>x</sub>	450 (kedel 2 målt: 184,2 / kedel 3 målt: 204,2)*
Støv	30

\* ikke akkrediterede målinger i 2013

I forhold til miljøgodkendelse af 22. december 2011:  
- skærpes emissionsgrænseværdien for støv fra 50 mg/Nm<sup>3</sup> til 30 mg/Nm<sup>3</sup>  
- suppleres der med en grænseværdi for SO<sub>2</sub>.

Ikke-akkrediterede måling i 2013 viser, at begge kedler umiddelbart overholder grænseværdierne for NO<sub>x</sub>. Det er kommunens vurdering at grænseværdierne for SO<sub>2</sub> og støv også er overholdt.

5 I bilag 3, punkt 3 i bekendtgørelsen om store fyringsanlæg er der krav om præstationskontrol mindst hver 6. måned.

Kravet er omformuleret til 2 årlige præstationsmålinger, da varmecentralen kun er i drift i perioden december – april. Det er kommunens vurdering, at bekendtgørelsens krav fuldt ud tilgodeses med en måling i april og december.

Der er fastsat, at præstationskontrollen skal bestå af 2 enkeltmålinger, hver af en varighed på 45 minutter, hvilket svarer til standardvilkår for præstationskontrol for varmeproducerende anlæg.

6 Vilkåret fastsætter, hvordan præstationskontrollen skal foretages.

7 Definition på hvornår emissionsgrænseværdierne anses for overholdt.

8 Krav om indberetning er fastsat i overensstemmelse med bilag 5 i bekendtgørelsen om store fyringsanlæg.

Varmecentralen har valgt at nedregulere den samlede indfyrede effekt til under 100 MW, så der ikke skal:

- foretages kontinuerte målinger på kedel 1
- fastsættes emissionsgrænseværdier svarende til fyringsanlæg med en samlet indfyret effekt over 100 MW.

Der stilles derfor krav om, at fyringsanlæggenes aktuelle indfyrede effekt skal dokumenteres ved indsendelse af de årlige indreguleringsrapporter.

Bekendtgørelsens krav om, at der skal fastsættes vilkår om hvilke procedurer, der skal anvendes i tilfælde af, at rensningsudstyret ikke fungerer korrekt eller svigter, er udeladt, da der på Varmecentral Holstebrovej ikke er installeret rensedyr. Jf. bekendtgørelsens § 13.

## 4. Forhold til loven

Virksomheden er omfattet af godkendelsesbekendtgørelsens bilag 1, listepunkt 1.1b, da varmecentralens samlede nominelle termiske effekt er over 50 MW.

Varmecentralen består af:

Kedel nr.	Indfyret effekt*	Brændsel	Skorsten	Samlet indfyret effekt
1	29,9	Naturgas	Fælles skorsten på 42 m (to rør)	54,5 MW
4	24,6	Naturgas		
2	24,0	Gasolie	Fælles skorsten på 70 m (ét rør)	43,9 MW
3	19,9	Gasolie		
<b>I alt</b>				<b>98,4 MW</b>

\* nedjusteret effekt i forhold til tidligere

### Sammenlægning af kapaciteter, jf. kapitel 2 i bekendtgørelsen om store fyringsanlæg

Ved afgørelse af om et fyringsanlæg er omfattet af bekendtgørelsen om store fyringsanlæg, skal sammenlægningsreglen i bekendtgørelsens § 3 anvendes:

#### 1) Vurdering i forhold til hver af de to skorstene (delregel i § 3, stk. 1 og 3)

Skorsten 1: Fyringsanlæg med to naturgasfyrede kedler (nr. 1 og 4) med en samlet kapacitet på 54,5 MW. Fyringsanlægget er dermed omfattet af bekendtgørelsen om store fyringsanlæg.

Skorsten 2: Fyringsanlæg med to gasoliefyrede kedler (nr. 2 og 3) med en samlet kapacitet på 43,9 MW. Fyringsanlægget er dermed ikke omfattet af bekendtgørelsen om store fyringsanlæg.

#### 2) Vurdering på tværs af de to skorstene (delregel i § 3, stk. 2 og 3)

Varmecentralens fire kedler er miljøgodkendt første gang efter 1. juli 1987, og varmecentralen er forsynet med to skorstene. Der skal derfor gennemføres en vurdering af, om kedlerne - under hensyntagen til både tekniske og økonomiske forhold - kunne have udledt røggassen gennem en fælles skorsten, og dermed skal betragtes som ét fyringsanlæg. I så fald skal de fire kedlers samlede kapacitet indgå i beregningen af den samlede nominelle indfyrede termiske effekt.

Det er kommunens vurdering, at de fire kedler (særskilte fyringsanlæg) kunne have udledt røggassen gennem én fælles skorsten. Varmecentralen skal derfor betragtes som ét fyringsanlæg, der er omfattet af bekendtgørelsen § 4, stk. 1.

### Emissionsgrænseværdier, egenkontrol og opgørelser

Ifølge bekendtgørelsen om store fyringsanlæg skal kommunen ved påbud efter miljøbeskyttelseslovens § 41 meddele vilkår om, at

- bekendtgørelsens emissionsgrænseværdier som minimum skal overholdes fra 1. januar 2016, jf. § 4, stk. 5
- egenkontrol i henhold til bekendtgørelsens bilag 3 skal gennemføres fra 1. januar 2016, og at vurdering af overholdelse af emissionsgrænseværdier skal ske i henhold til bekendtgørelsens § 8, jf. § 14, stk. 4
- opgørelse i henhold til bekendtgørelsens bilag 5 skal sendes til kommunen hvert år senest den 1. februar, første gang den 1. februar 2017, jf. § 14, stk. 5.

Ifølge § 12 i bekendtgørelsen om store fyringsanlæg kan der dog meddeles dispensation fra at overholde emissionsgrænseværdierne i bilag 1 for SO<sub>2</sub>, NO<sub>x</sub> og støv i perioden fra 1. januar 2016 til 31. december 2022 under visse forudsætninger.

#### Øvrige forhold

Afgørelsen omfatter:

- revurdering/påbud af emissionsgrænseværdier og egenkontrol meddeles efter miljøbeskyttelseslovens § 41, stk. 1
- dispensation for kedel 1 fra at overholde emissionsgrænseværdier i bilag 1 i *Bekendtgørelse om begrænsning af visse luftforurenende emissioner fra store fyringsanlæg nr. 162 af 16. februar 2015* for perioden 1. januar 2016 til 31. december 2022 efter § 12, stk. 1 i samme bekendtgørelse.

Godkendelsen er givet på grundlag af ansøgningen og supplerende oplysninger.

Virksomhedens indretning og drift skal være i overensstemmelse ansøgning, supplerende oplysninger og de ændringer, der fremgår af beskrivelsen og vilkårene i denne godkendelse. En kopi af miljøgodkendelsen skal til enhver tid være tilgængelig på virksomheden for de personer, der har ansvaret for virksomhedens indretning og drift.

Miljøgodkendelsen er gyldig straks efter modtagelsen med mindre andet fremgår af det enkelte vilkår.

Fremtidige nye aktiviteter, ændringer eller udvidelser såvel bygningsmæssigt som driftsmæssigt, som kan indebære forurening, herunder affaldsfrembringelse, må ikke påbegyndes, før der foreligger en afgørelse fra kommunen. Det er kommunen, der afgør om godkendelse er nødvendig (miljøbeskyttelsesloven § 33 og 37).

#### **Bortfald af godkendelsen**

Godkendelsen bortfalder, hvis de godkendelsespligtige aktiviteter ikke har været i drift i 3 på hinanden følgende år, jf. miljøbeskyttelseslovens § 78a, stk. 1. Hvis driften genoptages, kræves der ny godkendelse. Begrundelsen for godkendelsespligten er, dels at omgivelserne i almindelighed vil have disponeret i tillid til, at virksomhedens drift er ophørt, dels at godkendelsen kan hvile på forældede vilkår, hvorfor forudsætningen for fortsat drift er en nyvurdering af virksomheden og vilkårene for driften.

#### **Offentliggørelse**

Afgørelsen offentliggøres ved annoncering på kommunens hjemmeside den 8. juni 2015. Derudover orienteres en række interessenter direkte jf. liste over modtagere af kopi af afgørelsen.

Miljøgodkendelsen kan i klageperioden ses på kommunens hjemmeside [www.herning/offentlighoe-ring.dk](http://www.herning/offentlighoe-ring.dk).

Der er foretaget forudgående annoncering den 18. august 2014.

#### **Klagevejledning**

Der kan efter miljøbeskyttelseslovens kapitel 11 klages over kommunens afgørelse.

Følgende kan klage: Ansøgeren, Sundhedsstyrelsen - Embedslægeinstitutionen Nord samt enhver, der må antages at have en individuel, væsentlig interesse i sagens udfald. Der kan desuden klages af visse organisationer, som angivet i lovens §§ 99 - 100.

Hvis du ønsker at klage over denne afgørelse, skal du klage til Natur- og Miljøklagenævnet. Du klager via Klageportalen, som du finder et link til på forsiden af [www.nmkn.dk](http://www.nmkn.dk). Klageportalen ligger på [www.borger.dk](http://www.borger.dk) og [www.virk.dk](http://www.virk.dk). Klagen sendes gennem Klageportalen til den myndighed, der har truffet afgørelsen. En klage er indgivet, når den er tilgængelig for Herning Kommune i Klageportalen.

Klagen skal være tilgængelig for Herning Kommune senest den 6. juli 2015.

Når du klager, skal du betale et gebyr på kr. 500. Du betaler gebyret med betalingskort i Klageportalen.

Natur- og Miljøklagenævnet skal som udgangspunkt afvise en klage, der kommer uden om Klageportalen, hvis der ikke er særlige grunde til det. Hvis du ønsker at blive fritaget for at bruge Klageportalen, skal du sende en begrundet anmodning til Herning Kommune, der har truffet afgørelse i sagen. Herning Kommune videresender herefter anmodningen til Natur- og Miljøklagenævnet, som træffer afgørelse om, hvorvidt din anmodning kan imødekommes.

Der gøres opmærksom på, at der til enhver tid er adgang til aktindsigt i de resultater af virksomhedens egenkontrol, som tilsynsmyndigheden har, samt i sagen i øvrigt.

Ansøgeren vil få besked, hvis andre klager over afgørelsen.

En klage over en afgørelse efter miljøbeskyttelseslovens § 41 har opsættende virkning.

## **Søgsmål**

Ifølge miljøbeskyttelseslovens § 101 kan afgørelsen prøves ved domstolene. Sag skal anlægges inden 6 måneder efter, at afgørelsen er offentliggjort.

## **Liste over modtagere af kopi af godkendelsen**

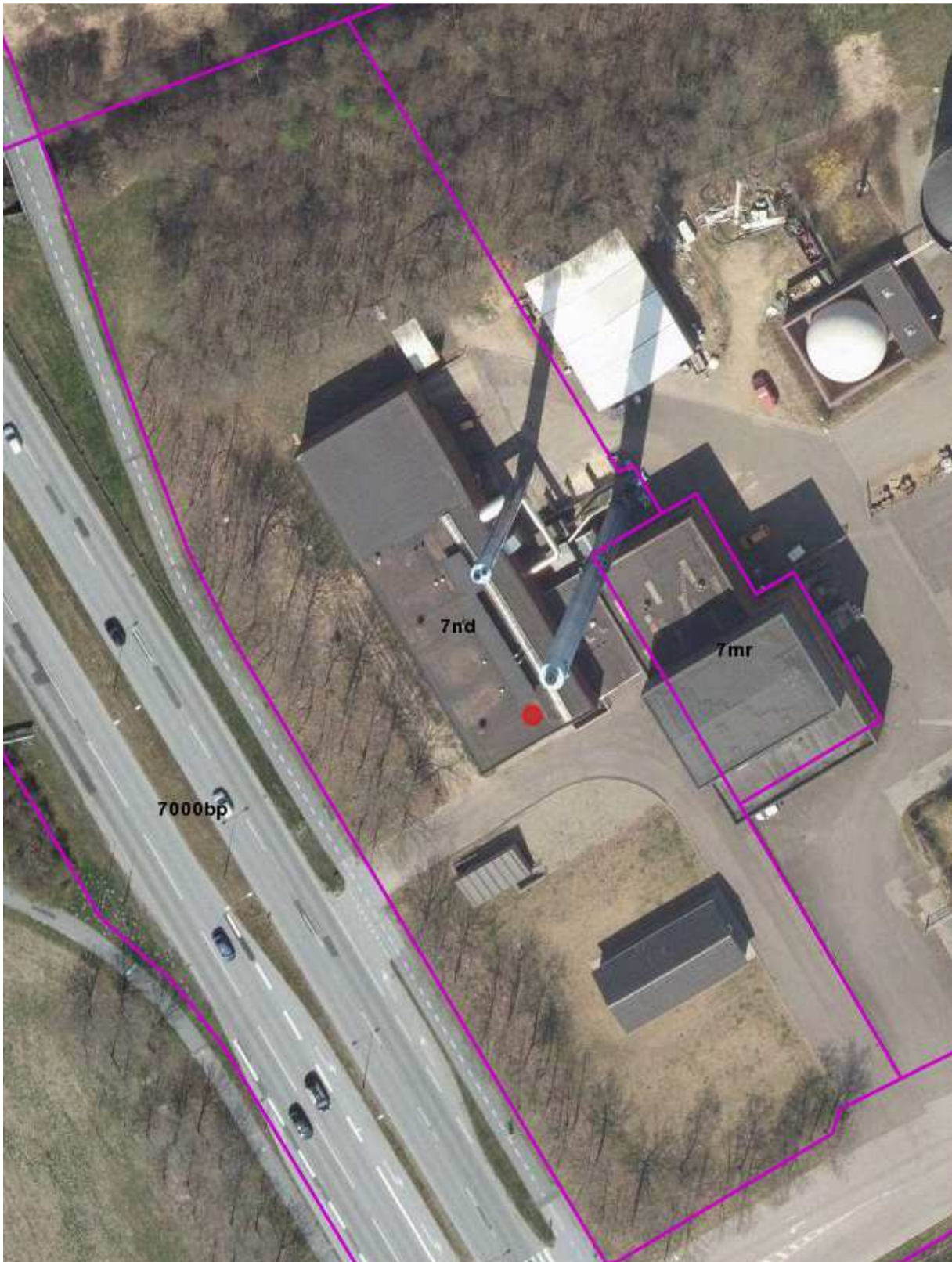
Sundhedsstyrelsen Nord [[senord@sst.dk](mailto:senord@sst.dk)]

Danmarks Naturfredningsforening, Masnedøgade 20, 2100 København Ø, [[dn@dn.dk](mailto:dn@dn.dk)]

Friluftsrådet, kreds Midtvestjylland [[midtvestjylland@friluftsradaet.dk](mailto:midtvestjylland@friluftsradaet.dk)]

Midtconsult, att. Poul Erik Christensen [[pec@midtconsult.dk](mailto:pec@midtconsult.dk)]

## Bilag 1 Oversigtplan



## Bilag 2 Virksomhedens miljøtekniske beskrivelse

Varmecentral Holstebrovej, der er etableret i 1969, er miljøgodkendt første gang den 18. januar 1996. Varmecentralen har gennem tiden været bestykket med forskellige kedler og indfyret effekt.

Varmecentralens indretning og drift er beskrevet nærmere i miljøgodkendelse af 22. december 2011.

Varmecentralen består af:

Kedel nr.	Etableringsår	Brændsel	Mærkeplade effekt	Indfyret effekt*	Afkast
1	1986	Naturgas	29,0 MW	29,9 MW	Fælles skorsten med to rør
4	2012	Naturgas	25,0 MW	24,6 MW	
2	1973	Gasolie	23,25 MW	24,0 MW	Fælles skorsten med ét rør
3	1970	Gasolie	18,6 MW	19,9 MW	

\* Indreguleret indfyret effekt ifølge indreguleringsrapporter (gasoliekedler: december 2013 og naturgaskedler: januar 2015)

Kedlernes indfyrede effekt er ændret i forhold til den oplyste effekt i miljøgodkendelsen af 22. december 2011.

EGJ har nedreguleret den samlede indfyrede effekt til under 100 MW, så der ikke skal foretages kontinuerte målinger på kedel 1 og fastsættes emissionsgrænseværdier for fyringsanlæg med en samlet indfyret effekt på over 100 MW, da varmecentralen er et spids- og reservelastanlæg med få driftstimer pr. år. Forsyningspligten er overholdt med nedreguleringen.

Indreguleringsfirmaet er gjort bekendt med, at den samlede indfyrede effekt til enhver tid skal holdes under 100 MW, og den indfyrede effekt for kedel 1 ikke må overstige 29,9 MW. EGJ kan ikke selv regulere på effekten.

De årlige indreguleringsrapporter vil blive fremsendt til kommunen til dokumentation for kedlerne aktuelle indfyrede effekt.

Driftstimer:

Kedel nr.	2010	2011	2012	2013	2014	5 års gennemsnit
1	1970	1652	794	815	941	1234,4
4 *			309	1799	147	451,0
2	22	84	206	15	0	65,4
3	5	50	8	9	5	15,4

\* Kedel 4 er sat i drift i 2012

Kedel 1 og 4 er de primære kedler. Kedel nr. 2 og 3 er normalt kun er i drift under indregulering og i tilfælde af svigtende naturgasforsyning.

Antallet af driftstimer registreres i SRO-anlægget, som giver alarm før antal driftstimer overstiger 1.500, så timefordelingen kan fordeles på de øvrige kedler.



## Luft

Kedel 4 er forsynet med en lav NO<sub>x</sub>-brænder og røggasveksler, og kedel 1 er forsynet med røggasveksler.

Røggasvekslernes funktion er at nedkøle og derved genindvinde røggassens varme, inden den ledes til skorstenen. Dette giver en større virkningsgrad og dermed et mindre gasforbrug og mindre udledninger af CO<sub>2</sub>, NO<sub>x</sub> mv.

Røggassens indhold af CO<sub>2</sub> måles dagligt i naturgaskedlerne i driftsperioder. Gasoliekedlerne er udstyret med røgdetektor, som giver alarm ved sværtning.

Opstartsperioden fra varmevekslerdrift til kedeldrift tager 1½ time, og nedlukningsperioden fra kedeldrift til varmevekslerdrift tager 1 time. Kedel 4 har en opstarts- og nedlukningstid på ca. ½ time.

Der kan i forbindelse med opstart og nedlukning af kedeldrift forekomme en stigning i udledning til luften, men det er i et meget kort tidsrum og vurderes at være uden særlig betydning.

## Luftforurening

Der er foretaget en OML-beregning af de fire kedlers samlede immission af NO<sub>x</sub> og CO og en OML-beregning af gasoliekedlers immission af SO<sub>2</sub>.

Beregningerne viser, at B-værdierne for CO, NO<sub>x</sub> og SO<sub>2</sub> er overholdt. Der er beregnet for 0,05 % svovl i gasolie.

Beregningen viser følgende immissionsbidrag:

Parameter	Beregnet bidrag	B-værdi	Kedler i drift
	mg/m <sup>3</sup>	mg/m <sup>3</sup>	
NO <sub>x</sub>	0,032	0,125	1, 2, 3 og 4
CO	0,024	1,00	1, 2, 3 og 4
SO <sub>2</sub>	0,003	0,250	2 og 3

## Bilag 3 Lovgrundlag

Godkendelsen er givet på følgende lovgrundlag fra Miljøministeriet (inklusive eventuelle ændringer til den anførte lovgivning, der er gældende på godkendelsestidspunktet):

- Lov om miljøbeskyttelse nr. 358 af 6. juni 1991, jf. lovbekendtgørelse nr. 879 af 26. juni 2010.
- Bekendtgørelse om godkendelse af listevirksomhed, nr. 669 af 18. juni 2014 (godkendelsesbekendtgørelsen).
- Bekendtgørelse om vurdering af visse offentlige og private anlægs virkning på miljøet (VVM) i medfør af lov om planlægning, nr. 1184 af 6. november 2014 (VVM-bekendtgørelsen).
- Bekendtgørelse om udpegning og administration af internationale naturbeskyttelsesområder samt beskyttelse af visse arter nr. 408 af 1. maj 2007 (habitatbekendtgørelsen).
- Bekendtgørelse om begrænsning af visse luftforenende emissioner fra store fyringsanlæg nr. 162 af 16. februar 2015.
- Bekendtgørelse om begrænsning af visse luftforenende emissioner fra store fyringsanlæg nr. 808 af 25. september 2003.
- Bekendtgørelse om svovlindhold i faste og flydende brændstoffer nr. 640 af 12. juni 2014.
- Bekendtgørelse om kvalitetskrav til miljømålinger nr. 231 af 5. marts 2014.
- Reference Document on Best Available Techniques for Large Combustion Plants, juli 2006.

- Resumé Referencedokument om BAT (bedste tilgængelige teknik) for store fyringsanlæg, maj 2005.

Der er endvidere benyttet følgende vejledninger/orienteringer fra Miljøstyrelsen:

- Luftvejledning nr. 2/2001.
- B-værdivejledning nr. 2/2002.

### **Copyright**

Kortmateriale er gengivet af Herning Kommune med tilladelse fra Kort- og Matrikelstyrelsen.  
Copyright Kort- og Matrikelstyrelsen 651-600/2000

Luffotos – Danmarks Digitale Ortofoto – er gengivet af Herning Kommune med tilladelse fra Cowi.  
DDO©, Copyright COWI