

Aabenraa Kommune
Digital annonce

**Plan, Teknik & Miljø
Miljø**

Skelbækvej 2
6200 Aabenraa
Tlf.: 7376 7676

Dato: 26-10-2021
Sagsnr.: 21/18275

Kontakt: Tina Ketelsen
Direkte tlf.: 7376 7864
E-mail: tket@aabenraa.dk

Miljøtilladelse til husdyrbruget på Stamplundvej 8, 6230 Rødekro

Aabenraa Kommunes Team Miljø har den 26. oktober 2021 meddelt miljøtilladelse efter husdyrbrugloven¹ til husdyrbruget på Stamplundvej 8, 6230 Rødekro, matrikel nr. 11 Klovtoft, Hellevad m.fl.

Ejendommen meddeles miljøtilladelse til følgende eksisterende produktionsarealer, gulvtyper og dyretyper samt tekniske anlæg og opbevaringsanlæg:

Der tillades følgende produktionsarealer:

Stald	Produktion	Staldstørrelse m ²	Produktionsareal m ²
Kostald	Malkekøer, kvier og stude. Sengestald med spalter (kanal, bagskyl eller ringkanal)	1.415	938
	Malkekøer, kvier og stude. Dybstrøelse		50
Ungdyr 1	Malkekøer, kvier og stude. Sengestald med spalter (kanal, bagskyl eller ringkanal)	547	200
	Kalve, (under 6 mdr.). Dybstrøelse		86
Kalveplads	Kalve, (under 6 mdr.). Dybstrøelse	210	32

¹ Lovbekendtgørelse nr. 520 af 1. maj 2019 om husdyrbrug og anvendelse af gødning m.v. med senere ændringer

Der tillades følgende gødnings- og ensilageopbevaringsanlæg:

- Eksisterende gyllebeholder på 1.500 m³ med et overfladeareal på 368 m².
- Eksisterende gyllebeholder på 2.200 m³ med et overfladeareal på 490 m².
- Eksisterende plansilo med et overfladeareal på 303 m².
- Eksisterende plansilo med et overfladeareal på 313 m².
- Eksisterende plansilo med et overfladeareal på 670 m².

Der tillades følgende eksisterende anlæg:

- Lade
- Gammel kviestald
- Tankrum, 20 m²
- Fodersilo, 4 stk. á 40 tons.
- Affaldscontainer, 800 L.

Miljøtilladelsen kan ses i sin helhed på de følgende sider.

Afgørelser efter husdyrbrugloven kan påklages til Miljø- og Fødevareklagenævnet af:

- Afgørelsens adressat
- Miljøministeren, når væsentlige nationale eller internationale interesser er berørt
- Enhver, der har en individuel, væsentlig interesse i sagens udfald
- Sundhedsstyrelsen
- Danmarks Fiskeriforening, Ferskvandsfiskeriforeningen i Danmark, Arbejderbevægelsens Erhvervsråd og Forbrugerrådet, alle i henhold til lovens § 85
- Lokale foreninger og organisationer, lovens § 86
- Landsdækkende foreninger og organisationer, lovens § 87.

Hvis du ønsker at klage over denne afgørelse, kan du klage til Miljø- og Fødevareklagenævnet. Du klager via Klageportalen, som du finder et link til på forsiden af www.naevneneshus.dk. Klageportalen ligger på www.borger.dk og www.virk.dk. Du logger på www.borger.dk eller www.virk.dk, ligesom du plejer, typisk med NEM-ID. Klagen sendes gennem Klageportalen til Aabenraa Kommune, der har truffet afgørelsen. En klage er indgivet, når den er tilgængelig for kommunen i Klageportalen. Når du klager, skal du som privatperson betale et gebyr på kr. 900. For virksomheder og organisationers vedkommende er gebyret på 1.800 kr. Du betaler gebyret med betalingskort i Klageportalen.

Miljø- og Fødevareklagenævnet skal som udgangspunkt afvise en klage, der kommer uden om Klageportalen, hvis der ikke er særlige grunde til det. Hvis du ønsker at blive fritaget for at bruge Klageportalen, skal du sende en begrundet anmodning til Aabenraa Kommune, der har truffet afgørelse i sagen. Aabenraa Kommune videresender herefter anmodningen til Miljø- og Fødevareklagenævnet, som træffer afgørelse om, hvorvidt din anmodning kan imødekommes.

Klagefristen udløber 4 uger efter, at afgørelsen er meddelt. Er afgørelsen offentligt bekendtgjort, regnes klagefristen dog altid fra bekendtgørelsen. Hvis klagefristen udløber på en lørdag eller helligdag, forlænges fristen til den følgende hverdag.

Afgørelsen annonceres offentligt 26. oktober 2021 på Aabenraa Kommunes hjemmeside. En eventuel klage skal være modtaget senest den 23. november 2021, der er dagen for klagefristens udløb.

Der kan i øvrigt henvises til miljøgodkendelsens afsnit C "Offentlighed og klagevejledning".

Venlig hilsen

Tina Ketelsen
Landmålingstekniker

Miljøtilladelse til husdyrbruget Kallemose Stamplundvej 8, 6230 Rødekre

§ 16b

Lovbekendtgørelse nr. 520 af 1. maj 2019 om husdyrbrug og anvendelse af gødning m.v. med senere ændringer.

Tilladelsesdato:
26. oktober 2021



Aabenraa Kommune

Plan, Teknik & Miljø
Team Miljø
Skelbækvej 2
6200 Aabenraa
Tlf. 73 76 76 76

Baggrund og læsevejledning

Kommunens afgørelse, vilkår der gælder for husdyrbruget samt de generelle juridiske forhold omkring afgørelsen, herunder klagevejledningen, og bilag kan læses i kapitel A, B, C og D.

Som følge af husdyrbrugloven skal ansøger indsende oplysninger om en række forhold, jf. husdyrgodkendelsesbekendtgørelsens bilag 1 punkt A og B. Kommunen skal i sin afgørelse beskrive husdyrbrugets særkender og vurdere og begrunde, at det ansøgte ikke har en væsentlig indvirkning på miljøet, og at det opfylder de lovbestemte krav om anvendelse af den bedste tilgængelige teknik (BAT) på lugt- og ammoniakemission. Kommunen stiller de relevante vilkår, der sikrer, at husdyrbruget ikke har en væsentlig virkning på miljøet, samt at BAT er overholdt. Selve ansøgningsmaterialet kan læses i kapitel E.

Husdyrbruget på Stamplundvej 8, 6230 Rødekro har en ammoniakemission mindre end 3.500 kg NH₃-N pr. år. Det har dermed en størrelse, der lovgivningsmæssigt udløser krav om ansøgning om miljøtilladelse efter husdyrbruglovens § 16b. Den vedlagte ansøgning er et resultat af dialogen imellem ansøger og Aabenraa Kommune i forbindelse med sagsbehandlingen. Ansøgningen danner grundlag for kommunens afgørelse og de stillede vilkår.

Indholdsfortegnelse

A. Afgørelse	5
Baggrund og særkender for afgørelsen	7
Historik	7
Ansøgning	7
Landskabelige værdier og særkender	7
Erhvervsmæssigt nødvendigt	7
Begrundelse for de stillede vilkår og øvrige krav	8
Natur	8
Jord, grundvand og overfladevand	10
Lugtgener	10
Øvrige emissioner og gener	11
BAT-konklusioner	12
Øvrige krav	12
Samlet vurdering	13
Lovgrundlag	14
Udnyttelsesfrist	14
Revurdering af miljøtilladelsen	14
Retsbeskyttelse	14
Ophævelse af eksisterende tilladelse	14
Andre tilladelser og dispensationer	15
B. Vilkår for husdyrbruget	16
Afgørelse	16
Indretning og drift	16
Lugt	18
Øvrige emissioner og gener	18
Jord, grundvand og overfladevand	19
Egenkontrol	20
Beredskabsplan	20
C. Offentlighed og klagevejledning	22
Naboorientering og partshøring	22
Annoncering og afgørelse	22
Klagevejledning	22
D. Kommunens bilag	24
Lugtkonsekvenszonen	24
E. Miljøansøgningen	25

Datablad

Husdyrbrugets adresse: Stamplundvej 8, 6230 Rødekro

Ansøger: Johan Geesink

Ansøgers CVR-nummer: 14002332

Tilladelsesmyndighed: Aabenraa Kommune

Tilladelsesdato: 26. oktober 2021

Sagsbehandler: Tine Oerter Trane

Kvalitetssikring: Jon Kjær Jensen

Ansøgningsmateriale: Britt Bjerre Paulsen, LandboSyd

Sagsnr.: 21/18275

Kortmateriale: Aabenraa Kommune, Geodatastyrelsen og Styrelsen for Dataforsyning og effektivisering, Skærnkort, WMS – tjeneste.

Lovgrundlag: Lovbekendtgørelse nr. 520 af 1. maj 2019 om husdyrbrug og anvendelse af gødning m.v. med senere ændringer (husdyrbruget-loven).

A. Afgørelse

Aabenraa Kommune meddeler miljøtilladelse efter husdyrbruglovens § 16b til husdyrbrugget Stamplundvej 8, 6230 Rødekro, matrikel nr. 11 Klovtøft, Hellevad m.fl. til hold af malkekvæg med de stillede vilkår. Miljøtilladelsen omfatter hele husdyrbruget.

Der tillades følgende produktionsarealer:

Stald	Produktion	Staldstørrelse m ²	Produktionsareal m ²
Kostald	Malkekøer, kvier og stude. Sengestald med spalter (kanal, bagskyl eller ringkanal)	1.415	938
	Malkekøer, kvier og stude. Dybstrøelse		50
Ungdyr 1	Malkekøer, kvier og stude. Sengestald med spalter (kanal, bagskyl eller ringkanal)	547	200
	Kalve, (under 6 mdr.). Dybstrøelse		86
Kalveplads	Kalve, (under 6 mdr.). Dybstrøelse	210	32

Der tillades følgende gødnings- og ensilageopbevaringsanlæg:

- Eksisterende gyllebeholder på 1.500 m³ med et overfladeareal på 368 m².
- Eksisterende gyllebeholder på 2.200 m³ med et overfladeareal på 490 m².
- Eksisterende plansilo med et overfladeareal på 303 m².
- Eksisterende plansilo med et overfladeareal på 313 m².
- Eksisterende plansilo med et overfladeareal på 670 m².

Der tillades følgende eksisterende anlæg:

- Lade
- Gammel kviestald
- Tankrum, 20 m²
- Fodersilo, 4 stk. á 40 tons.
- Affaldscontainer, 800 L.

Det tilladte staldanlæg kan med denne miljøtilladelse udnyttes fuldt ud inden for grænserne for dyrevelfærdsreglerne. Se en oversigt over staldene i figur 1.



Figur 1: Husdyrbrugets stalde og opbevaringsanlæg til husdyrgødning. Kilde: husdyrgodkendelse.dk

Baggrund og særkender for afgørelsen

Historik

Husdyrbrugets produktion baserer sig i nudriften på en §11 miljøgodkendelse dateret den 17. september 2010 til et dyrehold på 163 malkekøer, 20 småkalve (0-3 mdr.), 13 kvier (22-24 mdr.) og 80 tyrekalve (40-55 kg). Samme miljøgodkendelse gav tilladelse til etablering af to kalvepladser og en møddingsplads, hvoraf den ene kalveplads er etableret.

Ansøgning

Ansøger Johan Geessink, Stamplundvej 8, 6230 Rødekro, driver et konventionelt malkekvægbrug på Stamplundvej 8. Ansøger ønsker en miljøgodkendelse efter de nugældende regler.

Aabenraa Kommune har den 10. juni 2021 modtaget en ansøgning om miljøtilladelse af husdyrbruget på Stamplundvej 8, 6230 Rødekro. Ansøger planlægger at fortsætte driften af sit husdyrbrug med en forøgelse af sit kvæghold fra 163 til 175 malkekøer i de eksisterende anlæg, uden at der sker en forøgelse af produktionsarealerne.

Denne tilladelse er baseret på de oplysninger, der er redegjort for i ansøgningsmaterialet, skema 226 918, version 1 og ansøgningen i kapitel E.

Landskabelige værdier og særkender

Nybyggeri og placering af anlæg

Husdyrbruget er beliggende i landzone ved Klovtoft i Aabenraa Kommune. Det omkringliggende landskab er åbent og fladt med træbevoksninger og levende hegn.

I forbindelse med denne miljøtilladelse vil der ikke blive opført nye bygninger eller anlæg på ejendommen. Produktionen finder sted i eksisterende staldanlæg, hvor tidligere miljøgodkendelse gav tilladelse til hold af malkekvæg.

Bygge- og beskyttelseslinjer og kommunalplaner

Bygge- og beskyttelseslinjer:

Stamplundvej 8, 6230 Rødekro er beliggende inden for bygge- og beskyttelseslinjerne lavbundsarealer klasse IV, skovrejsningsområder ("Skovrejsning uønsket") samt sø og å-beskyttelseslinjen.

Da miljøtilladelsen giver tilladelse til hold af malkekvæg i eksisterende bygninger, vurderer Aabenraa Kommune, at det ansøgte ikke strider mod retningslinjerne for de pågældende bygge- og beskyttelseslinjer.

Kommuneplanområder:

Ejendommen er beliggende inden for kommuneplanområdet uforstyrrede landskaber. Dette område skal derfor beskyttes mod påvirkning af større byggerier og tekniske anlæg.

Da produktionen foregår i eksisterende bygninger, vurderer Aabenraa Kommune, at det ansøgte ikke strider mod retningslinjerne og ikke har nogen negativ påvirkning af det udpegede kommuneplanområde.

Erhvervsmæssigt nødvendigt

Aabenraa Kommune vurderer, at en tilladelse af de eksisterende staldarealer efter den nye husdyrbruglov, er erhvervsmæssigt nødvendigt for ejendommen, da en tilladelse til staldenes produktionsareal i stedet for antal dyreenheder vil gøre det nemmere at udnytte staldanlægget optimalt, og ejendommens indtjeningsmuligheder dermed kan optimeres.

Begrundelse for de stillede vilkår og øvrige krav

Natur

Ammoniakfølsom natur

For at beskytte biologisk værdifulde og kvælstoffølsomme naturarealer mod en tilstandsændring forårsaget af en næringsberigelse, der overskrider naturens tålegrænse, må den luftbårne ammoniakdeposition fra husdyrbrug til naturarealer omfattet af § 7 i husdyrbrugloven ikke overstige fastlagte beskyttelsesniveauer, som kan findes i husdyrgodkendelsesbekendtgørelsens bilag 3 punkt D.

De naturområder, der er omfattet af § 7 i husdyrbrugloven, er inddelt i 3 kategorier efter deres ammoniakfølsomhed jf. nedenstående tabel.

Tabel 1. Tabel over ammoniakfølsom natur der er beskyttet efter husdyrbruglovens § 7.

Naturtyper	Fastsat beskyttelsesniveau
Kategori 1. Ammoniakfølsomme naturtyper beliggende indenfor internationale naturbeskyttelsesområder.	Maks totaldeposition afhængig af antal øvrige husdyrbrug i nærheden: 0,2 kg N/ha/år ved > 1 øvrige husdyrbrug 0,4 kg N/ha/år ved 1 øvrigt husdyrbrug 0,7 kg N/ha/år ved 0 øvrige husdyrbrug
Kategori 2. Ammoniakfølsomme naturtyper beliggende udenfor internationale naturbeskyttelsesområder, i form af højmoser, lobeliesøer, heder >10 ha og overdrev >2,5 ha.	Maks totaldeposition på 1,0 kg N/ha/år.
Kategori 3. Heder, moser og overdrev, der er omfattet af § 3 i naturbeskyttelsesloven og ammoniakfølsomme skove større end 0,5 ha.	Maks merdeposition på 1,0 kg N/ha/år. Kommunen kan ved en konkret vurdering tillade en merdeposition på >1,0 kg N/ha/år indenfor de angivne tålegrænser ¹ , men kan ikke stille krav om merdeposition på <1,0 kg N/ha/år.

Det fremgår af husdyrbruglovens regelsæt, at beskyttelsesniveauet, der er fastlagt i lovgivningen, som udgangspunkt er tilstrækkeligt til at sikre natur og miljø og skabe overensstemmelse med habitatdirektivsforpligtelserne.

Tabel 2. Tabel over ammoniakdepositionen til nærliggende ammoniakfølsom natur, der er beskyttet efter husdyrbruglovens § 7.

Naturpunkt	Kategori	Merdeposition, kg N/ha/år	Totaldeposition, kg N/ha/år
Skov v. Aabenraa	1	0,0	0,0
Overdrev mod øst	2	0,0	0,0
Mose mod nord	3	0,0	0,2
Vandhul	3	0,0	1,1
Eng	3	0,0	1,6

¹ Notat fra DCE – National Center for Miljø og Energi af den 6. september 2018 om opdatering af empirisk baserede tålegrænser

Idet at husdyrbruglovens depositionsgrænser til ammoniakfølsom natur er overholdt for det ansøgte, vurderer Aabenraa Kommune, at der ikke vil forekomme tilstandsændringer i disse naturarealer.

Beskyttet natur

Flere § 3-beskyttede søer er beliggende inden for en radius af 1 km fra husdyrbruget. Ammoniakdepositionen til den nærmeste sø er angivet i tabel 2 med en merdeposition på 0,0 kg N/ha/år og en totaldeposition på 1,1 kg N/ha/år. Søerne ligger tæt på eller i marker med drift omkring. Aabenraa Kommune vurderer derfor, at det ikke er relevant at sætte en øvre tålegrænse for den atmosfæriske ammoniakdeposition, da søerne modtager et langt større bidrag via tilstrømning fra de omkringliggende arealer.

Da merdepositionen for de resterende § 3-naturarealer beliggende i området omkring husdyrbruget er under 1 kg N/ha/år, hvorunder der ikke forventes tilstandsændringer i ammoniakfølsom natur som følge af atmosfærisk deposition, vurderer Aabenraa Kommune, at det ansøgte ikke medfører tilstandsændringer i beskyttet natur.

Den ammoniakfølsomme beskyttede natur er beskyttet efter husdyrbruglovens regler og behandles under afsnittet om ammoniakfølsom natur.

Fredede områder & kommunalplaner

Bedriften ligger i et af kommunen udpeget område med særlige økologiske forbindelser tilknyttet det beskyttede vandløb Rødå, der løber 50 meter nord for det nærmeste anlæg.

Da produktionen på husdyrbruget sker i eksisterende bygninger, og da tilladelsen er erhvervsmæssig nødvendig, vurderer Aabenraa Kommune, at det ansøgte ikke strider mod retningslinjerne for kommuneplanen.

Internationale beskyttelsesområder

Da husdyrbruget ikke ligger i, eller i nær tilknytning til, et Natura 2000-område, vurderer Aabenraa Kommune, at ansøgningen ikke har en væsentlig indvirkning på internationale beskyttelsesområder. Det nærmeste Natura 2000-område er nr. 98 'Tinglev Sø og Mose, Ulvemose og Terkelsbøl Mose', der består af fuglebeskyttelsesområde F62. Området ligger cirka 10 km syd for bedriften.

Beskyttelsen af habitatnaturen i habitatområdet er indarbejdet i husdyrbruglovens regler for ammoniakfølsom natur, som vurderes i ovenstående afsnit om ammoniakfølsom natur. Det vurderes, at det ansøgte ikke har en væsentlig indvirkning på fuglebeskyttelsesområdet, da det ikke medfører tilstandsændringer i områdets natur.

Planter og dyr

I forhold til plantearter optaget på habitatdirektivets bilag IV afsnit b) vurderer kommunen, at der ikke sker nogen ødelæggelse af disse som følge af projektet, da ingen af de syv plantearter er registreret på stedet eller vurderes at findes der.

Følgende bilag IV arter kan forventes i området omkring Klovtoft:

- Vandflagermus
- Sydflagermus
- Pipistrelflagermus
- Dværgflagermus
- Brunflagermus
- Markfirben
- Stor Vandsalamander
- Løgfrø
- Spidssnudet frø

I 2011 og 2017 blev der registreret Odder i henholdsvis Rødå ved Hellevad og Surbæk ved Svejlundstok.

Markfirben er ikke registreret på en gennemsøgning af et overdrev ved Svejlundstok i 2015.

Ingen af de nævnte flagemusarter er observeret i området, men det kan ikke udelukkes at de forekommer i området omkring ejendommen.

Da der ikke sker ændringer af bygninger, levende hegn eller vandhuller m.v., vurderer Aabenraa Kommune, at der som følge af det ansøgte ikke sker en tilstandsændring i områdets natur, der vil medføre en forværring af de beskyttede arters leveforhold.

Aabenraa Kommune har ikke kendskab til, at der er registreret andre dyre- eller plantearter som er beskyttet af habitatdirektivets bilag IV eller V i bedriftens nærhed.

Jord, grundvand og overfladevand

Aabenraa Kommune vurderer, at der ikke forekommer en væsentlig virkning på den miljømæssige tilstand af jord, grundvand og overfladevand, såfremt denne miljøtilladelse og husdyrbrugloven med bekendtgørelser overholdes.

I den østlige ende af ungdyrstalden står en godkendt dieselolietank fra 2006 med en opbevaringskapacitet på 1.225 m³. Tanken står på fast bund uden afløb, hvor tankning også foregår.

For at modvirke risikoen for olieforurening, har Aabenraa Kommune vurderet, at det er nødvendigt at stille vilkår til placering af olietanke og forholdsregler ved uheld, herunder at der på ejendommen skal være materiale til opsamling af spild.

Da en maskinstation står for sprøjtning af marker, opbevares bekæmpelsesmidler til markdriften ikke på husdyrbruget.

Vaskemidler og desinfektionsmidler opbevares i tankrummet ved malkestalden, hvor der er fast bund og afløb, der fører til gyllesystemet.

Forurening af jord, grundvand og overfladevand undgås ved afløb til beholdere. Gylle ledes fra ungdyr 1 og kalvepladsen til den lille gyllebeholder. Gylle fra kostalden ledes til den store gyllebeholder. Tagvand fra ungdyr 1 og kostald ledes til nedsivning i terræn og Rødå. Regnvand fra ensilagepladserne ledes til en forbeholder ved ensilageanlægget, hvorfra det ledes til gyllebeholder eller udsprinkles. Pladsvand fra kalvepladsen ledes til den lille gyllebeholder. Afløbene er indrettet som vist på den indsendte afløbsplan.

Lugtgener

Aabenraa Kommune har vurderet, at lugtmarkørerne for nærmeste nabo, nærmeste samlede bebyggelse og nærmeste byzone er placeret korrekt i husdyrgodkendelse.dk.

Aabenraa Kommune vurderer endvidere, at da det nærmeste lokalplanlagte område i landzonen er beliggende længere væk end nærmeste samlede bebyggelse, er det ikke nødvendigt at vurdere lugt for nærmeste lokalplanlagte område i landzonen, da lugtgenekriteriet ved nærmeste samlede bebyggelse er overholdt. Ved det nærmeste lokalplanlagte område i landzone gælder der de samme lugtgenekriterier som ved samlet bebyggelse.

Adresse	Område status	Kumulation	Korrigeret geneafstand (m)	Vægtet gennemsnitsafstand (m)	Genekriterie overholdt
Stamplundvej 14	Nærmeste nabo uden landbrugspligt	0	63,6	139,2	Ja
Stamplundvej 14	Nærmeste samlede bebyggelse	0	113,1	138,8	Ja
Hellevad	Nærmeste byzone	0	201,2	1.990,6	Ja

Ud over beregning af lugtgeneafstanden, udregnes lugtkonsekvenszonen i husdyrgodkendelse.dk. Inden for denne radius kan lugt ind imellem registreres. Lugtkonsekvenszonen er udregnet til 234 m. Et kort med lugtkonsekvenszonen er vedlagt som bilag 1 i afsnit D: Kommunens bilag.

Der er stillet driftsvilkår til renholdelse af staldarealer for at undgå forurening med ammoniak, som går ud over forudsætningerne i beregningerne i husdyrgodkendelse.dk.

Øvrige emissioner og gener

Støjgener

I miljøansøgningens afsnit 2.7.1 er støjgenerne beskrevet.

Aabenraa Kommune vurderer at støjgenerne er beskrevet tilstrækkeligt.

Aabenraa Kommune stiller dog vilkår til at husdyrbruget skal overholde de generelle støjgrænser for det åbne land og for samlet bebyggelse, som angivet i Miljøstyrelsens vejledning nr. 5/1984 "Ekstern Støj fra virksomheder".

Aabenraa Kommune gør opmærksom på at støjgrænserne i det åbne land skal være overholdt ved nærmeste nabos udendørs opholdsarealer, dog maksimalt 15 meter fra beboelsen. Ved samlet bebyggelse, skal støjgrænserne være overholdt i hele området, så ved en evt. klage over støj, vil støjen blive målt ved nærmeste naboskel.

Støvgener

Støvgenerne er beskrevet i afsnit 2.7.2 i miljøansøgningen.

Aabenraa Kommune vurderer at støvgenerne er tilstrækkeligt beskrevet, og at der på baggrund af den relativt korte afstand til naboer skal stilles vilkår om, at der ikke må forekomme støvgener uden for ejendommens eget areal, og at dette vurderes af tilsynsmyndigheden.

Rystelsesgener

Evt. rystelser fra ejendommen, er beskrevet i miljøansøgningens afsnit 2.7.1.

Aabenraa Kommune vurderer at evt. gener fra rystelser er beskrevet tilstrækkeligt, og for at sikre naboerne stilles der vilkår til, at der ikke må være væsentligt gener fra rystelser og vibrationer uden for ejendommens eget areal, og at dette vurderes af tilsynsmyndigheden.

Flue- og rottegener

Hvad der er af skadedyrsbekæmpelse på husdyrbruget er beskrevet i miljøansøgningens afsnit 2.7.3.

Aabenraa Kommune vurderer, at skadedyrsbekæmpelsen er beskrevet tilstrækkeligt, og at der skal stilles vilkår til, at rottebekæmpelse skal ske efter gældende retningslinjer fra Aarhus Universitet, Institut for Agroøkologi.

Transportgener

Antallet af transporter til og fra husdyrbruget er beskrevet i miljøansøgningens afsnit 2.7.4.

Aabenraa Kommune vurderer at transporterne til og fra ejendommen er beskrevet tilstrækkeligt, og at der ikke skal stilles vilkår til transporter til og fra ejendommen.

Lysgener

I miljøansøgningens afsnit 2.7.4 beskrives det, at udendørsbelysningen ikke vil medføre væsentlige gener for de omkringboende.

Aabenraa Kommune vurderer på baggrund af ovenstående, at der skal stilles vilkår, til at der ikke må forekomme væsentlige lysgener for de omkringboende, og at dette vurderes af tilsynsmyndigheden.

Uhygiejniske forhold

Da døde dyr opbevares over jordniveau på betonspalter, hvorfra de ikke kan ses fra offentlig vej og overdækkes med plastik, samt at der forebygges mod skadedyr i den daglige drift, vurderer Aabenraa Kommune, at der, som følge af det ansøgte, ikke sker en væsentlig indvirkning på miljøet hvad angår uhygiejniske forhold.

Aabenraa Kommune stiller vilkår til placeringen af døde dyr.

Miljøbeskyttelseslovens affaldshierarki

Miljøbeskyttelseslovens affaldshierarki efterleves, idet Aabenraa Kommunes affaldsregulativ for erhvervsaffald overholdes.

BAT-konklusioner

BAT Ammoniakemission

Der er et krav om vurdering af de væsentlige virkninger på miljøet og anvendelse af den bedste tilgængelige teknik (BAT) indenfor ammoniakemissioner, når produktionen medfører en ammoniakemission på mere end 750 kg NH₃-N pr. år.

Anvendelse af den bedste tilgængelige teknik (BAT) i forhold til ammoniakemission fra anlægget er omsat til et bestemt krav til mængden af ammoniakemission, der må komme fra husdyrbruget. Beregningerne i husdyrgodkendelse.dk viser, at kravet om maksimal mængde ammoniakemission fra staldanlægget er 1.805 kg NH₃-N/år. Beregningerne viser også, at den samlede faktiske ammoniakemission fra anlægget er på 1.805 kg NH₃-N/år. BAT-kravet er dermed overholdt med den eksisterende gulvtype.

Der er stillet driftsvilkår til renholdelse af staldarealer for at undgå forurening med ammoniak, som går ud over forudsætningerne i beregningerne i husdyrgodkendelse.dk.

Øvrige krav

Brugen af naturressourcer

I miljøansøgningens afsnit 2.7.6, 2.8.3 og 2.8.4 er det forventede forbrug af olie og kemikalier, energi og vand beskrevet.

Ud fra miljøansøgningen ses det, at forbruget af olie og energi forbliver uændret. Vandforbruget vil stige med ca. 50 m³/år, da der vil komme flere dyr på ejendommen, dog er stigningen inden for normen jf. Håndbog til driftsplanlægning 2013, som er udgivet af SEGES.

Aabenraa Kommune vurderer, at det øgede forbrug af naturressourcer er acceptabelt taget produktionen i betragtning og at det i øvrigt ikke vil medføre væsentlige miljøgener, hvorfor der ikke stilles vilkår til energi- og vandforbruget på ejendommen.

Vurdering af om husdyrbruget har tilstrækkelig opbevaringskapacitet til husdyrgødning
På ejendommen er der en samlet opbevaringskapacitet af gylle på 4.500 m³ fordelt på ejendommens 2 gyllebeholder og gyllekanalerne under staldene. Mødding afsættes til udbringning hos nabo.

Pladsvand fra kalvepladsen bliver ledt til gyllebeholderne. Fra det befæstede areal bliver der årligt fraledt 200 m³ vand til gyllebeholderne, som derfor medregnes i opbevaringskapaciteten.

Med en forventet produktion på 175 malkekøer, vil der være en årlig husdyrgødningsproduktion på 5.700 m³ gylle. På Stamplundvej 8, 6230 Rødekro er der derfor en opbevaringskapacitet på 9 måneder, og lovkravet om minimum 9 måneders opbevaringskapacitet er derfor overholdt.

Ved behov for opbevaring af ensilagevand op til fx 500 m³ i en længere våd periode vil opbevaringskapaciteten svare til 8,4 måneder. Gylle produceret i løbet af sommeren bringes ud til græs efter slet, og ensilagevand sprinkles ud. Aabenraa Kommune vurderer derfor, at der er en tilstrækkelig opbevaringskapacitet til opbevaring af ensilagevand i gyllebeholderne i længerevarende våde perioder.

Vurdering af om afstandskrav er overholdt

Dele af kalvepladsen er placeret inden for forbudszonen på 50 meter til naboens stuehus jf. kortudsnit i vilkår 4. Kalvehytterne skal placeres, så de står uden for forbudszonen.

Aabenraa Kommune vurderer derudover, at da der er tale om lovlige eksisterende bygninger og anlæg, at alle afstandskrav er overholdt for de eksisterende bygninger og anlæg.

Vurdering af, om husdyrbruget er teknisk, forureningsmæssigt- og driftsmæssigt forbundet med andre husdyrbrug

Ansøger driver ikke andre husdyrbrug end Stamplundvej 8, 6230 Rødekro. Ansøgers kvier opstaldes på kviehotel.

Samspelet mellem faktorer og sårbarhed i forhold til risici for større ulykker m.v.

I miljøansøgningens afsnit 2.7.6, er der beskrevet, hvad der gøres for at beskytte nærmiljøet og grundvandet.

Aabenraa Kommune vurderer, at der gøres tilstrækkeligt for at sikre, at der ikke sker en forurening med husdyrgødning ved tjek af pejlebrønd, at gyllebeholderne er tilmeldt 5 års beholderkontrol og er udstyret med alarm, der giver besked ved pludseligt fald i overfladen af gyllen, samt at man er opmærksom på hvad man skal gøre, hvis der skulle ske et gylleudslip.

Det nærmeste vandløb, Rødå, er beliggende ca. 50 meter mod nord. Da terrænet mellem gyllebeholder og vandløb er fladt, vil der være gode muligheder for bremsning og opsamling af evt. gylleudslip. Aabenraa kommune vurderer på baggrund af denne viden, at der ved uheld er tilstrækkelige muligheder for at undgå en forurening af Rødå.

Samlet vurdering

Vurdering af VVM og BAT

På baggrund af de stillede vilkår og ovenstående begrundelse for og særkender på husdyrbruget er det Aabenraa Kommunes samlede vurdering, at det ansøgte projekt overholder anvendelse af den bedste tilgængelige teknik (BAT), og at projektet ikke indebærer væsentlige indvirkninger på miljøet, herunder i forhold til omgivelsernes sårbarhed og kvalitet, i forhold til navnlig:

- Landskabelige værdier (der sker ingen bygningsmæssige ændringer)
- Natur med dens bestande af vilde planter og dyr og deres levesteder, herunder områder, der er beskyttet mod tilstandsændringer eller fredet udpeget som internationalt naturbeskyttelsesområde eller udpeget som særlig sårbart overfor næringsstofpåvirkning
- Jord, grundvand og overfladevand
- Lugt-, støj-, rystelser-, støv-, flue-, transport-, og lysgener, uhygiejniske forhold, affaldsproduktion mv.

Vurdering af ansøgningens miljømæssige påvirkning

Aabenraa Kommune vurderer på baggrund af ovenstående og af miljøansøgningens afsnit 2, at ansøgningen om miljøtilladelse ikke vil påvirke miljøet væsentligt, og at ansøgningen derfor ikke omfattes af kravet om at der skal indsendes en miljøkonsekvensvurdering.

Lovgrundlag

Ansøgningen er behandlet i henhold til kravene i Lovbekendtgørelse nr. 520 af 1. maj 2019 om husdyrbrug og anvendelse af gødning m.v. med senere ændringer (husdyrbrugloven) med tilhørende bekendtgørelse nr. 2256 af 29. december 2020 om godkendelse og tilladelse m.v. af husdyrbrug (husdyrgodkendelsesbekendtgørelsen).

Gældende lovgivning og generelle regler for driften af en landbrugsejendom og håndtering af diverse produkter anvendt på ejendommen forudsættes kendt og skal følges.

Husdyrbruget har et produktionsareal større end 100 m² og en ammoniakemission mindre end 3.500 kg NH₃-N pr. år. Husdyrbruget er derfor omfattet af husdyrbruglovens § 16b og er godkendelsespligtigt med Aabenraa Kommune som godkendelses- og tilsynsmyndighed.

Udnyttelsesfrist

Miljøtilladelsen skal være udnyttet inden 6 år fra tilladelsen er meddelt. Tilladelsen anses som udnyttet, når byggeriet er færdigmeldt. Hvis tilladelsen kun er udnyttet delvist, bortfalder den del, der ikke er udnyttet.

Revurdering af miljøtilladelsen

Miljøtilladelser efter husdyrbruglovens § 16b skal ikke revurderes.

Retsbeskyttelse

Med denne miljøtilladelse følger der 8 års retsbeskyttelse af husdyrbrugets indretning og drift. Retsbeskyttelsen gælder indtil den 26. oktober 2029.

Ophævelse af eksisterende tilladelse

Den eksisterende miljøgodkendelse på Stamplundvej 8, 6230 Rødekro ophæves. Miljøgodkendelsen blev meddelt den 17. september 2010 efter § 11, stk. 1 i lovbekendtgørelse nr. 1486 af 4. december 2009 om miljøtilladelse m.v. af husdyrbrug.

Andre tilladelser og dispensationer

Aabenraa Kommune gør opmærksom på, at den meddelte tilladelse udelukkende omfatter forholdet til miljølovgivningen. Der skal derfor søges om en separat byggetilladelse, ændring af bygningsanvendelse, nedrivningstilladelse, afledning af tagvand eller lignende hos Aabenraa Kommune.

B. Vilkår for husdyrbruget

Vilkårene i denne miljøtilladelse skal, hvis ikke andet er anført, være opfyldt fra det tidspunkt, hvor miljøtilladelsen udnyttes.

Vilkår, der vedrører driften, skal være kendt af de ansatte, der er beskæftiget med den pågældende del af driften.

Denne miljøtilladelse meddeles på nedenstående vilkår. Konkrete bestemmelser i lovgivningen og bekendtgørelser, der generelt er gældende for alle husdyrbrug, er ikke stillet som vilkår for tilladelsen.

Afgørelse

Vilkår 1. Virksomheden skal placeres, indrettes og drives i overensstemmelse med de oplysninger, der fremgår af det vedlagte ansøgningsmateriale, skema nr. 226 918, version 1, modtaget i Aabenraa Kommune den 10. juni 2021, og med de vilkår, der fremgår af miljøtilladelsen.

Vilkår 2. Denne miljøtilladelse skal altid være at finde på ejendommen, enten udskrevet eller digitalt, og være tilgængelig for ejer og medarbejdere. Dens indhold skal være driftsleder bekendt. Relevante vilkår skal være medarbejderne bekendt.

Indretning og drift

Husdyrhold, produktionsareal og staldsystem

Vilkår 3. Husdyrbrugets stalde, gulvtyper og produktionsarealer skal være i overensstemmelse med nedenstående tabel:

Stald	Produktion	Staldstørrelse m ²	Produktionsareal m ²
Kostald	Malkekøer, kvier og stude. Sengestald med spalter (kanal, bagskyl eller ringkanal)	1.415	938
	Malkekøer, kvier og stude. Dybstrøelse		50
Ungdyr 1	Malkekøer, kvier og stude. Sengestald med spalter (kanal, bagskyl eller ringkanal)	547	200
	Kalve, (under 6 mdr.). Dybstrøelse		86
Kalveplads	Kalve, (under 6 mdr.). Dybstrøelse	210	32
I alt			1.306

Vilkår 4. Staldanlægget skal indrettes med produktionsarealer og staldtype som vist på nedenstående kort. Indretning af produktionsarealerne er af vejledende karakter. Der tillades fleksibilitet til at indrette produktionsarealerne anderledes end angivet, såfremt dyretype og staldsystem ikke ændres, og produktionsarealet ikke øges i forhold til det, der fremgår af vilkår 3.



Opbevaring af fast husdyrgødning, dybstrøelse og kompost

Vilkår 5. Kalvehytternes placering på kalvepladsen skal respektere forbudszonen på 50 meter til naboens stuehus jf. kortudsnit ovenfor.

Vilkår 6. I staldafsnit med dybstrøelse skal der strøs med halm eller andet tørstof i mængder, der sikrer, at dybstrøelsesmåtten altid er tør i overfladen.

Opbevaring og håndtering af flydende husdyrgødning

- Vilkår 7. Hvis gyllen ikke suges direkte over i gyllevogn med påmonteret læssekran, skal påfyldning af gyllevogn foregå på støbt plads med afløb til opsamlingsbeholder. Pladsen skal rengøres for spild af flydende husdyrgødning umiddelbart efter en periode med daglig påfyldning er afsluttet.
- Vilkår 8. Traktordrevne pumper skal, når de ikke anvendes, og ikke er under opsyn, f.eks. ved arbejdsdagens ophør, afbrydes ved kraftoverførselsakslen. Traktoren skal aflåses eller helt frakobles pumpeudstyret.

Lugt

- Vilkår 9. Der skal til stadighed opretholdes en god staldhygiejne. Det skal bl.a. sikres at gulve holdes tørre, at gødnings- og foderrester i staldene fjernes, og at fodringssystemer holdes rene.

Øvrige emissioner og gener

Støj

- Vilkår 10. Bidraget fra landbruget på Stamplundvej 8, 6230 Rødekro til det ækvivalente, korrigerede støjniveau i dB(A) må i det åbne land og i byzone ikke overskride følgende værdier, som angivet i Miljøstyrelsens vejledning nr. 5/1984 "Ekstern støj fra virksomheder":

	Mandag – Fredag Kl. 07.00 – 18.00 Lørdag Kl. 07.00 – 14.00	Mandag – Fredag Kl. 18.00 – 22.00 Lørdag kl. 14.00 – 22.00 Søndag og helligdage Kl. 07.00 – 22.00	Alle dage Kl. 22.00 – 7.00
	dB(A)	dB(A)	dB(A)
Det åbne land	55	45	40
Samlet bebyggelse i landzone	45	40	35

Støjgrænserne må i det åbne land ikke overskrides ved nærmeste nabos uden-dørs opholdsarealer, maks. 15 m fra beboelsen. Støjgrænserne må i samlet bebyggelse og byzone ikke overskrides noget sted i området.

- Vilkår 11. Hvis tilsynsmyndigheden, på baggrund af en orienterende støjmåling, finder det nødvendigt, skal den ansvarlige for husdyrbruget dokumentere, at de i vilkår 10 fastsatte støjgrænser overholdes. Tilsynsmyndigheden kan dog kun kræve dette dokumenteret en gang årligt.

Målingerne/beregningerne skal være en "Miljømåling – ekstern støj", og skal udføres af en person eller firma, som findes på Miljøstyrelsens sidste reviderede liste over firmaer/personer, der er godkendte til at udføre "Miljømåling – ekstern støj". Udgifterne til støjmålingen afholdes af husdyrbruget.

Støv, lys og rystelser

- Vilkår 12. Driften må ikke medføre væsentlige støv- og lysgener eller gener i form af rystelser uden for ejendommens eget areal. Dette vurderes af tilsynsmyndigheden.

Skadedyr

- Vilkår 13. Der skal på husdyrbruget foretages effektiv fluebekæmpelse som minimum i overensstemmelse med de nyeste fastsatte retningslinjer fra Aarhus Universitet, Institut for Agroøkologi.

Vilkår 14. Opbevaring af foder skal ske på en sådan måde, at der ikke opstår risiko for tilhold af skadedyr (rotter mv.).

Døde dyr

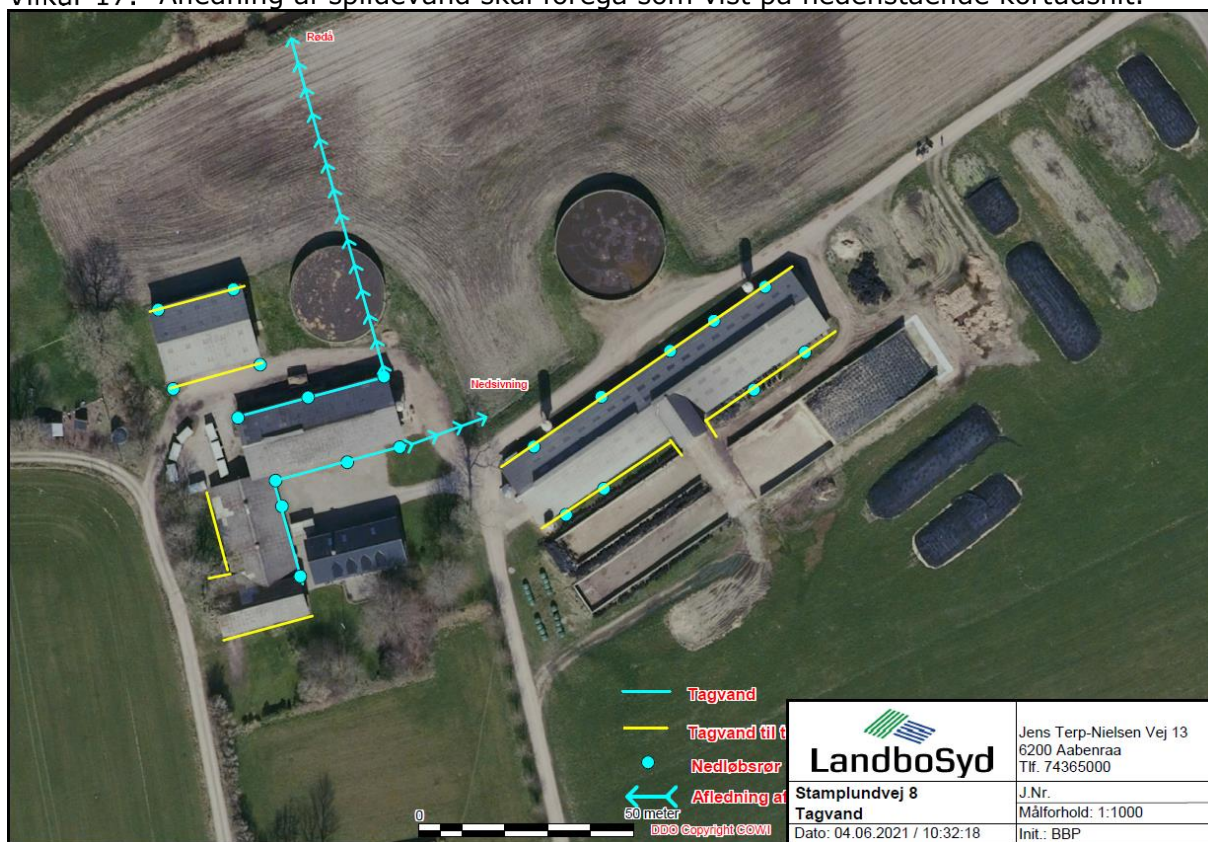
Vilkår 15. Opbevaringsplads til døde dyr skal placeres på de i miljøansøgningen beskrevne betonspalter placeret uden for den nordøstlige ende af kostalden, eller på en anden placering, der er blevet accepteret af Aabenraa Kommune. Dyrene skal opbevares hævet over jorden og med fast overdækning.

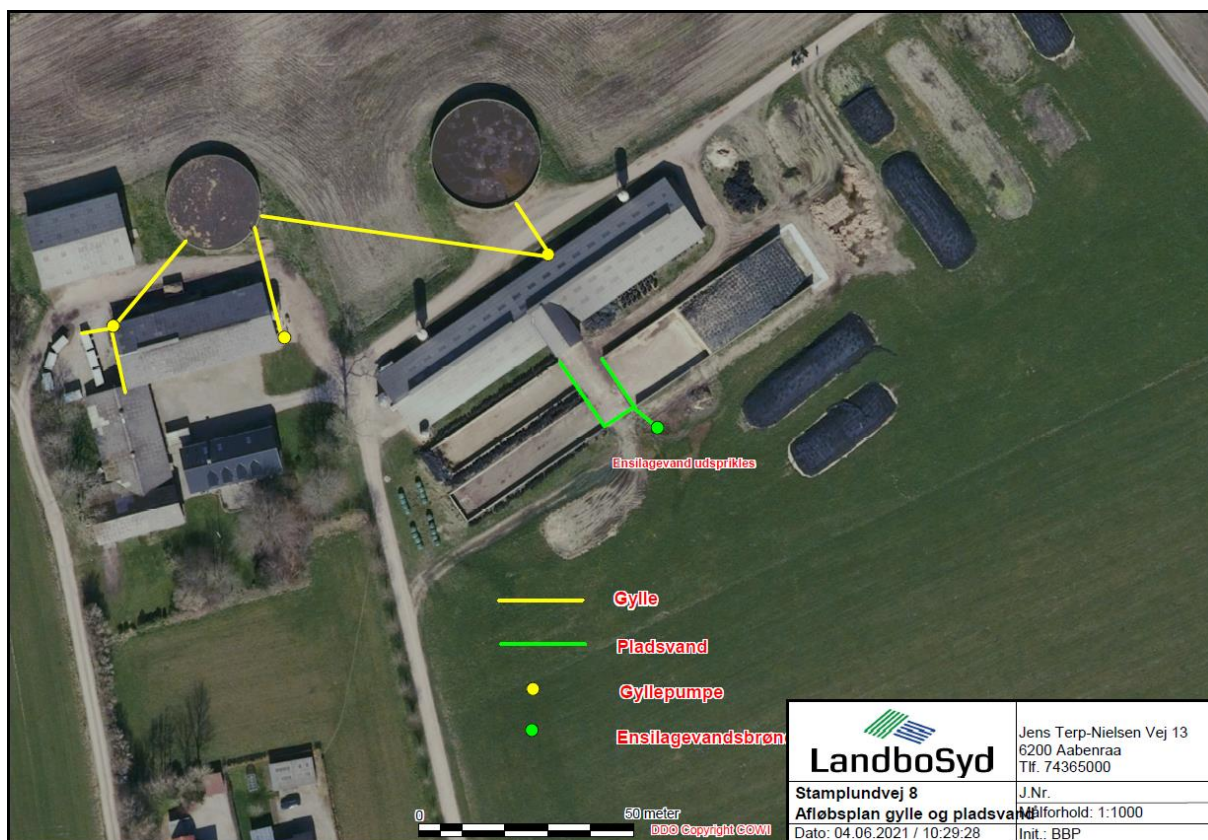
Jord, grundvand og overfladevand

Spildevand

Vilkår 16. Kemikalier, medicin, foderstoffer m.v., skal opbevares, således at de ikke kan ledes til jord, grundvand eller overfladevand, hvis der måtte ske udslip. Et eventuelt spill af sådanne stoffer med fare for forurening skal straks opsamles.

Vilkår 17. Afledning af spildevand skal foregå som vist på nedenstående kortudsnit.





 LandboSyd	Jens Terp-Nielsen Vej 13 6200 Aabenraa Tlf. 74365000
	J.Nr.: Afledningsforhold: 1:1000
Stamplundvej 8 Afledningsplan gylle og pladsvand	Dato: 04.06.2021 / 10:29:28 Init.: BBP

Vilkår 18. Etableres der udsprinklingsanlæg, skal udsprinklingsanlægget overholde Landbrugets Byggeblad nr. 103.09-05 'Udsprinkling af ensilagesaft og restvand'.

Olie og diesel

Vilkår 19. Der skal på ejendommen altid forefindes egnet materiale til opsamling af olie-spild.

Vilkår 20. Olie og diesel, herunder spildprodukter, skal opbevares i overjordiske beholdere på fast bund uden afløb så spild kan opsamles.

Egenkontrol

Generelt

Vilkår 21. Bedriftens årsproduktion skal kunne dokumenteres ved tilsyn i henhold til vilkår 3. Kvitteringer for aflevering af farligt affald og andre dokumentationer for vilkårenes overholdelse skal forevises Aabenraa Kommune på forlangende.

Vand- og elforbrug

Vilkår 22. Elforbruget skal mindst registreres en gang årligt. Elforbruget skal kunne dokumenteres i mindst 5 år.

Vilkår 23. Vandforbruget til dyreholdet skal registreres mindst en gang årligt. Vandforbruget skal kunne dokumenteres i mindst 5 år.

Beredskabsplan

Vilkår 24. Beredskabsplanen skal opbevares på et kendt og tilgængeligt sted for alle medarbejderne. Den skal ajourføres løbende og minimum 1 gang årligt. Datoen for ajourføringen skal fremgå af planen. Ved ansættelse af udenlandsk arbejdskraft skal beredskabsplanen oversættes til et sprog de forstår. I tilfælde af uheld skal beredskabsplanens forskrifter følges.

Vilkår 25. Beredskabsplanen skal gennemgås med nyansatte når de tiltræder og derefter med de ansatte mindst én gang årligt.

C. Offentlighed og klagevejledning

Naboorientering og partshøring

Et udkast til miljøtilladelsen blev den 30. september 2021 sendt i høring hos ansøger, parter, naboer og andre berørte. Der var en frist på 2 uger til at fremsende kommentarer.

Der er ikke kommet bemærkninger i høringsperioden.

Annoncering og afgørelse

Den meddelte miljøtilladelse bliver offentligt annonceret på Aabenraa Kommunes hjemmeside den 26. oktober 2021, og afgørelsen bliver fremsendt til de klageberettigede.

Du har ifølge forvaltningslovens² § 9 ret til aktindsigt i alle dokumenter, der vedrører sagen. Eventuel aftale herom skal aftales med Team Miljøs landbrugsgruppe på landbrug@aabenraa.dk.

Klagevejledning

Miljøtilladelsen kan i medfør af husdyrbrugloven § 76 påklages til Miljø- og Fødevareklagenævnet.

Hvis du ønsker at klage over denne afgørelse, kan du klage til Miljø- og Fødevareklagenævnet. Du klager via Klageportalen, som du finder et link til på forsiden af www.naevne.neshus.dk. Klageportalen ligger på www.borger.dk og www.virk.dk. Du logger på www.borger.dk eller www.virk.dk, ligesom du plejer, typisk med NEM-ID. Klagen sendes gennem Klageportalen til Aabenraa Kommune, der har truffet afgørelsen. En klage er indgivet, når den er tilgængelig for kommunen i Klageportalen. Når du klager, skal du som privatperson betale et gebyr på kr. 900. For virksomheder og organisationers vedkommende er gebyret på 1.800 kr. Du betaler gebyret med betalingskort i Klageportalen.

Miljø- og Fødevareklagenævnet skal som udgangspunkt afvise en klage, der kommer uden om Klageportalen, hvis der ikke er særlige grunde til det. Hvis du ønsker at blive fritaget for at bruge Klageportalen, skal du sende en begrundet anmodning til Aabenraa Kommune, der har truffet afgørelse i sagen. Aabenraa Kommune videresender herefter anmodningen til Miljø- og Fødevareklagenævnet, som træffer afgørelse om, hvorvidt din anmodning kan imødekommes.

Klagefristen udløber 4 uger efter, at afgørelsen er meddelt. Er afgørelsen offentligt bekendtgjort, regnes klagefristen dog altid fra bekendtgørelsen. Hvis klagefristen udløber på en lørdag eller helligdag, forlænges fristen til den følgende hverdag.

Afgørelsen annonceres offentligt den 26. oktober 2021 på Aabenraa Kommunes hjemmeside. En eventuel klage skal være modtaget senest den 23. november 2021, der er dagen for klagefristens udløb.

Aabenraa Kommune kan oplyse, at det af husdyrbrugloven § 81, stk. 1 fremgår, at en klage ikke har opsættende virkning, med mindre Miljø- og Fødevareklagenævnet bestemmer andet.

Når Aabenraa Kommune modtager en klage, underretter kommunen straks ansøger om klagen.

Afgørelsen kan påklages af:

² Lovbekendtgørelse nr. 433 af 22. april 2014 Forvaltningsloven

- Afgørelsens adressat
- Miljøministeren, når væsentlige nationale eller internationale interesser er berørt.
- Enhver, der har en individuel, væsentlig interesse i sagens udfald
- Sundhedsstyrelsen
- Danmarks Fiskeriforening, Ferskvandsfiskeriforeningen for Danmark, Arbejderbevægelsens Erhvervsråd og Forbrugerrådet, alle i henhold til lovens § 85
- Lokale foreninger og organisationer, i henhold til lovens § 86
- Landsdækkende foreninger og organisationer, i henhold til lovens § 87

Søgsmål til prøvelse af afgørelsen skal være anlagt inden 6 måneder efter, at afgørelsen er offentligt bekendtgjort.

Udkastet til miljøtilladelsen er forud for meddelelse af tilladelsen blevet sendt til ansøger og ansøgers rådgiver, parter, naboer og andre berørte (beboelser der er beliggende inden for det beregnede konsekvensområde for lugtemission, jf. afsnit D).

Den 26. oktober 2021



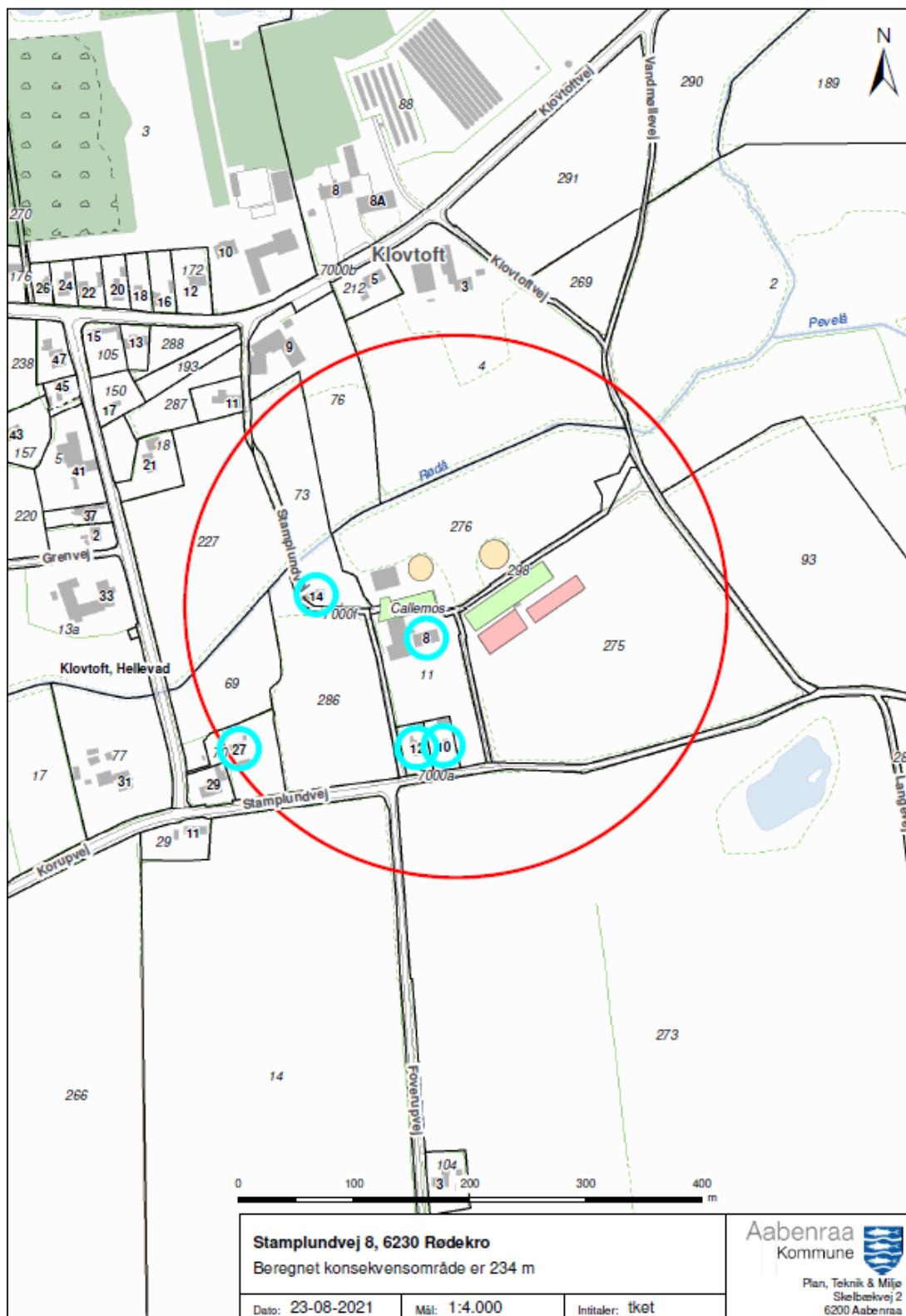
Tine Oerter Trane
Team Miljø
Byg, Natur & Miljø

Aabenraa Kommune
Skelbækvej 2, 6200 Aabenraa

D. Kommunens bilag

Lugtkonsekvenszonen

Aabenraa Kommune har udarbejdet et kort over lugtkonsekvenszonen med en konsekvenszone på 234 meter:



E. Miljøansøgningen

Ansøger har indsendt en ansøgning om miljøtilladelse med tilhørende bilag. Det er miljørådgiver Britt Bjerre Paulsen, LandboSyd, der har udarbejdet ansøgningsmaterialet

Ansøgningen med bilag er vedlagt på de følgende sider.

Stamplundvej 8

6230 Rødekro

Ansøgning om §16 b miljøtilladelse til kvæg

Skema 226918 i Husdyrgodkendelse.dk



Datablad (A1, A2, A3, A4, A5)

Ansøger og ejer	Johan Geessink Stamplundvej 8 6230 Rødekro Tlf. 21649918 E-mail: johangeessink@gmail.com
Husdyrbrugets adresse	Stamplundvej 8 6230 Rødekro
CVR-nummer	14002332
CHR-nummer	48033
Kommune	Aabenraa Kommune
Ejendomsnummer	5800008669
Matrikelnummer	11, 275 og 276 Klovtoft, Hellevad
Andre husdyrbrug drevet af ansøger	Ingen
Biaktiviteter	Ingen biaktiviteter
Ansøgningskema	226918
Konsulent	Britt Bjerre Paulsen LandboSyd, CVR nr. 25160428 Jens Terp-Nielsens Vej 13, 6200 Aabenraa E-mail: bbp@landbosyd.dk Tlf.: 74 36 50 79

Forord / læsevejledning

Denne ansøgning beskriver dyreholdet og mælkeproduktionen på Stamplundvej 8, 6230 Rødekro. Ansøgningen indeholder en beskrivelse af husdyrbruget og det ansøgte produktionsomfang og de potentielle miljøpåvirkninger.

Ansøgningen dækker alle oplysningskrav efter husdyrgodkendelsesbekendtgørelsen¹. De angivne parenteser med bogstaver og tal i overskrifterne henviser til oplysningskravene jævnfør bilag 1 i bekendtgørelsen.

Til ansøgningen er der indsendt bilag med opgørelse over produktionsarealer, situationsplan, afløbsplan samt oversigt over transport og teknik.

Det er vurderet, at denne ansøgning ikke udløser krav om, at der skal udarbejdes en miljøkonsekvensrapport. Der er foretaget en screening jævnfør Husdyrgodkendelsesbekendtgørelsens bilag 1D, se bilag 4.

Miljøansøgningen er udarbejdet på baggrund af oplysninger og staldskitse modtaget fra ansøger Johan Geessink, som står inde for, at oplysningerne om selve husdyrbruget er korrekte.

¹ Bekendtgørelse om godkendelse og tilladelse m.v. af husdyrbrug, bek. nr. 2256 af 29/12/2020

Datablad (A1, A2, A3, A4, A5)	1
Forord / læsevejledning	3
1. Indledning	5
2. Beskrivelse af husdyrbrugets karakteristika, placering og påvirkningerne af det omgivende miljø	5
2.1 <i>Indretning og drift af anlægget (B1)</i>	5
2.1.1 <i>Produktionsarealer</i>	6
2.1.2 <i>Opbevaring og håndtering af husdyrgødning</i>	7
2.1.3 <i>Drift af anlægget</i>	8
2.2 <i>Bygningsmæssige ændringer og anlægsarbejde (B2)</i>	8
2.3 <i>Produktionsmæssig sammenhæng med andre husdyrbrug (A5, B3, D1b)</i>	9
2.4 <i>Beliggenhed samt generelle afstandskrav (B4, D1a, D2c)</i>	9
2.4.1 <i>Landskabelige forhold</i>	9
2.4.2 <i>Beskyttelseslinjer</i>	10
2.4.3 <i>Kulturarv</i>	10
2.4.4 <i>Afstandskrav</i>	10
2.5 <i>Natur og ammoniakafsætning (B4, B5, D1c, D2c)</i>	13
2.5.1 <i>Ammoniak til naturområder</i>	14
2.5.2 <i>Bilag IV-arter</i>	18
2.5.3 <i>Biologisk mangfoldighed</i>	20
2.6 <i>Lugtemission (B4, B6, D1e, D1g)</i>	21
2.7 <i>Øvrige emissioner og gener (B7, D1e)</i>	23
2.7.1 <i>Støj</i>	23
2.7.2 <i>Støv</i>	24
2.7.3 <i>Skadedyr</i>	24
2.7.4 <i>Transporter</i>	24
2.7.5 <i>Kumulation med andre husdyrbrug (D1b)</i>	25
2.7.6 <i>Forurenings- og genebegrænsende tiltag (B7, D1e)</i>	26
2.7.7 <i>Forslag til egenkontrol (B7)</i>	28
2.8 <i>Reststoffer, affald og naturressourcer (B8, D1c, D1d)</i>	28
2.8.1 <i>Affald</i>	29
2.8.2 <i>Råvarer</i>	29
2.8.3 <i>Energiforbrug</i>	29
2.8.4 <i>Vandforbrug</i>	30
2.8.5 <i>Spildevand og restvand</i>	31

2.9	BAT (B9)	31
2.10	Grænseoverskridende virkninger (B10).....	32
2.11	Klima (D1f).....	32
2.12	Risiko for ulykker og katastrofer (D1f).....	33
2.13	Oplysninger om konsulenten (A4).....	33
3.	Screening af om projektet er omfattet af krav om miljøkonsekvensvurdering (D1, D2, D3)	33
4.	Konklusion	33
5.	Bilagsoversigt.....	34

1. Indledning

Denne miljøansøgning beskriver husdyrproduktionen på Stamplundvej 8, 6230 Rødekro.

Ansøgningen om miljøgodkendelse indsendes for at få godkendt den nuværende produktion, efter de nugældende regler, hvor tilladelsen omhandler produktionsarealer og ikke antal dyreenheder.

Der sker ikke noget nyt byggeri, der er alene tale om en ansøgning om tilladelse til fuld produktion i de eksisterende bygninger. Et gammelt staldafsnit, som hidtil har været godkendt til kvier, er taget ud af brug.

Ansøgningen er foranlediget af, at det har vist sig muligt at holde lidt flere køer i de nuværende bygninger, end der står i den gældende miljøgodkendelse.

Beskyttelsesniveauerne for ammoniak til nærliggende natur er overholdt og husdyrbruget lever også op til BAT-kravet i forhold til den totale ammoniakemission. Beskyttelsesniveauerne for lugt er overholdt til enkelt bolig, samlet bebyggelse og byzone, ligesom alle afstandskrav er overholdt, idet kalvehytterne placeres, så der er min. 50 m til nærmeste nabo.

2. Beskrivelse af husdyrbrugets karakteristika, placering og påvirkningerne af det omgivende miljø

I dette kapitel beskrives husdyrbrugets indretning og drift, husdyrbrugets beliggenhed i forhold til omgivelserne, samt husdyrbrugets påvirkning af omgivelserne med hensyn til ammoniak- og lugtemission og -deposition, støj, støv, lys, skadedyr, transport, affald og forbrug af ressourcer.

2.1 Indretning og drift af anlægget (B1)

Den gamle del af ejendommens bygningsmasse består af et stuehus fra 1885, og 2 gamle staldbygninger, som ikke længere er i brug til dyr. Den ene af de to bygninger var med som stald i miljøgodkendelsen fra 2010.

Driftsbygningerne, som er i brug, består af en ungdyrstald (fra 1984), en kalveplads, en lade (opført i 2004) og en stor kostald (opført i 2 etaper, hhv. 1994 og 2006), et ensilageanlæg bestående af 3 plansiloer, og to

gyllebeholdere (fra hhv. 1993 og 2006). Stuehuset er opført i røde mursten og har sort tag. Driftsbygningerne er i røde og grå plader og grå elementer.

Af figur 1 fremgår husdyrbrugets stalde og opbevaringsanlæg til husdyrgødning.

Ansøger driver mælkeproduktion på Stamlundvej 8. Opdrættet er udliciteret til kviehotel. Også opbevaring af dybstrøelse er udliciteret til en nabo, som både aftager og opbevarer den faste gødning.



Figur 1: Husdyrbrugets stalde og opbevaringsanlæg til husdyrgødning. Kilde: husdyrgodkendelse.dk

Stald, rørføringer og gyllebeholder er udført i tætte og stabile materialer, hvorfor det vurderes, at der ved normal drift ikke er risiko for væsentlig direkte eller indirekte indvirkning af jordarealer, jordbund eller vandforekomster.

2.1.1 Produktionsarealer

Det følger af Husdyrgodkendelsesbekendtgørelsen, at der skal foretages beregninger for både den ansøgte drift, nudriften og driften for 8 år siden.

Nudriften og 8 årsdriften

Den nugældende produktionstilladelse er en §12 miljøgodkendelse dateret 17. september 2010. Den giver tilladelse til 163 køer, 20 småkalve (0-3 mdr.), 13 kvier, (22-24 mdr.) og 80 tyrekalve (40-55 kg).

Miljøgodkendelsen rummede mulighed for at etablere en kalveplads ved vestenden af ungdystalden – denne er etableret. Miljøgodkendelsen fra 2010 gav også mulighed for at etablere en kalveplads langs med nordsiden af kostalden, og en møddingsplads ved siden af den lille gyllebeholder, men disse byggerier er ikke gennemført, da der har vist sig ikke at være brug for dem. I miljøgodkendelsen fra 2010 indgik også et mindre dyrehold i bygning 2, som ikke længere er i brug som stald.

Den tilladte produktion er i nedenstående tabel omsat til et antal kvadratmeter staldareal, ud fra opmåling af staldarealet i de eks. bygninger, foretaget sammen med ansøger i april 2021. Der sker ingen ændringer af staldarealet i forbindelse med godkendelsen, hvorfor staldarealet er ens, både i nudrift, 8-årsdrift og ansøgt drift.

2. Overblik over stalde og produktioner

Stalde og produktioner						
Staldnavn	Staldstørrelse (m ²)	Ventilation	Kildehøjde	Produktion	Antal måneder udegående	Produktionsareal (m ²)
Ansøgt drift						
Kostald	1415	Naturlig ventilation	3 m	(#414540) Malkekøer, kvier og stude. Sengestald med spalter (kanal, bagskyl eller ringkanal) (#414539) Malkekøer, kvier og stude. Dybstrøelse	0 0	938 50
Ungdyr 1	547	Naturlig ventilation	3 m	(#414545) Malkekøer, kvier og stude. Sengestald med spalter (kanal, bagskyl eller ringkanal) (#414543) Kalve, (under 6 mdr.). Dybstrøelse	0 0	200 86
Kalveplads	210	Naturlig ventilation	3 m	(#419774) Kalve, (under 6 mdr.). Dybstrøelse	0	32
Sum						1306
Nudrift						
Kostald	1415	Naturlig ventilation	3 m	(#414553) Malkekøer, kvier og stude. Sengestald med spalter (kanal, bagskyl eller ringkanal) (#414542) Malkekøer, kvier og stude. Dybstrøelse	0 0	938 50
Ungdyr 1	547	Naturlig ventilation	3 m	(#414554) Malkekøer, kvier og stude. Sengestald med spalter (kanal, bagskyl eller ringkanal) (#414544) Kalve, (under 6 mdr.). Dybstrøelse	0 0	200 86
Kalveplads	210	Naturlig ventilation	3 m	(#419835) Kalve, (under 6 mdr.). Dybstrøelse	0	32
Sum						1306
8 års drift						
Kostald	1415	Naturlig ventilation	3 m	(#419837) Malkekøer, kvier og stude. Dybstrøelse (#419836) Malkekøer, kvier og stude. Sengestald med spalter (kanal, bagskyl eller ringkanal)	0 0	50 938
Ungdyr 1	547	Naturlig ventilation	3 m	(#419839) Kalve, (under 6 mdr.). Dybstrøelse (#419838) Malkekøer, kvier og stude. Sengestald med spalter (kanal, bagskyl eller ringkanal)	0 0	86 200
Kalveplads	210	Naturlig ventilation	3 m	(#419840) Kalve, (under 6 mdr.). Dybstrøelse	0	32
Sum						1306

Tabel 1: Stalde, bygningsstørrelse, ventilationsforhold, dyre- og gultype samt produktionsareal i ansøgt, nudriften og 8 årsdriften. Kilde: husdyrgodkendelse.dk

2.1.2 Opbevaring og håndtering af husdyrgødning

Husdyrbrugets opbevaringsanlæg til husdyrgødning fremgår af tabel 2, og er identisk i 8 årsdrift, nudrift og ansøgt drift.

Husdyrbrugets gyllebeholdere er etableret i hhv. 1993 og 2006., og har en kapacitet på hhv. 1500 og 2200 m³.

3. Overblik over husdyrgødning

Opbevaringslagre					
Navn	Lagertype	Yderligere oplysninger	Bedste tilgængelige opbevaringsteknik	Dimension	Areal (m ²)
Ansøgt drift					
Gyllebeholder 1500	Flydende				368
Gyllebeholder 2200	Flydende				490
Nudrift					
Gyllebeholder 1500	Flydende				368
Gyllebeholder 2200	Flydende				490
8 års drift					
Gyllebeholder 1500	Flydende				368
Gyllebeholder 2200	Flydende				490

Tabel 2: Ejendommens husdyrgødningsopbevaring. Kilde: husdyrgodkendelse.dk

Der forventes med det ansøgte en maksimal besætning på ca. 175 køer. Sammen med kælvkvierne giver det en norm gødningsproduktion på ca. 5700 m³ gylle på årsbasis. Med de to beholdere, samt ca. 800 m³ i kanalerne i stalden, er der ca. 9 måneders opbevaringskapacitet, hvorved der vurderes at være tilstrækkelig opbevaringskapacitet. Se endvidere redegørelse i afsnit 2.8.5 om spildevand og restvand.

2.1.3 Drift af anlægget

Ansøger har følgende faste procedurer på husdyrbruget:

- I løbet af dagen bliver dyr, anlæg, installationer og materiel holdt under opsyn
- Slidte dele repareres eller udskiftes løbende
- Der registreres dyr i CHR
- Gyllepumpningen overvåges og der tjekkes først om der er plads i gyllebeholderne
- Der føres logbog over flydelag på gyllebeholderne
- Der er sundhedsrådgivning af besætningen af dyrlæge fast hver 3. uge
- Der føres journal over dyr bortskaffet til DAKA og dyr til slagting
- Der føres journal over medicinforbrug
- Indlægssedler for indkøbt foder gemmes. Der udarbejdes foderplaner, og forbruget af foder registreres. GMO fri foder
- Opgørelse over ressourceforbruget (brændstof, el, vand og foder) registreres årligt
- Der gennemføres 5-års kontrol af elinstallationerne af autoriseret el-installatør
- Der gennemføres 5-års beholder kontrol af gyllebeholderne
- Der udføres årlig kontrol af slukningsudstyr

2.2 Bygningsmæssige ændringer og anlægsarbejde (B2)

Ansøgning omhandler som tidligere beskrevet kun fortsat produktion i de eksisterende stalde, produktionsarealer og opbevaringsanlæg, og der sker ingen bygningsmæssige ændringer af disse, ligesom der heller ikke sker nedrivning af eksisterende bygninger. Et mindre staldafsnit i den gamle kostald, hvor der har gået kvier på spalter, er taget ud af brug.

2.3 Produktionsmæssig sammenhæng med andre husdyrbrug (A5, B3, D1b)

Ansøger har ikke dyr på andre ejendomme. Opdrættet er udliciteret til kviehotel, og kommer væk ved 3 måneder, og kommer tilbage ca. 6 uger før kælvning.

Vurdering af produktionsmæssig sammenhæng med andre husdyrbrug

Kvierne er opstaldet på en anden bedrift under en anden ejer, så ejendommene drives helt uafhængig af hinanden, hvorfor det vurderes, at de hverken er teknisk eller forureningsmæssigt forbundet.

2.4 Beliggenhed samt generelle afstandskrav (B4, D1a, D2c)

Nedenfor beskrives husdyrbruget og det ansøgte beliggenhed i forhold til omgivelserne og disses sårbarhed.

2.4.1 Landskabelige forhold

Husdyrbruget ligger i landzone uden for lokal planlagt område ved Klovtoft i Aabenraa Kommune. Mod syd er landskabet åbent og fladt, mens der i forbindelse med ejendommene i Klovtoft landsby er plantet nogle små træbevoksninger og levende hegn.

Klovtoft er udlagt i kommuneplanramme til blandet bolig og erhverv, men med både nuværende og fremtidig zonestatus som landzone.

Ifølge Aabenraa Kommunes kommuneplan ligger ejendomme inden for:

- Særlig værdifulde landbrugsområder
- Områder med særlige økologiske forbindelser
- Område, hvor skovrejsning er uønsket (lige syd for bygningerne er der udpeget et større område, hvor skovrejsning er ønsket)
- Området omkring bygningerne (men ikke lige der hvor stalden står) er udpeget som Større sammenhængende landskaber
- Der er en cykelrute, der går igennem Klovtoft, som går i nærheden af ejendommen

Kommunen har altså et ønske om at bevare området som et åbent landbrugsområde, uden større tekniske anlæg. De særlige økologiske forbindelseslinier knytter sig specielt til Rødå og de vandløbsnære arealer omkring åen.

Eftersom der ikke sker nyt byggeri eller andre ændringer af bygningsstøtten eller omgivelserne omkring ejendommen, er det ansøgte ikke i strid med den gældende planlægning for området.

Vurdering af landskabelige forhold

Der sker med ansøgningen ingen bygningsmæssige ændringer, ligesom produktionsarealet i 8 årsdrift, nudrift og ansøgt drift er identisk.

2.4.2 Beskyttelseslinjer

Husdyrbruget ligger indenfor åbeskyttelseslinien, men ikke indenfor andre beskyttelseslinier. Der sker med ansøgningen ingen bygningsmæssige ændringer, hvorfor beskyttelseslinien ikke forventes at have betydning for det ansøgte.

Vurdering af beskyttelseslinjer

Åbeskyttelseslinien har normalt ikke betydning for byggeri, der er erhvervsmæssigt nødvendigt for en ejendoms drift som landbrugsejendom. I dette tilfælde er der ikke tale om nyt byggeri, men alene en godkendelse af produktionen i eksisterende bygninger, hvorfor det ikke har nogen betydning.

2.4.3 Kulturarv

Der er ingen fredede fortidsminder omkring eller i nærheden af ejendommen.

Vurdering af kulturarv

Det ansøgte har ingen betydning for bevaringsværdi kulturarv i området.

2.4.4 Afstandskrav

Husdyrbruglovens afstandskrav jævnfør §6 overholdes, idet husdyrbruget ligger mere end 50 meter fra:

- eksisterende eller ifølge kommuneplanens rammedel fremtidigt byzone- eller sommerhusområde,
- område i landzone, der i lokalplan er udlagt til boligformål, blandet bolig- og erhvervsformål eller til offentlige formål med henblik på beboelse, institutioner, rekreative formål og lign.,
- nabobeboelse, idet kalvehytterne står min. 50 m fra nabohus, se afstandsskema fra Husdyrgodkendelse.dk nedenfor:

Nabo beboelse - Nabobeboelse		
Type	Navn	Afstand [m]
Ensilageopbevaringsanlæg	Ensilageplads	137
Staldbygning	Kalveplads	50
Gødningsslager	Gyllebeholder 1500	77

Tabel 3: Afstand til nabobeboelse. Kilde: www.husdyrgodkendelse.dk

I tabellerne herunder er afstande jævnfør husdyrlovens §8 vist:

Vandløb - Vandløb og søer over 100 kvm		
Type	Navn	Afstand [m]
Ensilageopbevaringsanlæg	Ensilageplads	138
Staldbygning	Kalveplads	85
Gødningsslager	Gyllebeholder 1500	53

Tabel 4: Afstand til vandløb. Kilde: www.husdyrgodkendelse.dk

Afstandskravet i loven er 15 m til dræn, vandløb og søer fra stalde og ensilagepladser, og 100 m fra gyllebeholdere. Eftersom gyllebeholderne er lovligt opført før 100m reglen blev indført, er afstandskravet ikke relevant. Der er krav om beholderkontrol hvert 5. år, hvilket bliver overholdt, og beholderne er forsynet med alarm.



Fig 2 Oversigt over placering af miljøfølsomme elementer omkring ejendommen, jf. afstandskravene i Bekendtgørelse om miljøregulering af dyrehold mv. Kilde: Husdyrgodkendelse.dk

Naboskel - Naboskel		
Type	Navn	Afstand [m]
Ensilageopbevaringsanlæg	Ensilageplads	94
Staldbygning	Kalveplads	7
Gødningslager	Gyllebeholder 1500	42

Tabel 5: Afstand til naboskel. Kilde: www.husdyrgodkendelse.dk

Afstandskravet til naboskel er 30 m. Kalvepladsen er eksisterende og er godkendt i forbindelse med miljøgodkendelsen fra 2010. Da var Stamplundvej 14 også nærmeste nabo, så denne ansøgning giver ikke anledning til nogen ændringer i forhold til det godkendte.

Markvandingsboring - Vandforsyningsanlæg (ikke almen)		
Type	Navn	Afstand [m]
Ensilageopbevaringsanlæg	Ensilageplads	11
Staldbygning	Kostald	13
Gødningsslager	Gyllebeholder 1500	66

Tabel 6: Afstand til ikke-almen vandforsyning. Kilde: www.husdyrgodkendelse.dk

Til nye stalde er afstandskravet til ikke-almen vandforsyning 25 m. Staldene og ensilagepladsen er eksisterende og lovlige, og der sker ingen ændringer, hvorfor kravet om 25 m afstand ikke er relevant.

Almen vandforsyning - Vandforsyningsanlæg (almen)		
Type	Navn	Afstand [m]
Ensilageopbevaringsanlæg	Ensilageplads	2585
Staldbygning	Kostald	2602
Gødningsslager	Gyllebeholder 2200	2619

Tabel 7: Afstand til almen vandforsyning. Kilde: www.husdyrgodkendelse.dk

Afstandskravet til almen vandforsyning er 50 m, hvilket er overholdt så rigeligt.

Stuehus - Beboelse på samme ejendom		
Type	Navn	Afstand [m]
Ensilageopbevaringsanlæg	Ensilageplads	36
Staldbygning	Ungdyr 1	19
Gødningsslager	Gyllebeholder 1500	44

Tabel 8: Afstand til beboelse på ejendommen. Kilde: www.husdyrgodkendelse.dk

Afstandskravet til beboelse på ejendommen er 15 m, hvilket er overholdt. Det gælder dog kun for nyt byggeri, og ikke for uændret drift i eks. lovlige bygninger.

Offentlig vej - Offentlig vej og privat fællesvej		
Type	Navn	Afstand [m]
Ensilageopbevaringsanlæg	Ensilageplads	93
Staldbygning	Kostald	114
Gødningsslager	Gyllebeholder 2200	166

Tabel 9: Afstand til offentlig og privat vej. Kilde: www.husdyrgodkendelse.dk

Offentlig vej og privat fællesvej er vist på nedenstående kort fra kommunens hjemmeside. Afstandskravet er overholdt.

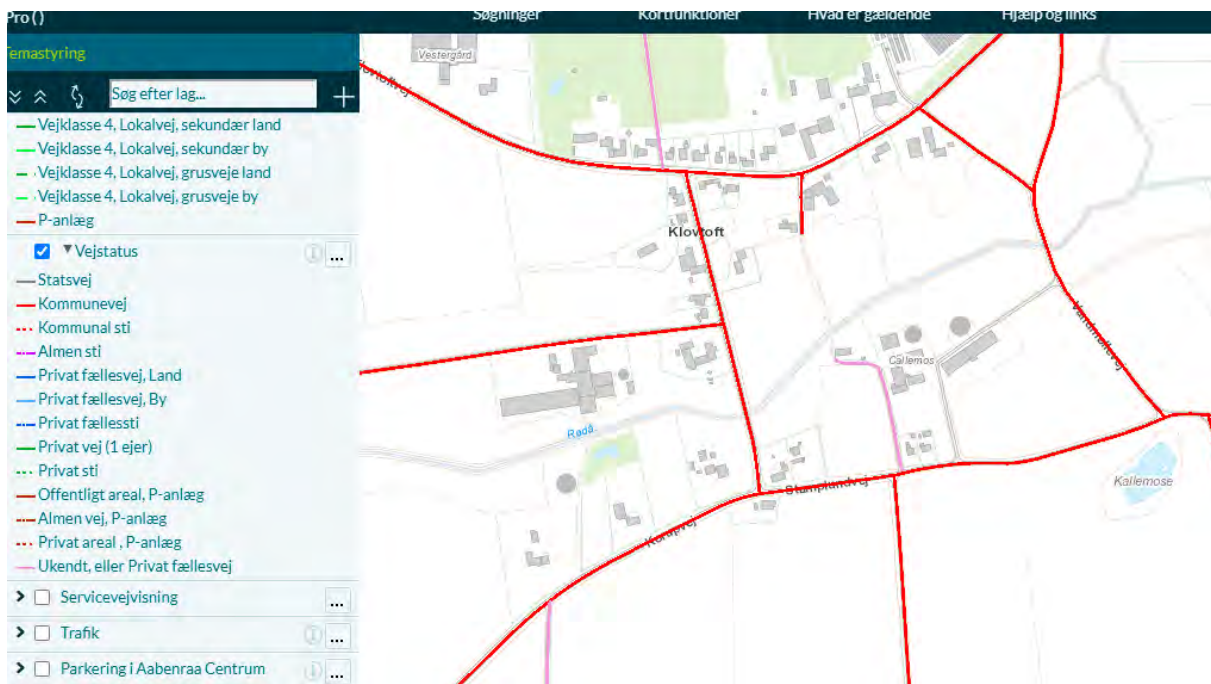


Fig. 3. Offentlige veje og private fællesveje ved Kløvtoft. Kilde: Aabenraa Kommunes digitale kort
De øvrige afstandskrav jævnfør §8 i Husdyrbrugloven er overholdt.

Vurdering af afstandskrav

Der har aldrig været klager over gener hos naboen, men for en god ordens skyld sikres det fremadrettet at kalvehytterne står min. 50 m fra nabovens hus. Alle andre afstandskrav er overholdt, og idet der ikke sker ændringer – hverken nyt byggeri eller ændret anvendelse af eksisterende bygninger, er der ikke nogen problemer i forhold til afstandskravene i §6 og 8,.

2.5 Natur og ammoniakafsætning (B4, B5, D1c, D2c)

Ud fra oplysningerne om størrelsen af produktionsarealer, dyre- og gulvtype i ansøgt drift, nudrift og 8-årsdrift, samt oplysninger om eventuelle miljøteknologier, beregnes husdyrbrugets ammoniakemission i de tre drifter.

Det samlede resultat af ammoniakberegningerne og meremissionerne for husdyrbruget fremgår af tabel 10. Den totale ammoniakemission fra husdyrbruget er ifølge www.husdyrgodkendelse.dk beregnet til i ansøgt drift 1.804,7 kg NH₃-N/år, og der sker med det ansøgte ingen ændringer i ammoniakemissionen i forhold til nudriften og 8 årsdriften.

4.1 Samlet ammoniakemission fra husdyrbruget (stald og lager)

Driftstype:	Ammoniakemission fra staldafsnit (kg NH ₃ -N/år)	Ammoniakemission fra lagre (kg NH ₃ -N/år)	Ammoniakemission fra husdyrbruget (kg NH ₃ -N/år)
Ansøgt drift	1461,2	343,5	1804,7
Nudrift	1461,2	343,5	1804,7
8 års-drift	1461,2	343,5	1804,7

Samlet emission: **1804,7** (kg NH₃-N/år)

Meremission (8 års-drift): **0,0** (kg NH₃-N/år)

Meremission (nudrift): **0,0** (kg NH₃-N/år)

Tabel 10: Ammoniakemission fra stalde og lagre. Kilde: Husdyrgodkendelse.dk

2.5.1 Ammoniak til naturområder

Husdyrbrugets ammoniakemission må ikke give anledning til væsentlig påvirkning af naturområder, der er beskyttede af europæisk lovgivning (Natura2000 områder). Der må heller ikke ske påvirkning af naturområder, der er beskyttet af dansk lovgivning eller som kan være leve- eller ynglelokalitet for særligt beskyttede dyrearter (bilag IV-arter).

I tabel 11 ses de specifikke krav for maksimal total- og merdeposition af ammoniak til kategori 1 og 2 natur, samt krav der kan stilles til kategori 3 natur.

Husdyrbruget ligger udenfor områder udpeget med naturbeskyttelsesinteresse eller potentielle naturbeskyttelsesinteresser.

Ammoniakfølsom natur	Beskrivelse	Krav
Kategori 1	Ammoniakfølsomme Natura 2000-naturtyper uanset størrelse jf. bilag 3 pkt. D i bekendtgørelse om godkendelse og tilladelse m.v. af husdyrbrug hvis de er beliggende inden for et Natura 2000 område og er omfattet af udpegningsgrundlaget og kortlagt, samt heder og overdrev inden for et Natura 2000 område som er omfattet af § 3 i NBL2 (dvs. større end 2.500 m ²)	Max. Totaldeposition (stald og låger) afhængig af antal husdyrbrug i nærheden*): 0,2 kg N/ha/år ved > 1 husdyrbrug 0,4 kg N/ha/år ved 1 husdyrbrug 0,7 kg N/ha ved 0 husdyrbrug.
Kategori 2	Ammoniakfølsomme naturtyper som ligger udenfor Natura 2000 område: højmoser, lobeliesøer, heder der i sig selv er større end 10 ha og omfattet af § 3 i NBL og overdrev der i sig selv er større end 2,5 ha og omfattet af § 3 i NBL.	Max. totaldeposition på 1,0 kg N/ha pr. år.
Kategori 3	Ammoniakfølsomme naturtyper der ikke er omfattet af kategori 1 og 2 og som ligger uden for Natura 2000 område i form af heder, moser og overdrev der er omfattet af § 3 i NBL samt ammoniakfølsomme skove. For at være ammoniakfølsom skal skove være større end 0,5 ha og mere end 20 m bred og bevokset med træer, der danner eller inden for et rimeligt tidsrum vil danne en sluttet skov af højstammede træer og 1) hvor der har været skov på arealet i lang tid (i størrelsesorden mere end ca. 200 år), så der er tale om gammel »skovjordbund«, 2) hvor skoven er groet frem af sig selv på et naturareal, fx tidligere hede, mose eller overdrev, så jordbunden ikke har været dyrket mark inden for en periode svarende til perioden for gammel »skovjordbund« (dvs. i størrelsesorden mere end ca. 200 år), eller 3) hvor der i skoven er forekomst af naturskovindikerende eller gammelskovsarter, som er medtaget på listen "Arter, der er brugt ved prioritering af naturmæssigt særligt værdifulde skove omfattet af § 25 i lov om skove" og arterne har væsentlig, definerende betydning for skovens naturværdi.	Kommunen vurderer konkret, om der skal fastsættes vilkår om max. merdeposition, og hvad det nødvendige krav til max. deposition skal være. Kravet må dog ikke være under en max. merdeposition på 1,0 kg N/ha pr. år
Beskyttede naturtyper der ikke hører under Kategori 1-3, men som efter en konkret vurdering, er ammoniakfølsomme.	Kan fx være enge, strandenge og søer	
* Antallet af husdyrbrug ud over det ansøgte opgøres på følgende måde (kumulationsmodel): Antal husdyrbrug med en emission på mere end 150 kg NH ₃ -N pr. år indenfor 200 m Antal husdyrbrug med en emission på mere end 450 kg NH ₃ -N pr. år indenfor 200-300 m Antal husdyrbrug med en emission på mere end 750 kg NH ₃ -N pr. år indenfor 300-500 m Antal husdyrbrug med en emission på mere end 1.500 kg NH ₃ -N pr. år indenfor 500-1.000 m Antal husdyrbrug med en emission på mere end 5.000 kg NH ₃ -N pr. år indenfor 1.000-2.500 m		

Tabel 11: Krav til maksimal total- og merdeposition af ammoniak

² Bekendtgørelse af lov om naturbeskyttelse, LBK nr. 240 af 13/03/2019



Fig 4: Beskyttet natur og besigtigede arealer ved Klovtoft. Kilde: Danmarks Miljøportal

Kommunen og Miljøstyrelsen har foretaget besigtigelser af arealer dels beskyttede naturarealer og dels ikke-beskyttede arealer omkring ejendommen ved forskellige lejligheder gennem de sidste ca. 10 år. De beskyttede naturtyper, der ligger umiddelbart rundt om ejendommen er en sø mod sydøst og et engareal mod vest. Begge er næringspåvirkede og rummer kun plantearter som er almindelige i agerlandet.

Mod nord ligger et mose-areal og et vandhul, hvor Miljøstyrelsen har observeret lyd af padder (uden artsbetegnelse) og kærvegetation, bla. bukkeblad og blåtop. Der er mere end 500 m til dette naturareal, og påvirkningen fra anlægget på Stamplundvej 8 vil derfor være minimal. Der er ingen mer-påvirkning, da der ikke sker en udvidelse af produktionsarealet på ejendommen.

I ansøgningssystemet Husdyrgodkendelse.dk er de nærmeste naturtyper udpeget. Udpegningerne fremgår af figur 4 og 5 og tabel 12.



Figur 5. Kortudsnit der viser de ammoniak-beregningspunkter der er angivet i husdyrgodkendelse.dk til kategori 1-, 2- og 3-natur. Kilde: Husdyrgodkendelse.dk

Nedenfor i tabel 12 ses de beregnede ammoniakdepositioner til de udpegede naturområder.

Øversigt af naturpunkter ? i

Navn:	Kategori:	Oprettet:	Kumulation:	Ruhed natur:	Merdeposition (kg N/ha/år):		Totaldeposition (kg N/ha/år):
					8-års drift	Nudrift:	
Mose mod nord	Kategori 3	Ansøger	0	Mk	0,0	0,0	0,2
Overdrev mod øst	Kategori 2	Ansøger	0	Mk	0,0	0,0	0,0
Skov v. Aabenraa	Kategori 1	Ansøger	0	S	0,0	0,0	0,0
vandhøj	Kategori 3	Ansøger	0	Mk	0,0	0,0	1,1
eng	Kategori 3	Ansøger	0	Bri	0,0	0,0	1,6

Tabel 12: Oversigt over mer- og totaldeposition til de udpegede naturområder. Kilde: Husdyrgodkendelse.dk

Kategori 1 natur

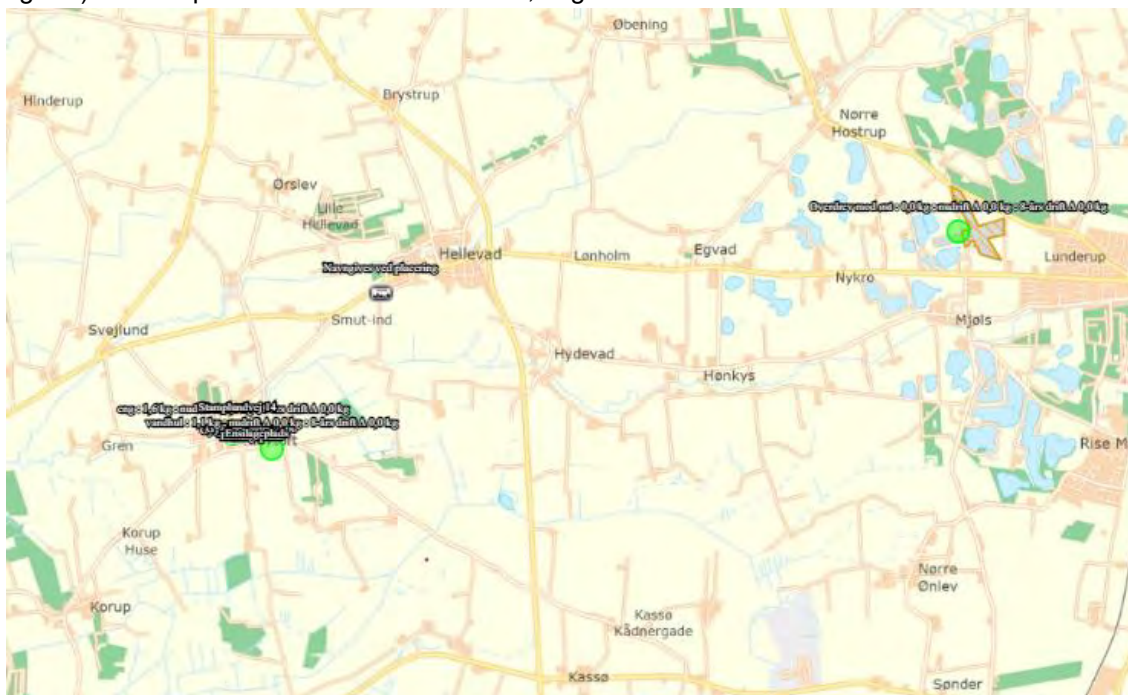
Kategori 1 natur findes kun i forbindelse med Natura 2000 områder. Da der er langt til de nærmeste Natura 2000 områder, er der 11-12 km til nærmeste kat. 1 natur. Det vil sige, at ammoniakpåvirkning fra husdyrbruget til naturtyperne her ikke kan registreres. Se kortet nedenfor i figur 6, hvor de nærmeste Natura 2000 områder ses i udkanten af kortet mod øst og vest.



Figur 6: Kortudsnit der viser placering af nærmeste ammoniakberegningsspunkt til kategori 1 natur.
Kilde: Husdyrgodkendelse.dk

Kategori 2 natur

Det nærmeste kategori 2 naturområde er et overdrev, der ligger cirka 7,6 kilometer øst for husdyrbruget (se figur 7). Totaldepositionen til overdrevet er 0,0 kg N/ha/år.



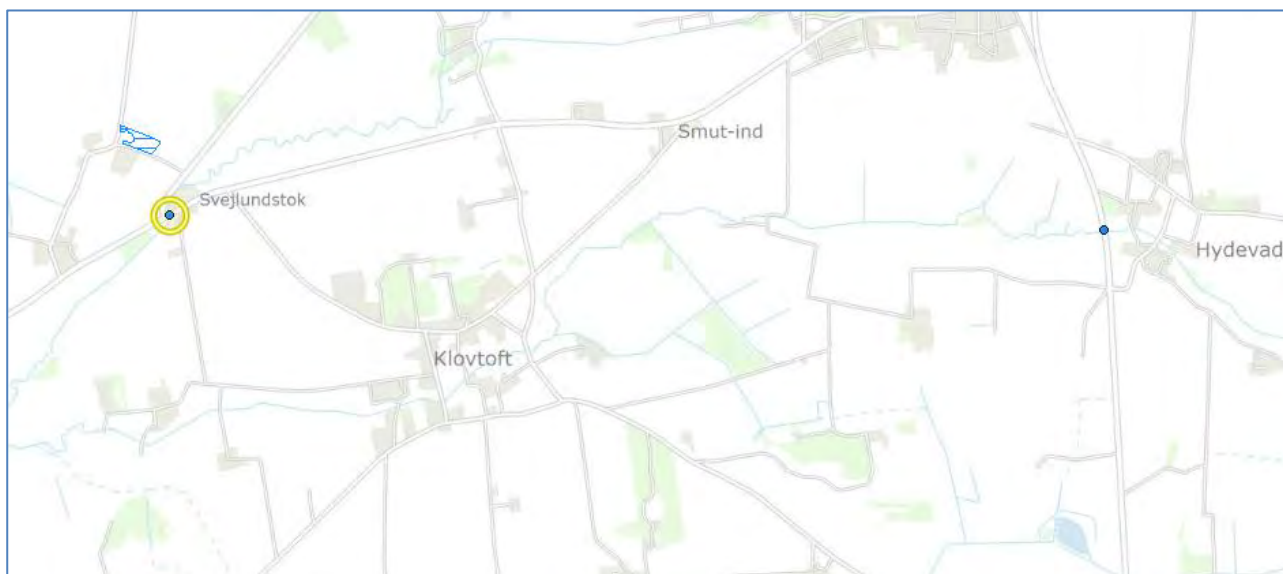
Figur 7: Kortudsnit der viser placering af nærmeste ammoniakberegningsspunkt til kategori 2 natur.

- "Videnskabelig rapport fra DCE – National Center for Miljø og Energi nr. 50"⁴ fra 2013, med overvågning af arter fra 2004 til 2011.
- Danmarks Miljøportals naturdata – med registreringer af arter

Ifølge Aabenraa Kommunes hjemmeside er der ikke registreret padder i nærheden af ejendommen.

Ifølge Miljøstyrelsen (Danmarks Miljøportal, Naturdata) er der registreret Odder i Rødå ved Hellevad i 2017 og i Surbæk ved Svejlundstok i 2011.

Miljøstyrelsen har kigget efter markfirben på et overdrev ved Svejlund i 2015, her er der ikke fundet noget.



Figur 9: Registreringer i Naturdata af mulige levesteder for Bilag IV arter i nærheden af husdyrbruget.
Kilde: <https://naturdata.miljoportal.dk/speciesSearch>

⁴ <https://www.dmu.dk/Pub/SR50.pdf>

Ifølge udbredelseskortene i DMU rapport 635 kan følgende bilag 4 arter muligvis findes i området omkring Klovtoft: Vandflagermus, Sydflagermus, Pipistrellflagermus, Markfirben, Stor Vandsalamander, Løgfrø, Spidssnudet frø.

Alle arterne er sårbare overfor nedlæggelse af deres levesteder, som levende hegn, vandhuller mv. Da der ikke sker nogen ændringer af bygninger, fældes levende hegn, fjernes stenbunker eller vandhuller eller andre småbiotoper i landskabet som følge af det ansøgte projekt, så vurderes det, at det ansøgte ikke vil få indvirkning på disse strengt beskyttede arters levesteder.

DCE rapport nr. 50: Novana-overvågning 2004-2011 – som også omfatter arter, der ikke er opført på Habitatdirektivets bilag 4 – angiver ligeledes Vandflagermus, Sydflagermus, og Pipistrellflagermus som mulige i området, men også Dværgflagermus og Brunflagermus - måske er de i området, og måske er de bare ikke blevet registreret, fordi der ikke er blevet foretaget en undersøgelse i netop det område.

Novana-overvågningen 2004-2011 er mangelfuld i forhold til registrering af padde i området omkring Klovtoft. Novana-rapporter giver derfor ikke yderligere informationer vedr. forekomst af padde i området.

Ifølge Novana-overvågningen er der ikke fundet Bæklampret, Pigsmerling, Laks eller Stalling i området. Snæbelen er ikke eftersøgt i området. Der er ikke søgt efter de på bilag 4 opførte arter af snegle.

2.5.3 Biologisk mangfoldighed

Ifølge i Aabenraa Kommunes kommuneplan skal der tages afgørende hensyn til naturværdierne, og der må ikke etableres ny husdyrproduktion i og i nærheden af særligt næringsfattige og dermed biologisk mangfoldige naturarealer, ligesom der heller ikke må ske udvidelse af eksisterende husdyrproduktion eller andet, som i væsentlig grad forringer den biologiske mangfoldighed.

Som det fremgår af nedenstående figur 10 ligger ejendommen indenfor områder, der er udpeget som Økologiske forbindelser, men udenfor Områder med særlige naturbeskyttelsesinteresser, Potentielle naturbeskyttelsesområder, og Potentielle økologiske forbindelser. Det er Rødå og dens omgivelser, der ligger til grund for udpegningen af Økologiske forbindelser. Her sker der ingen ændringer.



Figur 10, Kort over Aabenraa Kommuneplans udpegning af særlige økologisk forbindelselinier og natur, som er omfattet af husdyrlovens kat. 3 (gule) og øvrige beskyttede naturarealer (lyseblå).

Vurdering af ammoniak til naturområder

Ammoniaktotaldepositionen til det nærmeste kategori 1-natur er beregnet til 0,0 kg N/ha/år. Kravet til en totaldepositionen på maksimalt 0,2-0,7 kg N/ha/år er således overholdt.

De tre nærmeste kategori 2-naturområder har alle en beregnet totaldepositionen 0,0 kg N/ha/år. Kravet til en totaldeposition på maksimalt 1 kg N/ha/år er således overholdt.

Da alle kategori 3- og § 3 områderne har en beregnet merbelastning på under 1 kg N/ha/år, vurderes det generelt ikke at kunne medføre en tilstandsændring af et almindeligt § 3 naturområde (naturområder uden for Natura 2000 områder).

Det vurderes, at det er sandsynligt, at der lever bilag IV-arter i forbindelse med de registrerede § 3 arealer og ammoniakfølsomme skove. Da den beregnede merdeposition er på maksimalt 0,2 kg N/ha/år, vurderes merdepositionen ikke at kunne medføre en tilstandsændring af de nærliggende naturområder, og derved ikke give anledning til at arternes yngle- og rasteområder beskadiges eller ødelægges.

Husdyrbruget ligger uden for områder, hvor Aabenraa Kommune vil øge den biologiske mangfoldighed jf. kommuneplanen.

2.6 Lugtmission (B4, B6, D1e, D1g)

Nærmeste lugtberegningsspunkt er udpeget i skema 226918 i Husdyrgodkendelse.dk, se figur 11 og tabel 13.

Nærmeste nabo uden landbrugspligt er Stamplundvej 14, hvor der er ca. 139 m til. Stamplundvej 14 udløser også samlet bebyggelse, da der ligger mere end 6 andre boliger uden landbrugspligt indenfor 200 m af stuehuset på Stamplundvej 14. Se kortbilledet på fig. 9, hvor der er vist afstand til en nabo, der ligger 196 m væk. Der ligger i alt min. 7 naboer, der ikke er landbrugsejendomme, indenfor denne afstand.

Nærmeste byzone er den sydvestlige udkant af Hellevad. Her er der en afstand på ca. 2 km.

Der er ikke kumulation med andre husdyrbrug indenfor 100 meter fra nærmeste enkeltbolig eller indenfor 300 meter fra nærmeste samlet bebyggelse eller byzone. Der ligger andre 4 husdyrbrug af en vis størrelse omkring Klovtoft – de tre er kvægbrug, mens det fjerde er en minkejendom, som pt. er uden besætning.

I forhold til samlet bebyggelse er der lige akkurat ikke kumulation med nogen af de andre husdyrbrug, da ejendommen Stamplundvej 14, der udløser samlet bebyggelse, ligger mere end 300 m fra lugtcentrum af ejendommen Grenvej 1.

Selv hvis der var kumulation i forhold til Stamplundvej 14, så er gennemsnitsafstanden til denne bolig stadig længere end geneafstanden.

Det er muligt, at der kan være andre boliger i Klovtoft, der kunne udløse samlet bebyggelse, og hvor der ville være kumulation fra et af de andre husdyrbrug i "byen", men også her vil afstanden til Stamplundvej 8 være så stor, at geneafstanden er overholdt.

Samlet resultat af lugtberegning ? i

Bebyggelse	Kumulation	Model	Ukorrigeret geneafstand (m)	Korrigeret geneafstand (m)	Vægtet gennemsnitsafstand (m)	Genekriterie overholdt
Stamplundvej 14	0	FMK	63,6	63,6	139,2	Ja ▼
Stamplundvej 14	0	FMK	113,1	113,1	138,8	Ja ▼
	0	FMK	201,2	201,2	1990,6	Ja ▼

Tabel 13: Beregning af lugtgeneafstand til nærmeste nabo, samlet bebyggelse og nærmeste sommerhusområde.
Kilde: Husdyrgodkendelse.dk



Figur 11: Nærmeste nabo og samlet bebyggelse. Kilde: Husdyrgodkendelse.dk

Lugtberegningerne sker i overensstemmelse med Husdyrgodkendelsesbekendtgørelsen, og kravene er overholdt.

Ansøger er ikke bekendt med, at der tidligere skulle have været klager over lugt fra husdyrbruget.

Vurdering af lugtemission

Lugtberegningerne sker i overensstemmelse med Husdyrgodkendelsesbekendtgørelsen, og kravene er overholdt. Der gøres opmærksom på, at gyllebeholdere pr. definition ikke medfører lugtemission.

Lugt opfattes forskelligt af forskellige personer. Der har ikke været klager over lugt fra ejendommen, og de nærmeste naboer ligger gunstigt i forhold til vindretningen i forhold til den store stald – mod øst og nordøst er der ingen naboer i nærheden.

På baggrund af ovenstående vurderes det, at husdyrbruget ikke udgør en sundhedsrisiko, samt at husdyrbruget kan etableres som ansøgt uden at være til gene for naboerne.

2.7 Øvrige emissioner og gener (B7, D1e)

Fra husdyrbruget kan der opstå emissioner fra varme, støj og støvgener, skadedyr, luft og affald. Øvrige emissioner i forhold til vand-, jordbunds- og undergrundsforurening anses normalvis ikke som relevante på husdyrbrug, da staldanlæg og opbevaringsanlæg er opført i tætte og stabile materialer.

Der forventes desuden ikke stråling fra husdyrbruget.

Mulige gener fra husdyrbruget fremgår af bilag 3.

2.7.1 Støj

De primære støjklager på husdyrbruget forventes at komme fra ensilering og transporter, samt omrøring og udkørsel af gylle. Vakuumpumpen er skiftet til en frekvensstyret model, som er både støjsvag og energibesparende.

Der flyttes dyr til og fra ejendommen jævnligt, da kvierne er i kviepasning. Der flyttes kun småkalve internt på ejendommen.

På ejendommen er foderblandingsanlæg integreret i stalden, og foderblanding foregår derfor indendørs. Omrøring af gylle og ensilering foregår langt fra naboerne, idet der er ca. 200 m fra nærmeste nabobeboelse til gyllebeholder og ca. 90 m fra nærmeste nabo til ensilageplads.

Transporter vil som udgangspunkt ske i hverdagene i tidsrummet fra 7.00 til 17.00. Ensilering foregår enkelte dage i sæsonen, hvor der af og til arbejdes til sent for at blive færdige.

Ansøger er ikke bekendt med, at der tidligere skulle have været klager over støj fra husdyrbruget. Der sker ingen ændringer af driften, så der er ikke nogen nye omstændigheder, der kan forventes at give anledning til forøgede eller anderledes gener.

Vurdering af støj

Støj, vibrationer og lavfrekvent støj vurderes ikke at være af i et omfang, der vil kunne genere naboer. Der vil være lidt støj i forbindelse med ensilering og omrøring af gylle, og det kan give lidt brummen fra traktoren i forbindelse med kørsel, men afstanden til naboerne er så stor, at det ikke forventes at give anledning til gener.

På baggrund af ovenstående, vurderes det, at støjen fra anlægget med tilknyttede aktiviteter generelt ikke vil give anledning til væsentlige støjgener for de omkringliggende nabobeboelser. Der sker ingen ændringer af driften, så der er ikke nogen nye omstændigheder, der kan forventes at give anledning til forøgede eller anderledes gener.

2.7.2 Støv

I forbindelse med husdyrproduktionen vil den primære kilde til støv være forbundet med transporter rundt på ejendommen, hvor støv fra kørearealer hvirvles op, særligt i tørre perioder.

Foder blandes i indendørs blandingsanlæg, hvorfor der ikke forventes støvgener herfra. Kraftfoder fyldes i de udendørs siloer. I forbindelse med indkørsel af halm kan der være lidt støv fra maskinerne.

Vurdering af støv

Generelt vurderes støv ikke at være af et omfang, der vil kunne genere naboer, da transportvejene rundt om ejendommen er befæstede, og der er passende afstand til nabobeboelserne, og der bor ikke nogen tæt på i vindretningen.

På baggrund af ovenstående, vurderes det, at støv fra anlægget med tilknyttede aktiviteter generelt ikke vil give anledning til væsentlige støvgener for de omkringliggende nabobeboelser.

2.7.3 Skadedyr

Der holdes rent og ryddeligt på ejendommen, så tilhold af skadedyr forebygges.

Kraftfoder opbevares i lukkede siloer, hvorfra det ledes direkte ind i stalden.

Der opbevares ikke mødding på ejendommen, da det afsættes til nabo på en gødningsaftale – så der er ikke en møddingsplads, hvor fluer og rotter kan opformeres.

Der muges ud hyppigt ved kalvene for at undgå opvækst af fluer. I perioder (efter behov) anvendes et smøremiddel, som smøres på inventaret, hvor dyrene ikke kan komme til. Der anvendes klisterbånd i malkestalden. Rottebekæmpelse sker i den kommunale ordning, med hjælp fra katten.

Vurdering af skadedyr

De beskrevne bekæmpelsestiltag vurderes, at være tilstrækkelige til, at der ikke er risiko for gener fra skadedyr eller menneskers sundhed.

2.7.4 Transporter

Der er to indkørsler til ejendommen, fra øst og fra syd. Begge giver god adgang til staldene, gyllebeholdere og ensilageanlæg, uden at komme tæt på naboerne. Der er også en adgangsvej bag om kalvehytterne, den bruges især i forbindelse med afhentning af kalve, men ellers ikke.

Tunge transporter såsom afhentning af mælk og dyr, levering af foder og lignende sker typisk i hverdagene i tidsrummet fra 07 til 18, og lørdag kl. 7-14. Tidspunktet for afhentning af mælk er dog bestemt af mejeriet, og ikke noget, ansøger har indflydelse på.

Transporter til og fra ejendommen kan medføre kortvarige lysgener, men der forventes ikke væsentlige lysgener for de omkringboende. Som nævnt under afsnittet om støj, så vil der også fremadrettet være lidt støj fra transporter til og fra ejendommen, men omfanget forventes at være uændret i forhold til den nuværende drift, og transporterne går ikke tæt forbi naboerne.

Af nedenstående tabel 14, fremgår et skøn over transporterne til og fra husdyrbruget. Der forventes med det ansøgte ingen ændring i antallet af transporter.

Tunge transporter	Nudrift antal/år	Ansøgt drift antal/år
Levering af foder og mineraler (lastbil)	20	20
Afhentning af mælk	183	183

Indkørsel af halm (traktor og vogn)	5	5
Dieselolie (lastbil)	4	4
Husdyr til og fra ejendommen (kalve, kvier og dyr til slag) (traktor / lastbil)	40	40
Udkørsel af gylle (traktor og gyllevogn, kapacitet til 25 tons)	170	170
Kørsel med affald (lastbil - dagrenovation)	52	52
Dybstrøelse til nabo (traktor og vogn)	13	13
Afhentning af døde dyr (lastbil)	13	13
Maksimalt i alt	500	500

Tabel 14: Skønnede antal transporter

Omfanget af intern transport på ejendommen er meget begrænset. Ensilageanlægget er placeret lige udenfor stalden ved siden af det automatiserede fodringsanlæg, så der er meget lidt transport rundt på ejendommen med foder.

Vurdering af transport

Til- og frakørsel sker hovedsageligt via indkørsler fra syd og fra øst, og omfatter hovedsageligt lastbiltransporter og traktorer med vogne og redskaber. Da der ikke sker nogen ændring i produktionen i forhold til det nuværende, vil der ikke opleves nogen stigning i antallet af transporter.

2.7.5 Kumulation med andre husdyrbrug (D1b)

Der ligger andre 4 husdyrbrug af en vis størrelse omkring Klovtoft – de tre er kvægbrug, mens det fjerde er en minkejendom, som pt. er uden besætning. Se i øvrigt afsnit 2.6 vedr. kumulation på lugt og samlet bebyggelse.

I forhold til kumulation med andre husdyrbrug og øvrige forureningsparameter og gener som beskrevet ovenfor, kan der være en vis kumuleret effekt af transporter og støv og støj i højsæsonen for markarbejdet, gylleudkørsel og ensilering. Klovtoft er en lille bebyggelse på landet, og er omgivet af flere erhvervsmæssige husdyrbrug. Der sker dog ingen udvidelse af produktionen på Stamplundvej 8 i forbindelse med denne ansøgning, og derved forventes der ikke en øgning af omfanget af trafik omkring byen.



Figur 12: Oversigtskort over Klovtoft med flere aktive husdyrbrug

Vurdering af kumulation med andre husdyrbrug

Placeringen i Klovtoft betyder, at der vil være en vis grad af kumulation i forhold til transporter i forbindelse med højsæsonen for markarbejde som gyllekørsel og ensilering. Det er dog forventeligt i en lille by som Klovtoft, der ligger midt ude i landbrugslandet, og der forventes ikke nogen øgning i omfanget af transporter som følge af dette projekt, da der ikke sker en udvidelse af produktionen i forhold til det, der er i dag.

2.7.6 Forurenings- og genebegrænsende tiltag (B7, D1e)

For at beskytte nærmiljøet og grundvandet har ansøger en række procedurer for opbevaring og håndtering af husdyrgødning, olie og kemikalier, samt døde dyr.

Opbevaring af olie og kemikalier

Der er en overjordisk dieselolietank fra 2006, på 1225 mm³, der står på fast bund i den østlige ende af ungdyrstalden. I tilsynsnotat fra marts 2021 er der oplyst en lang række gamle olietanke, der alle er fjernet. Der er også en gammel afblændet olietank fra 1965, der er nedgravet. BBR er opdateret med de relevante oplysninger.

Tankning foregår på fast bund ved siden af tanken. Der er ikke afløb til overfladevand i nærheden af tanken.

Der opbevares ingen bekæmpelsesmidler til markbrug på ejendommen, da sprøjtning foretages af maskinstationen. Vaskemidler og desinfektionsmidler til brug i malkestalden opbevares i tankrum ved malkestalden. Her er der fast bund og afløb til gyllesystemet.

Der opbevares normalt ikke spildolie på ejendommen, da olieskift foretages ved serviceeftersyn af mekaniker på værksted.

Vurdering af olie og kemikalier

Det vurderes, at der er truffet passende foranstaltninger til at imødegå risiko for forurening med olie og kemikalier, da olie opbevares i godkendt tank på fast bund uden afløb, og da håndtering af kemikalier er overladt til maskinstation og ikke foregår på ejendommen.

Opbevaring og håndtering af husdyrgødning

På ejendommen opbevares husdyrgødningen i staldenes gyllesystemer, forbeholderen samt i gyllebeholderne.

Gylle pumpes fra forbeholder til gyllebeholder sker med traktorpumpe og under opsyn. Der pumpes ca. 2 gangen om måneden. Det tjekkes løbende, at der er plads i beholderen.

Udkørsel af gylle foregår med en pumpefunktion på gyllevognen, som er traktordreven. Der er en flyder på gyllevognen, hvilket forhindrer overløb og minimerer risikoen for udslip. Desuden styres pumpen fra førerhuset i traktoren, hvilket bevirker at der vil være en person til stede, som holder øje med pumpningen.

Det er maskinstationen, der står for udkørsel af gylle, så de vil hurtigt kunne sætte ind med det nødvendige grej til at minimere skadens omfang, hvis der skulle ske et udslip.

Den største risiko for forurening med husdyrgødning vurderes at være hvis en af gyllebeholderne skulle kollapse, idet der er relativt kort afstand til vandløbet mod nord. Beholderne er af samme grund underlagt krav om beholderkontrol hvert 5. år, så det sikres, at det bliver opdaget, hvis et spændebånd eller lignende er tæret. Gyllebeholderen på 2200 m³ har pejlebrønd, som bla. inspiceres i forbindelse med tømning af gyllebeholderne. Pejlebrøndens primære formål er at tjekke grundvandsstanden, så beholderen ikke tømmes i niveau under grundvandsstand, idet tømning under grundvandsstand vil kunne forårsage brud på gyllebeholderens bundplade og dermed utæthed. Begge beholdere er forsynet med alarm, der giver besked ved pludselig fald i overfladen af gyllen.

Eftersom der er ca. 50-65 m til vandløbet, og terrænet er temmelig fladt, vil der i tilfælde af uheld være gode muligheder for at bremse gyllen og få det suget op, inden det når ned til vandløbet. Det er kun den andel af gyllen, der er i den overjordiske halvdel af beholderen, der kan løbe nogen steder.

Ved et eventuelt gylleuheld, vil der blive sat ind for at begrænse omfanget af forureningen, således at der ikke sker påvirkninger af Røddå. Dette kan for eksempel ske ved at dæmme op med jord eller lignende og iværksætte en opsugning.

Der er udarbejdet en beredskabsplan.

Der føres logbog over flydelag på gyllebeholderne, så det sikres, at der er passende flydelag til at begrænse ammoniaktabet fra beholderne.



Figur 13: Kort over hvor et eventuelt gylleudslip vil løbe hen. Kilde:scalgo.com

Vurdering af opbevaring og håndtering af husdyrgødning

Det vurderes, at med kontrol af beholderne hvert 5. år, og med alle de tiltag, der er taget til at sikre mod uheld ved pumpning og udbringning af gylle, så er risikoen for et uheld med gylle lille. Anlægget er under dagligt opsyn, så hvis der mod forventning skulle ske et uheld, vil det blive opdaget hurtigt, og oprensning vil blive iværksat.

Opbevaring af døde dyr

Døde dyr opbevares uden for den nordøstlige ende af kostalden. De døde dyr er placeret over jordniveau på betonspalter. De døde dyr kan ikke ses fra offentlig vej. DAKA afhenter døde dyr efter aftale.

Vurdering af døde dyr

Håndtering af døde dyr vurderes forsvarligt og placeringen vurderes ikke at give anledning til væsentlige gener.

2.7.7 Forslag til egenkontrol (B7)

Der er ingen særlige BAT-teknologier, der kræver særskilt egenkontrol. Der gennemføres rutinemæssigt en lang række egenkontroller i forhold til dyrenes sundhed og sporbarhed, fodring, mælkekvalitet, hygiejne, flydelag på gyllebeholder, samt kontrol af brandslukkere af hensyn til sikkerhed. Disse egenkontroller har ophæng i forskellige regelsæt som regulerer erhvervsmæssigt dyrehold og mælkeproduktion, og fungerer uafhængigt af miljøtilladelsen.

2.8 Reststoffer, affald og naturressourcer (B8, D1c, D1d)

I forbindelse med husdyrproduktionen er der reststoffer og affald, som skal opbevares, håndteres og bortskaffes korrekt efter gældende lovgivning. Dertil kommer, at der i forbindelse med husdyrproduktion også er et forbrug af naturressourcer, der bør minimeres mest muligt.

2.8.1 Affald

Affaldsproduktionen på husdyrbruget er generelt meget lav. Der er en 800 liter container til diverse brændbart (overdækningsplast, forurenet papir, pap og plast), som tømmes ugentligt af Henning Sejer. Ved større oplag af genanvendeligt papir, pap og plast kører ansøger selv på genbrugspladsen.

Alt farligt affald fra husdyrbruget så som spraydåser, lysstofrør, elpærer og batterier samles i kasser i værkstedet, og køres til kommunal genbrugsplads.

Evt. rester af medicin og kanyler (som kommer i en særlig beholder) opbevares i tankrummet og bortskaffes af dyrlæge.

Jern og metal opbevares ved vestsiden af den gamle lade (bygning 2), og hentes til genanvendelse af Willy Schmidt, Toftlund.

Vurdering af affald

Det vurderes, at affald opbevares, håndteres og bortskaffes miljømæssigt forsvarligt og i overensstemmelse med Aabenraa Kommunes regulativ for erhvervsaffald.

2.8.2 Råvarer

De primære råvarer på husdyrbruget er vand og foder til dyrene, samt elektricitet, og diesel til maskinerne. Vand og el beskrives i særskilte afsnit 2.8.4 og 2.8.5 herunder.

Der fordres på husdyrbruget hovedsageligt med eget grovfoder suppleret med indkøbt kraftfoder. Kraftfoderet opbevares i 4 lukkede kraftfodersiloer på i alt 40 tons, placeret ved siden af hhv. kostald og ungdyrstald. Grovfoderet blandes i stationært foderanlæg placeret i siden af stalden, lige midt for ensilagepladserne, og udfodres med en transportør på foderbordet. Dette giver en meget effektiv arbejdsgang med et absolut minimum af kørsel med foderet og et minimalt spild af foder.

Øvrige fodermidler, mineraler mv. opbevares i bygning 4 samt ved blandingsanlægget i bygning 1.

Der tages analyser af foderet, som ligger til grund for udarbejdelse af foderplaner, så foderet optimeres i forhold til køernes behov og en optimal produktion.

Vurdering af foderforbrug

Det vurderes, at anvendelsen af foder er effektiv og optimeret på flere parametre. Den økonomiske tilskyndelse til at sikre en god foderudnyttelse er også med til at sikre, at der ikke sker overforsyning med protein, hvilket er med til at forhindre unødigt tab af næringsstoffer.

2.8.3 Energiforbrug

På husdyrbruget benyttes der primært el til malkning og nedkøling af mælken, belysning, gyllepumper samt drift af foderanlæg og udfodringsanlæg. Staldene er åbne og uopvarmede, og der bruges ingen energi til ventilation. Belysning i staldene er med lysstofrør, og der skiftes løbende til mere energibesparende typer. Der er vågelys i staldene om natten, der er tale om et skumringsrelæ, der tænder, når der ikke er lys nok udenfor.

Varmen fra mælkekøleanlægget bruges til opvarmning af drikkevand til dyrene samt opvarmning af vaskevand til malkeanlægget.

Der benyttes dieselolie i forbindelse med intern transport på ejendommen, udmugning mv. samt markarbejdet og ensilering. Arbejdsgangene på anlægget er i høj grad optimeret, så der er meget lidt intern transport med foder, gødning osv.

Af tabel 15 fremgår det forventede forbrug af energi på ejendommen, der forventes at være i det store hele uændret i forhold til det aktuelle forbrug.

Husdyrbrugets energiforbrug opgøres årligt i forbindelse med udarbejdelse af årsregnskab.

Type	Forbrug årligt nudrift	Forventet forbrug ansøgt
EI	Ca. 108.000 kWh	Ca. 108.000 kWh
Dieselolie (hovedsageligt markbruget)	Ca. 4.000 liter	Uændret.

Tabel 15: Energiforbrug

Vurdering af energiforbrug

Forbrug af energi kan påvirke klimaet negativt, men man kan ikke drive et moderne husdyrbrug uden at benytte energi. Der er optimeret på arbejds gange og indretning af anlægget med henblik på at minimere energiforbruget til transport, og varme fra nedkøling af mælken genvindes, hvilket sparer strøm både til nedkøling af mælken og opvarmning af vaskevand. Køleanlægget inspiceres og serviceres en gang om året som led i kvalitetskrav fra mejeriet, så det sikres, at anlægget kører optimalt, og holder den rigtige temperatur. Elforbruget ligger lavt i forhold til normalt.

2.8.4 Vandforbrug

Ejendommen får vand fra Hellevad Vandværk. På ejendommen benyttes der vand som drikkevand til dyrene, samt til vask i malkeanlæg og malkestald, tank mv. Maskiner vaskes med højtryksrensere, hvilket er vandbesparende. Vand fra vask af malkeanlæg genbruges til vask i malkestalden. Der er installeret drikkekar med stor vandoverflade, hvilket giver mindre spild end for eksempel drikkekopper. Der er ikke en separat vandmåler på stalden, hvorfor forbruget i stuehuset også er medregnet i det aktuelle forbrug.

Vandforbruget opgøres årligt i forbindelse med årsregnskab. Af tabel 16 ses det, at husdyrbrugets vandforbrug ligger indenfor normtallene.

Derudover anvendes der vand fra privat markvandingsboring til markvanding. Dette er ikke en del af husdyrbruget, og er derfor ikke medregnet i opgørelsen.

Type	Aktuelt forbrug årligt	Forbrug jf. normal
Drikkevand og vaskevand mv. samt forbrug i stuehus	5950 m ³	Ca. 6000 m ³

Tabel 16: Vandforbrug

Vurdering af vandforbrug

Det vurderes samlet, at husdyrbruget med de beskrevne foranstaltninger har fokus på at minimere vandspild. Vandspild koster både i afregningen til vandværket, men også i ekstra udgifter til udkørsel af gylle,

så der er et klart incitament, ud over overordnet set at spare på ressourcerne, i at optimere vandforbruget og undgå spild.

2.8.5 Spildevand og restvand

Afløbsforholdene på husdyrbruget fremgår af ledningsplanen i bilag 4. Der sker ingen ændringer i det bestående.

Tagvand ledes for størstedelen til nedsivning i faskiner langs med bygningerne eller (for de gamle bygninger til ganske enkelt til terræn). Fra nordsiden af ungdyrstalden ledes tagvand til udløb i Røddå, dette er dog kun en mindre del af det samlede tagvand fra ejendommen. Tagvand fra tagfladerne rundt om gårdspladsen ledes til nedsivning sammen med tagvandet fra den store stald.

Regnvand fra kørearealer siver ned på stedet.

Regnvand fra ensilagepladserne opsamles og ledes til en lille forbeholder ved siden af ensilageanlægget, hvorfra det kan sprinkles ud, eller pumpes til gyllebeholder, hvis forholdene ikke er til udspreddning i marken. Det tilstødende markareal er fladt og ikke drænet, og fint egnet til udsprinkling af ensilagevand.

Pladsvand fra kalvepladsen ledes til den lille gyllebeholder. Der er tale om ca. 200 m³.

Opbevaringskapaciteten på ejendommen svarer til godt 9 måneders opbevaringskapacitet, for gylle, vaskevand fra staldene og pladsvand fra kalvepladsen (i alt jf. normtal ca. 5700 m³ gylle mv. og 200 m³ vand fra pladsen). Der er samlet 4500 m³ opbevaringskapacitet i de to beholdere og gyllekanalerne i den store stald tilsammen. Hvis der skal opbevares ensilagevand i en længere våd periode, op til f.eks. 500 m³, så vil opbevaringskapaciteten svare til ca. 8,4 måneder, hvilket også vil være tilstrækkeligt, i det der kan køres en del gylle ud til græs i løbet af sommeren. Erfaringsmæssigt er der ikke problemer med at kapaciteten er for lille, da den gylle, der produceres i løbet af sommeren bliver bragt ud til græs efter slet, hvorefter der er god plads til den gylle, der produceres i løbet af efteråret og vinteren (ca. 7 måneder fra 1. september til 1. marts).

Vurdering af spildevand og restvand



Det vurderes at spildevand og restvand håndteres forsvarligt, idet størsteparten af tagvandet nedsives på ejendommen, og dermed ikke udgør en hydraulisk belastning af vandløbet. Der sker ingen ændringer i forhold til den nuværende situation.

Gylle opbevares i lukkede beholdere, og pladsvand fra kalveplads opsamles og ledes til gyllebeholder. Ensilagevandet håndteres forsvarligt, i det det fortrinsvist bringes ud på det tilstødende areal, og i tilfælde af at det ikke kan lade sig gøre, fordi det er for vådt, så kan det pumpes til gyllebeholderen.

2.9 BAT (B9)

BAT-niveauet beregnes i Husdyrgodkendelse.dk, og forudsætningen for BAT-beregningen i denne ansøgning, tager udgangspunkt i de eksisterende stalde og de eksisterende gyllebeholdere. Der sker ingen ændringer af hverken stalde eller gyllebeholdere, og de er alle tidligere godkendt, med miljøgodkendelsen fra 2010. Dengang var det et krav, at spaltegulvene i den store stald skulle skrubes hver 2. time. Det har sidenhen vist sig ved ammoniakmålinger i forskellige kvægstalde, at effekten af hyppig skrabning af spaltearealer ikke kunne påvises med sikkerhed. Derfor er denne teknologi ikke længere BAT og findes ikke længere på Miljøstyrelsens teknologiliste, hvorfor det ikke længere er et krav, at spalterne rengøres hver 2. time.

Det samlede BAT-krav for stald og lager er i Husdyrgodkendelse.dk beregnet til 1.805kg NH₃-N/år og ammoniakemissionen er 1.805 kg NH₃-N/år. Det vejledende emissionsniveau er dermed overholdt.

Samlet BAT beregning  			
	Stalde	Lagre	Total
Samlet BAT krav (kg NH ₃ -N /år)	1461	343	1805
Faktisk emission (kg NH ₃ -N /år)	1461	343	1805
Forskel (kg NH ₃ -N /år)	-	-	0
Vejledende BAT Overholdt?	-	-	Ja

Tabel 17: Samlet BAT beregning. Kilde: Husdyrgodkendelse.dk

Vurdering BAT

Det vurderes, at der er foretaget de mulige og nødvendige tiltag for at begrænse ammoniakfordampningen fra anlægget, i det eksisterende anlæg. Et mindre staldafsnit med spaltegulv i den gamle stald er taget ud af brug. Der opbevares ikke dybstrøelse eller mødding på ejendommen, idet dette afsættes til både opbevaring og udbringning hos en nabo.

2.10 Grænseoverskridende virkninger (B10)

Husdyrbruget på Stamlundvej ligger i den vestlige del af Aabenraa Kommune, ca.

2,5 km fra grænsen til Tønder kommune. Det vurderes på baggrund af afstanden, at husdyrbruget ikke vil have indvirkning på miljøforhold i Tønder Kommune. Da der er ca. 20 km til grænsen til Tyskland, så gælder samme vurdering for indvirkning på miljøforhold i Tyskland.

Det ansøgte vurderes således ikke at medføre grænseoverskridende virkninger, hverken i forhold til lande- eller kommunegrænse.

2.11 Klima (D1f)

Nedenfor fremgår husdyrbrugets sårbarhed i forhold til nedbør, vandstigning fra vandløb, grundvandsstigning samt havvandsstigning.

Nedbør

Ejendommen ligger på sandjord, hvor det ikke er noget stort problem at få nedbøren til at sive ned. Der har således aldrig været problemer med oversvømmelse af bygninger eller lign., ligesom der ikke tidligere har været problemer med forurening som følge af kraftig nedbør. Kapaciteten i husdyrbrugets gyllebeholder kontrolleres jævnlige, og vurderes forud for varslinger af megen nedbør, netop for at undgå overløb.

Vandløb og hav

Husdyrbruget ligger ikke i et område, der påvirkes af oversvømmelser fra vandløb eller havvandsstigning. I ekstreme afstrømningssituationer stiger vandstanden i Rødå, og der kan godt stå noget vand på arealerne mellem ejendommen og Rødå, men det er ikke noget, der har betydning for driften.

Vurdering, klima, vandløb og hav

Det vurderes, at ejendommen ikke er sårbar overfor ændrede nedbørsforhold, da ejendommen ligger på sandjord, hvor der er stor nedsivningskapacitet, og da ejendommen ikke ligger meget lavt i forhold til Rødå.

2.12 Risiko for ulykker og katastrofer (D1f)

Den største risiko for forurening fra husdyrbruget vurderes at være opbevaring og håndtering af gylle.

Alle stalde og opbevaringsanlæg er udført i tætte og stabile materialer. Desuden er der fast procedure for, at forud for pumpning af gylle til beholder, bliver kapaciteten kontrolleret, således at der ikke sker overløb i forbindelse med overpumpning.

Husdyrbruget ligger ikke i nærheden af større industrielle anlæg, der risikerer at medføre alvorlige konsekvenser i tilfælde af ulykker eller katastrofer. Området som husdyrbruget er beliggende i, er desuden heller ikke udsat i forhold til naturkatastrofer såsom jordskælv eller jordskred, der kan føre til, at der sker skade på bygninger og anlæg.

Husdyrbruget er endvidere ikke beliggende i risikoområde i forhold til oversvømmelser i forbindelse med vandstigninger fra grundvand, vandløb eller hav.

2.13 Oplysninger om konsulenten (A4)

Ansøgningen er udarbejdet af miljørådgiver cand. silv./landskabsforvaltning Britt Bjerre Paulsen, LandboSyd, som har arbejdet med landbrugets miljøforhold siden 2001, først ved det daværende Sønderjyllands Amt og siden 2005 ved LandboSyd.

3. Screening af om projektet er omfattet af krav om miljøkonsekvensvurdering (D1, D2, D3)

Projektet vurderes ikke at kunne medføre væsentlige indvirkninger på miljøet i relation til de kriterier, der er anført i husdyrgodkendelsesbekendtgørelsens bilag 1, punkt D nr. 1 og 2, der omhandler projektets karakteristika og placering, og under hensyn til projektets indvirkning på faktorer, der følger af §4, stk. 6.

Ifølge husdyrgodkendelsesbekendtgørelsens §63 nr. 3, skal husdyrbrugets særkender beskrives i afgørelsen, og fremgår af kapitel 2. Husdyrbrugets indvirkninger er vurderet i bilag 4.

På baggrund af ovenstående vurderes det ansøgte ikke at påvirke miljøet væsentligt, hvorfor denne ansøgning ikke er omfattet af kravet om miljøkonsekvensvurdering.

4. Konklusion

Sammenfattende vurderes det, at det ansøgte på Stamplundvej 8, 6230 Rødekro, ikke vil medføre væsentlig direkte eller indirekte påvirkning af det omkringliggende miljø. Aabenraa Kommune kan ved fastsættelse af normale driftsvilkår for ejendommen fastholde husdyrbruget på de ansøgte tiltag, samt opsætte vilkår for indgreb såfremt husdyrbruget mod forventning medfører forøgede gener for omgivelserne.

5. Bilagsoversigt

Bilag 1. Screeningsdokument jf. bek. nr. 2256 af 29/12/2020, bilag 1, punkt D

Bilag 2. Bygningsoversigt

Bilag 3. Produktionsarealer 1

Bilag 4. Produktionsarealer 2

Bilag 5: Diverse opbevaring og lys

Bilag 6: Afløbsplan gylle og pladsvand

Bilag 7: Afløbsplan tagvand

Bilag 8: Beredskabsplankort

Bilag 1

Relevante kriterier til bestemmelse af om en ansøgning om godkendelse efter § 16 a, stk. 4, eller tilladelse efter § 16 b, i husdyrbrugsloven er omfattet af krav om miljøkonsekvensvurdering, jf. denne bekendtgørelses § 4, stk. 3, nr. 3. I nedenstående tabel angives bilag 1 punkt D kriterier sammenhold med kapitalerne i denne miljøansøgning.


Krav i husdyrgodkendelsesbekendtgørelsens bilag 1 punkt D	Henvisning til kapitel i miljøansøgning
<p>1. Projektets karakteristika</p> <p>Projektets karakteristika skal især ansues i forhold til:</p> <p>a) Hele projektets dimensioner og udformning.</p> <p>b) Kumulation med andre eksisterende og/eller godkendte projekter.</p> <p>c) Brugen af naturressourcer, særlig jordarealer, jordbund, vand og biodiversitet.</p> <p>d) Affaldsproduktion.</p> <p>e) Forurening og gener.</p> <p>f) Risikoen for større ulykker og/eller katastrofer, som er relevante for det pågældende projekt, herunder sådanne som forårsages af klimaændringer, i overensstemmelse med videnskabelig viden.</p> <p>g) Risikoen for menneskers sundhed (f.eks. som følge af vand- eller luftforurening).</p>	<p>I følgende kapitler er projektets karakteristika gennemgået:</p> <p>Kap. 2.1</p> <p>Kap. 2.6</p> <p>Kap. 2.8.2 – 2.8.4</p> <p>Kap. 2.8</p> <p>Kap. 2.5 -2.7</p> <p>Kap. 2.11</p> <p>Kap. 2.6, 2.7</p> <p>Samlet vurderes projektets karakteristika ikke at give anledning til, at det anmeldte projekt vil kunne påvirke miljøet væsentligt.</p>
<p>2. Projektets Placering</p> <p>Den miljømæssige sårbarhed i de geografiske områder, der kan forventes at blive berørt af projekter, skal tages i betragtning, navnlig:</p> <p>a) den eksisterende og godkendte arealanvendelse,</p> <p>b) naturressourcernes (herunder jordbund, jordarealer, vand og biodiversitet) relative rigdom, forekomst, kvalitet og regenereringskapacitet i området og dettes undergrund,</p> <p>c) det naturlige miljøes bæreevne med særlig opmærksomhed på følgende områder:</p>	<p>I følgende kapitler er projektet placering gennemgået:</p> <p>Kap. 2.4, 2.5, 2.6</p> <p>Samlet vurderes projektets placering ikke at give anledning til, at det anmeldte projekt vil kunne påvirke miljøet væsentligt.</p>

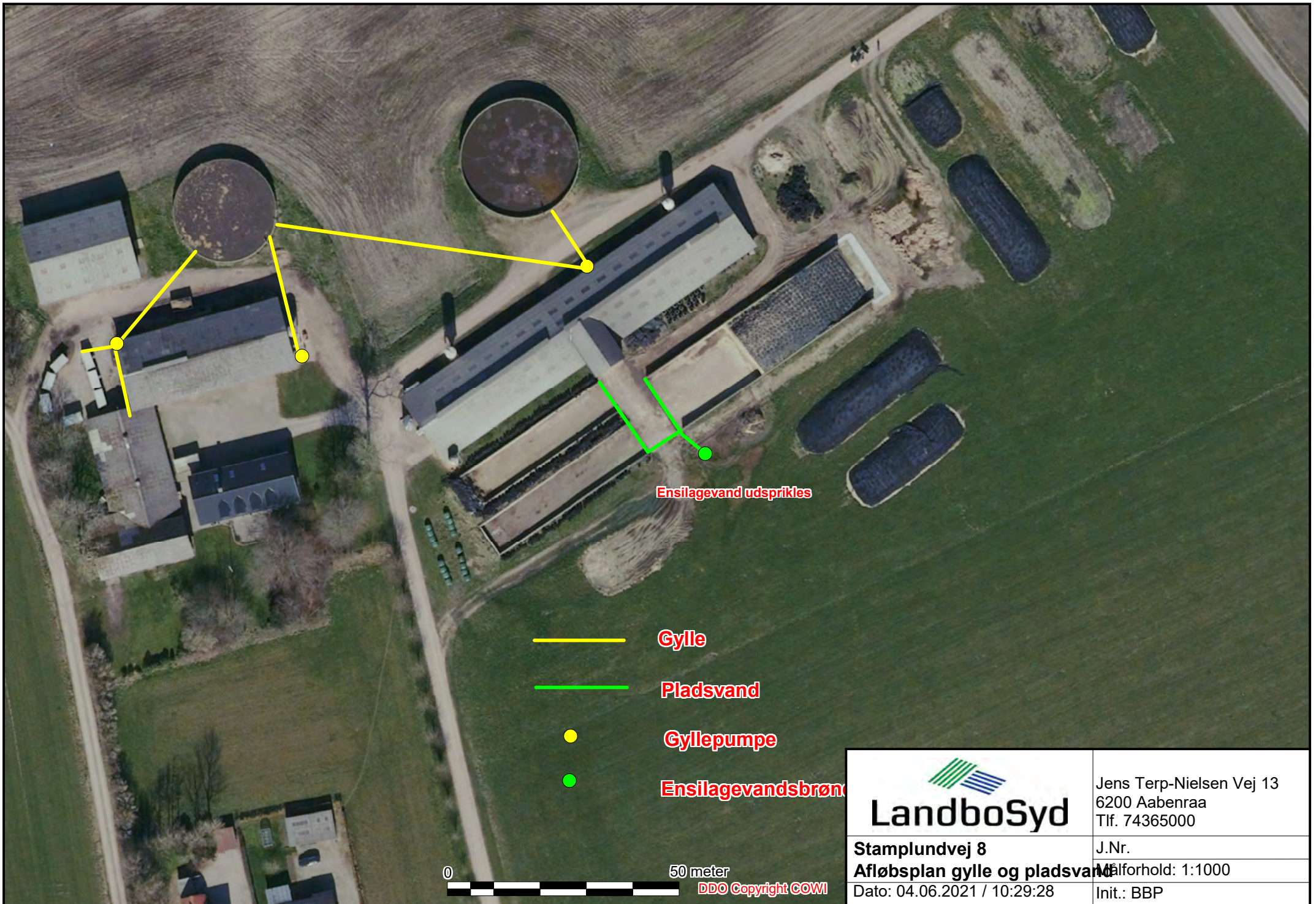
<p>i) Vådområder, områder langs bredder, flodmundinger.</p> <p>ii) Kystområder og havmiljøet.</p> <p>iii) Skovområder.</p> <p>iv) Naturresevater og -parker.</p> <p>v) Områder, der er registreret eller fredet ved national lovgivning; Natura 2000-områder udpeget af medlemsstater i henhold til direktiv 92/43/EØF og direktiv 2009/147/EF.</p> <p>vi) Områder, hvor det ikke er lykkedes — eller med hensyn til hvilke det menes, at det ikke er lykkedes — at opfylde de miljøkvalitetsnormer, der er fastsat i EU-lovgivningen, og som er relevante for projektet.</p> <p>vii) Tætbefolkede områder.</p> <p>viii) Landskaber og lokaliteter af historisk, kulturel eller arkæologisk betydning.</p>	
<p>3. Arten af og kendetegn ved den potentielle indvirkning på miljøet</p> <p>Projektets forventede væsentlige virkninger på miljøet skal ses i relation til de kriterier, der er anført under punkt 1 og 2 ovenfor, og under hensyn til projektets indvirkning på faktorer, der følger af § 4, stk. 6, idet der skal tages hensyn til</p> <p>a) indvirkningens størrelsesorden og rumlige udstrækning (f.eks. geografisk område og antallet af personer, der forventes berørt),</p> <p>b) indvirkningens art,</p> <p>c) indvirkningens grænseoverskridende karakter,</p> <p>d) indvirkningens intensitet og kompleksitet,</p> <p>e) indvirkningens sandsynlighed,</p> <p>f) indvirkningens forventede indtræden, varighed, hyppighed og reversibilitet,</p> <p>g) kumulationen af projektets indvirkninger med indvirkningerne af andre eksisterende og/eller godkendte projekter,</p> <p>h) muligheden for reelt at begrænse indvirkningerne.</p>	<p>Projektets potentielle indvirkninger på miljøet er beskrevet i:</p> <p>Kap. 2</p> <p>Samlet vurderes projektet i relation med andre projekter, ikke at give anledning til, at det anmeldte projekt vil kunne påvirke miljøet væsentligt.</p>



- 1: Kostald
- 2: Gammel stald, tom
- 3: Gammel stald i ansøgt, kvier i nudrift
- 4: Ungdyrstald og kalve
- 5: Maskinhus
- 6: Gyllebeholder 1500 m³
- 7: Gyllebeholder 2200 m³
- 8 og 9: Ensilagepladser
- 10: Kalveplads
- 12: Tankrum

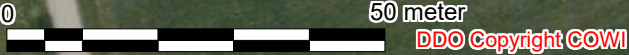
0 50 meter
DDO Copyright COWI

 LandboSyd	Jens Terp-Nielsen Vej 13 6200 Aabenraa Tlf. 74365000
	J.Nr. Målforhold: 1:1000
Stamplundvej 8 Bygningsoversigt	Init.: BBP
Dato: 04.06.2021 / 10:07:59	



Ensilagevand udsprinkles


- Gylle
- Pladsvand
- Gyllepumpe
- Ensilagevandsbrønd



 LandboSyd	Jens Terp-Nielsen Vej 13 6200 Aabenraa Tlf. 74365000
	J.Nr. Målestilforhold: 1:1000
Stamplundvej 8 Afløbsplan gylle og pladsvand	Init.: BBP
Dato: 04.06.2021 / 10:29:28	



- Tagvand
- Tagvand til t
- Nedløbsrør
- ↔ Afløbning af

 LandboSyd	Jens Terp-Nielsen Vej 13 6200 Aabenraa Tlf. 74365000
	J.Nr. Målforhold: 1:1000 Init.: BBP
Stamplundvej 8 Tagvand	Dato: 04.06.2021 / 10:32:18

DDO Copyright COWI

Opmærksomhedsområde ved gylleforurening
Undgå afstrømning til Rødå ved opdæmning med
jordvold og opsugning

-  **Markboring**
-  **Brandslukker**
-  **Flugtveje**
-  **Eltavler**
-  **Stophane**
-  **Førstehjælpsudstyr**

0 75 meter

DDO Copyright COWI


LandboSyd

Stamplundvej 8
Beredskabsplankort
Dato: 04.06.2021 / 10:57:00

Jens Terp-Nielsen Vej 13
6200 Aabenraa
Tlf. 74365000

J.Nr.
Målforhold: 1:1500
Init.: BBP