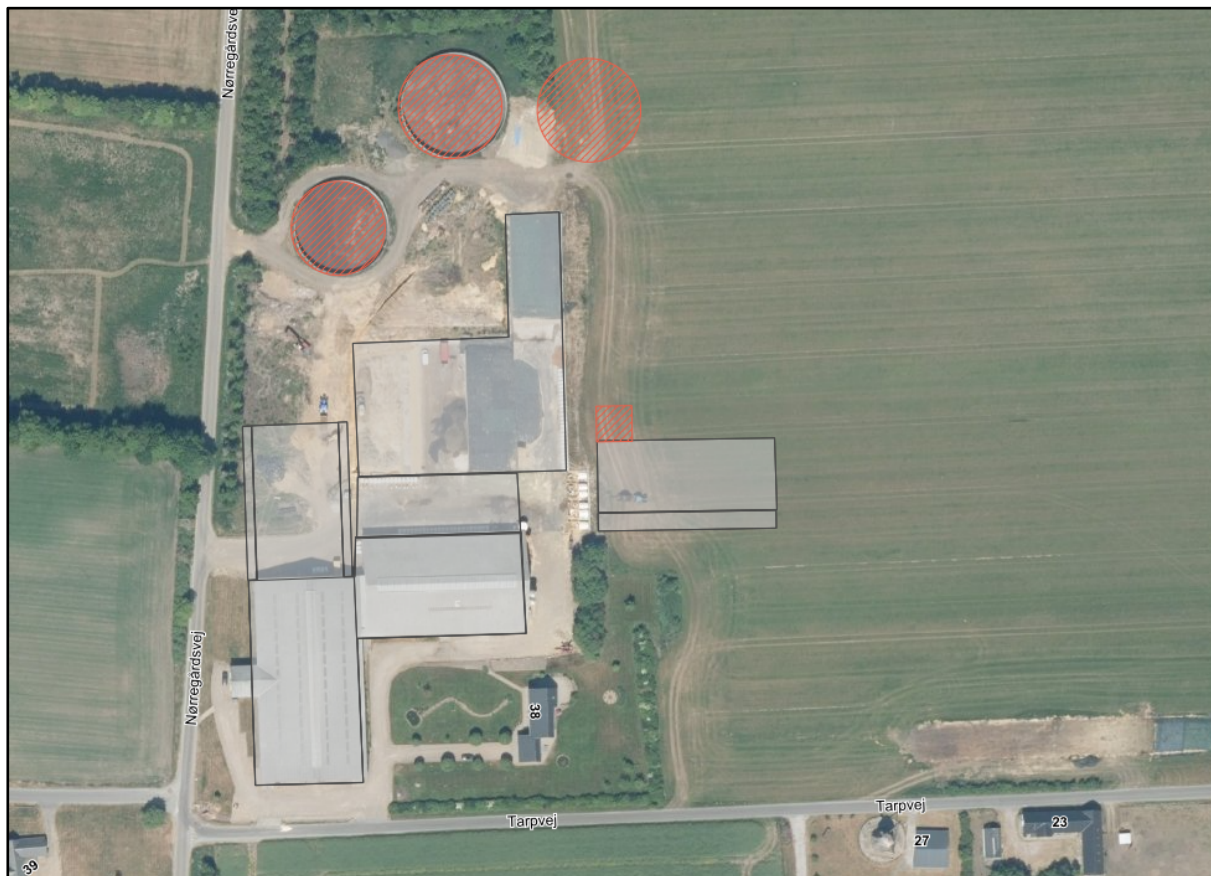


Titel	Side
Miljøgodkendelse efter § 16a, stk. 1, Tarpvej 38, 7330 Brande	2
Bilag 2 til miljøgodkendelse - Miljøkonsekvensrapport, Tarpvej 38, 7330 Brande	28

Sagsnummer: 09.17.19-P19-7-23



Miljøgodkendelse efter § 16 a, stk. 1 i *husdyrbrugloven*

**Slotsgården
Kvægbruget
Tarpvej 38
7330 Brande**

Afgørelsesdato: 9. april 2024

Copyright

Ortofoto (fra 2015 -) og skråfoto indeholder data fra Styrelsen for Dataforsyning og Effektivisering, som frit har stillet sit materiale til rådighed. Link til vilkår: <http://sdfе.dk/om-os/lovstof/rettigheder-og-vilkaar/>

Lovgivning

Al lovgivning er benævnt med populærtitel. En samlet oversigt over lovgivning findes i bilag 1.

Indhold

DATABLAD	5
ANSØGNINGEN	6
HISTORIK	6
AFGØRELSE OM MILJØGODKENDELSE	7
DISPENSATIONER	8
VILKÅR	9
LOVGRUNDLAG	13
BIAKTIVITETER	14
OFFENTLIGGØRELSE OG ORIENTERING AF NABOER	14
GYLDIGHED	14
HELT ELLER DELVIST BORTFALD AF AFGØRELSEN	17
ANDRE GODKENDELSER, TILLADELSER OG DISPENSATIONER	17
MILJØKONSEKVENSRAPPORT	17
IKAST-BRANDE KOMMUNES VURDERING OG BEGRUNDELSE FOR DE STILLEDE VILKÅR ..	17
PLACERING AF ANLÆG	17
LANDSKABELIGE, KULTURHISTORISKE OG GEOLOGISKE VÆRDIER	18
PÅVIRKNING AF NATUR	18
PÅVIRKNING AF BILAG IV-ARTER	18
JORD, GRUNDEVAND OG OVERFLADEVAND	18
LUGT	18
STØJ	19
STØV	19
FLUEGENER OG UHYGIEJNISKE FORHOLD	19
LYSPÅVIRKNING	19
AFFALD SAMT OLIE- OG KEMIKALIEOPBEVARING.....	19
TRANSPORT	20
SPILDEVAND	20
HÅNDBLING OG OPBEVARING AF HUSDYRGØDNING	20
ANVENDELSE AF BEDSTE TILGÆNGELIGE TEKNIK (BAT)	20
BAT –REDUKTION AF AMMONIAKEMISSION	20
BAT – RÅVARER	21
BAT – VAND OG ENERGI	21
BAT – MANAGEMENT	21
SAMLET VURDERING OM ANVENDELSE AF BAT	21
KOMMUNENS SAMLEDE VURDERING	22
KLAGEVEJLEDNING	22
INTERESSENTLISTE FOR HØRINGSPERIODE OG OFFENTLIGGØRELSE	24

BILAG25

Datablad

Husdyrbruget		Konsulent	
Bedrift Cvr	19399109	Konsulent Cvr	27428843
Husdyrbrugets navn	Slotsgården	Konsulent virksomhedsnavn	SAGRO I/S
Beliggenhedsadresse	Tarpvej 38	Konsulentnavn	Michael Illum Hansen
Postnummer	7330	Konsulentadresse	Majsmarken 1
By	Brande	Konsulentpostnummer	7190
Ansøger		Konsulentby	Billund
Ansøgers navn	Henrik og Laust Ross Sørensen	Konsulenttelefon	96296644
Ansøgeradresse	Tarpvej 38	Konsulent-email	mhh@sagro.dk
Ansøgerpostnummer	7330	Ejendom	
Ansøgerby	Brande	Ejendomsnummer	7560006039
Ansøgetelefon	40616805	CHR numre	20366
Ansøger-email	slotsgaarden@mvb.net	Matrikler på ejendomsnummer	
		Matrikel: 16s - Uhre By, Brande	
		Matrikel: 13y - Uhre By, Brande	
		Matrikel: 14i - Uhre By, Brande	
		Matrikel: 14o - Uhre By, Brande	
		Matrikel: 16a - Uhre By, Brande	
		Matrikel: 18l - Uhre By, Brande	
		Matrikel: 18s - Uhre By, Brande	
		Matrikel: 20f - Uhre By, Brande	
		Matrikel: 24g - Uhre By, Brande	
		Matrikel: 37 - Uhre By, Brande	
		Matrikel: 5f - Uhre By, Brande	
		Matrikel: 9a - Uhre By, Brande	

Ansøgningen

Ikast-Brande Kommune har den 24. oktober 2023 modtaget en ansøgning om en § 16 a-miljøgodkendelse jævnfør *husdyrbrugloven*, af husdyrbruget, Tarpvej 38, 7330 Brande.

Ansøger ønsker at udvide malkekvægsproduktionen, hvilket omfatter en forlængelse mod nord af den eksisterende kostald samt etablering af en ny kalvestald med tilhørende kalveplads. Udvidelsen af kostalden vil blive etableret med udendørs foderbord. Udover udvidelsen af staldbygningerne bliver der også etableret en ny gyllebeholder med fast teltoverdækning, en ny møddingsplads samt opsat en ny mælketank på 36.000 liter. Der er på ejendommen to udendørs fodersiloer, som for nuværende ikke er i drift. Den ene af disse fodersiloer vil blive flyttet til den nye kalvestald, og vil blive anvendt til kraftfoder til kalvene.

I forhold til kalvestalden har ansøger opstillet to muligheder: enten én samlet stald, hvor der er et overdækket foderbord i midten, eller to stalde placeret overfor hinanden med et åbent areal imellem. I begge tilfælde etableres der en kalveplads syd for stalden/staldene, hvor der kan placeres kalvehytter.

Med den ansøgte miljøgodkendelse vil husdyrbruget komme over på den såkaldte stipladsmodel, hvor en godkendelse gives til antal m² produktionsareal og med en specifik gulv- og dyretype. Der søges også om den såkaldte "flexmodel", hvorved der opnås en mere fleksibel produktion, hvor antallet og sammensætningen af kvæg frit kan ændres inden for rammerne af dyrevelfærdsreglerne. En sådan fleksibilitet er ikke mulige med den nuværende godkendelse, som er givet til en specifik sammensætning af dyreholdet ud fra dyretype og antal dyreenheder (DE).

Endelig etableres der en opsamlingsbeholder ved den nye gyllebeholder, hvorved det bliver muligt at udsprinkle restvand på markareal.

Husdyrbruget vil med det ansøgte have et samlet produktionsareal på 4.036 m², hvorpå der er kvæg. Det er en udvidelse på 1.789 m² i forhold til nudriften.

Historik

8 års drift

For 8 år siden var den gældende produktionstilladelse en § 12 miljøgodkendelse fra den 7. marts 2008. Godkendelsen lød på 406 malkekøer, 33 småkalve (0-2 mdr.) og 33 stk. opdræt (23-25 mdr.) – alle af tung race, svarende til en produktion på 499,1 dyreenhed (DE). Godkendelsen lød også på en tilbygning på ca. 2.760 m² til den eksisterende stald og ca. 2.000 m² til den eksisterende plansilo samt etablering af en ny gyllebeholder på ca. 5.000 m³ og en ny opbevaringstank på ca. 400 m³ til ensilagesaft og bortledt regnvand fra plansiloen.

Miljøgodkendelsen blev ikke fuldt udnyttet, og produktionstilladelsen blev ved miljøtilsyn i 2014 nedskrevet til 340 årskøer, tung race, 33 småkalve (0-2 mdr.) og 33 stk. opdræt (23-25 mdr.).

Husdyrproduktionen foregik i bygning 1 – kostald, bygning 2 – goldkøer og kælvkvier og i kalvehytter på befæstet areal. Den godkendte tilbygning blev ikke etableret.

Nudrift

Den gældende godkendelse på ejendommen er en ny § 12 miljøgodkendelse fra den 18. juli 2016, og en anmeldelse af en ensilageplads fra den 3. maj 2023. Der er godkendelse til en årlig produktion på 360 årskøer, tung race (mælkeydelse på 12.000 kg), 60 småkalve (0-4 mdr.), 180 tyrekalve (40-65 kg) og 20 kvier (22-24 mdr.). Godkendelsen lyder også på en forlængelse af kostalden med ca. 1.750 m², udvidelse af plansiloareal med ca. 1.323 m² og udvidelse af befæstet areal/forplads på ca. 2.976 m².

Den godkendte forlængelse af kostalden blev ikke realiseret inden for udnyttelsesfristen, hvorfor antallet af tilladte køer reelt er 320 årskøer (der var tilladelse til 40 køer i stalden, som ikke blev opført).

Afgørelse om miljøgodkendelse

Ikast-Brande Kommune meddeler hermed miljøgodkendelse til ejendommen beliggende på Tarpvej 38, 7330 Brande, med de stillede vilkår. Miljøgodkendelsen meddeles i henhold til § 16 a, stk. 1, i *husdyrbrugloven*, samt reglerne i *husdyrgodkendelsesbekendtgørelsen*ⁱⁱ. Ikast-Brande Kommune vurderer, at ansøger har truffet de nødvendige foranstaltninger til at forebygge og begrænse forureningen ved anvendelse af bedste tilgængelige teknik (BAT), og at husdyrbruget i øvrigt kan drives på stedet uden at påvirke omgivelserne på en måde, som er uforenelig med hensynet til omgivelserne. Det er Ikast-Brande Kommunes vurdering, at godkendelsen, med de stillede vilkår for lokaliserings-, indretning og drift af husdyrbruget, ikke vil medføre en væsentlig påvirkning af miljøet.

Ligeledes vurderer Ikast-Brande Kommune, at nybyggeriet er erhvervsmæssigt nødvendigt for ejendommens (fortsatte) drift som landbrugsejendom.

Miljøgodkendelsen er baseret på de oplysninger, der er redegjort for i ansøgningsmaterialet, ansøgnings-skema nr. 241298, version 3, og ansøgers miljøkonsekvensrapport, som senest er revideret den 16. januar 2024 (se bilag 2). Godkendelsen omfatter hele husdyrbruget – det vil sige både de eksisterende og nye anlæg.

Der må ikke etableres, udvides eller ændres på husdyranlæg og gødnings- og ensilageopbevaringsanlæg før det er anmeldt og godkendt af Ikast-Brande Kommune. Således må husdyrbruget ikke uden kommunens forudgående godkendelse eller tilladelse udvide eller ændres på en måde, som kan indebære forøget forurening eller andre virkninger på miljøet. Husdyrbruget skal til enhver tid leve op til gældende regler i love og bekendtgørelser – også selvom disse regler eventuelt måtte være skærpede i forhold til denne godkendelse.

Miljøgodkendelsen, med de tilknyttede vilkår og forudsætninger, erstatter vilkår og forudsætninger for ejendommens drift, som har været stillet og forudsat i forbindelse med tidligere vurderinger af husdyrbrugets virkninger på miljøet.

Dispensationer

Jævnfør *husdyrbrugslovens* § 8, stk. 1, nr. 4, må husdyranlæg på husdyrbrug ikke etableres inden for en afstand af 15 meter til offentlig vej og privat fællesvej. Jævnfør § 9, stk. 3, i samme lov, kan kommunen imidlertid dispensere fra førnævnte afstandskrav.

Ikast-Brande Kommune meddeler sammen med miljøgodkendelsen dispensation fra afstandskravet til offentlig vej og privat fællesvej, jævnfør § 9, stk. 3, i *husdyrbrugsloven*.

Den nordligste ende af udvidelsen af kostalden placeres ca. 11 meter fra Nørregårdsvej, som er en offentlig vej. Den eksisterende kostald ligger, hvor den er tættest på Nørregårdsvej, ca. 14 meter fra vejen, og mod syd ca. 12 meter fra Tarpvej, som også er en offentlig vej. Udvidelsen og den eksisterende kostald bliver samlet at betragte som en samlet ny stald, hvorfor der dispenseres fra afstandskravet til offentlige veje både i forhold til den nye del og den eksisterende del. Der sker imidlertid ingen bygningsmæssige ændringer eller ændringer i produktionsarealet i den eksisterende del af stalden.

Ansøger oplyser, at placeringen af forlængelsen af kostalden er den mest hensigtsmæssige på ejendommen, hvorved der opnås den bedste management i staldene og bedste management i forhold til fodring af dyrene. Dertil kommer, at der ikke rigtig er andre alternative placeringer til en udvidelse af kostalden. Skulle udvidelsen ligge mod syd, vil stalden komme tættere på vejen, og der er ikke nok plads til at kunne etablere den ønskede udvidelse. Mod vest, på den anden side af Nørregårdsvej, vil staldafsnittet komme tættere på naboer, lige som staldafsnittet vil ligge væk fra den eksisterende bygningsmasse, og der vil være daglige flytninger af dyr og foder fra de eksisterende stalde. Derudover vil det ikke være muligt at etablere en stald med de ønskede produktionsarealer, da ejendommen ikke vil kunne overholde geneafstanden i forhold til lugt til samlet bebyggelse. Øvrige placeringer ville være ude på marken ved kalvestalden, eller nord for gyllebeholderne. Begge steder vil give et fragmenteret staldsystem og betyde flere flytninger af dyr i forbindelse med malkning og kælvinger samt transport med foder.

Med den valgte placering vil ejendommen fremstå som en samlet enhed, og vil fremstå mindst skæmmende i landskabet.

Ikast-Brande Kommunes vejmyndighed er blevet hørt i forbindelse med placeringen tættere på vej end 15 meter, og havde ingen bemærkninger til det.

Der hvor kostalden forlængelsen, er der i dag en ind- og udkørsel til ejendommen. Denne ind- og udkørselsvej bliver nedlagt, når tilbygningen er realiseret, mens ejendommens nordligste til- og frakørselsvej vil blive forbedret.

Ikast-Brande Kommune vurderer på baggrund af ovennævnte, at der kan meddeles dispensation fra afstandskravet til offentlig vej og privat fællesvej, da forlængelsen af kostalden ikke vil ændre væsentligt på forholdene i området ved Nørregårdsvej og Tarpvej.

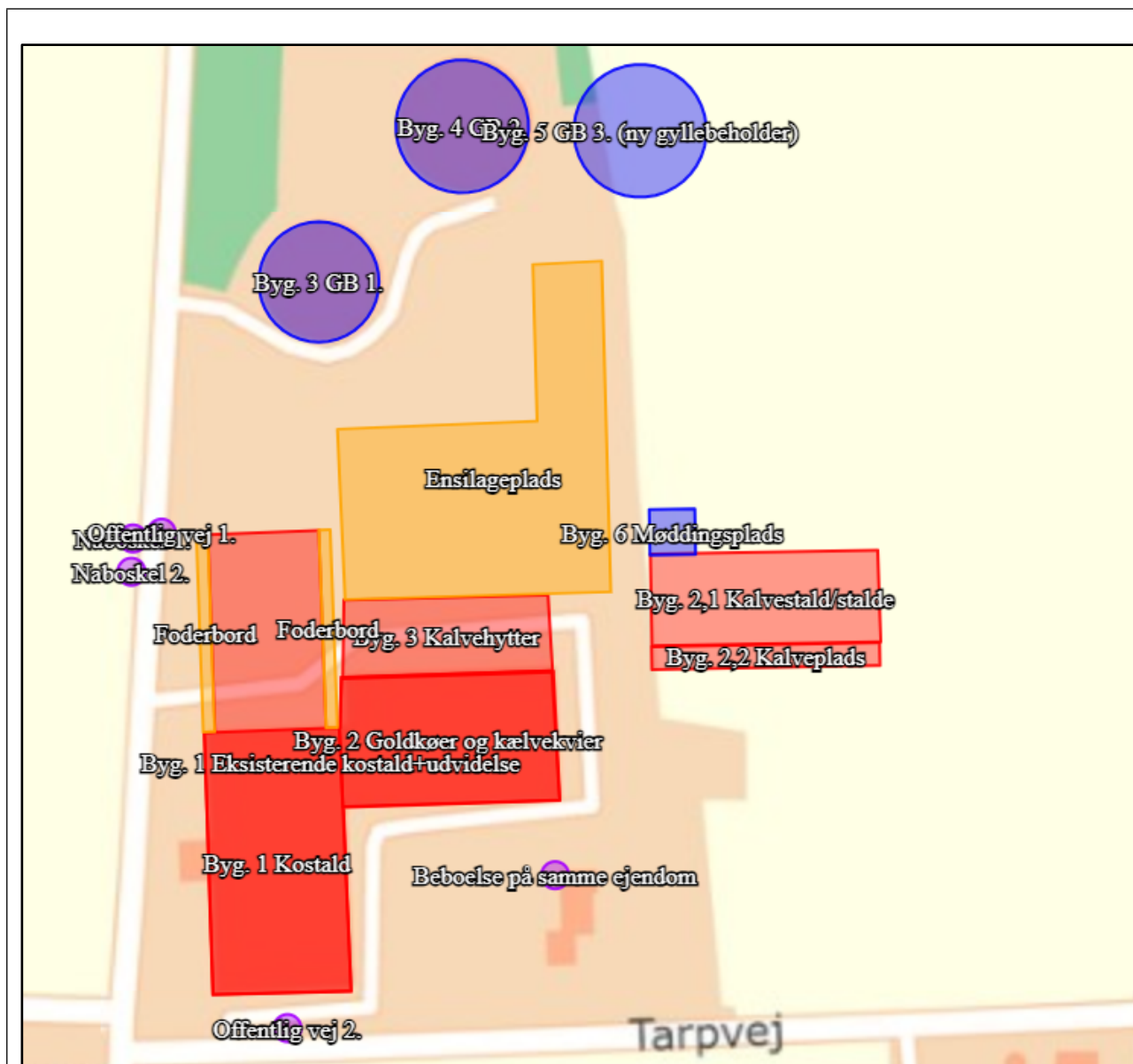
Vilkår

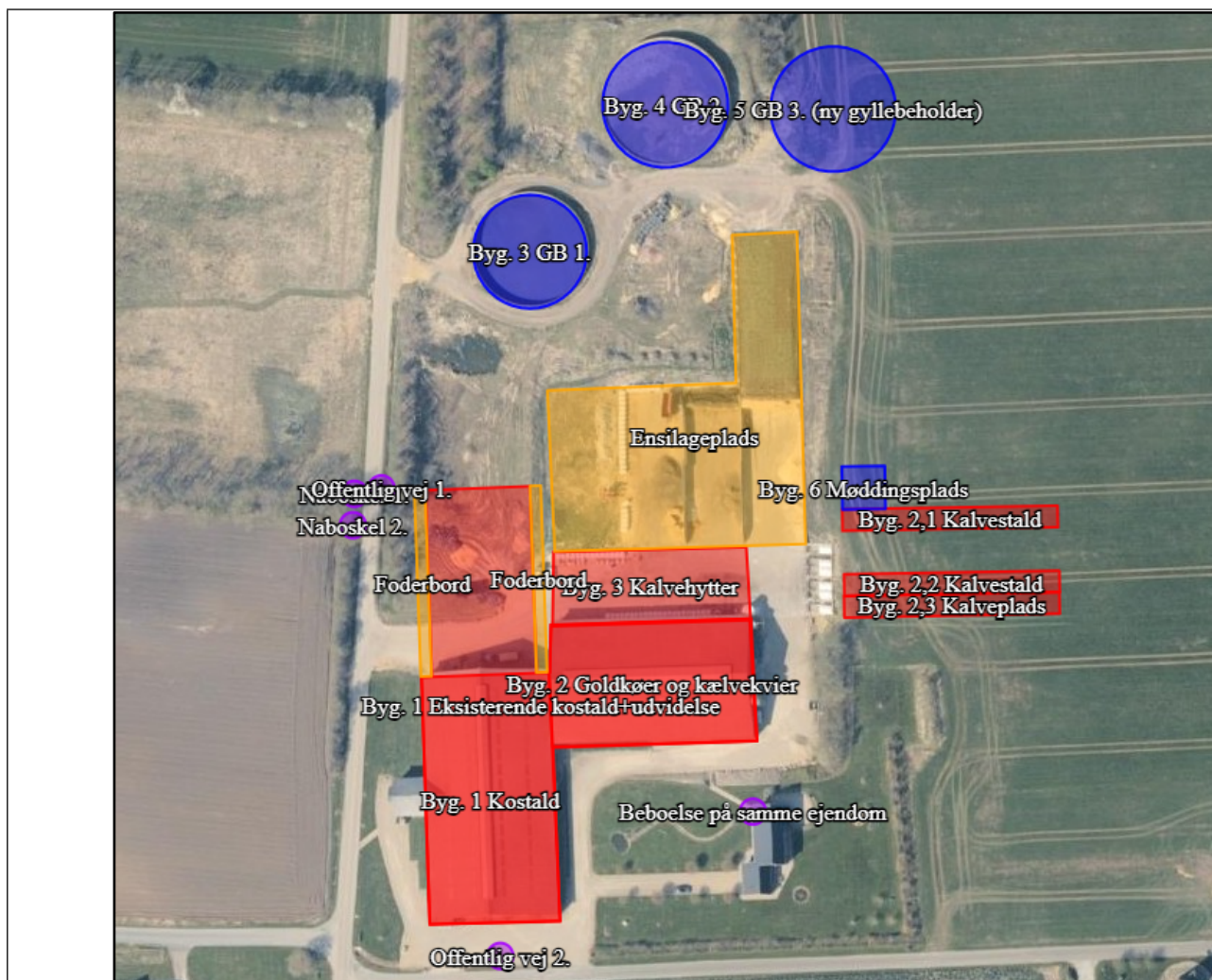
Der er stillet følgende vilkår for udnyttelsen af miljøgodkendelsen:

1. Husdyrbruget skal drives i overensstemmelse med det, der er beskrevet i ansøgningen og i miljøgodkendelsen med tilhørende bilag.
2. Produktionsareal, dyretyper, staldindretning og gødningsopbevaring m.v. skal være i overensstemmelse med oversigten og kortet nedenfor:

Stalde og produktioner						
Staldnavn	Staldstørrelse (m ²)	Ventilation	Kildehøjde	Produktion	Antal måneder udegående	Produktionsareal (m ²)
Ansøgt drift						
Byg. 1 Eksisterende kostald+udvidelse	5950	Naturlig ventilation	3 m	(#632505) Flexgruppe: Alle kvæg; Fast drænet gulv med skraber og ajleafløb	0	650
				(#632503) Flexgruppe: Alle kvæg, Heste, Får og Geder; Dybstrøelse	0	576
				(#632491) Flexgruppe: Alle kvæg; Fast drænet gulv med skraber og ajleafløb	0	364
				(#632490) Flexgruppe: Alle kvæg, Heste, Får og Geder; Dybstrøelse	0	135
				(#632489) Flexgruppe: Alle kvæg; Sengestald med fast gulv	0	1499
Byg. 2,2 Kalveplads	360	Naturlig ventilation	3 m	(#649992) Flexgruppe: Alle kvæg, Heste, Får og Geder; Dybstrøelse	0	92
Byg. 2,1 Kalvestald/stalde	1447	Naturlig ventilation	3 m	(#666422) Flexgruppe: Alle kvæg, Heste, Får og Geder; Dybstrøelse	0	720
Sum						4036

Opbevaringslagre						
Navn	Lagertype	Yderligere oplysninger		Bedste tilgængelige opbevaringsteknik	Dimension	Areal (m ²)
Ansøgt drift						
Byg. 3 GB 1.	Flydende					785
Byg. 4 GB 2.	Flydende					956
Byg. 5 GB 3. (ny gyllebeholder)	Flydende					953
Byg. 6 Møddingsplads	Fast					144





Alternativ til kalvestald: der bygges to stalde overfor hinanden med et befæstet areal mellem staldene, i stedet for én samlet stald med indvendigt og overdækket foderbord. I begge tilfælde er der tale om et produktionsareal på samlet 720 m².

3. Eventuelle ændringer i ejerforhold eller i hvem der er ansvarlig for husdyrbrugets drift skal meddeles til Ikast-Brande Kommune.
4. Der skal til enhver tid være et eksemplar af miljøgodkendelsen på husdyrbruget. Den ansvarlige for driften og eventuelle ansatte på husdyrbruget skal være bekendt med de stillede vilkår.
5. Der skal forefindes en til enhver tid opdateret – og dateret - beredskabsplan på husdyrbruget, som fortæller, hvornår og hvordan der skal reageres ved uheld, der kan medføre konsekvenser for det omgivende miljø. Planen skal være tilgængelig og synlig for ejendommens ansatte og andre, der arbejder på bedriften.

Den opdaterede beredskabsplan skal indeholde en afløbsplan.

6. Såfremt der efter Ikast-Brande Kommunes vurdering opstår væsentlige lugtgener, som vurderes at være væsentligt større end det, der kan forventes ifølge grundlaget for miljøvurderingen, kan Ikast-Brande Kommune meddele påbud om, at der skal udarbejdes og gennemføres et projekt med foranstaltninger, som minimerer generne.

7. Der skal på ejendommen foretages en effektiv fluebekæmpelse. Såfremt der efter Ikast-Brande Kommunes vurdering opstår væsentlige gener for omgivelserne fra opformering af fluer på husdyrbruget, kan Ikast-Brande Kommune meddele påbud om, at der skal udarbejdes og gennemføres et projekt med foranstaltninger svarende til de til enhver tid gældende retningslinjer fra Aarhus Universitet, Institut for Agroøkologi (https://agro.au.dk/fileadmin/DJF/Agro/Projekter/Vejledning_om_skadedyr/Retningslinier-for-fluebekaempelse.pdf).

Med hensyn til rotter forudsættes de bekæmpet efter de til enhver tid gældende generelle regler herfor.

8. Såfremt Ikast-Brande Kommune modtager klager over støj fra husdyrbruget med tilknyttede aktiviteter, og kommunen vurderer, at der er tale om væsentlige støjgener, skal der indsendes dokumentation for overholdelse af nedenstående støjkrav. Sådanne målinger kan dog højst forlanges foretaget en gang årligt, medmindre særlige forhold gøre sig gældende. Udgifter til støjmåling/støjregninger afholdes af husdyrbruget.

Husdyrbrugets bidrag til det ækvivalente, korrigerede støjniveau må ikke overstige følgende værdier ved nabobeboelser:

Dag	Tidspunkt	Støjniveau
Mandag - fredag	kl. 7 - 18	55 dB(A) ¹
Lørdag	kl. 7 - 14	
Mandag - fredag	kl. 18 - 22	45 dB(A)
Lørdag	kl. 14 - 22	
Søndag	kl. 7 - 22	
Alle dage	kl. 22 - 7	40 dB(A)

De anførte grænseværdier for støjbidraget regnes for overholdt, hvis de ikke overskrides af en måling eller beregning, der er midlet over en periode, som afhænger af tidspunktet på døgnet således:

For dagperioden, kl. 7.00 – 18.00 alle dage, er måleperioden det mest støjbelastede tidsrum på 8 timer,

for aftenperioden, kl. 18.00 – 22.00 alle dage, er måleperioden den mest støjbelastede time, og

¹ dB(A) = Decibel(A)-skalaen som internationalt bruges i forbindelse med måling af svag lyd.

for natperioden, kl. 22.00 – 7.00 alle dage, er måleperioden den mest støjbelastede halve time.

9. Der skal ansøges om, og udarbejdes en udledningstilladelse for tagvandet inden tilbygningen til kostalden etableres.

10. Den eksisterende beplantning nord og vest for gyllebeholderne skal bevares – og til stadighed vedligeholdes – ligesom beplantningen skal forlænges mod øst, når den nye gyllebeholder er etableret. Vilkåret er skitseret nedenfor:



Beplantning langs Nørregårdsvej og nord for gyllebeholderne skal bevares

11. I forbindelse med læsning og blanding af foder på ensilagepladsen, må lys fra køretøjer, som holder stille, ikke pege mod vest.

12. Ved gyllebeholder nr. 3 (den vestligste beholder) skal gyllevogne/biler holde, så frontlys peger mod øst, i forbindelse med tømning/påfyldning af gyllevogn/bil. Alternativt skal lyset på traktorer/gyllebiler være slukkede under tømning/påfyldning.

13. I forbindelse med til- og frakørsel af gylle, må der ikke bakkedes ud på Nørregårdsvej – køretøjer skal vende inde på ejendommens område, og køre forlæns ud.

Lovgrundlag

Ansøgningen er behandlet på grundlag af de oplysninger, der er i ansøgningsskema nr. 241298, version 3, som beregnet via www.husdyrgodkendelse.dk den 22. januar 2024.

Husdyrbruget er omfattet af § 16 a, stk. 1 i *husdyrbrugloven*, da der er en ammoniakemission på mere end 3.500 kg NH₃-N pr. år.

Miljøgodkendelsen er udarbejdet efter *husdyrbrugloven*, hvor EU's VVM-direktivⁱⁱⁱ og IE-direktiv^{iv} er indarbejdet.

Biaktiviteter

Efter det oplyste er der ikke eksisterende biaktiviteter på husdyrbruget, som er omfattet af krav om godkendelse, tilladelse m.v. efter *miljøbeskyttelsesloven*^v eller regler udstedt i medfør af loven. Der er endvidere ikke i forbindelse med den aktuelle ansøgning om miljøgodkendelse søgt om sådanne biaktiviteter, der forudsætter godkendelse, tilladelse m.v. efter anden lovgivning.

Offentliggørelse og orientering af naboer

Ansøgningen om miljøgodkendelse har været for-annonceret i 19 dage fra den 12. december 2023 på Ikast-Brande Kommunes hjemmeside, www.ikast-brande.dk. Offentligheden har dermed haft mulighed for at se ansøgningen og anmode om at få tilsendt et udkast til afgørelse, jævnfør § 65 i *husdyrgodkendelsesbekendtgørelsen*.

For-annonceringen gav ikke anledning til anmodninger om at se udkastet eller bemærkninger til det ansøgte.

Ansøger og ansøgers konsulent har haft et udkast til afgørelsen i høring fra den 30. januar 2024 med 30 dages frist for kommentarer. Naboer og andre berørte blev ligeledes den 30. januar 2024 orienteret om udkastet og om hvordan de kunne rekvirere udkastet til afgørelse. De fik også en frist på 30 dage til at kommentere udkastet.

Indkomne bemærkninger/kommentarer

Ikast-Brande Kommune modtog i forbindelse med 30 dages høringen af udkastet til miljøgodkendelsen bemærkninger/kommentarer fra følgende fire adresser:

- Uhrevej 19, 7330 Brande
- Uhrevej 25, 7330 Brande
- Uhrevej 28, 7330 Brande
- Nørregårdsvej 70, 7330 Brande.

Flere af de indkomne bemærkninger er omfattende, og er derfor alene gengivet i hovedtræk nedenfor. Alle indkomne bemærkning er dog indgået i Ikast-Brande Kommunes behandling af sagen.

Uhrevej 19, Brande

Der er blandt andet bemærkninger i forhold til branddammen – § 3-søen nord for husdyrbruget – og til udledning af kvælstof. Ydermere foreslås det, at de to eksisterende gyllebeholdere også bliver monteret med fast teltoverdækning.

Uhrevej 25, Brande

Der er blandt andet bekymringer i forhold til larm, lys og gyllekørsel. Ydermere nævnes det, at de er flyttet på landet for at nyde roen og naturen, og at der på husdyrbruget er tale om industri.

Uhrevej 28, Brande

Der er indsigelse til den ansøgte gyllebeholder, ud fra, at der er beholdere nok så tæt på branddammen. Der er forslag om, at finde en anden placering til gyllebeholderen. Ydermere er der bekymringer omkring afløb til naturen, larm og kørsel (tung trafik) igennem Uhre by.

Nørregårdsvej 70, Brande

Herfra bemærkes det, at de er meget imod udvidelsen med yderligere byggeri som følge.

De indkomne bemærkningerne har alle været forelagt ansøger og dennes konsulent.

I forhold til branddammen nord for husdyrbruget, udledning af kvælstof og diverse afløb til naturen, skal Ikast-Brande Kommune gøre opmærksom på, at stalde, gyllebeholdere, ensilagepladser og så videre (jævnfør den generelle lovgivning) skal indrettes, så forurening af grundvand og overfladevand ikke finder sted, lige som de skal udføres i bestandige materialer, som er uigennemtrængelige for fugt. Konstateres det, at der er risiko for forurening af grundvand og overfladevand håndteres dette via det kommunale tilsyn.

Det fremgår af miljøgodkendelsen, at Ikast-Brande Kommune accepterer en merdeposition (kvælstofnedfald fra husdyrbruget) på 1,3 kg N pr. ha pr. år til branddammen nord for husdyrbruget. I den forbindelse skal Ikast-Brande præcisere, at der er tale om 1,3 kg N pr. ha pr. år, hvilket omregnet vil sige, at branddammen vil modtage op til 50 g N pr. år. Ikast-Brande Kommune vurderer, at dette ikke ændrer søens tilstand.

Ligeledes skal Ikast-Brande Kommune præcisere, at ensilagevand ikke må udsprinkles på markerne – det er alene restvand², som må udsprinkles, og selvfølgelig efter de gældende regler. Restvand er i dette tilfælde regnvand primært fra ensilagepladsen.

I forbindelse med udvidelsen skal der ikke ledes vand til branddammen. Regn- og tagvand skal ledes til lokal nedsivning på ejendommen (kommunen stiller vilkår om opnåelse af en tilladelse).

Efter de modtagne kommentarer, har Ikast-Brande Kommune været på ekstra tilsyn på ejendommen med henblik på at undersøge, om hvorvidt der tilledes næringsholdige stoffer til branddammen. Det blev i forbindelse med tilsyn på ejendommen konstateret, at der var sket et brud på en jordledning, der fører restvand og evt. ensilagesaft til en gyllebeholder. Dette medførte, at noget af restvandet og ensilagesaften var løbet til branddammen. Bruddet er nu repareret.

² Restvand: Følgende typer af flydende organisk gødning, hvor kvælstofindholdet er på 0,3 kg kvælstof pr. ton eller derunder:

- a. Malkerumsvand.
- b. Vand fra vask af foderrekvisitter og lignende fra almindelig landbrugsdrift.
- c. Væskefraktioner.
- d. Væske fra ensilageopbevaringsanlæg med ikke-saftgivende ensilage.
- e. Væske, der udelukkende er opsamlet fra ensilageopbevaringsanlæg senere end 1 måned fra ilægning af saftgivende ensilage.
- f. Vand fra vask af fjerkræstalde.

I forhold til placering og overdækning af gyllebeholderne, vurderer Ikast-Brande Kommune, at lovkravene i forhold til placering af gyllebeholdere er overholdt. Såfremt ansøger finder det mere relevant med en fritliggende beholder, og kan finde et egnet sted i forhold til markdriften, kan ansøger søge om et tillæg til miljøgodkendelsen og derigennem eventuel opnå en anden placering.

I forhold til støj og lyspåvirkning fra husdyrbruget vurderer Ikast-Brande Kommune, at udvidelsen er mulig uden at medføre væsentlige forøgede gener i forhold til omgivelserne. Det skal her nævnes, at kommunen i forbindelse med miljøgodkendelsen stiller et støjvilkår, samt vilkår i forhold til lyspåvirkning fra stillestående køretøjer, for at sikre, at husdyrbruget ikke giver anledning til væsentlige støj- og lysgener for de omkringboende.

Ansøger oplyser, at der i forbindelse med udvidelsen vil blive opsat nye – mere støjsvage propeller end de nuværende - til cirkulationsventilationen i staldene. Cirkulationsventilationen kører om sommeren, når der er mere end 20 grader, og propellerne drives af støjsvag elmotor.

Ansøger oplyser også, at lyspladerne i den eksisterende stald, i den vestlige side, vil blive udskiftet til almindelige tagplader, som begrænser lysmængden fra stalden.

I forhold til trafik (gennem Uhre by) bemærker Ikast-Brande Kommune, at trafik på offentlig vej reguleres efter *færdselsloven*, og ikke efter *husdyrbrugloven*. Ikast-Brande Kommune kan derfor ikke stille vilkår, som forhindrer trafik gennem Uhre.

Ikast-Brande Kommune gør opmærksom på, at det er klagenspraksis, i forbindelse med regulering af husdyrbrug, at betragte landzonen som landbrugets erhvervs/arbejdsområde, og at beboere af boliger i landzonen derfor må acceptere visse ulemper, som kan være forbundet med nærheden til landbrug.

Endelig bemærker Ikast-Brande Kommune, at de indkomne bemærkninger og tilkendegivelser primært vedrører områder, som varetages i tilsynsøjemed, og ikke i forbindelse med en miljøgodkendelse efter *husdyrbrugloven*. Bemærkninger vedrørende forhold, der ikke reguleres efter *husdyrbrugloven*, finder Ikast-Brande Kommune ikke at være relevante i forhold til den ansøgte udvidelse af husdyrbruget. Øvrige bemærkninger har ført til indføjelser af yderligere vilkår til miljøgodkendelsen, i forhold til tidligere fremsendte udkast. Ikast-Brande Kommune vurderer, at ansøger overholder lovgivningen for området, og at udvidelsen er mulig uden at medføre væsentlige gener for de omkringboende.

Afgørelsen om miljøgodkendelse er truffet den 9. april 2024, og blev offentliggjort på Ikast-Brande Kommunes hjemmeside <https://ikast-brande.dk/offentliggoerelser-og-hoeringer> samme dag. Afgørelsen bliver desuden lagt på Miljøstyrelsens Digitale Miljø-Administration (DMA) på hjemmesiden <https://dma.mst.dk/>.

Gyldighed

Miljøgodkendelsen bortfalder, hvis den ikke er udnyttet inden 6 år fra denne afgørelse er meddelt. Hvis en del af miljøgodkendelsen ikke er udnyttet, bortfalder godkendelsen for denne del.

Helt eller delvist bortfald af afgørelsen

Hvis miljøgodkendelsen efterfølgende ikke har været helt eller delvis udnyttet i 3 på hinanden følgende år, så bortfalder den del af miljøtilladelsen, der ikke har været udnyttet i de seneste 3 år. Tilladelsen er udnyttet, når mindst 25 procent af det tilladte produktionsareal udnyttes driftsmæssigt. Driftsmæssig udnyttelse er opnået, når der på det pågældende produktionsareal produceres mindst 50 procent af det mulige inden for rammerne af dyrevelfærdskrav eller andre relevante krav.

Andre godkendelser, tilladelser og dispensationer

Ikast-Brande Kommune gør opmærksom på, at en miljøgodkendelse efter reglerne i *husdyrbruksloven* ikke fritager fra krav om tilladelse, godkendelse, dispensation m.v. efter anden lovgivning. Der skal derfor eksempelvis – i det omfang, at det er relevant i det konkrete tilfælde – søges om en separat byggetilladelse, ændring af bygningsanvendelse, nedrivningstilladelse, afledning af tagvand eller lignende hos Ikast-Brande Kommune.

Miljøkonsekvensrapport

En ansøgning om en § 16 a-miljøgodkendelse skal indeholde en miljøkonsekvensrapport. De oplysninger, som ansøger fremlægger i miljøkonsekvensrapporten, skal være fuldstændige og af tilstrækkelig høj kvalitet, lige som ansøger skal sikre, at miljøkonsekvensrapporten er udarbejdet af en kvalificeret og kompetent ekspert.

Ansøgers konsulent har udarbejdet en miljøkonsekvensrapport (se bilag 2), som – sammen med ansøgningskemaet fra husdyrgodkendelse.dk – danner grundlag for afgørelsen om miljøgodkendelsen. Miljøkonsekvensrapporten opsummerer husdyrbrugets påvirkning af miljø, landskab, natur, boer, natur m.m.

Ikast-Brande Kommunes vurdering og begrundelse for de stillede vilkår

Vurderingerne i miljøkonsekvensrapporten og beregningerne i husdyrgodkendelse.dk danner grundlag for kommunens afgørelse og de stillede vilkår.

Placering af anlæg

Ikast-Brande Kommune vurderer på baggrund af beskrivelserne og vurderingerne i miljøkonsekvensrapportens afsnit "Planforhold" og "Afstandskrav", at eksisterende og nye bygninger samt ny gødningsopbevaring overholder de faste afstandskrav, med undtagelse af afstandskrav til offentlig vej og privat fællesvej, i forhold til udvidelsen af kostalden.

Ikast-Brande Kommune dispenserer fra afstandskravet på 15 meter til offentlig vej og privat fællesvej, jævnfør tidligere afsnit "Dispensationer".

Landskabelige, kulturhistoriske og geologiske værdier

Ikast-Brande Kommune vurderer på baggrund af beskrivelserne og vurderingerne i miljøkonsekvensrapportens afsnit "Landskab", at gennemførelsen af projektet – og driften af husdyrbruget i øvrigt – ikke vil medføre væsentlige landskabelige ændringer i forhold til den eksisterende tilstand.

Påvirkning af natur

Ikast-Brande Kommune vurderer, på baggrund af beskrivelserne og vurderingerne i miljøkonsekvensrapportens afsnit under "Naturområder", og beregninger i husdyrgodkendelse.dk, at ansøgningen overholder alle krav i forhold til påvirkning af kategori 1-, 2- og 3-natur.

Nord for husdyrbruget er der tre søer, som alle er beskyttet efter *naturbeskyttelseslovens*^{vi} § 3. Søen, som ligger nærmest husdyrbruget, ligger ca. 80 meter nordvest for den nordligste (midterste) gyllebeholder – og ca. 193 meter nord for forlængelsen af kostalden. Denne sø vil, jævnfør beregningerne i husdyrgodkendelse.dk, i ansøgt drift modtage en merdeposition på 1,3 kg N pr. ha pr. år.

Ud fra gennemgang af luftfotos fra årene 1954 til 2023, ses det at søen er meget næringspåvirket da overfladen er helt grøn af algeopblomstringer hver sommer. Naturtilstanden vurderes at være stabil, og at artssammensætningens næringsstoffølsomhed er lav. Ikast-Brande Kommune vurderer, at søen ikke vil blive yderligere påvirket af en merdeposition på 1,3 kg N pr. ha pr. år, og konkluderer, at den ansøgte merbelastning ikke vil medføre en ændret naturtilstand og derfor ikke er i strid med *naturbeskyttelseslovens* § 3. Der er derfor ikke grundlag for at stille yderligere vilkår for at beskytte det pågældende naturområde.

Påvirkning af bilag IV-arter

Ikast-Brande Kommune vurderer, på baggrund af beskrivelserne og vurderingerne i miljøkonsekvensrapportens afsnit "Internationalt beskyttede arter af planter og dyr – bilag IV-arter", og beregninger i husdyrgodkendelse.dk, at projektet ikke medfører ændringer, der påvirker eventuelle bilag IV-arter eller deres levesteder væsentligt.

Jord, grundvand og overfladevand

Ikast-Brande Kommune vurderer, på baggrund af beskrivelserne og vurderingerne i miljøkonsekvensrapportens afsnit "Grundvand", at projektet ikke medfører nogen væsentlig virkning på jord, grundvand og overfladevand – herunder overfladevand inden for Natura 2000-områder³.

Lugt

Ikast-Brande Kommune vurderer, på baggrund af beskrivelserne og vurderingerne i miljøkonsekvensrapportens afsnit "Lugt", og beregningerne i husdyrgodkendelse.dk, at projektet overholder lugtgenekriterierne, og at projektets gennemførelse ikke vil medføre væsentlige, forøgede lugtgener fra produktionsanlægget.

³ Natura 2000-områder er et netværk af beskyttede naturområder i EU.

Ikast-Brande Kommune stiller dog et lugt-vilkår for at kunne minimere lugtgener, hvis de viser sig at være væsentligt større end det, der kan forventes ifølge grundlaget for miljøvurderingen (vilkår 6).

Støj

I miljøkonsekvensrapportens afsnit "Støj" er der redegjort for støj fra husdyrbruget. Ikast-Brande Kommune stiller vilkår i forhold til den maksimale støjledning fra husdyrbruget, herunder fra anlæg, maskiner og transport internt på husdyrbruget (ikke kørsel på offentlig vej), for at sikre, at husdyrbruget ikke giver anledning til væsentlige støjgener for de omkringboende. Vilkåret giver også mulighed for en støjmåling eller en beregning for husdyrbrugets regning, såfremt det bliver relevant (vilkår 8).

Støv

I miljøkonsekvensrapportens afsnit "Støv" er der redegjort for gener fra husdyrbruget i form af støv. Ikast-Brande Kommune vurderer, at eventuel støvafgivelse fra produktionsanlægget ikke vil medføre væsentlige gener for omgivelserne, blandt andet i kraft af udkørselsforhold fra ejendommen og placeringen af afskærmende beplantning. Ikast-Brande Kommune finder det ikke nødvendigt at stille vilkår om støv.

Fluegener og uhygiejniske forhold

I miljøkonsekvensrapportens afsnit "Fluer og skadedyr" er der redegjort for skadedyrsbekæmpelse på husdyrbruget. Ikast-Brande Kommune stiller vilkår der sikrer, at der kan gennemføres foranstaltninger, hvis det viser sig at der er væsentlige gener for omgivelserne fra fluer på ejendommen (vilkår 7).

Rotter forudsættes bekæmpet efter de til enhver tid gældende generelle regler herfor.

Lyspåvirkning

I miljøkonsekvensrapportens afsnit "Lys", er der redegjort for gener fra husdyrbruget i form af lys. Ikast-Brande Kommune vurderer, at belysning ikke vil give anledning til væsentlige problemer eller gener for omkringboende på grund af anlæggets placering og udformning samt driftsform. Ikast-Brande Kommune finder det ikke nødvendigt at stille vilkår om lys.

Affald samt olie- og kemikalieopbevaring

I miljøkonsekvensrapportens afsnit "Affald", "Døde dyr" og "Reststoffer" er der redegjort for affald på husdyrbruget samt for olie- og kemikalieopbevaring. Ikast-Brande Kommune vurderer, at bortskaffelse af døde dyr sker på en miljømæssig forsvarlig måde, når de til enhver tid gældende generelle regler overholdes, og at bortskaffelse af øvrigt affald sker miljømæssigt forsvarligt, når *Ikast-Brande Kommunes Regulativ*^{vii} for erhvervsaffald efterleveres. Ikast-Brande Kommune vurderer ligeledes, at ansøger tager de nødvendige forholdsregler med hensyn til opbevaring af olie og kemikalier, for at sikre mod forurening. Ikast-Brande Kommune finder det derfor ikke nødvendigt at stille vilkår om affald samt olie- og kemikalieopbevaring.

Transport

I miljøkonsekvensrapportens afsnit "Til- og frakørsels forhold" er der redegjort for transporter til og fra husdyrbruget. Ikast-Brande Kommune vurderer på den baggrund, at transporterne til og fra husdyrbrugets produktionsanlæg ikke vil give væsentlige gener for nabobeboelser og omgivelserne i øvrigt, når de til enhver tid gældende generelle regler overholdes. Ikast-Brande Kommune finder det ikke nødvendigt at stille vilkår i forhold til transport – vær dog opmærksom på det tidligere nævnte vilkår om støj fra interne transporter (vilkår 8).

Spildevand

I miljøkonsekvensrapportens afsnit "Afløbsforhold" er der redegjort for afledning af vand fra befæstede arealer, tagvand, rengørings- og processpildevand, drikkevandsspild, restvand og ensilagesaft. Ikast-Brande Kommune vurderer på den baggrund at afledning af spildevand sker efter gældende regler.

Ikast-Brande Kommune stiller dog et vilkår i forhold til afledning af tagvand, for at sikre håndteringen af dette (vilkår 9).

Håndtering og opbevaring af husdyrgødning

I miljøkonsekvensrapportens afsnit "Håndtering og opbevaring af husdyrgødning" er der redegjort for opbevaringskapaciteten for husdyrgødning på husdyrbruget. Ikast-Brande Kommune vurderer på den baggrund, at opbevaring af husdyrgødning vil ske på en måde, som er i overensstemmelse med de generelle miljøregler, hvilket vil medvirke til at begrænse den mulige påvirkning af det omgivne miljø.

Anvendelse af bedste tilgængelige teknik (BAT)

Det aktuelle husdyrbrug har i ansøgt drift en ammoniakemission på mere end 750 kg NH₃-N pr. år, hvorfor ammoniakemissionen skal reduceres til et niveau svarende til emissionen ved anvendelse af BAT.

Ikast-Brande Kommune vurderer – i lighed med en udmelding fra Miljøstyrelsen i maj 2017 – at kravene i den seneste BAT-konklusion i meget vid udstrækning er indeholdt i den nugældende regulering, herunder i reglerne om miljøgodkendelse af husdyrbrug og de generelt gældende regler om placering, indretning og drift af husdyrbrug, de generelt gældende regler om opbevaring og anvendelse af husdyrgødning samt reglerne om gødningsregnskab og indberetning deraf. Af samme grund finder Ikast-Brande Kommune, at dele af den foreskrevne vilkårsfastsættelse i *husdyrgodkendelsesbekendtgørelsens* § 41 er overflødig, idet dele af indholdet følger af generelt gældende, danske regler.

Der er i miljøkonsekvensrapportens afsnit "BAT (ammoniak) og "BAT (ikke IE-brug)" redegjort for anvendelsen af BAT på husdyrbruget. Ikast-Brande Kommune vurderer, at der anvendes BAT på følgende områder:

BAT –reduktion af ammoniakemission

Anvendelse af BAT til reduktion af ammoniakemission er omsat til et bestemt krav til mængden af ammoniak- og lugtemission, der må komme fra husdyrbruget. Der er metodefrihed med hensyn til

valg af staldtype og miljøteknologi. BAT-niveauet er blandt andet opnået ved brug af fast drænet gulv med skraber og ajlefløb, dybstrøelse og eksisterende stalde med fast gulv. Dertil komme at den nye gyllebeholder får fast teltoverdækning, hvilket dog ikke på dette husdyrbrug er brugt som et virkemiddel. Den samlede ammoniakfordampning fra husdyrbruget er ifølge ansøgningen opgjort til 5.814 kg N pr. år. Det samlede BAT-krav er ligeledes 5.814 kg N pr. år, hvorved husdyrbruget overholder emissionsgrænseværdien vedrørende BAT – se nedenstående tabel:

Samlet BAT beregning  			
	Stalde	Lagre	Total
Samlet BAT krav (kg NH ₃ -N /år)	4700	1113	5814
Faktisk emission (kg NH ₃ -N /år)	4700	1113	5814
Forskel (kg NH ₃ -N /år)	-	-	0
Vejledende BAT Overholdt?	-	-	Ja

Ikast-Brande Kommune stiller vilkår om gulvtyper for at sikre miljøeffekten af dette (vilkår 2).

BAT – råvarer

Foderopbevaring er beskrevet i miljøkonsekvensrapportens afsnit "Foderopbevaring". Ikast-Brande Kommune vurderer, at der ikke er nogle tiltag i forhold til foder på Miljøstyrelsens Teknologiliste.

BAT – vand og energi

Ikast-Brande Kommune vurderer på baggrund af beskrivelserne og vurderingerne i miljøkonsekvensrapporten (afsnit "Vand" og "Energi"), at husdyrbruget anvender BAT i forhold til vand- og energiforbrug.

BAT – management

Ikast-Brande Kommune vurderer på baggrund af beskrivelserne og vurderingerne i miljøkonsekvensrapporten (afsnit "Egenkontrol"), at husdyrbruget anvender BAT i forhold management.

Samlet vurdering om anvendelse af BAT

Ikast-Brande Kommune vurderer, at husdyrbruget lever op til principperne om anvendelse af BAT i forhold til valg af teknik med henblik på reduktion af ammoniakemission, råvarer, ressourceforbrug og management m.v. Ikast-Brande Kommune bemærker, at husdyrbruget efter det oplyste overholder emissionsgrænseværdierne vedrørende ammoniak og lugt.

Ikast-Brande Kommune vurderer således sammenfattende, at husdyrbruget – ved efterlevelse af vilkårene for denne miljøgodkendelse og de generelt gældende miljøregler – lever op til principperne om anvendelse af BAT.

Kommunens samlede vurdering

Ikast-Brande Kommune vurderer samlet set, at den ansøgte ændring af husdyrbruget, ved overholdelse af de stillede vilkår, ikke indebærer en væsentlig virkning på miljøet, herunder i forhold til omgivelsernes sårbarhed og kvalitet, i forhold til navnlig:

- Landskabelige værdier
- Natur med dens bestande af vilde planter og dyr og deres levesteder herunder områder, der er beskyttet mod tilstandsændringer eller fredet, udpeget som internationalt naturbeskyttelsesområde eller udpeget som særlig sårbart over for næringsstofpåvirkning
- Jord, grundvand og overfladevand
- Lugt-, støj-, rystelses-, støv-, flue-, transport- og lysgener, uhygiejniske forhold, affaldsproduktion m.v.

Klagevejledning

Hvis du ønsker at klage over denne afgørelse, kan du klage til Miljø- og Fødevarerklagenævnet. Klagefristen udløber fire uger efter offentliggørelsen - det vil sige klagen skal indgives **senest tirsdag den 7. maj 2024**.

Følgende kan klage:

Ansøger, miljø- og fødevarerministeren, Styrelsen for patientsikkerhed samt enhver, der har en individuel, væsentlig interesse i sagens udfald. Desuden kan visse organisationer, som angivet i §§ 85-87 i *husdyrbrugloven*, klage.

Du klager via Klageportalen, som du finder via klagenævnets hjemmeside www.naevneneshus.dk. Du logger på Klageportalen med MitID. En klage er indgivet, når den er tilgængelig for Ikast-Brande Kommune via Klageportalen. Når du klager, skal du betale et gebyr på 900 kr. for borgere og 1.800 kr. for virksomheder, organisationer og offentlige myndigheder.

I Klageportalen sendes din klage automatisk først til Ikast-Brande Kommune. Hvis Ikast-Brande Kommune fastholder afgørelsen, sender Ikast-Brande Kommune klagen videre til behandling i nævnet via Klageportalen. Du får besked om videresendelsen.

Miljø- og Fødevarerklagenævnet afviser din klage, hvis du sender den uden om klageportalen, medmindre du er fritaget for brug af Klageportalen. Hvis du ønsker at blive fritaget for at bruge Klageportalen, skal du sende en begrundet anmodning til Ikast-Brande Kommune. Ikast-Brande Kommune videresender din anmodning til nævnet, som herefter beslutter, om du kan fritages. De nærmere betingelser for at blive fritaget kan du se på nævnets hjemmeside www.naevneneshus.dk.

Miljø- og Fødevarerklagenævnet kan bestemme, at klagen har opsættende virkning på udnyttelsen. Udnyttelse af miljøgodkendelsen i klageperioden, og mens eventuel klage behandles, sker derfor på eget ansvar.

Denne afgørelse kan også indbringes for domstolene, jævnfør *husdyrbruglovens* § 90. Det skal ske inden for seks måneder efter offentliggørelsen.

Med venlig hilsen

Lis Paakjær
Landbrug og landzone

Interessentliste for høringsperiode og offentliggørelse

Kopi af udkast til afgørelse inkl. bilag er sendt til nedenstående med 30 dages frist til at kommentere udkastet:

Ansøger: Henrik Sørensen, Tarpvej 38, 7330 Brande

Ansøger: Laust Ross Sørensen, Bruuns Ager 20, 7182 Bredsten

Konsulent: Sagro I/S, Michael Illum Hansen, Majsmarken 1, 7190 Billund – mhh@sagro.dk

Øvrige der har anmodet om at få udkastet tilsendt:

-

Orientering om at udkast foreligger, og at der er 30 dages frist til at kommentere udkastet er sendt til:

Ejere og brugere af følgende beboelser (inden for den vejledende konsekvenszone (til byzone)):

- Brogårdsvej 12, 7330 Brande
- Brogårdsvej 16, 7330 Brande
- Brogårdsvej 18, 7330 Brande
- Brogårdsvej 20, 7330 Brande
- Brogårdsvej 22, 7330 Brande
- Gydevej 12, 7330 Brande
- Nørretoftvej 7, 7330 Brande
- Uhre Byvej 18, 7330 Brande
- Uhre Byvej 20, 7330 Brande
- Uhre Byvej 22, 7330 Brande
- Nørregårdsvej 34, 7330 Brande
- Nørregårdsvej 36, 7330 Brande
- Nørregårdsvej 40, 7330 Brande
- Nørregårdsvej 55, 7330 Brande
- Nørregårdsvej 66, 7330 Brande
- Nørregårdsvej 70, 7330 Brande
- Nørregårdsvej 74, 7330 Brande
- Nørregårdsvej 78, 7330 Brande
- Tarpvej 23, 7330 Brande
- Tarpvej 27, 7330 Brande
- Tarpvej 39, 7330 Brande
- Tarpvej 52, 7330 Brande
- Toften 10, 7330 Brande
- Toften 11, 7330 Brande
- Toften 12, 7330 Brande
- Toften 13, 7330 Brande
- Toften 14, 7330 Brande
- Toften 15, 7330 Brande
- Toften 16, 7330 Brande
- Toften 17, 7330 Brande
- Toften 18, 7330 Brande
- Toften 2, 7330 Brande
- Toften 4, 7330 Brande
- Toften 6, 7330 Brande
- Toften 7, 7330 Brande
- Toften 8, 7330 Brande
- Toften 9, 7330 Brande
- Uhrevej 19, 7330 Brande
- Uhrevej 23, 7330 Brande
- Uhrevej 21, 7330 Brande
- Uhrevej 25, 7330 Brande
- Uhrevej 26, 7330 Brande
- Uhrevej 27A, 7330 Brande
- Uhrevej 27B, 7330 Brande
- Uhrevej 28, 7330 Brande
- Uhrevej 29, 7330 Brande
- Uhrevej 31, 7330 Brande
- Uhrevej 32A, 7330 Brande
- Uhrevej 32B, 7330 Brande
- Uhrevej 33, 7330 Brande
- Uhrevej 34, 7330 Brande
- Uhrevej 35A, 7330 Brande
- Uhrevej 35B, 7330 Brande

Kopi af afgørelsen inklusiv bilag er sendt til:

- Ejer af Uhrevej 19, 7330 Brande
- Ejer af Uhrevej 25, 7330 Brande
- Ejer af Uhrevej 28, 7330 Brande
- Ejer af Nørregårdsvej 70, 7330 Brande
- Konsulent: Sagro I/S, Michael Illum Hansen, Majsmarken 1, 7190 Billund – mhh@sagro.dk

- Arbejderbevægelsens Erhvervsråd – e-mail: ae@ae.dk
- Danmarks Naturfredningsforening – e-mail: dnikast-brande-sager@dn.dk
- Danmarks Sportsfiskerforbund,
 - Hovedkontor – e-mail: post@sportsfiskerforbundet.dk
 - Den centrale miljøafdeling – e-mail: lbt@sportsfiskerforbundet.dk
- Dansk Ornitologisk Forening – e-mail: natur@dof.dk
- Dansk Ornitologisk Forening, lokalafdeling – e-mail: ikast-brande@dof.dk
- Ferskvandsfiskeriforeningen for Danmark v./ Formand Niels Barslund – e-mail: nb@ferskvandsfiskeriforeningen.dk
- Forbrugerrådet – e-mail: fbr@fbr.dk
- Foreningen Greenpeace Danmark – e-mail: info.dk@greenpeace.org
- Styrelsen for Patientsikkerhed, Tilsyn og Rådgivning Vest – e-mail: trvest@stps.dk

Bilag

- Bilag 1: Oversigt over lovgivning, refereret til i nærværende afgørelse
- Bilag 2: Miljøkonsekvensrapport for Slotsgården, Tarpvej 38, 7330 Brande

Bilag 1

Oversigt over lovgivning, refereret til i nærværende afgørelse

ⁱ Lovbekendtgørelse nr. 520 af 1. maj 2019 af lov om husdyrbrug og anvendelse af gødning m.v. (med senere ændringer) (*husdyrbrugloven*).

ⁱⁱ Bekendtgørelse nr. 300 af 20. marts 2024 om godkendelse og tilladelse m.v. af husdyrbrug (*husdyrgodkendelsesbekendtgørelsen*).

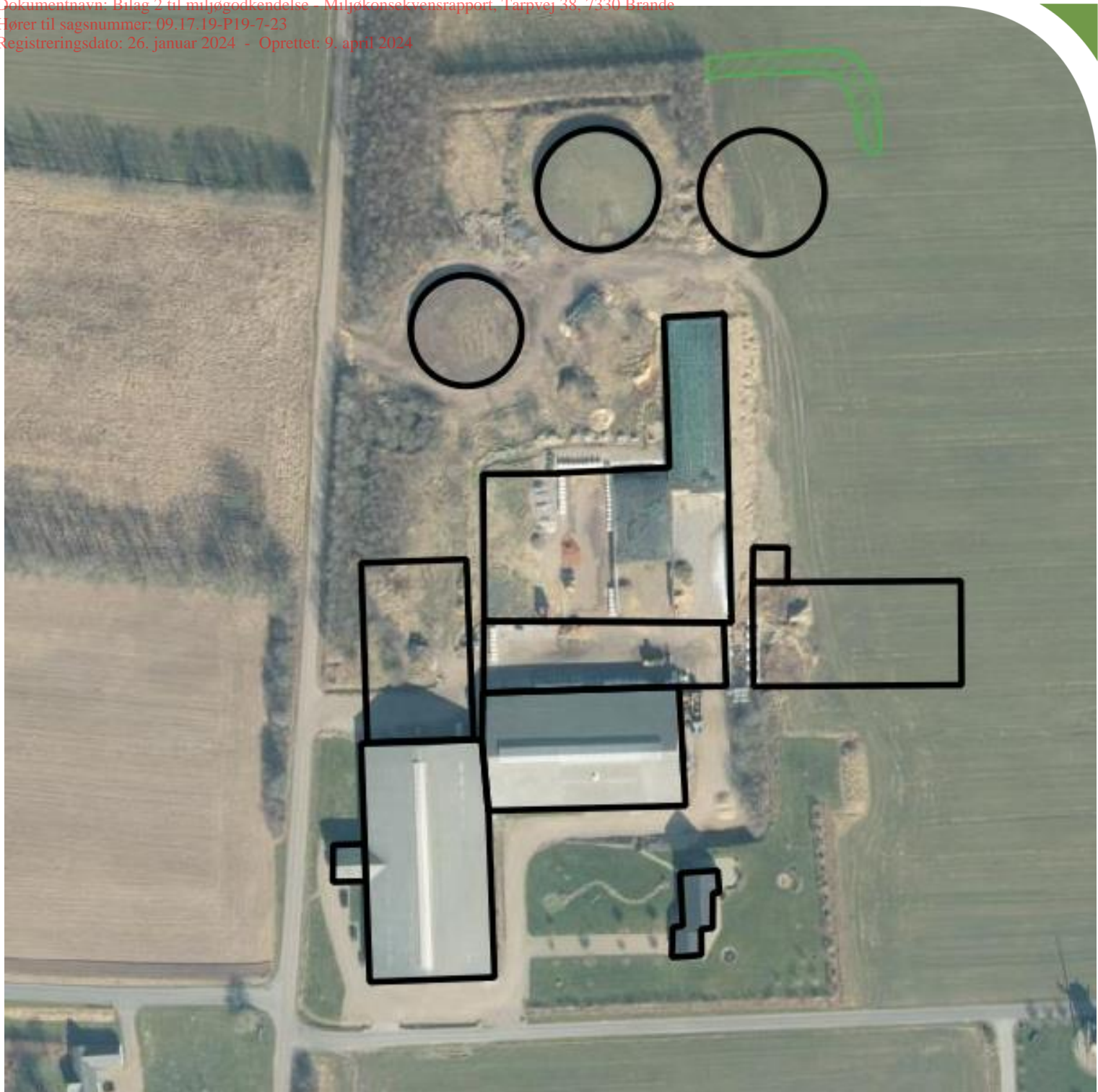
ⁱⁱⁱ Europa-Parlamentets og Rådets direktiv 2014/52/EU af 16. april 2014 om ændring af direktiv 2011/92/EU om vurdering af visse offentlige og private projekters indvirkning på miljøet (VVM-direktivet).

^{iv} Europa-Parlamentets og Rådets direktiv 2010/75/EU af 24. november 2010 om industrielle emissioner (integreret forebyggelse og bekæmpelse af forurening) (omarbejdning) (med senere ændringer) (IE-direktivet).

^v Lovbekendtgørelse nr. 5 af 3. januar 2023 af lov om miljøbeskyttelse (med senere ændringer) (*miljøbeskyttelsesloven*).

^{vi} Lovbekendtgørelse nr. 1392 af 4. oktober 2022 af lov om naturbeskyttelse (*naturbeskyttelsesloven*).

^{vii} Ikast-Brande Kommunes Regulativ for erhvervsaffald kan findes på: <https://affald.ikast-brande.dk/media/25rdaodi/jan-23-regulativ-for-erhvervsaffald-jan-2023.pdf>



Miljøkonsekvensrapport for Slotsgården

Henrik og Laust Ross Sørensen

Tarpvej 38
7330 Brande

Udarbejdet den 18/10-2023. revideret 7/12-2023. revideret 9/1-2024-revideret 16/1-2024
Af miljørådgiver Michael Illum Hansen

Indholdsfortegnelse

Indledning.....	3
Ikke teknisk resumé.....	4
Basisoplysninger	7
Oplysninger om samdrift med andre ejendomme	7
Tidligere godkendelser	8
Biaktiviteter	8
IE-brug	8
Oplysninger om husdyrbruget og det ansøgte.....	9
Indretning og drift	9
Projektets erhvervsmæssige nødvendighed	14
Afløbsforhold	15
Foderopbevaring	17
Lys	17
Anlægsarbejder, bygningsmæssige ændringer eller ny bebyggelse	19
Håndtering og opbevaring af husdyrgødning.....	20
Beliggenhed	21
Planforhold	21
Landskab.....	23
Afstandskrav	25
Naturområder.....	26
Ammoniakemission	26
Internationale naturbeskyttelsesområder (Natura 2000).....	27
Kategori 1-natur	27
Kategori 2-natur	27
Kategori 3-natur	27
§ 3 områder	27
Internationalt beskyttede arter af planter og dyr – bilag IV-arter	30
National beskyttelse af arter af planter og dyr	30
Biodiversitet – Den danske Rødliste	30
Lugt	31
Støv	32

Fluer og skadedyr	33
Til- og frakørsels forhold.....	33
Rystelser	36
Støj.....	36
Forurenings- og genebegrænsende foranstaltninger.....	39
Egenkontrol	40
Væsentlige virkninger fra reststoffer, affaldsproduktionen, samt ved brugen af naturressourcer.....	41
Grundvand	41
Reststoffer (olie, rengøringsmidler, kemikalier, medicin m.m.).....	42
Affald	43
Døde dyr	44
Vand.....	44
Energi.....	45
Klima	46
BAT (ammoniak)	46
BAT (ikke IE-brug)	47
Eventuelle grænseoverskridende virkninger.....	47
Foranstaltninger for at undgå, forebygge eller begrænse det ansøgtes virkning på miljøet.....	48
Befolkningen og menneskers sundhed	48
Alternative løsninger	49
Samspillet mellem faktorerne jf. § 4 stk. 8 nr. 5.	50
Samlet vurdering af miljøkonsekvensrapporten	50

Indledning

Denne miljøkonsekvensrapport beskriver en planlagt udvidelse af Tarpvej 38, 7330 Brande, beliggende i Ikast-Brande Kommune.

Rapporten beskriver de faktiske forhold i dag samt udvidelsens karakteristika, herunder den forventede drift efter ibrugtagning. Hertil vurderes konsekvenser forbundet med udvidelsen.

Rapporten er opbygget jf. Bilag 1 i Bek. nr. 443 af 26/04/2023 (Husdyrgodkendelsesbekendtgørelsen), med enkelte ændringer:

- Rapporten indledes med et ikke-teknisk resumé, fremfor at slutte med det, da det vurderes, at det er en mere naturlig opbygning.
- Punkterne D 1 a og b behandles under et, så de forskellige faktorer beskrives og vurderes i samme afsnit, da dette vurderes mere hensigtsmæssigt.

God læselyst.

Ikke teknisk resumé

Beskrivelse af projektet.

Henrik og Laust Ross Sørensen ønsker at udvide deres malkekvægsproduktion, beliggende på Tarpvej 38, 7330 Brande. Udvidelsen sker ved at den eksisterende kostald bliver forlænget mod nord og etablering af en ny kalvestald med tilhørende kalveplads. Denne kalvestald bliver enten etableret som to separate stalde overfor hinanden eller som én stor stald. Udover udvidelsen af staldbygningerne, bliver der også etableret en ny gyllebeholder med teltoverdækning, en ny møddingsplads og opsat en ny mælketank på 36.000 liter.

Derudover kommer husdyrbruget over på den nye ordning, kaldet stipladsmodellen, hvor en godkendelse gives til et antal m² med produktionsarealer og med en specifik gulv- og dyretype. I nogle af staldafsnittene søges der en flexgruppe. Ved at vælge en flexgruppe kan ansøger selv sammensætte dyreholdet, indenfor de dyretyper som fremgår af flexgruppen. Med denne godkendelse får ansøger bedst muligt fleksibilitet til at udnytte produktionsanlægget.

Den nuværende godkendelse er givet til en specifik sammensætning af dyreholdet, ud fra dyretype og DE.

Så sker der ændringer på de eksisterende plansiloer og forpladsen, da der bliver lavet en opsamlingsbeholder, hvorved det bliver muligt at udsprinkle restvandet på marken.

Konsekvenser for omboende, natur og miljø

Lugt

Produktionsarealet udvides i nærværende godkendelse og derfor øges lugtemissionen også fra husdyrbruget. Der er lavet beregninger i Husdyrgodkendelse.dk, som beregner lugtgenerne til nærmeste nabo (uden landbrugspligt), samlet bebyggelse og nærmeste byzone.

Samlet bebyggelse vil sige mindst 8 beboelsesbygninger beliggende indenfor 200 m og uden landbrugspligt eller område i landzone, der i lokalplan er udlagt til boligformål, blandet bolig- og erhvervsformål eller til offentlige formål med henblik på beboelse, institutioner, rekreative formål og lign.

Beregningerne i Husdyrgodkendelse.dk viser at geneafstandene er overholdt til enkelt bolig, samlet bebyggelse og byzone. Hvorved omboende ikke vil få væsentlige lugtgener i forbindelse med udvidelsen.

Støj

Som følge af udvidelsen af husdyranlægget, vil der også ske ændringer i nogle af de eksisterende støjkluder, samt at der vil komme nye støjkluder. For støjkluderne der relaterer sig til malkningen, vil selve malkningen fremadrettet tage lidt længere tid end de nuværende malkninger, men støjkludernes placering vil være uændrede. Disse støjkluder er placeret indendørs, hvor lyden vil være afskærmet.

I udvidelsen af kostalden, vil der blive opsat horisontale propeller til cirkulationsventilation. Disse vil kun køre om sommeren, når temperaturen er over 20 grader. Motorerne er støjsvage.

I forbindelse med foderblandingen, vil denne stadigvæk foregå på plansiloerne eller forpladsen, men når udvidelsen er etableret, vil kostalden delvis skærme for lyden mod vest.

Øvrige støjgener som levering af foder og mineraler, afhentning og levering af biogas, vask af kalvehytter og maskiner, vil forsat være af kort varighed og som oftest foregå indenfor normal arbejdstid.

I forbindelse med høst af ensilage, vil det blive nødvendigt at arbejde udenfor dagtimerne, dette er også gældende for udbringning af husdyrgødning.

Fluer

Da produktionsarealet udvides, vil der også komme flere levesteder for fluer, her især i dybstrøelsesarealerne. Fluer bekæmpes ved hyppig udmugning af dybstrøelse og med godkendte fluebekæmpelsesmidler i et begrænset, nødvendigt omfang og de til enhver tid nyeste retningslinjer fra Aarhus Universitet, Institut for Agroøkologi følges. Og generelt holdes arealerne omkring foderopbevaring ryddelige og rene.

Transporter

Som følge af udvidelsen, sker der også stigning af transportere til og fra ejendommen. Da der ikke er nogle nabobeboelse i nærheden af eksisterende og fremtidige indkørsler, vil udvidelsen ikke give øgede gener i forbindelse med transportere.

Landskab

De valgte placeringer af nye bygninger og den nye gyllebeholder er valgt, for at tilpasse ejendom bedst muligt i det eksisterende landskab og samtidig give ansøger en mulighed for at udvide sin husdyrproduktion, til den ønskede størrelse. De valgte placeringer er også valgt ud fra at give det bedste interne management. Nord for den nye gyllebeholder bliver den eksisterende beplantning forlænget, så den afskærmer den nye gyllebeholder. Beplantningen vil have samme bredde som de eksisterende og vil gå rundt om den nye gyllebeholder og slutte ca. 1/3 del nede langs østsiden af den nye gyllebeholder. For at tilpasse de nye bygninger ind i landskabet, vil de nye bygninger blive etableret i afdæmpede farver, som derved ikke fremstår skæmmende i landskabet. Dette vil også passe ind i forhold til de eksisterende bygninger, som ligeledes er etableret i afdæmpede farver.

Derfor vurderes det at udvidelsen ikke vil påvirke landskabet væsentligt.

Der er to løsninger for udformningen af den nye kalvestald. Den ene løsning er at den nye kalvestald bliver én stor kalvestald, med et indvendigt og overdækket foderbord. Her bliver kalvestalden op til 7 m høj. Den anden løsning er to kalvestald, der er placeret overfor hinanden og med et befæstet areal imellem stalldene. I denne løsning vil de nye kalvestalde blive op til ca. 4 m høje. Derudover planlægges det at hele kalveområdet (kalvestalden/stalde og kalvepladsen), samt møddingspladsen, at blive gravet 1-2 m ned i terræn. Den nye gyllebeholder bliver etableret på samme niveau som den eksisterende gyllebeholder, dog bliver der sat teltoverdækning på den nye gyllebeholder.

Ejendommen ligger indenfor et udpeget værdifuldt kulturmiljø, men det ansøgte ændrer ikke på vej- og/eller matrikelstrukturen.

Påvirkning af natur

For at vurdere ejendommens påvirkning af den omkringliggende natur, er ammoniakdeposition til den omkringliggende natur beregnet. Beregningerne er udarbejdet i Husdyrgodkendelse.dk og viser at ejendommens ammoniakdeposition til den nærmeste kategori 1, 2 og 3 natur alle er overholdt, samt at merdeposition til den nærmeste § 3 natur (som ikke er kategori 3 natur) er beregnet til at være 1,3 kg N/ha/år. Men vandhullet er beliggende op af en dyrket mark og derfor vil der være en stor baggrundsbelastning fra blandt andet overfladevand, hvorved merdeposition ikke forventes at påvirke vandhullet væsentlig mere end de nuværende forhold.

Øvrige § 3 modtager en merdeposition på under 1 kg N/ha/år og derfor vil udvidelsen ikke væsentligt

påvirke eller skabe en tilstandsændring på de øvrige §3 natur.

Kategori 1 natur er nogle udvalgte naturtyper inden for et Natura 2000-område.

Kategori 2 natur er er højmoser, lobeliesøer og heder og overdrev af en vis størrelse.

Kategori 3 natur er heder, moser, overdrev og ammoniakfølsomme skove.

Afstandskrav

Alle afstandskrav er overholdt, med undtagelse af afstandskrav til offentlig vej, og der er derfor søgt en dispensation til afstandskravet. Begrundelsen for at der er søgt en dispensation, fremgår længere nede i miljøkonsekvensrapporten, men tager udgangspunkt i at den valgte placering af udvidelsen er den mest hensigtsmæssige i forhold til drift og æstetik. Samt i forhold til naboer og øvrige afstandskrav.

Bedste tilgængelige teknik (BAT)

I udvidelsen af kostalden og kalvestalden med tilhørende kalveplads, er der valgt gulvtyper som lever op til kravene i forhold ammoniakemissionen og betegnes som værende BAT-gulve. Der er i udvidelsen af kostalden valgt fast drænet gulv med skraber og ajleafløb, samt dybstrøelse og i kalvestalden med tilhørende kalveplads, er der valgt dybstrøelse.

Basisoplysninger

I husdyrgodkendelse.dk har nærværende ansøgning skema nr.: 241298

1. Basisoplysninger			
Husdyrbruget	Konsulent		
Bedrift Cvr	19399109	Konsulent Cvr	27428843
Husdyrbrugets navn	Slotsgården	Konsulent virksomhedsnavn	SAGRO I/S
Beliggenhedsadresse	Tarpvej 38	Konsulentnavn	Michael Illum Hansen
Postnummer	7330	Konsulentadresse	Majsmarken 1
By	Brande	Konsulentpostnummer	7190
Ansøger		Konsulentby	Billund
Ansøgers navn	Henrik og Laust Ross Sørensen	Konsulenttelefon	96296644
Ansøgeradresse	Tarpvej 38	Konsulent-email	mhh@sagro.dk
Ansøgerpostnummer	7330	Ejendom	
Ansøgerby	Brande	Ejendomsnummer	7560006039
Ansøgetelefon	40616805	CHR numre	20366
Ansøger-email	slotsgaarden@mhb.net	Matrikler på ejendomsnummer	
		Matrikel: 16s - Uhre By, Brande	
		Matrikel: 13y - Uhre By, Brande	
		Matrikel: 14i - Uhre By, Brande	
		Matrikel: 14o - Uhre By, Brande	
		Matrikel: 16a - Uhre By, Brande	
		Matrikel: 18l - Uhre By, Brande	
		Matrikel: 18s - Uhre By, Brande	
		Matrikel: 20f - Uhre By, Brande	
		Matrikel: 24g - Uhre By, Brande	
		Matrikel: 37 - Uhre By, Brande	
		Matrikel: 5f - Uhre By, Brande	
		Matrikel: 9a - Uhre By, Brande	

Oplysninger om samdrift med andre ejendomme

Udover Tarpvej 38 driver Henrik og Laust Ross Sørensen også:

- Kokmosevej 3, 7330 Brande, hvor der er et kviehotel.
- Alkærlundvej 4, 7330, hvor der er et kviehotel.

Afstanden mellem de to nærmeste ejendomme (Tarpvej 38 og Kokmosevej 3) er ca. 3,2 km, målt fra eksisterende staldbygning til nærmeste eksisterende staldbygning. Ad offentligvej er der ca. 4,3 km. De to ejendomme har hver sit ejendomsnummer, og der er derfor tale om to selvstændigt matrikulerede ejendomme, som ligger adskilt fra hinanden.

Anlæggene på de tre ejendomme fungerer som uafhængige enheder, som kan drives selvstændigt. De tre ejendomme er ikke teknisk forbundet, ud over at ensilageopbevaringsanlægget på Tarpvej 38 anvendes til

ensilageoplag til brug på Kokmosevej 3 og Alkærlundvej 4. Husdyrbruget på Kokmosevej 3 vil kunne gøre brug af markstakke til ensilageoplag, hvis det skulle have sin egen selvstændige ensilageopbevaring. På Alkærlundvej 4, er der eksisterende ensilageopbevaringsanlæg, som kan tages i brug, hvis det skulle blive nødvendigt. Der er således hverken fysisk forbindelse (rør eller slanger) eller andre fælles anlæg eller tekniske installationer, der forbinder de tre ejendomme. De tre ejendomme har desuden hvert sit stuehus. Husdyrbrugene har selvstændige gødningsopbevaringsanlæg og separate vand- og elmålere.

Kvierne på Alkærlundvej, vil blive flyttet hjem, når udvidelsen er gennemført.

Lugtkonsekvenszonen for Tarpvej 38 er beregnet til henholdsvis 460 m og med en afstand til Kokmosevej 3 på ca. 3,2 km, så vil lugtemissionen fra de to husdyrbrug ikke påvirke de samme områder. For Alkærlundvej 4, er lugtkonsekvenszonen i seneste tilladelse beregnet til 323 m og med en afstand imellem Tarpvej 38 og Alkærlundvej 4 på ca. 3,6, så vil lugtemission fra de to husdyrbrug ikke påvirke de samme områder. Og derfor vurderes de tre husdyrbrug ikke at være forureningsmæssigt forbundet, i forhold til lugt.

Der er lavet en beregning for påvirkning af naturarealer og derfor er der indsat punkt kat. 3,4 mose som har en påvirkning fra Tarpvej 38. Der er lavet en scenarieberegning for Alkærlundvej 4 og her er der også en ammoniakdeposition til det samme naturområde.

Derfor vurderes det at disse to ejendomme er forureningsmæssige forbundet.

I forhold til om Kokmosevej 3 og Tarpvej 38 er forureningsmæssigt forbundet, i forhold til påvirkning af de samme naturarealer. Så vil der grundet afstanden mellem de to ejendomme, formodes at kunne være et overlap i påvirkningen af de samme naturarealer og derfor vil de to ejendomme være forureningsmæssigt forbundet.

På baggrund af afstanden, og at ejendommene hver især kan drives som selvstændige enheder, vurderes det, at der ikke er tale om en teknisk forbindelse, jf. Husdyrlovens § 16 c, imellem Tarpvej 38 og Alkærlundvej 4 eller Kokmosevej 3. Da husdyrbrugene ikke er teknisk forbundne, men kun forureningsmæssigt forbundne, har driftskriteriet ikke betydning ifølge forarbejderne til Husdyrbruglovens § 16 c. Der ansøges derfor om en særskilt miljøgodkendelse til husdyrproduktionen på Tarpvej 38.

Tidligere godkendelser

- § 12 miljøgodkendelse fra 7. marts 2008.
- § 12 miljøgodkendelse fra 18. juli 2016.
- § 11 anmeldelse af ensilageplads fra 3. maj 2023

Biaktiviteter

Der er ingen biaktiviteter på ejendommen.

IE-brug

Husdyrbruget er ikke kategoriseret som et IE-brug, da det er et kvægbrug.

Oplysninger om husdyrbruget og det ansøgte

Indretning og drift

Nudriften tager udgangspunkt i den lovlige produktion fra miljøgodkendelsen fra juli 2016.

8 års driften tager udgangspunkt i den lovlige produktion fra miljøgodkendelsen fra marts 2008, som blev realiseret. Der er beskrevet kælvningsbokse, men der er ikke søgt en stalddtype med dybstrøelse og derfor fremgår dybstrøelsen til køerne ikke i 8 års driften.

Stalde og produktioner						
Staldnavn	Staldstørrelse (m ²)	Ventilation	Kildehøjde	Produktion	Antal måneder udegående	Produktionsareal (m ²)
Ansøgt drift						
Byg. 1 Eksisterende kostald+udvidelse	5950	Naturlig ventilation	3 m	(#632505) Flexgruppe: Alle kvæg; Fast drænet gulv med skraber og ajleafløb	0	650
				(#632503) Flexgruppe: Alle kvæg, Heste, Får og Geder; Dybstrøelse	0	576
				(#632491) Flexgruppe: Alle kvæg; Fast drænet gulv med skraber og ajleafløb	0	364
				(#632490) Flexgruppe: Alle kvæg, Heste, Får og Geder; Dybstrøelse	0	135
				(#632489) Flexgruppe: Alle kvæg; Sengestald med fast gulv	0	1499
Byg. 2,2 Kalveplads	360	Naturlig ventilation	3 m	(#649992) Flexgruppe: Alle kvæg, Heste, Får og Geder; Dybstrøelse	0	92
Byg. 2,1 Kalvestald/stalde	1447	Naturlig ventilation	3 m	(#666422) Flexgruppe: Alle kvæg, Heste, Får og Geder; Dybstrøelse	0	720
Sum						4036
Nudrift						
Byg. 1 Kostald	2480	Naturlig ventilation	3 m	(#632495) Malkekøer, kvier og stude. Sengestald med fast gulv	0	1499
Byg. 2 Goldkøer og kælvkvier	1917	Naturlig ventilation	3 m	(#632498) Malkekøer, kvier og stude. Fast drænet gulv med skraber og ajleafløb	0	364
				(#632497) Malkekøer, kvier og stude. Dybstrøelse	0	135
Byg. 3 Kalvehytter	1117	Naturlig ventilation	3 m	(#632493) Kalve, (under 6 mdr.). Dybstrøelse	0	249
Sum						2247
8 års drift						
Byg. 1 Kostald	2480	Naturlig ventilation	3 m	(#632496) Malkekøer, kvier og stude. Sengestald med fast gulv	0	1499
Byg. 2 Goldkøer og kælvkvier	1917	Naturlig ventilation	3 m	(#632499) Malkekøer, kvier og stude. Fast drænet gulv med skraber og ajleafløb	0	364
Byg. 3 Kalvehytter	1117	Naturlig ventilation	3 m	(#632494) Kalve, (under 6 mdr.). Dybstrøelse	0	44
Sum						1907

Tabel 1. Dyretype, stalddtype, produktionsareal og miljøteknologi

Nedenstående tabel er en oversigt over husdyrbrugets fremtidige stalddtype, dyretyper, stalddtype og produktionsarealer.

Miljøkonsekvensrapport for Tarpvej 38, 7330 Brande

Stalde og produktioner						
Staldnavn	Staldstørrelse (m ²)	Ventilation	Kildehøjde	Produktion	Antal måneder udegående	Produktionsareal (m ²)
Ansøgt drift						
Byg. 1 Eksisterende kostald+udvidelse	5950	Naturlig ventilation	3 m	(#632505) Flexgruppe: Alle kvæg; Fast drænet gulv med skraber og ajlefløb	0	650
				(#632503) Flexgruppe: Alle kvæg, Heste, Får og Geder; Dybstrøelse	0	576
				(#632491) Flexgruppe: Alle kvæg; Fast drænet gulv med skraber og ajlefløb	0	364
				(#632490) Flexgruppe: Alle kvæg, Heste, Får og Geder; Dybstrøelse	0	135
				(#632489) Flexgruppe: Alle kvæg; Sengestald med fast gulv	0	1499
Byg. 2,2 Kalveplads	360	Naturlig ventilation	3 m	(#649992) Flexgruppe: Alle kvæg, Heste, Får og Geder; Dybstrøelse	0	92
Byg. 2,1 Kalvestald/stalde	1447	Naturlig ventilation	3 m	(#666422) Flexgruppe: Alle kvæg, Heste, Får og Geder; Dybstrøelse	0	720
Sum						4036

Tabel 2. Husdyrbrugets fremtidige produktionsarealer

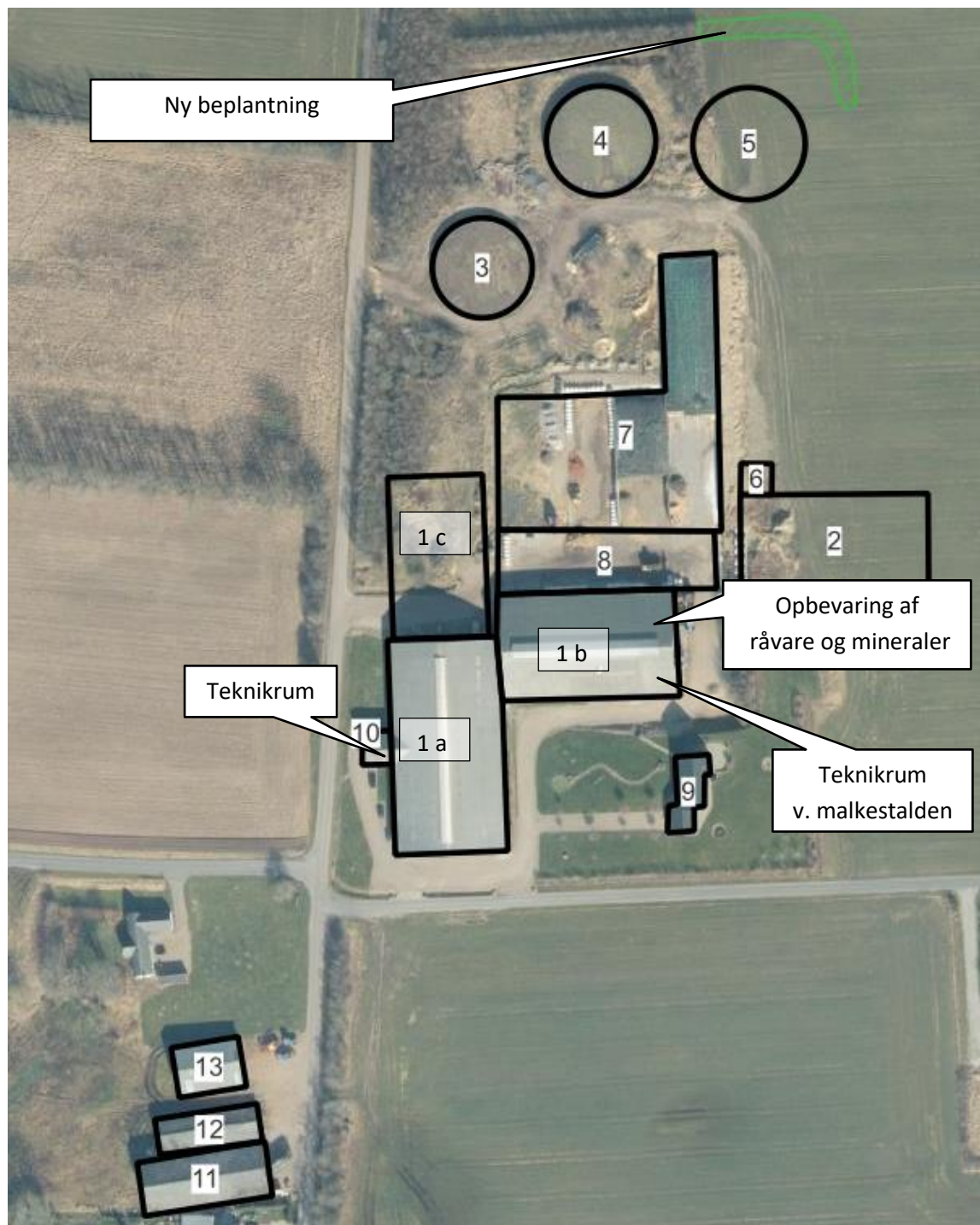
På figur 1 fremgår de fremtidige driftsbygninger, og på figur 2 kan en skitse over produktionsarealer og staldsystemer ses.

Nedenstående tabel er en oversigt over husdyrbrugets fremtidige gødningsopbevaringsanlæg. I tabel 4 fremgår flere oplysninger om husdyrbrugets gødningsopbevaringsanlæg.

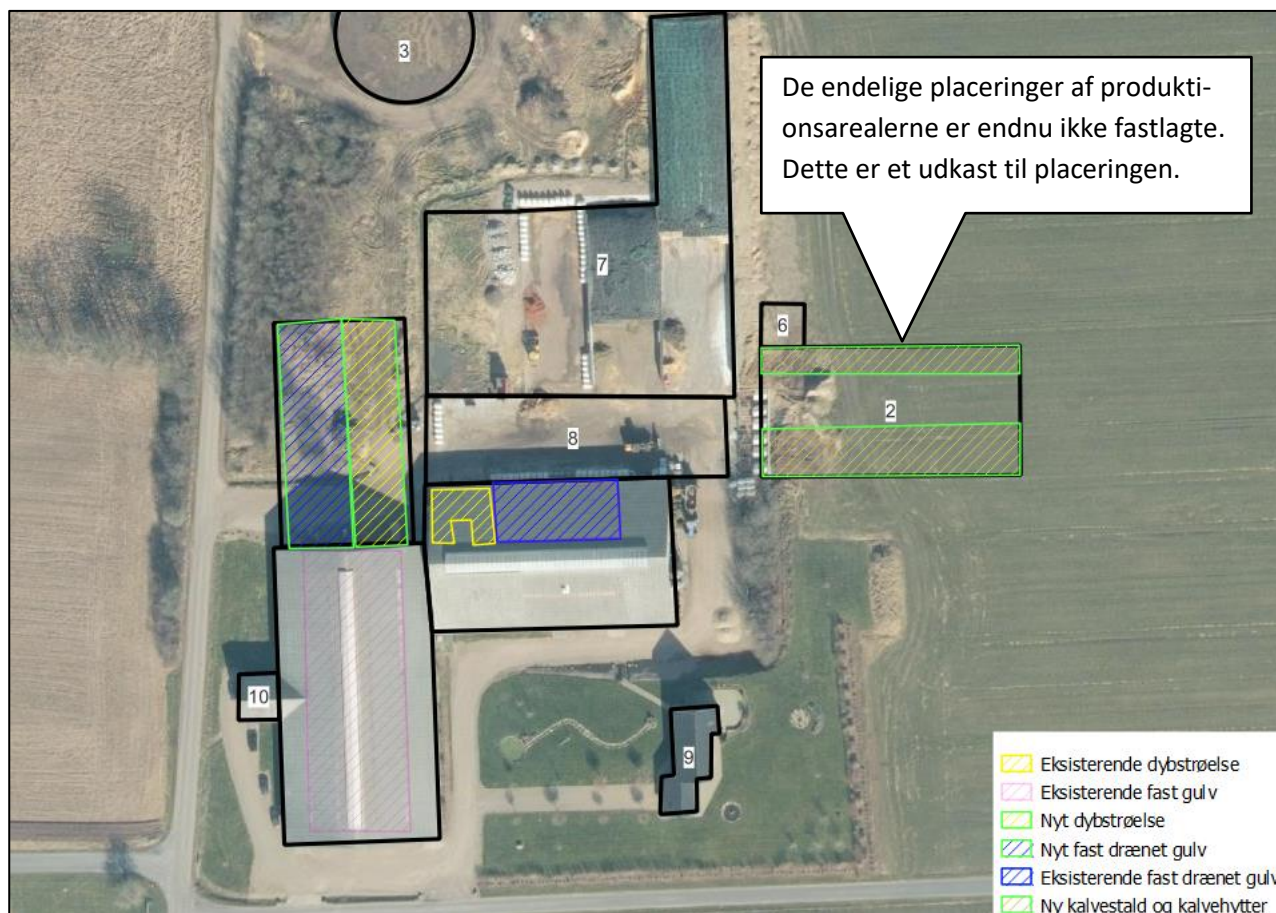
Opbevaringslagre						
Navn	Lagertype	Yderligere oplysninger		Bedste tilgængelige opbevaringsteknik	Dimension	Areal (m ²)
Ansøgt drift						
Byg. 3 GB 1.	Flydende					785
Byg. 4 GB 2.	Flydende					956
Byg. 5 GB 3. (ny gyllebeholder)	Flydende					953
Byg. 6 Møddingsplads	Fast					144

Tabel 3. Husdyrbrugets fremtidige gødningsopbevaringsanlæg

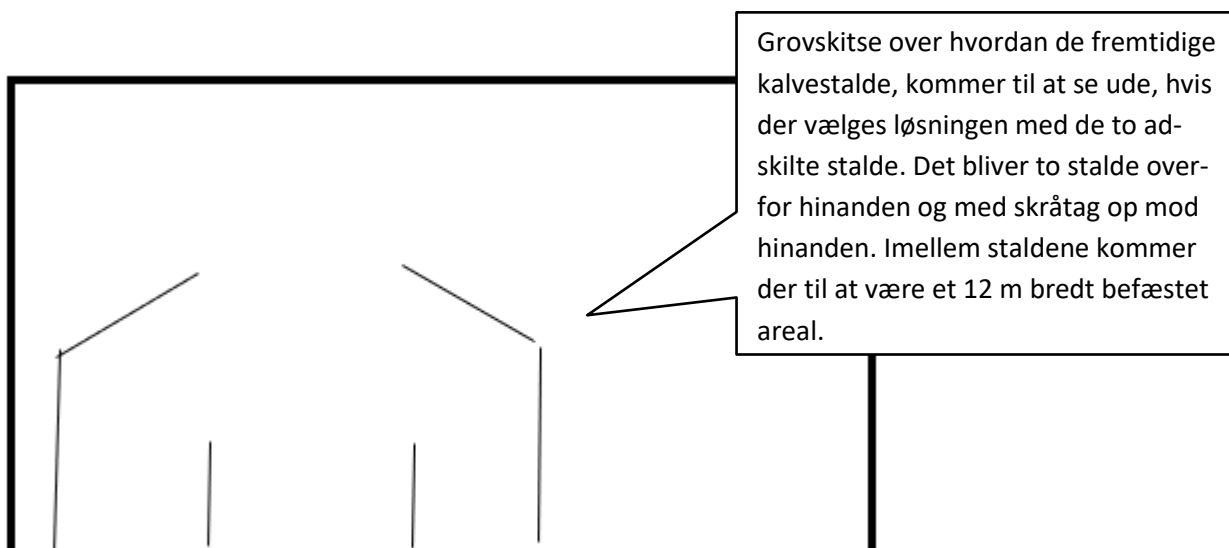
Miljøkonsekvensrapport for Tarpvej 38, 7330 Brande



Figur 1. Situationsplan



Figur 2. Produktionsarealer (skraveringer) og staldsystemer (farvesymbol)



Beskrivelse af husdyrbrugets anlæg:

Produktionsarealet er i denne ansøgning opgjort ved en detaljeret opmåling af staldene. Dvs. at der er fratrukket gangarealer og nakkebomsarealer. For de nye bygninger (den nye kalvestald med tilhørende kalveplads og udvidelsen af kostalden), er produktionsarealerne opgjort ud fra de ønskede skitser.

Den nye kostald/udvidelse, bliver etableret med et udendørs foderbord.

Der sker som følge af det ansøgte en udvidelse af produktionsarealerne, i og med at der etableres en ny kalvestald med tilhørende kalveplads og at kostalden forlænges mod nord.

Derudover bliver der etableret en ny gyllebeholder og en eksisterende fodersilo, flyttes op til kalvestalden og der bliver opsat en ny mælketank på 36.000 liter.

Se grundtegning (figur 2 og bilag 1 "Oversigt over fordeling af produktionsarealer") til opgørelse af produktionsarealet.

Bygning 1a. Eksisterende kostald. Stalden er indrettet med fast gulv med skraber. Der er naturlig ventilation i stalden og horisontale propeller.

- Produktionsarealet er alle kvæg, sengestald med fast gulv og udgør **1.499 m²**.

Bygning 1b. Eksisterende kostald. Stalden er indrettet med fast gulv med skraber og et dybstrøelsesareal. Der er naturlig ventilation i stalden og der er horisontale propeller. I den sydvestlige side af stalden er der en opsamlingsplads, med malkestalden i forlængelse mod øst. I tilknytning til malkestalden er der også et teknikrum. I den østlige ende af stalden er der opbevaring af mineraler og tilskudsfoder.

- Produktionsarealet er alle kvæg, fast drænet gulv med skraber og ajlefløb og udgør **364 m²**.
- Produktionsarealet er alle kvæg, heste får og geder, dybstrøelse og udgør **135 m²**.

Bygning 1c. Udvidelse af kostalden, som sker i forlængelse af den eksisterende kostald, mod nord. Stalden bliver indrettet som en sengestald med fast drænet gulv med skraber og ajlefløb, og nogle dybstrøelsesområder i form af 6 enkeltkælvningsbokse, fælles kælvningsbokse og et forberedelsesområde.

Langs foderbordet er der i fælles kælvningsboksene og forberedelsesområdet, etableret en skrabegang. Skrabegangen indgår dog som en del af dybstrøelsesarealet.

Stalden indrettes med et udvendigt foderbord, i begge sider af stalden. Stalden er med naturlig ventilation og horisontale propeller.

- Produktionsarealet er alle kvæg, heste får og geder, dybstrøelse og udgør **576 m². NYT**.
- Produktionsarealer er alle kvæg, fast drænet gulv med skraber og ajlefløb og udgør **650 m². NYT**

Bygning 2. Ny kalvestald og kalveplads. Der er to løsninger for hvordan den nye kalvestald bliver etableret. Den ene løsning er at lave kalvestalden, som én samlet stald, hvor der er et overdækket foderbord i midten. Den anden løsning er at lave to kalvestalde, der står overfor hinanden og med et åbent areal imellem. Dette beskrives yderligere under afsnittet

”anlægsarbejder, bygningsmæssige ændringer eller ny bebyggelse”.

Derudover indrettes der en plads, hvor der kan opstilles enkelthytter.

Stalden er med naturlig ventilation og der etableres pumpeump eller afløb, som ledes til gyllebeholder.

- Produktionsarealet er alle kvæg, heste, får og geder, dybstrøelse og udgør **812 m². NYT**

Bygning 3. Eksisterende gyllebeholder på 3.200 m³ fra 2002. Der anvendes naturligt flydelag.

Bygning 4. Eksisterende gyllebeholder på 5.000 m³ fra 2008. Der anvendes naturligt flydelag. Der er etableret en gyllealarm på beholderen og der er en jordvold nord for beholderen.

Bygning 5. Ny gyllebeholder på 5.000 m³. Der bliver etableret fast overdækning.

Bygning 6. Ny møddingsplads på 144 m² med en gødningsandel på 100 m².
Der er afløb til gyllebeholder. Møddingspladsen kan også anvendes til vaskeplads.

Bygning 7. Eksisterende plansiloer på ca. 3.900 m². Der er afløb til opsamlingsbeholder, hvorfra restvandet kan ledes til udsprinkling. Fra opsamlingsbeholderen er det ligeledes muligt at lede restvandet til gyllebeholder. Plansiloerne er åbne i begge ender.

Bygning 8. Eksisterende forplads, befæstet areal på ca. 1.350 m². Arealet har tidligere været anvendt til kalvehytter. Kalvene skal i fremtiden opstaldes i den nye kalvestald og kalveplads.
Der er afløb fra forpladsen til opsamlingsbeholderen, så restvand kan udsprinkles.

Bygning 9. Stuehus.

Bygning 10. Kontor og teknikrum.

Bygning 11. Maskinhus.

Bygning 12. Tidligere stald.

Bygning 13. Foderlade

Projektets erhvervmæssige nødvendighed

Ansøger ønsker at udvide sit dyrehold og samle en større del af hans produktion, på den samme ejendom. Ved at samle alle kvierne fra Alkærlundvej 4 og Tarpvej 38, på den samme adresse (Tarpvej 38), spares der tid og ressourcer, fremfor at flytte dyr imellem ejendommene. Dette giver den mest effektive produktion og et bedre intern management. For at dette kan lade sig gøre, er det nødvendigt at der bliver etableret nye stalde til køer, kvier og kalve. De nuværende bygninger er fuldt udnyttet og det er ikke muligt at lave flere produktionsarealer, indenfor de eksisterende rammer. Ansøger har nogle ældre/tidligere staldbygninger sydvest for ejendommen. Disse er af ældre dato og er ikke mulige at anvende til dyrehold, grundet deres korte afstand (forbudszonen) til nærmeste nabo. Og derfor er det nødvendigt at etablere nogle nye stalde.

Og med den øgede husdyrproduktion, er der også et øget behov for opbevaring af husdyrgødning.

Derudover kommer der også nye dyrevelfærdsmæssige krav, som gør det nødvendigt at få et større dybstrøelsesareal. Ved at udvide produktion får ansøger også mulighed for at udnytte sit produktionsanlæg mest muligt.

Projektet er erhvervsmæssigt nødvendigt for at ansøger kan komme op på den ønskede produktion og fremtidssikre produktionen.

Afløbsforhold

Der er ingen sanitært spildevand fra driftsbygningerne. Sanitært spildevand fra stuehuset ledes til sive-dræn.

Vand fra befæstede areal og ensilagesiloer (byg. 7 og 8) løber for nuværende i gyllekanaler og videre til gylletanken. Fremadrettet vil der blive etableret en ny opsamlingsbeholder på 50 m³, hvorfra restvand kan ledes til udsprinkling eller til gyllebeholder, hvis det ikke er muligt at udsprinkle.

Udsprinklingen vil primært forgå på marken øst for husdyrbruget, som fremgår af figur 3.

Der er ingen dræn i området.

Tagvandet fra de eksisterende driftsbygninger ledes fornuværende til grøft vest for kostalden, langs med Nørregårdsvej. Evt. gylleudslip eller anden forurening kan let stoppes i grøften med jord eller halmballer. Håndtering af tagvand fra de nye bygninger vil blive håndteret igennem lokal afledning af regnvand. De endelige løsninger er endnu ikke fastlagt, men vil blive fastlagt i forbindelse med byggeansøgning og ud fra hvilke løsninger der er mest optimale på ejendommen.

En mulighed ansøger overvejer er, at lave et nedsivningsbasin nede bagved de ældre stalde på Tarpvej 39. Denne mulighed er vendt med Ikast-Brande Kommunes spildevandsafdeling, som umiddelbart siger at er muligt.

For nuværende er der en lovlig afledning af tagvand fra de eksisterende tage. Det overvejes om disse skal kobles på føringen til nedsivningsbassinet ellers vil de blive afledt som hidtil.

Rengørings- og processpildevand, samt drikkevandsspild fra husdyranlægget ledes til gyllekanaler.

Afløb fra møddingspladsen ledes til gyllebeholderen, møddingspladsen kan også anvendes til vaskeplads.

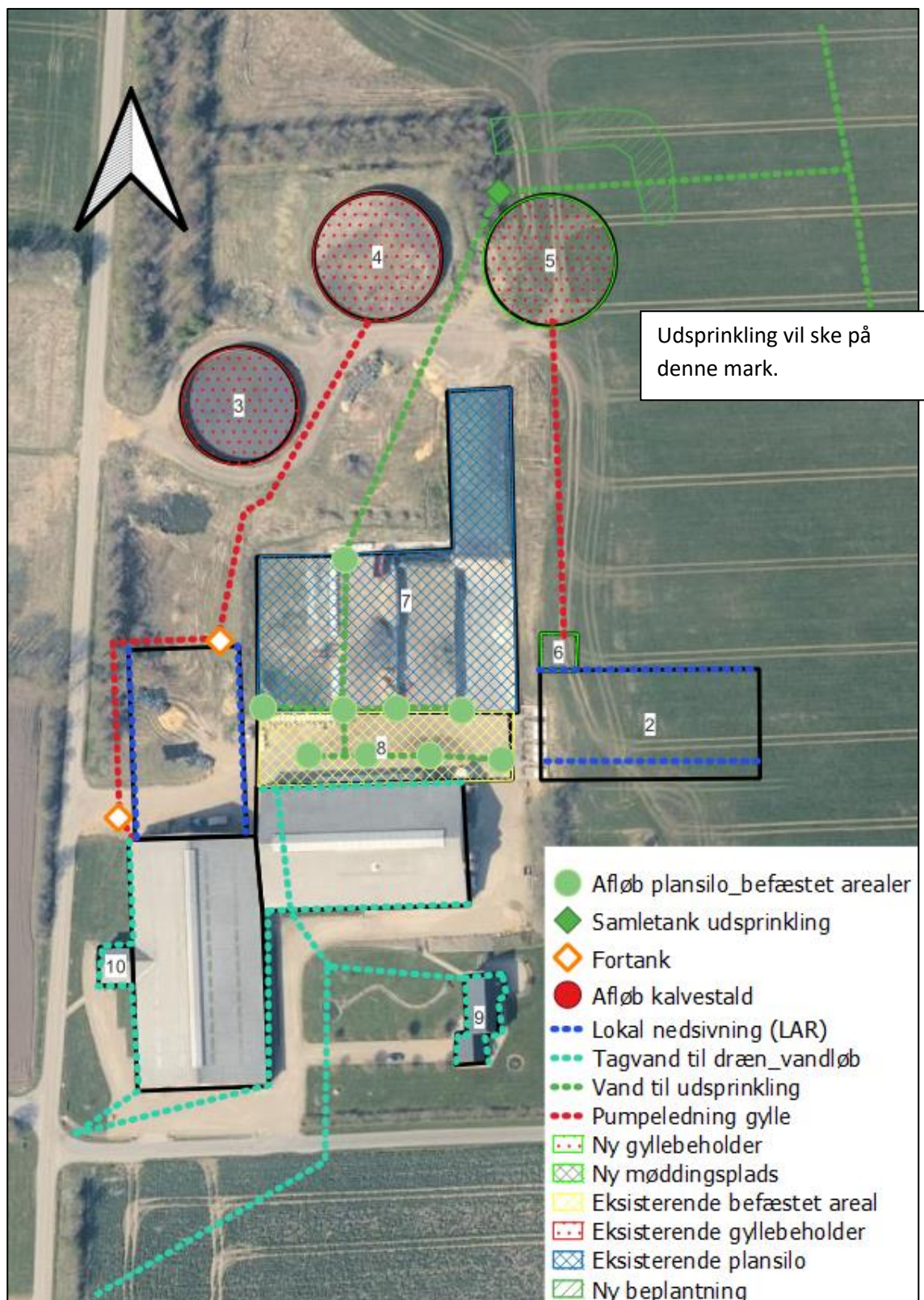
I de nye dybstrøelsesarealer i kalvestalden, bliver der etableret en pumpesump. Alternativt bliver der lavet afløb til gyllebeholder.

Afløbsforhold er visualiseret på nedenstående figur.

Vurdering

Det vurderes hermed, at de generelle krav til håndtering af spildevand, restvand og ensilagesaft jf. husdyrgødningsbekendtgørelsen er overholdt og dermed er tilstrækkelige til beskyttelse af omgivelserne.

Miljøkonsekvensrapport for Tarpvej 38, 7330 Brande



Figur 3. Afløbsplan

Foderopbevaring

Ensilage opbevares på plansiloerne (byg. 7), samt i markstakke efter behov. Der opbevares også wrapballe på ejendommen. Derudover opbevares der råvare og mineraler i den østlige ende af byg. 1b. Samt to uden-dørs fodersiloer på 16 tons, som dog ikke er i drift for nuværende. Den ene af disse fodersiloer bliver flyttet op til den nye kalveplads, og vil blive anvendt til kraftfoder til kalvene. Fodersiloen er ca. 9 m høj.

Plansiloerne er samlet på ca. 3.900 m². Plansiloerne er etableret med sider og åbning i begge ender. Bunden er af asfalt.

Der er en buffertank til vand, placeret i den nordøstlige ende af byg. 1b.

Halm opbevares i bygning 13, som er beliggende ca. 100 m sydvest for ejendommen.

Foderblandingen sker ved plansiloerne eller forpladsen, afhængig af hvor der er ledig plads.

Vurdering

Det vurderes, at foderet opbevares miljømæssigt forsvarligt.

Lys

Der er lys i staldene i forbindelse med det daglige arbejde og i forhold til hvad det er nødvendigt i forhold til de dyrevelfærdsmæssige krav. I malkestalden og på opsamlingspladsen vil der være lys, udenfor normal arbejdstid, da malkningen foregår tidligt om morgenen og sent om aften.

Der er installeret LED-rør de fleste steder på ejendommen og det vil der også blive installeret i udvidelsen. Dog er der stadigvæk ældre "almindelige" lysstofrør på ejendommen, som løbende bliver udskiftet til LED.

Der er natbelysning i kostalden, hvor der er monteret et skumringsrelæ, som tænder lyset når det bliver mørkt og slukker igen når det bliver lyst.

Der er lys på plansiloerne og forpladsen, som tændes efter behov og i forbindelse med arbejde.

Der er udendørsbelysning i den nordlige, sydlige og østlige gavl af kostalden, derudover er der udendørsbelysning på forpladsen, den nye kalvestald, i den sydlige side af bygning 1b og ved kontor/teknikrummet. Al udendørsbelysning er udelukkende orienteringsbelysning og tændes efter behov.

Den eksisterende kostald er med åbne sider og udvidelsen af kostalden er med udendørs foderbord, derfor vil lys fra stalden kunne ses udefra.

Vurdering

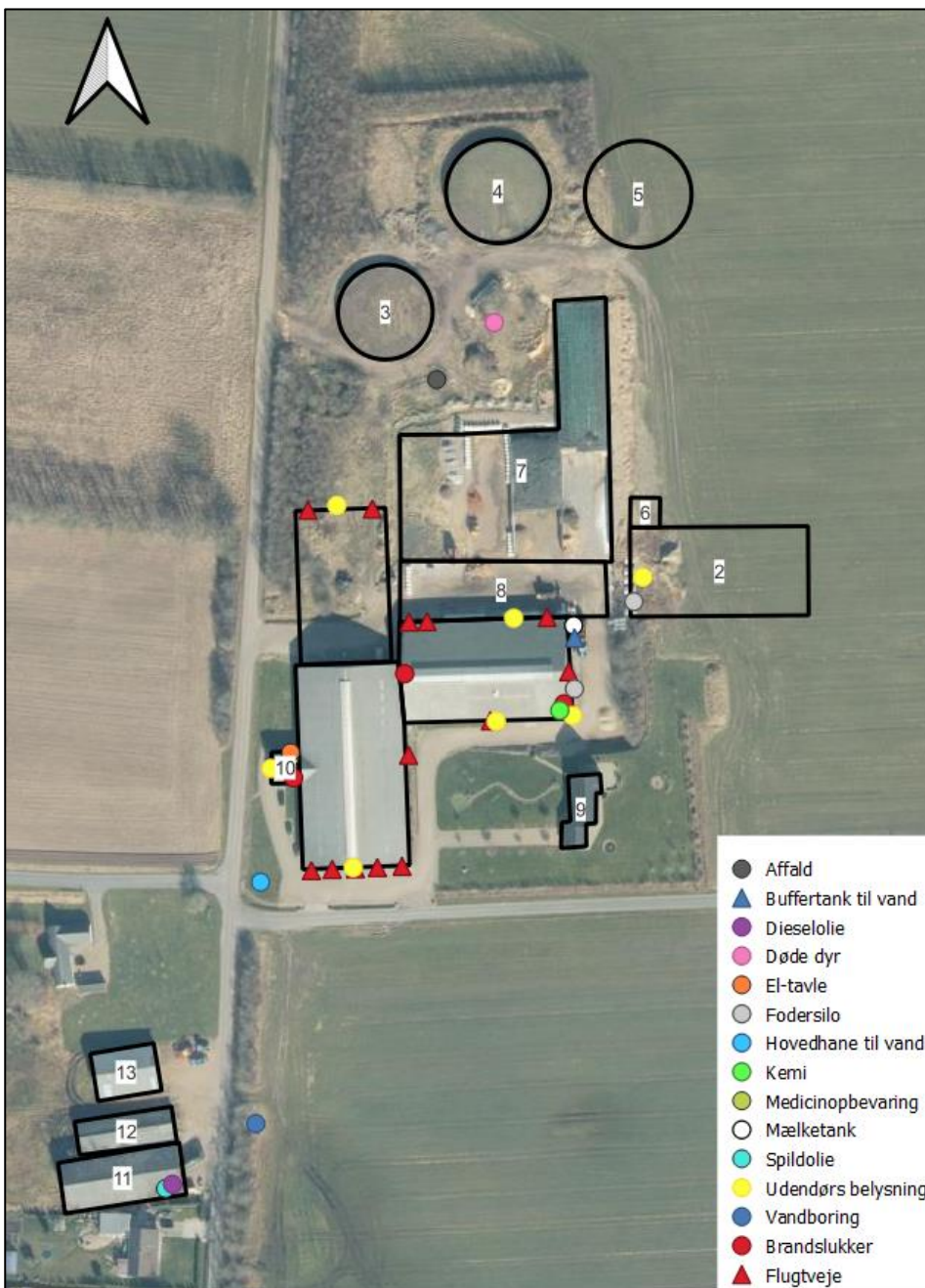
Lyset i malkestalden og opsamlingspladsen vil være tændt udenfor normal arbejdstid, i forbindelse med malkningen. Dog er denne bygning afskærmet af eksisterende stald mod vest, plansiloer og beplantning mod nord og bygningen er lukket mod øst, samt at der er stor terrænforskel mod øst og langt til nærmeste nabo. Mod syd vil lyset være synligt, dette vurderes dog ikke til at være til gene for omboende og trafikken, grundet den relative lange afstand fra bygningen til omboende og offentlig vej.

Miljøkonsekvensrapport for Tarpvej 38, 7330 Brande

Lyset fra forpladsen og plansiloerne vil være afskærmet af den eksisterende kostald mod syd og udvidelsen mod vest. Mod nord er der beplantninger og gyllebeholdere som kan virke afskærmende og mod øst stiger terrænet og der er langt til nærmeste nabo eller vej.

Øvrigt lys fra stalden og anlæggene vil kunne være synlige, da staldene har åbne sider og at der er uden-dørsbelysningen, som ikke har en afskærmning mod omgivelserne. Dog er lyskilderne placeret, så de vil være til mindst muligt gene for omgivelserne.

Generelt vurderes det at belysningen (både i staldene og udendørsbelysning) på ejendommen ikke vil være generende for omgivelserne og trafikken.



Anlægsarbejder, bygningsmæssige ændringer eller ny bebyggelse

Ansøger ønsker at etablere en ny stald, som kommer i forlængelse af den eksisterende kostald mod nord. Dette staldafsnit bliver etableret med et udendørs foderbord og bliver indrettet med dybstrøelsesarealer og sengestald med fast drænet gulv med skraber og ajleafløb.

Der bliver også etableret en ny kalvestald med tilhørende kalveplads. Der er to løsninger for etableringen af kalvestalden.

Den ene løsning er at kalvestalden bliver etableret som én stor stald, hvor hele stalden er overdækket og med et indendørs foderbord i midten og med dybstrøelsesarealer i siderne. Stalden bliver op til 24 m bred, 60 m lang og op til 7 m høj. Grundet terrænet, planlægges det at byggeriet graves 1-2 m ned i terræn. Derved vil bygningsmassen blive op til 5-6 m over terræn.

Den anden løsning er at kalvestaldene bliver etableret som to åbne kalvestalde overfor hinanden med skråtage ind mod hinanden (grovskitse fremgår på s. 12). Her bliver hver kalvestald 6 m bred og 60 m lang og så kommer der et befæstet areal på 12 m, imellem de to stalde. Kalvestaldene bliver ca. 4 m høje og grundet terrænet, planlægges det at byggeriet graves 1-2 m ned i terræn. Derved vil bygningsmassen blive op til 2-4 m over terræn.

Derudover etableres der også en plads til kalvehytter, i forbindelse med kalvestalden.

En af de to eksisterende fodersiloer, bliver flyttet op til den nye kalvestald. Fodersiloen er ca. 9 m høj og vil også komme ned i terræn, som kalvestaldene.

Der bliver etableret en ny møddingsplads i tilknytning til den nye kalvestald og der bliver bygget en gyllebeholder med telt overdækning, oppe ved de eksisterende gyllebeholder.

Da kostalden forlænges, sløjfes den nederste indkørsel fra Nørregårdsvej og der bliver i stedet for anvendt den nordlige vej, som går ind til gyllebeholderene. Der planlægges at få forbedret den nordlige indkørsel, så det er muligt at komme ned til plansiloerne. Forbedringen omhandler at der i forbindelse med udvidelsen af kostalden, bliver lagt asfalt til det udvendige foderbord og i samme ombæring planlægges det, at der etableres asfalt fra den nyeste plansilo og ud til indkørslen fra Nørregårdsvej. Indkørslen bliver desuden lavet lidt bredere.

Derudover etableres der en vej rundt til de nye kalvestalde. Den nye vej vil komme fra mellem gyllebeholderne og plansiloerne og ned langs den østlige plansilo og ned til kalvestalden, se fig. 8.

Samt at der laves en intern vej nede fra forpladsen og op til kalvestaldene, til ejendommens maskiner.

Den eksisterende fortank i den nordlige gavl af kostalden, vil blive flyttet ud på siden af den nye kostald, samt at der etableres en ny fortank i den nordlige ende af udvidelsen.

Så bliver der etableret en opsamlingsbeholder på 50 m³, så vandet fra plansiloerne i fremtiden kan udsprinkles.

Der bliver også opsat en ny mælketank på 36.000 liter.

Nord for den nye gyllebeholder bliver den eksisterende beplantning forlænget, så den nye beplantning afskærmer den nye gyllebeholder. Beplantningen vil have samme bredde som den eksisterende beplantning

og vil gå rundt om den nye gyllebeholder og slutte ca. 1/3 del nede langs østsiden af den nye gyllebeholder. Dette er samme form, som den nuværende beplantning har for den eksisterende gyllebeholder.

Håndtering og opbevaring af husdyrgødning

Opbevaringsanlæg	Opførsels år	5 el. 10 års beholder-kontrol	Kapacitet (m ³)	Overfladeareal (m ²)	Teknologi
Gyllebeholder 1 (byg. 3)	2002	10 års	3.200	785	Flydelag
Gyllebeholder 2 (byg. 4)	2008	5 års	5.000	956	Flydelag
Gyllebeholder 3 (byg. 5)		10 års	5.000	953	Fast overdækning
Gyllekanaler Taget ud fra gældende godkendelse. Der er ikke medregnet gyllekanaler i udvidelsen			1.060		
Møddingsplads				100	
I alt			14.260		

Tabel 4. Opbevaringsanlæg til husdyrgødning.

Flydende husdyrgødning omfatter gylle og hvad, der i øvrigt ledes til gylleanlægget i form af vaskevand mv.

Den flydende husdyrgødning fra staldene kan pumpes via fortankene til gyllebeholder. I fortanken er der en elpumpe, der pumper gyllen via jordledning til gyllebeholder. Gyllebeholderne tømmes vha. sugekran på gyllevogn. Da der bliver leveret gylle til biogas, er det yderst sjældent at der bliver pumpet gylle fra fortankene til gyllebeholderne, da biogassen afhenter gyllen direkte fra fortanken og leverer afgasset gylle retur i gyllebeholderne.

De eksisterende stalde er indrettet med fast gulv med skraber, fast drænet gulv med skraber og ajlefløb og dybstrøelse. Udvidelsen af stalden bliver etableret med fast drænet gulv med skraber og ajlefløb, samt dybstrøelse.

Da den nye gyllebeholder bliver etableret mindre end 300 m fra nabobeboelse og der modtages biogasgylle der kan indeholde gylle fra grise, bliver gyllebeholderen etableret med fast overdækning.

Med denne godkendelse følger der en fleksibilitet i antallet og sammensætningen af dyreholdet. Det er derfor ikke på nuværende tidspunkt muligt at lave en kapacitetsberegning. Der vil dog til en hver tid være opbevaringskapacitet til 9 måneder for flydende husdyrgødning for nærværende bedrift. Jf. Husdyrgødningsbekendtgørelsen af 29/11/2021 § 10.

Miljøkonsekvensrapport for Tarpvej 38, 7330 Brande

Dybstrøelse fra småkalve, hvor der udmuges ofte kommer på møddingsplads eller i gyllebeholdere, hvor det kan være med til at opretholde og etablere et flydelag. Dybstrøelse der er komposteret, kommer i markstak.

Derudover vil en del af dybstrøelsen også blive kørt til direkte udbringning.

I fremtiden overvejes det at dybstrøelsen ligeledes bliver afsat til biogas.

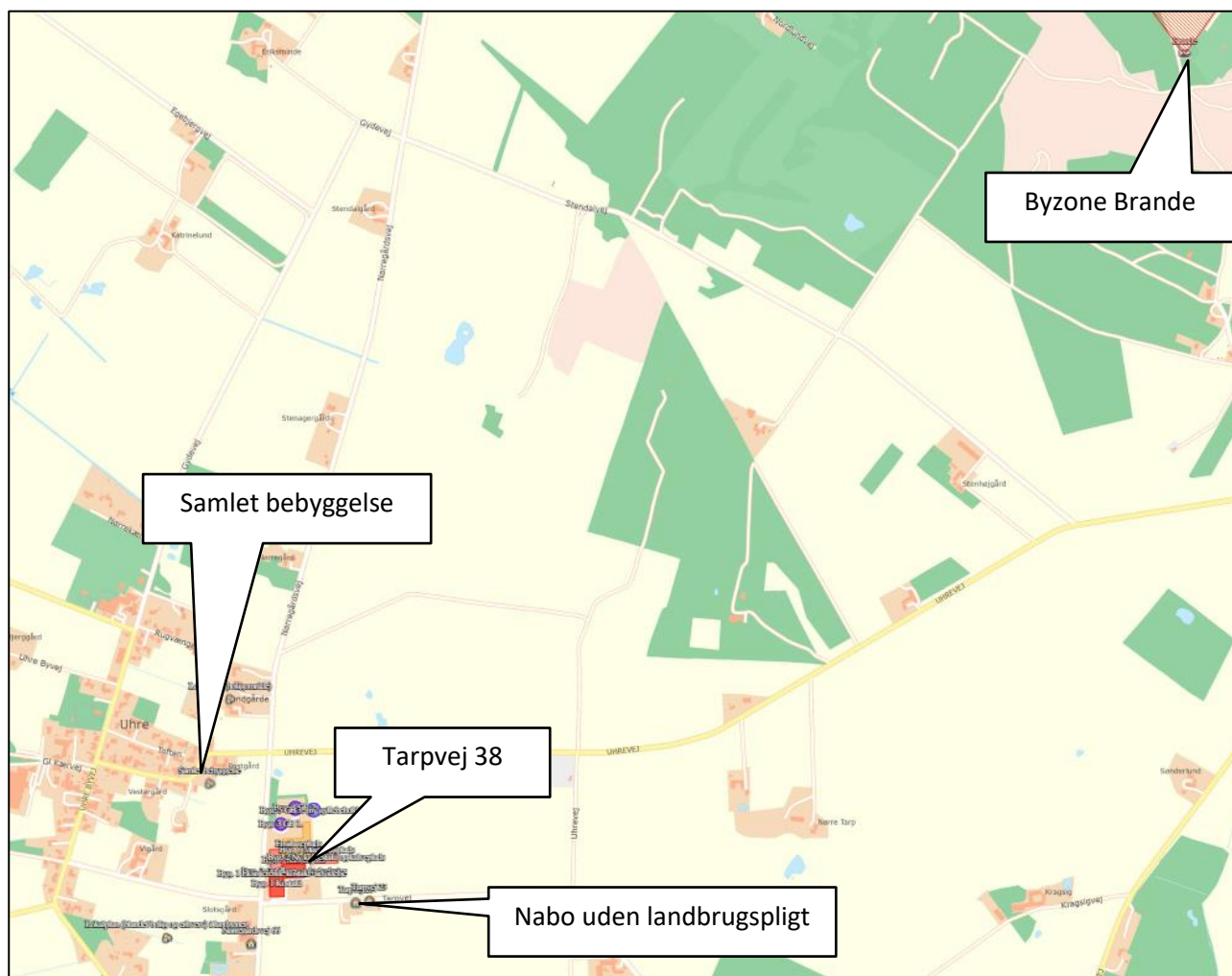
Vurdering

Det vurderes hermed, at husdyrgødningsbekendtgørelsens generelle krav til håndtering og opbevaring af husdyrgødning, er tilstrækkelig til beskyttelse af omgivelserne.

Beliggenhed

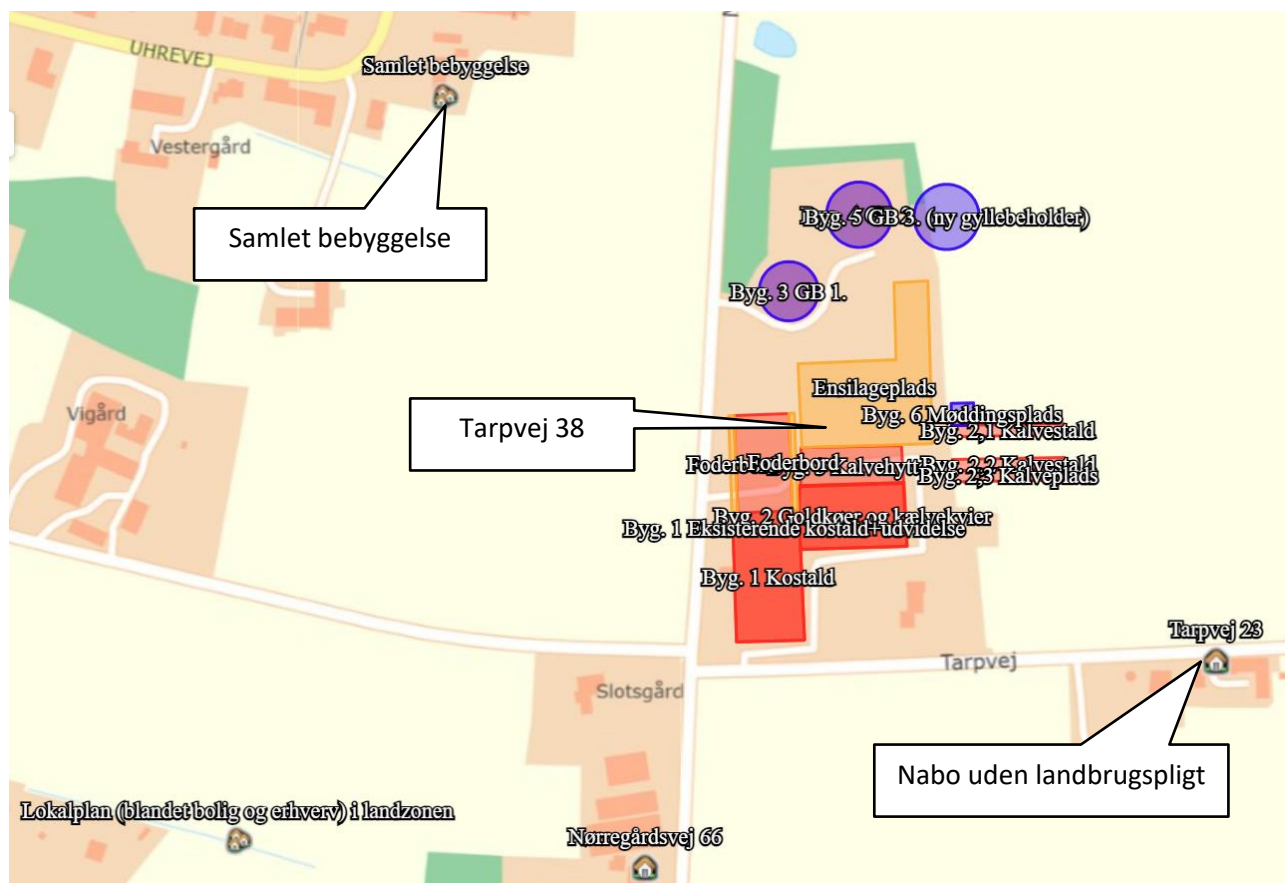
Planforhold

Ejendommen er beliggende i det åbne land. Nærmeste nabo uden landbrugspligt er Tarpvej 23, som ligger 122 m syd for anlægget. Den nærmeste samlede bebyggelse er Uhre beliggende 224 m nordvest for anlægget. Nærmeste by er Brande, som ligger ca. 3 km nordøst for ejendommen.



Figur 5. Ejendommens placering

Miljøkonsekvensrapport for Tarpvej 38, 7330 Brande



Figur 6. Ejendommens placering

Der er tjekket for gasledninger på [vida.dk](https://www.vida.dk), og der er ikke kendskab til nogen gasledninger i umiddelbar nærhed til husdyrbruget på Tarpvej 38. Vi har set på <https://www.tinglysning.dk/m/#/soeg>, og her er der ikke registreret nogle ledninger, som er beliggende hvor det fremtidige byggeri skal etableres. Herudover har vi spurgt ejer, der har bekræftet, at der ikke er flere ledningsføringer på ejendommen.

Landskab

Husdyrbrugets beliggenhed i forhold til udpegninger og fredninger er blevet gennemgået.

Zonestatus: Husdyrbruget er placeret i landzone.

Lokalplan: Der er ikke udarbejdet lokalplan for landzoneområdet

Udpegninger:	Husdyrbruget ligger:	
	Indenfor	Udenfor
Særlig værdifuldt landbrugsområde	✓	
Skovrejsningsområde (ønsket skovrejsning)	✓	
Lavbundsområde		✓
Naturbeskyttelsesområde		✓
Økologiske forbindelser / spredningskorridorer		✓
Kulturhistoriske bevaringsværdier / kulturmiljø	✓	
Bevaringsværdigt landskab		✓
Større sammenhængende landskab		✓
Område for store husdyrbrug	✓	
Geologiske bevaringsværdier		✓
Værdifulde geologiske områder		✓
Kystnærhedszone		✓
Strandbeskyttelseslinje		✓
Kirkebyggelinje		✓
Skovbyggelinje		✓
Å beskyttelseslinje		✓
Sø beskyttelseslinje		✓
Beskyttede sten- og jorddiger		✓
Fredede områder		✓
Fortidsminde beskyttelseszone		✓
Habitatområde		✓
Råstofområder		✓
Boringsnære beskyttelsesområder		✓
Område med særlig drikkevandsinteresse	✓	
Nitratfølsomt indvindingsområde	✓	
Sprøjttemiddelfølsomme indvindingsområde		✓
Jordforurening V1		✓
Jordforurening V2		✓

Tabel 5. Landskabelige udpegninger

Ejendommen ligger indenfor særlig værdifuldt landbrugsområde. Indenfor disse områder forudses der ikke væsentlige konflikter mellem landbrugsdriften og de omgivende arealanvendelser, og områderne skal i særlig grad anvendes til jordbrugsdrift.

Skovrejsningsområder er områder, hvor rejsning af ny skov særligt fremmes. Tilplantning er frivillig og går ikke forud for landbrugsdrift. Det betyder, at der kan opføres byggeri, der er nødvendig for en fortsat landbrugsdrift.

Værdifulde kulturmiljøer er områder, der rummer væsentlige værdier knyttet til kulturhistorien i det åbne land, og hvor oplevelsen af de værdifulde kulturmiljøer ikke må forringes. I dette tilfælde går det værdifulde på vej- og matrikelstrukturen, hvilket ikke ændres ved det ansøgte byggeri.

Ejendommen er beliggende indenfor et område med særlige drikkevandsinteresse og nitratfølsomt indvindingsområde. Da byggeriet etableres efter gældende lovgivning, med dertilhørende krav i forhold til indretning af stalde og derved også mindsker risikoen for at der sker en forurening af grund- og drikkevandet, er der ikke konflikt imellem drikkevandsinteresser og husdyrbruget inkl. dets udvidelse.

Områder til placering af store husdyrbrug skal friholdes for udvikling, der er i modstrid med etablering af store landbrugsbygninger og -anlæg.

Vurdering

Udvidelsen af kostalden sker i forlængelse af den eksisterende kostald, som i forvejen er omkranset af eksisterende bygninger, såsom plansiloer og gyllebeholdere. Den nye gyllebeholder bliver etableret i nær tilknytning af de eksisterende gyllebeholder og den eksisterende beplantning bliver forlænget, så beplantningen også dækker den nye gyllebeholder.

Den nye kalveplads og møddingsplads bliver etableret i nær tilknytning til de eksisterende plansiloer og forpladsen. Kalvestalden/staldene vil blive etableret ned i terræn, for ikke at fremstå skæmmende i landskabet, trods terrænforskellen.

Med de valgte placeringer og udformninger af bygningerne og at det nye kalveområde bliver gravet ned i terræn, samt bygningernes afdæmpede, vurderes det at de kulturhistoriske værdier og oplevelsen i landskabet ikke vil blive væsentligt forringet. De nye kalvestalde bliver ca. 4-7 m høje (afhængig af om der vælges én stald eller to adskilte stalde) og hele kalveområdet planlægges at blive gravet 1-2 m ned i terræn. Derved vil den/de fremtidige kalvestald/stalde blive 2-6 m høje over terræn (afhængig af hvilken staldmodel, der vælges). Der flyttes én fodersilo på ca. 9 m op til kalveområdet, som ligeledes graves ned i samme terræn. Fodersiloen vil være det højeste punkt, men grundet størrelsen (volumen) og af den er af grå nuancer, vil den ikke virke væsentligt skæmmende.

Den eksisterende kostald og den fremtidige kalvestald, vil have omtrent samme højde (hvis der vælges én stor stald), selvom der er terrænforskelle. Derved vil kalvestalden ikke fremstå skæmmende i landskabet. Grunden til at staldene vil have ca. samme højde, er at den nye kalvestald bliver mindre end den eksisterende kostald, også selvom der er terrænforskelle.

Se nedenstående beregninger, hvor der tages udgangspunkt i at kalvestalden bliver 7 m høj og graves 1 m ned i terræn, i forhold til højeste kote.

Den eksisterende kostald, vest for den fremtidige kalvestald, er ca. 10 m høj og er placeret i kote 58.

Kote 58+10 m høj= Toppen af stalden vil være i kote 68.

Den nye kalvestald bliver etableret i kote 62,25, hvor det er højest. Hvis byggeriet graves 1 m ned i terræn (med udgangspunkt i den højeste kote mod øst, kote 62,25) og med en staldhøjde på op til 7 m.

Kote 62,25 – 1 m+ 7 m høj stald= toppen af stalden vil være i kote 68,25.

Det vil dog stadigvæk være fodersiloen der vil være det højeste punkt oppe ved den nye kalvestald, da fodersiloen er 9 m høj.

For at indpasse bedst muligt i landskabet bliver der etableret afskærmende beplantning i forlængelse af den eksisterende beplantning, nord for gyllebeholderne.

Afstandskrav

Afstandskravene i henhold til § 6-8 i Lbk. nr. 520 af 1. maj 2019 om husdyrbrug og anvendelse af gødning m.v. (Husdyrbrugloven) er følgende:

§ 6:

- indenfor et eksisterende eller ifølge kommuneplanens rammedel fremtidigt byzone- eller sommerhusområde
- i et område i landzone, der i lokalplan er udlagt til boligformål, blandet bolig og erhvervsformål eller til offentlige formål med henblik på beboelse, institutioner, rekreative formål og lign.,
- i en afstand mindre end 50 m fra ovennævnte områder eller
- i en afstand mindre end 50 m fra en nabobeboelse.

§ 7:

- helt eller delvist indenfor eller i en afstand mindre end 10 m fra kategori 1 og kategori 2 naturtyper (jf. Husdyrgodkendelsesbekendtgørelsens § 2 stk. 1 og 2).

§ 8:

- ikke almene vandforsyningsanlæg (25 m)
- almene vandforsyningsanlæg (50 m)
- vandløb, dræn og søer (15 m)
- offentlig vej og privat fællesvej (15 m)
- levnedsmiddelvirksomhed (25 m)
- beboelse på samme ejendom (15 m)
- naboskel (30 m)

Afstandskravene er overholdt, da anlæggets afstand til områderne er større eller lig med ovenstående krav, på nær afstanden til offentlig vej. Der søges derfor om dispensation fra afstandskravet til offentlig vej. Da vejen er en offentlig vej, skal der ikke regnes til naboskel på den anden side af vejen, selvom vejen ikke er udmatrikuleret. Og derfor er det kun afstandskrav til offentlig vej der ikke overholdes.

Der søges dispensationen til afstandskravet, da den valgte placering er den mest hensigtsmæssige på ejendommen. Ved den valgte placering, kan den eksisterende kostald forlænges, så produktionsarealer i den eksisterende stald kan forlænges og give et bedre internt management i staldene.

Derudover kan de eksisterende forderborde forlænges, hvilket giver bedst muligt management i forhold til fodring af dyrene.

Der er ikke andre alternative placeringer til udvidelsen af kostalden. Hvis udvidelsen skulle ligge mod syd, vil stalden komme tættere på vejen og stalden overholder i forvejen ikke afstandskravet til vejen.

Derudover er der ikke nok plads ned til vejen, for at kunne etablere den ønskede bygning.

Mod vest og på den anden side af Nørregårdsvej, vil staldafsnittet komme tættere på naboer og staldafsnittet vil fremgå fragmenteret, og der vil være daglige flytninger af dyr og foder fra de eksisterende stalde.

Derudover vil det ikke være muligt at etablere en stald med de ønskede produktionsarealer, da ejendommen ikke vil kunne overholde geneafstanden i forhold til lugt, til samlet bebyggelse.

Øvrige placeringer vil være ude på marken, ved kalvestalden eller nord for gyllebeholderne, hvilket vil give et fragmenteret staldsystem og give flere flytninger af dyr, i forbindelse med malkning og kælvning, samt transporter med foder. Derudover kan der være sundhedsfordele ved at have køer og kalve adskilte og dermed give en bedre intern smittebeskyttelse.

Ved den valgte placering, giver ejendom også et udtryk af én samlet enhed, som ikke fremstår skæmmende i landskabet.

Der søges også en dispensation til offentlig vej mod syd. Da stalden forlænges med et nyt staldafsnit mod nord og da der er åbent inde i stalden (mellem den eksisterende stald og det nye staldafsnit), skal hele stalden beregnes som værende én stald. Og da der sker en udvidelse af produktionsarealet i forbindelse med udvidelsen/forlængelse mod nord, overholder stalden ikke afstandskravet til vejen mod syd. Der sker ingen bygningsmæssige ændringer eller ændringer af produktionsarealer indenfor 15 m fra offentlig vej mod syd.

Afstandene er afsat som punkter i *husdyrgodkendelse.dk*.

Vurdering

Selvom ejendommen ligger i kort afstand til samlet bebyggelse og nærmeste nabo uden landbrugspligt, vurderes de driftsmæssige ændringer ikke at ville medføre væsentlige gener fra ejendommen. Det vurderes heller ikke at ændringerne vil medføre væsentlige forringelser af Danmarks kulturarv eller de landskabelige forhold.

Udvidelsen indenfor afstandskravet til offentlig vej, vurderes ikke at være til gene for udsynet ved færdsel på vejen, da der ikke er nogle indkørsler eller i sving, i nærheden af udvidelsen. Samt at der i forvejen er beplantninger, der ligger tættere på vejen end den planlagte udvidelse.

Naturområder

Ammoniakemission

På et husdyrbrug er det stalde og husdyrgødningslagre, der er hovedkilden til udledning af luftbåret kvælstof (ammoniakfordampning). Beregninger der er foretaget i *husdyrgodkendelse.dk*, viser at ammoniakfordampningen i ansøgt drift er 5.813,6 kg NH₃-N/år. Kildehøjde kan i beregningerne sættes til 3 eller 6 meter. Der er til alle stalde valgt 3 m. Ruheder er valgt som *Landbrug / skov* i oplandet og efter beskaffenheden af naturarealet vurderet ud fra luftfotos i det enkelte naturpunkt f.eks. *Blandet natur med lav bevoksning*.

Der er ikke medregnet kumulation i punkt Kat. 1,1 Nedbrudt højmose (kategori 1 natur), totalbelastningen i kategori 1 natur er på 0,0 kg N/ha/år og en evt. kumulation vil ikke have en betydning for udvidelsen.

For at kunne vurdere merdepositionen til kategori 3 natur, er produktionsarealets størrelse for 8 år siden (8 års drift) fastsat til produktionsarealet som er godkendt i 2008 og nudriften fastsat til produktionsarealet, som er godkendt i 2016.

Forudsætningerne for ammoniakemissionen i ansøgt drift er beskrevet under afsnittet "Indretning og drift".

Internationale naturbeskyttelsesområder (Natura 2000)

Der er ca. 5,3 km fra husdyrbrugets bygninger til nærmeste internationale naturbeskyttelsesområde, som er Habitatområde nr. 63: Mose ved Karstoft Å.

Kategori 1-natur (*nærmere bestemte ammoniakfølsomme naturtyper beliggende inden for internationale naturbeskyttelsesområder*).

Anlægget er beliggende ca. 5,3 km nord for det nærmeste kategori 1 naturområde.

Der er foretaget beregninger i *husdyrgodkendelse.dk*, der viser en totaldeposition på 0,0 kg N. Kravet om maksimal total deposition er overholdt.

Kategori 2-natur (*nærmere bestemte ammoniakfølsomme naturtyper, der er beliggende uden for internationale naturbeskyttelsesområder*).

Anlægget er beliggende ca. 2,4 km sydvest for, det nærmeste kategori 2 naturområde.

Der er foretaget beregninger i *husdyrgodkendelse.dk*, der viser en totaldeposition på 0,1 kg N. Kravet om maksimal total deposition på 1 kg N/ha/år er overholdt.

Kategori 3-natur (*ammoniakfølsomme naturtyper, herunder moser, heder og overdrev, som ikke er omfattet af ovenstående kategori 1 og 2*)

Indenfor 1.000 m fra anlægget er der 1 mose, se figur 7.

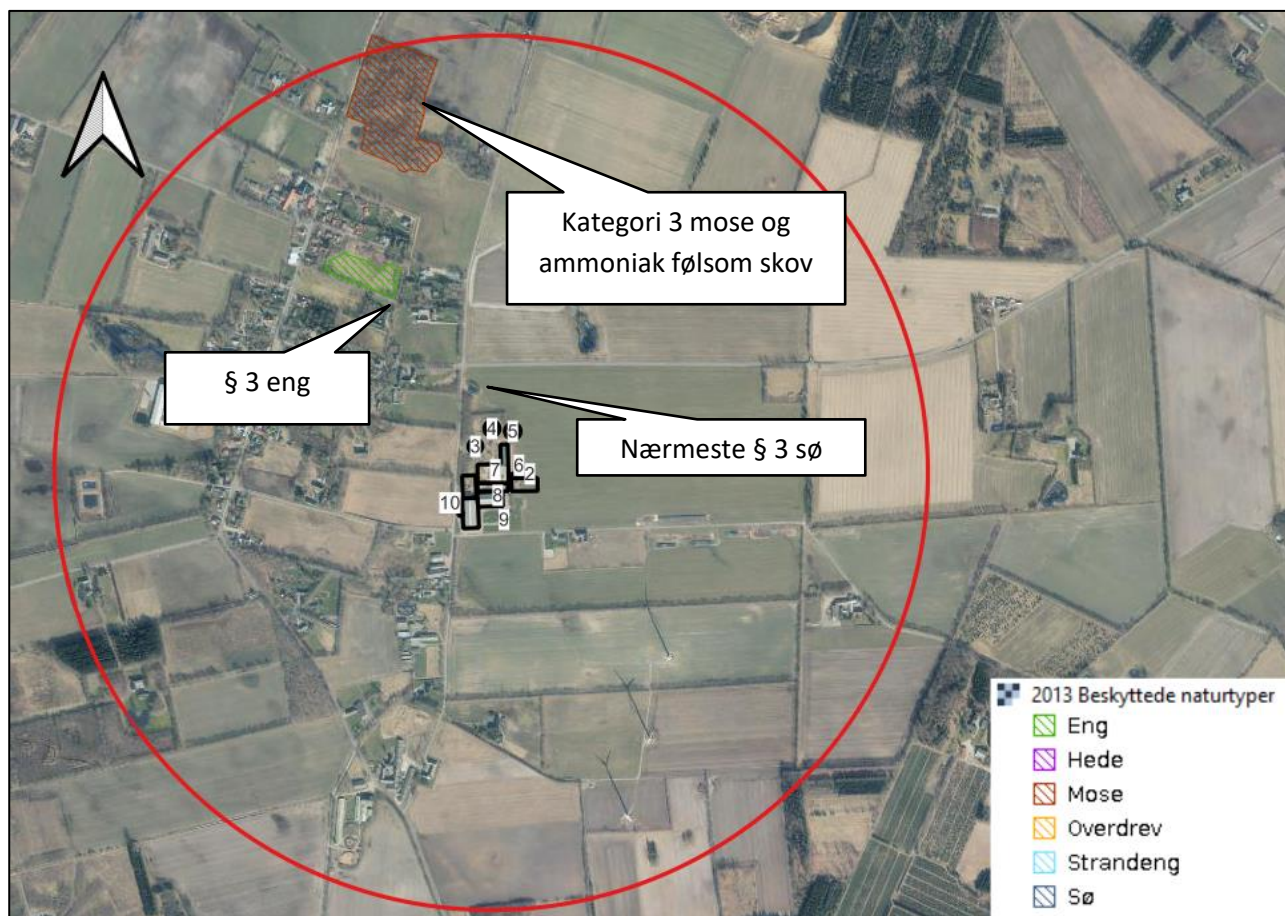
Indenfor 1.000 m fra anlægget er der en ammoniakfølsom skove.

Der er foretaget beregninger i *husdyrgodkendelse.dk*, der viser at merdepositionen på de nærmest liggende naturområder ikke overstiger 1 kg N/ha/år.

§ 3 områder

Af figur 7 fremgår de områder, som indenfor en afstand af 1.000 m fra anlægget er omfattet af naturbeskyttelseslovens § 3.

Miljøkonsekvensrapport for Tarpvej 38, 7330 Brande



Figur 7. § 3 arealer indenfor 1.000 m fra husdyrbruget.

Miljøkonsekvensrapport for Tarpvej 38, 7330 Brande

Navn:	Kategori:	Opretter:	Kumulation:	Ruhed natur:	Merdeposition (kg N/ha/år):		Totaldeposition (kg N/ha/år):
					8-års drift	Nudrift:	
§ 3 sø...	Kategori 3	Sagsbehandler	0	V	0,4	0,4	1,0
Kategori 3 hede (nordøst)	Kategori 3	Sagsbehandler	0	Mk	0,1	0,1	0,2
Kategori 3 hede (sydøst)	Kategori 3	Sagsbehandler	0	S	0,0	0,0	0,1
Sø - sydvest	Kategori 3	Sagsbehandler	0	V	0,1	0,1	0,5
Sø - Nord	Kategori 3	Sagsbehandler	0	V	1,3	1,2	3,4
Sø - nord	Kategori 3	Sagsbehandler	0	V	0,7	0,6	1,5
Kat. 3,4 Mose	Kategori 3	Ansøger	0	S	0,0	0,0	0,1
§ 3 Eng	Kategori 3	Ansøger	0	Bn	0,3	0,2	0,7
Kat. 3,3 Hede	Kategori 3	Ansøger	0	Mk	0,0	0,0	0,1
Kat. 3,2 Ammoniak følsom skov	Kategori 3	Ansøger	0	S	0,2	0,2	0,6
Kat. 3,1 Mose	Kategori 3	Ansøger	0	S	0,2	0,2	0,7
Kat. 2,2 Hede	Kategori 2	Ansøger	0	Bn	0,0	0,0	0,1
Kat. 1,1 Nedbrudt højmoser	Kategori 1	Ansøger	0	S	0,0	0,0	0,0

Tabel 6. Naturberegninger

Det nærmeste § 3 er et vandhul, nord for ejendommen. Merdeposition til vandhullet er 1,3 kg N/ha/år. Vandhullet er beliggende i en dyrket mark og forventes at have en væsentlig tilføring af kvælstof fra omkringliggende landbrugsarealer.

Indenfor 1.000 m fra ejendommen er der registreret én eng, som er beskyttet efter Naturbeskyttelseslovens § 3. Den nye gyllebeholder etableres med en afstand på ca. 387 m til engen. Merbelastningen til engen er beregnet til 0,3 kg N/ha/år.

Vurdering

På baggrund af ovenstående vurderes det samlet, at ammoniakemissionen fra husdyrbruget ikke vil medføre en væsentlig forringelse af miljøet.

Internationalt beskyttede arter af planter og dyr – bilag IV-arter

Af EF-habitatdirektivets bilag IV fremgår en række dyre- og plantearter (herefter bilag IV-arter), som er strengt beskyttede, uanset om de forekommer indenfor et af de udpegede habitatområder eller på andre lokaliteter. På den baggrund kan der udelukkende gives tilladelse til aktiviteter, som vurderes ikke at have en negativ effekt på artens yngle- eller rasteområde. Følgende bilag IV-arter er, ifølge Ikast-Brande Kommune ved miljøgodkendelse i 2016, vurderet at kunne findes i regionen. Blandt andet damflagermus, vandflagermus, brun-flagermus, sydflagermus, troldflagermus, odder, markfirben, stor vandsalamander, spidssnudet frø, grøn kølleguldsmed og ulv.

Ikast-Brande Kommune vurderede på daværende tidspunkt:

*”At det areal, der omfattes af nybyggeri i forbindelse med projektets gennemførelse, er almindeligt om-
driftsareal, og at inddragelsen til bebyggelse ikke vil påvirke bilag IV-arter væsentligt.*

*At der i forbindelse med projektets gennemførelse ikke vil ske øvrige ændringer i arealanvendelsen, som vil
være væsentlige for bilag IV-arters trivsel.*

*At driften af husdyrbruget samlet set ikke vil medføre beskadigelse eller ødelæggelse af yngle- eller raste-
områder i det naturlige udbredelsesområde for de dyrearter, der er optaget i EF-habitatdirektivets bilag IV,
litra a), samt ikke vil medføre ødelæggelse af livsstadier af de plantearter, som er optaget i EF-habitatdirek-
tivets bilag IV, litra b). ”*

Kommunen vurderede på det tidspunkt, at husdyrproduktionen ikke vil medføre en forøget påvirkning af de nævnte bilag IV- og rødlistearter eller deres levesteder.

Søgning på naturdata.miljoportal.dk viser, at der ikke er registreret Bilag IV arter ved ejendommens byg-
ningsanlæg. Der er også undersøgt på arter.dk, som heller ikke viste nogle fund af Bilag IV.

Søgning på Ikast-Brande kommunes borgerGIS, <https://kort.ikast-brande.dk/spatialmap?>, viser at der kan forekomme følgende bilag-IV arter i området: vandflagermus, sydflagermus, odder, markfirben, stor vand-
salamander, spidssnudet frø, og ulv. Ansøger har ikke kendskab til om bilag-IV arterne opholder sig ved ejendommens bygningsanlæg.

National beskyttelse af arter af planter og dyr

Foruden den internationale artsbeskyttelse (bilag IV) er andre arter beskyttet af en nationalartsfredning jf. Artsfredningsbekendtgørelsen.

Søgning på naturdata.miljoportal.dk viser, at der ikke er registreret fredede arter i nærheden af ejendom-
mens bygningsanlæg. Der er også søgt på arter.dk, som viste at der ikke var registreret fredede arter i nær-
heden af ejendommens bygningsanlæg.

Biodiversitet – Den danske Rødliste

Jf. Biodiversitetskonventionen har Danmark forpligtet sig til at standse tabet af biologisk mangfoldighed. På den danske Rødliste er arter, som er forsvundet fra Danmark eller truet af udryddelse, registreret.

Søgning på naturdata.miljoportal.dk viser, at der jf. Den danske Rødliste ikke er registreret truede arter i nærheden af ejendommens anlæg. Der er også søgt på arter.dk, og her vises heller ingen registreringer af truede arter i nærheden af ejendommens bygningsanlæg.

Vurdering

Det ansøgte byggeri sker i tilknytning til de eksisterende driftsbygninger. Derudover ændres der hverken på vandhuller, fortidsminder, sten- og jorddiger eller andre potentielle levesteder for padder eller krybdyr. Der fjernes ikke gamle bygninger, som kunne udgøre levested for flagermus. Med andre ord sker der ikke fysiske ændringer i forbindelse med projektet, der kan være til skade for eventuelle bilag IV-arter. Derfor vurderes det, at driften ikke vil medføre en forøget påvirkning af eventuelle bilag IV- og rødlistearter eller deres levesteder.

Lugt

Der udledes lugt fra stalde, husdyrgødningslagre m.m. De primære kilder til lugt fra dyrehold er staldventilationsluft samt håndtering og opbevaring af husdyrgødning. Mange forhold kan influere på lugtemissionen fra stalde. Udover dyretypen og størrelsen af produktionsarealet er det f.eks. staldindretning, ventilationsystem (afkasthøjde), geografisk placering, strøelse, gødningshåndtering, fodring, samt hygiejne i stalden.

Overpumpning af gylle til gyllebeholder sker yderst sjældent, da biogas afhenter gyllen direkte fra fortankene. Afhentning af gylle sker flere gange ugentlig og der bliver leveret afgasset gylle retur. Omrøring af gyllebeholdere foretages før udbringning på markerne, primært om foråret.

Der er naturlig ventilation, der er i drift hele året, i alle stalde. Med undtagelse af horisontale propeller, som er i drift i varme perioder om sommeren.







I Husdyrgodkendelsesbekendtgørelsens § 31 er fastsat det landsdækkende beskyttelsesniveau for lugt, der skal anvendes ved vurdering af, om der er væsentlige lugtgener i forbindelse med udvidelse af et husdyrbrug.

Lugtemissionen er beregnet i *husdyrgodkendelse.dk* ud fra oplysningerne om det ansøgte produktionsareal. Geneafstanden er overholdt i forhold til enkelt bolig, samlet bebyggelse og byzone. Beregninger fremgår af nedenstående tabel.

Der er ikke indregnet kumulation fra øvrige husdyrbrug til hverken enkelt bolig, samlet bebyggelse eller byzone.

Miljøkonsekvensrapport for **Tarpvej 38, 7330 Brande**

Samlet resultat af lugtberegning ? i

Bebyggelse	Kumulation	Model	Ukorrigeret geneafstand (m)	Korrigeret geneafstand (m)	Vægtet gennemsnitsafstand (m)	Genekriterie overholdt
 Nørregårdsvej 66	0	FMK	111,9	111,9	217,8	Ja
 Tarpvej 23	0	FMK	111,9	111,9	220,7	Ja
 Lokalplan (blandet bolig og erhverv...)	0	NY	308,7	308,7	366	Ja
 Lokalplan (boligområde)	0	NY	308,7	308,7	470,3	Ja
 Samlet bebyggelse	0	NY	308,7	308,7	308,8	Ja
 Brande	0	NY	462,7	462,7	3124,5	Ja

Tabel 7. Lugtgeneberegning

Vurdering

Lovens minimumskrav til afstande til nærmeste beboelser indenfor de tre typer er overholdt. Det vurderes derfor, at lugt fra staldene ikke vil give væsentlige gener for omkringboende naboer.

Støv

I forbindelse med håndtering af foder, levering af foder m.m., kan der opstå støvgener. Alt foder opbevares i udendørs lukkede siloer eller indendørs, med undtagelse af ensilage som opbevares i plansiloer. Mineraler og råvarer opbevares i løs vægt, i den østlige del af byg. 1b. Hvor der kan forekomme støvudvikling ved levering og afhentning til foderblandere. Transport af råvare og ensilage til foderblanderen sker med gummiged, minilæser eller frontlæssertraktor og det færdigblandet foder bliver transporteret i foderblanderen til udfodring. Derved er støvgener fra håndtering af foder meget begrænset og vil være fokuseret omkring foderblanderen.

I forbindelse med indblæsning af foder i fodersiloer kan der være lidt støv udvikling. I den ansøgte drift er det kun den ene af ejendommens siloer der benyttes. Indblæsning i siloen tager ca. ¼ - ½ time. Siloerne er ikke placeret i umiddelbar nærhed af naboer. Det forventes derfor ikke omgivelserne vil opleve støvgener i forbindelse med indblæsningen.

I forbindelse med at der strøs med halm, vil der være en risiko for lidt støvudvikling. Dette vil dog normalt kun mærkes inde i bygningerne.

I forbindelse med transporter vil der i tørre perioder kunne være lidt støvudvikling fra kørsel på grusvej. Der er ingen nabobeboelse i nærheden af ejendommens indkørsler.

Vurdering

Generelt vurderes det, at støvgener fra ejendommen vil være relative få og kortvarige, og at de derfor ikke vil være til væsentlig gene for omkringboende naboer.

Fluer og skadedyr

For at bekæmpe skadedyr som kan være til gene for selve ejendommen foretages regelmæssig bekæmpelse af fluer, rotter og mus. Alle udendørs arealer samt områder omkring foderopbevaring holdes ryddeligt og rent.

Fluer bekæmpes ved hyppig udmugning af dybstrøelse og med godkendte fluebekæmpelsesmidler i et begrænset, nødvendigt omfang og de til enhver tid nyeste retningslinjer fra Aarhus Universitet, Institut for Agroøkologi følges.

Rottebekæmpelse sker igennem et godkendt firma, for nuværende igennem Brdr. Ewers.

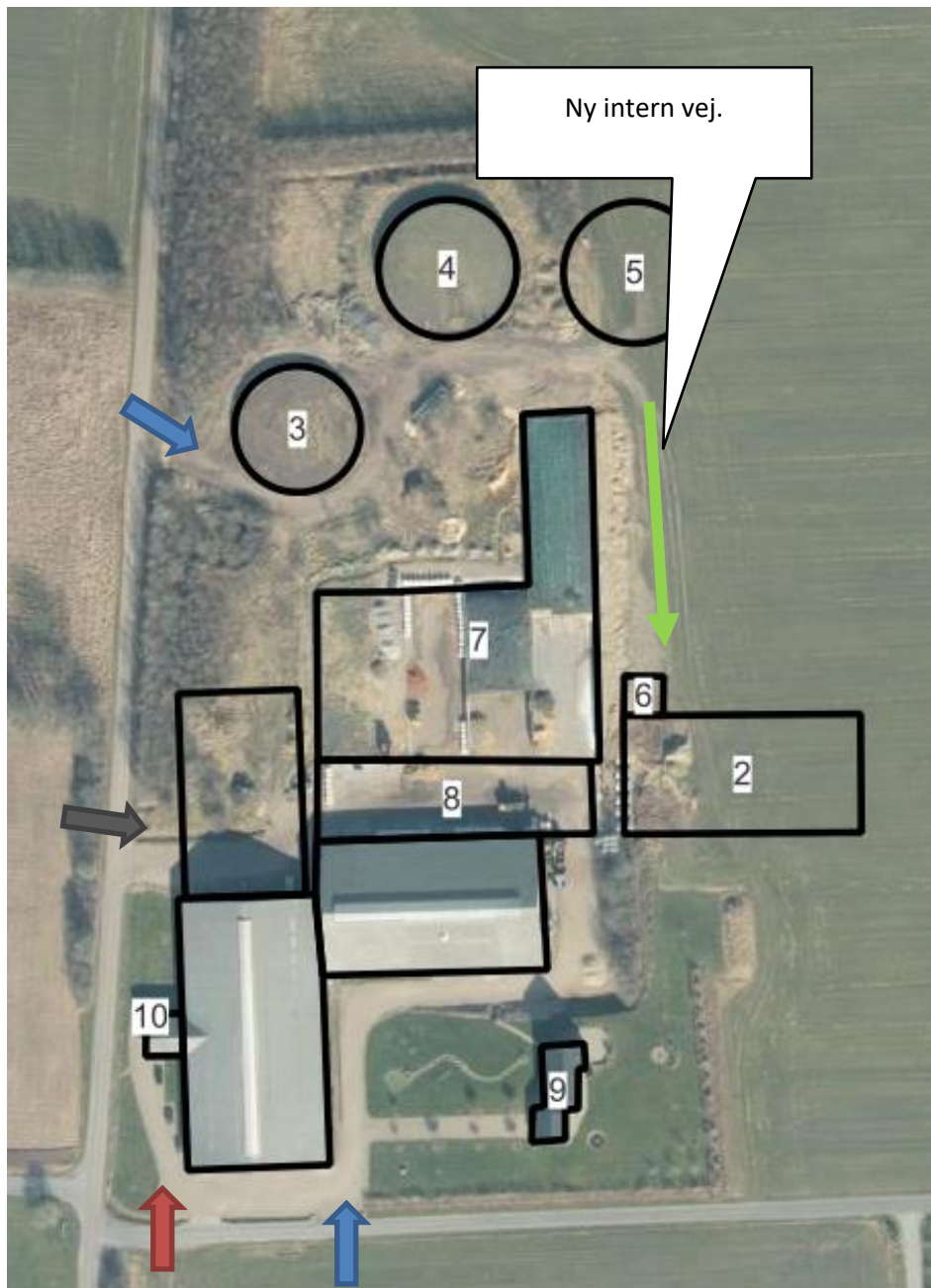
Vurdering

Det vurderes, at det ansøgte projekt og håndteringen af forekomst af fluer og skadedyr ikke vil blive en gene for de omkringboende.

Til- og frakørsels forhold

Til ejendommen er der tre indkørsler. Det er primært den nordlige og den østlige, der anvendes i forbindelse med tungetransporter til og fra bedriften. Den røde indkørsel anvendes primært af medarbejdere og til parkering af biler. Da den midterste indkørsel (grå pil) bliver blokeret af den nye kostald, vil flere transportere foregå ad den nordlige og den østlige indkørsel. Derfor vil den nordlige indkørsel også blive forbedret, så det er muligt at komme ned til plansiloerne, fra denne indkørsel. Der bliver søgt en tilladelse fra vejmyndigheden.

Der er ingen nabobeboelser i nærheden af de nuværende og fremtidige indkørsler.



Figur 8. Til- og frakørselsforhold

Transporter sker i forbindelse med håndtering af dyr, afhentning af mælk, udbringning af husdyrgødning, høstarbejde, levering af foder m.m. Omkring forårs- og høstarbejde vil markarbejdet betyde intensiveret trafik på og omkring anlægget i en kortere afgrænset periode. Hovedparten af de daglige transporter foregår i dagtimerne. Sæsonbetonede transporter kan dog foregå hele døgnet rundt. Afhentning af mælk og levende dyr følger mejeriet/slagteriets køreplaner og kan derfor forekomme uden for normal arbejdstid.

I nedenstående tabel er der angivet et forventet antal transporter. Én transport svarer til både en kørsel til og fra ejendommen.

Tallene i nudrift, i den nedenstående tabel, er hentet i seneste godkendelse.

Type	Antal/år, Nudrift	Antal/år, ansøgt drift	Kommentarer
Levende husdyr	64	64	
Afhentning af mælk	183	183	
Indkøbt foder	15	52	
Grovfoder	395	500	
Fodertransport med foderblander		365	I dag blandes foder på Tarpvej 38 og bliver kørt til Alkærlundvej 4 og Kokmosevej 3.
Halmkørsel		52	Der køres halm fra foderlæden, sydvest for ejendommen hver uge.
Brændstof	12	12	
Udbringning af husdyrgødning, flydende	483	800	
Udbringning af husdyrgødning, fast På sigt forventes der afhentning af dybstrøelse til biogas.	144	80	På sigt forventes det at biogas afhenter dybstrøelse.
Afhentning af gylle, biogas		312	Biogas afhenter flere gange om ugen
Handelsgødning	5	5	
Døde dyr	40	40	
Affald	38	38	26 gange dagrenovation og 12 gange erhvervsaffald.
Dyrlæge		26	Dyrlæge kommer hver 14. dag
Øvrige (f.eks. sækkevarer, montører, elektriker m.m.)	26	52	
Samlet antal transporter	1.405	2.581	

Tabel 8. Antal transporter til og fra ejendommen.

Der forventes at ske en stigning på ca. 1.020 transporter årligt. Stigningen skyldtes hovedsageligt transporter med foderblanderen og en større gødnings- og grovfoderproduktion, som følge af den øgede besætning.

Afhentning/levering af gødning til biogas sker hele året rundt. De øvrige transporter med afgrøder og udbringning af husdyrgødning sker i en kort afgrænset periode i forbindelse med sæsonen for gyllekørsel og høst. I højsæsonen kan det være nødvendigt med transporter i weekenden og uden for normal arbejdstid.

Mælketransporterne foregår hver anden dag. Andre transporter foregår normalt i dagtimerne og på hverdage. Afhentning af mælk/ levende dyr kan dog ske døgnet rundt i henhold til mejeriets/slagteriets køreplaner. I højsæsonen kan det være nødvendigt med transporter i weekenden og uden for normal arbejdstid.

For nuværende er der en aftale med mælkebilens at denne kører rundt om anlægget, hvilket vil sige at den kører ind ad den østlige indkørsel og ud af den indkørsel der bliver sløjftet. Hvordan denne aftale bliver fremadrettet, er endnu ikke fastlagt.

Vurdering

Der er redegjort for til- og frakørselsforhold, samt at transporter så vidt muligt foregår i dagtimerne. Det vurderes på baggrund af ovenstående, at transporter til og fra ejendommen ikke vil medføre væsentlig negativ påvirkning af nærmiljøet.

Rystelser

Brug af maskiner i landbruget kan i nogle tilfælde give anledning til vibrationsgener. Dette vil typisk være rystelser maskinføreren udsættes for, fremfor rystelser der giver gener for det omgivende miljø. Denne type rystelser er en arbejdsmiljøfaktor og vurderingen af dette forhold indgår i arbejdspladsvurderingen (APV) og behandles ikke nærmere her.

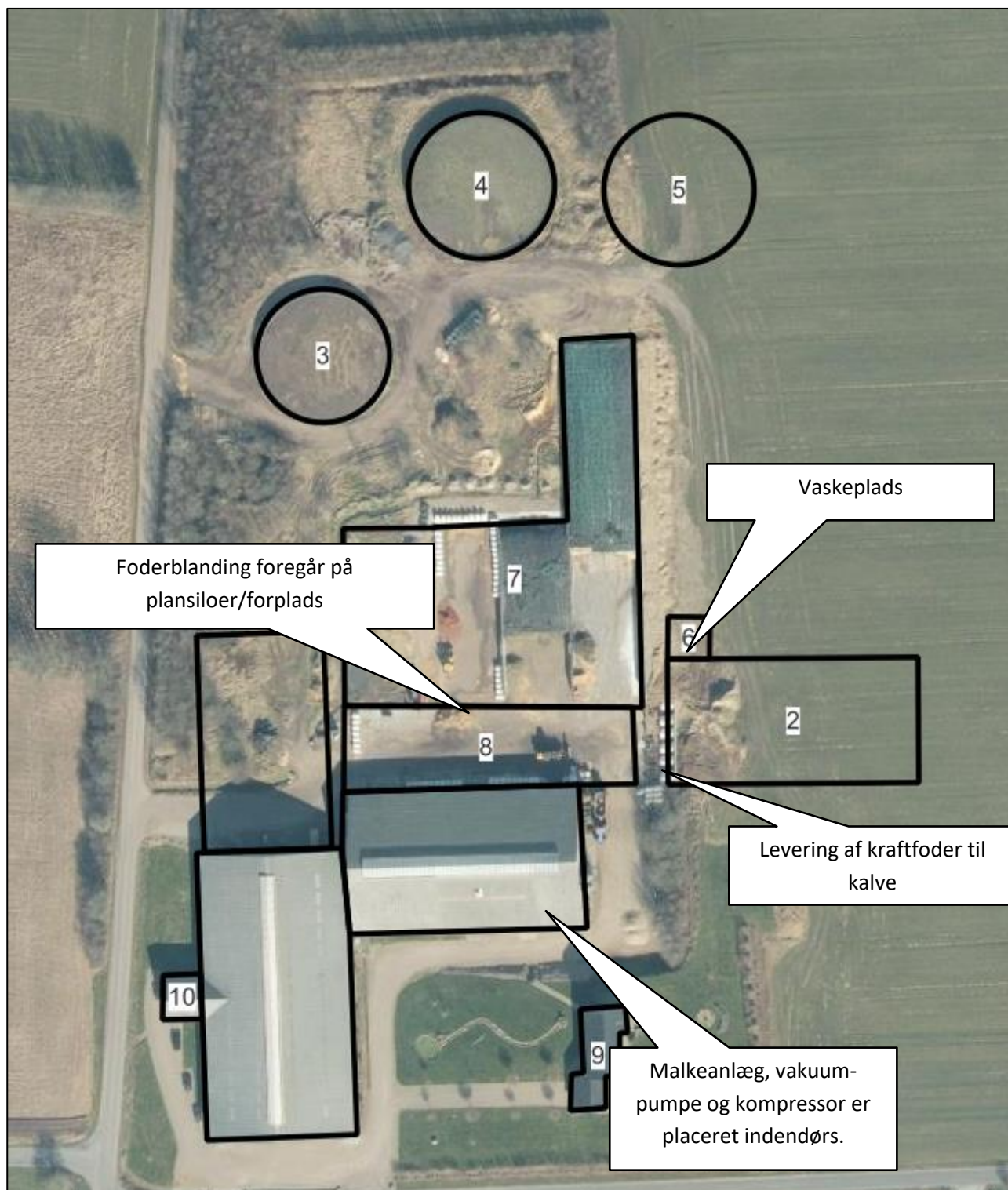
I forbindelse med transporter kan der muligvis være vibrationer fra køretøjerne. Dette vil dog ikke være i et omfang der overstiger, hvad der almindeligvis må forventes fra kørsler på landets veje. Der er ikke nabobeboelser beliggende umiddelbart op til veje eller indkørsler. Rystelser fra ejendommen eller transporter i forbindelse med driften af denne forventes derfor ikke at give gener for omgivelserne.

Støj

Støjkilde	Nudrift		Ansøgt drift	
	Driftstid/døgn (t)	Periode pr. år	Driftstid/døgn (t)	Periode pr. år
Horisontale propeller		Når temperaturen er over 20 grader.		Når temperaturen er over 20 grader.
Gyllepumpning (påfyldning af gyllevogn)	8 min pr. time Kl. 7.00-22.00	Feb. - maj Aug. - okt.	8 min pr. time Kl. 7.00-22.00	Feb. - maj Aug. - okt.
Malkeanlæg	4 timer	Hver dag.	5 timer	Hver dag.
Blanding af foder	4 timer	Hver dag.	4 timer	Hver dag.
Levering af kraftfoder			15 min-30 min	Én gang pr. måned.
Afhentning af gylle til biogas	15 min.	5 gange om ugen.	15 min.	6 gange om ugen.

Table 9. Tidsrum for støjkilder

På det nedenstående kort, fig. 9, fremgår placeringerne af de forskellige støjkilder.



Figur 9. Placeringen af støjkilder

De væsentligste støjkilder på et kvægbrug er malkeanlægget, foderleverancer, foderblanding, gyllepumper, støj fra transportere, m.v.

Alle staldene er med naturlig ventilation. Inden i bygning 1a, 1b og 1c er der horisontale propeller til cirkulationsventilation. Cirkulationsventilationen kører om sommeren når der er over 20°C. Propellerne drives af støjsvag elmotor.

I bygning 1b er malkestalden placeret. Vakuumpumpen er frekvensstyret og er placeret i et hus mellem bygning 1 og 2. Der er således god afskærmning for støjilden. Der er også en kompressor tilknyttet malkeanlægget, som ligeledes er placeret indendørs og vil være i drift dagligt. Der sker mindre ændringer i driften i forbindelse med nærværende miljøgodkendelse, da det øgede dyrehold også vil give en længere malkning. Men placeringen af støjkilderne i forbindelse med malkningen, vil være de samme som de nuværende forhold.

Der leveres foder i fodersiloen ved kalvestalden, ca. én gang pr. måned. Leveringen sker normalt i dagtimerne. Fodret blæses ind. Indblæsning i fodersiloen ved bygning 2 tager ca. ¼-½ time.

Levering af tørvarer til foderopbevaringen i byg. 1b, sker ugentligt. Dog vil disse leveringer ikke forekomme støjende, da leveringen foregår indendørs og derved er skærmet af kostalden.

Foderblandingen sker dagligt og tager ca. 4 timer. Hele bedriftens samlede foder mængde blandes på denne ejendom. Selve foderblandingen sker i plansiloerne (byg. 7) eller forpladsen (byg. 8).

I forbindelse med blanding af foder er der kørsel til plansiloen/markstakke for at hente ensilage og til foderopbevaringen i den østlige ende af bygning 1b.

Oprøring af gyllebeholderne sker forud for udkørsel af gylle på markerne primært om foråret.

Gylle afhentes af biogasselskab ugentligt i dagtimerne. Afhentningen sker med lastbil.

I forbindelse med høst ensileres der i plansilo og foderlade. Der vil sammenlagt blive ensileret ca. 7-10 dage pr år. I forbindelse med ensilering kan det blive nødvendigt at arbejde udenfor dagtimerne.

Der vil også forekomme vask af stalde, kalvehytter og maskiner. Generelt vil disse foregå indenfor normal arbejdstid.

Transporter forekommer i forbindelse med levering af foder, gødning, brændstof, afhentning og levering af gylle fra biogas og andre forbrugsstoffer. Der sker desuden transport i forbindelse med afhentning af levende og døde dyr og afhentning af mælk, samt interne transport på bedriften. Endelig er der transport i forbindelse med udbringning af husdyrgødning, samt hjemtransport af afgrøder. De fleste transport er med husdyrgødning og afgrøder. Belastningen af antallet transport er derfor i en afgrænset periode i forbindelse med sæsonen for gyllekørsel og høst. I højsæsonen kan det være nødvendigt med transport i weekenden og uden for normal arbejdstid.

Andre transport foregår normalt i dagtimerne og på hverdage. Afhentning af levende dyr og afhentning af mælk kan dog ske døgnet rundt i henhold til slagteriets/ mejeriets køreplaner.

Der er ingen naboer tæt på de indkørsler, der anvendes til driften.

Vurdering

Husdyrbruget ligger i et landbrugsområde. Der sker en mindre ændring i støjkløderne, da malkningen fremover vil tage længere tid, dog er alle støjkløder tilknyttet malkningen placeret indendørs, hvilket er med til skærme for støjen.

Så bliver der etableret horisontale propeller i udvidelsen, byg. 1c, disse er dog drevet af støjsvage motorer. Foderblandingen vil stadigvæk ske på den samme placering, men da der etableres en ny stald, vil foderblandingen være bedre afskærmet i forhold til omboende, af eksisterende og fremtidige bygninger.

Ejendommens beliggenhed i relativ tæt afstand på naboer betyder, at naboer i perioder vil kunne opleve støj fra husdyrbruget. En del af de støjende aktiviteter ligger i dagtimerne f.eks. levering af foder og afhentning af gylle og vil ikke give gener. I forbindelse med ensilering kan der være behov for arbejde om aftenen og natten, hvilket kan give gener. Ensilering foregår imidlertid kun få dage om året, så det vurderes at generne vil blive begrænsede.

Det vurderes, at husdyrbruget på Tarpvej 38 i betragtning af typer og størrelser af produktionsanlæggene, kan ændres uden at medføre forøgelse af støj og gener i omgivelserne.

Forurenings- og genebegrænsende foranstaltninger

For at minimere risikoen for nedsivning af stoffer til grundvandet samt beskyttelse af det omgivende miljø, er der redegjort for procedure for håndtering af gylle, kemikalier og olie ved uheld på husdyrbruget.

Redegørelse for mulige uheld:

Umiddelbare risici for uheld i forbindelse med driften, der kan medføre en øget forurening, vil være: spild af kemi eller olie, brand samt uheld med eller ved gyllebeholder herunder f.eks. beskadigelse af gyllebeholder ved strejfen eller påkørsel eller på anden måde ved lækage eller overløb, der vil medføre udsivning af gylle.

Minimering af risiko for uheld

Hvis der sker spild af olie under påfyldning, som ikke umiddelbart kan fjernes ved afgravning eller ved brug af sugemateriale (savsmuld eller lign.), vil både Alarmcentral (tlf. 112) og Miljøvagt blive kontaktet. Hvis der er mistanke om, at olie eventuelt kan sive ud af tanken, vil tanken blive tømt for olie. Såfremt det drejer sig om en mængde, som ejer ikke selv har mulighed for at fjerne, vil enten brandvæsenet eller en slamsuger, der må tage imod olieaffald, blive kontaktet, så tanken kan blive tømt. Såfremt der er sket spild, der ikke kan fjernes, vil både Miljøvagten og Alarmcentralen (tlf. 112) blive kontaktet.

Der er både kemikalier og pesticider på ejendommen. Kemikalier og pesticider opbevares i teknikrummet ved malkestalden, efter gældende regler for opbevaringen af de enkle produkter.

Gyllebeholderne er underlagt 5- og 10-års kontrol, hvor en kontrollant kontrollerer beholderens tæthed og kabler over og under terræn. Derudover er gyllebeholderne placeret sådan, at de er under dagligt opsyn for eventuelle revner, rust på synlige kabler, gylleudsivninger og andet. Ved påkørsel eller strejfen af en gyllebeholder med maskiner eller andet, vil eventuelle revner blive tilset med det samme og udbedret straks. Hvis revnen ikke kan udbedres ved egen hjælp, vil beholderproducenten blive kontaktet om assistance.

Gylletankene tømmes med selvlæssende gyllevogne påmonteret sugekran.

Minimering af gene og forurening ved uheld

Hvis en gyllebeholder skulle springe, vil alarmcentralen på tlf.: 112 blive kontaktet øjeblikkeligt.

Ved driftsuheld, hvor der er sket, eller hvor der er fare for at ske en større forurening af omgivelserne, vil alarmcentralen straks blive kontaktet på tlf.: 112.

Den nordligste gyllebeholder (byg. 4) er påmonteret med en gyllealarm, da der er under 100 m til vandhullet, beliggende mod nord. Udover gyllealarmen er der også etableret jordvold nord for gyllebeholderen, som kan opdæmme og mindske risikoen for at gyllen løber til vandhullet.

I tilfælde af lækage på en gyllebeholder vil gyllen løbe mod vest og mod syd. Terrænet mod øst er stigende og mod nord er der etableret en jordvold. Ved afstrømning mod syd, vil gyllen løbe hen over plansiloerne og opdæmmedes op af kostalden, hvor noget af gyllen ville kunne løbe i gyllekanaler. Dog vil gyllen efterhånden løbe mod grøften ved Tarpvej og udover markene mod syd.

Ved afstrømning mod vest, vil gyllen løbe i grøften, der løber langs Nørregårdsvej

For alle grøfterne gælder det at disse nemt kan spærres ved at smide en halmballe eller jord i grøften. Halm opbevares i laden (byg. 13) sydvest for husdyranlæggene.

Der er savsmuld i maskinhuset (byg. 11), beliggende sydvest for husdyranlæggene, som kan anvendes ved mindre spild af olie.

Der er udarbejdet en beredskabsplan.

Vurdering

Det vurderes, at der er taget tilstrækkelige forholdsregler i tilfælde af et uheld, ved at der er en procedure for, hvad der skal gøres i tilfælde af et uheld, og hvad der skal gøres for at minimere risikoen for uheld.

Egenkontrol

- Der etableres flydelag på gylletankene uden teltoverdækning, for at minimere ammoniak emission, flydelaget kontrolleres månedligt og der føres logbog over kontrollen, så der er fokus på at flydelaget lever op til kravene.
- Tæthed af overjordisk del og kabler på gyllebeholdere efterses årligt for intakt beskyttelse og eventuelle brud. Ved skader kontaktes leverandør.
- Der er konstant flydelag på gyllen, og efter omrøring/udkørsel kontrolleres det, at der er etableret flydelag senest efter 14 dage, forudsat der er gylle i tanken.
- For den nye gyllebeholder med teltoverdækning, vil teltoverdækningen være lukket, bortset fra perioder med udkørsel eller flytning af gylle.
- Der udføres 5 og 10-årig beholderkontrol, hvilket betyder, at tanken hvert 5./10. år bliver kontrolleret af autoriseret kontrollant for, om tanken opfylder krav til holdbarhed, tæthed og styrke.
- Vandforbruget registreres årligt med henblik på at kunne identificere lækager. Evt. lækager identificeres og repareres hurtigst muligt.
- Elforbruget registreres månedligt.

- Mælkekøleanlægget kontrolleres en gang om året af et autoriseret kølefirma, hvorved eventuelle finindstillinger foretages, dette kan give store energibesparelser.
- I bedriftens driftsregnskab registreres forbrug af vand, energi, indkøbt foder, pesticider og handelsgødning.
- Brug af sprøjtemidler registreres (Sprøjtejournal).
- Der overvåges ved gyllepumpning.
- Der føres logbog over flydelaget på de to eksisterende gylletanke.
- Kontrol med gødningsmængder, gødningsanvendelse, antal dyr etc. udføres efter gældende lovkrav (gødningsregnskab og husdyrindberetning) og kontrolleres af Landbrugsstyrelsen. Anvendelse og udarbejdelse af mark-/gødningsplaner er et af hovedpunkterne i BAT-kravene. Det opfyldes til fulde. Det er et styringsredskab, der sikrer, at afgrøderne gødes efter behov, og at gødning tilføres markerne, når vejret tillader det, så næringsstofudledningen til det omgivende miljø minimeres.
- Ved overpumpning af gylle til gyllebeholder, tjekkes først om der er plads i gyllebeholderen.

Vurdering

Med ovenstående er der redegjort for, at der er fokus på management og egenkontrol på ejendommen. Ved at registrere og iagttage daglige rutiner og forbrug kan eventuelle u hensigtsmæssige forhold identificeres og afhjælpes.

Det vurderes samlet set, at driften af husdyrbruget på adressen inkl. egenkontrol og management lever op til lovens krav. Driften af husdyrbruget forventes derfor samlet set ikke at medføre en væsentlig negativ virkning på miljøet

Væsentlige virkninger fra reststoffer, affaldsproduktionen, samt ved brugen af naturressourcer.

Grundvand

Husdyrbruget ligger i et område for særlig drikkevandsinteresse og nitratfølsomt indvindingsområde. Da husdyranlæggene er indrettet således at forurening af grundvand og overfladevand ikke finder sted, vil udvidelsen ikke være til risiko for grundvandet.

Udsprinklingen af restvand fra plansiloer og forplads, udsprinkles efter gældende regler.

For perioder hvor udsprinklingen ikke er muligt, vil restvand blive ledt til gyllebeholder.

Den nærmeste boring er markvandsboringen DGU nr. 104.2700.

Spildevandsledningerne, herunder tagvand, overfladevand og sanitært spildevand er adskilt fra hinanden efter gældende regler for at undgå en forurening af overflade- og grundvand.

Vurdering

De generelle regler for opbevaring af husdyrgødning og indretning af stalde sikrer, at der er minimal risiko for, at der sker udslip fra gødningsopbevaringslagre og stalde, som kunne give anledning til forurening af grundvandet. Desuden er der særlige regler for udnyttelse og udbringning af husdyrgødning, der sikrer en minimal udvaskning af næringsstoffer til grundvandet.

Fra bygninger med dyr eller husdyrgødning til vandboring er der 83 m eller længere, og er dermed længere end afstandskravet på 25 m til vandboring.

Ud fra ovenstående vurderes det, at den påtænkte driftsændring ikke vil have indvirkning på grundvandet.

Reststoffer (olie, rengøringsmidler, kemikalier, medicin m.m.)

Opbevaring af reststoffer skal ske på en forsvarlig måde, så der ikke er risiko for afløb til jord, kloak, overfladevand eller grundvand.

Olie

På ejendommen anvendes der olie, i form af diesel- og smøreolie. Dieselolie anvendes til landbrugsmaskinerne i forbindelse med markarbejdet og foderblanding. Dieselolien opbevares i maskinhuset (byg. 11) i én overjordisk ståltank på 4.000 liter fra 2018. Tanken er placeret på fast bund uden afløb. Tanken er forsynet med en overfyldningsalarm, for at undgå en evt. jordforurening ved påfyldning af tankene.

Smøreolie anvendes til traktorer og maskiner. Smøre- og spildolien opbevares i maskinhuset (byg. 11) og er ligeledes placeret på fast bund uden afløb.

Kemikalier og pesticider

På ejendommen anvendes der kemikalier hovedsagligt i form af pesticider, rengørings- og desinfektionsmidler. Rengørings- og desinfektionsmidler anvendes til vask af malkeanlægget og vask af stalde og maskiner.

Pesticider opbevares i aflåst kemikalierum i teknikrummet ved malkestalden i byg. 1b. Vask og påfyldning af sprøjte sker på møddingspladsen, hvorfra der er afløb til gyllebeholder. Påfyldning af sprøjten sker så der ikke er risiko for tilbageløb til vandforsyningen. Andre former for kemikalier der er klassificerede og mærket som giftige eller meget giftige opbevares i aflåst kemikalierum teknikrummet ved malkestalden.

Der opbevares AdBLue i tromler i maskinhuset (byg. 11), syd for ejendommen. Der er fast bund og ingen afløb.

Artikel 3 stoffer

Udover dieselolie, rengørings- og desinfektionsmidler benyttes der også gasflasker, spraydåser og tørsyre til foder, på ejendommen. Stofferne opbevares efter leverandørens forskrifter, emballage og eventuelle rester bortskaffes kommunens affaldsregulativ.

Medicin

Medicin opbevares i et køleskab i stalden, jf. figur 4.

Bedriften er tilmeldt en sundhedsordning med dyrlægen, som kommer på besøg hver 14. dag. Her udskriver dyrlægen den nødvendige medicin. Eventuelle medicinrester returneres til dyrlæge eller apotek. Det er dog sjældent, at det sker, da alt det indkøbte opbruges. Skarpe og spidse genstande opbevares i lukket beholder i stalden, og afleveres til dyrlæge, på kommunal genbrugsstation eller afhentes af godkendt modtager.

Vurdering

Det vurderes, at reststoffer opbevares og håndteres miljømæssigt forsvarligt på ejendommen.

Affald

Husdyrbruget er omfattet af kommunens til enhver tid gældende Regulativ for Erhvervsaffald, og er dermed forpligtet til at kildesortere og bortskaffe alt erhvervsaffald i henhold til denne og den til enhver tid gældende Affaldsbekendtgørelse.

I den daglige drift vil der være en række affaldsprodukter til bortskaffelse via kommunale ordninger og modtagestationer. Affaldet opbevares og bortskaffes i overensstemmelse med affaldsregulativerne for Ikast-Brande Kommune, og det kildesorteres i fraktioner efter gældende affaldsregler.

Fast affald:

Dagrenovation samt pap og papir fra bedriften fyldes i affaldscontainer. Affaldscontaineren tømmes hver 14. dag via den kommunale ordning.

Erhvervsaffald fra produktionen opbevares i 8 m³ container og afhentes af privat affaldsoperatør. Container er placeret oppe ved gyllebeholderne.

Ikke forbrændingseget affald (f.eks. eternit, glaserede fliser og tegl, imprægneret træ o.l.); Normalt forefindes der ikke "ikke forbrændingseget affald" på ejendommen, men i tilfælde af den type affald opstår, så bortskaffes det til kommunal genbrugsplads eller afhentes af godkendt modtager. Eventuelt jernaffald bortskaffes til skrothandler.

Farligt og klinisk risikoaffald

Farligt affald som f.eks. lysstofrør, el-sparepærer, oliefiltre, batterier eller spraydåser indsamles. Brugte batterier tages ofte med retur af leverandør. Andet leveres til kommunal modtagestation eller afhentes af godkendt modtager.

Kanyler, flasker og knive opsamles i gule spande fra Marius Petersen, som også afhenter dem ved behov. Spanden opbevares i teknikrum (byg. 10). Der findes sjældent medicinrester på ejendommen, hvis det skulle ske, vil det blive medtaget af dyrlægen.

Olie- og kemikalieaffald:

Olieaffald afleveres på den kommunale modtagestation eller afhentes af godkendt firma.

Nødvendige rengøringsmidler/pesticider/kemikalier bruges op i ejendommens drift, hvorved der normalt ikke er kemikalieaffald til bortskaffelse. Hvis reglerne ændres så et kemikalie, der tidligere har været benyttet på ejendommen, bliver ulovligt at bruge, bortskaffes eventuelle rester hurtigst muligt til kommunal modtagestation eller afhentes af godkendt modtager.

Art	Opbevaring	Mængde	Bortskaffelsesmetode
Dagrenovation	Affaldscontainer		Via den kommunale ordning
Animalsk affald	Under kadaverdække, fremgår af fig. 4		DAKA står for afhentning af animalsk affald.
Erhvervsaffald	Container	8 m ³	Afhentes af privat affaldsoperatør (for nuværende anvendes Marius Pedersen)
Ikke forbrændingseget			Køres til genbrugspladsen
Pap/Papir	Affaldscontainer		Via den kommunale ordning
Glas	Affaldscontainer		Via kommunal ordning eller køres til AFLD i Faterholt
Plastfolie	Samles sammen		Køres til AFLD i Faterholt
Jern og metal			Afhentes eller leveres til skrot-handler

Tabel 10. Oversigt over affaldshåndtering

Vurdering

Affald opbevares og bortskaffes i overensstemmelse med gældende lovgivning og affaldsdirektiver, og det vurderes ikke, at håndteringen heraf kan medføre risiko for forurening af miljøet.

Døde dyr

Døde dyr opbevares overdækket af et kadaverdækket på plads mellem gyllebeholdere og plansiloer (jf. figur 4).

Placeringen af afhentningsstedet ligger ugeneret i forhold til nabobeboelser og forbipasserende. Døde dyr tilmeldes til afhentning af DAKA senest 24 timer efter dødsfaldet er konstateret.

Vurdering

Det vurderes, at husdyrbruget efterlever Bekendtgørelse nr. 558 af 01/06/2011 om opbevaring m.m. af døde produktionsdyr.

Vand

Vandforbruget på denne bedrift anvendes primært til drikkevand og markvanding. Ved fuld udnyttelse af staldanlægget vil vandforbruget stige, som følge af flere dyr. Der anvendes vand fra Uhre Vandværk til staldene og markvandsboringer til markvanding. Nedenstående tabel viser det forventede vandforbrug i forbindelse med husdyrproduktionen.

	Nudrift (m ³)	Ansøgt drift (m ³)	Ændring (%)
Vandforbrug	18.000	20.000	

Tabel 11. Vandforbrug

Det nuværende vandforbrug er ca. 18.000 m³. Vandforbruget forventes at stige til ca. 20.000 m³ som følge af drikkevandsbehovet til den større besætning.

I alle stalde anvendes der vandkar med flyder og spande, hvorved vandspild undgås. Lækager identificeres, stoppes og repareres hurtigst muligt.

Ved vask af stalde anvendes iblødsætning og højtryksrensere.

Vand fra mælkekølingen anvendes til drikke- og vaskevand. På ejendommen er der også en buffertank på 6.000 liter til vand.

Vurdering

Der er hele tiden fokus på at minimere vandforbruget, både i forbindelse med daglig drift men også ved udskiftning af teknikker, der forbruger vand. Det vurderes derved, at brugen af naturressourcer sker på en forsvarlig måde.

Energi

På ejendommen anvendes der energi i form af el og dieselolie.

Elforbruget anvendes hovedsagligt til malkning, nedkøling af mælk, skraberobotter, gyllepumpning, horisontale propeller og belysning.

	Nudrift	Ansøgt drift	Ændring (%)
Elforbrug (kWh)	400.000	400.000	
Dieselolie (l)	45.000	90.000	100 %

Tabel 12. Energiforbrug

Det nuværende elforbrug er ca. 400.000 kWh. Dette forventes at være det samme i ansøgt drift. Elforbruget der fremgår af nudriften, var beregnet i seneste godkendelse ud fra en udvidelse, som ikke blev etableret. Udvidelsen i nærværende godkendelse, vil have omkring det samme energiforbrug, som den ansøgte i 2016.

Dieselforbruget vil stige i nærværende ansøgningen, i forhold til ii seneste godkendelse, da markarbejdet er blevet udvidet.

Af energibesparende teknikker kan nævnes lavenergipærer/LED pærer, skumringsrelæ, mælkekøling, og frekvensstyret vakuumpumpe.

Udendørs belysning er dagslysstyret, har bevægelsescensor eller tændes manuelt ved behov. Indendørs belysning styres med et skumringsrelæ.

Der er installeret varmegenvinding i forbindelse med mælkenedkøling. Varmen anvendes til at opvarme stuehuset og til at opvarme brugsvand i stuehus og driftsbygning. Mælkekøleanlægget kontrolleres en gang om året af et autoriseret kølefirma, hvorved eventuelle finindstillinger foretages, dette kan give store energibesparelser. Systemet til opvarmning af vand til vask af køletank og malkeanlæg justeres, dels så vandet ikke opvarmes mere end nødvendigt og dels så den opvarmede vandmængde passer til forbruget. Kompressoren til køletanken kontrolleres løbende for utætheder i luftsysteet. Utætheder vil forårsage et stort elforbrug.

Der er naturlig ventilation i staldene, hvorfor der ikke er et energiforbrug til ventilatorer, med undtagelse af når horisontale propellerne er i drift.

Derudover levere ejendommen gylle til biogas, som er med til at lave energi.

Vurdering

Der er hele tiden fokus på at minimere energiforbrug, både i forbindelse med daglig drift men også ved udskiftning af teknikker, der forbruger energi. Det vurderes derved, at brugen af naturressourcen sker på en forsvarlig måde. På baggrund af ovenstående, vurderes det, at der på ejendommen er fokus på besparelse af energi, og driften af husdyrbruget forventes ikke at medføre væsentlige følgevirkninger for miljøet på baggrund heraf.

Klima

Klimapåvirkninger søges begrænset ved at holde fokus på energiforbrug og transporter, så CO₂-belastningen minimeres så vidt muligt. Dette er beskrevet i foregående afsnit vedr. "Energi" med diverse tiltag.

Denne ejendom bidrager til klimainsatsen med bl.a. følgende tiltag:

- Der anvendes LED-belysning i stalden, som minimerer elforbruget.
- Husdyrgødning afsættes til biogas, hvor det bidrager til produktion af elektricitet og varme. Jf. Energistyrelsen reducerer afgang af husdyrgødning udledningen af drivhusgasser fra ejendommens husdyrhold, og det er medvirkende til at nedsætte udledningen af CO₂ fra afbrænding af fossil energi ved at erstatte naturgas. Gødskningen med biogasgylle har en lavere lattergasemission end fra rågylle.
- Arealerne ligger forholdsvis samlet. Gyllen leveres retur fra biogasanlægget, direkte i tanke der ligger nær de arealer, gyllen skal udbringes på. Derved minimeres vejtransporten med traktor og gyllevogn. Dette bidrager til et lavere forbrug af brændstof. Desuden er CO₂-udledningen lavere ved transport med lastbil, fremfor traktor.
- Der sker forkøling af mælken, og vakuumpumpen er frekvensstyrret. Begge er tiltag, der er med til at reducere energiforbruget og derved også CO₂ emissionen.
- Der er god opbevaringskapacitet. Derved kan gyllen gemmes og udbringes på det mest optimale tidspunkt i forhold til afgrødens mulighed for kvælstofoptag, hvilket vil begrænse omdannelsen af kvælstof til lattergas.

BAT (ammoniak)

I lovgivningen er der faste krav hertil, som sikrer at husdyrbrug vælger et staldsystem eller en teknologi blandt de bedste tilgængelige for at begrænse ammoniakudledningen fra husdyrbruget.

De BAT-krav, der stilles til husdyrbrugene, bidrager til, at målet for fald i ammoniakemissionen i Danmark nås, og at den sundhedspåvirkning ammoniak afstedkommer dermed imødegås. Når ammoniakudledningen begrænses, bidrager det også til en generel bedre beskyttelse af ammoniakfølsom natur, da baggrundsbelastninger hertil begrænses.

Projektets BAT-emissionsniveau er beregnet i *husdyrgodkendelse.dk*. BAT-emissionskravet er overholdt.

Miljøkonsekvensrapport for Tarpvej 38, 7330 Brande

Samlet BAT beregning  			
	Stalde	Lagre	Total
Samlet BAT krav (kg NH ₃ -N /år)	4700	1113	5814
Faktisk emission (kg NH ₃ -N /år)	4700	1113	5814
Forskel (kg NH ₃ -N /år)	-	-	0
Vejledende BAT Overholdt?	-	-	<input checked="" type="checkbox"/> Ja

Tabel. 13 BAT-beregning

BAT-niveauet er fastsat som eksisterende og nyt stald niveau. Der er ikke anvendt miljøteknologier i den tidligere miljøgodkendelse fra 2016.

Staldnavn	Navn på dyretype og staldsystem eller flexgruppe	Forudsætning for BAT-beregning
Byg. 1 Eksisterende kostald+udvidelse	Alle kvæg; Sengestald med fast gulv ^a	Eksisterende staldafsnit
Byg. 1 Eksisterende kostald+udvidelse	Alle kvæg, Heste, Får og Geder; Dybstrøelse ^a	Eksisterende staldafsnit
Byg. 1 Eksisterende kostald+udvidelse	Alle kvæg; Fast drænet gulv med skraber og ajlefløb ^a	Eksisterende staldafsnit
Byg. 1 Eksisterende kostald+udvidelse	Alle kvæg, Heste, Får og Geder; Dybstrøelse ^a	Nyt (inkl. renoveret) staldafsnit
Byg. 1 Eksisterende kostald+udvidelse	Alle kvæg; Fast drænet gulv med skraber og ajlefløb ^a	Nyt (inkl. renoveret) staldafsnit
Byg. 2,2 Kalveplads	Alle kvæg, Heste, Får og Geder; Dybstrøelse ^a	Nyt (inkl. renoveret) staldafsnit
Byg. 2,1 Kalvestald/stalde	Alle kvæg, Heste, Får og Geder; Dybstrøelse ^a	Nyt (inkl. renoveret) staldafsnit

Tabel 14. Forudsætninger for BAT-beregning

BAT (ikke IE-brug)

BAT-niveauet er opnået ved at, der er anvendt:

- Fast drænet gulv med skraber og ajlefløb.
- Dybstrøelse.
- Eksisterende stalde med fast gulv.

Der er ikke fortaget en vurdering af fravalg, da BAT-emissionskravet er overholdt.

Eventuelle grænseoverskridende virkninger

Ifølge IE-direktivet har et anlæg grænseoverskridende virkning, hvis anlægget kan få en betydelig negativ indvirkning på miljøet i en anden EU-medlemsstat.

Vurdering

Alene på grund af afstanden, vurderes det i den konkrete sag, at det ansøgte projekt ikke vil give anledning til væsentlige virkninger på miljøet i andre EU-medlemsstater.

Foranstaltninger for at undgå, forebygge eller begrænse det ansøgte virkning på miljøet

I dette afsnit er de væsentligste foranstaltninger for at begrænse det ansøgte projekts virkninger på miljøet, nævnt. I alle de foregående afsnit vil man kunne læse yderligere om de anvendte foranstaltninger og vurderingerne heraf.

- Ejendommen er beliggende i et område med landskabelige interesser. For at undgå at skæmme landskabet, opføres udvidelsen af kostalden i forlængelse af den eksisterende kostald, og vil have en udformning, som svarer til de eksisterende bygninger. Den nye kalveplads vil have udformning og udseende som vil passe ind i landskabet. Generelt vil ejendommen, efter udvidelsen, fremstå som en samlet ejendom og ikke fremstå skæmmende i landskabet.
- Staldsystemerne i de nye stalde, er fast drænet gulv med skraber og ajlefløb og dybstrøelse, med henblik på at minimere ammoniakfordampningen fra staldanlægget.
- Der udarbejdes mark-/gødningsplan for ejendommens jordtilliggende, hvorved fosfor- og nitratudvaskning minimeres.
- Spildevandsledningerne, herunder tagvand, overfladevand og sanitært spildevand er adskilt fra hinanden efter gældende regler, for at undgå en forurening af overflade- og grundvand.
- Olietanke står indendørs på fast gulv uden afløb og vask af sprøjte sker på vaskeplads med afløb til gyllebeholder, derved er der ikke risiko for afløb til jord, kloak, overfladevand eller grundvand.
- Der er flydelag på gyllebeholder uden fast overdækning, hvilket minimerer ammoniakfordampningen fra lagrene.
- Der er teltoverdækning på den nye gyllebeholder, som minimerer ammoniakfordampningen.
- Der foretages forskellige egenkontroller for bl.a. at følge produktionen samt forbrug af f.eks. foder, el og vand m.m.
- Der udarbejdes en beredskabsplan for ejendommen.

Befolkningen og menneskers sundhed

Højt ammoniakindhold i luften kan være sundhedsskadeligt for mennesker. Der er via lovgivningen indført en begrænsning på ammoniakemissionen for husdyrbrug i form af krav om miljøvenlig teknologi (BAT). BAT kravet er medvirkende til at de overordnede mål om begrænsning af ammoniakindhold i luften overholdes. På Tarpvej 38 overholdes lovgivningens krav til BAT, hvorved ammoniakindholdet i luften begrænses.

Der er i tidligere afsnit gjort rede for, at der ikke forventes væsentlige gener for omgivelserne med støv, støj eller lugt mv.

I forbindelse med ansøgte projekt udledes der ikke sundhedsskadelige stoffer som f.eks. tungmetaller eller dioxin. Det vurderes derfor, at projektet ikke vil medføre nogen påvirkning af menneskers sundhed. Der vil ikke forekomme luftforurening eller forurening af vand, der kan påvirke befolkningen og menneskers

sundhed. I forbindelse med befolkning og menneskers sundhed påvirker anlægget mest med støv, støj, lugt og ammoniakemissioner. Reglerne for ammoniak og lugt er overholdt. Ved management og foranstaltninger, forventes det, at støj og støv ikke vil give anledning til nabogener.

Smittebeskyttelse er både beskyttelse af besætningens egne dyr mod indførsel af smitsomme sygdomme, beskyttelse mod spredning af sygdomme mellem forskellige besætninger og beskyttelse mod spredning af zoonotiske smitstoffer fra besætninger til det omgivende samfund (zoonoser er sygdomme, der kan smitte mellem dyr og mennesker). Der er regler om smittebeskyttelse for kvægbesætninger med sundhedsrådgivningsaftale.

Vurdering

Ud fra ovenstående vurderes det, at husdyrbruget på Tarpvej 38 kan drives på stedet uden at påvirke menneskers sundhed negativt.

Alternative løsninger

Den ansøgte løsning er valgt, idet den giver den optimale løsning indenfor de eksisterende fysiske og økonomiske rammer, som landmanden har til rådighed. En udvidelse af kostalden, giver ansøger mulighed for at kunne udnytte resten af husdyranlægget. Derudover kan ansøger også have flere dyrene opstaldet på ejendommen, i stedet for at flytte dyr til og fra anden ejendom. Samt at ansøger i forlængelse af de dyrevelfærdsmæssige lovkrav, får et øget behov for at udvide sit dybstrøelsesareal. Ved at udvide husdyrbruget på ejendommen, forlænges levetiden også, da anlæggene derved kan udnyttes mest optimalt og i så lang tid som muligt. For nuværende har ansøger en godkendelse givet til et antal DE og en given sammensætning, men ansøger har dog mulighed for at kunne have flere køer i anlægget, end hvad der for nuværende er tilladelse til.

Udover den valgte løsning er der vurderet på alternative muligheder mht. placering af byggeriet.

Det er ikke muligt at placere udvidelsen mod syd, for det første kan udvidelsen fysisk ikke være der, da udvidelsen så ville krydse Tarpvej, samt at den eksisterende stald i forvejen ikke overholder afstandskravet til vej. Mod vest, vil bygningen komme til at ligge som et selvstændigt staldafsnit, hvor interne transport og flytninger vil kræve mange krydsninger over Tarpvej. Samt at staldafsnittet vil komme tættere på naboer og samlet bebyggelse, som vil give udfordringer i forhold til lugtgeneafstanden. Mod nord, er der ikke plads, da der er eksisterende gyllebeholdere og plansiloer, hvor den planlagte udvidelse ikke vil kunne være i den ønskede størrelse.

Mod øst vil staldafsnittet ligeledes blive fragmenteret med et behov for mange flytninger og transport og give et dårligt internt management.

Selvom den valgte løsning, kræver en dispensation for afstandskravet til vej, er det den mest optimale placering, jf. ovenstående begrundelser.

Alternativ 0 løsningen er at ansøger ikke få udvidet husdyrbruget til det ønskede og må fortsat have dyr opstaldede på andre ejendomme, samt at nedjustere det nuværende dyrehold og derved ikke få fuld udnyttelse af staldanlægget.

Vurdering

Ud fra de alternativer der er beskrevet, vurderes det, at det valgte projekt tager hensyn til omgivelserne (naboer m.m.), miljøet og husdyrbruget.

Samspillet mellem faktorerne jf. § 4 stk. 8 nr. 5.

Ifølge bekendtgørelse om godkendelse og tilladelse m.v. af husdyrbrug skal der vurderes, om der er kumulative effekter som følge af et samspil mellem to, flere eller alle faktorerne:

1. Befolkningen og menneskers sundhed.
2. Biologisk mangfoldighed med særlig vægt på kategori 1- og 2-natur, samt bilag IV-arter.
3. Jordarealer, jordbund, vand, luft og klima.
4. Materielle goder, kulturarv og landskabet.

Vurdering

Det vurderes ud fra beskrivelser og vurderinger i miljøkonsekvensrapporten, at den kumulative effekt mellem punkt 1-4 ikke vil have væsentlige direkte eller indirekte virkning på omgivelserne.

Samlet vurdering af miljøkonsekvensrapporten

Denne ansøgning er udarbejdet efter Husdyrloven og det vurderes ud fra ovenstående beskrivelser og vurderinger, at det ansørgtes væsentlige direkte og indirekte virkninger ikke vil have en negativ påvirkning på følgende punkter:

1. Befolkningen og menneskers sundhed.
2. Biologisk mangfoldighed med særlig vægt på kategori 1- og 2-natur, samt bilag IV-arter.
3. Jordarealer, jordbund, vand, luft og klima.
4. Materielle goder, kulturarv og landskabet.
5. Samspillet mellem to, flere eller alle faktorer efter 1-4.
6. Sårbarhed i forhold til risici for større ulykker eller katastrofer som følge af ovennævnte faktorer 1-5.