

Brdr. Schøbers Autoimport ApS  
Østervej 16  
6430 Nordborg



### **Tillæg til miljøgodkendelse – Øget oplag af miljøbehandlede biler**

Sønderborg Kommune har den 15. december 2017 modtaget en ansøgning om at forøge det udendørs oplag af miljøbehandlede biler fra 150 til 205 biler på Brdr. Schøbers Autoimport ApS, Østervej 16, 6430 Nordborg. Den udendørs oplagsplads er eksisterende og der er derfor ikke tale om en fysisk udvidelse af virksomheden. Bilerne opbevares i ét lag. Da der opbevares ca. 20 miljøbehandlede biler i virksomhedens hal, ansøges der samlet set om at forøge virksomhedens oplag af miljøbehandlede biler fra 150 til 225.

### **Afgørelse**

Sønderborg Kommune meddeler den 15. maj 2018 tillægsgodkendelse til at forøge oplaget af miljøbehandlede køretøjer på virksomheden fra 150 til 225 på Brdr. Schøbers Autoimport ApS, Østervej 16, 6430 Nordborg. Tillægsgodkendelsen meddeles efter miljøbeskyttelseslovens § 33, stk. 1.

I forbindelse med tillægsgodkendelsen fastsættes nedenstående vilkår:

2.12.

*Der må maksimalt oplagres 30 ikke-miljøbehandlede køretøjer og 225 miljøbehandlede køretøjer på virksomheden. (std.)*

Bilerne skal opbevares og håndteres i overensstemmelse med vilkårene fastsat i virksomhedens reviderede miljøgodkendelse af 4. februar 2015. Med dette tillæg ophæves vilkår 10.1 i miljøgodkendelsen af 29. december 1998.

I forbindelse med ansøgningen har afdelingen By & Landskab i Sønderborg kommune vurderet, at der visuelt ikke er den store forskel at se på de forskellige kategorier af miljøbehandlede biler. Der skelnes derfor

**Sønderborg Kommune**

**Erhverv & Affald**

Rådhusvej 10  
6400 Sønderborg

Telefon 88 72 40 83

erhverv-affald@sonderborg.dk

[www.sonderborgkommune.dk](http://www.sonderborgkommune.dk)

Åbningstider:

Mandag-onsdag kl. 10-15

Torsdag kl. 10-17

Fredag kl. 10-14

Dato: 15-05-2018

Sagsnr: 16/20946

KS: aann



ikke mellem skrotbiler og miljøbehandlede biler. Skrotbiler indgår dermed som en delmængde af de 225 miljøbehandlede biler, der maksimalt må oplagres på virksomheden.

Begrundelse og vurdering der lægges til grund for afgørelsen fremgår af vurderingsafsnittet.

### **Baggrund**

Virksomheden har en miljøgodkendelse fra 1998 med ét gældende vilkår. Vilkåret omhandler antallet af biler, der må henstå på virksomhedens udendørs oplagsplads. Virksomheden har desuden en revideret miljøgodkendelse fra 2015, som er baseret på gældende standardvilkår for virksomheder, der foretager autoophug.

Virksomheden er miljøgodkendt til at foretage følgende aktivitet:

*K 209): Autoophugning (autogenbrug)*

Listepunkt K 209 er på bilag 2 i godkendelsesbekendtgørelsen.

Virksomheden har søgt om at forøge deres oplag af miljøbehandlede biler fra 150 til 225. Virksomheden har oplyst, at 205 biler ønskes opbevares på virksomhedens eksisterende udendørs oplagsplads. Der er ikke tale om fysiske udvidelser i forbindelse med det ansøgte og bilerne vil kun blive opbevaret i ét lag. Virksomheden har i forbindelse med ansøgningen sandsynliggjort, at der er plads til 205 biler på oplagspladsen (se bilag 5).

Sønderborg Kommune meddelte den 8. marts 2018 landzonetilladelse samt afgørelse om ikke VVM-pligt til det forøgede oplag. Landzonetilladelsen kan ses i bilag 6.

### **Miljøvurderingsloven (VVM)**

Virksomheden er omfattet af miljøvurderingslovens bilag 2 listepunkt:

*11e); Skrotoplagring, herunder oplagring af biler til ophugning.*

Udvidelse og ændring af virksomheden er omfattet af punkt 13.a på bilag 2 i miljøvurderingsloven:



*13.a; Ændringer eller udvidelser af anlæg i bilag 1 eller 2, som allerede er godkendt, er udført eller er ved at blive udført, når de kan være til skade for miljøet (ændring eller udvidelse som ikke er omfattet af bilag 1).*

Sønderborg Kommune har gennemført en screening af projektet efter miljøvurderingsloven. Konklusionen på screeningen er, at udvidelsen ikke er omfattet af VVM-pligt. Afgørelsen er meddelt den 8. marts 2018 og klagefristen er udløbet.

### **Miljømæssige forhold og vurderinger**

I det følgende gennemgås de væsentligste miljøforhold omkring oplagringen af de miljøbehandlede biler.

#### **Støj**

Listepunktet K 209 er ikke stjernemærket og der er ikke udført støjberegninger eller -målinger. Virksomheden vurderer ikke, at det forøgede oplag af miljøbehandlede biler på virksomheden, vil give anledning til en forøgelse af støj. Dette skyldes, at der udelukkende vil være tale om at forøge oplaget af biler og dermed ikke ændre på antallet af aflæsninger eller afhentninger af biler.

#### *Sønderborg Kommunes vurdering*

Sønderborg Kommune er enig i virksomhedens vurdering af, at der ikke vil forekomme en væsentlig forøgelse af støjen i forbindelse med et forøget oplag af miljøbehandlede biler. Virksomheden skal blot overholde støjgrænserne fastsat i vilkår 3.1. i miljøgodkendelsen af 4. februar 2015. Jævnfør vilkår 3.2. i samme miljøgodkendelse, kan Sønderborg Kommune dog på et senere tidspunkt kræve, at virksomheden dokumenterer, at grænseværdierne for støj er overholdt.

### **Beskyttelse af jord, grundvand og overfladevand**

Virksomhedens beliggenhed i forhold til drikkevandsinteresser og borerer fremgår af bilag 3. Virksomheden ligger i et område med særlige drikkevandsinteresser (Kommuneplan 2017-2029). Der er ikke vandboringer inden for 50 m til industri, markvanding, havevanding, afværge mm.



Der er i standardvilkårene krav til, at udendørs oplag af miljøbehandlede biler kun må ske på befæstet areal med fald mod afløb, eller på ubefæstet eller befæstet areal uden opsamling af overfladevand, såfremt det sikres, at motorer, gearkasser, bagtøj og andre tilbageværende dele, som kan give anledning til udvaskning af olie m.v. er afskærmet mod nedbør. Virksomhedens praksis er, at miljøbehandlede biler med motorer og andre olieholdige dele opbevares på befæstet areal, mens biler uden olieholdige dele, opbevares på det ubefæstede areal. Grundet virksomhedens placering i OSD område og som en ekstra beskyttelse af områdets grundvandsinteresser, fastholdte Sønderborg Kommune i miljøgodkendelsen af 4. februar 2015 virksomheden på denne praksis. Standardvilkåret blev derfor revideret således, at biler med motorer og andre olieholdige dele skal opbevares på befæstet areal, mens biler uden olieholdige dele, skal opbevares på det ubefæstede areal.

De ekstra miljøbehandlede biler, der ansøges om, vil blive opbevaret på samme måde.

#### *Sønderborg Kommunes vurdering*

Sønderborg Kommune vurderer, at et forøget oplag af miljøbehandlede biler på virksomhedens eksisterende udendørs areal, ikke vil give anledning til en forøget risiko for forurening af jord, grundvand eller overfladevand. Vurderingen baserer sig på, at de miljøbehandlede biler er tømt for alle miljøfarlige væsker. Derudover vil de miljøbehandlede biler, der indeholder olieholdige dele, og som derfor kan give anledning til olieforurenet overfladevand, blive opbevaret på befæstet areal med fald mod afløb og med de olieholdige dele, som f.eks. motorer og gearkasser, beskyttet mod vejrlig. Miljøbehandlede biler hvor alle olieholdige dele er udtaget, opbevares på ubefæstet areal. Krav til opbevaringen fremgår af vilkår 2.5. og 2.6. i miljøgodkendelsen af 4. februar 2015 og er i overensstemmelse med Miljøstyrelsens standardvilkår.

Opbevaring og håndtering af de ansøgte miljøbehandlede biler, skal ske i overensstemmelse med miljøgodkendelsens vilkår.

#### **Planforhold**

##### Virksomhedens beliggenhed



Området hvor virksomheden ligger er omfattet af kommuneplanramme 1.6.003.G, som udlægger området til landsbyområde med blandet bolig og erhverv (se bilag 2). Der er ikke vedtaget en lokalplan for området.

Sønderborg Kommune vurderede, at det ansøgte projekt i form af et forøget oplag af miljøbehandlede biler, ville kræve udarbejdelse af en landzonetilladelse efter planlovens § 35, stk. 1. Sønderborg Kommune vurderede yderligere, at projektet ikke ville være i strid med kommuneplanrammens bestemmelser eller formål.

Sønderborg Kommune meddelte den 8. marts 2018 landzonetilladelse til projektet.

### **Sikkerhedsstillelse**

Virksomheden fik i forbindelse med revurderingen af miljøgodkendelsen i 2015 vilkår om, at der skulle etableres sikkerhedsstillelse for fjernelse af affald jf. § 39 a i Miljøbeskyttelsesloven. Sikkerhedsstillelsen blev på daværende tidspunkt beregnet til 89.660 kr. Sønderborg Kommune vurderer ikke, at et forøget oplag af miljøbehandlede biler på virksomheden giver anledning til, at sikkerhedsstillelsens skal revideres. Vurderingen baserer sig på, at de miljøbehandlede biler udgør en positiv værdi og dermed ikke er forbundet med udgifter ved en eventuel bortskaffelse.

### **Beskyttet natur**

Nærmeste terrestriske Natura 2000-område er EF-habitatområde:

- 104 Lilleskov og Troldsmose, som ligger ca. 12 km sydøst for virksomheden.

Nærmeste marine Natura 2000-område er EF-habitatområde:

- 197 Flensborg Fjord, Bredgrund og farvandet omkring Als, som ligger ca. 7,5 km øst for virksomheden.

Udpegningsgrundlaget og de væsentligste trusler for områdernes naturværdier fremgår af bilag 4. I de tilstødende natur- og landbrugsarealer omkring virksomheden er der registeret bilag IV-arter. Arterne og truslerne mod dem fremgår af bilag 4.



Der er ingen § 3 beskyttede naturtyper på ejendommen, hvor virksomheden er beliggende. Nærmeste beskyttede naturtype ligger ca. 110 meter nordøst for virksomheden og består af en § 3 beskyttet sø.

Ifølge § 7 i habitatbekendtgørelsen skal der forud for en afgørelse om miljøgodkendelse foretages en vurdering af om aktiviteten kan påvirke et Natura 2000-område væsentligt. Det er Sønderborg Kommunes vurdering, at et forøget oplag af miljøbehandlede biler på virksomhedens udendørs arealer, ikke vil påvirke hverken Natura-2000 områderne eller den § 3 beskyttede sø. Vurderingen baserer sig på, at bilerne er tømte for miljøfarlige væsker og at biler med olieholdige dele, opbevares med kølerhjul på således, at delene er beskyttet mod vejrlig. Det vurderes yderligere, at virksomhedens aktiviteter, ikke vil have en væsentlig påvirkning af flagermusene i området. Dette skyldes, at der i forbindelse med projektet ikke forekommer bygge- og anlægsmæssige udvidelser og at der ikke fjernes bygninger og beplantninger som kunne være potentielle levesteder for bilag IV arterne i området.

### Partshøring

Et udkast til tillægsgodkendelsen har været sendt i partshøring hos Brdr. Schøbers Autoimport ApS og de nærmeste naboer. Der er ikke indkommet nogen indsigelser i forbindelse med partshøringen.

### Klagevejledning

Denne godkendelse er meddelt efter miljøbeskyttelseslovens kapitel 5. Godkendelsen kan påklages til Miljø- og Fødevarerklagenævnet efter reglerne i miljøbeskyttelseslovens kapitel 11. Klagen skal være indtastet i klageportalen inden klagefristens udløb den 12. juni 2018.

Følgende er klageberettigede:

- Brdr. Schøbers Autoimport ApS
- Enhver, der har en individuel og væsentlig interesse i sagens udfald
- Sundhedsstyrelsen
- Klageberettigede interesseorganisationer

En kopi af denne godkendelse er sendt til:

Sundhedsstyrelsen	<a href="mailto:sesyd@sst.dk">sesyd@sst.dk</a>
Danmarks Naturfredningsforening	<a href="mailto:dnsoenderborg-sager@dn.dk">dnsoenderborg-sager@dn.dk</a>
Friluftsrådet	<a href="mailto:fr@friluftsradet.dk">fr@friluftsradet.dk</a> ;



	<a href="mailto:soenderjylland@friluftsradet.dk">soenderjylland@friluftsradet.dk</a>
Dansk Ornitologisk Forening	Soenderborg@dof.dk; natur@dof.dk

Hvis du ønsker at klage over denne afgørelse, kan du klage til Miljø- og Fødevarerklagenævnet. Du klager via Klageportalen, som du finder et link til på forsiden af [www.nmkn.dk](http://www.nmkn.dk). Klageportalen ligger på [www.borger.dk](http://www.borger.dk) og [www.virk.dk](http://www.virk.dk). Du logger på [www.borger.dk](http://www.borger.dk) eller [www.virk.dk](http://www.virk.dk), ligesom du plejer, typisk med NEM-ID. Klagen sendes gennem Klageportalen til den myndighed, der har truffet afgørelsen. En klage er indgivet, når den er tilgængelig for myndigheden i Klageportalen. Når du klager, skal du betale et gebyr på kr. 900 hvis du er borger og kr. 1.800 hvis du er virksomhed eller organisation. Du betaler gebyret med betalingskort i Klageportalen.

Miljø- og Fødevarerklagenævnet skal som udgangspunkt afvise en klage, der kommer uden om Klageportalen, hvis der ikke er særlige grunde til det. Hvis du ønsker at blive fritaget for at bruge Klageportalen, skal du sende en begrundet anmodning til den myndighed, der har truffet afgørelse i sagen. Myndigheden videresender herefter anmodningen til Miljø- og Fødevarerklagenævnet, som træffer afgørelse om, hvorvidt din anmodning kan imødekommes.

Vejledning om gebyrbetalingen kan findes på Miljø- og Fødevarerklagenævnets hjemmeside.

Gebyret bliver tilbagebetalt hvis:

- klagesagen fører til, at den påklagede afgørelse ændres eller ophæves,
- klageren får helt eller delvis medhold i klagen, eller
- klagen afvises som følge af overskredet klagefrist, manglende klageberettigelse eller fordi klagen ikke er omfattet af Miljø- og Fødevarerklagenævnets kompetence.

Gebyret bliver dog ikke tilbagebetalt, hvis den eneste ændring af den påklagede afgørelse er forlængelse af frist for efterkommelse af afgørelse, som følge af den tid, der er medgået til klagenævnets sagsbehandlingstid.

### **Civilt søgsmål**

Et eventuelt sagsanlæg skal ifølge miljøbeskyttelseslovens § 101 stk. 1, være anlagt inden 6 måneder efter, at afgørelsen er modtaget, eller – hvis

15-05-2018  
16/20946



Side 8/24

sagen påklages – inden 6 måneder efter, at den endelige afgørelse foreligger.

Venlig hilsen

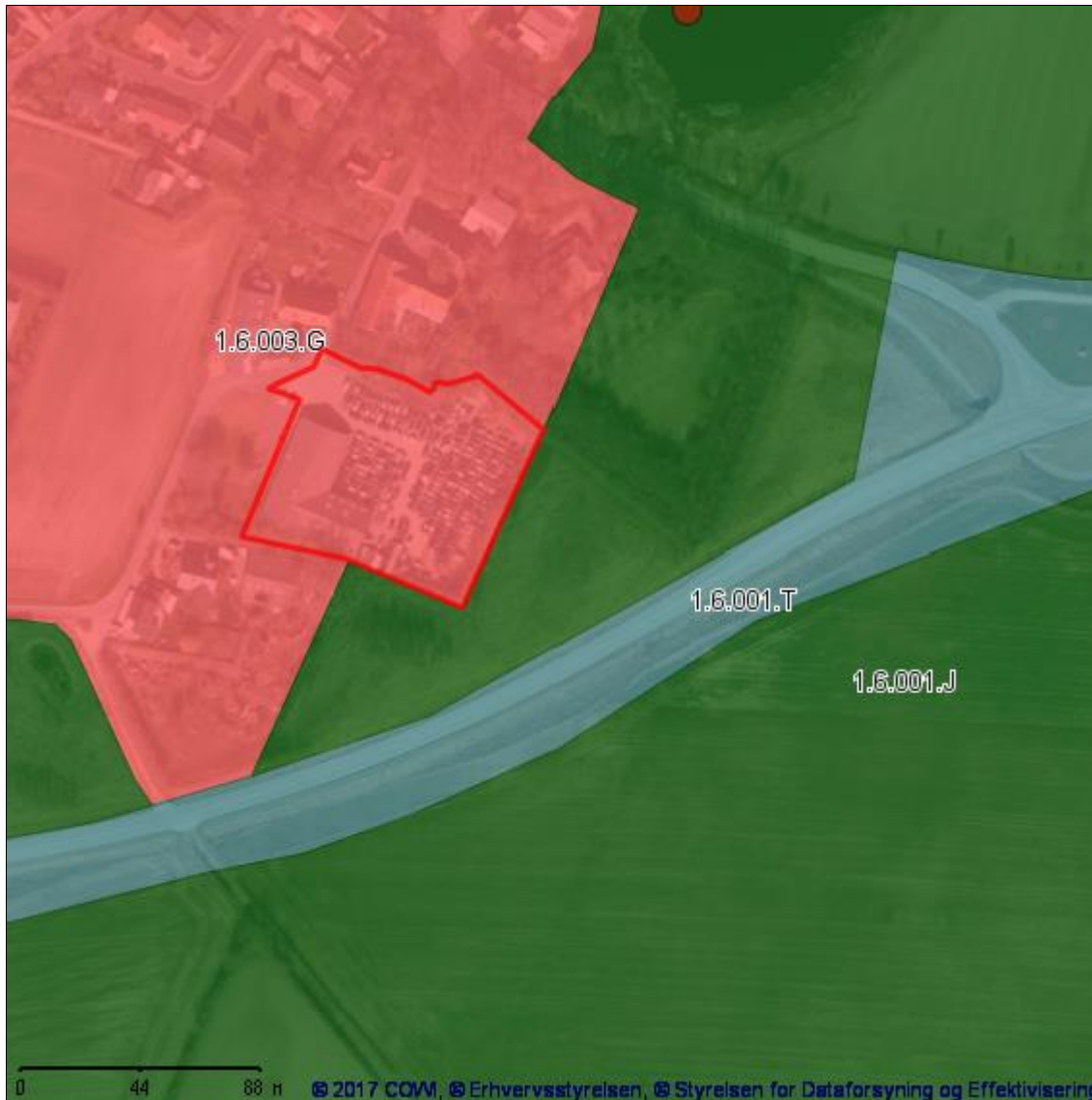
Christian Hougaard Sørensen  
Miljøsagsbehandler  
Telefon 88 72 52 47  
[chse@sonderborg.dk](mailto:chse@sonderborg.dk)



## Bilag 1. Oversigt



## Bilag 2. Kommuneplanrammer



### SIGNATURFORKLARING

KOMMUNEPLANRAMME - VEDTAGET	
	Boligområde
	Blandet bolig og erhverv
	Erhvervsområde
	Område til butikformål
	Rekreation / fritidsformål
	Sommerhusområde
	Offentlige formål
	Tekniske anlæg
	Landområde
	Andet

## Bilag 2. Lokalplaner



### SIGNATURFORKLARING

LOKALPLAN - VEDTAGET	
	Boligområde
	Blandet bolig og erhverv
	Erhvervsområde
	Område til butiksformål
	Rekreation / fritidsformål
	Sommerhusområde
	Offentlige formål
	Tekniske anlæg
	Landområde
	Andet

### Bilag 3. Grundvand



#### SIGNATURFORKLARING

VANDINDVINDINGS BORINGER		GRUNDVAND	
●	Vandforsyningsboring	■	Boringsnært beskyttelsesområde
●	Geoteknisk boring	■	Nitratfølsomme indvindingsoplande - seneste viden
●	Råstof boring	■	Indvindingsopland for almene vandværker - Modelberegnet
●	Anden boring	■	Indvindingsopland for almene vandværker - Regionplan 05
○	Sløjfet boring		DRIKKEVANDSINTERESSER
●	Ukendt formål/anvendelse	■	Områder med særlige drikkevandsinteresser
		■	Områder med drikkevandsinteresser



## Bilag 4. Beskyttet natur

### FLENSBORG FJORD, BREDGRUND OG FARVANDET OMKRING ALS

Nærmeste marine Natura 2000-område er EF-habitatområde 197 Flensborg Fjord, Bredgrund og farvandet omkring Als (marint), som ligger ca. 7,5 km øst for virksomheden. Udpegningsgrundlaget er naturtyperne: Sandbanke (1110) og Rev (1170), samt arter: Marsvin (1351). Området er også et fuglebeskyttelsesområde (F64), hvor udpegningsgrundlaget er: Troldand, Bjergand, Hvinand og Toppet Skallesluger.

De væsentligste trusler mod områdets naturværdier er:

Flensborg Fjord, Bredgrund og farvandet omkring Als Natura 2000-område nr. 197	Trusler mod områdets naturværdier
Fuglebeskyttelsesområde F64 Habitatområde H173	Vandkvaliteten trues af udledninger af næringssalte, herunder især kvælstof fra diffuse kilder.  Pesticider samt tungmetaller og andre miljøgifte fra bl.a. bundmaling på skibe.  Forstyrrelser fra bl.a. lystsejlads.  Prædation, jagt og fiskeri herunder muslingefiskeri.

### LILLESKOV OG TROLDSMOSE

Nærmeste terrestriske Natura 2000-område er EF-habitatområde 104 Lilleskov og Troldsmose, som ligger ca. 12 km sydøst for virksomheden. Udpegningsgrundlaget er naturtyperne: Flerårig vegetation på stenede strande (1220), Strandenge (1330), Næringsrige søer og vandhuller med flydeplanter eller store vandaks (3150), Bøgeskove på morbund uden kristtorn (9110), Bøgeskove på muldbund (9130), Egeskove og blandskove på mere eller rig jordbund (9160) og Elle- og askeskov ved vandløb, søer eller væld (91E0), samt arter: Skæv vindelsnegl (1014) og Stor vandsalamander (1166).

De væsentligste trusler mod områdets naturværdier er:

Lilleskov og Troldsmose Natura 2000-område nr. 104	Trusler mod områdets naturværdier
Habitatområde H189	Arealreduktion/fragmentering. Påvirkning af kvælstoffer. Tilgroning af sø og strandengene. Kan skade bestanddelen af Store vandsalamandere. Uhensigtsmæssigt hydrologi.



	Intensiv skovdrift kan medføre, at skovnaturtyperne forringes eller ødelægges. Invasive arter, rynket rose kan blive et problem. Forstyrrelser, strandvoldene benyttes til opholds- og parkeringspladser.
--	---

#### BILAG IV-ARTER

I de tilstødende terrestriske og marine natur og landbrugsarealer omkring industriområdet, er der registreret følgende bilag IV-arter:

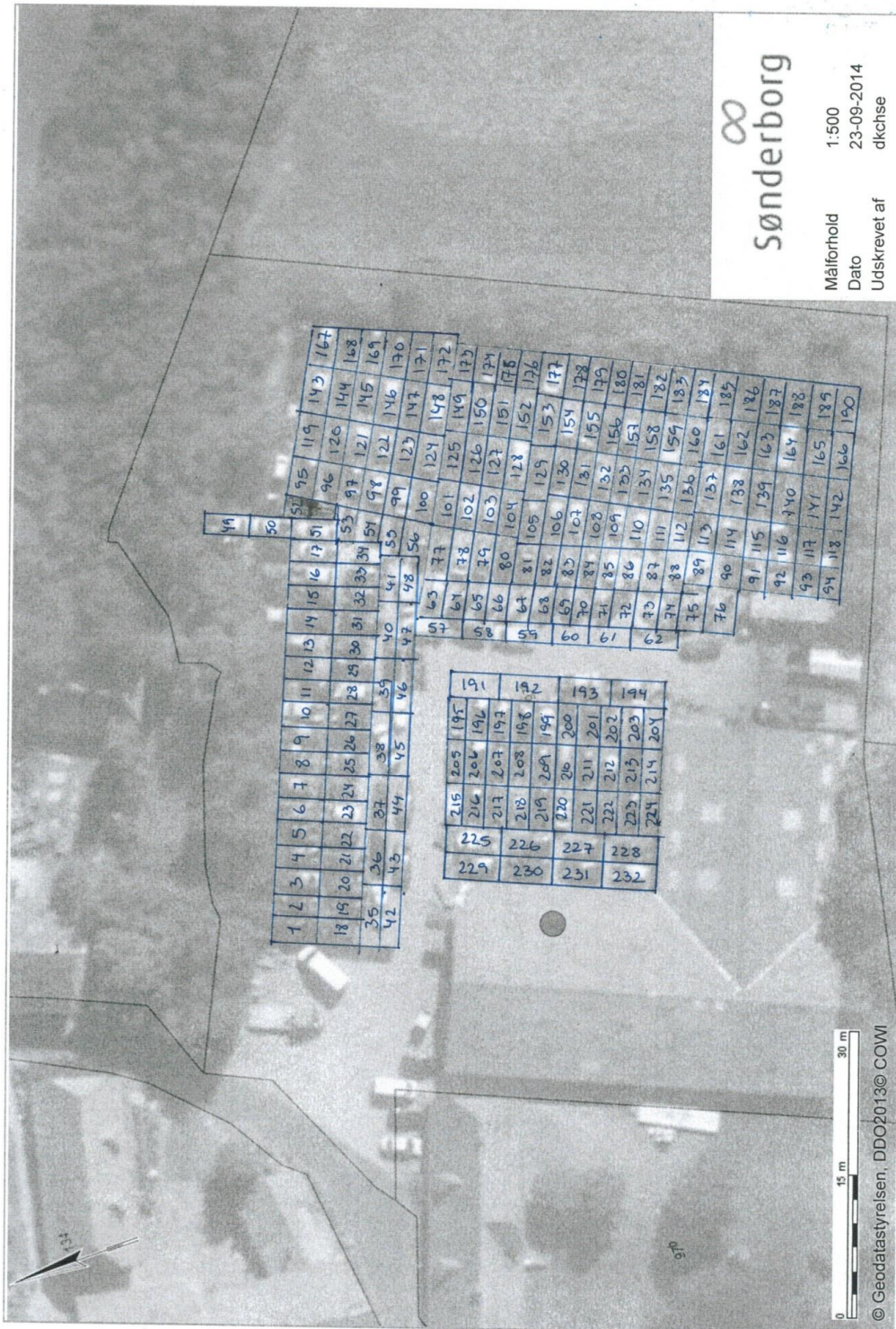
- Brunflagermus
- Dværgflagermus
- Pipistrellflagermus
- Sydflagermus

De væsentligste trusler mod arterne er:

Art	Trusler
Brun flagermus	- Naturlig fjende er ugle.
Dværgflagermus	- Naturlige fjender som ugle, husmår og skovmår - Mangel på hule træer - At de ikke kan etablere dagrastepladser i bygninger nær skov - At deres vinterkvarterer ødelægges eller forringes
Pipistrellflagermus	- Ingen
Sydflagermus	- Nat- og slørugler



Bilag 5. Indretning





## Bilag 6. Landzonetilladelse



Erdr. Schøber Autoimport ApS  
Østervej 16  
6430 Nordborg

**Landzonetilladelse til at øge antallet af udendørs oplagrede biler på ejendommen matr. nr. 97a Mjels, Oksbøl, der ligger på Østervej 16, Mjels, 6430 Nordborg**

Sønderborg Kommune modtog den 07. juni 2016 ansøgning om at øge antallet af miljøbehandlede biler på de udendørs arealer ved autogenbrugs virksomheden Erdr. Schøber Autoimport ApS. I revideret ansøgning fra 15. december 2017 lyder antallet på 205 biler mod de i dag 150 tilladte.

### Afgørelse

Sønderborg Kommune giver, som ansøgt, landzonetilladelse til et oplag på op til 205 miljøbehandlede biler på ejendommen matr. nr. 97a Mjels, Oksbøl, der ligger på Østervej 16, Mjels, 6430 Nordborg, Jævnfør § 35, stk. 1 i planloven. Bilerne står i ét lag på terræn, og der sker ikke en fysisk udvidelse af oplagsarealet, da der er tale om en lovliggørelse af eksisterende forhold. At bilerne er miljøbehandlede betyder, at de ikke længere indeholder miljøbelastende stoffer som olie, diesel, kølervæske m.v. I skal være opmærksomme på, at denne afgørelse kun er givet i forhold til planloven.

Tilladelsen gives på følgende vilkår:

- Den afskærmende beplantning af buske og træer mod nord syd og øst (det markerede areal på kortet side 5/10) vedligeholdes og forstærkes ved indplantning af træer og buske eller ved at give mulighed for at selvsåede træer og buske kan etablere sig.
- Arealet, der er markeret på kortet side 5/10, skal friholdes for alle former for oplag.

Tilladelsen bliver offentliggjort på Sønderborg Kommunes hjemmeside [www.sonderborgkommune.dk](http://www.sonderborgkommune.dk) under Høringer torsdag den 08-03-2018. Du må ikke udnytte tilladelsen, før klagefristen er udløbet den 05-04-2018 kl. 23.59. Jævnfør vedlagte klagevejledning. Hvis kommunen modtager klager i høringsperioden, vil du modtage besked fra Sønderborg Kommune. Tilladelsen bortfalder, hvis den ikke er udnyttet inden 5 år.

### Begrundelse

Kommunen vurderer i den konkrete sag, at de i alt ca. 200 udendørs oplagrede

**By & Landskab**  
Sønderborg Kommune  
Lille Rådhusgade 7  
6400 Sønderborg

T 88 72 64 00

post@sonderborg.dk  
[www.sonderborgkommune.dk](http://www.sonderborgkommune.dk)

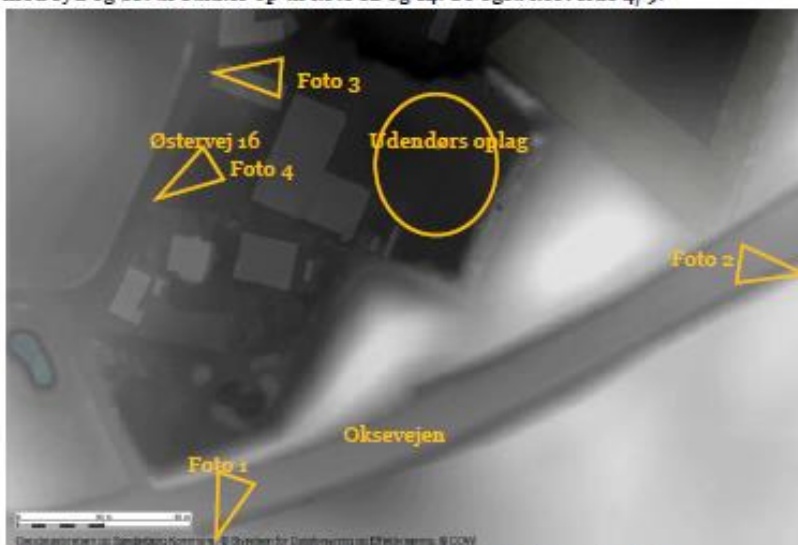
8-03-2018  
16/21813

KS: ammr  
Version 2.4 – ammr/22-06-2017





biler ikke bliver mere synlige eller på anden måde vil påvirke nærområdet mere end de i dag tilladte 150. Det begrundes med at arealet ikke udvides, og bilerne derved vil komme til at stå tættere inden for samme areal. Det udendørs oplag i kote 5,5 er effektivt afskærmet mod Oksevejen og landskabet mod syd og øst af bakker op til kote 12 og 14. Se også kort side 4/9.



Oversigtskort med fotovinkler – hvide områder ligger højere end mørke



Foto 1. Det udendørs oplag er skjult i bevoksning set fra Oksevejen



Foto 2. Det udendørs oplag er skjult af terrænet set fra Oksevejen



Foto 3. Eneste indkik til det udendørs oplag fra offentlig vej er ved indkørslen til virksomheden. Bemærk til venstre i billedet bevoksning v. nabo Østervej 18



Foto 4. Virksomhedens bygninger afskærmer for indkig fra Østervej



Ejendommen Østervej 16, Mjels 6430 Nordborg er omfattet af kommuneplanens retningslinje for Kystnærhedszonen samt landskabsudpegningerne: "uforstyrrede landskaber, større sammenhængende landskaber og værdifulde landskaber".

Da virksomhedens fysiske afgrænsning ikke ændres, men der ved forøgelsen af de 55 biler sker en fortætning af bilernes opstilling i ét lag, vurderer Sønderborg Kommune, at ændringen ikke påvirker de hensyn, der skal varetages i udpegningen af værdifulde- og uforstyrrede landskaber. Dette begrundes med, at der ikke sker betydelige visuelle ændringer af virksomheden, der i forvejen er afskåret fra det værdifulde og uforstyrrede landskab af omfartsvejen og terrænforskelle, beplantning, hegn og bygninger.

I forhold til kystnærhedszonen er virksomheden afgrænset fra kystlandskabet af landsbyen Mjels og er ikke synlig fra kysten. Således vil en forøgelse af antallet af oplagrede biler ikke påvirke de hensyn, der skal tages inde for kystnærhedszonen. I forhold til landsbyens kulturhistoriske miljø er virksomheden beliggende i landsbyens udkant, og kun virksomhedens eksisterende indgang og tilhørende drifts bygning er synlig i gadebilledet. Se foto 3 og 4 side 2/9. Ingen af disse er i tilknytning til eller påvirker landsbyens bevaringsværdige forløb og miljø.

Virksomheden og dens oplag ligger inden for afgrænsningen af landsbyen Mjels hvor der er taget stilling til, at byggeri og erhverv må etableres, når det ikke er til væsentlig gene.

Virksomheden grænser mod nordvest op til landsbyen Mjels og mod syd op til omfartsvejen Oksevejen, der går uden om landsbyen. Virksomheden er omkranset af beplantning, bygninger, hegn og terræn, der gør at det udendørs oplag af biler kun i meget begrænset omfang er synligt fra landsbyen og omfartsvejen.



Figur 1. Set fra virksomheden mod øst



Foto 6. Set fra virksomheden mod nordøst

Oplag står i ét lag på terræn i kote 5,5-6,5. Omfartsvejen ligger på dette sted i kote 9-9,5. Fra omfartsvejen er indsyn til oplaget skjult af bakker op til kote 12 og 14, og mellem bakkerne af beplantning. Mod vest afskærmer

virksomhedens lagerhal samt et hegn for indsyn fra Østervej. Da vejen slår et sving skal man tæt på og stå i den rette vinkel for at se ind til oplaget mellem hegn og lagerhal. Mod nord er der en kraftig flerrækket beplantning på landbrugsejendommen Østervej 18. Der er også en bræmme med beplantning af buske og træer inde på virksomhedens egen matrikel, der har en afskærmende effekt.



Foto 7. Set fra virksomheden mod nordvest. Hegn mod Østervej og Østervej 15 ses øverst til venstre i billedet



Foto 8. Indkørsel med hegn mellem lagerhal og beplantning mod nord

Der stilles vilkår om, at den eksisterende beplantning mod nord, syd og øst skal vedligeholdes og forstærkes ved indplantning af træer og buske; eller forstærkes ved at give mulighed for, at selvsåede træer og buske kan etablere sig. Formålet er forhindre indsyn til det udendørs oplag, sådan at oplaget vil have mindst mulig visuel indvirkning på naboer og landskab. Derfor stilles der også vilkår om, at der ikke må være oplag af nogen form inden for det bevoksede område, der er markeret på kortet side 5/10.

Vilkårene i denne landzonetilladelse har været sendt i partshøring hos ejer i 14 dage. Jævnfør forvaltningslovens § 19. Kommunen har i forbindelse med partshøringen fået tilsendt flere billeder fra ejer, der er dokumenterer, at der i forvejen er megen afskærmende bevoksning på egen grund. Ejer har efter endt partshøring accepteret vilkårene om metodefrihed til fremadrettet at sikre en afskærmende beplantning af træer og buske – herunder sørge for, at oplag i bevoksningssonen mod nord og øst ikke forekommer.



**OVERSIGTSKORT Østervej 16, 6430 Nordborg.** Viser røde matrikelskel og 1/2 –meter højdekurver. Enkelte koter er skrevet på med blå for at gøre det mere tydelig. Den orange markering angiver det område, der er omfattet af vilkåret om afskærmende beplantning og friholdelse for alle former for oplag.

### Redegørelse

#### Ansøgning

Brdr. Schøber Autoimport ApS har den 7. juni 2016 søgt om tilladelse til at øge det udendørs oplag af miljøbehandlede biler fra de tilladte 150 biler til i alt 190 biler.

Da kommunen i vinteren 2017 tager landzonesagen op kan vi konstatere, at de ansøgte 190 biler måske er i underkanten med mindre virksomhedens aktiviteter er stagnerende eller for nedadgående. Vi retter derfor henvendelse til virksomheden, og modtager 15. december 2017 en ansøgning hvor antallet af udendørs opbevarede biler ændres til 205 stk. Begrundelsen for ansøgningen er at sikre, at virksomheden kan fortsætte sine aktiviteter

#### Sagsforløb

Den 27. januar 2015 meddeler Sønderborg Kommune landzonetilladelse til at udvide virksomhedens udendørs oplag af miljøbehandlede biler fra 150 stk. til 230 stk. Sagen påklages af nabo i nr. 18 og 26. april 2016 træffer



Natur- og Miljøklagenævnet afgørelse i sagen til fordel for naboen. 4 af nævnets 8 medlemmer mente kommunens tilladelse skulle stadfæstes og 4 mente, at den skulle ændres til et afslag. Ved stemmelighed er det formandens stemme, der er udslagsgivende, og det blev derfor et afslag. Dem, der talte for, at kommunens tilladelse skulle ændres til et afslag, lagde vægt på, at der var tale om en betydelig udvidelse af oplaget med ca. 80 biler til i alt 230 biler samt at ejendommen ligger i et område, der i kommuneplanen er udpeget som Værdifuldt landskaber, Uforstyrrede landskab og Kystnærhedszone. I disse områder skal anlæg der forringer den visuelle oplevelse af landskabet undgås. Vilkåret om bevaring af en eksisterende beplantning mellem ansøgers og klagers ejendom ansås heller ikke for at føre til, at der i strid med de planlægningsmæssige og landskabelige interesser i området, kunne meddeles tilladelse til udendørs oplag af så mange ekstra biler.

#### *Lovgrundlag*

Ejendommen ligger i landzone, og jeres ansøgning om at udvide det udendørs oplag af biler kræver tilladelse efter bestemmelserne i planlovens § 35, stk.1. Naboer er orienteret i henhold til planlovens § 35, stk. 4.

Ansøgningen har været sendt til orientering hos naboer fra den 19. december 2017 til og med den 5. januar 2018. Undertegnede blev den 20/12 2018 ringet op af sønnen til naboen Østervej 18. Han ønskede at vide, hvad der var ændret siden Natur- og Miljøklagenævnets omgørelse af sagen i 2015.

Ændringen i forhold til dengang er, at det ansøgte antal af oplagrede biler er 55 biler mod 80 biler i 2015. Den ansøgte forøgelse afspejler den situation, der ses i dag, hvor man kan se, at der er plads til ca. 200 miljøbehandlede biler i ét lag på det udendørs areal. Der er således ikke tale om at arealet fysisk skal udvides, og det medfører heller ikke at bilerne skal stå i 2 lag.

Kommunen er af den opfattelse, at en medvirkende årsag til Natur- og Miljøklagenævnets omgørelse af sagen i 2016 var, at den visuelle afskærmning af bilerne i forhold til landskab og naboer var utilstrækkelig belyst.

Den 28/12-17 anmoder naboen Østervej 18 via sin søn om aktindsigt i den gamle landzone- og miljøesag. Jeg taler med ham den 2/1-2018 og vi aftaler, at jeg pr. mail sender en oversigt over sagsakterne i den tidligere landzonesag 14/39781 såvel som i miljøesagen 12/51417. Så kan han kan vurdere, om der er flere dokumenter, han ønsker at se, ud over det jeg fremsender. Jeg fremsender afgørelserne + den klage naboen selv indgav samt kommunens udtalelse til Natur- og Miljøklagenævnet. Materialet ligger i kommunens sag nr. 18/240 om aktindsigt.

Der er på baggrund af det tilsendte materiale ikke kommet yderlig bemærkninger fra naboen inden for perioden af naboorienteringen.



### *Planlægningsmæssige hensyn*

Landzonebestemmelserne skal virke for gennemførelsen af Kommuneplan 2013-2025. I denne landzonetilladelse er der taget højde for følgende hensyn:

- **Landskab**

Ejendommen ligger inden for følgende udpegninger i kommuneplanen.

**Større sammenhængende landskaber.** Retningslinje 10.2.1. I de større sammenhængende landskaber skal landskabets visuelle og landskabelige sammenhæng sikres. De større sammenhængende landskaber skal friholdes for nye større tekniske anlæg og større byggerier, der slører de visuelle sammenhænge.

**Værdifulde landskaber.** Retningslinje 10.3.1. I de værdifulde landskaber skal hensynet til landskabet vægtes højt. De værdifulde landskaber skal friholdes for ny spredt bebyggelse, større tekniske anlæg, byudvikling, anlægsarbejder og større beplantninger, der forringer landskabets bevaringsværdige karakter og oplevelsesværdier. Nødvendigt nyt byggeri og anlæg skal placeres og udformes så der tages mest muligt hensyn til landskabets karakter, identitetsgivende træk og landskabsoplevelse, herunder skala, udsigts- og indsigtsforhold, visuelle sammenhænge samt eksisterende bevoksnings- og bebyggelsesstrukturer. Større nødvendige bygninger og anlæg, herunder landbrugsbygninger skal så vidt muligt placeres i tilknytning til eksisterende bygninger. Det kan være nødvendigt at etablere en afskærmende beplantning. Etablering af afskærmende beplantning, skal tilpasses bevoksningsstrukturen i det aktuelle område.

**Uforstyrrede landskaber.** Retningslinje 10.4.1. Etablering af større byggerier og større tekniske anlæg skal så vidt muligt undgås i de uforstyrrede landskaber. Hvis etablering af større byggerier og tekniske anlæg er nødvendig, skal de placeres og udformes på en sådan måde, at de påvirker landskabet mindst muligt og tilgodeser værdierne i landskabet. Det gælder også udbygning og afgrænsning af byer. De uforstyrrede landskaber skal så vidt muligt friholdes fra stærkt lys fra permanent lysende eller belyste anlæg for at sikre imod visuel forstyrrelse fra lysforurening.

**Kystnærhedszonen.** Retningslinje 10.5.1. I kystnærhedszonen skal inddragelse af og planlægning for nye arealer til bebyggelse og anlæg skal have en særligt planlægningsmæssig eller funktionel begrundelse. Mulighederne for placering uden for kystnærhedszonen skal belyses i fornødent omfang. Kystnærhedszonen skal friholdes for yderligere bebyggelse og anlæg, som ikke er afhængige af placering ved kysten. Offentlighedens adgang og oplevelsesmuligheder i kystlandskabet skal sikres og udbygges. Udsigten over kystlandskabet må som udgangspunkt ikke forringes eller forhindres, når der placeres nyt byggeri, anlæg eller



større beplantninger. Det gælder også indsigten til kystlandskabet set fra modstående kyster.

- **Planlægning**  
Ejendommen inden for afgrænsningen af landsbyen Mjels -  
kommuneplanramme 1.6.003.G Blandet bolig og erhverv.

#### *Øvrige forhold*

- **Forurenet jord**  
Hvis der under jordarbejdet konstateres en forurening af jorden, skal Sønderborg Kommunes afdeling Vand & Natur underrettes på T 8872 4084 eller E [vand-natur@sonderborg.dk](mailto:vand-natur@sonderborg.dk), jævnfør § 70 i LBK nr. 282 af 27. marts 2017.
- **Støder man på arkæologiske levn under anlægsarbejdet, skal Museum Sønderjylland –Arkæologi Haderslev Dalgade 7, 6100 Haderslev på T 7452 7566 eller E [planer@museum-sonderjylland.dk](mailto:planer@museum-sonderjylland.dk) straks tilkaldes, og arbejdet indstilles i det omfang det berører fortidsmindet. Jævnfør museumslovens § 27.**

#### **Klagemulighed**

Der er mulighed for at klage til Planklagenævnet over kommunens afgørelse i en 4 ugers periode, efter tilladelsen er offentliggjort på kommunes hjemmeside. Jævnfør klagevejledningen sidst i dette brev.

#### **Øvrige tilladelser**

Miljøscreeningen foretages af Erhverv & Affald og bliver udarbejdet når klagefristen er udløbet. Spørgsmål hertil kan rettes til afdeling Erhverv & Affald T 8872 4083 eller E [erhverv-affald@sonderborg.dk](mailto:erhverv-affald@sonderborg.dk). Afdelingen får kopi af dette brev.

Tilladelsen må ikke udnyttes, før høringsperioden er udløbet.

Har du spørgsmål til landzonetilladelsen, er du velkommen til at kontakte mig.

Venlig hilsen

Birgit Thinggaard  
Telefon 88 72 55 92  
[Bthi@sonderborg.dk](mailto:Bthi@sonderborg.dk)



## Bilag 7. Referencer

Miljøbeskyttelsesloven	Lovbekendtgørelse nr. 966 af 23. juni 2017 om miljøbeskyttelse.
Godkendelses-bekendtgørelsen	Bekendtgørelse nr. 1458 af 12. december 2017 om godkendelse af listevirksomhed.
Standardvilkårsbekendtgørelsen	Bekendtgørelse nr. 1474 af 12. december 2017 om standardvilkår i godkendelse af listevirksomhed.
Miljøvurderingsloven	Lovbekendtgørelse nr. 448 af 10. maj 2017 om miljøvurdering af planer og programmer og af konkrete projekter (VVM)
Støjvejledninger	Miljøstyrelsens vejledning nr. 5, 1984 om eksterne støj fra virksomheder. Miljøstyrelsens vejledning nr. 6, 1984 om måling af ekstern støj fra virksomheder. Miljøstyrelsens vejledning nr. 5, 1993 om beregning af eksterne støj fra virksomheder.
Affaldsbekendtgørelsen	Bekendtgørelse nr. 1309 af 18. december 2012 om affald.
Bilskrotbekendtgørelsen	Bekendtgørelse nr. 1312 af 19. december 2012 om håndtering af affald i form af motordrevne køretøjer og affaldsfraktioner herfra.
Luftvejledningen	Miljøstyrelsens vejledning nr. 2, 2001 om begrænsning af luftforurening fra virksomheder.
B-værdivejledning	Miljøstyrelsens vejledning nr. 20, 2016 om B-værdier.
BREF-dokumenter	BREF-dokument for den keramiske industri, EU - 2007