

Postadresse:
Frederiksgade 9
4690 Haslev

Telefon: 56203000

www.faxekommune.dk

Dato: 24. august 2023
Sagsnummer:
09.02.16-P19-5-22

Miljøgodkendelse til terrænregulering

Matrikel 1æ Lystrup Hgd., Kongsted

Lystrupvej 9, 4640 Faxe

Miljøgodkendelsen er udarbejdet af Line Madsen

1. Kort resumé

Der søges om udlægning af overskudsjord på matrikel 1æ Lystrup Hgd., Kongsted, der betegnes som Nymarksengen samt en mindre del af marken ovenfor.



Nymarksengen udgør i alt ca. 7,5 ha, der, bortset fra en mindre mose, udnyttes som landbrugsjord.

Et større område af markens nordlige del står periodevis under vand og kan ikke dyrkes optimalt og i store dele af året er dele af marken ufarbar for landbrugsmaskiner. Herudover er området meget kuperet og kendetegnende ved en stejl skråning på nordøst-siden af Nymarksengen, der gør færdsel i forbindelse med dyrkning usikker.

For at optimere på dyrkningen af Nymarksengen ønskes den stejle skrænt inden for projektområdet udjævnet, så en større del af marken kan medtages i driften. På den laveste beliggende – og vandlidende - del af Nymarksengen hæves arealet desuden, for at sikre dyrkningsstabiliteten.

Det er beregnet, at der er behov for at terrænregulere et areal på 5-6 ha. med 100.000 m³ ren jord svarende til 180.000 ton.

Arealet, som terrænreguleres, vil efter projektrealisering fortsat blive benyttet til landbrugsdrift.

Arbejdet forventes færdigt i løbet af en periode på ca. 6 mdr.

Godkendelsen er annonceret på kommunens hjemmeside og DMA-portal den 24. august 2023.

Klagefristen for afgørelsen udløber den 21. september 2023.

Søgsmålsfristen udløber den 24. februar 2024.

Indhold

1.	Kort resumé	2
2	Faxe Kommunes afgørelse	4
2.1	Virksomhedens lovmæssige relationer	4
2.2	Afgørelse.....	4
2.3	Vilkår	4
2.4	Andet	9
2.5	Høring	10
2.6	Offentliggørelse	10
3	Miljøteknisk beskrivelse.....	11
3.1	Ansøger og ejerforhold	11
3.2	Projektbeskrivelse.....	11
3.3	Projektområdet	11
3.4	Terrænreguleringens udformning og omfang	12
3.5	Dræning	12
3.6	Indretning og drift i anlægsfasen.....	12
3.7	Forurening og forureningsbegrænsende foranstaltninger.....	13
3.8	Naturbeskyttelse.....	13
4	Miljøteknisk vurdering	15
4.1	Projektets placering.....	15
4.2	Indretning og drift.....	19
4.3	Forurening og forureningsbegrænsende foranstaltninger.....	19
4.4	Bedste tilgængelige teknik (BAT).....	21
4.5	Samlet vurdering	21
	Bilag 1 - Klagevejledning	22
	Søgsmål	22
	Bilag 2 – potentielt vandreområde.....	23
	Bilag 3 - Modtagekriterier for klasse 0 jord	24
	Bilag 4 – kort over Nymarksengen.....	25
	Bilag 5 – Område der terrænreguleres (omtrentligt)	26
	Bilag 6 – Nuværende terrænkoter	27
	Bilag 7 – Udformning af terrænregulering (omtrentligt).....	28

2 Faxe Kommunes afgørelse

2.1 Virksomhedens lovmæssige relationer

2.1.1 Godkendelsesbekendtgørelsen

Virksomhed/aktivitet er omfattet af listepunkt K 206 i godkendelsesbekendtgørelsens¹ bilag 2.

K 206: Anlæg, der nyttiggør ikke-farligt affald, bortset fra anlæg under listepunkt 5.3 i bilag 1, autoophugning, skibsophugning, biogasfremstilling, kompostering og forbrænding.

Der er ikke udarbejdet standardvilkår for aktiviteten.

2.1.2 Miljøvurderingsloven

Anlæg til nyttiggørelse af ikke farligt affald, er omfattet af miljøvurderingslovens² bilag 2, punkt 11b. Det betyder, at projektet er screeningspligtigt efter kriterier i lovens bilag 6.

På baggrund af en screening har Faxe Kommune afgjort, at ansøgte projekt ikke har en karakter og et omfang der gør, at det vil få væsentlig indvirkning på miljøet.

Afgørelsen om ikke-VVM pligt er offentliggjort den 24. august 2023 på Faxe Kommunes hjemmeside og DMA-portalen.

2.1.3 Landzone

Faxe Kommune har den 24. august 2023 truffet afgørelse om, at projektet ikke kræver landzonetilladelse, idet terrænreguleringen anses for værende nødvendig for forbedring af den landbrugsmæssige drift og dermed ikke har karakter af deponi af jord. Afgørelsen er offentliggjort den 24. august 2023 på Faxe Kommunes hjemmeside.

2.2 Afgørelse

Faxe Kommune meddeler hermed miljøgodkendelse til terrænregulering med 100.000 m³ jord. Terrænreguleringen foregår på matr. nr. 1æ Lystrup Hgd., Kongsted beliggende på Lystrupvej 9, 4640 Faxe.

Faxe Kommune meddeler godkendelsen efter § 33 i miljøbeskyttelseslovens³ kapitel 5.

Godkendelsen meddeles til Lystrup & Jomfruens Egede gods v/ Joachim Moltke, Lystrupvej 7, 4640 Faxe, som er ansvarlig for, at aktiviteterne sker i overensstemmelse med denne godkendelse.

Miljøgodkendelsen skal være udnyttet senest 3 år efter datoen, hvor den er meddelt. Ellers bortfalder den.

Afgørelsen kan, inden 4 uger fra den er meddelt, påklages til Miljø- og Fødevareklagenævnet. Klagefristen fremgår af godkendelsens første sider. Se bilag 1 for nærmere klagevejledning.

Ansøger vil få besked, hvis der kommer klager over afgørelsen. En klage over godkendelsen har ikke opsættende virkning, medmindre Miljø- og Fødevareklagenævnet bestemmer andet.

2.3 Vilkår

¹ Bekendtgørelse nr. 2080 om godkendelse af listevirksomhed af den 15. november 2021.

² Lovbekendtgørelse nr. 1976 om miljøvurdering af planer og programmer og af konkrete projekter (VVM) af den 27. oktober 2021.

³ Lovbekendtgørelse nr. 100 om miljøbeskyttelse af den 19. januar 2022.

Godkendelsen gives på baggrund af de i ansøgningsmaterialet fremsendte oplysninger og på følgende vilkår:

2.3.1 Generelle forhold

1. Et eksemplar af godkendelsen skal til enhver tid være tilgængeligt for de personer, der har ansvaret for projektets indretning og drift.
2. Godkendelsen gælder alene for det ansøgte projekt om terrænregulering på matriklen 1æ, Lystrup Hgd., Kongsted. Terrænreguleringen skal foretages som beskrevet i ansøgningen.
3. Der må maksimalt tilføres 100.000 m³ svarende til 180.000 tons jord til anlægget.
4. Tilsynsmyndigheden skal skriftligt orienteres, hvis der er ejerskifte af grundejer/bygherre, hel eller delvis udskiftning af driftsherre/driftsansvarlig, samt ved hel eller delvis udskiftning af kontaktperson.
5. Terrænreguleringen skal være afsluttet senest 1 år efter påbegyndelse.
6. Ved et jordparti forstås en mængde jord, der stammer fra et afgrænset areal, og som har været udsat for den samme miljøpåvirkning. Et jordparti kan kun bestå af enten intakt jord eller fyldjord/overjord.

2.3.2 Indretning og drift

7. Inden terrænreguleringen påbegyndes skal der fremsendes en terrænopmåling af området til tilsynsmyndigheden. Målingen må maksimalt have en usikkerhed på 10 cm i højden. Ligeledes skal der foretages en terrænopmåling af området, når terrænregulering er afsluttet. Denne måling må også maksimalt have usikkerhed på 10 cm i højden og skal fremsendes til tilsynsmyndigheden.
8. Der må kun foregå anlægsaktiviteter – herunder til- og frakørsel - på anlægsområdet på hverdage i tidsrummet kl. 7 - 18 og lørdage kl. 7 – 14.
9. Den driftsansvarlige skal udarbejde en driftsinstruktion for modtagelse og anvendelse. Driftsinstruktionen skal som minimum beskrive arbejdsgange for:
 - Modtagelse af partier, herunder modtagekontrol.
 - Afvisning af læs, der ikke må modtages.
 - Journalføring for de enkelte partier.
 - Håndtering af driftsforstyrrelser og uheld.

Driftsinstruksen skal fremsendes til Faxe Kommune inden påbegyndelse af anlægsarbejdet.

10. Anlægget skal, når der er åbent for tilkørsel af jord, altid være bemannet af personale med kendskab til denne miljøgodkendelse og driftsinstruksen.
11. Det skal sikres, at der ikke er mulighed for at tilkøre jord eller andre materialer til anlægsområdet uden for åbningstid og ved fravær af bemanning.
12. Hvert jordparti der bliver kørt til anlægget, skal gennemgå en modtagekontrol. Modtagekontrollen skal udføres af en person med ansvar for modtagelse af jord, og som kender til driftsinstruktioner og miljøgodkendelse. Modtagekontrollen indebærer:
 - Visuel inspektion af læsset.

- Kontrol af anmeldelse/køreseddel.
 - Accept af modtagelse inden indbygningen finder sted.
 - Afvisning af læs, der ikke må modtages.
13. Modtageområdet for jordpartier skal holdes adskilt fra de partier, som er klar til indbygning.
 14. Der må ikke udlægges jord tættere på end 10 meter fra beskyttet natur og 25 meter fra beskyttet vandløb.
 15. Af hensyn til springfrø og stor vandsalamander må der udelukkende foretages terrænreguleringer inden for det gule område (markeret i bilag 2) i maj samt november-februar/start marts.
 16. Der skal udlægges egnede rasteområder for padder (træstammer, grendynger til naturligt henfald, stensætninger) omkring mosen og i bræmmen til Faxe Å.
 17. Der skal ske en oprensning af mosen. Behov og omfang skal vurderes sammen med Faxe Kommune inden oprensning påbegyndes.

2.3.3 Krav til jorden

18. Der må kun indbygges ren jord (klasse 0).
19. Al jord skal forhåndsgodkendes. Forhåndsgodkendelsen skal udføres af den driftsansvarlige/bygherre, før jorden køres til anlægget. Ved forhåndsgodkendelsen skal virksomheden sikre, at jorden er analyseret i overensstemmelse med vilkår 6 og at jorden, på baggrund af historik, ikke forventes forurenat.
20. Der må ikke modtages jord fra V1 og V2- kortlagte arealer og jord fra vejarealer.
21. Modtagekriterierne for klasse 0 jord, som kan ses i bilag 2, skal være opfyldt.
22. Uforurenat og forhåndsgodkendt jord fra natur- og landbrugsarealer kan flyttes uden analyser. Alt øvrigt jord der kan modtages skal være analyseret med mindst 1 prøve per 30 t i henhold til Jordflytningsbekendtgørelsen (jf. afsnit 2.4).
23. Hvis anlægget modtager jordpartier, der ikke er omfattet af anlæggets miljøgodkendelsen, og som det ikke umiddelbart er muligt at afvise, skal disse placeres i et særskilt oplagsområde, og hurtigst muligt bortskaffes ifølge de til enhver tid gældende regler for jordflytning eller bortskaffelse af affald. Såfremt der er tale om jord med fri olie- eller kemikaliefase, jord der tydeligvis er stærkt forurenat, farligt affald eller asbest, skal partiet opbevares enten i overdækket container eller mile, dækket med presenning.

2.3.4 Støj og vibrationer

24. Anlæggets støjbelastning må udendørs uden for eget skel ikke overstige følgende værdier, som svarer til de vejledende grænseværdier angivet i Miljøstyrelsens vejledning nr. 5/1984 "Ekstern støj fra virksomheder":

Tabel 1: Støjgrænser

Område	Tidsrum		
	Mandag – fredag kl. 7.00 – 18.00 Lørdag kl. 7.00 – 14.00	Mandag – fredag kl. 18.00 – 22.00 Lørdag kl. 14.00 – 22.00 Søn- og helligdage kl. 7.00 – 22.00	Alle dage kl. 22.00 – 07.00
Boligområder for åben og lav bebyggelse	45 dB	40 dB	35 dB
Enkeltboliger i det åbne land og landsbyer	55 dB	45 dB	40 dB
Områder for blandet bolig og erhverv	55 dB	45 dB	40 dB

I landzone skal støjgrænserne overholdes ved boligen eller på udendørs opholdsarealer i op til 15 meters afstand fra boligen. Hvor skelgrænsen er nærmere end 15 meter fra boligen, skal støjgrænserne overholdes i skel.

25. Hvis tilsynsmyndigheden finder det påkrævet, dog højst 1 gang årligt, skal bygherre/driftsansvarlig ved målinger eller beregninger dokumentere over for tilsynsmyndigheden, at støjgrænserne er overholdt.

Støjmålinger eller støjregninger skal foretages af et firma/laboratorium, der er akkrediteret af DANAK eller godkendt af Miljøstyrelsen til at udføre ”miljømålinger – ekstern støj”. Målinger skal udføres efter retningslinjerne i den til enhver tid gældende vejledning om måling af ekstern støj fra virksomheder ud sendt af Miljøstyrelsen, jf. vejledning nr. 6/1984. Beregninger skal udføres efter den Nordiske beregningsmetode for ekstern støj fra virksomheder, jf. vejledning nr. 5/1993.

26. Der må ikke forekomme vibrationsgener i omgivelserne, som, efter tilsynsmyndighedens vurdering, er væsentlige.

2.3.5 Luftforurening

27. Anlægget må ikke give anledning til lugt- eller støvgener, som efter tilsynsmyndighedens vurdering er væsentlige for omgivelserne.
28. Virksomheden skal ved tilrettelæggelse af driften, herunder ved vanding eller befugtning, sikre, at der ikke opstår støvgener uden for anlægsområdet.
29. Hvis der uden for anlæggets område konstateres støvgener, der efter tilsynsmyndighedens vurdering er væsentlige, kan tilsynsmyndigheden forlange, at støvende oplag overdækkes eller befugtes, og at der etableres afskærmning eller befugtning i forbindelse med transport- og håndteringsaktiviteterne.

2.3.6 Beskyttelse af jord, grundvand og overfladevand

30. Entreprenørtank til brændstof eller olie, skal være typegodkendt. Tanken skal opstilles på fast stabilt underlag og være sikret mod påkørsel.
31. Påfyldningsstudse og aftapningshaner (aftapningsanordninger), skal placeres inden for konturen af en tæt belægning med kontrolleret afledning af afløbsvandet. Alternativt skal spild kunne opsamles i en tæt spildbakke eller grube.

32. Der skal til enhver tid forefindes opsugningsmateriale på anlægsområdet til opsugning og håndtering af spild

2.3.7 Affald

33. Spild af olie skal straks opsamles sammen med evt. forurenede jord. Opsamlet spild af brændstof eller olie inkl. opsugningsmateriale, skal opbevares og bortskaffes som farligt affald.

34. Jord må ikke modtages og skal afvises

- Hvis jorden lugter eller syner forurenede.
- Hvis jorden ikke er forhåndsgodkendt
- Hvis jorden indeholder nogen form for affald eller ikke naturligt forekommende stoffer eller materialer i jord (fx murbrokker, plastik, træ, beton mv.).

2.3.8 Egenkontrol

35. Der skal føres journal over hvert enkelt modtaget jordparti. Journalen skal indeholde følgende:

- Dato for modtagelse af jordpartiet.
- Jordpartiets størrelse i ton.
- Opgravningslokaliteten (adresse og matrikelnummer).
- Transportørens navn, adresse og CVR-nr.
- Jordpartiet dokumentationsanalyser (parametre og koncentration).
- Resultatet af den visuelle kontrol med jordpartiet, herunder årsag til evt. afvisning.
- Jordpartiets placering i anlægget.

Driftsjournalen skal opbevares på virksomheden i mindst 5 år, og skal fremsendes til tilsynsmyndigheden på forlangende.

36. Der skal løbende, og under hele anlægsperioden, udarbejdes månedsvise opgørelser over tilkørte jordmængder. Opgørelserne skal fremsendes til tilsynsmyndigheden ved anmodning herom.

37. Senest 3 måneder efter terrænreguleringen er færdig, skal der indsendes en afsluttende indberetning til tilsynsmyndigheden. Indberetningen skal indeholde følgende:

- En samlet opgørelse over mængden af jord der hhv. er modtaget og afvist.
- Journalen med registrering af jordpartierne inkl. visuel kontrol.
- Situationsplan med angivelse af areal(er), hvor der er sket opfyldning.
- Kortsnit med angivelse af koter før og efter opfyldningen af terrænoverfladen.
- Resultat af terrænopmålingen før og efter jordpåfyldning, jf. vilkår 7.
- Indberetning af evt. jordpartier som er afvist samt evt. driftsforstyrrelser eller uheld.
- Oplysninger om, hvorvidt der har været problemer med håndtering af overfladevand, samt hvilke forebyggende tiltag virksomheden har iværksat i den forbindelse.

2.3.9 Ophør af driften

38. Hvis driften indstilles for en længere periode, skal tilsynsmyndigheden forinden orienteres. Inden driften genoptages, skal tilsynsmyndigheden igen orienteres.

39. Når terrænreguleringen er færdig skal alle materialer, maskiner, kørselsveje, brændstoftanke mm. fjernes. Hvis der er tegn på at være sket jordforurening fra kørende materiel, skal jordforureningen fjernes og området reetableres.

To uger inden virksomhedens aktiviteter ophører, skal dette skriftligt meddeles tilsynsmyndigheden.

2.4 Andet

I henhold til godkendelsesbekendtgørelsens § 39 stk. 1, skal virksomheden ved nyetablering, senest den dag, hvor virksomheden påbegynder driften, give skriftlig meddelelse herom til godkendelsesmyndigheden.

Jord, der modtages til indbygning, skal være analyseret og anmeldt i overensstemmelse Jordflytningsbekendtgørelsen⁴. Jord fra områdeklassificerede områder og offentlige vejarealer skal som minimum være analyseret med en prøve pr. 30 ton.

Jordflytningen til anlægget/projektet skal anmeldes til den kommune, hvorfra jorden flyttes via f.eks. Flytjord.dk eller Jordweb.

Det skal sikres, at den naturlige afstrømning fra arealer op- og nedstrøms for projektområdet ikke ændres i hverken anlægsperioden eller efter anlægsperiodens afslutning⁵. Terrænreguleringen må således ikke give anledning til ændret afstrømning til omkringliggende arealer og ejendomme.

Der må desuden ikke ændres på afvandingen uden at dette indledningsvist er godkendt af vandløbsmyndigheden ved en reguleringssag⁶.

Vandløb må ikke beskadiges og den eksisterende dræning må ikke forringes i forbindelse med anlægsarbejdet eller som følge af projektet.

Ved eventuelle skader på omkringliggende vandløb, skal Faxe Kommunes vandløbsmyndighed underrettes herom.

Der må ikke ske skader på- eller tilstandsændringer af omkringliggende beskyttede naturtyper (herunder beskyttede vandløb), med mindre der indledningsvist søges og gives dispensation efter Naturbeskyttelsesloven. Dette gælder tilstandsændringer både i forbindelse med tilkørslen af jord og aktiviteterne i den forbindelse samt ved den efterfølgende drift af arealet⁷.

Ifølge miljøbeskyttelseslovens § 71, stk. 1, har virksomheder pligt til at underrette tilsynsmyndigheden, hvis driftsforstyrrelser eller uheld medfører forurening eller fare for forurening.

Eventuelt affald skal bortskaffes til godkendte modtagere og i henhold til Faxe Kommunes til enhver tid gældende Erhvervsaffaldsregulativ.

Virksomheden skal til enhver tid håndtere olietanke til fyringsolie/motorbrændstoffer i overensstemmelse med den til enhver tid gældende Olietanksbekendtgørelse⁸.

⁴ Bekendtgørelse nr. 1452 om anmeldelse og dokumentation i forbindelse med flytning af jord (Jordflytningsbekendtgørelsen) af den 7. december 2015

⁵ jf. lovbekendtgørelse nr. 1219 om vandløb (vandløbsloven) af den 25. november 2019 - § 6.

⁶ Vandløbslovens § 16.

⁷ Lovbekendtgørelse nr. 1986 om naturbeskyttelse af den 27. oktober 2021

⁸ Pt. bekendtgørelse nr. 1257 om indretning, etablering og drift af olietanke, rørsystemer og pipelines (Olietanksbekendtgørelsen) af den 27. november 2019.

2.5 Høring

Udkastet til godkendelse har været i høring hos:

- Lystrup & Jomfruens Egede gods
- Agrovi I/S
- Faxevej 64
- Nymarksvej 32
- Faxe Vandværk

2.5.1 Indkomne bemærkninger

Der er ikke indkommet bemærkninger til udkastet til miljøgodkendelse.

2.6 Offentliggørelse

Godkendelsen er den 24. august 2023 offentliggjort på Faxe Kommunes hjemmeside, www.faxekommune.dk og DMA-portalen.

Afgørelsen er sendt til:

- Danmarks Naturfredningsforening, lokal Faxe, dnfaxe-sager@dn.dk
- Friluftsrådet, lokal Faxe, oestsjaelland@friluftsradet.dk
- Sundhedsstyrelsen, Embedslægerne Sjælland, seost@sst.dk
- Dansk Ornitologisk Forening, faxe@dof.dk og natur@dof.dk
- Danmarks Sportsfiskerforbund, post@sportsfiskerforbundet.dk og sydsjaelland@sportsfiskerforbundet.dk
- Ferskvandsfiskeriforeningen, nb@ferskvandsfiskeriforeningen.dk
- Foreningen Natur, Miljø og plan i Faxe Kommune, foreningnmp@gmail.com

3 Miljøteknisk beskrivelse

Den miljøtekniske beskrivelse bygger primært på oplysninger fra ansøger.

3.1 Ansøger og ejerforhold

Grundejer	Joachim Godske Norman Moltke Lystrupvej 9 4640 Faxe
Ansøger	Lystrup & Jomfruens Egede gods Lystrupvej 7 4640 Faxe Kontakt: Joachim Godske Norman Moltke CVR nr.: 30657241
Ansøgers rådgiver	Agrovi I/S Balstrupvej 90 4100 Ringsted Kontakt: Ann Reitan Frost, afr@agrovi.dk CVR nr.: 30145674

3.2 Projektbeskrivelse

Der søges om udlægning af overskudsjord på matrikel 1æ Lystrup Hgd., Kongsted – Nymarksengen - samt en mindre del af marken ovenfor, se bilag 3 og 4.

Nymarksengen udgør i alt ca. 7,5 ha, der, bortset fra en mindre mose, oftest dyrket med diverse græsafrøder, der brakpudsnes en til to gange årligt, således at det ikke springer i skov. Afgrøden bidrager ikke positivt til det økonomiske afkast.

Et større område af markens nordlige del står i perioder under vand og kan ikke dyrkes optimalt. Marken er dermed også i dele af året ufarbar for landbrugsmaskiner. Vandet på marken betyder, at afgrøderne på arealet ikke trives optimalt. Det er f.eks. ikke muligt at dyrke marken med højtstående afgrøder, da arealet er for vandlidende til at f.eks. vinterraps og vinterhvede kan overvintre på de fugtige områder. Det betyder, at dele af arealet skal eftersås med en vårafgrøde, hvilket er upraktisk og økonomisk set meget lidt optimalt, idet udvalget og afkastet på vårafgrøder er begrænset i forhold til f.eks. vinterraps, hvorfor der kan være tale om driftsøkonomiske tab, når der kun kan vælges vårafgrøder eller græs til hele eller dele af marken.

Af hensyn til sædskifterotation og udpining af jorden er det vigtigt at marken kan disponeres så optimalt som muligt i forhold til valg af afgrøder.

Herudover er området meget kuperet og kendetegnende ved en stejl skråning på nordøst-siden af Nymarksengen. For at optimere på dyrkningen af Nymarksengen ønskes den stejle skrænt udjævnet, så en større del af marken kan medtages i driften med højtstående afgrøder, lig dem, der dyrkes på marken nord for.

3.3 Projektområdet

Projektområdet er meget kuperet og kendetegnende ved en stejl skråning på nordøst-siden af Nymarksengen. Langs den sydlige side afgrænses marken af en mindre, let hævet kørevej, der går langs Faxe Å, som er et beskyttet vandløb. Mod vest afgrænses marken af en grusvej, der fungerer som adgangsvej til beboelsen på Faxevej 64.

Inden for projektområdet ligger der et § 3 beskyttet moseområde.

Koteforskellen inden for området er op mod 4-5 meter over en ganske kort strækning, hvor det går stejlt op ad, er ikke optimalt for kørsel med landbrugsmaskiner.

Det store flade område midt på den nordlige del af marken, som er meget vandlidende, ligger i kote 37-37,5. Det flade areal ligger tæt op ad skrænten og flader let ud i kote ca. 43. Toppen af skrænten ligger i kote 45. Se bilag 5.

For at optimere på dyrkingen af Nymarksengen ønskes den stejle skrænt udjævnet, så en større del af marken kan medtages i driften med høvjærddiafgrøder, som dem, der dyrkes på marken nord for.

3.4 Terrænreguleringens udformning og omfang

Som tidligere nævnt, så er arealet meget kuperet, og ved at hæve arealet, vil store dele af den nordlige ende af arealet kunne sammenlægges med marken mod nord. Arealet vil dermed få en mere rektangulær form, der gør arealet mere rationelt at dyrke.

På kortet i bilag 4 er det markeret, hvilken del af Nymarksengen, der ønskes terrænreguleret. Området er ca. 5-6 ha stort. På marken umiddelbart vest for adgangsvejen findes der tillige en mindre lavning, der ligeledes ønskes reguleret.

På den laveste beliggende del af Nymarksengen forventes der udlagt op til 3 meter jord, dels for at hæve arealet, så det kommer tættere på koten i marken nord for, dels for at sikre dyrkningsstabiliteten på arealet, som er vådt.

Op ad skrænten ønskes der udlagt 1-2,5 meter, således at overgangen mellem det meget stejle område på den dyrkede mark nord for Nymarksengen og det flade område syd for skrænten udjævnes. Dermed formindskes terrænforskellen og kommer til at ligne det omkringliggende landskab mere. Det vil desuden gøre færdslen med maskiner langt mere sikker, når der skal køres på et knap så stejlt areal. Samtidig vil det blive muligt at dyrke høvjærddiafgrøder på et større areal af marken end i dag.

I den sydvestlige del af projektområdet ønskes der udlagt ca. 0,5-1 m. Dette område ligger delvist i kote 38,0 og er ikke så vandlidende som det nordlige område af marken.

Den sydøstlige del af området, som ligger langs med Faxe Å friholdes for regulering.

Skitse over terrænreguleringens udformning fremgår af bilag 6.

De vådeste arealer hæves således mest, mens der lægges mindre på op ad skråningen, så arealet bliver let skrånende ned mod mosen.

3.5 Dræning

Ansøger er ikke vidende om i hvilket omfang projektområdet er drænet, men har en forventning om, at det er ganske lidt eller slet ikke. I forbindelse med terrænreguleringen vil eventuelle eksisterende dræn blive liggende. Set fra et afledningsperspektiv kan det blive nødvendigt at lægge enkelte nye dræn ind i den råjord, der udlægges. Nye dræn vil i så fald blive koblet på eksisterende dræn, hvis de eksisterer.

3.6 Indretning og drift i anlægsfasen

Den ønskede mængde jord forventes at være ca. 75.000-100.000 m³ svarende til mellem 135.000 og 180.000 ton. Der er kun tale om ren jord, dvs. klasse 0.

Muldjorden fra marken afrømmes og lægges ved siden af arealet. Efter udlægning af forbedringsjorden lægges muldjorden tilbage på marken, som efterfølgende kan tilsås med en landbrugsafgrøde.

3.6.1 Materiel

I forbindelse med projektet vil der forekomme støj fra kørsel med lastbiler, bulldozer og gravemaskiner på arealet.

Der forventes op til maksimalt 50 lastbiler om dagen. Hver lastbil kan medbringe mellem 15 og 30 tons, afhængigt af størrelsen.

Tankning af materiel vil som udgangspunkt ske enten på Lystrup Gods eller på almindelige tankstationer. Alternativt vil eventuelle anvendte tanke være godkendte entreprenørtanke.

3.6.2 Arbejdstid

Anlægsarbejdet udføres indenfor almindelig arbejdstid og at anlægsperioden forventes at vare samlet op til 6 mdr. afhængigt af vejrliget.

3.6.3 Til- og frakørselsforhold

Marken ligger ca. 150 m fra Faxevej, hvor der er gode oversigtsforhold, så transport til og fra området vil ikke være vanskelig. Der skal ikke køres forbi nabobeboelser i forbindelse med transporten fra Faxevej.

3.7 Forurening og forureningsbegrænsende foranstaltninger

3.7.1 Støj og støv

I forhold til støv og støj fra projektet, så vil den nærmeste nabo, Faxevej 64 kunne opleve gener, særligt, når der skal lægges jord på tæt ved beboelsen. Projektet er dog kortvarigt, og foregår indenfor almindelig arbejdstid.

Støvgener kan undgås ved at holde kørearealer let fugtige i meget tørt vejr.

3.7.2 Affald

Der modtages udelukkende ren jord til projektet.

3.7.3 Spildevand og overfladevand

Der genereres ingen spildevand i forbindelse med anlægsarbejdet.

Overfladeafstrømning fra området forventes ikke væsentlig og vil løbe til den eksisterende mose eller vandløb. Omkring mosen etableres en mindst 10 meter bred bræmme, hvor der ikke udlægges jord. Dermed vil naturområdet ikke blive berørt, påvirket eller ændret af den ansøgte terrænregulering. Og afstrømningen og tilførslen af overfladevand vil heller ikke ændres på de omkringliggende arealer.

3.8 Naturbeskyttelse

Inden for projektområdet ligger et der en mose, som er beskyttet i henhold til Naturbeskyttelseslovens⁹ § 3. Der etableres en mindst 10 meter bred bræmme, hvor der ikke udlægges jord mod det beskyttede område. Bræmmen er med til at sikre, at mosen ikke vil blive påvirket af terrænreguleringerne.

Langs Faxe Å friholdes en bræmme på minimum 25 meter for terrænregulering. Området får lov til at henligge urørt ned til åen i naturtilstand, så interaktionen imellem Faxe Å og de lavtliggende

⁹ Lovbekendtgørelse nr. 1986 om naturbeskyttelse af den 27. oktober 2021

arealer kan bevares. Dermed udvides de let fugtige naturtyper, der fremover ikke forstyrres af den markdrift, der ellers i dag er på arealet.

For at forbedre forholdene for padder i området udlægges også flere levesteder i form af træstammer, grendynger til naturligt henfald og stensætninger. Ligeledes foretages der en oprensning af mosen, som er tilgroet med rørgræs, for at skabe et større vandspejl både til fordel for padder og for at forbedre mosens tilstand.

4 Miljøteknisk vurdering

Den miljøtekniske vurdering er udarbejdet af Faxe Kommune. I det følgende afsnit vurderer kommunen de ansøgte projekt mht. miljømæssige påvirkninger.

4.1 Projektets placering

Terrænreguleringen foregår på matrikel 1æ Lystrup Hgd., Kongsted, tilhørende ejendommen Lystrupvej 9, 4640 Faxe.

4.1.1 Planforhold

Projektområdet er beliggende i landzone.

Faxe Kommune har vurderet, at den ansøgte terrænreguleringen anses for værende nødvendig for at forbedre den landbrugsmæssige drift inden for projektområdet.

Kommunens finder det godtgjort, at der er dyrkningsmæssige problemer på arealet, da det er vandlidende, hvilket har ført til tab af bl.a. vinterafgrøde. Herudover er der redegjort for, hvorfor en udjævning af terrænet kan afhjælpe dyrkningsmæssige problemer som følge af det stejle terrænspring på matriklen.

Det vurderes videre, at terrænreguleringen med op til 3 meter, ikke vil komme til at fremstå unaturligt, da terrænreguleringen tilpasses landskabsformen. Da tilførslen af jord således vurderes ikke at overstige hvad der anses som værende dyrkningsmæssigt nødvendigt, kræver det ansøgte ikke en landzonetilladelse. Der er truffet afgørelse herom den 24. august 2023.

Projektområdet er en del af karakter del-område "Lystrup moræne- og herregårdslandskab" jf. Faxe Kommunes kommuneplan 2021-2033. Dele af projektområdet er desuden udpeget til "værdifuldt landbrugsområde" og en større del som "lavbundsareal" i kommuneplanen. Herudover er en del af projektområdet mod Faxe Å udpeget som våd natur med potentiale til naturområde. Det er kommunens vurdering, at terrænreguleringerne ikke vil hindre arternes spredning i området, eller i sig selv udgør en hindring eller barriere for, at den del af området der friholdes for regulering, kan udvikle sig til natur- og lavbundsområde. For så vidt angår Kommuneplanens retningslinjer vedr. terrænregulering inden for udpegede lavbundsarealer, så er en del af projektet ikke i overensstemmelse hermed. Det er dog kommunens vurdering, at ansøger ud fra sagens forløb, har fået en berettiget forventning om, at projektet kan gennemføres. Herudover er det kommunens vurdering, at for den del af området der friholdes for regulering, vil der ske en forbedring af forholdene for våd natur (se nedenstående afsnit).

En stor del af projektområdet er i Faxe Kommunes kommuneplan 2021-2033 desuden udpeget som område med risiko for oversvømmelse. Området der er udpeget som risikoområde er tilnærmelsesvis identisk med det område som dels ønskes terrænreguleret og hvor der dels ønskes nyt vådt naturområde.

Området der reguleres, udnyttes i dag til landbrug, og vil efter terrænreguleringerne igen udnyttes som landbrug.

4.1.2 Natur

Beskyttet natur

Inden for projektområdet ligger et § 3 beskyttede moseområde. Herudover grænser projektområdet ned til det offentlige vandløb Faxe Å, som ligeledes er § 3 beskyttet.

Den sydøstlige del af området, som ligger langs med Faxe Å friholdes for regulering. Området får derfor lov til at henligge i naturtilstand helt ned til åen, så interaktionen imellem Faxe Å og de lavtliggende arealer kan bevares. Der skabes dermed en overgangszone mellem det dyrkede areal og vandløbet, som sikrer en tilbageholdelse af næringsstoffer, og giver området lov til at udvikle sig til

det lavbundsområde, som naturligt ville findes langs vandløbet. Lavbundsområder langs åen kan være med til at skabe vigtige levesteder for karakteristiske planter og dyr tilknyttet til de våde moser og enge. Ved at udlægge området til urørt naturtilstand, så kan der ske en udvidelse af de fugtige naturtyper, idet området ikke længere forstyrres af markdriften, der ellers er på arealet i dag.

Lavbundsområdet giver ligeledes Faxe Å mulighed for at gå over dens bredder uden det kommer i konflikt med landbrugsarealerne. Lavbundsområde kan dermed fungere som bufferzoner og tilbageholde vandet i tilfælde af kraftige nedbørshændelser.

En del af arealet hvor der ønskes terrænreguleret fremstår i dag som en lavning i området. Terrænreguleringen vil ikke øge terrænet højere end de omkringliggende arealer. Området vil derfor stadig fremstå lavtliggende i forhold til det omkringliggende landskab, bare med mindre terrænforskelle. Terrænreguleringen er projekteret således, at den naturlige overfladeafstrømning fortsat vil være mod Faxe Å, som den er i dag.

Der sikres ligeledes en bufferzone på 10 m omkring den beskyttede mose, som sikrer at den ikke påvirkes i forbindelse med anlægsfasen. Ligeledes sikres der let skrånende brinker ned mod mosen, som sikre at der forsat sker en overfladeafstrømning til mosen. I projektet er det også planlagt, at der skal ske en oprensning af mosen for at forbedre den tilstand. Mosen er i dag tilgroet i rørgræs, og en slåning af disse vil være med til at forbedre mosens tilstand. Oprensningen vil kræve en dispensation fra naturbeskyttelseslovens § 3, og skal udføres i samarbejde med og efter anvisning fra kommunen.

Ud fra de stillede vilkår, så er det kommunens vurdering, at de beskyttede naturtyper ikke påvirkes i forbindelse med anlægsfasen samt, at overfladeafstrømningen til de omkringliggende naturtyper og arealer ikke vil blive ændret. Det er derfor samlet set vores vurdering, at projektet derfor ikke vil medføre en negativ tilstandsændring af den beskyttede mose eller vandløbet.

Beskyttede arter

Ved en gennemsøgning i naturdata og i arter.dk kan der findes en enkelt registrering af stor vandsalamander i mosen inden for projektområdet. Mosen vurderes også, at kunne være et potentielt levested for både spidssnudet- og springfrø. Der findes ligeledes to registreringer af springfrø syd for Faxe Å og ca. 700 m. fra projektområdet. Disse levesteder forventes ikke, at blive påvirket af projektet.

Stor vandsalamander befinder sig på land en stor del af året. Deres rastesteder er oftest knyttet til skov og til menneskeboliger, hvor de raster under brædde- og stenbunker, terrassefliser, i fugtige udhuse, kældre o.lign. De voksne dyr og forvandlede larver overvintrer som regel på land under frostfrie forhold, hvor der kan være overlap mellem sommer- og vinterområderne. Arten kommer frem fra deres dvale i foråret ca. marts-april hvorefter den vandrer ned til vandhullerne. Salamanderne opholder sig i vandhullerne indtil slutningen af sommeren omkring juli-september. I sensommeren forlader de voksne individer vandhullet for at finde et passende overvintringssted. Ved ejendommen på Faxevej 64 findes der flere potentielle rasteområder for stor vandsalamander, da der både findes sten- og grenbunker samt ældre legehuse, hvor individerne kan overvintrø frostfrit.

Springfrø kan forekomme som ynglende i mosen. Rasteområderne er under sten, træstød, gnavegange og under løv, primært i løvskov. Sekundært, og især i områder med lidt løvskov, anvendes skjulesteder i sydvendte kystskrænter, haver, eng- og overdrevsområder og græsmarker. Arten overvintrer på steder, der er frostfrie og fri for oversvømmelse såsom stendiger, sten- og kvasbunker, skove, jorddiger, levende hegn og kystskrænter. Det er således også min vurdering, at de vil kunne findes rastende omkring Faxevej 64. Springfrø kommer frem fra dvalen i februar (ved milde vintre)/marts hvor de vandrer til vandhullerne, de forlader vandhullet omkring maj og går i dvale igen i november.

Spidssnudet frø vurderes også at kunne have yngleområde nede i mosen. Rasteområderne for spidssnudet frø, ligger som regel i umiddelbar nærhed af ynglevandhullet, og udgøres som regel af fugtige biotoper som moser og enge, men i bredzonen til søen vil man også ofte se et overlap i mellem yngle- og rasteområdet. Spidssnudet frø kommer frem af dvalen først i april, og går i dvale igen i november.

Da mosen ikke påvirkes som følge af projektet, så sker der ikke en ændring af mosens potentiale som yngleområde for padderne. På den nordlige del af marken, hvor der skal ske terrænreguleringer, findes der et større vådt område, som står med vand henover vinteren og i det tidlige forår, men tørrer ud i løbet af sommeren. Områderne har derfor kunne harves og sås, men er tydeligt vandlidende. Dette område vurderes også til potentielt at kunne være et yngleområde for padderne. Dog vurderes mosen at være det primære yngleområde, da vådområdet er forstyrret af markdriften på arealet. Vådområdet vil nedlægges som følge af terrænreguleringerne. For at vedligeholde områdets økologiske funktionalitet sikres det, at mosens tilstand forbedres til fordel for padder. Her vil der ske en oprensning af mosen således, at vandspejlet udvides. Derudover er der også sikret bræmmer omkring mosen og vandløbet, som vil fremstå som naturarealer. Her forventes der også, at der vil blive genskabt våde områder, som padderne vil kunne udnytte. På den baggrund er det kommunens vurdering, at selvom der sker en mindre reduktion af potentielle yngleområder, så opretholdes den samlede økologiske funktionalitet i området.

Der vil ikke ske en ændring af rasteområderne ved Faxevej 64, da ejendommen ikke berøres af projektet, eller i den umiddelbare nærhed af mosen, da der friholdes en bræmme på minimum 10 meter omkring mosen. Ligeledes opføres der flere nye levesteder for padderne i de områder som friholdes for terrænreguleringer. Det er derfor vores vurdering, at der ikke sker en ødelæggelse af rasteområder for bilag IV padderne.

For at sikre, at der ikke sker drab af individer i mens anlægsarbejdet pågår, så må der ikke arbejdes i korridoren mellem Faxevej 64 og mosen i den periode hvor padderne vandrer fra raste- til yngleområder (april, juni-september). Ved at friholde spredningskorridoren for store maskiner i denne periode, så sikres det, at der ikke vil kunne ske en skade på individerne, ligesom de ikke forstyrres væsentligt i deres vandring.

Omkring projektområdet er der registreret flere rødlistede fuglearter såsom sangsvane, rød glente og spurvehøg. Ingen af arterne forventes, at være særligt tilknyttet til området, som skal terrænreguleres. De kan dog benytte området til jagt og fouragering. Området forventes stadig at kunne udnyttes til disse formål efter terrænreguleringen, og der vil derfor ikke være en påvirkning på fugles mulighed for at udnytte arealet til fødesøgning.

Natura 2000

Det fremgår af habitatbekendtgørelsen¹⁰, at der for alle planer og projekter skal foretages en vurdering af, hvorvidt den påtænkte plan eller projekt kan påvirke et Natura 2000-områdes bevaringsmålsætninger væsentligt. Dette gælder også for projekter, der finder sted udenfor Natura 2000-områder, men som kan have en påvirkning ind i Natura 2000-området.

Det nærmeste Natura 2000-område nr. 161 ”Søer ved Bregentved og Gisselfeld” er beliggende ca. 5 km fra projektområdet.

Området er særligt blevet udpeget som fuglebeskyttelsesområde for, at beskytte de ynglende rørhøge i områdets søer. Derudover er to af søerne, Sø Torup Sø og Ulse Sø, desuden udpeget som habitatområde for naturtypen kransnålealge-sø. Rørhøge yngler i områdets vådområder hvor der findes veludviklede rørskove. Derudover benytter de sig ad de dyrkede marker, enge og græsarealer til at fouragerer.

¹⁰ Jf. Bekendtgørelse nr. 2091 af 12. november 2021 om udpegning og administration af internationale naturbeskyttelsesområder samt beskyttelse af visse arter.

Det vurderes, at projektet ikke i sig selv, eller i forbindelse med andre planer og projekter, vil medføre en væsentlig påvirkning af naturtyper eller arter på udpegningsgrundlaget på grund af projektets meget lokale påvirkning og den store afstand til det nærmeste Natura 2000-område.

Projektområdet ligger ikke inden for nogle beskyttelseslinjer.

Terrænreguleringerne udgør ikke i sig selv en hindring for etablering af reservater eller naturparker i fremtiden.

4.1.3 Vandløb og overfladevand

Arealet hvor der ønskes terrænreguleret er i dag en lavning. Terrænreguleringen vil ikke øge terrænet højere end det omkringliggende. Arealet vil derfor efter terrænregulering fortsat have karakter af lavtliggende i forhold til det omkringliggende landskab, bare med mindre terrænforskelle. Terrænreguleringen er også projekteret således, at den naturlige overfladeafstrømning fortsat vil være mod Faxe Å, som den er i dag. Overfladeafstrømningen til naboarealer vil derfor ikke blive ændret og det vurderes derfor ikke, at projektet vil ændre på de naturlige (eksisterende) strømningsveje hverken i forhold til de omkringliggende naturtyper, vandløb eller boliger.

Det offentlige vandløb Faxe Å er beskyttet i henhold til naturbeskyttelsesloven samt målsat i henhold til den gældende statslige vandområdeplan 2021-2027. Vandløbet er dog ikke målsat på den pågældende strækning, men ca. 750 m. længere nedstrøms projektstrækningen. Målsætningen for Faxe Å er "God økologisk tilstand". Vandløbets aktuelle tilstand er "ringe økologisk tilstand" og der er derfor endnu ikke målopfyldelse i vandløbet.

Da der ikke ændres på hverken afstrømningsveje eller oplandsstørrelse, er det kommunens vurdering, at projektet ikke vil ændre på hverken de hydrauliske eller miljømæssige forhold i Faxe Å og dermed heller ikke ændre på- eller hindre målopfyldelse.

Der terrænreguleres ikke nærmere end 25 meter fra vandløbets kant, hvorfor der ikke vil ske en påvirkning af det vandløbsnære areal eller vandløbskanterne i forbindelse med projektet.

Den ansøgte terrænregulering vurderes derfor ikke at ændre tilstanden i vandløbet eller at have en negativ betydning for, om Faxe Å kan opnå målopfyldelse.

Ansøger har oplyst at der ikke er kendskab til eventuelle eksisterende dræn inden for projektområdet, men har en forventning om, at det er ganske lidt eller slet ikke. I forbindelse med terrænreguleringen vil eventuelle eksisterende dræn bliver liggende. Der kan dog opstå behov for at lægge enkelte nye dræn ind i den råjord, der udlægges. Nye dræn vil i så fald blive koblet på eksisterende dræn, hvis de eksisterer. Tilkobling til eksisterende dræn samt eventuel ændring af eksisterende dræn kræver en tilladelse efter vandløbsloven.

4.1.4 Vandindvinding

Projektområdet ligger i et område med særlige drikkevandsinteresser og inden for Faxe Vandværk S.M.B.As indvindingsopland. Der er 1,7 km. til nærmeste nitratfølsomme indvindingsområde (mod øst). Der findes ingen boringer inden for projektområdet og heller ingen boringsnære beskyttelsesområder (BNBO). På den nærliggende ejendom Faxevej 64 findes der en vandforsyningsboring.

Der tilkøres kun ren kl.o jord. Den tilkørte jord vil derfor ikke kunne give anledning til nogen forurening af jord og grundvand og dermed vil projektet ikke påvirke vandindvindingen i området.

4.1.5 Jordforurening

Der er ikke registrerede jordforurening inden for projektområdet.

4.2 Indretning og drift

Anlægsarbejdet forventes at være samlet op til 6 mdr. afhængigt af vejr- og nedbørsforhold.

4.2.1 Daglig driftstid

Jordtransport og jordarbejde udføres udelukkende inden for normal arbejdstid, kl. 07:00 – 18:00 på hverdage samt kl. 07:00 - 14:00 på lørdage.

4.2.2 Til- og frakørselsforhold

Der forventes kørsel af 50 lastbiler dagligt med jord til området. Hver lastbil kan medbringe mellem 15 og 30 tons, afhængigt af størrelsen.

Tilkørsel til arealet sker fra Faxevej, hvor der er gode oversigtsforhold, så transport til og fra området vil ikke være vanskelig. Projektområdet ligger ca. 150 meter fra Faxevej. Der skal ikke køres forbi nabobeboelser i forbindelse med transporten fra Faxevej.

På Faxevej (rute 154) vurderes en øget transport på 50 lastbiler dagligt at være uden betydning i forhold til den samlede daglige trafikbelastning, som i forvejen er betragtelig.

Der er særskilt ansøgt – og meddelt - om adgangstilladelse til den valgte rute.

Der vil være en væsentlig transport til- og fra projektområdet, men udelukkende i en begrænset periode.

4.2.3 Jordmængder

Ansøger har på baggrund af koteplaner af projektarealet beregnet, at der er behov for tilførsel af op til 100.000 m³ ren jord i projektområdet, for at kunne hæve det lavtliggende område til sikring af dyrkningsstabilitet samt til at udjævne den stejle skrænt, så den kan medtages i dyrkningsarealet.

Udlægning sker således, at den naturlige, landskabelige kontur så vidt muligt bibeholdes. Jorden vil blive udbragt i en tykkelse varierende på 0,5 – 3 meter. Over det nuværende vandlidende lavtliggende areal udlægges jorden i det tykkeste lag på op til 3 meter. Uden for de laveste punkter i lavningerne udlægges jorden i en tykkelse således at terrænreguleringen udglattes til det eksisterende terræn. Det forventes, at jorden med tiden vil sætte sig.

4.3 Forurening og forureningsbegrænsende foranstaltninger

4.3.1 Støj og vibrationer

Boliger i det åbne land og landsbyer er omfattet af områdetype 8 i støjvejledningen¹¹. Støjvilkårene fastsættes derfor ud fra en konkret vurdering. I området uden om projektområdet, er der både boliger, landbrug og mindre erhverv. Det er derfor kommunens vurdering, at den faktiske anvendelse svarer til et område med blandet bolig og erhverv. Støjgrænserne for det ansøgte er fastsat herefter og taget aktiviteterne og arbejdstiderne i betragtning, er det kommunens vurdering at disse vil kunne overholdes.

4.3.2 Støv

Lastbiltransporten kan i tørre perioder give anledning til støv. Arbejdet på marken med terrænreguleringen kan også give anledning til støv i tørre perioder.

Det vurderes dog, at støv fra aktiviteterne ikke vil føre til gener for de omkringboende, da både aflæsning og anlægsarbejde hovedsageligt sker med rimelig afstand til nabo.

¹¹ Vejledning nr. 5/1984 fra Miljøstyrelsen – Ekstern støj fra virksomheder.

Hvis der mod forventning skulle opstå væsentlige støvgener, så er der stillet vilkår om, at tilsynsmyndigheden kan forlange at støvende oplag overdækkes eller befugtes, og at der etableres afskærmning eller befugtning i forbindelse med transport- og håndteringsaktiviteterne.

4.3.3 Affald og jord

Miljøstyrelsens jordkvalitetskriterier fremgår af Miljøstyrelsens vejledning nr. 6/1998. Denne vejledning indeholder en række forskellige kvalitetskriterier for jord, luft og vand. I vejledningens afsnit 6.2, tabel 6.1 findes to slags kvalitetskriterier for jord, dels Jordkvalitetskriterier og dels Økotoksikologiske jordkvalitetskriterier.

Miljøstyrelsens jordkvalitetskriterier er baseret på de forskellige stoffers humantoksikologiske egenskaber og sigter på beskyttelse af f.eks. villahaver eller børneinstitutioner, mens de økotoksikologiske jordkvalitetskriterier inddrager effekter på miljøet i øvrigt som for eksempel jordbundslevende dyr og organismer, jordens struktur og funktion mv. Af den årsag vil overholdelse af jordkvalitetskriteriet jf. vejledningen (s. 93) ikke automatisk sikre overholdelse af kriterierne i f.eks. grundvand.

Bekendtgørelse 1452 af 7. december 2015 om anmeldelse og dokumentation i forbindelse med flytning af jord (Jordflytningsbekendtgørelsen) inddeler jord i forureningskategorier ved at fastlægge det maksimale indhold af en række forureningskomponenter. Det fremgår i bekendtgørelsen, at jord, der kategoriseres som kategori 1, ikke kan anvendes i alle sammenhænge. F.eks. ved placering af jord i naturområder og på landbrugsjord kan der være skærpede krav. Jordflytningsbekendtgørelsen indeholder ikke grænseværdier for kulbrinter, som ellers er en hyppig forureningsparameter.

Sjællandsvejledningen opdelte oprindeligt jorden i 4 klasser fra 1 til 4 efter forureningsniveau. Jord i klasse 1 blev kategoriseret som 'ren jord'. Efterfølgende er kommunerne blevet mere opmærksomme på forskellen mellem de økotoksikologiske og humantoksikologiske kriterier. På denne baggrund har man i 2010 opdateret Sjællandsvejledningen med klasse 0, som tager konkret højde for de økotoksikologiske kvalitetskrav.

Sammenfattende er det kommunens vurdering, at overholdelse af Miljøstyrelsens jordkvalitetskriterier/klasse 1 ved udlægning af jord på landbrugsarealer ikke generelt sikrer mod skadelige virkninger på natur, grundvand og miljø i øvrigt, samtidig med at det kan medføre en øget belastning med forurenende stoffer sammenholdt med baggrundsniveauet. Udlægning af alt andet end klasse 0 jord, vil derfor kræve en konkret risikovurdering af udlægningen.

Der meddeles derfor udelukkende tilladelse til at modtage ren jord (klasse 0 jord) til terrænreguleringen, hvilket ligeledes stilles som et vilkår. Der skal kunne fremlægges dokumentation herfor.

Jord fra landbrugs- og naturarealer, der også historisk har været brugt til disse formål, vurderes typisk at være ren kl. 0. jord, og kan flyttes til projektområdet uden yderligere analyser. Hvis der har været frugtplantager eller anden dyrkning, hvor der kan have været anvendt DDT, Arsen eller andre pesticider ud over almindelig landbrugsdrift, kan jorden være forurenet og bør ikke frit flyttes til et nyt område. Der er derfor stillet vilkår om, at jord fra sådanne arealer skal analyseres inden den kan benyttes til terrænreguleringen.

Ansøger skal dog altid tage konkret stilling til den jord, der modtages.

4.3.4 Beskyttelse af jord grundvand og overfladevand

Terrænreguleringen foregår på mark og der er ingen arealer med tæt belægning. Ved opstilling af entreprenørtanke til olie eller brændstof, stilles der vilkår om at tankene er typegodkendte, opstilles på et fast stabilt underlag, og er sikret mod påkørsel.

Tankning af materiel vil som udgangspunkt ske enten på Lystrup Gods eller på almindelige tankstationer. Alternativt vil eventuelle anvendte tanke være godkendte entreprenørtanke.

Hvis der skulle ske påfyldning og aftapning fra tanke, så kan der være risiko for spild. Der stilles derfor vilkår om at påfyldningsstudse og aftapningshaner skal placeres inden for konturen af en tæt belægning med kontrolleret afledning, eller at spild skal kunne opsamles i en spildbakke eller grube.

Terrænregulering er en aktivitet hvor der anvendes en del maskiner. Der vil derfor altid være en risiko fra spild af olieprodukter. Der stilles vilkår om at der altid skal forefindes opsningsmateriale på anlægsområdet, og at evt. spild straks skal opsamles.

4.3.5 Spildevand og overfladevand

Der genereres ikke spildevand som følge af projektet.

Regnvand nedsiver og afstrømmer som hidtil. Der iværksættes ikke særlige tiltag til håndtering af regnvand i anlægsperioden.

Ansøger er ikke vidende om eventuel dræning inden for projektområdet, men forventer ingen ændring af eventuelle eksisterende dræn. Hvis eksisterende dræning ændres, skal der søges om tilladelse efter vandløbsloven hertil. Det er ikke afklaret om der nedlægges enkelte nye dræn.

4.3.6 Egenkontrol

Der er både stillet vilkår om prøvetagning og dokumentation for jordens renhed.

Herudover er der stillet vilkår vedr. egenkontrol af de modtagne jordmængder, således at ansøger har kontrol med, overblik over samt dokumentation for de modtagne jordmængder.

4.4 Bedste tilgængelige teknik (BAT)

Virksomhedens aktiviteter er omfattet af listepunktet K 206 på bilag 2 i godkendelsesbekendtgørelsen. Der er ikke udarbejdet standardvilkår for aktiviteten, hvorfor Faxe Kommune har stillet de relevante vilkår for det ansøgte projekt.

4.5 Samlet vurdering

Den væsentligste påvirkning for omkringboende er den forøgede transport til- og fra projektområdet. Arbejdet forventes færdigt i løbet af en periode på op til 6 måneder fra opstart og der er således ikke tale om en permanent påvirkning af transport og jordarbejde. Det er Faxe Kommunes vurdering, at hvis anlægsarbejdet udføres som ansøgt og på de stillede vilkår, så vil det ikke medføre risiko for forurening af jord, luft, grundvand eller overfladevand, og ej heller gener for omkringboende eller påvirkning af den omkringliggende natur.

Den færdige terrænregulering har derimod en permanent karakter. Som redegjort ovenfor, er det Faxe Kommunes vurdering, at det ansøgte kan ske uden en negativ påvirkning på vandløbet, de omkringliggende naturtyper, arter, jord eller grundvand. Herudover finder kommunen det godt gjort at projektet er dyrkningsmæssigt begrundet og at der således ikke er tale om deponering af jord. Terrænreguleringen søger desuden at tilpasses landskabsformen for området samt at forbedre våd naturtype inden for projektområdet, som friholdes fra regulering og dermed også fra dyrkning fremadrettet. På en stor del af området forbedres betingelserne for landbrugsdrift, mens der på de mest vandløbsnære arealer bibeholdes og forbedres våd natur.

Bilag 1 - Klagevejledning

Afgørelsen kan, inden 4 uger fra den er meddelt, påklages til Miljø- og Fødevarerklagenævnet. Klagefristen udløber den 21. september 2023.

De klageberettigede er:

- Ansøger.
- Enhver med individuel væsentlig interesse i afgørelsen.
- Sundhedsstyrelsen.
- Landsdækkende organisationer og foreninger.
- Lokale foreninger, der forinden har meddelt Faxe Kommune, at de ønsker klageret.

Hvis du ønsker at klage over denne afgørelse, kan du klage til Miljø- og Fødevarerklagenævnet. Du klager via Klageportalen, som du finder et link til på forsiden af www.naevneneshus.dk. Klageportalen ligger også på www.borger.dk og www.virk.dk. Du logger på www.borger.dk eller www.virk.dk, ligesom du plejer, typisk med NEM-ID. Klagen sendes gennem Klageportalen til den myndighed, der har truffet afgørelsen. En klage er indgivet, når den er tilgængelig for myndigheden i Klageportalen. Når du klager, skal du betale et gebyr på 900 kr. for privatpersoner og 1.800 kr. for virksomheder/organisationer. Du betaler gebyret med betalingskort i Klageportalen.

Miljø- og Fødevarerklagenævnet skal som udgangspunkt afvise en klage, der kommer uden om klageportalen, hvis der ikke er særlige grunde til det. Hvis du ønsker at blive fritaget for at bruge klageportalen, skal du sende en begrundet anmodning til den myndighed, der har truffet afgørelse i sagen. Myndigheden videresender herefter anmodningen til Miljø- og Fødevarerklagenævnet, som træffer afgørelse om, hvorvidt din anmodning kan imødekommes.

Gebyret betales tilbage, hvis

- klagesagen fører til, at den påklagede afgørelse ændres eller ophæves,
- klageren får helt eller delvis medhold i klagen, eller
- klagen afvises som følge af overskredet klagefrist, manglende klageberettigelse eller fordi klagen ikke er omfattet af Miljø- og Fødevarerklagenævnet kompetence.

Søgsmål

Ønskes afgørelsen prøvet ved en domstol skal et eventuelt sagsanlæg i henhold til § 101 i miljøbeskyttelsesloven, være anlagt inden 6 måneder efter at afgørelsen er meddelt, dvs. senest den 24. februar 2024, eller, hvis sagen påklages, inden 6 måneder efter at endelig afgørelse foreligger i sagen.

Bilag 2 – potentielt vandreområde



Bilag 3 - Modtagekriterier for klasse 0 jord

Metaller	mg/kg tørstof
Arsen	10
Cadmium	0,5
Chrom total	50
Kobber	30
Kviksølv	0,1
Nikkel	15
Bly	40
Tin	20
Zink	100
PAH	
PAH total	1
Benz(a)pyren	0,1
Dibenz(a,H)antracen	0,1
BTEX total, heraf:	0,6
Benzen	0,1
Naphtalen	0,5
Phenoler	0,1
Kulbrinter	
Total olie C6 –C35	100
Flygtig Benzin C6 – C10	25
Let olie C10 –C20, heraf	55
Let olie C10 – C15	40
Let olie C15 – C20	55
Tung olie C20 – C35	100
Cyanid total, heraf:	5
Cyanid, syreflygtig	5

Bilag 4 – kort over Nymarksengen



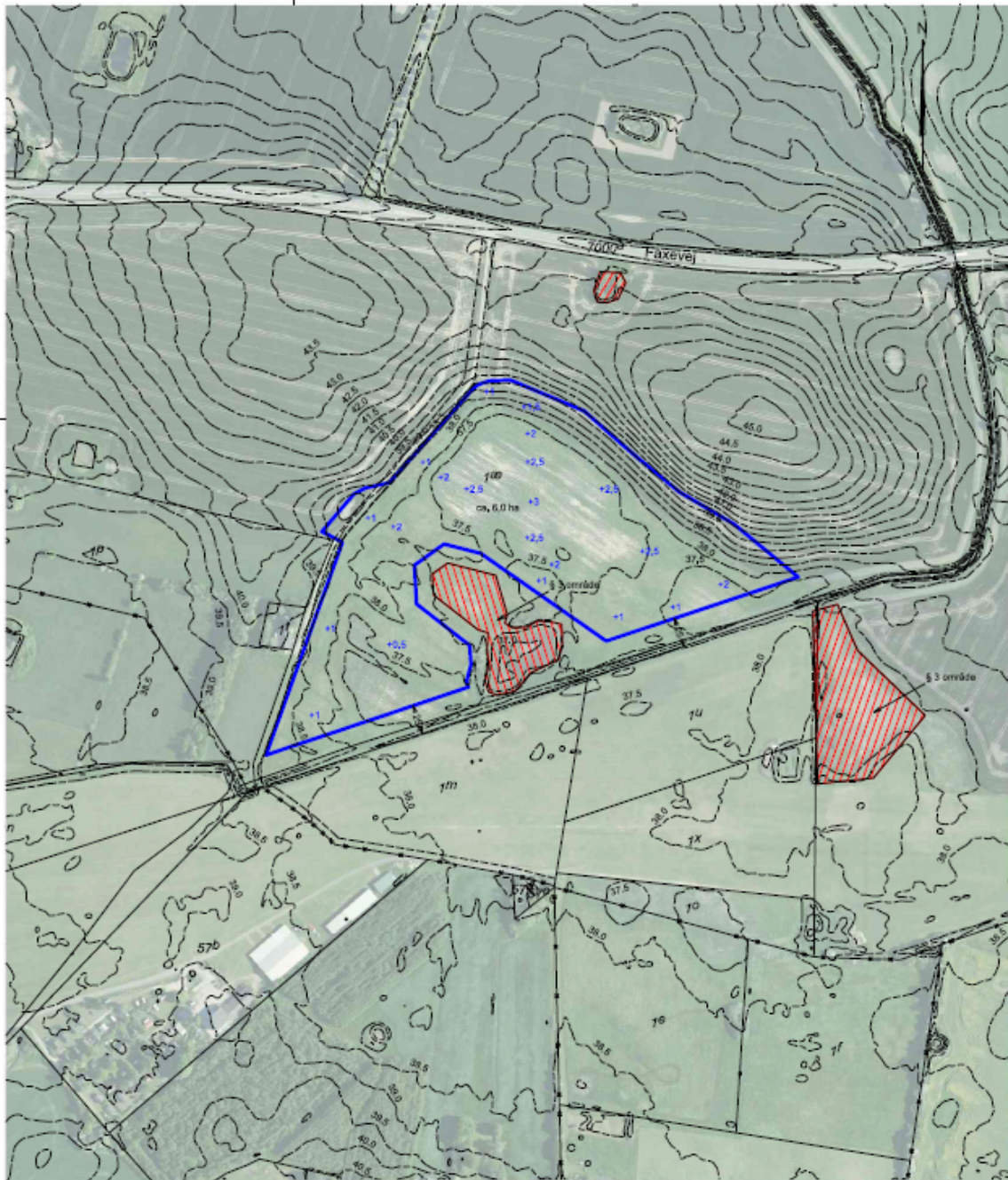
Projektområdet afgrænset med lysegrøn linje.

Eksisterende beskyttet moseområde markeret med rød skravering.

Bilag 5 – Område der terrænreguleres (omtrentligt)



Bilag 6 – Nuværende terrænkoter



Oversigtskort
Matr.nr. 1æ Lystrup Hgd., Kongsted

defakto
LANDINSPEKTØRER

Stationsmestervej 172
9200 Aalborg SV
+45 4015 8532
kontakt@defakto.dk
www.defakto.dk

LAB	-	-	22.06.2023
UDF.	KONTROL	GDGN.	DATO
DKTM3	DVRS0	420 x 297	1:3000
KOORD. SYS.	KOTCSYS	FORMAT	MÅLFORHOLD
2121119	2121119-001-007	2	
PROJEKTNR.	TEGNINGSNUMMER		UDG.

Bilag 7 – Udformning af terrænregulering (omtrentligt)

