



Herning
Kommune



Miljø og Klima • Rådhuset • Torvet • 7400 Herning • Tlf. 96 28 28 28 • landbrug@herning.dk • www.herning.dk

§16b miljøtilladelse

Nørremark
Nørremarkvej 11
7451 Sunds

Afgørelsesdato: 20. august 2018
Sags nr.: 09.02.16-P19-11-18

HERNING KOMMUNE





Registreringsblad

Dato for afgørelse:	20. august 2018
Ansøgningskema nr.	202727 af 4. maj 2018, version 3
CVR-nr.	30468376
CHR nr.	96735
Ejendomsnummer	6570093351
Matr. nr. (ejerlav)	Matrikel: 20a - Sunds By, Sunds
Ansøgers navn og adresse	Jens Jørgen Højland Nørremarkvej 11 7451 Sunds
Miljøkonsulent	Sagro, Lisbeth Gliese Jensen
Tilsynsmyndighed	Herning Kommune
Miljøsagsbehandler	Christina Thorslev Petersen
Kvalitetssikring	Peter Refsgaard

Copyright

Kortmateriale er gengivet af Herning Kommune med tilladelse fra Styrelsen for Dataforsyning og Effektivisering. Copyright Styrelsen for Dataforsyning og Effektivisering.

Quickortofoto og Ortofoto er leveret af Styrelsen for Dataforsyning og Effektivisering, ejes af Herning Kommune.

DDOland (ortofoto), er gengivet af Herning Kommune med tilladelse fra Cowi. DDO ©, Copyright COWI.



Indholdsfortegnelse

REGISTRERINGSBLAD	2
INDLEDNING	4
MEDDELELSE OM MILJØTILLADELSE	4
VILKÅR FOR HUSDYRBRUGET	5
<i>Vilkår for drift og indretning</i>	5
<i>Vilkår for stalde og produktioner</i>	5
<i>Vilkår for anvendelse af konceptet for hyppig udslusning af gylle</i>	6
<i>Vilkår for gyllehåndtering</i>	7
<i>Vilkår for tankning af brændstof</i>	7
<i>Vilkår for skadedyrsbekæmpelse</i>	7
<i>Vilkår for renholdelse</i>	7
<i>Vilkår for støj</i>	8
<i>Vilkår for vibration og rystelse</i>	8
<i>Vilkår for udarbejdelse af handleplaner ved uforudsete gener</i>	9
<i>Vilkår for reparation og vedligehold</i>	9
VURDERING I FORHOLD TIL BAT, NABOPÅVIRKNING OG NATUROMRÅDER	11
<i>Indretning og drift af anlæg</i>	11
<i>Vurdering af samdrift med andre husdyrbrug</i>	12
<i>Landskabelig vurdering samt overholdelse af afstandskrav og dispensation</i>	12
<i>Dispensation fra husdyrbruglovens § 8</i>	14
<i>Husdyrbrugets ammoniakemission</i>	15
<i>Kategori 1 natur</i>	15
<i>Nærmeste Natura 2000 område N225 er Ovstrup Hede med Røjen Bæk, som også er udpeget til EF-habitatområde H249</i>	15
<i>Husdyrbrugets lugtemission</i>	21
<i>Husdyrbrugets nabopåvirkning og tiltag der begrænser gener</i>	22
<i>Reststoffer, affaldsproduktion og brug af naturressourcer</i>	25
<i>Vejledende grænseværdi for ammoniak ved anvendelse af BAT</i>	25
<i>Eventuelle grænseoverskridende virkninger</i>	25
LOVGRUNDLAG	26
KLAGEVEJLEDNING OG OFFENTLIGGØRELSE	26
INTERESSENTLISTE FOR HØRINGSPERIODE OG OFFENTLIGGØRELSE	28



Indledning

Jens Jørgen Højland har søgt Herning Kommune om en §16b miljøtilladelse, jævnfør lov om husdyrbrug og anvendelse af gødning m.v.¹(husdyrbrugloven), Nørreemarkvej 11, 7451 Sunds.

Husdyrbrugets historik

Der har tidligere været meddelt § 19f afgørelse om ikke-godkendelsespligt ved udvidelse af dyrehold i eksisterende stalde på Nørreemarkvej 11, 7451 Sunds (13. februar 2013). Herefter er retten til husdyrproduktion på ejendommen bortfaldet, da der ikke har været dyr på ejendommen siden planåret 2012/2013.

Miljøtilladelsen er derfor udarbejdet med udgangspunkt i at der ikke er dyr på ejendommen på ansøgnings-tidspunktet.

Der er med denne ansøgning dispenseret fra afstandskravet til vandboring på 25 meter.

Miljøtilladelsen er udarbejdet af Herning Kommune.

Meddelelse om miljøtilladelse

På grundlag af de i sagen foreliggende oplysninger, meddeler Herning Kommune miljøtilladelse til ejendommen beliggende på Nørreemarkvej 11, 7450 Sunds med de stillede vilkår. Det ansøgte er behandlet efter § 16b i husdyrbrugloven.

Det er Herning Kommunes vurdering, at miljøtilladelsen, med de stillede vilkår for lokalisering, indretning og drift af husdyrbruget, ikke vil medføre en væsentlig påvirkning af miljøet.

Miljøtilladelsen gælder kun for det ansøgte. Der må ikke ske udvidelse eller ændring i produktionsarealet, herunder staldafsnit og gødningsopbevaringsanlæg samt ændres på dyreholdets sammensætning før ændringen er anmeldt og godkendt af Herning Kommune.

Husdyrbruget skal til enhver tid leve op til gældende regler i love og bekendtgørelser, også selvom disse regler måtte være skærpede i forhold til denne miljøtilladelse.

Der gøres opmærksom på, at en afgørelse efter § 16b, efter reglerne i husdyrbrugloven, ikke fritager fra krav om tilladelse, godkendelse, dispensation m.v. efter anden lovgivning. Herunder kan det nævnes, at en eventuel byggetilladelse, ændring af bygningsanvendelse, nedrivningstilladelse, afledning af tagvand m.v. skal søges separat hos Herning Kommune.

Hvis miljøtilladelsen ikke udnyttes i 3 på hinanden følgende år, bortfalder den del, der ikke har været udnyttet (kontinuitetsbrud). Udnyttelse anses her for at foreligge, når mindst 25 pct. af det tilladte produktionsareal udnyttes driftsmæssigt. Med driftsmæssig udnyttelse forstås, at der på det pågældende produktionsareal mindst produceres 50 pct. af det mulige inden for rammerne af dyrevelfærdskrav eller andre relevante krav.

Med miljøtilladelsen følger en række vilkår, som skal overholdes. Det er ejeren af ejendommen, som har ansvaret for, at det sker.

¹ Husdyrbrugloven: lovbekendtgørelse. nr. 256, 21. marts 2017, med efterfølgende ændringer



Vilkår for husdyrbruget

Her er de betingelser som husdyrbruget skal drives under.

Herring Kommune gør opmærksom på, at der kan være lovkrav fra andre love, som også skal overholdes, selvom disse ikke er beskrevet her.

Vilkår for drift og indretning

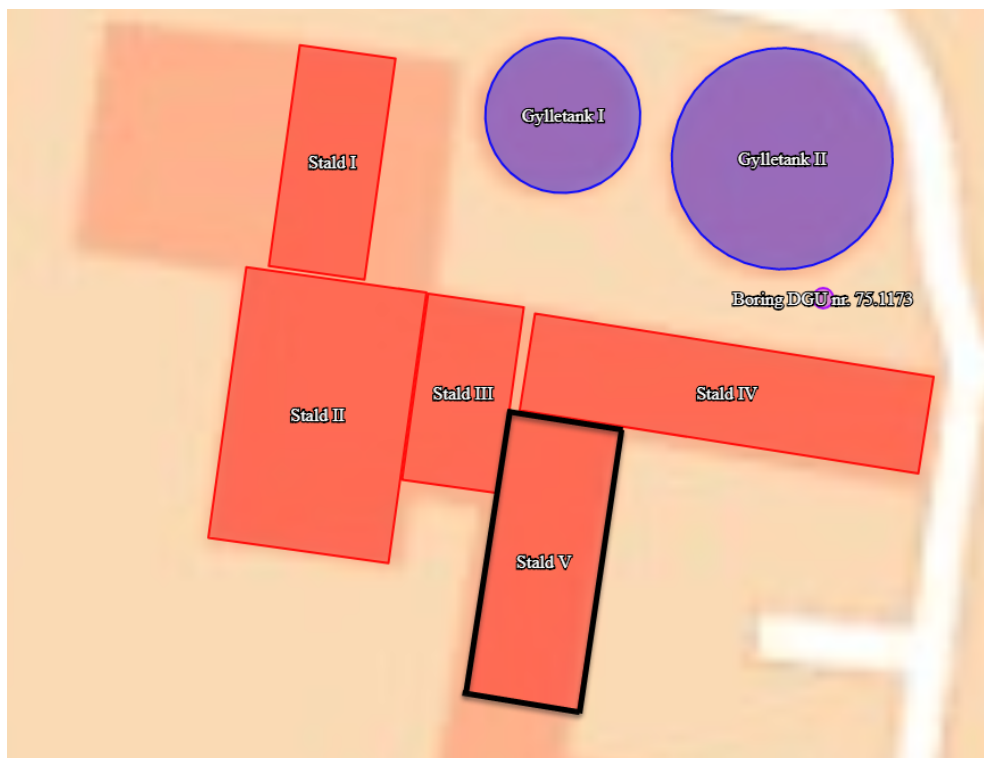
1. Vilkårene i denne miljøtilladelse skal, hvis andet ikke er anført, være opfyldt, når husdyranlægget er taget i brug.
2. Miljøtilladelsen bortfalder, helt eller delvist, hvis den ikke er udnyttet senest 6 år fra datoen for meddelelse.
3. Ved ophør med husdyrproduktion, skal der udføres begrænsende foranstaltninger mod forurening:
 - Alle anlæg skal tømmes og rengøres for husdyrgødning, der bortskaffes efter gældende regler.
 - Restkemikalier, olieaffald, medicinaffald m.v. skal bortskaffes i henhold til affaldsregulativene
4. Herring Kommune skal straks orienteres om følgende forhold:
 - Ejerskifte af virksomhed
 - Indstilling af driften for en længere periode

Som følge af vilkår 1 bortfalder den del af miljøtilladelsen, der ikke er udnyttet inden 6 år fra denne afgørelses meddelelse.

Med "udnyttet" menes, at det ansøgte bygge- og anlægsarbejde er etableret og taget i brug eller dyreholdet er ændret i forhold til tidligere tilladt produktion.

Vilkår for stalde og produktioner

5. Det samlede produktionsareal i Stald I er på 89,8 % af de 167 m², svarende til 150 m², fordelt på 100 m² drænet gulv + spalter til slagtesvin og 50 m² dybstrøelse til slagtesvin
6. Det samlede produktionsareal i Stald II med drænet gulv og spalter til slagtesvin, er på 84,6 % af de 384 m², svarende til 325 m²
7. Det samlede produktionsareal i Stald III med drænet gulv og spalter til slagtesvin, er på 85,7 % af de 140 m², svarende til 120 m²
8. Det samlede produktionsareal i Stald IV med drænet gulv og spalter til slagtesvin, er på 86,9 % af de 305 m², svarende til 265 m²
9. Husdyrbrugets stalde og produktioner skal være i overensstemmelse med oversigten nedenfor og der må placeres dyr i de med rødt markerede områder, dog undtaget stald V:
10. Der må IKKE placeres dyr i staldafsnit V, der er markeret med sort omkreds på nedenstående figur.



2. Overblik over stalde og produktioner

Stalde og produktioner						
Staldnavn	Staldstørrelse (m ²)	Ventilation	Kildehøjde	Produktion	Antal måneder udegående	Produktionsareal (m ²)
Ansøgt drift						
Stald IV	305	Mekanisk ventilation	6 m	(#58496) Slagtesvin. Drænet gulv + spalter (33 %/ 67%)	0	265
Stald III	140	Mekanisk ventilation	6 m	(#58497) Slagtesvin. Drænet gulv + spalter (33 %/ 67%)	0	120
Stald II	384	Mekanisk ventilation	6 m	(#58498) Slagtesvin. Drænet gulv + spalter (33 %/ 67%)	0	325
Stald I	167	Mekanisk ventilation	6 m	(#36605) Slagtesvin. Dybstrøelse, hele arealet (#58507) Slagtesvin. Drænet gulv + spalter (33 %/ 67%)	0 0	50 100
Sum						860

Vilkår for anvendelse af konceptet for hyppig udslusning af gylle

11. Gyllen i alle gyllekanalerne skal udsluses mindst hver 7. dag
12. Udslusning skal foretages mellem kl. 8 og 16, og må ikke foretages på lørdage eller søn- og helligdage.
13. Der skal føres logbog over, at hyppigheden af udslusningen udføres, i overensstemmelse med vilkår 11. Registreringen skal opbevares på husdyrbruget i mindst fem år og forevises i forbindelse med tilsyn.



Vilkår for gyllehåndtering

14. Håndtering af gylle skal foregå under opsyn.
15. Påfyldning af gyllevogne og lignende skal 1) enten foregå på en plads med afløb til opsamlingsbeholder for flydende husdyrgødning eller 2) med gyllevogne, som har påmonteret pumpe og returløb, således at spild af husdyrgødning undgås.
16. Dybstrøelse fra sygestier skal smides i gyllebeholderen.

Det skal sikres, at der ved utilsigtet start ikke pumpes gylle udenfor tanken. Overpumpningen af gylle skal foregå under opsyn.

Vilkår for tankning af brændstof

17. Tankning af brændstof skal til enhver tid ske på en plads med fast og tæt bund. Tankningen skal ske under opsyn.

Herning Kommune har stillet vilkår om, at tankningsområdet for brændstof skal være udformet sådan, at der ikke kan ske afløb til og forurening af jord, kloak, overfladevand eller grundvand. Vilkåret er stillet, da der er stor risiko for spild på jorden, der hvor traktorer og andre motoriserede landbrugsmaskiner påfyldes med brændstof.

Vilkår for skadedyrsbekæmpelse

18. På husdyrbruget skal der foretages effektiv fluebekæmpelse, i overensstemmelse med de fastsatte retningslinjer fra Aarhus Universitet, Institut for Agroøkologi.

Herning Kommune gør opmærksom på, at opbevaring af foder skal ske på en sådan måde, at det sikrer mod skadedyr (rotter mv.).

Vilkår for renholdelse

19. Det skal sikres, at staldene, udenomsarealer og fodringsanlæg holdes rene.



Vilkår for støj

20. Husdyrbrugets samlede bidrag til støjbelastningen i omgivelserne må ikke overstige følgende værdier, målt ved nabobeboelser eller deres opholdsarealer, angivet som det ækvivalente, konstante, korrigerede støjniveau målt i dB(A). Tallene i parentes angiver midlingstiden² inden for den pågældende periode:

Dag	Kl. 07-18	55 dB(A)	(8 timer)
Aften	Kl. 18-22	45 dB(A)	(1 time)
Nat	Kl. 22-07	40 dB(A)	(1/2 time)
Lørdag	Kl. 07-14	55 dB(A)	(7 timer)
Lørdag	Kl. 14-22	45 dB(A)	(4 timer)
Søn- og helligdag	Kl. 07-22	45 dB(A)	(8 timer)

Vilkår for vibration og rystelse

21. Husdyrbrugets bidrag til vibrationsniveauet (dB re 10^{-6} m/s²) målt som det maksimale KB-vægtede accelerationsniveau med tidsvægtning S, må ikke nedenstående værdier.

Anvendelse	Kl.	Vægtet accelerationsniveau, L_{aw} i dB
Boliger i boligområder (hele døgnet)	Hele døgnet	75
Boliger i blandet bolig/erhvervsområde	18-7	
Børneinstitutioner og lignende	I åbningstiden	
Boliger i blandet bolig/erhvervsområde	7-18	80
Kontorer, undervisningslokaler og lignende	Hele døgnet	80
Erhvervsbebyggelse	Hele døgnet	85
Kontorer og tilsvarende lokaler i erhvervsbebyggelse, hvor der foregår følsomme aktiviteter	Hele døgnet	80

² Midlingstiden er en gennemsnitlig måling over tid kombineret med middelværdien over tid.



22. Husdyrbrugets bidrag til niveauet for lavfrekvent støj og infralyddrift ($\text{dB re } 10^{-6} \text{ m/s}^2$) målt indendørs må ikke overstige værdierne i nedenstående tabel. Grænserne gælder for ækvivalentniveauet over et måletidsrum på 10 minutter, hvor støjen er kraftigst.

Anvendelse	Kl.	A-vægtet lydtryksniveau	G-vægtet infralydniveau
		(10-160 Hz), dB	dB
Beboelsesrum, herunder børneinstitutioner og lignende	18-7	20	85
	7-18	25	85
Kontorer, undervisningslokaler, og lignende støjfølsomme rum	Hele døgnet	30	85
Erhvervsbebyggelse	Hele døgnet	35	90

Vilkår for udarbejdelse af handleplaner ved uforudsete gener

23. Hvis Herring Kommune vurderer, at eventuelle klager om støj-, lugt-, støv-, rystelser- og/eller lysgener er velbegrundede, skal husdyrbruget udarbejde en handlingsplan og efter vise at de stillede krav er overholdt. Handlingsplanen skal godkendes af Herring Kommune.

24. Udgiften til støjmålingerne afholdes af ansøger og udføres i overensstemmelse med Miljøstyrelsens vejledninger.

Vilkår for reparation og vedligehold

25. Det skal ved tilsyn dokumenteres, at der føres kontrol, udføres reparationer og vedligehold af gyllepumper, forsyningssystemer til vand og foder, ventilationssystem og temperaturfølere, siloer og transportudstyr.

Affald

Husdyrbruget skal overholde Herring Kommunes erhvervsregulativ og bortskaffelse skal ske i overensstemmelse med dette. Endvidere er husdyrbruget omfattet af reglerne i Affaldsbekendtgørelsen³.

Farligt affald skal i henhold til Herring Kommunes regulativ for erhvervsaffald⁴ bortskaffes til godkendte modtageanlæg og transporten af farligt affald skal ske af godkendte transportører. Godkendte transportører og modtageanlæg kan findes på Herring Kommunes hjemmeside.

³ Affaldsbekendtgørelse nr. 1309 af 18. dec. 2012

⁴ § 12 i Herring Kommunes regulativ for erhvervsaffald udstedt den 1. januar 2012



I henhold til bekendtgørelse om affald⁵, kan op til 200 kg farligt affald pr. år afleveres på Genbrugspladsen, men større mængder skal afhentes via en godkendt transportør.

Kvitteringer på korrekt bortskaffelse for affaldstyper under kategorien "farligt affald" skal gemmes i mindst 5 år og skal kunne forevises, når kommunen beder om det.

Virksomheder kan aflevere samme fraktioner som borgere, dvs. at virksomheder nu kan aflevere op til 10 asbestplader om året, men virksomheder kan fortsat ikke aflevere landbrugsplast og medicin fra landbrug og andre fraktioner, som almindelige borgere ikke har.

På genbrugspladserne i Herning, Aulum, Vildbjerg, Kibæk og Sdr. Felding udleveres der kvittering ved aflevering af farligt affald, som fx spildolie (i max 10 l emballage), oliefiltre, akkumulatorer, spraydåser, malingsrester, tomme oliedunke og kemikalierester (pesticidaffald). Der må dog maksimalt bortskaffes 200 kg farligt affald pr. år på genbrugspladserne.

Følgende må **ikke** afleveres på genbrugspladsen:

Affaldstype	Afleveringssted
– Medicinrester	Leveres til godkendt modtager af farligt affald
– Kanyler	Leveres til godkendt modtager af farligt affald
– Landbrugsplast	Leveres til godkendt modtager, fx Østdeponi
– Udtjente maskiner og udstyr	Skrøthandler

Afhentning af farligt affald, der ikke modtages på genbrugspladsen skal ske af godkendte transportører.

⁵ § 40 stk. 5 i bekendtgørelse om affald nr. 1309 af 18. december 2012

Vurdering i forhold til BAT, nabopåvirkning og naturområder

I forbindelse med ansøgningen er der indsendt oplysninger om husdyrbruget og det ansøgte via husdyrgodkendelse.dk, skema nr.: 202727. Heri er der beskrivelse af det ansøgte husdyrbrugs etablering og dets påvirkning af naboer/omboende og naturområder. Endvidere er der indsendt beskrivelser af hvad husdyrbruget vil gøre for at bruge og overholde den bedste tilgængelige teknik (BAT). På baggrund heraf vil Herning Kommune vurdere, om det ansøgte lever op til BAT og ikke påvirker naboer/omboende eller omgivende natur væsentligt.



Figur 1: Oversigt over det ansøgte husdyrbrug.

Indretning og drift af anlæg

Der har tidligere været meddelt § 19f afgørelse om ikke-godkendelsespligt ved udvidelse af dyrehold i eksisterende stalde på Nørremarkvej 11, 7451 Sunds (13. februar 2013). Herefter er retten til husdyrproduktion på ejendommen bortfaldet, da der ikke har været dyr på ejendommen siden planåret 2012/2013.

Af figur 1 fremgår 4 stalde I, II, III og VI. Stald V vil ikke blive anvendt til stald. 2 gylletanke.

Stald	Dyretype	Gulvtype	Staldstørrel-	Ansøgt produk-	Miljøteknologi
-------	----------	----------	---------------	----------------	----------------



			se i alt m ²	tionsareal m ²	
Stald I			167	150	
	Slagtesvin	Drænet gulv + spalter (33%/ 67%)		100	Hyppig udslusning
	Slagtesvin	Dybstrøelse		50	Ingen
Stald II			384	325	
	Slagtesvin	Drænet gulv + spalter (33%/ 67%)		325	Hyppig udslusning
Stald III			140	120	
	Slagtesvin	Drænet gulv + spalter (33%/ 67%)		120	Hyppig udslusning
Stald IV			305	265	
	Slagtesvin	Drænet gulv + spalter (33%/ 67%)		265	Hyppig udslusning

Herning Kommune vurderer, at det indsendte er i overensstemmelse med eksisterende byggetilladelser og det indberettede i BBR.

Vurdering af samdrift med andre husdyrbrug.

Ansøger ejer ikke andre husdyrbrug og kan derfor ikke være teknisk, forurenings- og driftsmæssigt forbundet med andre husdyrbrug.

Landskabelig vurdering samt overholdelse af afstandskrav og dispensation

Husdyrbruget er, ifølge Herning Kommuneplan 2017 – 2028, beliggende i særligt værdifuldt landbrugsområde, 225 meter nord for lokalplanlagt sommerhusområde, nord og øst for Sunds Sø. Landskabet omkring husdyrbruget er overvejende jævnt. Det er præget af opdyrkede arealer, tilplantede læhegn og spredte gårde, og opleves som helhed ensartet i sit udtryk.

Herning Kommune vurderer, at etableringen af husdyrbruget i eksisterende bygninger ikke vil forringe de landskabelige, naturmæssige eller kulturhistoriske værdier, der ligger til grund for områdets status.

Ejendommen ligger cirka 300 meter nord for sommerhusområde nord for Sunds Sø, og 230 meter fra nærmeste lokalplanlagte område. Se kort og nedenstående tabel.

Vurdering af overholdelse af afstandskrav



Figur 2: Placering af Nørremarkvej 11 i forhold til byzone og lokalplanlagte områder

Område	Afstandskrav	Afstand målt fra nybyggeri/bygning hvor ændringen/udvidelsen sker
Eksisterende eller kommuneplanlagt byzone eller sommerhusområde	50 meter	300 meter
Område i landzone der i lokalplan er udlagt til boligformål, blandet bolig- og erhvervsformål eller offentlige formål med henblik på beboelse, institutioner, rekreative formål og lignende.	50 meter	230 meter
Nabobeboelse uden landbrugspligt	50 meter	190 meter
Nabobeboelse	50 meter	125 meter
Kategori 1 og 2 natur	10 meter	450 meter

Anlægstype	Afstandskrav	Afstand målt fra nybyggeri/bygning hvor ændringen/udvidelsen sker
1) Enkelt vandindvindingsanlæg (markvanding og bor-	25 meter	18 meter



inger der forsyner op til 9 husstande)		
2) Fælles vandindvindingsanlæg (boringer der forsyner mere end 9 husstande)	50 meter	Mere end 50 meter
3) Vandløb (herunder dræn) og søer	15 meter	Mere end 15 meter
4) Offentlig vej, privat fællesvej	15 meter	32 meter
5) Levnedsmiddelvirksomhed	25 meter	Mere end 25 meter
6) Beboelse samme ejendom	15 meter	15 meter
7) Naboskel	30 meter	32 meter
8) Nærmeste nabo	50 meter	130 meter

Herning Kommune vurderer, at afstandskravene i §6, §7 og §8 i husdyrbrugloven er overholdt.

Herning Kommune vurderer, at placeringen af husdyranlægget ikke er beliggende indenfor eller i nærheden af:

- Fredede fortidsminder
- Sø og å beskyttelseslinjer
- Kirkebyggelinjer / kirkezoner indenfor 300 meter fra anlægssdelen
- Beskyttede diger
- Fredede områder / Fredninger
- kulturmiljø / særlig værdifulde kulturmiljøer
- Større uforstyrrede landskaber
- Landskabsområder
- Landskabelige interesseområder
- Geologiske interesseområder
- Fortidsminder eller
- Skovrejsning

Nørremarkvej 11 ligger i et område, hvor der er udpeget skovbyggelinje. Da der ikke opføres nye bygninger i forbindelse med tilladelsen, vurderer Herning Kommune, at det ikke har nogen betydning for skovbyggelinjen, at der igen vil være dyr i staldene.

Dispensation fra husdyrbruglovens § 8

Ansøger har søgt om dispensation i forhold til husdyrbruglovens § 8, da stald IV ligger mindre end 25 meter fra eksisterende boring til markvanding og brugsvand, DGU-nr. 75.1173.



Herning Kommune vurderer, at risikoen for forurening af grundvandet ikke øges væsentligt, da stald IV er en eksisterende stald, der tidligere er anvendt til svineproduktion.

Således giver Herning Kommune dispensation for husdyrbruglovens § 8.



Husdyrbrugets ammoniakemission

Kategori 1 natur

Nærmeste Natura 2000 område N225 er Ovstrup Hede med Røjen Bæk, som også er udpeget til EF-habitat-område H249.

Ovstrup Hede ligger cirka 5 km vest for husdyrbruget. Ovstrup Hede ligger mellem Herning og Holstebro er et 490 hektar fredet område med indlandshede, nåletræsplantage, enge, overdrev og vandløb. Indlandshe- dens flora og fauna er sårbar. Ovstrup Hede er A-målsat i Herning Kommuneplan 2013-2024. For A-målsatte områder er målet, at de bevares med deres sjældne plante- og dyreliv intakt, og der gøres en særlig indsats for at videreudvikle naturværdierne.

Ovstrup Hede er udpeget på baggrund af naturtyper:

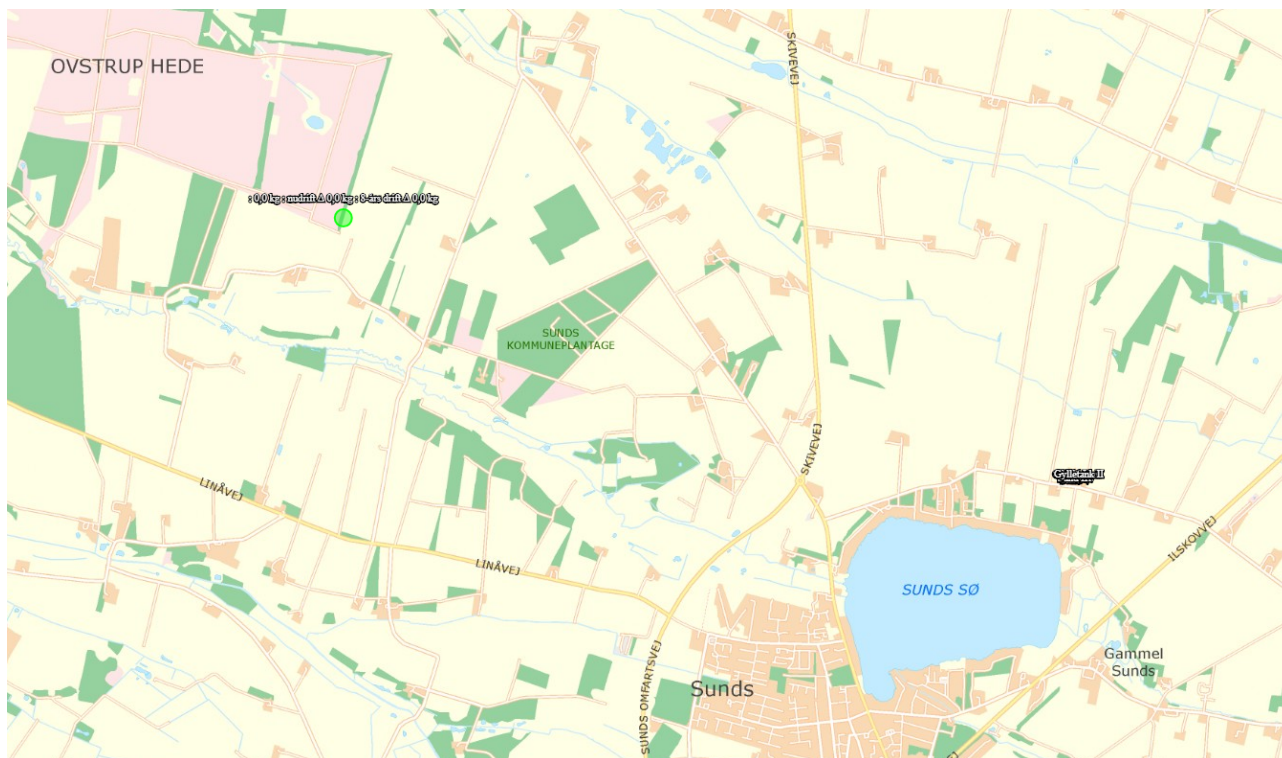
Nr.	naturtyper	Nr.	naturtyper
3260	Vandløb med vandplanter	6410	Tidvis våde enge på mager eller kalkrig bund, ofte med blåtop
4010	Våde dværgbusksamfund med klokkelyg	7140	Hængesæk og andre kærssamfund dannet flydende i vand
4030	Tørre dværgbusksamfund (heder)	7230	Rigkær
6230	Artsrige overdrev eller græsheder på mere eller mindre sur bund		

Endvidere er nedenstående arter også en del af udpegningsgrundlaget:

Nr.	arter	Nr.	arter
1037	Grøn kølleguldsmed (Ophiogomphus cecilia)	1355	Odder (Lutra lutra)
1096	Bæklampret (Lampetra planeri)		

Grøn Kølleguldsmed er medtaget på Habitatsdirektivets bilag IV og er udpeget som en af de arter, som Herning Kommune er særlig forpligtet til at passe på. Ifølge Den Danske Rødliste blev guldsmeden tidligere negativ påvirket af eutrofiering, udretning af vandløb og hårdhændet vandløbsvedligeholdelse. Da tilstanden i vandløbene er i bedring, er det nu formentlig udelukkende hård vandløbsvedligeholdelse, som kan påvirke arten negativt. Baggrundsbelastningen for området ligger på 13,4 kg N/ha/år.

Kategori 1 natur: Ovstrup hede



Ammoniakdisposition til Ovstrup hede er på 0,0 kg N/ha år i både merdeposition og totaldeposition.

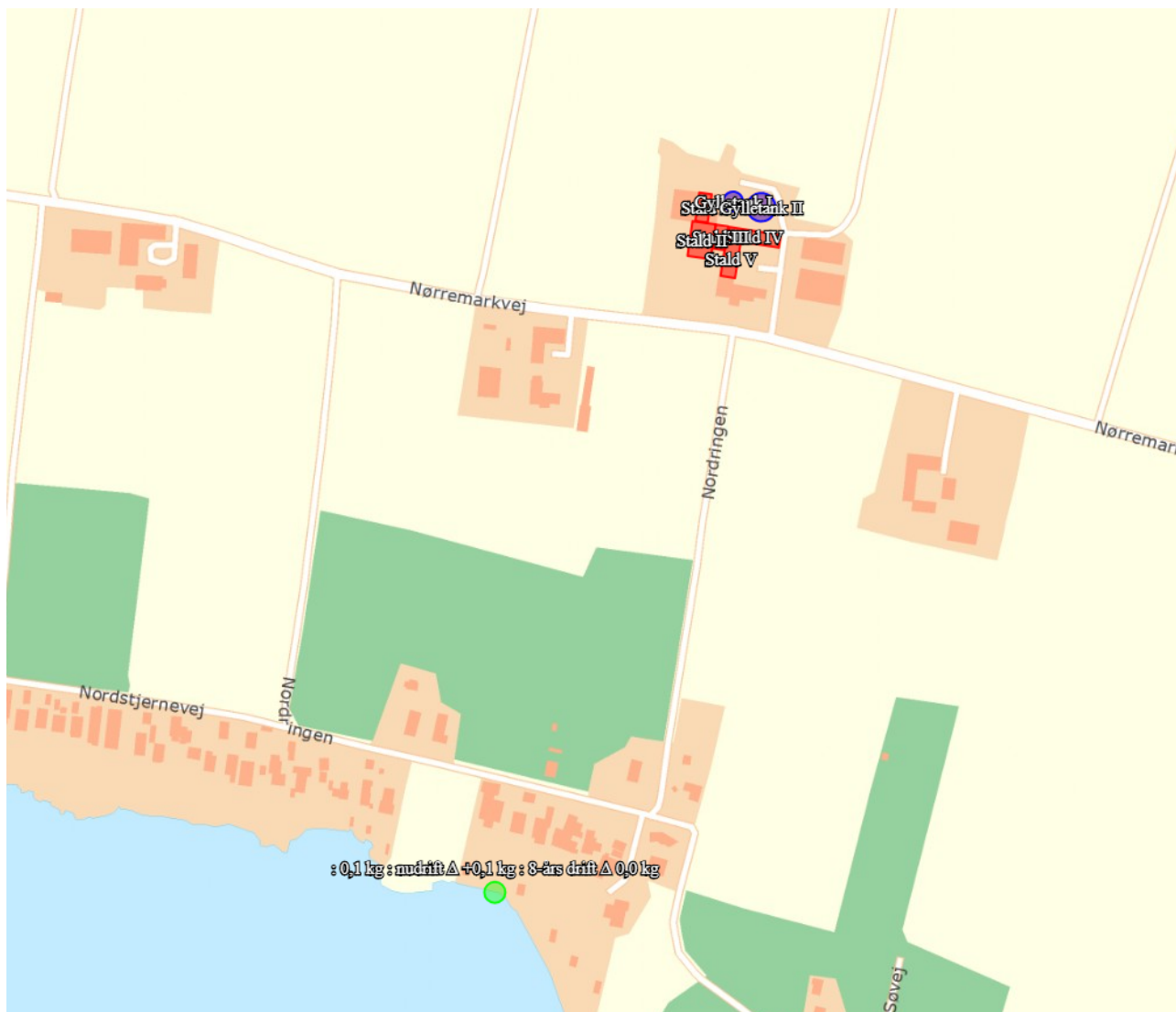
Herning Kommune vurderer, at da beregningen af ammoniakdepositionen viser 0,0 kg N/ha år i både merdeposition og en totaldeposition, er kravet overholdt.

Kumulation af ammoniak på kategori 1 natur

Da mer- og totaldepositionen til kategori 1 natur er på 0,0 kg N/ha/år, er det ikke relevant at undersøge, om der ligger andre husdyrbrug, der bidrager med deposition af ammoniak på Ovstrup hede.

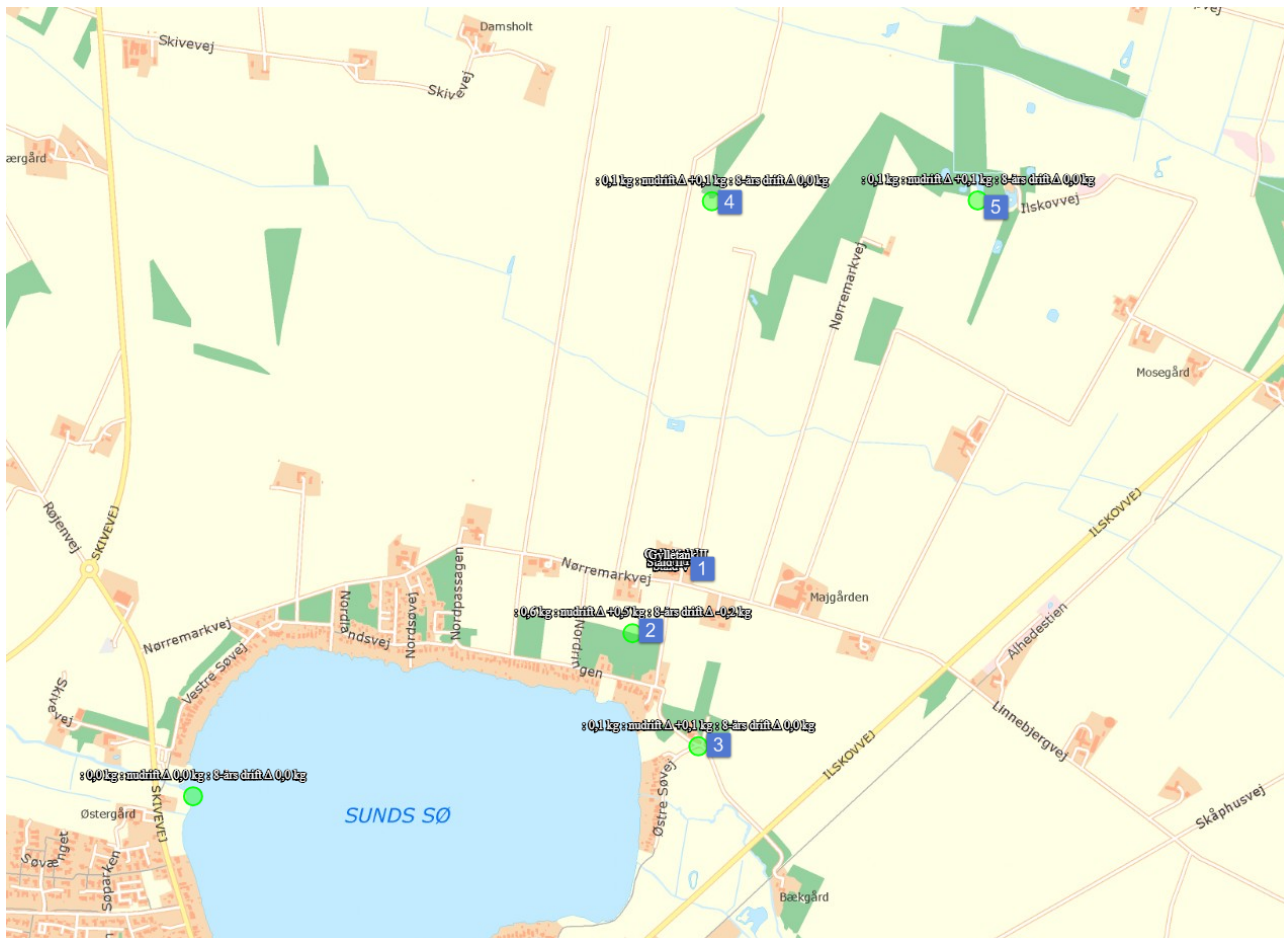
Kategori 2 natur

Nærmeste kategori 2 natur er Sunds Sø, der er en Lobelia sø, ligger 450 meter syd for Nørreremarkvej 11. Der er en mer- og totaldeposition på 0,1 kg NH₃-N/år. Dermed vurderes husdyrbruglovens beskyttelsesniveau på 1 kg NH₃-N/år, at være overholdt.



Kategori 3 natur

De nærmeste områder med kategori 3 natur er potentiel ammoniakfølsom skov, 200 meter syd for Nørremarkvej 11, § 3 mose, 560 meter sydøst for Nørremarkvej 11, § 3 mose, 1,1 km nord for Nørremarkvej 11 og § 3 mose, 1,5 km nord Nørremarkvej 11. Merdepositionen til kategori 3 natur overstiger i ingen tilfælde 0,6 kg NH₃-N/år og dermed er husdyrbruglovens beskyttelsesniveau på 1 kg NH₃-N/år overholdt.



Øversigt af naturpunkter ? i

Navn:	Kategori:	Opretter:	Kumulation:	Ruhed natur:	Merdeposition (kg NH ₃ -N/år):		Totaldeposition (kg NH ₃ -N/år):	
					8-års drift	Nudrift:		
Lobelie Sø	Kategori 2	Ansøger	0	V	0,0	0,1	0,1	▼
Habitatnatur 4030, Tør Hede	Kategori 1	Ansøger	0	Mk	0,0	0,0	0,0	▼
§ 3 Mose, syd	3 Kategori 3	Ansøger	0	Bn	0,0	0,1	0,1	▼
§ 3 Mose, Sydvest	Kategori 3	Ansøger	0	Mk	0,0	0,0	0,0	▼
§ 3 Mose, nordøst	5 Kategori 3	Ansøger	0	Mk	0,0	0,1	0,1	▼
§ 3 Mose, nord	4 Kategori 3	Ansøger	0	Mk	0,0	0,1	0,1	▼
§ 3 Hede	Kategori 2	Ansøger	0	Mk	0	0	0	▼
Pot. ammoniakfølsom skov	2 Kategori 3	Ansøger	0	S	-0,2	0,5	0,6	▼

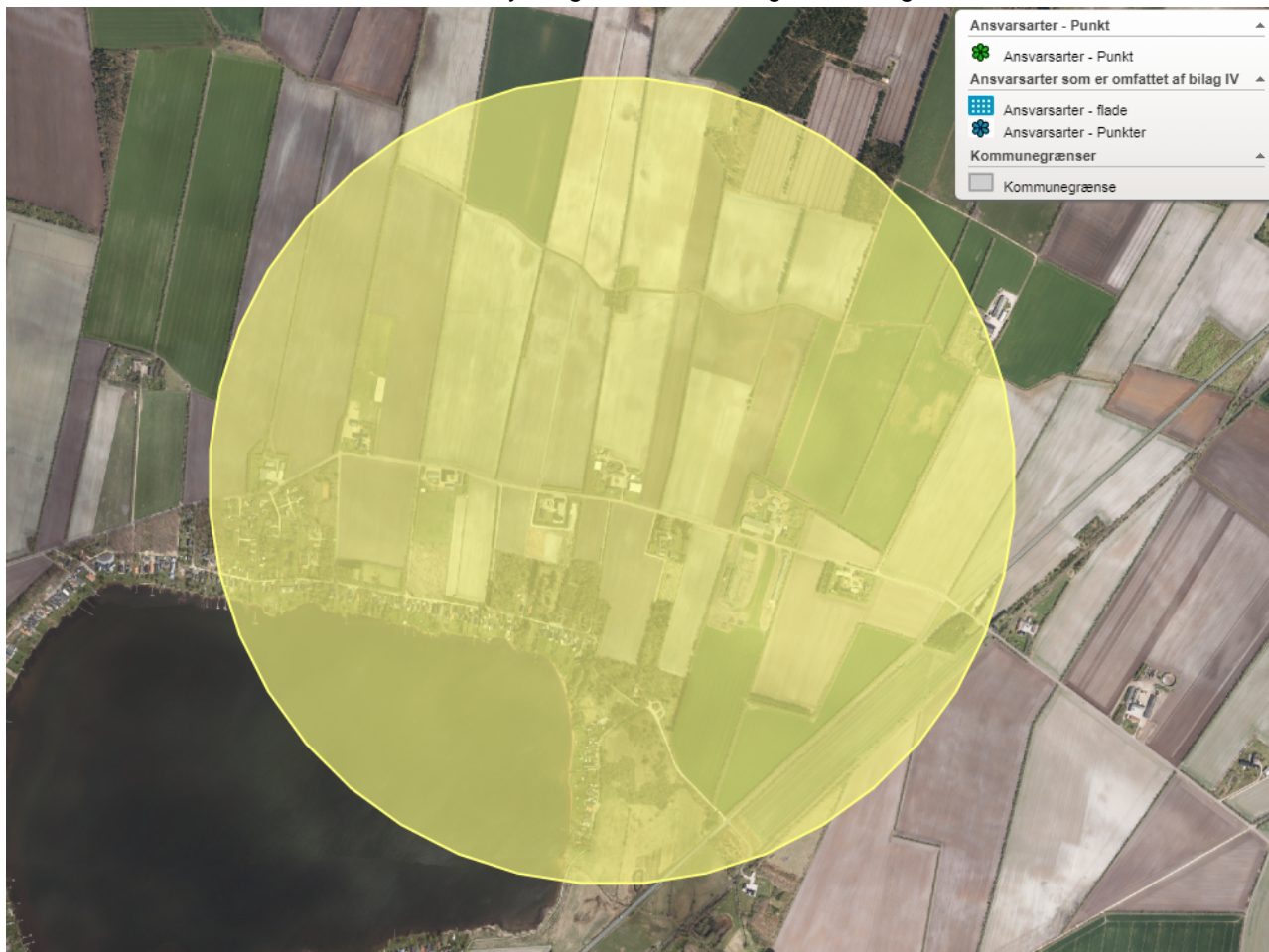
Samlet merdeposition på §3 områder siden 2010

For at vurdere om den samlede merdeposition, fra nudriften (for 8 år siden) til og med den ansøgte udvidelse i denne tilladelse, har en negativ virkning på nærtliggende naturområder, er der lavet beregninger til nærmeste §3 beskyttede naturområder.

Herning Kommune vurderer, da der i løbet af de sidste 8 år ikke er sker en merbelastning, som overskrider 1,0 kg /ha/år, at ændringen dermed kan finde sted i overensstemmelse med godkendelsesbekendtgørelsens krav om maksimal deposition af ammoniak til kategori 3-natur.

Ansvarsarter

Inden for en radius af 1.000 meter fra husdyrbruget er der ikke registreret nogle ansvarsarter.



Figur 3: Inden for en afstand af 1000 meter af Nørremarkvej 11 er der ikke registreret ansvars- eller bilag IV arter.

Herning Kommune vurderer, at etablering af husdyrbruget ikke vil medføre en forøgelse af N-depositionen i de omkringliggende naturområder, der ligger ud over det, som naturområderne kan tåle.

Samlet vurdering: ammoniakbelastning af naturområder

Herning Kommune vurderer, at oplysninger om kildehøjder, ruhed og kumulation, er korrekte.

Herning Kommune vurderer, at kravene om maksimalt tilladt totaldeposition på kategori 1- og kategori 2-natur er overholdt.



Herning Kommune vurderer, at der ikke er grundlag for at skærpe kravene til ammoniak meremissionen, under hensyn til andre omkringliggende ammoniakfølsomme naturområder såsom ammoniakfølsomme skove, kategori 3-natur og §3 natur.

Husdyrbrugets lugtemission

I husdyrbrugloven beskrives lugtgenekriterierne som den maksimale, miljømæssigt acceptable lugtgenebelastning⁶ fra en given kilde ved den pågældende områdetype. Det betyder, at der beregnes på husdyrbrugets lugt i nærmeste byzone, nærmeste samlede bebyggelse og ved nærmeste nabo. Endvidere skal der tages højde for en eventuel kumulation fra andre husdyrbrug.

Kumulation af lugt













Oplysningerne om den kumulative effekt skal bruges i lugtberegningen. Er der andre husdyrbrug, som medfører lugtgener i det samme punkt i byzonen, skærpes kravene til geneafstanden i forbindelse med ansøgningen.

Der ligger ikke andre husdyrbrug nærmere end 300 meter fra et eksisterende eller, ifølge kommuneplanens rammedel, fremtidigt byzone- eller sommerhusområde, eller i et område i landzone, der i lokalplan er udlagt til boligformål, blandet bolig og erhvervsformål eller til offentlige formål, med henblik på beboelse, institutioner, rekreative formål og lignende., samt ved beboelsesbygninger på ejendommen uden landbrugspligt, som ikke ejes af driftsherren, hvor der inden for en afstand af 200 meter ligger flere end 6 beboelsesbygninger på hver sin ejendom uden ejendomspligt, som ikke ejes af driftsherren, eller inden for en afstand af 100 meter af beboelsesbygninger på ejendomme uden landbrugspligt, der ikke ejes af driftsherren.

Geneafstanden skal derfor ikke forøges.

For husdyrbruget kan det ses af nedenstående tabel, at alle typer af beboelse ligger udenfor geneafstanden.

Samlet resultat af lugtberegning

Bebyggelse	Kumulation	Model	Ukorrigeret geneafstand (m)	Korrigeret geneafstand (m)	Vægtet gennemsnitsafstand (m)	Bortscreenet	Genekriterie overholdt
 Nørremarkvej 12	0	NY	126,7	101,3	227,7	Ja	Ja 
 Nordringen 65	0	NY	245,2	220,7	366,1	Ja	Ja 
 Sunds By, Sunds	0	NY	342,6	325,5	326,9	Nej	Ja 
 Sønderos By, Sunds	0	NY	342,6	325,5	357,4	Nej	Ja 
 Sønderos By, Sunds	0	NY	342,6	342,6	554,9	Ja	Ja 
 Sønderos By, Sunds	0	NY	342,6	342,6	661,7	Ja	Ja 

⁶ Det er 5 OU_E pr. m³ og 1 LE pr. m³ i et eksisterende eller ifølge kommuneplanens rammedel fremtidigt byzone- eller sommerhusområde. Det er 7 OU_E pr. m³ og 3 LE pr. m³ i et område i landzone, der i lokalplan er udlagt til boligformål, blandet bolig og erhvervsformål eller til offentlige formål med henblik på beboelse, institutioner, rekreative formål og lign., samt ved beboelsesbygninger på ejendommen uden landbrugspligt, som ikke ejes af driftsherren, hvor der inden for en afstand af 200 meter ligger flere end 6 beboelsesbygninger på hver sin ejendom uden ejendomspligt, som ikke ejes af driftsherren. Det er 15 OU_E pr. m³ og 10 LE pr. m³ ved beboelsesbygninger på ejendomme uden landbrugspligt, der ikke ejes af driftsherren.



Konsekvensområdet for ejendommens lugtafgivelse er beregnet ud fra FMK modellen. For det ansøgte projekt er konsekvensområdet beregnet til 396 meter. Konsekvensområdet vil sige det område, hvor lugten fra ejendommen kan konstateres, uden at den af den grund vurderes at være til gene for omkringboende.

Herning Kommune vurderer, at husdyrbrugets lokaliseringsforhold er tilfredsstillende. Alle typer beboelse ligger udenfor geneafstanden, så etableringen af husdyrbruget vil ikke medføre væsentligt øgede lugtgener. Det må dog forventes, at beboelser indenfor konsekvensområdet på vil opleve øget lugt, idet lugtgeneafstanden øges ved det ansøgte projekt, men lugtgenerne er beregnet til at ligge under de fastlagte beskyttelsesniveauer for lugt. Herning Kommune vurderer, at beskyttelsesniveauet i forhold til lugt er overholdt.

Husdyrbrugets nabopåvirkning og tiltag der begrænser gener

Støj

De anbefalede mindsteafstande mellem husdyrbruget og nærmeste beboelse er baseret på Miljøstyrelsens erfaringer om miljøforhold. Klassifikationen angiver, hvilken afstand, der skønnes at være nødvendig mellem den pågældende virksomhed og boliger i et område for åben og lav boligbebyggelse.

Udgangspunktet er, at afstanden skal give en rimelig sikkerhed for, at boligerne ikke udsættes for miljøgener, og at virksomheden ikke efterfølgende mødes med skærpede miljøkrav.

Jævnfør virksomhedsbeskrivelsen fra håndbog om Miljø og Planlægning, Miljøstyrelsen og Skov- og Naturstyrelsen, Landsplanafdelingen, 2004, anvender Herning Kommune følgende inddeling af husdyrbrugstyper:

Klasse 1	0 m afstand	Klasse 3: Hundepensioner, kenneler og rideskoler (mindre husdyrhold) Klasse 6: Pelsdyrfarme Klasse 6: Husdyrbrug med erhvervmæssigt dyrehold, minus svinefarme Klasse 7: Svinefarme med erhvervmæssigt dyrehold
Klasse 2	20 m afstand	
Klasse 3	50 m afstand	
Klasse 4	100 m afstand	
Klasse 5	150 m afstand	
Klasse 6	300 m afstand	
Klasse 7	500 m afstand	

Det ansøgte husdyrbrug går ind under klasse 7 med en afstand på 500 meter. Nærmeste nabo ligger cirka 125 meter fra husdyrbruget.

Da de anbefalede mindsteafstande til nabobeboelse er 500 meter, og der ligger beboelse inden for denne afstand, har Herning Kommune vurderet på, om der er foretaget støjreducerende foranstaltninger på ejendommen.

Støjkloder på husdyrbruget er primært forbundet med ventilationsanlæg, silo- og foderanlæg samt i forbindelse med transport af dyr, foder og husdyrgødning. Ventilationsanlægget er i drift året rundt. Hovedparten af transporter til og fra ejendommen foregår i dagtimerne. Dog kan afhentning af slagtesvin forekomme på forskellige tidspunkter af døgnet. Der er ikke foretaget støj- eller vibrationsdæmpende foranstaltninger.

Landbrugets faste anlæg m.v. forventes ikke at give anledning til en støjpåvirkning, som vil medføre gener for de omkringboende. Dog fastsættes der vilkår om, at hvis der skulle opstå gener for de omkringboende, eller hvis tilsynsmyndigheden finder det nødvendigt, kan der kræves udført støjmålinger efter nærmere definerede anvisninger.



Endvidere vurderer Herning Kommune, at udvidelsen af dyreholdet, og de medførende aktiviteter, ikke vil påvirke nærmeste fuglebeskyttelsesområde og nærmeste ramsarområde, på grund af afstanden på mere end 10 km.

Støv

Afstanden til nærmeste nabobeboelse er på 125 meter.

Herning Kommune vurderer, da husdyrbruget ligger på modsatte side af asfalteret vej i forhold til nabo 125 meter væk, vil husdyrbruget ikke vil give anledning til støvpåvirkning, som vil medføre væsentlige forøgede gener for de omkringboende.

Herning Kommune forventer ikke, at der vil opstå væsentlige støvproblemer, på grund af placeringen i forhold til naboer. Skulle der mod forventning opstå støvproblemer, skal ansøger udarbejde en handleplan til afhjælpning af disse.

Skadedyr

I forbindelse med dyreholdet kan der forekomme gener fra skadedyr.

Fluer

Fluegener bekæmpes ved anvendelse af rovfluer i staldene.

Rotter

Rottebekæmpelse udføres af den kommunale skadedyrsbekæmpelse. Hvis der konstateres rotter og andre skadedyr på ejendommen, skal Herning Kommunes Borgerservice straks kontaktes.

Herning Kommune vurderer, at ejendommens forebyggelse og bekæmpelse af flue- og skadedyr er tilstrækkelig. Der stilles dog vilkår om, at ansøger som minimum skal følge de fastsatte retningslinjer fra Aarhus Universitet, Institut for Agroøkologi om flue- og rottebekæmpelse på ejendomme med husdyr.

Lys

Der er kun lys i driftsbygningerne, når der arbejdes og dette i øvrigt er nødvendigt af produktionsmæssige årsager.

Herning Kommune vurderer, at lyset ikke vil give væsentlige problemer for de omboende. Dog fastsættes der vilkår om, at såfremt der skulle opstå gener for de omkringboende, eller såfremt kommunen finder det nødvendigt, skal bedriften lade foretage undersøgelse af forskellige lyskilder, således at lyset uden for ejendommen formindskes.

Til- og frakørsel fra husdyrbruget

Da afstand til nabobeboelse er 125 meter, vurderer Herning Kommune, at til- og frakørsler til husdyrbruget ikke vil give anledning til støvpåvirkning af omgivelserne, som vil medføre gener for de omkringboende.

Der henstilles til, at al transport skal foregå indenfor almindelig arbejdstid, for at mindske gener. Sæsonbetonet arbejde kan forekomme udenfor disse tidspunkter, men skal søges begrænset.

Rystelser



Virksomhedens bidrag til niveauet for vibrationsniveauet (dB re 10^{-6} m/s²) målt som det maksimale KB-vægtede accelerationsniveau med tidsvægtning S må ikke overstige værdierne i Lavfrekvent støj, infralyd og vibrationer i eksternt miljø Orientering fra Miljøstyrelsen, nr. 9 1997, Tabel 1.

Tabel 1

Anvendelse	Kl.	Vægtet accelerationsniveau L_{aw} i dB
Boliger i boligområder (hele døgnet)	Hele døgnet	75
Boliger i blandet bolig/erhvervsområde	18-7	
Børneinstitutioner og lignende	I åbningstiden	
Boliger i blandet bolig/erhvervsområde	7-18	80
Kontorer, undervisningslokaler og lignende	Hele døgnet	80
Erhvervsbebyggelse	Hele døgnet	85
Kontorer og tilsvarende lokaler i erhvervsbebyggelse, hvor der foregår følsomme aktiviteter	Hele døgnet	80

Virksomhedens bidrag til niveauet for lavfrekvent støj og infralyddrift (dB re 10^{-6} m/s²) målt indendørs må ikke overstige værdierne i Lavfrekvent støj, infralyd og vibrationer i eksternt miljø Orientering fra Miljøstyrelsen, nr. 9 1997, Tabel 2.

Tabel 2

Anvendelse	Kl.	A-vægtet lydtryksniveau (10-160 Hz), dB	G-vægtet infralydniveau dB
Beboelsesrum, herunder børneinstitutioner og lignende	18-7	20	85
	7-18	25	85
Kontorer, undervisningslokaler, og lignende støjfølsomme rum	Hele døgnet	30	85
Erhvervsbebyggelse	Hele døgnet	35	90

Herring Kommune vurderer, at rystelser og lavfrekvent støj i og udenfor staldafsnittene ikke vil give væsentlige problemer. Dog fastsættes der vilkår om, at såfremt der skulle opstå væsentlige gener for de omkringbo-



ende, eller såfremt kommunen finder det nødvendigt, skal bedriften lade foretage undersøgelse af forskellige vibrationskilder.

Reststoffer, affaldsproduktion og brug af naturressourcer

Affald som pap, papir, plast opbevares i container og afhentes af lokal vognmand. Olierester opbevares i tønder i maskinhuset på fast bund uden afløb. Sprayflasker til brug i staldene opbevares i forrummet til stalden, disse bortskaffes ved aflevering på lokal genbrugsstation. Kemikaliedunke afleveres på lokal genbrugsstation. Alle kemikalier opbevares i original emballage.

Fra staldanlægget føres alt spildevand fra vask af produkter fra husdyrhold, foderrekvisitter og lignende samt vandspild til gyllebeholder. I ansøgt drift ledes alt tagvand fra de eksisterende staldafsnit direkte ud på kordoverfladen. Overfladevand fra de befæstede arealer og plansiloanlæg løber i kloak, der fører til gyllebeholder.


Fra staldanlægget er der ikke afledning af sanitært spildevand.

Herning Kommune vurderer, at reststoffer, affaldsproduktion og brug af naturressourcer på Nørremarksvej 11 ikke vil give anledning til en væsentlig miljøpåvirkning. Herning Kommune vurderer endvidere, at afledning af vaskevand og spildevand fra staldanlægget sker efter gældende regler.

Vejledende grænseværdi for ammoniak ved anvendelse af BAT

Den samlede NH₃ emission fra staldanlægget og lagre er ifølge ansøgningen opgjort til 2155 kg N / år og overholder derved den vejledende emissionsgrænseværdi på 2155 kg N / år.

Herunder er der foretaget en beregning af den vejledende grænseværdi for ammoniaktab (emissionsgrænseværdien) pr. år opnåelig ved anvendelse af bedste tilgængelige teknik (BAT). Beregningerne er foretaget efter de retningslinjer og beregningsmetoder der fremgår af Miljøstyrelsens standardvilkår for BAT fra 2011, og afhænger af om en produktion er placeret i ny eller eksisterende stald. For eksisterende stalde vil gælde en fast værdi per dyr på en given gultype. For nye stalde vil værdien afhænge af produktionens størrelse, således at BAT-kravet skærpes i takt med en voksende produktion.

Samlet BAT beregning 			
	Stalde	Lagre	Total
Samlet BAT krav (kg NH ₃ -N /år)	1978	177	2155
Faktisk emission (kg NH ₃ -N /år)	1978	177	2155
Forskel (kg NH ₃ -N /år)	-	-	0
Vejledende BAT Overholdt?	-	-	Ja

Herning kommune vurderer, at ejendommen, med de beskrevne tiltag, lever op til BAT i forhold til de muligheder, der foreligger for det ansøgte.

Eventuelle grænseoverskridende virkninger

Da husdyrbruget ligger minimum 130 km fra grænsen til Tyskland, der er nærmeste selvstændige nation, vurderer Herning Kommune, at etablering af husdyrbruget ikke vil have grænseoverskridende påvirkninger.



Lovgrundlag

Ansøgningen er behandlet i henhold til kravene i lov om husdyrbrug og anvendelse af gødning m.v.⁷ med tilhørende bekendtgørelse om tilladelse og godkendelse m.v. af husdyrbrug⁸, husdyrgødningsbekendtgørelsen⁹ samt Miljøstyrelsens vejledning om miljøgodkendelse af husdyrbrug.

Herning Kommune har skriftligt orienteret naboer (matrikulære naboer) om ansøgningen den 31. juli 2018. I den forbindelse har en nabo henvendt sig med bekymring om lugt og fluegener. Da genegrænserne er overholdt og der er stillet vilkår om fluebekæmpelse foretages der på baggrund af henvendelsen ikke yderligere.

Klagevejledning og offentliggørelse

Herning Kommune har givet miljøtilladelse til etablering af husdyrbruget på Nørremarkvej 11, 7451 Sunds. Miljøtilladelsen er givet i medfør af §16b i husdyrbrugloven.

Det er muligt at klage over afgørelsen til Miljø- og Fødevareklagenævnet. Miljøtilladelsen bliver offentliggjort på Herning Kommunes hjemmeside www.herning.dk under "Planer og offentliggørelser" og "Landbrug" fra den 20. august 2018. Der kan klages i 4 uger. Klageberettigede er ansøger og enhver, der har en individuel, væsentlig interesse i sagen samt visse organisationer, alle som er angivet i husdyrbruglovens §84-87.

Søgsmål

Hvis du ønsker at klage over denne afgørelse, kan du klage til Miljø- og Fødevareklagenævnet. Du klager via Klageportalen, som du finder et link til på forsiden af www.nmkn.dk. Klageportalen ligger på www.borger.dk og www.virk.dk. Du logger på www.borger.dk eller www.virk.dk, ligesom du plejer, typisk med NEM-ID. Klagen sendes gennem Klageportalen til den myndighed, der har truffet afgørelsen. En klage er indgivet, når den er tilgængelig for Herning Kommune i Klageportalen.

Klagen skal være tilgængelig for Herning Kommune i Klageportalen. For at klagen er tilgængelig skal klager har godkendt og betalt gebyr/bestilt en faktura i Klageportalen. Det skal senest ske den 17. september 2018.

Miljø- og Fødevareklagenævnet skal som udgangspunkt afvise en klage, der kommer uden om Klageportalen, hvis der ikke er særlige grunde til det. Hvis du ønsker at blive fritaget for at bruge Klageportalen, skal du sende en begrundet anmodning til Herning Kommune, der har truffet afgørelse i sagen. Herning Kommune videresender herefter anmodningen til Miljø- og Fødevareklagenævnet, som træffer afgørelse om, hvorvidt din anmodning kan imødekommes.

Hvis afgørelsen påklages, bliver det meddelt ansøger.

En eventuel klage har ikke opsættende virkning, medmindre Miljø- og Fødevareklagenævnet bestemmer andet, hvorfor miljøtilladelsen på eget ansvar kan udnyttes før klagefristen er udløbet i henhold til Husdyrbruglovens § 81, stk. 1.

Denne afgørelse om miljøtilladelse kan også indbringes for domstolene, jf. Husdyrbruglovens § 90. Det skal ske indenfor seks måneder efter offentliggørelsen.

⁷ Lov om miljøgodkendelse m.v. af husdyrbrug, lovbekendtgørelse nr. 256 af 21/03 2017 med efterfølgende rettelsler

⁸ Bekendtgørelse om tilladelse og godkendelse m.v. af husdyrbrug nr. 1380 af 30/11 2017 med efterfølgende rettelsler

⁹ Bekendtgørelse om erhvervsmæssigt dyrehold, husdyrgødning, ensilage m.v., nr. 685 af 23/06 2017 med efterfølgende rettelsler



Med venlig hilsen
Christina Thorslev Petersen
Herning Kommune
Miljø og Klima, Landbrugsteam



Interessentliste for høringsperiode og offentliggørelse

Nedenstående er orienteret om udkast til miljøtilladelsen:

- Jens Jørgen Højland, Nørremarkvej 11, 7451 Sunds
- Sagro, Lisbeth Gliese Jensen
- Naboer som får udkastet til miljøtilladelsen i høring

Martin Greve Carlsen	Nørremarkvej 12	7451	Sunds
Britta Vig Carlsen	Nørremarkvej 12	7451	Sunds
Andrea Vig Carlsen	Nørremarkvej 12	7451	Sunds
Poul Elkjær	Nørremarkvej 10	7451	Sunds
Cristina-Madalina Matei	Nørremarkvej 10	7451	Sunds
Olha Soldatova	Nørremarkvej 10	7451	Sunds
Alexa-Drăgoc Matei	Nørremarkvej 10	7451	Sunds
Marian-Dumitru Pistinciuc	Nørremarkvej 10	7451	Sunds
Mie Høj Andersen	Nørremarkvej 10	7451	Sunds
Jens Ernst Svendsen	Nørremarkvej 18	7451	Sunds
Morten Dalby Jensen	Nørremarkvej 17	7451	Sunds
Violeta Dinica	Nørremarkvej 17	7451	Sunds
Simon-Petru Moraru	Nørremarkvej 17	7451	Sunds
Iuliana-Mihaela Dinica	Nørremarkvej 17	7451	Sunds

Nedenstående er orienteret om miljøtilladelsen:

Klageberettigede jævnfør husdyrbrúgløvens § 84

- Jens Jørgen Højland, Nørremarkvej 11, 7451 Sunds
- Sagro, Lisbeth Gliese Jensen
- Enhver, der har en individuel, væsentlig interesse i sagens udfald er i høringsperioden blevet gjort opmærksom på at meddelelse af afgørelsen sker ved offentlig annoncering på Herning Kommunes hjemmeside.
- Styrelsen for Patientsikkerhed

Klageberettigede jævnfør husdyrbrúgløvens § 85

- Danmarks Fiskeriforening
- Ferskvandsfiskeriforeningen
- Forbrugerrådet
- Arbejderbevægelsens Erhvervsråd

Klageberettigede jævnfør husdyrbrúgløvens § 86

- Danmarks Naturfredningsforening, Lokalafdeling Herning
- Dansk Ornitologisk Forening, Lokalafdeling Herning
- Foreningen af bredejere ved Gødstrup Sø

Klageberettigede jævnfør husdyrbrúgløvens § 87

- Dansk Ornitologisk Forening
- Friluftsrådet



- Danmarks Naturfredningsforening
- Det Økologiske Råd
- Danmarks Sportsfiskerforbund
- Aktive Fritidsfiskere i Danmark

Bilag 1. Oversigt over produktionsarealet.

Ol-
da

