

I/S -Jespersen  
Gludvej 79  
7130 Juelsminde

Rikke Bjerg  
Direkte nr.: 7975 5673  
[rikke.bjerg@hedensted.dk](mailto:rikke.bjerg@hedensted.dk)

Fremsendt pr. Digital Post til CVR-nr. 40097066

Lok.id.: 619-L04-000219  
Sagsnr.: 06.11.01-P19-31-18

Den 15. januar 2019

### **Afgørelse om tilladelse til udledning af tag- og overfladevand fra husdyrbrug på Gludvej 79, 7130 Juelsminde, via forsinkelsesbassin og dræn i Kællingegrøften**

Hedensted Kommune har via det digitale ansøgningsystem 'Byg og Miljø' den 19. december 2018 modtaget ansøgning om etablering af et forsinkelsesbassin til tag- og overfladevand fra Gludvej 79, 7130 Juelsminde med udløb via eksisterende drænsystem til Kællingegrøften. Ansøgningen er indsendt af Byggeri & Teknik I/S, Birk Centerpark 24, 7400 Herning. Det er den 14. januar 2019 oplyst, at ansøgningen er indsendt på vegne af I/S - Jespersen, Gludvej 79, 7130 Juelsminde. Der er særskilt fremsendt kortbilag og projektbeskrivelse.

Anlægget opføres på husdyrbrug på matrikel nr. 10a Sønderby By, Glud, med adressen Gludvej 79 på ejendommen Gludvej 91+93+79, 7130 Juelsminde tilhørende Ole Jespersen, Gludvej 91, 7130 Juelsminde og Peter J. Jespersen, Houmarksvej 7, 7130 Juelsminde.

#### *Ansøgt projekt*

I forbindelse med etablering af husdyrbrug på adressen skal der bygges stalde, lader, maskinhuse mv., og der vil blive befæstige køreveje og køreområder.

Inden afledning af tag- og overfladevand ønskes etableret et forsinkelsesbassin for ikke at påvirke det modtagende vandområde Kællingegrøften hydraulisk og med forurenende stoffer.

#### *Afgørelse om godkendelse og vurdering af virkninger på miljøet (VVM)*

Hedensted Kommune har den 19. juni 2018 truffet afgørelsen "Miljøgodkendelse af malkekvægsproduktionen Gludvej 79, 7130 Juelsminde" om, at husdyrbruget kan etableres og i den forbindelse har vurdering af afledning af tag- og overfladevand været behandlet. Afgørelsen om miljøgodkendelse er truffet jf. husdyrlovens<sup>1</sup> § 12, som indeholder vurdering af virkninger på miljøet (VVM). Afgørelsen er ikke påklaget.

<sup>1</sup> Lovbekendtgørelse nr. 442 af den 13. maj 2016 om miljøgodkendelse m.v. af husdyrbrug med senere ændringer (Husdyrgodkendelsesloven eller Husdyrloven).

### **Kommunens afgørelse**

Hedensted Kommune meddeler, jf. miljøbeskyttelseslovens § 33 stk. 1, jf. § 34 stk. 5, godkendelse til etablering af det ansøgte forsinkelsesbassin med udledning af tag- og overfladevand fra husdyrbrug på Gludvej 79, 7130 Juelsminde, jf. miljøbeskyttelseslovens § 28 stk. 1, i Kællingegrøften. Kællingegrøften udløber i As Vig.

Recipient: Udledning i Kællingegrøften ved omtrent UTM x; y = 562.519 m; 6.183.269 m (Euref89 UTM zone 32 N) i oplandet til As Vig, Juelsminde Kystområde.

Hydrologisk reference: 432 000000000000000000000000000000.

### **Afgørelsen meddeles på følgende vilkår**

1. Projektet udføres som ansøgt og i overensstemmelse med det, der er oplyst i ansøgningsmaterialet, såfremt det ikke er ændret ved vilkår i denne afgørelse.
2. Der skal minimum etableres det i ansøgningen oplyste våde sandfang på 24 m<sup>2</sup>, og det i projektet beregnede tørbassin på 185 m<sup>3</sup> samt yderligere forsinkelse i det lukkede rør inden udløb i eksisterende dræn, remise og Kællingegrøften ved omtrent UTM x; y = 562.519 m; 6.183.269 m (Euref89 UTM zone 32 N).
3. Overløbshyppigheden fra bassinet er  $n \leq 1/1$  pr. år.
4. Bassinet etableres med naturligt bugtede bredder, der ikke har hældning stejlere end 1:5; dvs. primært som jordbassin med dykket afløb. Udløb fra bassinet skal ske via afløbsregulator maksimalt 5 l/s og afspærringsfunktion, således at afløbet kan afspærres. Bassinet skal i fornødent omfang renses for sand og slam, så bundfældelige stoffer tilbageholdes og ikke kommer ud i recipienten. Oprensning af sandfang og bassin skal foregå, når bassinet er tørt eller uden for dyrenes yngletid omtrent perioden 1. marts-31. august.
5. Vand, der afledes til bassinet må ikke indeholde andre stoffer end, hvad der er normalt forekommende i tag- og overfladevand.
6. Anvendelse af befæstigede kørearealer, uden overdækning og med afløb til bassinet, skal ske under følgende vilkår:
  - a. Når kørearealerne er rengjorte, kan overfladevand/regnvand fra arealerne føres til bassinet.
  - b. Ved kørsel med gødning/foder mv. med risiko for spild på arealerne skal afløbsriste afspærres.
  - c. Efter brug, der har givet anledning til spild på arealerne, skal disse rengøres for gødning/foder mv. inden overfladevand kan ledes til bassinet.
7. Udledningen må ikke give anledning til erosion af vandløbets bund og sider.
8. Udledningen må ikke give anledning til, efter myndighedens vurdering, generende oversvømmelser.
9. Der må ikke være synlige spor af olie i eller fra udledningen.
10. Opstår der senere problemer med udledningen, vil afgørelsen blive taget op til fornyet vurdering og evt. revision. Afgørelsen gives under forudsætning af, at gældende målsætning for vandløbet kan overholdes jf. Vandområdeplanen<sup>2</sup>. Er dette ikke tilfældet, kan hele eller dele af tilladelsen kræves revideret.

<sup>2</sup> Den til enhver tid gældende vandområdeplan, p.t Vandområdeplan 2015-2021 for Vandområdedistrikt Jylland og Fyn af juni 2016, Miljø- og Fødevareministeriet, Styrelsen for Vand- og Naturforvaltning.

11. Det forudsættes, at bygherre selv underretter ledningsejer og berørte lodsejere.
12. Hvis det ansøgte projekt ikke er en realitet inden 3 år fra meddelelsesdatoen af denne afgørelse, bortfalder afgørelsen.
13. Færdigmelding skal, efter etablering af bassin mv., indsendes til Hedensted Kommune pr. e-mail til [naturogmiljo@hedensted.dk](mailto:naturogmiljo@hedensted.dk).

Afgørelsen kan til enhver tid og uden erstatning tilbagekaldes eller ændres af hensyn til opretholdelse af et tilfredsstillende miljø i det vandområde, hvor udledningen sker til, gennemførelse af en spildevandsplan efter Miljøbeskyttelseslovens § 32 eller miljøbeskyttelsen i øvrigt<sup>3</sup>.

### **Projektbeskrivelse og vurdering**

På Gludvej 79, 7130 Juelsminde er et husdyrbrug godkendt til en husdyrproduktion på mere end 250 DE. Denne virksomhedstype er optaget som listepunkt I206 på bilag 2 i godkendelsesbekendtgørelsen<sup>4</sup>, og er dermed omfattet af godkendelsespligt, jf. miljøbeskyttelseslovens kapitel 5, jf. § 34 stk. 5.

Hedensted Kommune vurderer, at den ansøgte udledningstilladelse er i overensstemmelse med godkendelsen af den 19. juni 2018 og ikke medfører krav om yderligere godkendelse vedrørende virksomhedens øvrige aktiviteter, der er omfattet af miljøgodkendelsen af den 19. juni 2018.

Virksomheden og forsinkelsesbassinet er beliggende i landzone udenfor kloakopland omfattet af Spildevandsplan 2015-2020 for Hedensted Kommune. Forsinkelsesbassinet med tilhørende anlæg er privat for én bruger, og udløb er privatejet. Afledningen af tag- og overfladevand fra bassinet sker via lukket, ca. 175 m, rørledning, der tilsluttes brønd i eksisterende drænsystem, der ikke har andre medbenyttere. Fra brønden løber det afledte tag- og overfladevand via eksisterende drænledninger, ca. 300 meter strækning, til "Remisen", som er et vandhul med åben vandspejl. Fra "Remisen" løber tag-, overflade- og drænvandet til Kællingegrøften. Når anlægget er etableret vil "Remisen" også fungere som en slags buffer for udløb i Kællingegrøften. Der ændres ikke i det eksisterende drænsystem og drænets afløbsforhold. Se bilag 1.

### *Ansøgning*

Det er i ansøgningsmaterialet oplyst, at der afledes vand fra ca. 9.604 m<sup>2</sup> tagarealer fra kostald, malkecenter og kalvestald samt fra ca. 650 m<sup>2</sup> asfaltbelægning og ca. 2.500 m<sup>2</sup> græsarealer, hvilket svarer til ca. 1,3 ha.

Aktiviteterne på de befæstede arealer med afløbsriste, med sandfang, vil primært være transport med foder i fuldfodervogn og i mindre grad transport med dybstrøelse i enten skovlen på læssemaskine eller i vogn, samt transport af mælk væk fra ejendommen.

Ansøger oplyser, at de første 1,5 m af foderbordet (ind mod stalden) har fald ind mod stalden. Fodret forventes at fylde ca. 1 m, når det er udfodret, og der er dermed ca. 50 cm til at skille regnvand, der må ledes i forsinkelsesbassin, og regnvand, der løber ind i og optages af fodret –

<sup>3</sup> Jævnfør miljøbeskyttelseslovens § 41 a.

<sup>4</sup> Bekendtgørelse nr. 1317 af den 20. november 2018 om godkendelse af listevirksomhed (Godkendelsesbekendtgørelsen).

som angivet i miljøgodkendelsen side 13 - pkt. 4.2. Herudover er der i hver ende af foderbordet etableret afløb fra foderbord og ned på skrabegangen i det tilfælde, at fodret ikke kan optage mere regnvand. Skrabegange har afløb til gylletank.

Arealerne benyttes ikke til oplag af fx foder eller dybstrøelse.

Det kan ligeledes oplyses, at alt overfladevand fra plansiloer udsprinkles, mens alt overfladevand fra møddingspladsen pumpes til gyllebeholdere.

Det er i forbindelse med ansøgningen oplyst, at tag- og overfladevand fra de nævnte arealer ledes til forsinkelsesbassin. Afløb fra bassin sker i lukket rørledning med  $\varnothing 160$ , og eksisterende dræn med  $\varnothing 125$ . Udløb i Kællingegrøften sker omtrent ved UTM x; y = 562.519 m; 6.183.269 m (Euref89 UTM zone 32 N).

Det fremgår af materiale fremsendt i forbindelse med ansøgningen, at der er regnet med forsinkelsesbassin i umiddelbart tilknytning til staldanlægget. Bassinet er beregnet på regneark fra Spildevandskomiteen med følgende forudsætninger:

- Der er medregnet tagarealer med 1,0 i afløbskoefficient, samt dele af asfaltbelægninger med afløb, ligeledes afløbskoefficient 1,0 og mindre områder med terræn (mellem nogle af staldbygningerne), afløbskoefficient 0,8.
- Gentagelsesperiode er sat til 1 år ud fra Spildevandskomiteens skrift 27, da der ikke er tale om kloakerede områder, at der ikke er bygninger, der kan tage skade af overløb og overløb ledes ikke til afløb men til terræn, da afløbet har begrænset kapacitet.
- Af hensyn til afløbssystemet selvrensende effekt, regnes med 5 l/s i bassinets udløb (vandbremse).
- Bassinstørrelsen er ud fra ovennævnte beregnet til 185 m<sup>3</sup> og har integreret sandfang i den første del af bassinet.
- Afløbet ledes til eksisterende markdræn, der er begrænset af et 5 tomme rør (125 mm ( $\varnothing 125$ )). Drænet ledes ud i et bevokset område, (træer/buske), kaldet Remisen (yderligere naturlig forsinkelse), og herfra videre til Kællingegrøften, der til sidst ender i Kattegat.

Endvidere er oplyst, at bassinet, der etableres, får et volumen på 260 m<sup>3</sup>. Forsinkelsesbassinet er projekteret, så det løber tør (med undtagelse af sandfanget), dvs., at kun sandfang er vådt. Fra overfladevandet forlader forsinkelsesbassinet, løber det via lukket rørledning til brønd i forbindelse med drænledningen. Efter den nyetablerede rørledning føres ind i brønden, fortages der ikke yderligere ændringer i afløbsinstallation til Kællingegrøften.

Ejendommens ejer har til ansøger oplyst, at der ikke er medbenyttet af drænsystemet.

#### *Godkendelsespligt*

Hedensted Kommune vurderer, at den ansøgte håndtering af tag- og fladevand i forsinkelsesbassin med udløb i recipienten kræver afgørelse.

Tag- og overfladevand ledes via sandfang og forsinkes i bassin inden udløb i dræn, som ikke ændres i forbindelse med projektet, og som har eksisterende udløb ved omtrent UTM x; y = 562.219 m; 6.183.269 m (Euref89 UTM zone 32 N) i Kællingegrøften.

### *Planforhold*

Projektområdet er, jf. Kommuneplanen<sup>5</sup>, beliggende i landzone, og delvist indenfor skovbyggelinje samt større sammenhængende landskab Klejs Dal. Der er ansøgt om at forsinkelsesbassinet etableres nær husdyrbrugets bygningsmasse, og forholdet er behandlet i afgørelsen om miljøgodkendelse efter husdyrloven, hvormed de landskabelige forhold er vurderet. Vi henviser til afgørelsen af den 19. juni 2018.

Hedensted Kommune vurderer, at det ansøgte projekt kan ske med den pågældende placering, hvor det ikke berører naturbeskyttede områder, fredninger, Natura-2000 områder eller drikkevandsinteresser.

### *Beskrivelse af spildevand og renseanlæg*

Virksomheden afleder tag- og overfladevand til forsinkelsesbassin, som består af et vådt sandfang og et tørbassin til forsinkelse af afstrømmingen fra tagflader og befæstigede arealer, og som kan sikre yderligere bundfældelse af bundfældeligt materiale inden afløb fra bassinet. Der vil ske yderligere forsinkelse i lukket rørledning, der har en større diameter end drænrør, det skal tilsluttes. Via drænsystemet er der udløb via åbent område "Remisen" i Kællingegrøften.

### *Målsætninger og recipientforhold*

Virksomhedens udledning af tag- og overfladevand sker i Kællingegrøften. Kællingegrøften er registreret som beskyttet<sup>6</sup> vandløb, og i henhold til Vandområdeplanerne<sup>7</sup> er vandløbet på strækningen, hvor udløb er, målsat 'God økologisk tilstand' og 'God kemisk tilstand'. Målet er i henhold til Vandområdeplanerne ikke opfyldt. Tilstanden er samlet set vurderet til 'Moderat økologisk tilstand'. Tilstanden af vandløbet målt som smådyrsvurdering ved DVFI<sup>8</sup> er 'moderat økologisk tilstand', og for øvrige parametre ukendt. Vandløbet udløber i Skjold Å, hvor målsætningen, jf. vandområdeplaner, heller ikke er opfyldt, og den samlede tilstand er vurderet til 'dårlig økologisk tilstand'. Denne tilstand er registreret i vandløbet indtil vandløbssystemets udløb i As Vig. Det er et mål, at vandløbssystemet har en god kemisk tilstand. Der er, jf. vandområdeplanerne ikke kendskab til vandløbssystemets kemiske tilstand. Med forsinkelsen af tag- og overfladevand i bassin samt rørsystem og "Remisen" samt de stillede vilkår om, at kørearealer skal være rengjorte inden der må afledes overfladevand fra arealer til bassinet, vurderer Hedensted Kommune ikke, at udløbet hydraulisk eller forureningsmæssigt vil hindre målopfyldelse i vandløbet.

Der er langs vandløbssystemet, på udløbsstedet og nedstrøms, udlagt klimahåndteringsområde<sup>9</sup>, jf. Kommuneplan 2017. Området langs vandløbet er potentielt vandlidende og i Det grønne Danmarkskort.

<sup>5</sup> Hedensted Kommunes Kommuneplan 2017-29.

<sup>6</sup> Efter § 3 i lovbekendtgørelse nr. 1122 af den 3. september 2018 om naturbeskyttelse (Naturbeskyttelsesloven).

<sup>7</sup> Vandområdeplan 2015-2021 for Vandområdedistrikt Jylland og Fyn af juni 2016, Miljø- og Fødevareministeriet, Styrelsen for Vand- og Naturforvaltning. MiljøGIS for Vandområdeplanerne 2015-2021. Juni 2016

(<http://miljoegis.mim.dk/cbkort?profile=vandrammedirektiv2-2016>).

<sup>8</sup> DVFI er forkortelse for Dansk Vandløbs Fauna Indeks, som benyttes til at vurdere vandløbs tilstand.

<sup>9</sup> Klimahåndteringsområde indikerer risiko for oversvømmelse af områderne langs åsystemet.

Da udledningen forsinkes og udløbets størrelse i Kællingegrøften ikke ændres i forbindelse med projektet, vurderer Hedensted Kommune, at udledningen ikke vil medføre øget påvirkning af de udpegede klima-håndteringsområder langs vandløbet.

Hedensted kommune vurderer, at de stillede vilkår sikrer, at det ansøgte projekt ikke vil hindre målopfyldelse i Kællingegrøften eller nedstrøms-liggende vandområder.

#### *Bilag IV arter og Natura 2000-områder*

I henhold til EF-habitatdirektivets bilag IV er en række dyre- og plantearter strengt beskyttede. Hedensted Kommune har ikke registreret bilag IV arter i området hvor renseanlægget ønskes ændret. Ejendommen er beliggende indenfor udbredelsesområdet for bilag IV arterne, stor vand-salamander, spidssnudet frø, markfirben, odder og flere arter af flagermus<sup>10</sup>. Detaljeret kendskab til de enkelte arters forekomst i området haves dog ikke.

Der er ca. 4 km vandløb fra udløbet i Kællingegrøften til udløb i havet. Nærmeste internationale naturbeskyttelsesområde: Natura 2000 område nr. 56 'Horsens Fjord, havet øst for og Endelave', som rummer Habitatområde nr. 52 og Fuglebeskyttelsesområde nr. 36 er beliggende ca. 5 km i luftlinje fra projektområdet, og ca. 9 km via vandvej.

Det er kommunens vurdering, at det ansøgte projekt med de stillede vilkår vil sikre, at projektet med udløb via eksisterende udløb i Kællingegrøften ikke vil medføre væsentlig negativ påvirkning af levesteder og bestande af danske bilag IV arter, og ikke vil medføre en væsentlig negativ indflydelse på de beskyttede arters yngle- og rasteområder. På grund af afstanden vurderes projektet ikke at have indflydelse på Natura 2000 områders udpegningsgrundlag.

#### *Natur*

Kællingegrøften er registreret beskyttet efter naturbeskyttelseslovens § 3. Langs vandløbet er der i kommuneplanen udlagt økologiske forbindelseslinjer og potentielt ny natur samt vådområde. Omtrent ca. 100 meter nedstrøms udløbsstedet og omtrent 1 km nedstrøms udløbsstedet er der langs vandløbet registreret beskyttet<sup>11</sup> eng.

Hedensted Kommune vurderer, at udløbet fra det ansøgte projekt ikke væsentligt vil påvirke de registrerede og udpegede områder eller væsentligt mindske naturværdien i områderne.

### **Kommunens vurdering**

#### *Planforhold*

Planforholdene er behandlet i afgørelsen af den 19. juni 2018, og Hedensted Kommune vurderer, at det den 19. december 2018 ansøgte projekt er i overensstemmelse med det projekt, der er vurderet i miljøgodkendelsen af den 19. juni 2018.

<sup>10</sup> Søgaard, B., Wind, P., Elmeros, M., Bladt, J., Mikkelsen, P., Wiberg-Larsen, P., Johansson, L.S., Jørgensen, A.G., Sveegaard, S. & Teilmann, J. 2013. Overvågning af arter 2004-2011. NOVANA. Aarhus Universitet, DCE - Nationalt Center for Miljø og Energi, 240 s. - Videnskabelig rapport fra DCE - Nationalt Center for Miljø og Energi nr. 50. <http://www.dmu.dk/Pub/SR50.pdf>.

<sup>11</sup> Beskyttet efter naturbeskyttelseslovens § 3.

### *Målsætninger og recipientforhold*

Med en uændret vandløbsstrøm fra drænsystemet og de stillede vilkår vedrørende drift af arealer samt bassin, vurderer Hedensted Kommune, at udledningen ikke vil hindre opfyldelse af vandløbets målsætning, og ikke i vandløbssystemet eller nedstrøms vil medføre væsentlige påvirkninger.

### *Natura 2000*

Ifølge habitatbekendtgørelsen<sup>12</sup> kan kommunen ikke meddele tilladelse, hvis ansøgninger efter nærmere vurdering viser sig at kunne skade et internationalt naturbeskyttelsesområde.

Udledning af overfladevand kan potentielt påvirke arter eller naturtyper, som Natura 2000-områder er udpeget for at beskytte. Det gælder også udledninger, der ligger opstrøms sådanne områder, bl.a. som følge af transport af forurenende stoffer via vandløb.

Hedensted Kommune vurderer, på grund af afstanden og projektets karakter samt de stillede vilkår, at det ansøgte projekt ikke vil have indflydelse på Natura 2000 områdernes udpegningsgrundlag.

### *Bilag IV-arter, mv.*

Hedensted kommune har ikke detaljeret kendskab til arternes forekomst i området.

Hedensted Kommune vurderer, at de stillede vilkår sikrer, at det ansøgte projekt ikke vil betyde, at der kan ske skade af eventuelle potentielt tilstedeværende bilag IV-beskyttede padder og andre arter.

Det skønnes på den baggrund, at projektet ikke vil forringe levevilkårene for dyre- og plantearter omfattet af Habitatdirektivets bilag IV.

### **Partshøring**

Udkast til afgørelse er inden endelig afgørelse sendt i partshøring ved ansøger.

Ansøger havde ingen bemærkninger.

Naboer til projektområdet er hørt i forbindelse med afgørelsen af den 19. juni 2018 om miljøgodkendelse, jf. husdyrloven. Hedensted Kommune vurderer, at denne afgørelse er af underordnet betydning for øvrige parter.

### **Kommunens samlede vurdering**

Hedensted Kommune vurderer, at det ansøgte projekt ikke vil have en negativ konsekvens for tilstanden i recipienten. Herudover vurderes, at de i denne afgørelse stillede vilkår vil medføre, at virksamheden kan udlede tagvand og overfladevand i Kællingegrøften via eksisterende drænsystem, som ikke ændres, hverken med hensyn til størrelse eller udløbspunkt. Vi vurderer, at med de etablerede renseforanstaltninger og de stillede vilkår, er det sikret, at der ikke sker udledning i vandløb af

<sup>12</sup> § 6 stk. 1 jf. §§ 7-8 i bekendtgørelse nr. 1595 af 6. december 2018 om udpegning og administration af internationale naturbeskyttelsesområder samt beskyttelse af visse arter (Habitatbekendtgørelsen).

forurenende stoffer<sup>13</sup> som medfører overskridelser af fastsatte miljøkvalitetskrav for vandområder, idet det afledte vand ikke vurderes at indeholde andre stoffer end, der normalt forekommer i tag- og overfladevand.

Hedensted Kommune vurderer, at udledningen ikke vil forværre tilstanden i recipienten og nærved liggende naturområder<sup>14</sup> og ikke negativt vil påvirke nedstrømsliggende Natura 2000 område<sup>15</sup>.

Det sikres endvidere, at bekendtgørelsesfastsatte krav overholdes.

Det vurderes, at det ansøgte projekt med udledningen af forsinket tag- og overfladevand i Kællingegrøften ikke vil påvirke udpegningsgrundlaget i nedstrømsliggende Natura 2000 områder. Det vurderes også, at udledningen ikke vil hindre opfyldelsen af nedstrømsliggende vandløb eller vandløbssystemets målsætninger.

Samlet set vurderes det, at projektet ikke giver anledning til væsentlig påvirkning af det omgivende miljø, hverken med hensyn til forurening, beskyttede naturtyper og fredede områder eller menneskers sundhed.

### **Klagevejledning**

Afgørelsen om godkendelse af den ansøgte ændring og udledning via eksisterende udløb i Kællingegrøften kan i henhold til miljøbeskyttelseslovens § 91 og § 98 påklages til Miljø- og Fødevarerklagenævnet af

- ansøgeren,
- Sundhedsstyrelsen Embedslægeinstitutionen Nord
- enhver med en individuel, væsentlig interesse i afgørelsen,
- klageberettigede foreninger og organisationer.

Afgørelsen vil blive offentlig bekendtgjort på [www.hedensted.dk](http://www.hedensted.dk) den 15. januar 2019 og på Digital Miljøadministration, [dma.mst.dk](http://dma.mst.dk). Klagefristen er fire uger efter datoen for offentliggørelse. Klagefristen regnes for overholdt, når klager har godkendt og betalt gebyr/bestilt en faktura i Klageportalen senest kl. 23.59 på den dag, hvor klagefristen udløber.

Klagefristen udløber den 12. februar 2019.

Hvis du ønsker at klage over denne afgørelse, kan du klage til Miljø- og Fødevarerklagenævnet.

Du klager via Klageportalen, som du finder via [www.naevneneshus.dk](http://www.naevneneshus.dk) eller [www.borger.dk](http://www.borger.dk) eller [www.virk.dk](http://www.virk.dk). Du logger på Klageportalen med NEM-ID. En klage er indgivet, når den er tilgængelig for Hedensted Kommune via Klageportalen. Når du klager, skal du betale et gebyr på 900,- kr. for borgere og 1.800,- kr. for virksomheder, organisationer og offentlige myndigheder.

I Klageportalen sendes din klage automatisk først til Hedensted Kommune. Hvis Hedensted Kommune fastholder afgørelsen, sender Heden-

---

<sup>13</sup> Jævnfør bekendtgørelse nr. 1433 af den 21. november 2017 om krav til udledning af forurenende stoffer til vandløb, søer eller havet.

<sup>14</sup> Naturområder, der er registreret beskyttet efter § 3 i naturbeskyttelsesloven.

<sup>15</sup> Natura 2000 område nr. 56 som rummer nr. 36 (EF-fuglebeskyttelsesområde) og nr. 52 (EF habitatområde) 'Horsens Fjord, havet øst for og Endelave'.



sted Kommune klagen videre til behandling i nævnet via Klageportalen. Du får besked om videresendelsen.

Miljø- og Fødevareklagenævnet afviser din klage, hvis du sender den uden om Klageportalen, medmindre du forinden er blevet fritaget for brug af Klageportalen. Hvis du ønsker at blive fritaget for at bruge Klageportalen, skal du sende en begrundet anmodning til Hedensted Kommune. Hedensted Kommune videresender din anmodning til nævnet, som herefter beslutter om, du kan fritages. Se betingelserne for at blive fritaget på [www.naevneneshus.dk](http://www.naevneneshus.dk).

Hvis afgørelsen ønskes prøvet ved en domstol, skal sagen være anlagt inden 6 måneder efter, at afgørelsen er meddelt<sup>16</sup>. Fristen regnes fra offentliggørelsesdatoen.

Udnyttelse af tilladelsen inden klagefristens udløb, herunder påbegyndelse af bygge- og anlægsarbejder, sker på eget ansvar, og indebærer ingen indskrænkninger i klagemyndighedens ret til at ændre eller ophæve tilladelsen jf. miljøbeskyttelseslovens § 96.

### **I øvrigt**

Afgørelsen bortfalder, hvis den ikke er udnyttet inden 3 år.

Afgørelsen fritager ikke for at søge om tilladelse efter anden nødvendig lovgivning.

Der er adgang til aktindsigt jf. reglerne i offentlighedsloven, forvaltningsloven og lov om aktindsigt i miljøoplysninger.

Er der spørgsmål til denne afgørelse er henvendelse velkommen til undertegnede.

Med venlig hilsen

Rikke Bjerg  
Biolog

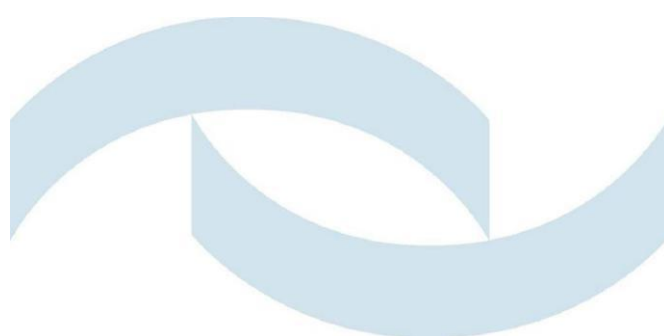
Vedlagt: Bilag 1 Kortmateriale.

Kopi til: Rådgiver Byggeri & Teknik I/S, att.: Rasmus Kjelsmark Nielsen pr. e-mail.  
Ejere af ejendommen pr. digital post.  
Sundhedsstyrelsen Embedslægeinstitutionen Nord pr. digital post til CVR-nr. 12070918  
Danmarks Naturfredningsforening pr. digital post til CVR-nr. 60804214  
Danmarks Fiskeriforening pr. digital post til CVR-nr. 45812510  
Ferskvandsfiskeriforeningen for Danmark pr. digital post til CVR-nr. 25145615  
Danmarks Sportsfiskerforbund pr. digital post til CVR-nr. 37099015  
Greenpeace pr. digital post til CVR-nr. 89198313  
Friluftsrådet pr. digital post til CVR-nr. 56230718

---

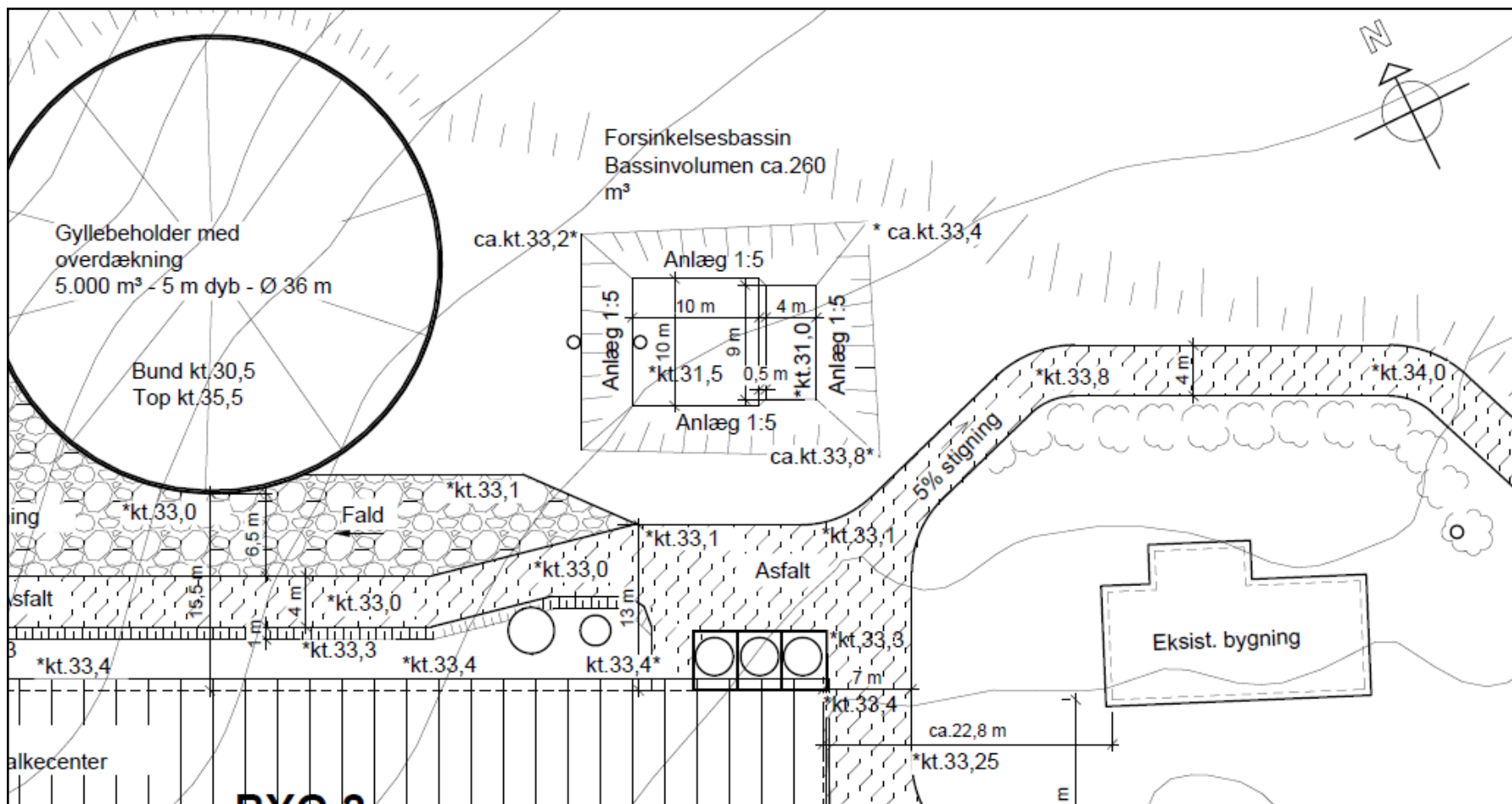
<sup>16</sup> Jf. § 101 i miljøbeskyttelsesloven.

VejleMuseerne pr. digital post til CVR-nr. 29189900  
Glud Museum pr. digital post til CVR-nr. 23278219

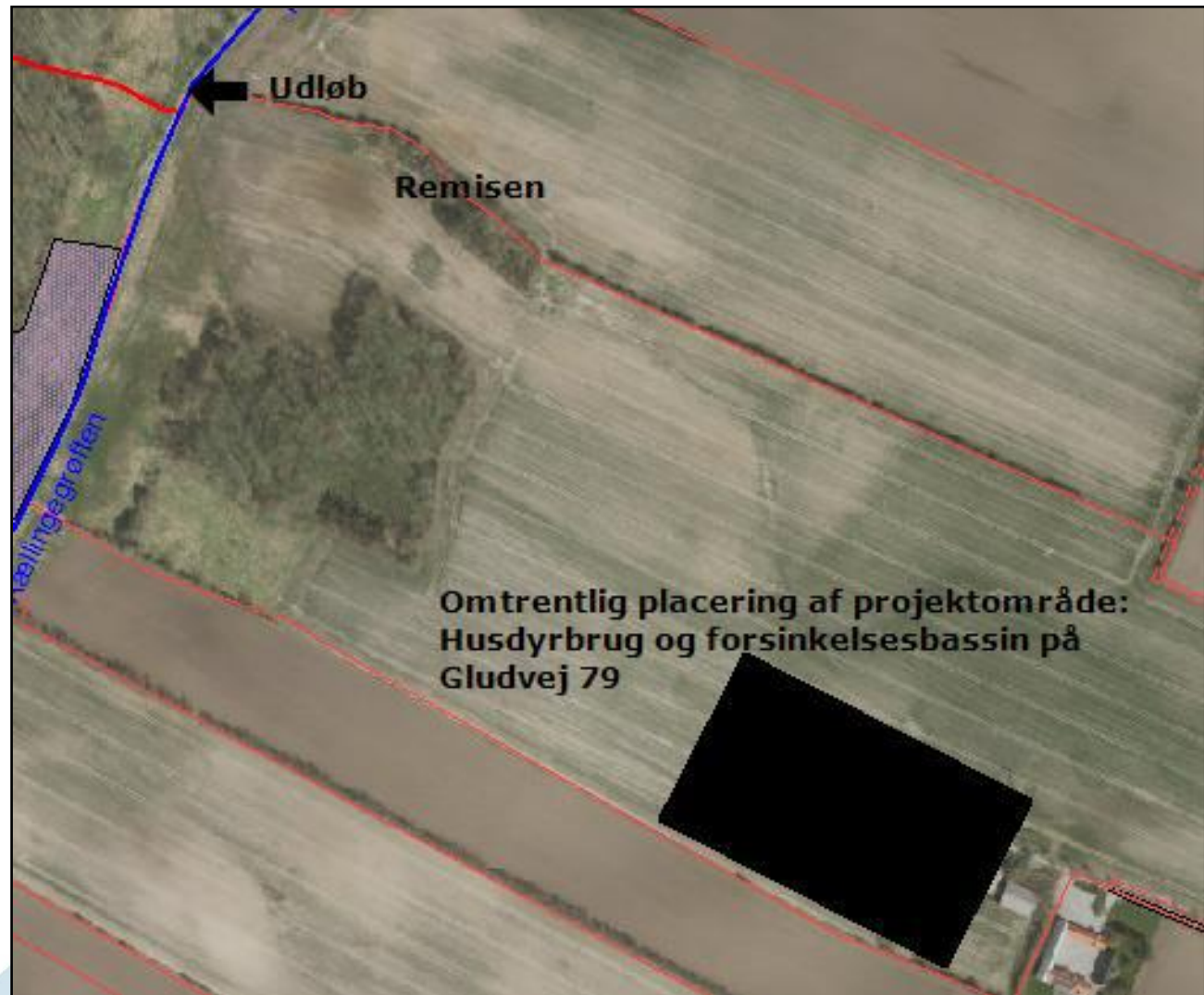




**Øversigtsskorte**, fra ansøgningsmaterialet, der viser data om forsinkelsesbassinet, som etableres på matrikel nr. 10a Sønderby By, Glud, på adressen Gludvej 79, 7130 Juelsminde. Bassinet etableres nær bygninger. Kortet er udarbejdet af Byggeri & Teknik I/S.



**Oversigtskort**, udarbejdet af Hedensted Kommune, der viser placering af det ansøgte projekt, vist med sort firkant samt remisen, som eksisterende drænsystem har udløb i og udløb i Kællingegrøften, vist med blå streg. Beskyttet engområde, ca. 100 meter fra udløbet, er vist med lyslilla markering. Mellem projektet og remisen er der et drænsystem, som er vist på kortet på næste side.



**Drænkort**, udarbejdet af Det Danske Hedeselskab, viser det eksisterende drænsystem, som den lukkede rørføring tilsluttes i brønd.

