



Kerteminde
Kommune

Godkendelse af slagtesvineproduktion på Sandbjergvej 166, 5380 Dalby



Den 18. maj 2018

Indhold

Godkendelse af slagtesvineproduktion	1
Afgørelse	4
Ikrafttræden	5
Vilkår for godkendelsen.....	5
Andre regler.....	9
Udnyttelsesfrist og bortfald.....	10
Retsbeskyttelse	10
Revurdering	10
Klagevejledning	10
Modtagere af kopi af afgørelsen.....	11
Miljøteknisk beskrivelse og vurdering	12
1. Indledning	12
1.1 Ansøgning	12
1.2 Ansøger og ejerforhold	12
1.3 Kort beskrivelse af det ansøgte.....	12
1.4 Krav om godkendelse og godkendelsens omfang	13
1.5 Lovgivning	13
1.6 Offentlighed og høring	13
2. Beskrivelse af husdyrbruget	14
2.1 Beliggenhed	14
2.2 Nuværende tilladelse	15
2.3 Indretning af stalde	15
2.4 Miljøteknologi	17
2.5 Beskrivelse og vurdering af ny bebyggelse	17
2.6 Gødningsopbevaringsanlæg og opbevaringskapacitet	19
3. Ammoniakemission samt påvirkning af naturområder	19
3.1 Ammoniakemission fra husdyrbruget	19
3.2 Påvirkning af naturområder.....	20
4. BAT- redegørelse.....	23
4.1 Management.....	23
4.2 Ammoniak.....	23
4.3 Bedste tilgængelige fodertechnologi.....	24
4.4 Energi- og vandforbrug.....	24
5. Påvirkning af naboer m.v.....	25
6. Uheld og driftsforstyrrelser	31
7. Alternative løsninger	32
8. 0-alternativet.....	32
9. Egenkontrol	33
10. Ændringer på virksomheden	33
11. Kommunens samlede vurdering	33
12. Bilag	34

DATABLAD

TITEL: § 16A GODKENDELSE

DATO FOR GODKENDELSE: 18. MAJ 2018

SKEMA NR.: 201980

BEDRIFTENS NAVN: SANDBJERGGÅRD

CVR-NR OG P-NUMMER: 19880583 OG 1004032875

CHR NUMMER: 98303

VIRKSOMHEDES ART: SLAGTESVINEBRUG

EJENDOMSNUMMER: 440-0003813

MATR. NR: 12A

EJERLAV: HERSNAP BY, DALBY

ADRESSE: SANDBJERGVEJ 166, 5380 DALBY

BEDRIFTS EJER OG ANSØGER: BRIAN BRUNSHØJ CHRISTIANSEN

ANSVARLIG FOR BEDRIFTEN: BRIAN BRUNSHØJ CHRISTIANSEN

KONSULENT: MAX JAKOBSEN MILØRÅDGIVNING, MJB@MAXJAKOBSEN.EU

TILSYNSMYNDIGHED: KERTEMINDE KOMMUNE

Afgørelse

Kerteminde Kommune meddeler herved godkendelse efter § 16a i bekendtgørelse af lov om husdyrbrug og anvendelse af gødning m.v. (husdyrbrugloven), lovbek. nr. 256 af 12/03/2017, til udvidelse af produktionsarealet til husdyrproduktion til i alt 4.570 m² på Sandbjergvej 166, 5380 Dalby.

Godkendelsen erstatter miljøgodkendelsen af 31. juli 2003 revurderet den 25. marts 2013.

Godkendelsen meddeles, da Kerteminde Kommune på baggrund af gældende lovgivning, Miljøstyrelsens vejledninger og beregningerne i Miljøstyrelsens it-ansøgningssystem vurderer, at husdyrbruget ikke vil have en væsentlig virkning på miljøet.

Godkendelsen meddeles under forudsætning af, at de gældende regler på området og godkendelsens vilkår overholdes. Forudsætningerne for godkendelsen er de oplysninger, der er givet i ansøgningsmaterialet, jf. ansøgning fra Miljøstyrelsens it-ansøgningssystem, www.husdyrgodkendelse.dk, skemanummer 201980, med tilhørende bilag, samt øvrigt materiale indsendt af ansøger eller ansøgers konsulent.

Hvis ikke godkendelsens forudsætninger er opfyldt, eller godkendelsens vilkår ikke efterleves, kan dette medføre, at hele eller dele af godkendelsen bortfalder.

Godkendelsesdato: 18. maj 2018

Venlig hilsen

Søren Ravn Nielsen
Afdelingschef



Trine Baier Jepsen
Miljøsagsbehandler

Afgørelsen annonceres den 18. maj 2018 her: <https://www.kerteminde.dk/erhverv/tilladelser-og-bevillinger/landbrug/husdyrbrug/miljoegodkendelser-i-hoering>

Klagefristen udløber den 15. juni 2018

Første revurdering forventes påbegyndt senest april måned 2026

Ikrafttræden

Godkendelsens vilkår gælder fra det tidspunkt, hvor godkendelsen er taget i brug, medmindre et senere tidspunkt er angivet i det enkelte vilkår. Godkendelsen regnes for at være taget i brug på det tidspunkt, hvor en godkendelsespligtig ændring eller udvidelse af husdyrbruget er påbegyndt. Dvs. det tidspunkt, hvor opførelse af nyt staldanlæg eller etablering af gyllebeholder påbegyndes, eller hvor dyreholdet ændres således, at det ikke længere svarer til den allerede tilladte produktion.

Den aktuelle godkendelse omfatter følgende godkendelsespligtige ændringer:

- Opførelse af nye staldanlæg.
- Etablering af ny gyllebeholder.
- Mulighed for ændring af dyrehold i eksisterende stalde (se nedenfor).

Med denne godkendelse reguleres husdyrbruget fremover efter den husdyrlovgivning, der trådte i kraft 1. august 2017. Dette betyder en øget fleksibilitet for dyreholdet i de eksisterende stalde.

Vilkår for godkendelsen

Godkendelsen meddeles på de vilkår, der er oplyst nedenfor. Vilkårene skal medvirke til at sikre,

- at indretning og drift af husdyrbruget sker i overensstemmelse med ansøgningsmaterialet og den miljøtekniske beskrivelse og vurdering,
- at yderligere miljøkrav, fastsat på grundlag af kommunens vurdering, overholdes, og
- at risikoen for, at der forekommer forurening eller gener ud over de forventede ifølge miljøvurderingen, nedsættes.

Den ansvarlige for husdyrbruget, skal straks underrette Kerteminde Kommune ved manglende overholdelse af godkendelsesvilkår og skal straks træffe de nødvendige foranstaltninger for at sikre, at vilkårene igen overholdes.

Overordnede vilkår

1. Indretning og drift

Virksomheden skal placeres, indrettes og drives i overensstemmelse med de oplysninger, der fremgår af ansøgningsmaterialet m. bilag, den vedlagte miljøtekniske beskrivelse og vurdering samt godkendelsens vilkår.

Der skal i den daglige drift være en person, der er bekendt med vilkårene i denne godkendelse, og som sikrer, at de overholdes.

Den ansvarlige for bedriften skal underrette Kerteminde Kommune, når godkendelsen tages i brug. Dette skal ske senest på det tidspunkt, hvor en godkendelsespligtig ændring påbegyndes.

Produktionsstørrelse, staldindretning og miljøtiltag

2. Produktionens omfang

Produktionsarealet i de enkelte staldafsnit må ikke overstige det i tabellen nedenfor angivne areal, og staldsystem samt dyretyper nævnt i tabellen må ikke fraviges.

Stald	Produktionsareal	Tilladte dyrearter og -typer (flexgruppe) samt staldsystem
A	100 m ²	Slagtesvin og smågrise, delvist spaltegulv, 50 – 75 % fast gulv
B	220 m ²	Slagtesvin og smågrise, delvist spaltegulv, 50 – 75 % fast gulv
C	125 m ²	Slagtesvin og smågrise, delvist spaltegulv, 50 – 75 % fast gulv
D	330 m ²	Slagtesvin og smågrise, fulddrænet gulv
E	350 m ²	Slagtesvin og smågrise, delvist spaltegulv, 50 – 75 % fast gulv
F	340 m ²	Slagtesvin og smågrise, delvist spaltegulv, 50 – 75 % fast gulv
G	330 m ²	Slagtesvin og smågrise, delvist spaltegulv, 50 – 75 % fast gulv
H	925 m ²	Slagtesvin og smågrise, delvist spaltegulv, 50 – 75 % fast gulv
I	925 m ²	Slagtesvin og smågrise, delvist spaltegulv, 50 – 75 % fast gulv
J	925 m ²	Slagtesvin og smågrise, delvist spaltegulv, 50 – 75 % fast gulv

3. Miljøteknologi

Der skal anvendes følgende miljøteknologi:

Staldsystem med delvist spaltegulv (50 - 75 % fast gulv i stierne) i de nye staldanlæg, anlægs nr. H, I og J, samt fast overdækning af den nye gyllebeholder på 6.000 m³.

Landskabelige hensyn

4. Materialevalg

Nye staldanlæg skal opføres som beskrevet i ansøgningen med bilag mht. placering, størrelse, bygningshøjde, materialer og farver. Nye staldbygninger må dog gerne opføres med saddeltag.

5. Skærmende beplantning

Så snart de nye staldanlæg er opført skal der etableres og vedligeholdes en skærmende beplantning bestående af 3-rækket hegn mod nord, vest og syd for de nye stalde som angivet på figur 2.2.

Alternativt skal der med ca. 8 m mellemrum plantes solitære træer med en højde på minimum 5 m. Beplantningsbæltet skal bestå af buske/træer, der er naturligt forekommende i området.

BAT

6. Management

I tilfælde af ansættelse af medarbejdere på bedriften, skal der udarbejdes relevante uddannelses- og træningsprogrammer.

7. Energiforbrug

Belysning i og ved husdyrbrugets anlæg skal løbende udskiftes til lavenergibelysning, hvor dette er muligt.

Ventilationsanlægget skal vedligeholdes og efterses i henhold til producentens anvisninger for det pågældende anlæg, og anlægget skal have serviceeftersyn jf. anlæggets vejledning om service. Ved driftsproblemer skal der foretages eftersyn af anlægget ved forhandler eller anden autoriseret fagmand/reparatør.

Ventilationsanlæg skal renholdes og rengøres efter behov, dog som minimum efter hvert hold grise.

8. Egenkontrol

Husdyrbrugets forbrug af vand og energi (el, fyringsolie, diesel) skal registreres mindst én gang årligt i en logbog.

Hvis vand- og energiforbruget stiger utilsigtet, eller hvis det er væsentligt højere, end hvad der kan forventes, skal der gøres en indsats for at nedbringe forbruget. Der skal kunne redegøres for denne indsats i forbindelse med miljøtilsyn.

Rengøring af ventilatorer i alle staldafsnit skal fremgå af egenkontroljournal

Gener fra husdyrbruget

9. Lugt

Husdyrbruget må ikke give anledning til væsentlige lugtgener. Ved væsentlige lugtgener forstås, at nedenstående genekriterier er overskredet.

Kategori	Genekriterie (OU _E /m ³)
Byzone eller sommerhusområde	5
Bolig i samlet bebyggelse i landzone eller område i landzone, der i lokalplan er udlagt til boligformål e.l.	7
Enkeltboliger uden landbrugspligt, der ikke er ejet af driftsherren	15

Hvis tilsynsmyndigheden skønner, at eventuelle klager vedrørende lugt fra virksomheden er velbegrundede, kan tilsynsmyndigheden kræve, at virksomheden for egen regning lader foretage en undersøgelse af forskellige lugtkilder. Lugtmåling kan maksimalt kræves én gang pr. år og skal foretages efter en metode, som er autoriseret af Miljøstyrelsen eller efter en metode anvist af tilsynsmyndigheden. Hvis lugtmålingen viser, at virksomheden medfører væsentlige lugtgener, skal

virksomheden gennemføre lugtreducerende foranstaltninger, således at lugten uden for staldene reduceres så meget, at lugtgenerne efter tilsynsmyndighedens vurdering ikke længere er væsentlige.

10. Støj

Husdyrbruget må ikke give anledning til væsentlige støjgener. Virksomhedens samlede bidrag til det ækvivalente, korrigerede støjniveau målt i dB(A) og målt i ethvert punkt på opholdsarealer ved nabobeboelse må ikke overstige følgende værdier.

Ugedage	Mandag-fredag		Lørdag		Søndag og helligdage	Alle dage
Tidsrum	7 - 18	18 - 22	7 - 14	14 - 22	7 - 22	22 - 7
Enkeltboliger i landzone	55	45	55	45	45	40
Byzone og områder i landzone udlagt til boligformål	45	40	45	40	40	35
Sommerhusområder og områder udlagt til rekreative formål	40	40	40	40	40	35

I natperioden kl. 22 - 7 (alle dage) må der ikke forekomme spidsværdier, der overstiger grænseværdien med mere end 15 dB(A).

Hvis tilsynsmyndigheden skønner, at eventuelle klager vedrørende støj fra virksomheden er velbegrundede, kan tilsynsmyndigheden kræve, at virksomheden igennem en akkrediteret virksomhed for egen regning efterviser, at de stillede støjkrafter er overholdt. Støjmåling kan maksimalt kræves én gang pr. år og skal foretages i overensstemmelse med Miljøstyrelsens til enhver tid gældende vejledning om måling af ekstern støj fra virksomheder. Hvis støjmålingen viser, at støjkrafterne ikke er overholdt, skal virksomheden udarbejde et projekt med tidsplan for udførelse af støjdæmpende foranstaltninger.

11. Støv

Husdyrbruget må ikke give anledning til væsentlige støvgener uden for virksomhedens areal. Det er tilsynsmyndigheden, der vurderer, om støvgenerne er væsentlige.

Hvis tilsynsmyndigheden skønner, at eventuelle klager vedr. støv fra husdyrbruget er velbegrundede, kan tilsynsmyndigheden kræve, at virksomheden gennemfører støvreducerende foranstaltninger, således at støvgenerne efter tilsynsmyndighedens vurdering ikke længere er væsentlige.

12. Fluer

Der skal foretages en effektiv fluebekæmpelse, som minimum i overensstemmelse med de nyeste retningslinjer fra Skadedyrlaboratoriet, Aarhus Universitet.

13. Skadedyr

Opbevaring og håndtering af foder skal ske på en sådan måde, at der ikke opstår risiko for tilhold af skadedyr (rotter m.v.).

14. Døde dyr

Opbevaring af døde dyr ikke må give anledning til væsentlige gener for naboer og forbipasserende. Kadaverkappen skal sikres, således den ikke af ådselædere kan flyttes eller vippes af.

15. Affald

Materialer der kan fjernes af vinden, skal - såfremt de opbevares udendørs - opbevares i lukkede beholdere. Spildt affald skal straks opsamles.

Erhvervsaffald, herunder landbrugsplastfolie, elektronikskrot mm., skal håndteres i henhold til Kerteminde Kommunes Regulativ for Erhvervsaffald.

Genanvendeligt metalaffald, herunder både aluminium emballage og hvidblik/stålemballage, samt genanvendeligt plastemballage, så som dunke, spande, tromler, plastsække og andre beholdere af plast skal tømmes for indhold, rengøres og bortskaffes til godkendt modtageanlæg i henhold til kommunens Regulativ for Erhvervsaffald.

Rester af desinfektionsvæsker og medicin, der ikke må/kan anvendes på ejendommen skal håndteres i henhold til Regulativ for farligt affald for Modtagestation Syddanmark I/S.

16. Rengøring af staldanlæg

Der skal til stadighed tilstræbes en god staldhygiejne, herunder sikres, at stierne/båsene og foderarealernes bund holdes tørre, og at staldene og fodringsanlægget holdes rent. Der skal jævnligt gøres rent i staldene, som minimum når hvert afsnit tømmes for dyr.

Uheld og driftsforstyrrelser

17. Påfyldning af gylle

Påfyldning af gylle skal ske således, at der ikke kan ske spild uden for gyllebeholderen.

Dette kan være ved:

- 1) Anvendelse af faste pumpesteder, som er indrettet med fast bund og afløb til gyllesystemet, således at alt spild ved påfyldning af gyllevogne opsamles. Afløbet skal være dimensioneret således, at også større spild kan opsamles.
- 2) Sugning med overløbssikring, således at gyllen ved overfyldning løber tilbage til gyllebeholderen.

Et andet system der yder tilsvarende sikkerhed mod spild af gylle kan anvendes, hvis ejeren kan dokumentere, at systemet ikke kan give anledning til spild af gylle uden for gyllebeholderen.

Fast overdækning skal lukkes igen umiddelbart efter endt omrøring i og påfyldning fra gyllebeholder. Skader på den faste overdækning skal repareres, således overdækningen er helt tæt.

18. Sikring af olietanke

Diesel- og fyringsolietanke skal være sikrede med værn mod påkørsel eller være placeret således, at der ikke er risiko for påkørsel.

19. Tankning

Påfyldningsstudse til påfyldning af over- eller underjordiske tanke, samt aftapningsanordninger/-pistoler til påfyldning af køretøjer og materiel, skal være placeret inden for et befæstet areal uden mulighed for overløb til jord via fx porte, døre og væg/gulv samling.

Tankning med diesel/benzin og olieskift på traktorer og andre landbrugsmaskiner skal foregå på betonlagt plads og således spild undgås. Tankpistolen må ikke kunne fastlåses under tankning, og der skal hele tiden være en person til stede ved tankning for at undgå overløb eller spild.

20. Opbevaring af øvrige olieprodukter og kemikalier

Tønder, dunke og lignende med olieprodukter, spildolie, sprøjtemidler og andre kemikalier, der kan udgøre en forureningsfare, skal opbevares således, at der ved spild eller læk ikke kan ske forurening af jord eller grundvand. Dette kan være ved opbevaring på et fast, støbt gulv med opkant og uden afløb eller i/over et tæt kar med opsamlingskapacitet svarende til indholdet af den største beholder.

21. Overfladeafløb

Senest seks måneder efter, at godkendelsen er taget i brug, skal overfladeafløb, tagnedløb og lignende være placeret og indrettet således, at der ikke kan ske afløb af forurenende stoffer til grundvand, jord og undergrund, fx i tilfælde af udslip fra gyllebeholdere, fortanke eller pumperør.

22. Uheld og risici

Virksomheden skal indrettes og drives, så spild og andet ukontrolleret udslip af forurenende stoffer forhindres eller forebygges, og sådan at skadernes omfang begrænses, hvis der alligevel sker uheld. Dette gælder især for opbevaring, anvendelse og transport af foder, gødning, olie og kemikalier, hvor risikoen for uheld og efterfølgende forurening af jord, grundvand og overfladevand (fx. gennem nedsvivning, overfladeafstrømning eller afledning via overfladeafløb/tagnedløb og dræn) skal forhindres bedst muligt.

Ved akut forurening af jord, overfladevand eller grundvand, skal Alarm 112 straks alarmeres. Det gælder blandt andet ved spild af gylle, olie, benzin og kemikalier. Opdages der forurening, der ikke er opstået akut, skal Kerteminde Kommune kontaktes telefonisk i åbningstiden på telefon 65 15 15 15. Ved tvivlstilfælde kontaktes Alarm 112.

23. Beredskabsplan

Virksomheden skal, senest når godkendelsen tages i brug, have udarbejdet en beredskabsplan for ejendommen og have indsendt en kopi af planen til kommunen. Beredskabsplanen skal fortælle, hvordan der skal reageres ved uheld, der kan have konsekvenser for det eksterne miljø.

Beredskabsplanen skal indeholde de samme punkter som det forslag til beredskabsplan, der udgør bilag 4 til "Vejledning fra Skov- og Naturstyrelsen. Tilladelse og miljøgodkendelse m.v. af husdyrbrug" fra 2006. Den skal således indeholde:

- Instrukser for brand og evakuering, overløb af gylle, kemikalie- og oliespild samt strømsvigt
- Relevante telefonnumre
- Oplysninger om placering af stophaner og hovedafbrydere
- Oversigtskort over ejendommen
- Kort over udløbspunkter fra dræn til vandløb

Medarbejdere skal være informeret om og have adgang til beredskabsplanen på et sprog, der er forståeligt for medarbejderne. Planen skal gennemgås og om nødvendigt opdateres mindst en gang årligt.

Dokumentation

24. Dokumentation

Virksomheden skal altid kunne dokumentere, at produktionsomfang og husdyrbrugets drift i øvrigt er inden for godkendelsens rammer. Til dette formål skal som minimum følgende dokumenter opbevares for de fem seneste år/planår, de skal kunne forevises ved tilsyn, og de skal indsendes til tilsynsmyndigheden på forlangende:

- Husdyrindberetning
- Regnskaber for solgte dyr / slagteriafregninger
- Logbog vedrørende vand- og energiforbrug
- Egenkontroljournal over rengøring af ventilationsanlæg i alle staldafsnit.

Øvrige vilkår

25. Ophør af drift

Ved ophør af driften skal virksomheden foretage oprydning i et sådan omfang, at forureningsfare undgås – herunder skal virksomheden bl.a. tømme gyllebeholdere, fortanke og gyllekanaler og udbringe tilbageværende husdyrgødning, inkl. evt. vaskevand, som gødning.

Andre regler

Bedriften skal til enhver tid leve op til gældende regler i love og bekendtgørelser – også selv om disse regler eventuelt måtte være skærpede i forhold til denne godkendelse. Herunder skal §36 og §§42 – 45 i husdyrgodkendelsesbekendtgørelsen overholdes. Disse er vedlagt som bilag 1.

Ændringer af husdyrbruget

Ændringer på husdyrbruget, der kræver tilladelse eller godkendelse efter husdyrbrugloven, må ikke påbegyndes eller gennemføres, inden der er meddelt skriftlig tilladelse eller godkendelse.

Erhvervsaffald

Virksomhedens affald skal sorteres og bortskaffes i henhold til det til enhver tid gældende erhvervsaffaldsregulativ for Kerteminde Kommune.

Farligt affald

Farligt affald, herunder spildolie, skal håndteres i henhold til det til enhver tid gældende erhvervsaffaldsregulativ for Kerteminde Kommune. Hermed gælder bl.a., at farligt affald skal forsvarligt emballeres og opbevares i egnede beholdere på tæt bund uden mulighed for afløb til kloak, jord, vandløb

eller grundvand. Oplagspladsen skal være under tag og indrettes således, at spild pga. brud kan opsamles. Der skal kunne opsamles mængder svarende til den største beholders indhold. Beholdere skal være løftet fra gulvet, så evt. utætheder opdages, og således at spild ikke beskadiger andre beholdere.

Byggetilladelse

Der skal søges og meddeles byggetilladelse ved kommunen inden opstart af byggeri og ændring af bygningers anvendelse. Byggetilladelsen er *ikke* indeholdt i denne godkendelse.

Udnyttelsesfrist og bortfald

Godkendelsen bortfalder, hvis den ikke er udnyttet inden 6 år, efter at den er meddelt. Hvis en del af godkendelsen ikke er udnyttet, bortfalder denne del af godkendelsen.

Godkendelsen anses for udnyttet, når byggeriet er afsluttet.

Hvis godkendelsen efter at være taget i brug efterfølgende ikke har været helt eller delvis udnyttet i tre på hinanden følgende år, bortfalder den del af godkendelsen, der ikke har været udnyttet i de seneste tre år. Udnyttelse anses her for at foreligge, når mindst 25 % af det tilladte eller godkendte produktionsareal udnyttes driftsmæssigt. Med driftsmæssig udnyttelse forstås, at der på det pågældende produktionsareal mindst produceres 50 % af det mulige inden for rammerne af dyrevelfærdskrav eller andre relevante krav.

Retsbeskyttelse

Vilkårene i denne godkendelse er omfattet af 8 års retsbeskyttelse, jf. § 40 i husdyrbrugloven. Det betyder, at det som hovedregel ikke vil være muligt at stille nye krav til virksomheden inden for de første 8 år efter meddelelse af godkendelsen.

Kommunen skal dog tage godkendelsen op til revurdering og om nødvendigt meddele påbud eller forbud efter § 39 i husdyrloven, hvis

- 1) der er fremkommet nye oplysninger om forureningens skadelige virkning,
- 2) forureningen medfører miljømæssige skadevirkninger, der ikke kunne forudses ved godkendelsens meddelelse,
- 3) forureningen i øvrigt går ud over det, som blev lagt til grund ved godkendelsens meddelelse,
- 4) væsentlige ændringer i den bedste tilgængelige teknik skaber mulighed for en betydelig nedbringelse af emissionerne, uden at det medfører uforholdsmæssigt store omkostninger, eller
- 5) det af hensyn til driftssikkerheden i forbindelse med processen eller aktiviteten er påkrævet, at der anvendes andre teknikker.

Revurdering

Godkendelsen skal regelmæssigt og mindst hvert 10. år tages op til revurdering. Første revurdering skal ske efter 8 år. Kommunen tager initiativ til dette ved at sende et oplæg til indehaveren af godkendelsen om kommunens foreløbige overvejelser om revurderingen.

Klagevejledning

Denne afgørelse kan påklages til Miljø- og Fødevarerklagenævnet. Klageberettigede er ansøger, enhver med en individuel, væsentlig interesse i sagen samt forskellige myndigheder, foreninger og organisationer.

Klagefristen er 4 uger fra datoen for den offentlige bekendtgørelse – dvs. den 15. juni 2018.

Klagen skal være skriftlig, og skal så vidt muligt angive, på hvilke punkter den påklagede afgørelse anses for urigtig eller mangelfuld.

Klager skal indgives ved anvendelse af digital selvbetjening via Klageportalen. Klageportalen ligger på www.borger.dk og www.virk.dk. Man logger på www.borger.dk eller www.virk.dk - typisk med NEM-ID.

En klage er indgivet, når den er tilgængelig for Kerteminde Kommune i Klageportalen. Miljø- og Fødevarerklagenævnet skal som udgangspunkt afvise en klage, der indgives uden om Klageportalen, hvis der ikke er særlige grunde til det. Eventuel fritagelse for brug af Klageportalen forudsætter, at klager

indsender en begrundet anmodning herom til kommunen. Kommunen videresender herefter anmodningen til Miljø- og Fødevareklagenævnet, som træffer afgørelse om, hvorvidt anmodningen kan imødekommes.

En klage har som udgangspunkt ikke opsættende virkning. Hvis afgørelsen udnyttes i klageperioden, eller mens en eventuel klage behandles af Miljø- og Fødevareklagenævnet, sker dette på ansøgers egen regning og risiko.

Klagegebyr

Det er en betingelse for Miljø- og Fødevareklagenævnets behandling af en klage, at klager indbetaler et gebyr. Klagegebyret er fastsat til 900 kr. for borgere og 1.800 kr. for virksomheder og organisationer. Betaling af klagegebyr sker ved elektronisk overførsel til Miljø- og Fødevareklagenævnet.

De nævnte gebyrer reguleres den 1. januar hvert år efter den af Finansministeriet fastsatte sats for det generelle pris- og lønindeks med virkning for klager, der modtages i nævnet fra og med den 1. februar 2017.

Nævnet offentliggør størrelsen af klagegebyret på nævnets hjemmeside.

Gebyret tilbagebetales, hvis

- 1) klagesagen fører til, at den påklagede afgørelse ændres eller ophæves,
- 2) klageren får helt eller delvis medhold i klagen, eller
- 3) klagen afvises som følge af overskredet klagefrist, manglende klageberettigelse eller fordi klagen ikke er omfattet af Miljø- og Fødevareklagenævnets kompetence.

Det bemærkes, at hvis den eneste ændring af den påklagede afgørelse er forlængelse af frist for efterkommelse af afgørelse som følge af den tid, der er medgået til at behandle sagen i klagenævnet, tilbagebetales gebyret dog ikke.

Miljø- og Fødevareklagenævnet afgørelse er endelig og kan ikke indbringes for anden administrativ myndighed. For søgsmål vedrørende nævnets afgørelser gælder de regler, der er fastsat i den lovgivning, som afgørelsen er truffet efter.

En afgørelse kan indbringes for domstolene inden 6 måneder fra den offentlige bekendtgørelse.

For yderligere information henvises til Miljø- og Fødevareklagenævnets hjemmeside, der kan tilgås via Nævnenes Hus - www.naevneneshus.dk

Modtagere af kopi af afgørelsen

- Michael Woolhead, Viby Bygade 19, 5370 Mesinge
- Vivian Risør Neidel og Hans Rude Nielsen Birkebjergvej 100, 5380 Dalby
- Ulla Hansen, Mamrelund 57, Viby, 5370 Mesinge
- Max Jakobsen, mjb@maxjakobsen.eu
- Naturstyrelsen, nst@nst.dk
- Danmarks Naturfredningsforening (DN), dn@dn.dk
- DN lokalafdeling, dnkerteminde-sager@dn.dk
- Dansk Ornitologisk Forening (DOF), natur@dof.dk
- DOF lokalafdeling, kerteminde@dof.dk
- Det Økologiske Råd, husdyr@ecocouncil.dk
- Styrelsen for Patientsikkerhed, stps@stps.dk
- Danmarks Fiskeriforening (mail@dkfisk.dk)
- Ferskvandsfiskeriforeningen af Danmark (nb@ferskvandsfiskeriforeningen.dk)
- Danmarks Sportsfiskerforbund (post@sportsfiskerforbundet.dk)
- Danmarks Sportsfiskerforbund, Miljøkoordinator Frode Thorhauge (frodethorhauge@stofanet.dk)

Miljøteknisk beskrivelse og vurdering

1. Indledning

1.1 Ansøgning

Brian Brunshøj Christiansen har søgt om godkendelse efter husdyrbruglovens §16a til husdyrbruget på adressen Sandbjergvej 166, 5380 Dalby.

Ansøgningen om godkendelse er indsendt til Kerteminde Kommune gennem Miljøstyrelsens it-ansøgningssystem, www.husdyrgodkendelse.dk, første gang den 5. februar 2018. Ansøgningen har skema nummer 201980.

It-ansøgningssystemet har foretaget en række beregninger af miljøpåvirkningerne fra husdyrbrugets anlæg. Disse beregninger har sammen med ansøgningens øvrige oplysninger udgjort grundlaget for kommunens miljøvurdering og afgørelse.

1.2 Ansøger og ejerforhold

Oplysninger om ansøger og ejerforhold er her vurderet med henblik på at sikre, at ansvaret for, at virksomheden indrettes og drives i overensstemmelse med den meddelte godkendelse, er rettet mod den korrekte juridiske enhed. Dette er den person eller virksomhed, der er ansvarlig for driften af husdyrbruget.

Godkendelsen er meddelt til CVR-nr. 19880583, Sandbjerggård v/ Brian Brunshøj Christiansen, Sandbjergvej 166, 5380 Dalby.

Ejer af ejendommen ifølge Bygnings- og Boligregistret (BBR): Brian Brunshøj Christiansen, Sandbjergvej 166, 5380 Dalby.

Ejer af dyreholdet ifølge det Centrale HusdyrbrugsRegister (CHR): CVR-nr. 19880583, Brian Brunshøj Christiansen, Sandbjergvej 166, 5380 Dalby.

Kerteminde Kommune vurderer ud fra ovenstående oplysninger, at godkendelsen er rettet mod den korrekte juridiske person.

Godkendelsen følger ejendommen ved ejerskifte.

1.3 Kort beskrivelse af det ansøgte

Der er søgt om godkendelse til at udvide produktionsarealet for slagtesvin fra 1.795 m² til i alt 4.570 m² ved at opføre tre nye staldanlæg. Hver stald har et bruttoareal på 1.088 m² og et produktionsareal på 925 m². Desuden er der søgt om at etablere en ny gyllebeholder med en kapacitet på 6.000 m³ samt to nye kornsiloer med en kapacitet på hver 1.500 m³.

Lugtemissionen fra husdyrbruget stiger på grund af det øgede produktionsareal. Geneafstanden i forhold til enkeltboliger uden landbrugspligt bliver 377 m efter udvidelsen, mens den reelle afstand fra staldcentrum til nærmeste nabo er over 466 m. Heller ikke boliger i samlet bebyggelse eller byzone bliver påvirket med lugt over genekriteriet.

Antallet af transporter til/fra husdyrbruget vil stige som følge af udvidelsen – herunder antallet af transporter til afhentning af grise og døde dyr, samt antallet af transporter med korn og gylle. Mange af transporterne er mellem husdyrbruget og nærliggende marker.

Udvidelsen af dyreholdet medfører, at ammoniaktabet fra husdyrbruget stiger med ca. 59 %, hvilket giver en øget påvirkning af næringsstoffølsomme naturområder i nærheden af husdyrbruget. Merpåvirkningen er beregnet til at være så lille, at den ikke forventes at give tilstandsændringer af naturområderne.

For at leve op til kravene om anvendelse af den bedste tilgængelige teknologi, bygges de nye stalde med delvist spaltegulv med 50 – 75 % fast gulv, hvilket giver et relativt lavt ammoniaktab fra stalden sammenlignet med andre staldsystemer. Desuden etableres den nye gyllebeholder med fast overdækning.

1.4 Krav om godkendelse og godkendelsens omfang

Husdyrbruget på bedriften er lovligt etableret før 1. januar 2007 og har ikke efterfølgende fået en godkendelse efter lov om miljøgodkendelse m.v. af husdyrbrug. Husdyrbruget må ikke udvides eller ændres uden en godkendelse eller en tilladelse til dette efter §16 a eller §16 b i husdyrbrugloven¹.

I denne sag kræves godkendelse, da der opføres nye stalde, hvormed produktionsarealet stiger til udvidelse af dyreholdet. Da der er tale om et IE-brug skal husdyrbruget godkendes efter husdyrlovens §16a.

Hvis husdyrbruget er teknisk, forurenings- og driftsmæssigt forbundet med et andet husdyrbrug, skal husdyrbrugene godkendes eller tillades samlet, jf. husdyrbruglovens § 16c. Det aktuelle husdyrbrug er ikke teknisk, forurenings- og driftsmæssigt forbundet med andre husdyrbrug. Nærværende godkendelse skal derfor kun omfatte husdyrbruget på Sandbjergvej 166, 5380 Dalby.

1.5 Lovgivning

Reglerne for miljøregulering af husdyrbrug indebærer (fra 1. august 2017), at når der sker ændringer af husdyrbrug, vurderes miljøpåvirkningen på baggrund af produktionsarealet², hvor vurderingen tidligere har været baseret på antallet af dyr. Produktionstilladelser bliver dermed givet til et bestemt produktionsareal samt dyretype og staldsystem, mens der ikke er begrænsninger på antallet af dyr (ud over dem, der følger af dyrevelfærdskrav).

Et husdyrbrug er en ejendom med et produktionsareal på mere end 100 m². Ændringer af husdyrbrug vil udløse godkendelse efter husdyrbruglovens §16a, hvis der er en samlet ammoniakemission på mere end 3.500 kg NH₃-N, eller hvis der er tale om et IE-husdyrbrug.

Rammerne for behandlingen af ansøgninger om tilladelse og godkendelse er fastsat af husdyrbrugloven og husdyrgodkendelsesbekendtgørelsen (med tilhørende vejledning). Her står der blandt andet hvilke forhold, kommunen skal vurdere, samt beskyttelsesniveauer for de miljøpåvirkninger, der er fra husdyrbruget.

- Husdyrbrugloven: Bekendtgørelse nr. 256 af 21. marts 2017 af lov om husdyrbrug og anvendelse af gødning m.v.
- Husdyrgodkendelsesbekendtgørelsen: Bekendtgørelse nr. 1380 af 30. november 2017 om godkendelse og tilladelse m.v. af husdyrbrug.
- Miljøstyrelsens vejledning om miljøregulering af husdyrbrug. Tilgængelig på Miljøstyrelsens hjemmeside: <http://husdyrvejledning.mst.dk/>

Husdyrgødningsbekendtgørelsen fastsætter generelle regler for indretningen af husdyrbrug.

- Husdyrgødningsbekendtgørelsen: Bekendtgørelse nr. 865 af 23. juni 2017 om erhvervmæssigt dyrehold, husdyrgødning, ensilage m.v.

1.6 Offentlighed og høring

Ved behandling af ansøgning om godkendelse efter §16a, stk. 1 og 2, er der krav om offentlighed i forbindelse med kommunens behandling af sagen. Dette indebærer bl.a., at ansøgningen skal annonceres offentligt så tidligt som muligt i processen, og at udkast til afgørelse skal sendes til naboer og andre berørte samt andre, der har anmodet herom, med 30 dages frist til at kommentere udkastet.

Indledende annoncering på kommunens hjemmeside den 20. februar 2018 med 2 ugers frist for at indsende bemærkninger. Der kom ingen kommentarer i denne forbindelse.

Høring af naboer og parter den 21. marts 2018 med 30 dages frist for at indsende bemærkninger. Kerteminde Kommune har modtaget bemærkninger fra flere omboende vedrørende følgende:

- 1) Overdækning af gyllebeholder.
- 2) Lugt.

¹ Jf. § 10 i lov om ændring af lov om miljøgodkendelse m.v. af husdyrbrug, lov om miljøbeskyttelse, lov om jordbrugets anvendelse af gødning og om plantedække og forskellige andre love (lov nr. 204 af 28. februar 2017).

² Produktionsareal: Det areal i fast placerede husdyranlæg, hvorpå dyrene kan opholde sig og har mulighed for at afsætte gødning, jf. husdyrgodkendelsesbekendtgørelsens bilag 3, pkt. C, nr. 1, og som dyrene ikke kun har kortvarig adgang til, jf. bilag 3, pkt. C, nr. 2.

- 3) Trykket på naturen og grundvandet.
- 4) Slitage af Sandbjergvej.
- 5) Algebelægning.
- 6) Tiltrækning af nye beboere og turister.
- 7) Transport.

Kerteminde Kommunes kommentarer til hørings svar

Ad. 1)

Det fremgår af denne godkendelse, at den nye gyllebeholder etableres med fast overdækning.

Ad. 2)

Beregninger i det digitale ansøgningssystem viser, at alle lugtkrav er overholdt. Kerteminde Kommune har således ikke begrundelse for at stille yderligere vilkår vedrørende lugt. Desuden henvises til vilkår under punkt 9.

Ad. 3)

Etablering af levende hegn og anden bevoksning til forbedring af levevilkår for bier, sommerfugle, agerhøns, viber, lærker, harer, paddere og meget andet, indgår ikke som en del af sagsbehandlingen, da udvidelsen ikke foregår i et beskyttet naturområde og der således ikke er krav om etablering af erstatningsnatur.

Der etableres dog afskærmende beplantning, hvilket kan være til gode for nogle dyrearter.

Ad. 4), 5) og 6)

Slitage af Sandbjergvej, algebelægning og tiltrækning af nye beboere og turister i området indgår ikke som en del af sagsbehandlingen i forbindelse med godkendelser af husdyrbrug efter husdyrbrugloven.

Ad. 7)

Mange af transporterne til og fra husdyrbruget er mere eller mindre uafhængige af produktionens størrelse. Det gælder for følgende transporter:

- Levering af grise
- Afhentning af grise til slagteri
- Afhentning af døde dyr
- Levering af soya og mineraler
- Korntransporter
- Fodertransporter til andre ejendomme
- Halmtransporter
- Diverse transporter

De nævnte transporter ændrer sig kun i mindre omfang, da der er en større mængde/stk. pr. transport.

Levering af grise til slagteri fordobles dog, idet der fremadrettet leveres to gange pr. uge i stedet for en gang pr. uge. Korntransporterne stiger med 65 stk. som følge af opførelse af to ekstra kornsiloer.

Hovedparten af de forøgede transporter udgøres af gylletransporter. Antallet af gylletransporter stiger med en faktor 2,3. En del af gylletransporterne håndteres fremover med lastbil, der kan rumme ca. 33 ton gylle, mens en traktor med gyllevogn typisk rummer ca. 22 ton.

Konklusion

Ingen af disse bemærkninger giver anledning til ændring af vilkår i godkendelsen.

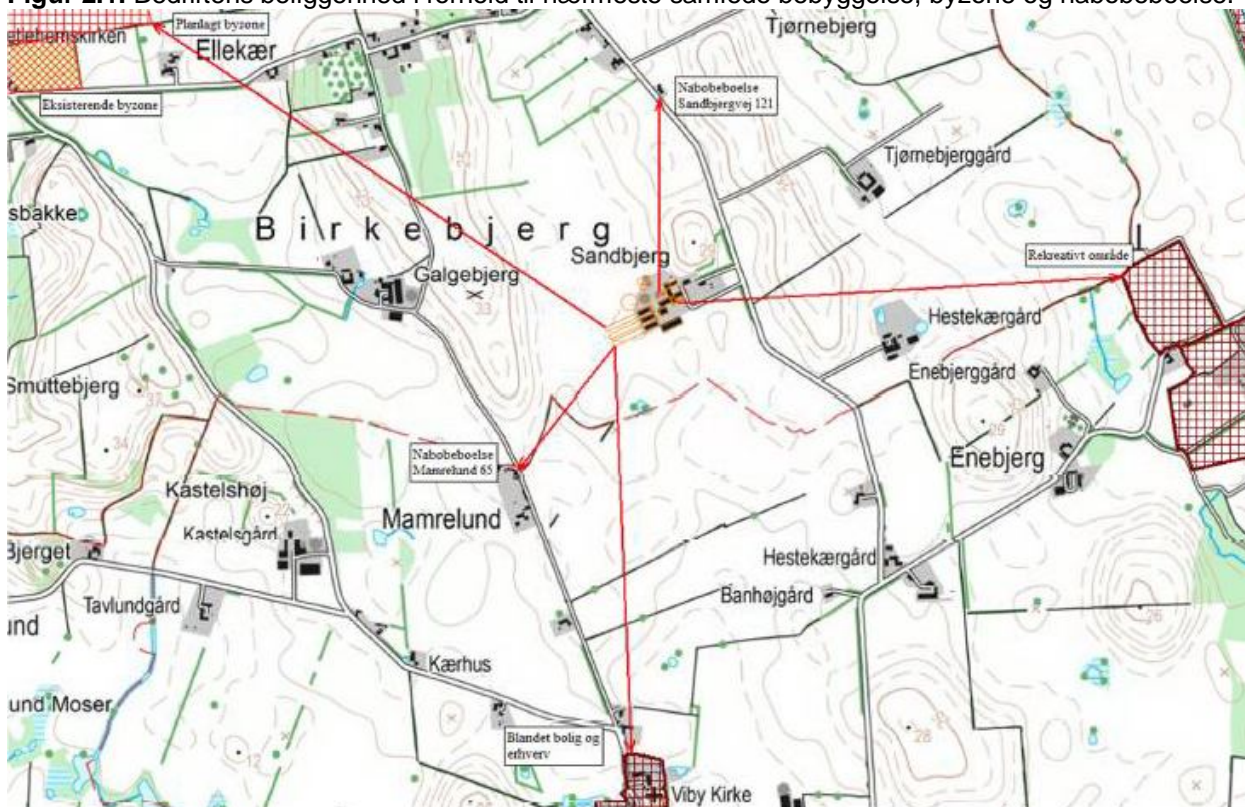
Høring af ansøger rådgiver den 1. maj 2018 med 2 ugers frist for at indsende bemærkninger. Der er ikke indkommet kommentarer fra ansøger.

2. Beskrivelse af husdyrbruget

2.1 Beliggenhed

Husdyrbruget på Sandbjergvej 166, 5380 Dalby er placeret i det åbne land i landzone uden for kommuneplanens rammer med nærmeste samlede bebyggelse, Viby, beliggende ca. 1 km syd for bedriften og nærmeste byzoneområde, Dalby, beliggende ca. 1.400 m nordvest for bedriften - se figur 2.1 nedenfor. Nærmeste nabobeboelse uden landbrugspligt, der ikke ejes af ansøger, ligger ca. 380 m sydvest for nærmeste produktionsanlæg.

Figur 2.1. Bedriftens beliggenhed i forhold til nærmeste samlede bebyggelse, byzone og nabobeboelse.



Tabel 2.1. Korteste afstand fra husdyranlæg og gødningsopbevaringsanlæg til nabobeboelse, samlet bebyggelse og byzone.

Type af beboelse / zone	Afstand
Nærmeste nabobeboelse uden landbrugspligt (Mamrelund 65)	ca. 380 m
Samlet bebyggelse ^a eller nærmeste område lokalplanlagt til blandt andet boligformål eller offentlige formål (lokalplanlagt område v. Viby)	ca. 980 m
Byzone/sommerhusområde (lokalplanlagt byzone v. Dalby)	ca. 1.400 m

^a Samlet bebyggelse: En beboelsesbygning ligger i samlet bebyggelse, hvis der inden for en afstand af 200 m fra beboelsesbygningen ligger mere end 6 andre beboelsesbygninger på hver sin samlede faste ejendom, jf. § 2 i lov om udstykning og anden registrering i matriklen. Beboelsesbygninger på ejendomme med landbrugspligt efter landbrugslovens regler samt beboelsesbygninger, der ejes af driftsherren, medregnes ikke.

2.2 Nuværende tilladelse

Kommunen skal ved vurderingerne i denne godkendelse inddrage alle etableringer, udvidelser og ændringer af husdyrbruget, der er godkendt, tilladt eller afgjort efter anmeldelse inden for de seneste otte år.

Inden for de seneste år er der ikke foretaget ændringer af husdyrbruget, der har medført ændrede ammoniak- og lugtemissioner. Derfor er produktionsarealerne i nudriften og 8-årsdriften de samme og beregningerne er således identiske for nudriften og 8-årsdriften

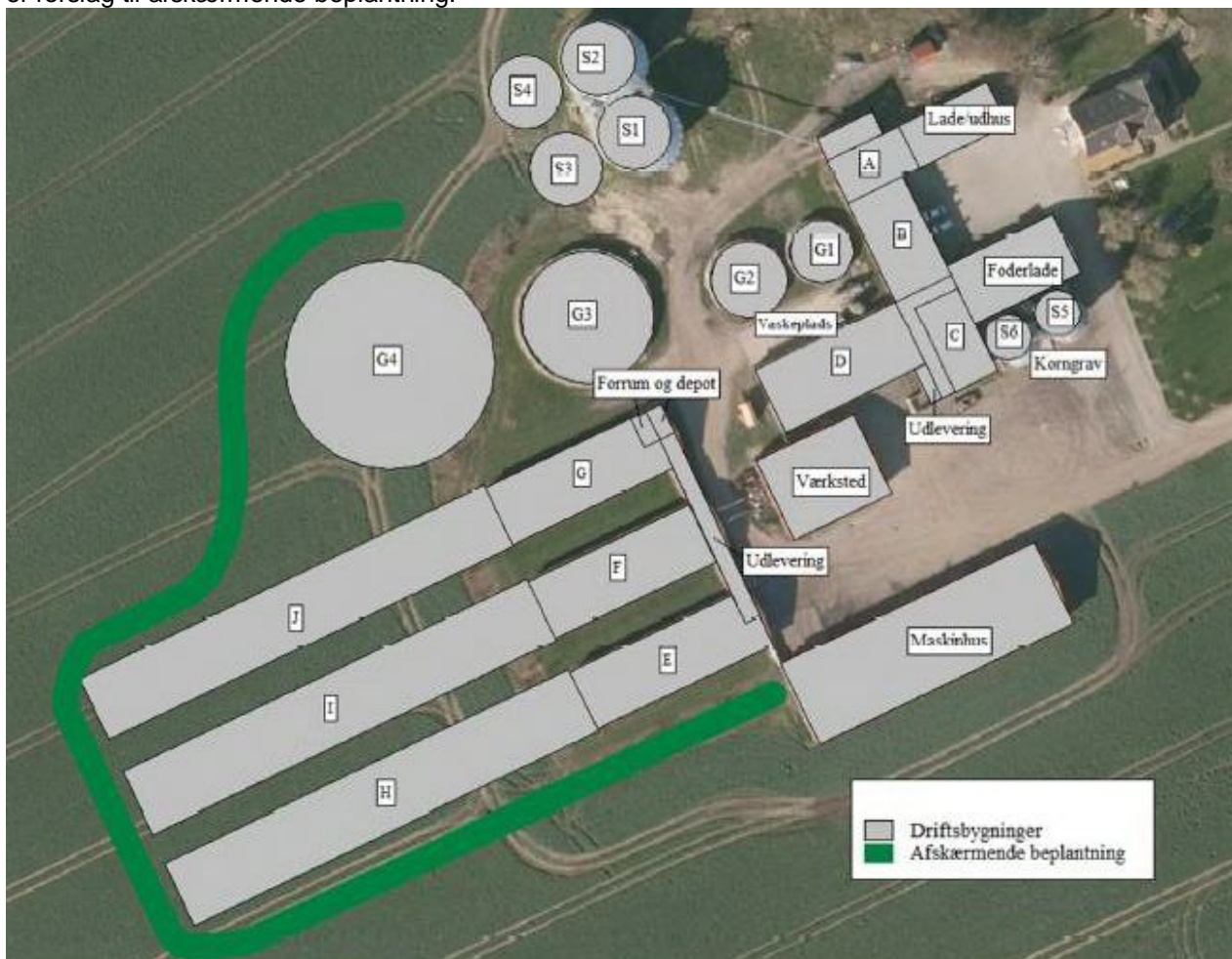
Husdyrbruget har i april 2012 opfyldt anmeldelseskravet til udvidelse af dyreholdet i eksisterende anlæg, jf. dagældende anmeldeordning. Det hidtil tilladte dyrehold inden meddelelse af denne godkendelse er på den baggrund 9.545 stk. slagtesvin, 30 – 102 kg.

Der er ingen biaktiviteter på ejendommen.

2.3 Indretning af stalde

En oversigt over husdyrbrugets anlæg – herunder stalde og gødningsopbevaringsanlæg – fremgår af figur 2.2.

Figur 2.2. Oversigtskort over husdyrbrugets husdyranlæg og gødningsopbevaringsanlæg. Grøn markering er forslag til afskærmende beplantning.



Tabel 2.2. Ansøgers oplysninger om dyretyper og staldindretning i ansøgt drift. Betegnelser henviser til figur 2.2.

Angivelse	Anlæg	Produktionsareal /Kapacitet	Tilladte dyrearter og -typer (flexgruppe) samt staldsystem
A	Svinestald	100 m ²	Slagtesvin og smågrise, delvist spaltegulv, 50 – 75 % fast gulv
B	Svinestald	220 m ²	Slagtesvin og smågrise, delvist spaltegulv, 50 – 75 % fast gulv
C	Svinestald	125 m ²	Slagtesvin og smågrise, delvist spaltegulv, 50 – 75 % fast gulv
D	Svinestald	330 m ²	Slagtesvin og smågrise, fulldrænet gulv
E	Svinestald	350 m ²	Slagtesvin og smågrise, delvist spaltegulv, 50 – 75 % fast gulv
F	Svinestald	340 m ²	Slagtesvin og smågrise, delvist spaltegulv, 50 – 75 % fast gulv
G	Svinestald	330 m ²	Slagtesvin og smågrise, delvist spaltegulv, 50 – 75 % fast gulv
H	Ny svinestald	925 m ²	Slagtesvin og smågrise, delvist spaltegulv, 50 – 75 % fast gulv
I	Ny svinestald	925 m ²	Slagtesvin og smågrise, delvist spaltegulv, 50 – 75 % fast gulv

J	Ny svinestald	925 m ²	Slagtesvin og smågrise, delvist spaltegulv, 50 – 75 % fast gulv
G1	Gyllebeholder	400 m ²	Naturligt flydelag
G2	Gyllebeholder	680 m ²	Naturligt flydelag
G3	Gyllebeholder	2.040 m ³	Naturligt flydelag
G4	Ny gyllebeholder	6.000 m ³	Fast overdækning (BAT)
S1-S2	Kornsiloe	2 stk. á 1.500 m ³	2 stk. á 1.000 tons
S3-S4	Nye kornsiloe	2 stk. á 1.500 m ³	2 stk. á 1.000 tons
S5-S6	Kornsiloe	2 stk. á 750 m ³	2 stk. á 500 tons
	Foderlade		Foderblanding

I tabel 2.2 er de enkelte staldafsnit gennemgået nærmere, hvad angår produktionsareal, dyrearter og -typer, staldindretning og evt. miljøteknologi i ansøgt drift. Der er i ansøgningen valgt flexgruppen slagtesvin og smågriser, da lugt- og ammoniakemissioner for disse dyretyper er den samme.

Ventilationen i de eksisterende slagtesvinestalde er dels med naturlig ventilation og dels med mekanisk ventilation. Ventilationen i de nye stalde er undertryksventilation med strømbesparende motorer.

Kerteminde Kommune stiller vilkår om, at produktionsarealet i de enkelte staldafsnit ikke må overstige det i tabel 2.2 angivne areal, og at staldsystem samt dyretyper nævnt i tabellen ikke må fraviges.

2.4 Miljøteknologi

For at opfylde BAT-emissionsniveauet for ammoniak i ansøgt drift anvender ansøger der følgende teknologi:

- Delvist spaltegulv med 50-75 % fast gulv i stiaarealet i de nye stalde.
- Fast overdækning (PVC) på den nye gyllebeholder.

2.5 Beskrivelse og vurdering af ny bebyggelse

Der er søgt om godkendelse til at opføre tre nye slagtesvinestalde á hver 1.088 m², en ny gyllebeholder med en kapacitet på 6.000 m³ samt to nye kornsiloe med hver en kapacitet på 1.500 m³. De nye stalde opføres som rundbuestalde i direkte forlængelse af tre eksisterende slagtesvinestalde (anlæg E, F og G). Højden på de nye stalde er ca. 5 m som er højden på de eksisterende stalde. De nye stalde bliver ca. 1 meter bredere ved fundamentet end de eksisterende stalde.

De nye stalde opføres i samme farvenuancer som de eksisterende stalde og indrettes med mekanisk ventilation, hvor ventilatorerne er placeret i "kip".

Den nye gyllebeholder opføres øst for eksisterende gyllebeholder fra 2000 og nord for eksisterende staldanlæg, der udvides. Søjlehøjden på gyllebeholderen bliver 5 m, hvor ca. 2,5 m er over terræn. Gyllebeholderen etableres med fast overdækning (PVC-dug). Den totale højde på gyllebeholderen inkl. PVC-dug er ca. 9 meter. Gyllebeholderen bygges med grå betonelementer og PVC-dugen er lys-grå. Nye kornsiloe placeres i direkte tilknytning til to eksisterende kornsiloe. De ansøgte kornsiloe opføres i samme materialer, størrelse og højde som de eksisterende kornsiloe. Kornsiloeerne opføres dermed i galvaniseret stål, der i løbet af en kort årrække bliver matte og dermed ikke reflekterende. Den maksimale højde bliver ca. 14 meter som de eksisterende kornsiloe.

Kerteminde Kommune vurderer, at stalde, gyllebeholder og kornsiloe er erhvervsmæssigt nødvendige for den pågældende ejendoms drift som landbrugsejendom, og at bygningerne placeres i tilknytning til ejendommens hidtidige bebyggelsesarealer.

Kommunen stiller vilkår om, at de nye staldanlæg skal opføres som beskrevet i ansøgningen med bilag mht. placering, størrelse, bygningshøjde, materialer og farver. Dog må de nye staldbygninger gerne opføres med saddeltag.

Afstandskrav og byggelinjer

Stalde og gyllebeholder er vurderet i forhold til afstandskravene for i husdyrbruglovens §§6 – 8.

Kerteminde Kommune vurderer, at afstandskravene er overholdt. Vi har dog ikke mulighed for at afgøre, om der ligger dræn inden for 15 m fra nybyggeriet, men godkendelsen meddeles under forudsætning af, at dette afstandskrav er opfyldt.

Det nye byggeri placeres ikke inden for byggelinjer omkring kirker og fortidsminder og berører ikke beskyttede sten- og jorddiger. Ligeledes placeres byggeriet ikke inden for byggelinjerne omkring skove, søer, åer og strande.

Landskabelige hensyn

Kommunen skal ved afgørelsen sikre sig, at det ansøgte ikke vil have en væsentlig virkning på miljøet, herunder i forhold til landskabelige værdier. Kommunen skal i den forbindelse fastsætte de nødvendige vilkår .

Landskabsmæssigt ligger ejendommen inden for området Hindsholm Randmoræne omfattet af Fyns Amts landskabskarakterbeskrivelse og -analyse fra 2006. Landskabet udgør den sydøstlige del af Hindsholm og ligger ud til Kerteminde Bugt, Romsø Sund og Storebælt. Landskabet er kendetegnet ved intensivt dyrkede landbrugsflader i markant bakket åbent terræn med spredtliggende gårde og landsbyer (Måle, Viby, Dalby, Hersnap, Stubberup, Martofte og Snavé). Landskabet rummer vide udsigter over de bakkede terrænformer, omgivende vand samt mange fortidsminder og kulturmiljøer. Langs kysten ved Bøgebjerg Strand er der anlagt en række sommerhuse helt ned til vandet samt en campingplads.

Hele området vurderes at være "særligt karakteristisk", idet området opleves som landskabsmæssigt intakt, hvor den kulturhistoriske oprindelse i høj grad afspejles. Der er desuden en tydelig sammenhæng mellem naturgrundlaget og de kulturhistoriske betingede mønstre. Landsbyerne Viby og Måle, hovedgårdene Scheelenborg og Hverringe fremstår alle som kulturmiljøer med "særlige visuelle oplevelsesmuligheder". Herudover rummer hele området elementer, fx udsigter og mindre landskaber, som udgør "visuelle oplevelsesmuligheder". Bøgebjerg gård udgør også et kulturmiljø med "visuelle oplevelsesmuligheder". Tilstanden af området vurderes generelt at være god, dog er tilstanden af nogle fortidsminder kun middel. Landskabsområdet er sårbart i forhold til indpasning af større tekniske anlæg. Herudover er kulturmiljøerne sårbare i forhold til nybyggeri og udsigterne sårbare i forhold til indpasning af større tekniske anlæg. Herudover er kulturmiljøerne sårbare i forhold til tilplantning og skovrejsning.

Ny bebyggelse opføres i tilknytning til eksisterende bebyggelse på bedriften. Eksisterende staldanlæg, E, F og G forlænges hver fra ca. 37 m til ca. 122 m. De nye stalde er relativt lave med en højde på 5 m, svarende til eksisterende stalde. Pga. teltoverdækningen får gyllebeholderen en højde på ca. 9 m. De nye kornsiloer bliver 14 m høje, svarende til de eksisterende.

Et eksisterende 3-rækket læhegn afskærmer de eksisterende driftsbygninger i sydlig og vestlig retning. Det er ansøgers ønske, at udvide eksisterende læhegn således, at det omslutter de nye driftsbygninger mod vest og delvist mod nord. Læhegnet vil bestå af egntypiske træer og buske.

Ved kornsiloerne er der en afskærmende beplantning bestående af træer og buske, som afskærmer kornsiloerne mod øst. Umiddelbart nord for kornsiloerne ligger en bakke, der gør, at siloerne, trods en højde på 14 m, kun bliver delvist synlige i landskabet. Ejendommens driftsbygninger vil efter den planlagte udvidelse fortsat ligge som en samlet enhed, hvor alle bygninger ligger i tilknytning til hinanden. Den afskærmende beplantning og det kuperede terræn betyder, at påvirkningen af de landskabelige værdier bliver minimal.

På baggrund af ovenstående er der Kerteminde Kommunes vurdering, at bygningen ikke vil have en væsentlig virkning på de landskabelige værdier. Kommunen stiller dog vilkår om, at der enten etableres et 3-rækket hegn nord, vest og syd for de nye bygninger – alternativt med ca. 8 m mellemrum plantes solitære træer med en højde på minimum 5 m. Beplantningsbæltet skal bestå af buske/træer, der er naturligt forekommende i området.

Spildevand

Spildevand fra ejendommen borledes til gyllebeholder – se tabel 2.3.

Tabel 2.3. Oversigt over spildevand, art, mængder pr. år og bortledning.

Art	Nudrift	Ansøgt drift	Bortledning
Rengøringsvand mm.*	200 m ³	600 m ³	Gyllebeholder
Vand fra vaskeplads	400 m ³	400 m ³	Gyllebeholder

* Rengøringsvand er inkluderet i normtalsberegning for gylleproduktion, se tabel 2.5.

Tagvand fra de eksisterende bygninger bortledes via markdræn mod syd. Det er ikke muligt at sætte tagrender på de nye staldanlæg, da de opføres med rundbuetag. Det kan løses ved at lave stenbede langs siderne på staldene.

På baggrund af ovenstående vurderer kommunen, at spildevand fra ansøgte produktion ikke vil give anledning til væsentlig påvirkning af omgivelserne. For at det ikke kommer til at sejle med vand ved de nye staldbygninger anbefaler kommunen, at der laves stenbede, hvor tagvand kan nedsives.

2.6 Gødningsopbevaringsanlæg og opbevaringskapacitet

I ansøgt drift produceres årligt 10.150 m³ gylle inkl. vand fra befæstede arealer. Nedenstående tabel 2.4 viser en oversigt over bedriftens opbevaringsanlæg og tabel 2.5 viser den årlige produktion af husdyrgødning inkl. vand fra befæstede arealer i ansøgt drift.

Tabel 2.4. Oversigt over bedriftens opbevaringsanlæg til gylle.

Opbevaringsanlæg	Kapacitet (m ³)
Ny gyllebeholder	6.000
Eksisterende gyllebeholder	2.040
Eksisterende gyllebeholder	680
Eksisterende gyllebeholder	400
Eksisterende gyllekanaler	480
Nye gyllekanaler	550
Kapacitet i alt	10.150

Tabel 2.5. Opgørelse af opbevaringsbehov og opbevaringskapacitet. Drikkevand, vaskevand og regnvand direkte i gyllebeholdere er medregnet i normtallene.

Dyretype	Staldtype	Antal	Gylle m ³ /år/dyr	Dybstrøelse m ³ /år/dyr	Gylle m ³ /år i alt
Slagtesvin (31-110 kg)	Spaltegulv	25.000	0,54	-	13.500
Gødningsproduktion i alt					13.500
Fradrag for overdækning af gyllebeholder					-502
Vand fra befæstede arealer (vaskevand til redskaber m.m.):					400
Gødningsproduktion inkl. overfladevand og fradrag for overdækning (i alt)					13.398
Nødvendig opbevaringskapacitet til 9 måneder					10.048
Opbevaringskapacitet til rådighed					10.150
Opbevaringskapacitet på ejendommen (antal måneder)					9,1

Krav om opbevaringskapacitet til 9 måneder er således netop opfyldt, hvorfor Kerteminde Kommune vurderer, at der er tilstrækkelig opbevaringskapacitet på ejendommen.

3. Ammoniakemission samt påvirkning af naturområder

3.1 Ammoniakemission fra husdyrbruget

Ammoniaktab fra anlægget (stalde samt opbevaringsanlæg til husdyrgødning) i ansøgt drift og nudriften er beregnet i IT-ansøgningssystemet og angivet i tabel 3.1.

Tabel 3.1. Beregnet ammoniaktab fra bedriften.

	Ansøgt	Nudrift
Ammoniakfordampning	7.257 kg N/år	3.121 kg N/år

Hvis husdyrbruget har en årlig ammoniakemission på mere end 750 kg kvælstof (NH₃-N), skal kommunen fastsætte vilkår, som sikrer reduktion af ammoniakemissionen ved anvendelse af den bedste tilgængelige teknik (BAT).

Miljøstyrelsen har fastlagt emissionsgrænseværdier ud fra følgende to principper:

1. Enkeltteknologier, der overstiger ca. 100 kr. pr. reduceret kg N indgår ikke.
2. Meromkostningerne forbundet med opfyldelse af emissionsgrænseværdierne bør ikke overstige ca. 1 % af de samlede årlige produktionsomkostninger.

Kravene til den maksimalt tilladte ammoniakemission ud fra BAT afhænger af dyretype og staldsystem, og af hvorvidt der er tale om nye eller eksisterende stalde. Ved at anvende Miljøstyrelsens emissionsgrænseværdier kan der beregnes et BAT-niveau for ammoniak-emissionen på 7.403 kg NH₃-N/år. Beregningerne fremgår af IT-ansøgningskemaet.

For at opfylde BAT-emissionsniveauet anvendes følgende teknologi i ansøgt drift:

- Delvist spaltegulv med 50-75 % fast gulv i stiarealet i de nye stalde.
- Fast overdækning (PVC) på den nye gyllebeholder.

Ved valg af ovenstående teknologi reduceres ammoniakfordampningen fra stalde og opbevaringsanlæg til 7.257 kg NH₃-N/år. Miljøstyrelsens vejledende BAT-emissionsniveau er dermed overholdt og der er dermed truffet de nødvendige foranstaltninger til at forebygge og begrænse forureningen fra det samlede staldanlæg ved anvendelse af den bedste tilgængelige teknik.

3.2 Påvirkning af naturområder

Retsgrundlag

Kommunen skal ved afgørelsen sikre sig, at det ansøgte ikke vil have en væsentlig virkning på miljøet, bl.a. i forhold til natur med dens bestande af vilde planter og dyr og deres levesteder - herunder områder, der er beskyttet mod tilstandsændringer eller fredet, udpeget som internationalt naturbeskyttelsesområde eller udpeget som særlig sårbart over for næringsstofpåvirkning. Kommunen skal i den forbindelse fastsætte de nødvendige vilkår.

I husdyrgodkendelsesbekendtgørelsens bilag 3 findes grænser for den tilladte ammoniakdeposition fra staldanlæg mv. til en række naturtyper, som er opdelt i kategori 1, 2 og 3. Disse grænser er opsummeret i tabel 3.2.

Tabel 3.2. Husdyrbruglovens krav vedrørende påvirkning af naturområder med ammoniak. De præcise krav fremgår af husdyrgodkendelsesbekendtgørelsens §§ 25-28.

Kategori	Naturtype	Husdyrbruglovens beskyttelsesniveau
1	Nærmere bestemte ammoniakfølsomme naturtyper inden for Natura 2000-områder	Maksimal totaldeposition afhænger af antallet af andre husdyrbrug i nærheden ^a : 0,2 kg N/ha/år ved mere end 1 husdyrbrug. 0,4 kg N/ha/år ved 1 husdyrbrug. 0,7 kg N/ha/år ved 0 husdyrbrug.
2	Overdrev større end 2,5 ha	Maksimal totaldeposition 1,0 kg N/ha/år
3	Heder, moser, overdrev og ammoniakfølsomme skove, der ikke er omfattet af kat. 1 og 2	Maksimal merdeposition 1,0 kg N/ha/år. Kommunen kan tillade en større merdeposition, men kan ikke stille krav om en mindre merdeposition end 1,0 kg N/ha/år.

^a Antal husdyrbrug i nærheden opgøres således: Antal med en emission over 150 kg NH₃-N/år inden for 200 m + antal > med en emission over 450 kg NH₃-N/år inden for 200-300 m + antal med en emission over 750 kg NH₃-N/år inden for 300-500 m + antal med en emission over 1.500 kg NH₃-N/år inden for 500-1.000 m + antal med en emission over 5.000 kg NH₃-N/år inden for 1.000-2.500 m. Afstanden måles i forhold til det mest kritiske naturpunkt.

Kategori 1-natur omfatter de ammoniakfølsomme Natura 2000-naturtyper og § 3-beskyttede heder og overdrev, som ligger inden for Natura 2000-områderne.

Kategori 2-natur omfatter en række nærmere bestemte ammoniakfølsomme naturtyper, som ligger uden for de internationale naturbeskyttelsesområder. Det drejer sig om højmoser, lobeliesøer samt heder og

overdrev omfattet af naturbeskyttelseslovens § 3 større end hhv. 10 ha og 2,5 ha. På Fyn er eneste kategori-2 natur overdrev større end 2,5 ha.

Kategori 3-natur omfatter § 3-bekyttede heder, moser og overdrev, som ikke indgår i kategori 1 og 2 samt potentielt ammoniakfølsom skov, som er beliggende uden for Natura 2000-områderne.

For både kategori-1- og kategori-2-natur gælder der faste krav til den maksimale totaldeposition. For disse to kategorier skal kommunerne derfor ikke foretage en konkret vurdering af, hvor stor en deposition der kan tillades på et areal, da grænserne er fastlagt på forhånd. For kategori 3-naturen gælder derimod, at kommunerne skal foretage en konkret vurdering af, hvor stor en maksimal merdeposition af luftbåren kvælstof, der kan tillades på arealet.

I forbindelse med tilladelser og godkendelser skal kommunen desuden foretage en vurdering i forhold til habitatbekendtgørelsen³. Der kan ikke gives tilladelse til et projekt, hvis projektet i sig selv eller sammen med andre projekter kan skade et Natura 2000-område, eller det kan beskadige levesteder for de dyre- eller plantearter, der er optaget på habitatdirektivets bilag IV.

De fleste søer, heder, moser, enge og overdrev er omfattet af § 3 i naturbeskyttelsesloven. Dette betyder, at der ikke må foretages ændringer i tilstanden af disse naturområder. En væsentligt øget tilførsel af ammoniak kan medføre tilstandsændringer af sårbare naturområder.

Ifølge Miljøstyrelsen vil en merbelastning på mindre end 1 kg N/ha/år ikke kunne medføre en tilstandsændring af et konkret § 3-område. Miljøstyrelsen anfører, at en merbelastning af denne størrelse er så lav, at det ikke er muligt biologisk at påvise, at det ansøgte har nogen effekt på området.

Naturområder nær husdyrbruget

I alt er der i det digitale ansøgningssystem beregnet ammoniakdeposition på otte naturområder der ligger i nærheden af husdyrbrugets anlæg. Disse er markeret med litra nr. 1-8 på figur 3.1. I tabel 3.3 er naturområderne opdelt på kategori 1, 2 og 3, jf. tabel 6.

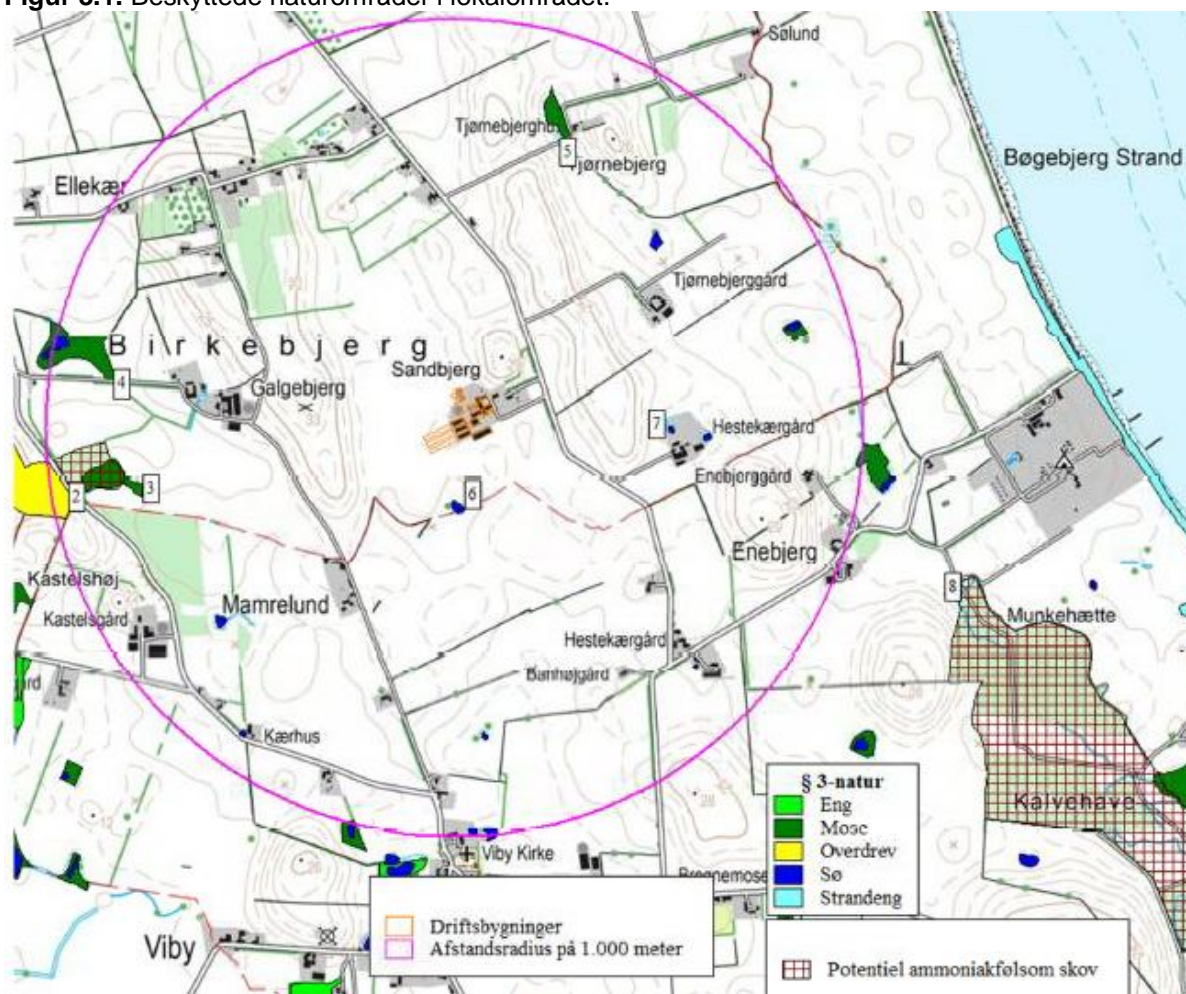
Kun naturområderne 2 – 7 ligger indenfor 1.000 m af husdyrbrugets anlæg. Nærmeste §3-område er en sø beliggende ca. 140 m syd for de nye staldanlæg. Søer er ikke omfattet af husdyrgodkendelsesbekendtgørelsens beskyttelsesniveau for ammoniak

Tabel 3.3. Oversigt over naturpunkter, hvor der er foretaget en beregning af ammoniakdepositionen fra husdyrbruget. Afstand er den korteste afstand fra stald/gødningsopbevaringsanlæg til naturområdet.

Kategori	Nr. og beskrivelse	Afstand og retning	Merdeposition (kg N/ha/år)	Totaldeposition (kg N/ha/år)
1	1. Overdrev indenfor Natura2000-området "Havet imellem Romsø og Hindsholm samt Romsø"	2.400 m SØ	0,0	0,1
2	2. Overdrev, Smuttebjerg	950 m V	0,1	0,2
3	3. Mose	760 m V	0,2	0,4
3	4. Mose	840 m V	0,2	0,3
3	5. Mose	730 m N	0,3	0,5
-	6. Vandhul	140 m S	1,4	2,0
-	7. Vandhul	610 m NØ	0,6	1,2
3	8. Skov	1.350 m SØ	0,1	0,2

³ Bekendtgørelse om udpegning og administration af internationale naturbeskyttelsesområder samt beskyttelse af visse arter (habitatbekendtgørelsen). Bek. nr. 926 af 27. juni 2016.

Figur 3.1. Beskyttede naturområder i lokalområdet.



Kerteminde Kommunes vurdering

Den ammoniakdeposition, som husdyrbruget giver anledning til, i naturområder i kategori 1, 2 eller 3, er lavere end grænseværdierne, jf. tabel 3.2. Husdyrbruget vurderes dermed ikke at ville give en væsentlig påvirkning af disse områder.

For kategori 1-natur afhænger grænseværdien for ammoniakpåvirkning af antallet og størrelsen af andre husdyrbrug i nærheden af naturområdet. Da den beregnede totaldeposition i kategori 1-natur ikke overstiger 0,2 kg N/ha/år, har kommunen ikke taget stilling til evt. kumulation med andre husdyrbrug.

Hvad angår kategori 3-naturområder, må der, jf. tabel 3.2, være en merdeposition på op til 1,0 kg kvælstof/ha/år, uanset om naturområdets tålegrense allerede er overskredet. Grænsen på 1,0 kg kvælstof/ha/år er ikke overskredet for nogle af områderne.

Kerteminde Kommune vurderer på baggrund af ovenstående, at husdyrlovens krav vedrørende ammoniakpåvirkning af naturområder er overholdt.

Hvad angår levesteder for bilag IV-arter, vurderes disse generelt enten ikke at være sårbare over for aktiviteterne på husdyrbrug, eller også er levestederne naturområder, der er beskyttet mod tilstandsændringer, og hvor der stilles krav vedrørende den maksimale ammoniakdeposition.

Kerteminde Kommune har ikke adgang til fyldestgørende registreringer af arter, der er opført på bilag IV i habitatdirektivet. Det er dog kommunens vurdering, at det ansøgte ikke vil beskadige levesteder for dyre- eller plantearter, der er optaget på habitatdirektivets bilag IV.

4. BAT- redegørelse

Kommunen skal sikre, at den bedste tilgængelige teknik, herunder renere teknologi, anvendes på husdyrbruget i ansøgt drift.

4.1 Management

Ansøgers redegørelse

"BAT i relation til management

Den daglige drift søges tilrettelagt ud fra principperne om godt landmandskab og ansvarlig driftsledelse, således at anlægget giver anledning til mindst mulig miljøbelastning og færrest mulige gener for omgivelserne.

Der er stor bevågenhed omkring minimering af forbruget af ressourcer som strøm, varme, brændstof og næringsstoffer. Herudover fokuseres på reduceret ammoniakfordampning fra stalde og gødningslagre. Dette søges bl.a. opnået ved hyppig renholdelse af overflader.

Endvidere fokuseres på færrest mulige lugt- og fluegener for omgivelserne. Dette søges opnået ved renholdelse af overflader som nævnt ovenfor og fluebekæmpelse i det omfang det er nødvendigt. Fluebekæmpelse sker efter retningslinjerne fra Skadedyrlaboratoriet, Aarhus Universitet.

Der foretages daglige tjek og løbende service på produktionsanlægget. Såfremt der er behov for det, bliver der tilkaldt service til driftsanlægget, som udføres af kompetent personale.

Overbrusning og rengøring

Der anvendes overbrusning i alle staldafsnit. Overbrusningen benyttes efter forskriften i lov om indendørs hold af grise. I staldene bliver overbrusningen brugt til at styre dyrenes gødeadfærd, og til nedkøling af dyrene i varme perioder. Desuden reducerer overbrusning støv i staldluften.

Der er stor opmærksomhed på at renholde stalde og omkringliggende arealer. Herved mindskes risikoen for uhygiejniske forhold".

Det er desuden BAT at identificere og implementere uddannelses- og træningsprogrammer for bedriftspersonale. Kommunen stiller derfor vilkår om, at der skal udarbejdes relevante uddannelses- og træningsprogrammer ved evt. ansættelse af medhjælpere på bedriften.

Kerteminde Kommune vurderer, at ansøger bruger tilstrækkelig BAT indenfor management, ovenstående vilkår overholdes.

4.2 Ammoniak

Ansøgers redegørelse

"BAT i relation til ammoniak

Miljøstyrelsen har fastlagt emissionsgrænseværdier ud fra følgende to principper:

- 1. Enkeltteknologier, der overstiger ca. 100 kr. per reduceret kg N indgår ikke.*
- 2. Meromkostningerne forbundet med opfyldelse af emissionsgrænseværdierne bør ikke overstige ca. 1 % af de samlede årlige produktionsomkostninger.*

Ved at anvende Miljøstyrelsens emissionsgrænseværdier kan der beregnes et BAT-niveau for ammoniakemissionen på 7.626 kg NH₃-N/år. Beregningerne fremgår af IT-ansøgningskemaet.

For at opfylde BAT-emissionsniveauet anvendes der følgende teknologi:

- Delvist spaltegulv med 50-75 % fast gulv i stiaarealet i de nye stalde.*
- Fast overdækning (PVC) på den nye gyllebeholder.*

Ved valg af ovenstående teknologi reduceres ammoniakfordampningen fra stalde og opbevaringsanlæg til 7.480 kg NH₃-N/år. Miljøstyrelsens vejledende BAT-emissionsniveau er overholdt. Der er dermed truffet de nødvendige foranstaltninger til at forebygge og begrænse forureningen fra det samlede staldanlæg ved anvendelse af den bedste tilgængelige teknik.

På den baggrund er det kommunens vurdering, at husdyrbruget overholder kravet om at begrænse ammoniakemissionen fra anlæggene ved anvendelse af BAT.

4.3 Bedste tilgængelige foderteknologi

I husdyrgodkendelsesbekendtgørelsen er fastsat regler for IE-brug med produktion af slagtesvin i forhold til fodring samt dokumentation herfor.

Ansøgers redegørelse

"Der udarbejdes E-kontrol, hvor foderblandingerne optimeres så tildelingen af N og P tilpasses dyrenes behov. Der er således et stort fokus på, at husdyrgødningens indhold af næringsstoffer minimeres. I øvrigt tilrettelægges fodringen, så mængden af foderrester minimeres.

Der anvendes fasefodring af grisene, hvor grisene fodres med forskellige foderblandinger alt efter grisenes vægt. Fasefodring sikrer, at grisene tildeles det foder, der næringsmæssigt er tilpasset grisenes størrelse og behov. Dermed udnyttes foderets indhold af næringsstoffer mere optimalt.

Foderet tilsættes fytase der betyder, at en større andel af P i foderet gøres tilgængeligt i grisenes fordøjelsessystem. Dermed udnyttes en større andel af fosforet i foderet, og der sker en mindre udskillelse af P i husdyrgødningen.

Ifølge referencedokument for bedste tilgængelige teknikker (BREF-dokumentet), der vedrører intensiv svineproduktion, er det BAT at anvende fytase i foderet og anvende fasefodring".

På baggrund af ovenstående er det Kerteminde Kommunes vurdering, at der i ansøgt drift leves op til kravet om bedst anvendelige foderteknologi.

4.4 Energi- og vandforbrug

Ansøgers redegørelse

BAT på energibesparende foranstaltninger

Udendørsbelysning er kun tændt i forbindelse med daglige arbejdsgange, hvis dagslyset ikke er tilstrækkeligt. Der anvendes lavenergipærer overalt, hvor dette er muligt. Der overvejes løbende muligheder for at reducere forbruget vha. automatiske foranstaltninger. Ventilationen i de nye stalde er undertryksventilation med strømbesparende motorer. Ventilationen er tilkoblet automatisk styreenhed, hvilket er med til at reducere energiforbruget til ventilation.

Ventilationen i de eksisterende slagtesvinestalde er dels med naturlig ventilation og dels med mekanisk ventilation. I staldene med naturlig ventilation, anvendes der således ikke energi til ventilation. I de eksisterende stalde med mekanisk ventilation anvendes der ventilatorer med strømbesparende motorer, der ligeledes er tilkoblet automatisk styreenhed.

Ventilationsanlægget rengøres i hvert staldafsnit, når der foretages vask af staldafsnittet efter hvert hold grise. Herved sikres det, at ventilationsanlægget altid holdes rent, således at der ikke ophobes støv og skidt i ventilationsanlægget. Herved sikres det, at ventilationsanlægget altid fungerer optimalt.

Logistikken i forbindelse med udtagning af foder er planlagt, så arbejdet giver færrest mulige driftstimer, hvilket minimerer energiforbruget.

Tilsvarende planlægges transporter med husdyrgødning at være så effektive og energibesparende som muligt.

Der foretages en årlig aflæsning af elforbruget i forbindelse med årsregnskabet. Den væsentligste begrundelse for at følge med i elforbruget er at kunne optimere virksomhedens forbrug heraf. Virksomhedens elforbrug er konstant henover året, der er ingen sæsonbetonede produktionsmæssige variationer. Derfor er det tilstrækkeligt at foretage en enkelt årlig aflæsning.

Ifølge referencedokument for bedste tilgængelige teknikker (BREF-dokumentet), der vedrører intensiv svineproduktion, er det BAT at aflæse elforbruget – uden nærmere angivelse af hyppighed for aflæsning. Derfor vurderes det, at det er BAT at aflæse elforbruget en gang årligt.

BAT på vandbesparende foranstaltninger

Bedriftens drikkevandsinstallationer rengøres og efterses jævnligt med henblik på at undgå spild. Vandforbruget minimeres ved, at der bruges drikkekar. Dermed er vandspildet minimalt, og der anvendes praktisk taget kun det drikkevand, som grisene tapper.

I forbindelse med den daglige rytme og gennemgang i staldene, reduceres risikoen for, at et eventuelt brud på drikkevandssystemet resulterer i et længerevarende spild af vand. Eventuelle lækager identificeres og små reparationer udføres hurtigst mulig. Service tilkaldes, hvis der er behov for det.

Når der skal vaskes stalde foretages en iblødsætning, hvorefter staldene vaskes med højtryksrensere med koldt vand. Iblødsætningen og anvendelsen af højtryksrensere er med til at reducere vandforbruget i forbindelse med vask.

Ifølge BREF-dokumentet, anvendes der således BAT (brug af højtryksrensere og drikkekar).

Der foretages en årlig aflæsning af vandforbruget i forbindelse med årsregnskabet. Den væsentligste begrundelse for at følge med i vandforbruget er at kunne optimere virksomhedens forbrug heraf. Virksomhedens vandforbrug er konstant henover året, der er ingen større sæsonbetonede produktionsmæssige variationer. Derfor er det tilstrækkeligt at foretage en enkelt årlig aflæsning.

Ifølge BREF-dokumentet, er det BAT at aflæse vandforbruget – uden nærmere angivelse af hyppighed for aflæsning. Derfor vurderes det, at det er BAT at aflæse vandforbruget en gang årligt.

BAT miljøledelse

Der udarbejdes et miljøledelsessystem, hvor der er opstillet en handlingsplan, hvor der arbejdes med indsatser indenfor et eller flere af følgende indsatsområder:

- Råvarer (foder, effektivitet)
- Vand (forbrug)
- Energi (forbrug)
- Affald (sortering og genanvendelse)

Miljøledelsessystemet udarbejdes, når miljøgodkendelsen tages i brug eller senest 21. februar 2021.

Miljøledelsessystemet implementeres som et led i opfyldelse af EU's BAT-konklusion om miljøledelse, der blev offentliggjort i EU-tidende den 21. februar 2017".

Ud fra ovenstående er det Kerteminde Kommunes vurdering, at bedriftens energi- og vandforbrug ikke umiddelbart kan reduceres, men det anbefales, at der løbende foretages gennemgang af rutinerne omkring ventilation og belysning samt vask af stalde, vandinstallationen mv. for at kunne reducere energi- og vandforbruget. Kommunen stiller dog vilkår om til lavenergibelysning og til rengøring og vedligehold af ventilationsanlæg.

5. Påvirkning af naboer m.v.

Kommunen skal ved afgørelsen sikre sig, at det ansøgte ikke vil have en væsentlig virkning på miljøet, herunder i forhold til lugt-, støj-, rystelses-, støv-, flue-, transport- og lysgener, uhygiejniske forhold, affaldsproduktion m.v. Kommunen skal i den forbindelse fastsætte de nødvendige vilkår .

Lugt

I husdyrbrugloven er der indbygget et beskyttelsesniveau for lugt, jf. husdyr godkendelsesbekendtgørelsens bilag 3, punkt B. Miljøstyrelsens it-ansøgningsystem foretager en beregning af

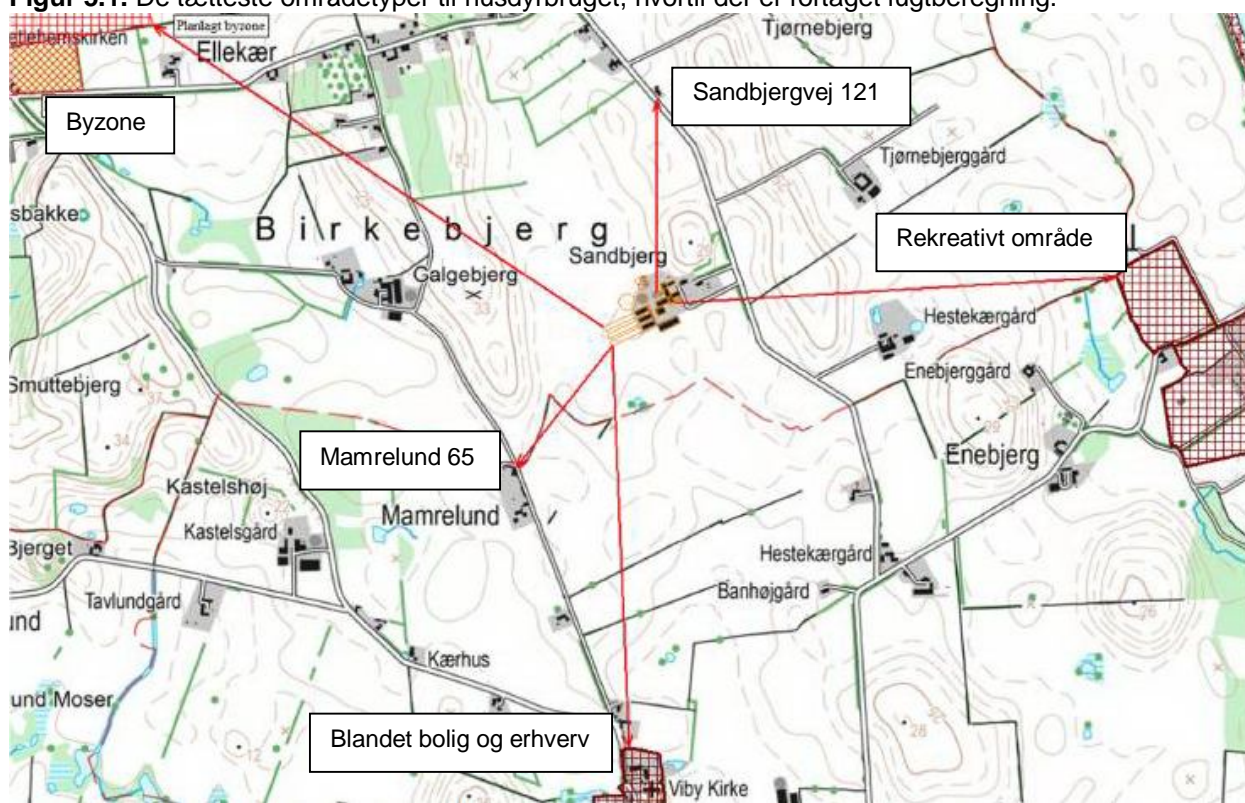
geneafstandene for lugt i forhold til forskellige typer af beboelser og områder. Inden for geneafstanden kan lugten fra husdyrbruget overstige det vejledende geneniveau.

Det vejledende geneniveau for lugt er, ved anvendelse af Miljøstyrelsens lugtmodel, $5 \text{ OU}_E/\text{m}^3$ for byzone o.l., $7 \text{ OU}_E/\text{m}^3$ for samlet bebyggelse og $15 \text{ OU}_E/\text{m}^3$ for enkeltboliger uden landbrugspligt. Husdyrbrugloven stiller ikke krav til lugtpåvirkning af boliger med landbrugspligt. OU_E er en måleenhed for lugt, hvor genekriteriet for byzone svarer til, at registrerbar, men ikke genegivende, lugt fra husdyrbruget undtagelsesvis kan forekomme.

Lugtemissionen fra et husdyrbrug beregnes ud fra normalt. Emissionen afhænger af dyretype og staldsystem samt af eventuelle lugtreducerende foranstaltninger.

I Miljøstyrelsens it-ansøgningssystem er der lavet en beregning af geneafstanden i forhold til de forskellige områdetyper, som ses i figur 5.1, og ud fra de dyretyper og staldsystemer, der fremgår af tabel 2.2. Resultatet af beregningerne ses i tabel 5.1.

Figur 5.1. De tætteste områdetyper til husdyrbruget, hvortil der er foretaget lugtberegning.



Som det fremgår af tabel 5.1, er den beregnede geneafstand mindre end den vægtede gennemsnitsafstand for alle tre områdetyper. Husdyrbruglovens beskyttelsesniveau er dermed overholdt.

Nærmeste nabobeboelse, Mamrelund 65, ligger ca. 380 m fra husdyrbrugets nærmeste anlæg. Den vægtede gennemsnitsafstand fra alle husdyrbrugets anlæg til nabobeboelsen er udregnet til 466 m. Geneafstanden til beboelsen er udregnet til 377 m. Hermed er genekriteriet for nabobeboelsen overholdt.

Personer, der bor inden for geneafstanden i forhold til byzone, kan betragtes som "berørte" af projektet i forhold til lugt. I den aktuelle sag er der krav om, at berørte af projektet høres, når der er lavet et udkast til afgørelse i sagen.

Table 5.1. Luftberegninger fra IT-ansøgningssystemet. Den vægtede gennemsnitsafstand svarer til afstanden målt fra et vægtet luftcentrum af staldanlægget til den nærmeste "kant" af nabobeboelse, byzone eller lokalplanlagte områder.

Områdetype	Vægtet gennemsnitsafstand	Geneafstand	Genekriterie overholdt
Byzone	1.458 m	1.147 m	Ja
Samlet bebyggelse (Viby Bygade 121)	1.161 m	805 m	Ja
Lokalplanlagt område (blandet bolig og erhverv)	1.038 m	805 m	Ja
Lokalplanlagt område (rekreativt)	1.170 m	894 m	Ja
Enkelbolig (Mamrelund 65)	466 m	377 m	Ja
Enkelbolig (Sandbjergvej 121)	551 m	472 m	Ja

Kerteminde Kommune stiller vilkår vedrørende rengøring af staldanlæg med henblik på at sikre, at luftgener begrænses mest muligt. Desuden stiller kommunen vilkår om, at luftgenekriterierne skal overholdes, og at kommunen kan kræve, at ansøger for egen regning får foretaget en undersøgelse af lugten. Lugtmålinger kan kun kræves, når der er begrundet mistanke om, at produktionen giver anledning til større lugtemission, end der er forudsat i forbindelse med denne tilladelse, og krav til ejeren om lugtmålinger bør ske ud fra en proportionalitetsbetragtning. Vilkårene skal sikre, at ejendommen ikke giver større luftgener, end der kan forventes ifølge grundlaget for miljøvurderingen.

Støj

Kerteminde Kommune skal vurdere om støjgenerne fra husdyrbruget overskrider de vejledende støjgrænser i nærmeste byzone eller sommerhusområde samt område i landzone, der ved lokalplan er udlagt til boligformål. Hvis husdyrbruget ligger i det åbne land skal kommunen vurdere eventuelle gener i forhold til nærmeste enkeltbeboelse

Vurdering af støjgener fra husdyrbruget skal sikre, at husdyrbruget indrettes og drives under hensyn til omboende. Ligger husdyrbruget i nærheden af byzone eller sommerhusområde samt område i landzone, der ved lokalplan er udlagt til boligformål, bør der stilles skærpede støjkrav.

Ansøgers redegørelse for støjkilder og støjende aktiviteter:

"Beskrivelse af støjkilder

Støjkilder fra landbrugsvirksomheden kan forekomme fra følgende kilder:

- *Staldanlæg (fodringsanlæg, varmepumper og ventilationsanlæg).*
- *Interne og eksterne transporter.*
- *Ind- og udlevering af grise.*
- *Levering af foder.*

Beskrivelse af driftsperioder

I det omfang det er muligt, vil alle støjende aktiviteter blive lagt indenfor normal arbejdstid, som ansøger definerer som tidsrummet 06.00-18.00. Dog kan der forekomme afvigelser i forbindelse med levering og afhentning af grise, der kan forekomme på alle tider af døgnet.

Beskrivelse af tiltag mod støj

Ventilationsanlægget vil være i konstant drift, men støjen herfra vil være lav. Der er installeret ventilatormotorer med et lavt støjniveau. Ventilationsanlægget serviceres og vedligeholdes, hvilket er medvirkende til, at støj herfra er minimal.

Levering af korn og foder sker med tippevogn i korngrav, hvorefter det snegles videre til kornsiloerne. Der er dermed ingen støjende aktivitet i forbindelse med indblæsning af foder.

Staldanlægget er et moderne anlæg og motorer fra fodringsanlæg, vakuumpumper, kompressorer mm. er placeret indendørs, hvorfor støj herfra er minimal.

Det forventes ikke, at transporter vil give anledning til væsentlige støjgener, da der er relativt langt til nabobeboelser, og da der er gode til- og frakørselsveje til ejendommen.

Det forventes, at omkring 10-20 % af transporterne vil ligge uden for tidsrummet 07.00-18.00. Alle generelle krav vedrørende støj vil blive overholdt. Sammenholdt med ejendommens placering vurderer ansøger, at det ikke er nødvendigt med specielle tiltag for at sikre omboende mod støjgener. Støj søges generelt dæmpet ved valg af støjsvag teknologi.”

Som tabel 5.1. viser ligger husdyrbruget ikke i nærheden af byzone eller sommerhusområde samt område i landzone, der ved lokalplan er udlagt til boligformål. Nærmeste støjfølsomme område ligger ca. 800 m fra bedriften.

Nærmeste nabobeboelse, som ikke ejes af ansøger, ligger ca. 380 m fra nærmeste anlæg.

På grund af afstand og beliggenhed i forhold til omkringboende er det Kerteminde Kommunes vurdering, at virksomheden ikke vil give anledning til væsentlige støjgener.

Kerteminde Kommune stiller vilkår om, at Miljøstyrelsens vejledende støjgrænser skal overholdes med henblik på at sikre, at der ikke opstår støjgener fra virksomheden – herunder til nabobeboelsen. Desuden stilles vilkår om, at kommunen kan kræve, at der skal foretages støjmålinger og/eller iværksættes støjdæmpende foranstaltninger, hvis det vurderes, at ejendommen giver væsentlige støjgener for de omkringboende.

Transport

Kommunen skal vurdere, om der er væsentlige gener for naboerne langs transportvejene for transporterne af husdyrproduktionens rå- og hjælpestoffer og produkter. Gener forbundet med transport i forbindelse med husdyrbrugets indretning og drift, kan fx opstå som følge af til- og frakørsel af dyr og foder samt kørsel på offentligt tilgængelig vej i forbindelse med udbringning og opbevaring af husdyrgødning og anden form for gødning.

Færdsel på offentlig vej reguleres af politiet og henhører under færdselsloven. Ved vurdering af gener forbundet med husdyrbrugets transporter skal der tages udgangspunkt i, at husdyrbrugets konkrete behov for transporter også tilgodeses, fx med hensyn til mulige tidspunkter for levering til slagteri, afhentning af mælk osv. Som grundlag for vurderingen af gener forbundet med transport vil det være relevant at kortlægge den eventuelt øgede trafik, samt hvilke tidspunkter transporterne finder sted

Ansøgers redegørelse vedrørende transport:

”Arbejds kørsel til og fra staldanlægget sker via Sandbjergvej. Hovedparten af transporterne udgøres af transporter med husdyrgødning, levering og afhentning af grise og foder.

Til- og frakørsel med lastbiltransporter sker via Sandbjergvej nord for ejendommen. Til- og frakørsel via Sandbjergvej syd for ejendommen sker primært med egne køretøjer (traktor) i forbindelse med markarbejdet.

Transporterne vil primært foregå indenfor normal arbejdstid 06.00-18.00, men der kan også være tidspunkter med øget trafik på og omkring ejendommen udenfor de anførte tidspunkter.

Alle grænser for tilladelig støj vil blive overholdt, og der vil kun i meget få tilfælde opstå gener fra transport.

Da der er tale om gode til- og frakørselsforhold, og da der samtidig er relativt langt til de nærmeste nabobeboelser, vurderes det, at transporter til og fra ejendommen ikke medfører væsentlige gener”.

På figur 5.2 nedenfor vises til- og frakørselsveje til staldanlægget. Tabel 5.2 viser en oversigt over omfanget af transporter angivet af ansøger som retningsgivende.

Figur 5.2. Transportveje til og fra husdyrbruget.



Table 5.2. Anslået antal årlige transporter til og fra husdyrbruget.

Art	Antal transporter/år - nudrift	Antal transporter/år – ansøgt drift
Levering af grise	52	52
Afhentning af grise	52	105
Afhentning af døde dyr	75	100
Levering af soya, mineraler mv.	75	90
Levering af korn (kornsiloer)	240	305
Fodertransporter til andre ejendomme	350	350
Gylletransporter ved udbringning (traktor)	160	280
Gylletransporter ved udbringning (lastbil)	0	85
Halmtransporter	15	17
Andre transporter – herunder brændstof, renovation mm.)	38	38
I alt (gennemsnit)	1.057	1.422

Antallet af transporter til og fra ejendommen stiger med ca. 365 stk. pr. år. Det er især afhentning af grise, levering af korn samt gyllekørsel, der stiger fra nudrift til ansøgt drift.

På baggrund af beliggenheden af husdyrbruget i forhold til omboende samt antallet og karakteren af transporter er det Kerteminde Kommune vurdering, at transport til og fra virksomheden ikke vil give væsentlige gener for omboende.

Støv

Kerteminde Kommune skal vurdere om støvkilder på et husdyrbrug kan give anledning til gener hos naboerne og eventuelle trufne foranstaltninger til at forebygge og bekæmpe støvgener er tilstrækkelige.

Som hovedregel vil støv fra husdyrbruget alene kunne være til gene for nærliggende naboer. Ved vurdering af støvgener kan det være relevant at kortlægge på hvilke tidspunkter, de støvende aktiviteter

finder sted, ligesom nogle støvgener kan være afgrænset til tørre perioder af året.

Ansøgers redegørelse:

"Der kan forekomme støvgener ved den daglige håndtering af foder m.m. Dette vurderes dog ikke at have en væsentlig påvirkning på naboerne dels på grund af staldanlæggets placering i forhold til naboerne, og dels på grund af afstanden til nærmeste nabobeboelse."

Som før nævnt ligger nærmeste nabo ca. 380 m fra nærmest staldanlæg..

På baggrund af ovenstående er det Kerteminde Kommunes vurdering, at husdyrbruget ikke vil give anledning til væsentlige støvgener.

Med henblik på at kunne gribe ind, hvis der alligevel skulle opstå væsentlige støvgener, stiller Kerteminde Kommune vilkår om, at husdyrbruget ikke må give anledning til væsentlige støvgener uden for virksomhedens areal.

Lys

Kerteminde Kommune skal vurdere om belysningen af husdyrbruget kan genere de omkringboende. Hvis der er direkte lyspåvirkning af naboer bør dette søges begrænset gennem indretning og driftsvilkår.

Ansøgers redegørelse:

"Lyset i staldene vil primært være tændt i tidsrummet kl. 06.00 til 20.00.

Der er ingen kraftige udendørs lyskilder. Der sidder et orienteringslys over indgangsdøren til staldene. Der er ingen stærke generende lyskilder, som kan genere naboer."

Kerteminde Kommune vurderer på grundlag af omfanget af udebelysning samt afstand til og beliggenhed i forhold til nærmeste nabobeboelser, at virksomheden ikke vil give anledning til væsentlige lysgener.

Skadedyr

Ansøgers redegørelse:

"Generel beskrivelse vedrørende skadedyr

Generelt lægges der vægt på en hurtig og effektiv bekæmpelse af skadedyr ved konstatering af deres tilstedeværelse. Forekomst af skadedyr forebygges blandt andet ved daglig oprydning og fjernelse af gødning, halm og foderrester. Al bekæmpelse af skadedyr sker i henhold til retningslinjerne fra Statens Skadedyrlaboratorium.

Beskrivelse af gener fra fluer

Der er ingen fluegener fra husdyrbruget. I det omfang det er nødvendigt, vil der blive foretaget fluebekæmpelse i henhold til retningslinjerne fra Statens Skadedyrlaboratorium.

Beskrivelse af rottebekæmpelse

Hvis der opstår problemer med rotter, vil bekæmpelse ske i henhold til retningslinjerne fra Statens Skadedyrlaboratorium."

Kerteminde Kommune stiller vilkår om, at opbevaring og håndtering af foder skal ske således, at der ikke opstår risiko for tilhold af rotter, samt om at der skal foretages en effektiv fluebekæmpelse på ejendommen efter de nyeste retningslinjer fra Skadedyrlaboratoriet, Aarhus Universitet.

Døde dyr

Ansøgers redegørelse:

"Døde dyr opbevares under kadaverkappe, der er placeret ved indkørsel til ejendommen."

Håndtering af døde dyr på ejendommen er omfattet af reglerne i bekendtgørelse om opbevaring m.m. af døde produktionsdyr⁴, og det forudsættes, at disse regler bliver fulgt. Reglerne sigter primært mod at undgå smitterisiko fra døde dyr gennem krav vedr. placering og indretning af afhentningspladser.

⁴ Bekendtgørelse nr. 558 af 1. juni 2011 om opbevaring m.m. af døde produktionsdyr.

Kerteminde Kommune vurderer, at der herudover skal stilles vilkår om, at opbevaring af døde dyr ikke må give anledning til væsentlige gener for naboer og forbipasserende, samt at kadaverkappen skal sikres, således den ikke af ådselædere kan flyttes eller vippes af.

Affald og kemikalier

Kommunens vurdering af håndteringen af affald og miljøfarlige stoffer er primært en vurdering af, om de generelle bestemmelser er overholdt. Disse regler handler primært om en miljømæssig forsvarlig indretning af oplagene, og om affaldet bortskaffes til godkendte modtagere.

Dertil kommer særskilte vurderinger af om håndteringer af døde dyr, påfyldninger af dieselolie og rengøring af sprøjteudstyr foregår miljømæssigt forsvarligt

Ansøgers redegørelse:

"Opbevaring af olie og kemikalier

Dieselolie opbevares i to dieselolietanke på hh. 2.500 l og 5.900 l, der begge står indendørs på fast støbt underlag uden afløb.

Olie og kemikalier står i aflåst rum med fast støbt underlag uden afløb.

Pesticider

Pesticider opbevares i aflåst rum med fast støbt underlag med opkant uden afløb.

Medicinrester og emballage

Medicinrester og medicinaffald opbevares utilgængeligt i lukkede beholdere.

Bortskaffelse af affald

Al affaldshåndtering sker i henhold til Kerteminde Kommunes affaldsregulativ. Det betyder at farligt affald som medicinrester, pesticidrester, olie og kemikalier bortskaffes forsvarligt via Modtagestation Fyn og Shell.

Døde dyr afhentes af DAKA.

Øvrigt ikke farligt affald afleveres via containerordning til Marius Pedersen.

Erhvervsaffald fra virksomheden skal håndteres i overensstemmelse med Kerteminde Kommunes erhvervsaffaldsregulativ. Erhvervsaffaldsregulativet stiller vilkår vedrørende sortering og genanvendelse af affald med henblik på at sikre en miljømæssigt forsvarlig bortskaffelse med størst mulig ressourceudnyttelse.

Det forudsættes, at virksomheden lever op til vilkårene i erhvervsaffaldsregulativet, hvorfor Kerteminde Kommune stiller vilkår herom.

6. Uheld og driftsforstyrrelser

Kommunen skal ved afgørelsen sikre sig, at det ansøgte ikke vil have en væsentlig virkning på miljøet, herunder i forhold til jord, grundvand og overfladevand. Kommunen skal i den forbindelse fastsætte de nødvendige vilkår.

Ansøgers redegørelse:

"Af mulige driftsforstyrrelser og uheld kan nævnes:

- Uheld med utæt gyllebeholder eller væltet gylletransport vil kunne foranledige forurening.*

Med henvisning til ovennævnte følger her en beskrivelse af foranstaltninger, der er truffet for at imødegå de nævnte uheld:

- Såfremt en gyllebeholder revner eller springer læk, vil gældende lovgivning følges. Som udgangspunkt ringes der til alarmcentralen og/eller kommunens miljøvagt kontaktes.*
- Gyllebeholderne tilses regelmæssigt, og der foretages 10. års beholderkontrol.*
- Al gylle afhentes med gyllevogn med sugepumpe.*

Hvis der skulle ske uheld kontaktes miljøvagten, og der vælges de bedste oprydnings- og forebyggelsesforanstaltninger, således at gene og risiko bliver mindst mulig (gyllespild kan f.eks. opdæmmes med halmballer, jord og lign.). Alle medarbejdere er instrueret i at kontakte kommunens miljøvagt eller ringe 112 ved uheld.

Der er udarbejdet en beredskabsplan, der redegør for, hvornår og hvordan der skal reageres ved uheld, som kan medføre konsekvenser for det omkringliggende miljø”.

Kerteminde Kommune vurderer, at husdyrbrug normalt vil give anledning til risiko for forurening ved uheld og driftsforstyrrelser - især gennem håndtering og opbevaring af husdyrgødning, olieprodukter og kemikalier.

Kerteminde Kommune vurderer, at der skal stilles en række vilkår for at minimere risikoen for forurening fra virksomheden ved uheld og driftsforstyrrelser. Kommunen stiller derfor vilkår om

- at virksomheden skal indrettes og drives, så spild og andet ukontrolleret udslip af forurenende stoffer forhindres eller forebygges, og sådan at skadernes omfang begrænses, hvis der alligevel sker uheld. Dette gælder især for opbevaring, anvendelse og transport af foder, gødning, olie og kemikalier, hvor risikoen for uheld og efterfølgende forurening af jord, grundvand og overfladevand (f.eks. gennem nedsvivning, overfladeafstrømning eller afledning via overfladeafløb/tagnedløb og dræn) skal forhindres bedst muligt.
- at overfladeafløb o.l. skal placeres og indrettes, så der ikke er risiko for afløb af forurenende stoffer,
- at olietanke skal sikres med værn mod påkørsel,
- at andre beholdere med olieprodukter, spildolie, sprøjtemidler og andre kemikalier, der kan udgøre en forureningsfare, skal opbevares således, at der ved spild eller læk ikke kan ske forurening af jord eller grundvand. Dette kan være ved opbevaring på et fast, støbt gulv med opkant og uden afløb eller i/over et tæt kar med opsamlingskapacitet svarende til indholdet af den største beholder,
- at tankning skal foregå således, at spild undgås, at tankpistolen ikke må kunne fastlåses under tankning, og at der hele tiden skal være en person til stede ved tankning,
- at der skal udarbejdes en beredskabsplan, der fortæller, hvordan der skal reageres ved uheld, der kan have konsekvenser for det eksterne miljø, og at beredskabsplanen årligt skal gennemgås og om nødvendigt opdateres.

Hvis ovenstående vilkår overholdes, er det Kerteminde Kommunes vurdering, at det ansøgte ikke vil have en væsentlig virkning på miljøet.

7. Alternative løsninger

Ansøgers redegørelse:

”Der er ikke overvejet alternativer placeringer til de nye driftsbygninger. En placering i direkte tilknytning til de eksisterende bebyggelsesarealer vurderes at være den bedste placering. Desuden er terrænet omkring de eksisterende driftsbygninger relativt fladt, således at alle bygninger kommer til at ligge i samme kote”.

Da nye staldanlæg opføres i forlængelse af eksisterende og da ny gyllebeholder opføres i tilknytning hertil, er det Kerteminde Kommunes vurdering, at der ikke er behov for alternative løsninger.

8. 0-alternativet

Ansøgers redegørelse:

”Strukturudviklingen i dansk landbrug betyder, at der kontinuerligt bliver færre, men større landbrug. De enkelte landbrugsvirksomheder har derfor brug for, hvis de vil overleve, at udvikle mere effektive og miljøvenlige driftsformer. Et 0-alternativ på Sandbjergvej 166 vil betyde, at der ikke sker den nødvendige udvikling med en løbende tilpasning af produktionsanlægget.

Ved at opføre de nye driftsbygninger sikres en fremtidig moderne driftsform, hvor der anvendes nye miljøteknologier, der nedbringer miljøbelastningen pr. produceret enhed”.

Det er Kerteminde Kommunes vurdering, at det er fornuftigt at fremtidssikre husdyrbruget ved ansøgte udvidelse.

9. Egenkontrol

Ansøgers redegørelse:

"Bedriftens egenkontrol består primært af det lovpligtige gødningsregnskab, produktionsopgørelser og driftsregnskab samt egne løbende registreringer. Ansøger aflæser og registrerer forbrug af vand og el en gang årligt i forbindelse med årsregnskabet.

Virksomhedens el- og vandforbrug er konstant henover året, der er ingen større sæsonbetonede produktionsmæssige variationer. De tekniske installationer og hjælpemidler kontrolleres løbende for at imødegå driftsforstyrrelser og uheld".

Udover oplyste egenkontrol stiller kommunen vilkår i forhold til rengøring af ventilationsanlæg. Herved vurderer kommunen, at der leves op til kravene om egenkontrol.

10. Ændringer på virksomheden

Ved ophør af aktiviteter på IE-husdyrbrug finder kapitel 4 b i lov om forurenede jord anvendelse. Ophør defineres nærmere i husdyrgodkendelsesbekendtgørelsens §45.

Ansøgers redegørelse:

Der er ingen planer om, at husdyrproduktionen skal ophøre, men det forventes, at landbrugsvirksomheden fortsat effektiviseres, optimeres og udvides i det omfang, det er krævet for at følge med udviklingen.

Hvis husdyrproduktionen på ejendommen ophører, vil stalde og gødningsopbevaringsanlæg blive tømt og rengjort således, at produktionsanlægget afvikles miljømæssigt forsvarligt.

Det betyder, at følgende vil blive foretaget:

- *Overskydende husdyrgødning i kummer og kanaler tømmes og fjernes på forsvarlig vis.*
- *Staldene bliver rengjorte.*
- *Inventar og andet metal afhændes til skrothandler eller lign.*
- *Alt affald, der kan genbruges, leveres til genbrugsstation eller lign.*
- *Affald, der ikke kan genbruges, afskaffes efter gældende regler.*

Hvis ovenstående vilkår overholdes, er det Kerteminde Kommunes vurdering, at der ved ophørt drift ikke er fare for forurening, og at ejendommen vil fremstå i tilfredsstillende stand. Kommunen stiller vilkår om, at virksomheden skal foretage oprydning i et sådan omfang, at forureningsfare undgås – herunder skal gyllebeholdere, fortanke og gyllekanaler tømmes og tilbageværende husdyrgødning skal udbringes som gødning.

11. Kommunens samlede vurdering

Produktionsarealet til slagtesvin på husdyrbruget Sandbjergvej 166, 5380 Dalby udvides til 4.570 m², hvilket betyder, at antallet af producerede slagtesvin forøges med ca. 15.000 stk. årligt. Samlet set bliver der efter udvidelsen produceret ca. 25.000 stk. slagtesvin årligt med et vægtinterval på 31-110 kg.

Husdyrbruget ligger i et sårbart og særligt karakteristisk område, men ligger robust for så vidt angår naturområder og nabobeboelser. Nye staldanlæg og ny gyllebeholder etableres i tilknytning til eksisterende driftsbygninger og skjules i landskabet af terrænet eller afskærmende beplantning.

Der er ingen sårbare og særligt sårbare naturområder, der ligger så tæt på driftsbygningerne, at de påvirkes væsentligt med ammoniak.

Der er anvendt BAT i forhold til energi, vand, management, foder, staldindretning samt opbevaring af husdyrgødning.

Nærmeste enkeltboliger til bedriften ligger ca. 380 m fra husdyrbrugets nærmeste anlæg. Ingen af nabobeboelserne ligger indenfor de beregnede lugtgeneafstande. Byzoner og samlede bebyggelser ligger ligeledes i god afstand til husdyrbruget og udenfor de beregnede lugtgeneafstande.

Kommunen vurderer, at det ansøgte ikke vil have en væsentlig virkning på miljøet, herunder i forhold til jord, grundvand og overfladevand.

På baggrund af ovenstående vurderer Kerteminde Kommune, at det ansøgte projekt ikke vil medføre en væsentlig påvirkning af miljøet, naturen og naboerne, hvis de i godkendelsen opstillede vilkår overholdes.

12. Bilag

Lovgivning fra husdyrgodkendelsesbekendtgørelsen

Kapitel 15

Krav til indretning og drift m.v. af husdyrbrug, der er godkendt eller tilladt efter §§ 16 a og 16 b i husdyrbrugloven

§ 36. IE-husdyrbrug med produktion af slagtesvin eller skrabebyggerier skal anvende fasefodring, letfordøjeligt uorganisk fosfat eller som minimum enkelt dosis (100 pct.) fytase.

Stk. 2. IE-husdyrbruget skal kunne dokumentere anvendelse af fordring eller fodringsteknikker som nævnt i stk. 1. Dokumentationen skal opbevares i 5 år og kunne forevises på forlangende i forbindelse med tilsyn.

Kapitel 17

Særregler for IE-husdyrbrug

Miljøledelse

§ 42. IE-husdyrbrug skal have et miljøledelsessystem, der opfylder betingelserne i stk. 2.

Stk. 2. Den, der er ansvarlig for driften af husdyrbruget, skal gennemføre og overholde et miljøledelsessystem, herunder

- 1) formulere en miljøpolitik med afsæt i husdyrbrugets miljøforhold,
- 2) fastsætte miljømål,
- 3) udarbejde handlingsplan for det eller de fastsatte miljømål,
- 4) minimum 1 gang årligt evaluere miljøarbejdet og om nødvendigt foretage justeringer af mål og handlingsplaner og
- 5) minimum 1 gang årligt gennemgå miljøledelsessystemet.

Stk. 3. IE-husdyrbruget skal kunne dokumentere, at der gennemføres og overholdes et miljøledelsessystem i overensstemmelse med de krav, der er nævnt i stk. 2, nr. 1-5, f.eks. digitalt eller i form af dokumenter. Dokumentationen skal opbevares i 5 år og kunne forevises på forlangende i forbindelse med tilsyn.

Stk. 4. Kravet om et miljøledelsessystem skal opfyldes fra det tidspunkt, hvor IE-husdyrbruget får en godkendelse efter § 16 a, stk. 2, i husdyrbrugloven. Kravet skal for andre IE-husdyrbrug være opfyldt den 21. februar 2021.

Hændelser og uheld samt overholdelse af vilkår

§ 43. Hvis der indtræffer hændelser eller uheld på et IE-husdyrbrug, der mærkbart berører miljøet, uden at hændelserne eller uheldene er omfattet af reglerne om miljøskade efter kapitel 5 a i husdyrbrugloven, skal kommunalbestyrelsen, uanset den 8-årige retsbeskyttelse efter § 40, stk. 1, i husdyrbrugloven, ved påbud foretage sådanne ændringer i vilkårene for godkendelsen af IE-husdyrbruget, som kommunalbestyrelsen finder nødvendige for at begrænse konsekvenserne for miljøet af indtrufne hændelser eller uheld og for at hindre eventuelle yderligere hændelser eller uheld.

§ 44. Den, som er ansvarlig for et IE-husdyrbrug, underretter straks kommunalbestyrelsen ved manglende overholdelse af godkendelsesvilkår og træffer straks de nødvendige foranstaltninger for at sikre, at vilkårene igen overholdes.

Ophør

§ 45. Ved ophør af aktiviteter på IE-husdyrbrug finder kapitel 4 b i lov om forurenede jord anvendelse.

Stk. 2. Ved ophør forstås

- 1) ophør af alle aktiviteter på IE-husdyrbruget,
- 2) når et IE-husdyrbrug har meddelt kommunalbestyrelsen, at kapaciteten eller udnyttelsen af kapaciteten permanent nedsættes til under stipladsgrænserne i § 16 a, stk. 2, i husdyrbrugloven, eller stipladsgrænserne i § 12, stk. 1, nr. 1-3, i lov om miljøgodkendelse m.v. af husdyrbrug,
- 3) situationer omfattet af § 59 a, stk. 2, i husdyrbrugloven, når godkendelsen er bortfaldet helt eller for den del, der ligger over stipladsgrænserne i § 16 a, stk. 2, i husdyrbrugloven, eller
- 4) situationer omfattet af § 48, stk. 2, når godkendelsen er bortfaldet helt eller for den del, der ligger over stipladsgrænserne i § 12, stk. 1, nr. 1-3, i lov om miljøgodkendelse m.v. af husdyrbrug.

Stk. 3. IE-husdyrbrug skal senest 4 uger efter driftsophør anmelde dette til kommunalbestyrelsen med et oplæg til vurdering efter § 38 k, stk. 1, i lov om forurenede jord. Vurderingen skal indeholde en risikovurdering med hensyn til menneskers sundhed og miljøet. Viser risikovurderingen, at det ikke kan afvises, at forureningen udgør en væsentlig risiko for menneskers sundhed eller miljøet, skal vurderingen tillige indeholde et oplæg til foranstaltninger, der sikrer, at forureningen ikke udgør en sådan risiko.