

Miljøgodkendelse og udledningstilladelse

Grindsted Genbrugsplads Ribe Landevej 6 7200 Grindsted

Dato: 11-04-2023

Teknik & Miljø
Erhverv og Affald
Jorden Rundt 1
7200 Grindsted

Tlf. 79 72 72 00
www.billund.dk

Sagsnr.: 23/316

Sagsbehandler: Heidi Ma-
lene Forsom
Intern ks: MRM

Afdelingens telefon:
Tlf. 79 72 71 07
Afdelingens mail:
Virksomhed-miljoe@billund.dk

Har du brug for at sende
fortrolige eller følsomme op-
lysninger til os, skal du gøre
det med Digital Post. Du
kan læse mere om Digital
Post på:
billund.dk/borger/digital-post



Indhold

1	Afgørelse	3
1.1	Vurdering - miljøgodkendelse.....	3
1.2	Vurdering - VVM.....	4
1.3	Øvrige tilladelser.....	4
2	Høring.....	5
3	Indledning og baggrund.....	5
3.1	Kort beskrivelse af renovering af genbrugsplads og omlastestation.....	5
3.2	Ansøgningspraktiske oplysninger.....	6
4	Vilkår.....	7
4.1	Generelle vilkår.....	7
4.2	Indretning og drift.....	7
4.3	Beskyttelse af jord, grundvand og overfladevand	8
4.4	Luftforurening	8
4.5	Støj	8
4.6	Anlægsspecifikke vilkår for genbrugspladsen (K211):	9
4.7	Anlægsspecifikke vilkår for omlastestationen (K212):.....	12
4.8	Anlægsspecifikke vilkår for nedknusning (K206):	13
4.9	Egenkontrol for hele virksomheden.....	14
4.10	Vilkår for udledning af overfladevand efter kap. 4 i Miljøbeskyttelsesloven.....	14
5	Planlægningsmæssige forudsætninger.....	16
6	Miljøteknisk beskrivelse.....	18
6.1	Indretning og drift.....	18
6.2	Driftstid	19
6.3	Adgangsforhold	19
6.4	Genbrugspladsen	19
6.5	Nedknusningsplads	23
6.6	Omlastestation.....	24
6.7	Oversigt over mulige emissioner og udledninger	25
6.7.1	Støv, lugt og aerosoler	26
6.7.2	Støj	27
6.7.3	Vindflugt	28
6.7.4	Forsyningsanlæg	29
6.7.5	Afledning af spildevand	29
6.7.6	Udledning af overfladevand	31
6.7.7	Jord, grundvand	33
6.8	Driftsforstyrrelser og uheld	34
6.9	Forslag til egen kontrol og driftsjournal	36
7	Kommunens vurdering og fastsættelse af vilkår	38
7.1	Vurdering af BAT	38
8	Godkendelsens varighed og forudsætninger	38
9	Klagevejledning	39
10	Offentliggørelse	40
11	Bilag:.....	40

1 Afgørelse

Billund Kommune meddeler hermed godkendelse af renovering af Grindsted Genbrugsplads og Omlastestation, samt revurdering af eksisterende miljøgodkendelse i henhold til miljøbeskyttelseslovens¹ § 33 jf. lovens kapitel 5 til eksisterende genbrugsplads og omlastestation.

Godkendelsen meddeles på baggrund af de, i afsnit 4, 5 og 6, anførte vilkår og forudsætninger.

Nærværende godkendelse indeholder ligeledes en §28-tilladelse efter kapitel 4 i miljøbeskyttelsesloven til udledning af overfladevand til Utoft Mosebæk, samt en afgørelse om at projektet ikke er omfattet af bestemmelserne for VVM-redegørelse.

Listepunkt:

Hovedaktivitet

K211: Genbrugspladser, der modtager affald fra private og lignende affald fra erhvervsvirksomheder med en kapacitet for tilførsel af 30 tons affald om dagen eller med mere end 4 containere med et samlet volumen på mindst 30 m³.

Biaktivitet

K212: Anlæg for midlertidig oplagring af ikke-farligt affald eller affald af elektrisk og elektronisk udstyr forud for nyttiggørelse eller bortskaffelse med en kapacitet for tilførsel af affald på 30 tons om dagen eller med mere end 4 containere med et samlet volumen på mindst 30 m³, bortset fra anlæg omfattet af listepunkt 5.5 i bilag 1 til bekendtgørelse om godkendelse af listevirksomhed eller listepunkt K 211 i bilag 2 til bekendtgørelse om godkendelse af listevirksomhed.

Rekonditionering, herunder omlastning, omemballering eller sortering af ikke-farligt affald eller affald af elektrisk og elektronisk udstyr forud for nyttiggørelse eller bortskaffelse med en kapacitet for tilførsel af affald på 30 tons om dagen eller med mere end 4 containere med et samlet volumen på mindst 30 m³, bortset fra anlæg omfattet af listepunkt 5.1 d i bilag 1 til bekendtgørelse om godkendelse af listevirksomhed eller listepunkt K 211 i bilag 2 til bekendtgørelse om godkendelse af listevirksomhed.

K206: Anlæg der nyttiggør ikke-farligt affald, bortset fra anlæg under listepunkt 5.3 i bilag 1 til bekendtgørelse om godkendelse af listevirksomhed, autoophugning, skibsophugning, biogasfremstilling, kompostering og forbrænding.

1.1 Vurdering - miljøgodkendelse

I forbindelse med at Grindsted Genbrugsplads og Omlastestation renoveres, har Billund Kommune vurderet, at renoveringen og ombygningen er så omfattende, at den eksisterende godkendelse skal fornyes og revideres så vilkårene følger nuværende krav og standarder. Samtidig er nogle aktiviteter ophørt på pladsen, mens andre er kommet til.

Den eksisterende godkendelse fra 2006, med revision i 2012 og tillæg i 2014 ophæves og erstattes af nærværende miljøgodkendelse.

Genbrugspladsens placering og fremtidige indretning fremgår af Oversigtskort (bilag 1) og Disponeringsplan (bilag 2).

Miljøgodkendelsen er meddelt på baggrund af oplysninger fremsendt i ansøgning den 5. januar 2023 samt supplerende oplysninger fremsendt den 15. marts 2023 og 21. marts 2023 vurdering af alle virksomhedens processer og ved gennemgang af hidtidigt gældende miljøgodkendelser:

- Grindsted genbrugsplads - revision af miljøgodkendelse, d. 20. juni 2012

¹ Miljøbeskyttelsesloven - [LBK nr. 5 af 03/01/2023 - Bekendtgørelse af lov om miljøbeskyttelse](#)

- Tillæg til miljøgodkendelse af Grindsted Genbrugsplads, Ribe Landevej 6, 7200 Grindsted, d. 27. oktober 2014

Det er politisk vedtaget at farligt affald fremover skal indsamles ved husstandene i Billund Kommune. På baggrund af de seneste års indleverede mængder af farligt affald, vurderes det at mængden af det indsamlede farlige affald vil være mindre end 300 t/år. Omlastningen af farligt affald er derfor omfattet af godkendelsen for genbrugspladsen under listepunkt K 211.

Omlastning af indsamlet husholdningsaffald i form af mad- og restaffald, pap og papir, glas- og metalemballage, samt plast- og drikkekartoner er omfattet af listepunkt K212.

På genbrugspladsen foretages der nedknusning af beton- og teglaffald med henblik på genanvendelse. Aktiviteten er omfattet af K206

Støjrapport, udarbejdet af COWI i november 2011, dokumenterer at støjvilkår for Grindsted Genbrugsplads overholdes. Ved renoveringsprojektet flyttes nogle af de støjende aktiviteter indendørs i haller og nedknusningsaktiviteter flyttes længere væk fra støjfølsomme områder. Det forventes derfor at virksomheden fortsat kan overholde støjkravene.

Det er Billund Kommunes samlede vurdering, at virksomheden ikke vil medføre væsentlige påvirkninger på miljøet, når de anførte vilkår overholdes.

1.2 Vurdering - VVM

Billund Kommune har den 22. februar 2023 truffet afgørelse om ikke VVM-pligt. Projektet for renovering af virksomheden vurderes ikke at opfylde betingelserne for at være VVM-pligtig i henhold til § 21 i Miljøvurderingsloven², idet projektet er vurderet til ikke at kunne få væsentlig indvirkning på det omgivende miljø.

Miljøgodkendelsen kan derfor meddeles uden udarbejdelse af en VVM-redegørelse.

1.3 Øvrige tilladelser

Der er med denne miljøgodkendelse ikke taget stilling til eventuelle tilladelser efter øvrige lovgivninger – for eksempel efter byggeloven mv.

Dato: 11. april 2023

Godkendt af:



Heidi Forsom
Miljøsagsbehandler

Godkendelsen er gældende fra: 11. april 2023
Klagefrist udløber: 8. maj 2023
Søgsmålsfrist udløber: 14. oktober 2023

² Miljøvurderingsloven - [LBK nr. 4 af 03/01/2023 Bekendtgørelse af lov om miljøvurdering af planer og programmer og af konkrete projekter \(VVM\)](#)

2 Høring

Et udkast til miljøgodkendelsen har, i overensstemmelse med § 59 i Godkendelsesbekendtgørelsen³, været forelagt ansøger til kommentering. Der er ingen omkringboende som vurderes at være væsentligt, individuelt berørt af ombygningen af genbrugsplads og omlastestation, hvorfor udkastet ikke har været sendt i nabohøring.

I høringsperioden havde ansøger enkelte kommentarer til udkastet omkring udledning af overfladevand. Ansøger havde oprindeligt ansøgt om udledning af overfladevand til Utoft Mosebæk på 5 l/s. Billund Kommune har dog vurderet, at udledningen skal neddrogles til 2 l/s, og stillet vilkår om dette. Ansøger har herefter ændret dimensioneringen af regnvandsbassinet, for at opnå et større stuvningsvolumen. Dermed kan vilkåret om at neddrogse udledningen til 2 l/s overholdes. Ændringerne er indarbejdet i nærværende godkendelse.

3 Indledning og baggrund

3.1 Kort beskrivelse af renovering af genbrugsplads og omlastestation

Genbrugspladsen og omlastestationen fortsætter med at blive anvendt som genbrugsplads med eksisterende affaldsfraktioner og hidtidige affaldsmængder, idet der ikke ændres på åbningstider og oplandet til pladsen.

Renoveringen af genbrugspladsen og omlastestationen foretages med udgangspunkt i at fremtidssikre pladsen i forhold til nye og kommende miljøkrav og med fokus på at håndteringen af affaldet forbedres både miljø- og arbejdsmiljømæssigt, for både brugere og personale. Kørevejene opdeles så brugernes og tømningsmateriels risiko for at kollideres minimeres.

Der etableres to nye omlastehaller med fri indkørsel under tag for lastbiler.

De nye omlastehaller skal forbedre arbejdsmiljøet, mindske tab af affald, reducere lugtgener og minimere risiko for skadedyrsproblemer.

Derudover etableres der en ny indleverings- og sorteringsbygning samt en ny velfærdsbygning til personale.

På selve pladsen indrettes nye plansområder til have- og byggeaffald og der etableres et nyt område til containere med forskellige affaldsfraktioner.

Pladsen indrettes så bruger-aflevering og kørsel med tunge maskiner er afskilt. Der vil være fri tilkørsel bagtil til containerne for personalet.

Eksisterende velfærdsbygninger rives ned og en lagerhal ombygges i mindre grad og facaderne renoveres, så de fremstår med det samme udseende som de nye haller.

Pladsen med eksisterende kemibygning og brovægt ændres ikke.

Til håndtering af tag- og overfladevand etableres der regnbede og trug hvor regnvand nedsiver. Der vil desuden foregå diffus overfladenedsivning. Det overskydende vand der ikke nedsiver udledes via forsinkelingsbassin til Utoft Mosebæk.

³ Godkendelsesbekendtgørelsen - [BEK nr. 2080 af 15/11-2021 Bekendtgørelse om godkendelse af listevirksomhed](#)

3.2 Ansøgningspraktiske oplysninger

Ansøgningsmaterialet er indsendt via Byg & Miljø den 5. januar 2023.

Ansøger

FULDENDT, Østre Gjesingvej 13F, 6715 Esbjerg

Kontaktperson:

Martin Madsen, mma@fuldendt.dk Tlf. 8140 6405

Virksomheden der søges om miljøgodkendelse til

Grindsted Genbrugsplads

Ribe Landevej 6

7200 Grindsted

Matrikel 1k og 1ah Utoft Gde., Grindsted

CVR nr.: 29189765

Ejer af ejendommen

Billund Kommune, Jorden Rundt 1, 7200 Grindsted

Kontaktperson:

Rene Brinch Andersen, RBA@Billund.dk, Direkte tlf. +7972 7080

På Grindsted Genbrugsplads og omlastestation er der en række aktiviteter og anlæg som er optaget på listen over virksomheder, anlæg og indretninger der er omfattet af Godkendelsesbekendtgørelsen.

Disse aktiviteter omfatter:

- Genbrugsplads med modtageplads for farligt affald og jord
- Nedknusningsplads for byggeaffald
- Omlastestation

Genbrugspladsen og omlastestationen er således omfattet af følgende listepunkter med tilhørende standardvilkår:

Liste-punkt ⁴	Anlæg	Virksomhedsområde	Afsnit vedr. standardvil-kår ⁵
K206	Nedknusningsanlæg	Anlæg, der nyttiggør ikke-farligt affald - anlæg, der neddeler bygge- og anlægsaffald	18.4.3
K211	Genbrugsplads	Genbrugspladser, der modtager affald fra private og lignende affald fra erhvervsvirksomheder med en kapacitet for tilførsel af 30 tons affald om dagen eller med mere end 4 containere med et samlet volumen på mindst 30 m ³ .	20.4
K212	Omlastestation	Anlæg for midlertidig oplagring af ikke-farligt affald eller affald af elektrisk og elektronisk udstyr forud for nyttiggørelse eller bortskaffelse med en kapacitet for tilførsel af affald på 30 tons om dagen eller med mere end 4 containere med et samlet volumen på mindst 30 m ³ . Rekonditionering, herunder omlastning, omemballering eller sortering af ikke-farligt affald eller af elektrisk og elektronisk udstyr forud for nyttiggørelse eller bortskaffelse med en kapacitet for tilførsel af affald på 30 tons	21.4.1

⁴ Jf. Bilag 2 i Godkendelsesbekendtgørelsen

⁵ Jf. Bilag 1 i standardvilkårsbekendtgørelsen - BEK nr. 2079 af 15/11/2021

		om dagen eller med mere end 4 containere med et samlet volumen på mindst 30 m ³ .	
--	--	--	--

Tabel 1 Listepunkter fra Godkendelsesbekendtgørelsen

Afsnittene opstiller standardvilkår, som i henhold til Godkendelsesbekendtgørelsens § 36 skal fastsættes ved godkendelse af nye anlæg, ved udvidelser og ændringer af eksisterende anlæg, samt ved revurdering af godkendelser for eksisterende anlæg.

Standardvilkårene er repræsentative og baseret på den bedste tilgængelige teknik for branchen.

Flere af de "Generelle vilkår", vilkår for "Indretning og drift", "Beskyttelse af jord, grundvand og overfladevand" og "Luftforurening" samt vilkår for "Egenkontrol" og "Driftsjournal" er enslydende, eller næsten enslydende standardvilkår for de tre listepunkter. Disse standardvilkår er markeret med (* A, B, C), hvor A, B og C angiver hvilket af de 3 listepunkter vilkåret stammer fra. A angiver K206, B angiver K211 og C angiver K212. Vilkår der er tilrettet, i forhold til standard-teksten er markeret med (* tilpasset)

Standardvilkår, der ikke er vurderet relevant for virksomheden, er oplistet på bilag 5 med begrundelse.

Godkendelsesmyndigheden kan undtagelsesvist fastsætte ændrede eller yderligere vilkår end standardvilkårene, jf. godkendelsesbekendtgørelsens § 36, stk. 3. Dette gælder blandt andet vilkår for støj og luftforurening, spildevandsudledning samt andre forureningsforhold, som ikke er beskrevet i standardvilkårene.

4 Vilkår

4.1 Generelle vilkår

1. Ved driftsophør skal virksomheden forinden orientere tilsynsmyndigheden herom og træffe de nødvendige foranstaltninger for at undgå forureningsfare og for at efterlade stedet i tilfredsstillende tilstand. (*A, B, C)
2. En kopi af denne miljøgodkendelse skal til enhver tid være tilgængelig for driftspersonalet, som er orienteret om godkendelsens indhold.
3. Hvor der i vilkårene anvendes betegnelsen »befæstet areal« menes en fast belægning, der giver mulighed for opsamling af spild og kontrolleret afledning af nedbør. Hvor der i vilkårene anvendes betegnelsen »tæt belægning« menes en fast belægning, der i løbet af påvirkningstiden er uigennemtrængelig for de forurenende stoffer, der håndteres på arealet. (* A, B, C)

4.2 Indretning og drift

4. Alle aktiviteter på Grindsted genbrugsplads og omlastestation foregår inden for perioden:

Mandag - fredag:	07.00 - 17.00
Lørdag:	10.00 - 16.00
Søndag:	10.00 - 16.00 (sommertid)
Søndag:	Lukket (vintertid)

Udenfor åbningstid er pladsen aflåst.
5. Virksomheden skal udarbejde en driftsinstruks, der beskriver, hvordan personalet skal foretage for- nøden modtagekontrol, og hvordan de skal forholde sig i tilfælde af driftsforstyrrelser og uheld. Driftsinstruksen skal altid være tilgængelig for og kendt af personalet. (* tilpasset A, B, C)

6. Affaldet skal kontrolleres ved modtagelsen og sorteres så hurtigt som muligt, dog senest inden ophør af næstfølgende arbejdsdag, og må kun opbevares i de dertil beregnede affaldsområder, containere, båse eller beholdere samt for farligt affald i de dertil indrettede faciliteter. (* tilpasset A, B, C)
7. Hvis virksomheden modtager affald, der ikke er omfattet af virksomhedens miljøgodkendelse, og som det ikke umiddelbart er muligt at henvise til en anden affaldsmottager, skal affaldet placeres i et særskilt oplagsområde. Virksomheden skal herefter hurtigst muligt kontakte tilsynsmyndigheden og orientere om affaldet. (* tilpasset A, B, C)

4.3 Beskyttelse af jord, grundvand og overfladevand

8. Tætte belægninger og befæstede arealer skal være i god vedligeholdelsesstand. Utætheder skal udbedres så hurtigt som muligt, efter at de er konstateret. (* tilpasset A, B, C)
9. Spild af olie og kemikalier (herunder grus, savsmuld eller lignende anvendt til opsugning) skal opsamles straks og opbevares og bortskaffes som farligt affald. Der skal til enhver tid forefindes opsugningsmateriale på virksomheden. (* tilpasset B, C)
10. Overjordiske tanke til fyringsolie og motorbrændstof skal sikres mod påkørsel. Påfyldningsstudse og aftapningshaner (aftapningsanordninger) for olieprodukter, herunder motorbrændstof, skal placeres inden for konturen af en tæt belægning med kontrolleret afledning af afløbsvand. Alternativt skal eventuelt spild opsamles i en tæt spildbakke eller grube. Udendørs spildbakker eller gruber skal tømmes, således at regnvand i bunden maksimalt udgør 10 % af spildbakkens eller grubens volumen. (* A, B, C)

4.4 Luftforurening

11. Såfremt der etableres mekanisk ventilation fra bygning eller hal, hvor der opbevares eller håndteres affald, skal afkastet være opadrettet og føres mindst 1 meter over tagryg på det tag, hvor afkastet er placeret. Afkast fra punktudsugninger fra bygning eller hal skal være opadrettede og føres mindst 1 meter over tagryg på det tag, hvor afkastet er placeret. (* tilpasset B, C)

4.5 Støj

12. Driften af Genbrugsstationen må ikke medføre, at virksomhedens samlede støjbidrag i naboområderne overstiger nedenstående grænseværdier. De angivne værdier for støjbelastningen er de ækvivalente, korrigerede lydniveauer i dB(A).

Ugedag	Tidsrum	Åben lav boligbebyggelse	Enkeltliggende bolig eller sommerhus
Mandag - fredag	07.00 - 18.00	45 dB (A)	55 dB (A)
Lørdag	07.00 - 14.00	45 dB (A)	55 dB (A)
Mandag - fredag	18.00 - 22.00	40 dB (A)	45 dB (A)
Lørdag	14.00 - 22.00	40 dB (A)	45 dB (A)
Søn- og helligdage	07.00 - 22.00	40 dB (A)	45 dB (A)
Alle dage	22.00 - 07.00	35 dB (A)	40 dB (A)

Tabel 2 Virksomhedens driftstider

Maksimalværdien af støjniveauet må om natten ikke overstige 55 dB(A).

13. Virksomheden skal overholde nedenstående vejledende grænseværdier for lavfrekvent støj og infralyd:

Område	Lavfrekvent støj A-vægtet lydtryksniveau (10 – 160 Hz), dB	Infralyd G-vægtet in-fralydniveau (< 20 Hz), dB
I boliger, institutioner og lignende kl. 18.00 – 07.00	20	85
I boliger, institutioner og lignende kl. 07.00 – 18.00	25	85
I kontorer, undervisningslokaler og andre lignende støjfølsomme rum	30	85
I øvrige rum i virksomheder	35	90

14. Virksomheden skal overholde nedenstående vejledende grænseværdier for vibrationer:

Område	Vægtet Accelerationsniveau, Law i dB
I boliger kl. 18.00 – 07.00	75
I boliger kl. 07.00 – 18.00 I kontorer, undervisningslokaler og lignende	80
Erhvervsbebyggelse	85

15. Billund Kommune kan forlange, at virksomheden dokumenterer, at de vejledende grænseværdier i vilkår 4.12 overholdes, dog højst 1 gang årligt.

Måling eller beregning skal udføres som "Miljømåling - ekstern støj" i overensstemmelse med retningslinjerne i Miljøstyrelsens vejledninger om måling og beregning af ekstern støj. De skal udføres af et dertil akkrediteret laboratorium eller af en person, der er certificeret af Miljøstyrelsens Referencelaboratorium for ekstern støj til at udføre "Miljømåling – ekstern støj."

Rapporten over beregninger eller målinger skal sendes til kommunen senest 1 måned efter de er udført. Rapporten skal indeholde oplysninger om de driftsforhold, der ligger til grund for resultaterne.

16. Billund Kommune kan forlange, at virksomheden dokumenterer, at grænserne for lavfrekvent støj og vibrationer i vilkår 13. og 14. er overholdt, dog højst 1 gang årligt. Støjmålingen skal udføres af et DANAK-akkrediteret firma eller et firma, der er godkendt af Miljøstyrelsen. Dokumentation skal foregå efter anvisningerne i Miljøstyrelsens orientering nr. 9/1997 om "Lavfrekvent støj, infralyd og vibrationer i det eksterne miljø".

Dokumentationen skal være tilsynsmyndigheden i hænde senest 6 uger efter målingerne har fundet sted.

4.6 Anlægsspecifikke vilkår for genbrugspladsen (K211):

Standardvilkår for K211 er markeret med *.

17. Der skal i pladsens åbningstid altid være mindst en person til stede til at foretage modtagekontrol og vejlede borgerne til korrekt aflevering. (*)
18. Alle affaldsområder, containere, båse og opsamlingsbeholdere, der er i brug, skal være tydeligt mærkede, således at det klart fremgår, hvor de forskellige affaldsfraktioner opbevares. (*)

19. Affaldsfraktioner for listepunkt K211.

Affaldsart	Oplagsmåde	Placering
Pap	Lukket container med komprimator	Containerplads
Papir	Lukket container med komprimator	Containerplads
Flasker	Åben container	Containerplads
Planglas	Åben container	Containerplads
Lysstofrør/lavenergipærer	Bur/beholder	Sorteringsbygning
Hårde hvidevare	Lukket container	Containerplads
Akkumulatorer	Bur/beholder	Sorteringsbygning
Batterier	Beholder	Sorteringsbygning
Kasseret elektrisk og elektronisk udstyr	Bur/beholder	Sorteringsbygning
Træaffald	Plansilo	Omlastestation
Plast	Container	Containerplads
Jern og metal	Åben container	Nedsænket containerplads
Eternit (asbest)	Åben container	Byggeaffaldsplads
Gipsplader til genbrug	Lukket container	Containerplads
Brændbart storskrald	Plansilo	Omlastestation
Storskrald til deponi	Åben container	Containerplads
Imprægneret træ	Plansilo	Omlastestation
Dæk	Åben container	Containerplads
Farligt affald*	Modtagerum Opbevaring	Sorteringsbygning Kemibygning
Trykflasker	Indendørs	Kemibygning
Tæpper	Silo	Containerplads
Sanitet	Åben container	Containerplads
PVC	Åben container	Containerplads
Deponi	Åben container	Containerplads
Isolering	Åben container	Containerplads
Tegl	Silo	Byggeaffaldsplads
Beton	Silo	Byggeaffaldsplads
Jord	Silo	Byggeaffaldsplads
Kompost til afhentning	Silo	Haveaffaldsplads
Haveaffald	Silo	Haveaffaldsplads

Virksomheden må kun modtage og opbevare de nævnte affaldsfraktioner anført i tabel 3. (*)

Tabel 3 Affaldsfraktioner der modtages på genbrugspladsen

*: Ved farligt affald i vilkår 20, 21, 27 og 29 medregnes ikke akkumulatorer, imprægneret træ, batterier, lysstofrør og sparepærer, elektronikaffald, kølemøbler og asbestholdige materialer

20. Virksomheden må højst modtage 300 t farligt affald/år. (*)

21. Det farlige affald skal opbevares uden for publikums direkte adgangsmulighed. (*)

22. Virksomheden må ikke sammenblende farligt affald, jf. bekendtgørelse om affald. Olieaffald, der ikke indeholder PCB, må dog sammenblandes. (*)
23. Hvis der konstateres eller er mistanke om risiko for lækager fra emballager, skal emballagen eller emballagens indhold straks fyldes over i en ny emballage, der er egnet til den pågældende affaldsfraktion. (*)
24. Olieaffald skal opbevares i tætte, lukkede beholdere, der er placeret under tag og beskyttet mod vejrlig, eller i en specialcontainer. Oplagspladsen skal have en tæt belægning og være indrettet således, at spild kan holdes inden for et afgrænset område og uden mulighed for afløb til jord, grundvand, overfladevand eller kloak. Området skal kunne rumme indholdet af den største beholder i området. Omhældning af olieaffaldet må kun finde sted på denne oplagsplads eller i specialcontaineren. (*)
25. Kviksølvholdige lyskilder skal håndteres forsigtigt og opbevares i materiel, der beskytter mod beskadigelse. Andet kviksølvholdigt affald skal opbevares i lukkede emballager. (*)
26. Akkumulatører og batterier skal opbevares i tætte syrefaste beholdere med overdækning eller under tag. Alternativt kan akkumulatører og batterier opbevares i specialcontainere til farligt affald. (*)
27. Farligt affald skal opbevares i en bygning eller en specialcontainer uden afløb til kloak, jf. dog vilkår 13 for så vidt angår olieaffald. I bygningen skal gulvet afgrænses med opkanter, være med tæt belægning og udføres med et fald på mindst 2 %, så eventuelt spild ledes til en tæt opsamlingsgrube eller -tank. Specialcontaineren skal være forsynet med tæt bund, som er bestandig for de affaldsfraktioner, der opbevares i den. Containeren skal stå på et befæstet areal, hvor overfladevand ledes til afløb med spærringsventil. Containeren skal forsynes med render og en grube eller tank til opsamling af eventuelt spild. Såfremt specialcontaineren ikke er forsynet med en tæt bund, skal den placeres på en tæt belægning og forsynes med opkant og hældning mod opsamlingsgrube. Opsamlingsgrube eller -tank skal som minimum kunne rumme indholdet af den største beholder af flydende affald, der opbevares i bygningen/specialcontaineren. (*)

Andet affald

28. Haveaffald og kompost skal opbevares på befæstet areal med fald mod afløb eller sump. (*)
29. I de faciliteter, hvor der placeres effekter til direkte genbrug, må der ikke stilles eller byttes farligt affald, herunder maling. (*)
30. Såfremt der i særlige tilfælde er behov for modtagelse af letfordæveligt affald, skal det opbevares i container til madaffald på omlastestation. (* tilpasset)
31. Containere med lette materialer så som papir, plast og lignende skal være lukkede eller overdækkede for at hindre, at materialer giver anledning til flugt. (*)

Luftforurening

32. Driften af pladsen må ikke give anledning til lugt- eller støvgener i omgivelserne, der er væsentlige efter tilsynsmyndighedens vurdering. (*)
33. Asbestholdigt affald, der kan støve, skal befugtes og opbevares i lukket eller overdækket container, så afgivelse af støv til omgivelserne hindres. Byggematerialer med cementbundne asbestfibre skal håndteres, så de ikke beskadiges. Såfremt der alligevel under håndteringen sker beskadigelse, skal de straks placeres i en lukket eller overdækket container og befugtes. (*)

Beskyttelse af jord, grundvand og overfladevand

34. Genbrugspladsens kørearealer skal være befæstede med fald mod afløb. (*)
35. Båse med jern- og metalaffald og åbne containere uden sump til jern- og metalaffald skal placeres på et område med tæt belægning med fald mod grube eller afløb. (* tilpasset)
36. Øvrige arealer for opstilling af containere og opbevaring af ikke-farligt affald skal befæstes med fald mod afløb. (*)
37. Grube, tank eller render til opsamling af spild af farligt affald i bygningen eller specialcontaineren til farligt affald skal tømmes straks efter uheld og i øvrigt holdes tom. Indholdet skal håndteres og bortskaffes som farligt affald. (*)
38. Ved læsning af farligt affald til borttransport skal affaldet være pakket i lukkede ADR-godkendte beholdere. Alternativt skal læsning af farligt affald til borttransport ske på et areal med tæt belægning og fald mod grube eller afløb. På afløbsrøret skal der etableres en ventil, som holdes lukket, medens læsning foregår. (* Tilpasset)

Affald

39. Affald, der spildes, skal opsamles og anbringes i de dertil indrettede containere og affaldsområder. (*)
40. Haveaffald skal bortskaffes og arealet ryddes for haveaffald og saft fra haveaffald mindst 1 gang pr. uge i sommerhalvåret. (*)

4.7 Anlægsspecifikke vilkår for omlastestationen (K212):

41. Virksomheden må kun modtage og opbevare de nævnte affaldsfraktioner anført i tabel 4. (*)

Tabel 4 Affaldsfraktioner der modtages på omlastestationen

Affaldsart	Oplagsmåde	Placering
Restaffald	Plansilo	Bygning D
Aviser, reklamer, pap og plastfolie	Plansilo	Bygning D
Træ-affald	Plansilo	Bygning D
Imprægneret træ	Plansilo	Bygning D
Madaffald	Container	Bygning E
Tetrapak	Container	Bygning E
Dåser/glas	Container	Bygning E

42. Containere med lette materialer så som papir, plast og lignende skal være lukkede eller overdækkede for at hindre, at materialer giver anledning til flugt. (*)

Luftforurening

43. Virksomheden må ikke give anledning til lugt- eller støvgener uden for virksomhedens område, som efter tilsynsmyndighedens vurdering er væsentlige for omgivelserne. Tilsynsmyndigheden kan, såfremt der konstateres væsentlige støvgener, kræve, at støvende oplag overdækkes eller

befugtes, eller at der etableres afskærmning eller befugtning af knusnings-, presnings- eller neddelingsaktiviteter. (*)

44. Såfremt der er afkast til det fri fra sikkerhedsmakulering, presning, balletering eller neddeling af papir, pap, plast eller datamateriale, skal det forsynes med et filter, der kan overholde en emissionsgrænseværdi for papirstøv på 10 mg/normal m³. Før filtret tages i brug, skal virksomheden indhente følgende leverandøroplysninger: (*)

- Dokumentation for at filtret ved den pågældende anvendelse kan overholde den krævede emissionsgrænseværdi.
- Leverandørens anvisninger om kontrol og vedligeholdelse af filtret.

Oplysningerne skal opbevares på virksomheden og være tilgængelige for tilsynsmyndigheden. Filtret skal kontrolleres, vedligeholdes og udskiftes i overensstemmelse med filterleverandørens anvisninger. Kontrol af filtret skal dog altid som minimum omfatte en visuel kontrol hver tredje måned af dets korrekte funktion. (*)

Affald

45. Affald, der spildes, skal opsamles samme dag og anbringes i de dertil indrettede containere eller affaldsområder. Filterstøv skal opsamles straks og opbevares i en tæt lukket beholder, der er mærket med indhold. (*)

Beskyttelse af jord, grundvand og overfladevand

46. Vaskepladsen skal være befæstet med fald mod afløb, hvorfra der sker kontrolleret afledning af afløbsvandet. (*)

4.8 Anlægsspecifikke vilkår for nedknusning (K206):

47. Virksomheden må kun modtage, opbevare og neddele affaldsfraktioner anført i tabel 5(*)

Tabel 5 Affaldsfraktioner der knuses og håndteres på knusepladsen

Affaldsart	Oplagsmåde	Placering
Beton	Stak	Knuseplads
Tegl	Stak	Knuseplads
Sten	Stak	Knuseplads

48. Bygge- og anlægsaffald, der indeholder farligt affald eller asbest, skal afvises, og dette affald må ikke behandles på området. (*)

49. Der må kun neddeles sorterede materialer. Blandinger må dog neddeles, såfremt det neddelte skal nyttiggøres i denne blandede form. (*)

50. Neddelingsanlægget skal være forsynet med støvforebyggende foranstaltninger som f.eks. et vandings- eller sprinklersystem. (*)

Luftforurening

51. Virksomheden må ikke give anledning til lugtgener uden for virksomhedens område, som efter tilsynsmyndighedens vurdering er væsentlige for omgivelserne. (*)

52. Virksomheden skal ved tilrettelæggelse af driften, herunder ved vanding eller befugtning, sikre, at der ikke opstår støvgener uden for virksomhedens område. (*)

53. Hvis der uden for virksomhedens område konstateres støvgener, der efter tilsynsmyndighedens vurdering er væsentlige, kan tilsynsmyndigheden forlange, at støvende oplag overdækkes eller befugtes, og at der etableres afskærmning eller befugtning af sorterings- og håndteringsaktiviteterne. (*)

4.9 Egenkontrol for hele virksomheden

54. Virksomheden skal mindst 1 gang i kvartalet foretage en visuel kontrol af befæstede arealer, tæt belægning, gulve i bygninger/specialcontainere samt kar, gruber og sumpe. Utætheder skal udbedres, så hurtigt som muligt efter at de er konstateret. Der skal mindst 1 gang årligt foretages visuel kontrol af de øvrige befæstede arealer. Resultatet af besigtigelse og udbedringer skal noteres i driftsjournalen. (*)

55. Tilsynsmyndigheden kan kræve, at virksomheden lader en uvildig sagkyndig foretage kontrollen af førnævnte tætte belægning, dog højst en gang hvert tredje år.

56. Virksomheden skal mindst 1 gang årligt inspicere regnvandsbed, grøfter og regnvandsbassin til udledning af regnvand, herunder stensætninger til hindring af erosion af vandløbet og funktion af spjæld til afspærring af afledning.

Driftsjournal

57. Virksomheden skal føre en driftsjournal med angivelse af:

- Løbende registrering af mængden af bortkørt farligt affald.
- Dato og resultat for inspektioner samt eventuelle foretagne udbedringer af befæstede arealer, tætte belægninger og gulve i bygning/specialcontainer til farligt affald m.m.
- Dato for hvornår der er modtaget affald, der ikke er omfattet af virksomhedens miljøgodkendelse, og hvordan det blev håndteret og bortskaffet.
- Ved udgangen af hvert kvartal registreres mængden af hver af de oplagrede affaldsfraktioner anført i tabel 4 og 5
- Tidspunkter for inspektion og evt. oprensning af regnvandsbed, grøfter og regnvandsbassin, jf. vilkår 56.

Driftsjournalen skal opbevares på virksomheden i mindst 5 år og skal være tilgængelig for tilsynsmyndigheden.

4.10 Vilkår for udledning af overfladevand efter kap. 4 i Miljøbeskyttelsesloven

58. Regnvand fra uforurenede overflader nævnt i pkt. 6.7.6 i den miljøtekniske beskrivelse, må ledes til Utoft Mosebæk via anlæg til håndtering og forsinkelse af regnvandet.

59. Det samlede reducerede areal af bygninger og befæstede arealer, der må afvandes til Utoft Mosebæk er 1.23 ha.

60. Udledningen af regnvand fra de nævnte arealer må ikke, efter tilsynsmyndighedens vurdering, give anledning til misfarvning, flydestoffer, olie eller lignende i Utoft Mosebæk.

61. Regnvandet skal ledes til Utoft Mosebæk via den eksisterende private vandløb/grøft umiddelbart vest for regnvandsbassinet. Det skal sikres, at udledningen ikke medfører erosion af grøften.

62. Regnvandet skal ledes via tætte rørledninger fra overfladearealer, tagflader, grøfter og regnvandsbed til regnvandsbassinet. Der skal etableres mulighed for afspærring inden afledning til regnvandsbassinet.
63. Regnvandsbassinet skal etableres som et vådt regnvandsbassin som beskrevet i den miljøtekniske beskrivelse, herunder så det sikres, at der ikke sker overløb hyppigere end hvert 5. år. Der skal etableres dykket udløb.
64. Det maksimale udløbsflow fra bassinet via det dykkede udløb må være 2 l/s.
65. Der skal etableres en bred overløbskant, der kan håndtere overløb fra regnvandsbassinet. Dette udformes som et overrislingsområde mod vandløbet, så vandløbet er sikret mod erosion.
66. Der skal udarbejdes en vedligeholdelsesplan for regnvandsbed, grøfter/trug samt regnvandsbassin, der sikrer, at aflejret sediment opgraves så ofte, at kapaciteten for opstuvning af regnvand opretholdes. Opgravet sediment skal håndteres i hht. Reglerne i Jordflytningsbekendtgørelsen.

5 Planlægningsmæssige forudsætninger

Området er beliggende i landzone i et område med almindelige drikkevandsinteresser. Der har siden 2006 været drevet genbrugsplads på adressen. De nærmeste boliger er beliggende ca. 145 m nord for virksomheden og ca. 175 m øst for virksomheden.

Kommuneplan

Genbrugspladsen er i Kommuneplan 2021-2033 udlagt som Teknisk anlæg 8.3.1: Åben Land Forsyning, Grindsted Affalds- og Genbrugscenter. I kommuneplanen er Utoft mosebæk og en sø/mose på matriklen, udlagt til økologiske forbindelser.

Lokalplaner

Området er beliggende i landzone. Der er ikke fastlagt lokalplaner for området. Billund Kommune har meddelt landzonetilladelse den 7. marts 2023.

Spildevandsplan

Området er fælleskloakeret og indgår i Billund Kommunes Spildevandsplan.

Jordforurening

Matriklen er ikke kortlagt eller omfattet områdeklassificering.

Vurdering af Virkninger på Miljøet (VVM)

Projektet er omfattet af Miljøvurderingslovens⁶ bilag 2, punkt 13a: ændring af eksisterende anlæg og punkt 10g: oplagring af vand. Ansøger har den 5. januar 2023 udarbejdet en VVM-anmeldelse af projektet.

Billund Kommune har den 22. februar 2023 truffet afgørelse om, at projektet ikke er omfattet af krav om miljøvurdering (afgørelse om ikke VVM-pligt). Ved afgørelsen er det vurderet, at renoveringen ikke får væsentlig indvirkning på miljøet og dermed ikke er omfattet af krav om udarbejdelse af en VVM-redegørelse. Afgørelsen ses i bilag 6.

Risikobekendtgørelsen

Virksomheden er ikke omfattet af Risikobekendtgørelsen⁷.

Internationale naturbeskyttelsesområder

Vurdering af konsekvenser for Natura 2000 områder

Det nærmeste Natura 2000 område er nr. 85 Hedeområder ved Store Råbjerg. Natura 2000 området er i fugleflugt beliggende ca. 2.400 m fra det ansøgte projektområde.

På baggrund af projektets karakter og afstanden til Natura 2000-området har Billund Kommune vurderet, at det ikke er sandsynligt, at projektet kan påvirke ovenstående Natura 2000 område væsentligt, og det er derfor besluttet ikke at foretage en konsekvensvurdering.

Bilag IV-arter

Det vurderes, at sø- og moseområdet i projektområdet er et muligt levested for dyre- og plantearter, der er beskyttet af Habitatdirektivets bilag IV. Der er ved en naturregistrering tilbage i 2003⁸ observeret spids-snudet frø i området. Arten er ikke observeret ved naturregistreringen i 2011, men der er ikke foretaget en målrettet eftersøgningen af arten ved registreringen. Området er svært tilgroet med pil, hvilket også hæmmer områdets egnet som levested for bilag IV-arter.

⁶ Miljøvurderingsloven - [LBK nr. 4 af 03/01/2023 Bekendtgørelse af lov om miljøvurdering af planer og programmer og af konkrete projekter \(VVM\)](#)

⁷ Risikobekendtgørelsen - [BEK nr. 372 af 25/04/2016 Bekendtgørelse om kontrol med risikoen for større uheld med farlige stoffer](#)

⁸ Kilde: Danmarks Miljøportal - <https://arealinformation.miljoportal.dk/html5/index.html?viewer=distribution>

Med baggrund i projektets karakter og det forhold at sø- og moseområdet ikke påvirkes ved renoeringen, er det kommunens vurdering at projektet ikke vil forringe levesteder for arterne. Vurderingerne er gennemført i henhold til Habitatbekendtgørelsen⁹.

Truede arter

En række sjældne og truede dyr og planter er optaget på den danske Rødliste. Arternes levesteder vil ofte være i tilbagegang på grund af tilgroning med græsser eller træer. Arterne optræder derfor ofte i små isolerede bestande.

I sø- og moseområdet er der registreret Spidssnudet frø, Liden ulvefod og Liden soldug.

Med baggrund i projektets karakter og det forhold at sø- og moseområdet ikke påvirkes ved renoeringen, er det kommunens vurdering at projektet ikke vil forringe levesteder for arterne.

⁹ Habitatbekendtgørelsen - [BEK nr. 2091 af 12/11/2021 Bekendtgørelse om udpegning og administration af internationale naturbeskyttelsesområder samt beskyttelse af visse arter](#)

6 Miljøteknisk beskrivelse

Den miljøtekniske beskrivelse er baseret på virksomhedens ansøgning.

6.1 Indretning og drift

Genbrugspladsens og omlastestationens samlede areal er på ca. 5 ha. Pladsens placering i forhold til Grindsted By fremgår af oversigtskortet bilag 1 og genbrugspladsens fremtidige indretning fremgår af disponeringsplanen bilag 2.

Affaldsfraktionernes placering og opbevaringsindretning (nedsænket areal eller terrænplaceret container, åben plads, belægninger mm.) kan ses af tegningen.

På genbrugsplads og omlastestation vil der fremadrettet være følgende anlæg:

- Ny velfærdsbygning (A) med personalefaciliteter. Herfra styres bommen og trafikken til/fra anlæget overvåges
- Ny sorteringsbygning (B)
- Eksisterende lagerhal (C)
- Ny omlastehal 1 (D)
- Ny omlastehal 2 (E)
- Vaskeplads
- Eksisterende kemibygning
- Brovægt
- Parkeringsareal
- Genbrugsplads med tilhørende afleveringssteder
- Plads til modtagelse og opbevaring af have-/parkaffald samt byggeaffald
- Nedknusningsplads for byggeaffald samt oplagsplads for knust beton, tegl
- Containerdepotplads
- Regnbed
- Regnvandsbassin
- Beskyttet sø
- Gashus og gasfakkel til gasindvindingsanlæg til Deponiet (Miljøstyrelsen er godkendelses- og tilsynsmyndighed)
- Perkolatledning (fra deponianlæg)
- Pumpestationer

Gasanlæg, perkolatledning og pumpestation drives af Billund Kommune og er ikke omfattet af denne Godkendelse.

Kørebaner belægges med asfalt, og hvis ikke andet er vist på disponeringsplanen belægges arbejdsområderne med belægningssten.

Der er en række maskiner og redskaber tilknyttet virksomheden. Det forventes at der vil være følgende maskiner og redskaber på genbrugspladsen og omlastestationen:

- Gummiged (1 stk.)
- Truck (2 stk.)
- Affaldskompaktor (1 stk.)
- Sorteringsmaskine

- Ballepresser
- Mobile komprimatorer (4 stk.)

Der vil ikke være decideret garageanlæg på pladsen. Maskiner vil blive opbevaret inde i lagerhallen (C) og omlastehallerne (D og E).

På nær mod Deonianlægget mod syd, så er pladsen omkranset af et 1,80 m højt trådhegn og visuelt afgrænset af levende hegn mod nord og øst, samt mindre kratbevoksning mod vest.

Grindsted Genbrugsplads har udarbejdet drifts- og sikkerhedsinstrukser til personalet, der regulerer driften af pladsen og omlastestationen, herunder forhold som angivet i gældende miljøgodkendelse og vilkår.

Driftsinstrukserne vil blive revideret således, at de afspejler vilkårene i den nærværende godkendelse.

6.2 Driftstid

Alle aktiviteter på Grindsted genbrugsplads og omlastestation foregår inden for perioden:

Mandag - fredag: 07.00 - 17.00

Lørdag: 10.00 - 16.00

Søndag: 10.00 - 16.00 (sommertid)

Søndag: Lukket (vintertid)

Udenfor åbningstid er pladsen aflåst.

6.3 Adgangsforhold

Man kører til og fra Grindsted Genbrugsplads via den ca. 300 m lange indkørsel fra Ribe Landevej. Der etableres interne køreveje på pladsen. Der vil i så vid udstrækning som muligt etableres særskilte kørebaner til den tunge trafik, således disse adskilles fra borgerne.

Kunderne vil ikke have adgang til omlastestationens område.

6.4 Genbrugspladsen

Den projekterede pladsindretning, afvanding og belægningstyper fremgår af bilag 2, 3 og 4.

Borgerne vil fremadrettet kun have adgang til den centrale del af genbrugspladsen, inkl. Have- og byggeaffaldsplads.

Borgerne kører ind og får evt. screenet affaldet ved Sorteringsbygning (B). Her vil de kunne aflevere små fraktioner, såsom elskrot. I portåbningen til modtagerummet vil borgerne desuden kunne aflevere farligt affald, som efterfølgende transporteres til Kemibygningen.

Derudover vil der være et "borger til borger"-bytteområde.

Mod øst vil der være containere i terræn til større fraktioner. Dette område etableres med en betonbelægning. Her er der afløb til regnvandsbassin.

Mellem Sorteringsbygningen og containere i terræn indrettes en åben grøn plads med regnvandsbed.

I Omlastehal 1 (D) nordlige gavl etableres indkast-siloer til træfraktioner mv. Siloer befinder sig således inde i hallen og er adskilt indbyrdes med betonelementer. Siloer etableres med en betonbelægning. Fra omlastestationen er der afløb til spildevandssystemet.

Øst for omlastestationen etableres der sænkede siloer til jern. siloarealet etableres her med en betonbelægning med afløb via olieudskiller til spildevandssystemet.

Vest for gennemkørselsvejen indrettes nye pladser til haveaffald, kompost til afhentning, jord, og byggematerialer. Afleveringsområdet (plansiloer) etableres med en betonbelægning med afløb til kloak. Kørearealer afvander til regnvandsbassin.

Borgerne vil ikke have adgang til Kemibygningen eller Lagerhal (C), hvor der vil blive opbevaret maskiner, koste, skovle, vinterbekæmpelsesmateriel mv. Borgerne vil heller ikke have adgang til de to nye Omlastehaller (D og E).

Generelt anlægges alle afleveringssteder med beton-belægning, køreveje asfalteres og øvrige brugerbenyttede områder etableres med belægningssten.

Pladsen indrettes så bruger-aflevering og kørsel med tunge maskiner er adskilt ved, at kørevejene opdeles så bruges og tømningens materiel risiko for at kollideres minimeres. Der vil være fri tilkørsel bagtil for afhentning af containerne for personalet.

Der etableres et regnvandsbassin i den vestlige del af området til håndtering og forsinkelse af tag- og overfladevand fra de arealer, hvor der ikke er krav om anden håndtering af vandet inden udledning til Utoft Mosebæk.

Olietank til dieselolie til de interne køretøjer er placeret i Omlastehal E eller D.

Der modtages årligt op til ca. 30.000 t affald til sortering og viderebehandling.

Der ønskes at modtage følgende affaldsfraktioner:

Affaldsart	Oplagsmåde	Placering
Pap	Lukket container med komprimator	Sorteringsbygning
Papir	Lukket container med komprimator	Sorteringsbygning
Flasker	Åben container	Containerplads
Planglas	Åben container	Containerplads
Lysstofrør/lavenergipærer	Bur/holder	Sorteringsbygning
Hårde hvidevare	Lukket container	Containerplads
Akkumulatorer	Bur/holder	Sorteringsbygning
Batterier	Beholder	Sorteringsbygning
Kasseret elektrisk og elektronisk udstyr	Bur/holder	Sorteringsbygning
Træaffald	Container	Omlastestation
Plast	Container	Omlastestation
Jern og metal	Åben container	Nedsænket containerplads
Eternit (asbest)	Åben container	Byggeaffaldsplads
Gipsplader til genbrug	Lukket container	Containerplads
Brændbart storskrald	Container	Omlastestation
Storskrald til deponi	Åben container	Containerplads
Imprægneret træ	Silo	Omlastestation
Dæk	Åben container	Containerplads
Farligt affald	Modtagerum Opbevaring	Sorteringsbygning Kemibygning
Trykflasker	Indendørs	Kemibygning
Tæpper	Silo	Containerplads
Sanitet	Åben container	Containerplads
PVC	Åben container	Containerplads
Deponi	Åben container	Containerplads

Isolering	Åben container	Containerplads
Tegl	Silo	Byggeaffaldsplads
Beton	Silo	Byggeaffaldsplads
Jord	Silo	Byggeaffaldsplads
Kompost til afhentning	Silo	Haveaffaldsplads
Haveaffald	Silo	Haveaffaldsplads

Udover disse affaldsfraktioner vil der blive indrettet plads til fraktioner, som kan indgå i direkte genbrug. Det drejer sig om:

Affaldstype	Materiel	Placering
Genbrugsting	Indendørs	Sorteringsbygning
Tøj og sko	Specialcontainer til tøj	Sorteringsbygning
Møbler m.m. til genbrug	Lukket container	Sorteringsbygning
Kompost	Haveaffaldsplads med fast belægning	Haveaffaldsplads

Registrering af affald

Affald, der transporteres til eller fjernes fra Grindsted Genbrugsplads, registreres. Affald tilført med privat bil / trailer vejes ikke, men indgår i registreringen ved fraførsel. Affaldsmængderne registreres elektronisk efter de varenumre, som fremgår af fraktionstabellerne.

Ordningen med sortering og behandling af erhvervsaffald og storskrald til efterfølgende forbrænding er indarbejdet i varestatistikken.

Driftspersonalet fører kontrol med affaldet, som tilføres Grindsted Genbrugsplads. Ud fra oplysninger fra affaldsproducenten/transportøren og ved visuel bedømmelse af det tilkørte affald vurderes:

- Om affaldet opfylder acceptkriterierne.
- Hvorvidt affaldet skal deponeres, skal omlastes og/eller nedknuses inden forbrænding, eller kræver anden særlig behandling.
- Hvorvidt affaldet er afgiftspligtigt.

Kontrollen foretages dels ved brovægten og dels under aflæsning på det enkelte anlæg.

Ved modtagerummet for farligt affald foretages yderligere kontrol med hensyn til om deklaration er udfyldt, emballagen er forsvarligt tæt og påklæbet de krævede faresedler, mv.

Ved frakørsel udvejes køretøjerne, og vægten af det tilførte affald registreres som forskellen mellem ind- og udvejning.

Samtlige kontrolaktiviteter på Grindsted Genbrugsplads styres ved hjælp af et samlet oversigts-skema.

Affaldshåndtering

I dette kapitel gennemgås hvorledes affaldsfraktioner fremadrettet vil blive modtaget og håndteret på pladsen.

Generelt

Driftspersonalet tilser, at affaldet er sorteret tilstrækkeligt til at containerne og andet opsamlingsmateriel, uden yderligere behov for sortering kan transporteres til genanvendelse, forbrænding (omlastning/neddeling), deponering eller særlig behandling, afhængigt af deres indhold.

De fleste affaldsfraktioner vil blive opbevaret i stålcontainere.

Al opsamlingsmateriel vil være tydeligt markeret til de affaldsfraktioner, der modtages.

Alt genanvendeligt affald afsættes til genanvendelsesvirksomheder, der er miljøgodkendt.

Modtaget materiale fragtes videre til godkendte modtagere.

Plast og pap

Snarest muligt efter aflæsning komprimeres afleveret plast i ballepresser. Ballerne oplagres i lagerhallen (C), indtil de fraføres til genanvendelse.

Pap afleveres direkte i komprimatorcontainer. Den fyldte container køres til modtager for genanvendelse.

Farligt affald

Borgere og brugere afleverer deres farlige affald på bord i portåbningen til kemi-modtagelsesrummet (kemirummet) i Sorteringsbygningen (B), som medarbejderne sørger for overføres til Kemibygningsen senest hver aften.

Kemirummet indrettes med fast, tæt beton med 20-35% konvolutfald mod central rist. Under risten etableres en opsamlingsbeholder med en kapacitet på 250 l. Det forventes ikke at der afleveres beholdere på over 100 l, da beholdere indleveres af borgere. Kemirummet har ikke ventilation eller afkast, da porten altid vil være åben, og materialet stilles på bord i portåbningen.

Den eksisterende kemibygnings er indrettet med fast, tæt beton belægning og opkant. Herved fungerer gulvet som opsamlingskar ved eventuel spild/lækage. Opsamlingskapaciteten overstiger volumen af den største enkeltbeholder for farligt affald.

I bygningen er der nødbruiser og håndvask med afløb til opsamlingstank der er placeret udenfor bygningen. Eventuelt vand fra opsamlingstanken bortskaffes som farligt affald.

Der er punktudsugning ved alle tønder mv. Afkast er placeret 1 m over tagryg.

Ved modtagelse af farligt affald kontrolleres og vurderes emballeringen, og fraktionen blive placeret i korrekt affaldsbeholder. Hvis der modtages farligt affald, som ikke kan identificeres, bliver affaldet placeret i et særskilt oplagsområde adskilt fra de øvrige oplag, indtil håndtering af affaldet er klarlagt.

Al modtaget og opbevaret farligt affald vil blive opbevaret i lukkede beholdere, tanke og flasker. Al pakning af affald foretages af personalet inde i Kemibygningsen og direkte i ADR-godkendt transportemballage.

Hvis der forekommer eller er mistanke om risiko for lækager fra afleveret farligt affald, vil affaldet blive fyldt over i en ny emballage, der er egnet til den pågældende affaldsfraktion.

Farligt affald indsamlet ude hos borgerne, modtages i røde lukkede beholdere. Disse sættes direkte ind i Kemibygningsen, og sorteres her til korrekte fraktioner.

Når affaldet fjernes fra bygningen, er dette altid emballeret i ADR-godkendt emballage.

Olieaffald fra spildolietanken i kemibygningsen suges direkte til afhentningskøretøjet, fra en aftapningsstuds, som er placeret inde i containeren.

Spild i kemirummet og kemibygningsen fjernes ved opsugning med afhentningskøretøj. Indholdet håndteres og bortskaffes som farligt affald. Opsamlingstankene tømmes ved spild, samt kontrolleres jævnligt. Der er alarm på opsamlingstanken.

Transporten af det pakkede farlige affald fra specialcontainer til afhentningsbil må betegnes som transport på offentlig vej og dermed dækket af ADR-reglerne. Åbne emballager er udelukkende placeret inde i bygningerne og evt. spild vil løbe til tankene under bygningerne.

Olieaffald

Spildolie modtages i mindre dunke ved Sorteringsbygningen, hvorefter genbrugsstationens personale tømmer de mindre dunke i en 1200 l spildolietank i kemibygningsen

Olieaffald suges direkte fra tanken i kemibygningsen til afhentningskøretøj, hvorfor risikoen for jord og grundvandsforurening ved spild af olie i forbindelse med afhentning af olie vurderes at være minimal.

PCB-holdigt affald

Vindues- og dørrammer modtages og placeres opretstående i en åben stålcontainer med fast bund. De modtagne fraktioner modtages og håndteres som værende PCB-holdige. Vinduer- og dørrammer afsættes til miljøgodkendt modtager. Genbrugsstationens brugere og borgere placerer selv vinduer- og dørrammer i containeren.

Asbestholdige materialer

Potentielt asbestholdige materialer placeres i siloen ved byggeaffaldet. Der håndteres kun mindre mængder. Hele plader stilles på paller. Støvende mindre stykker kan kun afleveres i tætlukkede poser.

Billund Kommune har en indsamlingsordning for asbest. Asbest indsamles direkte hos borgerne i big-bags og køres direkte til deponering. Derfor forventes kun mindre mængder på genbrugspladsen.

Køl/frys

Kølemøbler og lignende opbevares i åben container og køres til aftapning/oparbejdning på godkendt anlæg.

Elskrot

Mindre elskrot modtages indendørs i Sorteringsbygningen.

Jern og metal

I åben silo ved siden af Bygning D. Underlaget i siloen er tæt beton med afløb til spildevandssystemet via sandfang og olieudskiller. Se bilag 3 Afvandingsplan

Haveaffald, jord og kompost

Der indrettes et særskilt modtage-areal til haveaffald og jord, som er belagt med tæt beton.

Her vil haveaffaldet blive opbevaret og håndteret, inden det lastes i containere og leveres til kompostering og biobrændsel.

Der modtages kun ren jord, men al modtaget jord bliver håndteret som forurenede, da det ikke er muligt for genbrugspladsens medarbejdere at kontrollere om jorden stammer fra områdeklassificerede eller ikke-områdeklassificerede arealer, og derved sikre at der udelukkende modtages ikke-forurenede jord.

Der indrettes et område til kompost, som brugerne kan afhente. Haveaffald komposteres ikke på pladsen, men køres til modtageanlæg hvor det komposteres. En del af komposten returneres derefter til genbrugspladsen til afhentning.

Der etableres konvolutfald på modtagearealet, og regnvandet fra arealet ledes til spildevandssystemet.

Direkte genbrug

Billund Kommune ønsker at støtte op om muligheden for direkte genanvendelse, og har gjort dette ved at etablere et rum til direkte genbrug i Sorteringsbygningen

Der er mulighed for at bytte alle typer møbler, redskaber mv. herunder fungerende elektronik, samt lamper evt. bestykket med en lyskilde. Det er dog ikke en mulighed at bytte f.eks. maling og andet farligt affald.

6.5 Nedknusningsplads

Ændring af nedknusningsplads

Eksisterende nedknusningsplads nedlægges og der etableres en ny nedknusningsplads syd for regnvandsbassinet, se bilag 2

Pladsen er belagt med grus. Overfladevand nedsives diffust fra terræn.

Genbrugspladsen er indrettet med siloer til modtagelse af henholdsvis rent sorteret bygningsaffald af typerne beton, tegl, blandet materiale, samt område til nedknust materiale.

Borgerne vil kun have adgang til modtageområdet/siloer, hvorfra personale flytter beton/tegl fraktionerne til nedknusningspladsen.

Modtagne affaldsfraktioner til nedknusningsplads

Der ønskes at modtage følgende affaldsfraktioner til nedknusning:

Affaldsarter/-fraktioner	Max. oplag	Oplagsmåde og -sted
Rene sten, rent tegl og beton	5.000 tons	Åben plads med grus

Affaldshåndtering

Nedknusning foretages ca. én gang årligt af en ekstern entreprenør med et mobilt anlæg i en periode på mindre end 12 dage. Materialet knuses og sorteres til en kvalitet 0-32mm.

Nedknuste fraktioner oplagres på oplagspladsen for nedknust beton og tegl. Materialerne sælges til genbrug, primært til landbrug og private til brug for bl.a. vejopfyldning.

Frasorterede urenheder og ikke-genanvendeligt affald deponeres.

6.6 Omlastestation

Der etableres to nye omlastehaller (D og E) sådan at affaldsfraktionerne og arbejderne i forbindelse med omlastning kommer ind i en bygning. Omlastehallerne vil forbedre arbejdsmiljøet, mindske tab af affald, reducere lugt- og støjgener og minimere risiko for skadedyrsproblemer. Der vil være indkast/tip til alle fraktioner, og fri indkørsel for lastbiler bagom hallerne.

I Omlastehal E vil fremadrettet blive modtaget:

- Madaffald
- Tetrapak
- Dåser/glas

Belægningen i omlastehallen vil være tæt gulv af beton med afløb til spildevandssystemet.

I Omlastehal vil der blive håndteret:

- Restaffald
- Papir, pap og plastfolie
- Træaffald (flere fraktioner)

Farligt affald indsamlet hos borgerne vil blive leveret direkte i Kemibygningen.

Udendørsarealerne er befæstet med SF-sten og køreveje vil være belagt med asfalt. Regn- og overfladevand herfra vil blive ledt til regnvandsbassin.

Modtagne affaldsfraktioner til omlastestationen

Der modtages årligt op til ca. 8500-10000 t affald indsamlet hos kommunens borgere.

Alle affaldsfraktioner opbevares i affaldssiloer i de to omlastehaller (D og E)

Nedenstående tabel over ønskede modtagelsesfraktioner rummer kun fraktioner som er indsamlet hos borgerne. De fraktioner som borgerne selv indkaster i affaldssiloerne (træ, stort brandbart mv.) er håndteret i affaldsfraktioner til genbrugspladsen.

De forventede opbevarede mængder for borgerindsamlede fraktioner:

Affaldsart	Mængde
Restaffald	50 tons
Aviser, reklamer, pap og plastfolie	25 tons
Madaffald	25 tons
Tetrapak	15 tons

Dåser/glas	15 tons
Træ-affald	25 tons
Imprægneret træ	25 tons
Farligt affald (i kemibygning)	5 tons

Affaldshåndtering

Renovationsbilerne tipper det indsamlede materiale ind gennem porte i hallen, ned i den korrekte fraktions affaldssilo. Portåbningerne er hævet ca. 1 m i forhold til omlastehallens gulvkote. Omlastehallerne er belagt med tæt, betongulv. Der er centralt placeret afløb som er tilsluttet kloaksystemet. For hver enkelt fraktion vil der indledningsvist blive foretaget en grovsortering af fejlsorterede materialer inden knusning/komprimering og omlastning.

En gravemaskine vil omlaste fraktionerne direkte fra affaldssiloerne til transportcontainere. Inden omlastning af fraktionerne træ, stort brandbart mv. vil gravemaskinen sørge for at disse bliver knust/komprimeret.

Alt afleveret affald af fraktionerne restaffald, madaffald og tetrapak vil blive omlastet til containere inden fyraften, sådan at der ikke oplagres fordærveligt affald i affaldssiloerne. Helt eller delvist fyldte transportcontainere, der ikke er fjernet inden fyraften, overdækkes med net eller presenning.

Omlastningen vil primært blive foretaget med gummiged.

6.7 Oversigt over mulige emissioner og udledninger

De følgende kapitler beskriver hvilke emissioner og udledninger, som kan forventes ved den fremtidige drift af genbrugspladsen.

Nedenstående tabel indikerer helt overordnet hvilke emissioner eller udledninger der kan forekomme i forbindelse med genbrugspladsens drift.

	Støv	Lugt	Aerosoler	Støj	CO ₂ , NO _x mv.	Vindflugt	spildevand	Perkolatledning	Regnvand	Affald*
Velfærdsbygning (A)							x			x
Sorteringsbygning (B)						(x)	x			x
Lagerhal (C)										x
Kemibygning			(x)		x		x**			x
Brovægt							x			
Nyindrettet genbrugsplads	x		X	x	x	x			x	x
Byggeaffaldsplads	x			x					x	x
Haveaffaldsplads	x	x	X	x	x	x		x		x
Jern og metal containere				x				x		x
Containerdepot				x	x				x	
Nedknusningsplads	x	x		x	x				x	
Omlastestation	x	x	X	x	x	x	x			x

Tabel 6 Oversigt over mulige emissioner og udledninger, som kan forekomme ved den fremtidige genbrugspladsindretning. *Affald håndteres efter genanvendelsesmulighederne for hver enkelt fraktion. **spildevand fra kemibygningen er ikke tilkøbet spildevand

6.7.1 Støv, lugt og aerosoler

I tidligere miljøgodkendelse for anlægget er det vurderet "at støv fra neddeling samt ved transport på pladsen og håndtering af affald i øvrigt vurderes begrænset til et acceptabelt niveau ved overholdelse af disse vilkår". Da anlægget kun udvides med henblik på en optimering af de nuværende funktioner og opbevaringsmuligheder, forventes det ikke at der ændres på denne vurdering.

Genbrugsplads

I forbindelse med den hidtidige drift har der ikke været konstateret lugt- eller støvgener i forbindelse med drift af genbrugsstationen.

Generelt

I den daglige drift foretages der fejning med kost og "støvsuger". Begge aktiviteter vil støve lokalt inden for hegnet af genbrugsstationen. Der fejes ugentligt med traktor og kost. Dette arbejde vil blive søgt tilrettelagt således eventuel støvdannelse kan holdes inden for hegnet af genbrugsstationen.

Eternit og eternit indeholdende asbest

Potentielt asbestholdige materialer placeres i siloen ved byggeaffaldet. Der håndteres kun mindre mængder. Hele plader stilles på paller, støvende mindre stykker kan kun afleveres i tætlukkede poser.

Billund Kommune har en indsamlingsordning for asbest. Asbest indsamles direkte hos borgerne i big-bags og køres direkte til deponering

Brugen af åben container sikrer, at der ikke sker en op koncentration af asbestfibre i containeren.

Mineraluld

Mineraluld håndteres i en stålcontainer med fast låg. Mineralulden leveres også i løs tilstand, hvilket ikke vurderes at give anledning til støvdannelse, da mineralulden ikke rives eller skæres i stykker. Eventuelt støv i mineralulden må formodes at være væk efter den første håndtering.

Byggeaffaldsplads

Ved aflevering af byggeaffald vil der kunne opstå støvende situationer. For at afværge at der opstår betydende støvgener, kan der blive vandet, og der vil ikke blive flyttet jord og lignende støvende materialer i forbindelse med tørre perioder med stærk blæst.

Haveaffald

Anlægget til haveaffald er placeret i områdets vestlige side, hvilket er væk fra nærmeste naboer. Dermed sikres det at eventuelle lugt og støvgener herfra er placeret med en afstand på mindst 250 m fra nærmeste boligs udendørs opholdsareal.

For at reducere risikoen for lugtgener, vil haveaffaldet blive fjernet mindst 1 gang om ugen i sommerperioden. Haveaffald komposteres ikke på pladsen.

Kemibygning

Farligt og kemisk affald opbevares i kemibygningen i lukkede beholdere. Bygningen indrettes efter gældende regler for udsugning, opsamling mm.

I forbindelse med den hidtidige drift har der ikke været konstateret lugt- eller støvgener i forbindelse med driften af modtagepladsen og Kemibygningen.

Det vurderes at risikoen for luftforurening er lille, da al modtaget og opbevaret farligt affald vil blive opbevaret i lukkede beholdere, tanke og flasker. Al pakning af affald foretages af personalet inde i Kemibygningen, hvor der er punktudsugning over alle tønder mv. Ompakningen sker direkte til ADR-godkendt transportemballage. Afkastet fra Kemibygningen er placeret 1 m over tagryggen.

Kemimodtagerummet har ikke ventilation eller afkast, da porten altid vil være åben, og materialet stilles på bord i portåbningen.

Nedknusningsplads

I forbindelse med den hidtidige drift har der ikke været konstateret lugt- eller støvgener i forbindelse med drift af nedknusningsanlægget.

I forbindelse med kørsel, aflæsning og nedknusning af bygningsaffald kan der ske støvemission. Evt. støvgener afværges ved vanding/sprinkling med anlæg, som entreprenøren medbringer.

Omlastestation

De nye omlastehaller indrettes sådan at al affald opbevares indendørs. Dette gøres blandt andet for at minimere risikoen for eventuelle lugt- og støvgener.

Driftsmæssigt vil al modtaget affald så vidt muligt blive omlastet og bortkørt inden for samme dag. For fraktionerne restaffald, madaffald og tetrapak, vil det vil blive sikret at disse er omlastet til containere inden fyraften, sådan at der ikke oplagres fordærveligt affald i affaldssiloerne natten over.

Omlastehallerne er haller med automatiske porte, som først åbner når en lastbil skal aflæsse materiale eller hente containere. Portene er derfor lukkede i størstedelen af tiden, inklusiv udenfor åbningstid.

Risikoen for lugtgener er derfor minimal. Hallerne er dog indrettet med naturlig ventilation, derfor indarbejdes det i driftsinstruksen at containere, der henstår med affald til næste dag, i nødvendigt omfang kan blive afdækket med presenning for at modvirke lugtgener.

Såfremt der mod forventning skulle opstå lugtgener fra omlastestationen, omlastes affaldet straks og køres til forbrænding.

Ved risiko for støvgener i eller uden for omlastestationen hidrørende fra det aflæssede affald vil kilden til støvgenerne straks blive elimineret ved at der sprinkles, og den pågældende affaldsfraktion læses straks i transportcontainere.

Farligt affald indsamlet hos borgerne sorteres direkte ved Kemibygningen. Beskrivelse af håndtering og afværge foranstaltninger, er derfor beskrevet i afsnittene omkring farligt affald og Kemibygningen.

6.7.2 Støj

Der stilles vilkår om, at virksomheden skal overholde de vejledende grænseværdier for støj, lavfrekvent støj og infralyd samt vibrationer, som angivet i Miljøstyrelsens vejledning for ekstern støj fra virksomheder¹⁰.

Genbrugspladsen med alle aktiviteter og omlastestationen overholder i dag støjkravene. Støjgrænserne for ekstern støj er:

Ugedag	Tidsrum	Åben lav boligbebyggelse	Enkeltliggende bolig eller sommerhus
Mandag - fredag	07.00 - 18.00	45 dB (A)	55 dB (A)
Lørdag	07.00 - 14.00	45 dB (A)	55 dB (A)
Mandag - fredag	18.00 - 22.00	40 dB (A)	45 dB (A)
Lørdag	14.00 - 22.00	40 dB (A)	45 dB (A)
Søndag - og helligdage	07.00 - 22.00	40 dB (A)	45 dB (A)
Alle dage	22.00 - 07.00	35 dB (A)	40 dB (A)

De primære støjkloder fra virksomheden stammer fra de benyttede maskiner til flytning, samt af- og pålæsning af containere på pladsen, håndtering af haveaffald, omlastning af affald inde i omlastehallerne, samt den periodiske nedknusning af byggemateriale.

Der er i 2011 udført støjberegninger for virksomheden i rapporten "Beregning af ekstern støj fra Grindsted Affalds- og Genbrugscenter. Miljømåling - ekstern støj. Oktober 2011". Denne rapport viser at alle aktiviteter overholder støjkravene.

¹⁰ Miljøstyrelsens Vejledning nr. 5/1984: Ekstern støj fra virksomheder.

Der er ikke ændret på støjgrænserne til pladsen, og da der ikke ændres på modtagefraktioner eller modtageoplandet, forventes der ikke at der ændres på omfanget antal af maskiner eller kørsler til og fra pladsen af både tunge køretøjer, som private biler, i forhold til eksisterende, godkendte forhold. Vurdering i forhold til pladsindretning og anvendte materialer foretages under de enkelte aktiviteter.

Miljømyndigheden har i den forudgående miljøgodkendelse vurderet, "at virksomheden kan drives, uden at det giver anledning til væsentlig påvirkning med lavfrekvent støj, infralyd og vibrationer i omgivelserne". Der kommer ikke nye aktiviteter eller håndteringsmetoder, som formodes at ændre på denne vurdering. Vilkår vedrørende lavfrekvent støj og vibrationer forventes overholdt, men bibeholdes af hensyn til eventuel håndhævelse.

Genbrugspladsen

Der ændres ikke væsentligt på affaldshåndteringsmetoderne på pladsen. Langt størstedelen af fraktionerne modtages i containere enten placeret i terræn eller i nedgravning. Langt de fleste containere vil ikke have komprimeringsfunktion. En række fraktioner rykker ind i Sorteringsbygningen, hvor de indsamles i bure eller beholdere.

De primære støjkloder fra disse aktiviteter, vil således fortsat være borgernes aflevering af materialer, komprimering af materialer, flytning, samt af- og pålæsning af containere på pladsen, og håndtering af haveaffald og byggeaffald.

Da der således ikke ændres væsentlig på affaldshåndteringsmetoderne, vurderes det at den ændrede pladsindretning ikke vil medføre ændringer på omfang af støjende adfærd, antal af maskiner eller kørsler til og fra pladsen i forhold til eksisterende, godkendte forhold.

Nedknusningsplads

Nedknusningspladsen flyttes længere væk fra eksisterende nærmeste bolig. Der ændres ikke praksis for nedknusning. Som hidtil, vil det fortsat foregå ca. én gang årligt, i en periode på mindre end 12 dage. Her vil en entreprenør med et mobilt anlæg knuse og sortere materialet til en fraktion 0-32 mm.

Der er i forbindelse med støjberegningerne fra 2011 foretaget en støjkortlægning af støjudbredelsen ved nedknusning. Denne kortlægning viser at støjgrænserne kan overholdes. Der ændres ikke på praksis for nedknusning, men nedknusningspladsen flyttes længere væk fra eksisterende boliger. Billund Kommune vurderer derfor, at støjbelastningen af omgivelserne ved nedknusningen kan holdes på et acceptabelt niveau.

Omlastestation

De primære støjkloder ved denne aktivitet er lastvognskørsel til og fra hallerne, samt omlastningen inde i hallen til transportcontainere. Omlastningsaktiviteterne vil fremadrettet ske i lukkede bygninger.

Støjberegningerne fra 2011, viser at støjbelastningen fra omlastestationen kan holdes indenfor gældende grænser.

Ved at flytte omlastningsaktiviteterne ind i en bygning, vurderes det at aktiviteterne vil overholde gældende støjgrænser.

Billund Kommune finder, at det samlet set er sandsynliggjort, at virksomheden vil kunne overholde de vejledende grænseværdier for ekstern støj, lavfrekvent støj, infralyd og vibrationer.

6.7.3 Vindflugt

Ved håndtering af lette affaldsfraktioner, så som papir og plastik, vil der i tilfælde af blæsevejr kunne forekomme vindflugt.

Risikoen for vindflugt på genbrugspladsen bekæmpes ved at nogle af de lette affaldsfraktioner flyttes ind i Sorteringsbygningen, eller afleveres i lukkede containere.

Omlastestationens fraktioner etableres nu i lukket hal med automatiske porte ved indkast-åbningerne, hvorfor risikoen for vindflugt er minimal.

Derudover er der opstillet et 1,80 meter højt hegn omkring hele genbrugspladsen og omlastestationen, på nær mod Deponi Syd. Hegnet har blandt andet har den funktion at fange eventuel vindflugt. Hegnet tilses jævnlige og renses for papir, plast o.l.

6.7.4 Forsyningsanlæg

Genbrugspladsen er ikke omfattet af varmeplanlægning og er individuelt varmforsynet, med horisontalt jordvarmeanlæg placeret under regnbedet. Der er meddelt separat tilladelse til jordvarmeanlægget.

6.7.5 Afledning af spildevand

Virksomheden har en tilladelse til afledning af spildevand til spildevandskloak fra 18. marts 2009.

Den gældende tilslutningstilladelse omfatter afledning af følgende spildevandstyper:

- Perkolatopsamling fra deponiet.
- Sanitært spildevand fra velfærdsbygningen.
- Pladsafvanding fra Genbrugscentrets areal for haveaffald/kompost.
- Pladsafvanding fra omlastestationen, inkl. knusegrav, restaffaldssilo og vaskeplads.

Samlet vurdering

Tilladelsen gælder for afledning af op til 60.000 m³ spildevand pr. år og en maksimal døgnbelastning på 400 m³/døgn.

Afledning af perkolat fra Deponi Syd kontrolleres ikke af Affald & Genbrug.

Der sker ikke væsentlige udvidelser af bemandingen på genbrugsplads og omlastestation. Der sker derfor ikke ændringer i afledningen af sanitært spildevand.

Arealet for have- og byggeaffald, hvorfra der er afledning til spildevandssystemet, gøres en smule mindre end det nuværende areal.

Afvanding omkring omlastestation ændres så, det kun er vand fra rengøring af gulvet i hallerne, samt vand fra den eksisterende vaskeplads der afledes til renseanlægget. Den regnbetingede afledning af vand til spildevandssystemet reduceres dermed væsentligt.

Det er Billund Kommunes vurdering, at afledningen af spildevand til renseanlæg kan overholde kravene til afledning i den gældende tilslutningstilladelse.

Nedenfor er gennemgået fra hvilke bygninger og pladser, hvor der fremadrettet vil være afledning af spildevand.

Spildevand fra bygninger afledes til spildevandssystemet, sammen med pladsvand fra have- og byggeaffald og fra jern- og metalsilo.

Uforurenede overfladevand fra køreveje, tagflader, p-pladser og arealer hvor der opbevares affald, der ikke afgiver forurenende stoffer, udledes via forsinkelsesbassin til grøften langs det vestlige skel og videre til Utoft Mosebæk. Udledningen er nærmere beskrevet under pkt. 6.7.6.

Velfærdsbygningen (A) vil blive indrettet med:

- Køkken, toilet og bedefaciliteter til ansatte.

I bygningen vil der i alt være 16 håndvaske, 3 toiletter, 5 baderum. Spildevandet fra disse afløb ledes til spildevandssystemet.

I alt vil der også fremadrettet blive beskæftiget 6 mand på pladsen, hvorfor vandforbruget ikke forventes at overstige 300 l pr. døgn.

Sorteringshallen (B) vil blive indrettet med:

Udtag til vand i rummet indrettet til småt brandbart.

Der vil kun være tale om afledning af vand i forbindelse med afvaskning af gulvet, der vil kun blive brugt rent vand. Afvaskningen vil blive foretaget efter behov. Dette forventes i gennemsnit at blive foretaget månedligt.

Eksisterende lagerhal (C)

Der ændres ikke på afløbsforholdene. Inde i lagerhallen er der et mandskabsrum, hvor der er etableret en håndvask og et lille tekøkken. Afløb fra håndvask afledes til spildevandssystemet via en brønd i hallen. Der er ikke gulv afløb fra selve hallen, ligesom der ikke er oplag af brændstof eller andre væsker i hallen. Det vurderes derfor, at der ikke er behov for afløb via olieudskillere fra hallen.

Omlastestation

I de to nye omlastehaller (D) og (E), vil der blive etableret afløb til afledning af vand ved rengøring. Spildevandet ledes til spildevandssystemet.

Der vil kun være tale om afledning af vand i forbindelse med afvaskning, der vil kun blive brugt rent vand. Afvaskningen vil blive foretaget efter behov. Dette forventes i gennemsnit at blive foretaget månedligt.

Eksisterende vaskeplads

Vaskepladsen er placeret i det sydøstlige hjørne af pladsen, ved omlastestationen (Bygning E). Der ændres ikke på vaskepladsen eller afledningen herfra. Afledning til spildevandssystemet sker via eksisterende sandfang og olieudskillere i henhold til tilslutningstilladelsen fra 2009.

Eksisterende kemibygning

Der er ingen afledning af spildevand. Vand fra vask og nødbruser ledes til opsamlingstank og bortskaffes.

Genbrugspladsen - brovægten

Der ændres ikke på afledningen af overfladevand, som opsamles i betongruben under brovægten. Det bliver i dag afledt til spildevandssystemet.

Genbrugspladsen - jern og metal

Jern og metalcontainerne er åbne og vil derfor have behov for afledning af regnvand. Pladsen under disse udføres med tætbelægning med afløb til olie- og benzinudskillere. Herfra afledes spildevandet til eksisterende pumpestation for perkolat og videre til renseanlæg.

Affald fra olie- og benzinudskillere bortskaffes via Billund Kommunes tømningssordning.

Genbrugspladsen - haveaffald

Oplagspladsen for haveaffald etableres med tæt betonbelægning med afledning til centralt afløb. Herfra bortledes overfladevandet til pumpestation for perkolat.

Nedknusningsplads

Der forekommer ikke spildevand ved nedknusningsanlæggets aktiviteter. Overfladevand nedsiver på arealet.

Gasindvindingsanlæg

Der ændres ikke på gasindvindingsanlægget, derfor vil oppumpet og aftappet kondensat fra gasboringerne tilledes perkolatsystemet, som det gør i dag.

6.7.6 Udledning af overfladevand

Fremadrettet vil al tag- og overfladevand fra befæstede arealer, som ikke er omfattet af særlig håndtering, blive ledt via et nyt regnbed, åbne trug/grøfter langs den gennemgående vej og lukkede regnvandsledninger til et nyt regnvandsbassin i områdets sydvestlige hjørne.

Regnvandsbedet vil få tilledt overfladevand fra:

- Befæstede arealer ved Velfærdsbygning (A)
- Befæstede arealer ved Sorteringsbygning (B)
- Central sorteringsplads

De åbne trug/grøfter vil få tilledt vand fra:

- Kørearealer på den gennemgående vej mod deponiet

Lukkede regnvandsledninger vil føre tag- og overfladevand til regnvandsbassinet fra:

- Overløbsvand fra regnvandsbedet og grøfter
- Kemibygning og omkringliggende befæstede arealer
- Velfærdsbygning (A)
- Sorteringsbygning (B)
- Lagerhal (C) og omkringliggende befæstede arealer
- Kørearealer ved have- og byggeaffaldspladsen
- Omlastehallerne (D og E) og omkringliggende befæstede arealer
- Containerpladsen
- Eventuelle arealer, hvor det koteringsmæssigt ikke er muligt at føre det i åbne grøfter

Nedknusningspladsen er befæstet med grus, og overfladevand vil her derfor blive håndteret ved nedsivning på arealet.

Fra den eksisterende vaskeplads afledes processpildevand til spildevandssystemet. Brugen af vaskepladsen følger vilkårene i gældende tilslutningstilladelse.

Regnvandsbassin og udledning til recipient

Regnvandsbassinet får til ledt overfladevand fra bygninger og fra befæstede arealer, som ikke er omfattet af særlig håndtering. Regnvandsbassinet projekteres som et vådt regnvandsbassin efter Billund Kommunes retningslinjer, og etableres med sandfang og dykket udløb, så det fungerer som oliefang. Overløb vil blive udformet som bred overrislingszone til det private vandløb "Utoft Mosebæk Vest" vest for matriklen. Vandløbet har udløb i det offentlige vandløb Utoft Mosebæk, som følger matrikelgrænsen mellem omlastestationen og deponiet.

Ved anvendelse af et regnvandsbassin til forsinkelse og rensning af tag-, overfladevand, vurderes det, at der sker en kontrolleret udledning af vand i en kvalitet og mængde, som ikke vurderes at have negativ betydning for nedstrøms liggende vandområder.

Bassinet etableres som et vådt bassin uden tæt bund og et projekteret stuvningsvolumen på 920 m³. Vandspejlet i bassinet forventes i overvejende grad at følge det lokale grundvandspejl. Vanddybden i bassinet vil i gennemsnit være ca. 60 cm.

Der er ansøgt om en nedroslet udledning på 2 l/s fra regnvandsbassinet til Utoft Mosebæk Vest.

Bassinet er dimensioneret efter anvisninger i SVK-skrift 30 og Billund Kommunes spildevandsplan. Herved fås et krav til stuvningsvolumen på 791 m³.

Der er således ekstra stuvningskapacitet i bassinet der sikrer mod utilsigtede overløb.

Små regnhændelser

Ved mindre regnskyl hvor vandspejlet i bassinet ikke når udløbshøjden, vil vandet udsive gennem jorddæmningen mellem bassin og den vestlige skelgrøft. Udledningen vil derfor ske langsomt og nærme sig naturlig afstrømning.

Normal regnhændelser

Ved større regnskyl hvor den planlagte stuvningshøjde nås, vil vandet nå et maksimalt flow på 2 l/s. Omkring udløbsrøret etableres der stensætning der hindrer erosion i grøften.

5-års regnhændelser

Ved store regnhændelser vil vandspejlet i bassinet nå overløbskanten på bassinet. Overløbskanten vender ud mod den vestlige skelgrøft og er udformet som en bred kant der er sænket ca. 10 cm i forhold til resten af bassinkanten. Mod grøften etableres der en stensætning der hindrer erosion af brinken.

Udledte stoffer:

Overfladevandet fra genbrugsplads og omlastestation forventes at have et indhold af stoffer som organisk stof, kvælstof og fosfor svarende til almindeligt vejvand.

Salt:

Om vinteren anvendes der salt til glatførebekæmpelse på pladsen.

Der er ikke fastsat et miljøkvalitetskrav for salt. Da anvendelsen af salt falder sammen med relativt store vandmængder i vinterhalvåret, vurderes det at saltkoncentrationen i udledningen ikke hindrer, at det typespecifikke økosystem fungerer, og hindrer opfyldelse af biologiske kvalitetselementer i vandløbet.

Okker:

Bassinet etableres så der vil være et permanent vandspejl der følger grundvandet. Det kan derfor ikke udelukkes, at der kan ske udfældning af okker i bassinet i tørvejrssituationer.

I tilfælde af regn, vil der hurtigt opstå en udadrettet gradient der presser vandet ud af bassinet og hindrer indsvivning af jernholdigt grundvand. Denne situation vurderes at være normalsituationen for bassinet.

Det vurderes derfor at risikoen for, at der udledes skadeligt jern (ferrojern) fra bassinet til Utoft Mosebæk er minimal.

Vurdering af vandmængde:

Vestlige skelgrøft

Vandet udledes til den vestlige skelgrøft. Grøft er omfattet af NBL §3 og har tidligere været en del af Utoft Mosebæk. I forbindelse med et vandløbsprojekt i 2020 blev grøften afskåret fra bækken og nedklassificeret til privat vandløb.

Utoft Mosebæk

Fra den vestlige skelgrøft løber vandet ud i Utoft Mosebæk. I forbindelse med ovennævnte vandløbsprojekt er afvandingen af området blevet forbedret.

Utoft Mosebæk er omfattet af Statens Vandområdeplaner 2021-2027¹¹ og er en del af Varde Å systemet. Miljømålet for Utoft Mosebæk er "Godt økologisk potentiale".

Billund Kommunes vurdering og fastsættelse af vilkår for udledning

Det er Billund Kommunes vurdering, at den hydrauliske kapacitet i det private vandløb vest for genbrugspladsen (recipienten) er i en størrelsesorden, hvor udløbet via det dykkede udløb, vil skulle neddroles til 2 l/s. Dette svarer også til praksis for udledning pr. reduceret areal, som normalt sættes til 1-2 l/s/ha. Det reducerede areal er oplyst til at være 1,23 Ha.

¹¹ Statens Vandområdeplan 2021-2027: [MiljøGIS høring](#)

I den fremsendte beregning for regnvandsbassinets kapacitet, er den samlede nedsivning og forsinkelse i de projekterede grøfter/trug langs kørevejene, samt den nedsivning der vil ske ud gennem bassinets sider, ikke indregnet. Det er Billund Kommunes vurdering, at hvis den samlede forsinkelse og nedsivning via regnvandsbedet, samtlige grøfter samt selve bassinet inddrages, så kan udløbet via det dykkede udløb godt neddrøses til 2 l/s.

Samtidig er Utoft Mosebæk registreret med dårlig økologisk tilstand for fisk. Det skal derfor sikres, at udledningen ikke er til hinder for at opfylde miljømålet for vandløbet.

Under hensyntagen til den hydrauliske kapacitet i recipienten, stilles der derfor vilkår om, at der højst må udledes 2 l/s via det dykkede udløb.

Der stilles desuden vilkår om, at der ikke må ske yderligere udledninger til Utoft Mosebæk, som løber umiddelbart syd for omlastestation og nedknusningsplads, herunder fra grøfterne til afvanding af kørevejene.

Derudover stilles der vilkår om vedligehold af grøfter, regnvandsbed og regnvandsbassin, så det sikres, at kapaciteten for forsinkelse opretholdes.

6.7.7 Jord, grundvand

Genbrugspladsen ligger uden for områder med særlige drikkevandsinteresser (OSD) og uden for indvindingsområder til almene vandværker.

Genbrugspladsen

For at undgå udledning til jord og grundvand, er alle arbejdsområder befæstet med belægningssten, asfalt eller beton. Disse befæstede arealer vil virksomheden jævnligt kontrollere, for eventuelle skader der kan påvirke belægningernes tæthed og bæreevne.

Til interne køretøjer anvendes diesellole fra en mobil motorbrændstoftank på 2.000 l. Tanken er placeret inde i Bygning E på tæt beton belægning og på spildbakke. Tanken sikres mod påkørsel. Der findes ikke andre olietanke på ejendommen.

Vask af maskiner og materiel sker på eksisterende vaskeplads, der har afløb via olieudskiller.

Al overfladevand fra tage og befæstede områder, som ikke er omfattet af særlig håndtering, vil blive ledt til regnvandsbassinet inden udledning til recipienten.

Skulle der ske udslip af væsker på pladsen, kan afløbsbrønde spærres og det tabte vil blive opsamlet med egnet opsugningsmateriale.

Genbrugspladsen - jern og metal

Jern- og metalcontainerne er placeret på tæt betonunderlag med hældning mod afløb med olie- og benzinudskiller, som kobledes til spildevandssystemet. Der vil derfor ikke kunne ske afledning til jord og grundvand.

Genbrugspladsen - haveaffald

Have- og grenaffald på pladsen til haveaffald opbevares på et areal som er befæstet med tæt betonbelægning med afløb til spildevandssystemet.

Da der ikke kan ske nedsivning gennem belægningen og overfladevand afledes til spildevandsledningen, vurderes det at risikoen for nedsivning af forurenede materiale til jord og grundvand er minimal.

Genbrugspladsen - farligt affald

Både kemirum i Sorteringsbygning og kemibygning er indrettet således, at evt. lækage fra farligt affald ikke kan give anledning til udslip til omgivelserne eller kloak.

Kemirummet vil kun rumme mindre mængder farligt affald, da al modtaget farligt affald overføres fra kemirummet til kemibygningsen på daglig basis. Kemirummets indretning er beskrevet i afsnit 6 "Miljøteknisk beskrivelse" - **d. Genbrugspladsen**.

I kemibygningsen vil det farlige affald blive opbevaret i egnede beholdere, her vil al håndtering og ompakning til ADR godkendt emballage blive foretaget. Kemibygningsen har fast, tæt betongulv med opkant i døråbningen. Der er ikke afløb fra kemioplaget. Opkanten sikrer en opsamlingskapacitet der overstiger volumen af den største enkeltbeholder for farligt affald.

Olieaffald suges direkte fra tank i kemibygningsen.

Skulle der ske spild i forbindelse med håndtering og pakning af affaldet, inden det placeres i kemirummet eller kemibygningsen, vil det straks blive opsamlet fra det befæstede areal. Ved spild på ubefæstede arealer vil berørt jord blive opgravet. Opsamlet spild vil blive håndteret som farligt affald.

På den baggrund vurderes risikoen for forurening af jord og grundvand i forbindelse med afhentning af farligt affald, som minimal.

Nedknusningsplads

Der foregår kun neddeling af rene materialer. Der vil derfor ikke være risiko for nedsivning til jord og grundvand.

Omlastestation

I begge omlastehaller belægges med tæt beton og køre- og arbejdsarealerne udenfor hallerne belægges med asfalt eller belægningssten. I omlastehallerne håndteres der kun affaldsfraktioner som ikke er omfattet af særlige håndteringsregler (så som jern- og haveaffald).

Inde i omlastehallerne vil der være afløb til spildevandssystemet.

Udenfor på køre- og arbejdsarealer vil der være fald mod afløb til regnvandsbassin.

Skulle der ske udslip af væsker på pladsen, kan afløbsbrønde til regnvandsbassinet spærres og det tabte vil blive opsamlet med egnet opsugningsmateriale.

6.8 Driftsforstyrrelser og uheld

I nedenstående tabel er angivet en oversigt over driftsforstyrrelser og uheld, der kan give anledning til emissioner eller udledninger. I oversigten angives desuden en vurdering af sandsynligheden for hændelsen, hvilke påvirkninger hændelsen kan medføre, samt mulighederne for remediering.

Forhold	Hændelse	Sandsynlighed for betydende hændelse	Konsekvens	Sandsynlighed for betydende konsekvens
Flyve-affald	Vindflugt under håndtering af lette affaldsfraktioner på genbrugspladsen og omlastestation	Ringe: - Papir og blød plast afleveres under i bygning. - Håndtering af brandbart affald foretages ikke ved høje vindhastigheder	Papir og plast forlader anlægget	Ringe: Der er opstillet hegn omkring anlægget
Lugt	Lugtgener fra haveaffald	Ringe: - Opbevares som udgangspunkt ikke længere end 1 uge om sommeren	Betydende lugtgener ved nærmeste naboer	Ringe: Den store afstand til nærmeste naboer
	Lugtgener fra madaffald	Ringe: - Står som udgangspunkt ikke længere end 1 døgn. - Affaldssiloer er i bygning		
Partikel spredning (Aerosoler)	Spredning af mikroorganismer, vira mv. i aerosoler ved håndtering af brandbart affald.	Ringe: - Håndtering af brandbart affald foretages ikke ved høje vindhastigheder	Betydende emission til nærmeste naboer	Ringe: Den store afstand til nærmeste naboer
Perkolat	Brud på perkolattransportledninger	Ringe: - Ledninger er dybt liggende og ligger udenfor trafikerede områder. - I det nye regnvandsbassin anlægges "sandfangsvold" i ledningstraceet for at hindre pågravning ved oprensning.	- Hvor ledningen ligger under grundvandsspejl vil der ske indsvivning af grundvand til perkolatledning. - Hvor ledningen ligger over grundvandsspejl vil der ske udslip af perkolat til jord, overflade- og grundvand.	Ringe: Ved betydende perkolatudslip forventes der synlige spor på jordoverfladen, da trykledningen jævnligt trykprøves.
Brand	Udslip af brandslukningsvand og -skum i forbindelse med slukning af brand i oplag for brandbart affald	Ringe: - Der opbevares ikke større mængder af brandbare materialer. - De fleste brandbare materialer opbevares i containere, som kan lukkes.	Forurening af overfladevand og grundvand anledning til emission eller udledning	Ringe: Afløb til regnvandsbassin kan aflukkes.
	Emission af større mængder CO ₂ og CO		Luftforurening i form af betydende afgivelser af røg med CO ₂ og CO.	Ikke ubetydelig hvis branden ikke slukkes.

Brand

Det vurderes, at den væsentligste risiko for større driftsforstyrrelser eller uheld vil være, at der opstår brand i affald på pladsen. I tilfælde af brand på genbrugsstationen vil det være muligt at blokere overfladevandsafløb på en sådan måde, at risikoen for afstrømning af potentielt forurenede slukningsvand til vandløb bliver lille.

Perkolatledning

Perkolat transportledningerne fra deponianlægget, beliggende på genbrugspladsen, er alle gravitationsledninger etableret under det normale grundvandsniveau. Ved et evt. ledningsbrud vil der således ske indsvivning af grundvand til perkolatledningen og ikke udsivning til grundvandet.

Perkolatledningen og driften heraf er ikke omfattet af denne tilladelse.

Perkolat transportledningen til renseanlægget er en trykledning, og et evt. brud på denne vil kunne medføre udsivning af perkolat til grundvandet. Det forventes imidlertid, at et evt. brud vil medføre synlige skader i jorrdækningen over ledningen, hvorfor en skade kan lokaliseres og udbedres hurtigt.

Desuden påregner Billund Kommune at gennemføre trykprøvning af ledningen med jævnlige mellemrum, ca. hvert 5. år.

Farligt affald, olie mv.

Håndteringen af farligt affald sker under hensyntagen til risikoen for spild. Som følge heraf sker al håndtering, ompakning mv. af kemikalieaffald i kemibygning, som er indrettet med henblik på at eliminere risikoen for, at eventuelt spild vil kunne forurene jord, grundvand eller overfladevand.

Eventuelt spild af kemikalier, olie og andre væsker på genbrugsstationen opsuges med absorptionsmateriale i form af vermiculite, kattegrus el.lign. olieabsorberende materiale.

Sker der spild på terræn/jord vil dette blive opgravet/opsamlet og bortskaffet til godkendt affaldsmottager.

Drifts- og sikkerhedsinstrukser

For at sikre en forsvarlig drift af de enkelte anlæg i Grindsted Genbrugsplads vil der blive udarbejdet følgende driftsinstrukser:

- Driftsinstruks genbrugsstation
- Driftsinstruks nedknusningsanlæg for byggeaffald
- Driftsinstruks omlastestation
- Driftsinstruks modtageplads for farligt affald inkl. modtagelse af farligt affald ifm. Omlastning

Driftsinstrukserne indeholder en beskrivelse af de driftsmæssige procedurer, der skal følges for at imødegå risici for driftsforstyrrelser og uheld.

Driftsinstrukserne indeholder også sikkerhedsinstruktioner, der beskriver de procedurer der skal følges hvis der opstår driftsforstyrrelser eller uheld med potentiel fare for forurening af omgivelserne. Sikkerhedsinstruktionerne omfatter forholdsregler ved ulykker og brand, samt personlige forholdsregler ved håndtering af affaldet, maskiner, perkolatbrønde, pumpestationen, arbejdsbeklædning, indtag af alkohol og tobak m.v.

Driftsinstrukserne indeholder ligeledes en beredskabsplan, som skal tages i anvendelse, hvis der opstår brand eller eksplosion i det midlertidige oplag for forbrændingsegnet affald.

6.9 Forslag til egen kontrol og driftsjournal

Genbrugspladsen

Der udføres jævnligt og mindst 1 gang i kvartalet en visuel kontrol af arealer med tætte og befæstede belægninger, samt gulvet i kemimottagerum og kemibygningen. Ved kontrollen vil evt. utætheder, revnedannelser og generel tilstand blive registreret og udbedret.

Der foretages mindst 1 gang årligt en visuel kontrol af de øvrige befæstede arealer. Konstateres der skader på tætte eller befæstede belægninger vil disse blive udbedret.

Resultaterne af alle kontroller og udførte udbedringer noteres i pladsens driftsjournal.

Heri vil der også fremgå:

- Løbende registrering af mængden af bortkørt farligt affald.
- Dato og resultat for inspektioner samt eventuelle foretagne udbedringer af befæstede arealer, tætte belægninger og gulve i bygning/specialcontainer til farligt affald m.m.

Omlastestation

Der foretages mindst 1 gang årligt en visuel kontrol af tætte og befæstede arealer. Konstateres der skader på tætte eller befæstede belægninger vil disse blive udbedret.

Resultaterne af alle kontroller og udførte udbedringer noteres i pladsens driftsjournal med datoangivelse.

Heri vil der også fremgå:

- Dato for hvornår der modtages affald, som ikke er omfattet af miljøgodkendelsen. Heri vil indgå oplysning om hvordan det blev håndteret og bortskaffet.
- Ved udgangen af hvert kvartal registreres mængden af hver af de oplagrede affaldsfraktioner.
- Tidspunkter for vedligeholdelse og servicering af filter, herunder udskiftning af filterposer.

Nedknusningsplads

Der foretages mindst 1 gang årligt en visuel kontrol af tætte og befæstede arealer. Konstateres der skader på tætte eller befæstede belægninger vil disse blive udbedret.

Resultaterne af alle kontroller og udførte udbedringer noteres i pladsens driftsjournal med datoangivelse.

Heri vil der også fremgå:

- Dato for hvornår der modtages affald, som ikke er omfattet af miljøgodkendelsen. Heri vil indgå oplysning om hvordan det blev håndteret og bortskaffet.
- Ved udgangen af hvert kvartal registreres mængden af hver af de oplagrede affaldsfraktioner.

Omlastning af farligt affald

Mindst en gang i kvartalet, foretage visuel kontrol for vedligeholdelsestilstand, utætheder og revnedannelser af:

- tankanlæg
- belægninger og fuger på alle tætte belægninger og befæstede arealer og gulve,
- gruber, brønde og lignende opsamlingsbassiner,
- stationære containere og egne transportcontainere,
- særlige oplagsområder

Utætheder vil blive udbedret, så hurtigt som muligt efter at de er konstateret.

Mindst 1 gang om måneden vil der blive foretaget visuelt for lækager og vedligeholdelsestilstand for øvrige faste rørsystemer og slanger til farligt affald.

Mindst 1 gang årligt foretages der eftersyn og funktionsafprøvning af automatiske kontrol-, alarm- og sikringssystemer i Kemibygning.

Mindst hvert femte år foretages der tæthedsprøvning af enkeltvæggede tanke og tilhørende rørsystemer, af et uvildigt, sagkyndigt firma. Rapport over resultatet vil blive indsendt til tilsynsmyndigheden senest 1 måned efter prøvningen.

Resultaterne af alle kontroller og udførte udbedringer noteres i pladsens driftsjournal med datoangivelse.

Heri vil der også fremgå:

- Dato for og resultatet af kontrol af automatiske kontrol-, alarm- og sikringssystemer.
- Dato for og resultatet af den visuelle kontrol af tætte belægninger, befæstede arealer og gulve, opsamlingsbassiner, containere, tankgårde og særlige oplagsområder samt eventuelle foretagne forbedringer.

- Dato for og resultatet af den visuelle kontrol af tankanlæg og øvrige faste rørsystemer samt eventuelle foretagne forbedringer.
- Dato for og resultat af det uvidlige eftersyn af tætte belægninger, befæstede arealer og gulve, opsamlingsbassiner, containere, tankgårde og særlige oplagsområder samt eventuelle foretagne forbedringer.
- Såfremt der modtages farligt affald fra virksomheder, vil der ske registrering af art, fraktion og mængde af modtaget farligt affald. Virksomhedens navn og adresse samt CVR- og P-nummer noteres.
- Ved fraførelse af farligt affald vil der ske en registrering af art, fraktion og mængder af fraført affald. Modtagevirksomhedens navn og adresse samt CVR- og P-nummer noteres.

Ved udgangen af hvert kvartal registreres endvidere mængden af hver af de oplagrede affaldsfraktioner, for hvilke der er fastsat vilkår om maksimalt oplag.

7 Kommunens vurdering og fastsættelse af vilkår

Vilkårene for genbrugsplads, omlastestation og nedknusningsplads er generelt fastsat i overensstemmelse med standardvilkår for listepunkterne K 211, K 212 og K 206. Enkelte standardvilkår er irrelevante, og er derfor udeladt. Disse fremgår af bilag 5 sammen med begrundelsen for, at de er udeladt. Der er ikke fastsat vilkår for maks. oplag, i det det vurderes, at de forskellige pladsers størrelse naturligt vil begrænse, hvor meget affald der kan oplagres.

Vilkår for ekstern støj, lavfrekvent støj, vibrationer og infralyd er fastsat i overensstemmelse med Miljøstyrelsen vejledning nr. 5/1984 "Ekstern støj fra virksomheder".

Derudover er fastsat vilkår for udledningen af overfladevand til recipient.

Billund Kommune vurderer på baggrund af de fremsendte oplysninger i ansøgningsmaterialet, at virksomheden kan drives uden væsentlige miljøpåvirkninger af omgivelserne og at miljøgodkendelsen kan meddeles.

Vurderingen er baseret på, at virksomheden kan overholde standardvilkårene for drift af de pågældende virksomheds-listepunkter, samt vilkår for støj og udledning af overfladevand.

7.1 Vurdering af BAT

Hvis en virksomhed er omfattet af standardvilkår for bilag-2 virksomheder, og virksomhedens indretning og drift overholder disse vilkår, betragtes dette som BAT. Da reguleringen af virksomheden med nærværende afgørelse finder sted på baggrund af standardvilkår, er det Billund Kommunes vurdering, at virksomheden opfylder kravene om anvendelse af BAT.

Yderligere vurderes, at ombygningen og opførelsen af omlastehallerne vil medføre en mindre belastning af omgivelserne end den hidtidige drift.

På baggrund af dimensioneringen af forsinkelsesbassinet for regnvand vurderes det, at udledningen kan ske uden væsentlige påvirkninger af vandområdernes flora og fauna og at vandløbene ikke bliver hydraulisk overbelastede.

8 Godkendelsens varighed og forudsætninger

Virksomheden kan udnytte miljøgodkendelsen, straks efter at virksomheden har modtaget den. Hvis der kommer en klage, kan Miljø- og Fødevarerklagenævnet dog bestemme, at miljøgodkendelsen

ikke må udnyttes, før klagen er behandlet. Bliver miljøgodkendelsen udnyttet i klageperioden, og mens en eventuel klage bliver behandlet, sker det på virksomhedens eget ansvar.

Godkendelsen bortfalder, hvis den ikke er udnyttet inden 2 år fra godkendelsens dato. Desuden bortfalder godkendelsen, hvis forudsætningerne i afsnit 5 ikke er opfyldt eller oplysningerne i afsnit 6 ikke er korrekte.

Virksomheden må i henhold til miljøbeskyttelseslovens § 33 ikke udvides eller ændres bygnings- eller driftsmæssigt, herunder med hensyn til affaldsfrembringelsen, på en måde, der indebærer øget forurening i forhold til det tilladte, før udvidelsen eller ændringen er godkendt af Billund Kommune.

I henhold til miljøbeskyttelseslovens § 41a, stk. 1, må tilsynsmyndigheden, indtil der er forløbet otte år efter meddelelse af godkendelsen, ikke meddele påbud eller forbud efter § 41.

Tilsynsmyndigheden skal dog tage godkendelsen op til revurdering og om nødvendigt meddele påbud eller forbud efter § 41 a, stk. 2 inden for de otte år, hvis:

- der er fremkommet nye oplysninger om forureningens skadelige virkning
- forureningen medfører miljømæssige skadevirkninger, der ikke kunne forudses ved godkendelsens meddelelse
- forureningen i øvrigt går ud over det, som blev lagt til grund ved miljøgodkendelsens meddelelse
- væsentlige ændringer i den bedst tilgængelige teknik skaber mulighed for en betydelig nedbringelse af emissionerne, uden at det medfører uforholdsmæssigt store omkostninger for virksomheden
- det af hensyn til driftssikkerheden i forbindelse med processen eller aktiviteten er påkrævet, at der anvendes andre teknikker, eller
- der er fremkommet nye oplysninger om sikkerhedsmæssige forhold på virksomheder, der er omfattet af regler fastsat i medfør af § 7 om risikobetonede processer.

Efter forløbet af de otte år kan godkendelsesmyndigheden tage godkendelsen op til revurdering, jf. miljøbeskyttelsesloven § 41 b, stk. 2.

De otte års retsbeskyttelse omfatter ikke vilkår til nedsivning af overfladevand efter § 19 i Miljøbeskyttelsesloven.

I tilfælde af, at afgørelsen påklages, beregnes tidspunktet fra den dato, hvor den endelige afgørelse er meddelt. Vilkårene kan dog i henhold til miljøbeskyttelseslovens § 72, stk. 2 til enhver tid ændres for at forbedre virksomhedens kontrol med egen forurening eller for at opnå et mere hensigtsmæssigt tilsyn.

Opmærksomheden henledes på, at denne godkendelse efter miljøbeskyttelsesloven ikke fritager virksomheden for de nødvendige tilladelser/anmeldelser i henhold til anden lovgivning.

Billund Kommune skal som tilsynsmyndighed påse, at godkendelsen og den øvrige miljølovgivning overholdes. Der skal i henhold til § 87 i miljøbeskyttelsesloven altid være adgang for de personer, der af Billund Kommune er bemyndiget til at føre tilsyn.

9 Klagevejledning

Hvis du ønsker at klage over afgørelsen, kan du klage til Miljø- og Fødevareklagenævnet.

Klagen skal være indgivet senest den 8. maj 2023.

Du klager via Klageportalen, som du finder et link til på www.naevneneshus.dk, www.borger.dk eller www.virk.dk. Du logger på ligesom du plejer, typisk med NEM-ID.

En klage er indgivet, når den er tilgængelig for myndigheden i Klageportalen.

Miljø- og Fødevareklagenævnet skal som udgangspunkt afvise en klage, der kommer uden om Klageportalen, hvis der ikke er særlige grunde til det. Hvis du ønsker at blive fritaget for at bruge Klageportalen, skal du sende en begrundet anmodning til den myndighed, der har truffet afgørelse i sagen. Myndigheden videresender herefter anmodningen til Miljø- og Fødevareklagenævnet, som træffer afgørelse om, hvorvidt din anmodning kan imødekommes.

Ved indgivelse af klage skal privatpersoner betale et gebyr på 900 kr. Virksomheder og organisationer skal betale et gebyr på 1.800 kr. Du betaler gebyret med betalingskort i Klageportalen. Gebyret tilbagebetales, hvis klageren får helt eller delvis medhold i klagen. Vejledningen om gebyrordningen kan findes på klagenævnets hjemmeside www.mfkn.naevneneshus.dk.

Afgørelsen vil blive offentliggjort på Billund Kommunes hjemmeside den 14. april 2023.

Hvis afgørelsen ønsket prøvet ved domstolene skal søgsmål være anlagt inden 6 måneder fra den ovenfor anførte dato for annoncering på vores hjemmeside.

10 Offentliggørelse

Godkendelsen vil blive offentliggjort på Billund Kommunes hjemmeside www.billund.dk, samt på Digital Miljøadministrations hjemmeside (www.dma.mst.dk). Der adviseres desuden om afgørelsen i Grindsted Ugeavis.

Godkendelsen er udover ansøger sendt til:

Styrelsen for Patientsikkerhed, Tilsyn og Rådgivning Vest, trvest@stps.dk

Danmarks Naturfredningsforening, (dnbillund-sager@dn.dk)

Friluftsrådet, Højderyggen 20, 7120 Vejle Ø (trekantomraadet@friluftsradet.dk)

Sydvestjyske Museer: (museum@sydvestjyskemuseer.dk)

Med venlig hilsen



Heidi Malene Forsom

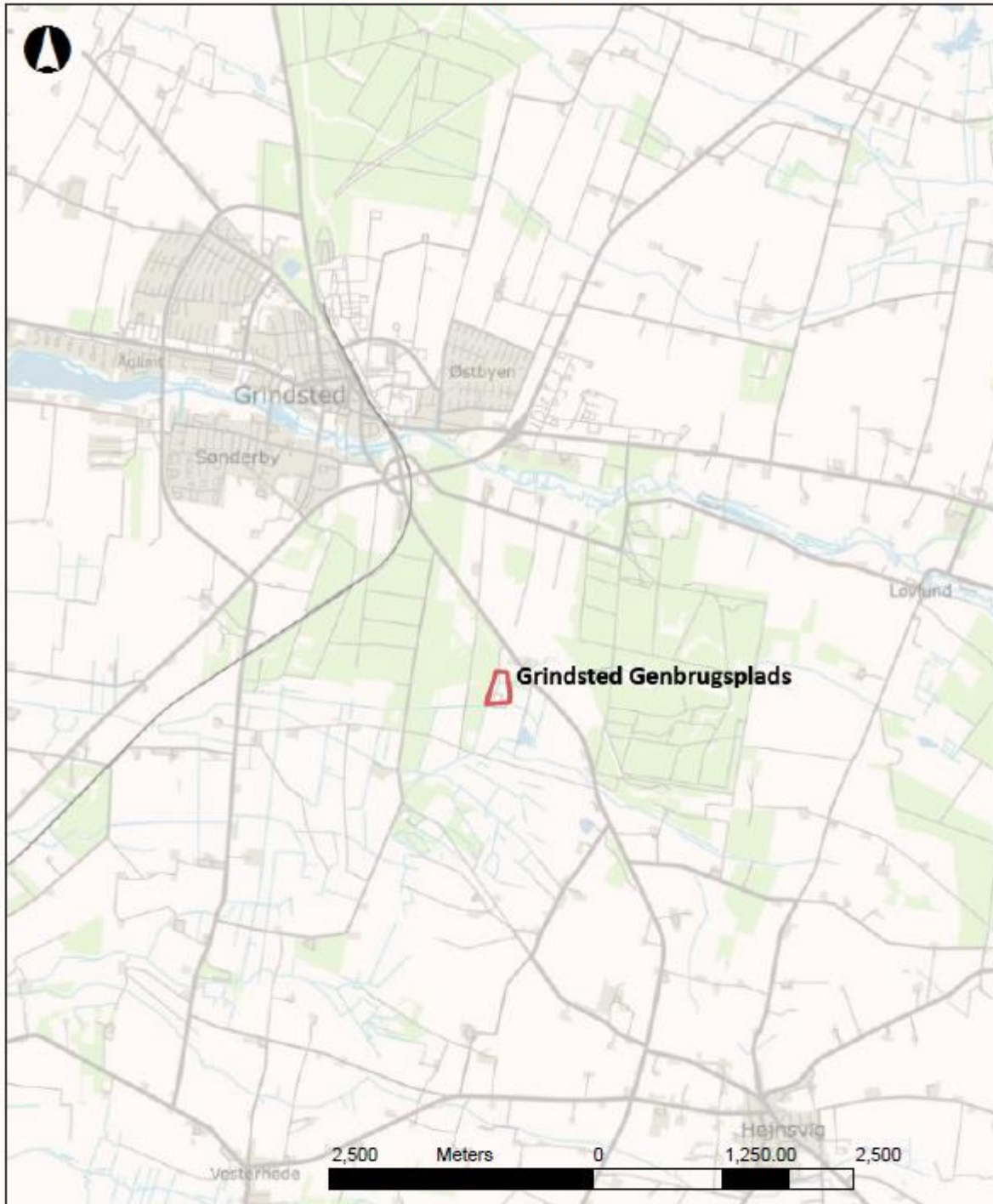
Miljøsagsbehandler

11 Bilag:

1. Oversigtskort
2. Disponeringsplan - Indretning af pladsen
3. Kort over spildevandsforhold
4. belægningsplan
5. Oversigt over udeladte standardvilkår
6. Afgørelse om ikke VVM-pligt (VVM screening)

Bilag 1: Oversigtskort

Grindsted Genbrugsplads



Dato: 05-01-2023

Målforshold: 1:50000

Danmarks Miljøportal

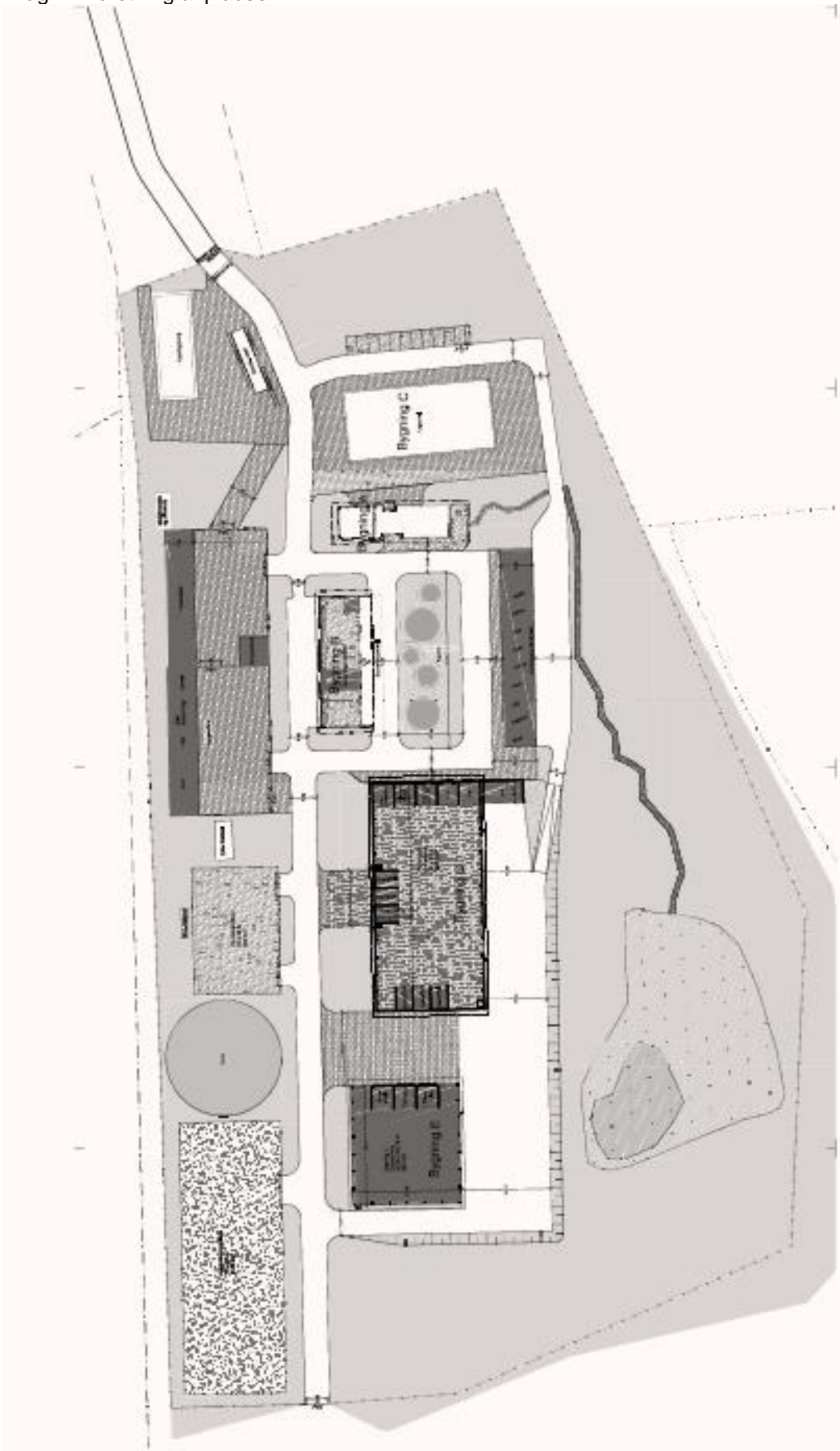
Data om miljøet i Danmark

Nyropsgade 30 • 1780 København V

Support: support@miljoportal.dk

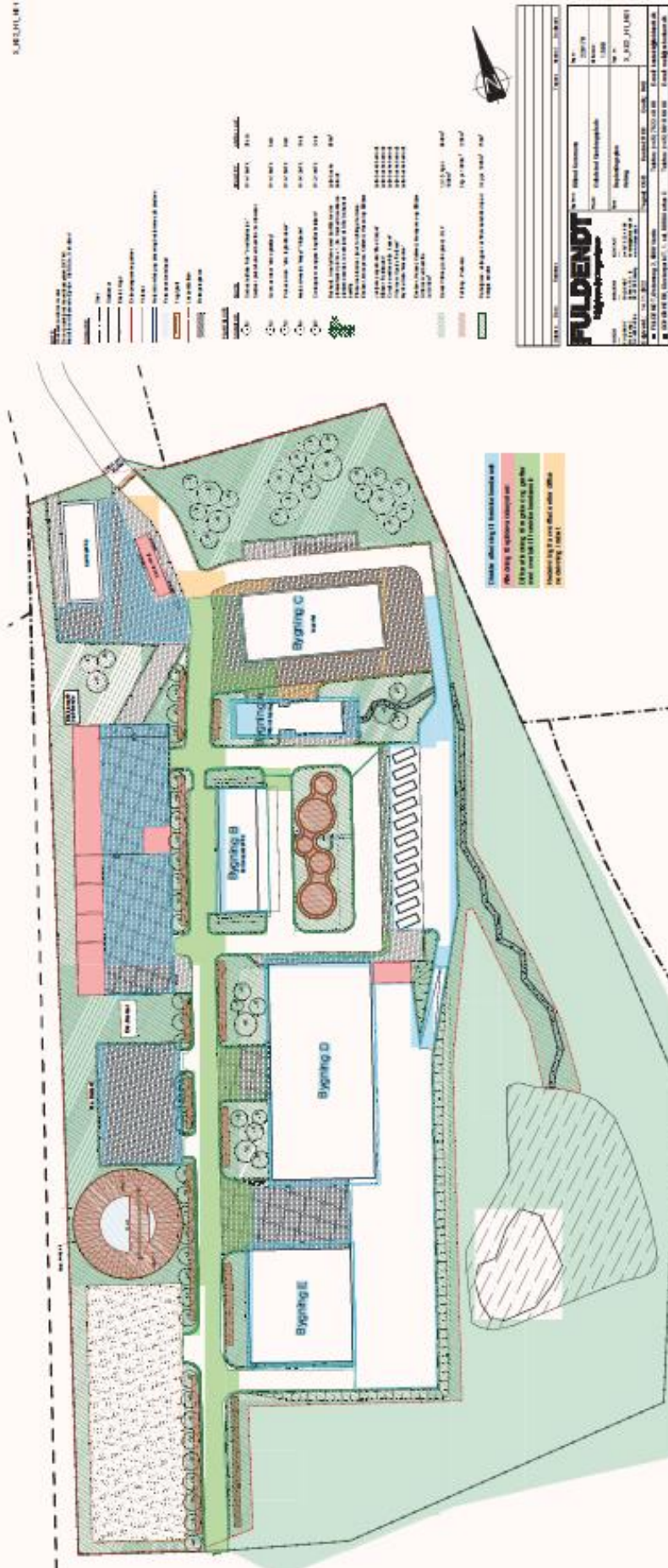
Ortofotos (DOOØland): COWI har den fulde ophavsret til de ortofotos (DOOØland), der vises som baggrundkort. Denne funktion, med ortofoto som baggrundkort, må derfor kun anvendes af Miljøministeriet, regioner og kommuner med tilhørende institutioner, der er part i Danmarks Miljøportal, i forbindelse med de pågældende institutioners myndighedsbehandling indenfor miljøområdet, samt af privatpersoner til eget personligt brug. Linket må ikke indgå i andre hjemmesider. Øvrig kommerciel anvendelse er ikke tilladt og vil kunne retsforfølges.

Bilag 2: Indretning af pladsen

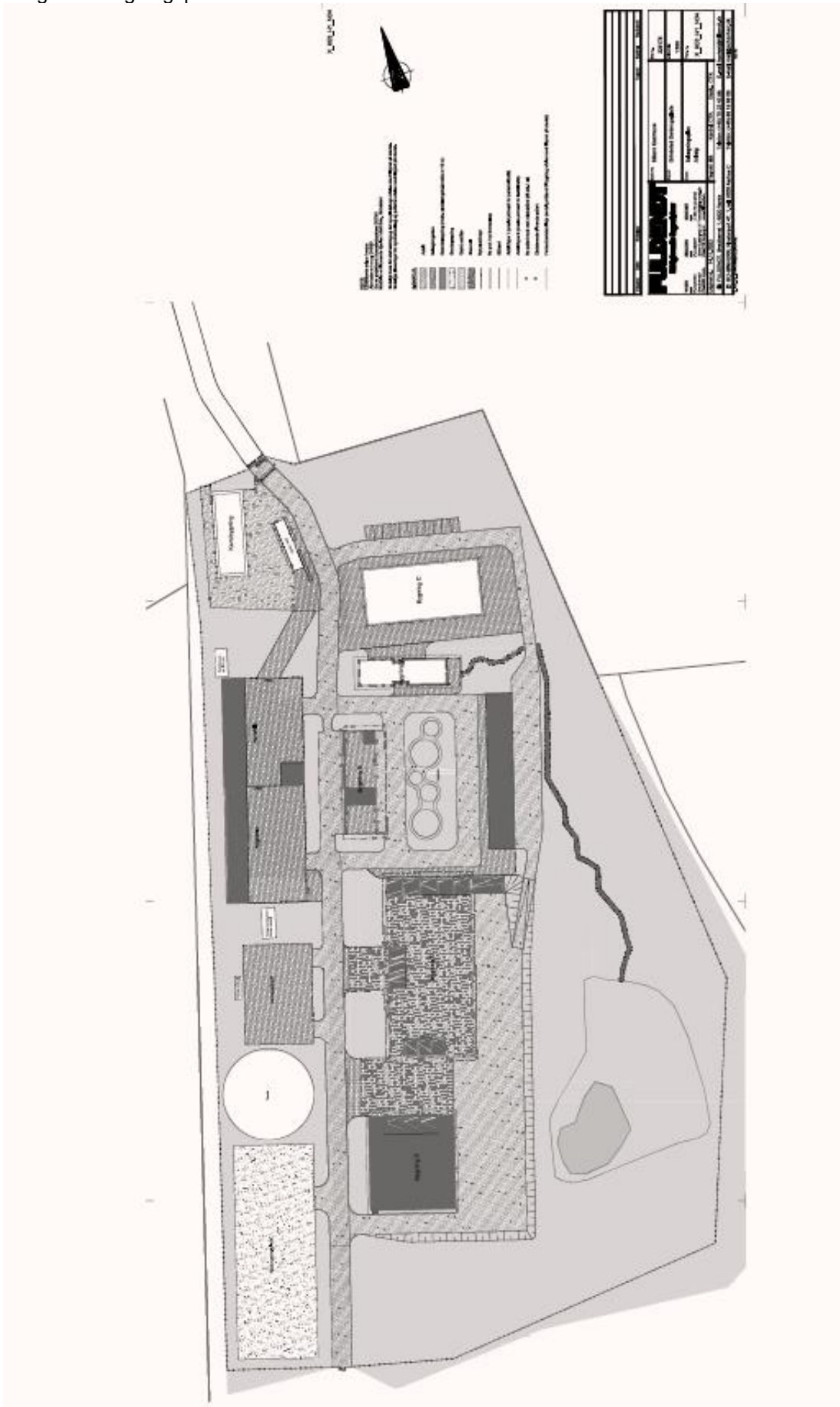


Afvandingsplan

SKRIFTLIGT



Bilag 4: Belægningsplan



Bilag 5. Standardvilkår der vurderes irrelevante

Vilkårs-numre henviser til Standardvilkårsbekendtgørelsen.

K212

12. Bygningsaffald med cementbundne asbestfibre skal håndteres forsigtigt, så det ikke beskadiges og kan afgive asbeststøv. Såfremt der alligevel under håndteringen sker beskadigelser, skal det i befugtet tilstand opbevares i egnet lukket, tæt emballage, der er mærket med oplysning om, at den indeholder asbest. Det må ikke omlastes før borttransport.

Årsag: Affaldet modtages på Genbrugspladsen under listepunkt K211

16. Virksomheden må ikke modtage skrot, der på forhånd vides at indeholde farligt affald eller flydende olie. Dog må transformatorer og spåner mv. med indhold af olierester eller køle- og smøremidler o. lign. modtages, oplagres og afsendes i tætte, overdækkede containere eller beholdere. Disse containere eller beholdere kan stå uafdækket indendørs.

Årsag: Affaldet modtages på Genbrugspladsen under listepunkt K211

17. Jern- og metalskrot og andet affald, der kan afgive olie eller væsker, skal opbevares og håndteres på en oplagsplads eller på et gulv med tæt belægning indrettet med fald mod afløb eller grube, hvorfra der sker kontrolleret afledning, eller i lukket/overdækket container med indbygget sump.

Årsag: Affaldet modtages på Genbrugspladsen under listepunkt K211

18. Jern- og metalskrot, der kan afgive metalstøv, skal håndteres og opbevares enten udendørs på et befæstet areal, indendørs på fast gulv eller i en container. Opbevaring og håndtering skal udføres, så støvdannelse minimeres, og der må ikke ske støv-/materialeflugt til omgivelser uden for virksomheden.

Årsag: Affaldet modtages på Genbrugspladsen under listepunkt K211

19. Neddeling, klipning eller opskæring af jern- og metalskrot må kun foretages på et areal eller gulv, der er forsynet med tæt belægning.

Årsag: Denne aktivitet finder ikke sted på virksomheden

20. Akkumulatorer og batterier skal opbevares i beholdere eller containere, der enten er placeret indendørs eller under halvtag, eller som er lukket med låg. Beholderne og containere skal være tætte og modstandsdygtige over for de væsker, der er anvendt i batterierne eller akkumulatorerne.

Årsag: Affaldet modtages på Genbrugspladsen under listepunkt K211

21. Blandet bygnings- og nedrivningsaffald, bortset fra inert affald, må kun opbevares og håndteres på befæstet areal med kontrolleret afledning af nedbør. [Hvis virksomheden er beliggende i et område med særlige drikkevandsinteresser (OSD), og myndigheden vurderer, at grundvandsmagasinet er særligt sårbart, skærpes vilkåret således, at det befæstede areal skal være etableret med en tæt belægning.]

Årsag: Affaldet modtages på Genbrugspladsen under listepunkt K211

22. Have- og parkaffald må kun oplagres og neddeles på et befæstet areal med fald mod afløb eller sump. Have- og parkaffald skal bortskaffes og arealet ryddes for have- og parkaffald og saft fra samme mindst 1 gang pr. uge i sommerhalvåret.

Årsag: Affaldet modtages på Genbrugspladsen under listepunkt K211

25. Farligt affald som f.eks. spildolie skal opbevares under overdækning i form af tag, presenning eller lignende og beskyttet mod vejrlig på en tæt belægning. Oplagspladsen skal være indrettet således, at spild kan holdes

Bilag 6: Afgørelse om ikke VVM-pligt (VVM screening)

Grindsted Genbrugsplads
Ribe Landevej 6 A
7200 Grindsted



CVR:29189765
P.Nr. 1022180408

Afgørelse om ikke VVM-pligt ved renovering af Grindsted Genbrugsplads

Dato: 22-02-2023

FULDENDT har på vegne af Grindsted Genbrugsplads, den 5. januar 2023 indsendt ansøgning i henhold til *Miljøvurderingsbekendtgørelsen*¹ vedrørende renovering af Grindsted Genbrugsplads på matr. nr. 1ah og 1k, Utoft Gde., Grindsted, beliggende Ribe Landevej 6 A, 7200 Grindsted. Der er samtidig indsendt ansøgning om:

- Miljøgodkendelse
- Landzonetilladelse
- Byggetilladelse
- Dispensation fra skovbyggelinje
- Udledning af tag- og overfladevand
- VVM-anmeldelse af sløjfning af grøft

Det fremgår af ansøgningen, at der ønskes mulighed for at renovere og udbygge Grindsted Genbrugsplads og omlastestationen.

Billund Kommune har vurderet, at det aktuelle projekt omfattes af *miljøvurderingslovens*² bilag 2, punkt nummer:

10g – oplagring af vand

13a – *Ændringer eller udvidelser af projekter i bilag 1 eller nærværende bilag, som allerede er godkendt, er udført eller er ved at blive udført, når de kan have væsentlige skadelige indvirkninger på miljøet (ændringer eller udvidelser, som ikke er omfattet af bilag 1).*

Der vil derfor skulle foretages en nærmere vurdering af, hvorvidt projektet er omfattet af krav om miljøvurdering og tilladelse, jf. lovens § 21.

Afgørelse

På grundlag af oplysningerne i den modtagne ansøgning har Billund Kommune vurderet, at projektet ikke vil påvirke miljøet væsentligt og derfor ikke er omfattet af krav om miljøvurdering og tilladelse. Afgørelsen er truffet i medfør af miljøvurderingslovens § 21.

Teknik og Miljø

Erhverv og Affald
Jorden Rundt 1
7200 Grindsted

Tlf. 79 72 72 00
www.billund.dk

Sagsnr.:
23/316

Sagsbehandler:
HMF

Afdelingens telefon:
Tlf. 79 72 71 07

Afdelingens mail:
Virksomhed-
miljoe@billund.dk

Har du brug for at sende fortrolige eller følsomme oplysninger til os, skal du gøre det med Digital Post. Du kan læse mere om Digital Post på: billund.dk/borger/digital-posthmf@billund.dk

¹ Bek. nr. 1376 af 21. juni 2021 om miljøvurdering af planer og programmer og af konkrete projekter (Miljøvurderingsbekendtgørelsen).

² Lovbekendtgørelsen nr. 4 af 3. januar 2023 om miljøvurdering af planer og programmer og af konkrete projekter (VVM) (Miljøvurderingsloven)

Det skal bemærkes, at afgørelsen ikke er en tilladelse, men alene en afgørelse om, at projektet ikke forudsætter, at der udarbejdes en miljøvurdering. Eventuelle bygge- og anlægsarbejder må således ikke påbegyndes, inden der er indhentet de nødvendige godkendelser og tilladelser efter anden lovgivning.

Der gøres opmærksom på, at en afgørelse efter *miljøvurderingslovens* § 21 bortfalder, hvis afgørelsen ikke er udnyttet, inden 3 år efter at den er meddelt, eller ikke har været udnyttet i 3 på hinanden følgende år, jf. lovens § 39.

Begrundelse for afgørelsen

De vurderinger, som ligger til grund for kommunens afgørelse, er foretaget på baggrund af det ansøgte projekt og ved anvendelse af de kriterier, der fremgår af miljøvurderingslovens bilag 6.

Beskrivelse af projektet

Det fremgår af ansøgningen, at der ønskes mulighed for at renovere og udbygge Grindsted Genbrugsplads, så pladsen kan håndtere de fremtidige krav til øget sortering og samtidig tilbyde borgerne i kommunen en genbrugsplads, som er inspirerende og som øger lysten til ressourcebevaring og genanvendelse. Pladsen skal samtidigt fungere som læringsområde for børn og voksne i håndtering af affald.

For at øge sikkerheden opdeles kørevejene, så bruges og tømningensmateriels risiko for at kollideres minimeres.

Overordnet skal der foretages følgende ombygning og ændringer af eksisterende plads:

- Eksisterende mandskabsbygning, kompaktorbygning, perkolatbassin og diverse støttemure nedbrydes og fjernes.
- Den eksisterende kemibygnings bibeholdes.
- Der bygges en ny mandskabs- og velfærdsbygning (Bygning A)
- Der etableres en ny bygning til aflevering af kemi og små fraktioner samt Borger til borger (Bygning B)
- Eksisterende sorteringsbygning ombygges til lager (Bygning C)
- Der bygges 2 nye omlastehaller (Bygning D og E)
- Der etableres ny plads for bygge- og haveaffald
- Der etableres ny plads for diverse container
- Der etableres nyt aflæsningsområde for gips, tæpper, PVC mv.
- Der etableres et læringsområde
- Der etableres en plads til kørsel til omlastningsbygning
- Der etableres kørearealer for lastbiler
- Tilpasning af diverse kørebaner

Der etableres et regnvandsbassin til håndtering af overfladevand fra tage og faste belægnings, inden udledning til Utoft Mosebæk. Overfladevand fra bygge- og haveaffaldsplads og pladser med jernskrot mm. ledes direkte til spildevandskloak.

Projektets placering

Genbrugspladsen er beliggende i landzone. Der meddeles landzonetilladelse til projektet. Det vurderes, at nærværende anmeldelse ligger inden for rammerne af landzonetilladelsen.

Der ligger ingen Natura 2000-områder i umiddelbar nærhed af virksomheden. De nærmeste Natura 2000- områder Hedeområde ved store Råbjerg, ligger 2,4 km fra projektområdet.

Det vurderes, at projektet hverken i sig selv eller i forbindelse med andre planer og projekter vil kunne påvirke Natura-2000 områder væsentligt, og at projektet ikke vil kunne beskadige eller ødelægge yngle- eller rasteområder i det naturlige udbredelsesområde for dyrearter optaget i habitatdirektivets bilag IV eller ødelægge plantearter, som er optaget i habitatdirektivets bilag IV.

Der skal derfor ikke foretages en nærmere konsekvensvurdering af det ansøgte virkninger på Natura-2000 områder eller på konkrete bilag IV-arter, jf. bestemmelserne herom i *Bekendtgørelse om udpeging og administration af internationale naturbeskyttelsesområder samt beskyttelse af visse arter* (BEK nr. 2091 af 12. november 2021).

Arten og kendetegn ved den potentielle miljøpåvirkning

På grundlag af de i ansøgningen indeholdte oplysninger vurderes det, at de i godkendelsen fastsatte grænseværdier for støj og luftforurening m.m., der modsvares Miljøstyrelsens vejledende grænseværdier, også vil kunne overholdes efter projektets realisering.

Med baggrund heri vurderes det, at virksomhedens miljøpåvirkninger fortsat vil være af begrænset lokal betydning, og at virksomheden, efter realisering af de ansøgte udvidelser/ændringer, fortsat vil kunne drives uden at afstedkomme risiko for dels menneskers sundhed, dels forurening og gener, der er uforenelig med omgivelsernes sårbarhed.

Høring

Der er foretaget en høring hos de afdelinger internt i Billund Kommune, som forventes at skulle meddele tilladelser i forbindelse med projektet.

Kommunen har vurderet, at der ikke er andre myndigheder, der vil blive berørt direkte af afgørelsen, hvorfor der ikke er foretaget høring i henhold til *miljøvurderingslovens* § 35, stk. 1, nr.1.

Et udkast til afgørelse har i henhold til *Forvaltningslovens* (LBK nr. 433 af 22. april 2014) § 19 været forelagt ansøger.

Ansøger har den 21-02-2023 oplyst, at der ikke var bemærkninger til udkastet.

Klagevejledning

Alle med en retlig interesse i sagens udfald kan klage over afgørelsen.

Hvis du ønsker at klage over afgørelsen, kan du klage til Miljø- og Fødevarerklagenævnet.

Klagen skal være indgivet senest den 24-03-2023.

Du klager via Klageportalen, som du finder et link til på www.naevneneshus.dk, www.borger.dk eller www.virk.dk. Du logger på ligesom du plejer, typisk med NEM-ID.

En klage er indgivet, når den er tilgængelig for myndigheden i Klageportalen.

Miljø- og Fødevarerklagenævnet skal som udgangspunkt afvise en klage, der kommer uden om Klageportalen, hvis der ikke er særlige grunde til det. Hvis du ønsker at blive fritaget for at bruge Klageportalen, skal du sende en begrundet anmodning til den myndighed, der har truffet afgørelse i sagen. Myndigheden videresender herefter anmodningen til Miljø- og Fødevarerklagenævnet, som træffer afgørelse om, hvorvidt din anmodning kan imødekommes.

Ved indgivelse af klage skal privatpersoner betale et gebyr på 900 kr. Virksomheder og organisationer skal betale et gebyr på 1.800 kr. Du betaler gebyret med betalingskort i Klageportalen. Gebyret tilbagebetales, hvis klageren får helt eller delvis medhold i klagen. Vejledningen om gebyrordningen kan findes på klagenævnets hjemmeside www.mfkn.naevneneshus.dk.

Afgørelsen vil blive offentliggjort på Billund Kommunes hjemmeside den 24-02-2023.

Hvis afgørelsen ønsket prøvet ved domstolene skal søgsmål være anlagt inden 6 måneder fra den ovenfor anførte dato for annoncering på vores hjemmeside.

Venlig hilsen



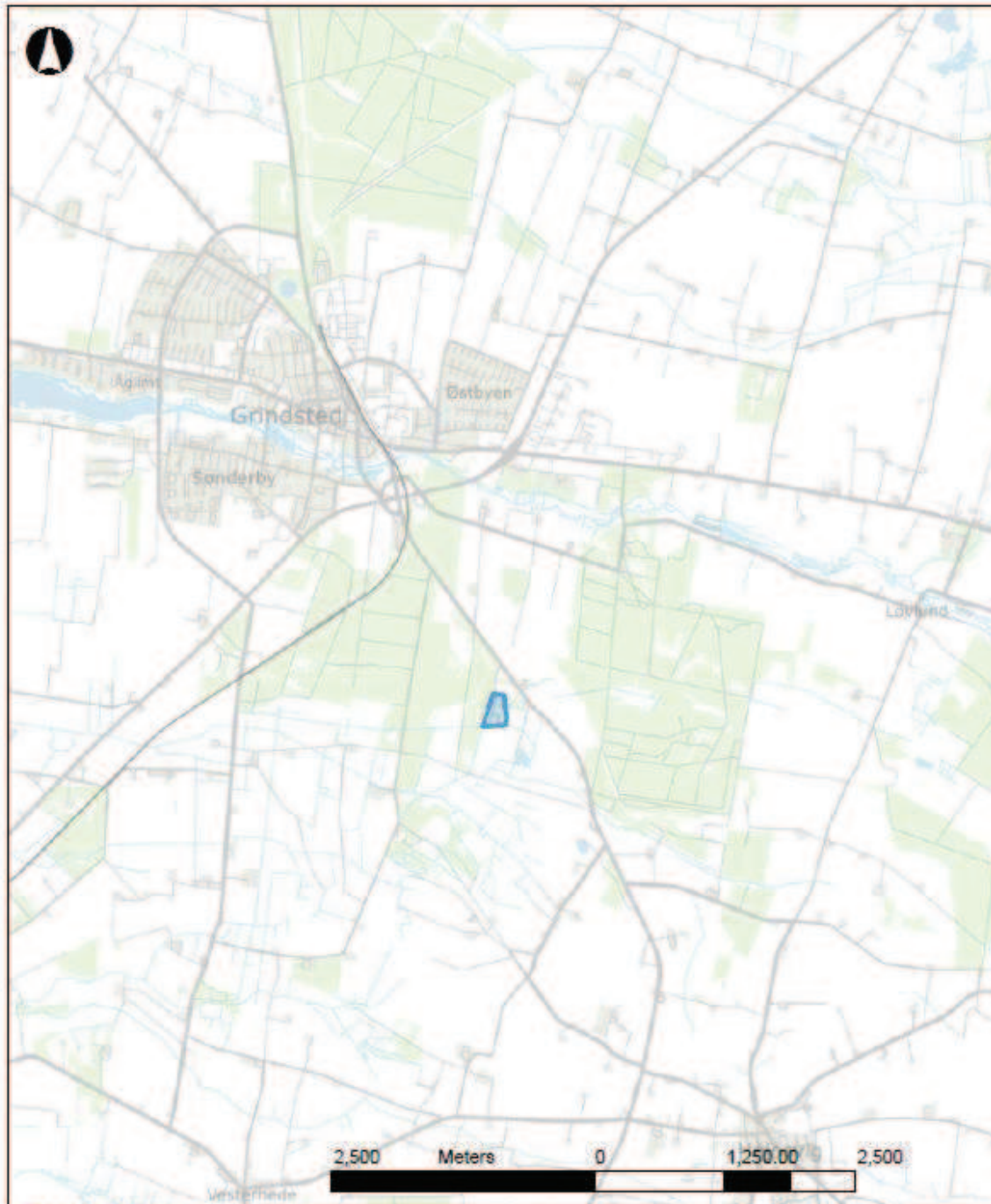
Heidi Malene Forsom
Miljømedarbejder

Bilag:

1. Oversigtskort
2. Disponeringsplan
3. Screenings- og vurderingsskema

Bilag 1:

Oversigtskort - VVM-anmeldelse



Grindsted Genbrugsplads
Placering

Dato: 22-11-2022

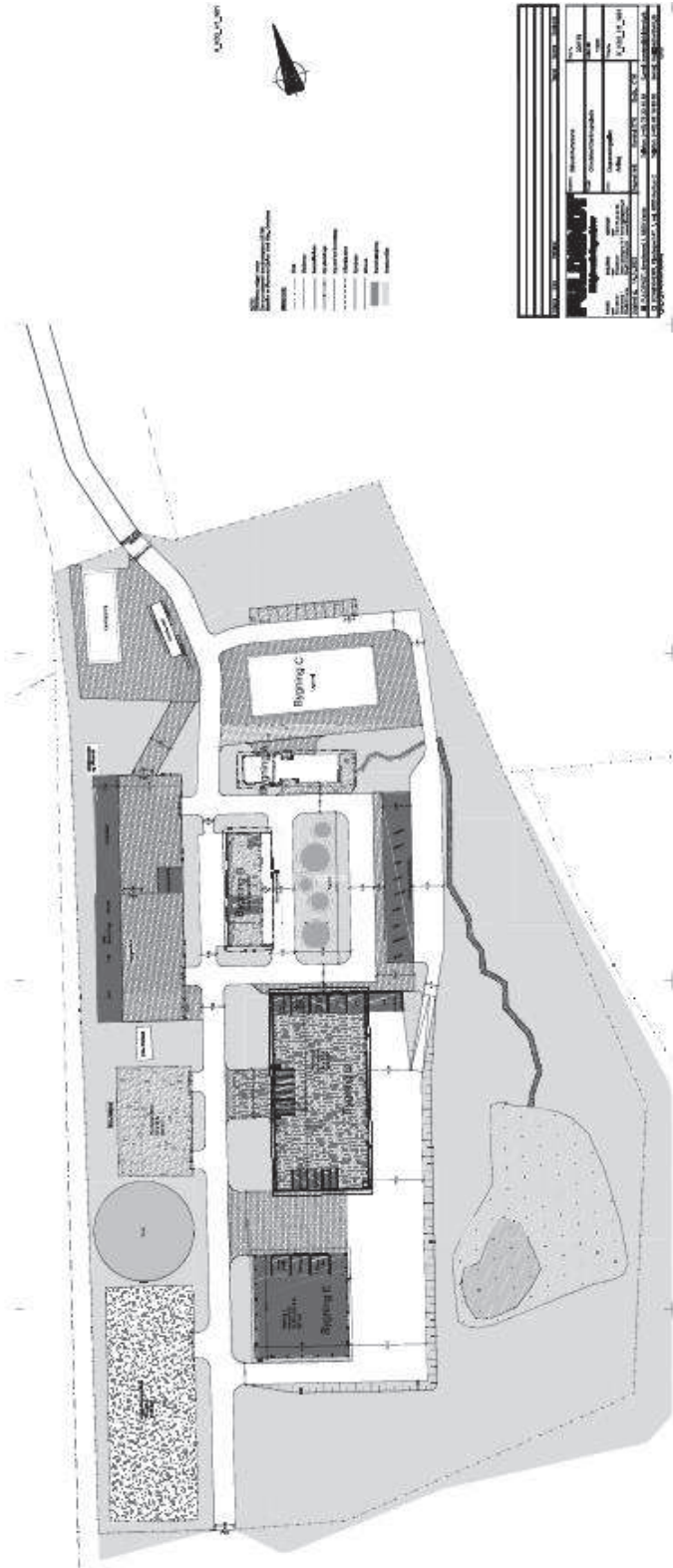
Målforshold: 1:50000

Danmarks Miljøportal
Data om miljøet i Danmark

Nyropsgade 30 • 1780 København V
Support: support@miljoportal.dk

Ortofotos (DOO)land): COWI har den fulde ophavsret til de ortofotos (DOO)land), der vises som baggrundskort. Denne funktion, med ortofoto som baggrundskort, må derfor kun anvendes af Miljøministeriet, regioner og kommuner med tilhørende institutioner, der er part i Danmarks Miljøportal, i forbindelse med de pågældende institutioners myndighedsbehandling indenfor miljøområdet, samt af privatpersoner til eget personligt brug. Linket må ikke indgå i andre hjemmesider. Øvrig kommerciel anvendelse er ikke tilladt og vil kunne retsforfølges.

Bilag 2
Disponeringsplan



Bilag 3:

Bilag til afgørelse om projektet er omfattet af krav om miljøvurdering (VVM pligt) inkl. myndighedsvurdering

Projekt navn: Renovering af Grindsted Genbrugsplads

Skemaet indeholder bygherrens oplysninger om projektet, jf. ansøgningsskemaet som fremgår af bilaget til Bekendtgørelse om miljøvurdering af planer og programmer og af konkrete projekter – Miljøvurderingsbekendtgørelsen (BEK nr. 1376 af 21/06/2021), som finder anvendelse ved ansøgning af projekter omfattet af Miljøvurderingslovens Bilag 2, jf. lovens § 21, samt kommunens eventuelle bemærkninger til disse oplysninger.

Farvekodeforklaring: Farverne "rød, gul, grøn" angiver, hvorvidt det pågældende tema kan antages at kunne medføre at projektet vurderes at kunne påvirke miljøet væsentligt og dermed være omfattet af krav om miljøvurdering (VVM-pligtigt). "Rød" angiver en stor sandsynlighed for at projektet er omfattet af krav om miljøvurdering (VVM-pligt) og "grøn" en minimal sandsynlighed. Hvis feltet er sort, kan spørgsmålet ikke besvares med et ja eller nej, da der skal foretages et skøn af myndigheden.

Basisoplysninger	Tekst	Myndighedsvurdering
Projektbeskrivelse (kan vedlægges)	<p>Billund Kommune har en eksisterende genbrugsplads i Grindsted og ønsker at renovere og udbygge genbrugspladsen, så pladsen kan håndtere de fremtidige krav til øget sortering og samtidig tilbyde borgerne i kommunen en genbrugsplads, som er inspirerende og som øger lyst til ressourcebevaring og genanvendelse. Pladsen skal samtidigt fungere som læringsområde for børn og voksne i håndtering af affald. For at øge sikkerheden opdeles kørevejene, så brugeres og tømningsmateriels risiko for at kolliderer minimeres.</p> <p>Overordnet skal der foretages følgende ombygning og ændringer af eksisterende plads:</p> <ul style="list-style-type: none">• Eksisterende mandskabsbygning, kompaktorbygning, perkolatbassin og diverse støttemure nedbrydes og fjernes.• Den eksisterende kemibygning bibeholdes.• Der bygges en ny mandskabs- og velfærdsbygning (Bygning A)• Der etableres en ny bygning til aflevering af kemi og små fraktioner samt Borger til borger (Bygning B)• Eksisterende sorteringsbygning ombygges til lager (Bygning C)• Der bygges 2 nye omlastehaller (Bygning D og	

	<p>E)</p> <ul style="list-style-type: none"> • Der etableres ny plads for bygge- og haveaffald • Der etableres ny plads for diverse container • Der etableres nyt aflæsningsområde for gips, tæpper, PVC mv. • Der etableres et læringsområde • Der etableres en plads til kørsel til omlastningsbygning • Der etableres kørearealer for lastbiler • Tilpasning af diverse kørebaner <p>I den nye Bygning D skal der håndteres forskellige typer træaffald, papir, samt restaffald.</p> <p>I Bygning E med fri indkørsel for lastbiler til under tag. I hallen håndteres og omlastes madaffald, tetrapak og dåser /glas.</p> <p>De nye omlastehaller skal forbedre arbejdsmiljøet, mindske tab af affald, reducere lugtgener og minimere risiko for skadedyrsproblemer.</p> <p>Der etableres sænkede containere til jern, træaffald og brændbart. Øvrige containere er i terræen.</p> <p>Pladsen indrettes så bruger-aflevering og kørsel med tunge maskiner er adskilt. Der vil være fri tilkørsel bagtil til containerne for personalet.</p> <p>Der etableres et regnvandsbassin til håndtering af overfladevand fra tage og faste belegninger, inden udledning til Utoft Mosebæk. Overfladevand fra bygge- og haveaffaldsplads og pladser med jernskrot mm. ledes direkte til spildevandskloak.</p> <p>Genbrugspladsen har en godkendt miljøgodkendelse. Der foretages kun ændringer i den fysiske disponering af pladsen, der ændres således ikke på mængder eller typer af affaldsfraktioner som pladsen modtager. Der ændres heller ikke på åbningstider, bemanning mm.</p> <p>Pladsens placering fremgår af oversigtskortet Bilag 1.</p>	<p>Det er Billund Kommunes vurdering, at der skal meddeles ny miljøgodkendelse i forbindelse med ombygningen af genbrugspladsen. Der er indsendt ansøgning om miljøgodkendelse. Den eksterne miljøgodkendelse bortfalder samtidig med at der meddeles ny miljøgodkendelse.</p>
--	--	--

	<p>Den nye pladsindretning, facadetegninger og eksisterende modtagemængder af affald kan ses i bilag 2.</p> <p>I forbindelse med projektet søges om: Dispensation fra skovbyggelinje Landzonetilladelse Byggetilladelse Fornyset miljøgodkendelse Udledningstilladelse til regn og overfladevand VVM-anmeldelse</p> <p>Er der øvrige tilladelser som skal indhentes, ønsker bygherre at blive orienteret herom.</p> <p>Der pågår i øjeblikket arbejde for udmatrulering af matr. 1ah, så Billund Kommune fremadrettet vil blive ejer af hele genbrugspladsen.</p>	
<p>Navn, adresse, telefonnr. og e-mail på bygherre</p>	<p>Billund Kommune Jordan Rundt 1 7200 Grindsted v. Rene Brinch Andersen RBA@Billund.dk Direkte tf. +45 79 72 70 80</p>	
<p>Navn, adresse, telefonnr. og e-mail på kontaktperson</p>	<p>FULDENDT Østre Gjesingvej 13F 6700 Esbjerg v. Martin Madsen Tlf. 8140 6405 mma@fuldendt.dk</p>	
<p>Projektets adresse, matr. nr. og ejerlav.</p>	<p>1ah og 1k Utoft Gde., Grindsted</p>	
<p>Projektet berører følgende kommune eller kommuner (omfatter såvel den eller de kommuner, som projektet er placeret i, som den eller de kommuner, hvis miljø kan tænkes påvirket af projektet)</p>	<p>Billund Kommune</p>	
<p>Oversigtskort i målestok eks. 1:50.000 – Målestok angives.</p>	<p>Se bilag 1 Oversigtskort</p>	
<p>Kortbilag i målestok 1:10.000 eller 1:5.000 med indtegnning af anlægget og projektet (vedlægges dog ikke for strækingsanlæg).</p>	<p>Målestok angives: 1:500 Se bilag 2 Disponeringsplan</p>	
<p>Forholdet til VVM reglerne</p>	<p>Ja Nej</p>	
<p>Er projektet opført på bilag 1 til lov om miljøvurdering af planer og programmer og konkrete projekter (VVM).</p>	<p>X Hvis ja, er der obligatorisk VVM-pligtigt. Angiv punkt på bilag 1:</p>	
<p>Er projektet opført på bilag 2 til lov om miljøvurdering af planer og programmer og af konkrete projekter (VVM).</p>	<p>X Hvis ja, angiv punkt på bilag 2: 13a - ændring af eksisterende anlæg</p>	

Projektets karakteristika	10g - oplægning af vand	Tekst
<p>Hvis bygherren ikke er ejer af de arealer, som projektet omfatter angives navn og adresse på de eller den pågældende ejer, matr. nr. og ejerlav</p>	<p>Matr. 1k ejes af Billund Kommune Matr. 1ah ejes af Deponi Syd – et fælleskommunalt deponiselskab. Der pågår i øjeblikket arbejde for udmatrulering af grunden, så Billund Kommune fremadrettet vil blive ejer af hele genbrugspladsen.</p>	
<p>2. Arealanvendelse efter projektets realisering. Det fremtidige samlede bebyggede areal i m² Det fremtidige samlede befæstede areal i m² Nye arealer, som befæstes ved projektet i m²</p>	<p>Bygning A-E: 4.749 m² I alt: 18.015 m² Asfalt: 7.690 m² Belægningssten: 7.800 m² Tæt belægning: 2.525 m²</p> <p>Nye belægningsarealer: ca. 9045 m² Eksisterende belægning som fjernes: ca. 8970 m²</p>	
<p>3. Projektets areal og volumenmæssige udformning Er der behov for grundvandsnænkning i forbindelse med projektet og i givet fald hvor meget i m Projektets samlede grundareal angivet i ha eller m² Projektets bebyggede areal i m² Projektets nye befæstede areal i m² Projektets samlede bygningsmasse i m³ Projektets maksimale bygningshøjde i m Beskrivelse af omfanget af eventuelle nedrivningsarbejder i forbindelse med projektet</p>	<p>Genbrugspladsens areal inkl. grønne områder: ca. 48.000 m²</p> <p>Der renoveres på ca.: 35.000 m²</p> <p>Samlet bygningsmasse: ca. 4.749 m² Ny bygningsmasse: ca. 3.592 m² Eksisterende bygningsmasse som bibeholdes: ca. 1.157 m²</p> <p>Bygning A (300 m²), h = 4,6 m Bygning B (405 m²), h = 6,4 m Bygning C (eksisterende, kun facade ren.), h = 7,8 m Bygning D (1890 m²), h = 13,7 m Bygning E (997 m²), h = 13,7 m</p> <p>Nye belægningsarealer: ca. 7425 m² Eksisterende belægning som fjernes: ca. 1620 m²</p>	
<p>4. Projektets behov for råstoffer i anlægsperioden Råstofforbrug i anlægsperioden på type og mængde: Vandmængde i anlægsperioden Affaldstype og mængder i anlægsperioden</p>	<p>Behov for tilført råstof forventes at være begrænset til sand og grus til terrænhævning omkring bygning D og E samt til opbygning af bærelag under veje og belægninger. Anvendelige</p>	

<p>Spildevand til renseanlæg i anlægsperioden Spildevand med direkte udledning til vandløb, søer, hav i anlægsperioden Håndtering af regnvand i anlægsperioden Anlægsperioden angivet som mm/å – mm/å</p>	<p>overskudsmaterialer fra afgravning/regulering andre steder på matriklen anvendes inden tilførsel af friske materialer. Den endelige tilførte mængde kendes ikke, men skønnes at være ca. 1700 m³ Ingen Ingen I forbindelse med anlægsarbejderne vil der ikke blive ført yderligere spildevand til renseanlæg. Vil blive ført til Utoft Mosebæk. Der etableres regnvandsbassin. Fra april 2023 til december 2023.</p>	
Projektets karakteristika		
<p>5. Projektets kapacitet for så vidt angår flow ind og ud samt angivelse af placering og opbevaring på kortbilag af råstoffet/produktet i driftsfasen: Råstoffer – type og mængde i driftsfasen Mellemprodukter – type og mængde i driftsfasen Færdigvarer – type og mængde i driftsfasen Vandmængde i driftsfasen</p>	<p>Tekst Der vil ikke ske ændringer i hvilke fraktioner der indsamles på pladsen, ej heller den overordnede håndtering deraf. Modtagende affaldsmængder i 2021 fremgår af bilag 3</p>	
<p>6. Affaldstype og årlige mængder, som følge af projektet i driftsfasen: Farligt affald: Andet affald: Spildevand til renseanlæg: Spildevand med direkte udledning til vandløb, sø, hav: Håndtering af regnvand:</p>	<p>Ændres ikke som følge af projektet Ændres ikke som følge af projektet Se bilag 3 Der vil blive afledt spildevand til renseanlæg fra mandskabsbygning (A) og øvrige bygninger i samme omfang som eksisterende. Overfladevand fra haveaffald og jernskrot (1369 m²) vil blive afledt til kloakledning. Overfladevand fra tagflader, belægninger og græsarealer for et areal på 20.425 m² (svarende til 221,4 l/s) vil blive ledt til Utoft mosebæk via nyetableret regnvandsbassin. Ser ovenstående</p>	

Projektets karakteristika		Ja	Nej	Tekst
7. Forudsætter projektet etablering af selvstændig vandforsyning?			x	
8. Er projektet eller dele af projektet omfattet af standardvilkår eller en branchebekendtgørelse? - https://mst.dk/erhverv/industri/miljoegodkendelse-af-listevirksomheder/miljoegodkendelser/listepunkter-og-standardvilkaar/	x			Hvis »ja« angiv hvilke. Hvis »nej« gå til punkt 10 Godkendelsesbekendtgørelsens listepunkter K211, K212 og K206
9. Vil projektet kunne overholde alle de angivne standardvilkår eller krav i branchebekendtgørelsen?	x			Hvis »nej« angives og begrundes hvilke vilkår, der ikke vil kunne overholdes. Det er kun pladsen fysiske dispositioner som ændres.
10. Er projektet eller dele af projektet omfattet af BREF-dokumenter? - https://mst.dk/erhverv/industri/bat-bref/liste-over-alle-bref/	x			Hvis »ja« angiv hvilke. Hvis »nej« gå til pkt. 12. BREF-dokumentet for affaldsbehandling
11. Vil projektet kunne overholde de angivne BREF-dokumenter?	x			Hvis »nej« angives og begrundes hvilke BREF-dokumenter, der ikke vil kunne overholdes.
12. Er projektet eller dele af projektet omfattet af BAT-konklusioner? - https://mst.dk/erhverv/industri/bat-bref/bat-i-miljoegodkendelsen/	x			Hvis »ja« angiv hvilke. Hvis »nej« gå til punkt 14. Forhold vedr. BAT er indskrevet i standardvilkårene
Projektets karakteristika		Nej		
13. Vil projektet kunne overholde de angivne BAT-konklusioner?	x			Hvis »nej« angives og begrundes hvilke BAT-konklusioner, der ikke vil kunne overholdes.
14. Er projektet omfattet af en eller flere af Miljøstyrelsens vejledninger eller bekendtgørelser om støj eller eventuelt lokalt fastsatte støjgrænser? - https://mst.dk/luft-stoej/stoej/regler-love-og-direktiver-om-stoej/oversigt-over-vejledninger/	x			Hvis »ja« angives navn og nr. på den eller de pågældende vejledninger eller bekendtgørelser. Hvis »nej« gå til pkt. 17. Vejledning 5/1984 Ekstern støj fra virksomheder
15. Vil anlægsarbejdet kunne overholde de eventuelt lokalt fastsatte vejledende grænseværdier for støj og vibrationer?	x			Hvis »nej« angives overskridelsens omfang og grundelse for overskridelsen Der foretages allerede i dag støjende aktiviteter på grunden. Anlægsarbejderne vurderes ikke til at være mere støjende/vibrerende end disse.
16. Vil det samlede projekt, når anlægsarbejdet er udført, kunne overholde de vejledende grænseværdier for støj og vibrationer?	x			Hvis »nej« angives overskridelsens omfang og grundelse for overskridelsen

Billund Kommune meddeler miljøgodkendelse efter listepunkt K211, K212 og K206.

			Der ændres ikke på mængden eller intensiteten af støjende arbejder.		
17. Er projektet omfattet Miljøstyrelsens vejledninger, regler og bekendtgørelser om luftforurening? - https://mst.dk/luft-stoej/stoej/regler-love-og-direktiver-om-stoej/oversigt-over-vejledninger/	x		Hvis »Ja« angives navn og nr. på den eller de pågældende vejledninger, regler eller bekendtgørelser. Luftvejledning nr. 2/2001, Hvis »nej« gå til pkt. 20.		
18. Vil anlægsarbejdet kunne overholde de vejledende grænseværdier for luftforurening?	X		Hvis »Nej« angives overskridelsesens omfang og begrundelse for overskridelsen.		
19. Vil det samlede projekt, når anlægsarbejdet er udført, kunne overholde de vejledende grænseværdier for luftforurening?	X		Hvis »Nej« angives overskridelsens omfang og begrundelse for overskridelsen. Der ændres ikke på mængden eller intensiteten af arbejder, som kan forårsage luftforurening.		
20. Vil projektet give anledning til støvgener eller øgede støvgener I anlægsperioden? I driftsfasen?		x	Hvis »Ja« angives omfang og forventet udbredelse. Anlægsarbejderne vil bla. omfatte opbygning af bygninger og belægninger, som kan medføre støvgener, men det vurderes at disse ikke vil være øget i forhold til de eksisterende arbejder. Der ændres ikke på mængden eller intensiteten af arbejder, som kan forårsage øgede støvgener.		
Projektets karakteristik					
21. Vil projektet give anledning til lugtgener eller øgede lugtgener I anlægsperioden? I driftsfasen?	Ja	Nej			
22. Vil anlægget som følge af projektet have behov for belysning som i aften og nattimer vil kunne oplyse naboarealer og omgivelserne I anlægsperioden? I driftsfasen?		x	Hvis »Ja« angives omfang og forventet udbredelse. Nej Nej, omlastning af madaffald sker inde i hal, for at begrænse lugtgener.		
			Hvis »Ja« angives og begrundes omfanget. Nej		

			Nej		
23. Er anlægget omfattet af risikobekendtgørelsen, jf. bekendtgørelse om kontrol med risikoen for større uheld med farlige stoffer nr. 372 af 25. april 2016? - https://www.retsinformation.dk/Forms/R0710.aspx?id=179901			X		
Projektets placering	Ja		Tekst		
24. Kan projektet rummes inden for lokalplanens generelle formål? - https://visplaner.plandata.dk/visplaner/lokalplaner.html	X		Hvis »nej«, angiv hvorfor: Der er ikke en lokalplan for området.		Billund Kommune meddeler landzonetilladelse til projektet. Projektet vil være inden for rammerne af landzonetilladelsen.
25. Forudsætter projektet dispensation fra gældende bygge- og beskyttelseslinjer? - http://arealinformation.miljoportal.dk/distribution/	X		Hvis »ja« angiv hvilke: Området ligger indenfor skovbyggingelinje. Der ansøges om dispensation fra skovbyggelinjen til etablering af nye bygninger.		Der kan ikke forventes dispensation til byggeri tættere end 30 m fra skovbrynet. Det ansøgte projekt indebærer dog ikke byggeri indenfor den afstand fra skovbrynet. Det forventes derfor, at der kan gives dispensation.
26. Indebærer projektet behov for at begrænse anvendelsen af naboarealer?		X			
27. Vil projektet kunne udgøre en hindring for anvendelsen af udlagte råstofområder? - http://arealinformation.miljoportal.dk/distribution/		X	Ligger udenfor interesseområde		
28. Er projektet tænkt placeret indenfor kystnærhedszonen? - http://arealinformation.miljoportal.dk/distribution/		X	Ligger udenfor zonen		
Projektets placering	Ja		Tekst		
29. Forudsætter projektet rydning af skov? (skov er et bevokset areal med træer, som danner eller indenfor et rimeligt tidsrum ville danne sluttet skov af højstammede træer, og arealet er større end 1/2 ha og mere end 20 m bredt.)		X			
30. Vil projektet være i strid med eller til hinder for realiseringen af en rejst fredningssag? - http://arealinformation.miljoportal.dk/distribution/		X			
31. Afstanden fra projektet i luftlinje til nærmeste beskyttede naturtype i henhold til naturbeskyttelseslovens § 3. - http://arealinformation.miljoportal.dk/distribution/			0 meter - der ligger en beskyttet mose og sø på lokaliteten. Mose og sø indgår ikke i anlægsarbejderne.		Udover sø og mose, ligger der et beskyttet vandløb umiddelbart syd for projektområdet (Utoft Mosebæk). I forbindelse med et vandløbsprojekt, udført af Billund Kommune, er vandløbet blevet omlagt, så det nu løber syd for projektområdet. Dette vandløb har status af offentligt vandløb, og er omfattet af § 3. I forbindelse med projektet, er den tidligere vandløbsstrækning vest, nord og øst om projektområdet blevet nedklassificeret.

		<p>I forbindelse med projektet er der indsendt ansøgning om at sløjfe en del af den tidligere strækning. Billund Kommune forventer at meddele tilladelse hertil.</p> <p>Projektet vurderes ikke at påvirke vandløbet, hverken under drifts- eller anlægsfasen.</p>
<p>32. Er der forekomst af beskyttede arter og i givet fald hvilke? - http://arealinformation.miljoeportal.dk/distribution/</p>	<p>x</p> <p>Der er ingen registrerede oplysninger om beskyttede arter i sø og mose.</p> <p>Da genbrugspladsen ligger i tilknytning til et skovområde, er der muligvis flagermus i umiddelbar nærhed af pladsen. Visse flagermusarter kan generes af lyset fra lysmaster på pladsen.</p> <p>Lysmasterne vil dog kun være tændt indenfor pladsens normale åbningstid, i den mørkeste tid af vinterhalvåret. Da flagermus går i dvale om vinteren, vurderes påvirkningen at være minimal.</p>	<p>Der er registreret bilag IV arterne stor vandsalamander, odder og spidssnudet frø indenfor 1. km. fra projektområdet.</p> <p>Spidssnudet frø er observeret i den sø og mose, der ligger på genbrugspladsen. Derudover er der rødlistede arter liden soldug og liden ulvefod tidligere registreret i moseområdet. Sø og mose må ikke påvirkes af hensyn til ovenstående arter.</p> <p>Projektet vurderes at kunne gennemføres uden at påvirke de beskyttede naturtyper og arter.</p> <p>De andre arter forventes ikke at være til stede på genbrugspladsen, ligesom byggeaktiviteterne ikke forventes at påvirke arterne.</p> <p>Ved nedrivning af ældre bygninger og fældning af træer, skal der undersøges for mulige overnatnings- og ynglesteder for flagermus.</p>
<p>33. Afstanden fra projektet i luftlinje til nærmeste fredede område. - http://arealinformation.miljoeportal.dk/distribution/</p> <p>34. Afstanden fra projektet i luftlinje til nærmeste internationale naturbeskyttelsesområde (Natura 2000-områder, habitatområder, fuglebeskyttelsesområder og Ramsarområder). - http://arealinformation.miljoeportal.dk/distribution/</p>	<p>Ca. 2.400 m til landskabsfredningen Store Råbjerg</p> <p>Ca. 2.400 m til Natura 2000-område nr. 85 Hedeområder ved Store Råbjerg (H74 og F48), hvor landskabsfredningen Store Råbjerg også indgår.</p>	
<p>35. Vil projektet medføre påvirkninger af overfladevand eller grundvand, f.eks. i form af udledninger til eller fysiske ændringer af vandområder eller grundvandsforekomster?</p>	<p>x</p> <p>Der søges om udledningstilladelse til udledning af overfladevand til Utoft mosebæk fra nyt regnvandsbassin. Overfladevandet kommer kun fra risikofrie befæstede områ-</p>	<p>Billund Kommune vurderer, at projektet kan gennemføres uden at påvirke vandløbet nævnt i pkt. 31. Der meddeles derfor udledningstilladelse til udledning af overfladevand til Utoft Mosebæk via regnvandsbassin.</p>

			der.	
36. Er projektet placeret i et område med særlige drikkevandinteresser? - http://arealinformation.miljoeportal.dk/distribution/		x	Genbrugspladsen ligger udenfor område med særlige drikkevandsinteressere	
37. Er projektet placeret i et område med registreret jordforurening? - http://arealinformation.miljoeportal.dk/distribution/		x	Nej, matriklerne hvor genbrugspladsen er ikke kortlagt. Jord vil som udgangspunkt blive håndteret på grunden, eller alternativt fjernet efter gældende procedurer.	
38. Er projektet placeret i et område, der i kommuneplanen er udpeget som område med risiko for oversvømmelse.		x	Nej	
39. Er projektet placeret i et område, der, jf. oversvømmelsesloven, er udpeget som risikoområde for oversvømmelse?		x	Nej	
Projektets placering		Ja	Tekst	
40. Er der andre lignende anlæg eller aktiviteter i området, der sammen med det ansøgte må forventes at kunne medføre en øget samlet påvirkning af miljøet (Kumulative forhold)?		x	Nej	
41. Vil den forventede miljøpåvirkning kunne berøre nabolande?		x	Nej	
42. En beskrivelse af de tilpasninger, ansøger har foretaget af projektet inden ansøgningen blev indsendt og de påtænkte foranstaltninger med henblik på at undgå, forebygge, begrænse eller kompensere for væsentlige skadelige virkninger for miljøet?			Der etableres faste, tætte belægnings på alle dele af pladsen, hvor der oplagres affald der kan afgive forurenende stoffer. Overfladevand fra befæstede arealer hvorfra der er risiko for forurenede stoffer ledes direkte til kloak. Overfladevand fra tag- og overfladearealer og arealer hvor der ikke opbevares og håndteres affald uledes via regnvandsbassin til vandløb.	

Myndighedscreening

	Ikke relevant	Ja	Nej	Bør undersøges	
Kan projektets kapacitet og længde for strækingsanlæg give anledning til væsentlige miljøpåvirkninger	X				
Kræver bortskaffelse af affald og spildevand ændringer af bestående ordninger i: anlægsfasen driftsfasen			X		
Tænkes projektet placeret i Vadehavsområdet			X		
Vil projektet være i strid med eller til hinder for etableringen af reservater eller naturparker			X		
Indebærer projektet en mulig påvirkning af sårbare områder			X		
Kan projektet påvirke registrerede, beskyttede naturområder Nationalt: Internationalt (Natura 2000):			X		

Forventes området at rumme beskyttede arter efter habitatdirektivets bilag IV				X			Der er registreret spidssnudet frø i den beskyttede sø umiddelbart ved siden af projektområdet. Projektet vurderes ikke at påvirke søen eller dyre- og planteliv tilknyttet søen, hverken under anlægs- eller driftsfasen.
Forventes området at rumme rødlistearter				X			Der er registreret liden soldug og liden ulvefod i mosen umiddelbart ved siden af projektområdet. Projektet vurderes ikke at påvirke mosen, eller dyre- og planteliv tilknyttet mosen, hverken under anlægs- eller driftsfasen.
Kan projektet påvirke områder, hvor fastsatte miljøkvalitetsnormer allerede er overskredet Overfladevand: Grundvand: Naturområder: Boligområder (støj/lys og luft)				X			
Er området, hvor projektet tænkes placeret, sårbar overfor den forventede miljøpåvirkning				X			Der er tale om renovering af en eksisterende genbrugsplads.
Tænkes projektet etableret i et tæt befolket område				X			
Kan projektet påvirke historiske, kulturelle, arkæologiske, æstetiske eller geologiske landskabstræk				X			
Miljøpåvirkningernes omfang (geografisk område og omfanget af personer, der berøres)							Miljøpåvirkningens omfang er lavt. Der forventes ingen nævneværdig miljøpåvirkning udenfor projektområdet, hverken under anlægsfasen eller i driftsfasen.
Miljøpåvirkningens grænseoverskridende karakter							Ingen.

Miljøpåvirkningsgrad og -kompleksitet						Både graden og kompleksiteten af miljøpåvirkningen er lav.
Miljøpåvirkningens sandsynlighed						Det er ikke sandsynligt, at der vil være nævneværdig miljøpåvirkning udenfor projektområdet.
Miljøpåvirkningens: Varighed: Hyppighed: Reversibilitet:						Miljøpåvirkningen varer ved, så længe der drives genbrugsplads og omlastestation på området. Miljøpåvirkning i form af støj, støv og andre emissioner eller udledninger er fuldt reversibel.
Myndighedens konklusion						
	Ikke relevant	Ja	Nej	Bør undersøges		
Giver resultatet af screeningen anledning til at antage, at det anmeldte projekt vil kunne påvirke miljøet væsentligt, således at det er omfattet af krav om miljøvurdering (VVM-pligtigt):			X			Det er Billund Kommunes vurdering, at det anmeldte projekt ikke vil kunne medføre væsentlige negative påvirkning af miljøet. Projektet er således ikke VVM-pligtigt.

Dato: 22-02-2023

Sagsbehandler: Heidi Malene Forsom