

**Tilladelse efter § 16 b til  
husdyrbruget Brøndstrupvej 1**

**Brøndstrupvej 1 og 2, Brøndstrup  
8500 Grenaa**

**Tilladelse til husdyrbrug i henhold til Bekendtgørelse af lov om husdyrbrug og anvendelse af gødning m.v. nr 520 af 01/05/2019**

Ejer- og driftsforhold:	
Husdyrbrugets navn:	Brøndstrupvej 1, 8500 Grenaa
Art:	Kvægbrug
CVR nr.:	14325573
Matr. nre.:	16, 18a og 18b Brøndstrup By, Gjerrild
Ejer af husdyrbruget:	Ernst Aage Andersen
Driftsansvarlig:	Ernst Aage Andersen
Godkendelsesparagraf:	16a, stk. 2
Tilsynsmyndighed:	Norrdjurs Kommune

**Tidsfrister og perioder:**

Tilladelsen offentliggøres 17.02.2020.  
Klagefristen udløber den 16.03.2020.  
Søgsmålsfristen udløber den 17.08.2020.  
Ansøgningen er modtaget den 29.11.2019.  
Høring fra den 30.01.2020 til den 13.02.2020.

Dato: 17.02.2020

J.nr.: 19/22538

Skema nr.: 215671

Reference: Annette Jessen

Telefon: 89 59 40 01

E-mail: anje@norrdjurs.dk

Kvalitetssikring: Jakob Sølvhøj Roelsgaard

# INDHOLDSFORTEGNELSE

## *Læsevejledning*

<b>1. Resume</b> .....	<b>6</b>
<b>2. Tilladelse</b> .....	<b>7</b>
<b>2.1. Godkendelsespligt</b> .....	<b>7</b>
Tidligere godkendelser .....	8
<b>2.2. Ansøgning og tilsyn</b> .....	<b>8</b>
<b>3. Vilkår</b> .....	<b>9</b>
<b>3.1. Vilkår til ibrugtagelse af tilladelsen</b> .....	<b>9</b>
<b>3.2. Vilkår til stalde og produktioner</b> .....	<b>9</b>
3.2.1. Stalde.....	9
3.2.2. Produktioner .....	9
<b>3.3. Husdyrgødning</b> .....	<b>11</b>
<b>3.4. Management</b> .....	<b>11</b>
3.4.1. Management .....	11
<b>3.5. Forurening</b> .....	<b>11</b>
3.5.1. Restvand .....	11
3.5.2. Affald .....	11
3.5.3. Kemikalier.....	12
<b>3.6. Nabopåvirkning</b> .....	<b>12</b>
3.6.1. Lugt .....	12
3.6.2. Støj .....	12
3.6.3. Lys.....	13
3.6.4. Fluer og skadedyr .....	14
3.6.5. Støv .....	14
3.6.6. Transport .....	14
<b>3.7. Ophør</b> .....	<b>14</b>
<b>3.8. Øvrige</b> .....	<b>14</b>
<b>4. Ansøgers oplysninger</b> .....	<b>15</b>
<b>5. Miljøvurdering</b> .....	<b>23</b>
<b>5.1. Ibrugtagelse af tilladelsen</b> .....	<b>23</b>
<b>5.2. Stalde og produktioner</b> .....	<b>23</b>
5.2.1. Lokalisering .....	23
5.2.2. Produktioner .....	24
5.2.3. Afstande .....	24
<b>5.3. Husdyrgødning</b> .....	<b>24</b>
<b>5.4. Bedste tilgængelige teknik/rekere teknologi/optimering</b> .....	<b>25</b>
5.4.1. BAT ammoniak .....	25
<b>5.5. Management</b> .....	<b>26</b>
<b>5.6. Forurening</b> .....	<b>26</b>
<b>5.7. Nabopåvirkning</b> .....	<b>26</b>

5.7.1.	Lugt .....	26
5.7.2.	Øvrige nabogener .....	27
<b>5.8.</b>	<b>Naturområder .....</b>	<b>27</b>
<b>5.9.</b>	<b>Bilag IV-arter .....</b>	<b>29</b>
<b>5.10.</b>	<b>Ophør .....</b>	<b>29</b>
<b>6.</b>	<b><i>Offentlighed, høring og klage</i> .....</b>	<b>30</b>
6.1.1.	Offentlighed og høringer .....	30
<b>7.</b>	<b><i>Liste over sagens bilag</i> .....</b>	<b>31</b>

## LÆSEVEJLEDNING

I tilladelsen er rammerne for den tilladte produktion beskrevet.

Første kapitel er et resumé, som beskriver det ansøgte projekt.

Andet kapitel indeholder selve tilladelsen og beskriver de generelle forhold omkring den.

I tredje kapitel er der stillet vilkår for at sikre, at udvidelsen og produktionen kan foregå uden at miljøet og omgivelserne påvirkes væsentligt.

Fjerde kapitel indeholder miljøoplysninger og vurderinger, som er indsendt af ansøgers konsulent i forbindelse med ansøgningen.

I femte kapitel findes Norddjurs Kommunes sammenfattende miljøvurdering af det ansøgte projekt, herunder hvordan krav til anvendelse af bedst tilgængelig teknologi (BAT) er opfyldt. Kapitlet indeholder også en vurdering af indsendte miljøoplysninger i forhold til miljøpåvirkning og en vurdering af, hvordan de stillede vilkår sikrer, at produktionen kan foregå uden væsentlig påvirkning af miljøet og omgivelserne.

Sjette kapitel indeholder oplysninger om offentlighed, høringer og klagemulighed. Klagevejledning findes på bilag 6.

Liste over bilag findes i kapitel 7.

## 1. RESUME

Denne tilladelse gælder for husdyrbruget Brøndstrupvej 1, 8500 Grenaa, beliggende Brøndstrupvej 1 og 2, Brøndstrup, 8500 Grenaa.

Husdyrbruget ligger i udkanten af landsbyen Brøndstrup og i et område præget af skove.

Ved afgørelse er der givet tilladelse til en udvidelse af produktionsarealet til kvæghold. Produktionen udvides fra et samlet produktionsareal på i alt 386 m<sup>2</sup> til malkekøer i bindestald samt tilhørende opdræt til et produktionsareal på i alt 915 m<sup>2</sup> til malkekøer i en ny dybstrøelsesstald samt tilhørende opdræt i eksisterende stalde. Den nye dybstrøelsesstald ønskes opført for at forbedre dyrevelfærden i besætningen.

Der opføres ny dybstrøelsesstald til malkekvæg på 1.000 m<sup>2</sup> med teknikrum, mælkekøling og malkerobot. Desuden opsættes en ny fodersilo.

Denne udvidelse medfører ændringer i lugtgener og naturpåvirkning, disse ændringer ligger inden for det som tillades i henhold til husdyrbrugsloven.

For at opnå tilladelse har Norddjurs Kommune stillet en række vilkår til anlægget og driften, herunder vilkår til placering af den nye stald.

For at kommunen har kunnet vurdere, hvilke vilkår der har været nødvendige, har ansøgers konsulent indsendt en række miljøoplysninger om husdyrbruget. Sammen med det elektroniske ansøgningsskema på [www.husdyrgodkendelse.dk](http://www.husdyrgodkendelse.dk) er disse oplysninger brugt at kommunen til fastsættelse af vilkårene.

## 2. TILLADELSE

Norrdjurs Kommune giver hermed tilladelse til husdyrbruget på Brøndstrupvej 1, Brøndstrup, 8500 Grenaa.

Tilladelsen omfatter husdyrbruget med tilknyttede aktiviteter på ejendommene Brøndstrupvej 1 og 2. Til ejendommene er tilknyttet husdyrproduktion vedrørende CHR nr. 27127.

Tilladelsen omfatter de miljømæssige forhold, der er beskrevet i:

- Bekendtgørelse af lov om husdyrbrug og anvendelse af gødning m.v. nr. 1572 af 20. december 2006 med senere ændringer.
- Bekendtgørelse om godkendelse og tilladelse m.v. af husdyrbrug nr. 1261 af 29. november 2019.
- Bekendtgørelse om miljøregulering af dyrehold og om opbevaring og anvendelse af gødning nr. 760 af 30. juli 2019.

Ejeren er selv ansvarlig for at indhente øvrige fornødne godkendelser eller tilladelser, herunder byggetilladelse og afledningstilladelse til regnvand og sanitært spildevand.

Der gøres opmærksom på, at husdyrbruget til enhver tid skal overholde gældende regler i love og bekendtgørelser - også selvom disse regler eventuelt måtte være skærpede i forhold til denne tilladelse. F.eks. skal den til enhver tid gældende husdyrgødningsbekendtgørelse overholdes.

Tilladelsen bortfalder, såfremt den ikke er udnyttet inden 6 år fra afgørelsens dato, det vil sige, at hele projektet skal være til færdigt denne dato. Hvis en del af afgørelsen ikke er udnyttet, bortfalder afgørelsen for denne del.

Hvis udnyttelsen af tilladelsen ophører helt eller delvist i 3 på hinanden følgende år, bortfalder den del, der ikke har været udnyttet de seneste 3 år. Et produktionsanlæg anses som værende udnyttet, når mindst 25 pct. af produktionsarealet har været driftsmæssigt udnyttet. Ved driftsmæssig udnyttelse forstås, at der på det pågældende areal produceres mindst 50 pct. af det mulige inden for rammerne af dyrevelfærdskrav eller andre relevante krav.

Med denne afgørelse følger 8 års retsbeskyttelse. Vilkårene kan dog til enhver tid ændres efter reglerne i lov om husdyrbrug og anvendelse af gødning m.v. § 39 og 40.

### 2.1. GODKENDELSESPLIGT

Der ansøges om en udvidelse af produktionsarealet og etablering af en ny dybstrøelsesstald til malkekvæg samt tilladelse til produktionsarealer i den nye stald og i to eksisterende stalde. Endvidere søges der om tilladelse til opsætning af en ny fodersilo. En eksisterende kalvestald rives ned. Projektet kræver tilladelse efter § 16 b i husdyrbrugsloven.

Kviestalden ligger på ejendommen Brøndstrupvej 2. Norrdjurs Kommune har vurderet, at ejendommene Brøndstrupvej 1 og Brøndstrupvej 2 er teknisk, forurenings- og driftsmæssigt forbundet, og derfor skal have en samlet tilladelse til dyrehold.

Husdyrbrug må ikke etableres, udvides eller ændres, før kommunen har haft lejlighed til at vurdere om ændringen kræver en tilladelse eller godkendelse.

Efterfølgende ændringer i produktionen, som er mere omfattende end det der tillades i denne afgørelse, skal ligeledes godkendes, før de gennemføres. Sådanne ændringer må derfor først gennemføres, når kommunen har godkendt ændringen på baggrund af en anmeldelse eller i en ny tilladelse.

Eventuelt ejerskifte skal meddeles tilsynsmyndigheden senest 1 måned efter, at det har fundet sted.

#### TIDLIGERE GODKENDELSER

Der er på ejendommen en gældende produktionstilladelse til 46 årskøer (tung race), 11 småkalve (0-6 mdr.) og 40 kvier (6-27 mdr.).

## 2.2. ANSØGNING OG TILSYN

Ansøgningen er indkommet til Norddjurs Kommune den 29. november 2019. Ansøgningen er indsendt via [www.husdyrgodkendelse.dk](http://www.husdyrgodkendelse.dk), der er et elektronisk ansøgningssystem, som beregner en lang række miljøpåvirkninger ud fra det produktionsanlæg og de mulige dyretyper der indtastes. Beregningerne ligger sammen med det øvrige ansøgningsmateriale til grund for tilladelsen. Disse beregninger og vurderinger er herefter blevet behandlet af Norddjurs Kommune således, at hvis det ansøgte projekt ville medføre uacceptable påvirkninger, så er der stillet vilkår, så miljøet og omgivelserne tilgodeses.

Efterfølgende vil kommunen løbende føre tilsyn med, at produktionen følger de vilkår, som fremgår af tilladelsen.



### 3. VILKÅR

I det følgende anføres hvilke vilkår der er gældende for tilladelsen.

Alle vilkårene oplyses uden beskrivelse. Begrundelse og beskrivelse findes i miljøkonsekvensrapporten og i afsnittet om miljøvurdering.

#### 3.1. VILKÅR TIL IBRUGTAGELSE AF TILLADELSEN

Tilladelsen må udnyttes, når den er offentliggjort, og alle vilkår i tilladelsen skal efterleves, så snart udnyttelse af afgørelsen påbegyndes.

1. Den nye dybstrøelsesstald skal være opført inden dyreholdet eventuelt udvides.

#### 3.2. VILKÅR TIL STALDE OG PRODUKTIONER

##### 3.2.1. STALDE

Produktionen kommer til at foregå i en ny dybstrøelsesstald til malkekvæg med et produktionsareal på 670 m<sup>2</sup> og i to ældre stalde. I den nye stald etableres der teknikrum, mælkekøling og malkebot. Gulvtypen i den nye stald bliver enten ren dybstrøelse eller dybstrøelse med spalter/fast gulv.

2. Anlæggene skal placeres som anført på situationsplanen, bilag 2.
3. Den nye stald skal placeres mindst 42 meter fra skoven mod nordøst.
4. Den nye stald skal placeres mindst 11 meter fra naboskel, 6 meter fra Brøndstrupvej og 17 meter fra egen vandboring.
5. Den nye stald må maksimalt måle 20 x 50 meter, og højden til kip må maksimalt være 7 meter.
6. Den nye fodersilo må maksimalt være 8 meter høj og 23 m<sup>3</sup> stor.
7. Stalden skal opføres i beton og gule mursten (sydgavl) med delvist åbne sider og gråt eternittag.
8. Den nye stald skal indrettes enten som ren dybstrøelsesstald eller dybstrøelse med spalter/fast gulv.
9. Øvrige stalde skal være indrettet med de staldsystemer eller dele af den flexgruppe, der er anført under produktioner pkt. 3.2.2.

Den nye dybstrøelsesstald skal overholde kravene i husdyrgødningsbekendtgørelsens kapitel 4, herunder krav om fast bund af bestandige materialer og afløb til opsamling af flydende husdyrgødning.

##### 3.2.2. PRODUKTIONER

Nuværende og godkendte produktionsarealer er anført i tabellerne herunder.

### Nuværende produktion

Dyretype og staldsystem for nuværende drift / flexgruppe	Staldafsnit jf. ansøgning	Størrelse, total (m <sup>2</sup> )	Produktionsareal (m <sup>2</sup> )	Evt miljøteknologi og effekt	Effekt miljøteknologi	Ammoniakemission
Malkekøer. Binde-stald med riste	Kostald	363	171	-	-	203,5 kg
Malkekøer, kvier og stude. Dybstrøelse	Kostald	363	14	-	-	11,8 kg
Malkekøer, kvier og stude. Dybstrøelse	Kviestald	312	175	-	-	147,0 kg
Kalve (under 6 mdr.). Dybstrøelse	Småkalve	183	26	-	-	21,8 kg

### Tilladt produktion

Dyretype og staldsystem for ansøgt drift/ flexgruppe	Staldafsnit nr. jf. ansøgning	Størrelse, total (m <sup>2</sup> )	Produktionsareal (m <sup>2</sup> )	Evt miljøteknologi og effekt	Effekt miljøteknologi	Ammoniakemission
Malkekøer, kvier og stude. Dybstrøelse	Ny dybstrøelsesstald	1.000	670	-	-	562,8 kg
Alle kvæg. Dybstrøelse	Kostald	363	40	-	-	33,6 kg
Kvier, stude, ammekøer, slagtekalve (over 6 mdr.). Binde-stald med riste	Kostald	363	30	-	-	26,1 kg
Malkekøer, kvier og stude. Dybstrøelse	Kviestald	312	175	-	-	147,0 kg

10. Der må på intet tidspunkt opholde sig flere dyr i anlægget end der er tilladt i henhold til dyreværnsloven
11. Der må kun opstaldes dyr på de tilladte produktionsarealer.
12. Produktionsarealet i den nye stald må maksimalt være 670 m<sup>2</sup> inklusiv arealer med og omkring malkerobotten, hvortil dyrene har adgang.

### 3.3. HUSDYRGØDNING

Husdyrgødningen fra produktionen består af dybstrøelse og gylle. Dybstrøelsen køres direkte fra stald til udbringning i marken. Gylle opbevares i eksisterende 1.240 m<sup>3</sup> stor gyllebeholder. Dybstrøelse fra de mindste kalve anvendes som flydelag i gyllebeholderen.

Husdyrgødningen opbevares i følgende anlæg.

#### Ansøgt Drift

Anlæg	Gødningstype	Overfladeareal	Miljøteknologi	Ammoniakemmission
Gylletank	Flydende	285 m <sup>2</sup>	-	113,9 kg

13. Håndtering af gylle skal foregå under opsyn, således at spild undgås, og der tages størst muligt hensyn til omgivelserne.

14. Gyllen må ikke læsses med fastmonteret pumpe på beholderen eller med traktorpumpe.

15. Der må ikke opbevares dybstrøelse i markstak på markerne umiddelbart nord og øst for staldanlægget, det vil sige mellem staldanlægget og den ammoniakfølsomme skov.

### 3.4. MANAGEMENT

#### 3.4.1. MANAGEMENT

Den daglige drift har stor betydning for at reducere eventuelle gener fra et husdyrbrug. Godt landmandskab er derfor afgørende for, at husdyrbruget kan drives uden unødige gener for omgivelserne.

16. Et eksemplar af nærværende tilladelse skal til enhver tid være tilgængeligt for de personer, der har ansvaret for virksomhedens indretning og drift.

17. Der skal til stadighed tilstræbes en god staldhygiejne, herunder at stier og båse holdes tørre, samt at stalde, ventilations- og fodringsanlæg holdes rene.

### 3.5. FORURENING

#### 3.5.1. RESTVAND

18. Vand fra vask af maskiner og redskaber, hvorfra der kan forekomme gødningsrester eller rester af bekæmpelsesmidler, skal foregå på tæt betonplads med afløb til opsamlingsbeholder.

19. Der skal indhentes særskilt tilladelse, hvis tagvand ønskes afledt til dræn og vandløb.

#### 3.5.2. AFFALD

For at minimere risiko for forurening fra affald og sikre bedst mulig genanvendelse skal affald håndteres efter de gældende retningslinier fra Reno Djurs.

20. Affald skal opbevares på en måde, som ikke medfører forurening af omgivelserne, herunder jord, grundvand, vandløb eller luft.

21. Eventuelt farligt affald (f.eks. spildolie og kemikalieaffald) skal opbevares under tag, på tæt gulv og uden mulighed for afledning til kloak eller dræn. Der skal være en opkant omkring opbevaringspladsen, så spild fra den største beholder, der anvendes, kan tilbageholdes af opkanten.
22. Eventuelt farligt affald skal bortskaffes og anmeldes i henhold til det til enhver tid gældende regulativ for Norddjurs Kommune.
23. Affald skal sorteres efter type, opbevares, transporteres og bortskaffes i henhold til det til enhver tid gældende regulativ for Norddjurs Kommune.

### 3.5.3. KEMIKALIER

24. Opbevaring af diesel i overjordiske tanke skal til enhver tid ske i typegodkendt tank, som står overdækket på fast og tør bund, således at spild kan opsamles, og at der ikke er mulighed for afløb til jord, kloak, overfladevand eller grundvand.
25. Medicin og bekæmpelsesmidler på ejendommen skal opbevares uden mulighed for afledning af spild til kloak, dræn eller jord.
26. Oplag af olier og kemikalier skal opbevares således, at der ikke kan ske forurening af omgivelserne, herunder jord, grundvand, overfladevand, luft, kloak- eller regnvandsystem, hvis der skulle opstå spild. Oplaget skal være sikret mod påkørsel, hvor der forekommer fare for dette.
27. Olier og kemikalier skal opbevares på tæt bund, der er resistent overfor de oplag, der opbevares (eksempelvis betongulv) uden afløb til kloak, nedsivning eller overfladevand. Fliser og SF-sten anses ikke som tæt bund.
28. Oplagspladsen skal indrettes således, at indholdet af den største beholder, der opstilles på pladsen, kan tilbageholdes ved uheld - dvs. olie eller kemikalier må ikke kunne løbe i kloaksystemet, ud på jorden eller til overfladevand. Dette kan gøres ved at placere oplag på spildbakke eller indrette oplagspladsen med opkant, således at spild tilbageholdes på oplagspladsen.

## 3.6. NABOPÅVIRKNING

I det følgende stilles vilkår, der sikrer at naboer ikke påvirkes udover det som tillades i loven.

### 3.6.1. LUGT

29. Husdyrholdet skal til enhver tid overholde de fastsatte produktionsarealer, staldsystemer og tilladte dyretyper.

### 3.6.2. STØJ

Husdyrbrugets bidrag til det ækvivalente, korrigerede støjniveau målt i skel til nabobeboelse udenfor ejendommens område i det åbne land må i intet punkt overstige:

Dag			
Mandag - fredag	Kl. 07.00 - 18.00	55 dB(A)	Referencetid 8 timer
Lørdag	Kl. 07.00 - 14.00	55 dB(A)	Referencetid 7 timer
Lørdag	Kl. 14.00 - 18.00	45 dB(A)	Referencetid 4 timer
Søn- og helligdage	Kl. 07.00 - 18.00	45 dB(A)	Referencetid 8 timer
Aften			
Alle dage	Kl. 18.00 - 22.00	45 dB(A)	Referencetid 1 time
Nat			
Alle dage	Kl. 22.00 - 07.00	40 dB(A)	Referencetid ½ time

Støjens maksimalværdi må om natten ikke overstige 55 dB(A) ved boliger. Støjbelastningen er det ækvivalente, korrigerede støjniveau i dB(A) målt eller beregnet i punkter i 1,5 meters højde over terræn. Referencetiden er det mest støjbelastede tidsrum i perioden.

Brugen af landbrugsredskaber i marken er undtaget fra støjgrænserne.

30. Driften skal overholde de støjgrænser, der er beskrevet i tabellen ovenfor.

31. Husdyrbruget skal på tilsynsmyndighedens forlangende dokumentere, at vilkårene om støjgrænser i punkt 2.4.2 ikke overskrides, når virksomheden er i fuld, normal drift. Dokumentation skal kun omfatte de støjgrænser, der er relevante ifølge tilsynsmyndighedens vurdering af den konkrete sag. Husdyrbruget afholder selv omkostningerne til målingerne.

32. Dokumentationen for måling af støjniveau skal udføres efter en af nedenstående metoder:

- a. - beregninger af støjniveauet efter den nordiske beregningsmetode for ekstern støj fra virksomheder, der er beskrevet i Miljøstyrelsens vejledning nr. 5/1993, eller
- b. - måling af støjniveauet, som angivet i Miljøstyrelsens vejledning nr. 6/1984 eller beskrevet i Miljøstyrelsens orientering nr. 9/1997.

33. Beregning eller måling skal foretages af et laboratorium, der er akkrediteret eller certificeret til "Miljømålinger - ekstern støj".

34. Vurdering af støjgrænsens eventuelle overskridelse foretages ud fra støjvejledningen nr. 5/1984 eller orientering nr. 9/1997.

### 3.6.3. LYS

35. Udendørs lyskilder ved anlæggene skal påmonteres bevægelsescensor eller automatisk sluk-teknik. Udendørs lyskilder skal endvidere være afskærmet mod opadgående lysstråler.

36. I nattetimerne må lyset i den nye stald med åbne sider ikke være tændt, dog må der være orienteringslys i stalden.

#### 3.6.4. FLUER OG SKADEDYR

37. Der skal til enhver tid foretages effektiv rottebekæmpelse.

38. Der skal foretages fluebekæmpelse i overensstemmelse med de af Århus Universitet, institut for Agroøkologi, fastsatte retningslinier.

#### 3.6.5. STØV

Der er ikke stillet vilkår i forhold til støv.

#### 3.6.6. TRANSPORT

39. Transport af gylle på offentlig vej og privat fællesvej må ikke give anledning til spild. Skulle der alligevel ske spild, skal dette straks opsamles.

40. Transporter af foder skal ske i tidsrummet 07:00 til 18:00 på hverdage.

### 3.7. OPHØR

Hvis produktionen ophører, skal det sikres, at der ikke sker en efterfølgende forurening af jord og omgivelser.

41. Alle staldanlæg og anlæg til opbevaring af husdyrgødning skal tømmes og rengøres straks efter husdyrbrugets ophør.

### 3.8. ØVRIGE

42. Alle tiltag beskrevet i kapital 4 "Ansøgers oplysninger" skal overholdes.

43. Norddjurs Kommune skal straks underrettes, hvis der sker uheld, som medfører eller kan medføre en forurening af jord, kloak, overfladevand eller grundvand.

## 4. ANSØGERS OPLYSNINGER

*Denne del af tilladelsen er skrevet af ansøgers konsulent. Afsnittet indeholder de oplysninger og vurderinger om det ansøgte miljøpåvirkning, som ansøger og dennes konsulent har afgivet i forbindelse med ansøgningen.*

### Kort resume

Ansøger Ernst Aage Andersen ansøger Norddjurs kommune om en § 16b-tilladelse til husdyrproduktion på ejendommen Brøndstrupvej 1, 8500 Grenaa.

Der søges om etablering af en ny dybstrøelsesstald til malkekvæg. Der søges om godkendelse af produktionsarealerne i den nye stald samt eksisterende kostald og ungdyrstald. Endvidere søges der godkendelse til opsætning af en ny fodersilo (23 m<sup>3</sup>).

Der er på ejendommen en gældende produktionstilladelse til 46 årskøer, 11 småkalve (0-6 mdr.) og 40 kvier (6-27 mdr.).

### Beskrivelse af det ansøgte

Eksisterende stalde samt en ny stald (H: 7 m, B: 20 m, L: 50 m) med fodersilo (H: 8 m, R: 23 m<sup>3</sup>) ønskes godkendt efter husdyrloven på ejendommen Brøndstrupvej 1, 8500 Grenaa.

Den nye dybstrøelsesstald til malkekøer ønskes opført for at forbedre dyrevelfærden i besætningen. I den sydlige ende af stalden etableres teknikrum og mælkekøling samt malke robot. Gulvtypen i stalden bliver enten ren dybstrøelse eller dybstrøelse med spalter/fast gulv.

Der søges om dispensation for afstandskravene til skel, privat vandforsyning samt offentlig vej for den nye staldbygning og fodersilo.

Dybstrøelse fra produktionen køres direkte fra stald til udbringning i marken. Gylle opbevares i eksisterende 1.240 m<sup>3</sup> gylletank. Dybstrøelse fra de mindste kalve anvendes som flydelag i gyllebeholder.

Ejendommen er beliggende i udkanten af Brøndstrup, ca. 1,2 km syd for Gjerrild Nordstrand, som er nærmeste sommerhusområde. Nærmeste samlede bebyggelse er Gjerrild, ca. 1,3 km mod sydøst – og nærmeste nabobeboelser på ejendomme uden landbrugspligt er følgende: Brøndstrupvej 9 (120 meter mod syd), Emmedsbovej 16 (ca. 80 meter mod sydvest), Emmedsbovej 10 (ca. 140 meter mod nordvest) Brøndstrupvej 5 (ca. 190 m mod nord) og sommerhusboligen Brøndstrupvej 7 (ca. 180 meter mod nordøst).

#### *Ammoniakfordampning*

Ammoniakemissionen fra den ansøgte produktion er i husdyrgodkendelse.dk beregnet til 875 kg ammoniak pr. år. Det samlede BAT-krav er beregnet til 875 kg ammoniak pr. år, hvormed det vejledende BAT-krav til produktionen er opfyldt.

Nærmeste kategori 1-naturområde (Løvenholm Skov) har en totalbelastning på 0,0 kg N.

Nærmeste kategori 2-naturområde (overdrev og hede ved Gjerrild Nordstrand) har en totalbelastning på 0,0 kg N.

Nærmeste kategori 3-naturområder (overdrev, heder og potentielt ammoniakfølsomme skove) har merbelastninger på 0,1 – 2,0 kg N.

Norddjurs kommune har besigtiget den potentielt ammoniakfølsomme skov nordøst for ejendommen og har vurderet, at dele af skoven er ammoniakfølsom. Kommunen har vurderet, at skovens tilstand vil være

uændret ved en merdeposition på højst 2,0 kg N til en række fastlagte punkter i skoven. Den ansøgte produktion overholder denne maks. grænse og dermed alle afskæringskriterier i forhold til ammoniak.

#### Lugt

Den ansøgte produktion overholder afstandskravene i forhold til lugt.

#### Beskrivelse af projektstart og afslutning

Projektet forventes påbegyndt ved godkendelsestidspunktet.

#### Biaktiviteter

Der er ingen biaktiviteter på ejendommen.

## Anlægget

### Lokalisering og afstandskrav

Ejendommen er beliggende i udkanten af Brøndstrup, ca. 1,2 km syd for Gjerrild Nordstrand, som er nærmeste sommerhusområde. Nærmeste samlede bebyggelse er Gjerrild, ca. 1,3 km mod sydøst – og nærmeste nabobeboelser på ejendomme uden landbrugspligt er følgende: Brøndstrupvej 9 (120 meter mod syd), Emmedsbovej 16 (ca. 80 meter mod sydvest), Emmedsbovej 10 (ca. 140 meter mod nordvest) Brøndstrupvej 5 (ca. 190 m mod nord) og endelig sommerhusboligen Brøndstrupvej 7 (ca. 180 meter mod nordøst).

En oversigt over landbrugsbedriften fremgår af figur 1.



Figur 1. Situationsplan over ejendommen (klip fra husdyrgodkendelse.dk)



Den projekterede kvægstald ligger indenfor skovbyggelinje og er erhvervsmæssigt nødvendigt for driften af ejendommen. Stalden ligger udenfor øvrige beskyttelseslinjer (å- samt sø- og kirkebyggelinjer).

Afstandskravene i husdyrlovens § 6 (afstand til byzone og naboer mv.) er overholdt for den ansøgte produktion. Afstandskravene i husdyrlovens § 8 er overholdt for den nye stald, undtagen afstanden til skel, offentlig vej og egen vandforsyning (jf. tabel nedenfor). Der søges derfor dispensation for afstandskravet til skel, vej og egen vandforsyning for den nye stald.

	<b>Krav</b>	<b>Faktisk afstand</b>
Almene vandindvindingsanlæg	>50 meter	> 50 m
Ikke almene vandindvindingsanlæg	>25 meter	ca. 17 m
Vandløb, dræn og søer (>100 m <sup>3</sup> )	>15 meter	> 15 m
Offentlig vej/privat fællesvej	>15 meter	Ny stald: ca. 6 m Fodersilo: ca. 8 m
Levnedsmiddelvirksomhed	>25 meter	> 25 m
Beboelse på samme ejendom	> 15 meter	> 15 m
Naboskel	>30 meter	Ny stald: ca. 11 m Fodersilo ca. 12 m

#### **Landskabelige hensyn**

Ejendommen ligger i udkanten af Brøndstrup – i et kuperet område præget af marker og skov. Området er ifølge Norddjurs Kommuneplan 2017 udpeget som bevaringsmæssigt landskab (Emmedsbo og Hemmed Skove) og ligger indenfor kommuneplanens udpegning af potentielle naturbeskyttelsesinteresser. Ejendommens eksisterende og projekterede bygninger ligger udenfor kommuneplanens øvrige udpegninger af værdifulde kulturmiljøer mv. og der er ingen fredninger på ejendommen.

Den nye dybstrølesstald opføres i beton og gule mursten (sydgavl) – med delvist åbne sider og gråt eternittag. Staldens højde til kip vil være 7 m. Stalden etableres ved eksisterende bygninger og vil primært være synlig for naboer på Brøndstrupvej, da øvrigt indsyn til den nye bygning inddækkes af bevoksning langs vandløb mod vest samt skovområde mod nordøst.

Projektet vurderes dermed kun at medføre en begrænset ændring i oplevelsen af anlægget i landskabet – og vil ikke være i strid med de ovenfor nævnte udpegninger i kommuneplanen.

#### **Energi og vand**

##### *Energiforbrug på anlæg*

På ejendommen anvendes størstedelen af energiforbruget til opvarmning af stuehus, belysning i stalde og stuehus samt til drift af ny malkerobot og mælkekølingstank.

Stuehus opvarmes med Stokerfyr. Overskudsvarme fra mælkekølingstank/malkerobot anvendes i ansøgt drift til opvarmning af brugsvand i stalden.

Den nye løsdriftsstald etableres med naturligt lysindfald (gennemsigtige lysplader i loftet) og der anvendes LED-belysning i alle stalde. Den nye malkerobot etableres med frekvensstyret vakuumpumpe for at minimere strømforbruget til malkning.

#### Energiforbrug pr. år |

	Nuværende drift	Fremtidig drift
Elforbrug *	40.000 kWh	40.000 kWh
Dieselolie	10-12.000 l	10-12.000 l

\* Normalt

#### Vandforbrug på anlæg

Vandforbruget på anlægget er estimeret til ca. 2.270 m<sup>3</sup> pr. år i ansøgt drift (2.120 m<sup>3</sup> drikkevand og 150 m<sup>3</sup> til vask/rengøring). Vand hentes fra egen boring.

#### Døde dyr

Døde dyr anmeldes til destruktionsanstalt indenfor et døgn – og opbevares under presenning på betonplads i gårdspladsen indtil afhentning.

#### Affald

##### Fast affald

Husholdningsaffald samt papir og andet småt brændbart affald mv. opbevares i affaldsbeholder og afhentes af dagrenovation. Glas og plast afleveres på genbrugsplads. Metalaffald afhentes af skrothandler.

##### Farligt affald

###### Landbrugskemikalieaffald

Der opbevares ikke pesticid- og sprøjterester på ejendommen. Marksprøjte rengøres i marken eller på vaskeplads med afløb.

##### Medicinrester

Brugte kanyler opbevares i kanylespand og afleveres sammen med evt. medicinrester til dyrlæge.

##### Spildolie

Olieskift sker hos maskinhandler/værksted, hvorfor der ikke opbevares spildolie på ejendommen.

##### Olie

Dieselolie opbevares i godkendt 1.800 l overjordisk tank.

#### Egenkontrol

I forbindelse med ændringen af bedriften er der udarbejdet et forslag til egenkontrol af driften.

Kontrollen vil omfatte følgende punkter:

##### Rengøring:

Udmugning i stalde for at minimere ammoniakfordampningen.

Vask og fejning af gange, for at sikre et højt hygiejniveau og minimere støvgener.

##### Vand:

Tilsyn af drikkekopper/kar mm. for lækager.

##### Miljømæssig foranstaltninger:

Logbog over flydelag.

##### Registrering af:

Årligt elforbrug (registreres i regnskabet).

Opbevaring af indlægssedler på foder.

Derudover udarbejdes der årligt gødningsregnskab - og foderet optimeres løbende.

## Spildevand

Sanitært spildevand fra stuehus afledes via biologisk rensningsanlæg. Vaskevand fra den nye stald inkl. ny malkerobot og mælkekølingstank afledes til eksisterende gyllebeholder. Der etableres ikke toilet i den nye stald.

## Transport

Al transport foregår via Brøndstrupvej. Det skønnede antal transporter fremgår af tabellen herunder. Transporter af gylle og dybstrøelse vil primært foregå i udbringningsperioden fra marts til maj samt i september. Hovedparten af transporterne til og fra ejendommen sker i dagtimerne, indenfor normal arbejdstid.

Anslået antal transporter pr. år	Før	Efter
Afhentning af mælk	182	182
Afhentning af tyrekalve	12	12
Gylle	72	4
Dybstrøelse	38	80
Foder	12	12
Affald	26	26
Døde dyr	6	6
I alt	348	322

## Uheld og risici

### Redegørelse for mulige uheld

Husdyrgødning:

- Spild af gylle ved pumpning til og fra gyllebeholder
- Lækage af gylletank
- Utætte gyllekanaler
- Overfladeafstrømning af udbragt gylle til vandløb

Olie:

- Spild ved tankning af maskiner

Andre uheld:

- Strømsvigt
- Brand

### Minimering af risiko for uheld

Husdyrgødning:

Gyllen opbevares i gyllebeholder, der er godkendt iht. den lovpligtige beholderkontrol. Pumpning af gylle sker i et lukket rørsystem med dykket indløb til gyllebeholderen. Gyllebeholder er udstyret med sugetårn, så risikoen for udløb til det omgivende miljø minimeres. Gyllekanaler efterses for revner og huller. Gyllen udbringes ikke på frossen jord – og på skrående arealer ned mod vandløb.

Olie:

Der tankes under opsyn. Dieselolietank står på fast underlag.

Andet:

Skadedyr, såsom rotter, bekæmpes effektivt. Dels for at sikre høj foderhygiejne og dels med henblik på at undgå utilsigtet gnaven i elektriske installationer. Ejendommen og stalden renholdes så brandrisikoen minimeres.

### **Minimering af lugt og forurening ved uheld**

Husdyrgødning:

Gylleudslip inddæmmes ved udlægning af halmballer/gravning af jordvolde. Gyllen fjernes og udbringes på voksende afgrøde. Ved gylleudslip til vandløb underrettes beredskabscentret.

Andet:

Der forefindes brandslukningsudstyr på ejendommen.

### **Støj**

De væsentligste støjkilder på bedriften er vakuumpumpe til malkerobot, køleanlæg ved mælkekølingstank og kompressor. Alle tre kilder er placeret indendørs for at minimere støjpåvirkningen fra bedriften til naboer.

### **Støv**

Staldene renholdes for at minimere mængden af støv både i og udenfor staldene – og tildeling af foder i malkerobot sker i et lukket system. Ved etablering af dybstrøelsesmåtter i staldene kan der udvikles støv internt på bedriften, det sker i et afgrænset tidsrum og forventes ikke at give støvpåvirkning af det omgivende miljø inkl. naboer.

### **Lys**

Der er almindelig gårdbelysning ved stuehus. I den nye kvægstald vil der være orienteringslys om natten, så køerne kan finde vej ind i malkerobotten. I løbet af dagtimerne vil der være belysning i kostalden svarende til min. 100 lux - for at optimere dyrevelfærd for køerne. Når der er tændt lys i stalden, kan det ses udefra, pga. staldens åbne sider og lyspladerne i taget. Idet bedriften ligger delvist skærmet for indkik fra forbipasserende og naboer pga. beplantning mod vest og nordøst, forventes belysningen ikke at være generende for omkringboende og passerende trafik.

### **Skadedyr**

*Generel bekæmpelse af skadedyr*

Der er god orden i og omkring staldanlægget og hygiejneniveauet er højt.

#### **Fluegener**

Fluebekæmpelse sker efter behov – bl.a. ved brug af flydende fluebekæmpelsesmidler.

#### **Rottebekæmpelse**

Rotter bekæmpes ifølge gældende retningslinjer.

### **Kemikalier**

**Pesticider og sprøjteudstyr**

Pesticider opbevares i aflåst rum med fast gulv uden afløb.

#### **Medicin**

Der anvendes meget små mængder medicin og denne opbevares aflåst på ejendommen.

### **Foderopbevaring**

Foder opbevares i ensilagesiloer, foderlade/maskinhus samt i wrappede baller.

### **Valg af bedst tilgængelig teknik (BAT)**

Ammoniakfordampningen fra stald og gylletank er i husdyrgodkendelse.dk beregnet til 875 kg ammoniak pr. år i ansøgt drift. Det samlede vejledende krav til ammoniaktab ved anvendelse af BAT (bedst tilgængelige teknik) er 875 kg ammoniak pr. år. BAT er derfor overholdt for det ansøgte projekt.

Det samlede BAT-niveau for anlægget er beregnet ud fra følgende forudsætninger:

Stald	Nyt staldafsnit	Eksisterende staldafsnit	Eks. staldafsnit, BAT fastsat i tidligere afgørelse	Ikke realiseret staldafsnit, BAT fastsat i tidligere afgørelse
Kostald		x		
Ny dybstrøelsesstald	x			
Kviestald		x		

## Resultat af ammoniakberegninger (fra elektronisk ansøgning)

Naturpunkternes placering på kort kan ses på bilag 4.

### Samlet resultat af ammoniakberegninger

Samlet emission: **883,4** (kg NH<sub>3</sub>-N/år)

Meremission (8 års-drift): **385,4** (kg NH<sub>3</sub>-N/år)

Meremission (nudrift): **385,4** (kg NH<sub>3</sub>-N/år)

### Oversigt af naturpunkter

Navn:	Kategori:	Opretter:	Kumulation:	Ruhed natur:	Merdeposition (kg N/ha/år):		Totaldeposition (kg N/ha/år):	
					8-års drift	Nudrift:		
Overdrev/hede, Gjerrild Nordstrand	Kategori 2	Ansøger	0	S	0,0	0,0	0,0	▼
Løvenholm Skov	Kategori 1	Ansøger	0	S	0,0	0,0	0,0	▼
Skov, 4	Kategori 3	Ansøger	0	S	1,8	1,8	3,1	▼
Skov, 5	Kategori 3	Ansøger	0	S	2,0	2,0	3,3	▼
Skov, 3	Kategori 3	Ansøger	0	S	1,6	1,6	3,4	▼
Skov, 2	Kategori 3	Ansøger	0	S	1,8	1,8	4,3	▼
Skov, 1	Kategori 3	Ansøger	0	S	1,4	1,4	4,3	▼
Hede 2	Kategori 3	Ansøger	0	S	0,1	0,1	0,2	▼
Hede 1	Kategori 3	Ansøger	0	S	0,7	0,7	1,5	▼
Overdrev	Kategori 3	Ansøger	0	S	0,1	0,1	0,1	▼
Skov 6	Kategori 3	Ansøger	0	S	0,1	0,1	0,3	▼

## 5. MILJØVURDERING

Dette afsnit indeholder Norddjurs Kommunes sammenfattende miljøvurdering af det ansøgte projekt, herunder hvordan krav til anvendelse af bedst tilgængelig teknologi (BAT) er opfyldt, samt en vurdering af hvordan vilkårene sikrer, at produktionen kan foregå uden at miljøet og omgivelserne påvirkes væsentligt.

Formålet med den sammenfattende miljøvurdering er at sikre, at alle relevante miljøforhold er beskrevet fyldestgørende i miljøkonsekvensrapporten og at de stillede vilkår sikrer, at den ansøgte produktion kan ske uden væsentlige virkninger på miljøet.

### 5.1. IBRUGTAGELSE AF TILLADELSEN

Vilkårene til ibrugtagning sikrer, at det beregnede BAT-krav til emission også overholdes, hvis tilladelsen kun udnyttes delvist.

### 5.2. STALDE OG PRODUKTIONER

#### 5.2.1. LOKALISERING

Staldanlægget ligger i landzone og inden for skovbyggelinje. Ifølge naturbeskyttelseslovens § 17, stk. 2, nr. 4, er forbud mod byggeri inden for en afstand af 300 meter fra skove ikke gældende for byggeri, der er erhvervsmæssigt nødvendigt for den pågældende ejendoms drift som landbrugsejendom, hvis anlæggene opføres i tilknytning til ejendommens hidtidige bebyggelsesarealer. Norddjurs Kommune vurderer, at den nye stald og silo er erhvervsmæssigt nødvendigt for ejendommens drift som landbrug, og at projektet dermed er omfattet af undtagelsen.

Anlægget ligger i det bevaringsværdige landskab ”Emmedsbo og Hemmed Skove”, hvor skovene, der udgør hovedparten af området, er karaktergivende for det værdifulde og bevaringsværdige landskab, som består af nyere plantager af overvejende nåletræ på de sandede og ringe jorder nær kysten. Særegent er også, at der kun er en mindre landsby i karakterområdet, Brøndstrup, som ligger i en kontrasterende lysning midt i skovmassivet. Desuden ligger anlægget inden for kystnærhedszonen.

Den nye stald og silo placeres i tilknytning til de eksisterende driftsbygninger, i udkanten af landsbyen Brøndstrup og mere end 2 km fra kysten. Norddjurs Kommune vurderer ikke, at opførelsen af den nye staldbygning og silo vil påvirke det bevaringsværdige landskab eller planlægningsinteresserne langs kysten væsentligt.

Endelig opføres den nye stald og silo i et område, der i kommuneplanen er udpeget som et område med potentielle naturbeskyttelsesinteresser. I KP17 står der om potentielle naturområder: *”De potentielle naturområder er ofte landbrugsarealer, som omlægges jævnlige, og hvor det vurderes, at naturindholdet kan øges gennem ekstensivering af landbrugsdriften”*. Udvidelse af naturområder er således allerede vurderet at give mening inden for disse udpegninger. Da der med udpegningerne ikke ligger konkrete projekter, og derfor heller ikke arealreservationer til konkrete formål, kan andre typer interesser inddrages. Så længe relevant lovgivning i øvrigt overholdes, vil udvidelsen derfor være mulig. I den aktuelle sag er der tale om en udvidelse af kvægbruget, som ligger i umiddelbar sammenhæng med de eksisterende stalde på bedriften. Hvis den nye stald skulle opføres uden for udpegningen, ville den ligge mindst 120 meter fra de eksisterende stalde, hvilket ikke er i overensstemmelse med gældende lovgivning. I ansøgningsystemet er der taget hensyn til ammoniakdeposition til

kvælstoffølsomme naturområder (hede og skov mod nordøst). Norddjurs Kommune vurderer, at udvidelsen kan ske som ansøgt inden for udpegningen for potentielle naturområder.

### 5.2.2. PRODUKTIONER

Norrdjurs Kommune vurderer, at produktionsarealer, staldtyper, dyretyper og opbevaringsanlæg er entydigt fastlagt. Arealet omkring malkerobotten, hvortil køerne har adgang, er medregnet i produktionsarealet i den nye stald. Kommunen vurderer, at vilkårene sikrer, at beregningerne af lugt og ammoniakfordampning fra anlægget er retvisende.

I ansøgningskemaet er den nye stald indtastet som dybstrøelsesstald. Stalden må også indrettes med spalter eller fast gulv ved ædepladsen og omkring malkerobotten. Dette vil ikke medføre øget lugt eller ammoniakfordampning.

Ammoniakfordampningen og lugtpåvirkningen er beregnet ud fra produktionsarealet, dvs. det areal hvor der er dyr. Hvis der tages bygninger eller produktionsarealer i brug, som ikke er en del af denne afgørelse, vil det således medføre øget ammoniak- og lugtbelastning i forhold til det tilladte. Det er derfor ikke tilladt at have dyrehold i stalde eller på staldarealer, der ikke er omfattet af denne tilladelse.

### 5.2.3. AFSTANDE

Den nye dybstrøelsesstald overholder ikke husdyrbrugslovens afstandskrav på 30 meter til naboskel og 15 meter til offentlig vej. Den nye stald overholder heller ikke afstandskravet på 25 meter til ikke alment vandforsyningsanlæg. Afstandskravene gælder ikke for opstilling af fodersilo.

Norrdjurs Kommune meddeler dispensation jf. husdyrbrugslovens § 9, stk. 3 i forhold til afstandskravene til naboskel, offentlig vej og egen vandboring. Overholdelse af afstandskravene er ikke muligt, idet den nye stald på grund af kravene til ammoniakdeposition til skoven mod nordøst ikke kan flyttes tættere på skoven.

Ejendommens vandforsyningsanlæg er en ikke-almen vandforsyning, der kun forsyner ansøgers egen husstand og bedrift. Da der er tale om forsyning til stald og malkerum er enkeltindvindingen omfattet af drikkevandsbekendtgørelsen, og der udtages årligt en forenklet kontrol af drikkevandet. Ejendommens drikkevand overholder de gældende grænseværdier for nitrat, bakterier og kim, hvorfor Norrdjurs Kommune ikke har bemærkninger til vandkvaliteten. Idet der er tale om en ny dybstrøelsesstald, der bliver opført med tæt bund og sider, vurderes det at anlægget ikke vil medføre forurening af omgivelserne.

Norrdjurs Kommunes afdeling for Vej og Ejendom har ingen indvendinger imod, at der meddeles dispensation fra afstandskravet til offentlig vej.

Ansøgningen om dispensation fra afstandskrav til naboskel har været i høring hos ejerne af ejendommen Brøndstrupvej 4 i perioden 6. december 2019 til 27. december 2019. Norrdjurs Kommune har ikke modtaget nogen bemærkninger i forbindelse med høringen.

Den eksisterende kviestald ligger nærmere end 50 meter fra nabobeboelsen Brøndstrupvej 4. Der sker ingen ændringer i produktionsareal og staldsystem i den pågældende stald.

## 5.3. HUSDYRGØDNING

Der skal altid være en opbevaringskapacitet for husdyrgødning svarende til mindst 9 måneders tilførsel. Da produktionens omfang ikke kendes, er der ikke stillet vilkår om en opbevaringskapacitet. Overholdelse af kravet er ansøgers ansvar og kontrolleres ved miljøtilsyn.



Dybstrøelsen kan opbevares i stalden indtil udbringning. Dybstrøelse fra de mindste kalve opbevares i ejendommens gyllebeholder. Gylle opbevares også i gyllebeholderen.

Hvis gyllen skal læsses med fast pumpe eller traktorpumpe, skal der forinden etableres en betonplads med opsamling. Inden etablering af pladsen skal den anmeldes til Norddjurs Kommune.

Opbevaringsanlægget skal leve op til BAT-standard. Det vil sige, at der skal etableres fast overdækning/flydelag og at beholderen skal følge den lovpligtige beholderkontrol.

Norddjurs Kommune vurderer at de stillede vilkår samt generelle regler for opbevaring og udbringning af husdyrgødning sikrer, at husdyrgødningen opbevares og udbringes på en miljømæssig forsvarlig måde.

## 5.4. BEDSTE TILGÆNGELIGE TEKNIK/RENERE TEKNOLOGI/OPTIMERING

### 5.4.1. BAT AMMONIAK

BAT-kravet til de enkelte staldanlæg ses herunder:

STALDNAVN	NAVN PÅ DYRETYPE OG STALDSYSTEM	FORUDSÆTNING FOR BAT-BE-REGNING	MAKS. EMISSION/ KG NH <sub>3</sub> -N /ÅR
Ny dybstrøelses-stald	Malkekøer, kvier og stude. Dybstrøelse	Nyt staldafsnit	563
Kostald	Alle kvæg. Dybstrøelse	Eksisterende staldafsnit	34
Kostald	Kvier, stude, ammekøer, slagtekalve (over 6 mdr.). Bindestald med riste	Eksisterende staldafsnit	26
Kviestald	Malkekøer, kvier og stude. Dybstrøelse	Eksisterende staldafsnit	147

#### Samlet BAT-krav

BAT-krav for henholdsvis produktioner og lagre. Dette skal så sammenholdes med den faktiske emission.

	STALDE	LAGRE	TOTAL
Samlet BAT krav (kg NH <sub>3</sub> -N /år)	770	114	883

Ammoniakfordampningen svarer til det beregnede BAT niveau.

Norddjurs Kommune vurderer, med henvisning til proportionalitetsprincippet, at husdyrbruget har truffet de nødvendige foranstaltninger til at forebygge og begrænse forureningen ved anvendelse af BAT.

Vilkår for at overholde BAT-kravene er stillet under afsnit 3.2 "Vilkår til stalde og produktioner" og afsnit 3.3. "Husdyrgødning". Der er ikke stillet yderligere vilkår til ammoniaktab.

## 5.5. MANAGEMENT

Der er stillet vilkår som fastholder, at landbruget drives efter retningslinjerne for godt landmandskab for at sikre godt management. Vilkårene sikrer samtidig, at driften lever op til forudsætningerne for beregning af lugt m.v. Renholdelse sikrer, at lugt- og støvgener minimeres samt at ventilationsanlæg fungerer optimalt.

## 5.6. FORURENING

Ledes vand fra vask af maskiner og redskaber direkte i vandløb eller lignende, medfører det et stort iltforbrug og forringelse af vandløbskvaliteten. Derfor stilles vilkår om at vask skal foregå på tæt betonplads med opsamling.

Vandløb kan også blive påvirket negativt ved store mængder vand fra tage og befæstede arealer. Vilkår om at der skal indhentes særskilt udledningstilladelse sikrer, at udledningen vurderes og godkendes på forhånd, så negative effekter kan undgås.

Vilkår om opbevaring, sortering og bortskaffelse af affald sikrer, at der ikke sker en forurening før affaldet bortskaffes, og at affaldet bortskaffes forsvarligt og på en måde, som sikrer bedst mulig genanvendelse.

Vilkår til opbevaring af kemikalier sikrer, at der ikke sker spild, som medfører en forurening af omgivelserne.

Vilkåret om straks at orientere Norddjurs Kommune hvis der sker uheld, som kan medføre en forurening sikrer, at kommunen hurtigt kan vurdere risikoen for forurening af jord, kloak, grundvand og overfladevand og at der snarest muligt kan iværksættes afhjælpende foranstaltninger for at standse og/eller begrænse forureningen.

Uheld som kommunen skal orienteres om kan fx være: Udslip af dieselolie, gylle eller gødning, i forbindelse fastkørte eller væltede maskiner. Større overløb af gylle/gyllebeholdere hvor der er gået hul. Ethvert uheld hvor der sker udløb af sprøjtemidler, olieprodukter eller gylle/gødning til vandmiljøet.

## 5.7. NABOPÅVIRKNING

### 5.7.1. LUGT

For at sikre at naboer ikke bliver påvirket væsentligt af lugtgener, beregnes geneafstande, der skal overholdes. Geneafstanden til byzone og sommerhusområder er længere end til samlet bebyggelse, og enkeltboliger uden landbrugspligt har den korteste geneafstand. Det betyder, at naboer i enkeltbeboelser må tåle en større lugtpåvirkning end naboer, der bor i byzone. Lugtgeneafstandene er beregnet ud fra lugtemissionen en sommerdag med maksimal ventilation.

Geneafstandene er beregnet i det elektroniske ansøgningssystem. Geneafstanden kan blive korrigeret afhængig af andre husdyrbrug, vindretning m.v. Alle krav til lugt er overholdt.

For at sikre at lugtberegningerne er retvisende er der stillet vilkår om størrelse og placering af produktionsarealer.

Alle krav til lugt er overholdt.

### 5.7.2. ØVRIGE NABOGENER

Ud fra oplysningerne i miljøkonsekvensrapporten er der stillet forskellige vilkår for at begrænse generne fra husdyrbruget for de omkringboende. Norddjurs Kommune vurderer at vilkårene sikrer, at husdyrbruget kan drives uden væsentlige nabogener i form af lugt, lys, støv, støj, rystelser, fluer, transport og uhygiejniske forhold som følge af husdyrproduktionen samt opbevaring og anvendelse af husdyrgødning m.v.

## 5.8. NATUROMRÅDER

Når påvirkningen af de omkringliggende naturområder vurderes, ses der på den del af ammoniakemissionen, som deponeres på det pågældende naturområde. Depositionen beregnes for det enkelte område. Den vigtigste faktor for depositionens størrelse er afstanden fra natur til anlæg, men retning og ruhed af opland og naturområde m.v. medtages i beregningen. For kategori 1- og 2-natur ses på den totale deposition fra anlægget, mens der kun ses på merdeposition, når påvirkningen af kategori 3-natur vurderes. For at reglerne om merbelastning ikke kan omgås ved at gennemføre flere små udvidelser vurderes merbelastningen ud fra både nudrift og den drift, der var gældende 8 år før tilladelsen. I den aktuelle sag er der ikke sket ændringer inden for de seneste 8 år.

For at vurdere om ammoniakdepositionen vil påvirke de omkringliggende naturområder er emissionen beregnet til de nærmeste naturområder i forskellige retninger. Hvis der er andre anlæg, som ligger tæt på arealer i naturkategori 1, så reduceres den maksimale belastning, der kan accepteres (kumulation). Det er ikke tilfældet for denne ansøgning.

Den maksimale totaldeposition til kategori 1 naturområder er 0,2 - 0,7 kg N/ha afhængig af hvor mange andre husdyrbrug, der påvirker området.

Den maksimale totaldeposition til kategori 2 naturområder er 1,0 kg N/ha.

Merdeposition til kategori 3 naturområder må som udgangspunkt højst være 1,0 kg N/ha.

For kategori 1- og 2-natur ligger den beregnede deposition væsentligt under kravet til deposition, idet der er beregnet en totaldeposition på 0,0 kg til både kategori 1 og kategori 2 natur.

Nærmeste kategori 3-natur er en skov nordøst for staldanlægget. Norddjurs Kommune har besigtiget skoven og vurderet, at skoven er ammoniakfølsom på trods af, at der ikke er tale om gammel skov, dog vurderes den nærmeste del af skoven ikke at være ammoniakfølsom. Skoven er sandsynligvis opstået på et tidligere hedeområde svarende til hedeområdet længere mod nord. Vurderingen er foretaget ud fra plantesammensætningen i området og på grund af, at der ikke kunne konstateres et pløjelag ved graveprøve. Dette tyder på, at området ikke har været ager forud for omdannelsen til skov. Området har dermed en lang historik som næringsfattig natur. Norddjurs Kommune vurderer, at den ammoniakfølsomme del af skoven kan tåle en merdeposition på 2 kg N/ha/år. Der er beregnet merdeposition til 5 punkter i skoven, som Norddjurs Kommune har fastlagt. I disse punkter er merdepositionen beregnet til mellem 1,4 og 2,0 kg N/ha/år.

Der er stillet vilkår om, at der ikke må opbevares dybstrøelse i markstak på markerne umiddelbart nord og vest for staldanlægget. Vilkåret sikrer, at merdepositionen til den ammoniakfølsomme skov mod nordøst ikke overskrider de fastsatte 2 kg N/ha/år.

Nærmeste øvrige kategori 3-natur er en hede ca. 190 meter nordøst for eksisterende staldanlæg. Merdepositionen til heden er beregnet til 0,7 kg N/ha/år. Dette er under den tilladte merdeposition, og der kræves derfor ikke yderligere tiltag for at reducere N-udledningen fra de ansøgte stald- og opbevaringsanlæg til heden.

Beregninger af ammoniakdeposition til nærmeste naturområder i hver kategori kan ses sidst i kapitel 4. Placering af de nærmeste ammoniakfølsomme naturpunkter fremgår af bilag 4.

### § 3 natur i nærheden af staldanlægget

Umiddelbart nord og vest for ejendommen findes en eng, som er omfattet af naturbeskyttelseslovens § 3. Desuden er heden ca. 190 meter mod nordøst også omfattet af naturbeskyttelseslovens § 3. Projektets realisering må ikke medføre ændringer i tilstanden af de beskyttede naturområder.

Registreringen for den nærliggende eng ligger mellem 20 og 30 meter fra eksisterende staldanlæg. Depositionsberegninger for det ansøgte anlæg viser, at i en afstand mellem 20 og 100 meter vil engen fremtidigt modtage mellem 1,7 kg N/ha/år og 3,2 kg N/ha/år, svarende til en merdeposition mellem -0,4 og +1,6 kg N/ha/år. En beregning på engen 340 meter nord for eksisterende anlæg viser en total N-deposition på 0,2 kg N/ha/år, og en merdeposition på 0,1 kg N/ha/år.

Ved en generel besigtigelse af heden mod nordøst den 5. juli 2018 blev der registreret flere hede-arter, blandt andet blåhat, blåmunke, cypresmos, tidlig dværgbunke, mangeblomstret frytle, vellugtende gulaks, hedelyng, håret høgeurt, smalbladet høgeurt, almindelig mangeløv, gul snerre, fåre-svingel. Heden er under tilgroning i hedetilknyttede træarter, men ellers er der tale om et hedeareal med åben vegetation med typiske hedearter i moderat tilstand. Området er ikke tydeligt påvirket af næringsstoffer.

Ved en besigtigelse af den sydlige del af engen (ca. 20-100 meter fra eksisterende anlæg) i anden sammenhæng den 21. februar 2017 registrerede kommunen som følger:

*Hele arealet afgræsses af kvæg, og er blevet det flere år, beretter Ejer. Der står spredte træer, hvor der tidligere har været mere vådt. Det fremstår i dag som let fugtigt. Der er flere fugtige partier hist og her. Andre områder ligger en smule højere, og fremstår mere tørre. Hele området har en tuet og ujævn bund, der er fremkommet primært ved tuedannende arter som Mose-Bunke og Almindelig Kvik. Udover Kvik var området domineret af Eng-Rapgræs. Kvæggets tråd har efterladt mindre områder vegetationsløst, hvor der er grobund for rosetplanter. Desuden sås Almindelig Hønsetarm, Almindelig Fuglegræs, Lav Ranunkel og Lyse-Siv. Alle disse arter, undtagen Lyse-Siv, er genfund fra tidligere besigtigelse.*

Da årstiden er svarende til besigtigelsestidspunktet, der ikke er sket ændringer i driften af engen siden, og depositionsregningerne viser resultater som beskrevet, vurderer kommunen, at besigtigelsen er tilstrækkelig. Der er tale om en § 3-beskyttet eng med kulturpræg.

Når den samlede N-deposition på et givent naturområde ligger under tålegrænsen for naturområdet, forventes der ingen væsentlig negativ effekt på dét, der ønskes beskyttet. For de enkelte naturtyper er der en vis bredde, der ikke er udtryk for en usikkerhed, men et udtryk for variation i følsomhed for kvælstofberigelse indenfor naturtypen. Undersøgelser viser dog, at skadelige effekter (som følge af næringsstofberigelse) i et naturområde optræder længe inden tålegrænsen er overskredet. Tålegrænser for kvælstofdeposition er derfor mere at betragte som politiske målsætninger end biologiske realiteter. Der tilstræbes derfor ikke at "udfylde" til højeste indikatorværdi.

Tålegrænsen for § 3-beskyttede heder er mellem 10-20 kg N/ha/år, hvor den lave tålegrænse bruges ved heder med mange laver og andre indikatorer på næringsfattige områder, og den høje tålegrænse for områder uden mange laver og andre indikatorer på næringsfattige områder.

Tålegrænsen for § 3-beskyttede enge er mellem 15-25 kg N/ha/år, hvor den lave tålegrænse forventens brugt ved mere næringsfattige enge, og den høje tålegrænse bruges ved mere historisk kulturprægede enge.

Baggrundsbelastningen for Norddjurs Kommune er senest i 2018 opgjort til at være 10,6 kg N/ha/år.

Som følge af udvidelsen på Brøndstrupvej 1 vil den fremtidige N-deposition på heden være 12,3 kg N/ha/år. Belastningen på heden overskrider således nederste interval-grænse for tålegrænsen for heder. Kommunen vurderer dog, at den aktuelle hedens tålegrænse ikke tilhører det laveste niveau for naturtypen.

N-depositionen inklusiv baggrundsbelastningen på den kulturprægede, sydlige del af engen er beregnet til mellem 12,3 og 13,8 kg N/ha/år, hvorfor tålegrænsen for naturtypen (15-25 kg N/ha/år) ikke overskrides.

På baggrund af værdierne for beregnede N-depositioner samt besigtigelser vurderer kommunen, at heden og den nærmeste sydlige del af engen ikke vil blive påvirket betragteligt ved det ansøgte anlæg.

Punkterne med beregning af ammoniakdeposition til engen kan ses på bilag 5.

## 5.9. BILAG IV-ARTER

I EU's Habitatdirektiv er der anført en række dyre- og plantearter, som har krav på ekstra beskyttelse. Det er de såkaldte bilag IV-arter. Beskyttelsen betyder, at arterne og deres levesteder skal beskyttes, og at tiltag ikke må forringe artens levevilkår.

I tilknytning til det ansøgte projekt er der ikke kendskab til bilag IV-arter.

Det vurderes derfor, at det ansøgte projekt ikke har negative konsekvenser for bilag IV-arter.

Hvis der findes bilag IV-arter i området, ændrer det dog ikke ved arternes beskyttelse, at de ikke er anført i denne afgørelse.

## 5.10. OPHØR

Tømning og rengøring af anlæg sikrer, at der ikke opstår lugtgener, og risikoen for forurening minimeres.

Såfremt gyllebeholderen ikke længere skal anvendes eller den lovpligtige beholderkontrol-ordning ikke er gennemført, skal gyllebeholderen tages ud af drift. Beholderen anses for at være taget ud af drift, når den er tømt og rengjort, og brugeren skriftligt har givet kommunen meddelelse om, at beholderen er taget ud af drift.

Norddjurs Kommune vurderer, at de stillede vilkår sikrer, at ophør af produktionen sker på en miljømæssig forsvarlig måde og at der ikke opstår gener for de omkringboende efter ophøret.

## 6. OFFENTLIGHED, HØRING OG KLAGE

Tilladelsen bekendtgøres ved offentliggørelse på Norddjurs Kommunes hjemmeside. Herefter er der en klagefrist på fire uger, hvor afgørelsen kan påklages til Miljø- og Fødevareklagenævnet. Klagevejledning findes på bilag 6. Søgsmål til prøvelse af afgørelsen ved en domstol efter loven eller de regler, der fastsættes i medfør af loven, skal være anlagt inden 6 måneder efter, at afgørelsen er meddelt.

Dato for offentliggørelse findes på omslaget (side 2). Frister for at påklage afgørelsen til Miljø- og Fødevareklagenævnet og for at prøve afgørelsen ved domstolen står ligeledes på indersiden af omslaget.

Kopi af afgørelsen er fremsendt til følgende:

- Naboer og berørte parter
- Danmarks Naturfredningsforening: [dnnorrdjurs-sager@dn.dk](mailto:dnnorrdjurs-sager@dn.dk)
- Danmarks Sportsfiskerforbund: [aarhus@sportsfiskerforbundet.dk](mailto:aarhus@sportsfiskerforbundet.dk)
- Danmarks Sportsfiskerforbunds hovedkontor: [post@sportsfiskerforbundet.dk](mailto:post@sportsfiskerforbundet.dk)
- Det Økologiske Råd: [info@ecocouncil.dk](mailto:info@ecocouncil.dk)
- Dansk Ornitologisk Forening: [natur@dof.dk](mailto:natur@dof.dk)
- Dansk Ornitologisk Forening, Norddjurs: [norrdjurs@dof.dk](mailto:norrdjurs@dof.dk)
- Embedslægeinstitutionen Nord: [senord@sst.dk](mailto:senord@sst.dk)

### 6.1.1. OFFENTLIGHED OG HØRINGER

Naboer beliggende inden for konsekvensradiussen har haft et udkast til afgørelsen i høring i 2 uger.

Der er ikke indkommet bemærkninger i høringsperioden.

## 7. LISTE OVER SAGENS BILAG

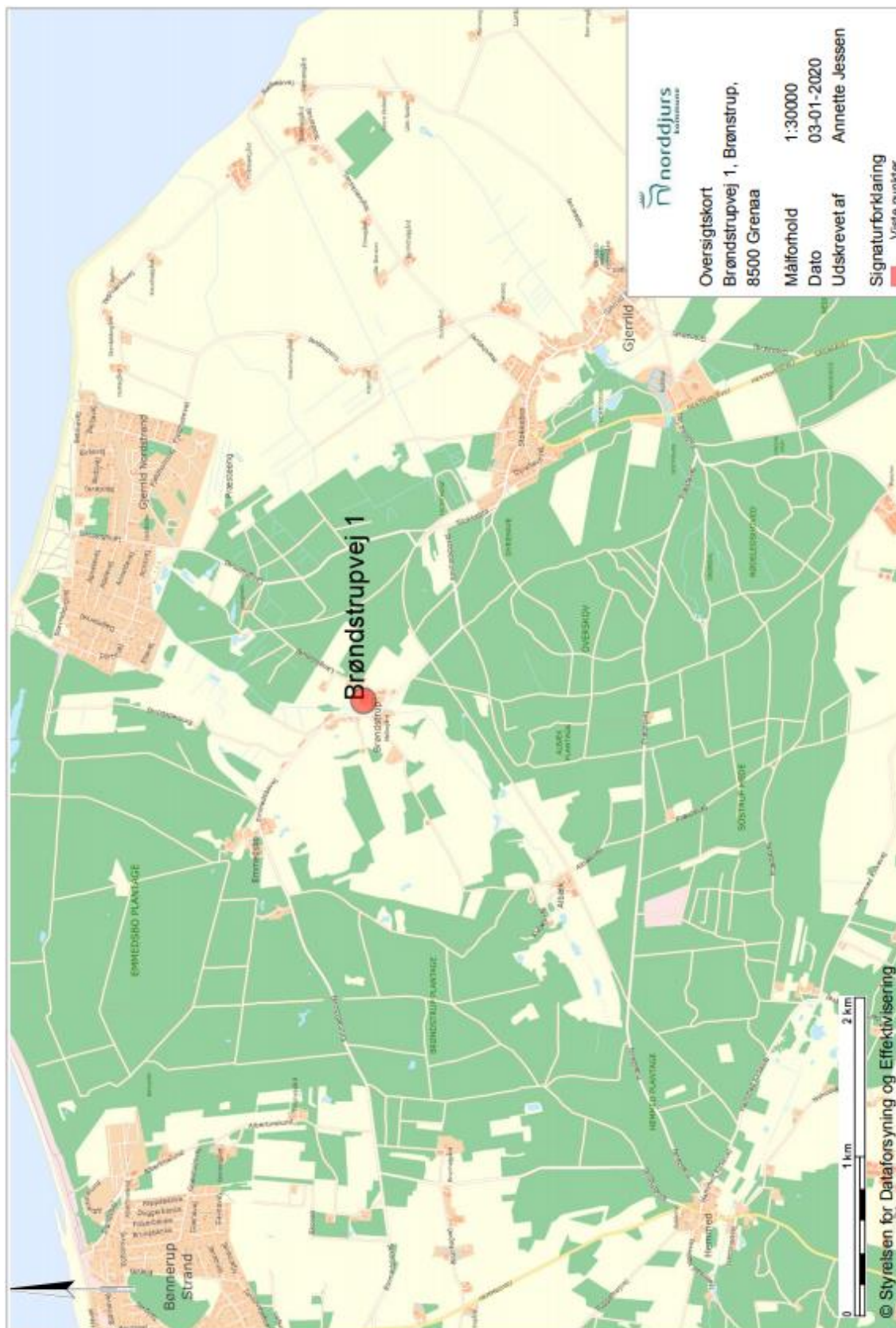
- bilag 1.      Oversigtskort
- bilag 2.      Situationsplan
- bilag 3.      Indretningstegning, ny dybstrøelsesstald
- bilag 4.      Kort - beregning af ammoniakdeposition til kat. 3 naturområder
- bilag 5.      Kort - beregning af ammoniakdeposition til punkter i § 3 eng
- bilag 6.      Klagevejledning

### **Øvrige sagsakter:**

Elektronisk ansøgning, skema 215371, version 2

Skitser over eksisterende stalde

# Bilag 1: Oversigtskort

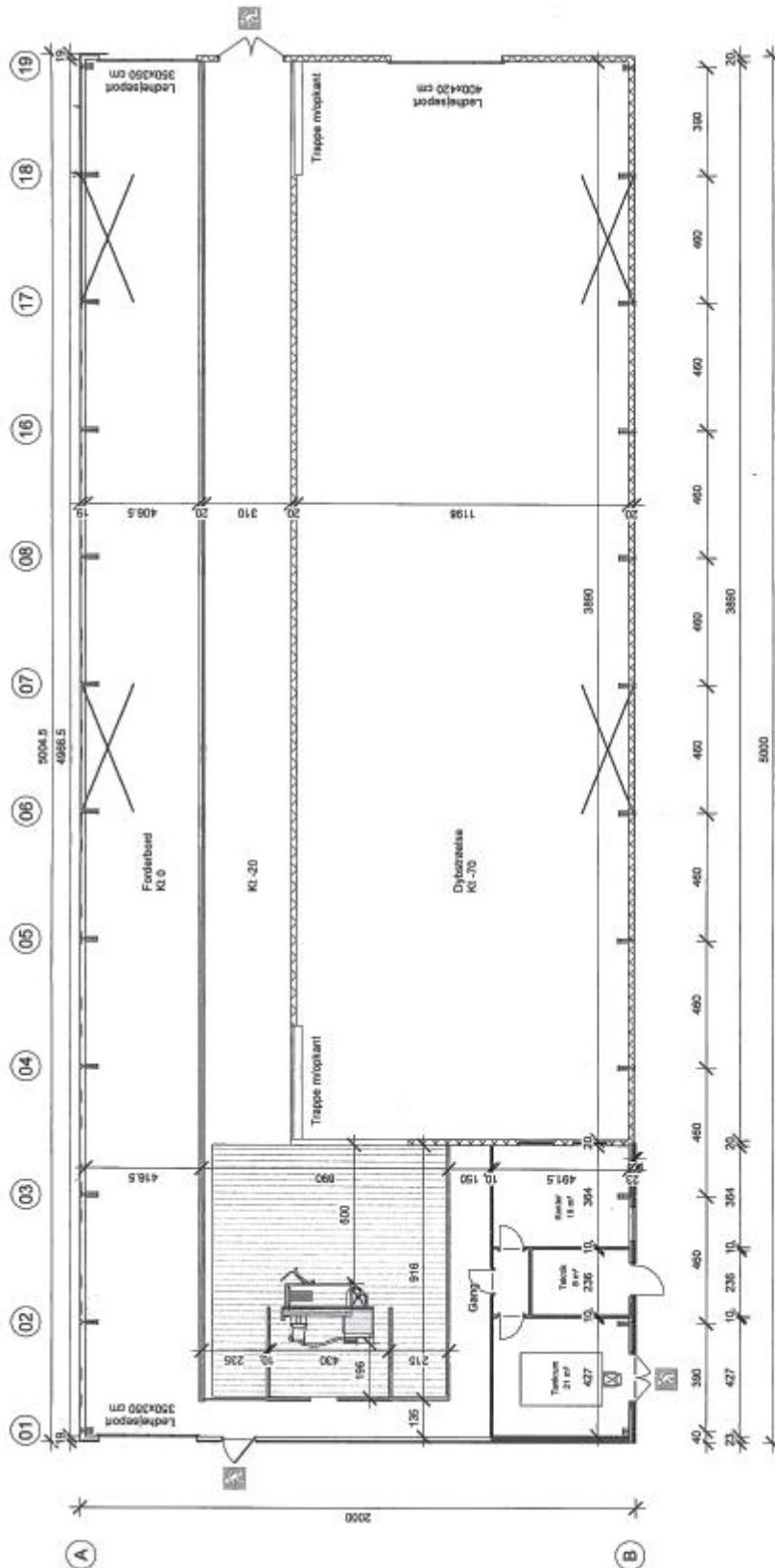




## Bilag 2: Situationsplan



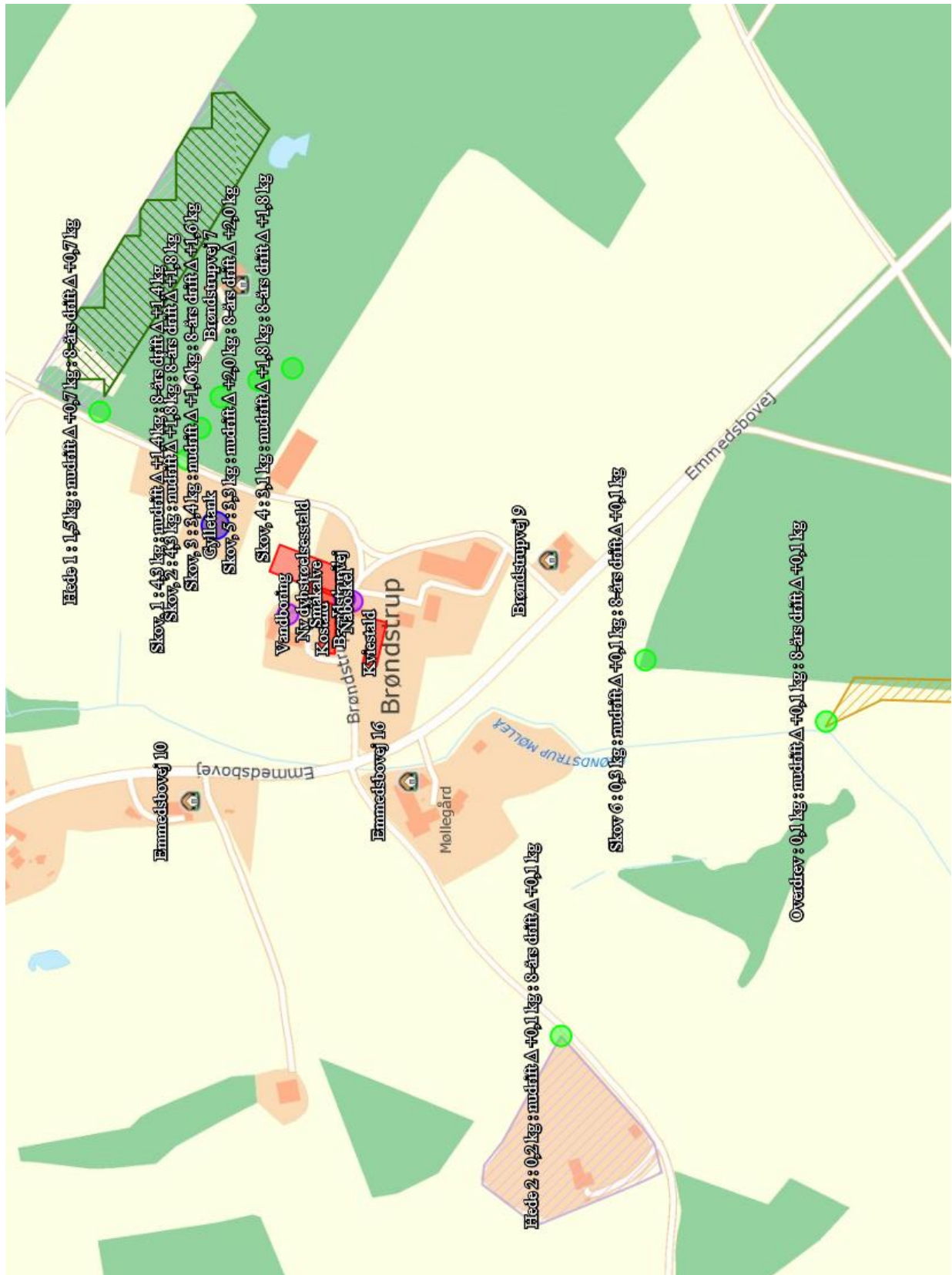
### Bilag 3: Indregningstegning, ny dybstrøelsesstald



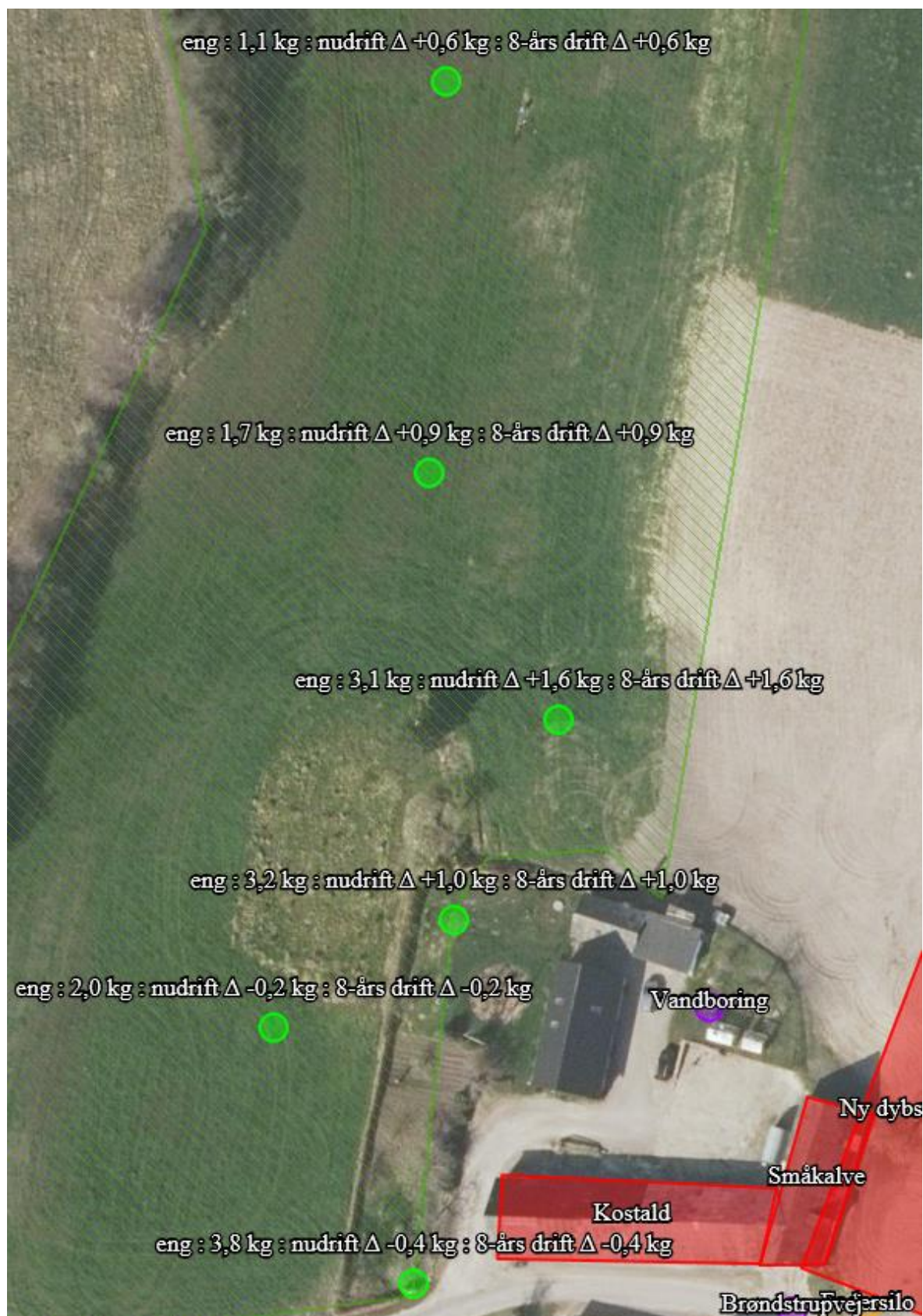
Plan



Bilag 4: Kort - beregning af ammoniakdeposition til kat. 3 naturområder



Bilag 5: Kort - beregning af ammoniakdeposition til punkter i § 3 eng



## Bilag 6: Klagevejledning

Afgørelsen kan i henhold til lov om om husdyrbrug og anvendelse af gødning m.v. påklages skriftligt til Miljø- og Fødevareklagenævnet af adressaten, Miljøministeren og enhver, der har en individuel, væsentlig interesse i sagens udfald.

Hvis du ønsker at klage over denne afgørelse, skal du klage til Miljø- og Fødevareklagenævnet. Klageportalen ligger på [www.borger.dk](http://www.borger.dk) og [www.virk.dk](http://www.virk.dk). Du logger på [www.borger.dk](http://www.borger.dk) eller [www.virk.dk](http://www.virk.dk), ligesom du plejer, typisk med NEM-ID. Klagen sendes gennem Klageportalen til den myndighed, der har truffet afgørelsen. En klage er indgivet, når den er tilgængelig for myndigheden i Klageportalen. Miljø- og Fødevareklagenævnet skal som udgangspunkt afvise en klage, der kommer uden om Klageportalen, hvis der ikke er særlige grunde til det. Hvis du ønsker at blive fritaget for at bruge Klageportalen, skal du sende en begrundet anmodning til den myndighed, der har truffet afgørelse i sagen. Myndigheden videresender herefter anmodningen til Miljø- og Fødevareklagenævnet, som træffer afgørelse om, hvorvidt din anmodning kan imødekommes.

Når du klager, skal du betale et gebyr. Privatpersoner skal betale et gebyr på 900 kr. Virksomheder og organisationer skal betale et gebyr på 1.800 kr. (2016-niveau).

Klagefristen udløber 4 uger efter, at afgørelsen er meddelt, det vil sige at klagen skal være registreret og gebyret skal være betalt senest den dato, der er anført i afgørelsen som sidste dag.

Klagegebyr opkræves af Nævnenes Hus. Betaling af klagegebyr sker ved elektronisk overførsel eller ved giroindbetaling. Gebyr skal indbetales inden for en fastsat frist. Hvis gebyret ikke indbetales inden udløbet af fristen, afvises klagen.

Gebyret tilbagebetales, hvis

- klagesagen fører til, at den påklagede afgørelse ændres eller ophæves,
- klageren får helt eller delvis medhold i klagen, eller
- klagen afvises som følge af overskredet klagefrist, manglende klageberettigelse eller fordi klagen ikke er omfattet af Miljø- og Fødevareklagenævnets kompetence.

Det bemærkes, at hvis den eneste ændring af den påklagede afgørelse er forlængelse af frist for efterkommelse af afgørelse som følge af den tid, der er medgået til at behandle sagen i klagenævnet, tilbagebetales gebyret dog ikke.

Miljø- og Fødevareklagenævnet kan også beslutte at tilbagebetale klagegebyret, hvis

- 1) der er indledt forhandlinger med afgørelsens adressat og/eller førsteinstansen om projektilpasninger, og disse forhandlinger fører til, at klager trækker sin klage tilbage, eller
- 2) klager i øvrigt trækker sin klage tilbage, før Miljø- og Fødevareklagenævnet har truffet afgørelse i sagen.

Gebyret tilbagebetales dog ikke, hvis nævnet vurderer, at der er forhold, der taler imod at tilbagebetale gebyret, f.eks. hvis klagen trækkes tilbage meget sent, herunder efter at klager har haft et afgørelsesudkast i partshøring.

## **Søgsmål**

Søgsmål til prøvelse af afgørelsen efter loven eller de regler, der fastsættes i medfør af loven, skal være anlagt inden 6 måneder efter, at er meddelt. Er afgørelsen offentlig bekendtgjort, regnes søgsmålsfristen fra bekendtgørelsen.