

Tillæg nr. 2
til miljøgodkendelse af 7. juni 2010 for husdyrbruget
Peterslyst,
Sønderdalvej 8, 8765 Klovborg

- efter § 12, stk. 3 i Lovbekendtgørelse af lov om miljøgodkendelse m.v. af husdyrbrug



Godkendelsesdato: 9. februar 2016

Finn Tukjær Schmidt
Sønderdalvej 8
8765 Klovborg

Afgørelse af ansøgning om tillæg nr. 2 til miljøgodkendelse af 7. juni 2010 for husdyrbruget, Peterslyst, Sønderdalvej 8, 8765 Klovborg

Ansøgning

Ikast-Brande Kommune har mandag den 29. juni 2015 modtaget en ansøgning om tillæg nr. 2 til miljøgodkendelse af 7. juni 2010 for husdyrbruget på Sønderdalvej 8, 8765 Klovborg, matr. nr. 1f, Flåris Gde., Klovborg omhandlende følgende:

- Ændring og udvidelse af dyrehold fra ca. 396 til ca. 479 DE¹ i grise, svarende til en ændring **fra** en årlig produktion på:

- 1.100 årssøer² med smågrise, delvist spaltegulv
- 32.000 smågrise, 7,2 – 30 kg, toklimastald, delvis spaltegulv, 33 % fast gulv
- 600 polte, 80 – 100 kg, delvist spaltegulv, 50-75 % fast gulv

Til en årlig produktion på:

- 1.170 årssøer med smågrise, delvist spaltegulv
- 40.700 smågrise, 7,1 – 31 kg, toklimastald, delvist spaltegulv, 33 % fast gulv
- 700 polte, 31 – 130 kg, delvist spaltegulv, 50-75 % fast gulv

- **Ændring i anlægget:**

- Etablering af ny kornsilo på ca. 13 meters højde i tilknytning til eksisterende byggeri.

Tillæg nr. 2 til miljøgodkendelse af 7. juni 2010 for husdyrbruget, Peterslyst, Sønderdalvej 8, 8765 Klovborg³, **ændrer ikke i miljøvurderingen og de stillede vilkår i**

¹ DE = dyreenhed. 1 DE svarer ca. til 100 kg kvælstof fra gødningsopbevaringslager.

² Årsdyr = et begreb, som anvendes i forbindelse med beregningen af bidraget af kvælstof fra visse kategorier af husdyr. Bidraget fra et årsdyr beregnes ud fra 365 såkaldte foderdage.

³ Benævnes herefter også som tillæg/tillægget/tillæg til miljøgodkendelse.

miljøgodkendelse af 7. juni 2010 for husdyrbruget, Peterslyst, Sønderdalvej 8, 8765 Klovborg⁴, som fortsat er gyldig, dog på nær:

- **Vilkår 2.1., 2.2., 5.1., 7.1. og 7.2.**

Ikast-Brande Kommune har kontrolleret, at der er overensstemmelse mellem ansøgningen om tillæg nr. 2 til miljøgodkendelse, og kommunens registreringer – se efterfølgende *Baggrund for afgørelsen om tillæg nr. 2 til miljøgodkendelse af 7. juni 2010 for husdyrbruget, Peterslyst, Sønderdalvej 8, 8765 Klovborg.*

Afgørelse om tillæg til miljøgodkendelse

Ikast-Brande Kommune godkender hermed den ansøgte ændring og udvidelse af dyreholdet som beskrevet ovenfor samt udbringning af husdyrgødning i den mængde, med den sammensætning og på de udbringningsarealer, som er angivet i ansøgningen.

Afgørelsen om tillæg til miljøgodkendelse er truffet på grundlag af ansøgningen – herunder af de beregningsmodeller, der indgår i IT-ansøgningssystemet på www.husdyrgodkendelse.dk. Modellernes beregningsgrundlag og normtal er dem, som lå til grund for ansøgningssystemet den 29. juni 2015 - datoen for den sidste version af ansøgningen i IT-ansøgningssystemet. Derudover er afgørelsen truffet på baggrund af kommunens registreringer og vurderinger. Se i den forbindelse *Baggrund for afgørelsen om tillæg nr. 2 til miljøgodkendelse af 7. juni 2010 for husdyrbruget, Peterslyst, Sønderdalvej 8, 8765 Klovborg*, med tilhørende bilag.

Tillægget til miljøgodkendelsen meddeles i henhold til § 12, stk. 3 i *Husdyrgodkendelsesloven*⁵ – samt reglerne i *Husdyrgodkendelsesbekendtgørelsen*⁶.

De endelige Vand- og Natura 2000-planer, der er vedtaget på baggrund af *Miljømålsloven*⁷ for planperioden frem til 2015, giver ikke anledning til ændringer i administrationsgrundlaget for afgørelser efter husdyrlovgivningen. Det aktuelle projekt er således som udgangspunkt vurderet ud fra de generelle beskyttelsesniveauer i bilag 3 i *Husdyrgodkendelsesbekendtgørelsen*.

Tillægget fritager ikke fra krav om eventuel tilladelse, godkendelse, dispensation eller lignende efter anden lovgivning og for andre bestemmelser.

Vilkår

Tillæg nr. 2 til miljøgodkendelse af 7. juni 2010 meddeles på nedennævnte vilkår. Konkrete bestemmelser i lovgivningen, som generelt er gældende for husdyrbrug, er ikke nævnt i dette tillæg til miljøgodkendelse. **De stillede vilkår i miljøgodkendelse af 7. juni 2010 er fortsat gældende**, med undtagelse af vilkårene 2.1., 2.2., 5.1., 7.1. og 7.2.

⁴ Benævnes herefter også som miljøgodkendelse/miljøgodkendelsen/miljøgodkendelse af 7. juni 2010.

⁵ Lovbekendtgørelse nr. 868 af 3. juli 2015 af lov om miljøgodkendelse m.v. af husdyrbrug.

⁶ Bekendtgørelse nr. 44 af 11. januar 2016 om tilladelse og godkendelse m.v. af husdyrbrug.

⁷ Lovbekendtgørelse nr. 1531 af 8. december 2015 af lov om miljømål m.v. for vandforekomster og internationale naturbeskyttelsesområder.

Følgende **supplerende vilkår** stilles til udbringningsarealerne, jævnfør bilagene via dette tillæg nr. 2 til miljøgodkendelse af 7. juni 2010:

A. Vilkår med hensyn til husdyrgødning/afgasset biomasse og udbringningsarealer:

- A.1. Udbringning af husdyrgødning fra produktionen må kun finde sted på de udbringningsarealer, som fremgår af bilagene (omdøbes marker vil eventuelle vilkår tilknyttet driften af arealerne stadig være knyttet til netop disse arealer, uanset marknummer).
- A.2. Udbringningsarealerne må maksimalt tilføres husdyrgødning eller anden organisk gødning i en mængde svarende til et gennemsnitligt kvælstof- og fosforindhold på maksimalt 56.360 kg N og 14.585 kg P.

B. Vilkår med hensyn til kvælstofudvaskning:

- B.1. Der skal årligt etableres efterafgrøder i 2,1 % af bedriftens samlede efterafgrødegrundareal⁸ ud over de til enhver tid gældende generelle regler med krav om lovpligtige efterafgrøder. Efterafgrøderne skal etableres indenfor følgende marker med mark nr. 2-0, 3-0, 4-0a, 4-0b, 4-0c, 7-0, 37-0, 16-0c og 16-0d.

Egenkontrol m.v.

Anvendelsen af egenkontrol er beskrevet i miljøgodkendelse af 7. juni 2010. Der er ikke forhold i dette tillæg, der ændrer på kommunens vurdering i miljøgodkendelsen.

Anvendelse af bedste tilgængelige teknik – BAT⁹

Et husdyrbrug bør til stadighed søge, at begrænse forureningen ved at indføre og gøre brug af den bedste tilgængelige teknik til at nedbringe eventuelle miljøpåvirkninger og gener fra stalde, husdyrgødningsopbevaringsanlæg m.m. Teknologier til begrænsning af ammoniakfordampning og lugtpåvirkning m.v. samt til bedre udnyttelse af næringsstofferne i husdyrgødning er i stadig udvikling.

Anvendelsen af BAT er beskrevet i miljøgodkendelse af 7. juni 2010 og i nedenstående afsnit 3. Anvendelse af bedste tilgængelige teknik – BAT – i forhold til anlægget.

Der er ikke forhold i dette tillæg, der overordnet ændrer på kommunens vurdering i miljøgodkendelse af 7. juni 2010.

I forhold til emissionsgrænseværdier, er de vurderet i *Baggrund for tillæg nr. 2 til miljøgodkendelse af 7. juni 2010 for husdyrbruget, Peterslyst, Sønderdalvej 8, 8765 Klovvborg* - bilag 2. Emissionsgrænseværdierne for såvel ammoniak og fosfor er overholdt.

⁸ Efterafgrødegrundarealet: Opgøres efter den til enhver tid gældende vejledning om gødsknings- og harmoniregler fra NaturErhvervstyrelsen.

⁹ BAT= Best Available Technique (bedste tilgængelige teknik), som skal anvendes jævnfør EU's IE-direktiv.

Tillæggets gyldighed

Den godkendte ændring og udvidelse af husdyrbruget, skal være udnyttet inden to år, regnet fra den dato, hvor tillæg nr. 2 til miljøgodkendelse af 7. juni 2010 er meddelt - jævnfør § 33 i *Husdyrgodkendelsesloven*. Når der er tale om et tillæg uden bygge- og anlægsarbejder, anses tillægget til godkendelsen for udnyttet, når der f.eks. er indgået en retlig bindende aftale om levering af dyr, og at dyrene faktisk også leveres og driften ændres i et rimeligt tempo.

Hvis tillægget ikke udnyttes helt eller delvist i tre på hinanden følgende år, bortfalder den del af miljøgodkendelsen, som ikke har været udnyttet i de pågældende år.

Tillægget har som udgangspunkt en retsbeskyttelsesperiode på otte år, hvorefter det skal revurderes. Herefter sker der revurdering minimum hvert 10. år.

Ikast-Brande Kommune er tilsynsmyndighed på husdyrbruget/bedriften i forhold, der vedrører *Husdyrgodkendelsesloven*.

Tillæggets vilkår skal overholdes fra den dato, hvor tillægget påbegyndes udnyttet, medmindre andet fremgår af de enkelte vilkår.

Kommunens samlede miljøvurdering og begrundelse for afgørelsen

Ikast-Brande Kommune vurderer på baggrund af det oplyste:

- at ansøger træffer de nødvendige foranstaltninger til at forebygge og begrænse forureningen fra husdyrbruget og til at modvirke eventuelle skadelige virkninger på miljøet
- at husdyrbruget i øvrigt kan drives på stedet uden at påvirke omgivelserne på en måde, som er uforenelig med hensynet til omgivelserne
- at de kort- og langsigtede miljøpåvirkninger og den samlede miljøpåvirkning fra husdyrbrugets produktion vil begrænses til et acceptabelt niveau, når de til enhver tid gældende generelle miljøregler for den pågældende type husdyrbrug og de supplerende vilkår for miljøgodkendelsen overholdes
- at udvidelsen af husdyrbrugets produktion overordnet betragtet ikke nødvendigvis medfører en øget husdyrproduktion og en øget miljøpåvirkning i regionen, idet strukturudviklingen går mod færre men større bedrifter. Den kumulerede, regionale effekt af husdyrbrugets udvidelse og andre bedrifters udvidelser og deres øgede miljøpåvirkning vil formentlig samlet set – helt eller delvist – blive modvirket af en nedgang i husdyrproduktionen på andre bedrifter
- at husdyrbruget - under overholdelse af de til enhver tid gældende generelle miljøregler for den pågældende type husdyrbrug og af de supplerende vilkår for miljøgodkendelsen - vil anvende den bedste tilgængelige teknik
- at produktionen ikke vil medføre en væsentlig påvirkning af:

- nabobeboelser
- Natura 2000-områder¹⁰ og natur i øvrigt
- overfladevand
- nitratfølsomme indvindingsområder
- landskabelige og kulturhistoriske værdier

Ikast-Brande Kommunes afgørelse begrundes med ovenstående vurdering, og med at generelle afstandskrav samt de generelle beskyttelsesniveauer i bilag 3 i *Husdyrgodkendelsesbekendtgørelsen* overholdes. Se endvidere vedlagte *Baggrund for afgørelsen om tillæg nr. 2 til miljøgodkendelse af 7. juni 2010 for husdyrbruget, Peterslyst, Sønderdalvej 8, 8765 Klovborg*, med tilhørende bilag.

Offentliggørelser og høringer

Ejere og brugere af nabobeboelser beliggende inden for den vejledende konsekvenszone på ca. 975 meter, samt andre sagsparter blev, ved brev af torsdag den 7. januar 2016, orienteret om ansøgningen. Ikast-Brande Kommune har ikke modtaget bemærkninger til projektet.

Afgørelsen om tillæg nr. 2 til miljøgodkendelse af 7. juni 2010 for husdyrbruget, Peterslyst, Sønderdalvej 8, 8765 Klovborg, er truffet tirsdag den 9. februar 2016, og offentliggøres på Ikast-Brande Kommunes hjemmeside www.ikast-brande.dk/politik/hoeringer, onsdag den 10. februar 2016.

Klagevejledning

Der kan efter kapitel 7 i *Husdyrgodkendelsesloven* klages over kommunens afgørelse. Klagefristen udløber fire uger efter offentliggørelsen - det vil sige senest onsdag den 9. marts 2016.

Natur- og Miljøklagenævnet kan bestemme, at klagen har opsættende virkning på udnyttelsen. Udnyttelse af godkendelsen i klageperioden, og mens eventuel klage behandles, sker derfor på eget ansvar.

Følgende kan klage:

Ansøger, miljøministeren, Sundhedsstyrelsen samt enhver, der må antages at have en individuel, væsentlig interesse i sagens udfald. Der kan desuden klages af visse organisationer, som angivet i §§ 85-87 i *Husdyrgodkendelsesloven*.

En eventuel klage behandles af Natur- og Miljøklagenævnet. Klager skal indsende sin klage via Klageportalen, som findes på www.borger.dk og www.virk.dk. Klager skal i den forbindelse logge på – typisk ved brug af NEM-ID. Klagen sendes gennem Klageportalen til Ikast-Brande Kommune og anses for indgivet, når den er tilgængelig for kommunen i Klageportalen. Yderligere oplysninger om klagereglerne kan findes på Natur- og Miljøklagenævnets hjemmeside www.nmkn.dk, hvorfra der også er link til Klageportalen.

¹⁰ Natura 2000-områder: Internationale naturbeskyttelsesområder udpeget på baggrund af EU's habitat- og fuglebeskyttelsesdirektiver.

Natur- og Miljøklagenævnet skal som udgangspunkt afvise en klage, der kommer uden om Klageportalen, hvis der ikke er særlige grunde til det. Eventuel fritagelse for brug af Klageportalen forudsætter, at klager indsender en begrundet anmodning herom til Ikast-Brande Kommune. Kommunen videresender herefter anmodningen til Natur- og Miljøklagenævnet, som træffer afgørelse om, hvorvidt anmodningen kan imødekommes.

Ved indsendelse af en klage skal klager indbetale et gebyr på 500 kr. (2012-niveau – beløbet indeksreguleres den 1. januar hvert år). Gebyret betales med betalingskort i Klageportalen.

Gebyret tilbagebetales, hvis:

- 1) Klagesagen fører til, at den påklagede afgørelse ændres eller ophæves
- 2) Klageren får helt eller delvist medhold i klagen
- 3) Klagen afvises som følge af overskredet klagefrist, manglende klageberettigelse eller fordi, klagen ikke er omfattet af Natur- og Miljøklagenævnets kompetence.

Det bemærkes, at hvis den eneste ændring af den påklagede afgørelse er forlængelse af frist for at efterkomme afgørelsen som følge af den tid, der er medgået til at behandle sagen i klagenævnet, tilbagebetales gebyret ikke.

Natur- og Miljøklagenævnet kan også beslutte at tilbagebetale klagegebyret, hvis klager har indledt forhandlinger med ansøger og/eller kommunen om projektilpasninger, og disse forhandlinger fører til, at klager trækker sin klage tilbage, eller klager i øvrigt trækker sin klage tilbage, før Natur- og Miljøklagenævnet har truffet afgørelse i sagen. Gebyret tilbagebetales dog ikke, hvis nævnet vurderer, at der er forhold, der taler imod at tilbagebetale gebyret – for eksempel hvis klagen trækkes tilbage meget sent, herunder efter at klager har haft et afgørelsesudkast i partshøring.

Ifølge § 90 i *Husdyrgodkendelsesloven* kan afgørelsen desuden prøves ved domstolene. Et eventuelt sagsanlæg skal anlægges inden seks måneder efter, at afgørelsen er offentliggjort.

Med venlig hilsen

Jesper Hahn-Pedersen
chef for Bygge- og Miljøafdelingen

/

Morten Gjærning Petersen
biolog

Bilag:

Baggrund for afgørelsen om tillæg nr. 2 til miljøgodkendelse af 7. juni 2010 for husdyrbruget, Peterslyst, Sønderdalvej 8, 8765 Klovborg, inkl. bilag

Kopi af udkast til afgørelse inkl. bilag sendt til nedenstående:

Ansøger: Finn Tukjær Schmidt, Sønderdalvej 8, 8765 Klovborg – e-mail: peterslyst@gmail.com

Konsulent: Simon Rosendahl Bjorholm - LMO - Rådgivning, Erhvervsbyvej 13, 8700 Horsens – e-mail: srb@lmo.dk

Skrivelse omhandlede det ansøgte projekt, med tre ugers frist til at komme med bemærkninger sendt til nedenstående:**Bortforpagtere af udbringningsarealer, samt ejere af aftalearealer:**

Gunnar Lindskov, Rejsenhusvej 1, 7160 Tørring (bor: Hjortevej 8, 7160 Tørring)
Orla Peter Jørgensen, Viborg Hovedvej 92, 7160 Tørring
Knud B. Pedersen, Prærievænget 1, 8766 Nørre Snede
Tommy Have Mortensen, Sønderdalvej 10, 8765 Klovborg
Henning Just, Sønderdalvej 20, 8765 Klovborg
John Michael Nikolajsen, Horsensvej 79, 8765 klovborg
Bendt Jørgensen, Linnerupvej 18, 7160 Tørring
Mary Else Ballum L. Schousboe, Brædstrupvej 60, 7160 Tørring
Knud Peter Thomsen, Frederiksbergvej 24, 8723 Løsning
Lone Brun Jakobsen, Floritsvej 6, 8765 Klovborg
Gitte Klitgaard Martinussen, Linnerupvej 29, 8765 Klovborg

Ejere og brugere af nabobeboelser - inden for den vejledende konsekvenszone på ca. 975 meter:

Ejerforening "Østervang", Borgergade 6, 1300 København K
Jens Hermansen, Sønderdalvej 1, 8765 Klovborg
Alf Østergaard Nielsen, Sønderdalvej 2, 8765 Klovborg
Herdis Jensen, Sønderdalvej 3, 8765 Klovborg
Carsten Herum, Sønderdalvej 4, 8765 Klovborg
Susanne Svith Herum, Sønderdalvej 4, 8765 Klovborg
Henrik Hvidberg-Hansen, Gl. Vejlevej 15, 8721 Daugård
Elena-Loredana Focsa, Sønderdalvej 5, 8765 Klovborg
Petrisor Focsa, Sønderdalvej 5, 8765 Klovborg
Birgit Irene Jørgensen, Sønderdalvej 6, 8765 Klovborg
Karl Ole Jørgensen, Sønderdalvej 6, 8765 Klovborg
Camilla Maria Jensen, Sønderdalvej 7, 8765 Klovborg
John Jensen, Sønderdalvej 7, 8765 Klovborg
Gunner Erling Friis, Sønderdalvej 9, 8765 Klovborg
Tommy Have Mortensen, Sønderdalvej 10, 8765 Klovborg
Inge Solgaard Mortensen, Sønderdalvej 10, 8765 Klovborg
Kristian T. Knudsen, Dalen 14, 8765 Klovborg
Irene Christiansen, Dalen 14, 8765 Klovborg
Remigiusz Mietki, Dalen 14, 8765 Klovborg
Jeff Kwadwo Knudsen, Sønderdalvej 11, 8765 Klovborg

René Knudsen, Sønderdalvej 11, 8765 Klovborg
Rune Grand Graversen, Sønderdalvej 13, 8765 Klovborg
Edith Stender Graversen, Sønderdalvej 13, 8765 Klovborg
Klaus Henrik Dam, Lyngholmvej 14, 8766 Nørre Snede
Torben Christensen, Sønderdalvej 17, 8765 Klovborg
Per Nørskov Christiansen, Sønderdalvej 19, 8765 Klovborg
Flemming Dalby Frisk, Sønderdalvej 25, 8765 Klovborg
Danni Dalby Frisk, Sønderdalvej 25, 8765 Klovborg
Hanne Lone Frisk, Sønderdalvej 25, 8765 Klovborg
Bjarne Baastrup Andersen, Sønderdalvej 27, 8765 Klovborg
Brian Egedal Andersen, Sønderdalvej 27, 8765 Klovborg
Charles Egedal Andersen, Sønderdalvej 31, 8765 Klovborg
Kirsten Baastrup Pedersen, Sønderdalvej 31, 8765 Klovborg
JYSK EMBALLAGE RENS ApS, Falkevej 4, 8766 Nørre Snede
MATTRUP GODS A/S, Mattrupvej 3, 8765 Klovborg
Ingrid Madsen, Floritsvej 3, 8765 Klovborg
Erik Madsen, Floritsvej 3, 8765 Klovborg
Henriette Madsen, Floritsvej 3, 8765 Klovborg
Marianne Madsen, Floritsvej 3, 8765 Klovborg
Ellen Lone Funder Bak, Floritsvej 4, 8765 Klovborg
Kennet Funder Bak, Floritsvej 4, 8765 Klovborg
Thenna Skjødt Fuglbjerg Madsen, Floritsvej 5, 8765 Klovborg
Brian Jakobsen, Floritsvej 5, 8765 Klovborg
Lone Brun Jakobsen, Floritsvej 6, 8765 Klovborg
Henrik Jakobsen, Floritsvej 6, 8765 Klovborg
Mattias Brun Jakobsen, Floritsvej 6, 8765 Klovborg
Maja Hedelund Nielsen, Floritsvej 7, 8765 Klovborg
Niels Juul Nielsen, Floritsvej 7, 8765 Klovborg
Vagn O. Nielsen, Skovbrynet 4, 8740 Brædstrup
Werner Thule Friis, Floritsvej 12, 8765 Klovborg
Martin Sandvad Friis, Floritsvej 12, 8765 Klovborg
Lars Rahbek Thorsen, Floritsvej 14, 8765 Klovborg
Susanne Rahbek Thorsen, Floritsvej 14, 8765 Klovborg
Patrick Rahbek Thorsen, Floritsvej 14, 8765 Klovborg
Karina Olldag Bøggild, Floritsvej 16, 8765 Klovborg
Kris Olldag Gammelgaard, Floritsvej 16, 8765 Klovborg
Kenneth Birger Krak, Floritsvej 16, 8765 Klovborg
Vagn Ulstrup Rasmussen, Linnerupvej 28, 8765 Klovborg
Gitte Klitgaard Martinussen, Linnerupvej 29, 8765 Klovborg
Boye Skov Christensen, Linnerupvej 29, 8765 Klovborg

Afgørelse inkl. bilag sendt til:

Ansøger: Finn Tukjær Schmidt, Sønderdalvej 8, 8765 Klovborg – e-mail: peterslyst@gmail.com

Kopi af afgørelsen inkl. bilag sendt til:

Konsulent: Simon Rosendahl Bjorholm - LMO - Rådgivning, Erhvervsbyvej 13, 8700 Horsens – e-mail: srb@lmo.dk

Hedensted Kommune, Niels Espes Vej 8, 8722 Hedensted - Landbrug – e-mail: miljo@hedensted.dk

Arbejderbevægelsens Erhvervsråd, Reventlowsgade 14, 1, 1651 København V – e-mail: ae@ae.dk

Danmarks Naturfredningsforening, Masnedøgade 20, 2100 København Ø – e-mail: dnikast-brande-sager@dn.dk

Danmarks Sportsfiskerforbund,

- Hovedkontor – e-mail: post@sportsfiskerforbundet.dk
- Den centrale miljøafdeling, Worsaaesgade 1, 7100 Vejle – e-mail: lbt@sportsfiskerforbundet.dk

Dansk Ornitologisk Forening, Vesterbrogade 140, 1620 København V – e-mail: natur@dof.dk

Dansk Ornitologisk Forening, lokalafdeling – e-mail: ikast-brande@dof.dk

Det Økologiske Råd, Blegdamsvej 4B, 2200 København N – e-mail: husdyr@ecocouncil.dk

Ferskvandsfiskeriforeningen for Danmark v./ Formand Niels Barslund, Vormstrupvej 2, 7540 Haderup – e-mail: nb@ferskvandsfiskeriforeningen.dk

Forbrugerrådet, Fiolstræde 17, 1017 København K – e-mail: fbr@fbr.dk

Sundhedsstyrelsen, Embedslægeinstitutionen Nord, Langelandvej 8, 8940 Randers SV – e-mail: senord@sst.dk

**Baggrund for afgørelsen om
tillæg nr. 2 til miljøgodkendelse af 7. juni 2010
for husdyrbruget:
Peterslyst
Sønderdalvej 8, 8765 Klovborg**

Indholdsfortegnelse:

1. Indledning	13
1.1. Ikke-teknisk resumé	13
1.2. Ansøger, ejerforhold og konsulentoplysninger.....	14
1.3. Lovgivningsmæssig baggrund	14
2. Vurdering af miljøpåvirkning fra anlægget.....	15
2.1. Anlæggets beliggenhed	15
2.2. Anlæggets indretning	15
2.3. Besætnings sammensætning og staldtype	15
2.4. Husdyrgødningsproduktion og opbevaringsanlæg	15
2.5. Ammoniakemission fra stald og gødningsopbevaringslager	17
2.5.1. Ammoniak og natur	17
2.6. Lugtgener fra produktionsanlægget	19
2.7. Ressourceforbrug og øvrige miljøpåvirkninger fra produktionsanlægget	21
2.7.1. Vandforbrug	21
2.7.2. Afledning af vand	22
2.7.2.1. Sanitært spildevand	22
2.7.2.2. Spildevand fra rengøring	22
2.7.2.3. Tagvand	22
2.7.2.4. Befæstede arealer	22
2.7.3. Energiforbrug	22
2.7.4. Foderstoffer	23
2.7.5. Kemikalier m.v.	23
2.7.6. Affald	23
2.7.7. Skadedyr	23
2.7.8. Støv	23
2.7.9. Støj.....	23
2.7.10. Lys.....	24
2.7.11. Transporter til og fra anlægget	24
3. Anvendelse af bedste tilgængelige teknik – BAT - i forhold til anlægget.....	25
3.1. BAT i forhold til management	26
3.2. BAT i forhold til foder	26
3.3. BAT i forhold til staldindretning	26
3.4. BAT i forhold til vand- og energiforbrug	27
3.5. BAT i forhold til opbevaring og behandling af husdyrgødning	27
4. Vurdering af miljøpåvirkning fra udbringningsarealer	31
4.1. Udbringningsarealernes beliggenhed	31
4.2. Harmonikrav, tildeling af husdyrgødning og udbringningsmetode	32
4.3. Forbrug af handelsgødning, kemikalier m.m.	33
4.4. Lugt-, støv- og støjgener fra udbringningsarealer.....	33
4.5. Grundvand	33
4.6. Overfladevand	34
4.6.1. Kvælstofudvaskning	36
4.6.2. Fosforoverskud	38
4.6.3. Gældende målsætninger	40
4.7. Natur	41
4.7.1. Beskyttede naturtyper	42
4.7.2. Natura 2000-områder.....	42
4.7.3. Plante- og dyrearter med særligt strenge beskyttelseskrav (bilag IV-arter)	43
5. Anvendelse af bedste tilgængelige teknik – BAT i forhold til udbringning af husdyrgødning	44
5.1. BAT i forhold til udbringning af husdyrgødning.....	44
6. Landskabelige og kulturhistoriske værdier	45
6.1. Landskabelige værdier	45
6.2. Kulturhistoriske værdier	46
7. Bilagsfortegnelse	47

1. Indledning

1.1. Ikke-teknisk resumé

Finn Tukjær Schmidt ønsker, at udvide produktionen på Sønderdalvej 8, 8765 Klovborg og søger derfor om tillæg nr. 2 til den eksisterende miljøgodkendelse meddelt 7. juni 2010 efter § 12 i *Husdyrgodkendelsesloven*, jævnfør tabel 1.

Tabel 1.

Nudrift:			Ansøgt:		
Dyretyper	antal	DE	Dyretyper	antal	DE
Årssøer	1.100	241,50	Årssøer	1.170	265,24
Smågrise (7,2-30 kg)	32.000	149,33	Smågrise (7,1-31 kg)	40.700	188,58
Slagtesvin/polte (80-100 kg)	600	4,82	Slagtesvin/polte (31-130 kg)	700	25,23
I alt		395,65			479,05

I forbindelse med miljøgodkendelsen i 2010 blev det eksisterende anlæg udvidet med en smågrisestald, der er opført i 2014. Udvidelsen i denne ansøgning kan indeholdes i de eksisterende bygninger. Udvidelsen skyldes primært en øget effektivitet i soholdet, der betyder, at indretningen kan udnyttes mere optimalt end forudsat i miljøgodkendelsen i 2010 og der er således plads til lidt flere søer. Derudover er produktionseffektiviteten høj, hvorfor der kan produceres flere smågrise end forudsat i miljøgodkendelsen. I forbindelse med udvidelsen sker der derfor ingen bygningsmæssige ændringer, bortset fra, at der søges om tilladelse til at opføre en kornsilo.

Ikast-Brande Kommune skal i henhold til blandt andet *Husdyrgodkendelsesloven* vurdere, om det ansøgte kan gennemføres uden væsentlige påvirkninger på miljøet. Det er vurderet, at det ansøgte projekt kan gennemføres, hvorfor dette tillæg nr. 2 til miljøgodkendelsen meddeles.

Bygninger med besætning samt anlæg til opbevaring af foder og husdyrgødning er vurderet i forhold til blandt andet:

- ammoniakfordampning, lugt, lys, støj og støv fra stalde og opbevaringsanlæg
- opbevaring og bortskaffelse af blandt andet affald og kemikalier
- forbrug af vand, energi og hjælpestoffer
- anvendelse af bedste tilgængelige teknik (BAT)
- landskab.

Arealer til udbringning af husdyrgødning vurderes i forhold til blandt andet:

- grundvand
- overfladevand
- naturområder.

Tillægget regulerer som udgangspunkt – sammen med bedriftens øvrige miljøgodkendelse – driften i otte år, hvorefter tillægget revurderes på baggrund af de erfaringer, der har været med driften, og den udvikling der har været i metoder til reduktion af miljøpåvirkningen.

1.2. Ansøger, ejerforhold og konsulentoplysninger

Anlægget:

Adresse: Sønderdalvej 8, 8765 Klovsborg
Ejendomsnummer: 7560000290
Matrikelnummer: 1f, m.fl. Flåris Gde., Klovsborg
CVR-nummer: 13058903
P-nummer: 1000492452
CHR-nummer: 24401

Ansøger/ejer/driftsherre:

Navn: Finn Tukjær Schmidt
Adresse: Sønderdalvej 8, 8765 Klovsborg
Telefonnummer: 75761304
Mobilnummer: 22133430
E-mail: peterslyst@gmail.com

Konsulent:

Navn: Simon Rosendahl Bjorholm - LMO - Rådgivning
Adresse: Erhvervsbyvej 13, 8700 Horsens
Telefonnummer: 76587473
Mobilnummer: 20453248
E-mail: srb@lmo.dk

1.3. Lovgivningsmæssig baggrund

Når et husdyrbrug af den aktuelle type ønskes etableret, udvidet eller ændret til mere end 210 DE, skal anlægget med tilhørende udbringningsarealer til den producerede husdyrgødning vurderes i henhold til § 12 i *Husdyrgodkendelsesloven*. Dette tillæg til miljøgodkendelse er således udarbejdet efter *Husdyrgodkendelsesloven*, hvori EU's VVM-direktiv¹¹ og IE-direktiv¹² er indarbejdet.

I tillægget er der redegjort for konsekvenserne af at ændre og udvide husdyrholdet på bedriften, og for påvirkningen af miljøet i bred forstand. Bedriften har ikke biaktiviteter, der i sig selv er omfattet af IE-direktivet.

Nærværende tillæg nr. 2 til miljøgodkendelse af 7. juni 2010 ændrer ikke i miljøvurderingen og de stillede vilkår i miljøgodkendelse af 7. juni 2010, som fortsat er gyldig, med undtagelse af vilkår 2.1., 2.2., 5.1., 7.1. og 7.2.

¹¹ Rådets direktiv 85/337/EØF om vurdering af visse offentlige og private projekters indvirkning på miljøet med senere ændringer (VVM: Vurdering af Virkninger på Miljøet).

¹² IE-direktivet (Industrial Emissions Directive) samler syv eksisterende direktiver om industriemissioner i ét direktiv.

2. Vurdering af miljøpåvirkning fra anlægget

2.1. Anlæggets beliggenhed

Der henvises til miljøgodkendelsen af 7. juni 2010 af husdyrbruget Peterslyst, Sønderdalvej 8, 8765 Klovborg. Det bemærkes, at der søges om tilladelse til at opføre en ny kornsilo.

2.2. Anlæggets indretning

Ansøgers oplysninger

Der henvises til miljøgodkendelsen af 7. juni 2010 af husdyrbruget Peterslyst, Sønderdalvej 8, 8765 Klovborg.

2.3. Besætnings sammensætning og staldtype

Ansøgers oplysninger

Besætnings sammensætningen samt husdyrbrugets årlige produktion ved den nuværende og den ansøgte drift, fremgår af nedenstående tabel 2.

Tabel 2.

Nudrift:			Ansøgt:		
Dyretyper	antal	DE	Dyretyper	antal	DE
Årssøer	1.100	241,50	Årssøer	1.170	265,24
Smågrise (7,2-30 kg)	32.000	149,33	Smågrise (7,1-31 kg)	40.700	188,58
Slagtesvin/polte (80-100 kg)	600	4,82	Slagtesvin/polte (31-130 kg)	700	25,23
I alt		395,65			479,05

Kommunen vurderer

For et husdyrbrug kan der være en vis variation i den årlige produktion og i fordelingen af de enkelte dyretyper hen over året. Miljøpåvirkningen er forskellig fra dyretype til dyretype og fra staldtype til staldtype, hvorfor miljøvurderingen afhænger af dyresammensætning og fordeling på staldtype. Ikast-Brande Kommunes vurdering er foretaget ud fra en besætning med en årlig produktion, som angivet i ovenstående tabel, på **maksimalt 479,05 DE** med den aktuelle beregningsmetode.

Det forudsættes, at den årlige produktion:

- ikke overstiger 479,05 DE¹³
- sker jævnt fordelt over året.

2.4. Husdyrgødningsproduktion og opbevaringsanlæg

Ansøgers oplysninger

Den projekterede husdyrproduktion med de pågældende staldtyper giver ifølge beregningen i IT-ansøgningssystemet på www.husdyrgodkendelse.dk anledning til en samlet årlig husdyrgødningsproduktion med et indhold af kvælstof (N) og fosfor (P) på i alt ca.: 47.070 kg N og 12.370 kg P. Herudover modtages der husdyrgødning fra Sønderdalvej 10, 8765 Klovborg med et indhold af kvælstof (N) og fosfor (P) på i alt ca.: 7.511 kg N og 1.806 kg P og

¹³ Antallet af dyreenheder er beregnet i henhold til den på godkendelsestidspunktet gældende *Husdyrgødningsbekendtgørelse*.

dybstrøelse fra Floritsvej 7, 8765 Klovborg med et indhold af kvælstof (N) og fosfor (P) på i alt ca.: 672 kg N og 123 kg P. Herudover er der tilført svinegylle fra en ikke fastsat adresse med et indhold af kvælstof (N) og fosfor (P) på i alt ca.: 1.107 kg N og 285 kg P, således at beregningerne foretages med et dyretryk på 1,4 DE. Der afsættes ingen husdyrgødning til andre bedrifter. I alt modtager husdyrbrugets ejede og forpagtede samt aftalearealer husdyrgødning med et indhold af kvælstof (N) og fosfor (P) på i alt ca.: 56.359 kg N og 14.584 kg P, svarende til alt ca. 572 DE.

Al husdyrgødning fra produktionen er gylle. Der vil i forbindelse med udvidelsen blive produceret ca. 13.348 tons gylle om året. Opbevaringskapacitet til 9 mdr. 's produktion svarer derfor til 10.011 m³. Til produktionen på Sønderdalvej 8, 8765 Klovborg rådes der over følgende opbevaringskapacitet:

	Volumen, m ³	Overdækket	Fordeling %
Gyllebeholder - udgået	250		0
Gyllebeholder 1992	1600		17
Gyllebeholder 2005	3750	Ja	41
Gyllebeholder MG 2010	3900	ja	42
Ekstra kapacitet som følge af overdækning*	1530	ja	
I alt	10780		100

* Ved beregning af tilstrækkelig opbevaringskapacitet beregnes gyllemængden ud fra den forudsætning, at gyllebeholderen ikke er overdækket. Det betyder, at uden overdækning er 20 % af gyllebeholderens indhold regnvand. Ved overdækning kan der derfor regnes med ca. 15-20 % ekstra kapacitet i forhold til den beregnede mængde gylle.

To beholdere med overdækning svarer til i alt 7.650 m³.

20 % af 7.650 m³ svarer til 1.530 m³.

Kommunen vurderer

Ifølge *Husdyrgødningsbekendtgørelsen* vil en opbevaringskapacitet svarende til mindst ni måneders produktion normalt være tilstrækkelig til, at udbringningen og gødningsanvendelsen kan ske i overensstemmelse med de generelle miljøregler. På den baggrund vurderes den opgivne opbevaringskapacitet at være tilstrækkelig.

Ikast-Brande Kommune vurderer samlet set på baggrund af det oplyste:

- at opbevaring af husdyrbrugets husdyrgødning vil ske på en måde, som er i overensstemmelse med de generelle miljøregler
- at overholdelsen af de generelle miljøregler og af de øvrige opstillede vilkår for miljøgodkendelsen vil medvirke til at begrænse den mulige påvirkning af det omgivne miljø fra opbevaringsanlæggene.

2.5. Ammoniakemission fra stald og gødningsopbevaringslager

Ansøgers oplysninger

Husdyrbruget opfylder det generelle reduktionskrav på 30 % med hensyn til ammoniakemission (fordampning) i forhold til det pågældende referencestaldsystem - jævnfør bilag 3 i *Husdyrgodkendelsesbekendtgørelsen*.

Det generelle ammoniakreduktionskrav opfyldes blandt andet ved:

- at gyllebeholderne fra henholdsvis 2005 på 3.750 m³ og 2014 på 3.750 m³ er overdækket med teltdug, jævnfør miljøgodkendelsen af 7. juni 2010 af husdyrbruget Peterslyst, Sønderdalvej 8, 8765 Klovborg.

Af nedenstående tabel 3 fremgår størrelsen af den samlede ammoniakemission i nudrift og ansøgt drift fra stald og gødningsopbevaringslager, som den er beregnet med beregningsmodellen i IT-ansøgningssystemet på www.husdyrgodkendelse.dk.

Tabel 3. Ammoniakemission fra stald og gødningsopbevaringslager, omregnet til kg kvælstof (N) pr. år, ansøgt drift.

Ammoniakemission	Kg kvælstof (N) pr. år
Nudrift	ca. 4.504 kg N/år
Ansøgt drift	ca. 5.105 kg N/år
Mer-emission, som følge af udvidelsen:	ca. 601 kg N/år

2.5.1. Ammoniak og natur

Faktaboks

Hovedparten af ammoniakdepositionen (kvælstofnedfald) fra et husdyrbrug vil - afhængigt af flere forhold - på et tidspunkt blive afsat i landskabet i større eller mindre afstand fra kilden. Størstedelen af den ammoniakdeposition, som direkte kan henføres til et husdyrbrug, vil formentlig ske i terrænet inden for ca. 1 kilometers afstand fra produktionsanlægget. Ammoniakdeposition er som regel til ugunst for opretholdelse af de naturtyper, der kun har brug for en begrænset næringsstofmængde for at kunne trives. Kommunen er forpligtiget til, at vurdere ammoniakdepositionen i forhold til omkringliggende natur.

I henhold til § 7 i *Husdyrgodkendelsesloven* er etablering, udvidelse og ændring af anlæg på husdyrbrug, der er eller derved bliver større end 15 dyreenheder, ikke tilladt, hvis stald eller gødningsopbevaringsanlæg ligger i en afstand på mindre end ti meter til, eller helt eller delvis inden for, nærmere bestemte ammoniakfølsomme naturtyper beliggende **inden for** internationale naturbeskyttelsesområder (Natura 2000-områder) eller nærmere bestemte ammoniakfølsomme naturtyper beliggende **uden for** internationale beskyttelsesområder.

Jævnfør *Husdyrgodkendelsesbekendtgørelsens* bilag 3, inddeles naturtyperne, omfattet af *Husdyrgodkendelseslovens* § 7 og § 27, i tre kategorier:

Kategori 1-natur. Naturområder beliggende **inden for** internationale naturbeskyttelsesområder, som indgår i udpegningsgrundlaget for området og er kortlagt af Naturstyrelsen.

Kategori 2-natur. Visse naturområder beliggende **uden for** internationale naturbeskyttelsesområder. Det drejer sig om naturtyperne: højmoser, lobeliesøer samt heder større end ti ha, som er omfattet af *Naturbeskyttelseslovens*¹⁴ § 3, og overdrev større end 2,5 ha, som er omfattet af *Naturbeskyttelseslovens* § 3.

Kategori 3-natur. Ammoniakfølsomme naturtyper, som ikke er omfattet af kategori 1- og 2-natur: heder, moser og overdrev, som er beskyttet efter *Naturbeskyttelseslovens* § 3, og ammoniakfølsomme skove, der er beliggende **uden for** de internationale naturbeskyttelsesområder.

Der er fastsat forskellige beskyttelseskrav i forhold til de forskellige naturkategorier. Den tilladte maksimale **totaldeposition** fra et husdyrbrug til kategori 1-natur er afhængig af antallet af husdyrbrug i nærheden (antallet af andre husdyrbrug i området er defineret efter nærmere regler om vurdering af kumulation). Hvis der ikke er andre husdyrbrug, må der fra husdyrbruget, der søger om en miljøgodkendelse, som hovedregel højst være en **totaldeposition** på 0,7 kg N pr. ha pr. år. Er der ét husdyrbrug udover husdyrbruget, der søger, falder den højst tilladelige **totaldeposition** til 0,4 kg N pr. ha pr. år, og endelig, hvis der er mere end ét husdyrbrug udover husdyrbruget, der søger, må **totaldepositionen** fra husdyrbruget, der søger om en miljøgodkendelse, maksimalt være 0,2 kg N pr. ha pr. år.

Den maksimale tilladte **totaldeposition** til kategori 2-natur er 1,0 kg N pr. ha pr. år, mens kommunen i forhold til kategori 3-natur efter nærmere kriterier skal foretage en konkret vurdering af, om der er tale om særlige regionale eller lokale naturinteresser og af, om der skal stilles krav til den maksimale **merdeposition**. Kravet må dog ikke være under en maksimal **merdeposition** på 1,0 kg N pr. ha pr. år.

Nærmeste kategori 1- natur ligger mere end 5 km nord (Habitatområde nr. H49 - Sepstrup Sande, Vrads Sande, Velling Skov og Palsgård Skov og Fuglebeskyttelsesområde nr. F34 - Skovområde syd for Silkeborg, sydvest (Habitatområde nr. H65 - Store Vandskel, Rørbæk Sø og Tinnets Krat) og sydøst (Habitatområde nr. H66 og Fuglebeskyttelsesområde nr.44 - Uldum Kær, Tørring Kær og Ølholm Kær) for husdyrbrugets beliggenhed. Nærmeste kategori 2-natur er et overdrev, der ligger ca. 1.581 meter nord for husdyrbrugets beliggenhed. Nærmeste kategori 3-natur er en mose, der ligger ca. 806 meter sydøst for husdyrbrugets beliggenhed.

I ansøgningen er der lavet beregninger med ammoniakdeposition fra husdyrbrugets produktionsanlæg (kvælstofnedfald) til omkringliggende kategori 1-3-natur. Beregningerne sandsynliggør, at der med den ønskede udvidelse af husdyrbruget ikke vil være en væsentlig påvirkning med kvælstof til omkringliggende kategori 1-3-natur. Beregningerne viser, at der til kategori 1-natur (jævnfør ovenstående) er beregnet en merdeposition på 0,0 kg N og en totaldeposition på 0,0 kg N. I forhold til omkringliggende kategori 2-natur er der beregnet en

¹⁴ Lovbekendtgørelse nr. 1578 af 8. december 2015 af lov om naturbeskyttelse (med senere ændringer).

merdeposition på 0,0 kg og en totaldeposition på 0,1 kg N. I forhold til omkringliggende kategori 3-natur mod sydvest og sydøst i forhold til husdyrbrugets beliggenhed, er der beregnet en merdeposition på 0,1 kg N. Nærmeste naturområder, der er beskyttet af § 3 i *Naturbeskyttelsesloven*, er et par søer vest, sydvest for husdyrbrugets beliggenhed. Naturområderne fremgår af bilag 5 og 6.

Kommunens samlede vurdering i forhold ammoniakemission fra anlægget

Det generelle ammoniakreduktionskrav, som fremgår af *Husdyrgodkendelsesbekendtgørelsen*, er ifølge ansøgningen med de tilhørende beregninger overholdt.

Faktaboks

Overholdelsen af det generelle ammoniakreduktionskrav og det generelle beskyttelsesniveau beskytter - ifølge intentionerne bag *Husdyrgodkendelsesloven* - som udgangspunkt de kvælstoffølsomme naturtyper tilstrækkeligt mod kvælstofpåvirkning fra husdyrbrugs produktionsanlæg.

Ikast-Brande Kommune vurderer i det konkrete tilfælde, og på baggrund af de beregninger, der er foretaget, at tålegrænserne ikke overskrides, og at de naturarealer, som ligger i nærområdet omkring produktionsanlægget, ikke er så kvælstoffølsomme, at der helt undtagelsesvist skal stilles yderligere vilkår for at beskytte de pågældende naturområder tilstrækkeligt mod kvælstofpåvirkning fra produktionsanlægget. Kravet til ammoniakdeposition fra stald og lager skal ikke, i det konkrete tilfælde, skærpes af hensyn til den kumulative effekt fra andre husdyrbrug.

Den reelle ammoniakdeposition fra husdyrbrugets anlæg vil afhænge af flere forhold, men ammoniakdepositionen vil især kunne minimeres ved grundig og hyppig rengøring af de overflader, som husdyrgødningen afsættes på i staldene. Kommunen vurderer samlet set på baggrund af det oplyste:

- at husdyrbruget – ved overholdelse af de til enhver tid gældende generelle miljøregler og af de øvrige opstillede vilkår for miljøgodkendelsen – drives således, at påvirkningen på omgivelserne med luftbåret kvælstof fra produktionsanlægget minimeres
- at ammoniakemissionen (fordampningen) fra produktionsanlægget i sig selv ikke vil medføre en væsentlig påvirkning af de omkringliggende naturområder.

2.6. Lugtgener fra produktionsanlægget

Ansøgers oplysninger

Den primære kilde til lugt fra husdyrbrugets anlæg er fra ventilation af staldene. Afhængigt af vejrforholdene kan der forekomme lugtgener fra staldene. Der kan desuden forekomme lugtgener, når gyllen i gyllebeholderne omrøres i forbindelse med udbringningen - dette sker primært om foråret.

Tabel 4 viser de beregnede geneafstande med hensyn til lugt fra staldene efter projektets gennemførelse, som er fremkommet ved brug af de beregningsmodeller, der indgår i IT-ansøgningssystemet på www.husdyrgodkendelse.dk.

Tabel 4. Lugtgeneafstande fra staldene efter projektets gennemførelse.

Områdetype	Lugtgeneafstand, ansøgt drift, m	Mindste afstand fra staldanlægget, m
Byzone	755	839
Samlet bebyggelse	561	839
Enkeltbolig ¹⁵	126 ¹⁶	193

Kommunen vurderer

Faktaboks

I *Husdyrgodkendelsesbekendtgørelsen* (bilag 3), er der fastsat en række lugtgenekriterier i forhold til de tre områdetyper: byzone, samlet bebyggelse og enkeltbolig på henholdsvis 5, 7 og 15 OU_E¹⁷ pr. m³ luft. Lugtgenekriterierne kan betragtes som den maksimale, miljømæssigt acceptable lugtgenebelastning fra en given kilde ved den pågældende områdetype. Ved lugtgeneafstand forstås den beregnede mindste afstand fra staldanlægget til det pågældende område, hvor de i lovgivningen fastsatte lugtgenekriterier med hensyn til de tre forskellige områdetyper netop er opfyldt. Lugtgenekriterierne er overholdt, hvis de fastsatte lugtgenegrænser på henholdsvis 5, 7 og 15 OU_E pr. m³ luft ikke overskrides i mere end en procent af tiden – svarende til ca. syv timer i alt om måneden.

Lugtgeneafstandene forøges efter nærmere regler, hvis der inden for 300 meter fra den del af byzone og den pågældende beboelse i samlet bebyggelse, der ligger nærmest det pågældende staldanlæg, er andre husdyrbrug med mere end 75 dyreenheder. Tilsvarende forøges lugtgeneafstanden, hvis der er andre sådanne husdyrbrug inden for 100 meter fra enkeltbolig uden landbrugspligt. Dette sker for at indregne effekten (den kumulative effekt) af den mulige lugtpåvirkning som andre husdyrbrug i området måtte give anledning til.

Lugtgeneafstandene formindskes efter nærmere regler, hvis staldanlægget ligger nord for den pågældende områdetype. Dette begrundes med, at den hyppigste vindretning i Danmark er vestlig og sydvestlig, og at nordvind typisk forekommer i vinterhalvåret, hvor de relativt lave temperaturer, som regel medvirker til at dæmpe lugtafgivelsen.

Ifølge beregningen er de lugtgenekriterier, som fremgår af *Husdyrgodkendelsesbekendtgørelsen* (bilag 3) - i forhold til de tre områdetyper - overholdt i det konkrete tilfælde.

¹⁵ Beboelsesbygninger på ejendomme med landbrugspligt efter *Landbrugslovens* regler samt beboelsesbygninger, der ejes af driftsherren, indgår ikke.

¹⁶ Beregning fra scenarieberegning med skemanummer: 85386.

¹⁷ OU_E = Lugt-enheder (Odour Units) bestemt efter den europæiske standard for lugtanalyse, hvor 1 OU_E er grænsen for, hvornår den pågældende lugt kan erkendes.

Ud over de mulige lugtgener fra staldanlægget kan der forekomme lugtgener i forbindelse med omrøring af gyllebeholderne og øvrig gyllehåndtering. Gylleomrøring og øvrig gyllehåndtering sker primært i forbindelse med udbringningen, der hovedsageligt sker om foråret.

Den reelle lugtpåvirkning fra husdyrbrugets anlæg vil afhænge af flere forhold.

Lugtpåvirkningen vil dog generelt kunne minimeres ved grundig og hyppig rengøring af de overflader, som husdyrgødning og foderrester afsættes på samt ved minimering af det tidsrum, som gylleomrøring og gylleudbringning foretages i. Ikast-Brande Kommune vurderer samlet set på baggrund af det oplyste:

- at projektets gennemførelse ikke vil medføre væsentlige, forøgede lugtgener fra produktionsanlægget
- at de væsentligste lugtgener fra produktionsanlægget vil ske fra staldene, mens lugtgenerne vil være mere begrænsede fra gyllehåndteringen
- at husdyrbruget – ved overholdelse af de til enhver tid gældende generelle miljøregler – drives således, at lugtpåvirkningen på omgivelserne fra produktionsanlægget minimeres, og så de i lovgivningen fastsatte lugtgenekriterier overholdes, og lugtgenegrænserne dermed ikke overskrides i mere end 1 % af tiden.

2.7. Ressourceforbrug og øvrige miljøpåvirkninger fra produktionsanlægget

2.7.1. Vandforbrug

Ansøgers oplysninger

Vandforbruget er beregnet ud fra normtal og nudriften i ansøgningen fra 2010

Vand m ³	Nudrift i 2007, m ³	Ansøgt i 2010, m ³ Forventet/reelt
Drikkevand	Norm: 4.850	9.495
Vask af stalde	Norm: 317	1.032
Vandspild	Norm: 74	688
I alt	Forbrug: 4.500	11.215

Farestaldene er sektionerede, så hver sektion iblødsættes inden vask, når sektionen tømmes. Der vaskes med højtryksrensere og sektionen tørres inden der igen indsættes dyr.

Ejendommen forsynes via Klovborg Vandværk.

Normtal for beregning af vandforbrug har siden ansøgningen i 2007 ændret sig:

Beregning af energiforbrug med nuværende normtal:

Udvikling	oprindelig nudrift	nudrift	ansøgt
	2007	2010	2015
Drikkevand	4.975,95	20.118	24.553
drikkevandsspild	18,4	2.563	3.274
vaskevand	356,7	1.337	1.637
I alt	5.351,05	24.018	29.464

driftsomkostningerne med hensyn til vandforbruget, hvorfor Ikast-Brande Kommune antager, at vandforbruget følges løbende, og at der ikke vil forekomme et overforbrug af vand på ejendommen.

2.7.2. Afledning af vand

2.7.2.1. Sanitært spildevand

Ansøgers oplysninger

Der henvises til miljøgodkendelsen af 7. juni 2010 af husdyrbruget Peterslyst, Sønderdalvej 8, 8765 Klovborg.

2.7.2.2. Spildevand fra rengøring

Ansøgers oplysninger

Der henvises til miljøgodkendelsen af 7. juni 2010 af husdyrbruget Peterslyst, Sønderdalvej 8, 8765 Klovborg.

2.7.2.3. Tagvand

Ansøgers oplysninger

Der henvises til miljøgodkendelsen af 7. juni 2010 af husdyrbruget Peterslyst, Sønderdalvej 8, 8765 Klovborg.

2.7.2.4. Befæstede arealer

Ansøgers oplysninger

Der henvises til miljøgodkendelsen af 7. juni 2010 af husdyrbruget Peterslyst, Sønderdalvej 8, 8765 Klovborg.

2.7.3. Energiforbrug

Ansøgers oplysninger

Energiforbrug	<u>Nudrift</u> i 2007	Ansøgt i 2010 Forventet/reelt
Elforbrug	205.000 kWh	370.000 kWh
Brændstof, fyringsolie	150.000 l	28.500 l
Brændstof, <u>dielseolie</u> (markdrift)	17.500 l	17.500

Der er i den nye smågrisestald etableret gyllekøling. Overskudsvarmen fra gyllekølingen anvendes til opvarmning i smågrisestalde.

Normtal for beregning af energiforbrug har siden ansøgningen i 2007 ændret sig:

Beregning af energiforbrug med nuværende normtal:

Udvikling	Oprindelig <u>nudrift</u>	<u>Nudrift</u>	Ansøgt 2015
	2007	2010	
Elforbrug kWh	199.320	44.3021,1	525.886,6
Fyringsolie, l	7.972,8	17.720,84	21.035,46
Brændstof diesel	17.500	17.500	

og forbruget bør af flere årsager til stadighed søges minimeret. Det vil være i ejers interesse,

at minimere driftsomkostningerne med hensyn til forbrug af energi, hvorfor Ikast-Brande Kommune antager, at der ikke vil blive forbrugt mere energi end nødvendigt på ejendommen.

2.7.4. Foderstoffer

Ansøgers oplysninger

Der henvises til miljøgodkendelsen af 7. juni 2010 af husdyrbruget Peterslyst, Sønderdalvej 8, 8765 Klovborg. Det bemærkes, at der søges om tilladelse til at opføre en ny kornsilo.

2.7.5. Kemikalier m.v.

Ansøgers oplysninger

Der vil være et uændret oplag af kemi, olie og spildolie på ejendommen.

Kommunen vurderer

Ikast-Brande Kommune vurderer, at håndtering og opbevaring af kemikalier m.v. vil foregå på en miljømæssig forsvarlig måde, når de til enhver tid gældende generelle regler overholdes.

2.7.6. Affald

Ansøgers oplysninger

Mængden af affald forventes at være uændret i forhold til den nuværende produktion.

Kommunen vurderer

Ikast-Brande Kommune vurderer, at bortskaffelse af døde dyr sker på en miljømæssig forsvarlig måde, når de til enhver tid gældende generelle regler overholdes, og at bortskaffelse af øvrigt affald sker miljømæssigt forsvarligt, når Ikast-Brande Kommunes *Regulativ for erhvervsaffald*¹⁸ efterleves.

2.7.7. Skadedyr

Ansøgers oplysninger

Der henvises til miljøgodkendelsen af 7. juni 2010 af husdyrbruget Peterslyst, Sønderdalvej 8, 8765 Klovborg.

2.7.8. Støv

Ansøgers oplysninger

Der forventes ikke øgede støvgener i forbindelse med udvidelse af produktionen.

Kommunen vurderer

Ikast-Brande Kommune vurderer, at eventuel støvafgivelse fra produktionsanlægget ikke vil medføre væsentlige gener ved nabobeboelser og uden for bedriftens arealer i øvrigt.

2.7.9. Støj

Ansøgers oplysninger

Der forventes ikke at være øget støj fra produktionen. Støjniveaueet fra produktionen forventes derfor ikke at give øgede gener for omkringboende.

¹⁸ Ikast-Brande Kommunes *Regulativ for erhvervsaffald* kan findes på:
http://www.affalddoggenbrug.ikast-brande.dk/media/2683951/regulativ_for_erhvervsaffald_2012.pdf

Kommunen vurderer

Ikast-Brande Kommune vurderer, at støjafgivelsen fra husdyrbrugets produktionsanlæg generelt vil være lavt. Eventuel støj fra bedriftens interne transportere samt støj fra de forskellige transportere til og fra anlægget, må forventes at blive mere hyppigt forekommende i takt med, at antallet af transportere øges i forbindelse med produktionsudvidelsen – se afsnit 2.7.11. Transportere til og fra anlægget. Ikast-Brande Kommune vurderer, at støjen fra produktionsanlægget med tilknyttede aktiviteter generelt ikke vil give anledning til væsentlige støjgener ved de omkringliggende nabobeboelser. Såfremt der indkommer velbegrundede klager over støj fra produktionsanlægget med tilknyttede aktiviteter, vil kommunen indhente dokumentation for, hvorvidt de specifikke krav overholdes.

2.7.10. Lys

Ansøgers oplysninger

I forbindelse med udvidelsen er der ikke planlagt, at etablere udendørs arbejdsbelysning. Der vil være lys i staldene gennemsnitlig 15-20 timer i døgnet for at sikre optimal produktion – uændret i forhold til nudrift.

Kommunen vurderer

Ikast-Brande Kommune vurderer på baggrund af det oplyste, at anvendelsen af lys i forbindelse med husdyrbrugets produktionsanlæg ikke vil være til væsentlig gene for nabobeboelser og omgivelserne i øvrigt.

2.7.11. Transportere til og fra anlægget

Ansøgers oplysninger

Antallet af transportere vil øges.

Transportere	Nudrift i 2008	Forventet i 2010	Ansøgt 2015 forventet
Levende dyr fra ejendommen	72	176	176
Døde dyr	52	52	52
Foder	46	96	100
Gylle	265	458	535
Diesel og fyringsolie	18	18	14
Affald	60	60	60
Øvrig tung trafik	20	20	20
I alt	533	880	957

Derudover forekommer transportere med korn og halm i forbindelse med høst samt kørsel med traktor og diverse maskiner i forbindelse med arbejde i marken

Kommunen vurderer

Ikast-Brande Kommune vurderer på baggrund af det oplyste, at transporterne til og fra husdyrbrugets produktionsanlæg ikke vil være til væsentlig gene for nabobeboelser og omgivelserne i øvrigt, når de til enhver tid gældende generelle regler og de supplerende vilkår for miljøgodkendelsen overholdes.

3. Anvendelse af bedste tilgængelige teknik – BAT - i forhold til anlægget

Faktaboks

Et husdyrbrug bør til stadighed søge at begrænse forureningen ved at indføre og gøre brug af den bedste tilgængelige teknik – kaldet BAT – til at nedbringe eventuelle miljøpåvirkninger og gener fra stalde, husdyrgødningsopbevaringsanlæg m.m. Teknologier til begrænsning af ammoniakemission og lugtpåvirkning m.v. samt til bedre udnyttelse af næringsstofferne i husdyrgødningen er i stadig udvikling.

For de virksomhedstyper, der er omfattet af den europæiske godkendelsesordning om industrielle emissioner (integreret forebyggelse og bekæmpelse af forurening) i IE-direktivet, udsender EU-kommissionen såkaldte BREF-dokumenter¹⁹ ("BAT reference documents"), som fastlægger, hvad der må betragtes som den bedste tilgængelige teknik inden for de industrielle brancher, som IE-direktivet omfatter. I IE-direktivet er BAT defineret som: Det mest effektive og avancerede trin i udviklingen af aktiviteter og driftsmetoder, som er udtryk for en given tekniks praktiske egnethed som grundlag for emissionsgrænseværdier og andre godkendelsesvilkår med henblik på at forhindre eller, hvor dette ikke er muligt, begrænse emissionerne og indvirkningen på miljøet som helhed.

Oplysningskravet vedrørende BAT i forbindelse med ansøgninger om miljøgodkendelse af husdyrbrug er som udgangspunkt en redegørelse og dokumentation for, i hvilket omfang det valgte projekt bygger på anvendelse af den mindst forurenende og ressourceforbrugende teknik vedrørende blandt andet råvarer, energi, vand og andre hjælpestoffer, produktionsanlæg, processer og affaldsfrembringelse. Redegørelsen skal indeholde et resumé af de væsentligste af de eventuelle alternativer, som ansøger har undersøgt samt oplysninger om anvendelse af bedste tilgængelige teknik til reduktion af ammoniak-emission og udvaskning af nitrat, samt oplysninger om hvordan et eventuelt fosforoverskud og udledning af fosfor nedbringes. En BAT-redegørelse vil som hovedregel typisk indeholde punkterne: management (godt landmandskab), og anvendelse af BAT inden for områderne foder, staldindretning, vand- og energiforbrug, opbevaring og behandling af husdyrgødning og udbringning. Redegørelsen skal for svine- og fjerkræbrug omhandle de teknologier, der er beskrevet i EU-kommissionens BREF-dokument om intensivt hold af svin og fjerkræ.

Miljøstyrelsen har udarbejdet Teknologiblade²⁰, hvori dokumenteret teknik er beskrevet, og hvori der er redegjort for, hvor store reduktioner der kan forventes opnået ved brug af den pågældende teknik, samt hvor store mer-udgifterne eventuelt vil være.

Miljøstyrelsen har derudover for hovedparten af de gængse husdyrproduktionsgrene formuleret vejledende BAT-standardvilkår, der beskriver en emissionsgrænseværdi for

¹⁹ Rammerne for BREF-dokumentet, der vedrører intensiv fjerkræ- og svineproduktion, er baseret på punkt 6.6 i Bilag 1 i IPPC-direktiv 96/61/EF om *Anlæg til intensiv fjerkræ- eller svineproduktion med mere end a) 40.000 pladser for fjerkræ, b) 2.000 pladser for slagtesvin (over 30 kg) eller c) 750 pladser for søer.*

²⁰ Teknologiblade er en samling af blade, som Miljøstyrelsen har udarbejdet med vejledende beskrivelser af tekniske løsninger, som kan begrænse forurening fra husdyrproduktion. Teknologiblade er dels opdateringer af gamle "BAT-byggeblade" og dels helt nye.

eksempelvis ammoniak eller fosfor som udtryk for en given husdyrproduktions opnåelige BAT-niveau. Bat-niveauet kan opnås ved brug af de dokumenterede teknikker, som er beskrevet i de nævnte Teknologiblade.

3.1. BAT i forhold til management

Ansøgers BAT-redegørelse

Godt landmandskab er en vigtig del af BAT. Selv om det er svært direkte at kvantificere miljøfordele, er det tydeligt, at ansvarsbevidst driftsledelse bidrager til en forbedret miljøpræstation for en bedrift med intensiv produktion. I henhold til BREF-dokumentet er det BAT, at identificere og implementere uddannelses- og træningsprogrammer for bedriftspersonale, at føre journal over vand- og energiforbrug, mængde af husdyrfoder, opstået spild og spredning af uorganisk gødning og husdyrgødning på markerne, at have en nødfremgangsmåde til at håndtere ikke planlagte emissioner og hændelser, at iværksætte et reparations- og vedligeholdelsesprogram for at sikre, at bygninger og udstyr er i driftsklar stand, samt at faciliteterne holdes rene, at planlægge aktiviteter på anlægget korrekt, såsom levering af materialer og fjernelse af produkter og spild, samt at planlægge gødskning af markerne korrekt.

Husdyrbruget opfylder BAT-kravet i forhold til management ved at:

- der føres løbende journal over vand- og energiforbrug
- der foretages daglige tjek og løbende service på anlæggene
- der foreligger ikke egentlige uddannelses- og træningsprogrammer. Ejer og medarbejdere deltager på relevante kurser, når der er behov, alt efter typen af arbejdsopgaver
- der henvises til miljøgodkendelsen af 7. juni 2010 af husdyrbruget Peterslyst, Sønderdalvej 8, 8765 Klovborg.

3.2. BAT i forhold til foder

Ansøgers BAT-redegørelse

I nudrift er der vilkår til fodring i forhold til at reducere fosfor ab dyr samt for at reducere ammoniakfordampningen. Miljøgodkendelsen gældende for nudriften er indsendt med normsæt 2005/06 og i forbindelse med ansøgning om tillæg er normsættet for ansøgt drift 2014/15. Normsættet har ændret sig således, at produktionen overholder gældende krav til beskyttelsesniveau uden at det er nødvendigt med fodertilpasninger.

3.3. BAT i forhold til staldindretning

Ansøgers BAT-redegørelse

Med hensyn til BAT og staldsystemer er der flere forskellige definitioner på, hvad BAT er. Dels er der referencedokumentet for bedste tilgængelige teknikker, der vedrører intensiv fjerkræ- og svineproduktion (BREF), dels er der BAT-byggebladene, og dels er der www.husdyrgodkendelse.dk's beregninger.

BAT-niveauet for produktionen er beregnet ud fra MST's vejledende emissionsgrænseværdier.

Ud over BREF-dokumentet og BAT-byggebladene er der [www.husdyrgodkendelse.dk's](http://www.husdyrgodkendelse.dk) beregninger. Beregningerne i IT-systemet kommer til den konklusion, at ammoniakreduktionskravet er overholdt. Ammoniakreduktionskravet er politisk vedtaget og indarbejdet i www.husdyrgodkendelse.dk . Der henvises til bilag 2.

På baggrund heraf, må vi antage, at de eksisterende stalde kan fortsætte indtil disse skal renoveres.

Der er alarm i forbindelse med strømsvigt.

3.4. BAT i forhold til vand- og energiforbrug

Ansøgers BAT-redegørelse

Vandforbrug

Der henvises til miljøgodkendelsen af 7. juni 2010 af husdyrbruget Peterslyst, Sønderdalvej 8, 8765 Klovborg og afsnit 2.7.1. og 2.7.3.

Energiforbrug

Der henvises til miljøgodkendelsen af 7. juni 2010 af husdyrbruget Peterslyst, Sønderdalvej 8, 8765 Klovborg.

3.5. BAT i forhold til opbevaring og behandling af husdyrgødning

Ansøgers BAT-redegørelse

I forhold til lagring af gylle i en beton- eller stålbeholder, er det i henhold til BREF-dokumentet BAT, at bruge en stabil beholder, der kan modstå mekaniske, termiske samt kemiske påvirkninger, at beholderens bund og vægge er tætte og beskyttede mod tæring, at lageret tømmes regelmæssigt af hensyn til eftersyn og vedligeholdelse, fortrinsvis hvert år, at der bruges dobbelte ventiler til alle ventiludgange fra lageret og at gyllen kun røres lige før tømning af beholderen ved f.eks. tilførsel på marken. Derudover er det BAT, at dække gyllebeholdere ved fast låg, tag eller en teltstruktur, eller ved hjælp af flydelag.

Husdyrbruget opfylder BAT-kravet i forhold til opbevaring og behandling af husdyrgødning ved at:

- en stabil beholder, der kan modstå mekaniske, termiske og kemiske påvirkninger
- beholderens bund og vægge er tætte
- der ingen spjæld er, men alt overpumpes via neddykket rør
- gyllen kun omrøres umiddelbart før tømning
- 2 gyllebeholdere er overdækket med fast overdækning. 1 gyllebeholder dækkes med flydelag (sikres ved at tilsætte halm efter hver tømning), og beholderen kontrolleres ved 10-års beholderkontrollen

- det vurderes, at opbevaringslagre overholder BAT, jævnfør referencedokumentet for bedste tilgængelige teknikker, der vedrører intensiv fjerkræ- og svineproduktion (BREF)
- de teknikker, der i marken kan reducere ammoniakfordampningen ved udbringning, er rettet mod at begrænse det tidsrum, i hvilket den mineralske del af kvælstofindholdet i gyllen er i kontakt med luften, eller sikrer, at den mineralske del forbliver på opløst form. Konkret omfatter det teknikker, der sørger for, at gyllen hurtigt kommer ned på eller i jorden, eller som giver gyllen en lavere PH- værdi (svovlsyrebehandling),
- en stor del af de virkemidler, der kan reducere ammoniaktabet i forbindelse med udbringning af husdyrgødning er allerede implementeret via *Husdyrgødningsbekendtgørelsen*, der fastsætter generelle regler for, hvornår og hvordan husdyrgødning må udbringes. For udbringning af husdyrgødning gælder således følgende:
 - regler for udbringningstidspunkter (forbud mod udbringning 200 meter fra byområder på weekend- og helligdage)
 - gylle skal som minimum udbringes med slæbeslanger (bredspreddning forbudt)
 - gylle, der udbringes på sort jord (ubevokset mark) skal være nedbragt senest 6 timer efter udbringning.

En yderligere reduktion af ammoniakfordampningen ved udbringning af husdyrgødning vil kunne nås ved krav om nedfældning af al husdyrgødning eller ved tilsætning af svovlsyre til husdyrgødningen.

Miljøstyrelsen har imidlertid vurderet, at de samfundsøkonomiske omkostninger ved nedfældning af husdyrgødning er uforholdsmæssige høje, da nedfældning af husdyrgødning kan give skader på afgrøderne og dermed udbyttetab. Desuden vil nedfældning føre til øget udledning af drivhusgasser.

Tilsvarende vurderer miljøstyrelsen, at svovlsyrebehandling af gylle er en uforholdsmæssig dyr teknologi at indføre alene af hensyn til miljøeffekten i marken.

På denne baggrund vurderer Miljøstyrelsen at gældende lovgivning vedr. udbringning er BAT.

Kvælstof er et vigtigt plantenæringsstof. Optimal udnyttelse af de tilførte næringsstoffer med gyllen medfører mindre udvaskning af kvælstof til grundvand og overfladevand. Teknikker til reduktion af kvælstof er derfor rettet mod at øge afgrødernes optagelse af kvælstof. Der er følgende teknikker:

- teknikker til optimal fordeling af husdyrgødningen i marken
- teknikker, som er målrettet mod at tilbageholde mineraliseret kvælstof i jorden udenfor afgrødernes vækstsæson

- teknikker, som øger husdyrgødningens andel af mineralsk kvælstof i forhold til organisk kvælstof.

En stor del af de teknikker, der kan reducere udvaskningen af kvælstof i marken er allerede implementeret via *Husdyrgødningsbekendtgørelsen*. Eksisterende lovgivning, der tager sigte på at reducere udvaskningen af kvælstof er:

- fastsatte harmonikrav (dvs. hvor meget husdyrgødning der må udbringes pr. ha)
- regler for hvornår og hvordan husdyrgødning må udbringes
- regler for hvor meget kvælstof, der må tilføres den enkelte afgrøde totalt
- regler for hvor stor en andel af kvælstoffet der skal udnyttes i husdyrgødningen
- krav om udarbejdelse af mark- og gødningsplaner

En yderligere reduktion af tabet af nitrat fra marken vil kunne opnås ved nedfældning eller separation af husdyrgødningen og afsætning af den faste fraktion til biogasanlæg eller forbrænding.

Miljøstyrelsen har imidlertid vurderet, at de samfundsøkonomiske omkostninger ved nedfældning af husdyrgødning er uforholdsmæssige høje, da nedfældning af husdyrgødning kan give skader på afgrøderne og dermed udbyttetab. Desuden vil nedfældning føre til øget udledning af drivhusgasser.

På den baggrund vurderer Miljøstyrelsen, at det niveau, som er opnåeligt ved eksisterende lovkrav er BAT.

Kommunens samlede BAT-vurdering i forhold til anlægget

Ikast-Brande Kommune skal i henhold til *Husdyrgodkendelsesbekendtgørelsen* ved fastlæggelsen af den bedste tilgængelige teknik i forbindelse med miljøgodkendelser af husdyrbrug anvende Miljøstyrelsens BAT-standardvilkår og tage særligt hensyn til følgende kriterier:

- 1) Anvendelse af teknologi, der resulterer i mindst muligt affald
- 2) Anvendelse af mindre farlige stoffer
- 3) Fremme af teknikker til nyttiggørelse og genanvendelse af stoffer, der produceres og forbruges i processen, og affald, hvor det er hensigtsmæssigt
- 4) Sammenlignelige processer, indretninger eller driftsmetoder, som er gennemprøvet med et tilfredsstillende resultat i industriel målestok
- 5) Teknologiske fremskridt og udviklingen i den videnskabelige viden
- 6) De pågældende emissioners art, virkninger og omfang
- 7) Datoerne for nye eller bestående anlægs ibrugtagning
- 8) Den tid, der er nødvendig for indførelse af den bedste tilgængelige teknik
- 9) Forbruget og arten af råstoffer, herunder vand, der forbruges i processen, og energieffektiviteten
- 10) Behovet for at forhindre eller begrænse emissionernes samlede påvirkning af miljøet til et minimum

- 11) Behovet for at forhindre uheld og begrænse følgerne heraf for miljøet
- 12) Informationer, som offentliggøres af offentlige internationale organisationer, herunder BAT-referencedokumenter, i det omfang disse er relevante for den pågældende type af husdyrbrug.

Ikast-Brande Kommune skal endvidere lægge relevante BAT-konklusioner til grund i forbindelse med miljøgodkendelse af IE-husdyrbrug, når de relevante BAT-konklusioner er vedtaget i overensstemmelse med proceduren i artikel 75, stk. 2, i *Europa-Parlamentets og Rådets direktiv 2010/75/EU om industrielle emissioner* og offentliggjort af EU-Kommissionen i EU-Tidende. Indtil en relevant BAT-konklusion er offentliggjort i EU-Tidende, skal Ikast-Brande Kommune anvende Miljøstyrelsens BAT-standardvilkår og lægge konklusionerne om den bedste tilgængelige teknik i eksisterende BAT-referencedokumenter til grund ved miljøgodkendelse af IE-husdyrbrug.

Hvis relevante BAT-konklusioner eller BAT-referencedokumenter ikke omhandler den anvendte bedste tilgængelige teknik, delaktiviteten, produktionsprocessen eller deres potentielle miljøpåvirkninger, fastlægger Ikast-Brande Kommune den bedste tilgængelige teknik for IE-husdyrbrug i overensstemmelse med ovenstående efter høring af husdyrbruget. Den bedste tilgængelige teknik skal sikre en beskyttelse af miljøet, der svarer til niveauerne i både BAT-standardvilkårene og BAT-konklusionerne eller konklusionerne i et eksisterende BAT-referencedokument.

Ikast-Brande Kommune fastsætter i forbindelse med miljøgodkendelser emissionsgrænseværdier før eller i det punkt, hvor emissionerne udledes fra husdyrbruget, og inden eventuel fortynding. Ikast-Brande Kommune kan supplere eller erstatte emissionsgrænseværdierne med tilsvarende parametre eller tekniske foranstaltninger med tilsvarende funktion og miljøbeskyttelse. Ikast-Brande Kommune fastsætter emissionsgrænseværdierne, de tilsvarende parametre og tekniske foranstaltninger på grundlag af den bedste tilgængelige teknik uden, at der foreskrives anvendelse af en bestemt teknik eller teknologi.

For IE-husdyrbrug fastsætter Ikast-Brande Kommune som udgangspunkt emissionsgrænseværdier, der sikrer, at emissionerne under normale driftsforhold ikke ligger over de emissionsniveauer, der er forbundet med den bedste tilgængelige teknik, som fastsat i BAT-konklusionerne.

Ikast-Brande Kommune konstaterer, at der ikke foreligger relevante BAT-konklusioner, som er vedtaget i overensstemmelse med proceduren i artikel 75, stk. 2, i *Europa-Parlamentets og Rådets direktiv 2010/75/EU om industrielle emissioner* og offentliggjort af EU-Kommissionen i EU-Tidende. Ikast-Brande Kommune er således henvist til at anvende Miljøstyrelsens BAT-standardvilkår og lægge konklusionerne om den bedste tilgængelige teknik i eksisterende BAT-referencedokumenter til grund ved vurderingen af det aktuelle IE-husdyrbrug.

Ikast-Brande Kommune vurderer, at husdyrbruget ved overholdelse af vilkårene anvender den bedste tilgængelige teknik, som denne er udtrykt ved den maksimale ammoniakudledning og fosforoverskud i kraft af Miljøstyrelsens vejledende emissionsgrænseværdier, Natur- og

Miljøklagenævnets praksis og gældende *Husdyrgodkendelsesbekendtgørelse*.

Emissionsgrænseværdien for den fastlagte produktion på husdyrbruget kan udregnes til henholdsvis ca. 5.346 kg N pr. år og ca. 12.416 kg P ab lager – der henvises til bilag 2.

Med hensyn til forbrug af vand, elektricitet, brændstof, foder, hjælpestoffer og lignende bør dette løbende følges, og forbruget af disse bør af flere årsager til stadighed søges minimeret. Det vil være i ejers interesse at minimere driftsomkostningerne med hensyn til dette forbrug, hvorfor Ikast-Brande Kommune generelt antager, at det pågældende forbrug løbende følges, samt at der ikke vil blive forbrugt mere end nødvendigt af det nævnte.

Ikast-Brande Kommune vurderer, at anvendelsen af farlige stoffer generelt er minimal på husdyrbrug, og finder, at generel lovgivning løbende justeres med henblik på at få farlige stoffer erstattet med mindre farlige. Ikast-Brande Kommune finder endvidere, at affaldsfrembringelse generelt søges mindsket – af såvel regulativmæssige, praktiske som økonomiske årsager. Nyttiggørelse og genanvendelse af stoffer og affald tilskyndes derudover generelt – af tilsvarende årsager.

Ikast-Brande Kommune vurderer afslutningsvist, at driften af husdyrbruget ikke indebærer væsentlige risici for miljøuheld.

4. Vurdering af miljøpåvirkning fra udbringningsarealer

Faktaboks

I henhold til *Husdyrgodkendelsesbekendtgørelsen* skal anvendelsen af de pågældende udbringningsarealer som udgangspunkt vurderes ud fra de generelle beskyttelsesniveauer, som fremgår af bekendtgørelsens bilag 3. Overholdelsen af de generelle beskyttelsesniveauer vurderes blandt andet ud fra en række arealudpegninger, der indgår som grundlag for beregningsmodellerne i IT-ansøgningssystemet på www.husdyrgodkendelse.dk.

4.1. Udbringningsarealernes beliggenhed

Ansøgers oplysninger

Til husdyrbruget hører ca. 408,33 ha ejede og forpagtede udbringningsarealer. Herudover er der ca. 2,76 ha, der ikke indgår i harmoniarealet. Endvidere er der ca. 40,32 ha af de oprindelige godkendte aftalearealer, som fortsat vil kunne bruges som aftalearealer, men som ikke er nødvendige for at opnå tilstrækkeligt harmoniareal til det planlagte projekt. Af bedriftens areal indgår mark nr. 21-0, 23-0a, 23-0b, 28-0a, 28-0b, 30-0, 37-0 med et samlet areal på 10,11 ha i harmoniarealet, men der udbringes ikke husdyrgødning på disse arealer.

Beliggenheden af de ejede og forpagtede dyrkbare arealer samt aftalearealerne fremgår af bilag 4. Udover Ikast-Brande Kommune har ansøger ligeledes udbringningsarealer beliggende i Hedensted Kommune, som derfor har lavet en udtalelse og vurdering til disse arealer – der henvises til bilag 7.

Kommunen konstaterer

Bedriftens udbringningsarealer ligger inden for en luftlinjeafstand af ca. 6 km fra produktionsanlæggets beliggenhed.

Aftalearealerne i Ikast-Brande Kommune ligger alle uden for de arealudpegninger, der er omfattet af de generelle beskyttelsesniveauer i *Husdyrgodkendelsesbekendtgørelsen*. Der vurderes ikke at være øvrige forhold, der medfører, at de pågældende arealer kan betegnes som værende sårbare, hvorfor udbringningen af husdyrgødning på disse aftalearealer som udgangspunkt ikke forudsætter en arealgodkendelse efter § 16 i *Husdyrgodkendelsesloven*.

Faktaboks

Såfremt der sker **ændringer med hensyn til udbringningsarealernes omfang og placering** i forhold til det, der indgår i miljøgodkendelsen – jævnfør bilag og kortbilag - skal dette anmeldes til Ikast-Brande Kommune efter bestemmelserne i §§ 25-26 i *Husdyrgodkendelsesbekendtgørelsen*. Kommunen skal vurdere, om udbringning af husdyrgødning på de anmeldte arealer kan påvirke miljøet væsentligt – jævnfør § 16 i *Husdyrgodkendelsesloven*.

Nye arealer kan erstatte arealer i den allerede meddelte miljøgodkendelse, hvis de nye arealer har mindst samme omfang, og ikke er mere sårbare. Der skal i den forbindelse skelnes mellem bedriftens arealer (ejede og forpagtede arealer) og arealer, hvor der indgås aftale om overførsel af husdyrgødning, idet nye arealer kun kan erstatte arealer inden for tilsvarende kategori. Kommunens vurdering af sårbarheden af de anmeldte arealer foretages som udgangspunkt ud fra de generelle beskyttelsesniveauer i den, på anmeldelsestidspunktet, gældende *Husdyrgodkendelsesbekendtgørelse*.

Anmeldelse af udskiftning af udbringningsarealer skal senest fremsendes til kommunen før planårets begyndelse den 1. august via IT-ansøgningssystemet på www.husdyrgodkendelse.dk eller tilsvarende system. Kommunen skal inden 1. oktober tilkendegive, om de anmeldte arealer kan betragtes som mere sårbare end de udbringningsarealer, der ønskes udskiftet. Hvis arealerne bedømmes mere sårbare, kan anmeldelsen trækkes tilbage, og der kan anmeldes nye arealer senest den 15. oktober. Hvis kommunen har indsigelser mod de anmeldte arealer, skal dette meddeles anmelder senest den 31. december.

Udskiftning til arealer, som er mere sårbare end allerede godkendte arealer, kan kun ske, hvis arealerne er omfattet af en tilladelse efter § 10 eller en godkendelse efter § 11, § 12 eller § 16 i *Husdyrgodkendelsesloven*, og hvis udbringningen af husdyrgødning kan ske inden for rammerne af den pågældende tilladelse eller godkendelse.

4.2. Harmonikrav, tildeling af husdyrgødning og udbringningsmetode

Af de generelle miljøregler i *Husdyrgødningsbekendtgørelsen* fremgår det, hvor stort et areal et givet husdyrbrug som minimum skal have til rådighed til udbringning af husdyrgødning for, at der som udgangspunkt vil være harmoni mellem gødningsproduktionens størrelse og størrelsen af det areal, husdyrgødningen udbringes på. Harmonikravet afhænger af det

pågældende husdyrbrugs type og driftsform og er for det aktuelle husdyrbrug/den aktuelle ejendom – med de nuværende regler – på 1,4 DE pr. ha.

I ansøgningen er angivet et eget og forpagtet udbringningsareal på i alt ca. 408 ha. Der udbringes husdyrgødning fra i alt ca. 572 DE. Det fremgår af nedenstående tabel 5, at harmonikravet opfyldes, idet dyretætheden gennemsnitligt vil være på ca. 1,4 DE pr. ha efter projektets gennemførelse.

Tabel 5. Udbringningsareal, dyretæthed samt tilført kvælstof (N)- og fosformængde (P) med husdyrgødningen, ansøgt drift

Harmoniareal	Areal, ha	Dyretæthed, ansøgt drift i gennemsnit, DE/ha	Kvælstofindhold tilført med husdyrgødning, kg N/DE	Fosforindhold tilført med husdyrgødning, kg P/DE
Ejede og forpagtede arealer	ca. 408	1,4	ca. 99	ca. 26

Husdyrgødning vil gennemsnitligt maksimalt have et kvælstof- og fosforindhold pr. udbragt DE som angivet i tabel 5. Omregnet til næringsstoffer pr. arealenhed vil ovenstående mængde svare til et gennemsnitligt kvælstof- og fosforindhold på maksimalt 126 kg N pr. ha og 33 kg P pr. ha. Ikast-Brande Kommune stiller vilkår – jævnfør vilkår A.2. – til mængden af næringsstoffer udbragt via husdyrgødning og eventuel anden organisk gødning.

4.3. Forbrug af handelsgødning, kemikalier m.m.

Ansøgers oplysninger

Der henvises til miljøgodkendelsen af 7. juni 2010 af husdyrbruget Peterslyst, Sønderdalvej 8, 8765 Klovborg.

4.4. Lugt-, støv- og støjgener fra udbringningsarealer

Ansøgers oplysninger

Der henvises til miljøgodkendelsen af 7. juni 2010 af husdyrbruget Peterslyst, Sønderdalvej 8, 8765 Klovborg.

4.5. Grundvand

Mark nr. 1-0, 2-0, 3-0, 4-0a, 4-0b, 4-0c, 6-0, 7-0, 12-0a, 15-0, 16-0a, 16-0b, 16-0c, 16-0d, 18-0b, 18-0c, 19-0, 20-0a, 20-0b, 21-0, 23-0a, 23-0b, 30-0, 37-0, svarende til i alt ca. 105,28 ha, ligger helt eller delvist inden for områder, der er udpeget som nitratfølsomme i det kortgrundlag, som skal lægges til grund for udvaskningsberegningerne i IT-ansøgningssystemet på www.husdyrgodkendelse.dk, jævnfør bilag 5. Der er derfor i ansøgningssystemet foretaget beregninger af nitratudvaskningen ud af rodzonen fra disse marker. Der foreligger ikke en indsatsplan for området.

Faktaboks

I henhold til de generelle beskyttelsesniveauer i bilag 3 i *Husdyrgodkendelsens bekendtgørelsen* kan der i forbindelse med udvidelse af husdyrproduktion ikke tillades nogen merbelastning inden for nitratfølsomme

indvindingsområder, såfremt udvaskningen fra rodzonen overstiger 50 mg nitrat pr. liter ved den ansøgte drift. En miljøgodkendelse skal endvidere leve op til udarbejdede indsatsplaner med hensyn til drikkevandsbeskyttelse. Der kan dog i en miljøgodkendelse af et husdyrbrug ikke stilles krav om, at udvaskningen skal være lavere end det, der svarer til udvaskningen fra et planteavlbrug med en tilsvarende beliggenhed og et nærmere defineret standard planteavlssædskifte.

Det fremgår af de foretagne beregninger i IT-ansøgningssystemet på www.husdyrgodkendelse.dk, at projektets gennemførelse på husdyrbruget ikke vil medføre en mer-belastning med nitrat fra rodzonen under de pågældende marker. Beregningerne viser, at der efter projektets gennemførelse vil være en nitratudvaskning på ca. 63-65 mg nitrat pr. liter og at merbelastningen vil ligge på 0 mg nitrat pr. liter, når der etableres ekstra efterafgrøder på 8 % af arealet beliggende indenfor nitrاتفølsomme indvindingsområder, jævnfør vilkår B.1, svarende til 2,1 % af bedriftens samlede efterafgrødegrundareal.

Kommunen vurderer

Ikast-Brande Kommune vurderer samlet set på baggrund af det oplyste, at nitratudvaskningen fra husdyrbrugets udbringningsarealer, beliggende inden for de udpegede nitrاتفølsomme områder, ikke øges i forbindelse med projektets gennemførelse.

Samlet set vurderer Ikast-Brande Kommune, at husdyrbruget – ved overholdelse af de til enhver tid gældende generelle miljøregler og af de øvrige opstillede vilkår for miljøgodkendelsen – drives således, at påvirkningen af grundvandet fra udbringningsarealerne vil ligge på et acceptabelt niveau.

4.6. Overfladevand

Faktaboks

Plantevæksten i fjorde, indre farvande og søer er i vid udstrækning bestemt af tilførslerne af kvælstof og fosfor fra oplandene til de pågældende fjorde m.v. For store tilførsler medfører typisk en forringet miljøtilstand i disse vandområder. I fjorde og indre farvande kan både kvælstof og fosfor – i varierende grad – virke begrænsende for plantevæksten, mens plantevæksten i søer typisk er begrænset af fosfortilførslen. I vandløb har diffus næringsstofftilførsel typisk mindre betydning for miljøtilstanden, da andre faktorer har større betydning herfor. Erosion og overfladisk afstrømning, som direkte fører organisk materiale – herunder husdyrgødning – til vandløb, vil kunne forringe miljøtilstanden i de pågældende vandløb, og de næringsstoffer, som et vandløb derved fører med sig, vil kunne forringe miljøtilstanden i nedstrømsliggende søer, fjorde og indre farvande.

Udvaskning af kvælstof til fjorde og have sker hovedsageligt via vandløbene. Arealer inden for Ikast-Brande Kommune afvander til en af fire fjorde: Ringkøbing Fjord via Skjern Å, Nissum Fjord via Storå, Skive Fjord i Limfjorden via Karup Å og Randers Fjord via Matstrup Å/Gudenå.

Husdyrbrugets udbringningsarealer ligger i oplandene til henholdsvis Ringkøbing Fjord og Randers Fjord. Størstedelen af de pågældende fjorde er udpeget som Natura 2000-område. De generelle beskyttelsesniveauer i bilag 3 i *Husdyrgodkendelsesbekendtgørelsen* med hensyn til næringsstofpåvirkning af overfladevand fokuserer på de oplande, der afvander til de mest

sårbare Natura 2000-vandområder. Disse Natura 2000-vandområder udgøres primært af fjorde og indre farvande. Overholdelsen af de generelle beskyttelsesniveauer vurderes blandt andet ud fra de arealudpegninger, der lægges til grund for beregningsmodellerne i IT-ansøgningssystemet på www.husdyrgodkendelse.dk.

Faktaboks

Ringkøbing Fjords opland er på ca. 3.477 km², og dækker ca. $\frac{2}{3}$ af Ikast-Brande Kommunes samlede areal.

Størstedelen af Ringkøbing Fjord er udpeget som Natura 2000-område (*Natura 2000-område nr. 69 – Ringkøbing Fjord og Nymindestrømmen / EF-habitatområde H62 / EF-fuglebeskyttelsesområde F43*). Fjorden er derfor under international beskyttelse på grund af dens bevaringsværdige naturværdier i form af specielle plante- og dyrearter (området er f.eks. levested for flere kystfugle og adgangsvej for laks på vandring til og fra Skjern Å) og naturtypen kystlagune, der er vurderet som en særlig truet naturtype.

Udpegningsgrundlaget for Ringkøbing Fjord omfatter blandt andet følgende relevante naturtyper og arter: Kystlaguner og standsøer, strandenge, flodmundinger, stabile kystklitter med urteagtig vegetation (grå klit og grønsværklit), rigkær, hav- og flodlampret, maj- og stavsild og odder.

Arealanvendelsen i oplandet er domineret af landbrug – andelen af landbrugsjord udgør 67 %, hvilket svarer til landsgennemsnittet. Naturarealer som eng, mose, overdrev, søer og vådområder udgør mere end landsgennemsnittet med 11 % i oplandet mod 9 % på landsplan. Derudover udgør befæstede arealer 4 % og skov 13 % af oplandet. De mest betydende forurenende stoffer i Ringkøbing Fjords opland er næringsstoffer (kvælstof og fosfor), hvor den største påvirkning med kvælstof sker fra landbruget. En risikoanalyse har vist, at fjorden er i risiko for ikke at opfylde miljømålet i 2015. Hovedårsagen er en for stor tilførsel af næringsstoffer (kvælstof og fosfor) fra land. Analysen viser således, at kun med en lavere næringsstofftilførsel kan miljømålene nås i områdets kystvande (Kilde: **Miljøministeriet, Naturstyrelsen (2011, rev. 2014): Vandplan 2010-2015. Ringkøbing Fjord. Hovedvandopland 1.8. Vanddistrikt: Jylland og Fyn**).

Faktaboks

Randers Fjords samlede opland er ca. 3.250 km², hvor Gudenåens opland udgør langt størstedelen af oplandet med ca. 2.600 km². Oplandet til Randers Fjord dækker ca. $\frac{1}{16}$ af Ikast-Brande Kommunes samlede areal. Dele af Randers Fjord er udpeget som Natura 2000-område og er derfor under international beskyttelse på grund af bevaringsværdige naturværdier i form af specielle plante- og dyrearter (området er f.eks. levested for flere kystfugle).

Udpegningsgrundlaget for Natura 2000 områder i Randers Fjord omfatter en stor mængde naturtyper og arter blandt andet Kystlaguner og strandsøer, Strandenge, Rigkær samt Bæk- og Flodlampret, Stavsild og Odder.

Arealanvendelsen i oplandet er domineret af landbrug, og andelen af landbrugsjord udgør 71 %, hvilket er over landgennemsnittet. Naturarealer som eng, mose, overdrev, søer og vådområder udgør knap 9 % svarende til landgennemsnittet. Derudover udgør skov 14 % af oplandet. De mest betydende forurenende stoffer i Randers Fjords opland er næringsstoffer (kvælstof og fosfor), hvor den største påvirkning med kvælstof sker fra landbruget. Randers Fjord er i risiko for ikke at opfylde miljømålene i 2015. Årsagen hertil er især en for stor tilførsel af næringsstoffer (kvælstof og fosfor) fra land. Miljømålene i områdets kystvande kan kun nås med en lavere næringsstofftilførsel (Kilde: **Miljøministeriet, Naturstyrelsen (2011, rev. 2014): Vandplan 2010-2015. Randers Fjord. Hovedvandopland 1.5. Vanddistrikt: Jylland og Fyn**).

4.6.1. Kvælstofudvaskning

Faktaboks

Ud fra forskellige arealers forskellige evne til at reducere nitrat på det udvaskede kvælstofs vej fra marker til sårbare Natura 2000-vandområder har Staten fået foretaget en udpegning af områder, hvor der ikke vurderes at ske mere end en 75 %-reduktion. Disse områder er – afhængigt af reduktionsevne – kategoriseret i de såkaldte nitratklasser 1, 2 og 3. For udbringningsarealer beliggende i områder med nitratklasse 1-3 skal der i henhold til *Husdyrgodkendelsesbekendtgørelsen* være et lavere husdyrtryk, end de generelle harmoniregler giver mulighed for – eller anvendes bestemte virkemidler, som mindsker kvælstoftabet.

I henhold til *Habitatbekendtgørelsen*²¹ skal der foretages en vurdering af, om ejendommen i sig selv kan påvirke Natura 2000-vandområder væsentligt, og om ejendommen i sammenhæng med andre projekter, kan påvirke Natura 2000-vandområder væsentligt.

Påvirkning af Ringkøbing Fjord og Randers Fjord med kvælstof fra bedriften i sig selv
Ejendommens udbringningsarealer ligger alle udenfor de udpegede områder med nitratklasserne 1, 2 og 3, hvorfor overholdelse af de generelle harmoniregler vil være tilstrækkelig til, at det generelle beskyttelsesniveau med hensyn til kvælstoftab til overfladevand vil være opfyldt. Ejendommen overholder det generelle harmonikrav, jævnfør afsnit 4.2. Harmonikrav, tildeling af husdyrgødning og udbringningsmetode.

Da mark nr. 14-0a på 6,26 ha og 14-0b på 9,41 ha (som de eneste udbringningsarealer) ligger i oplandet til Ringkøbing Fjord, hvor dyretrykket er stigende, er der foretaget beregninger af den maksimale nitratudvaskning på disse arealer, hvor der er krav om udvaskning svarende til et plantebrug. De resterende udbringningsarealer ligger i oplandet til Randers Fjord, hvor dyretrykket er faldende.

På baggrund af praksis²² fra Natur- og Miljøklagenævnet, er der beregnet en vægtet maksimal udvaskning på bedriften, som et arealvægtet gennemsnit af udvaskning fra arealer med krav om udvaskning svarende til et plantebrug og arealer uden krav om udvaskning svarende til et

²¹ *Bekendtgørelse nr. 1828 af 16. december 2015 om udpegning og administration af internationale naturbeskyttelsesområder samt beskyttelse af visse arter.*

²² <http://www.nmknafgoerelser.dk/showdoc.aspx?q=132-00332&docId=nmk20120306-000a-full>

plantebrug. Beregningerne viser en vægtet maksimalt udvaskning på bedriften på 84,1 kg N pr. ha pr. år. Ifølge ansøgningen med de foretagne beregninger i IT-ansøgningssystemet på www.husdyrgodkendelse.dk vil kvælstofudvaskningen fra ejendommens udbringningsarealer til overfladevand ligge på ca. 82,4 kg N pr. ha pr. år.

Når den faktiske kvælstofudvaskning på 82,4 kg N pr. ha pr. år ligger under den beregnede vægtede maksimale udvaskning på bedriften (84,1 kg N pr. ha pr. år), er kravene i henhold til Natur- og Miljøklagenævnets praksis samlet set overholdt i forhold til overfladevand.

I Miljøstyrelsens (elektroniske) vejledning om miljøgodkendelse af husdyrbrug - <http://www2.mst.dk/wiki/Husdyrvejledning.Default.aspx> - er der angivet afskæringskriterier for det "kritiske niveau". Det "kritiske niveau" er niveauet for, hvornår der kan være tale om en skadevirkning. Der er ifølge vejledningen tale om skadevirkning, når udvaskningen fra en husdyrproduktion udgør en andel på fem procent eller mere af den samlede nitrat-udvaskning til det aktuelle vandområde. I oplandet, til et vandområde, hvor afvandingen sker til et lukket bassin og/eller til et meget lidt eutrofieret (et ikke-næringsrigt) vandområde, vil der ifølge vejledningen dog allerede indtræffe en skadevirkning ved en andel på en procent af den samlede nitrat-udvaskning til det pågældende vandområde.

Afskæringskriteriet på en procent er fastsat for at imødegå, at husdyrbrug koncentrerer sig i de mest følsomme dele af et opland, hvor der afvandes til et lukket bassin og/eller et meget lidt eutrofieret vandområde.

De ansøgte udbringningsarealer i nærværende sag afvander et samlet areal på 15,67 ha i oplandet til Ringkøbing Fjord. Bedriftens udbringningsarealer udgør således ca. 0,0045 % af oplandet til Ringkøbing Fjord (3.477 km²). Det forholdsmæssige bidrag fra udvaskede næringsstoffer fra husdyrbrugets arealer vil dog være mindre, idet anvendelse af husdyrgødning kun udgør en del af kilderne til udvaskning fra oplandet, samt at der er andre kilder end udvaskning fra oplandet, der bidrager til næringsstofpåvirkning af Ringkøbing Fjord.

Beregninger (jævnfør nedenfor) viser, at det ansøgte vil bidrage med 0,002 % af den samlede udvaskning til det aktuelle Natura 2000-område. I henhold til de ovenfor beskrevne afskæringskriterier vil det ansøgte herefter ikke i sig selv have en skadevirkning på det aktuelle Natura 2000-område. Samlet set vurderer Ikast-Brande Kommune, at udvaskningen af næringsstoffer fra husdyrbrugets udbringningsarealer vil være af så begrænset omfang, at bidraget herfra ikke i sig selv kan påvirke Natura 2000-vandområdet Ringkøbing Fjord væsentligt, hvorfor der ikke stilles vilkår til det ansøgte vedrørende nitratudvaskning, der skærper de generelle krav (harmonikravene).

Natura 2000 område Ringkøbing Fjord	
Opland til Natura 2000-området,	347.700 ha
Dyrket areal i oplandet til Natura 2000-området,	232.959 ha
Reduktionspotentiale (jævnfør nitratklassekortlægningen), 75-100 % - gennemsnitligt:	87,5

Standardudvaskning fra rodzonen (jordtypeafhængig ²³):	78 kg N/ha/år
Udvaskning fra dyrket areal i oplandet (78 x 0,125 x 232.959):	2.271.350 kg N/år
Udvaskning fra øvrige opland (standard ²⁴), kg N/år (10 x 0,125 x 114.741):	143.426 kg N/år
Udvaskning i alt fra oplandet til Natura 2000-området:	2.414.776 kg N/år
Det ansøgte projekt, Sønderdalsvej 8, 8765 Klovborg	
Reduktionspotentiale (som ovenfor):	87,5 % (gens.)
Areal til udspreddning i alt:	15,67 ha
Udvaskning fra rodzonen, husdyrgødning:	3,1 kg N/ha/år
Samlede påvirkning til Natura 2000-området:	49 kg N/år
Ansøgt kvælstofbidrag fra husdyrgødning ud af det samlede kvælstofbidrag til Natura 2000 området:	0,002 %

Påvirkning af Ringkøbing Fjord med kvælstof fra ejendommen i sammenhæng med andre planer og projekter (kumulation)

En vigtig forudsætning for beskyttelsesniveauet for nitratudvaskningen til overfladevande, som er fastlagt i *Husdyrgodkendelsesbekendtgørelsen*, er, at den samlede husdyrproduktion i Danmark ikke forventes at stige, men vil blive samlet på større, men færre husdyrbrug.

Selv om den samlede husdyrproduktion ikke stiger, foregår strukturudviklingen mod færre, men større husdyrbrug ikke nødvendigvis ensartet i hele landet. I nogle oplande kan der således godt være en udvikling, hvor der etableres og udvides husdyrbrug, som overstiger kapaciteten af de brug, der nedlægges. Det vil i givet fald betyde, at antallet af dyreenheder i oplandet stiger og dermed også, at nitratudvaskningen som følge af husdyrproduktionen – alt andet lige – stiger i det aktuelle opland. Tilsvarende vil der i andre oplande være faldende nitratudvaskning som følge af en faldende husdyrproduktion.

Husdyrholdet i oplandet til Ringkøbing Fjord

Husdyrholdet i oplandet til Ringkøbing Fjord er, ifølge Miljøstyrelsens seneste opgørelse af udviklingen i husdyrholdet i oplande, steget fra 245.988,93 DE (2007) til 249.802,18 DE (2014) – en stigning på mere end en procent siden 2007. På trods af stigningen, kan godkendelsen – i henhold til Natur- og Miljøklagenævnets nuværende praksis – gives, såfremt nitratudvaskningen fra udbringningsarealerne, beliggende i det pågældende opland ikke overstiger, hvad der svarer til udvaskningen fra et handelsgødet planteavlbrug. Med en reduktion af nitratudvaskningen til niveauet for et planteavlbrug menes, at udvaskningen nedbringes til et niveau, hvor der på den pågældende bedrift anvendes et planteavlssædskifte (S1-sædskifte på lerjord og S3-sædskifte på sandjord) og kun gødes med handelsgødning. Beregningsmæssigt gøres dette ved at fjerne al husdyrgødning samt anvende et planteavlssædskifte på alle marker i ansøgningen i IT-ansøgningssystemet.

²³ Standardudvaskning fra rodzonen: 78 kg N/ha/år fra dyrkede sandjorde, 47 kg N/ha/år fra dyrkede lerjorde og 10 kg N/ha/år (naturbidraget) fra øvrige jorde – jævnfør Miljøstyrelsens notat af 24. juni 2010 om afskæringskriterier for udvaskning af nitrat til overfladevande ved vurdering af ansøgninger efter husdyrgodkendelsesloven, som kan ses via:

<http://mst.dk/media/mst/66729/Vejlende%20notat%20af%20240610%20om%20N-afsk%C3%A6ringskriterier%20til%20overfladevande.pdf>

²⁴ Se forrige note.

Husdyrholdet i oplandet til Randers Fjord

Husdyrholdet i oplandet til Randers Fjord er, ifølge Miljøstyrelsens seneste opgørelse af udviklingen i husdyrholdet i oplande, faldet fra 150.260,17 DE (2007) til 137.321,3 DE (2014).

Ikast-Brande Kommune vurderer, at belastningen fra andre kilder, så som spildevand eller dambrug, ikke er forøget i de senere år. Spildevandsrensningen – herunder på landet – bliver løbende forbedret, og dambrugene fik tildelt en kvote for deres N-, P- og organisk stof-udledning i 1989. Der er derfor ikke, en stigning i belastningen med næringsstoffer fra disse.

Sammenfattende er det Ikast-Brande Kommunes vurdering, at udvidelsen af dyreholdet ikke vil kunne medføre en væsentlig påvirkning af Ringkøbing Fjord og Randers Fjord.

4.6.2. Fosforoverskud

Faktaboks

I henhold til *Husdyrgodkendelsesbekendtgørelsen (bilag 3)* har Staten fået foretaget en udpegning af områder, hvor der vurderes at være størst risiko for tab af fosfor til Natura 2000-vandområder, der er overbelastet med fosfor. Disse områder udgøres af drænedele lerjorder og drænedele eller grøftede lavbundslande beliggende i oplandene til nærmere angivne fjorde. For *drænedele* eller *grøftede* udbringningsarealer beliggende på disse lavbundslande (benævnes fosforklasse 2) – samt for udbringningsarealer, der er *drænet* lerjord med et relativt højt fosfortal²⁵ (benævnes fosforklasse 1 eller 3 afhængigt af fosfortal) – skal fosforoverskuddet som udgangspunkt holdes under bestemte niveauer. Dette indebærer blandt andet, at fosforoverskuddet – uanset fosfortal – maksimalt må være 2 kg P/ha/år inden for arealer omfattet af fosforklasse 2. Lavbundsarealer er dog ikke omfattet af kravet, hvis det er dokumenteret ved jordbundsanalyser, at jern-fosforforholdet (FeBD:PBD-molforholdet²⁶) er over 20. Jordbundsanalyserne vedrørende jern-fosforforholdet skal være udført af en uvildig instans.

Ingen af udbringningsarealerne ligger i områder, der er kategoriseret som fosforklasse 1, 2 eller 3. Ingen af aftalearealerne ligger i områder, der er registreret som lavbundsarealer. Få af de ejede og forpagtede udbringningsarealer har "klatvise" registreringer af lavbund. Ingen af de ejede og forpagtede udbringningsarealer er drænet. Da det generelle beskyttelsesniveau med hensyn til fosforoverskud, jævnfør beregninger i IT-ansøgningssystemet på www.husdyrgodkendelse.dk, er overholdt, er der ikke fra Ikast-Brande Kommunes side stillet yderligere vilkår til udbringningsarealerne i forhold til fosforoverskud.

Ifølge ansøgningen med de foretagne beregninger i IT-ansøgningssystemet på www.husdyrgodkendelse.dk vil det generelle beskyttelsesniveau med hensyn til fosforoverskud, være opfyldt. I ansøgt drift tilføres der 35,7 kg P pr. ha pr. år, mens der i gennemsnit fraføres 14,9 kg P pr. ha pr. år. Det ansøgte projekt har således et fosforoverskud på 20,8 kg P pr. ha pr. år.

²⁵ Fosfortallet (Pt) fremkommer ved en bestemt analysemetode, som giver et udtryk for dyrkningsjordens indhold af fosfor, som umiddelbart kan optages af plantevæksten. Én enhed i fosfortal svarer til 1 mg fosfor pr. 100 g jord og til ca. 25 kg fosfor pr. ha.

²⁶ FeBD:PBD-molforholdet: Forholdet mellem den del af jordens indhold af jern (Fe) og fosfor (P), der med en bestemt analysemetode kan ekstraheres fra jorden med stoffet bicarbonat-dithionit (BD).

Fosforoverskuddet vil tilføres jordpuljen og på sigt medvirke til, at jordens fosfortal vil stige. En sådan forøgelse af fosforindholdet i jordpuljen vil alt andet lige kunne medføre større risiko for tab af fosfor fra særligt sårbare arealer. Ikast-Brande Kommune vurderer dog i den forbindelse, at opfyldelsen af det generelle beskyttelsesniveau og efterlevelsen af de generelle regler i Husdyrgødningsbekendtgørelsen om udbringning af husdyrgødning er tilstrækkelige til at mindske risikoen for tab af fosfor til overfladevand.

4.6.3. Gældende målsætninger

De miljømæssige aspekter omkring vandløb og søer bliver reguleret gennem Statens vandplanlægning. Statens Vandplaner blev vedtaget i oktober 2014, og Vandplanerne udgør bindende forudsætninger for kommuneplanlægningen og anden kommunal planlægning og administration.

Vandplanerne fastsætter konkrete miljømål for de enkelte vandløb og søer. Som hovedregel er miljømålet "god tilstand". For at opnå en god tilstand kræves det, at både den økologiske og den kemiske tilstand er god.

Målsætningen for vandløb er som hovedregel en god kemisk tilstand. I forhold til den økologiske målsætning skelner man mellem en høj og en god tilstand. Miljømålet for økologisk tilstand i vandløb fastsættes ud fra smådyrsfaunaen. Smådyrsfaunaen bedømmes ved hjælp af Dansk Vandløbs-Fauna-Indeks (DVFI). Tilstanden angives i faunaklasser på en skala fra 1 til 7, hvor 7 er den bedste og 1 er den dårligste tilstand. For de fleste vandløb er kravet om god økologisk tilstand sat til faunaklasse 5 eller 6, og kravet om høj økologisk tilstand sat til faunaklasse 7.

Målsætningen for søer er ligeledes som hovedregel en god kemisk tilstand. Tilsvarende vandløb er den økologiske målsætning opdelt i en høj og en god tilstand. Miljømålet for økologisk tilstand er sat ud fra klorofyl a-koncentrationen²⁷ i søerne. Grænseværdierne for klorofylindholdet afhænger af søtyperne.

Husdyrbrugets udbringningsarealer afvander blandt andet til Matstrup Å, som via et større vandløbssystem i Gudenåen løber ud i Randers Fjord. Matstrup Å har på dele af vandløbstrækningerne både en god og en høj økologisk tilstand og faunaklasse 5 – 7.

Ingen af husdyrbrugets udbringningsarealer ligger i umiddelbar nærhed af søer, som er særskilt målsatte, jævnfør Statens Vandplaner.

Kommunens samlede vurdering i forhold til overfladevand

Statens Vandplaner, der blev vedtaget i oktober 2014 på baggrund af *Miljømålsloven* for planperioden frem til 2015, giver ikke anledning til ændringer i administrationsgrundlaget for afgørelser efter husdyrlovgivningen. Det aktuelle projekt er således, som udgangspunkt, vurderet ud fra de generelle beskyttelsesniveauer i bilag 3 i *Husdyrgodkendelsesbekendtgørelsen*. Disse generelle beskyttelsesniveauer med hensyn til

²⁷ Klorofyl a er det mængdemæssigt vigtigste pigment i de mikroskopiske planter (planteplankton), der svæver i søvandet.

kvælstofudvaskning og fosforoverskud vil ifølge ansøgningen med tilhørende beregninger være overholdt.

I henhold til de arealudpegninger, der lægges til grund for beregningsmodellerne i IT-ansøgningssystemet på www.husdyrgodkendelse.dk, vil mere end 75 % af det udvaskede kvælstof fra de områder, som husdyrbrugets udbringningsarealer ligger i, angiveligt blive reduceret og fjernet fra det udvaskende vand, inden dette når ud til fjorden(e). I kraft af den relativt store afstand mellem udbringningsarealerne og fjorden(e) må det betragtes som sandsynligt, at den væsentligste del af kvælstoffet reduceres på vandets vej til fjorden(e).

Overholdelsen af de generelle beskyttelsesniveauer – herunder særligt kravene med hensyn til fosforoverskud – vil formentlig kunne medvirke til, at miljøtilstanden i nedstrømsliggende søer ikke forringes.

Eventuel diffus afstrømning og tab af næringsstoffer fra udbringningsarealerne til vandløb vil formentlig ikke have væsentlig negativ indvirkning på de pågældende vandløb, idet næringsstoffer som kvælstof og fosfor på uorganisk bundet form normalt ikke har væsentlig betydning for de biologiske forhold i vandløb.

Risikoen for overfladeafstrømning fra husdyrbrugets udbringningsarealer til vandløb og søer vil formentlig være minimal, idet arealerne udgøres af sandjorde og de dyrkningsfrie bræmmer langs vandløb og søer typisk vil kunne tilbageholde eventuel overfladeafstrømning.

Ikast-Brande Kommune vurderer samlet set på baggrund af det oplyste om udbringningsarealernes beliggenhed, tildeling af husdyrgødning, gødningssammensætning, sædskifte m.v.:

- at der ikke vil være væsentlig risiko for erosion og overfladeafstrømning fra udbringningsarealerne til vandløb og grøfter
- at husdyrbruget – ved overholdelse af de til enhver tid gældende, generelle miljøregler og af de øvrige opstillede vilkår for miljøgodkendelsen – drives således, at påvirkningen af overfladevand fra udbringningsarealerne vil ligge på et acceptabelt niveau
- at gennemførelse af projektet og den fremtidige drift af husdyrbruget ikke vil medføre forringelser af den nuværende miljøtilstand af overfladevand
- at husdyrbruget ikke i sig selv vil være en hindring for, at målsætningerne for de pågældende overfladevandes tilstande nås og opretholdes.

4.7. Natur

Faktaboks

I Kommuneplan 2013-2025 for Ikast-Brande Kommune er der fastsat mål for naturen i kommunen. Planlægningen af det åbne land er en afvejning mellem benyttelse og beskyttelse. Kommunen skal derfor fastsætte niveauet for naturbeskyttelsen. Den skal som minimum være

i overensstemmelse med EU's naturbeskyttelsesdirektiver, internationale naturbeskyttelseskonventioner og den nationale lovgivning.

I Kommuneplan 2013-2025 er der udpeget "naturområder", som udgør den vigtigste natur i Ikast-Brande Kommune.

De vigtigste naturområder er områder, som er beskyttede efter *Naturbeskyttelseslovens* § 3 og målsat i klasse I og II – jævnfør kommunens naturmålsætningsværktøj – samt kommunens Natura 2000-områder.

De vigtigste naturområder er typisk naturområder, som rummer sjældne arter, sjældne naturtyper eller naturtyper, som udgør et vigtigt element som kildeområde for dyr og planter i kommunens netværk af spredningsveje for dyr og planter.

4.7.1. Beskyttede naturtyper

Flere af udbringningsarealerne grænser direkte op til natur, som er beskyttet af § 3 i *Naturbeskyttelsesloven*, se kortbilag 6. Der er ingen udbringningsarealer, som ligger indenfor natur, som er beskyttet af § 3 i *Naturbeskyttelsesloven*.

Kommunen vurderer

Ikast-Brande Kommune vurderer samlet set på baggrund af det oplyste, at driften af udbringningsarealerne – ved overholdelse af de til enhver tid gældende generelle miljøregler ikke vil påvirke områdets naturarealer i væsentlig grad.

4.7.2. Natura 2000-områder

Faktaboks

EU har udpeget naturområder, som er særligt værdifulde, set i et europæisk perspektiv. Områderne kaldes Natura 2000-områder og er en fælles betegnelse for habitat- og fuglebeskyttelsesområderne. Natura 2000-områderne er udpeget for at beskytte levesteder og rasteområder for fugle og for at beskytte naturtyper og plante- og dyrearter, der er truede, sårbare eller sjældne i EU.

Såfremt marker er helt eller delvist beliggende indenfor habitatafgrænsningerne skal visse ændringer i dyrknings- og/eller gødskningsintensiteten anmeldes til den kommune, hvori marken er beliggende.

De nærmeste Natura 2000-områder – Habitatområde nr. H49 - Sepstrup Sande, Vrads Sande, Velling Skov og Palsgård Skov og Fuglebeskyttelsesområde nr. F34 – Skovområde syd for Silkeborg, ligger ca. 1,8 km nordøst for nærmeste udbringningsareal i Ikast-Brande Kommune.

Ejendommens udbringningsarealer ligger alle i oplandene til henholdsvis Ringkøbing Fjord og Randers Fjord, der er udpeget som Natura 2000-områder.

Husdyrbruget har således ingen udbringningsarealer beliggende inden for Natura 2000-områder, men udbringningsarealerne afvander til Natura 2000-områderne i Ringkøbing Fjord og Randers Fjord.

Kommunen vurderer

Ikast-Brande Kommune vurderer på baggrund af det oplyste, og i forlængelse af vurderingen i afsnit 2.5. Ammoniakfordampning fra stald og gødningsopbevaringslager og afsnit 4.6. Overfladevand:

- at driften af udbringningsarealerne ikke i sig selv vil indebære en væsentlig negativ indvirkning på Natura 2000-områder
- at driften af udbringningsarealerne ikke i sig selv vil være en hindring for, at målsætningerne for de pågældende Natura 2000-områders tilstande nås og opretholdes
- at udvidelsen af husdyrbrugets produktion overordnet betragtet ikke nødvendigvis medfører en øget husdyrproduktion og en øget miljøpåvirkning i regionen, idet strukturudviklingen går mod færre, men større bedrifter. Den kumulerede, regionale effekt af husdyrbrugets udvidelse og andre bedrifters udvidelser og deres øgede miljøpåvirkning vil formentlig samlet set – helt eller delvist – blive modvirket af en nedgang i husdyrproduktionen på andre bedrifter.

4.7.3. Plante- og dyrearter med særligt strenge beskyttelseskrav (bilag IV-arter)

Faktaboks

Af EF-habitatdirektivets²⁸ bilag IV fremgår en række dyre- og plantearter, som er strengt beskyttede, uanset om de forekommer inden for et af de udpegede Natura 2000-områder/habitat-områder eller udenfor. På den baggrund må der eksempelvis ikke gives tilladelse til aktiviteter, der kan beskadige eller ødelægge de pågældende dyrearters yngle- og rasteområder.

Kun en del af de arter, der er anført i bilag IV, findes i regionen, men blandt andet vandflagermus, frynseflagermus, langøret flagermus, sydflagermus, damflagermus, brunflagermus, troldflagermus, pipistrelflagermus, odder, markfirben, stor vandsalamander, spidssnudet frø, løgfrø og ulv vil formentlig i et vist omfang kunne træffes på eller ved ejendommens udbringningsarealer.

Kommunen vurderer

Ikast-Brande Kommune vurderer på baggrund af det oplyste:

²⁸ EF-habitatdirektivet fra 1992 (*Rådets direktiv 92/43/EØF om bevaring af naturtyper samt vilde dyr og planter* (med senere ændringer).

- at der i forbindelse med projektets gennemførelse/driften af udbringningsarealerne ikke vil ske ændringer i arealanvendelsen, som vil være væsentlige for bilag IV-arters trivsel
- at driften af husdyrbruget/udbringningsarealerne samlet set ikke vil medføre beskadigelse eller ødelæggelse af yngle- eller rasteområder i det naturlige udbredelsesområde for de dyrearter, der er optaget i EF-habitatdirektivets bilag IV, litra a), samt ikke vil medføre ødelæggelse af livsstadier af de plantearter, som er optaget i EF-habitatdirektivets bilag IV, litra b).

5. Anvendelse af bedste tilgængelige teknik – BAT i forhold til udbringning af husdyrgødning

Faktaboks

En landbrugsbedrift bør til stadighed søge at begrænse forureningen ved at indføre og gøre brug af den bedste tilgængelige teknik til at nedbringe eventuelle miljøpåvirkninger og gener. Teknologier til begrænsning af ammoniakfordampning og lugtpåvirkning m.v. samt til bedre udnyttelse af næringsstofferne i husdyrgødningen er i stadig udvikling.

Miljøstyrelsen har oprindeligt valgt ikke at fokusere på markteknik i de tidligere BAT-byggeblade, idet forbedrede metoder i dansk landbrug og generel lovgivning på området vurderes at medføre, at den bedste tilgængelige teknik generelt bliver anvendt. Dette afspejler sig også i Miljøstyrelsens senest udarbejdede Teknologiblade på området.

5.1. BAT i forhold til udbringning af husdyrgødning

Ansøgers BAT-redegørelse

Der henvises til afsnit 3.5. BAT i forhold til opbevaring og behandling af husdyrgødning.

I henhold til BREF-dokumentet, er det BAT at minimere emissionerne fra gødning til jord og grundvandet ved at afbalancere mængden af gødningen med afgrødens forventede krav. Det er ligeledes BAT, at tage hensyn til de pågældende markers karakteristika, når der tilføres gødning på dem; dette gælder i særdeleshed jordbundsforholdene, jordtypen og arealets hældning, klimatiske forhold, nedbør og kunstvanding, jordens anvendelse og dyrkningsmetoder. Det er BAT, at minimere forurening af vand ved ikke at tilføre gødning til jorden når marken er vandmættet, oversvømmet, frossen eller snedækket, ikke at tilføre gødning til stejlt hældende marker, ikke at tilføre gødning på arealer, der støder op til vandløb (ved at efterlade et stykke jord ubehandlet), at sprede gødning så tæt som muligt på den maksimale afgrødevækst, hvor optagelse af næringsstoffer finder sted. Endelig er det BAT, at håndtere udbringningen af gødning således, at lugtgener mindskes på steder, hvor det er sandsynligt, at naboer kan berøres. Eksempelvis ved at udbringe gødning i løbet af dagen, når det er mindst sandsynligt, at folk er hjemme samt ved at undgå weekender og helligdage, og ved at være opmærksom på vindretning i forhold til nabohusene.

Kommunen vurderer

Ikast-Brande Kommune vurderer på baggrund af det oplyste, at bedriften samlet set, ved overholdelse af de til enhver tid gældende generelle miljøregler for den pågældende type brug og af de supplerende vilkår for miljøgodkendelsen vil anvende den bedste tilgængelige teknik

til udbringning af husdyrgødning med hensyn til, hvad der er praktisk og økonomisk muligt i branchen og i forhold til den miljøgevinst, der kan dokumenteres opnået ved brug af den pågældende teknik.

6. Landskabelige og kulturhistoriske værdier

Husdyrbrugets beliggenhed skal vurderes i forhold til forskellige landskabsmæssige og kulturhistoriske udpegninger og beskyttelseshensyn i kommuneplanen (www.kommuneplan.ikast-brande.dk), fredninger og generel lovgivning. Det vil sige i forhold til: relevante bygge- og beskyttelseslinjer, fredede fortidsminder, beskyttede sten- og jorddiger, fredede områder samt landskabelige og kulturhistoriske værdier.

6.1. Landskabelige værdier

Bevaringsværdige landskaber

Landskaberne i Ikast-Brande Kommune er meget varierede med forskellige landskabelige værdier. Fra det kuperede dal-landskab øst for den jyske højderyg til det flade slettelandskab med heder og plantager vest for højderyggen. De bevaringsværdige landskaber i kommunen er udpeget i kommuneplanen ud fra forskellige grundlag, hvorfor tiltagene for at beskytte dem ikke er ens.

I Kommuneplan 2013 – 2025 for Ikast-Brande Kommune er der udpeget bevaringsværdige landskaber, hvor der er tale om både "værdifulde landskaber" og "uforstyrrede landskaber", som i nogle områder er sammenfaldende.

I kommuneplanen er der foretaget en afvejning af landskabsinteresserne i hele kommunen. Det betyder, at det er de vigtigste landskabelige bevaringsværdier i kommunen, der skal bevares og beskyttes. Det vil sige de landskaber, der i kraft af dramatik, mangfoldighed eller monoton besidder en særlig fortællerværdi, æstetisk værdi og/eller rekreativ værdi.

De "*værdifulde landskaber*" er landskaber, som rummer en stor fortællerværdi, eksempelvis: ådalene i de store åsystemer med deres søer og dalstrøg, bakkeøerne på smeltevandssletterne samt hederne og plantagerne. I de værdifulde landskaber kan man ofte aflæse, hvordan landskabet er skabt, for eksempel er Søhøjlandet mod øst stærkt præget af den seneste istid, isens bevægelser og isens afsmeltning.

De "*uforstyrrede landskaber*" er landskaber, som generelt er almindelige, sammenhængende landskabsområder i det åbne land og er præget af landbrug, skovbrug, mindre landsbyer, bebyggelser og småveje m.m., spredt i landskabet. At landskabet er uforstyrret betyder, at landskabet som udgangspunkt ikke er visuelt og støjmæssigt påvirket af større tekniske anlæg som eksempelvis større el-ledningsnet, veje, større produktionsanlæg, vindmøller, master og større by- og sommerhusområder.

Geologiske værdier

I Kommuneplan 2013 – 2025 for Ikast-Brande Kommune er der udpeget "*geologiske bevaringsværdier*".

Geologiske værdier omfatter lag i jorden – også kaldet profiler – eller sammenhængende landskabsformer. De har betydning for forskning, undervisning og fortællingen om landskabets tilblivelse. Det er derfor vigtigt, at der er adgang til de geologiske værdier, og at de ikke bliver sløret af beplantning, byggeri og andre former for anlæg.

De fleste geologiske værdier indeholder betydelige fortællinger om en egn natur og kultur. Ikast-Brande Kommune rummer fortællingen om, hvordan isen formede det jyske landskab. Fra det kuperede morænelandskab i øst omkring Nørre Snede til den flade og let skrånede smeltevandslette med spredte bakkeøer og brede ådale, der strækker sig mod nord og vest.

6.2. Kulturhistoriske værdier

Faktaboks

Landskabet i Ikast-Brande Kommune er præget af menneskets virke igennem årtusinder. Overalt finder vi historiske spor, der fortæller om samfundsudviklingen og om, hvordan mennesket har påvirket omgivelserne. Mange af de historiske spor er kulturhistoriske værdier, der har så stor værdi for formidlingen af og betydningen for vores kulturforståelse, at de er værd at bevare og derfor fortjener en særlig beskyttelse.

Ikast-Brande Kommune er ikke præget af værdifuld bygningskultur, her findes ingen købstæder, slotte eller herregårde. Her er det jorden og infrastrukturen, der har skabt vores værdifulde kulturhistoriske spor. Det er historien om, hvordan mennesket opdyrkede heden og udnyttede jordens ressourcer til overlevelse, og historien om hvordan jernbanen og Hærvejen har skåret sig gennem landskabet og dannet grundlaget for byerne.

I Kommuneplan 2013-2025 for Ikast-Brande Kommune er der udpeget kulturhistoriske værdier, hvor der er tale om både *"værdifulde kulturmiljøer"* og *"kulturhistoriske bevaringsværdier"*. Der er foretaget en afvejning af de kulturhistoriske interesser i hele kommunen. Det betyder, at det er de vigtigste kulturhistoriske værdier i kommunen, der skal bevares og beskyttes.

De *"værdifulde kulturmiljøer"* er typisk større eller mindre områder, der eksempelvis afspejler: en bestemt tidsepoke eller en landsbytype, et område med en koncentration af fortidsminder som gravhøje og arkæologiske fund eller kirker med kirkegårde og deres omgivelser.

De *"kulturhistoriske bevaringsværdier"* er typisk enkeltelementer, som mindsten og enkeltgravhøje, fredede og bevaringsværdige bygninger og anlæg eller stendiger, alléer og levende hegn.

Udpegningen af kulturhistoriske værdier betyder ikke, at der ikke kan ske udvikling inden for eller umiddelbart uden for de udpegede områder. Det skal dog sikres, at udviklingen sker med viden om og under hensyntagen til de kulturhistoriske værdier, så det undgås, at de kulturhistoriske elementer og spor går tabt eller bliver forringet.

Kommunen vurderer

Ikast-Brande Kommune vurderer på baggrund af det oplyste:

- at det ansøgte projekt (herunder etableringen af den nye kornsilo) ikke medfører væsentlige ændringer i arealanvendelsen, hvorfor gennemførelse af det ansøgte ikke vil føre til ændringer i landskabets karaktertræk. Udbringning af husdyrgødning m.v. på udbringningsarealerne vil endvidere – ved overholdelse af de gældende regler – ikke være i strid med hensynet til de landskabelige og kulturhistoriske interesser eller værdier i området.

7. Bilagsfortegnelse

Bilag 1	- Oversigt over modtaget husdyrgødning i henholdsvis nudrift og ansøgt drift
Bilag 2	- Emissionsgrænseværdier for ammoniak og fosfor
Bilag 3	- Oversigt over ejede og forpagtede arealer samt arealer med gylleaftale
Bilag 4	- Oversigt over samtlige udbringningsarealer
Bilag 5	- Arealudpegninger i henhold til <i>Husdyrgodkendelsesbekendtgørelsen</i>
Bilag 6	- Arealer registreret som beskyttet efter <i>Naturbeskyttelseslovens § 3</i>
Bilag 7	- Nabokommunehøring i Hedensted Kommune
Bilag 8	- Gældende vilkår

Bilag 1

Oversigt over modtaget husdyrgødning i henholdsvis nudrift og ansøgt drift

Modtagne mængder husdyrgødning i nudrift:

Afgiver	CVR-nr.	Dyreart	Kg N	Kg P	Antal DE
-	-	-	-	-	-

Modtagne mængder husdyrgødning i ansøgt drift:

Afgiver	CVR-nr.	Dyreart	Kg N	Kg P	Antal DE
Finn Tukjær Schmidt, Sønderdalvej 10, 8765 Kløvborg	13058903	Svinegylle	7.510,74	1.806,04	74,99
Niels Juul Nielsen, Floritsvej 7, 8765 Kløvborg	-	Dybstrøelse	672	123	6,4
Ingen adresse	-	Svinegylle	1.107	285	11,23
Total	-	-	~ 9.290	~ 2.214	~ 93

Bilag 2

Emissionsgrænseværdier for ammoniak og fosfor

BAT

Ved beregning af BAT-niveauet for hhv ammoniakfordampning fra stalden og fosfor ab lager er der taget udgangspunkt i Miljøstyrelsens "Vejledende emissionsgrænseværdier opnåelige ved anvendelse af den bedste tilgængelige teknik (BAT)" fra Maj 2011

Oversigten over ansøgt husdyrhold fra skema 78677

Resultat af beregninger af ammoniaktab på produktionsniveau

Staldnavn	Kode for staldsystem	Ammoniaktab fra reference staldsystem (kgN/år)	Ammoniaktab fra valgt staldsystem (kgN/år)	Effekt af valgt staldsystem (kgN/år)	Effekt af valgt staldsystem (%)	Effekt af miljøteknologi (kgN/år)	Effekt af foderoptimering m.m. (kgN/år)	Effekt af miljøtiltag lager (kgN/år)	Faktisk ammoniaktab fra stald og lager (kgN/år)
Løbeafdeling og farestald	SvSo01	399,77	315,84	83,93	21,00%	0,00	14,16	17,97	283,71
		427,43	337,09	89,74	21,00%	0,00	0,00	20,09	317,00
	SvSo09	112,50	106,41	6,09	5,41%	0,00	-26,07	7,83	124,66
Drægtighedsstald	SvSo07	132,30	125,14	7,16	5,41%	0,00	0,00	7,44	117,70
		2365,94	2229,31	136,44	5,77%	0,00	99,88	102,76	2026,86
Farestald	SvSo09	2514,29	2369,29	144,99	5,77%	0,00	0,00	114,08	2255,21
		733,50	693,82	39,68	5,41%	0,00	-170,00	51,05	812,77
Farestald	SvSo09	766,80	725,32	41,48	5,41%	0,00	0,00	43,14	682,18
		144,00	136,21	7,79	5,41%	0,00	-33,37	10,02	159,56
Poltestald	SvSI03	153,90	145,57	8,33	5,41%	0,00	0,00	8,66	136,92
		82,18	53,76	28,42	34,58%	0,00	6,59	2,82	44,35
Smågrisestald	SvSm01	439,16	287,78	151,37	34,47%	0,00	0,00	17,12	270,67
		1320,79	1067,42	253,37	19,18%	0,00	-71,12	86,67	1051,87
Sum	Nudrift	1775,12	1434,05	341,08	19,21%	0,00	0,00	109,32	1324,73
		Ansøgt	5158,68	4602,97	555,72		0,00	-179,93	279,12
		6209,00	5424,84	784,15		0,00	0,00	319,85	5105,01

Ammoniak

Antal	Dyretype	Nyt	Gulvtype	Vægt korrektion	Faktor	kg N
170	Drægtige søer		Individuel opstaldning delvist fast gulv		1,74	295,80
1170	Diegivende søer		Delvist fast gulv		0,75	877,50
1000	Drægtige søer		Løsgående delvist spaltegulv		2,11	2110,00
700	Slagtesvin/polte (31-130 kg)		50-75% fast gulv	1,44	0,31	312,48
40700	Smågrise (7,1-31 kg)		2-klimastier	1	0,043	1750,10
BAT niveau						5345,88
Skema 78677						5105,01
BAT overholdt						240,87

Fosfor ab lager

Beregning af BAT-niveau for fosfor ab lager:

Antal DE	dyretype	Kg P/DE	Kg P
265,57	Søer	23,9	6347,123
25,23	Slagtesvin	22,3	562,629
188,58	Smågrise	29,2	5506,536
BAT - niveau			12416,288
Skema 78677			12370,16
BAT overholdt			46,128

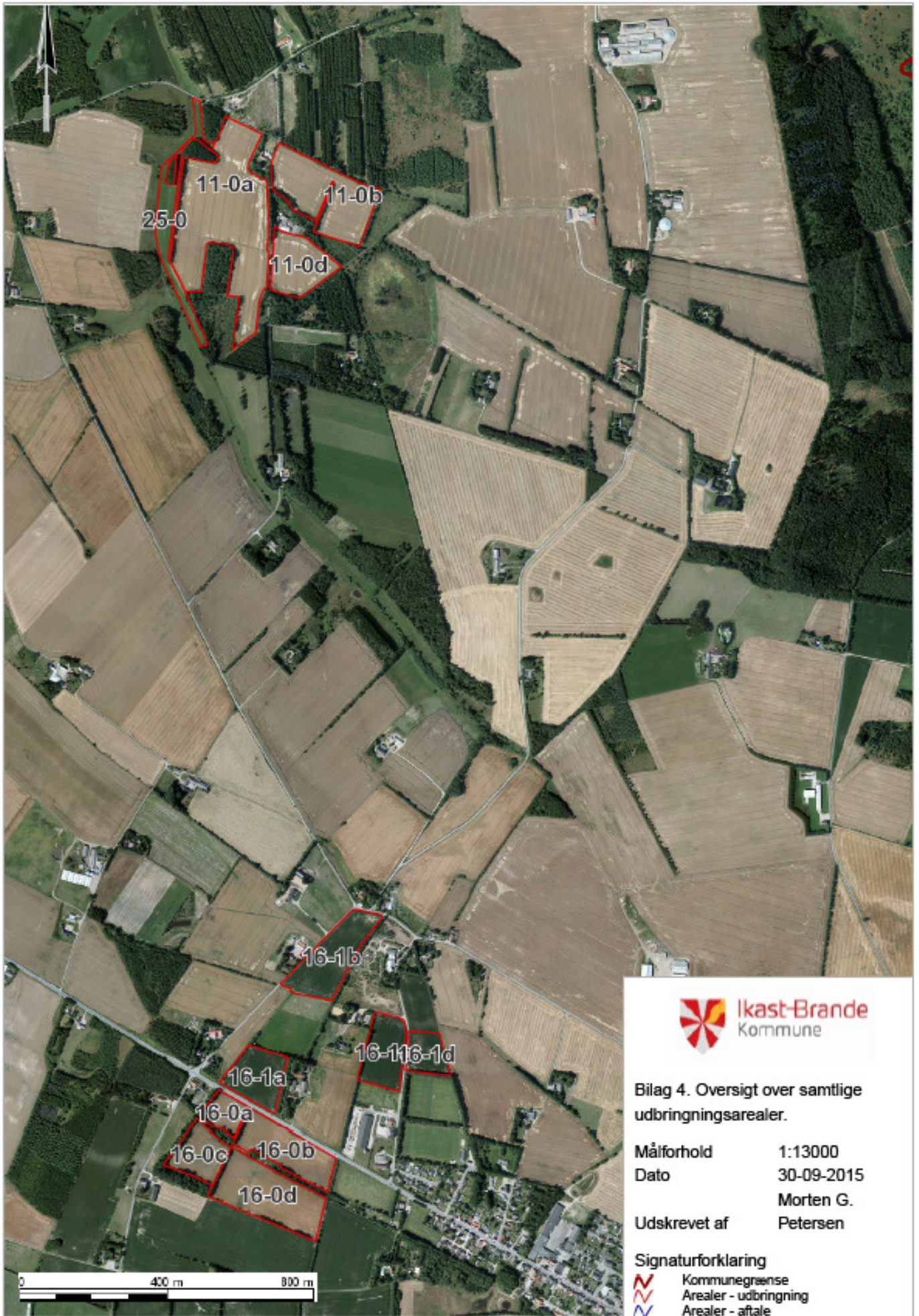
Uden fodertilpasninger honoreres miljøstyrelsens vejledende emissionsgrænseværdier (BAT) for både ammoniak og fosfor ab lager.

Bilag 3

Oversigt over ejede og forpagtede arealer samt arealer med gylleaftale

Mark nr.	Areal	Ejerforhold	Ejer
1-0	17,7	Ejet	Finn Tukjær Schmidt, Sønderdalvej 8, 8765 Klovborg
10-0a	4,21	Ejet	Gunnar Lindskov, Rejsenhusvej 1, 7160 Tørring
10-0b	12,9	Ejet	Gunnar Lindskov, Rejsenhusvej 1, 7160 Tørring
10-0c	2,63	Forpagtet	Orla Peter Jørgensen, Viborg Hovedvej 92, 7160 Tørring
10-1a	6,75	Forpagtet	Orla Peter Jørgensen, Viborg Hovedvej 92, 7160 Tørring
10-1b	7,01	Forpagtet	Orla Peter Jørgensen, Viborg Hovedvej 92, 7160 Tørring
10-2a	1,08	Forpagtet	Orla Peter Jørgensen, Viborg Hovedvej 92, 7160 Tørring
10-2b	1,58	Forpagtet	Orla Peter Jørgensen, Viborg Hovedvej 92, 7160 Tørring
11-0a	9,50	Forpagtet	Knud B. Pedersen, Rishedevej 8, 8765 Klovborg – bor: Prærievænget 1, 8766 Nørre Snede
11-0b	4,42	Forpagtet	Knud B. Pedersen, Rishedevej 8, 8765 Klovborg – bor: Prærievænget 1, 8766 Nørre Snede
11-0d	2,27	Forpagtet	Knud B. Pedersen, Rishedevej 8, 8765 Klovborg – bor: Prærievænget 1, 8766 Nørre Snede
12-0a	14,12	Forpagtet	Tommy Have Mortensen, Sønderdalvej 10, 8765 Klovborg
12-0b	1,03	Forpagtet	Tommy Have Mortensen, Sønderdalvej 10, 8765 Klovborg
130	9,75	Aftaleareal	Henning Just, Sønderdalvej 20, 8765 Klovborg, CVR 82133119
13-0a	17,34	Forpagtet	Tommy Have Mortensen, Sønderdalvej 10, 8765 Klovborg
13-0b	1,34	Forpagtet	Tommy Have Mortensen, Sønderdalvej 10, 8765 Klovborg
131	12,86	Aftaleareal	Henning Just, Sønderdalvej 20, 8765 Klovborg, CVR 82133119
132	5,49	Aftaleareal	Henning Just, Sønderdalvej 20, 8765 Klovborg, CVR 82133119
14-0a	6,26	Forpagtet	Orla Peter Jørgensen, Viborg Hovedvej 92, 7160 Tørring
14-0b	9,41	Forpagtet	Orla Peter Jørgensen, Viborg Hovedvej 92, 7160 Tørring
15-0	18,89	Ejet	Finn Tukjær Schmidt, Sønderdalvej 8, 8765 Klovborg
16-0a	0,91	Forpagtet	John Michael Nikolajsen, Horsensvej 79, 8765 klovborg
16-0b	2,67	Forpagtet	John Michael Nikolajsen, Horsensvej 79, 8765 klovborg
16-0c	1,71	Forpagtet	John Michael Nikolajsen, Horsensvej 79, 8765 klovborg
16-0d	4,06	Forpagtet	John Michael Nikolajsen, Horsensvej 79, 8765 klovborg
161	12,23	Aftaleareal	Bendt Jørgensen, Linnerupvej 18, 7160 Tørring
16-1a	2,00	Forpagtet	John Michael Nikolajsen, Horsensvej 79, 8765 klovborg
16-1b	2,89	Forpagtet	John Michael Nikolajsen, Horsensvej 79, 8765 klovborg
16-1c	2,01	Forpagtet	John Michael Nikolajsen, Horsensvej 79, 8765 klovborg
16-1d	1,14	Forpagtet	John Michael Nikolajsen, Horsensvej 79, 8765 klovborg
17-0a	13,75	Forpagtet	Mary Else Ballum L. Schousboe, Brædstrupvej 60, 7160 Tørring
17-0b	6,38	Forpagtet	Mary Else Ballum L. Schousboe, Brædstrupvej 60, 7160 Tørring
17-1	20,21	Forpagtet	Mary Else Ballum L. Schousboe, Brædstrupvej 60, 7160 Tørring
17-2a	4,58	Forpagtet	Mary Else Ballum L. Schousboe, Brædstrupvej 60, 7160 Tørring
17-2b	5,85	Fortaget	Mary Else Ballum L. Schousboe, Brædstrupvej 60, 7160 Tørring
17-3	12,32	Forpagtet	Mary Else Ballum L. Schousboe, Brædstrupvej 60, 7160 Tørring
17-4	15,32	Forpagtet	Mary Else Ballum L. Schousboe, Brædstrupvej 60, 7160 Tørring
17-5	6,56	Forpagtet	Mary Else Ballum L. Schousboe, Brædstrupvej 60, 7160 Tørring

18-0a	11,98	Forpagtet	Knud Peter Thomsen, Gl. Skolevej 10, 8765 Klovborg – bor: Frederiksbergvej 24, 8723 Løsning
18-0b	3,46	Forpagtet	Knud Peter Thomsen, Gl. Skolevej 10, 8765 Klovborg – bor: Frederiksbergvej 24, 8723 Løsning
18-0c	0,91	Forpagtet	Knud Peter Thomsen, Gl. Skolevej 10, 8765 Klovborg – bor: Frederiksbergvej 24, 8723 Løsning
19-0	11,14	Forpagtet	Knud Peter Thomsen, Gl. Skolevej 10, 8765 Klovborg – bor: Frederiksbergvej 24, 8723 Løsning
2-0	5,02	Ejet	Finn Tukjær Schmidt, Sønderdalvej 8, 8765 Klovborg
20-0a	10,64	Forpagtet	Knud Peter Thomsen, Gl. Skolevej 10, 8765 Klovborg – bor: Frederiksbergvej 24, 8723 Løsning
20-0b	2,53	Forpagtet	Knud Peter Thomsen, Gl. Skolevej 10, 8765 Klovborg – bor: Frederiksbergvej 24, 8723 Løsning
21-0	0,67	Ejet	Finn Tukjær Schmidt, Sønderdalvej 8, 8765 Klovborg
22-0a	0,85	Ejet	Finn Tukjær Schmidt, Sønderdalvej 8, 8765 Klovborg
22-0b	0,62	Ejet	Finn Tukjær Schmidt, Sønderdalvej 8, 8765 Klovborg
23-0a	1,38	Forpagtet	Lone Brun Jakobsen, Floritsvej 6, 8765 Klovborg
23-0b	1,28	Forpagtet	Lone Brun Jakobsen, Floritsvej 6, 8765 Klovborg
25-0	1,92	Forpagtet	Knud B. Pedersen, Rishedevej 8, 8765 Klovborg – bor: Prærievænget 1, 8766 Nørre Snede
28-0a	2,54	Ejet	Finn Tukjær Schmidt, Sønderdalvej 8, 8765 Klovborg
28-0b	0,79	Ejet	Gitte Klitgaard Martinussen, Linnerupvej 29, 8765 Klovborg
3-0	7,51	Ejet	Finn Tukjær Schmidt, Sønderdalvej 8, 8765 Klovborg
30-0	2,04	Forpagtet	Bendt Jørgensen, Linnerupvej 18, 7160 Tørring
32-0	1,29	Ejet	Finn Tukjær Schmidt, Sønderdalvej 8, 8765 Klovborg
37-0	1,41	Ejet	Finn Tukjær Schmidt, Sønderdalvej 8, 8765 Klovborg
38-0a	1,32	Forpagtet	Orla Peter Jørgensen, Viborg Hovedvej 92, 7160 Tørring
38-0b	0,69	Forpagtet	Orla Peter Jørgensen, Viborg Hovedvej 92, 7160 Tørring
4-0a	19,48	Ejet	Finn Tukjær Schmidt, Sønderdalvej 8, 8765 Klovborg
4-0b	2,61	Ejet	Finn Tukjær Schmidt, Sønderdalvej 8, 8765 Klovborg
4-0c	3,35	Ejet	Finn Tukjær Schmidt, Sønderdalvej 8, 8765 Klovborg
6-0	23,96	Ejet	Finn Tukjær Schmidt, Sønderdalvej 8, 8765 Klovborg
7-0	3,98	Ejet	Finn Tukjær Schmidt, Sønderdalvej 8, 8765 Klovborg
8-0a	12,48	Ejet	Finn Tukjær Schmidt, Sønderdalvej 8, 8765 Klovborg
8-0b	1,37	Ejet	Finn Tukjær Schmidt, Sønderdalvej 8, 8765 Klovborg
8-1	9,36	Forpagtet	Bendt Jørgensen, Linnerupvej 18, 7160 Tørring
8-2	5,76	Forpagtet	Bendt Jørgensen, Linnerupvej 18, 7160 Tørring
8-3	9,61	Forpagtet	Bendt Jørgensen, Linnerupvej 17L, 7160 Tørring
9-0	8,30	Ejet	Finn Tukjær Schmidt, Sønderdalvej 8, 8765 Klovborg

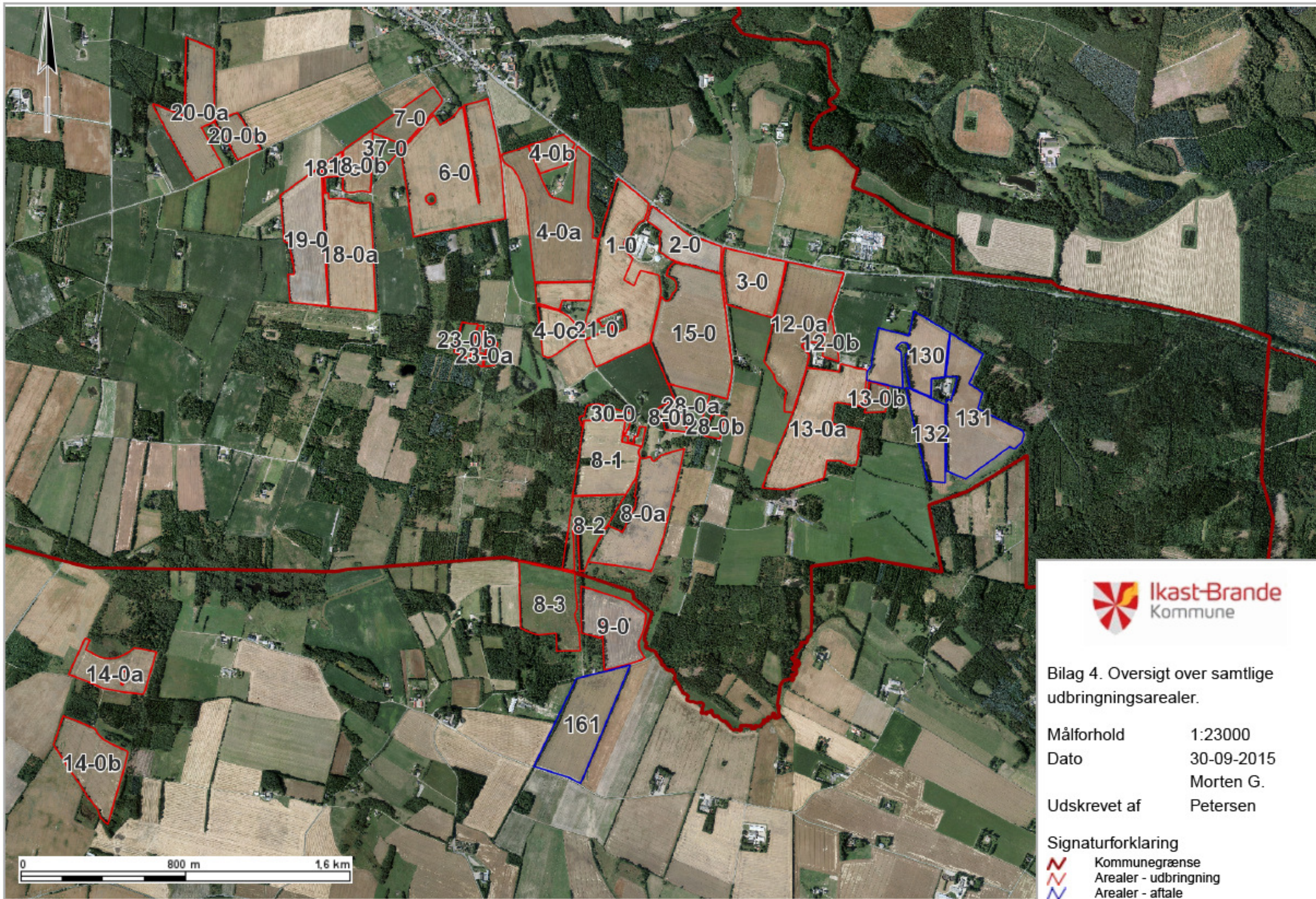


Ikast-Brande
Kommune

Bilag 4. Oversigt over samtlige udbringningsarealer.

Målforshold 1:13000
 Dato 30-09-2015
 Udkrevet af Morten G. Petersen




Signaturforklaring
 [Red line symbol] Kommunegrænse
 [Red outline symbol] Arealer - udbringning
 [Blue outline symbol] Arealer - aftale

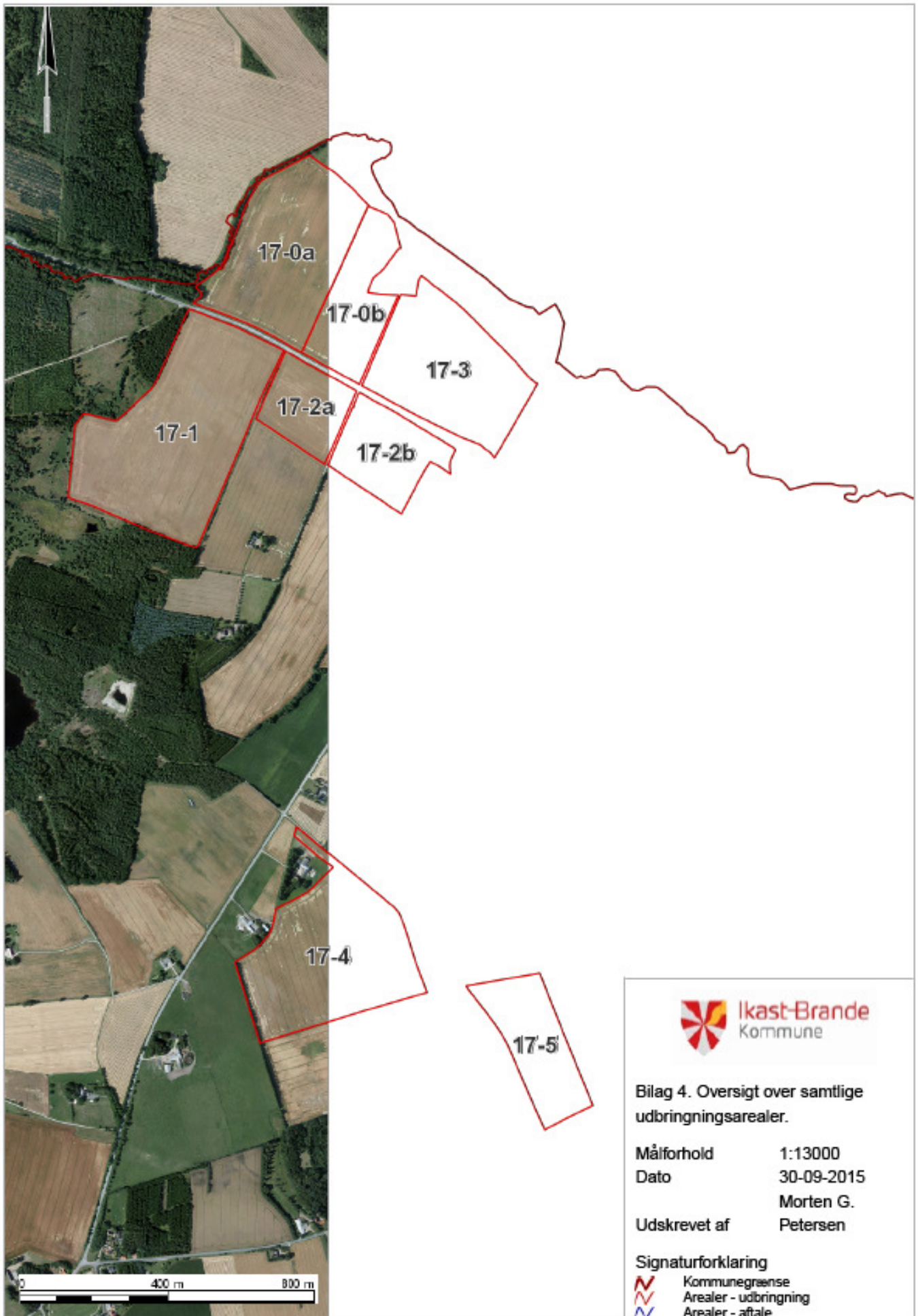


Bilag 4. Oversigt over samtlige udbringningsarealer.

Målforshold 1:23000
 Dato 30-09-2015
 Morten G. Petersen
 Udskrevet af Petersen




Signaturforklaring

-  Kommunegrænse
-  Arealer - udbringning
-  Arealer - aftale



Bilag 4. Oversigt over samtlige udbringningsarealer.




Målforhold 1:13000
 Dato 30-09-2015
 Udskrevet af Morten G. Petersen

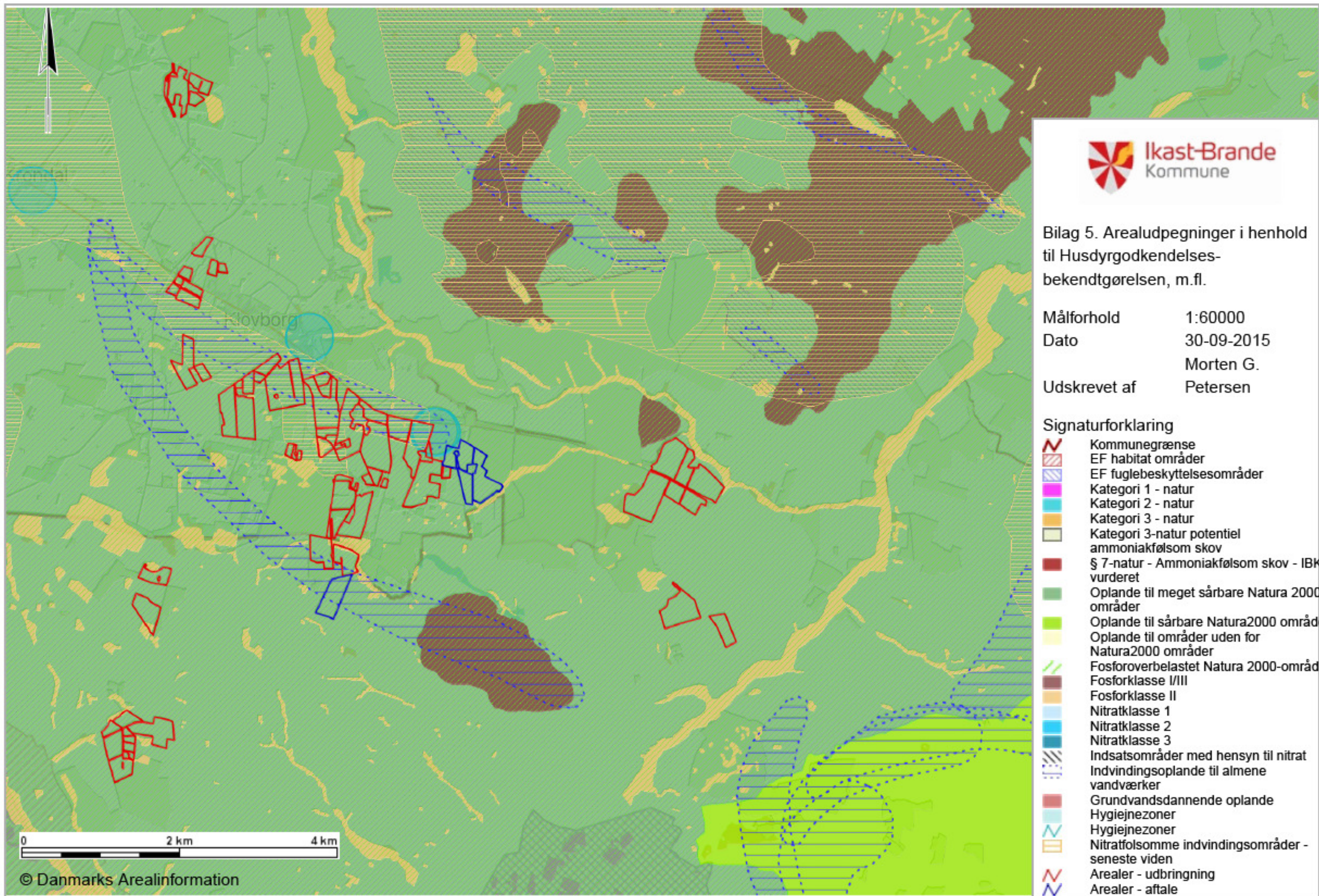
Signaturforklaring
 Kommunegrænse
 Arealer - udbringning
 Arealer - aftale

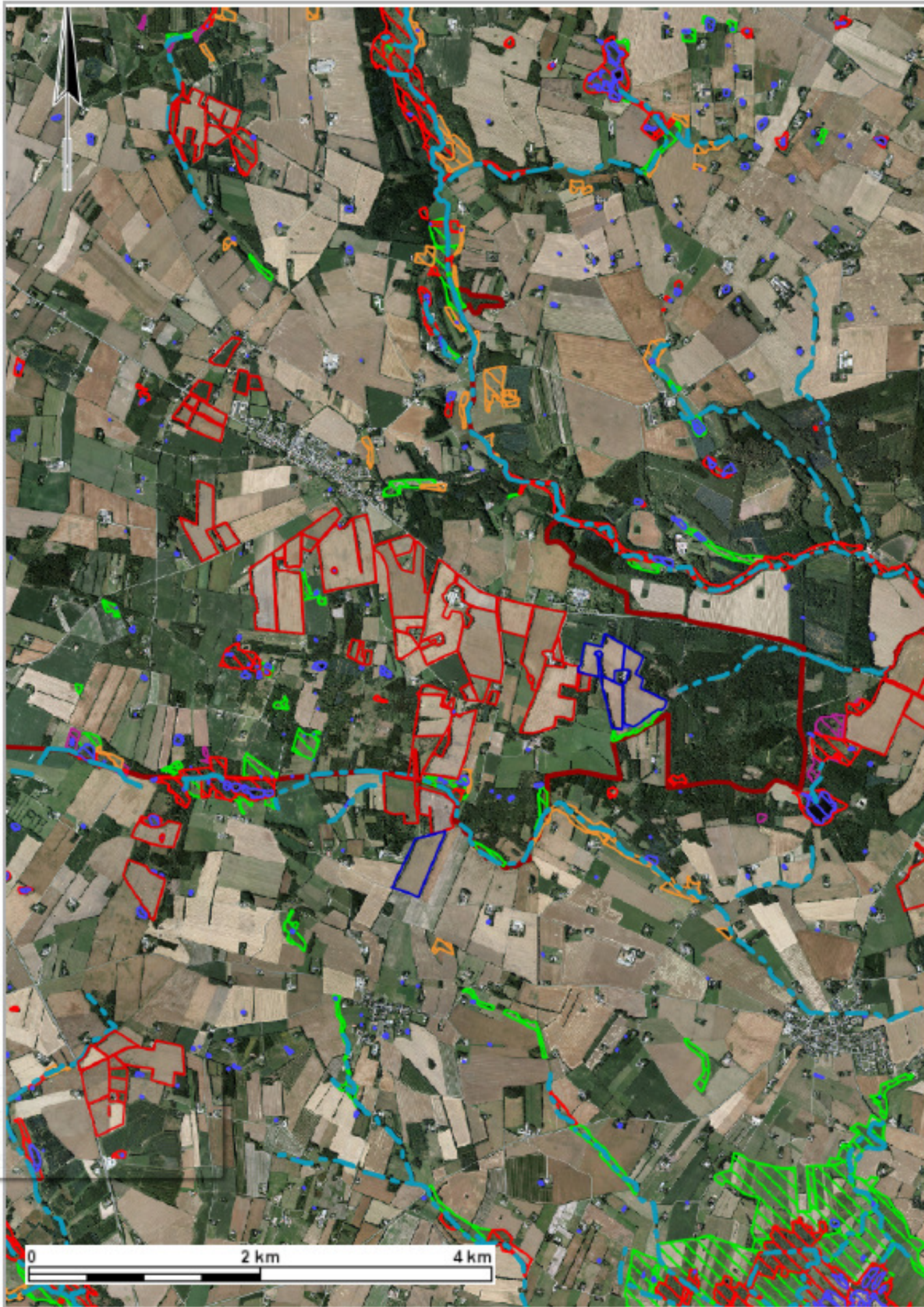


Bilag 4. Oversigt over samtlige udbringningsarealer.

Målforshold 1:13000
 Dato 30-09-2015
 Morten G.
 Udkrevet af Petersen

Signaturforklaring
 Kommunegrænse
 Arealer - udbringning
 Arealer - aftale





Bilag 6. Arealer registreret som beskyttet efter Naturbeskyttelseslovens § 3.

Målforhold 1:60000
 Dato 30-09-2015
 Udskrevet af Morten G. Petersen

Signaturforklaring

-  Kommunegrænse
-  Eng
-  Hede
-  Mose
-  Sø
-  Beskyttede vandløb
-  Arealer - udbringning
-  Arealer - aftale

Bilag 7

Nabokommunehøring i Hedensted Kommune



Natur & Miljø
Tjørnevej 6
7171 Uldum
Tlf.: 7975 5000
www.hedensted.dk

Aino Hvam
Direkte nr.: 7975 5619
aino.hvam@hedensted.dk

Lok.id.: 766-000227
Sagsnr.: 09.17.18-P19-000064

Dato: 19. oktober 2015

Ikast-Brande Kommune
att. Morten Gjerner Petersen
mopet@ikast-brande.dk

Svar på arealhøring i forbindelse med miljøgodkendelse af Sønderdalvej 8, 8765 Klovborg

Hedensted Kommune har modtaget anmodning om udtalelse fra Ikast-Brande Kommune, vedr. udbringningsarealer i Hedensted Kommune, der indgår i ansøgning om tillæg til miljøgodkendelse, af produktionen på Sønderdalvej 8, 8765 Klovborg. Finn Tukjær Schmidt er ejer af Sønderdalvej 8.

Høringssvaret gives i henhold til § 46 i Husdyrgodkendelsesbekendtgørelsen¹.

Arealerne er beliggende nord for Hjortsvang og Aale. Hedensted kommune skal vurdere, om der skal stilles vilkår til driften af udbringningsarealerne. Arealerne i Hedensted Kommune er hovedsageligt forpagtede arealer, et enkelt eget areal samt et enkelt aftaleareal.

Fordeling af arealerne i Hedensted Kommune:

Ejet: 8,3 ha
Forpagtet: 148,6 ha
Aftale: 12,2 ha
I alt 169,1 ha

Arealerne kan ses i bilag 1.

Hedensted Kommune har tidligere udtalt sig² om omtrent halvdelen af arealerne, i forbindelse med miljøgodkendelsen af Sønderdalvej 8³.

Aktuelt søges der om tillæg til miljøgodkendelsen, så dyreholdet kan udvides fra 395,7 til 479,1 dyreenheder (DE) i svin.

Grundvand

Det ejede areal (mark 9-0), aftalearealet (mark 161) og tre forpagtede arealer (mark 8-3, 14-0a og 14-0b) ligger alle indenfor "OSD-Hedensted-Tørring" (område med særlige drikkevandsinteresser). Arealerne ligger ikke i nitratfølsomme grundvandsområder. Øvrige arealer ligger uden for grundvandsområder. Ingen af arealerne ligger i oplandet til vandværker.

¹ Bekendtgørelse om tilladelse og godkendelse m.v. af husdyrbrug, Bek. nr. 1283 af 8. december 2014.

² Brev til Ikast-Brande Kommune, dateret 6. november 2008.

³ Godkendelsesdato 7. juni 2010.

Det er Hedensted Kommunes vurdering, at de generelle regler om gødningsnormer og harmonikrav er tilstrækkelige til at beskytte grundvandet, og at grundvandet i Hedensted-Tørring ikke vil blive påvirket væsentligt som følge af det konkrete projekt.

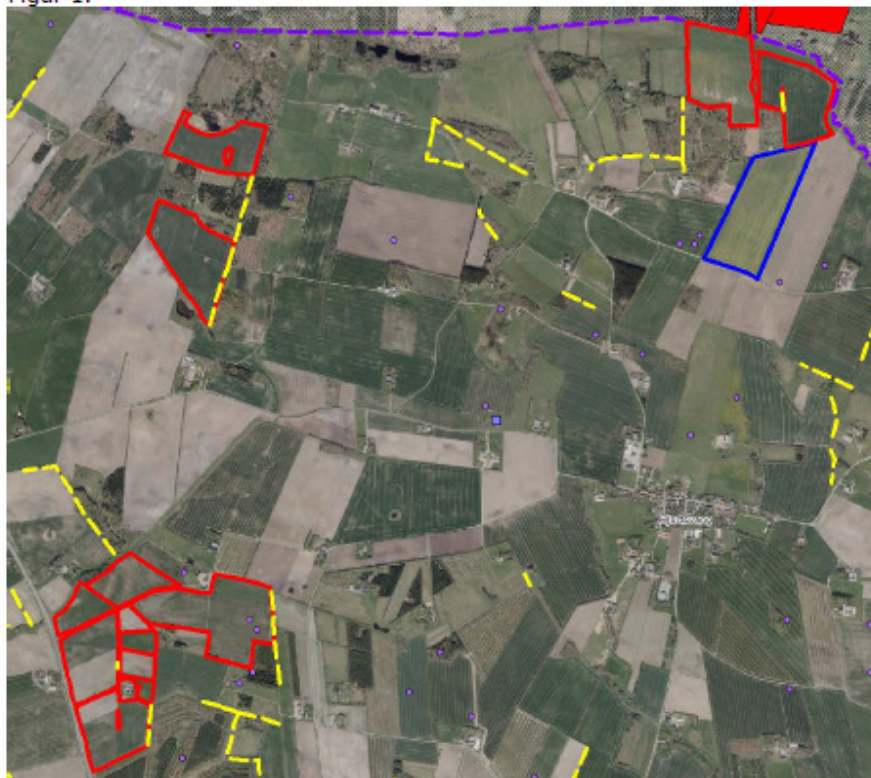
Planforhold

Arealerne ligger ikke indenfor "særlig værdifuldt landskab" eller fredninger. Arealerne er udpeget som "særligt værdifuldt landbrugsområde". Dele af marker er udpeget som SFL-område⁴ (bl.a. mark 17-0a, 17-0b, 8-3, 9-0, 14-0a, 14-0b). De nævnte forhold har ingen betydning for normal drift af jorden.

Langs flere af markerne er der registreret diger, som er beskyttet i henhold til Museumsloven⁵, se figur 1 og 2. Hvor der dyrkes tæt på diger, skal bruger være opmærksom på, at diget ved markdriften ikke må tilføres gødning eller påvirkes af sprøjtemidler (direkte eller ved vinddrift), jf. Museumsloven.

På mark 10-0b er der to overpløjede rundhøje, som ikke er fredede.

Figur 1.



⁴ Udpegning fra Amternes tid, hvor der kunne søges støtte til miljøvenlig jordbrugsdrift.

⁵ Bekendtgørelse af museumsloven nr. 358 af 8. april 2014

Figur 2.



Figur 1 og 2:

Mørkeblå stiplede linje er kommunegrænsen. Røde arealer er ejede/forpagtede. Blåt areal er aftaleareal. Gule stiplede linjer angiver fredede diger. Blå punkter er fortidsminder. Arealnumrene kan ses i bilag 1 sidst i afgørelsen.

© Hedensted Kommune.

Overfladevand

Hovedparten af arealerne (ca. 153,4 ha) afvander til Randers Fjord/Gudenåen. Til Gudenåen afvandes via forskellige bække, bl.a. Hulbæk, Åle Bæk og Donnerup Bæk.

Mark 14-0a og 14-0b afvander til Ringkøbing Fjord/Skjern Å via Dybdal Bæk, i alt ca. 15,7 ha.

Kvælstof

I ansøgningskema 78677 i husdyrgodkendelse.dk er der beregnet et dyretryk på 1,4 DE/ha og en udvaskning på 80,4 kg N/ha. I husdyrgodkendelse.dk beregnes ligeledes udvaskningen svarende til planteavlsbrug: 77,3 kg N/ha, hvormed husdyrbruget har en merudvaskning på 3,1 kg N/ha.

Den lovbestemte beskyttelse af vandområder mod nitrat er fastlagt i bilag 3 til Husdyrgodkendelsesbekendtgørelsen og er rettet mod oplande, der afvander til de mest kvælstofsårbare Natura 2000-områder. Arealer, som hører under kategorierne "Nitratklasse 1, 2 eller 3" er omfattet af krav om lavere husdyrtryk pr. hektar eller

tilsvarende tiltag end de generelle regler. Det er Miljøstyrelsen, der har udpeget de nitratfølsomme områder.

Udbringningsarealerne ligger ikke i et område, der af Miljøstyrelsen er udpeget som nitratklasse område.

Afskæringskriterier

Kommunen skal foretage en konkret vurdering af, om Husdyrgodkendelsesbekendtgørelsens beskyttelsesniveauer er tilstrækkelige til at undgå en væsentlig virkning på miljøet, dvs. dermed vurderer om der er belæg for at stille vilkår, der rækker ud over de lovfastsatte beskyttelsesniveauer. Vurderingen af, om der er grundlag for skærpelse skal foretages for både Natura 2000-områder og bilag IV-arter samt for overfladevand, der ikke er udpeget som Natura 2000-område⁶. Vurderingen foretages jf. Miljøstyrelsens Wiki-vejlednings afskæringskriterier.

Miljøstyrelsens afskæringskriterier

Miljøstyrelsens vejledning om miljøgodkendelse af husdyrbrug (WIKI-vejledningen) rummer afskæringskriterier for udvaskning af nitrat til overfladevand ved vurdering af ansøgninger efter Husdyrgodkendelsesloven. Ifølge vejledningen vil et projekt ikke som følge af nitratudvaskning medføre en skadevirkning på overfladevand, herunder Natura 2000-områder og levesteder og yngle- og rasteplasser for beskyttede arter, når vejledningens afskæringskriterier er overholdt. Afskæringskriterierne er:

Afskæringskriteriet for så vidt angår påvirkning fra projektet i kumulation med andre planer og projekter:

Pkt. 1: Antal dyreenheder (DE) i det aktuelle opland, hvor projektet agtes gennemført, har ikke været stigende siden 1. januar 2007. Hvis der er andre kilder til nitratudvaskning, fx ny bebyggelse end den samlede husdyrproduktion, der har givet anledning til en øget nitratudvaskning fra det aktuelle opland siden 1. januar 2007, skal dette inddrages i vurderingen således, at en eventuel øget nitratudvaskning fra andre kilder end den samlede husdyrproduktion kan medføre et skærpet krav i godkendelsen, der modsvarer miljøeffekten af den øgede nitratudvaskning i det aktuelle opland. Gennemførte initiativer, fx etablering af vådområder, som reducerer nitratudvaskningen fra det aktuelle opland, kan ikke anvendes til at tillade et øget dyretryk i det aktuelle opland.

Afskæringskriteriet for så vidt angår påvirkning fra projektet i sig selv:

Pkt. 2A: Nitratudvaskningen fra den eksisterende og den ansøgte husdyrproduktion er mindre end 5 pct. af den samlede nitratudvaskning fra alle kilder fra det aktuelle opland, hvor projektet agtes gennemført, dog således, at

Pkt. 2B: nitratudvaskningen fra den eksisterende og den ansøgte husdyrproduktion er mindre end 1 pct. af den samlede nitratudvaskning fra alle kilder fra det aktuelle opland, hvor projektet agtes gennemført, hvis udvaskningen sker til et vandområde, der er karakteriseret som et lukket bassin og/eller er et meget lidt eutrofieret vandområde.

⁶ Jf. Miljøstyrelsens WIKI-vejledning, afsnit om Miljøgodkendelse, Arealer, nitrat, Overfladevand (vurdering).

Ad. pkt. 1.

Miljøstyrelsen har via Statsforvaltningen Nordjylland offentliggjort et kortmateriale, der viser udviklingen i antallet af dyreenheder i de forskellige kystvandsoplande fra 2007 til og med 2014. Ifølge en vejledning⁷, er der foretaget en omregning af antal dyreenheder, for at tage højde for de ændringer i beregningen af dyreenheder, der er forekommet.

Arealerne ligger i oplandet til:

- Hovedparten (ca. 153,4 ha) ligger i oplandet til Randers Fjord
- En lille del (ca. 15,7 ha, mark 14-0a og 14-0b) ligger i oplandet til Ringkøbing Fjord

I oplandet til Randers Fjord er der, jf. nævnte kortmateriale, sket et fald i antallet af dyreenheder med ca. 9 % fra 2007 til og med 2014. Afskæringskriteriet er dermed overholdt.

En mindre del af udbringningsarealerne er beliggende i oplandet til Ringkøbing Fjord. I oplandet til Ringkøbing Fjord er der sket en mindre stigning i antallet af dyreenheder fra 2007 til 2014. Stigningen er fra 245.988,93 DE til 249.802,18 DE, svarende til 1,55 %. Oplandets samlede størrelse er på 347.745 ha (og er dermed det største kystvandopland). Heraf udgør det ansøgte areal en forsvindende lille del. I husdyrgodkendelse.dk er det beregnet, at det ansøgte sædskifte udvasker 3,1 kg N/ha mere end et planteavlssædskifte.

I ansøgningen indgår 8 % ha ekstra efterafgrøder, svarende til 8,4 ha, af hensyn til nitratudvaskning til grundvand. For at vurdere, om ansøgningen overholder kravet til nitratudvaskning til overfladevand er det nødvendigt, at lave en scenarieberegning for det samlede areal. Hedensted Kommune forudsætter, at Ikast-Brande Kommune foretager denne beregning, samt at beregningen viser at Miljøstyrelsens afskæringskriterier overholdes.

Hedensted Kommunes vurdering forudsætter endvidere, at Ikast-Brande Kommune i den samlede vurdering af arealernes påvirkning af overfladevand finder, at WIKI-vejledningens afskæringskriterier (pkt. 2A/2B) er overholdt. Afskæringskriterierne omhandler påvirkning fra projektet i kumulation med andre planer og projekter, og påvirkning fra projektet i sig selv.

Fosfor

Ifølge husdyrgodkendelse.dk, skema 78677, er kravet til fosforoverskud overholdt.

Det lovbestemte beskyttelsesniveau af vandområder mod påvirkning af fosfor er rettet mod de oplande, der afvander til Natura 2000 vandområder, overbelastet med fosfor. Det er Miljøstyrelsen, der har udpeget disse oplande. Indenfor disse områder, er der skærpede krav til tildelingen af fosfor på arealer bestående af drænet lerjord, drænede eller detailgrøftede sandjorder samt på arealer, der er udpeget som lavbundsarealer med forhøjet risiko for tab af fosfor til vandmiljøet. Sådanne arealer medfører, ifølge lovgivningen, at der stilles krav til fosforoverskuddet, afhængig af arealernes fosforklasser⁸.

⁷ "Supplement til den digitale husdyrvejledning om kommunernes opgørelse af dyretryk", Miljøstyrelsen, den 28. februar 2011.

⁸ Fosforklasser omfatter drænet lerjorde med angivelse af jordens fosfortal eller lavbundsjarde, altså jorde, hvor der er risiko for fosforudvaskning. Der er i alt fire fosforklasser.

Oplandet til Gudenåen/Randers Fjord er betegnet som fosforfølsom, og derfor skal statens beskyttelsesniveau for fosfor være opfyldt. Gudenåen afvander til Randers Fjord, der er Internationalt Naturbeskyttelsesområde, Habitatområde nr. 14, Ålborg bugt, Randers Fjord og Mariager Fjord. Oplandet indgår i Vandplan, Hovedvandopland 1.5 Randers Fjord. Ringkøbing Fjord er ligeledes Internationalt Naturbeskyttelsesområde, Habitatområde nr. 69, Ringkøbing Fjord og Nymindestrømmen. Oplandet indgår i Vandplan 1.8 Ringkøbing Fjord.

Arealer, som hører under kategorierne "Fosforklasse 0, 1, 2 eller 3" betegner forskellige områder defineret i forhold til fosfortal og lavbundsområde. I ansøgningen er angivet, at der ikke er fosforklasseområder på arealerne.

Mellem markerne 10-1b og 38-0b er et privat vandløb, som afvander til Plovstrup Bæk/Hul Bæk. Ved dette vandløb er der udpeget fosforklasse 2 (lavbundsområde). Ud fra højdekurver er marken vurderet til at være flad. På sydsiden af mark 14-0b er et privat vandløb, hvor der er udpeget fosforklasse 2. Ud fra højdekurver er marken vurderet til at være flad. Begge marker er i ansøgningen angivet som udrænnet. Hedensted Kommune har ikke viden om dræn på de nævnte marker.

Hældning

På arealerne er der små områder angivet med erosionsrisiko på enkelte marker. Der er også skrånende områder på nogle af arealerne. Det er Hedensted Kommunes vurdering, at der ikke er nogen væsentlig risiko for erosion og dermed udvaskning af næringsstoffer til vandmiljøet.

Vandløb og søer

Mellem markerne 10-1b og 38-0b er et privat vandløb, som afvander til Plovstrup Bæk/Hul Bæk. Nord for markerne 10-0c og 10-0a løber Hul Bæk. I ansøgningsmaterialet er det angivet, at der holdes ca. 10 m afstand til Hul Bæk. Hul Bæk er målsat med god økologisk tilstand.

På tre sider af mark 14-0b er der et privat vandløb.

Mark 8-3 grænser op til Åle Bæk. Åle Bæk er målsat med god økologisk tilstand.

Mark 9-0 ligger også nær Åle Bæk, men her er der i ansøgningsmaterialet angivet, at der holdes minimum 13 m afstand til bækken.

Mark 17-0a grænser op til Donnerup Bæk. Ifølge ansøgningsmaterialet holdes der ca. 10 m afstand til bækken. Donnerup Bæk er målsat med god økologisk tilstand.

Der er ingen væsentlig erosionsrisiko eller skrånende områder mod vandløbene. Det er Hedensted Kommunes vurdering, at de generelle regler om bræmmer/randzoner er tilstrækkelige til at beskytte vandløbene.

Der er en sø på mark 14-0a, men søen indgår ikke i udbringningsarealet. Der er et par søer umiddelbart nord og syd for mark 14-0b. Der er en sø syd for mark 10-0b. Øst for mark 17-0b er en sø ved ejendommen Nørre Snedevej 144.

Natur

Nærmeste Internationale Naturbeskyttelsesområde ligger ca. 600 m vest for mark 10-1b (Habitatområde nr. 65: Store vandskel, Rørbæk sø og Tinnets krat). Uldum Kær (Habitatområde nr. 66 (naturområde) og nr. 44 (fuglebeskyttelsesområde) Uldum Kær, Tørring Kær og Ølholm Kær) ligger ca. 2,3 km syd for mark 17-4.

Det er Hedensted Kommunes vurdering, at afstanden til områderne gør, at de Internationale Naturbeskyttelsesområder ikke vil blive påvirket af udbringning af husdyrgødning på arealerne.

Nærmeste naturområde beskyttet efter § 7⁹ i Husdyrgodkendelsesloven¹⁰ ligger ca. 700 m øst for mark 9-0. Området er et overdrev.

Mark 10-1b grænser op til potentielt ammoniakfølsom skov. Ved mark 8-3, 9-0 og 161 er der også potentielt ammoniakfølsom skov.

Mark 14-0a grænser op til en § 3 mose, som i Hedensted Kommune er udpeget som "småbiotop" for løgfrø. I mosen er der artsdata og Bilag IV arter: løgfrø, stor vandsalamander, lille vandsalamander og spidssnudet frø, se figur 3. Lokaliteten er besigtiget i 2008 og 2015. Der er i 2015 fundet mange gode arter som Alm. Star, Dusk fredløs, Krybende Pil, Smalbladet Kæruld, Klokkelyng, Kragefod, Sump Snerre, Hirse Star, Næb Star, Mangleblomstret Frytle, Kær Tidsel, Tormentil, Kær Runkel og Vandnavle samt Sphagnum Sp. , Katteskæg, Dværg Star. Der er stor dominans af Blåtop og risiko for tilgroning på sigt. Det er Hedensted Kommunes vurdering, at der er tale om et rigtig fint ekstrem fattigkær, som efter kommunens vurdering er en top-lokalitet, naturværdi 2. Det er et næringsfattigt område, hvor søen tørrer ud om sommeren. For at bevare Bilag IV arternes levested er det vigtigt, at undgå at området får for meget næring og gror til. I søen syd for mark 14-0b er der ligeledes registreret løgfrø. I 2008 vurderede Hedensted Kommune, at det var nødvendigt med en 20 m dyrkningsfri bræmme mod fattigkæret ved mark 14-0a.

Efter den nuværende praksis, fastsat gennem afgørelser fra Natur- og Miljøklagenævnet¹¹, kan kommunen ikke længere stille tilsvarende vilkår om bræmmer langs naturarealer.

Randzonen¹² omkring søen er overholdt. Der står djævelsbid på de første par meter fra kanten af søen. De er nu beskyttet af randzonen. Mosen er påvirket af markdriften i randen 5-10 meter ind, her står der bl.a. Stor Nælde og Hindbær. Det er stadig kommunens vurdering, at en bræmme på minimum 10 meter vil være gavnlig for fattigkæret. Hedensted Kommune kan derfor opfordre til, at ansøger undersøger mulighederne for at udlægge den bræmme, der var krav om i 2008, langs mark 14-0a, som frivillig bræmme under MFO-ordningen¹³. Placeringen af bræmmen kan ses i kortbilag G i Miljøgodkendelsen af Sønderdalvej 8 af 7. juni 2010.

⁹ Større overdrev og heder

¹⁰ Lovbekendtgørelse nr. 868 af 3. juli 2015 om miljøgodkendelse m.v. af husdyrbrug.

¹¹ Bl.a. NMK-132-00420 og NMK-133-00147

¹² Randzone efter Randzonenloven, Lovbekendtgørelse nr. 894 af 15. juli 2014.

¹³ MFO = miljøfokus områder.

Figur 3

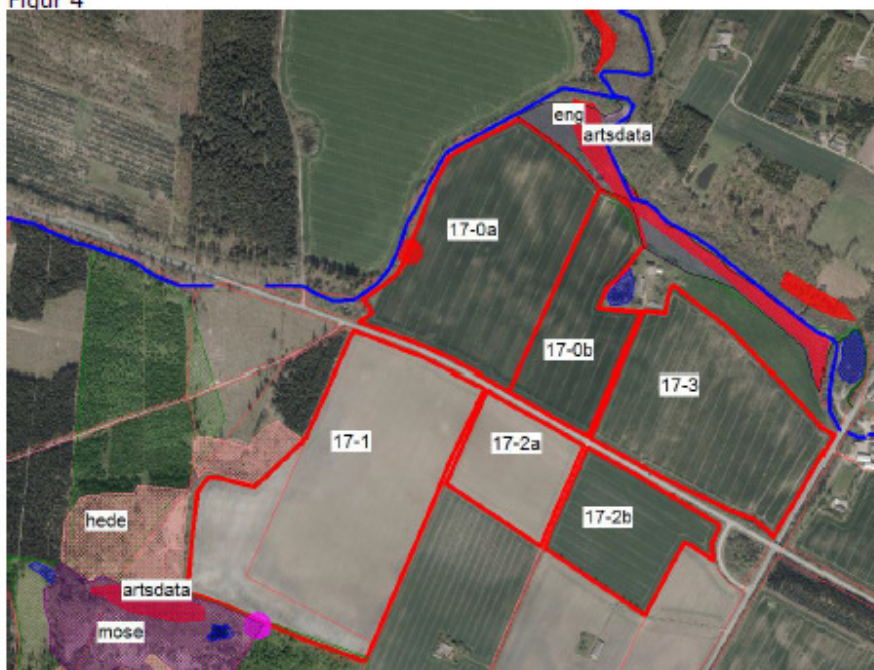


Registreringer af naturområder
© Hedensted Kommune.

Ved mark 17-1 er der registreret artsdata syd for arealet, i en § 3 mose; Bilag IV: stor vandsalamander og spidssnudet frø samt "andre artsdata" hvid næbfør og rundbladet soldug, se figur 4. Naturområderne er besigtiget i 2008, i forbindelse med udtalelsen til miljøgodkendelsen: Området er besigtiget og er vurderet til at være en rigtig god lokalitet, helt fyldt med hvid næbfør. Det er en højmose med en brunvandet sø. Der er et vandløb, der løber fra mosen. Der er en jordvold mellem udbringningsarealet og højmosen, så der er ikke risiko for overfladeafstrømning til mosen.

Nord for mark 17-0a, 17-0b og 17-3 er et græsset kær med artsdata, maj-gøgeurt, Det græssede kær er gennemgået af konsulentfirmaet Naturplan i april 2008 og der er lavet naturplan for området. Det er Hedensted Kommunes vurdering, at det græssede kær ikke vil blive påvirket væsentligt af projektet.

Figur 4



© Hedensted Kommune.

Konklusion

Det er Hedensted Kommunes vurdering, at der ikke er hjemmel til at stille særlige vilkår til bræmmer. Det er Hedensted Kommunes vurdering, at de ansøgte arealer i Hedensted Kommune ikke vil udløse krav om godkendelse efter § 16 i Husdyrgodkendelsesloven.

I vurderingen af kvælstof til overfladevand er det forudsat, at Ikast-Brande Kommune i den samlede vurdering af arealernes påvirkning af overfladevand finder, at Miljøstyrelsens Vejledning vedr. afskæringskriterier (Wiki) er overholdt. Både når projektet vurderes alene, og når det vurderes i kumulation med andre planer og projekter. Samt at Ikast-Brande Kommune foretager beregningen af nitratudvaskning til Ringkøbing Fjord.

Med venlig hilsen

Aino Hvam
(sent pr. mail)



Kopi tilsendes via digital post/e-mail:

Ansøger:

Finn Tukjær Schmidt, Sønderdalvej 8, 8765 Klovborg

Ejere af udbringningsarealerne:

Mary Else Ballum L Schousboe, Nordre Fælledvej 10, 7160 Tørring

Jette Brødsgaard Pedersen, Ekkodalen 26, 7000 Fredericia

Søren Brødsgaard, Højmarken 10, 8723 Løsning

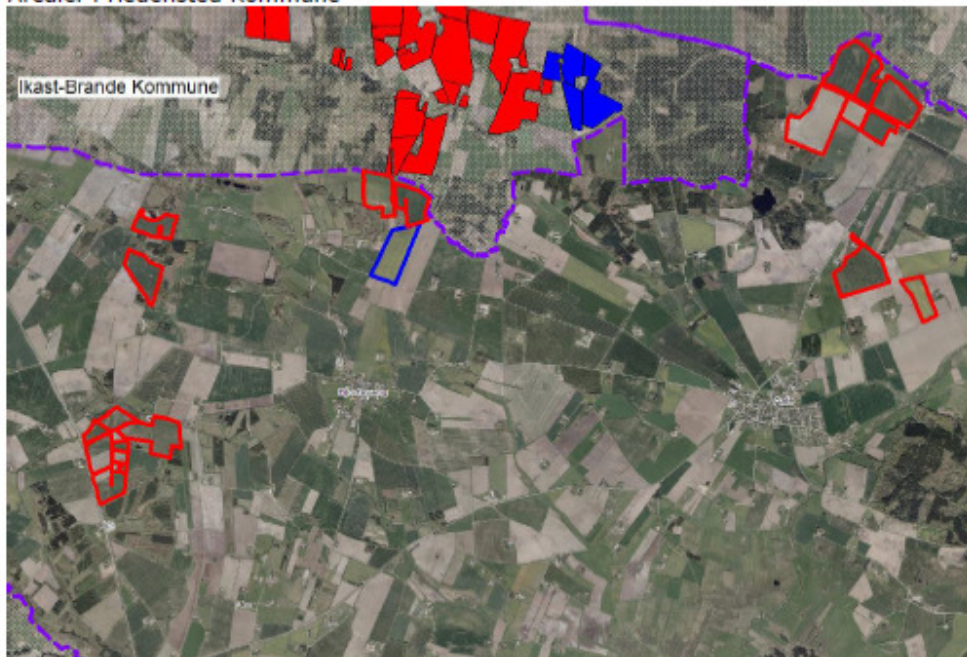
Allan Brødsgaard, Marselisborg Alle 11,5. tv, 8000 Aarhus C

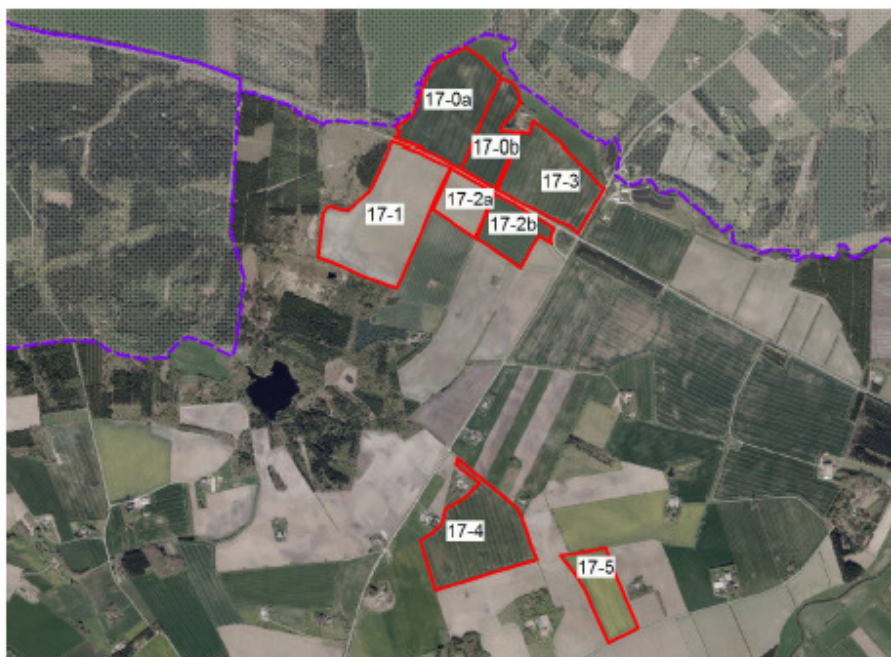
Orla Peter Jørgensen, Viborg Hovedvej 92, 7160 Tørring

Gunnar Lindskov, Hjørtevej 8, 7160 Tørring

Konsulent: Simon Bjorholm: srb@lmo.dk

Bilag 1.
Arealer i Hedensted Kommune





Alle luftfotos: © Hedensted Kommune



Bilag 8. Gældende vilkår

Gældende vilkår efter denne afgørelse om tillæg nr. 2 til miljøgodkendelse af 7. juni 2010 for husdyrbruget, Peterslyst, Sønderdalvej 8, 8765 Klovborg.

1. Generelle vilkår

- 1.1. Husdyrbruget skal drives i overensstemmelse med det, der er beskrevet i ansøgningen og i miljøgodkendelsen med tilhørende bilag. Fremtidige drifts-, bygnings- og arealmæssige ændringer skal anmeldes til og godkendes af Ikast-Brande Kommune.
- 1.2. Eventuelle ændringer i ejerforhold – og/eller i hvem der er ansvarlig for husdyrbrugets drift – skal meddeles til Ikast-Brande Kommune.
- 1.3. Husdyrbruget skal aktivt arbejde for at blive en virksomhed, der er på forkant i miljøarbejdet²⁹. Husdyrbruget skal således som minimum have:
 - procedurer for korrigerende handlinger ved eventuel overskridelse af generelle miljøregler og miljøgodkendelsens vilkår. Disse procedurer kan helt eller delvist være formuleret i en logbog - jævnfør vilkår 1.4
 - målsætninger om miljømæssige forbedringer
 - arbejdsgange, som medvirker til begrænsning af forurening.
- 1.4. De vilkår for miljøgodkendelsen, som vedrører husdyrbrugets drift, skal være kendt af den eller de personer, der udfører den pågældende del af husdyrbrugets drift. En logbog – svarende til den, der fremgår af bilag 2 – skal føres som dokumentation for, at de pågældende vilkår er indarbejdet i de daglige rutiner.
- 1.5. Der skal udarbejdes en driftsforskrift eller beredskabsplan, som fortæller, hvornår og hvordan der skal reageres ved uheld, som kan medføre konsekvenser for husdyrbrugets omgivne miljø. Driftsforskriften skal senest foreligge, når det projekterede byggeri tages i brug og skal være kendt af husdyrbrugets personale. Driftsforskriften kan med fordel udarbejdes med udgangspunkt i den skabelon for en beredskabsplan, der findes som bilag 4 til Skov- og Naturstyrelsens vejledning om tilladelse og miljøgodkendelse m.v. af husdyrbrug – denne kan findes via: <http://www.mst.dk/Landbrug/Husdyrlov/> .
- 1.6. Der skal på ejendommen foretages en effektiv flue- og skadedyrsbekæmpelse. Såfremt der efter Ikast-Brande Kommunes vurdering opstår væsentlige gener for omgivelserne fra opformering af fluer eller skadedyr på husdyrbruget, kan Ikast-Brande Kommune meddele påbud om, at der skal udarbejdes og gennemføres et

²⁹ Se Miljøstyrelsens vejledning nr. 6 fra 2004 om differentieret miljøtilsyn. I denne vejledning beskrives det, hvordan en virksomhed kan bringe sig på forkant i miljøarbejdet. Vejledningen kan ses på internettet via: <http://www2.mst.dk/Udgiv/publikationer/2004/87-7614-494-1/pdf/87-7614-494-1.pdf>

projekt med foranstaltninger svarende til de enhver tid gældende retningslinjer fra Statens Skadedyrslaboratorium.

- 1.7. Husdyrbruget skal på Ikast-Brande Kommunes forlangende fremvise dokumentation for størrelsen af den årlige husdyrproduktion i form af gødningsregnskaber eller produktionsopgørelser.

2. Vilkår med hensyn til udbringningsarealer:

- 2.1. (Ophævet).
- 2.2. (Ophævet).

3. Begrænsning af ammoniak- samt lugtpåvirkning:

- 3.1. Der skal til stadighed tilstræbes og opretholdes en god staldhygiejne, så alle relevante overflader fremstår rene og tørre i videst mulig omfang.
- 3.2. Svinebrugets interne færdselsarealer skal dagligt renholdes for eventuel foder- og gødningspild.
- 3.3. Håndtering af gylle skal foregå under opsyn, således at unødigt spild undgås, og risikoen for uheld minimeres.
- 3.4. Såfremt der efter Ikast-Brande Kommunes vurdering opstår væsentlige lugtgener, som vurderes at være væsentligt større end det, der kan forventes ifølge grundlaget for miljøvurderingen, kan Ikast-Brande Kommune meddele påbud om, at der skal udarbejdes og gennemføres et projekt med foranstaltninger, som minimerer generne.
- 3.5. Der skal etableres teltoverdækning på den nye gyllebeholder på 3750 m³ (beliggende Sønderdalvej 8, 8765 Klovborg). Den nye gyllebeholder er markeret med nr. 17 på kortbilag A.
- 3.6. Transport af flydende husdyrgødning på offentlig vej / gennem Klovborg til udbringningsarealerne skal foregå i transportvogne, der ikke anvendes til udbringning af husdyrgødningen i marken.

4. Gyllekøling:

- 4.1. Der etableres gyllekølingsanlæg i den nye smågrisestalds (markeret med nr. 16 på kortbilag A) gyllekanaler. Ansøger skal inden gyllekølingsanlægget etableres, fremsende en dimensionering af gyllekølingsanlægget fra leverandøren til Ikast-Brande Kommune.

- 4.2. Køleanlægget skal være forsynet med et trykovervågningsystem samt en alarm og en sikkerhedsanordning, der i tilfælde af lækage i varmesystemet stopper anlægget. Anlægget må ikke kunne genstarte automatisk.
- 4.3. Køleanlægget skal mindst en gang årligt efterses af en sagkyndig i anlægstypen. Nødvendige reparationer og justeringer skal foretages løbende.

5. Fodring:

- 5.1. (Ophævet).

6. Begrænsning af støj:

- 6.1. Såfremt, Ikast-Brande Kommune modtager klager over støj fra husdyrbruget med tilknyttede aktiviteter, og hvis Ikast-Brande Kommune finder klagen velbegrundet, skal der indsendes dokumentation for overholdelse af nedenstående støjkrav. Husdyrbrugets bidrag til det ækvivalente, korregerede støjniveau må ikke overstige følgende værdier ved nabobeboelser:

Dag	Tidspunkt	Støjniveau
Mandag - fredag	kl. 7 - 18	55 dB(A) ³⁰
Mandag - fredag	kl. 18 - 7	40 dB(A)
Øvrige dage	kl. 0 - 24	35 dB(A)

De anførte grænseværdier for støjbidraget regnes for overholdt, hvis de ikke overskrides af en måling eller beregning, der er midlet over en periode, som afhænger af tidspunktet på døgnet således:

For dagperioden, kl. 7⁰⁰ – 18⁰⁰ alle dage, er måleperioden det mest støjbelastede, samlede tidsrum på 8 timer,

for aftenperioden, kl. 18⁰⁰ – 22⁰⁰ alle dage, er måleperioden det mest støjbelastede, samlede tidsrum på 1 time, og

for natperioden, kl. 22⁰⁰ – 7⁰⁰ alle dage, er måleperioden det mest støjbelastede, samlede tidsrum på en halv time.

7. Begrænsning af kvælstofudvaskning:

- 7.1. (Ophævet).

- 7.2. (Ophævet).

³⁰ dB(A) = Decibel(A)-skalaen som internationalt bruges i forbindelse med måling af svag lyd.

A. Vilkår med hensyn til husdyrgødning/afgasset biomasse og udbringningsarealer:

- A.1. Udbringning af husdyrgødning fra produktionen må kun finde sted på de udbringningsarealer, som fremgår af bilagene (omdøbes marker vil eventuelle vilkår tilknyttet driften af arealerne stadig være knyttet til netop disse arealer, uanset marknummer).
- A.2. Udbringningsarealerne må maksimalt tilføres husdyrgødning eller anden organisk gødning i en mængde svarende til et gennemsnitligt kvælstof- og fosforindhold på maksimalt 56.360 kg N og 14.585 kg P.

B. Vilkår med hensyn til kvælstofudvaskning:

- B.1. Der skal årligt etableres efterafgrøder i 2,1 % af bedriftens samlede efterafgrødegrundareal³¹ ud over de til enhver tid gældende generelle regler med krav om lovpligtige efterafgrøder. Efterafgrøderne skal etableres indenfor følgende marker med mark nr. 2-0, 3-0, 4-0a, 4-0b, 4-0c, 7-0, 37-0, 16-0c og 16-0d.

8. Vand / energi:

- 8.1. Der skal etableres særskilt vandmåler til registrering af det samlede vandforbrug til drikkevand, rengøring og vandspild. Vandforbruget skal som minimum registreres månedligt.
- 8.2. Husdyrbrugets el-forbrug skal aflæses og registreres månedligt.

9. Natur:

- 9.1. På mark 8-0's sydlige ende skal der etableres en 10 m dyrkningsfri bræmme ned mod to efter *Naturbeskyttelseslovens* § 3 beskyttede søer (øst-vest gående linje fra nordligste sø), jævnfør kortbilag G.
- 9.2. På mark 10-0a skal der etableres minimum 10 m dyrkningsfrie brakbræmmer, men gerne 30 m, på den del af marken, som ligger vandløbsnært til Hulbæk, jævnfør kortbilag G.
- 9.3. På markerne 14-0a og 14-0b skal der etableres en 20 m dyrkningsfri bræmme mod fattigkæret, jævnfør kortbilag G.
- 9.4. Sprøjtning langs § 3-overdrevet, beliggende i det sydøstlige hjørne af mark nr. 8-0, skal ske med omtanke, således at § 3-overdrevet ikke påvirkes med sprøjtegift ved vindafdrift m.v. Hvis det konstateres, at der er forårsaget sprøjteskade på § 3-overdrevet, skal der efterfølgende etableres 5 meter sprøjtefrie bræmmer langs § 3-overdrevet. jævnfør kortbilag F.

³¹ Efterafgrødegrundarealet: Opgøres efter den til enhver tid gældende vejledning om gødsknings- og harmoniregler fra NaturErhvervstyrelsen.

10. Øvrige vilkår:

- 10.1. Jord, foder, gødning og lignende som tabes på offentlig vej i forbindelse med husdyrbrugets drift skal samles op, senest ved arbejdets afslutning eller ved den enkelte arbejdsdags afslutning, når arbejdet strækker sig over flere dage.
- 10.2. Der skal plantes vest, syd og øst for den planlagte smågrisestald (markeret med nr. 16 på kortbilag A) samt øst for den planlagte gyllebeholder (markeret med nr. 17 på kortbilag A). Den projekterede beplantning er markeret med lysegrøn farve på kortbilag A, situationsplan. Der skal etableres en stedse vedligeholdt beplantning, som i løbet af 4-5 år giver en vedvarende, effektiv afskærmning. Beplantningsbæltet skal bestå af et minimum tre- eller femrækket læhegn, og være plantet senest ét år efter den planlagte smågrisestald og gyllebeholder er opført.
- 10.3. Afledning af nedbør fra den planlagte smågrisestald til dræn og vandløb skal ske via forsinkelsesbassin (eller lignende), så dræn og vandløb maksimalt modtager 4-5 L pr. sekund derfra. Forsinkelsesbassinet er markeret med nr. 18 på kortbilag A, situationsplan.
- 10.4. Al vask af maskiner, redskaber og lignende, hvorfra der kan forekomme gødnings- og foderrester skal ske på et sted, hvor vaskevandet bortledes til gyllebeholder. Vaskepladsen er markeret med N på kortbilag A, situationsplan.
- 10.5. Der skal etableres en jordvold øst for både den planlagte og eksisterende gyllebeholder ned mod tilløbet til Mattrup Å. Den planlagte jordvold skal have en højde på mindst 1 meter over det omgivende terræn. Jordvolden er markeret med Å på kortbilag A, situationsplan.

11. Forhold ved husdyrbrugets eventuelle ophør:

- 11.1. Ved eventuelt ophør af produktionen skal produktionsanlæg, husdyrgødnings- og foderopbevaringsanlæg tømmes og rengøres grundigt. Beholdere til gylle etc., der er omfattet af kravet om beholderkontrol, skal gøres uanvendelige til opbevaring af gylle, m.m., hvis de afmeldes beholderkontrollen. Alt miljøfarligt affald skal bortskaffes for egen regning efter den til enhver tid gældende lovgivning.