

Miljøgodkendelse

Middelfart Affald & Genbrug
Middelfart Genbrugsplads

Dato: 25. oktober 2023



Middelfart
KOMMUNE

Stamoplysninger

Virksomhedens navn:	Middelfart Affald & Genbrug
Virksomhedens adresse:	Fynsvej 100, 5500 Middelfart
Matrikel nr.:	8ai, Skrillinge By, Kauslunde
Virksomhedens ejer:	Middelfart Kommune
CVR nr.:	29189684
P-nr.:	1014628904
Dato:	25. oktober 2023
Kontaktperson:	Peter Moosdorf Tlf. 8888 4850 Peter.moosdorf@middelfart.dk
Sagsnummer:	2023-007004
Sagsbehandler:	Christian H. Sørensen
Kopi er sendt til:	Danmarks Naturfredningsforening, middelfart@dn.dk Friluftsrådet, fynnord@friluftsradet.dk NOAH, noah@noah.dk Styrelsen for Patientsikkerhed, trvest@stps.dk Dansk ornitologisk Forening, natur@dof.dk



Middelfart
KOMMUNE

**Natur- og
Miljøafdelingen**
Middelfart Kommune
Nytorv 9
5500 Middelfart
www.middelfart.dk

Telefon 8888 5500
Fax 8888 5501

Dato: 25-10-2023

Sagsnr.: 2023-007004

Tillæg til samt revurdering af miljøgodkendelse efter Miljøbeskyttelseslovens kapitel 5

Tillægsgodkendelsen omfatter:

Ombygning og udvidelse af den eksisterende genbrugsplads og etablering af to nye omlastehaller til henholdsvis hustandsindsamlet mad- og restaffald samt til genanvendelige fraktioner. Afgørelsen omfatter derudover godkendelse til at foretage neddeling af have- og parkaffald.

Godkendelsen er givet på de vilkår, der er angivet under "Afgørelse".

Tillægsgodkendelsen meddeles efter Miljøbeskyttelseslovens § 33 stk. 1 mens revurderingen meddeles som et påbud efter Miljøbeskyttelseslovens § 41 b.

Godkendt:

Christian H. Sørensen
Miljøsagsbehandler

Irene Christens
Miljøsagsbehandler

Annonceret den 25-10-2023

Klagefristen udløber den 22-11-2023

Søgsmålsfristen udløber den 25-04-2024

Kort resumé

Middelfart Affald & Genbrug indsendte i 2023 ansøgning om tillægsgodkendelse. Virksomheden er omfattet af bekendtgørelse om godkendelse af listevirksomhed og er opført i bilag 2 under listepunkt K211. Med de ansøgte omlasteaktiviteter bliver genbrugspladsen desuden omfattet af listepunkt K212.

Ombygningen af Middelfart genbrugsplads skal sikre, at der kommer et bedre flow gennem pladsen, når der er mange besøgende, og at pladsen bliver mere inspirerende for bæredygtig adfærd og grøn omstilling. I forbindelse med projektet, foretages følgende ændringer på den eksisterende plads:

- Genbrugspladsens arealer til have- og parkaffald samt bygge- og anlægsaffald udvides
- Ny knuseplads for grenaffald på den nye plads til have- og parkaffald
- Ny vaskeplads til vask af trailere
- Ny omlastehal med plansiloer til husholdningsaffald og genanvendelige affaldsfraktioner
- Etablering af ny omlastestation til håndtering af husstandsindsamlet rest- og madaffald, der hentes af renovationsbiler
- Etablering af ny vaske- og tankplads i forbindelse med omlastestationen
- Ny bygning til vask og opbevaring af affaldsbeholdere
- Etablering af nye faciliteter til vejledning om sortering af affald og bytteezoneområde
- Det nuværende areal til containere udvides, således at ombytning af containere kan ske løbende og transport til og fra pladsen kan minimeres
- Nye parkerings- og "gå-områder"
- Ny CØ-bygning (cirkulær økonomi) til direkte genbrug fra borger til borger
- Ny mindre bygning med velfærdsfaciliteter til medarbejdere, mødelokale, køkken, baderum og lignende i tilknytning til den eksisterende administrationsbygning
- Udvidelse af eksisterende parkeringsarealer for medarbejdere og besøgende ved administrationsbygningen, herunder nye lade-standere for el-biler
- Ny overdækning ved affaldscontainere
- Nyetablering af interne transport- og køreveje
- Udvidelse og udbygning af eksisterende støjvolde
- Etablering af nyt bassin til tag- og overfladevand
- Etablering af nyt bassin til processpildevand fra have- og parkaffald, jord samt bygge- og anlægsaffald

Da udvidelsen og ombygningen af genbrugspladsen har betydning for den samlede miljøpåvirkning, herunder i form af støj, og da der er sket mindre justeringer af standardvilkårene for listepunkt K211 siden miljøgodkendelsen i 2010 blev meddelt, revurderes den eksisterende miljøgodkendelse samtidig med tillægsgodkendelsen. Der meddeles dermed én ny samlet miljøgodkendelse til Middelfart genbrugsplads.

Virksomhedens ansøgning samt en række supplerende oplysninger og tidligere miljøgodkendelser ligger til grund for vurdering og begrundelse for tillægs- og den reviderede godkendelse.

Med denne afgørelse ophæves vilkårene i miljøgodkendelsen af 10. marts 2010.

På nuværende tidspunkt foregår omlastning af husstandsindsamlet restaffald, pap/papir, metalaffald, glasaffald samt kompositmaterialer, som f.eks. drikkekartoner, på en midlertidig omlastestation på Højagervej 8 i Middelfart mens omlastning af rest- og madaffald foregår på Bogensevej 89. Begge aktiviteter samles nu på Fynsvej 100 i Middelfart.

Indhold

Kort resumé	4
Indhold.....	5
Middelfart Kommunes afgørelse	6
Miljøteknisk redegørelse og vurderinger	17
1. Virksomhedens art	17
2. Etablering.....	18
3. Beliggenhed	18
4. Indretning, drift og produktion	21
5. Forurening og forureningsbegrænsende foranstaltninger.....	31
6. Oplysninger om driftsforstyrrelser og uheld	43
7. Bedst tilgængelige teknik	43
8. Ophør af virksomheden.....	44
9. Høringer og Indsigelser.....	44
10. Konklusion	44
Klagevejledning.....	46
Civilt søgsmål	47
Bilag 1 Beliggenhed	47
Bilag 2 Planmæssige forhold	48
Bilag 3 Grundvand	50
Bilag 4 Spildevand.....	51
Bilag 5 Jordforurening	52
Bilag 6 Beskyttet natur	53
Bilag 7 Indretningsplan	54
Bilag 8 Belægningsplan	55
Bilag 9 Afvandingsplan.....	56
Bilag 10 Kort over referencepunkter	57
Bilag 11 Liste over sagens akter.....	58
Bilag 12 Referencer.....	59

Middelfart Kommunes afgørelse

Middelfart Kommune meddeler den 25-10-2023 miljøgodkendelse til udvidelse og drift af genbrugspladsen i Middelfart, Fynsvej 100, 5500 Middelfart. Tillægsgodkendelsen meddeles efter § 33 stk. 1 i miljøbeskyttelseslovens mens revurderingen af den eksisterende miljøgodkendelse meddeles som et påbud efter miljøbeskyttelseslovens § 41 b.

Tillægsgodkendelsen skal være udnyttet senest 2 år efter datoen, hvor den er meddelt. Ellers bortfalder den.

Afgørelsen kan, inden 4 uger fra den er meddelt, påklages til Miljø- og Fødevareklagenævnet. Hvis afgørelsen påklages, kan klagemyndigheden beslutte at ændre vilkårene i godkendelsen eller helt at ophæve den. Hvis godkendelsen udnyttes inden klagefristen udløb – og inden en eventuel klage er afgjort af klagemyndigheden – er det på virksomhedens ansvar.

Vilkårene er fastsat på baggrund af oplysningerne i ansøgningsmaterialet samt vurdering og begrundelser. Begrundelse og vurdering for de enkelte vilkår fremgår af vurderingsafsnittet.

Vilkår mærket med *, er justeret i forhold til Miljøstyrelsens standardvilkår for branchen. Vilkår mærket med **, supplerer Miljøstyrelsens standardvilkår for branchen.

Natur- og Miljøafdelingen godkender hermed det ansøgte på nedenstående vilkår:

Generelle forhold

1. Et eksemplar af godkendelsen skal til enhver tid være tilgængeligt på virksomheden for de personer, der har ansvaret for virksomhedens indretning og drift. Dvs. driftspersonalet skal være orienteret om godkendelsens indhold. **
2. Virksomhedens bygninger eller drift må som udgangspunkt ikke udvides eller ændres på en måde, der indebærer forøget eller anden forurening, før dette er godkendt. **
3. Hvor der i vilkårene anvendes betegnelsen »befæstet areal« menes en fast belægning, der giver mulighed for opsamling af spild og kontrolleret afledning af nedbør. Hvor der i vilkårene anvendes betegnelsen »tæt belægning« menes en fast belægning, der i løbet af påvirkningstiden er uigennemtrængelig for de forurenende stoffer, der håndteres på arealet.

Indretning og drift

Generelt

4. Der må være aktiviteter på containerpladsen, pladsen for have- og parkaffald samt omlastehallerne i følgende tidsrum:

	Mandag - fredag	Lørdag, søn- og helligdage
Containerplads	07.00 – 18.00	10.00 – 18.00
Plads til have- og parkaffald	07.00 – 22.00	07.00 – 22.00
Omlastehaller til husstandsindsamlet affald	07.00 – 18.00	-

*Dog må til- og frakørsel af affald med last- og renovationsbiler foregå fra kl. 05.00.

5. Der må foretages neddeling af have- og parkaffald på hverdage mellem kl. 07.00 – 18.00 af en varighed på maksimalt 2 timer pr. dag. **
6. Der skal på virksomheden foreligge en driftsinstruktion, der beskriver, hvordan personalet skal forholde sig i forbindelse med modtagelse og sortering af affaldet og i tilfælde af uheld.
7. Der skal i containerpladsens åbningstid altid være mindst en person til stede til at foretage modtagekontrol og vejlede borgerne til korrekt aflevering. *
8. Alle affaldsområder, containere, båse og opsamlingsbeholdere, der er i brug, skal være tydeligt mærkede, således at det klart fremgår, hvor de forskellige affaldsfraktioner opbevares.
9. Virksomheden må kun modtage og opbevare de nævnte affaldsfraktioner:

Affaldstype
Asbest, eternit
Beton, tegl og mursten
Deponeringsaffald
Dæk
Elektronik (andet)
EPS/flamingo
Flasker og glas, genbrugsplads
Flasker og glas, henteordning
Genbrug
Gips
Have- og parkaffald
Husstandsindsamlet madaffald
Husstandsindsamlet restaffald
Husstandsindsamlet genanvendeligt affald
Hårde hvidevarer (komfurer, vaskemaskiner, opvaskemaskiner m.v.)
Hård PVC
Jern og metal
Kølemøbler
Pap
Papir
Planglas
Plastfolie, plastdunke
Andet genanvendeligt ikke-farligt affald
Jord
Småt brændbart
Stort brændbart

Træ
Træ, trykimprægneret
Tøj
Vinduer og døre med rammer
Isoleringsmateriale
Akkumulatorer
Batterier
Kabler og ledninger
Lysstofrør og andet kviksølvholdigt affald
Oliefiltre
Olieaffald
Bremse-, køle- og sprinklervæske
Maling
Opløsningsmidler
Medicinrester
Syrer og baser
Pesticider
Spraydåser (aerosoler)
Miljøfarligt affald

10. Affaldet skal sorteres så hurtigt som muligt, dog senest inden ophør af næstfølgende arbejdsdag, og må kun opbevares i de dertil beregnede affaldsområder, containere, båse eller beholdere samt for farligt affald i de dertil indrettede faciliteter.
11. Hvis virksomheden modtager affald, der ikke er omfattet af virksomhedens miljøgodkendelse, og som det ikke umiddelbart er muligt at henvise til en anden affaldsmottager, skal affaldet placeres i et særskilt oplagsområde. Virksomheden skal herefter hurtigst muligt kontakte tilsynsmyndigheden og orientere om affaldet.

Farligt affald

Ved farligt affald i vilkår 12, 13, 19 og 22 medregnes ikke akkumulatorer, imprægneret træ, batterier, lysstofrør og sparepærer, elektronikaffald, kølemøbler og asbestholdige materialer.

12. Virksomheden må højst modtage 300 t farligt affald/år.
13. Det farlige affald skal opbevares uden for publikums direkte adgangsmulighed.
14. Virksomheden må ikke sammenblende farligt affald, jf. bekendtgørelse om affald. Olieaffald, der ikke indeholder PCB, må dog sammenblandes.
15. Hvis der konstateres eller er mistanke om risiko for lækager fra emballager, skal emballagen eller emballagens indhold straks fyldes over i en ny emballage, der er egnet til den pågældende affaldsfraktion.
16. Olieaffald skal opbevares i tætte, lukkede beholdere, der er placeret under tag og beskyttet mod vejrlig, eller i en specialcontainer. Oplagspladsen skal have en tæt

belægning og være indrettet således, at spild kan holdes inden for et afgrænset område og uden mulighed for afløb til jord, grundvand, overfladevand eller kloak. Området skal kunne rumme indholdet af den største beholder i området. Omhædning af olieaffaldet må kun finde sted på denne oplagsplads eller i specialcontaineren.

17. Kviksvulvholdige lyskilder skal håndteres forsigtigt og opbevares i materiel, der beskytter mod beskadigelse. Andet kviksvulvholdigt affald skal opbevares i lukkede emballager.
18. Akkumulatorer og batterier skal opbevares i tætte syrefaste beholdere med overdækning eller under tag. Alternativt kan akkumulatorer og batterier opbevares i specialcontainere til farligt affald.
19. Farligt affald skal opbevares i en bygning eller en specialcontainer uden afløb til kloak, jf. dog vilkår 16 for så vidt angår olieaffald. I bygningen skal gulvet afgrænses med opkanter, være med tæt belægning og udføres med et fald på mindst 2 %, så eventuelt spild ledes til en tæt opsamlingsgrube eller -tank. Specialcontaineren skal være forsynet med tæt bund, som er bestandig for de affaldsfraktioner, der opbevares i den. Containeren skal stå på et befæstet areal, hvor overfladevand ledes til afløb med spæringsventil. Containeren skal forsynes med render og en grube eller tank til opsamling af eventuelt spild. Såfremt specialcontaineren ikke er forsynet med en tæt bund, skal den placeres på en tæt belægning og forsynes med opkant og hældning mod opsamlingsgrube. Opsamlingsgrube eller -tank skal som minimum kunne rumme indholdet af den største beholder af flydende affald, der opbevares i bygningen/specialcontaineren.

Have- og parkaffald

20. Haveaffald og kompost, jord samt bygge- og anlægsaffald skal opbevares på befæstet areal med fald mod afløb eller sump. *
21. Afledning af overfladevand fra have- og parkaffald, jord samt bygge- og anlægsaffald skal ske via forsinkelsesbassin, som skal udføres med tæt bund og sider. Belægningen i bassinet skal kunne modstå overfladevandet/perkolatet, således at det ikke kan sive ned til jord og grundvand gennem membranen. Membranen skal overholde retningslinjerne i DS/INF 466 for så vidt angår materiale, udlægning, sammensvejsning, rørgennemføring og tæthedskontrol. Datablade og kontroljournaler skal føres i henhold til DS/INF 466. Disse skal være tilgængelige ved tilsyn. **

Andet affald

22. I de faciliteter, hvor der placeres effekter til direkte genbrug, må der ikke stilles eller byttes farligt affald, herunder maling.
23. Containere med lette materialer så som papir, plast og lignende skal være lukkede eller overdækkede for at hindre, at materialer giver anledning til flugt.
24. Modtagelse, aflæsning og omlastning af husstandsindsamlet genanvendeligt affald skal foregå indendørs i en hal med tæt belægning. Aflæsning skal foregå i et dedikeret og tydeligt afmærket område i hallen. Der må ikke være luftafkast, herunder ventilation, i bygningen. **

Mad- og restaffald

25. Modtagelse, aflæsning og omlastning af mad- og restaffald skal foregå indendørs i en hal med porte og vinduer, der kan lukkes. Gulvet skal være med tæt belægning. Aflæsning skal foregå i et dedikeret og tydeligt afmærket område i hallen. Der må ikke være mekanisk ventilationsanlæg med tilhørende afkast, i bygningen. **
26. For omlastehallen, hvor der opbevares mad- og restaffald, skal der udarbejdes en driftsinstruks, der som minimum beskriver, hvordan personalet skal overholde vilkår i denne godkendelse herunder om rengøring, modtagekontrol, driftsforstyrrelser og uheld, vedligehold og eftersyn af gulve og porte og om journalføring. Driftsinstruksen skal altid være tilgængelig for og kendt af personalet. **
27. Virksomheden må årligt maksimalt omlaste og have maksimalt oplag af mad- og restaffald i følgende mængder:

Affaldsfraktion	Årlig mængde der maksimalt må omlastes	Maksimalt oplag til hver en tid
Husstandsindsamlet madaffald	4.000 tons	45 tons
Husstandsindsamlet restaffald	6.000 tons	60 tons

28. Madaffald skal opbevares og læsses direkte i transportcontainere. **
29. Restaffald skal senest dagen efter modtagelse omlastes til transportcontainer. Dog skal affaldet omlæsses inden arbejdstids ophør om fredagen. **
30. Containere til opbevaring og transport af mad- og restaffald skal være vandtætte og med tætsluttende låg, som kun må være åbne i forbindelse med pålæsning. Renovationsbiler og affaldscontainere skal efter endt aflæsning og/eller fyldning være lukkede. **
31. Containere til rest- og madaffald skal senest bortkøres den førstkommande hverdag inden arbejdstids ophør. **
32. Alle porte og vinduer i omlastehallen skal være lukkede undtagen ved til- og frakørsel af renovationsbiler og læssemateriel, ved til- og frakørsel af transportcontainere eller andre aktiviteter, hvor det af arbejdsmiljømæssige hensyn kræves udluftning. **

Bygning til vask af affaldsbeholdere

33. Områder, hvor der vaskes affaldsbeholdere, skal være etableret med tæt belægning og med fald mod afløb, hvorfra der kan ske kontrolleret afledning af vaskevandet. **

Støjvolde

34. Inden den nye udvidede genbrugsplads idriftsættes, skal de eksisterende støjvolde udbygges som vist op bilag 7. Støjvoldene skal have en højde på mindst 4 meter. **
35. Støjvoldene skal opbygges med en hældning, der på tilstrækkelig vis sikrer mod erosion. **

-
36. Støjvolden skal udbygges med overskudsjord fra genbrugspladsens udvidelse og ombygning. **

Luftforurening

37. Driften af pladsen må ikke give anledning til lugt- eller støvgener i omgivelserne, der er væsentlige efter tilsynsmyndighedens vurdering.

38. Asbestholdigt affald, der kan støve, skal befugtes og opbevares i lukket eller overdækket container, så afgivelse af støv til omgivelserne hindres. Byggematerialer med cementbundne asbestfibre skal håndteres, så de ikke beskadiges. Såfremt der alligevel under håndteringen sker beskadigelse, skal de straks placeres i en lukket eller overdækket container og befugtes.

Alternativt må asbestaffald der modtages i tæt emballage, opbevares i tætte big-bags. Hvis der er tale om asbestholdigt affald, der kan støve, må dette opbevares i tætte big-bags, hvis det modtages dobbeltemballeret i tæt emballage. *

39. Eventuelt afkast fra mekanisk ventilation fra bygning eller specialcontainer, hvor der opbevares farligt affald, skal være opadrettet og føres mindst 1 meter over tagryg på det tag, hvor afkastet er placeret.

Mad- og restaffald

40. Omlastehallen til mad- og restaffald samt til genanvendeligt affald må ikke give anledning til lugtgener uden for virksomhedens område, som efter tilsynsmyndighedens vurdering er væsentlige. Hvis der konstateres væsentlige lugtgener i omgivelserne, kan Middelfart Kommune kræve, at der træffes nødvendige foranstaltninger for at eliminere eller reducere lugtgenerne. **

Støj

41. Virksomhedens eksterne støjbelastning må udendørs uden for eget skel ikke overstige følgende værdier. De angivne værdier for støjbelastningen er de ækvivalente, korrigerede lydniveauer i dB(A) **

- I. I erhvervsområde omfattet af kommuneplanramme E.01.18, som er udlagt til industri- og erhvervsformål.
- II. I område med blandet bolig og erhverv omfattet af kommuneplanramme E.01.20 og E.01.21 samt til lokalplanområde nr. 28.11 med undtagelse af matr.nr. 8ao Skrillinge By, Kauslunde samt til fritliggende boliger i det åbne land øst for genbrugspladsen. Støjgrænserne til boligerne i det åbne land skal overholdes ved beboelsesbygningers facade og beboelsesbygningernes udendørs opholdsarealer, som samtidig ikke ligger mere end 15 m fra boligen.
- III. I område til rekreativt grønt område (bydelspark) samt til skovbørnehave beliggende på matr.nr. 8ao, Skrillinge By, Kauslunde.
- IV. I boligområde omfattet af lokalplaner nr. 111 og 28.12, som er områder med åben/lav boligbebyggelse.

Table 1: Grænseværdier for støjbelastning

Område Tidsrum	Kl.	Reference- tidsrum (timer)	I dB(A)	II dB(A)	III dB(A)	IV dB(A)
Mandag-fredag	07-18	8	60	55	50	45
Lørdag	07-14	7	60	55	50	45
Lørdag	14-18	4	60	45	50	40
Søn- og helligdage	07-18	8	60	45	50	40
Alle dage	18-22	1	60	45	50	40
Alle dage	22-07	0,5	60	40	50	35
Spidsværdi	22-07	-	-	55	-	50

Områderne fremgår af bilag 2, planmæssige forhold

42. Middelfart Kommune kan på et senere tidspunkt kræve, at virksomheden dokumenterer, at grænseværdierne for støj i vilkår 41 er overholdt.

Grænseværdierne anses for overholdt, hvis målte eller beregnede værdier fratrukket den udvidede usikkerhed er mindre end grænseværdien.

Hvis grænseværdierne er overholdt, kan der kun kræves en årlig måling. Alle udgifter til dokumentationen skal betales af virksomheden. **

43. Støjmålinger eller støjregninger skal foretages af et firma/laboratorium, der er akkrediteret af DANAK eller godkendt af Miljøstyrelsen til at udføre "miljømålinger - ekstern støj". Målingerne skal udføres efter retningslinjerne i den til enhver tid gældende vejledning om måling af ekstern støj fra virksomheder udsendt af Miljøstyrelsen, jf. vejledning nr. 6/1984. Beregninger skal udføres efter den Nordiske beregningsmetode for ekstern støj fra virksomheder, jf. vejledning nr. 5/1993.

Den udvidede usikkerhed på målinger eller beregninger må ikke overstige 3 dB(A). **

Neddeling af have- og parkaffald

44. Neddelingsanlægget til neddeling af grenaffald, må ikke have en kildestyrke, der overstiger 116,4 dB(A). **
45. I perioden hvor der foretages neddeling af grenaffald, skal der på genbrugspladsen foreligge et produktdatablad, hvori det fremgår, hvilken kildestyrke det pågældende neddelingsanlæg har. Databladet skal kunne fremsendes eller fremvises efter tilsynsmyndighedens anmodning. **

Lavfrekvent støj og infralyd

46. Virksomhedens bidrag til lavfrekvent støj og infralyd målt indendørs i de berørte bygninger må ikke overskride nedenstående grænseværdier **:

Anvendelse	Tidsrum	A-vægtet lydtrykniveau (10-160 Hz, dB)	G-vægtet infralydniveau, dB
Beboelsesrum, herunder i børneinstitutioner og lignende	18.00-07.00	20	85
Beboelsesrum, herunder i børneinstitutioner og lignende	07.00-18.00	25	85
Kontorer, undervisningslokaler og andre lignende støjfølsomme rum	Hele døgnet	30	85
Øvrige rum i virksomheder	Hele døgnet	35	90

Vibrationer

47. Driften af virksomheden må ikke medføre, at det KB-vægtede accelerationsniveau, L_{AW} med tidsvægtingen S overstiger nedenstående grænseværdier **:

Anvendelse	Tidsrum	KB-vægtet accelerationsniveau, L_{AW} i dB
Boliger i boligområder	Hele døgnet	75
Boliger i blandet bolig/erhvervsområde, børneinstitutioner og lignende	18.00-07.00	75
Boliger i blandet bolig/erhvervsområde, kontorer og undervisningslokaler	07.00-18.00	80
Erhvervsbebyggelse	Hele døgnet	85

48. Middelfart Kommune kan på et senere tidspunkt kræve, at virksomheden dokumenterer, at grænseværdierne for lavfrekvent støj og infralyd i vilkår 46 samt vibrationer i vilkår 47 er overholdt.

Grænseværdierne for lavfrekvent støj, infralyd og vibrationer anses for overholdt, hvis de målte værdier er mindre end eller lig med grænseværdien. Hvis grænseværdien er overholdt, kan der kun kræves en årlig måling. Alle udgifter til dokumentationen skal betales af virksomheden. **

-
49. Dokumentation for at grænseværdierne for lavfrekvent støj, infralyd og vibrationer i vilkår 46 og 47 er overholdt, skal udføres som "miljømåling-ekstern støj" i overensstemmelse med kravene i kvalitetsbekendtgørelsen og Miljøstyrelsens vejledninger for støj.

Målinger eller beregninger skal udføres af en person eller firma som er godkendt hertil af Miljøstyrelsen. **

Beskyttelse af jord, grundvand og overfladevand

50. Genbrugspladsens kørearealer skal være befæstede med fald mod afløb.
51. Båse med jern- og metalaffald og åbne containere uden sump til jern- og metalaffald skal placeres på et område med tæt belægning med fald mod grube eller afløb. Der stilles ikke krav til områder, hvor der placeres lukkede/overdækkede containere til jern- og metalaffald med en sump inden i.
52. Øvrige arealer for opstilling af containere og opbevaring af ikke-farligt affald skal befæstes med fald mod afløb.
53. Tætte belægninger og befæstede arealer skal være i god vedligeholdelsesstand. Utætheder skal udbedres så hurtigt som muligt, efter at de er konstateret.
54. Grube, tank eller render til opsamling af spild af farligt affald i bygningen eller specialcontaineren til farligt affald skal tømmes straks efter uheld og i øvrigt holdes tom. Indholdet skal håndteres og bortskaffes som farligt affald.
55. Læsning af farligt affald til borttransport skal ske på et areal med tæt belægning og fald mod grube eller afløb. På afløbsrøret skal der etableres en ventil, som holdes lukket, medens læsning foregår.
56. Overjordiske tanke til fyringsolie og motorbrændstof skal sikres mod påkørsel. Påfyldningsstudse og aftapningshaner (aftapningsanordninger) for olieprodukter, herunder motorbrændstof, skal placeres inden for konturen af en tæt belægning med kontrolleret afledning af afløbsvandet. Alternativt skal eventuelt spild opsamles i en tæt spildbakke eller grube. Udendørs spildbakker eller gruber skal tømmes, således at regnvand i bunden maksimalt udgør 10 % af spildbakkens eller grubens volumen.
57. Vaskepladser skal være befæstede med fald mod afløb, hvorfra der sker kontrolleret afledning af afløbsvandet.

Affald

58. Affald, der spildes, skal opsamles og anbringes i de dertil indrettede containere og affaldsområder.
59. Spild af olie og kemikalier (herunder grus, savsmuld eller lignende anvendt til opsugning) skal opsamles straks og opbevares og bortskaffes som farligt affald. Der skal til enhver tid forefindes opsugningsmateriale på virksomheden.
60. Haveaffald skal bortskaffes og arealet ryddes for haveaffald og saft fra haveaffald mindst 1 gang pr. uge i sommerhalvåret.

Mad- og restaffald

-
61. Alt spild af mad- og restaffald, både indendørs og udendørs, skal omgående opsamles og anbringes i de dertil indrettede containere eller i den dertil indrettede plansilo for restaffald. **
62. Områder, hvor der håndteres og omlastes mad- og restaffald (herunder plansiloer til restaffald) samt det indendørs skylleområde for renovationsbiler, skal dagligt ryddes og vaskes ren, og mindst 1 gang ugentlig rengøres vha. et egnet rengøringsmiddel. **

Spildevand

63. Eventuelle pumpebrønde i forbindelse med afledning af spildevand, skal være udført med tætte belægninger, så der ikke kan ske ned- eller udsivning af spildevandet. **

Egenkontrol

64. Virksomheden skal mindst 1 gang i kvartalet foretage en visuel kontrol af befæstede arealer, tætte belægninger samt gulvet i bygningen/specialcontaineren og udbedre eventuelle skader. Der skal mindst 1 gang årligt foretages visuel kontrol af de øvrige befæstede arealer. Resultatet af besigtigelse og udbedringer skal noteres i driftsjournalen.
65. Virksomheden skal løbende og mindst 1 gang årligt gennemføre en kontrol for revner, lunger og andre skader af befæstede arealer og tætte belægninger, kar, gruber og sumpe i omlastehallerne og på tilhørende vaskeplads. Utætheder skal udbedres, så hurtigt som muligt efter at de er konstateret.
66. Tilsynsmyndigheden kan kræve, at virksomheden lader en uvildig sagkyndig foretage kontrollen, dog højst 1 gang hvert tredje år.

Driftsjournal

67. Virksomheden skal føre en driftsjournal med angivelse af:

- Løbende registrering af mængden af bortkørt farligt affald.
- Ved udgangen af hvert kvartal registreres mængden af hver af de oplagrede affaldstyper, for hvilke der er fastsat vilkår om maksimalt oplag, jf. vilkår 27.
- Dato og resultat for inspektioner samt eventuelle foretagne udbedringer af befæstede arealer, tætte belægninger og gulve i bygning/specialcontainer til farligt affald m.m.
- Dato for og resultat af inspektioner samt eventuelt foretagne udbedringer af befæstede arealer og tætte belægninger, gulve, gruber mv i omlastehallerne samt ved tilhørende vaskeplads.

Driftsjournalen skal opbevares på virksomheden mindst 5 år og skal være tilgængelig for tilsynsmyndigheden.

Driftsforstyrrelser og uheld

68. Virksomheden har underretningspligt dvs. virksomheden har pligt til at underrette tilsynsmyndigheden¹, hvis driftsforstyrrelser eller uheld medfører forurening eller fare for forurening. **

69. En skriftlig redegørelse for hændelsen skal være tilsynsmyndigheden i hænde senest 14 dage efter, at den er sket. Det skal fremgå af redegørelsen, hvilke tiltag der vil blive iværksat for at hindre lignende driftsforstyrrelser eller uheld i fremtiden. **

Ophør af driften

70. Virksomheden skal ved ophør af drift, træffe de nødvendige foranstaltninger for at undgå forureningsfare og for at bringe stedet tilbage i tilfredsstillende tilstand. Foranstaltningerne skal drøftes med og accepteres af Middelfart Kommune. **

Retsbeskyttelse

Efter Miljøbeskyttelsesloven er denne godkendelse omfattet af en 8-års beskyttelsesperiode for miljøbetingede indgreb i virksomhedens drift i form af forbud eller påbud. Undtagelser herfra er angivet i lovens § 41a, stk. 2.

Virksomhedens egenkontrol er også undtaget fra retsbeskyttelsesperioden, idet Miljøbeskyttelseslovens § 72, stk. 2 giver tilsynsmyndigheden mulighed for løbende at revidere denne.

Retsbeskyttelsesperioden regnes fra datoen for denne godkendelse. Påklages godkendelsen, regnes perioden fra den dato, hvor Miljø- og Fødevareklagenævnet træffer afgørelse vedrørende klagen.

¹ Se Miljøbeskyttelseslovens § 71.

Miljøteknisk redegørelse og vurderinger

1. Virksomhedens art

Hoved- og biaktiviteter

Middelfart Affald & Genbrug har søgt miljøgodkendelse til ombygning og udvidelse af den eksisterende genbrugsstation i Middelfart, herunder etablering af to nye omlastehaller til husstandsindsamlet genanvendeligt affald samt til rest- og madaffald. Derudover ansøges der om tilladelse til at foretage neddeling af have- og parkaffald.

Virksomheden er omfattet af Miljøbeskyttelseslovens § 33 samt af godkendelsesbekendtgørelsen med listepunkt:

Hovedaktivitet:

K211:

Genbrugspladser, der modtager affald fra private og lignende affald fra erhvervsvirksomheder med en kapacitet for tilførsel af 30 tons affald om dagen eller med mere end 4 containere med et samlet volumen på mindst 30 m³.

Biaktivitet (omlastning af husstandsindsamlet genanvendeligt affald samt mad- og restaffald):

K212:

Anlæg for midlertidig oplagring af ikke-farligt affald eller affald af elektrisk og elektronisk udstyr forud for nyttiggørelse eller bortskaffelse med en kapacitet for tilførsel af affald på 30 tons om dagen eller med mere end 4 containere med et samlet volumen på mindst 30 m³, bortset fra anlæg omfattet af listepunkt 5.5 i bilag 1 til bekendtgørelse om godkendelse af listevirksomhed eller listepunkt K 211 i bilag 2 til bekendtgørelse om godkendelse af listevirksomhed.

Rekonditionering, herunder omlastning, omemballering eller sortering af ikke-farligt affald eller affald af elektrisk og elektronisk udstyr forud for nyttiggørelse eller bortskaffelse med en kapacitet for tilførsel af affald på 30 tons om dagen eller med mere end 4 containere med et samlet volumen på mindst 30 m³, bortset fra anlæg omfattet af listepunkt 5.1 d i bilag 1 til bekendtgørelse om godkendelse af listevirksomhed eller listepunkt K 211 i bilag 2 til bekendtgørelse om godkendelse af listevirksomhed.

VVM

Aktiviteten er omfattet af miljøvurderingslovens bilag 2 punkt:

11b:

Anlæg til bortskaffelse af affald (projekter, som ikke er omfattet af bilag 1).

Forsinkelsesbassiner er omfattet af bilag 2 punkt:

10g:

Dæmninger og andre anlæg til opstuvning eller varig oplagring af vand (projekter, som ikke er omfattet af bilag 1).

Natur- og Miljøafdelingen har gennemført en screening af anlægget efter miljøvurderingsloven. Konklusionen på screeningen er, at anlægget ikke er omfattet af VVM-pligt. Afgørelsen annonceres samtidig med denne godkendelse.

Risikobekendtgørelsen

På baggrund af oplagstyper og mængder vurderes det, at genbrugspladsen ikke er omfattet af reglerne i bekendtgørelse om kontrol med risikoen for større uheld med farlige stoffer.

2. Etablering

Middelfart Genbrugsplads er omfattet af en miljøgodkendelse fra 2010. Middelfart Affald & Genbrug ønsker at samle virksomhedens nuværende driftsaktiviteter for genbrugspladsen på Fynsvej og omlastning af hustandsindsamlet genanvendeligt affald samt rest- og madaffald på samme adresse.

I forbindelse med projektet foretages der både pladsmæssige- og bygningsmæssige udvidelser. Det forventes, at renoveringen og ombygningen kan opstarte i oktober 2023 og forløbe over en periode på 13 måneder frem til november 2024.

Middelfart Kommune har endnu ikke meddelt byggetilladelse til projektet.

3. Beliggenhed

Beliggenhed fremgår af bilag 1.

Kommuneplan

Ifølge Kommuneplan 2021-2033 for Middelfart Kommune er genbrugspladsen beliggende i byzone i rammeområde T.01.02 (bilag 2). Området er udlagt til teknisk anlæg i form af en genbrugsstation.

I området kan der indplaceres virksomheder i miljøklasse 1 – 4.

Lokalplan

Delområde T.01.02 er omfattet af lokalplan nr. 123 fra maj 2009 (bilag 2). Området er udlagt til genbrugsplads, hvor der kun må opføres eller indrettes bebyggelse til aktiviteter relateret til driften af pladsen som f.eks. oplagsvirksomhed, affaldssortering, komprimering og oplag af haveaffald o.l., værksteder, garage, kontorer og tekniske anlæg.

Grundvand

Virksomhedens beliggenhed i forhold til drikkevandsinteresser og boringer fremgår af bilag 3.

Virksomheden ligger i et område med særlige drikkevandsinteresser (OSD) og i kvælstoffølsomt indvindingsområde (NFI). Pladsen ligger uden for boringsnære beskyttelsesområder (BNBO).

Ejendommen ligger i indvindingsopland til Svenstrup Vandværk (alment vandværk).

Spildevandsplan

Ifølge Spildevandsplan 2016 - 2023 for Middelfart Kommune er området separatkloakeret. Spildevand ledes til Middelfart Centralrenseanlæg mens regn- og overfladevand ledes til Tokkemåde. (Bilag 4)

Jordforurening

Den sydøstlige del af den ejendom som genbrugspladsen ligger på, er kortlagt på vidensniveau 2 (bilag 5), mens resten af ejendommen er omfattet af kommunens områdeklassificering. Det betyder, at flytninger af jord fra ejendommen skal meldes til Middelfart Kommune. Formålet med anmeldepligten er at sikre, at lettere forurenede jord ikke deponeres eller genanvendes på ikke-forurenede arealer.

I anlægsperioden vil udgravet jord, så vidt muligt, blive genanvendt til afretning og jordvolde inden for byggefeltet. I forbindelse med projektet vil en mindre del af udvidelsen af den eksisterende støjvold, komme til at berøre området, der er V2-kortlagt.

Beskyttet Natur

Nærmeste terrestriske Natura 2000-område er EF-habitatområde:

- nr. 95 Røjle Klint og Kasmose skov, som ligger ca. 5,6 km nordøst for virksomheden

Nærmeste marine Natura 2000-område er EF-habitatområde:

- 96 Lillebælt, ca. 2,8 km syd for virksomheden

Udpegningsgrundlaget for områderne fremgår af bilag 6.

I de tilstødende natur- og landbrugsarealer omkring industriområdet er der hverken registeret bilag IV arter eller rødlistede arter.

Registrering af § 3 beskyttet natur

På ejendommen, hvor genbrugspladsen er beliggende, har Natur- og Miljøafdelingen ikke registreret nogen § 3 beskyttede naturområder. Nærmeste beskyttede naturområde ligger ca. 20 meter syd for genbrugspladsens sydlige skel og består af en beskyttet mose. På samme ejendom som mosen ligger desuden en beskyttet sø.

NATUR- OG MILJØAFDELINGENS VURDERING

Ejendommen som genbrugspladsen ligger på, er omfattet af en lokalplan, der udlægger området til tekniske anlæg i form af en genbrugsplads, hvor der kun må opføres eller indrettes bebyggelse til aktiviteter relateret til driften af pladsen som f.eks. oplagsvirksomhed, affaldssortering, komprimering og oplag af haveaffald o.l., værksteder, garage, kontorer og tekniske anlæg. Middelfart Kommunes planafdeling har vurderet, at genbrugspladsen med de

ansøgte udvidelser og ændringer, kan foretages inden for de gældende planmæssige rammer. Vurderingen baserer sig på, at de ansøgte aktiviteter i form af omlastning af husstandsindsamlet genanvendeligt affald samt mad- og restaffald, kan henføres til affaldssortering, som er en aktivitet omfattet af lokalplanens anvendelsesbestemmelse. Genbrugspladsaktiviteterne vurderes at ligge i miljøkasse 4, mens omlastestationen for rest- og madaffald, vurderes at ligge i miljøklasse 5. Da lokalplanen ikke fastsætter miljøklasser, er det lokalplanens anvendelsesbestemmelser, der er styrende for de virksomhedstyper, der kan placeres inden for planområdet. Der er dermed ikke noget til hinder for, at der i området kan indplaceres en aktivitet, der vurderes at være en miljøklasse højere end det, der foreskrives i kommuneplanen, så længe aktiviteten kan rummes inden for lokalplanens anvendelsesbestemmelser.

Da genbrugspladsen er beliggende i et område med særlige drikkevandsinteresser (OSD) og i indvindingsopland, skal der være særlig fokus på grundvandsbeskyttelsen i området og i miljøgodkendelsen. Natur- og Miljøafdelingen vurderer, at der fra oplag af have- og parkaffald, jord og bygge- og anlægsaffald, vil kunne udledes miljømæssigt problematiske stoffer. I 2019 udsendte Miljøstyrelsens en orientering om gældende regler ved bortledning af vand fra haveaffald på genbrugspladser. I notatet anfører Miljøstyrelsen, at overfladevand fra have- og parkaffald skal sidestilles med processpildevand, da oplag af have- og parkaffald kan indeholde pesticidrester og andre miljøfremmede stoffer. I miljøgodkendelsen er der fastsat krav til opbevaring, håndtering og udledning af perkolat og overfladevand fra oplag, hvor der potentielt kan udledes miljømæssigt problematiske stoffer. Natur- og Miljøafdelingen vurderer, at samme betragtning gælder ved oplag af jord samt bygge- og anlægsaffald, som opbevares i en plansilo på tæt belægning. Natur- og Miljøafdelingen vurderer, at det med de stillede vilkår sikres, at projektet ikke vil medføre risiko for forureningen af jord, grundvand eller overfladevand. Der fastsættes bl.a. vilkår til opbevaring samt kontrolleret afledning af overfladevand og perkolat til rensningsanlæg via et forsinkelsesbassin med tæt bund. For en nærmere vurdering af de miljømæssige forhold, henvises til afsnittet om beskyttelse af jord, grundvand og overfladevand.

Da en mindre del af det V2-kortlagte areal indgår som en del af udbygningen af den eksisterende støjvold, har Affald & Genbrug søgt om en § 8 tilladelse efter jordforureningsloven.

Ifølge § 7 i habitatbekendtgørelsen skal der forud for en afgørelse om miljøgodkendelse foretages en vurdering af om aktiviteten kan påvirke et Natura 2000-område væsentligt. Det er Natur- og Miljøafdelingens vurdering, at de ændringer og udvidelser, der foretages i forbindelse med projektet, som følge af forureningstype og afstandsforhold ikke i sig selv eller som kumulativt bidrag i forbindelse med andre planer eller projekter, vil påvirke internationale naturbeskyttelsesområder. Natur- og Miljøafdelingen vurderer yderligere, at det ansøgte projekt ikke vil påvirke § 3 beskyttede naturtyper, da virksomheden hverken udleder spildevand eller overfladevand direkte til de beskyttede naturområder. Derudover foregår der ikke aktiviteter på virksomheden, som potentielt kan deponere næringsstoffer i eller omkring beskyttede naturtyper.

Natur- og Miljøafdelingen vurderer, at de ansøgte udvidelser af virksomheden, kan foretages på den beskrevne lokalitet, uden at påføre forurening der er uforenelig med omgivelsernes sårbarhed og kvalitet.

4. Indretning, drift og produktion

Indretning

Den eksisterende genbrugsplads udvides fra ca. 20.000 m² til ca. 32.000 m². Heraf vil ca. 16.000 m² være nye belægninger.

Efter ombygningen og udvidelsen af genbrugspladsen, vil der fremadrettet være følgende anlæg:

- Bygning med faciliteter til mandskabet
- Garageanlæg for lastbiler og maskiner
- 2 depotområder til reservecontainere
- Beholderlager med mulighed for vask
- Modtagehus med opbevaring af farligt affald
- CØ-bygning for direkte genbrug (borger til borger)
- Plansiloer til have- og parkaffald, jord samt bygge- og anlægsaffald
- Befæstet fliseareal til disponible containere
- Omlastehal for genanvendeligt affald
- Omlastehal for mad- samt restaffald
- Brovægt
- Forsinkelsesbassin til tag- og overfladevand
- Forsinkelsesbassin for processpildevand fra have- og parkaffald, jord samt bygge- og anlægsaffald

Efter ombygningen og udvidelsen vil der være følgende bygninger på genbrugspladsen (jf. indretningstegningen på bilag 7):

Bygning	Anvendelse
Bygning A	Ny tilbygning til administrationsbygningen med velfærdsfaciliteter, baderum, køkken, mødelokaler m.m.
Bygning B	Ny bygning til vask og opbevaring af affaldsbeholdere
Bygning C	Ny CØ-bygning til direkte genbrug (borger til borger)
Bygning D	Ny omlastehal til genanvendelige affaldsfraktioner
Bygning E	Ny omlastehal til husstandsindsamlet mad- og restaffald
Bygning F	Nyt overdækket areal til 5 lastbiler og affaldsbeholdere
Bygning G	Mulig fremtidig overdækning
Bygning H	Overdækning
Bygning I	Overdækning mellem bygning V og A
Bygning J	Ny overdækning til den eksisterende affaldscontainerplads
Bygning V	Eksisterende administrationsbygning
Bygning X	Eksisterende modtagehus for farligt affald
Bygning Y	Eksisterende modtagehus til elektronikaffald
Bygning Z	Eksisterende garagebygning

Virksomhedens indretning fremgår af bilag 7 med placering af:

- Bygninger
- Kørselsveje
- Vaskepladser
- Affaldsoplag
- Støjvold
- Tank til diesel
- Bassiner

Belægningstyper efter om- og tilbygningen kan ses af bilag 8, mens placering af kloakker samt regn- og spildevandsledning fremgår af bilag 9.

Genbrugspladsen er indhegnet med et trådhegn, hvilket den nye udvidelse også vil blive.

Den eksisterende genbrugsplads er afskærmet af en støjvold mod vest, syd og øst. I forbindelse med projektet vil volden blive forlænget og forhøjet, så den også dækker den nye udvidelse. Efter ombygningen vil volden have en højde på 4 meter.

Drift

Genbrugspladsens åbningstid er:

- Mandag til fredag i tidsrummet kl. 07:00 – 18.00.
- Lørdag, søndag og helligdage i tidsrummet kl. 10.00 – 18.00.
- Pladsen til have- og parkaffald er åben alle dage kl. 07.00 – 22.00.

Driftstiden for den nye omlastestation for husstandsindsamlet affald er:

- Mandag til fredag i tidsrummet kl. 07:00 – 18.00.

Dog kan renovationsbiler i forbindelse med omlastestationen påbegynde udkørsel fra kl. 05.00.

På pladsen for have- og parkaffald foretages der neddeling af større grene med henblik på komprimering af affaldet. Neddelingen foretages af en ekstern entreprenør, der rekvireres til at foretage neddelingen på pladsen. Neddelingen forekommer én dag om ugen i sommerperioden og kun i dagtimerne. Varigheden af neddelingen er ca. 1-2 timer pr. dag pr. uge.

Til- og frakørsel til genbrugspladsen sker via Fynsvej, som har forbindelse til Staurbyvej. Der er adskilte indkørsler og køreveje for personale, borgere/erhverv samt arbejdskørsel. Ved projektet flyttes den eksisterende borger-indkørsel ca. 100 meter mod øst ift. den eksisterende indkørsel. Yderligere etableres der en ekstra ind- og udkørsel for dagrenovationsbilerne ca. 120 meter længere mod øst. Til- og frakørsler fremgår af bilag 7.

Til- og frakørsler fra genbrugspladsen forventes at omfatte følgende:

Type	Antal stk./dag	Tidsrum
Personbiler med og uden trailer	1.200 stk./dag	Dagtimerne mellem kl. 07.00 – 18.00
Personbiler med og uden trailer	100 stk./dag	Aftentimer mellem kl. 18.00 – 22.00
Lastbil aflæsning omlastehal ind- og udkørsel	10 stk./dag	Dagtimer mellem kl. 10.00 – 15.00

Lastbil afhentning omlastehal ind- og udkørsel	17 stk./dag	11 stk. i dagtimer, 4 stk. i aftentimer og 2 stk. i natperioden mellem kl. 05.00 – 07.00
Lastbil afhentning genbrugsplads – ind- og udkørsel	17 stk./dag	11 stk. i dagtimer, 4 stk. i aftentimer og 2 stk. i natperioden mellem kl. 05.00 – 07.00

Intern transport på genbrugspladsen omfatter bl.a. følgende:

Type	Antal stk./dag	Tidsrum
Kørsel med rendegraver	3 t./dag	Dagtimer mellem kl. 07.00 – 18.00
Kørsel med gummiged	4 t./dag	Dagtimer mellem kl. 07.00 – 18.00
Kørsel med gas-truck	1 t./dag	Dagtimer mellem kl. 07.00 – 18.00
Kørsel med fejmaskine	1 t./dag	Dagtimer mellem kl. 07.00 – 18.00
Kørsel med renovationsbiler	2 t./dag/nat	I tidsrummet kl. 05.00 – 15.00
Flytning af containere med lastvognstrækker	2 t./dag	Dagtimer mellem kl. 07.00 – 18.00
Grabning af have- og parkaffald	1 t./dag	Dagtimer mellem kl. 07.00 – 18.00
Grabning af brokker, beton og tegl	1 t./dag	Dagtimer mellem kl. 07.00 – 18.00

Produktionsforhold

Middelfart genbrugsplads er en offentlig genbrugsplads, som drives af det kommunale selskab Affald & Genbrug. Genbrugspladsens formål er at servicere kommunens borgere og erhverv. Genbrugspladsen omfatter følgende aktiviteter:

- Offentlig genbrugsplads
- Omlastning af indsamlet husholdningsaffald

Affald, der omlastes, er indsamlet ved husstandene i Middelfart Kommune og leveres til omlastestationen med renovationsbiler.

Mængden af opbevaret affald samt opbevaringsmåde af de forskellige affaldsfraktioner fremgår af nedenstående tabel:

Affaldsart	Forventet årlig mængde [T]	Forventet maksimalt oplag [T]	Oplagringsmåde	Sted
Asbest, eternit	300	20	Big-bags	På containerstandpladser
Beton, tegl og mursten	2.500	100	Plansilo	På specialindrettet areal med tæt belægning
Deponiaffald	400	30	Container	På containerstandpladser
Dæk	50	10	Container	På containerstandpladser
Elektronik (andet)	150	10	Bure	Bygning Y + H
EPS/Flamingo	100	10	Plansilo	Bygning D
Flasker og glas, genbrugsplads	10	1	Kuber / lukkede containere	På containerstandpladser
Flasker og glas, henteordning	1.200	30	Plansilo	Bygning D

Genbrug	100	10	I CØ-bygning eller udenfor under tag	I CØ-bygning
Gips	250	40	Lukkede containere	På containerstandpladser
Have- og parkaffald	4.500	100	Plansilo	På specialindrettet plads med tæt belægning
Husstandsindsamlet madaffald	4.000	45	Læsses direkte i lukkede transportcontainere	Bygning E
Husstandsindsamlet restaffald	6.000	60	I plansilo og læsses inden fyraften i lukkede transportcontainere	Bygning E
Hårde hvidevarer (komfurer, vaskemaskiner, opvaskemaskiner m.v.)	300	10	Container	På containerstandpladser
Hård PVC	50	10	I lukkede containere	På containerstandpladser
Jern og metal	700	40	Container	På containerstandpladser med tæt belægning og kontrolleret afledning af overfladevand
Kølemøbler	100	10	I åbne containere	På containerstandpladser
Pap	2.000	40	Plansilo	Bygning D
Papir			Plansilo	Bygning D
Planglas			Container	På containerstandpladser
Vinduer og døre med rammer	200	20	Containere	På containerstandpladser
Plastfolie, plastdunke	700	20	Plansilo	Bygning D
Jord	3.500	500	Plansilo	Så specialindrettet areal med tæt belægning
Småt brændbart	750	30	Container	På containerstandpladser
Stort brændbart	2.500	30	Plansilo	På specialindrettet areal
Træ	700	40	Plansilo	På specialindrettet areal
Træ, trykimprægneret	750	40	Plansilo	På specialindrettet areal
Tøj	100	5	Tøjcontainere	Bygning Y og CØ-bygning
Isoleringsmateriale	100	20	Containere	På containerstandpladser
Akkumulatorer	40	5	Syrefaste battericontainere	Bygning X
Batterier	30	5	Spændelågsfade	Bygning X
Kabler og ledninger		0,5	I palleboks	Bygning X
Lysstofrør og andet kviksvølvholdigt affald	5	2	Små containere indendørs	Bygning X
Oliefiltre	300	2-3	Spændelågsfade	Bygning X
Olieaffald			Spildolietank	Bygning X
Bremse-, køle- og sprinklervæske			Plasttønder	Bygning X

Maling			Minicontainere	Bygning X
Opløsningsmidler			Tønder	Bygning X
Medicinrester			Tønder (modtages p.t. ikke)	Bygning X
Syrer og baser			Tønder	Bygning X
Pesticider			Tønder	Bygning X
Spraydåser (aerosoler)			Tønder eller minicontainere	Bygning X
Miljøfarligt affald			Tønder	Bygning X

Alle bortkørte mængder rapporteres i Affald & Genbrugs bogholderi, hvor der kan udtrækkes en rapport for alt bortkørt affald.

En nærmere beskrivelse af håndteringen og opbevaringen af de enkelte affaldsfraktioner, kan findes nedenfor:

Generelt

Driftspersonalet tilser, at affaldet er sorteret tilstrækkeligt til at containerne og andet opsamlingsmateriel, uden yderligere behov for sortering kan transporteres til genanvendelse, forbrænding (omlastning/neddeling), deponering eller særlig behandling, afhængigt af deres indhold. Affald der ikke må modtages, bliver afvist.

De fleste affaldsfraktioner bliver opbevaret i stålcontainere på pladsen indtil bortkørsel. Alle containere er tydeligt markeret til de affaldsfraktioner, der modtages. Alt genanvendeligt affald afsættes til genanvendelsesvirksomheder, der er miljøgodkendt. Modtaget materiale, der ikke kan genanvendes afsættes til godkendte modtagere, herunder deponi og forbrændingsanlæg.

Jern- og metalaffald

Jern- og metalaffald modtages i en åben container. Containeren opstilles på et let hævet underlag af impermeabel beton, der har konvolutfald mod afløb. Der foretages ikke neddeling eller sortering af metalaffaldet. Spildevand fra metalcontaineren ledes via sandfang og olieudskiller til spildevandssystemet.

PCB-holdige materialer

Vindues- og dørrammer modtages og placeres opretstående i en stålcontainer. Genbrugspladsens brugere og borgere placerer selv vinduer- og dørrammer i containeren. Andelen af vindues- og dørrammer indeholdende PCB er ukendt og det er ikke praktisk muligt at klassificere vindues- og dørrammer på genbrugspladsen. Alle vinduer- og dørrammer håndteres derfor alle som værende potentiel forurenede med PCB. Vinduer- og dørrammer afsættes til miljøgodkendt modtager af PCB-holdigt affald.

Bygningstræ samt trykimprægneret træ

Rent træaffald fra bygninger, malet/lakeret træaffald samt trykimprægneret træ modtages og opbevares i åben plansilo ved byggeaffald.

Mineraluld

Mineraluld håndteres p.t. i en lukket container til deponi. I fremtiden forventes affaldet at blive sendt til genanvendelse.

Asbestholdige materialer

I henhold til det kommende affaldsregulativ for Middelfart Kommune, modtages asbestholdigt affald kun i plastemballeret form. Det indpakkede asbestholdige affald opbevares i big bags indtil bortkørsel finder sted.

Gips

Modtages og opbevares i en lukket container. Herved minimeres støvgener fra affaldet.

Brugbare ting

De effekter borgerne selv vurderer kan genbruges direkte af andre borgere, kan placeres i CØ-bygningen. Der er mulighed for at bytte alle typer møbler, redskaber mv., herunder fungerende småt elektronik, samt lamper evt. bestykket med en lyskilde. Der kan dog ikke byttes farligt affald som maling, opløsningsmidler, m.v.

Bygning for farligt affald

Borgere og brugere af genbrugspladsen, afleverer deres affald direkte til pladsmanden, ved at stille affaldet på et bord i modtagehuset (bygning X). Affaldet (faste og flydende kemikalier) opbevares i original emballage i spændelågsfade eller tilsvarende UN-godkendte beholdere. Al pakning af affald foretages af personalet på pladsen direkte i UN-godkendt transportemballage. Hvis der forekommer eller er mistanke om risiko for lækager fra afleveret affald, vil affaldet blive fyldt over i ny emballage, der er egnet til den pågældende affaldsfraktion.

Gulvet i den del af modtagehuset, hvor der håndteres farligt affald, består af en tæt belægning i form af en støbt betonplade, som er epoxybehandlet. Gulvet er konstrueret med et fald på mere end 2 % mod en central opsamlingsgrube uden afløb. Gulvet er desuden afgrænset med opkanter, som hindrer udløb til omgivelserne. Åbne emballager er udelukkende placeret inde i bygningen og evt. spild vil løbe til opsamlingsgruben. Opsamlet spild og væske fra opsamlingsgruben bortskaffes som farligt affald.

Olieaffald afleveres til pladsmanden i modtagehuset. Spildolie, der ikke er PCB-holdigt, overføres til en spildolietank. Ved bortkørsel suges olien fra tanken til transportkøretøjet. PCB-holdigt olieaffald, f.eks. transformator-/kondensatorolie og hydraulikolie modtages i de beholdere de indleveres i, og opbevares i spændelågsfade. Der foretages ingen omhældning eller sammenblanding af affaldet. Olieaffaldet bortskaffes til godkendt modtager.

Plansiloer til have- og parkaffald, jord og bygge- og anlægsaffald

Have- og parkaffald, jord samt bygge- og anlægsaffald aflæsses og opbevares i særskilte plansiloer etableret med en tæt belægning i form af beton. Afvanding fra plansiloerne sker via kontrolleret afledning til spildevandsledningen via et forsinkelsesbassin. Bassinet etableres med tæt belægning.

For at optimere bortkørsel, foretages der neddeling af have- og parkaffaldet. Neddelingen udføres af en ekstern entreprenør, og foretages ca. 1 gang pr. uge af 1-2 timers varighed. Neddelingen sker kun på hverdage og inden for normal arbejdstid kl. 07.00-18.00.

Umiddelbart efter neddeling bortkøres det neddelte haveaffald i containere. Der sker ingen kompostering på pladsen.

På pladsen indrettes desuden en plads til skylning af trailere.

Omlastehal til husstandsindsamlet affald til genanvendelse

Indsamlet affald som glas, papir/pap, plast, drikkekartoner og metalaffald håndteres i bygning D. De samme affaldstyper, der afleveres på genbrugspladsen, håndteres ligeledes i bygning D. Renovationsbilerne aflæsser det husstandsindsamlede affald i særskilte plansiloer, hvorefter det fyldes i transportcontainere indtil bortkørsel finder sted. Plansiloerne er etablerede med tæt belægning i form af impermeabel beton.

I bygningen er der mulighed for at etablere indkaståbninger for de tilsvarende fraktioner, der afleveres af borgere på genbrugspladsen. Som udgangspunkt vil åbningerne i bygningen ud mod genbrugspladsen dog være forbeholdt rent pap, større plastfolie, EPS og større plastemner.

De enkelte fraktioner opstakkes og læsses i transportcontainere. Glas og papir/pap bortkøres ca. 1-2 gange ugentligt. Bortkørsel af metal og plastaffald sker ca. hver 14. dag.

Omlastehal til mad- og restaffald

Husstandsindsamlet mad- og restaffald modtages og håndteres i bygning E. Bygningen er inddelt i to sektioner, hvor renovationsbilerne aflæsser madaffald direkte i transportcontainere, mens restaffald aflæsses i plansiloer. Plansiloerne samt belægningen i begge sektioner, er etableret med tætte belægninger i form af impermeabel beton. De to sektioner er adskilt med en skillevæg. Begge sektioner er forsynet med porte der sikrer, at skadedyr ikke har adgang til affaldet. Porten holdes lukket, når der ikke foregår af- og pålæsning eller andre aktiviteter i hallen som af arbejdsmiljømæssige hensyn kræver udluftning f.eks. ved rengøring. Inde i hallerne er der spulemulighed for overfladisk vask af renovationsbilernes lastrum.

Transportcontainere til madaffald er lukkede containere, så der ikke sker udsivning af perkolat og så lugtstoffer ikke frigives. Containerne bortkøres dagligt.

Restaffald læsses i plansiloer. Senest dagen efter læsses restaffaldet i tætte og lukkede transportcontainere. Om fredagen læsses affaldet dog ved arbejdstids ophør. Affaldet bortkøres dagligt.

Bygning til beholdervask

Affaldsbeholdere for mad- og restaffald, glas/metal, papir/pap samt mad- og drikkekartoner indsamles ude ved husstandene, og rengøres i bygning B. Rengøringen foretages manuelt med højtryks-/ hedtvandsrensere. Bygningen etableres med en tæt belægning i form af impermeabel beton med klinker og med fald mod afløb. Vaskevandet vil typisk indeholde vegetabiliske olier, fedt og andet let omsætteligt madaffald samt sæberester. Vaskevandet forventes også at indeholde en del bakterier. Vandet afledes derfor til spildevandssystemet.

Den eksisterende udendørs vaskeplads ved bygning B, bibeholdes ligeledes til vask af affaldsbeholdere. Der anvendes højtryksrensere på pladsen. Indholdsstofferne vil være de samme som ovenfor beskrevet, hvorfor vandet ledes til spildevandsledningen.

Forbrug af råvarer og hjælpestoffer

Der anvendes stort set ingen råvarer eller hjælpestoffer i forbindelse med genbrugsstationens drift ud over vand til rengøring af containere, materiel og plansiloer. Derudover anvendes der diesel til påfyldning af genbrugspladsens materiel samt AdBlue.

NATUR- OG MILJØAFDELINGENS VURDERING

Containerpladsaktiviteterne er opført på godkendelsesbekendtgørelsens bilag 2 under listepunkt K211, mens aktiviteter i form af omlastning af husstandsindsamlet genanvendeligt affald samt rest- og madaffald er omfattet af listepunkt K212. Miljøstyrelsen har udarbejdet standardvilkår til begge listepunkter, som er lagt til grund for denne godkendelse.

Da der i forbindelse med projektet ansøges om differentierede åbningstider for henholdsvis containerpladsen, omlastehallerne og pladsen for have- og parkaffald, fastsættes der i godkendelsen vilkår, der regulerer, hvornår der må være aktiviteter på de enkelte dele af genbrugspladsen. Vilkårene fastsættes så de afspejler det ansøgte.

Af Miljøstyrelsens standardvilkår fremgår det, at der i pladsens åbningstid altid skal være mindst en person til stede til at foretage modtagekontrol og vejlede borgerne til korrekt aflevering. Det foreligger fra ansøger oplyst, at vilkåret overholdes, dog vil driften af pladsen for have- og parkaffald uden for containerpladsens normale åbningstid, være ubemandet. Uden for den normale åbningstid kan besøgende kun få adgang til pladsen via nummerpladescanning, sygesikringsbevis eller tilsvarende. Natur- og Miljøafdelingen vurderer, at standardvilkåret kan fraviges således, at kravet kun gælder i containerpladsens almindelige åbningstid. Vurderingen baserer sig på, at der uden for den almindelige åbningstid, kun kan afleveres én type af affald - have- og parkaffald. På den baggrund er der ikke behov for, at besøgende vejledes i korrekt sortering. Da pladsen til have- og parkaffald består af en tæt belægning i form af støbt beton og med kontrolleret afledning af overfladevandet til spildevandsledningen, vurderes det ikke at udgøre en risiko for miljøet, hvis en besøgende mod forventning, afleverer affald, der ikke er have- og parkaffald. På baggrund af ovenstående ændres vilkåret til, at der i containerpladsens åbningstid altid skal være mindst en person til stede til at foretage modtagekontrol og vejlede borgerne til korrekt aflevering.

Af standardvilkårene for listepunkt K211 fremgår det, at have- og parkaffald skal opbevares på et befæstet areal med fald mod afløb. Natur- og Miljøafdelingen vurderer, at samme krav er relevant at fastsætte for jord samt bygge- og anlægsaffald, da der fra disse fraktioner også kan udvaskes miljøproblematisk stoffer. På denne baggrund udvidedes standardvilkåret til også at omfatte jord samt bygge- og anlægsaffald, der opbevares direkte på belægningen i plansiloerne.

I ansøgningen foreligger det oplyst, at overfladevand samt perkolat fra have- og parkaffald, jord samt bygge- og anlægsaffald ledes til et forsinkelsesbassin, hvorfra vandet ledes til spildevandsledningen. Da pladsen ligger i et område med særlige drikkevandsinteresser (OSD) og i følsomt indvindingsopland, og da de nævnte affaldstyper kan indeholde uønskede og miljøfremmede stoffer som kan udgøre en risiko for grundvandet, herunder pesticider i have- og parkaffaldet, er det Natur- og Miljøafdelingens vurdering, at der ikke må ske nedsivning af overfladevandet. På denne baggrund fastsættes der vilkår om, at bassinet til processpildevand skal udføres med tæt bund og tætte sider i form af en membran. Belægningen skal kunne modstå overfladevandet/perkolatet, således at det ikke kan sive ned til jord og grundvand

gennem membranen. Membranen skal overholde retningslinjerne i DS/INF 466 for så vidt angår materiale, udlægning, sammensvejsning, rørgennemføring og tæthedskontrol.

Af standardvilkårene for listepunkt K211 fremgår det, at såfremt der i særlige tilfælde er behov for modtagelse af letfordærligt affald, må dette højst opbevares 1 uge i lukket container eller 1 døgn i sække. Hvis det er særligt lugtende affald, skal det snarest muligt videretransporteres. Affald & Genbrug har ansøgt om miljøgodkendelse til at modtage og omlaste mad- og restaffald, hvilket er letfordærligt affald. Natur- og Miljøafdelingen fastsætter dog ikke det pågældende standardvilkår, da affaldet ikke kun modtages 'i særlige tilfælde', men er en del af pladsens almindelige drift. Aktiviteten vurderes dermed at henhøre under listepunkt K212, hvorfor der fastsættes særskilte vilkår for disse fraktioner.

I overensstemmelse med standardvilkårene sættes der krav om, hvilke affaldsfraktioner der må modtages og opbevares på genbrugspladsen. Hvis der på et senere tidspunkt ønskes modtaget eller opbevaret andre fraktioner end de i godkendelsen nævnte, skal der søges om tillægsgodkendelser hertil.

Farligt affald

I overensstemmelse med standardvilkårene sættes der vilkår om, at genbrugspladsen maksimalt må modtage 300 tons farligt affald pr. år. Her medregnes ikke akkumulatorer, imprægneret træ, batterier, lysstofrør og sparepærer, elektronikaffald, kølemøbler og asbestholdige materialer. Affald & Genbrug har oplyst, at der i 2022 i alt blev modtaget 74 tons farligt affald. Der føres løbende regnskab for modtagne og bortkørte mængder farligt affald. Inden grænsen på de 300 tons nås, vil Affald & Genbrug underrette miljømyndigheden, hvorefter affaldet vil blive anvist til anden modtager.

Farligt affald opbevares i et modtagehus på genbrugspladsen uden publikums direkte adgangsmulighed, hvilket er i overensstemmelse med standardvilkår.

I miljøgodkendelsen sættes der vilkår til opbevaring og indretning af farligt affald i overensstemmelse med standardvilkårene. Ud fra ansøgningens beskrivelser omkring håndtering og opbevaring af de enkelte fraktioner af farligt affald samt af indretning og opbygning af oplagspladser, er det Natur- og Miljøafdelingens vurdering, at virksomheden lever op til de gældende standardvilkår.

Omlastning af mad- og restaffald

I godkendelsen sættes der vilkår om, at Affald & Genbrug skal udarbejde en driftsinstruks, der som minimum beskriver, hvordan personalet skal overholde vilkår i denne godkendelse herunder om rengøring, modtagekontrol, driftsforstyrrelser og uheld, vedligehold og eftersyn af gulve og porte og om journalføring. Driftsinstruksen skal altid være tilgængelig for og kendt af personalet. Vilkåret er en udbygning af standardvilkåret for listepunkt K212. Vilkåret skal primært sikre, at der ikke opstår lugtgener fra det opbevarede affald og at der ikke opstår problemer med skadedyr.

I ansøgningen er det oplyst, at madaffald aflæsses direkte i transportcontainere mens restaffald aflæsses i plansilo. De to sektioner er adskilt med en skillevæg. Senest dagen efter, dog ved arbejdstids ophør om fredagen, læsses restaffald i tætte og lukkede transportcontainere, som dagligt bortkøres på samme måde som for transportcontainerne for

madaffald. Det fastsættes derfor som vilkår, at madaffald skal læsses direkte i transportcontainere, mens restaffald senest dagen efter, dog senest ved arbejdstids ophør om fredagen, skal omlastes til transportcontainere. Vilkåret er en udbygning af standardvilkår 5 for listepunkt K212.

Containerne til opbevaring og transport af begge affaldstyper skal være væsketætte og med tætsluttende låg, som kun må være åbne i forbindelse med pålæsning. Containerne med rest- og madaffald skal senest bortkøres den førstkomende hverdag inden arbejdstids ophør. Ovenstående vilkår skal sikre, at der ikke opstår lugtgener i forbindelse med opbevaringen og omlastningen og at der ikke opstår uhygiejniske forhold.

Hvis Affald & Genbrug modtager affald, der ikke er omfattet af virksomhedens miljøgodkendelse, og som det ikke umiddelbart er muligt at afvise eller henvise til en anden affaldsmottager, skal dette affald placeres i et særskilt oplagsområde. Virksomheden skal herefter hurtigst muligt kontakte tilsynsmyndigheden og orientere om affaldet.

Det fastsættes som vilkår, at modtagelse, aflæsning og omlastning af mad- og restaffald skal foregå indendørs i en hal med porte og vinduer der kan lukkes. Gulvet skal være med tæt belægning. Aflæsning skal foregå i et dedikeret og tydeligt afmærket område i hallen. Der må ikke være mekanisk ventilationsanlæg med tilhørende luftafkast, i bygningen. Vilkåret skal sikre, at bygningen er indrettet på en måde, der sikrer mod lugt i omgivelserne og mod forurening af jord, grundvand og overfladevand.

Natur- og Miljøafdelingen har gennemgået de affaldsfraktioner, som ønskes modtaget på genbrugspladsen i Middelfart. Natur- og Miljøafdelingen finder, at der er en miljømæssig begrundelse for at fastsætte vilkår om maksimalt oplag af mad- og restaffald. Vilkåret om maksimalt oplag for disse fraktioner skal sikre, at der ikke ophobes større mængder af affaldstyperne som medfører en øget risiko for lugtgener og for skadedyr. Det maksimale oplag fastsættes i overensstemmelse med det opgivne i ansøgningen.

For at forebygge lugtgener sættes der vilkår om, at alle porte og vinduer skal være lukkede undtagen ved til- og frakørsel af renovationsbiler og læssemateriel til- og frakørsel af transportcontainere samt ved andre aktiviteter i hallen som af arbejdsmiljømæssige årsager kræver udluftning.

Omlastning af husstandsindsamlet genanvendeligt affald

I forbindelse med omlastning, opbevaring samt håndtering af husstandsindsamlet genanvendeligt affald, vil der kunne dannes perkolat og saft fra bl.a. madbakker samt plast- og drikkekartonfraktionerne. På denne baggrund fastsættes der vilkår om, at modtagelse, aflæsning og omlastning af husstandsindsamlet genanvendeligt affald skal foregå indendørs i en hal med tæt belægning. Aflæsning skal foregå i et dedikeret og tydeligt afmærket område i hallen. Der må ikke være luftafkast, herunder ventilation, i bygningen.

Bygning til vask af beholdere

For at sikre mod forurening af jord sættes der i godkendelsen vilkår om, at området hvor der vaskes affaldsbeholdere i bygning B, skal etableres med tæt belægning med fald mod afløb hvorfra der kan ske kontrolleret afledning af vaskevandet.

Støjvolde

I forbindelse med ansøgningen om miljøgodkendelse, har Affald & Genbrug fået udarbejdet en støjrapport til kortlægning af støjbidraget fra genbrugspladsens aktiviteter. Rapporten viser, at de eksisterende støjvolde skal udbygges, for at kunne overholde Miljøstyrelsens vejledende støjgrænser (se afsnittet om støj for en uddybning). For at sikre omgivelserne mod væsentlig støj sættes der vilkår om, at de eksisterende støjvolde, inden idriftsættelsen af den udvidede genbrugsplads, skal udbygges som vist i bilag 7. Støjvoldene skal være mindst 4 meter høje og skal opbygges og vedligeholde sådan, at erosion og sætninger undgås.

Det foreligger fra Affald & Genbrug oplyst, at den jord der tilføres de eksisterende volde, stammer fra overskudsjord fra udbygningen af genbrugspladsen. Dette fastsættes som vilkår. Hvis der bliver brug for at tilføre jord udefra til voldene, kan dette kræve en særskilt miljøgodkendelse.

Til- og frakørsel

Til- og frakørsel til genbrugspladsen sker via Fynsvej samt større veje. I forbindelse med udvidelsen af pladsen i Middelfart, forventes et øget antal besøgende og dermed en øget til- og frakørsel. Langt den største trafik forventes dog afviklet i dagtimerne, mens det er meget begrænset hvor meget trafik der forekommer i natperioden. Da til- og frakørsel til genbrugspladsen foregår via større veje igennem et lokalplanlagt erhvervsområde uden boligejendomme, er det Natur- og Miljøafdelingens vurdering, at kørslerne til og fra genbrugspladsen, ikke vil udgøre en væsentlig gene for omgivelserne.

Natur- og Miljøafdelingen vurderer, at de ansøgte udvidelser og ombygninger kan udføres som beskrevet. Der henvises til vurderingerne på miljøpåvirkningerne i de følgende afsnit.

5. Forurening og forureningsbegrænsende foranstaltninger

Luftforurening

Affald & Genbrug oplyser i ansøgningen, at der i forbindelse med visse aktiviteter på genbrugspladsen, kan opstå støvgener. Støvgener vil typisk være tilknyttet aflæsning, oplag og afhentning af jord, beton og have- og parkaffald i tørre perioder. For at minimere risikoen for støvgener er det oplyst, at pladsen løbende renholdes. Støvflugt i forbindelse med oplag af affald som f.eks. gips begrænses ved, at opbevaringen sker i lukkede containere.

Der kan desuden opstå risiko for lugtgener ved længere tids oplag og opbevaring af rest- og madaffald, mens der kan opstå lugtgener, hvis der opstår komposteringsaktiviteter i forbindelse med oplag af have- og parkaffald i varme perioder. Risikoen for lugt ved opbevaring af have- og parkaffald minimeres ved, at affaldet bortskaffes hyppigt i varme perioder.

Risiko for lugtgener fra rest- og madaffald minimeres ved, at håndteringen af disse fraktioner dels sker indendørs i en bygning, hvor vinduer og porte holdes lukkede, og dels ved at madaffaldet aflæsses direkte i lukkede og tætsluttende transportcontainere, mens restaffald senest dagen efter modtagelse, dog ved arbejdstids ophør om fredagen, omlastes til samme type transportcontainere. Derudover bortskaffes både rest- og madaffald løbende og senest ved næstkommende hverdag. Plansiloen, hvor der opbevares restaffald, rengøres dagligt. I

omlastehallen er der mulighed for skylning af renovationsbilerne med højtryksrensere. Det forventes, at der skylles ca. 5 biler pr. dag.

Fra bygning X (modtagehuset) er der luftafkast fra opbevaring af farligt affald. Der etableres ikke luftafkast på omlastehallerne.

I ansøgningen oplyses det yderligere, at der i forbindelse med driften af den eksisterende genbrugsplads, ikke har været konstateret lugt- eller støvgener.

NATUR- OG MILJØAFDELINGENS VURDERING

Natur- og Miljøafdelingen er enig i Affald & Genbrugs vurdering af, at den væsentligste risiko for støvgener i forbindelse med driften af genbrugspladsen, vil forekomme ved håndtering samt oplag af have- og parkaffald, beton samt jord i tørre og blæsende perioder. Risikoen for væsentlige støvgener vurderes dog at være minimale, hvis pladsen løbende renholdes. For at sikre håndhævelsesmulighed over for støv- samt lugtgener sættes der vilkår om, at driften af pladsen ikke må give anledning til lugt- eller støvgener i omgivelserne, som efter tilsynsmyndighedens vurdering er væsentlige.

Da asbestfibre udgør en særlig risiko for miljøet og for menneskers sundhed, skal der være særlig fokus på, hvordan affaldet opbevares forsvarligt. Af standardvilkårene fremgår det, at asbestholdigt affald, der kan støve, skal befugtes og opbevares i lukket eller overdækket container, så afgivelse af støv til omgivelserne hindres. Byggematerialer med cementbundne asbestfibre skal håndteres, så de ikke beskadiges. Såfremt der alligevel under håndteringen sker beskadigelse, skal de straks placeres i en lukket eller overdækket container og befugtes. Der er imidlertid kommet nye modtagerkrav fra deponierne som medfører, at der sker ændringer i Middelfart Kommunes affaldsregulativ. Det betyder, at asbestaffald fremadrettet kun modtages i plastemballeret form sådan, at der ikke opstår risiko for spredning af asbestfibre. Hvis der er tale om støvende asbestaffald modtages dette kun dobbeltemballeret. Affaldet opbevares herefter i tætte big-bags, inden det køres til deponi. Ovennævnte håndtering trådte i kraft pr. 1. juli 2023. Større mængder asbestholdigt materiale kan afhentes direkte ved borgerne i big-bags fra den 1. januar 2024. På baggrund af ovenstående udvides standardvilkåret sådan, at asbestholdigt affald kan opbevares plastemballeret i tætte big-bags, og dobbeltemballeret i tætte big-bags, såfremt der er tale om støvende asbestaffald.

I overensstemmelse med standardvilkårene sættes der vilkår om, at afkast fra mekanisk ventilation fra bygningen, hvor der opbevares farligt affald, skal være opadrettet og føres mindst 1 meter over tagryg på det tag, hvor afkastet er placeret.

For at forhindre lugtgener fra mad- og restaffald fastsættes der vilkår om, at et eventuelt spild både indendørs og udendørs ad mad- eller restaffald, omgående skal opsamles og anbringes i de dertil indrettede containere eller i de dertil indrettede plansiloer for restaffald. Dette gælder også madaffald, der tilbageholdes på riste ved den indendørs skylleplads i bygning E.

Mad- og restaffald

For at forhindre lugtgener fra oplaget af rest- og madaffald fastsættes der vilkår om, at områder, hvor der håndteres og omlastes rest- og madaffald (herunder plansilo for restaffald) samt den indendørs skylleplads for renovationsbiler, dagligt skal tømmes og vaskes ren, og mindst én gang ugentlig rengøres med et egnet rengøringsmiddel.

For at sikre håndhævelser over for eventuelle lugtgener i forbindelse med driften af omlastehallen for både genanvendeligt affald samt mad- og restaffald fastsættes der vilkår om, at omlastehallerne ikke må give anledning til lugtgener uden for virksomhedens område, som efter tilsynsmyndighedens vurdering er væsentlige. Hvis der konstateres væsentlige lugtgener i omgivelserne, kan Middelfart Kommune kræve, at der træffes nødvendige foranstaltninger for at eliminere eller reducere lugtgenerne. For at minimere risikoen for lugtgener sættes der vilkår om, at alt spild af mad- og restaffald, både indendørs og udendørs, omgående skal opsamles og anbringes i de dertil indrettede containere eller i den dertil indrettede plansilo for restaffald. Dette gælder også rest- og madaffald, der bliver tilbageholdt på riste ved den udendørs vaskeplads.

Støj

I forbindelse med ansøgningen har Affald & Genbrug fået udarbejdet en teknisk støjrapport af en certificeret støjrådgiver, som viser virksomhedens støjbidrag i omgivelserne og ved omkringliggende boligejendomme efter udvidelsen og ombygningen.

Støjrapporten viser, at der vil være følgende væsentlige kilder til støj på genbrugspladsen efter udvidelsen:

Type	Antal stk./dag	Tidsrum	Kildestyrke (dB(A))
Personbiler med og uden trailer	1.200 stk./dag (110 pr. time)	Dagtimerne mellem kl. 07.00 – 18.00	90,1
Personbiler med og uden trailer – have- og parkaffald	100 stk./dag (25 pr. time)	Aftentimer mellem kl. 18.00 – 22.00	90,1
Lastbil aflæsning omlastehal ind- og udkørsel	10 stk./dag (2 pr. time)	Dagtimer mellem kl. 10.00 – 15.00	98,6
Lastbil afhentning omlastehal ind- og udkørsel	17 stk./dag	11 stk. i dagtimer, 4 stk. i aftentimer og 2 stk. i natperioden mellem kl. 05.00 – 22.00	98,6
Lastbil afhentning genbrugsplads – ind- og udkørsel	17 stk./dag	11 stk. i dagtimer, 4 stk. i aftentimer og 2 stk. i natperioden mellem kl. 05.00 – 22.00	98,6
Kørsel med rendegraver	3 t./dag	Dagtimer mellem kl. 07.00 – 18.00	102,6
Kørsel med gummiged	4 t./dag	Dagtimer mellem kl. 07.00 – 18.00	102,6
Kørsel med gas-truck	1 t./dag	Dagtimer mellem kl. 07.00 – 18.00 på hverdage	104,8
Kørsel med plæneklipper	3 t./dag	Dagtimer mellem kl. 07.00 – 18.00	98,0
Kørsel med fejmaskine	1 t./dag	Dagtimer mellem kl. 07.00 – 18.00 på hverdage	104,8
Kørsel med renovationsbiler	2 t./dag/nat	I tidsrummet kl. 05.00 – 15.00	98,6
Flytning af containere med lastvognstrækker	2 t./dag	Dagtimer mellem kl. 07.00 – 18.00	98,6
Grabning af have- og parkaffald	1 t./dag	Dagtimer mellem kl. 07.00 – 18.00	87,7
Grabning af brokker, beton og tegl	1 t./dag	Dagtimer mellem kl. 07.00 – 18.00	87,7
Alle komprimatorer	2 t./dag	Dagtimer mellem kl. 07.00 – 18.00	92,3
Støj fra omlastehal	4 t./dag	Dagtimer mellem kl. 07.00 – 18.00	78,2
Vask med højtryksrenser	1,5 t./dag	Dagtimer mellem kl. 07.00 – 18.00 på hverdage	105,0
Neddeling af grenaffald	2 t./dag	Hverdage mellem kl. 07.00 – 18.00	116,4

Ud fra støjklidernes udbredelsesforhold (afstand, afskærmning og refleksioner), samt kildernes driftstider, viser rapporten kildernes individuelle bidrag til støjbelastningen i de respektive referencepositioner.

I ansøgningen oplyses det, at de primære støjklid fra genbrugspladsen, stammer fra de benyttede maskiner til flytning, af- og pålæsning af containere på pladsen samt fra neddeling af have- og parkaffald. Derudover vil der være støj fra til- og frakørsel af renovationsbiler til omlastestationen (bygning D og E). Det oplyses desuden, at pladsen for have- og parkaffald i forbindelse med ombygningen, flyttes længere væk fra støjfølsomme områder, hvorfor støjgenerne fra den daglige drift, herunder ifm. aflæsning og opstakning minimeres.

Neddeling af grenaffald foretages på oplagspladsen til have- og parkaffald og vil være skærmet af betonelementvægge. Neddeling foretages maksimalt én gang pr. uge i sommerperioden med en varighed på 1-2 timer.

I ansøgningen er det oplyst, at den nye omlastestation vil medføre en øget trafikbelastning af renovationsbiler. Bilerne kører ind til omlastehallerne via Fynsvej og bilerne tømmes indendørs. Støjbelastningen af de nærmeste boliger i forbindelse med denne aktivitet, vurderes derfor af ansøger som værende minimal.

NATUR- OG MILJØAFDELINGENS VURDERING

Genbrugspladsen ligger i byzone i et område omfattet af kommuneplanramme T.01.02, som udlægger området til tekniske anlæg i form af en genbrugsplads. Udvidelsen af pladsen holdes inden for kommuneplanrammens afgrænsning.

Mod nord og øst

Nord og øst for genbrugspladsen ligger et kommune- og lokalplanlagt erhvervsområde, omfattet af kommuneplanramme E.01.18. Delområdet lige nord for genbrugspladsen fremstår primært som ubebygget. Området er af kommuneplanen udlagt til erhvervsområde. I henhold til lokalplanen må området kun anvendes til erhvervsformål i form af industri, værksteder, engroshandel, oplag og tekniske anlæg. Der kan endvidere indpasses forretningsvirksomhed, der har tilknytning til de pågældende erhverv, eller som naturligt kan indpasses i området. Der er ingen beboelsesejendomme inden for området. Da der inden for området kan indplaceres virksomheden inden for miljøklasse 3-6, vurderes det, at der til området skal fastsættes støjgrænser svarende til områdetype 2 jf. Miljøstyrelsens vejledning nr. 5 om ekstern støj.

Kommuneplanramme E.01.18 grænser mod øst op til det åbne land. I det åbne land ligger der enkelte fritliggende boligbebyggelser. Der fastsættes støjvilkår til beboelserne i landzone, svarende til de vejledende støjgrænser for områdetype 3. Det vurderes, at støjgrænserne skal overholdes ved boligen eller på udendørs opholdsarealer i op til 15 meters afstand fra boligen, jf. Orientering nr. 43 fra Miljøstyrelsens Referencelaboratorium for støjmålinger 31. december 2010. Hvor skelgrænsen er nærmere end 15 meter fra boligen, skal støjgrænsen overholdes i skel.

Mod vest og sydvest

Mod vest og sydvest grænser genbrugspladsen op til kommuneplanrammeområde E.01.20 og E.01.21. Begge områder er udlagt til erhvervsområde. Inden for begge områder ligger der dog flere beboelsesejendomme, hvorfor den faktiske anvendelse vurderes at være blandet bolig og erhvervsområde. Til områderne fastsættes derfor støjgrænser svarende til områdetype 3 i Miljøstyrelsens støjvejledning.

Mod syd

Mod syd grænser genbrugspladsen op til lokalplanområde nr. 28.11, som udlægger området til erhvervsområde med undtagelse af matr.nr. 8ao, Skrillinge By, Kauslunde, som udlægges til offentligt grønt område (bydelspark). Inden for delområdet til erhverv, kan der indplaceres industri-, værksteds-, entreprenør- og oplagsvirksomhed, engroshandel samt forretningsvirksomhed, der har tilknytning til de pågældende erhverv, eller som efter byrådets skøn naturligt finder plads i området. Da der ligger flere beboelsesejendomme inden for delområdet er det Natur- og Miljøafdelingens vurdering, at den faktiske anvendelse af området er blandet bolig og erhvervsområde. På den baggrund fastsættes der støjgrænser til delområdet svarende til områdetype 3.

I det sydøstlige hjørne af matr.nr. 8ao, ligger der en daginstitution i form af en skovbørnehave. Daginstitutioner er støjfølsom anvendelse, hvor der typisk fastsættes støjgrænser på 45-50 dB i dagtimerne af hensyn til børnenes koncentrations- og indlæringssevne jf. vejledning fra Miljøstyrelsen nr. 3 fra 2003. Den resterende del af matr.nr. 8ao anvendes som grønt rekreativt område (bydelspark). Til denne type af område er det efter Miljøstyrelsens vejledning rimeligt at fastsætte støjgrænser på mellem 40-50 dB jf. vejledning nr. 3 fra 2003. I vejledningen anføres det, at der typisk fastsættes lavere støjgrænser for grønne områder, hvor der findes mindesmærker eller som anvendes til kirkegårde. Da området hverken anvendes til mindesmærker eller kirkegårde, og da området grænser op til lokalplanlagte erhvervsområder er det Natur- og Miljøafdelingens vurdering, at der til området skal fastsættes støjgrænser på 50 dB. Samme støjgrænser fastsættes til skovbørnehaven.

Syd for lokalplanområde 28.11, ligger to lokalplanlagte boligområder (lokalplanområde nr. 111 og 28.12). Da begge områder er udlagt til åben og lav boligbebyggelse, fastsættes der til områderne støjgrænser svarende til områdetype 5.

Samlet vurdering

I forbindelse med ansøgningen om miljøgodkendelse har Affald & Genbrug fået udarbejdet en støjrapport. Støjberegningerne i rapporten er gennemført, så de overholder retningslinjerne fastsat efter Miljøstyrelsens ordning for personcertificering vedr. Miljømåling – ekstern støj, DS/EN 45 013. Beregningerne er baseret på kilde-data for et tilsvarende eksisterende anlæg samt den interne transport på genbrugspladsen.

I beregningsmodellen er der indlagt forudsætning om, at den eksisterende støjvold på genbrugspladsen udvides og forhøjes med overskudsjord fra projektet. Støjvolden udvides til at have en effektiv højde på 4 meter frem for den nuværende 3 meter. Beregningerne er herefter udført efter den af Miljøstyrelsen godkendte nordiske beregningsmetode for ekstern støj jf. Miljøstyrelsens vejledning nr. 5/1993, 'beregning af ekstern støj fra virksomheder'. Beregningspunkter er placeret i de mest udsatte beregningspositioner ud fra den fremtidige driftssituation. Resultaterne af beregningerne viser, at støjgrænserne overholdes i samtlige tidsrum i samtlige referencepositioner under forudsætning af, at den eksisterende støjvold forhøjes og forlænges.

Tabellerne nedenfor viser beregningsresultaterne, hvor tallet i parentes angiver grænseværdien:

Hverdage

Referencepunkt	Dag 07-18 dB(A)	Aften 18-22 dB(A)	Nat 22-07 dB(A)	Lmax
BP 1 - Hovedvejen 63	47,9 (55)	33,0 (45)	38,3 (40)	51,2 (55)
BP 2 - Hovedvejen 65	47,8 (55)	32,9 (45)	39,0 (40)	50,1 (55)
BP 3 - Hovedvejen 71	44,3 (55)	29,9 (45)	36,6 (40)	45,3 (55)
BP 4 - Hovedvejen 76	45,6 (55)	29,7 (45)	34,0 (40)	46,9 (55)
BP 5 - Stiklingen 11	35,7 (45)	22,5 (40)	27,3 (35)	39,0 (50)
BP 6 - Værkstedsvej 2	35,7 (50)	21,6 (50)	24,7 (50)	37,8
BP 7 - Matr.nr. 8ao	44,6 (50)	29,7 (50)	33,2 (50)	45,4

Weekender

Referencepunkt	Dag 07-18 dB(A)	Aften 18-22 dB(A)	Nat 22-07 dB(A)	Lmax
Hovedvejen 63	45,0 (45)	33,0 (45)	38,3 (40)	51,2 (55)
Hovedvejen 65	44,7 (45)	32,9 (45)	39,0 (40)	50,1 (55)
Hovedvejen 71	40,6 (45)	29,9 (45)	36,6 (40)	45,3 (55)
Hovedvejen 76	43,7 (45)	29,7 (45)	34,0 (40)	46,9 (55)
Stiklingen 11	33,5 (40)	22,4 (40)	27,3 (35)	39,0 (50)
Værkstedsvej 2	33,5 (50)	21,6 (50)	24,7 (50)	37,8
Matr.nr. 8ao	42,9 (50)	29,7 (50)	33,2 (50)	45,4

Placering af referencepunkter kan ses i bilag 10.

I støjrapporten anføres det, at det på baggrund af støjdæmpende fysiske foranstaltninger som f.eks. de projekterede støjvolde, mellemliggende bygninger og beplantninger samt støjrådgiverens erfaringer vurderes, at støjen ikke indeholder tydelige hørbare toner eller impulser. Natur- og Miljøafdelingen er enig i denne vurdering.

Natur- og Miljøafdelingen har gennemgået den fremsendte støjrapport og forudsætningerne heri og vurderer, at det er sandsynliggjort, at de fastsatte støjgrænser efter udbygningen af genbrugspladsen, kan overholdes ved en udbygning af den eksisterende støjvold. I miljøgodkendelsen fastsættes der vilkår om, at støjvolden skal udbygges som forudsat i den fremsendte støjberegning.

I ansøgningen foreligger det oplyst, at Affald & Genbrug ønsker at rekvirere en ekstern entreprenør, der skal foretage neddeling af grenaffald på pladsen til have- og parkaffald. Da opgaven kan udføres af forskellige entreprenører og med forskellige neddelingsanlæg, er der i ansøgningen ikke fremsendt et datablad med støjspecifikationer på et specifikt neddelingsanlæg. I støjberegningen er der derfor anvendt en kildestyrke, som det er oplyst, afspejler et eksempel på en neddeler af den type der vil blive anvendt. Natur- og Miljøafdelingen har i forbindelse med andre miljøgodkendelsessager, kendskab til flere neddelingsanlæg til træaffald og bemærker, at kildestyrken på denne type anlæg (med materialer) typisk ligger i omegnen 105 – 110 dB(A). Det er derfor Natur- og Miljøafdelingens vurdering, at en kildestyrke på 116,4 dB(A), som er anvendt i beregningerne, må antages at udgøre et absolut 'worst-case' scenarie. For at sikre, at der ikke anvendes et neddelingsanlæg, der støjer mere end de forudsatte 116,4 dB(A) fastsættes der vilkår om, at der på genbrugspladsen ikke må anvendes neddelingsanlæg, der har en kildestyrke der er højere end 116,4 dB(A). Der sættes yderligere vilkår om, at der skal foreligge en kopi af støjdatabladet på det pågældende, anvendte neddelingsanlæg på genbrugspladsen, som efter anmodning kan fremvises til tilsynsmyndigheden.

Infralyd, lavfrekvent støj og vibrationer

Natur- og Miljøafdelingen vurderer ikke, at genbrugspladsens aktiviteter vil give anledning til infralyd, lavfrekvent støj eller vibrationer i omgivelserne som er væsentlige og som overstiger Miljøstyrelsens grænseværdier. For at sikre håndhævelsesmulighed over for væsentlige gener,

fastsættes der dog grænseværdier i overensstemmelse med Miljøstyrelsens vejledende grænseværdier i denne miljøgodkendelse.

Beskyttelse af jord, grundvand og overfladevand

Containerpladsen

Middelfart genbrugsplads er udført med faste belægnings på alle arealer. Containere til jern og metal opstilles på et let hævet underlag af tæt beton, der har konvolutfald mod afløb. Der foretages ikke neddeling eller sortering af affaldet. Spildevandet fra jern- og metalcontainere ledes via sandfang og olieudskillere til regnvandssystemet. Opstillingspladserne for alle containere er udført med betonbelægningssten. Belægnings på kørearealer for personbiler samt for lastbiler og renovationsbiler er udført som asfaltbelægnings.

Bygning for farligt affald

Transport af det pakkede farlige affald fra bygningen til afhentningsbil, sker på et areal med tæt belægning i form af beton. Kemiaffald bortskaffes til godkendt modtager. Afhentning og læsning af farligt affald sker på en læsseplads på vestsiden af bygning X. Arealet er etableret med en tæt belægning i form af en støbt betonplade belagt med epoxy og med afløb til spildevandssystemet via olie- og benzinudskillere. Ved afhentning aktiveres afspærringsventilen elektronisk fra en betjeningsknap placeret i modtagebygningen. Læssepladsen er angivet på kortbilaget i bilag 7.

Tankplads

På vaskepladsen syd for bygning E, etableres en tankplads. På tankpladsen påfyldes der diesel på virksomhedens renovationsbiler. Dieseltanken sikres mod påkørsel af pullerter. Det skønnes, at der dagligt tankes 4-5 biler. Tankpladsen etableres med tæt belægning i form af impermeabel beton og med fald mod afløbet, som også afvander selve vaskepladsen. Eventuelt spild fra påfyldning ledes via afløb til spildevandsledningen via olie- og benzinudskillere.

NATUR- OG MILJØAFDELINGENS VURDERING

Containerpladsen

Natur- og Miljøafdelingen har gennemgået standardvilkårene for genbrugspladsaktiviteterne omfattet af listepunkt K211 og vurderer, at genbrugspladsen med den beskrevne indretning, kan overholde standardvilkårene.

I overensstemmelse med standardvilkårene sættes der vilkår om, at genbrugspladsens kørearealer skal være befæstede med fald mod afløb samt at øvrige arealer for opstilling af containere og opbevaring af ikke-farligt affald, skal befæstes med fald med afløb. Da der fra jern- og metalaffald kan udvaskes tungmetaller samt olierester sættes der i overensstemmelse med standardvilkårene krav om, at båse med jern- og metalaffald og åbne containere uden sump til jern- og metalaffald skal placeres på et område med tæt belægning med fald mod grube eller afløb. Der stilles ikke krav til områder, hvor der placeres lukkede/overdækkede containere til jern- og metalaffald med en sump inden i. Beskrivelsen i ansøgningen vedr. opbevaring og håndtering af jern- og metalaffald, vurderes at leve op til ovenstående krav.

Der sættes desuden krav om, at tætte belægnings- og befæstede arealer skal være i god vedligeholdelsesstand. Utætheder skal udbedres så hurtigt som muligt, efter at de er konstateret. Vilkkåret er et standardvilkkår, som er fastsat for både listepunkt K211 og K212. Kravet gælder således både for den almindelige containerplads samt for omlastehallerne.

Farligt affald

For at sikre, at der ikke sker afledning af olie og kemikalier til spildevandssystemet ved et uheld sættes der, i overensstemmelse med standardvilkkårene krav om, at læsning af farligt affald til borttransport skal ske på et areal med tæt belægning og fald mod grube eller afløb. På afløbsrøret skal der etableres en ventil, som holdes lukket, medens læsning foregår. Dette er en ændring i forhold til den nuværende miljøgodkendelse, hvor ventilen kun skal lukkes, såfremt der sker et uheld. Natur- og Miljøafdelingen vurderer dog ikke at standardvilkkåret kan fraviges, da vilkkåret skal sikre, at afløbet til enhver tid under læsning er sikret mod evt. spild eller uheld. På denne baggrund fastholdes standardvilkkåret.

Tankpladser

Tanke, herunder brændstoftanke, er omfattet af reglerne i olietanksbekendtgørelsen. Ifølge bekendtgørelsen skal afstanden mellem anlægget og indvindingsboringer til almene vandforsyningsanlæg være 50 meter. Afstanden til andre boringer og brønde, hvorfra der indvindes drikkevand skal være mere end 25 meter. Afstanden fra udendørs olietank og indvindingsboringer for almene vandforsyningsanlæg er ca. 1.200 meter. Afstanden til andre boringer og brønde er ca. 110 meter. Natur- og Miljøafdelingen vurderer derfor, at anlægget ikke vil have indflydelse på indvindingen af drikkevand. Der stilles vilkkår om, at tanken skal placeres på tæt belægning, og om at tanken skal være sikret mod påkørsel.

Affald

Genbrugspladsens aktiviteter frembringer ikke affald i større mængder. Der genereres udelukkende affald i form af dagrenovationslignende affald fra pladsens personale. Dette sorteres i relevante fraktioner og bortskaffes sammen med det øvrige affald på pladsen.

Alt opsamlet spild indeholdende olie og kemikalier opbevares og bortskaffes som farligt affald.

NATUR- OG MILJØAFDELINGENS VURDERING

I overensstemmelse med standardvilkkårene sættes der vilkkår om, at affald der spildes, skal opsamles og anbringes i de dertil indrettede containere og affaldsområder. Spild af olie og kemikalier (herunder grus, savsmuld eller lignende anvendt til opsugning) skal opsamles straks og opbevares og bortskaffes som farligt affald. Der skal til enhver tid forefindes opsugningsmateriale på virksomheden.

Ved længere tids opbevaring af have- og parkaffald i varme perioder, kan der opstå komposteringsprocesser i affaldet, som kan give anledning til lugtgener samt øget dannelse af perkolat. For at forhindre affaldet i at kompostere sættes der krav om, at have- og parkaffald skal bortskaffes og arealet ryddes for have- og parkaffald og saft fra dette, mindst 1 gang pr. uge i sommerhalvåret.

Spildevand

I forbindelse med driften af genbrugspladsen, afledes følgende typer af spildevand:

- Sanitært spildevand fra bygning A og V
- Processpildevand fra beholdervask i bygning B
- Processpildevand fra den eksisterende vaskeplads ved bygning B
- Læsseplads for kemikalier
- Olieholdigt spildevand fra oplag af jern- og metalaffald
- Processpildevand fra skyl af renovationsbiler i bygning E
- Processpildevand fra ny vaskeplads/tankplads ved bygning E
- Processpildevand fra plansiloer for have- og parkaffald, jord og bygge- og anlægsaffald
- Processpildevand fra trailervask på vaskeplads nord for plansiloer til have- og parkaffald

Nedenfor gennemgås de enkelte spildevandstyper mere detaljeret:

Sanitært spildevand

Sanitært spildevand fra eksisterende mandskabsbygning (bygning V) og fra ny velfærdsbygning (bygning A) afledes til spildevandssystemet.

Beholder vask

Affaldsbeholdere for mad- og restaffald, glas/metal, papir/pap samt mad- og drikkekartoner indsamles ude ved husstandene, og rengøres i bygning B. Det forventes, at der dagligt skal rengøres ca. 10-12 beholdere. Rengøringen foretages manuelt med højtryks-/hedtvandsrensere. Vaskevandet vil typisk indeholde vegetabiliske olier, fedt og andet let omsætteligt madaffald samt sæberester. Vaskevandet forventes også at indeholde en del bakterier. Vandet afledes derfor til spildevandssystemet.

Vaskeplads

Den eksisterende udendørs vaskeplads ved bygning B, bibeholdes til vask af affaldsbeholdere samt enkelte af de maskiner, der anvendes internt på genbrugspladsen. Der anvendes højtryksrensere på pladsen. Indholdsstofferne i spildevandet vil være de samme som beskrevet under afsnittet 'beholder vask' ovenfor. Derudover vil spildevandet indeholde rester af mineralolie og smørefedt, tungmetaller, DEHP (ftalater) og sæberester, samt suspenderet stof fra vask af maskiner.

Spildevandet fra vaskepladsen afledes til spildevandssystemet via en eksisterende olieudskiller, som er forsynet med koalescensfilter. Udskilleranlægget består af et 1.100 l. sandfang og en olieudskiller med en hydraulisk kapacitet på 6 l./s.

Læsseplads for kemikalier

Læssepladsen for kemikalier og farligt affald ved bygning X ændres ikke ved projektet. Vand fra pladsen består normalt kun af regnvand. I tilfælde af uheld eller spild af kemikalier, er der etableret afspærringsventil på afløbet. Spildevand fra pladsen afledes til spildevandsledningen via udskilleranlæg.

Oplagsplads for jern- og metalaffald

Processpildevand fra jern- og metalcontainere, vil kunne indeholde metaller, olie, og andre stoffer. For at minimere tilførslen af disse stoffer til spildevandssystemet, afledes spildevandet via et udskilleranlæg med sandfang og KL. II olieudskiller. Da der ikke forekommer emulgeret olie fra jern- og metalcontainerne, er der valgt en udskiller Kl. II med en hydraulisk kapacitet på 3 l/s og et sandfang.

Omlastehal for mad- og restaffald

I bygning E er der mulighed for afskylning af renovationsbiler. Det forventes, at der skal skylles ca. 5 biler pr. dag. Der anvendes højtryksrensere til skyllingen. Der foretages ikke bilvask i bygningen. Spildevandet vil have en sammensætning med rester af madaffald og andre let omsættelige organiske stoffer samt bakterier og smittekim. Spildevandet afledes til en pumpebrønd hvorfra det ledes til spildevandssystemet uden passage gennem olieudskiller.

Tank- og vaskeplads

Der etableres en ny vaskeplads og tankplads ved omlastehallen (bygning E). På vaskepladsen vaskes genbrugspladsens kørende materiel. Det forventes, at der skal vaskes ca. 2-3 biler dagligt. Ved vask anvendes der højtryksrensere og sæbe.

Processpildevandet fra vaskepladsen, vil kunne indeholde rester af mineralolie og smørefedt, tungmetaller, DEHP og sæberester, samt suspendede materialer fra affaldsrester, organisk stof i form af faste madrester og olie/fedt. Derudover kan spildevandet indeholde forskellige bakterier og svampesporer. Spildevandet afledes via nyt sandfang og olieudskiller med koalescensfilter til spildevandssystemet. For at sikre spildevandssystemet mod et evt. større uheld/spild af motorbrændstof, installeres der automatisk flydelukke med alarm i udskilleren.

Oplagspladser til have- og parkaffald

Overfladevand (perkolat) fra have- og parkaffald kan indeholde organisk stof, dels som partikler og dels i opløst form, afhængig af affaldets nedbrydningsgrad. Yderligere kan have- og parkaffaldet indeholde rester af pesticider. Overfladevandet kan desuden indeholde forskellige tungmetaller og miljøskadelige stoffer, der er uønskede i regnvandssystemet. Da overfladevandet potentielt kan medføre negative effekter i vandområder, afledes vandet til spildevandsledningen. For at mindske den hydrauliske belastning af spildevandssystemet, sker afledningen via et forsinkelsesbassin. Bassinet dimensioneres til at kunne håndtere en 5-års nedbørshændelse. Beregninger viser, at bassinet skal have et volumen på mindst 41 m³.

Oplagspladser til jord og bygge- og anlægsaffald

Overfladevand fra jord og bygge- og anlægsaffald kan indeholde forskellige stoffer, der er uønskede i regnvandssystemet. Da man ikke umiddelbart kan se på affaldet, om det indeholder miljøskadelige stoffer, afledes overfladevandet fra de to fraktioner til spildevandssystemet via et forsinkelsesbassin, på samme måde som for have- og parkaffaldet.

Trailervask

Efter ombygningen vil der være mulighed for afskylning af trailere på en vaskeplads nord for plansiloerne til have- og parkaffald. Skylningen sker med "blød" vandstråle. Vandet til skylning opsamles fra en del af tagvandet fra bygning D.

Spildevandet fra trailerskyl, vil kunne indeholde de samme stoffer som vandet fra have- og parkaffald. Da der kan foretages vask af forskellige trailertyper og lad-biler, afledes vandet gennem sandfang og olieudskiller KL. II NS 3 l./s. med alarm for oliestand.

Overfladevand

Overfladevand fra befæstede arealer, hvor der ikke stilles krav om rensning af vandet, ledes via sandfangsbrønde til regnvandssystemet. Vandet fra de befæstede arealer forventes at have en sammensætning svarende til vejvand, der kan indeholde en række forurenende stoffer, der stammer fra slid på dæk og bremses, slitage af vejbelægning, korrosion, udstødning, atmosfærisk nedfald og spild af materiale, der transporteres på vejen. På grund af den lave hastighed og den relativt korte tid bilerne opholder sig på pladsen, vurderes mængden af de ovennævnte stoffer i overfladevandet at være minimal.

NATUR- OG MILJØAFDELINGENS VURDERING

Virksomheden har ikke direkte udledning af spildevand til vandløb, søer eller havet. Der fastsættes derfor ikke vilkår til spildevand i godkendelsen. Efter miljøgodkendelsesansøgningen blev indsendt, er der efterfølgende indsendt en ansøgning om tilslutningstilladelse efter Miljøbeskyttelseslovens kap. 4.

I ansøgningen oplyses det, at vand fra rengøring af aflæsningsområde, plansiloer, gulve og materiel i hallen til rest- og madaffald, afledes til en pumpebrønd, hvorfra det pumpes til spildevandsledningen. I miljøgodkendelsen sættes der vilkår om, at evt. pumpebrønde i forbindelse med afledning af spildevand fra omlastehallen, skal være udført med en tæt belægning, så der ikke kan ske ned- eller udsivning af vandet.

Egenkontrol og driftsjournaler

I ansøgningen om miljøgodkendelse anføres det, at der jævnligt, og mindst 1 gang i kvartalet, udføres en visuel kontrol af arealer med tætte belægninger, samt i bunden i specialcontaineren. Ved kontrollen vil evt. utætheder, revnedannelser og generelle tilstand blive registreret og udbedret. Der foretages mindst 1 gang årligt en visuel kontrol af de øvrige befæstede arealer. Konstateres der skader på befæstede belægninger vil disse blive udbedret.

Resultaterne af alle kontroller og udførte udbedringer, noteres i pladsens driftsjournal. Heri vil der også fremgå:

- Den løbende registrering af mængden af bortkørt farligt affald.
- Inden grænsen for 300 tons farligt affald/år bliver nået, vil Affald & Genbrug underrette miljømyndigheden.
- Dato og resultat for inspektioner samt eventuelle foretagne udbedringer af befæstede arealer, tætte belægninger og gulve i bygning/specialcontainer til farligt affald m.m.

NATUR- OG MILJØAFDELINGENS VURDERING

Natur- og Miljøafdelingen har gennemgået Affalds & Genbrugs forslag til egenkontrolvilkår og kan konstatere, at beskrivelsen lever op til de gældende standardvilkår for K211 aktiviteterne. Den beskrevne praksis fastholdes derfor som vilkår.

I overensstemmelse med standardvilkårene for listepunkt K212 sættes der vilkår om, at virksomheden løbende og mindst 1 gang årligt skal gennemføre en kontrol for revner, lunger og andre skader af befæstede arealer og tætte belægninger, kar, gruber og sumpe i forbindelse med omlastehallerne samt tilhørende vaskeplads Utætheder skal udbedres, så hurtigt som muligt efter at de er konstateret.

Der fastsættes desuden vilkår om, at tilsynsmyndigheden kan kræve, at virksomheden lader en uvildig sagkyndig foretage den visuelle kontrol af befæstede arealer, tætte belægninger samt bygningen/specialcontaineren, dog højst 1 gang hvert tredje år.

For at kontrollere, at der ikke oplagres mere affald end det, som der gives godkendelse til sættes der desuden vilkår om, at der ved udgangen af hvert kvartal skal registreres mængden af hver af de oplagrede affaldstyper, for hvilke der er fastsat vilkår om maksimalt oplag. Dette gælder for farligt affald samt mad- og restaffald.

Driftsjournalen skal opbevares på virksomheden mindst 5 år og skal være tilgængelig for tilsynsmyndigheden.

6. Oplysninger om driftsforstyrrelser og uheld

I ansøgningen anføres det, at et eventuelt spild af olie eller kemikalier, vil blive opsamlet i gruben i Bygning X. Affald fra gruben bortskaffes som farligt affald. Spild ude på pladsen vil blive opsamlet med absorptionsmateriale i form af vermiculite, kattegrus eller lignende.

I tilfælde af uheld på vaskepladser er der etableret afspærringsventiler på afløbssystemet.

NATUR- OG MILJØAFDELINGENS VURDERING

Natur- og Miljøafdelingen er enig med Affald & Genbrug i, at den største risiko for uheld i forbindelse med driften af genbrugspladsen, er i form af spild af olie eller kemikalier. Det vurderes dog, at risikoen for forurening af jord, grundvand og overfladevand, som følge af uheld hvor der spildes olie eller kemikalier, er minimeret med de beskrevne forholdsregler samt de stillede vilkår.

7. Bedst tilgængelige teknik

Der er i ansøgningen ikke redegjort for den bedst tilgængelige teknik (BAT), dog har virksomheden i ansøgningen redegjort for, at relevante standardvilkår vil kunne overholdes ved driften af genbrugspladsen.

NATUR- OG MILJØAFDELINGENS VURDERING

Miljøstyrelsen har udarbejdet standardvilkår for virksomheder omfattet af listepunkt K211 samt K212. Standardvilkårene er udarbejdet af Miljøstyrelsen i samarbejde med de respektive brancher og kommuner. Standardvilkårene er udarbejdet, så de er repræsentative for de

typiske virksomheder inden for en bestemt branche, og vilkårene er baseret på den bedst tilgængelige teknik indenfor branchen.

Da virksomheden er omfattet af standardvilkår, er der taget stilling til BAT i forbindelse med fastsættelsen af standardvilkårene. Der skal således ikke redegøres yderligere for dette punkt.

Følgende standardvilkår for K211 og K212 aktiviteterne er ikke relevante:

K211

Standardvilkår nr. 19: Der modtages og omlastes letfordæveligt affald som en del af genbrugspladsens normale drift, hvorfor aktiviteten miljøgodkendes under listepunkt K212.

K212

Standardvilkår nr. 10: Der etableres ikke ventilationsanlæg eller anden mekanisk ventilation i omlastehallerne.

Standardvilkår nr. 11: Der foretages ikke balletering, sikkerhedsmakulering, presning eller neddeling i forbindelse med omlastehallerne.

Standardvilkår nr. 12, 16, 17, 18, 19, 20, 21, 22 og 25: Der håndteres og omlastes ikke asbestholdigt affald, jern- og metalskrot, akkumulatorer og batterier, blandet bygnings- og nedrivningsaffald, have- og parkaffald eller farligt affald i forbindelse med omlastehallerne.

Standardvilkår nr. 15:

Ved anvendelse af standardvilkår og tiltag, som beskrevet af virksomheden, vurderer miljøafdelingen, at virksomheden lever op til bedst tilgængelige teknik.

8. Ophør af virksomheden

Virksomheden er omfattet af standardvilkår. Der vil derfor jf. standardvilkårene blive fastsat vilkår om, at der ved ophør af virksomhedens drift skal træffes de nødvendige foranstaltninger for at undgå forureningsfare og for at efterlade stedet i tilfredsstillende tilstand. En redegørelse for disse foranstaltninger skal fremsendes til tilsynsmyndigheden senest 3 måneder før driften ophører.

9. Høringer og Indsigelser

Et udkast til godkendelsen har været i høring hos Middelfart Affald & Genbrug, Fødevarestyrelsen og de nærmeste naboer.

Der er i forbindelse med høringen ikke indkommet nogen bemærkninger eller høringssvar.

10. Konklusion

Middelfart Kommune vurderer, at virksomheden kan drives på stedet uden at påføre omgivelserne forurening, som er uforenelig med hensynet til omgivelsernes sårbarhed og kvalitet.

En kopi af godkendelsen skal til enhver tid være tilgængelig på virksomheden for de personer, der har ansvaret for virksomhedens indretning og drift.

Anden lovgivning

Godkendelsen omfatter udelukkende forholdet til miljølovgivningen. Andre godkendelser/tilladelser i forhold til anden lovgivning – f.eks. byggeloven og planloven - skal søges separat.

Ændring af virksomhed

Hvis virksomheden udvides eller ændres bygningsmæssigt eller driftsmæssigt, så det betyder større eller anden forurening, skal dette godkendes af Middelfart Kommune, før udvidelsen eller ændringen sker (miljøbeskyttelseslovens § 33).

Klagevejledning

Denne godkendelse er meddelt efter miljøbeskyttelseslovens kapitel 5.

Godkendelsen kan påklages til Miljø- og Fødevareklagenævnet efter reglerne i miljøbeskyttelseslovens kapitel 11. Klagen skal være modtaget af Middelfart Kommune eller indtastet i klageportalen inden klagefristens udløb den 22. november 2023.

De klageberettigede er²:

- Middelfart Affald & Genbrug
- Enhver med en individuel væsentlig interesse i afgørelsen.
- Styrelsen for Patientsikkerhed
- Landsdækkende organisationer og foreninger.
- Lokale foreninger, der forinden har meddelt Middelfart Kommune, at de ønsker klageret.

Hvis du ønsker at klage over denne afgørelse, kan du klage til Miljø- og Fødevareklagenævnet. Du klager via Klageportalen, som du finder et link til på forsiden af www.naevneneshus.dk. Klagen sendes gennem Klageportalen til den myndighed, der har truffet afgørelsen. En klage er indgivet, når den er tilgængelig for myndigheden i Klageportalen. Når du klager, skal du som privatperson betale et gebyr på kr. 900 mens du som virksomhed eller organisation skal betale kr. 1.800. Du betaler gebyret med betalingskort i Klageportalen.

Miljø- og Fødevareklagenævnet skal som udgangspunkt afvise en klage, der kommer uden om Klageportalen, hvis der ikke er særlige grunde til det. Hvis du ønsker at blive fritaget for at bruge Klageportalen, skal du sende en begrundet anmodning til den myndighed, der har truffet afgørelse i sagen. Myndigheden videresender herefter anmodningen til Miljø- og Fødevareklagenævnet, som træffer afgørelse om, hvorvidt din anmodning kan imødekommes.

Vejledning om gebyrbetalingen kan findes på hjemmesiden for Nævnenes hus under Miljø- og Fødevareklagenævnet.

Gebyret bliver tilbagebetalt hvis:

- klagesagen fører til, at den påklagede afgørelse ændres eller ophæves,
- klageren får helt eller delvis medhold i klagen, eller
- klagen afvises som følge af overskredet klagefrist, manglende klageberettigelse eller fordi klagen ikke er omfattet af Miljø- og Fødevareklagenævnets kompetence.

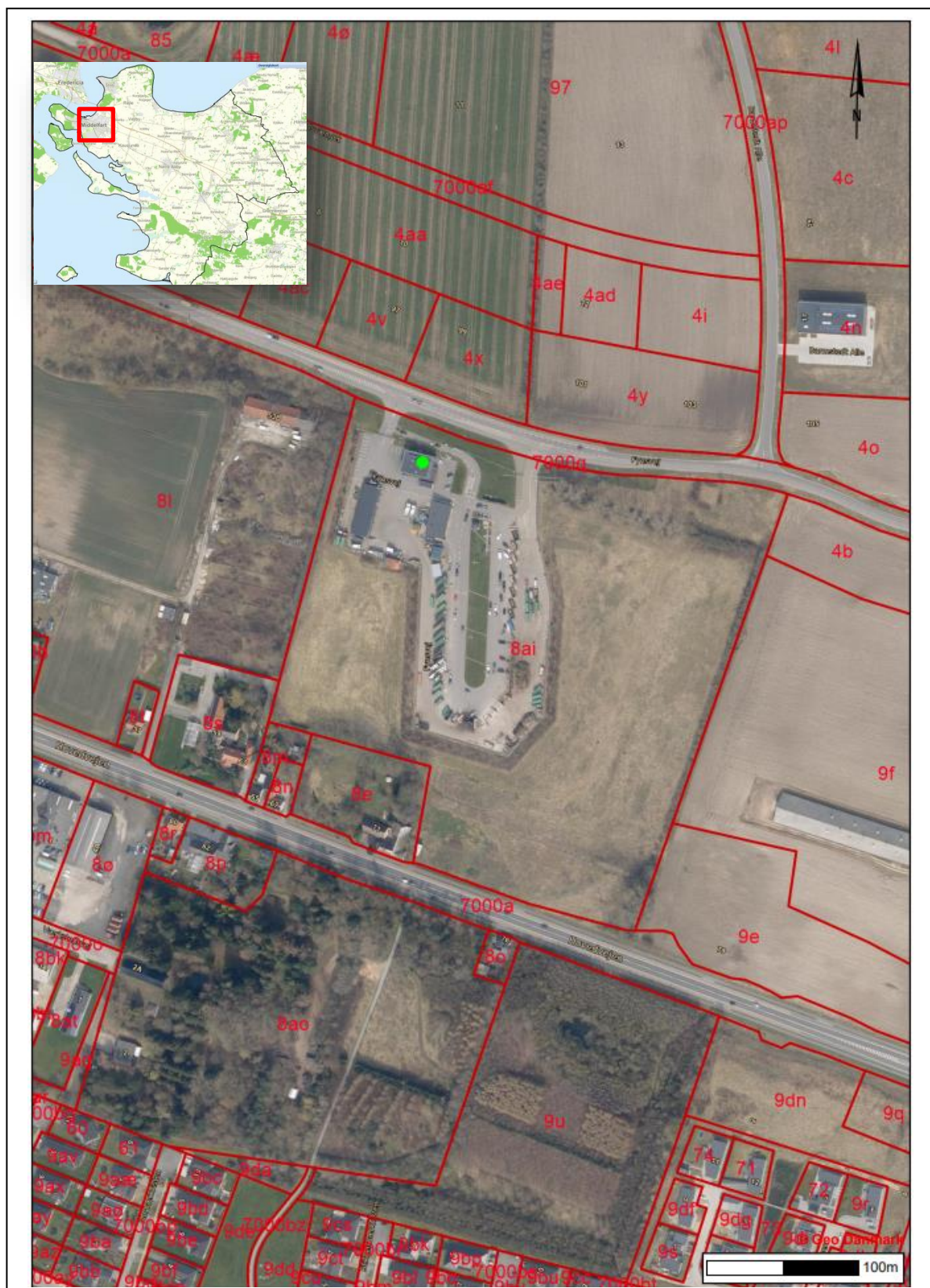
Gebyret bliver dog ikke tilbagebetalt, hvis den eneste ændring af den påklagede afgørelse er forlængelse af frist for efterkommelse af afgørelse, som følge af den tid, der er medgået til klagenævnets sagsbehandlingstid.

² Se Miljøbeskyttelseslovens § 98 - 100

CIVILT SØGSMÅL

Et eventuelt sagsanlæg skal ifølge miljøbeskyttelseslovens § 101 stk. 1, være anlagt inden 6 måneder efter, at afgørelsen er modtaget, eller – hvis sagen påklages – inden 6 måneder efter, at den endelige afgørelse foreligger.

Bilag 1 Beliggenhed



Bilag 2 Planmæssige forhold



SIGNATURFORKLARING

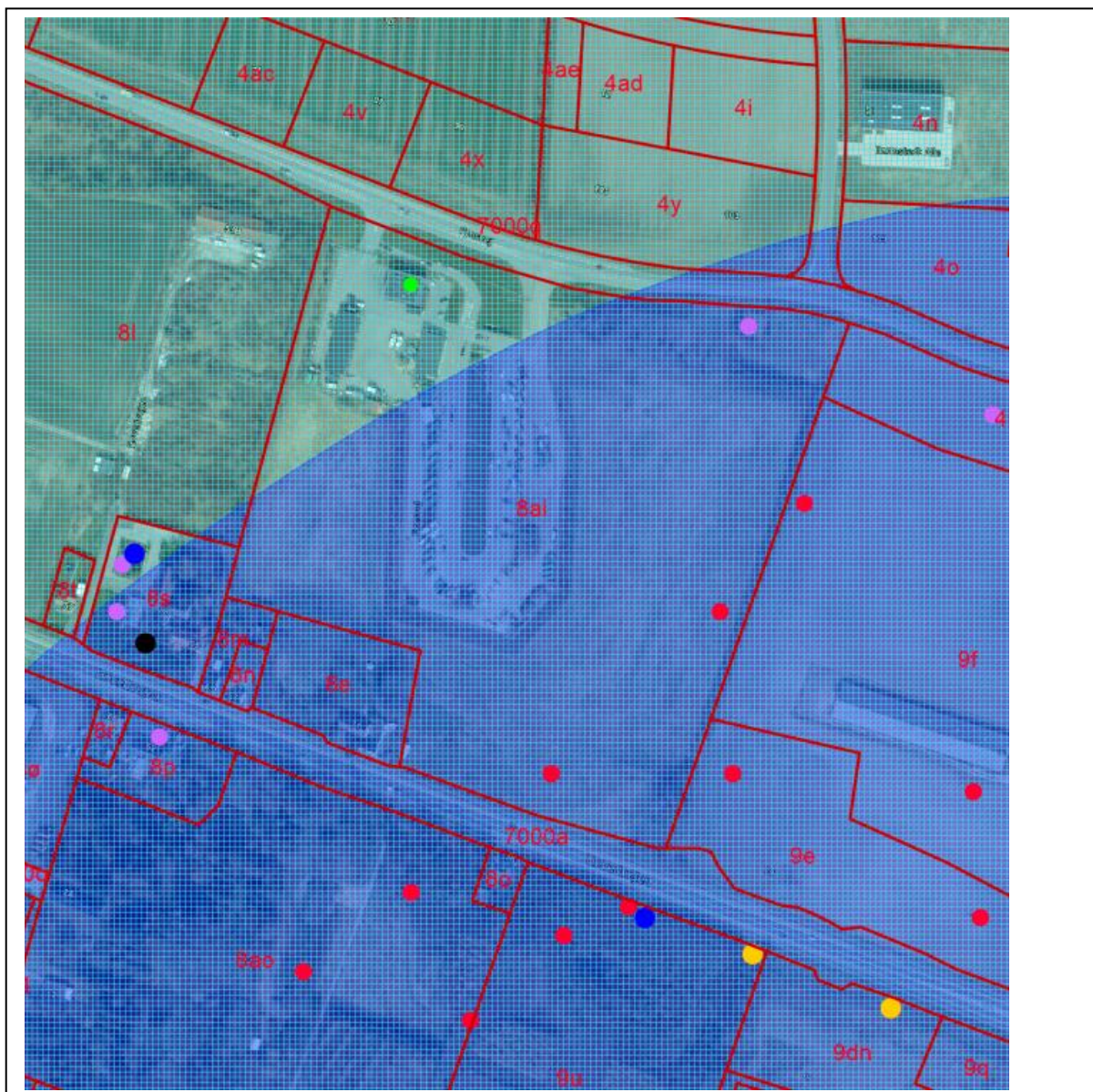
KOMMUNEPLANRAMME - VEDTAGET	
	Boligområde
	Blandet bolig og erhverv
	Erhvervsområde
	Centerområde og butikker
	Rekreation / fritidsformål
	Sommerhusområde
	Offentlige formål
	Tekniske anlæg
	Landområde
	Andet



SIGNATURFORKLARING

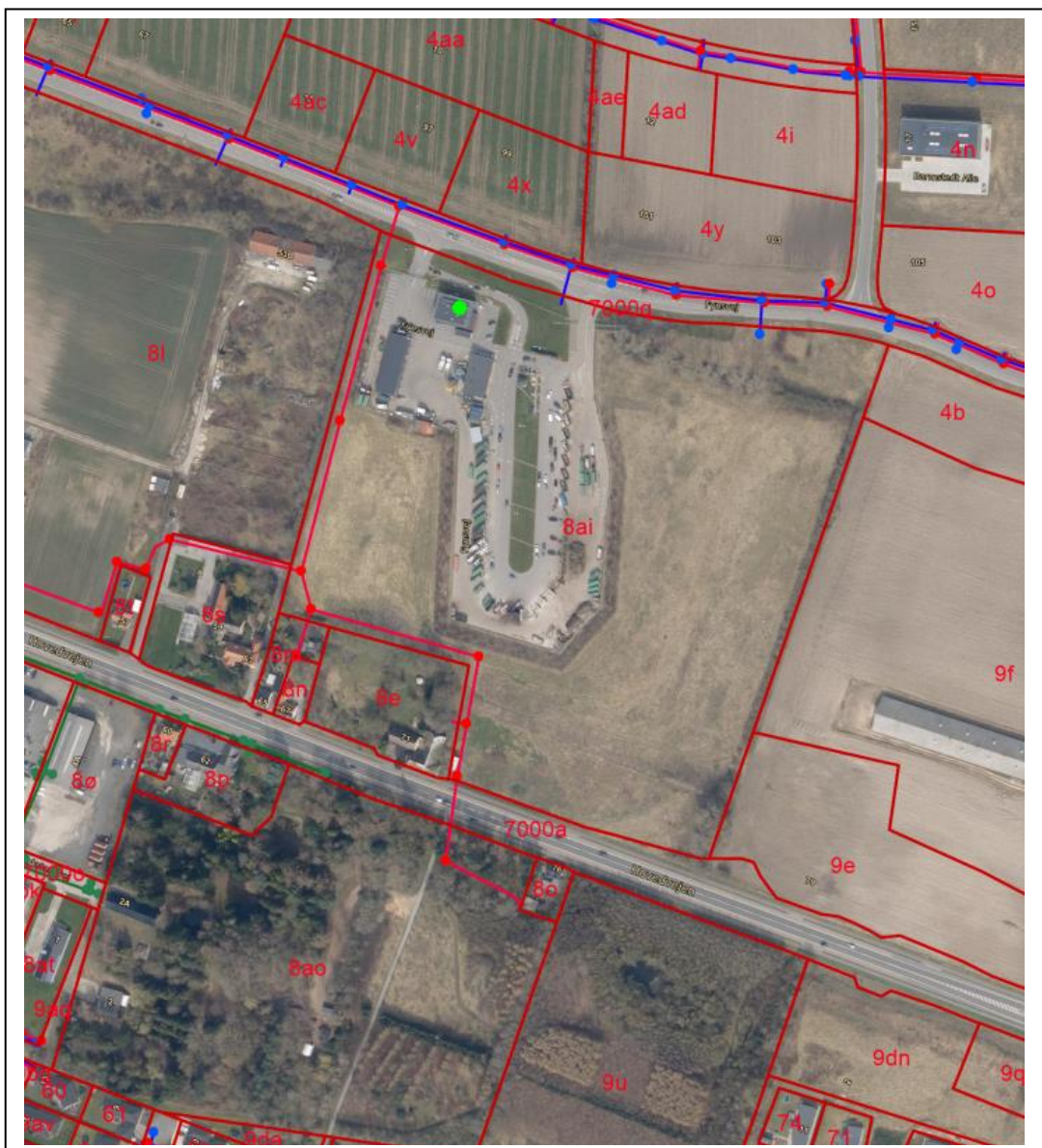
LOKALPLAN - VEDTAGET	
	Boligområde
	Blandet bolig og erhverv
	Erhvervsområde
	Centerområde og butikker
	Rekreation / fritidsformål
	Sommerhusområde
	Offentlige formål
	Tekniske anlæg
	Landområde
	Andet

Bilag 3 Grundvand



● Miljøboring		Drikkevandsinteresser	
● Råstof boring		■	Område med særlige drikkevandsinteresser
● Anden boring		■	Område med almindelige drikkevandsinteresser
● Sløjfet boring			
● Ukendt formål/anvendelse			

Bilag 4 Spildevand



SIGNATURFORKLARING

Afløb - ledninger	
	Spildevand
	Fælles
	Regnvand
	Dræn
	Ukendt / andet
	Vand uden renskrav

Bilag 6 Beskyttet natur

RØJLE KLINT OG KASMOSE SKOV

Nærmeste terrestriske Natura 2000-område er Natura 2000-område nr. 111 Røjle Klint og Kasmose Skov, som ligger 5,6 km nordøst for genbrugspladsen. Området er også et udpeget habitatområde (H95).

Udpegningsgrundlaget er naturtyperne: Rigkær (7230), Kildevæld (7220), Surt Overdrev (6230), Kalkoverdrev (6210), Strandvold med flerårige (1220), Elle- og askeskov (91E0) og Bøg på muld (9130). I området danner følgende arter desuden udpegningsgrundlaget: Stor Vandsalamander.

LILLEBÆLT

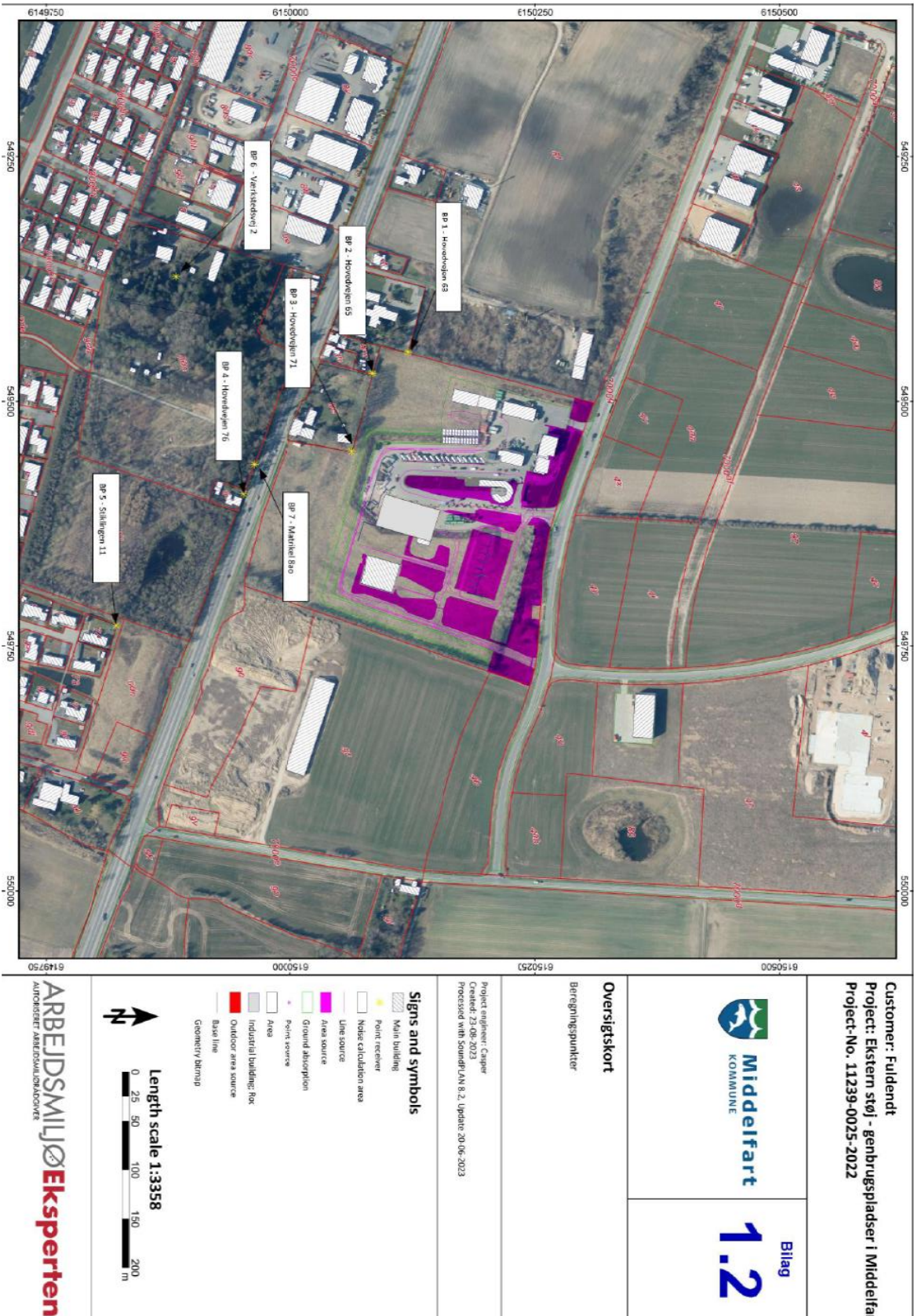
Nærmeste marine Natura 2000-område er Natura 2000-område nr. 112 Lillebælt, som ligger 2,8 km syd for virksomheden. Området er også et udpeget habitatområde (H92).

Udpegningsgrundlaget er naturtyperne: Sandbanke (1110), Vandflade (1140), Lagune (1150), Bugt (1160), Rev (1170), Strandvold med enårige og flerårige (1210 og 1220), Kystklint/klippe (1230), Enårig strandengsvegetation (1310), Strandeng (1330), Forklit (2110), Hvid klit (2120), Grå/grøn klit (2130), Kransnålalge-sø (3140), Næringsrig sø (3150), Vandløb (3260), Kalkoverdrev (6210), Surt Overdrev (6230), Tidvis våd eng (6410), Urtebræmme (6430), Nedbrudt højmoser (7120), Kildevæld (7220), Rigkær (7220), Bøg på mor (9110), Bøg på muld (9130), Ege-blandskov (9160), Skovbevokset tørvemoser (91D0) og Elle- og askeskov (91E0).

I området danner følgende arter udpegningsgrundlaget: Skæv vindelsnegl, Sumpvindelsnegl, Stor vandsalamander, Marsvin.

Området er også et udpeget fuglebeskyttelsesområde (47). I området danner følgende fuglearter udpegningsgrundlaget: Rørhøg, Havørn, Engsnarre, Brushane, Plettet rørvagtel, Klyde, Havterne, Fjordterne, Dværgterne, Mosehornugle, Sangsvane, Bjergand, Hvinand, Toppet skallesluger og Edderfugl.

Bilag 10 Kort over referencepunkter



Bilag 11 Liste over sagens akter

Dokument	Dato	Sagsnr.	Dok nr.
Ansøgning om miljøgodkendelse	1. maj 2023	2023-007004	1
Ansøgning om tilslutningstilladelse	23. maj 2023	2023-007969	2
Supplerende oplysninger	16. maj 2023	2023-007004	3
Supplerende oplysninger	2. juni 2023	2023-007004	9
Supplerende oplysninger	16. juni 2023	2023-007004	13
Supplerende oplysninger	17. juli 2023	2023-007004	17
Supplerende oplysninger	25. juli 2023	2023-007004	19
Supplerende oplysninger	14. august 2023	2023-007004	23
Supplerende oplysninger	15. august 2023	2023-007004	24
Supplerende oplysninger	23. august 2023	2023-007004	25
VVM-screening	25. oktober 2023	2023-011012	5
Afgørelse om ikke VVM-pligt	25. oktober 2023	2023-011012	7
Godkendelse i høring hos virksomhed	4. oktober 2023	2023-007004	36
Godkendelse i høring hos naboer	4. oktober 2023	2023-007004	35
Godkendelse i høring hos Fødevarestyrelsen	4. oktober 2023	2023-007004	39

Bilag 12 Referencer

Miljøbeskyttelsesloven	Lovbekendtgørelse nr. 5 af 3. januar 2023 om miljøbeskyttelse.
Godkendelsesbekendtgørelsen og bekendtgørelsen om standardvilkår	Bekendtgørelse nr. 2080 af 15. november 2021 om godkendelse af listevirksomhed. Bekendtgørelse nr. 2079 af 15. november 2021 om standardvilkår i godkendelse af listevirksomhed om godkendelse af listevirksomhed.
Affaldsbekendtgørelsen	Bekendtgørelse nr. 224 af 8. marts 2019 om affald.
Affaldsaktørbekendtgørelsen	Bekendtgørelse nr. 938 af 20. juni 2022 om affaldsregulativer, -gebyrer og -aktører m.v.
Affaldsregisterbekendtgørelsen	Bekendtgørelse nr. 939 af 20. juni om affaldsregistret og om godkendelse som indsamlingsvirksomhed.
Miljøvurderingsloven	Lovbekendtgørelse nr. 4 af 3. januar 2023 om miljøvurdering af planer og programmer og af konkrete projekter (VVM)
Risikobekendtgørelsen	Bekendtgørelse nr. 372 af 25. april 2016 om kontrol med risikoen for større uheld med farlige stoffer.
Olietankbekendtgørelsen	Bekendtgørelse nr. 1257 af 27. november 2019 om indretning, etablering og drift af olietanke, rørsystemer og pipelines.
Jordflytningsbekendtgørelsen	Bekendtgørelse nr. 1452 af 7. december 2015 om anmeldelse og dokumentation i forbindelse med flytning af jord.
Affaldsregulativ	Regulativ for erhvervsaffald i Middelfart Kommune 2018.
Støjvejledninger	Miljøstyrelsens vejledning nr. 5, 1984 om ekstern støj fra virksomheder. Miljøstyrelsens vejledning nr. 6, 1984 om måling af ekstern støj fra virksomheder. Miljøstyrelsens vejledning nr. 5, 1993 om beregning af ekstern støj fra virksomheder. Miljøstyrelsens orientering nr. 9, 1997 om lavfrekvent støj, infralyd og vibrationer i eksternt miljø.
Luftvejledningen	Miljøstyrelsens vejledning nr. 2, 2001 om begrænsning af luftforurening fra virksomheder.
B-værdivejledning	Miljøstyrelsens vejledning nr. 2, 2002 om B-værdier med tilhørende supplement.
Miljøoplysningsbekendtgørelsen	Bekendtgørelse nr. 980 af 16. august 2017 om aktindsigt i miljøoplysninger
Statslig udmelding til vandplanernes retningslinjer 40 og 41	Notat. Statslig udmelding til vandplanernes retningslinjer 40 og 41 i forhold til Områder med Særlige Drikkevandsinteresser (OSD) og indvindingsoplande. Bilag 1 til: Statslig udmelding til vandplanernes retningslinjer 40 og 41 i forhold til Områder med

	Særlige Drikkevandsinteresser (OSD) og indvindingsoplande.
--	---