



I/S Av Miljø
Avedøreholmen 97
2650 Hvidovre
Att. Deponichef Martin Søndergaard

Miljøstyrelsen
Virksomheder
J.nr. MST-1270-02268
Ref. Majli/Loped/Maibr
Den 25. juli 2018

MILJØGODKENDELSE

Til forhøjelse af fyldhøjden efter godkendt lokalplan 516 I/S Av Miljø

Før:
I/S Av Miljø
Avedøreholmen 97
2650 Hvidovre

Matrikel nr.: 243 Avedøre By

CVR-nummer: 25463242

P-nummer: 10033877696

Listepunkt nummer: 5.4 -Deponeringsanlæg, som defineret i artikel 2, litra g) i Rådets direktiv 1999/31/EF af 26. april 1999 om deponering af affald, som modtager over 10 tons affald om dagen eller har en samlet kapacitet på over 25.000 tons, undtagen deponeringsanlæg til inert affald

J. nummer: MST-1270-02268

Godkendelsen omfatter:

Tilladelse til fortsat deponering af blandet affald på de eksisterende deponeringsenheder, efter angivet udformning op til en maksimumkote på +11 meter.

Dato: 25. juli 2018

Godkendt: Majbrit Miara

Annonceres den 26. juli 2018

Klagefristen udløber den 23. august 2018

Søgsmålsfristen udløber den 26. januar 2019

1. INDLEDNING

I/S Av Miljø Deponeringsanlæg, Avedøreholmen 97, 2650 Hvidovre har den 6. juni 2017 søgt om godkendelse til at forhøje fyldhøjden af de eksisterende deponeringsenheder 1A, 1E, 2A og 2E for blandet affald på deponeringsanlægget på matriklen 243. Der søges om opfyldning på matriklen vest for kanalen. Enhederne ønskes forhøjet med op til 5,8 meter, og dermed ændres den maksimale reableringskote fra det nuværende niveau i kote +5,2 meter til en maksimal kote på +11 meter.

Alle eksisterende deponeringsenheder er ved at være fyldt op. I/S Av Miljø har den 10. april 2018 oplyst, at der kun er kapacitet til yderligere 2-3 måneders deponering på anlægget. Herefter vil det være nødvendigt at transportere affald enten til andre sjællandske modtagere eller udlandet.

I/S Av Miljø finder det, efter at have undersøgt flere muligheder, mest optimalt at udvide de eksisterende deponeringsenheder i højden fremfor en lang og fordyrende transport med deponeringsegnet affald ud af Københavnsområdet. Ved at forhøje de eksisterende deponeringsenheder kan der opnås deponeringskapacitet for blandet affald til yderligere 15 – 20 år. Anlæggets kapacitet øges fra 1.52 mio. m³ blandet affald til 2.02 mio. m³ blandet affald.

Anlæggets samlede kapacitet andrager således efter endt deponering samlet ca. 2,5 mio. m³ affald, hvoraf ca. 0,45 mio. m³ er allerede deponeret shredderaffald.

På eksisterende deponeringsenheder med shredderaffald, der er klassificeret som farligt affald, skal der ikke deponeres blandet affald ovenpå. Det vil sige at terrænet kun forhøjes over enheder med blandet affald. Denne godkendelse giver ikke tilladelse til deponering af farligt affald.

Projektet er lokalplangodkendt og miljøvurderet, hvilket fremgår af Hvidovre Kommunes hjemmeside.

Deponeringsanlægget er etableret jf. deponeringsbekendtgørelsens regler, hvilket betragtes som (bedste tilgængelige teknikker) BAT på deponeringsområdet.

Der skal ikke udarbejdes basistilstandsrapport for deponeringsanlægget for projektet. Der vil under den nuværende og fremtidige drift ikke forekomme modtagelse og deponering af farligt affald.

Ansøgningsmaterialet og den endeligt godkendte udformning af opfyldningen fremgår af bilag A.

Jf. Revurdering af miljøgodkendelse for I/S Av Miljø affaldsdeponeringsanlæg af 14. juni 2006 er deponeringsanlægget klassificeret som et kystnært anlæg for blandet affald.

Hvidovre Kommune har miljøvurderet projektet i forhold til lokalplan 516, som omhandler deponeringsanlægget.

Det ansøgte projekt er opført på bilag 2 i Bekendtgørelse nr. 448 af lov om miljøvurdering af planer og programmer og af konkrete projekter (VVM) af 10. maj

2017. Miljøstyrelsen har foretaget en screening af projektets virkning på miljøet og vurderet, at projektet ikke er omfattet af VVM pligt, hvilket Miljøstyrelsen har truffet særskilt afgørelse om den 24. juli 2018. Afgørelsen kan læses på Miljøstyrelsens hjemmeside www.mst.dk.

Miljøstyrelsen vurderer, på baggrund af det fremsendte baggrundsmateriale, at projektet kan gennemføres uden væsentlig påvirkning af miljøet, når det gennemføres i overensstemmelse med nærværende godkendelse og i overensstemmelse med vilkår i Revurdering af miljøgodkendelse for I/S Av Miljø affaldsdeponeringsanlæg af 14. juni 2006 samt påbud om ændring af positivlisten af 18. januar 2013.

Vilkår 3.1.1.1 nr. 1-8 om sikkerhedsstillelse i afgørelse af 14. juni 2006 gælder fortsat. Denne godkendelse af udvidelse af fyldhøjde må alene tages i anvendelse, når Miljøstyrelsen har godkendt en ny beregning af sikkerhedsstillelse, og der er indsendt dokumentation for at der er stillet sikkerhed.

2. AFGØRELSE OG VILKÅR

På grundlag af oplysningerne i bilag A, ansøgning om miljøgodkendelse, godkender Miljøstyrelsen hermed fortsat deponering af blandet affald-, samt PCB-holdigt ikke-farligt, blandet affald og asbestaffald ovenpå de eksisterende åbne deponeringsenheder 1A, 1E, 2A og 2E efter lokalplan 516.

Miljøgodkendelsen meddeles i henhold til § 33, stk. 1, i miljøbeskyttelsesloven.

Godkendelsen gives på følgende vilkår, som supplerer de allerede gældende vilkår i Revurdering af miljøgodkendelse for I/S Av Miljø affaldsdeponeringsanlæg af 14. juni 2006, vilkår opdateret den 9. november 2006 og januar 2007 samt påbud om ændring af positivliste for I/S Av Miljø affaldsdeponeringsanlæg af 18. januar 2013, der fortsat er dækkende for aktiviteten.

2.1 Vilkår for miljøgodkendelsen

A. Generelle forhold

- A1 Godkendelsen bortfalder, hvis deponering ikke er startet inden 2 år fra godkendelses dato.
- A2 Et eksemplar af afgørelsen skal til enhver tid være tilgængeligt på virksomheden. Driftspersonalet skal være orienteret om godkendelsens indhold.
- A3 Tilsynsmyndigheden skal straks underrettes, såfremt vilkårene i denne godkendelse ikke overholdes.

Hvis overskridelser af vilkår eller andre driftsforstyrrelser eller uheld medfører umiddelbar fare for menneskers sundhed, eller i betydelig omfang truer med at påvirke miljøet negativt, skal driften af anlægget i relevant omfang indstilles. Virksomheden skal straks træffe de fornødne foranstaltninger til sikring af, at vilkårene igen overholdes.

B. Indretning og drift

- B1 Opfyldning skal følge lokalplan 516's arealafgrænsning. Der må kun deponeres blandet affald til et niveau svarende til kote +10 meter DVR på deponeringsenhederne 1A, 1E, 2A, og 2E. Den sidste meter opfyldt fra kote +10 meter til kote +11 meter skal ske med afdækningsjord og ikke med affald.

Kortet herunder viser, hvor der gives godkendelse til opfyldning med blandet affald til kote +10 meter med hældning fladere end 1 lodret på 4 vandret.



Figur 1. Ny udformning af enheder for blandet affald.

Når deponeringen af affald når den maksimale deponeringshøjde i kote +10 meter i en deponeringsenhed som helhed, skal enheden slutfædækkes og nedlukkes. Slutfædækningen etableres med 1,0 m jord efter de regler, der er angivet i gældende deponeringsbekendtgørelse.

Eksisterende perkolatbrønde skal føres med op i takt med opfyldningen.

- B2 Slutfædækningens overflade og herunder hældningen af de ydre skrænter skal anlægges i overensstemmelse med bestemmelserne i den gældende lokalplan 516. Hældningen af de ydre skrænter skal dog til enhver tid være fladere end 1:2. Slutfædækningens overflade skal tilses snarest muligt efter etableringen heraf.
- B3 Positivlisten tilføres affaldskode EAK-kode 170601 – Isolationsmateriale indeholdende asbest uden indhold af andre farlige stoffer end asbest. Asbestindholdet skal være bundet eller affaldet dobbeltemballeret i plast.
- B4 Deponeringsanlægget skal med årsrapporten indsende oplysninger om fyldhøjder samt placering af asbest og PCB-affald.
- B5 I/S Av Miljø skal med udgangspunkt i pejlinger af perkolatstanden – jf. vilkår 53 – vurdere hvorvidt drænrørene fungerer effektivt. Såfremt pejlingerne måtte indikere en reduceret effektivitet, skal der foretages rensning af rørene i den pågældende enhed. Hvis der efter en rensning fortsat er reduceret dræneffekt i rørene, skal der foretages TV-inspektion heraf, og der skal snarest muligt herefter fremsendes en redegørelse til tilsynsmyndigheden med angivelse af en vurdering af årsagen, samt en plan for udbedring.
- B6 Anlægget skal til enhver tid være sikret mod oversvømmelse. Dette kan f.eks. ske ved forhøjelse af digerene i det omfang, at Hvidovre Kommune ikke sikrer området i sin helhed.
- B7 Efter nedlukning af anlægget skal der gennemføres totalmålinger af gasemissionen fra anlægget og på dette grundlag vurderes det om der skal igangsættes særlige tiltag – f.eks. ved etablering af en biocoverløsning og/eller etablering af kompostbede og opsamling af gassen fra perkolatbrøndene til sikring af, at den dannede metangas omsættes.

B8 På deponeringsenhederne 1A, 1E, 2A, og 2E til blandet affald, hvor der er givet tilladelse til en forhøjet fyldhøjde, må der kun modtages følgende affaldsklasser og mængder:

Affaldsklasse	Volumen kapacitet (m ³)			Vægtfylde (t/m ³)	Vægtpacitet (t) I alt
	Hidtil godkendt	Forøget fyldhøjde	I alt		
Blandet affald	1.147.814	500.000	1.647.814	0,90	1.483.033
Farligt affald	0	0		0,88	0

C. Sikkerhedsstillelse

C1 Vilkår 3.1.1.1 nr. 1-8 om sikkerhedsstillelse i afgørelse af 14. juni 2006 gælder fortsat. Denne godkendelse af udvidelse af fyldhøjde må alene tages i anvendelse, når Miljøstyrelsen:

- Har modtaget og godkendt en ny beregning af sikkerhedsstillelsesbeløb og grundbeløb, og
- Har modtaget og godkendt et nyt sikkerhedsstillelsesdokument.

3. VURDERING OG BEMÆRKNINGER

Miljøstyrelsen vurderer, at fortsat deponering på deponeringsanlæggets enheder til blandet affald i en forhøjet fyldhøjde, kan ske uden væsentlig miljømæssig påvirkning. Det er en forudsætning herfor, at vilkår i Revurdering af miljøgodkendelse for AV Miljø affaldsdeponeringsanlæg af 14. juni 2006 samt vilkårene i denne og øvrige gældende miljøgodkendelser for anlægget overholdes. Den fortsatte deponering i en forhøjet fyldhøjde kan ske med blandet affald og herunder også asbest- og PCB-holdigt affald

3.1 Begrundelse for afgørelse

I/S Av Miljø har ansøgt om at forhøje fyldhøjden for en del af de eksisterende deponeringsenheder på Avedøreholmen 97, 2650 Hvidovre til blandet affald. Fyldhøjden ønskes forhøjet med op til 5,8 meter således, at oversiden af slutafdækningen løftes fra et nuværende niveau i kote +5,2 meter til en maksimal kote +11 meter. Der opfyldes ikke på hele deponeringsanlæggets areal, men der friholdes to større områder, hvor der er deponeret shedderaffald, samt hele området øst for kanalen. De enheder der her gives tilladelse til øget fyldhøjde er alle åbne enheder, der er videreført i gældende hovedgodkendelse af 14. juni 2006.



Ny udformning af enheder til blandet affald.

I den oprindelige ansøgning til overgangsplanen står beskrevet at enhederne 1E og 2E tiltænkes nedlukket før den 16.7 2009. Men da man i afgørelsen af 14. juni 2006 ændrede vilkåret om minimums afdækningslag fra 1,2 meter til 1,0 meter forblev enhederne videreført efter 16.7.2009 og er fortsat åbne.

Deponeringsenhederne er klassificeret som værende kystnære enheder for blandet affald herunder også asbest- og PCB-holdigt affald. I det anmeldte projekt ønskes deponeret blandet affald som hidtil, samt asbestaffald og ikke-farligt PCB-holdigt, blandet affald. Deponeringsenhederne er etableret i overensstemmelse med deponeringsbekendtgørelsens regler, dvs. med membran og dræn til afledning af perkolat til rensningsanlæg.

Jordlagene under deponeringsanlægget består af glaciale aflejringer af moræneler, sand og grus. Jordlagene har været isbelastede og vurderes at have gode styrke- og

sætningsmæssige egenskaber. Det vurderes, at der derfor ikke vil være betydende total- eller differenssætninger fra den forventede merbelastning af mere deponeret affald over membran og dræn. Endvidere er det vurderet, at jordlagene også har tilstrækkelig styrke til, at der ikke er risiko for bæreevnesvigt eller skred grundet den øgede belastning.

Vilkår A1

Vilkåret er fastsat med hjemmel § 32 i godkendelsesbekendtgørelsen.

Vilkår A2

Godkendelsen skal være tilgængelig på virksomheden, og driftspersonalet skal være orienteret om godkendelsens indhold og vilkår, således at det sikres at an svarlige for driften er bekendt med virksomhedens miljøgodkendelse og sikrer at denne overholdes til enhver tid.

Vilkår A3

Vilkåret er fastsat med udgangspunkt i godkendelsesbekendtgørelsens vilkårs katalog, § 21, stk. 1 nr. 6. Vilkåret er fastsat som en implementering af IE direktivet og er fastsat for bilag 1-virksomheder.

Vilkår B1

Jf. den miljøtekniske vurdering (afsnit 3.2) er de eksisterende drænrørs bæreevne vurderet tilstrækkelige set i forhold til den planlagte fyldhøjde forøgelse. Det bør derfor sikres med vilkåret, at belastningen ikke øges yderligere, f.eks. ved at deponeringen overskrider de angivne højder. Det skal endvidere sikres, at der mellem overfladen af det deponerede affald og det endelige terræn som angivet i lokalplan 516 er tilstrækkelig plads til etablering af en slutafdækning på 1,0 m jord.

Jf. Deponeringsbekendtgørelsens Bilag 2, kap. 14 skal nedlukningen af deponeringsanlægget foretages løbende. Dette indebærer, at efterhånden som deponeringen på den enkelte deponeringsenhed når den maksimale deponeringshøjde i enheden som helhed, skal der etableres slutafdækning, og enheden skal nedlukkes.

Vilkåret skal endvidere sikre, at der forsat er adgang til perkolatbrøndene for kontrol og vedligeholdelse af perkolatopsamlingsystemet ved at brøndene forhøjes i takt med opfyldningen.

Vilkår B2

Vilkåret skal sikre, at slutafdækningens overflade anlægges efter lokalplanens retningslinjer, samt at der ikke på noget tidspunkt er risiko for jordskred. I henhold til lokalplanen vil de ydre skrænter blive etablerede med en maksimal hældning på 1:4 á 1:5. Det vurderes dog, at skrænterne vil være stabile selv med en hældning på op til 1:2.

Umiddelbart efter etablering af slutafdækningen vil der være risiko for erosion af overjorden samt støvdannelse fra samme. Vilkåret skal derfor sikre, at dette modvirkes ved tilsåning snarest muligt efter etablering af slutafdækningen.

Vilkår B3

Miljøstyrelsen har vurderet, at EAK-kode 170601 kan optages på listen, under den forudsætning at asbestindholdet er bundet, eller affaldet er dobbeltemballeret i plast.

Deponering af asbestholdigt affald og af PCB-affald skal efter deponeringsbekendtgørelsen ske på særskilte celler, dvs. særskilte områder på deponeringsanlæggets enheder. Der er imidlertid allerede vilkår i den nugældende miljøgodkendelse herom. Således vilkårene 177 – 180, samt vilkår 181 for deponering af asbestholdigt affald og vilkår 194 (påbud fra 18. januar 2013) for PCB-holdigt affald.

Det vurderes derfor ikke nødvendigt at fastlægge yderligere vilkår herom.

Vilkår B4

Årsrapporten skal foruden det gældende vilkår om årsrapportering i hovedgodkendelsen også indeholde nye oplysninger om opfyldninger samt placering af asbest- og PCB-affald.

Vilkår B5

Det fremgår af det eksisterende vilkår 22, at alt forurenede vand fra virksomheden – f.eks. overfladevand fra modtageområdet, sanitært spildevand og perkolat – skal afledes til Spildevandscenter Avedøre. Det vurderes, at dette også er gældende for eventuelt perkolat, der måtte trænge ud gennem slutafdækningen på skrænter og sider af opfyldningen.

Det vurderes på denne baggrund, at det ikke er nødvendigt at præcisere dette yderligere med et nyt vilkår.

Det er essentielt for deponeringsanlæggets drift, at drænene er funktionsdygtige.

Det fremgår af det eksisterende vilkår 53, at der skal foretages pejlinger af perkolatstanden i det kritiske punkt i alle enhederne for sammen med vilkårene 51-59 at sikre, at der altid er et indadrettet grundvandstryk. Såfremt pejlingerne indikerer, at der sker opstuvning i drænrørene, kan dette være et tegn på, at rørene ikke fungerer effektivt. Der bør derfor som minimum gennemføres spulinger af drænrørene. Fungerer drænene herefter stadig ikke effektivt, bør de TV-inspiceres for afklaring af, om der er sket tilstopning og /-eller brud af drænene. I/S Av Miljø skal overfor tilsynsmyndigheden redegøre for årsagen hertil og udbedring af en manglende effektivitet af drænene.

De nuværende vilkår indeholder ikke krav om, hvad der skal ske i tilfælde af opstuvning. Det nye vilkår skal derfor sikre, at der sker spuling og evt. TV-inspektion af drænrørene, såfremt pejlingerne indikerer, at drænrørene ikke fungerer effektivt, samt at der efterfølgende fremsendes en redegørelse for årsagen hertil, samt for en eventuel nødvendig udbedring.

Vilkår B6

Det fremgår af ansøgningens s. 23 med reference til "Designgrundlag for beskyttelse mod oversvømmelse af København", Teknisk udredning, juni 2016 – COWI", at en tilstrækkelig digehøjde vil være kote +5,2.

Da den nuværende reableringshøjde er til kote +5,2 meter, vil opfyldningen af anlægget efter den nuværende miljøgodkendelse sikres mod oversvømmelse. Dette betyder også, at når den nuværende kapacitet er fyldt op, da vil deponeringsanlægget i sin helhed være beskyttet mod oversvømmelse.

Den angivne digehøjde er ikke nødvendig nu og her, da der i denne er taget højde for fremtidige havstigninger – jf. designgrundlaget.

Den nuværende digehøjde er kote +3,2 meter eller højere – og der har ikke hidtil været situationer med hverken bølgeoverskyld eller oversvømmelser – hverken på I/S AV Miljøs område eller på Avedøre Holme i sin helhed.

På sigt vil Hvidovre Kommune nødvendigvis sikre Avedøre Holme i sin helhed mod oversvømmelse ved opfyldninger og/eller forhøjelser af digerne – dette indgår allerede nu i kommunens planer for imødegåelse af oversvømmelser.

Vilkår B7

Der er i forbindelse med biocover forsøg gennemført totalmålinger af gasdannelsen fra det eksisterende anlæg, ligesom der er målt gas emission fra perkolatbrønde, mv (Scheutz, C., Pedicone, A., Pedersen, G. B., and Kjeldsen, (2011): Evaluation of respiration in compost landfill biocovers intended for methane oxidation). Disse indikerer for det første, at den samlede gasemission er meget lav og for det andet, at denne hovedsageligt emitterer fra perkolatbrøndene.

Ligeledes foretager I/S Av Miljø jævnligt gasmålinger i det deponerede shredderaffald hhv. blandet affald – jf. vilkårene 78-80 i gældende miljøgodkendelse. Resultaterne herfra indikerer, at den diffust emitterende gasmængde ikke vil overstige slutafdækningens omsætningskapacitet – (Tage Vikjær Bote, Cowi A/S, Gasmålinger 2010).

Det affald, der agtes deponeret fremadrettet, vurderes overordnet til at have et mindre til betydeligt mindre gasproduktionspotentiale, set i forhold til allerede deponeret affald.

Det nye vilkår skal sikre, at der efter nedlukning af anlægget gennemføres totalmålinger af gasemissionen fra anlægget, og at det på dette grundlag vurderes, om der skal igangsættes særlige tiltag til sikring af at den dannede metangas omsættes – f.eks. ved etablering af en biocover løsning og/eller etablering af kompostbede og opsamling af gassen fra perkolatbrøndene.

Vilkår B8

I deponeringsbekendtgørelsens bilag 2, punkt 10 er der angivet følgende:

"I miljøgodkendelsen skal der fastsættes vilkår om hvilke affaldsklasser, som deponeringsanlægget er godkendt til at modtage, og om den samlede affaldsmængde som deponeringsanlægget er godkendt til at modtage, fordelt på de enkelte affaldsklasser."

På baggrund af ovennævnte er der fastsat vilkår angående ovenstående forhold.

Der er i Københavns Amts godkendelse af 14. juni 2006 ikke direkte angivet en samlet deponeringskapacitet for deponeringsanlægget. Denne fremgik af den lokalplan, der var gældende for området på tidspunktet for den oprindelige miljøgodkendelse. I Amtets afgørelse fremgår den godkendte volumenkapacitet dog indirekte i Amtets vurderingsafsnit (afsnit 5.1 Ændring af slutafdækningen, side 50), hvori det angives: "Det forudsættes, at deponeringsvolumenet på 2 mio. m³ ikke ændres."

Ved opmåling i 2006 i forbindelse med udarbejdelse af overgangsplanen er den samlede volumenkapacitet bestemt til 1.951.116 m³ (dvs. ca. 1,95 mio. m³). Dette

ses at stemme overens med den tilladte volumenkapacitet på 2,0 mio. m³ indenfor den usikkerhed ved bestemmelsen heraf, der må kunne forventes. Denne volumenkapacitet er ligeledes lagt til grund for sikkerhedsstillelsesberegningen i 2012 og fremefter, idet der her er benyttet følgende vægtfylde og fordeling mellem affaldsklasserne:

Det samlede deponeringsanlæg – hidtil godkendt			
Affaldsklasse	Volumenkapacitet (m ³)	Vægtfylde (t/m ³)	Vægtkapacitet (tons)
Blandet affald	1.516.361	0,9	1.364.725
Farligt affald	434.755	0,88	382.584
I alt	1.951.116	-	1.747.309

Med ansøgningen om forøget fyldhøjde over deponeringsenheder til blandet affald – enhederne 1.A, 1.E, 2.A og 2.E - har I/S Av Miljø ansøgt om en forøgelse af volumenkapaciteten til blandet affald med 0,50 mio. m³.

Det samlede deponeringsanlæg – efter fyldhøjdeforøgelse			
Affaldsklasse	Volumenkapacitet (m ³)	Vægtfylde (t/m ³)	Vægtkapacitet (tons)
Blandet affald	2.016.361	0,9	1.814.725
Farligt affald	434.755	0,88	382.584
I alt	2.451.116	-	2.197.309

Den totale vægtkapacitet for blandet affald, der herefter er godkendt for deponeringsanlægget som helhed, svarer til en total volumenkapacitet på ca. 2,02 mio. m³ blandet affald.

Der sker ved denne godkendelse ingen forøgelse af mængden af farligt affald der må deponeres på virksomheden, så vilkåret om mængden af farligt affald er alene et præciserende vilkår.

Det er i Deponeringsbekendtgørelsen ikke direkte angivet hvorvidt en godkendt affaldsmængde skal være angivet i volumen eller i vægt. Indirekte kan det dog fortolkes således, at dette bør være i vægt, da der i forbindelse med modtagelsen af affaldet skal foretages en registrering af mængden, som altid vil være i vægt.

Der er dog i dette indeholdt et modsætningsforhold, da deponeringsanlæggets geometriske form vil diktere en volumenkapacitet, samtidigt med, at der er stor usikkerhed ved bestemmelse af vægtfylden af affaldet. Dels varierer denne stærkt med affaldstypen, og med indbygningsmetoderne (kompaktering eller ej) og dels vil vægtfylden ændre sig med tiden pga. omsætning i den organiske del og udvaskning i den mineralske del.

I/S Av Miljø deponeringsanlæg har – jf. ovenstående – fra starten været tilladt med en volumenkapacitet på 2,0 mio. m³ og I/S Av Miljø har ansøgt om en forøgelse af denne kapacitet med 0,50 mio. m³ med forhøjelse af fyldhøjden på visse deponeringsenheder.

Vilkår om sikkerhedsstillelse er ikke omfattet af retsbeskyttelse, og Miljøstyrelsen vil derfor kunne ændre vilkårene umiddelbar efter meddelelse af godkendelsen.

I/S Av Miljø har argumenteret for, at der allerede nu er etableret tilstrækkelig sikkerhedsstillelse til at dække samtlige omkostninger til nedlukning og efterbehandling af deponeringsanlægget, hvorfor virksomheden har ansøgt om at grundbeløbet for affald der modtages i den forøgede deponeringskapacitet ansættes til 0 kr./tons.

Miljøstyrelsen lægger vægt på, at der er redegjort for, at de anvendte grundbeløb er tilstrækkelige, og at virksomheden er i en særlig nødsituation, og at virksomheden samarbejder om tilretningen af sikkerhedsstillelse.

På denne baggrund vurderer Miljøstyrelsen, at der inden den tilladte forøgelse af deponeringskapaciteten ved den ændrede fyldhøjde tages i brug:

- skal foreligge en af Miljøstyrelsen godkendt revideret beregning af den samlede sikkerhedsstillelse og af et revideret grundbeløb, og
- at Miljøstyrelsen har modtaget og godkendt dokumentation for den allerede stillede sikkerhedsstillelse i form af et nyt sikkerhedsstillelsedokument - dvs. den anfordringsgaranti, som ARC og Vestforbrænding har etableret for deponeringsanlægget.

Hvis der sker en væsentlig ændring af vægtfylde og vægtpacitet, som har væsentlig betydning for størrelsen af sikkerheden, kan myndigheden træffe afgørelse om ændring af størrelsen af sikkerheden jf. deponeringsbekendtgørelsens¹ § 12.

3.2 Miljøteknisk vurdering

Planforhold og beliggenhed

Affaldsdeponeringsanlægget er omfattet af lokalplan 516, der udlægger arealet til affaldsbehandlingsanlæg.

Lokalplan 516 for I/S Av Miljø, Avedøreholmen 97, har været i offentlig høring i perioden 7. december 2017 til den 12. januar 2018. Kommunalbestyrelsen godkendte, at Lokalplan 516 for I/S Av Miljø, Avedøreholmen 97 vedtages endeligt uden ændringer.

Baggrunden for lokalplanen er, at I/S Av Miljø ønsker at udvide deponeringsanlæggets kapacitet ved at muliggøre, at den tilladte højde på den overvejende del af anlægget øges fra kote +5,2 meter til kote +11 meter, altså 11 meter over den normale vandstand.

Derved kan der deponeres mere affald ovenpå det eksisterende anlæg. Det drejer sig om deponeringsegnet blandet affald. Det forventes, at den planlagte forøgelse af fyldhøjden kan forøge anlæggets kapacitet med ca. 0,5 mio. m³ svarende til en forlængelse af anlæggets levetid med 15-20 år.

¹ Bekendtgørelse om deponeringsanlæg nr. 1049 af 28. august 2013, [herefter benævnt "deponeringsbekendtgørelsen"].

Når deponeringsanlægget er fuldt udnyttet og nedlukket, ønsker Hvidovre Kommune, at anlægget gives en landskabelig bearbejdning, så det kan anvendes rekreativt og indrettes med stiforløb gennem området samt med fritids- og friluftaktiviteter til brug for de omkringliggende virksomheder og borgere i øvrigt.

Når deponeringsenheder er nedlukkede og herunder slutaftdækkede, overgår de til en efterbehandlingsfase. I denne periode skal det sikres, at der fortsat infiltrerer regnvand til affaldet, således at dette udvaskes. I efterbehandlingsperioden skal perkolatet fortsat opsamles og sendes til rensning, ligesom det skal være muligt for operatøren at foretage drift og vedligehold af perkolatbrønde, -dræn, pumper, mv.. Ligeledes skal den dannede deponigas opsamles og behandles – evt. i kompostfiltre eller i et bioover.

Det anses ikke for usandsynligt, at nedlukkede deponeringsenheder kan frigives for offentlig tilgang og rekreative funktioner i takt med at enhederne overgår til efterbehandling – jf. ovenfor.

I høringsperioden modtog Hvidovre Kommune udelukkende høringssvar fra bestyrelsen for Industri- og Grundejerforeningen Avedøre Holme (IGAH). Bestyrelsen for IGAH udtrykker i en række forbehold for forslaget. Bestyrelsen undrer sig over ikke at være blevet informeret om I/S Av Miljø's ønske om at øge deponeringsanlæggets levetid. Bestyrelsen mener, at lokalplanens ændringer er i strid med de fælles intentioner om at udvikle Avedøre Holme til et moderne erhvervsområde, og at det vil være ødelæggende for at tiltrække nye investorer og brugere. Hvidovre Kommune har arrangeret et møde med foreningen.

Som IGAH beskriver i deres høringssvar, planlægges der mhp. en udvidelse af Avedøre Holme og en nytænkning af området. Planerne er dog ikke realiserede endnu og er p.t. ikke en mulighed i den gældende Fingerplan 2017.

I/S Av Miljø's projekt er i overensstemmelse med Kommuneplan 2016, der udlægger Avedøreholmen 97 til tekniske anlæg, specifikt deponeringsanlæg.

Lokalplan 516 stiller krav om, at anlægget efter nedlukning gives en landskabelig bearbejdning, så det kan anvendes rekreativt og indrettes med stiforløb gennem området samt med fritids- og friluftaktiviteter til brug for de omkringliggende virksomheder og borgere i øvrigt.

Kommunen vurderer således, at lokalplanen vil kunne forbedre området på sigt med udsigt til et stort grønt område midt i erhvervsområdet ved deponeringsanlæggets ophør.

I forbindelse med den offentlige høring af forslag til Lokalplan 516 for I/S Av Miljø, Avedøreholmen 97 har den tilhørende miljøvurdering ligeledes været fremlagt i offentlig høring. Lov om miljøvurdering af planer og programmer og af konkrete projekter (VVM) stiller krav om udarbejdelse af en sammenfattende redegørelse, der behandler de indkomne høringssvar, der omhandler miljøvurderingens indhold samt redegør for, hvordan miljøhensyn er integreret i planen, og de væsentlige miljøpåvirkninger af planen skal overvåges. Den sammenfattende redegørelse kan læses på Hvidovre Kommunens hjemmeside.

Der er indkommet ét høringssvar i forbindelse med den offentlige høring. Høringssvaret er fremsendt af bestyrelsen for IGAH. I høringssvaret opfattes udvidelsen af deponeringsanlægget at være i strid med fælles intentioner om

udviklingen af Avedøre Holme. Der udtrykkes samtidig modstand mod den resulterende forlængede levetid af deponeringsaktiviteterne.

Indsigelsen har ikke givet anledning til at ændre plangrundlaget eller miljøvurderingen.

Grundvand og havmiljø

Projektet er beliggende ud til kysten i et område uden drikkevandsinteresser. Mod syd ved Ishøj ligger et område med særlige drikkevandsinteresser. Nærværende projekt vurderes ikke at udgøre en risiko for området med særlige drikkevandsinteresser, idet grundvandsstrømmen fastholdes indadrettet. Jf. den eksisterende miljøgodkendelse er det eksisterende deponeringsanlæg uden fyldhøjde forøgelsen netop godkendt med et indadrettet grundvandstryk, som sikres ved:

- At deponeringsanlæggets bund er anlagt i kote – 2,5 m eller dybere. Dermed er oversiden af drænlaget i kote -2,0 m eller dybere.
- At grundvandspotentialer under deponeringsanlæggets areal ligger i kote 0 á - 0,5 m, hvilket fremgår af den miljøtekniske beskrivelse/ansøgningsmaterialet for den eksisterende miljøgodkendelse.
- At perkolatdrænene sikrer afdræning af perkolatet indenfor anlægget til kote ca. -2,0 m (oversiden af drængruset).

Det sikres derved, at der altid er indadrettet tryk på membransystemet.

Perkolatsystemet holdes uforandret, og perkolat vil fortsat skulle monitoreres, pumpes op og afledes til offentlig renseanlæg. Drænrørene er etableret i render og efterses samt funktionstestes løbende. Beregninger har vist, at drænrørene kan modstå det øgede tryk fra affaldet uden risiko for brud eller ustabilitet (buckling).

Miljøstyrelsen fastholder som et bærende vilkår for godkendelsen, at det indadrettede grundvandstryk skal opretholdes og dokumenteres jf. vilkår i hovedgodkendelsen af 14. juni 2006, der fortsat er gældende.

Skulle der opstå en situation med udtrængende perkolat til havet, kan Miljøstyrelsen indføre et stop for fortsat deponering og kræve gennemført afværgeforanstaltninger.

I/S Av Miljø har fået foretaget en vurdering og TV-inspektion af dele af drænledningerne, der viser, at drænsystemet overordnet er i god stand og vil kunne klare en ekstra fyldhøjde på 5 – 6 m.

Miljøstyrelsen vurderer derfor, at projektet kan gennemføres uden at påføre omgivelserne forurening, som er uforenelig med hensynet til omgivelsernes sårbarhed og kvalitet, når driften sker i overensstemmelse med nærværende afgørelse og de allerede gældende vilkår for anlægget.

Miljøstyrelsen vurderer, at der er truffet de nødvendige foranstaltninger med henblik på at forebygge uheld og begrænse konsekvenserne heraf. Miljøstyrelsen har endvidere på baggrund af en VVM screening vurderet, at projektet ikke vil kunne påvirke miljøet væsentligt, og derfor ikke er VVM pligtigt.

Gas

De hidtidige målinger af gas fra deponeringsanlægget viser en begrænset mængde gas, som fortrinsvis siver ud via perkolatbrønde. Det forventes, at den udvidede kapacitet for deponering af affald ikke vil forøge den emitterende deponigas i forhold til den nuværende situation. Miljøstyrelsen ønsker, at det senest ved nedlukningen af deponeringsanlægget sikres, at der foretages total-måling af gas emissioner, og at der på baggrund heraf, foretages nødvendige tiltag i form af opsamling og behandling af gassen i f.eks. kompostbed eller biocover.

Naturområder og Bilag IV-arter

Nærmeste naturområde, omfattet af naturbeskyttelseslovens § 3, er en lille sø, der ligger ca. 50 m vest for anlægget. Det vurderes ikke, at nærværende projekt vil medføre en påvirkning af søen, idet deponeringsenhederne er etableret med membran og dræn.

Ca. 1.200 meter øst for anlægget findes et Natura-2000 område: nr. 143, som ligeledes udgør habitatområde H127 og fuglebeskyttelsesområde F111, Amager fælled. Det vurderes ikke, at projektet vil medføre en påvirkning af habitatområdet. Det eksisterende anlæg er etableret med membran og dræn, og der sker grundvandsmonitoring omkring anlægget med henblik på at registrere evt. læk i dræn og membran.

Særlige forhold omkring oversvømmelse og digekronen

Det er vurderet, at for nærværende er digerene tilstrækkeligt højde til at beskytte Avedøre Holme mod oversvømmelse, men at nyligt afsluttet vurderinger for København indikerer, at digekronen skal hæves til +5,2 for fremadrettet at beskytte Avedøre Holme.

Støj

Projektet forventes ikke at give anledning til ændrede støjforhold i forhold til det eksisterende deponeringsanlæg. Der er i ansøgningen udført en ny støjberedning, der viser, at Miljøstyrelsens vejledende grænseværdier for støj vil kunne overholdes ved maksimal kote +11 meter, og at de gældende støjvilkår i hovedgodkendelsen af 14. juni 2006 kan overholdes. I/S AV Miljø vurderer, at antallet af transporter til og fra deponeringsanlægget ikke forventes at ændre sig. Driftstid og åbningstid ændres heller ikke.

Lugt

Der må kun deponeres ikke brændbart affald og risikoen for modtagelse af lugtende affald på anlægget er meget begrænset. Projektet forventes ikke at give anledning til ændrede lugtforhold i forhold til det eksisterende deponeringsanlæg.

BTR

Efter godkendelsesbekendtgørelsens § 38 skal myndigheden træffe afgørelse om, hvorvidt virksomheden skal udarbejde basistilstandsrapport (BTR) i forbindelse med godkendelse jf. miljøbeskyttelseslovens § 33.

Kravet om BTR er knyttet til aktiviteter omfattet af godkendelsesbekendtgørelsens bilag 1. Deponeringsanlægget er omfattet af bilag 1, listepunkt 5.4 i godkendelsesbekendtgørelsen.

Kravet om basistilstandsrapport er knyttet til brug, fremstilling eller frigivelse af relevante farlige stoffer. Ligesom "farlige stoffer" i godkendelsesbekendtgørelsens § 13 er "farligt affald" i affaldsreglerne og i deponeringsreglerne knyttet op på CLP-forordningen og forløberen til denne.

Miljøstyrelsen vurderer på baggrund af modtagne den rapport om vurdering af BTR trin 1-3 for I/S Av Miljø (bilag C), at det ansøgte ikke er omfattet af kravet om udarbejdelse af basistilstandsrapport. Virksomheden skal således ikke udarbejde en yderligere rapport med oplysninger om og dokumentation for jordens og grundvandets tilstand med hensyn til forurening.

3.3 Udtalelser/høringssvar

Miljøstyrelsen har den 25. juni 2018 og den 5. juli 2018 modtaget bemærkninger fra I/S Av Miljø, som har haft udkast til denne afgørelse i høring.

I/S Av Miljø har som ejer og bygherre kommenteret og præciseret flere tekniske forhold i udkastet. Miljøstyrelsen har indarbejdet kommenteringen og rettelserne i godkendelsen.

3.3.1 Udtalelse fra andre myndigheder

Miljøstyrelsen har den 25. juni 2018 modtaget bemærkninger til ansøgningen fra Hvidovre Kommune der bemærker følgende:

Der er ikke nogle bemærkninger omkring planforhold samt de trafikale forhold.

Vedrørende spildevandsforholdene, så har I/S Av Miljø en spildevandstilladelse fra 14. december 1993. Denne spildevandstilladelse skal revideres nu. Hvidovre Kommune vil derfor kontakte I/S Av Miljø og bede dem om at redegøre for, hvad forøgelsen af fyldhøjden vil have af betydning for indholdsstofferne i perkolatet. Perkolatet udledes til BIOFOS Spildevandscenter Avedøre. I/S Av Miljø har i en lang årrække ikke været i stand til at overholde kravværdien for ammonium, ligesom der ind imellem er overskridelser på metaller.

Vedrørende kendskab til Bilag IV-arter, som projektet kan forventes at påvirke, så er der ifølge Danmarks Miljøportal observeret Bilag IV-arter (grønbroget tudse) på Avedøreholmen 97 den 5. og 6. maj 2017.

Til slut kan oplyses, at der ikke er truffet afgørelser med henblik på etablering af midlertidige opholdssteder til nyankomne flygtninge i områder belastet med støj fra deponeringsanlægget.

Hvidovre Kommune har endvidere oplyst, at kommunen den 27. februar 2018 har godkendt lokalplan 516 til at forhøje den endelige fyldhøjde på deponeringsanlægget.

3.3.2 Udtalelse fra borgere mv.

Ansøgning om godkendelse har været annonceret på Miljøstyrelsens hjemmeside den 11. juni 2018.

Danmarks Naturfredningsforening har den 25. juni 2018 fået tilsendt ansøgningsmaterialet.

4. FORHOLDET TIL LOVEN

4.1 Lovgrundlag

Oversigt over det anvendte lovgrundlag findes i bilag D.

4.1.1 Miljøgodkendelsen

Denne godkendelse gives i henhold til § 33, stk. 1, i miljøbeskyttelsesloven og omfatter kun de miljømæssige forhold, der reguleres af denne lov.

Det er en forudsætning for udnyttelse af godkendelsen, at vilkårene, der er anført i godkendelsen, overholdes straks fra start af drift, herunder i indkøringsperioden.

4.1.2 Listepunkt

5.4 -Deponeringsanlæg, som defineret i artikel 2, litra g) i Rådets direktiv 1999/31/EF af 26. april 1999 om deponering af affald, som modtager over 10 tons affald om dagen eller har en samlet kapacitet på over 25.000 tons, undtagen deponeringsanlæg til inert affald.

4.1.3 BREF

Der er ikke tilknyttet et BREF dokument for deponeringsanlæg og som følge deraf, ej heller vedtaget BAT konklusioner. Deponeringsbekendtgørelsens regler betragtes som BAT på området.

4.1.4 Miljøvurderingsloven

Virksomheden er opført på bilag 2, punkt 11 b i Miljøvurderingsloven². Miljøstyrelsen har foretaget en VVM-screening af anlæggets virkning på miljøet, jf. lovens bilag 3, og der er den 24. juli 2018 truffet særskilt afgørelse herom. Afgørelsen kan læses i bilag E og kan også findes på Miljøstyrelsens hjemmeside.

Miljøstyrelsen har på baggrund af

- at projektet omfatter en deponering i højden på allerede eksisterende deponeringsenheder og i allerede eksisterende særskilte celler,
- at der ikke ændres på de affaldstyper, der deponeres på anlægget i forhold til det eksisterende anlæg,
- at deponeringsenhederne er etableret i overensstemmelse med deponeringsbekendtgørelsens regler, der vurderes at være BAT på området,
- at Hvidovre Kommune har godkendt lokalplan 516 for projektet, og projektet er miljøvurderet,

² LBK nr. 448 af 10. maj 2017 om bekendtgørelse af lov om miljøvurdering af planer og programmer og af konkrete projekter (VVM)

- at projektet ikke vurderes at give anledning til forøget støj, lugt eller støv, der vurderes at være væsentlig,
- at projektet ikke kan skade Natura 2000 områder eller Bilag IV-arter i området,
- at projektet er klimatilpasningsvurderet og indgår i kommunes risikostyringsplan,

vurderet, at projektet ikke vil kunne skade miljøet væsentligt, og derfor ikke er VVM-pligtigt.

4.2 Øvrige gældende godkendelser og påbud

Ud over denne godkendelse gælder følgende godkendelser fortsat:

- Miljøgodkendelse (overgangsplan) af 14. juni 2006, Københavns Amt. (hovedgodkendelsen).
- Påbud om ændring af positivliste, samt ændring af visse vilkår, 18. januar 2013, Miljøstyrelsen.
- Miljøgodkendelse af ændring af vilkår vedr. sortering af affald ved modtagelsen, sortering af jord fra affald, udgravning og fraførsel af trykimprægneret træ, 11. november 2013, Hvidovre Kommune.
- Miljøgodkendelse til udtagning og håndtering af shedderaffald, 6. juli 2015. Hvidovre Kommune.

4.3 Tilsyn med virksomheden

Miljøstyrelsen er tilsynsmyndighed for virksomheden. Dog er Hvidovre Kommune tilsynsmyndighed, for så vidt angår bortskaffelse af affald samt afledningen af spildevand til det kommunale spildevandsrensaneanlæg.

4.4 Offentliggørelse og klagevejledning

Offentliggørelse

Miljøstyrelsens afgørelse annonceres og offentliggøres udelukkende digitalt. Materialet kan tilgås på www.mst.dk. Offentligheden har adgang til sagens øvrige oplysninger med de begrænsninger, der følger af lovgivningen.

Klage

Følgende har mulighed for at klage over afgørelsen til Miljø- og Fødevarerklagenævnet:

- ansøgeren
- enhver, der har en individuel, væsentlig interesse i sagens udfald
- kommunalbestyrelsen
- Styrelsen for patientsikkerhed

- landsdækkende foreninger og organisationer i det omfang, de har klageret over den konkrete afgørelse, jf. miljøbeskyttelseslovens §§ 99 og 100
- lokale foreninger og organisationer, der har beskyttelse af natur og miljø eller rekreative interesser som hovedformål, og som har ønsket underretning om afgørelsen.

Hvis du ønsker at klage over denne afgørelse, kan du klage til Miljø- og Fødevareklagenævnet. Du klager via Klageportalen, som du finder et link til på forsiden af www.nmkn.dk. Klageportalen ligger også på www.borger.dk og www.virk.dk. Du logger på www.borger.dk eller www.virk.dk, ligesom du plejer, typisk med NEM-ID.

Klagen sendes gennem Klageportalen til den myndighed, der har truffet afgørelsen. En klage er indgivet, når den er tilgængelig for myndigheden i Klageportalen. Når du klager, skal du betale et gebyr, som er på 900 kr. for private og 1800 kr. for virksomheder og organisationer. Du betaler gebyret med betalingskort i Klageportalen.

Du kan læse mere om gebyrordningen og klage på Miljø- og Fødevareklagenævnets hjemmeside (<http://nmkn.dk/klage/>).

Miljø- og Fødevareklagenævnet skal som udgangspunkt afvise en klage, der kommer uden om Klageportalen, hvis der ikke er særlige grunde til det. Hvis du ønsker at blive fritaget for at bruge Klageportalen, skal du sende en begrundet anmodning til den myndighed, der har truffet afgørelse i sagen. Myndigheden videregiver herefter anmodningen til Miljø- og Fødevareklagenævnet, som træffer afgørelse om, hvorvidt din anmodning kan imødekommes.

Klagen skal være modtaget senest den 23. august 2018.

Betingelser, mens en klage behandles

Virksomheden vil kunne udnytte afgørelsen, mens Miljø- og Fødevareklagenævnet behandler en eventuel klage, medmindre nævnet bestemmer noget andet. Udnyttes afgørelsen, indebærer dette dog ingen begrænsning i Miljø- og Fødevareklagenævnets mulighed for at ændre eller ophæve afgørelsen.

Orientering om klage

Hvis Miljøstyrelsen får besked fra Klageportalen om, at der er indgivet en klage over afgørelsen, orienterer Miljøstyrelsen virksomheden herom.

Miljøstyrelsen orienterer ligeledes virksomheden, hvis Miljøstyrelsen modtager en klage over afgørelsen fra en klager, som efter anmodning til Miljø- og Fødevareklagenævnet er blevet fritaget for at klage via Klageportalen.

Herudover orienterer Miljøstyrelsen ikke virksomheden.

Søgsmål

Hvis man ønsker at anlægge et søgsmål om afgørelsen til domstolene, skal det ske senest 6 måneder efter, at Miljøstyrelsen har meddelt afgørelsen.

4.5 Liste over modtagere af kopi af afgørelsen

I/S Av Miljø, Deponichef Martin Søndergaard; mas@av.dk

Hvidovre Kommune: pom@hvidovre.dk; hvidovre@hvidovre.dk

Danmarks Naturfredningsforening: dn@dn.dk;

Dansk Ornitologisk Forening: dof@dof.dk

Friluftsrådet: fr@friluftsradet.dk

[Embedslægeinstitutionen: hvs@sst.dk](mailto:hvs@sst.dk)

5. BILAG

Bilag A: Ansøgning om miljøgodkendelse

MAJ 2017
AV MILJØ

FORHØJELSE AF FYLDHØJDEN PÅ AV MILJØ

ANSØGNING OM ÆNDRING AF MILJØGODKENDELSE



COWI

MAJ 2017
AV MILJØ

FORHØJELSE AF FYLDHØJDEN PÅ AV MILJØ

ANSØGNING OM ÆNDRING AF MILJØGODKENDELSE

PROJEKTNR. A066604-008
DOKUMENTNR. 001
VERSION 1
UDGIVELSESDATO MAJ2017
UDARBEJDET SNS
KONTROLLERET SMBJ
GODKENDT SNS

INDHOLD

	Ikke-teknisk resumé	7
	Stamoplysninger	9
1	Indledning	11
2	Gældende miljøgodkendelser og tilladelser	13
3	Lovgrundlag og planforhold	14
3.1	Lovgrundlag	14
3.2	Planforhold	19
4	Beliggenhed og lokalisering	22
4.1	Beliggenhed	22
4.2	Risici for oversvømmelse, sætninger og jordskred	23
5	Sikkerhedsstillelse	24
5.1	Sikkerhedsstillelsesform	24
6	Affald	25
6.1	Affaldsmængder til deponering	25
7	Indretning og drift	26
7.2	Gas	28
7.3	Drift	28

8	Miljøbeskrivelse	29
9	Miljøpåvirkning	30
9.1	Spredning af miljøbelastende stoffer til recipienter	30
9.2	Støj, lugt og gas, støv, røg og affaldsflugt	31
9.3	Skadedyr	31
9.4	Driftsforstyrrelser og uheld	31
10	Renere teknologi	33
10.1	Oplysninger om valg af bedste tilgængelige teknik (BAT)	33
11	Moniterings- og kontrolprogram	34

BILAG

Bilag A	Positivliste – Etape 4
Bilag B	Placering af projektet
Bilag C	Støjberegning
Bilag D	Eftervisning – drænrør
Bilag E	VVM ansøgningskema

Ikke-teknisk resumé

AV Miljø driver deponeringsanlægget på Avedøreholmen 97, 2650 Hvidovre. Deponeringskapaciteten er tæt på at være opbrugt og det forventes således, at anlægget må stoppe for at modtage affald til deponering senest medio 2019. Der er ikke andre muligheder for deponering af blandet og mineralisk affald i København, og det haster således med at få etableret supplerende deponeringskapacitet.

AV Miljø har gennem de senere år undersøgt forskellige muligheder for at etablere sådan supplerende kapacitet ved:

- › Etablering af et nyt deponeringsanlæg på Kalvebod Miljøcenter (Københavns Kommune)
- › Udtagelse af shredder-affald og/eller blandet affald fra AV Miljø med henblik på energi- og ressourceudnyttelse
- › Indgåelse i et deponisamarbejde på Sjælland med eksisterende anlæg.
- › Etablering af supplerende fyldhøjde på det eksisterende anlæg på Avedøre holme

AV Miljø har allerede opnået miljøgodkendelse og VVM-tilladelse til at udtage shredder affald, men muligheden er betinget af, at affaldsforbrændingsanlæggene også får de nødvendige tilladelser til at energiudnytte affaldet. Dette er endnu ikke sket, da shredder-affaldet ikke er klassificeret som forbrændingsegnet bl.a. som følge af indholdet af metaller. På grundlag af løbende dialog med Miljøstyrelsen forventes det ikke at klassificeringen ændres foreløbigt. På baggrund af den korte horisont til at kapaciteten er opbrugt, er AV Miljø nødsaget til at etablere kapaciteten på anden måde. Hvad angår udtagelse og nyttiggørelse af det blandede affald er det ved analyser konstateret, at der er et forholdsvist stort indhold af trykimprægneret træ, som forbrændingsanlæggene heller ikke for nærværende må energiudnytte.

Det er på basis af disse undersøgelser konkluderet, at det for kommunesamarbejdet bag AV Miljø vil være økonomisk mest effektivt - og gennemførligt inden for tidshorisonten - at etablere en supplerende fyldhøjde på det eksisterende anlæg.

Den væsentligste årsag hertil er, at der dermed ikke skal inddrages nye arealer til deponeringsenheder med etablering af nye membran- og perkolatopsamlingssystemer.

På denne baggrund ansøger AV Miljø hermed som et tillæg til den nugældende miljøgodkendelse om at øge den endelige terrænhøjde på AV Miljø fra den nugældende reetableringsplans +5,2 m (med en stort set flad overflade) til et forhøjet og mere varieret terræn med maksimal kote på +11,0 m.



En sådan forøgelse af fyldhøjden vurderes at give en supplerende levetid for deponeringsanlægget på 15 -20 år.

AV Miljø ønsker fortsat at holde muligheder for udtagning af shredder affald åben og det forventes ligeledes, at en ny miljøgodkendelse for anlægget ikke vil give muligheder for supplerende opfyldning over enheder med dette affald. På denne baggrund ønsker AV Miljø, at terrænet alene forhøjes over enheder med blandet affald.

Det vurderes fra AV Miljø's side, at det ansøgte:

- › Ikke fordrer gennemførelse af anlægs- eller byggearbejder – andet end en forhøjelse af visse eksisterende perkolatbrønde.
- › Ikke fordrer ændringer i driften af anlægget i øvrigt.
- › Ikke vil give anledning til forøgede miljøpåvirkninger i form af perkolatudsivning, overfladeafstrømmende vand eller luftemissioner.
- › Ikke vil give anledning til forøget afledning af spildevand.

AV Miljø har tidligere og i henhold til vilkår i den nugældende miljøgodkendelse fremsendt en nedlukningsplan for anlægget til tilsynsmyndigheden. Såfremt der gives godkendelse til det ansøgte vil nedlukningsplanen ikke længere være relevant, hvad angår nedlukningen af enheder til ikke-farligt affald.

Stamoplysninger

VIRKSOMHEDENS STAMOPLYSNINGER	
Virksomhedens navn og adresse:	I/S AV Miljø Avedøreholmen 97 2650 Hvidovre
Telefonnummer:	tlf. 36 77 15 99, fax: 36 77 18 99 e-post: av@av.dk
CVR-nummer:	25 46 32 42
P-nummer:	1.003.387.696
Listebetegnelse:	HOVEDAKTIVITET: <u>5.4</u> (Tidligere K 105): <i>Deponeringsanlæg, som defineret i artikel 2, litra g) i Rådets direktiv 1999/31/EF om deponering af affald², som modtager over 10 tons affald om dagen eller har en samlet kapacitet på over 25.000 tons, undtagen deponeringsanlæg til inert affald. (s)</i> Midlertidig biaktivitet: <u>K 203:</u> <i>Anlæg for oplagring, omlastning, omemballering eller sortering af farligt affald forud for nyttiggørelse eller bortskaffelse, bortset fra de under punkterne K 209, K 210, K 211 og K 212 nævnte anlæg.</i>
Matr.nr.:	243 Avedøre By - del af matr. 43 Avedøre By og - del af matr. 45 Avedøre By
Virksomheden ejes af:	<u>ARC I/S Amager Ressourcecenter (tidligere I/S Amagerforbrænding)</u> Kraftværksvej 31 2300 København S CVR 34 20 81 15 <u>I/S Vestforbrænding</u> Ejby Mosevej 219 2600 Glostrup CVR 10 86 61 11
Virksomheden drives af:	<u>AV Miljø</u> Avedøreholmen 97

	2650 Hvidovre
Kontaktperson:	Deponichef Per Wellendorph Tlf.: 36 88 08 01 e.post.: ppw@av.dk
Godkendelse	Københavns Amt, "Miljøgodkendelse af AV Miljø" dateret 14.06.2006
Godkendelsesmyndighed:	Miljøstyrelsen - Virksomheder, Strandgade 40, 1401, København K
Tilsynsmyndighed:	Miljøstyrelsen - Virksomheder, Strandgade 40, 1401, København K

1 Indledning

AV Miljø ansøger ved fremsendelsen af nærværende ansøgningsmateriale om godkendelse efter miljøbeskyttelseslovens § 33 til:

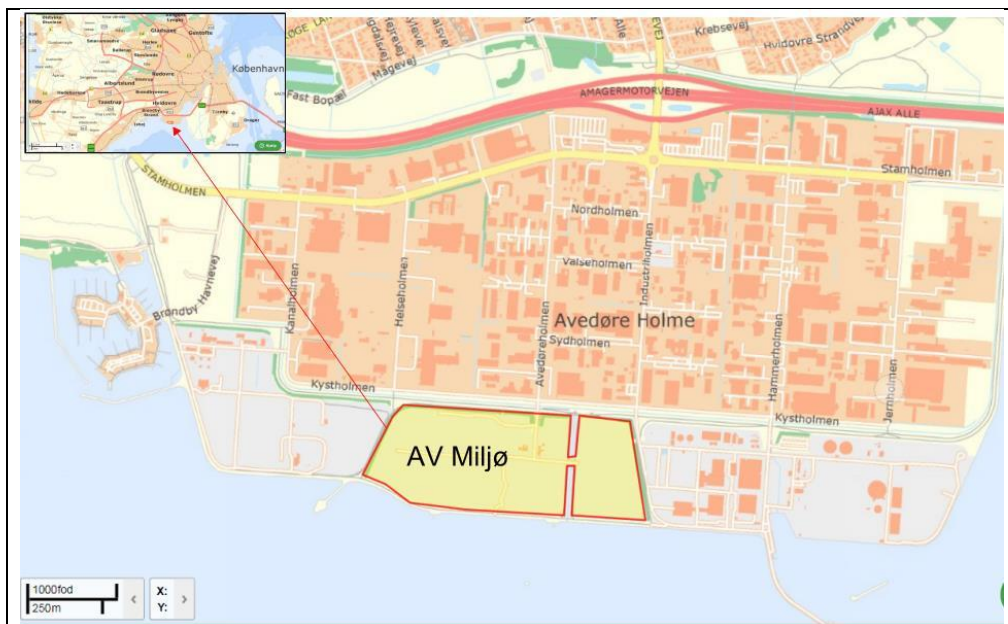
- › Forhøjelse af opfyldningshøjden på AV Miljø i Hvidovre fra ca. 6,7 m til ca. 12,5 m svarende til, at den maksimale kote for det slutafdækkede deponeringsanlæg vil blive +11,0 m DVR.
- › Fortsat deponering i enheder til blandet affald.
(Listepunkt 5.4. Deponeringsanlæg, som defineret i artikel 2, litra g) i Rådets direktiv 1999/31/EF om deponering af affald, som modtager over 10 tons affald om dagen eller har en samlet kapacitet på over 25.000 tons, undtagen deponeringsanlæg til inert affald.)
- › *Der er (tidligere) fremsendt en nedlukningsplan for AV Miljø. Såfremt der gives godkendelse til det ansøgte vil nedlukningsplanen ikke længere være relevant, hvad angår nedlukningen af enheder til ikke-farligt affald.*

Der ansøges om et tillæg til den gældende miljøgodkendelse.

Det er ikke nødvendigt for en forøgelse af fyldhøjden, at gennemføre anlægsarbejder med etablering af nye membranarealer, ændringer af perkolatopsamlings-systemer, og lignende. Visse samle- og inspektionsbrønde skal dog forhøjes af hensyn til fremtidig adgang hertil. Deponeringsanlæggets driftsforhold og åbningstider vil ikke blive ændrede.

Forhøjelsen af anlæggets fyldhøjde forventes at forøge deponeringsanlæggets samlede kapacitet fra 2 mio m³ til 2,5 mio m³, svarende til en forlængelse af anlæggets opfyldningsperiode med 15 -20 år.

Placeringen af AV Miljø er angivet på Figur 1-1.



Figur 1-1: Placering af AV Miljø

Fortsat deponering af blandet affald og asbestaffald kan rummes indenfor gældende retningslinjer i Hvidovre Kommunes kommuneplan 2016, som angivet i rammerne 5T3 og 5T1.

Den ansøgte ændring af højden af slutafdækningen på deponeringsanlægget kræver enten en dispensation fra gældende lokalplan 515 eller vedtagelse af en ny lokalplan. AV Miljø har januar 2017 fremsendt en anmodning til Hvidovre Kommune om påbegyndelse af det nødvendige planarbejde. Hvidovre Kommune har d. 5. april 2017 besluttet at påbegynde dette planarbejde.

Der er i nærværende ansøgningsmateriale om miljøgodkendelse fremlagt de nødvendige oplysninger for beskrivelse af den fortsatte drift – dvs. at der er fremlagt oplysninger både i henhold til kravene i godkendelsesbekendtgørelsen¹ og i henhold til deponeringsbekendtgørelsen².

Der henvises i øvrigt generelt til de informationer, som allerede foreligger hos godkendelsesmyndigheden vedrørende det eksisterende deponeringsanlægs indretning og drift.

¹ Miljøministeriets bekendtgørelse nr. 1517 af 7. december 2016 om godkendelse af listevirksomhed

² Miljøministeriets bekendtgørelse nr. 1049 af 28. august 2013 om deponeringsanlæg.

2 Gældende miljøgodkendelser og tilladelser

Følgende godkendelser/tilladelser er gældende for den nuværende virksomhed:

- › Miljøgodkendelse (afgørelse vedr. overgangsplan)
Københavns Amt, 14. juni 2006.
sag nr. 9845104 – 100
- › Midlertidig godkendelse til oplagring af shredderaffald
Hvidovre Kommune, 12. november 2012
Sags.nr.: 12/16386, Journal nr.: 261782/12
- › Påbud om ændring af positivliste, samt visse vilkår.
Miljøstyrelsen, 18.januar 2013.
J.nr. MST-1272-00848
- › Miljøgodkendelse af ændring af vilkår vedr. sortering af affald ved modtagelse, sortering af jord fra affald, udgravning og fraførsel af trykimprægneret træ.
Hvidovre Kommune, 11. november 2013.
sagsnr.: 12/49343, dok.nr.: 340078/12
- › Miljøgodkendelse af udtagning og håndtering af shredderaffald.
Hvidovre Kommune, 6. juli 2015
Sagsnr.: 14/25550, Dok.nr.: 108113/15
- › Miljøgodkendelse af forsøgsprojekt vedrørende Landfill Mining.
Miljøstyrelsen, 20. juli 2015
J.nr. MST-1270-01448
- › Accept af deponering af shredderaffald i midlertidigt oplag.
Miljøstyrelsen, 12. februar 2016
J.nr. MST-1270-01863.

3 Lovgrundlag og planforhold

3.1 Lovgrundlag

- › Miljøministeriets lovbekendtgørelse nr. 1189 af 30. september 2016 om miljøbeskyttelse (miljøbeskyttelsesloven).
- › Lovbekendtgørelse nr. 1529 af 23. november 2015 (Planloven)
- › Miljø- og Fødevareministeriets bekendtgørelse nr. 1822 af 14. december 2015 om uddannelse af driftsledere og personale beskæftiget på deponeringsanlæg (uddannelsesbekendtgørelsen).
- › Miljø- og Fødevareministeriets bekendtgørelse nr. 448 af 10. maj 2017 af lov om miljøvurdering af planer og programmer og af konkrete projekter (VVM).
- › Miljø- og Fødevareministeriets bekendtgørelse nr. 447 af 10. maj 2017 Bekendtgørelse om samordning af miljøvurderinger og digital selvbetjening m.v. for planer, programmer og konkrete projekter omfattet af lov om miljøvurdering af planer og programmer og af konkrete projekter (VVM)
- › Miljøministeriets bekendtgørelse nr. 1049 af 28. august 2013 om deponeringsanlæg (deponeringsbekendtgørelsen).
- › Miljø- og Fødevareministeriets bekendtgørelse nr. 1517 af 7. december 2016 om godkendelse af listevirksomhed (godkendelsesbekendtgørelsen).
- › Miljø- og Fødevareministeriets bekendtgørelse nr. 726 af 1. juni 2016 om spildevandstilladelser mv. efter miljøbeskyttelseslovens kapitel 3 og 4.
- › Miljø- og Fødevareministeriets bekendtgørelse nr. 921 af 27. juni 2016 om krav til udledning af forurenende stoffer til vandløb, søer eller havet.
- › Miljø- og Fødevareministeriets bekendtgørelse nr. 121 af 26. januar 2017 af lov om naturbeskyttelse

3.1.1 Miljøbeskyttelsesloven

Godkendelsesbekendtgørelsen:

Hovedaktiviteten på deponeringsanlægget er deponering af affald (blandet affald og asbest affald) - også efter en forøgelse af fyldhøjden. Virksomheden henhører dermed fortsat under godkendelsesbekendtgørelsens³ listepunkt 5.4:

"Deponeringsanlæg, som defineret i artikel 2, litra g) i Rådets direktiv 1999/31-EF af 26. april 1999 om deponering af affald, som modtager over 10 tons affald om dagen eller har en samlet kapacitet på over 25.000 tons, undtagen deponeringsanlæg til inert affald".

Miljøstyrelsen er godkendelses- og tilsynsmyndighed for AV Miljø.

Ifølge godkendelsesbekendtgørelsen skal nogle virksomheder udarbejde en basistilstandsrapport. Bekendtgørelsens tekst angiver bl.a.:

§ 14 De bilag 1-virksomheder, som bruger, fremstiller eller frigiver relevante farlige stoffer, som stammer fra en aktivitet omfattet af bilag 1, skal udarbejde en rapport med oplysninger om og dokumentation for jordens og grundvandets tilstand med hensyn til forurening (basistilstandsrapport) i forbindelse med godkendelse, jf. miljøbeskyttelseslovens § 33, eller revurdering, jf. miljøbeskyttelseslovens §§41 a eller 41 b.

§ 2 Pkt. 11) Relevante farlige stoffer: Stofferne er relevante, når karakteren og mængden af det brugte, fremstillede eller frigivne stof medfører en risiko for jord- eller grundvandsforurening. Stofferne er farlige, når de er omfattet af artikel 3 i Europa-Parlamentets og Rådets forordning (EF) nr. 1272/2008 af 16. december 2008 om klassificering, mærkning og emballering af stoffer og blandinger.

For at en virksomhed skal være omfattet af § 14 skal følgende forudsætninger være opfyldt:

- 1 Stofferne skal stamme fra en virksomhed optaget på bilag 1 i godkendelsesbekendtgørelsen. Stofferne skal være omfattet af (EF) nr. 1272/2008 artikel 3 – altså være farlige stoffer
- 2 Stofferne skal frigives fra anlægget (til jord og/eller grundvand)
- 3 Mængden og karakteren af stofferne skal være således, at det udgør en forureningsfare for jord og/eller grundvand.

Deponeringsanlæg er ganske vidst omfattet af bilag 1 i godkendelsesbekendtgørelsen. Men det skal bemærkes, at jf. (EF) nr. 1272 /2008 af 16. december 2008 art. 1 afsnit 3 er *"Affald, som defineret i Europa-Parlamentets og Rådets direktiv 2006/12/EF af 5. april 2006 om affald, er ikke et stof, en blanding eller en artikel i betydningen i artikel 2 i denne forordning."* Dermed kan

³ BEK nr. 1517 af 7. december 2016 om godkendelse af listevirksomhed

affald ikke være omfattet af samme forordnings artikel 3 og dermed ej heller af definitionen på farlige stoffer.

Det skal bemærkes, at også perkolat i Affaldsbekendtgørelsen er angivet som værende affald. Dermed er perkolat ikke et stof eller blanding af stoffer i (EF) nr. 1272/2008 artikel 3 betydning og dermed ej heller af definitionen på farlige stoffer.

Der vil under den nuværende og fremtidige drift af deponeringsanlægget ikke ske modtagelse og deponering af farligt affald.

Endvidere tilsigter deponeringsbekendtgørelsens regler og miljøgodkendelsen på at forebygge forurening, således at der ikke sker udslip fra anlægget og således at der ikke er en forureningsfare for jord og/eller grundvand.

Det vurderes derfor, at AV Miljø ikke er en virksomhed, som skal udarbejde en basistilstandsrapport.

Bekendtgørelse om deponeringsanlæg

Det ansøgte er underlagt deponeringsbekendtgørelsens⁴ bestemmelser. Der skal derfor til en ansøgning om miljøgodkendelse heraf fremsendes oplysninger i henhold til bekendtgørelsens bilag 1.

3.1.2 Naturbeskyttelsesloven (fredninger, Ramsar, Habitat- og EF-fuglebeskyttelsesdirektivet, mv.)

En søgning på Danmarks Miljøportals arealinformationer giver følgende informationer om fredede områder og vildtreservater i projektets nærhed:

- › Ca. 1,2 km stik øst for deponeringsanlægget er et større område fredet som trækfuglereservat – Amager vildtreservat samt dele af søterritoriet – ved bekendtgørelse nr 545 af 20/05/2012.
- › Ca. 1,2 km nord for anlægget – langs den nordlige afgrænsning af Amagermotorvejen – er fredet et areal ved Københavns Vestvold: Vestvolden.

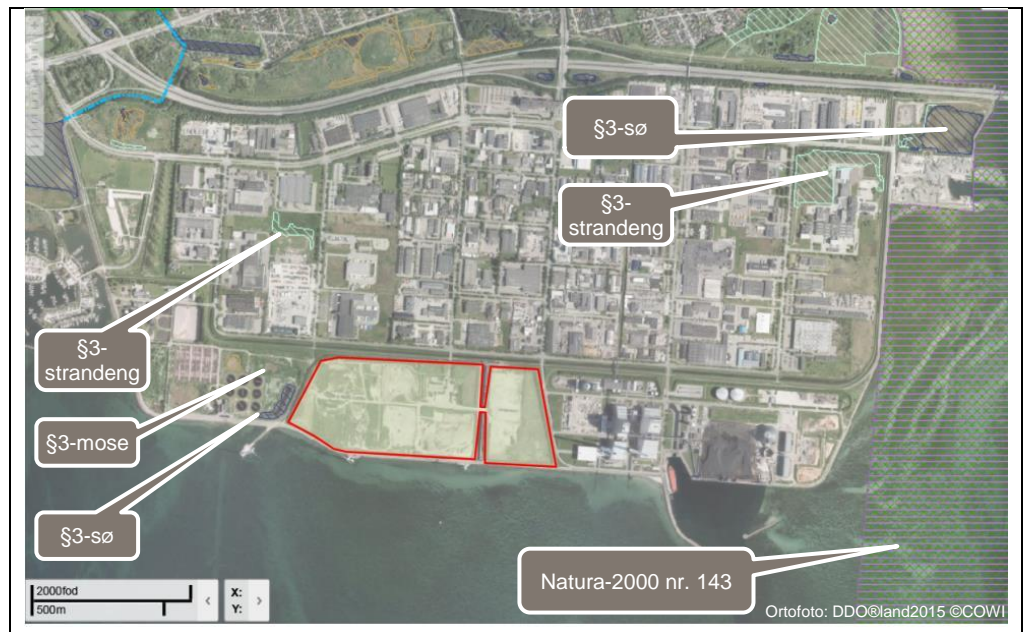
Placeringen af de nævnte områder fremgår af Figur 3-1.

⁴ BEK nr. 1049 af 28. august 2013 om deponeringsanlæg



Figur 3-1: Uddrag fra Danmarks Miljøportal: Fredede områder og vildtreservater

Fra Danmarks Miljøportal findes oplysninger om beskyttede naturtyper, vandløb og Natura-2000, som vist på Figur 3-1.



Figur 3-2: Fra Danmarks Miljøportal: Beskyttede naturtyper, vandløb og Natura-2000.

Det fremgår således:

- > Ca. 1,2 km stik øst for deponeringsanlægget er findes et Natura-2000 område: nr. 143, som ligeledes udgør habitatområde H127 og fuglebeskyttelsesområde F111.

Samme område er natur- og vildtreservat (trækfuglereservat) fredet med bekendtgørelse nr. 545 af 20/05/2012.

- › Umiddelbart vest for anlæggets afgrænsning ligger en §3-fredet sø/vandhul på ca. 6.600 m². Søens vandspejl ligger i kote ca. -1,0 m DVR.
- › Ligeledes umiddelbart vest for anlægget ligger en §3-fredet mose på ca. 3.000 m²
- › Der findes flere områder på Avedøre Holme, som er §3-fredet som strandenge:
 - › Et ca. 6.600 m² område ca. 500 m nordvest for deponeringsanlægget
 - › Et ca. 50.000 m² stort område ca. 1,3 km mod nordøst.

Der er ingen registrerede forekomster af beskyttet natur på AV Miljø's område og ej heller ved feltarbejder observeret sådanne.

En søgning på Danmarks Miljøportals arealinformationer giver følgende informationer om beskyttelseslinjer, mv. i projektets nærhed - se Figur 3-3.



Figur 3-3: Danmarks Miljøportal: Beskyttelseslinjer.

Afstandene til de nærmeste beskyttelseslinjer er som følger:

- › Strandbeskyttelseslinjer ca. 790 m i vest-nordvestlig retning fra AV Miljø.
- › Sø- og å beskyttelseslinjer er ca. 1,1 km mod nordvest.
- › Skovbeskyttelseslinjer er ca. 480 m mod nord.

Det fremgår, at der ikke er fredskov på AV Miljø's område eller dets umiddelbare nærhed.

I Miljøportalens arealinformation er der ikke angivet fredede fortidsminder på eller umiddelbart op til AV Miljø's arealer.

3.2 Planforhold

3.2.1 Kystnærhedszonen

Da området ligger i den kystnære zone vil de visuelle virkninger på kysten i forhold til et forhøjet anlæg skulle vurderes. I den sammenhæng er det vigtigt at påpege at AV Miljø i forbindelse med forhøjelsen af fyldhøjden ikke ønsker at opføre ny bebyggelse i den kystnære zone. Den forøgede slutkote vil yderligere begrænse indsigten fra visse dele af kysten til eventuelle bygninger, der måtte blive opført i forbindelse med en fremtidig udtagning af shredder affaldet på anlægget.

3.2.2 Fingerplanen

AV Miljø ligger i byzone.

Der er i Fingerplan 2013 udlagt en arealreservation til naturgaskompressorstationen. Arealreservationen påvirkes ikke af den ønskede terrænændring for anlægget.

Ændringen er således ikke i strid med Fingerplanen.

3.2.3 Kommune- og lokalplan

Gældende kommuneplan for AV Miljø er:

- › Kommuneplan 2016 for Hvidovre Kommune

Området er i Hvidovre Kommuneplan 2016 omfattet af rammene 5T3 og 5T1. For rammeområde 5T3 gælder at det må anvendes til tekniske anlæg, herunder deponerings- og sorteringsanlæg, genanvendelses- og energianlæg, losseplads, containerplads og genbrugsstation. Maximum kote for bebyggelse er kote +16. Den maksimale bebyggelsesprocent er 2 og det maksimale antal etager er 2. For rammeområde 5T1 gælder, at det må anvendes til tekniske anlæg, herunder forsyningsanlæg og naturkompressor-station. Der er ikke yderligere krav i rammen.

Det ansøgte omfatter alene en forhøjelse af det endelige terræn og ikke ændringer hvad angår bygningers højde, placering eller størrelse. Den ønskede terrænændring for anlægget vil således ikke kræve kommuneplan-tillæg.

Gældende lokalplan for AV Miljø er:

- › Lokalplan 515 AV Miljø

Området med de eksisterende deponeringsenheder og placeringen af den ansøgte forhøjelse af fyldhøjden er omfattet af Hvidovre Kommunes Lokalplan nr. 515. På Figur 3-4 er vist afgrænsningen af nævnte lokalplan.



Figur 3-4: Afgrænsningen af Lokalplan 515 AV Miljø

Der er i lokalplanen angivet retningslinjer for udformningen af det retablerede terræn.

Der er ikke i lokalplanen angivet en koteplan eller kote for terræn på anlægget efter nedlukningen af deponeringsaktiviteterne. Det er i planens bestemmelser angivet under § 7.7: "Der må udføres terrænregulering på +/- 1,5 i forhold til eksisterende terræn indenfor beplantningsbælterne. Diget er undtaget."

Med den ansøgte ændring på 5,8 m er der således behov for, at der enten gives dispensation for bestemmelsen eller udfærdiges en ændring af lokalplanen. AV Miljø har 5. januar 2017 fremsendt en anmodning til Hvidovre Kommune om at påbegynde planarbejdet herfor. Hvidovre Kommune har d. 5. april 2017 besluttet at igangsætte dette planarbejde.

I den nugældende miljøgodkendelse for AV Miljø er der ikke i vilkårene anført en øvre begrænsning for færdigt terræn. Det fremgår dog af AV Miljø's Overgangsplan, der ligger til grund for miljøgodkendelsen, at færdigt terræn er tænkt etableret i kote 5,2. Med de gældende bestemmelser i godkendelsen vedrørende slutafdæk-

ningens tykkelse betyder dette, at oversiden af det deponerede affald maksimalt vil være i kote +4,2 m.

3.2.4 Kystnærhedszonen

AV Miljø ligger indenfor kystnærhedszonen, idet afgrænsningslinjen for kystnærhedszonen ligger mere end 3,5 km nord for anlægget.

3.2.5 VVM

Deponeringsanlæg til blandet affald og ændringer heraf er omfattet af LBK nr 448 af 10/05/2017 Bekendtgørelse af lov om miljøvurdering af planer og programmer og af konkrete projekter (VVM) – jf. bekendtgørelsens Bilag 2 pkt. 11 b)

Anlæg til bortskaffelse af affald (projekter, som ikke er omfattet af bilag 1).

Der er derfor udarbejdet et ansøgningsskema (jf. BEK nr 447 af 10/05/2017 Bekendtgørelse om samordning af miljøvurderinger og digital selvbetjening m.v. for planer, programmer og konkrete projekter omfattet af lov om miljøvurdering af planer og programmer og af konkrete projekter (VVM), som er vedlagt nærværende ansøgning som Bilag E.

Det er ansøgers vurdering på baggrund af oplysningerne i ansøgningsskemaet, at det ansøgte projekt ikke er VVM-pligtigt.

Det eneste punkt i ansøgningsskemaet, hvor oplysningerne falder i en "rød kategori" er hvorvidt projektet er placeret i et område, der jf. oversvømmelsesloven er udpeget som risikoområde for oversvømmelse. AV Miljø er placeret på Avedøre Holme og beliggende ud til Køge Bugt, der er et af de 10 udpegede danske risikoområder. Imidlertid tages der allerede højde herfor ved Hvidovre Kommunes plan for klimatilpasning og kommunen har udarbejdet en risikostyringsplan for området.

4 Beliggenhed og lokalisering

Der er alene ansøgt om en forhøjelse af anlægget uden inddragelse af nye arealer, mv., hvorfor der generelt henvises til allerede foreliggende oplysninger for deponeringsanlægget i forbindelse med revurderingen af anlæggets miljøgodkendelse i 2006.

I det følgende er derfor alene indeholdt informationer for forhold, der siden er ændrede eller hvor det ansøgte giver ændrede forhold.

4.1 Beliggenhed

De områder på AV Miljø for hvilke det ansøges om, at den endelige fyldhøjde ændres fremgår af nedenstående figur og af Bilag B.



Figur 5: Beliggenhed af de områder, hvor der søges om forøget fyldhøjde

4.2 Risici for oversvømmelse, sætninger og jordskred

4.2.1 Oversvømmelse

AV Miljø er placeret på indvundet land – Avedøre Holme - som er beskyttet af et dige mod Køge Bugt. Der er ligeledes diger langs AV Miljø's indre afgrænsninger mod vest, nord og øst. I hele omkredsen af AV Miljø ligger kronen af disse diger i kote +3,2 m eller højere.

Digerne er for nærværende tilstrækkeligt høje til at beskytte Avedøre Holme i almindelighed og dermed også AV Miljø's arealer mod oversvømmelse. Nyligt afsluttede arbejder⁵ med at fastlægge dimensionerende højevandshændelser for København indikerer, at digekoten skal hæves til + 5,2 for også fremadrettet at beskytte Avedøre Holme.

Køge Bugt er et af de 10 udpegede danske risikoområder. Avedøre Holme er indeholdt i Hvidovre Kommune plan for klimatilpasning ligesom kommunen har udarbejdet en risikostyringsplan for området. Det kan derfor forventes, at den tilstrækkelige beskyttelse mod oversvømmelse vil blive etableret. Det skal nævnes, at AV Miljø med den nuværende retableringskote i +5,2 m ikke vil være oversvømmelsestruet.

4.2.2 Sætninger

Jordlagene under AV Miljø består af glaciale aflejringer af morænalt ler, sand og grus. Jordlagene har været isbelastede og har derfor gode styrke- og sætningsmæssige egenskaber. Det vurderes, at der ikke vil være væsentlige total- og differenssætninger ved den forventede belastning med op til 12-13 m deponeret affald over membransystemet.

4.2.3 Jordskred

Det vurderes ligeledes, at jordlagene under AV Miljø har tilstrækkelig styrke til at der ikke er risiko for bæreevnesvigt eller skred under den forventede belastning med deponeret affald.

Når deponeringsanlægget er fyldt op og slutfærdiget, vil der ikke være skrænter stejlere end 1:4 – 1:5, hvilket vurderes at være stabile hældninger.

Der er således ikke risiko for, at der sker jordskred i det færdigopfyldte deponeringsanlæg eller i dets omgivelser, som kan medføre en forurening.

⁵ "Designgrundlag for beskyttelse mod oversvømmelse af København", Teknisk udredning, Juni 2016 - COWI

5 Sikkerhedsstillelse

5.1 Sikkerhedsstillelsesform

I henhold til deponeringsbekendtgørelsen skal AV Miljø etablere en sikkerhedsstillelse, der skal sikre, at omkostninger for nedlukning og efterbehandling af deponeringsanlægget kan dækkes.

Den nuværende sikkerhedsstillelse for AV Miljø skal fremover også dække den udvidede kapacitet af enhederne til blandet affald og asbestaffald. Sikkerhedsstillelsesformen er anfordringsgaranti, som stilles af ejerkommunerne til ARC og Vestforbrænding.

AV Miljø agter, at fremsende forslag til grundbeløb og samlet sikkerhedsstillelsesbeløb til tilsynsmyndighedens godkendelse før den forøgede kapacitet skal tages i brug, og således, at tilsynsmyndighedens godkendelse kan foreligge inden der deponeres affald over kote + 4,2 m.

5.1.1 Sikkerhedsstillelisesperiode

Sikkerhedsstillelisesperioden er baseret på, at der skal foretages efterbehandling af deponeringsanlæggets etaper til deponering i som udgangspunkt 30 år. Ud fra miljø- og sundhedsmæssige overvejelser og baseret på den fremtidige monitoring af perkolatets udvikling kan det vise sig nødvendigt at ændre efterbehandlingsperioden.

På baggrund af det nuværende vidensniveau foreslås, at følgende efterbehandlingsperioder lægges til grund for beregning af sikkerhedsstillelsen:

- › Deponeringsenheder for blandet affald 30 år

6 Affald

Der vil alene blive modtaget affald, som allerede er optaget på positivlisten for AV Miljø. Positivlisten er vedlagt som Bilag A.

Accept- og kontrolprocedurer af affaldet vil ikke blive ændret.

Da placering og areal af anlægget ikke ændres vil klassificeringen af de berørte enheder som værende kystnære enheder til blandet affald ikke ændres.

6.1 Affaldsmængder til deponering

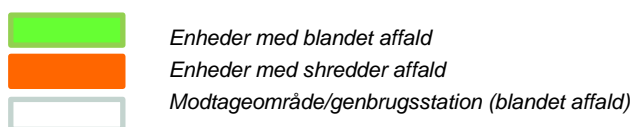
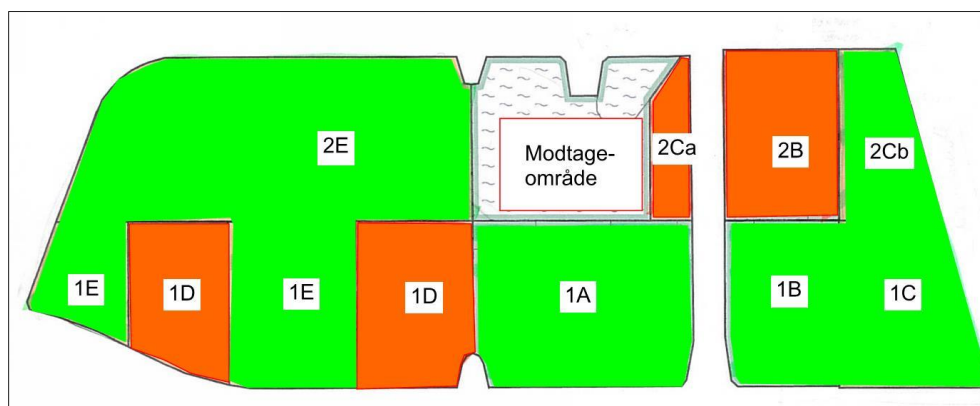
Affaldsprognose

På AV Miljø forventes det, at der i 2017 skal deponeres ca. 35.500 tons affald, hvilket fremover forventes at blive reduceret med ca. 3% pr. år pr. år. Denne mængde forventes at fordele sig mellem blandet affald og asbest affald som følger

- > Blandet affald 75%
- > Asbest affald 25%.

7 Indretning og drift

Indretningen af AV Miljø er vist 0.



Figur 6: Nuværende opdeling af AV Miljø i enheder med blandet hhv. shredder (farligt) affald

Indretningen af anlægget vil ikke blive ændret ved godkendelse af det ansøgte, hvorved anlægget fortsat vil bestå af de nuværende deponeringsenheder.

Driften af anlægget vil ikke blive ændret andet end, at der fremadrettet vil blive foretaget deponeringsaktiviteter i højere niveauer end hidtil.

Der vil ikke være behov for ændringer med hensyn til maskintyper, eller åbnings-/driftstider.

7.1.1 Membransystem

Der vil ikke blive ændret på membransystemet i de berørte enheder. Membransystemet består her af in-situ lerlag på mere end 2 m. Der er et indadrettet grundvandstryk på enhederne.

En forhøjelse af den samlede fyldhøjde med 5-6 m vil give et højere jordtryk på membransystemet, men vil ikke kunne beskadige det, da membransystemet består af in-situ moræneler med høje styrke egenskaber og en høj grad af forkonsolidering.

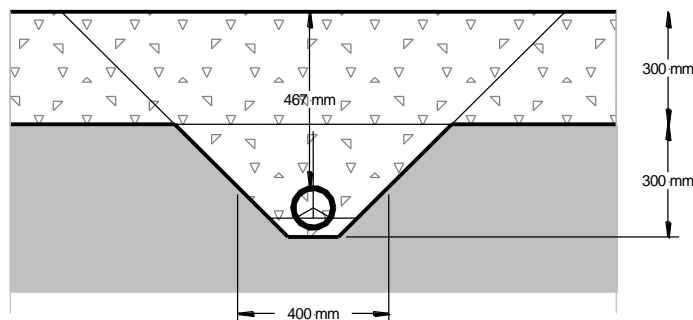
7.1.2 Perkolathåndtering

Der vil med forøgelsen af fyldhøjden ikke ske ændringer i perkolathåndteringen fra de berørte enheder. Perkolatet vil fortsat blive samlet op gennem det eksisterende perkolatopsamlingsystem og herfra blive afledt til rensning på HOFOR umiddelbart syd for AV Miljø.

Der vil for forøgelsen af fyldhøjden ikke være behov for at ændre på perkolatopsamlingsystemet, andet end at en række brønde nødvendigvis skal forhøjes.

Perkolatdrænrørene i bunden af de enkelte enheder er etablerede som render i den geologiske barriere, hvori der er installeret et drænrør omgivet af en stenfaske. Over den således opfyldte drærende og den geologiske barrieres overflade er etableret et drængrus lag på 300 mm.

Skitse af drænrørene



I enhederne 1A og dele af 2E, samt under modtageområdet er drænrørene af typen Raudril DN100 PVC fra Rehau, mens der i de øvrige enheder er monteret drænrør som Ø110 mm PEH pN4/6.

En forøgelse af fyldhøjden vil give et forøget jordtryk på drænelingene i de berørte enheder. Der er i 44Bilag D angivet en beregningsmæssig eftervisning af, at drænelingene har den fornødne styrke til at modstå dette.

Beregningen for Raudril rørene er udført af Rehau og som det fremgår vil rørene kunne modstå den forøgede belastning af vægten af affald til kote +11,0 m (maks 14 m). Det fremgår, at Rehau forudsætter en overdækning på rørene på 500 mm, hvor denne reelt er 467 mm. Imidlertid er der i beregningen ikke medtaget den interne sammenhæng i affaldet over drængruslaget, som er ganske betydelig og som vil reducere belastningen på det flexible rør. Det vurderes derfor, at der ikke er risiko for rørbrud foranlediget af den forøgede fyldhøjde.

Beregningen af de øvrige rør er foretaget af med Wavins beregningsprogram og er gengivet ligeledes på Bilag D.

Det fremgår af beregningerne, at det kan forventes, at en forøgelse af retable-ringskoterne på AV Miljø fra kote +5,2 m til +11,0 m ikke vil medføre brud eller buckling effekt i rørene.

7.2 Gas

De hidtidige erfaringer med målinger af gasemissionen fra AV Miljø (se ⁶) viser, dels, at der er en vis gasudvikling fra enhederne med blandet affald og dels at denne hovedsageligt emitteres gennem perkolatopsamlingsbrøndene.

Der kan ligeledes forventes en vis gasudvikling fra det blandede affald, som vil blive deponeret i den ansøgte ekstra fyldhøjde. Det vil være særdeles vanskeligt og omkostningstungt, at opsamle og behandle gassen mens der foretages opfyldning i den enkelte enhed. Når enhederne er opfyldte og slutafdækkede agter AV Miljø at udføre monitoring af gasemissionen fra anlægget og om nødvendigt etablere en opsamling og behandling af deponigassen. Dette kan ske enten i form af et anlæg til energiodnyttelse, som bio-cover eller andet passende tiltag. Der forventes dog en ikke ubetydelig omsætningskapacitet i slutafdækningslaget.

7.3 Drift

7.3.1 Massestrømme/affald

Massestrømme forbundet med driften af AV Miljø vil ikke blive ændret som følge af en forhøjelse af fyldhøjden, da anlæggets areal og drift ikke vil blive ændret.

Dette vil ligeledes gælde affald fra driften af anlægget.

7.3.2 Drift- og vedligeholdelsesinstruks

AV Miljø's nugældende drifts- og vedligeholdelsesinstruks vil ikke blive ændret.

⁶ Mitigation of methane emissions in a pilot-scale biocover system at the AV Miljø Landfill, Denmark, Filippo Cassini et.al, DtU, October 2014

8 Miljøbeskrivelse

Miljøet omkring anlægget er beskrevet i forbindelse med revurderingen af AV Miljø i 2006, Der sker ikke sker ændringer i placering i planen eller areal af deponeringsaktiviteterne i forhold til det eksisterende deponeringsanlæg og der er således ej heller forhold i miljøet omkring anlægget, som er anderledes.

9 Miljøpåvirkning

Der skal ikke gennemføres anlægs- eller byggearbejder i forbindelse med implementering af en forøget fyldhøjde. Modtagelse og deponering af affald i den forøgede fyldhøjde vil ligeledes ske på samme måde som hidtil og alene med blandet affald henholdsvis asbestaffald – dvs. affaldstyper, som hidtil er blevet modtaget på AV Miljø. Der vil således for en lang række af potentielle miljøpåvirkninger ikke være forskel set i forhold til den nuværende situation.

I det følgende er der derfor alene beskrevet de forhold, hvor der kan ske ændringer af de potentielle miljøpåvirkninger ved implementeringen.

9.1 Spredning af miljøbelastende stoffer til recipienter

9.1.1 Potentielle miljøpåvirkninger

Den væsentligste potentielle miljøpåvirkning fra deponeringsanlægget til recipienter vurderes at være spredning af forurenende stoffer ved perkolatudsivning til grundvand, der herefter strømmer til overfladevandsområder – ferske som marine.

Andre potentielle miljøpåvirkninger er:

- › Spredning af forurenende stoffer med afstrømmende, forurenede overfladevand
- › Støj i omgivelserne
- › Lugtgener
- › Emission af gas – herunder drivhusgassen metan.
- › Støv og røg

9.1.2 Perkolatudsivning til grundvand

Da der ikke vil ske ændringer i anlæggets areal eller generelle drift vil risici for ud-sivning af perkolat til grundvandet ej heller ændres. Anlægget er etableret med indadrettet grundvandstryk, hvilket ikke vil blive ændret eller påvirket med forøgelsen af fyldhøjden.

Perkolatmængde og -kvalitet

Mængden af perkolat, der vil blive dannet på AV Miljø eller perkolatkvaliteten vil ikke blive ændret ved en forøgelse af fyldhøjden, da arealet af deponeringsenhederne ikke ændres. Ligeledes vil perkolatkvaliteten ikke ændres, da der fortsat vil blive modtaget de samme affaldstyper på enhederne som hidtil.

9.1.3 Perkolatudsivning til overfladevand

Det vurderes, at en forøgelse af fyldhøjden ikke vil medføre en forøgelse af risici for, at afstrømmende, belastet overfladevand fra deponeringsenhederne vil kunne strømme ud herfra. Dette begrundes i, at der ikke vil ske ændringer i den måde, at overfladen af affaldet og slutafdækningen bliver etableret på langs anlæggets ydre randvolde.

9.2 Støj, lugt og gas, støv, røg og affaldsflugt

Fortsat drift med en højere fyldhøjde vil blive foretaget med de samme affaldstyper som hidtil, med de samme driftsmetoder og med de samme typer og antal af materiel.

Det vurderes derfor, at en forhøjelse af fyldhøjden ikke vil medføre en forøget risiko for miljøpåvirkninger fra lugt, gas, støv eller røg eller for flugt af papir eller plast.

Da fortsat drift med en forhøjet fyldhøjde ikke vil medføre ændringer i antal eller type af støjende materiel, der benyttes på anlægget, forventes det, at de nugældende støjgrænser vil blive overholdt som under den nuværende drift.

Der er gennemført en støjberegning som "Miljømåling – ekstern støj", som er vedlagt som Bilag C.

9.3 Skadedyr

Fortsat drift med en højere fyldhøjde vil blive foretaget med de samme affaldstyper som hidtil og med de samme driftsteknikker. Det vurderes derfor, at en forhøjelse af fyldhøjden ikke vil medføre en forøget risiko for forekomst af skadedyr.

9.4 Driftsforstyrrelser og uheld

Deponeringsanlægget er generelt undtaget fra Risikobekendtgørelsens regler, idet der ikke vil være kemiske stoffer eller materialer på anlægget, der giver en risiko for eksplosioner, forgiftninger eller lignende.

Under forudsætning af, at der kun modtages godkendte affaldstyper, vurderes risikoen for, at der opstår driftsforstyrrelser eller uheld – der kan medføre væsentlig øget forurening – som værende meget lille.

Personalet er ved den gældende driftsinstruks instrueret om foranstaltningerne til imødegåelse af driftsforstyrrelser og uheld.

10 Renere teknologi

10.1 Oplysninger om valg af bedste tilgængelige teknik (BAT)

AV Miljø er indrettet og drives i overensstemmelse med kravene i deponeringsbekendtgørelsen, hvilket anses for BAT for deponering af affald i Danmark.

Det affald der deponeres på AV Miljø er kildesorteret eller på anden måde behandlet således, at det er deponeringseget og er anvist til deponering af de tilknyttede kommuner. Det anses dermed ikke for økonomisk eller samfundsmæssigt proportionalt at genanvende, nyttiggøre eller energiudnytte det, hvorfor deponering må anses for at være BAT.

Forebyggende og afhjælpende foranstaltninger

Udformningen af de forebyggende og afhjælpende foranstaltninger i form af tekniske og driftsmæssige tiltag, der allerede er indeholdt i indretning og drift af AV Miljø, er beskrevet i den nugældende miljøgodkendelse og lever dermed op til nugældende krav. Der påtænkes ikke gennemført supplerende forebyggende eller afhjælpende tiltag, da en forøgelse af fyldhøjden ikke vurderes at give ændringer i miljøpåvirkningerne.

11 Moniterings- og kontrolprogram

Moniterings- og kontrolprogrammerne er beskrevet i den nugældende miljøgodkendelse. Der påtænkes ikke gennemført ændringer heraf, da en forøgelse af fyldhøjden ikke vurderes at give ændringer i miljøpåvirkningerne eller perkolatsammensætningen.

AV Miljø vil fortsat indrapportere resultaterne af egenkontrollen i en årsrapport til tilsynsmyndigheden.

Bilag A Positivliste – Etape 4



Positivliste

På deponeringsenheder godkendt til at modtage blandet affald må der modtages affald, som er omfattet af nedenstående beskrivelser eller er blandinger heraf og kan henføres til de nævnte EAK-koder. Det er en forudsætning for modtagelsen, at affaldet overholder definitionen på blandet affald og har gennemgået den grundlæggende karakterisering. For blandet affald er TOC over 50 g pr. kg tør prøve (med mindre affaldstypen ikke kan deponeres på enheder for inert eller mineralisk affald, fordi det er for reaktivt). Asbestaffald kan modtages på celler for blandet affald uanset TOC indhold.

<i>Ikke genanvendelige fraktioner af asfalt, slaggeplader, mineraluld knust glas/keramik, glaseret tegl o-lign. og blød PVC indsamlet fra genbrugspladser. Affaldet skal kunne henføres til en af nedenstående EAK-koder:</i>	
Kommunalt indsamlet affald (husholdningsaffald og lignende handels-, industri- og institutionsaffald), herunder separat indsamlede fraktioner	EAK-kode 20 01 99 Andre fraktioner, ikke andetsteds specificeret

<i>Ikke genanvendeligt PVC i form af kasserede produkter af blød PVC og PVC indeholdende kridt samt produktionsrester af blød PVC, indsamlet fra storskraldsordninger, sorteringsanlæg, nedrivningsarbejder samt produktionsaffald. Affaldet skal kunne henføres til en af nedenstående EAK-koder:</i>	
Affald fra landbrug, gartneri, akvakultur, skovbrug, jagt og fiskeri	EAK-kode 02 01 04 Plastaffald (undtagen emballager)
Affald fra organisk-kemiske processer	EAK-kode 07 02 13 Plastaffald
Affald fra formning, tildannelse samt fysisk og mekanisk overfladebearbejdning af metal og plast	EAK-kode 12 01 05 Plastspåner
Emballageaffald, absorptionsmidler, aftøringsklude, filtermaterialer og beskyttelsesdragter, ikke andetsteds specificeret	EAK-kode 15 01 02 Plastemballage
Affald ikke andetsteds specificeret i listen	EAK-kode 16 01 19 Plast
Bygnings og nedrivningsaffald	EAK-kode 17 02 03 Plast
Affald fra mekanisk behandling af affald (f.eks. sortering, neddeling, sammenpresning og pelletering) ikke andetsteds specificeret	EAK-Kode 19 12 04 Plast og Gummi
Kommunalt indsamlet affald (husholdningsaffald og lignende handels-, industri- og institutionsaffald), herunder separat indsamlede fraktioner	EAK-Kode 20 01 39 Plast

Ikke genanvendeligt isoleringsmateriale i form af kasserede batts, granulat, plader, måtter m.m., indsamlet fra genbrugspladser/storskraldsordninger, sorteringsanlæg, nedrivningsarbejder samt produktionsaffald. Affaldet skal kunne henføres til en af nedenstående EAK-koder:

Isolationsmateriale og asbestholdige byggematerialer	EAK-kode 17 06 04 Isolationsmateriale, bortset fra affald henhørende under 17 06 01 – 17 06 03
Andet bygnings- og nedrivningsaffald	EAK-kode 17 09 04 Blandet bygnings- og nedrivningsaffald, bortset fra affald henhørende under 17 09 01, 17 09 02 og 17 09 03
Affald fra mekanisk behandling af affald (f.eks. sortering, neddeling, sammenpresning og pelletering), ikke andetsteds specificeret	EAK-kode 19 12 12 Andet affald (herunder blandinger af materialer) fra mekanisk behandling af affald, bortset fra affald henhørende under 19 12 11
Kommunalt indsamlet affald (husholdningsaffald og lignende handels-, industri- og institutionsaffald), herunder separat indsamlede fraktioner	EAK-kode 20 01 99 Andre fraktioner, ikke andetsteds specificeret

Ikke genanvendeligt glas i form af sliberester, produktionsrester eller forurenede glasstykker, uden indhold af stoffer der gør affaldet farligt, indsamlet fra nedrivningsarbejder og produktionsaffald. Affaldet skal kunne henføres til en af nedenstående EAK-koder:

Affald fra fremstilling af glas og glasprodukter	EAK-kode 10 11 12 Affaldsglas, bortset fra affald henhørende under 10 11 11 EAK-kode 10 11 14 Slam fra polering og slibning af glas, bortset fra affald henhørende under 10 11 13
Bygnings og nedrivningsaffald	EAK-kode 17 02 02 Glas

Ikke-genanvendeligt affald i form af boremudder fra understyrede boringer o.lign. uden indhold af tungmetal eller andre stoffer der gør affaldet farligt. Affaldet skal kunne henføres til en af nedenstående EAK-koder:

Boremudder og andet boreaffald	EAK-kode 01 05 04 Ferskvandsboremudder og –boreaffald EAK-kode 01 05 07 Boremudder og boreaffald indeholdende baryt, bortset fra affald henhørende under 01 05 05 og 01 05 06 EAK-kode 01 05 08 Boremudder og boreaffald indeholdende chlorid, bortset fra affald henhørende under 01 05 05 og 01 05 06 EAK-kode 01 05 99 Andet affald, ikke andetsteds specificeret
--------------------------------	---

<i>Ikke genanvendeligt og forbrændingsegnet affald fra spildevandsrensning i form af ristegods og afvandet spildevandsslam med min. 20% TS. Affaldet skal kunne henføres til en af nedenstående EAK-koder:</i>	
Affald fra spildevandsrensningsanlæg, ikke andetsteds specificeret	EAK-kode 19 08 01 Ristegods EAK-kode 19 08 02 Affald fra sandfang EAK-kode 19 08 05 Slam fra behandling af byspildevand EAK-kode 19 08 99 Andet affald, ikke andetsteds specificeret

<i>Blandinger af mindre mængder af ikke genanvendeligt keramik, rester af ikke genanvendeligt beton og tegl tilført fra nedrivningsarbejder, sorteringsanlæg, genbrugspladser, storskraldsordninger og produktion. Affaldet skal kunne henføres til en af nedenstående EAK-koder:</i>	
Affald fra fremstilling af keramikvarer, mursten, tegl og byggematerialer	EAK-kode 10 12 08 Affald fra keramikvarer, mursten, tegl og byggematerialer (efter termisk behandling) EAK-kode 10 12 12 Glaseringsaffald, bortset fra affald henhørende under 10 12 11
Bygnings og nedrivningsaffald	EAK-Kode 17 01 07 Blandinger af beton, mursten, tegl og keramik bortset fra affald hørende under 17 01 06
Affald fra mekanisk behandling af affald (f.eks. sortering, neddeling, sammenpresning og pelletering), ikke andetsteds specificeret	EAK-kode 19 12 12 Andet affald (herunder blandinger af materialer) fra mekanisk behandling af affald, bortset fra affald henhørende under 19 12 11
Andet kommunalt indsamlet affald	EAK-kode 20 03 99 Kommunalt indsamlet affald ikke andet steds specificeret.
Bitumenholdige blandinger, kultjære og tjærede produkter	EAK-kode 17 03 02 Bitumenholdige blandinger, bortset fra affald henhørende under 17 03 01

<i>Ikke genanvendeligt affald fra rensning af drikkevand i form af filtergrus o.lign. med min. 20% TS. Affaldet skal kunne henføres til en af nedenstående EAK-koder:</i>	
Affald fra fremstilling af drikkevand eller vand til industrielt brug	EAK-kode 19 09 01 Fast affald fra primær filtrering eller behandling på rist EAK-kode 19 09 99 Andet affald, ikke andetsteds specificeret

<i>Ikke genanvendelig jord, sten og ballast fra nedrivningsarbejder, forurenede grunde, jernbanearealer, byggegrunde o.lign. uden indhold af tungmetaller eller andre stoffer der gør affaldet farligt. Affaldet skal kunne henføres til en af nedenstående EAK-koder:</i>	
Jord (herunder opgravet jord fra forurenede grunde), sten og klapmaterialer	EAK-kode 17 05 04 Jord og sten, bortset fra affald henhørende under 17 05 03 EAK-kode 17 05 08 Ballast fra banespor, bortset fra affald henhørende under 17 05 07

<p><i>Ikke forbrændingseget bygnings- og nedrivningsaffald (med et PCB-indhold under 50 ppm) i form af PCB-holdig fugemasse, gulvbelægninger, termoruder, kondensatorer m.m. Affaldet skal kunne henføres til en af nedenstående EAK-koder:</i></p>	
<p>Andet bygnings- og nedrivningsaffald (Hvis der er testet og fundet 1 mg/kg TS < PCB < 50 mg/kg TS, skal affaldet deponeres i særskilt celle)</p>	<p>EAK-kode 17 09 02 Bygnings- og nedrivningsaffald indeholdende PCB (f.eks. PCB-holdige fugemasser, PCB-holdige harpiksbaserede gulvbelægninger, PCB-holdige termoruder og PCB-holdige kondensatorer)</p> <p>EAK-kode 17 09 04 Blandet bygnings- og nedrivningsaffald, bortset fra affald henhørende under 17 09 01, 17 09 02 og 17 09 03</p>
<p><i>Ikke genanvendeligt eller forbrændingseget restaffald fra rensning af kedler m.m. på kraftværker, forbrændings- og pyrolyseanlæg samt jern- og stålindustri. Affaldet skal kunne henføres til en af nedenstående EAK-koder/ TOC-indhold skal dokumenteres over 50 g pr. kg tør prøve/:</i></p>	
<p>Affald fra kraftværker og andre forbrændingsanlæg (med undtagelse af 19)</p>	<p>EAK-kode 10 01 99 Andet affald, ikke andetsteds specificeret</p>
<p>Affald fra jern- og stålindustrien</p>	<p>EAK-kode 10 02 99 Andet affald, ikke andetsteds specificeret</p>
<p>Affald fra forbrænding eller pyrolyse af affald</p>	<p>EAK-kode 19 01 02 Jernholdigt materiale fjernet fra bundaske</p> <p>EAK-kode 19 01 99 Andet affald, ikke andetsteds specificeret</p>
<p><i>Ikke genanvendelige asbestholdige emner og byggematerialer i form af loftsplader, tagplader, rør, sandwichelementer m.m. uden indhold af stoffer der gør affaldet farligt, og indsamlet fra genbrugspladser/storskraldsordninger, sorteringsanlæg, nedrivningsarbejder og produktion. Affaldet skal kunne henføres til en af nedenstående EAK-koder:</i></p>	
<p>Isolationsmateriale og asbestholdige byggematerialer</p>	<p>EAK-kode 17 06 04 Isolationsmateriale, bortset fra affald henhørende under 17 06 01 - 17 06 03</p> <p>EAK-kode 17 06 05 Asbestholdige byggematerialer</p> <p>EAK-kode 17 06 06 Asbestholdige byggematerialer, støvende (dobbel emballeret)</p>
<p><i>Ikke genanvendeligt støbesand m.m. fra jern- og metalstøberier uden indhold af tungmetaller og andre stoffer der gør affaldet farligt. Affaldet må ikke være genanvendeligt eller rensningseget. Affaldet skal kunne henføres til følgende EAK-koder:</i></p>	
<p>Affald fra jernstøberier</p>	<p>EAK-kode 10 09 08 Brugte støbekerner og -forme, bortset fra affald henhørende under 10 09 07</p> <p>EAK-kode 10 09 12 Andet partikelformet materiale, bortset fra affald henhørende under 10 09 11</p>

	EAK-kode 10 09 99 Andet affald, ikke andetsteds specificeret
Affald fra metalstøberier	EAK-kode 10 10 08 Brugte støbekerner og -forme, bortset fra affald henhørende under 10 10 07 EAK-kode 10 10 12 Andet partikelformet materiale, bortset fra affald henhørende under 10 10 11 EAK-kode 10 10 99 Andet affald, ikke andetsteds specificeret

<i>Ikke genanvendeligt eller forbrændingseget affald fra gadefejning og rensning af sandfang og kloakker med et tørstofindhold på min. 20%. Affaldet skal kunne henføres til følgende EAK-koder:</i>	
Andet kommunalt indsamlet affald	EAK-kode 20 03 03 Affald fra gadefejning EAK-kode 20 03 06 Affald fra rensning af kloakker

<i>Ikke genanvendeligt sand og kasserede emner fra sandblæsning og øvrig overfladebehandling uden indhold af tungmetaller og andre stoffer der gør affaldet farligt. Affaldet skal kunne henføres til en af nedenstående EAK-koder:</i>	
Affald fra formning, tildannelse samt fysisk og mekanisk overfladebearbejdning af metal og plast	EAK-kode 12 01 17 Affald fra sandblæsning, bortset fra affald henhørende under 12 01 16 EAK-kode 12 01 21 Brugte slibeemner og slibematerialer, bortset fra affald henhørende under 12 01 20

På deponeringsenheder godkendt til farligt affald må der modtages affald, som er omfattet af nedenstående beskrivelse og kan henføres til den nævnte EAK-kode. Det er en forudsætning for modtagelsen, at affaldet overholder definitionen på farligt affald og har gennemgået den grundlæggende karakterisering og overholder grænseværdier for farligt affald.

<i>Ikke genanvendeligt eller forbrændingseget restaffald fra bilfragmenteringsanlæg. Affaldet skal kunne henføres til en af nedenstående EAK-koder:</i>	
Affald fra fragmentering af metalholdigt affald	EAK-kode 19 10 03 Den lette fraktion og støv indeholdende farlige stoffer

Bilag B Placering af projektet





Bilag C Støjberegning

AV MILJØ

EKSTERN STØJ FRA AV MILJØ, FORHØJELSE AF FYLDHØJDE

MILJØMÅLING - EKSTERN STØJ

RAPPORT MAJ 2017

AV MILJØ


EKSTERN STØJ FRA AV MILJØ, FORHØJELSE AF FYLDHØJDE

MILJØMÅLING - EKSTERN STØJ

RAPPORT MAJ 2017

PROJEKTNR. A097975-003
DOKUMENTNR. A097975-003-støj
VERSION 1.0
UDGIVELSESDATO 31.05.2017
UDARBEJDET JVM
KONTROLLERET LRVI
GODKENDT JVM

Teknisk rapport

Atr nr.: A097975-003	Dato: 31. maj 2017
Rapporttitel: Ekstern støj fra AV Miljø Forhøjelse af fyldhøjde Miljømåling - ekstern støj Maj 2017	Rekvirent: AV Miljø
Udført af: Civ.ing. Jørgen Vasehus Madsen	Identifikation: O:\A075000\A075474\JVM\AV Miljø\Støjrapport 2017\AV Miljø forhøjelse af fyldhøjde_.docx
Sign:  Jørgen Vasehus Madsen	Kontaktperson, rekvirent:

Resumé:

Rapporten omhandler beregning af ekstern støj fra aktiviteter i forbindelse med forhøjelse af fyldhøjde til kote 11,0 med henblik på at dokumentere om støjbelastningen i omgivelserne overholder Miljøgodkendelsens støjgrænseværdier ved arbejde i kote 11,0.

Beregningerne er udført i henhold til retningslinjerne i Miljøstyrelsens vejledning nr. 5/1993: "Beregning af ekstern støj fra virksomheder".

Der er valgt fem beregningsspunkter i omgivelserne, fire ved de nærmeste boliger nord for motorvejen og et ved nærmeste erhvervsvirksomhed nord for deponeringsanlægget.

Det konkluderes,

- at støjbelastningen i ingen af beregningsspunkterne overskrider støjgrænserne, og støjgrænserne er således overholdt for aktiviteter i forbindelse med forhøjelse af fyldhøjde til kote 11,0.

Rapporten må kun reproduceres i sin helhed.

INDHOLD

1	Indledning	7
1.1	Støjgrænser	7
2	Virksomheden og dens støjklider	8
2.1	Virksomheden	8
2.2	Støjklider	9
3	Virksomhedens omgivelser og lydudbredelsesforhold	10
4	Baggrundsstøj	11
5	Beregning af støjbelastning	12
5.1	Beregningspunkter	12
5.2	Beregningsmetode- og forudsætninger	12
5.3	Beregningsresultater	13
5.4	Støjbelastning	13
6	Udvidet usikkerhed	14
7	Konklusion	15

1 Indledning

AV Miljø ansøger om at forhøje den færdige terrænkote på anlæggets område på Avedøre Holme fra nuværende kote +5,2 m til +11,0 m. Støjemitterende aktiviteter - såsom kørsel med lastbiler frem til det aktuelle deponeringsområde, indbygning på dette område med gravemaskine og kompaktor, samt kørsel med frontlæsser – vil derfor fremover ske i en noget højere kote end hidtil. I den forbindelse har COWI udført bestemmelse af støjbelastningen fra virksomheden. Støjbestemmelsen er udført som en akkrediteret måling "Miljømåling – ekstern støj".

1.1 Støjgrænser

Københavns Amt har i Miljøgodkendelsen af 14.06.2006 angivet følgende støjvilkår for virksomheden i opfyldningsperioden.

3.1.3.5 Støj

32. Støjen fra AV Miljø, målt som det ækvivalente, korrigerede støjniveau i dB(A) i skel ved nærmeste berørte områder, må ikke overstige nedenstående grænser:		7.8.1		
		Områdetype		
		Erhverv og industri	Bolig	Rekreative områder
mandag - fredag	07.00 - 18.00	60	45	40
	18.00 - 22.00		40	40
lørdag	07.00 - 14.00	60	45	40
	14.00 - 22.00		40	35
søn- og helligdage	07.00 - 22.00	60		35

2 Virksomheden og dens støjkilder

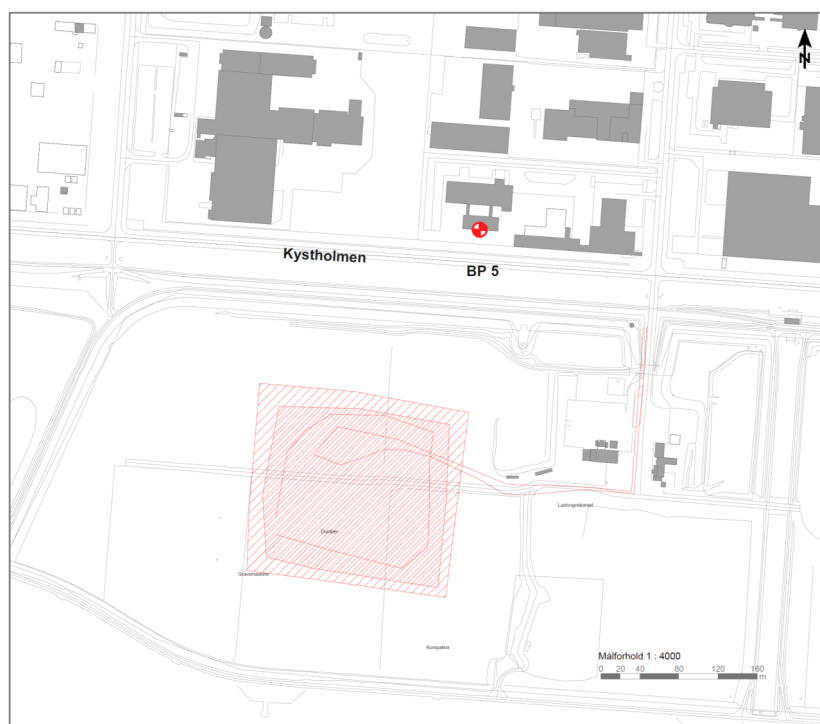
2.1 Virksomheden

AV Miljø modtager og indbygger deponeringsaffald.

Denne aktivitet ønskes udvidet til en forhøjet fyldhøjde i forhold til det tidligere ansøgte.

Aktiviteterne kan ske over hele arealet, men er typisk koncentreret i området omkring idriftværende enheder. Der er foretaget beregninger for den støjmæssigt værst forekommende placering kombineret med at aktiviteterne foregår i kote +11,0 m, som er slutkoten. Placering af aktiviteter fremgår af figur 1.

Virksomheden har åbent på hverdage i tidsrummet kl. 07-18.



Figur 1 Oversigtskort med placering støjkilder

2.2 Støjkilder

Der er identificeret følgende væsentlige støjkilder:

- › Lastvogne, kørsel til og fra område, 90 stk. pr. hverdag, LWA=61 dB/m
- › Kompaktor, kørsel på område, 100% drift, LWA=100 dB
- › Gravemaskine, kørsel på område, 100% drift, LWA=105 dB
- › Dumper/frontlæsser, kørsel på område, 100% drift, LWA=107 dB

Kildestyrker er hentet fra Støjtabbogen og fra COWIs støjkildedatabase.

For kørsel med lastvogn er anvendt en kørehastighed på 10 km/t.

Placering af støjkilderne fremgår af figur 1.

Det er forudsat, at der arbejdes på hverdage i tidsrummet kl. 07-18.

3 Virksomhedens omgivelser og lydudbredelsesforhold

Virksomheden er beliggende på Avedøre Holme med virksomheder mod øst, nord og vest. Mod syd ligger Køge Bugt. De nærmeste støjfølsomme boliger ligger nord for motorvejen på begge sider af Avedøre Havnevej.

Terrænet omkring virksomheden er rimeligt plant og lavt. Således ligger størstedelen af AV Miljø nuværende terræn i kote ca. 5,0 m, mens industriområdet på Avedøre Holme typisk ligger i kote ca. -0,6 m stigende til ca. kote 0,0 m ved industriområdets nordlige afgrænsning.

Der er en jordvold omkring deponeringsanlægget i højde 2-3 m. Denne har ingen indflydelse på støjudbredelsen fra aktiviteterne i kote 11,0 m.

4 Baggrundsstøj

De væsentligste kilder til baggrundsstøj er vejtrafikken på motorvejen og andre veje samt fugle i området.

5 Beregning af støjbelastning

5.1 Beregningspunkter

Der blev valgt fem beregningspunkter i omgivelserne, hvor støjen vurderes at være højest. Der er beregnet ved nærmeste boliger og ved nærmeste virksomhed.

Beregningspunkter:

- Bp1: Klydevej 21, bolig
- Bp2: Søvangsvej 23, bolig
- Bp3: Engholm Alle 53, bolig
- Bp4: Hvidovre Strandvej 149B, bolig
- Bp5: Avedøreholmen 96E, virksomhed

Beregningshøjden i alle punkter er 1,5 m over terræn.

Placeringen af beregningspunkterne fremgår af bilag 1.

5.2 Beregningsmetode- og forudsætninger

Målinger og beregninger er gennemført i henhold til retningslinjerne i Miljøstyrelsens vejledning nr. 5/1993: ”Beregning af ekstern støj fra virksomheder”. Beregningerne er gennemført ved brug af beregningsprogrammet SoundPLAN 7.3, der beregner den eksterne støjbelastning ud fra en 3-dimensionel grafisk model af virksomheden og dens omgivelser. Modellen er baseret på digitale kort og digital terrænmodel (Kort10). Bygningshøjder er fastsat ud fra koter i det digitale kortgrundlag.

Terrænoverflader er digitaliseret på baggrund af ortofoto (DDO2013). Projektområdet og større åbne græsarealer regnes som akustisk blødt, vandoverflader og veje som akustisk hårde.

Der er beregnet støjkort i et net af punkter (grid) med indbyrdes afstande på 15 x 15 m. Mellem punkterne interpoleres resultaterne for fastlæggelse af støjudbredel-

seskonturer. Beregningshøjden er sat til 1,5 m.o.t., svarende til den højde for hvilken de vejledende grænseværdier er gældende.

Støjberegningerne er foretaget for dagperioden med referencetidsrum på 8 timer.

Der er forudsat normal drift af virksomheden, svarende til de driftsoplysninger som er angivet i afsnit 2.2.

5.3 Beregningsresultater

Der er beregnet nedenstående værdier af det energiækvivalente A-vægtede lydtrykniveau L_{Aeq} i dagperioden på hverdage. I parentes er angivet støjgrænsen.

Tabel 1 Beregningsresultater angivet som det energiækvivalente A-vægtede lydtrykniveau L_{Aeq} i dB re 20 μ Pa

Sted	Alle hverdage, L_{Aeq} i dB Dag kl. 07-18
Bp1, Klydevej 21	31,5 (45)
Bp2, Søvangsvej 23	31,6 (45)
Bp3, Engholm Alle 53	28,5 (45)
Bp4, Hvidovre Strandvej 149B	26,6 (45)
Bp5, Avedøreholmen 96E	49,8 (60)

Der arbejdes ikke udenfor dagperioden.

Støjudbredelseskort for højden 1,5 m over terræn er vist i bilag 1.

5.4 Støjbelastning

I boligområdet domineres støjen af støj fra motorvejen, som maskerer støjen fra deponeringsanlægget. Det er derfor vurderet, at støjen i de fem beregningspunkter ikke indeholder tydelige toner eller tydelige impulser. Støjbelastningen er derfor lig med de beregnede støjniveauer, da der ikke skal korrigeres for støjens særlige karakter, jf. tabel 1.

6 Udvidet usikkerhed

Den resulterende udvidede usikkerhed for hvert beregningspunkt er beregnet på grundlag af standardusikkerheden på de enkelte kildebidrag og på standardusikkerheden på målinger og beregninger.

Den udvidede usikkerhed er bestemt til $\delta_{\text{res}}=2,5$ dB for alle punkter.

7 Konklusion

Den beregnede støjbelastning med virksamheden i normal drift i kote 11,0 er bestemt til nedenstående værdier for dagperioden. I parentes er angivet den vejledende støjgrænse.

Tabel 2 Beregnede støjbelastninger L_r i dB(A) re 20 μ Pa

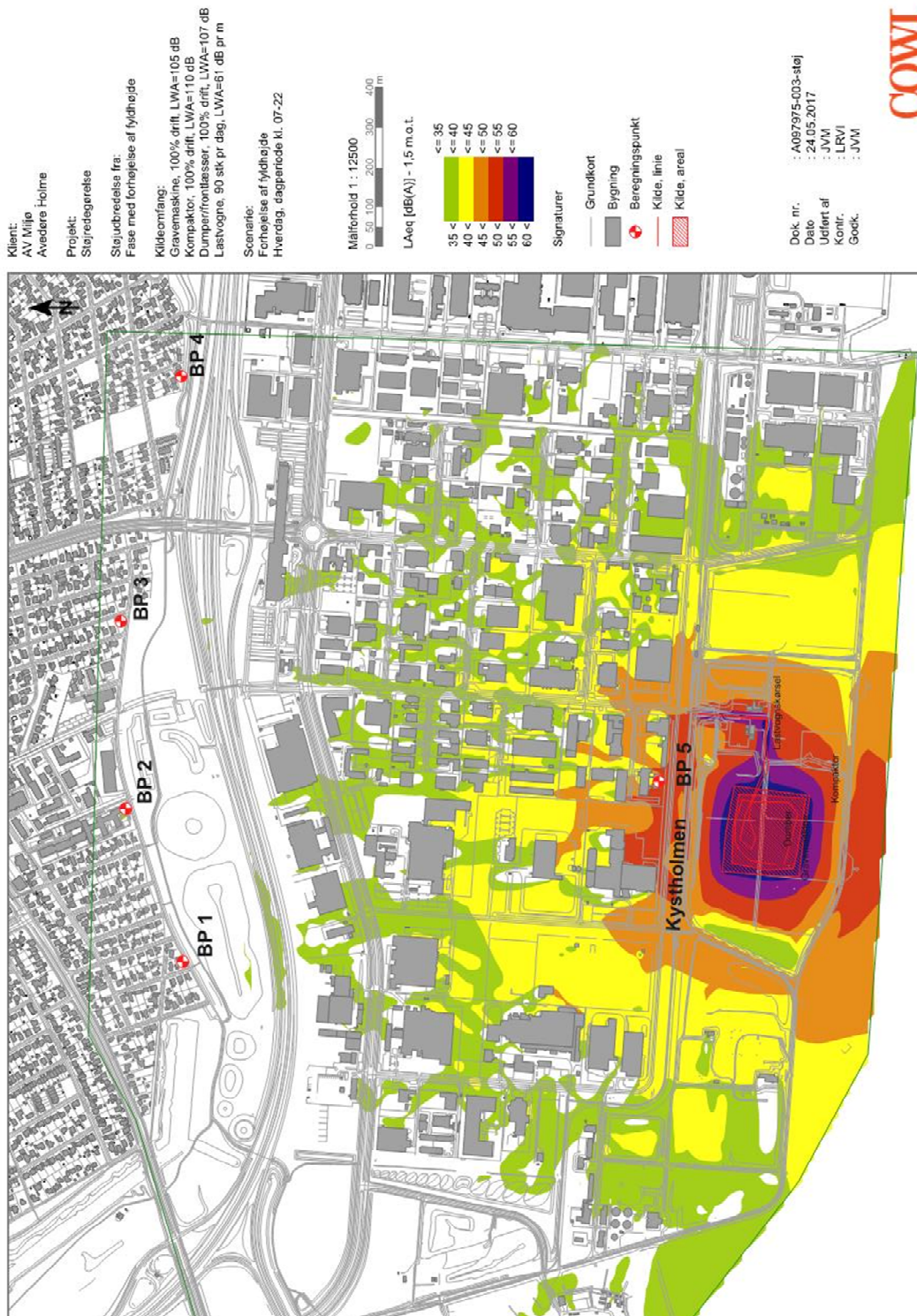
Sted	Alle hverdage, L_r i dB Dag kl. 07-18
Bp1, Klydevej 21	32 (45)
Bp2, Søvangsvej 23	32 (45)
Bp3, Engholm Alle 53	29 (45)
Bp4, Hvidovre Strandvej 149B	27 (45)
Bp5, Avedøreholmen 96E	50 (60)

Der arbejdes ikke udenfor dagperioden på hverdage.

Ifølge Miljøstyrelsens vejledning nr. 5/1993 er en grænseværdi overskredet såfremt måleresultatet minus ubestemtheden er større end eller lig med grænseværdien. I modsat fald er grænseværdien ikke signifikant overskredet og betragtes som overholdt.

I ingen af beregningspunkterne overskrides støjgrænserne, og støjgrænserne er således overholdt for aktiviteterne med forhøjelse af fyldhøjde.

BILAG 1 Støjudbredelseskort for højden 1,5 m over terræn, dagperiode



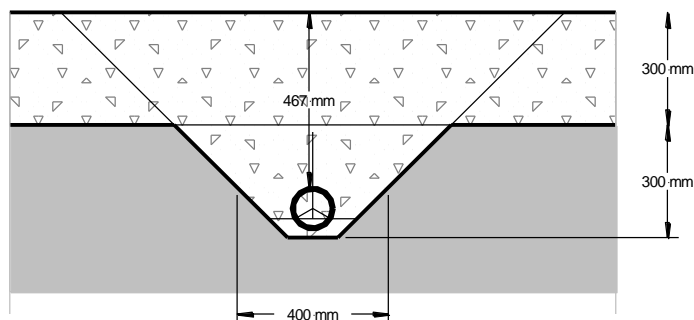
Bilag D Eftervisning – drænrør

Alle perkolatdræn er etablerede i render udgravede i den geologiske barriere. Der er etableret Ø100 mm drænrør i bunden af disse render på 50 mm afretningslag, hvorefter der er opfyldt med drængrus omkring rørene. Over de således opfyldte render er udlagt 300 mm drængruslag.

På drængruslaget udlægges affaldet til endelig fyldhøjde i kote +4,2 m henholdsvis + 10,0m, som igen slutafdækkes med et 1 m slutafdækningslag.

Oversiden af drængruslaget er etableret i kote – 2,5 m á -3,0 m. Belastningen over drænrørene udgøres således af i alt ca. 13 m affald og 1 m slutafdækning. Der antages en rumvægt for hele laget på 1,0 t/m³, hvorved belastningen på oversiden af drængruslaget er 140 kN/m².

Principskitse af perkolatdrænet:



Den geologiske barriere – og dermed jorden omkring og under drænene – er insitu moræneler, der derfor kan påregnes at have høj styrke og elasticitetsmodul.

I forbindelse med etableringen af drænene er der foretaget omhyggelig komprimering af drængruset tilfyldt omkring rørene. Ligeledes kan det påregnes, at drængruslaget over rørene og den geologiske barriere på grund af de allerede deponerede 4-5 m affald er godt komprimerede.

Drænrørene på enhederne 1A og dele af 2E, samt under modtageområdet er af mærket Raudril DN 100 PVC:

RAUDRIL	Teilsickerrohr (LP), Mehrzweckrohr (MP)	100, 160, 200, 250, 350	tunnelförmig, quergeschlitzt, vollwandig, sinusförmige Längsriefung	PVC-U	DIN 4262-1 Typ C2 STLK-LB 110
RAUDREN	Teilsickerrohr (LP)	100, 150, 200, 250, 300, 400	Längsriefung	UP-PE	DIN 4262-1

som er beregningseftervist af producenten Rehau, som følger:



1 Statik nach ATV-DVWK-A 127, 3.Auflage: RAUDRIL PVC DN100

Titel der Teilstatik: RAUDRIL PVC DN100

Berechnungsart: Vollwand-/Profilrohr
 Skizzen (Einbau/Rohr) in Ausdruck: Ja

1.1 Eingaben

1.1.1 Sicherheiten

Sicherheitsklasse:	A (Regelfall)
Zulässige Verformung:	6% (Regelfall)
Behandlung von Innendruck:	Gemäß Fußnote des ATV-DVWK-A 127
Kleinere Biegedruck-Sicherheiten:	Nein (ATV-DVWK-A 127)
Nachweis bei nicht vorwiegend ruhender Belastung:	Nach Regelwerk
Berücksichtigung von dyn pvh*:	Nach Norm
Berücksichtigung der Vorverformungen Typ A in Verformungsnachweis:	Ja
Überprüfung der Mindest-Ringsteifigkeit:	Nein

1.1.2 Boden

Bodengruppe Verfüllung:	G1		
Berechnung E1:	Proctordichte		
Proctordichte E1:	D _{Pr,E1}	98,0	%
Bodengruppe Einbettung:	G1		
Berechnung E20:	Proctordichte		
Proctordichte E20:	D _{Pr,E20}	98,0	%
Bodengruppe anstehender Boden:	G4		
Berechnung E3:	Proctordichte		
Proctordichte E3:	D _{Pr,E3}	95,0	%
E4 = 10 · E1:	Nein		
Bodengruppe unter Rohr:	G4		
Berechnung E4:	Proctordichte		
Proctordichte E4:	D _{Pr,E4}	95,0	%
Anwendung von Silotheorie:	Automatisch		

1.1.3 Belastung

Überdeckungshöhe:	h	0,50	m
Minimaler Grundwasserstand über Sohle:	hw _{min}	0,00	m
Maximaler Grundwasserstand über Sohle:	hw _{max}	0,00	m
Wichte des Bodens:	γ	10,0	kN/m ³
Zusätzliche Flächenlast:	p ₀	140,0	kN/m ²
Zusätzliche Flächenlast ist Dammschüttung:	Nein		
Innendruck, kurzzeitig wirkend:	P _{I,K}	0,00	bar
Innendruck, langfristig:	P _{I,L}	0,00	bar
Wasserfüllung (z.B. Staukanal):	Ja		
Wichte Füllmedium:	γ _F	10,0	kN/m ³
Verkehrslast:	Kein Verkehr		

1.1.4 Einbau

Einbauweise: Graben

Grabenbreite in Scheitelhöhe:	b	0,40	m
Mindestgrabenbreite prüfen:	Ja		
Stärke der Bettungsschicht automatisch ermitteln:	Ja		
Böschungswinkel:	β	45	°
Überschüttungsbedingung:	A4		
Einbettungsbedingung:	B4		
Auflagerart:	Lose		
Auflagerwinkel:	120°		
Relative Ausladung automatisch ermitteln:	Ja		
Untere Sockelhöhe vorgeben:	Nein		
Gesamt-Sockelhöhe:	h_s	0,00	m

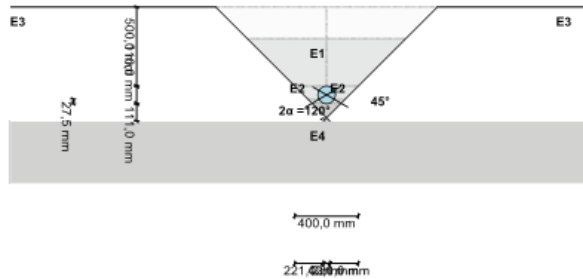
1.1.5 Vollwand/Profil-Rohr

Rohrauswahl:	Vollwand		
Material-Klasse:	Thermoplast		
Vorverformung Typ A:	$\delta_{v,TypA}$	1,0	%
Lokale Vorverformung:	$\delta_{v,lokal}$	0,0	%
Auswahl der Eingaben:	Da und s		
Außendurchmesser:	d_a	110,0	mm
Wandstärke:	s	2,0	mm
Perforation:	Vollständige Perforation		
Perforationsgeometrie:	Geschlitzt		
Schlitzabstand:	l_1	10,00	mm
Schlitzweite:	b_w	1,20	mm

1.1.5.1 Thermoplast

Auswahl Material:	Nach Norm (DIN, DWA...)
Materialkennwerte nach Regelwerk:	PVC-U

Verkehrslast: Kein Verkehr + 140,0 kN/m²





1.2 Resultater

1.2.1 Mindstgrabenbrede nach DIN EN 1610:2015-12

Die Mindestgrabenbreite in der Grabensohle nach DIN EN 1610 wird unterschritten.

1.2.2 Schnittkräfte

1.2.3 Nachweise Kurzzeit

1.2.3.1 Spannungsnachweis

		Scheitel	Kämpfer	Sohle	
Sicherheitsbeiwert außen	γ	-11,760	-14,281	-5,672	[-]
Sicherheitsbeiwert innen	γ	58,743	-145,877	9,381	[-]
(Sicherheitsbeiwerte gegen Biegedruckbeanspruchungen sind durch ein negatives Vorzeichen gekennzeichnet)					
Erforderlicher Sicherheitsbeiwert, Biegezugspannungen:			erf γ _{RZ}	2,50	[-]
Erforderlicher Sicherheitsbeiwert, Biegedruckspannungen:			erf γ _{RD}	2,50	[-]

Alle errechneten Sicherheitsbeiwerte des Spannungsnachweises sind ausreichend.

1.2.3.2 Verformungsnachweis

Vertikale Gesamtverformung (Typ A + Typ B):		δ _{v,Ges}	3,60	%
Zulässige Verformung:		zul δ _v	6,00	%

Die errechnete Verformung ist kleiner als die zulässige Verformung.

1.2.3.3 Stabilitätsnachweis, linear:

Sicherheitsbeiwert Stabilität:		γ	3,63	[-]
Erforderlicher Sicherheitsbeiwert, Instabilität:		erf γ _{stab}	2,00	[-]

Die errechneten Sicherheitsbeiwerte des Stabilitätsnachweises sind ausreichend.

1.2.4 Nachweise Langzeit

1.2.4.1 Spannungsnachweis

		Scheitel	Kämpfer	Sohle	
Sicherheitsbeiwert außen	γ	-9,054	-7,527	-3,803	[-]
Sicherheitsbeiwert innen	γ	-151,932	197,985	6,986	[-]
(Sicherheitsbeiwerte gegen Biegedruckbeanspruchungen sind durch ein negatives Vorzeichen gekennzeichnet)					
Erforderlicher Sicherheitsbeiwert, Biegezugspannungen:			erf γ _{RZ}	2,50	[-]
Erforderlicher Sicherheitsbeiwert, Biegedruckspannungen:			erf γ _{RD}	2,50	[-]

Alle errechneten Sicherheitsbeiwerte des Spannungsnachweises sind ausreichend.

1.2.4.2 Verformungsnachweis

Vertikale Gesamtverformung (Typ A + Typ B):		δ _{v,Ges}	4,32	%
Zulässige Verformung:		zul δ _v	6,00	%

Die errechnete Verformung ist kleiner als die zulässige Verformung.

1.2.4.3 Stabilitätsnachweis, linear:

Sicherheitsbeiwert Stabilität:		γ	2,55	[-]
Erforderlicher Sicherheitsbeiwert, Instabilität:		erf γ _{stab}	2,00	[-]

Die errechneten Sicherheitsbeiwerte des Stabilitätsnachweises sind ausreichend.

1.2.4.4 Stabilitätsnachweis, nichtlinear

Da $VRB > 1.0$ ist (biegesteifes Rohr) oder die relative vertikale Verformung $< 6\%$ ist, entfällt der nichtlineare Stabilitätsnachweis.

1.2.4.5 Nachweis der Sicherheit gegen Versagen bei nicht vorwiegend ruhender Belastung

Nach Norm ist der dynamische Nachweis nicht notwendig (z.B. bei Straßenverkehrslasten $> 1,5$ m).

Alle notwendigen Nachweise sind erbracht.

På **de øvrige enheder** er drænrørene udført som Ø110 mm PEH drænrør pN 4/6:

Til beregning af rørstabilitet (Deformation og buckling⁷) anvendes Wavins beregningsprogram⁸ for et rør med tilsvarende ringstivhed (SN4) og diameter.

Der er anvendt følgende overordnede forudsætninger:

- › Kontrolklasse og sikkerhedsklasse: Normal
- › Komprimering (Omkring rør): Normal > 95% SP
- › Installation: Normal rørgrav og normal til høj komprimering
- › Trafiklast: Svær vejtrafik
- › Rumvægt over rør: 15 kN/m³

Med de givne forudsætninger og med et rør med ringstivheden SN4, resulterer beregningen i, at **røret overholder kravene i forhold til deformation og buckling med en jorrdækning på 14,5 m.**

For deponeringsanlæg hvor tilfyldningen over rørene sker i en langsom takt (over flere år i modsætning til f.eks. spildevandsledninger mv.) vil komprimeringen af gruset omkring rørene med tiden blive konsolideret, hvormed der kan regnes med en høj komprimering og god sidestøtte af røret, når den færdige opfyldning af deponeringsanlægget er tilendebragt.

Trafiklast er sat til svær trafik last f.eks. svarende til en kompaktor eller anden tung entreprenør materiel. Trafik lasten har dog kun ringe betydning ved jorrdækninger på 8 m og derover – mindre en 0,5% for Bucklingtryk.

Rumvægten af jord og affald over røret er sat til 15 kN/m³ (1,5 t/m³). Rumvægten af affaldet er næppe meget over 10 kN/m³ men hvis der er anvendt en del jord til daglig afdækning og at den øverste 1 m slutafdækning består af jord, kan den samlede rumvægt lidt konservativt sættes til 15 kN/m³.

Beregningen af rørstabiliteten ved en forøget fyldhøjde er under forudsætning af, at rørene ikke er deformerede. Hvis rørene er væsentlig deformeret på nuværende tidspunkt (Normalt vil op til 9% deformation kunne accepteres for PH/PP rør, jf. DS430) vil forudsætninger for rørstabiliteten ændres og det kan ikke nødvendigvis forudsættes at drænrørene kan holde til en øget opfyldning.

Det anbefales, at de eksisterende rør undersøges inden der tilfyldes yderligere affald på deponeringsanlægget. Ikke alle rør skal nødvendigvis undersøges men udvalgte strækninger (primært hovedledningerne ved udløb fra anlæggene bør undersøges). Hvis rørene ikke har en deformation som er væsentlig større end 4% kan der uden problemer tilfyldes med yderligere affald op til kote +11,00.

⁷ Buckling er et udtryk for sammenklapning af ikke stive rør

⁸ <http://online.wavin.dk/beregningsprogrammer/Belastning.html>

I modsat fald må det undersøges om drænrørene kan udbedres, udskiftes eller på anden måde sikre, at de kan holde til den forøgede fyldhøjde på deponeringsanlægget.



Resultat

Beregning OK

Rørbetegnelse 110X250 SN4 WAFIX PP - MD RØD

Hjemmeside: www.wavin.dk

Beregninger fra dette program skal altid underkastes en ingeniørmæssig vurdering inden anvendelse. Nordisk Wavin A/S og programforfatterne kan ikke gøres ansvarlig for fejl eller mangler, der skyldes anvendelse af programmet.

Angivne værdier

Rørtype	Glat PP	Rørdimension (mm):	110
Jordtype	Grus		
sikkerhedsklasse	Normal	kontrolklasse	Normal
Partialkoefficient for jord	2.27	Partialkoefficient for rørmateriale	1.50
komprimering	Komprimeringsklasse Høj > 98 % SP		
Installations type	Normal rørgrav og normal til høj komprimering	Installationsfaktor %	1.0%
Bedding/Udjævningslag	Normalt udjævningslag	Beddingfaktor %	2.00%
Trafiklast	Ingen trafiklast	Max undertryk i rør (kPa)	0.00
Jorddækning over rørtop (m) = H	14.50	Afstand fra terræn til grundvandsspejl (m) = Hw	15.50
Rumvægt - under grundvandsstand (kN/m ³)	11.00	Rumvægt - over grundvandsstand (kN/m ³)	15.00
Rørets beregningsmæssig diameter (mm)	110.00	Rørets ringstivhed	4.00

Lastkombination 1.1 Deformationberegning anvendelsesgrænsetilstand

Middelspænding fra trafiklast (q _{tm}) kN/m ²	0.00	Korttids deformation fra variabel last (Trafik)	0.0%
Lastfaktor C med hensyn til stivhedsforholdet mellem rør og omkringfyldningsmateriale (anvendt)	1.00	Korttids deformation fra permanent last (jord)	1.9%
Karakteristisk trafiklast q _{tk} kN/m ² (Formel 9)	0.00	Deformation fra Installationen (Tabel 2.9)	1.0%
Tillæg til jorddækningen for bestemmelse af jordmodul E' _{td} ved påvirkning af svær vejtrafiklast (Tabel 2.8)	0.00	Middeldeformation	2.9%
delta H faktor afhængig af vejtrafiklastens type	0.0	Korttids maksimal deformation (Side 42)	<u>4.9%</u>
Omkringfyldningens tangent modul over grundvand E' _{td} (Formel 11) - kN/m ²	9200	Langtids deformation fra last påvirkning (Formel 16)	<u>2.8%</u>
Omkringfyldningens sekant modul over grundvand E' _{sd} (Formel 12) - kN/m ²	5980	Langtids maksimaldeformation (Formel 15)	6.8%
Reduktionsfaktor for grundvands påvirkning af Jordens Emoduler (Formel 13)	1.63		
Omkringfyldningens tangent modul under grundvand E' _{td} (Formel 11 x Formel 13) - kN/m ²	15027		
Omkringfyldningens sekant modul under grundvand E' _{sd} (Formel 13 x Formel 12) - kN/m ²	9767		

Korttids maksimal deformation (Side 42) 4.9% < 9.0% (for rørmateriale:PP) -

Lastkombination 2.1 Deformationberegning brudgrænsetilstand

Regningsmæssig ringstivhed (kN/m ²)	2.67	Beregnet maksimal bucklingstryk (kN/m ²)	587.89
Regningsmæssig tangetmodul (kN/m ²)	6631.36	Dimensionsgivende belastning (kN/m ²)	232.50
Reduktionsfaktor beta	0.80	Dimensionsgivende bucklingtryk (kN/m ²)	468.38


Buckling lastkombination 2.1 - q_d (Formel 20) kN/m² 232.50 < Buckling lastkombination 2.1 - β_xq_b (Formel 22) 468.38 - OK

Bilag E VVM ansøgningskema

Ansøgningskema – Bilag 1

Nedenstående skema angiver de oplysninger, som skal indgives til myndighederne ved ansøgning af projekter, der er omfattet af lovens bilag 2, jf. lovens § 21. Bygherren skal, hvor det er relevant for ansøgningen om det konkrete projekt, tage hensyn til kriterierne i lovens bilag 6, når skemaet udfyldes. Såfremt der allerede foreligger oplysninger om de indvirkninger, projektet kan forventes at få på miljøet, medsendes disse oplysninger. Skemaet finder ikke anvendelse for sager, der behandles af Naturstyrelsen og Energistyrelsen. Skemaets oplysningskrav er vejledende og fastsat under hensyntagen til kriterierne i lovens bilag 5.

Basisoplysninger	Tekst
Projektbeskrivelse (kan vedlægges)	<p>AV Miljø driver deponeringsanlægget på Avedøreholmen 97, 2650 Hvidovre. Deponeringskapaciteten er tæt på at være opbrugt og det forventes således, at anlægget må stoppe for at modtage affald til deponering senest medio 2019. Der er ikke andre muligheder for deponering af blandet affald i Københavns-området, og det haster således med at få etableret supplerende deponeringskapacitet.</p> <p>For AV Miljø vil det være økonomisk mest effektivt og gennemførligt inden for tidshorisonten, at etablere en supplerende fyldhøjde på det eksisterende anlæg. Den væsentligste årsag hertil er, at der dermed ikke skal inddrages nye arealer til deponeringsenheder med etablering af nye membran- og perkolatopsamlingssystemer.</p> <p>På denne baggrund ansøger AV Miljø hermed som et tillæg til den nugældende miljøgodkendelse om at øge den endelige terrænhøjde på AV Miljø fra den nugældende reetableringsplans +5,2 m (med en stort set flad overflade) til et forhøjet og mere varieret terræn med maksimal kote på +11,0 m.</p> <p>En sådan forøgelse af fyldhøjden vurderes at give en supplerende levetid for deponeringsanlægget på 15 -20 år.</p> <p>AV Miljø ønsker fortsat at holde muligheder for udtagning af shredderaffald åben og det forventes ligeledes, at en ny miljøgodkendelse for anlægget ikke vil give muligheder for supplerende opfyldning over enheder med dette affald. På denne baggrund ønsker AV Miljø, at terrænet alene forhøjes over enheder med blandet affald.</p>

			
<p>Navn, adresse, telefonnr. og e-mail på bygherre</p>	<p>AV Miljø Avedøreholmen 97 2650 Hvidovre</p> <p>Tlf.: 36 88 08 01 e.post.: ppw@av.dk</p>		
<p>Navn, adresse, telefonnr. og e-mail på kontaktperson</p>	<p>Deponichef Per Wellendorph</p> <p>Tlf.: 36 88 08 01 e.post.: ppw@av.dk</p>		
<p>Projektets adresse, matr. nr. og ejerlav. For havbrug angives an- læggets geografiske placering angivet ved koordinater for hav- brugets 4 hjørneafmærkninger i bredde/længde (WGS-84 da- tum).</p>	<p>Avedøreholmen 97 2650 Hvidovre</p> <p>243 Avedøre By - del af matr. 43 Avedøre By og - del af matr. 45 Avedøre By</p>		
<p>Projektet berører følgende kommune eller kommuner (omfatter såvel den eller de kommuner, som projektet er placeret i, som den eller de kommuner, hvis miljø kan tænkes påvirket af projektet)</p>	<p>Hvidovre Kommune</p>		
<p>Oversigtskort i målestok 1:50.000- målestok angives. For havbrug angives anlæggets placering på søkort.</p>	<p>Bilag 1</p>		
<p>Kortbilag i målestok 1:10.000 eller 1:5.000 med indtegning af anlægget og projektet (vedlægges dog ikke for strækingsanlæg)</p>	<p>Bilag 1</p>		
<p>Forholdet til VVM reglerne</p>	<p>Ja</p>	<p>Nej</p>	
<p>Er projektet opført på bilag 1 til lov om miljøvurdering af planer, programmer og af konkrete projekter (VVM).</p>		<p>X</p>	<p>Hvis ja, er der obligatorisk VVM-pligtigt. Angiv punktet på bilag 1:</p>

Er projektet opført på bilag 2 til lov om miljøvurdering af planer, programmer og af konkrete projekter (VVM).	X	Hvis ja, angiv punktet på bilag 2: Punkt 11) b) Anlæg til bortskaffelse af affald (projekter, som ikke er omfattet af bilag 1).
--	---	---

Projektets karakteristika	Tekst
1. Hvis bygherren ikke er ejer af de arealer, som projektet omfatter angives navn og adresse på de eller den pågældende ejer, matr. nr. og ejerlav	Bygherre er ejer
2. Arealanvendelse efter projektets realisering Det fremtidige samlede bebyggede areal i m ² Det fremtidige samlede befæstede areal i m ² Nye arealer, som befæstes ved projektet i m ²	Projektet omfatter ikke etablering af nye bygninger Projektet omfatter ikke etablering af nye befæstede arealer
3. Projektets areal og volumenmæssige udformning Er der behov for grundvandssænkning i forbindelse med projektet og i givet fald hvor meget i m Projektets samlede grundareal angivet i ha eller m ² Projektets bebyggede areal i m ² Projektets nye befæstede areal i m ² Projektets samlede bygningsmasse i m ³ Projektets maksimale bygningshøjde i m Beskrivelse af omfanget af eventuelle nedrivningsarbejder i forbindelse med projektet	Der er ikke behov for grundvandssænkning Projektet medfører ikke ændringer i det eksisterende anlægs: - grundareal - bebygget areal - befæstet areal - bebyggelse Projektet omfatter ikke ny bebyggelse Der skal ikke i forbindelse med projektet foretages nedrivning af bygninger
4. Projektets behov for råstoffer i anlægsperioden Råstofforbrug i anlægsperioden på type og mængde: Vand- mængde i anlægsperioden Affaldstype og mængder i anlægsperioden Spildevand til renselanlæg i anlægsperioden Spildevand med direkte udledning til vandløb, søer eller hav i anlægsperioden Håndtering af regnvand i anlægsperioden Anlægsperioden angivet som mm/åå – mm/åå	Der skal ikke foretages anlægs eller byggearbejder for at etablere projektet, hvorfor der ikke vil være et råstofforbrug eller affalds- eller spildevandsmængde, etc. fra en anlægsperiode
Projektets karakteristika	Tekst

<p>5. Projektets kapacitet for så vidt angår flow ind og ud samt angivelse af placering og opbevaring på kortbilag af råstoffet/produktet i driftsfasen: Råstoffer – type og mængde i driftsfasen Mellemprodukter – type og mængde i driftsfasen Færdigvarer – type og mængde i driftsfasen Vand – mængde i driftsfasen</p>	<p>Der vil ikke være et forøget flow ind og ud af råstoffer i driftsfasen set i forhold til den nuværende drift af AV Miljø</p>		
<p>6. Affaldstype og årlige mængder, som følge af projektet i driftsfasen: Farligt affald: Andet affald: Spildevand til renselanlæg: Spildevand med direkte udledning til vandløb, sø, hav: Håndtering af regnvand:</p>	<p>Der vil ikke være ændring i affaldstyper og årlige mængder i driftsfasen set i forhold til den nuværende drift af AV Miljø</p>		
Projektets karakteristika	Ja	Nej	Tekst
7. Forudsætter projektet etablering af selvstændig vandforsyning?		X	
8. Er anlægget eller dele af anlægget omfattet af standardvilkår?		X	Hvis »ja« angiv hvilke. Hvis »nej« gå til punkt 10
9. Vil anlægget kunne overholde alle de angivne standardvilkår?			Hvis »nej« angives og begrundes hvilke vilkår, der ikke vil kunne overholdes.
10. Er anlægget eller dele af anlægget omfattet af BREF-dokumenter?		X	Hvis »ja« angiv hvilke. Hvis »nej« gå til pkt. 12.
11. Vil anlægget kunne overholde de angivne BREF-dokumenter?			Hvis »nej« angives og begrundes hvilke BREF-dokumenter, der ikke vil kunne overholdes.
12. Er anlægget eller dele af anlægget omfattet af BAT-konklusioner?		X	Hvis »ja« angiv hvilke. Hvis »nej« gå til punkt 14. AV Miljø er indrettet og drives i overensstemmelse med kravene i deponeringsbekendtgørelsen, hvilket anses for BAT for deponering af affald i Danmark - Forebyggende og afhjælpende foranstaltninger
Projektets karakteristika	Ja	Nej	Tekst
13. Vil anlægget kunne overholde de angivne BAT-konklusioner?			Hvis »nej« angives og begrundes hvilke BAT-konklusioner, der ikke vil kunne overholdes.
14. Er projektet omfattet af en eller flere af Miljøstyrelsens vejledninger eller bekendtgørelser om støj eller eventuelt lokalt fastsatte støjgrænser?			Projektet er omfattet af: - Miljøstyrelsens vejledning nr. 5/1984 Ekstern støj fra virksomheder - Miljøstyrelsens vejledning nr. 5/1993 Beregning af ekstern støj fra

			virksomheder - Gældende miljøgodkendelse for AV Miljø
15. Vil anlægsarbejdet kunne overholde de eventuelt lokalt fastsatte vejledende grænseværdier for støj og vibrationer?	X		Der gennemføres ikke anlægsarbejder i forbindelse med projektet
16. Vil det samlede anlæg, når projektet er udført, kunne overholde de vejledende grænseværdier for støj og vibrationer?	X		Hvis »nej« angives overskridelsens omfang og begrundelse for overskridelsen.
17. Er projektet omfattet Miljøstyrelsens vejledninger, regler og bekendtgørelser om luftforurening?			Hvis »ja« angives navn og nr. på den eller de pågældende vejledninger, regler eller bekendtgørelser. Hvis »nej« gå til pkt. 20. Projektet er omfattet af: - Bekendtgørelse af lov om miljøbeskyttelse, LBK nr 1189 af 27/09/2016 - Miljøstyrelsens Vejledning nr. 4 1985, Begrænsning af lugtgener fra virksomheder - Bekendtgørelse om deponeringsanlæg, BEK nr. 1049 af 28/08/2013
18. Vil anlægsarbejdet kunne overholde de vejledende grænseværdier for luftforurening?	X		Hvis »Nej« angives overskridelsens omfang og begrundelse for overskridelsen.
19. Vil det samlede projekt, når anlægsarbejdet er udført, kunne overholde de vejledende grænseværdier for luftforurening? Såfremt der allerede foreligger oplysninger om de indvirkninger, projektet kan forventes at få på miljøet som følge af den forventede luftforurening medsendes disse oplysninger.	X		Hvis »Nej« angives overskridelsens omfang og begrundelse for overskridelsen.
20. Vil projektet give anledning til støvgener eller øgede støvgener I anlægsperioden? I driftsfasen?		X X	Der er ingen anlægsfase. Driften vil foregå efter samme principper og metoder som hidtil anvendt på anlægget. Er derudover reguleret af gældende vilkår i miljøgodkendelsen for det eksisterende anlæg.
Projektets karakteristika	Ja	Nej	Tekst
21. Vil projektet give anledning til lugtgener eller øgede lugtgener I anlægsperioden? I driftsfasen?		X X	Hvis »ja« angives omfang og forventet udbredelse. Der er ingen anlægsfase. Driften vil foregå efter samme principper og metoder som hidtil anvendt på anlægget. Er derudover reguleret af gældende vilkår i miljøgodkendelsen for det eksisterende anlæg
22. Vil anlægget som følge af projektet have behov for belysning som i aften og nattetimer vil kunne oplyse naboarealer og omgivelserne I anlægsperioden? I driftsfasen?		X X	
23. Er anlægget omfattet af risikobekendtgørelsen, jf. bekendtgørelse om kontrol med risikoen for større uheld med farlige stoffer nr. 372 af 25. april 2016		X	Anlægget er ikke omfattet, jf. bekendtgørelsens §3, stk. 7
Projektets placering	Ja	Nej	Tekst

24. Kan projektet rummes inden for lokalplanens generelle formål?		X	Hvis »nej«, angiv hvorfor: Den nugældende lokalplan 515 for AV Miljø kan ikke umiddelbart rumme den forhøjelse af det retablerede område, som der ansøges om. Det nødvendige planarbejde for en ændring herfor er igangsat april 2017
25. Forudsætter projektet dispensation fra gældende bygge- og beskyttelseslinjer?		X	Hvis »ja« angiv hvilke:
26. Indebærer projektet behov for at begrænse anvendelsen af naboarealer?		X	
27. Vil projektet kunne udgøre en hindring for anvendelsen af udlagte råstofområder?		X	
28. Er projektet tænkt placeret indenfor kystnærhedszonen?	X		AV Miljø er placeret i kystnærhedszonen sammen med hele erhvervsområdet Avedøre Holme, mv.
Projektets placering	Ja	Nej	Tekst
29. Forudsætter projektet rydning af skov? (skov er et bevokset areal med træer, som danner eller indenfor et rimeligt tidsrum ville danne sluttet skov af højstammede træer, og arealet er større end ½ ha og mere end 20 m bredt.)		X	
30. Vil projektet være i strid med eller til hinder for realiseringen af en rejst fredningssag?		X	
31. Afstanden fra projektet i luftlinje til nærmeste beskyttede naturtype i henhold til naturbeskyttelseslovens § 3.			Ca. 50 m. §3-fredet sø/vandhul på ca. 6.600 m ² . Søens vandspejl ligger i kote ca. -1,0 m DVR.
32. Rummer § 3 området beskyttede arter og i givet fald hvilke?	X		Dette er ikke undersøgt, da vandhullet ikke vil blive påvirket af projektet
33. Afstanden fra projektet i luftlinje til nærmeste fredede område.			En søgning på Danmarks Miljøportals arealinformationer giver følgende informationer om fredede områder og vildtreservater i projektets nærhed: <ul style="list-style-type: none"> • Ca. 1,2 km stik øst for deponeringsanlægget er et større område fredet som trækfuglereservat – Amager vildtreservat samt dele af søterritoriet – ved bekendtgørelse nr 545 af 20/05/2012. • Ca. 1,2 km nord for anlægget – langs den nordlige afgrænsning af Amager-motorvejen – er fredet et areal ved Københavns Vestvold: Vestvolden.
34. Afstanden fra projektet i luftlinje til nærmeste Habitatområde (Natura 2000 områder, fuglebeskyttelsesområder og Ramsarområder).			Fra Danmarks Miljøportal findes oplysninger om beskyttede naturtyper, vandløb og Natura-2000: <ul style="list-style-type: none"> • Ca. 1,2 km stik øst for deponeringsanlægget findes et Natura-2000 område: nr. 143, som ligeledes udgør habitatområde H127 og fuglebeskyttelsesområde F111. Samme område er natur- og vildtreservat (trækfuglereservat) fredet med bekendtgørelse nr. 545 af 20/05/2012.

35. Vil projektet medføre påvirkninger af overfladevand eller grundvand, f.eks. i form af udledninger til eller fysiske ændringer af vandområder eller grundvandsforekomster?	X		
36. Er projektet placeret i et område med særlige drikkevandinteresser?		X	
37. Er projektet placeret i et område med registreret jordforurening?		X	<p>På Danmarks Miljøportal er området ikke angivet som værende forurenede, idet der dog er angivet med den områdeklassificering, at der skal udtages jordprøver.</p> <p>Imidlertid vil gennemførelsen af projektet ikke indebære udgravning af jord.</p>
	X		<p>Jf.: Hvidovre Kommune - Risikostyringsplan Køge Bugt 2015 tilgået via http://www.klimatilpasning.dk/sektoer/plan/klimatilpasning-i-kommunerne/risikoomraader-for-oversvoemmelse.aspx</p>
	X		<p>Fra Hvidovre Kommune - Risikostyringsplan Køge Bugt 2015 tilgået via http://www.klimatilpasning.dk/sektoer/plan/klimatilpasning-i-kommunerne/risikoomraader-for-oversvoemmelse.aspx</p> <p>Ses side 4: <i>"Køge Bugt er udpeget som et af ti danske risikoområder, hvor der er en potentiel væsentlig oversvømmelsesrisiko. Denne udpegnings er sket som en del af den danske implementering af Oversvømmelsesdirektivet (direktiv 2007/60/EF), via lovbekendtgørelse nr. 950 af d. 3. juli 2013 og bekendtgørelse nr. 121 af d. 2. februar 2010 (med senere ændringer)."</i></p> <p>Endvidere fremgår af side 21 vedr. foranstaltninger og prioriteringer: <i>"Avedøre Holme Den nuværende oversvømmingssikring omkring Avedøre Holme, der strækker sig op til Gl. Køge Landevej i Vest og op forbi Langhøjskolen i øst, sikrer i dag ikke til det niveau (kote 3,0 m) det blev designet til. Dog er det kun enkelte steder, sikringen ikke er tilstrækkelig. I planperioden gennemføres opmåling og registrering af manglende sikring af diget samt eventuelt projektering af indsats for at genetablere en sikring til kote 3,0 m for Avedøre Holme og boligkvartererne nord for til og med Langhøjskolen. "</i></p> <p>Og kommunens risikostyringsplan er angivet på side 26: <i>"Det eksisterende dige rundt om Avedøre Holme skal på sigt forstærkes så der på hele strækningen er sikring til kote 3,0. I planperioden indebærer det i første omgang, at koter og huller langs diget skal kortlægges. Efterfølgende skal reetableringen projekteres."</i></p>

Anlægsarbejder gennemføres først i en senere planperiode."

Figur 12: Retablering af eksisterende sikring til kote 3,0m af Avedøre Holme.



Det fremgår således, at for nærværende er området ved projektet sikret, men at Avedøre Holme i sin helhed skal have udbygget denne sikring, således som angivet i kommunens plan.

Det nuværende anlæg på AV Miljø vil blive afsluttet i kote +5.2 og er således sikret fremadrettet. Den ansøgte forhøjelse vil resultere i, at visse områder på AV Miljø vil blive slutreableret i endnu højere niveauer.

Projektets placering	Ja	Nej	Tekst
40. Er der andre lignende anlæg eller aktiviteter i området, der sammen med det ansøgte må forventes at kunne medføre en øget samlet påvirkning af miljøet (Kumulative forhold)?		X	Det ansøgte vil ikke medføre yderligere påvirkninger af miljøet set i forhold til det nuværende, godkendte anlæg, der vil derfor ej heller være yderligere kumulative forhold
41. Vil den forventede miljøpåvirkning kunne berøre nabolande?		X	
42. En beskrivelse af de tilpasninger, ansøger har foretaget af projektet inden ansøgningen blev indsendt og de påtænkte foranstaltninger med henblik på at undgå, forebygge, begrænse eller kompensere for væsentlige skadelige virkninger for miljøet?			<p>Der er ikke foretaget tilpasninger af projektet inden fremsendelse af ansøgningen.</p> <p>Hele projektområdet er beliggende på det eksisterende AV Miljø deponeringsanlæg og er dermed beliggende over et membran- og perkolatopsamlingsystem. Den væsentligste risiko for miljøpåvirkning – udsivning af perkolat til omgivelserne – er derved afværget på forhånd ved de nuværende foranstaltninger.</p> <p>Ligeledes imødegås andre emissioner i forbindelse med driften i henhold til vilkårene i den nugældende miljøgodkendelse for AV Miljø, således som disse er implementeret i driftsinstruksen for anlægget. Den videre drift med opfyldning i den ansøgte forhøjede fyldhøjde vil foregå efter de samme metoder og principper.</p>

43. Undertegnede erklærer herved på tro og love rigtigheden af ovenstående oplysninger.

Dato: _____ Bygherre/anmelder: _____

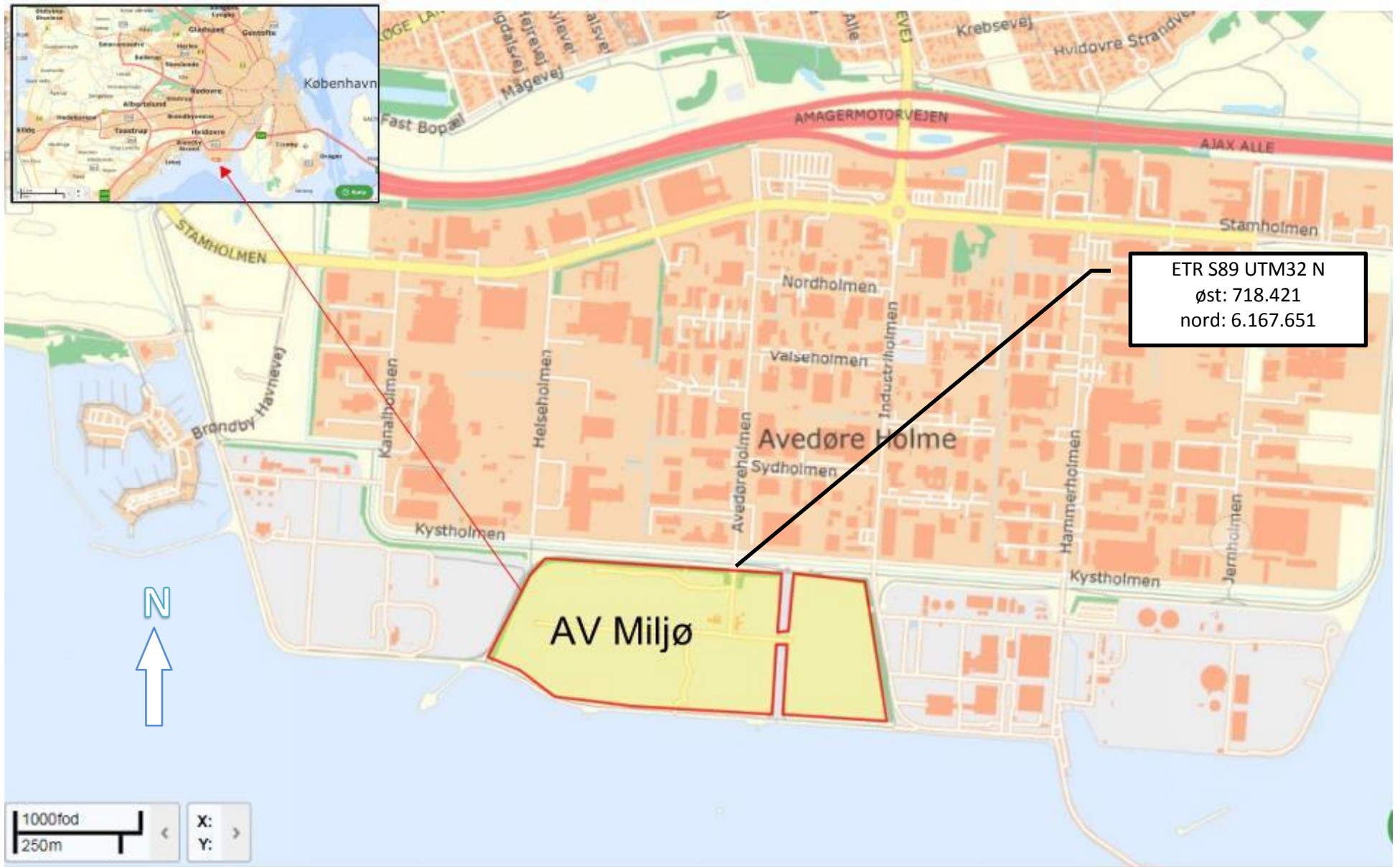
Vejledning

Skemaet udfyldes af bygherren eller dennes rådgiver baseret på bygherrens viden om eget projekt sam- menholdt med de oplysninger og vejledninger, der henvises til i skemaet. Det forudsættes således, at byg- herren eller dennes rådgiver er fortrolig med den miljølovgivning, som projektet omfattes af. Bygherren skal ikke gennem præcise beregninger angive projektets forventede påvirkninger men alene tage stilling til overholdelsen af vejledende grænseværdier og angivne miljøforhold baseret på de oplysninger, der kan hentes på offentlige hjemmesider.

Farverne »rød/gul/grøn« angiver, hvorvidt det pågældende tema kan antages at kunne medføre, at projek- tet vurderes at kunne påvirke miljøet væsentligt og dermed være VVM-pligtigt. »Rød« angiver en stor sandsynlighed for VVM-pligt og »grøn« en minimal sandsynlighed for VVM-pligt. Hvis feltet er sort, kan spørgsmålet ikke besvares med ja eller nej. VVM-pligten afgøres dog af VVM-myndigheden. I de fleste tilfælde vil kommunen være VVM-myndighed.

Bygherres eller dennes rådgivers udfyldelse af skemaet er omfattet af straffelovens § 161 om strafansvar ved afgivelse af urigtige oplysninger til en offentlig myndighed.

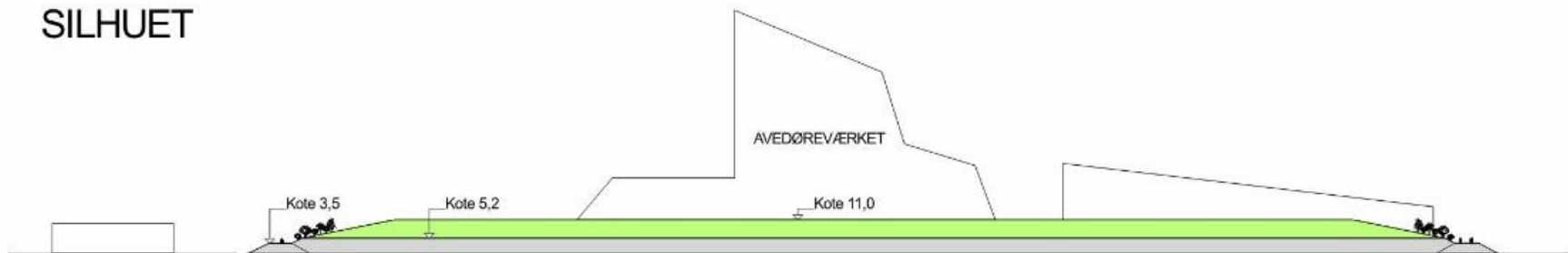
LOKALISERING AF AV MILJØ



PLACERING AF PROJEKTET PÅ AV MILJØ



SILHUET



Ansvarlig myndighed

Miljøstyrelsen

Tilknyttet myndighed

Hvidovre Kommune

Indsendt af

Per Wellendorph
Avedøreholmen 97
2650 Hvidovre

E-mail: ppw@av.dk

Telefon 36771599

CVR / RID CVR:25463242-RID:52874169

Indsendt: 01-06-2017 10:44

BOM-nummer: MaID-2017-1279

Indsendelse nr.: 1

Fase: Ansøgning

Ansøgning for Miljøgodkendelse/ anmeldelse

Projekt:	Forhøjelse af fyldhøjden på AV Miljø
Klassifikation:	Ingen klassifikationer
Ansøgningstyper	Miljøgodkendelse/ anmeldelse til ændring på bestående virksomhed

Sted(er)

Virksomheder	I/S Av Miljø, CVR: 25463242, P-nr.: 1003387696
Adresser	Avedøreholmen 97, 2650 Hvidovre

Ansøgere

Per Wellendorph
Avedøreholmen 97
2650 Hvidovre
E-mail: ppw@av.dk
Telefon: 36771599

Steen Stentsøe
Nørregårdsvej 13
2610 Rødovre
E-mail:

Indholdsfortegnelse

Samlet oversigt over bilag i indsendelsen	1
Oversigt over dokumentation pr. fase	1
◦ Som del af ansøgningen	1
Angiv CVR og P-nummer	1
Ansøger og ejerforhold	2
Ansøger og ejerforhold for ejeren af ejendommen	2
Vælg listebetegnelse for virksomhedens aktiviteter	3
Oplys hvilke miljømæssige forhold ændringerne har indflydelse på	3
Forholdet til VVM	3
Beskriv det ansøgte projekt	4
Er din virksomhed en risikovirksomhed?	4
Basistilstandsrapport	4
Ikke-teknisk resume	5
VVM - Arealanvendelse	6
VVM - Karakteristika for driftsfasen og anlægsperioden	6
VVM - Miljøforhold	7
VVM - Forhold til BREF	7
VVM - Projektets placering	8
Andre relevante oplysninger	9
Tidligere indsendelser	9

Samlet oversigt over bilag i indsendelsen

Bilag med versionskode	Refereret fra
Miljøansøgning forhøjelse vers 1-0 m bilag.pdf SHA1:B17032D256663B7994B922ABCE33CCD58448D312	Beskriv det ansøgte projekt Er din virksomhed en risikovirksomhed? VVM - Projektets placering
Samarbejdsaftale AV Miljø.pdf SHA1:F3F51CA0B7045FE900832188A5BB84B64A1C0DE1	Ansøger og ejerforhold for ejeren af ejendommen
VVM ansøgningsskema-2-0.pdf SHA1:9D18864350E11117126754A527D35307A98EFFAB	VVM - Arealanvendelse VVM - Karakteristika for driftsfasen og anlægsperioden VVM - Forhold til BREF VVM - Projektets placering

Oversigt over dokumentation pr. fase

Som del af ansøgningen

Den dokumentation der skal vedlægges ansøgningen når den indsendes.

Udfyldt	Obligatorisk	Bilag	Dokumentation
x	x		Angiv CVR og P-nummer
x	x		Ansøger og ejerforhold
x		x	Ansøger og ejerforhold for ejeren af ejendommen
x	x		Vælg listebetegnelse for virksomhedens aktiviteter
x			Oplys hvilke miljømæssige forhold ændringerne har indflydelse på
x			Forholdet til VVM
x		x	Beskriv det ansøgte projekt
x		x	Er din virksomhed en risikovirksomhed?
x	x		Basistilstandsrapport
x	x		Ikke-teknisk resume
x	x	x	VVM - Arealanvendelse
x	x	x	VVM - Karakteristika for driftsfasen og anlægsperioden
x	x		VVM - Miljøforhold
x	x	x	VVM - Forhold til BREF
x	x	x	VVM - Projektets placering
x			Andre relevante oplysninger

Angiv CVR og P-nummer

CVR-nummer

25463242 - I/S Av Miljø

P-nummer

1003387696 - I/S Av Miljø

Avedøreholmen 97

Ansøger og ejerforhold

Formularfelt	Udfyldt værdi
Ansøgers navn	I/S AV Miljø
Vejnavn	Avedøreholmen
Vejnummer	97
Postnummer	2650
By	Hvidovre
Virksomhedens navn	I/S AV Miljø
Vejnavn	Avedøreholmen
Vejnummer	97
Postnummer	2650
By	Hvidovre
Angiv matrikelnummer, hvis det er forskelligt fra det fremsøgte	243 Avedøre By - del af matr. 43 Avedøre By og del af matr. 45 Avedøre By
Angiv P-numre, hvis der søges til flere P-numre	1.003.387.696
Bemærkning	
Kontaktperson	Per Wellendorph
Vejnavn	Avedøreholmen
Vejnummer	97
Postnummer	2650
By	Hvidovre
Telefonnummer	36771599
Mailadresse	ppw@av.dk
Er ejer forskellig fra ansøger?	Ja [Kode: true]
Eventuelle yderligere bemærkninger	

Ansøger og ejerforhold for ejeren af ejendommen

Formularfelt	Udfyldt værdi
Navn	I/S Amager Ressourcecenter
Vejnavn	Kraftværksvej
Vejnummer	31
Postnummer	2300
By	København S.
Mailadresse	
Eventuelle yderligere bemærkninger	Desuden ejes grund og bygninger af: I/S Vestforbrænding Ejby Mosevej 219 2600 Glostrup

Bilag

[Samarbejdsaftale AV Miljø.pdf](#)

Vælg listebetegnelse for virksomhedens aktiviteter

Hovedaktivitet

Bilag 1, Listepunkt 5.4, Affaldshåndtering, Deponeringsanlæg.

Biaktiviteter

Ingen valgt

Oplys hvilke miljømæssige forhold ændringerne har indflydelse på

Formularfelt	Udfyldt værdi
Nye oplysninger om virksomhedens art (type og status)?	Nej [Kode: false]
Bygningsmæssige ændringer, tidspunkter for bygge- og anlægsarbejder, driftsstart og planlagte ændringer i fremtiden?	Nej [Kode: false]
Ændringer til oversigtsplan og driftstid?	Nej [Kode: false]
Skal der indsendes nyt tegningsmateriale?	Nej [Kode: false]
Nye oplysninger om virksomhedens produktion?	Nej [Kode: false]
Nye oplysninger om bedst tilgængelige teknik (BAT)?	Nej [Kode: false]
Ændring i forhold til udledning til luft?	Nej [Kode: false]
Ændring i forhold til spildevand?	Nej [Kode: false]
Ændring i forhold til støj?	Nej [Kode: false]
Ændring i forhold til affald?	Nej [Kode: false]
Ændring i forhold til forurening af jord og grundvand?	Nej [Kode: false]
Ændring af forslag til vilkår om egenkontrol?	Nej [Kode: false]
Nye oplysninger om driftsforstyrrelser og uheld?	Nej [Kode: false]
Nye oplysninger om virksomhedens ophør?	Ja [Kode: true]
Ændringer til det Ikke-teknisk resumé?	Ja [Kode: true]

Forholdet til VVM

Formularfelt	Udfyldt værdi
Er projektet opført på bilag 1 til VVM bekendtgørelsen	Nej [Kode: false]
Hvis ja, angiv punktet på bilag 1	
Er projektet opført på bilag 2 til VVM bekendtgørelsen	Ja [Kode: true]
Hvis ja, angiv punktet på bilag 2	Bilag 2 pkt. 11 b)
Eventuelle yderligere bemærkninger	Se også vedhæftede ansøgning

Beskriv det ansøgte projekt

Redegørelse:

AV Miljø driver deponeringsanlægget på Avedøreholmen 97, 2650 Hvidovre. Deponeringskapaciteten er tæt på at være opbrugt og det forventes således, at anlægget må stoppe for at modtage affald til deponering senest medio 2019. Der er ikke andre muligheder for deponering af blandet og mineralsk affald i København, og det haster således med at få etableret supplerende deponeringskapacitet.

AV Miljø har gennem de senere år undersøgt forskellige muligheder for at etablere sådan supplerende kapacitet ved:

- Etablering af et nyt deponeringsanlæg på Kalvebod Miljøcenter (Københavns Kommune)
- Udtagelse af shredder-affald og/eller blandet affald fra AV Miljø med henblik på energi- og ressourceudnyttelse
- Indgåelse i et deponisamarbejde på Sjælland med eksisterende anlæg.
- Etablering af supplerende fyldhøjde på det eksisterende anlæg på Avedøre holmeDet er på basis af disse undersøgelser konkluderet, at det for kommunesamarbejdet bag AV Miljø vil være økonomisk mest effektivt - og gennemførligt inden for tidshorisonten - at etablere en supplerende fyldhøjde på det eksisterende anlæg. Den væsentligste årsag hertil er, at der dermed ikke skal inddrages nye arealer til deponeringsenheder med etablering af nye membran- og perkolatopsamlingsystemer. En sådan forøgelse af fyldhøjden vurderes at give en supplerende levetid for deponeringsanlægget på 15 -20 år. Det vurderes fra AV Miljø's side, at det ansøgte:
- AV Miljø ønsker fortsat at holde muligheder for udtagning af shredder affald åben og det forventes ligeledes, at en ny miljøgodkendelse for anlægget ikke vil give muligheder for supplerende opfyldning over enheder med dette affald. På denne baggrund ønsker AV Miljø, at terrænet alene forhøjes over enheder med blandet affald.
- På denne baggrund ansøger AV Miljø hermed som et tillæg til den nugældende miljøgodkendelse om at øge den endelige terrænhøjde på AV Miljø fra den nugældende reetableringsplans +5,2 m (med en stort set flad overflade) til et forhøjet og mere varieret terræn med maksimal kote på +11,0 m.
- AV Miljø har allerede opnået miljøgodkendelse og VVM-tilladelse til at udtage shredder affald, men muligheden er betinget af, at affaldsforbrændingsanlæggene også får de nødvendige tilladelser til at energiudnytte affaldet. Dette er endnu ikke sket, da shredder-affaldet ikke er klassificeret som forbrændingsegnet bl.a. som følge af indholdet af metaller. På grundlag af løbende dialog med Miljøstyrelsen forventes det ikke at klassificeringen ændres foreløbigt. På baggrund af den korte horisont til at kapaciteten er opbrugt, er AV Miljø nødsaget til at etablere kapaciteten på anden måde. Hvad angår udtagelse og nyttiggørelse af det blandede affald er det ved analyser konstateret, at der er et forholdsvist stort indhold af trykimpregneret træ, som forbrændingsanlæggene heller ikke for nærværende må energiudnytte.
- Ikke fordrer gennemførelse af anlægs- eller byggearbejder – andet end en forhøjelse af visse eksisterende perkolatbrønde.
- Ikke fordrer ændringer i driften af anlægget i øvrigt.
- Ikke vil give anledning til forøgede miljøpåvirkninger i form af perkolatudsivning, overfladeafstrømmende vand eller luftemissioner.
- Ikke vil give anledning til forøget afledning af spildevand.
- AV Miljø har tidligere og i henhold til vilkår i den nugældende miljøgodkendelse fremsendt en nedlukningsplan for anlægget til tilsynsmyndigheden. Såfremt der gives godkendelse til det ansøgte vil nedlukningsplanen ikke længere være relevant, hvad angår nedlukningen af enheder til ikke-farligt affald.

Bilag

[Miljøansøgning forhøjelse vers 1-0 m bilag.pdf](#)

Er din virksomhed en risikovirksomhed?

Formularfelt

Udfyldt værdi

Afkryds her, hvis din virksomhed er omfattet af risikobekendtgørelsen

Nej [Kode: false]

Eventuelle yderligere bemærkninger

Se vedhæftede ansøgning

Bilag

[Miljøansøgning forhøjelse vers 1-0 m bilag.pdf](#)

Basistilstandsrapport

Redegørelse:

Ifølge godkendelsesbekendtgørelsen skal nogle virksomheder udarbejde en basistilstandsrapport. Bekendtgørelsens tekst angiver bl.a.:

De bilag 1-virksomheder, som bruger, fremstiller eller frigiver relevante farlige stoffer, som stammer fra en aktivitet omfattet af

§ 14 bilag 1, skal udarbejde en rapport med oplysninger om og dokumentation for jordens og grundvandets tilstand med hensyn til forurening (basistilstandsrapport) i forbindelse med godkendelse, jf. miljøbeskyttelseslovens § 33, eller revurdering, jf. miljøbeskyttelseslovens §§41 a eller 41 b.

§ 2 Pkt. 11) Relevante farlige stoffer: Stofferne er relevante, når karakteren og mængden af det brugte, fremstillede eller frigivne stof medfører en risiko for jord- eller grundvandsforurening. Stofferne er farlige, når de er omfattet af artikel 3 i Europa-Parlamentets og Rådets forordning (EF) nr. 1272/2008 af 16. december 2008 om klassificering, mærkning og emballering af stoffer og blandinger.

For at en virksomhed skal være omfattet af § 14 skal følgende forudsætninger være opfyldt:

1. Stofferne skal stamme fra en virksomhed optaget på bilag 1 i godkendelsesbekendtgørelsen. Stofferne skal være omfattet af (EF) nr. 1272/2008 artikel 3 – altså være farlige stoffer
2. Stofferne skal frigives fra anlægget (til jord og/eller grundvand)
3. Mængden og karakteren af stofferne skal være således, at det udgør en forureningsfare for jord og/eller grundvand.

Deponeringsanlæg er ganske vidst omfattet af bilag 1 i godkendelsesbekendtgørelsen. Men det skal bemærkes, at jf. (EF) nr. 1272 /2008 af 16. december 2008 art. 1 afsnit 3 er "*Affald, som defineret i Europa-Parlamentets og Rådets direktiv 2006/12/EF af 5. april 2006 om affald, er ikke et stof, en blanding eller en artikel i betydningen i artikel 2 i denne forordning.*" Dermed kan affald ikke være omfattet af samme forordnings artikel 3 og dermed ej heller af definitionen på farlige stoffer.

Det skal bemærkes, at også perkolat i Affaldsbekendtgørelsen er angivet som værende affald. Dermed er perkolat ikke et stof eller blanding af stoffer i (EF) nr. 1272/2008 artikel 3 betydning og dermed ej heller af definitionen på farlige stoffer.

Der vil under den nuværende og fremtidige drift af deponeringsanlægget ikke ske modtagelse og deponering af farligt affald.

Endvidere tilsigter deponeringsbekendtgørelsens regler og miljøgodkendelsen på at forebygge forurening, således at der ikke sker udslip fra anlægget og således at der ikke er en forureningsfare for jord og/eller grundvand.

Det vurderes derfor, at AV Miljø ikke er en virksomhed, som skal udarbejde en basistilstandsrapport.

Ikke-teknisk resume

Redegørelse:

AV Miljø driver deponeringsanlægget på Avedøreholmen 97, 2650 Hvidovre. Deponeringskapaciteten er tæt på at være opbrugt og det forventes således, at anlægget må stoppe for at modtage affald til deponering senest medio 2019. Der er ikke andre muligheder for deponering af blandet og mineralsk affald i København, og det haster således med at få etableret supplerende deponeringskapacitet.

AV Miljø har gennem de senere år undersøgt forskellige muligheder for at etablere sådan supplerende kapacitet ved:

- Etablering af et nyt deponeringsanlæg på Kalvebod Miljøcenter (Københavns Kommune)
- Udtagelse af shredder-affald og/eller blandet affald fra AV Miljø med henblik på energi- og ressourcudnyttelse
- Indgåelse i et deponisamarbejde på Sjælland med eksisterende anlæg.
- Etablering af supplerende fyldhøjde på det eksisterende anlæg på Avedøre holmeDet er på basis af disse undersøgelser konkluderet, at det for kommunesamarbejdet bag AV Miljø vil være økonomisk mest effektivt - og gennemførligt inden for tidshorisonten - at etablere en supplerende fyldhøjde på det eksisterende anlæg. Den væsentligste årsag hertil er, at der dermed ikke skal inddrages nye arealer til deponeringsenheder med etablering af nye membran- og perkolatopsamlingsystemer. En sådan forøgelse af fyldhøjden vurderes at give en supplerende levetid for deponeringsanlægget på 15 -20 år. Det vurderes fra AV Miljø's side, at det ansøgte:
- AV Miljø ønsker fortsat at holde muligheder for udtagning af shredder affald åben og det forventes ligeledes, at en ny miljøgodkendelse for anlægget ikke vil give muligheder for supplerende opfyldning over enheder med dette affald. På denne baggrund ønsker AV Miljø, at terrænet alene forhøjes over enheder med blandet affald.
- På denne baggrund ansøger AV Miljø hermed som et tillæg til den nugældende miljøgodkendelse om at øge den endelige terrænhøjde på AV Miljø fra den nugældende reableringsplans +5,2 m (med en stort set flad overflade) til et forhøjet og mere varieret terræn med maksimal kote på +11,0 m.
- AV Miljø har allerede opnået miljøgodkendelse og VVM-tilladelse til at udtage shredder affald, men muligheden er betinget af, at affaldsforbrændingsanlæggene også får de nødvendige tilladelser til at energiudnytte affaldet. Dette er endnu ikke sket, da shredder-affaldet ikke er klassificeret som forbrændingsegnet bl.a. som følge af indholdet af metaller. På grundlag af løbende dialog med Miljøstyrelsen forventes det ikke at klassificeringen ændres foreløbigt. På baggrund af den korte horisont til at kapaciteten er opbrugt, er AV Miljø nødsaget til at etablere kapaciteten på anden måde. Hvad angår udtagelse og nyttiggørelse af det blandede affald er det ved analyser konstateret, at der er et forholdsvis stort indhold af trykimpregneret træ, som forbrændingsanlæggene heller ikke for nærværende må energiudnytte.
- Ikke fordrer gennemførelse af anlægs- eller byggearbejder – andet end en forhøjelse af visse eksisterende perkolatbrønde.
- Ikke fordrer ændringer i driften af anlægget i øvrigt.
- Ikke vil give anledning til forøgede miljøpåvirkninger i form af perkolatudsivning, overfladeafstrømmende vand eller luftemissioner.
- Ikke vil give anledning til forøget afledning af spildevand.
- AV Miljø har tidligere og i henhold til vilkår i den nugældende miljøgodkendelse fremsendt en nedlukningsplan for anlægget til tilsynsmyndigheden. Såfremt der gives godkendelse til det ansøgte vil nedlukningsplanen ikke længere være relevant, hvad angår nedlukningen af enheder til ikke-farligt affald.

VVM - Arealanvendelse

Formularfelt	Udfyldt værdi
Angiv det fremtidige samlede bebyggede m2	
Angiv det fremtidige samlede befæstede areal m2	
Angiv om der er behov for grundvandssenkning	
Hvis ja, angiv hvor mange m3 der er behov for at udpumpe	
Angiv projektets samlede grundareal i ha eller m2	
Angiv måleenhed ha eller m2	
Angiv projektets samlede bebyggede areal i m2	
Angiv projektets samlede befæstede areal i m2	
Angiv projektets samlede bygningsmasse i m3	
Angiv projektets maksimale bygningshøjde i m	
Angiv om projektet berører flere kommune end beliggenhedskommunen	Se VVM ansøgnings skema
Eventuelle yderligere bemærkninger	Se VVM ansøgnings skema

Bilag

[VVM ansøgningsskema-2-0.pdf](#)

VVM - Karakteristika for driftsfasen og anlægsperioden

Formularfelt	Udfyldt værdi
Angiv anlægsperioden	
Angiv vandmængde i anlægsperioden	
Angiv affaldstype og mængder i anlægsperioden	Se VVM ansøgnings skema
Angiv spildevandsmængde og type i anlægsperioden	Se VVM ansøgnings skema
Angiv håndtering af regnvand i anlægsperioden	Se VVM ansøgnings skema
Råstoffer – oplys om type og mængde i driftsfasen	Se VVM ansøgnings skema
Mellemprodukter – oplys om type og mængde i driftsfasen	Se VVM ansøgnings skema
Færdigvarer – oplys om type og mængde i driftsfasen	Se VVM ansøgnings skema
Vand – mængde i driftsfasen	Se VVM ansøgnings skema
Angiv håndtering af regnvand i driftsperioden	
Er der behov for belysning, som i aften og nattetimer vil kunne oplyse naboarealer og omgivelserne?	
Hvis ja, angiv og begrund omfanget	Se VVM ansøgnings skema
Forudsætter projektet etablering af selvstændig vandforsyning?	
Eventuelle yderligere bemærkninger	Se VVM ansøgnings skema

Bilag

[VVM ansøgningsskema-2-0.pdf](#)

VVM - Miljøforhold

Formularfelt	Udfyldt værdi
Er projektet omfattet af en eller flere af Miljøstyrelsens vejledninger eller bekendtgørelser om støj?	
Hvis ja, angives navn og nr. på den eller de pågældende vejledninger eller bekendtgørelser	
Vil anlægsarbejdet kunne overholde de vejledende grænseværdier for støj og vibrationer?	
Hvis nej, angives overskridelsens omfang og begrundelse for overskridelsen	Se VVM ansøgnings skema
Vil det samlede anlæg, når projektet er udført, kunne overholde de vejledende grænseværdier for støj og vibrationer?	
Hvis nej, angives overskridelsens omfang og begrundelse for overskridelsen	Se VVM ansøgnings skema
Giver projektet anledning til lugtgener eller øgede lugtgener i anlægsperioden og/eller i driftsfasen?	
Hvis ja, angiv omfang og forventet udbredelse	Se VVM ansøgnings skema
Beskriv de påtænkte foranstaltninger med henblik på at undgå, forebygge eller begrænse væsentlige skadelige virkninger for miljøet	Se VVM ansøgnings skema
Er projektet omfattet Miljøstyrelsens vejledninger, regler og bekendtgørelser om luftforurening?	
Hvis ja, angives navn og nr. på den eller de pågældende vejledninger, regler eller bekendtgørelser.	
Vil anlægsarbejdet kunne overholde de vejledende grænseværdier for luftforurening?	
Hvis nej, angives overskridelsens omfang og begrundelse for overskridelsen.	Se VVM ansøgnings skema
Vil det samlede anlæg kunne overholde de vejledende grænseværdier for luftforurening?	
Hvis nej, angives overskridelsens omfang og begrundelse for overskridelsen.	Se VVM ansøgnings skema
Vil projektet give anledning til støvgener eller øgede støvgener i anlægsperioden eller i driftsfasen?	
Hvis ja, angives omfang og forventet udbredelse.	Se VVM ansøgnings skema
Eventuelle yderligere bemærkninger	Se VVM ansøgnings skema

VVM - Forhold til BREF

Formularfelt	Udfyldt værdi
Er anlægget eller dele af anlægget omfattet af BREF-dokumenter?	
Hvis ja, angiv hvilke.	Se VVM ansøgnings skema
Vil anlægget kunne overholde de angivne BREF-dokumenter?	
Hvis nej, angiv og begrund hvilke BREF-dokumenter, der ikke kan overholdes.	Se VVM ansøgnings skema

Er anlægget eller dele af anlægget omfattet af BAT-konklusioner?	
Vil anlægget kunne overholde de angivne BAT-konklusioner?	
Hvis nej, angiv og begrund hvilke BAT-konklusioner, der ikke vil kunne overholdes.	
Eventuelle yderligere bemærkninger	Se VVM ansøgnings skema

Bilag

[VVM ansøgningskema-2-0.pdf](#)

VVM - Projektets placering

Formularfelt	Udfyldt værdi
Er projektet placeret i et område med registreret jordforurening?	
Kan projektet rummes inden for lokalplanens generelle formål?	
Hvis nej, angiv hvorfor.	Se vedhæftede ansøgning
Forudsætter projektet dispensation fra gældende bygge- og beskyttelseslinjer?	
Hvis ja, angiv hvilke	Se vedhæftede ansøgning
Indebærer projektet behov for at begrænse anvendelsen af naboarealer?	
Bemærkning til overstående	Se vedhæftede ansøgning
Vil projektet kunne udgøre en hindring for anvendelsen af udlagte råstofområder?	
Bemærkning til overstående	
Er projektet tænkt placeret indenfor kystnærhedszonen?	
Bemærkning til overstående	Se vedhæftede ansøgning
Forudsætter projektet rydning af skov?	
Bemærkning til overstående	Se vedhæftede ansøgning
Vil projektet være i strid med eller til hinder for realiseringen af en rejst fredningssag?	
Bemærkning til overstående	Se vedhæftede ansøgning
Angiv afstanden fra projektet i luftlinje til nærmeste beskyttede naturtype i henhold til naturbeskyttelseslovens § 3.	Se vedhæftede ansøgning
Rummer § 3 området beskyttede arter? Angiv i givet fald hvilke.	Se vedhæftede ansøgning
Angiv afstanden fra projektet i luftlinje til nærmeste fredede område.	Se vedhæftede ansøgning
Angiv afstanden fra projektet i luftlinje til nærmeste Habitatområde.	Se vedhæftede ansøgning
Vil det samlede anlæg som følge af projektet kunne overholde kvalitetskravene for vandområder og krav til udledning af forurenende stoffer til vandløb, søer eller havet?	
Bemærkning til overstående	Se vedhæftede ansøgning

Er projektet placeret i et område med særlige drikkevandsinteresser?

Bemærkning til overstående

Se vedhæftede
ansøgning

Er der andre lignende anlæg eller aktiviteter i området, der sammen med det ansøgte må forventes at kunne medføre en øget samlet påvirkning af miljøet (Kumulative forhold)?

Bemærkning til overstående

Se vedhæftede
ansøgning

Vil den forventede miljøpåvirkning kunne berøre nabolande?

Se vedhæftede
ansøgning

Eventuelle yderligere bemærkninger

Bilag

[VVM ansøgningsskema-2-0.pdf](#)

[Miljøansøgning forhøjelse vers 1-0 m bilag.pdf](#)

Andre relevante oplysninger

Redegørelse:

Tidligere indsendelser

Der er ingen tidligere versioner

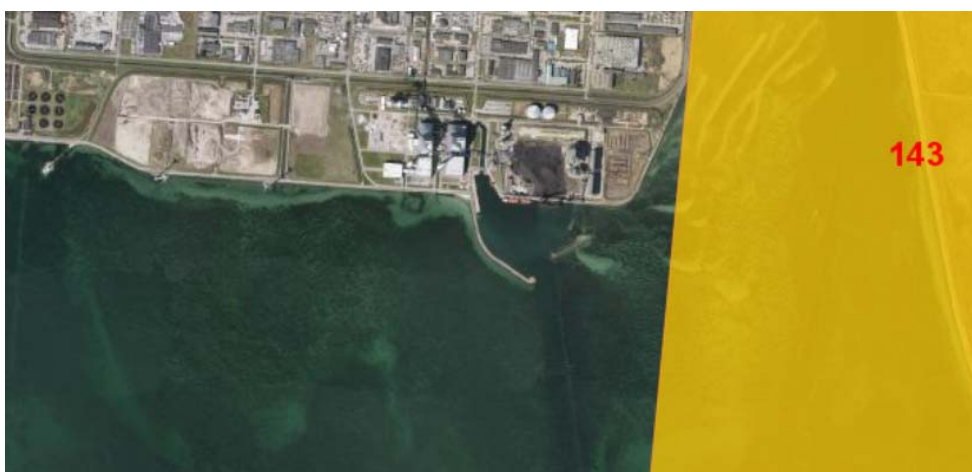
Bilag B: Kort over placering af depotet



1:25.000 AV-Miljø, Avedøre Holme. Forår 2017
Virksomheden er indtegnet med rødt

Bilag C: Lokalplan og tilhørende miljøvurdering

Lokalplan 516 med tilhørende miljøvurdering af planen kan findes på Hvidøvrers Kommunes hjemmeside.



Oversigtkort med angivelse af nærmeste Natura 2000 område nr. 143.



Oversigtskort over nærmeste områder med drikkevandsinteresser.

Bilag D: Lovgrundlag - Referenceliste

LBK nr. 448 af 10. maj 2017 om bekendtgørelse af lov om miljøvurdering af planer og programmer og af konkrete projekter (VVM)

Miljøbeskyttelsesloven: LBK nr. 966 af 23/06/2017 Gældende

Deponeringsbekendtgørelsen: BEK nr. 1049 af 28/08/2013

Godkendelsesbekendtgørelsen: BEK nr. 1458 af 12/12/2017