



Herning
Kommune



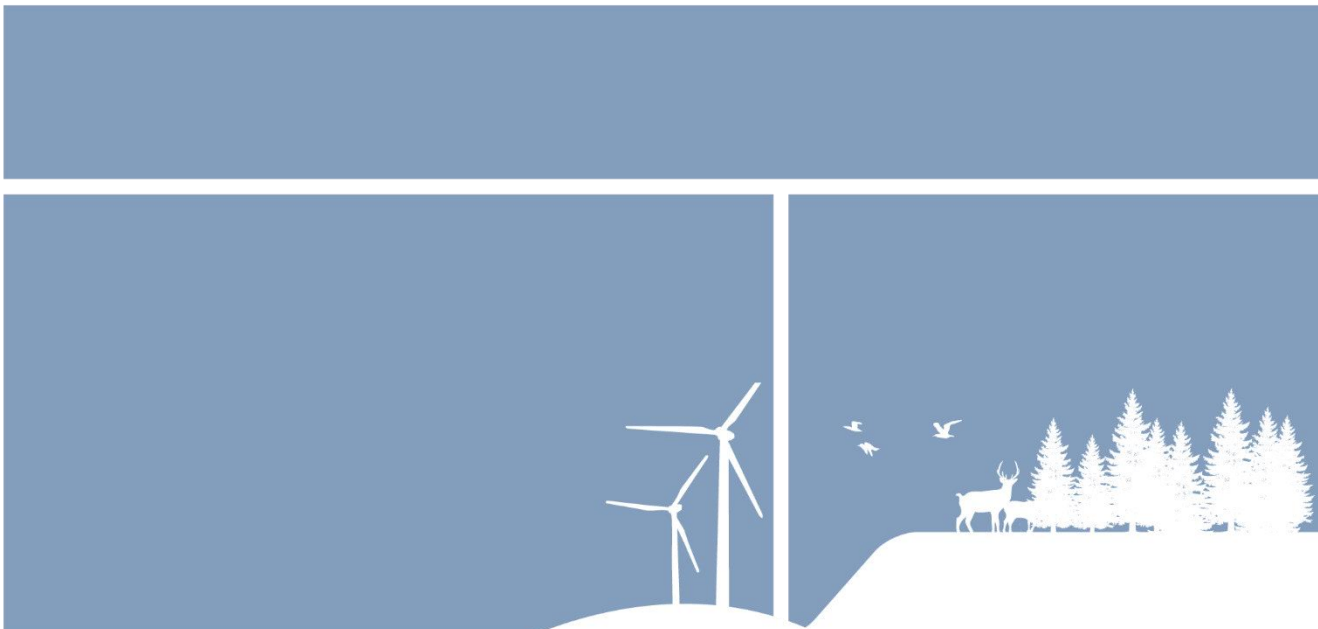
Miljø og Klima • Rådhuset • Torvet • 7400 Herning • Tlf. 96 28 28 28 • landbrug@herning.dk • www.herning.dk

§16a miljøgodkendelse

Askovvej 41
6973 Ørnhøj

Afgørelsesdato 22. april 2021
Sagsnummer: 09.17.00-P19-107-20

HERNING KOMMUNE





Registreringsblad

Dato for afgørelse:	22. april 2021
Dato for klage over afgørelse	16. maj 2021
Dato for klagenævnets afgørelse	31. august 2022
Dato for udnyttelsesfrist	31. august 2028
Ansøgningsskema nr.	221642, version 5
Scenarieskema nr	236334
Ansøgningsdato	20-11-2020
CVR-nr.	19873242
CHR nr.	56680
Beliggenhedsadresse	Askovvej 41, 6973 Ørnhøj
Ejendomsnummer	6570903397
Matr. nr. (ejerlav)	Matrikel: 1g - Askov By, Nr. Omme Matrikel: 1i - Askov By, Nr. Omme Matrikel: 5m - Askov By, Nr. Omme
Miljøkonsulent	Slagtekalverrådgivning ApS Line Schultz
Tilsynsmyndighed	Herning Kommune
Miljøsagsbehandler	Pernille Kjeldsen
Kvalitetssikring	Peter Lindhard Birch

Copyright

Indeholder GeoDanmark-data fra Styrelsen for Dataforsyning og Effektivisering og Danske kommuner.

DDOland (ortofoto), er gengivet af Herning Kommune med tilladelse fra Cowi. DDO ©, Copyright COWI.



Indholdsfortegnelse

REGISTRERINGSBLAD	2
INDLEDNING	4
MEDDELELSE OM MILJØGODKENDELSE	5
VILKÅR FOR HUSDYRBRUGET	6
<i>Vilkår for drift og indretning</i>	<i>6</i>
<i>Vilkår for stalde og produktioner.....</i>	<i>8</i>
<i>Vilkår for ammoniakreducerende miljøteknologi</i>	<i>8</i>
<i>Vilkår for vaskeplads og afledning af vaskevand</i>	<i>9</i>
<i>Vilkår for opbevaring af markstakke med komposteret husdyrgødning</i>	<i>10</i>
<i>Vilkår for gyllehåndtering</i>	<i>10</i>
<i>Vilkår for uheld og driftsforstyrrelser.....</i>	<i>10</i>
<i>Vilkår for tankning af brændstof</i>	<i>10</i>
<i>Vilkår for energigjefersyn</i>	<i>10</i>
<i>Vilkår for fluebekæmpelse.....</i>	<i>10</i>
<i>Vilkår for renholdelse.....</i>	<i>11</i>
<i>Vilkår for støj.....</i>	<i>11</i>
<i>Vilkår for udarbejdelse af handleplaner ved uforudsete gener</i>	<i>11</i>
HERNING KOMMUNES VURDERING	13
LOVGRUNDLAG.....	14
KLAGEVEJLEDNING OG OFFENTLIGGØRELSE	14
SØGSMÅL.....	15
INTERESSENTLISTE FOR HØRINGSPERIODE OG OFFENTLIGGØRELSE.....	16
OVERSIGT OVER BILAG	18



Indledning

Sundgaard har søgt Herning Kommune om en § 16a miljøgodkendelse, jævnfør lov om husdyrbrug og anvendelse af gødning m.v.¹(husdyrbrugloven), Askovvej 41, 6973 Ørnholm.

Husdyrbrugets historik

I 2005 blev der udvidet til en produktion på 269,56 DE, som svare til 8 årsdriften. På ejendommen er 8-årsdriften på 150 køer (tung race), 146 kvier, 78 tyrekalve (40-60 kg) i alt 269,56 DE.

Den 12. juni 2015 træffes afgørelse om udvidelse til 217 køer (tung race), 123 kvier, 42 kviekalve (0-6 mdr.) og 90 tyrekalve (40-60 kg) svarende til 401,23 DE, hvilket er nu-driften i ansøgningen.

Den 2. august 2018 træffes afgørelse om udvidelse i eksisterende stalde til en årsproduktion på 232 malkekøer, 57 småkalve (0-7 mdr.), 138 kvier (7-24 mdr.) og 160 tyrekalve (40-60 kg), som benævnes scenarie 1. Scenarie 2. Ud over det ansøgte dyrehold er der søgt om ekstra 33 malkekøer, som kun vil være på bedriften 6 mdr. i sommerhalvåret. Det er worst case.

Ikke-teknisk resumé af de undersøgte væsentlige alternativer til teknologi, teknik og foranstaltninger

Sundgaard ønsker, som en erhvervsmæssig nødvendighed for at fremtidssikre produktionen til kommende generationer, ved at udvide mælkeproduktionen på ejendommen beliggende Askovvej 41, 6973 Ørnholm. Der ansøges derfor om en §16a godkendelse af landbruget.

I forhold til gældende husdyrgodkendelseslov søges om tilladelse til et staldareal på i alt 10.010 m² fordelt på en ny kostald på 7.582 m², en ny velfærdsafdeling på 900 m² og en kalvestald på 1528 m².

Derudover ønskes tilladelse til opførelse af en vaskeplads på 168 m², en udvidelse af ensilagepladsen til 4.968 m² samt 3 nye gylletanke (en på 2000 m³ og to på 4000 m³).

Eksisterende gylletank på 3000 m³ og én af de nye 4000 m³ tanke bliver overdækket.

Der ansøges om tilladelse til opførelse af en bygning på 600 m² til sandseparation af gyllen, for på sigt at kunne efterleve ønsket om at kunne levere til biogas.

Udvidelsen sker ved at bygge en ny velfærdsstald til eksisterende velfærdsstald.

Efter den nye velfærdsstald følger en ny kostald med 2 rækker sengebåse i hver side efterfulgt af endnu en ny kostald med malkeroboter og 3 rækker sengebåse i hver side.

De nye stalde opføres i direkte tilknytning til eksisterende bebyggelsesarealer. Den nye kalvestald bliver placeret umiddelbart nord for den nye kostald.

Produktionen drives økologisk og har været det siden 1999.

Sundgaard ejer udover omhandlede ejendom beliggende Askovvej 41 ligeledes Askovvej 22, 6973 Ørnholm. På Askovvej 22 går der store kalvekvier og goldkøer.

Der er samkøring mellem ejendommene.

På Trehøjevej 72 ejes jorden og et maskinhus, på Trehøjevej 74 ejes jorden uden bygninger og på Trehøjevej 76 ejes en gyllebeholder.

Miljøgodkendelsen er udarbejdet af Herning Kommune og ophæver den gældende produktionstilladelse, fastsat i tillæg 1 i miljøgodkendelsen fra den 2. januar 2018.

¹ Lovbekendtgørelse om husdyrbrug og anvendelse af gødning m.v., 2019-05-01, nr. 520, med efterfølgende ændringer.



Meddelelse om miljøgodkendelse

På grundlag af de i sagen foreliggende oplysninger, meddeler Herning Kommune miljøgodkendelse til husdyrbruget på Askovvej 41, 6973 Ørnhøj med de stillede vilkår. Det ansøgte er behandlet efter § 16a i husdyrbrugloven.

Det er Herning Kommunes vurdering, at miljøgodkendelsen, med de stillede vilkår for lokalisering, indretning og drift af husdyrbruget, ikke vil medføre en væsentlig påvirkning af miljøet.

Miljøgodkendelsen gælder kun for det ansøgte. Der må ikke ske udvidelse eller ændring i produktionsarealet, herunder staldafsnit og gødningsopbevaringsanlæg samt ændres på dyreholdets sammensætning, før ændringen er anmeldt og godkendt af Herning Kommune. Det er også gældende for plansiloanlæg, faste pladser med afløb til brug for kalvehytter samt fortanke og opsamlingsbeholdere til ensilagevand m.v.

Husdyrbruget skal til enhver tid leve op til gældende regler i love og bekendtgørelser, også selvom disse regler måtte være skærpede i forhold til denne miljøgodkendelse.

Der gøres opmærksom på, at en afgørelse, efter §16a i husdyrbrugloven, ikke fritager fra krav om tilladelse, godkendelse, dispensation m.v. efter anden lovgivning. Herunder kan det nævnes, at en eventuel byggetilladelse, ændring af bygningsanvendelse, nedrivningstilladelse, afledning af tagvand m.v. skal søges separat hos Herning Kommune.

Reglerne om udnyttelse indebærer, at tillæg til godkendelse, tilladelser m.v., bortfalder, helt eller delvist, hvis de ikke er udnyttet indenfor 6 år, fra klagenævnets afgørelsesdato. Det betyder, at der skal opføres eller gennemføres det, godkendelsen eller tilladelsen giver mulighed for, inden for 6 år.

Reglerne om kontinuitetsbrud indebærer overordnet, at godkendelser og tilladelser, efter husdyrbruglovens §§ 16 a eller 16 b bortfalder, hvis mindre end 25 % af de godkendte produktionsarealer er udnyttet driftsmæssigt i 3 på hinanden følgende år. Ved driftsmæssig udnyttelse forstås, at der mindst produceres 50% af det mulige, inden for rammerne af dyrevelfærdskravene.

Med miljøgodkendelsen følger en række vilkår, som skal overholdes. Det er ejeren af husdyrbruget, som har ansvaret for, at det sker.

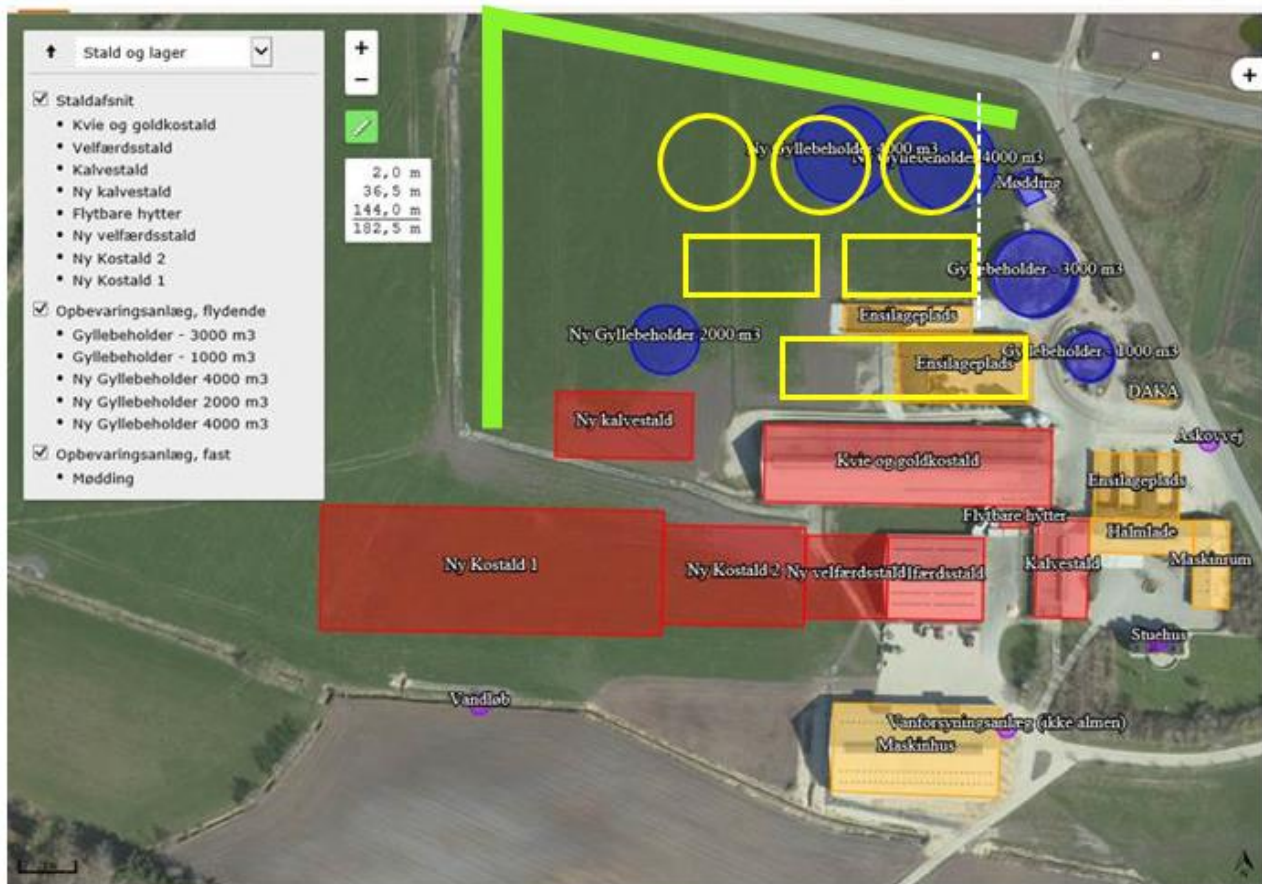


Vilkår for husdyrbruget

Her er de betingelser, som husdyrbruget skal drives under.

Herning Kommune gør opmærksom på, at der kan være lovkrav fra andre love, som også skal overholdes, selvom disse ikke er beskrevet her.

Vilkår for drift og indretning
1. Vilkårene i denne miljøgodkendelse skal, hvis andet ikke er anført, være opfyldt, når husdyranlægget er taget i brug.
2. Med denne miljøtilladelse ophæves følgende: <ul style="list-style-type: none">– §12 miljøgodkendelse dateret den 12. juni 2015– Tillæg 1 til §12 godkendelsen dateret den 2. januar 2018
3. Ved ophør med husdyrproduktion, skal der udføres begrænsende foranstaltninger mod forurening: <ul style="list-style-type: none">– Alle anlæg skal tømmes og rengøres for husdyrgødning, der bortskaffes efter gældende regler.– Restkemikalier, olieaffald, medicinaffald m.v. skal bortskaffes i henhold til affaldsregulativerne
4. Herning Kommune skal straks orienteres om følgende forhold: <ul style="list-style-type: none">– Ejerskifte af virksomhed– Indstilling af driften for en længere periode
5. Husdyrbruget skal drives økologisk, og skal leve op til økologireglerne og være optaget på Fødevarerstyrelsens liste over økologikontrollerede virksomheder i Danmark.
6. Gyllebeholdere og den ny, mindre staldbygning skal placeres, så der sker mindst mulig spredning af det samlede anlæg. Der skal være min. 25 m fra anlæg til Trehøjevej målt vinkelret på vejen. Den østligste gyllebeholder skal placeres, så den flugter med ensilagepladsen syd for (vist med stiplede hvid linje), for at afstanden på 25 m. til Trehøjevej opnås.
7. Der skal etableres skærmende beplantning om nye bygninger/tilbygninger og gyllebeholdere. Beplantningen skal placeres i princippet som vist nedenfor (langs Trehøjevej og intern vej) og tættest muligt på bygningsanlæg for at bevare et frirum langs vejen på min. 15 m. Beplantningen skal være foretaget senest i løbet af efteråret 2021. <i>Se beplantningsplanen på kort nedenfor</i>
8. Beplantningen om gyllebeholdere og nye stalde skal etableres som min. 5 rækker hegnbeplantning i 7-8 m. bredde bestående af træer og buske, som kan blive både høj og tæt i bunden. Træerne skal i udvokset stand kunne nå en højde på min. 15 m. Beplantningen skal bestå af hjemmehørende og løvfældende arter, som er typiske i lokalområdet. Det accepteres at der etableres 2x3 rækker træer med en drivgang ind imellem, til afgræsning. <i>Se beplantningsplanen på kort nedenfor</i>
9. Der skal etableres mindst 3 rækker træer på den vestlige side af drivgangen som går mod syd, <i>Se beplantningsplanen på kort nedenfor</i>
10. Rabatten mellem Trehøjevej og den skærmende beplantning skal fremstå ubevokset af træer og buske. Rabatten slås 2-6 g/år
11. Det nord-sydgående læhegn ca. 250 m. vest for eksisterende bebyggelse skal bevares og vedligeholdes for at bevare den overordnede hegnstruktur i landskabet.
12. Alle overdækninger på gyllebeholdere skal være i mørk grå farve for ikke at "lyse op" i landskabet.
13. Staldbyggeri skal opføres i materialer og farver svarende til eksisterende.
14. Lysudslip fra stalde skal reduceres mest muligt og begrænses til færrest muligt timer. Der må ikke være oplyst udover ledelys mellem kl. 21-05.



Kort over hvor beplantningsbæltet skal etableres

Som følge af vilkår 1 bortfalder den del af miljøgodkendelsen, der ikke er udnyttet inden 6 år fra datoen for klagenævnets afgørelse.

Med "udnyttet" menes, at det ansøgte bygge- og anlægsarbejde er etableret og taget i brug eller dyreholdet er ændret i forhold til tidligere tilladt produktion.



Vilkår for stalde og produktioner

15. Husdyrbrugets dyregrupper, staldsystemer og produktionsarealer skal være i overensstemmelse med oversigten nedenfor:

Stalde og produktioner						
Staldnavn	Staldstørrelse (m ²)	Ventilation	Kildehøjde	Produktion	Antal måneder udegående	Produktionsareal (m ²)
Ansøgt drift						
Kvie og goldkostald	2940	Naturlig ventilation	3 m	(#547783) Flexgruppe: Alle kvæg; Dybstrøelse	0	40
				(#547780) Malkekøer, kvier og stude. Sengestald med spalter (kanal, bagskyl eller ringkanal)	0	2248
Velfærdsstald	1057	Naturlig ventilation	3 m	(#547786) Flexgruppe: Alle kvæg; Dybstrøelse	0	522
Kalvestald	685	Naturlig ventilation	3 m	(#547791) Kalve, (under 6 mdr.). Dybstrøelse	0	160
				(#547788) Malkekøer, kvier og stude. Sengestald med spalter (kanal, bagskyl eller ringkanal)	0	252
Ny kalvestald	1528	Naturlig ventilation	3 m	(#547794) Flexgruppe: Alle kvæg; Dybstrøelse	0	1528
Flytbare hytter	57	Naturlig ventilation	3 m	(#547795) Kalve, (under 6 mdr.). Dybstrøelse	0	57
Ny velfærdsstald	900	Naturlig ventilation	3 m	(#547797) Flexgruppe: Alle kvæg; Dybstrøelse	0	900
Ny Kostald 2	1378	Naturlig ventilation	3 m	(#547798) Malkekøer, kvier og stude. Sengestald med fast gulv	0	1378
Ny Kostald 1	6204	Naturlig ventilation	3 m	(#547800) Malkekøer, kvier og stude. Sengestald med spalter (kanal, bagskyl eller ringkanal)	0	500
				(#547799) Malkekøer, kvier og stude. Sengestald med fast gulv	0	5704
Sum						13289

På bilag 2 fremgår det hvilke produktionsarealer der indgår i beregningen.

Vilkår for ammoniakreducerende miljøteknologi

16. I staldafsnit med dybstrøelse samt kalvebokse skal der strøs halm eller andet tørstof, i mængder, der sikrer, at dybstrøelsesmåtten altid er tør i overfladen.

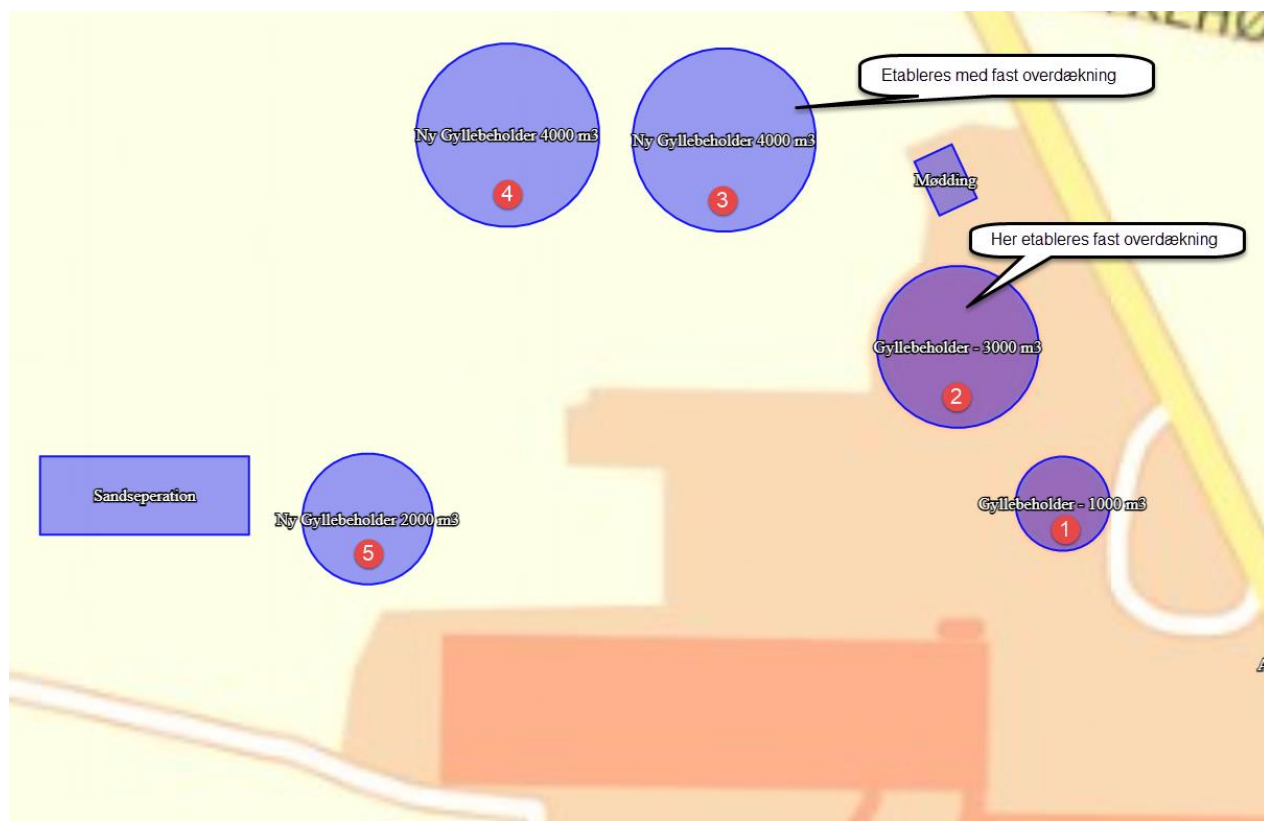
17. I alle staldafsnit, inklusive dybstrøelsesstalde, skal der etableres afløb inden de kan tages i brug.

18. Husdyrgødning

a) Gyllebeholdere (3,4 og 5) må samlet maksimalt have en overflade på 2420 m²

b) Der må maksimalt bruges 90 m² af møddingspladsens overfladeareal til opbevaring af kompost/gødning/dybstrøelse

c) **Sandseparationsanlægget** må maksimalt have et overfladeareal på 600 m²



19. Fast overdækning af gyllebeholder

- Gyllebeholder nr. 2 (med et overfladeareal på 752 m²) og gyllebeholder nr. 3 (med et overfladeareal på 964 m²) skal forsynes med fast overdækning, i form af teltoverdækning med indvendigt skørt. Se billede ovenfor
- Åbning af teltdugen må kun ske i forbindelse med omrøring, tømning og udbringning af gylle.
- Skader på teltoverdækningen skal repareres inden for en uge efter skadens opståen.
- Hvis en skade ikke kan repareres inden for en uge, skal der indgås aftale om reparation inden to hverdage efter skadens opståen.
 - Herning Kommune skal straks underrettes herom.

20. Egenkontrol fast overdækning

- Der skal føres en logbog for gyllebeholdere med fast overdækning, hvori eventuelle skader på teltoverdækningen noteres med angivelse af dato for skaden samt dato for reparation. Logbogen skal opbevares på husdyrbruget i perioden mellem to samlede miljøtilsyn og forevises på tilsynsmyndighedens forlangende. Logbogen skal startes så straks efter den faste overdækning er etableret.
- Rapporter skal opbevares på husdyrbruget i mindst fem år og forevises på tilsynsmyndighedens forlangende.

Vilkår for vaskeplads og afledning af vaskevand

- Al vask af maskiner og redskaber skal foregå på en støbt plads med fast bund, hvor bortledning af spildevandet sker til en opsamlings- eller gyllebeholder.

Brug af vaskeplads skal ske som beskrevet i Herning Kommunes samlede vurdering.



Vilkår for opbevaring af markstakke med komposteret husdyrgødning

22. Markstakke med komposteret husdyrgødning må ikke placeres inden for 100 meter fra beboelse (om-boende).

Jævnfør husdyrgødningsbekendtgørelsen må markstakke/kompost højst oplagres samme sted i marken i 12 måneder, og markstakkene må ikke placeres samme sted igen før efter 5 år.

Vilkår for gyllehåndtering

23. Håndtering af gylle skal foregå under opsyn.

24. Påfyldning af gyllevogne og lignede skal enten:

- a) Foregå på en fast plads med afløb til opsamlingsbeholder for flydende husdyrgødning, eller
- b) Med gyllevogne, som har påmonteret pumpe og returløb, så spild af husdyrgødning undgås.

25. Pumpning af gylle fra stalde til gyllebeholder skal ske indenfor tidsrummet klokken 07.00 til 17.00 i hverdagene.

Det skal sikres, at der ved utilsigtet start ikke pumpes gylle udenfor tanken. Overpumpningen af gylle skal foregå under opsyn.

Vilkår for uheld og driftsforstyrrelser

26. Der skal udarbejdes en beredskabsplan for ejendommen.

27. Beredskabsplanen skal være let tilgængelig og synlig for de ansatte og øvrige, der færdes på husdyrbruget

28. Beredskabsplanens indhold skal udleveres til eventuel indsatsleder / miljømyndighed i forbindelse med uheld, forureninger, brand, og lignende.

Vilkår for tankning af brændstof

29. Tankning af brændstof skal til enhver tid ske på en plads med fast og tæt bund. Tankningen skal ske under opsyn.

Herning Kommune har stillet vilkår om, at tankningsområdet for brændstof skal være udformet sådan, at der ikke kan ske afløb til og forurening af jord, kloak, overfladevand eller grundvand. Vilkåret er stillet, da der er stor risiko for spild på jorden, der hvor traktorer og andre motoriserede landbrugsmaskiner påfyldes med brændstof.

Vilkår for energieftersyn

30. Der skal på husdyrbruget foretages et energieftersyn / en energiscreening af et energiselskab eller -konsulent, hvor de energiforbrugende processer på husdyrbruget gennemgås.

31. Der skal udarbejdes en rapport, som indeholder resultater og eventuelle konkrete energispareforslag.

32. Rapporten skal senest 2 mdr. inden byggeriet påbegyndes, indsendes som kopi til tilsynsmyndigheden.

Vilkår for fluebekæmpelse

33. På husdyrbruget skal der foretages effektiv fluebekæmpelse, i overensstemmelse med de fastsatte retningslinjer fra Aarhus Universitet, Institut for Agroøkologi.



Vilkår for renholdelse

34. Det skal sikres, at staldene, udenomsarealer og fodringsanlæg holdes rene, herunder at sengebåse og lignende samt foderarealer holdes tørre, at dyrene holdes rene, af støv- og smudsbelægninger i staldene fjernes, og at fodringssystemer holdes rene.”

Herning Kommune gør opmærksom på, at opbevaring af foder skal ske på en sådan måde, at det sikrer mod skadedyr (rotter mv.).

Vilkår for støj

35. Husdyrbrugets samlede støjbidrag, angivet som det ækvivalente, korrigerede støjniveau i dB(A) i punkter 1,5 meter over terræn, målt eller beregnet ved nærmeste beboelses opholdsareal, må ikke overskride følgende værdier:

Hverdage	Kl. 07-18	55 dB(A)	(8 timer)
Lørdag	Kl. 07-14	55 dB(A)	(7 timer)
Lørdag	Kl. 14-18	45 dB(A)	(4 timer)
Søn- og helligdag	Kl. 07-18	45 dB(A)	(8 timer)
Aften	Kl. 18-22	45 dB(A)	(1 time)
Nat	Kl. 22-07	40 dB(A)	(1/2 time)

Støjbelastningen er det ækvivalente, korrigerede støjniveau i dB(A) målt eller beregnet i punkter 1,5 m over terræn. Referencetiden er det mest støjbelastede tidsrum i perioden. Støjens maksimalværdi må om natten ikke overstige 55 dB(A) ved boliger.

Støjkvilkårene for landbrugsdrift omfatter al støj fra virksomheden, dvs. også støj fra andet end faste, tekniske installationer. Vilkår om støj skal derfor gælde al støj fra landbrugsdrift, men kun støjen fra landbrugsdriften på ejendommens bygningsparcel, dvs. ikke støj fra f.eks. markdriften.”

Vilkår for udarbejdelse af handleplaner ved uforudsete gener

36. Hvis Herning Kommune vurderer, at eventuelle klager om støj-, lugt-, støv-, rystelser- og/eller lysgener er velbegrundede, skal husdyrbruget udarbejde en handlingsplan og eftervise at de stillede krav er overholdt. Handlingsplanen skal godkendes af Herning Kommune.

37. Målinger eller beregninger til kontrol af, at vilkår 35 er overholdt, skal udføres, når tilsynsmyndigheden finder det påkrævet. Dog kan målinger/beregninger kun forlanges en gang årligt, såfremt målingerne viser, at støjgrænserne er overholdt.

38. Målinger/beregninger skal foretages af et firma eller laboratorium, der er akkrediteret af DANAK eller er godkendt af Miljøstyrelsen til at udføre ”Miljømåling - ekstern støj”. Udgiften til støjmålingerne afholdes af ansøger

Affald

Husdyrbruget er omfattet af reglerne i affaldsbekendtgørelsen² og bekendtgørelse om affaldsregulativer, -gebyrer og -aktører m.v.³

² Bekendtgørelse om affald, nr. 224, 2019-03-08 med efterfølgende ændringer

³ Bekendtgørelser om affaldsregulativer, -gebyrer og -aktører m.v. nr. 1753 af 2018-12-27 med efterfølgende ændringer



Farligt affald skal bortskaffes til godkendte modtageanlæg og transporten af farligt affald skal ske af godkendte transportører. Godkendte transportører og modtageanlæg kan findes på Herning Kommunes hjemmeside.

I henhold til bekendtgørelse om affaldsregulativer, -gebyrer og –aktører m.v.⁴, kan op til 200 kg farligt affald pr. år afleveres på genbrugspladsen, men større mængder skal afhentes via en godkendt transportør.

Kvitteringer på korrekt bortskaffelse for affaldstyper under kategorien "farligt affald" skal gemmes i mindst 5 år og skal kunne forevises på miljøtilsyn, når kommunen beder om det.

Virksomheder kan aflevere samme fraktioner som borgere, dvs. at virksomheder nu kan aflevere op til 10 asbestplader om året, men virksomheder kan fortsat ikke aflevere landbrugsplast og medicin fra landbrug og andre fraktioner, som almindelige borgere ikke har.

På genbrugspladserne i Herning Kommune udleveres der kvittering ved aflevering af farligt affald, som for eksempel spildolie (i max 10 l emballage), oliefiltre, akkumulatorer, spraydåser, malingsrester, tomme olie-dunke og kemikalierester (pesticidaffald). Der må dog maksimalt bortskaffes 200 kg farligt affald pr. år på genbrugspladserne.

Følgende må **ikke** afleveres på genbrugspladsen:

Affaldstype	Afleveringssted
Klinisk risikoaffald, herunder <ul style="list-style-type: none">– Skærende og stikkende genstande (kanyler, knive, sakse, pincetter, pille- og medicinglas etc.)– Smitteførende affald og– Vævsaffald	Leveres til godkendt modtager af farligt affald
Landbrugsplast	Leveres til godkendt modtager, f.eks. AFLD FASTERHOLT, FASTERHOLTGÅRDVEJ 1, 7400 HERNING
Udtjente maskiner og udstyr	Skrothandler

Afhentning af farligt affald, der ikke modtages på genbrugspladsen skal ske af godkendte transportører.

⁴ § 10 stk. 5: bekendtgørelser om affaldsregulativer, -gebyrer og –aktører m.v. nr. 1753 af 2018-12-27



Herning Kommunes vurdering

Ansøgningsmaterialet og den medfølgende projektbeskrivelse med konsekvensvurdering er gennemgået, og vurderet fyldestgørende. Se miljøkonsekvensrapport i bilag 1.

Husdyrgodkendelsesbekendtgørelsens beskyttelsesniveauer og krav er dokumenteret overholdt, herunder ammoniak, lugt og BAT (Bedst Anvendelige Teknologi). Herning Kommune har stillet vilkår, for at fastholde de ansøgte produktionsarealer, dyretyper og BAT, i de enkelte stalde/staldafsnit.

Ansøger har redegjort for, at udvidelsen er erhvervsmæssigt nødvendig, og at det ikke vil påvirke værdifulde bebyggelser, kulturmiljøer eller det omgivende landskab negativt. Herning Kommune vurderer, at udvidelsen ikke er i strid med kommuneplanen.

Ansøger har beskrevet de potentielle gener fra husdyrbruget. Der er i den indsendte projektbeskrivelse redegjort for tiltag, der sikrer de omkringboende mod væsentlige gener, i form af lugt, støv, støj, lys, rystelser, fluer og uhygiejniske forhold.

Ansøger har ligeledes beskrevet den potentielle forurening fra husdyrbruget. Der er redegjort for tiltag, der forebygger og begrænser forureningen af luft, vand, jord og undergrund. Herunder er der redegjort for følgende forureningskilder: ammoniakemission fra stalde, opbevaring, håndtering og udbringning/bortskaffelse af husdyrgødning, spildevand, affald, råvarer, olie og andre hjælpestoffer, samt ved driftsforstyrrelser og uheld.

Herning Kommune er enig i ansøgers konsekvensvurdering af, at husdyrbruget kan drives på en måde, som er forenelig med hensynet til omgivelserne.

Herning Kommune vurderer, at projektet ikke vil forringe tilstanden af naturen med dens bestande af vilde planter og dyr og deres levesteder.

Herning Kommune har fastholdt tiltag til reduktion af gener og forurening med vilkår. Der er stillet vilkår til energigennemgang / energiscreening af husdyrbruget, da det er Herning Kommunes erfaring, at det er en god metode til at få et overblik over potentielle energibesparelser med kort tilbagebetalingstid.

Der skal udarbejdes en beredskabsplan i forbindelse med det nye byggeri, som der også er stillet vilkår til.

Herning Kommune har stillet vilkår om, at tankningsområdet for brændstof skal være udformet sådan, at der ikke kan ske afløb til og forurening af jord, kloak, overfladevand eller grundvand. Vilkåret er stillet, da der er stor risiko for spild på jorden, der hvor traktorer og andre motoriserede landbrugsmaskiner påfyldes med brændstof.

Herning Kommune har stillet vilkår til, at fyldning af gyllebeholdere skal ske indenfor normal arbejdstid. Normal arbejdstid er defineret fra kl. 7.00 til 17.00 på hverdage. Da gyllebeholderen ligger nærmere end 300 meter fra nærmeste nabo og ikke alle er overdækket. Lugten fra de eksisterende gyllebeholdere indgår ikke i lugtberegningerne i ansøgningssystemet, da gyllebeholdere i stedet for er omfattet af de generelle afstandsregler. Det kan dog ikke undgås, at der forekommer lugt fra gyllebeholderne. Dette vil være særlig markant i forbindelse med at gyllebeholderne fyldes, eller når der omrøres i forbindelse med udbringning, deraf vilkåret. Sæsonarbejde udenfor disse tider kan dog forekomme i koncentrerede perioder, men skal søges begrænset.

Ved staldanlægget er der en vaskeplads. Vaskepladsen er lavet som et befæstet areal med afløb til gyllebeholderen. Ved vask af maskiner kan der være olie og andre forurenende stoffer, som vaskes af maskinen. Derfor skal vask af maskiner foregå på befæstet areal med afløb til gyllebeholder, hvilket der er stillet vilkår til.

På den baggrund vurderer Herning Kommune, at udvidelsen med byggeri, ikke vil medføre væsentlige miljømæssige påvirkninger, når de anførte vilkår overholdes.



Lovgrundlag

Ansøgningen er behandlet i henhold til kravene i lov om husdyrbrug og anvendelse af gødning m.v. (husdyrbrugloven)⁵ med tilhørende bekendtgørelser: bekendtgørelse om godkendelse og tilladelse m.v. af husdyrbrug (husdyrgodkendelsesbekendtgørelsen)⁶ og bekendtgørelse om miljøregulering af dyrehold og om opbevaring og anvendelse af gødning (husdyrgødningsbekendtgørelsen)⁷ samt Miljøstyrelsens vejledning om miljøgodkendelse af husdyrbrug.

Herning Kommune har informeret offentligheden og berørte myndigheder tidligt i beslutningsprocessen ved offentlig annoncering på Herning Kommunes hjemmeside, i perioden 6. januar 2021 til den 20. januar 2021. En person har ønsket få tilsendt et høringsbrev, når denne foreligger.

Herning Kommune har fremsendt udkast til afgørelse til naboer og andre berørte samt til dem, som har anmodet herom, med mulighed for at kommentere udkastet i perioden 15. marts 2021 til 13. april 2021. Herning Kommune har modtaget kommentar til udkastet til afgørelsen.

Der er indkommet indsigelse fra ejer af Trehøjevej 87 og Trehøjevej 74.

I indsigelsen fra Trehøjevej 87, udtrykkes der bekymring for faldende huspris, samt for støj og lugt. I indsigelsen fra Trehøjevej 74, udtrykkes der bekymring for faldende huspris, samt lugt.

Herning Kommune har sendt svar retur til alle indsigelser og har i den forbindelse oplyst, at der i godkendelsen er krav til støj som skal overholdes, og idet begge adresser ligger i område med landbrugspligt så er der ikke lavet måling i forhold til lugt. I henhold til husdyrgodkendelsesbekendtgørelsens §31 skal lugt kun måles til ejendomme uden landbrugspligt.

Ejer har dog i sit svar til indsigelserne oplyst at han, for at imødekomme naboønsker, har foreslået at overdække samtlige nye gyllebeholdere, når det bliver nødvendigt at opføre dem. Dette er dog ikke et krav fra Herning Kommune.

Klagevejledning og offentliggørelse

Herning Kommune har givet miljøgodkendelse til udvidelse af husdyrbruget på Askovvej 41, 6973 Ørnhøj. Miljøgodkendelsen er givet i medfør af § 16a i husdyrbrugloven.

Det er muligt at klage over afgørelsen til Miljø- og Fødevarerklagenævnet. Miljøgodkendelsen bliver offentliggjort på Herning Kommunes hjemmeside www.herning.dk under "Planer og offentliggørelser" og "Landbrug" fra den 22. april 2021. Der kan klages i 4 uger. Klageberettigede er ansøger og enhver, der har en individuel, væsentlig interesse i sagen samt visse organisationer, alle som er angivet i husdyrbruglovens §84-87.

Hvis du ønsker at klage over denne afgørelse, kan du klage til Miljø- og Fødevarerklagenævnet. Du klager via Klageportalen, som du finder et link til på forsiden af www.nmkn.dk. Klageportalen ligger på www.borger.dk og www.virk.dk. Du logger på www.borger.dk eller www.virk.dk, ligesom du plejer, typisk med NEM-ID. Klagen sendes gennem Klageportalen til den myndighed, der har truffet afgørelsen. En klage er indgivet, når den er tilgængelig for Herning Kommune i Klageportalen.

Klagen skal være tilgængelig for Herning Kommune i Klageportalen. For at klagen er tilgængelig skal klager har godkendt og betalt gebyr/bestilt en faktura i Klageportalen. Det skal senest ske den 20. maj 2021.

Miljø- og Fødevarerklagenævnet skal som udgangspunkt afvise en klage, der kommer uden om Klageportalen, hvis der ikke er særlige grunde til det. Hvis du ønsker at blive fritaget for at bruge Klageportalen, skal du sende en begrundet anmodning til Herning Kommune, der har truffet afgørelse i sagen. Herning Kommune videresender herefter anmodningen til Miljø- og Fødevarerklagenævnet, som træffer afgørelse om, hvorvidt din anmodning kan imødekommes.

⁵ Lovbekendtgørelse om husdyrbrug og anvendelse af gødning m.v., nr. 520, 2019-05-01, med efterfølgende ændringer.

⁶ Bekendtgørelse om godkendelse og tilladelse m.v. af husdyrbrug, nr. 2256, 29.12.2020, med efterfølgende ændringer.

⁷ Bekendtgørelse om miljøregulering af dyrehold og om opbevaring og anvendelse af gødning, nr. 1176, 2020-07-23, med senere ændringer.



Hvis afgørelsen påklages, bliver det meddelt ansøger.

En eventuel klage har ikke opsættende virkning, medmindre Miljø- og Fødevarerklagenævnet bestemmer andet, hvorfor miljøgodkendelsen på eget ansvar kan udnyttes før klagefristen er udløbet i henhold til husdyrbruglovens § 81, stk. 1.

Søgsmål

Denne afgørelse om miljøgodkendelse kan også indbringes for domstolene, jævnfør husdyrbruglovens § 90. Det skal ske indenfor seks måneder efter offentliggørelsen.

Med venlig hilsen

Pernille Kjeldsen
Miljøsagsbehandler
Herning Kommune,
Teknik og Miljø, Landbrugsteam



Interessentliste for høringsperiode og offentliggørelse

Nedenstående er orienteret om udkast til miljøgodkendelsen:

Ansøger

- Sundsgaard, Askovvej 41, 6973 Ørnhøj

Rådgiver firmanavn

- Slagtekalverrådgivning ApS, ved konsulent Line Schultz

Omboende og andre, som får udkastet til miljøgodkendelsen i høring

- Askovvej 22, 6973 Ørnhøj
- Askovvej 33, 6973 Ørnhøj
- Askovvej 35, 6973 Ørnhøj
- Askovvej 37, 6973 Ørnhøj
- Askovvej 39, 6973 Ørnhøj
- Askovvej 41, 6973 Ørnhøj
- Askovvej 43, 6973 Ørnhøj
- Bredgade 20, 6920 Videbæk på vegne af boet Trehøjevej 74
- Damstrupvej 2, 6973 Ørnhøj
- Trehøjevej 68, 6970 Ørnhøj
- Trehøjevej 70, 6970 Ørnhøj
- Trehøjevej 78, 6970 Ørnhøj
- Trehøjevej 81, 6970 Ørnhøj (anmodet i forbindelse med for-offentlighed)
- Trehøjevej 87, 6970 Ørnhøj
- Trehøjevej 89, 6970 Ørnhøj
- Trehøjevej 91, 6970 Ørnhøj
- Trehøjevej 93, 6970 Ørnhøj
- Trehøjevej 95, 6970 Ørnhøj
- Tyttebærvej 8 på vegne af Trehøje flugtskydningsbane

Nedenstående er orienteret om miljøgodkendelsen:

Klageberettigede, jævnfør husdyrbruglovens §84

Ansøger

- Sundsgaard, Askovvej 41, 6973 Ørnhøj

Rådgiver firmanavn

- Slagtekalverrådgivning ApS, ved konsulent Line Schultz

Enhver, der har en individuel, væsentlig interesse i sagens udfald er i høringsperioden blevet gjort opmærksom på at meddelelse af afgørelsen sker ved offentlig annoncering på Herning Kommunes hjemmeside.

- Trehøjevej 87, 6970 Ørnhøj (har haft indsigelse i høringsperioden)
- Trehøjevej 81, 6970 Ørnhøj (har haft indsigelse i høringsperioden)

Klageberettigede, jævnfør husdyrbruglovens §85

- Danmarks Fiskeriforening
- Ferskvandsfiskeriforeningen
- Forbrugerrådet
- Arbejderbevægelsens Erhvervsråd

Klageberettigede, jævnfør husdyrbruglovens §86

- Danmarks Naturfredningsforening, lokalafdeling Herning
- Dansk Ornitologisk Forening, lokalafdeling Herning
- Foreningen af bredejere ved Gødstrup Sø



Klageberettigede, jævnfør husdyrbruglovens § 87

- Dansk Ornitologisk Forening
- Friluftsrådet
- Danmarks Naturfredningsforening
- Det Økologiske Råd
- Danmarks Sportsfiskerforbund
- Aktive Fritidsfiskere i Danmark

Andre:

- Herning Museum
- Styrelsen for Patientsikkerhed



Oversigt over bilag

Bilag 1: Miljøkonsekvensrapport

Bilag 2: Oversigt over produktionsarealet

Bilag 3: Afløbsplan

Bilag 1: Miljøkonsekvensrapport

Miljøkonsekvensrapport til §16a

Sundgaard
Askovvej 41
6973 Ørnhøj



Ansøgning om udvidelse af økologisk mælkeproduktion



Datablad

Ansøger og ejer:	Askovvej 41 6973 Ørnhøj
Husdyrbrugets adresse:	Askovvej 41 6973 Ørnhøj
CVR-nummer:	19873242
CHR-nummer:	56680
Kommune:	Herning Kommune
Ejendomsnummer:	6570903397
Marikel nummer:	Askov By, Nr. Omme, matrikel nr. 1g
Andre husdyrbrug drevet af ansøger:	Askovvej 22, 6973 Ørnhøj
Ansøgningsskema:	221642 i Husdyrgodkendelse.dk
Konsulent:	Slagtekalverådgivning ApS Herningvej 23 7300 Jelling CVR-nr.: 29 21 03 30 Tlf.: 76 80 12 52 Miljørådgiver Line Schultz Mobil: 21471252 Mail: ls@slagtekalve.dk
Ansøgning indsendt:	20/11 - 2020



Miljøkonsekvensrapport

Ansøgt produktion

Sundgaard
Askovvej 41
6973 Ørnholm

Ikke-teknisk resumé

Sundgaard ønsker, som en erhvervmæssig nødvendighed for at fremtidsikre produktionen til kommende generationer, at udvide sin mælkeproduktion på ejendommen beliggende Askovvej 41, 6973 Ørnholm og ansøger derfor om en §16a godkendelse af landbruget. I forhold til gældende Husdyrgodkendelseslov søges om tilladelse til et staldareal på i alt 10.010 m² fordelt på en ny kostald på 7.582 m², en ny velfærdsafdeling på 900 m² og en kalvestald på 1528 m².

Derudover ønskes tilladelse til opførelse af en vaskeplads på 168 m², en udvidelse af ensilagepladsen til 4968 m² samt 3 nye gylletanke (en på 2000 m³ og to på 4000 m³). Eksisterende gylletank på 3000 m³ og en af de nye 4000 m³ tanke bliver overdækket. Der ansøges om tilladelse til opførelse af en bygning på 600 m² til sandseparation af gyllen, for på sigt at kunne efterleve ønsket om at kunne levere til biogas.

Udvidelsen sker ved, at bygge en ny velfærdsstald til eksisterende velfærdsstald. Efter den nye velfærdsstald følger en ny kostald med 2 rækker sengebåse i hver side efterfulgt af endnu en ny kostald med malkebotter og 3 rækker sengebåse i hver side. De nye stalde opføres i direkte tilknytning til eksisterende bebyggelsesarealer. Den nye kalvestald bliver placeret umiddelbart nord for den nye kostald.

Produktionen har været økologisk siden 1999. I 2005 blev der udvidet til en produktion på 269,56 DE, som svare til 8 årdriften. På ejendommen er 8-årdriften på 150 køer (tung race), 146 kvier, 78 tyrekalve (40-60 kg) i alt 269,56 DE. Den 12. juni 2015 træffes afgørelse om udvidelse til 217 køer (tung race), 123 kvier, 42 kviekalve (0-6 mdr.) og 90 tyrekalve (40-60 kg) svarende til 401,23 DE, hvilket er nudriften i ansøgningen.

Husdyrbruget overholder lugtgeneafstanden til nærmeste nabo uden landbrugspligt, samlet bebyggelse og byzone.

Ca. 1 km nordøst for ejendommen ligger nærmeste kategori 2 natur, som er en hede, hvortil er der en totaldeposition på 1 kg N/ha/år. Det nærmeste kategori 1 natur er Tihøje hede, som ligger ca. 4,5 km mod nordøst. Det er også undersøgt om et antal naturpunkter i nærheden af ejendommen bliver berørt af udvidelsen. For naturpunkter i området omkring ejendommen gælder, at den planlagte ændring af husdyrproduktionen ikke vil medføre væsentlige påvirkninger af naturpunkterne.

Husdyrbruget lever op til gældende BAT-krav.

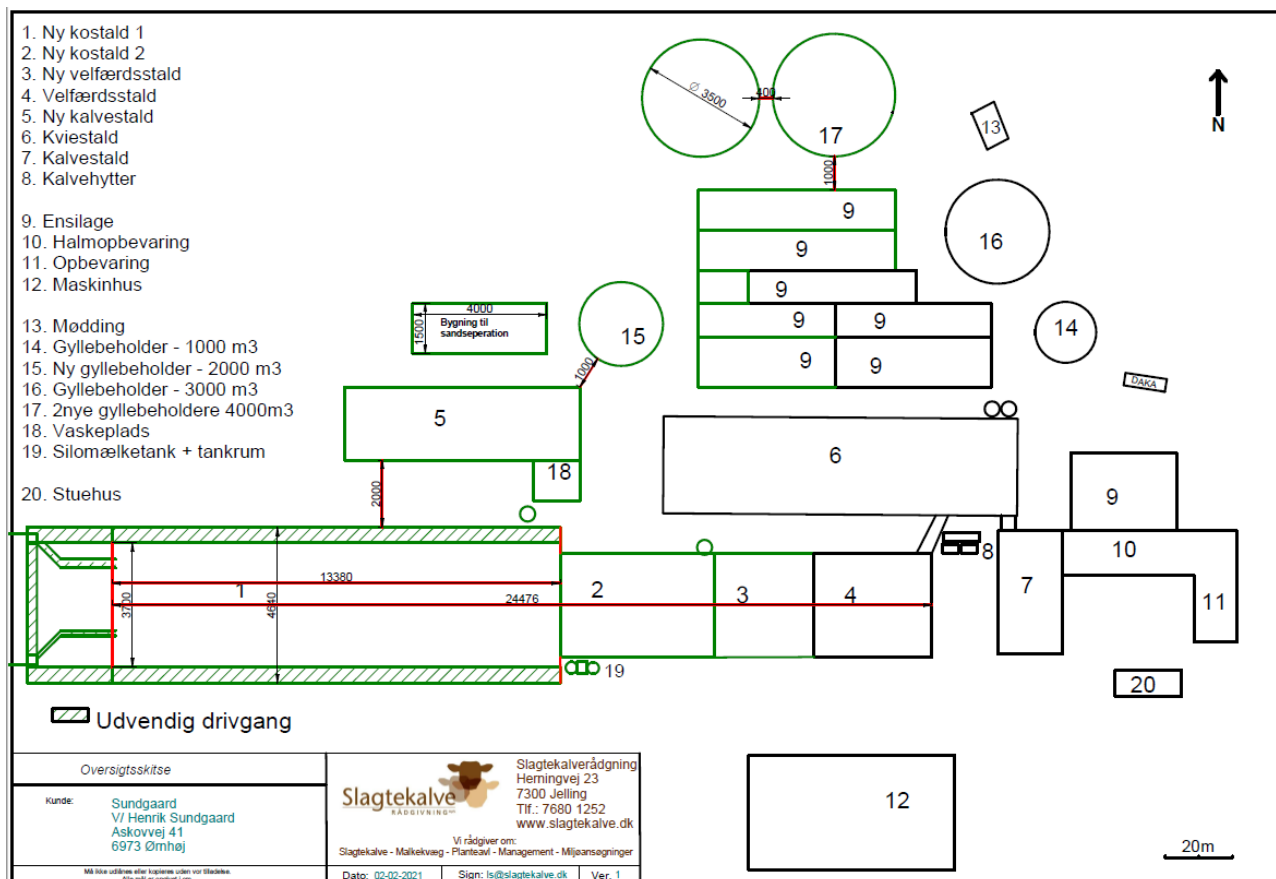
1: Basisoplysninger

Sundgaard ejer udover omhandlede ejendom beliggende Askovvej 41 ligeledes Askovvej 22, 6973 Ørnholm. På Askovvej 22 går der Store kalvekvier og goldkøer. Der er samkøring mellem ejendommene. På Trehøjevej 72 ejes jorden og et maskinhus, på Trehøjevej 74 ejes jorden uden bygninger og på Trehøjevej 76 ejes en gyllebeholder.

2: Indretning og drift

Bedriften drives økologisk. Malkekøerne bliver med denne ansøgning samlet i en ny stald, hvorfra der malkes fra robotter og hvor der bliver udgang til afgræsningsarealer. Staldsystemet bliver en sengebåse stald med Fast drænet gulv med skraber og ajleafløb. Den nye stald ansøges om at ligge i forlængelse af den nuværende velfærdsstald (bygning 4). Velfærdsstalden er med dybstrøelse og anvendes til kælvninger og aflastning.

Nedenfor ses en skitse over ejendommens bygninger og deres anvendelse:



Figur 1. Oversigt over bygninger. Grønne bygninger er nye staldanlæg. Sorte bygninger er eksisterende stalde.

Den gamle kostald (bygning 6), som er en sengebåse stald med spalter, bliver indrettet til kvier og goldkøer. Bygning 7 bliver fortsat til kalve, derudover ansøges om en ny kalvestald (bygning 5), både for at få plads til de flere kalve, der naturligt følger med en udvidelse af besætningen og får at få samlet kalvene på samme bedrift og dermed effektiviseret arbejdsgangene på bedriften. Den nye kalvestald bliver en dybstrøelsesstald. Alle staldafsnit med dybstrøelse bliver etableret med fast bund og afløb. I staldafsnittet med dybstrøelse i stald 7 er der en pumpebrønd hvorfra evt. væskefraktion pumpes over på spalterne i den vestlige side af stald 7.

Bygning 12 er et maskinhus fra 2018 med værksted, hvor spildolie mm. opbevares. I bygning 12 er der også et korntørringsanlæg. Der opbevares halm i bygning 10. Bygning 11 er et depot til diesel og et lille træ værksted. Her står 3 stk. dieseltanke af metal på betongulv.

Der er 4 eksisterende ensilagepladser, som ansøges udvidet (nr. 9) og en møddingsplads (nr. 13). På ejendommen er der i forvejen 2 gyllebeholdere med naturligt flydelag, derudover lejes/ejes der ekstra kapacitet på andre omkring liggende gårde. Der ansøges i denne ansøgning om 3 nye gyllebeholdere på henholdsvis 2000 m³, 4000 m³ og 4000 m³. To af de i ansøgningen 5 gyllebeholdere på ejendommen, skal overdækkes med teltoverdækning.

Alternative løsninger

Der er ikke overvejet alternative placeringer til de nye driftsbygninger. En placering i direkte tilknytning til de eksisterende stalde vurderes at være den bedste placering.

0-alternativet

Strukturudviklingen i dansk landbrug betyder, at der kontinuerligt bliver færre, men større landbrug. De enkelte landbrugsvirksomheder har derfor brug for, at udvikle mere effektive og miljøvenlige driftsformer. Et 0-alternativ på Askovvej 41 vil betyde, at der ikke sker den nødvendige udvikling med en løbende tilpasning af



produktionsanlægget, hvilket ikke er i tråd med et formodentligt kommende generationsskifte. De nye bygninger er således erhvervsmæssigt nødvendige.

3: Anlæg og bygninger

Produktionsarealet er i ansøgt drift det samme, som staldenes bruttoareal for at give mere fleksibilitet i ansøgningen. Produktionsarealet fordeler sig som angivet i nedenstående tabel.

I nudriften er produktionsarealet på 3.279 m² og bliver øget til 13.289 m² i ansøgt drift.

Staldafsnit	Nudrift	Ansøgt drift	Staldsystem
1 Ny kostald 1	0 m ²	6.204 m ²	Fast drænet gulv
2 Ny kostald 2	0 m ²	1.378 m ²	Fast drænet gulv
3 Ny velfærdstald	0 m ²	900 m ²	Dybstrøelse
4 Velfærdstald	522 m ²	522 m ²	Dybstrøelse
5 Ny kalvestald	0 m ²	1.528 m ²	Dybstrøelse
6 Kviestald + goldko	2.248 m ²	2.248 m ²	Spaltegulv m bagskyl/ ringkanal
	40 m ²	40 m ²	Dybstrøelse
7 Kalvestald	160 m ²	160 m ²	Dybstrøelse
	252 m ²	252 m ²	Spaltegulv
8 Flytbare hytter	57 m ²	57 m ²	Dybstrøelse
Totale produktionsareal	3.279 m²	13.289 m²	

Produktionsarealer der er forskellige fra bruttoarealet er skitseret på vedlagte tegninger i bilag 2.

For at give miljøansøgningen fleksibilitet er velfærdstaldene og den nye kalvestald ansøgt med "Flex-gruppe: Alle Kvæg, dybstrøelse", som angivet i nedenstående tabel.

Staldafsnit	Dyretype i Husdyrgodkendelse.dk
1 Ny kostald 1	Malkekøer, kvier og stude (over 6 mdr)
2 Ny kostald 2	Malkekøer, kvier og stude (over 6 mdr)
3 Ny velfærdstald	Flexgruppe: Alle kvæg*
4 Velfærdstald	Flexgruppe: Alle kvæg*
5 Ny kalvestald	Flexgruppe: Alle kvæg*
6 Kviestald	Malkekøer, kvier og stude (over 6 mdr) Flexgruppe: Alle kvæg* (40 m ²)
7 Kalvestald	Kalve under 6 mdr. (160 m ²) Malkekøer, kvier og stude (over 6 mdr)
8 Flytbare hytter	Kalve under 6 mdr.

* Dyretype og staldsystemer, som indgår i flexgruppen:

- Malkekøer, kvier og stude. Dybstrøelse
- Ammekøer, slagtekalve (over 6 mdr.). Dybstrøelse
- Kalve (under 6 mdr.). Dybstrøelse

4: Faste afstandskrav

Anlæggets placering i forhold til afstandskrav (jf. Husdyrbrugslovens kap. 2 §§6 og 8) er angivet nedenfor:

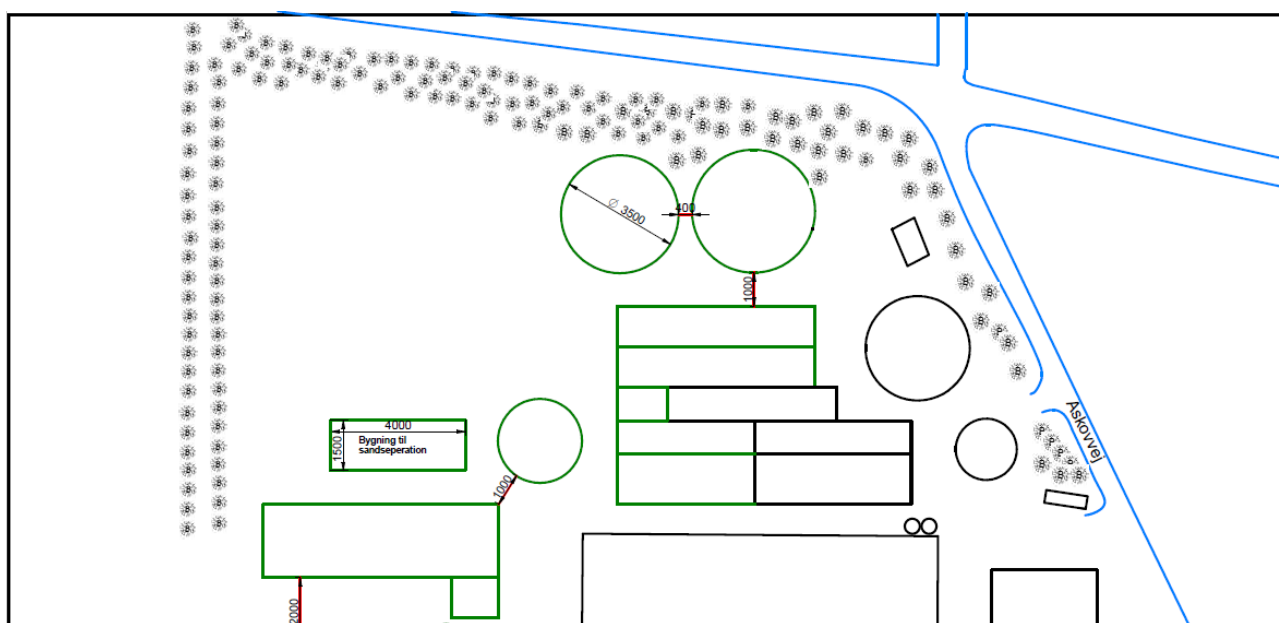
	Afstands-krav (m)	Faktisk afstand (m) nærmeste stald
Ikke almene vandforsyningsanlæg	25	40 m.
Almene vandforsyningsanlæg (Ørnholm Vandværk)	25	2,6 km.
Vandløb (herunder dræn) og søer over 100 kvm	15	25 m.
Offentlig vej og privat fællesvej	15	19 m.
Levnedsmiddelvirksomhed	25	> 25 m.
Beboelse på samme ejendom	15	28 m.
Naboskel	30	100 m.
Nærmeste nabobeboelse uden landbrugspligt (Askovvej 39)	50	477 m.

Nærmeste samlede bebyggelse (Skjernvej 229)	50	1670 m.
Nærmeste byzone/sommerhusområde	50	1770 m.

Ejendommen er tilsluttet offentlig vandforsyning hos Vandværket Abildå. Der er ingen privat vandboring på ejendommen. Der findes kun boring til markvand. Ejendommen ligger i landzone. Det ansøgte projekt overholder husdyrbrugslovens afstandskrav.

5: Beliggenhed og landskabelige hensyn

Ejendommen Askovvej 41 er beliggende umiddelbart syd for Trehøjevej i en jævn lavning. For at skjule ejendommen mest muligt fra højereliggende landskab, etableres skærmende beplantning af min. 5 rækker hegnsbeplantningen af hjemmehørende arter omkring nye bygninger og gyllebeholdere. Der bevares et fri-rum på min. 15 m. lang Trehøjevej, som slåes 2-6 gange pr. år eller afgræsses. Læhegnet kommer til at fortsætte langs Trehøjevej til den eksisterende drivtunnel og videre mod syd, med tre rækker hegnsbeplantning på hver side af drivgangen (se fig. 2).



Figur 2. Beplantning langs Trehøjevej.

Placering af de nye stalde vurderes at være optimal på ejendommen, der samlet set vil komme til at udgøre en bygningsmæssig fornuftig helhed med mindst mulig spredning af det samlede anlæg. Ejendommen er mod Askovvej afskærmet af beplantning.

Overdækning af gyllebeholdere bliver af mørkegrå farve og staldbygninger bliver opført i materialer og farver svarende til eksisterende byggeri. Derudover vil der ikke være oplyst i staldene udover ledelys mellem kl. 21-05.

På den baggrund de overfor beskrevne tiltag vurderes det, at det ansøgte ikke vil påvirke de landskabelige interesser væsentligt. Det ansøgte vurderes ikke at medføre påvirkninger af nationale geologiske interesser.



6: Ammoniak

Udvidelsen medfører en meremission af ammoniakfordampningen på 15.382,1 kg N/år i forhold til nudriften, så bedriftens samlede ammoniakemission bliver 19.339,1 kg N/år.

Samlet resultat af ammoniakberegninger ? i

Samlet emission: **19339,1** (kg NH₃-N/år)

Meremission (8 års-drift): **15931,5** (kg NH₃-N/år)

Meremission (nudrift): **15382,1** (kg NH₃-N/år)

Nedenfor følger en oversigt over naturpunkter i området:

Oversigt af naturpunkter ? i

Navn:	Kategori:	Opretter:	Kumulation:	Ruhed natur:	Merdeposition (kg N/ha/år):		Totaldeposition (kg N/ha/år):
					8-års drift	Nudrift:	
Eng	Kategori 3	Ansøger	2	Bn	0,3	0,3	0,3
Mose	Kategori 3	Ansøger	1	V	0,1	0,1	0,1
Hede	Kategori 3	Ansøger	2	Bn	0,3	0,3	0,4
Skov - tilgroet lysåbent NØ	Kategori 3	Ansøger	2	S	0,8	0,8	1,0
Hede NØ	Kategori 2	Ansøger	2	Bn	0,8	0,8	1,0
Tihøje hede NØ	Kategori 1	Ansøger	2	Bn	0,0	0,0	0,0

I alt er der beregnet ammoniakdeposition på 6 naturpunkter og det fremgår at kategori 1 naturpunkt har en totaldeposition på 0,0 kg N/ha/år. De andre naturpunkterne har en merdeposition på under 1 kg N/ha/år. Kategori 2 naturpunkt Hede NØ har en total deposition på 1 kg N/ha/år og overholder derfor kravet. På denne baggrund vurderes det, at der ikke sker en væsentlig påvirkning af naturområderne.

Bilag VI arter:

Udover de overfor beskrevne naturpunkter er der blevet undersøgt for bilag VI arter. Arterne Spidssnudet frø, Odder og Markfirben er fundet i området omkring 2,5 km fra ejendommen.

Alle tre arter er fundet over 1 km væk fra ejendommen. Derfor vurderes det, at der ikke vil være en negativ påvirkning fra den ansøgte drift.




7: Lugtemission

De væsentlige lugtkilder fra husdyrbruget er lugtemission fra staldanlægget ifm. udmugning af dybstrøelse heraf samt transport af gylle. Derudover er tilstedeværelsen af dyrene og deres gødning i staldanlægget en daglig kilde til lugtemission.

Der er foretaget lugtberegninger i IT-ansøgningssystemet www.husdyrgodkendelse.dk. Den vægtede gennemsnitsafstand svarer til afstanden målt fra et vægtet lugtcentrum af staldanlægget til den nærmeste "kant" af nabobeboelse, byzone eller samlet bebyggelse. Den vægtede gennemsnitsafstand er længere end den nærmeste målte afstand fra kant af stald- og/eller husdyrgødningsopbevaringsanlæg. Den beregnede gennemsnitsafstand for områdetyperne nabobeboelse, byzone og samlet bebyggelse fremgår af nedenstående tabel:



Samlet resultat af lugtberegning

Bebyggelse	Kumulation	Model	Ukorrigeret geneafstand (m)	Korrigeret geneafstand (m)	Vægtet gennemsnitsafstand (m)	Genekriterie overholdt
 Askovvej 39	2	NY	499,2	479,2	506,6	Ja
 Skjærvej 229	2	NY	1002,9	1203,5	1722,8	Ja
 Hovedejerlavet, Nr. Omme	2	NY	1324,3	1589,1	1822	Ja

Lugtberegningerne viser, at afstandskravene kan overholdes for såvel nærmeste nabobeboelse, byzone og samlet bebyggelse. Da alle lugtgeneafstande er overholdt, vurderes der ikke at være problemer i forhold til lugt.

8: Øvrige gener

Lys:

Alle staldafsnit er lukkede og lysgenerne herfra vil derfor være begrænsede. Lyset er alene tændt, når der pågår arbejde i staldene. I nudriften malkes der kl. 2 og kl. 14. I ansøgt drift malkes løbende med robotter. I nattetimerne mellem 21 og 5 er der natbelysning i staldene, hvilket giver roligere dyr. Der vil løbende blive skiftet til lavenergilysstofrør i eksisterende stalde. I de nye stalde bruges LED-lamper.

Der bliver etableret udendørs pladslys/orienteringslys langs sydsiden af den nye stald og omkring mælketank samt på østsiden af den nye kalvestald. Lampen er forsynet med dags/natsensor.

Det ansøgte projekt vil ikke medføre væsentligt mere belysning end i nudrift. Det forventes ikke, at ejendommens belysning vil påvirke omgivelserne i negativ retning.

Støj:

Støj fra husdyrbruget stammer hovedsageligt fra husdyr, korn- og fodertransportsystemer, tilkørsel af halm og frakørsel af husdyrgødning. Herudover kan der opleves støj ved interne transporter og øvrige transporter til/fra ejendommen.

Ved foderlevering vil der kunne opleves støj indenfor normal arbejdstid. Der leveres foder ca. 1-2 gange pr. måned. Der vil være støj ved indsættelse af kalve og ved levering af dyr til slagt ca. 2-3 gange pr. måned. Ved den daglige afhentning af mælk vil der forekomme støj.

Støjkilde

Korn- og fodertransporter
Lydafgivelse fra husdyrene
Transporter

Periode

Udelukkende i dagtimerne.
Normalt i dagtimerne
Ved levering af korn og foder.
Ind- og udlevering af dyr.
Afhentning af mælk

Støj søges minimeret

ved vedligehold af maskiner. Maskiner repareres, så vidt det er muligt, indendørs for at reducere støj. Støjgener fra transporter vil blive imødegået med god landmandspraksis, hensynsfuld kørsel, god planlægning etc.

Det vurderes, at støj fra anlæg ikke øges væsentligt ved udvidelsen. Der vil være flere transporter ved udvidelsen, men med ejendommens placering og beplantning omkring ejendommen og ved generelt valg af støj-svag teknologi, vurderes det at udvidelsen ikke vil medføre støjgener af væsentlig grad.

Støv fra anlæg og maskiner:

Anlægget ligger i åbent landskab med spredt bebyggelse. Nærmeste by er Ørnhøj som ligger 1,8 km mod vest. Nærmeste beboelse uden landbrugspligt er Askovvej 39 mod syd.

Der kan bl.a. forekomme ophvirvling af støv ifm. transporter på og omkring ejendommen, ved valsning af korn, ved halmstrøning samt ved håndtering af afgrøder og foder.

Håndteringen (aflæsning, blanding) af foder/afgrøder foregår primært i lukkede systemer, hvilket reducerer støvgenerne. Oprydning og renholdelse af staldene og nære omgivelser vil bidrage til at minimere støvgenerne.

Der forventes øget støv ifm. udvidelsen af husdyrbruget, men det søges imødegået med god landmandspraksis, hensynsfuld kørsel, god planlægning etc.

På baggrund af afstanden til de umiddelbare naboer og husdyrbrugets fokus på minimering af støvgener i forbindelse med foderopbevaring og håndtering samt transporter, vurderes det, at det ansøgte ikke vil medføre væsentlig gener for omgivelserne som følge af støv.

Fluer og skadedyr:

På ejendommen foretages en generel bekæmpelse af skadedyr. Muldvarper og mosegrise bekæmpes mekanisk i det omfang de måtte forekomme. Der vil blive foretaget effektiv fluebekæmpelse i det omfang det er nødvendigt i henhold til fastsatte retningslinierne fra Aarhus Universitet, Institut for Agroøkologi.

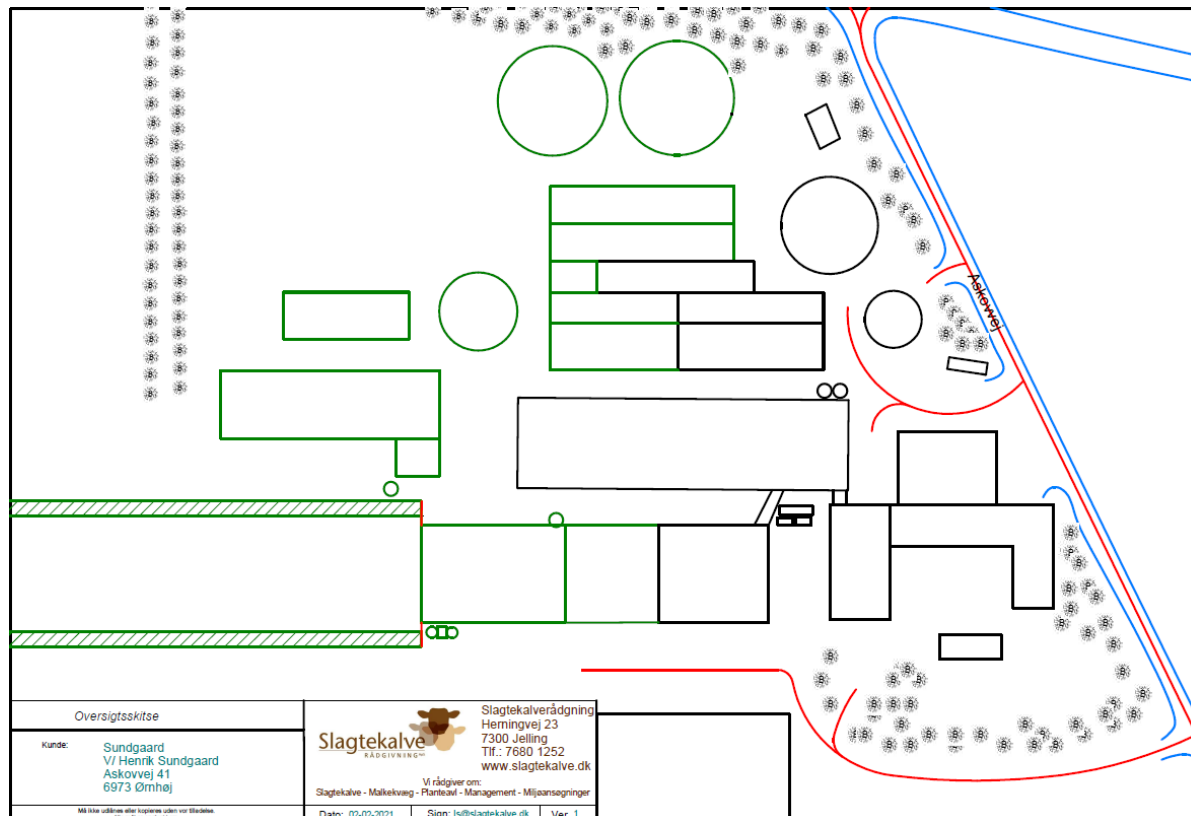
Ejendommen er tilmeldt kommunal rottebekæmpelsesordning, der besøger ejendommen efter behov. Ejer har det overordnede ansvar, for at sikre en effektiv bekæmpelse.

Det vurderes, at der med overstående udføres en tilfredsstillende flue- og skadedyrsbekæmpelse.

Til- og frakørsel:

Arbejds kørsel til og fra staldanlægget sker via Askovvej. Hovedparten af transporterne udgøres af transporter med husdyrgødning, levering af foder og afhentning af mælk og dyr.

Transporterne vil primært foregå indenfor normal arbejdstid kl. 6.00 til 18.00, men der kan også være tidspunkter med øget trafik på og omkring ejendommen udenfor de anførte tidspunkter.



Figur 3. Oversigt over til- og frakørselsveje markeret med rød.



Antallet af transporter til og fra ejendommen er anført i tabellen herunder. Tabellen indeholder et retningsgivende antal transporter i nudrift og ansøgt drift.

Transporttype	Nudrift antal/år	Ansøgt drift antal/år	Stigning antal/år	Tidsrum
Afhentning af mælk	365	365	0	Varierende
Grovfoder	200	300	100	7-19 man-fre./Lastbil
Transport af husdyr til og fra ejendommen	15	24	9	4-18 man-fre./Lastbil
Diesel	6	10	4	7-19 man-fre./Lastbil
Afhentning DAKA	12	20	8	7-19 man-fre./Lastbil
Foder	12	12	0	7-18 man-fre./Lastbil
Gylletransporter inkl. dybstrøelse	215	300	85	7-19 man-fre./Traktor og gyllevogn
Diverse	25	25	0	7-19 man-fre./Lastbil
Antal årlige transporter	850	1056	206	

Den øgede kørsel vil primært foregå i vækstsæsonen og direkte ud på markerne. Halmen hentes som oftest i vækstsæsonen direkte fra markerne. Transporterne til/fra husdyrbruget vil hovedsageligt foregå indenfor normal arbejdstid.

Da der er tale om gode til- og frakørselsforhold, vurderes det på den baggrund, at transporter til og fra ejendommen ikke medfører væsentlige gener.

9: Følgevirksomheder

Døde dyr

Animalsk affald opbevares overdækket på befæstet siloplads indtil bortskaffelse via Daka. Afhentningsstedet ligger i en passende afstand fra produktionsbygninger og offentlig vej (se oversigtskort).

Veterinæraffald

Landbruget anvender ikke medicinske præparater som kan udgøre en særlig risiko for det omgivende miljø. Brugte kanyler og sprøjter udgør ikke en generel miljøtrussel, men af arbejdsmæssige årsager (for at undgå skader på medarbejdere, dyr og andre) opbevares de i egnede plastbeholdere. Beholderne bortskaffes gennem kommunal godkendte og anviste ordninger.

Forekomsten af medicinrester vil være minimal, idet medicinen normalt vil blive anvendt til behandling. Eventuelle rester bortskaffes via dyrlægen, apoteket eller andre godkendte ordninger.

Bortskaffelse af affald:

Husdyrbruget er omfattet af reglerne i Affaldsbekendtgørelsen.

Pap, papir og plastaffald opbevares i separat container, der tømmes hver 6. uge. Jern og skrot bliver afhentet af skrothandel efter behov.

Veterinært affald medtages af dyrlæge.

Farligt affald afskaffes til godkendte modtageanlæg og transporteres af godkendte transportører.

Smøreolier og andre mindre olieoplæg opbevares i maskinhuset (bygning 12) på fast gulv uden afløb. Tromler og tønder er placeret i spildbakker. Evt. spild opsamles med det samme. Skift af olie fortages af maskinforretning. Spildolie, oliefiltere og akkumulatorer leveret til maskinforretning.

På ejendommen er der 3 dieselolietanke (bygning 11). Tankene efterses periodevis. To tanke er fra 1997 på 1200 l og en stor tank på 6000 l. De er placeret på fast gulv uden afløb. Der benyttes ca. 50.000 liter dieselolie/år. Fyringsolie opbevares i overjordisk tank placeret i bygning 11. Der benyttes ca. 2000-2500 liter fyringsolie/år.

Ejendommen drives økologisk, derfor er der ingen opbevaring af kemikalier eller kemikalieaffald. Ansøger står selv for markdriften, hvorfor der er et oplæg af olie på ejendommen.



Råvarer og hjælpestoffer:

Nedenstående tabel angiver type, mængde og opbevaring af de forskellige råvarer og hjælpestoffer som anvendes på husdyrbruget.

Råvarer/hjælpestoffer	Mængde pr. år	Opbevaring
Dieselolie	4000 l	Bygning 8
Smøreolie	400 l	Bygning 11
Medicin	Max. 15-20 kg	Køleskab i besætningsområdet

Ejendommens varmforsyning stammer fra Fyringsolie, som er placeret i bygning 11.

Spildevand

Ledes til gyllebeholder (se afsnit 10, fig. 4).

10: BAT

Staldanlæg:

I ansøgningssystemet er vejledende BAT overholdt.

Samlet BAT beregning  			
	Stalde	Lagre	Total
Samlet BAT krav (kg NH ₃ -N /år)	12254	788	13043
Faktisk emission (kg NH ₃ -N /år)	12254	788	13043
Forskel (kg NH ₃ -N /år)	-	-	0
Vejledende BAT Overholdt?	-	-	Ja

I kostaldene opstaldes køerne i sand i sengebåsene. Denne staldtype vælges pga. af dyrevelfærd nedbringelse af sygdomme og dermed højere mælkeydelse. Kalvene går i dybstrøelse, hvilket er BAT i overensstemmelse med BREF-dokumentet. Staldtypen vælges også pga. dyrevelfærd og lavere etableringsomkostninger til byggeri. Ammoniakfordampningen reduceres ved at dybstrøelsesmåtten holdes tør i overfladen ved strøning med halm. Der er naturlig ventilation i alle staldafsnit.

Management:

Ejer fokuserer på, at forbedre management på ejendommen. En løbende fokusering på god driftsledelse er forudsætningen for en løbende reduktion af produktionens miljøpåvirkning. Det sikres bl.a. gennem udarbejdelse af foderplaner, hvor der fokuseres på at optimere dyrenes udnyttelse af foderets næringsstoffer. Det sikres desuden at ansatte løbende orienteres og uddannes i det nødvendige omfang således ny viden omkring produktionen implementeres hurtigst muligt.

Planlægning af rutiner f.eks. omkring udbringning af husdyrgødning, strøning af dyrene o.l. er med til at reducere fordampningen af ammoniak fra produktionen.

Det er vanskeligt, at kvantificere den miljømæssige effekt af ovenstående tiltag. Løbende fokus på ovenstående forhold er dog uden tvivl en vigtig forudsætning for, at der løbende sker forbedring af foderudnyttelse og anvendelsen af ny viden omkring produktionen, således der sker en reduktion af produktionens miljøpåvirkning i takt med viden og erfaring opsamles.

Mange af de forhold der gennem godt management vil reducere produktionsmiljømæssige påvirkning er samtidig tiltag der er med til at forbedre produktionsøkonomien på ejendommen. Der er derfor et direkte økonomisk incitament til løbende at arbejde og forbedre forhold som giver en mindre miljøpåvirkning fra produktionen.

Ansøger har dermed både et direkte økonomisk incitament og et miljømæssigt incitament til løbende at forbedre ejendommens management.



Driftens management omfatter:

- Personalet uddannes løbende gennem kurser og efteruddannelse.
- Der er tilknyttet en række fagkonsulenter, der gennemgår bedriften med ejer og medarbejdere efter behov.
- Der er fast dyrlægeaftale. Der føres medicinjournal.
- Der udarbejdes mark- og gødningsplaner for bedriften. Herunder journal over udbringning af handels- og husdyrgødning samt sprøjtejournal.
- Fodersammensætning og fodringsstrategi evalueres og tilpasses løbende, således at nyeste viden anvendes.
- Rengøring i og omkring siloer og bygninger foretages jævnligt med henblik på at minimere risikoen for lugt og opformering af skadegørende dyr og insekter.

Egenkontrol:

- Mark-og gødningsplaner opbevares i 5 år.
- Medicinjournal føres i henhold til gældende lovgivning.
- Forbrug af eksempelvis vand, diesel og energi overvåges via driftsregnskabet.
- Forbrug af råvarer som foder registreres via jævnlige E-kontroller

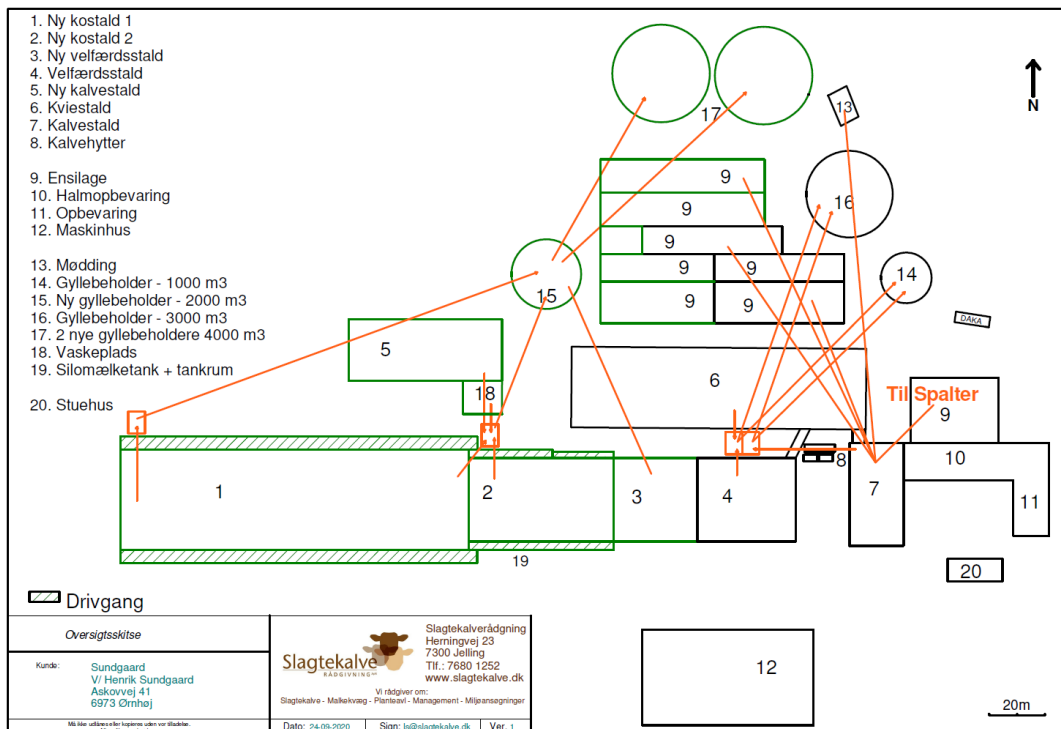
Forbrug af vand og energi:

Vandspild fra drikkekopper optages i gyllekanaler eller dybstrøelsesmåtte. Der er afløb fra staldene til gyllebeholderen. Bedriftens drikkevandsinstallationer rengøres og efterses jævnligt med henblik på at undgå spild. Evt. lækager identificeres og repareres hurtigst muligt.

Energiforbruget kan minimeres ved gennemførelse af energitjek, løbende overgang til energibesparende belysning samt justering og vedligeholdelse generelt. Det billigste lys er sollyset. Ved at holde vinduer, ovenlysvinduer og –tagplader rene kan der opnås en besparelse på dette område.

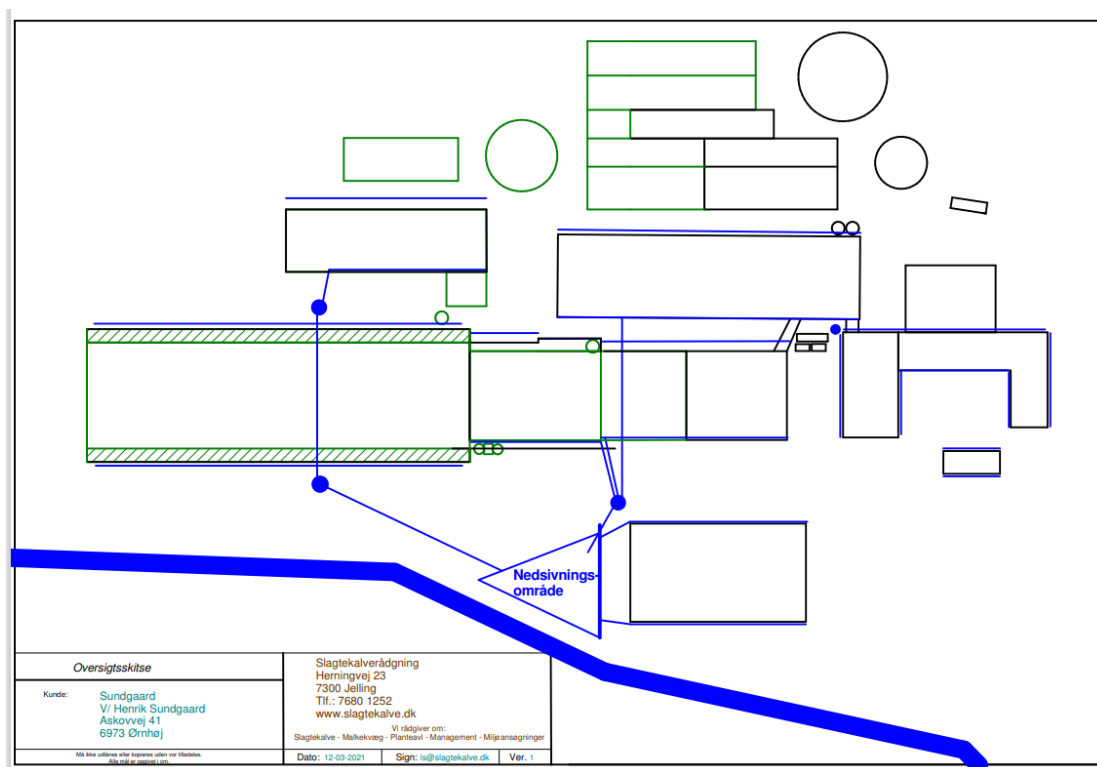
Spildevand og overfladevand:

Spildevand fra møddingsplads og ensilagepladser ledes til spalter i stald 7, hvor det ledes videre til fortank inden det føres til gyllebeholder 14 eller 16. Spildevand fra stald 6 føres med gyllen til fortank og videre til gyllebeholder 14 eller 16. Fra de nye stalde ledes alt spildevand og gylle til fortank og videre til gyllebeholder 15, for her at separere sand fra, inden det fordeles i de nye gyllebeholdere. Spildevandet fra vaskepladsen (18) ledes til fortank og videre til gyllebeholder 15. Der ses en oversigt over spildevand på figur 4 nedenfor. Der bliver fast overdækning med telt af gyllebeholder 16 og 17 (øst).



Figur 4. Oversigt over spildevand og gylleføring.

Overfladevand fra maskinhuset (bygning 12) ledes i nudrift til en grøft vest for bygningen, som det ses på figur 5 nedenfor. Som en udvidelse af denne grøft etableres et nedsivningsområde i en trekant, som indtegnet på kortet. Fra de nye staldbygninger planlægges, at lede overfladevandet til 2 nye opsamlingsbrønde på hver side af stald 1 og videre til nedsivning på egen grund gennem det nyetablerende nedsivningsområde. Om sommeren, når området er tørslagt, forventes det afgræsset af kvierne.



Figur 5. Oversigt over afledning af overfladevand.



Foder:

Foder opbevares flere steder på ejendommen. I Bygning 6 er siloanlæg og blandeanlæg placeret. I umiddelbar tilknytning hertil findes 2 fodersiloer. Bygning 12 anvendes til tørring og kornopbevaring. Andre fodermidler som mineraler og hjælpestoffer mv. opbevares i Bygning 6. I forbindelse med opbygning af de nye stalde opføres 2 nye fodersiloer.

Alt ensilage opbevares på den nye ensilageplads, så det bliver ikke nødvendigt at lægge noget i markstak. Foderplanen udarbejdes i samarbejde med fagkonsulent og med anvendelse af nyeste viden indenfor kvæg-fodring.

Ejer udarbejder kvartalsvise effektivitetskontroller, hvormed trivsel og tilvækst nøje overvåges. Kvaliteten af foderet analyseres for kontrol af kvalitet og sammensætning.

Opbevaring og udbringning af husdyrgødning:

Gyllen ledes til gyllebeholdere (Se fig. 4).

Opbevaringskapacitetsberegning: Bilag 3 viser en oversigt over de estimerede gødningsmængder fra bedriften i ansøgt drift. Der produceres 15.857 tons gylle pr. år udover det afsatte ved afgræsning.

Adresse	Kapasitet	Overflade	Vandtildedning
Gyllebeholder - Askovvej 41	1.000 m ³	255 m ²	255 m ² * 0,4 m ³ /m ² = 102 m ³
-	2.000 m ³	492 m ²	196,8 m ³
-	3.000 m ³		Overdækket
-	4.000 m ³		Overdækket
-	4.000 m ³	964 m ²	385,6 m ³
Gyllekanaler + fortanke	400 m ³		1.860 m ³ Inkl. vaskevand*
Mødding		90 m ²	36 m ³
Ensilageplads		4.968 m ²	1.987,2 m ³
Vaskeplads		168 m ²	1.000 m ³ inkl. vaskevand*
Gyllebeholder - Askovvej 22	1.700 m ³		Overdækket
Gyllebeholder - Abildåvej 2	900 m ³	200 m ²	80 m ³
Gyllebeholder - Trehøjvej 76	1.200 m ³		Overdækket
Andet lejet kapacitet	6.500 m ³	1.625 m ²	650 m ³
I alt	24.700 m³		6.297,6 m³ **

* Der beregnes 100 l drikkevandsspild og 3.000 l vaskevand pr. ko pr. år
** 1 ton gylle = 1 m³

15.857 tons gylle + 6.297,6 tons spildevand = 22.154,6 tons/år.

Ud fra den estimerede beregning, vurderes det, at gyllekapaciteten er tilstrækkelig.

Der er en årsproduktion af dybstrøelse på ca. 1.637 tons. Fra produktionsarealer med dybstrøelse opbevares dybstøelsen i stalden indtil det skal bruges i marken. Den resterende andel placeres i mødding (nr. 13). Der arbejdes på at få en aftale med Videbæk biogas, således at dybstrøelsen fra bl.a. kalvene i ansøgt drift kan leveres til biogas.

Udbringning af husdyrgødning afpasses afgrøderne behov samt eventuel tilførsel af handelsgødning efter gældende regler. Husdyrgødningen udbringes under hensyn til afgrøderne vækstperiode for at sikre maksimal udnyttelse af næringsstoffer. Udbringningen af husdyrgødning følger generelle regler og efter principperne i Godt Landmandskab, hvilket bl.a. vil sige at der tages hensyn til naboer, byområder osv.

11: International

Der er ingen grænseoverskridende virkninger, da husdyrbruget er beliggende langt fra landegrænserne.

12: Ved ophør

Ved landbrugets ophør udføres følgende forureningsbegrænsende foranstaltninger. Gyllebeholder, siloer m.v. skal tømmes og rengøres. Alle staldafsnit skal tømmes for husdyrgødning, som bortskaffes efter regler om udbringning af husdyrgødning. Alle olietanke skal tømmes. Olieaffald, medicinaffald m.v. skal bortskaffes i henhold til gældende affaldsregulativer.



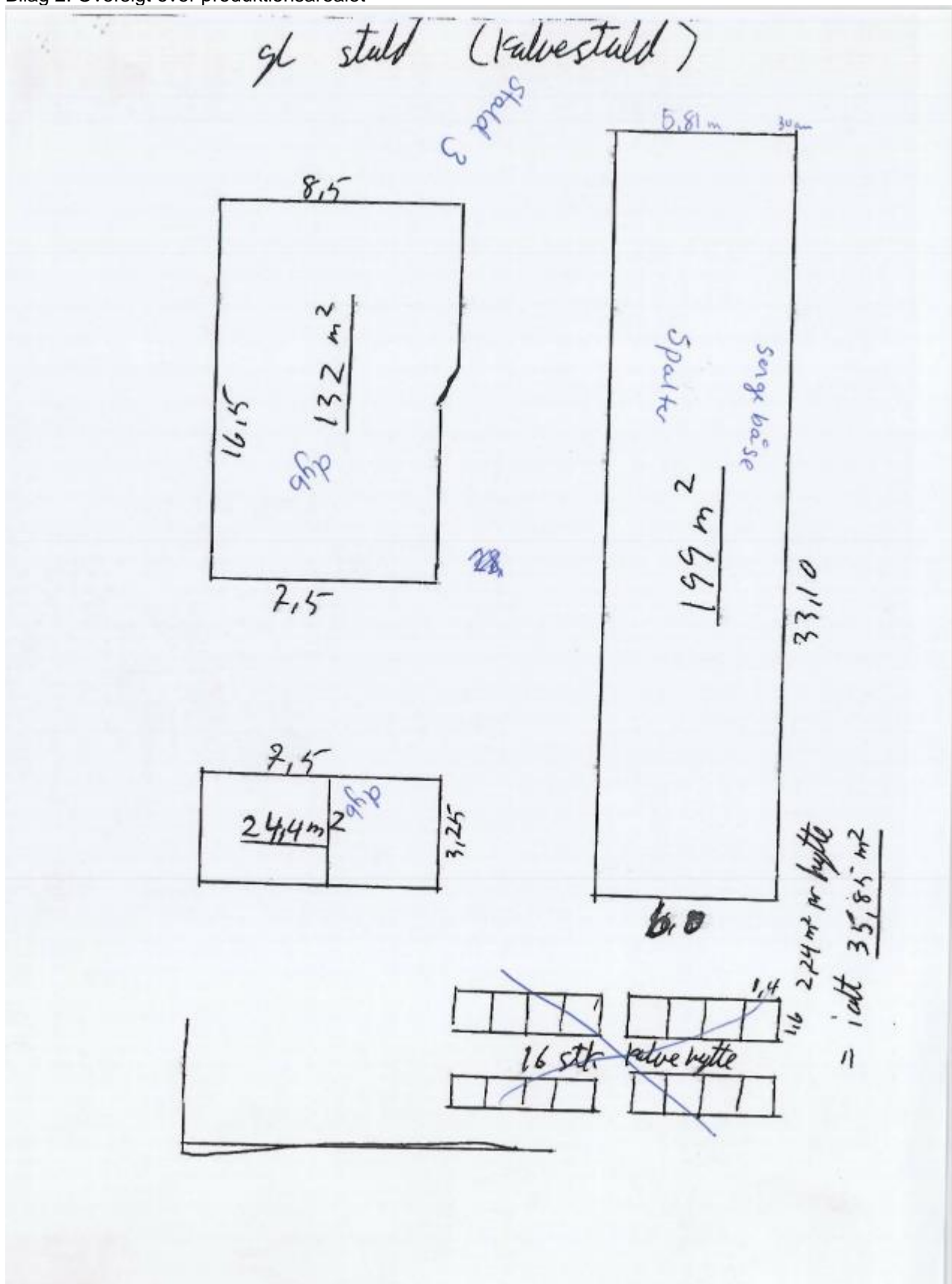
13: Bilag

Bilag 1 – Oversigtskort over staldindretning af Ny malkestald

Bilag 2 – Skitser over produktionsareal der afviger fra 100% (Kalvestald, Velfærdsstald, kvie- goldkostald)

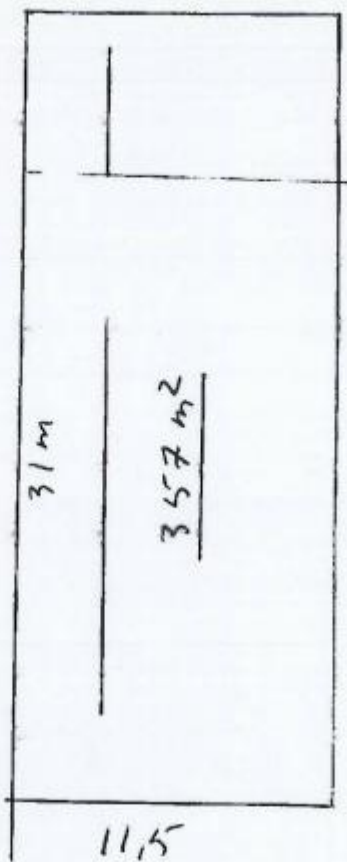
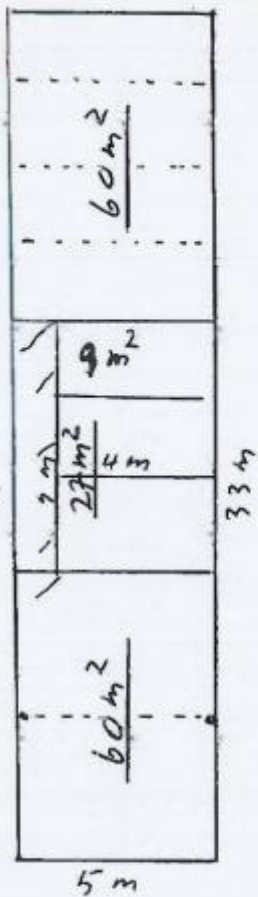
Bilag 3 – Organiske gødningslagre. Oversigt over gødningsproduktion til kapacitetsberegning.

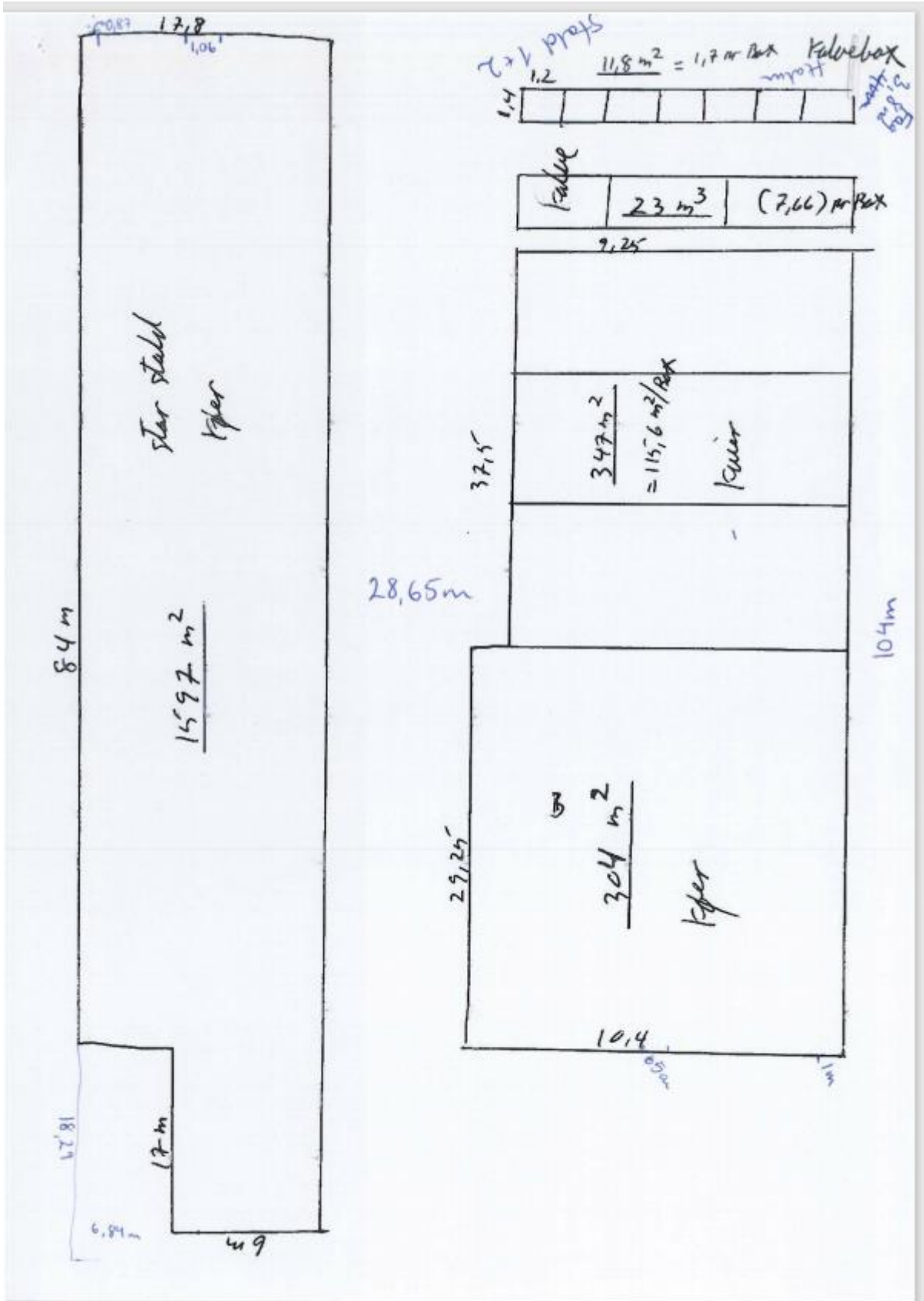
Bilag 2: Oversigt over produktionsarealet

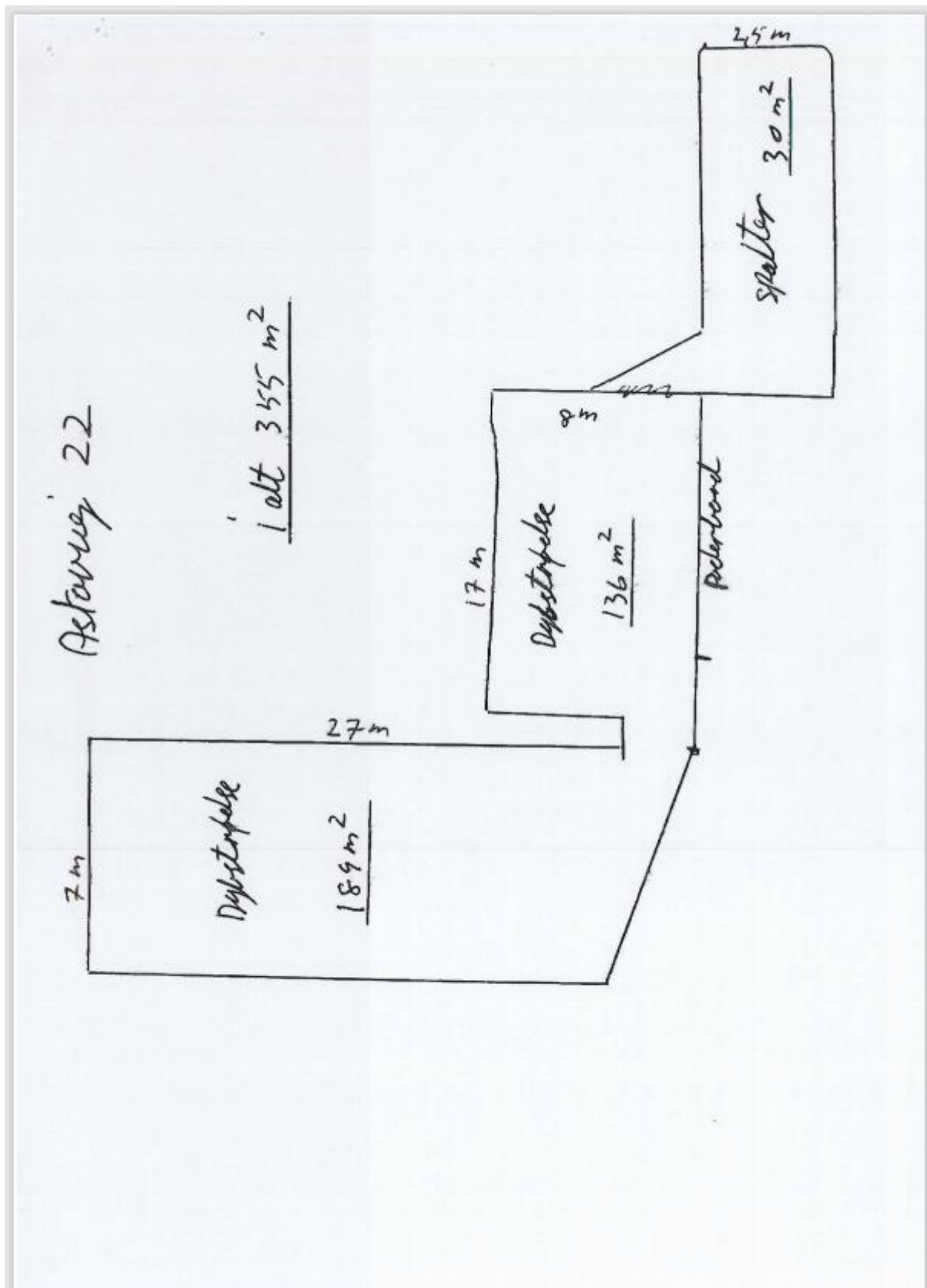


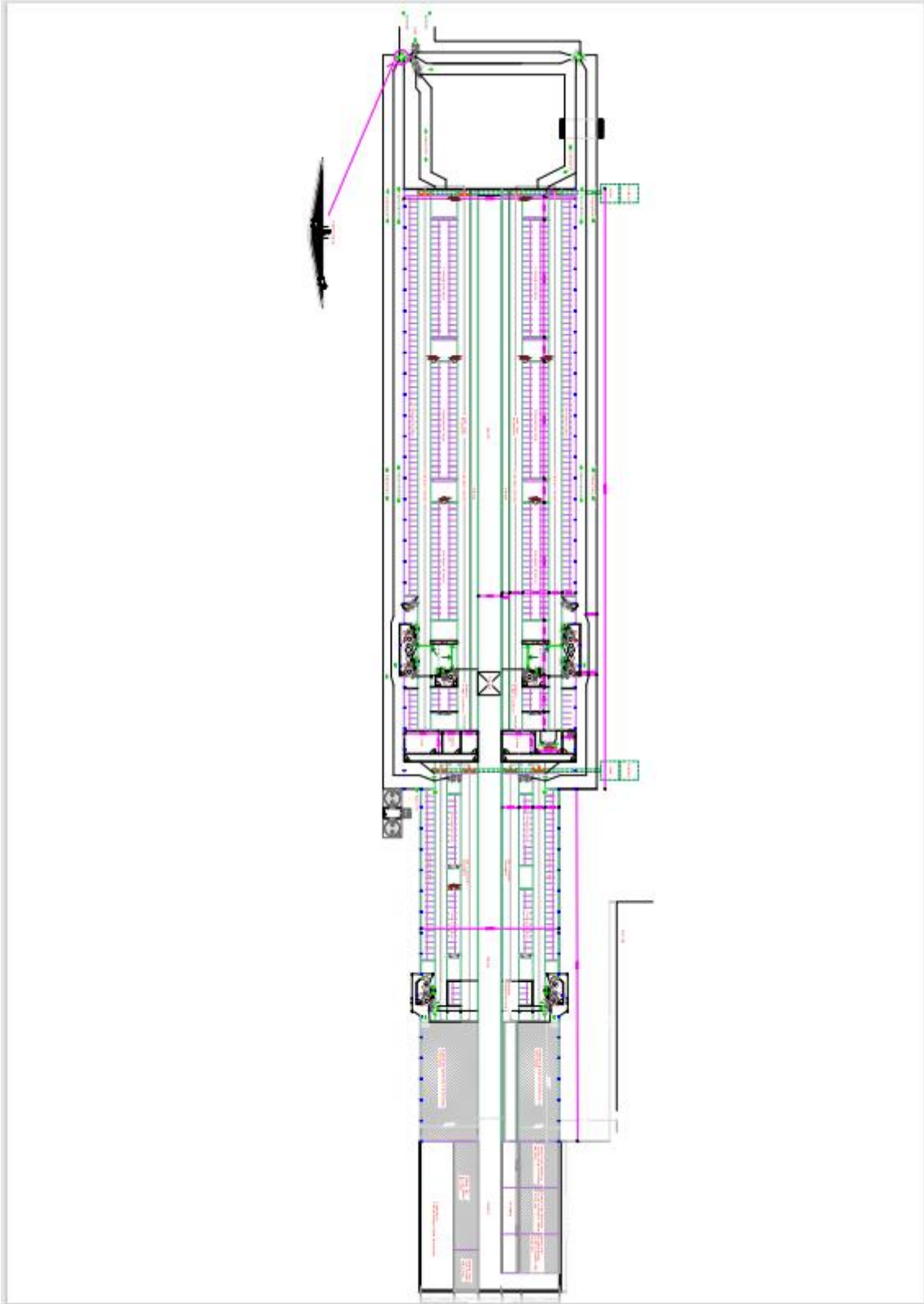
Welferdsstald Kper

(147 m²)

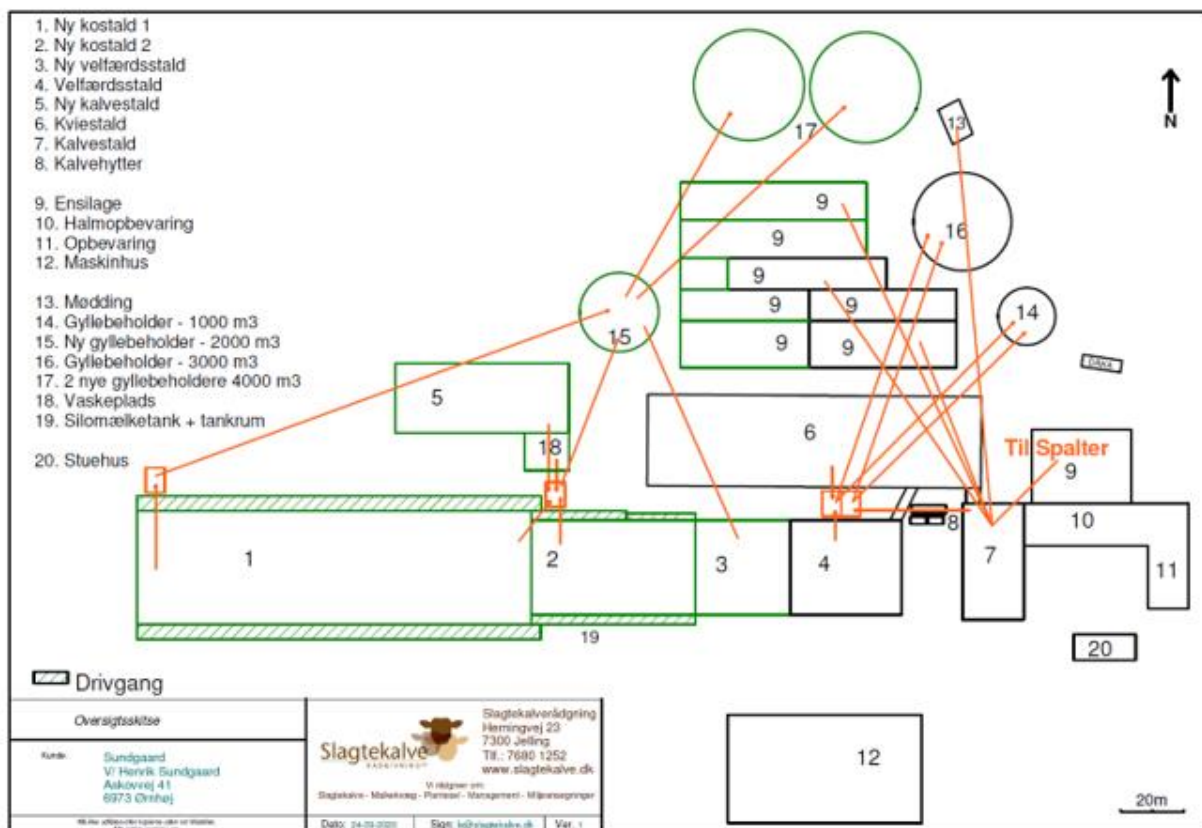








Bilag 3: Afløbsplan



Figur 4. Oversigt over spildevand og gylleføring.

