

Returadresse
Land, By og Kultur – Byg og Miljø
Smed Sørensens Vej 1, 6950 Ringkøbing



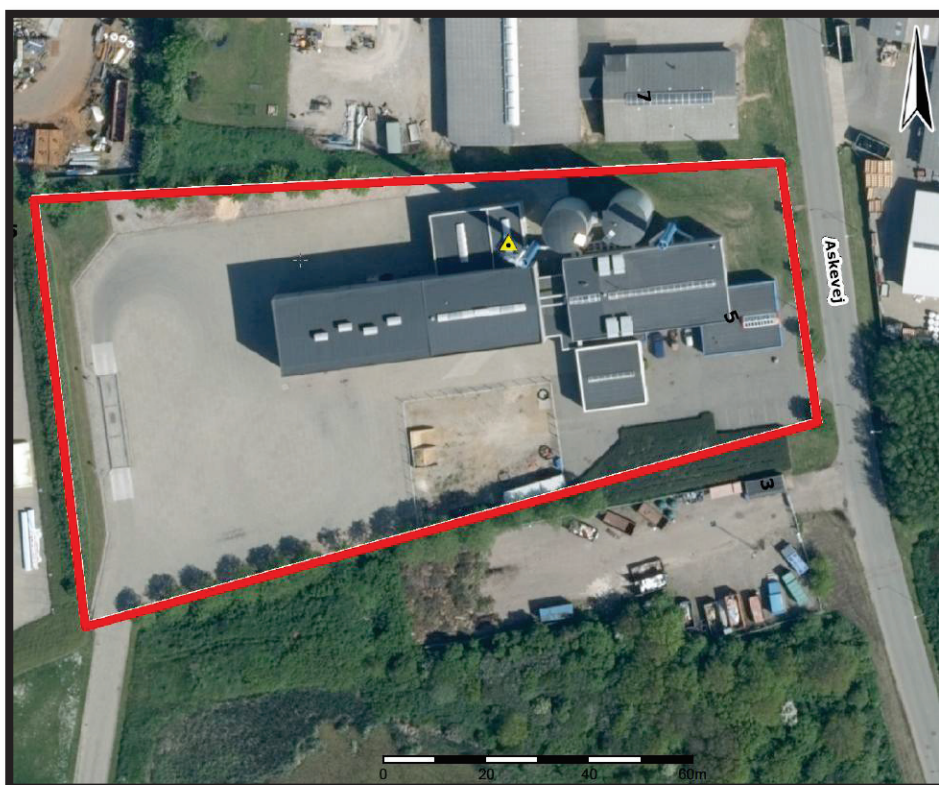
Ringkøbing-Skjern Kommune

LEM VARMEVÆRK
Askevej 5
6940 Lem St

Sagsbehandler
Yvonne Grandahl
Direkte telefon
99741513
E-post
yvonne.grandahl@rksk.dk
Dato
1. februar 2016
Sagsnummer
2014110152TA

Ændring af vilkår i miljøgodkendelsen til Lem Varmeværk

Lem Varmeværk, Askevej 5, 6940 Lem St.



Ringkøbing-Skjern Kommune – KMS © COWI – DDO

Åbningstider
mandag 10.00 – 17.00
tirsdag - fredag 10.00 – 13.30

Telefontider
mandag 10.00 – 17.00
tirsdag - fredag 10.00 – 13.30

Hjemmeside www.rksk.dk
Telefon 99 74 15 15

Indholdsfortegnelse

1	Ansøgning	Side 4
2	Afgørelse	Side 4
2.1	Miljøgodkendelse	Side 4
3	Retningslinier for gasmotor	Side 4
4	Vilkår for kombikedel, naturgaskedler og fliskedel	Side 5
4.1	Generelt	Side 5
4.2	Indretning af drift	Side 5
4.3	Forureningsbegrænsning	Side 5
4.4	Egenkontrol	Side 7
4.5	Ophør	Side 10
5	Ikke teknisk resumé	Side 10
6	Miljøteknisk vurdering	Side 11
6.1	Lokalisering	Side 11
6.2	Indretning og drift	Side 11
6.3	Forureningsbegrænsning	Side 11
6.4	Natura 2000 områder og bilag IV-arter	Side 12
6.5	Egenkontrol	Side 13
6.6	Vurdering af renere teknologi	Side 13
7	Gyldighed og retsbeskyttelse	Side 13
7.1	Gyldighed	Side 13
7.2	Retsbeskyttelse	Side 13
8	Offentliggørelse og klagevejledning	Side 14
8.1	Offentliggørelse	Side 14
8.2	Klagevejledning	Side 14
9	Liste over modtagere af kopi af godkendelsen	Side 16
10	Oversigtsplan – Bilag 1	Side 17
11	Miljøteknisk beskrivelse – Bilag 2	Side 18
12	Lovgrundlag – Bilag 3	Side 21
13	Gennemgang af standardvilkår for G201 – Bilag 4	Side 22
14	Dokumentation af vilkår til luft – Bilag 5	Side 29

Stamdata for virksomheden

Virksomhedens navn	Lem Varmeværk
Virksomhedens adresse	Askevej 5, 6940 Lem St.
Virksomhedens kontaktperson	Michael Ringkøbing
Virksomhedens matrikelnummer	41f Ø. Lem By, Sdr. Lem
CVR-nr./P-nr.	15763515 / 1000974476
Listebetegnelse, godk.bek. 669 /18-06-2014 med senere ændringer	G201 - Kraftproducerende anlæg, varmeproducerende anlæg, gasturbineanlæg og motoranlæg med en samlet nominel indfyret termisk effekt på mellem 5 og 50 MW.
Omfattet af standardvilkår, godk.bek. 682/18-06-2014 med senere ændringer	Ja Listetype G201, Afsnit 11.
Omfattet af bilag 1, godk. bek. 669/18-06-2014 med senere ændringer	Nej
Omfattet af VVM, bek. 1184 af 6. november 2014	Ja
Omfattet af risikobek., bek. 1666 / 14-12-2006	Nej
Pligt til indberetning om PRTR, bek. 1172 / 13-10-2015	Nej
Dato for øvrige miljøgodkendelser	11-02-2014 Afgørelse om ikke-godkendelsespligt i forbindelse med etablering af en absorptionsvarmepumpe, Lem Varmeværk. 06-01-2006 Miljøgodkendelse af Lem Varmeværk, Askevej 5, Lem i forbindelse med etablering af 5,0 MW flisanlæg.

Aktiviteter

Hovedaktivitet: G201 - Kraftproducerende anlæg, varmeproducerende anlæg, gasturbineanlæg og motoranlæg med en samlet nominel indfyret termisk effekt på mellem 5 og 50 MW.
Væsentlige biaktiviteter: -
Væsentligste miljøforhold: Luftforurening (CO, NO _x og Støv). Støj fra rumudsugning, skorsten og fra anlægget.

Sagsbehandler Yvonne Grandahl, Byg og Miljø	Telefon 9974 1513	Mail yvonne.grandahl@rksk.dk
Kvalitetssikret af: Pernille Nielsen, Byg og Miljø		

1 Ansøgning

Lem Varmeværk har ved brev af 10. november 2014, samt efterfølgende supplerende oplysninger, søgt om ændring af vilkår i eksisterende miljøgodkendelse til Lem Varmeværk.

2 Afgørelse

2.1 Miljøgodkendelse

Ringkøbing-Skjern Kommune godkender hermed det ansøgte på de i afsnit 3 nævnte vilkår. Godkendelsen er givet på grundlag af ansøgningen og oplysningerne i sagen i øvrigt, jævnfør beskrivelserne og bilagene til denne godkendelse.

- Miljøgodkendelse efter miljøbeskyttelsesloven § 33 og godkendelsesbekendtgørelsen.
- Påbud efter miljøbeskyttelsesloven § 41, 41a og 41b. Ophævelse af udvalgte vilkår om Luftforurening, Egenkontrol og Præstationskontrol, jf. "Miljøgodkendelse af Lem Varmeværk, Askevej 5, Lem i forbindelse med etablering af 5,0 MW flisanlæg", dateret 6. januar 2006. Vilkår 1., 2., 3., 4., 5., 6. og 15..

Ophævelsen af de gamle luftforurenings-, egenkontrol- og præstationsvilkår via påbud er ikke omfattet af denne miljøgodkendelses retsbeskyttelse. Påbuddet er indskrevet som vilkår i denne miljøgodkendelse og er mærket med "(P)".

Fremtidige nye aktiviteter, ændringer eller udvidelser såvel bygningsmæssigt som driftsmæssigt, som kan indebære forøget forurening, eller flytning af forureningsniveau til andre områder eller øget affaldsfrembringelse, må ikke påbegyndes, før der foreligger en afgørelse fra kommunen. Det er kommunen, der afgør om godkendelse er nødvendig (miljøbeskyttelsesloven § 33 og 37).

Der gøres opmærksom på, at miljøgodkendelsen ikke fritager fra krav om tilladelse, godkendelse eller dispensation efter anden lovgivning. Eventuelt byggeri må først påbegyndes, når der ligger en særskilt tilladelse til igangsættelse af byggeriet.

Der gøres endvidere opmærksom på at indretning og drift skal overholde gældende lovgivning på miljøområdet.

Retsbeskyttelsen er nærmere beskrevet i afsnit 7. Det anvendte lovgrundlag er nærmere beskrevet på bilag 4.

3 Retningslinier for gasmotor

I henhold til Gasmotorbekendtgørelsens §14 bortfalder vilkår om overholdelse af emissionsgrænseværdier og måling af UHC og lugt fastsat i miljøgodkendelser udstedt før den 7. januar 2013.

Fremover skal Gasmotorbekendtgørelsens emissionsgrænseværdier og krav til kontrol og rapportering følges, jf. Bekendtgørelse nr. 1450 af 20-12-2012 om begrænsning af emission af nitrogenoxider og carbonmonooxid fra motorer og turbiner, med eventuelle senere ændringer.

4 Vilkår for kombikedel, naturgaskedler og fliskedel

4.1 Generelt

- 4.1.1 Miljøgodkendelsen af 6. januar 2006 er fortsat gældende, dog med nedenstående ændringer.
- 4.1.2 Virksomheden skal etableres og drives som beskrevet i ansøgningen med supplerende oplysninger, dog med de ændringer og tilføjelser, der fremgår af vilkårene nedenfor.
- 4.1.3 Virksomheden skal holde Ringkøbing-Skjern Kommune orienteret om, hvem der er miljømæssigt driftsansvarlig for virksomheden / aktiviteten.
- 4.1.4 De af godkendelsens vilkår, der angår driften, skal være kendt af de personer, der er ansvarlige for og udfører den pågældende del af driften. Et eksemplar af godkendelsen skal til enhver tid være tilgængeligt på virksomheden.
- 4.1.5 Virksomhedens journaler, procedurer og øvrige registreringer med miljømæssig relevans skal være tilgængeligt for tilsynsmyndigheden.
- 4.1.6 Hvis godkendelsen ikke er udnyttet inden 2 år fra godkendelsesdatoen, bortfalder den.

4.2 Indretning af drift

- 4.2.1 Præstationsvilkår 6 i miljøgodkendelsen "Miljøgodkendelse af Lem Varmeværk, Askevej 5, Lem i forbindelse med etablering af 5,0 MW flisanlæg", dateret 6. januar 2006, ophæves hermed. (P)
- 4.2.2 For anlæg, for hvilke der gælder en emissionsgrænseværdi for støv, skal der indrettes et målested med indretning og placering som anført under punkterne 8.2.3.3 - 8.2.3.8 i Miljøstyrelsens vejledning nr. 2/2001 Luftvejledningen.

4.3 Forureningsbegrænsning

Luft / Støv / Lugt

- 4.3.1 Luftforureningsvilkår 1 i miljøgodkendelsen "Miljøgodkendelse af Lem Varmeværk, Askevej 5, Lem i forbindelse med etablering af 5,0 MW flisanlæg", dateret 6. januar 2006, ophæves hermed. (P)
- 4.3.2 De enkelte kedelanlæg skal overholde de respektive emissionsgrænseværdier, der er anført nedenfor i tabel 1.

Når røggasser fra to eller flere særskilte kedelanlæg udledes gennem en fælles skorsten, anses en sådan kombination af anlæg for at være et enkelt kedelanlæg, og deres samlede kapacitet betragtes under ét i forbindelse med beregningen af den samlede nominelle indfyrede termiske effekt.

Hvis to eller flere særskilte kedelanlæg installeres således, at røggasserne herfra, under hensyntagen til både tekniske og økonomiske forhold, efter godkendelsesmyndighedens vurdering kan udledes gennem en fælles skorsten, anses en sådan kombination af anlæg for at være et enkelt fyringsanlæg, og den samlede kapacitet betragtes under ét i forbindelse med beregning af den samlede nominelle indfyrede termiske effekt.

Ved "skorsten" forstås en struktur med en eller flere røgkanaler, der udleder røggasser med henblik på udledning i luften.

Tabel 1. Emissionsgrænseværdier for kedelanlæg

Brændsel	Samlet nominel indfyret effekt	Emissionsgrænseværdier		
		mg/normal m ³ ved 10% O ₂ tør røggas		
		Støv	CO	NO _x **
Naturgas	120 kW – 50 MW	-	75	65 (125 ***)
Biomasseaffald	5 MW – 50 MW	40 *	625	300
*dog 100 mg/normal m ³ for anlæg, der anvender vådrengningsanlæg.				
**NO _x regnet vægtmæssigt som NO ₂ .				
***Når driftstiden for det pågældende anlæg er på mindre end 1.000 timer pr. år, 5 års rullende gennemsnit.				
Grænseværdien bortfalder pr. 31. december 2026.				

- 4.3.3 Hvis de fastsatte grænser for luft og støv overskrides, skal der sammen med rapport om målinger/ beregninger fremsendes forslag til reduktion ned til de i vilkår 4.3.2 fastsatte grænseværdier og med tidsplan for gennemførelse.
- 4.3.4 Tilsynsmyndigheden kan forlange luft-, støv- og lugtmålinger gentaget, dog højst én gang årligt, medmindre den seneste kontrol viser, at vilkårene ikke er overholdte.
- 4.3.5 Ved målinger/beregninger for luft, støv og lugt, udarbejdelse af afrapportering og gennemførelse af eventuelle tiltag for reduktion, skal udgifterne hertil alene afholdes af virksomheden.

4.4 Egenkontrol

- 4.4.1 Egenkontrolvilkår 2 i miljøgodkendelsen "Miljøgodkendelse af Lem Varmeværk, Askevej 5, Lem i forbindelse med etablering af 5,0 MW flisanlæg", dateret 6. januar 2006, ophæves hermed. (P)
- 4.4.2 Kedler, der fyres med biomasseaffald, skal være forsynet med måle- og reguleringsudstyr for O₂ til styring af forbrændingsprocessen samt AMS-udstyr til løbende visning og registrering af CO.
Anlæg med tør røggasrensning skal endvidere være forsynet med AMS-udstyr til løbende visning og registrering af støv.
Kedlerne skal drives med et indhold af O₂ i røggassen, der altid er større end 4% (vol), bortset fra i opstarts- og nedlukningsperioder. Dette gælder dog ikke, hvis det ved et lavere indhold af O₂ dokumenteres, at anlægget kan overholde en emissionsgrænse for dioxiner på 0,1 ng I-TEQ/normal m³ og en emissionsgrænse for PAH-stoffer på 0,005 mg benz[a]pyren-ækvivalenter/normal m³. Målingerne for dioxiner og PAH-stoffer skal foretages som anført i tabel 2.
- 4.4.3 AMS-målere, der opfylder præstationskrav i DS/EN 15267-3 eller tilsvarende standarder, vil kunne anvendes. Andre målere kan anvendes, hvis de med hensyn til kvalitet og nøjagtighed svarer til ovennævnte målere.
AMS skal overholde følgende kvalitetskrav udtrykt som den maksimale usikkerhed (95% konfidensinterval):
- 20% af grænseværdien for NO_x.
 - 10% af grænseværdien for CO.
 - 30% af grænseværdien for støv.
- Kvalitetssikring af AMS skal gennemføres i overensstemmelse med principperne i EN14181. AMS skal ved ibrugtagning kalibreres (QAL2 omfattende 5 parallelmålinger udført over én dag). Herefter underkastes AMS kontrol med parallelmålinger efter referencemetoder (AST omfattende 3 parallel målinger) hvert 3. år. AMS og O₂-måler skal gennemgå en årlig kontrol og et årligt serviceeftersyn (funktionstest uden linearisering). AMS og O₂-måler efterses og justeres med kalibreringsgasser efter leverandørens anvisninger (som erstatning for QAL3).
Andre metoder (f.eks. PEMS) til kontinuert måling af NO_x kan anvendes på anlæg, der fyres med homogene brændsler, herunder konstant kvælstofindhold, hvis der er en tilsvarende sikkerhed for, at målingen af den udledte mængde NO_x, regnet som NO₂, er som ved AMS-målingen. Den alternative metode skal kvalitetssikres og kontrolleres efter principperne i EN 14181, som beskrevet for AMS, i det omfang det er muligt.
- 4.4.4 De emissionsgrænseværdier, der måles for ved AMS-kontrol, anses for overholdt, når det aritmetiske gennemsnit af samtlige 1-timesmålinger i løbet af kontrolperioden er mindre end eller lig med grænseværdien.
Kontrolperioden er en kalendermåned, dog regnes perioder uden emission af det pågældende stof ikke med til kontrolperioden. Overskrider en enkelt 1-timesmåling emissionsgrænseværdien med en faktor 3, skal tilsynsmyndigheden underrettes herom. Der skal gøres rede for årsagen til overskridelsen og for hvilke foranstaltninger, der er eller vil blive iværksat for at undgå fremtidige overskridelser.

4.4.5 Præstationsvilkår 3 i miljøgodkendelsen "Miljøgodkendelse af Lem Varmeværk, Askevej 5, Lem i forbindelse med etablering af 5,0 MW flisanlæg", dateret 6. januar 2006, ophæves hermed. (P)

4.4.6 Der skal der ved præstationskontrol foretages 3 enkeltmålinger hver af en varighed på 1 time med henblik på at dokumentere, at emissionsgrænseværdierne i Vilkår 4.3.2 er overholdt, dog kun 2 enkeltmålinger hver af en varighed på 45 minutter for gas- og oliefyrede kedler. Dette gælder dog ikke for parametre (stoffer), for hvilke der er udført automatisk kontrol eller AMS-kontrol, jf. Vilkår 4.4.2 og Vilkår 4.4.3. Målingerne skal foretages under repræsentative driftsforhold (maksimal normaldrift). Præstationskontrollen skal ikke udføres under opstart og nedlukning. Målingerne skal udføres af et firma/laboratorium, der er akkrediteret hertil af Den Danske Akkrediterings- og Metrologifond eller af et tilsvarende akkrediteringsorgan, som er medunderskriver af EA's multilaterale aftale om gensidig anerkendelse. Rapport over målingerne skal indsendes til tilsynsmyndigheden senest 2 måneder efter, at disse er foretaget. For alle anlæg, undtagen naturgas- eller gasoliefyrede kedelanlæg, skal der herefter udføres 1 årlig præstationskontrol efter samme retningslinjer. Hvis resultatet af præstationskontrollen for hvert enkelt stof er under 60% af emissionsgrænseværdien, kræves dog kun kontrol hvert andet år for dette eller disse stoffer. For enkelte naturgas- eller gasoliefyrede kedelanlæg > 5 MW skal der herefter udføres præstationskontrol efter ovenstående retningslinjer med følgende frekvens:

•	For anlæg under 100 driftstimer: Ingen yderligere kontrol.
•	For anlæg fra 100 til og med 1500 driftstimer måles hvert tredje år.
•	For anlæg fra 1500 til og med 3000 driftstimer måles hvert andet år.
•	For anlæg med over 3000 driftstimer måles hvert år.

Driftstimerne opgøres som et rullende gennemsnit over 5 år. Antal driftstimer indeholder ikke opstart og nedlukning.

4.4.7 Præstationsvilkår 4 i miljøgodkendelsen "Miljøgodkendelse af Lem Varmeværk, Askevej 5, Lem i forbindelse med etablering af 5,0 MW flisanlæg", dateret 6. januar 2006, ophæves hermed. (P)

4.4.8 Emissionsgrænseværdierne anses for overholdt, når det aritmetiske gennemsnit af alle enkeltmålinger udført ved præstationskontrollen er mindre end eller lig med emissionsgrænseværdien.

4.4.9 Præstationsvilkår 5 i miljøgodkendelsen "Miljøgodkendelse af Lem Varmeværk, Askevej 5, Lem i forbindelse med etablering af 5,0 MW flisanlæg", dateret 6. januar 2006, ophæves hermed. (P)

4.4.10 Prøvetagning og analyse skal ske efter de i tabel 2 nævnte metoder eller efter internationale standarder af mindst samme analysepræcision og usikkerhedsniveau:

Tabel 2. Prøvetagnings- og analysemetoder

Navn	Parameter	Metodeblad nr. *
Bestemmelse af koncentrationen af totalt partikulært materiale i strømmende gas	Støv	MEL-02
Bestemmelse af koncentrationer af kvælstofoxider (NO _x) i strømmende gas	NO _x	MEL-03
Bestemmelse af koncentrationer af ilt (O ₂) i strømmende gas	O ₂	MEL-05
Bestemmelse af carbonmonooxid (CO) i strømmende gas	CO	MEL-06
Bestemmelse af koncentrationer af Polycyclic Aromatic Hydrocarbons (PAH) i strømmende gas	PAH	MEL-10
Bestemmelse af dioxiner i strømmende gas	Dioxiner	MEL-15
Kvalitetssikring af Automatiske Målende Systemer (AMS)	QA af AMS	MEL-16
*Se hjemmesiden for Miljøstyrelsens Referencelaboratorium for måling af emissioner til luften: www.ref-lab.dk		

4.4.11 Driftsjournalvilkår 15 i miljøgodkendelsen "Miljøgodkendelse af Lem Varmeværk, Askevej 5, Lem i forbindelse med etablering af 5,0 MW flisanlæg", dateret 6. januar 2006, ophæves hermed. (P)

4.4.12 Der skal føres driftsjournal med angivelse af:

•	Olieforbrug på gasmotorer.
•	Justering af brændere.
•	Justering af gasmotorer.
•	Dato og resultat af kvalitetssikring af AMS-udstyr.
•	Kontrol af luftreanseanlæg, herunder: <ul style="list-style-type: none"> • Dato for skift af filterposer
•	Forbrug af type og mængde brændsel
•	Håndtering af affald fra forbrændingsprocessen.
•	Antal driftstimer pr. år., fordelt på anlæg. Antal driftstimer skal ikke indeholde opstart og nedlukning.
•	Opgørelse af rullende gennemsnit for antal driftstimer over 5 år for naturgas- eller oliefyrede kedelanlæg > 5MW
Driftsjournalen skal være tilgængelig for tilsynsmyndigheden og skal opbevares på virksomheden i mindst 5 år.	

4.5 Ophør

4.5.1 Ved endelig ophør af driften, skal virksomheden meddele det til tilsynsmyndigheden.

4.5.2 Ved ophør af virksomhedens drift skal der træffes de nødvendige foranstaltninger for at undgå forureningsfare og for at efterlade stedet i tilfredsstillende tilstand.
En redegørelse for disse foranstaltninger skal fremsendes til tilsynsmyndigheden senest 3 måneder før driften.
Tilsynsmyndigheden afgør hvornår ejendommen er i en miljømæssigt tilfredsstillende stand.

4.5.3 Miljøgodkendelsen bortfalder senest, når driften har været indstillet i 3 år.

5 Ikke teknisk resumé

Lem Varmeværk ønsker en ændring af vilkår for udførelse af egenkontrol.

Lem Varmeværk har følgende kedler og motorer:

- Én kombikedel på 5 MW til gasolie og naturgas (kedlen er taget ud af drift, men er fortsat opstillet på værket)
- Én naturgaskedel på 5 MW (spidsbelastning)
- Én naturgaskedel på 12 MW (standby for fliskedlen)
- Én fliskedel på 5 MW og
- Én naturgasmotor til produktion af el (3,845 MW) og varme (5 MW).

6 Miljøteknisk vurdering

Der er standardvilkår for virksomhedstypen G201 jf. bekendtgørelse om standardvilkår i godkendelse af listevirksomhed. Generelt gælder, at standardvilkårene er vurderet i relation til virksomhedens aktuelle ansøgte drift, indretning og forureningspotentiale.

6.1 Lokalisering

Lem Varmeværk er etableret på adressen Askevej 5, 6940 Lem St.. Ejendommen er beliggende indenfor Lokalplan nr. 02.011 for et industriområde i den sydlige del af Lem.

6.2 Indretning og drift

Varmeværket er indrettet og drevet i henhold til eksisterende miljøgodkendelse, dateret 6. januar 2006.

6.3 Forureningsbegrænsning

Luft / Støv / Lugt

Der er i denne miljøgodkendelse fastsat vilkår med opdatering af krav til præstationskontrol. De nye vilkår er fastsat i henhold til standardvilkårsbekendtgørelsen.

Der er tale om et eksisterende anlæg, der med den nuværende indretning af naturgaskedlerne ikke kan overholde emissionskravet til NO_x for nye anlæg, hvorfor virksomheden har ansøgt om dispensation til brug af tidligere krav til emissionsgrænsen for NO_x på 125 mg/Nm³.

Det er kommunens vurdering at standardvilkårene i Standardvilkårsbekendtgørelsen¹ er udarbejdet, så de er repræsentative for de typiske virksomheder inden for en bestemt branche, og vilkårene er baseret på den bedste tilgængelige teknik (BAT) inden for branchen. Ved revurdering af bestående listevirksomheders miljøgodkendelser skal det tilstræbes, at virksomhedens drift på sigt baseres på, hvad der anses for BAT for den pågældende virksomhedstype. Derfor skal virksomheden på sigt opfylde emissionskravet i standardvilkårene. På grund af det begrænsede årlige antal driftstimer gives en frist på 10 år til at nedbringe NO_x-emissionen til gældende grænseværdi.

¹ Bekendtgørelse nr. 1418 af 02-12-2015 om standardvilkår i godkendelse af listevirksomhed.

Affald

Virksomheden skal årligt indberette data for affaldsproduktionen til det centrale Affaldsdatasystem, samt opbevare kvitteringer for afleveret affald jf. Affaldsbekendtgørelsen. Kvitteringer for affaldsbortskaffelse skal opbevares i mindst 3 år.

I øvrigt skal affald, herunder olie- og kemikalieaffald og andet farligt affald, bortskaffes efter kommunens regulativer og anvisninger.

Olietanke

Olietanke skal til enhver tid etableres og drives i henhold til olietankbekendtgørelsen.

6.4 Natura 2000 områder og bilag IV-arter

Natura 2000

Nærmeste Natura 2000 område ligger ca. 4 km fra ansøgte projekt. Der er tale om

- Ringkøbing Fjord og Nymindestrømmen, som er udpeget som EF-habitatområde (H62), EF-fuglebeskyttelsesområde (F43) og Ramsarområde (R2).

Det er Kommunens vurdering på baggrund af den store afstand til det nærmeste Natura 2000-område, at projektet vil være uden væsentlig betydning for udpegningsgrundlaget, og for opnåelse af gunstig bevaringsstatus / bevaringsprognose for udpegningsgrundlaget.

Kommunen vurderer, at det ansøgte projekt hverken i sig selv, eller i forbindelse med andre planer og projekter, vil medføre en væsentlig påvirkning af Natura 2000-området eller de arter og naturtyper området er udpeget på baggrund af.

Bilag IV

En række dyr og planter, der er omfattet af habitatdirektivets bilag IV, kan have levested, fødesøgningsområde eller sporadisk opholdssted i området. Det er kommunens vurdering, at plantearterne næppe findes på ansøgte sted (i eksisterende bygninger). Ansøgte projekt vurderes derfor ikke at ville påvirke eventuelle forekomster af plantearterne i området.

På baggrund af Faglig rapport nr. 635 fra Danmarks Miljøundersøgelser samt Ringkøbing-Skjern Kommunens øvrige kendskab vurderes det umiddelbart, at der kan være småflagermus, odder, markfirben, visse vandtilknyttede insekter, spidssnudet frø og strandtudse i området.

- Småflagermus: Ud fra småflagermus' levevis vurderes det, at de ikke påvirkes negativt af ansøgte projekt.
- Odder: kan forekomme i nærområdet i tilknytning til vandløb, sø eller fjord, men er med sin levevis næppe truet af ansøgte projekt.
- Markfirben: er udbredt i store dele af landet, men trues næppe af ansøgte projekt.
- Visse vandtilknyttede insekter: kan være tilknyttet nærområdet vandhuller og fugtige arealer. Disse påvirkes negativt, når vandmiljøerne næringsstofberiges eller gror til.
- Spidssnudet frø og strandtudse: kan forekomme i nærområdet vandhuller og fugtige arealer, men er med deres levevis næppe truet af ansøgte projekt.

Padder påvirkes negativt, når vandmiljøerne næringsstofberiges eller ændrer karakter.

På grundlag af nuværende viden vurderes det, at det ansøgte projekt ikke vil medføre negativ påvirkning af bilag IV-arter. Det er endvidere kommunens vurdering, at projektet ikke vil skade yngle- eller rasteområder for arter, der er beskyttet af Habitatdirektivets bilag IV.

Vurderingen er gennemført i henhold til "Bekendtgørelse om udpegning og administration af internationale naturbeskyttelsesområder samt beskyttelse af visse arter, nr. 408 af 1. maj 2007" (Habitatbekendtgørelsen).

6.5 Egenkontrol

Der er i denne miljøgodkendelse foretaget opdatering af vilkår for regelmæssig gennemførelse af præstationskontrol med luftemissionen fra varmeværkets kedler.

6.6 Vurdering af renere teknologi

Kravene til renere teknologi er indarbejdet i standardvilkårene og behandles derfor ikke særskilt i denne miljøgodkendelse.

7 Gyldighed og retsbeskyttelse

7.1 Gyldighed

Miljøgodkendelsen er gyldig straks efter modtagelsen.

Ved klage kan Natur- og Miljøklagenævnet dog bestemme, at klagen har opsættende virkning. Udnyttelse i klageperioden og mens eventuel klage behandles sker på eget ansvar.

7.2 Retsbeskyttelse

For nye anlæg/ aktiviteter godkendt efter miljøbeskyttelsesloven § 33 er der 8 års retsbeskyttelse fra godkendelsesdatoen, men i henhold til § 41a kan der gives påbud om yderligere tiltag, hvis

- der er fremkommet nye oplysninger om forureningens skadelige virkninger.
- forureningen medfører miljømæssige skadevirkninger, der ikke kunne forudses ved godkendelsens meddelelse,
- forureningen i øvrigt går ud over det, som blev lagt til grund ved godkendelsens meddelelse,
- væsentlige ændringer i den bedste tilgængelige teknik skaber mulighed for en betydelig nedbringelse af emissionerne, uden at det medfører

uforholdsmæssigt store omkostninger,

- det af hensyn til driftssikkerheden i forbindelse med processen eller aktiviteten er påkrævet, at der anvendes andre teknikker, eller
- der er fremkommet nye oplysninger om sikkerhedsmæssige forhold på virksomheder, der er omfattet af regler fastsat i medfør af § 7 om risikobetonede processer m.v.

Tilladelser efter andre dele af miljøbeskyttelsesloven, givet som del af § 33 miljøgodkendelsen, har også 8 års retsbeskyttelse. Jf. afsnit 2 "Afgørelse".

Retsbeskyttelsen for ældre anlæg/ aktiviteter udløber 8 år efter at disse blev godkendt første gang. Godkendelser, der er givet for mere end 8 år siden, kan altid revideres ved påbud fra kommunen efter miljøbeskyttelseslovens § 41 b.

Påbud, forbud og ændringer i henhold til miljøbeskyttelseslovens § 41, 41a og 41b kan påklages.

8 Offentliggørelse og klagevejledning

8.1 Offentliggørelse

Afgørelsen bekendtgøres ved annoncering på kommunens hjemmeside www.rksk.dk under informationer fredag den 5. februar 2016. Derudover orienteres en række interessenter direkte, jf. liste over modtagere af kopi af godkendelse.

8.2 Klagevejledning

Miljøgodkendelse

Der kan efter miljøbeskyttelseslovens kapitel 11 klages over Kommunalbestyrelsens afgørelse. Klageperioden er 4 uger. Eventuel klage over afgørelsen skal være indgivet **senest fredag den 4. marts 2016**.

Følgende kan klage: Ansøgeren, Sundhedsstyrelsen - Embedslægeinstitutionen Midtjylland samt enhver, der må antages at have en individuel, væsentlig interesse i sagens udfald. Der kan desuden klages af visse organisationer, som angivet i lovens §§ 99-100.

Ansøgeren vil få besked, hvis andre klager over afgørelsen.

Der gøres opmærksom på, at der til enhver tid er adgang til aktindsigt i de resultater af virksomhedens egenkontrol, som tilsynsmyndigheden har, samt i sagen i øvrigt.

Hvis du ønsker at klage over denne afgørelse, kan du klage til Natur- og Miljøklagenævnet. Du klager via Klageportalen, som du finder et link til på forsiden af <http://www.nmkn.dk> Klageportalen ligger på <http://www.borger.dk> og <http://www.virk.dk> Du logger på <http://www.borger.dk> eller <http://www.virk.dk>, ligesom du plejer, typisk med NEM-ID. Klagen sendes gennem Klageportalen til den myndighed, der har truffet afgørelsen. En klage er indgivet, når den er tilgængelig

for myndigheden i Klageportalen. Når du klager, skal du betale et gebyr på kr. 500. Du betaler gebyret med betalingskort i Klageportalen.

Natur- og Miljøklagenævnet skal som udgangspunkt afvise en klage, der kommer uden om Klageportalen, hvis der ikke er særlige grunde til det. Hvis du ønsker at blive fritaget for at bruge Klageportalen, skal du sende en begrundet anmodning til den myndighed, der har truffet afgørelse i sagen. Myndigheden videresender herefter anmodningen til Natur- og Miljøklagenævnet, som træffer afgørelse om, hvorvidt din anmodning kan imødekommes.

Prøvning ved domstolene

Ifølge miljøbeskyttelseslovens §101 kan afgørelsen prøves ved domstolene. Sag skal anlægges inden 6 måneder efter, at afgørelsen er offentliggjort.

Venlig hilsen



Yvonne Grandahl

og



Pernille Nielsen

I forbindelse med behandlingen af en sag kan det være nødvendigt, at Kommunen indsamler, behandler og videregiver personoplysninger, der er nødvendige for sagens behandling. Ifølge persondataloven har du og andre, der er nævnt i sagen, blandt andet ret til at bede om indsigt i disse oplysninger, ret til at gøre indsigelser mod, at oplysningerne behandles, ret til at berigtige oplysningerne samt ret til at klage over behandlingen til Datatilsynet.

Forvaltningsloven og offentlighedsloven giver normalt også mulighed for at få indsigt i sagen, og du har altid ret til at udtale dig.

9 Liste over modtagere af kopi af godkendelsen

Sendt på mail:

Lem Varmeværk, Att: Michael Ringkøbing, lvmr@c.dk
Sundhedsstyrelsen – Embedslægeinstitutionen Midtjylland senord@sst.dk
Danmarks Naturfredningsforenings Lokalforening for Ringkøbing-Skjern Kommune,
dnringkoebing-skjern-sager@dn.dk

Danmarks Sportsfiskerforbund, Skyttevej 4, 7182 Bredsten,
post@sportsfiskerforbundet.dk
Danmarks Sportsfiskerforbund, lbt@sportsfiskerbundet.dk
Friluftsrådet Midt-Vest, midtvestjylland@friluftsradet.dk

Kopi sendt til:

Arbejdsbevægelsens Erhvervsråd, Reventlowsgade 14 2, 1651 København V.

10 Oversigtsplan – Bilag 1



11 Miljøteknisk beskrivelse - Bilag 2

Den følgende beskrivelse af projektet bygger på virksomhedens oplysninger jævnfør ansøgningsmaterialet og på oplysningerne fra tidligere godkendelser mv., med særlig vægt på de miljømæssige og de planlægningsmæssige forhold.

Uddrag af virksomhedens ansøgning:

Under besøget d. 04-11-2014, blev jeg bekendt med, at jeg havde misforstået reglen vedr. luftemissionsmålingen fra vores motoranlæg.

Jeg var af den opfattelse da vi drifter under 500 timer årligt skulle vi ikke lave kontrol.

Jeg vil hermed gerne ansøge om, at der under punkt 3 i vores miljøgodkendelse bliver

indført en dispensation til årlig kontrol

Bekendtgørelse om begrænsning af emission af nitrogenoxider og carbonmonooxid fra motorer og turbiner

I medfør af § 7, stk. 1, nr. 1, 2, 6 og 8, § 7 a, stk. 1, § 80, stk. 1, og § 110, stk. 3, i lov om miljøbeskyttelse, jf. lovbekendtgørelse nr. 879 af 26. juni 2010, som ændret ved lov nr. 446 af 23. maj 2012 og lov nr. 1149 af 11. december 2012, fastsættes:

Kapitel 1

Område

§ 1. Bekendtgørelsen fastsætter emissionsgrænseværdier, krav til kontinuerte målinger for NOx m.v. for motorer og turbiner i faste installationer med en nominel indfyret termisk effekt på mindst 120 kW pr. motor eller turbine.

Stk. 2. Ved bestemmelse af den indfyrede effekt regnes med brændslets nedre brændværdi.

Stk. 3. Bekendtgørelsen omfatter motorer og turbiner til forbrænding af

- 1) naturgas,
- 2) LPG (Liquified Petroleum Gasses),
- 3) forgasningsgas,
- 4) biogas,
- 5) dieselolie,
- 6) gasolie,
- 7) fuelolie og
- 8) vegetabilsk olie.

Stk. 4. **Bekendtgørelsen finder ikke anvendelse på:**

- 1) Motorer og turbiner på anlæg med en samlet nominel indfyret termisk effekt på 50 MW og derover, som er omfattet af bekendtgørelse om begrænsning af visse luftforurenende emissioner fra store fyringsanlæg.
- 2) Motorer og turbiner til nødsituationer med færre end 500 driftstimer om året.
- 3) Motorer og turbiner på platforme på havet.

I §10 står der

Stk. 2. For anlæg under 100 driftstimer skal der kun måles en gang efter anlægget er sat i drift. Målingen skal foreligge senest 6 måneder efter et nyt anlæg er taget i brug eller i forbindelse med revurdering af godkendelsen for et eksisterende anlæg. Alternativt kan dokumentationen foreligge i form af en måling, der er udført på en teknisk identisk motor eller turbine, samt eventuel rensningsteknologi. For anlæg fra 100 til og med 1500 driftstimer måles hvert tredje år. For anlæg mellem 1500 og til og med 3000 driftstimer måles hvert andet år. For anlæg med over 3000 driftstimer måles hvert år. Driftstimerne opgøres som et rullende gennemsnit over 5 år.

NOx-emissioner fra gaskedler:

Vilkår til NOx-emissioner for afbrænding af naturgas, i henhold til standardvilkårene, på 65 mg/Nm³ kan ikke overholdes på de eksisterende gasbrændere på henholdsvis 12,0 MW og 5,0 MW gaskedlerne, da dette vil kræve Low NOx-brændere.

De oprindelige vilkår til NOx-emission for naturgas var 125 mg/Nm³ jf. Luftvejledningen fra 2001 udgivet af Miljøstyrelsen og svarende til den gældende miljøgodkendelse.

Foreliggende emissionsmålinger:

De foreliggende måleværdier ligger på 107 mg/Nm³ for 12,0 MW kedlen ved fuldlast, jf. bilag i ansøgningsmaterialet, hvilket ligger pænt under vilkåret i den gældende godkendelse.

Dispensation til fortsat drift på de nuværende brændere:

Vi ønsker tilladelse til fortsat drift af de nuværende gasbrændere, da driftstiden på kedlerne bagudrettet har været relativ lille, jf. Tabel 1, og det kan på nuværende tidspunkt være meget svært at vurdere den fremtidige driftstid på kedlerne, da dette er afgørende bestemt af energipriser og afgifter på de enkelte brændsler.

Drifttimer Gaskedler				
Gaskedel 5 MWh RESERVER				
01-12-2015	1569 MWh	>	162 MWh	= 32 Timer
01-12-2014	1407 MWh	>	110 MWh	= 22 Timer
01-12-2013	1297 MWh	>	135 MWh	= 27 Timer
01-12-2012	1162 MWh			81 Timer
Gennemsnit af drifttimer pr år i de sidste 3 år				<u>27 Timer</u>
Gaskedel 12 MWh BACKUP				
01-12-2015	68056 MWh	>	10196 MWh	= 850 Timer
01-12-2014	57860 MWh	>	7464 MWh	= 622 Timer
01-12-2013	50396 MWh	>	12383 MWh	= 1032 Timer
01-12-2012	38013 MWh			2504 Timer
Gennemsnit af drifttimer pr år i de sidste 3 år				<u>835 Timer</u>

Tabel 1: Driftstimer for 12 MW og 5 MW gaskedler.

Det er væsentligt ved investering i nye, miljørigtige gasbrændere, at den fremtidige driftstid på kedlerne med rimelig sikkerhed kan fastlægges, da udskiftning til Low NOx-brændere er relativt dyrt, som eksempel skal det påregnes at en udskiftning til den store kedel koster ca. 1,0 mio. kr. kun til brænderen, og det er meget væsentligt at være opmærksom på, at driftsomkostninger til vedligeholdelse af en Low NOx-brænder er væsentligt dyrere end på de nuværende brændere. Det er ligeledes vigtigt at være opmærksom på, at støj fra kedlerne og det samlede røggassystem forstærkes ved Low NOx-drift, og der stilles skærpede krav til udformning og størrelse af kedlens forbrændingsrum, da Low NOx-brænderen kræver længere forbrændingsrum for at sikre, at der ikke sker en afkøling af flammen på kedlens bagvæg end Low NOx-brændere gør. Ovennævnte kan i ekstreme tilfælde medføre, at brænderfabrikatet indskrænkes til få fabrikater, og måske skal kedlen skiftes for at opnå en leverandørgaranti på overholdelse af NOx-emissioner.

Konklusion og anmodning om dispensation:

Vi anmoder om en dispensation til at få tilladelse til at skulle overholde NOx-emissioner i henhold til den gældende miljøgodkendelse og under hensyntagen til at opnå så lav en udledt emission som muligt (i dag min 15% under vilkåret i den gældende miljøgodkendelse).

Vi begrundet den ønskede dispensation med, at en udskiftning af brænderne er relativt bekostelig, og det indebærer, at kedlernes konstruktion, selv om kedlerne ikke er gamle og slidte, skal vurderes i forhold til deres egnethed til Low NOx-brændere.

Desuden vil det være ønskeligt at opnå et større kendskab til den fremtidige energisituation og energifgifter, da disse har afgørende indflydelse på den daglige drift og brændselsvalg.

Vi vil naturligvis holde Ringkøbing-Skjern Kommune opdateret, hvis der sker ændringer i de forudsætninger, som vores ansøgning om dispensation bygger på, og desuden har vi også de konstruktive, årlige besøg af kommunens tilsynsmyndighed, hvor også punktet kan drøftes.

Kombikedel og olieanvendelse:

Det er korrekt, at kombikedlen fysisk er taget ud af drift, og at den ikke vil komme i drift igen hverken på naturgas eller på gasolie. Desuden henvises til punkt 19 i tilsynskommentarerne fra den 13. november 2014, hvori der er redegjort for, at den eksisterende 30.000 liters olietank er tømt og rengjort i 2010 samt taget ud af drift.

Nødstrømsanlæg:

Nødstrømsanlægget er installeret og tilsluttet som nødforsyning og kun til forsyning af Lem Varmeværk. Anlægget har senest været i brug i 2013 i en periode på tre timer.

12 Lovgrundlag - Bilag 3

Godkendelsen er primært givet på følgende lovgrundlag fra Miljøministeriet (inklusive eventuelle ændringer til den anførte lovgivning, der er gældende på godkendelsestidspunktet):

Lov om miljøbeskyttelse, lovbekendtgørelse nr. 879 af 26. juni 2010 (miljøbeskyttelsesloven).

Bekendtgørelse om godkendelse af listevirksomhed, nr. 669 af 18. juni 2014 (godkendelsesbekendtgørelsen).

Bekendtgørelse om standardvilkår i godkendelse af listevirksomhed, nr. 682 af 18. juni 2014

Lov om planlægning, lovbekendtgørelse nr. 587 af 27. maj 2013 (planloven).

Bekendtgørelse om vurdering af visse offentlige og private anlægs virkning på miljøet (VVM) i medfør af lov om planlægning nr. 1184 af 6. november 2014 (VVM-bekendtgørelsen).

Lov om naturbeskyttelse, nr. 951 af 3. juli 2013 (naturbeskyttelsesloven).

Bekendtgørelse om udpegning administration af internationale naturbeskyttelsesområder samt beskyttelse af visse arter, nr. 408 af 1. maj 2007 (Habitatbekendtgørelsen).

Der er endvidere benyttet følgende vejledninger:

Miljøstyrelsens vejledning om miljøgodkendelse af virksomheder på mst.dk
Miljøstyrelsens orientering nr. 4/ 2014 om BAT-eksempler og tjeklister på tværs af brancher

Miljøstyrelsen luftvejledning nr. 2/ 2001

Miljøstyrelsen B-værdivejledning nr. 2/ 2002

Miljøstyrelsens vejledning om begrænsning af lugtgener fra virksomheder nr. 4/ 1985

By- og Landskabsstyrelsens vejledning om VVM i planloven nr. 9339 af 12. marts 2009

13 Gennemgang af standardvilkår for G201 – Bilag 4

Standardvilkår for G201:

	Bekendtgørelse nr. 682 af 18-06-2014 om standardvilkår i godkendelse af listevirksomhed, Afsnit 11 for G201	Denne miljøgodkendelse:
	Generelt	
1.	Ved ophør af virksomhedens drift skal der træffes de nødvendige foranstaltninger for at undgå forureningsfare og for at efterlade stedet i tilfredsstillende tilstand. En redegørelse for disse foranstaltninger skal fremsendes til tilsynsmyndigheden senest 3 måneder før driften ophører.	Vilkår 4.5.2
2.	Hvor der i vilkårene anvendes betegnelsen "befæstet areal" menes en fast belægning, der giver mulighed for opsamling af spild og kontrolleret afledning af nedbør. Hvor der i vilkårene anvendes betegnelsen "tæt belægning" menes en fast belægning, der i løbet af påvirkningstiden er uigennemtrængelig for de forurenende stoffer, der håndteres på arealet.	Ikke medtaget i denne miljøgodkendelse
	Indretning og drift	
3.	For anlæg, for hvilke der gælder en emissionsgrænseværdi for støv og metaller, eller hvor der eventuelt skal måles for PAH og dioxiner, skal der indrettes et målested med indretning og placering som anført under punkterne 8.2.3.3 - 8.2.3.8 i Miljøstyrelsens vejledning nr. 2/2001 Luftvejledningen.	Vilkår 4.2.2
4.	[Godkendelsesmyndigheden fastsætter vilkår om afksthøjder.]	Ikke medtaget i denne miljøgodkendelse
5.	Fuelolie, orimulsion og andre brændsler af tilsvarende kvalitet må ikke anvendes i brændere med en indfyret effekt, der er mindre end 2 MW. Kul, petcoke og brunkul må ikke anvendes i anlæg med en indfyret effekt, der er mindre end 5 MW.	Ikke medtaget i denne miljøgodkendelse
6.	Aflæsning og håndtering af faste brændsler skal ske indendørs eller i inddækket aftipningsgrube. [Godkendelsesmyndigheden kan fastsætte noget andet, hvis en lokalplan for området tillader udendørs oplag]. Porte til aftipningshal eller aftipningsgrube skal holdes lukkede, når der ikke foregår trafik eller aftipning.	Ikke medtaget i denne miljøgodkendelse
	Luftforurening	
7.	De enkelte kedelanlæg skal overholde de respektive emissionsgrænseværdier, der er anført nedenfor i tabel 1.	Vilkår 4.3.2, tilpasset denne virksomhed

	<p>Når røggasser fra to eller flere særskilte kedelanlæg udledes gennem en fælles skorsten, anses en sådan kombination af anlæg for at være et enkelt kedelanlæg, og deres samlede kapacitet betragtes under ét i forbindelse med beregningen af den samlede nominelle indfyrede termiske effekt. Hvis to eller flere særskilte kedelanlæg installeres således, at røggasserne herfra, under hensyntagen til både tekniske og økonomiske forhold, efter godkendelsesmyndighedens vurdering kan udledes gennem en fælles skorsten, anses en sådan kombination af anlæg for at være et enkelt fyringsanlæg, og den samlede kapacitet betragtes under ét i forbindelse med beregning af den samlede nominelle indfyrede termiske effekt. Ved "skorsten" forstås en struktur med en eller flere røgkanaler, der udleder røggasser med henblik på udledning i luften.</p> <p>Ved beregning af den samlede nominelle indfyrede effekt fra en kombination af to eller flere særskilte kedelanlæg medregnes ikke særskilte kedelanlæg med en nominel indfyret termisk effekt på under 120 kW. Ved beregning af den samlede nominelle indfyrede effekt fra en kombination af to eller flere særskilte kedelanlæg medregnes ikke særskilte kedelanlæg med en nominel indfyret termisk effekt på under 120 kW.</p> <p><i>Tabel 1. Emissionsgrænseværdier for kedelanlæg</i></p>	
	Affald	
8.	Asken fra forbrænding af kul, faste brændsler og biomasseaffald samt affald fra rensningsprocesser skal opbevares indendørs eller i tæt lukket beholder.	Ikke medtaget i denne miljøgodkendelse
	Beskyttelse af jord, grundvand og overfladevand	
9.	Slam og spildolie samt kemikalier og hjælpestoffer skal opbevares i egnede beholdere.	Ikke medtaget i denne miljøgodkendelse
10.	De i vilkår 9 nævnte beholdere skal placeres under tag og beskyttet mod vejrlig på en oplagsplads med tæt belægning uden afløb. Oplagspladsen skal være indrettet således, at spild kan holdes inden for et afgrænset område og uden mulighed for afledning til jord, grundvand, overfladevand og kloak. Området skal kunne rumme indholdet af den største beholder el. lign., der opbevares på det.	Ikke medtaget i denne miljøgodkendelse
11.	Tætte belægninger skal være i god	Ikke medtaget i denne

	vedligeholdelsesstand. Utætheder skal udbedres så hurtigt som muligt, efter at de er konstateret.	miljøgodkendelse
12.	<p>Tætte belægnings skal være i god vedligeholdelsesstand. Utætheder skal udbedres så hurtigt som muligt, efter at de er konstateret.</p> <p>Overjordiske tanke, der er større end 50 m³, med dieselolie og fyringsolie skal forsynes med fast tag med tryk/vakuum ventil. Ventilerne kan undlades på eksisterende tanke, der ikke er konstrueret til varierende tryk svarende til tryk/vakuum ventilens arbejdsområde. Den udvendige væg og taget skal være malet i en farve med en samlet strålerefleksionskoefficient på mindst 70%. For eksisterende tanke kan det arbejde udføres som et led i den almindelige periodiske vedligeholdelse.</p> <p>Tankene skal fyldes, så væsken strømmer ind under væskeoverfladen.</p>	Ikke medtaget i denne miljøgodkendelse
	Egenkontrol	
	Automatisk kontrol	
13.	Hver kedel med en indfyret effekt større end 30 MW, der fyrer med naturgas, LPG eller biogas, skal være forsynet med måle- og reguleringsudstyr for O ₂ til styring af forbrændingsprocessen og med AMS-udstyr til løbende visning og registrering af NO _x . Krav om AMS for NO _x finder ikke anvendelse på enkeltanlæg, hvis det årlige antal driftstimer er under 500 som et rullende gennemsnit over 5 år.	Ikke relevant for denne virksomhed
14.	Kedler, der fyrer med biomasseaffald, skal være forsynet med måle- og reguleringsudstyr for O ₂ til styring af forbrændingsprocessen samt AMS-udstyr til løbende visning og registrering af CO. Anlæg med tør røggasrensning skal endvidere være forsynet med AMS-udstyr til løbende visning og registrering af støv. Kedlerne skal drives med et indhold af O ₂ i røggassen, der altid er større end 4% (vol), bortset fra i opstarts- og nedlukningsperioder. Dette gælder dog ikke, hvis det ved et lavere indhold af O ₂ dokumenteres, at anlægget kan overholde en emissionsgrænse for dioxiner på 0,1 ng I-TEQ/normal m ³ og en emissionsgrænse for PAH-stoffer på 0,005 mg benz[a]pyren-ækvivalenter/normal m ³ . Målingerne for dioxiner og PAH-stoffer skal foretages som anført i tabel 2. [I så fald fastsætter godkendelsesmyndigheden ud fra fabrikantangivelse og evt. typegodkendelse	Vilkår 4.4.2

	eller indreguleringsprøve den minimale O ₂ % (vol), som anlægget må drives ved.]	
15.	Kedler, der fyrer med stenkul, pet-coke og brunkul, skal være forsynet med måle- og reguleringsudstyr for O ₂ til styring af forbrændingsprocessen. Kedlerne skal drives med et indhold af O ₂ , der altid er større end 4% (vol). Dette gælder dog ikke i opstarts- og nedlukningsperioder. Endvidere skal kedlerne forsynes med AMS-udstyr til løbende visning og registrering af støv og carbonmonooxid (CO). Hver kedel med en indfyret effekt større end 30 MW skal forsynes med AMS-udstyr til løbende visning og registrering af NO _x .	Ikke relevant for denne virksomhed
16.	Hver kedel med en indfyret effekt større end 30 MW, der fyrer med gasolie, vegetabilsk olie, fuelolie, orimulsion eller andre brændsler af tilsvarende kvalitet, skal være forsynet med måle- og reguleringsudstyr for O ₂ til styring af forbrændingsprocessen samt forsynes med AMS-udstyr til løbende visning og registrering af NO _x .	Ikke relevant for denne virksomhed
17.	AMS-målere, der opfylder præstationskrav i DS/EN 15267-3 eller tilsvarende standarder, vil kunne anvendes. Andre målere kan anvendes, hvis de med hensyn til kvalitet og nøjagtighed svarer til ovennævnte målere. AMS skal overholde følgende kvalitetskrav udtrykt som den maksimale usikkerhed (95% konfidensinterval): -20% af grænseværdien for NO _x . -10% af grænseværdien for CO. -30% af grænseværdien for støv. Kvalitetssikring af AMS skal gennemføres i overensstemmelse med principperne i EN14181. AMS skal ved ibrugtagning kalibreres (QAL2 omfattende 5 parallelmålinger udført over én dag). Herefter underkastes AMS kontrol med parallelmålinger efter referencemetoder (AST omfattende 3 parallelle målinger) hvert 3. år. AMS og O ₂ -måler skal gennemgå en årlig kontrol og et årligt serviceeftersyn (funktionstest uden linearisering). AMS og O ₂ -måler efterses og justeres med kalibreringsgasser efter leverandørens anvisninger (som erstatning for QAL3). Andre metoder (f.eks. PEMS) til kontinuert måling af NO _x kan anvendes på anlæg, der fyres med homogene brændsler, herunder konstant kvælstofindhold, hvis der er en tilsvarende sikkerhed for, at målingen af den udledte mængde NO _x , regnet som NO ₂ , er som	Vilkår 4.4.3

	ved AMS-målingen. Den alternative metode skal kvalitetssikres og kontrolleres efter principperne i EN 14181, som beskrevet for AMS, i det omfang det er muligt.	
18.	De emissionsgrænseværdier, der måles for ved AMS-kontrol, anses for overholdt, når det aritmetiske gennemsnit af samtlige 1-timesmålinger i løbet af kontrolperioden er mindre end eller lig med grænseværdien. Kontrolperioden er en kalendermåned, dog regnes perioder uden emission af det pågældende stof ikke med til kontrolperioden. Overskrider en enkelt 1-timesmåling emissionsgrænseværdien med en faktor 3, skal tilsynsmyndigheden underrettes herom. Der skal gøres rede for årsagen til overskridelsen og for hvilke foranstaltninger, der er eller vil blive iværksat for at undgå fremtidige overskridelser.	Vilkår 4.4.4
	Præstationskontrol	
19.	Senest 6 måneder efter at et nyt kedelanlæg er taget i brug/senest 6 måneder fra [Tilsynsmyndigheden indsætter datoen for afgørelse om revurdering], skal der ved præstationskontrol foretages 3 enkeltmålinger hver af en varighed på 1 time med henblik på at dokumentere, at emissionsgrænseværdierne i vilkår 7 er overholdt, dog kun 2 enkeltmålinger hver af en varighed på 45 minutter for gas- og oliefyrede kedler. Dette gælder dog ikke for parametre (stoffer), for hvilke der er udført automatisk kontrol eller AMS-kontrol, jf. vilkår 13-18. Målingerne skal foretages under repræsentative driftsforhold (maksimal normaldrift). Præstationskontrollen skal ikke udføres under opstart og nedlukning. Målingerne skal udføres af et firma/laboratorium, der er akkrediteret hertil af Den Danske Akkrediterings- og Metrologifond eller af et tilsvarende akkrediteringsorgan, som er medunderskriver af EA's multilaterale aftale om gensidig anerkendelse. Rapport over målingerne skal indsendes til tilsynsmyndigheden senest 2 måneder efter, at disse er foretaget. For alle anlæg, undtagen naturgas- eller gasoliefyrede kedelanlæg, skal der herefter udføres 1 årlig præstationskontrol efter samme retningslinjer. Hvis resultatet af præstationskontrollen for hvert enkelt stof er under 60% af emissionsgrænseværdien, kræves dog kun kontrol hvert andet år for dette eller disse stoffer.	Vilkår 4.4.6, tilpasset denne virksomhed

	<p>For enkelte naturgas- eller gasoliefyret kedelanlæg < 5 MW kan tilsynsmyndigheden herefter kræve, at anlægget foretager præstationskontrol efter ovenstående retningslinjer, dog normalt højst hvert andet år.</p> <p>For enkelte naturgas- eller gasoliefyrede kedelanlæg > 5 MW skal der herefter udføres præstationskontrol efter ovenstående retningslinjer med følgende frekvens:</p> <ul style="list-style-type: none"> • For anlæg under 100 driftstimer: Ingen yderligere kontrol. • For anlæg fra 100 til og med 1500 driftstimer måles hvert tredje år. • For anlæg fra 1500 til og med 3000 driftstimer måles hvert andet år. • For anlæg med over 3000 driftstimer måles hvert år. <p>Driftstimerne opgøres som et rullende gennemsnit over 5 år.</p>	
20.	Emissionsgrænseværdierne anses for overholdt, når det aritmetiske gennemsnit af alle enkeltmålinger udført ved præstationskontrollen er mindre end eller lig med emissionsgrænseværdien.	Vilkår 4.4.8
21.	<p>Prøvetagning og analyse skal ske efter de i tabel 2 nævnte metoder eller efter internationale standarder af mindst samme analysepræcision og usikkerhedsniveau.</p> <p><i>Tabel 2. Prøvetagnings- og analysemetoder</i></p>	Vilkår 4.4.10, tilpasset denne virksomhed
22.	Virksomheden skal løbende og mindst en gang årligt foretage visuel kontrol for utætheder, revnedannelser og vedligeholdelsesstand af arealer med tæt belægning. Eventuelle utætheder skal udbedres hurtigst muligt.	Ikke relevant i denne miljøgodkendelse
	Driftsjournal	
23.	<p>Der skal føres driftsjournal med angivelse af:</p> <ul style="list-style-type: none"> • Olieforbrug på gasmotorer. • Justering af brændere. • Justeringspunkt for gasmotorer. • Dato for vask af kompressor på gasturbineanlæg. • Dato for og resultat af kvalitetssikring af AMS-udstyr. • Kontrol med luftrenseanlæg, herunder: <ul style="list-style-type: none"> • Dato for skift af filterposer. • Dato for kortsluttede elektroder i elektrofilter, der tages ud af drift. • Dato for skift af elektroder i elektrofilter. • Dato for visuel kontrol for utætheder, revnedannelser og vedligeholdelsesstand 	Vilkår 4.4.12, tilpasset denne virksomhed

	<p>af tætte belægninger samt dato for eventuelle udbedringer af revner eller andre skader.</p> <ul style="list-style-type: none">• Forbrug af type og mængde brændsel.• Håndtering af affald fra forbrændingsprocessen.• Antal driftstimer pr. år.• Opgørelse af rullende gennemsnit over 5 år for naturgas- eller oliefyrede kedelanlæg > 5 MW. <p>Driftsjournalen skal være tilgængelig for tilsynsmyndigheden og skal opbevares på virksomheden i mindst 5 år</p>	
--	--	--

14 Dokumentation af vilkår til luft - Bilag 5

Prøvetagning og analyse skal udføres i overensstemmelse med anbefalinger fra Miljø-styrelsens referencelaboratorium for måling af emissioner til luften. Referencelaboratoriet udgav i 2000 en metodehåndbog med anbefalede metoder til blandt andet præstationsmålinger. Metodehåndbogen findes i Miljøstyrelsen Luftvejledning og på Reference-laboratoriets hjemmeside.

Kvalitetskrav til målinger og afrapportering

Prøvetagning og analyse skal udføres af et laboratorium, akkrediteret af DANAK til opgaven.

Målestedet skal være etableret i overensstemmelse med kapitel 8 i Miljøstyrelsens Luft-vejledning 2/2001.

Målingen skal tilrettelægges således, at produktionen og produktionsomfanget under målingen er veldefineret. Når emissionen varierer under drift, bør det sikres, at der måles, når emissionen er maksimal. Emissionsvilkår omfatter de perioder, hvor virksomheden er i drift - dvs. hvor der forekommer emission - perioder med stilstand medregnes altså ikke.

Kontroltype	Kontrolperiode	Måletid	Antal enkeltmålinger
Præstationskontrol	3 timer	1 time	3 stk. pr. kontrolmåling

Måleresultaterne skal ledsages af oplysninger, der er nødvendige til vurdering af resultatet. Det skal i videst muligt omfang sandsynliggøres/ dokumenteres, at krav til drifts-forhold under målingerne er opfyldte. Der henvises i øvrigt til Luftvejledningens kapitel 8 afsnit 8.2.4.1 Målerapport.

Rapporten sendes til tilsynsmyndigheden senest 2 måneder efter, at målingen er gennemført.

Vurdering af resultater

Grænseværdien anses for overholdt, når det aritmetiske gennemsnit af de tre enkelt-målinger udført ved præstationskontrol er mindre end eller lig med emissionsgrænse-værdien.