



TILLÆG TIL MILJØGODKENDELSE



Husdyrbruget
Rødageren 6, 9280 Storvorde



Dato for tillægget:	29. marts 2017
Husdyrbruget:	Rødageren 6, 9280 Storvorde
CHR-nr.	97609
CVR-nr:	17669079
Matr. nr., ejerlav	6b Storvorde By, Storvorde 8b Storvorde By, Storvorde
Husdyrbrugets adresse:	Rødageren 6, 9280 Storvorde
Ejer af husdyrbruget:	Hans Henrik Winther Nielsen
Ansøger:	Hans Henrik Winther Nielsen
Tilsynsmyndighed:	Aalborg Kommune Miljø- og Energiforvaltningen LandMiljø Stigsborg Brygge 5 9400 Nørresundby
Sagsbehandler på tillægget	Helle Paludan Pedersen/Birte Pedersen Aalborg Kommune Miljø- og Energiforvaltningen LandMiljø Stigsborg Brygge 5 9400 Nørresundby
Sagsnummer:	2016-071126

Læsevejledning

Dette tillæg til miljøgodkendelse indeholder dels en beskrivelse af den ansøgte produktion, vurdering af det ansøgte, samt en række vilkår for tillægget. Indledningsvist meddeles Tillæg til miljøgodkendelsen med angivelse af klagevejledning. Herefter følger vilkår med beskrivelse og vurdering opdelt efter emne. Vilkår for egenkontrol er samlet i et afsnit sidst i tillægget. Tilslut følger en række bilag, jf. bilagslisten, herunder en samlet oversigt over vilkår.

Ved anvendelsen af begrebet husdyrbrug forstås en bedrift, hvorpå der er et dyrehold af mere end 3 dyreenheder, dyreholdet med tilhørende stalde og lignende, gødnings- og ensilageopbevaringsanlæg, øvrige faste konstruktioner samt tilhørende arealer. Ved arealer forstås ejede og forpagtede markarealer samt natur- og skovområder til bedriften.

INDHOLDSFORTEGNELSE

1	Meddelelse om tillæg til miljøgodkendelse.....	5
1.1	<i>Godkendelse</i>	<i>5</i>
1.2	<i>Offentlighed</i>	<i>6</i>
1.3	<i>Gyldighed og retsbeskyttelse.....</i>	<i>6</i>
1.4	<i>Offentliggørelse</i>	<i>6</i>
1.5	<i>Klagevejledning</i>	<i>6</i>
2	Resumé og samlet vurdering	8
3	Generelle forhold	10
3.1	<i>Vilkår til generelle forhold.....</i>	<i>10</i>
3.2	<i>Beskrivelse af husdyrbruget.....</i>	<i>10</i>
4	Husdyrbrugets beliggenhed og planmæssige forhold.....	11
4.1	<i>Beskrivelse af placering i landskabet mv.</i>	<i>11</i>
5	Husdyrhold, staldanlæg og drift	12
5.1	<i>Husdyrhold</i>	<i>12</i>
5.1.1	Vilkår til slagtesvineproduktionen	12
5.1.2	Beskrivelse af svineproduktionen	12
5.1.3	Vurdering af smågrise- og slagtesvineproduktionen	12
5.2	<i>Anlægget.....</i>	<i>13</i>
5.3	<i>Rengøring af staldanlæg, herunder vandforbrug.....</i>	<i>13</i>
5.3.1	Beskrivelse af rengøring af staldanlæg, herunder vandforbrug.....	13
6	Gødningsproduktion og –håndtering	14
6.1	<i>Gødningsstyper og mængde</i>	<i>14</i>
6.1.1	Beskrivelse af afsætning af husdyrgødning	14
6.1.2	Vurdering af afsætning af husdyrgødning.....	14
6.2	<i>Flydende husdyrgødning</i>	<i>14</i>
6.2.1	Beskrivelse af gyllebeholdere og håndtering af gylle	14
6.2.2	Vurdering af gyllebeholdere og håndtering af gylle.....	16
7	Forurening og andre gener fra husdyrbruget	17
7.1	<i>Ammoniakpåvirkning og gener fra husdyrbruget.....</i>	<i>17</i>
7.1.1	Ammoniak og natur	17
7.1.2	Beskrivelse af ammoniakfordampning fra anlægget	17
7.1.3	Natur beskyttet efter naturbeskyttelseslovens § 3	17
7.1.4	Natur beskyttet efter naturbeskyttelseslovens § 3 der ligger i Natura 2000-område 18	
7.1.5	Vurdering af påvirkningen fra anlægget.....	18
7.1.6	Beskrivelse af bilag IV arter og andre beskyttede arter i forhold til anlæg.....	18
7.2	<i>Teknik til reduktion af ammoniakfordampning og fosforindhold i gødningen.....</i>	<i>19</i>

7.2.1	Foder	19
7.2.2	Vilkår til foder	19
7.2.3	Beskrivelse af fodervalg	19
7.2.4	Vurdering af fodervalg	19
7.2.5	Gyllekøling	19
7.3	Lugt	20
7.3.1	Beskrivelse af lugt fra dyrehold	20
7.3.2	Vurdering af lugt fra dyrehold	20
7.4	Transport, støv og støj	21
7.4.1	Beskrivelse og vurdering af transport, støv og støj	21
8	Arealerne	22
8.1	Ophævede vilkår til udbringningsarealerne	22
8.2	Beskrivelse og vurdering af udbringningsarealerne	22
8.3	Beskrivelse af zinkudvaskning	23
8.4	Påvirkning af marine områder i forhold til habitatdirektivet	24
8.4.1	Beskrivelse af påvirkning af marine habitatområder	24
8.4.2	Samlet vurdering af udledning af næringsstoffer til vandmiljøet	25
8.5	Påvirkning med ammoniak fra udbringningsarealer	25
8.5.1	Vurdering af påvirkningen med ammoniak fra arealer	25
9	Bedste tilgængelige teknik (BAT)	26
9.1	Emissionsgrænseværdi for ammoniak og fosfor	26
9.1.1	Beregning af den maksimale ammoniakfordampning	26
9.1.2	Vurdering af BAT for ammoniak	27
9.1.3	Beregning af emissionsgrænseværdi for fosfor	27
9.1.4	Vurdering af emission af fosfor	27
9.1.5	Gener fra husdyrbruget	28
9.1.6	Forbrug af energi og vand	28
9.1.7	Samlet vurdering i forhold til BAT	28
9.2	Bæredygtighed	28
10	Kontrol, egenkontrol og dokumentation	29
10.1	Vilkår for tilsyn, kontrol og egenkontrol	29
11	Lovoversigt og kildehenvisninger	30
12	Bilagsliste	31
13	Samlet oversigt med vilkår	39

1 Meddelelse om tillæg til miljøgodkendelse

1.1 Godkendelse

Aalborg Kommune meddeler tillæg til miljøgodkendelse til udvidelse/ændring af svinebruget på Rødagere 6, 9280 Storvorde, fra 237,2 dyreenheder (DE) til 257,0 DE.

Tillægget er meddelt efter § 12, stk. 3 i husdyrloven¹.

Med denne afgørelse er aftalen fra den 9. december 2016 vedr. dokumentation for N ab dyr efterkommet.

Tillæg til miljøgodkendelsen gælder kun for det ansøgte. Der må herefter ikke ske udvidelse eller ændring i husdyrbruget, før ændringen er anmeldt og godkendt af Aalborg Kommune.

Tillægget tager udgangspunkt i gældende love og vejledninger vedrørende husdyrbrug og indeholder vilkår for husdyrbrugets indretning, drift og kontrol. Tillægget med tilhørende vilkår er givet på baggrund af de oplysninger, der fremgår af ansøgningsmaterialet samt det supplerende materiale, der er fremkommet under sagsbehandlingen.

Tillægget indeholder beskrivelse og vurdering af miljøpåvirkningerne. I miljøvurderingen gøres der rede for konsekvenserne af det ansøgte projekt ved vurdering af påvirkningen for omkringboende og miljøet i bred forstand herunder bl.a. grundvand, overfladevand, natur og landskab.

Aalborg Kommune har udarbejdet tillæg til miljøgodkendelsen med hensyntagen til seneste kommuneplan.

Det er Aalborg Kommunes vurdering, at følges tillæggets vilkår for lokalisering, indretning og drift af husdyrbruget, vil udvidelsen ikke medføre en væsentlig virkning på miljøet.

Det er kommunens vurdering, at det ansøgte ikke vil påvirke Natura 2000 områder væsentligt, og ej heller vil have negativ indflydelse på planter eller dyr omfattet af bilag IV², artsfredning eller optaget på nationale eller regionale rødlistor på eller umiddelbart op til husdyrbrugets arealer.

Husdyrloven har bl.a. til formål at værne om natur og miljø, så samfundsudviklingen kan ske på et bæredygtigt grundlag i respekt for menneskers livsvilkår og for bevarelse af dyre- og plantelivet.

Du opfordres til at købe produkter, hvor miljøparametre vægtes på lige fod med kvalitet og pris.

Aalborg Kommune opfordrer dig til at bruge bæredygtige materialer og til at have fokus på en bæredygtig produktion. Udover at minimere vand, el og varmekonsumet er det en god ide også at have fokus på de råvarer, der indgår i produktionen eller i egne produkter. Der kan fx bruges genanvendelige materialer, være fokus på levetiden for produktet, eller på adskillelse af produktet, så de enkelte dele nemmere kan genbruges. Herudover opfordres du til at have fokus på at minimere emballagen, minimere forbruget af kemikalier og reducere transporten.

¹ Lov om miljøgodkendelse mv. af husdyrbrug.

² Habitatdirektivet fra 1992 (Rådets direktiv 92/43/EØF om bevaring af naturtyper samt vilde dyr og planter med senere ændringer).

Vilkårene i dette tillæg skal, hvis ikke andet er anført, være opfyldt fra det tidspunkt, hvor tillægget udnyttes.

Det skal bemærkes, at Aalborg Kommune altid kan revidere vilkårene i en godkendelse for at forbedre husdyrbrugets kontrol med egen forurening (egenkontrol) eller opnå et mere hensigtsmæssigt tilsyn.

Husdyrbruget skal til enhver tid leve op til gældende regler i love og bekendtgørelser – også selvom disse regler eventuelt måtte være skærpede i forhold til dette tillæg.

1.2 Offentlighed

Udkastet til tillæg til miljøgodkendelsen har været i 3 ugers høring hos ansøger, konsulent, ejere af boliger indenfor 700 m afstand, ejere af forpagtet jord og gylleaftaler samt matrikulære naboer fra 1. marts 2017 til 23. marts 2017.

Der er ikke indkommet bemærkninger til det ansøgte.

1.3 Gyldighed og retsbeskyttelse

Tillægget bortfalder, såfremt det ikke er udnyttet inden 2 år fra denne afgørelses meddelelse. Med udnyttet forstås, at bygge- og anlægsarbejder skal være iværksat.

Herefter gælder, at hvis tillægget ikke har været udnyttet, helt eller delvist i tre på hinanden følgende år, så bortfalder den del af tillægget, der ikke har været udnyttet de seneste 3 år. Dette betyder, at den maksimale produktion skal være opnået indenfor 3 år efter, at tillægget er meddelt, og hvis dette ikke er tilfældet, bortfalder den del af tillægget, som ikke er etableret endnu.

Tillæg til miljøgodkendelsen betragtes som udnyttet ved opstart af udvidelse af dyreholdet, hvorfor vilkår i tillæg til miljøgodkendelsen skal overholdes allerede ved opstart af udvidelse af besætningen.

Dette tillæg omfatter kun forhold, der reguleres i henhold til miljøbeskyttelsesloven og husdyrloven med tilhørende bekendtgørelser. Øvrige tilladelser efter andre lovgivninger skal indhentes særskilt, fx byggeloven, naturbeskyttelsesloven, brandloven og arbejdsmiljøloven.

1.4 Offentliggørelse

Tillægget vil blive offentliggjort på hjemmesiden www.dma.mst.dk (DMA: Digital Miljøadministration) den 5. april 2017.

1.5 Klagevejledning

Tillæg til miljøgodkendelsen kan påklages til Miljø- og Fødevarerklagenævnet af ansøgerne og enhver, der har individuel væsentlig interesse i sagens udfald, en række foreninger samt organisationer jf. husdyrlovens §§ 84 - 87.

Klagefristen er 4 uger fra den dag afgørelsen er offentliggjort. Klagefristen udløber den 3. maj 2017.

Eventuel klage skal indgives via Klageportalen på www.nmkn.dk, som du finder et link til på forsiden af www.nmkn.dk. Klageportalen ligger på www.borger.dk og www.virk.dk. Du logger på www.borger.dk eller www.virk.dk ligesom du plejer, med Nem-ID eller NEMID medarbejder. Klagen sendes gennem klageportalen til den myndighed, der har truffet afgørelsen.

En klage er indgivet, når den er tilgængelig for myndigheden i klageportalen. Når du klager, skal du betale et gebyr på kr. 900 kr. for privatpersoner og 1.800 kr. for virksomheder og organisationer. Du betaler gebyret med betalingskort i klageportalen.

Miljø- og Fødevareklagenævnet skal som udgangspunkt afvise en klage, der kommer uden om Klageportalen, hvis der ikke er særlige grunde til det. Hvis du ønsker at blive fritaget for at bruge Klageportalen, skal du sende en begrundet anmodning til den myndighed, der har truffet afgørelse i sagen. Myndigheden videresender herefter anmodningen til Natur- og Miljøklagenævnet, som træffer afgørelse om, hvorvidt din anmodning kan imødekommes.

En eventuel klage har ikke opsættende virkning med mindre Miljø- og Fødevareklagenævnet bestemmer andet. Udnyttelsen af tillægget sker dog på ansøgerens eget ansvar (for egen regning og risiko) og indebærer ingen begrænsninger i klagemyndighedens ret til at ændre eller ophæve tillægget.

Ansøger vil efter klagefristens udløb blive underrettet om, hvorvidt der er modtaget klage over denne afgørelse.

Eventuelt søgsmål (domstolsprøvelse) skal være anlagt inden 6 måneder efter, at afgørelsen er offentliggjort, jf. husdyrlovens § 90.

Nørresundby den 29. marts 2017

Helle Paludan Pedersen
Miljøsagsbehandler

2 Resumé og samlet vurdering

Ikke teknisk resumé

Hans Henrik Winther Nielsen, Rødageren 6, 9280 Storvorde har ansøgt Aalborg Kommune om et tillæg til miljøgodkendelse efter husdyrlovens § 12, stk. 3.

Sagen er indsendt i 2016 gennem det digitale ansøgningssystem www.husdyrgodkendelse.dk. Aalborg Kommune har foretaget vurderingen på baggrund af ansøgningsskema nr. 92542 version 2 af 9. februar 2017, samt yderligere supplerende materiale.

Produktionsudvidelse

Der er søgt om en udvidelse af dyreholdet fra 6.760 smågrise (7,0 – 31 kg) og 7140 slagtesvin (31-113 kg) til 8.300 smågrise (7,4 til 32 kg) og 8.060 slagtesvin (32-110 kg) svarende til 257 DE.

Anlægsændringer

Den tilladte udvidelse af dyreholdet sker inden for husdyrbrugets eksisterende bygningsrammer og der er således ikke tale om etablering eller ændring af det bestående bygningsanlæg.

I 2011 fik ansøger godkendelse til en udvidelse til 250 DE samt etablering af tilbygning til den nordligste slagtesvinestald, nyt udleveringsrum samt ny gyllebeholder. Denne godkendelse er kun delvis udnyttet, idet udvidelsen af dyreholdet er sket hvorimod byggeriet ikke er etableret. Disse tre bygninger bliver ikke opført.

Tidligere meddelte afgørelser

Husdyrbruget på Rødageren 6 er omfattet af følgende godkendelse:

- Miljøgodkendelse efter husdyrlovens § 12, stk. 1 til udvidelse af produktionen fra 103 DE til 254 DE (svarende til 237,15 DE i 2016-norm),

I bilagslisten er der et vilkårskatalog, som omfatter samtlige vilkår, der er gældende for husdyrbruget. I kataloget kan der ligeledes ses de vilkår, som er blevet annulleret som følge af tillæg til miljøgodkendelsen.

Kumulativ vurdering

Miljøvurderingen i dette tillæg til miljøgodkendelse inkluderer også en vurdering af de ændringer/udvidelser, som er foretaget på husdyrbruget over en 8-årig periode, jf. husdyrlovens § 26, stk. 2.

På denne baggrund har ansøger oprettet en ekstra IT-ansøgning med skema nr. 94078, hvor husdyrbrugets oprindelige nudrift i miljøgodkendelsen fra 2011 er indtastet som nudrift i den nu ansøgte produktion.

Lugt

Lugtgenekriteriet er overholdt, og det er ikke nødvendigt at stille skærpede krav til lugt.

Udbringningsarealer – ny husdyrlov

Til husdyrbruget hører 139,9 ha ejede/forpagtede udbringningsarealer samt 4 ha ikke-udbringningsarealer. Aftalearealer med tredjemand udgør 156 ha udbringningsarealer. Kommunens vurdering af påvirkningen af disse arealer var medtaget i udkastet til tillæg til miljøgodkendelse.

En ny husdyrregulering træder i kraft 1. august 2017. Der er dog allerede 2. marts 2017 sket væsentlige ændringer som forberedelse til den generelle arealregulering. Kommunerne kan som følge heraf ikke længere stille krav vedrørende arealerne i afgørelser truffet 2. marts 2017 eller derefter.

Ammoniak

Den indsendte ansøgning overholder de gældende regler for ammoniakfordampningen fra stald og lager, og det generelle krav om 30 % reduktion af ammoniakfordampningen fra udvidelsen er overholdt.

Udvidelsen medfører en forøgelse af ammoniakfordampningen på 94 kg N/år, så husdyrbrugets samlede emission bliver 3.341 kg N/år.

Der er i øvrigt ikke naturbeskyttede områder i nærheden af husdyrbruget, som vurderes at blive påvirket væsentligt af udvidelsen.

Management

Husdyrbruget bliver drevet efter de principper, der er opstillet i begrebet *godt landmandskab*. Begrebet *godt landmandskab* indeholder en målsætning om inddragelse af principperne for integreret produktion. Hensynet til de mere bløde værdier bliver derved en integreret del af planlægningsprocessen. De bløde værdier er i denne sammenhæng defineret som etisk betingede hensyn, herunder hensyn til medarbejdere, naboerne til husdyrbruget, forbrugerne samt til husdyrvelfærd, naturen, landskabet og miljøet. Ved anvendelse af denne helhedsorienterede managementform forventes kravene fra det omgivende samfund at blive efterlevet sideløbende med de økonomiske krav.

BAT

Dette tillæg overholder Miljøstyrelsens BAT-niveau for den maksimale fordampning af ammoniak og tab af fosfor til miljøet. Der er redegjort for hvilke teknikker og metoder, der er taget i anvendelse for at overholde BAT-niveau, samt hvilke teknikker og arbejdsgange, der i øvrigt anvendes på husdyrbruget for at begrænse miljøpåvirkningen mest muligt.

Ved fremtidige ændringer i produktionsprocesser eller råvarer, hjælpestoffer og produkter, skal der tages højde for mulig forureningsbegrænsning på basis af principper om bedst tilgængelig teknik.

Samlet vurdering

Det er vurderet, at der er truffet de nødvendige foranstaltninger til at forbygge og begrænse forureningen ved anvendelse af den bedste tilgængelige teknik, og at husdyrbruget i øvrigt kan drives på stedet uden at påvirke omgivelserne på en måde, som er uforenelig med hensynet til omgivelserne. Derfor er forudsætningerne til stede for at kunne meddele tillæg.

3 Generelle forhold

3.1 Vilkår til generelle forhold

1. Tillæg til miljøgodkendelsen omfatter samtlige landbrugsmæssige aktiviteter på husdyrbruget Rødageren 6, herunder alle arealer der er vist på bilag 1.
2. Tillæg til miljøgodkendelsen bortfalder, såfremt det ikke er udnyttet inden 2 år fra denne afgørelses meddelelse. Den maksimale produktion skal være opnået indenfor 3 år efter, at tillægget er meddelt. Hvis det godkendte produktionsomfang ikke er opnået senest den 29.03.2020, bortfalder den del, der ikke er udnyttet. Det vil sige, at tillæg til miljøgodkendelsen reduceres til det opnåede niveau.

3.2 Beskrivelse af husdyrbruget

Tillæg til miljøgodkendelsen omfatter de landbrugsmæssige aktiviteter på husdyrbruget Rødageren 6, Storvorde. Til husdyrbruget er knyttet husdyrproduktionen med CHR nr. 97609, og husdyrbruget er registreret under CVR nr. 17669079 og CVRp nr. 1001335176.

Der er søgt om en udvidelse af dyreholdet fra 6.760 smågrise (7,0 – 31 kg) og 7140 slagtesvin (31-113 kg) til 8.300 smågrise (7,4 til 32 kg) og 8.060 slagtesvin (32-110 kg) svarende til 257 DE.

Den tilladte udvidelse af dyreholdet sker indenfor husdyrbrugets eksisterende bygningsrammer og der er ikke tale om etablering eller ændring af det bestående bygningsanlæg.

I 2011 fik ansøger godkendelse til en udvidelse til 250 DE samt etablering af tilbygning til den nordligste slagtesvinestald, nyt udleveringsrum samt ny gyllebeholder. Denne godkendelse er kun delvis udnyttet, idet udvidelsen af dyreholdet er sket mens byggeriet ikke er etableret. Disse tre bygning bliver ikke opført.

En oversigt over de enkelte bygningsafsnit fremgår af bilag 2.

4 Husdyrbrugets beliggenhed og planmæssige forhold

4.1 Beskrivelse af placering i landskabet mv.

I 2011 fik ansøger godkendelse til en udvidelse til 250 DE samt etablering af tilbygning til den nordligste slagtesvinestald, nyt udleveringsrum samt ny gyllebeholder. Denne godkendelse er kun delvis udnyttet, idet udvidelsen af dyreholdet er sket mens byggeriet ikke er etableret. Disse tre bygninger bliver ikke opført og vilkår 9,10 og 11 i godkendelsen fra 2011 slettes derfor.

5 Husdyrhold, staldanlæg og drift

5.1 Husdyrhold

	DE smågrise	DE slagtesvin	Total DE
Nudrift	31,5	205,7	237,2
Ansøgt	39,6	217,4	257,0

5.1.1 Vilkår til slagtesvineproduktionen

3. Husdyrholdet skal være sammensat og staldindretningen udført, som beskrevet nedenfor:

Dyrehold	Antal	Antal stipladser	Ind- og afgangsvægt	DE	Staldsystem
Smågrise, smågrise-stald, 11	8300	1290	7,4-32	39,6	Toklimastald, delvist spaltegulv
Slagtesvin, eksisterende stald, 6	3139	710	32-110	84,7	Delvist spaltegulv, 50-75% fast gulv
	1103	260	32-110	29,8	Drænet gulv + spalter (33/67)
Slagtesvin, "flyttede" stald, 1	3818	900	32-110	103,0	Drænet gulv + spalter (33/67)
Smågrise og slagtesvin i alt			DE i alt	257,0	

Tabel over dyreholdets sammensætning og størrelse³.

Vilkår 3 Erstatte vilkår 12 i den oprindelige miljøgodkendelse af den 3. oktober 2011, som hermed ophæves.

5.1.2 Beskrivelse af svineproduktionen

Den godkendte svineproduktion stiger fra 6760 til 8300 stk. smågrise samt 7140 til 8060 stk. slagtesvin om året.

Der sker et øget flow af dyr gennem de eksisterende stalde, idet dyrene har bedre sundhed og højere tilvækst end tidligere. Desuden sorteres grisene, således at stalden kan udnyttes 100%.

Udvidelsen kan derfor ske uden at der bygges nye stalde.

5.1.3 Vurdering af smågrise- og slagtesvineproduktionen

Aalborg Kommune vurderer, at når den maksimalt tilladte produktion overholdes, vil den godkendte produktion ikke medføre væsentlige miljøpåvirkninger eller være til gene for omgivelserne.

³ Omregningsfaktor for dyreenheder jf. Bekendtgørelse erhvervsmæssigt dyrehold, husdyrgødning, ensilage m.v. (Bekendtgørelse 1324 af 15. november 2016 – Husdyrgødningsbekendtgørelsen – bilag 1 Afsnit H)

5.2 Anlægget

5.3 Rengøring af staldanlæg, herunder vandforbrug

5.3.1 Beskrivelse af rengøring af staldanlæg, herunder vandforbrug

Vandforbruget vil stige fra 5.019 til 5.770 m³, hvilket svarer til stigning i antal dyr.

Husholdningen og bedriften har ifølge Aalborg Kommunes oplysninger ikke egne boringer, men forsynes udelukkende med vand fra Storvorde Vandværk. Udvidelsen forventes at medføre en stigning i vandforbruget fra ca. 5.000 m³ til ca. 5.800 m³ årligt. Storvorde Vandværks hidtidige indvindingstilladelse er tæt på fuldt udnyttet. En løsning vedr. det fremtidige vandbehov bør derfor drøftes med vandværket, så de eventuelt kan søge en øget indvindingstilladelse eller andre alternativer.

Efter	Antal	Drikkevand, m ³		Drikkevandsspild, m ³		Vaskevand, m ³	
		Norm	Forbrug	Norm	Forbrug	Norm	Forbrug
Årssøer	0	4,89	0	0	0	0,34	0
Smågrise	8300	0,117	971,1	0,015	124,5	0,02	166
Slagtesvin	8060	0,459	3699,54	0,075	604,5	0,025	201,5
Sub total			4670,64		729		367,5
Total							5767,14

Beregnet vandforbrug efter udvidelsen produceret dyr (m³). Beregningerne er foretaget pba. normal angivet i DJF-rapport nr. 36.

6 Gødningsproduktion og –håndtering

6.1 Gødningstyper og mængde

I den ansøgte produktion produceres ca. 5500 tons gylle inkl. drikkevandsspild og vaskevand. I nedenstående tabel gives en oversigt over den husdyrgødning, der produceres og afsættes i den ansøgte produktion.

Gødningstype	Kg kvælstof	Kg fosfor	Udnyttelsesprocent	DE
Svinegylle	24.017	6.000	75	257,0
Afsat svinegylle	-11.076	-1.428	75	61,2
I alt til rådighed	12.941	4.572		195,8

Organisk gødning, der produceres, og afsættes i ansøgt drift.

Afsætning af husdyrgødning

6.1.1 Beskrivelse af afsætning af husdyrgødning

Der udbringes på ejendommens arealer 1,4 DE/ha svarende til 195,8 DE. Den resterende mængde afsættes til godkendte gylleaftaler eller biogasanlæg.

Der er i ansøgningen to gylleaftalearealer. En del af arealerne ligger inden for nitratfølsomt indvindingsopland og område med indsatsplan. Anvendelsen af disse arealer forudsatte derfor en arealgodkendelse efter de regler som gjaldt før 2. marts 2017. Fra den 2. marts 2017 kan husdyrbrug imidlertid uden forudgående anmeldelse eller ansøgning til kommunalbestyrelsen udskifte et udbringningsareal med et andet udbringningsareal. Verserende sager om ansøgning om arealgodkendelse bortfalder den 2. marts 2017. Tilsvarende gælder for sager om arealgodkendelse efter § 16 i lov om miljøgodkendelse m.v. af husdyrbrug, som kommunen modtager fra den 2. marts til den 31. juli 2017. Der er derfor ikke indsendt ansøgning om arealgodkendelse.

6.1.2 Vurdering af afsætning af husdyrgødning

Aalborg Kommune vurderer, at husdyrbruget kan overholde husdyrgødningsbekendtgørelsens harmonikrav ved at afsætte husdyrgødning.

6.2 Flydende husdyrgødning

6.2.1 Beskrivelse af gyllebeholdere og håndtering af gylle

På ansøgers tre ejendomme Rødageren 6 og 11 samt Lillevordevej 13 er der en samlet produktion af gylle på 7616 t. Denne mængde inkluderer rengøringsvand og drikkevandsspild fra staldene. Fordeling på ejendommene fremgår af tabellen nedenfor.

Besætning, dyreenheder og gødningsproduktion							
Husdyrart / staldsystem	Antal	% græs	DE	Tons	Kg N	Kg P	Kg K
CHR-nr./Besæt.nr: 1 /							
Slagtesvin, Delvis spaltegulv, 50-75% fast	3.139,0 Stk		84,7	1.691	8.157	2.003	4.477
Slagtesvin, Delvis spaltegulv, 25-49% fast	4.921,0 Stk		132,7	2.651	12.445	3.140	7.019
Smågrise, Toklimast., delvis spaltegulv	8.300,0 Stk		39,6	1.130	3.872	1.064	2.431
			257,0	5.471	24.474	6.208	13.927
CHR-nr./Besæt.nr: 2 /							
Slagtesvin, Drænet gulv + spalter (33/67)	2.827,0 Stk		75,0	1.498	6.779	1.769	3.885
			75,0	1.498	6.779	1.769	3.885
CHR-nr./Besæt.nr: 3 /							
Slagtesvin, Delvis spaltegulv, 25-49% fast	1.200,0 Stk		32,4	646	3.035	766	1.712
			32,4	646	3.035	766	1.712
I alt			364,3	7.616	34.288	8.743	19.524

I miljøgodkendelsen fra 2011 blev der planlagt opført en gyllebeholder på Rødageren 6 på 2500 m³. Denne beholder bliver ikke opført.

Der er derfor nu følgende opbevaringskapacitet på de to ejendomme Rødageren 6 og 11:

Opbevaringsanlæg	Byggeår	Kapacitet (m ³)	Over-dækning	Pumpesystem fra beholder til gyllevogn
Gyllebeholder 1 Rødageren 6	1987	800	Flydelag	Fast anlæg
Kanaler og fortank Rødageren 6	-	450	-	
Kanaler Rødageren 11		81		
Gyllebeholder Rødageren 11		2500	Flydelag	
I alt		3831		

Opbevaringskapacitet til husdyrbruget.

Ved 9 mdr. lagerkapacitet svarer den aktuelle kapacitet på de to ejendomme til 5.108 m³ produceret husdyrgødning på årsbasis på de to ejendomme. Der mangler således ca. 757 m³ lagerkapacitet.

På Lillevordevej 13 er der 1.900 m³ lagerkapacitet. Der produceres 1.498 m³, hvilket kræver 1.124 m³ lagerkapacitet. Der er derfor en overskydende lagerkapacitet på 776 m³, som kan dække dette behov.

Øges produktionen ud over 1.200 slagtesvin på Rødageren 11 vil der være behov for at leje lagerkapacitet til husdyrgødningen fra den øget produktion.

6.2.2 Vurdering af gyllebeholdere og håndtering af gylle

Aalborg Kommune vurderer, at den beregnede opbevaringskapacitet er tilstrækkelig til at opfylde husdyrgødningsbekendtgørelsens krav på 9. mdr. opbevaring.

7 Forurening og andre gener fra husdyrbruget

7.1 Ammoniakpåvirkning og gener fra husdyrbruget

7.1.1 Ammoniak og natur

Kvælstof, der blandt andet deponeres via luften, er et begrænsende næringsstof for mange sårbare økosystemer. Ekstra tilførsel af kvælstof til sårbare økosystemer kan derfor resultere i væsentlige tilstandsændringer.

Udvidelse af husdyrproduktioner kan give anledning til udslip af kvælstof i form af ammoniak og påvirke naturtyper i det åbne land. Særligt næringsfattige naturområder er følsomme overfor forøget ammoniaknedfald. Ammoniakfordampningen pr. dyreenhed kan variere betydeligt fra den ene produktion til den anden afhængig af dyreart, fodring, staldindretning, udbringningsmetode, renholdelse m.v.

Kravet om reduceret ammoniaktilførsel til følsom natur sker i henhold til reglerne i bilag 3 i Bekendtgørelse nr. 291 af 6. april 2011 *Bekendtgørelse om ændring af bekendtgørelse om tilladelse og tillæg m.v. af husdyrbrug.*

RAMSAR-områder, fuglebeskyttelsesområder og habitatområder indgår i et sammenhængende europæisk, økologisk netværk, som betegnes Natura 2000. Bevaringsmålsætningen for Natura 2000-områder er at sikre eller genoprette gunstig bevaringsstatus for de arter og naturtyper, områderne er udpeget for.

Ifølge bekendtgørelse nr. 408 af 1. maj 2007 om udpegning og administration af internationale naturbeskyttelsesområder samt beskyttelse af visse arter skal kommunen, før der træffes afgørelse i medfør af bl.a. husdyrlovens §§ 10, 11 og 12, foretage en vurdering af, om projektet i sig selv, eller i forbindelse med andre planer og projekter, kan påvirke et Natura 2000-område væsentligt. Vurderingen tager udgangspunkt i et Natura 2000-områdes udpegningsgrundlag. Såfremt en konkret vurdering ikke med sikkerhed kan fastslå, at der ikke vil være væsentlige negative konsekvenser for naturtyper og/eller arter, kan projektet ikke gennemføres.

Udpegningsgrundlaget for habitatområderne findes på følgende link:

<http://www.blst.dk/Natura2000/Habitat/Udpegningsgrundlag/>

7.1.2 Beskrivelse af ammoniakfordampning fra anlægget

Det ansøgte dyrehold medfører en ammoniakfordampning på 3341 kg N/år. Sammenlignet med det dyrehold, som blev godkendt i 2011, svarer dette til en stigning på 94 kg N/år. Når der regnes på de sidste 8 års udvidelser ses en forøgelse af ammoniakfordampningen på i alt 1959 kg N/år.

Ifølge husdyrlovens regler, skal vurderingen foretages for de sidste 8 års udvidelser set under et.

7.1.3 Natur beskyttet efter naturbeskyttelseslovens § 3

Omkring anlægget ligger der natur beskyttet efter naturbeskyttelseslovens § 3. Der er beregnet ammoniakdeposition til en række udvalgte overdrev (kategori 2 og 3-naturarealer) i en afstand af mellem 550 og 850 m, som vurderes at modtage den største påvirkning fra anlægget.

Der er en merdeposition på 0,5 kg N/ha/år til det nærmeste kategori 3 overdrev og en totaldeposition på 0,2 kg N/ha/år til fire forskellige kategori 2 overdrev rundt om anlægget. Naturområdernes placering fremgår af bilag 4.

Der er beregnet et punkt på kanten af et Natura 2000-område i en afstand af ca. 5.500 m fra anlægget. Merdepositionen ligger på 0,0 kg N/ha/år og totaldepositionen ligger på 0,0 kg N/ha/år.

Baggrundsbelastningen i Aalborg kommune er 12,8 kg N/ha/år, jf. rapport nr. 73 fra DCE, atmosfærisk deposition 2012.

7.1.4 Natur beskyttet efter naturbeskyttelseslovens § 3 der ligger i Natura 2000-område

Det nærmeste Natura 2000-område, er Natura 2000-område nr. 17, Lille Vildmose, Tofte Skov og Høstemark, der ligger i en afstand af ca. 6.600 m NØ for anlægget. Et punkt er udregnet til det nærmeste naturareal i Natura2000-området og giver en totaldeposition på 0,0 kg N/ha/år og merdeposition på 0,0 kg N/ha/år. Andre arealer med habitatnatur ligger længere væk end de udvalgte punkter, og bliver derved påvirket i mindre grad.

7.1.5 Vurdering af påvirkningen fra anlægget

Aalborg Kommune kan konstatere, at det ansøgte projekt, når dette sammenholdes med antallet af andre husdyrbrug i nærheden, overholder ammoniakbeskyttelsesniveauet i bilag 3 i bekendtgørelsen til husdyrloven.

Kommunen kan kun stille vilkår til emissionen fra anlægget i forhold til kategori 3 naturarealer, når der er en merdeposition over 1 kg N/ha/år og på kategori 2-naturarealer, når der er en totaldeposition på over 1 kg N/ha/år. Dette er opfyldt for de nærmeste kategori 2 og 3-naturarealer.

Det vurderes derfor samlet, at der ikke skal stilles vilkår.

7.1.6 Beskrivelse af bilag IV arter og andre beskyttede arter i forhold til anlæg

Det fremgår af habitatbekendtgørelsens § 11, stk. 1, jf. § 8, at der ikke må gives tilladelse, dispensation, godkendelse mv., hvis det ansøgte kan beskadige eller ødelægge yngle- eller rasteområder i det naturlige udbredelsesområde for de dyrearter, der er optaget i habitatdirektivets bilag IV, litra a) eller kan ødelægge de plantearter, som er optaget i habitatdirektivets bilag IV, litra b) i alle livsstadier.

Der er en forekomst af stor gyvelkvæler på et overdrev (gravhøj) 1150 m Ø for anlægget (kategori 2 areal). Herudover er der ikke kendskab til forekomst af rødlistearter eller særlige artsvarter omkring anlægget. Enkelte arter omfattet af bilag IV kan have levested, fødesøgningsområde eller sporadisk opholdssted på arealerne i området omkring anlægget. Det vurderes, på baggrund af Faglig rapport nr. 635 fra DMU, samt kommunens kendskab til området, at gælde for arterne nævnt i skemaet.

Navn	Registreret forekomst	Udbredelsesområde
<i>Odder</i>		X
<i>Markfirben</i>		X
<i>Stor vandsalamander</i>		X
<i>Spidssnudet frø</i>		X
<i>Sydflagermus</i>		X
<i>Damflagermus</i>		X
<i>Vandflagermus</i>		X
<i>Skimmelflagermus</i>		X

<i>Brunflagermus</i>	X
<i>Dværgflagermus</i>	X
<i>Stor Gyvelkvæler</i>	X

Arter der kan have levested, fødesøgningsområde eller sporadisk opholdssted omkring anlægget.

De nærmeste vandhuller med kendskab til bilag IV-arter ligger i en afstand af mere end 3 km (spidssnudet frø) fra anlægget. Der ligger et enkelt vandhul med stor vandsalamander i direkte tilknytning til udbringningsareal 51-0, men der er dog en mindre bræmme imellem vandhullet og marken.

Det vurderes, at godkendelsen af anlægget ikke vil beskadige eller ødelægge leve-, yngle- eller rasteområder for bilag IV-arter, rødlistearter eller ansvarsarter.

Vurderingen er foretaget på baggrund af tilgængelige data over fund af arter (Aalborg Kommunes egne registreringer og Naturdata i Danmarks Miljøportal).

7.2 Teknik til reduktion af ammoniakfordampning og fosforindhold i gødningen

7.2.1 Foder

I forbindelse med miljøgodkendelse af produktionen i 2011 blev der stillet krav om et maksimalt indhold i foderet på 151 g råprotein til slagtesvinene. De nye beregninger viser, at dette ikke længere er nødvendigt for at overholde BAT- og ammoniakkrav, idet normfodringen nu svarer til et råprotein-indhold på 145,8 g/FE. Vilkår 48, 79 og 80 i den oprindelige miljøgodkendelse ophæves derfor.

Det er imidlertid nødvendigt at stille krav til foderets indhold af fosfor.

7.2.2 Vilkår til foder

- Den totale mængde P ab dyr pr. år beregnet som P ab dyr pr. slagtesvin x det årlige antal producerede slagtesvin skal være maksimalt 4933 kg P pr. år

7.2.3 Beskrivelse af fodervalg

"P ab dyr pr. år" i ovenstående vilkår beregnes ud fra følgende ligning:

$$P \text{ ab dyr pr. slagtesvin} = ((\text{afgangsvægt} - \text{indgangsvægt}) \times \text{FEsv pr. kg tilvækst} \times \text{gram fosfor pr. FEsv}/1000) - ((\text{afgangsvægt} - \text{indgangsvægt}) \times 0,0055 \text{ kg P pr kg tilvækst}) = ((110-32) \times 2,84 \times 4,7/1.000) - ((110-32) \times 0,0055) = 1,041 - 0,429 = 0,612 \text{ Kg P ab dyr pr. svin.}$$

For 8060 slagtesvin bliver P ab dyr i alt derfor $0,612 \times 8060 = 4933 \text{ kg P ab dyr pr. år.}$

7.2.4 Vurdering af fodervalg

Foder er valgt som virkemiddel til at overholde BAT-kravet til fosfor, idet indholdet af fosfor i foderet er reduceret fra 4,8 til 4,7 g P pr. FE.

Vilkåret om P ab dyr sikrer, at fosforindholdet i gødningen begrænses i overensstemmelse med beregningerne i IT-ansøgningssystemet.

Der anvendes benzoesyre i produktionen, men dette er ikke anvendt som virkemiddel.

7.2.5 Gyllekøling

I forbindelse med miljøgodkendelse af produktionen i 2011 blev der stillet krav om etablering af gyllekøling i stald 1. De nye beregninger viser, at dette ikke længere er nødvendigt for at overholde BAT- og ammoniakkrav. Dette skyldes at normfodringen nu svarer til et råproteinindhold på 145,8 g/FE, hvilket giver en lavere ammoniakfordampning end forudsat i de gamle beregninger. Vilklårene 49, 50, 51, 52, 53, 81, 82 og 83 i den oprindelige miljøgodkendelse ophæves derfor.

7.3 Lugt

7.3.1 Beskrivelse af lugt fra dyrehold

Tabellen herunder viser de beregnede geneafstande både for den ansøgte drift, nudriften, og driften 8 år tilbage (kumulativ vurdering) samt aktuelle afstande. Geneafstanden måles fra midt på staldanlægget til kant af nærmeste bolig. Beboelsesbygninger på ejendomme med landbrugspligt efter landbrugslovens regler samt beboelsesbygninger, der ejes af driftsherren, medregnes ikke.

Lugtgeneafstandene er beregnet som for fuld besætning. Alle stalde indgår i beregningen.

Lokalitet/område	Korrigeret geneafstand ansøgt	Geneafstand, nudrift	Geneafstand (8 år tilbage)	Vægtet(aktuel) gns.afstand	Nærmeste område
Enkelt bolig/erhverv	124	123	kunne ikke beregnes	216	Rødageren 5a
Samlet bebyggelse	447	427	256	928	Ingen nærmere end Storvorde
Byzone, sommerhusområde	600	575	361	928	Storvorde

Resultat af lugtberegning i husdyrgodkendelse.dk

Dyreholdets lugtafgivelse er i husdyrgodkendelse.dk beregnet med hhv. den nye beregningsmodel og FMK-modellen. I beregningerne indgår afstand til den pågældende lokalitet/område samt hvor meget det lugter fra de enkelte staldsystemer.

Beregningerne angiver den geneafstand, som er udtryk for den højeste beskyttelse af naboerne.

Oversigtskort med angivelse af afstand til de nærmeste naboer findes som bilag 3 i den oprindelige miljøgodkendelse fra 2011. Nærmeste by er Storvorde, som ligger 1 km NØ for husdyrbruget. Nærmeste samlede bebyggelse ligger længere borte. Nærmeste enkeltbolig er Rødageren 5A godt 200 m nord for svinestalden.

7.3.2 Vurdering af lugt fra dyrehold

Lugtberegninger viser, at husdyrbruget efter udvidelsen ikke vil være til gene for omkringboende.

Beregningerne forudsætter, at der er god staldhygiejne, samt at ventilationsanlægget svarer til, hvad der normalt forekommer på husdyrbrug af denne type.

Det vurderes, at de vilkår, der er stillet i den eksisterende miljøgodkendelse, sikrer, at staldhygiejne og staldventilation ikke giver anledning til at lugten fra husdyrbruget er anderledes/værre end hvad der normalt forekommer fra denne type husdyrbrug.

7.4 Transport, støv og støj

7.4.1 Beskrivelse og vurdering af transport, støv og støj

Aalborg Kommune vurderer, at den planlagte ændring i produktionsomfanget er så lille, at det ikke medfører væsentlig ændring for omfanget af transport til og fra husdyrbruget samt støv og støj. Evt gener i forbindelse hermed er derfor ikke vurderet igen i forbindelse med dette tillæg.

Der er sket ændringer i udbringningsarealerne og de trafikale forhold i området. De interne transportveje er derfor ændret. Transport med husdyrgødning sker via Sejlflod, da det ikke er muligt at passere nord om Sejlflod. Tilsvarende sker transporten til arealerne syd for Gudumlund via Sejlflod, Gudumholm og Gudumlund, da det ikke længere er muligt at passere forbi Kærgårdsvej 8D og det er ikke muligt at dreje fra Rødageren over på Kærgårdsvej. De ændrede transportveje fremgår af bilag 3.

Aalborg kommunen vurderer, at transport til og fra husdyrbruget ikke giver væsentlige gener for naboer og øvrige boligområder ud over, hvad man kan forvente af denne type husdyrbrug.

8 Arealerne

Baggrund

Sagsbehandlingen er gennemført inden vedtagelsen af den nye husdyrlov 21. marts 2017. Belastningen af udbringningsarealerne er derfor vurderet i udkastet til tillæg til miljøgodkendelse. Der blev i den forbindelse fastsat nye vilkår og ophævet vilkår fra den tidligere miljøgodkendelse. Af den nye husdyrlov fremgår imidlertid, at i:

"verserende sager i 1. instans om tilladelse eller godkendelse efter §§ 10-12 i lov om miljøgodkendelse m.v. af husdyrbrug, der ikke er færdigbehandlet den 2. marts 2017, fastsætter kommunalbestyrelsen ikke vilkår, der vedrører husdyrbrugets udbringningsarealer"

Som følge heraf, er de nye vilkår, som var medtaget i udkastet, slettet.

8.1 Ophævede vilkår til udbringningsarealerne

Følgende vilkår i den oprindelige miljøgodkendelse fra 2011 ophæves:

Vilkår 44, som fastlægger mængden af husdyrgødning på udbringningsarealerne

Vilkår 66, som fastlægger udbringningsarealerne.

Vilkår 67, som fastlægger belastningen på arealerne med kvælstof og fosfor.

Vilkår 68, 68a, og 85, som fastlægger krav til efterafgrøder.

8.2 Beskrivelse og vurdering af udbringningsarealerne

Til husdyrbruget hører 139,9 ha ejede/forpagtede udbringningsarealer samt 4 ha ikke-udbringningsarealer. Aftalearealer med tredjemand udgør 156 ha udbringningsarealer. Disse arealer er ændret i forhold til miljøgodkendelsen fra 2011.

På de ejede og forpagtede arealer udbringes husdyrgødning svarende til 1,4 DE/ha.

Kvælstof

Knap 40 ha ligger inden for nitratklasser 1 og 2, hvorfor der er krav til udvaskningen af kvælstof svarende til et maks. dyretryk på 1,32 DE/ha. Kravet kan opfyldes ved at etablere 1% ekstra efterafgrøder.

Ca. 80 ha ligger indenfor et nitrattfølsomt indvindingsopland. Desuden ligger mark 5 inden for kildepladszone. Miljøstyrelsens elektroniske ansøgningssystem har beregnet udvaskningen af kvælstof fra rodzonen. Udvasningen falder som følge af projektet med 3 mg nitrat/liter.

Af de ejede arealer ligger et mindre areal i Rebild Kommune, som derfor er blevet hørt og har lavet en udtalelse i sagen. Rebild Kommune fandt ikke grundlag for supplerende vilkår til beskyttelse af naturarealer, grundvand eller recipienter i Rebild Kommune i forbindelse med tillægget til miljøgodkendelse.

Samlet konkluderer kommunen, at den ansøgte produktion ikke vil udgøre en væsentlig risiko for forurening med nitrat af overfladevand eller grundvandsforekomsterne i området.

Fosfor

For Limfjordsoplandet vurderes, at langt den største del af det samlede fosfortab kommer fra

drænede lavbundsarealer. Mens en væsentlig lavere andel af tabet komme fra erosionstruede arealer og drænede højbundsarealer. Drænede risikojordter vil især sige lerjordter med makroporer. Udvaskningstabt fra de øvrige drænede mineraljordter og grundvandsafstrømningen af fosfor er relativt lave målt pr. hektar og må anses for at være meget svært at påvirke⁴. Drænede lavbundsjordte, der er klassificeret som okkerklasse 1, kan dog have en forøget bindingskapacitet som følge af højt jernindhold⁵.

Ca. 13 ha (mark 5 og 7) der afvander til Natura 2000-område overbelastet med fosfor. Disse marker er ikke drænede og derfor kan alle arealer karakteriseres som fosforklasse 0.

Ingen af arealerne er erosionstruede. Miljøstyrelsens elektroniske ansøgningsssystem beregner fosforoverskuddet i ansøgt produktion til 13,7 kg P/ha om året.

Da husdyrbrugets arealer ikke kan kategoriseres som fosfor-risikoarealer, vurderer Aalborg Kommune, at risikoen for fosfortab fra arealerne er ubetydelig.

På denne baggrund vurderer kommunen, at projektets tilledning af fosfor til Langerak og Nordlige Kattegat hverken i sig selv eller sammen med andre kilder og projekter i området vil medføre nogen væsentlig negativ påvirkning af habitatområdet selv eller tilgrænsende habitatområder.

Direkte afstrømning til vandløb og søer

Samtlige arealer har en forholdsvis god afstand ift. nærmeste vandløbssystem og søer og der er ikke tale om stærkt skrånede arealer mod de målsatte vandløb.

Det er kommunens vurdering, at der ved overholdelse af lovgivningens generelle krav om dyrkningsfri bræmmer, samt regler om udbringning af husdyrgødning mm på arealer, der skråner mod vandløb, ikke vil kunne ske en væsentlig næringsstofpåvirkning af vandløb og søer i området.

8.3 Beskrivelse af zinkudvaskning

Kommunerne skal ved miljøgodkendelse af husdyrbrug vurdere risikoen for væsentlige miljøpåvirkninger som følge af udbringning af smågrise-gylle, der er blevet behandlet med medicinsk zink. På denne baggrund har Miljøstyrelsen udarbejdet en vejledning for vurdering af miljømæssige konsekvenser ved udbringning af husdyrgødning fra behandlede smågrise.

Ifølge vejledningsmaterialet skal der stilles særlige vilkår til husdyrbrug, når andelen af smågrise-gylle, der er medicinsk behandlet med zink, udgør mere end 40% af den samlede mængde af husdyrgødningen på det konkrete husdyrbrug (regnet i DE).

Ligeledes fremgår det af vejledningen, at det ikke er nødvendigt at stille vilkår i miljøgodkendelserne, såfremt husdyrgødningen fra smågrisene afsættes til et fælles biogasanlæg, hvor gylle i stort omfang opblandes med andre gødningstyper.

Andelen af gylle fra smågrise i den forelagte ansøgning udgør knap 40 DE ift. den samlede produktion af gødning på 257 DE. Dette svarer til 16 % af den samlede produktion. Da andelen af smågrise-gylle er under 40% og da gyllen sammenblandes med gylle fra slagtesvin/søer

⁴ Handlingsplan for Limfjorden. Rapporten er lavet i et samarbejde mellem Nordjyllands Amt, Ringkøbing Amt, Viborg Amt og Århus Amt 2006.

⁵ Begrænsning af fosfortab fra husdyrbrug. DMU nr. 566 2006.

i de eksisterende gylletanke, er der ikke basis for at stille skærpede vilkår til regulering af gyllen fra smågrise behandlet med zink.

8.4 Påvirkning af marine områder i forhold til habitatdirektivet

8.4.1 Beskrivelse af påvirkning af marine habitatområder

Ca. 13 ha udbringningsarealer afvander til Nordlige Kattegat/Aalborg Bugt, mens de restende ca. 127 ha arealer ligger i opland til Langerak.

Udvaskning af næringsstoffer fra landbrugsarealer i oplandet til Langerak forventes at kunne påvirke habitatområderne Aalborg Bugt og Nibe/Gjøl Bredning.

I Natura 2000 basisanalysen for såvel Aalborg Bugt som Nibe-Gjøl bredning vurderes det, at miljøet er påvirkeligt af effekten fra tilførsel af næringsstoffer.

Det fremgår desuden af Miljøministeriets vandplaner for områderne, at miljømålet er ”god tilstand” og at dette mål ikke er opfyldt i områderne. Kommunen finder derfor, at enhver yderligere tilførsel af næringsstof vil forringe mulighederne for at opnå denne målsætning og bidrage til, at den kumulative påvirkning øges i negativ retning.

Før der træffes afgørelse om tilladelse eller godkendelse efter husdyrlovens §§ 10, 11 eller 12, skal der foretages en vurdering af, om projektet i sig selv eller i forbindelse med andre planer og projekter kan påvirke området væsentligt, jf. habitatbekendtgørelsen. Hvis projektet i sig selv eller i forbindelse med andre planer og projekter kan påvirke et habitatområde væsentligt, skal der foretages en nærmere konsekvensvurdering af projektets påvirkninger under hensyn til bevaringsmålsætningen for det pågældende område.

Da det ikke kan udelukkes, at projektet i sig selv eller i forbindelse med andre planer og projekter kan påvirke de internationale naturbeskyttelsesområder væsentligt, har kommunen lavet en konsekvensvurdering. Heri beregnes det aktuelle projekts eventuelle påvirkninger af vandområderne efter Miljøstyrelsens vejledning.

I vejledningen har Miljøstyrelsen opstillet 2 afskæringskriterier for, hvornår et projekt ikke kan medføre skadevirkning på overfladevande som følge af nitratudvaskning:

1. Påvirkning fra projektet i sig selv.

Nitratudvaskningen fra det samlede husdyrbrug må maksimalt udgøre 5% af den samlede udvaskning til det aktuelle område – dog max. 1% hvis der er tale om vandområder, der kan karakteriseres som et lukket bassin og/eller er meget lidt eutrofieret.

Aalborg Kommune har vurderet, at Langerak kan karakteriseres som et lukket bassin. Beregningerne viser, at det ansøgte for såvel kvælstof som fosfor vil udgøre under 1 pct. af den samlede udvaskning til Langerak. Ifølge afskæringskriteriet vil det ansøgte således ikke i sig selv have en skadevirkning på de aktuelle Natura 2000-områder.

Aalborg Kommune har vurderet, at Aalborg Bugt ikke kan karakteriseres som et lukket bassin eller et meget lidt eutrofieret område. Beregningerne viser, at det ansøgte for såvel kvælstof som fosfor vil udgøre under 5 pct. af den samlede udvaskning til Nordlige Kattegat. Ifølge afskæringskriteriet vil det ansøgte således ikke i sig selv have en skadevirkning på det aktuelle vandområde.

2. Påvirkning fra projektet i kumulation med andre planer og projekter.

Dyretrykket i det aktuelle opland må ikke have været stigende siden 1. januar 2007.

Husdyrtrykket i oplandet til Nordlige Kattegat og Langerak er i perioden 2007-15 faldende. Belastningen med kvælstof og fosfor fra andre kilder har i perioden været faldende. Aalborg Kommune vurderer derfor, at projektet ikke i kumulation med andre projekter kan påvirke vandområdet negativt.

8.4.1.1 Vurdering af påvirkning af marine habitatområder

På baggrund af ovenstående vurderer kommunen, at projektet hverken i sig selv eller sammen med andre kilder og projekter i området vil medføre nogen væsentlig negativ påvirkning af habitatområde nr. 14 Aalborg Bugt, Randers Fjord og Mariager Fjord.

8.4.2 Samlet vurdering af udledning af næringsstoffer til vandmiljøet

På baggrund af ovenstående vurderer kommunen, at projektets udledning af kvælstof og fosfor til Aalborg Bugt og Nibe-Gjøl Bredning via Langerak hverken i sig selv eller sammen med andre kilder og projekter i området vil medføre nogen væsentlig negativ påvirkning af habitatområderne.

8.5 Påvirkning med ammoniak fra udbringningsarealer

8.5.1 Vurdering af påvirkningen med ammoniak fra arealer

Aalborg Kommune vurderer, at det ud fra et videnskabeligt synspunkt uden rimelig tvivl kan fastslås, at projektet ikke vil medføre skadelige virkninger fra udbringningsarealerne på internationale naturbeskyttelsesområders integritet og overordnede bevaringsmålsætning.

For den øvrige natur, omfattet af naturbeskyttelseslovens § 3, i eller udenfor Natura 2000-området vurderes det, at der ikke vil ske en væsentlig påvirkning fra udbringningsarealerne.

9 Bedste tilgængelige teknik (BAT)

9.1 Emissionsgrænseværdi for ammoniak og fosfor

Aalborg Kommunes praksis for fastsættelse af BAT-niveau for ammoniak og fosforemission fra anlægget

Miljøklagenævnet har afgjort, at kommunerne i sager om tillæg af husdyrbrug efter husdyrlovens § 11 og § 12 skal anvende Miljøstyrelsens *Vejledende emissionsgrænseværdier for ammoniak (luftbåret kvælstof) og fosfor opnåelige ved anvendelse af den bedste tilgængelige teknik (BAT)*, ved vurderingen af om det ansøgte lever op til kravet om anvendelse af BAT.

Vejledningen til beregningerne hentes fra Miljøstyrelsens hjemmeside:

http://www.mst.dk/Virksomhed_og_myndighed/Landbrug/Husdyrgodkendelse/bat/BAT-standardvilkaar.htm

På baggrund af Miljøstyrelsens vejledning beregnes en samlet maksimal ammoniak emissionsgrænseværdi for hele anlægget efter udvidelsen, som det fastsatte BAT-niveau.

I tilfælde, hvor emissionen medfører for høje tilførsler af ammoniak til følsom natur, uanset at BAT-niveauet er opfyldt, vil Aalborg Kommune stille vilkår om yderligere reduktion af ammoniakfordampningen fra anlægget.

Ansøger har frit valg med hensyn til valg af godkendte teknikker for opnåelse af BAT-niveauet.

I tillægget stilles vilkår, som sikrer, at den forudsatte reduktion af ammoniakfordampningen opnås.

Når ansøger har redegjort for de teknikker, der indføres så BAT-niveauet overholdes, forlanges ikke redegørelse for fravalg af anden BAT-teknologi.

9.1.1 Beregning af den maksimale ammoniakfordampning

Med udgangspunkt i Miljøministeriets vejledende emissionsgrænseværdier opnåelige ved anvendelse af den bedste tilgængelige teknik for husdyrbrug med konventionel produktion af smågrise og slagtesvin i gyllebaserede staldsystemer⁶ har IT-ansøgningssystemet beregnet husdyrbrugets samlede emissionsgrænseværdi til 3457 kg N/år.

Eksisterende stalde, som ikke renoveres	Antal årdsdyr	Emmissionsgrænse pr. årdsdyr, korrigeret	BAT-niveau pr. staldafsnit
Slagtesvin, delvis spaltegulv, 50-75 % fast gulv	3139	0,3255	1025
Slagtesvin, drænet gulv og spalter (33/67)	4921	0,42	2074
Smågrise, Toklimastald, delvis spalter	8300	0,043	357
Samlet BAT-niveau for anlægget, kg N			3457

Oversigt over beregning af BAT-niveau for anlægget.

Den faktiske ammoniakemission fra husdyrbruget er beregnet til 3341 kg N/år⁷.

⁶ Vejledende emissionsgrænseværdier opnåelige ved anvendelse af den bedste tilgængelige teknik (BAT), Miljøministeriet, Miljøstyrelsen maj 2011.

⁷ husdyrgodkendelse.dk skema 92542 V2

Husdyrbruget opfylder dermed kriterierne i den vejledende emissionsgrænseværdi for ammoniakfordampning fra produktion af smågrise og slagtesvin.

Den ansøgte udvidelse sker som nævnt i eksisterende bygninger, og for de nye dyr gælder de samme vilkår omkring fx gulvtyper, som for dyrene i den eksisterende miljøgodkendelse.

9.1.2 Vurdering af BAT for ammoniak

Aalborg Kommune har samlet set vurderet, at det konkrete husdyrbrug ikke adskiller sig væsentlig fra forudsætningerne som ligger til grund for fastlæggelsen af emissionsgrænseværdien for smågrise⁸ og slagtesvin⁹, hvorfor denne anvendes til fastsættelse af BAT-niveauet for ammoniakemissionen.

Aalborg Kommune vurderer desuden, at anvendelsen af Miljøstyrelsens vejledende emissionsgrænseværdier sikrer, at kommunens udmeldte BAT-niveau er proportionalt. Med dette menes, at niveauet kan opnås ved hjælp af teknikker, som har en rimelig pris i forhold til den reducerede forurening samt i forhold til omkostningen pr. produceret slagtesvin.

Aalborg Kommune vurderer, at BAT-niveauet for ammoniakfordampning fra anlægget er overholdt, idet de valgte teknikker beregnet gennem husdyrgodkendelse.dk samlet medfører en ammoniakemission, som svarer til BAT beregnet efter Miljøstyrelsens vejledning. Det ikke vil være proportionalt at indføre yderligere ammoniaktiltag.

9.1.3 Beregning af emissionsgrænseværdi for fosfor

Emissionsgrænseværdien for fosfor opnåelig ved anvendelse af BAT for husdyrbrug med konventionel produktion af smågrise og slagtesvin i gyllebaserede staldsystemer omfattet af husdyrgodkendelseslovens § 11 og § 12 fastlægges herefter til følgende:

Fosforindholdet i den mængde husdyrgødning, der produceres på anlægget, må maksimalt være 22,3 kg P/DE ab lager for slagtesvin og 29,2 kg P/DE ab lager for smågrise. Det samlede BAT-krav bliver derfor 6004 kg P ab lager.

Denne emissionsgrænseværdi er i overensstemmelse med det niveau, der betragtes som opnåeligt ved anvendelse af BAT i henhold til BREF-dokument om intensiv fjerkræ- og svineproduktion for slagtesvin omfattet af IPPC-direktivet.

9.1.4 Vurdering af emission af fosfor

Aalborg Kommune vurderer, at emissionsgrænseværdien for fosfor i dette tillæg er overholdt ved reduceret indhold af fosfor i foderet.

Det relevante vilkår fremgår af afsnittet om fodring.

⁸ Vejledende emissionsgrænseværdier opnåelige ved anvendelse af den bedste tilgængelige teknik (BAT). Husdyrbrug med konventionel produktion af smågrise 7 – 30 kg (gyllebaserede staldsystemer) - omfattet af husdyrgodkendelseslovens § 11 og § 12. Miljøministeriet. Miljøstyrelsen 2010.

⁹ Vejledende emissionsgrænseværdier opnåelige ved anvendelse af den bedste tilgængelige teknik (BAT). Husdyrbrug med konventionel produktion af slagtesvin (gyllebaserede staldsystemer) - omfattet af husdyrgodkendelseslovens § 11 og § 12. Miljøministeriet. Miljøstyrelsen maj 2011.

9.1.5 Gener fra husdyrbruget

Gener fra husdyrbruget (lugt, støj, støv, lys og lignende) udgør hovedsageligt et problem i miljømæssig henseende, såfremt et husdyrbrugs anlæg ligger i nærheden af naboer, der kan blive påvirket. Dette er ikke tilfældet i denne sag, idet der er stor afstand til nærmeste naboer uden landbrugspligt.

Aalborg Kommune vurderer desuden, at disse gener skal reguleres med udgangspunkt i de lokale forhold, der er gældende for det pågældende husdyrbrug, med hjemmel i husdyrlovens § 27, stk. 1, 2. punktum, nr. 1 og husdyrgodkendelsesbekendtgørelsens § 11, stk. 1, nr. 3 og 11 – og for så vidt angår lugt: Husdyrgodkendelsesbekendtgørelsens bilag 3, punkt B (beskyttelsesniveauet for lugt). Miljøstyrelsen har med samme begrundelse undladt at vejledende emissionsgrænser for disse parametre og området er i øvrigt kun i meget begrænset omfang behandlet i BREF dokumentet for fjerkræ- og svinebrug.

9.1.6 Forbrug af energi og vand

Forbruget af energi og vand ændres kun marginalt i forhold til den eksisterende miljøgodkendelse, hvorfor der ikke laves en ny BAT-vurdering inden for dette område.

9.1.7 Samlet vurdering i forhold til BAT

Samlet set vurderer Aalborg Kommune, i sammenhæng med BAT vurderingen i den eksisterende miljøgodkendelse, at det ansøgte lever op til BAT på alle relevante punkter.

9.2 Bæredygtighed

Aalborg Kommune, Miljø opfordrer husdyrbruget til at vælge bæredygtige løsninger.

Ved at reducere energiforbruget og brugen af fossile brændsler vil bidraget til klimaforandringerne fra CO₂-udledningen reduceres. Husdyrbruget kan vælge maskiner m.v. med et lavt energiforbrug, udskifte belysningen med LED-pærer, opsætte tænd-sluk-ure eller isolere bygningerne. Endvidere kan husdyrbruget vælge at anvende vedvarende energi såsom energi fra solen, vindmøller, jordvarme eller varmepumper.

Affald er en ressource, som skal udnyttes. I stedet for deponering eller forbrænding kan affald fx bruges til erstatning for en råvare. Derfor er det helt centralt, at husdyrbrugets affald sorteres, så det kan genanvendes. Pap/papir, metal og plast kan fx genanvendes direkte. Haveaffald kan omdannes til kompost, mens andre affaldstyper såsom spildolie skal gennemgå en rensning, før det kan genanvendes. Det kan også være, at der er en affaldsart på dit husdyrbrug, som anses for en ressource for en anden virksomhed.

Ved at kortlægge affaldsstrømme på husdyrbruget kan det vise sig, at råvareforbruget kan optimeres. Det kan også være, at emballagen giver så meget affald, at husdyrbruget med fordel kan tage kontakt til producenten for en anden emballering.

Ved at anvende bæredygtige materialer fx certificeret træ eller vælge det mindst miljøbelastende vaskemiddel eller anden råvare kan husdyrbruget hjælpe miljøet. Det kan også være, at regnvand kan anvendes i en del af produktionen, eller at vand og andre materialer kan recirkuleres i produktionen.

En af de store udfordringer i verden er tab af biologisk mangfoldighed. Husdyrbruget kan bidrage til en forøget biologisk mangfoldighed på stedet fx ved at anvende regnvandet til en sø eller ved at lave insektvolde eller naturstiber i marken.

10 Kontrol, egenkontrol og dokumentation

10.1 Vilkår for tilsyn, kontrol og egenkontrol

5. Der skal til enhver tid kunne fremvises dokumentation, der kan vise dyreholdets størrelse og sammensætning. Endvidere skal der kunne fremvises dokumentation for produktions størrelse 3 år efter tillæg til miljøgodkendelsen er meddelt.

Vilkår 5 erstatter vilkår 76 i den oprindelige miljøgodkendelse af den 3. oktober 2011, som hermed ophæves.

6. Der skal føres en logbog vedr. fodring eller en produktionskontrol, hvoraf følgende skal fremgå:
 - antal producerede dyr
 - gennemsnitlige vægtintervaller (indgangs- og afgangsvægt/slagtevægt)
 - foderforbrug pr. kg tilvækst
 - det gennemsnitlige indhold af fosfor pr. FESv i foderblandingerne.
7. P ab dyr skal på baggrund af logbogens eller produktionskontrollens oplysninger beregnes for en sammenhængende periode på minimum 12 måneder i perioden 15. september år xx (f.eks. 2017) til 15. februar år yy (f.eks. år 2019).
8. Der skal udarbejdes en blandeforskrift for foder mindst hver tredje måned, såfremt der anvendes hjemmeblandet foder.
9. Logbogen vedr. fodring/produktionskontrollen, indlægssedler for hver tredje måned samt eventuelle blandeforskrifter skal opbevares på husdyrbruget i mindst fem år og forevises på tilsynsmyndighedens forlangende.

11 Lovoversigt og kildehenvisninger

- Lov om miljøgodkendelse m.v. af husdyrbrug. (Lovbekendtgørelse nr. 868 af 3. juni 2015) Populær titel: Husdyrloven
- Lov om miljøbeskyttelse (Lovbekendtgørelse nr. 879 af 26. juni 2010) Populærtitel: Miljøbeskyttelsesloven
- Bekendtgørelse om tilladelse og godkendelse m.v. af husdyrbrug. (Bekendtgørelse nr.1283 af 8. december 2014). Populær titel: Godkendelsesbekendtgørelsen
- Bekendtgørelse erhvervsmæssigt dyrehold, husdyrgødning, ensilage m.v. (Bekendtgørelse 1324 af 15. november 2016) Populær titel: Husdyrgødningsbekendtgørelsen
- Lov om landbrugsejendomme (lovbekendtgørelse nr. 26 af 14. januar 2015)
- Bekendtgørelse om brugerbetaling for godkendelse og tilsyn efter lov om Miljøbeskyttelse og lov om miljøgodkendelse mv. af husdyrbrug (Bekendtgørelse nr.463 21. maj 2007) Populærtitel: Bekendtgørelse om brugerbetaling
- Bekendtgørelse om indretning, etablering og drift af olietanke, rørsystemer og pipelines (Bekendtgørelse nr. 1321 af 21. december 2011) Populær titel: Olietankbekendtgørelsen
- Bekendtgørelse om affald (Bekendtgørelse nr. 1309 af 18. december 2012) Populærtitel: Affaldsbekendtgørelsen
- Vejledning om ekstern støj fra virksomheder. Miljøstyrelsens vejledning nr. 5 af november 1984
- Bekendtgørelse om påfyldning og vask mv. af sprøjter til udbringning af plantebeskyttelsesmidler (Bekendtgørelse nr. 1355 af 14. december 2012)

12 Bilagsliste

Bilag 1. Alle arealer (med og uden udbringning af husdyrgødning)

Bilag 2: Situationsplan for Rødageren 6

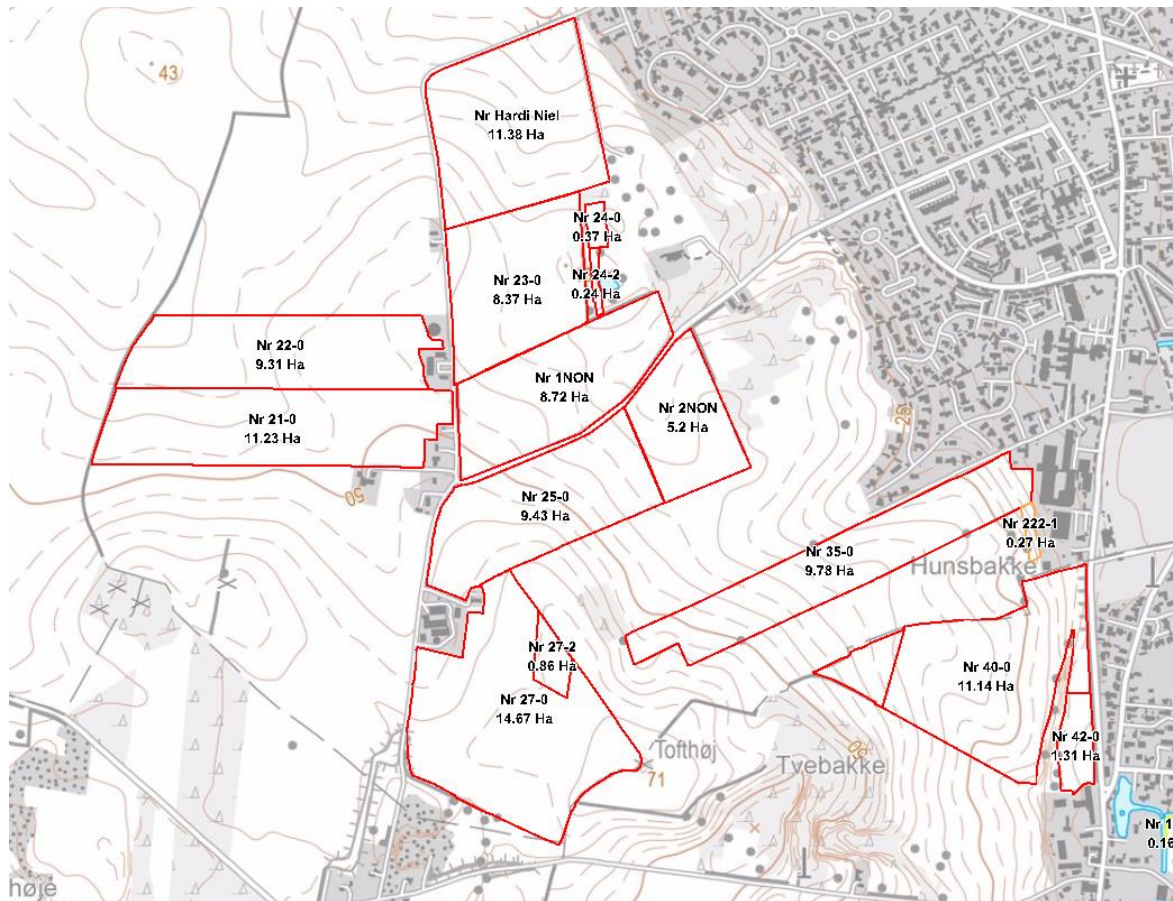
Bilag 3. Interne transportveje

Bilag 4. Punkter til beregning af ammoniakdeposition

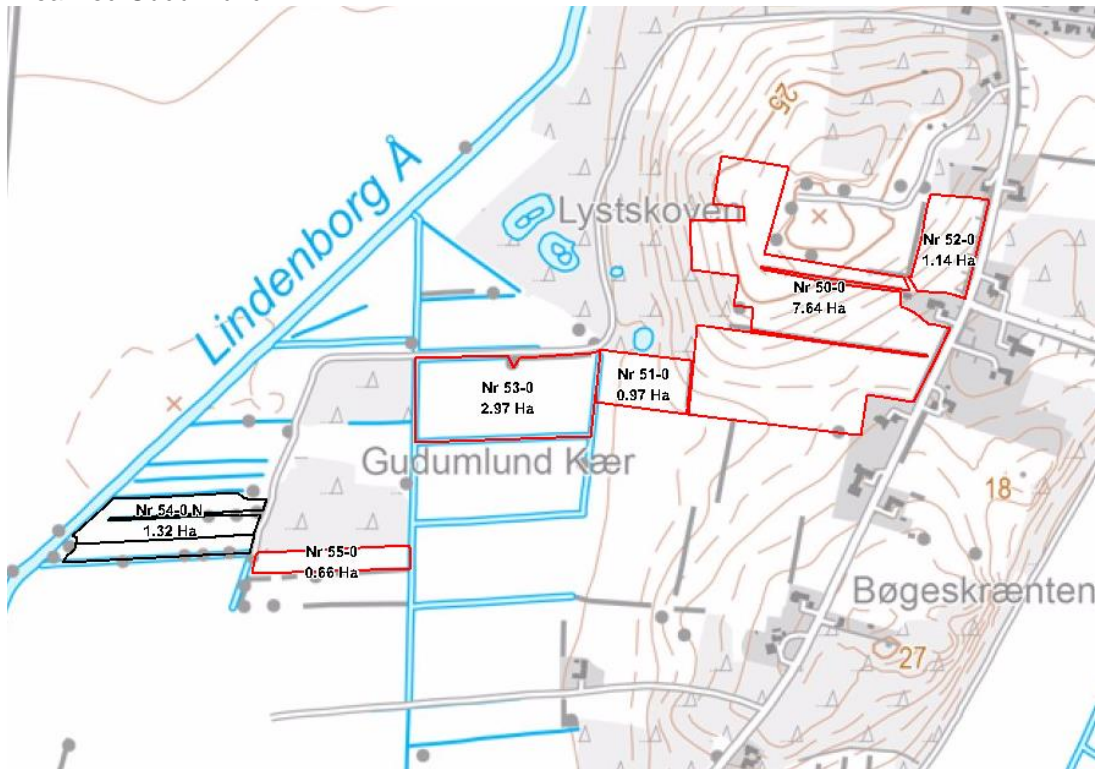
Bilag 1. Alle arealer (med og uden udbringning af husdyrgødning)

Rød markering: ejede og forpagtede arealer
sort markering: ikke-udbringning

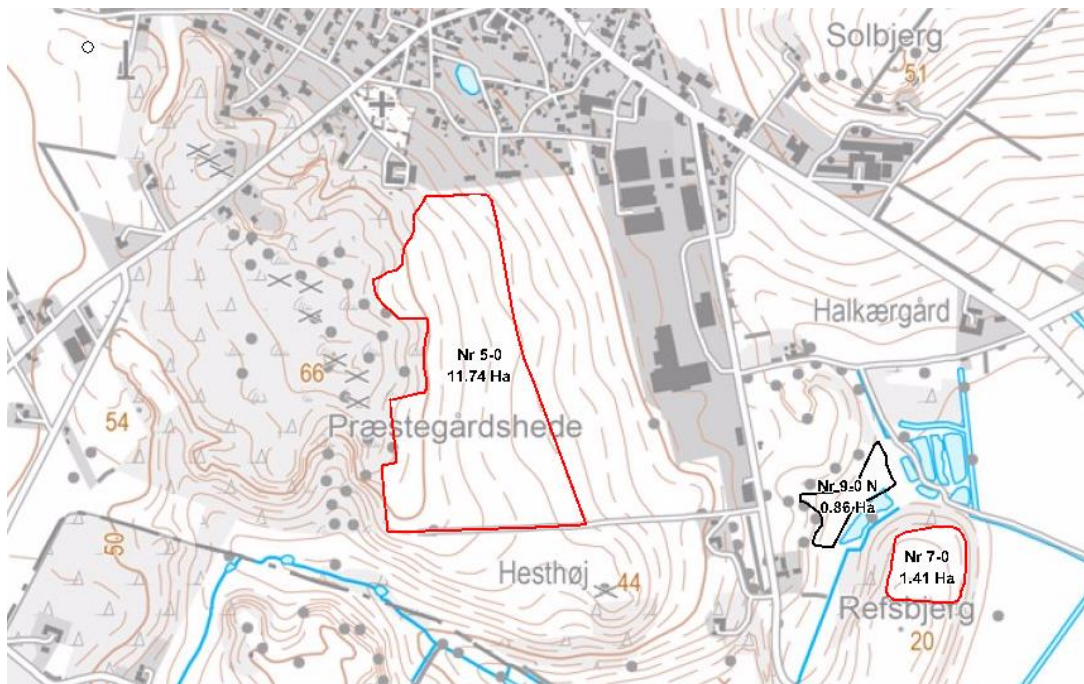
Areal ved Rødageren 6.



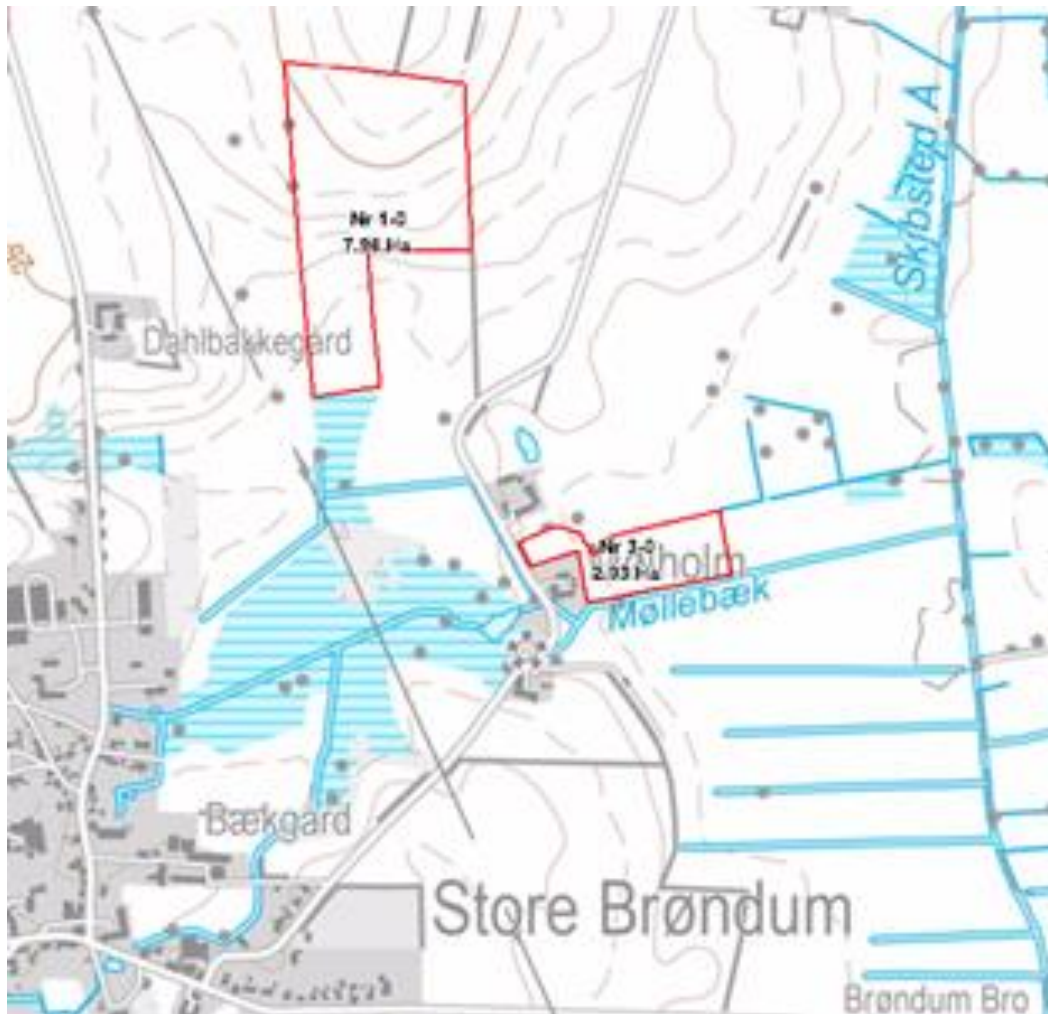
Areal ved Gudumlund



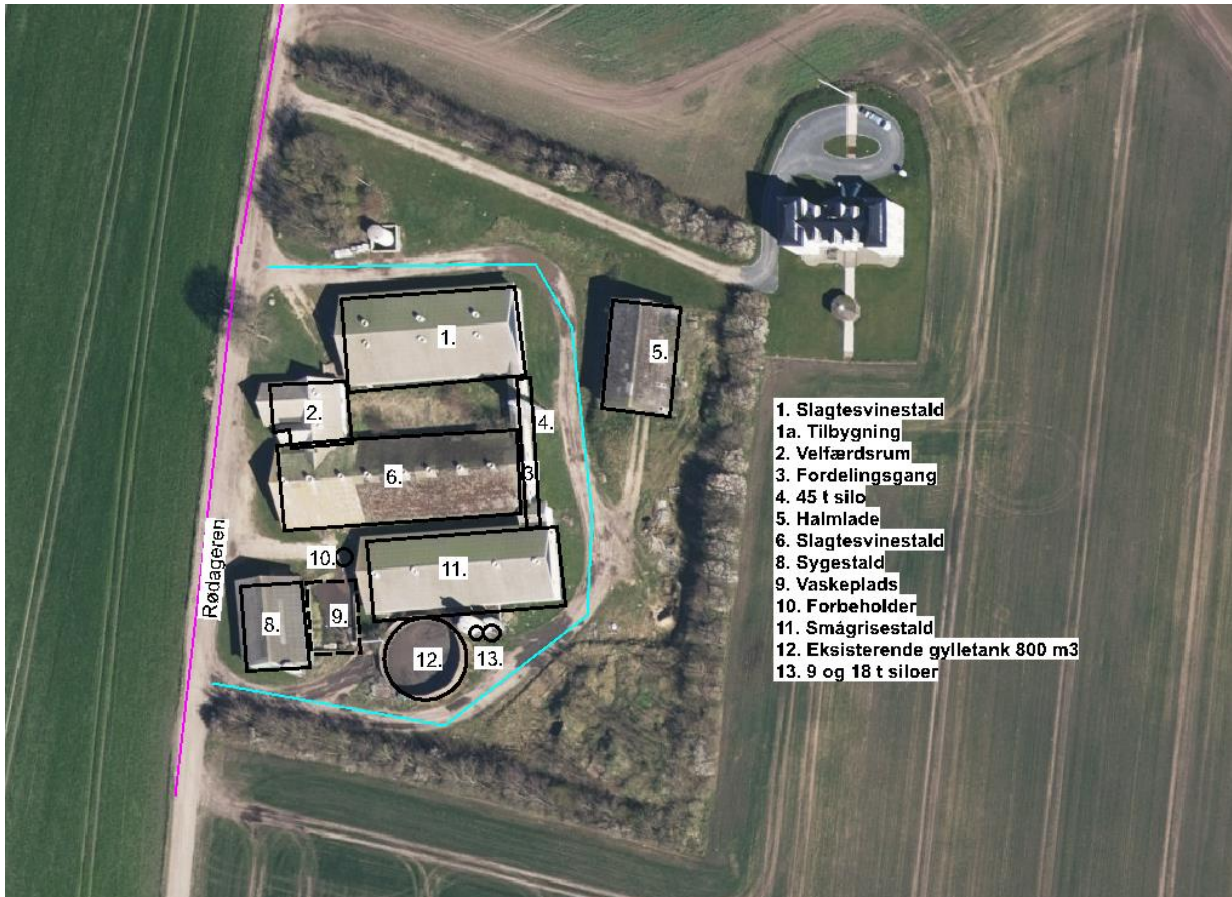
Areal ved Kongerslev



Areal ved Store Brøndum.



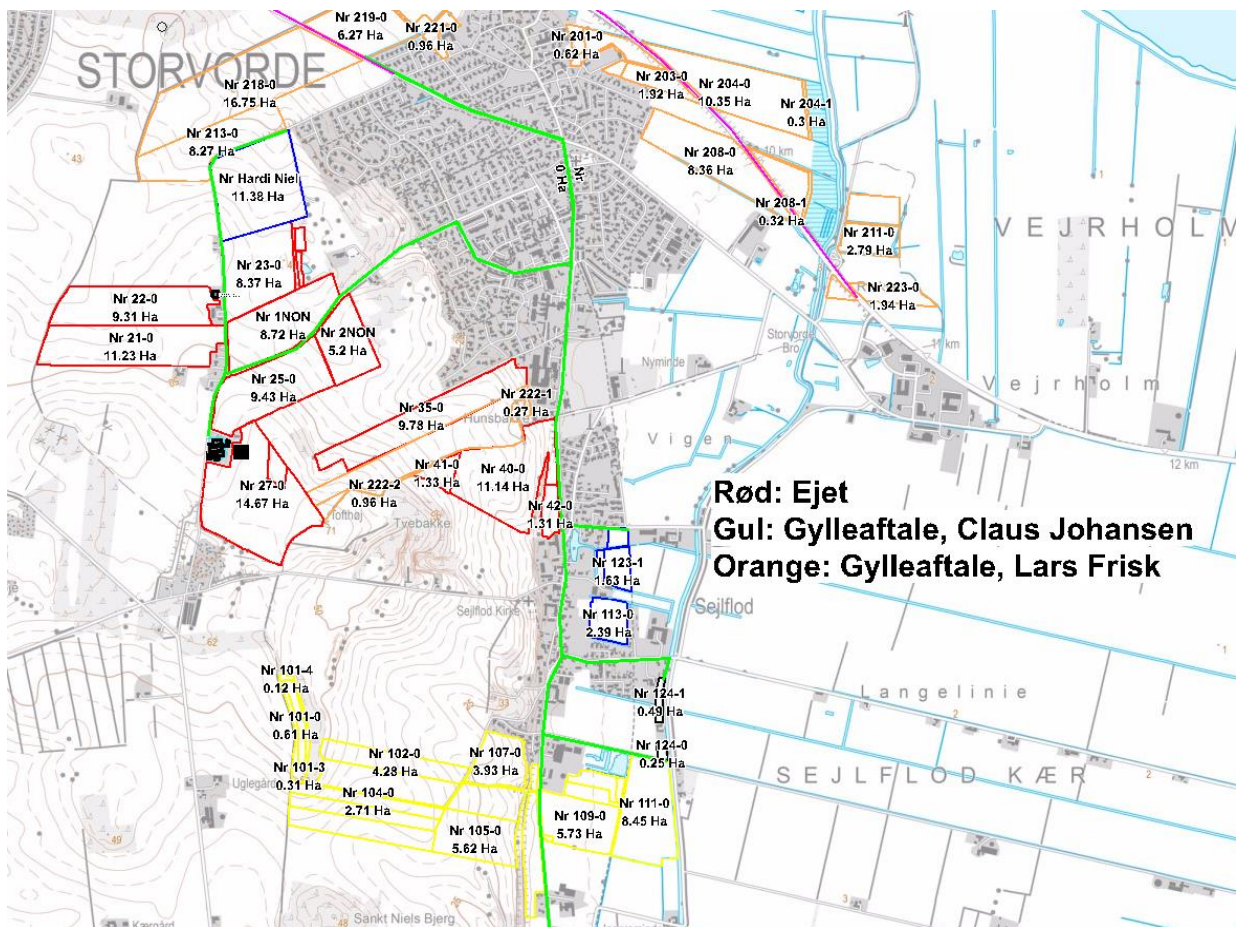
Bilag 2: Situationsplan for Rødagere 6 med indtegning af adgangsvej

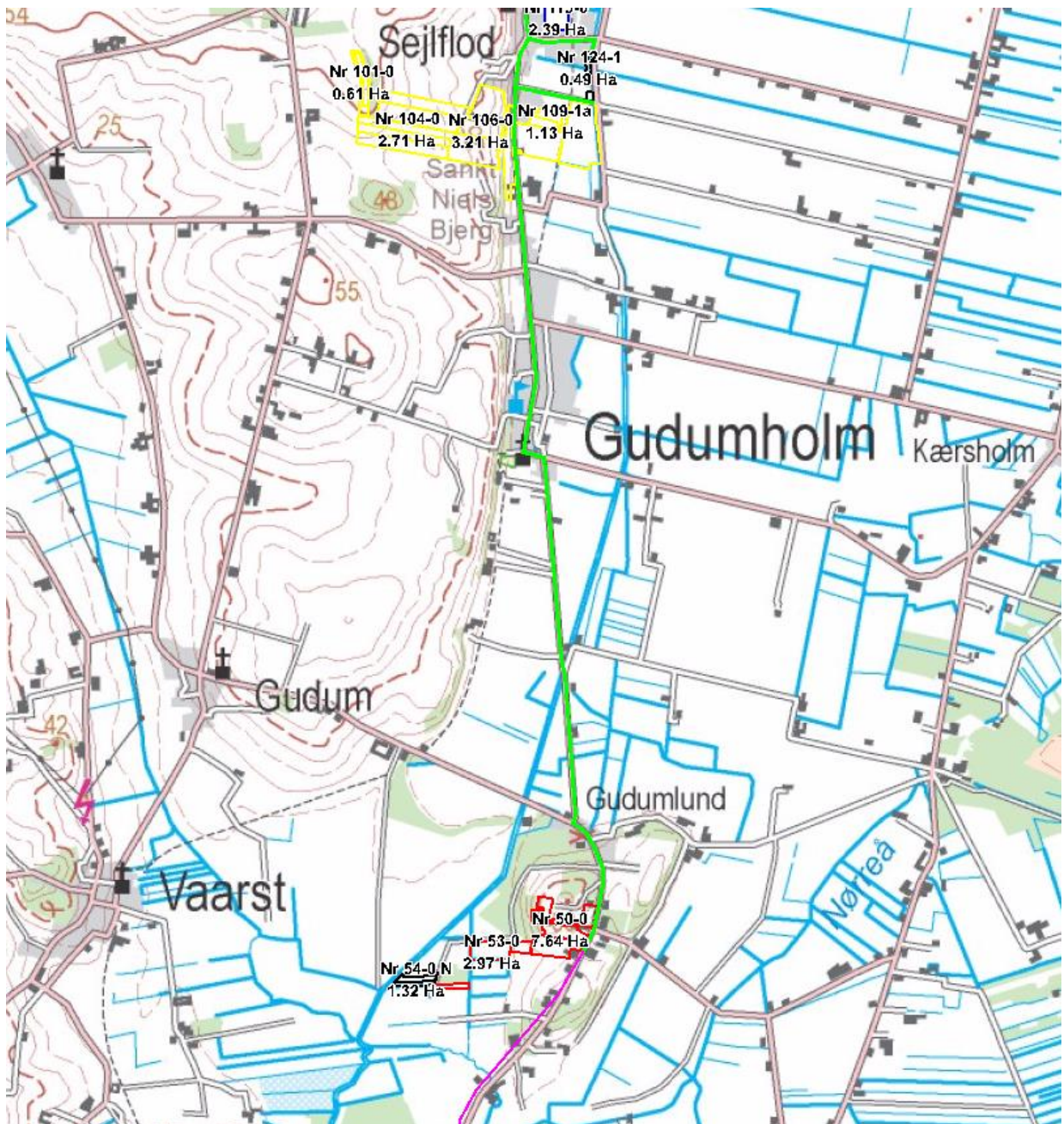


Oversigt over bygninger samt adgangsvej (lyseblå linje)

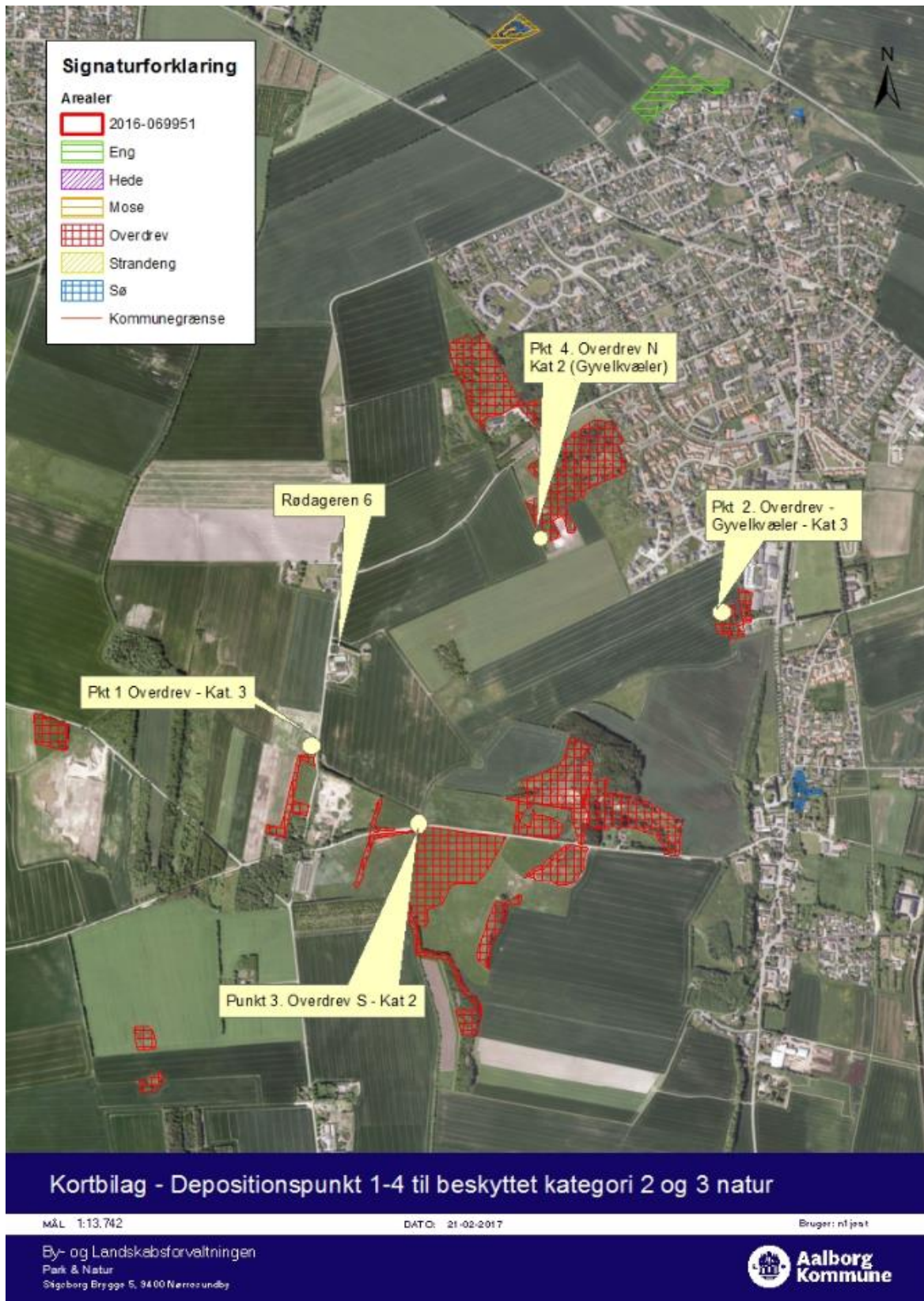
Bilag 3. Interne transportveje

På nedenstående kort er den ændrede transportvej indtegnet med grøn. Den del af den oprindelige rute, som bibeholdes er indtegnet med pink/violet. Se også bilag 1a i miljøgodkendelsen fra 2011.





Bilag 4. Punkter til beregning af ammoniakdeposition



13 Samlet oversigt med vilkår

1. Godkendelsen omfatter samtlige landbrugsmæssige aktiviteter på husdyrbruget Rødageren 6, 9280 Storvorde, herunder alle arealer der er vist på bilag 1.

T1. Tillæg til miljøgodkendelsen omfatter samtlige landbrugsmæssige aktiviteter på husdyrbruget Rødageren 6, herunder alle arealer der er vist på bilag 1.

2. Virksomheden skal placeres, indrettes og drives i overensstemmelse med de oplysninger, der fremgår af ansøgningsmaterialet med de ændringer der fremgår af godkendelsens vilkår.

3. Der skal til enhver tid forefindes et eksemplar af denne miljøgodkendelse på husdyrbruget. De vilkår der vedrører driften, skal være kendt af de ansatte, der er beskæftiget med den pågældende del af driften.

4. Godkendelsen bortfalder, såfremt den ikke er udnyttet inden 2 år fra denne afgørelses meddelelse. Den maksimale produktion skal være opnået indenfor 3 år efter, at godkendelsen er meddelt. Hvis det godkendte produktionsomfang ikke er opnået senest 10. september 2015, bortfalder den del, der ikke er udnyttet. Dvs. at miljøgodkendelsen reduceres til det opnåede niveau.

T2. Tillæg til miljøgodkendelsen bortfalder, såfremt det ikke er udnyttet inden 2 år fra denne afgørelses meddelelse. Den maksimale produktion skal være opnået indenfor 3 år efter, at tillæg-get er meddelt. Hvis det godkendte produktionsomfang ikke er opnået senest den 29.03.2020, bortfalder den del, der ikke er udnyttet. Det vil sige, at tillæg til miljøgodkendelsen reduceres til det opnåede niveau.

5. Bedriften skal underrette tilsynsmyndigheden således:

- a. Når besætningen er nået op på det tilladte antal dyreenheder
- b. Besætningens/produktionens størrelse den 10. september 2014
- c. Besætningens/produktionens størrelse den 10. september 2015

6. Med denne miljøgodkendelse følger 8 års retsbeskyttelse. Dato for retsbeskyttelsens udløb er september måned 2020. Vilkårene kan dog til enhver tid ændres efter reglerne i husdyrlovens § 40, stk. 2.

7. Ændringer i ejerforhold (eller hvem der har ansvar for driften) skal meddeles til kommunen.

8. Enhver ændring i driften, indretningen eller bygningsmassen samt udbringningsarealer skal anmeldes til og være godkendt af Aalborg Kommune inden gennemførelsen.

9. Tilbygningen til slagtesvinestalden og nyt udleveringsrum skal placeres som vist på bilag 2, og bygningerne skal udføres i samme slags materiale som de eksisterende bygninger.

10. Den nye gyllebeholder skal placeres som markeret på bilag 2 og opføres i overensstemmelse med gældende byggeblad.

11. Der må ikke anvendes materialer med lysreflekterende overflader.

12. Husdyrholdet skal være sammensat og staldindretningen udført som beskrevet nedenfor:

T3. Husdyrholdet skal være sammensat og staldindretningen udført, som beskrevet nedenfor:

Dyrehold	Antal	Antal stipladser	Ind- og afgangsvægt	DE	Staldsystem
Smågrise , smågrise-stald, 11	8300	1290	7,4-32	39,6	Toklimastald, delvist spaltegulv
Slagtesvin, eksisterende stald, 6	3139	710	32-110	84,7	Delvist spaltegulv, 50-75% fast gulv
	1103	260	32-110	29,8	Drænet gulv + spalter (33/67)
Slagtesvin, "flyttede" stald, 1	3818	900	32-110	103,0	Drænet gulv + spalter (33/67)
Smågrise og slagtesvin i alt			DE i alt	257,0	

Tabel over dyreholdets sammensætning og størrelse¹⁰.

13. Den godkendte produktion skal foretages jævnt fordelt over året.

14. Ventilatorer skal renholdes efter behov – mindst én gang om året. Jf. logbog, og skal desuden vedligeholdes og efterses i henhold til producentens anvisninger for det pågældende anlæg. Ved driftsstop skal skaden udbedres og systemet skal hurtigst muligt være i drift.

15. Drikkevandssystemet skal drives og vedligeholdes således at spild undgås.

16. Der skal til stadighed tilstræbes en god staldhygiejne, herunder sikres at stier og båse holdes tørre, samt at staldene og fodringsanlæg holdes rene.

17. De energibesparende foranstaltninger foreslået i energirapporten skal gennemføres som beskrevet i rapporten: ved renovering eller ventilatorfejl i nuværende slagtesvinestald og klimastald, skal ventilationen skiftes til en mere energibesparende type.

18. Afløb fra stalde og anlæg skal føres gennem tætte og lukkede ledninger til beholdere for flydende husdyrgødning.

19. Spildevand fra rengøring af stalde og lignende skal ledes til opsamlingsbeholder eller gyllesystem og må herefter anvendes i overensstemmelse med bestemmelserne for spildevand i husdyrgødningsbekendtgørelsen. Opsamlingsbeholderen skal have en kapacitet svarende til mindst en afvaskning af staldene.

20. Al vask af maskiner og redskaber skal foregå på en godkendt vaskeplads.

21. Påfyldning af sprøjtemateriel skal foregå på godkendt vaskeplads med støbt bund med afløb til opsamlingsbeholder eller gylletank eller i marken.

22. Register over affaldsproduktionen samt dokumentation for bortskaffelse af dette skal opbevares i 5 år.

¹⁰ Omregningsfaktor for dyreenheder jf. Bekendtgørelse erhvervsmæssigt dyrehold, husdyrgødning, ensilage m.v. (Bekendtgørelse 1324 af 15. november 2016 – Husdyrgødningsbekendtgørelsen – bilag 1 Afsnit H)

23. Farligt affald skal anmeldes, jf. kommunens regler herom.
24. Affald skal bortskaffes efter gældende regler, herunder kommunens regulativer for affald.
25. Ved aflevering af farligt affald på genbrugsplads skal der medbringes en udfyldt deklaration, som skal påtegnes på genbrugspladsen. Deklaration kan findes på www.skidt.dk.
26. Brugte kanyler og skalpeller skal opbevares i kanylebokse og bortskaffes til godkendt modtageanlæg, dvs. Aalborg Kommunes ordning for klinisk risikoaffald.
27. Lægemedelrester, emballage herfra skal bortskaffes som farligt affald. Ved særlige forholdsregler for bortskaffelse af lægemidler, vil det fremgå af indlægssedlen i pakningen.
28. Genanvendeligt affald (eksempelvis pap og papir) skal frasorteres det øvrige affald og skal herefter afleveres til genbrug.
29. Rester af sprøjtemidler samt emballage skal bortskaffes efter de til enhver tid gældende regler om bortskaffelse af affald, herunder reglerne om farligt affald.
30. Spildolie og farligt affald skal opbevares i egnede beholdere med tætsluttende låg. Beholderne skal placeres på en fast, tæt bund med opkant eller i en spildbakke. Opsamlingskapaciteten skal svare til volumen på den største beholder. Oplagspladsen skal som minimum være overdækket med et halvtag.
31. Animalsk affald, herunder selvdøde dyr, skal opbevares i lukket container (større dyr under kadaverkappe) eller lignende og placeres på et egnet sted efter aftale med tilsynsmyndigheden, således at der i tidsrummet indtil afhentningen ikke opstår uhygiejniske forhold herunder adgang for omstrefende dyr.
32. Olietromler mv. skal placeres på en fast, tæt bund med en opkant eller i en spildbakke. Opsamlingskapaciteten skal svare til volumen på den største beholder. Oplagspladsen skal som minimum være overdækket med et halvtag.
33. Lagre af kemikalier til rengøring af stalde skal opbevares i et rum uden afløb.
34. Sprøjtemidler skal opbevares utilgængeligt for børn og i et rum uden afløb. Giftige midler skal opbevares aflåst.
35. Opbevaring af diesel / fyringsolie i overjordiske tanke skal til enhver tid ske i en typegodkendt beholder, som er opstillet i henhold til typegodkendelsen, og der må ikke være mulighed for afløb til jord, kloak, overfladevand eller grundvand.
36. Tankning af diesel skal til enhver tid ske på en plads med fast og tæt bund, således at spild kan opsamles, og at der ikke er mulighed for afløb til jord, kloak, overfladevand eller grundvand.
37. Handelsgødning skal opbevares på fast bund.
38. Flydende handelsgødning skal opbevares i tanke og på en støbt plads med afløb til gyllebeholder eller opsamlingsbeholder, som kan rumme indholdet i den største af tankene. Spild af flydende handelsgødning opsamlet i gyllebeholder eller opsamlingsbeholder må udbringes på marker efter husdyrgødningsbekendtgørelsens regler beholdere for flydende handelsgødning skal anmeldes til kommunen efter byggelovens regler.
39. Påfyldning og aftapning af flydende handelsgødning skal ske under konstant overvågning.

40. Beholdere for flydende handelsgødning skal indgå i bedriftens beredskabsplan, og ved større udslip skal beredskabstjenesten alarmeres, og tilsynsmyndigheden skal underrettes.

41. Tapsteder, som benyttes til påfyldning og vask af sprøjter, skal være forsynet med kontra-ventil og vandur eller lignende installation, der forhindrer overløb ved opfyldning af tanken. Der må ved påfyldning af sprøjter ikke være direkte kontakt mellem vandslange monteret på tapstedet og væsken i sprøjten. Der må ikke være risiko for afløb til dræn eller vandløb.

42. Ved driftsuheld, hvor der opstår risiko for forurening af miljøet, er der pligt til øjeblikkeligt at anmelde dette til: Alarmcentralen, tlf.: 112 og efterfølgende straks at underrette: Aalborg Kommune, Teknik og Miljøforvaltningen på tlf.: 99 31 20 00.

43. Der skal forefindes en opdateret Beredskabsplan på husdyrbruget, som fortæller, hvornår og hvordan der skal reageres ved uheld, som kan medføre konsekvenser for det eksterne miljø. Planen skal være tilgængelig og synlig for ejendommens ansatte og øvrige der færdes på bedriften.

44. Der skal fra husdyrbruget afsættes den mængde husdyrgødning, som ikke kan udbringes på egne arealer, jf. Harmonireglerne. Dvs. max 12.517 kg N og 2618 kg P svarende til 125,4 DE i planperioden (1/8 til 31/7)

44.a Kommunen og ansøger skal senest 1 år efter nævnets afgørelse sikre, at udbringning af husdyrgødning på aftalearealer er lovlig i henhold til husdyrbruglovens § 16.

45. Ændringer i opbevaringskapaciteten, både i opadgående og nedadgående retning, skal godkendes af tilsynsmyndigheden, før ændringen foretages

46. Håndtering af gylle skal foregå under opsyn, således at spild undgås.

47. Påfyldning af gylle ved gyllebeholderen skal finde sted på en støbt plads med afløb til opsamlingsbeholder. Påfyldningspladsen skal rengøres for spild af flydende husdyrgødning umiddelbart efter periode med daglig påfyldning af gylle er afsluttet og der udover efter enhver aktivitet.

T4. Den totale mængde P af dyr pr. år beregnet som P af dyr pr. slagtesvin x det årlige antal producerede slagtesvin skal være maksimalt 4933 kg P pr. år

48. Den totale mængde N af dyr pr. år beregnet som N af dyr pr. slagtesvin x det årlige antal producerede slagtesvin skal være mindre end 23.270 kg N pr. år.

49. Gyllekanalerne i tilbygningen til stald 1, i alt 156 m², skal forsynes med køleslanger, der forbindes med en varmepumpe.

50. Varmepumpen skal levere en årlig køleydelse på mindst 53.436 kWh.

51. Der skal monteres en typegodkendt energimåler på varmepumpen. Energimåleren skal være forsynet med automatisk datalogger, der registrerer den månedlige og årlige køleydelse målt i kWh.

52. Gyllekølingsanlægget skal være forsynet med et trykovervågningsystem, en alarm samt en sikkerhedsanordning, der i tilfælde af lækage stopper gyllekølingsanlægget. Gyllekølingsanlægget må ikke kunne genstarte automatisk.

~~53. Vedligeholdelse af gyllekølingsanlægget skal ske i overensstemmelse med producentens vejledning. Vejledningen skal opbevares på husdyrbruget~~

54. Bedriften og dens omgivelser skal drives og renholdes således, at lugtgener begrænses mest muligt.

55. Der skal til stadighed være en god staldhygiejne, for at begrænse lugtgener. Herunder skal sikres at stier og båse holdes tørre, samt at staldene og fodringsanlæg holdes rene.

56. Såfremt tilsynsmyndigheden vurderer, at driften af ejendommen giver anledning til væsentligt flere lugtgener for de omkringboende end forventet, skal bedriften lade udarbejde en handlingsplan for at nedbringe lugtgenerne, herunder evt. at foretage lugtmålinger. Inden dokumentationsprogrammet iværksættes skal det godkendes af tilsynsmyndigheden, og undersøgelses omfang vil efter konkret vurdering blive fastsat af tilsynsmyndigheden. Alle udgifter i forbindelse med ovennævnte afholdes af husdyrbruget.

57. Viser ovennævnte dokumentation, at der er væsentlige lugtgener, skal de afhjælpende foranstaltninger udføres efter nærmere aftale med tilsynsmyndigheden.

58. Kravet om dokumentation af lugtforholdene kan højst fremsættes en gang årligt, med mindre den seneste kontrol viste, at lugtemissionen ikke kan overholdes.

59. Der skal på ejendommene foretages effektiv fluebekæmpelse, der som minimum er i overensstemmelse med de nyeste retningslinier fra statens skadedyrlaboratorium.

60. Opbevaring af foder skal ske på sådan en måde, at der ikke opstår risiko for ophold af skadedyr (rotter m.v.).

61. Ved transport af gylle på offentlige veje skal gyllevognens åbninger være forsynet med låg eller lignende, således at spild ikke kan finde sted. Skulle der alligevel ske spild, skal dette straks opsamles.

62. Virksomheden skal, for egen regning, dokumentere, at støjvilkår overholdes, hvis tilsynsmyndigheden finder generne væsentlige.

63. Støjmålinger skal udføres som beskrevet i miljøstyrelsens til enhver tid gældende støjbe-regningsvejledning og foretages i punkter, som forinden aftales med tilsynsmyndigheden.

64. Virksomhedens bidrag til støjbelastningen må ikke overstige følgende værdier målt ved nabobeboelsen eller dennes opholdsarealer.

65. Driften må ikke medføre støvgener udenfor husdyrbrugets arealer.

~~66. Udbringning af husdyrgødning fra produktionen må kun finde sted på de udspretningsarealer, som fremgår af bilag 1. Obs vilkår 8 vedr. ændring af arealer.~~

~~67. Der må maksimalt udbringes husdyrgødning på bedriftens arealer svarende til 1,4 DE/ha pr. planår (1/8-31/7), og således at der på bedriftens arealer ikke udbringes mere end 12832 kg N og 2685 kg P.~~

68. På bedriften skal der hvert år være 13,01 % efterafgrøder, ud over de til enhver tid gældende, generelle krav om efterafgrøder. Disse efterafgrøder skal følge de samme regler som gælder for de lovpligtige efterafgrøder hvad angår artsvalg, dyrkningsperiode og kvælstofgødning. Hverken de ekstra efterafgrøder eller efterafgrøder som følge af de generelle krav må

erstattes af grønne marker ifølge reglerne om nedsættelse af kravet til efterafgrøder som følge af grønne marker.

ELLER

~~68.a Der skal anvendes sædskifte S6, hvor mindst 10 % af det dyrkede areal er med frøgræs, eller andet sædskifte med udvaskningsindeks på maksimalt 86~~

69. Der må ikke tilføres bedriftens arealer anden organisk nitratholdigt gødning som f.eks. affald.

70. Der må ikke tilføres arealerne anden organisk gødning med indhold af fosfor.

71. Ved fremtidige ændringer i produktionsprocesser eller råvarer, hjælpestoffer og produkter, skal der tages højde for mulig forureningsbegrænsning på basis af principper om bedst tilgængelig teknik.

72. Ved virksomhedens ophør skal der udføres følgende forureningsbegrænsende foranstaltninger.

- gyllebeholder, fortank med rørsystemer, gyllekanaler mv. skal tømmes og rengøres.
- alle staldafsnit skal tømmes for husdyrgødning og rengøres.
- olietanke tilknyttet husdyrbruget skal tømmes.

73. Oplagring af husdyrgødning skal bortskaffes og stalde, lader og pladser m.v. skal rengøres.

74. Opbevaring af foder herunder evt. ensilagestakke skal bortskaffes.

75. Farligt affald, restkemikalier, olieaffald, medicinaffald mv. skal bortskaffes i henhold til Aalborg Kommunes affaldsregulativer (se afsnittet om affald).

~~76. Der skal foreligge dokumentation, der viser dyreholdets størrelse og sammensætning, f.eks. gødningsregnskab, slagteriafregning og e-kontrol.~~

T5. Der skal til enhver tid kunne fremvises dokumentation, der kan vise dyreholdets størrelse og sammensætning. Endvidere skal der kunne fremvises dokumentation for produktionens størrelse 3 år efter tillæg til miljøgodkendelsen er meddelt.

T6. Der skal føres en logbog vedr. fodring eller en produktionskontrol, hvoraf følgende skal fremgå:

- antal producerede dyr
- gennemsnitlige vægtintervaller (indgangs- og afgangsvægt/slagtevægt)
- foderforbrug pr. kg tilvækst
- det gennemsnitlige indhold af fosfor pr. FESv i foderblandingerne.

T7. P ab dyr skal på baggrund af logbogens eller produktionskontrollens oplysninger beregnes for en sammenhængende periode på minimum 12 måneder i perioden 15. september år xx (f.eks. 2017) til 15. februar år yy (f.eks. år 2019).

T8. Der skal udarbejdes en blandeforskrift for foder mindst hver tredje måned, såfremt der anvendes hjemmeblandet foder.

T9. Logbogen vedr. fodring/produktionskontrollen, indlægssedler for hver tredje måned samt eventuelle blandeforskrifter skal opbevares på husdyrbruget i mindst fem år og forevises på tilsynsmyndighedens forlangende.

77. Der skal foreligge dokumentation for udbringningsarealernes placering f.eks. i form af markplan og markkort.

78. Der skal føres logbog for gyllebeholdere. Logbogen skal føres i overensstemmelse med miljøstyrelsens anvisning og som min. indeholde flg. punkter:

- flydelagets omfang
- evt. årsag til manglende flydelag
- omrøring (propel el. pumpe)
- tømning (helt el. delvist)
- tilførsel af snittet halm, leca, fast gødning el. lign.

79. Der skal føres en logbog eller en produktionskontrol, hvoraf følgende skal fremgå:

- _____ antal producerede dyr
- _____ gennemsnitlige vægtintervaller (indgangs- og afgangsvægt/slagtevægt)
- _____ foderforbrug pr. kg tilvækst
- _____ det gennemsnitlige indhold af råprotein pr. FEsv i foderblandingerne

Logbogen/produktionskontrollen, indlægssedler for hver tredje måned samt eventuelle blandeforskrifter skal opbevares på husdyrbruget i mindst 5 år og forevises på tilsynsmyndighedens forlangende.

80. N ab dyr for slagtesvinene skal på baggrund af logbogens eller produktionskontrollens oplysninger beregnes for en sammenhængende periode på minimum 12 måneder i perioden 15. september år x (for eksempel 2011) til 15. februar i år x+2 (for eksempel 2013).

81. Ved anvendelse af gyllekøling skal der indgås en skriftlig aftale med en godkendt montør med VPO-certifikat eller tilsvarende certificering om kontrol og service af gyllekølingsanlægget mindst én gang årligt. Den årlige kontrol skal som minimum bestå af følgende:

- _____ afprøvning og funktionssikring af trykovervågningssystemet, alarmerne samt sikkerhedsanordningen
- _____ kontrol af kølekredsens ydelse.

82. Enhver form for driftsstop i gyllekølingen skal noteres i logbog med angivelse af årsag og varighed. Tilsynsmyndigheden skal underrettes ved driftsstop, der har en varighed på mere end 7 dage.

~~83. Registreringen fra datalogger, logbogen, den skriftlige kontrolaftale, de årlige kontrolrapporter samt øvrige service rapporter skal opbevares på husdyrbruget i mindst fem år og forevises på tilsynsmyndighedens forlangende.~~

84. Der skal ved tilsyn foreligge dokumentation for anvendelsen af gødning i form af kopi af indsendte gødningsregnskaber. Ved afsætning/modtagelse af husdyrgødning skal mængden af kg N dokumenteres via underskrevet skema B1 (overførselsaftale) og indsendt gødningsregnskab. Mængden af afsat/modtaget kg P skal dokumenteres via overførselsaftaler hvoraf det skal fremgå, hvor meget fosfor der samlet er i den afsatte/modtagne husdyrgødning.

~~85. Der skal ved tilsyn foreligge dokumentation for ekstra efterafgrøder/øget andel roer, græs og græsefterafgrøder ud over de til en hver tid gældende, generelle krav om efterafgrøder, f.eks. i form af gødningsregnskaber, ansøgninger vedrørende enkeltbetalingsordningen eller nøgletal fra markplanen.~~

86. Dokumentation i form af logbøger, kvitteringer, enkeltbetalingsansøgninger, gødningsregnskaber, forpagtnings- og overførselsaftaler (af mindst 1 års varighed) samt evt. grønt regnskab m.v. skal opbevares i mindst 5 år og forevises kommunen på forlangende.

87. Der skal føres register over bedriftens affald. Registeret samt kvitteringer for bortskaffelse af affald skal opbevares i 5 år og forevises ved tilsyn.