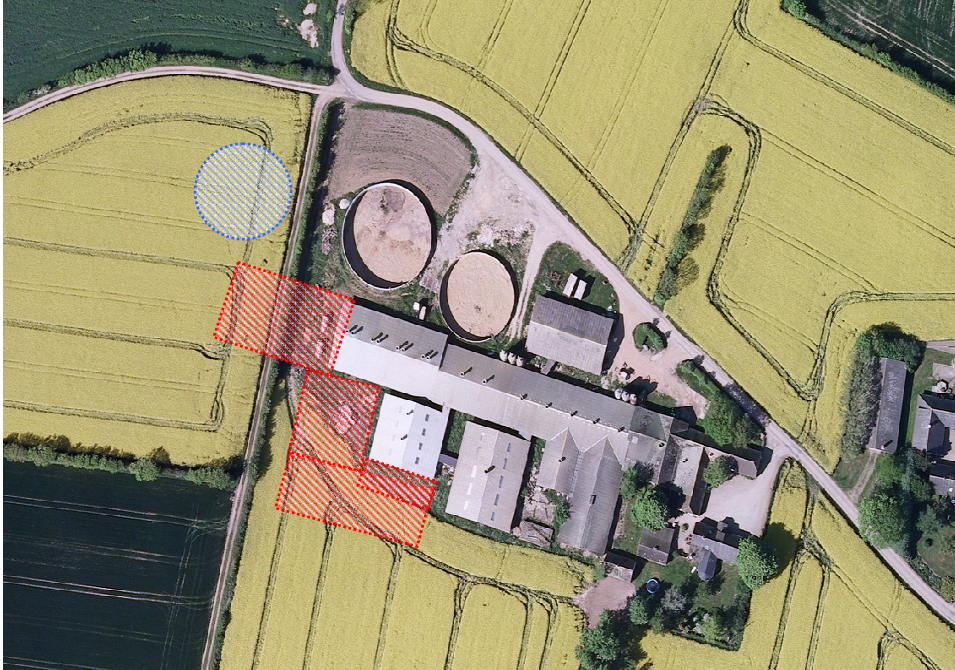


---

# Miljøgodkendelse til

## Svineproduktion på Møllevænget 13, Humble



Godkendelsen omfatter:	Udvidelse af svineproduktion
Adresse:	Møllevænget 13, 5932 Humble
Godkendelsen er meddelt til:	Erling Rasmussen, Møllevænget 13, 5932 Humble
Grundejer:	Erling Rasmussen, Møllevænget 13, 5932 Humble
CVR/P:	17946986
Konsulent for ansøger:	Bettina Larsen, Centrovice
Godkendelse udarbejdet af:	Eva Poulsen, Svendborg Kommune
Journal nr.	09-1079

Erling Rasmussen  
Møllevænget 13  
5962 Humble



Miljø og Teknik  
Svendborgvej 135  
5762 Vester Skerninge  
Tlf: 6223 3000

[mt@svendborg.dk](mailto:mt@svendborg.dk)  
[www.svendborg.dk](http://www.svendborg.dk)

Godkendelse efter Husdyrgodkendelseslovens kapitel 3

Godkendelsen omfatter hele husdyrbruget med et dyrehold på i alt 390,2 DE.  
Godkendelsen er givet på de vilkår, der er angivet under "Afgørelse".

Dato: 27. august 2010

Godkendt: .....  
Eva Poulsen  
Agronom

Annonceret den 31. august 2010

Klagefristen udløber den 28. september 2010 (4 uger efter annoncering af godkendelsen)

Søgsmålsfristen udløber den 28. februar 2011 (6 mdr. efter meddelelse af godkendelsen)

Revurderes inden den 27. august 2018 (8 år efter meddelelse af godkendelsen)

## Ikke teknisk resumé

Erling Rasmussen, Møllevej 13, Humble søger om udvidelse af soholdet på sin ejendom. På ejendommen er der i dag lov til en produktion på 214 DE. Der søges om udvidelse/ændring af dyreholdet, så der for eftertiden vil være et sohold på 1000 søer og 26.955 smågrise 7-32 kg, ialt 390,2 DE. Der søges samtidig om mulighed for at øge antallet af smågrise hvis grise pr. årssø overstiger 25 stk. Ved flere smågrise vil de sælges ved en lavere vægt. F.eks. 30.000 smågrise 7-30 kg istedet for 26.955 smågrise 7-32 kg. Det ansøgte antal DE vil ikke blive overskredet.

Der søges samtidig om tilladelse til at opføre en ny fare- drægtigheds- og smågrisestald, en ny 2-klimastald samt en gyllebeholder.

Byggefasen og dermed udnyttelse af godkendelse ønskes delt op i 2 etaper, så farestalden bygges først og søerne sættes ind. Staldene vil være taget i brug inden for 2 år efter at godkendelsen er givet. Herefter ønskes byggeriet til smågrisene påbegyndt og det forventes at være i fuld drift senest 5 år efter godkendelsen er givet.

Efter meddelelsen af denne godkendelse er dyreholdet sammensat som vist i tabellen:

Dyreart	Antal	Dyreenheder (DE)
Årso	1000	232,6
Smågrise	26.955	140,9
Polte	600	16,7
I alt		390,2

Ejendommen er beliggende i landzone i det åbne land, med nærmeste nabobeboelse beliggende ca. 100 m fra nærmeste produktionsbygning. Ejendommen er placeret ca. 1,2 km vest for Helsned.

Der ønskes opført en ny fare- og drægtighedsstald med elementbyggeri i bakkesten i gul cement. For at skabe sammenhæng med de nuværende stalde, er det valgt at farestalden bliver en forlængelse af den eksisterende sostald. I sammenhæng hermed vil der være drægtighedsstald med forbindelsesgang til den eksisterende drægtighedsstald. Stalden vil være vinkelbygget, og det ene hjørne af bygningen vil være den eksisterende sostald. Derudover ønskes der opført en ny 2-klimastald til smågrise i forlængelse af den eksisterende 2- klimastald, samt en servicebygning mellem maskinhus og Fare-Klimastald.

Afstanden fra de nye bygninger til de omkringliggende boliger overholder Husdyrgodkendelseslovens afstandskrav. Lugtemissionen fra den samlede husdyrproduktion kan tilsvarende overholde Husdyrgodkendelseslovens lugtgenekriterier.

Husdyrgodkendelsens krav i forhold til §7-naturområder er overholdt. Der ligger ingen A- og B-målsatte naturområder indenfor 1000 m fra anlægget.

Svendborg Kommune har, for at begrænse næringsstofudvaskningen til det Sydfynske Øhav, skærpet Husdyrgodkendelseslovens krav. For at kunne overholde disse krav, er der i godkendelsens fastsat vilkår om, at der anvendes et af følgende tiltag i sædskiftet:

- kvælstofnormen reduceres med 4,1 %  
*eller*
- at der etableres 6% ekstra efterafgrøder samt at kvælstofnormen skal reduceres med 1 % .

Ingen af udspretningsarealerne ligger indenfor indsatsområder for grundvand, og Svendborg Kommune har derfor vurderet, at udspretning af husdyrgødning ikke vil påvirke

grundvandsforekomsterne i området væsentligt.

De væsentligste stillede vilkår:

- Der skal udarbejdes en beplantningsplan for ejendommen. Denne skal indsendes til kommunen, der skal godkende planen, før beplantningen udføres.
- Der skal anvendes gyllekøling i de nye stalde.
- Gyllekørsel til arealer, der ikke kan nås via markvej, må foregå i tidsrummet 07.00-23.00.

Samlet set er det Svendborgs Kommune vurderering, at udvidelsen af soholdet på Møllevænget 13, 5932 Humble, ikke vil påvirke miljøet væsentligt.

## Indholdsfortegnelse

<b>Ikke teknisk resumé</b> .....	<b>3</b>
<b>Indledning</b> .....	<b>7</b>
<b>Svendborg Kommunes afgørelse</b> .....	<b>7</b>
<i>Lovgrundlag</i> .....	7
Bekendtgørelse af lov om miljøgodkendelse m.v. af husdyrbrug .....	7
Bekendtgørelse om tilladelse og godkendelse mv. af husdyrbrug .....	8
Bekendtgørelse om husdyrbrug og dyrehold for mere end 3 dyreenheder, husdyrgødning , ensilage m.v. ....	8
Forvaltningsloven.....	8
<i>Afgørelse med vilkår</i> .....	9
Ansøger og ejerforhold .....	9
Husdyrbrugets beliggenhed og planmæssige forhold.....	9
Varetagelse af landskabelige hensyn.....	9
Husdyrhold og staldanlæg .....	10
Ventilation.....	10
Rengøring.....	10
Foder .....	10
Energi- og Ressourceforbrug .....	10
Oplag af olie.....	11
Kemikalier.....	11
Gødningsopbevaring og –håndtering .....	11
Driftsforstyrrelser og uheld .....	11
Gyllekøling .....	12
Lugt .....	12
Støj .....	12
Transport .....	13
Støv .....	14
Lys .....	14
Skadedyr .....	14
Spildevand.....	14
Affald .....	14
Drift af husdyrbrugets arealer .....	14
Sædskiye .....	15
Egenkontrol og dokumentation .....	15
Ophør af drift .....	16
<i>Generelle forhold</i> .....	16
Ændringer og udvidelser .....	16
Underretningspligt .....	16
<i>Retsbeskyttelse</i> .....	16
<i>Revurdering af godkendelse</i> .....	17
<i>Klagevejledning</i> .....	17
<i>Søgsmål</i> .....	18
<b>Miljøteknisk redegørelse</b> .....	<b>19</b>
<i>Grundforhold</i> .....	19
Ansøger og ejerforhold .....	19
Husdyrbrugets beliggenhed og planmæssige forhold.....	19
Varetagelse af hensyn til landskab .....	22
Årsproduktion .....	24
Biaktiviteter.....	25
<i>Husdyrbrugets anlæg</i> .....	25

Staldindretning .....	25
Ventilation.....	25
Rengøring.....	26
Foder .....	26
Ressourceforbrug .....	27
Opbevaring og håndtering af olie, kemikalier og medicin. ....	28
Gødningsproduktion, opbevaring og håndtering .....	29
Driftsforstyrrelser og uheld .....	30
Mangement .....	31
<i>Forurening og gener fra husdyrbrugets anlæg .....</i>	<i>32</i>
Ammoniak.....	32
Reduktionskrav .....	32
Valg af teknologi:.....	32
Påvirkning af § 7-naturområde, internationale naturbeskyttelsesområder og øvrige naturområder.....	36
Påvirkning af arter med særligt strenge beskyttelseskrav (bilag IV-arter).....	36
Lugt .....	37
Støj .....	38
Transport.....	40
Støv .....	42
Lys .....	42
Skadedyr .....	42
Spildevand.....	42
Affald .....	43
<i>Forurening og gener fra husdyrbrugets arealer .....</i>	<i>44</i>
Drift af husdyrbrugets arealer .....	45
Sædskifte.....	46
Påvirkning af naturområder.....	46
Påvirkning af søer og vandløb.....	48
Kvælstof og fosfor til fjord og hav .....	48
Påvirkning af grundvand .....	52
<i>Egenkontrol.....</i>	<i>52</i>
<i>0-alternativ.....</i>	<i>52</i>
<i>Ophør af drift.....</i>	<i>53</i>
<i>Konklusion .....</i>	<i>53</i>
<i>Beskrivelse af eventuelle høringssvar, og vurdering.....</i>	<i>53</i>
<b>BILAG.....</b>	<b>55</b>

# Indledning

Svendborg Kommune har via Centrovic den 30. december 2008 modtaget ansøgning om udvidelse af husdyrproduktionen på Møllevænget 13, 5932 Humble.

Ansøger har efter krav fra Svendborg Kommune tilrettet ansøgningen således, at der i forhold til Husdyrgodkendelseslovens beskyttelsesniveau stilles skærpede krav til ammoniakemission, nitratudvaskning og fosforoverskud.

Husdyrbruget godkendes med denne godkendelse første gang efter Bekendtgørelse af lov om miljøgodkendelse m.v. af husdyrbrug.

Ved et husdyrbrug forstås en ejendom, hvor der er et dyrehold på mere end 3 dyreenheder (DE), dyreholdet med tilhørende stalde og lign., gødnings- og ensilageopbevaringsanlæg samt øvrige faste konstruktioner og tilhørende arealer.

Husdyrbruget skal til enhver tid leve op til gældende regler i love og bekendtgørelser, også selvom disse er skærpede i forhold til denne godkendelse.

Denne godkendelse er opdelt i 2 dele.

Første del er Svendborg Kommunes afgørelse, som indeholder vilkårene for godkendelsen.

Anden del er en miljøteknisk redegørelse, som danner grundlag for de opstillede vilkår i godkendelsen.

Derudover er der vedhæftet en række kortbilag.

## Svendborg Kommunes afgørelse

### Lovgrundlag

#### **Bekendtgørelse af lov om miljøgodkendelse m.v. af husdyrbrug**

(LBK. nr. 1486 af 4. december 2009, (Husdyrgodkendelsesloven))

Husdyrholdet er på ialt 390,2 DE og godkendes derfor efter § 12 i Husdyrgodkendelsesloven.

Som følge af samarbejdsaftaler mellem Langeland og Svendborg Kommuner er det Svendborg Kommune, der administrerer Husdyrgodkendelsesloven for husdyrbrug på Langeland.

Svendborg Kommune godkender og fører tilsyn med husdyrbrugets eksterne miljøforhold.

Svendborg Kommune skal i forbindelse med godkendelsen sikre, at ansøger har truffet de nødvendige foranstaltninger til at forebygge og begrænse forureningen vha. den bedst tilgængelige teknologi (BAT). Desuden skal det sikres, at husdyrbruget kan drives på stedet, så det er foreneligt med hensynet til omgivelserne.

### **Bekendtgørelse om tilladelse og godkendelse mv. af husdyrbrug**

(Bek. nr. 294 af 31. marts 2009)

Bekendtgørelsen fastsætter regler om tilladelse og godkendelse af husdyrbrug efter kap. 3 i Husdyrgodkendelsesloven.

Desuden sætter bekendtgørelsen bla. regler for udskiftning af udbringningsarealer og regler for revurdering af godkendelser af husdyrbrug.

### **Bekendtgørelse om husdyrbrug og dyrehold for mere end 3 dyreenheder, husdyrgødning , ensilage m.v.**

(Bek. nr. 1695 af 18. december 2006)

Bekendtgørelse om ændring af bekendtgørelse om husdyrbrug og dyrehold for mere end 3 dyreenheder, husdyrgødning, ensilage mv. (Bek.nr. 717 af 2. juli 2009)

Bekendtgørelserne fastsætter bla. regler om dyreenhedsberegningerne.

### **Forvaltningsloven**

(Lovbek. nr. 1365 af 7. december 2007)

I henhold til forvaltningsloven skal kommunen foretage partshøring inden der træffes afgørelse i en konkret sag, såfremt sagen indeholder oplysninger, der kan være til ugunst for den pågældende part, og er af væsentlig betydning for sagens afgørelse.

Der har i denne sag været foretaget høring af i alt 27 parter.

Der er indkommet høringssvar fra en gruppe naboer, samt bemærkninger fra en enkelt nabo på Mølløvænget, samt en nabo til udbringningsarealer på Køllevvej. Høringssvar og bemærkninger er indarbejdet i miljøgodkendelsen, og vedlagt som bilag til denne godkendelse.



## Afgørelse med vilkår

Svendborg Kommune godkender hermed i henhold til § 12 i Lov om miljøgodkendelse af husdyrbrug, svineproduktionen på Møllevænget 13, 5932 Humble.

Godkendelsen meddeles til ejeren af husdyrbruget pt. Erling Rasmussen, der dermed er ansvarlig for, at husdyrbruget placeres, indrettes og drives i overensstemmelse med denne godkendelse.

Det afgøres samtidig, at godkendelsen af husdyrbruget ikke medfører en væsentlig virkning på miljøet.

Godkendelsen omfatter hele husdyrbruget og godkendelsen bortfalder, hvis den ikke er udnyttet inden 5 år fra den dato, hvor godkendelsen meddeles.

Hvis godkendelsen ikke har været helt eller delvist udnyttet i 3 på hinanden efterfølgende år, bortfalder den del af godkendelsen, som ikke har været udnyttet de seneste 3 år.

Godkendelsen gives på baggrund af de oplysninger som ansøger har sendt frem, den miljøtekniske redegørelse og på følgende vilkår:

### Ansøger og ejerforhold

1. Driften af arealerne skal ske i overensstemmelse med de oplysninger, der fremgår af denne miljøtekniske redegørelse og godkendelsens vilkår.
2. De vilkår der vedrører driften, skal være kendt af de ansatte, der er beskæftiget med den pågældende del af driften og skal sikres overholdt. Desuden skal et eksemplar af godkendelsen være tilgængelig for de samme personer.

### Husdyrbrugets beliggenhed og planmæssige forhold

3. Eventuelle dræn i en afstand af indtil 15 meter fra ny stald skal lægges i faste rør eller fjernes.
4. Nye bygninger skal placeres som vist på kortbilag 4
5. Den nye fare- og drægtighedsstald, skal have et grundplan på 3300 m<sup>2</sup>, og må højst være 8,6 meter fra jord til tagryg. Den nye klimastald, skal have et grundplan på 1190 m<sup>2</sup>, og kiphøjden må højst være 8,6 meter. Facader og tag beklædes med ikke-reflekterende materiale i samme nuancer som eksisterende stalde.

### Varetagelse af landskabelige hensyn

6. Der skal udarbejdes en beplantningsplan for ejendommen. Planen skal sendes til kommunen inden for et år fra at denne miljøgodkendelse er meddelt. Beplantningsplanen skal godkendes af kommunen inden beplantningen påbegyndes.
7. Planen skal indeholde skitse over placering af beplantning, samt hvilke plantearter der ønskes anvendt. Desuden skal der være en tidshorizont for hvornår den samlede beplantning forventes at fremstå færdig.

## Husdyrhold og staldanlæg.

8. Husdyrbruget skal være sammensat og staldindretningen udført på følgende måde:

Dyrehold	Stald-type	Stald-afsnit nr.	Vægt (kg)	Antal årsdyr	Stipladser	Dyre-enheder
Årso, farestald	Delvis spaltegulv	1.1.6 1.1.10		1000	278	16,67
Årso, drægtighedsstald	Delvis spaltegulv	1.1.5 1.1.8 1.1.9 1.1.12		1000	722	70,11
Sopolte	Delvis spaltegulv	1.1.5	32-107	600	150	162,44
Smågrise	Delvis spaltegulv	1.1.4 1.1.7 1.1.11	7-32	26.955	4400	140,98
Dyreenheder i alt						390,2

9. Husdyrbruget må drives med den ansøgte produktion. Den samlede husdyrproduktion må ikke overstige 390,2 DE på årsplan.

10. Inden for dette produktionsniveau tillades afvigelser i ind- og afgangsvægt/afgangsalder, så længe det maksimale antal dyreenheder ikke overskrides

11. Ind- og afgangsvægten for smågrise må variere hhv. indenfor intervallet 7-30 kg og 7-32 kg. ( $\pm$  3 kg)

12. Produktionen af smågrise må de første 8 år være op til 15 % mindre end angivet.

### Ventilation

13. Ventilatorer og afgangskanaler skal rengøres og vedligeholdes, når staldene tømmes for dyr.

### Rengøring

14. Der skal sikres en god staldhygiejne, herunder at stier holdes tørre, samt at stalde og fodringsanlæg holdes rene.

### Foder

15. Der skal anvendes fasefodring med 1442 FE per årso, fordelt på 433 FE med 4,7 gram P/FE til diegivende søer, 1009 FE med 3,8 gram P/FE til drægtige søer. Til smågrisene anvendes foderblanding med højst 5,2 gram P/FE.

### Energi- og Ressourceforbrug

16. Senest 1 år efter gennemførelsen af etableringen/udvidelsen/ændringen skal en energikonsulent udarbejde en energirapport med henblik på at reducere energiforbruget på ejendommen. Der skal herefter hvert 5. år foretages en ny vurdering af energiforbruget med henblik på reduktion. Rapporterne skal kunne fremvises ved tilsyn.

17. Der skal føres journal over vand- og energiforbrug samt mængde af husdyrfoder.

Dette kan gøres i forbindelse med det årlige regnskab for bedriften.

### **Oplag af olie**

18. Beholdere til opbevaring af olie samt tanke til olieholdige produkter skal placeres på et for olie vanskeligt gennemtrængeligt underlag uden afløb, og med minimum 15 cm. opkanter eller opkanter svarende til at indholdet af den største beholder kan rummes i opsamlingskarret. Desuden skal beholdere/tanke placeres overdækket, så der ikke er mulighed for at det regner på tanke/beholdere eller i opsamlingskarret.
19. Dieseltanken skal sikres mod påkørsel af landbrugsmaskiner f.eks. ved en opkant, pullert el. lign..
20. Håndtering af olieholdige produkter f.eks. ved tankning af diesel, skal foregå på et for olie vanskeligt gennemtrængeligt underlag, som samtidig er dimensioneret til tung trafik. Belægningen skal have fald mod midten, og påfyldningsslangen må ikke kunne nå ud over belægningen.
21. Der skal være monteret en afriverkobling mellem tank og slange eller alternativt må tankpistolen ikke kunne fastlåses under påfyldning.
22. Der, hvor olie opbevares og håndteres skal der findes opsugningsmateriale. Spild af olie skal straks opsamles. Al opsamlet spild inkl. opsamlingsmaterialet skal opbevares og bortskaffes, som farligt affald.
23. Der hvor olie og lign. opbevares og håndteres skal belægningen mindst én gang årligt kontrolleres for tæthed. Eventuelle utætheder skal straks repareres.
24. Senest 1 måned efter meddelelsen af denne godkendelse skal der til tilsynsmyndigheden sendes en tankattest på dieseltanken.

### **Kemikalier**

25. Påfyldning og vask af marksprøjter skal enten foregå på udspretningsarealet eller på støbt areal, hvorfra al væske ledes til gyllebeholder.
26. Der hvor påfyldning og vask af marksprøjter skal foregå, skal belægningen mindst én gang årligt kontrolleres for tæthed. Eventuelle utætheder skal straks repareres.
27. Kemikalier, rester og tom emballage skal opbevares på et for kemikalierne tæt underlag uden mulighed for spild til afløb, jord, overfladevand og grundvand.
28. Belægningen i kemikalierummet mindst én gang årligt skal kontrolleres for tæthed.

### **Gødningsopbevaring og -håndtering**

29. Håndtering af gylle skal foregå under opsyn, således at spild undgås.

### **Driftsforstyrrelser og uheld**

30. Beredskabsplanen skal foreligge ved indsendelse af byggeanmeldelsen.
31. Beredskabsplanen og dennes placering skal være kendt af husdyrbrugets ansatte. Placeringen skal være let tilgængelig.
32. Beredskabsplanen skal revideres én gang årligt og skal på tilsynsmyndighedens forlangende kunne fremvises med angivelse af seneste tidspunkt for revision.

### Gyllekøling

33. Staldanlæggets gyllekanaler i følgende staldafsnit: Nyny Klimastald, Ny Drægtighedsstald og Ny Farestald, forsynes med gyllekølingsanlæg, i alt 860 m<sup>2</sup>. For at opnå en reduktion i ammoniakemissionen på 25 pct., skal der i gennemsnit over året køles med 25 W/m<sup>2</sup>. Varmepumpen skal kunne levere en køleeffekt på mindst 25 kW.
34. Anlægget for gyllekøling skal være i drift 8.760 timer/år og være forsynet med en timetæller på varmepumpen. Gennemsnitligt skal varmepumpens faktiske driftstid være 7534 timer pr. år. Den månedlige driftstid, hvor varmepumpen kører, skal indføres i en driftsjournal.
35. Køleanlægget skal være forsynet med et trykovervågningssystem samt en alarm og en sikkerhedsanordning, der i tilfælde af lækage i varmesystemet stopper anlægget. Anlægget må ikke kunne genstarte automatisk.
36. Køleanlægget skal mindst én gang årligt efterses af en sagkyndig i anlægstypen. Nødvendige reparationer og justeringer skal foretages.
37. Rapport af ovennævnte kontrol skal opbevares i 5 år og kunne forevises ved tilsyn. Kontrollen skal sikre, at anlægget altid kører energimæssigt optimalt.
38. Hvis ansøger ændrer i valg af metode til at opfylde ammoniakreduktionskravet, skal oplysning herom sendes til tilsynsmyndigheden. Der skal medfølge dokumentation for, at den godkendte ammoniakemission ikke overstiges. Eks. i form af beregninger i Miljøstyrelsens ansøgningsystem.

### Lugt

39. Følgende geneafstande skal overholdes:

Område	Geneafstand m	Beregningsmodel
Byzone eller fremtidigt byzoneområde	596	NY
Samlet bebyggelse og lign.	427	NY
Enkeltliggende bolig	101	FMK

40. Der kan kræves etablering af lugtreducerende foranstaltninger, hvis tilsynsmyndigheden vurderer, at produktionen giver anledning til væsentlige lugtgener for de omkring-boende.
41. Med henblik på vurderingen af lugtbelastningen kan der stilles krav om lugtmåling el. lign., dog maksimalt 1 gang pr. år. Inden måling og beregning foretages skal undersøgelses-programmet godkendes af kommunen.

### Støj

42. Miljøstyrelsens vejledende støjgrænser skal overholdes. Virksomhedens samlede bidrag til det ækvivalente, korrigerede støjniveau målt i dB(A) og målt i ethvert

punkt ved naboer eller deres opholdsarealer må ikke overstige følgende værdier:

Mandag-fredag kl. 7.00-18.00 (8) Lørdag kl. 7.00-14.00 (7)	Mandag - fredag kl. 18.00-22.00 (1) Lørdag kl. 14.00-18.00 (4) Søn- og helligdag kl. 7.00-18.00 (8)	Alle dage kl. 22.00-7.00 (½)	Alle dage kl. 22.00-7.00 Maksimal værdi
55 dB(A)	45 dB(A)	40 dB(A)	55 dB(A)

Støjbidraget (bortset fra maksimalværdien) måles som det ækvivalente, konstante, korrigerede støjniveau i dB(A) (re. 20 µPa). Tallene i parenteserne angiver referencetiden inden for den pågældende periode.

43. Hvis tilsynsmyndigheden anser det for nødvendigt skal det dokumenteres, at støjgrænserne i ovenstående vilkår overholdes. En sådan dokumentation kan højst kræves én gang årligt.
44. Dokumentationen skal foretages i form af målinger eller beregninger efter Miljøstyrelsens retningslinier.
45. Målingerne/beregningerne skal udføres af en person eller et firma, der er opført på Miljøstyrelsens sidst reviderede liste over firmaer/personer, der er godkendt til at udføre Miljømåling - ekstern støj.
46. Målinger/beregninger skal udføres efter Miljøstyrelsens vejledninger om beregning og målinger af ekstern støj fra virksomheder ( Vejledning nr. 5/1984 – Ekstern støj virksomheder, Vejledning nr. 6/1984 – Måling af ekstern støj fra virksomheder, Vejledning nr. 5/1993 – vejledning om beregning af ekstern støj fra virksomheder) og skal desuden være i overensstemmelse med Miljøstyrelsens bekendtgørelse om kvalitetskrav til miljømålinger udført af akkrediterede laboratorier, certificerede personer m.v. Bekg. nr. 1353 af 11. december 2006.
47. Der stilles vilkår om, at der skal føres journal for tidspunktet for indblæsning af foder. Journalen skal kunne fremvises ved tilsyn og skal opbevares for de seneste 5 år.
48. Såfremt ansøger ønsker, at indblæsningen af foder skal foregå på andre tidspunkter end fra 07.00 -18.00 på hverdage og 07.00-14.00 på lørdage, skal der udføres en egentlig støjdokumentation efter Miljøstyrelsens retningslinier for Miljømåling – ekstern støj jf. her det efterfølgende afsnit.
49. Hvis det kan konstateres, at de fastsatte støjgrænser ikke kan overholdes, skal der senest 2 mdr. efter at resultatet foreligger sendes en redegørelse for, hvordan støjen kan reduceres, så de fastsatte støjgrænser kan overholdes.
50. Redegørelsen skal indeholde en tidsplan for gennemførelse af eventuelle støjdæmpende foranstaltninger, og et økonomisk overslag over de foreslåede ændringer.

## Transport

51. Ved transport af gylle på offentlige veje skal gyllevognens åbninger være forsynet med låg eller lignende, således at spild ikke kan finde sted. Skulle der alligevel forekomme spild skal dette straks opsamles.

52. Gyllekørsel til arealer, der ikke kan nås via markvej, må foregå i tidsrummet 07.00-23.00.

53. Hvis der opstår gener ved transport til og fra ejendommen Møllevænget 13, 5932 Humble, som efter tilsynsmyndighedens vurdering er væsentlige, skal der foretages foranstaltninger, der begrænser generne. Inden etablering skal foranstaltningerne accepteres af tilsynsmyndigheden.

### **Støv**

54. Driften må ikke give anledning til støvgener uden for ejendommens areal, som er væsentlige efter tilsynsmyndighedens vurdering.

55. Hvis der efter tilsynsmyndighedens vurdering opstår væsentlige støvgener skal der foretages støvreducerende tiltag. Inden etablering skal tiltag accepteres af tilsynsmyndigheden.

### **Lys**

56. Driften må ikke give anledning til lysgener uden for ejendommens areal, som er væsentlige efter tilsynsmyndighedens vurdering.

57. Hvis der efter tilsynsmyndighedens vurdering opstår væsentlige lysgener, skal der foretages lysregulerende tiltag. Inden etablering skal tiltagene accepteres af tilsynsmyndigheden.

### **Skadedyr**

58. Der skal på ejendommen foretages effektiv fluebekæmpelse i overensstemmelse med de nyeste retningslinier fra Institut for Plantebeskyttelse og Skadedyr (Skadedyrlaboratoriet).

59. Hvor foder opbevares og håndteres skal der renholdes og vedligeholdes, så risiko for tilhold af skadedyr minimeres.

### **Spildevand**

60. Al vask af maskiner og redskaber skal foregå på en plads med et for spildevandet vanskeligt gennemtrængeligt underlag, og med afledning af spildevandet til en opsamlingsbeholder.

61. Der stilles desuden vilkår om, at vaskepladsen mindst én gang årligt skal kontrolleres for tæthed. Eventuelle utætheder skal straks repareres.

### **Affald**

62. Affald skal opbevares sådan, at der ikke er risiko for spredning af affaldsfraktionerne på ejendommen og sådan, at der ikke kan ske forurening af jord, grundvand og overfladevand.

### **Drift af husdyrbrugets arealer**

63. Der må maksimalt udbringes husdyrgødning på bedriftens arealer svarende til 1,4

DE/ha per planår (1/8-31/7), og således, at der på bedriftens arealer ikke udbringes mere end i alt 29460 kg N (beregnet med 2005/06 normtal) og 5710 kg P (beregnet med 2008/09 normtal). Der må derudover ikke tilføres bedriftens arealer anden organisk gødning som f.eks. affald.

64. Der skal foreligge godkendelse af aftalearealerne inden disse kan modtage husdyrgødning fra Møllevænget 13, 5932 Humble.

### **Sædskiye**

65. Der skal anvendes et af følgende sædskiye på ejendommen:

- Der skal anvendes et sædskiye, svarende til reference sædskiye, samt en reduktion af kvælstofnormen med 4,1 %. Sædskiyeet må have et udvaskningsindeks på højst 93.

Eller

- Der skal anvendes et sædskiye, svarende til reference sædskiye, med etablering af 6 %-point efterafgrøder, udover de lovpligte efterafgrøder, samt en reduktion af kvælstofnormen på 1%. Sædskiyeet må have et udvaskningsindeks på højst 93.

### **Egenkontrol og dokumentation**

66. Der skal foreligge dokumentation for, at husdyrholdet ikke er større end det, der meddeles godkendelse til (eks. i form af effektivitetskontrol).

67. Der skal foreligge dokumentation i form af forpagtnings/udbringningsaftaler, som viser, at der kan disponeres over de nødvendige udbringningsarealer mindst 1 år frem i tiden.

68. Der skal foreligge dokumentation for aftaler om udbringning af husdyrgødning af mindst 1 års varighed.

69. Der skal foreligge dokumentation for indhold af N/P i foder (foderkontrol).

70. Der skal foreligge dokumentation for den udbragte mængde husdyrgødning samt indhold af N og P (eks. i form af kopier af de indsendte gødningsregnskaber/DLBR Plante IT/Næsgaard markprogram). Der skal anvendes normtal svarende til dem der var gældende på ansøgningstidspunktet.

71. Der skal foreligge dokumentation for sædskiye.

72. Der skal foreligge dokumentation for rengøring af og vedligehold af ventilatorer.

73. Dokumentationen for ovennævnte vilkår (vilkår 66 – 72) skal opbevares i 5 år og kommunen skal ved tilsyn og kontrol have adgang til al den nævnte dokumentation. Dokumentationen skal have en sådan form, at den tydeligt kan vise, at vilkårene i godkendelsen er overholdt – uanset driftsmæssig sammenhæng med andre produktionsanlæg.

74. Beredskabsplanen skal opdateres løbende og mindst én gang årligt.

75. Følgende skal registreres i driftsjournal, der skal opbevares i mindst 5 år og fremvises ved tilsyn:

- Hvornår der er foretaget aflæsning af el-, vand- og olieforbrug samt aflæsningsværdier (mindst én gang årligt).
- Hvornår belægningen følgende steder er kontrolleret (mindst én gang årligt) for tæthed samt hvornår eventuelle utætheder er repareret (skal repareres straks):
  - i. hvor olie opbevares og håndteres,
  - ii. hvor kemikalier, rester og emballage
  - iii. på vaskepladsen

## **Ophør af drift**

76. Tilsynsmyndigheden skal straks orienteres, hvis driften ophører. Orienteringen skal være skriftlig og skal sendes til tilsynsmyndigheden før ændringen/ophøret indtræder.

77. Ved driftens ophør skal der træffes de nødvendige foranstaltninger for at undgå forureningsfare og tilhold af skadedyr. Foranstaltningerne skal drøftes med og accepteres af tilsynsmyndigheden.

## **Generelle forhold**

### **Ændringer og udvidelser**

Der må ikke ske ændringer eller udvidelser på husdyrbruget og de tilhørende arealer før dette er anmeldt til og eventuelt godkendt af Svendborg Kommune. Kommunen skal desuden hurtigst muligt orienteres om ændringer i ejerforhold.

### **Underretningspligt**

Den der er ansvarlig for forhold eller indretninger, som kan give anledning til væsentlig forurening eller fare herfor, har pligt til straks at underrette alarmcentralen på tlf: 112 og Svendborg Kommune tlf: 6223 3000, såfremt driftsforstyrrelser eller uheld medfører væsentlig forurening eller indebærer fare herfor. (§ 52 i LBK nr. 1486 af 4. december 2009).

## **Retsbeskyttelse**

Vilkårene i denne godkendelse er omfattet af 8 års retsbeskyttelse (§ 40 stk.1 i LBK nr. 1486 af 4. december 2009). Det betyder, at det som hovedregel ikke vil være muligt at stille nye krav til husdyrbruget inden for de første 8 år efter meddelelsen af godkendelsen, medmindre, der er lavet grundlæggende sagsbehandlingsfejl eller givet grundlæggende fejlagtige oplysninger, som nødvendiggør, at afgørelsen skal ændres.

Husdybrugets egenkontrol er dog undtaget for retsbeskyttelsen, og tilsynsmyndigheden kan revidere denne for at forbedre husdyrbrugets kontrol med egen forurening, eller for at opnå et mere hensigtsmæssigt tilsyn (§ 53 stk.2 i LBK nr. 1486 af 4. december 2009).

Retsbeskyttelsesperioden regnes fra datoen for denne godkendelse. Påklages godkendelsen, regnes perioden fra den dato, hvor Miljøklagenævnet træffer afgørelse vedrørende klagen.



## Revurdering af godkendelse

Virksomhedens miljøgodkendelse skal revurderes (§ 41, stk. 3 i LBK nr. 1486 af 4. december 2009) regelmæssigt og mindst hvert 10. år, dog skal første regelmæssige revurdering ske, når der er forløbet 8 år efter at husdyrbruget første gang blev godkendt.

Første revurdering skal foretages senest d. 27 august 2018 (8 år efter at godkendelsen er meddelt)

## Klagevejledning

Denne afgørelse kan påklages til Miljøklagenævnet (§ 76 i LBK nr. 1486 af 4. december 2009).

En eventuel klage skal være skriftlig og skal sendes til: [mt@svendborg.dk](mailto:mt@svendborg.dk) eller Svendborg Kommune, Natur og Miljø, Svendborgvej 135, 5762 Vester Skerninge.

Klagen skal indgå senest 4 uger efter offentliggørelse af godkendelsen, og skal være modtaget i Kommunens ekspeditionstid.

Klagefristen udløber d. 28 september 2010. (4 uger efter godkendelsen er annonceret)

Svendborg Kommune videresender klagen til Miljøklagenævnet, og underretter samtidig den godkendelse er meddelt til.

Klage over denne afgørelse har ikke opsættende virkning medmindre Miljøklagenævnet bestemmer andet. Klager over godkendelser, der indeholde vilkår efter Husdyrgodkendelseslovens §27 stk. 1 eller stk. 2 har opsættende virkning, medmindre Miljøklagenævnet bestemmer andet.

Følgende personer og organisationer er klageberettigede i den aktuelle sag jf. (§ 84 stk. 1 og 3, § 85 stk. 1,2,3,4, § 86 stk. 1 og 2, § 87 stk. 1 og 2 i LBK nr. 1486 af 4. december 2009):

- Erling Rasmussen, Møllevænget 13, 5932 Humble
- Ejere af aftalearealer:
  - Arly Hvalsøe Hansen, Helsnedvej 6, 5932 Humble
  - Hans Erik Nielsen, Helsnedvej 21, 5932 Humble
  - Gunner Laurits Pilegaard, Ristingevej 109, 5932 Humble
  - Bjarne Møller Petersen, Kædebyvej 65, 5932 Humble
- Ejere af forpagtede arealer:
  - Hans Ove Hansen, Møllevænget 19, 5932 Humble (v. administrator Jens Christian Christiansen, Harnbjergvej 18, 5932 Humble)
  - Jens Rasmussen, Møllevænget 16, 5932 Humble
  - Henning Rasmussen, Harnbjergvej 9, 5932 Humble
  - Vagn Erik Rasmussen, Møllevænget 8, 5932 Humble
- Parter indenfor konsekvensradius:
  - Jens Ulrik Børre Larsen, Møllevænget 10, 5932 Humble
  - Knud Madsen, Møllevænget 11, 5932 Humble
  - Torkil Conrad Larsen, Møllevænget 12, 5932 Humble
  - Steffen Christoffersen, Møllevænget 14, 5932 Humble
  - Ulla Birthe Thorup Schaltz, Møllevænget 15, 5932 Humble
  - Jens Frederik Rasmussen, Møllevænget 16, 5932 Humble
  - Anne Quitzau, Kratlodden 11, 2760 Måløv

- Eva Gravenkamp, Schulweg 11, D 24601 Wankendorf
  - Hans Ove Hansen, Møllevænget 19, 5932 Humble
  - Jens Christian Christiansen, Harnbjergvej 18, 5932 Humble (som administrator af Møllevænget 19, 5932 Humble)
  - Terkel Bukh Kjær, Hole Skovvej 70, 5210 Odense NV
  - Bodil Bukh Kjær, Brændeskovvænget 23, 5700 Svendborg
  - Lone Bukh Kjær, Krusågade 10, 2.th, 1719 København V
  - Niels Bukh Kjær, Tankefuldvej 37, 5700 Svendborg
  - Arne Mogens Mathiasen, Hybenvej 25, 3630 Jægerspris
  - Lilli Riget, Køllevvej 1, 5932 Humble
  - Sten Jørgen Bernsten Høyer, Harnbjergvej 2, 5932 Humble
  - Hanne Østergaard, Rue 21, 5900 Rudkøbing
- Dansk Ornitologisk Forening, Vesterbrogade 140, 1620 København V. E-post: [natur@dof.dk](mailto:natur@dof.dk) (ved afgørelser, der vedrører vigtige fugleområder – eksempelvis Natura 2000-områder- husk også at sende til lokalforeninger – se efterfølgende)
  - [langeland@dof.dk](mailto:langeland@dof.dk)
  - Danmarks Naturfredningsforening, [dn@dn.dk](mailto:dn@dn.dk)
  - Danmarks Sportsfiskerforbund, [post@sportsfiskerforbundet.dk](mailto:post@sportsfiskerforbundet.dk)
  - Det Økologiske Råd, Blegdamsvej 4B, 2200 København N, [husdyr@ecocouncil.dk](mailto:husdyr@ecocouncil.dk)
  - Friluftsrådet, v. Christian Jensen, [sydfyn@friluftsradet.dk](mailto:sydfyn@friluftsradet.dk)
  - Danmarks Fiskeriforening, Nordensvej 3, Taulov, 7000 Fredericia, [mail@dkfisk.dk](mailto:mail@dkfisk.dk)
  - Ferskvandsfiskeriforeningen, Niels Barslund, Vormstrupvej 2, 7541 Haderup.
  - Miljøcenter Odense, C.F. Tietgens Boulevard 40, 5220 Odense SØ, email: [post@ode.mim.dk](mailto:post@ode.mim.dk)

Kopi af denne afgørelse er sendt til alle ovenstående samt til ansøgers konsulent ved Bettina Larsen, Centrovic samt Langeland Kommune.

## Søgsmål

Ønskes godkendelsen prøvet ved domstolene (§ 90 i LBK nr. 1486 af 4. december 2009), skal sagen være anlagt senest 6 måneder efter at afgørelsen er meddelt.

Fristen for at anlægge søgsmål er d. 28 februar 2011 (6 måneder efter godkendelsen er meddelt).

# Miljøteknisk redegørelse

Denne miljøtekniske redegørelse danner grundlag for de vilkår, der meddeles i godkendelsen. Udgangspunktet for redegørelsen er den indsendte ansøgning om godkendelse af husdyrbruget.

## Grundforhold

### Ansøger og ejerforhold

Godkendelsen meddeles til husdyrbruget på Møllevænget 13, 5932 Humble. Ansøger og ejer pt. er Erling Rasmussen, Møllevænget 13, 5962 Humble.

Udover Møllevænget 13, ejer Erling Rasmussen, ejendommen Krighøj, Harnbjergvej 8, 5932 Humble. Produktionen er i dag slagtesvin, men bygningerne skal i fremtiden anvendes til karantænestald for poltene.

Erling Rasmussen er ansvarlig for, at husdyrproduktionen placeres, indrettes og drives i overensstemmelse med denne godkendelse.

Der søges om en to-trins udvidelse, hvor man først vil bygge til søerne, og derefter til smågrisene.

*Driften af arealerne skal ske i overensstemmelse med de oplysninger, der fremgår af denne miljøtekniske redegørelse og godkendelsens vilkår.*

*De vilkår der vedrører driften, skal være kendt af de ansatte, der er beskæftiget med den pågældende del af driften og skal sikres overholdt. Desuden skal et eksemplar af godkendelsen være tilgængelig for de samme personer.*

### Husdyrbrugets beliggenhed og planmæssige forhold.

Ejendommen er beliggende i landzone i det åbne land, med nærmeste nabobeboelse beliggende ca. 100 m fra nærmeste produktionsbygning. Ejendommen er placeret ca. 1,2 km vest for Helsned.

Der opføres en ny 2-klimastald til smågrise i forlængelse af den eksisterende 2-klimastald. Stalden vil bestå af elementbyggeri i bakkesten i gul cement. Tagplader i grå eternit (B9), og gavltrekanten forventes at blive med rødbrun stålplade.

Ventilationen er undertryk med ventiler og der anvendes tørfodringsanlæg.

Stalden har følgende dimensioner:

Bredde \* længde = 24,42\* 48,62

Taghældning = 15 grader eller 20 grader

Kiphøjde = 7 m eller 8,6 (alt efter taghældning)

Væghøjde = 2,6 m

Der opføres en ny fare- og drægtighedsstald med elementbyggeri i bakkesten i gul cement. Tagplader i grå eternit (B9) og gavltrekanten forventes at blive med rødbrun stålplade. Ventilationen er diffus undertryk og der fodres med tørfoder. For at skabe sammenhæng med de nuværende stalde, er det valgt at farestalden bliver en forlængelse af den eksisterende sostald på 18,72 \* 22 m. I sammenhæng hermed vil der være drægtighedsstald med forbindelsesgang til den eksisterende drægtighedsstald. Mellem

eksisterende sostald og drægtighedsstald vil der være en forbindelsesgang. Stalden har følgende dimensioner:

Bredde \* længde = 50,51 \* 57,02  
 Taghældning = 15 grader eller 20 grader  
 Kiphøjde = 7 eller 8,6 m (alt efter taghældning)  
 Væghøjde = 2,6 m

Stalden vil være vinkelbygget, og det ene hjørne af bygningen vil være den eksisterende sostald på 18,72 m \* 22 m som går fra ovenstående mål.

Der opføres en ny gylletank vest for de eksisterende gylletanke. Gylletanken påtænkes opført med et volume på 3000 tons, men ansøger vil gerne have mulighed for at vælge en gylletank med et volumen på 5000 tons, da det vil give mulighed for at sløjfe den ældste gylletank, og stadig have den nødvendige opbevaringskapacitet. Da den nye gylletank bliver placeret nærmere end 300 m fra nærmeste nabo, skal denne overdækkes.

Derudover etableres servicebygning mellem maskinhus og Fare- Klimastald.

Følgende matrikler er tilknyttet ejendommen:

Ejerlav	Matrikel
Helsned By, Humble	3c
	3b
	3d
	9b
	5a

Bilag 1 viser et oversigtskort med placeringen af anlægget med, kadaverplads og gylletanke. Bilag 4 viser placering af de nye stalde.

Afstandskrav i forhold til Husdyrlovens § 6 og § 20

Afstandsforhold fra nærmeste anlæg og til nærmeste nabo	Afstand (m)	Afstands-krav § 6/§ 20 (m)
* Byzone eller sommerhusområde	2000	50/300
** Samlet bebyggelse	1530	50/300
Enkeltbolig	57	50/ -

\*Eksisterende eller, ifølge kommuneplanens rammedel, fremtidigt byzone eller sommerhusområde.

\*\*Samlet bebyggelse i landzone, eller område i landzone, der i en lokalplan er udlagt til boligformål, blandet bolig og erhverv eller til offentlige formål med henblik på beboelse, institutioner, rekreative formål og lignende.

Den nærmeste byzone ligger ved Humble by, ca. 2000 m fra ejendommen. Den nærmeste samlet bebyggelse ligger oppe ved Kædeby, ca. 1530 m fra ejendommen. Den nærmeste nabo (med landbrugspligt) er beliggende ca. 55 m fra produktionsanlægget, den nærmeste nabo uden landbrugspligt er beliggende ca. 110 m fra ejendommen.

Svendborg kommune vurderer at Husdyrlovens §6 og §20 om afstandskrav er opfyldt.

Afstandskrav i forhold til Husdyrlovens § 8

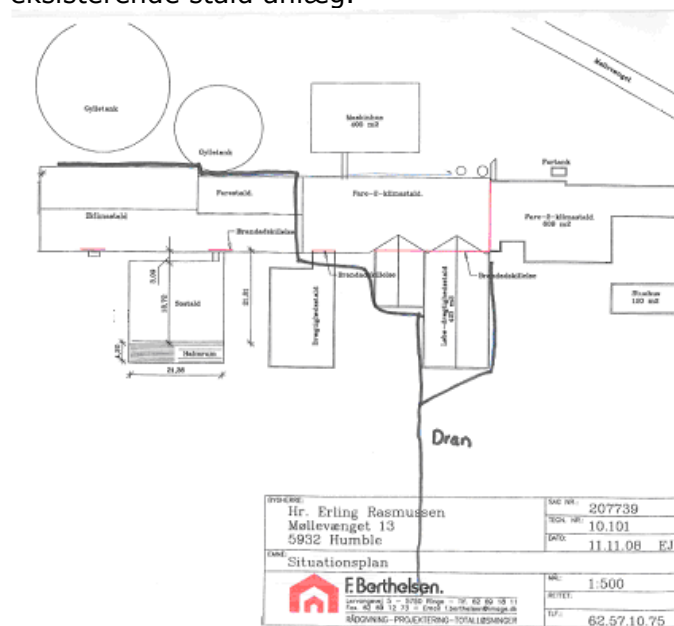
Afstandsforhold fra staldanlæg og gyllebeholdere.	Afstand (m)	Afstands-krav (m)
Fælles vandindvindingsanlæg	> 50	50
Enkelt vandindvindingsanlæg	> 25	25

Vandløb/dræn og søer	130	15
Offentlig vej/ privat fællesvej	35	15
Levnedsmiddelvirksomhed	> 25	25
Naboskel	60	30
Beboelse på samme ejendom	110	15

Der ligger ingen vandindvindingsanlæg indenfor de gældende afstandskrav. Der er ca. 130 m til nærmeste §3 sø og 35 m til nærmeste offentlig vej. Der ligger ingen levnedsmiddelvirksomhed indenfor 25 m og der er 60 m til naboskel. Afstanden fra udvidelsen til beboelse på samme ejendom er ca. 110 m.

Svendborg Kommune vurderer at afstandskrav i forhold til Husdyrlovens § 8 er overholdt.

Dræn og brandadskillelse er placeret som vist på nedenstående oversigtstegning af det eksisterende stald anlæg.



Det skal ved etablering af nybyggeri sikres, at afstanden fra stalde og gyllebeholdere til dræn er minimum 15 meter. Der er stillet vilkår herom.

Alternative placeringer:

For at opnå sammenhæng i byggeriet er placeringen af de nye stalde valgt ud fra, at de ligger i forlængelse af det eksisterende staldbyggeri.

Ansøger oplyser at der ikke findes en alternative placering, da det vil påvirke et eksisterende fredet dige. Alternativet er fravalgt da der ikke kan opnås dispensation til at fjerne diget.

Kommunens vurdering:

Svendborg kommune vurderer at den mest hensigtsmæssige placering af nybyggeriet er den valgte. Ved udbygning mod vest og placering bag det eksisterende staldanlæg, væk fra Møllevænget, skærmer de eksisterende bygninger for nybyggeriet mod de nærmeste naboer på Møllevænget. Gylletanken bliver placeret vest for de eksisterende gylletanke, den vil blive overdækket og beplantet afskærmende. Svendborg Kommune vurderer derfor at der er taget hensyn til omgivelserne, og at der ikke er et bedre alternativ til placering af de nye stalde og gylletanken.

*Eventuelle dræn i en afstand af indtil 15 meter fra ny stald skal lægges i faste rør eller fjernes.*

*Nye bygninger skal placeres som vist på kortbilag 4.*

*Den nye fare- og drægtighedsstald, skal have et grundplan på 3300 m<sup>2</sup>, og må højst være 8,6 meter fra jord til tagryg. Den nye klimastald, skal have et grundplan på 1190 m<sup>2</sup>, og kiphøjden må højst være 8,6 meter. Facader og tag beklædes med ikke-reflekterende materiale i samme nuancer som eksisterende stalde.*

## **Varetagelse af hensyn til landskab**

Ejendommen er placeret i landzone ca. 2,5 km vest for Humble og i biologisk interesseområde. Området omkring Møllevænget 13, er en større landbrugsflade der ligger fra Humble by og ned til kysten. Området er let bølget, og flader ud ned mod kysten. Der er i området flere levende hegn og diger, der ligger øst-vest. Dette giver oplevelsen af mindre, afgrænsede områder.

Eksisterende stalde, gyllebeholdere og planlagte stald ligger i større sammenhængende landskabsområder og indenfor kystnærhedszonen. Nærmeste fortidsminde er placeret mere end ca. 1200 m fra staldanlægget. Indenfor en radius af 2500 m fra Møllevænget 13 er der ingen bevaringsværdige kultur- og bymiljø. Bygningerne ligger ikke i et område med særlige landskabelige interesser.

Ejendommen er beliggende indenfor bufferzone 2 til et beskyttet naturområde (ca. 680 m), der er udpeget som værende et § 7 overdrev i internationalt beskyttelses område. Der er 2 § 3- beskyttede søer i nærheden af anlægget, henholdsvis ca. 280 m sv og 140 m nv fra staldanlægget.

Ejendommen inkl. de nye stalde er som nævnt placeret indefor større sammenhængende landskabsområder og indenfor den kystnære zone. Disse skal ifølge retningslinier i Regionplan 2005, friholdes for etablering af større tekniske anlæg. Retningslinierne omfatter dog ikke byggeri, der er nødvendige for den jordbrugsmæssige drift eller fiskerierhvervet jf. planlovens § 36, stk. 1 nr. 3.

Nogle af udspretningsarealerne støder op til beskyttede diger. Ifølge museumsloven (jf. LBK nr. 1505 af 14. december 2006, Bekendtgørelse om museumsloven ) må der ikke foretages ændringer i tilstanden af jord- og stendiger. Langeland Kommune er miljømyndighed for forhold vedrørende jord – og stendiger. En del af ejendommens udspretningsarealer ligger indenfor NATURA 2000-område og indenfor biologisk interesseområde.

Ifølge husdyrloven skal hensynet til de landskabelige værdier varetages ved godkendelse af husdyrbrug. De landskabelige værdier omfatter bl.a. naturværdier, kulturhistoriske, rekreative, geologiske værdier samt landskabets æstetik og fortællerværdi. Svendborg kommune vurderer, at det har væsentlig betydning for landskabets æstetik, at nye bygninger opføres i harmoni med og i materiale, der i farvevalg og stil svarer til de eksisterende bygninger. Med harmoni forstås, at nye bygningers placering, udbredelse og højde ikke må afvige væsentligt fra de eksisterende bygninger.

Ansøger oplyser at de nye bygninger opføres i tilknytning til det eksisterende byggeri. Højden af de nye stalde, taghældning samt materiale og farvevalg vil svare til de eksisterende staldbygninger. Efter rådføring med en gruppe naboer, har ansøger valgt at udarbejde en beplantnings plan for det samlede anlæg samt gyllebeholdere, ud i mod Møllevænget. Denne plan skal foreligge indenfor et år fra miljøgodkendelsen er meddelt. Planen skal godkendes af kommunen. Svendborg Kommune vurderer at der med en

beplantnings plan tages hensyn til området eksisterende beplantninger, og at anlægget dermed vil fremstå som en helhed.

En gruppe naboer (ejere af Møllevænget 15, 17, 20 og 22) har indsendt et fælles høringssvar til placeringen af de nye stalde. Heri anmoder de om at der ikke udvides mod vest, ned mod kystlinien:

" Placeringen mod vest vil have den mest negative effekt i forhold til landskabet og naturen, og i høj grad øge indtrykket af storproduktion. En placering bag de eksisterende (og evt. nye staldbygninger) vil derimod ikke skæmme området væsentligt i forhold til nu. Desuden vil en sådan placering betyde, at afstanden til kystlinien bevares og dermed have en betydelig landskabsmæssig værdi også for andre end områdets beboere." – citeret fra høringssvaret. Desuden ønsker nabogruppen at der skal opføres en afskærmende beplantning om de nye stalde, samt det eksisterende byggeri.

Svendborg Kommune har vurderet den placering nabogruppen har forslået til den nye klimastald. Med denne placering vil der rent visuelt ikke være ændringer på facaden af det samlede anlæg ud mod Møllevænget. Hvis stalden placeres bag det eksisterende anlæg, vil nærmeste nabo få lugt centrum tættere på. ( se beregninger under "lugt"). Derudover er der en række uheldsmæssige forhold ved denne placering. Det vil blive svært at få en sammenhængende arbejdsgang til klimastaldene, der vil blive placeret i hver ende af anlægget. Kommunen vurderer at gylletanken bør placeres i sammenhæng med de eksisterende gylletanke, for at få en visuel sammenhæng i byggeriet.

Kommunen har vurderet at der ikke vil være en negativ påvirkning af omgivelserne ved at udvide mod vest, mod kystlinien. Bygningerne er placeret hensigtsmæssigt i forhold til omgivelserne. De nye stalde opføres i sammenhæng med det eksisterende byggeri, og anlægget vil fremstå som en samlet enhed.

Samlet set vurderer Svendborg Kommune, at byggeriet er nødvendigt for den landbrugsmæssige drift og den valgte staldplacering er hensigtsmæssig for driften og uden væsentlig påvirkning af landskabet.

*Der skal udarbejdes en beplantningsplan for ejendommen. Planen skal sendes til kommunen inden for et år fra at denne miljøgodkendelse er meddelt. Beplantningsplanen skal godkendes af kommunen inden beplantningen påbegyndes.*

*Planen skal indeholde skitse over placering af beplantning, samt hvilke plantearter der ønskes anvendt. Desuden skal der være en tidshorisont for hvornår den samlede beplantning forventes at fremstå færdig.*

## Årsproduktion

Der er søgt om en udvidelse af dyreholdet på ejendommen.

Dyreholdet er i nudrift og i ansøgt produktion sammensat som vist i nedenstående tabeller:

Dyrehold <b>Nudrift</b>	Stald- type	Stald- afsnit nr.	Vægt	Antal årsdyr	Stipladser	Dyre- enheder
Søer (Farestald)	Kassestier Delvis spaltegulv	1.1.2 1.1.6		665	151	43,8
Søer (Løbe/ drægtigheds stald)	Delvis spaltegulv	1.1.1 1.1.5 1.1.8 1.1.12		823	474	101,52
Smågrise	Delvis spaltegulv	1.1.3 1.1.4 1.1.7	7,2-30	15.000	2200	69,23
Dyreenheder i alt						214,57

Dyrehold <b>Ansøgt</b>	Stald- type	Stald- afsnit nr.	Vægt	Antal årsdyr	Stipladser	Dyre- enheder
Polte	Delvis spaltegulv	1.1.5	32-107	600	150	16,67
Søer (farestald)	Delvis spaltegulv	1.1.6 1.1.10		1000	278	70,11
Søer (Løbe/ drægtigheds stald)	Delvis spaltegulv	1.1.5 1.1.8 1.1.9 1.1.12		1000	722	162,44
Smågrise	Delvis spaltegulv	1.1.4 1.1.7 1.1.11	7,2-32	26.955	4.400	140,98
Dyreenheder i alt						390,2

Der søges desuden om mulighed for at øge antallet af smågrise hvis grise pr. årssø overstiger 25 stk. Ved flere smågrise vil de sælges ved en lavere vægt. F.eks. 30.000 smågrise 7-30 kg istedet for 25580 smågrise 7-32 kg. Det ansøgte antal DE vil ikke blive overskredet.

Svendborg Kommune vurderer at det er i overensstemmelse med godkendelsen, hvis det er den samme type af dyreenheder der sker variationer indenfor, så længe antallet af dyreenheder ikke overskrides. I tilfælde af ændringer af dyreenhedsdefinitionerne skal det påpeges, at man ved fortolkning af en afgørelse skal tage udgangspunkt i det godkendte antal årssøer, polte og smågrise med den godkendte vægt.

*Husdyrbruget må drives med den ansøgte produktion. Den samlede husdyrproduktion må ikke overstige 390,2 DE på årsplan.*



Inden for dette produktionsniveau tillades afvigelser i ind- og afgangsvægt/afgangsalder, så længe det maksimale antal dyreenheder ikke overskrides.

Ind- og afgangsvægten for smågrise må variere hhv. indenfor intervallet 7-30 kg og 7-32 kg. ( $\pm 3$  kg)

Produktionen af smågrise må gerne de første 8 år være op til 15 % mindre end angivet.

Ved tilsyn skal det kunne dokumenteres, at husdyrholdet ikke er større end det, der meddeles godkendelse til. Kontrollen skal opbevares for minimum 5 år.

### Biaktiviteter

Der findes ingen biaktiviteter på ejendommen

## Husdyrbrugets anlæg

### Staldindretning

Ovenstående tabel, som viser årsproduktionen, angiver også det anvendte staldsystem i de forskellige driftsbygninger, og der er samtidig stillet vilkår om, at staldene skal indrettes og drives med disse staldsystemer. Bilag 2 angiver den bygningsmæssige indretning.

De eksisterende gyllebeholdere ligger foran staldbygningerne udmod Møllevej. Den første er opført i 1996 og rummer 2000 tons, den anden er bygget i 2004 og rummer 3000 tons. Der ønskes i forbindelse med udvidelsen opført en gyllebeholder på 3000 tons, placeret vest for de eksisterende gyllebeholdere. Desuden er der på den nordlige side af staldanlægget placeret 6 fodersiloer, 4 stk. med en kapacitet på 26 m<sup>3</sup>, 1 på 22 m<sup>3</sup> og en på 18 m<sup>3</sup>. Der anvendes i dag tørfodringsanlæg i produktionen.

### Ventilation

Stald	Type	Afkast (antal)	Afkast-Højde (m)	Ydeevne m <sup>3</sup> /time
Drægtighedsstald	Undertryk m. ventiler	3	1 m over kip	15-100
Ny drægtighedsstald		Er endnu ikke fastlagt	1 m over kip	15-100
Farestald	Diffus undertryk	10	1 m over kip	30-250
Ny Farestald		Er endnu ikke fastlagt	1 m over kip	30-250
2-klimastald	Undertryk m. ventiler	4 indtag 4 afkast	1 m over kip	3-40
Ny 2-klimastald		Er endnu ikke fastlagt	1 m over kip	3-40

På den eksisterende drægtighedsstald er der 3 afkast der har en afkast højde på 1 m over kip. På den eksisterende farestald er der 10 afkast, alle med en afksthøjde på 1 m over kip. På klimastalden er der 4 indtag og 4 afkast der alle har en afksthøjde på 1 m over kip.

På de nye stalde er det endnu ikke fastlagt hvor eller hvor mange afkast der vil blive.



På billedes ses placering af afkast på eksisterende bygninger.

*Ventilatorer og afgangskanaler skal rengøres og vedligeholdes, når staldene tømmes for dyr.*

*Der skal føres journal over tidspunkter for vedligehold og rengøring af ventilationssystemet. Journalen skal opbevares for de seneste 5 år, og skal kunne fremvises ved tilsyn.*

### **Rengøring**

Ansøger oplyser at der i klimastaldene vaskes efter hvert hold. Stierne bliver kalket for at desinficere. Der bruges ingen kemiske midler, dette kan dog ved sygdomsbrug blive aktuelt. I farestalden vaskes der efter hvert hold. Stierne bliver kalket for at desinficere. Der bruges ingen kemiske midler, dette kan dog ved sygdomsbrug blive aktuelt. Overbrusning bruges til iblødsætning, så stalden er nemmere at rengøre, samtidig med at det spare vand. I drægtighedsstalden vaskes stierne ikke. Vægge og loft får med højtryksrensere et par gange om året for at tage støv og spindelvæv. Poltestalden rengøres efter behov. Vægge og loft får med højtryksrensere et par gange om året for at tage støv og spindelvæv.

Formålet med rengøring af stalde er at nedsætte smittetrykket i besætningen ved vask og brug af desinficeringsmidler, men også at reducere gener i form af f.eks. lugt, støv og fluer.

For at begrænse de miljømæssige gener er det Svendborg Kommunes vurdering, at der til en hver tid skal sikres en god staldhygiejne, herunder at stier holdes tørre, samt at stalde og fodringsanlæg holdes rene.

*Der skal sikres en god staldhygiejne, herunder at stier holdes tørre samt at stalde og fodringsanlæg skal holdes rene.*

### **Foder**

Foderanlægget er til tørfodring. Ansøger oplyser at der anvendes færdigfoder indeholdende fytase og et fosfor- og råproteinindhold indenfor de vejledende niveauer i BAT-foder samt der anvendes fasefodring som også er BAT(jf. BREF). Der anvendes diegivningsblanding og blanding til de drægtige søer. Der anvendes foder med 4,7 gram P pr. FE til diegivende søer med et forventet forbrug på højst 433 FE. Til de drægtige søer anvendes en blanding med højst 3,8 P pr. FE med et forventet forbrug på max 1009 FE.

Til smågrisene anvendes foder med højst 5,2 gram P/FE. Der anvendes fasefodring med 2

blandinger.

Svendborg kommune vurderer at anvendelse af fasefodring og fytase i foderblandingerne er BAT jf. BREF.

*Der skal anvendes fasefodring med 1442 FE per årsso, fordelt på 433 FE med 4,7 gram P/FE til diegivende søer, 1009 FE med 3,8 gram P/FE til drægtige søer. Til smågrisene anvendes foderblanding med højst 5,2 gram P/FE.*

### Ressourceforbrug

Årligt forbrug.	Nudrift	Ansøgt
Vaskevand, drikkevand, drift (m <sup>3</sup> )	8707	16.000
Dieselolie (liter)	19.223	19.223
El (kwh)	157.298	350.000

#### Vand

Før udvidelsen er det samlede forbrug af vand på 8707 m<sup>3</sup>. Vandforbruget er et samlet forbrug incl. drikkevand - vaskevand til stald og maskiner/markredskaber. Vaskevand til maskiner/markredskaber anslås til 35 m<sup>3</sup>.

Vandforbruget forventes øget proportionalt med udvidelsen pga. flere dyr til ca. 16.000 m<sup>3</sup>.

#### Vandbesparende foranstaltninger

Der anvendes krybber til de store dyr, der forhindrer at evt. spild løber ned i spalterne. Bedriftens drikkevandsinstallationer rengøres og efterses jævnligt med henblik på at undgå spild.

Ved vask af stalde anvendes iblødsætningsanlæg, hvorefter staldene vaskes med højtryksrensere med koldt vand. Både iblødsætning og vask med højtryksrensere er vandbesparende.

Derudover vil der gennem dagligt tilsyn blive observeret eventuelle hændelser der forårsager vandspild. Eventuelle lækager identificeres og små reparationer udføres hurtigst mulig. Service tilkaldes, hvis der er behov for det.

#### Energi

Før udvidelsen blev der i 2007 anvendt 157.298 kWh. Efter udvidelsen forventes et øget forbrug pga. flere dyr, på ca. 350.000 kWh. Før udvidelse blev der anvendt 19.223 liter dieselolie. Efter udvidelsen forventes et tilsvarende forbrug.

Energibesparende foranstaltninger der anvendes i staldene er:

- Frekvensstyrede ventilatorer
- energibesparende lysstofrør
- spareknap på varmelamper til smågrisene. Varmelamperne kører på fuld styrke de første 6 dage, herefter anvendes spareknappen og der bruges kun den halve el.

Svendborg Kommune vurderer, at bedste tilgængelige teknik i forhold til vand- og energiforbrug vil svare til EU's BREF-dokument for intensiv svine- og fjerkræproduktion. Der er her tale om bedste tilgængelige teknologi, når:

- rengøring af stalde og udstyr foregår med højtryksrensere,
- drikkevandsanlæg kalibreres for at undgå spild,
- vandforbrug registreres gennem måling af forbrug
- der udføres detektion og reparation af lækager.
- ventilationssystemet er optimeret i hvert staldafsnit
- modstand i ventilationssystemet undgås ved jævnlig inspektion og rengøring af kanaler og ventilatorer
- der anvendes energibesparende belysning

Svendborg Kommune vurderer, at håndtering og kontrol med vand, olie- og elforbrug lever op til kravet om brug af BAT (jf. EU's BREF-dokument).

*Senest 1 år efter gennemførelsen af etableringen/udvidelsen/ændringen skal en energikonsulent udarbejde en energirapport med henblik på at reducere energiforbruget på ejendommen. Der skal herefter hvert 8. år foretages en ny vurdering af energiforbruget med henblik på reduktion. Rapporterne skal kunne fremvises ved tilsyn.*

*Der skal føres journal over vand- og energiforbrug samt mængde af husdyrfoder. Dette kan gøres i forbindelse med det årlige regnskab for bedriften.*

### **Opbevaring og håndtering af olie, kemikalier og medicin.**

#### **Olie**

Ansøger oplyser at dieselolie opbevares i en 2500 l tank der er fra 2006. Tanken er placeret indendørs på fast gulv (se plantegning på bilag 1).

Der henvises i øvrigt til olietankbekendtgørelsen (Bek. nr. 729 af 14. juni 2007), idet der gøres opmærksom på, at ejeren af overjordiske ståltanke under 6000 l skal sikre, at typegodkendte tanke med korrosionsbeskyttelse skal sløjfes senest 40 år efter fabrikationsåret. Øvrige ståltanke skal sløjfes senest 30 år efter fabrikationsåret, mens tanke hvis fabrikationsår ikke er kendt, skulle sløjfes senest d. 31. august 2008. For dieseltanken betyder det, at denne skal sløjfes senest i år 2046.

*Beholdere til opbevaring af olie samt tanke til olieholdige produkter skal placeres på et for olie vanskeligt gennemtrængeligt underlag uden afløb, og med minimum 15 cm. opkanter eller opkanter svarende til at indholdet af den største beholder kan rummes i opsamlingskarret. Desuden skal beholdere/tanke placeres overdækket, så der ikke er mulighed for at det regner på tanke/beholdere eller i opsamlingskarret.*

*Diseltanken skal sikres mod påkørsel af landbrugsmaskiner f.eks. ved en opkant, pullert el. lign..*

*Håndtering af olieholdige produkter f.eks. ved tankning af diesel, skal foregå på et for olie vanskeligt gennemtrængeligt underlag, som samtidig er dimensioneret til tung trafik. Belægningen skal have fald mod midten, og påfyldningsslangen må ikke kunne nå ud over belægningen.*

*Der skal være monteret en afriverkobling mellem tank og slange eller alternativt må tankpistolen ikke kunne fastlåses under påfyldning.*

*Der hvor olie og lign. opbevares og håndteres skal et eventuelt spild straks opsamles. Al opsamlet spild inkl. opsamlings-materialet skal opbevares og bortskaffes, som farligt affald.*

*Der skal til enhver tid findes opsugningsmateriale, der hvor olie og. lign. opbevares og håndteres.*

*Der hvor olie og lign. opbevares og håndteres skal belægningen mindst én gang årligt kontrolleres for tæthed. Eventuelle utætheder skal straks repareres.*

*Kontrol og eventuelle reparationer skal føres i journal. Journalen skal som minimum indeholde oplysninger for de seneste 5 år, og skal desuden kunne fremvises ved tilsyn.*

*Senest 1 måned efter meddelelsen af denne godkendelse skal der til tilsynsmyndigheden sendes en tankattest på dieseltanken.*

### Kemikalier

Ansøger oplyser at alt håndtering af marksprøjte samt vask af maskiner foregår på befæstet areal med afledning til fortank/gyllebeholder. Pladsen ligger på nordsiden af staldbygning mod Møllevænget (se bilag 1).

Ansøger oplyser at planteværnsmidler opbevares i aflåst rum med fast bund uden afløb (se bilag 1). Der indkøbes generelt ikke større mængder af midler, end hvad der passer med sæsonens forbrug. Dvs. lageret er som regel næsten tomt i perioden oktober til marts.

Svendborg kommune vurderer at der i den udarbejdede beredskabsplan skal indgå en journal over hvilke kemikalier der forefindes på ejendommen. Journalen skal opdateres sammen med beredskabsplanen en gang årligt.

Opbevaring af bekæmpelsesmidler, rester herfra samt tom emballage følger reglerne i bekendtgørelse om bekæmpelsesmidler og ændringer til denne bekendtgørelse (Bek. nr. 533 af 18. juni 2003 om bekæmpelsesmidler).

*Påfyldning og vask af marksprøjter skal enten foregå på udspretningsarealet eller på støbt areal, hvorfra al væske ledes til gyllebeholder.*

*Der hvor påfyldning og vask af marksprøjter skal foregå, skal belægningen mindst én gang årligt kontrolleres for tæthed. Eventuelle utætheder skal straks reparerer.*

*Kontrol og eventuelle reparationer skal føres i journal. Journalen skal som minimum indeholde oplysninger for de seneste 5 år, og skal desuden kunne fremvises ved tilsyn.*

*Kemikalier, rester og tom emballage skal opbevares på et for kemikalierne tæt underlag uden mulighed for spild til afløb, jord, overfladevand og grundvand.*

*Belægningen i kemikalierummet mindst én gang årligt skal kontrolleres for tæthed.*

*Kontrol og eventuelle reparationer skal føres i journal. Journalen skal indeholde oplysninger for de seneste 5 år, og skal desuden kunne fremvises ved tilsyn.*

### Medicin

Ansøger oplyser at veterinærmedicinsk affald opbevares i køleskab og lukkede affaldsbeholdere. Afleveres herfra til kommunal modtagestation eller dyrlægen.

### **Gødningsproduktion, opbevaring og håndtering**

Beskrivelse af hvad (DE og type gødning) der modtages og/eller afsættes til andre.

	Opført	Størrelse m <sup>3</sup>	Sidste kontrol
Gylletank 1	1996	2000	2006
Gylletank 2	2004	3000	2006
Ny gylletank	-	3000 eller 5000	-

Ifølge gældende regler om kapacitet af gødningsopbevaringsanlæg vil tilstrækkelig opbevaringskapacitet normalt svare til ca. 9 måneder.

Ansøger har indsendt beregninger af gødningsproduktionen. Den samlede produktion af gylle er i nudrift ca. 6400 m<sup>3</sup> og vil efter udvidelsen øges til ca. 9878 m<sup>3</sup>. For at opfylde kravet om 9 måneders opbevaringskapacitet skal der kunne opbevares mindst 7400 m<sup>3</sup> og da gyllebeholdere inkl. den nye tilsammen rummer 8000 m<sup>3</sup> er kravet om opbevaringskapacitet opfyldt.

Det er Svendborg Kommunes vurdering, at der med de eksisterende og den planlagte gyllebeholdere er tilstrækkelig opbevaringskapacitet til den forventede ansøgte produktion, uanset om der opføres en gyllebeholder på 3000 tons eller 5000 tons. Det samlede volumen af gyllebeholdere vil være uændret. Hvis der opføres en ny gyllebeholder på 5000 tons, skal den eksisterende gyllebeholder på 2000 tons fjernes.

Gyllen pumpes fra fortank til gyllebeholder efter behov. Pumpningen sker via traktorpumpe fra Vogelsang.

Ansøger oplyser at gyllebeholderne tømmes vha. sugetårn/pumpe med tilbageløb der er påmonteret traktor.

Beholderne er tilmeldt den lovpligtige kontrol, hvilket betyder, at tankene hvert 10. år kontrolleres af autoriserede firmaer i forhold til beholdernes tæthed. Derudover oplyser ansøger, at tankene årligt tømmes for inspektion og vedligehold.

Det er Svendborg Kommunes vurdering, at risikoen for spild øges, såfremt der ikke anvendes sugepumpe med tilbageløb. I disse tilfælde skal påfyldning foregå på en befæstet plads med afløb til gyllebeholderen.

Der vil årligt være ca. 250 transporter, hvoraf det fleste ligger i efteråret (oktober) og foråret (marts/april).

Ansøger oplyser at gylle der transporteres til opbevaring på anden ejendom forventes at ske på hverdage i dagtimerne gennem vinterhalvåret, hvilket reducerer generne mest muligt. Ansøger oplyser desuden at lovgivning ikke giver mulighed for at der lørdag, søndag og helligdage køres på marker, der ligger under 200 m fra byzonegrænsen.

Ansøger meddeler naboer i området hvornår der udbringes gylle, og på den måde forsøger ansøger at mindske generne ved udbringningen mest muligt for naboerne.

Antallet af transporter med husdyrgødning vil øges som følge af udvidelsen. For at mindske generne for naboer og beboere i Humble by, vurderer Svendborg Kommune at der skal stilles vilkår til udbringningen af husdyrgødning. Disse er beskrevet under "Transport".

*Håndtering af gylle skal foregå under opsyn, således at spild undgås.*

### **Driftsforstyrrelser og uheld**

Ansøger har oplyst, at der kan opstå uheld som følge af lækage på gyllebeholderen. For at forebygge dette anvendes godkendte beholdere. Desuden er der ingen pumper i gyllebeholderen, når denne ikke skal tømmes. Der er risiko for strømsvigt, men der er alarm på anlægget ved strømsvigt og for foderanlægget, der ringes først til Erling og dernæst til hans forældre.

For at minimere risikoen for uheld på gyllebeholdere oplyser ansøger at der gøres følgende tiltag:

- Der er tale om en stabil beholder, der kan modstå mekaniske, termiske og



- kemiske påvirkninger.
- lageret tømmes hvert år og inspiceres visuelt
- beholderens bund og vægge er tætte
- gyllen kun omrøres umiddelbart før tømning
- beholderen er overdækket med naturligt flydelag (sikres ved at tilsætte halm efter hver tømning)
- Beholderen kontrolleres ved 10-års beholderkontrollen,

Risiko for utilsigtet tømning af gyllebeholder er minimeret da der ikke forefindes permanent pumpe i forbindelse med gyllebeholderne. Ved tømning af gyllebeholdere foregår det under opsyn, med mobile pumper.

Svendborg Kommune vurderer at der gennem ovenstående tiltag er sikret at der anvendes BAT med hensyn til gødningsopbevaring jf. referencedokumentet for bedste tilgængelige teknikker der vedrører intensiv fjerkræ- og svineproduktion (BREF).

Svendborg Kommune vurderer, at der udover ovenstående, desuden er risiko for uheld ved håndtering og opbevaring af gylle og olie/kemikalier.

For at forebygge og minimere risikoen for forurening ved uheld skal ansøger udarbejde en beredskabsplan for bedriften. Den skal som minimum indeholde:

- procedurer, som beskriver relevante tiltag med henblik på at stoppe uheldet og begrænse udbredelsen.
- oplysninger om hvilke interne/eksterne personer og myndigheder, der skal alarmes og hvordan.
- Kortbilag over driften med angivelse af miljøfarlige stoffer, afløbs- og drænsystemer og vandløb mm.
- Liste over kemikalier på ejendommen
- En opgørelse over materiel, der er tilgængeligt på bedriften, eller som kan skaffes med kort varsel, der kan anvendes i forbindelse med afhjælpning, inddæmning og opsamling af spild/lækage, som kan medføre konsekvenser for det eksterne miljø.

Det anbefales, at nærved-uheld noteres, og at der udarbejdes procedurer, som evt. tilføjes beredskabsplanen, med henblik på at forebygge en lignende situation. Driftspersonalet bør altid orienteres om nærved-uheld og de eventuelle forebyggende procedurer.

Beredskabsplanen skal godkendes af kommunen.

*Beredskabsplanen skal foreligge ved indsendelse af byggeanmeldelsen.*

*Beredskabsplanen og dennes placering skal være kendt af husdyrbrugets ansatte. Placeringen af beredskabsplanen skal være let tilgængelig.*

*Beredskabsplanen skal revideres én gang årligt og skal på tilsynsmyndighedens forlangende kunne fremvises med angivelse af seneste tidspunkt for revision.*

## **Mangement**

Ansøger oplyser at BAT indenfor management/godt landmandskab er BREF (referencedokument for bedste tilgængelige teknikker, der vedrører intensiv fjerkræ- og svineproduktioner) der er defineret på en række områder.

På bedriften er der taget følgende forholdsregler:

- Der føres journal over spredning af uorganisk gødning og husdyrgødning på markerne i form af mark og gødningsplan, som endvidere bruges til planlægning af kommende sæsons spredning.

- Vand- og energiforbrug opgøres årligt i forbindelse med regnskabet.
- Der foretages dagligt tjek og løbende service på anlæggene efter behov.
- Der udarbejdes mark- og gødningsplaner med efterfølgende gødningsregnskab i samråd med planteavlskonsulent med henblik på optimal udnyttelse af næringsstofferne og det mindst mulige tab af næringsstoffer til miljøet.
- Udarbejdelse af sprøjteplan og sprøjtejournal, som følges op med markbesøg af konsulent gennem vækstsæsonen med henblik på aktuell behovsbaseret sprøjtning.
- Udbringning af husdyrgødning på optimale tidspunkter i forhold til både næringsstofudnyttelse og hensynet til naboerne.
- Fordampning af ammoniak fra gyllebeholder forhindres ved heri at etablere et tykt flydelag af halm / fast overdækning.
- Fodring af svinene optimeres løbende. sammen med konsulent, så mest mulig af de tilførte næringsstoffer omsættes til produktion og mindst muligt tabes og går ud af stalden som husdyrgødning.

Svendborg kommune vurderer på baggrund af ovenstående, at ansøger lever op til kravene om anvendelse af BAT indenfor management.

## Forurening og gener fra husdyrbrugets anlæg

### Ammoniak

Med den ansøgte staldtype, dyretype og under forudsætning af etablering af gyllekøling i de nye stalde, udledes der ifølge beregninger i det elektroniske ansøgningssystem samlet ca. 5440 kg N/år fra stald og lager (baseret på 2005/2006 normtal). Udvidelsen medfører ifølge beregningerne en meremission på 2210 kg N/år.

### Reduktionskrav

Husdyrholdet ønskes udvidet fra 625 årssøer, 15.000 smågrise (7,2 - 30 kg) i alt 214,57 DE.

til

1.000 søer, 25.580 smågrise (7,2 - 34 kg) og 600 polte (fra 34 kg) = 390,2 DE svin.

Udvidelsen medfører ifølge ansøgningen i Husdyrgodkendelse.dk en udvidelse af ammoniakfordampningen fra stald og lager fra 3.240 kg N årligt til 6.066 kg N årligt, en meremission på 3.230 kg N pr. år.

Den generelle reduktion af ammoniakfordampningen i henhold til ammoniakkravet udgør ca. 580 kg N årligt.

Reduktionen forekommer ved at følge Svendborg Kommunes BAT-niveau, som for søer er gyllekølling og fasefodring og for smågrise er delvist spaltegulv.

Dette reducerer ammoniakfordampningen med 635 kg N årligt.

Derefter er der en samlet emission på 5.431 kg N, hvoraf meremissionen udgør 2.201 kg N.

### Valg af teknologi:

#### Gylleforsuring:

Gylleforsuring i de nye stalde: smågrisestald, farestald og drægtighedsstald antages at have en effekt på 65%. Det skal i den forbindelse nævnes, at BAT-bladet kun omhandler svovlsyrebehandling af gylle i slagtesvinestalde og at undersøgelserne af reduktionspotentialet er foretaget i slagtesvinestalde. Det er derfor usikkert om forholdene kan overføres til sostalde og smågrisestalde.



Forsuring i de nye stalde vil give en reduktion på 1.651 kg. Ved beregning af de årlige omkostninger, henviser kommunen til "Nirasnotatet" maj 2009. I dette notat er omkostningerne beregnet for slagtesvinestalde med forskellige gulvtyper og ved forskellige produktionsstørrelser. Overførsel af investeringerne og omkostningerne kan ikke overføres til sostalde og smågrisestalde.

De nye stalde medfører en produktionsforøgelse på 192,9 DE.

**Investeringen andrager:**

Forsuringsanlæg - INFARM	kr.	1.200.000,-
Procestank	kr.	200.000,-
Rørføring, jord og betonarbejde	kr.	100.000,-
El - VVS og Montage	kr.	200.000,-
I alt	kr.	1.700.000,-

**Årlige omkostninger:**

Forrentning og afskrivning	kr.	170.000,-
Vedligeholdelse	kr.	40.000,-
Energi	kr.	20.000,-
Syre	kr.	40.000,-
Samlede årlige omkostninger	kr.	270.000,-

svarende til 164,- kr. pr. kg reduceret N excl. værdien af N. Værdien af den opsamlede N er ca. 16.000,- kr. årligt (10,- kr. pr. kg N).

Forsuring i alle stalde incl. lager med 390,2 DE søer og smågrise vil reducere ammoniaktabet med 3.304 kg N.

Det vil kræve en gennemgribende renovering af de bestående stalde med tømning af stalde, ny rørføring, gyllekanaler og gulve.

Omkostninger til renovering incl. udbygning af INFARM forsuringsanlæg vil andrage kr. 3.400.000. Hertil kommer driftstab på kr. 600.000,-. Samlet investering 5,7 mill. kr.

**Årlige omkostninger:**

Forrentning og afskrivning	kr.	570.000,-
Vedligeholdelse	kr.	50.000,-
Energi	kr.	30.000,-
Syre	kr.	70.000,-
Samlede årlige omkostninger	kr.	720.000,-

svarende til 218,- kr. pr. kg reduceret N excl. værdien af N. Værdien af N er ca. 33.000,- kr. årligt (10 kr. pr. kg N).

Det skal samtidig bemærkes, at forsuring af gyllen vil forhindre ansøger i at få gylle behandlet på biogasanlæg.

### **Gyllekøling:**

Gyllekøling i de nye stalde 6, 7 & 8, smågrisestalde, farestald og drægtighedsstald antages at have en reducerende effekt på 25% ved anvendelse af et køleniveau på 30 w/m<sup>2</sup> i stalde uden linespil. BAT-bladet og Nirasdokumentet omhandler kun køling af kanalbund i drægtighedsstalde og slagtesvinestalde. Det er derfor usikkert om forholdene kan overføres til farestalde og smågrisestalde.

Gyllekøling i de nye stalde vil medføre en reduktion på 635 kg N årligt. Hvis der kun regnes med reduktion fra drægtighedsstalde opnås ikke tilstrækkelig reduktion i forhold til det generelle krav.

Investeringen af gyllekøling til 192,9 DE søer og smågrise forventes af være på	kr.	163.000,-
<u>Dertil kommer installationer på</u>	<u>kr.</u>	<u>50.000,-</u>
I alt	kr.	213.000,-

### **Årlige omkostninger:**

Forrentning og afskrivning	kr.	30.000,-
Vedligeholdelse	kr.	5.000,-
<u>Energi - 227.000 kWh á 0,82</u>	<u>kr.</u>	<u>186.000,-</u>
Omkostninger i alt	kr.	221.000,-

Dette giver en omkostninger på kr. 348,- pr. kg reduceret N før gevinst ved udnyttelse af varme.

Der er i dag opvarmning ved hjælp af et pillefyr og 2 dieselkanoner Dette anlæg dækker kun lige akkurat det nuværende behov for opvarmning af stalde og stuehus. Det betyder at der under alle omstændigheder skal investeres i varmeanlæg.

Det forventes at mindst 50 % af varmen kan udnyttes, dvs. at omkostningerne reduceres med ca. 90.000 desuden forventes det at kunne spare 20.000 kr. på diesel til varmekanonerne og at pillefyrets kapacitet ikke udnyttes fuldt ud, og der derved kan spares ca. 20.000 kr. til træpiller.

Da der skal investeres i eller anden form for varmeanlæg, skal omkostninger herover sammenholdes med disse. Det estimeres at de årlige omkostninger til udvidelse af det eksisterende anlæg samt træpiller til opvarmning af nye staldanlæg vil være på ca. 30.000. Herefter vil de årlige omkostninger sammenholdes med hvad det ellers ville koste i varme være ca. 61.000. Dette giver en omkostning på 61.000/635 = 96 kr. pr. kg reduceret N.

### **Foderoptimering søer:**

Der foreligger ikke BAT-blade vedr. foder til søer og der er heller ikke beskrevet noget om foder til søer i Nirasnotatet.

BREF-dokumentet beskriver et proteinniveau på 13 - 15% til drægtige søer og 16 - 17% til diegivende søer. I Danmark bruger vi ikke protein % til at beskrive råproteinindholdet, men protein pr. FEs. Proteinniveauet i BREF-dokumentet svarer til 130 g protein pr. FEs til drægtige søer og 148 g protein/FEs til diegivende søer. Ved anvendelse af 40% diegivningsfoder og 60% drægtighedsfoder svarer det til 137,2 g protein pr. FEs.

For at leve op til BAT og ammoniakkravet at der valgt fasefodring til søer. Dette bevirker at FE pr. årssø er på 1442 FE. Der ud over fosfoptimeres der, så der max er 4,7 g P/FE i foderet til færende søer og 3,8 g P/FE i foderet til drægtige søer. Dette bevirker et fald i P på 1580 kg P i alt.

### **Foderkorrektion smågrise:**

I BREF-dokumentet er der beskrevet et proteinniveau på 17,5 - 19,5% råprotein. 17,5% protein svarer til ca. 161 g råprotein pr. FEs, som er normtallet i 09/10. Minimumsnormen til smågrise er 150 g fordøjeligt råprotein pr. FEs. Det svarer til ca. 175 g totalprotein pr. FEs.

Det anvendte standardniveau i 05/06 på ca. 165 g protein pr. FEs er derfor allerede under normen.

Yderligere reduktion vil medføre dårligere produktivitet.

For at leve op til kravene i marken vedr. fosfor er der anvendt max 5,2 g P/FE. Dette reducer fosfor med 11 kg.

Ansøger oplyser at der vælges gyllekøling og foderoptimering som anvendelse af BAT i denne ansøgning.

Svendborg Kommunes vurdering er at når gyllekøling er den valgte metoden til reduktion af ammoniakemissionen, skal der til enhver tid kunne fremlægges dokumentation for at anlægget fungerer.

Pumpen til køleanlægget skal have en køleydelse på minimum 25 kW, og dette skal kunne dokumenteres.

Kurve i BAT-byggeblad viser, at der skal opnås en køleeffekt på ca. 25 W/m<sup>2</sup> for at opnå en reduktion på ca. 25 % af ammoniakemissionen.

Arealet af gyllekummen er 860 m<sup>2</sup> og den gennemsnitlige køleeffekt hen over året er derfor 25 W/m<sup>2</sup> x 860 m<sup>2</sup> svarende til 21,5 kW. Det nødvendige årlige antal drifttimer udgør derfor 21,5 kW/25 kW x 8760 timer = 7534 timer.

*Staldanlæggets gyllekanaler i følgende staldafsnit: Nyny Klimastald, Ny Drægtighedsstald og Ny Farestald, forsynes med gyllekølingsanlæg, i alt 860 m<sup>2</sup>. For at opnå en reduktion i ammoniakemissionen på 25 pct., skal der i gennemsnit over året køles med 25 W/m<sup>2</sup>. Varmepumpen skal kunne levere en køleeffekt på mindst 25 kW.*

*Anlægget for gyllekøling skal være i drift 8.760 timer/år og være forsynet med en timetæller på varmepumpen. Gennemsnitligt skal varmepumpens faktiske driftstid være 7534 timer pr. år. Den månedlige driftstid, hvor varmepumpen kører, skal indføres i en driftsjournal.*

*Køleanlægget skal være forsynet med et trykovervågningssystem samt en alarm og en sikkerhedsanordning, der i tilfælde af lækage i varmesystemet stopper anlægget. Anlægget må ikke kunne genstarte automatisk.*

*Køleanlægget skal mindst én gang årligt efterses af en sagkyndig i anlægstypen. Nødvendige reparationer og justeringer skal foretages.*

*Rapport af ovennævnte kontrol skal opbevares i 5 år og kunne forevises ved tilsyn. Kontrollen skal sikre, at anlægget altid kører energimæssigt optimalt.*

*Hvis ansøger ændrer i valg af metode til at opfylde ammoniakreduktionskravet, skal oplysning herom sendes til tilsynsmyndigheden. Der skal medfølge dokumentation for, at den godkendte ammoniakemission ikke overstiges. Eks. i form af beregninger i Miljøstyrelsens ansøgningssystem.*

Det er Svendborg Kommunes vurdering, at såfremt staldsystemet ændres, er der tale om

en godkendelsespligtig situation, og ammoniakemissionskravet vil da blive vurderet i forbindelse med en ny godkendelse.

Svendborg Kommune vurderer, at det generelle reduktionskrav på 20 % er overholdt med anvendelse af gyllekøling.

### **Påvirkning af § 7-naturområde, internationale naturbeskyttelsesområder og øvrige naturområder**

#### § 7-naturområder

Husdyrloven fastsætter rammer for belastningen med ammoniak af særlige naturområder jf. lovens § 7.

Det nærmeste §7-naturområde er NNV Helsned, der er et D-målsat overdrev. Der er 870 m fra staldanlægget til overdrevet. Ifølge beregninger fra ansøgningskemaet, vil der ske en merdeposition på overdrevet på 0,16 kg N/ha/år. Anlægget er beliggende i bufferzone 2 til naturområdet og der må derfor maksimalt ske en merudledning på 0,2 kg N/ha/år til naturområdet. Baggrundsbelastningen for området er på ca. 13 kg N/ha/år.

Da tålegrænsen for området er vurderet til at være 20-25 kg N/ha/år, vurderer Svendborg Kommune at tålegrænsen for overdrevet ikke vil blive overskredet som følge af udvidelsen.

#### Internationale naturbeskyttelsesområder

Ifølge Husdyrgodkendelseslovens § 23 skal kommunen ved vurderingen af ansøgninger om godkendelse af husdyrbrug bla. varetage beskyttelsen af natur herunder områder, der er beskyttet mod tilstandsændringer eller fredede, udpeget som internationale beskyttelsesområder (NATURA 2000 – områder) eller udpeget som særligt sårbare overfor næringsstofpåvirkning.

Det nærmeste terrestriske internationale naturbeskyttelsesområde er beliggende ca. 700 m fra staldanlægget. Området er et D-målsat overdrev. Tålegrænsen for overdrevet er 20-25 kg N/ha/år og baggrundsbelastningen i området er på ca. 13 kg N/ha/år. Området vil ikke blive påvirket væsentligt af den planlagte udvidelse, da merdeposition til området er på 0,16 kg N/ha/år, og dermed vil tålegrænsen for naturområdet ikke overskrides.

Klokkefrø og Stor Vandsalamander er begge paddearter der er en del af udpegningsgrundlaget for Natura 2000-område nr. 111 Sydfynske Øhav. Padderne er desuden medtaget på EU-habitatdirektivets Bilag II. Dette indebærer at landene skal udpege områder til at sikre arternes beskyttelse, de såkaldte Natura 2000-områder.

### **Påvirkning af arter med særligt strenge beskyttelseskrav (bilag IV-arter)**

Der forekommer sandsynligvis en del dyrearter, der er beskyttede i henhold til Habitatdirektivets bilag 4 i området omkring Møllevænget 13. Det drejer sig om flere flagermusearter, markfirben, stor vandsalamander, springfrø og spidssnudet frø. Det vurderes, at der ikke er potentielle og kvælstofsårbare yngle- og rasteområder for disse arter indenfor mindst 300 meter fra ejendommen. Der er flere steder, bl.a. søer, vandhuller og strandeng mod vest, områder i tilknytning til udspretnings-arealerne, der kunne være yngle og rasteområde for de nævnte paddearter. Det forudsættes, at lovpligtige bræmmer overholdes, og at der i øvrigt ikke foretages påvirkninger af disse § 3 arealer.

Kommunen vurderer på denne baggrund, at det ansøgte ikke vil beskadige eller ødelægge yngle- eller rasteområder for de nævnte arter optaget på habitatdirektivets bilag 4. Det ansøgte er dermed ikke i strid med § 11 stk. 1 i bekendtgørelse 408 om udpegnings og administration af internationale naturbeskyttelsesområder samt beskyttelse af visse arter.

Der findes enkelte vandhuller indenfor 1000 m fra staldanlægget. Kommunen vurderer, at

det atmosfæriske ammoniakbidrag fra ejendommen ikke vil ændre vandhullernes tilstand. Vandhullerne er placeret ved eller på udbringningsarealerne, men da alle vandhullerne er omgivet af lovpligtige bræmmer, og ingen af arealerne er skrånede med mere end 6 grader, vil vandhullerne ikke blive påvirket væsentligt markdriften.

Samlet set vurderer kommunen derfor, at den forestående udvidelse på ejendommen ikke vil beskadige eller ødelægge yngle- eller rasteområder for områdets bilag IV-arter. At Springfrø, Stor Vandsalamander, Markfirben, Klokkefrø, Marsvin og de to arter flagermus er bilag IV-arter betyder at arterne er strengt beskyttet, og at deres levesteder ikke må ødelægges, hverken indenfor eller udenfor Natura 2000-områderne. Dette er en måde at sikre at arterne kan opnå "gunstig bevaringsstatus".

Det nærtliggende Natura 2000 område nr. 111. Det Sydfynske Øhav, vurderes til ikke at blive påvirket væsentligt af den forestående udvidelse.

## **Lugt**

Den primære kilde til lugt fra dyrehold er lugtmission fra stalde. Der vil også kunne forekomme lugt fra gødningsopbevaringsanlæg og ved udbringning. Der foreligger dog kun data og modeller, der kan beregne lugtbelastningen fra stalde til omgivelserne. Det betyder, at lugtgener fra gødningsopbevaringsanlæg og ved udbringning primært reguleres ved generelle regler om bla. flydelag/overdækning af gyllebeholder, samt tidspunkter for, hvornår husdyrgødning må udbringes jf. bekendtgørelse om husdyrbrug og dyrehold over 3 DE, husdyrgødning, ensilage mv. (Bek. nr. 1695 af 19. december 2006).

Lugtbelastningen fra stalde angives ved en række beregnede geneafstande og tilhørende genekriterier. Afstanden til naboer skal være længere end de beregnede geneafstande for at lovens genekriterier kan overholdes.

Beregningen af geneafstandene foretages både med NY model (tager udgangspunkt i ny lugtvejledning og OML- Operationelle Multi Luftforureningsmodel) og FMK-modellen (Vejledende retningslinier for vurdering af lugt og begrænsning af gener fra stalde, FMK 2. udgave maj 2002). Den model, der beregner den længste afstand anvendes til vurdering af om husdyrgodkendelses-lovens genekriterier er overholdt.

Der er i forbindelse med partshøringen indkommet kommentarer om at udvidelsen vil give øget lugtgener, da lugtspredningen vil berøre et meget større område, mens generne vil begrænses til nuværende niveau ved en ændring af placeringen af den nye klimastald til syd.

Svendborg Kommune har anmodet ansøgers konsulent om at lave en ekstra lugtgene beregning i denne sag. Den ekstra beregning tager udgangspunkt i den foreslåede placering fra nabogruppen. Se bilag 7b.

Ansøger oplyser, at med placering bag staldanlægget, viser beregninger i "husdyrgodkendelse.dk", at lugtcentrum vil blive rykket 12 meter mod øst. Det betyder at området øst for Møllelægget 13, vil få større lugtgener. Det betyder desuden at området nord for Møllelægget 13 (primært fritidshuse) ikke vil opleve væsentlig forskel i lugt ved at flytte på stalden.

Svendborg Kommune vurderer ud fra ovenstående beregninger, at det derfor ikke er hensigtsmæssigt at ændre placeringen af klimastalden til den foreslåede.

I denne sag er der anvendt NY model til at beregne lugtgeneafstanden til byzone og samlet bebyggelse og FMK modellen til at beregne lugtgeneafstanden til enkelt bolig.

Ifølge Husdyrgodkendelsesloven reduceres de NY model-beregne geneafstande, hvis husdyrbruget er placeret nord for de omkringboende. Omvendt forøges geneafstanden,

hvis der er andre husdyrbrug over 75 DE, indenfor 300 m fra byzone og lign. eller samlet bebyggelse eller 100 m fra enkeltliggende boliger. Desuden bortscreenes de staldafsnit, som ligger længere væk end 1,2 gange geneafstanden.

Geneafstanden for enkeltbolig er korrigeret, fordi nyt staldafsnit er bortscreenet, da afstanden fra nabo til den nye stalds lugtcentrum er mere end 1,2 gange geneafstanden.

Nedenstående tabel viser afstanden fra lugtcentrum til de nærmeste naboer, de beregnede geneafstande, og genekriterierne.

Afstande, beregnede geneafstande efter NY/FMK model, genekriterier:

Områdetype	Afstand fra lugtcentrum (m)	Beregnet geneafstand (m) for at genekriteriet er overholdt	Korrigeret geneafstand (m)	Geneafstand Nudrift (m)	Genekriterie ( $OU_E/m^3$ )
*Byzone eller sommerhusområde	2004,92	596,14			5
**Samlet bebyggelse	1530,00	427,22	427,22	200,31	7
Enkeltbolig	127,53	182,75	101,15	106,37	15

\*Eksisterende eller, ifølge kommuneplanens rammedel, fremtidigt byzone- eller sommerhusområde.  
 \*\* Samlet bebyggelse i landzone, eller område i landzone, der i en lokalplan er udlagt til boligformål, blandet bolig og erhverv eller til offentlige formål med henblik på beboelse, institutioner, rekreative formål og lign.

Ifølge beregninger fra ansøgningskemaet er genekriterierne overholdt.

*De ovenstående geneafstande skal overholdes.*

*Der kan kræves etablering af lugtreducerende foranstaltninger, hvis tilsynsmyndigheden vurderer, at produktionen giver anledning til væsentlige lugtgener for de omkringboende.*

*Med henblik på vurderingen af lugtbelastningen kan der stilles krav om lugtmåling el. lign., dog maksimalt 1 gang pr. år. Inden måling og beregning foretages skal undersøgelses-programmet godkendes af kommunen.*

## Støj

Støj fra husdyrbrug forekommer dels fra selve driften og dels fra transport til og fra ejendommen. Driftsstøjen inkluderer støj fra stationære støjkilder og fra den interne transport på ejendommen.

De primære støjkilder og driftsperioder er angivet i nedenstående tabel. Placeringen af de primære støjkilder fremgår af bilag 1. De primære støjkilder på ejendommen er ventilationen der kører i døgndrift, samt indsugning af foder i siloer.

Støjkilde	Driftsperiode			
	Nudrift		Ansøgt	
	Driftstid/døgn (t)	Periode på år	Driftstid/døgn (t)	Periode på år
Ventilation	24t	Dagligt i 12 mdr	24t	Dagligt i 12 mdr
Indsugning af foder	1 t. i perioden fra 06.00- 18.00	1 gange pr. uge.	1 t i perioden fra 06.00- 18.00	2 gange pr. uge.

Ifølge Miljøstyrelsens vejledning nr. 5/1984, bør støj fra landbrugsdrift ikke være større ved de omkringliggende boliger end de grænseværdier, der er vist i den efterfølgende tabel.

Beregningspunkt	Mandag-fredag kl. 7-18 (8 timer) Lørdag kl. 7-14 (7 timer)	Alle dage kl. 18-22 (1 time) Lørdag kl. 14-18 (4 timer) Søn- og helligdag kl. 7-18 (8 timer)	Alle dage kl. 22-7 (½ time)
Støjgrænser	55 dB(A)	45 dB(A)	40 dB(A)
Møllevænget 12	58 dB(A)	40 dB(A)	40 dB(A)

Det skønnes, at beregningerne er behæftet med en usikkerhed på +/- 5 dB(A). Såfremt det med rimelig sikkerhed skal kunne fastslås, at de fastsatte støjgrænser kan overholdes, skal resultatet + usikkerheden være mindre end eller lig med de fastsatte støjgrænser.

Svendborg Kommune vurderer, at der skal stilles vilkår om, at Miljøstyrelsens vejledende støjgrænser skal overholdes.

På baggrund af de oplyste kilder, deres placering og driftstid har Svendborg kommune foretaget overslagsberegninger af støjbelastningen ved de nærmeste naboer. Beregningerne er udført i overensstemmelse med Miljøstyrelsens gældende vejledninger for beregning og måling af støj. Kildestyrken for de to kilder er oplyst af Grontmij Carl Bro til henholdsvis 90 dB(A) for ventilationsanlægget og 108 dB(A) ved indblæsning af foder.

Beregningerne er foretaget i forhold til Møllevænget 14. Den ovenstående tabel viser de fastsatte støjgrænser og resultaterne af overslagsberegningerne. Beregningerne viser, at i forhold til Møllevænget 12 er det sandsynligt, at de fastsatte støjgrænser kan overholdes i både aften- og nattimerne, mens der i dagtimerne vil være overskridelse af støjniveauet.

Det er Svendborg Kommunes vurdering, at den dominerende støjkilde er indblæsning af foder. Det er understøttet af supplerende beregninger, der viser, at de fastsatte støjgrænser for både dag-, aften- og nattimerne sandsynligvis kan overholdes ved Møllevænget 12, når kun ventilationsanlægget er i drift

Ansøger har efterfølgende oplyst, at indblæsning af foder kun vil foregå i tidsrummet fra kl. 07.00-18.00. Med baggrund i dette og de udførte overslagsberegninger vurderer Svendborg Kommune, at der skal stilles vilkår om, at indblæsning af foder må foregå på hverdage i tidsrummet fra kl. 07.00-18.00 eller på lørdage fra kl. 07.00-14.00.

*Miljøstyrelsens vejledende støjgrænser skal overholdes.*

*Hvis tilsynsmyndigheden anser det for nødvendigt, skal den ansvarlige for husdyrbruget dokumentere, at de fastsatte støjgrænser kan overholdes. Denne dokumentation kan dog kun kræves én gang årligt.*

*Dokumentationen skal foretages i form af målinger eller beregninger efter Miljøstyrelsens retningslinier.*

*Målingerne/beregningerne skal udføres af en person eller et firma, der er at finde på Miljøstyrelsens sidst reviderede liste over firmaer/personer, der er godkendte til at udføre Miljømåling - ekstern støj.*

Målinger/beregninger skal udføres efter Miljøstyrelsens vejledninger om beregning og målinger af ekstern støj fra virksomheder (Vejledning nr. 5/1984 – Ekstern støj virksomheder, Vejledning nr. 6/1984 – Måling af ekstern støj fra virksomheder, Vejledning nr. 5/1993 – vejledning om beregning af ekstern støj fra virksomheder), og skal desuden være i overensstemmelse med Miljøstyrelsens bekendtgørelse om kvalitetskrav til miljømålinger udført af akkrediterede laboratorier, certificerede personer m.v. Bekg. nr. 1353 af 11. december 2006.

Der stilles vilkår om, at der skal føres journal for tidspunktet for indblæsning af foder. Journalen skal kunne fremvises ved tilsyn og skal opbevares for de seneste 5 år.

Såfremt ansøger ønsker, at indblæsningen af foder skal foregå på andre tidspunkter end fra 07.00 -18.00 på hverdage og 07.00-14.00 på lørdage, skal der udføres en egentlig støjdokumentation efter Miljøstyrelsens retningslinier for Miljømåling – ekstern støj jf. her det efterfølgende afsnit.

Hvis det kan konstateres, at de fastsatte støjgrænser ikke kan overholdes, skal der senest 2 mdr. efter at resultatet foreligger sendes en redegørelse for, hvordan støjen kan reduceres, så de fastsatte støjgrænser kan overholdes.

Redegørelsen skal indeholde en tidsplan for gennemførelse af eventuelle støjdæmpende foranstaltninger, og et økonomisk overslag over de foreslåede ændringer.

Det er Svendborg Kommunes vurdering, at der desuden skal stilles et generelt vilkår om, at hvis tilsynsmyndigheden anser det for nødvendigt, skal den ansvarlige for husdyrbruget dokumentere, at de fastsatte støjgrænser kan overholdes. Denne dokumentation kan dog kun kræves én gang årligt.

Ved overholdelse af ovenstående vilkår, er det Svendborg Kommunes vurdering at der ikke vil være væsentlige støjgener for de omkringliggende naboer.

## Transport

Antallet af transport til og fra Møllevænget vil stige som følge af udvidelsen. Al transport til Møllevænget 13 foregår ad Møllevænget, da dette er en blind vej, er der ikke andre muligheder for at nå Møllevænget 13.

Transporttype	Nudrift		Ansøgt		
	Antal transporter pr. år	Tidspunkt på døgn	Antal transporter pr. år	Tidspunkt pr. døgn	Periode på år
Gyllekørsel	200	8.00-16.00 hverdage	250	8.00-18.00 hverdage	Marts og oktober
Smågrise transport	52	8.00-16.00 Hverdage	52	8.00-16.00 Hverdage	Hele året
Levering af søer	20-25	8.00-16.00 hverdage	20-30	7-18	Hele året
Fodertransport	35-40	8.00-16.00 hverdage	45-55	8.00-16.00 hverdage	Hele året
Transport af døde dyr	52	8.00-16.00 hverdage	104	8.00-16.00 hverdage	Hele året
Diesel	8-10	8.00-16.00 hverdage	8-10	8.00-16.00 hverdage	Hele året
<b>Total</b>	<b>367-379</b>		<b>479-501</b>		



De mest benyttede transportveje er angivet på bilag 5.

De årlige transporter til og fra Møllevænget vil stige med ca. 25 %. Stigning skyldes primært øget gyllekørsel og fodertransporter. Transporten vil hovedsagligt foregå i dagstimerne indenfor kl 08.00-16.00. Al trafik til og fra ejendommen vil ske ad Møllevænget. Ved gyllekørsel kan en del arealer nås via interne markveje.

Ansøger oplyser, at han hvert år meddeler lokalområdet hvornår der påtænkes at blive udbragt gylle, og han imødekommer så vidt det er muligt, ønsker for tidspunkter til gyllekørsel. Der vil som udgangspunkt ikke blive kørt gylle på lørdage, søndage og helligdage, men hvis det er nødvendigt for at sikre markdriften vil der blive kørt på enkelte lørdage, søndage og helligdage.

De miljømæssige gener forbundet med transport vil primært være lugt, støj, støv og trafiksikkerhed. Støjgener kan være et problem i de tidlige morgentimer (- før kl. 08.00) og i aftentimerne (efter kl. 18.00). Lugtgener er et problem ved kørsel med gylle. Udover lugtgener ved gyllekørsel kan der opstå gener som følge af spild af gylle på jord og vej, langsomt kørende trafik, tung trafik i landsbyer og lign. samt stærk slidtage på især mindre veje. Støvgener vurderes i denne konkrete sag, at være af mindre betydning, idet transport foregår på asfalterede veje. Trafiksikkerheden påvirkes særligt på smalle veje, der skal håndtere store og brede maskiner.

Der er i forbindelse med partshøringen indkommet kommentarer om at udvidelsen vil give en større belastning af vejene omkring Møllevænget og udbringningsarealerne hertil, herunder Køllevvej. Den tunge trafik ødelægger vejene og giver problemer med modtrafikanter. Desuden er der bemærkninger til antallet af transporter, dette er rettet til i denne miljøgodkendelse.

Da Møllevænget er en mindre vej, vurderer Svendborg kommune at der, for at mindske generne for de omkringboende, skal stilles vilkår til tidspunkter for hvornår der må transporteres gylle fra Møllevænget 13 ud til arealer der ikke kan nås vha. af markvej.

Kommunen kan én gang årligt kræve dokumentation for antallet af transporter til og fra ejendommen. Dokumentationen skal leveres som en samlet oversigt over antal transporter. Baggrundsmateriale i form af f.eks. produceret mængde gylle og lign. skal vedlægges dokumentationsmaterialet.

Der stilles nedennævnte vilkår til transporten. Ved at stille vilkår til tidspunkter og hvis det er muligt, kørsel af alternative transportveje, kan man imidlertid afbøde gener fra transporten. Det bemærkes desuden, at hastighed er en væsentlig faktor, når det gælder de nævnte gener.

*Ved transport af gylle på offentlige veje skal gyllevognens åbninger være forsynet med låg eller lignende, således at spild ikke kan finde sted. Skulle der alligevel forekomme spild skal dette straks opsamles.*

*Gyllekørsel til arealer, der ikke kan nås via markvej, må foregå i tidsrummet 07.00-23.00.*

*Hvis opstår gener som følge af transporten til og fra ejendommen Møllevænget 13, 5932 Humble, som efter tilsynsmyndighedens vurdering er væsentlige, skal der foretages foranstaltninger, der begrænser generne. Inden etablering skal foranstaltningerne accepteres af tilsynsmyndigheden.*

Ved overholdelse af ovenstående vilkår, vurderer Svendborg Kommune at der ikke vil være væsentlige gener fra transport vedrørende driften på Møllevænget 13, 5962 Humble.

## **Støv**

Der vil kunne forekomme støvgener i forbindelse med intern/ekstern transport samt håndtering af foder og korn.

De væsentligeste støvgener kan forekomme ved indblæsning af foder i siloer.

Svendborg kommune vurderer at der ikke vil forekomme støvgener udenfor ejendommens arealer.

*Driften må ikke give anledning til støvgener uden for ejendommens areal, som er væsentlige efter tilsynsmyndighedens vurdering.*

*Hvis der efter tilsynsmyndighedens vurdering opstår væsentlige støvgener skal der foretages støvreducerende tiltag. Inden etablering skal tiltag accepteres af tilsynsmyndigheden.*

## **Lys**

Ansøger oplyser at der ikke er væsentlig udendørs belysning på staldanlægget.

Svendborg Kommune vurderer at der ikke vil være gener for omkringliggende naboer fra udendørsbelysning.

*Driften må ikke give anledning til lysgener uden for ejendommens areal, som er væsentlige efter tilsynsmyndighedens vurdering.*

*Hvis der efter tilsynsmyndighedens vurdering opstår væsentlige lysgener skal der foretages støvreducerende tiltag. Inden etablering skal tiltag accepteres af tilsynsmyndigheden.*

## **Skadedyr**

Døde dyr opbevares i kølecontainer eller under kadaverdække for at mindske fluegener for omgivelserne.

Foder opbevares i siloer for at undgå rotter. Kommunens skadedyrsservice anvendes ved konstanterede problemer med rotter.

*Der skal på ejendommen foretages effektiv fluebekæmpelse i overensstemmelse med de nyeste retningslinier fra Institut for Plantebeskyttelse og Skadedyr (Skadedyrlaboratoriet).*

*Hvor foder opbevares og håndteres skal der renholdes og vedligeholdes, så risiko for tilhold af skadedyr minimeres.*

## **Spildevand**

Husholdningsspildevand fra stuehus afledes til septitank. Der findes ikke sanitært spildevand fra mandskabsrum eller lignende i den nuværende drift. Ved det planlagte mandskabsrum skal spildevand afledes efter gældende lovkrav. Tagvand og andet overflade vand nedsiver.

Spildevand fra vaskeplads ledes til gylletanken. Der anvendes ca. 35 m<sup>3</sup> vand til vask af maskiner og markredskaber om året.

Vaskepladser, hvor påfyldning af plantebeskyttelsesmidler eller vask af marksprøjter foregår er omfattet af reglerne i bekendtgørelsen om påfyldning og vask mv. af sprøjter... ( Bekg. nr. 268 af 31. marts 2009). I denne bekendtgørelse er der bla. fastsat krav til

indretning og placering af vaskepladser. Vaskepladser skal således være befæstet, så der ikke kan ske nedsvivning i jorden eller afstrømning til det omgivne område. Vaskevandet skal opsamles i beholder. Endelig er der krav om, at vaskepladser med opsamling til beholder ikke må placeres nærmere end 50 m fra almene vandforsyningsanlæg, vandløb, søer, kystvand og §3-naturbeskyttelsesområder samt 25 m fra ikke-almene vandforsyningsanlæg, drænsystemers rense- og samlebrønde.

Svendborg kommune vurderer at gældende lovkrav er overholdt.

*Al vask af maskiner, redskaber, og sprøjter skal foregå på en plads med et for spildevandet vanskeligt gennemtrængeligt underlag, og med afledning af spildevandet til gylletanken.*

*Der stilles desuden vilkår om, at vaskepladsen mindst én gang årligt skal kontrolleres for tæthed. Eventuelle utætheder skal straks repareres.*

*Kontrol og eventuelle reparationer skal føres i journal. Journalen skal som minimum indeholde oplysninger for de seneste 5 år, og skal desuden kunne fremvises ved tilsyn.*

## Affald

Ikke farligt affald

Art	EAK-kode	Mængder (t)		Placering indtil bortskaffelse	Bortskaffes til
		Nudrift	Ansøgt		
Døde smågrise	02-01-02	2 gange pr. uge	2 gange pr. uge	Kølecontainer	DAKA
Døde søer	02-01-02	2 gange pr. uge	2 gange pr. uge	Kadaverplads	DAKA
Plast	16-01-19	variere	variere	Container	Kommunal genbrugsstation

Ansøger transporterer selv plast til den kommunale genbrugsstation, mængden variere men forventes at stige ved udvidelsen.

Svendborg Kommune vurderer at bortskaffelsen af plast er i overensstemmelse med reglerne.

### Døde dyr

Døde dyr placeres henholdsvis i kølecontainer ved stalden (smågrise) og under kadaverkappe (søer) 50 m fra stalden ud mod Møllevænget. I eksisterende produktion tømmes kølecontaineren af DAKA 2 gange i ugen. Efter udvidelsen vil samme interval forventes for containeren.

Døde søer afhentes indenfor 24. timer. I eksisterende produktion dør der ca. 25-35 søer om året, og dette forventer ansøger vil stige til ca. 35-40 søer efter udvidelsen.

Kommunen vurderer, at opbevaring og afhentning af døde dyr sker i overensstemmelse med reglerne og henviser i øvrigt til Ministeriet for Familie- og Forbrugeranliggender og Bek. nr. 439 af 11. maj 2007 om opbevaring af døde dyr samt den tilhørende vejledning (Vejledning nr. 9824 af 23. august 2007 til bek. om opbevaring af døde dyr).

Udgangspunktet er, at opbevaring og afhentning af døde dyr skal ske på en sådan måde, at en eventuel smitterisiko til dyr og mennesker undgås, at lugtgener mindskes mest muligt, og at placeringen vælges ud fra et æstetisk hensyn og sådan, at der ikke opstår

uhygiejniske forhold.

### Farligt affald

Art	EAK-kode	Mængder (t)		Placering indtil bortskaftelse	Bortskaffes til
		Nudrift	Ansøgt		
Mineralsk ikke chl.oier	13-02-04	varierer	varierer	Aflåst rum uden afløb	Kommunal modtager station
Kemikalie affald	02-01-08	varierer	varierer	Tæt beholder i aflåst rum uden afløb	Kommunal modtager station

05.12 Pesticidaffald, Tom emballage fra pesticider håndteres efter anvisningerne på etiket (kan typisk kommes til dag-renovation hvis de er skyllet).

05.13 Affald fra veterinære lægemidler.

Brugte kanyler opbevares i "gul kanyleboks" fra apoteket til afskaffelse.

Veterinærmedicinsk affald opbevares i køleskab og lukkede affaldsbeholdere. Afleveres herfra til kommunal modtagestation eller dyrlægen.

Olie- og kemikalieaffald opbevares i aflåst rum med fast gulv og uden afløb, bortskaffes til kommunens genbrugsplads.

Ovenstående afleveres sorteret til den kommunale modtage station.

Alt metal affald (EAK 160117 Jernholdigt metal og 160118 ikke jernholdig metal) afleveres hos produkthandler.

Farligt affald, der indeholder olie skal følge samme vilkår, som for opbevaring og håndtering af olieprodukter.

Klinisk risikoaffald ( - medicinrester, kanyler mm.) skal opbevares og bortskaffes som farligt affald.

Brugte lysstofrør fra belysningen af staldene bortskaffes til kommunens genbrugsplads.

Affald skal opbevares og afskaffes efter kommunens regulativer.

*Affald skal opbevares sådan, at der ikke er risiko for spredning af affaldsfraktionerne på ejendommen og sådan, at der ikke kan ske forurening af jord, grundvand og overfladevand.*

Det vurderes, at affald afhændes i overensstemmelse med kommunens regulativer, og at der ikke er behov for at stille yderligere vilkår hertil. Vedr. opbevaring se afsnit om opbevaring og håndtering af olie, kemikalier og medicin.

Svendborg Kommune vurderer, at klinisk risikoaffald ( - medicinrester, kanyler mm.) i overensstemmelse med reglerne opbevares og bortskaffes som farligt affald.

## **Forurening og gener fra husdyrbrugets arealer**

På baggrund af ansøgningen og en vurdering af nitratklasser, fosforklasser, naturarealer m.v. er der her foretaget en vurdering af, om der er risiko for udvaskning af næringsstoffer fra udbringningsarealerne, der kan påvirke overfladevand og grundvand

væsenligt samt om driften af arealerne kan påvirke beskyttede naturtyper væsenligt.

### **Drift af husdyrbrugets arealer**

Landbrugsjord til rådighed

Udbringningsareal	Ansøgt produktion, ha
Ejet/forpagtet	188,58
Aftale	78,96
I alt	267,54

Der er indgået forpagtninger med følgende:

Hans Ove Hansen  
v/ administrator Jens Christian Christiansen  
Harnbjergvej 18  
5932 Humble  
(2,9 ha tilhørende Møllevænget 9)

Jens Rasmussen  
Møllevænget 16  
5932 Humble  
(5,5 ha)

Henning Rasmussen  
Harnbjergvej 9  
5932 Humble  
(21,3 ha)

For de forpagtede arealer skal der foreligge skriftlig dokumentation for at de forpagtede arealer er til rådighed mindst et år frem i tiden.

Der er indgået gylleaftaler med følgende:

Arly Hvalsøe Hansen  
Helsnedvej 6,  
5932 Humble

Hans Erik Nielsen  
Helsnedvej 21,  
5932 Humble

Gunner Laurits Pilegaard  
Ristingevej 109,  
5932 Humble

Bjarne Møller Petersen  
Kædebyvej 65,  
5932 Humble

Aftalearealerne kræver særskilt godkendelse efter § 16 i Husdyrgodkendelsesloven. Der skal foreligge godkendelse af aftalearealerne inden arealerne kan modtage husdyrgødning fra Møllevænget 13, Humble.

På bilag 3, fremgår det hvilke arealer der skal anvendes til udspreddning af husdyrgødning. Det fremgår desuden hvilke arealer der er ejet/forpagtet og hvilke der er aftale arealer.

*Der må maksimalt udbringes husdyrgødning på bedriftens arealer svarende til 1,4 DE/ha per planår (1/8-31/7), og således, at der på bedriftens arealer ikke udbringes mere end i alt 29460 kg N (beregnet med 2005/06 normtal) og 5710 kg P (beregnet med 2008/09 normtal). Der må derudover ikke tilføres bedriftens arealer anden organisk gødning som f.eks. affald.*

*Der skal foreligge godkendelse af aftalearealerne inden arealerne kan modtage husdyrgødning fra husdyrproduktionen på Møllevænget 13, 5932 Humble.*

*Der skal altid foreligge skriftlig dokumentation i form af forpagtnings- og udbringningsaftaler, som viser, at der kan disponeres over de nødvendige udspretningsarealer mindst 1 år frem i tiden. Denne dokumentation skal opbevares i mindst 5 år, og skal kunne fremvises ved tilsyn.*

### **Sædskifte**

Ansøger har indsendt ansøgningen med et sædskifte svarende til reference sædskiftet S2 på alle arealer, på nær mark 40-0 hvor der anvendes S4. Derudover anvendes der en reduktion i N-kvoten på 4,1 procent. Sædskiftet har et udvaskningsindeks på højest 93.

Som alternativ til reduktion af udvaskning ønskes muligheden for at anvende et sædskifte svarende til reference sædskiftet S2 med 6 % ekstra efterafgrøder udover de lovpligtige efterafgrøder samt med 1 % reduktion i N-kvoten.

*Der skal anvendes et sædskifte, svarende til reference sædskifte, samt en reduktion af kvælstofnormen med 4,1 %. Sædskiftet må have et udvaskningsindeks på højest 93.*

*Eller*

*Der skal anvendes et sædskifte, svarende til reference sædskifte, med etablering af 6 %-point efterafgrøder, udover de lovpligte efterafgrøder, samt en reduktion af kvælstofnormen på 1%. Sædskiftet må have et udvaskningsindeks på højest 93.*

### **Påvirkning af naturområder**

Anlægget er placeret ca 40 meter fra Ef-habitatområde Det Sydfynske Øhav. Det Sydfynske Øhav er et, i nationalt og internationalt perspektiv, enestående område med meget store naturværdier, takket være det unikke samspil mellem store lavvandede områder og ubeboede øer og holme. Området afgrænses af de tre store øer; Ærø, Langeland og Tåsinge og er et lavvandet brakvandsområde med mange småøer, holme, rev og banker. Både Klokkefrøen og Stor vandsalamander, som findes på EF-habitatdirektivets bilag IV over truede arter, indgår i udpegningsgrundlaget for Det Sydfynske Øhav. Dele af udspretningsarealer er beliggende indenfor EF-habitat området og Natura 2000 området Det Sydfynske Øhav. I områderne skal der sikres eller genoprettes en gunstig bevaringsstatus for de forskellige arter og naturtyper, som det enkelte område er udpeget for.

Ifølge gældende lovgivning skal udbringning af flydende husdyrgødning på sort jord eller græsmarker foregå ved nedfældning på de arealer, der ligger indenfor 1000 m fra et §7-naturområde. For at sikre beskyttelsen af højt målsatte naturområder vurderer Svendborg Kommune, at samme krav skal gælde i en zone på 300m omkring A- og B-målsatte naturområder, hvor tålegrænsen er overskredet.

På bilag 6 er vist de §7-naturområder samt A- og B-målsatte naturområder, hvor der ligger udspretningsarealer inden for henholdsvis 300 og 1000 m fra områderne.

Nedenfor redegøres der for naturområdernes målsætning, artssammensætning og tålegrænse.

§7 naturområder:

Naturområde nr. Geokode	Målsætning	Beskrivelse	Baggrunds Belastning (2005-2007)	Tålegrænse	Udspretnings arealer indenfor 1000 m
1:NNv Helsned 481O0003.01O	D-målsat §3-overdrev	Et D-målsat overdrev med tålegrænse på 20-25 kg N/ha/år.	13	20-25 kg N/ha/år	1-0, 2-0, 3-0a, 3-0b, 6-0, 7-0b, 19-0, 21-0, 27-0, 29-0, 33-1, 37-0, 38-0, 136, 137, 138, 139, 140, 148
2:Ramshøj 481K0009.03O	B-målsat §3-overdrev	Et B-målsat overdrev med tålegrænse på 20-25 kg N/ha/år.	13	20-25 kg N/ha/år	39-0a, 39-0b, 39-0c, 32-0, 32-1, 40-0
3: 481M0005.01O	D-målsat §3-overdrev	Et D-målsat overdrev med tålegrænse på 20-25 kg N/ha/år.	13	20-25 kg N/ha/år	40-0
4: Ristinge Klint 481O0086.01O	A-målsat overdrev	Et A-målsat overdrev med tålegrænse på 15-20 kg N/ha/år.	13	15-20 kg N/ha/år	41-0, 42-0, 43-0, 44-0, 45-0

A og B målsatte naturområder:

Naturområde nr.Geokode	Målsætning	Beskrivelse	Baggrunds Belastning (2005-2007)	Tålegrænse	Udspretningsarealer indenfor 300 m
5:Langeland, Kølle Nor 481K0044.01K	B-målsat §3-strandeng	B-målsat strandeng med tålegrænse over 30 kg N/ha/år	13	30-	1-0, 2-0, 3-0a, 3-0b, 136, 138, 140
6: Langeland, Ramshøj v. Ristinge havn 481K0009.01K	A-målsat §3-strandeng	A-målsat strandeng med tålegrænse over 30 kg N/ha/år	13	30-	24-0, 22-0, 32-0, 32-1, 39-0a, 39-0b, 39-0c
7: Ristinge Nor	A-målsat	A-målsat	13	15-20	40-0



481M0005.01M	§3- Mose	mose med tålegrænse på 15-20 kg N/ha/år			
8: Ålemose, østlige del 481E000.302M	B-målsat §3 Mose	B-målsat mose med tålegrænse på 15-20 kg N/ha/år	13	15-20	141, 146
9: Langeland, Ålemose v. Humble 481E0003.01E	B-målsat §3 Eng	B-målsat mose med tålegrænse på 15-20 kg N/ha/år	13	30-	141, 146

Svar fra høring af Natur afdelingen v. Mogens Jørgensen, gav følgende bemærkninger til udvidelsen af Møllevænget 13:

Der er placeret et større moseområde, Ålemose, nord for ejendommen på Møllevænget 13. Ålemose er en B-målsat mose med tålegrænse på 15-20 kg N/ha/år. På lokaliteten er der ikke fundet kvælstoffølsomme arter der vil kunne blive påvirket af en evt. meremission fra produktionen på Møllevænget.

På baggrund af de omkringliggende naturtyper, er det Svendborg Kommunes vurdering, at der ud fra et forsigtighedsprincip bør anvendes den nedre tålegrænse for naturtyperne. Udvidelsen af husdyrproduktionen vil bidrage med 0,16 kg N/ha/år på det nærmeste §7-beskyttede naturområde. Med en baggrundsbelastning på 13 kg N/ha/år er ingen af naturområdernes tålegrænser overskredet.

Desuden skal det sikres at Ristinge Nor ikke merbelastes. I den tidligere miljøgodkendelse fra Fyens Amt, er der indskrevet et vilkår der afviser anvendelse af arealer der ligger op til Ristinge Nor, med begrundelse i at der ikke kan garanteres en 0-merbelastning af noret. Disse arealer er ikke involveret i driften i dag, og vil ikke blive inkluderet i markdriften ved udvidelsen af husdyrproduktionen.

Da tålegrænsen for naturområderne ikke er overskredet med udvidelsen af Møllevænget 13, vurderer Svendborg kommune at der ikke skal stilles vilkår til udbringningen af husdyrgødning på arealerne.

#### **Påvirkning af søer og vandløb**

Vandløbet "Afløbet fra Aalemosen" gennemløber enkelte af udbringningsarealerne. De åbne strækninger af vandløbet er et §3 beskyttet vandløb og er målsat som fiskevand til lyst- eller erhvervsfiskeri. Vandløbet løber ud i Kølle Nor.

Indenfor udbringningsarealerne findes der ingen meget skrånede områder (>6 grader) ned til vandløb eller søer, og der stilles derfor ingen vilkår hertil.

#### **Kvælstof og fosfor til fjord og hav**

Udbringningsarealerne er placeret indenfor tre oplande. Der er ca. 80 ha der ligger i oplandet til Det centrale Øhav, ca. 160 ha ligger i oplandet til Kølle Nor og der er ca. 6 ha der ligger i oplandet til Ristinge Nor. Kølle Nor og Ristinge Nor afvander til Det centrale Øhav.

#### Det Sydfynske Øhav:

Kystvandene omfatter farvandet mellem Fyn, Ærø og Langeland, herunder Langelandssundet og Marstal Bugt, og består af mange store lavvandede og 2 dybe



bassiner, Ringsgårdsbassinet og Ærøbassinet, der er indbyrdes forbundne. Hertil kommer en række fjorde, bugte og nor, hvor de største er Lunkebugten ved Tåsinge, Fåborg Fjord, Kløven ved Ærø og Lindelse Nor ved Langeland. De åbne kystvande omkring Fyn ligger centralt i overgangen mellem det salte Skagerrak og den ferske Østersø. I de ca. 40 m dybe bassiner er vandmasserne derfor lagdelte med et relativt ferskt overfladelag og et salt bundlag. Denne lagdeling øger risikoen for iltsvind.

Miljøministeriets risikoanalyse har vist, at alle kystområderne er i risiko for ikke at opfylde miljømålet i 2015. Årsagen hertil er en for stor tilførsel af næringsstoffer (kvælstof og fosfor) fra land, og for den åbne del af Det Sydfynske Øhav, tillige fra atmosfæren.

Risikoanalysen viser, at kun med en lavere næringsstofftilførsel, en yderligere reduktion i tilførslen af miljøfarlige stoffer samt eventuelt mindskede fysiske påvirkninger kan miljømålene nås i områdets kystvande. Opgaven med at sikre målopfyldelse er især betinget af supplerende indsats der reducerer tilførslen af næringsstoffer. Det drejer sig både om den vandbårne tilførsel af næringsstoffer og særligt for det åbne Sydfynske Øhavs vedkommende også kvælstofftilførslen fra atmosfæren. Der er især behov for en indsats, der reducerer næringsstofftilførslerne fra landbrugsdriften.

#### Internationale beskyttelsesområder

Nogle områder i hovedoplandet Det Sydfynske Øhav er omfattet af internationale konventioner. Natura 2000-områder er internationale naturbeskyttelsesområder. Områderne er udpeget ud fra naturtyper og arter, som er omfattet af bilag til EU's habitatdirektiv og EF-fuglebeskyttelsesdirektivet. Den centrale del af Det Sydfynske Øhav er udpeget som internationalt naturbeskyttelsesområde (Ramsar-område, EF-habitatområde og EF-fuglebeskyttelsesområde). Udpegningen betyder, at Danmark er forpligtet til at sikre og genoprette en gunstig bevaringsstatus for de arter og naturtyper, områderne er udpeget for. For Ramsar-området er målsætningen endvidere, at beskyttelsen skal fremmes.

#### Kommunens vurdering

Svendborg Kommune har med udgangspunkt i Miljøministeriets risikoanalyse vurderet, at der allerede med den nuværende belastning er tale om en væsentlig påvirkning af Det Sydfynske Øhav. Det er derfor Kommunens vurdering, at næringsstoffbelastningen til Det Sydfynske Øhav skal begrænses mest muligt. Da alle arealerne afvander til Langelandssundet og derfor påvirker Det Sydfynske Øhav, vurderer kommunen, at der skal fastlægges restriktioner for oplandet til Langelandssundet udover det fastlagte beskyttelsesniveau jf. bekendtgørelsen til husdyrgodkendelsesloven.

For oplande, der afvander til hovedoplandet Det Sydfynske Øhav, pålægges et beskyttelsesniveau, der svarer til husdyrgodkendelseslovens niveau for meget kvælstofsårbare Natura 2000-områder samt Natura 2000-områder, som er overbelastet med fosfor. Oplandets nitratklasser defineres ud fra jordens reduktionspotentiale og i henhold til husdyrgodkendelseslovens krav for meget kvælstofsårbare områder. Fosforklasser fastlægges ud fra jordbonitet, dræningsforhold og fosfortal.

#### **Fosfor**

Som beskrevet ovenfor vurderer Svendborg Kommune, at arealerne der afvander til Det Sydfynske Øhav, ligger indenfor fosforfølsomt område.

Jorderne i den konkrete sag er drænedede lerjorde (på nær mark 40-0) og jordbundstypen er af ansøger angivet til at være sandblandede lerjorde med jordbonitet 5, 6 og 7. Ansøger har indsendt dokumentation for fosfortal på arealerne.

#### **Fakta om fosfortal:**

Ved en positiv nettotilførsel af fosfor kan jorden mættes med fosfor og evnen til at binde

fosfor falder. Jordens indhold af opløst fosfor – fosfor der reelt er tilgængeligt for planter men også for udvaskning – angives ved det såkaldte fosfortal (Pt). Ved fosfortal under 2 kan der opstå akut fosformangel, eller fosfor kan være begrænsende for udbyttet. Ved fosfortal mellem 3-4 er jordens indhold af opløst fosfor moderat, og er fosfortallet over 4, stiger risikoen for mætning af jorden, og dermed øges sandsynligheden for udvaskning af fosfor.

Nedenstående tabel angiver fordelingen af udbringningsarealerne på de forskellige fosforklasser.

Fosfor klasse	Beskrivelse	Antal ha i alt	Tilladt P-overskud/ha	I alt tilladt overskud Kg P/år
0	Pt<4 eller udrænet eller afvander ikke til fosforfølsomt område	70,1	9,2	645
1	Pt 4-6 og drænet samt afvander til fosforfølsomt område	2,41	6,5	15,6
2	Lavbundsareal, samt afvander til fosforfølsomt område			
3	Pt>6 og drænet samt afvander til fosforfølsomt område	116,1	0	0
I alt		188,6		606,6

\* Jf. husdyrgodkendelsesloven må fosforoverskuddet ikke være større end harmonireglerne giver mulighed for. I den konkrete sag er harmonikravet 1,4 DE/ha.

Beregninger i ansøgningsystemet viser, at der med den ansøgte produktion og de valgte sædskifter tilføres arealerne 3,4 kg P/ha/år jf. nedenstående tabel.

	Ansøgt
Samlede fosforproduktion, kg P/år	8470
Afsat til aftaleareal, kg P/år	2760
Tilførsel til udbringningsarealer, kg P/år	5710
Tilførsel til udbringningsarealer, kg P/ha, år	30,3
Fraførsel med sædskifte, kg P/ha, år	26,8
Nettotilførsel, kg P/ha/år	3,4

Med udgangspunkt i husdyrgodkendelseslovens fastsatte krav, må der tilføres i alt 3,4 kg P/ha/år.

Som følge af fosfortal på under 4 på 70,1 ha af arealerne, vurderer Svendborg Kommune, at der ikke er risiko for, at overskydende fosfor udvaskes til vandmiljøet. For arealerne med fosfortal over 6 (116,1 ha), må der ikke være et overskud af fosfor.

På arealerne med fosfortal under 4 kan der tillades, at arealerne tilføres mere fosfor end der fjernes med afgrøderne. Fosforoverskuddet må ikke være større end harmonireglerne giver mulighed for. I den ansøgte produktion giver harmonireglerne mulighed for et fosforoverskud på maksimalt 3,4 kg/ha/år (beregnet i Miljøstyrelsens ansøgningsystem).

### Nitratklasser

På baggrund af Miljøstyrelsens reduktionspotentialekort vurderes det, at reduktionspotentialet for arealerne er ca. 25 %. Det betyder, at ca. 75 % af den mængde nitrat, der kommer ud af rodzonen, ender i vandområdet. Med udgangspunkt i oplandets sårbarhed og reduktionspotentiale vurderer Svendborg Kommune, at alle udbringningsarealer er omfattet af husdyrgodkendelseslovens nitratklasse 3.

Med udgangspunkt i ansøgningssystemets beregninger viser nedenstående tabel, hvor meget nitrat, der med den nuværende og ansøgte produktion, udvaskes til rodzonen og efterfølgende udledes til fjord og hav.

	Ansøgt	Alternativ
	4,1 % red. Kvælstofnorm	6 % Efterafgrøde + 1 % red. kvælstofnorm
Samlede kvælstof-produktion, kg N/år	43.710	43.710
Afsat til aftalearealer, kg N/år	14.250	14.250
Tilførsel til udbringningsarealer, kg N/år	29.460	29.460
Udvaskning fra rodzonen, kg N/ha/år	31,3	31,3
Reduktionspotentiale, %	25	25
Udledning til vandområdet, kg N/ha/år	23,5	23,5

I henhold til husdyrgodkendelseslovens krav til nitratklasse 3 må der kun udbringes 50% husdyrgødning i forhold til harmonikravet. Dette svarer til, at der må udbringes 0,7 DE/ha. Udvaskningsberegningen i ansøgningssystemet viser, at den maksimalt tilladte udvaskning af kvælstof er 31,4 kg N/ha.

For at overholde dette krav har ansøger valgt at anvende et af følgende tiltag:

- At reducerer kvælstofnormen med 4,1%

eller

- at øge antallet af efterafgrøder med 6 % point udover de lovpligtige efterafgrøder, samt anvende 1 % reduceret kvælstofnorm.

Beregninger i ansøgningsystemet viser, at der kan udbringes 1,4 DE/ha uden at kravet til maksimal udvaskning overskrides. Udvaskningen af kvælstof er som vist i tabellen 31,3 kg N/ha, der ligger indenfor de 31,4 kg N/ha der maksimalt må udvaskes. Dermed dokumenterer beregningerne, at udvidelsen opfylder kravet til maksimalt tilladte kvælstofudvaskning.

### Kommunens vurdering

Svendborg Kommune vurderer at der ikke er behov for at stille andre vilkår til N og P end de allerede nævnte vedr. efterafgrøder, reduceret kvælstofnorm, sædskifte og indhold af N og P i husdyrgødningen.

Samlet set vurderer kommunen, at driften af arealerne med de stillede vilkår, hverken i

sig selv, eller i forbindelse med andre planer og projekter, kan påvirke vandmiljøet og dermed Natura 2000-området Det Sydfynske Øhav væsentligt.

### **Påvirkning af grundvand**

Ansøger oplyser at en del af udbringningsarealerne (37,2 ha) er beliggende i områder med særlige drikkevandsinteresser. Nitratudledningen fra disse arealer stiger ikke, men falder derimod (mellem 2 og 3 mg nitrat pr. liter), i forbindelse med udvidelsen af ejendommens dyrehold. Faldet skyldes dels sædskifte tiltag og mindre N-kvote.

Svendborg Kommune vurderer at der ikke vil ske en negativ påvirkning af grundvandet i forbindelse med udvidelsen af svineproduktionen på Møllevænget 13, 5932 Humble.

## **Egenkontrol**

Bedriftens egenkontrol består primært af det lovpligtige gødningsregnskab, sprøjtejournal, produktionsopgørelser i markbrug og svinehold, driftsregnskab samt egne løbende registreringer.

De tekniske installationer og hjælpemidler kontrolleres løbende for at imødegå driftsforstyrrelser og uheld.

Det er Svendborg Kommunes vurdering, at der skal foretages egenkontrol i forhold til:

- Dokumentation for husdyrholdets størrelse.
- Dokumentation for forpagtningsaftaler af mindst 1 års varighed.
- Dokumentation for aftaler om udbringning af husdyrgødning af mindst 1 års varighed.
- Dokumentation for indhold af N/P i foder (foderkontrol).
- Dokumentation for indhold af N/P i husdyrgødning (gødningsregnskab), samt den udbragte mængde husdyrgødning.
- Dokumentation for sædskifte.
- Dokumentation for aflæsning af el-, vand- og olieforbrug (mindt én gang årligt).
- Kontrol og vedligehold af belægnings, der skal fremstå tætte og hele.
- Kontrol med rengøring og vedligehold af ventilatorer.
- Kontrol (løbende opdatering) af beredskabsplan.

Der er fastsat vilkår i henhold til ovenstående.

## **0-alternativ**

En nulløsning vil være at fortsætte den nuværende produktion i de nuværende staldsystemer. Men da ansøger ønsker at optimere sin besætning og fremtidssikre den, er denne ansøgning sendt ind. En anden overvejelse der også har været overvejet er flere søer (f.eks. 1200-1500 søer) og færre smågrise. Denne løsning er dog forkastet igen, da der er en forventning om at det i fremtiden bliver svært at sælge 7 kg ´s grise. Derfor er der valgt en løsning hvor ansøger selv kan have alle smågrise op til 30-32 kg. Der er flere fordele ved at udvide besætningen. For det første giver det mulighed for at implementere BAT. For det andet betyder det at de stalde nærmeste naboer tages ud af drift, og kun anvendes som sygestalde, hvilket bevirker at lugtgeneområdet rykkes længere væk for naboerne. Det helt centrale ved en udvidelse, er ønsket om at kunne etablere en bedrift der giver familien en rentable indkomst samtidig med at gøre staldene arbejdsvenlige og fremtidssikre hele bedriften.

## Ophør af drift

Hvis produktionen ophører sikres det, at der ikke vil være utilsigtet forurening. Stalde og lagre tømmes og rengøres. Der sikres at husdyrgødningen anvendes til gødningsformål. Der sker afmelding til plantedirektoratets register for afgiftsfri gødning. Det sikres at eventuelt farligt affald, inklusiv kemikalier og olierester, fjernes fra ejendomme og afleveres efter reglerne.

*Tilsynsmyndigheden skal straks orienteres, hvis driften ophører. Orienteringen skal være skriftlig og skal sendes til tilsynsmyndigheden før ændringen/ophøret indtræder.*

*Ved driftens ophør skal der træffes de nødvendige foranstaltninger for at undgå forureningsfare og tilhold af skadedyr. Foranstaltningerne skal drøftes med og accepteres af tilsynsmyndigheden.*

## Konklusion

Idet de lovpligtige afstandskrav og beskyttelsesniveauer er overholdt, samt at der er taget særligt hensyn til at begrænse udvaskning af næringsstoffer til Det Sydfynske Øhav, vurderer Svendborg Kommune at udvidelsen af husdyrbruget kan godkendes.

Udvidelsen vil ikke medføre en væsentlig genepåvirkning af naboer, naturområder omfattet af § 7 i loven, øvrige naturområder, Natura 2000 områder, grundvandet herunder nitratfølsomme indvindingsområder samt landskabelige værdier og kulturmiljøer.

Endelig er det vurderet, at de før-nævnte naturområders bestande af vilde planter og dyr herunder bilag IV-arter, samt deres levesteder, ikke vil påvirkes væsentligt af det ansøgte projekt.

Kommunen har desuden vurderet, at der anvendes bedst tilgængelig teknik, til at forebygge og begrænse eventuel forurening.

Samlet set vurderer Svendborg kommune, at udvidelsen ikke medfører en væsentlig påvirkning af miljøet.

## Beskrivelse af eventuelle hørings svar, og vurdering

I forbindelse med sagsbehandlingen har naboer, og ejere af forpagtet jord og aftalearealer, været partshørt i seks uger. Derudover har projektet tidligere været forannonceret i Øboen på Langeland. Under de seks ugers partshøring er der indkommet bemærkninger fra en nabogruppe, en nabo, samt en nabo til udbringningsarealer. Bemærkningerne er indarbejdet under de respektive afsnit i denne miljøgodkendelse. Desuden er bemærkningerne vedlagt som bilag.

Bemærkninger fra nabogruppen, der har fritidshuse i området, går på placering af den nye klimastald og den nye gylletank. Naboerne anfører at nybyggeri af klimastalden vil ligge nedmod kystlinien. Denne placering vil have en negativ effekt i forhold til landskabet og naturen, og vil i høj grad øge indtrykket af stroproduktion. Naboerne har desuden udtrykt bekymring for at placeringen af især klimastalden vil give øget lugtgener. Nabogruppen har foreslået en alternativ placering af den nye klimastald og gylletank. Desuden anmoder de om at der opføres en afskærmende beplantning om både de nye stalde og det eksisterende anlæg.

Svendborg Kommune vurderer at der ikke vil være en ændring i evt. lugtgener for området nord for Møllevænget ved at ændre på staldens placering. Dette er baseret på beregninger udført af ansøgers konsulent i "husdyrgodkendelse.dk". Kommunen vurderer desuden at en ændring i placeringen vil medføre øget lugtgener til nærmeste nabo. Ejendommen inkl. de nye stalde er som nævnt placeret indefor større sammenhængende landskabsområder og indenfor den kystnære zone. Denne skal ifølge retningslinier i Regionplan 2005, friholdes for etablering af større tekniske anlæg. Retningslinierne omfatter dog ikke byggeri, der er nødvendige for den jordbrugsmæssige drift eller fiskerierhvervet jf. planlovens § 36, stk. 1 nr. 3. Kommunen anser byggeriet som nødvendig for den jordbrugsmæssige drift. Svendborg Kommune anser den valgte placering af udvidelsen mod vest, ned mod kystlinien, som den mest hensigtsmæssige.

Svendborg Kommune stiller vilkår om at der skal udarbejdes en beplantnings plan for ejendommen. Denne skal godkendes af kommunen. Med dette vilkår vil anlægget blive indpasset i de nuværende omgivelser, og det vil give en afskærmende effekt indmod anlægget for forbi passerende.

En nabo på Møllevænget, har indgivet bemærkninger om at gyllekørsel belaster vejene i området, især bliver Møllevænget hårdt medtaget med de flere transportere. Der er desuden indkommet bemærkninger fra samme nabo ang. antallet af transportere, der ikke er angivet med samme antal i afsnittene "transport" og "affald". Derudover bliver der spurgt ind til en kørevej der er angivet på bilag 4.

Svendborg Kommune har vurderet at der vil ske en merbelastning af Møllevænget og vejene omkring. Der er stillet en række vilkår for at nedbringe de gener der kan forekomme ved tungtrafik. Desuden er der taget hensyn til de omkringliggende naboer ved at stille vilkår til tidspunkter for hvornår gyllekørsel må foregå. Med hensyn til antallet af transportere er disse afstemmet i miljøgodkendelsen. Antallet af transportere på Møllevænget vil ikke være så højt som naboen angiver, da en del af husdyrgødningen bliver udbragt på de arealer der er beliggende omkring selve ejendommen på Møllevænget 13. Til disse arealer kan der anvendes interne markveje. Antallet af transport er gennemgået og tilpasset i afsnittene "transport" og "affald". Med hensyn til den tidligere angivet kørevej på bilag 4, er bilaget nu erstattet af et nyt. En evt. ny kørevej skal godkendes ved indgivelse af en byggeansøgning, og dermed ikke i denne miljøgodkendelse.

Med de stillede vilkår til gyllekørsel vurderer Svendborg Kommune derfor, at der ikke vil være større gener forbundet med transportere til og fra Møllevænget 13.

En nabo til udbringningsarealer ved Køllevvej, har anmodet om at der anvendes alternative køreveje til disse arealer. Der er interne markveje mellem arealerne, og disse ønskes anvendt, da Køllevvej ikke er anlagt til at bære så tung trafik som gyllekørsel er.

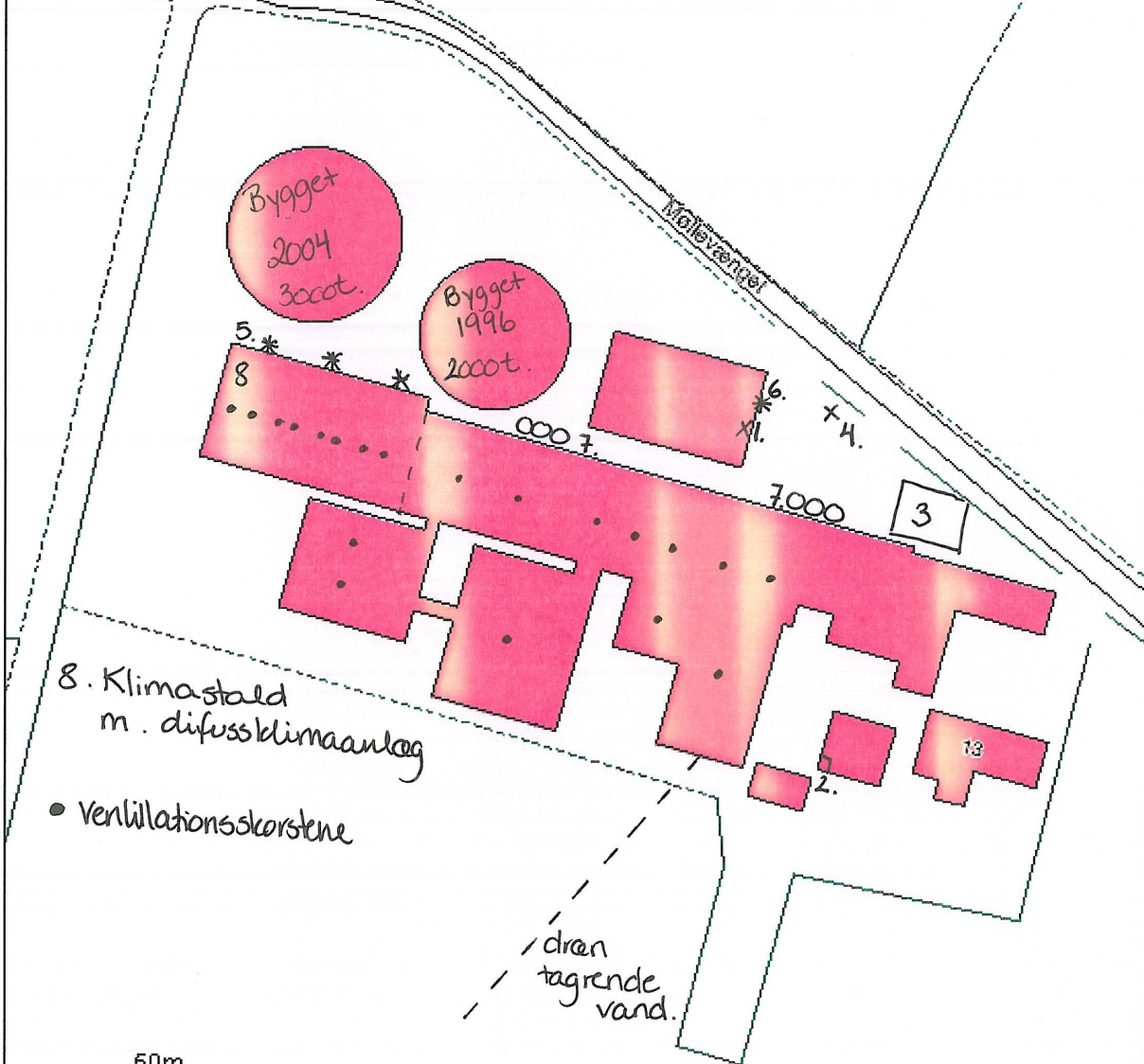
Svendborg Kommune vurderer at der skal anvendes interne markveje i det omfang det er muligt, og har stillet vilkår om dette i miljøgodkendelsen.

Ovenstående bemærkninger er vurderet og kommenteret under de respektive afsnit: Varetagelse af hensyn til landskab, Lugt, Transport og Affald.

## **BILAG**

- Bilag 1. Oversigtskort med anlæg og angivelse af bygningsmæssig indretning og støv- og støjkilder
- Bilag 2. Indretning af nye stalde
- Bilag 3. Oversigtskort med bruttoareal og udbringningsarealer
- Bilag 4. Placering af de nye stalde
- Bilag 5. Oversigtskort med de mest benyttede transportveje
- Bilag 6. Oversigtskort med naturområder indenfor 300 m fra udbringningsarealer
- Bilag 7. Oversigtskort med lugtgeneafstand til naboer
- Bilag 7b. Placering af stald og deraf lugtcentrum
- Bilag 8a. Høringssvar fra nabogruppe
- Bilag 8b. Høringssvar fra nabo på Møllevænget
- Bilag 8c. Høringssvar fra nabo til udbringningsarealer ved Køllevvej
- Bilag 9. Beredskabsplan (skal foreligge og godkendes ved indsendelse af byggeanmeldelse. )

1. Dieseltank - indenfor
2. Afløst kemikalierum
3. Befæstet areal m. afløb til fortank
4. Dyr til DATA
5. \* 3 stk. lysarmatur
6. \* 1stk. tænd/sluk automatisk lys
7. silo'er



8. Klimastald  
m. diffusklimaeanlæg

- ventilationskorstene

dræn  
tagrende  
vand.

50m

© Copyright Grundkort Fyn A/S

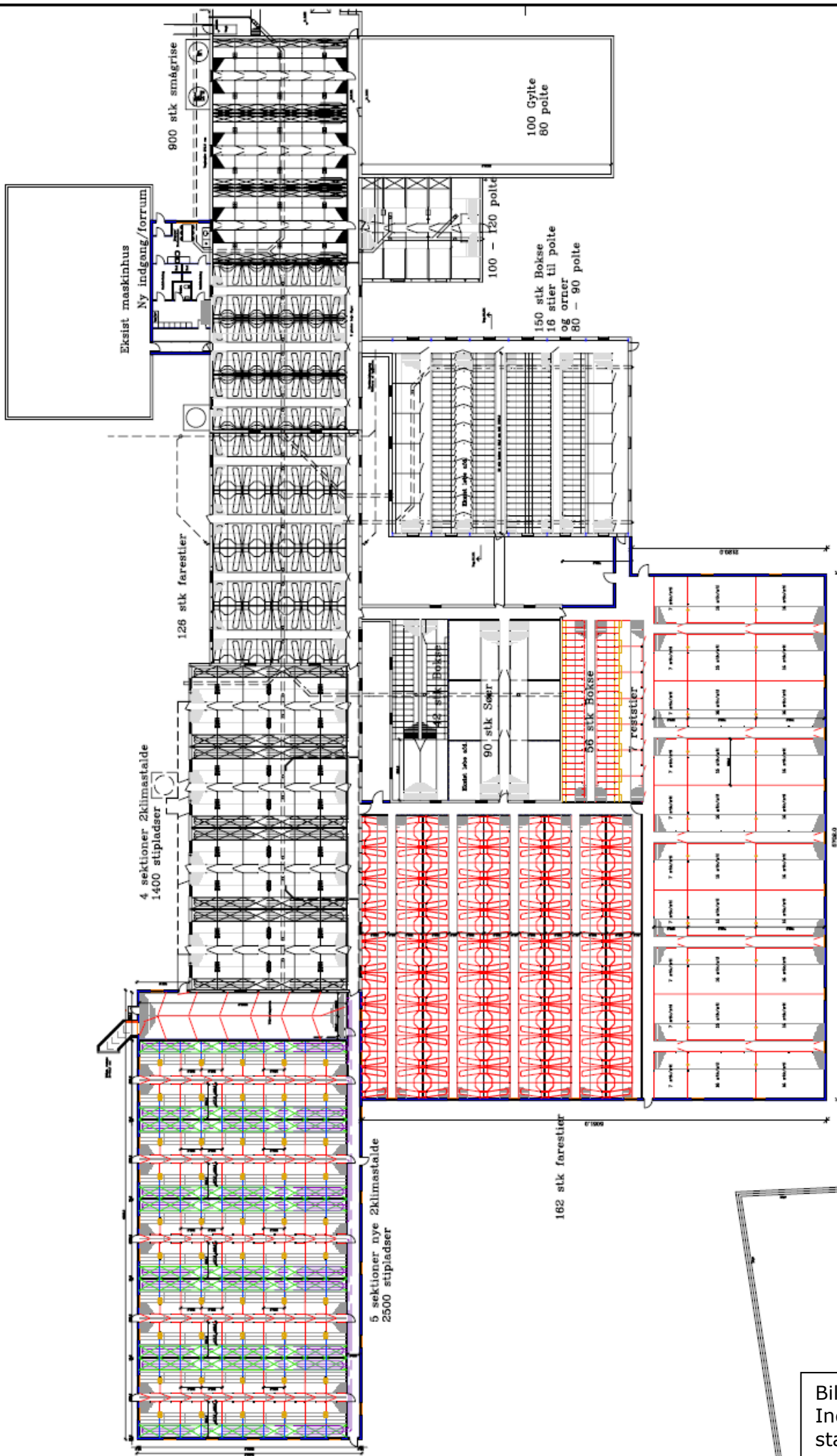
Dato: 06-05-2008 10:06:50

GRUNDKORT FYN

Erling Rasmussen.

Bilag 1





Bilag 2  
Indretning  
staldanlæg af

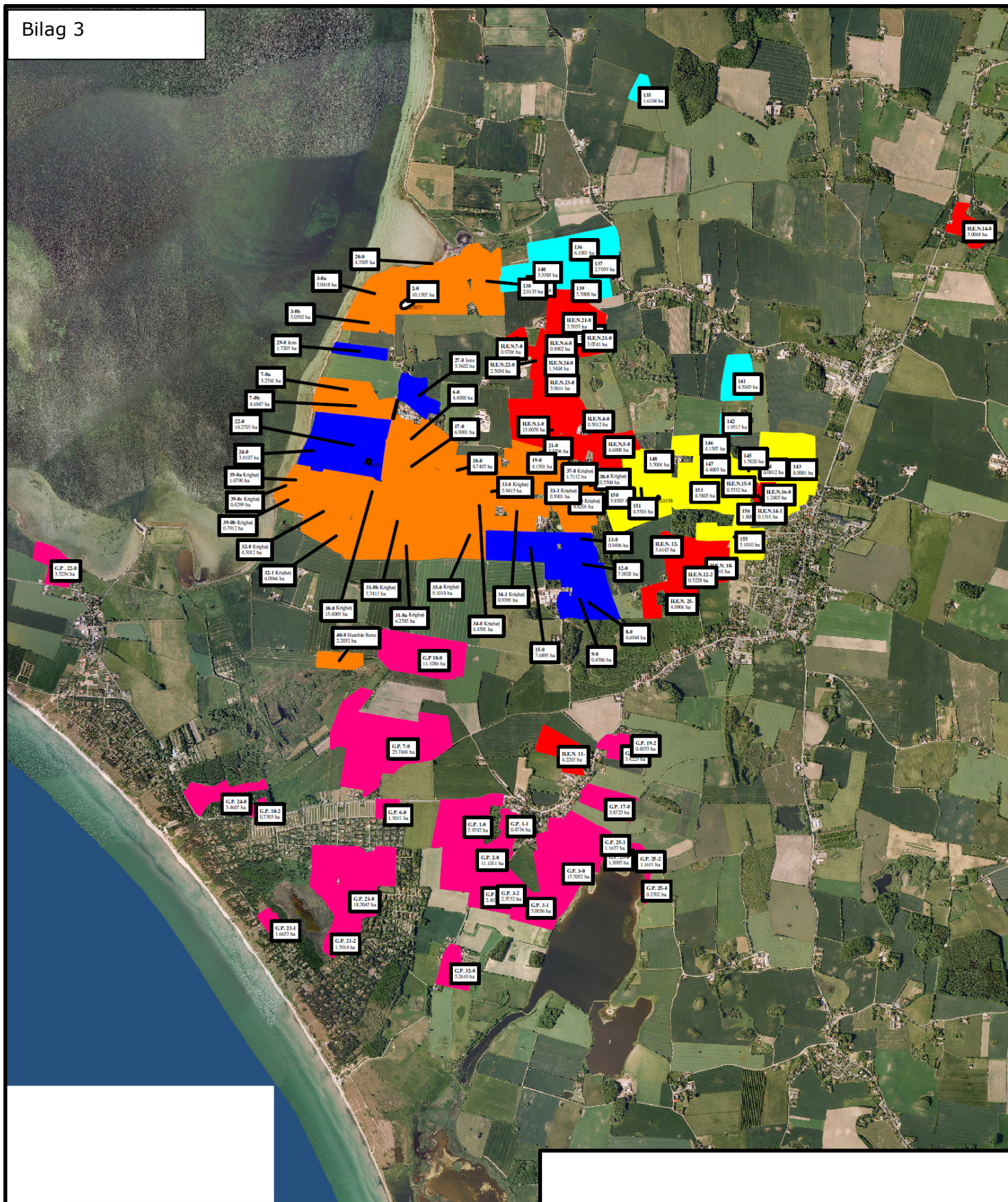
PROJEKT NR.:	207739
TIDSP. NR.:	30.010
DATUM:	09.02.10
MAK:	1:200
REVISE:	10.02.10
MAK:	62.57.10.75

Hr. Erling Rasmussen  
 Møllevejnet 13  
 5932 Humble

**F. Bortholson.**  
 Skitseforslag  
 BILDOVNING - PROJEKTERING - TOTALISERING

Denne tegning er ejendommens, tegnerens og ikke udbydernes, i henhold til byens ordrebrev.





## Markkort arealer 2008

Erling Rasmussen

Mølløvænget 13, Helsned

5932 Humble

Tlf: 62571075

Udarbejdet af:

Bettina Larsen

Dato: 30-12-08

Agrogården







Lombjergevej 1

5750 Ringe

63621600

*Agrogården*

LANDBOFORENINGEN FOR FYN OG ØERNE

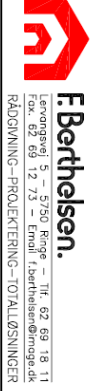
	Ejet	133,5 ha
	Forpagtet	43,5 ha
	Bjarne M. Pedersen	27,5 ha
	Arly Hansen	51,4 ha
	Gunner Pilegård	125,2 ha
	Hans Erik Nielsen	82,6 ha

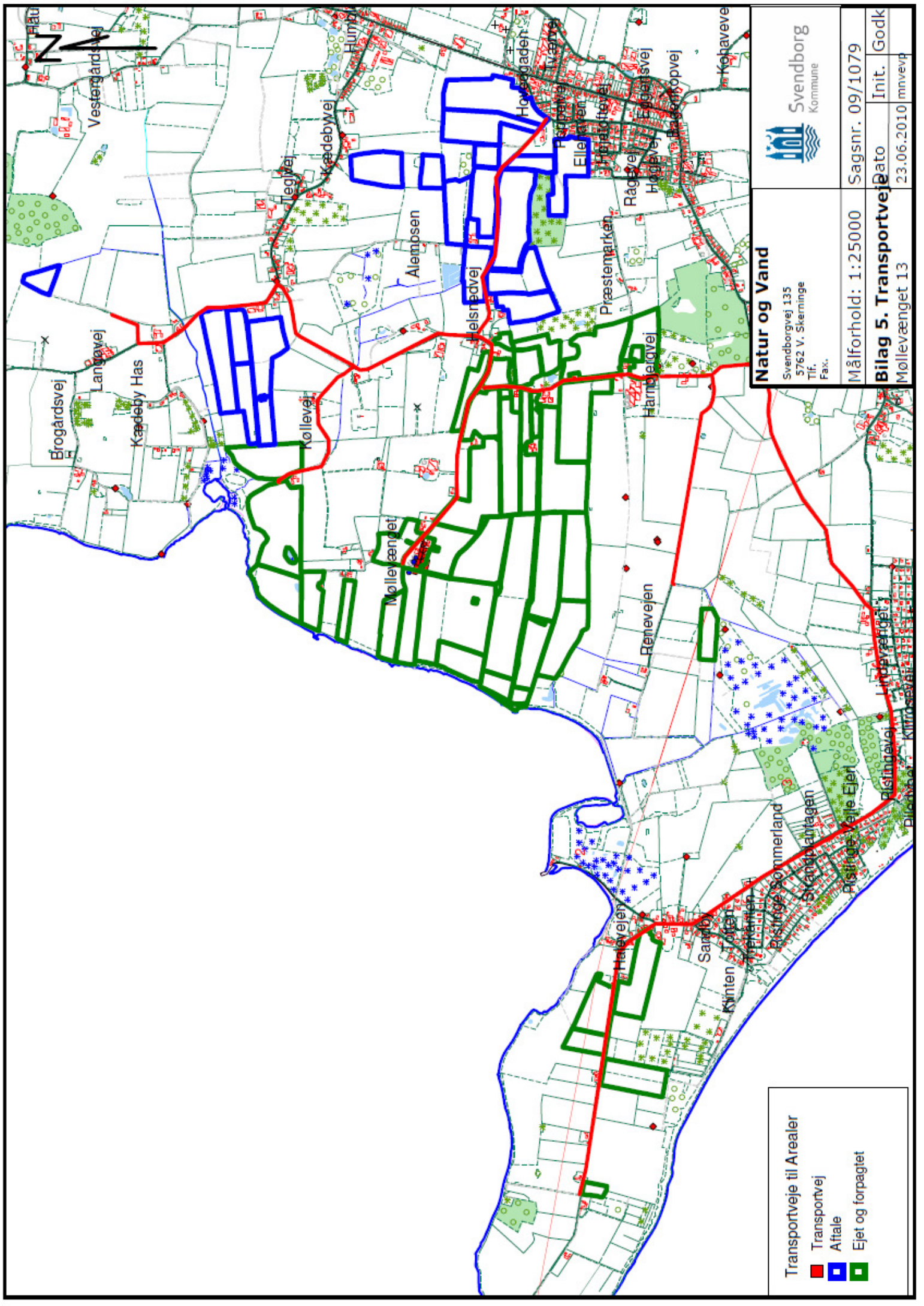


Bilag 4: Placering af de nye bygninger, - ikke målfast.



PROJEKTERE:	HR. Erling Rasmussen	SAG NR.:	207739
ADRESSE:	Møllevej 13 5932 Humble	TEGN. NR.:	10.102
EMNE:	Situationsplan	DATO:	28.11.08
MAK:	1:500	RETTE:	10.02.10
TELEFON:	62.57.10.75	EJ:	





**Transportveje til Arealer**

- Transportvej
- Aftale
- Ejet og forpagtet

**Natur og Vand**

Svendborgvej 135  
5762 V. Skerninge  
Tlf.  
Fak.



**Svendborg**  
Kommune

Målforhold: 1:25000

Sagsnr. 09/1079

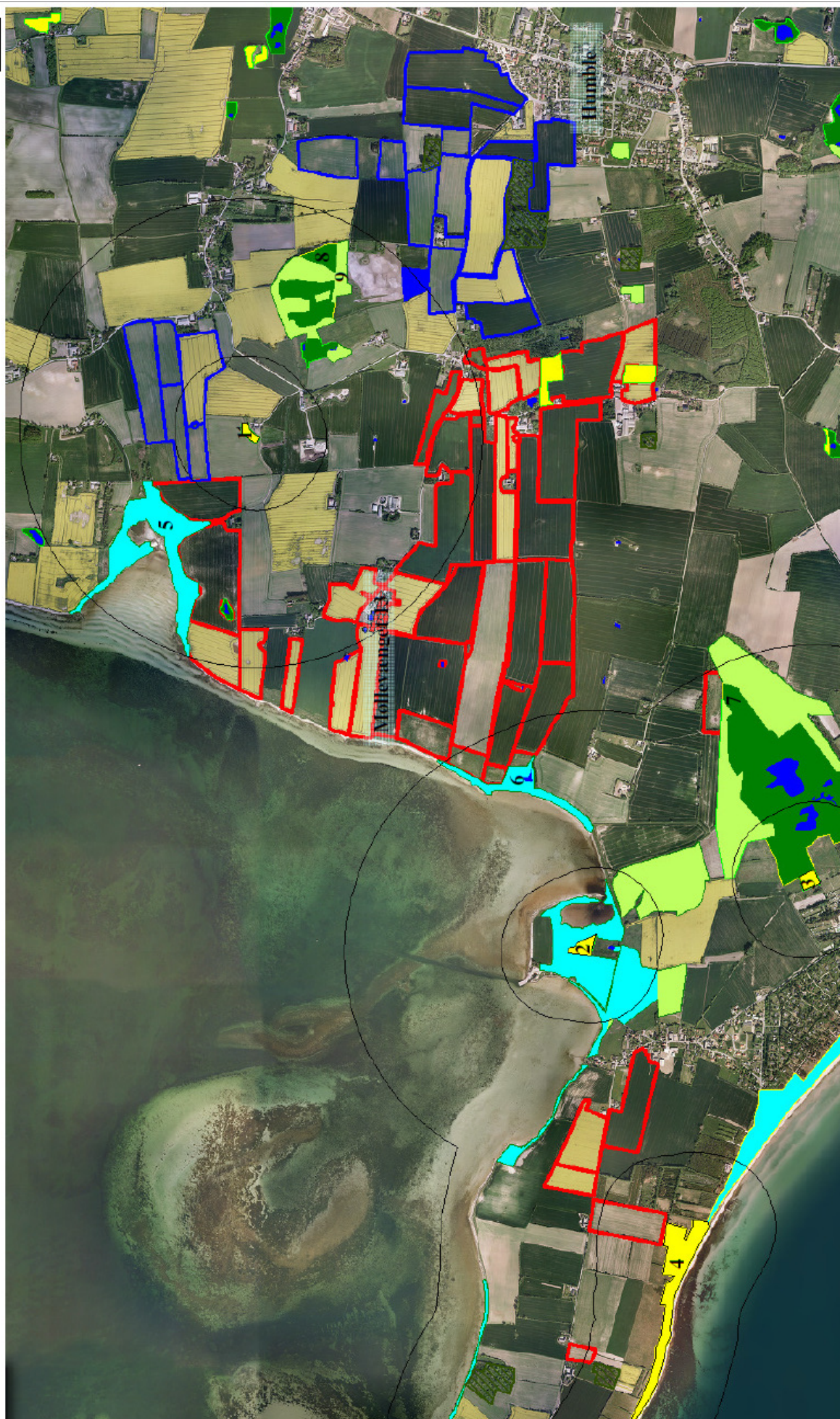
**Bilag 5. Transportveje**  
Møllevænget 13

Dato  
23.06.2010

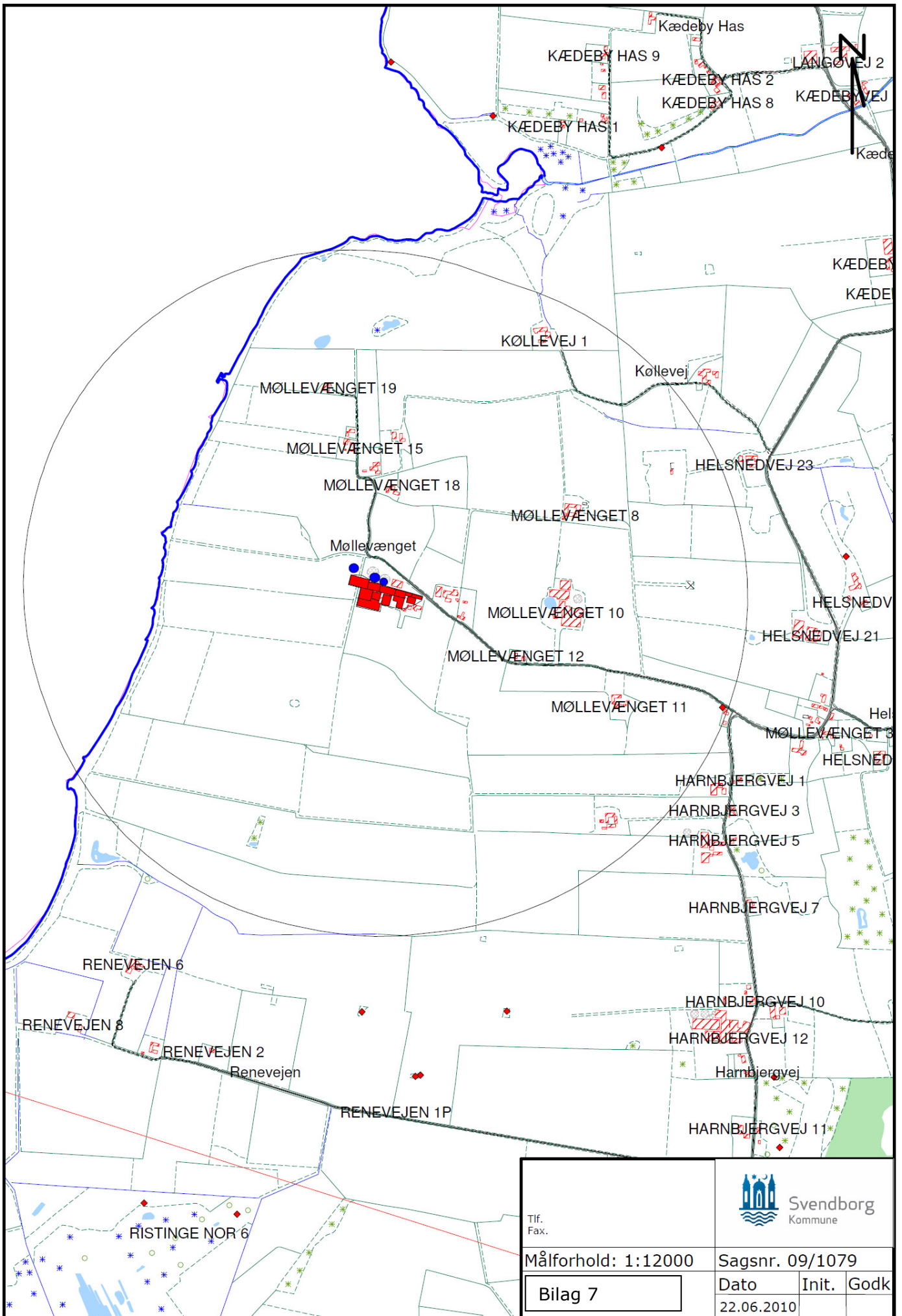
Init. Godk  
mmv/evp




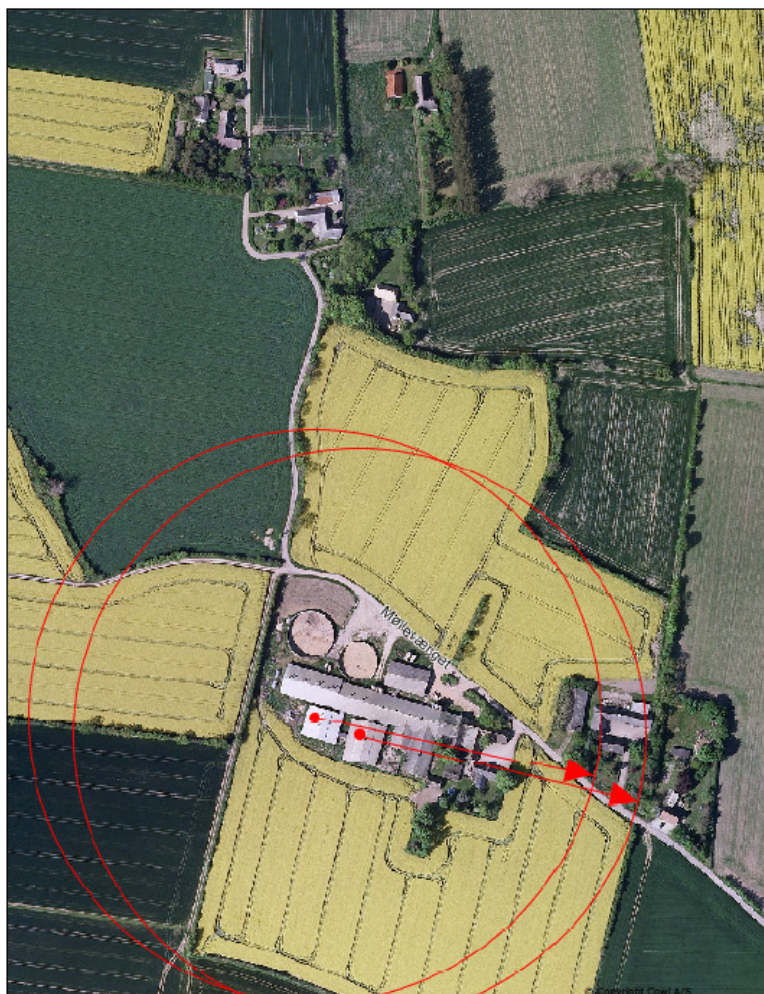
Bilag X: Naturområder v. udbringingsarealer til Møllevængt 13, Humble	
1	NNv Helsned, D-målsat overdrev
2	Ramshøj, B-målsat overdrev
3	D-målsat overdrev
4	Ristinge klint, A-målsat overdrev
5	Langeland Kølle Nor, B-målsat strandeng
6	Langeland Ramshøj v. Ristinge havn, A-målsat strandeng
7	Ristinge Nor, A-målsat mose
8	Alemose, østlige del, B-målsat mose
9	Langeland, Alemose v. Humble, B-målsat eng



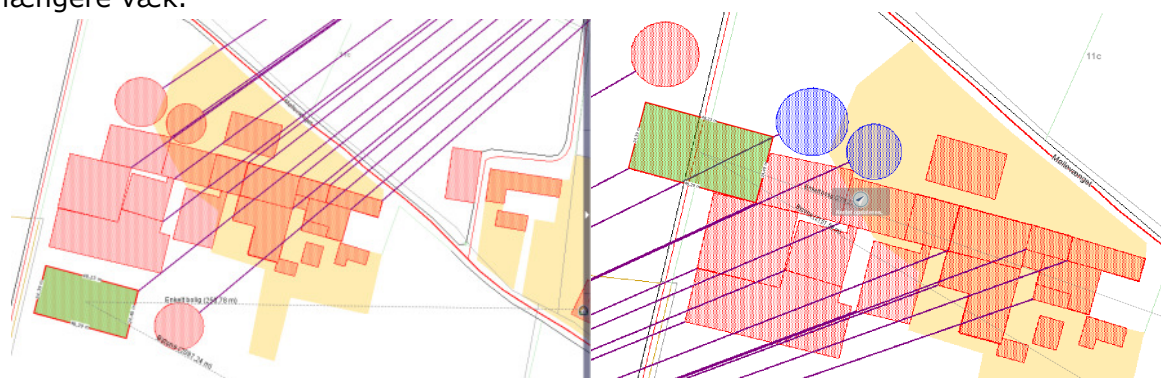




Tlf. Fax.	 Svendborg Kommune				
			Målforhold: 1:12000		
Bilag 7		Sagsnr. 09/1079	Dato	Init.	Godk.
		22.06.2010			



Kortet illustrere den forskel det vil have at flytte stalden. Ved at flytte klimastalden som vist på næste figur vil lugtcentrum flytte sig ca. 12m. Det vil betyde at det kommer tættere på den nærmeste beboelse, men ikke havde nogen betydning for dem der bor længere væk.



Eksempel på flytning af stald og gyllebeholder    Ansøgt placering

Centrovicse den 17. august 2010  
Bettina Larsen, Miljkonsulent



Svendborg Kommune  
Miljø og Teknik  
Svendborgvej 135  
5762 V.Skerninge

D.10.08.2010

Høring i forbindelse med ansøgning om udvidelse af husdyrproduktionen på Møllevænget 13, 5932 Humble

Som tætte naboer til ovennævnte husdyrproduktion ønsker vi at gøre indsigelse i forbindelse med ansøgningen om udvidelsen, således som den foreligger i nuværende form.

Undertegnede naboer mener, at udvidelsen, således som den foreligger nu, vil have en betydelig negativ effekt på naturen, miljøet og landskabet i området og være til betydelig gene for de omkringliggende beboere.

Området er for undertegnede naboer et rekreativt område, hvor netop områdets enestående natur og landskab har stor betydning for beboerne. Vi er bekymrede for, at udvidelsen vil skæmme landskabet og naturen betydeligt, og samtidig bekymrede for at en så omfattende udvidelse vil have en negativ effekt på huspriserne i området.

Som tætte naboer til Møllevænget 13, har vi stor forståelse for Erling Rasmussens erhvervsmæssige behov, og det er hidtil på bedste vis lykkedes at forene undertegnede beboeres glæde over områdets rekreative naturskønhed og Erlings Rasmussens svineproduktion i dens nuværende form.

Det positive forhold har vi alle i området stort ønske om at bevare, hvorfor vi også har haft en konstruktiv drøftelse med Erling Rasmussen om henholdsvis vores bekymringer og ønsker, og hans erhvervsmæssige behov.

Vi gjorde i den forbindelse opmærksom på, at vi af hensyn til at få vores synspunkter hørt ville indsende flg bemærkninger ifht, ansøgningen.

**1. Placering**

Vi anmoder om, at der ikke udvides mod vest, altså ned mod kystlinien. Som alternativ placering foreslår vi at staldbygningen og gylletanken, som i ansøgningen er placeret mod vest, flyttes om bag nuværende bygninger - til sydsiden af gården.

Placeringen mod vest vil have den mest negative effekt i forhold til landskabet og naturen, og i høj grad øge indtrykket af storproduktion. En placering bag de eksisterende (og evt. nye staldbygninger) vil derimod ikke skæmme området væsentligt i forhold til nu. Desuden vil en sådan placering betyde, at afstanden til kystlinien bevares og dermed have en betydelig landskabsmæssig værdi også for andre end områdets beboere.

Endelig vil en sådan placering efter vores vurdering have den sideeffekt, at lugtgenerne fra produktionen ikke vil øges væsentligt. Det er således vores erfaring, at lugtgenerne for beboerne på matriklerne efter Møllevænget 13 hidtil har været begrænset til en ganske bestemt vindretning (SØ). Med den ansøgte placering frygtes disse lugtgener øget, da lugtspredningen vil berøre et



meget større område, mens generne vil begrænses til nuværende niveau ved en ændring af placeringen til syd.

Med hensyn til lugtgener, gjorde Erling Rasmussen os opmærksom på, at han påtænker at installere et nedkølingsanlæg i staldene, der generelt skulle mindske lugtgenerne. Dette er vi meget tilfredse med, og går ud fra at det indgår som et krav i den endelige godkendelse af ansøgningen. Vi går ud fra som en selvfølge at myndighederne følger op på, at godkendelseskriterierne overholdes under selve byggeriet samt evaluerer det endelige projekt.

Med hensyn til de to staldbygninger mod syd ( således som de er placeret på den fremsendte tegning) har vi ingen indsigelser.

## **2. Beplantning/ afskærmning**

Det fremgår af de fremsendte papirer at den nye gyllebeholder vil blive beplantet afskærmende , så den ikke fremtræder markant i landskabet.

I drøftelsen med Erling Rasmussen gjorde vi desuden opmærksom på, at vi ønsker beplantning af de eksisterende gylletanke samt staldarealer, da netop disse hidtil har virket skæmmende på landskabet. Ved en evt udvidelse ønsker vi, at der med beplantning (og evt. jordvolde) sker en større afskærmning af virksomheden som helhed.

Erling Rasmussen stillede sig positivt for disse ønsker, med forbehold for at der skulle være adgang for kørsel.

Vi anmoder om, at der i en evt godkendelse indgår krav om og plan for beplantning gældende for både eksisterende som nye bygningsarealer.

Med venlig hilsen

Anne Quitzau, Kratlodden 11, 2760 Måløv

Arne Mogens Mathiesen, Hybenvej 25, 3630 Jægerspris

Ulla Birthe Thorup Schaltz, Møllelægget 15, 5932 Humble

Niels Bukh Kjær, Tankefuldvej 37, 5700 Svendborg

Terkel Bukh Kjær, Hole Skovvej 70, 5210 Odense NV

Lone Bukh Kjær, Krusågade 10, 2.th. 1719 Kbh V

Bodil Bukh Kjær, Brændeskovlægget 23, 5700 Svendborg

Lilli Riget  
Hvedevænget 5  
9000 Aalborg  
(Møllegaard  
Køllevej 1, Helsned  
5932 Humble)

Miljø og Teknik  
Svendborgvej 135  
5762 Vester Skerninge  
att.: Eva Poulsen

Aalb. 12.08.10

**Vedr. Høring i forbindelse med ansøgning om udvidelse af en husdyrproduktion på Mølløvænget 13, 5932 Humble**

Om trafik på Køllevej

I forbindelse med den foreliggende høring ønskes bemærket følgende i forbindelse med udvidelsens virkning for *trafik* (beskrevet i Bilag 1, side 4, og Kortskitse):

Den kraftige udvidelse af gylletransporter (anslået til 20% = ca. 50 transporter mere om året) bl.a. til arealerne omkring Køllevej, der på Kortbilaget er angivet som en transportvej, dvs. med rødt, giver anledning til stor bekymring.

Der er solide erfaringer for, at allerede den nuværende trafikbelastning (med bl.a. gylleudkørsel) på Køllevej – især vejstykket til og forbi Køllevej 1 – periodevis giver meget store problemer for tilkørselsforholdene til og ved ejendommen (ud over for os selv bl.a. også for postvæsenet, der tidligere har klaget over forholdene).

Situationen er den, at Køllevej fra Køllevej 2 til Køllevej 1 (den yderst beliggende ejendom på vejen) er en privat fællesvej, der ikke er asfalteret eller funderet m.h.p. den foreliggende tunge transport med landbrugsmaskiner, gylletransporter o.lign.

Vi skal derfor anmode om, at det ved godkendelsen kraftigt henstilles, at gylletransporter m.v. til arealerne ved Køllevej foregår ad området markveje, dvs. via Mølløvænget, og ikke via Køllevej (vejstykket ved Køllevej 1).

Venlig hilsen

Lilli Riget

Svendborg kommune  
Teknik og miljø  
Svendborgvej 135  
5762 v. Skerninge

Miljø og Teknik	05184	
Indg.nr.		Modt.
Indg.	16 AUG. 2010	634
Beh. af	NOV	Clrk.
Kopi til		

Langeland den 12.8- 2010

Med henvisning Høring i forbindelse med ansøgning om udvidelse af en husdyrproduktion på Møllevej 13, 5932 Humble dateret 1 juli 2010. Har jeg følgende bemærkninger

At det for lægmand kan være svært at have tillid til oplysningerne i Miljøgodkendelse til svineproduktion på Møllevej 13, Humble, vil jeg efterfølgende dokumenterer for afsnit transport.

Miljøgodkendelse har en indholdsfortegnelse, men i min udgave af miljøgodkendelsen er siderne ikke nummererede, det gør det ikke lettere at se om udgaven er komplet.

Miljøgodkendelse indeholder mange generelle formuleringer f.eks. "De årlige transporter vil stige ca 20%"

Af teksten i andet afsnit under transport fremgår, at de årlige transporter vil stige fra ca 370 til ca 450 transporter. Det er en stigning på ca 20%.

I tabel i afsnit transport kan følgende læses:  
"Transport af døde dyr nudrift 52 – ansøgt 52" periode hele årets"  
Det vil give en transport pr uge.

Et kik i tabel i afsnit affald viser:  
"Døde smågrise 2 gange pr uge, døde søer 2 gange pr uge"  
Som der skrives 2 transporter pr uge med døde smågrise og 2 gange pr uge med døde søer.

Det giver minimum 2 transporter/uge, med lidt held 4 gange pr uge eller mere  
Altså transport af døde dyr minimum 2 gange pr uge = 104 gange pr. år eller mere.

Af ovenstående kan udledes, at tabel i afsnit transport er stærkt fejlbehæftet, fordi..

Af samme tabel fremgår at gyllekørsel giver den store stigningen i transporter ad Møllevej 13, og gyllekørsel vil stige fra "nudrift 200/år til "ansøgt" 250/år

Som jeg læser tabellen er den også på området gyllekørsel stærkt fejlbehæftet.

Ejendommen Møllevej 13 har idag to gylle beholdere en på 3000 m<sup>3</sup>, en på 2000m<sup>3</sup> og påtænker at anlægge en ny på 3000m<sup>3</sup>.

I afsnit gødningsproduktion-opbevaring og håndtering oplyses:  
en årsproduktion efter udvidelse på **9878m3. Gylle.**

**Gyllebeholderne er ikke overdækket.**

Ifølge DMI er normalnedbør for området over 600 mm.

Derfor skal årsproduktion af gylle tillægges **nedbør 600 mm/m3 på 3** gyllebeholderes et areal som jeg har udregnet til 1815m2. Miljø og Teknik har ikke kunne oplyse gyllebeholdernes diameter.

Regnvand og gylle der skal køres til spredningsarealerne via Møllevej vil herefter være regnvand 1089m3 + gylle 9878 m3 i alt 10967m3

Med en gyllevogn på 15m3 vil det give **731 transporter.**

731 transporter med gylle + min 104 kørsler med døde grise + 40 fodertransporter + 52 transporter af smågrise + 30 transporter levering af søer + levering af diesel 10 transporter. I alt 967 transporter

Der ud over giver pløje, så, høste, på de øgede arealer der er nødvendig for udbringning af gylle m.m. også transport ad Møllevej.

Transporter via Møllevej vil forekomme i et antal der langt, langt, overstiger det antal transporter 450 +10% som kommunen har sat som grænse, for en vurdering af om dette medfører væsentlige gener for de omkringboende.

Får vi en dialog med kommunen ?

Udkast til miljøgodkendelse til svineproduktion på Møllevej 13 , Humble er på området transport m.m stærk fejlbehæftet.

Som eksempler på m.m.

Bilag 1 i Miljøgodkendelsen viser ikke de bygværker der søges godkendelse til, idet den påtænkt gylletank ikke er angivet..

Howdan kan der skrives i ansøgningen at afstandskrav til offentlig vej er overholdt med placeringen af den påtænkte gylletank., når gylletanken ikke fremgår af nogen målfast tegning /bilag i miljøgodkendelsen.

Bilag 4. Der er angivet en ny kørevej, men vejen fremgår ikke af teksten i miljøgodkendelsen. Skal den ny kørevej ikke miljøgodkendes ?

Venlig hilsen



Torkil Larsen  
Møllevej 12  
5932