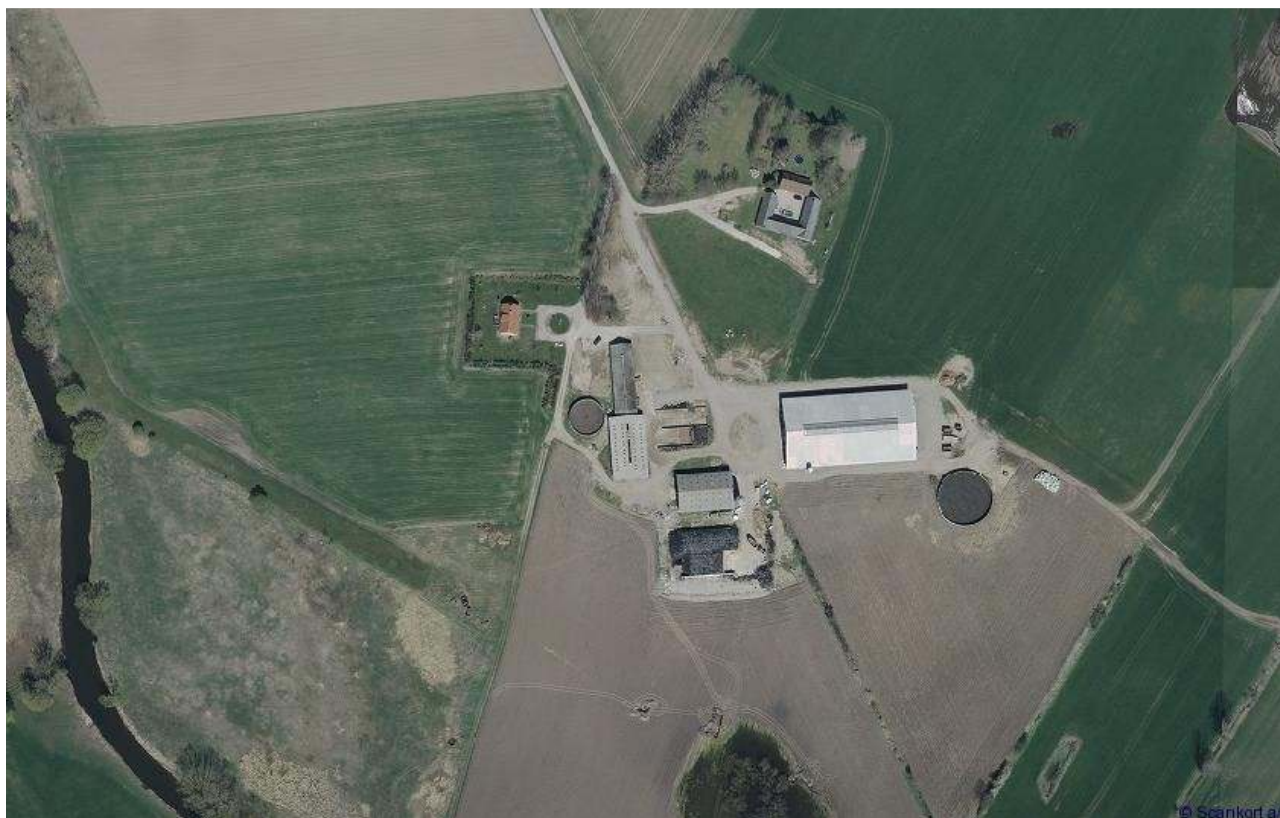


Miljøgodkendelse

22.12. 2009

Kvægbrug beliggende på
Nåbyvej 14
4160 Herlufmagle



© Scankort a/s

Copyright: Næstved Kommune – luftfoto 2008

Miljøgodkendelse til udvidelse af eksisterende kvægbrug på Nåbyvej 14, 4160 Herlufmagle

Erik L. Svensson, Nåbyvej 14, 4160 Herlufmagle ansøger om godkendelse til udvidelse af sin kvægbesætning fra nuværende 140 årskøer af stor race med opdræt til 195 årskøer med opdræt. I forbindelse med udvidelsen af produktionen opføres en tilbygning til eksisterende stald fra 2006 på 36 meter på i alt 1.300 m² og plansiloen forlænges med 15 meter svarende til 360 m² samt opførelse af en ny gyllebeholder med en volumen på 2.800 m³. For en oversigt over placeringen af eksisterende og nyetablerede stald- og opbevaringsanlæg, jf. situationsplan på kortbilag 1.1.

Ejendommen driver ca. 192 ha, hvor beskyttelsen af udvaskning til vandområder sker ved brug af yderligere 3 % efterafgrøder på det samlede udbringningsareal udover det generelle krav samt ændring af referencesædskiftet på en enkel mark fra 25 % græs til vedvarende græs.

På baggrund af ansøgningen om miljøgodkendelse fremsendt via www.husdyrgodkendelse.dk, den miljøteknisk vurdering af drift og anlæg, samt vurdering af udbringningsarealernes placering og miljøbelastning, meddeler Næstved Kommune hermed godkendelse til kvægbrug på Nåbyvej 14, 4160 Herlufmagle i henhold til § 12 i Lov om miljøgodkendelse af husdyrbrug m.v. nr. 1572 af 20-12-2006.

Godkendelsen gives på følgende vilkår

Vilkår for driften af anlæggene og husdyrproduktionen

Generelle vilkår

- 1. Produktionen omfatter et kvægbesætning af tung race bestående af maksimalt 195 stk. malkekøer, 147 stk. kvier/stude (6 mdr kælving), 100 tyrekalve (0-6 mdr) og 48 småkalve (0-6 mdr) svarende til 295,78 DE. Dyreenhederne er beregnet efter bekendtgørelse nr. 1695 af 19-12-2006.*
Produktionen skal foregå jævnt over hele året.
- 2. Kvier og stude svarende til 40 stk. skal minimum være udegående 6 måneder om året inden for ejendommens udbringningsareal.*
- 3. Ejendommen/produktionen skal indrettes og drives i overensstemmelse med ansøgningen og de miljøtekniske beskrivelser og vurderinger.*
- 4. Staldsystemet skal være indrettet som beskrevet i ansøgningen, jf. afsnit 2.1 Stalde i bilag 1.*
- 5. Tilbygningen til kostalden fra 2006 skal indrettes som sengestald med fast gulv, 2 % hældning, skrabning hver 2. time.*
- 6. Medarbejdere og øvrige der færdes på bedriften skal være orienteret om miljøgodkendelsen og være bekendt med relevante vilkår.*
- 7. Godkendelsen bortfalder, såfremt den ikke er udnyttet indenfor 2 år fra dennes godkendelses meddelelse, dvs. inden den 28.12.2011. Med udnyttet menes, at det ansøgte byggeri skal være etableret og indsætningen af det ansøgte antal malkekvæg skal være påbegyndt. Senest tre år efter meddelelsen af godkendelsen skal det ansøgte antal malkekvæg være indsat i stalden.*
- 8. Kontaktoplysninger om den ansvarlige for driften skal fremsendes til kommunen, hvis dette ændres.*

Landskabsinteresser

9. *Tilbygning på 36 m til stalden skal opføres med samme kiphøjde og taghældning som den eksisterende stald samt i tilsvarende materialer.*
10. *Såfremt døgnbelysningen i stalden giver lysgener for det omgivende miljø, skal der etableres skærmende beplantning om hele eller dele af staldanlægget eller i skel til nærmeste nabo, for at afhjælpe lysgenerne i det omgivende miljø.*

Opbevaring og håndtering af kvæggylle

11. *Gyllebeholderne skal have fast overdækning (i form af telt/ flydedug/ betonlåg) eller have tæt overdækning i form af naturligt flydelag eller lignende, som skal kontrolleres og opretholdes efter de til enhver tid gældende regler herom.*
12. *Umiddelbart efter endt omrøring og udkørsel skal flydedug/telt lukkes. Umiddelbart efter udkørsel af gylle fra gyllebeholder med flydelag, skal åben gylleoverflade dækkes af et betydeligt lag halm, indtil flydelaget er dannet efter 1-2 uger.*
13. *Gyllepumpen, der pumper gylle fra tværkanalen i kostalden til gyllebeholder, skal sikres mod at den utilsigtet kan startes.*
14. *Der skal etableres befæstet læsseplads af en sådan størrelse, at spild ikke tilføres ubefæstede arealer. Læssepladsen skal have fald mod opsamlingsbrønd, hvorfra det automatisk ledes videre til forbeholder eller gyllebeholder.*
15. *Omrøring af gyllebeholder må tidligst påbegyndes umiddelbart før udkørsel.*
16. *Udbringningsperioden for gylle skal gøres så kort som mulig.*
17. *Håndtering af gylle skal foregå under opsyn, således at spild undgås, og der tages størst muligt hensyn til omgivelserne.*
18. *Der skal etableres en barriere i form af en gyllelagune omgivet af en vold jf. indleveret situationsplan. Volden skal omkredse den eksisterende og nyetableret gyllebeholder, som indtegnet. Lagunen skal have en kapacitet, der kan tilbageholde minimum 1.800 m³ gylle.*
19. *På ejendommen skal der forefindes halmballer i en mængde, så det er muligt, at etablere en barriere rundt om den gamle gyllebeholder ved evt. lækage, således at gylleudslip forhindres i at flyde uhindret ud ved uheld.*

Markstak

20. *Dybstrøelse må placeres i markstakke når det kan kategoriseres som kompost dvs. når det har ligget på stald eller lignende i minimum 3-4 måneder. Tørstofprocenten skal være minimum 30 %.*
21. *Ved etablering af markstak med kompostlignende dybstrøelse, , skal tidspunkt og placeringen noteres på et kortbilag. Kortbilaget skal opbevares i mindst 5 år og forevises tilsynsmyndigheden på forlangende.*
22. *Kompoststakke må højst være placeret på samme sted i 12 måneder. Der skal derefter gå 5 år, før kompost igen må placeres på samme sted.*
23. *Markstakke må ikke placeres på lavbundsområder registreret efter husdyrbekendtgørelsen.*

24. Markstakke med kompostlignende dybstrøelse må ikke være placeret nærmere end 300 meter fra særlig beskyttede naturtyper (dvs. områder beskyttet jf. § 7 i husdyrgodkendelsesloven).

Bedst tilgængelig teknik

25. Bedriftens ammoniak reduktion skal ved etablering af den nye stald-bygning svare til den reduktion på 50 %, der kan opnås i denne samt den eksisterende stald ved etablering af præfabrikerede drænedede gulve frem for reference staldsystemet (jf. Bat-bladet om præfabrikerede drænedede gulve – Malkekøer gr. Nr. 107.04-51 revideret den 17.02.2005).
26. Skrabere i såvel den eksisterende stald fra 2006 som i den nye tilbygning skal som minimum skrabe 1 gang hver 2. time. Driftsstop skal udbedres hurtigst muligt og det skal kunne dokumenteres at skrabeanlæggene skraber 1 gang hver 2. time. De driftsstop der evt. måtte opstå skal noteres i logbog og opbevares i minimum 5 år.
27. På udbringningsarealerne med græs og sort jord (i alt ca. 110 ha) skal udspreddning af flydende husdyrgødning ske via nedfældning.
28. Energiforbrugene processer skal klarlægges i forbindelse med projekteringen af tilbygningen til den eksisterende kostald og ved etableringen af den nye gyllebeholder og energibesparende foranstaltninger skal benyttes, så vidt det er muligt, med henblik på at minimere det fremtidige el-forbrug.
29. Staldmekanik (mølleri/foderanlæg, skrabeanlæg) renholdes og serviceres mindst 1 gang om året af et autoriseret firma. Anlægget serviceres og justeres i henhold til producentens beskrivelse for optimal drift.
30. Mælkekøleanlæg og malkerobotter kontrolleres mindst 1 gang pr. år af et autoriseret firma. Anlægget serviceres og justeres i henhold til producentens beskrivelse for optimal drift.
31. Der skal være alarmanlæg på vandforsyningen, således at alarm går i gang i tilfælde af brud på vandledning.

Lugt

32. Såfremt Næstved Kommune skønner, at lugt fra ventilation af staldene giver anledning til at lugtgener og genekriterierne ikke kan overholdes, skal ejendommen for egen regning lade foretage undersøgelse af forskellige lugtkilder og/eller behandle afkastlugten, så lugten udenfor staldene formindskes. Næstved Kommune kan meddele påbud om, at der skal indgives og gennemføres et projekt for afhjælpende foranstaltninger.
33. Hele ejendommen og dens omgivelser skal renholdes således at ejendommen ikke giver anledning til lugtgener, som efter Næstved Kommunes vurdering er til væsentlig gene for omgivelserne. Der skal således til stadighed opretholdes en god staldhygiejne, herunder tørhed af båsenes og foderarealernes bund, renholdelse for at hindre støv- og smudsbelægning i stalden samt renholdelse af fodringssystem m.v..

Transport

34. Transporten til og fra ejendommen ved leverancer og ved afhentning af dyr skal fortrinsvist foregå på hverdage, mandag til fredag, i tidsrummet 7 - 18.
35. Kørsel med maskiner til og fra arealerne skal så vidt muligt foregå ved kørsel over markerne.

Støj

36. Husdyrbrugets samlede støjbidrag til omgivelserne må ikke overstige følgende værdier, målt ved nabobeboelser eller deres opholdsarealer:

Periode	Referencetidsrum	Værdi dB (A)
Mandag – fredag kl. 7-18	8 timer	55
Lørdag kl. 7-14	7 timer	55
Lørdag kl. 14-18	4 timer	45
Søn- og helligdag kl. 7-18	8 timer	45
Alle dage kl. 18-22	1 time	45
Alle dage kl. 22-7	½ time	40

Støjbidraget måles som det ækvivalente, konstante og korrigerede støjniveau i dB(A). Spidsværdierne af støjniveauet må om natten kl. 22-07 ikke overstige 55 dB(A). Støjgrænseværdierne omfatter kun støj fra faste tekniske installationer.

37. Ejendommen skal for egen regning dokumentere, at støjgrænserne overholdes, hvis tilsynsmyndigheden finder det påkrævet. Kravet om dokumentation kan maksimalt stilles 1 gang årligt. Støjmålinger skal udføres som beskrevet i Miljøstyrelsens til enhver tid gældende støjbergningsvejledning og foretages i punkter og under forhold som forinden aftales med tilsynsmyndigheden. Støjmåling skal udføres af et uvildig og akkrediteret firma.

Håndtering af sprøjteudstyr og vask af maskiner

38. Vask af maskiner på ejendommen skal ske på plads med fast bund og afløb til gyllebeholder.

39. Påfyldning og vask af marksprøjte skal ske i marken eller på støbt plads med afløb til opsamlingsbeholder.

Støv

40. Driften af ejendommen må ikke medføre væsentlige støvgener uden for ejendommens eget areal.

Affald

41. Bedriftens olie- og kemikalieaffald skal til enhver tid opbevares i tæt emballage, afskærmet mod nedbør og uden mulighed for afløb til kloak, jord, overfladevand eller grundvand. Opbevaringen skal ske således, at der er opsamlingskapacitet til en mængde, svarende til rumindholdet af den størst benyttede beholder.

42. Affald skal jævnligt bortskaffes fra ejendommen.

43. Lysstofrør opbevares forsvarligt og bortskaffes via autoriserede kanaler.

44. Opbevaring af døde dyr skal ske på tæt underlag og under overdækning. Døde dyr skal bortskaffes mindst 2 gange ugentlig til en autoriseret destruktionsanstalt.

Skadedyr

45. Der skal på ejendommen foretages en effektiv fluebekæmpelse, der som et minimum er i overensstemmelse de seneste retningslinjer fra Statens Skadedyrslaboratorium.

46. Hele ejendommen og dens omgivelser skal holdes i en renlig og ryddelig stand og opbevaring af foder skal ske på en sådan måde, at der ikke opstår risiko for tilhold af skadedyr (rotter

m.v.).

Olietank

47. Tankning af diesel skal til enhver tid ske på en plads med fast og tæt bund, enten med afløb til olieudskiller eller således at spild kan opsamles og at der ikke er mulighed for afløb til jord, kloak, overfladevand eller grundvand.
48. Tank til opbevaring af diesellole skal være placeret på fast og tæt bund, så der ikke er mulighed for afløb til jord, kloak, overfladevand eller grundvand.

Driftsforstyrrelser og uheld

49. Ejendommen skal udarbejde en beredskabsplan umiddelbart inden de ny etablerede anlæg tages i brug. Beredskabsplanen skal hele tiden holdes a jour og være nemt tilgængelig. Alle medarbejdere skal være bekendt med planen, og den skal opsættes et centralt sted på bedriften. Hvis der er udenlandske medarbejdere på ejendommen, skal beredskabsplanen forefindes i en oversat udgave eller alternativt i form af skitser og billeder.
50. Beredskabsplanen skal som et minimum indeholde 1) oplysninger om procedurer, der beskriver relevante tiltag med henblik på at stoppe uheldet og begrænse udbredelsen, 2) oplysninger om hvilke personer og myndigheder, der skal alarmeres og hvordan, 3) kortbilag over bedriften med angivelse af miljøfarlige stoffer, afløbs- og drænsystemer, vandløb m.m., 4) en opgørelse over materiel, der kan anvendes i forbindelse med afhjælpning, inddæmning og opsamling af spild/lækage, der kan medføre konsekvenser for det eksterne miljø.
51. Beredskabsplanen skal umiddelbart inden de ny etablerede anlæg tages i brug fremsendes i kopi til kommunen.
52. Marksprøjte og udstyr som anvendes ved flytning og udspreddning af husdyrgødning skal jævnligt vedligeholdes og kontrolleres for fejl og medarbejdere skal være instrueret i brugen af dem.

Egen kontrol

53. Følgende materiale skal som minimum kunne forevises overfor tilsynsmyndigheden:
- Mark- og gødningsregnskab min. 5 år tilbage.
 - Dokumentation for produktionsniveau min. 5 år tilbage.
 - Dokumentation for råvareforbrug (vand, el, diesellole m.v.) f.eks. ved en årlig opgørelse i regnskabet, min. 5 år tilbage.
Dokumentation af at skrabeanlægget minimum skraber hver 2. time.
 - Dokumentation af evt. driftsstop min. 5 år tilbage.
 - Dokumentation for bortskaffelse af miljøfarligt affald minimum 5 år tilbage.
 - Beredskabsplan.

Ophør

54. Ved ophør af driften skal der træffes de nødvendige foranstaltninger for at undgå forureningsfare og for at bringe stedet tilbage i tilfredsstillende tilstand. Blandt andet skal stoffer, der kan forurene jord, grundvand og overfladevand samt affald bortskaffes efter gældende regler. Kommunen kan kræve, at tiloversblevne bygninger, gyllebeholdere m.v. skal nedrives, såfremt de ikke efterfølgende skal anvendes til andet af kommunen godkendt formål, og såfremt de ved syn og skøn vurderes misligholdt.

Vilkår for driften af udspretningsarealerne

Kvælstof

55. Der skal på det samlede udbringningsareal anvendes yderligere 4,25 % efterafgrøder udover det generelle krav for efterafgrøder.
56. Der må maksimalt udbringes husdyrgødning på bedriftens arealer svarende til 295,78 DE pr. planår (1/8-31/7), og således, at der på bedriftens arealer ikke udbringes mere end 1,57 DE pr. ha.
57. Der må ikke tilføres bedriftens arealer anden organisk gødning som fx affald.
58. På arealerne benævnt eget areal 1.1., 3.2., og 11+36 samt "Engbo 33" skal anvendes sædskiftet K13 eller et sædskifte med maks. tilsvarende udvaskningsindeks.

Generelt

59. Det skal til enhver tid overfor Næstved Kommune kunne fremvises skriftlige og gyldige forpagtningsaftaler.
60. Der skal til enhver tid overfor Næstved Kommune kunne fremlægges dokumentation, optegnelser og gødningsregnskab for kontrol af godkendelsens vilkår 55 til 58.

Offentliggørelse, hjemmel og klagevejledning

Godkendelsen er meddelt ved annoncering den 28.12.2009 på siderne Nyt fra Næstved i Næstved-Bladet. Godkendelsen træder i kraft ved annonceringen. Kopi af godkendelsen sendt til organisationer og myndigheder.

Godkendelsen er meddelt med hjemmel i Lov om miljøgodkendelse m.v. af husdyrbrug, Lov nr. 1572 af 20. december 2006, § 16.

Afgørelsen kan inden 4 uger fra afgørelsens annoncering, dvs. inden den 26.01.2010 kl. 15.00 påklages til Miljøklagenævnet.

Klageberettiget er ansøger og enhver, der har en individuel, væsentlig interesse i sagen. Klageberettigede er orienteret ved annonceringen. Eventuel klage sendes til Næstved Kommune, Rådmandshaven 20, 4700 Næstved, att. Natur- og vandkontoret, som videresender klagen med sagens akter til Miljøklagenævnet.

Såfremt afgørelsen påklages, vil dette blive meddelt ansøger. En klage har ikke opsættende virkning for ibrugtagning af godkendelsen med mindre Miljøklagenævnet bestemmer andet.

Denne afgørelse kan endvidere indbringes for domstolene, jf. Lov om miljøgodkendelse m.v. af husdyrbrug, Lov nr. 1572 af 20. december 2006, § 90.
En eventuel sag skal være anlagt inden 6 måneder efter annonceringen.

Inddragelse af offentligheden

I henhold til § 55 i lov nr. 1572 af 20.12.2006 om miljøgodkendelse m.v. af husdyrbrug har Næstved Kommune ved annoncering i Næstved Bladet den 18. marts 2008 og via kommunens hjemmeside informeret offentligheden om ansøgningen om § 12 miljøgodkendelse til produktionen på Nåbyvej 14, 4160 Herlufmagle.

I henhold til § 55 stk. 3 og 4 i lov nr. 1572 af 20.12.2006 om miljøgodkendelse m.v. af husdyrbrug har Næstved Kommune i et brev af den 29.10.2009 fremsendt udkastet til miljøgodkendelse til kommentering i 6 seks uger hos naboer og andre berørte. Høringssvarene og Næstved Kommunes behandling af disse fremgår af bilag 1.1. i denne godkendelse.

Revurdering og retsbeskyttelse

I henhold til bekendtgørelsen om tilladelse og godkendelse m.v. af husdyrbrug § 17 skal tilsynsmyndigheden regelmæssigt og mindst hver 10. år tage bedriftens samlede miljøgodkendelse op til revurdering. Første revurdering skal dog foretages 8 år efter meddelelsen. Denne godkendelse skal første gang tages op til revurdering tidligst den 28.12.2017.

Indtil der er forløbet 8 år efter meddelelsen af en miljøgodkendelse, kan tilsynsmyndigheden kun i meget særlige tilfælde meddele påbud eller forbud i henhold til § 39 i Lov om miljøgodkendelse m.v. af husdyrbrug.

Orientering

Udover vilkårene i denne tilladelse skal bedriften overholde kravene i den til enhver tid gældende husdyrgødningsbekendtgørelse p.t. bekendtgørelse nr. 1695 af 19-12-2006 om husdyrbrug og dyrehold for mere end 3 dyreenheder, husdyrgødning, ensilage m.v. samt senere ændringer i BEK nr. 1209 af 11-10-2007 og BEK nr.736 af 30-06-2008.

Bedriftens anvendelse af udbringningsarealerne skal til enhver tid leve op til gældende regler i love og bekendtgørelser – også selvom disse regler eventuelt måtte være skærpede i forhold til denne godkendelse.

Ved akut forurening skal Næstved Kommune og alarmcentralen straks kontaktes på 112.

Udarbejdelsen af denne godkendelse er omfattet af bekendtgørelsen om brugerbetaling for godkendelse og tilsyn. Taksten og timebetaling er fastsat af miljøministeriet.

Med venlig hilsen

Per Andersen
Fmd. for Teknik og Miljøudvalget

Jørgen Gerner Hansen
Konstitueret Teknik- og Miljødirektør

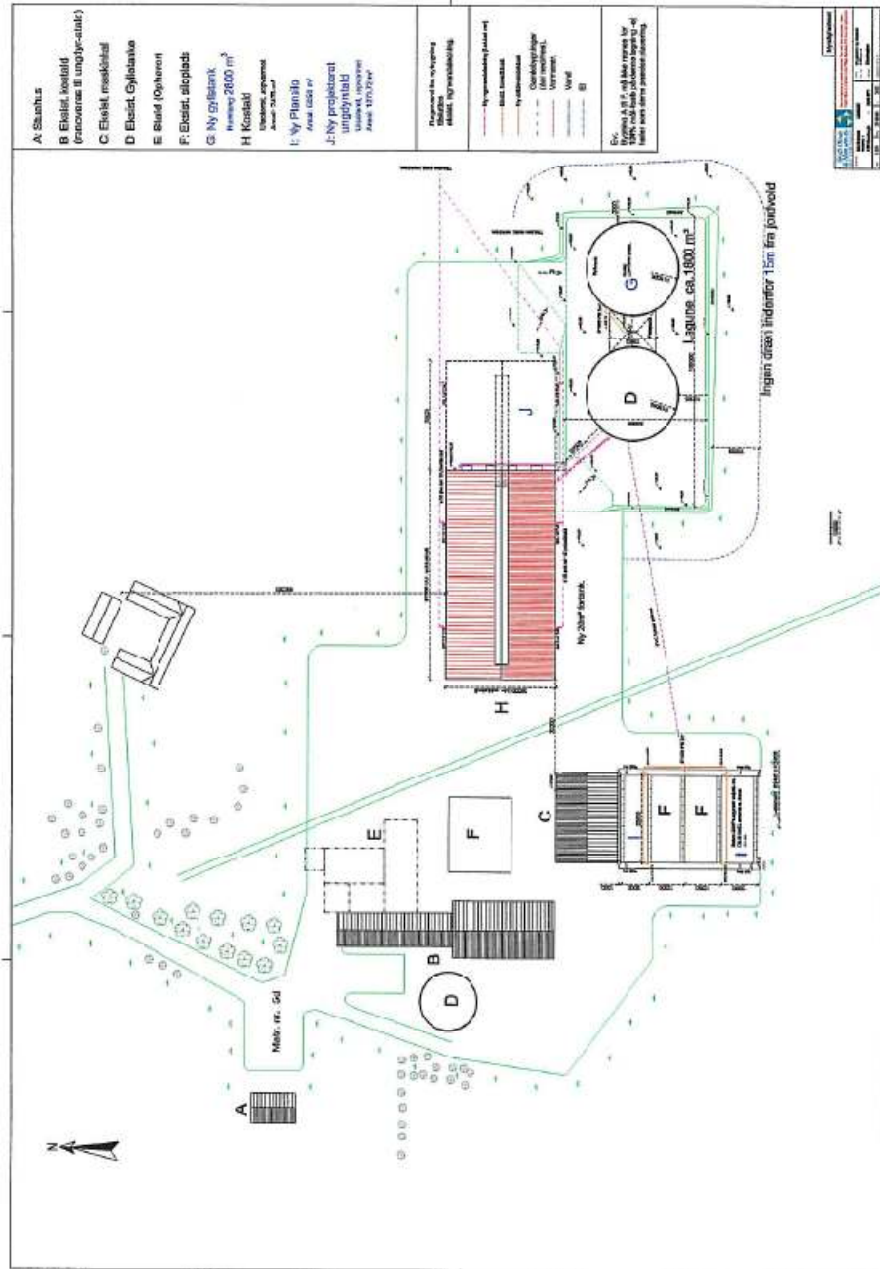
Bilag:

1. Miljøteknisk vurdering af drift og anlæg
2. Udbringningsarealernes placering, miljøbelastning og vurdering

Kopi sendt til:

- Miljøcenter Nykøbing F, Parkvej 37, 4800 Nykøbing F, via e-mail: Post@nyk.mim.dk
- Embedslægeinstitutionen, Sjælland, Rolighedsvej 7,2, 4180 Sorø, via e-mail: sjl@sst.dk
- Arbejdstilsynet, Tilsynscenter 2, Postbox 1228, 0900 København C, via e-mail: at@at.dk
- Plantedirektoratet, Skovbrynet 20, 2800 Lyngby, via e-mail: pdir@pdir.dk
- Gefion, Fulbyvej 14, 4180 Sorø, via e-mail: mri@gefion.nu
- Danmarks Fiskeriforening, H.C. Andersens Boulevard 37, 1553 Købehvan V, via email: mail@fiskeriforening.dk.
- Ferskvandsfiskeriforeningen for Danmark, Kirkedalsvej 4, Vedslet, 9732 Hovedgård, via email: nb@ferskvandsfiskeriforeningen.dk.
- Arbejderbevægelsens Erhvervsråd, Reventlowsgade 14,1, 1651 København V, via e-mail: ae@aeraadet.dk.
- Forbrugerrådet, Fiolstræde 17, postbox 2188, 1017 København K, via email: fbr@fbr.dk.
- Danmarks Sportsfiskerforbund, Skyttevej 4, Vingsted, 7182 Bredsten, via email: jkt@sportsfiskerforbundet.dk og cskotte@cas.org
- Dansk Ornitologisk Forening, Vesterbrogade 140, 1620 Kbh. V., natur@dof.dk og naestved@dof.dk
- Det Økologiske Råd, Blegdamsvej 4B, 2200 København N, via email: in-fo@ecocouncil.dk.
- Danmarks Naturfredningsforening, Masnedøgade 20, 2100 København Ø., via email: dn@dn.dk
- Danmarks Naturfredningsforening, Næstved Afdeling v. fmd. Kristian Gramstrup, Præstøvej 74, 4700 Næstved, via mail: kristiangramstrup@pc.dk

Kortbilag 1.1.



Bilag 1.1

Emneopdelte oversigt over høringssvar vedr. udkastet til § 12 godkendelse til udvidelse af malkekvægbesætningen på Nåbyvej 14, 4160 Herlufmagle				
Emne	Høringssvar	Teknik- og Miljøforvaltningens bemærkninger	Teknik- og Miljøforvaltningens indstilling	UTMs afgørelse 22.12.2009
Staldsystemet	<p><u>Landboforeningen Gefion på vegne af ansøger:</u> Ansøgningen er ændret således, at der bygges det samme staldsystem som i den eksisterende stald. Dvs. et staldsystem med fast gulv og skraber.</p> <p>Under afsnittet opdrætsstald står der: <i>Kalve opstaldes i enkeltbokse eller fælles bokse med dybstrøelse som ifølge landmandens konsulent er den eneste opstaldningsform, som fungerer til kalve.</i> Om det er den eneste opstaldningsform som fungerer, er nok lidt hårdt sagt. Men det regnes som langt det bedste.</p>	<p>Gefion har på vegne af ansøger dokumenteret, at staldsystemet med fast gulv og skraber opfylder det af Teknik- og Miljøforvaltningen fastlagte BAT-niveau. Teksten bringes i overensstemmelse med det ændrede valg af staldsystem.</p> <p>Teksten vedrørende staldsystem for opstaldning af kalve ændres som forslået af ansøger.</p>	<p>Ansøgers ønsker til ændringer i staldsystemet tages til efterretning.</p> <p>Ændringen af teksten tages til efterretning.</p>	<p>Godkendt</p> <p>Godkendt</p>
BAT	<p><u>Landboforeningen Gefion på vegne af ansøger:</u> I udkastet er kommunens Bat-niveau for den eksisterende stald sat til at skulle træde i kraft, når den er nedslidt om ti år. Argumentationen herfor er så vidt korrekt. Men gulvsystemet i den eksisterende stald lever allerede op til kommunens BAT-niveau. Den har et staldsystem med fast gulv og skraber, der har en ammoniakfordampning der svarer til præfabrikerede drænede gulve, der af Næstved Kommune er fastsat som BAT niveauet for de pågældende stalde.</p> <p>I forhold til BAT er kravet at gulvene i kostalden skrubes hver 2. time. Af velfærdsmæssige årsager er det valgt at skrabe hver time.</p> <p>Nogle steder i udkastet er der skrevet "hver time" andre steder "hver 2. time". Vi opfatter "hver 2. time" som den korrekte frekvens. I farmtestene, der er det videnskabelige grundlag for BAT-byggebladet, kørte de undersøgte skraber med et interval mellem 2-4 timer. Der bør derfor ikke være et grundlag for at kræve hyppigere frekvens end 2 timer.</p>	<p>Gefion har på vegne af ansøger dokumenteret, at staldsystemet i den eksisterende stald opfylder det fastsatte BAT-niveau ved skrabning hver anden time. Tekst og vilkår bør tilrettes i overensstemmelse hermed.</p>	<p>Det BAT-niveau, som er udmeldt i udkastet fastholdes. Der stilles ikke skærpet vilkår om skrabning hver time.</p>	<p>Godkendt</p>
Ammoniak reduktions-				

<p>krav til dybstrøelse</p>	<p><u>Landboforeningen Gefion på vegne af ansøger:</u> Årsproduktionen af dybstrøelse kommer fra staldsystemerne med kalve, der bør tilføjes "og unge kvier".</p> <p>Ansøgningen er ændret med hensyn til andelen af dybstrøelse som udbringes direkte. Der er ikke længere regnet med forøget andel af dybstrøelse, der køres direkte ud. Der skal foretages rettelser i udkastet, så teksten i den endelige godkendelse er i overensstemmelse hermed.</p> <p>Der står i udkastet at: <i>Andelen af dybstrøelse, som udspreddes på marken direkte fra stalden, skal minimum udgøre 65 % af den samlede dybstrøelse.</i> Så vidt vi er informeret, skal der ikke stilles vilkår til andel direkte udbragt dybstrøelse, når vi i ansøgningssystemet har valgt standardforudsætningen, som regner med, at 65 % af den producerede dybstrøelse på ejendommen bliver bragt direkte ud på markerne.</p>	<p>Ved det valgte staldsystem i den nye stald er direkte udbringning af dybstrøelse ikke nødvendigt, som et virkemiddel til opfyldelse af det fastlagte BAT-niveau. Dette fremgår af en BAT-redegørelse fremsendt af Gefion på vegne af ansøger. Ændringerne som Gefion foreslår imødekommes.</p> <p>Vilkår nr.15, på side 11 i udkastet kan fjernes jf. Miljøstyrelsens FAQ nr. 61. Jf. faq'en er der accept af, at normen på 65 % direkte udbringning af dybstrøelse, som ansøgningssystemet regner med, benyttes, selvom der i praksis udbringes mindre end 65 % direkte.</p>	<p>Følgerne af ændringer i valg af staldsystem for andelen af dybstrøelse, der bringes direkte ud tages til efterretning.</p> <p>FAQ nr. 61 tages til efterretning.</p>	<p>Godkendt</p> <p>Godkendt</p>
<p>Markstakkes placering i forhold til beskyttet natur og naboer</p>	<p><u>Landboforeningen Gefion på vegne af ansøger:</u> Vilkår nr. 20 i udkastet står der: <i>Markstakke med kompostlignende dybstrøelse må ikke være placeret nærmere end 300 meter fra nabobeboelse og beskyttede naturtyper (§3 områder m.v.)</i> Det har ikke været muligt at finde en begrundelse herfor i den miljøtekniske beskrivelse der kan forsvare dette vilkår, og derfor bør det som udgangspunkt slettes.</p> <p>I forhold til nabobeboelse: Vi gør opmærksom på at forholdet er reguleret af Husdyrgødningsbekendtgørelsens § 9, hvor der står at oplaget skal opfylde afstandskravene i Husdyrgodkendelseslovens § 8 stk. 1. I denne nævnes bl.a. 30 m. til naboskel, men ikke nogen særskilt afstand til nabobeboelse. Vi mener ikke, at der kan stilles et vilkår, uden at der er foretaget en konkret vurdering heraf.</p> <p>I forhold til beskyttede naturtyper: Forholdet er ikke nævnt i ovennævnte Husdyrgodken-</p>	<p>Der foreligger ikke konkrete vurderinger af nabobebyggelser og naturområder, som fordrer et skærpet vilkår om placering af markstakke i en afstand af 300 til naboer og § 3 områder m.v. Derfor kan der ikke stilles vilkår om en generel 300 m grænse fra naboer og naturområder.</p> <p>Vilkår om, at markstakke skal placeres i afstand af 300 m fra natur, som er beskyttet jf. § 7 i Husdyrgodkendelsesloven, fastholdes. Der er arealer, som grænser op til § 7 beskyttet natur.</p>	<p>Der stilles vilkår om, at markstakke skal placeres i afstand af 300 m fra natur, som er beskyttet jf. § 7 i Husdyrgodkendelsesloven.</p>	<p>Godkendt</p>

	<p>delseslovens §. 8 Stk.1, og derfor må det antages, at der ikke er generelle krav.</p> <p>Vi skal medgive, at kommunen har en mulighed for at stille vilkår, men vi vil da mene at forholdet skal reguleres i henhold til den supplerende vejledning (bilag 3 og 4 i bekendtgørelse om tilladelse og godkendelse m.v. af husdyrbrug). Dette medfører bl.a., at der ikke kan fastsættes et generelt vilkår til alle naturområder. Hvert enkelt område skal vurderes konkret og for sig selv.</p> <p>Vi accepterer normalt at der kan fastsættes en 300 meter grænse til § 7 områder efter husdyrgodkendelsesloven, altså de særligt kvælstoffølsomme naturområder. Dette gør vi, idet en indtegnelse af markstakken med en sådan placering vil medføre at ansøgningen blokerer.</p>			
<p>Udbringningsarealerne - ændringer og kommentarer til placeringen</p>	<p><u>Sorøvej 491 ejer og bortforpagter af Gerdrupvej 24:</u> Hvad der specielt berører mig, er det der i materialet omtales som Gerdrupvej 24 eng. Der indgår i forpagtningssaftalen med Erik Svensson intet der kan betegnes som eng.</p> <p>De af mig ejede engarealer indgår i min egen bedrift, som bl.a. består af en mindre fedekvægsbesætning, der indtil videre er i stand til at afgræsse disse enge.</p> <p>Hvad jeg kan frygte er, at betegnelsen § 3 eng anvendes på de 2 ha, som ligger nord for en eng - det nordligste del af Gerdrupvej 24.</p> <p>På dette areal har jeg dyrket kornafgrøder ligesom det i nogle år har indgået i mit brakareal.</p> <p>Det kan derfor på ingen måde betegnes som eng og slet ikke henføres til § 3-område eller tilsvarende.</p> <p>Jeg må derfor på det bestemteste afvise de dyrkningsmæssige begrænsninger (krav om vedvarende græs), som fremgår af vilkår 56 i udkastet.</p> <p>Erik Svensson har pt. valgt at dyrke det pågældende område med slætgræs, hvilket jeg synes er et udmærket valg.</p> <p>Men der er tale om jord af god kvalitet med et dybt muldlag.</p> <p>Og jeg ser intet til hinder for ved omlægning at dyrke korn eller majs eller hvad der ellers falder for.</p> <p>Såfremt det faktum, at jeg har valgt at forpagte til en kvægbonde skal medføre begrænsninger på dyrkningen af arealet, vil jeg i stedet dyrke arealet selv eller alter-</p>	<p>Gefion har på vegne af ansøger i ansøgningsstyret foretaget ændringer i udbringningsarealerne:</p> <p>Registreret § 3 eng på forpagtet arealer på Gerdrupvej 24 er udgået, som forpagtet areal.</p> <p>Ejeren af Gerdrupvej 24 orienteres via brev med kortbilag, om afgrænsningen af § 3 eng. Registreringen er foretaget på baggrund af besigtigelse i 2008.</p> <p>Forpagtet mark betegnet m.nr.5 b er udgået.</p> <p>Mark kaldet Engbo m.nr. 32.0 er kommet med som ny i ansøgningen.</p> <p>Forpagtet m.nr. 15.2 er kommet med som ny i ansøgningen.</p> <p>Forpagtet m.nr.15.1 er ikke ny i ansøgningen. Den er også med i tidlige-</p>	<p>Ansøgers ændringer i udbringningsarealerne tages til efterretning.</p>	<p>Godkendt</p>

	<p>nativt forpagte ud til en anden. Jeg forventer derfor, at kommunen frafalder kravet i vilkår 56 i udkastet.</p> <p><u>Landboforeningen Gefion på vegne af ansøger:</u> Vi har ændret på udspretningsarealet i ansøgningssystemet, så § 3 området er tegnet ud. Denne del er ikke forpagtet af ansøger, og var fejlagtigt indtegnet.</p> <p><u>Landboforeningen Gefion på vegne af ansøger:</u> Der er slettet ét areal (tidl. Mark nummer 5b), idet dette er blevet byttet med et andet areal, nr. 32 og 15-1 og 15-2.</p> <p>Det virker som om vilkårene fra bilag 2, udspretningsarealerne ikke er ført over. Der bør være et afsnit der refererer til arealdelen i miljøgodkendelsen. (er frafaldet af Gefion)</p>	re versioner af ansøgningen.		
Udbringningsmetode for/nedfældning af flydende husdyrgødning	<p><u>Landboforeningen Gefion på vegne af ansøger:</u> Vilkår 25. <i>På udbringningsarealerne med majs og græs (i alt ca. 110 ha) skal udspretning af flydende husdyrgødning ske via nedfældning.</i> Kravet er, at på græs og sort jord skal der være nedfældning. Dette vil også indbefatte majs. Der bør derfor skrives "på udbringningsarealer med græs og sort jord....."</p>	Formuleringen ændres, det fører ikke til indholdsmæssige ændringer i vilkåret.	Ændring i formuleringen af vilkår nr. 25 i udkastet tages til efterretning.	Godkendt
Ændringer i sædskiftet	<p><u>Landboforeningen Gefion på vegne af ansøger:</u> Det har i ansøgningen været nødvendigt at forøge andelen af efterafgrøder til 3,5 %, måske som en konsekvens af et areal med vedvarende græs er udgået.</p> <p>Der er nu fuld overensstemmelse imellem reference sædskiftet og det valgte sædsskifte, hvorfor der ikke skal være restriktioner på sædskiftet ud over de ekstra efterafgrøder.</p> <p>Dette betyder også at 2. paragraf i vurderingen skal ændres, eller evt. helt udgå. Og teksten i øvrigt bør tilpasses.</p> <p>Vilkåret vedrørende Gerdrupvej 24 eng bør udgå, da vi har rettet fejlen, så § 3 areal med vedvarende græs ikke længere indgår i udbringningsarealet.</p>	<p>Ansøgers ændringer i arealerne (foretaget siden udkastet blev sendt i høring) har medført mindre ændringer i vilkår til sædskiftet herunder i vilkåret til andelen af efterafgrøder. På et af de udgåede arealer var der et vilkår om vedvarende græs, dette vilkår er udgået.</p> <p>Vilkårene til sædskiftet ændres så de stemmer overens med ændringerne.</p>	<p>Ændringerne i vilkårene til sædskiftet, som følge af ansøgers ændringer i udbringningsarealerne tages til efterretning.</p> <p>(Forøgelsen af efterafgrøder blev 4,25 %, som følge af ansøgers omtegning omkring nogle § 3 arealer, der skal ligge udenfor udbringningsarealet.)</p>	Godkendt

	Der bør dog stilles vilkår til ekstra 3,5 % efterafgrøde.			
Afgræsning indenfor/udenfor udbringningsarealet	<p><u>Landboforeningen Gefion på vegne af ansøger:</u> Vilkår nr. 2 bør ændres til at kvierne skal gå INDEN for udspretningsarealet. Der er i ansøgningen ikke regnet med dyr udenfor udspretningsarealet.</p>	<p>Den ønskede ændring er imødekommet. Det drejer sig om, at kvierne afgræsser et areal, der er § 3 eng. På engen må der ikke udbringes anden husdyrgødning, end den kvierne afsætter under afgræsning. Arealet skal med denne anvendelse betragtes som en del af udbringningsarealet.</p> <p>I godkendelsen er vilkår nr. 2 derfor rettet til således, at det er i overensstemmelse med ansøgningen.</p>	Ændringen i vilkår 2 i udkastet tages til efterretning.	Godkendt
Kvæghold og dets oplevede indvirkning på engene i Susådalen	<p><u>Sorøvej 491, ejer og bortforpagter af Gerdrupvej 24:</u> Generelt har jeg med bekymring set kvæget forsvinde fra Suså-dalen og set flere og flere eng-arealer henligge uden afgræsning eller slæt. Omvendt har jeg med glæde set udvidelsen af kvægbesætningen på vest-siden af Susåen medføre genopretning af en del enge. Det er af væsentlig betydning for miljøet i Susådalen at engene afgræsses. Og jeg forventer at Erik Svensson vil bidrage til det. Jeg vil derfor også af miljøhensyn anbefale, at Erik Svensson får tilladelse til at holde kvæg og gerne i et større antal.</p>	Ingen bemærkninger.		

NÆSTVED



Bilag 1

MILJØTEKNISK BESKRIVELSE OG VURDERING AF DRIFT OG ANLÆG

Nåbyvej 14, 4160 Herlufmagle
CVR 81595119

Indholdsfortegnelse

1. INDLEDNING	21
1.1 Den ansøgte produktion	21
1.2 Husdyrbrugets beliggenhed og planmæssige forhold	23
2. HUSDYRBRUGETS ANLÆG OG DRIFT	23
2.1 Stalde	23
2.2 Ventilation	24
2.3 Rengøring	25
2.4 Foder	25
2.5 Energiforbrug	26
2.6 Vandforbrug	26
2.7 Spilde- og overfladevand	26
3. Gødningsproduktion og håndtering	28
3.1. Opbevaring af husdyrgødning	28
3.2. Drift og indretning af gyllebeholderne	29
3.3. Udbringning af husdyrgødning	30
3.4. Læsseplads	30
3.5. Dybstrøelse	30
4. Husdyrbrugets forurening og forureningsbegrænsende	31
4.1. Bedst tilgængelig teknik, BAT	31
4.1.1 Stalde	31
4.1.2 Gyllebeholder	31
4.1.3 Vand og energi	31
4.1.4 Ventilation	32
4.1.5 Lugt	32
4.1.6 Foder	32
4.1.7 Udbringning af gylle	32
4.1.8 Håndtering af dybstrøelse	32
4.1.9 Sikring af gyllebeholder	32
4.2. Ammoniak	33
4.3. Lugt	34
4.4. Transport	34
4.5. Støj	35
4.6. Håndtering af sprøjteudstyr og vask af maskiner	35
4.7. Støv	36
4.8. Lys	36
4.9. Affald	36
4.10. Skadedyr	37
4.11. Husdyrbrugets ophør	37
4.12. Olietank	37
5. Driftsforstyrrelser og uheld	38
6. Egenkontrol	40
Samlet vurdering	40
Kortbilag 1.1	41
Bilag 1.2	42
Bilag 1.3	43

Kortbilag 1.4.....46

1. INDLEDNING

Næstved Kommune har den 22.12.2007 modtaget ansøgning om miljøgodkendelse af landbrugs-ejendommen på, Nåbyvej 14, 4160 Herlufmagle, endelig revision af ansøgningen forelå den 18.12.2008. Ansøgningen er fremsendt af konsulent Keld Nielsen, på vegne af Erik L. Svensson, Nåbyvej 14, 4160 Herlufmagle.

Ansøgningen omfatter godkendelse efter § 12 i Lov om miljøgodkendelse af husdyrbrug m.v. nr. 1572 af 20/12/2006.

Grundlaget for godkendelsen, er ansøgning om miljøgodkendelse fremsendt via www.husdyrgodkendelse.dk.

Ansøgningsmaterialet opfylder bestemmelserne i Lov om miljøgodkendelse af husdyrbrug m.v. nr. 1572 af 20/12/2006. Dokumentet er ejendommens miljøtekniske beskrivelse, som danner grundlag for denne miljøtekniske vurdering af drift og anlæg.

Endvidere er der fremsendt og indhentet supplerende oplysninger i løbet af sommeren og efteråret 2008.

1.1 Den ansøgte produktion

Det ansøges om at udvide kvægbesætningen bestående af 140 årskøer (tung race) med opdræt til 195 årskøer med opdræt, svarende til en udvidelse fra 216,99 DE til 295,78 DE.

	Nudrift		Ansøgt	
	Antal dyr	DE	Antal dyr	DE
Malkeko, tung race, Sengestald med fast gulv, 2 % hældning skrabning hver 2. time	140	164,71	175	205,88
Kvie/stud, tung race, (fra 18 mdr. - kælvning) Sengestald med fast gulv, 2 % hældning, dræn i siden, skrabning hver 2. time	42	19,25	0	0,00
Småkalve, tung race (0-6 mdr.), Dybstrøelse (hele arealet)	35	7,14	48	9,80
Kvie/stud, tung race, (0-18 mdr.) Spaltegulvbokse	40	12,76	0	0,00
Kvie/stud, tung race (6 mdr. - 9mdr.), Dybstrøelse, kort ædeplads med fast gulv	0	0,00	24	6,29
Tyrekalv, tung race (0-55 kg), Dybstrøelse (hele arealet)	75	0,69	100	0,92
Kvie/stud, tung race (6 mdr.- 18 mdr.), Spaltegulvbokse	39	12,44	0	0,00
Malkeko, tung race, Sengestald med fast gulv, 2 % hældning skrabning hver 2. time	0	0,00	20	23,53
Kvie/stud, tung race (9 mdr.-kælvning), Sengestald med fast gulv, 2 % hældning skrabning hver 2. time	0	0,00	16	6,42

Kvie/stud, tung race (9 mdr. - kælvning), Sengestald med fast gulv, 2 % hældning skrabning hver 2. time	0	0,00	107	42,94
Dyreenheder i alt	-	216,99	-	295,78

I forbindelse med udvidelsen af produktionen opføres en ny gyllebeholder på 2.800 m³. Kostalden fra 2006 på 2.430 m² udvides med en tilbygning på 1.200 m² og det samlede areal af kostalden efter udvidelsen er 3.630 m². Den ene af de to plansiloer forlænges med 15 meter, svarende til 360 m², hvorved det samlede areal af plansiloen efter udvidelsen er 1.080 m², jf. kortbilag 1.1 for situationsplan over ejendommen.

1.2 Husdyrbrugets beliggenhed og planmæssige forhold

Ejendommen er jf. Kommuneplanen 2009-2021 beliggende i et beskyttelsesområde, afsnit 5.2.1., retningslinje 9 om erhvervsbyggeri: *"Fritliggende nødvendige jordbrugsbyggeri skal tilpasses beskyttelseshensynene mest muligt. Samfundsmæssigt nødvendige anlæg kan kun etableres under hensynstagen til de naturmæssige, landskabelige og kulturhistoriske værdier."*

Gyllebeholder og udvidelsen af kostald og plansilo placeres i tilknytning til de eksisterende bygninger og der vil være døgnbelysning i malkestalden.

Kostalden forlænges med 36 meter i samme bredde som den eksisterende. Kiphøjden og murhøjden i siden bliver som eksisterende stald, og opføres som eksisterende stald i gråt murelement bestående af søsten for neden (1,3 meter). Derover kan siderne lukkes med et rullegardin. Gavlenes murelement opføres ligeledes i søsten (2,5 meter) og får samme farve som siderne og grå stålplader foroven. Porte og en firkant øverst i gavlene bliver beklædt med grønne stålplader og taget tækkes som nu med gråt eternit.

Der bliver plantet en skærmende beplantning på barrieren/volden omkring gyllebeholderen fra 2006 samt den ansøgte nye gyllebeholder. Dog vil den del af volden, som kommer til at ligge dels vest og dels nord for gyllebeholderne blive holdt bevokset, men ikke beplantet. Dette af hensyn til naturlige ventilation af stalden.

Vurdering

Landskabet er relativt fladt og præget af en del beplantning. Desuden er området præget af en række andre større og mere landskabeligt dominerende husdyrbrug.

Mod vest set fra Sorøvej, vil udvidelsen ikke have nogen væsentlig landskabelig indvirkning, da der er en del beplantning i området som slører indblikket, jf. bilag 1.2 foto af området.

Set fra Øllerupvej mod øst er anlægget tydeligere, men ses her i sammenhæng med en række andre større husdyrbrug og tekniske anlæg (højspændingsmaster) m.v., jf. bilag 1.2 foto af området.

Anlægget kan kun i yderst begrænset omfang ses i sammenhæng med Susådalen, hvorved den landskabelige påvirkning af ådalen er stærkt begrænset. Samlet set vil udvidelsen af husdyrbruget ikke medføre en væsentlig indvirkning på landskabet.

Ud fra ovennævnte betragtninger vurderer Næstved Kommune, at bygninger og opbevaringslager kan etableres som ansøgt, uden at det vil medføre væsentlig negativ indvirkning på det omgivende landskab og der er ikke umiddelbart behov for at stille vilkår med henblik på landskabelig indpassning på trods af områdets beskyttelsesstatus. Der bør dog stilles vilkår om afskærmende beplantning om hele el. dele af anlægget, såfremt eventuelle gener af døgnbelysningen i stalden herved kan nedbringes.

Der vil blive stillet følgende vilkår:

- *Tilbygning på 36 m til stalden skal opføres med samme kiphøjde og taghældning som den eksisterende stald samt i tilsvarende materialer.*
- *Der skal som beskrevet etableres og stedse opretholdes en skærmende beplantning på barrierer/vold omkring hhv. gyllebeholderen fra hhv. 2006 samt den nye gyllebeholder. Beplantning skal etableres senest ved ibrugtagningen af den nye stald og gyllebeholder. Beplantningen skal bestå i hjemmehørende arter.*

2. HUSDYRBRUGETS ANLÆG OG DRIFT

2.1 Stalde

Kostald 2006 og tilbygning

Kostalden fra 2006 har 180 sengebåse til malkekøer og et areal på 2.430 m². Højden på spærene er 4 meter, kiphøjden er ca. 10 meter og taghældningen er 20 grader. Stalden udvides med plads til 20 køer og 125 kvier i sengebåse. Udvidelsen bliver på 1.300 m² og stalden forlænges med 36 meter i samme bredde og højde som eksisterende. Stalden forlænges i samme bredde og med samme mur og kiphøjde. Derover kan siderne lukkes med et rullegardin.

Den eksisterende stalds gødningssystem er baseret på et gummibelagt, støbt gulv med bortdræning af ajle og hyppigt bortskrabning af den faste gødning (1 gang pr. time). Gødningssystemet i tilbygningen baseres på et tilsvarende staldsystem. Gødningen skrubes til en tværkanal, hvorfra der pumpes gødningen til gyllebeholderen.

Ifølge ansøgningen opfylder ovennævnte gulvtype lovens krav om reduktion i ammoniakfordampning fra stalden.

Der er fremsendt BAT-redegørelse, som dokumenterer at det valgte staldsystem svarer til det fastlagte BAT-niveau, præfabrikeret fastgulv med spalter.

Opdrætsstald

I opdrætsstalden opstaldes kalve (0 - 6 mdr.) i enkeltbokse eller fælles bokse med dybstrøelse, som ifølge landmandens konsulent er langt den bedste opstaldningsform til kalve. Endvidere går der 24 årskvier (6 - 9 mdr.) i dybstrøelsesbokse i stalden. Denne opstaldningsform er ifølge landmandens konsulent valgt af hensyn til dyrenes velfærd, da små kvier har bedst af at ligge på strøelse. Hvis kvier f.eks. opstaldes i sengebåse vil de ofte ligge sig på gangarealerne og det er for koldt for dyrene.

Andelen af direkte udbragt dybstrøelse følger ansøgningssystemets standard på 65 %. Der kunne også være valgt en opstaldningsform med dybstrøelse og lang ustrøet ædeplads, hvorfra gødningen blev fjernet med skraber til en pumpebrønd. Det ville have givet mindre fordampning af ammoniak, men mere lugt fra de åbne gødningsarealer. Denne løsning ville blive meget dyr i forhold til den positive effekt på ammoniakfordampningen, der ville kunne opnås fra de blot 6 DE. Staldens gødningssystem ville omfatte et skrabeanlæg, en pumpebrønd og en pumpe i både sengestalden og i dybstrøelsesstalden med et skrabet ædeareal. Ud fra en dyrevelfærdsmæssig og økonomisk betragtning er der valgt en opstaldning med fuld dybstrøelse.

Vurdering

Næstved Kommune vurderer (jf. beregningerne i IT-ansøgningssystemet), at ejendommen overholder de generelle krav til reduktion af ammoniakfordampning fra staldanlægget.

Der vil blive stillet følgende vilkår:

- *Staldsystemet skal være indrettet som beskrevet i ansøgningen, jf. afsnit 2.1 Stalde i bilag 1. Tilbygningen til kostalden fra 2006 skal indrettes som sengestald med fast gulv, 2 % hældning og skrabning hver 2. time.*

2.2 Ventilation

Staldene er indrettet med naturlig ventilation, som er en energivenlig ventilationsform, idet den slet ikke bruger energi.

Vurdering

Næstved Kommune vurderer (jf. beregningerne i IT-ansøgningssystemet), at ejendommen overholder geneafstanden i forhold til lugtgener på baggrund af ejendommens placering, stald- og ventilationssystemer.

Der vil blive stillet følgende vilkår:

- *Der stilles ikke vilkår til ventilationsanlægget i miljøgodkendelsen.*

2.3 Rengøring

Kostalden fra 2006 holdes rent dagligt. Der rengøres ikke med vand eller desinficeres med kemiske midler. Tilbygningen og opdrætsstalden holdes rent, men vaskes ikke.

Vurdering

Næstved Kommune vurderer, at rengøringen af staldanlægget er acceptabel i henhold til det ansøgte projekt.

Der vil blive stillet følgende vilkår:

- *Der stilles ikke vilkår til rengøring af staldanlægget i miljøgodkendelsen.*

2.4 Foder

Ifølge ansøgningen anvendes plansiloerne på henholdsvis 530 og 691 m³ til ensilering af græs- og majsensilage. På ejendommen opbevares der ikke ensilage i markstakke.

Krafftoder opbevares i henholdsvis laden og silo, hvor der opbevares 12 tons af gangen i henholdsvis laden og siloen (samlet 24 tons). Krafftodret anvendes til kørerne når de malkes.

Husdyrbruget modtager produktionsrådgivning fra kvægbrugskonsulent Flemming Andersen, som er privat rådgiver nu, men tidligere har været ansat mange år i landboforeningernes kvægbugsrådgivning. Produktionsrådgivningen omfatter 8 årlige besøg af Flemming Andersen. Ved besøgene planlægges fodringen af køer, kvier og kalve og der udarbejdes foderplaner for de enkelte dyregrupper. Ved besøgene vejes de udfodrede mængder og mængderne sammenlignes med dyrenes behov og der beregnes en foderudnyttelsesprocent. Er udnyttelse for lav korrigeres fodringen, så den passer bedre efter dyrenes behov, således at foderspild undgås og at der ikke er for mange næringsstoffer i gødningen.

Vurdering

Næstved Kommune vurderer, at bedriften er opmærksom på mængden af næringsstoffer i husdyrgødningen i forhold til fodersammensætningen og at bedriften tager hånd om dette ved at have tilknyttet en kvægbrugskonsulent til udarbejdelse af foderplaner.

Der vil blive stillet følgende vilkår:

- *Der stilles ikke vilkår til foder i miljøgodkendelsen.*

2.5 Energiforbrug

Ifølge ansøgningen anvendes der i dag ca. 65.000 kwh som forventes at stige til 80.000 kwh. Der er i dag et olieforbrug på ca. 18.000 l diesel, som forventes at stige til 20.000 l efter udvidelsen.

Der er varmegenvinding på mælkekøletanken. Det anvendes til opvarmning af brugsvand til vask af malkeanlæg og til gulvvarme.

Vurdering

Næstved Kommune vurderer, at stigningen i ejendommens energiforbrug er acceptabel i henhold til det ansøgte projekt. Ejendommen skal dog løbende være opmærksom på forbruget samt tiltag, der kan medvirke til at forbruget minimeres mest muligt.

Der vil blive stillet følgende vilkår:

- *Bedriftens forbrug af energi skal kunne dokumenteres overfor tilsynsmyndigheden.*
- *Forbruget af diesel skal kunne dokumenteres overfor tilsynsmyndigheden.*
- *Se yderligere vilkår under afsnit 4.1.3*

2.6 Vandforbrug

Ifølge ansøgningen anvendes der i dag ca. 5.200 m³ vand pr. år hvilket forventes at stige til 7.000 m³ pr. år efter udvidelsen. Vandforsyningen kommer fra Skelby vandværk.

Vandforbruget er fordelt på følgende måde (M³/år):

	Nudrift	Ansøgt
Husholdning	120 m ³	120 m ³
Markdrift	160 m ³	160 m ³
Vask af maskiner	20 m ³	20 m ³
Malkerobotter	380 m ³	520 m ³
Drikkevand	4.520 m ³	6.180 m ³
Samlet vandforbrug	5.200 m³	7.000 m³

Kørerne malkes med malkerobotter og der er kun en malkeplads i hver robot. Behovet for vand til rengøring af gulvet i malkerobotten er derfor ikke særligt stort. Derfor er det ifølge landmandens konsulent ikke rentabelt at foretage en opsamling af vaskevandet til senere brug for spuling af gulv.

Vurdering

Næstved Kommune vurderer, at vandforbruget på ejendommen er acceptabelt i forhold til det ansøgte projekt.

Der vil blive stillet følgende vilkår:

- *Vilkår, jf. afsnit 4.1 Bedst tilgængelig teknik, BAT.*
- *Forbruget af vand skal kunne dokumenteres overfor tilsynsmyndigheden.*

2.7 Spilde- og overfladevand

Ifølge ansøgningen forventes der efter udvidelsen en årlig spildevandsmængde på i alt 520 m³ fra vaskevand, som ledes til gyllebeholder. Hertil kommer ca. 20 m³ vand fra vaskeplads samt 948 m³ fra ensilageplads. Endvidere er der 120 m³ spildevand fra husholdningen, som ledes til sivedræn.

Spildevandet er fordelt på følgende måde:

	Nudrift	Ansøgt
Vask af maskiner	20 m ³	20 m ³
Malkerobotter	380 m ³	520 m ³
Ensilageplads	-	948 m ³
Samlet til gyllebeholder	400 m³	1.348 m³

Husholdning	120 m ³	120 m ³
Samlet til sivedræn	120 m³	120 m³

Vurdering

Næstved Kommune vurderer, at spildevandsmængden er acceptabel i forhold til det ansøgte projekt.

Der skal indsendes en separat ansøgning til Natur & Vand i Næstved kommune om udledningstilladelse til tagvand. Udledningstilladelse indgår ikke en del af miljøgodkendelsen.

Vilkår

- *Der vil ikke i miljøgodkendelsen blive stillet vilkår til spildevand- og overfladevand.*

3. GØDNINGSPRODUKTION OG HÅNDTERING

3.1. Opbevaring af husdyrgødning

Gyllebeholdere:

Anlæg	Kapacitet m ³	Overdækning	Etableringsår	Seneste beholderkontrol
Ældre gyllebeholder	1.000	Flydelag	-	
Gyllebeholder 2006	2.800	Flydelag	2006	
Ny gyllebeholder	2.800	Flydelag	-	
Gyllekanaler under fuldspaltebokse *	110	-	-	
Tværkanal i stald fra 2006	100	-	-	
Samlede volumen	6.700			

* Fremover vil gyllekanalerne kun blive anvendt til afløb fra kalvestalden og medregnes derfor ikke i den samlede volumen.

Kapacitet til flydende husdyrgødning

Ifølge ansøgningen er årsproduktionen af gylle beregnet til 5.348 m³ og afløbsvand fra ensilagepladsen er opgjort til 948 m³. I den årlige mængde gylle er der inkluderet 0,4 m³ regnvand pr. m² gyllebeholder samt 100 l drikkevandsspild og 3.000 l rengøringsvand pr. ko. Den samlede mængde gylle, der ledes til gyllebeholderne er beregnet til 6.296 m³ gylle pr. år, jf. bilag 1.3 for kapacitetsberegning af gyllebeholdere.

Kravet om 9 måneder opbevaringskapacitet svarer til 4.716 m³ og den aktuelle opbevaringskapacitet er 6,700 m³, svarende til ca. 12,8 måneders opbevaringskapacitet.

Vurdering

Næstved Kommune vurderer, at der er tilstrækkelig opbevaringskapacitet for flydende husdyrgødning på ejendommen til at opfylde kravene i husdyrgødningsbekendtgørelsen nr. 1695 af 19-12-2006.

Der vil blive stillet følgende vilkår:

- *Krav til opbevaringskapaciteten er fastlagt i gældende lovgivning, der stilles derfor ingen vilkår.*

Dybstrøelsesproduktion og –opbevaring

Ifølge ansøgningen kommer årsproduktionen af dybstrøelse fra staldsystemerne med kalve og unge kvier. Denne produktion er beregnet til 62 tons, svarende til ca. 105 m³ (1 ton dybstrøelse = ca. 1,7 m³).

Kalvene går i enkeltbokse i op til 8 uger. Gødningen herfra (ca. 10 tons efter udvidelsen) fyldes op i gyllebeholderen som udbygning af flydelaget. Resten af strøelsen renses ud 2 gange årligt.

Vurdering

Næstved Kommune vurderer, at der er tilstrækkelig opbevaringskapacitet for husdyrgødning på ejendommen til at opfylde kravene i husdyrgødningsbekendtgørelsen nr. 1695 af 19-12-2006. Endvidere betragtes den del af husdyrgødningen, der anvendes til at udbygge flydelaget med som gylle, når den tilføres gyllebeholderen.

Der vil blive stillet følgende vilkår:

- *Dybstrøelse må placeres i markstakke når det kan kategoriseres som kompost dvs. når det har ligget på stald eller lignende i minimum 3-4 måneder. Tørstofprocenten skal være minimum 30 %.*
-
- *Ved etablering af markstak med kompostlignende dybstrøelse, , skal tidspunkt og placeringen noteres på et kortbilag. Kortbilaget skal opbevares i mindst 5 år og forevises tilsynsmyndigheden på forlangende.*
- *Kompoststakke må højst være placeret på samme sted i 12 måneder. Der skal derefter gå 5 år, før kompost igen må placeres på samme sted.*
- *Markstakke må ikke placeres på lavbundsområder registreret efter husdyrbekendtgørelsen.*
- *Markstakke med kompostlignende dybstrøelse må ikke være placeret nærmere end 300 meter fra særlig beskyttede naturtyper (dvs. områder beskyttet jf. § 7i husdyrgodkendelsesloven).*

3.2. Drift og indretning af gyllebeholderne

Ifølge ansøgningen besigtiges gyllebeholderne løbende og elementer samt kabler tjekkes. Det sikres, at det dykkede indløb pumper gyllen ned under flydelaget om vinteren, så risikoen for frostsprængning undgås.

Der er ingen gyllepumper monteret i gyllebeholderne, så der er ikke risiko for at de starter af sig selv. I tværkanalen fra kostalden er der monteret en pumpe og starter den ved et uheld vil kanalens indhold blive pumpet over i gyllebeholderen, som vil kunne rumme kanalens indhold af gylle. Hvis der slipper gylle ud fra beholderne, tilkaldes der hurtigst muligt hjælp fra maskinstationer, som vil kunne hjælpe med opsugning af gylle og opgravning af barrierer, som kan forhindre at gyllen når ud i vandløb.

Både eksisterende og nyetableret gyllebeholder er beliggende ud mod Suså, som er A-målsat. Den ældste gyllebeholder er beliggende ca. 270 meter i vestligretning mod vandløbet og gyllebeholderen fra 2006 samt nyetableret gyllebeholder er beliggende henholdsvis ca. 450 og 500 meter i sydvestligretning mod vandløbet. Endvidere er gyllebeholderen fra 2006 og den nyetableret beholder beliggende henholdsvis ca. 140 og 170 meter i sydvestligretning mod beskyttet sø (§ 3-område).

I henhold til ansøgningen og indleverede situationsplan (kortbilag 1.1) etableres der en lagune om givet af en vold der omkredser den eksisterende og den ansøgte gyllebeholder. Gyllelagunen vil have en kapacitet til opsamling af minimum 1.800 m³ gylle.

Vurdering

På baggrund af gyllebeholdernes beliggenhed og afstand til et A-målsat vandløb og beskyttet sø, så vurderer Næstved Kommune, at etableringen af gyllelagune rundt om eksisterende og nyetableret gyllebeholder er en nødvendig og tilstrækkelig sikring af vandløbet og § 3-sø mod forurening ved evt. lækage af én af de to gyllebeholdere. Endvidere vurderer Næstved Kommune, at der skal forefindes halmballer på ejendommen i et sådant omfang, at det vil være muligt, at etablere en barriere rundt om den gamle gyllebeholder ved evt. lækage samt i tilfælde af lækage på de to øvrige gylle beholdere, som ikke kan rummes i lagunen på 1800 m³.

Der vil blive stillet følgende vilkår:

- *Gyllebeholderne skal have fast overdækning (i form af telt/ flydedug/ betonlåg) eller have tæt overdækning i form af naturligt flydelag eller lignende, som skal kontrolleres og oprettholdes efter de til enhver tid gældende regler herom.*
- *Umiddelbart efter endt omrøring og udkørsel skal flydedug/telt lukkes. Umiddelbart efter udkørsel af gylle fra gyllebeholder med flydelag, skal åben gylleoverflade dækkes af et betydeligt lag halm, indtil flydelaget er dannet efter 1-2 uger.*

- *Gyllepumpen, der pumper gylle fra tværkanalen i kostalden til gyllebeholder, skal sikres mod at den utilsigtet kan startes.*
- *Der skal etableres en barriere i form af en gyllelagune omgivet af en vold jf. indleveret situationsplan. Volden skal omkredse den eksisterende og nyetableret gyllebeholder, som indtegnet. Lagunen skal have en kapacitet, der kan tilbageholde minimum 1.800 m³ gylle.*
- *På ejendommen skal der forefindes halmballer i en mængde, så det er muligt, at etablere en barriere rundt om den gamle gyllebeholder ved evt. lækage, således at gylleudslip forhindres i at flyde uhindret ud ved uheld.*

3.3. Udbringning af husdyrgødning

I ansøgningen er det beskrevet, at udbringning af kvæggylle vil ske ved nedfældning og slæbeslanger.

Vurdering

I forbindelse med udbringning af husdyrgødning vurderer Næstved Kommune, at der kan opstå lugtgener for de omkringboende. For at begrænse lugtgenerne vil der blive stillet vilkår om, at udbringningsperioden skal gøres så kort som mulig, og om, at omrøring af gyllebeholderne først påbegyndes umiddelbart før udbringning. Derudover skal håndteringen af gylle altid foregå under opsyn, og således at spild undgås og under størst mulig hensyn til omgivelserne.

Der vil blive stillet følgende vilkår:

- *Omrøring af gyllebeholder må tidligst påbegyndes umiddelbart før udkørsel.*
- *Udbringningsperioden for gylle skal gøres så kort som mulig.*
- *Håndtering af gylle skal foregå under opsyn, således at spild undgås, og der tages størst muligt hensyn til omgivelserne.*

3.4. Læsseplads

Ifølge ansøgningen etableres der læsseplads mellem eksisterende og nyetableret gyllebeholder, placering af læssepladsen fremgår af kortbilag 1.1. Læssepladsens areal bliver på 100 m² (10 * 10 meter) og den etableres med 2 meter randzoner på de frie sider. Læssepladsen etableres med støbt bund, der falder ca. 3 % mod afløbsbrønd, og herfra videre til gyllebeholder.

Det vurderes at der skal stilles følgende vilkår:

- *Der skal etableres befæstet læsseplads af en sådan størrelse, at spild ikke tilføres ubefæstede arealer. Læssepladsen skal have fald mod opsamlingsbrønd, hvorfra spild automatisk ledes/pumpes videre til forbeholder eller gyllebeholder.*

3.5. Dybstrøelse

Kalvene går i enkeltbokse i op til 8 uger. Gødningen herfra (ca. 10 tons efter udvidelsen) fyldes op i gyllebeholderen som udbygning af flydelaget. Resten af strøelsen renses ud 2 gange årligt.

Vurdering

Næstved Kommune vurderer på baggrund af ovenstående, at den del af dybstrøelsen der ikke udbringes direkte opbevares i markstak og jf. husdyrgødningsbekendtgørelsen krav til lagre af fast gødning (herunder dybstrøelse) bliver overdækket med kompostdug eller lufttæt materiale straks efter udlægning, jf. § 10, stk. 2 i BEK nr. 1695 af 19-12-2006.

Det vurderes at der skal stilles følgende vilkår:

- *Vilkår til dybstrøelse, jf. afsnit 3.1 Opbevaring af husdyrgødning. Vilkår nævnt under dybstrøelsesproduktion og -opbevaring.*

4. HUSDYRBRUGETS FORURENING OG FORURENINGSBEGRÆNSENDE FORANSTALTNINGER

4.1. Bedst tilgængelig teknik, BAT

4.1.1 Stalde

I henhold til ansøgningen er staldsystemerne etableret på følgende måde:

I den eksisterende kostald fra 2006 er gødningssystemet baseret på et gummibelagt støbt, drænet gulv med hyppigt bortskrabning af den faste gødning.

I tilbygningen til den eksisterende kostald bliver gødningssystemet ligeledes baseret på et gummibelagt støbt, drænet gulv med hyppigt bortskrabning af den faste gødning. Den faste gødning skrubes til en bestående tværkanal, som blev etableret i 2006 i forbindelse med opførslen af kostalden. Fra tværkanalen pumpes gødningen til gyllebeholderen.

I den gamle kostald opstaldes kalve (0-6 måneder) i enkeltbokse eller fællesbokse med dybstrøelse. Desuden går der 24 årskvier (6-9 måneder) i dybstrøelsesbokse i stalden.

Indenfor kvægbrug foreligger der et BAT-byggeblad for præfabrikerede drænedede gulve samt Miljøstyrelsens BAT-blad af 19. maj 2009 for stalde med malkekvæg: "Svovlsyrebehandling af kvæggylle". På grundlag af de foreliggende BAT-blade for hhv. præfabrikerede drænedede gulve og svovlsyrebehandling af kvæggylle har Næstved Kommune fastlagt et BAT-niveau svarende til den reduktion i ammoniakemissionen på 50 %, som pt. kan opnås ved præfabrikerede drænedede gulve.

Ansøger har efter Næstved Kommune har fastlagt et BAT-niveau, fremsendt BAT-redegørelse med beregninger for hhv. det valgte staldsystem og et staldsystem med præfabrikeret drænedede gulve med bortskrabninger hver 2. time. Beregninger er ifølge ansøger foretaget i Husdyrgodkendelsen.dk og viser, at der med det valgte staldsystem kan opnås en ammoniak reduktion tilsvarende den, som kan opnås ved et præfabrikeret drænet gulv.

I opdrætsstalden er der valgt en opstaldning med fuld dybstrøelse, fordi noget andet ville være meget kostbart. Endvidere er denne opstaldningsform valgt af hensyn til dyrenes velfærd, da små kvier har bedst af at ligge på strøelse. Hvis de er opstaldet i en sengebåsestald vil de tit ligge sig på gangarealerne, som er for koldt for dem.

Vurdering

Næstved Kommune vurderer at staldsystemet i den eksisterende stald fra 2006, samt systemet i den ansøgte tilbygning lever op til det af kommunen fastsatte BAT-niveau.

Fravalg af BAT staldsystem til de småkvier accepteres ud fra et vældfærdsmæssigt og økonomisk synspunkt. Fravalget drejer sig vel og mærke kun om et staldsystem til ca. 6 DE, hvorved den reduktion i ammoniakfordampningen, som kunne have været opnået ville have været dyr (kr pr. kg reduceret NH₃-N).

4.1.2 Gyllebeholder

Ifølge ansøgningen anvendes der i alle gyllebeholdere naturligt flydelag som begrænsning af ammoniakfordampning fra overfladen.

Kvæggylle danner let flydelag, som effektivt forhindrer fordampning fra overfladen. Med dykket indløb vil gyllen altid blive tilledt under flydelaget og beholderen vil ikke lugte ved overpumpning fra stald til beholder.

På grund af det effektive flydelag i kvæggylle er en fast overdækning med f.eks. plastdug valgt fra, også fordi den er meget dyr i forhold til den forventede begrænsning af ammoniakfordampning fra en tank med kvæggylle der er dækket af et flydelag.

4.1.3 Vand og energi

Ifølge ansøgningen er der ikke etableret vandbesparende foranstaltninger på bedriften, fordi der anvendes malkebotter. Når kørerne malkes med robotter, er der kun en malkeplads i hver robot og behovet for vand til rengøring af gulvet i robotten er begrænset. Derfor er det ikke rentabelt at foretage en opsamling af vaskevandet til senere brug for spuling af gulv.

Der er varmegenvinding på mælkekøletanken. Det anvendes til opvarmning af brugsvand til vask af malkeanlæg og til gulvvarme.

Vurdering

På baggrund af ovenstående forventer Næstved Kommune, at ejendommen i sin drift fremover gennemtænker og hele tiden holder sig for øje, hvorledes vand- og energiforbruget kan reduceres. F.eks. i forbindelse med vask af malkeanlæg og maskiner, drikkevandsspild og ved drift, vedligehold og udskiftning af udstyr i øvrigt.

4.1.4 Ventilation

I henhold til ansøgningen er der i eksisterende og nyetableret staldanlæg naturlig ventilation og der er derfor intet energiforbrug til ventilationen.

Vurdering

På baggrund af ovenstående vurderer Næstved Kommune, at der ikke er behov for at kræve ventilationssystemet i eksisterende stald ændret.

4.1.5 Lugt

For at reduceres lugtemissionen fra staldene er det vigtigt med en god gødningshåndtering og hygiejne i stalden, jf. afsnit 5.3 om lugt.

4.1.6 Foder

Bedriften modtager produktionsrådgivning fra kvægbrugskonsulent Flemming Andersen, jf. afsnit 2.4 om foder.

4.1.7 Udbringning af gylle

Det er i ansøgningen oplyst, at flydende husdyrgødningen både udbringes via nedfældning og slangeudlagt. På arealerne med græs og majs (i alt ca. 110 ha) nedfældes gyllen.

4.1.8 Håndtering af dybstrøelse

Dybstrøelsen fyldes op i gyllebeholder som udbygning af flydelaget, jf. afsnit 3.5 om dybstrøelse. Resten af strøelsen renses ud 2 gange årligt. Om efteråret lægges det i markstak indtil om foråret, hvor det pløjes ned forud for majssåning. Om foråret pløjes dybstrøelsen ned forud for majssåning.

4.1.9 Sikring af gyllebeholder

Beliggenheden af ældre gyllebeholder, beholderen fra 2006 og nyetableret gyllebeholder, jf. afsnit 3.2 om drift og indretning af gyllebeholder.

Samlet vurdering

Næstved Kommune vurderer på baggrund af ovenstående, at ejendommen lever op til de lovgældende krav om BAT, der er til et § 12 godkendt husdyrbrug.

Der vil blive stillet følgende vilkår:

- *Bedriftens ammoniak reduktion skal ved etablering af den nye stald-bygning svare til den reduktion på 50 %, der kan opnås i denne samt den eksisterende stald ved etablering af præfabrikerede drænede gulve frem for reference staldsystemet (jf. Bat-bladet om præfabrikerede drænede gulve – Malkekøer gr. Nr. 107.04-51 revideret den 17.02.2005).*
- *Skrabere i såvel den eksisterende stald fra 2006 som i den nye tilbygning skal som minimum skrabe 1 gang her 2. time. Driftsstop skal udbedres hurtigst muligt og det skal kunne dokumenteres at skrabeanlæggene skraber minimum 1 gang hver 2. time. De driftsstop der evt. måtte opstå skal noteres i logbog og opbevares i minimum 5 år.*

- *På udbringningsarealerne med græs og sort jord (i alt ca. 110 ha) skal udspredding af flydende husdyrgødning ske via nedfældning.*
- *Der skal være alarmanlæg på vandforsyningen, således at alarm går i gang i tilfælde af brud på vandledning.*
- *Energiforbrugene processer skal klarlægges i forbindelse med projekteringen af tilbygningen til den eksisterende kostald og ved etableringen af den nye gyllebeholder og energibesparende foranstaltninger skal benyttes, så vidt det er muligt, med henblik på at minimere det fremtidige el-forbrug.*
- *Staldmekanik (mølleri/foderanlæg, skrabe anlæg) renholdes og serviceres mindst 1 gang om året af et autoriseret firma. Anlægget serviceres og justeres i henhold til producentens beskrivelse for optimal drift.*
- *Mælkekøleanlæg og malkerobotter kontrolleres mindst 1 gang pr. år af et autoriseret firma. Anlægget serviceres og justeres i henhold til producentens beskrivelse for optimal drift.*

4.2. Ammoniak

Der er krav om at ammoniaktab fra nye stalde, lager og renoverede stalde skal reduceres med 15 % i forhold til fastsat referencestaldsystem, jf. BEK nr. 648 af 18-06-2007 om tilladelse og godkendelse m.v. af husdyrbrug.

I henhold til ansøgningen efterkommes dette krav og den samlede emission fra stald- og opbevaringsanlæg er 2.472,94 kg N pr. år. Efter udvidelsen er meremissionen fra anlægget beregnet til 507,19 kg N pr. år.

Ejendommen er beliggende ca. 1.400 meter fra særlige beskyttede naturtyper (§ 7-områder iht. husdyrloven) og er således ikke beliggende i hverken bufferzone 1 (0-300 meter) eller 2 (300-1.000 meter), jf. kortbilag 1.4.

Fra staldanlægget er følgende beskyttede naturtyper (§ 3-områder) beliggende: Ca. 180 meter i sydlig retning er beliggende en sø, ca. 500 meter i nordvestlig retning er beliggende et overdrev og ca. 200 meter i sydlig retning er beliggende en eng. Disse beskyttede naturtyper er omfattet af § 3 i Naturbeskyttelsesloven. Desuden er staldanlægget beliggende ca. 350 meter fra Suså, der er A-målsat og udpeget som habitatområde.

Vurdering

På baggrund af sårbarheden for nærliggende beskyttede naturtyper (§ 3-områder) og internationalt naturbeskyttelsesområde (habitatområde) vurderer Næstved Kommune, at bedriftens beregnede merbelastning (507,19 Kg N pr. år) ikke giver anledning til en væsentlig påvirkning af de nærliggende naturområder. Denne vurdering er begrundet med at udvidelsen af bedriften i henhold til ansøgningen overholder det gældende beskyttelsesniveau for særlige beskyttede naturtyper.

Næstved Kommune har på baggrund af ovenstående vurderet, at der alene stilles vilkår for at begrænse ammoniakfordampningen fra bedriftens anlæg svarende til det niveau, som ville kunne opnås ved anvendelse af BAT i form af præfabrikerede, drænede gulve i stalden fra 2006 og i den ansøgte tilbygning på 36 meter. Ligeledes skal det generelle krav til ammoniak reduktion være opfyldt.

Vilkår

- *Der skal ske en reduktion af ammoniak-emissionen fra staldanlægget svarende til den reduktionen der kan opnås ved anvendelse af BAT jf. afsnit 4.1 samt den reduktion som er nødvendig for at opfylde det generelle krav.*

4.3. Lugt

Lugtbelastningen er i henhold til ansøgningen beregnet vha. ny beregningsmodel for samlet bebyggelse, enkelt bolig og byzone.

Geneafstandene er i ansøgningen angivet til følgende:

Områdetype	Ukorrigeret geneafstand
Byzone	254,51 meter
Samlet bebyggelse	168,95 meter
Enkelt bolig (uden landbrugspligt)	80,48 meter

I henhold til ansøgningen er ingen af de angivne områdetyper i ovenstående tabel beliggende indenfor den beregnede geneafstand.

Ved definering af genekriteriet i forhold til enkelt boliger indgår følgende beboelsesbygninger ikke: Beboelsesbygninger på ejendomme med landbrugspligt, samt beboelsesbygninger som ejes af driftsherren.

Nærmeste ejendom er beliggende ca. 100 meter fra nærmest placeret staldanlæg (kostald) og ejendommen er således beliggende udenfor geneafstanden på ca. 80 meter.

4.3.1. Lugt i forbindelse med udbringning af gylle

I henhold til ansøgningen drives bedriften efter retningslinjerne i godt landmandskab.

Vurdering

Næstved Kommune vurderer, at husdyrbruget med den ønskede udvidelse kan overholde geneafstandene og at der ikke er behov for etablering af lugtreducerende tiltag. Ejendommen skal dog renholdes og drives således at evt. lugtgener reduceres mest muligt.

Der vil blive stillet følgende vilkår:

- Såfremt Næstved Kommune skønner, at lugt fra ventilation af staldene giver anledning til at lugtgener og genekriterierne ikke kan overholdes, skal ejendommen for egen regning lade foretage undersøgelse af forskellige lugtkilder og/eller behandle afkastlugten, så lugten udenfor staldene formindskes. Næstved Kommune kan meddele påbud om, at der skal indgives og gennemføres et projekt for afhjælpende foranstaltninger.
- Hele ejendommen og dens omgivelser skal renholdes således at ejendommen ikke giver anledning til lugtgener, som efter Næstved Kommunes vurdering er til væsentlig gene for omgivelserne. Der skal således til stadighed opretholdes en god staldhygiejne, herunder tørhed af båsenes og foderarealernes bund, renholdelse for at hindre støv- og smudsbelægning i stalden samt renholdelse af fodringssystem m.v..

4.4. Transport

Angivelse af antal af transporter efter udvidelsen samt formål:

Formål	Antal transporter
Afhentning af mælk	1 gang pr. dag
Foder	3 gange pr. måned
Gylle, nedfældning samt slangeudlagt	340 gang pr. år
Silosaft	30 gange pr. år
Kreaturer til slagteri	1 gang pr. måned
Kalve til levebrug	1 gang pr. måned
Afhentning af døde dyr	Ca. 30 gange pr. år
Dyrlæge m.v.	Ca. 153 gange pr. år*

*Dyrlægen kører i personbil.

Ifølge ansøgningen forventes der ca. 800 transporter årligt til ejendommen. Der forventes en mindre forøgelse af antallet af transporter i forhold til den nuværende produktion. Endvidere er ejendommen beliggende for enden af blind sidevej (Nåbyvej) til Sorøvej, hvorved al ekstern transport til og fra ejendommen sker via Nåbyvej.

Der vil blive stillet følgende vilkår:

- *Transporten til og fra ejendommen ved leverancer og ved afhentning af dyr skal som hovedregel foregå på hverdage, mandag til fredag, i tidsrummet 7 - 18.*
- *Kørsel med maskiner til og fra arealerne skal så vidt muligt foregå ved kørsel over markerne.*

4.5. Støj

Ved vurdering af støj fra ejendommen, vurderes der på støj fra faste tekniske installationer som f.eks. malkeanlæg, vakuumpumper, kompressor m.v. samt transporter. Støj i forbindelse med markdriften er ikke omfattet.

Ifølge ansøgningen malkes der med malkebotter på bedriften og på den baggrund er vakuumpumperne mindre end på et traditionelt malkeanlæg, hvorved støjniveauet svarer til støjen fra en mindre elmotor. Ligeledes er der et svagt støjniveau fra køletankens kompressor, idet mælken tilføres kontinuerligt over hele døgnet. Malkningen via malkebotter foregår døgnet rundt. Der er daglig traktorstøj fra læsning og udfodring af foder til køer og kvier. Fodret til kreaturerne læses hver formiddag fra kl. ca. 9.00 til kl. ca. 11.00. Endvidere vil der ikke blive taget tiltag mod støjklender på bedriften.

Der vil blive stillet følgende vilkår:

- *Husdyrbrugets samlede støjbidrag til omgivelserne må ikke overstige følgende værdier, målt ved nabobeboelser eller deres opholdsarealer:*

Periode	Referencetidsrum	Værdi dB (A)
Mandag – fredag kl. 7-18	8 timer	55
Lørdag kl. 7-14	7 timer	55
Lørdag kl. 14-18	4 timer	45
Søn- og helligdag kl. 7-18	8 timer	45
Alle dage kl. 18-22	1 time	45
Alle dage kl. 22-7	½ time	40

Støjbidraget måles som det ækvivalente, konstante og korrigerede støjniveau i dB(A). Spidsværdierne af støjniveauet må om natten kl. 22-07 ikke overstige 55 dB(A). Støjgrænseværdierne omfatter kun støj fra faste tekniske installationer.

- *Ejendommen skal for egen regning dokumentere, at støjgrænserne overholdes, hvis tilsynsmyndigheden finder det påkrævet. Kravet om dokumentation kan maksimalt stilles 1 gang årligt. Støjmålinger skal udføres som beskrevet i Miljøstyrelsens til enhver tid gældende støjregningsvejledning og foretages i punkter og under forhold som forinden aftales med tilsynsmyndigheden. Støjmåling skal udføres af et uvildig og akkrediteret firma.*

4.6. Håndtering af sprøjteudstyr og vask af maskiner

Vask og påfyldning af marksprøjte vil foregå i marken eller på den nyetablerede gyllelæsseplads og vask af maskiner vil ligeledes ske på den nye læsseplads.

Vurdering

Næstved Kommune vurderer, at påfyldning af sprøjteudstyr og vask af maskiner håndteres på en acceptabel måde ud fra en miljømæssig betragtning.

Der vil blive stillet følgende vilkår:

- *Vask af maskiner på ejendommen skal ske på plads med fast bund og afløb til gyllebeholdere.*
- *Påfyldning og vask af marksprøjte skal ske i marken eller på gyllelæsseplads.*

4.7. Støv

Ifølge ansøgningen kan støvgener opstå ved håndtering af foder og ved anvendelse af halm i stalden. Der er støvposer til opfangning af støv ved opblæsning af foder i fodersiloer.

Vurdering

Næstved Kommune vurderer, at risikoen for støvgener ved nabobeboelser er begrænset.

Der vil blive stillet følgende vilkår:

- *Driften af ejendommen må ikke medføre væsentlige støvgener uden for ejendommens eget areal.*

4.8. Lys

Det er i ansøgningen angivet at der ikke er nogen kraftige lyskilder udendørs, som kan give anledning til gener for naboen. I den mørke tid er der almindeligt staldbelysning i staldanlægget, så køerne kan finde hen til malkerobotterne.

Vurdering

Næstved Kommune vurderer, at en staldbygning med rullegardin i siderne og naturlig ventilation samt døgnbelysning vil være synlig på afstand. På den baggrund skal der evt. stilles vilkår om afskærmende beplantning om hele eller dele af staldanlægget, hvis døgnbelysningen giver gener i det omgivende miljø. Næstved Kommunes vurdering er, at eventuelle lysgener for det omgivende miljø håndteres bedst muligt ud fra et forebyggende vilkår. Der stilles på den baggrund vilkår om forebyggelse af lysgener fra ejendommens staldanlæg i tilfælde af, at dette skulle blive aktuelt.

Der vil blive stillet følgende vilkår:

- *Såfremt døgnbelysningen i stalden giver lysgener for det omgivende miljø, skal der etableres skærmende beplantning om hele eller dele af staldanlægget eller i skel til nærmeste nabo, for at afhjælpe lysgenerne i det omgivende miljø.*

4.9. Affald

Spildolie

Ifølge ansøgningen afhentes spildolie fra skift af olie på traktorer af dansk oliegenbrug, når der er opsamlet 200 liter. Olien opsamles i tromle og opbevares på fast bund.

Kemikalier og kemikalieaffald

I henhold til ansøgningen opbevares der på bedriften kemikalier til sprøjtning af almindelige markafgrøder, svarende til et areal på ca. 154 ha. Kemikalierne opbevares i aflåste frysere og der opbevares ingen kemikalieaffald på ejendommen. Skyllede tomme dunke af plast afleveres i en 14 dages container.

Medicin og medicinaffald

Ifølge ansøgningen er ansøger ikke med i en sundhedsordning, hvorved der ikke udleveres medicin af dyrlægen. Medicin til efterbehandling inden for 5 dage opbevares i skab på kontoret. Dør et dyr inden efterbehandlingen er afsluttet, så afleveres den ubrugte medicin til dyrelægen.

Døde dyr

Ifølge ansøgningen opbevares selvdøde dyr under kadaverkappe og anmeldes til afhentning hos DAKA samme dag som de dør.

Vurdering

Næstved Kommune vurderer, at opbevaringsforholdene lever op til kravene i bekendtgørelsen om opbevaring af døde dyr, jf. BEK nr. 439 af 11-05-2007. Endvidere vurderer Kommunen, at bortskaffelsen af øvrige affaldsprodukter (omtalt ovenover) på ejendommen håndteres på en acceptabel måde.

Der vil blive stillet følgende vilkår:

- *Bedriftens olie- og kemikalieaffald skal til enhver tid opbevares i tæt emballage, afskærmet mod nedbør og uden mulighed for afløb til kloak, jord, overfladevand eller grundvand. Opbevaringen skal ske således, at der er opsamlingskapacitet til en mængde, svarende til rumindholdet af den størst benyttede beholder.*
- *Affald skal jævnligt bortskaffes fra ejendommen.*

4.10. Skadedyr

I henhold til ansøgningen holdes ejendommen ryddelig, så der ikke ligger foderrester, som kan give levebetingelser for skadedyr.

Fluer

Ifølge ansøgningen anvendes der biologisk bekæmpelse af fluer i dybstrøelsen via anvendelse af rovfluer. Fluer i forbindelse med robotmalkning bekæmpes med aerosolmiddel. Idet det i henhold til ansøgningen er af meget stor betydning, at kørerne ikke generes af fluer, nå de skal malkes. Endvidere bekæmpes fluer som minimum altid efter statens retningslinjer for fluebekæmpelse og sker i overensstemmelse med retningslinjerne fra Statens Skadedyrsbekæmpelse samt via god hygiejne og renholdelse af bedriften.

Rotter og mus

Rotter og mus bekæmpes ifølge ansøgningen via oprydning, katte og giftkasser. Næstved Kommune leverer gift 2 gange årligt. Endvidere foretages der løbende skadedyrsbekæmpelse på ejendommen.

Der vil blive stillet følgende vilkår:

- *Der skal på ejendommen foretages en effektiv fluebekæmpelse, der som et minimum er i overensstemmelse de seneste retningslinjer fra Statens Skadedyrslaboratorium.*
- *Hele ejendommen og dens omgivelser skal holdes i en renlig og ryddelig stand og opbevaring af foder skal ske på en sådan måde, at der ikke opstår risiko for tilhold af skadedyr (rotter m.v.).*

4.11. Husdyrbrugets ophør

Ifølge ansøgningen tømmes og rengøres alle staldanlæg og opbevaringsanlæg i forbindelse med ophør af produktionen på bedriften.

Der vil blive stillet følgende vilkår:

- *Ved ophør af driften skal der træffes de nødvendige foranstaltninger for at undgå forureningsfare og for at bringe stedet tilbage i tilfredsstillende tilstand. Blandt andet skal stoffer, der kan forurene jord, grundvand og overfladevand samt affald bortskaffes efter gældende regler. Kommunen kan kræve, at tiloversblevne bygninger, gyllebeholdere m.v. skal nedrives, såfremt de ikke efterfølgende skal anvendes til andet af kommunen godkendt formål, og såfremt de ved syn og skøn vurderes misligholdt.*

4.12. Olie tank

Ifølge ansøgningen opbevares der dieselolie i en 2.500 liters udendørs tank placéret for enden af laden. Af hensyn til opsamling af eventuelt spild flyttes denne tank indendørs i samme lade på støbt bund.

På bedriften anvendes der i nudrift ca. 18.000 l dieselolie og efter udvidelsen af bedriften forventes mængden af anvendt dieselolie at være ca. 20.000 l.

Vurdering

Næstved Kommune vurderer, at dieselolien opbevares på en forsvarlig måde.

Der vil blive stillet følgende vilkår:

- *Tankning af diesel skal til enhver tid ske på en plads med fast og tæt bund, enten med afløb til olieudskiller eller således at spild kan opsamles og at der ikke er mulighed for afløb til jord, kloak, overfladevand eller grundvand.*
- *Tank til opbevaring af dieselolie skal være placeret på fast og tæt bund, så der ikke er mulighed for afløb til jord, kloak, overfladevand eller grundvand.*

DRIFTSFORSTYRRELSER OG UHELD

Ifølge ansøgningen gøres der følgende tiltag på bedriften for at forebygge og forhindre uheld: Løbende check af gyllebeholdernes elementer og kabler. Der sørges for at inddækket afløb pumper gyllen ned under flydelaget om vinteren, så risikoen for frostsprængning undgås. Ligeledes undlades det at køre på tværs af bakker med gyllevogne og der sørges for optimale dæktryk på gyllevognene. Der er ingen gyllepumper monteret i gyllebeholderne og der er en pumpe monteret i tværkanalen fra kostalden, så hvis den skulle starte ved et uheld, vil kanalens indhold blive pumpet over i gyllebeholderen, som kan rumme kanalens indhold af gylle. Skulle uheldet være ude og der slipper gylle ud fra gyllebeholderne, så tilkaldes hurtigst muligt hjælp fra maskinstationer, som vil kunne hjælpe med opsugning af gylle og opgravning af barrierer, som skal forhindre gyllen i at løbe ud i vandløb. Management på bedriften udgøres af almindelig godt landmandskab.

Vurdering

Det er Næstved Kommunes vurdering, at en beredskabsplan vil være til stor hjælp for landmanden og hans medarbejdere, såfremt der sker uheld, både med hensyn til oliespild og større hændelser som lækage af gyllebeholder eller brand, hærværk o.l. Der er på bilag 4 i vejledningen til tilladelse og miljøgodkendelse m.v. af husdyrbrug et eksempel på en beredskabsplan.

Det vurderes desuden, at medarbejdere som arbejder med udstyr, som anvendes ved flytning og udspreddning af husdyrgødning og marksprøjtningen, skal være instrueret i anvendelsen af udstyret for at minimere risikoen for fejl. Udstyret skal desuden jævnligt vedligeholdes og kontrolleres for fejl, ligeledes for at reducere risikoen for uheld og en efterfølgende forurening.

Ved overholdelse af nedenstående vilkår vurderer Næstved Kommune, at husdyrbruget gør en optimal indsats for at minimere risikoen for gener og forurening i tilfælde af driftsforstyrrelser og uheld.

Der vil blive stillet følgende vilkår:

- *Ejendommen skal udarbejde en beredskabsplan umiddelbart inden de ny etablerede anlæg tages i brug. Beredskabsplanen skal hele tiden holdes a jour og være nemt tilgængelig. Alle medarbejdere skal være bekendt med planen, og den skal opsættes et centralt sted på bedriften. Hvis der er udenlandske medarbejdere på ejendommen, skal beredskabsplanen forefindes i en oversat udgave eller alternativt i form af skitser og billeder.*
- *Beredskabsplanen skal som et minimum indeholde 1) oplysninger om procedurer, der beskriver relevante tiltag med henblik på at stoppe uheldet og begrænse udbredelsen, 2) oplysninger om hvilke personer og myndigheder, der skal alarmes og hvordan, 3) kortbilag over bedriften med angivelse af miljøfarlige stoffer, afløbs- og drænsystemer, vandløb m.m., 4) en opgørelse over materiel, der kan anvendes i forbindelse med afhjælpning, inddæmning og opsamling af spild/lækage, der kan medføre konsekvenser for det eksterne miljø.*
- *Beredskabsplanen skal umiddelbart inden de ny etablerede anlæg tages i brug fremsendes i kopi til kommunen.*

- *Marksprøjte og udstyr som anvendes ved flytning og udspredning af husdyrgødning skal jævnligt vedligeholdes og kontrolleres for fejl og medarbejdere skal være instrueret i brugen af dem.*

5. EGENKONTROL

Ifølge ansøgningen foretages der følgende egenkontrol på bedriften: Bedriften er leverandør til mejeriselskabet Arla og er derfor underkastet en række krav for at kunne levere konsummælk. Kravene omfatter kontrol af mælkehygiejne og dyrevelfærd samt opbevaring og brug af kemikalier til markafgrøde og vask af malkeanlæg. Ligeledes omfatter kravene at der ikke spredes slam på ejendommens udbringningsarealer. Desuden opfyldes lovkravet omkring kontrol af flydelaget 1 gang pr. måned på gyllebeholderne.

Vurdering

Der skal til enhver tid over for Næstved Kommune kunne fremlægges dokumentation og optegnelser, der dokumenterer at godkendelsens vilkår overholdes.

Der vil blive stillet følgende vilkår:

- *Følgende materiale skal som minimum kunne forevises:*
 - o *Mark- og gødningsregnskab min. 5 år tilbage.*
 - o *Dokumentation for produktionsniveau min. 5 år tilbage.*
 - o *Dokumentation for råvareforbrug (vand, el, dieselolie m.v.), f.eks. ved en årlig opgørelse i regnskabet.*
 - o *Dokumentation af at skrbeanlægget minimum skraber hver 2. time samt dokumentation for eventuelle driftsstop i logbog 5 år tilbage.*
 - o *Dokumentation for bortskaffelse af miljøfarligt affald minimum 5 år tilbage.*
 - o *Beredskabsplan*

SAMLET VURDERING

Det er Næstved Kommunes vurdering, at husdyrbruget ved overholdelse af de stillede vilkår kan foretage den ønskede udvidelse og drives uden at være til væsentlig gene for dets omgivelser.

Udarbejdet i 2008-2009 af Næstved Kommune med bistand fra Orbicon A/S

BILAG 1.2 Ejendommens indvirkning på det omkringliggende landskab



Bedriften set fra Sorøvej. Foto Tue Mørk den 18. Marts 2008



Bedriften set fra Øllerupvej. Foto Tue Mørk den 18. Marts 2008

BILAG 1.3 Opbevaringskapacitet

Erik Steinson

Beregning af gødningsmængder af lager fra dyr på stald hele året - kvæg

Husdyrart / staldtype	A n t a l	Mængde i ton (t) pr. årsdyr eller pr. produceret enhed							
		Gylle *)		Fast gødning		Ajlle *)		Dybstrøelse	
		t pr. dyr inkl. vand	t pr. år	t pr. dyr	t pr. år	t pr. dyr inkl. vand	t pr. år	t pr. dyr	t pr. år
Malkekøer (årsdyr) Stor race / jersey Bindestald (gребning) **) Bindestald (riste) **) Sengebåsestald Dybstrøelse + sep. ædepl. Dybstrøelse, hele arealet **) Trædeudmugning		195	4448	10,58/8,69		10,41/8,49		12,07/9,78 15,18/12,58	
Årsopdræt, 0 – 6 mdr. Stor race / jersey Dybstrøelse Dybstrøelse + kort ædeplads	48							0,76/0,62 0,76/0,62	36
Årsopdræt, 6 mdr – kælving, kvier og stude Stor race/ jersey Bindestald (gребning) Bindestald (riste) Sengebåsestald Dybstrøelse + sep. ædepl. Dybstrøelse, hele arealet Trædeudmugning Spaltegulvsbokse	131 16	450	4,34/3,20		2,83/2,30		4,38/3,37 5,70/4,51	91	
Tyrekalve, 0 – 6 mdr. Stor race/ jersey Dybstrøelse Dybstrøelse + kort ædeplads							0,96/0,75 0,96/0,75		
Ungtyre, 6 mdr. – slagt. Stor race/ jersey Bindestald (gребning) Bindestald (riste) Dybstrøelse + sep. ædepl. Dybstrøelse + kort ædeplads Dybstrøelse, hele arealet Trædeudmugning Spaltegulvsbokse			1,96/1,38		1,43/1,12		2,83/1,76 3,12/2,46 3,60/2,46		
Ammekøer ekskl. opdræt (årsdyr) Bindestald (gребning) Bindestald med riste Dybstrøelse + sep. ædepl. Dybstrøelse + kort ædepl. Dybstrøelse, hele arealet Trædeudmugning			5,95		3,80		8,52 11,30 13,04		
Samlet mængde pr. år		gylle: 5348 ton		gødn.: _____ ton		ajlle: _____ ton		dybstr.: _____ ton	

For gylle, staldgødning og ajlle er 1 ton = 1 m³. For dybstrøelse er 1 ton = ca. 1,7 m³.

*) De inkluderede vandmængder er baseret på følgende årlige gennemsnit for forskellige produktioner:

Malkekvæg, bindestald	100 l drikkevandspild
Malkekvæg, løsdrift	100 l drikkevandspild og 3.000 l rengøringsvand pr. ko
Opdræt af kvæg	300 l drikkevandspild
Slagtekvæg (alle racer)	300 l drikkevandspild
Ammekøer	100 l drikkevandspild

Der er indregnet 0,4 m³ regnvand pr. m² møddingsplads eller gyllebeholder, jf. noterne side 7

**) Spildevand fra rengøring af malkeanlæg og køletanke (2.000 l pr. ko).

Erik Svendsen

Korrektion af vandmængder mv.

- Mængden af gylle, gødning og ølle er baseret på forudsætninger m.v. som er angivet i DJF-rapport nr. 36.
- Specielle indretning- og driftsforhold i de enkelte besætninger, særligt med hensyn til forbrug af vand og strøelse, kan medføre afvigelser.
- Væsentlige afvigelser i mængderne vil have betydning ved udarbejdelse af bedringsplaner og gødningsregnskab.
- Afvigelserne kan eventuelt påvises ved analyse af gylle og ølle.
- Mængden af møddingsvand er indregnet med 0,4 m³ pr. m² møddingsplads med en løsestet på 1,8 t fast gødning pr. m².
- Mængden af søgsvand i gyllebeholdere er indregnet med 0,4 m³ pr. m² beholderareal, d.v.s. 4 m³ beholder.

	Afløses til:		
	Gyllebeholder m ³ pr. år	Øllebeholder m ³ pr. år	Andet beholder m ³ pr. år
A Enslagesøft, m ³	0		
A Afløb fra enslageplads, 0,6 m ³ /m ² (230 + 1050)	948		
B Rengøringsvand, mælkerum*			
C Afløb fra befæstede arealer, 0,7 m ³ /m ²			
D Nedbør i øllebeholder			
D Afløb fra møddingsplads			
D Rengøring i stalde, m ³			
D Drikkevandsplid, m ³			
D Andet, type _____			
I alt m ³ eksterne vand m.v. pr. år	948		

* Gælder kun bindestalde.

- A: Aktuelt for kvægbrug med enslageplads-afløb.
- B: Aktuelt for brug med mælkekvæg i bindestald, hvor rengøringsvand fra mælkerum afløses til beholder.
- C: Aktuelt hvor overfladevand fra udendørs befæstede arealer afløses til beholder.
- D: Kun aktuelt på husdyrbrug, hvor de indregnede vandmængder på side 4, 5 og 6 afviger væsentligt i det aktuelle udrække.

Begundelse for korrektioner: _____

Erik Svendsen

Beregning af produceret gødningsmængde pr. måned

	Gyltabel., m ³	Wæddingsst., m ³	Afjævn., m ³	Overskæelse, t
Gødningsmængde pr. år, foreslåede skemaer	5348			
Ekstra vand m.v. pr. år, skema overfor	948			
I alt pr. år	6296			
I alt pr. måned, dyr på stald	524			
I alt ved 12 måneders opbevaring	6296			
Reduktion af mængde pr. måned for heer på græs i månederne _____	-	+	-	+
Reduktion af mængde pr. måned for ungkvæg på græs i månederne _____	-	+	-	+

Planlagt opbevaringskapacitet:

ældre gyltabel 1000 m³
 kanal 100 m³
 gyltetabletten 2006 2800 m³
 ny - " - 2008 2800

 6700 m³

NÆSTVED



Bilag 2

UDBRINGNINGSAREALERNES PLACERING, MILJØBELASTNING OG VURDERING

Nåbyvej 14
4160 Herlufmagle
CVR 81595119

Indholdsfortegnelse

1. Indledning	49
2. Udbringningsarealerne	49
2.1 Arealkrav.....	50
3. Kvælstofbelastningen	51
3.1 Nitratudvaskning, overfladevand	51
3.1.1 Sædskifte.....	51
3.2 Nitratudvaskning, grundvand.....	52
3.3. Ammoniakfordampning fra arealerne – Natura 2000 områder.....	52
4. Udvaskningen af fosfor	53
5. Beskyttet natur	53
5.1 Søer.....	53
5.2 Vandløb	54
5.3 Øvrige § 3 naturarealer og fortidsminder	54
5.4 Lavbundsarealer	55
6. Artsfredninger, rødlistearter og Bilag IV-arter	55
7. Samlet vurdering	55
KORTBILAG 2.1 Udbringningsarealer	56
KORTBILAG 2.2 Beskyttede naturtyper	57
KORTBILAG 2.3 Nitratklasser	58
KORTBILAG 2.4 Indvindingsområder	59
KORTBILAG 2.5 Internationale naturbeskyttelsesområder	60
KORTBILAG 2.6 Fosforklasser	61
KORTBILAG 2.7 Fredede og beskyttede områder	62

1. Indledning

I forbindelse med ansøgning om udvidelse og ændring af kvægbruget på ejendommen Nåbyvej 14, 4160 Herlufmagle skal samtlige udbringningsarealer, som drives under samme CVR-nr. indgå i en vurdering af husdyrbrugets miljøbelastning.

Ansøgningen og arealerne vurderes ud fra det fastsatte beskyttelsesniveau i bilag 5 i vejledningen til "Lov om miljøgodkendelse m.v. af husdyrbrug nr. 1572 af 20-12-2006".

2. Udbringningsarealerne

Udspretningsarealerne under CVR. nr. 81595119 fremgår af ansøgningsmaterialet og omhandler følgende adresser:

Ejet/forpagtet:

Eget areal	Adresse	Ejer	Matrikel nr.	Areal i ha
Mark 1 til 14.2 minus mark 5 + mark 20 Eget areal 36 Rasmus 34 til 35.2	Nåbyvej 14, 4160 Herlufmagle	Erik L. Svensson	Nåby By, Skelby 5d, 1b, 6c og 5e 7 f, 7 g, 7 k, 7 l, 7 m, 7 n	73,54
Eget areal 15.1 og 15.0	Sorøvej 528, 4160 H	Børge Hansen	25 a,	2,39
Forpagtet areal	Adresse	Ejer	Matrikel nr.	Areal i ha
Mark 5a	Skelbyvej 3, 4160 H.	Karl Hansen	7,7i,7g,7f,7n	7,05
Mark 15.2	Nåbyvej 5, 4160 H.	Rasmus S. Petersen	Gerdrup By, Rislev 4a Nåby By, Skelby 4f	3,09
Engskov 22 til 23 og eget areal 20 til 21.1	Nåbyvej 10, 4160 H.	Ove Engskov	5 a	23,75
Engbo 30 til 33	Gerdrupvej 25, 4700 Næstved	Lisbeth Engbo	3	31,59
Sorøvej 491, mark 42 til 46a samt Gerdrupvej 24 og 24 eng	Sorøvej 491, 4700 N	Stig Hansen	2a, 2f, 11b, 7000 a	46,67
Samlet areal i ha				188,08

Udspretningsarealerne er indtegnet på kortbilag 2.1.

Udbringningsarealer udlagt som permanent græs pr. 1. januar 2007:

Benævnelse af udbringningsareal
Engbo 33, vedv. græs
Eget areal 1.1, vedv. græs
Eget areal 3.2, vedv. græs
Eget areal 11 + 36, vedv. græs
Eget areal 21.1, vedv. græs

På udbringningsarealerne ønskes der afsat gødning fra 295,78 DE (275,56 DE kvæggylle, 6,36 DE husdyrgødning afsat ved græsning og 13,86 DE dybstrøelse), svarende til ca. 1,57 DE pr. ha.

Ifølge ansøgningen indgår der ikke aftalearealer.

På en del af udbringningsarealet er der beliggende beskyttede naturtyper, jf. kortbilag 2.2 for beligheden af § 3-områder. Beskyttet naturtype benævnt søer og overdrev samt vandløb og remisser indgår ikke i udbringningsarealet. Beskyttet naturtype benævnt eng indgår i udbringningsarealet og ansøger har dokumenteret, at områderne registreret som § 3-eng har modtaget husdyrgødning

før udvidelsen af kvægbesætningen. I nedenstående skema fremgår de arealer, der er registreret som beskyttet naturtype og som modtager husdyrgødning. Endvidere er der også dokumentation for, at en del af udbringningsarealet benævnt "eng" har været i omdrift.

Udbringnings-areal	Antal ha	Beskyttet naturtype	Anvendelse	Dokumentation
Eget areal 21.1	1,96	Eng Ca. 1,5 ha	Har været (før udvidelsen) og vil blive (efter udvidelsen) anvendt til produktion af græs til ensilering.	Marken har været fuldgødet.
Engskov 22	1,49	Eng Ca. 1 ha	Har været (før udvidelsen) og vil blive (efter udvidelsen) anvendt til produktion af græs til ensilering.	Marken har været fuldgødet.
Eget areal 11 + 36 og Engbo 33	14,15	Eng Ca. 14 ha samlet	Afgræsningsareal til kvier svarende til et dyretryk på 1 DE pr. ha årligt.	Arealerne blev i 2007 anvendt som afgræsningsareal til kvier. Dyretrykket er 5 kvier pr. ha, svarende til 2,0 DE pr. ha i sommerhalvåret eller ca. 1 DE pr. ha årligt.
Gerdrupvej 24	20,93	Eng Ca. 2,5 ha	Brakmark med græsvækst. Der bliver høstet græsensilage på arealet.	Før marken blev udlagt i brak har den været dyrket med en kornafgrøde ellers er den ikke berettiget til at være brakmark.
I alt	Ca. 19			
Mark 5a og 5b*	9,45		Almindelig agerjord.	Har ligget som brak. Har været dyrket med en kornafgrøde og havde derfor en gødningskvote før den blev udlagt til brak.

*Dokumentation for at arealerne har været i omdrift. Ansøger har fremsendt hektarstøtteordning fra 2006.

2.1 Arealkrav

Den samlede tilladte husdyrproduktion under CVR. 81595119 er:

Nåbyvej 14	295,78 DE
Harmonital:	1,7 DE pr. ha
Arealkrav til og med 120 DE: $(120,00 \text{ DE} / 1,7 \text{ DE pr. ha}) * 25 \% =$	17,65 ha
Arealkrav over 120 DE: $(175,78 \text{ DE} / 1,7 \text{ DE pr. ha}) * 30 \% =$	<u>31,02 ha</u>
Arealkrav i alt:	<u>48,67 ha</u>

Vurdering

Da ejendommen ejer 64,6 ha vurderer Næstved Kommune, at arealkravet er opfyldt i henhold til bekendtgørelse om husdyrhold og arealkrav, jf. § 7 i BEK nr. 1152 af 23-11-2006.

3. Kvælstofbelastningen

3.1 Nitratudvaskning, overfladevand

Udbringningsarealerne er beliggende i et område, der er klassificeret som Nitratklasse 3, jf. kortbilag 2.3 for beliggenheden af nitratklasser. Udbringningsarealer beliggende i områder klassificeret som nitratklasse 1, 2 og 3 medfører, at kvælstofbelastningen på arealerne skal reduceres i forhold til harmonikravet, for at begrænse nitratudvaskningen fra rodzonen til overfladevand.

I Nitratklasse 3 må dyretrykket maksimalt være 50 % af de generelle regler (1,7 dyreenheder pr. ha ved kvægbrug).

Ifølge ansøgningen er DE reduktionsprocenten beregnet til 50,00 %. Det maksimale dyretryk (DE_{max}) er ifølge ansøgningen beregnet til 0,85 DE pr. ha og det reelle dyretryk (DE_{reel}) for ansøgt drift, er beregnet til 1,57 DE pr. ha.

Vurdering

Kravet om nitrat til overfladevand er overholdt, jf. beregningen i IT-ansøgningsystemet. Beregning af udvaskning af N via beregningsprogrammet Farm-N viser, at kg N pr. ha DE_{max} er 51,00 kg N pr. ha og at kg N pr. ha DE_{reel} er 51,00 kg N pr. ha. På den baggrund vurderer Næstved Kommune, at det gældende krav til nitratudvaskning er overholdt på bedriften.

Der vil blive stillet følgende vilkår:

Der må maksimalt udbringes husdyrgødning på bedriftens arealer svarende til 295,78 DE pr. planår (1/8-31/7), og således, at der på bedriftens arealer ikke udbringes mere end 1,57 DE pr. ha.

Der må ikke tilføres bedriftens arealer anden organisk gødning som fx affald.

3.1.1 Sædskifte og efterafgrøder

I henhold til ansøgningen er dyretrykket beregnet til, at det maksimalt må være 0,85 DE pr. ha, mens det reelle dyretryk er beregnet til 1,57 DE pr. ha. For at reducere nitratudvaskningen og opfylde beskyttelsesniveauet anvendes der 4,25 % efterafgrøder på det samlede udbringningsareal udover det generelle krav til efterafgrøder.

I henhold til ansøgningen er det maksimale kvælstofudvaskning Kg N pr. ha DE_{max} beregnet til 51,00 Kg N pr. ha. Ud fra det valgte sædskifte, K4 og på udvalgte marker K13, er det reelle niveau for kvælstofudvaskning Kg N pr. ha DE_{reel} beregnet til 51,00 kg N pr. ha.

Ejendommen har valgt referencesædskiftet K4. På en del græsenge anvendes dog sædskiftet K13. Engene var udlagt med permanent græs før 01.01.2007.

Vurdering

Da beregningen af kvælstofudvaskningen (Kg N pr. ha DE_{reel}) ikke overstiger det maksimalt tilladte, opfylder ejendommen kravene til reduktionen af nitratudvaskningen. Næstved Kommune har vurderet, at der ikke er behov for en yderligere reduktion udover det generelle beskyttelsesniveau.

Der skal på ejede og forpagtede udbringningsarealer anvendes yderligere 4,25 % efterafgrøder udover det generelle krav for efterafgrøder, således at Kg N pr. ha DE_{reel} maksimalt er 51,00 kg N pr. ha.

Ved en evt. ændring af udspretningsarealer (ejede og forpagtede arealer) skal det forinden anmeldes til Næstved Kommune. Udsiftningen skal anmeldes til kommunen inden planårets begyndelse den 1. august i henhold til bekendtgørelse om tilladelse og godkendelse m.v. af husdyrbrug, jf. § 16 og kommunen skal komme med en tilkendegivelse eller afslag inden 1. oktober. Der kan inden for eksisterende godkendelse kun skiftes til arealer, som ikke er mere sårbare og der skal skelnes mellem bedriftens egne udbringningsarealer (ejede/forpagtede arealer) og gylleaftaler,

således at nye arealer kun kan erstatte arealer inden for tilsvarende kategori dvs. ejede/forpagtede eller aftalearealer.

Der vil blive stillet følgende vilkår:

Der skal på det samlede udbringningsareal anvendes yderligere 4,25 % efterafgrøder udover det generelle krav for efterafgrøder fastsat af Plantedirektoratet.

På arealerne benævnt eget areal 1.1.,3.2.,og 11+36 samt "Engbo 33" skal anvendes sædskiftet K13 eller et sædskifte med maks. tilsvarende udvaskningsindeks.

3.2 Nitratudvaskning, grundvand

Der er ingen af husdyrbrugets udbringningsarealer, som er beliggende indenfor et Nitratfølsomt indvindingsområde, men arealerne er beliggende i et område med almindelige drikkevandsinteresser, jf. kortbilag 2.4 for indvindingsområder.

Vurdering

Næstved Kommune vurderer, at den ansøgte udvidelse ikke vil medføre væsentlig øget påvirkning af grundvands- og drikkevandsressourcen i området.

Der vil blive stillet følgende vilkår:

Der stilles ikke vilkår i miljøgodkendelsen til nitratudvaskning i forhold til grundvand.

3.3. Ammoniakfordampning fra arealerne – Natura 2000 områder

Ifølge ansøgningen grænser udbringningsarealet benævnt mark 44 og 45 op til en særlig beskyttet naturtype (§ 7-område), der er registreret som overdrev. Endvidere er udbringningsarealerne benævnt henholdsvis Gerdrupvej 24, m.nr. 41.1 og m.nr. 41.2, Gerdrupvej 24, mark 43, 44, 45, 46a Sorøvej 491 og mark 42 beliggende inden for 1.000 meter til særligt beskyttet naturtype registeret som overdrev, jf. kortbilag 2.2. for oversigt over beliggenheden af beskyttede naturtyper.

I henhold til ansøgningen nedfældes husdyrgødning på sort jord og græsmarker. På de øvrige udbringningsarealer vil udbringningen af flydende husdyrgødning ifølge ansøgningen ske via slangeudlægning.

Bedriftens udbringningsarealer er beliggende ned til Suså, som udgør en del af Natura 2000-område nr. 194 (Suså med Tystrup-Bavelse Sø og Slagmose), jf. kortbilag 2.5 for beliggenheden af Natura 2000-områder. Ifølge basisanalysen for Natura 2000-område nr. 194 afspejles næringsstofbelastningen i hele vandløbssystemet (Suså) gennem algevækst og afsætning af bundslam, som er en trussel for de beskyttelseskrævende arter.

Vurdering

Næstved Kommune vurderer, at udspredning af flydende husdyrgødning på sort jord og græsmark skal nedfældes i henhold til Husdyrgødningsbekendtgørelsen. Kravet om nedfældning af flydende husdyrgødning på sort jord og græsmark er gældende på de udbringningsarealer, som er beliggende inden for 1.000 meter fra særlige beskyttede naturområder (§ 7-område), jf. kortbilag 2.2.

Kravet om nedfældning kommer fra den 01-01-2011 til at omfatte alle arealer ved udbringning på sort jord og græsmark.

På baggrund af afstanden fra udbringningsarealerne til særlige beskyttede naturtyper og Natura 2000-områder vurderer Næstved Kommune, at udbringningen af en øget mængde husdyrgødning i forbindelse med udvidelsen af kvægbruget ikke vil medføre en betydelig forøget ammoniakfordampning. Hvorved belastningen af følsomme naturtyper er minimal i forhold til nuværende belastning.

Der vil blive stillet følgende vilkår:

Der stilles ikke yderligere vilkår i miljøgodkendelsen til ammoniakfordampning i forhold til udbringningsarealerne.

4. Udvaskningen af fosfor

Bedriftens udbringningsarealer er beliggende ned til Suså, som udgør en del af Natura 2000-område nr. 194 (Suså med Tystrup-Bavelse Sø og Slagmose), jf. kortbilag 2.5 for beliggenheden af Natura 2000-områder. Endvidere er udbringningsarealerne beliggende i oplandet til Karrebæk Fjord, som er udpeget til internationalt naturbeskyttelsesområde (habitat- og ramsarområde). Hvorved udbringningsarealerne afvander til Natura 2000-område nr. 148 Havet og kysten mellem Karrebæk Fjord og Knudshoved Odde. Ifølge basisanalyserne afspejles næringsstofbelastningen for de ovenover omtalte Natura 2000-områder ved opvækst af alger. For Natura 2000-område nr. 194 afspejles næringsstofbelastningen i hele vandløbssystemet (Suså) gennem algevækst og afsætning af bundslam, som er en trussel for de beskyttelseskrævende arter. For Natura 2000-område nr. 148 er næringsstofbelastningen et problem i hele det marine område, men problemet er størst i Karrebæk Fjord, som modtager næringsstof fra hele Suså-oplandet, hvor der i de indre dele af Karrebæk Fjord og Avnø Fjord er en massiv opvækst af søsalat og trådalger.

I henhold til ansøgningen er udbringningsarealerne beliggende i fosforklasse 0 på nær 0,11 ha, jf. kortbilag 2.6 for fosforklasser.

Ifølge ansøgningen er kravet om fosforoverskud overholdt og eventuel yderligere reduktion for at overholde kravet er beregnet til -429,1 Kg P. I henhold til ansøgningen er det beregnet, at den totale gødningsmængde, som udbringes på udbringningsarealet svarer til 5.163,59 kg P pr. år. Fordelt på 188,1 ha svarer det til ca. 27,5 kg P pr. ha pr. år. Ved det valgte sædskifte og efterafgrøder er den gennemsnitlige fosforfraførsel på arealerne beregnet til 24,1 kg P pr. ha pr. år. Det gennemsnitlige fosforoverskud er beregnet til 3,4 kg P pr. ha pr. år, hvorved det ansøgte projekt tilfører en mindre gennemsnitlig fosformængde til udbringningsarealerne end tilladt i henhold til beregningsmodulet i IT-ansøgningssystemet.

Vurdering

På baggrund af dyretryk, valgte sædskifte og procentvise andel af efterafgrøder, vurderer Næstved Kommune, at fraførelsen af fosfor giver en tilstrækkelig beskyttelse af fosforfølsomme naturområder.

Der vil blive stillet følgende vilkår:

Der stilles ikke yderligere vilkår i miljøgodkendelsen til fosfor i forhold til udvaskning fra udbringningsarealerne.

5. Beskyttet natur

5.1 Søer

I henhold til ansøgningen er der beliggende 2 søer (beskyttet naturtype) på udbringningsarealet, som er beskyttet i henhold til § 3 i Naturbeskyttelsesloven. Søerne er beliggende på henholdsvis eget areal 2, 2.1, 3.1 og Rasmus 34, 35, 35.1, 35.2, jf. kortbilag 2.2 for beliggenheden af § 3-områder. Endvidere er mark 44, 45 og Gerdrupvej 24 beliggende ud til en beskyttet sø (§ 3-område) og mark 44, 45 og 43 er beliggende ud til et beskyttet eng- og søområde (§ 3-område).

Vurdering

På baggrund af at husdyrgødningen udbringes via slæbeudlægning og nedfældning samt at det generelle beskyttelsesniveau er overholdt, så vurderer Næstved Kommune, at de beskyttede naturtyper på udbringningsarealet ikke belastes væsentligt med næringsstoffer.

Der må ikke i henhold til Naturbeskyttelsesloven foretages ændring i tilstanden af naturlige søer, hvis areal er på over 100 m², jf. § 3 i LBK nr. 749 af 21-06-2007.

5.2 Vandløb

Ejendommens udbringningsareal er beliggende ned til Suså, som er A-målsat. Suså er en del af Natura 2000-område nr. 194 (Suså med Tystrup-Bavelse Sø og Slagmose), jf. kortbilag 2.5 for beliggenheden af Natura 2000-områder, som strækker sig langs Susåen, der er Østdanmarks største vandløb og levested for internationalt beskyttelseskrævende arter som pigniserling, bæklampret og tykskallet malermusling.

Vurdering

Ifølge Vandløbsloven må der i landzonen bl.a. ikke foretages dyrkning, jordbehandling og terræændring i en bræmme på 2 meter langs naturlige eller i regionplanen højt målsatte vandløb, jf. § 69 i LBK nr. 789 af 21-06-2007. På baggrund af ovenstående, så vurderer Næstved Kommune, at der skal etableres en bræmme på 2 meter langs de udbringningsarealer, der er beliggende ned til Susåen.

5.3 Øvrige § 3 naturarealer og fortidsminder

På udbringningsarealerne er der også beliggende beskyttede naturtyper (overdrev og enge), et fortidsminde samt beskyttede sten- og jorddiger, jf. kortbilag 2.2 og 2.7 for beskyttede naturtyper samt fredede og beskyttede områder. For beskyttede naturtyper (§ 3-områder) som er omfattet af Naturbeskyttelseslovens § 3, må der ikke foretages ændringer i tilstanden af biologiske overdrev og ferske enge, når disse naturtyper enkeltvis, tilsammen eller i forbindelse med søer over 100 m² er større end 2.500 m². I henhold til Museumslovens § 29 f må der ikke på og inden for en afstand af 2 meter til fortidsminder foretages jordbehandling, gødes eller plantes og i henhold til Museumslovens § 29 a må der ikke foretages ændring i tilstanden af sten- og jorddiger.

På udbringningsarealerne er der på eget areal 21.1 og engskov 22 beliggende eng og på eget areal 21.1 er beliggende delvis rundt om overdrev. Ifølge ansøgningen er markerne i vedvarende græs og arealet har været fuldgødet og anvendes til produktion af græs til ensilering.

På engbo 33 samt eget areal 11 og 36 er der beliggende eng. Ifølge ansøgningen er der vedvarende græs på arealerne og de blev i 2007 anvendt som afgræsningsareal til kvier, svarende til 5 kvier pr. ha. Fremover vil arealet blive anvendt tilsvarende og det vil svare til en belægning på 13,5 DE i sommerhalvåret eller ca. 1 DE pr. ha årligt.

På udbringningsarealet Gerdrupvej 24 er beliggende fortidsminde og eng sidstnævnte indgår ikke i udbringningsarealet. Fortidsmindet på Gerdrupvej 24 er en fredet langdysse, som er omfattet af bestemmelserne i Museumsloven. Det vil sige, at på fortidsmindet og inden for en afstand af 2 meter fra langdyssen må der ikke foretages jordbehandling, gødes eller plantes, jf. § 29 f i LBK nr. 1505 af 14-12-2006.

Mark 46a er beliggende ud til engareal langs Suså, som ifølge ansøgningen afgræsses af kreaturer. Ligeledes er engskov 23 beliggende ud til eng og overdrev langs Susåen.

På udbringningsarealet eget areal 2, 2.1 og 3.1 er beliggende et beskyttet sten- og jorddige. Tilstanden af sten- og jorddiget må ikke ændres, jf. § 29 a i LBK nr. 1505 af 14-12-2006.

Vurdering

På baggrund af at det generelle beskyttelsesniveau er overholdt og at de beskyttede naturtyper har været påvirket af landbrugsdrift gennem årtier. Vurderer Næstved Kommune, at udvidelsen ikke indebærer, at der sker væsentlige ændringer i markdriften, som vil kunne påvirke § 3-områderne væsentligt. Det skal dog bemærkes, at der ikke må foretages en tilstandsændring af de beskyttede naturtyper i henhold til Naturbeskyttelsesloven samt at der i henhold til Museumsloven ikke må foretages jordbehandling, gødes eller plantes inden for en afstand af 2 meter fra fortidsmindet beliggende på marken benævnt Gerdrupvej 24. Endvidere må der i henhold til Museumsloven ikke foretages ændring i tilstanden af sten- og jorddiget beliggende på og langs udbringningsarealet benævnt eget areal 2, 2.1 og 3.1 samt langs udbringningsarealerne benævnt "mark 42" og "Engskov 23".

5.4 Lavbundsarealer

Ifølge ansøgningen er engbo 33, engskov 22, eget areal 21.1 samt eget areal 11 og 36 beliggende på lavbundsarealer og 0,45 ha af udbringningsarealet er beliggende i fosforklasse 2. Den øvrige andel af udbringningsarealet som er beliggende i lavbundsområder, er ikke omfattet af fosforklasse 2, fordi arealerne ikke er drænet.

Beskyttelsen af vandområderne mod fosfor er rettet mod oplande til Natura 2000-områder, som er overbelastet med fosfor. Bedriftens udbringningsarealer ligger i oplandet til Karrebæk Fjord (Natura 2000-område), som er overbelastet med fosfor.

For lavbundsarealer i P-klasse 0, stilles der ikke krav til fosforoverskuddet, udover det harmonireglerne giver mulighed for på det pågældende husdyrbrug. Bedriftens øvrige udbringningsarealer ligger udenfor lavbundsarealer og er beliggende på arealer med en jordbundstype (JB) <JB 5 eller beliggende i områder, der ikke er drænet. På den baggrund stilles der ikke krav til fosforoverskuddet, hvorved bedriften ikke er omfattet af skærpede beskyttelsesniveauer for fosfor.

Vurdering

På baggrund af ovenstående samt at ejendommen overholder kravet til fosforoverskud, vurderer Næstved Kommune, at udvidelsen af kvægbesætningen ikke bedrager væsentligt med tilførsel af fosfor til vådområder nedstrøms Susåen samt Karrebæk Fjord.

6. Artsfredninger, rødlistearter og Bilag IV-arter

På og umiddelbart op til husdyrbrugets udbringningsarealer er kommunen ikke bekendt med forekomster af planter og dyr omfattet af artsfredninger eller optaget på nationale eller regionale rødlistor eller bilag IV i Habitatdirektivet (bilag IV-arter).

Vurdering

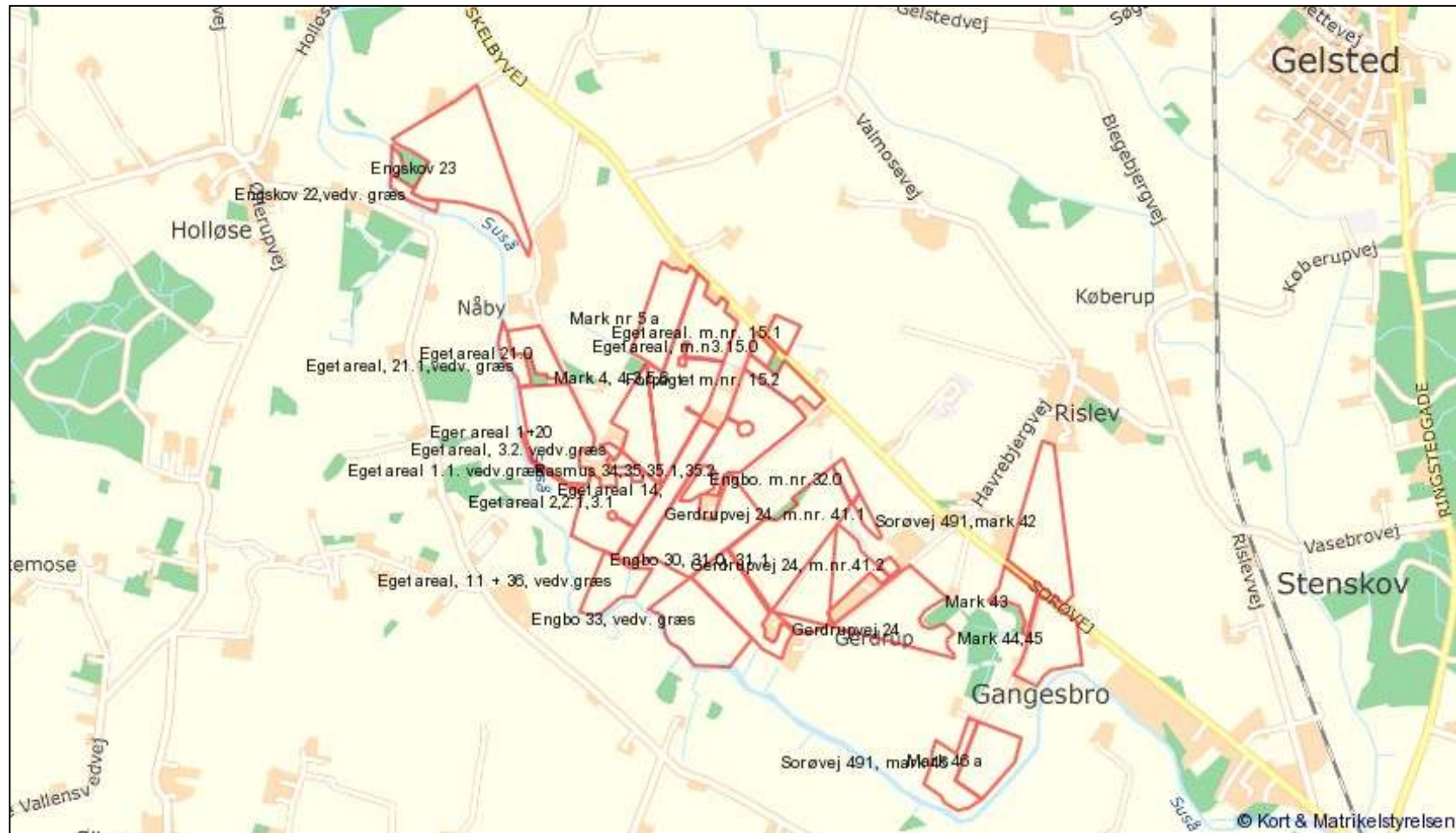
På den baggrund vurderer Næstved Kommune, at anvendelsen af ejendommens udbringningsarealer ikke i væsentlig grad vil kunne forringe tilstand og levevilkår for truede plante- og dyrearter.

7. Samlet vurdering

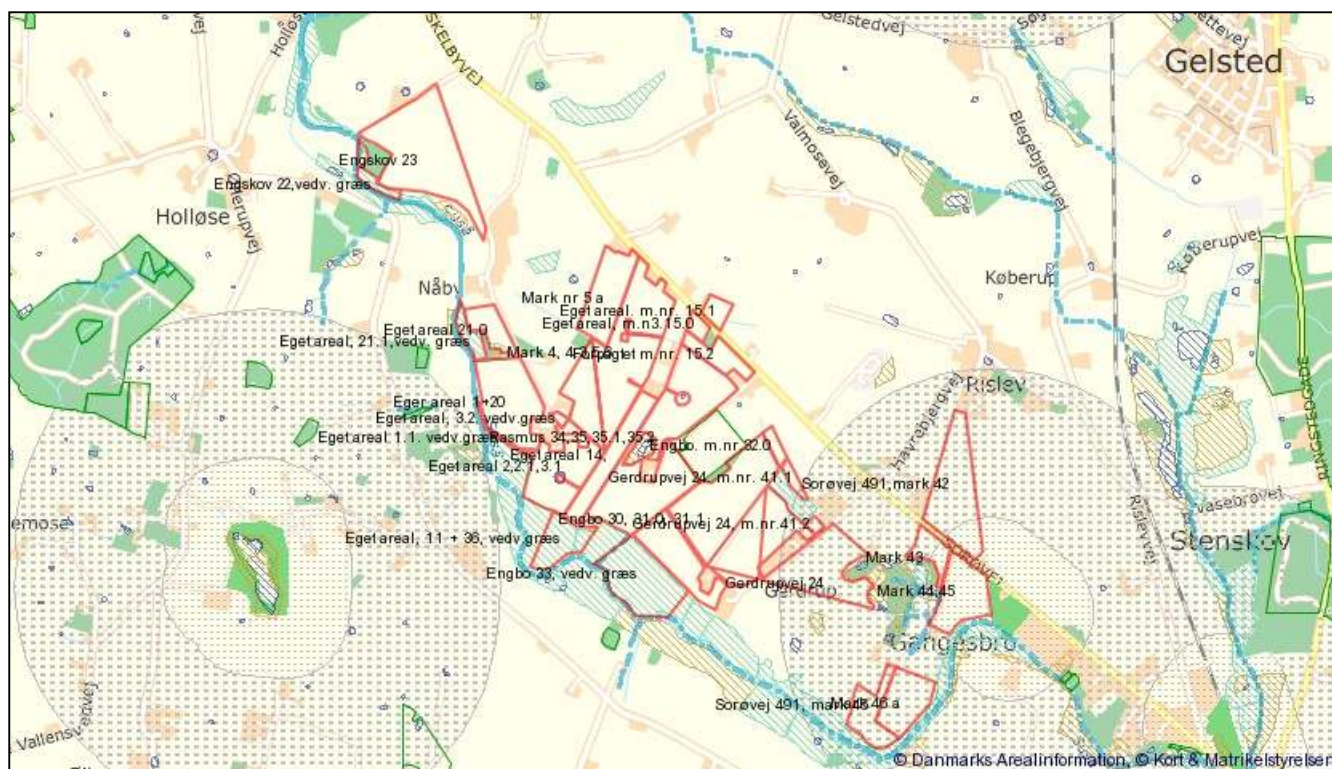
Næstved Kommune vurderer, at bedriften under hensyntagen til de givne vilkår vil kunne gennemføre det ansøgte projekt uden væsentlige påvirkning af naturområder.

Udarbejdet af Næstved Kommune med bistand fra Orbicon A/S.

KORTBILAG 2.1 Udbringingsarealer




KORTBILAG 2.2 Beskyttede naturtyper



Signaturforklaring

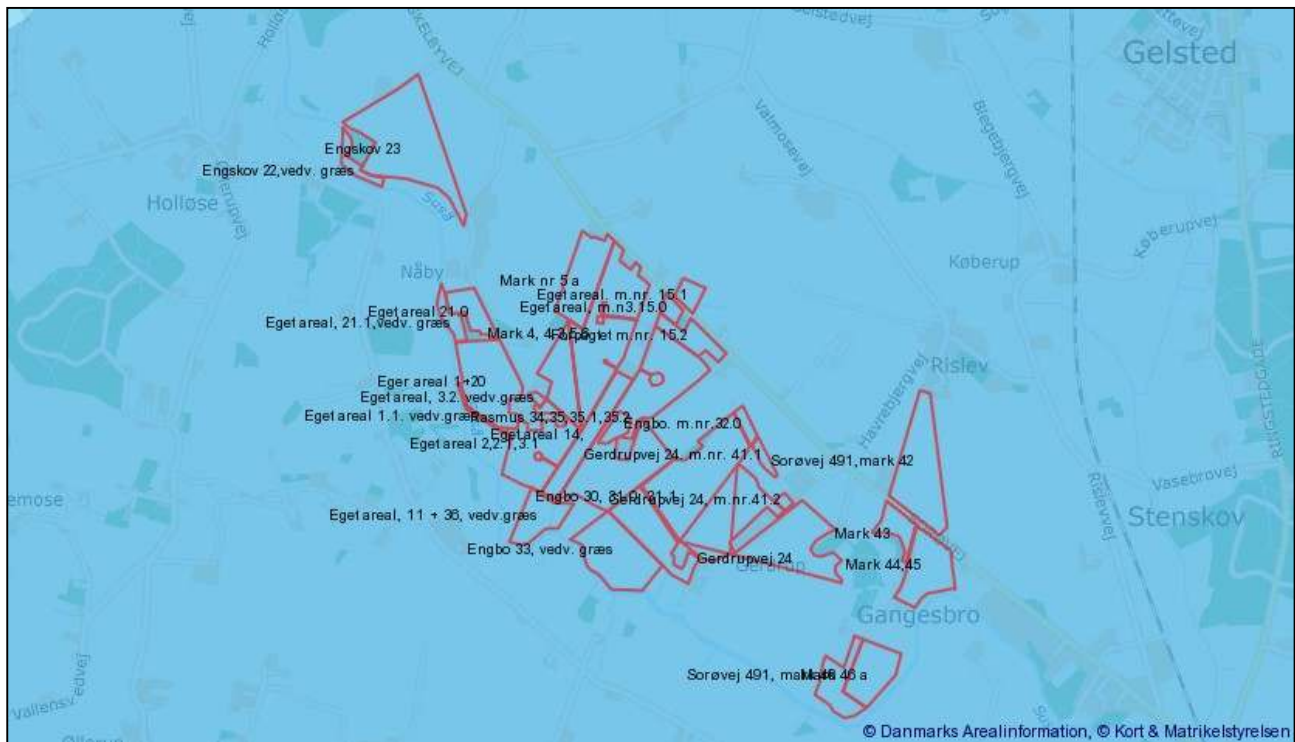
Særlig beskyttede naturtyper § 7 områder

-  Beskyttet højmosé
-  Beskyttet lobeliesø
-  Beskyttet hede/overdrev
-  Bufferzone I
-  Bufferzone II

Beskyttede naturtyper § 3 områder

-  Beskyttede vandløb
-  Eng
-  Hede
-  Mose
-  Overdrev
-  Strandeng
-  Sø

KORTBILAG 2.3 Nitratklasser

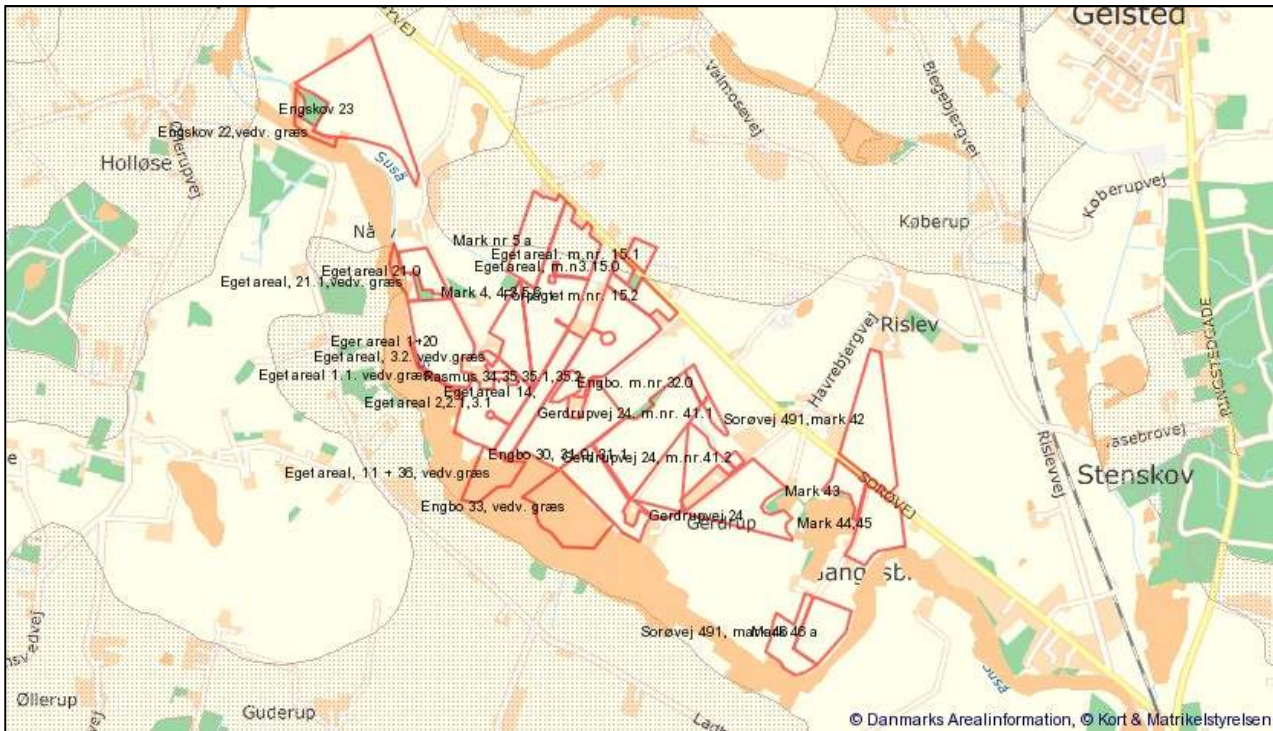


Signaturforklaring

- Nitratklasse 1
- Nitratklasse 2
- Nitratklasse 3

Den blå farve på kortet svarer til nitratklasse 3.

KORTBILAG 2.6 Fosforklasser



Signaturforklaring

Brunlig og orange farvede felter = Fosforklasse II

Skraverede områder = Fosfor klasse I og III

- Fosforklasse II
- Fosforklasse I og III

KORTBILAG 2.7 Fredede og beskyttede områder



Signaturforklaring

-  Fredede områder
-  Fredede fortidsminder - Ingen beskyttelseslinje
-  Fredede fortidsminder - 100m beskyttelseslinje
-  Beskyttede jord- og stendiger